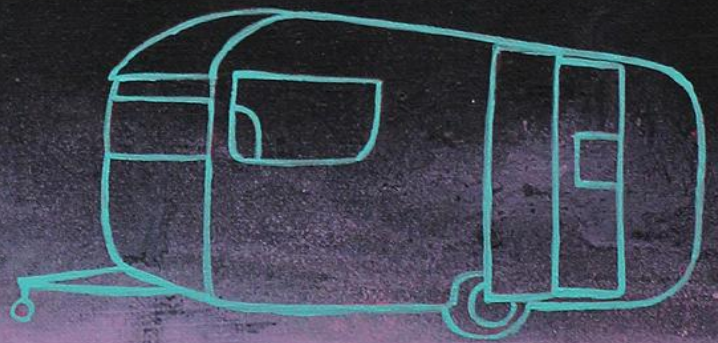


PARADISE ON WHEELS

Nykytaiteen luoma lappikuvasto



Sanna Veteläinen
Opinnäytetyö
Toukokuu 2015
Kuvataiteen koulutusohjelma

TIIVISTELMÄ

Tampereen ammattikorkeakoulu
Kuvataiteen koulutusohjelma

SANNA VETELÄINEN:

Paradise On Wheels
Nykytaiteen luoma lappikuvasto

Opinnäytetyö 16 sivua
Toukokuu 2015

Tutkin esimerkkien kautta millaista lappikuvastoa nykytaiteilijat Markku Laakso, Helena Junttila ja taiteilijakollektiivi Suonhpanterror luovat. Esittelen myös oman opinnäytetyöni Matkalla Lappiin.

Asiasanat: nykymaalaukset, nykytaide, saamelainen nykytaide, lappi, naivismi

SUMMARY

Tampere University of Applied Sciences
Bachelor of Fine Arts

SANNA VETELÄINEN:

Paradise On Wheels
Lapland imagery created by contemporary art

Bachelor's thesis 16 pages
May 2015

In my bachelor's thesis I study in what kind of Lapland imagery contemporary artists create. As an example I present artists Markku Laakso, Helena Junttila, artist collective Suonhpanterror and also my own thesis "On the road to Lapland".

Key words: Contemporary painting, contemporary art, contemporary sami art, lapland, naïve art

SISÄLLYS

1. JOHDANTO.....	1
2. POHJOISEN TAITEEN ERITYISPIIRTEITÄ.....	2
2.1 MARKKU LAAKSO JA ELVIS.....	3
2.2 SUOPUNKITERRORIA.....	5
2.3 HELENA JUNTILA, MODESTY JA KARHU	6
3. MATKALLA LAPPiin.....	9
3.1 NAIVISMIN LEMPEÄ HUUMORI	9
3.2 MAALAUSPROSESSI	10
3.3 RIPUSTUS JA PALAUTE.....	11
4. JOHTOPÄÄTÖKSET	13
LÄHTEET	14

1. JOHDANTO

Stereotyyppinen lappikuvasto on useimmille tuttu. Postikorttien Lappi on yhtä kuin joulupukki, tuntureita, poroja ja saamelaisia. Matkailumainonta ylläpitää tätä kuvastoa. Turisti haluaa kokea ja nähdä aidon Lapin, mutta onko se käytännössä mahdollista? Kulttuurihistorioitsija Taina Syrjämää on sanonut, että matkailija elää ”turistin kuplassa”, joka estää häntä kohtaamasta kohdemaan kulttuuria sellaisena kuin se on (Syrjämää 2006, 89). Matkailija odottaa kohtaavansa tiettyjä asioita ja saattaa niitä etsiessään sivuuttaa jotakin olennaista. Maisema muuttuu, kun matkakohteissa luonnonympäristöä muokataan sellaiseksi, jonka ajatellaan houkuttelevan turisteja. Vähitellen myös alueiden omaperäisyys katoaa (Rannisto 2007, 77).

Lapin massaturismi on saanut alkunsa 1960-luvulla, jolloin matkailu alkoi vähitellen muuttua yritystoiminnaksi ja itsenäiseksi elinkeinoksi (Linnilä & Savikko 2011, 21). Turisti on harvoin tietoinen aiheuttamastaan vahingosta. Matkailu vaikuttaa saamelaisten elinkeinoihin, kuten poronhoitoon. Myös taide alistuu matkailulle. Halventavalla termillä porotaide tarkoitetaan Lapissa poroaiheista taidetta tai teoksia, joita taiteilijat tekevät käsityöläisten tavoin lappikuvaa tuottaen (Huhmar-niemi 2013). Vaarana on se, että taiteen arvo välineellistyy vain matkailumarkkinoinnin osaksi. Matkailua on vaikea kritisoida, koska se tuo alueelle vaurautta. Nykyaide vastaa tähän haasteeseen omalla tavallaan.

Opinnäytetyöni kirjallisessa osassa tutkin lappilaisten nykytaiteilijoiden tapaa käsitellä Lappia ja lappilaisuuttaan taiteensa kautta. Esittelen kolmen esimerkkitaiteilijan töitä sekä opinnäytetyöni. Opinnäytetyöni on nimeltään Matkalla Lappiin. Maalaussarja koostuu kuudesta akryylimaalauksesta, jotka olivat esillä galleria Saskiassa Tampereella keväällä 2015. Maalaussarjan lähtökohdat olen poiminut Lapinmatkailua markkinoivista kirjoista ja lehdistä. Olen käyttänyt tätä aineistoa lähtökohdana maalausprosessille.

2. POHJOISEN TAITEEN ERITYISPIIRTEITÄ

”Kaikessa haluan poiketa tavanomaisesta. Lapin maalarin tulee olla loistavan lahjakkaan, seksuaalisesti häiriintyneen ja palvoa epäjumalia” (Palsa 1990, 3.)

Pohjoisuus on hyvin suhteellista. Se ei ole yksiselitteinen alue. Taidehistorian professori Tuija Hautala-Hirvioja on todennut, että pohjoiseksi taiteeksi voidaan määritellä niin pohjoisessa tehty kuin sitä kommentoivakin taide (Laukkanen 2013). Lappi oli pitkään kartoittamatonta aluetta ja kertomukset siitä olivat pitkälti taikauskon ja myyttien värittämiä. Eurooppalaisten tutkimusmatkailijoiden myötä myyttien tilalle syntyi romanttinen tunturieksotiikka (Linnilä & Savikko 2011, 247). Romantikot kuvasivat dramaattisia aiheita, kuten revontulia ja auringonlaskuja. Jo varhaiset taiteilijat harrastivat kuvien kopiointia ja kierrätystä, kun uusia aiheita oli vaikea löytää (Linnilä & Savikko 2011, 251). Maisemamaalaukset liittyivät aina aiempiin aihevalintoihin ja esittämisen tapoihin. Myös 1900-luvulla vallinnut lapponismi lisäsi kiinnostusta tunturiromantiikkaan. Lapponistinen maisema oli turistien odotusten ja taiteilijan näkemyksen risteymä (Linnilä & Savikko 2011, 409). Nykyaiteilijat eivät enää ylistä Lapin eksotiikkaa. Matkailumainonta sen sijaan pitää yllä tätä ikiaikaista erämaan kaipuuta ja tunturiromantiikkaa.

Lapin tunnetuimpia taiteilijoita lienevät Reidar Särestöniemi (1925-1981) ja Kalervo Palsa (1947–1987). Molemmat taiteilijat tulkitsivat Lappia oman sisäisen maailmansa kautta (Linnilä & Savikko 2011, 383). Pohjoiselle taiteelle tyypillistä on Palsan, Särestöniemen ja kirjailija Timo K. Mukan (1944–1973) viitoittama henkinen perintö. Se on marginaalisuuden, syrjäisyyden ja haja-asutuksen tuomaa eksistentiaalisuutta ja eksistentialismia (Hagman 2015). Kuten filosofi Tere Vadén oivalta-vasti ilmaisee; Suomi on eurooppalaisen taiteen suhteen periferiassa ja Lappi on Suomen taiteen periferiaa (Vadén 1997, 23).

On syytä puhua erikseen saamelaisen nykytaiteesta. Itsenäinen moderni saamelainen kuvataide syntyi 1970-luvun lopulla. Silloin sana daidda tuli saamen kieleen. Aikaisemmin taidetta ei erotettu muusta yhteisöelämästä (Linnilä & Savikko 2011, 413). Saamelainen nykytaide pohjaa myös duodji-perinteeseen eli perinnekäsitöihin. Useat nykyaiteilijat käyttävät perinnekäsitöiden tekniikoita ja materiaaleja teoksissaan. Tämä näkyy esimerkiksi luonnonmateriaalien ja poronosien hyödyntämisessä. Saamelainen nykytaide haastaa valtakulttuuria keskusteluun (Lundström 2014, 9). Taiteen kautta tapahtuu kolonialistisen historian purkamista, sekä nykyajan uhkakuvien (kuten kaivosteollisuuden) esiin nostamista (Hautala-Hirvioja 2014).

2.1 MARKKU LAAKSO JA ELVIS

Markku Laakso on turkulainen nykytaiteilija, joka työskentelee useiden välineiden kanssa. Pääasiassa hän on kuitenkin tunnettu pohjoisuutta käsittelevistä maalauksistaan, joissa kullattuun tai valkoiseen asuun puettu Elvis Presley oli sijoitettu saamelaisien joukkoon (Hautala-Hirvioja 2013). Markku Laakso syntyi Enontekiöllä vuonna 1970 suomalais-saamelaiseen perheeseen. Elvis teki Markkuun vaikutuksen jo lapsuusvuosina. Markku oli 7-vuotias, kun Elvis kuoli ja siitä aiheutunut kohu herätti hänessä ihmetystä (Nieminen 2012). Hän aloitti taideopintonsa Limingan taidekoulussa ja jatkoi niitä Turun piirustuskoulussa. Markku Laakso alkoi maalata Lapin maisemia lievittääkseen koti-ikävänsä (Harni 2011).



Kuva 1 Markku Laakso: Lapinpoika ja Elvis (1998)

Elvis ja lapinpoika edustavat taiteilijan persoonallisuuden eri puolia (Harni 2011). Lapinpoika on hänen omakuvansa, Elvis haavekuva ja fantasiaa. Laakson maalauksissa on Elviksen ja lapinpojan lisäksi paljon nais-hahmoja. Naiset ovat lähes aina alastomia tai pukeutuneena saamenpukuun. Naiset eivät ole anonyymejä, vaan tunnistettavia. Laakson käyttää malleina ystäviään (Hautala-Hirvioja 2013).

Laakso viittaa maalaustyyllillään suomalaisen taiteen kulta-kauden maalareihin, kuten Akseli Gallen-Kallelaan (1865-1931) sekä R.W. Ekmaniin (1808-73). Esimerkiksi Laakson maalaus Elviksen soitto (2010) viittaa Ekmanin maalauk-



Kuva 2 Markku Laakso: Iso nuotio (2010-2011)

seen Väinämöisen soitto (1866). Tässä maalauksessa Väinämöinen on korvautunut Elviksellä, mutta viittaus on selkeästi tunnistettavissa. Ekman pyrki maalauksessaan ylevään tyyliin, joka sai vaikut-

teita ranskalaisesta ja italialaisesta romantiikasta. Sommittelultaan se muistuttaa antiikin jumalien kokouksia esittäviä maalauksia (Mäkinen 2001, 47). Maalauksessa Väinämöisen soittoa ovat kerääntyneet kuuntelemaan muinaiset suomalaiset jumaluudet. Joutsen on ottanut myytissä maailman synnyttäneen sotkan paikan (Mäkinen 2001, 47).



Kuva 3: Markku Laakso: Elviksen soitto (2010)

Kuva 4: R.W Ekman: Väinämöisen soitto (1866)

Elviksen soitto maalauksen asetelma on jännittynyt, pysähtynyt näkymä. Etualalla on nähtävissä koira, kaksi jänistä, puukko sekä pärekori täynnä hilloja. Taustalla näkyy poro ja taivaalla lentää kaksi joutsenta. Elvis on nostanut kätensä ilmaan. Hänen sylissään on kitara. Punatulkku on istahtanut kitaran kaulalle. Elviksen kultainen puku hohtaa auringossa. Saamelaisnainen istuu Elviksen jaloissa ja katselee häntä kohti lumoutuneena. Myös maalauksen katsoja on pakotettu katsomaan Elvistä ylöspäin. Elviksestä tulee pyhimys, joka on kuvan keskiössä.

Tulkitsen poron, jänikset ja marjat hedelmällisyssymboleiksi. Esimerkiksi vanhassa uskollisessa taiteessa Neitsyt Maria on kuvattu valkoinen jänis jalkojensa juuressa. Tässä aiheessa jänis on merkinnyt voittoa lihallisuudesta (Biedermann 1996, 97). Koira on taidehistoriassa usein merkinnyt uskollisuutta (Biedermann 1996, 136). Joutsen on Kalevalastakin tuttu puhtauden ja kauneuden symbolieläin, jolla kuvataan myös isänmaan kauneutta (Biedermann 1996, 94). Puukko on voiman symboli. Se merkitsee henkilökohtaista voimaa, jota kannetaan vyötäisillä. Nyt se on laskettuna maahan.

Laakson maalaukset ovat tuoreita ja perinteikkäitä yhtä aikaa. Ne uudistavat lappikuvastoa, mutta ovat tiiviisti kiinni maalauksen perinteessä. Maalauksista voi löytää irvailua Elvis-kultille, sekä kritiikkiä länsimaalaista yhteiskuntaa kohtaan.

2.2 SUOPUNKITERRORIA

Suohpanterror on saamelaisten taiteilijoiden muodostama anonyymi kollektiivi, joka on saanut innoituksensa pop-taiteesta, sekä 2000-luvun katutaiteesta. Taiteilijaryhmän puhemiehenä toimii taiteilija Jenni Laiti, joka on kertonut, että ryhmällä on useita kymmeniä jäseniä sekä Suomessa, Ruotsissa että Norjassa (Sarhimaa 2014). Suohpan tarkoittaa pohjoissaameksi suopunkia, poromiehen lassoa (Sarhimaa 2014). Suohpanterror nostaa saamelaisille tärkeitä asioita keskusteluun sekä romuttaa kansallisia stereotypioita. Suohpanterror on taistellut erityisesti alkuperäiskansojen oikeuksia koskevan ILO 169-sopimuksen puolesta. Toinen tärkeä aihe on kaivosteollisuuden mukanaan tuomat ongelmat luonnolle ja erityisesti poronhoidolle (Hautala-Hirvioja 2014).

Suohpanterrorin tyylin tunnistaa kollaasijulisteista, joissa on viittauksia populaarikuvastoon. Taiteilijat käyttävät länsimaiden media- ja propagandakuvastoa hyödyksi tuodessaan esiin saamelaisiin ja pohjoisen luontoon kohdistuvia vääryyksiä. Julisteet noudattavat samaa logiikkaa kuin vasta-ainokset.

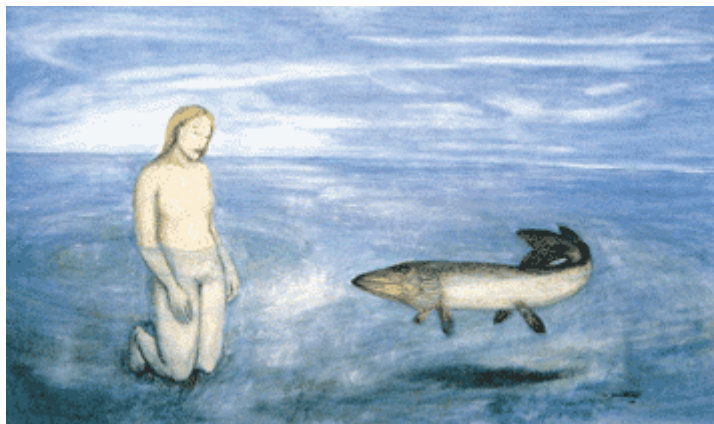


Kuva 5: Suohpangiehta (2013)

Kuva 6: J. Howard Miller ”We can do it! (1943)

Julisteessa Suohpangiehta saamelaisnainen pitelee kättään ylvään ja voimakkaan oloisena. Suohpangiehta tarkoittaa saameksi "suopunkikättä". Kuva on muunnelma J.Howard Millerin julisteesta "We can do it!" vuodelta 1943. Myöhemmin tämä sodanaikainen propagandajuliste on noussut tasa-arvon ja feminismin symboliksi (Vasara, 2014). Suohpanterrorin julisteet luovat uudenlaista saamelaiskuvaa, jonka määrittelevät saamelaistaiteilijat itse. Heidän taiteensa tuo kiusallisia asioita näkyväksi.

2.3 HELENA JUNTILA, MODESTY JA KARHU



Kuva 7 Helena Junttila: Hauki (1999)

Helena Junttila syntyi Simossa 1963. Hän on asunut Kemissä, Oulussa ja Kittilässä. 11-vuotiaana hän muutti Sodankylään. Hän on opiskellut Oriveden opiston kuvataidelinjalla 1983-84 sekä Vaapaassa taidekoulussa Helsingissä 1985-89 (Kuittinen 2015).

Helena Junttilan teoksissa ihminen ja eläin ovat usein minimalistisessa, ajattomassa tilassa tai maisemassa (Lohiniva 1999). Horisontti erottuu viivana, jolle on sijoitettuna usein tuntureita tai vaikkapa puunkarahka. Maisema on autio, kuten tunturi- tai jänkämäisema. Eläinhahmot ovat niitä eläimiä, joita taiteilija kotimaisemassaan kohtaa (Junttila 2015). Eläimet voi tulkita monin tavoin. Toisaalta ne viittaavat myytteihin ja satuihin. Ne ovat myös vanhoja toteemieläimiä.

Lappi on Junttilalle ”mielenmaisema”. Hänen lappilaisuutensa on tunnistettavissa tietynlaisena valona ja tilan avaruutena (Kuittinen 2015). Eläimen kunnioitus on keskeistä Junttilan maalauksissa. Onhan usein maalauksissa oleva ihmishahmokin kuin puoleksi eläin, sulautumassa luontoon.

Maalaus ”Hauki” on hyvin minimalistinen ja harmoninen sommittelultaan. Tyttö on kahlannut alasti veteen ja polvistunut suuren hauen edessä. Taivas ja vesi sulautuvat toisiinsa ja luovat rauhallisen näyttämön tapahtumalle. Maalaus tuo mieleen Kalevala-myytin, jossa nuori Aino muuttuu kalaksi, koska ei halua vanhalle Väinämöiselle morsiameksi.

Karhu ilmestyi Junttilan tuotantoon 90-luvulla. Junttila näki karhun unessaan äitinsä kuoleman jälkeen. Unessa karhu puhui hänelle ja kokemus oli niin vaikuttava, että se jäi vuosiksi mieleen vaamaan. Lopulta siitä tuli yksi hänen taiteensa tärkeimmistä aiheista (Junttila 2012).

”Karhuliisa” maalauksen keskiössä on alaston nainen, jonka suuri karhu on ottanut syleilyynsä. Nainen leijuu tyhjiudessa. Karhu näyttää kannattelevan häntä vyötäisiltä. Karhun hahmo on suojeleva. Taustalla näemme auringonlaskun ja taivaanrannassa on hentoa sumua. Maisema on muuten karu, synkkä ja tummasävyinen.



Kuva 8 Helena Junttila: Karhuliisa (1999)

Karhu on suomalais-ugrilaisille kansoille hyvin merkityksellinen eläin. Se on ollut muinoin totemieläin, jota on pidetty jopa myyttisenä esi-isänä. Karhumyytistä on muunnelmia eri puolilla maailmaa. Myytin mukaan kansan esi-isä on syntynyt karhun ja tytön liitosta (Kovalainen 1997, 76). Nämä tarinat saattavat olla nykyihmiselle vain muinaishistoriaa. Alitajuisesti karhu on edelleen pohjoisille kansoille läheinen eläin. Aivan kuin kollektiivinen muisto, joka puhuttelee meitä esimerkiksi taiteen kautta.



Kuva 9: Modesty Blaise



Kuva 10: Helena Junttila: Kohtaaminen (2014)

Helena Junttilan tuotannossa on myös tummahiuksinen naishahmo, joka on saanut innoituksensa 60-luvun sarjakuvahahmo Modesty Blaisesta. Junttila samaistuu Modestyyn. Henkisten ja fyysisten kykyjensä takia Modesty on ylivoimainen taistelija, joka selviää mistä tahansa (Junttila 2012).

Helena Junttila on identiteetiltään kuin shamaanitaiteilija, joka välittää luontoyhteyttä taiteensa kautta. Helena Junttila on aktiivinen taidekentän toimija, mutta hän myös samaistuu perinteiseen erakkotaiteilijan rooliin. Taiteen tekemisen kannalta pohjoisessa asuminen ja sosiaalisen elämän minimoiminen on Junttilalle tärkeää (Junttila 2015). Symbolit ovat taiteilijan alitajunnasta nousevia mielenkiinnon kohteita, jotka eivät jää kiinni paikallisuuteensa vaan puhuttelevat yli rajojen. Hänen mystinen kuvamaailmansa muistuttaa pohjoisen luonnon ja taiteen henkisistä arvoista, joita ei tule tässäkin ajassa väheksyä.

3. MATKALLA LAPPIIN



Kuva 11: Paradise on Wheels

Maalaussarjani Matkalla Lappiin sisältää naivistisia maisemia ja näkymiä, joita turisti kohtaa matkallaan. Maalaussarja oli ensimmäisen kerran esillä galleria Sasakiassa Tampereella keväällä 2015. Näyttely oli osa Tampereen ammattikorkeakoulun kuvataiteen koulutusohjelman opinnäytetyönäyttelyä, jonka nimeksi tuli Perustuu tositapahtumiin.

Käytin maalaussarjan lähtökohtana matkailulehtiä eri aikakausilta. Etsin niitä divareista ja kirpputoreilta. Uudempiä mainoksia tilasin matkailukeskuksista. Päädyin kuitenkin käyttämään vanhempia matkailukirjoja lähtökohtana. Kiinnostuin erityisesti 60 ja 70-lukujen kuvista,

joissa näkyi turisteja, laskettelukeskuksia ja leirintä-alueita.

Massaturismin juuret löytyvät 60-luvulta. Se oli yksi syy kiinnostukseeni. 60-luvun matkailulehtien esittämä kuva matkailusta oli naivistinen ja ihannoiva. Valitsin aiheen sen ristiriitaisuuden takia. Rakennettu kritiikki tulee esiin muodossa värivalintojen ja lähtökohtakuvien kautta.

Maalaus ”Hiihtokeskuksen valot” on kiiltokuvamainen näkymä laskettelukeskuksesta. ”Ski girl” maalaus on kasvokuva matkailijasta hiihtolasit silmillään. ”Souvenirs” maalauksessa lähtökohtana oli matkamuistomyymälän ikkuna. ”Kilpisjärven juhannus”, ”Erämaan armoilla” ja ”Paradise on wheels” ovat maisemia, jotka esittävät turistin kohtaamia tiloja, kuten leirintä-alueita.

3.1 NAIIVISMIN LEMPEÄ HUUMORI

Kuvailen maalaustyyliäni sanalla naivismi, koska maalauksissani on naivismille tyypillistä kömpelöyttä. Lisäksi pyrin suoraan ilmaisuun, joka voidaan mieltää naivistiseksi. Olen huomannut, että naivistinen tyyli voidaan kokea provosoivana sen takia, että se haastaa taiteen arvokkuuden. Silti se on nykyään aika suosittua, ehkä juurikin tästä syystä.

Naivisti ei pyri realismiin vaan tunteen ilmaisuun. Mittasuhteet ja perspektiivisäännöt eivät sido naivistia. Naivismin yhdistetään esittävyys ja kertovuus. Siten sitä pidetään helposti ymmärrettävänä taiteena. Jokainen taiteilija maalaa omalla tyyllillään ja siksi sitä on vaikea määrittellä. Sanotaankin, että aito naivisti on rehellinen taiteessaan ja naivistin tyyli on sisäsyntyinen ominaisuus (Laaksonen & Itkonen 1997, 7).



Kuva 12: Taiteilija avajaisissa

Naivismin tunnistettavia piirteitä ovat myös huumori ja satiiri. Myös kantaaottavia aiheita löytyy paljon. Huumori voi tulla esiin esimerkiksi nimeämisen kautta. Toisaalta naivistit maalaavat yleensä aika pieniä maalauksia ja maalausten aiheet ovat kaukana mainosten maailmasta. Maalaustyylini ei siis ole pelkästään naivistinen, vaan pyrin luomaan nykytaidetta ilman rajoittavia määritteitä.

3.2 MAALAUSPROSESSI



Kuva 13: Prosessikuva

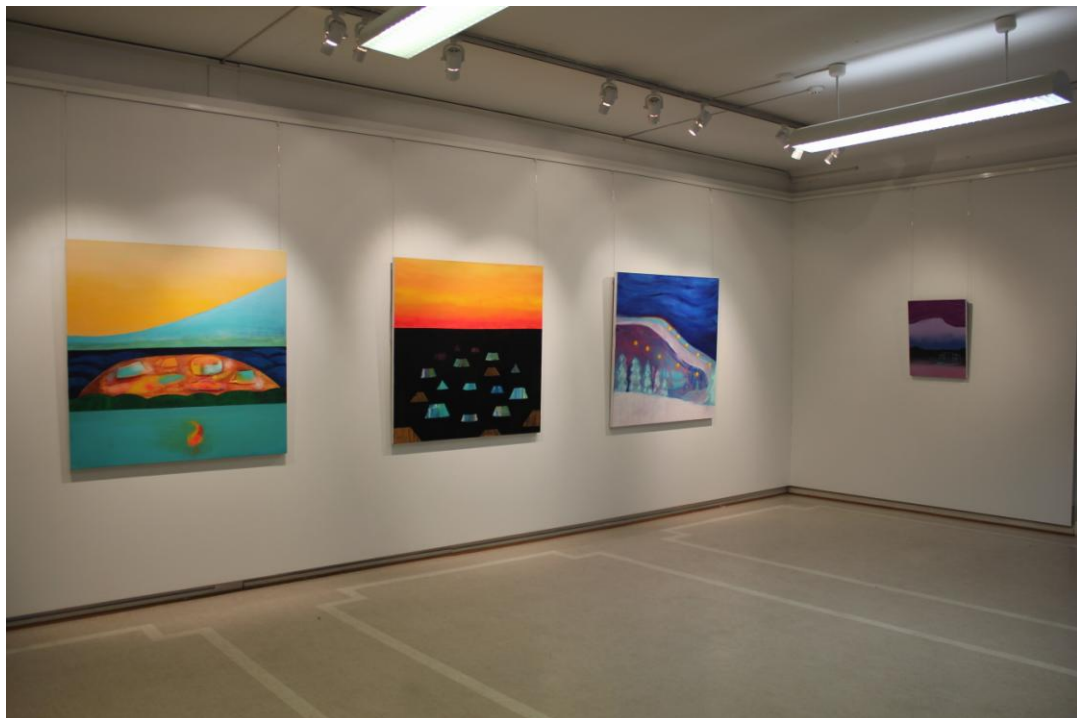
Yleensä yksinkertaistan lähtökohtakuvaan jakamalla sen yksinkertaisiin muotoihin. Maalaan väritasoja, jotka ovat suhteessa toisiinsa. Näiden tasojen sisällä tapahtuu erilaista ilmaisua. Valitsin maalausten värimaailmaan tarkoituksella värejä, jotka etäännyttävät Lappi-aiheesta. Maalarina minulle ominaista on leikittely klinisten ja maalauksellisten pinto-

jen kanssa. Joskus jopa valutan maalia. Ajattelen tätä valuttamista kaaoksena, hallinnasta irtautumisena. Hienointa valuttamisessa on sattuman muokkaamat pinnat. Valuttaminen ja spraymaalien käyttö ovat tulleet teoksiini viime vuosien aikana. Nämä kaksi puolta, tarkkuus ja hallitsemattomuus, vuorottelevat maalausprosessin aikana. Maalauksissani on aina ollut viivaa. Useat töitäni nähneet ovat sanoneet, että maalaukseni muistuttavat yhdysvaltalaisen popitaiteilijan Alex Katzin töitä. Maalauksissani on jotakin häiritsevää, jota on vaikea sanallistaa. Minä pidän sitä niiden vahvuutena.

Työskentelen prosessikeskeisesti. Tarkoitin sillä sitä, että seuraan intuitiota ja teos elää ja kehittyy omaan tahtiinsa. Myös sattumalla on tärkeä rooli tekemisessäni. Pysin antamaan sille tilaa. Kun aloitan, minulla on vain aavistus siitä mitä on tulossa. Tuo aavistus on enemmän tunne kuin ajatus. Lopputulos poikkeaa usein paljon siitä, mitä alussa ajattelin teoksen olevan.

3.3 RIPUSTUS JA PALAUTE

Ripustin lopputyöni galleria Saskian keskihuoneeseen. Tila oli ripustuksen suhteen haasteellinen, koska huoneen seinätilan katkaisee kaksi isoa oviaukkoa ja toinen puoli huoneesta on täynnä ikkunoita. Halusin ripustuksen avulla ympäröidä katsojan ja kertoa tarinan. Siksi päädyin tiheään ripustukseen.



Kuva 14: Gallerianäkymä

Sain monenlaista palautetta avajaisissa, joita Saskiassa pidettiin peräti kahdet. Esitellessäni maalausarjaani, minulta kysyttiin usein, että olenko kotoisin Lapista? Ilmeisesti aiheen valinta herätti hämmennystä katsojissa. Kerroin, että olen asunut Lapissa. Se tuntui antavan minulle oikeuden käsitellä aihetta. Minua kohdeltiin kuin lappilaista taiteilijaa, vaikka en ole asunut siellä vuosiin. Ehkä teokseni paikallisuus koettiin ongelmallisena ja siihen oli vaikea samaistua ilman omia kokemuksia aiheesta. Monet katsojat sanoivat minulle pahoitellen, että eivät ole koskaan käyneet Lapissa. Uskon, että tämä teos saisi aika erilaisen vastaanoton, jos esittäisin sen vaikka Rovaniemellä.

Kritiikissä minulle sanottiin, että ripustus oli liian ahdas. Suurin syy tähän oli räikeä värimaailma, jonka katsoja saattaa kokea hyökkävänä. Toisaalta ripustustani myös keuhuttiin. Usea katsoja kehuu myös värimaailman outoutta. Lopulta kyse on makuasioista ja taiteilijan on tehtävä itse valintansa. Olen kuitenkin tyytyväinen teokseeni, maalausprosessiin sekä galleriatilaan kokonaisuutena.

4. JOHTOPÄÄTÖKSET

Tämän tutkielman tarkoituksena oli etsiä vastausta kysymykseen, millaista lappikuvaa nykytaide tuottaa ja millaisia asioita lappilaiset taiteilijat nostavat esiin. Aineistoni pohjalta näyttää siltä, että nykytaiteen luoma lappikuva on moninainen. Toisaalta yhtäläisyyksiäkin löytyy. Jokaisen esimerkkitaiteilijan teokset viittaavat populaarikuvastoon tai taiteen historiaan. Kaikki esimerkkitaiteilijat ovat käsitelleet modernin ja perinteisen kohtaamisia omalla tavallaan.

Markku Laakson maalauksissa modernia symboloi Elvis, joka on taiteilijan alter ego sekä toisaalta myös ulkopuolelta tuleva kulttuurista uhkaava voima. Laakso on valinnut ironian keinokseen tuoda ristiriidat näkyväksi. Maalausten henkilöahmojen väliset suhteet ja valta-asetelmat herättävät katsojassa monenlaisia tunteita, jotka saavat ajattelemaan teosten syvempiä kulttuurillisia merkityksiä. Lappi on Markku Laaksolle kotipaikka, jonne hän palaa uudelleen maalaustensa kautta.

Junttilan maalaa uniensa maailmaa. Maalausten aiheissa sekoittuvat hänen päiväajantansa kiinnostuksenkohteet, kuten feministinen Modesty Blaise ja myyttinen karhu. Helena Junttila luottaa maalaustensa symbolivoimaan. Maalaukset syntyvät maalarin alitajunnasta ja koskettavat katsojan alitajuntaa. Junttila on taiteilijana yhteydessä luontoon ja paikkaan. Siten Lappi on aina mukana hänen taiteessaan tilana, jossa näyt ilmenevät.

Suohpanterrorin kollaasijulisteet luovat uutta saamelaiskuvaa yhdistelemällä saamelaisaiheita tuntuun ikonisiin kuviin. Suohpanterrorin taiteilijat ovat valveutuneita aktivisteja, jotka pyrkivät yhdistämään taiteen ja politiikan. Tärkeintä on teoksen sisältämä viesti. Heidän taiteensa ei sijoitu ainoastaan gallerioihin. Ryhmä ottaa haltuunsa eri medioita ja reagoi antamalla lausuntoja silloin kun siihen on aihetta. Näin he pitävät yllä julkista keskustelua, sekä ovat vaikuttamassa poliittisiin päätöksiin ja yksilöiden mielipiteisiin.

Matkalla Lappiin maalaussarja on kriittinen teos, jonka kritiikki rakentuu naivistisen huumorin kautta. Kritisoin matkailua, mutta yritän sisällyttää teokseeni useita näkökulmia. Asiat kun eivät ole koskaan mustavalkoisesti joko hyviä tai pahoja. Parhaimmillaan taide antaa katsojalle uusia ajatuksia ja tilaa ajatella. Taiteen voima on moniäänisyydessä. Taide on epäilemättä tehokas keino rakentaa uudenlaista, tuoretta ja raikasta kuvastoa sekä purkaa stereotyyppioita.

LÄHTEET

Painetut lähteet:

Biedermann, Hans. 1996. Pentti Lempiäinen (toim). **Suuri symbolikirja**. Juva; WSOY. s. 94, 97, 136.

Koivunen, L., Syrjämaa, T. & Söderholm, I (toim.) 2006: **Turistin tilat**. Turun historiallinen yhdistys. Jyväskylä; Gummerus kirjapaino. s. 89.

Laaksonen, Aune, Itkonen, Satu. 1997. **Seitsikko naivisteja**. Keravan taidemuseo. s. 7.

Linnilä Kai ja Savikko Sari (toim.) 2011: **Lapin taide**. Hämeenlinna; Kariston kirjapaino Oy. s. 21, 247, 251, 383, 409, 413.

Rannisto, Tarja. 2007. **Luonnon estetiikka**. Helsinki: Multikustannus Oy. s. 77.

Lundström, Jan-Erik, Kuusikko, Riitta, Hautala-Hirvioja, Tuija 2014: **Saamelaista nykytaidetta**. Rovaniemen taidemuseo. s. 9, 44, 86.

Kovalainen Ritva, Seppo Sanni. 1997. **Puiden kansa**. Oulu; Kustannus Pohjoinen ja Periferia publications. s. 76.

Palsa, Kalervo. 2001. Maj-Lis Pitkänen (toim). **Kalervo Palsan päiväkirjat**. Helsinki; WSOY. s. 3.

Mäkinen, Anssi et. al. (toim.) 2001: **Pinx – maalaustaide Suomessa: Suuria kertomuksia**. Espoo; Weilin + Göös. s. 47.

Vadén, Tere 1997: **Arktinen hekkuma**. Kalervo Palsa ja suomalaisen ajattelun mahdollisuus. Atena kustannus Oy. s. 23.

Internet:

Laukkanen, Marjo (2013). **Työväline, voimavara vai hirttosilmukka?** Viitattu: 9.5.2015.

Saatavissa: <http://www.ulapland.fi/Suomeksi/Ajankohtaista/Kide-lehti/Arkisto/Teemat/Teema-12013-Pohjoisuus-taiteessa>

Harni, Heli (2011). **Lapinpoika ja Elvis**. Galleria Heinon näyttelykatalogi. Viitattu: 9.5.2015. Saatavissa: <http://www.markkulaakso.com/artikkelit.php>

Nieminen, Tommi (2012). **Saamelainen salaisuus**. Helsingin sanomien kuukausiliite. Viitattu: 9.5.2015. Saatavissa: http://www.markkulaakso.com/pics/2012_07_hs_markku_laakso.pdf

Hautala-Hirvioja, Tuija (2014). **Saamelaisen nykytaiteen moninaisuus**. Agon. Viitattu: 9.5.2015. Saatavissa: <http://agon.fi/article/saamelaisen-nykytaiteen-moninaisuus/>

Hautala-Hirvioja, Tuija (2013). **Saamelainen kuvataide Suomessa –kolmen kuvataiteilija sukupolven kautta tarkasteltuna**. Tahiti. Viitattu: 9.5.2015. Saatavissa: <http://tahiti.fi/04-2013/dossier/saamelainen-kuvataide-suomessa-%E2%80%93kolmen-kuvataiteilijasukupolven-kautta-tarkasteltuna/>

Sarhimaa, Jutta (2014). **Tämä saamelaisnainen yllyttää kansaansa kapinaan Suomen sortovaltaa vastaan**. HS Nyt. Viitattu: 9.5.2015. Saatavissa: <http://nyt.fi/a1305903559922>

Lohiniva, Leena (1999). **Valon avaruus**. Kaltio. Viitattu: 9.5.2015. Saatavissa: <http://www.kaltio.fi/vanhat/index903c.html?143>

Kuittinen, Liisa (2015). **Talismaaneja ja talviunta**. Lapin kansa. Viitattu: 9.5.2015. Saatavissa: <http://season.yourlapland.com/tarinaa/talismaaneja-ja-talviunta>

Junttila, Helena (2012). **Talismaani-näyttelyn esittely ja taiteilijan kommentti**. G12 galleria. Viitattu: 9.5.2015. Saatavissa: <http://www.galleria12.fi/index?page=110>

Vasara, Veera (2014). **Suopunkiterroria ja huivinhapsuoksia**. Uusi Rovaniemi verkkojulkaisu. s. 12-13. Viitattu: 9.5.2015. Saatavissa: <http://uusirovaniemi.sitepaper.fi/sitepaper/2014/03/19/sitepaper/lehti.pdf>

Huhmarniemi, Maria (2013). **Porotaide - Nykytaidetta, kaupunkitaidetta ja Lapin matkailumarkkinointia**. Tahiti. Viitattu: 9.5.2015. Saatavissa: <http://tahiti.fi/04-2013/dossier/porotaide-%E2%80%93-nykytaidetta-kaupunkitaidetta-ja-lapin-matkailumarkkinointia/>

Haastattelut:

Taiteilija Henri Hagman, sähköpostihaastattelu 23.3.2015

Taiteilija Helena Junttila, sähköpostihaastattelu 23.3.2015

Kuvalähteet:

Kuva 1: Markku Laakso: Lapinpoika ja Elvis 1998

http://nayttelyt.artists.fi/nuortennayttely/laakso_markku.htm

Kuva 2: Markku Laakso: Iso nuotio, 2010-2011

<http://www.galleriaheino.fi/nayttely.php?aid=120581&k=20139>

Kuva 3: Markku Laakso: Elviksen soitto, 2010

<http://www.galleriaheino.fi/nayttely.php?aid=120581&k=20139>

Kuva 4: R. W Ekman: Väinämöisen soitto, 1866

<http://kalevalataidetakouluille.ateneum.fi/vainamoinen.html>

Kuva 5: Suohpanterror: Suohpangiehta, 2013

<http://www.skenet.fi/artikkeli/14/12/viimeinen-taiteilijat-nayttely>

Kuva 6: J. Howard Miller: We can do it! 1943

http://americanhistory.si.edu/collections/search/object/nmah_538122

Kuva 7: Helena Junttila: Hauki, 1999. Kuva: Jussi Leinonen

<http://season.yourlapland.com/tarinaa/talismaaneja-ja-talviunta>

Kuva 8: Helena Junttila: Karhuliisa, 1999

http://desertplanetcom.virtual27.nebula.fi/helena_junttila/karhulii.htm

Kuva 9: Modesty Blaise

<http://www.bloggportalen.se/blogportalimages/blogimages/originals/66347.png>

Kuva 10: Helena Junttila: Kohtaaminen, 2014

<https://www.flickr.com/photos/40661051@N02/15100078784/>

Kuva 11: Sanna Veteläinen: Paradise on wheels, 2015. Kuva: Sanna Veteläinen

Kuva 12: Taiteilija avajaisissa. Taustalla teos Ski girl. Kuva: Ari Manninen

Kuva 13: Prosessikuva. Kuva: Sanna Veteläinen

Kuva 14: Gallerianäkymä. Kuva: Sanna Veteläinen