

väliaikainen koti

Opinnäytetyö_kevät 2015

Anna Autio



väliaikainen koti

muuntojoustavan pienasunnon tilasuunnitelma

Lahden ammattikorkeakoulu_Muotoilu- ja taideinstituutti
Muotoilun koulutusohjelma_Sisustusarkkitehtuuri
Opinnäytetyö_kevät 2015
Anna Autio

tiivistelmä

Opinnäytetyöni aiheena on väliaikaiseen asumiseen suunnattu tilakonsepti. Työssäni käsittelen pienasumista, tilan muunneltavuutta, sekä pienen tilan tehokkuutta. Pohdin myös identiteetin merkitystä väliaikaisessa asumisessa. Miten oma persoona näkyy asunnossa, kun koti on jossain muualla? Pyrin etsimään uusia näkökulmia väliaikaiseen asumiseen edellämäinittuja pohdintoja ajatellen.

Elämässämme tapahtuvien muutosten ja käänteiden vuoksi muuttuvat usein myös tarpeet asumisessa, jota tässä opinnäytetyössä pyrin tutkimaan. Tarkoituksena on luoda kakkosasuntomalli, joka palvelee parhaalla mahdollisella tavalla väliaikaista asukasta tarjoten kuitenkin mahdollisuuden yksilölliseen asumiseen. Pohdin väliaikaista pienasumista kahden eri käyttäjäryhmän kautta: yksin asuva ja pieni perhe. Esimerkkikohteena käytän

Lahden keskustassa sijaitsevaa entistä hotellikiinteistöä ja sen vierashuoneita. Asuntomallin on tarkoitus olla joustava ja muunneltavissa erilaisiin tiloihin ja ympäristöihin.

Avainsanat:

Pienasuminen, asumisen tarpeet, muunneltavuus, joustavuus

Lahden ammattikorkeakoulu
Muotoilu- ja taideinstituutti
Muotoilun koulutusohjelma
Sisustusarkkitehtuuri
Anna Autio
Opinnäytetyö
Kevät 2015
126 sivua

abstract

The subject of this graduation project is a spatial concept for temporary housing. In my work I deal with small housing, space versatility, as well as a small space efficiency. I also consider the importance of identity in temporary housing. How is your personality reflected in the apartment when the actual home is somewhere else? I will try to find new perspectives for temporary housing these considerations in mind.

Changes in our lives frequently due to the needs of housing, which in this work I tried to investigate. The aim is to create a second home model, which serves the best possible way the temporary inhabitants, while offering the opportunity for individual housing. I reflect on a temporary small living through two group of users: single resident and a small family. I use as a spatial target for my

work hotel properties and its guest rooms located in the center of Lahti city. Housing model is designed to be flexible and adaptable to different spaces and environments.

Keywords:

small housing, residential needs, transformability, flexibility

Lahti University of Applied Sciences
Institute of Design and Fine Arts
Degree Programme in Design
Interior Architecture
Anna Autio
Graduation Project
Spring 2015
126 pages

sisällysluettelo

1 JOHDANTO.....8	7 KOHDERYHMÄT JA KÄYTTÖTILANTEET.....40	10 TILASUUNNITELMA.....74
aihe ja taustat tutkimusasetelma	käyttäjäprofiili 1 – yksinasuja käyttäjäprofiili 2 – pieni perhe kohderyhmien tarpeet ja toiveet päätelmät	suunnitelman esittely pohjapiirustus leikkaukset käyttöskenaariot ja tilanäkymät > käyttäjäprofiili 1 > käyttäjäprofiili 2
2 ASUNTOSUUNNITTELUSTA.....12	8 PROJEKTIN TAVOITTEET JA RAJAUS.....47	11 ARVIINTI JA PÄÄTELMÄT.....90
pääperiaatteet asumisen tarpeista	kohderyhmä ja käyttäjätavoitteet toiminnalliset tavoitteet esteettisvisuaaliset tavoitteet muut tavoitteet rajaus	12 LÄHTEET.....94
3 VÄLIAIKAINEN ASUMINEN.....16	9 SUUNNITTELUPROSESSI.....52	kirjalliset lähteet sähköiset lähteet kuvalähteet
käsite asumisen muuttuvat tarpeet nykytarjonta	tilaohjelmat muunneltavuus tyyli ja tunnelma pinnat, materiaalit ja kiintokalusteet	13 LIITTEET.....100
4 ASUMINEN JA PSYKOLOGIA – TILA VAI PAIKKA?.....24		työpiirustukset haastattelulomake
5 TILANKÄYTTÖ.....28		
muuntojousto ja käyttäjousto tilan tehokkuus		
6 HOTELLIHUONEESTA ASUNNOKSI.....35		
suunnittelutyön kohde ja sijainti rakennuksen uusi käyttötarkoitus tilan haasteet ja mahdollisuudet		

johdanto

Aihe ja taustat

Kiinnostukseni muuntautumiskykyistä pienasumista kohtaan määritteli pitkälti opinnäytetyöni aiheen hahmottumista. Ahtaat suurkaupunkien ydinkeskustat ovat saaneet aikaan luovia ratkaisuja asumismuodoissa, kun kysyntä ja asunnonhakijan budjetti keskusta-asunnosta eivät kohtaa tarjontaa. Ihmiset ovat valmiita tinkimään asunnon koosta, kunhan sen sijainti on keskeinen ja mahdollistaa muilla tavoin asujan elämäntapojen toteuttamisen. Vaikka nämä ääriesimerkit löytyvätkin pääosin ulkomailta miljoonien ihmisten asuttamista suurkaupungeista, on asuntopula muodostumassa myös Suomen kaupunkiin.

Tavoitteenamme olisi pyrkiä erilaisia elämäntapoja ja vaiheita paremmin ymmärtävään suunnitteluun. Näin ollen olisi syytä kiinnittää

huomiota myös väliaikaisen asumismuodon laatuun ja huomioida eri elämänmuutoksista seuraavien asumistarpeiden vaihtelut. Vaikka kyseessä olisikin vain hetkellinen muutos, asumisen laadun ei tulisi kärsiä, vaan palvelulla joustavasti yksilön tarpeita sen hetkisessä elämässä.

Opinnäytetyönäni haluan suunnitella mallin pienasunnosta, joka palvelee parhaalla mahdollisella tavalla väliaikaisen asumisen tarpeita. Työlläni haluan osoittaa, kuinka tilan pieni neliömäärä voi hyvän suunnittelun ansiosta toimia asumisen ja elämisen toimintoja tukevana asumisen yksikkönä perustarpeet, sosiaaliset tarpeet ja psykologiset vaikutukset huomioiden.

Tutkimusasetelma

Tavoitteenani on esitellä tilasuunnitelma pienasunnosta, jossa toteutuu asumisen edellytykset kohderyhmäni, väliaikaisen asujan tarpeita silmällä pitäen. Oleellista on pohtia asunnon toimintojen sijoittelua ja kalustusta tiukka mitoitus ja tilantarve huomioiden. Koska asunnon on palveltava mahdollisimman hyvin erilaisia käyttäjiä, pohdin suunnittelua jatkuvasti muunneltavuuden, käytön joustavuuden ja mahdollisimman hyvin toteutuneen esteettömyyden kannalta.

Työni lähdeaineistona käytän aiheeseen liittyvää kirjallisuutta, dokumentteja ja lehtiartikkeleita. Käytän työssäni tiedonhankintamenetelmänä laatimaani kyselylomaketta, jossa haastattelen kohderyhmien kokemuksista väliaikaisessa asunnossa asumisesta. Haastat-

telu on auttanut minua ymmärtämään nykytilanteen ongelmia ja puutteita, sekä ymmärtämään asioita, jotka ovat ihmisille kodissa sekä toiminnallisesti, että symbolisesti tärkeitä.

asuntosuunnittelusta

Pääperiaatteet ja säädökset

Asunto on ihmisen käyttämä asumista, elämistä ja kotia varten rakennettu suojattu tila. Asuinhuoneisto on jatkuvaan asuinkäyttöön tarkoitettu asunto, joka sisältää tarkoitukseenmukaista tilaa lepoa, oleskelua ja työskentelyä, ruokailua ja ruoanvalmistusta, hygienian hoitoa, säilytystä ja liikkumista varten. Tilat tulee varustaa käytön edellyttämällä tavalla (Kahri, Pyykönen, 1994, 169 ja 172).

Asuinhuoneen koon ja muodon tulee huoneen aiottu käyttö ja kalustettavuus huomioon ottaen olla tarkoituksenmukaisia. Huonealan tulee olla kuitenkin vähintään 7 m². Asuinhuoneessa on oltava ikkuna, jonka valoaukko eli sen lasiosa on pinta-alaltaan vähintään 10 prosenttia huoneen lattiapinta-alasta. Jokaisella asunnolla tulee myös olla oma

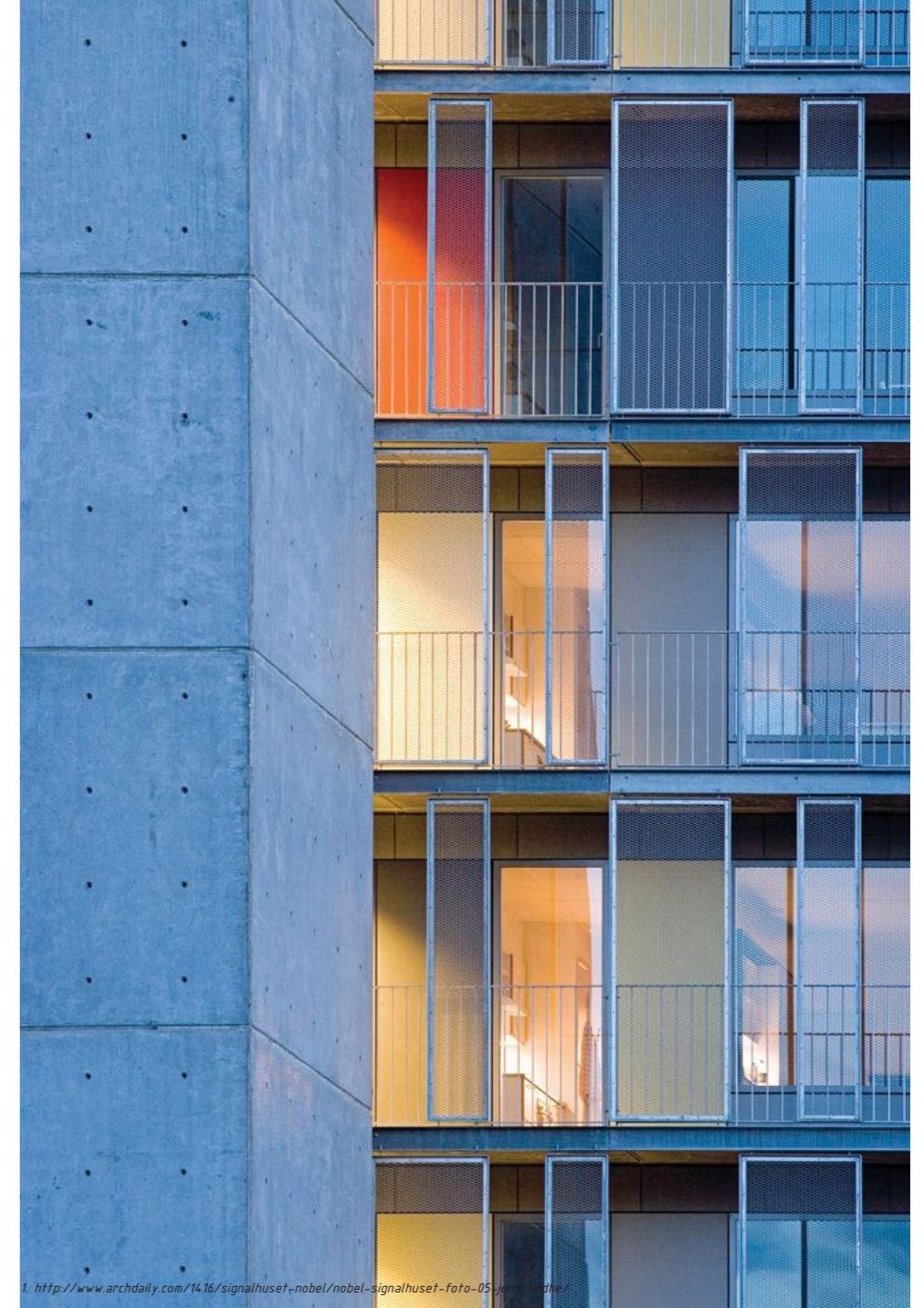
sisäänkäyntinsä (Tilastokeskus).

Asuntosuunnittelun laatua koskevat keskeiset säädökset sisältyvät maankäyttö- ja rakennuslakiin MRL, maankäyttö- ja rakennusasetukseen MRA, sekä RakMk:n osaan G1 Asuntosuunnittelu, määräykset ja ohjeet. Säännöksillä määritellään asuntosuunnittelun laadulle vähimmäistaso. Asuntosuunnittelun RT-ohjekortit tarjoavat tietoa asumisen toiminnoista, mitoituksesta ja periaatteista ja niitä asuntosuunnittelussa hyödyntämällä saadaan aikaan yleisesti hyväksytty asumisen taso (Rakennustietosäätiö, 2012).

Asumisen toiminnoista

Vaikka asumistoimintojen määrittelyssä on aina otettava huomioon kyseessä oleva asumismuoto, voidaan asumisessa tapahtuvat toiminnot

eritellä niin sanottuihin asumisfunktioihin. Näitä ovat muun muassa nukkuminen, lepo, oleskelu, työskentely, ruokailu, vaatehuolto, hygienia ja säilytys. Kukin toiminto asettaa tilalle aina omat vaatimuksensa. Fyysisten perustoimintojen lisäksi asunnossa tulisi olla tilaa myös muille elämisen toiminnoille, kuten vapaa-ajanvietolle ja asunnon huoltotoimenpiteille. Asunto luo siis edellytykset useimmille ihmisen elämistä edellyttävistä toiminnoista ja niinpä se on myös äärimmäisen tärkeässä roolissa ihmisen elintason luomisessa ja ylläpitämisessä.



1. <http://www.archdaily.com/1416/signalhuset-nobel/nobel-signalhuset-foto-05.jpg>

väliaikainen asuminen

Käsite

Väliaikaisella tai tilapäisellä asumisella tarkoitetaan tämän opinnäytetyön puitteissa hetkellistä asumismuotoa, joka johtuu henkilökohtaisessa elämässä tapahtuneesta äkillisestä muutoksesta. Maailmanlaajuisesti luonnonkatastrofit aiheuttavat eniten väliaikaisasuntojen tarvetta. Väliaikainen asumismuoto tulisi olla helpottava tekijä tai jopa ratkaisu jollekin elämän osa-alueen muutokselle.

Asumisen muuttuvat tarpeet

Elämässämme tapahtuu jatkuvasti muutoksia, jotka enemmän tai vähemmän vaikuttavat normaaliin arkirutiiniin ja elämänrytmiin. Elämäntavat ja asumismuoto ovat vuorovaikutuksessa toisiinsa. Asumismuoto toimii eräänlaisena elämäntapojen ilmentäjänä ja se riippuu täysin

yksilön omista tarpeista ja mieltymyksistä. Elämänmuutoksen tapahtuessa, muuttuvat usein myös tarpeet asumisessa (Kahri, Pyykönen, 1994, 163).

Jaoittelin väliaikaiseen asumiseen johtavat syyt kolmeen eri ryhmään. *Itsestä riippumattomia* syitä tilapäisen asumismuodon tarpeelle on muun muassa oman kodin putkiremontti, vesivahinko tai joku muu laaja kodin remontti tai korjaustyö, joka estää asumistoiminnan tilassa tai vaikeuttaa sitä merkittävästi. Putkiremontti lienee yleisin syy väliaikaiselle asumiselle Suomessa. Lukuisat asunnonvälitysyritykset tarjoavat tilapäismajoitusta nimenomaan putkiremontin alta karkaaville asukkaille. Itse laatimani kohderyhmähaastattelun pohjalta huomasin monien asuneen väliaikaisasunnossa juuri tästä syystä.

Itsestä riippumattomien syiden ryhmään kuuluu myös luonnonkatastrofit, kuten maanjäristykset, tulivuorenpurkaukset ja hirmumyrskyt, jotka ajavat ihmisiä evakkoon kotiseuduiltaan. Vuonna 2012 arviolta 32,4 miljoonaa ihmistä joutui jättämään kotinsa luonnonkatastrofin vuoksi. Vaikka suurin osa tuhoisimmista luonnonkatastrofeista tapahtuukin useimmiten kehittyvissä maissa, miljoonat ihmiset ovat joutuneet kodittomiksi myös teollistuneissa länsimaissa luonnon tuhoista johtuen (Harala 2013).

Levoton poliittinen tilanne ajaa myös jatkuvasti ihmisiä pois kodeistaan esimerkiksi sodan pelossa. Vaikka luonnonkatastrofit ja poliittinen levottomuus eivät olekaan välttämättä Suomessa yleisimpiä ongelmia, maailmanlaajuisesti ne aiheuttavat eniten väliaikaisen asumisen tarvetta.



Vanhjoja merikontteja on hyödynnetty paljon nimenomaan tilapäisasumiseen. Muun muassa opiskelijoiden asuntopulaa ja luonnonkatastrofeja varten on luotu eritaisia konttiasuntokomplekseja ympäri maailmaa.

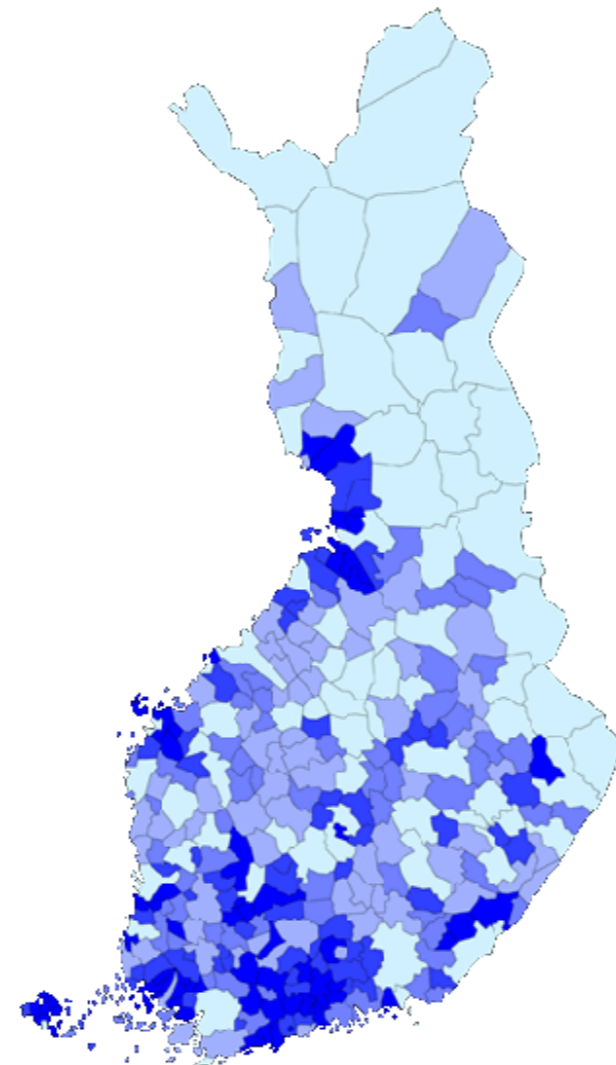
> Konteista rakennettu väliaikaisasuntokommuuni vuoden 2011 maanjäristyksen uhreille. Onagawa, Miyagi Japani, Shigeru Ban Architects.

Työhön ja opiskeluun liittyviin syihin kuuluu esimerkiksi työkomennus tai projekti toisessa kaupungissa. Aika ja yhteiskunta ovat aikaansaaneet muutoksia työmarkkinatilanteessa niin, että konkreettisen työpaikan sijainti on yhä harvemmin samassa kaupungissa kodin kanssa. Tästä johtuen pendelöinti eli asuinpaikkakunnan ja työssäkäyntipaikkakunnan välinen työmatkaliikenne yleistyy. Etenkin pääkaupunkiseudun lähiliikenteessä pendelöinti aiheuttaa selkeän piikin liikkellä olevien ihmisten määrässä ja siitä aiheutuvassa ruuhkassa (Huhta, Pyykkönen, 2013). Aikaa kuluu entistä enemmän matkustamiseen, mikä osaltaan pidentää työpäivää ja huonontaa hyvinvointia. On varsin yleistä, että työntekijä asuu työn vuoksi osan viikosta työpaikkakunnallaan vähentäen näin edestakaista liikkumista ja parantaen työtehoa.

Laatimani kyselyn perusteella haastattelemastani kohderyhmästä suurin osa on asunut väliaikaisasunnossa opiskelun vuoksi. Vaihdo-opiskelujakson suorittaminen on yleistynyt sen helppouden johdosta ja monet koulut jopa kehottavat opiskelijoita lähtemään ulkomaille suorittamaan opintoja ja työharjoitteluita.

Pendelöiviä % (kuntia)

8,4 – 21,5	(68)
21,6 – 30,2	(66)
30,3 – 40,6	(67)
40,7 – 57,2	(66)
57,3 – 80,0	(67)



5. http://www.stat.fi/til/tyokay/2009/03/tyokay_2009_03_2011-10-06_tie_001_fi_001.gif

< Kaavio 1. Ulospendelöivien osuus (%) työllisistä kunnittain. Tilastokeskus 2009.

Muut henkilökohtaiset syyt käsittää alleen kaikki yksilön fyysiset tai psyykkiset muutokset sekä sosiaalisen elämän muutokset. Yleisimpänä esimerkkinä käytän sosiaalisten suhteiden muuttumisessa avioeroa. Läheisen ihmissuhteen päättymisen lisäksi avioero vaikuttaa elämän muihinkin osa-alueisiin ja tapoihin. Tämä elämänmuutos saattaa olla hyvinkin rankka ja on todettu, että varsinkin miesten syrjäytymisen riski on suurempi avioeron koettuaan. On tärkeää, että väliaikaisen asunnon kautta on saatavilla ”pehmeä lasku” uuteen elämään, elämänmuutokseen ja muuttuneisiin rutiineihin totuteltaessa. Tämän ryhmän alle luokittelen myös äkilliset omat tai lähimmäisen loukkaantumiset ja sairastumiset. Joskus loukkaantuminen voi viedä hetkellisesti kyvyn asua omatoimisesti esimerkiksi talossa jossa on portaita. Toisaalta lähiomaisen sairastuminen ja toipuminen voi

vaatia avustajan päivittäistä läsnäoloa, jolloin väliaikaisen asunnon hankkiminen samalta paikkakunnalta on aiheellista.

Nykytarjonta

Kartoittaessani nykyistä tarjontaa tilapäisasuntojen tarjoajista, ilmeni, että jotkut kiinteistönvälitystoimistot vuokraavat asuntoja myös lyhyeksi ajaksi. Nämä väliaikaseen asumiseen vuokrattavat asunnot ovat usein valmiiksi kalustettuja ja niiden hinta vaihtelee sijainnista ja koosta riippuen. Vuokra-ajan minimi on usein 7 vuorokautta ja mitä pidempään asuminen kestää, sen edullisemmaksi asumiskustannukset usein tulevat. Tarjolla on myös huoneistohotelleja tilapäiseen asumiseen, joissa on esimerkiksi oma keittiö varusteluineen. Ne sisältävät tyypillisiä hotellin palveluja, kuten hygienia tuotteet, lakanoiden ja pyyhkeiden säännöllisen vaihdon, huoneiston siivouksen ja asiakaspalvelun ympäri vuorokauden. Huoneistojen hinnat ovat tavallisesti keskimäärin 100 euroa vuorokaudessa Jotkut huoneistohotellit

tarjoavat sopimushintapaketteja riippuen majoituksen tarpeista.

Koska asuntopula on pahimmillaan Etelä-Suomessa ja suunnittelukohteeni sijainti on Lahdessa, tietoa nykytarjoajista hankkiessani keskityin nimenomaan Helsingin ja Lahden alueella toimiviin yrityksiin. Väliaikaseen asumiseen tarkoitettuja kalustettuja asuntoja, sekä huoneistohotelleja tarjoavat esimerkiksi seuraavat yritykset:

- > SATO HotelliKoti
- > Forenom Oy
- > Suomen Majoitusmestari Oy
- > Lahden Isännöitsijätoimisto Oy

> Valokuvia nykytarjoajien vuokrattavista kalustetuista yksiöistä Helsingin ja Lahden keskustasta.

Sato HotelliKoti yksiö 27 m2, Helsinki



6. <http://www.satohotellikoti.fi/asunnot/helsinki/apinlahdenkatu/yksio-27/>



7. <http://www.satohotellikoti.fi/asunnot/helsinki/apinlahdenkatu/yksio-27/>

Forenom yksiö 21 m2, Lahti



8. <http://forenom.fi/asunnot/lahti/kahdehaku/>



9. <http://forenom.fi/kalusteet/lahti/kahdehaku/>

LIT Huoneistohotelli yksiö 35 m2, Lahti



10. http://li.fi/huoneistohotellit/lahti/lahti_huoneistot_50_m2/hameenkatu_16_b_3577a.html?newImage&iq=316



11. http://li.fi/huoneistohotellit/lahti/lahti_huoneistot_50_m2/hameenkatu_16_b_3577a.html?newImage&iq=316

asuminen ja psykologia - tila vai paikka?

Asunto voidaan määritellä fyysisenä tilana, jossa on asukkaan huonekalut ja tavarat. Kodin käsitys sen sijaan on henkilökohtainen, eikä se välttämättä tarkoita samaa kuin asunto, missä ihminen asuu. Asumisessa on psykologisia merkityksiä. Tila ja ihminen käyvät jatkuvaa vuoropuhelua, sillä kaikki muutokset ihmisen elämässä muokkaavat myös kotia. Kodin muodostamista varten asukas personoi tilan. Tässä vaiheessa voidaan puhua käsitteestä tilan haltuunotto. Ranskalainen sosiologi Chombard de Lauwe on kuvannut haltuunottoa seuraavasti:

“Tilan haltuunotto koostuu mahdollisuudesta liikkua, rentoutua, omistaa, toimia, tuntea, ihaila, unelmoita, oppia, luoda halujensa ja toiveittensa mukaan. Se vastaa psykososiaalisten prosessien kokonaisuutta, joka sijaitsee subjektin ja objektin välisissä suhteissa,

haltuunottavan subjektin ja häntä ympäröivien arkielämän esineiden yhteydessä” (Chombard de Lauwe, 1976, 30, Horelli-Kukkosen mukaan).

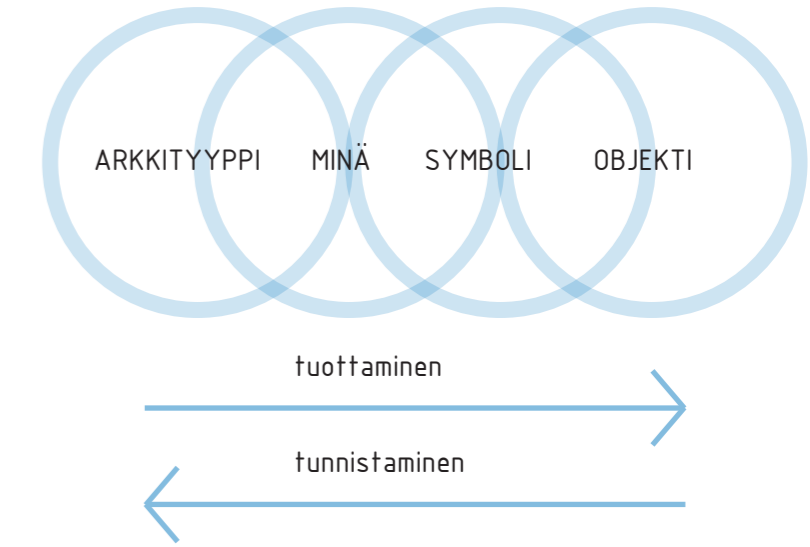
Aika on keskeinen tekijä asunnon muuttuessa kodiksi (Horelli-Kukkonen 1993, 11). Koti ei muodostu tilasta heti, vaan asukas tarvitsee aikaa sopeutumiseen ja sitä kautta kiintymiseen. Väliaikaista asumista ajatellen sen keston määräaikaisuuden tiedostaminen luo oman haasteensa asuntoon sopeutumisessa ja tilan haltuunotossa.

Asunnon ja asujan vuoropuhelu merkitsee erilaisten symbolien tuottamista. Se tarkoittaa sitä, että konkreettiseen esineeseen suunnataan psyykinen investointi. Silloin sille syntyy symbolinen merkitys (Horelli-Kukkonen 1993,16).

Jokaisella meistä on varmasti joku konkreettinen esine, jota voi kuvailla rakkaaksi tai tärkeäksi. Se on luonut tietynlaisen arvon itselleen symboloimalla esimerkiksi jotakin tunnetta, tapahtumaa tai henkilöä sen omistajan elämässä. Se voi edustaa jotakin arvoa tai aatetta, joka on tärkeässä roolissa henkilön minuuden ja identiteetin rakentamisessa. Nämä esineet ovat tärkeässä osassa kodin ja ”oman paikan” luomisessa. Asunto muuttuu kodiksi ja tila paikaksi, kun ihminen arvottaa sen näillä symbolisilla esineillä.

> Asujan vuoropuhelu asuntonsa kanssa merkitsee symbolien tuottamista ja tunnistamista.
Anna Autio, 2015, oma visualisointi alkuperäiskuvasta (Horelli-Kukkonen 1993, kuvio 1, 16)

> Minun paikkani.



12. Anna Autio, 2015

tilankäyttö

Muuntojousto ja käyttöjousto

Pienasunnossa muunneltavuudella ja käytön joustavuudella on suuri merkitys. Sijoiteltaessa asumisen tarpeet täyttävät toiminnot pieneen tilaan, on kiinnitettävä erityistä huomiota mitoitukseen ja tilan sekä kalusteiden monipuoliseen käyttöön.

Muuntojoustolla tarkoitetaan avoimen asuntorakentamisen keinoin toteutetun rakennuksen ja asunnon muunneltavuutta. Muuntojousto voidaan toteuttaa asunnossa niiltä osin, joiden suhteen asukkaalla katsotaan olevan yksilöllisiä toiveita ja tarpeita. Näitä voivat olla esimerkiksi huoneistojen väliset seinät, huoneiston sisäiset väliseinät oviaukkoineen, kiintokalusteet, varusteet sekä pintamateriaalit. Käyttöjousto lisää tilan käyttömahdollisuuksia ja tekee siitä toiminnallisesti moni-

puolisemman. Käyttöjousto voidaan toteuttaa esimerkiksi liuku- tai taiteovilla, joilla tilaa voidaan tarvittaessa jakaa ja yhdistää. (Ervas-ti, Pietikäinen, Wiklund, Hiltunen, Vesmanen, 2007).

Joustavuutta voidaan pitää yleiskäsitteenä, jolla tarkoitetaan asunnon monikäyttöisyyden erilaisia toteuttamistapoja (Luoma 1997, 13). Tiloja muokkaamalla ja esteettömyyden toteuttamisella voidaan parantaa asunnon sopeutumista asukkaan muuttuviin elämäntilanteisiin ja käyttötapoihin. Muunneltavuuden avulla voidaan säädellä tilankäytön tehokkuutta. Muunneltavuus palvelee asumista silloin, kun sen avulla saavutetaan erilaisia tilankäyttöisiä vaihtoehtoja (Luoma 1997, 65).

Tilan tehokkuus

Tässä työssä tilan tehokkuudella tarkoitetaan pienen neliömäärän mahdollisimman perusteellista hyödyntämistä. Tilan tehokkuuteen voi liittää myös ajatuksia ergonomiasta, käyttö-mukavuudesta sekä estetiikasta. Tehokkaassa asuintilassa toimivuus ja sitä kautta tilan joustavuus ovat avainasemassa. Työni kannalta on oleellista miettiä tilankäyttöä erilaisten käyttäjien ja asukasmäärien kannalta, sekä oivaltaa vähäisen neliömäärän tuomat ongelmat.

Hyviä esimerkkejä pienen tilan suunnittelusta ovat esimerkiksi asuntovaunut, veneet ja laivan hytit, joissa sisustus on toteutettu poikkeusmitoituksilla. Pienet tilat vaativat äärimmilleen vietyjä ratkaisuja tilankäytössä ja niinpä suositusmitoituksista kalusteissa ja

niiden käytön viemässä tilassa on jouduttu tinkimään. Nämä esimerkit edustavat äärimmilleen vietyä tiukkaa mitoitusta mutta ovat käyttötarkoituksessaan kuitenkin toimivia. Tarvittavat toiminnot on saatu mahtumaan tilaan usein hyvinkin käytännöllisin ja kekseliäin keinoin.

> Tilojen ja näkymien liittyminen toisiinsa voi olla lyhytkestoista eli esimerkiksi vuorokauden vaihtelun, tilantarpeen ja käytön mukaan muunneltava ominaisuus. Esimerkkikuvassa keittiön voi sulkea muusta tilasta tarpeen mukaan.



13. http://www.pagesfrommoyleskine.com/2011_05_01_archive.html

> Esimerkkikuvia poikkeusmitoituksilla toteutetusta asunnosta, joka on kooltaan 8 neliömetriä.

Pariisi, Kitoko Studio 2014





hotellihuoneesta asunnoksi

Suunnittelutyön kohde ja sijainti

Esimerkkikohteeni opinnäytetyöni suunnitelmalle on Päijät-Hämeessä, Lahden kaupungissa. Rakennus sijaitsee ydinkeskustassa, hyvien kulkuyhteyksien ja palveluiden äärellä. Tilat ovat aiemmin toimineet hotellikäytössä ja kuuluvat osaksi Kauppakeskus Grand Oy:n kiinteistöä. Kun hotelli lopetti toimintansa, tilat suunniteltiin toimistokäyttöön. Tässä opinnäytetyössä käyttämäni tekniset piirustukset ovat rakennuksen uudet lupakuvat vuodelta 2010.

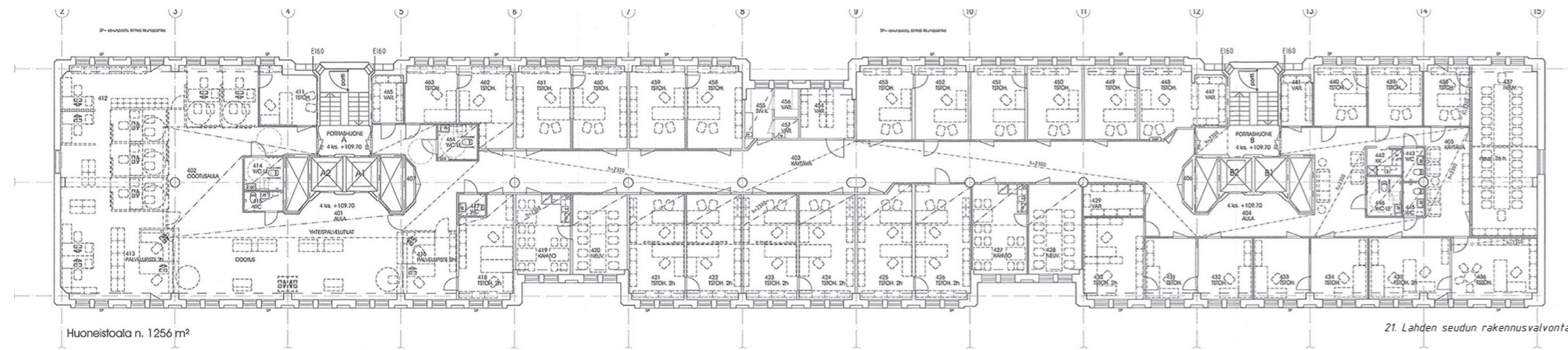
Suunnittelukohteeni keskittyy tässä rakennuksessa sen 4. – 6. kerroksiin, jossa sijaitsevat entiset asiakashuoneet. Koska kyseessä on konseptinomainen suunnitelma, joka on toteutettavissa myös muihin vastaaviin kohteisiin, en ota kantaa tarkemmin rakennuksen muihin

tiloihin tai rakenteeseen. Rakennuksen 4. – 6. kerroksissa sijaitsevat hotellitarkoituksessa olleen kiinteistön asiakashuoneet. Kaikkien kolmen kerroksen pohjapiirustukset ovat miltei samanlaisia keskenään. Huoneet ovat sijoittuneet pitkän I -mallisen kerroksen molemmille sivuille muodostaen keskelle pitkän, suoran käytävän.

Jokaisessa huoneessa on kaksi ikkunaa osoituen pohjoiseen tai etelään, riippuen siitä, kummalla puolella käytävää huone sijaitsee. Jokaisen huoneen sisäänkäynti on sen päätyseinällä, vastapäätä ikkunaseinää. Huoneisiin tullaan kerroksen pitkältä keskikäytävältä, jossa sijaitsevat luonnollisesti myös hissit ja porraskäytävät. Huoneet ovat pinta-alaltaan tyyppillisen hotellihuoneen kokoisia, noin 18 – 24 neliometriä.

> Asemapiirros Kauppakeskus Grand Oy:n kiinteistöstä. Lahden seudun rakennusvalvonta.

< Valokuva Kauppakeskus Grand Oy:n hotellirakennuksen julkisivusta. Rakennuksen pohjakerroksessa sijaitsee liikehuoneistoja sekä ruokakauppa.



Huonekorkeus on 2700 millimetriä huomioimatta ulko-oven edustan katonmadallusta, jossa huonekorkeus on 2500 millimetriä.

Kohteen osoite:
Vapaudenkatu 23
15140 Lahti

Tilan uusi käyttötarkoitus

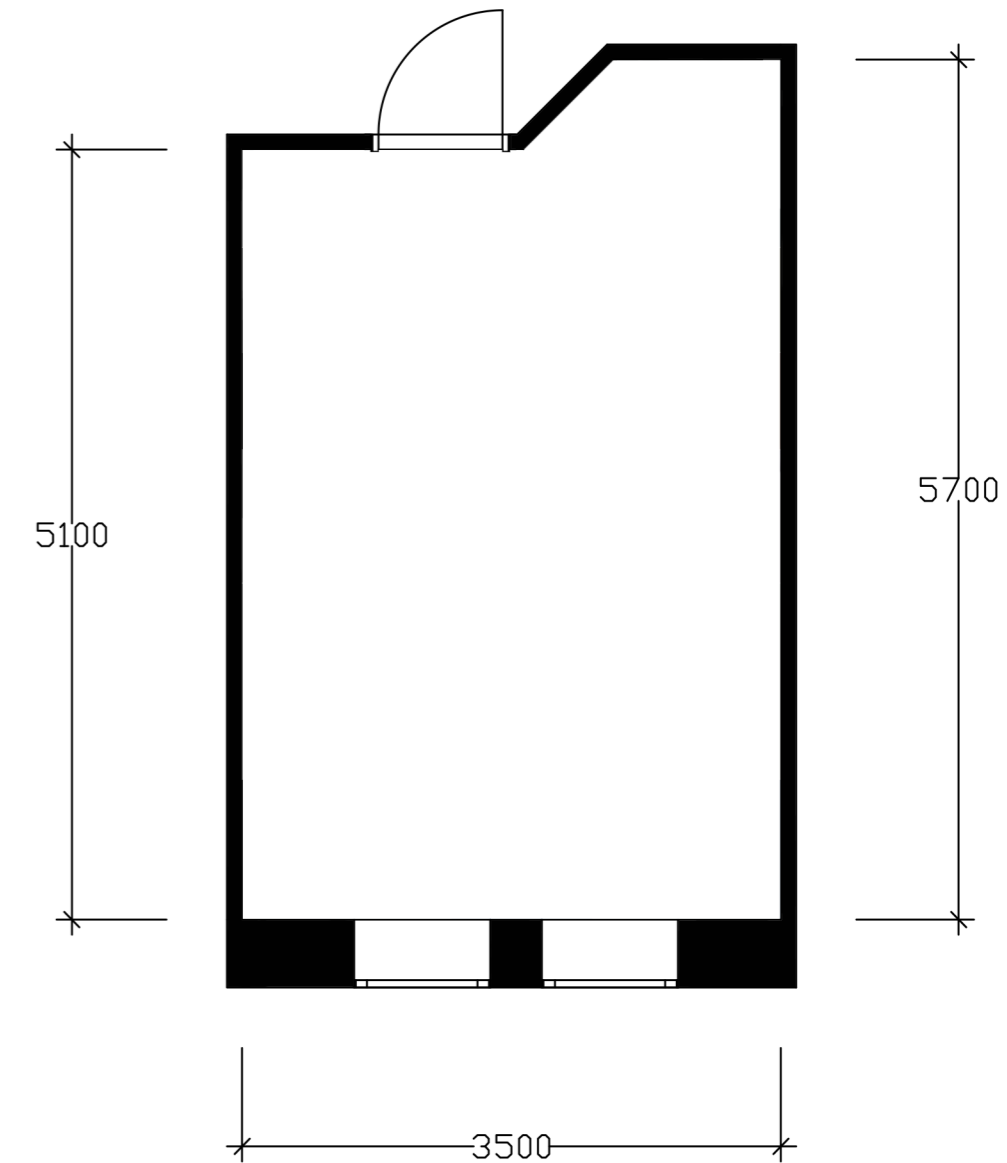
Usein on ollut puhetta kaupunkien keskusta-alueiden tyhjenevistä liikehuoneistoista sekä toimitiloista. Hukkatilaa syntyy kokoajan ja monet liiketilat autioituvat ilman käyttötarkoitusta, kun niissä ylläpidetty toiminta loppuu. Uuden rakentamisen sijaan on järkevää on siis ajatella, miten saada tyhjät liikehuoneistot käyttöön ja siksi valitsin opinnäyttyöni esimerkikohteeksi Lahden keskustan vanhan hotellin. Hotellihuone mahdollistaa

mitoitukseltaan ja laadultaan asumiseen soveltuvat puitteet, joten se on mahdollista muuttaa myös asuinkäyttöön. Keskivertokokoisen (noin 20m²) huonetilan ansiosta, tämä väliaikaisasukonsepti on helppo soveltaa myös muussa käyttötarkoituksessa olleisiin, saman kokoluokan huoneen tiloihin.

Tilan haasteet ja mahdollisuudet

Koska kyseessä ei ollut yhteistyö muiden tahojen kanssa, sain itse valita työhöni esimerkkihuoneen. Vaikka hotellihuoneilla onkin pääpiirteiltään samat ominaisuudet, on niiden pinta-aloissa toisiinsa verrattuna pieniä eroja. Jotta suunnitelmani olisi helposti sovellettavissa myös muissa kohteissa, valitsin huonepohjista mitoiltaan keskikokoisen huoneen.

Valitsemani huone on kooltaan noin 19 neliometriä. Jotta se toimisi täysipainoisena ja itsenäisenä asuntona, huoneeseen tulee sijoittaa kaikki ihmisen perustarpeisiin liittyvien toimintojen vaatimat tilat, kuten pesutilat ja keittiö. Suurimmat haasteet suunnittelutyöhön luo luonnollisesti tilan pieni koko. Toimintojen tilantarve on otettava jatkuvasti huomioon suunnitteluprosessissa.



< Pohjapiirustus rakennuksen 4. kerroksesta.
Lahden seudun rakennusvalvonta

> Pohjapiirros valitusta tilasta MK 1:50.

kohderyhmät ja käyttötilanteet

Toteutan suunnitelman kahta käyttäjäprofiilia ajatellen. Asunnon pienestä koosta johtuen asukasmäärän ei tule ylittää kolmea henkilöä. Pyrin kuitenkin pitämään kohderyhmän mahdollisimman laajana ja siksi valitsin käyttäjäprofiileiksi yksin asuvan 20–40 vuotiaan henkilön, sekä kolmen hengen perheen jossa kaksi aikuista ja yksi lapsi.

Käyttäjäprofiili 1 – yksinasuja

Tähän käyttäjäprofiiliin kuuluu suurin osa työn kohderyhmästä. Yksinasujan profiili kattaa alleen pääsääntöisesti opiskelun sekä työn vuoksi muuttaneet henkilöt. Koen, että opiskelijan ja työssäkäyvän asumisen tarpeet, sekä elämänrytmi eivät eroa toisistaan niin paljon että ne eivät voisi tässä työssä edustaa samaa käyttäjäprofiilia. Siksi käsittelen niitä samana ryhmänä asumisen näkökulmasta. Väli-

aikaisasumisen kesto on tällä käyttäjäryhmällä laaja. Työkomennus voi kestää esimerkiksi vain kaksi viikkoa, mutta vaihto-opiskelijan asuin- aika on noin neljästä kuukaudesta kahteentoista kuukauteen.

Tämän kohderyhmän käyttäjille yhteistä on kutakuinkin samanlainen päivärytmi ja asuinkäyttäytyminen. Päiväsaikaan ollaan töissä tai koulussa ja illalla syödään ja rentoudutaan kotona. Joskus joitakin töitä saatetaan valmistella illalla ennen seuraavaa työpäivää, mutta pääosin asunnon tarkoitus on olla lepäämistä ja itsensä huoltamista varten tarkoitettu tukikohta.

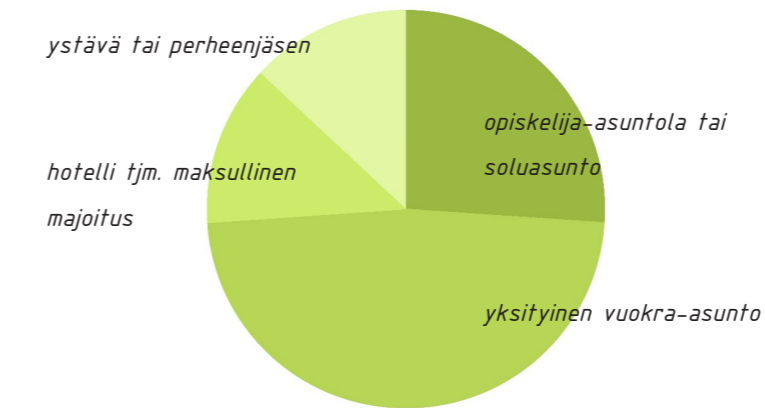
Käyttäjäprofiili 2 – pieni perhe

Tässä työssä olen määritellyt pienen perheen tarkoittavan kahta aikuista ja yhtä alle 10

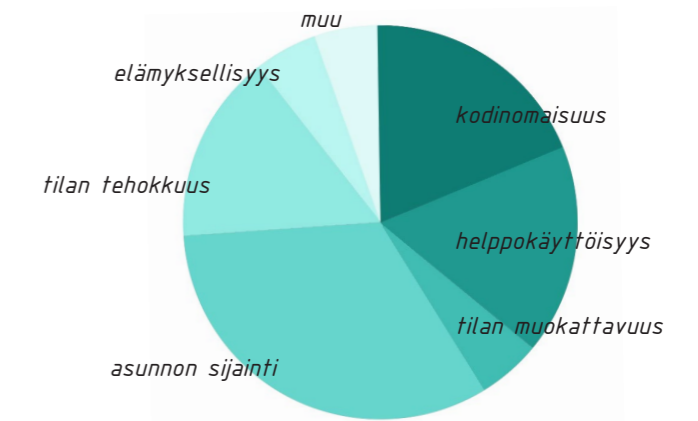
vuotiasta lasta. Tyypillisin tilanne perheen tilapäiselle asumiselle on kodin suuri korjaustyö, esimerkiksi putkiremontti. Väliaikaisasumisen kesto olisi tällöin muutamasta kuukaudesta puoleen vuoteen.

Pienen perheen tarpeet poikkeavat hieman ensimmäisestä käyttäjäprofiilista. Lapsiperheen asumisessa tärkeitä asioita on mm. ruoanlaitto, pyykinpesu ja säilytystilat. Kotona ollaan ehkä enemmän kun 1. käyttäjäprofiilissa joten vaatimustaso tilan toiminoille on korkeampi. Myös asukkaiden lukumäärä tuo haasteita pienen tilan suunnitteluun.

ASUMISMUOTO



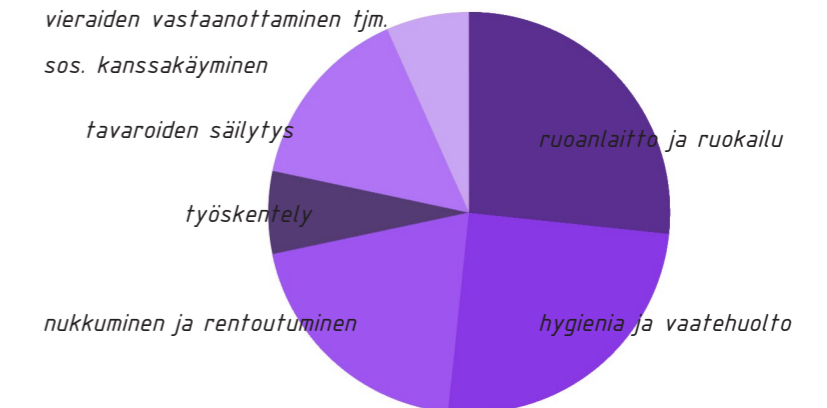
ASUMISEN MUKAVUUS



ASUMISEN SYY



ASUMISEN TOIMINNOT



> Diagrammeja kyselyn tuloksista.
Anna Autio, 2015.

Kohderyhmien tarpeet ja toiveet

Jo asukkaiden lukumäärän puolesta ajateltuna on heti pääteltävissä, että yksinasujan kanalta tilan suunnittelu on yksiselitteisempää. On otettava huomioon vain yhden asukkaan tarpeet huomioon kerralla, eikä muunneltavassa tilassa tule sen suuremmin ongelmakohtia. Sen sijaan kun kyseessä on perhe, on huomioitava kolmen henkilön tarpeet sekä tilan käyttötilanteet. Tyypillisten käyttöskenaarioiden kautta on hyvä tutkia tilan "toimintojen rytmiikkaa". Kuinka asunto joustaa tilanteessa, kun illalla yksi asukkaista haluaa jo nukkua ja toinen vielä työskennellä tietokoneella? Entä missä ruokaillaan, kun kaikki kolme asukasta on yhtäaikaan kotona?

Osaksi tutkimusosuutta sekä suunnittelutyöni tueksi laadin pienimuotoisen haastattelun

kohderyhmiä varten. Tein kuusi kysymystä sisältävän kyselylomakkeen, jonka pystyi täyttämään sähköisesti. Jaoin lomaketta sosiaalisessa mediassa, sillä uskoin siten saavuttavani mahdollisimman monta kohdehenkilöä. Haastattelun tarkoituksena oli kerätä tietoa väliaikaisesta asumisesta käytännössä sen kokeneilta henkilöiltä. Pyrkimyksenä oli kartoittaa tilapäisasumisen tarpeita sekä toiveita. Halusin tietää mitkä asiat asujalle ovat asumisessa ja sen toiminnoissa tärkeitä ja mitkä vähäpätöisempiä. Kartoitin väliaikaiseen asumiseen johtaneita syitä, asumisen kestoa ja olosuhteita.

Päätelmät

Vastausten analysointia varten selkeytin tulokset yksinkertaisiksi diagrammeiksi. Niistä voi helposti lukea yleisimmät väliaikaisasu-

misen syyt, asuinmuodot, sekä tarpeista ja toiveista. Niinkuin oletinkin, suurin osa vastaajista oli asunut väliaikaisasunnossa opiskelun vuoksi. Opiskelun lisäksi vastaajissa oli useita työn tai putkiremontin vuoksi tilapäisesti muuttaneita.

Mielenkiintoisinta vastausten purkamisessa oli lukea käyttäjien vapaita kommentteja heidän tärkeimmistä tavaroistaan tai asioistaan asuinympäristössään. Olin tyytyväinen saadessani vastauksia juuri siitä näkökulmasta, mikä on oleellista kodinomaisen ympäristön luomisessa. Käytämme usein sanontaa "tuntea olonsa kotoisaksi" kun haluamme kuvailla sitä tunnetta, kun luomamme ympäristö alkaa tuntua omalta. Asuinympäristöä ajatellen, tunne on voimakkaasti liitetty konkreettiseen, symbolisen merkityksen valjastamaan materiaan. Perintönä saatu matto, valokuvat läheisistä tai oma

kahvimuki ovat hyviä esimerkkejä näistä symbolisista tavaroista, joilla luoda kodinomaista paikkaa ja helpottaa sopeutumista vieraaseen asuinympäristöön. Vaikka kyselyn vastaukset eivät sellaisenaan määrittele suunnitteluani, ne ovat hyvänä lisänä ohjaamassa sitä käyttäjälähtöisempään suuntaan.

> Kaavio käyttäjien tarpeista. Anna Autio, 2015.

perustarpeet

ruokailu/ruoanlaitto

hygienia

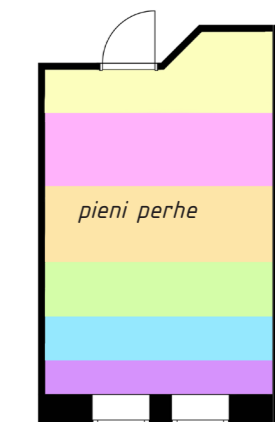
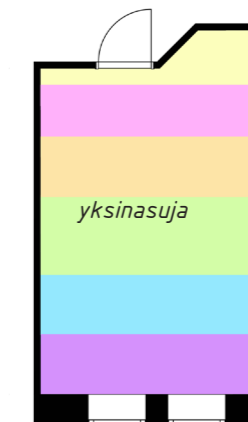
nukkuminen

työskentely

vapaa-aika/rentoutuminen

säilytys

yksilölliset tarpeet





projektin tavoitteet ja rajaus

Kohderyhmä ja käyttäjätavoitteet

Työn pääajatuksena on tilan mahdollisuuksien tutkiminen ja se kuinka samasta lähtökohdasta voidaan varioida erilaisia tiloja ja käyttötilanteita. Haluan työlläni osoittaa, kuinka sama asunto varioituu eri käyttäjäprofiileja palvelevaksi. Työn tavoitteena on toimia väliaikaisena asuntona yhden hengen taloudesta kolmihenkiseen perheeseen.

Toiminnalliset tavoitteet

Tutkimuksien mukaan tulevaisuuden asumisessa arvostetaan asumisen helppoutta ja muuntautumiskykyä. Asunnon on oltava helpokäyttöinen ja aikaa kestävä. Tulevaisuuden tutkimuskeskuksen professori Sirkka Heinosen mukaan asunnon perustarkoitus on tukea asukkaahan hyvinvointia ja elämäntapaa, ja ehkä

toimia myös turvapaikkana. Asunnosta tulee arjen näyttämö, joka sekä ilmentää asujansa identiteettiä että jopa ennakoii tämän mielentiloja ja tarpeita (Leiwo 2015).

Koska suunnittelemani asunto on kooltaan pieni, sen toimivuuteen on kiinnitettävä erityistä huomiota. Vaikka pieni tila vaatiikin toimintoita tarkan mitoituksen ja harkitun tilanviennin, se ei saa haitata asunnon käyttömukavuutta. Kalusteiden muunneltavuus on oleellisessa osassa sen toimivuuden kannalta. Väliaikaisen asunnon suunnittelussa tulee huomioida keinot, millä tilan voi luoda helposti ja nopeasti omaksi paikakseen. Jos asukkaalla on itse mahdollisuus vaikuttaa kalusteiden ja toimintojen sijoitteluun, sen on helpompaa luoda tilaan henkilökohtainen, omia tarpeitaan parhaiten palveleva ympäristö. Pyrin suunnitelmassani löytämään selkeän ja muuntautumiskykyisen

tilaratkaisun, joka on aikaa ja kulutusta kestävä.

Esteettisvisuaaliset tavoitteet

Pyrin tilasuunnitelmassani tyyliiltään selkeälinjaiseen, mutta lämminhenkiseen lopputulokseen. Vaikka kyseessä on asunto, joka on suunniteltu monia eri käyttäjiä palvelevaksi, sen ei tarvitse olla anonyymi julkitila, joka ei persoonallisuudellaan ärsytä ketään. Tämän tunnelman luomisessa kiintokalusteiden ryhmittelyllä, materiaalivalinnoilla, väreillä ja valaistuksella on keskeinen merkitys. Asukas tuo muuttaessaan omat tavaransa tilaan, joiden avulla hän luo oman persoonallisen asuinympäristönsä. Suunnittelijana luon puitteet ja mahdollisuudet oman persoonan näkymiseen visuaalisesti tilassa.

Muut tavoitteet

Suunnittelutyön alussa harkitsin piirtäväni kuvitteellisen esimerkkitalan suunnitelmalleni. Koska opinnäytetyöaiheellani on konseptinomaisia piirteitä, ajattelin, että pohja voisi siksi toimia vain fiktiivisenä alustana suunnittelemani asunnolle. Pienen pohdinnan jälkeen tulin kuitenkin toisiin aatoksiin ja otin pohjaratkaisuksi olemassa olevan kohteen. Näin ollen lisäksi muodostui ideologia uuden käyttötarkoituksen luomisesta olemassa olevalle rakennukselle. Tämä toi työhöni kaipaamaani syvyyttä, sekä ajankohtaisuutta. Haluan toteuttaa suunnitelman ennakkolottoomalla asenteella ja samalla löytää uudenlaisia näkökulmia ja ratkaisuja pienasunnon suunnitteluun.

Rajaus

Tavoitteenani on suunnitella ja esittää tilasuunnitelma pienasunnosta, joka on tarkoitettu väliaikaseen asumiseen eri käyttäjille. Ensimmäisesti työ on suunnattu niille yksityishenkilöille, jotka syystä tai toisesta tarvitsevat asumiseensa tilapäistä asuntoa. En rajaa käyttäjiä niinkään iän tai sukupuolen mukaan, vaan pyrin suunnittelussani ottamaan huomioon erilaiset elämäntilanteet ja niiden vaatimat toiminnot ja tilantarpeet. Haluan tarjota persoonallisen vaihtoehdon nykymarkkinoiden anonyymien, hotellimaisten vuokra-asuntojen tilalle. Haluan suunnitelmassani korostaa oman persoonan näyttämisen tärkeyttä asuintilassa ja mahdollisuutta itse muokata tilaa itselleen sopivaksi. Väliaikaisasunnon suunnitelma voisi toteutua missä päin maailmaa vaan, vaikka esimerkikohteeni sijaitseekin Suomessa,

Lahden kaupungissa. Parhaiten se kuitenkin palvelee kaupungin keskustassa, siellä missä väliaikaisten pienasuntojen tarve on suurimmillaan.

Lopputuloksena esitän tilasuunnitelman asunnosta valitsemieni käyttäjäprofiilien kautta. Suunnitelman kokonaisvaltaista esittämistä varten luon tilasta kolmiulotteisen mallinnuksen, jonka avulla luon siitä havainnoillistavat visualisoinnit. Visualisoinneissa esittelen tilaa erilaisten käyttöskenaarioiden kautta. Lisäksi esitän kalustesijoittelun ja tilanvaraukset tarvittavien teknisten piirustusten, kuten pohjapiirrosten ja seinäprojektoiden avulla. En aio kartoittaa rakentamisen kustannuksia, koska kyseessä on fiktiivinen suunnittelutyö ja työhön käytettävä aika on rajallinen.

suunnitteluprosessi

Tilaohjelma

Opinnäytetyöni suunnitteluosuus käynnistyi käyttäjien sekä tilan toimintojen kartoittamisella. Vaikka lopputuloksena esitän vain yhden tilasuunnitelman, sen tulee palvella erilaisia käyttäjiä yksinasujasta kolmihenkiseen perheeseen. Eri käyttäjäprofiilien ja asukasmäärien sijoittaminen tilaan loi haasteita suunnitteluun sen toimivuuden ja muunneltavuuden näkökulmasta.

Tilasuunnittelu lähti käyntiin asumisen perustoimintojen sijoittelusta. Tein aluksi pohjapiirustukseen erilaisia hahmotelmia toimintovyöhykkeistä ja niiden sijoittumisesta suhteessa tilaan ja toisiinsa. Luonnollisesti kylpyhuone ja keittiö määrittivät tilan perusrakenteen, sillä niiden suunnittelussa on eniten lainalaisuuksia ja muita välttämättömiä säädköksiä.

Käytännön syistä niiden on myös järkevä sijoittua lähelle toisiaan. Tämän jälkeen lähdin miettimään tilanvientiä tarkemmilla mitoilla ja viitteellisellä kalustuksella. Tutkin, paljonko eri asumisen toiminnot vievät vähintään tilaa ja kuinka ne on järkevintä kyseessä olevassa asunnossa sijoitella. Tein neljä vaihtoehtoa pohjasuunnitelmasta, joissa kaikissa toteutuu edellytykset asumiseen yhdestä henkilöstä pienelle perheelle. Tutkin kutakin pohjakuvaa erilaisten käyttötarkasteluiden kautta ja listasin kunkin hyvät ja huonot ominaisuudet. Perusajatuksena jokaisessa vaihtoehdossa oli kuitenkin pyrkiä sisustamaan tila mahdollisimman vähillä irtoneisilla kalusteilla. Vaikka kyseessä onkin puolijulkinen tila, vältän vaikutelmaa hotellimaisesta kalustuksesta sohva-pöytineen ja klassisine nojatuoleineen. Halusin miettiä uudenlaista näkökulmaa asumiseen ja pienen tilan suunnitteluun. Jo suunnittelun

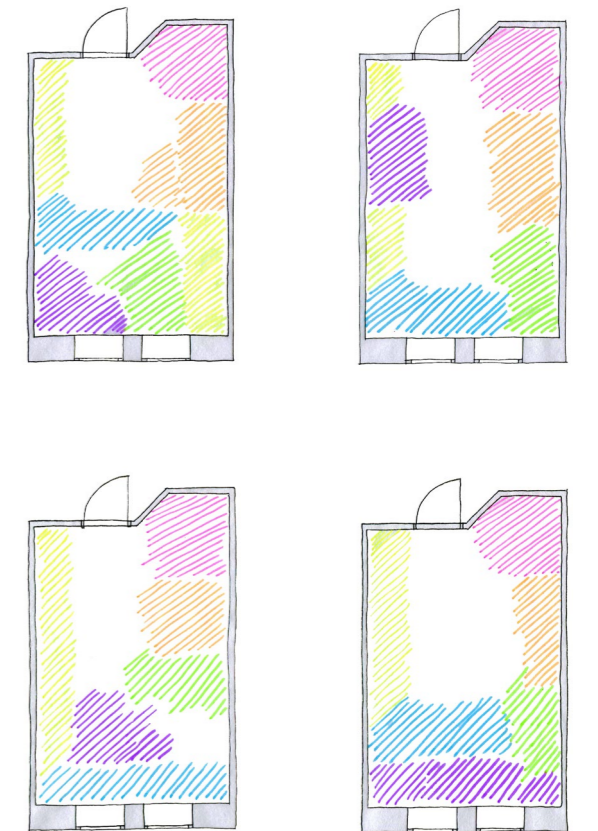
alkutaipaleella päätin, että tilan lähtökohtana on muunneltava kiintokalusterakennelma. Poikkeusmitoitus, modulierakenne, liukuovet ja vaihdeltavat näkymät olivat avainsanoja jo suunnitteluprosessin alkuvaiheessa. Vaikka kyseessä ei ole esteetön kohde, koitin myös ottaa huomioon liikkumiseen tarvittavien apuvälineiden käytön mahdollisimman pitkälle kalustuksen suunnittelussa.

Ensimmäinen vaihtoehto on yleisilmeeltään kaikista siistein. Suunnitelma perustuu lattiasta kattoon ulottuvien kiintokalusterakennelmien varaan. Kalustuksen sijoittuminen pitkille seinille luo siten ison yhtenäisen lattiatilan. Toiminnot on suunniteltu niin, että ne pystytään piilottamaan liukuovien taakse pois katseilta ja käyttötarpeen mukaan ottaa helposti esille. Vaikka suunnitelma ensinkemältä näyttääkin toimivalta ja tilavalta,

tulisi se käytössä todennäköisesti olemaan epäkäytännöllistä ja vaivalloista. Se, että jokainen toiminto vaatisi käyttöönottoa varten aina jonkilaista toimintaa, voi ennenpitkää muodostua ärsyttäväksi. Koen myös, että tämän suunnitelman useat mekanismiratkaisut ja ulosvedettävät toiminnot loisivat haastetta myös esteettisten tavoitteiden saavuttamiseen.

Toisessa vaihtoehdossa on osittain sama periaate kun ensimmäisessä. Pitkälle seinälle sijoitettu kiintokalustejärjestelmä sisältää ns. päävuoteen sekä säilytystilaa. L-mallinen keittiö muodostaa oman tilansa ja on myös selkeästi keskeisimmällä paikalla. Pitkä klaffipöytä ikkunaseinällä palvelee laskutasona, työskentely-, -sekä ruokapöytänä. Tarpeen tullen varavuode avataan poikittaisen baaritason takaseinästä penkin tilalle. Tässä suunnitelmassa halusin kokeilla kuinka keittiön

> Luonnoksia tilan toimintojen sijoittelusta.



sijoittaminen pois seinältä voisi toimia. Tämä suunnitelma tuntui aluksi mielenkiintoiselta, mutta tajusin nopeasti kuinka paljon tällainen sijoittelu luo hukka-alueita ja omituisia tiloja. Kylpyhuone sen sijaan on toimiva ja mahdollistaa pyörätuolin pyörähdyksen (halk. 1500mm).

Kolmas vaihtoehto poikkeaa jo paljon kahdesta edellisestä. Sen sijaan, että sisustuksen pääpaino olisi kahdella pitkällä seinällä, kalustus onkin jaettu tasaisesti ympäri tilaa. Päävuode on jatkuvasti esillä ja palvelee siten myös montaa muuta käyttötarkoitusta, kuten rentoutumista. Korotettu kiinteä sänkyrakennelma sisältää paljon säilytystilaa, istuinpenkin sekä ulosvedettävän varavuoteen. Pitkälle seinälle sijoittuu pieni työpiste ja vapaasti sijoitettavia säilytyskalusteita, kuten kaappeja ja avohyllyjä. Tässä vaihtoehdossa toiminoilla on selkeät omat alueet ja järjestely

on looginen. Kylpyhuoneen toiminnot on myös järkevästi sijoiteltu. WC -istuimen sijoittaminen syvennykseen luo sille toivottua yksityisyyttä.

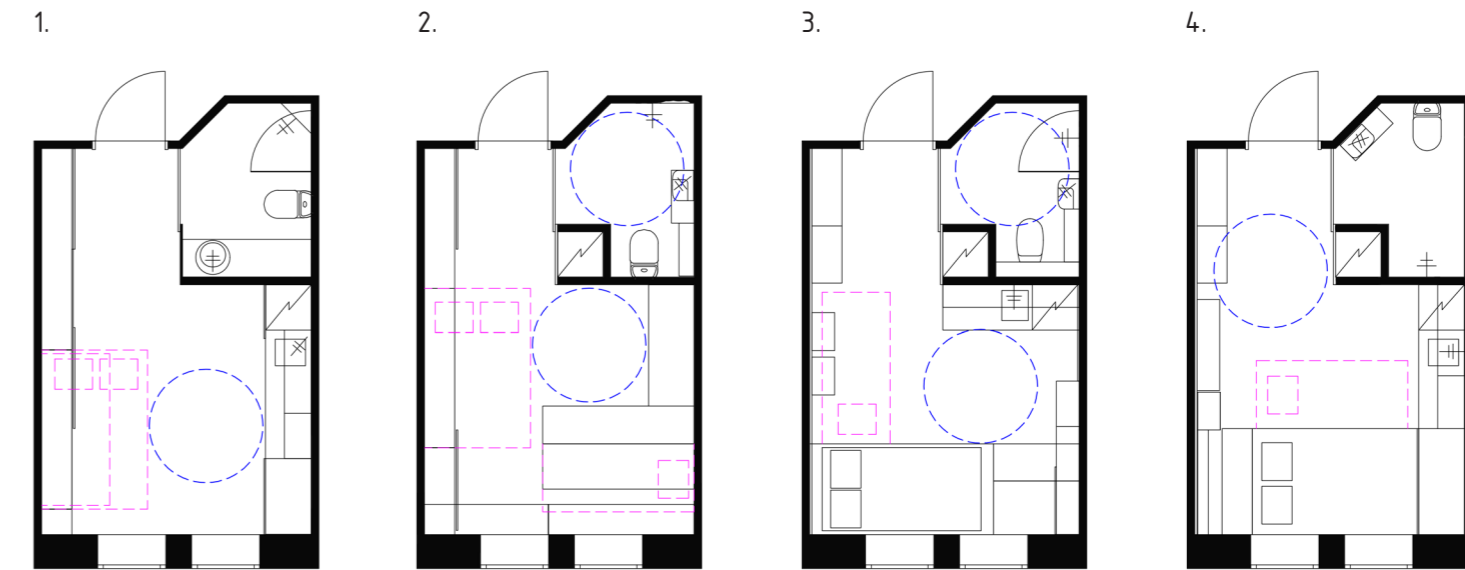
Neljännän vaihtoehdon peruseriaate on melkein sama kuin kolmannen. Korotettu sänkyrakennelma on keskeisessä roolissa ikkuna-aseinällä ja kätkee sisäänsä ulosvedettävän varavuoteen. Keittiö on sijoitettu oikeanpuoleiselle pitkällä seinälle ja on piilotettavissa liukuovilla. Kuten kolmannessakin vaihtoehdossa, pitkän seinän siirreltävät säilytysmodulit antavat mahdollisuuden järjestellä tilan toimintoja haluamallaan tavalla. Kylpyhuoneen järjestely poikkeaa paljon edellisistä. Suihku on sijoitettu syvennykseen ja WC -istuin ja pesuallas vastakkaiselle seinälle heti oven viereen. Tämän järjestelyn koin kaikinpuolin epäpäteväksi. Vesikalusteiden sijoittelu ei luo hyviä tavaransäilytysmahdollisuuksia ja pesu-

allas on osittain oviaukon edessä.

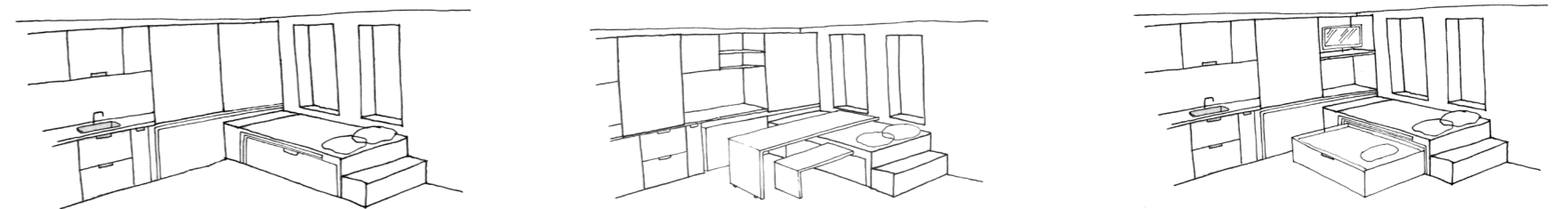
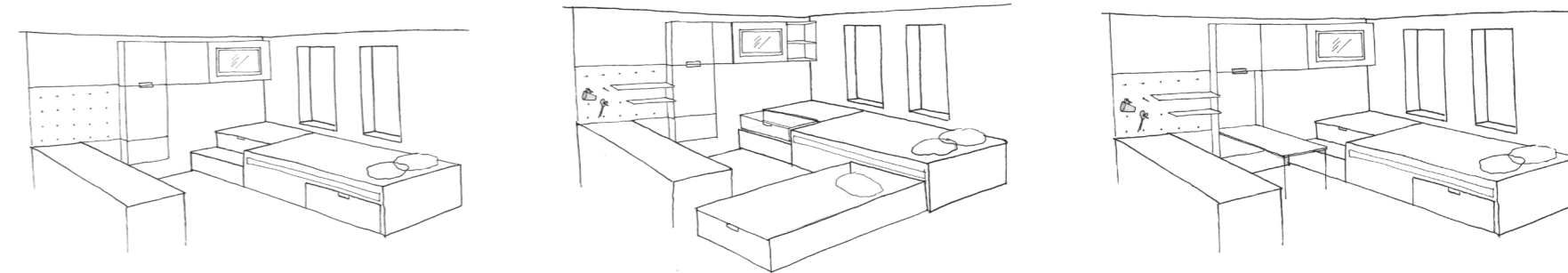
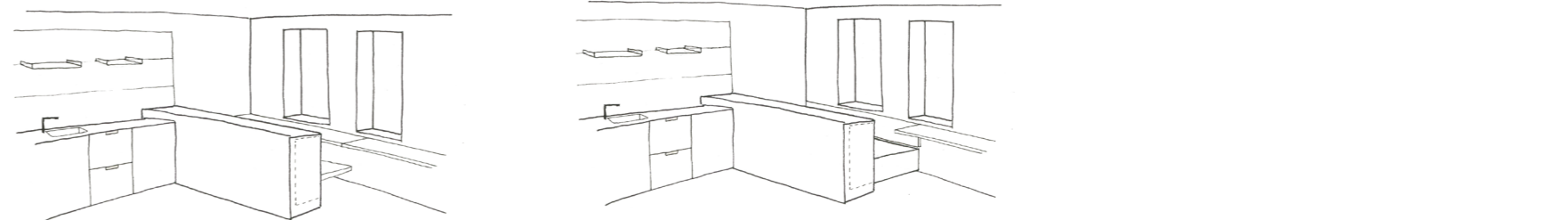
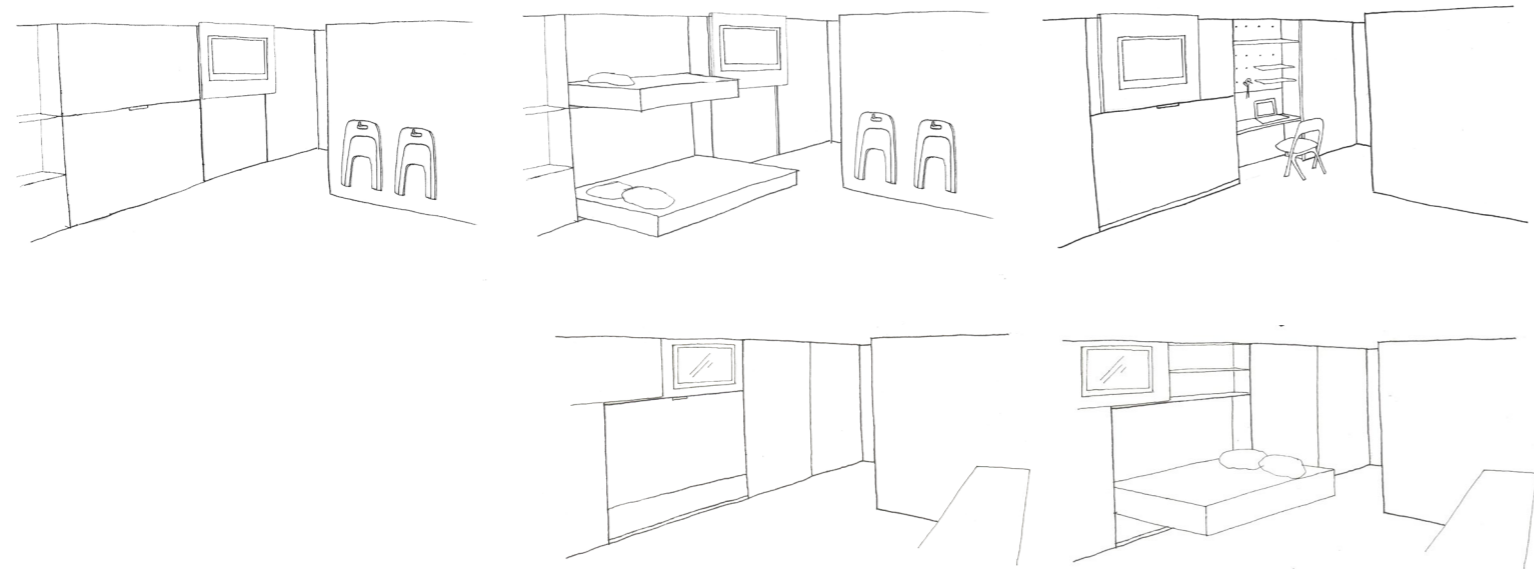
Pohdin pohjasuunnitelmavaihtoehtoja ja vertailin niiden ominaisuuksia toisiinsa. Päädyin valitsemaan lopulliseksi pohjasuunnitelmaksi *kolmannen vaihtoehdon* sen toimivan tilajaon sekä käytännöllisen vuoderatkaisun vuoksi. Toiminnoilla on selkeät omat alueensa ja niiden liittyminen toisiinsa tapahtuu luonnollisesti ja loogisesti. Koska jokaisessa vaihtoehdossa oli sekä hyviä, että huonoja puolia, tein siihen pieniä parannusmuutoksia ja poimin joitain oivalluksia myös muista pohjapiirustuksista.

Muunneltavuus

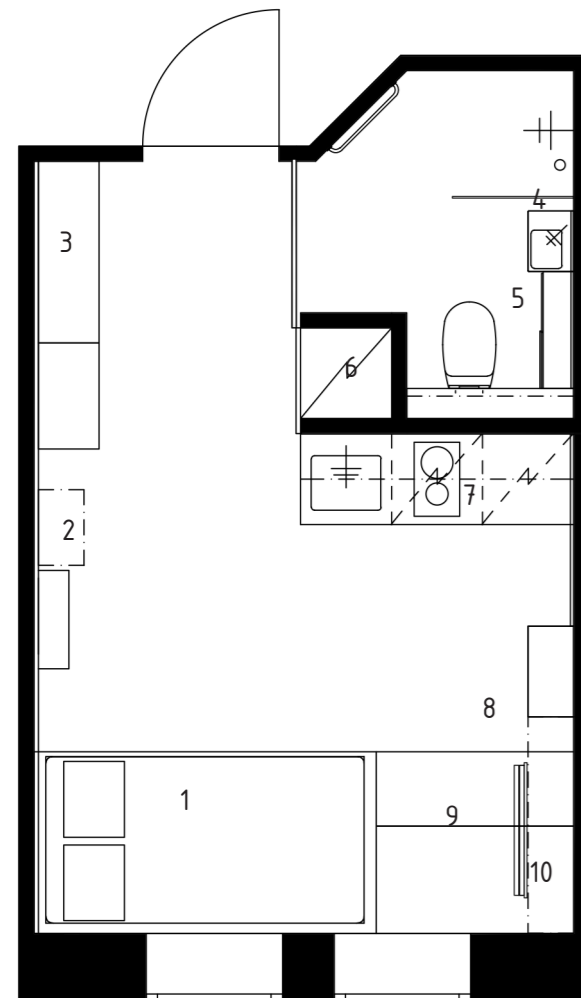
Koska tilan tarkoitus on toimia monenlaisten asukkaiden asuinympäristönä, muunneltavuus on oleellisessa asemassa tilasuunnittelussa. Muunneltavuuden avulla asuntoa voi muokata



> Pohjapiirrosvaihtoehtoja MK 1:100.



> Asunnon tulee muuntua asujan käyttötarpeiden vaatimalla tavalla. Luonnosteluvaiheen tilahahmotelmia vaihtoehtoista ja niiden toiminnoista.



- 1 nukkuminen ja rentoutuminen
- 2 säilytys/työskentely
- 3 vaatesäilytys
- 4 peseytyminen
- 5 hygienia/säilytys
- 6 pyykinpesu/vaatehuolto/siivous
- 7 ruoanlaitto ja -säilytys
- 8 ruokailu
- 9 istuinpenkki/säilytys
- 10 TV ja säilytys

< Valittu pohjapiirustus MK 1:50.

käyttötarkoitusten mukaan sekä osallistaa asukas oman asuinympäristönsä muokkaamiseen omia tarpeita ja toiveita palvellen.

Muunneltavuus toteutuu asunnossa muun muassa liukuovilla ja piilotettavilla toiminnoilla. Seinältä laskettava ruokapöytä palvelee vain tarvittaessa, eikä vie muuten lattiatilaa. Taulutelevision taakse kätkeytyy säilytystilaa joka tulee esiin liukuovia siirtämällä. Seinäprofiili ripustuspontteineen mahdollistaa modulimaisten säilytyskalusteiden siirtelyn oman maun mukaan.

Tyyli ja tunnelma

Pyrin sisustuksessa rentoon ja nykyaikaiseen lopputulokseen. Asunnon keskeisen sijainnin ja kohderyhmän vuoksi myös sisustus mukaillee urbaania ja aktiivista elämäntyyliä. Vaaleat,

rauhalliset pinnat pitävät yleisilmeen valoisana ja tilavan tuntuksena. Yksinkertaistetut kalusteet luovat selkeää ja siistiä vaikutelmaa. Tunnelma saa henkiä skandinaavisia vivahteita, mutta selkeydessään antaa tilaa myös muunlaisille tyylivaikutteille.

Pinnat, materiaalit ja kiintokalusteet

Kalustus on toteutettu pääosin kiinteillä mittatilauskalusteilla. Tilasuunnitelman keskeisenä elementtinä toimiikin nämä suunnittelemani mittatilauskalusteet. Asunnon mitat määrittelevät näiden kalusteiden mitoituksen ja ne on mukailtavissa myös muihin, eri kokoihin tiloihin. Pitkälle seinälle sijoitettavaan säilytysjärjestelmään kuuluu seinäprofiili, jonka poikittaisiin uriin voi ripustaa modulimaisia säilytyskalusteita. Järjestelmän osiin kuuluu muunmuassa avohyllyjä, naulakoita, liuku-

vellinen kaappi, kenkähyllykkö ja työpöytä. Järjestelmä mahdollistaa asunnon kalustuksen muunneltavuuden omien tarpeiden mukaisesti. Keittiökaapiston viereisen seinän profiili toimii samalla periaatteella ja mahdollistaa hyllyjen ja vaikka keittiötarvikkeiden ripustamisen seinälle. Kiinteä vuoderakennelma kätkee sisäänsä päävuoteen lisäksi varavuoteen, istuinjakkaroita, sekä säilytystilaa.

Koska kyseessä on kohde, joka noudattaa julkisen tilan säädöksiä, materiaalien valintaan on kiinnitettävä erityistä huomiota. Pintamateriaalien tulee paloluokituksen lisäksi olla aikaa ja käyttöä kestäviä, sillä ne eivät vaihdu asukkaan vaihtuessa. Nykyajan rakentamisessa tulee myös suosia ekologisia materiaaleja ja toimintatapoja, joita tässä suunnitelmassa suosin mahdollisuuksien mukaan. Esimerkiksi asunnon lattia materiaaliksi valittu päällyste

on sekä ympäristöystävällinen, että äärimmäisen kestävä. Se täyttää ominaisuuksillaan julkistilavaatimukset, mutta on kuitenkin lämmin ja akustoiva. Tilan akustiikkaan on kiinnitetty huomiota myös puisen seinäprofiilin avulla. Profiili toimii ensisijaisesti kalusteiden ripustamista varten, mutta edesauttaa poistamaan tilan kaikua.

Kun tilaa on käytettävissä vähän, kodinkoneiden valintaan on myös keskityttävä tarkasti. Tiukka mitoitus ruoan säilytykselle ja valmistamiselle varatulle tilalle loi tietyt rajoitukset myös laitteiden ominaisuuksille. Yhdistelmäuuni pöytätasolla mahdollistaa monenlaisen tavan valmistaa ruokaa ja vetolaatikostojääkaappi säästää sekä tilaa, että mahdollistaa helpon käytön myös liikuntarajoitteisille.

Materiaalien tulee olla helppohoitoisia, kestäviä mutta myös esteettisesti päteviä. Puuta käytetään paljon sen ekologisuuden ja helppohoitoisuuden vuoksi, mutta myös lämpimän tunnelman luomiseksi. Vaalea puu yhdistettynä valkoiseen ja muutamaan väriin luovat tasapainoisen kokonaisuuden. Värivalinnat ovat melko hillittyjä, mutta niiden sijoittelu tuo mielenkiintoisia ja hauskoja näkymiä. Värejä ja hallitsevia visuaalisia elementtejä on kuitenkin käytetty vain vähän, jota asukkaalla on mahdollisuus itse vaikuttaa asunnon tunnelmaan ja värimaailmaan.



23. <http://blogg.skonahem.com/huslighter/page/16/>



24. <http://gabrielleassaf.vSCO.co/media/53a6127b726708957a8b4789>



25. <http://design-milk.com/peg-pegboards-kreisdesign/kreisdesign-peg-it-all-pegboards-1/>



26. <http://www.restaurant-ladenlo.com>



27. <http://www.lorly.com/Floorcare>



28. <http://www.homedecor.com/cozy-melbourne-apartment-white-walls-wooden-furniture/>

ASUNNON MATERIAALIT

1 Lattia:
Upofloor Zero -päällyste, sävy 5701

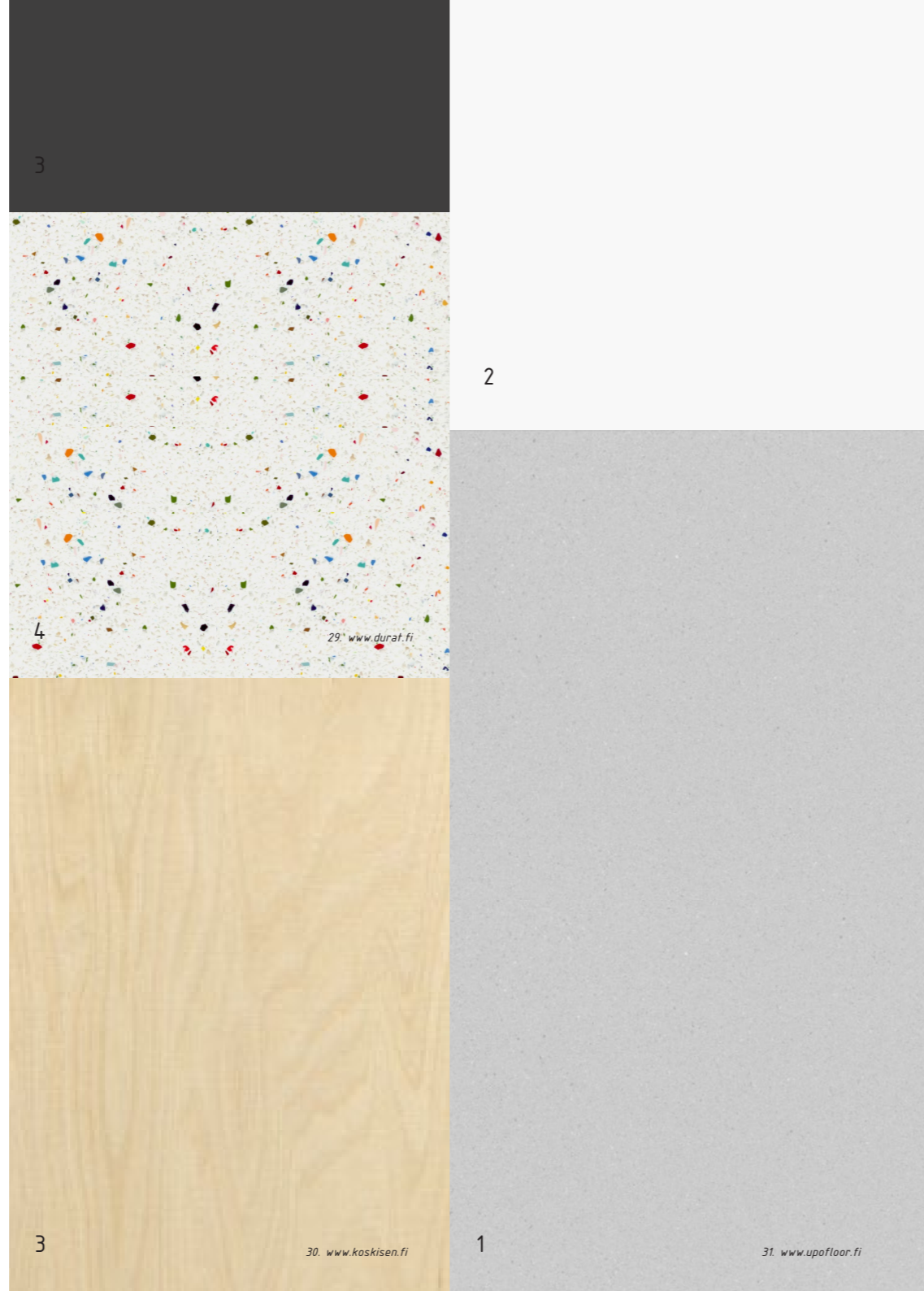
2 Keittiön alakaapisto ja seinäkaapit:
Valkoiseksi maalattu MDF, matta

3 Komeron liukuovi:
Tikkurila Liitutaalumaali, tummanharmaa

4 Keittiön taso, allas ja välitila:
Durat massiivimuovi, sävy 102

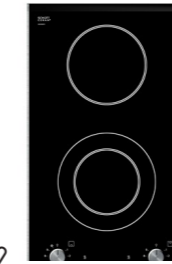
5 Kiintokalusteet ja keittiön yläkaapit:
Koskisen koivuvaneri, käsittelemätön

Seinät on maalattu puolihimmeällä
valkoisella maalilla. Puset lattialistat sävy-
tetty seiniin sopiviksi.



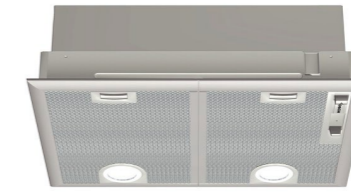
1

32. www.vola.com



2

33. www.bosch-home.fi



3

34. www.bosch-home.fi



4

35. www.gigantfi.fi



5

36. www.bosch-home.fi



6

37. www.bosch-home.fi

ASUNNON LAITTEET JA KALUSTEET

1 Vola KV1 -yksiotesekoitin,
väri 18 valkoinen

2 Bosch Domino ComfortDesign
PKF375V14E -lasikeraaminen keittotaso

3 Bosch DHL545SSD -liesituuletin, integroitu,
metalli

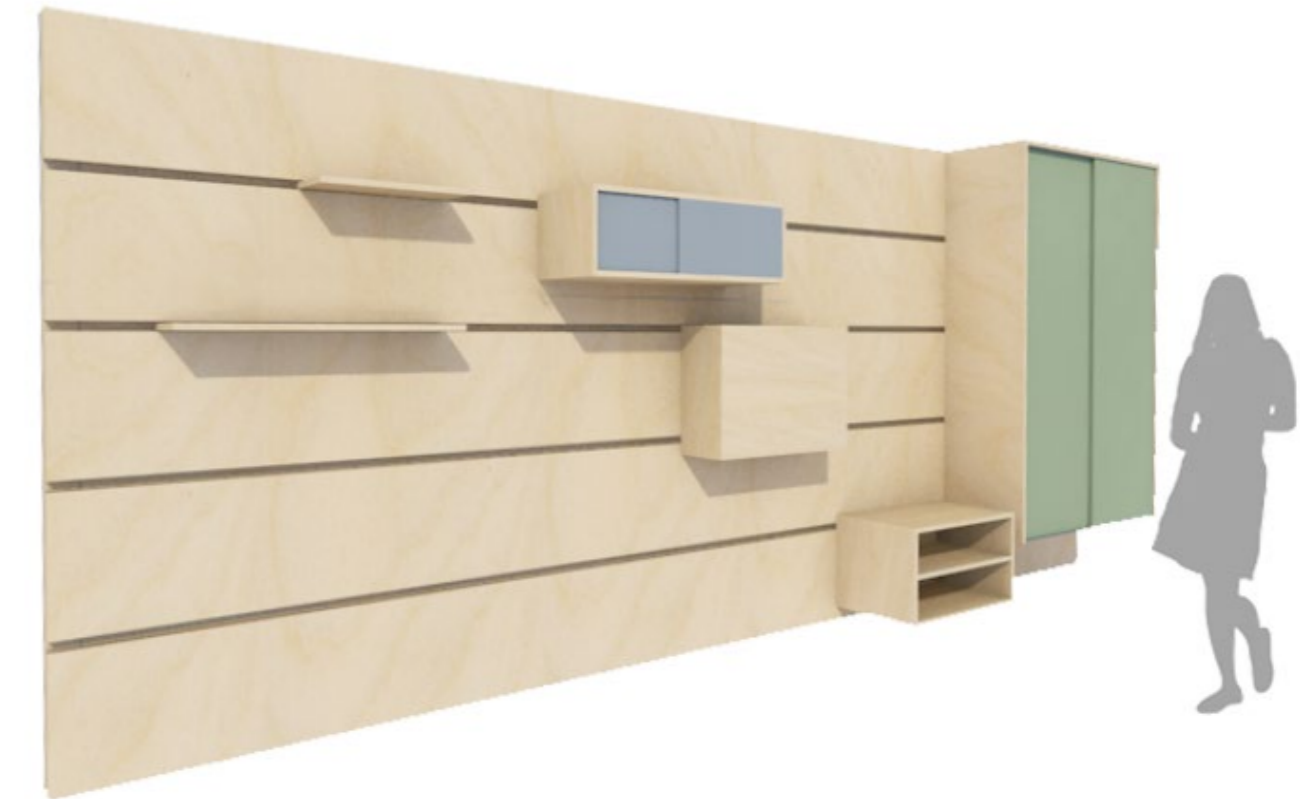
4 Liebherr UIK 1550-20001 -laatikostojääkaap-
pi, integroitu

5 Bosch HBC86K723S -yhdistelmäuuni, jossa
mikrotoiminto, valkoinen

6 Bosch pyykinpesukone, kuivaustoiminto,
edestätytettävä, integroitu, valkoinen

> Asunnon kiintokalusteet ovat mittatilaustyötä. Niihin kuuluu asunnon säilytyskalusteet ja vuoderatkaisut. Kalusteiden päämateriaaleina on koivuviilu ja vaneri.

Visualisointi seinälle sijoitettavasta säilytyskalusteesta. Kaluste koostuu seinäprofiilista ja siihen ripustettavista kalustemoduleista.



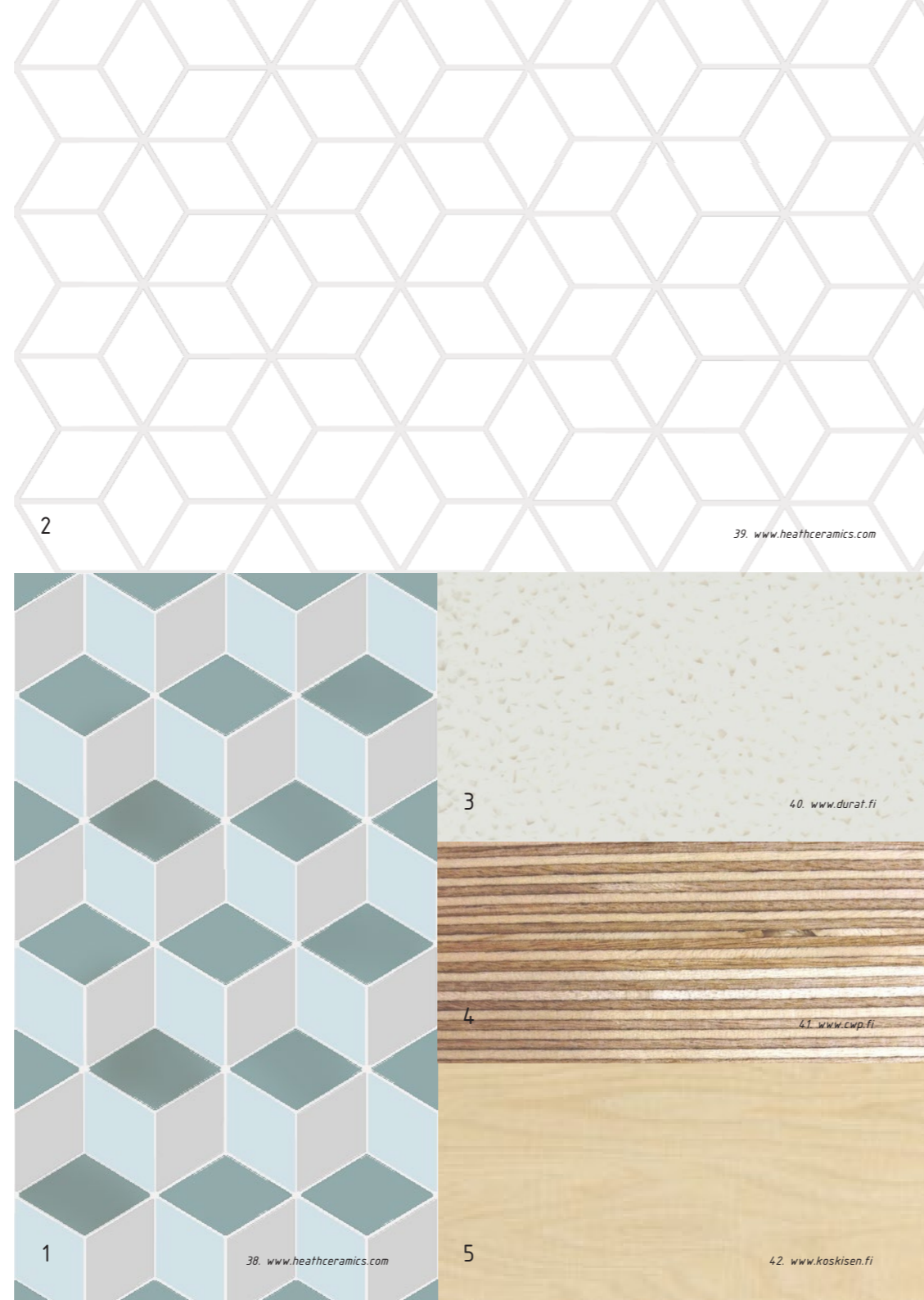
KYLPYHUONEEN MATERIAALIT

1 Lattia:
Heath Ceramics Little Diamond -laatta,
matta, Mural-asennus
(sävyt M44.3, M63, M13.2)

2 Seinät:
Heath Ceramics Little Diamond -laatta,
kiiltävä, Mural-asennus
(sävy valkoinen G1)

3 Pesuallas:
Durat massiivimuovi, sävy 100

4-5 Säilytyskalusteet:
KoskiBirchUp erikoiskoivuliimalevy
Koskisen koivuvaneri, käsittelemätön



KYLPYHUONEEN KALUSTEET

1 Vola HV3 -yksiotesekeitin, kromi

2 Vola 2471-061 -suihkusetti, kromi

3 IDO Seven D Image 76120 -seinä WC

Allaskaappi ja liukuovellinen säilytyskaluste
sekä seinähyllä mittatilaustyönä, materiaali
käsittelemätön koivuvaneri ja erikoiskoivuliimalevy.

VALAISTUSSUUNNITELMA

V1 LED -alasvalo, valkoinen/maitolasi
IP54, himmennettävä, upotetaan asennuspintaan



46. www.aquaspa.fi



47. www.samuelwilkinson.com

V2 Samuel Wilkinsson Thirty
-kattovalaisin, LED -tekniikka, valkoinen,
käännettävä



48. www.sergemouilleusa.com

V3 Serge Mouille MSC-R2C -seinävalaisin,
musta, 2-osainen



49. www.aquaspa.fi

V4 LED -valonauha, vesitiivis, asennetaan
peilin taakse ylä ja alareunaan, asennuskor-
keudet 1400mm ja 1900mm

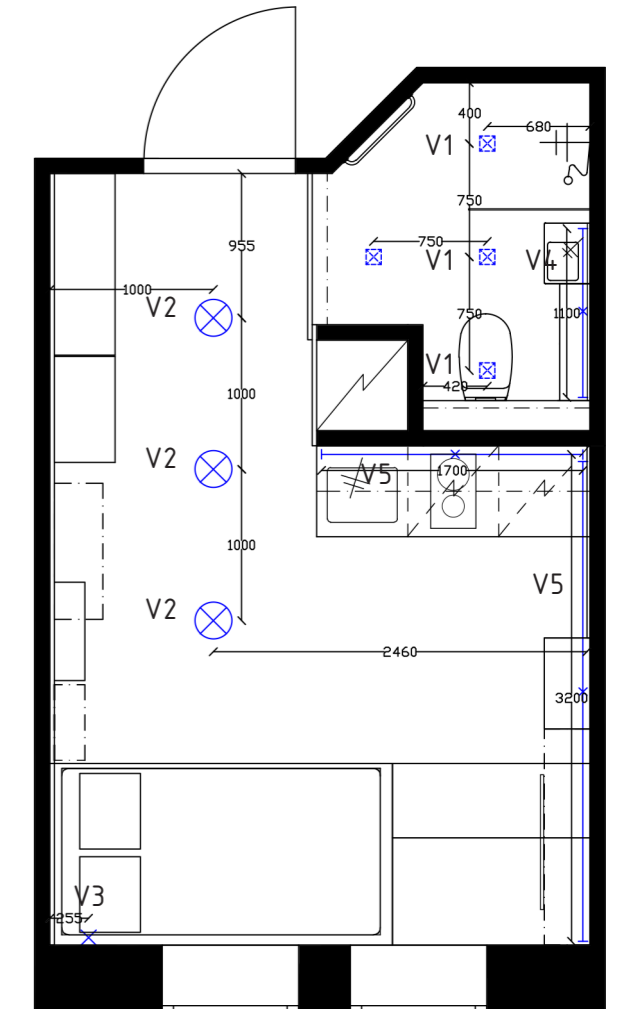
V5 LED -valonauha, alumiiniprofiililla
asennetaan yläkaappien päälle takareunaan,
asennuskorkeus 2200mm

Asunnon yleisvalaistus toteutetaan ympäristö-,
-sekä valotehokkuussyistä pääosin LED -tek-
niikalla. Valaistuksen tehoa ja tunnelmaa voi
mahdollisuuksien mukaan säädellä himmennin-
ominaisuuden avulla.

Valaisinten ulkonäköä mietin vasta, kun olin
määritellyt valaisimelta vaadittavat käytän-
nön ominaisuudet. Sisustusvalaisimiksi voisi
oikeastaan luokitella vain vuoteen yläpuolelle
sijoitettava musta seinävalaisin (V3), jossa
on kaksi käännettävää osaa. Se toimii omi-
naisuuksiensa vuoksi hyvin lukuvalona ja on
esteettisesti myös tärkeässä roolissa. Kolme
valkoista valaisinta (V2) antavat yleisvaloa ja
ovat käännettävissä, jolloin valon tulokulmaa
voi muuttaa. Valaisimella on myös esteettinen
arvo.

LED -nauhaa käytetään sekä keittiön kaa-
pistojen yläpuolella, että kylpyhuoneen peilin
takana. LED -nauhan antama valo näkyy
epäsuorana, jolloin se on pehmeää ja mahdol-
listaa tunnelmavalaistuksen luomisen.

> Valaisinten asennuspaikat esitettynä
pohjapiirustuksessa. MK 1:50.



tilasuunnitelma

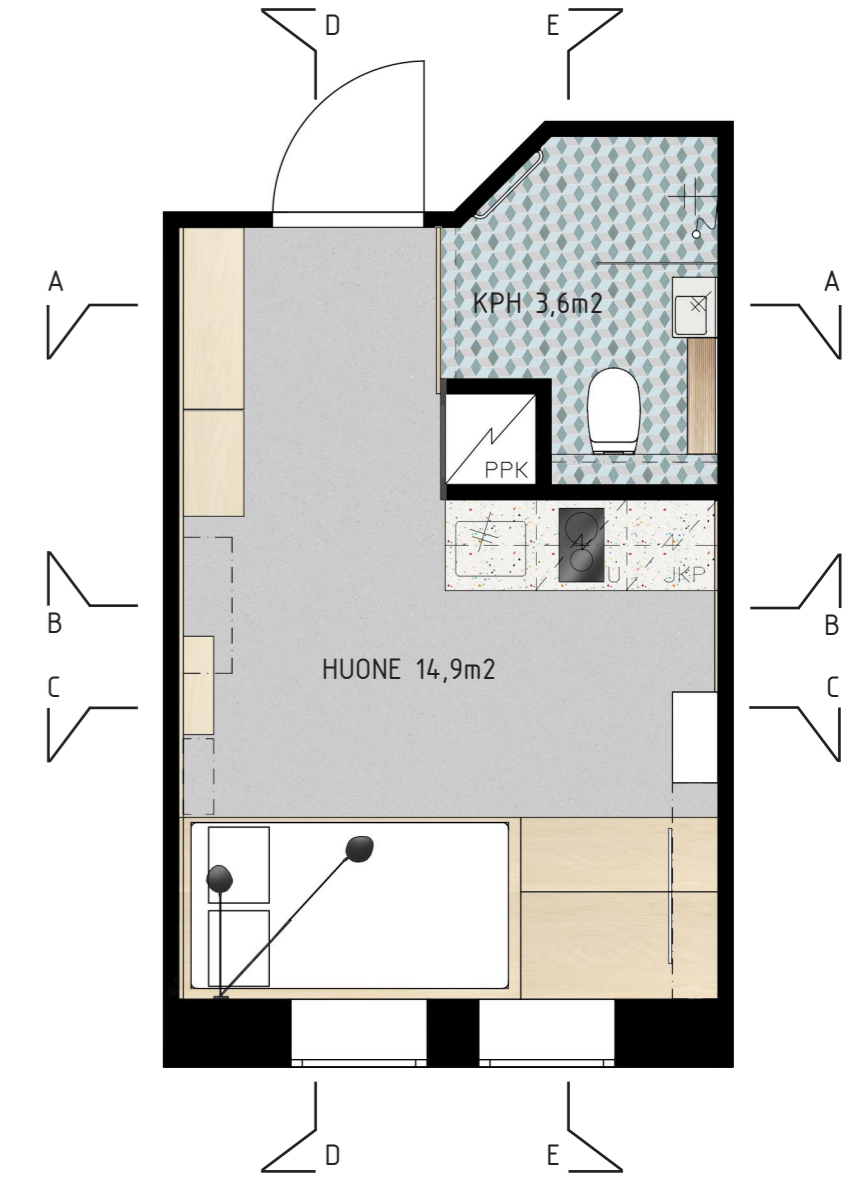
Esittely

Lopputuloksena syntynyt pienasunnon tilasuunnitelma koostuu 3,6 neliömetrin kokoisesta kylpyhuoneesta ja 14,9 neliömetrin kokoisesta asuinhuoneesta. Asunnon tyyli on hillitty ja moderni, muttei vakava. Kiinteiden kalusteratkaisujen ansiosta irtohuonekaluja on hyvin vähän, jolloin yleisilme pysyy siistinä ja linjakkaana. Säilytystilaa on väliaikaisen asumisen tarpeisiin nähden riittävästi ja niiden käyttötarkoitusten muuttaminen mahdollistaa niiden monipuolisen käytön. Säilytystilan määrä esimerkiksi vaatteille voi ensinäkemältä näyttää vähältä, mutta tilapäisessä asumisessa on syytä olettaa, että vain tarpeelliset asiat otetaan muuttaessa asuntoon mukaan.

Jokaiselle asumisen toiminnolle on pyritty luomaan oma tila ja sen vaatimat säilytys-

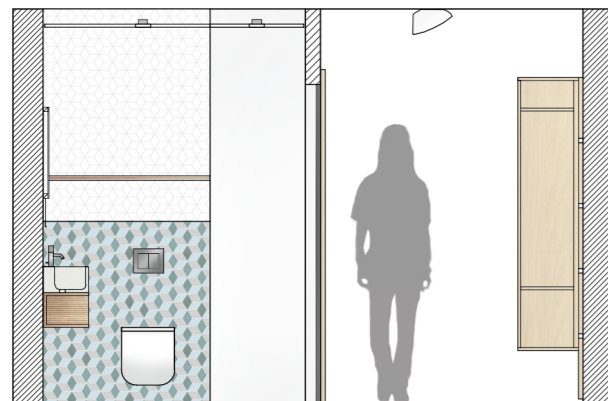
mahdollisuudet ja olosuhteet. Pienen tilan luomia haasteita on pyritty ratkaisemaan myös esimerkiksi liukuovilla, jotka avautuessaan eivät vie tilaa.

Esitän tilasuunnitelman ensin värillisen kalustepohjapiirustuksen ja poikkileikkauskuvien avulla. Kolmiulotteisten visualisointien avulla on nähtävissä todemmukaisemmin tilan visuaalinen ilme, sekä skenaarioiden kautta sen muuntautuminen eri käyttötarkoituksiin. Liite -osiosta löytyy tarkemmat työkuvat asunnosta ja sen kalusteratkaisuisista.



> Värillinen kalustepohjapiirros ja leikkausmerkinnät
MK 1:50.

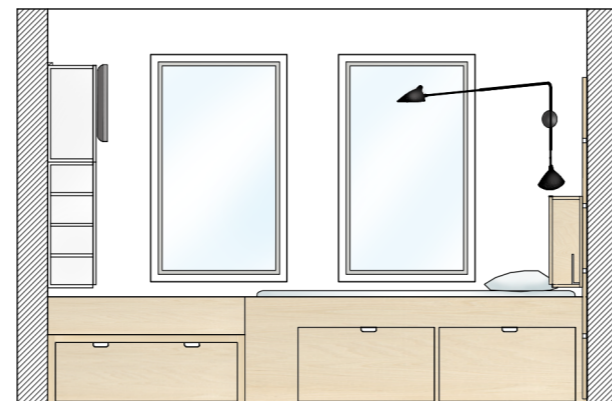
A - A



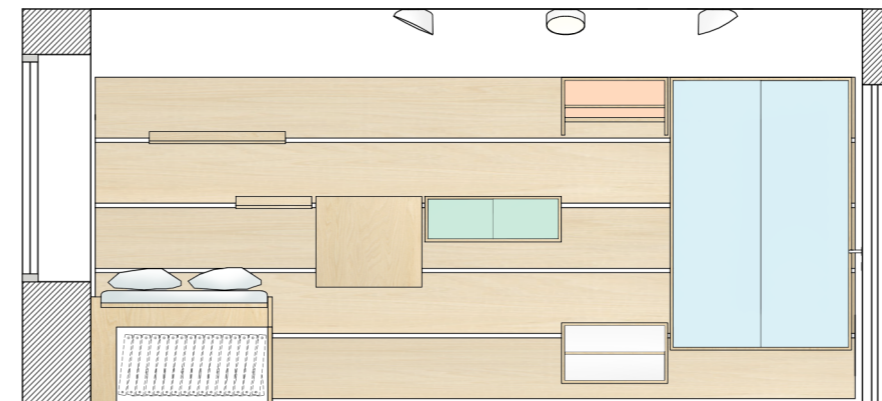
B - B



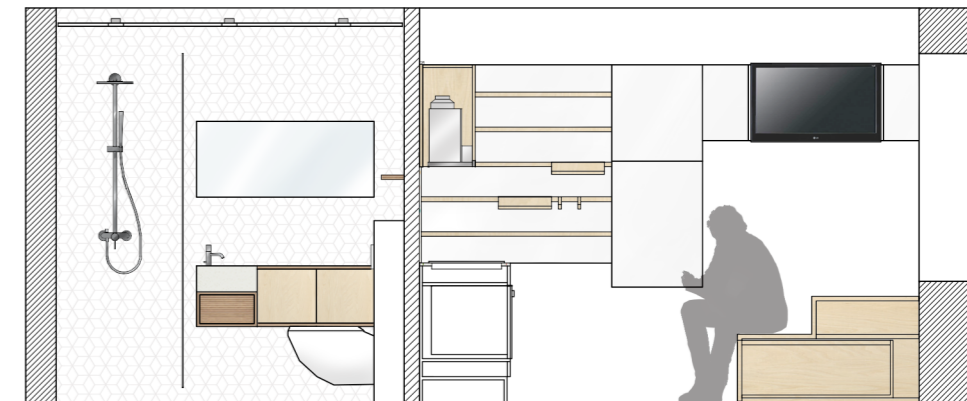
C - C



D - D



E - E



> Värilliset poikkileikkauskuvat asunnosta.
MK 1:50.

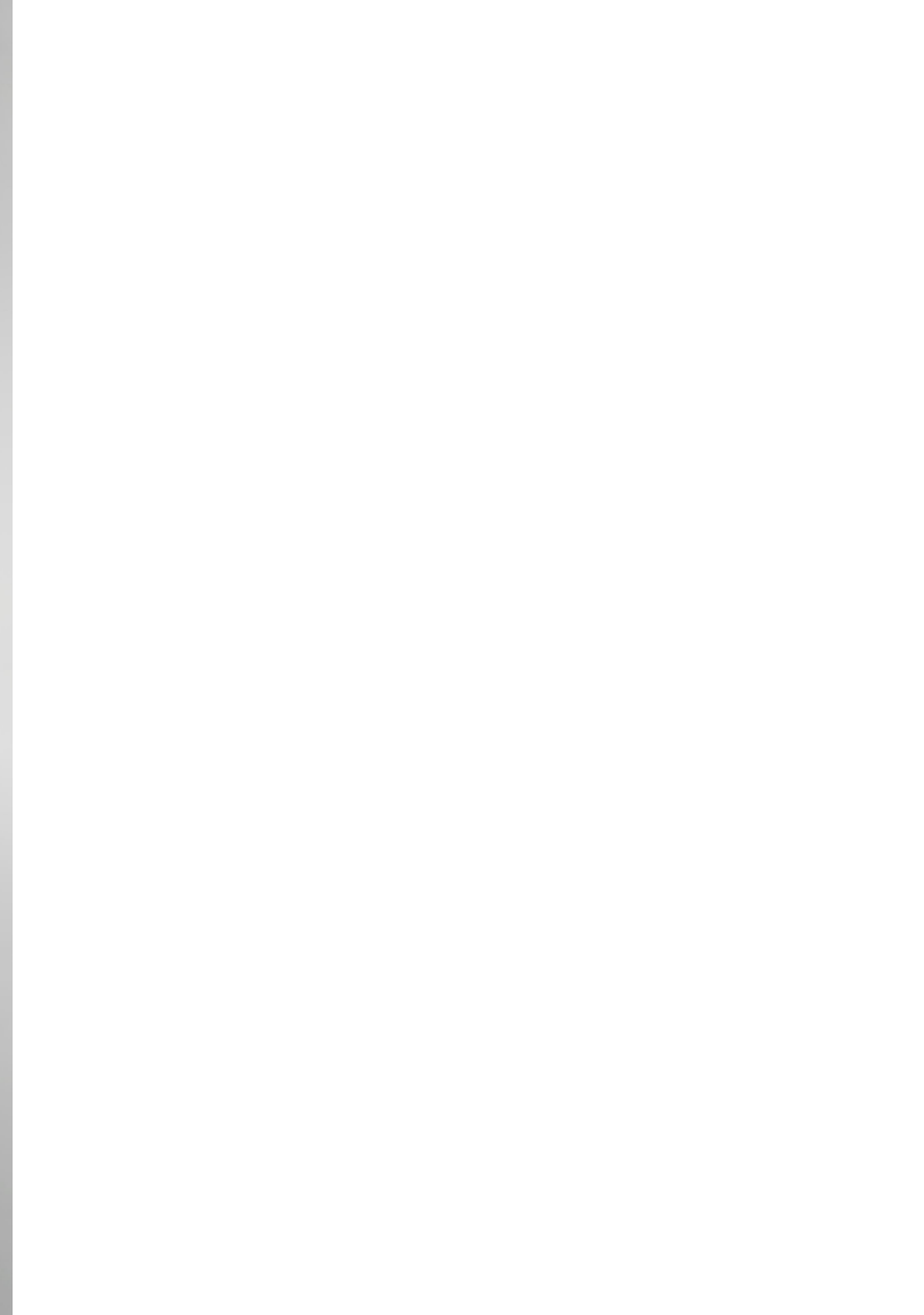


Käyttöskenaariot ja tilanäkymät

Käyttäjäprofiili 1

Asukas on 30 -vuotias naishenkilö, joka on muuttanut väliaikaisasuntoon työnsä vuoksi. Jatkuvan edestakaisen liikkumisen takia hän päätti muuttaa työpaikkakunnalle asumaan työprojektin keston ajaksi.

Asukas tekee tyypillistä toimistotyötä ja työskentelee virka-ajalla. Hän ajaa työmatkat polkupyörällä ja säilyttää sitä toisinaan asunnossaan. Vapaa-ajalla hän pitää lukemisesta ja television katselusta. Hänelle on tärkeää, että asunnossa on mahdollisuus rentoutua, mutta tarvittaessa myös tehdä töitä.



Käyttöskenaariot ja tilanäkymät

Käyttäjäprofiili 2

Asukkaat ovat kolmihenkinen perhe, johon kuuluu äiti, isä ja viisivuotias poikalapsi. Perhe on muuttanut väliaikaisasuntoon oman kodin putkiremontin vuoksi noin kolmeksi kuukaudeksi.

Päivisin vanhemmat käyvät töissä ja lapsi päiväkodissa. Iltaisin huolletaan pyykkiä, syödään yhdessä ja rentoudutaan pelaillen sekä televisiota katsellen.





arviointi ja päätelmät

Aikaisemmissa kurssitöissäni olen lähinnä keskittynyt julkisiin tiloihin, enkä ole ollut niinkään kiinnostunut yksityisten kotien suunnittelusta. Aiheeni kuitenkin rajasi pois tyypilliset asumismuodot ja piirteet, joten se pysyi minulle mielenkiintoisena alusta loppuun. Koin ammatillisesti hyödyllisemmäksi valita aihe, joka ennalta ei ole liian tuttu tai minulle tyypillinen. Olin myös yllätyksekseni ainoa vuosikurssini opiskelijoista, jonka opinnäytetyön aihe liittyi asumisympäristöön. Se loi virkistävän lisän koko projektin tekemiselle.

Suunnitteluprosessin kulku oli osittain yllättävä verraten aikaisempiin töihini. Minulle on tyypillistä aloittaa työ nopeasti tehtävänannon jälkeen ja niinpä suurin innostus ja inspiiraatio syttyy heti ja rauhoittuu loppua kohden. Toisin kuitenkin kävi opinnäytetyöni prosessin kanssa. Alku oli minulle epätyypillisen hidas ja

aihe sekä sen rajaaminen haki muotoaan melko pitkään. Suurin innostuminen aiheesta tapahtui vasta suunnitteluprosessin alkuvaiheessa. Maltoin keskittyä taustatyön tekemiseen ja aiheen kartoittamiseen ennen varsinaista tilasuunnittelua. Pysyin aikataulussa ja työ eteni tasaisesti heti alkukankeudesta päästyäni. Vaikka jännitin ennalta opinnäytetyön laajuutta ja aikataulun hallitsemista, päätin jo alussa suhtautua positiivisella ja rennolla asenteella työhöni. Itsenäinen, ilman tilaajaa toteutettu projekti antoi valtuudet täysin omavaltaiseen työskentelyyn. Tein töitä inspiiraatio edellä, unohtamatta kuitenkaan jatkuvaa etenemistä kohti työn palautuspäivää. Kokonaisuutena projekti oli miellyttävä, antoisa ja opettavainen kokemus. Aika loppuu tyypillisesti aina kesken, mutta kokonaisuudessaan olen tyytyväinen sen puitteissa aikaansaamaani lopputulokseen.

Suurimmat haasteet tilan suunnittelussa loi luonnollisesti sen pieni koko. Oli jatkuvasti mietittävä, mitkä asiat tilapäisessä asumisessa ovat oleellisia ja priorisoida toimintoja ja niiden vaatimaa tilaa asunnossa. Vaikka esityksissä pyrin näyttämään tilan toimivuutta ja visuaalisia piirteitä käyttöskenaarioin, en hällunnut sen ohjaavan liikaa katsojan mielikuvia. Oli tarkoituksenmukaista jättää visualisoinnit ”kevyiksi” ja lavastaa käyttötilanteita vain muutamilla viitteellisillä esineillä ja asioilla. Lopputuloksen tarkoitus on kunnioittaa asukasta niin, että hänellä on mahdollisuus itse luoda asuntoon oma henkilökohtainen ympäristönsä. Pyrkimyksenäni oli luoda tila ja puitteet, jotka rohkaisevat asukasta vaikuttamaan asuintilaan ja sisustukseen.

Valmiina lopputuloksena syntynyt tilasuunnitelma on mielestäni onnistunut tavoitteessaan

olla nykyaikaa heijastava, tehokas ja joustava väliaikaiseen asumiseen suunnattu pikkukoti. En tiedä ratkaiseeko se sellaisenaan nykypäivän asumisen ongelmia, mutta nostaa päätään puhuttaessa kaupunkien pienasuntopulasta ja nopeasta, hetkellisen asumisen tarpeesta. Elämäntilanteiden ja tapojen mukana joustava asunto palvelee nykyajan ihmistä ja luo vaihtoehdon perinteisille asumismuodoille ja uskon sen myös piirteiltään ja jatkokehittelymahdollisuuksiltaan edustavan asukasta osallistavaa, uudenlaista ja jopa jossain määrin elämyksellistä asumiskokemusta.



lähteet

Kirjalliset lähteet

Horelli-Kukkonen L. 1993, *Asunto psykologisena ympäristönä, Espoo, Teknillinen korkekoulu, Arkkitehtiosasto*

Kahri, E. & Pyykönen H, T. 1994, *Asuntoarkkitehtuuri ja suunnittelu, Helsinki, Rakennustieto Oy*

Luoma J. 1997, *Muuttuva ihminen - muuttuva asunto, Ympäristöministeriö, asunto ja rakennusosasto*

Rakennustietosäätiö RTS 2012, *Asuintilojen suunnittelu, Helsinki, Rakennustieto Oy*

Sähköiset lähteet

Autio A. 2015: *Kyselylomake - väliaikainen asuminen*
Ervasti N. , Pietikäinen E. , Wiklund E. , Hiltunen M, & Vesmanen E.. *Yksilölliset toiveet asuntotuotannossa.* (viitattu 08.02.2015)
Saatavissa: <http://herkules oulu.fi/isbn9789514284021/isbn9789514284021.pdf>

Harala S. 2013: *Luonnonkatastrofit ajoivat viime vuonna yli 30 miljoonaa ihmistä kodeistaan.* Yle Uutiset. (viitattu 07.02.2015)
Saatavissa: http://yle.fi/uutiset/luonnonkatastrofit_ajovat_viime_vuonna_yli_30_miljoonaa_ihmista_kodeistaan/6639768

Huhta J. ja Pyykkönen T. 2013. *Jo kolmasosa työssäkäyvistä pendelöi.* Tilastokeskus. (viitattu 08.02.2015)
Saatavissa: http://www.stat.fi/tup/vl2010/art_2013-04-11_001.html

Leiwo H. 2015: *Asuminen muuttuu - ennakoiko tulevaisuuden asunto asujansa tarpeet ja reagoi niihin?* Yle uutiset. (viitattu 19.02.2015)
Saatavissa: http://yle.fi/uutiset/asuminen_muuttuu_-_ennakoiko_tulevaisuuden_asunto_asujansa_tarpeet_ ja_reagoi_niihin/7806786

Tilastokeskus. Artikkelit: *Pendelöinti muokkaa kunta-rakennetta ja asumista.* (viitattu 25.02.2015)
Saatavissa: http://www.stat.fi/artikkelit/2008/art_2008-09-17_004.html?s=0

Tilastokeskus. *Käsitteet ja määritelmät: Asunto.* (viitattu 08.02.2015)
Saatavissa: <http://www.stat.fi/meta/kas/asunto.html>

Tilastokeskus. *Tilastot: Työllisistä joka kolmas pendelöi oman asuinkuntansa ulkopuolelle.* (viitattu 25.02.2015)
Saatavissa: http://www.stat.fi/til/tyokay/2009/03/tyokay_2009_03_2011-10-06_tie_001_fi.html

Kuvalähteet

Kuva 1: <http://www.archdaily.com/1416/signalhuset-nobel/nobel-signalhuset-foto-05-jens-lindhe/>

Kuvat 2-4: <http://www.designboom.com/architecture/shigeru-ban-onagawa-temporary-container-housing-community-center/>

Kuva 5: http://www.stat.fi/til/tyokay/2009/03/tyokay_2009_03_2011-10-06_tie_001_fi_001.gif

Kuvat 6-7: <http://www.satohotellikoti.fi/asunnot/helsinki/lapinlahdenkatu/yksio-27/>

Kuvat 8-9: http://forenom.fi/kalustetut_kodit/kohdehaku/

Kuvat 10-11: http://lit.fi/fi/huoneistohotelli/pienet_huoneistot_50_m2/hameenkatu_16_b_35/?a=viewimage&id=316

Kuva 12: Anna Autio 2015

Kuva 13: http://www.pagesfrommymoleskine.com/2011_05_01_archive.html

Kuvat 14-18: <http://freshome.com/2014/11/18/incredibly-small-apartment-in-paris-reduces-functions-to-minimum/>

Kuva 19: http://yle.fi/uutiset/sosiaalihuoltoko_paras_hotelliasiakas_lahdessa/6644642

Kuva 20: Lahden seudun rakennusvalvonta, Lahti

Kuva 21: Lahden seudun rakennusvalvonta, Lahti

Kuva 22: <https://www.flickr.com/photos/humanfactor/7222029124/>

Kuva 23: <http://blogg.skonahem.com/husligheter/page/16/>

Kuva 24: <http://gabrielleassaf.vsco.co/media/53a-6127b726708957a8b47b9>

Kuva 25: <http://design-milk.com/peg-pegboards-kreis-design/kreisdesign-peg-it-all-pegboards-1/>

Kuva 26: <https://www.behance.net/gallery/Chalk-illustrations-for-the-restaurant-LADENLOKAL/4317953>

Kuva 27: <http://www.lonny.com/Floorcore+is+Our+Favorite+Instagram+Phenomenon/articles/zc5khuyNe7f/Tumbling+Blocks+in+BK>

Kuva 28: <http://www.homedit.com/cozy-melbourne-apartment-white-walls-wooden-furniture/>

Kuva 29: <http://www.durat.fi/#/varit>

Kuva 30: <http://www.koskisen.fi/tuotteet/koivu tuotteen/koiskiely-birch-koivuohutviiluvaneri>

Kuva 31: <http://www.upofloor.fi/Resilient/Tuotteet/upofloor-zero/zero/5701/>

Kuva 32: http://www.vola.com/Gb/Products/Kitchen/One-handle/Deck_mounted/KV1

Kuva 33: <http://www.bosch-home.fi/tuotteet/luetet-uunit-keittoasot/keittoasot/PKF375V14E.html?source=browse>

Kuva 34: <http://www.bosch-home.fi/tuotteet/luetet-uunit-keittoasot/liesituulettimet/DHL545SSD.html?source=browse>

Kuva 35: <http://www.gigantti.fi/product/kodinkoneet/jaakaapit/UIK155020/liebherr-laatikostojaakaap-pi-uk-1550-20-001>

Kuva 36: <http://www.bosch-home.fi/tuotteet/liehet-uunit-keittoasot/uunit.html?filter=yhdistelm%C3%A4uuni-%2845-cm-korkea%29~1188075&-max=2440>

Kuva 37: <http://www.bosch-home.fi/tuotteet/pyykin-pesukoneet-ja-kuivausrummut/kuivaava-pyykinpesukone/WVH28320SN.html?source=browse>

Kuva 38: <http://www.heathceramics.com/home/pages/tile-build/collections-brands/mural>

Kuva 39: <http://www.heathceramics.com/home/pages/tile-build/collections-brands/mural>

Kuva 40: <http://www.durat.fi/#/varit>

Kuva 41: http://cwp.fi/sites/default/files/CWP_LPLY_plywood_2.JPG

Kuva 42: <http://www.koskisen.fi/tuotteet/koivutuotteet/koski-ly-birch-koivuohutviiluvaneri>

Kuva 43: http://www.vola.com/Gb/Products/Basin/One-handle_taps___mixers/Deck_mounted/HV3

Kuva 44: http://www.vola.com/Gb/Products/Shower_mixers/One-handle/2471-061

Kuva 45: <http://www.ido.fi/tuotteet/wct-urinaalit-ja-pesuistuimet/seinaan-kiinnitettavat/ido-seven-d-image-76120-seina-wc/14744/>

Kuva 46: <http://www.aquaspa.fi/tuote/led-alasvalo-3w-neli%C3%B6-85mm-x-85mm-h0-a3w/0805001/>

Kuva 47: <http://samuelwilkinson.com/thirty/>

Kuva 48: www.sergemouilleusa.com/Serge-Mouille-Two-Arm-Rotating-Sconce.php

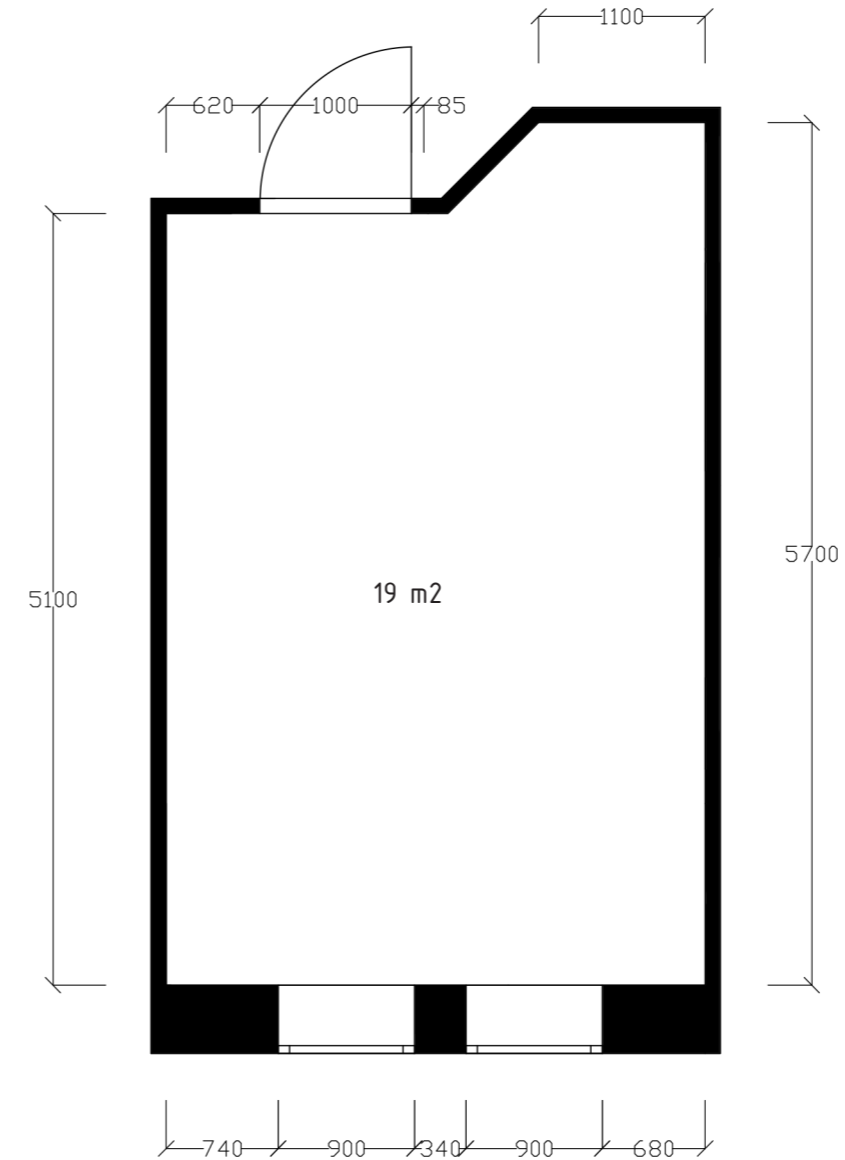
Kuva 49: <http://www.aquaspa.fi/tuote/alumiiniprofiili-led-nauhalle-2206-2m-c97c1-2206/805005/>

Kuvat joissa ei ole lähde merkintää, ovat tekijän (Anna Autio).

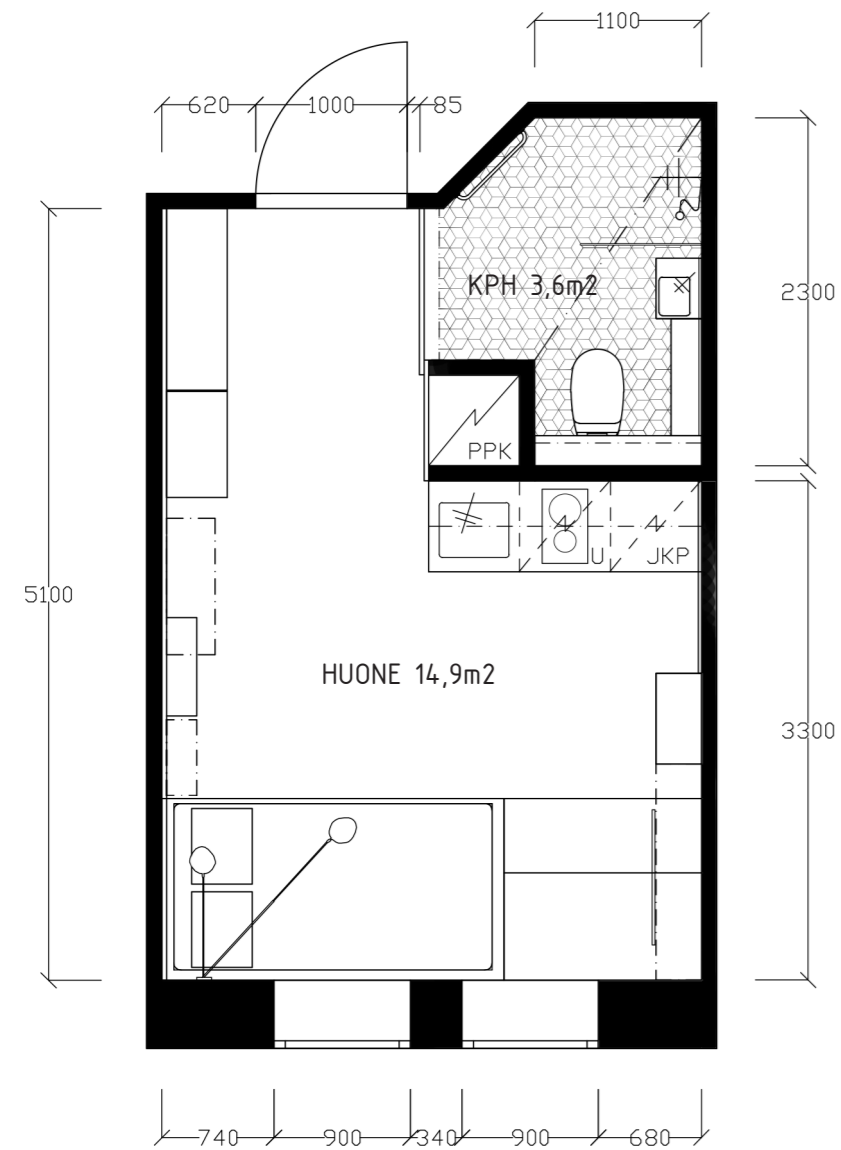
liitteet

Työpiirustukset

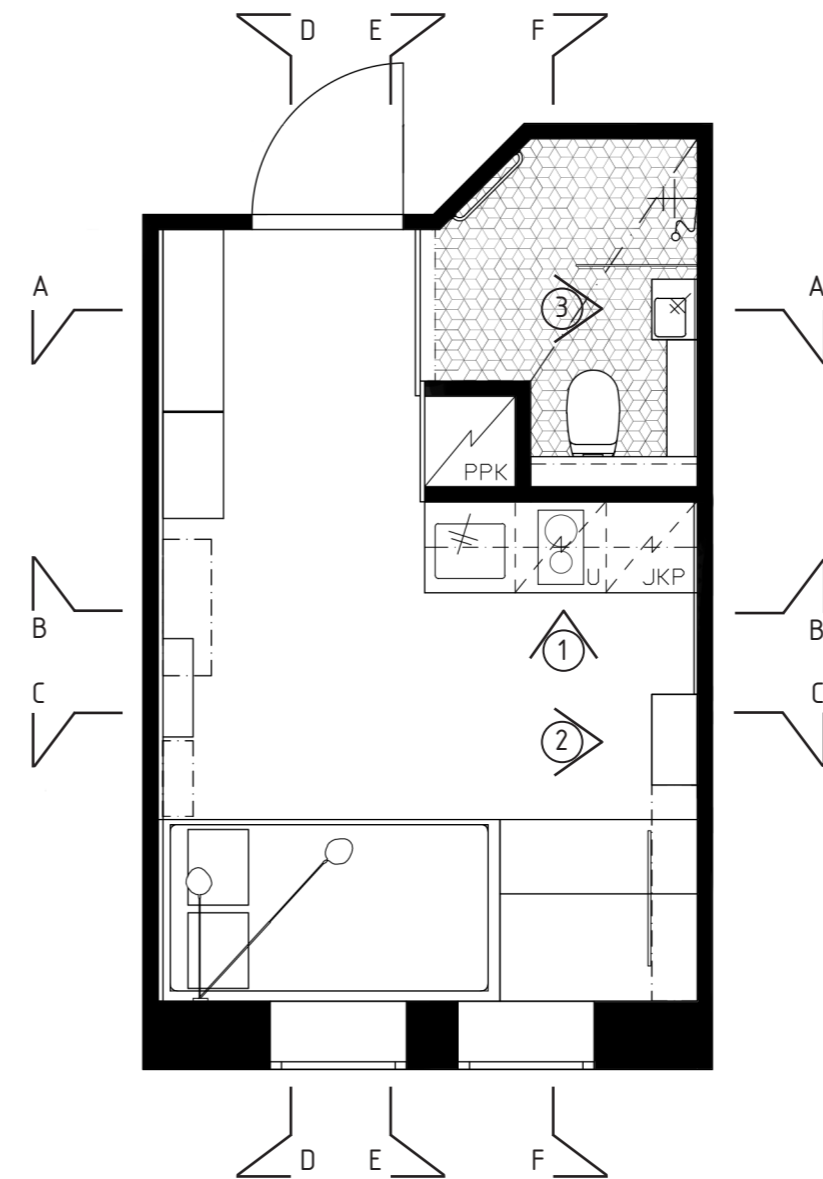
RAK 001	Pohjapiirustus
SIS 001	Kalustepohjapiirustus
SIS 002	Leikkaus A
SIS 003	Leikkaus B
SIS 004	Leikkaus C
SIS 005	Leikkaus D
SIS 006	Leikkaus E
SIS 007	Leikkaus F
SIS 008	Seinäprojektio 1
SIS 009	Seinäprojektio 2
SIS 010	Seinäprojektio 3
SIS 011	Kaluste 1 - Säilytysjärjestelmä
SIS 012	Kaluste 2 - Vuoderakennelma



Työ Lahden ammattikorkeakoulu, opinnäytetyö	Piirustustaji TYÖPIIRUSTUS	
Kohde Kauppakeskus Grand, Vapaudenkatu 23	Sisältö POHJA	Mittakaava 1:50
Suunnittelija Anna Autio	Suunnitteluala ja numero RAK 001	Päivämäärä 11.4.2015

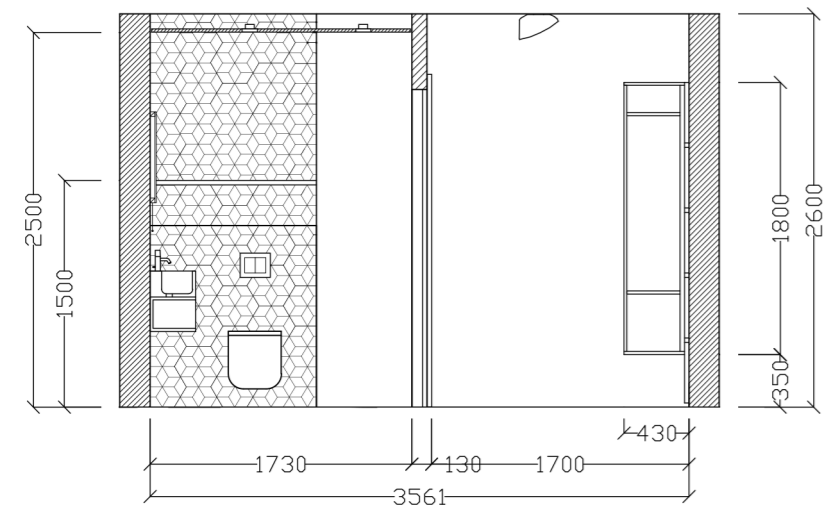


Työ Lahden ammattikorkeakoulu, opinnäytetyö	Piirustuslaji TYÖPIIRUSTUS	
Kohde Kauppakeskus Grand, Vapaudenkatu 23	Sisältö KALUSTEPOHJA	Mittakaava 1:50
Suunnittelija Anna Autio	Suunnitteluala ja numero SIS 001	Päivämäärä 11.4.2015

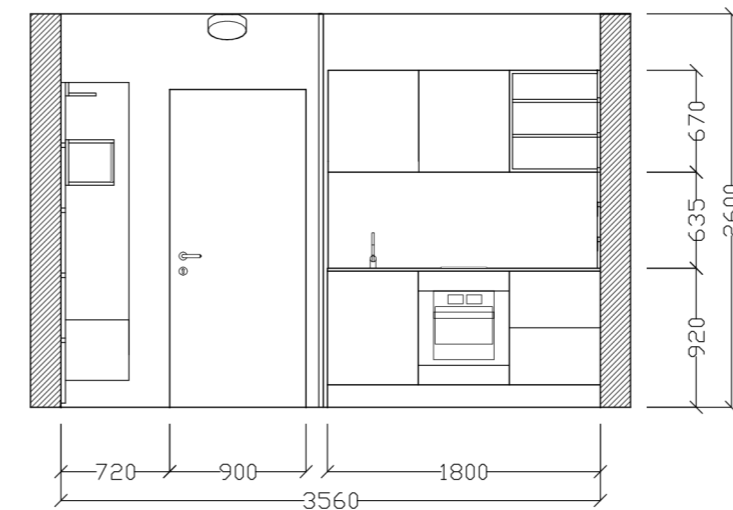


< Leikkausmerkinnät ja seinäprojektiot esitettynä
pohjapiirustuksessa. MK 1:50.

A - A



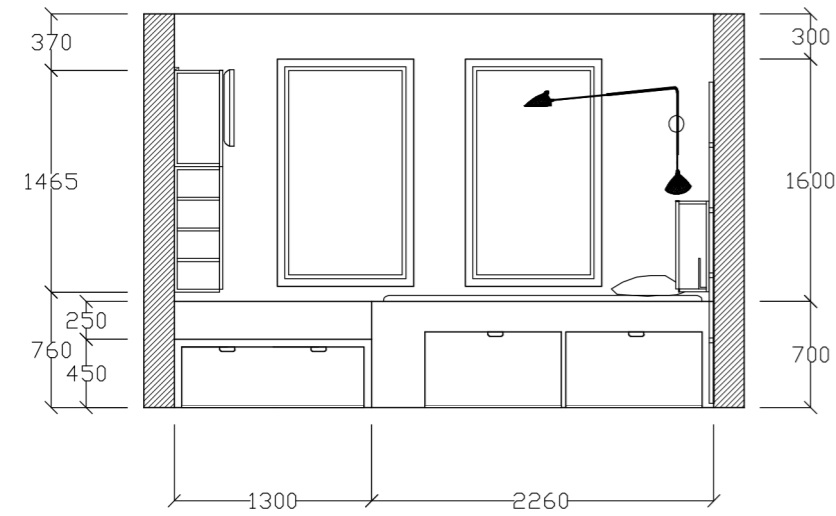
B - B



Työ Lahden ammattikorkeakoulu, opinnäytetyö	Piirustustaji TYÖPIIRUSTUS	
Kohde Kauppakeskus Grand, Vapaudenkatu 23	Sisältö LEIKKAUS A	Mittakaava 1:50
Suunnittelija Anna Autio	Suunnitteluala ja numero SIS 002	Päivämäärä 11.4.2015

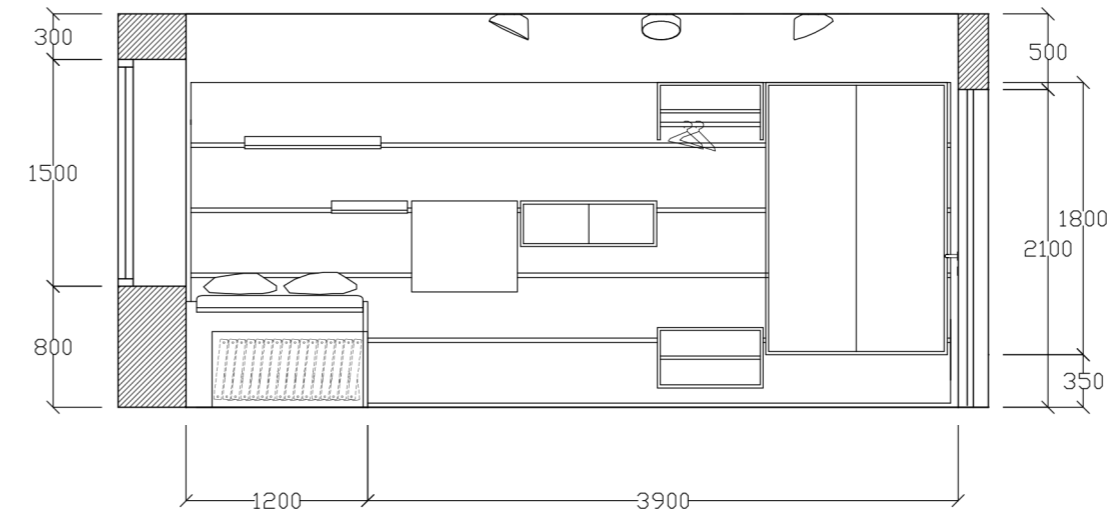
Työ Lahden ammattikorkeakoulu, opinnäytetyö	Piirustustaji TYÖPIIRUSTUS	
Kohde Kauppakeskus Grand, Vapaudenkatu 23	Sisältö LEIKKAUS B	Mittakaava 1:50
Suunnittelija Anna Autio	Suunnitteluala ja numero SIS 003	Päivämäärä 11.4.2015

C - C



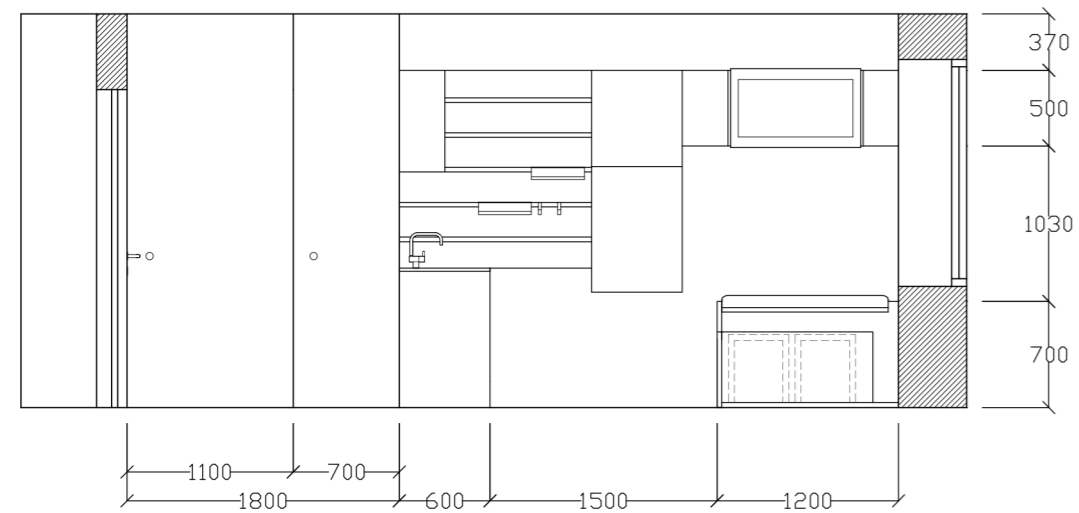
Työ Lahden ammattikorkeakoulu, opinnäytetyö	Piirustustaji TYÖPIIRUSTUS	
Kohde Kauppakeskus Grand, Vapaudenkatu 23	Sisältö LEIKKAUS C	Mittakaava 1:50
Suunnittelija Anna Autio	Suunnitteluala ja numero SIS 004	Päivämäärä 11.4.2015

D - D



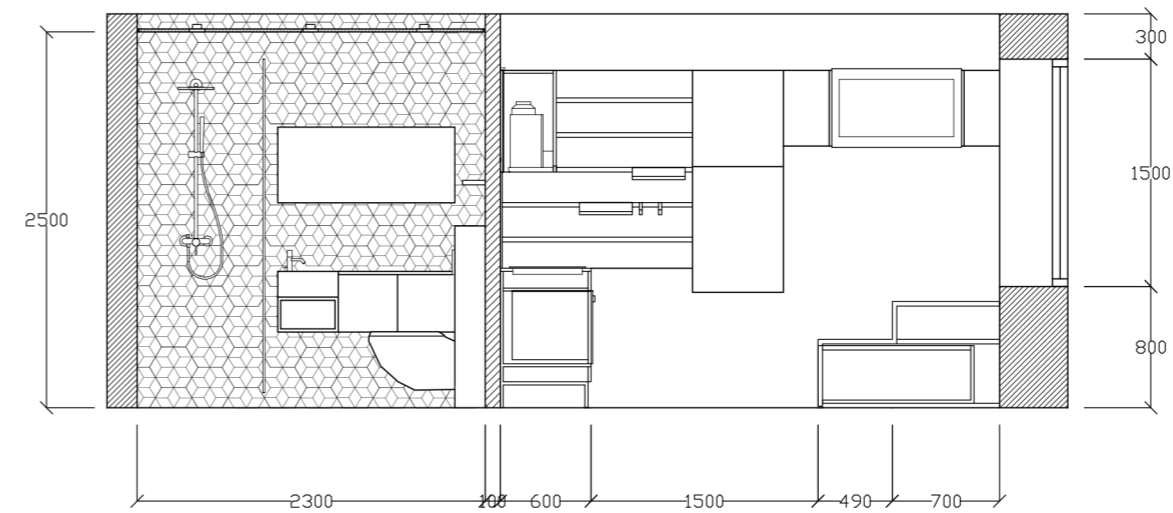
Työ Lahden ammattikorkeakoulu, opinnäytetyö	Piirustustaji TYÖPIIRUSTUS	
Kohde Kauppakeskus Grand, Vapaudenkatu 23	Sisältö LEIKKAUS D	Mittakaava 1:50
Suunnittelija Anna Autio	Suunnitteluala ja numero SIS 005	Päivämäärä 11.4.2015

E - E

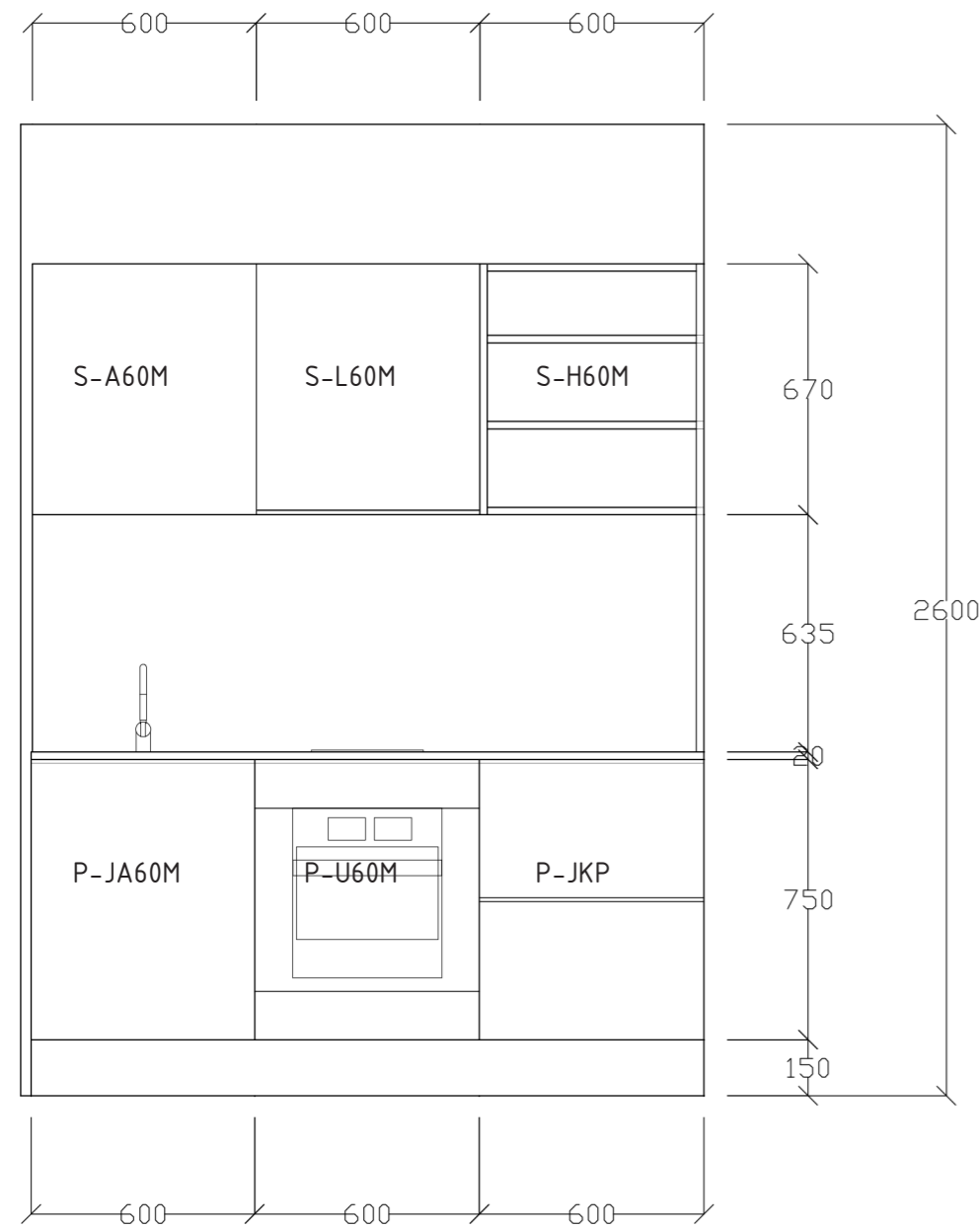


Työ Lahden ammattikorkeakoulu, opinnäytetyö	Piirustustaji TYÖPIIRUSTUS	
Kohde Kauppakeskus Grand, Vapaudenkatu 23	Sisältö LEIKKAUS E	Mittakaava 1:50
Suunnittelija Anna Autio	Suunnitteluala ja numero SIS 006	Päivämäärä 11.4.2015

F - F



Työ Lahden ammattikorkeakoulu, opinnäytetyö	Piirustustaji TYÖPIIRUSTUS	
Kohde Kauppakeskus Grand, Vapaudenkatu 23	Sisältö LEIKKAUS F	Mittakaava 1:50
Suunnittelija Anna Autio	Suunnitteluala ja numero SIS 007	Päivämäärä 11.4.2015



PÖYTÄKAAPIT

Allaskaappi P-JA60M
> ulovedettävä kaksiastiaisen jätewaunu

Uunikaappi P-U60M
> Bosch HBC86K723S integroitu yhdistelmäuuni
> 1 vetolaatikko

Jääkaappi P-JKP
> Liebherr UIK 1550-20001 integroitu laatikos-
tojääkaappi, 2 vetolaatikkoo

Työtaso:
Durat 012 20 mm

Kaapinivet ja runko:
matta valkoinen MDF 20 mm

SEINÄKAAPIT

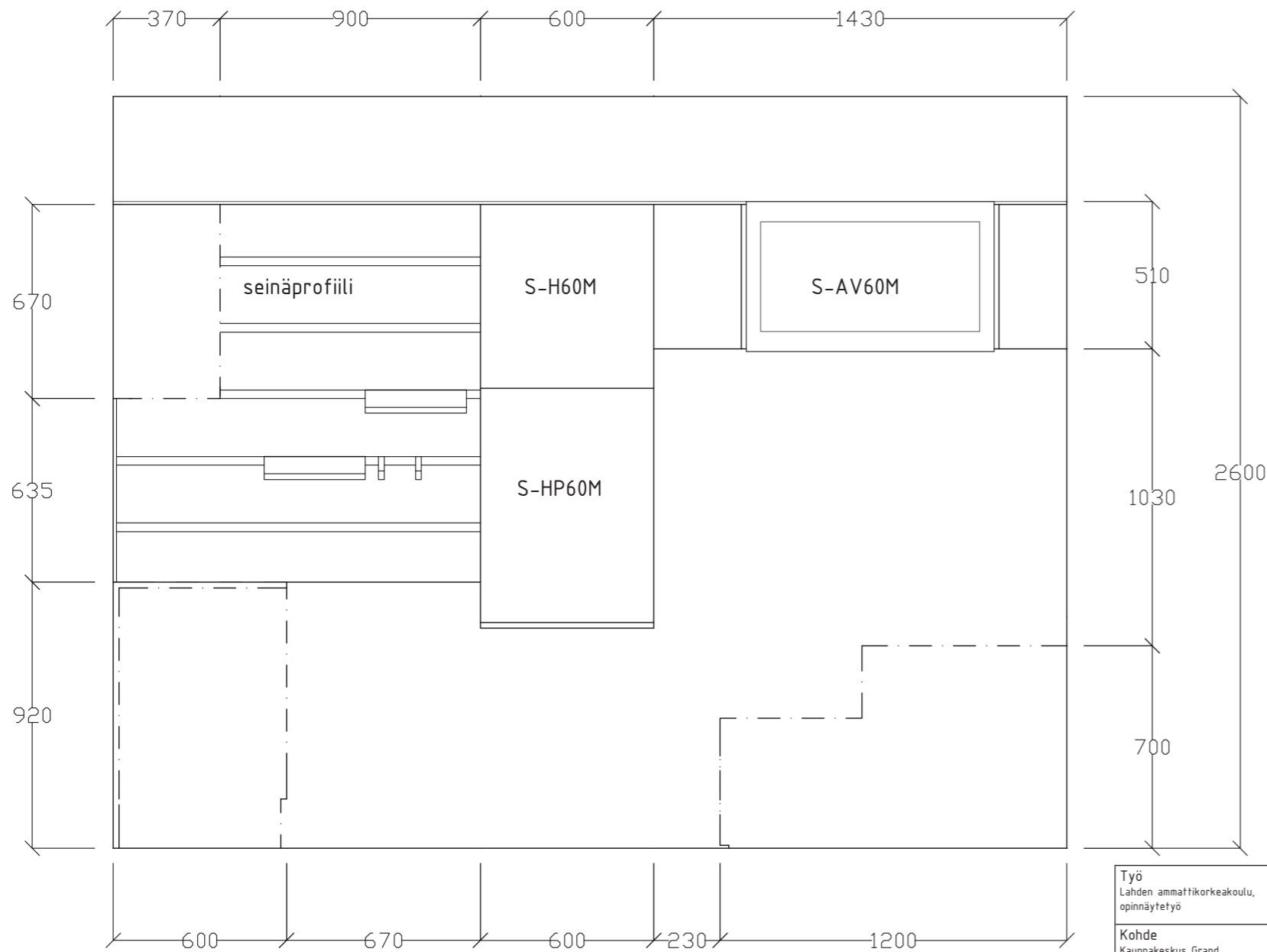
Astiankuivauskaappi S-A60M
> 1 siirrettävä hylly
> 1 siirrettävä ritilähylly
> 1 lautasteline

Liesituuletinkaappi S-L60M
> Bosch DHL545SSD integroitu liesituuletin
> 3 siirrettävää hyllyä

Hyllykaappi S-H60M
> 2 siirrettävää hyllyä

Kaapinivet ja runko:
koivuviilu 20 mm

Työ Lahden ammattikorkeakoulu, opinnäytetyö	Piirustustyyppi TYÖPIIRUSTUS	
Kohde Kauppakeskus Grand, Vapaudenkatu 23	Sisältö PROJEKTIO 1	Mittakaava 1:20
Suunnittelija Anna Autio	Suunnitteluala ja numero SIS 008	Päivämäärä 12.4.2015



Työ Lahden ammattikorkeakoulu, opinnäytetyö	Piirustuslaji TYÖPIIRUSTUS	
Kohde Kauppakeskus Grand, Vapaudenkatu 23	Sisältö PROJEKTIO 2	Mittakaava 1:20
Suunnittelija Anna Autio	Suunnitteluala ja numero SIS 009	Päivämäärä 12.4.2015

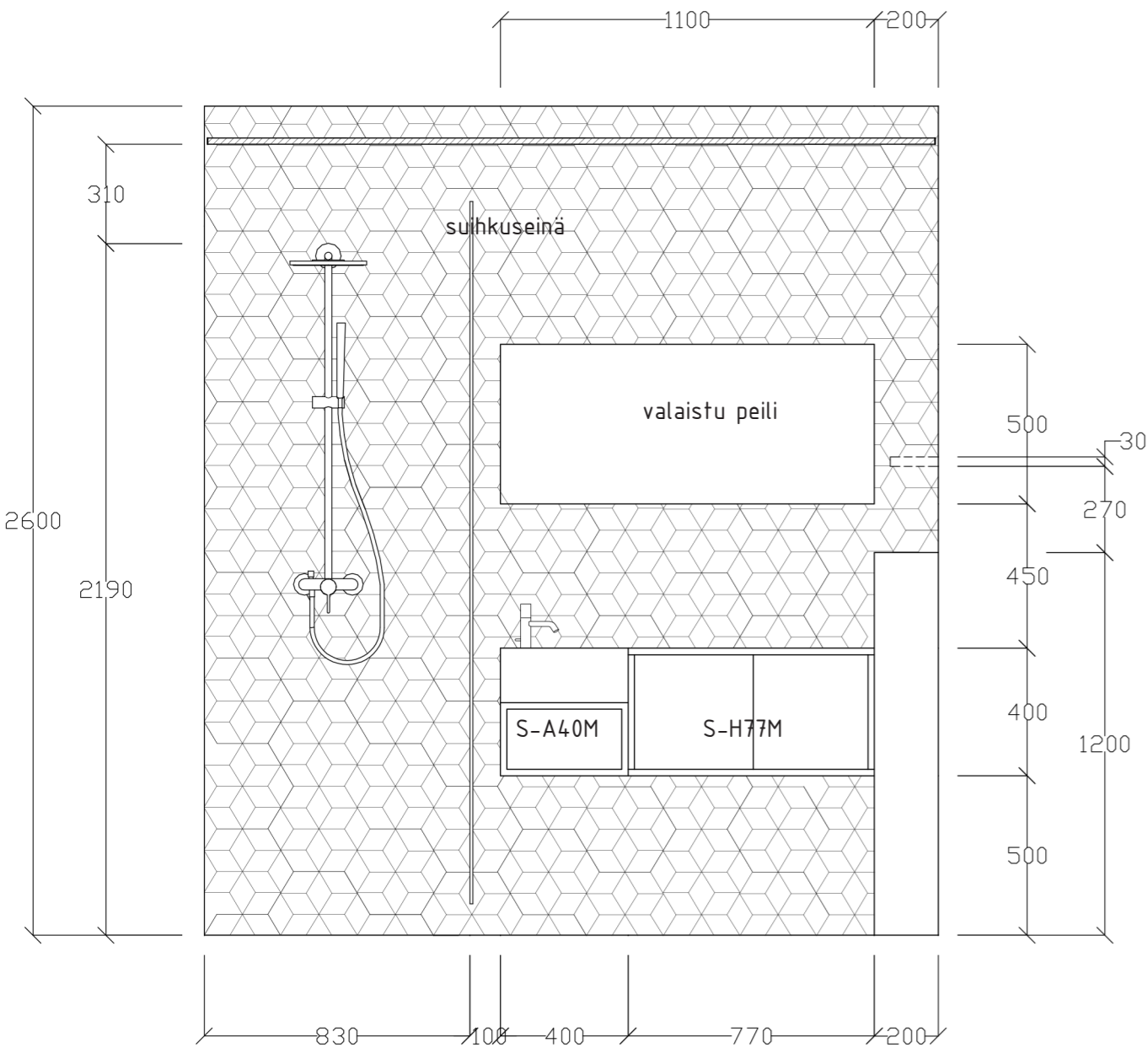
SEINÄKAAPIT

Hyllykaappi + pöytä S-HP60M
 > alas laskettava ovi muuntuu pöytälevyksi
 > saranat rungon sisäpuolella
 > 2 siirrettävää hyllyä

Hyllykaappi S-H60M
 > 2 siirrettävää hyllyä

Hyllykaappi A-AV143
 > liukuovellinen kaappi AV -laitteille
 > 1 siirrettävä hylly

Seinäprofiili: ks. työkuva KALUSTE 1



Työ Lahden ammattikorkeakoulu, opinnäytetyö	Piirustuslaji TYÖPIIRUSTUS	
Kohde Kauppakeskus Grand, Vapaudenkatu 23	Sisältö PROJEKTIO 3	Mittakaava 1:20
Suunnittelija Anna Autio	Suunnittelualue ja numero SIS 010	Päivämäärä 12.4.2015

Allaskaappi S-A40M

Seinäkaappi S-H77M

> 1 siirrettävä hylly

> 2 liukuovea

Kaapin runko:

erikoiskoivuliimalevy 20 mm

Seinäkaapin liukuovet:

koivuvaneri 10 mm

Suihkuseinä:

kirkas karkaistu turvalasi 6 mm

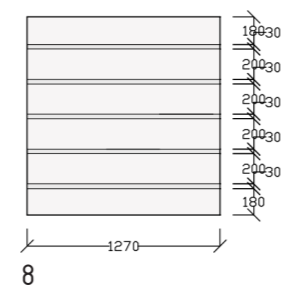
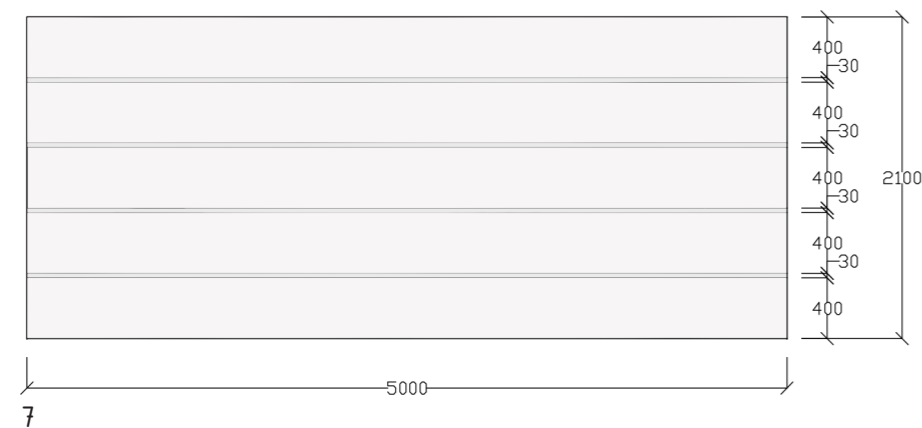
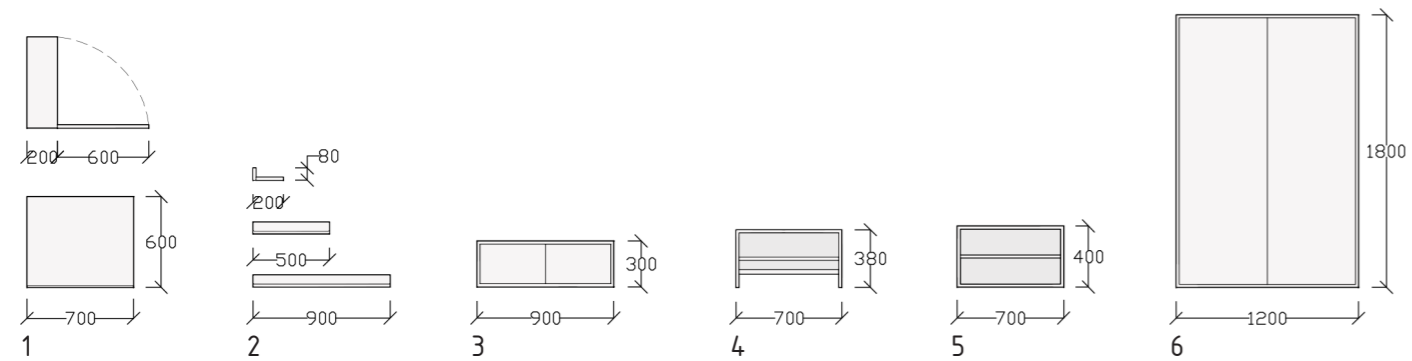
> L 800 mm K 2100 mm

> seinäänkiinnitettävä alumiinisarana

Valaistu peili:

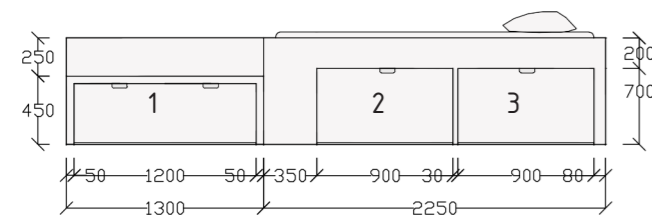
> L 1100 mm K 500 mm

> Led -valonauhat peilin takana

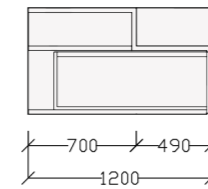


Työ Lahden ammattikorkeakoulu, opinnäytetyö	Piirustustaji TYÖPIIRUSTUS	
Kohde Kauppakeskus Grand, Vapaudenkatu 23	Sisältö KALUSTE 1	Mittakaava 1:50
Suunnittelija Anna Autio	Suunnitteluala ja numero SIS 011	Päivämäärä 13.4.2015

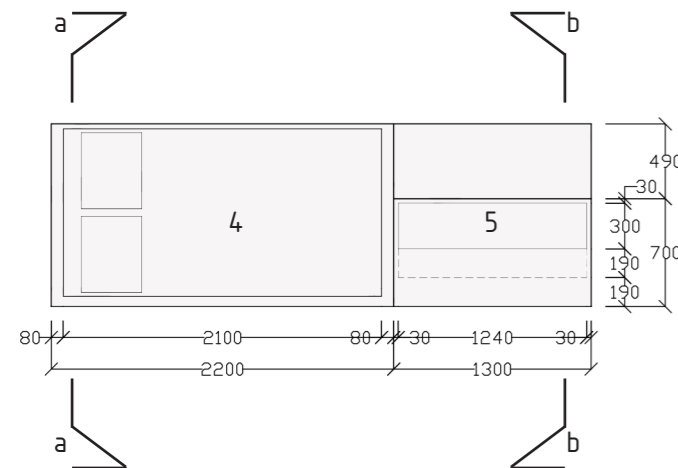
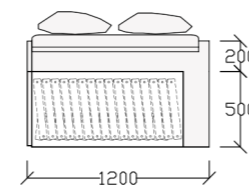
1. Työpöytä
2. Avohyllyt
3. Seinäkaappi liukuovilla S 320 mm
4. Hattuhylly S 400 mm
> 1 vaatetanko
> 1 hylly
5. Seinähylly S 400 mm
> 1 siirrettävä hylly
6. Vaatekaappi liukuovilla S 400 mm
> vaatetanko
> 3 siirrettävää hyllyä
7. Seinäprofiili ripustusurilla S 40 mm
> akustoiva huopa profiilin takana
8. Seinäprofiili ripustusurilla S 30 mm



a-a



b-b



Työ Lahden ammattikorkeakoulu, opinnäytetyö	Piirustuslaji TYÖPIIRUSTUS	
Kohde Kauppakeskus Grand, Vapaudenkatu 23	Sisältö KALUSTE 2	Mittakaava 1:50
Suunnittelija Anna Autio	Suunnitteluala ja numero SIS 012	Päivämäärä 13.4.2015

1. Penkki
> 1 iso vetolaatikko
2. Säilytys
> 1 iso vetolaatikko
> varaistuimet 2 kpl
3. Varavuode
> ulosvedettävä taittomekanismi
4. Vuode
> runkoon upotettu patja
5. Säilytys
> runkoon upotettu kannellinen lokero

KOHDERYHMÄN HAASTATTELU

Sähköisesti käytettävä kyselylomake, Anna
Autio, 2015.



Kyselylomake

Väliaikainen asuminen

Väliaikaisen asumisen syy

Minkä vuoksi olet joutunut asumaan väliaikaisasunnossa?

- työ (esim. komennus, projekti)
- opiskelu (esim. vaihto-opiskelu, työharjoittelu)
- putkiremontti, vesivahinko tjm. kotikriisi
- oma tai lähiomaisen sairastuminen/loukkaantuminen
- joku muu yllättävä elämänmuutos

Asumisaika

Kauanko väliaikainen asumisjakso kesti (kk)?

Asumismuoto

Kuvaile vapaasti, minkätyyppisessä asunnossa asuit/asuite väliaikaisesti? Vastauksessa olisi hyvä käydä ilmi kuinka monta asujaa, asunnon koko ja varustus.

Asumisen toiminnot

Mitä alla mainituista asumisen toiminnoista koit väliaikaisessa asumisessasi tärkeiksi tai minkä toteuttamiseen olisit toivonut parempia mahdollisuuksia? Voit valita enintään kolme vaihtoehtoa.

- ruoanlaitto ja ruokailu
- hygieniä ja vaatehuolto
- nukkuminen ja rentoutuminen
- työskentely
- tavaroiden säilytys
- vieraiden vastaanottaminen tjm. sosiaalinen kanssakäyminen

Asumisen mukavuus

Mitä alla mainituista asuutilan kuvauksista arvostaisit eniten asuessasi tilapäisesti pois omasta kodistasi? Voit valita enintään 3 vaihtoehtoa.

- kodinomaisuus
- helppokäyttöisyys
- tilan muokattavuus
- asunnon sijainti
- tilan tehokkuus
- elämyksellisyys
- Muu:

Tärkeimmät tavarat

Mainitse kolme sinulle tärkeintä tai rakkainta kodin esinettä? Voit perustella vastauksesi.

Lähetä

Älä koskaan lähetä salasanaa Google Formsin kautta.

kiitos

Opinnäytetyön ohjaajat:

Tom Johansson

Maarit Keto

Timo Sulkamo

Elina Rantapuska

SIKA11 tytöt

Kari Halme

Hannu Toivo

