

ERITYISPERUSTEISET KALASTUSOIKEUDET
KEVOJOESSA

Venla Jomppanen
Katariina Viiri

Opinnäytetyö
Tekniikka ja liikenne
Maanmittaustekniikka
Insinööri (AMK)

2015

Tekniikka ja Liikenne
Maanmittaustekniikan koulutusohjelma

Tekijät	Venla Jomppanen Katariina Viiri	Vuosi	2015
Ohjaaja	Aune Rummukainen		
Toimeksiantaja	Metsähallitus		
Työn nimi	Erityisperusteiset kalastusoikeudet Kevojoessa		
Sivu- ja liitemäärä	45 + 10		

Työn tavoitteena oli koota yhteen tiedot Kevojoen vesistön omistuksen jakautumisesta sekä siihen kohdistuvista erityisistä etuuksista. Opinnäytetyön aihe saatiin metsähallitukselta, jolla oli tarve selvittää Kevojokeen kohdistuvien erityisten etuuksien laajuus ja laatu kalastuslain uudistuksen myötä.

Työssä etsittiin Utsjoen kunnassa käydyn vesipiirirajankäynnin pöytäkirjoista Kevojokea koskevat päätökset ja tiedot siihen pysytetyistä erityisistä etuuksista. Erityisten etuuksien syntyvät selvitettiin. Kalastuslain keskeiset uudistukset käytiin läpi niiltä osin, kuin ne tulevat muuttumaan. Tutkimusaineistona käytettiin vesipiirirajankäynnin vanhoja pöytäkirjoja, Maanmittauslaitoksen kiinteistörekisteripalvelun aineistoja sekä kirjallisuutta aiheesta.

Työstä ilmenee, että Kevojokeen kohdistuu kaksi erityisen etuuden käyttöoikeus- aluetta, joihin näiden alueiden osakaskiinteistöillä on kalastusoikeus. Kalastuslakiuudistuksen keskeiset muutokset ja varsinkin sen vaikutukset pohjoisten kuntien kalastukseen on koottu yhteen.

Technology,
Communication and Transport
Degree programme of Land Surveying

Authors	Venla Jomppanen Katariina Viiri	Year	2015
Supervisor	Aune Rummukainen		
Commissioned by	Metsähallitus		
Subject of thesis	Fishing Rights Resting on Special Grounds in the River Kevo		
Number of pages	45 + 10		

The purpose of this thesis was to collect information about the distribution of ownership of the river Kevo and of the focused specific benefits granted to real estates. Subject of thesis was commissioned by Metsähallitus, which had a need to investigate the variety of these specific benefits because of the alteration of the Fishing act.

The decisions and information about the demarcation of water areas were collected from the minutes of the meetings held in the municipality of Utsjoki. From these minutes the resolutions and information about the retained the specific benefits concerning the river Kevo were stated. The origins of specific benefits were clarified. The essential changes in the Fishing act were scrutinized. The material of the real estate register of the National Land Survey, the minutes of the demarcation of the water areas and the literature about the subject were used as the research material.

Based on this thesis there are two specific benefit usufruct areas that focus in the river Kevo and to which the joint owners of the real estate units have general fishing rights. The essential changes of Fishing act and especially its effects on fishing in the northern municipalities were collected.

Key words

Fishing act, River Kevo, specific benefit

SISÄLLYS

KUVIO- JA TAULUKKOLUETTELO.....	6
KÄSITE- JA LYHENNELUETTELO	7
1 JOHDANTO	9
1.1 Tutkimuksen tavoitteet	9
1.2 Tutkimusmenetelmät ja -aineisto.....	10
1.3 Kiinteistönmuodostamistermistöä.....	11
1.4 Kevon luonnonpuisto.....	12
2 NYKYISET KALASTUSOIKEUDET	14
2.1 Pohjois-Lapin erityisasema kalastusoikeuskysymyksissä	14
2.2 Erityiset etuudet.....	15
3 KALASTUSLAIN MUUTOS.....	18
3.1 Yleistä	18
3.2 Yleiskalastusoikeudet ja vapaa-ajankalastus	18
3.3 Ammattikalastajat	19
3.4 Kalastuksen säätely	20
3.5 Vesialueen omistajan asema.....	22
3.6 Kalatalouden rahoitus.....	24
4 UTSJOEN KUNNAN KALASTUSOIKEUSTAPAUKSIA.....	25
4.1 Vesipiirirajankäyntitoimituksen aloitus 6.5.1963	25
4.2 Vesipiirirajankäyntitoimitus 1978	25
4.3 Maa- ja vesioikeuden päätös 1982	26
4.4 Korkeimman oikeuden päätös 1984	27
4.5 Toimitusmiesten päätös korkeimman oikeuden palauttamasta vesipiiritöimituksesta 1985	28
4.6 Pohjois-Suomen maa- ja vesioikeuden päätös 1989	29
4.7 Korkeimman oikeuden tuomio 1993	29
4.8 Maa- ja vesioikeuden päätös 1996	30
4.9 Korkeimman oikeuden päätös 2003	31
5 KEVOJOKI KALASTUSALUEENA	32
5.1 Kiinteistökohtaiset kalastusoikeudet.....	34
5.2 Kalastusoikeuksien yhteensovittaminen	35

6 TULOKSET.....	37
7 POHDINTA.....	40
LÄHTEET.....	42
LIITTEET.....	45

KUVIO- JA TAULUKKOLUETTELO

Kuvio 1. Kevon luonnonpuisto (Metsähallitus 2015a)	12
Kuvio 2. Kevojoki Kevon luonnonpuistossa (Maanmittauslaitos 2015c).....	32
Kuvio 3. Kevojoen vesipinta-alan (189,53 ha) omistus	33
Kuvio 4. Osakastilan jakautuminen	35
Taulukko 1. Vesialueiden jakautuminen pinta-aloittain omistuksen mukaan.....	33

KÄSITE- JA LYHENNELUETTELO

Isojako	Maanjakotoimitus kiinteistörekisterin luomiseksi, alkoi nykyisen Suomen valtion alueella 1700-luvulla ja päättyi 1960-luvulla
Kulkutus	Ajoverkkokalastus eli kulkuverkkokalastus. Kulkutuksessa pystysuoraa verkkoa vedetään veneen perässä tai se kulkee joessa itsekseen, kunnes se nostetaan ylös saaliskaloineen (Kaleva 2003.)
Lohkokunta	Maa-alue, joka muodostuu useammasta kuin yhdestä asutushistoriallisesta kylästä ja jonka metsätilukset ovat olleet yhteisessä nautinnassa (Tieteen termipankki 2015a.)
Maajakoreformi	Lailisin keinoin suunniteltu ja toteutettu maanjakouudistus, toisin sanoen Suomen isojako (Kotimaisten kielten keskus 2015.)
Osakaskunta	Yhteisalueen tai yhteisen erityisen etuuden osakkaiden muodostama yhteisö (Hyvönen 2001, 467.)
Talo	Alkuperäinen maakirjatalo, joka on verotusta varten merkitty maakirjaan. Perustana nykyiselle kiinteistölle ja kiinteistörekisterille (Tieteen termipankki 2015b.)
Tila	Kiinteistörekisteriyksikkölaji. Suurin osa kiinteistöistä on tiloja (Maamittauslaitos 2015a.)

Vesioikeudellinen kylä Ennen isojakoa ollutta asutuskylää tai omistusaluetta sekä muuta vastaavaa alkuperäisenä pidettävää vesialueen omistusyksikköä, jonka omistusoikeutta ei ole jaettu (Kiinteistönmuodostamislaki 1:2 §.)

1 JOHDANTO

1.1 Tutkimuksen tavoitteet

Työn tilaajalla Metsähallituksella oli tarve selvittää Kevojoen erityisten etuuksien osakaskiinteistöjen oikeuksien laajuudet. Metsähallitus on valtion liikelaitos, joka hallinnoi valtion omistamia metsä- ja vesialueita. Metsähallitus pyrkii toiminnallaan tuottamaan yhteiskuntavastuullisia luontopalveluja.

Opinnäytetyön suorittaminen ja tavoitteeseen pääseminen sekä asian kunnollinen ymmärtäminen vaatii tietojen yhteen kokoamista Kevojoen vesistöjen omistussuhteista ja vesipinta-aloista sekä tutkimusta erityisten etuuksien syntyta-voista ja niiden lopullisesta muodostumisesta oikeuksiksi kolmen pohjoisen kunnan kiinteistöille. Käymme opinnäytetyössämme myös läpi uuden kalastuslaki-
luonnoksen niiltä osin, kuin se tulee muuttumaan ja Kevojokeen vaikuttamaan.

Vuonna 2015 voimassa oleva Kalastuslaki on vaikeaselkoinen. Kalastuslain luku-
kuisat osittaisuudistukset ovat saaneet aikaan sen, että nykyisessä muodossaan kalastuslaki on hajanainen, eikä se ole yhteensopiva nykypäivän kalastuskäytän-
töjen kanssa. Lisäksi liittyminen Euroopan unioniin on tuonut jäsenmaille erinäisiä velvoitteita liittyen kalastukseen. Kalastuslainsäädäntö on jäänyt jälkeen yhteis-
kunnan kehityksestä, minkä takia kalastuslaki kirjoitetaan uudelleen suurilta osin, vaikkakin jotkin vanhat pykälät jäävät voimaan. (Hallituksen esitys 192/2014, 4.)

Eryisperusteisten kalastusoikeuksien asema nykyisessä Kalastuslaissa on epä-
määräinen. Uusi Kalastuslaki ottaa paremmin huomioon erityisperusteiset kalas-
tusoikeudet ja niiden suhde muihin oikeuksiin määritellään. Kalastuslakiuudistuk-
sen tavoitteena on edistää kalakantojen luonnollista lisääntymistä ja luoda uusi, tietoon perustuva sääntelyjärjestelmä sekä yksinkertaistaa kalastuslupajärjestel-
mää. Kalastuslaki astuu voimaan 1.1.2016. (Hallituksen esitys 192/2014, 1.)

1.2 Tutkimusmenetelmät ja -aineisto

Tutkimusaineistona opinnäytetyössämme käytimme Maanmittauslaitoksen kiinteistörekisteritietoja, joista selviävät kiinteistöjen muodostumistiedot, osuudet yhteisiin alueisiin sekä tietoja kiinteistöjä koskevista rajoituksista ja oikeuksista. Luimme myös kirjallisuutta kiinteistönmuodostamisesta sekä erityisistä kalastusoikeuksista Pohjois-Lapissa ja julkaisuja koskien vuonna 2015 voimassa olevaa Kalastuslakia sekä hallituksen esitystä uudeksi Kalastuslaiksi. (Maanmittauslaitos 2015b.)

Opinnäytetyömme perustuu pääsääntöisesti Kalastuslakiin ja Kiinteistönmuodostamislakiin. Metsähallitukselta saimme tarkasteltavaksi Utsjoen kunnassa käydyn vesipiirirajankäynnin pöytäkirjat vuodesta 1963 vuoteen 2003 asti. Tässä oikeudenkäynnissä pysytetyt erityiset etuudet ovat opinnäytetyömme tarkastelun kohteena.

Kiinteistörekisteristä selviävät sijainti- sekä ominaisuustiedot. Ominaisuustietoja ovat esimerkiksi kiinteistön nimi, tunnus, pinta-ala, muodostumistiedot, kiinteistöön kohdistuvat rasitteet ja oikeudet sekä mahdollisesti osuudet yhteisiin alueisiin tai etuuksiin. Kiinteistötunnus muodostuu neljästä numerosarjasta, jotka erotellaan yhdysmerkillä. Ensimmäinen lukusarja on kunnan tunnus ja toinen sijaintieli kylän numero. Kolmas luku on talon tai siihen verrattavan numero, ja viimeinen luku on tilan numero tai juokseva numero. (Rummukainen 2013.)

Asian selventämiseksi aukaistaan yksi tämän työn kannalta tärkeä kiinteistötunnus, Kevojoessa sijaitseva erityinen etuus, jonka tunnus on 890-401-876-190. Ensimmäisistä kahdesta lukusarjasta huomataan, että kyseessä on Utsjoen kunnassa sijaitseva Kirkonkylä. Kolmas kenttä 876 tunnuksessa kertoo, että rekisteriyksikkö on yhteinen vesialue. Viimeinen luku on tässä tapauksessa juokseva numero, sillä kyseessä on erityisen etuuden alue. (Kiinteistörekisteriasetus 970/1996, 6.10 §; Maanmittauslaitos 2015a; Verohallinto 2015.)

1.3 Kiinteistönmuodostamistermistöä

Opinnäytetyössämme tarkastelun kohteena ovat erilaiset kiinteistönmuodostamis- ja kiinteistönmäärittymistoimitukset. Tässä opinnäytetyössä keskitytään työn kannalta tärkeisiin toimituksiin kuten halkomiseen, lohkomiseen, vesipiirirajan käyntiin ja isojakoon.

Halkominen on toimitus, jossa yhteisomistuksessa ollut tila jaetaan uusiksi tiloiksi. Halkomisessa tila jaetaan yhteisomistajille heidän omistamiensa osakkuuksien mukaan. Tilaa ei jaeta ennalta tiedetyn määräalueen mukaan, vaan se jaetaan tilan arvon mukaan osuuksien perusteella. Lohkomisessa emäkiinteistöstä erotetaan määräala omaksi kiinteistöksi. Lohkomistoimituksella määräala voidaan myös siirtää toiseen kiinteistöön. (Hyvönen 2001, 236; Maanmittauslaitos 2015c.)

Isojako oli maanjakotoimitus, joka Suomen alueella saatettiin toimitettavaksi jo 1700-luvulla. Tarkoituksena oli saada tilat rekisteriin verolukujen laatimista varten. Metsiä jaettiin kullekin tilalle se määrä, joka näiden katsottiin tarvitsevan. Loput määrättiin valtiolle valtion maiksi. Tämä merkitsi kollektiivisten vesi- ja maa- oikeudellisten asutuskyläyhteisöjen hajoamista. (Sillanpää 2006, 51.)

Vesipiirirajankäynti on kiinteistönmäärittymistoimitus. Kiinteistönmäärittymistoimitus on deklarativinen toimitus, jossa ainoastaan todetaan oikeuksien olemassaolo. Kiinteistönmäärittymisellä selvitetään kiinteistön tai muun rekisteriyksikön ulottuvuutta tai muuta riitaa tai epäselvyyttä. Vesipiirirajankäynnillä selvitetään esimerkiksi osuutta yhteiseen alueeseen ja sen suuruutta, kiinteistölle kuuluvaa erityistä etuutta ja erityisten etuuksien osakaskiinteistöjen osuuksien suuruutta. (Kiinteistönmuodostamislaki 554/1995, 11:101.5-6 §.)

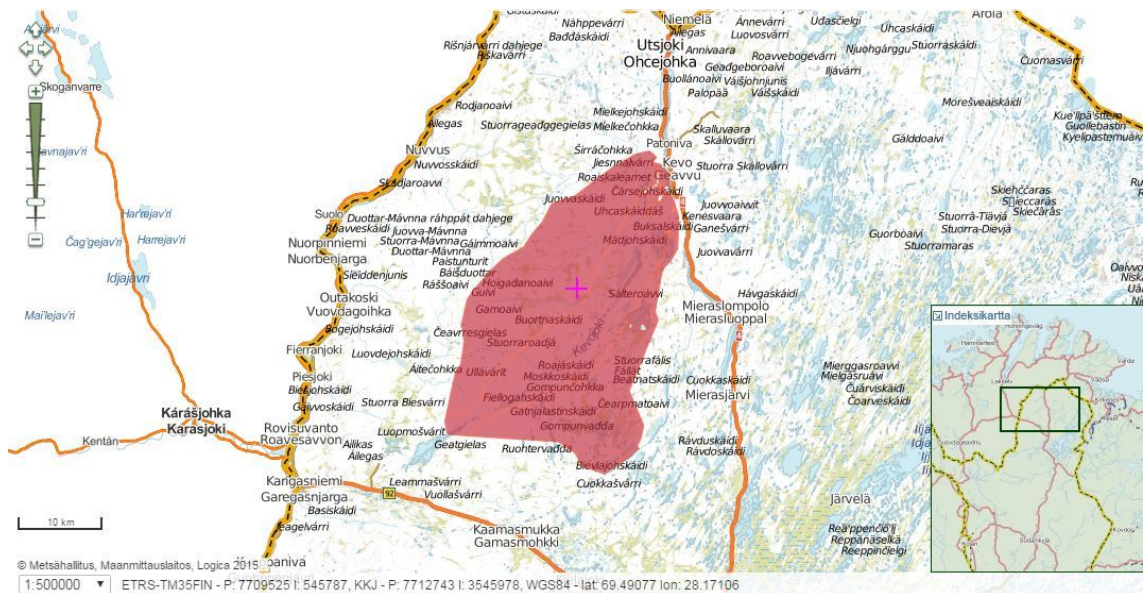
Vesialueiden jako on ollut vuoteen 1902 asti joko toistaiseksi voimassa olevaa tai pysyvää. Vuonna 1902 säädettiin laki, sisältävä määräyksiä välirajasta vedessä ja vesialueen jaosta. Lain kahdeksannen pykälän mukaan

”Jos jollakin on oikeus erinäiseen kalastuspaikkaan tai kalastukseen toisen kylän vedessä, on sellaista kalastamisen oikeutta koskeva kanne, ellei sitä oikeutta veden piirirajaa käytäessä ole hyväksytty, viireille pantava viimeistään kolmen vuoden kuluessa rajankäynnistä.” (Laki, sisältävä määräyksiä välirajasta vedessä ja vesialueen jaosta 1902/31 8 §.)

Laki, sisältävä määräyksiä välirajasta vedessä ja vesialueen jaosta on edelleen voimassa oleva. Tämän lain nojalla aloitettiin pohjoisten kuntien vesipiirirajankäynnit. (Hyvönen 2001, 275; Joonas 2011, 23.)

1.4 Kevon luonnonpuisto

Kevon luonnonpuisto sijaitsee Utsjoen kunnassa (Kuvio 1). Laajuudeltaan 712 neliökilometrin kokoinen Kevon luonnonpuisto on Metsähallituksen hallinnassa. Kevon luonnonpuisto perustettiin vuonna 1952 ja sitä laajennettiin vuonna 1982.



Kuvio 1. Kevon luonnonpuisto (Metsähallitus 2015a)

Luonnonpuistot on perustettu lailla tai asetuksella tieteelliseen tarkoitukseen. Luonnonpuistoissa liikkuminen ja jokamiehenoikeudet ovat rajoitetumpia kuin kansallispuistoissa, jotta ne säilyisivät mahdollisimman luonnontilaisina ja että luonnon oman muutoksen seuraaminen olisi mahdollisimman luotettavaa. Kevon

luonnonpuisto on perustettu alkuperäisen luonnon säilyttämistä ja tieteellistä tutkimusta varten vanhan Luonnonsuojelulain 71/1923 perusteella. Kevo on maise-
mallisesti ja ympäristöllisesti erittäin tärkeä luonnonsuojelukohde. (Metsähallitus
2015b.)

Turun yliopiston Lapin tutkimuslaitos on harjoittanut monipuolista tutkimusta luon-
nonpuistossa jo vuodesta 1958 (Turun yliopisto, 2015). Kevon luonnonpuisto
kuuluu eurooppalaiseen Natura 2000- suojelualueeseen (Metsähallitus 2015c,
7). Luonnonpuistossa liikkuminen on sallittua vain merkityillä reiteillä, ja jokamie-
henoikeudet ovat rajoitetummat kuin kansallispuistoissa. Esimerkiksi marjastami-
nen ja sienestys ovat luonnonpuiston alueella kokonaan kielletty ulkopaikkakun-
talaisilta. Paikkakuntalaisten oikeudet ovat laajemmat. (Metsähallitus 2015c, 33.)

Metsähallituksella on vastuu luonnonpuistojen hoito- ja käyttösuunnitelmien laa-
timisesta ja päivittämisestä. Suunnitelmat tehdään 10 – 20 vuodeksi kerrallaan ja
niiden hyväksymisestä vastaa ympäristöministeriö. Uuden suunnitelman laatimi-
nen Kevolle on aloitettu vuonna 2012. Uuden hoito- ja käyttösuunnitelman tarkoi-
tuksena on laatia uusi järjestyssääntö. Edellinen runkosuunnitelma on vuodelta
1991 ja järjestyssääntö vuodelta 1994. (Metsähallitus 2015c, 1).

2 NYKYISET KALASTUSOIKEUDET

2.1 Pohjois-Lapin erityisasema kalastusoikeuskysymyksissä

Pohjoisimmassa Suomessa kalastuksen järjestäminen ei ole historian saatossa toiminut samalla tavalla kuin muualla Suomessa. Kalastuksella on kolmen pohjoisimman kunnan alueella ollut suurempi merkitys paikallisten ihmisten elinkeinon ja kulttuuriin kuin muualla maassa. Pohjois-Suomen alueella pysyvä asutus on aina keskittynyt vesistöjen varteen kalastuksen ja vedensaannin vuoksi. Kalastusta on kautta aikain harjoitettu kaikilla niillä vesillä, missä kalastus on ollut tuloksellista. Kalastusoikeuden lainopillinen soveltaminen vaatii tiettyä järjestäytyneisyyttä kiinteistörekisteriltä, eikä se eri syistä johtuen ole ollut pohjoisen alueen erityislaatuisuuden takia täydellinen. Yksi tällaisista syistä on esimerkiksi erilaisten ja eriperusteisten etuuksien epäselvä jakautuminen ja olemassaolo. Ne ovat hidastaneet vesipiirirajankäynnin kulkua, mikä taas on osaltaan synynä siihen, että kiinteistöjen muodostaminen ei ole ollut yksiselitteistä. (Kinnunen 2008, 74-75.)

Erityiset kalastusetuudet eivät ole aina olleet kiinteistökohtaisia lupia, vaan aikanaan ne olivat etuuksia tietyille taloille asukkaiden elinkeinon turvaamiseksi. Suurta osaa erityisistä etuuksista ei otettu huomioon isojaossa. Nämä etuudet koskivat lähinnä kalastusoikeuksia. Vesipiirirajankäynneissä näitä oikeuksia on myöhemmin selvitelty. (Kinnunen 2008, 74; Sillanpää 2006, 49.)

Isojaot alkoivat Suomessa 1750-luvulla Etelä-Pohjanmaalta ja päättyivät käytännössä vasta 1960-luvulla pohjoisimmissa kunnissa Inarissa, Enontekiöllä ja Utsjoella (Hyvönen 2001, 112). Kun 1900-luvun alussa vesioikeudellisten kylien verollepanoa alettiin järjestämään pohjoisen Suomen alueella, tuli ilmi ettei tällä pohjoisimpien kuntien alueella ollut käytössä samaa asutuskyläjärjestelmää kuin muussa Suomessa, eikä tämän takia maanmittausohjesääntö vuodelta 1848 ollut sovellettavissa säännön huonon tai kokonaan sopimattoman luonteen vuoksi näiden kuntien erityisolosuhteisiin. Näissä pohjoisimmissa kunnissa käytettiin isojaon päättymiseen asti yleisestä isojakolainsäädännöstä poiketen näitä kuntia

varten 28.4.1925 säädettyä erityislakia, niin kutsuttua pohjoisten kuntien isojakolakia. (Kinnunen 2008, 75.)

Erityisiä etuuksia on näiden kuntien alueella myönnetty kiinteistöille niin monen eri lainsäädännön nojalla läpi vuosien, että niiden tulkinta ja soveltaminen tämän päivän lainsäädäntöön voi olla hankalaa. Näin käy ilmi esimerkiksi niissä tapauksissa, joissa myöhemmin halotaan tai lohkotaan kiinteistö, jolle on myönnetty erityinen etuus. Erityiset etuudet eivät välttämättä jakaudu uusien kiinteistöjen mukaan tasan. Jakautuminen riippuu voimassa olevasta lainsäädännöstä. (Kinnunen 2008, 74.)

Nykyisen Kiinteistönmuodostamislain mukaan lohkomisessa erityinen etuus ei automaattisesti siirry lohkottavalle kiinteistölle, vaan siitä on oltava merkintä saannossa. Halkomisessa erityinen etuus siirtyy pääsääntöisesti kokonaisuudessaan yhdelle muodostetuista kiinteistöistä. Erityinen etuus voidaan myös jakaa halkomisessa muodostettujen kiinteistöjen kesken asianomaisten sopimusten mukaan. Kiinteistöjen jakotoimenpiteissä on pidettävä mielessä se, etteivät etuudet ja oikeudet pirstoudu niin pieniksi tai vähäisiksi, että niiden käyttötarkoitus menettäisi merkityksensä. (Kiinteistönmuodostamislaki 554/1995 13:150 §.)

2.2 Erityiset etuudet

Erityisiä etuuksia ei tule sekoittaa erityisiin oikeuksiin. Erityinen etuus on osa kiinteistön ulottuvuutta. Sillä tarkoitetaan oikeutta toisen rekisteriyksikön alueeseen. Erityiset etuudet voivat olla yksityisiä tai yhteisiä. Ne on merkitty kiinteistörekisteriin. Kirjattava erityinen oikeus ei kuulu kiinteistön määriteltyyn ulottuvuuteen, vaan sillä tarkoitetaan sopimukseen perustuvia oikeuksia käyttää toisen omistamaa kiinteistöä. (Hyvönen 2001, 32.)

Erityisiä etuuksia on myönnetty vuoden 1895 osittamisasetuksen voimaantulon asti. Erityisiä etuuksia myönnettiin joko ylimuistoiseen nautintaan tai hallinnolliseen päätökseen perustuen. Osittamisasetus koski maatilojen ositusta. Asetus

teki talojen ja tilojen lohkomisesta ja halkomisesta vapaampaa. Vuoden 1895 jälkeen kaikki toisiin kiinteistöihin kohdistuvat etuudet on merkitty kiinteistörekisteriin rasiitteina. (Rummukainen & Salila 2011, 46; Partanen 2012, 4.)

Erityisten etuuksien syntyminen on ollut hyvin tapauskohtaista. Erityiset etuudet kohdistuvat toisen osakaskunnan omistamalle tai yksityiselle vesialueelle tai valtion vesialueelle, ja näissä vesistöissä tiettyihin kalastuspaikkoihin. Erityinen etuus on voitu myöntää talolle tai jakokunnalle. (Hyvönen 2001, 496.)

Aikaisemmin etenkin Perä-Lapissa talot perustettiin valtion maille joko vuoden 1749 Lapin ohjesäännön tai vuoden 1848 Maa- ja metsätalouden julistuksen perusteella tai vuoden 1877 uudistalojen ja kruunun- ja kirkkotalojen perustamisesta annetun julistuksen nojalla. Talon perustamispäätös annettiin katselmuksen perusteella. Aasukkaat saivat ensin sijoituskirjan kruunun- ja kirkkotaloon, minkä jälkeen he saivat perinnöksiostokirjan, jossa hyvin juhlallisesti näille taloille vakuutettiin

”täydellistä ja ikuista omistusoikeutta niihin tiluksiin ja etuuksiin, jotka perustamispäätöksessä oli luettu nimeltä mainittuun hakijan saamaan taloon”. (Hyvönen 2001, 497.)

Isojaossa vesipiirirajankäynnissä nämä talojen perustamiskirjoissa mainitut oikeudet kalastamiseen merkittiin erityisiksi etuuksiksi. (Hyvönen 2001, 496 – 497.)

Ylimuistoinen nautinta on kysymyksessä, kun joku on kiinteää omaisuutta tai joltain oikeutta

”niin kauan häiritsemättä ja estämättä pitänyt, nauttinut ja viljellyt, ettei kukaan muista eikä tosipuheesta tiedä, miten hänen esi-isänsä tahi saantomiehensä ovat sen ensin saaneet”. (Maakaari 1/1734 15:1 §.)

Ylimuistoinen nautinnan kautta saatu oikeus erityiseen etuuteen on ollut työlämpi saada kuin hallinnollisen päätöksen kautta myönnetty vastaava etuus. Ylimuistoinen nautinnan myöntäminen perustuu siihen, että siihen vetoavan on jul-

kisesti ja havaittavasti pitänyt käyttää kyseessä olevaa aluetta johonkin tarkoitukseen. Koska tällaisen etuuden pitää tässä tapauksessa perustua niin sanottuun kuulopuheeseen, on todistajanlausunnoilla hyvin suuri merkitys oikeuksien kirjaamisessa. Myöhemmissä oikeustapauksissa on käytäntönä ollut, että vähintään kahden todistajan pitää mainita tietty kalastuspaikka ja sen käyttäjä. (Utsjoen kunta, 1996, 50.)

Erityisen etuuden lakkauttamisen edellytyksenä on kiinteistönmuodostamislain mukaan se, että etuus on

”muuttuneiden olosuhteiden johdosta tullut siihen oikeutetuille vähämerkitykselliseksi taikka jos etuuden käyttämisestä johtuva rasitus on muodostunut kohtuuttoman suureksi siitä saatavaan hyötyyn nähden. Lakkauttaminen suoritetaan erillisessä toimituksessa tai muun kiinteistötoimituksen yhteydessä.” (Kiinteistönmuodostamislaki 13:149.1 §)

Oikeus on vähämerkityksellinen, mikäli oikeutetun kiinteistön etuus on menettänyt merkitystään yhteiskunnan kehittymisen myötä. Oikeuden merkittävyys on hyvin riippuvainen kiinteistön ominaisuuksista. Jos etuuden käyttäjä ei siis saa oikeudestaan merkittävää hyötyä, voidaan oikeus lakkauttaa merkityksettömänä. Mikäli taas rasitettu kiinteistö kärsii kohtuuttoman suuresti, voidaan myös erityinen etuus lakkauttaa. Rasittavuus arvioidaan rasitetun kiinteistön näkökulmasta, etuuden käyttämisen laajuudella tai frekvenssillä ei ole osuutta asiaan. (Rummukainen & Salila 2011, 50.)

3 KALASTUSLAIN MUUTOS

3.1 Yleistä

Vuonna 2015 voimassa olevan Kalastuslain nähdään olevan sekava ja hajanainen sekä monilta osin eri toimijoiden roolit ovat päällekkäisiä. Uusi Kalastuslaki on kokonaan uudelleen kirjoitettu, vaikka siinä on joitain pykälää vanhasta laista. Uuden Kalastuslain korvataksa nykyisen kokonaisuudessaan, vanha Kalastuslaki 286/1982 ja siihen liittyvä Valtuuslaki 285/1982 kumotaan. Lain on tarkoitus tulla voimaan 1.1.2016, ja siihen siirtyminen pyritään saamaan mahdollisimman jouhevaksi siirtymäaikaisten ja -säännösten avulla. (Hallituksen esitys 192/2014, 9.)

Euroopan Unionin lainsäädännön yhtenäistämisen politiikan vuoksi jokaiselle jäsenvaltiolle vahvistetaan tietyt jäsenvaltiokohtaiset kalastuskiintiöt. Jäsenvaltiot itse päättävät kansallisesti omista kiintiöjaoistaan. Näin jokaiselle vesialueille arvioidaan kestävän kalastuksen mukainen saaliskiintiö, joka jaettaisiin vesialueen omistajien kesken. (Hallituksen esitys 192/2014, 10.)

3.2 Yleiskalastusoikeudet ja vapaa-ajankalastus

Vapaa-ajankalastajiksi uudessa laissa luettaisiin entiset kotitarvekalastajat ja virkistyskalastajat. Virkistyskalastajina on pidetty kalastajia, jotka ovat kalastaneet ilman myyntiä ja vaikutusta ansiotuloihinsa. Kotitarvekalastuksena on pidetty kalastusta, joka on rinnastettavissa elinkeinon, eli missä osa kalasaaliista on voitu myydä eteenpäin. Kotitarvekalastus käsitteenä poistettaisiin lakiuudistuksen myötä kokonaan sen vähäisen tarpeen vuoksi. (Hallituksen esitys 192/2014, 5.)

Nykyinen kalastuksenhoitomaksu (24 €) ja läänikohtainen viehekalastusmaksu (31 €) yhdistettäisiin yhdeksi kalastonhoitomaksuksi. Tällä maksulla saisi kalas-

taa koko maassa yhdellä vavalla, vieheellä ja painovieheellä. Uudet maksut tulisivat olemaan 39 euroa vuodelta, 12 euroa viikolta ja viisi euroa vuorokaudelta. (Kalastusasetus 1116/1982 1:1 §; Maa- ja metsätalousministeriö 2015, 1.)

3.3 Ammattikalastajat

Vuonna 2015 voimassa olevan kalastuslain mukaan ammattikalastajina on pidetty kalastajia, jotka ovat harjoittaneet kalastusta ja myyneet saaliistaan toimeentulokseen. Riista- ja kalatalouden tutkimuslaitoksen (nykyinen Luonnonvarakeskus) käyttämissä kalastustiedusteluissa ammattikalastus vielä vuonna 2014 jakautui kolmeen luokkaan: pääammattikalastukseen (vuoden bruttotuloista yli 30 % saatiin kalan myynnistä), sivuammattikalastukseen (vuoden bruttotuloista saatiin 15-30 % kalan myynnistä) ja satunnaiseen myyntiin (vuoden tuloista alle 15 % kalan myynnistä). (Länsman 2013, 38.)

Nykyiset ammattikalastajat luettaisiin kaupallisiksi kalastajiksi. Uuden jaon myötä kaupalliset kalastajat voitaisiin jakaa kahteen ryhmään toiminnan laajuuden mukaan. Ykkösryhmään kuuluville pääkalastajille voitaisiin antaa erilaisia toimintaa ohjaavia säädöksiä kuin muille kalastajille. Uusi kalastuslaki velvoittaisi kaupalliset kalastajat ilmoittamaan saalismääränsä vähintään kerran vuodessa Luonnonvarakeskukselle. (Kalastuslaki 286/1982 2:6.1 §; Hallituksen esitys 192/2014 10:90 §; Maa- ja metsätalousministeriö 2015, 1.)

Kaupallisten kalastajien luvat myöntäisi edelleen pääsääntöisesti vesialueen omistaja, mutta ELY-keskus voisi myös myydä lupia kaupallisille kalastajille, mikäli kyseisen alueen hoito- ja käyttösuunnitelmassa alue on kaupalliseen kalastukseen soveltuvaksi määritely. Uuden lain myötä oikeus saaliin myymisestä jäisi vain kaupallisille kalastajille. Näin olisi myös sisävesillä, lukuun ottamatta suoraan kuluttajalle myytävää satunnaista ja vähäistä kalaerää. (Hallituksen esitys 192/2014 10:91 §.)

Uuden Kalastuslain myötä tehokkaat pyydykset ja pyydysmenetelmät esitetään rajoitettavaksi muussa kuin kaupallisessa kalastuksessa. Tämän koetaan olevan perusteltua kalakantojen suojelun ja järkipärisen hyödyntämisen kannalta. Näin myös pystyttäisiin mahdollistamaan kotimaisen kalan päätyminen vähittäiskauppaan ja kulutukseen. Kaupalliset kalastajat saisivat käyttää yhteensä yli 240 metrin pituisia verkkoja. Muilta kalastajilta tämä olisi kielletty, lukuun ottamatta saamelaisien kotiseutualueiden erikoisverkkolupia. Saamelaiseen kalastuskulttuuriin perustuen saamelaisien kotiseutualueella tätä rajoitetta ei ole. (Hallituksen esitys 192/2014 6:49 §.)

Saamelaisien kotiseuduksi lasketaan Utsjoen, Enontekiön ja Inarin kunnan alueet sekä Sodankylän kunnassa sijaitseva Lapin paliskunnan alue (Laki saamelaiskäräjistä 974/1995 1:4 §). Saamelaiset ja heidän oikeutensa alkuperäiskansana otetaan huomioon kalastuslakirajoituksissa siten, ettei perinteistä kalastusta estetä. Kalastus on aina ollut merkittävä osa saamelaisien elinkeinoa ja siten myös kulttuuria. Saamelaisalueilla nautitaan laajempia kalastusoikeuksia kuin muualla Suomessa alueen ainutlaatuisen luonteen vuoksi. Rajoituksilla ei haluta puuttua saamelaisien perustuslailla myönnettyihin oikeuksiin, mutta kuitenkin osaltaan turvata kalakantojen monimuotoisuus ja kestävyys. (Hallituksen esitys 192/2014 6:49 §.)

3.4 Kalastuksen säätely

Kalastusalueiden alueelliset kalastusrajoituspäätökset siirtyisivät uudessa laissa ELY-keskuksen tehtäväksi. ELY-keskus voisi halutessaan kieltää tai rajoittaa yleiskalastusoikeuksia. Kielto tai rajoitus voi koskea kalastustapaa, pyydystä, ajankohtaa tai saalismäärää kalataloudellisen tilan käyttö- ja hoitosuunnitelmassa mainittujen tavoitteiden saavuttamiseksi. (Maa- ja metsätalousministeriö 2015, 2.)

Käyttö- ja hoitosuunnitelman merkitystä korostettaisiin. Ehdotetun lain tarkoituksena on järjestää kalavarojen ekologisesti, taloudellisesti ja sosiaalisesti kestävä

käyttö ja hoito siten, että turvataan kalavarojen kestävä ja monipuolinen tuotto, kalakantojen luontainen elinkierto sekä kalavarojen ja muun vesiluonnon monimuotoisuus ja suojelu. Kalastuslain tavoitteena on säätää puitteita, joissa kalavaroja hyödynnetään siten, että turvataan niiden säilyminen luonnossa ottaen samalla huomioon kaikki eri kestävyysulottuvuudet kalavarojen käytöstä ja hoidosta säädettäessä. (Maa- ja metsätalousministeriö 2015, 2.)

Nykyinen kalastusmalli rasittaa liikaa luonnontuotoltaan heikentyneitä kalakantoja, sillä kalastus kohdistuu samanaikaisesti useaan eri kalalajiin ja ikäryhmään. Uuden kalastuslakiehdotuksen tavoitteena on järjestää kalastus niin, että kalastus kohdentuu vahvoihin kalakantoihin sekä siihen kalojen ikä- ja kokoluokkaan, mikä on kalakantojen kasvun ja kehittämisen kannalta ideaalista. (Hallituksen esitys 192/2014, 4.)

Lakiehdotuksen taustalla on alhaalta ylöspäin suuntautuva suunnittelujärjestelmä. Suunnittelussa olisi kaksi tasoa, valtakunnallinen ja alueellinen. Suunnittelu perustuisi parhaaseen käytettävissä olevaan tietoon. Tämä edellyttäisi, että kalatalouden toimijoiden roolit uudistettaisiin toimivammiksi. Kalavarojen hoito- ja käyttösuunnitelman käytännön toteuttamisvastuu olisi kalastusoikeuden haltijoilla. Kalatalousalueiden vastuulla olisi laatia hoito- ja käyttösuunnitelmat sekä vastata kalastusvalvonnasta ja kalavesien kehittämisestä. Kalatalousviranomaisien tehtäväksi jäisi hallinnollisten päätösten tekeminen. ELY-keskusten tulisi hyväksyä suunnitelmat ja valvoa niiden toimeenpanoa. ELY-keskusten tueksi perustettaisiin alueellisia työryhmiä sovittamaan yhteen kalatalousalueiden intressejä ja ennaltaehkäisemään konflikteja. (Hallituksen esitys 192/2014, 17.)

Valtion yleisten vesialueiden kalastuksista vastaisi ELY-keskusten sijaan Metsähallitus, mutta kalatalouden alueviranomaisina toimisivat jatkossakin ELY-keskukset. Kalastusalueet muuttuisivat kalatalousalueiksi ja niiden lukumäärää pyritäisiin pienentämään huomattavasti. Valtioneuvoston asetuksen nojalla voidaan vaelluskalojen kulun vaelluskalavesistöissä turvaamiseksi rajoittaa kalastamista pyydysten rakenteen, ajankohdan ja pyydysten enimmäismäärän keinoin

(Hallituksen esitys 192/2014 7:65 §). Uhanalaisten kalakantojen suojelua tehostettaisiin. Kalastusrajoituksia tulee pystyä toteuttamaan paikallisesti, joustavasti ja nopeasti kalakantojen tilasta ja oloista riippuen. (Maa- ja metsätalousministeriö 2015, 2.)

3.5 Vesialueen omistajan asema

Nykyisen Kalastuslain viidennen pykälän mukaan

”oikeus harjoittaa kalastusta ja määrätä siitä kuuluu vesialueen omistajalle, jollei tätä oikeutta ole luovutettu toiselle”. (Kalastuslaki 2:5 §.)

Tämä oikeus säilyisi samana uudessa Kalastuslaissa siten kuin laissa säädetään. Tätä Kalastuslain pääsääntöä rajoittavat vain yleiskalastusoikeudet, Kalastuslain rajoitteet ja erityisperusteisten kalastusoikeuksien haltijat. (Hallituksen esitys 192/2014, 5.)

Erityisperusteiset kalastusoikeudet otetaan uudessa laissa selkeämmin huomioon. Uusi Kalastuslaki antaa työkalut erityisperusteisten kalastusoikeuksien järjestämiseksi, sillä se määrittelee erityisen kalastusoikeuden haltijan ja vesialueen omistajan suhteen. Nykyinen Kalastuslaki vuodelta 1982 ei huomioi erityisiä etuuksia eikä tämän takia pysty ottamaan kantaa erityisperusteisiin kalastusoikeuksiin. Erityiset kalastusetuudet Suomessa muualla kuin kolmen pohjoisimman kunnan alueella ovat erittäin harvinaisia. Tämän takia kalastusoikeuksien jakautuminen ja niiden oikeaoppinen käyttö on ollut epäselvää. Utsjoen, Inarin ja Enontekiön kunnassa on sovellettu vuoden 1951 Kalastuslakia vuoteen 1997 asti alueen erityislaatuisuuden takia. Vesipiirirajankäyntiä ei tällöin ollut käyty loppuun eivätkä osakkaiden kalastusoikeudet olleet vielä selvät. Tämän jälkeen näiden kuntien alueella on sovellettu vuoden 1982 Kalastuslakia. (Joonas 2011, 67 – 69; Hallituksen esitys 192/2014, 5.)

Valtion yleisvesialueita on sisävesien pinta-alasta vain noin kolme prosenttia. Näihin alueisiin kuuluu ulkoiset merialueet sekä joidenkin isojen järvien keskiselänteet. Sisävesistä yhteisiä vesialueita on 80 – 90 prosenttia. Lisäksi yksityisiä alueita on arvioitu olevan 5 – 10 prosenttia sisävesistöjen pinta-aloista. Yhteisillä sisävesialueilla osakaskuntia on noin 20 500, ja niistä 80 prosenttia on alle 1000 hehtaaria laajoja. Merkittävin kalavesien hoito- ja käyttövastuu on näillä osakaskunnilla. Käyttö- ja hoitosuunnitelmalla ei ole nykyisessä kalastuslaissa ollut riittävää sitovuutta. (Hallituksen esitys 192/2014, 14.)

Tämä on yksi syy siihen, että kalastusalueitoiminta on ollut ongelmallista. Muita syitä ovat rahoituksen puute, vähäinen aktiivisuus tai jäsenten tahto toimia kalastusalueen käyttö- ja hoitosuunnitelman mukaisesti. Käytön ja hoidon suunnittelua ei ole ohjattu hallinnon tasolta riittävän yhtenäisesti ja johdonmukaisesti. Osakaskunnat ovat saattaneet tehdä täysin päinvastaisia hoitosuunnitelmia samalle vesialueelle aiheuttaen ongelmia. Kaikilta osin kalojen istuttaminen ei ole toteutunut toivotulla tavalla, sillä ne ovat esimerkiksi syrjäyttäneet alkuperäisiä kalakantoja. Kevojoessa kalojen istutus ei ole sallittua. (Asetus Tenojoen kalastuspiirin sivuvesistöjen kalastussäännöstä 405/1990 6:21.1 §; Hallituksen esitys 192/2014 3:25 §.)

Hoito- ja käyttösuunnitelman tavoitteisiin pääseminen on ollut osaksi heikkoa riittämättömän ohjeistuksen vuoksi. Tämän vuoksi vesialueen osakaskuntien äänimäärää kalatalousalueiden yleiskokouksessa esitetään uudessa lakiehdotuksessa porrastettavaksi. Edustettavan vesialueen eli kalatalousalueen pieniä osakaskuntia kannustetaan yhdistymään, jotta päätösvalta yleiskokouksessa ei olisi vain suuremmilla osakkailla, vaan päätökset olisivat oikeudenmukaisempia. Annettavat äännet jakautuvat kalastusalueiden pinta-alojen mukaan. Yli 1000 hehtaarin vesialue saisi kolme ääntä, yli 500 hehtaarin alue kaksi ääntä ja tätä pienemmät yhden äänen. Yhdistymisen kautta vähenisivät hallintokulut ja toiminta olisi tasalaatuista ympäri Suomen. (Hallituksen esitys 192/2014 4:34 – 36 §.)

3.6 Kalatalouden rahoitus

Kalastonhoitomaksujen keräämisestä vastaisi Metsähallitus eikä maa- ja metsätalousministeriö. Kalastuslain kalastuksenhoitomaksujen epäselvyyden katsotaan olevan yksi syy sille, että kalastuksenhoitomaksua ei suoriteta. Uudessa kalastuslaissa kalastuksenhoitomaksu ja kalastusläänikohtainen viehekalastusmaksu yhdistettäisiin yhdeksi kalastonhoitomaksuksi. Kalastonhoitomaksun tulisi maksaa jokainen 18 – 64-vuotias. Kalastonhoitomaksu oikeuttaa yhdellä vieheellä kalastamiseen koko maassa. Tämä poikkeaa edellisestä käytännöstä, jonka mukaan viehekalastus oli sidoksissa läänikohtaisiin kalastusalueisiin. Yksinkertaistamalla kalastonhoitomaksua pyritään kasvattamaan kalastajien maksuhalukkuutta ja näin varmistamaan kalaston hoidon rahoittaminen. (Hallituksen esitys 192/2014 9:79 – 80 §.)

Kalastonhoitomaksusta saatava tuotto jakautuisi lain määräämällä tavalla eri käyttökohteisiin, kuten kalavesien käytön suunnitteluun, kalatalousalueiden toimintakustannuksiin, vesialueiden omistajille maksettaviin korvauksiin sekä valtiolle ja metsähallitukselle kalastonhoitomaksun organisoinnista aiheutuviin kuluihin. Korvaustaso säilyisi ennallaan. Vesialueen omistajille maksetaan korvaus rasituksesta, mikä kohdistuu heidän vesialueisiinsa maksullisten yleiskalastusoikeuksien takia. Yleiskalastusoikeuksista maksettavan korvauksen perusta olisi uuden kalastuslain myötä viehekalastus. Onginta- ja pilkintärasitusta ei katsota enää korvattavaksi rasitteeksi. (Maa- ja metsätalousministeriö 2015, 2; Hallituksen esitys 192/2014 9:82 §.)

4 UTSJOEN KUNNAN KALASTUSOIKEUSTAPAUKSIA

4.1 Vesipiirirajankäyntitoimituksen aloitus 6.5.1963

Maanmittaushallitus määräsi 6.5.1963 vesirajakäynnin suoritettavaksi Utsjoen kunnan eri kylien välillä. Vesipiirirajankäyntitoimitus aloitettiin saman vuoden ke- säkuussa. Toimituksessa todettiin, että Utsjoen kunta kuuluu kokonaisuudessaan vuoden 1925 Isojakolain mukaiseen pohjoiseen piiriin. Toimituksessa tuli määrätä, mitkä talot muodostavat vesioikeudellisen kylän, vaikka vesirajankäynti oli jätetty varsinaisissa isojakotoimituksissa suorittamatta Isojakolain 18 pykälän perusteella. (Utsjoen kunta 1963, 5 §.)

Vesipiirirajankäynti keskeytettiin aikaisemmin asetetun toimikunnan lisäselvityksien hankkimisen vuoksi. Toimitusta saatiin kuitenkin jatkaa sellaisten valmistavaa laatua olevien töiden osalta, jotka eivät haittaa asetetun toimikunnan työtä eivätkä käy tarpeettomiksi mahdollisesti annettavien uusien säännösten johdosta. Näitä olivat esimerkiksi kartastotyöt ja sijaintikatselmukset. (Utsjoen kunta 1963, 6 §.)

4.2 Vesipiirirajankäyntitoimitus 1978

Maa- ja metsätalousministeriö kehotti Maanmittaushallitusta jatkamaan toimituksia voimassaolevan lainsäädännön mukaisesti. Vesioikeudellisia kyliä muodostettiin kuusi: Valtionmaa, Utsjoen yhteismetsä, Nuorgamin vesioikeudellinen kylä, Vetsikon vesioikeudellinen kylä, Kirkonkylän vesioikeudellinen kylä ja Outakosken vesioikeudellinen kylä. Nämä kylät saivat omistukseensa kaiken veden keskiviivaperiaatteen mukaan. Poikkeuksena Inarijoessa ja Tenojoessa Norjan valtakunnan raja, joka kulkee syväväylää, ei siis välttämättä keskellä jokea, ja toimii samalla aina myös lohkokunnan rajana. (Utsjoen kunta 1978, 47 §.)

Metsähallituksen mukaan talojen katselmus- ja muissa kirjoissa mainitut kalastusoikeudet, jotka kohdistuvat valtion vesialueille ovat olleet vain väliaikaisia

käyttöoikeuksia, eivätkä ole perustuneet mihinkään lainsäädäntöön. Metsähallitus kiisti myös ylimuistoiseen nautintaan perustuvat oikeudet. Patopaikkojen vahvistusta Metsähallitus ei vastustanut. Toimitusmiesten päätöksen mukaan kaikki lohkokunnan rajan sisäpuolella valtion vesialueella sijaitsevat patopaikat jäävät voimaan, mikä tarkoittaa sitä, että lohkokuntien ulkopuoliset patopaikat eivät jää rajankäyntien jälkeen voimaan. Toimitusmiehet päättivät myös, että Utsjoen kunta jaetaan neljään kalastusalueeseen. Nämä neljä aluetta olivat Nuorgamin, Vetsikon, Kirkonkylän ja Outakosken kalastusalueet. (Utsjoen kunta 1978,48 – 49 §.)

Toimitusmiesten päätöksen mukaan

”kalastusalueella asuvalle ja siellä henkikirjoitetuille tilanomistajille, jotka ovat asianomaisen lohkokunnan osakkaita, kuuluu kaikki muut pois sulkeva oikeus kalastamiseen näissä vesissä huolimatta siitä, että vedet ovat valtion omaisuutta niiltä osin, kuin lohkokunnan vesirajaa niihin ei ole käyty.” (Utsjoen kunta 1978, 50 §.)

Toimitusmiehet päättivät myös, että kalastuskuntiin kuuluvat tilalliset kalastuskunnan osakkaat saavat kalastaa kaikilla kalastuskunnan sisäpuolella sijaitsevilla vesillä.

”Edellä selostettu oikeus on ollut voimassa jo ylimuistoisista ajoista lähtien ja on vakuudeksi vielä kirjattu talojen kirjoihin”. (Utsjoen kunta 1978, 50 §.)

Perusteluksi toimitusmiehet tälle päätökselle katsoivat sen, että kalastusoikeudet kuuluvat kalastusta elinkeinonaan harjoittaville vakituisesti kalastusalueella asuville, eikä sitä näin ollen voi luovuttaa muille. (Utsjoen kunta 1978, 50 §.)

4.3 Maa- ja metsäoikeuden päätös 1982

Metsähallitus ja useat asianosaiset valittivat maa- ja metsäoikeuteen toimitusmiesten päätöksistä. Patopaikoista ei tehty uutta päätöstä, sillä niihin ei kohdistunut valituksia. Ranta-alueiden jakautuminen lohkokunnille ja valtiolle määriteltiin uudelleen ja

niille kuuluvien vesialueiden käytöstä sovittiin. Lohkokuntien rajoja uudelleen järjestettiin ja uusia lohkokuntia muodostettiin valitusten perusteella. Yhteensä lohkokuntia muodostettiin kuusi. Kalastusoikeuskysymykseen maaoyikeus katsoi, että toimitusmiesten tekemä Utsjoen kalastusaluepäätös ei ole voimassa olevan lain mukainen päätös. Maaoyikeus kumosi toimitusmiesten päätöksen koskien kalastusoikeuksia, lukuun ottamatta pato- ja verkkopaikoista tehtyjä päätöksiä. (Utsjoen kunta 1982, 26 – 27.)

Maaoyikeus pysytti utsjokelaisten vanhastaan olleen oikeuden kalastaa valtion vesillä Utsjoen kunnan alueella. Toimitusmiesten tekemään päätökseen, jonka mukaan utsjokelaiset eivät saa kalastaa muiden lohkokuntien alueella, vaan nämä kalastusalueet kuuluvat vain osakaskuntien osakkaille, tehtiin muutos. Maaoyikeus muutti päätöstä niin, että erityisten etuuksien nojalla kalastus on kaikilla Utsjoen kunnassa henkikirjoilla olevilla sallittua muiden lohkokuntien alueella, pois lukien Kevon luonnonpuiston alue. (Utsjoen kunta 1982, 27.)

4.4 Korkeimman oikeuden päätös 1984

Korkein oikeus ei katsonut, että maaoyikeuden perustaman kahden uuden lohkokunnan, eli Siirtolan ja Tenoharjun lohkokunnan, muodostaminen oli tarkoituksenmukaista. Korkein oikeus määräsi nämä kaksi toimitusmiesten päätöksellään muodostamaa lohkokuntaa liittymään muihin lohkokuntiin. (Utsjoen kunta 1984, 11 – 15.)

Korkein oikeus kumosi maaoyikeuden päätöksen, jolla myönnettiin kalastusoikeus kaikille Utsjoen kunnassa kotipaikan omaaville. Ainoastaan toimitusmiesten ja maaoyikeuden vahvistama luettelo patopaikoista jäi voimaan. Toimitus palautettiin toimitusmiehille uudelleen käsiteltäväksi erityisperusteisten kalastusoikeuksien selvittämistä ja vahvistamista varten. (Utsjoen kunta 1984, 11 – 15.)

4.5 Toimitusmiesten päätös korkeimman oikeuden palauttamasta vesipiiritoimituksesta 1985

Korkein oikeus palautti toimituksen toimitusmiehille. Toimituksessa selvitettiin taloittain kalastusoikeudet ja mahdolliset ylimuistoiset nautinnat. Toimitusmiehet totesivat, että kullakin kyläkunnalla oli omat kalastusalueensa ja nautintavesistönsä tunturissa. Todettiin, että kullakin isojaossa muodostetulla talolla eli sukukunnalla on ollut omat nautintajärvensä ja -alueensa, joita talot ovat nauttineet ylimuistoisia aikoja toisten talojen omistajien häiritsemättä tai estämättä. Toimitusmiehet eivät huomioineet sellaisia nautintavaatimuksia, jotka johtuvat selvästi kulkuyhteyksien ja liikkumisen helpottumisesta tunturialueella. (Utsjoen kunta 1985, 74 §.)

Toimitusmiesten mukaan patopaikat olivat niitä erityisperusteisia, talokohtaisia oikeuksia, jotka oli mainittu talojen perustamisasiakirjoissa. Toimitusmiehet vahvistavat ja hyväksyvät tässä toimituksessa laaditun patoluettelon. Patoluettelo oli laadittu aikaisempien oikeusasteiden tuomioiden, haastattelujen ja talojen perustamisasiakirjojen perusteella. Toimitusmiehet eivät ottaneet kantaa yksittäisten talojen padoista käytäviin riita-asioihin oman lohkokunnan alueen sisällä. Toimitusmiehet vahvistivat vaatimukset sellaisiin patopaikat, jotka sijaitsivat vesioikeudellisen kylän vesialueen ulkopuolella olevalla vesialueella. (Utsjoen kunta 1985, 74 §.)

Kulutuspaikkojen suhteen todettiin, että kaikki ne kulutuspaikat, jotka sijaitsevat oman lohkokunnan vesialueella, ovat vesialueen omistajien päätävällän alla. Ylimuistoiseen nautintaan perustuvat kulutuspaikat valtion tai toisen kylän vesialueilla vahvistettiin. Nuottauspaikat olivat toimitusmiesten mukaan taloille kuuluvia ylimuistoisia nautintapaikkoja. Myös niiden osalta ylimuistoiset kylän ulkopuolella olleet valtion tai toisen kylän vesialueilla olleet vesialueet vahvistettiin. Toimitusmiesten päätöksen mukaan vesioikeudellisen kylän nuottauspaikkojen käytöstä päättävät lohkokunnat. (Utsjoen kunta 1985, 74 §.)

Toimitusmiehet vahvistivat kaikki ne verkkopaikat, jotka sijaitsivat muualla kuin oman vesioikeudellisen kylän alueella. Toimitusmiesten näkemyksen mukaan nämä paikat ovat talokohtaisia nautintapaikkoja. Vaatimukset viehekalastuksen ja uistelun ylimuistoisista nautinnoista hylättiin, sillä toimitusmiehet katsoivat että kalastustapa on niin liikkuva ja laaja, ettei sitä voi vahvistaa millekään talolle oman lohkokunnan ulkopuoliselle vesialueelle. (Utsjoen kunta 1985, 74 §.)

4.6 Pohjois-Suomen maa- ja vesioikeuden päätös 1989

Metsähallitus ja 58 muuta asianomaista valittivat toimitusmiesten päätöksestä maa- ja vesioikeudelle. Maa- ja vesioikeus laati uuden nautintaluettelon, sillä toimitusmiesten laatima nautintaluettelo ei ollut perustunut pelkästään talojen perustamiskirjoihin. Maa- ja vesioikeuden laatimasta uudesta luettelosta kävi ilmi oikeutettu talo tai tila, vesistö, johon oikeus kohdistuu sekä peruste oikeuden myöntämiselle. (Utsjoen kunta 1985, 35.)

Maa- ja vesioikeus myönsi myös uusia nautintaoikeuksia perustuen niin kutsuttuun Helanderin luetteloon. Helanderin luettelo on Tenojoen vesistön kalastusoikeuksista tehty selvitys. Johannes Helander, Tenojoen kalastustoimikunnan sihteeri selvitti talojen maarekisteritiedot, perustamisasiakirjat, haastatteli isojakotalojen edustajat ja kävi läpi kalastuspaikkojen sijainnit sekä perustamiskatselmuksen jälkeen niissä tapahtuneet muutokset. Helander selvitti myös isojakotalojen ylimuistoisia nautintoja. (Utsjoen kunta 1993, 12; Joonas 2011, 128.)

4.7 Korkeimman oikeuden tuomio 1993

Korkeimpaan oikeuteen valitti Metsähallitus sekä 41 muuta asianomaista. Hakijat vaativat toimitusmiesten päätöksen pysyttämistä tai muita erityisperusteisia oikeuksia eri vesiin. Korkein oikeus hylkäsi osan vaatimuksista, tutki maa- ja vesioikeuden laatiman nautintaluettelon ja palautti asian maa- ja vesioikeuden uudelleen käsiteltäväksi. (Utsjoen kunta 1993, 32.)

Korkein oikeus katsoi, ettei kaikilla asianomaisilla ollut mahdollisuutta selvittää ylimuistoisia nautintojaan, eikä maaoyikeus näin ollen ollut toiminut maakaaren 15 luvun 4 § mukaan. Korkeimman oikeuden päätöksessä todettiin, että maaoyikeus jätti huomioimatta sen, että lain mukaan ylimuistoinen nautinta voi perustua muuhunkin kuin asiakirjoihin. Ylimuistoinen nautinta voi perustua myös henkilötodisteluun. (Utsjoen kunta 1993, 33.)

4.8 Maaoyikeuden päätös 1996

Metsähallitus vaati kaikkien valtion vesille myönnettyjen kalastusoikeuksien kumoamista. Maaoyikeus selvensi todistustaakan kohdetta. Osa maanomistajista väitti, että Metsähallitus olisi tavallaan kanteen nostaneena vastuullinen nautintatodisteiden puuttumisen esittämisestä. Maaoyikeus kuitenkin päätti, ettei tämä ole lakiin perustuva väite eikä se perustu oikeudenkäyntimenettelyssä sovellettaaviin yleisiin oppeihin, ja sen takia se oli hylättävä. (Utsjoen kunta 1996, 49.)

Erityisperusteisten oikeuksien todistamisvastuu jäi siis kullekin talolle itselleen. Maaoyikeuden päätöksessä todettiin, että päätös perustui todistajien ja todistelun tarkoituksessa kuultujen asianosaisten kertomuksiin. Pääsääntönä oli, että ainakin kahden kuultavan on pitänyt mainita sama vesistö jonkin kiinteistön kalavedeksi. Mikäli vaatimus perustui vain yhden henkilön todistukseen ilman pitäviä todisteita, vaatimukset hylättiin. Maaoyikeuden käsittelyn pääpaino oli tunturialueiden kalastusoikeuksien vahvistamisessa. Lopputulemana useille muutosta hakeneille taloille vahvistettiin kalastusoikeus tunturijärviin ja muihin vesialueisiin. (Utsjoen kunta 1996, 50.)

Valitusoyikeuden sai vain korkeimman oikeuden päätöksellä erityisperustein. Metsähallitus ja 61 yksityistä kiinteistönomistajaa haki valitusoyikeutta maaoyikeuden päätökselle. Korkein oikeus hylkäsi tämän valitushakemuksen 14.11.1996. Utsjoen kunnan kylien välinen vesipiirirajankäynti kesti yhtäjaksoisesti 33 vuotta ja 5 kuukautta. Siinä ajassa asia käsiteltiin toimituksessa kahdesti, maaoyikeudessa kolme kertaa ja korkeimmassa oikeudessa kolme kertaa. (Joona 2011, 135)

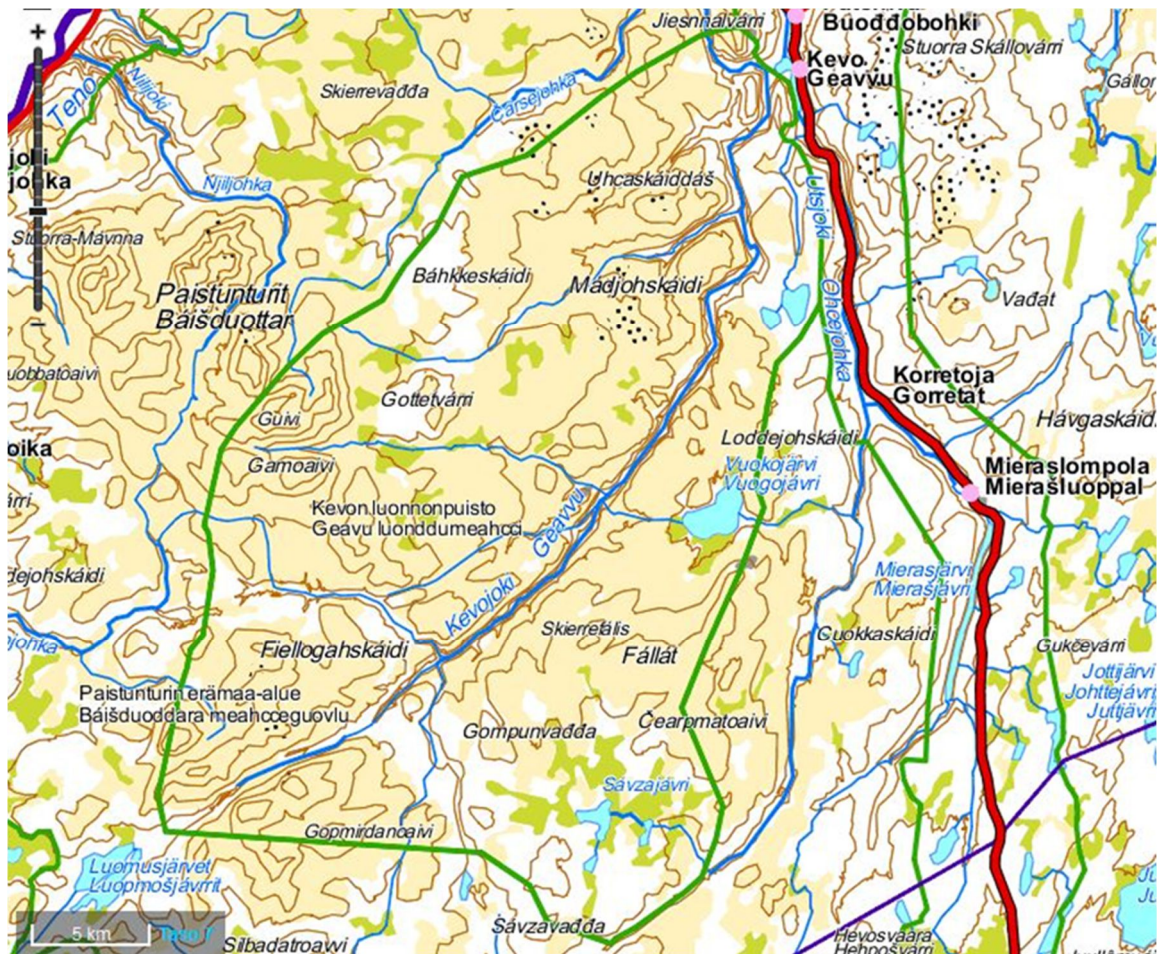
4.9 Korkeimman oikeuden päätös 2003

Kalastusoikeusasian käsittely jatkui toisen oikeudenkäynnin kautta. Vesipiirirajankäynnin lopettamisen jälkeen vuonna 1996 Outakosken, Nuorgamin, Vetsikon ja Kirkonkylän lohkokunnat ja 68 yksityisiä ihmisiä vaativat muutosta aikaisempaan päätökseen. Asianomaiset vaativat ylimuistaisen nautinnan perusteella lohien kalastusta uistelemalla sekä vavalla että vieheellä vahvistettavaksi kiinteistökohtaiseksi oikeudeksi yhteisesti tiettyihin jokiin ja jokiosuuksiin lohkokunnittain ja jakokunnittain Lapin käräjäoikeudelta. Käräjäoikeus vahvisti kalastusoikeudet ylimuistaisen nautinnan perusteella määrätyille taloille vuonna 2000, mutta Rovaniemen hovioikeus kumosi käräjäoikeuden päätöksen vuonna 2001. Tästä päätöksestä valitettiin korkeimpaan oikeuteen, mutta korkein oikeus pysytti hovioikeuden päätöksen jättäen viehe- ja vapaoikeudet välirajalain 4.2 § nojalla pysyttämättä niitä hakeneille kiinteistölle. (Korkein oikeus 2003; Joonas 2011, 171.)

Korkein oikeus ei ollut asiassa yksimielinen, vaan yksi jäsenistä totesi lausunnossaan olevansa eri mieltä. Eriävän mielipiteen esittänyt jäsen oli sitä mieltä, että vaaditut kanteet perustuivat ylimuistaiseen nautintaan sekä maan- ja kiinteistönomistukseen, kuten oikeudessa perimmäisenä pääsääntönä on ollut, ja tästä syystä maa- ja metsäoikeuden päätös olisi pitänyt kumota. Eriävän mielipiteen esittänyt jäsen olisi vahvistanut kantajien vaatimat oikeudet. (Joonas 2011, 176.)

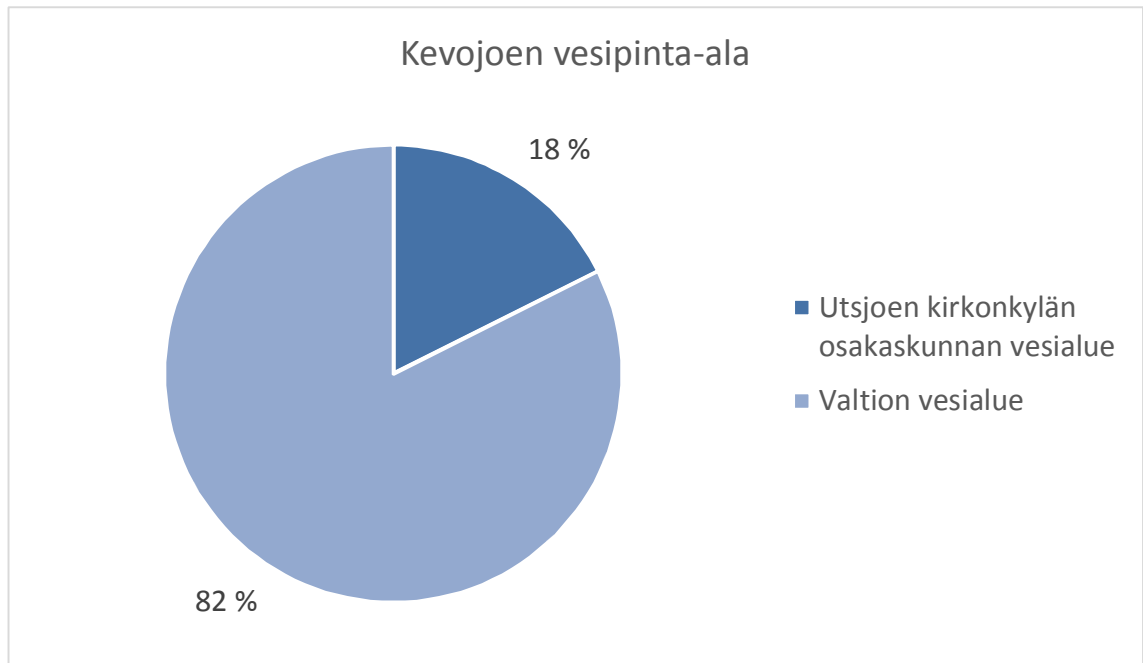
5 KEVOJOKI KALASTUSALUEENA

Kevon luonnonpuiston omistaa pääosin valtio, ja sen hallinnasta vastaa Metsähallitus. Kevojoki sijaitsee Kevon luonnonpuistossa (Kuvio 2). Noin 40 kilometrin mittainen Kevojoki virtaa jopa 80 metriä syvän kanjonin pohjalla. (Metsähallitus 2015b.)



Kuvio 2. Kevojoki Kevon luonnonpuistossa (Maanmittauslaitos 2015c)

Kevon luonnonpuistoa halkova Kevojoki on myös suurilta osin valtion omistamaa, lukuun ottamatta Utsjoen kirkonkylän lohkokunnan omistamia vesialueita. Valtion vesialueet ovat Kevon luonnonpuiston ja valtion metsämaiden omistuksessa. Kevojen pinta-ala on 189,53 hehtaaria (Kuvio 3).



Kuvio 3. Kevojoen vesipinta-alan (189,53 ha) omistus

Laskimme Kevojoen vesipinta-alan Maanmittauslaitoksen kiinteistötietopalvelun pinta-alalaskurin avulla mittakaavan ollessa 1:500. Kiinteistötietopalvelun pinta-alalaskuri antoi mittaustuloksen 0,01 hehtaarin tarkkuudella. (Taulukko 1). Laskimme Kevojoen vesipinta-alan Kevojärven suulta Kevojoen latvoille asti.

Taulukko 1. Vesialueiden jakautuminen pinta-aloittain omistuksen mukaan

	Kiinteistötunnus	Vesipinta-ala (ha)
Valtion vesialue	890-401-876-190	34,9
Valtion vesialue	890-401-876-191	121,25
Utsjoen kirkonkylän osakaskunnan vesialue	890-401-876-3	33,38
Yhteensä		189,53

Kevojoen ainutlaatuinen sijainti niin Kevon luonnonpuiston kuin kolmen pohjoisimman kunnan alueellakin luo rajoitteita kalastusoikeuksiin nähden. Utsjoen kunnassa sijaitsevassa Kevon luonnonpuistossa kalastus on sallittu Utsjoen kunnassa vakituisesti asuvilla ja erityisen etuuden omaavilla (Kalastuslaki 2:12.1 §).

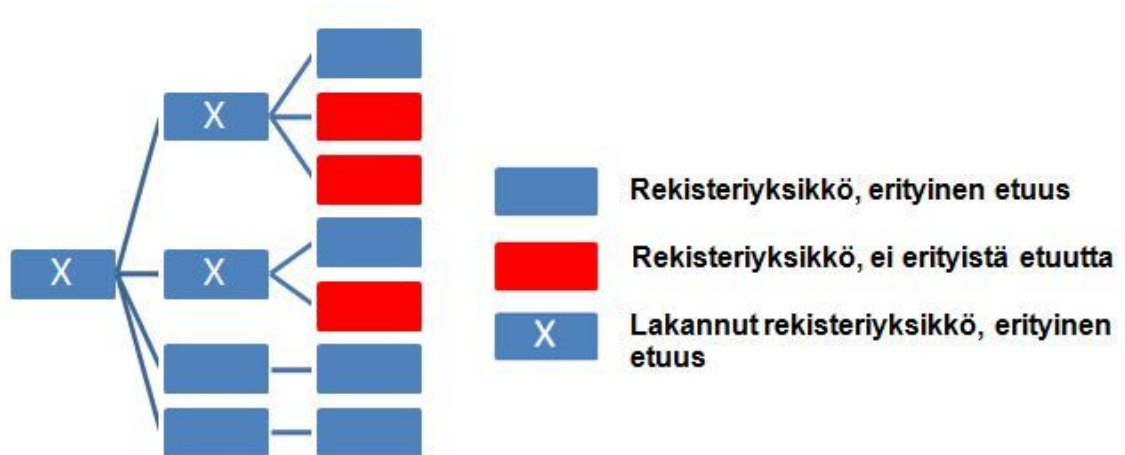
Lisäksi Kevon luonnonpuistossa olevien osakaskuntien vesillä kalastusoikeus kuuluu osakaskuntien jäsenille. (Kalastuslaki 2:5 §.)

Vuonna 2015 voimassa olevan Kalastuslain mukaan erityisen etuuden perusteella kalastaminen on sallittua rajoittamattomasti tietyssä ajankohtana tietyllä alueella kalastuksenhoitomaksun nojalla. Uudistuksen myötä kalastuksen sääntely tapahtuisi kalastusajankohdan rajauksen lisäksi saaliin määrän eli kalastuksen enimmäismäärän kautta. Lakiuudistuksessa kalastuksenhoitomaksu uudistuu ja sen sisältö muuttuu selkeämmäksi. (Maa- ja metsätalousministeriö 2015, 2.)

5.1 Kiinteistökohtaiset kalastusoikeudet

Käyttöoikeuden näkökulmasta katsottuna Kevojokeen myönnetty kalastusoikeudet pitää tarkastella kahtena kokonaisuutena. Utsjoen kirkonkylän osakaskunnan omistamille vesialueille ovat oikeutettuja kalastamaan osakaskunnan jäsenet Kalastuslakia noudattaen. Valtion vesialueilla kalastusoikeus on niillä kiinteistöillä, joille on vesipiirirajankäynnissä myönnetty oikeus kalastukseen sekä Utsjoen kunnassa vakituisesti asuvilla. Vesipiirirajankäynnin jälkeen oikeutettuja kiinteistöjä on halottu ja lohkottu, mikä on aiheuttanut oikeutettujen kiinteistöjen lukumääräisen kasvun etuuksien kokonaismäärän pysyessä kuitenkin samana. Kuten edellä luvussa 2.1 kerrottiin, eivät oikeudet välttämättä jakaudu uusien muodostettujen kiinteistöjen pinta-alojen suhteiden mukaan.

Kuviossa 4 Utsjoen kunnan Kirkonkylässä sijaitseva talo nimeltä Kutuniemi on jakautunut neljäksi eri tilaksi, jotka ovat tai joista on halottu tai lohkottu uusia tiloja. Näin oikeus, joka on alun perin kuulunut kiinteistölle Kutuniemi, on tähän kevääseen 2015 mennessä osittunut ja jakautunut kuudeksi voimassaolevaksi erityiskalastusoikeudeksi ja kolmeksi erityiskalastusoikeudettomaksi osakastilaksi. Osittamistoimituksessa kiinteistö jaetaan pienempiin osiin yhteispinta-alan pysyessä kuitenkin samana. (Hyvönen 2001, 256.)



Kuvio 4. Osakastilan jakautuminen

Kevojoessa sallitut kalastustavat on määrätty Asetuksessa Tenojoen kalastuspiirin sivuvesistöjen kalastussäännöstä. Sallittuja pyydyksiä ovat lohen pyyntiin potku- ja mertapato, seisova verkko, kulutusverkko sekä vapaa ja viehe. Muiden kalalajien pyyntiin saa käyttää seisovaa pohjaverkkoa, madekoukkua, vapaa ja viehettä. Asetuksella on pyritty myös rajoittamaan tilojen kalastusta siten, että jokaisella tilalla on oikeus käyttää vain kahta patoa ja kahta seisovaa verkkoa, tai yhtä kumpaakin samanaikaisesti lohen pyyntiin. Samanaikaisesti vain yhden kulutusverkon käyttö on sallittua. (Asetus Tenojoen kalastuspiirin sivuvesistöjen kalastussäännöstä 405/1990 5:10 §.)

5.2 Kalastusoikeuksien yhteensovittaminen

Kalastusetuusalueiden yhteiskäyttö jakaantuu osakaskuntien osakkaiden kesken osakkuuslukujen mukaisesti. Erityisen etuuden osakaskiinteistöt rinnastetaan kalastuksen osalta yhteisen vesialueen osakaskiinteistöihin. Osakkuudet määräytyvät verolukujen mukaan. Veroluvut ovat rinnastettavissa, sillä kiinteistöjen verolukuja määrättäessä on käytetty yhtäläisiä perusteita. Jos jollain kiinteistöllä on erityinen etuus toisen kylän kalastusalueeseen, määräytyisi pyydysyksikköennimmäismäärä vastaavan osakaskuntaan kuuluvan samanarvoisen veroluvun

omaavan kiinteistön mukaisesti. Valtiolle kuuluvaan vesialueeseen kuuluvalla kalastusalueella kestävä kalastus jakaantuisi valtion ja erityisperusteisten kalastusoikeuksien osakaskiinteistöille puoliksi, jollei muuta ole määrätty. Poikkeuksena Inarijärvi, jossa valtiolle kuuluisi kaksi kolmasosaa. (Hallituksen esitys 192/2014, 54.)

Lakiuudistuksen myötä pykälässä 43 kalatalousalueen päätäntävaltaa tulisi käyttämään alueen jäsenistä koostuva yleiskokous. Kalatalousalueet koostuisivat riittävän suurista kalataloudellisista alueista. Vuonna 2015 voimassa olevan kalastuslain mukaan tällaista päätäntävaltaa ovat käyttäneet kalastusalueet. Nykyiset kalastusalueet ovat hallinnollisesti ja pinta-alallisesti pienempiä yksiköitä kuin ehdotetut uudet alueet. Kalatalousalueita jäisi uudistuksen myötä voimaan noin 100 kappaletta nykyisen 223 kalastusalueen sijaan. Uuden jaon myötä pyrittäisiin asettamaan etenkin vaelluskalojen osalta kalataloudellisesti kestävämmät alue-rajat. Kalatalousaluerajoja ei ole vielä kevääseen 2015 mennessä määriteltä. Yhden äänivaltaiseen jäsenen yleiskokoukseen saa myös lähettää erityisperusteisten kalastusoikeuksien haltijat, sillä he ovat lähes rinnastettavissa kalastusoikeuksiensa myötä vesialueen omistajiin. (Kalastuslaki 286/1982 9:68-72 §; ELY-keskus 2013; Hallituksen esitys 192/2014, 17; Hallituksen esitys 192/2014, 49.)

Hallituksen esityksen kalastuslaiksi pykälän 44 mukaan mikäli kalastus on tiettyssä kalastuspaikassa ollut rinnakkaista, ei erityinen etuus sulje pois vesialueen omistajan kalastusoikeutta siinä tapauksessa, ettei se merkitsevästi häiritse erityisen etuuden käyttäjää. Jos erityisellä kalastuspaikalla ovat kalastaneet pelkästään erityisen etuuden haltijat, oletetaan että ainoastaan heille kuuluu oikeus kalastaa kyseisellä alueella. Mahdolliset epäselvyydet ja riidat ratkotaan kiinteistön-määritystoimituksissa kalastuslain 126 § mukaan. (Hallituksen esitys 192/2014, 55.)

6 TULOKSET

Opinnäytetyömme tarkoituksena oli selvittää osakaskiinteistöjen oikeuksien määrät ja laajuudet sekä mahdolliset tarkat kohteet, joihin oikeudet kohdistuvat. Kevojokeen ei ole myönnetty erityisiä kalastusetuuksia muualle kuin valtion vesien alueille. Valtion vesialueille on muodostettu kaksi erityistä etuutta, jotka kohdistuvat seitsemään eri vesialueeseen Kevojoessa (Liitteet 1 ja 2). Kevojoessa on myös valtion vesialueilta, joihin ei kohdistu erityisperusteisia kalastusoikeuksia. Näillä erityisten etuuksien käyttöoikeusalueilla kalastus on sallittua uuden ehdotetun kalastuslain viidennen luvun 43 ja 44 pykälän puitteissa. Tätä tarkempia kalastuspaikkoja ei ole tiedossa. Kirkonkylän osakaskunnan omistamalla vesialueella kalastuksen järjestäminen on osakaskunnan vastuulla Metsähallituksen laatiman hoito- ja käyttösuunnitelmien mukaisesti.

Kevojokeen kohdistuvat erityiset etuudet on merkitty kiinteistötietorekisteriin omina kiinteistötunnuksinaan. Kalastusetuusalueella 890-401-876-190 ovat oikeutettuja kalastamaan 208 eri osakastilaa (Liite 3). Kalastusetuusalueella 890-401-876-191 oikeutettuja tiloja on 206 kappaletta (Liite 4). Osakasluettelot ovat muuten yhteneväiset, mutta alueella 890-401-876-190 on kaksi osakasta enemmän. Kuten luvussa 2.1 kerrottiin, näiden erityisten etuuksien tunnusten luvut tarkoittavat Utsjoen kuntaa 890, Kirkonkylää 401, yhteisvesialuetta rekisterinumerolla 876 ja juoksevia lukuja 190 ja 191. Osakasluetteloista käy ilmi osakaskiinteistön kiinteistötunnus, kiinteistön nimi ja osuudet erityiseen etuuteen.

Työn tilaajalla Metsähallituksella oli tiedossa erityisten etuuksien osakasluettelot sekä osakkuusluvut mutta kalastuksen sisältöä ei ole määritelty. Käytännössä tämä tarkoittaa sitä, että tiedossa ei ollut millä kalastustavoilla ja -paikoilla näillä etuuksilla oli Kevojoessa oikeus kalastaa. Lohen viehekalastus ei ole kuitenkaan mahdollista, koska korkein oikeus päätöksellään 2003/130 ei ole vahvistanut kyseenomaista kalastustapaa kuuluvaksi erityiseen etuuteen. Koska Maanmittauslaitoksen kiinteistörekisteripalvelussa ei välttämättä ilmene kaikkea saatavilla olevaa tietoa kiinteistöjen oikeuksista vaihtelevista syistä johtuen eikä oikeuksien

laajuutta ole kiinteistörekisterissä yksilöity, jouduimme käymään läpi Utsjoen kunnan vesipiirirajankäynnin. Vesipiirirajankäynnin pöytäkirjoista etsimme maininnat niistä oikeuksista, jotka koskivat Kevojokea. Vesipiirirajankäynnissä ei mainittu yksityiskohtaisia oikeuksia mutta sallitut pyydykset Kevojoessa Fiellujokisuuhun asti on määritelty asetuksessa Tenojoen kalastuspiirin sivuvesistöjen kalastussäännöstä. Kuten aiemmin luvussa 5.1 mainittiin, sallittuja pyydyksiä ovat lohien pyyntiin potku- ja mertapato, seisova verkko, kulkutusverkko sekä vapa ja viehe. Muiden kalalajien pyyntiin saa käyttää seisovaa pohjaverkkoa, madekoukkua, vapaa ja viehettä. (Asetus Tenojoen kalastuspiirin sivuvesistöjen kalastussäännöstä 405/1990 5:10 §.)

Eriyisten etuuksien soveltaminen Kalastuslakiin on käytännössä helpompaa uuden Kalastuslain myötä. Kevojoen valtion vesialueilla sijaitsevilla kalastusalueilla saavat osakaskiinteistöt kalastaa puolet siitä määrästä, mikä vesialueelle vuosittain myönnetään. Uuden Kalastuslain mukaan Metsähallitus myöntää hallinnoimilleen vesialueille vuosittain tietyt kiintiömäärät, jotka jaetaan erityisen etuuden osakaskiinteistöjen kesken osuuksien mukaisesti. Osakkaan kalastuskiintiöt voidaan havainnollistaa yhtälönä

$$\frac{XY}{2} = Z, \quad (1)$$

missä X on koko valtion vesialueelle myönnettävä kalastuskiintiö, Y osakkaan kokonaisuus ja Z osakkaan kalastuskiintiö.

Kuten kaavasta 1 nähdään, osakkaan kalastuskiintiö riippuu täysin myönnetystä alueellisesta kalastettavasta määrästä. Muuttuja X riippuu myönnetyn kalastuskiintiön laadusta. Täten myös tuloksen yksikkö riippuu siitä, myönnetäänkö kiintiöt kilomäärinä vai esimerkiksi kalalajeittain.

Esimerkiksi selvitetään kalasaalis kiinteistölle Vuogujärvi (890-401-28-11). Kyseisellä kiinteistöllä on osuus kumpaankin kalastusalueeseen. Kiinteis-

tön osakkuusluku on molemmissa osakasluetteloissa 0,020108. Osakasluettelon 890-401-876-190 eli Kevojoki välillä Kamajokisuu – Fiellujokisuu osuuksien määrä tässä luettelossa yhteensä on 1,1388. Osakasluettelon 890-401-876-191 osuuksien yhteislukumäärä on 1,095300. Tämä osakasluettelo kattaa Kevojoen väleillä Kevojärvi – Kamajokisuu ja Fiellujokisuu – Kevojoen latvat. Lasketaan kiinteistön Vuogujärvi osuus kalasaaliista. Osakasluetteloiden osakkuudet lasketaan yhteen, mistä saadaan kyseenomaisen kiinteistön kokonaisuus. $0,040216/2,2341=0,0180009847$.

Oletetaan, että lohisaalis koko joessa olisi 700 kiloa ja muu kalansaalis 500 kiloa. Valtion vesialuetta Kevojoesta on noin 82 %. Tällöin kyseisen kiinteistön osuus lohisaaliista olisi $((700 \text{ kg} * 0,0180009847)/2)*0,82 = 5,170$ kilogrammaa, ja muusta kalansaaliista, jonka yhteispaino 500 kiloa samalla kaavalla laskettuna 3,690 kilogrammaa.

7 POHDINTA

Tutkimuksen tavoitteena oli koota yhteen tiedot Kevojokeen vaikuttavista erityisistä etuuksista kalastusoikeuksien osalta. Työn tilaajalla Metsähallituksella oli tarve selvittää näiden erityisten etuuksien omaavien kiinteistöjen erityisperusteisten kalastusoikeuksien laadut ja laajuudet. Lisäksi Metsähallitus halusi tietää mahdolliset tarkat kohteet maastossa. Metsähallituksen tarve määrittellä Kevojokea koskevat oikeudet perustuu Kalastuslain kokonaisuudistukseen, jonka on määrä astua voimaan 1.1.2016. Kalastuslain kokonaisuudistus asettaa uuden kalastustapakiintiön ja antaa työkalut erityisten etuuksien käytölle vesialueiden omistajiin nähden.

Opinnäytetyöprosessi aloitettiin Kevojoen vesipinta-alan laskemisella ja Kevojoessa sijaitsevien erityisten etuuksien käyttöoikeusyksikköalueiden osakseluettelon kiinteistöjen tutkimisella. Tarkastelimme kiinteistötietopalvelusta osakaskiinteistöjen muodostumistietoja ja etenkin oikeuksien jakautumista.

Tutkimme Utsjoen kunnassa käydyn vesipiirirajankäynnin etenemistä pöytäkirjojen kautta. Oikeudessa käsitellyn asian ymmärtäminen vaati laajempaa käsitystä kolmen pohjoisen kunnan alueen historian luonteesta. Tästä johtuen tutustuimme Suomen valtion maanjakoreformin kehittymiseen etenkin kolmen pohjoisimman kunnan alueella. Isojakoprosessi saatettiin päätökseen Ylä-Lapin alueella myöhäisessä vaiheessa isojakotoimituksen alkuunpanoon nähden. Tämän vuoksi alueella käydyt vesipiirirajankäynnit aloitettiin myös myöhään muuhun maahan verrattuna. Lisäksi alueen erityislaatuisuutta lisää alueen historian ja kulttuurin poikkeaminen valtaosasta muuta maata.

Tutustuimme meille entuudestaan melko vieraaseen käsitteeseen eli erityiseen etuuteen. Luimme aiheesta kirjallisuutta monesta lähteestä ja peilasimme löytynyttä tietoa vesipiirirajankäyntien aikana olleisiin ajantasaisiin lainsäädäntöihin. Tämän jälkeen keskityimme nykyiseen Kalastuslakiin ja uudistuvan Kalastuslain keskeisiin muutoksiin sekä niiden vaikutuksiin Kevojokeen. Erityisesti uudistuvan Kalastuslain pykälät 43 ja 44 vaikuttivat työhömmme olennaisesti. Nämä tulevat

pykälät auttavat ottamaan erityiset etuudet paremmin huomioon. Lopuksi teimme havainnollistavat kartat, joista käy ilmi erityisten etuuksien käyttöoikeusalueet.

Koska työ oli suurelta osin tiedonkeruuta ja -etsimistä, emme juuri joutuneet soveltamaan etsimäämme tietoa. Tämä osaltaan vaikutti siihen, että oman pohdinnan osuus jäi vähäiseksi työssämme. Tavoitteena oli koota käsittelemästämme aineistosta keskeisimmät asiat Kevojoen kannalta yhdeksi työksi ja etenkin määrittää erityisten etuuksien sisällöt. Pääsimme tavoitteeseemme hyvin.

Opinnäytetyön lähteet olivat mielestämme luotettavat, sillä pääasiassa ne perustuivat lakiin tai historiaan. Internetlähteet pyrimme valitsemaan tekijän luotettavuuden perusteella. Vesipiirirajankäynnin pöytäkirjoista oli hidasta löytää tärkeimmät tiedot niiden pituuden, laajuuden, asianomaisten suuren lukumäärän, iän ja tiedostomuodon takia. Erityisen etuuden käsitteen ymmärtäminen vaati paljon taustatyötä, koska emme olleet käyneet sitä aiemmin läpi näin merkittävästi.

Kehityimme opinnäytetyön prosessin aikana ammatillisesti. Opimme tulkitsemaan ja etsimään lakitekstiä, kiinteistörekisteristä ja sen ylläpidosta sekä erityisen etuuden sisällöstä ja syntytaivoista sekä sen vaikutuksesta kiinteistön ulottuvuuteen.

Jatkotutkimuksen aihe voisi löytyä Kevojoen täydellisestä kartoituksesta. Tähän työhön ei ollut tarkoituksenomaista kartoittaa Kevojokea kokonaisuudessaan, sillä Maanmittauslaitoksen kartta-aineisto on tarpeeksi tarkka tämän työn kannalta. Tilaajalta tuli ehdotus lisätyöksi kartoittaa Kevojoen koski- ja järvalueet ja erottaa niiden pinta-alat joen kokonaispinta-alasta. Ajallisten resurssien puuttumisesta johtuen tähän työhön niitä ei ole laskettu.

Teimme opinnäytetyömme parityönä. Työn toteutumisen kannalta tämä oli kannattavaa. Aineiston keruu ja tekstin tuottaminen olisi ollut yksin tehdessä paljon hitaampaa ja työn tehokkuus kärsinyt. Työ tarjosi jatkuvasti haasteita, mutta mielestämme suoriuduimme niistä hyvin ja päädyimme laadukkaaseen lopputulokseen.

LÄHTEET

Asetus Tenojoen kalastuspiirin sivuvesistöjen kalastussäännöstä 27.4.1990/405.

ELY-keskus 2013. Kalastusalueet. Viitattu 14.4.2015. <https://www.ely-keskus.fi/web/ely/kalastusalueet#.VSyrik0cSUK>.

Hallituksen esitys 2014. Hallituksen esitys eduskunnalle kalastuslaiksi ja eräiksi siihen liittyviksi laeiksi. Viitattu 28.4.2015 http://www.mmm.fi/attachments/kalariistajaporot/kalastuslainkokonaisuudistus/xvgoQhMOD/141016_hallituksen_esitys.pdf.

Hyvönen, V. 2001. Kiinteistönmuodostamisoikeus II Kiinteistötoimitukset. Jyväskylä: Gummerus kirjapaino Oy.

Joona, J. 2011. Pohjois-Lapin erityiset kalastusoikeuskysymykset. Rovaniemi: Sevenprint.

Kalastusasetus 30.12.1982/1116.

Kalastuslaki 16.4.1982/286.

Kaleva 2003. Tenolta kuuluu kulutus. Viitattu 31.3.2015 <http://www.kaleva.fi/uutiset/pohjois-suomi/tenolta-kuuluu-kulutus/516952/>.

Kotimaisten kielten keskus 2015. Kielitoimiston sanakirja. Viitattu 29.4.2015 <http://www.kielitoimistonsanakirja.fi/netmot.exe?motportal=80>.

Kiinteistörekisteriasetus 5.12.1996/970.

Kiinteistönmuodostamislaki 12.4.1995/554.

Kinnunen, J. 2008. Erityisperusteinen kalastusoikeus erityisenä etuutena. Lapin yliopisto. Oikeustieteiden tiedekunta. Pro Gradu.

Korkein oikeus. Ennakkopäätös 130/2003. Viitattu 2.4.2015 <http://www.finlex.fi/fi/oikeus/kko/kko/2003/20030130#a20030130aloo>.

Laki saamelaiskäräjistä 17.7.1995/974.

Laki, sisältävä määräyksiä välirajasta vedessä ja vesialueen jaosta 23.7.1902/31.

Länsman, M. 2013. Paikkakuntalaisten lohenkalastus ja saaliit Tenojoen vesistöissä Suomessa 1980 – 2012. Helsinki: Riista- ja kalatalouden tutkimuslaitos.

Maa- ja metsätalousministeriö 2015. Kalastuslain kokonaisuudistus. Viitattu 10.3.2015 http://www.mmm.fi/attachments/kalariistajaporot/kalastuslainkokonaisuudistus/O7L5X6jrp/141016_kalastuslain_muutokset_korjattu.pdf.

Maakaari 31.12.1734/1.

Maanmittauslaitos 2015a. Kiinteistörekisterin laatutiedot. Viitattu 23.3.2015
<http://www.maanmittauslaitos.fi/kiinteistot/rekisterit-otteet/kiinteistorekisteri-0>.

Maanmittauslaitos 2015b. Kiinteistötietopalvelu. Viitattu 31.3.2015
<http://www.maanmittauslaitos.fi/aineistot-palvelut/verkkopalvelut/kiinteistotietopalvelu>.

Maanmittauslaitos 2015c. Mitä lohkominen on ja mihin sitä tarvitaan?. Viitattu 23.3.2015
<http://www.maanmittauslaitos.fi/kiinteistot/maanmittaustoimitukset/lohkominen>.

Metsähallitus 2015a. Kevon luonnonpuisto. Viitattu 31.3.2015 <http://www.retkikartta.fi/>.

Metsähallitus 2015b. Kevon reitti. Viitattu 17.2.2015 <http://www.luontoon.fi/kevonreitti>.

Metsähallitus 2015c. Kevon luonnonpuiston hoito- ja käyttösuunnitelma. Viitattu 21.3.2015
http://www.metsa.fi/sivustot/metsa/fi/Luonnonsuojelu/Hoidonjakaytonsuunnittelusuojelualueilla/Kevo/Documents/Kevon%20luonnonpuisto_hoito_ja_kayttosuunnitelmaluonnos_2506_2014.pdf.

Partanen, J. 2012. Kiinteistön ulottuvuuden käsittely rekisterinpidossa ja toimitustuotannossa. Metropolia ammattikorkeakoulu. Rakentamisen koulutusohjelma. Opinnäytetyö YAMK.

Rummukainen, A. 2013. Rekisteriyksiköistä ja kiinteistötunnuksista. PPT-esitys. Viitattu 13.4.2015 <http://tinyurl.com/ktrv3q6>.

Rummukainen, A. & Salila, J. 2011. Erytynen etuus osana kiinteistöjärjestelmää. Helsinki: Suomen ympäristötieteen seura ry, 32 – 56.

Sillanpää, J. 2006. Ylä-Lapin isojaot ja saamelaisten maoikeudet. Viitattu 10.3.2015
http://www.maanmittaustieteidenseura.fi/maanmittaus/2006_12_sillanpaa.pdf.

Tieteen termipankki 2015a. Lohkokunta. Viitattu 28.4.2015 <http://tieteentermipankki.fi/wiki/Nimitys:lohkokunta>.

Tieteen termipankki 2015b. Oikeustiede: tila/ilmiön kuvaus. Viitattu 31.3.2015
http://tieteentermipankki.fi/wiki/Oikeustiede:tila/ilmi%C3%B6n_kuvaus.

Turun Yliopisto 2015. Tutkimusasema Kevon Utsjoella. Viitattu 22.3.2015
<http://www.utu.fi/fi/yksikot/tyyk/kevo/esittely/Sivut/home.aspx>.

Utsjoen kunta 1963. Vesipiirirajankäynnin pöytäkirja 12.6.1963 toimitusnumero 12821.

Utsjoen kunta 1978. Vesipiirirajankäynnin pöytäkirja 12.12.1978 toimitusnumero 12821.

Utsjoen kunta 1982. Vesipiirirajankäynnin pöytäkirja 26.1.1982 toimitusnumero 12821.

Utsjoen kunta 1984. Vesipiirirajankäynnin pöytäkirja 27.6.1984 toimitusnumero 12821.

Utsjoen kunta 1985. Vesipiirirajankäynnin pöytäkirja 13.11.1985 toimitusnumero 12821.

Utsjoen kunta 1993. Vesipiirirajankäynnin pöytäkirja 28.6.1993 toimitusnumero 12821.

Utsjoen kunta 1996. Vesipiirirajankäynnin pöytäkirja 26.1.1996 toimitusnumero 12821.

Verohallinto 2015. Sanasto. Viitattu 19.3.2015 [http://www.vero.fi/fi-FI/Syventavat_veroohjeet/Sanasto/Kiinteistotunnus\(13602\)](http://www.vero.fi/fi-FI/Syventavat_veroohjeet/Sanasto/Kiinteistotunnus(13602)).

LIITTEET

Liite 1: Kiinteistötietopalvelun käyttöoikeusyksiköt kartalla

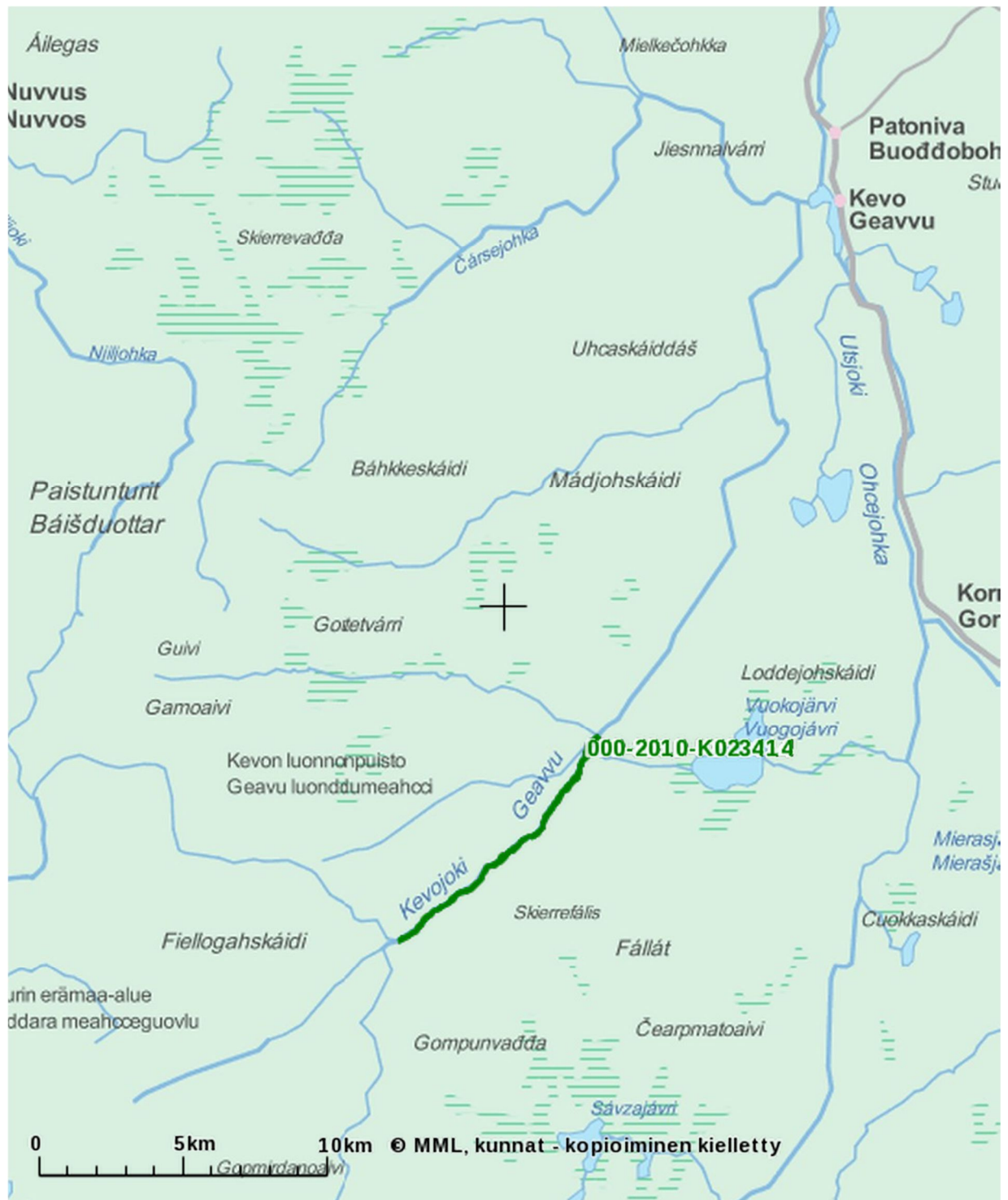
Liite 2: Kiinteistötietopalvelun käyttöoikeusyksikkö kartalla

Liite 3: Osakasluettelo 890-401-876-190

Liite 4: Osakasluettelo 890-401-876-191

Liite 2.

890-401-876-190 - KÄYTTÖOIKEUSYKSIKÖ KARTALLA



Tulosten keskipisteen koordinaatit (ETRS-TM35FIN): N: 7724710.3985, E: 489075.392. Karttatuloste ei ole mittatarkka.

Liite 3.

Osakasluettelo 890-401-876-190

Kevojoki välillä Kamajokisuu - Fiellujokisuu

OSAKASTILA		OSUDET	%
208 kpl		1,1388	100
890-401-2-3	LUOKTA	0,005959	0,0052
890-401-2-4	KUTUNIEMI	0,005095	0,0045
890-401-2-6	KEVONMÄKI	0,017856	0,0157
890-401-2-7	Buolza	0,001159	0,0010
890-401-2-8	Kevonrassi	0,001162	0,0010
890-401-2-9	Piellu	0,003911	0,0034
890-401-2-10	Kutukumpu	0,000579	0,0005
890-401-3-2	TÖRMÄ	0,000055	0,0000
890-401-3-14	KULTAVAARA	0,004124	0,0036
890-401-3-15	HANHELA	0,01031	0,0091
890-401-3-17	AITTISUVANTO	0,012638	0,0111
890-401-3-18	ÄIBMEJOKVÄRRI	0,014887	0,0131
890-401-3-19	AITTI	0,000299	0,0003
890-401-3-20	Aitintörmä	0,000293	0,0003
890-401-3-23	Pirkkejänkä	0,013277	0,0117
890-401-3-24	Roavvi I	0,0003	0,0003
890-401-3-25	Roavvegoahti	0,001404	0,0012
890-401-3-26	Ahkunpelto	0,00039	0,0003
890-401-28-5	JUSSINRINNE	0,009194	0,0081
890-401-28-8	SULOLA	0,002299	0,0020
890-401-28-9	EEROLA	0,002298	0,0020
890-401-28-10	RAILIO	0,002299	0,0020
890-401-28-11	VUOGUJÄRVI	0,020108	0,0177
890-401-28-16	NEULANIEMI	0,003335	0,0029
890-401-28-17	UULALA	0,003334	0,0029
890-401-28-24	REIJOLA	0,003335	0,0029
890-401-28-26	JOMPPALA	0,003334	0,0029
890-401-28-27	MADDASUOLU	0,001371	0,0012
890-401-28-28	PÖYTÄKIRJASSA	0,001371	0,0012
890-401-28-29	CAHKALJOHKA	0,00137	0,0012
890-401-28-30	MADDASATKU	0,001371	0,0012
890-401-28-32	KURULA	0,00137	0,0012
890-401-28-33	NIEMI	0,000074	0,0001
890-401-28-35	UULA	0,000162	0,0001
890-401-28-38	TERTTULA	0,002298	0,0020
890-401-28-39	HARJUNPÄÄ	0,001398	0,0012
890-401-28-40	HARRINIVA	0,007433	0,0065
890-401-28-41	VAHVELAINEN	0,001397	0,0012
890-401-28-42	SANDRALA	0,001397	0,0012
890-401-28-44	SKIERRI	0,001398	0,0012
890-401-28-46	LÄNSIRINNE	0,000969	0,0009
890-401-28-47	JYRKKÄRINNE	0,00097	0,0009
890-401-28-48	TITTIRANTA	0,001396	0,0012

890-401-28-49	Harrila	0,00279	0,0024
890-401-28-51	LAMMENRINNE	0,000412	0,0004
890-401-28-52	KOTAJÄRVI	0,020109	0,0177
890-401-28-53	PIILOLAMPI	0,000412	0,0004
890-401-28-54	HAUKINIEMI	0,024599	0,0216
890-401-28-55	Paavalinrinne	0,000798	0,0007
890-401-28-56	JUSSILA	0,002537	0,0022
890-401-28-57	MÄNNIKKÖ	0,003382	0,0030
890-401-28-58	KOIVIKKO	0,002577	0,0023
890-401-28-59	RASSIKOSKI	0,000711	0,0006
890-401-28-60	KAIJANRINNE	0,001668	0,0015
890-401-28-61	KELORINNE	0,001667	0,0015
890-401-28-62	KAAPONKEVO	0,001295	0,0011
890-401-28-63	SADDOLUOKTA	0,00137	0,0012
890-401-31-2	PATONJARGA	0,001523	0,0013
890-401-31-4	PÖYTÄKIRJASSA	0,003293	0,0029
890-401-31-5	KIVIKKO 2	0,002195	0,0019
890-401-31-6	KIVIKKO 3	0,002195	0,0019
890-401-31-7	KIVIKKO	0,002194	0,0019
890-401-32-1	KUFIHTTARNJARGA	0,0038	0,0033
890-401-32-4	KUORUSVUOPIO	0,002673	0,0023
890-401-32-5	PAJUNIEMI	0,003801	0,0033
890-401-32-8	PATONIVA	0,003799	0,0033
890-401-33-2	KIDISMAA	0,017867	0,0157
890-401-33-5	PATONIEMI	0,012511	0,0110
890-401-33-38	MANTOJOKI I	0,000324	0,0003
890-401-33-39	KADJA-NILLA	0,003642	0,0032
890-401-33-40	VARVIKKO	0,000162	0,0001
890-401-33-47	MANTOJOKI 1	0,000116	0,0001
890-401-33-48	JOGAS 2	0,001868	0,0016
890-401-33-49	JOGAS 3	0,000116	0,0001
890-401-33-52	LUHBOTIEVVÄ	0,012489	0,0110
890-401-33-60	MANTORANTA	0,0139	0,0122
890-401-33-61	RIEVSSAT	0,000377	0,0003
890-401-33-63	PÖYTÄKIRJASSA	0,000534	0,0005
890-401-33-67	ÄIDINPESÄ	0,000267	0,0002
890-401-33-68	PAAVALLAMPI	0,003165	0,0028
890-401-33-71	ETIÄINEN	0,000948	0,0008
890-401-33-72	JOGAS	0,000542	0,0005
890-401-33-73	PÖYTÄKIRJASSA	0,000909	0,0008
890-401-33-74	LATTU	0,000341	0,0003
890-401-33-75	KOIVUNIEMI	0,000794	0,0007
890-401-33-76	MÄNTYLÄ	0,001093	0,0010
890-401-33-77	DIILANJARGA	0,00139	0,0012
890-401-34-4	BARAOJA	0,001782	0,0016
890-401-34-6	MIELKEJOKI	0,000342	0,0003
890-401-34-7	PÖYTÄKIRJASSA	0,000217	0,0002
890-401-34-8	AATASALMI	0,000234	0,0002
890-401-34-9	SUOBBAJÄRVI	0,000199	0,0002
890-401-34-10	AKSULAHTI	0,000383	0,0003
890-401-34-11	KOIVULUOTO	0,000396	0,0003
890-401-34-12	Aatami	0,001756	0,0015
890-401-34-13	JAAKKOLA	0,001466	0,0013
890-401-34-14	Aksolahti	0,001466	0,0013
890-401-34-15	Aksokenttä	0,001465	0,0013

890-401-34-16	Aksolampi	0,001466	0,0013
890-401-34-17	Aksoharju	0,001466	0,0013
890-401-34-18	Aksosalmi	0,001465	0,0013
890-401-34-19	Áksodievvá	0,000565	0,0005
890-401-34-20	Buriram	0,001466	0,0013
890-401-34-21	Harjunpää	0,001466	0,0013
890-401-35-3	LUHPU	0,000221	0,0002
890-401-35-4	SAARELA	0,046158	0,0405
890-401-35-5	Nammajohka	0,000221	0,0002
890-401-36-20	VARANTA	0,000074	0,0001
890-401-36-29	HEINÄPELTO	0,003663	0,0032
890-401-36-30	OSSILA	0,003297	0,0029
890-401-36-31	HELMILÄ	0,007326	0,0064
890-401-36-32	HILKKALA	0,008669	0,0076
890-401-36-33	PARASPAIKKA	0,007326	0,0064
890-401-36-34	JOKIRINNE	0,007326	0,0064
890-401-36-35	PUROLA	0,003297	0,0029
890-401-36-36	PUKSALA	0,013308	0,0117
890-401-37-0	TSARSSIJOENSUU	0,0201	0,0177
890-401-38-5	ELSA	0,007325	0,0064
890-401-38-6	KEVONSUU	0,003663	0,0032
890-401-39-16	KEVONHARJU	0,07011	0,0616
890-401-39-18	Uhca Keavojavri	0,00779	0,0068
890-401-40-3	KENESJÄRVI	0,0063	0,0055
890-401-40-4	SKAIDI	0,0038	0,0033
890-401-40-10	KENESRINNE	0,001591	0,0014
890-401-40-12	KENES	0,001446	0,0013
890-401-40-13	LEENANSUO	0,001446	0,0013
890-401-40-14	KIEPPI	0,000843	0,0007
890-401-40-15	RIEKKOLA	0,000603	0,0005
890-401-40-17	JÄRVELÄ	0,001795	0,0016
890-401-41-3	KARHULAHTI	0,001774	0,0016
890-401-41-4	KEVÄTJÄRVI	0,001774	0,0016
890-401-41-7	MADJOKLUOBBAL	0,005861	0,0051
890-401-41-9	KEVOLA	0,001117	0,0010
890-401-41-10	JORBAJÄRVI	0,002612	0,0023
890-401-41-14	PÖYTÄKIRJASSA	0,000109	0,0001
890-401-41-17	KEVOJOKI	0,00231	0,0020
890-401-41-18	NILLANKENTTÄ	0,000548	0,0005
890-401-41-19	MANTOLAHTI	0,000478	0,0004
890-401-41-20	MANTONIVA	0,000457	0,0004
890-401-41-21	MANTONIEMI	0,000204	0,0002
890-401-41-22	KEVANSILJO	0,001865	0,0016
890-401-41-23	KUOLBA	0,001432	0,0013
890-401-41-24	MANTOKOSKI	0,00212	0,0019
890-401-41-27	VUOJATALLANBOHKI	0,000891	0,0008
890-401-41-29	Varpula I	0,005329	0,0047
890-401-41-31	Varpula II	0,005219	0,0046
890-401-42-2	Alaniva	0,000758	0,0007
890-401-42-3	Tsieskuljohka	0,004953	0,0043
890-401-42-4	TSIESKULJOKI	0,011039	0,0097
890-401-49-9	Ivvanasavzi	0,020163	0,0177
890-401-49-10	Karggoladdu	0,019862	0,0174
890-401-49-11	Avzijohka	0,020162	0,0177
890-401-49-12	Repola	0,020164	0,0177

890-401-49-13	Kuksjoki	0,020164	0,0177
890-401-49-15	Roavvi	0,020165	0,0177
890-401-49-18	Goavdnji	0,020163	0,0177
890-401-49-20	Kiinteistö Oy Putkimäki	0,000302	0,0003
890-401-51-2	TAIMENOJA	0,0549	0,0482
890-401-52-3	HARATJOHKA	0,006549	0,0058
890-401-52-4	VUOBMI	0,005823	0,0051
890-401-52-6	METSÄLAMPI	0,002767	0,0024
890-401-52-9	VÄRRI	0,012234	0,0107
890-401-52-11	PÖYTÄKIRJASSA	0,012464	0,0109
890-401-52-12	PÖYTÄKIRJASSA	0,014299	0,0126
890-401-52-13	PÖYTÄKIRJASSA	0,014299	0,0126
890-401-52-15	EVALA	0,014248	0,0125
890-401-52-16	PÖYTÄKIRJASSA	0,014368	0,0126
890-401-52-17	ROAVVI	0,002631	0,0023
890-401-52-18	PÖYTÄKIRJASSA	0,014299	0,0126
890-401-52-19	PÖYTÄKIRJASSA	0,004466	0,0039
890-401-52-20	PÖYTÄKIRJASSA	0,014299	0,0126
890-401-52-21	PÖYTÄKIRJASSA	0,000796	0,0007
890-401-52-24	Lagopus	0,002709	0,0024
890-401-52-25	SKAIDI	0,004635	0,0041
890-401-52-26	ALLADIEVVA	0,008301	0,0073
890-401-52-27	Guksi	0,000736	0,0006
890-401-52-28	Mierasrinne	0,005441	0,0048
890-401-52-30	Gaddimielli	0,001338	0,0012
890-401-52-31	Kuolbi	0,003911	0,0034
890-401-52-32	Pievla	0,003911	0,0034
890-401-68-2	MÄNTYMÄKI	0,01675	0,0147
890-401-101-1	NJIEJATAT	0,009414	0,0083
890-401-101-2	PÖYTÄKIRJASSA	0,009414	0,0083
890-401-101-3	BEAZIT	0,007214	0,0063
890-401-101-5	BOHKI	0,009414	0,0083
890-401-101-6	JEAGIL	0,009415	0,0083
890-401-101-9	GORRETAT	0,009415	0,0083
890-401-101-10	FÄLLÄLAHTI	0,000942	0,0008
890-401-101-12	SATTUMELLI	0,000847	0,0007
890-401-101-13	Cuokkaskaidi	0,001525	0,0013
890-401-101-14	KAAPONKOSTE	0,003051	0,0027
890-401-101-15	KAAPONKUU	0,003049	0,0027
890-401-101-16	Lohenkaju	0,0022	0,0019
890-401-107-1	TIIRARANTA	0,001794	0,0016
890-401-107-2	ÄIMEMATTAR	0,002587	0,0023
890-401-107-4	GOLLERASSI	0,000793	0,0007
890-401-107-5	GEASSAIBOHKI	0,002587	0,0023
890-401-107-7	GOALSESUOLU	0,002587	0,0023
890-402-27-1	Villireeska	0,001305	0,0011
890-402-27-2	Villiriekkko	0,002989	0,0026
890-402-31-1	Hallila	0,001306	0,0011
890-402-31-2	Vienontila	0,001754	0,0015
890-402-31-3	Mäntyharju	0,003001	0,0026
890-403-14-128	JÄVREMOHKI	0,00178	0,0016
890-403-14-131	AILIGAS	0,001093	0,0010
890-403-30-88	Ahkunnurkka	0,000223	0,0002
890-403-41-0	BUORISKIRKKU	0,010798	0,0095
890-403-41-1	Katekeetta	0,032702	0,0287

Liite 4.

Osakasluettelo 890-401-876-191

Kevojoki väleillä Kevojärvi - Kamajokisuu ja Fiellujokisuu - Kevojoen latvat

	OSAKASTILA	OSUUDET	%
	206 kpl	1,095300	100
890-401-2-3	LUOKTA	0,005959	0,0054
890-401-2-4	KUTUNIEMI	0,005095	0,0047
890-401-2-6	KEVONMÄKI	0,017856	0,0163
890-401-2-7	Buolza	0,001159	0,0011
890-401-2-8	Kevonrassi	0,001162	0,0011
890-401-2-9	Piellu	0,003911	0,0036
890-401-2-10	Kutukumpu	0,000579	0,0005
890-401-3-2	TÖRMÄ	0,000055	0,0001
890-401-3-14	KULTAVAARA	0,004124	0,0038
890-401-3-15	HANHELA	0,010310	0,0094
890-401-3-17	AITTISUVANTO	0,012627	0,0115
890-401-3-18	ÄIBMEJOKVÄRRI	0,014887	0,0136
890-401-3-19	AITTI	0,000299	0,0003
890-401-3-20	Aitintörmä	0,000293	0,0003
890-401-3-23	Pirkkejänkä	0,013277	0,0121
890-401-3-24	Roavvi I	0,000312	0,0003
890-401-3-25	Roavvegoahti	0,001403	0,0013
890-401-3-26	Ahkunpelto	0,000390	0,0004
890-401-28-5	JUSSINRINNE	0,009194	0,0084
890-401-28-8	SULOLA	0,002299	0,0021
890-401-28-9	EEROLA	0,002298	0,0021
890-401-28-10	RAILIO	0,002299	0,0021
890-401-28-11	VUOGUJÄRVI	0,020108	0,0184
890-401-28-16	NEULANIEMI	0,003335	0,0030
890-401-28-17	UULALA	0,003334	0,0030
890-401-28-24	REIJOLA	0,003335	0,0030
890-401-28-26	JOMPPALA	0,003334	0,0030
890-401-28-27	MADDASUOLU	0,001371	0,0013
890-401-28-28	PÖYTÄKIRJASSA	0,001371	0,0013
890-401-28-29	CAHKALJOHKA	0,001370	0,0013
890-401-28-30	MADDASATKU	0,001371	0,0013
890-401-28-32	KURULA	0,001370	0,0013
890-401-28-33	NIEMI	0,000074	0,0001
890-401-28-35	UULA	0,000162	0,0001
890-401-28-38	TERTTULA	0,002298	0,0021
890-401-28-39	HARJUNPÄÄ	0,001398	0,0013
890-401-28-40	HARRINIVA	0,007433	0,0068
890-401-28-41	VAHVELAINEN	0,001397	0,0013
890-401-28-42	SANDRALA	0,001397	0,0013
890-401-28-44	SKIERRI	0,001398	0,0013
890-401-28-46	LÄNSIRINNE	0,000969	0,0009
890-401-28-47	JYRKKÄRINNE	0,000970	0,0009

890-401-28-48	TITTIRANTA	0,001396	0,0013
890-401-28-49	Harrila	0,002790	0,0025
890-401-28-51	LAMMENRINNE	0,000412	0,0004
890-401-28-52	KOTAJÄRVI	0,020109	0,0184
890-401-28-53	PIILOLAMPI	0,000412	0,0004
890-401-28-54	HAUKINIEMI	0,024599	0,0225
890-401-28-55	Paavalinrinne	0,000798	0,0007
890-401-28-56	JUSSILA	0,002537	0,0023
890-401-28-57	MÄNNIKKÖ	0,003382	0,0031
890-401-28-58	KOIVIKKO	0,002577	0,0024
890-401-28-59	RASSIKOSKI	0,000711	0,0006
890-401-28-60	KAIJANRINNE	0,001668	0,0015
890-401-28-61	KELORINNE	0,001667	0,0015
890-401-28-62	KAAPONKEVO	0,001295	0,0012
890-401-28-63	SADDOLUOKTA	0,001370	0,0013
890-401-31-2	PATONJARGA	0,001523	0,0014
890-401-31-4	PÖYTÄKIRJASSA	0,003293	0,0030
890-401-31-5	KIVIKKO 2	0,002195	0,0020
890-401-31-6	KIVIKKO 3	0,002195	0,0020
890-401-31-7	KIVIKKO	0,002194	0,0020
890-401-32-1	KUFIHTTARNJARGA	0,003800	0,0035
890-401-32-4	KUORUSVUOPIO	0,002673	0,0024
890-401-32-5	PAJUNIEMI	0,003801	0,0035
890-401-32-8	PATONIVA	0,003799	0,0035
890-401-33-2	KIDISMAA	0,017867	0,0163
890-401-33-5	PATONIEMI	0,012511	0,0114
890-401-33-38	MANTOJOKI I	0,000324	0,0003
890-401-33-39	KADJA-NILLA	0,003642	0,0033
890-401-33-40	VARVIKKO	0,000162	0,0001
890-401-33-47	MANTOJOKI 1	0,000116	0,0001
890-401-33-48	JOGAS 2	0,001868	0,0017
890-401-33-49	JOGAS 3	0,000116	0,0001
890-401-33-52	LUHBOTIEVVÄ	0,012489	0,0114
890-401-33-60	MANTORANTA	0,013900	0,0127
890-401-33-61	RIEVSSAT	0,000377	0,0003
890-401-33-63	PÖYTÄKIRJASSA	0,000534	0,0005
890-401-33-67	ÄIDINPESÄ	0,000267	0,0002
890-401-33-68	PAAVALLAMPI	0,003165	0,0029
890-401-33-71	ETIÄINEN	0,000948	0,0009
890-401-33-72	JOGAS	0,000542	0,0005
890-401-33-73	PÖYTÄKIRJASSA	0,000909	0,0008
890-401-33-74	LATTU	0,000341	0,0003
890-401-33-75	KOIVUNIEMI	0,000794	0,0007
890-401-33-76	MÄNTYLÄ	0,001093	0,0010
890-401-33-77	DIILANJARGA	0,001390	0,0013
890-401-34-4	BARAOJA	0,001782	0,0016
890-401-34-6	MIELKEJOKI	0,000342	0,0003
890-401-34-7	PÖYTÄKIRJASSA	0,000217	0,0002
890-401-34-8	AATASALMI	0,000234	0,0002
890-401-34-9	SUOBBAJÄRVI	0,000199	0,0002
890-401-34-10	AKSULAHTI	0,000383	0,0003
890-401-34-11	KOIVULUOTO	0,000396	0,0004
890-401-34-12	Aatami	0,001756	0,0016
890-401-34-13	JAAKKOLA	0,001466	0,0013
890-401-34-14	Aksolahti	0,001466	0,0013

890-401-34-15	Aksokenttä	0,001465	0,0013
890-401-34-16	Aksolampi	0,001466	0,0013
890-401-34-17	Aksoharju	0,001466	0,0013
890-401-34-18	Aksosalmi	0,001465	0,0013
890-401-34-19	Áksodievvá	0,000565	0,0005
890-401-34-20	Buriram	0,001466	0,0013
890-401-34-21	Harjunpää	0,001466	0,0013
890-401-35-3	LUHPU	0,000221	0,0002
890-401-35-4	SAARELA	0,046158	0,0421
890-401-35-5	Nammajohka	0,000221	0,0002
890-401-36-20	VARANTA	0,000074	0,0001
890-401-36-29	HEINÄPELTO	0,003663	0,0033
890-401-36-30	OSSILA	0,003297	0,0030
890-401-36-31	HELMILÄ	0,007326	0,0067
890-401-36-32	HILKKALA	0,008669	0,0079
890-401-36-33	PARASPAIKKA	0,007326	0,0067
890-401-36-34	JOKIRINNE	0,007326	0,0067
890-401-36-35	PUIROLA	0,003297	0,0030
890-401-36-36	PUKSALA	0,013308	0,0122
890-401-37-0	TSARSSIOENSUU	0,020100	0,0184
890-401-38-5	ELSA	0,007325	0,0067
890-401-38-6	KEVONSUU	0,003663	0,0033
890-401-39-16	KEVONHARJU	0,070110	0,0640
890-401-39-18	Uhca Keavojavri	0,007790	0,0071
890-401-40-3	KENESJÄRVI	0,006300	0,0058
890-401-40-4	SKAIDI	0,003800	0,0035
890-401-40-10	KENESRINNE	0,001591	0,0015
890-401-40-12	KENES	0,001446	0,0013
890-401-40-13	LEENANSUO	0,001446	0,0013
890-401-40-14	KIEPPI	0,000843	0,0008
890-401-40-15	RIEKKOLA	0,000603	0,0006
890-401-40-17	JÄRVELÄ	0,001795	0,0016
890-401-41-3	KARHULAHTI	0,001774	0,0016
890-401-41-4	KEVÄTJÄRVI	0,001774	0,0016
890-401-41-7	MADJOKLUOBBAL	0,005861	0,0054
890-401-41-9	KEVOLA	0,001117	0,0010
890-401-41-10	JORBAJÄRVI	0,002612	0,0024
890-401-41-14	PÖYTÄKIRJASSA	0,000109	0,0001
890-401-41-17	KEVOJOKI	0,002310	0,0021
890-401-41-18	NILLANKENTTÄ	0,000548	0,0005
890-401-41-19	MANTOLAHTI	0,000478	0,0004
890-401-41-20	MANTONIVA	0,000457	0,0004
890-401-41-21	MANTONIEMI	0,000204	0,0002
890-401-41-22	KEVANSILJO	0,001865	0,0017
890-401-41-23	KUOLBA	0,001432	0,0013
890-401-41-24	MANTOKOSKI	0,002120	0,0019
890-401-41-27	VUOJATALLANBOHKI	0,000891	0,0008
890-401-41-29	Varpula I	0,005329	0,0049
890-401-41-31	Varpula II	0,005219	0,0048
890-401-42-2	Alaniva	0,000758	0,0007
890-401-42-3	Tsieskuljohka	0,004953	0,0045
890-401-42-4	TSIESKULJOKI	0,011039	0,0101
890-401-49-9	Ivvanasavzi	0,020163	0,0184
890-401-49-10	Karggoladdu	0,019862	0,0181
890-401-49-11	Avzijohka	0,020162	0,0184

890-401-49-12	Repola	0,020164	0,0184
890-401-49-13	Kuksjoki	0,020164	0,0184
890-401-49-15	Roavvi	0,020165	0,0184
890-401-49-18	Goavdnji	0,020163	0,0184
890-401-49-20	Kiinteistö Oy Putkimäki	0,000302	0,0003
890-401-51-2	TAIMENOJA	0,054900	0,0501
890-401-52-3	HARATJOHKA	0,006549	0,0060
890-401-52-4	VUOBMI	0,005823	0,0053
890-401-52-6	METSÄLAMPI	0,002767	0,0025
890-401-52-9	VÄRRI	0,012234	0,0112
890-401-52-11	PÖYTÄKIRJASSA	0,012464	0,0114
890-401-52-12	PÖYTÄKIRJASSA	0,014299	0,0131
890-401-52-13	PÖYTÄKIRJASSA	0,014299	0,0131
890-401-52-15	EVALA	0,014248	0,0130
890-401-52-16	PÖYTÄKIRJASSA	0,014368	0,0131
890-401-52-17	ROAVVI	0,002631	0,0024
890-401-52-18	PÖYTÄKIRJASSA	0,014299	0,0131
890-401-52-19	PÖYTÄKIRJASSA	0,004466	0,0041
890-401-52-20	PÖYTÄKIRJASSA	0,014299	0,0131
890-401-52-21	PÖYTÄKIRJASSA	0,000796	0,0007
890-401-52-24	Lagopus	0,002709	0,0025
890-401-52-25	SKAIDI	0,004635	0,0042
890-401-52-26	ALLADIEVVA	0,008301	0,0076
890-401-52-27	Guksi	0,000736	0,0007
890-401-52-28	Mierasrinne	0,005441	0,0050
890-401-52-30	Gaddimielli	0,001338	0,0012
890-401-52-31	Kuolbi	0,003911	0,0036
890-401-52-32	Pievla	0,003911	0,0036
890-401-68-2	MÄNTYMÄKI	0,016750	0,0153
890-401-101-1	NJIEJATAT	0,009414	0,0086
890-401-101-2	PÖYTÄKIRJASSA	0,009414	0,0086
890-401-101-3	BEAZIT	0,007214	0,0066
890-401-101-5	BOHKI	0,009414	0,0086
890-401-101-6	JEAGIL	0,009415	0,0086
890-401-101-9	GORRETAT	0,009415	0,0086
890-401-101-10	FÄLLÄLAHTI	0,000942	0,0009
890-401-101-12	SATTUMELLI	0,000847	0,0008
890-401-101-13	Cuokkaskaidi	0,001525	0,0014
890-401-101-14	KAAPONKOSTE	0,003051	0,0028
890-401-101-15	KAAPONKUU	0,003049	0,0028
890-401-101-16	Lohenkaju	0,002200	0,0020
890-401-107-1	TIIRARANTA	0,001794	0,0016
890-401-107-2	ÄIMEMATTAR	0,002587	0,0024
890-401-107-4	GOLLERASSI	0,000793	0,0007
890-401-107-5	GEASSAIBOHKI	0,002587	0,0024
890-401-107-7	GOALSESUOLU	0,002587	0,0024
890-402-27-1	Villireeska	0,001305	0,0012
890-402-27-2	Villirieikko	0,002989	0,0027
890-402-31-1	Hallila	0,001306	0,0012
890-402-31-2	Vionontila	0,001754	0,0016
890-402-31-3	Mäntyharju	0,003001	0,0027
890-403-14-128	JÄVREMOHKI	0,001780	0,0016
890-403-14-131	AILIGAS	0,001093	0,0010
890-403-30-88	Ahkunnurkka	0,000223	0,0002