



# KEISARINASEMA

*Sanna Stenroos*





# KEISARINASEMA

Kouvola 2014  
Kymenlaakson ammattikorkeakoulun julkaisuja  
Sarja A. Nro 56

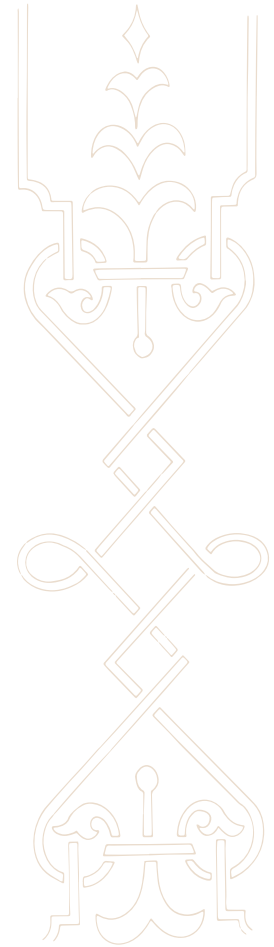
© Sanna Stenroos, Anne Räsänen, Jari-Pekka Muotio,  
Kymenlaakson ammattikorkeakoulu  
Kustantaja: Kymenlaakson ammattikorkeakoulu  
Taitto: Lidia Vorobyeva  
Paino: Tammerprint Oy, Tampere 2014

ISBN (NID.): 978-952-306-068-5

ISBN (PDF): 978-952-306-069-2

ISSN-L: 1239-9086

ISSN: 1239-9086





# SISÄLLYSLUETTELO

---



06

---

JOHDANTO



10

---

KEISARINASEMA  
HARJOITTELUPAIKKANA



08

---

KULTTUURIPERINNÖN  
SÄILYTTÄMINEN



12

---

ASEMAN HISTORIA



09

---

RESTAUROINTIKOULUTUS  
KYAMK:SSA

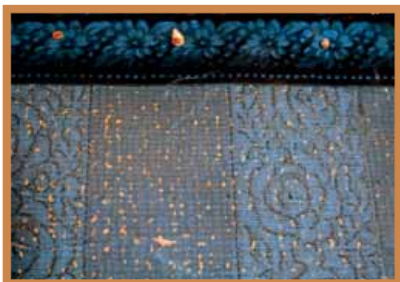


14

---

DOKUMENTOINTI

---



34

**PINTAKÄSITTELYT  
JA MATERIAALIT**



46

**RESTAUROINTI**



38

**PUHDISTUS**



56

**LOPPUSANAT**



40

**VÄRIEN MÄÄRITYS  
JA PINTOJEN ESIINOTTO**



58

**NCS-VÄRIKOODIT**

# JOHDANTO

Sanna Stenroos, Kymenlaakson ammattikorkeakoulu

Vuonna 2002 Lappeenrannassa jäi tyhjilleen ja kylmäksi yli satavuotias hirsirakennus. Rapistunut ulkonäkö ja vanhentunut talotekniikka eivät nopeasti arvioituna tehneet suurta vaikutusta. Kuitenkin perimätietona muisteltiin tarinoita vanhoista ajoista, jolloin aseman seutu oli Lappeenrannan parhaimmista, edustava ja elinvoimainen. Alueen kehittyessä vanhan aseman menneisyys ja merkitys alkoivat herättää mielenkiintoa. Rakennuksen ja sen historian kartoitus aloitettiin vuonna 2004. Rakennushistoriallisen selvityksen laati arkkitehti Tuula Pöyhä, joka ajoi voimakkaasti kulttuurihistoriallisen aseman säilyttämistä. Vuosikymmenet sitten tehtyjen suurpiirteisten muutostöiden ja pinnoitusten alta paljastuikin pintoja, joissa oli säilynyt ainutlaatuisia arkkitehtonisia, taiteellisia ja historiallisia arvoja. Asema ansaitsi lempinimen Keisarinasema, kun rakennus osoittautui valtakunnallisesti merkittävaksi kohteeksi. Vastaavia tiloja ei ole muilla puuasemilla säilynyt, ja menetys olisi ollut suuri, jos kohde olisi jäänyt unohtuksi.

Tästä alkoi uusi vaihe aseman historiassa. Aseman kartoitukseen ja restaurointiin osallistuivat vuosina 2009-2010 Kymenlaakson ammattikorkeakoulun restauroinnin opiskelijat. Keisarilliset tilat omisti Lappeenrannan kaupunki, jonka kanssa tehdyn sopimuksen puitteissa kurssit aikataulutettiin työmaan aikataulujen mukaan. Kolmannen luokan tilat kuuluivat Kirsi-Kiinteistöille. Restaurointitöiden etenemistä valvoivat Museovirasto ja Etelä-Karjalan museo.

Vapaasti valittavien Interiöörirestaurointi- ja Interiööripintakäsittelykursseiden lisäksi useat opiskelijat suorittivat asemalla työharjoittelunsa. Yhteistyötahona harjoitteluissa toimi Rakennus- ja restaurointiyöosuuskunta Lunetti. Aseman restaurointiprosessin sisältämät selvitykset, suunnitelmat sekä erilaiset työvaiheet lisäsivät sekä teoreettista osaamista että perinteisten käsityötekniikoiden tuntemusta. Työmaakokemus oli opiskelijoille hyödyksi myös tulevaa työllistymistä silmälläpitäen. Kursseiden ohjaajana toimi rakennusrestaurointiin perehtynyt lehtori Anne Räsänen, töitä ohjasi rakennusrestaurööri Sanna Pitkäniemi. Opiskelijat laativat restaurointisuunnitelmia ja -aikatauluja sekä dokumentoivat projektin edistymistä. Lisäksi he osallistuivat pintojen puhdistamiseen ja palauttamiseen alkuperäiseen asuunsa, saattaen Keisarinasemaa aiempaan kukoistukseensa.

Julkaisumme keskittyy opiskelijoiden sisätiloissa suorittamiin toimenpiteisiin osana Keisarinaseman restaurointiprojektia.



*Tuula Pöyhä tallentamassa karniisilistoituksen profiilia muotokammalla*



*Vanha asemarakennus oli päässyt huonoon kuntoon. Muutostyöt ja tekemättömät huollot olivat muuttaneet ulkonököä radikaalisti*



*Restaurointityöt hirsirakennuksen sisätiloissa edistyvät*



*Kunnostettu julkisivu uusittuine laudoituksineen töiden loppuvaiheessa*



# RESTAUROINNIN KOULUTUS KULTTUURIPERINNÖN SÄILYTTÄJÄNÄ

Anne Räsänen, Kymenlaakson ammattikorkeakoulu

Säilynyt rakennusperintö kertoo menneisyydestä antaen suunnan tulevaisuuden rakentamiseen. Menneisyyden säilyttämisellä ei pelasteta pelkästään aineellista kulttuuriperintöä vaan myös aineetonta. Kulttuuriperinnön säilyttämisen merkitys on lisääntynyt tasaisesti, koska se antaa pysyvyyttä ja varmuutta tässä nopeasti muuttuvassa maailmassa. Teolliset massatuotetut esineet eivät hengitä sellaista nostalgista tunnelmaa kuin käsityönä tehdyt vanhat uniikkiesineet. Kiinnostus vanhoja rakennuksia kohtaan kasvaa myös koko ajan, koska eri aikakausien rakennustyyleistä, -tekniikoista ja -materiaaleista voi ammentaa tarvittavaa kokemusta ja tietoa korjausrakentamisen arkeen.

Kymenlaakson ammattikorkeakoululla on tärkeä rooli restaurointialan erikoiskouluttajana, jossa tärkeimpinä tavoitteina ovat rakennetun kulttuuriympäristön suojelu ja säilyttäminen. Opinnoissa vaalitaan myös perinnetaitoja, joita tarvitaan käytännön restauroinneissa. Koulutuksen tavoitteena on lisäksi saada työelämäläheisiä kohteita opetussuunnitelman osaamiskokonaisuuksien sisällöksi, jotta opiskelijoiden tietous rakennusten kulttuurihistoriallisista arvoista ja restaurointifilosofiasta syvenisi. Opetukseen voitiin liittää lisää työelämäläheisiä oppimisympäristöjä, kun restauroinnin koulutusohjelma sai rahoituksen Cultura – Kaakkois-Suomen kulttuuriperintöpalvelut hankkeelle Euroopan aluekehitysrahastolta (EAKR) vuosiksi 2008 - 2011.

Hankerahoituksen ansiosta opetuksen tavoitteiden toteutumiseen saatiin konkreettiseksi opetuskohteiksi kulttuurihistoriallisesti merkittäviä rakennuskohteita kuten Keisarinasema Lappeenrannan kaupungilta, lyseorakennus Kotkan kaupungilta, Karralan kotiseututalo Iitin kunnalta ja Patruunan pytinki Verlan tehdasmuseolta. Muita kohteita olivat Mustion Linna ja Kirkkokatu 9 Porvoossa.

Useat restauroinnin opiskelijaryhmät saivat arvokasta työelämäläheistä kokemusta kädentaidoista, historian tuntemuksesta sekä tietämystä perinteisistä tekniikoista ja materiaaleista. Myös näkemys kokonaisvaltaisesta restauroinnista syveni, kun rakennuksen tuleva käyttö ja moderni tekniikka voitiin sovittaa historiallisiin kerrostumiin jo suunnitteluvaiheessa. Opiskelijatyönä tehtiin erilaisia maalipintojen tutkimuksia, alkuperäisten koristemaalauksen esiinottoja ja niiden rekonstruointia sekä rakennusten historiaan liittyviä selvityksiä. Restauroinnin opiskelijat perehtyivät rakennusperinnön säilyttämiseen dokumentoimalla valokuvaten ja piirtäen rakennuksia interiööreineen. Dokumentointien kulttuurihistoriallinen arvo ja merkitys korostuivat erityisesti, kun restauroitu Keisarinasema tuhoutui täysin tulipalossa.

Julkaisun restauroidut rakennuskohteet antavat mahdollisuuden tutustua kulttuurihistoriallisiin kohteisiin, niiden historiaan ja restaurointiin. Tavoitteena on lisätä samalla vanhojen rakennusten arvostusta ja sitä kautta myös niiden säilyttämistä. Nämä arvokkaat kohteet ovat kannustavina esimerkkeinä siitä, kuinka vanhoja rakennuksia tulisi huoltaa ja kunnostaa oikein.



*Keisarin salongin vaurioitunut kattorosetti*

# RESTAUROINTIKOULUTUS KYMENLAAKSON AMMATTIKORKEAKOULUSSA

Anne Räsänen, restauroinnin lehtori

Restauroinnin koulutuksen alkuvaiheet Kymenlaakson ammattikorkeakoulussa sijoittuvat vuoteen 1996, kun muotoilun koulutusohjelmaan otettiin yhdeksi suuntautumisvaihtoehdoksi entisöinti - ja erikoistekniikat. Koulutus erotettiin muotoilusta omaksi restauroinnin koulutusohjelmaksi vuonna 2001, jotta restaurointi ammattialana profiloituisi selvemmin.

Restaurointiopetus keskittyi huonekaluihin, ja rakennusrestaurointi oli silloin vain sivuaineopintoina. Rakennusrestauroinnin koulutus otettiin laajaalaisemmin mukaan vuonna 2002, kun päätettiin jakaa opetus kahteen pääaineeseen. Ensimmäisen yhteisen opiskeluvuoden jälkeen opiskelijat erikoistuivat eli ottivat pääaineekseen joko rakennus-tai huonekalujen restauroinnin. Ammatissa jo toimiville järjestettiin korjausrakentamisen ja rakennusrestauroinnin erikoistumisopinnot, jotka alkoivat syksyllä 2004 kahden Kymenlaakson ammattikorkeakoulun koulutusohjelman yhteistyönä.

Opetusministeriön asettaman työryhmän muistiossa ”Sisätilojen suojeleminen” vuodelta 2003 ehdotettiin tehostettua koulutusta ja asenteiden muokkausta, jotta rakennusperintöstrategian suojelelliset periaatteet toteutuisivat myös sisätilojen restauroinnissa. Muistion mukaan koulutuksen tulisi tarjota kokonaisvaltaista historiallista tietoa sisätilojen kiinteästä sisustuksesta, huonekaluista ja valaisimista sekä niiden värityksistä ja yksityiskohdista. Koulutuksella olisi tärkeä rooli sisätilojen kokonaisvaltaisessa suojelemissa ja vaalimisessa, koska rakennussuojelulainsäädännön avulla on rajallinen mahdollisuus säilyttää arvokkaita ja historiallisia sisätiloja.

Koulutuksessa huomioitiin kansainvälinen ja valtakunnallinen suunta, joten opetussuunnitelman sisältöä muutettiin sen mukaisesti. Samalla koulutuksen nimi muutettiin interiöörirestauroinniksi vuonna 2007. Restaurointiopetus keskittyi rakennusten sisätilojen vaalimiseen antamalla kokonaisnäemyksen kiinteästä sisustuksesta huonekaluineen. Rakennusten rakenteiden restaurointi, esim. hirsien kengitys ja pärekatot, jäi koulutuksesta pois. Osa rakenteiden restaurointiopetuksesta siirtyi rakennustekniikan insinöörikoulutukseen korjausrakentamisen lisäksi.

Kymenlaakson ammattikorkeakoulun Kasarminmäen kampus alkoi muodostua, kun uudet pajatilat saatiin valmiiksi 2010. Alueella oli jo viestinnän koulutus Mediakasarmilla. Upseerikerhosta peruskorjattiin Taidetalo, ja päärakennukseen muuttivat liiketalouden, muotoilun ja restauroinnin opiskelijat. Tavoitteena oli luoda eri koulutusohjelmien kesken yhteistyötä ja synergiaa. Näin ollen koulutusten yhteiseksi toimialanimeksi muodostuikin kansainvälinen liiketoiminta ja kulttuuri. Uudenlaista ja kattavampaa synergiaa saadaan vuonna 2017, kun Kymenlaakson ja Mikkelin ammattikorkeakoulut yhdistyvät.



*Dokumentointi ja muistiinpanot työmaalta ovat tärkeää ensikäden tietoa*

# KEISARINASEMA HARJOITTELUPAIKKANA

*Jari-Pekka Muotio, pt. tuntiopettaja*

**O**n erittäin tärkeää valita harjoittelupaikka, joka tukee omaa ammatillista osaamista ja tulevaa työelämää. 30 opintopisteen laajuinen harjoittelu muodostaa suurimman kokonaisuuden restauroinnin opinnoista. Monesti harjoittelupaikan valintaa ohjaavat kuitenkin käytännön asettamat ehdot, kuten asuminen ja kulkuyhteydet, ja ammatillisten valmiuksien kehittyminen jää toissijaiseksi. Lappeenrannan Keisarinasema oli siitä poikkeuksellisen hyvä harjoittelupaikka, että se tarjosi hyvin monipuolisen ja laajan työkuvan restauroinnin opiskelijalle. Matka Kouvolasta Lappeenrantaan ei myöskään muodostunut mahdottomaksi, sillä opiskelijoiden oli mahdollista käyttää koulun autoja. Restauroinnin harjoittelijoita työskenteli Keisarinaseman kohteessa alkuvaiheista viimeistelyyn saakka. Kaikkiaan harjoittelijoita oli kohteessa eri aikoina yhteensä seitsemän. Restaurointityötä tehtiin myös muihin opintoihin kuuluvana. Tehtyjä työtunteja kertyi tuhansia, ja harjoittelun tuoma osaaminen on varmasti antanut opiskelijoille ja hyvää ja syvällistä ammatillista osaamista ja näkemystä työelämää varten.

Harjoittelijat olivat mukana jo alkuvaiheen töissä, joissa purettiin levytettyjä seinärakenteita sekä avattiin lattiarakenteita. Harjoittelijat avustivat hirsikehikon kengityksessä, runkotöiden valmistamisessa, kattojen paikkauksessa, lankkulattian teos- ja salongin katon puuttuvien rosettien ja muiden koristeosien rekonstruoinnissa. Harjoittelijat olivat mukana myös pintarakenteiden tekemisessä, kuten esimerkiksi pinkopahvituksessa, alkuperäisten pintojen esiinotossa, puolipaneelien maalauksessa, ovien sävytyksessä ja maalaamisessa, puukuitulevyjen saumojen nauhoittamisessa ja kittauksessa, pellavakan- pin- goutuksessa sekä apuna uunin muurauksessa ja kunnostuksessa.

Dokumentointityön tekeminen oli erittäin tärkeässä osassa Keisarinaseman kohteessa. Harjoittelijoiden tehtävänä oli esimerkiksi tehdä katto- ja seinäpäällysteiden dokumentointia eli tehdä kohteessa valokuvaus, vauriokartoitus, näytteiden otot, värien määrittelyt, puhdistuskokeet, kuituanalyysit, alkuperäisten pintojen esiinottoja sekä värimalleja. Harjoittelijat tekivät myös seinäprojektioita AutoCadilla sekä dokumentointikuvien että suunnitelmakuvina. Dokumentointi ja väritutkimus tulivat harjoittelijoille perusteellisesti tutuksi. Alkuperäisten seinäverhousten dokumentointi ja suojaus odotussalissa, keisarinosalissa, salongissa ja makissa oli tärkeä osuus rakennuksen alkuperäisen historian säilyttämisessä. Alkuperäisten fragmenttien puhdistaminen ja puhdistettujen pintojen retusointi oli suuritöinen, mutta erittäin palkitseva työvaihe valmista pintaa tarkasteltaessa.

Harjoittelijoille oli yllätys, miten paljon heiltä vaadittiin jo harjoittelun alusta alkaen osaamista ja omaaloitteisuutta. Tämä näkyi myös harjoittelupalautteessa, jonka mukaan työn alussa olisi kaivattu enemmän ohjausta ja tukea. Opettajien tuntisuunnitelmassa ei ollut tarpeeksi lähiopetustunteja, joten käytännön ohjeistus jäi työnohjaajan vastuulle. Työnteon kiireisyys mainittiin yhtenä miinuksena harjoittelusta, mutta toisaalta myös odottelu sai negatiivisen maininnan. Keisarinaseman työkokonaisuus ei kohteeseen myöhemmässä vaiheessa mukaan tulleelle opiskelijalle ehkä täysin avautunut, koska yksi palautekommentti oli: ”Ei selvää korjaussuunnitelmaa”. Keisarinasemakohteen kokonaisuutta olisi tullut avata harjoittelijalle paremmin, jolloin työn päämäärä olisi tullut harjoittelijalle selkeämmäksi. Toisaalta kohteen käsitys kohteen vaatimista toimenpiteistä alkoi muodostua vasta työn edetessä, mikä näkyi myös aikataulujen viivästymisenä ja joka nähtiin harjoittelua



*Suurten pintojen ja kohteiden restauroinnissa työparit avustavat toisiaan*

haittaavana tekijänä. Hankalana koettiin myös se, että kohteessa oli useampi toimija: ”Monien tahojen yhteistyö”. Myös seuraavat seikat saivat miinusmaininnan: puru, koulumaisuus, tuttu ohjaaja, työjärjestys ja pitkä työmatka. Yhdelle harjoittelijalle harjoitteluaika olisi voinut olla pidempikin: ”En saanut olla töissä valmistumiseen asti”.

Keisarinaseman ainutlaatuisuus ja kohteesta tehdyt löydöt antoivat harjoittelijoille motivaatiota tehdä harjoittelussa hyvää työtä. Koulussa opitun teorian vieminen käytäntöön ja käytännön työ olivat harjoittelijoille positiivisia tekijöitä: ”Käytännön kokemus, Ei hanttihommia, Monipuoliset työtehtävät”. Uusien menetelmien oppiminen oli myös harjoittelijoille mieluisaa: ”Erilaisiin puhdistusmenetelmiin tutustuminen, Uusien asioiden ja työtapojen oppiminen”. Parhaimpana kommenttina harjoittelija mainitsee ”Työtehtävien rutinoituminen”, mikä on opiskelun kannalta hyvin merkityksellistä. Opinnoissa moni asia käydään kertaluonteisesti, läpi ja silloin tekemisestä ei tule rutinoitunutta. Vaikka varsinaista työn ohjausta kohteessa olisi voinut olla enemmän, ohjaus sai myös kiitettävää palautetta. Tuttu ohjaaja ja monien tahojen yhteistyö nähtiin myös harjoittelun kannalta positiivisena asiana.

Keisarinaseman kokonaisuus oli hyvin monipuolinen työkohte, jonka parissa tehdyissä opinnoissa sekä harjoittelussa opiskelijat saivat monipuolisten tehtävien kautta hyviä valmiuksia sijoittua työelämään. Opitut aiheet päättyivät myös seminaaritöiden ja opinnäytetöiden aiheiksi joista on jatkossa hyötyä uusille opiskelijoille.



*Näkymä radan puolelta ennen restauroinnin aloittamista*

# ASEMAN HISTORIA

*Sanna Stenroos, Kymenlaakson ammattikorkeakoulu*

Venäjänsä keisarikunnan alaisuuteen kuulunut Suomi sai vuonna 1881 asetuksen omasta varusväestä, jonka seurauksena ryhdyttiin järjestämään tulevia sotaharjoituksia. Varuskuntakaupunkina tunnettu Lappeenranta valikoitui kyseisen, niin kutsutun leirikokouksen järjestyspaikaksi. Kauan kaivattua rautatieyhteyttä alettiin heti suunnitella, sillä rautatien hyöty joukkojen siirtelemisessä oli ilmeinen. Vuonna 1884 aloitettuun rakennushankkeeseen ja aseman suunnitteluun antoi oman lisänsä tieto keisari Aleksanteri III:n aikeesta osallistua vuoden 1885 leirikokoukseen. Asemarakennuksen suunnittelijana pidetään Knut Nyländeriä, jonka signeeraus löytyy keisarillisen odotussalin katon alkuperäispiirustuksista. Keisarillisten tilojen sisustussuunnittelu annettiin tehtäväksi arkkitehti Jac Ahrenbergille, joka saapui Viipurin vt. lääninarkkitehdiksi helmikuussa 1885. Hän mainitsi myöhemmin olleensa aina helmi-kuun alusta syyskuun puoleen väliin täysipäiväisesti kiinnitettynä keisarivierailun aiheuttamien valmisteluiden vuoksi. Vaikka vierailureitin varrelta koristeltiin muitakin asemia, itse keisarille varattujen tilojen rakentaminen oli harvinaista ja vain suurempien asemien etuoikeus.

Ulkopuolelta asema oli yhdistelmä uusrenessanssia ja Sveitsistä lähtöisin olevaa nikkarityyliä. Vaikka julkisivuissa esiintyi monimuotoista panelointia ja sorvattuja yksityiskohtia, asema edusti yksinkertaisempaa ja klassisempaa suuntausta kuin esikuvansa. Rakennusta koristi radan puolella aseman runkoon nähden poikittainen, pilareiden kannattelema risaliitti eli pit-sikoristeinen katosrakennelma. Poikkeuksellisesti katonharjan yläpuolelle kohotettu katos kannatteli suurta kellotaulua.

Suomen sotilaiden ensimmäinen täysmääräinen sotaharjoitusleiri pidettiin 20.7.-2.8.1885 keisarin aloittaessa vierailunsa 4.8. osa keisariperheestä mukanaan. Rautateitse tehtävän matkan ensimmäinen etappi oli Lappeenranta, jossa keisari perehtyi harjoitusleiritykseen aseman viereisellä kentällä. Suuria harjoitusleirejä järjestettiin noin joka kolmas vuosi. Toista kertaa keisari vieraili harjoituksissa vuonna 1891, jolloin asema sisustettiin muodinmukaisemmaksi. Keisarilliset tilat oli saatu valmiiksi vasta ensimmäisen vierailun alla, ja asema oli muilta osin jäänyt keskeneräiseksi. Erityisasema keisarin pysähdys-

paikkana kuitenkin takasi, että koristellun ulkoasun lisäksi sisustus sekä käytetyt materiaalit olivat aikansa parhaimmistoa ja monin tavoin ainutlaatuisia Suomessa. Pintakäsittelyt olivat poikkeuksellisen koristeellisia, ja työn suorittivat alansa parhaat tekijät.

Asema jäi toissijaiseen käyttöön 1936, kun sekä Lappeenrannan uusi pääasema että uusi rata Imatralle valmistuivat. Tavara-aseman saatua sodassa osuman toiminnot siirrettiin väliaikaisesti Keisarinasemalle, joka säästyi molemmista sodista ilman vakavia vaurioita. Muutostöitä asemalla suoritettiin useasti vuosikymmenten kuluessa, kun tilojen käyttötarkoitukset vaihtuivat odotushuoneista toimistoiksi ja asemapäällikön asuinhuoneista kahvilaksi.

Suurimman muutoksensa asema koki, kun tilat muutettiin asumiskäyttöön vuonna 1947. Kyseisen muutoksen yhteydessä sisäkattoja madallettiin lämpöeristyksen vuoksi, ja kattopinnat hienoine koristemaalauksineen jäivät purutäyteen ontelon sisään puolen vuosisadan ajaksi. Monien muiden rakenteiden lisäksi tänä aikana purettiin myös risaliitti. Muutostöiden edistymässä osa alkuperäisistä alakatoista peitettiin ja osa maalattiin peittoon. Suuri osa koristeista ja pinkopahveista katosi tai hävitettiin. Aikanaan laadituista muutospiirustuksista tai kirjoituksista ei yksiselitteisesti selviä, miksi ulkonäköä muutettiin näin voimakkaasti tai miksi alkuperäispiirteet pyrittiin peittämään.

Aikanaan aseman erityinen menneisyys unohtui. Omistussuhteiden vaihtuessa kunnostustyöt jäivät tekemättä, ja epäkäytännöllisenä, nuhjaantuneena puutalona vanha asema jäi odottamaan päätöksiä tulevan käyttönsä suhteen.



*Asema julkisivumaalauksen jälkeen 1920-luvulla*

*Asemarakennus virkailijoinen 1800-luvun lopulla. Keskellä alkuperäinen risaliittikatos*



# DOKUMENTOINTI

Huolellisen dokumentoinnin tarkoituksena on paitsi varmistaa tiedon säilyminen, myös auttaa ymmärtämään ja käsittelemään vanhoja rakennuksia. Huolelliset mittaukset, selkeät valokuvat ja tarkat piirustukset asianmukaisine merkintöineen voivat parhaimmillaan auttaa osien ja kokonaisuuksien rekonstruoinnissa. Säilynyt kirjallinen aineisto antaa lukijalleen ensikäden tietoa kohteesta omassa ajassaan ja tuo aiheeseen syvyyttä ja uusia näkökulmia. Kulttuurihistorialliset arvot kasvavat historian tuntemuksen myötä.

Opiskelijat tallensivat projektin edistymistä yksityiskohtaisesti kuvaamalla, kirjallisesti sekä näytteitä keräten. Historiallinen kasettikatto listoineen ja rosetteineen tutkittiin säilyneitä piirustuksia hyödyntäen. Vanhat piirustukset eivät sisältäneet kaikkia muutoksia, joita rakenteisiin vuosikymmenien kuluessa oli tehty. Dokumentointi ja vauriokartoitus ennen restauroinnin aloittamista varmistivat, että olennaiset tiedot oli tallennettu, mikäli materiaaleihin liittyisi ristiriitoja tai suunnitelmia täytyisi muuttaa. Opiskelijat laativat kartoitusten perusteella restaurointisuunnitelmia, joihin tehtiin täydennyksiä projektin edistyessä.

Runsas muotokieli tallennettiin piirtämällä, profiilikammoin ja muovailumassaa käyttäen, jotta puuttuvat osat saatiin mallinnettua ja niihin voitiin valmistaa korvaavat kopiot. Puhdistuskokeilla varmistettiin, että väridokumentoinnissa tallennetut sävyt vastasivat mahdollisimman hyvin alkuperäisiä värejä. Lisäksi opiskelijaryhmät laativat projektin edistyessä työpäiväkirjoja ja alustavia arvioita restauroinnin työvaiheista tarvittavine materiaaleineen. Keskusteluaiheena oli myös restauroinnin etiikka: opiskelijat punnitsivat toimenpiteiden haittoja ja hyötyjä. Työn yksityiskohtia harkittaessa täytyi huomioida niiden suhde koko rakennukseen siten, että sisätilojen restaurointi liittyisi saumattomasti keisarillisen ajan olemuksen palauttamiseen. Rakennus- ja kulttuurihistorian tuntemus, rakenteiden tarkastelu työmaalla sekä vanhojen piirustusten tutkiminen auttoivat ymmärtämään eri aikakausina tehtyjä rakenne- ja muutosratkaisuja.

Kuntotutkimuksen perusteella aseman graniittinen kivijalka oli luja. Rautatieasemien perustukset oli tapana laatia huolella kestävästi ohiajajien junien aiheuttamat rasitukset. Hirsirungon painuminen oli aiheuttanut rakenteisiin vanhalle rakennukselle ominaisia vinouksia. Nämä eivät esteettisten vaikutusten lisäksi aiheuttaneet toimenpiteitä. Kuitenkin uudistukset jotka oli tehty ymmärtämättä perinteistä rakennustapaa, tai jotka olivat jääneet kokonaan tekemättä, jättivät jälkeensä uusia vaurioita. Aikanaan korjattujen kosteusongelmien lisäksi vesikatossa oli edelleen jatkuva vuotokohta.

Rakennushistoriallisen selvityksen yhteydessä rakenteita oli avattu, jolloin myös alkuperäiset kattopinnat tulivat esille. Parhaiten säilyneet pinnat ja fragmentit löytyivät noin puolentoista metrin korkeudesta tilasta, joka jäi alasasketun katon yläpuolelle. Ryömintäkorkeudessa kerroksessa oli nähtävissä historiallista sisustusta, värejä ja kuoseja vuosilta 1885 ja 1891. Monipolvisten koristelutojen yläpuolella avautuivat kattojen hennot oottraukset ja ryhdikkäät koristemaalaukset. Fragmentteina säilyneet seinien tapettikerrokset ja kankaat olivat esillä sellaisina, kuin ne oli keisaria varten suunniteltu. Säilyneiden pintojen perusteella restaurointisuunnitelma laadittiin noudattamaan rakennuksen alkuperäistä pohjakaaviota, sisältäen vain hienoisia muutoksia myöhemmin tehtyyn huonejakoon. Tällöin voitiin suorittaa mahdollisimman tarkasti alkuperäistä mallia noudattava restaurointi käyttäen hyödyksi säilyneitä arkistotietoja, valokuvia ja piirustuksia.



*Rosettien profiili tallennettiin sekä muovailumassalla...*



*...että profiillikampaa käyttäen*



*Keisarin odotussalin kattopinnot avattuina ensimmäistä kertaa vuosikymmeniin*

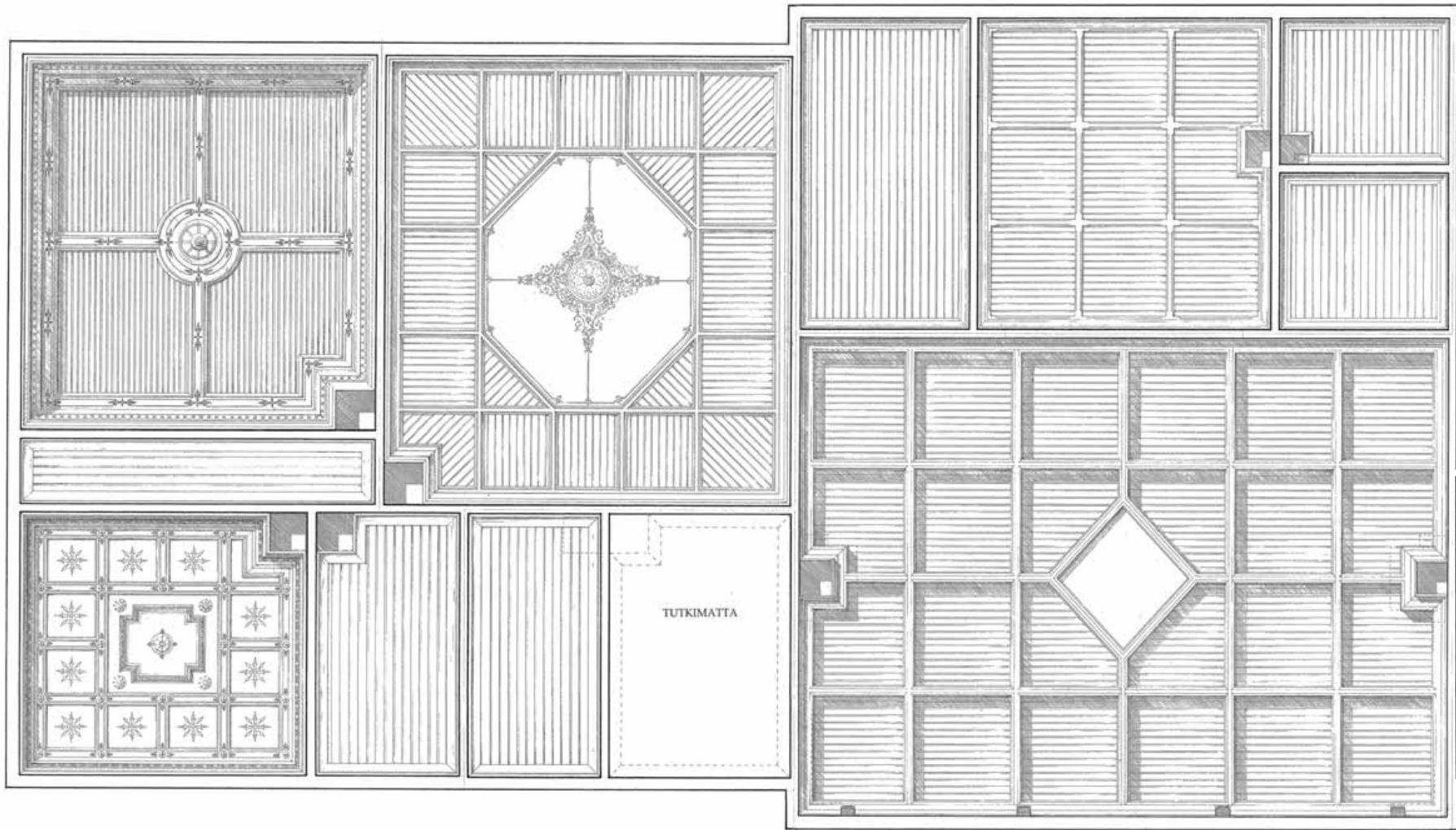


*Kattopinnot yllättivät koristeellisuudellaan.  
Muutoin rakennus oli hyvin  
yksinkertaiseksi riisuttu*

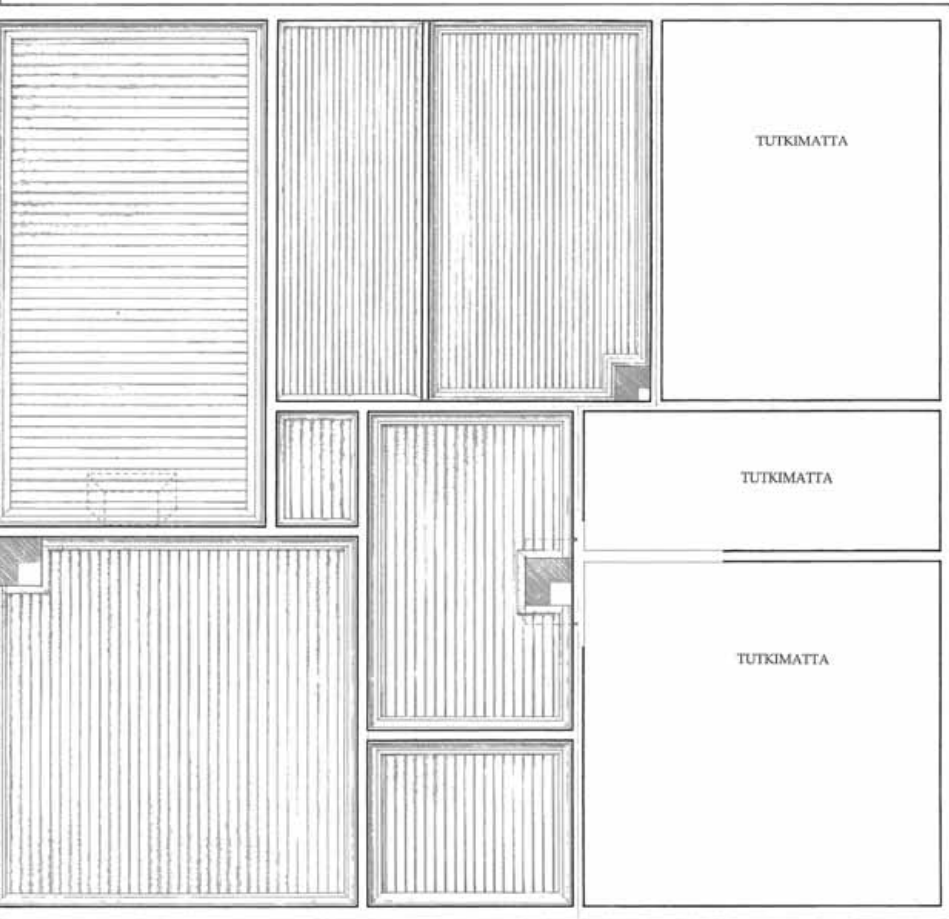


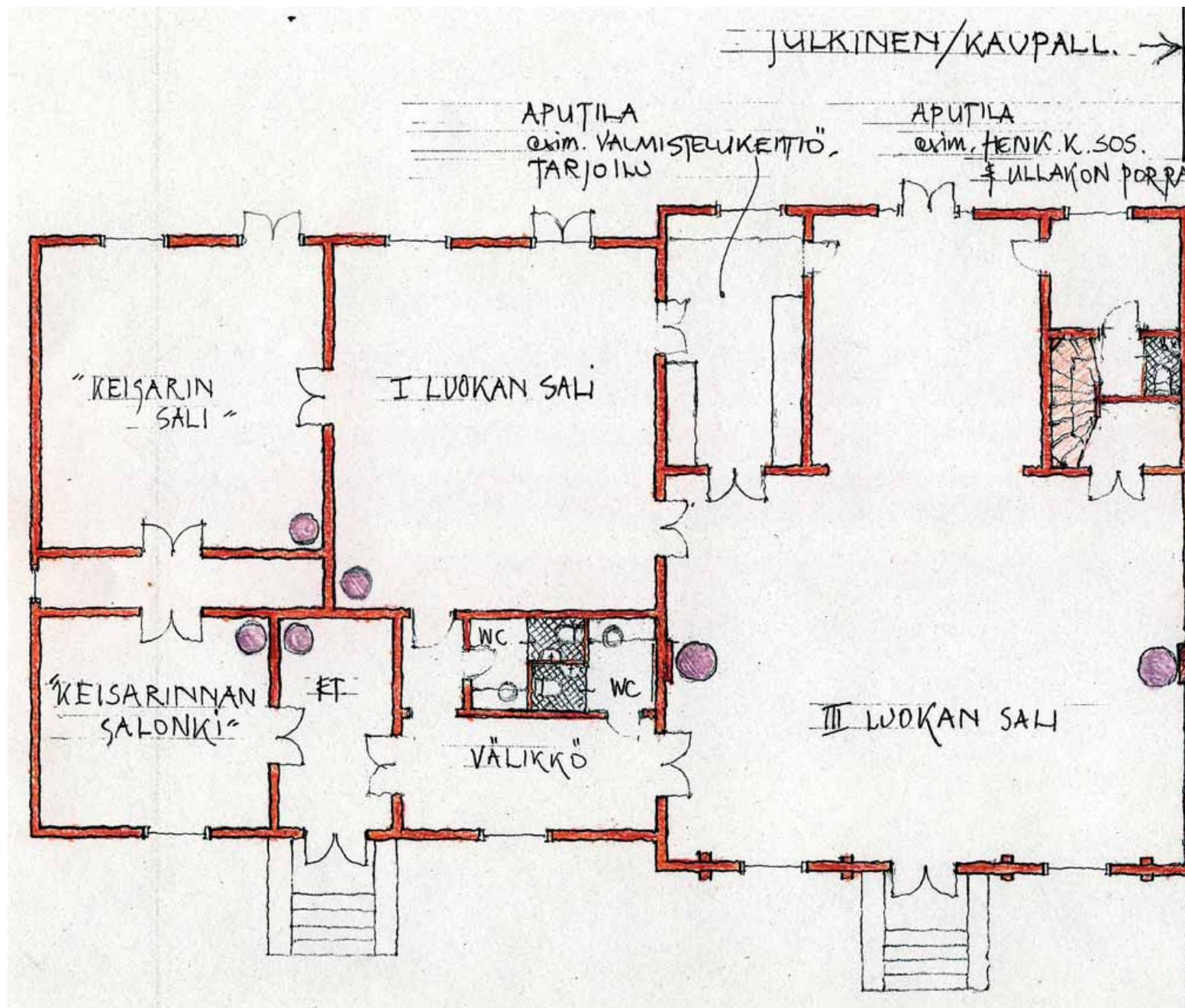
*Onteloiden sisältä paljastui lisäksi alkuperäistä  
listoitusta, tapetti- ja kangasfragmenteja*

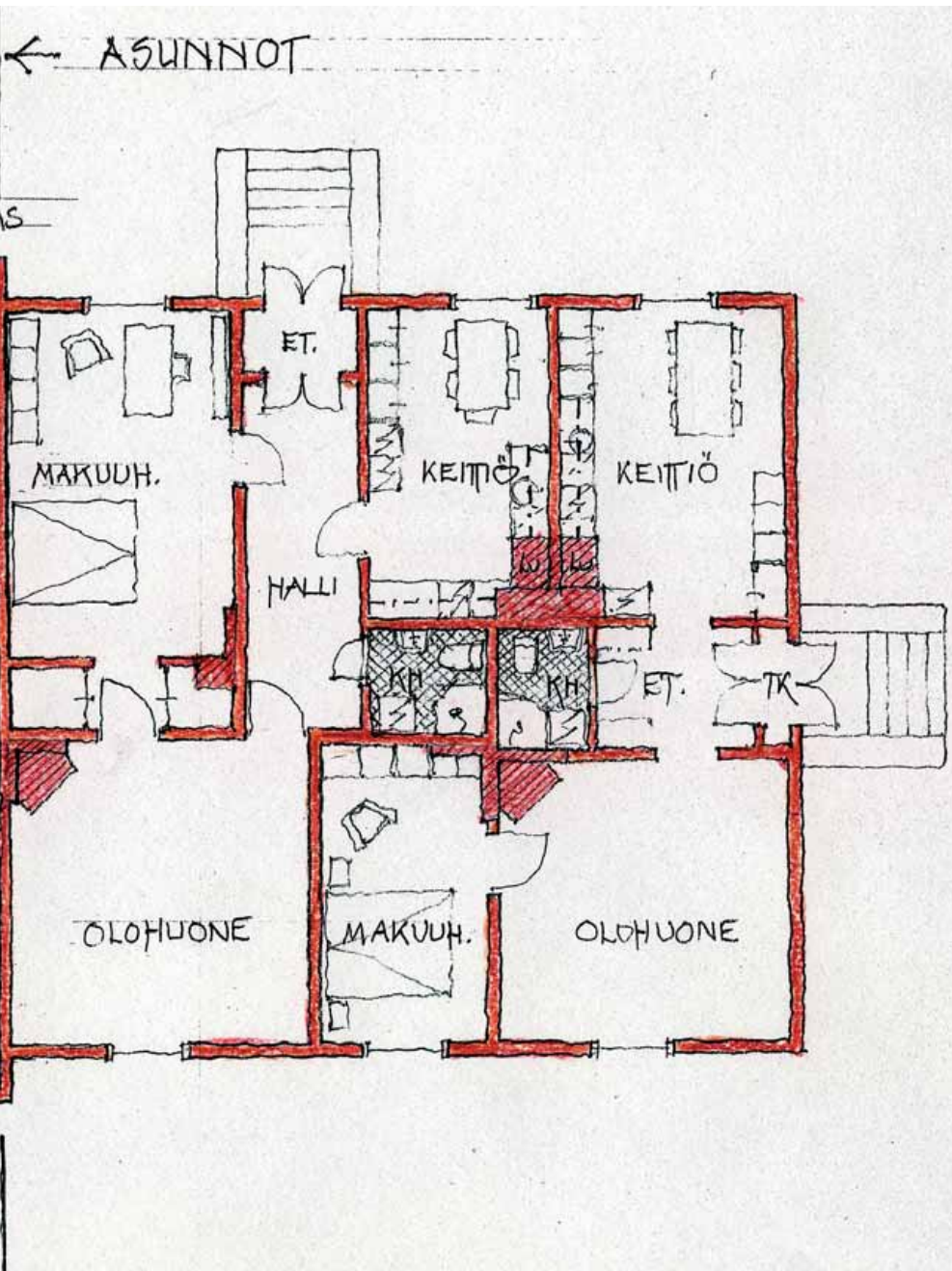




*Kokoelma aseman kattopinnoista. Vasemmalla puolella keisarilliset tilat, ylhäällä keskellä 1. ja 2. luokan odotussali, keskimmäisenä 3. luokan suuri odotussali*







# KEISARILLISET TILAT

Hirsiseinät olivat jälkikäteen asennettujen, vaatimattomien pinnoitteiden ja levyjen peitossa, ja valtaosa alkuperäisistä seinämateriaaleista oli vuosien saatossa hävinnyt. Sähköjohtoja ja putkitöitä varten hirsiin sekä listoihin oli koverrettu uria ja porattu reikiä. Johtojen kiinnikkeet olivat jättäneet jälkiä pinkopahveihin, ja jotkut listat puuttuivat täysin. Kullatut listat olivat tyyppillisen vihertävän patinoitumisen lisäksi halkeilleet kitattujen naulankantojen kohdalta. Lämmitysjärjestelmän uusimisen yhteydessä suurin osa kaakeliuuneista oli purettu ja palomureja oli kavennettu tai laajennettu. Tästä johtuen osa kattoa ja listoja oli hävitetty ja ympäröivä puuaines oli vaurioitunut. Oviaukkojen paikkoja oli siirrelty, ja alkuperäisiä väliovia oli jäljellä enää yksi kauniine sabluunakuvioineen.

Keisarin salongin välipohjaan oli puhkaistu muutostöissä reikiä uudempia hormoneja, luokkuja ja portaita varten. Kattojen pinkopahvit olivat kiristyneet ja repeilleet tai rikkoutuneet korjausten yhteydessä. 1940-luvulla keittiöksi muutetun salongin sisäpintoihin oli kertynyt rasvaa ja nokea. Kattolistoihin oli roiskunut muurauslaastia. Kartoituksen mukaan kasettikaton puisista roseteista neljä puuttui. Muis- sa roseteissa oli halkeamia ja suuresta keskirosetista puuttui nuppi.

Salongin katto oli aseman parhaiten säilynyt kokonaisuus. Murretun vihreän sävyisen katon alustamateriaalina toimi herkkä, pelkistetyt- ti ootrattu pinkopahvi, jonka päälle kasettikuvio oli muodostettu höylätyin profiililistoin. Kasettijako muodostui suuresta keskika- setista, jota reunusti yksitoista pienempää kasettia, joista yksi jäi vajaaksi palomuurin kohdalta. Keskikasetin sisällä sijaitsi suuri rist- tinmuotoinen kasetti, jonka keskelle oli asetettu sorvattu rosetti. Ristin reunoja vartioi neljä pienempää rosettia ja kasettilistan reu- noja kiersi kaksikymmentäkolme vielä hieman pienempää rosettia.

Puusiin kasettilistoihin maalattu, tummanvihreä viivoitus muo- dosti suorakulmion, joka päättyi sisäänpäin kääntyneeseen leh- väkuvioon. Pienien kasettien keskiosissa sijaitsivat tähtikuviot, ja ristinmuotoisen keskikasetin listoitusta kiersi kukkaköynnös. Keskirosettia kiersi viivamainen ympyräkuvio ja neljä ranskan- liljaa. Symmetriseksi suunniteltu katto oli ilmeeltään kevyt.

Kattoa kehysti viisikymmentä senttiä korkea, kuvioitu karniisilis- toitus, joka liittyi kattopintaan leveällä holkkalistalla. Suoraa listaa koristi siipimäinen kuvio, tyyllitelty munasauva ja holkkalistaa kiersi akanttiköynnös. Kokonaisuuden kruunasi maalausten runsas uus- renessanssiin viittaava sävy maailma. Vihreän ja vaaleanruskean eri sävyt korostuivat tummaa punaista ja kultapronssia vasten. Seinien alaosassa oli paneeli, joka oli maalattu violetinruskealla öljymaalilla. Samaa paneelia lienee käytetty myös keisarin odotussalin puolella.



*Keisarillisen salongin kattorosetteja. Oikealla erottuu puuttuvan rosetin paikka*



*Suuri rosetti kauniine ranskanliljoineen toimi katon keskipisteenä*



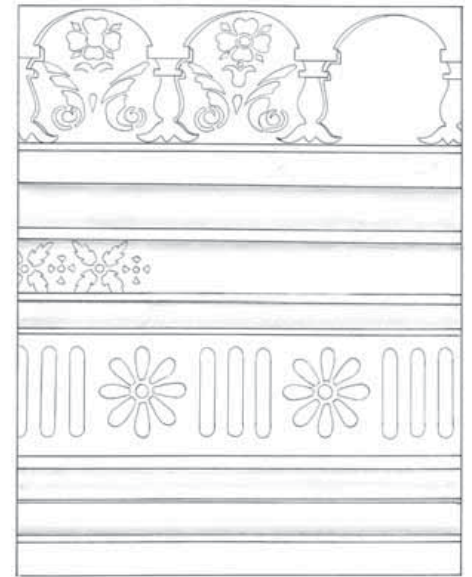
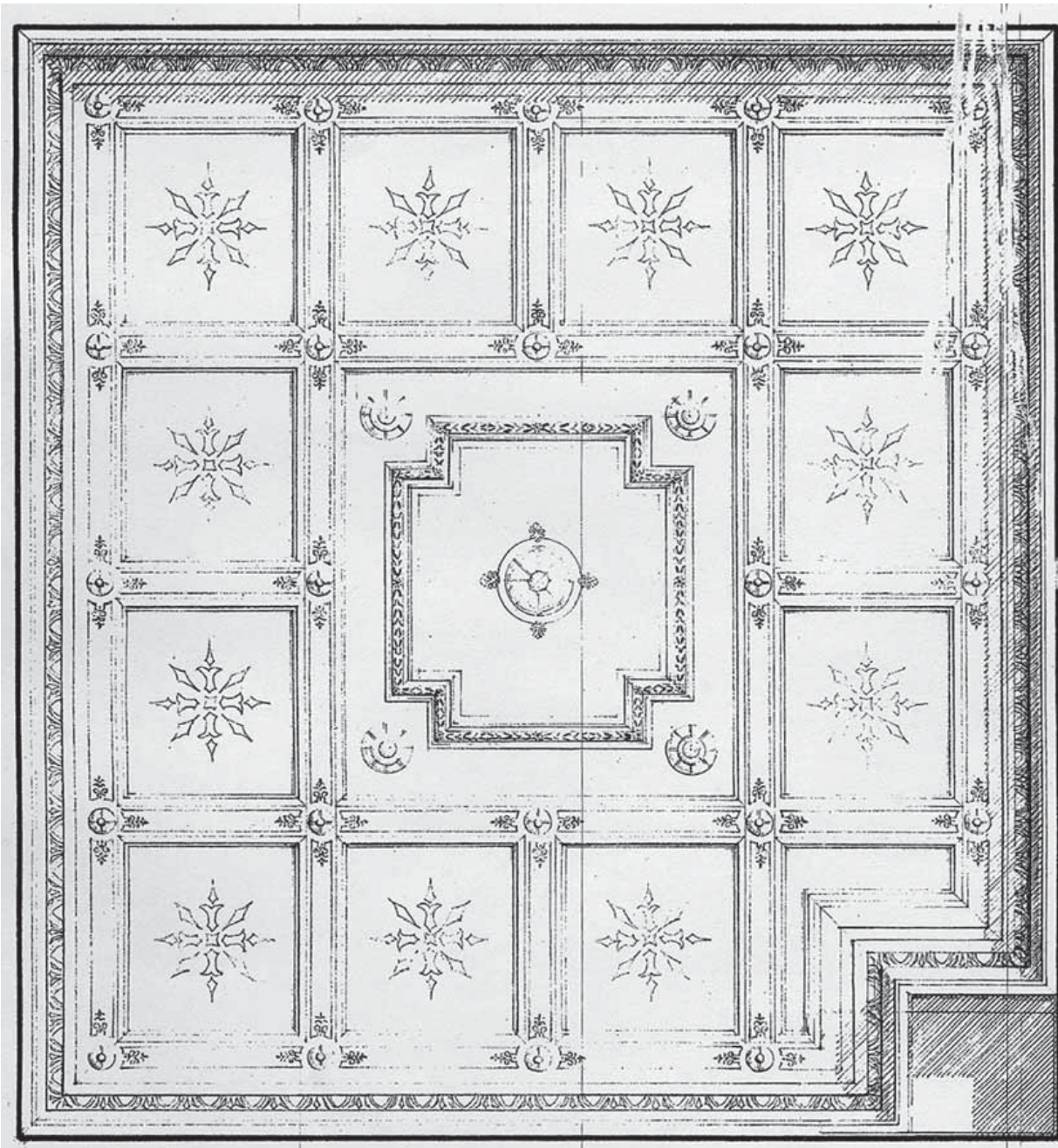
*Kauniiseen kattopintaan sahattu tarkastusluukku. Muurin viereiset listat oli purettu ja hävitetty*



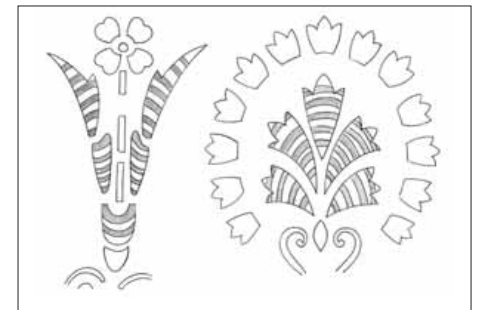
*Listaprofiilin dokumentointia. Vastaavat listat on nykypäivänä sorvattava itse*



*Ainoa alkuperäinen väliovi oli säilynyt ullakolla*



*Yksityiskohta keisarillisen odotussalin karniisilistoituksesta*



*Yksityiskohta 1. ja 2. luokan odotussalin karniisilistoituksesta*

*Alkuperäispiirustus keisarillisen salongin katosta*



*Myös osa odotussalin katosta oli purettu ullakolle vievän luukun tieltä*



*Karniisilistoitus oli sahattu moottorisahalla putkien läpivientiä varten*



*Muutostöiden aikana alkuperäisiin rakenteisiin ei kiinnitetty liemmin huomiota*



Keisarin odotussalin katon keskiosan suurin yksittäinen vaurio oli lahoaminen, joka oli todennäköisesti seurausta katon laajemmas- ta vuodosta. Katon alkuperäinen keskikoriste oli irrotettu jo katto- jen madaltamisen yhteydessä tai vesivaurion jälkeen. Koriste on myöhemmin kadonnut tai hävitetty. Kosteus oli myös saanut maal- in kuplimaan ja jättänyt valumajälkiä sekä kuivuneita vesitahroja.

Katto oli vaaleanruskeaksi maalattua helmiponttipaneelia, joka oli jaettu profiloituilla koristelistoilla neljään kasettiin. Nämä yh- distyivät keskellä koristeypyrää. Kasettelistojen tasaisiin pin- toihin oli tehty viivamaalaus, joka yhdistyi keskiympyrää kier- tävään kareliaanisvaikutteiseen koristemaalukseen. Samoin kuin salongin katossa, kehyksenä toimi korkea, monimuotoinen kar- niisilistoitus, jossa ylimpänä oli leveä holkkalista. Holkkalistaa ki- ersi kukista ja pylväistä muodostuva kuvio. Toinen karniisilistan tasaisista osuuksista oli koristeltu kukka-sauva-aiheella, toi- nen oli kokonaan kullattu ja sabluunakuvioitu kukka-aiheella. Jugendtyylinen kaakeliuuni oli murattu tilaan 1900-luvun alussa.

Monimuotoiset ornamentit, munasauvakuviot, akanttiköynnök- set ja ranskanliljat jäljennettiin varoen kalvoille ja kuultopaperille. Sävyjä hahmoteltiin esille perinnevärikartaston avulla ja kirjattiin raportteihin. Keisarillisten tilojen sisustus yhdisti ainutkertaises- ti uusrenessanssin ja karelianismin kuva-aiheet ja sävy maailman.

Makki eli välikko keisarillisten huoneiden keskellä oli jaettu kahdek- si tilaksi. Ulkoseinän puolella sijaitseva katto oli maalattu kerman- vaaleaksi, ja seinillä oli kappaleita myöhemmistä tapettikerroksista. Vastakkaisen puolen katto ja listat olivat saaneet pitää alkuperäiset värinsä. Talon sisäosien puoleinen nurkka on alkuperäisten piirrosten mukaan saattanut toimia verholla erotettuna käymälänä. Ta- pettikerrosten lisäksi kattolistojen alareunasta löytyi jäänteitä pun- naisesta kankaasta. Katosta oli tuotu läpi putkia sekä sähköjohtoja.

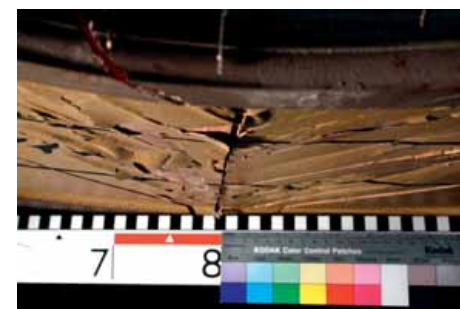
Makki oli sisustukseltaan tyylielty mutta yksinkertaisempi kuin muut tilat. Helmiponttipaneelikatto oli vaaleanruskea, kehystettynä monipolvisilla kermanvaaleilla listoilla, joihin toi ryhtiä kirkkaan- vihreä raita. Seinät oli aikanaan päällystetty kirkkaan punaisella, jäykällä kankaalla. Jälkikäteen seinät oli tapetoitu. Seinien alaosas- sa oli mustaksi maalattu helmiponttipanelointi, jonka puolipyöreä profiili oli maalattu kultapronssilla.



*Puulitoksien korkeuserot olivat kasvaneet milleistä sentteihin*



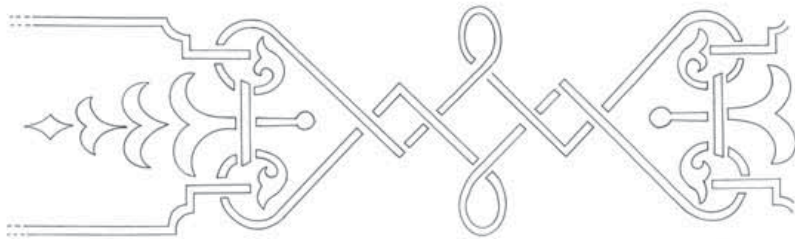
*Odotussalin katossa lieene sijainnut suuri keskikoriste*



*Pitkään jatkunut kosteus oli saanut maalipinnan irtoamaan alustastaan*



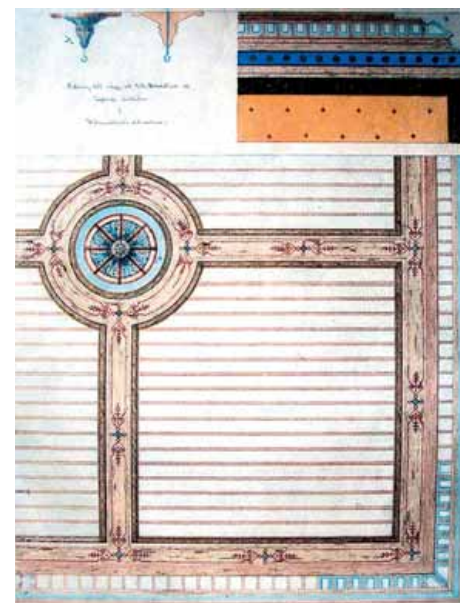
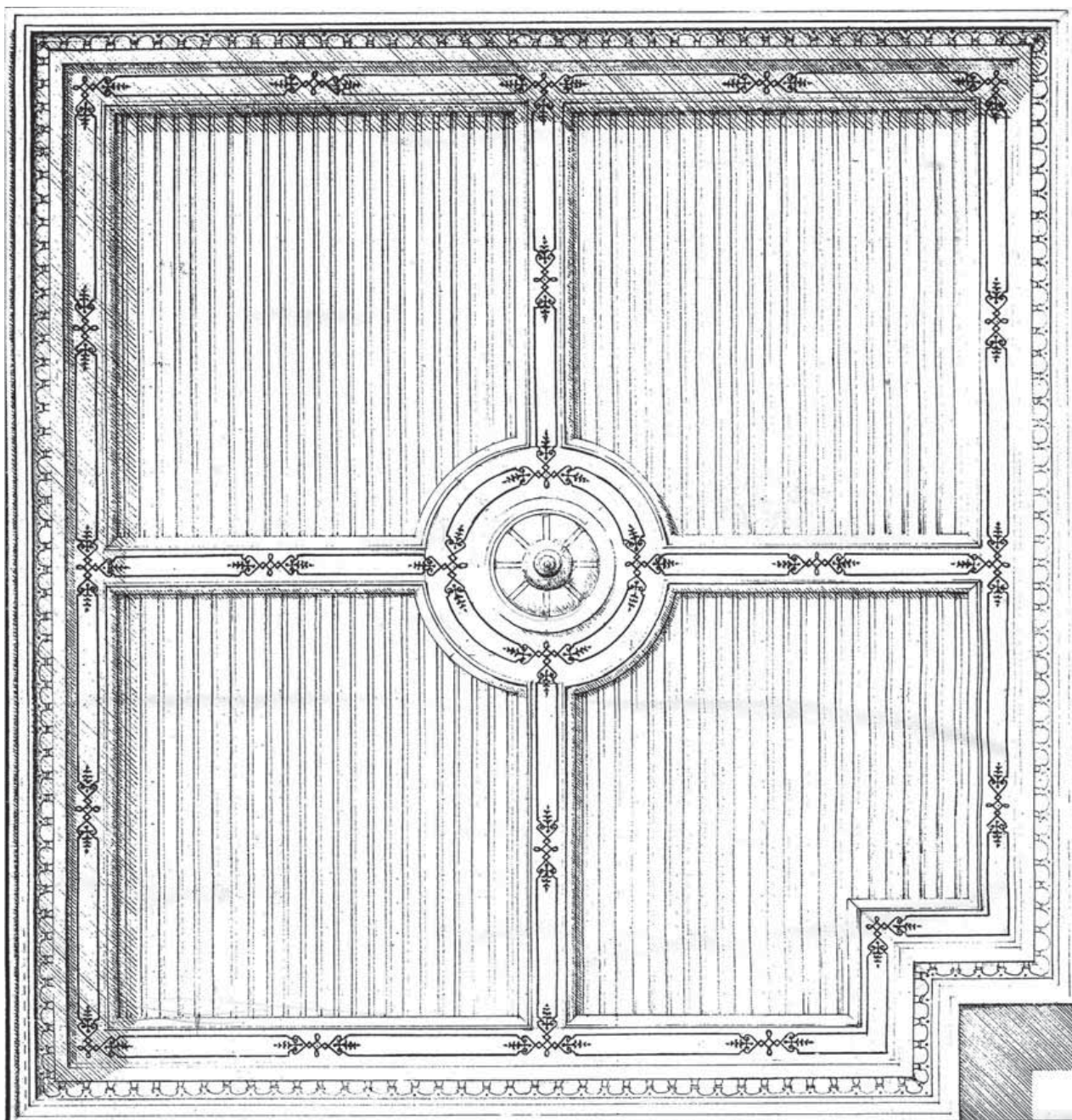
*Suurimmat vauriot olivat keisarillisen odotussalin katossa*



*Opiskelijan laatima jäljennös odotussalin katon koristeaiheesta*



*Yksityiskohta kareliaanisesta koristeaiheesta*



*Väritetyssä alkuperäispiirustuksessa näkyy myös luonnos keskikoristeesta*

*Alkuperäispiirustus keisarillisen odotussalin katosta*



*Keisarillisen odotussalin koristeaiheissa oli käytetty runsaasti kultausta*



*Yksityiskohta odotussalin kukka-pylväskuviosta*



*Koristeaiheet jäljennettiin dokumentointia varten*



*Värienmäärittystä puhdistuksen jälkeen*



*Jäljennöksiin käytettiin useita menetelmiä*



*Makin kattopinnat ja seinäfragmentit esillä ensimmäistä kertaa*



*Tapettikerroksia myöhemmiltä ajoilta*



*Makin alkuperäisiä listavärejä*

# MUUT TILAT

1. ja 2. luokan matkustajien odotussalin alkuperäinen helmiponttipaneelikatto muodosti kasetteja pyöreine listoituksineen. Katto oli myöhempien muutosten yhteydessä maalattu kermanvaalealla, kiiltävällä öljymaalilla, samoin kuin tambuurin katto. Maali hilseili kosteudesta johtuen, voimakkaimmin ikkunan yläpuolella. Keskellä kattoa oli laaja kahdeksankulmainen kenttä, joka asettui vinottain kattokasetteihin nähden. Myös kenttää rajaavat kolmiokentät ja nurkkiin jäävät kasetit oli paneloitu vinoittaisesti. Kenttä oli päällystetty maalatulla pinkopahvilla, joka suurella todennäköisyydellä oli alkuperäinen. Kahteen kertaan ylimaalatussa pinnassa erottui hienoinen rakenne, joka saattoi olla seurausta hakkuritekniikan käytöstä. Alimmassa kerroksessa erottuva kuviomaalaus muodosti laajoja koukeroita, joita oli korostettu varjostustekniikalla. Väreinä oli käytetty kirkasta vihreää, joka oli reunustettu kultapronssilla. Fragmentteja alkuperäisestä, maalatusta pinkopahvista oli vielä kiinni seinän yläreunoissa, ja niissä erottuva koristemaalaus muodosti seinälle vaaleanharmaan kentän, joka oli kehystetty sinisellä ja punaisella raidalla. Seinillä oli maalattu puolipanelointi.

3. luokan odotussalin katossa oli noudatettu samantyylistä kasetointia, mutta katon keskellä sijaitsi pienempi, hieman salmiakinmuotoinen kenttä. Suurin osa kentän pinkopahvista oli poistettu ullakolle johtaneiden portaiden tieltä. Pahvin alkuperäisyydestä, mahdollisesta keskikoristeesta tai koristemaalauksesta ei ollut säilynyt tietoa tai fragmentteja. Eroavaisuuksia löytyi myös kaseteista, jotka olivat kaikki yhdensuuntaisesti paneloituja. Seinien alareunassa kulki rintapaneeli, joka oli korkeampi kuin keisarillisten tilojen puolella. Paneelin alkuperäinen käsittely oli yksinkertainen tammioottraus, joka oli myöhemmin uusittu hienoisin muutoksin.



*Fragmentti kehysmaalatusta pinkopahvista  
1. ja 2. luokan salista*



*Myöhempien maalausten alta erottui  
alkuperäinen koristemaalaus*



*1. ja 2. luokan sali pinnoitteiden purkamisen jälkeen*



*Esiinotettuja pintoja 3. luokan odotussalissa*



*Tapettifragmentit olivat säilyneet seinien ylänurkissa*



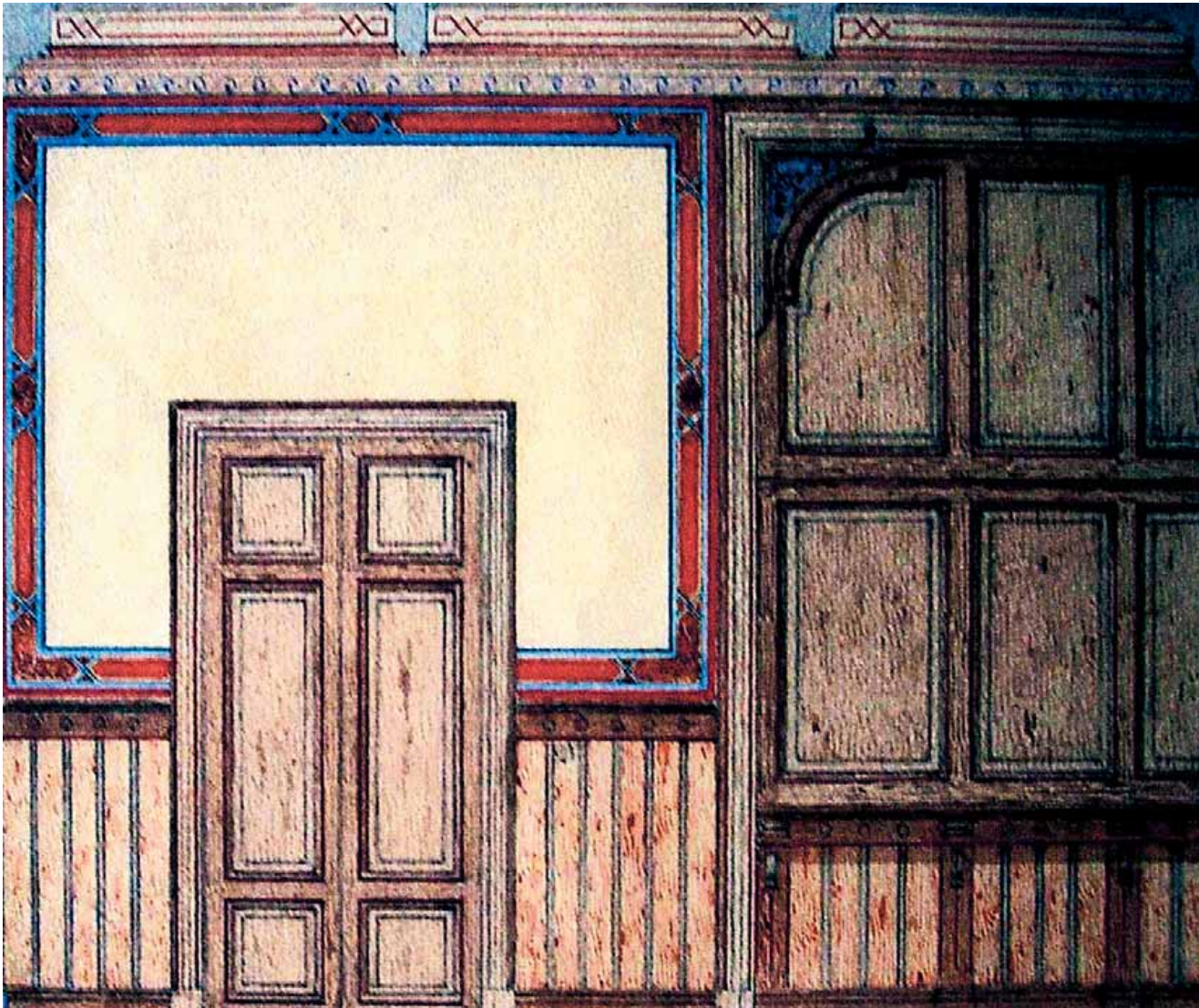
Tambuurista eli eteisestä oli purettu ulko-oven nurkassa sijainnut kiinteä komero. Katon läpi oli porattu sähköjohtoja. Katto karniisilistoineen oli päällemaalattu kermansävyisellä, kiiltävällä maalilla. Myöhemmin lisättyjen tapettikerrosten alla oli jäänteitä alkuperäisestä pinkopahvista maalauksineen, jotka jatkoivat suuren odotussalin kehysteemaa kultapronssin, mustan ja violetin sävyissä. Harmaa keskiosa oli maalattu hakkuritekniikalla, joka jätti pintaan hienoisen struktuurin. Seinillä oli ollut maalattu rintapanelointi.

Tambuuri ja vieressä sijainnut naistenhuone, joka oli erityisesti yksin matkustaville naisille varattu odotustila, olivat aikanaan muodostaneet suuremman huoneen, joka jaettiin vuonna 1926 kahdeksi erilliseksi tilaksi, kun keisarillisia tiloja muutettiin tavaratoimistoksi. Tällöin väliin rakennettiin uusi hirsiseinä, joka listoitettiin siirtämällä hienostuneemmat karniisit tambuurin puolelta. Eteiseen oli lisätty tilan käyttötarkoitukseen sopivimmat, yksinkertaisemmat holkkalistat.

Keisarin aseman lattiamateriaalina oli käytetty useiden senttien paksuista ja leveää mäntylankkua. Kaikkiin aseman lattioihin oli vaihdettu muutostöiden yhteydessä uudempi puumateriaali, mutta ullakolta löytyi viisikymmentäkuusi lankkua, joiden uskottiin olevan osa alkuperäisestä lattiasta. Suurin osa lankuista oli maalattu ruskeansävyisellä maalilla. Lankuissa vaikutti olleen kuviomaalaus, joka muodostui mustalla viivalla kehyksen sisään hahmotelluista, geometrisista tähtikuvioista. Alkuperäisistä suunnitelmista ei löytynyt mainintaa materiaaleista tai kuvioinneista, eikä lattiasta ole säilynyt tai tehty piirustuksia.



*Maalattu pinkopahvifragmentti  
tambuurin nurkasta*



*Yksityiskohta tambuurin alkuperäisestä luonnoksesta*



*Tambuurin seinissä erottuu myöhempien kattopintojen korkeus*

# PINTAKÄSITTELYT JA MATERIAALIT

Otraus, kansanomaisemmin puunmukailu, oli etenkin 1800-luvun puolivälistä vuosisadan loppuun saakka suosittu menetelmä, jolla tavoiteltiin arvokkuutta ja edustavuutta edullisempiin materiaaleihin. Pohjaksi kävi puun lisäksi seinälle tai kattoon pingotettu pinkopahvi. Alustaksi maalattiin halutun sävyinen pohjaväri. Kuvio tehtiin perinteisesti metallikampaa, leimasinta, suonistinta ja erilaisia siveltimeä käyttäen, jotta saatiin aikaan luonnollisen elävä puun syykuvio. Salongin katon jäljitelmämaalaus oli tehty todennäköisesti siveltimeillä.

Koristekuviot oli tehty pääasiallisesti sabluunatekniikalla, joka oli yleinen 1800-luvun loppupuolen seinä- ja kattokoristeissa. Maalattava kuvio leikattiin voimapaperiin, joka käsiteltiin sellakalla tai vernis-salla. Pinnan kuivuttua kuviot tehtiin pintaan sienellä tai jäykällä töpötyssiveltimeillä. Kuvion leviämisen estämiseksi käytettiin niukasti maalia. Moniväriset kuviot saattoivat vaatia monta eri sabluunaa, joihin tehtiin kohdistusmerkit sommittelun helpottamiseksi. Sabluunakuviot on todennäköisesti suunniteltu kiinteään sisustukseen sopiviksi. Sommittelu ja värien käyttö on ollut taitavaa, ja sabluunan käyttö on mahdollistanut värien vaihtumisen saman kuvion sisällä.

Keisarin odotussalin katon kareliaaniset, geometriset viivakuviot oli maalattu kuultavalla maalilla kapeaa sivellintä ja linjaaria apuna käyttäen. Lähes kaikissa tiloissa seinäpinnat sekä listat oli maalattu perinteiseen tapaan siveltimeillä. Osassa listoista ja seinien keskikentissä pohjaväri oli maalattu hakurimenetelmällä, jossa maali hakattiin pintaan pehmeällä siveltimeillä. Tekniikasta johtuen pinnan rakenne jäi epätasaiseksi.

Tiloista löytyi useita jäänteitä perinteisestä pinkopahvista, joka kostutettuna ja hirsiseinälle pingotettuna saatettiin kohteesta riip-puen maalata, kuvioida sabluunalla tai tapetoida. Keisarinaseman pinkopahveista osa oli alun perin maalattu ajan muotisävyjä mukail-len. Tapetteja boordeineen löytyi useita kerroksia, kukin aikansa väreillä ja kuviolla painettuna. Tapettien painotekniikka kehittyi 1860-luvulla, ja painoväreinä suosittiin vesiliukoisia liimamaaleja.



*Alkuperäisen välioiven kaunis sabluunamaalaus*



*Keisarillisen salongin kattopinnan sivellineoitrausta*



*1. ja 2. luokan odotussalin koristekuvio. Pinnassa erottuu myös hakurimaalaus*



*Tiloista löytyi useita tapettikerroksia, jotka edustivat oman aikansa muotivirtauksia*



*Tambuurista löytynyt ruusutapetti boordeineen*



*Pikkukukkainen tapetti edustaa kevyempää sävy maailmaa*

Kolmesta tilasta löytyi myös kapeita kangasfragmenteja, joten seinät oli alun perin ainakin osittain verhoiltu kankailla, jotka oli myöhemmin revitty listoja myöten irti. Nurkista löytyneiden nupinaularyhmien perusteella osa kankaista oli saatettu ripustaa kerroksittain tai rypyttää seinille kehystämään yksisävyistä pohjakangasta. On myös mahdollista, että seinät oli päällystetty yhdistämällä näitä materiaaleja, käyttäen kangasta pinkopahvitetun seinän kehystenä.

Kankaat tutkittiin mikroskoopilla. Keisarin salongin alkuperäinen, kultapronssinen kangas oli ilmeisesti raidoitettu vuoroin punaisilla ja kullavärisillä kangasnauhoilla. Kuitunäytteiden perusteella punainen pohjakangas samoin kuin ruskea kangas osoittautuivat puuvillaksi, tummempi ruskea lienee ollut puuvillan ja silkin sekoitus. Odotussalin seinät oli jaettu kenttiin, ja keskikenttää peittänyt, karheampi okrankeltainen kangas on todennäköisesti ollut villasekoitusta. Myöhemmin keskikenttä on peitetty keltaisella, moiré-kuvioidulla tapetilla. Makista löytynyt punainen kangas vaikutti olevan samaa materiaalia kuin salongissa.

Pinnoista kerättiin kirurginveitsellä näytteitä maalien sideaineiden koostumuksen varmentamiseksi. Seiniä verhonneiden kankaiden jäänteitä ja pinkopahveja tapettikerroksineen analysoitiin koulun laboratoriossa. Kaikki muut fragmentit jätettiin uusien pintojen alle. Liukoisuustesteissä pintakäsittelyaineet varmistuivat pääosin öljymaaliksi, mihin viittasi myös paksujen maalikerrosten rypistyminen. Osa listojen kuvioinneista vaikutti olevan temperamaalia. Liimamaalilla maalattuja listoja ei varmuudella tunnistettu, vaikka liimamaali oli 1800-luvun lopussa vielä yleisesti käytettyä. Yksittäisiä koristeistoja oli päällystetty lyöntimetalleilla, joiden päälle oli sabluunatekniikalla maalattu koristekuvio.



*Maalinäytteiden keräämistä kirurginveitsellä*



*Eri aikakausten fragmentteja löytyi useissa kerroksissa*



*Värimääritystä NCS-viuhkalla*



*Vaaleankeltainen silkkiäljitelmätapetti*



*Joskus päätelmiä on tehtävä  
hyvinkin pientenfragmenttien perusteella*



*Alkuperäiset pintamateriaalit  
oli revitty irti naularivejä myöten*

# PUHDISTUS

Irtonainen pintalika ja pöly, sahanpuru ja hämähäkinseitit poistettiin imuroimalla käyttäen nailonverkotettua, vaahtomuovilla reunustettua suutinta sekä pehmeää sivellintä. Runsaiden yksityiskohtien ja koristeiden keskellä työskennellessä oli erityisen tärkeää, ettei mahdollisesti irrallisia osia pääsnyt katoamaan puhdistuksen aikana. Kevyesti likaantuneisiin alueisiin kokeiltiin ensimmäisenä menetelmänä kuivapuhdistussieniä, joiden teho osoittautui riittämättömäksi pinntyneeseen likaan. Likaantumisen asteet ja syyt vaihtelivat riippuen tilan sijainnista ja käyttötarkoituksesta. Esimerkiksi keisarin salonki oli muutettu 1940-luvulla keittiöksi, joten samoissa pinnoissa saattoi olla sekä rasvaa että laastijäämiä. Hormien ympärillä pinnat taas olivat nokeentuneet. Pintojen tummuminen johtui paikoitellen myös luonnollisesta patinoitumisesta, eikä niitä haluttu puhdistaa liian kuluttavilla menetelmillä.

Kokeiltavia menetelmiä varten valikoitiin tasalaatuiset, hyvin kiinni olevat testialueet, joihin saatettiin kokeilla erilaisia puhdistusaineita. Tarkoituksena oli saada tummuneet pinnat kirkastumaan vahingoittamatta maalin kiiltoa tai väriä. Käytettävät aineet seos- ja suhteineen kirjattiin raporttien lisäksi heikkoliimaiseen teippiin, joka asetettiin testattavan alueen viereen. Puhdistusaineissa siirryttiin asteittain miedoimmasta vahvempaan, käyttäen seinä- ja kattopinnoissa geelipuhdistusta, joka vähentää valumista. Geeli oli myös hellävaraisempi käsiteltäville materiaaleille, sillä se kostutti pintoja vähemmän. Kokeet tehtiin pyörittämällä pumpulipuikkoa pienellä testattavalla alueella ja arvioimalla aineen tehoa.

Testattaviin aineisiin kuuluivat tislattu vesi, saliva, mäntysaippua, Marseille-saippua ja vesi-etanoliseos, joista valittiin sopivin riippuen materiaalin laadusta ja likaantumisen asteesta. Maalattuun pinkopahviin lika oli imeytynyt huomattavasti voimakkaammin kuin paksulla öljymaalilla maalattuihin puulistöihin. Koska pahvi on herkkää kosteudelle, myös vaikutusaikaa täytyi arvioida ja tarkkailla pinnan reagoimista. Salonkin listojen pinnassa oli öljymaalille epätyypillinen satiinimainen kalvo, jonka alkuperä oli joko ruoanlaiton aiheuttama ohut rasvahuntu tai tuntemattomaksi jäänyt pintakäsittely. Pinta oli erittäin herkkä kaikelle puhdistamiselle. Paras tulos saavutettiin mäntysaippuan vaahdolla, joka levitettiin pintaan pumpulipuikolla ja pyyhittiin nihkeänkuivalla pumpulilla. Lisäksi erittäin pinntyneet tahrat, vesijäljet ja kullatut listat käsiteltiin triammoniumsitraatin ja liisterimäisen geelin erittäin miedolla seoksella.

Jälkeenpäin kaikki puhdistetut kohdat retusoitin, jotta puhdistetut alueet eivät erottuneet vaaleampina alueina pinntyneissä kattopinnoissa. Patinointi tehtiin vihreällä umbralla ja oksidimustalla sävytettyllä metyyliseluloosaliisterillä, joka sivelttiin ohuella puhdistettuihin kohtiin. Patinointi oli näin täysin poistettavissa, mikäli puhdistusta olisi haluttu jatkaa.

Hauraat tapetit olivat liimamaalilla painettuja, eivätkä pinnat olisi kestäneet kosteutta. Sen sijaan tapettinäytteistä pyyhittiin pintalika pehmeällä sivelimellä, jonka jälkeen pinta puhdistettiin varoen kuivapuhdistussienellä. Myös yksittäiset säilyneet kangaskaistaleet puhdistettiin kuivamenetelmin, sivelimellä pyyhkien.



*Puhdistuskokeita keisarillisen odotussalin katossa*



*Puhdistetut alueet toivat esiin pinnan alkuperäiset sävyt*



*Puhdistusaineet kirjattiin selkeästi koalueen yhteyteen*



*Kultaus oli tummunut ja patinoitunut*



*Puhdistus toi esiin kultauksen kirkkauden*



# VÄRIEN MÄÄRITYS JA PINTOJEN ESIINOTTO

Tarkat värianalyysit tehtiin vasta puhdistuksen jälkeen, sillä summittaiset värinmääritykset dokumenteissa eivät olisi palvelleet tarkoitustaan. Pintojen voimakas tummuminen ja likaantuminen vaikuttivat merkittävästi värien arviointiin. Öljymaalille ominaista on kellastua pimeässä, jonka vuoksi pintojen annettiin palautua valon vaikutuksesta. Nykyisillä sävykartoilla täydellistä vastaavuutta ei välttämättä löytynyt, joten valittiin yleisilmeeltään lähin vastaava sävy, joka sopi sisustuksen historialliseen viitekehukseen. Ylimaalattujen kattopintojen sekä säilyneiden seinäpaneelien värinmäärittely aloitettiin tekemällä väriportait. Portaitot tehtiin mekaanisesti kirurginveitsellä, sillä näin saatiin esiin todennukaisimmat sävyt. Tekniikkaa vaihdeltiin kohteen tarpeiden mukaan, pyrkien säilyttämään kaikki kerrostumat. Seinäpaneelit todettiin väriportaitkojen avulla yksivärisiksi, kun taas karniisilistoista löytyi monivärisiä koristeaiheita.

Alkuperäiset koristemaalaukset ja sävyt olivat säilyneet myöhempien pintojen alla. Ensimmäiset, vuoden 1885 maalaukset edustivat uusrenessanssiin viittaavia, tummia ja murrettuja sävyjä, kun taas vuoden 1891 uudistetut koristelut esittelivät heleämpää ja kevyempää sävy maailmaa sisustussuuntausten siirtyessä uusrokokoon suuntaan. Useissa kohdissa kuvio oli säilynyt samankaltaisena, vain värit oli päivitetty muodinmukaisemmaksi.

Tapettinäytteet kostutettiin kevyesti kääntöpuolelta ja irrotettiin toisistaan varoen paletteivetsellä. Tapetit valokuvattiin yksitellen. Kuvioista ja kirjavuudesta huolimatta tapeteista saatiin määriteltyä pääsävyt ja kuvioissa voimakkaimmin esiintyvät värit.



*Tambuurin kehysmaalauksen väridokumentointia*



*Värien esiinotto tambuurin holkkalistassa*



*Koristeaiheiden esiinottoa 1. ja 2. luokan odotussalissa.  
Vuoden 1885 sävy maailma oli tummempi ja raskaampi kuin vuonna 1891 uusituissa maalauksissa*



*Väriportainko 3. luokan seinäpaneelissa*



*1. ja 2. luokan salin koristeaiheet pysyivät samana, vain kuvion suunta oli muuttunut*



*Karniisilistoituksen koristeaiheita*



*Alimmassa kerroksessa avainkuvio, seuraavassa ornamentti kullatulla pohjalla*



*Yksinkertainen kukka-aihe oli samanmuotoinen kuin edeltäjensä*



*Tapettikuvion rasterointi eli ruudutus tavoitteli gobeliinikankaiden ulkonäköä*

*1900-luvun alkupuolen jugend-vaikutteinen tapetti boordeineen*



*Koristekuvion sinisävyinen kukkapainatus yhdistyi kauniisti boordiin*



*Runsaasti kuvioitu kukkatapetti 1900-luvun alusta*



*Sininen kukka-aihe oli painettu  
pronssimaalipohjalle*



*Vihreällä öljymaalilla maalattua pinkopahvia*



*Kirkkaan sininen tapetti muodosti  
ruusukuviota*

# RESTAUROINTI

Aseman alkuperäiset tilat oli suunniteltu huolellisesti ja toteutettu laadukkaasti. Restauroinnin lähtökohdaksi muodostui kuitenkin keisarin salongin katto. Kyseinen kokonaisuus oli kaikista tiloista parhaiten säilynyt ja sisustuksellisesti ainutlaatuinen. Puset rosetit, joissa tumma punainen pehmeni vanhaksi roosaksi, vartioivat ja kaunistivat murretun vihreää katto-pintaa, johon oottraukset ja koristemaalaukset toivat elävyyttä. Katon muodot sekä sävyt olivat runsaita. Vastaväreiksi mielletyt punainen ja vihreä loivat tarkkaan harkitun, harmonisen kokonaisuuden. Runsasväriset listat maalauksineen loivat komeat kehukset ja täydensivät katon näyttävää muotokieltä.

Salongin katon oottrattu pinkopahvi oli revennyt muurin vierestä. Puuttuva kohta mitattiin ja uudesta, vastaavan paksuisesta pinkopahvista leikattiin paikkapala, joka aseteltiin varoen katon ja alkuperäisen pinnan väliin. Paikka kiinnitettiin paperikonservaattoreiden käytämällä metyyliseluloosaliimalla. Liimakiinnityksessä alkuperäiseen pintaan ei syntynyt jälkiä, jotka olisi pitänyt jälkikäteen retusoida. Kattopahvissa olevat naulanreiät paikattiin hapottomalla paperimassalla ja restauroidut kohdat retusoiitiin alkuperäistä ilmettä vastaaviksi.

Aikaisempien muutostöiden jäljiltä karniisilistoihin roiskunut muurauslaasti puhdistettiin pois ja kohta patinoitiin. Muurin vierestä puuttuvien listojen tilalle valmistettiin vastaavat listat, jotka maalattiin ohuesti öljymaalilla. Palomuri rapattiin ja maalattiin, ja sama toimenpide toistettiin muissa tiloissa. Nurkkaan muurattiin kaakeliuuni, jonka materiaalit olivat lähtöisin Lappeenrannassa sijainneesta Hinkkasen talosta, mutta sopivat historialliseen viitekehykseen.

Tapettifragmentit suojattiin passepartout-pahvilla. Tämän jälkeen seinille pingotettiin vaalean rusehtava pellavakangas, jonka asentaminen vaurioitti pintoja vähemmän kuin pinkopahvin naulaus. Kangas kehystettiin seinien reunoja kiertävällä, pellavaöljyllä maalatulla pinkopahvilla. Alaosaan tehtiin koolaus, jonka päälle aseteltiin puolipaneeli. Paneeli pohjamaalattiin ja pintakäsiteltiin keskiruskealla kuultolasyyrillä eläväpintaiseksi.



*Keisarin salongin kaakeliuunin muurasi Mestarinpuolikas*



*Kaakeliuunin osat ennen puhdistusta ja muurausta*



*Opiskelijat asettavat paikkapalaa katon ja alkuperäisen pinkopahvin väliin*



*Passepartout-pahvilla suojattuja tapettifragmentteja*



*Paneelien lasyrikäsittelystä vastasi Lunetti*



Rikkinäiset rosetit korjattiin ja puuttuvat sorvattiin alkuperäisen mallin mukaan koivusta. Rosetit maalattiin pellavaöljymaalilla alkuperäistä vastaavilla sävyillä ja puuleikkaukset koristeltiin kultapronssilla. Valmiit rosetit patinoitiin runsaasti ohennetulla öljymaalilla, joka hangattiin pintaan kankaalla. Viimeistelynä rosetteihin tehtiin pilkut roiskemaalaustekniikalla, jotta korvatut osat sopisivat katon arvokkaaseen ja historialliseen ulkoasuun.

Keisarin odotussalin katto koristeineen nostettiin varoen ylöspäin, jotta notkahtaneet saumaliitokset saatiin samaan tasoon. Vesivaurion aiheuttamat, laajemmat lahovauriot paikattiin paperimassalla. Massan valmistukseen käytettiin pariisinpaperia ja meyylliselluloosaliisteriä, joka sävytettiin vihreällä umbralla ja oksidimustalla vastaamaan ympäröivän pinnan sävyä. Paperimassapaikat viimeisteltiin öljymaalilla. Seinille pingotettiin vaalean rusehtava pellavakangas, jonka reunoilla kiersi mustalla viivalla rajattu, punertavaksi maalattu pähkänleikkale. Seinän alaosa peitettiin puolipaneelilla, joka käsiteltiin vastaavasti kuin salongissa. Rikkoutuneet listat paikattiin ja maalattiin yksivärisiksi odottamaan jatkotoimenpiteitä. Lattia maalattiin vaaleanruskealla öljymaalilla, jolle maalattiin seinien viereen tummemman ruskea kehys. Lopuksi salongin ja odotussalin uunien saumat maalattiin vaaleaksi kaseiinimaalilla.

Makin seinille pingotettiin vaalean rusehtava pellavakangas. Alkuperäiset rintapaneelit puhdistettiin ja maalipintaa retusoitiin paikoitellen. Paneelit hyödynnettiin makin ulkoseinän puoleisen syvennyksen sivuilla. Sisätilojen puolella sekä ikkunan alapuolella valmistettiin vastaava paneeli, joka maalattiin alkuperäisen väriytyksen mukaan. Katto jätettiin puhdistuksen jälkeen kaksivärisiksi odottamaan toimenpiteitä.



*Puuttuvien rosettien tilalle valmistettiin uudet sorvaamalla*



*Rosetit värjättiin alkuperäisen mallin mukaan...*



...ja patinoitiin vastaamaan alkuperäistä ilmettä



*Keisarillisen salongin katto paikkauksineen*



*Keisarillisen odotussalin katto koristeineen nostettiin varovasti oikeaan korkeuteen ja tuettiin aloilleen*



*Keisarillinen odotussali restauroinnin jälkeen*



*Osa makin alkuperäisistä paneeleista löytyi ullakolta*



*Makki työn alla. Kultapronssin sävy määritystä alkuperäisen mallin mukaan*



*Makin restaurointi valmistumassa*



*Seinien pellavakangasta pingottamassa Lunetin työntekijät*

1. ja 2. luokan odotussalin katon keskikenttä pinkopahvitettiin. Irtoileva maali poistettiin mekaanisesti kaapimella, jonka jälkeen katto tasoitettiin öljysilotteella. Paikkamaalauksen jälkeen paneloinnit maalattiin punertavan sävyisellä öljymaalilla. Esille otetut koristemaalaukset ja historialliset kerrostumat jätettiin näkyviin selkeästi rajattuina alueina. Seinät pinkopahvitettiin ja pohjamaalattiin öljymaalilla. Keskikenttä maalattiin himmeällä, vaaleanharmaalla öljymaalilla, samoin kuin musta raita. Violetti kehys maalattiin munaöljytemperalla ja kultapronssiset raidat öljymaalilla. Seinien panelointiin valittiin vaalean ruskea öljymaali.

3.luokan odotussalin katon keskikenttään kiinnitettiin uusi pinkopahvi, jonka ulkoreunoihin maalattiin koristekuvio katon alkuperäistä mallipiirustusta ja sävy maailmaa mukaillen. Katosta poistettiin irtoavat maalit, jonka jälkeen vauriot korjattiin öljysilotteella. Kattopaneelit maalattiin pellavaöljymaalilla kermanvaaleiksi jättäen esiin koristemaalaukset. Seiniin valittiin murrettu vaalea sävy, ja rintapaneelit maalattiin pellavaöljymaalilla punaisiksi.

Tambuurin katto maalattiin punertavaksi sävytetyllä öljymaalilla. Ulkoseinän katonrajaan jätettiin näkyviin fragmentti alkuperäisestä seinämateriaalista. Seinät pinkopahvitettiin ja pohjamaalattiin öljymaalilla. Keskikenttä maalattiin himmeällä, vaaleanharmaalla öljymaalilla, samoin kuin musta raita. Violetti kehys maalattiin munaöljytemperalla ja kultapronssiset raidat öljymaalilla. Seinien panelointiin valittiin vaalean ruskea öljymaali.

Lattialaudoista poistettiin irtoava maali mekaanisesti kaapimalla. Paikalliset vauriot korjattiin perinteisesti suorakaiteen muotoisilla puupaikoilla. Lattiat kitattiin ja hiottiin, jonka jälkeen suoritettiin paikkamaalaus. Lopuksi lattiat ja kynnykset maalattiin pellavaöljyalkydimaalilla, jonka sävy noudatti alkuperäistä, lämpimän ruskeaa sävyä.



*Yksityiskohta kehysmaalauksesta*



*Odotussalin katto maalin kaapimisen jälkeen*



*1. ja 2. luokan odotussali restauroinnin jälkeen*



*Mestarinpuolikkaan muuraama kaakeliuuni.  
Opiskelijat käsittelivät saumat vaaleiksi*



*Opiskelijat ja opettajat työssään*



3. luokan odotussali valmiina



Tambuuri restauroinnin jälkeen



Katot maalattiin yksiväriseksi ja koristemaalaukset jätettiin esiin



*Opiskelijan suunnittelema ja toteuttama mukailumaalaus 3. luokan odotussalin kattoon*



*Lattia ennen maalausta.  
Vaaleammat alueet ovat puupaikkauksia*



*Yksityiskohta tambuurin kehysmaalauksesta*

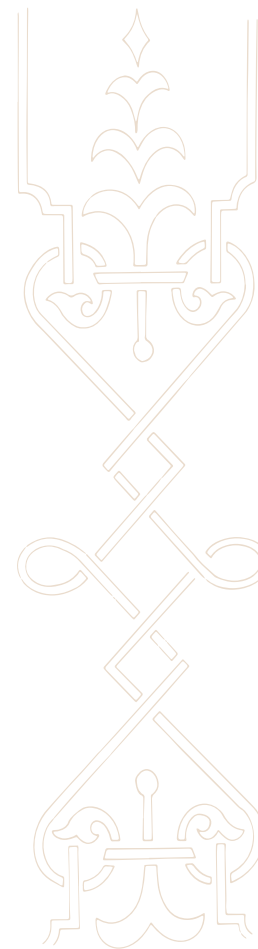


# LOPPUSANAT

Restauroidusta Keisarinasemasta suunniteltiin Lappeenrannan historiaa avaavaa matkailukohdetta. Arvokas rakennus uusittuine tiloineen kiinnosti useita yrittäjiä, ja Lappeenrannan kaupunki aikoi käyttää tiloja kokous- ja edustustarkoituksiin. Surullinen loppu paljastui kolme vuotta restauroinnin jälkeen. Asemalla oli tammikuun 19. päivän yönä vuonna 2013 syttynyt tulipalo, joka oli edennyt vanhassa puutalossa nopeasti. Pelastuslaitoksen saapuessa paikalle seinät olivat jo tulessa, eikä asemaa saatu aamuyön tunteina pelastettua.

Aineellisten materiaalien mukana menetettiin palanen Suomen ja Venäjän kulttuurihistoriaa, ainutlaatuinen kohde sekä kymmeniä tuhansia tunteja käsityötä. Aseman rakennushistoriallinen merkitys oli suuri, sillä Suomessa ei ole muita vastaavia kohteita. Asemaa ei voitu korjata, eikä siitä haluttu rakentaa kopiota. Pelkkä kulissi ei olisi voinut saavuttaa samaa arvoa, henkeä ja estetiikkaa kuin alkuperäinen esikuvansa. Rakennushistoriallisesti ainutlaatuisen kohteen tuhouduttua tärkeimmäksi tehtäväksi jäi tallentaa aseman perintö ja jakaa tietoa eteenpäin.

Jokainen sukupolvi restauroijia ja konservaattoreita aloittaa uurastuksensa ja tiedonhakunsa samalta viivalta. Keisarinasema oli useille opiskelijoille tärkeä opetuskohde, joka edesauttoi sisäistämään ammattietiikkaa. Opiskelijat tutustuivat paremmin omaan kulttuurihistoriaamme ja perinteisiin käsityötaitoihin. Vaikka restaurointiprosessi piti sisällään myös haasteita, ammattitaito ja rutiinit rakentuvat juuri tehdyn työn ja hankittujen kokemusten varaan.





*Keisarin salongin katto restauroituna*

# NCS-VÄRIKOODIT

*Keisarin salongin katto listoineen*



Keisarin odotussalin katto listoineen



Beige S3020-Y20R

Punainen S4050-Y90R

Beige S1515-Y30R

Vaaleanpunainen  
S3020-R20B/  
S3030-R20B

Virheä S7020-B90G

Ruskea S7010-Y70R  
(vaaleampi)

Beige  
2020-Y10R/  
1515-Y10R  
(tummempi)

Punainen  
S6030-Y80R/  
S6030-Y90R

Harmaa  
S6010-Y30R

Vihreä  
S7010-G30Y

Musta S9000-N

Musta S8502-B

Beige S4020-Y30R  
(tummempi)

Harmaa S6010-Y90R



Roosa S3010-Y40R

Vihreä S7010-G10Y

Harmaa S2002-Y

Musta S9000-N

*Makin katto listoineen*



Violetti S7010-R30B

Musta S8500-N

Harmaa S3005-Y50R

Sininen S7010-B10Y

*Tambuuriin pinkopahvifragmentti*

Ruskea S4005-Y50R

Ruskea S6020-Y50R

Punainen S4040-Y90R

Musta S8500N

Ruskea S500S-Y90R

Sininen S8010-R90B



Keltainen S3030-Y20R

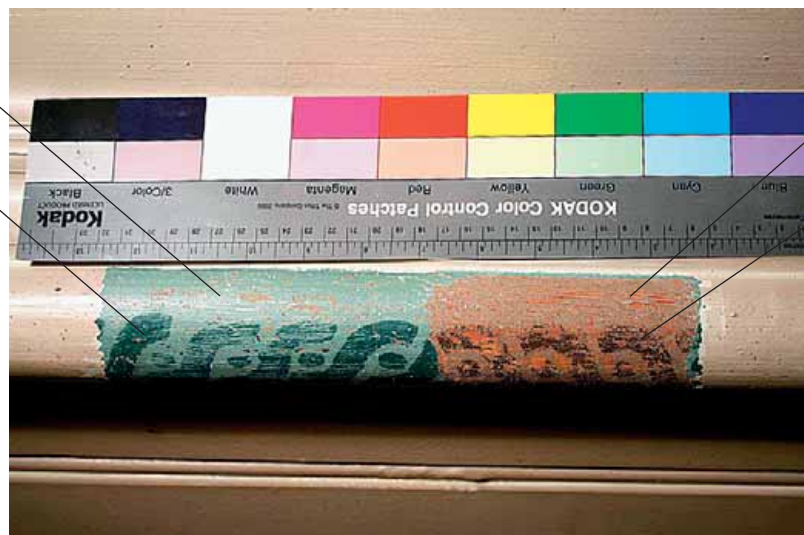
Vihreä S2010-G50Y

Vihreä S6010-G30Y

1. ja 2. luokan odotussalin listoitus

Vaalean vihreä S3010-G10Y

Tumman vihreä S6020-B70G



Vaalean ruskea S4005-Y50R

Tumman ruskea S7010-Y50R

1. ja 2. luokan odotussalin listoitus

# LÄHTEET

*Anne Räsänen, restauroinnin lehtori, Kyamk*

*Jari-Pekka Muotio, pt. tuntiopettaja, Kyamk*

*Anne-Mari Junnola*

*Etelä-Karjalan museo*

*Jaana Hermunen, taidehistorian lehtori, Kyamk*

*Kyamk RE07, 08, 09*

*Larissa Mäenpää*

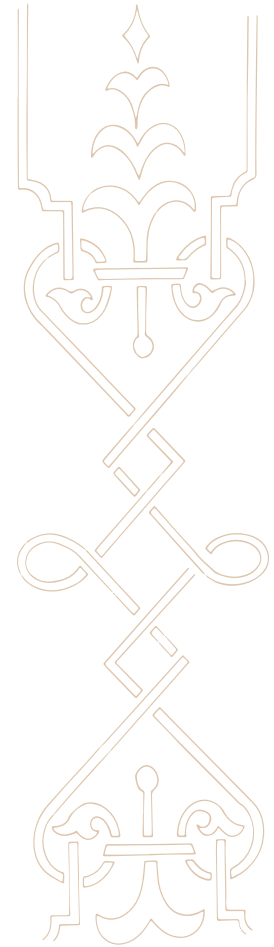
*Mari Vasara*

*Sanna Pitkäniemi, Tmi Déjà-vu konservointi & restaurointi*

*Samuli Poutanen, Rakennus- ja Restaurointityöosuuskunta Lunetti*

*Teemu Kuivalainen, Rakennuskonservointi Mestarinpuolikas*

*Tuula Pöyhä, arkkitehti*











Kyminlaakson ammattikorkeakoulun restaurointilinjan opiskelijat olivat vuosina 2009-2010 mukana Keisarinasemaksi kutsutun vanhan rautatierakennuksen restauroinnissa. Lappeenrannan vanhan aseman kunnostaminen tarjosi opiskelijoille ainutlaatuista tietoa työmaavaiheista, kulttuurihistoriallisista tekijöistä sekä perinteisistä työmenetelmistä. Eri alojen ammattilaisten kanssa tehty yhteistyö syvensi osaamista ja auttoi eri työvaiheiden ymmärtämisessä. Opiskelijat tallensivat oppimaansa dokumentoinnein ja valokuvin, ja arvokas kohde päätyi myös seminaari- ja opinnäytetöiden aiheeksi. Julkaisussa esitellään Keisarinaseman historiaa, muutoksia joita on tehty aikakausien ja tilojen käyttötarkoituksen muuttuessa, sekä toimenpiteitä, joilla asema palautettiin alkuperäistä mukailevaan, keisarinaikaiseen asuunsa.



**KYAMK**

University of Applied Sciences