

TYÖYMPÄRISTÖN SOSIAALISEN VUOROVAIKUTUKSEN TUKEMINEN SISUSTUSARKKITEHTUURIN KEINAIN

TYÖYMPÄRISTÖN SOSIAALISEN VUOROVAIKUTUKSEN TUKEMINEN SISUSTUSARKKITEHTUURIN KEINAIN



TIIVISTELMÄ

Jonna Lehtinen

Työympäristön sosiaalisen
vuorovaikutuksen tukeminen
sisustusarkkitehtuurin keinoin

Sivumäärä: 44

Päivämäärä: 24.5.2024

Savonia ammattikorkeakoulu

Muotoilija AMK

Muotoilun tutkinto-ohjelma

Sisustusarkkitehtuuri

Ohjaaja: Tarja Arkola

Tässä opinnäytetyössä tutkitaan sisustusarkkitehtuurin keinoja tukea työympäristön sosiaalista vuorovaikutusta. Tavoitteena oli selvittää, miten sisustusarkkitehtuurin näkökulmasta voidaan tukea toimistotyöympäristön sosiaalista vuorovaikutusta sekä tunnistaa, millaisia toiminnallisia alueita yhteisöllisessä toimistotilassa tulisi olla. Työssä tarkastellaan, miten erilaisten sisustusarkkitehtuurin ja tilasuunnittelun osa-alueiden avulla voidaan parantaa ihmisten välistä vuorovaikutusta monitilatoimistossa.

Kirjallisuuskatsauksen avulla luotu teoriapohja perehtyy sosiaalisen vuorovaikutuksen käsitteeseen sekä niihin tilasuunnittelun keinoihin, joilla voidaan vaikuttaa sosiaalisen vuorovaikutuksen tukemiseen.

Opinnäytetyön lopputuloksena syntyi sosiaalista vuorovaikutusta tukeva työympäristösuunnitelma. Tavoitteena suunnittelutyössä oli yhdistää teoreettinen tietämys käytännön tilasuunnitteluun.

Avainsanat: sosiaalinen vuorovaikutus, sisustusarkkitehtuuri, tilasuunnittelu, työympäristö, monitilatoimisto

ABSTRACT

Jonna Lehtinen

Supporting social interaction in the work environment by means of interior architecture

Pages: 44

Date: 24 May 2024

Savonia University of Applied Sciences

Bachelor of Culture and Arts

Degree program: Design

Interior Architecture

Supervisor: Tarja Arkola

This thesis examines the means of interior architecture to support social interaction in the work environment. The goal was to find out how the social interaction of the office work environment can be supported from the perspective of interior architecture and to identify what kind of functional areas should be in a communal office space. The work examines how different aspects of interior architecture and space planning can be used to improve the interaction between people in an activity-based office.

The theoretical base created with the help of the literature review is introduced to the concept of social interaction and the interior designing methods that can be used to influence the support of social interaction.

The end result of the thesis was an office work environment plan that supports social interaction. The goal of the design process was to combine theoretical knowledge with practical space planning.

Keywords: social interaction, interior architecture, space planning, work environment, activity-based office

SISÄLLYS

1	JOHDANTO	
1.1	Aiheen rajaus	8
1.2	Työn tavoitteet	9
1.3	Tiedonhankintamenetelmät	10
1.4	Keskeiset käsitteet	11
2	SOSIAALINEN VUOROVAIKUTUS	
2.1	Sanallinen ja sanaton vuorovaikutus	13
2.2	Vuorovaikutus ryhmässä	14
3	SISUSTUSARKKITEHTUURIN KEINOT TUKEA TYÖYMPÄRISTÖN SOSIAALISTA VUOROVAIKUTUSTA	
3.1	Kalustus	19
3.2	Värit	20
3.3	Valaistus ja luonnonvalo	22
3.4	Akustinen suunnittelu	23
3.5	Biofiilinen suunnittelu	24
4	ESIMERKKEJÄ SOSIAALISTA VUOROVAIKUTUSTA EDISTÄVISTÄ TILOISTA	
4.1	Valo Hotel & Work	26
4.2	K-Kampus – Keskon pääkonttori	27
4.3	Unity Technologies Finland	28
5	TILASUUNNITELMA	
5.1	Tilaohjelma ja toiminnot	30
5.2	Kalustepohjapiirustus jtiloittain	32
5.3	Visualisointikuvat	35
6	POHDINTA	38
	LÄHTEET	41

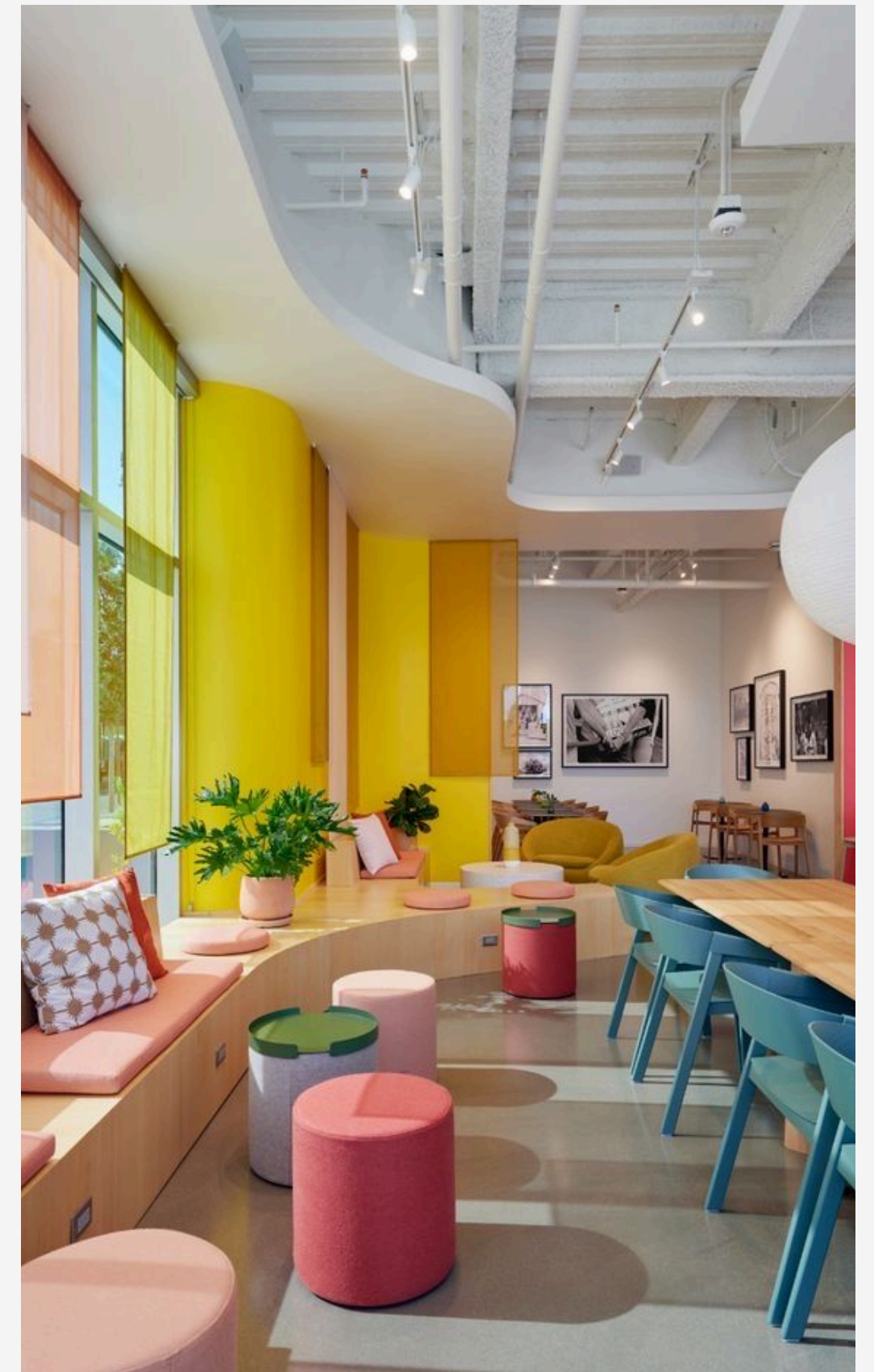
1 JOHDANTO

Uudisrakentaminen, digitalisaatio ja koronapandemia ovat jättäneet jälkeensä paljon tyhjentyneitä toimistoja ja tiloja. Etätyön yleistyttyä jokaiselle työntekijälle ei välttämättä tarvita omaa merkittyä työpistettä, ja näin ollen työympäristöt ovat suurten muutosten edessä. Perinteinen avotilatoimisto ei tunnu enää houkuttelevalta. Työntekijät kokevat saavansa keskittyttyä töihinsä paremmin kotona. Miksi sitten olisi kuitenkin parempi, että toimistoillakin olisi elämää?

Jos työtä tehdään pääosin kotioloissa, työntekijöiden välille ei pääse syntymään kasvokkaista, aitoa vuorovaikutusta. Tämä taas johtaa siihen, että satunnaiset kohtaamiset jäävät toteutumatta, lounasajan vapautuneet keskustelut käymättä ja kahvitauoilla syntyvät uudet ideat jalostumatta. Toisin sanoen työyhteisön sosiaalinen vuorovaikutus vähenee dramaattisesti. Tällä voi olla negatiivisia vaikutuksia esimerkiksi työntekijöiden työssäviihtyvyyteen ja tiimityön onnistumiseen.

Etätyöbuumin jälkeen ollaan huomattu, että yhteisöllisyys on kadoksissa. Halutaan takaisin toimistolle tapaamaan työkavereita. Tällä hetkellä trendinä onkin suunnitella yhteisöllisiä tiloja, joissa vuorovaikutus on sujuvaa. Täytyy kuitenkin muistaa, että mikäli yhteisöllisyyttä halutaan aidosti lisätä, tulee työn tekemisen tavat tukea sitä, tilojen lisäksi.

ässä opinnäytetyössä selvitän, millä sisustusarkkitehtuurin keinoilla voidaan vaikuttaa toimistotyöympäristö sosiaalisen vuorovaikutuksen tukemiseen. Päädyin aiheeseen oman kiinnostuksen pohjalta. Olin itse todistamassa toimistotyöntekijänä sitä, kun korona tyhjensi toimistot ja työntekijät jäivät kokopäiväisesti etätöihin. Sosiaalinen vuorovaikutus kollegoiden välillä typistyi Teams-kokouksiksi. Vaikka en ole ekstrovertti luonteeltani, koen silti että työpaikan sosiaaliset ihmiskontaktit ovat erittäin tärkeitä työssä jaksamisen kannalta. Jos työpäivät kuluvat vain yksin koneella istumiseen ja verkkopalaveriihin osallistumiseen, ei työstään nauti samalla tavalla kuin aidossa kasvokkaisessa vuorovaikutuksessa työkavereiden kanssa.



Kuva 1. Kuvituskuva.

1.1 Aiheen rajaus

Tämä opinnäytetyö on rajattu koskemaan toimistotyöympäristöä, joka on tarkoitettu asiantuntijatyötä tekeville ihmisille. Suunnitelma on tehty tyhjilleen jääneeseen tilaan, joka sijaitsee kauppakeskuksen yläkerroksessa. Tilan suunnittelussa on hyödynnetty monitilatoimiston suunnittelun periaatteita huomioiden sosiaalisen vuorovaikutuksen maksimointi.

Koska toimistotyö mahdollistaa suurelta osin myös etä- ja hybridityön tekemisen, on aiheen rajaus tästä näkökulmasta perusteltua; työni pyrkii löytämään vastauksia siihen, miten toimistoista voidaan luoda houkuttelevampia ja paremmin ihmisten välistä kanssakäymistä edistäviä tiloja.

Tässä opinnäytetyössä aion tuottaa konseptitasoisen suunnitelman sosiaalista vuorovaikutusta edistävästä toimistotilasta. Suunnitelman konseptia ja pääperiaatteita voidaan hyödyntää haluttaessa suunnitella yhteisöllisempiä ja vuorovaikutuksellisempia toimistotiloja, projektikohtaiset muutokset huomioiden. Näin ollen tämä työ ei ole

asiakkaan toimeksianto, vaan subjektiivinen tutkielma siitä, miten yhteisöllisyyttä voidaan lisätä sisustusarkkitehtuurin keinoin.

Tuottamani visualisointikuvat havainnollistavat esimerkinomaisesti, miltä toimistotila voisi käytännössä näyttää. Kuvissa olen pyrkinyt huomioimaan teoriaosuudessa käsittelemiäni sisustusarkkitehtuurin keinoja, joilla tiloista saadaan sosiaalista vuorovaikutusta tukevia.

Teoriaosuudessa pyrin muodostamaan kokonaisvaikutelman sosiaalisen vuorovaikutuksen ilmiöstä ja sisustusarkkitehtuurin keinoista tukea sosiaalista vuorovaikutusta käymällä pääpiirteittäin läpi näihin teemoihin kuuluvia tekijöitä.

Koska kyseessä on konseptiasteen suunnitelma, työssä ei ole koettu tarpeelliseksi esittää yksityiskohtaisia alakattokaavioita, lattiasuunnitelmia tai muita vastaavia piirustuksia.



Kuva 2. Kuvituskuva.

1.2 Työn tavoitteet

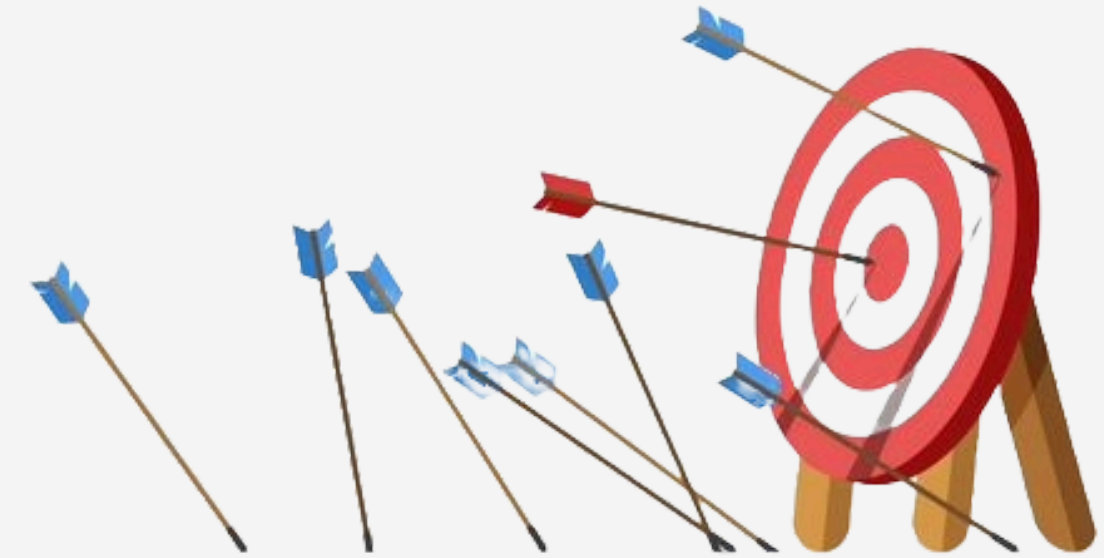
Tämän opinnäytetyön tavoitteena on selvittää, miten sisustusarkkitehtuurin näkökulmasta voidaan tukea toimistotyöympäristön sosiaalista vuorovaikutusta.

Toisena tavoitteena on tunnistaa, mitä toiminnallisia alueita yhteisöllisessä toimistotilassa tulisi olla.

Kolmanneksi tämä opinnäytetyö pyrkii siihen, että sen tulokset ovat hyödynnettävissä alan toimijoiden käyttöön niissä tilanteissa, kun työympäristöjä halutaan uudistaa ja kehittää sosiaalisen vuorovaikutuksen lisäämisen näkökulmasta.

Opinnäytetyöni hakee vastauksia seuraaviin kysymyksiin:

1. Mitkä ovat ne sisustusarkkitehtuurin keinot, joilla voidaan tukea ja edistää työympäristön sosiaalista vuorovaikutusta?
2. Millaisia toiminnallisia alueita yhteisöllisyyttä edistävässä toimistotilassa tulisi olla?
3. Miltä sosiaalista vuorovaikutusta edistävä toimistotila voisi näyttää?



Kuva 3. Kuvituskuva.

1.3 Tiedonhankintamenetelmät

Tämän opinnäytetyön tiedonhankintamenetelmänä sovelletaan kuvailevan kirjallisuuskatsauksen periaatteita. Kuvailevaa kirjallisuuskatsausta voi luonnehtia yleiskatsaukseksi, jolla ei ole tarkkoja ja tiukkoja sääntöjä (Salminen, A. 2011, 6).

Kuvaileva kirjallisuuskatsaus pohjautuu tutkimuskysymyksiin, ja tuottaa valittuun aineistoon perustuen laadullisen vastauksen. Tämä tiedonhankintamenetelmä on luonteeltaan aineistolähtöistä ja ymmärtämiseen pyrkivää ilmiön kuvausta. Luotettavuuskysymykset liittyvät tutkimuskysymysten ja valitun lähdeaineiston perusteluun, kuvailun vakuuttavuuteen sekä prosessin loogisuuteen. (Kangasniemi, Pietilä, Utriainen, Jääskeläinen, Ahonen, & Liikanen, 2013.)

Kuvailevaa kirjallisuuskatsausta on kritisoitu tutkimusmenetelmänä sen subjektiivisuuden ja epäluotettavuuden vuoksi. Toisaalta menetelmän vahvuutena on pidetty sen argumentoituutta ja mahdollisuutta perustellusti ohjata tarkastelu tiettyihin erityiskysymyksiin. (Kangasniemi, Pietilä, Utriainen, Jääskeläinen, Ahonen, & Liikanen, 2013.)

Valitsin menetelmän siksi, koska sen avulla voidaan rakentaa kattavasti kokonaiskuvaa tietystä aihekokonaisuudesta. Näin ollen opinnäytetyöni tietoperusta ja teoriaosuus koostuu aiheeseen liittyvästä painetusta kirjallisuudesta sekä sähköisistä artikkeleista ja verkkolähteistä.

Tilasuunnitelman, kalustepohjapiirustuksen ja visualisointikuvat olen tuottanut käyttämällä ArchiCADia ja Cinerender -visualisointiohjelmia. Kuvien viimeistelyyn olen käyttänyt Adobe Photoshopia.

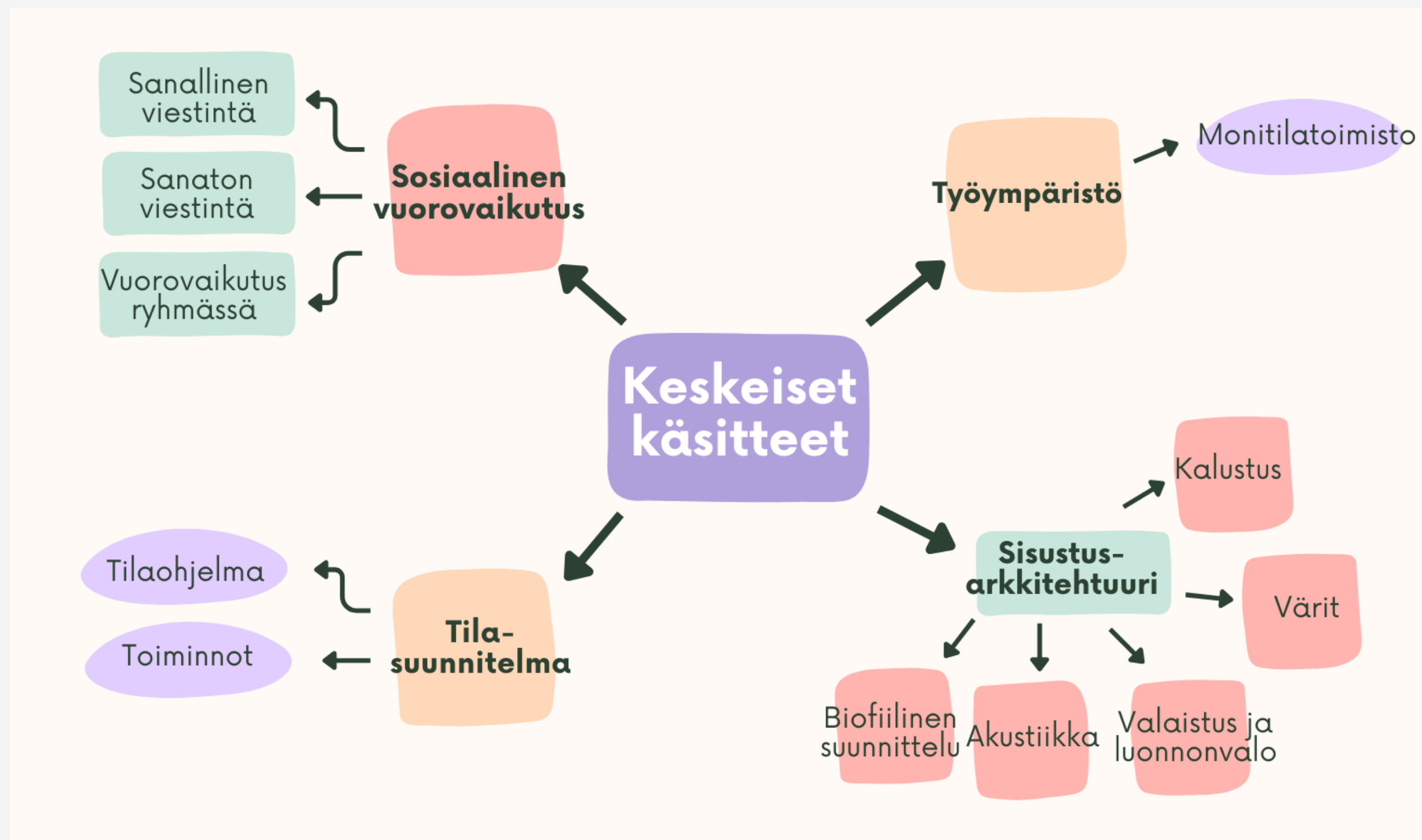


Kuva 4. Kuvituskuva.

1.4 Keskeiset käsitteet

Tämän opinnäytetyön keskeiset käsitteet ovat sosiaalinen vuorovaikutus, työympäristö, monitilatoimisto, sisustusarkkitehtuuri ja tilasuunnitelma.

Lisäksi näihin käsitteisiin liittyy paljon alakäsitteitä, joita on kuvattu oheisessa visuaalisessa käsittekartassa. Käsitteet määritellään ja avataan tarkemmin kunkin aihekokonaisuuden osalta seuraavissa luvuissa.



Kuva 5. Opinnäytetyön keskeiset käsitteet.

2 SOSIAALINEN VUOROVAIKUTUS

Sosiaalinen vuorovaikutus on ihmisten välistä toimintaa erilaisissa ympäristöissä. Se on yläkäsite, jonka alle kuuluvat esimerkiksi käsitteet sosiaaliset suhteet ja sosiaaliset taidot. Sosiaalisten suhteiden käsitteellä tarkoitetaan sosiaalisen vuorovaikutuksen luonnetta ja laadullisia ominaisuuksia. Sosiaalisten taitojen käsite puolestaan sisältää joukon ihmisen sopeutumiseen liittyviä taitoja ja vuorovaikutuksen tapoja. Keskeisiä vuorovaikutustaitoja ovat keskustelu- ja neuvottelutaidot, esiintymistaito, yhteistyö- ja viestintätaidot, ryhmä- ja tiimityötaidot sekä empatiataito. (Kauppila 2005, 19; 24)

2.1 Sanallinen ja sanaton vuorovaikutus

Vuorovaikutus rakentuu sanallisesta ja sanattomasta viestinnästä. Viestinnän avulla luomme toimivan suhteen toiseen ihmiseen. Sanallinen eli verbaalinen viestintä käsittää puheilmaisuun ja kielenkäytön. Sanattomaan eli nonverbaaliseen viestintään kuuluvat ihmisen eleet, ilmeet, asennot, olemus ja ulkoasu, ajan- ja tilankäyttö sekä äänet ja tempo. Sanattoman viestinnän osuus sosiaalisesta kanssakäymisestä on keskimäärin 60 prosenttia. Hyvään vuorovaikutukseen kuuluu, että sanallinen ja sanaton viestintä on yhdenmukaista. (Kauppila 2005, 27-34.)



Kuva 6. Kuvituskuva.

2.2 Vuorovaikutus ryhmässä

“Ryhmä on joukko ihmisiä, jotka kommunikoivat toistuvasti toistensa kanssa.” Näin kirjoitti jo yli 50 vuotta sitten Homans (1950), ja se on edelleen pätevä määritelmä ryhmälle. Ryhmä perustuu tavallisesti jäsentensä yhteisille tarpeille tai intresseille. Ryhmän jäsenet jakavat aineettomia tai aineellisia resursseja keskenään. Useimmiten jäsenet vaikuttavat toisiinsa ja heillä on yhteisiä tavoitteita tai mielenkiinnon kohteita. (Kauppila 2005, 87.)

Sosiaalisen elämän kannalta tärkeimmät roolit syntyvät vuorovaikutuksessa. Nämä roolit voidaan jakaa karkeasti kahteen luokkaan: proaktiivisiin eli itsestä lähteviin rooleihin ja reaktiivisiin, jotka ovat vastauksia muiden rooliodotuksiin.

Ryhmäroolit voidaan edelleen jakaa kolmeen luokkaan:

- 1) ryhmän toimintaa eteenpäin vievät roolit (esimerkiksi aloitteentekijä, asiantuntija, täsmentäjä, muistiin kirjoittaja)
- 2) ryhmän toimintaa helpottavat roolit (esimerkiksi rohkaisija, positiivisen palautteen antaja, sovittelija)
- 3) ryhmän toimintaa heikentävät roolit (esimerkiksi väittelijä, hiustenhalkoja, vetäytyjä) (Honka 2017.)

Ryhmän vuorovaikutus koostuu yksilöiden viestintätyyleistä ja tavoista toimia sosiaalisissa tilanteissa. Näin ollen ryhmät poikkeavat toisistaan sekä vuorovaikutuksen laadun että määrän osalta. Normaalisti ryhmässä on ilmaisutaidoiltaan erilaisia jäseniä. Toiset voivat olla liikaa äänessä ja näin ollen hallita ja dominoida ryhmää, kun taas jotkut kokevat jäävänsä sivuun ja vetäytyvät. (Kauppila 2005, 100.)



Kuva 7. Kuvituskuva.

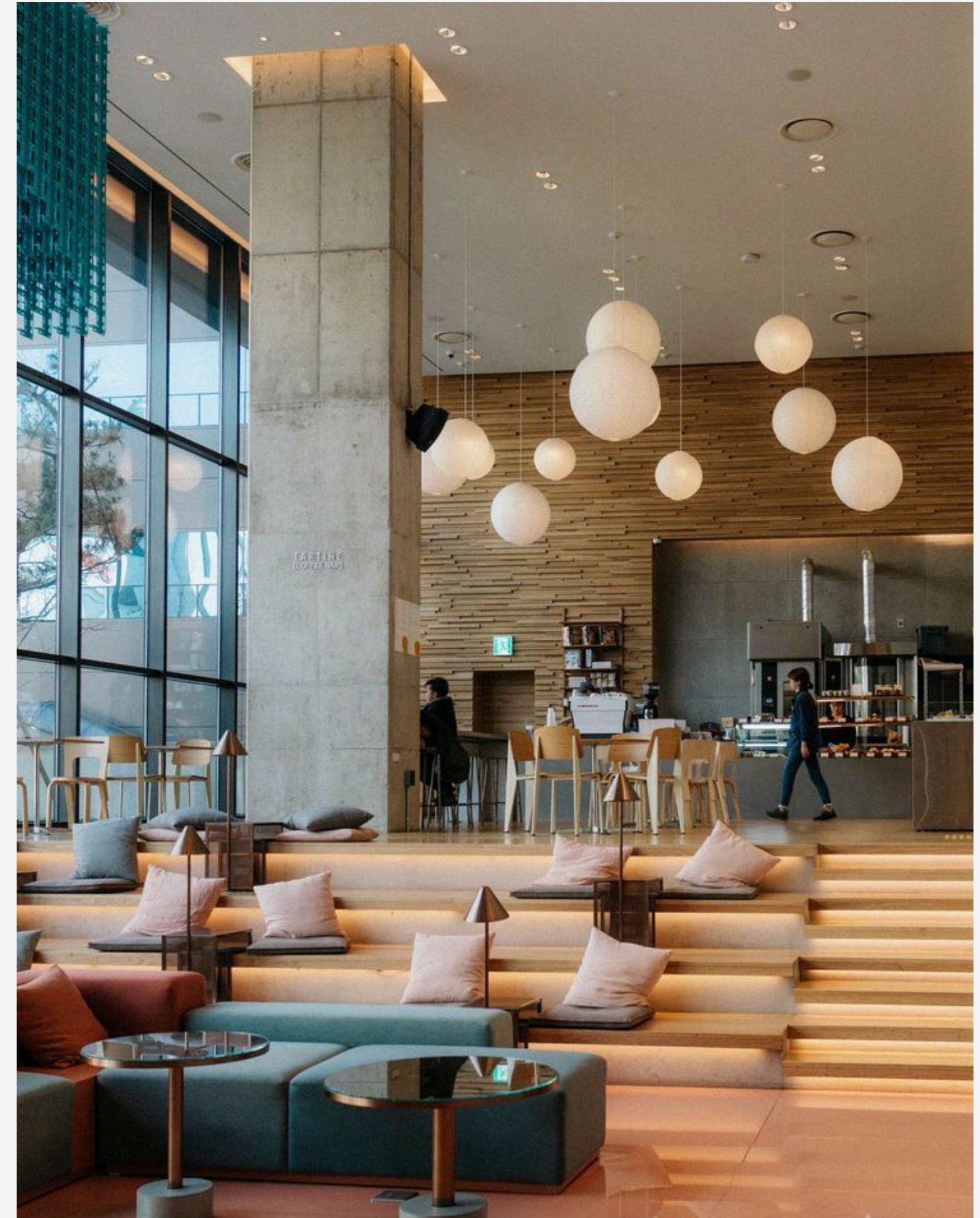
3 SISUSTUSARKKITEHTUURIN KEINOT TUKEA TYÖYMPÄRISTÖN SOSIAALISTA VUOROVAIKUTUSTA

Työympäristö on fyysinen kokonaisuus, joka koostuu tiloista, sisustusratkaisuista, huonekaluista, varusteista, valaistuksesta, akustiikasta ja sisäilmastosta. Työympäristöön kuuluu myös virtuaalinen ulottuvuus, joka muodostuu teknologiaratkaisusta, alustoista ja muista digitaalisista palveluista. Psykososiaalinen työympäristö koostuu johtamisesta, työn organisoinnista, viestinnästä sekä vuorovaikutuksesta ja yksilön käyttäytymisestä työyhteisössä. (Rauramo 2021.)

Työympäristön suunnittelua ohjaa Työturvallisuuslaki, jonka tehtävänä on turvata ja ylläpitää työntekijän työkykyä sekä ehkäistä terveyshaittoja, työtapaturmia ja ammattitautteja (Työturvallisuuslaki, 1 §).

Toimiston uudenlaiset käyttötavat ovat lisääntyneet kehittyvän tieto- ja viestintäteknologian myötä. Kannettavat laitteet eivät enää sido työntekijöitä yhteen, henkilökohtaiseen työpisteeseen.

Organisaatiot toivovatkin monitilatoimistojen edistävän modernia, avointa työskentelyä, yhteistyötä ja osaamisen jakamista sekä tuottavaa ja laadukasta työskentelyä. Lähtökohdaksi monitilatoimiston suunnittelulle on kuitenkin aina organisaation tavoitteet ja työn vaatimukset – työtilat tulee suunnitella siten, että eri käyttäjäryhmien tarpeet tulevat huomioiduiksi. (Terve.fi 2015.)



Kuva 8. Kuvituskuva.

Tässä opinnäytetyössä keskitytään käsittelemään työympäristöä erityisesti monitilatoimiston näkökulmasta.

Monitilatoimisto on toimistotyyppi, jonka keskeisenä ajatuksena on tukea nykyaikaisia ja joustavia työn tekemisen tapoja sekä parantamaan tilankäytön tehokkuutta ja tilojen muuntojoustavuutta. (Työterveyslaitos 2024.) Martela (2024) jaottelee monitilatoimiston neljään eri alueeseen:

1. Yhteistyön alue (Collaboration):

Erilaisia työtiloja esimerkiksi neuvotteluihin, ryhmätyöskentelyyn ja koulutukseen.

2. Vuorovaikutuksen alue (Communication):

Erilaisia akustisesti rajattuja tiloja ja huoneita epävirallisiin kohtaamisiin ja järjestettyihin kokouksiin. Tilat voivat olla avoimia tai suljettuja ja niistä voi löytyä sekä istuma- että seisomapaikkoja. Tilojen rajaaminen hoituu kalusteilla.

3. Keskittymisen alue (Concentration):

Tyypillisesti suljettuja tiloja, joissa voi työskennellä keskittyneesti yksin tai yhdessä. Alue voidaan eristää myös seinäkkeillä.

4. Virkistäytymisen alue (Chilling out):

Vaihtelevia tiloja ja huoneita, joissa työntekijät voivat rauhoittua, latautua tai mietiskellä.

Organisaatiot ovat pyrkineet lisäämään vuorovaikutusta ja edistämään tiedonkulkua työympäristöissä käyttämällä suunnitteluratkaisuja, kuten monitilatoimistoja, joissa on monipuolisesti tiloja eri toiminnolle. Tilaratkaisuilla on pyritty madaltamaan myös hierarkkisutta – epävirallisten työtilojen odotetaan edistävän vuorovaikutusta, innovaatioita ja luovuutta enemmän verrattuna muodollisiin ja perinteisiin tiloihin. Tätä ajatusta on pyritty tavoittelemaan muun muassa avoimilla ja kahvilamaisilla taukotiloilla sekä erilaisilla virkistäytymisalueilla.

Asiantuntijatyön paikasta riippumattomuus on lisääntynyt entisestään, mikä on korostanut työympäristön sosiaalista ulottuvuutta. Työpaikalla halutaan kohdata kollegoja kasvokkain, nauttia yhteisistä lounashetkestä, vaihtaa ajatuksia ja ideoita sekä tutustua uusiin ihmisiin. Tämän kaiken mahdollistamiseksi on tärkeää, että työympäristö tarjoaa luontevia tiloja ihmisten välisille kohtaamisille. (Halmeenmäki & Myrsky 2021, 11.)



Kuva 9. Monitilatoimisto. (Martela 2024.)

Monitilatoimisto saattaa aiheuttaa myös haasteita. Työntekijöillä voi olla vaikeuksia löytää vapaa työpiste tai kokoustila sekä käyttää neuvottelutilojen laitteita. Näihin ongelmiin voi varautua esimerkiksi digitaalisen tilanhallintajärjestelmän ja käyttäjälähtöisesti suunnitellun ohjauspaneelin ja laitteiden käyttökoulutuksen avulla. Käyttöastemittaus kertoo luotettavaa dataa siitä, kuinka tiloja käytetään - ovatko neuvottelutilat sopivan kokoisia ja onko vetäytymistiloja liikaa tai liian vähän. (Kinnarps 2024b.)

Opintojeni aikana kävimme tutustumassa Savonia-ammattikorkeakoulun henkilökunnan tiloihin. Koronapandemian jälkeen tiloista oli käytössä vain n. 5-10%. Eniten käyttöä oli tiloissa, joissa oli oma rauha – muutaman hengen äänieristetyt työtilat olivat suosituimpia. Myös neuvottelutiloja oli käytössä. Sen sijaan avoimet työpisteet olivat tyhjiä; niissä on varmasti koettu rauhattomuutta ja puhemelua, mikä saa työntekijän jäämään etätöihin kotiin.



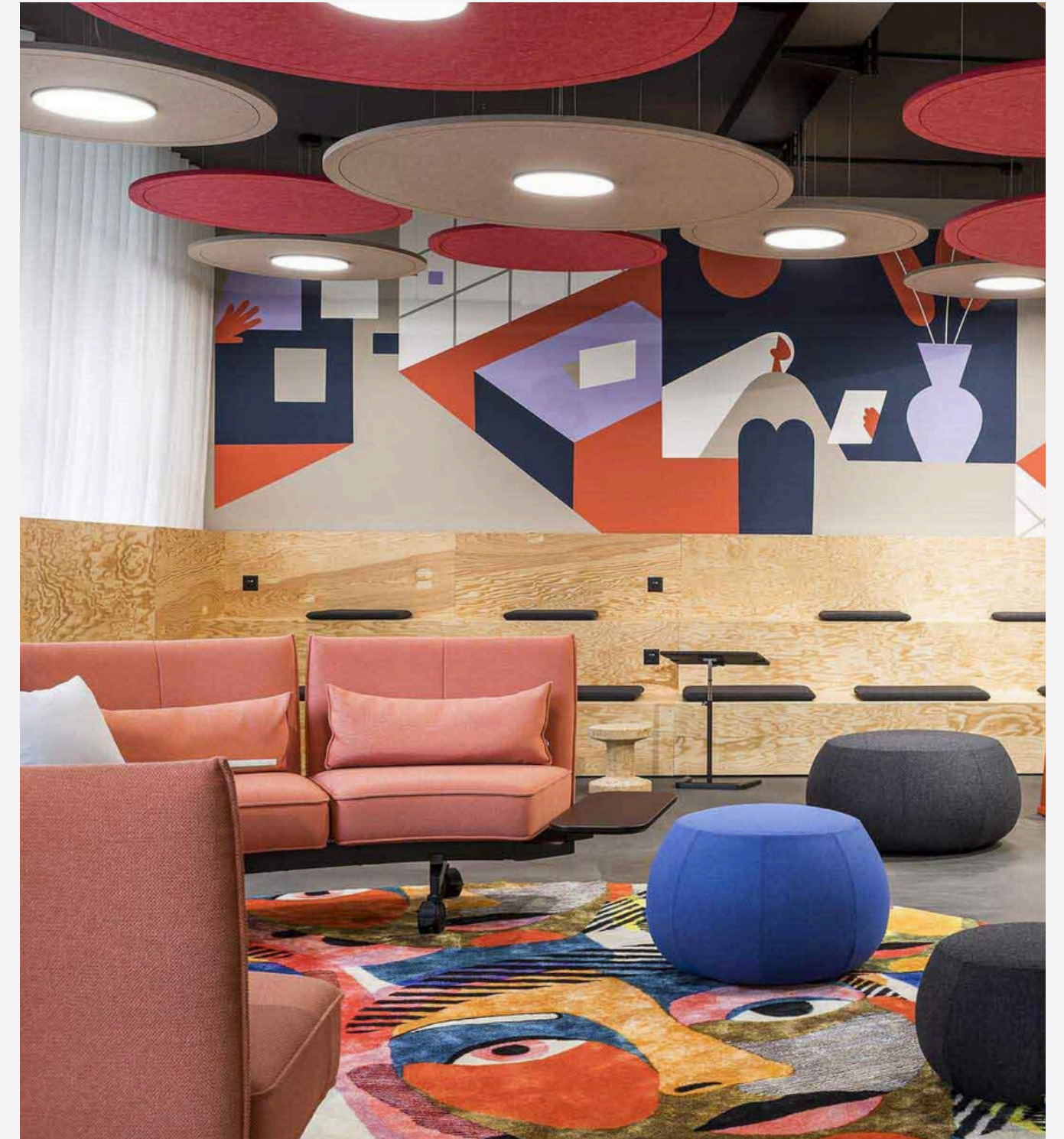
Kuva 10. Kuvituskuva.

3.1 Kalustus

“Monitilatoimistojen kalustamisessa on tärkeää, että huonekalut ovat monikäyttöisiä, ja niillä voidaan esimerkiksi rajata tiloja. Pyörillä varustetut kalusteet toimivat hyvin monitilatoimistossa. Erilaiset säädettävät pöydät luovat mahdollisuuksia spontaaneille, nopeille kokouksille ja kohtaamisille. Pehmeitä oleskelutilojen kalusteita tarvitaan taas rentoutumisen alueilla.

Erilaiset istuinvaihtoehdot, kuten toimistotuolit, istuinpallot ja satulatuolit tarjoavat työntekijöille valinnanvaraa. Erilaisilla akustoiduilla seinäkkeillä voidaan luoda tilaan intiimimpiä nurkkauksia, rajata keskittymiseen vaativia tiloja tai erottaa esimerkiksi kaksi pöytäryhmää toisistaan.

Monitilatoimiston kalustevalintojen tulee sopia työtehtävien luonteeseen. Niiden täytyy kuitenkin olla myös monikäyttöisiä ja muunneltavia vaihtuvia tehtäviä ajatellen. Työtasoissa ja -istuimissa on tärkeää helppo säädettävyys. Kalustevalintojen tulisi mahdollistaa monien käyttäjien vaihtelevat säätöasetukset ja työasennot. Yleisesti ottaen tasainen ja suorareunainen työpöytä tai -taso on monikäyttöisin. Työtason pinnan tulee olla mattapintainen ja vaalea kiiltoheijastusten välttämiseksi. (RT 95-11153.)



Kuva 11. Kuvituskuva.

3.2 Värit

Väreillä ei ole arjessamme pelkästään esteettinen merkitys, vaan ne vaikuttavat käyttäytymiseemme, suorituksiimme ja kokemuksiimme sekä auttavat liikkumaan fyysisessä ympäristössä. Ihmisen värikäsitys syntyy aivojen limbisessä järjestelmässä, joka käsittelee muun muassa aistihavaintoja ja alitajuisia ajatuksia. Näin ollen värikokemuksemme liittyy vahvasti esimerkiksi uusien asioiden oppimiseen ja kykyymme käsitellä tunteita. Siksi onkin tärkeää pohtia, mitä tilassa on tarkoitus tehdä, jotta voidaan valita oikeat, haluttuun toimintaan kannustavat värit. (Kinnarps 2024a.)

Värikyyden määrän ja laadun tulee olla oikeassa suhteessa tilan käyttötarkoitukseen ja käytön keston – jatkuvan oleskelun tiloissa vaaditaan hillittyä värien käyttöä, kun taas esimerkiksi läpikulkutiloissa voidaan käyttää värejä rohkeammin. Taukotilojen värien tulisi aina poiketa työympäristöstä, jotta irtautuminen työstä olisi mahdollisimman helppoa. Ne voivat olla siis huomattavasti värikkäämpiä, koska niissä oleskelu on lyhytaikaisempaa. Esteettisen värisoinnutuksen lisäksi värisuunnittelun lähtökohdaksi on otettava ne toiminnot, joiden taustana tila on. Värikokonaisuus ei koskaan saa olla yksipuolisen lämmin tai kylmä. (Rihlama 1997.)



Kuva 12. Kuvituskuva.

Huttusen (2004, 121) mukaan sisätilan käyttötarkoitus antaa selkeät raamit sen väriytsuunnittelulle. Mikäli tilan käyttäjiä halutaan aktivoida fyysiseen toimintaan, on lämpimät värit kuten oranssinpunainen, hyvä valinta. Jos taas tilaa käytetään keskittymistä vaativaan toimintaan, kuten lukemiseen, opiskeluun tai keskusteluun, on erilaisten vihreiden ja sinivihreiden värien läsnäolo erittäin suositeltavaa. Vihreä väriympäristö antaa mahdollisuuden syventyä ajatuksiin ja rauhoittaa mieltä. Lisäksi sisätilojen kasvillisuus sekä ikkunoista näkyvä luonto valoineen ja väreineen on tärkeä osa sisätilan ympäristöä. Vihreän kasvillisuuden rauhoittava vaikutus juontaa juurensa ihmisen historian alkuajoille. (Huttunen 2004, 125.)

Sosiaalista vuorovaikutusta tukevia värejä ovat keltaisen, oranssin, punaisen, sinisen ja vihreän sävyt. Keltainen luo vapautuneisuuden tunnetta, kodikkuutta ja helpottaa ihmisten keskinäistä yhteyttä. Oranssi on voimakkaasti lämmittävä ja iloinen, mutta sitä tulisi käyttää lähinnä mausteena. Sosiaalista vuorovaikutusta tukevia värejä ovat keltaisen, oranssin, punaisen, sinisen ja vihreän sävyt.

Punainen väri edesauttaa ideoiden syntymistä. Sininen rauhoittaa ja alentaa verenpainetta, synnyttää vapauttavan tunteen ja voi laukaista suuriakin hermostollisia jännitystiloja. Vihreän sävyistä tummanvihreä luo turvallista varmuutta, kun taas vaaleanvihreä tuo rauhaa sydämellisyyttä. (Rihlma 1997, 108-109.)

Värien käytöllä voidaan siis ohjata ihmisiä määrättyyn suuntaan tai vaikuttaa heidän käyttäytymiseensä. Erilaiset vyöhykkeet ja toiminta-alueet voidaan merkitä käyttämällä yhtenäistä väriskaalaa. Tämä helpottaa tilojen ja toimintojen löytämistä sekä kertoo kaikille, mitä kyseisellä alueella tehdään. Harkitut värivalinnat parantavat näin ympäristön selkeyttä, navigointia ja turvallisuutta. (Kinnarps 2024a.)



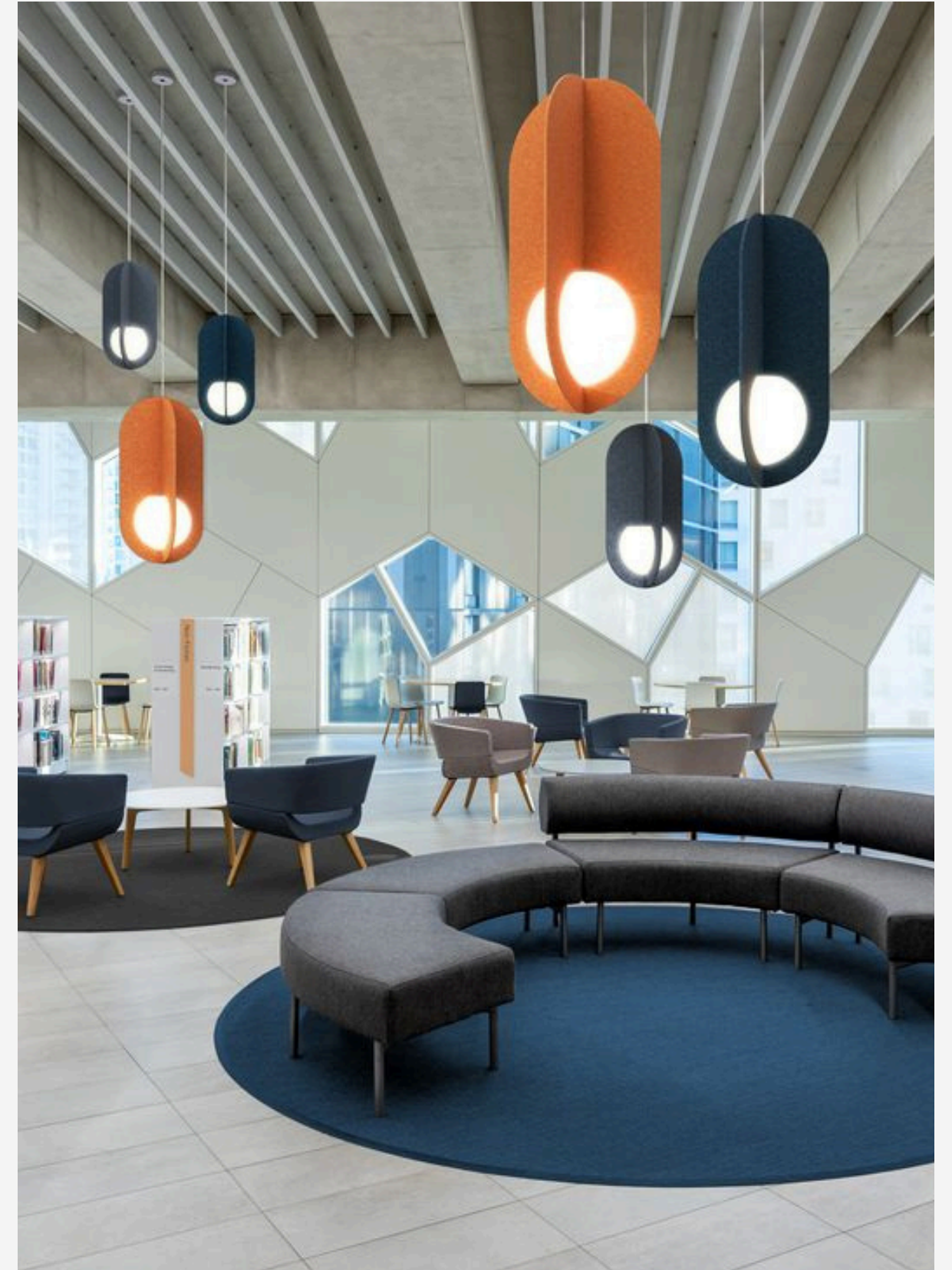
Kuva 13. Kuvituskuva.

3.3 Valaistus ja luonnonvalo

Toimiston valaistus koostuu tiloihin tulevasta luonnonvalosta, yleisvalaistuksesta sekä mahdollisesta työpisteiden työskentelyvalaistuksesta. Valaistuksen suunnittelussa on otettava huomioon tarvittava valaistusvoimakkuus, valon suuntaus ja etäisyys valaistavasta pinnasta, valon väriominaisuudet sekä valaistuksen muunneltavuus. Riittävän tehokas valaistus lisää tuottavuutta ja auttaa työntekijöitä jaksamaan ja säilyttämään vireystasonsa. (Hexaplan 2024.) Luonnonvalon hyödyntäminen on merkittävä osa toimistotilan valaistuksen suunnittelua, sillä luonnonvalolla on osoitettu olevan hyvinvointiin ja työstä suoriutumiseen liittyviä positiivisia vaikutuksia (Wallenius, Malve-Ahlroth, Keränen & Haapankangas 2023, 17).

Sisätyöpaikkojen valaistussuositukset Euroopassa määritellään standardissa SFS-EN 12464-1 Valo ja valaistus. Standardi antaa suositusarvoja valaistukselle, joista voidaan kuitenkin perustellusta syystä poiketa. Valaistusvoimakkuuden suositusarvot toimistotyössä ovat

- työalueen valaistus 500 luksia (lx)
- välitön lähiympäristö (0,5 m etäisyys työalueen ympärillä) 300 lx
- muun (eli tausta-alueen) valaistus 100 lx
- seinä- ja kattopinnat 75 lx, 50 lx (RT 95-11153.)



Kuva 14. Kuvituskuva.

3.4 Akustinen suunnittelu

Ääniympäristö vaikuttaa muun muassa työhön keskittymiseen, vuorovaikutukseen, lepoon ja palautumiseen sekä kokemukseen ympäristön miellyttävyydestä. Toimiston äänilähteistä puheääni koetaan tyypillisesti häiritsevimpänä. (Wallenius, Malve-Ahlroth, Keränen & Haapankangas 2023, 16.)
Monitilatoimiston eri alueet tuleekin suunnitella siten, että niiden ääniympäristö tukee siellä tehtävää työtä. Äänentuotoltaan erilaisia työtehtäviä ei tule sekoittaa keskenään. Siksi samantyyppistä työtä tekevät henkilöt tai tiimit tulee jo suunnitteluvaiheessa tunnistaa, jotta erityyppiset työtehtäväkokonaisuudet voidaan sijoittaa riittävän erilleen toisistaan. (RT95-11153.)

Akustisessa suunnittelussa tuleekin ottaa kattavasti huomioon muun muassa

- keskittymis- ja vuorovaikutustarpeen mukainen tehtävien ja tilojen sijoittelu toisistaan erilleen
- alakattomateriaalien, tekstiilimaton ja mahdollisten muiden absorptiomateriaalien tarkoituksenmukainen käyttö eri tiloissa
- akustisten tilanjakajien ja seinäkkeiden käyttö
- sisustus- ja kalustusratkaisut
- rakennuksen kovien seinäpintojen vaimentaminen sekä
- teknisten laitteiden äänenvoimakkuus. (RT95-11153.)



Kuva 15. Kuvituskuva.

3.5 Biofiilinen suunnittelu

Biofiilisen suunnittelun ytimessä on ihminen ja ihmiselle luontainen suhde luontoon. Ihminen hakeutuu mielellään luonnon lähelle, koska luonto saa meidät voimaan paremmin sekä hetkessä että pidemmällä aikavälillä. (Harjula 2024.) Tutkimukset ovat osoittaneet, että luonnolla on kokonaisvaltainen positiivinen vaikutus sekä mieleen että kehoon. Stressi ajaa meidät hakemaan luonnosta rauhaa, vaikka emme sitä itse tiedostaisikaan. Luonnon stressiä lievittävä kyky tunnetaankin nimellä SRT (Stress Recovery Theory). Yhteyttä luontoon voi olla kolmenlaista:

- 1) Suora yhteys luontoon (ulkona liikkuminen luonnossa)
- 2) Suora yhteys sisätiloissa (ikkunasta näkyvät luonnonmaisemat, elävät kasvit, luonnonvalo)
- 3) Epäsuora yhteys (luontoaiheiset kuvat ja äänitteet)

Kaikki nämä kolme yhteyttä vaikuttavat positiivisesti yksilön terveyteen ja hyvinvointiin, suora yhteys enemmän kuin epäsuora. Luonnon elementtien läsnäolo muun muassa vähentää stressiä ja ahdistuneisuutta, kohentaa mielialaa, lisää energisyyttä, parantaa unen laatua ja kognitiivista päättelykykyä, alentaa verenpainetta ja ylläpitää tasaista verensokeria, nopeuttaa paranemista, vähentää kipua sekä vahvistaa immuunijärjestelmää. (Heiskanen 2017.)

Biofiilisen suunnittelun haasteena on korjata nykyajan rakentamisen ja maisemien puutteet luomalla uudet puitteet tyydyttävälle luonnonkokemukselle rakennetussa ympäristössä. Biofiilisen suunnittelun tavoitteena on luoda ihmisille hyvä elinympäristö biologisena organismina nykyaikaisessa rakennetussa ympäristössä, joka edistää ihmisten terveyttä ja hyvinvointia. Biofiilinen suunnittelu vaatii toistuvaa ja jatkuvaa sitoutumista luontoon. Lisäksi se rohkaisee luomaan emotionaalista kiintymystä tiettyihin ympäristöihin ja paikkoihin, edistää ihmisten ja luonnon välistä positiivista vuorovaikutusta. (Kellert & Calabrese 2015, 6-7.)



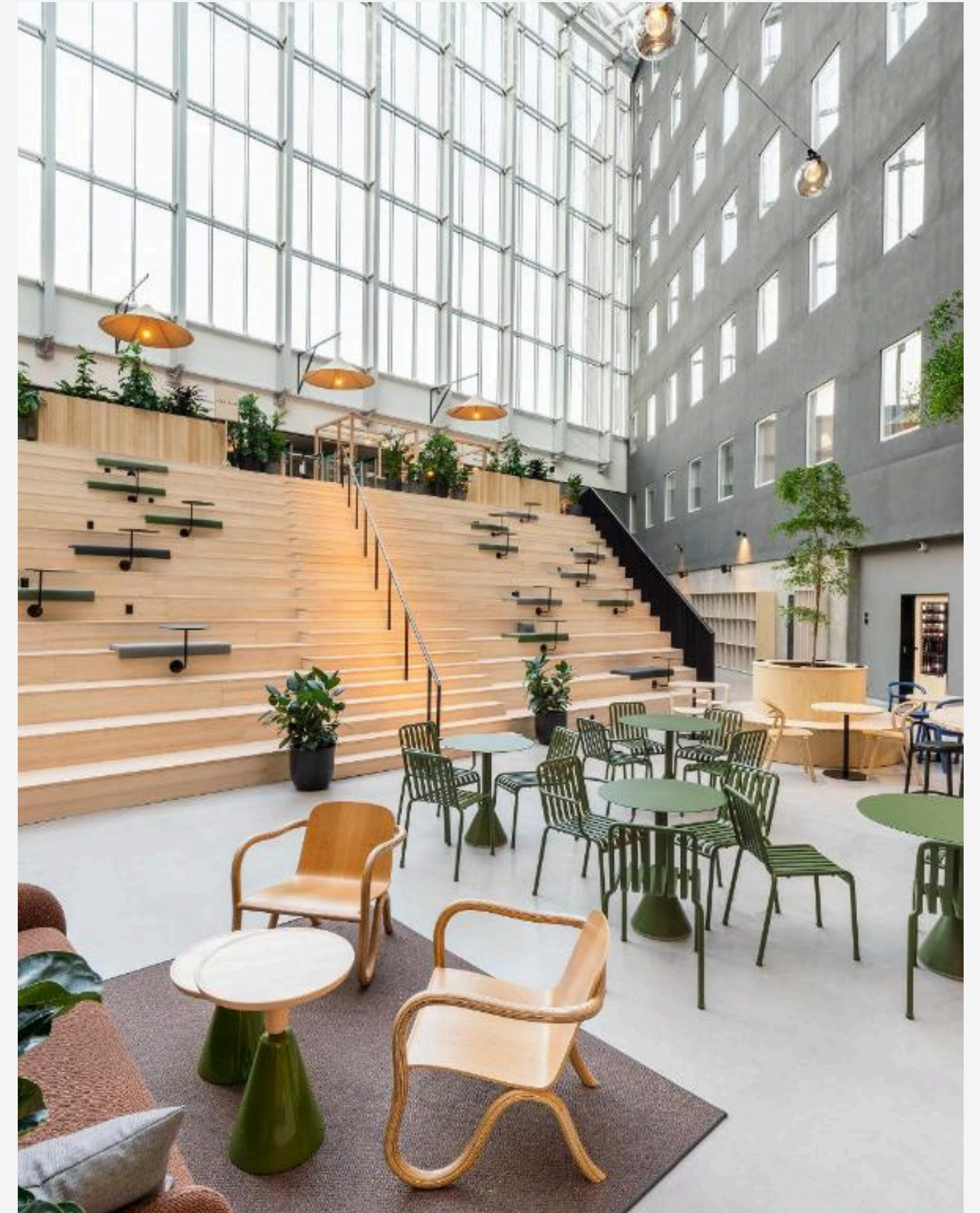
Kuva 16. Kuvituskuva.

4 ESIMERKKEJÄ SOSIAALISTA VUOROVAIKUTUSTA EDISTÄVISTÄ TILOISTA

4.1 VALO Hotel & Work

VALO Hotel & Workin tarina alkoi turhautuneesta liikematkustajasta, joka halusi parempaa. Ajatus saman katon alla olevasta hotelli-, ravintola-, työtila- ja kokouskeskuksesta alkoi muodostua. Omistajiensa innovaation myötä rakennettiin aivan uudenlainen hotellibrändi vastuullinen toiminta keskiössä. Valo Hotel & Work käsittää modernit ja tyylikkää toimistotilat sekä coworking-tilan yrityksille, joiden tilantarve on joustavaa. Työtilojen monimuotoisuuteen on panostettu – tilat tukevat niin yksityisyyttä kuin sosiaalisuutta, tiukkaa fokusta ja yhteistyötä. Tärkeät arvot otettiin huomioon kaikessa rakennusmateriaaleista kalusteisiin, operaatiomalleihin ja yrityskulttuuriin. Lopputulos ei ole pelkästään vastuullinen: se on eloisampi hotelli, kotoisampi toimisto ja verkostoituneempi kokouskeskus. (Valo.fi)

Hotellin ja toimiston yhdistämisellä rakennuksen käyttöastetta on saatu korotettua huomattavasti. Samalla vähennetään hiilidioksidipäästöjä ja säästetään luonnonvaroja. Työtila-asiakkailta ei ole omaa kiinteätä huonetta, vaan Work-työtilojen puolelta voi vapaasti valita, minne sijoittuu. Jokainen Valon hotellihuone voidaan muuttaa työhuoneeksi, joten valittavissa on yli 400 työhuonetta. Hotellikäytössä huoneet ovat normaalin hotellihuoneen näköisiä. Niiden salaisuus on muunneltavissa sängyissä – sängyn voi nostaa ylös, jolloin se uppoaa seinään. Sängyn alta paljastuu joko auki käännettävä työpöytä tai sohva. Huoneissa on myös tussitaulut, ergonomiset työtuolit tai nojatuolit sekä pöydät kannettaville tietokoneille huonetyypistä riippuen. (Peltoranta 2020.)



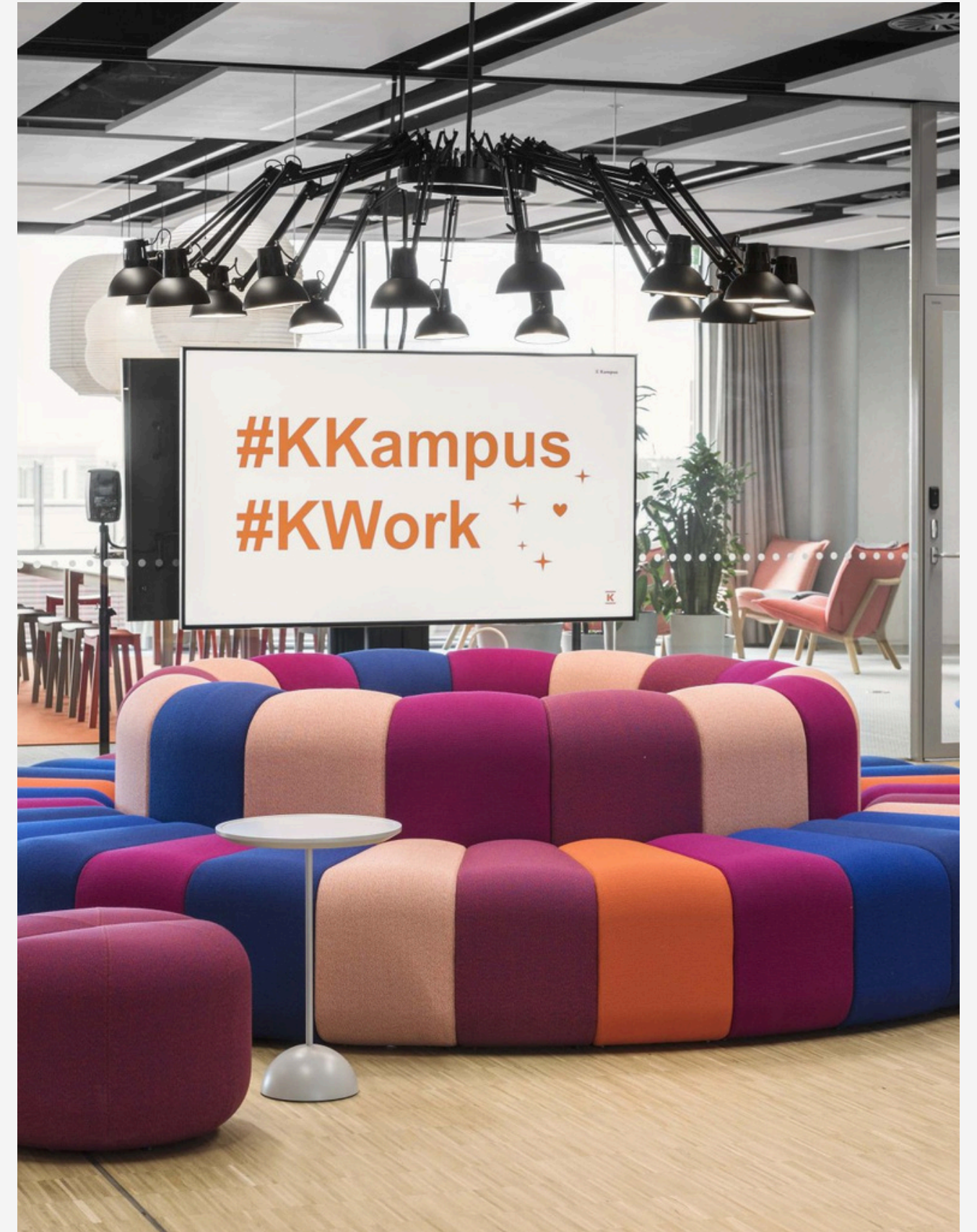
Kuva 17. Valo Hotel & Work.

4.2 K-Kampus – Keskon pääkonttori

Keskon pääkonttorin eli K-Kampuksen suunnittelun lähtökohtana oli työntekijöiden viihtyvyys ja hyvinvointi. Tavoitteena oli luoda avoin, kutsuva, lämmin tunnelma sekä viihtyisät ja valoisat mahdollisuudet työskentelylle. Jokaisessa työskentelykerroksessa on oma teemansa, joka näkyy kalusteissa, väreissä ja materiaaleissa. Runsaat värimaailmat erottavat eri kerrokset selkeästi toisistaan. Materiaalivalinnoissa on korostettu mukavuutta, kotoisuutta ja pehmeyttä. Yleisvalaistuksen lisäksi tiloissa on paljon näyttäviä kohdevalaisimia luomassa tunnelmaa. (jkmm.fi 2024.)

Kaikkien neljän työkerroksen tilat ovat muuntojoustavaa monitilaa, jotka on suunniteltu tukemaan sekä keskenään erilaisten työskentelymuotojen tarpeita että yhteistyötä Keskon eri toimintojen välillä. Kaikista työntekijöiden käytössä olevista tiloista on tehty työskentelyyn sopivia, eikä työn teko ole sidoksissa pelkkään

perinteiseen työpisteeseen. K-Kampuksella on panostettu erityisesti akustiikkaan ja miellyttäviin työympäristöihin. Jokaisessa kerroksessa on neuvotteluhuoneita palvelevat taukokeittiöt ja työtilojen yhteydessä omat työkahvilansa, jotka on tarkoitettu toimimaan sosiaalisten kohtaamispaikkojen lisäksi myös työskentelytilana. Tilat on jaettu vyöhykkeittäin kunkin tarpeen mukaisesti erikokoisten työryhmien ryhmätöihin sopivista kokoontumispaikoista erilaisiin yksittäisiin työskentelypisteisiin ja aina keskittymiselle pyhitettyihin vetäytymistiloihin. Vierailijoille tarkoitetut neuvottelutilat sijoittuvat korkean atriumtilan ympärille. Suurimmat, pienemmiksi jaettavat projektitilat ovat neuvottelutilojen jatkeena varsinaisten työskentelytilojen yhteydessä. Vetäytymistiloja on runsaasti, ja ne on sijoiteltu rytmittämään työskentelytiloja. (jkmm.fi 2024.)

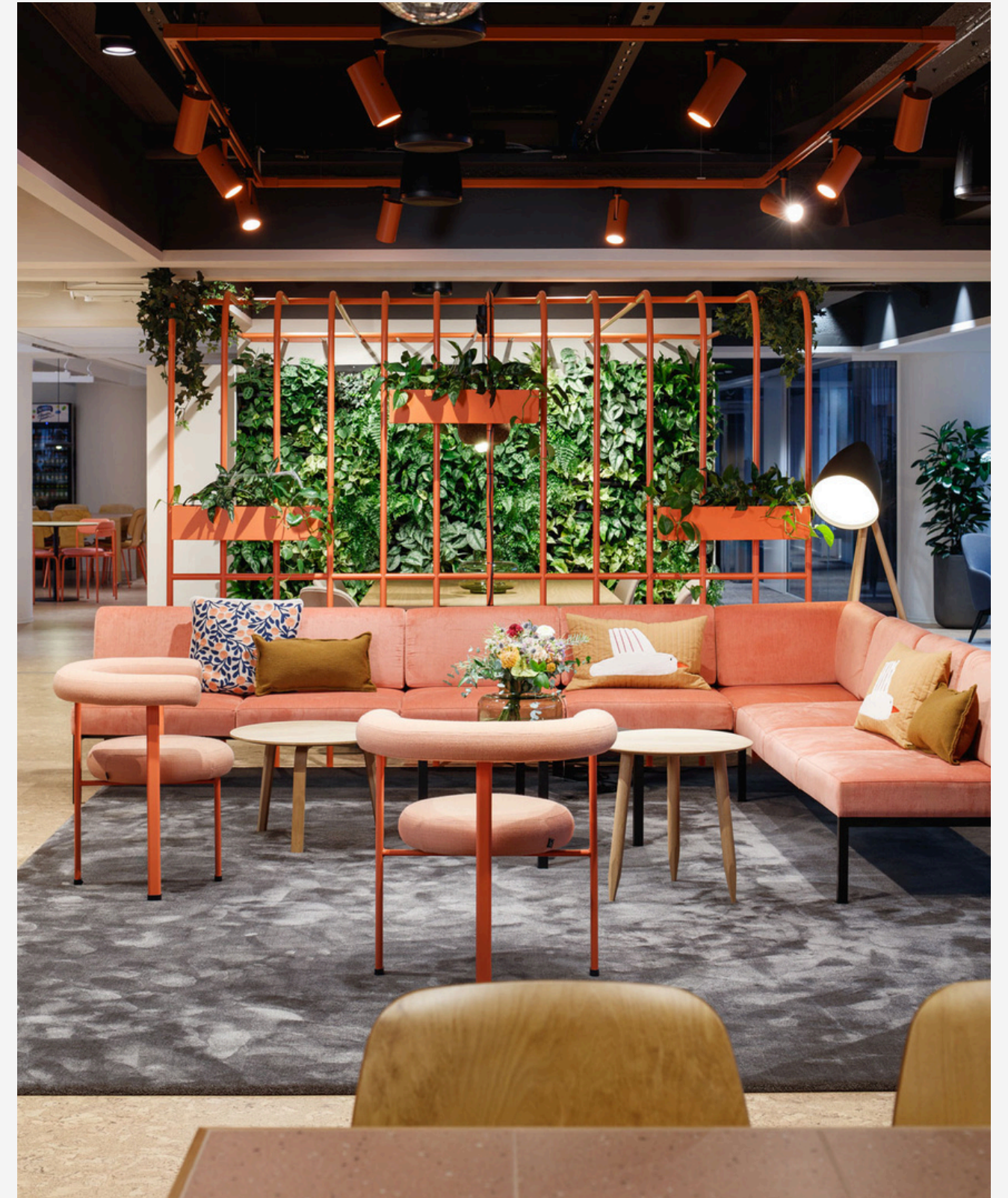


Kuva 18. K-Kampus (JKMM).

4.3 Unity Technologies Finland

Kansainvälinen ohjelmistoyritys Unityllä on toimistoja ympäri maailmaa. Unityn muiden suurkaupunkien toimipisteisiin verrattuna Helsinki on kuin idyllinen kylä, jossa kaikki on lähellä luonnon helmassa. Muotoilutoimisto Rune & Berg Design vastasi Helsingin toimiston sisustusarkkitehtuurista ja graafisesta tilailmeestä sekä kohteeseen sopivien taidevalintojen kuratoinnista. Suunnittelun lähtökohtana oli tuoda paikallisuutta esiin. Niinpä tiloissa on suomalaisen raikas, pehmeä tunnelma, ja kantavana teemana kaupunkimetsä Helsingissä. (rbdesign.fi 2024.)

Helsingin toimistosta muovattiin kasvutarpeisiin ja hybridi-aikaan sopiva kokonaisuus. Toimistolta löytyvät edelleen tiimien kotipesät ja ergonomisia työpisteitä koodaamiseen, mutta samalla tilojen painotusta on siirretty entistä enemmän muiden unitylaisten kohtaamiseen: 6. kerrokseen muodostettiin laaja social hub, neuvottelutiloja monipuolistettiin ja esimerkiksi työkahvilan neliömäärä tuplattiin. Virallisten kokoushuoneiden sijaan tilaan tuotiin ajatushautomoiden tyyppisiä joustavia yhteistyön tiloja. Eri tilatyypin tarve kartoitettiin haastattelemalla ja havainnoimalla työntekijöiden työn tekemistä. Tilan loppukäyttäjät ovat antaneet lopputuloksesta pelkästään positiivista palautetta. (rbdesign.fi 2024.)



Kuva 19. Unity Technologies Finland (R&Bdesign).

5 TILASUUNNITELMA

5.1 Tilaohjelma ja toiminnot

Tilaohjelmassa määritellään rakennuksessa tarvittavat tilat ja niiden pinta-alat. Ennen kuin tilaohjelmaa lähdetään työstämään, on tärkeää selvittää organisaation tarpeet ja tavoitteet tilojen suhteen. Selvitys voi sisältää esimerkiksi analyysia nykyisten tilojen käytöstä, työntekijöiden tarpeista sekä tulevista muutoksista. Tilaohjelman laatiminen vaatii yhteistyötä eri osapuolten, kuten johdon, työntekijöiden ja suunnittelijoiden välillä. (Aluetaito.fi 2024.)

Tilaohjelma sisältää yksityiskohtaisen suunnitelman tilojen käytöstä ja järjestelystä. Se voi käsittää esimerkiksi yhteisten tilojen suunnittelun, toimiston eri huoneiden sijoittelun sekä työpisteiden organisoinnin. Tilaohjelman tavoitteena on varmistaa, että organisaation resurssit, kuten tilat, kalusteet ja varusteet, käytetään mahdollisimman tehokkaasti. Tämä auttaa vähentämään hukkatiloja ja säästämään kustannuksia. Hyvä tilaohjelma joustaa ja on muunneltavissa, jos organisaation tarpeet muuttuvat. (Aluetaito.fi 2024.)

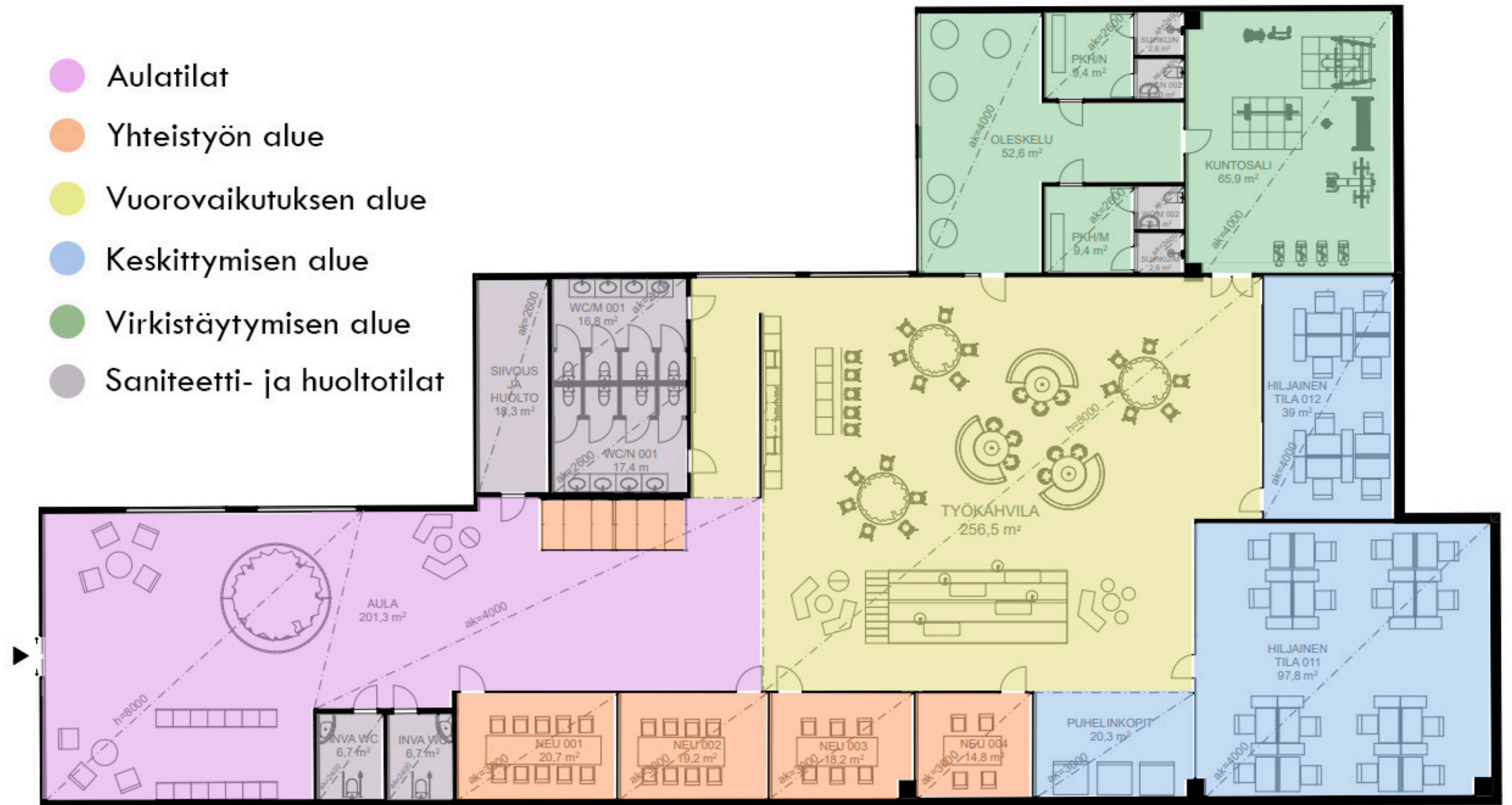


Kuva 20. Kuvituskuva.

Tämän opinnäytetyön tilaohjelma on tehty olemassa oleviin tiloihin, jotka ovat jääneet tyhjilleen. Uuden suunnitelman myötä tilan käyttöä voidaan soveltaa esimerkiksi co-working -tyyppiseen toimistoratkaisuun tai asiantuntijaorganisaation toimistotilaratpeisiin.

Suunnitelmassa on otettu huomioon modernin työelämän tarpeet ja sosiaalisen vuorovaikutuksen maksimoiminen. Siksi esimerkiksi neuvottelutiloille, vuorovaikutukselle ja yhteistyölle sekä virkistäytymiselle varatut neliömetrit ovat suunnitelman keskiössä. Huomiota on kuitenkin kiinnitetty myös sellaiselle työlle, joka vaatii keskittymistä ja hiljaista ympäristöä. (ks. Kuva 17, Vyöhykkeistetty tilaohjelma).

Sujuvan navigoinnin näkökulmasta tilat on jaoteltu siten, että ne etenevät loogisesti sisääntulosta yleisestä yksityisempään rakennuksen muoto huomioiden. Tämä auttaa hahmottamaan kulkua tiloissa ja luomaan tilassa oleville turvallisuuden tunnetta.

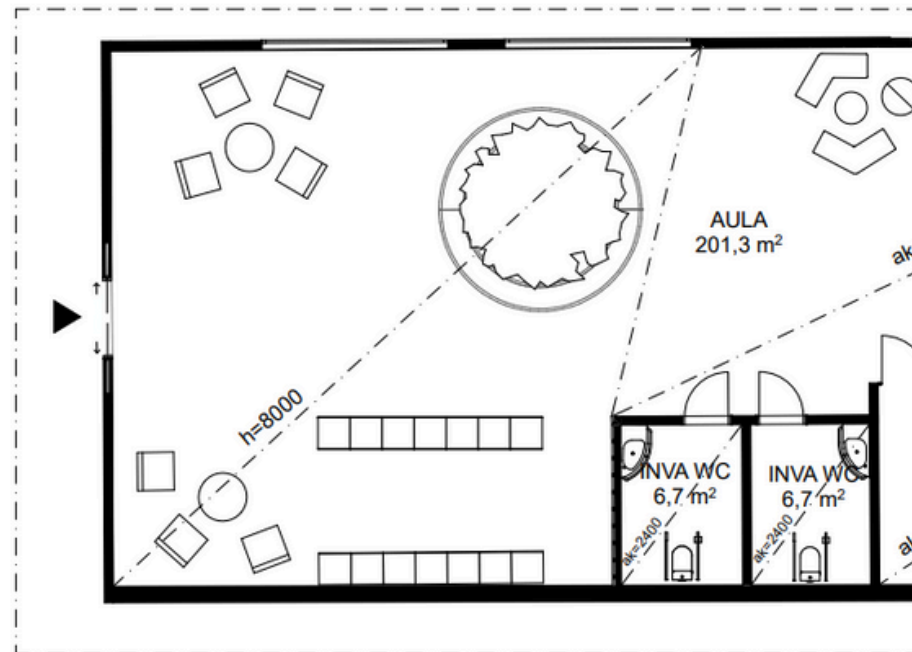


Kuva 21. Vyöhykkeistetty tilaohjelma (Lehtinen 2024).

5.2 Kalustepohjapiirustus tiloittain

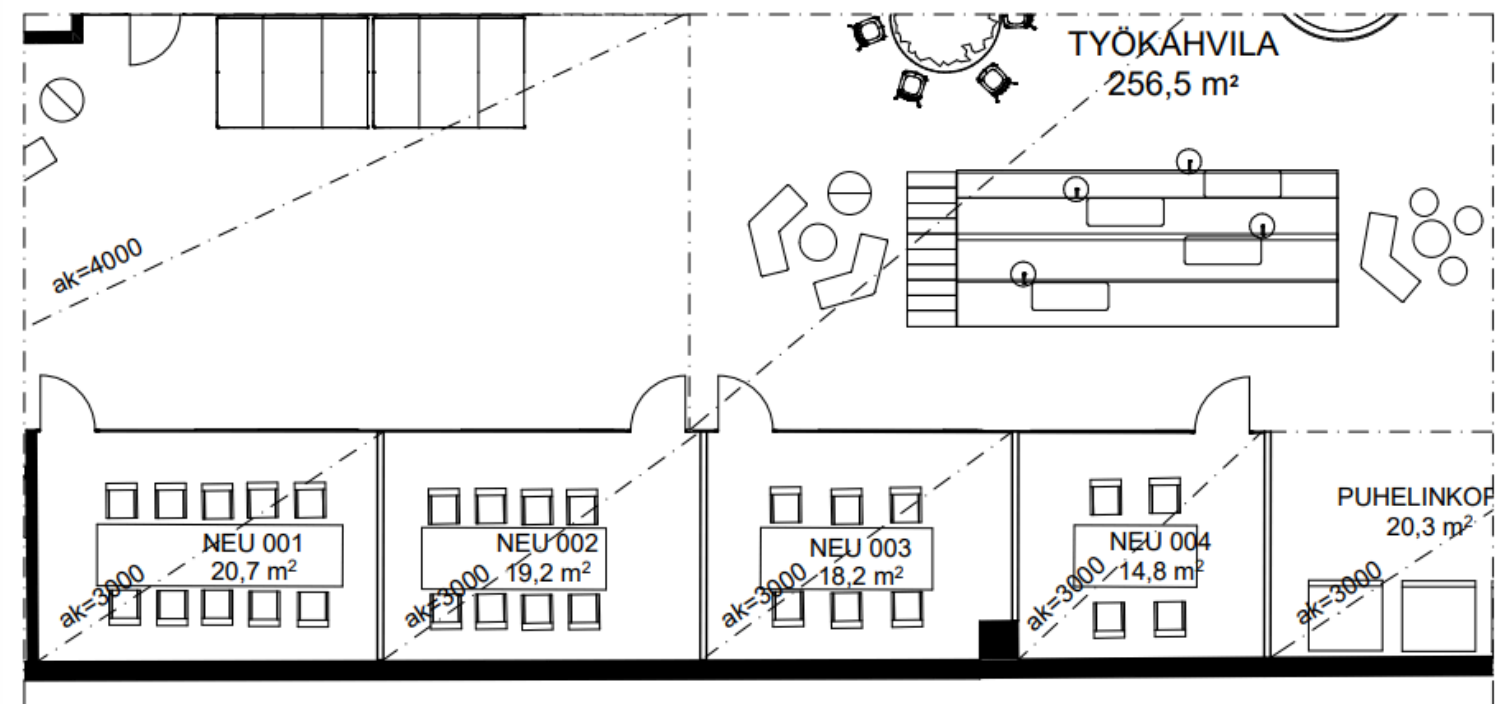
Lähtökohtana kalustevalintoihin on ollut monikäyttöiset ja monenlaisia tarpeita palvelevat kalusteet.

Aulatilat on kalustettu mukavilla ja rennoilla istuskeluryhmillä, joilla tulijat voivat odotella esimerkiksi palaverin alkamista. Lisäksi aulaan on sijoitettu vaatesäilytys ja kaksi standardien mukaista inva-wc:tä. (Ks. Kuva 22, Aulatilat.)



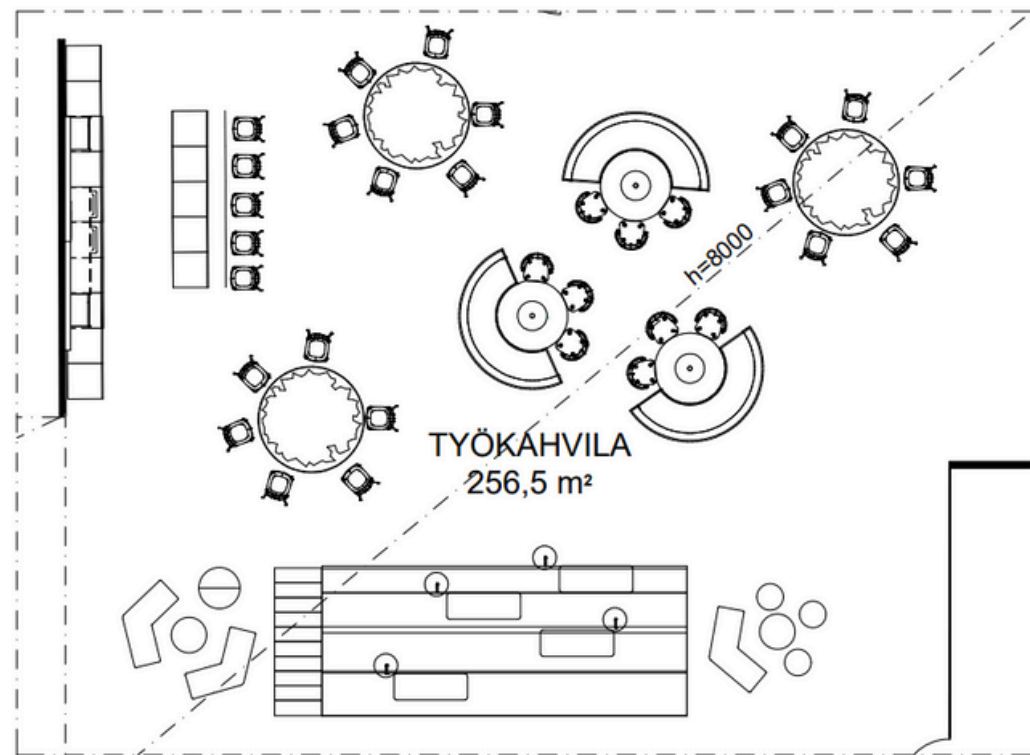
Kuva 22. Aulatilat (Lehtinen 2024).

Aulasta eteenpäin mentäessä tila jatkuu erikokoisilla neuvottelutiloilla. Vaihtoehtoja on runsaasti eriaisiin tarpeisiin. Vastapäätä varsinaisia neuvotteluhuoneita on kaksi äänieristettyä neljän hengen neuvottelupodia, joissa voi järjestää nopean palaverin. Varsinaisia neuvotteluhuoneita on kymmenen, kahdeksan, kuuden tai neljän hengen tarpeisiin. (Ks. Kuva 23, Neuvottelutilat.)



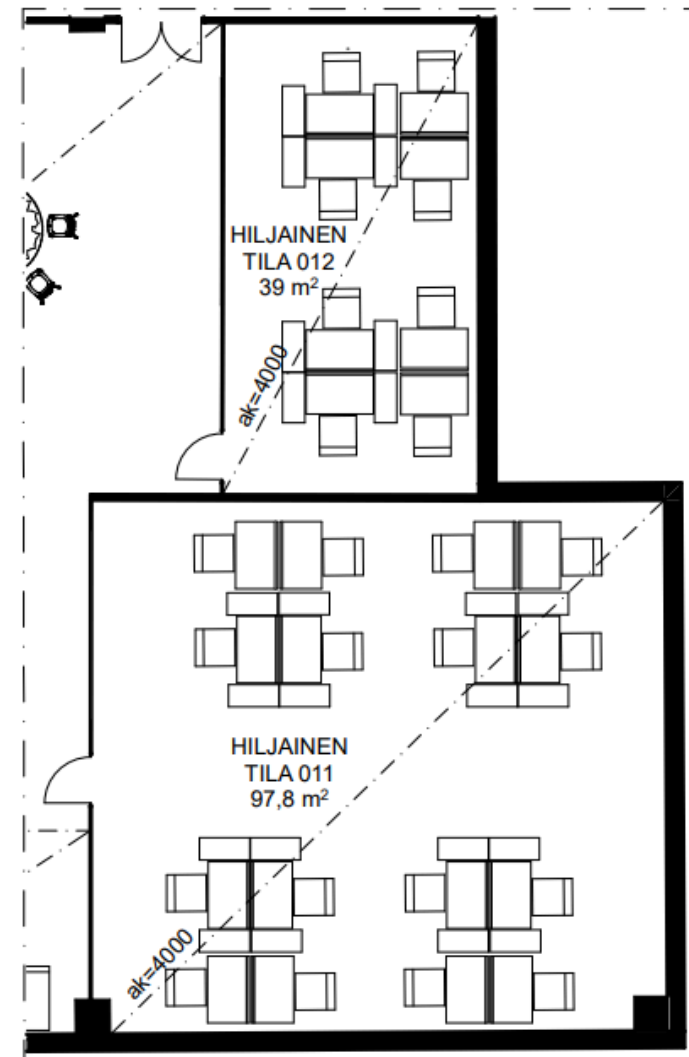
Kuva 23. Neuvottelutilat (Lehtinen 2024).

Rakennuksen keskiosa on pyhitetty epäviralliselle sosiaaliselle vuorovaikutukselle, siksi sinne on sijoitettu työkahvila. Iso katsomoporras tarjoaa paikkoja epävirallisille kohtaamisille ja rajaa tilaa neuvottelualueesta. Se avautuu työkahvilan aukiolle, johon on sijoitettu erilaisia matalia ja korkeita istuinryhmiä. Pyöreät pöydät ja istuimet edistävät sosiaalista vuorovaikutusta. Isot kasvit tuovat tilaan tunnelmaa ja biofiiliseen suunnitteluun pohjautuvaa luonnonmukaisuutta. (Kuva 24, Työkahvila.)



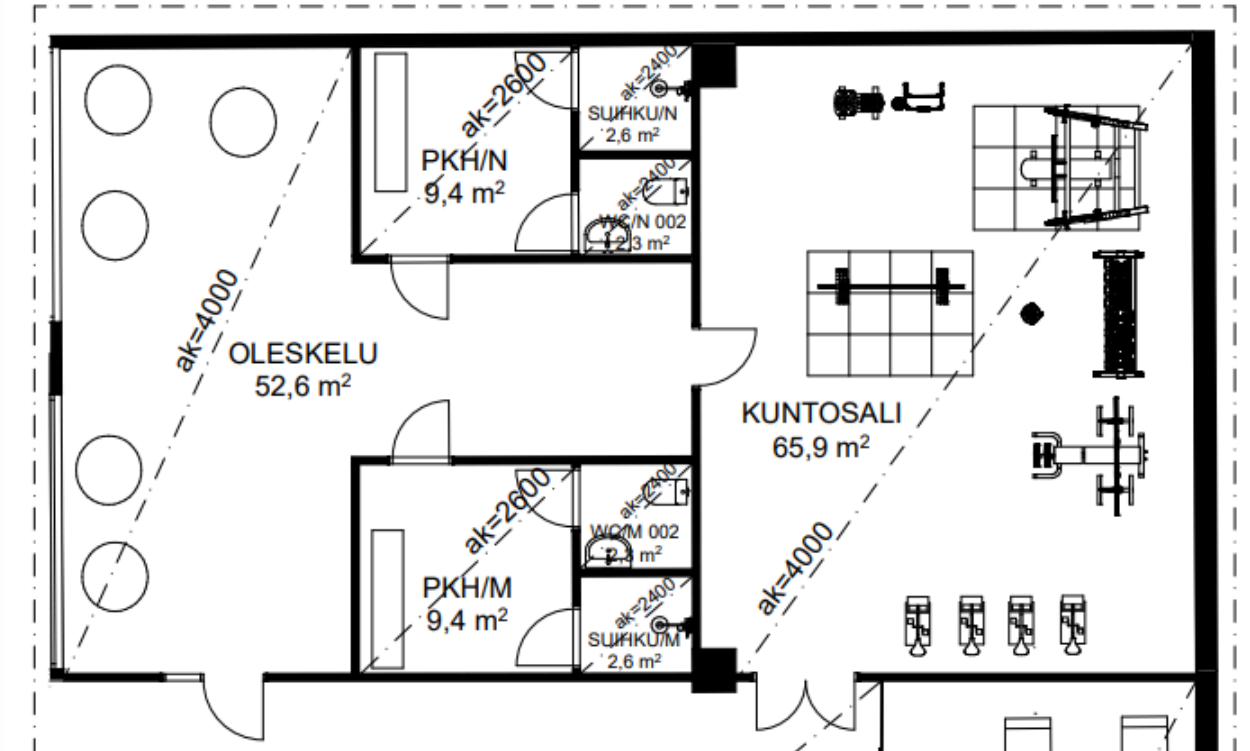
Kuva 24. Työkahvila (Lehtinen 2024).

Keskittymisen alueen hiljaiset tilatiljaiset tilat on sijoitettu rakennuksen takaseinustalle, ja ne on erotettu äänieristetyillä lasiseinillä. Vaihtoehtona on työskennellä keskittymistä vaativissa tehtävissä joko isommassa, 16 hengen työtilassa tai pienemmässä kahdeksan hengen tilassa. (Kuva 25, Keskittymisen alue.)

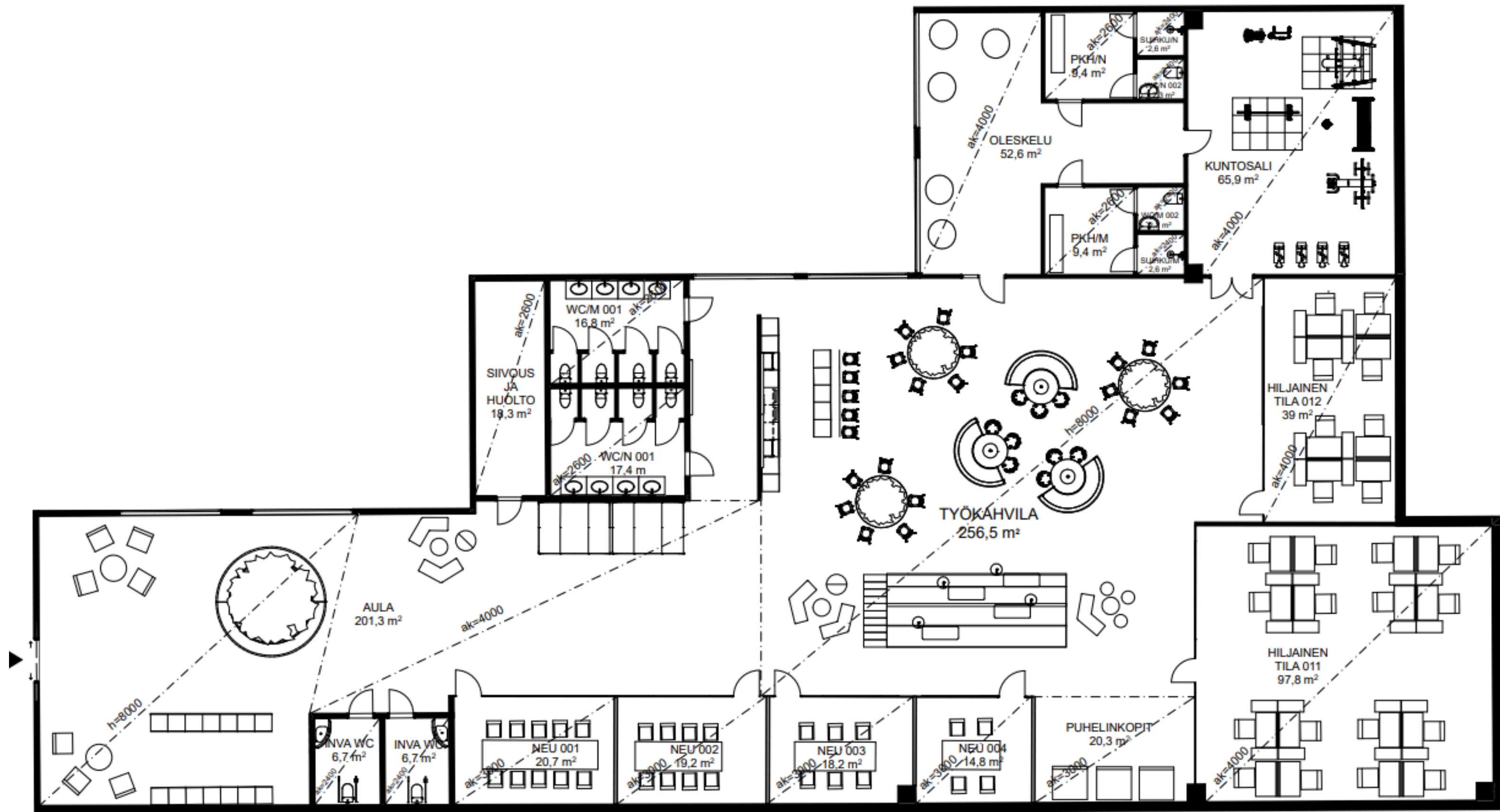


Kuva 25. Keskittymisen alue (Lehtinen 2024).

Virkistytymisen alue on rakennuksen kulmasiivessä. Rennot, riippuvat korituiolit on sijoitettu ikkunoiden eteen. Kuntosali sijoittuu kulmasiiven toiselle seinustalle. Pukuhuoneet suihku- ja wc-tiloihin tarjoavat mahdollisuuden vaatteiden vaihtoon ja peseytymiseen. (Kuva 26, Virkistytymisen alue.)



Kuva 26. Virkistytymisen alue (Lehtinen 2024).



Kuva 27. Kalustepohjapiirustus (Lehtinen 2024).



Kuva 28. Visualisointikuva katsomoportaista.



CHILL
&
CHAT

MEETING MEETING

MEETING 8
MEETING 10

Kuva 29. Visualisointikuva työkahvilasta.



Kuva 30. Visualisointikuva hiljaisten tilojen edustalta.

6 POHDINTA

Opinnäytetyöprosessini alkoi aiheen kypsyttelystä, joka tarkentui matkan varrella. Päädyin rajaamaan aiheen koskemaan työympäristöä, ja vielä tarkemmin monitilatoimistoa, joka on tällä hetkellä suosittu toimistotyyppi. Pyrin myös käsittelemään kriittisesti monitilatoimiston ominaisuuksia, jotta ei jäisi kuvaa, että kyseinen toimisto olisi aina paras vaihtoehto kaikkiin tilanteisiin.

Oli erittäin mielenkiintoista perehtyä tilasuunnittelun eri osa-alueisiin, kuten kalustukseen, väreihin, valaistukseen, akustiikkaan ja biofiiliseen suunnitteluun pitämällä samalla mielessä sen, miten nämä kaikki voisi edesauttaa sosiaalisen vuorovaikutuksen ilmentymistä.

Tilasuunnitteluprosessin osalta pyrin tekemään ratkaisuja, jotka pohjautuvat keräämäni teoreettiseen aineistoon. Näin ollen käytin

esimerkiksi tiettyjä värejä siellä, missä sosiaalista vuorovaikutusta halutaan korostaa, pyrin valitsemaan tiloihin monikäyttöisiä kalusteita, suunnittelin eri kokoisia neuvottelutiloja monenlaisiin tarpeisiin sekä huomioin keskittymistä vaativan työn erityispiirteet.

Tämän opinnäytetyön tavoitteena oli selvittää, miten sisustusarkkitehtuurin näkökulmasta voidaan tukea toimistotyöympäristön sosiaalista vuorovaikutusta.

Toisena tavoitteena oli tunnistaa niitä toiminnallisia alueita yhteisöllisessä toimistotilassa tulisi olla.

Kolmantena tavoitteena oli pyrkimys siihen, että työn tulokset ovat hyödynnettävissä alan toimijoiden käyttöön niissä tilanteissa, kun työympäristöjä halutaan uudistaa ja kehittää sosiaalisen vuorovaikutuksen lisäämisen näkökulmasta.

Tässä opinnäytetyössä etsittiin vastauksia seuraaviin kysymyksiin:

- 1. Mitkä ovat ne sisustusarkkitehtuurin keinot, joilla voidaan tukea ja edistää työympäristön sosiaalista vuorovaikutusta?**
- 2. Millaisia toiminnallisia alueita yhteisöllisyyttä edistävässä toimistotilassa tulisi olla?**
- 3. Miltä sosiaalista vuorovaikutusta edistävä toimistotila voisi näyttää?**

Olen selvittänyt kuvailevan kirjallisuuskatsauksen avulla pääpiirteittäin niitä sisustusarkkitehtuurin keinoja, joilla voidaan tukea työympäristön sosiaalista vuorovaikutusta. Olen perehtynyt aihealueeseen niin kalustuksen, värien, valaistuksen ja luonnonvalon, akustiikan ja biofiilisen suunnittelun osalta.

Lisäksi olen tutkinut, millaisia toimintoja sosiaalista vuorovaikutusta edistävissä monitilatoimistossa tulee olla, ja soveltanut näitä periaatteita tekemääni toimiston tilasuunnitelmaan.

Visualisointikuvien avulla olen havainnollistanut, miltä sosiaalista vuorovaikutusta edistävä tila voisi näyttää.

Opinnäytetyö on kehittänyt ja syventänyt ammatillista osaamistani erityisesti siten, että osaan ottaa huomattavasti paremmin huomioon sisustusarkkitehtuurin ja tilasuunnittelun osa-alueiden vaikutuksen ihmisten välisen vuorovaikutuksen tukemiseen.

Tässä opinnäytetyössä tuotin konseptitasoisen suunnitelman sosiaalista vuorovaikutusta edistävästä toimistotilasta. Suunnitelman konseptia ja pääperiaatteita voidaan hyödyntää suunniteltaessa yhteisöllisempiä ja vuorovaikutuksellisempia toimistotiloja, projektikohtaiset muutokset huomioiden.

Konseptia on helppo markkinoida esimerkiksi rakennusliikkeille ja kiinteistökehityksen asiantuntijoille, koska kaupungeissa on paljon tyhjilleen jääneitä tiloja, jotka voitaisiin valjastaa uudelleen käyttöön yhteisöllisiä toimistotiloja rakentamalla.

Tulosten luotettavuuden arvioinnin näkökulmasta tämä työ on subjektiivinen näkemykseni siitä, miten yhteisöllisyyttä voidaan lisätä toimistotyöympäristöön sisustusarkkitehtuurin keinoin.

Luotettavuutta olisi voinut parantaa haastatteleamalla asiantuntijoita, käymällä paikan päällä dokumentoimassa erilaisia toimistotiloja tai laatimalla kyselyn tietyille käyttäjäryhmälle.

Olisi kiinnostavaa vielä selvittää, millaisia käyttöastelukuja toimistotiloissa on tällä hetkellä, ja miten ne muuttuvat, jos tiloihin tehdään muutoksia sosiaalisen vuorovaikutuksen ja yhteisöllisyyden edistämisen näkökulmasta. Tämä työ oli lähtölaukaus omalle ammatilliselle osaamiselleni sekä kenties tulevaisuudessa tekemilleni työympäristön kehittämisprojekteille.

LÄHTEET

Painetut lähteet

Huttunen, M. 2004. Värit pintaa syvemmältä. WSOY, Helsinki.

Hämäläinen, P. 2005. Ihmisen kokoinen työyhteisö. Tammi, Hämeenlinna.

Kauppila, R. 2005. Vuorovaikutus- ja sosiaaliset taidot. PS-Kustannus, Keuruu.

Rihlana, S. 1997. Värioppi. Rakennustieto, Tampere.

RT 95-11153. Toimistotilat, työpistesuunnittelu. 2014. Rakennustietosäätiö.

Verkkolähteet

Aluetaito.fi. 2024. Viitattu 25.4.2024.
Saatavilla:
<https://www.aluetaito.fi/arkkitehtisuunnittelu/tilaohjelmat/>

Halmeenmäki, M. & Myrsky, A. 2021. Ihminen työn ja työympäristön suunnittelussa - käsikirja ennakoivaan työn ja työympäristön suunnitteluun. Sitowise. Viitattu 25.4.2024.
Saatavilla:
https://stm.fi/documents/1271139/48496178/Tyoympariston_vuorovaikutteinen_suunnittelu_FINAL.pdf/b20d6534-3d92-b2fe-6644-167d9e24b3c4/

Hexaplan 2024. Huomio laadukkaaseen valaistukseen. Viitattu 10.4.2024. Saatavilla
<https://www.hexaplan.fi/artikkeli-tyopaikan-valaistus>

Heiskanen, S. 2017. Biofilia – Rakkautemme luontoon. Viitattu 10.4.2024. Saatavilla:
<https://www.naava.io/fi/editorial/biofilia-rakkautemme-luontoon>

Honka, J. 2017. Roolit ryhmässä. Viitattu 26.3.2024. Saatavilla:
<https://www.sya.fi/roolit-ryhmassa/>

Kangasniemi, M., Pietilä, A-M., Utriainen, K., Jääskeläinen, P., Ahonen, S-M. & Liikanen, E. 2013. Kuvaileva kirjallisuuskatsaus: eteneminen tutkimuskysymyksestä jäsenettyyn tietoon. Viitattu 22.5.2024. Saatavilla:
<https://journal.fi/hoitotiede/article/view/128286/77409>

Kellert, S. and Calabrese, E. 2015. The Practice of Biophilic Design. Viitattu 10.4.2024. Saatavilla: www.biophilic-design.com

Kinnarps 2024a. Värit vaikuttavat vointiimme ja suorituskykyymme. Viitattu 9.4.2024. Saatavilla:
<https://www.kinnarps.fi/tietoa-tyoymparistosta/eri-varit-vaikuttavat-mehin-eri-tavoin/>

Kinnarps 2024b. 5 vinkkiä, joilla torppaat monitilan haasteet. Viitattu 15.4.2024. Saatavilla: <https://www.kinnarps.fi/tietoa-tyoymparistosta/monitilatoimiston-haasteet/>

Valo.fi. Viitattu 27.3.2024. Saatavilla:
<https://valo.fi/tarina/>

Vayla.fi. Viitattu 27.3.2024. Saatavilla:
<https://vayla.fi/etusivu>

Martela 2024. Monitilatoimisto. Viitattu 10.4.2024. Saatavilla: <https://www.martela.com/fi/tietoa-meista/kayttajalahtoiset-tyoymparistot/monitilatoimisto>

Modeo.fi. Viitattu 27.3.2024. Saatavilla: <https://www.modeo.fi/referenssit/vaylaviras-to/>

Harjula, O. 2024. Biofiilinen suunnittelu on hyvinvoivan kaupungin edellytys. Prointerior-julkaisu. Viitattu 27.3.2024. Saatavilla: <https://www.prointerior.fi/natiivi/2177/biofiilinen-suunnittelu-on-hyvinvoivan-kaupungin-edellytys>

Peltoranta, J. 2020. Valo Hotel & Work hotellihuone on työhuone. Viitattu 15.4.2024. Saatavilla: <https://projektiutiset.fi/valo-hotel-work-hotellihuone-on-tyohuone/>

Rbdesign.fi 2024. Viitattu 15.4.2024. Saatavilla <https://rbdesign.fi/referenssi/unity-technologies-finland/>

Rbdesign.fi 2024. Viitattu 15.4.2024. Saatavilla <https://rbdesign.fi/referenssi/unity-technologies-finland/>

Rauramo, P. 2021. Yhteinen työympäristömme. Viitattu 8.4.2024. Saatavilla: <https://tyoturva.fi/2021/08/02/yhteinen-tyoymparistomme/>

Salminen, A. 2011. Mikä kirjallisuuskatsaus? Johdatus kirjallisuuskatsauksen tyyppeihin ja hallintotieteellisiin sovelluksiin. Vaasan yliopiston julkaisuja. Vaasa. Viitattu 15.4.2024. Saatavilla: https://www.uwasa.fi/materiaali/pdf/isbn_978-952-476-349-3.pdf

Terve.fi 2015. Stressaako työ avokonttorissa. Viitattu 15.4.2024. Saatavilla: <https://www.terve.fi/artikkelit/83215-stressaako-tyo-avokonttorissa>

Työturvallisuuslaki, 1 §. Finlex. Viitattu 15.4. Saatavilla: <https://www.finlex.fi/fi/laki/ajantasa/2002/20020738>

Wallenius, K., Malve-Ahlroth, S., Keränen, H. & Haapakangas, A. 2023. Hyvinvointia ja työn sujumista tukevat sisäympäristötekijät toimistossa. Työterveyslaitos. Helsinki. Viitattu 10.4.2024. Saatavilla: <https://www.julkari.fi/bitstream/handle/10024/145960/TTL-978-952-391-082-9.pdf>

Kuvalähteet

Kuva 1. Lifestyle connected. <https://www.lifestyleconnecteddesign.com/post/5-ways-to-boost-productivity-with-office-design>

Kuva 2. Pinterest. <https://i.pinimg.com/originals/41/e1/64/41e16453f8942eee3d8d1943f2234ed4.jpg>

Kuva 3. Pinterest. <https://fi.pinterest.com/pin/441634307217136628/>

Kuva 4. Pinterest. <https://fi.pinterest.com/pin/254242341451934305/>

Kuva 5. Lehtinen, J. 2024

Kuva 6. Pinterest. <https://fi.pinterest.com/pin/739364463823891328/>

Kuva 7. Medium.com.
<https://medium.com/@Yesswiin/unlocking-your-potential-a-roadmap-for-todays-youth-yasmeen-18af216a2018>

Kuva 8. Pinterest.
<https://i.pinimg.com/originals/3d/9c/5d/3d9c5d009b70453a9726ccb3a0b84a3.jpg>

Kuva 9. Martela, 2024. Monitilatoimisto.
https://www.martela.com/sites/default/files/styles/gallery_full/public/images/Pod-family_activity_based_office_Martela_960.jpg?itok=2F5NWGo9

Kuva 10. Pinterest.
<https://fi.pinterest.com/pin/151222499980002931/>

Kuva 11. Pinterest.
<https://i.pinimg.com/originals/32/a7/78/32a778d0dee46ce86f82b0c8488a81b1.jpg>

Kuva 12. Pinterest.
<https://i.pinimg.com/originals/96/c8/fd/96c8fd3e718120ff8c8736eb19d897ae.jpg>

Kuva 13. Pinterest.
<https://i.pinimg.com/originals/ce/b0/3f/ceb03fae16368d7587da7d03df68f7c3.jpg>

Kuva 14. Pinterest.
<https://fi.pinterest.com/pin/646477721524909902/>

Kuva 15. Pinterest.
<https://fi.pinterest.com/pin/378654281187869375/>

Kuva 16. Pinterest.
<https://fi.pinterest.com/pin/703756186584822/>

Kuva 17. Valo Hotel & Work.
<https://www.booking.com/hotel/fi/valo-helsinki-helsinki.fi.html?activeTab=photosGallery>

Kuva 18. K-Kampus.
<https://jkmm.fi/wp-content/uploads/2020/09/jkmm-architects-k-kampus-interior-pauliina-salonen13-scaled.jpg>

Kuva 19. Unity Technologies Finland.
<https://rbdesign.fi/wp-content/uploads/2024/01/Rune-Berg-Design-Unity-working-cafe-07.jpg>

Kuva 20. Pinterest
<https://fi.pinterest.com/pin/816066394985180792/>

Kuva 21. Lehtinen, J. 2024. Vyöhykkeistetty tilaohjelma.

Kuva 22. Lehtinen, J. 2024. Aulatilat.

Kuva 23. Lehtinen, J. 2024. Neuvottelutilat.

Kuva 24. Lehtinen, J. 2024. Työkahvila.

Kuva 25. Lehtinen, J. 2024. Keskittymisen alue.

Kuva 26. Lehtinen, J. 2024. Virkistämisen alue.

Kuva 27. Lehtinen, J. 2024. Kalustepohjapiirustus.

Kuva 28. Lehtinen, J. 2024. Visualisointikuva katsomoportaista.

Kuva 29. Lehtinen, J. 2024. Visualisointikuva työkahvilasta.

Kuva 30. Lehtinen, J. 2024. Visualisointikuva hiljaisten tilojen edustalta.