



Marja Viitaniemi

Maalarimestari Koskisen perintö

Hämeenkatu 24, Turku - porstuan katon koriste-
maalauksen konservointi

Metropolia Ammattikorkeakoulu

Konservaattori AMK

Konservoinnin tutkinto-ohjelma

Opinnäytetyö

17.5.2024

Tiivistelmä

Tekijä:	Marja Viitaniemi
Otsikko:	Maalarimestari Koskisen perintö Hämeenkatu 24, Turku - porstuan katon koristemaalauksen konservointi
Sivumäärä:	43 sivua + 2 liitettä
Aika:	17.5.2024
Tutkinto:	Konservaattori AMK
Tutkinto-ohjelma:	Konservoinnin tutkinto-ohjelma
Suuntautumisvaihtoehto:	Huonekalukonservointi
Ohjaaja(t):	Lehtori Kirsi Perkiömäki ja lehtori Päivi Ukkonen

Opinnäytetyön aiheena on Turussa, osoitteessa Hämeenkatu 24, sijaitsevan Koskisen talon katon koristemaalauksen konservointi. Samalla pohditaan käsityöammatin arvostusta ja vaalimista ammatillisen koulutuksen kontekstissa. Kiinteistö, johon kuuluu puutalo ja kivitalo, oli Maalarimestari Samuel Koskisen omistuksessa 1800-luvun lopulta 1900-luvun alkuun. S. Koskinen oli aikansa huomattavimpia koristemaalareita ja hänen vaikutuksensa koristemaalaukselle Suomessa 1880-luvulta eteenpäin on merkittävä. Erilaisten vaiheiden jälkeen kiinteistöt päätyivät ”TAO, Turun Ammattiopistosäätiön” ja Turun Maalarimestariyhdistys Ry:n yhdessä hallinnoimaksi kiinteistöksi. Talo toimii tällä hetkellä TAO:n restauroinnin perustutkinnon opetustiloina.

Puutalon porstuan katossa on paperoidulle kankaalle taidokkaasti toteutettu uusrenessanssityylinen koristemaalauk. Maalaus on joko itsensä maalarimestari Koskisen tai hänen koristemaalareidensa taidonnäyte. Olosuhteiden vaihtelusta ja ajan kulumisesta johtuen kattoon pohjalle pingotettu kangas on venynyt, siitä on seurannut repeämä pohjapaperiin ja maalaukseen sekä maalipinnan voimakas krakeloituminen. Opinnäytetyö on tapaustutkimus kattomaalauksen konservoinnista ja säilyttämisestä. Se pohtii myös kiinteistön merkitystä siihen liittyville sidosryhmille ja yhteisöille.

Avainsanat:	koristemaalauk, kattomaalauk, uusrenessanssi, Koskisen talo, Hämeenkatu 24, Turku, Samuel Koskinen, maalari-mestari, koristemaalari, maalari, konservointi, restaurointi, ammatillinen koulutus
-------------	---

Tämän opinnäytetyön alkuperä on tarkastettu Turnitin Originality Check -ohjelmalla.

Abstract

Author: Marja Viitaniemi
Title: The Inheritance of Master Painter Koskinen, Hämeenkatu 24, Turku – The Conservation of a Decorative Painting on a Porch Ceiling
Number of Pages: 43 pages + 2 appendices
Date: 17 May 2024

Degree: Bachelor of Culture and Arts
Degree Programme: Conservation
Specialisation option: Furniture conservation
Instructor(s): Kirsi Perkiömäki, Senior Lecturer
Päivi Ukkonen, Senior Lecturer

The subject of this thesis is the conservation of the decorative painting on the ceiling of the Koskinen House, located at Hämeenkatu 24 in Turku. At the same time, the appreciation and nurturing of the craft profession in the context of vocational education is considered. The real estate, which includes a wooden house and a stone house, was owned by master painter Samuel Koskinen from the end of the 19th century to the beginning of the 20th century. S. Koskinen was one of the most prominent decorative painters of that time, and his influence on the art of decorative painting in Finland from the 1880s onwards is significant. After various periods, the estate ended up as a property jointly managed by TAO, Turku Vocational School Foundation and Turku Master Painter Society. The building currently serves as the teaching premises for TAO's basic degree in restoration.

The ceiling of the porch of the wooden house has a neo-renaissance style decorative painting skillfully executed on papered fabric. The painting is done by either the master painter Koskinen himself or his decorative painters. Due to the change of conditions and the passage of time, the fabric has stretched, resulting in a tear in the base paper and cracking of the painting surface.

The thesis is a case study on the conservation and preservation of ceiling paintings. It also reflects on the importance of the property for the related stakeholders and communities.

Keywords: decorative painting, decorative painting in ceiling, Koskinen House, Hämeenkatu 24, Turku, Samuel Koskinen, master painter, painter, conservation, restoration, vocational education and training.

Sisällys

1	Johdanto	1
2	Samuel Koskinen, turkulainen koristemaalari	2
2.1	Tukholman aika ja kisällinvaellus Euroopassa	2
2.2	S. Koskisen maalausliike	3
3	Koskisen talo, Hämeenkatu 24, Turku	5
3.1	Rakennusten historiasta	5
3.2	Kiinteistön nykytilanne	6
4	Puutalon porstuan koristemaalaukset	7
4.1	Koristemaalauksen kuvaus	8
4.2	Uusrenessanssi	12
4.3	Vauriokartoitus	13
5	Materiaalitutkimus	14
5.1	Pohjakangas	15
5.2	Pohjapaperi	16
5.3	Pigmentit ja sideaineet	17
6	Materiaalien testaukset ja konservointisuunnitelma	20
6.1	Testipohjien rakentaminen sekä materiaalitestit	21
6.1.1	Liimojen ja paperien testit	22
6.2	Päätelmä liimaustestien tuloksesta ja työsuunnitelma	25
6.3	Maalipinnan krakelyyrien kiinnitys- ja puhdistussuunnitelma	26
7	Konservointikertomus	28
7.1	Repeämän liimaus	29
7.2	Maalipinnan kiinnitys, puhdistus ja retusointi	33
7.2.1	Maalipinnan kiinnitys	34
7.2.2	Puhdistus	35
7.2.3	Retusointi	36
8	Koristemaalauksen säilyttäminen ja siitä huolehtiminen osana ammatillista koulutusta	37

9	Lopuksi muutama ajatus käsityöläisammattista ja vanhan säilyttämisen merkityksestä	40
9.1	Ammattikuntalaitoksesta	40
9.2	Onko ammattikuntaa enää olemassa	41
9.3	Vanhan rakennuksen säilyttämisestä	42
	Lähteet	44
	Kuvalähteet	48
	Kohderaportti Turun Museokeskuksen informaatioportaalista	50
	Samuel Koskisen teettämä rakennuspiirustus	56

1 Johdanto

Opinnäytetyön kohteena oleva koristemaalaus sijaitsee osoitteessa Hämeenkatu 24 Turun Vanhankaupungin alueella. Kohteessa on kaksi rakennusta, kivitalo ja puutalo. Rakennukset omistavat ”TAO, Turun Ammattiopistosäätiö” ja Turun Maalarimestariyhdistys yhdessä siten, että puutalo ja kivitalon alakerta ovat TAO:n hallinnassa ja kivitalon yläkerrassa ovat Turun Maalarimestariyhdistyksen Klubitilat.

Mielenkiintoiseksi ja erityisen merkitykselliseksi kohteen tekee se, että molemmat rakennukset olivat aikoinaan Maalarimestari Samuel Koskisen (kuva 1) omistuksessa. Hän asui Hämeenkatu 24:ssä vaimonsa Idan (kuva 2) kanssa sekä harjoitti maalausliikkeensä toimintaa sieltä käsin. Koskinen oli paitsi eräs aikansa (1800-luvun lopun) merkittävimmistä koristemaalareista ja maalausliikkeenomistajista Suomessa, myös sekä Turun Ammattiopiston (TAO) että Turun Maalarimestariyhdistyksen (TMMY) perustaja. Koskinen omisti kiinteistön 1885 - 1905. Sata vuotta Koskisen jälkeen talot päätyivät koulun ja yhdistyksen hallintaan. TAO ja TMMY käynnistivät yhdessä ”Taitojen Aika” nimisen projektin, joka alkoi 2003 kun talot hankittiin yhteisomistukseen. Projektin virallinen osuus päättyi 2006. TAO, Turun Ammattiopistosäätiö toteutti opiskelijatyönä talojen restaurointityön. Talojen kunnostus jatkuu ammatillisen perustutkinnon opiskelijatyönä.



Kuvat 1. ja 2. Maalarimestari Samuel Koskinen ja Ida Koskinen (TAO, Turun Ammattiopistosäätiö i.a.).

Molemmista taloista, puu- ja kivitalosta, on löydetty Koskisen aikaisia, pääosin uusrenessanssia edustavia koristemaalauksia. Samuel Koskinen oli erittäin taitava ja laajalti oppinsa hankkinut koristemaalari. Talojen upeat koristemaalaukset olivat epäilemättä myös hänen maalausliikkeensä markkinointia. Lopputyöni kohteena on puutalon porstuan (eteinen, kuisti) kattoon toteutettu uusrenessanssityylinen, öljyvärein toteutettu koristemaalauks. Koristemaalauksen pohjalla oleva kattoon pingotettu kangas on venynyt, kankaaseen liimattu paperi repeytynyt ja koko koristemaalauksen maalipinta krakeloitunut. Ennen maalauksen konservointia rakensin testipohjan liimauskokeille ja esittelen sen opinnäytetyössäni.

Opinnäytetyöni kohteen minulle on osoittanut työnantajani TAO, Turun Ammattipistosäätiö. Työskentelen pintakäsittelyalan perustutkinnon maalareiden ammatillisena opettajana. Ennen opetustyötäni, olen työskennellyt kaksikymmentäviisi vuotta maalarina, sekä restaurointimaalarina, että risteilyalusten sisustusvarustelussa. Opinnäytetyön konteksti on maalarin ja restauroijan ammatin perusopetuksessa. Opinnäytetyön viimeisessä kappaleessa pohditaan ammatillisen koulutuksen merkitystä ja arvostusta.

2 Samuel Koskinen, turkulainen koristemaalari

Samuel Koskinen syntyi Oripäässä 14.4.1850. Hän opiskeli maalarintyötä kotiseudullaan ja Turussa eri maalausliikkeissä. Työn ohessa hän opiskeli Turun Piirustuskoulussa R.W. Ekmanin oppilaana ja sai jopa Turun Taideyhdistykseltä palkinnoksi sulkakynän. (Laineenkare 1999,12.)

2.1 Tukholman aika ja kisällinvaellus Euroopassa

Koskinen jatkoi opintojaan Stockholms Slöjdskola - käsityökoulussa. Samuel Koskinen oli ilmeisen lahjakas, koska hänet palkittiin useasti, myös Tukholman koulun piirustuskilpailuissa vuosina 1872 - 1876. Koskinen työskenteli koristemaalarina Tukholmassa ja teki perinteisen kisällinvaelluksen Eurooppaan, koh-

teinaan ainakin Berliini, Wien ja Pariisi. (Laineenkare 1999, 12.) Turun Ammattiosastossa on edelleen Samuel Koskisen upea koristemaalauksellisten kirjokokoelmien kokoelma, joista osa on peräisin hänen kisa- ja matkailu- ja liikkeenharjoittaja - ajoiltaan.

2.2 S. Koskisen maalausliike

Samuel Koskinen palasi Turkuun 1883, ja samana vuonna hänelle myönnettiin maalarimestarin arvo. Hän perusti maalausliikkeen ja avioitui. Koskinen osti kiinteistön osoitteesta Hämeenkatu 24, silloinen Iso-Hämeenkatu 30 - 32 (kuva 3). Kiinteistössä sijaitsevat perheen asunto sekä yrityksen liiketilat. Sekä kadunpuolella puutalosta että sisäpihanpuolelta kivitalosta on löydetty maalikerrosten alta Koskisen aikaiset liikemainokset. Maalausliike S. Koskinen oli Turun ja koko Suomenkin mittakaavassa aikansa merkittävimpiä työllistäen parhaimmillaan jopa 70 maalaria. Koskisen maalausliike on toteuttanut monia kohteita, joista osassa hänen ja hänen maalausliikkeensä maalareiden työn jälki on edelleen nähtävissä. (Soiri-Snellman 1991, 59.)



Kuva 3. Koskisen talo, Hämeenkatu 24, Turku (Viitaniemi 2023).

S. Koskisen maalausliikkeen töiksi tiedetään Turussa ainakin Lindblomin, Juseliuksen ja Petreliuksen talot, VPK:n talo, Frederik Rettigin talot Marjaniemessä

ja Nunnankadulla sekä Säästöpankkitalo. (Soiri-Snellman 1991, 59.) Koskisen maalausliike toteutti merkittäviä kohteita myös muualla Suomessa, kuten Malmgårdin kartanon, Tampereen raatihuoneen ja Valtionarkiston maalaustyöt. Näiden kohteiden koristelutöihin osallistui Koskisen maalausliikkeen palveluksessa työskennellyt tunnettu koristemaalari Salomo Wuorio. Malmgårdin kartano nimetään nykyään usein Wuorion työksi, koska hänestä tuli myöhemmin valtakunnallisesti tunnetumpi henkilö, mutta päävastuu töistä oli kuitenkin Koskisen maalausliikkeellä. (Tarjanne 2007, 26 - 27.) ”On selvää, että Salomo Wuorion menestyksen takana on osittain myös Samuel Koskinen, joka antoi työnjohtajalleen hyvin vapaat kädet luoda omaa uraansa Helsingissä” (Tarjanne 2007, 9).

Yrityksensä maineen kasvaessa ja töiden lisääntyessä Koskinen palkkasi lisää taitavia koristemaalareita, tarvittaessa Tukholmasta asti. Esimerkiksi ruotsalainen taiteilija K.G. Wetterstrand, joka toteutti koristemaalauksia Ernst Dahlströmin upeaan firenzeläistyyliiseen palatsiin Turun Piispankadulla. (Soiri-Snellman 2007, 74)

Samuel Koskinen kuoli vuonna 1925 ja Ida Koskinen 1926. Parin ainoa lapsi menehtyi varhain, eikä heillä siten ollut perillisiä. Koskisen perintö on hänen merkityksensä maalarien ammattikunnalle. Turun Ammattiopisto – Åbo Yrkesinstitut perustettiin turkulaisen maalarimestari Samuel Koskisen ja hänen puolisonsa Ida Koskisen jälkimmäisen osoittamilla varoilla. Jälkimmäisen mukaan pääosa omaisuudesta on käytettävä Turkuun perustettavan Turun Ammattiopisto -nimisen oppilaitoksen perustamiseen ja hoitoon. Jälkimmäisessä määrättiin, että ”opetusta tulee antaa käsityöammateissa, etenkin sellaisissa, joissa ei käytetä höyryvoimaa, etusijalla maalarin ammatti. Ej kan med vatten eller ångkraft utföras måste med handkraft der till användas.” (TAO, Turun Ammattiopistosäätö i.a.)

3 Koskisen talo, Hämeenkatu 24, Turku

Kiinteistöosaakeyhtiö Hämeenkatu 24 muodostuu kahdesta rakennuksesta, kivitaloista ja puutalosta, jotka nykymuodossaan ovat yhteen liitetyt. Koskisen aikaan osoite oli Iso-Hämeenkatu 30. Vuonna 1953 nimestä jäi virallisesti pois etuliite ja alettiin käyttämään nimitystä Hämeenkatu. Kiinteistö sijaitsee ennen vuoden 1827 paloa asutetuista Luostarinkorttelin tonteista 116 – 117 vuoden 1828 asemakaavassa muodostetussa II kaupunginosan 3. korttelin (Aurora) tontilla 4 (Kurri 2018). Liite 1. on Turun Museokeskuksen Informaatioportaalin kohderaportista, se on julkaisematon lähde ja siksi liitteenä. Raportin on laatinut rakennustutkija Kaarin Kurri. Liitteessä on tiedot kiinteistön vaiheista. Kiinteistön nimi on Koskisen talo.

3.1 Rakennusten historiasta

Heti Turun palon (1827) jälkeen ritari ja professori Jacob von Bonsdorff ryhtyi rakennuttamaan tontille taloa. Ensimmäiseksi valmistui empiretyylinen puutalo, jonka rakennuspiirustukset laati amatööriarkkitehti E. Enholm vuonna 1828, ja uudet, hieman mitta- ym. suhteiltaan korjaillut piirustukset P. J. Gylich vuonna 1829. Kivitaloa ryhdyttiin rakentamaan vuonna 1830 P. J. Gylichin laatimien piirustusten mukaan (liitteet 1 ja 2). Myös kivitalo on tyyliltään empireä.

Maalarimestari Koskinen hankki tontin ja rakennukset omistukseensa 1883. Arkkitehti August Helenius oli jo aiemmin laatinut muutospiirustukset. Niiden mukaan kivi- ja puutalo liitettiin yhteen, sisäpihalle rakennettiin puolipyöreä lisäosa portaakkoa varten ja avattiin käynti Hämeenkadulle. Puutaloa varten Koskinen teetti arkkitehti Arthur Kajanuksella muutospiirustukset, joiden mukaan puutalo sai muodinmukaisen uusrenssanssityylisen julkisivun (liitteet 1 ja 2), aiemman empiren tilalle. Puutalon sisäpihanpuolelle rakennettiin samassa yhteydessä porstua, jonka katossa opinnäytetyön kohteena oleva koristemaalauksen sijaitsee. Koristemaalauksen toteutti todennäköisesti itse maalarimestari Koskinen. Vuonna 1952 puutalo oli vuokra-asunto käytössä. Arkkitehti Anna-Lisa Stigell laati piirustukset asuntokäytön laajentamisesta ja yläkertaan rakennettiin

portaikko (liite 1). Todennäköisesti tässä yhteydessä pieni osa koristemaalauksesta jäi portaikon seinärakenteen alle peittoon.

3.2 Kiinteistön nykytilanne

Puutalo ja kivitalo yhdessä muodostavat nyt Kiinteistöosaakeyhtiö Hämeenkatu 24:n. Sen omistavat yhdessä TAO, Turun Ammattiopistosäätiö ja Turun Maalarimestariyhdistys siten, että 77 % osakkeista on TAO:n hallussa ja loput Maalarimestariyhdistyksen. Kiinteistöt päätyivät vuonna 2003 TAO:n ja TMMY:n halluun hyvien sattumusten seurauksena tilanteessa, jossa koulu etsi sopivaa kohdetta koulutustiloiksi ja yhdistys klubitilaa itselleen. Tuohon aikaan Rettigin rinteseen rakennettiin uudiskohteita ja Hämeenkatu 24:n puutalossa sijaitsi Skanskan työmaatoimisto. Kivitalossa asui vuokralaisia vielä 1990-luvulla. Rakennusliike oli alun perin halunnut purkaa kaikki talot tontilta uudisrakentamisen tieltä. Koska rakennukset on suojeltu, niitä ei voinut purkaa, eikä asuntorakentaminen siten, että julkisivut jäävät ennalleen, ollut rakennusliikkeelle kustannustehokasta. 1980-luvulla Turussa oli vallalla käsitys, että rakennussuojelusta oli haittaa omistajalle. Siksi oli yleistä myöntää samalle tontille, jolla suojeltava rakennus sijaitsi, suuria uudisrakennusoikeuksia, useimmiten asuntorakentamiseen. (Laaksonen 2016, 150.)

Rakennukset on suojeltu asemakaavassa suojelumerkinnällä sr-4, joka on toiseksi korkein suojelumerkintä. Se tarkoittaa, ettei rakennuksen ulkonäköä saa muuttaa. Maankäyttö- ja rakennuslaki (5.2.1999/132, 54§) ohjaa asemakaavoitusta, joka puolestaan on yleisin väline rakennussuojeluun. Päälinjana on kaavoitus, mutta rakennusperintölakia on mahdollista käyttää, jos kohteella on valtakunnallista merkitystä, jos kohteen säilymistä ja suojelua ei voida turvata maankäyttö- ja rakennuslailla tai kohteen suojeluun on erityisiä syitä asemakaavoitustilanteen vuoksi (Museovirasto i.a.).

4 Puutalon porstuan koristemaalaus

Koristemaalaus sijaitsee puutalon pihanpuolella, porstuan sisäkatossa. Tässä tarkoitan porstualla kylmää ulkoeteistä. Puutalo on nykyasussaan uusrenessanssityylinen, kuten myös kiinteistössä säilyneet koristemaalaukset.

Opinnäytetyöni kohteen osoitti minulle työnantajani TAO, Turun Ammattiopistosäätiö. Kohde oli toki myös omasta mielestäni kiinnostava ja pidän arvokkaana käsityöläisammatin perinnön ja perinteiden säilyttämistä.

Koskisen talossa on jäljellä ainakin kolme erilaista konservointia kaipaavaa katon koristemaalauksia, jotka ovat peräisin Samuel Koskisen ajoilta. Yksi on tämä puutalon porstuassa sijaitseva uusrenessanssityylinen koristemaalaus, kivitalon puolella on kaksi. Toisessa kerroksessa sijaitsevan juhlasalin kattoon maalattu naishahmo ja sitä mahdollisesti ympäröivät, nyt maalin peitossa olevat koristeaiheet. Tämä koristemaalaus on haastava korjattava, koska siinä on samaan aikaan rakenteellinen ongelma, joka aiheuttaa maalin irtoamista kattorappauksesta, että koristemaalauksen päälle tehty maalipinta, joka käpristää maalikerroksia irti rappauksesta. Maalaus on hyvin hauras. Viereisessä huoneessa sen sijaan on upeasti ja runsain koristeaihein toteutettu uusrenessanssityylinen koristemaalaus, joka on viisaasti suojattu aikanaan paperilla. Pintakäsittelyiden restauroinnin opiskelijat puhdistavat tätä maalausta parhaillaan opettajansa johdolla. Samassa salissa on uudempien lattiamateriaalikerrosten alta löytynyt Koskisen aikainen lattiaan sabluunamaalauksena toteutettu mosaiikkilattiamaalaus. Tämän lattiamaalauksen mallin olen löytänyt Koskisen koristemaalausmallistosta nimellä Hotel de Paris. Kivitalon portaikossa on fragmentti Sarancolin marmorin mukailumaalauksesta.

Porstuan koristemaalauksen repeämä on vuosien saatossa edennyt yhä pidemmälle. Katosta roikkui irtonaisena melko suuri repale koristemaalauksista. Työnantajani esitti, että lopputyöni kohde olisi juuri tämä maalaus. Porstuan ulkoseinää ollaan parhaillaan korjaamassa opiskelijatyönä.

4.1 Koristemaalauksen kuvaus

Koristemaalaukseen on toteutettu paperoidulle kankaalle, ns.säkkikankaalle. Kangas on ensin pingotettu kattoon, sen jälkeen se on paperoitu, pohjamaalattu ja koristemaalattu (kuva 4). Maalaus edustaa uusrenessanssi tyyliä. Koristemaalauksen nykyiset ulkomitat ovat 3130 mm x 1420 mm. Samuel Koskisen mallikirjakoelman koristemaalauksmallistoissa on runsaasti saman tyyppisiä malleja ja aiheita. Maalaukselta ei ole signeerattu, eikä tarkkaa maalauksajankohtaa tiedetä: Voimme kuitenkin koristemaalauksen aiheista, toteutuksen tyylistä ja kohteesta päätellä, että se on peräisin Koskisen ajalta (1883-1905) ja todennäköisesti itsensä maalarimestari Koskisen maalaama.



Kuva 4. Puutalon porstuan katon koristemaalaukseen ennen korjausta (Viitaniemi 2023).

Paperoitu kangas on ollut hienommissa ja arvokkaammissa kohteissa tyypillinen tapa suoristaa lautaseinä tai -katto. Perusideana on erillisistä vuodista yhdistetyn kokonaisuuden nauhaus seinäpinnaksi, joka vielä kiristyy liimavesikäsitelyn aikana. Näin menetellen syntyy pohja, joka sitten maalataan joko liima- tai

öljymaalilla. Menetelmä on vanha: sisäseiniä on päällystetty pingotetulla kankaalla vuosisatoja, lähinnä toki säätyläisten piirissä. Kangas on ollut juuttia tai pellavaa – hienoimpien maalausten alustana jopa silkkiä. Etenkin karkea juuttikangas on usein paperoitu makulatuuripaperilla ennen maalausta. Kankaan esikäsittelyyn on eri vaihtoehtoja: kangas asennetaan seinälle 1) kuivana ilman etukäteiskutistusta, 2) kutistettuna ja kuivana tai 3) kosteana. Ainoa oikea menetelmää ei ole. (Lintunen, Nevala, Tamsaari 2023.) Tässä tapauksessa kangas on paperoitu ja maalattu.

Koristemaalauksen hahmoteltu pohjamaalin pinnalle ns. pumssaustekniikalla. Eli koristemaalauksen ääri viivat on siirretty pohjaväriin päälle rei'itetystä kaavakuvasta. Paperin reikien läpi on taputeltu jauhepigmenttiä merkitsemään maalauksen ääri viivoja. Näitä pisteviivoja on edelleen nähtävissä paikoitellen maalauksen pinnassa (kuva 5), kun tarkastellaan maalausta lähietäisyydeltä. Lattialta katsoessa niitä ei voi nähdä.



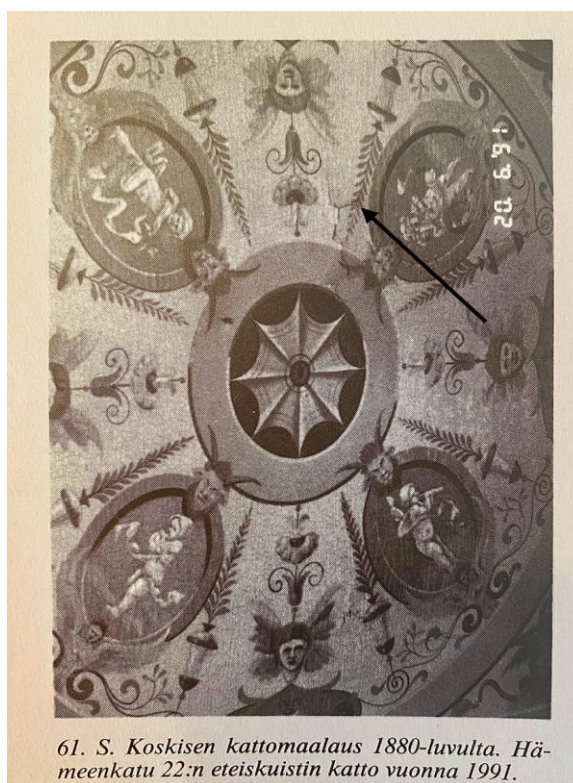
Kuva 5. Pumssisabluunan pisteviivoja (Viitaniemi 2023).

Koristemaalauksen toteutus on öljymaalilla, eli todennäköisesti ajan tavan mukaisesti öljyyn hierretyillä pigmenteillä. Maalarimestari Koskisen aikaan maalarit

valmistivat työmaalla maalinsa itse. Maalausliikkeessä apupojat ja kisällit saivat ensin hiertää pigmenttejä mestarille, joka itse sitten sävytti maalit.

Maalaus ei ole täydellisen symmetrisenä nähtävissä, vaan osa maalauksesta on väliseinärakenteen alla. Maalauksen reunoille seinän ja katon taitekohtaan on rakennettu varsin massiiviset listoitukset. Mahdollisesti peittämään reunoilla olleita vaurioita. Seinän toisella puolella on portaikko, josta kulku yläkertaan ja tilat ovat opetuskäytössä, siksi tässä yhteydessä ei ollut mahdollista ryhtyä purkamaan seinää. Toisaalta ei myöskään maalauksen vuoksi ollut tarpeen eikä realistista ryhtyä irrottamaan sitä katosta. Maalauksen pystyi pelastamaan myös paikallaan uudelleen kiinnittämällä.

Helena Soiri-Snellmanin kirjassa Turun Säästöpankkitalo 100 vuotta on vuonna 1991 otettu valokuva koristemaalauksesta (kuva 6). Kuvasta näemme, että vaurio, repeämä, on ollut aluillaan silloin, ei kuitenkaan läheskään niin mittavana, kuin nyt yli kolmekymmentä vuotta myöhemmin.



Kuva 6. Kirjasta Säästöpankintalo 10 vuotta (Soiri-Snellman 1991, 60).

Puutalon eteisessä, porstuassa, on jäänteitä muistakin koristemaalauksista. Ulko-oven vieressä seinässä on samoin kankaan päälle paperoitu ja maalattu koristemaalaukset. Seinässä (kuva 7) on nähtävissä jopa kahden erilaisen maalauksen jäänteet. Eteinen on ehkä ollut sisäänkäynti Maalarimestarin liikkeen ja siksi meistä nyt vaatimattomalta näyttävä puutalon porstua on ollut komeasti koristeltu.



Kuva 7. Yksityiskohta eteisen seinän koristemaalauksesta (Viitaniemi 2023).

Kattoon maalatun koristemaalauksen tekijää ei tiedetä, mutta se on todennäköisesti itsensä maalarimestari Koskisen tekemä. Tähän viittaavat siniselle taustalle maalatut valkoiset ruusut, joiden tiedetään olleen Koskiselle mieluisa aihe. TAO, Turun Ammattiopistosäätiön kokoelmissa on useita samanlaisia ruusumaalauksia, jotka ovat S. Koskisen signeeraamia. Koristemaalauksen sinisen sävyt ja ruusujen maalaustyyli viittaavat Koskisen muihin maalauksiin. Tämäkin koristemaalaukset on siroasti ja taidokkaasti toteutettu.

4.2 Uusrenessanssi

Porstuan katon koristemaalaus edustaa tyyliään uusrenessanssia, kuten muutkin Koskisen talon koristemaalaukset ja puutalon julkisivu. Kertaustyyleiksi nimetään 1800-luvun puolivälissä muodikkaiksi tulleita arkkitehtuurisuuntauksia, joissa jäljitellään menneiden vuosisatojen historiallisia tyyliuntauksia ja muotokieltä. Kohteeseen sopiva tyyli valittiin usein symbolisesti kohteen toimintaa tai haluttua viestiä korostamaan, esimerkiksi pankkisaliin firenzelaista tyyliä. (Laaksonen 2013, 22). Kertaustyyliin liittyvät tuon ajan nopeaan kehitykseen. Teollistuminen, kaupungistuminen, porvarillisen luokan yhä vahvempi asema yhteiskunnassa, koulutus, kansainvälisyys, antiikin raunioiden tutkimus ja toisaalta oman alueen historian esiin nostaminen. Antiikin ja historian kuvastot levisivät ja tarjosivat materiaalia arkkitehtien ja käsityölästen käyttöön (Heikkinen, Heinämies, Jaatinen, Kaila & Pietarila 1989, 17). Samuel Koskinen näki Tukholmassa työskennellessään ja Keski-Euroopassa kisällinvaelluksellaan uusrenessanssin loistokkuuden ja mahdollisuudet taitavalle koristemaalarelle ja halusi tuoda näkemänsä mukanaan Suomeen. Uusrenessanssin runsas koristelu toi työtä ja arvostusta käsityöläisille. Koristemaalauksista tuli uusrenessanssin merkittävin ilmentymä (Pietarila 2004, 96).

Uusrenessanssi sai alkunsa Ranskassa, mutta Suomessa sen vaikutteet ja ilmenemismuodot tulivat useinkin saksankielisistä maista ja pohjoismaista (Hagelstam & Hämäläinen-Forslund 1995, 134). Värit olivat tummia ja voimakkaita, koristeaiheet soveltuvien osin nimensä mukaisesti renessanssin aikakaudelta, esimerkiksi kasviaiheita, satyyreja, bachuksia ja groteskeja. Seinäpinnoille tehtiin kehysmaalauksia, jota reunusti esimerkiksi sabluunalla toteutettu ornamenttikuvio tai vuoseerattu listoitus. Kattomaalaukset olivat runsaita ja useinkin ihmeteltävän taitavasti toteutettuja. (Pietarila 2004, 96.) Aiemmin puurakennuksien julkisivuissa oli vallalla kansanomaiset rakennustapa tai puurakenteisten kaupunkitalojen ja kartanoiden julkisivut imitoivat arvokkaampana pidettyjen kivitalojen ilmettä. Uusrenessanssi toi kuitenkin puurakennusten julkisivuihin oman tyylin. Puurakennusten julkisivut koristettiin ja rytmitettiin sorvauksin, leikkauksin, erilaisin paneeloinnein ja pitkin räystäin. (Heikkinen, ym. 1989, 19.)

Hämeenkatu 24:n puutalo sai Samuel Koskisen aikana uusressanssityylisen ilmeensä. Eteis- ja aulatilojen runsas ja juhlallinen koristelu oli tyypillistä uusressanssia, erityisesti kivitaloissa. Tässä tapauksessa kyseessä oli maalarimestarin liiketilat, joten puutalon porstuakin sai komean koristelun. Näin se toimi liikkeen käyntikorttina, joka varmasti herätti ihailua vierailijassa heti sisälle astuessa.

4.3 Vauriokartoitus

Maalauksen pohjalla oleva kangas on venynyt siten, että maalauksen reunat ovat suorat ja lujasti listoituksen alla ja kangas venyy merkittävästi kohden katon keskiosaa. Kangas on kuitenkin ehjä ja kohtalaisen lujankin tuntuinen. Kankaan päällä olevassa paperissa ja sen mukana maalipinnassa oli sen sijaan yksi pitkä repeämä. Repeämä (kuva 8) kulki katon keskeltä, kohti ulkoseinää 50 cm ja siinä oli poikittaisia repaleita, joista pahimmat olivat 13 cm ja 12 cm pitkiä.



Kuva 8. Lähikuva maalauksen repeytyneestä pinnasta (Viitaniemi 2023).

Maalipinta on kovettunut ja krakeloitunut ja maali osittain on irronnut pohjalla olevasta paperista. Maalauksen reunoilla, missä kangas on vähiten venynyt,

krakelyyrit ovat harvempia ja pinta kiinteämmän tuntuinen. Maalauksen keski-kohtaa kohden kangas venyy, krakelyyrit lisääntyvät ja tihenevät ja maalipinta ei ole enää kiinni pohjapaperissa. Läheltä tarkasteltuna on nähtävissä, että krakelyyriä on irronnut pinnasta. Maalipinta on jonkin verran liutuuntunut, eli maalin sideaine on hajonnut ja maali muuttunut jauhemaiseksi.

Irrallisena roikkuva repeämä ei onneksi ollut kovettunut, mikä olisi ollut kiinnitystyölle suuri haaste. Pohjalla oleva paperi oli ihmeen joustava, vaikkakin maalauksista oli käsiteltävä varoen, koska krakelyyrit murtuivat kovin helposti.

Kiinnityksen suurin haaste oli venyneen kankaan ja kovan, mutta samalla hauraan maalipinnan yhdistelmä. Venynyttä kangasta vasten oli mahdotonta rakentaa minkäänlaista tukea tai ”pönkkää” liimaukselle, varsinkin kun krakelyyrit olivat huonosti kiinnittyneet pohjaan. Liimaukseen oli siksi löydettävä tarraliimausmenetelmä. Tarraliimauksessa on löydettävä materiaalit, joilla saadaan aikaiseksi nopea alkutartunta. Lisäksi materiaalit, karkea, huokoinen kangas ja hauras paperi, eivät sellaisenaan olleet sopivia yhteen liimattavaksi. Tehtävänäni oli irti repeytyneen osan liimaus paikalleen, maalipinnan krakelyyrien kiinnitys, retusointi ja puhdistus.

5 Materiaalitutkimus

Materiaalitutkimus tehtiin Metropolia Ammattikorkeakoulun konservoinnin laboratorioluokassa Kirsi Perkiömäen ja Päivi Ukkosen ohjaamana. Kiinnostavaa oli erityisesti maalaus pohjan materiaalit, pohjakangas ja paperimateriaali, nämä maalauksen säilymisen kannalta, sekä koristemaalauksessa käytetty sininen väri. Erilaisia vaaleita ja kirkkaita sinisiä sävyjä esiintyy usein Koskisen maalauksissa.

5.1 Pohjakangas

Maalauksen pohjalla on lautakattoa vasten pingotettu karkeatekoinen kangas, kuosiltaan ns. ”säkkikangas”, jonka valmistusmateriaali voi olla todennäköisimmin pellavaa, hampua tai juuttia. Lautaseinälle ja -kattoon pingotettuna kankaana on käytetty erityisesti juutti- ja pellavakankaita. Tavoitteena on ollut tasainen pinta. Hienompia ja tasaisempia kankaita on saatettu maalata ja kuvioida sellaisenaan, mutta karkeammat kankaat paperoitiin. Tässä tapauksessa kangas oli varsin karkeatekoinen ja arvelin sen silmämääräisesti olevan juuttikangasta.

Kattomaalauksen pohjalla oleva kangas oli ehjä, vaikkakin katon keskikohtaa kohden hyvin löysäksi venynyt. Irrotin siitä hiukan kuituja näytteeksi tutkimusta varten. Lämmitin näytettä koeputkessa kiehuvässä vedessä, jossa pehmennyttä näytettä hajotettiin edelleen tutkimusta varten. Näytettä tarkastelin stereomikroskoopilla (kuvat 9 ja 10).



Kuvat 9 ja 10. Koristemaalauksen pohjana olevan kankaan kuituja (Viitaniemi 2024).

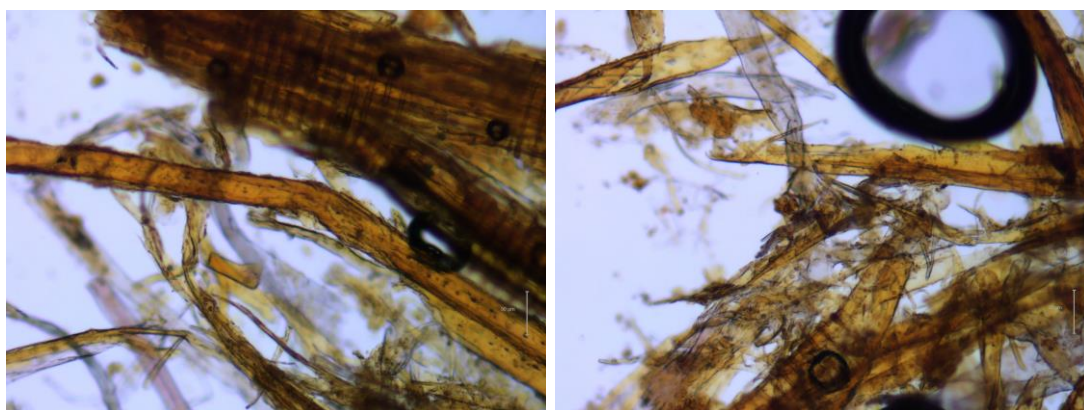
Mikroskoopilla tarkastellessani kuiduissa ei näkynyt nurjahduksia eikä päistäre-soluja, kuten hampussa ja pellavassa. Pellavaa käytettiin aiemmin, mutta 1800-

luvun puolivälistä juutti yleistyi ja oli tavallisin kangasmateriaali katon pingotuksessa. Pellava olisi hienompaa sidosta. Kankaan karkea pinta ja päälle tehty paperointi viittaa juuttiin. Uskon kankaan olevan juutista valmistettu säkkikangas, kuten silmämääräisesti sen arvelin olevan. Juuttia käytettiin valkaisemattomana ja karkeana ja se muuttuu ilman ja kosteuden vaikutuksesta ruskeaksi (Doerner 1954, 6).

5.2 Pohjapaperi

Karkean kankaan päälle on liimattu paperi, kuten tapana oli, tasoittamaan kankaan pintaa, maalaukselle sopivaksi. Vaikka venynyt kangas oli edelleen aivan ehjä, paperi sitä vastoin oli hyvin haurasta. Se oli hapertunutta, liuskottunutta ja hajosi helposti palasiksi.

Paperin ph-arvoksi mittasin 3,44 – 3,7, eli paperi oli hyvin hapanta. Siksi paperi on jäykkää ja hajoaa niin helposti. Pienen palan paperia hajotin kuiduiksi koeputkessa keittämällä, kuten tein kangasnäytteellekin. Kiehuvässä vedessä pehmennyt näyte hajotettiin edelleen stereomikroskoopin alla, erikoisesti tähän valmistetuilla tarkkuustyövälineillä, pieniksi kuiduiksi. Näytteitä (kuvat 11 ja 12) tarkasteltiin valomikroskoopilla, jossa okulaarin suurennos on kymmenen kertainen ja kymmenenkertaisella objektiivilla, jolloin suurennos on sata kertainen. Valomikroskooppiin oli liitetty kamera Flexa cam C3 Leica, ja ohjelmistona käytettiin Las X:ää.



Kuvat 11 ja 12. Kuvat otettu valomikroskoopilla, johon liitetty kamera (Viitaniemi 2023).

Valomikroskooppitutkimuksesta päättelen, että kyseessä on mekaanisesta massasta, eli puuhiokkeesta valmistettu paperi, koska kuvissa näkyvät puuaineksen kuitukimppujen mekaanisesta murskauksesta kertovat jäljet. Massaan on saatettu lisätä myös selluloosamassaa. Tein paperinäytteelle myös värjäysreagenssitestejä (kuva 13), jossa näyte värjäytyi Graff-C -liuoksessa keltaiseksi, Lofton-Merritt -liuoksessa kirkkaan sinivihertäväksi ja Herzbergin -liuoksessa tumman violetiksi. Nämä tulokset tukevat ajatusta puuhiokepaperista.



Kuva 13. Värjäysreagenssitestin tulos kattopaperin kuiduista (Viitaniemi, 2024).

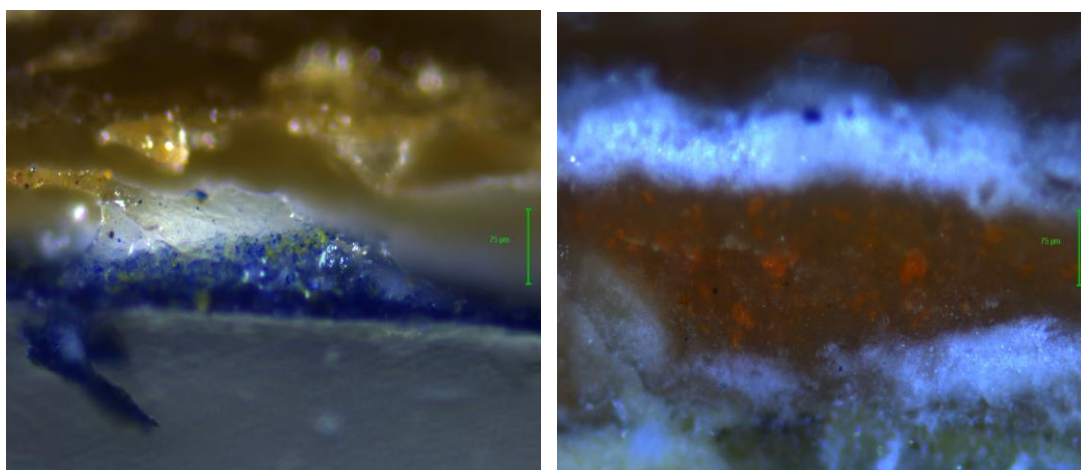
Hiokepaperia käytettiin 1840-luvulta 1800-luvun loppupuolelle, mikä sopii Kosken aikaan Hämeenkadun kiinteistössä. Mekaanisesti valmistetusta puuhiokkeesta valmistetun paperin saanto on suuri, mutta materiaalina se oli heikkolaatuista. (Ukkonen 2023.) Näiden tutkimustulosten vuoksi käsitykseni on, että tässä tapauksessa on ollut käytössä puuhiokepaperi.

5.3 Pigmentit ja sideaineet

Visuaalisesti ja kokemusperäisesti arvioin, että koristemaalaukset on tehty öljy- maaleilla eli pellavaöljyyn hierretyillä pigmenteillä. Liimamaali, joka on toki yleisesti käytetty kattojen koristemaalauksessa, olisi liuennut veteen, mutta tämän koristemaalauksen maali ei liukene veteen. Kiinteistön muutkin säilyneet Kosken aikaiset koristemaalaukset ovat samoin öljyvärein toteutettuja. Pellavaöljy- molekyylit ovat tyydyttymättömiä eli muodostavat sidoksen happiatomien

kanssa. Kun pellavaöljyn pitkät ja notkeat nestemäiset molekyylit sitoutuvat toisiinsa hapen välityksellä, öljy jäykistyy ja lopulta kovettuu, eli maali kuivuu ja kovettuu (Kaila 1999, 622).

Otin repeämästä muutaman näytteen laboratorio tutkimusta varten. Poikkileikkausvaluja on tarkasteltu Leica DMLS -valomikroskoopilla, jossa okulaari oli kymmenkertainen ja objektiivi kymmenkertainen ja näin ollen suurennos on satakertainen. Kuvat on otettu mikroskooppiin liitetyllä kameralla. Niissä on nähtävissä ruskeana kiiltävää hartsia (kuvat 14 ja 15), valkoista pohjamaalia sekä sinistä ja punertavaa pigmenttiä.



Kuvat 14. ja 15. Maalipinnan poikkileikkauskuvat valomikroskoopin kameralla (Viitaniemi, 2024)

Maalinäytteet analysoitiin XRF eli Röntgen fluoresenssi analysaattorilla XMET 8000. Niistä on havaittavissa, että maalipinta sisältää paljon sinkkiä. Todennäköiseltä vaikuttaa, että paperi on pohjustettu sinkkivalkeisella pohjamaalilla (taulukko 1). Valkoista pohjamaalia on nähtävissä myös poikkileikkauskuvissa.

Sinkkivalkeainen pigmentti on mahdollisesti myös kovettanut öljyamaalia. J. Järvelän Aineopin mukaan sinkki kovettaa maaliöljyn kovemaksi kuin muut värijauheet (Järvelä 1956, 197). Max Doerner mainitsee Maaliaineet-kirjassaan, että sinkkivalkeainen on paras peittoväri pohjustuksessa, sekundalaatu riittää.

Sinkkivalkoista on mahdollisesti valmistettu jo 1700-luvulla, mutta sen käyttö yleistyi 1830-luvulla, kun Winsor&Newton esitteli sinkkivalkoisen vesivärin, ja sinkkivalkoisesta tuli nopeasti hyvin suosittu (Hintsanen 2023, 83).

Taulukko 1. Koristemaalauksen maalipinnan XRF analysaattori XMET 8000:lla

Alkuaine	Koristemaalauksen sininen keskiosan drapeeraus	Punertava drapeeraus sekä pukin-sarvet	M2 Pohjaväri	M4 Pohjaväri
P	2458			
S	2400			
K	28368	14359	6476	8026
Ca	16741	10697	2610	6845
Cr	1409		1512	
Mn	496			
Fe	2956	3735		1843
Zn	454750	536695	618544	622816
As	491			
Sr	1061			
Ba	4121	8305		
Pb	37576	57281	83783	60631
Si	100146	48108	23372	29172
Mg		15210		
V	19450			
Ta	1036			

Erytistä kiinnostusta oli koristemaalauksen keskellä olevaan drapeeraustyyllisen koristeaiheen siniseen pigmenttiin. Koskinen vaikuttaa mieltyneen erisävyisiin vaaleisiin ja kirkkaisiin sinisiin väreihin. Taulukon 3 XRF-mittausten tulosten perusteella voi ajatella, että tässä maalauksessa on mahdollisesti käytetty preussinsinistä pigmenttiä, koska väri sisältää rautaa (Fe), vaikkakin sitä esiintyy vähän. Pariisinsininen, berlinin- tai preussinsininen, värillä on monta nimeä, koska se kehitettiin lähes saman aikaisesti 1700-luvun alussa sekä Saksassa, että Ranskassa (Kornerup & Wanscher 1961, 186). Tuolloin saatavilla olleet siniset väriaineet olivat todella kalliita, joten uusi synteettinen, epäorgaaninen, värivoimainen pigmentti, jota pystyttiin tuottamaan edullisemmin, saavutti suuren suosion (Hintsanen 2023, 31). Preussinsininen

on myrkytön, kestävä ja sopiva öljy-, tempera- ja vesiväriä varten, sekä sitä on helppo hiertää (Doerner 1954, 59). Sininen väri saattaa olla myös synteettistä ultramariinia, mutta sitä ei voinut tässä tutkimusmenetelmässä todentaa, koska sen alkuaineet ovat liian kevyitä XRF:llä havaittavaksi. Synteettinen ultramariini on ollut käytössä 1800-luvun alkupuolelta asti.

6 Materiaalien testaukset ja konservointisuunnitelma

Porstuan kattomaalauksen konservointisuunnitelmana oli liimata repeämä paikoilleen, kiinnittää krakeloitunut maalikalvo ja puhdistaa maalipinta. Erityisesti keskeltä kattoa roikkuvan kankaan vuoksi liimaukseen piti löytää tarraliimausmenetelmä, koska liimausta ei pystynyt asettamaan puristukseen.

Haastattelin oikean liiman löytämiseksi Metropolian konservoinnin lehtoreita Päivi Ukkosta ja Anna Häkäriä. Lisäksi kyselin Turussa paikallisilta pintakäsittelijien restauroinnin asiantuntijoilta heidän kokemuksiaan ja etsin tietoja netistä, lähinnä opinnäytetöistä. Vastaavasta tapauksesta en löytänyt kokemukseen perustuvaa tietoa. Metropolian lehtoreiden ohjeiden mukaan päädyin ottamaan keiluun Lascaux 303HV ja Lascaux 498HV akryyliiimat (Kremer 2018), Pihlgren & Ritolan selluloosaliisterin (Tapettitehdas Pihlgren ja Ritola i.a.) ja Kremerin nestemäisen kalaliiman (Kremer 2019)

Pohjalla oleva vanha kangas oli yllättävän vahvan tuntuinen (kuva 16), vaikkakin venynyt. Maalauksen pohjalla oleva paperi taasen hauras ja roskainen. Katon hirsirakenteista, lautojen ja juuttikankaan läpi, oli runsaan sadan vuoden aikana rapissut paperin pinnalle kaikenlaista pientä roskaa ja purua.



Kuva 16. Lähikuva irti repsottavasta maalipinnasta (Viitaniemi 2023).

Koska kankaan pinta oli huokoinen, karkea, harvaan kudottu ja roskainenkin, päätin paperoida kankaan. Samoin päätin vahvistaa repeytynyttä ja haurasta maalauksen pohjapaperia uudella paperilla. Tätä varten valitsin kokeiltavaksi japaninpaperia ja makulatuuripaperia. Japaninpaperiksi valitsin keskivahvan paperin, jonka ph-luku on mahdollisimman neutraali. Museoiden hankintakeskuksesta tilasin japaninpaperin M-6, 20 g/m², mitsumata, ph 6,8. Makulatuuripaperi oli Pihlgren ja Ritolan makulatuuripaperia, jonka paino on 80 g/m² ja ph-luvuksi mittasin 6,2.

6.1 Testipohjien rakentaminen sekä materiaalitestit

Rakensin työpaikalleni TAO, Turun Ammattiopistosäätiön Teijonkadun työtiloihin testikentän. Pingotin rimojen avulla lautakattoon säkkikangasta (kuva 17). Säkkikangas oli TAO:n verhoomosta löytynyttä vanhaa, tuoleista purettua säkkikangasta.



Kuva 17. Säkkikangas liimatestejä varten valmiina katossa (Viitaniemi 2023).

Sain lahjoituksena öljyvärimaalauksen, jota oli säilytetty vuosikymmeniä ulkova-rastossa ja joka oli sen seurauksena krakeloitunut kuten konservoitava katto-maalauskin.

Konservoitavaa koristemaalausta vastaava tämä öljyvärimaalaus ei toki ollut, koska maalauksen pohjalla oli vanha canvas-kangas eikä paperi. Paperipohjalle tehtyä vanhaa öljyvärimaalausta en onnistunut löytämään. Maalipinta oli kuitenkin krakeloitunut ja osittain irronnut, eikä maalaus ollut tunnearvoltaan tai taitteellisesti mainittava. Siksi se soveltui koemateriaaliksi.

6.1.1 Liimojen ja paperien testit

Tein kattoon pingotetulle säkkikangaspohjalle koeliimaukset (kuva 18) japanin-paperilla ja makulatuuripaperilla siten, että käytin molempiin papereihin seuraavat liimat ja liimaseokset: pelkkä liisteri sekoitettuna ohjeen mukaan sekä liisteri sekoitettuna 1:1 molempiin liimoihin Lascaux 303HV ja Lascaux 498HV. Osan säkkikankaasta esiliisteröin ja annoin kuivua. Levitin liimaa sekä kattoon säkkikankaalle että kattoon kiinnitettäville papereille. Annoin liimapintojen kuivua,

kunnes liimapinta tuntui tarramaiselta. Levitin liimat pistemäisesti sekä koko pinnalle. Pisteliimaus tuo liimaukselle joustavuutta.



Kuva 18. Makulatuuripaperin ja japaninpaperin liimauskokeita (Viitaniemi 2023).

Paras tulos papereiden liimauksessa katon säkkikankaalle oli japaninpaperi liimattuna Pihlgren ja Ritolan selluloosaliisterillä. Liimaustulos oli tasainen, ja liisteri on tarvittaessa mahdollista poistaa vedellä.

Koemateriaalina olleeseen maalaus pohjaan (kuva 19) liimasin sekä japaninpaperia, että makulatuuria. Liimoina käytin edelleen Pihlgren ja Ritolan liisteriä, Lascaux 303HV- ja Lascaux 498HV -liimoja sekä Kremerin nestemäistä kalaliimaa. Käytin samanlaisia sekoituksia kuin liimatessani papereita kattoon, eli: pelkkä liisteri, sekoitettuna ohjeen mukaan ja liisteri sekoitettuna 1:1 sekä Lascaux 303HV:hen, että Lascaux 498HV:hen. Lisäksi tein kokeen, jossa ohensin molemmat Lascaux liimat 1:1 vedellä, sekä koeliimauksen kalaliimalla.



Kuva 19. Makulatuuria ja japaninpaperia liimattuna maalauksen pohjaan (Viitaniemi 2023).

Paras tulos maalauksen pohjaan oli makulatuuripaperi liimattuna Lascaux 303HV:n ja selluloosaliisterin sekoituksella 1:1. Maalaus käpristyi vähiten ja liima jäi joustavaksi.

Kun pohjan säkkikankaaseen ja maalaus pohjiin oli tehty koeliimaukset, liimasin maalauksen palaset kattoon (kuva 20). Tähän tarkoitukseen käytin jälleen samoja liimoja ja niiden seoksia kuin aiemmissa työvaiheissa. Tämän testivaiheen tärkein tutkimuskohde oli löytää parhaiten tarraliimaukseen soveltuva liima tai liimaseos. Tarraliimaus oli työtapana välttämätön, koska hauraaseen maalaukseen ja venyneeseen säkkikangaspohjaan ei voinut rakentaa tukea tai ”pönkkää” liimauksen ajaksi. Mietin käyttäväni liimauksen tukemiseen myös neuloja, mutta neulat olivat liian lyhyitä, enkä saanut niitä pysymään katossa. Irrallisena roikkuva maalauksen osa oli painava, eikä neuloja olisi voinut käyttää isoa määrää, koska se olisi rikkonut maalauksen pintaa.



Kuva 20. Maalauspohjia kattoon liimattuna (Viitaniemi 2023).

Tarraliimauksen onnistumiseksi liima on levitettävä tasaisesti, jotta se myös kuivuu tasaisesti. Näin tarramaisuus onnistuu. Lisäksi on maltettava odottaa, kunnes liima on kuivunut riittävästi molemmilla pinnoilla. Paras tulos tässä oli liisterein ja Lascaux 303HV -liiman sekoitus.

6.2 Päätelmä liimaustestien tuloksesta ja työsuunnitelma

Kuten olin Lascaux 303- ja 489 -liimojen kuvauksesta lukenutkin, ne jäivät joustavaksi ja tarraliimaus onnistui. Kalaliima, jota ennakoon olin ajatellut käyttäväni, ei tullut kysymykseen, koska se kovettui, eikä tarraliimaus onnistunut sillä. Pidin myös kovettumista pahana, koska liimaus piti tehdä varsin laajalle alueelle; pelkäsin kovettuvan liiman repivän maalauksen rikki jostain toisesta kohdasta. Porstua, jossa maalaus sijaitsee, on lämmittämätön. Vuodenaikojen ja lämpötilan vaihtelun mukaan olosuhteet ovat talven pakkasesta kesän lämpimään ja kosteaan. Maalauksen pohjalla olevat kangas ja paperi elävät näiden olosuhteiden mukana. Kalaliiman paras puoli olisi ollut sen poistettavuus vedellä, mutta sen käyttö tarraliimaukseen tässä kohteessa tuskin oli realistista.

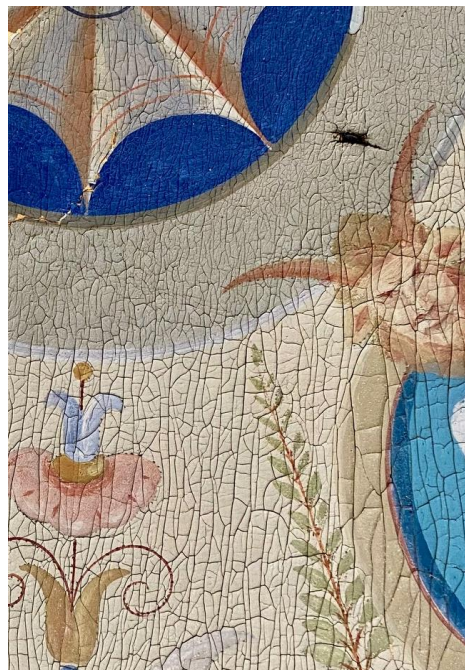
Kokeiden perusteella päätin liimata katon säkkikangaspohjaan japaninpaperin Pihlgren ja Ritolan selluloosaliisterillä. Maalauksen paperipohjaan valitsin liimaksi Lascaux 303HV -liiman ja Pihlgren ja Ritolan selluloosaliisterin 1:1 sekoituksen, sekä Pihlgren ja Ritolan makulatuuripaperin. Tämä siksi, että näillä materiaaleilla maalaus käpristyi vähiten ja pohja jäi kuitenkin joustavaksi.

Repeämän lopullinen kiinnitys tapahtuisi Lascaux 303HV:n ja selluloosaliisterin seoksella, jolla pystyi tekemään tarraliimauksen ilman tukirakenteita ja tulos jäi joustavaksi ja notkeaksi.

Lascaux 303 -liiman ongelma on sen poistettavuus. Liiman liuottaminen tapahtuu asetonilla, tolueenilla tai tinnerillä. Se on kuitenkin lämmön avulla uudelleen aktivoitavissa. Kuivuttuaan elastinen ja tahmea ja tuote kestää hyvin ikääntymistä. Pidän valintaa tässä tapauksessa parhaana vaihtoehtona näistä edellä mainituista syistä. Tällä hetkellä ei ole suunnitelmissa irrottaa maalausta katosta ja kiinnittää sitä uudelleen, eikä siihen ole tarvettakaan. Jos koko maalauksen uudelleenkiinnitys joskus tulee kyseeseen, maalipinnalle pitää tehdä liukoisuustestejä, mitä edellä mainituista liuottimista tai niiden seoksista voi käyttää liiman irrottamiseen liuottamatta maalipintaa. Pohjan juuttikankaaseen uusi paperi kiinnitettäisiin kuitenkin liisterillä, joten sen saisi liuotettua vedellä irti. Ehkä maalipinnan pohjalle liimattua paperia ei edes tarvitse poistaa, vaikka maalaus joskus irrotettaisiin juuttikankaasta ja kiinnitettäisiin uudelleen.

6.3 Maalipinnan krakelyyrien kiinnitys- ja puhdistussuunnitelma

Kun repeytynyt kohta on kiinnitetty, seuraava työvaihe on krakelyyrien kiinnitys. Arvioin silmämääräisesti sekä kokemuspohjaisesti, että maalaus on toteutettu öljymaalilla. Maalipinta ei ole liimamaalin kaltainen, hauras ja mattamainen, eikä se liukene veteen. Koristemaalauksen maalipinta on kova, osittain kiiltävä ja kellastunut, kuten vanha öljymaali (kuvat 21 ja 22). Todennäköisesti se on toteutettu pellavaöljyyn sekoitetuilla jauhepigmenteillä, kuten aikakaudella oli tapana.



Kuvat 21. ja 22. Lähikuvia koristemaalauksen maalipinnan krakelyyreistä (Viitaniemi 2023).

Ongelma maalipinnan krakelyyrien kiinnittämisessä oli se, ettei maalaukseen päässyt käsiksi sen takaa. Maalaus on kiinnitetty kattoon, se on sen alkuperäinen paikka, eikä sitä ole toistaiseksi sieltä syytä irrottaa. Maalaus on tarkoitus säilyttää mahdollisimman pitkään omalla paikallaan irrottamatta sitä katosta. Ei ole tarkoituksenmukaista ryhtyä tarpeettoman suureen toimenpiteeseen, joka ei välttämättä johda toivottuun lopputulokseen ja jossa voi syntyä uusia vaurioita. Siksi maalauksen krakelyyrien kiinnittäminen tapahtuu sen etupuolelta ja on työskenneltävä ylöspäin kattoa kohden. Toisaalta tämä on tavallista interiööri-konservoinnissa.

Valitsin kokeiltavaksi Lascaux Medium for Consolidationin (Kremer 2019) joka on akryyli polymeeri liima. Sen viskositeetti on alhainen, jolloin MfC tunkeutuu hyvin pintojen väliin. Se on paljon käytetty konsolidointiaine, joten siitä on käytökokemusta. Medium for consolidation (MfC) on myös ikääntymisominaisuuksiltaan hyvä, ja se liukenee useisiin liuottimiin. Ainoa ongelma on jokseenkin kiiltäväksi jäävä pinta.

Toisena kiinnitysaineena halusin testata Klucel G:tä (Kremer 2017), joka on hydroksipropyyliselluloosa liima. Tämän tuotteen valitsin testiin, koska olin lue-
nut Sanni Vuorisalon opinnäytetyöstä sen sopivuudesta mattamaisten maalipin-
tojen konsolidointiin. Toisaalta esimerkiksi Anna von Numers mainitsi opinnäy-
tetyössään Klucel G:n liian heikkona maalinkiinnitykseen, koska vahvempänä
seoksena se on hyvin viskoottinen. Samoin lehtori Päivi Ukkonen piti liimaa tä-
hän tarkoitukseen liian heikkona. Halusin kuitenkin kokeilla sitäkin.

Päivi Ukkonen ehdotti kokeiluun myös Aquazolia (Kremer 2020), joka on ve-
siohenteinen synteettinen hartsi. Myös sen mainitaan soveltuvan mattapintais-
ten maalipintojen kiinnitykseen. Aquazolin ominaisuuksista kirjoittaa Elviira
Heikkilä Konservatorilehden artikkelissa Resistografitutkimusta ja raakaa voi-
maa (Heikkinen 2019, 35). Heikkilä käyttää Aquazolia puun liimaamiseen, mutta
samojen ominaisuuksien, kuten joustavuuden, hygroskooppisuuden ja hyvien
liimausominaisuuksien vuoksi pidin sitä sopivana myös tähän kohteeseen. Kon-
servoinnissa Aquazolia käytetään kolmea eri laatua: 50, 200, ja 500. Luvut viit-
taavat molekyylimassaan. Tuotteita käytetään usein sekoituksina, käyttötar-
peesta ja -kohteesta riippuen. Valitsin testiin Aquazol 200:n.

7 Konservointikertomus

Konservointityö aloitettiin perustamalla työmaa. Tein tarvittavat suojaukset, ra-
kensin telineet ja kuljetin paikalle materiaalit (kuva 2023).



Kuva 23. Teline sijoitettiin osittain portaikkoon (Viitaniemi 2023).

Telineellä työskenneltäessä erityisesti katon ollessa kyseessä telineen reunaan yleensä kiinnitetään laatikko tai hylly, jossa työvälineet ja materiaalit ovat hyvin tavoitettavissa. Jatkuva kumartelu ja tarvikkeiden poimiminen telineen lavalta ei ole ergonomista ja toisinaan ei ole edes mahdollista irrottaa molempia käsiä kohteesta. Erityisesti kattoa työstettäessä usein on tapana ripustaa kaulaan pieni purkki, jossa on tarvittava maali tai liima. Näin se kulkee mukana ja on käden ulottuvilla.

7.1 Repeämän liimaus

Ensimmäinen työvaihe oli liimata japaninpaperit säkkikankaaseen selluloosa liisterillä aiemmin tehtyjen testien mukaan. Liisterin sekoitin vuorokauden ennen käyttöä, jotta tärkkelys oli varmasti kunnolla sekoittunut veteen. Olin pyytänyt avuksi maalarimestarikollegani liimausvaiheeseen. Koristemaalauksen pohjana

olevalle säkkikankaalle liimattava paperi oli saatava ujutettua repeämän kautta paikoilleen. Pelkäsin tässä työvaiheessa vahingoittavani maalausta. Apuna ollut kollegani tuki käsin maalausta repeytyneestä kohdasta ja tarkkaili etten pahentanut repeämää, aiheuttanut maalipinnan irtoamista tai muuta vahinkoa. Päätin liimata japaninpaperin suikaleina siten se olisi helpompi asettaa paikoilleen ja näin saisin aikaiseksi myös liikuntasaumamat.

Olin varautunut siihen, ettei japaninpaperia saa kovin helposti ujutettua repeämästä sisälle. Olin varannut ohuita rimoja, joilla voin työntää paperin riittävän pitkälle. Japaninpaperin asettaminen paikoilleen osoittautui kuitenkin mahdolltomaksi. Liisterin kostuttama paperi ruttaantui ja rypistyi kun yritin työntää sen paikoilleen. Vaihdoin materiaaliksi makulatuuripaperin, jonka revin lastaa vasten suikaleiksi (ei saksilla leikaten, silloin paperiin tulee terävät leikkausreunat), sen sain hyvin asetettua säkkikankaan päälle (kuva 24).



Kuva 24. Pohjapaperin liimaus (Viitaniemi 2023).

Niihin kohtiin, joihin maalauksen repeytyneet reunat asettuivat, liimasin kuitenkin japaninpaperin. Liimaustesteissä japaninpaperi – makulatuuripaperi yhdistelmä oli toiminut paremmin, kuin makulatuuri – makulatuuri. Pinnat liimaantuivat

vat yhteen paremmin ja liimauskohta oli taipuisampi. Arvelin myös saavani maalauksen saumakohdasta näin siistimmän. Liimauksen pyrin tekemään pistemäisesti, jotta se ei kiristäisi vaan olisi elastisempi.

Seuraavatyö vaihe oli koristemaalauksen pohjapaperiin liimattava paperi. Maalaus oli toki tehty paperille, joka oli liimattu pohjakankaaseen kiinni, mutta vanha pohjapaperi oli hauras ja roskainen. Repeytyneet reunat piti vahvistaa uudella paperoinnilla, jotta irti roikkuvan maalauksen osat saisi liimattua paikoilleen. Vaikka koristemaalaukseen syntyneen halkeaman reunat olivat repsottaneet irrallisena pitkään ja maalipinta oli muuttunut kovaksi ja hauraaksi, pohjan paperi oli kuitenkin yllättävän elastinen. Olin pelännyt sen rikkoontuvan ja hajoavan jo kosketuksesta.

Testien tuloksen ja suunnitelman mukaan liimasin maalauksen vanhan pohjapaperin päälle makulatuuripaperin, joka liimaamiseen käytin 1:1:een akryyliimoja Lascaux 303 HV:n ja selluloosaliisterin sekoitusta. Lascaux 303 HV yksinään olisi ollut liian jäykkää ja paksua liimaa. Liisteri pehmensi ja notkisti sitä. Luonnollisesti repeämien reunat olivat epätasaiset. Tämän takia muotoilin ja liimasin makulatuuripaperin pala kerrallaan paikoilleen. Tämän työvaiheen jälkeen jätin liimaukset kuivumaan. Jäin paikalle pariaksi tunniksi tarkkailemaan, aiheuttaako liimausoperaatio vahinkoa koristemaalaukselle. Lähinnä pelkäsin, että koristemaalauksen pohjalle tullut liima ja makulatuuripaperi tuovat siihen painoa tai niiden kuivuminen käpristää maalauksen irti repsottavia reunoja. Silloin halkeama pahenee tai jopa paloja irtoaa. Onneksi näin ei tapahtunut.

Työ tehtiin lämpimänä kesäaikana ja tila on varsin hyvin tuulettuva, jopa hatara seinäinen, joten vuorokausi riitti hyvin näiden liimausten kuivumiseen. Seuraava työvaihe oli liimata irti roikkuvat kappaleet paikoilleen. Olin jo työtä aloittaessani sovittanut irrallisena roikkuvia reunoja paikoilleen ja näytti siltä, että paloja ei onneksi puuttunut. Testin ja suunnitelman mukaan käytin tähän työvaiheeseen jälleen Lascaux 303 HV:tä ja selluloosaliisteriä sekoitettuna 1:1:een. Levitin liiman molemmille pinnoille (kuva 25).



Kuva 25. Pintojen liimaus yhteen (Viitaniemi 2023).

Tässä työvaiheessa piti olla riittävästi malttia odottaa, että liimapinta kuivuu tahmeaksi ja tarramaiseksi. Kun liima oli riittävän kuiva, asettelin repeämän paikoilleen osa kerrallaan. Paikoilleen asettamisen jälkeen tuin pintaa kevyesti pahvinpaloilla (kuva 26), jotta en olisi turhaan käsin koskenut maalipintoihin.



Kuva 26. Tukiessa liimattavat pinnat tarttuivat hyvin paikoilleen (Viitaniemi 2023).

Liimattavat pinnat tarttuivat hyvin paikoilleen. Muutamassa kohdassa oli maalipinnassa ja pohjapaperissa pienehköjä puutoksia. Koristemaalauksessa on ison

korjausta vaatineen repeämän lisäksi muita vähäisempiä vaurioita (kuva 27). Mikään niistä ei kuitenkaan ollut sellainen, johon olisi pystynyt pohjalle kiinnittämään makulatuuri- tai japaninpaperia.



Kuva 27. Koristemaalauksen pienempiä vaurioita (Viitaniemi 2023).

Yritin kiinnittämistä injektoimalla liimaa maalauksen taustalle, mutta liimaus ei pitänyt ilman paperointia. Vaurioiden kehitystä pitää seurata jatkossa.

7.2 Maalipinnan kiinnitys, puhdistus ja retusointi

Koska koristemaalauksen maalipinta on niin voimakkaasti krakeloitunut, päätin kiinnittää krakelyyriä ennen puhdistusta. Maalauksen voimakas krakeloituminen johtuu todennäköisesti alla olevan kankaan venymisestä, maalauksessa käytetystä sinkkivalkoisesta pigmentistä, joka kovettaa maalia (Järvelä 1956, 59.), kosteuden ja lämmön vaihteluista, sekä siitä että pellavaöljy on hapettu-

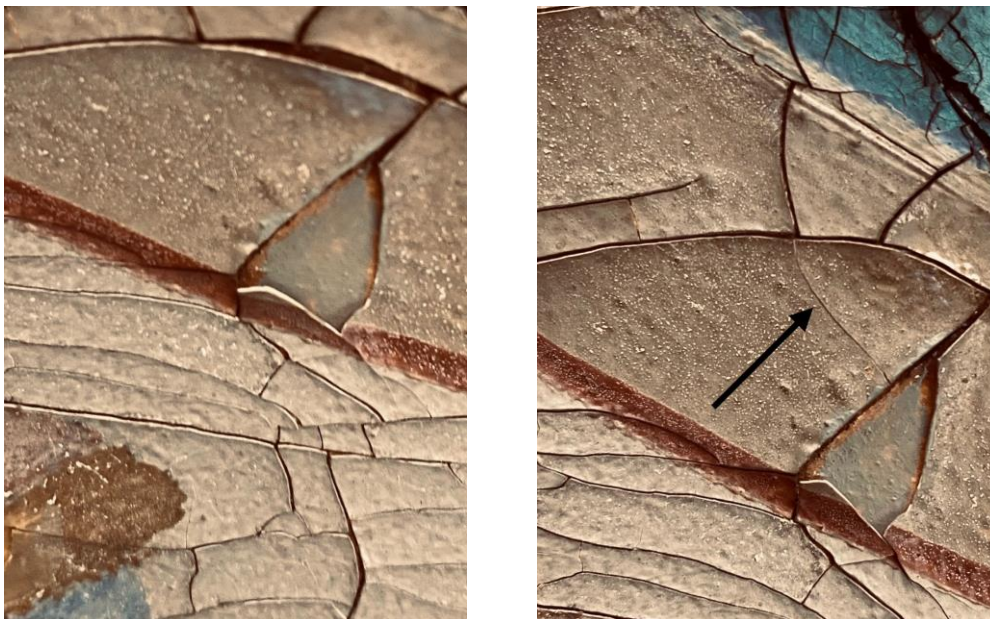
malla kuivuva kovettuva öljy (Kaila 1999, 622). Maalin sideaineessa eli pellavaöljyssä ei ole enää lainkaan elastisuutta jäljellä, vaan maalipinta on kova ja samalla hauras.

7.2.1 Maalipinnan kiinnitys

Olin valinnut maalipinnan kiinnitykseen kokeiltavaksi Medium for Consolidation kiinnitysaineen hyvien käyttökokemusten vuoksi. Klucel G:n eli propyylihyderoksiselluloosaliiman, joka on mainittu esim. Sanni Vuorisalon opinnäytetyössä soveltuvan himmeiden maalipintojen kiinnitykseen. Lisäksi Päivi Ukkonen ehdotti kokeiluun Aquazol 200:n, joka on veteen liukeneva synteettinen hartsi (Arslanoglu 2004). Lisäksi käytettävissä oli lämpölusikka.

Ensimmäisenä otin kokeiluun Medium for Consolidationin (MfC) koska minulla oli siitä aiempaa käyttökokemusta. Vein liiman siveltimen kärjellä krakelyyriin alle ja painoin kevyesti silikonisiveltimellä. MfC imeytyi hyvin ja sitä on varsin helppo käyttää. Käytössä pitää kuitenkin olla tarkka ja varovainen koska MfC aiheuttaa kiiltoa pinnalle.

Aquazol 200:n otin kokeiluun koska sen mainittiin olevan avuksi myös krakelyyriin rentoutukseen (Arslanoglu 2004). Tein ohjeen mukaan öljymaalien krakelyyrien konsolidointiin ja rentoutukseen Aquazol 200:aa 10-15 %:n liuoksen, 90:10 etanoli vesi seokseen. Krakelyyriin rentoutukseen ei Aquazolistakaan ollut apua sillä maalipinta ei pehmennyt lainkaan. Liiman imeytymistä edistin viemällä ensin siveltimen kärjellä etanolia halkeamaan. Liimauksessa Aquazol toimi kuten MfC mutta se tuntui hankalammalta käyttää. Aquazol myös aiheutti kiiltoa kuten MfC:kin. Otin vielä lämpölusikan käyttöön ja tein kokeilut lämpötiloissa 30-65 C°. Laitoin maalipinnan ja lämpölusikan väliin pehmusteeksi kangastaitoksen. Lopputuloksena kuitenkin maalipinta aina murtui (kuvat 28 ja 29).



Kuvat 28 ja 29. Lämpölusikalla kevyesti painamalla aiheutunut uusi krakelyyri (Viitaniemi 2023).

Klucel G:stä valmistin etanolin kanssa erivahvuisia liuoksia mutta ohuena liuoksena 1-5% se ei liimannut maalipinnan krakelyyrejä ja vahvempana viskositeetti kasvoi nopeasti eli siitä tuli geelimäinen ja sitkeä. Mikään liimoista ei vaikuttanut maalipinnan väriin ja minulla oli epäily, että suurin osa liimasta imeytyikin maalauksen pohjapaperiin.

Valitsin käyttöön Medium for Consolidationin koska sitä oli helppo käyttää ja palat jäivät lujasti kiinni. Huolellisesti käytettynä se ei aiheuttanut näkyvää kiiltoa. Koristemaalauksen on niin täynnä krakelyyrejä, ettei minulla ollut ajallisesti mahdollista kiinnittää niitä kaikkia. Kiinteistössä pintakäsittelyiden restauroinnin perustutkinnon opiskelijat jatkavat työtä tulevaisuudessa. Kiinnitin tässä vaiheessa vain maalauksen keskiosasta pahimmin vaurioituneet kohdat. Joissain kohdin krakelyyrit roikkuivat lähes irtonaisina.

7.2.2 Puhdistus

Aloitin puhdistamalla koko katon vuohenkarvasiveltimellä. Katosta ei tällä menetelmällä irronnut pölyä ja likaa merkittävästi.

Koristemaalauksen keskiosan, josta olin kiinnittänyt maalipinnan krakelyyrejä puhdistin bambutikun ympärille pyöritetyllä vanulla (kuva 30), joka oli kostutettu vedellä.



Kuva 30. Puhdistus vanupuikolla ja vedellä (Viitaniemi 2023).

Pyörittely vanupuikolla piti tehdä hyvin kevyesti koska vanua takertui helposti krakelyyriin. Puhdistin vanupuikolla vain ne alueet, joiden krakelyyrit olin ehtinyt kiinnittää. Konservoinnissa tulee miettiä edut ja haitat mitä toimenpiteillä on. Tässä tapauksessa puhdistuksen kohdistuminen vain maalipinnan kiinnitettyihin kohtiin ehkäisi lisävaurioiden aiheuttamisen. Mielestäni maalauksen värit ovat edelleen varsin kirkkaat, eikä maalaus ole olosuhteisiin ja ikään nähden merkittävän likainen.

7.2.3 Retusointi

Retusointia varten olin varannut sekä guassivärit että laadukkaat ja värivoimaiset ukrainalaiset Rosé Gallery vesivärit. Päädyin käyttämään vain vesivärejä

koska niillä oli helppoa työskennellä. Retusointi tehdään tarkoituksellisesti hiukan kirjavaksi ja epätasaiseksi väriltään, koska vanha maalipintakin on epätasainen (kuvat 31 ja 32).



Kuva 31 ja 32. Nuolet osoittavat retusoituja kohtia (Viitaniemi 2023).

Vesiväri on tarvittaessa myös helppo poistaa maalauksesta. Kuten maalipinnan krakelyyrien kiinnityksessä ja puhdistuksessa keskityin retusoinnissa tässä vaiheessa koristemaalauksen keskiosiin.

8 Koristemaalauksen säilyttäminen ja siitä huolehtiminen osana ammatillista koulutusta

Koristemaalauksen säilymisestä huolehtivat jatkossa TAO, Turun Ammattiopiston restauroinnin opettajat sekä opiskelijat opiskelijatyönä. Kuten koko Koskisen talosta. Koristemaalauksen kuntoa seurataan ja korjauksia tehdään tarvittaessa. Puutalon julkisivua on viime vuosina huoltomaalattu ja siihen on tehty hirsikorjauksia (kuva 33). Kivitalon päätyyn toteutettiin muraalimaalaus (kuva 34) opiskelijatyönä.



Kuva 33. Koristemaalauksessa sijaitsee vasemmanpuoleisessa, telineiden ympäröimässä porstuassa, jonka korjaustyöt ovat kuvanottohetkellä vielä kesken (Viitaniemi 2023).

Maalauksen säilymisen kannalta on onnekasta, että kiinteistössä työskentelevät restaurointialan opettajat voivat paikalla seurata syntykö koristemaalaukseen lisää uusia repeämiä sekä maalipinnan krakelyyrien mahdollista irtoamista. Pintakäsittelyiden restauroinnin opiskelijat kiinnittävät opettajiensa opastuksella mahdolliset uudet repeämät tässä esitetyn mallin mukaisesti. He voivat jatkaa krakelyyrien kiinnittämistä Medium for Consolidationilla tai tutkia ja testata opettajiensa johdolla uusia tapoja krakelyyrien kiinnittämiseksi. Itse ajattelen että olisi hyvä löytää kiinnitysaine, joka on sekä vahva että elastinen, mutta myös veteen liukeneva. MfC ohennetaan liuoksena vedellä, sen sijaan kuiva kalvo liukenee estereihin, asetoniin, metyyliketoneihin ja aromaattisiin yhdisteisiin. Mikäli MfC joudutaan liuottamaan irti, maalipinnalle tulee tehdä liukoisuustestejä.

Mikäli maalaus joudutaan irrottamaan katosta, joudutaan uudelleen pohtimaan menetelmiä sen säilyttämiseksi. Vaikka kaikkia kiinteistöön kohdistuneita aiem-

pia korjaus ja entisöintitöitä ei ole kovin tarkkaan dokumentoitu, nykyisin kiinteistöstä vastaavat opettajat pitävät ns. talokirjaa, johon korjaustyöt dokumentoidaan. Myös tähän koristemaalaukseen kohdistuneet työt ja siihen käytetyt materiaalit merkitään muistiin.

Kankaaseen nyt konservointityön yhteydessä liimattu paperi on mahdollista liuottaa irti, koska se on liimattu selluloosaliisterillä. Koristemaalauksen pohjaa tukemaan kiinnitettiin makulatuuripaperi Lascaux 303HV ja selluloosaliisteri 1:1 seoksella. Lascaux on akryyliliima, joka on vesiohenteinen, mutta kuivuttuaan liukenee vain asetoniin, tolueeniin ja tinneriin. Nämä puolestaan saattavat vahingoittaa maalausta. Toisaalta, jos maalaus jostain syystä joudutaan ottamaan alas, ei välttämättä ole tarpeen irrottaa maalipinnan alla olevaa paperia. Maalaus voidaan esimerkiksi kiinnittää pohjapapereineen uuteen ehjään ja tukevampaan pohjaan. Tässä vaiheessa näyttää epätodennäköiseltä tilanne, että maalauksen alta jouduttaisiin poistamaan pohjapaperi, jolloin se kiinnitettäisiin väliaikaisesti etupuolelta. Tällaisille toimenpiteille ei ole tässä vaiheessa tarvetta, tahotilana on, että maalaus säilyy mahdollisimman kauan alkuperäisellä paikallaan. Tässä opinnäytetyössä tehdyt konservointitoimenpiteet onnistuivat ja edesauttoivat tätä tavoitetta.

Opinnäytetyöni työosuus on suunniteltu ja toteutettu siten, että se hyödyttää ammatillisen perustutkinnon opiskelijoitamme. Koululla ei ole käytössä laboratorioita, jossa tehdä materiaalien tutkimusta. Näytteitä voi toki maksua vastaan lähettää laboratorioon analysoitavaksi. Interiööri-konservointi yleensä toteutetaankin työmaaolosuhteissa ja laboratoriotutkimusta tehdään varsin vähän. Työn suunnittelussa hyödynnetään omia ja kollegojen aiemmin opittuja tietoja ja taitoja. Tietoa etsitään netistä, sekä kokeilemalla ja testaamalla erilaisia työmenetelmiä ja materiaaleja, kuten tässä opinnäytetyössäkin esitettiin.

9 Lopuksi muutama ajatus käsityöläisammattista ja vanhan säilyttämisen merkityksestä

Koskisen talon merkitys koulurakennuksena on erityinen. Se on merkityksellinen TAO, Turun Ammattiopistosäätiölle ja Turun Maalarimestariyhdistykselle. Restaurointikoulutuksen jatkuvassa käytössä olevana koulurakennuksena se on poikkeuksellinen ja Maalarimestariyhdistyksen aktiivisessa käytössä Klubitilana se on perinteikäs ja juhlava. Lisäksi Koskisen talo on turkulaisten maalarien ammattikunnalle ja siihen liittyville sidosryhmille yhdistävä ja kokoava tekijä. Kun ajattelemme nykyaikaista käsityöläisten ammattikuntaa, tuskin Suomesta löytyy montaa tällaista yhteisöä ja tarinaa.

9.1 Ammattikuntalaitoksesta

Käsityöläisammattikunnat olivat saman alan käsityöläisten muodostamia yhteisöjä kaupungeissa (Hyppönen 1992, 10). Ammattikuntien synnystä ei ole tarkkaa tietoa mutta tietoja ammattikuntalaitoksista Euroopassa on jo tuhat luvulta. Ruotsi-Suomessa säädettiin koko valtakuntaa koskenut ammattikuntajärjestys 1621. Maalarien ja konterfeijareiden (taidemaalari) erottautuminen toisistaan tapahtui Euroopassa renessanssin aikana, kun taideakatemia perustettiin. Ruotsissa ammatit erottuivat toisistaan 1600-luvulla ja täällä Suomessa vielä myöhemmin. Taiteilijoiden työllä katsottiin olevan henkisiä ja intellektuaalisia tavoitteita ja ulottuvuuksia. Ammattikunnat taas rajasivat työt, jotka kuuluivat maalareille, tällaisia töitä olivat lähinnä pintamaalaustyöt ja koristemaalaukset. (Hyppönen 1992, 10-12.)

Turussa maalarit kuuluivat vuodesta 1633 ammattikuntaan, johon kuului muitakin käsityöläisiä. Oman ammattikunnan maalarit perustivat vuonna 1784. Maalarien ammattikuntia oli muissakin kaupungeissa mutta Turun ammattikunta oli Suomen vanhin. Ammattikunnat lakkautettiin Suomessa v. 1868. Turun Maakuntamuseossa (nyk. Kansallisarkisto) on tallella tietolähteitä ja esineistöä Tu-

run maalarien ammattikunnasta. (Hyppönen 1992, 12.) Myös TAO, Turun Ammattiopistosäätiöllä on oma maalarimuseonsa, jossa esineistöä S. Koskisen maalausliikkeen ajoilta, sekä koulun varhaisilta vuosilta.

9.2 Onko ammattikuntaa enää olemassa

Koskisen talon, sekä siihen liittyvien yhteisöjen tarina on nykyajassa poikkeuksellinen. Koskinen oli perustamassa sekä TAO, Turun Ammattiopistosäätiötä, että Turun Maalarimestariyhdistystä, jotka nyt yhdessä omistavat Koskisen talon. Turkulaisten maalarien yhteisöön kuuluu TAO:n ja TMMY:n lisäksi, esimerkiksi Rakennusliiton os.14 Turun Maalarit, sekä Turun Maalarikilta, joka kokoaa kaikki nämä toimijat yhteen. Joka kevät Turun Maalarikilta kutsuu jäsenensä Maskaritreffit nimiseen tapahtumaan, johon kokoonnutaan juuri Koskisen talolla. Muita perinteitä ovat esimerkiksi osallistuminen Turun Keskiaika tapahtumaan ja syksyinen Färi Kekri.

Yhteisön kaikilla toimijoilla on oma tarkoituksensa ja toimintasektorinsa. Kaikkien yhteisenä tarkoituksena kuitenkin on rakentaa ja säilyttää maalarin ammatin arvostusta ja ammattitaitoa. Jokainen meistä kuuluu elämänsä varrella useaan eri yhteisöön, eriaikaisesti ja samanaikaisesti. Ammatillisella identiteetillä on suuri merkitys, jopa hyvinvoinnin kannalta. Se antaa kokemuksen ryhmään kuulumisesta, osallisuudesta, mahdollisuudesta vaikuttaa sekä yhteiskunnassa että omassa elämässä ja omasta paikasta historiassa. Yhteisöön kuuluvat saavat kokea, miten heidän henkilökohtainen työelämänsä liittyy osaksi historiaa. On ammatillisesti ja omanarvontunnon kannalta merkittävää, kun tunnistamme oman paikkamme vuosisatoja vanhan ammatin yhtenä osana.

Keski-Euroopassa ammattikunnat ovat edelleen osin olemassa vaikka niillä ei enää samanlaista valtaa olekaan kuin keskiajalla, vaalivat ne edelleen ammatin arvoja. Aika ei aina ole kohdellut hyvin rakennusalaan ylipäättään mutta aivan erityisen huonosti maalareita. Ammattiylpeys on varmasti monesti ollut vähintäänkin koetuksella ja siksi sitä pitää vaalia. Yhteisöön kuuluminen tuo merkitystä ja kohottaa oman ammatin arvostusta. Säilyäkseen elinvoimaisena alan on toki

uudistuttava ja katsottava tulevaisuuteen pelkkä perinteiden ihailu ei riitä. Rakennusalan arvostusta varmasti nostaisi, jos jokainen rakentaja voisi tuntea ylpeyttä omasta työstään. Se edellyttäisi, että rakentaminen olisi riittävän merkityksellistä ja arvostettua myös taloudellisesti. Näin rakentaminen olisi mahdollista suunnitella kestävästi ja huolellisesti, sekä ammattilaisille annettaisiin aikaa tehdä työnsä laadukkaasti.

Ammatillisena opettajana olen pohtinut paljonkin käsityöammatin arvostusta nykyajassa, sekä ammatillisen koulutuksen tulevaisuutta. Koskisen perinnöllä, jolla tässä tarkoitan sekä materiaalia että henkistä perintöä, on TAO:lle valtava merkitys, mutta miten pystyisimme siirtämään ammatin arvostuksen eteenpäin opiskelijoillemme? Käsityön arvostus on kuitenkin monesti vain kauniita puheita. Uskon kuitenkin, että Koskisen talo aitona ja elävänä harjoitusmateriaalina innostaa opiskelijoitamme. Vaikka talossa toimii restauroinnin perustutkinnon opetus, se on samalla kaikkien TAO:n linjojen yhteinen harjoituskohde.

Ammatti ja työpaikka varmistavat osaltaan sosiaalista, taloudellista ja kulttuurista hyvinvointia. Niillä on tapana periytyä, ja niiden puuttuminen puolestaan jättää helposti yhteiskunnan ulkopuolelle seuraavankin sukupolven.

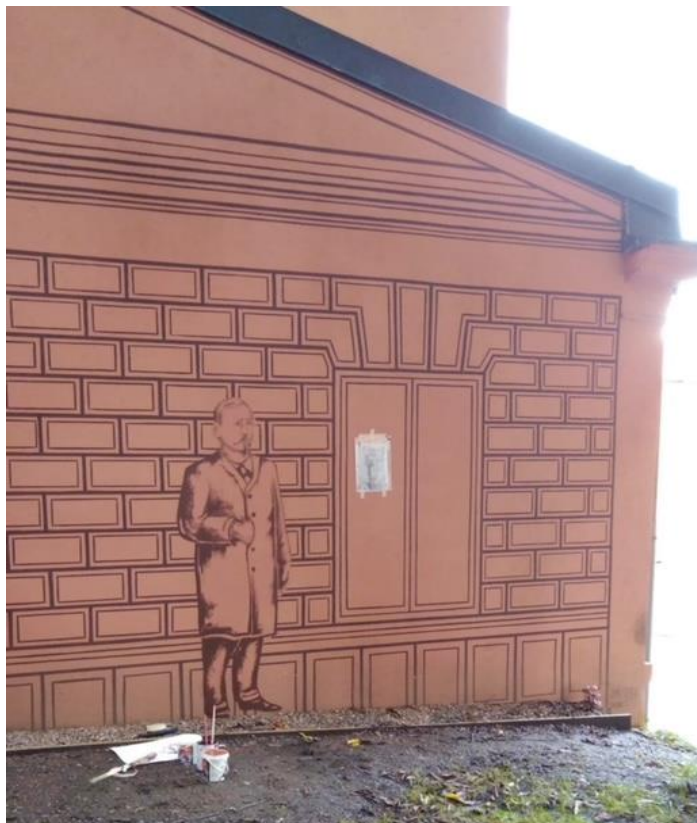
9.3 Vanhan rakennuksen säilyttämisestä

Koskinen luovutti liikkeensä kahden koristemaalariansa, G.N. Ekstamin ja G. Kavenin haltuun vuonna 1909 (Tarjanne 2007, 31). Koskisen maalausliike toteutti 1890-luvulla Turun VPK -talon upeat uusrenessanssityyliset koristemaalaukset. Interiööreistä on säilynyt jonkin verran valokuvia. Aika, muoti, tekniikka, sekä VPK talon käyttötarkoitukset olivat kuitenkin murroksessa. Vain kolmesta vuotta myöhemmin, kaikki upeat ja valtavasti työtä vaatineet koristemaalaukset maalattiin peittoon. Sali oli nyt kokonaan ”vaalea iloisen värinen” (Soiri-Snellman 1992, 64). Muoti ja tyylit muuttuvat, se on selvää, mutta miltä mahtoi maalari-mestari Koskisesta tuntua tuolloin?

Miksi sitten vanhan säilyttäminen on arvokasta, kannattavaa tai merkityksellistä? Kestävä kehitys termi on uusi, mutta merkitys ei. Kun teimme Koskisen talon julkisivumaalausta pari vuotta sitten, laudoituksen alla näimme rakentamiseen käytetyn hiiltynyttä puuta. Talohan valmistui pian Turun palon jälkeen, joten kaikki liikenevä puutavara on varmasti käytetty rakennustarvikkeiksi. Vanhan rakennuksen korjaaminen on mitä suurimmassa määrin kestävää kehitystä ja rakentamisessa on kautta aikojen, lukuun ottamatta ehkä viimeistä sataa vuotta, käytetty paljonkin kierrätysmateriaaleja.

Vanha rakennus säilyy, kun sitä hoidetaan, eikä silloin tarvita jatkuvasti uutta materiaalia. On kuitenkin tarpeen ymmärtää, ettei kaikki vanha ole kaunista, puhdasta, eikä viehättävää. Silti esimerkiksi alkuperäiset pintakäsittelyt ovat arvokkaita sellaisenaan. Ihanteet muuttuvat muodin mukana. Usein antiikkiesineitä arvo tunnetaan paremmin kuin vanhojen rakennusten. Uuden rakentaminen kuluttaa valtavasti luonnonvaroja, eikä tämä tietenkään koske vain rakennuksia, vaan kaikkea materiaalien käyttöä. Vanhat rakennukset säilyvät, kun niitä hoidetaan.

Kun tunnemme historiaa, ymmärrämme paremmin nykyisyyttä. Menneisyys on läsnä vanhoissa rakennuksissa, ne kertovat meille tarinaansa, niitä on opettava kuuntelemaan.



Kuva 34. TAO:n opiskelijoiden toteuttama muralimaalaus kivitalon Kårenin puoleisessa päädyssä. Maalarimestari Samuel Koskinen talonsa edessä. (Viitaniemi 2023.)

Lähteet

Doerner Max 1954. Maaliaineet ja niiden käyttö taidemaalauksessa. Turku: Lounais-Suomen Kirjapaino Oy.

Hagelstam Wenzel, Hämäläinen-Forslund Pirjo (toim.) 1995. Suuri Antiikkikirja. Porvoo: WSOYn Graafiset laitokset.

Heikkinen Maire, Heinämies Kati, Jaatinen Jukka, Kaila Panu ja Pietarila Pentti 1989. Talo kautta aikojen. Kiinteän sisustuksen historia. Jyväskylä: Gummerus Kirjapaino Oy.

Hintsanen Päivi 2023. Värinkeräilijän pieni käsikirja. Yleiset pigmentit. Jyväskylä: Jyväskylän Yliopistopaino.

Hyppönen, Marjo 1992. Maalausalan vaiheita. Turun Maalarimestariyhdistyksen historia 1901-1991. Turku: Kirjapaino Pika Oy.

Järvelä, J. 1956. Maalarin aine- ja ammattioppi. Porvoo: Werner Söderström Kirjapaino

Laaksonen, Mikko 2016. Turun Puutalot. Keuruu: Otavan Kirjapaino

Laaksonen, Mikko 2013. Turun Seudun Arkkitehtuuriopas. Porvoo: Bookwell Oy

Laineenkare, Susanne 1999. Maalarimestari Samuel Koskisen perintö. Turun Ammattipistosäätiö 70 vuotta. Kaarina: Painola

Kaila, Panu 1999. Talotohtori. Rakentajan pikkujättiläinen. Porvoo: WSOY- Kirjapainoyksikkö

Kornerup, Andreas ja Wanscher, Johan Henrik 1961. Värien kirja. Porvoo: Werner Söderström osakeyhtiön kirjapaino

Kurri, Kaarin 2018. Kohderaportti. Turun Museokeskuksen informaatioportaali.

Pietarila, Pentti 2004. Rakennusten värit ja Koristetyylit. Helsinki: Libris Oy

Soiri-Snellman, Helena 2007, Tupakkatehtailijan kansansivistysideoita ja kotikirjaston koristemaalauksia. Teoksessa Tarjanne, Hilla (toim.): Salomo Wuorio 150 vuotta – juhlakirja. Espoo: Frenckellin Kirjapaino Oy

Soiri-Snellman, Helena 1991. Turun Säästöpankkitalo 100 vuotta. Turku: Grafia Oy

Soiri-Snellman, Helena 1992. Brankku 100 vuotta. Turun vapaaehtoisen palokunnan talon rakennusvaiheet. Turku: Grafia Oy

Tarjanne, Hilla 2007. S. Wuorio. Helsinkiläinen koristemaalausliike. Jyväskylä: Gummerus Kirjapaino Oy

Tarjanne, Hilla 2007. Salomo Wuorio 150 vuotta – juhlakirja. Espoo: Frenckellin Kirjapaino Oy

Ukkonen, Päivi 2023. Luento 2023

Arslanoglu Julie 2004. Aquazol as used in conservation practice. Verkkojulkaisu. <https://cool.culturalheritage.org/waac/wn/wn26/wn26-1/wn26-105.pdf> (viitattu 24.4.2024)

Lintunen Henna, Nevala Riikka, Tamsaari Sara 2023. Seinän verhoaminen pel-lavakankaalla. Ohjeita ja niksejä esimerkkikohteesta. Tuuma. 1/2023. Verkko-

sivu. https://static1.squarespace.com/static/5e79a43f1e71b8352c1c16d3/t/6407b42061deb660f1561e5e/167822649010/Sein%C3%A4n+verhoaminen+pellavakankaalla+Tuuma+1_2023.pdf (viitattu 24.4.2024)

Heikkinen Elviira. Resistografitutkimusta ja raakaa voimaa. Tapaus karsikkopuu. Konservaattori 2/2019. https://bin.yhdistys-avain.fi/1596861/Ag1f8rsPpLkGgP9VyTum0UD_OG/konservaattori_2_2019_nettilehti.pdf (viitattu 24.4.2024)

Kremer pigmente. Aquazol 200. <https://www.kremer-pigmente.com/elements/resources/products/files/63901-63905e.pdf> (viitattu)

Kremer pigmente. Fish glue. <https://shop.kremerpigments.com/elements/resources/products/files/63550e.pdf> (viitattu 11.5.2024)

Kremer pigmente. Lascaux Acrylic Glue 303 HV. <https://shop.kremerpigments.com/elements/resources/products/files/81000e.pdf> (viitattu 11.5.2024)

Kremer pigmente. Lascaux 489 HV. <https://shop.kremerpigments.com/elements/resources/products/files/81002e.pdf> (viitattu 11.5.2024)

Kremer pigmente. Klucel G. <https://shop.kremerpigments.com/elements/resources/products/files/63700-63712e.pdf> (viitattu 11.5.2024)

Lascaux Medium for Consolidation. https://lascaux.ch/dbFile/2274/u-0d16/u-0d16/The_Picture_Restorer_2010.pdf (viitattu 11.5.224)

Museovirasto. Kulttuuriympäristö. Rakennusperintölailla suojele. Verkkosivu. <https://www.museovirasto.fi/fi/kulttuuriymparisto/rakennettu-kulttuuriymparisto/rakennusperintolailla-suojele> (viitattu 24.4.2024.)

Tapettitehdas Pihlgren ja Ritola. Muut tuotteet. Perinteinen tapettiliisteri. Verkkosivu. <https://www.tapettitehdas.fi/tuote/liisteri400g> (viitattu 24.4.2024)

TAO, Turun Ammattiopistosäätiö. TAO:n tarina. Verkkosivu <https://www.taos.fi/etusivu/taon-tarina> (viitattu 24.4.2024).

Museoiden hankintakeskus. Verkkokauppa. Liimat, liisterit ja sideaineet. Medium for Consolidation. Verkkosivu. <https://www.museoidenhankintakeskus.fi/product/180/lascaux-medium-for-consolidation> (viitattu 24.4.2024)

Vuorisalo Sanni 2014. Yksityisasunnon seinämaalausten konservointi. Geeli-puhdistuksen testaus liimapinnalle. Opinnäytetyö. Helsinki. Metropolia Ammatti-korkeakoulu. Konservoinnin koulutusohjelma.

<https://www.theseus.fi/bitstream/handle/10024/75042/Sanni%20Vuori-salo.pdf;jsessionid=CAAC83ACBB01D9D4DF54F3224BD8E4F3?sequence=1>
(viitattu 24.4.2024)

von Numers Anna 2016. Birger Carlstedtin Composition Tournante. Teoksen Konservointi ja alustava materiaalitutkimus. Opinnäytetyö. Helsinki. Metropolia Ammattikorkeakoulu. Konservoinnin koulutusohjelma.

[https://www.theseus.fi/bitstream/handle/10024/109453/Birger%20Carlstedtin%20Composition%20Tournante teoksen%20konservointi%20ja%20alustava%20materiaalitutkimus.pdf?sequence=1](https://www.theseus.fi/bitstream/handle/10024/109453/Birger%20Carlstedtin%20Composition%20Tournante%20teoksen%20konservointi%20ja%20alustava%20materiaalitutkimus.pdf?sequence=1) (viitattu 24.4.2024)

Kuvalähteet

Kuva 1. TAO, Turun Ammattiopistosäätiö. TAO:n tarina. Verkkosivu.
<https://www.taos.fi/etusivu/taon-tarina> (viitattu 25.4.2024)

Kuva 2. TAO, Turun Ammattiopistosäätiö. TAO:n tarina. Verkkosivu.
<https://www.taos.fi/etusivu/taon-tarina> (viitattu 25.4.2024)

Kuva 3. Viitaniemi, Marja 2023. Koskisen talo. Hämeenkatu 24, Turku.

Kuva 4. Viitaniemi, Marja 2023. Puutalon porstuan katon koristemaalaus.

Kuva 5. Viitaniemi, Marja 2023. Lähikuva pumssisabloonan pisteviivoista.

Kuva 6. Soiri-Snellman, Helena 1991. Turun Säästöpankkitalo 100 vuotta.
Turku: Grafia Oy

Kuva 7. Viitaniemi, Marja 2023. Yksityiskohta seinän koristemaalauksesta.

Kuva 8. Viitaniemi, Marja 2023. Lähikuva repeytyneestä maalauksen pinnasta.

Kuvat 9. ja 10. Viitaniemi, Marja 2024. Kankaan kuitunäytteitä mikroskoopilla kuvattuna.

Kuvat 11. ja 12. Viitaniemi, Marja 2024. Paperin kuitunäytteitä mikroskoopilla kuvattuna.

Kuva 13. Viitaniemi, Marja 2024. Tippatestin tulos paperikuiduista.

Kuvat 14. ja 15. Viitaniemi, Marja 2024. Maalipinnan poikkileikkauskuvat valomikroskoopin kameralla.

Kuva 16. Viitaniemi, Marja 2023. Lähikuva irti repsottavasta maalipinnasta.

Kuva 17. Viitaniemi, Marja 2023. Säkkikangasta rimoilla kattoon pingotettuna.

Kuva 18. Viitaniemi, Marja 2023. Liimauskokeita makulatuuripaperilla ja japaninpaperilla.

Kuva 19. Viitaniemi, Marja 2023. Testi: makulatuuria ja japaninpaperia liimatuna maalaus pohjiin.

Kuva 20. Viitaniemi, Marja 2023. Testi: maalaus pohjat kattoon liimattuina

Kuva 21. ja 22. Viitaniemi, Marja 2023. Lähikuvia maalipinnan krakelyyrestä.

Kuva 23. Viitaniemi, Marja 2023. Rakennustelineet.

Kuva 24. Viitaniemi, Marja 2023. Makulatuuripaperin liimaus pohjan juuttikan kaaseen.

Kuva 25. Viitaniemi, Marja 2023. Liimaus.

Kuva 26. Viitaniemi, Marja 2023. Liimauksen tukeminen.

Kuva 27. Viitaniemi, Marja 2023. Koristemaalauksen pienempiä vaurioita.

Kuva 28 ja 29. Viitaniemi, Marja 2023. Lämpölusikan aiheuttama murtuma maalipinnassa.

Kuva 30. Viitaniemi, Marja 2023. Puhdistus vanupuikolla ja vedellä.

Kuva 31 ja 32. Viitaniemi, Marja 2023. Retusointi vesivärillä.

Kuva 33. Viitaniemi, Marja 2023. Puutalon pihanpuolen julkisivumaalaus.

Kuva 34. Viitaniemi, Marja 2023. Kivitalon päädyssä oleva seinämuraali esittää maalarimestari Koskista.

Kohderaportti Turun Museokeskuksen informaatioportaalista

Kohde

853-002-0003-0010

Hämeenkatu 24

Turku

Turku

II



TURUN MUSEOKESKUS
Varsinais-Suomen
alueellinen vastuumuseo



Osoite Hämeenkatu 24

Rakennukset ja rakennelmat

Postinumero

1 Verstas

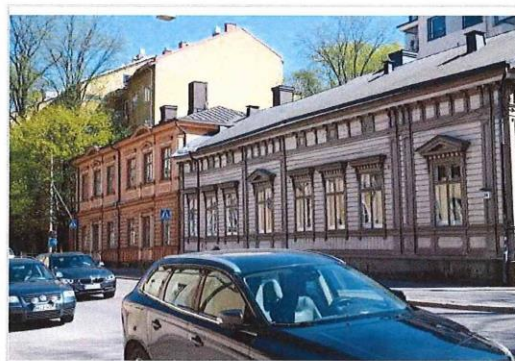
2 Asuinrakennus



Kohde	853-002-0003-0010	Hämeenkatu 24
Historia ja ympäristö		
Aluetyypit	Ydinkaupunki	
Asutushistoria	Ennen vuoden 1827 paloa asutetuista Luostarinkorttelin tonteista 116-117 vuoden 1828 asemakaavassa muodostettu II kaupunginosan 3. korttelin (Aurora) tontti 4. Tontin omistajat ovat palovakuutusasiakirjojen mukaan olleet seuraavat (vuosiluku viittaa palovakuutusvuoteen): - 1834 leskirouva ja professorska Fredrika Bonsdorff - 1872 suutarimestari A. Ahlberg - 1882 kauppias C. A. Hallman - 1885, 1890, 1905 maalarimestari S. Koskinen - 1915, 1919 rouva Augusta Eskola	
Kulttuurihistorialliset arvot		
Inventoinnit	Turun keskustan inventointien täydentäminen ja tarkastaminen Kaarin Kurri	



Hämeenkatu 24
Kurri Kaarin



Hämeenkatu 24
Kurri Kaarin

11.05.2018

Kohde 853-002-0003-0010

Rakennus 1

Rakennustunnus	85300200030009R001
Postinumero	
Osoitteet	
Rakennustyyppi	Verstas
Rakennustyyppin kuvaus	Kaupunkirakennus (maalarimestari Koskisen verstaas, TAO, A. Kajanuksen
Rakennusvuosi	1830
Muutosvuodet	1884
	1929
	1990
	1990-l.
Alkuperäinen käyttö	Asuminen
Nykykäyttö	Opetustoiminta
Kerroslukumäärä	2
Perustus	Luonnonkiviharkko
Runko	Tiili
Vuoraus	Muu, Sileä rappaus
Ulkoväri	Beige (aiemmin vaalea siniharmaa)
Katto	Auma
Kate	Pelti
Kunto	Hyvä
Nykytyyli	Kertaustyylit (1850-1900)
Rakennushistoria	<p>Professori ja ritari J. Bonsdorffin toimeksiannosta P. J. Gylchichin vuonna laatimien 1830 piirustusten mukaan rakennettu pieni kaksikerroksinen empirekivitalo.</p> <p>Ilmeisesti suutarimestari A. Ahlberg käytti rakennusta verstaanaan ja vuonna 1871 hän teetätti piirustukset, joiden mukaan katusivun keskelle oli tarkoitus avata sisäänkäynti. Ilmeisesti suunnitelma jäi toteuttamatta, sillä suunnitelma uusittiin vuonna 1880. Tällä kertaa toimeksiantaja oli talonomistaja E. N. Pahlin ja piirustusten tekijä August Helenius.</p> <p>Vuonna 1884 rakennus laajennettiin kiinni viereiseen puutaloon August Heleniuksen suunnitelmin. Talo sai samalla yhtenäisen empirefasadin. Muutostyön teetätti maalarimestari Samuel Koskinen, joka oli hankkinut talon toimitilakseen. Rakennus kasvoi kaksinkertaiseksi. Pihasivun keskelle tehtiin puolipyöreä porrashuone.</p> <p>Rakennuksen julkisivuun laajennusosaan avattiin toinen ovipari A. Heleniuksen vuonna 1889 S. Koskiselle tekemin piirustuksin.</p> <p>Vuonna 1896 Koskinen teetätti talon koillispuolelle uuden tiilirunkoisen eteisen. Ilmeisesti katusivulle vuonna 1880 avattu ulko-ovi korvattiin samassa</p>

	<p>yhteydessä ikkunalla.</p> <p>Vuosina 1928-1929 rakennukseen lisättiin lämpö- ja vesijohdot T. Strömbergin piirustuksin.</p> <p>Sittemmin myös vuonna 1889 vuoden 1884 laajennusosaan lisätty toinen ulko-ovi on palautettu takaisin ikkunaksi.</p>
Muut tiedot	<p>Maalarimestari Samuel Koskisen versta, nykyisin TAO:n toimipiste, jossa tilat restaurointi-ym. opiskelijoille sekä maalarimestari S. Koskisen "museo".</p> <p>---</p> <p>Åbo Underrättelser 31.8.1885:</p> <p>Åbo och hemlandet.</p> <p>....</p> <p>Wid Tawastgatan n:r 29 reser sig halffärdigt kommerserådet Rettigs nya tvåwåningsstenhus, med en påbyggnad å taket. Huset, som är uppförd i modern renässans och innehåller 11 rum jemte warma källare, kommer otwifwelaktigt såsom fullständigt att utgöra en prydnad för platsen, hwilket äfwen med fog kan sägas om målaremästaren S. Koskinens midt emot wid n:r 30 samma gata belägna stenhuis i två waningar, innehallande 9 bostads- och butikrum. Ritningarna till denna byggnad äro uppgjorda af herr Aug. Helenius.</p>
Kulttuurihistorialliset arvot	<p>Rakennustaiteellisesti arvokas</p> <p>Sivistyshistoriallisesti arvokas</p>
Arvoluokka	Maakunnallinen
Suojelutiedot	<p>Asemakaava : sr-4, sm</p> <p>Vahvistettu: 2000-09-04</p> <p>Suojelumääräyksen selitys: sr-4 = Rakennustaiteellisesti ja kulttuurihistoriallisesti arvokkaiden rakennusten rakennusala. Tässä rakennusalassa olevaa rakennusta tai sen osaa ei saa purkaa eikä siinä saa suorittaa sellaisia lisärakentamis- tai muutostöitä, jotka tarvelevät julkisivujen tai vesikaton rakennustaiteellista tai kulttuurihistoriallista arvoa tai tyyliä. Mikäli rakennuksessa on aikaisemmin suoritettu tällaisia tarveleviä toimenpiteitä, on rakennus lisärakentamis- tai muutostöiden yhteydessä pyrittävä saattamaan ennalleen.</p> <p>sm = Korttelialue on muinaismuistolain mukainen muinaismuistoalue, joka on tutkittava ennen rakennustöiden aloittamista ja rakennustöistä on ilmoitettava vähintään 1 vuosi ennen aloittamista.</p> <p>Käyttötarkoitus: AL-1</p> <p>Käyttötarkoituksen selitys: Asuin-, liike- ja toimistorakennusten korttelialue. Korttelialueella saa rakentaa kaksi kellarikerrosta. Korttelialueelle saadaan osittain maanpinnan alapuolella sijaitseviin rakennusoikeuteen luettaviin kerroksiin sijoittaa työtiloja.</p> <p>Tilanne 2004/2005</p>
Suunnittelijat	<p>Helenius August, Arkkitehti</p> <p>Suunnittelija 1884</p> <p>lisärakennus ja muutos</p> <p>Strömberg Torsten</p> <p>Suunnittelija 1928</p> <p>muutos (keskuslämmitys ym.)</p> <p>Koskinen Samuel, Muu</p> <p>Muu</p> <p>omistaja 1883-1925, porrashuoneen maalaus (oppilastyötä?)</p>
Museon Informaatioportaali	<p>14.03.2024</p> <p>Sivu 4 / 13</p>

Kohde 853-002-0003-0010

Rakennus 2

Rakennustunnus	85300200030009R002
Postinumero	
Osoitteet	
Rakennustyyppi	Asuinrakennus
Rakennustyyppin kuvaus	Asuinrakennus (TAO)
Rakennusvuosi	1828 - 1829
Muutosvuodet	1889
	1952
	1990
	1990-l.
Alkuperäinen käyttö	Asuminen
Nykykäyttö	Opetustoiminta
Kerroslukumäärä	1 + (1)
Perustus	Luonnonkiviharkko
Runko	Hirsi, lyhytnurkkainen
Vuoraus	Vaihteleva ponttilauta
Ulkoväri	Vaalea, listat ruskeat
Katto	Satula
Kate	Pelti
Kunto	Hyvä
Nykytyyli	Kertaustyyli (1850-1900)
Rakennushistoria	<p>Vuosina 1828-1829 teologian tohtori J. Bonsdorffille rakennettu hirsirunkoinen empirepuutalo, jossa oli keskellä suuri sali ja molemmissa päädyissä useita asuinhuoneita. Rakennuksen ensimmäiset piirustukset laati amatööriarkkitehti E. Enholm vuonna 1828 ja uudet, hieman mitta- ym. suhteiltaan korjailut P. J. Gylich vuonna 1829.</p> <p>Empiretyyliset julkisivut saivat uusrenessanssiasun vuonna 1889 tehdyssä muutoksessa, jonka suunnitteli Arthur Kajanus maalarimestari Samuel Koskiselle.</p> <p>Vuosina 1928-1929 Eskolan perikunta uudisti sekä kivi- että ao. puurakennuksen talotekniikan. Muutospiirustukset laati arkkitehti Torsten Strömberg. Uudistus lienee kattanut talon sisätilat kauttaaltaan.</p> <p>Ullakkokerros muutettiin asuinkäyttöön ja katon pihalapetta muutettiin vuonna 1952 Anna-Lisa Stigellin laatimien suunnitelmien mukaan</p> <p>Rakennus siirtyi 2003 TAO:n käyttöön ja sitä on korjattu vaihteittain restaurointi- ja verhoilualan opiskelijoiden käyttöön, jotka ovat harjoitelleet seinä- ja kattopinnoille interiöörikoristemaalauksia.</p>

Kulttuurihistorialliset arvot	Rakennustaiteellisesti arvokas
Arvoluokka	Maakunnallinen
Suojelutiedot	<p>Asemakaava : sr-4, sm</p> <p>Vahvistettu: 2000-09-04</p> <p>Suojelumääräyksen selitys: sr-4 = Rakennustaiteellisesti ja kulttuurihistoriallisesti arvokkaiden rakennusten rakennusala. Tässä rakennusalassa olevaa rakennusta tai sen osaa ei saa purkaa eikä siinä saa suorittaa sellaisia lisärakentamis- tai muutostöitä, jotka tarvelevät julkisivujen tai vesikaton rakennustaiteellista tai kulttuurihistoriallista arvoa tai tyyliä. Mikäli rakennuksessa on aikaisemmin suoritettu tällaisia tarveleviä toimenpiteitä, on rakennus lisärakentamis- tai muutostöiden yhteydessä pyrittävä saattamaan ennalleen.</p> <p>sm = Korttelialue on muinaismuistolain mukainen muinaismuistoalue, joka on tutkittava ennen rakennustöiden aloittamista ja rakennustöistä on ilmoitettava vähintään 1 vuosi ennen aloittamista.</p> <p>Käyttötarkoitus: AL-1</p> <p>Käyttötarkoituksen selitys: Asuin-, liike- ja toimistorakennusten korttelialue. Korttelialueella saa rakentaa kaksi kellarikerrosta. Korttelialueelle saadaan osittain maanpinnan alapuolella sijaitseviin rakennusoikeuteen luettaviin kerroksiin sijoittaa työtiloja.</p> <p>Tilanne 2004/2005</p>
Suunnittelijat	<p>Kajanus Arthur Otto August</p> <p>Suunnittelija 1889</p> <p>julkisivumuutos ym.</p> <p>Stigell Anna-Liisa</p> <p>Suunnittelija 1952</p> <p>ullakkokerroksen sisustaminen asuinkäyttöön, pihalappeen korotus ym.</p> <p>Enholm E.</p> <p>Suunnittelija 1828</p> <p>Gylich Per Johan, Arkkitehti</p> <p>Suunnittelija 1829</p> <p>Strömberg Torsten</p> <p>Suunnittelija 1928</p> <p>muutos</p> <p>Koskinen Samuel, Muu</p> <p>Muu</p> <p>omistaja 1883-1925, eteisen kattomaalaus (opiskelijatyötä?)</p>

Samuel Koskisen teettämä rakennuspiirustus

