

Marin Ismailov

1980-LUVUN 2-KERROKSISEN RIVITALON MUUTOSSUUNNITELMA

Aistiystävällisyys ja käyttäjälähtöisyys huomioituna tilasuunnittelussa

Opinnäytetyö

Muotoilija (AMK)

Sisustusarkkitehtuuri ja kalustesuunnittelu

2024



**Kaakkois-Suomen
ammattikorkeakoulu**

Tutkintonimike	Sisustusarkkitehtuurin ja kalustesuunnittelun koulutus
Tekijä/Tekijät	Marin Ismailov
Työn nimi	1980-luvun 2-kerroksisen rivitalon muutossuunnitelma - Aistiystävällisyys ja käyttäjälähtöisyys huomioituna tilasuunnittelussa
Toimeksiantaja	Ardo Laaneser
Vuosi	2024
Sivut	69 sivua, liitteitä 25 sivua
Työn ohjaaja(t)	Elina Korpijärvi

TIIVISTELMÄ

Nykypäivänä on paljon trendejä, joiden mukaan sisustetaan, on bohoa ja japania, minimalismia sekä skandinaavista tyyliä. Tyylien päämääränä on pyrkiä miellyttämään aisteja ja saamaan tilankäyttäjä tyytyväiseksi. Monista eri tyyleistä saatetaan pitää, mutta kotitiloihin voidaan haluta rauhallisempaa ja ajattomampaa tyyliä. Opinnäytetyössä syvennytään siihen, mikä tekee tilasta aistiystävällisen ja selvitetään, mikä ominaisuus mielletään aistiystävälliseksi. Opinnäytetyön tavoitteena oli tehdä muutossuunnitelma 1980-luvun rivitaloon, jossa määränpäänä oli suunnitella mielekäs ja pitkäikäinen tila asunnon käyttäjille. Muutossuunnitelmaa tehdessä otettiin huomioon käyttäjälähtöinen ajattelutapa suunnitteluun ja kartoitettiin loppukäyttäjien tarpeita tehden tiiviisti yhteistyötä toimeksiantajan kanssa.

Muutossuunnitelmassa asunnon ympäristöä pyrittiin ottamaan huomioon, sillä se sijaitsee upealla paikalla Hiidenmaan rauhallisessa maisemassa. Lisäksi osana muutossuunnitelmaa tilaan suunniteltiin sauna ja väliseiniin kattavia muutoksia, mikä toi tilasuunnitelmaan merkittäviä muutoksia lähtötilanteeseen nähden. Tutkimuksen yhtenä tavoitteena oli myös selvittää käyttäjälähtöistä suunnittelua. Vertailemalla erilaisia sisustuksia, pyrittiin selvittämään monikäyttöisyyttä, aistiystävällisiä tekijöitä ja ikivanhan fengshui opin toteutumista erilaisissa tiloissa. Lisäksi opinnäytetyössä toteutettiin kyselytutkimus väreihin, muotoihin, ääniin ja eri tyyleihin liittyvillä kysymyksillä. Havainnoimalla kyselyvastauksia koetettiin saamaan tietoa aisteihin liittyvistä mieltymyksistä.

Tutkimuksesta voi hyötyä tilasuunnittelusta, saunan lisäämisestä asuntoon ja hyvinvointia lisäävästä sisustuksesta kiinnostuneet. Opinnäytetyö voi antaa uutta näkökulmaa kokonaisvaltaiseen tilasuunnitteluun ottaen huomioon ajankohtaisen kestävä kehityksen ja vanhempana käsitteenä tunnetun rakentamista ohjaavan fengshuin. Opinnäytetyön lopputulos on toimiva suunnitelma rivitaloasuntoon, jossa on huomioitu aistiystävällisyys ja käyttäjälähtöisyys unohtamatta saariston ympäristöä.

Asiasanat: aistiystävällisyys, käyttäjälähtöisyys, monikäyttöisyys, saunan suunnittelu, kestävä kehitys

Degree title	Bachelor of Culture and Arts
Author (authors)	Marin Ismailov
Thesis title	Interior design plan for 2-storey rowhouse from 1980s – Sensory-friendly and user-oriented interior design plan
Commissioned by	Ardo Laaneser
Time	2024
Pages	69 pages, 25 pages of appendices
Supervisor	Elina Korpijärvi

ABSTRACT

Nowadays there are many interior design styles to choose from, including boho and Japandi, minimalism and Scandinavian style. The main goal of the different styles is to provide senses and to please the user. People may like different styles, but in home spaces, more calm and timeless style is often sought. This thesis examines what makes a space sensory-friendly and what features are perceived as sensory friendly. The goal of the thesis was to create a change plan for a 1980s rowhouse and design a meaningful and long-lasting space for apartment users.

When drawing up the change plan, a user-oriented approach to design was considered and the needs of end users were charted, working closely with the client. In the change plan, the surrounding environment of the apartment was considered, as it is in a magnificent location in the peaceful landscape of Hii-umaa. In addition, as part of the change plan, comprehensive changes were made to the sauna and partition walls, which brought significant changes to the space plan compared to the initial situation. One of the objectives of the study was also to examine user-oriented design. By comparing different interior designs, the aim was to find out about versatility, sensory friendly factors, and the of the ancient principle of fengshui in different spaces. In addition, a survey was carried out in the thesis with questions related to colors, shapes, sounds and different styles. By observing the survey responses, the aim was to gain information of sensory preferences.

The study can benefit those interested in interior design, adding a sauna to the apartment and spatial planning that increases well-being. The thesis can provide a new perspective on holistic spatial design, considering topical sustainable development and, as an older concept, feng shui, which guides construction. The result of the thesis is a functional plan for a rowhouse that considers sensory friendly design and user-orientation into account without forgetting the archipelago environment.

Keywords: sensory friendly, user-oriented design, versatility, design for a sauna, sustainable development

SISÄLLYS

KÄSITELUETTELO

1	JOHDANTO	7
2	TUTKIMUSASETELMA	8
2.1	Käsitekartta ja viitekehys	8
2.2	Tutkimuskysymykset.....	10
2.3	Aiemmat tutkimukset aiheesta	11
3	TUTKIMUSMENETELMÄT	12
2.1	Vertailu	12
2.2	Havainnointi.....	13
2.3	Kyselytutkimus.....	13
4	KÄYTTÄJÄLÄHTÖISYYS	14
4.1	Käyttäjälähtöisyys suunnittelutyössä	14
4.2	Muuntojoustavuus.....	16
5	AISTIYSTÄVÄLLINEN TILA	17
5.1	Aistihavaintojen kokemus	17
5.2	Aistiystävällisyys	18
5.3	Fengshui.....	21
6	VERTAILUKOhteet	24
7	KYSELYTUTKIMUKSEN ANALYSOINTI	27
8	SUUNNITELTAVA KOHDE	30
8.1	Nykytilanne	34
8.2	Kohteen ympäristö.....	39
8.3	Muutostarpeet.....	40
8.3.1	Eteinen ja WC-tila.....	41
8.3.2	Olohuone ja keittiö.....	42
8.3.3	Kellarikerros ja saunan lisäys	43
8.3.4	Makuuhuoneet ja 2. kerros WC- ja suihkutila	43

9	SUUNNITTELUPROSESSI	44
9.1	Luonnostelu	44
9.2	Aistiystävällisyys huomioituna suunnitelmassa.....	47
9.3	Kestävä kehitys ja materiaalivalinnat	47
9.4	Valmis suunnitelma.....	48
11	TUTKIMUKSEN LUOTETTAVUUS	61
12	JOHTOPÄÄTÖKSET JA YHTEENVETO.....	62
13	POHDINTA	63

KUVALUETTELO

LIITTEET

Liite 1. Kyselytutkimus

Liite 2. Havainnointirunko

Liite 3. Pohjapiirustukset

Liite 4. Materiaalikortit

Liite 5. 3D-mallinnukset

Liite 6. Kiintokalusteprojektio

KÄSITELUETTELO

Aistiesteetön tilasuunnittelu – sensory accessibility interior design

Aistiesteetön sisustus huomioi aistit ja näin tukee sekä rauhoittaa asukkaiden hyvinvointia ja palautumista. Aistiesteettömyydessä huomioidaan tiloja muun muassa toiminnallisuuden, värisävyjen, muotojen, materiaalien, äänimaailman, valaistuksen ja tuoksumailman kautta. (Messukeskus 2023.)

Aistiystävällisyys – sensory-friendly

Aistiystävällisyydellä tarkoitetaan, että tila on optimoitu miellyttäväksi jokaisen aistin näkökulmasta. Termi liittyy vahvasti Margit Sjöroosin Stress Free Area konseptiin. (Heikkilä s.a.)

Fengshui – feng shui

Ikivanha kiinalainen rakentamista ohjannut oppijärjestelmä, jossa tavoitellaan harmoniaa ihmisen ja luonnon välillä (Heikkinen 1993).

Kestävä kehitys – sustainable development

Kestävä kehityksen perustana on ekosysteemien toiminnan säilyttäminen, sen tavoitteena on taata tuleville sukupolville hyvät elämisen olosuhteet. (Ympäristöministeriö 2023.)

Käyttäjälähtöinen suunnittelu – user-oriented design

Käyttäjälähtöisessä suunnittelussa otetaan huomioon toisen ihmisen ideat ja tarpeet. Vaikka tietoa omasta kokemuksesta liitetään suunnitteluun, ajatellaan käyttäjälähtöisessä suunnittelussa ”miksi ja kenelle suunnitellaan?”. (Heikkinen 2013.)

Pintamateriaalisuunnittelu – surface materials in interior design

Pintamateriaalit ovat näkyvin osa asunnossa. Pintamateriaalien suunnittelussa tulisi ottaa huomioon materiaalin sopivuus lattiaan, seinään tai kattoon. Lisäksi pitäisi huomioida materiaalin soveltuvuus kyseiseen tilaan sekä asukkaan mieltymykset. Valintakriteerejä ovat itse rakennus ja sen tyyllisuuntaus, ja korjauskohteissa historia tai aika-kausi. Lisäksi kriteereinä voivat olla myös ekologisuus ja palo- ja yleinen turvallisuus. (Rakentaja 2013.)

1 JOHDANTO

Tutkimuksen aiheena on muutossuunnitelma Virossa sijaitsevaan 1980-luvun rivitaloon. Tutkimus toteutetaan aistiystävällisestä ja käyttäjälähtöisestä näkökulmasta. Aistiystävällinen aspekti on suhteellisen uusi sisustusarkkitehtuurissa, vaikka siitä on jo tehty aika monia tutkimuksia etenkin psykologisesta näkökulmasta esimerkiksi erityisherkkien kohdalla. Aistiyliherkkyksiä ja tiettyjen aistien ylikuormittumista on tutkittu paljon eri ihmisillä psykologisesta näkökulmasta. Aiheen yhteydessä sivutaan myös ikivanhaa kiinalaista fengshuita liittyen aisteihin ja ihmisen kokemuksiin, miten sen mukaan tilasta saa tasapainoisen ja harmonisen tilan ihmisen mielelle.

Ikivanhan kiinalaisen maailmankuvan, fengshuin lisäksi osaksi opinnäytetyötä tuotiin mukaan suunnitteluun ajankohtainen kestävä kehitys ja käyttäjälähtöisyys. Tarkoituksena opinnäytetyössä on hyödyntää kestävä kehityksen periaatteita ja luoda tilasta käyttäjäystävällinen ja tasapainoinen kokonaisuus.

Muutoskohteessa on huomioitavaa, että rivitaloasunto on laaja pinta-alaltaan, 2-kerroksinen ja siinä on useita muutosmahdollisuuksia. Uutena asiana huomioitiin asuntoon saunan lisäys asuntoon. Kohde sijaitsee ulkomailla, Viron saarella Hiidenmaalla, mikä antaa erityistä näkökulmaa myös saariston ympäristötekijöihin. Saariston ilmapiiriä pyrittiin tuomaan myös suunniteltaviin sisätiloihin.

Tutkimus tuo uutta tietoa Viron rivitaloasunnon kohteesta ja antaa esimerkin, millaisten keinojen avulla luodaan värimaailma käyttäjälähtöiseksi ja aistiystävälliseksi. Kohde on kaksikerroksinen ja siinä tutkitaan hyödyllistä tilankäyttöä ja tehokasta sekä mielekästä pinta-alan hyödyntämistä muutossuunnitelmassa.

Suunnittelukohteessa asuu suurimman osan ajasta yksi henkilö, mutta hänen luonansa vieraillee sekä lomailee usein myös muita perheenjäseniä. Suunnitelmassa huomioidaan etenkin kohteessa asuva suunnitelman tilaaja, mutta myös muut perheenjäsenet ja heidän mieltymyksensä. Jotta aistiystävällinen tilaratkaisu toteutuu, pyritään suunnitelmassa kartoittamaan useasti kohteessa

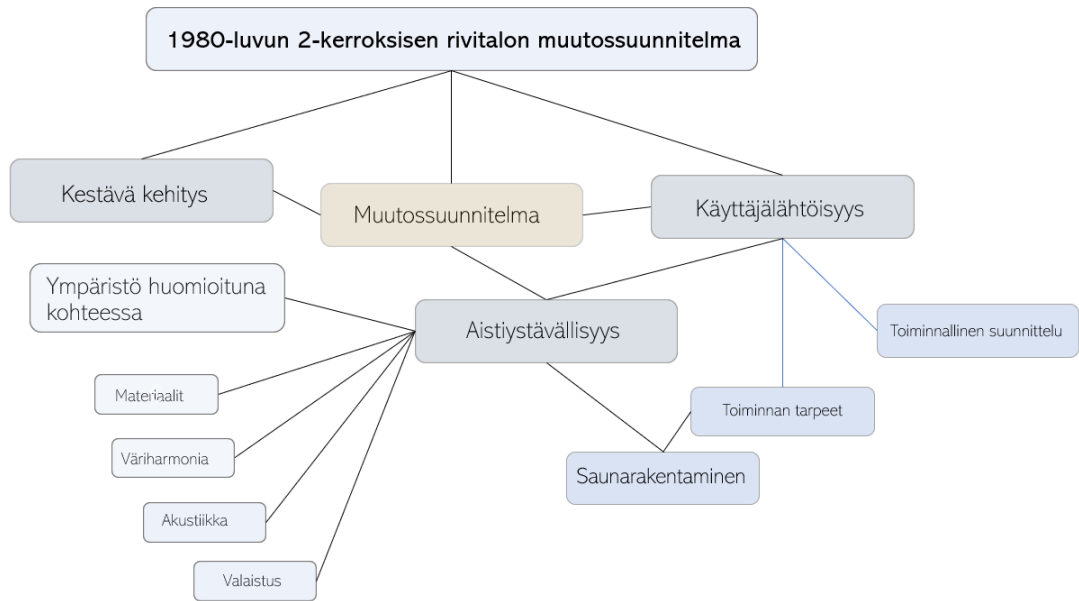
asuvien ja kävijöiden tarpeet sekä mieltymykset. Asukkaan ja asunnossa usein käyvien muutostarpeet ovat esitetty liitteessä 2. Tutkimukseen ei liity muita yhteistyökumppaneita ja työn painotus tulee olemaan suunnittelussa ja kirjallisessa osuudessa.

Tutkimuksen aihe oli mielenkiintoinen ja hyvä oppi tulevaisuuden ammatinharjoittamiseen. Huonosti toteutetut tilaratkaisut, esimerkiksi jo pelkästään huoneet epämiellyttävillä huonekalusijoitteluilla, voivat saada aikaan vastenmielisen tai ahdistuneen olotilan. Inspiroiduin tästä ajatuksesta lähteä tutkimaan laajemmin, ei pelkästään huonekalujen sijoittelua, vaan miten käytännössä erilaisten värien ja muotojen käyttämisellä tilassa on erilaisia sekä positiivisia että negatiivisia vaikutuksia aisteille. Pidän itseäni jollain tapaa erityisherkkänä havainnoimaan erilaisia esteettisiä tekijöitä ja aistimaan tilan energiaa. Erilaiset huonesisustukset voivat sekä parantaa että lisätä inspiraatiotani valtavan määrän tai vastaavasti luoda lamaantuneen ja epämotivoituneen olotilan. Koen erilaiset tilaratkaisut ja menetelmät kiinnostavina asioina. Siksi aistiystävällisyyden ja käyttäjälähtöisen ajattelun perusteet oli helppoa tuoda osaksi tutkimusta.

2 TUTKIMUSASETELMA

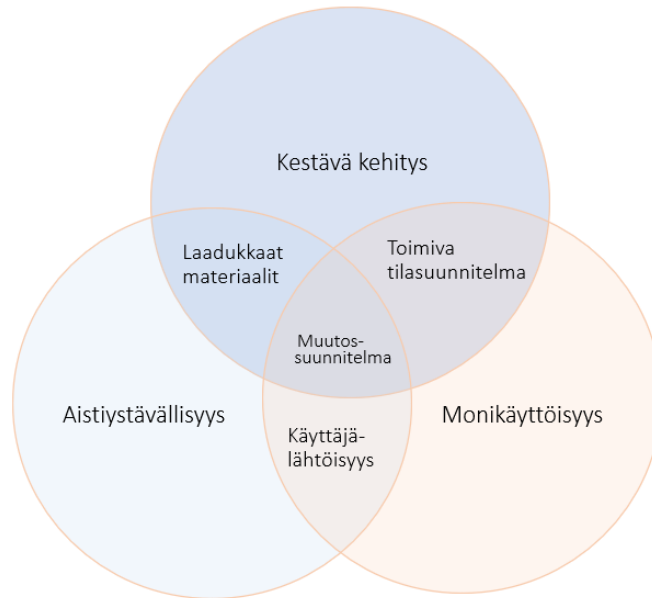
2.1 Käsitekartta ja viitekehys

Käsitekartan avulla pääsee hahmottamaan opinnäytetyön aihetta ja sen avulla voidaan havainnollistaa tärkeimmät toisiinsa liittyvät käsitteet. Tutkimuksessa ensin mietitään käsitteet, jonka jälkeen ne asetetaan tiettyssä järjestyksessä, niin että laaja-alaisimmat tulevat ylimmäksi tai ensin. Sen jälkeen kehystetään käsitteet ryhmiksi tai osoitetaan niiden vaikutussuunta nuolilla. (Anttila s.a.) Käsitekartan näkökulman keskiössä on 1980-luvun rivitalon muutossuunnitelma. Käsitekartta ja viitekehys kulkevat käsi kädessä ja molemmat pyrkivät selvittämään lopullisen valmiin muutossuunnitelman tavoitteet ja asiat, joita sen ympärillä tutkitaan. Aluksi voidaan pohtia mielessä eräänlaisia hypoteeseja, mitkä tekijät ovat suoraan keskenään ja mitkä ovat taas kauempana. (Anttila s.a.)



Kuva 1. Käsitekartta

Käsitekartan (kuva 1) on aloitettu ylimmällä otsikolla: 1980-luvun 2-kerroksisen rivitalon muutossuunnitelma. Sen alapuolelle on jaettu siihen liittyviä käsitteitä, kuten kestävä kehitys, aistiystävällisyys ja käyttäjälähtöisyys, jotka kaikki on kytketty muutossuunnitelmaan. Aistiystävällisyyteen on liitetty ympäristön huomiointi kohteessa, materiaalit, väriharmonia, akustiikka ja valaistus. Käyttäjälähtöisyyteen taas toiminnallisen suunnittelun ja toiminnan tarpeet. Eriksen sivuan vielä saunan lisäämistä kohteeseen osana muutossuunnitelmaa. Käsitekartassa on tuotu korkeammalle esille myös kestävä kehitys, jonka periaatteita pyrin noudattamaan muutossuunnitelmassani. Viitekehyksessä on käsitekartan tapaan näkökohtien jäsentelyä kategorioihin tai tekijäryhmiin, jotka voidaan mieltää kytköksiin toisiinsa. Usein viitekehys on visualisoitu ja sen mukaan havainnollistettu. Hyvä visuaalinen tapa kannattaa, sillä sen myötä tutkimuksen lähtökohdat voivat kirkastua merkittävästi. (Anttila s.a.)



Kuva 2. Viitekehys

Viitekehysten keskiössä on muutossuunnitelma. Siihen on liitetty eri kategorioiden lisäksi on havainnointia, miten se liittyy seuraavaan osa-alueeseen. Aistiystävällisyyteen on liitetty käyttäjälähtöisyys ja laadukkaat materiaalit. Monikäyttöisyyden osaksi on liitetty käyttäjälähtöisyys ja toimiva tilasuunnitelma. Kestävässä kehityksessä tuodaan esille laadukkaat materiaalit ja toimiva tilasuunnitelma.

2.2 Tutkimuskysymykset

Tutkimuksen pääkysymys on: ”Millainen on aistiystavallinen tila?” Alakysymyksinä ovat: ”Mikä tekee tilasta aistiystavallisen ja käyttäjälähtöisen?” ja ”Mitkä asiat ovat muutossuunnitelmassa mahdollisia ottaa helposti huomioon kestävä kehityksen kannalta?”. Tutkimusongelmien vastaamiseksi lähteinä ovat netistä tutkittavat tutkimuslähteet, kuten artikkelit ja blogit, E-kirjat ja pro gradu-tasoiset opinnäytetyöt sekä alan ammattikirjallisuus.

Tutkimusmenetelminä tutkimuksessa käytetään vertailua, havainnointia ja kyselytutkimusta. Tutkimusmenetelmät voivat ohjata tutkimuskysymyksiä (Mankki & Vilka 2021).

Aikataulullisesti tavoitteena on kartoittaa asiakkaan tarpeet helmikuun 2024 aikana ja lisäksi tehdä kyselytutkimus siitä, mitkä asiat kyselyyn vastaavat kokevat aistiystävällisinä ja miten kyselyyn vastanneet määrittelevät aistiystävällisen tilan subjektiivisesti. Työstä aiheutuvat kustannukset ja rahoituslähteet on arvioitu nolla euron budjettiin. Lopullisen muutossuunnitelman erillistä budjetointia en huomioi erikseen. Suunnitelman 2D- ja 3D-kuvat toteutan suunniteluohjelma ArchiCADia käyttämällä. Lisäksi kartoitan asiakkaan tarpeita tekemällä tiiviisti yhteistyötä hänen kanssansa.

Aikataulun haasteena on kartoittaa tarpeeksi vastaustuloksia kyselytutkimukseen ja saada kattava analyysi aikaiseksi tutkimustuloksista. Lopullinen toteutettava suunnitelma on asiakkaan budjetin mahdollistamissa rajoissa. Tutkimuksen lopullinen muutossuunnitelma saattaa siis todellisuudessa lopullisessa toteutusvaiheessa johtaa eri materiaalivalintoihin. Tämä tutkimus ei ota kantaa lopulliseen toteutukseen muutoskohteessa.

2.3 Aiemmat tutkimukset aiheesta

Opinnäytetyö on luonteeltaan tutkimuksellinen ja produktiivinen, jossa keskitytään suunnitteluun ja kirjalliseen tuotokseen. Opinnäytetyön aiheita voidaan jakaa aistiystävällisyyteen, tilasuunnitteluun ja käyttäjälähtöisyyteen. Aiempia tutkimuksia muun muassa aistiystävällisyydestä löytyy muutamia, kuten Emilia Karjalan opinnäytetyö Aistiesteettömyys sisustusarkkitehtuurissa: Aistiystävälliset sisustusratkaisut ja Venla Jokisen kirjoittama Lempeä: Aisti- ja ympäristöystävällisen sisustussuunnitelman laatiminen omakotitalokohteeseen. Aistiystävällisyys on käsitteenä suhteellisen uusi, joten aiempia tutkimuksia löytyy selkeästi enemmän aistiesteettömyydestä eikä aistiystävällisyydestä.

Muutossuunnitelmista on tehty useita opinnäytetyö aiheita, joista yksi löytyy Linda Sirkkuselta, Kaksiosta kolmio: 1960-luvun puurunkoisen asuintalon tilaja muutossuunnitelma vapaa-ajan asunnoksi. Sen lisäksi löytyy Riina-Mari Toikon kirjoittama opinnäytetyö muutossuunnitelmasta Kestävä sisustussuunnittelu - Terveellinen ja ekologinen koti, joka liittyy kestävään kehitykseen. Toikon kirjoitelma kestävästä kehityksestä toi paljon lisätietoa aiheesta. Sirkkusen ja Toikon opinnäytetyöt käsittelevät hyvin varsinkin muutossuunnitelmia, mistä oli hyötyä tähän opinnäytetyöhön.

Opinnäytetyö sivuaa myös saunarakentamista. Saunarakentamisesta löytyy muun muassa Anna-Riikka Mannisen kirjoittama opinnäytetyö *Saunat: suunnittelun periaatteita ja saunamallisto*. Mannisen opinnäytetyöstä saa hyvin ideoita saunarakentamiseen ja työ tuo hyödyllistä näkökulmaa tähän opinnäytetyöhön.

Opinnäytetyö käsittelee myös käyttäjälähtöisyyttä ja samanlaisia opinnäytetöitä, johon on sisällytetty aistiystävällisyys ja käyttäjälähtöisyys ei löytynyt tilasuunnittelun näkökulmasta. Käyttäjälähtöisyydestä aiempia tutkimuksia löytyi kuitenkin paljon asuntomyynnin osalta, kuten Elina Hakomäen kirjoittama *Pintamateriaalikonsepteja asuntomyynnin tueksi*. Siinä on tuotu hyvin esille käyttäjälähtöisestä näkökulmasta kirjoitettuna suunnitelmia 40-vuotiaiden yksinasujien tarpeiden ja toiveiden mukaisesti. Lisäksi julkitilasuunnittelusta käyttäjälähtöisestä näkökulmasta löytyy Leimulahden ja Niemisen kirjoittaman opinnäytetyöstä: *Käyttäjälähtöisyys toimivan leikkausosaston suunnittelussa*. Erikseen yksityisiin koteihin liittyviä tutkimuksia käyttäjälähtöisestä tilasuunnittelusta on vähemmän.

3 TUTKIMUSMENETELMÄT

3.1 Vertailu

Yhtenä tutkimusmenetelmänä on käytössä vertailu. Vertailevassa tutkimuksessa pyritään selvittämään tapausten välisten yhtäläisyyksien ja erojen tunnistamista (Puusa 2020).

Tutkimuksessa käytetään aineiston analysoimiseen vertailua kvalitatiivisena menetelmänä. Kvalitatiivisessa tutkimuksessa tavoitteena on tarkastella kohteen ominaisuuksia ja laatua kaikenkattavasti. Vertailevaa tutkimusta hyödynnetään tässä opinnäytetyössä tutkimalla erilaisia kohteita ja selvittämään niissä toteutuvaa käyttäjälähtöisyyttä sekä aistiystävällisyyttä. Vertailemalla pyritään tuomaan aineistoa monipuolisesti esille ja havainnoimaan muun muassa aistiystävällisyyden toteutumista eri tiloissa. (Mankki & Vilkkä 2024.)

Todellisuudessa koetut asiat ovat monesti ajassa muuttuvia ja monimutkaistuvia, sekä ne voivat olla sosiaalisia ja vuorovaikutteisia (Mankki & Vilkkä 2024).

Tässä tutkimuksessa tuotetaan uutta tietoa ja raportoidaan käänteentekevimät tulokset kadottamatta moninäkökulmaista luonnetta.

Vertailevassa tutkimuksessa hyödynnetään tutkimustuloksia laadullisesta näkökulmasta. Vertailevan tutkimuksen nojautuessa ainoastaan laadulliseen tai määrälliseen tutkimusmenetelmään saattaa riskinä olla, ettei tutkimuksesta saa riittävän moninäkökulmaista. Tutkimustuloksesta luotettavamman voi tehdä kuitenkin kokemuksellinen laadullinen aineisto. (Mankki & Vilkkä 2024.) Vertailussa hyödynnetään erilaisten kohteiden vertailua käyttäjälähtöisestä ja aistiystävällisestä näkökulmasta. Vertailumateriaalina käytetään netistä löytyviä asuntoja.

3.2 Havainnointi

Tutkimusmenetelmänä havainnointia käytetään tässä tutkimuksessa, jotta pyritään selvittämään, millainen tila tai ominaisuus koetaan aistiystävällisesti miellyttävänä. Havainnointia käytetään vertailun ohella sekä tutkimustuloksien selvittämiseen. Tutkimuksessa pyritään löytämään vahvistavia tuloksia fengshuin avulla toteutuneille ja aistiystävällisinä miellettyinä asunnoille. Havainnointia tehdään ei-osallistavana havainnoimisena.

Havainnoinnin hyvänä puolena on, että sen kautta saadaan suoraa informaatiota yksilön toiminnasta ja käyttäytymisestä. Havainnointia voidaan kohdistaa fyysisiin kohteisiin ja käyttäytymiseen, ja sitä voidaan jakaa muun muassa suoraan havainnointiin, osallistuvaan ja ei-osallistuvaan havainnointiin. (Saaranen-Kauppinen & Puusniekka 2006.)

3.3 Kyselytutkimus

Kyselytutkimuksella pyritään selvittämään mahdollisimman hyvin, millaisia asioita kyselyyn vastaavat kokevat miellyttävänä sisustuksessa. Kyselytutkimuksen kysymykset löytyvät liitteestä 1. Kyselytutkimus on hyvä keino kerätä tietoa kyselylomakkeen avulla ihmisten mielipiteistä. Siinä voidaan mitata yhteiskunta- ja käyttäytymistieteellisestä tutkimuksesta mielipidetiedusteluihin tai esimerkiksi soveltuvuustesteistä katukyselyihin. Kyselylomake on siis hyvin laaja mittausväline. Kyselylomakkeella vastaaja toimii ilman haastattelijan

apua, kun taas haastattelututkimuksessa haastatteliija voi esittää kysymyksen suoraan vastaajalle esimerkiksi puhelussa. (Vehkalahti 2019.)

Kyselytutkimus on suurimmaksi osaksi määrällistä eli kvantitatiivista tutkimusta, ja kyselyaineistot koostuvat enimmäkseen luvuista ja numeroista. Tutkijalle kuuluu lähinnä menetelmien ja ohjelmistojen hallinta sekä lukujen sanallinen tulkinta, sillä tietokoneet huolehtivat tutkimustulosten laskemisesta. Hyvä kyselylomake on kokonaisuus, jossa toteutuu oikeat kysymykset sisällöllisesti ja tilastollisesti mielekkäällä tavalla. Epäselvät kysymykset turhauttavat vastaajaa ja voivat pahimmassa skenaariossa saada kyselyn täyttäjän keskeyttämään koko kyselyn. Sanamuotojen täytyy olla kyselylomakkeessa tarkkoja ja selkeitä. (Vehkalahti 2019.)

Suljetussa kysymyksessä on tarkat vaihtoehdot. Sen hyvänä puolena on selkeämmät mittaustulokset, mutta negatiivisena puolena, on ettei siinä ei saada välttämättä yhtä paljon tietoa, kuin avovastauksista, jotka voivat olla tutkimuksen kannalta tärkeitä. Valittavien vaihtoehtojen määrää voidaan rajata kyselylomakkeissa, vastaavasti kyselyyn vastaajalle voidaan antaa mahdollisuus valita monta vaihtoehtoa. (Vehkalahti 2019.)

Opinnäytetyön kyselytutkimus koostuu seitsemästä eri kysymyksestä, joiden vastausvaihtoehdoissa on jokaisessa käytetty kuvia. Näin pyritään pitämään kysely mielekkäänä ja vastausvaihtoehdot informatiivisina. Kysely tuotetaan webropolilla, joka on Xamkin kyselytutkimuksena käytettävä ohjelmisto. Kyselyn houkuttimena on sen lyhytkestoisuus ja suljetut vaihtoehdot, joissa ei tarvitse itse kirjoittaa vastauksia, vaan vastausvaihtoehtoina on annettu tietyt vaihtoehdot, joista valita.

4 KÄYTTÄJÄLÄHTÖISYYS

4.1 Käyttäjälähtöisyys suunnittelutyössä

Toiminnallinen suunnittelu alkaa käyttäjien tavoitteista, ja niiden kartoittamisessa selviää monesti suunnitteluun liittyvät haasteet. Suunnittelijoille toiminnallinen suunnitteluvaihe on pakollinen vaihe, mutta usein siihen panostetaan

liian vähän. Aikaa voi kulua enemmän, kun käyttäjiä otetaan osaksi suunnitteluprosessia, mutta se maksaa itsensä takaisin tuplasti ja takaa hyvän käyttäjäkokemuksen. (Keinänen 2019.)

Tiivis yhteistyö tilan käyttäjien kanssa edistää suunnittelutyötä. Käyttäjälähtöisyys voi ajoittain tarkoittaa eri asioita erilaisissa rakennushankkeissa. Ratkaisevaa on, tiedetäänkö tilojen käyttäjiä vai ei. Esimerkiksi vasta asuntosuunnittelu vaiheessa loppukäyttäjiä ei vielä välttämättä tiedetä, jolloin suunnittelijan tehtäväksi jää kuvitella asunto, mikä palvelisi tulevia asukkaita. Kun tilojen käyttäjät tiedetään hyvin, luja yhteistyö, luova ja laaja ajattelu voivat hyödyntää käyttäjää, joka ei välttämättä ole tullut ajatelleeksi tarjottavaa vaihtoehtoa. Käyttäjien osallistaminen suunnitteluun voi viedä suunniteltavaa kohdetta hyvään suuntaan, varsinkin kun sitä tehdään jo aikaisessa vaiheessa. (Raami arkkitehdit Oy s.a.)

Ammattitaitoisen sisustusarkkitehdin voi tunnistaa käyttäjälähtöisyydestä. Suunnittelussa otetaan huomioon toisen ihmisen tarpeet ja ideat. Vaikka tietoa omasta kokemuksesta liitetään suunnitteluun, ajatellaan käyttäjälähtöisessä suunnittelussa ”miksi ja kenelle suunnitellaan?”. Oma ajatus asioista ei kuitenkaan välttämättä ole ideaali kaikille. Tärkeää on suunnitella toiselle, mikä erottaa vapaa-ajan sisustusintoilijan sisustusarkkitehdista. Sisustusarkkitehdin käyttäjälähtöisen ajattelun lisäksi voivat tulla esille kustannustehokkaat valinnat. (Heikkinen 2023.) Suunniteltava rivitalo on asiakkaan todennäköisesti lopunelämän kodiksi valikoitunut asunto, eikä tutkimus pyri selvittämään asuntoarvion kohentamista, se voi kuitenkin olla suunniteltavan kohteen sivutuote. Tutkielmassa huomioidaan etupäässä asiakkaan mieltymykset ja hintaystävällisyys materiaaleissa.

Vuokra- ja omistusasunnoissa suunnittelu on erilaista, sillä väri- ja materiaalivalikoiman pitäisi puhutella vuokra-asunnoissa isompaa ihmismäärää ja kestää paremmin erilaista asumiskäyttöä, mutta tila voi olla kuitenkin ”persoonallinen” eikä sen tarvitse olla liian väritön ja hillitty. Saneerauskohteissa, joissa loppukäyttäjää ei tiedetä, voi olla määritetty tietty valikoima värejä, joita käytetään, ja luovuudelle ei ole välttämättä niin paljon tilaa kuin esimerkiksi saneerauskohteissa, joissa sisustussuunnittelu tehdään suoraan loppukäyttäjälle. Saneerauskohteissa loppukäyttäjälle voidaan luoda käyttäjälle kustomoituja

ratkaisuja, jos loppukäyttäjä on valmis maksamaan yksityiskohtaisemmista loppuratkaisuista. (Heikkinen 2023.)

Tässä opinnäytetyössä pyritään toteuttamaan käyttäjälähtöistä tilasuunnittelua huomioimalla suunnitelman tilaaja, joka on 60-vuotias mies. Hänellä on perhettä, joka vierailee hänen luonansa usein. Asunto on usein vähemmällä käytöllä, mutta jokainen neliö tulee usein käyttöön, kun perheenjäseniä tulee vierailemaan enemmän samanaikaisesti. Tilaajan asunto on omistusasunto, joka tulisi olemaan pitkäaikaisessa käytössä. Hänen toiveenansa on saada asunnon neliöt tehokkaaseen käyttöön, sillä tällä hetkellä valtaosa tilasta on käyttämättömänä niiden puutteellisten ominaisuuksien vuoksi. Käyttäjälähtöistä suunnittelua on pyritty toteuttamaan konsultoimaan suunnitteluvaiheissa useasti muutossuunnitelman tilaajaa. Suunnitelman tilaajasta tiedetään, että hän harrastaa dronilla valokuvaamista ja pitää paljon saunomisesta. Valokuvaus harrastuksesta hän on tehnyt myös nykyisen ammatin yrittäjänä. Nämä asiat pyritään ottamaan muutossuunnitelmassa huomioon.

4.2 Muuntojoustavuus

Asunnon käyttäjälähtöisessä ajattelussa yhtenä teemana on myös muuntojoustavuus, jossa otetaan huomioon esimerkiksi sähköpaikkojen asentaminen eri paikkoihin, jotta asuntoon saadaan muuntojoustavuutta. Helpompaa on suunnitella käyttäjälähtöisesti, kun asukkaat ovat jo tiedossa. Suunnitelmia saadaan kehitettyä hyvin tarvekartoituksella ja asiakkaan kanssa tiiviisti yhteistyötä tekemällä, näin asiakas voi itsekin vaikuttaa prosessiin ja taata hyvän lopputuloksen. (Heikkinen 2023.) Muuntojoustavuutta on kahdenlaista: on monikäyttöisyyttä, jolla saadaan kalustemuutoksien avulla sellaisenaan muutettua tila sopivaksi, ja on muunneltavuutta, jossa rakennustöitä tekemällä saadaan tila uuteen tarkoitukseen istuvaksi (RIL 2019).

Muuntojoustavalla asunnolla tarkoitetaan asunnon kykyä vaihdella olosuhteiden ja käyttötarkoitusten mukaisesti. Muuntojoustavassa asunnossa monikäyttöisyyden edellytyksenä on pohjaratkaisut, huonetilat ja kulkuyhteydet. Yhtenä monikäyttöisyyden periaatteena voidaan pitää avotilaperiaatetta, jossa

avointa sisätilaa jaotellaan erilaisiin tarkoituksiin kalusteiden avulla. Monikäyttöisyyden periaatteina voidaan edellyttää väljää mitoitus pintaa-alassa, hyvää ääneneristystä ja esteetöntä kulkuyhteyttä. (RT 93-11231 2016.)

Muunneltavuudella tarkoitetaan sitä, että tehdään rakennusteknisiä muutoksia esimerkiksi tilajärjestelyyn, huonetilaan, rakenteisiin ja talotekniikkaan. Näillä muutoksilla on olemassa valmiissa rakennuksessa tietty muutoskapasiteetti, joita voi tehdä rakennuksen järjestelyjen puitteissa. Muunneltavuudessa voidaan erotella eri periaatteita, joista yksi on kytkettävien tilojen periaate. Siinä asunnon kokoa voidaan muuttaa poistamalla siitä itsenäinen sivuasunto tai huone, kun taas muuntoalueen periaatteen mukaan asuntoa muokataan vain huonejakoa muuttamalla. (RT 93-11231 2016.) Muutossuunnitelmassani monikerroksisessa rivitalossa on jo entuudestaan purettu seiniä ja tiettyjä seinämuutoksia on vielä tulossa asuntoon, joten siinä toteutetaan muuntoalueen periaatetta.

Muita muunneltavia periaatteita voivat olla laajentamisperiaate ja puoliavoimen rungon periaate. Laajentamisperiaatteessa asuntoa laajennetaan asunnon ydinosaan varatulle alueelle ja puoliavoimen rungon periaatteessa asunnot erotetaan toisistaan osastoivien seinien, joiden rungot ovat puoliavoimia. Asunnon muuntojoustavuutta rajoittavina asioina ovat usein esimerkiksi huoneistojen väliset kantavat seinät. Muuntojousto koskee suunnitteluvaihetta ja myös valmista rakennusta, lisäksi muuntojoustavuus kuuluu myös myöhempiin muutostarpeisiin asunnon elinkaaren aikana. (RT 93-11231 2016.)

5 AISTIYSTÄVÄLLINEN TILA

5.1 Aistihavaintojen kokemus

Aistit reagoivat eri tavoin, joillekin värikäs ympäristö voi olla miellyttävää, kun taas toiselle epämiellyttävää. Aistihavaintojen syntyminen riippuu paljon siitä, minkälaisia aistikokemuksia ihminen on saanut elämänsä aikana. (Burakoff 2023.)

Erilaisille hoivarakennusten- ja päiväkotien käyttäjäryhmille on merkittävässä asemassa, että tilat ovat aisteille ystävälliset. Ihmiset käyttävät neljää aistia ti-

lojen tulkinnessa: näkö-, haju-, kuulo- ja tuntoaistia. Kun tarpeettomia aistiärsykkeitä ei synny, tilasta tulee rauhallisempi tunnelma. Erityisesti lasten aistit havainnoivat helposti kaikkea mahdollista, tällöin aistien liiallinen paljous voi aiheuttaa levottomuutta. Kun ihmisen aistit toimivat liian tehokkaasti tai alikierroksilla, aisteja kuormittavat seikat huonontavat hyvinvointia. Esimerkiksi korkea ikä voi olla syynä aistien heikentymiselle. (Hoivarakentajat s.a.)

Näköaistia kuormittavia tekijöitä voivat olla esimerkiksi heijastukset peileistä tai ikkunoista, värien liiallinen voimakkuus tai alikontrasti, suora valaistus, liian vähäinen tai kirkas valaistus. Kuuloasteille kuormittavia tekijöitä voi olla liiallinen hiljaisuus, joka herkistää aisteja, äänen kaiku tai hukkuminen, tilassa liikkumisen ja toimimisen äänet sekä epämieluisat taustaäänet. Tuntoaistia kuormittavia seikkoja voivat olla liian alhainen tai kuuma lämpötila, vetoisuus, kuiva huoneilma, materiaalien kylmyys, liukkaus tai karheus. Hajuaistia häiritseviä asioita voivat olla rakenteista ja materiaaleista tuleva haju, huono ilmanvaihto tai epämiellyttävä yleistuoksu. (Hoivarakentajat s.a.)

5.2 Aistiystävällisyys

Aistiystävällisinä asioina voidaan pitää kaikille neljälle aisteille seuraavia ratkaisuja: epäsuora, säädettävä valaistus, tasapainoinen värimaailma, hyvä akustiikka, ihanteellinen ilmankosteus ja lämpötila, raikas luonnollinen tuoksu, hyvä ilmanvaihto, tuntoaisteille miellyttävät pinnat ja sisustusmateriaalit. Aistiystävälliseksi sisustusmateriaaliksi on mielletty esimerkiksi puu, joka on ominaisuuksiltaan rauhoittava ja levollinen. Puu voi tuoda huoneilmaan raikkaan tuoksun ja miellyttävän akustiikan. Lisäksi puu tasaa huonesisäilmaa luonnollisella tavalla, mikä voi suojata rakennusta kosteusvaurioilta. (Hoivarakentajat s.a.)

Aistiystävällisessä ajattelussa värivalinnat ovat merkittävässä asemassa. Esimerkiksi harmaa ja musta voivat laskea vireystilaa, jolloin näiden värien käyttöä ei suositella kouluihin tai työpaikoille. Punaisen värielementin käyttöä taas ei suositella asuinalueilla, sillä se voi viestiä turvattomuutta. Tapetin materiaalien kuviot voivat myös ärsyttää näköaisteja, jos silmä ei pysty täysin hahmottamaan kuvioita. Lisäksi taideteokset voivat ärsyttää silmää, jos niissä esiintyy teräviä muotoja. (Berndtson 2023.)

Aistiystävällinen yhteiskuntasuunnittelu voi tarkoittaa värien, sommittelun ja muotojen yksityiskohtien mielekkyyttä. Aistiystävällisellä suunnittelulla voi olla laaja merkitys häiriökäyttäytymisen vähenemiseen muun muassa kouluissa ja nuorisotaloissa ja lisäksi se voi myös tukea ihmisten kehon palautumista negatiivisesta energiasta. Aistiystävällisellä suunnittelulla voi olla hyötyä myös kaupallisessa mielessä liiketiloissa. Esimerkkinä aistiystävällisestä rakentamisesta kaupallisessa hyödyntämisessä toimii RAY- pelisaliuudistus Tampereella, jossa paikan sijainti ja pelit pysyivät samanlaisina, mutta ääni- ja värimaailman muuttamisen seurauksena häiriökäyttäytyminen väheni ja yrityksen liikevaihto nousi henkilökunnan viihtyvyyden lisäksi. (Berndtson 2023.)

Stress Free Area on Margit Sjöroosin kehittämä konsepti, jossa toteutetaan aistiystävällistä suunnittelua. Konsepti auttaa luomaan aistiystävällisempiä tiloja, joita voi soveltaa opetustiloihin ja opettajainhuoneisiin – konsepti auttaa poistamaan koulutiloista tiedostamattomasti häiritseviä tekijöitä luoden aistiystävällisempiä ympäristöjä. Se on luotu tukemaan eri vireystiloja ja toimintoja esimerkiksi akustisin keinoin, kasvielementeillä, muodoilla ja värien keinoilla. Siinä huomioidaan kaikkia aistiystävällisyyden osa-alueita. (hundrED s.a.)

Sjöroos tuo esille, että aistiystävällinen suunnittelu vie samankaltaisesti resursseja kuin tavallinen oppimisympäristöjen suunnittelu. Aistiystävällisessä suunnittelussa on merkitystä myös ekologisuudella, sillä aistit huomioiva tilasuunnittelu kestää aikaa. 1996 vuodesta lähtien Sjöroos on kehittänyt aistiystävällistä suunnittelua ja Stress Free Area konseptia. Sitä on sovellettu esimerkiksi toimistojen lisäksi toimitiloissa sekä oppimisympäristöissä ja myös huippu-urheilukisoissa. (hundrED s.a.)

Aistiystävällisyydestä käytetään usein myös termiä aistiesteettömyys. Sanojen käytöllä tarkoitetaan monesti samaa asiaa, mutta sanojen ero piilee siinä, että aistiesteettömyydessä termi liitetään enemmän tilojen fyysiseen esteettömyyteen, kuten esimerkiksi riittävän leveisiin kulkureitteihin tai pyörähdysympyröihin. Monesti näillä termeillä on kuitenkin sama merkitys – ympäristön toimivuus aistien näkökulmasta. Aistiesteettömyydellä tarkoitetaan ihmisten erilaisuuden huomioonottamista ympäristössä, jolloin kaikilla on mahdollisuus toimia tilassa yhdenvertaisesti ja osallistua yhteiseen toimintaan. (Heikkilä s.a.)

Aistiystävällisten ympäristöjen kehittämisen edellytyksenä on niiden tekijöiden tunnistaminen, jotka kuormittavat aisteja. Aistikuormitus voi muodostua myös vaivihkaa, jolloin kuormittavana hetkenä ei pakosti osata huomioida kuormituksen määrää. Aivojen kuormittuminen liiallisista aisteista voi näkyä muun muassa ärtyneisyytenä, hankaluutena toimia vuorovaikutustilanteissa ja keskittymisvaikeutena. Julkinen keskustelu aistiystävällisistä ympäristöistä on vähäistä, mikä on yllättävää, sillä viime vuosien yhtenä trendinä on ollut siirtyminen isompiin tiloihin esimerkiksi kouluissa, avokonttoreissa ja asuntoloissa. Kehityssuunnassa pitäisi huomioida tarkemmin tulevaisuudessa aistikuorman maltillisuus. (Ketju-lehti s.a.)

Eri tilaa voidaan kokea monin eri tunnetiloin. Tärkeää on huomioida tilojen toimintakulttuuri, ei pelkästään selkeä pohjaratkaisu, harmoniset värit, valaistus ja akustiikka. Moni ihminen voi kokea tilan eri tavoin, joten tiloissa olisi hyvä olla tasapaino, joissa kukaan ei aistikuormitu ja saa voimavaransa täysin käyttöönsä. Se voi tarkoittaa eri tiloissa tilanteiden ennakointia ja palautumishetkien mahdollistamista. (Ketju-lehti s.a.)

Aistikuormitus voi näkyä myöhemmin, vasta kuormituksen purkaantuessa, jolloin aistien havainnoimista voi olla vaikeaa yhdistää aistikuormitusta aiheuttaneisiin tekijöihin. Terveillä aikuisilla on parempi aistikuormittumisen kesto kuin lapsilla, vanhuksilla tai erityistä tukea tarvitsevilla. Tärkeää suunnittelussa olisi miettiä, kenelle ja miksi suunnitellaan, kun rakennetaan tai uudistetaan tiloja. Satakunnan ammattikorkeakoulussa aistiystävällisyyden kanssa on tehty yhteistyötä jo pitkään ja siellä on luotu ensimmäinen työkalu aistiystävällisyyden kartoittamiseen Autismiliiton ja Suomen erityisherkkien kanssa. Nykyään työkalua on kiteytetty ja siitä on luotu helppokäyttöisempi sähköinen versio. Siinä ohjataan käyttäjää huomioimaan aistikuormituksen lähteitä, jonka pohjalta luodaan tilan aistikuormituksen tuottajista yhteenvetoja. (Ketju-lehti s.a.)

Aistiesteettömyyden peruseriaatteina voidaan pitää värimaailmaa, materiaaleja, luonnonelementtejä, muotoja, valaistusta, akustiikkaa, toimintakulttuuria ja tilan käyttäjien rentoutumista sekä ylimääräisten tavaroiden karsimista ja järjestelyä. Aistiesteettömyydessä ja aistiystävällisyydessä voidaan myös pienillä ratkaisuilla saada merkittävä parannus tilaan. Esimerkiksi värimuutoksen

lisäksi myös yhteisten pelisääntöjen luominen voi luoda tilasta vähemmän kuormittavan. (Ketju-lehti s.a.)

5.3 Fengshui

Sana *Fengshui* tarkoittaa suomeksi tuulivesi ja sen lyhennetty muoto tulee termeistä *zang feng* ja *te shui*, rauhoittaa tuulta ja hankkia vettä. Se on perinteistä kiinalaista oppijärjestelmää, joka ohjaa rakentamista. Fengshuin uskomuksiin kuuluu ajatus rakentamisesta oikealla tavalla ja sopiville paikoille tuovan onnea. Siinä ajatellaan, että rakennus, jossa ihminen asuu ja työskentelee vaikuttaa hänen onneensa ja menestykseensä. Fengshui-opin ohjeiden uskottiin harminisoivan rakentamisen maan ja taivaan tahdon mukaiseksi.

Fengshuin vanhempi termi on *dili*, joka tarkoittaa nykykielessä maantiedettä. Taiwanilainen fengshui-mestari ja -opettaja on sanonut fengshuin tarkoittavan sitä, että ihmiset tuntevat olonsa turvalliseksi ja miellyttäväksi tietyssä paikassa. Hong kongin kiinalaisilla fengshui tarkoittaa kaiken kaikkiaan ihmisen täysin levollista oloa. Fengshuin vanhimpia kirjallisia mainintoja on löydetty 2000 vuoden takaa, jotka liittyivät luonnon tarkkailuun. Tälle vuosisadalle saakka fengshui oli Kiinassa virallinen oppi, jota keisari suojeli ja riittilautakunta ohjasi. Qing-laki vaati julkisten rakennusten noudattavan fengshuin sääntöjä sijainnissa ja yksityiskohdissa, sillä niiden uskottiin vaikuttavan koko alueen hyvinvointiin. Fengshuin oppi menetti keisarillisen asemansa 1911 Kiinan keisarikunnan sorruttua. (Heikkinen 1993.)

Nykypäivänä fengshuin harjoittamista on pyritty tukahduttamaan ja se on tuomittu taikauskona. Oppia on kuitenkin siirtolaisten mukana siirtynyt paljon Kaakkois-Aasiaan, Australiaan ja Amerikan länsirannikoille. Nykyään esimerkiksi New Yorkista ja Kaliforniasta löytyy kiinalaisia ja amerikkalaisia fengshui-suunnittelijoita. (Heikkinen 1993.)

Fengshuin perustana ajatellaan, että kosmos on elävä, kaiken kattava organismi ja ihminen on sen osana, jolloin kaikki maassa ja taivaassa tapahtuvat asiat vaikuttavat toisiinsa ja näin myös ihmisiin. *Qi* on fengshuin keskeinen käsite, mikä tarkoittaa energiaa, joka on elämää synnyttävä ja ylläpitävä voima. Sitä löytyy esimerkiksi ihmisen kehosta ja maasta, joita pitkin se virtaa. Hyvää tekevä *qi* on nimeltään *sheng qi* ja vahingoittavia virtauksia kutsutaan nimellä

sha qi. Maastoissa hyvien qi-virtausten mielletään kulkevan mutkitellen ja kaa-ritellen, kun taas sha-virtaus kulkee suoraviivaisesti. Näillä perusteilla kaarevat muodot suosivat qitā ja kulmikkaat sekä suorat linjat vahingoittavat shata eli luovat vahingollisia virtauksia. (Heikkinen 1993.)

Kiinalaisen näkemyksen mukaan ihmisen luomien asioiden ja ihmisen on ol-tava harmoniassa luonnon kanssa. Oppeihin kuuluu siis ympäristösuhteen tär-keys ja kyky sopeutua muutoksiin ja muutosten väistämättömyyteen, näin har-monian ja tasapaino säilyy, mikä vastaa nykyistä kestäväen kehityksen periaa-tetta. Esimerkiksi rakennuksen paikan valinta on fengshuin opin mukaan en-simmäinen vaihe harmoniaan pyrkimisessä. Ilmansuunnilla on tässä osassa suuri vaikutus rakennukseen. Niitä kuvataan erilaisilla eläimillä: idässä sinivih-reä lohikäärme, punainen lintu etelässä, valkoinen tiikeri lännessä ja musta kil-pikonna tai/ja käärme yhdessä pohjoisessa. (Heikkinen 1993.)

Ensimmäisenä opin mukaan pitäisi siis löytää suotuisa paikka rakennukselle, josta löytyy lohikäärme ja vastavoima tiikeri maastonmuodoista – se löydetään kompassia ja maastonmuotoja tutkimalla. Paras sijainti on rinteessä tai ylän-göllä. Paikka ei saisi olla paljaana auringonvalolle, vaan pohjoispuolella voisi olla lehto korkeita puita. Paikka ei saisi olla myös liian tuulisella paikalla tai liian nopeasti virtaavan joen lähellä. Rakennuksen takasivu pitäisi ideaalitan-teessa olla sijoitettuna pohjoiseen. Taiwanilaisen fengshui-mestarin mukaan eläinkäsitteiden mukaan on helpompi selittää ymmärrettävästi, siksi niitä käy-tetään selityksissä. (Heikkinen 1993.)

Suomen ja muiden maiden kulttuurissa fengshuin perusajatuksena on nauttia jokapäiväisestä elämästä ja tuntea oloa turvalliseksi hyvinvoinnin kannalta siinä missä asuu ja on. Suomalainen kulttuuri voisi fengshuin opeista ammen-taa ympäristön merkitystä yksilön hyvinvoinnille, kun nykypäivänä ongelmien syitä etsitään suurimmaksi osaksi yksilöstä itsestään. Tässä kiinalaiset oppivat taas länsimaisesta ajattelusta yksilöllisyyttä ja harmonian psykoterapiaa. (Heikkinen 1993.)

Terve.fi artikkeliin ”Fengshui luo tyyneyden kotiisi – lue asiantuntijan vinkit rauhoittavaan järjestykseen”, kirjoittajan Kirsi Niemelän mukaan kodin fengshui-

vaikutuksia aisteiltaan herkät voivat tuntea voimakkaimmin ja haitallisten vaikutusten poistamisen seuraukset. Ylimääräisten tunnekuormaa kerryttäneiden tavaroiden poistamisella voi olla elämään positiivinen vaikutus. Niemelä kertoo, että kotiin voi kertyä turhaa tavaraa, joita läpikäymällä voi saada elämään vaivattomuutta ja virtausta, joka avaa olemassa olevia kykyjä ja lahjoja. Samanlaisia ajatuksia käsittelee myös aistiystävällisyys, jonka yhtenä periaatteena on luopua turhasta tavarasta. Niemelän mukaan liian ahtaissa tiloissa, joissa on liikaa tavaraa, voi tapahtua elämän pysähtyneisyysolotila. Sama tapahtuu liian väljissä tiloissa, joissa tiloja jää käyttämättä ja energia seisahtuu.

Niemelän mukaan fengshui-periaatteen mukaan voidaan ajatella kodin olevan elävä olento, jolla on fyysinen, psyykinen ja henkinen ulottuvuus ja joista huolehtimalla saadaan kodista turvaa ja tukea. Niemelä tuo esille seuraavia ohjeita fengshuin parantamiselle: turhien papereiden karsiminen, jolloin tuleva tyhjä tila synnyttää tilaa uusille ja kiinnostaville asioille – mitä enemmän papereihin liittyy negatiivisia muistoja, sitä enemmän ne jarruttavat energian virtausta. Seuraava ohje on suositus pyöreälle ruokapöydälle, sillä suorakaiteen ja neliönmuotoinen pöytä liitetään rationaaliseen ajatteluun ja järkeviin ratkaisuihin. Liiallinen kova pinta metallin muodossa tai liiallinen harmaa ja valkoinen väri sekä kiiltävät pinnat vähentävät Niemelän mukaan viihtyvyyttä. Liiallinen värikkyyks voi taas kirjoittajan mukaan aktivoita liikaa ja ainoastaan yhdellä värillä sisustettu johtaa ääriajatteluun. Niemelä tuo esille myös huonekalujen sijoittelusta seuraavaa: esimerkiksi olohuoneessa sohvan selkänojan asettaminen seinää vasten ja ovelle päin voi antaa istujalle rauhaa, kun taas ikkunan alla se voi lisätä levottomuutta.

Artikkelissa tuodaan esille myös ohjeita makuuhuoneen sisustamiselle – sijainti on hyvä olla kauimpana sisäänkäynneistä ja peilejä sekä vettä ei suositella makuuhuoneeseen, sillä ne mielletään veden energiaan, jolla on voimakas liike. Myös sähkö- ja älylaitteet eivät artikkelin mukaan kuulu makuuhuoneeseen, sillä makuuhuoneen yöllistä lepoa auttaa energian pysäyttäminen ja rauhoittaminen.

Niemelä kertoo artikkelissa, että kasvua ja luonnon elävyyttä voi tuoda kotiin viherkasveilla, koska ne edustavat puuelementtiä ja tukevat eteenpäin menoa elämässä. Hän tuo esille myös kodin sisääntulon tärkeyden energiassa – se ei

saa olla saapuvien ja lähtevien tavaroiden välivarastona, sillä energian kulkeamiseen tarvitaan tilaa, jotta toimivuus ja selkeys mahdollistaa uusien asioiden pääsyn elämään. (Niemelä 2023)

6 VERTAILUKOHTTEET

Vertaileva tutkimus on opinnäytetyössä yksi käytettävistä tutkimusmenetelmistä. Sitä toteutetaan erilaisten netistä löydettyjen asuntokuvien vertailuun. Vertailussa käytettävät kuvat ovat peräisin Istockin ilmaisesta kuvapankista. Kuvia vertailemalla pyritään selvittämään, mikä tilassa tekee asunnon tilasta aistiystävällisen ja toteutuuko tilassa fengshui. Lisäksi tiloja arvioidaan myös muunneltavuuden perusteella. Ensimmäisenä vertailussa on olohuoneen tila (kuva 3). Hyvänä elementtinä sisustuksessa on käytetty luonnonläheisiä värejä, kasveja eikä värimaailma ole liian räikeä.



Kuva 3. Olohuoneen sisustus (IStock).

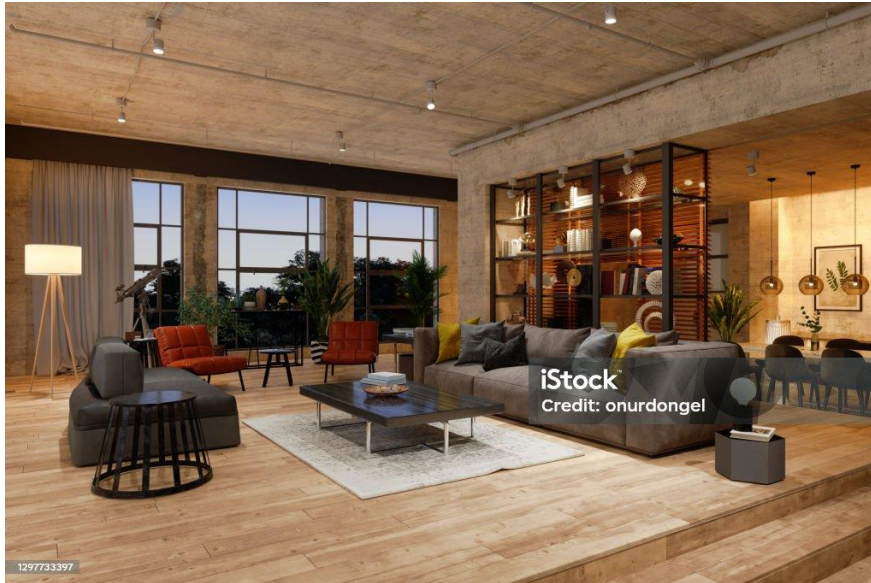
Kuvassa 3 on asetettu nojatuolit ikkunan eteen, mikä ei aiemmin mainitun fengshuin opin mukaan ole paras ratkaisu. Nojatuolit ovat myös tuotu hieman sohvan eteen, mikä voi estää kulkua sohvalle. Taulukehykset ovat tyhjiä ja se luo vähän teräväviivaisen tunnelman tilaan. Fengshuin opin mukaisesti pyöreät linjat ovat ystävällisimpiä katseelle, joten jos kehyksien sisällä olisi esimerkiksi lainehtivia kuvia, voisi olohuoneen tunnelma muuttua fengshuin opin mukaan miellyttävämmäksi. Aistiystävällisestä näkökulmasta moni asia, kuten värimaailma ja rauhallisuus toteutuu tilassa. Liian räikeitä kuvioita tai värejä ole käytetty, joten olohuone voisi toteutua monen mieleen sopivasti. Lisäksi

huoneen neutraalit pintamateriaalit antavat mahdollisuuksia monenlaiselle sisustustyyliille ja voisivat hyvin toimia monen sisustusmakuun. (Kuva 3.)



Kuva 4. Ruokailutila (iStock).

Liian harmaat sisustukset voivat fengshui opin mukaan vähentää viihtyvyyttä. Lisäksi liian väljät tilat voivat luoda seisahduneen olotilan huoneeseen. Kuvassa 4 on keittiö yhdistettynä ruokailutilaan. Tila on suhteellisen tumma ja väljä. Kuitenkin luonnonläheistä puumateriaalia on tuotu osana sisustusta, eikä pinnat ole liian kiiltäviä keittiöön fengshui opin mukaisesti. Myös pyöreä pöytä lisää yhteisöllisyyttä tilaan fengshui näkökulmasta. Aistiystävällisestä näkökulmasta taas tilassa on hyvin toteutunut esteetön liikkuminen ja viherkasveilla on luotu viihtyvyyttä, mutta liiallinen tummuus ja värittömyys voivat olla aisteille epämieluisia. Lisäksi tumma katto voi luoda pienemmän tilantunteen, jolloin vaalea katto voisi toimia paremmin tässä. Valaistus on kuitenkin hienovaraisesti toteutettu aistiystävälliseksi epäsuoralla valolla, kattovalaisimella sekä luonnonvalolla. (Kuva 4.)



Kuva 5. Olohuone ja ruokailutila (iStock).

Vertailukohde on olohuoneen ja ruokailutilan yhdistelmä. Tila on väljä, mutta siinä on monia huonekaluja. Fengshuin mukaan hyvin toteutuva asia huoneessa on tilantuntu, mutta ei liiallinen väljyys. Tila toimii siinä mielessä, että siellä on monia huonekaluja, joten tila ei ole liian tyhjä. Parannettavana asiana aistiystävällisyyden ja fengshuin toteutumiseksi voisi olla isoimman sohvapöydän muuttaminen pyöreäksi, jotta teräviä kulmia ei olisi. Lisäksi sohvan viereinen sohvapöytä on kulkuesteenä sisustuksessa. Maanläheinen katon materiaali voi olla monen mieleen, mutta se voi olla yksivärisyydeltään liiallisesti itseään toistava. Sen vaalea sävy ja katon korkeus tuovat kuitenkin tilaan hyvin tilantuntua. Luonnonläheisyys värisävyissä ja kasvit sisätilassa sekä isot ikkunat ovat aistiystävällisiä ja hyvin toteutuneita tekijöitä tilassa. Lisäksi valaistus on hyvin suunniteltu eikä tila ole liian pimeä tai häikäisevä. Fengshuin toteutumisessa on katsottu, että sohva olisi hyvä olla olohuoneessa seinää vasten, kuvassa 5 on seinäelementtinä eräänlainen hyllykkö, mikä voisi osittain toimia seinänä. Näin voisi katsoa fengshuin toteutumista tilassa. (Kuva 5.)



Kuva 6. Värikäs olohuone ja ruokailutila (iStock).

Kuvassa 6 on toteutettu värimaailma kirkkaalla punaisella värillä. Fengshuin opin mukaan yhden värin laaja käyttö voi aiheuttaa ääriajattelua ja liian värikäs huone voi aktivoida liikaa ihmistä. Tila on kuitenkin melko väljä ja sisustusta pystyy hyvin muuttamaan halutessaan eli tilan voi mieltää hyvin muunneltavaksi. Hyvinä elementteinä on isot ikkunat sekä korkea katto, mikä tuo tilantuntua huoneisiin. (Kuva 6.)

Kaikissa vertailukohteissa on hyvänä asiana tilan monikäyttöisyys eli tilan huonekaluja muuttamalla tiloista voi saada hyvin erinäköiset ja eri tarpeisiin sopivan. Kuvassa 4 ja 6 värimaailma määräytyy kuitenkin vahvasti pintamateriaalien väriteemoilla, mikä voi rajata jonkin verran mahdollisuuksia. Myös kuvan 5 katon ja seinän pintamateriaaleilla voidaan rajata tiettyjä monikäyttöisyyden rajoja. Tilan muunneltavuudesta pelkästään kuvien perusteella on haastavampaa tehdä havainnot, sillä sähköpaikat eivät ole selkeästi havaittavissa kuvissa. Kuvissa 4, 5 ja 6 valaisimien paikat voivat rajata jonkun verran tilojen muunneltavuutta. (Kuva 4,5,6.)

7 KYSELYTUTKIMUKSEN ANALYSOINTI

Kolmas tutkimusmenetelmä on kyselytutkimus. Tätä opinnäytetyötä varten kehitettiin kyselytutkimus aistiystävällisyydestä. Kyselytutkimuksen kysymyksiä on seitsemän, joiden avulla pyritään selvittämään, millaisista tyyleistä, materiaaleista tai muodoista kyselyyn vastanneet pitävät. Kyselytutkimuksessa ei ole

selvitetty vastaajan ikää eikä sukupuolta. Kyselytutkimusta on jaettu Facebookissa ja kyselyn laatijan sukulaisille sekä tutuille – kysely on ollut anonyymi, mutta tiedossa on, että useimmat Facebook-käyttäjät, jotka ovat tavoittaneet kyselyn, ovat olleet 20–50-vuotiaita naispuolisia henkilöitä. Tutkimus ei kuitenkaan pyri ottamaan kantaa vastaajien ominaisuuksiin sen suuremmin, vaan tarkoituksena on analysoida kokonaisvaltaisesti tuloksia aistiystävällisinä pidettyihin asioihin sekä fengshuin opeiksi miellettyihin asioihin. Kyselyyn vastanneiden määrä oli lopulta 70 henkilöä.

Ensimmäisenä kysymyksenä esitetään: Mikä materiaaleista on miellyttävien aisteillesi? Vastausvaihtoehtoina on käytetty kuvia, joissa esiintyy eniten jotain seuraavista materiaaleista: Puu, Metall, Kivi, Betoni. Kysymykseen pystyi valitsemaan monta vastaus vaihtoehtoa. Eniten suosiota keräsi puu. Vastaajista 91 % vastasi mielekkäimmäksi materiaaliksi puun, toiseksi tuli kivi 23 % ja kolmannelle sijalle jäi samoilla vastausmäärillä metalli ja betoni 2,9 %. Aiempana mainittuna asiana opinnäytetyössä tuotiin esille, että puu on yhtenä aistiystävällisempänä materiaalina mielletty sekä myös fengshui opin mukaisesti puu materiaalin käytössä on hyvin luonnonläheistä ja suotavaa. Tutkimustulokset eivät riitele väitteiden kanssa, vaan tukevat aiemmin todettua puun mielekkyyttä.

Toisena kysymyksenä kysytään värimaailman mieltymyksistä. Siinä pyritään selvittämään, onko vastaajan mukaan mieluinen värimaailma viileämmät, värikkäät, neutraalit ja maanläheiset vai mustavalkoiset värit. 54 % kyselyyn vastanneista kokivat maanläheiset värit, kuten beigen, ruskean ja vihreän sävyt mielekkäimpänä. 26 % vastanneista kokivat viileät sinisen sävyt mielekkäimpänä. 17 % kokivat mustavalkoisen eri sävyt mielekkäimpänä. Kaikista vähiten suosiota keräsi värikkäät ja kirkkaat värit – 13 % vastaajista pitivät värikkäitä värejä mieluisimpina.

Kolmas kysymys pyrkii selvittämään suosittua äänimaisemaa. Vastausvaihtoehtoina on kahvilaravintola, heinikko, jossa on lintu, lavakeikka, kaupunki ja järvimaisema. Selkeä suosion kerääjä vastausprosentilla oli vaihtoehto 5 eli järvimaisema. 79 % vastaajista kokivat järvimaiseman miellyttävimpänä äänimaisemana, toisena tuli heinikko 31 %. Seuraavana äänimaisema kuvalla sai suosiota lavakeikka ja kaupunki 4 prosentilla ja kaikista vähiten vastausääniä

keräsi kahvilaravintolan äänimaisema. Tutkimustuloksesta voi havainnoida rauhallisemman maaseutumaisen äänimaiseman kaikista suosituimmaksi.

Neljäs kysymys selvittää, mikä on vastaajien kesken suosituin hajumaisema. Kysymyksessä on erilaisia kuvia, joista voi ilmetä tietty hajuominaisuus. Kuvissa on kahvi/tee, kanelipulla, valkosipulileipä, merimaisema, hajuvesi, niitty ja tuoksutikut ja tuoksukynttilä. Melkein kaikki vastausvaihtoehdot keräsivät jonkun verran suosiota – suosituin vastausvaihtoehto oli niitty, joka keräsi 36 prosenttia äänistä. Seuraavaksi eniten suosiota sai meri-ilmasto 34 %, pullan tuoksu 27 % ja valkosipulileipä 16 % ääntä. Heikoimmalle sijalle jäi lempihajuvesi 7 % ja tuoksukynttilä + tuoksutikut 6 %. Vastaustuloksista voi analysoida luonnollisen niityn ja meren tuoksujen miellyttävyyden mielekkäimpänä, mutta myös ruokaan tai kotiin liittyvien tuoksujen, kuten pullan ja valkosipulileivän myös koettuna mielekkäänä. Tutkimustuloksista ilmenee, että kaikista eniten käsiteltyjä hajuja ei pidetä suosituimpana aistiystävällisinä hajuaisteille.

Viides kysymys selvittää, millainen muoto koetaan miellyttävimpänä. Muotoina on suora kalteva viiva, ympyrä, lainehtiva muoto ja suorat viivat. Kysymys pyrkii selvittämään, millaista muotoa pidetään mielekkäimpänä, onko se suora yksinkertaisempi viiva vai kaarevampi muoto. 57 % vastaajista vastasi lainehtiva muoto ja 30 % ympyrä. Suorat viivat keräsivät 9 % vastausäänistä ja suora kalteva viiva 4 %. Jo aiemmin mainitun fengshui opin mukaan kaarevat muodot sisältävät hyvää shi energiaa. Tutkimustulokset tukevat kaarevia muotoja pidettävän aistiystävällisimpänä.

Kuudentena kysymyksenä kuvissa esiintyy erilaisia saman värisiä laatta-kuoseja. Kysymys pyrkii selvittämään, millainen laattakuosi on miellyttävin. Vaihtoehtoja on 4: kalanruoto, neliskulmainen laatta, joiden sivut ovat samantuisia, kuusikulmainen ”hunajakennolaatta” ja suorakulmainen laatta. Kalanruoto keräsi vastausäänistä 33 %, neliskulmainen laatta 11 %, kuusikulmainen laatta 31 % ja suorakulmainen 39 %. Tutkimustuloksista ilmenee, että monikulmaisimmat laatat ovat suuremmassa suosiossa kuin neliskulmainen laatta. Analysoinnin tuloksena voi olla myös ajan henki. Neliskulmaisista laattoja voidaan näin ollen pitää vähemmän suosiossa, kuin esimerkiksi suorakulmaista tai kalanruotolaattaa.

Seitsemäs kysymys selvittää vastaajien mieltymystä eri tyyleistä. Kuvissa on neutraaleja värejä sisältävä kuva kodin olohuoneesta, mikä jäljittää enemmän bohon ja japandi -tyyliä. Vastaajista 26 % pitivät tätä tyyliä aistiystävällisimpänä. Seuraavassa kuvavaihtoehdossa on moderni sisustus, jossa on havaittavissa myös hieman yhdistelmää uudesta ja vanhasta. Väreinä tässä toimivat kylmän ja lämpimän sävyt. 28 % vastaajista antoivat äänen tälle yhdistelmätyylille vanhasta ja uudesta. Kolmannessa kuvassa on retrotyylinen 70-lukua jäljittelevä olohuone, joissa on käytetty räikeimpiä vintage-tyylisiä värejä. Vain 4 % pitivät tätä tyyliä aistiystävällisimpänä. Neljännessä kuvavaihtoehdossa on värikkäämpi sisustus, yhdistelmä vaaleanpunaista ja turkoosia. Tälle tyylille 6 % antoivat äänensä. Viidentenä kuvavaihtoehtona tulee ”urbaani”-tyylinen koti, jossa on yhdistelmää puuta ja kivilaattoja. Tyyli sai 28 % äänistä. Kuudentena vaihtoehtona on lämpimiä sävyjä sisältävä keittiö, jossa on yhdistetty modernia ja klassisempaa tyyliä. Keittiön tyyli sai kaikista eniten suosiota ja 30 % vastaajista kokivat tilaa aistiystävällisimpänä. Seitsemännessä kuvavaihtoehdossa on maanläheisiä sävyjä, jossa tyyliuuntauksena on moderni tyyli. Tätä tyyliä vastaajista 16 % kokivat aistiystävällisimpänä. Tutkimustuloksesta ilmenee, että monenlaiset tyylit ovat eri vastaajien kesken keränneet suosiota aistiystävällisestä näkökulmasta.

8 SUUNNITELTAVA KOHDE

Suunniteltava kohde sijaitsee Hiidenmaan saarella pienessä kylässä nimeltä Männamaa. Männamaa on pieni kylä Hiidenmaalla, jossa asuu arviolta noin 105 ihmistä (Viron tilastot 2021). Männamaalla sijaitseva rivitaloasunto on rakennettu 1984–1985 vuosina. Nykyinen omistaja on ostanut kohteen 2010.



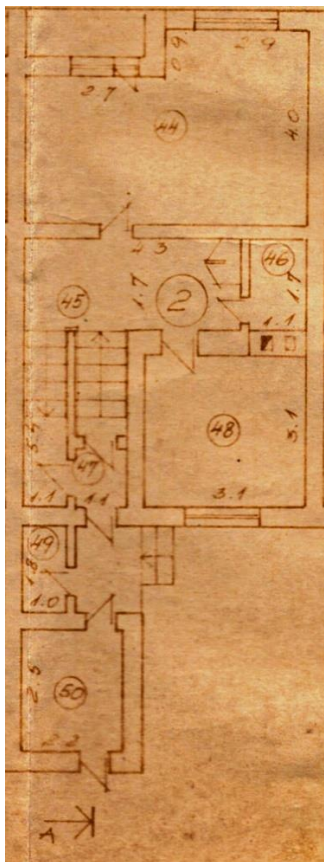
Kuva 7. Rivitaloasunto edestä ylhäältäpäin kuvattuna (Laaneser 2022).

Rivitalo kohde on ympyröity punaisella (kuva 7). Viereisissä rivitaloasunnoissa asuu muita asukkaita, jotka ovat remontoineet muun muassa talon julkisivua. Rivitalossa taloyhtiö ei vastaa julkisivu remontoinnista, vaan remointi ja saneeraus ovat asunnonomistajan vastuulla. Julkisivuremontoinnista on kuitenkin tehty yhteiset ohjeistukset ja niitä täytyy noudattaa, jotta saneeraus tehdään samannäköiseksi kuin muilla talon asunnoilla. Kuvan oton jälkeen useilla asukkailla on julkisivu remontti edennyt laajemmalle.



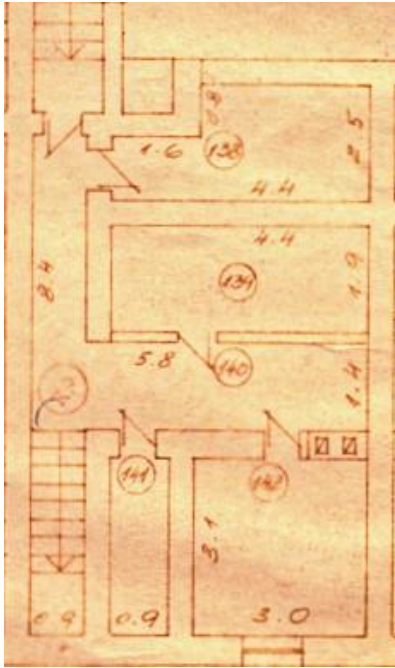
Kuva 8. Rivitaloasunto edestäpäin kuvattuna (Laaneser 2024).

Kuvassa 8 näkyy asunnon osittainen julkisivuremontti. Julkisivuremonttia on tehty osittain asunnon etuosaan ja pihaan on lisätty asfaltti (kuva 8).



Kuva 9. Alkuperäinen pohjapiirustus 0. ja 1. kerros (Laaneser s.a.).

Kohteessa on aiemmin purettu seiniä kellarikerroksesta sekä 1. kerroksesta. Kuvassa 9 on pohjapiirustus 1. kerroksesta. Kuvassa näkyvät alkuperäiset seinäviivat, joista monia seiniä on jo purettu entisten asukkaiden puolesta. Myös alimmasta kellarikerroksesta on purettu ennen asunnonostoa muutamia seiniä.



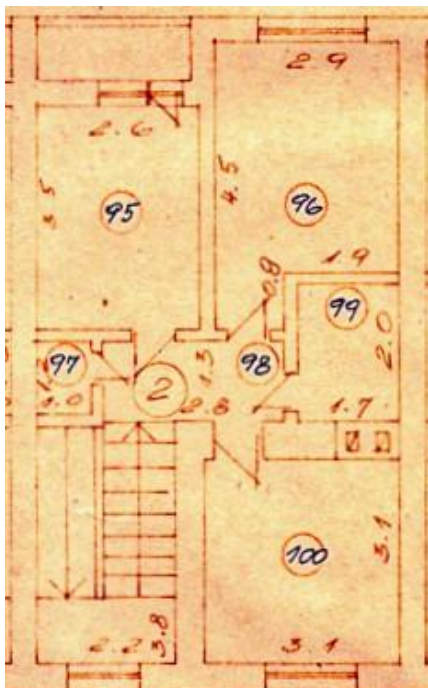
Kuva 10. Alkuperäinen pohjapiirustus -1. kellarikerros (Laaneser s.a.).

Alimmassa tasossa sijaitsee asunnon pannuhuone. Sen vieressä sijaitsee lämpöyksikkö. Kellarikerros on toiminut lämpöyksikön lisäksi esimerkiksi polttopuiden ja muiden tavaroiden säilytystilana. Kellarikerroksesta pääsee portaita pitkin talon takapihalle. Asunnon takapihalta pääsee myös terassia pitkin 1. kerrokseen. Takapihalla sijaitsee 2. kerroksen parveke, josta on laaja näkymä asunnon takapihalle. Lisäksi kaikilla rivitaloasunnon omistajilla on oma pieni piha.



Kuva 11. Takapihanäkymä (Laaneser 2022).

Kuvasta 11 on näkyvissä, että alue on puinen ja sijaitsee luonnon läheisyydessä. Punaisen alueen sisällä sijaitsee asunnonomistajan pihapiiri.



Kuva 12. Alkuperäinen pohjapiirustus 2. kerros (Laaneser s.a.).

Asunnon ylimmässä kerroksessa sijaitsee makuuhuoneet ja kylpyhuone. Alkuperäisessä pohjapiirustuksessa näkyy porraskäytävän edessä pieni varasto, mikä on numeroitu numeroilla 97. Kyseinen varastotila on purettu nykyisen asukkaan toimesta.

8.1 Nykytilanne

Asunnon nykytilanne on paljon muutoksia kaipaava. Kohteen 1. kerros ja kellarit ovat melkein alkuperäiskuntoisia, ja niissä on tehty muutamia muutoksia, kuten seinien purkutöitä. Kyseiset tilat vaativat suuria muutoksia.



Kuva 13. Asunnon eteinen

Asunnon eteinen on keskeneräisessä remonttivaiheessa. Väliseinät ovat eteisessä kaadettu. Ulko-ovi ja toinen väliovista 1. kerrokseen ovat uusittuja. Pintamateriaalien lisäämiselle on suuri tarve eteisessä viihtyvyyden ja käytännöllisten syiden vuoksi.



Kuva 14. Kellarikerroksen nykytilanne ja näkymä porraskäytävään.

Kellarissa sijaitsee pannuhuone ja lämpöyksikkö. Pannuhuone on remontoitu täysin asunnon ostettua 2010.



Kuva 15. Olohuoneen nykytilanne. Olohuoneen televisio sijaitsee kuvassa vasemmalla teko-kuusen vieressä.

Asunnon 1. kerros vaatii paljon muutoksia, sillä siinä sijaitsee olohuone ja keittiö, jotka ovat asunnon käyttäjille paljon käytössä. Tila kaipaa uusia pintamateriaaleja ja toimivaa tilaratkaisua. Joitakin korjauksia on tehty seiniin ja tapetteja on revitty irti. Lisäksi huonekalut vaativat päivitystä. Kuvassa on näkyvissä ruskea korkea kaappi, mikä olisi tarkoitus poistaa asunnosta. Kyseessä ei ole kiintokaluste.



Kuva 16. Keittiön nykytilanne

Keittiön kaapit ovat tällä hetkellä muutoksen tarpeessa ja pintamateriaalit ovat myös päivitettävä. Asunnon ikkunat ovat uusittu vuonna 2011 ja niitä ei tarvitse uusia. Jääkaapin paikka on tällä hetkellä erillisenä muista keittiön kalusteista.



Kuva 17. Porraskäytävän nykytilanne. Porraskäytävän remonti valmistunut vuonna 2020.

Tämänhetkinen porraskäytävä sisältää paljon erilaisia puumateriaaleja. Pintamateriaaleista välilattia, katto sekä seinämateriaalit ovat uusittu vähitellen. Porraskäytävän remonti on valmistunut vuonna 2020. Porraskäytävällä sijaitsee aikaisemmin pieni varastotila, jonka tilalle on tehty työtila. Alakerrasta yläkerkkaan mentäessä tiellä on paljon kenkiä, jotka eivät ole löytäneet muuta paikkaa tällä hetkellä (kuva 17).



Kuva 18. Päämakuuhuone. Makuuhuoneen remonti valmistunut vuosina 2015–2016.

Makuuhuoneessa on uusittu seinämateriaalit, katto ja lattiamateriaali. Lattiamateriaali ja kattomateriaali toistuu myös muissa 2. kerroksen vierasmakuuhuoneissa. Makuuhuoneiden remontti valmistunut vuosina 2015–2016. Päämakuuhuoneen lisäksi uusittiin myös kaksi vierasmakuuhuonetta yläkerrassa.



Kuva 19. Vierasmakuuhuone. Makuuhuoneen remontti valmistunut vuosina 2015–2016.

Kuvassa 19 näkyy vierashuone, jossa sijaitsee tällä hetkellä vuodesohva ja hyllykkö. Tila toimii myös tavaransäilytyksenä.



Kuva 20. Toinen vierasmakuuhuone. Makuuhuoneen remontti valmistunut vuosina 2015–2016.

Kuvassa 20 näkyy toinen vierasmakuuhuoneista. Huone on suunniteltu perheen sukulaislapsille. Huone on siistissä kunnossa ja pintamateriaalit sekä huonekalut toimivat hyvin nykyiseen tarpeeseen.

8.2 Kohteen ympäristö

Rivitalo sijaitsee Viron saarella Hiidenmaalla, joka on Viron toiseksi suurin saari. Hiidenmaalla asuu vakituisesti alle kymmentuhatta ihmistä ja sen suosion avainsanoina ovat rauha ja hiljaisuus. Valo- ja melusaasteita Hiidenmaalla ei ole. Saari on tunnettu luonnostaan, vehreydestään ja rannoistaan. Saarelle pääsee lautalla sekä lentokoneella. Talviaikaan saarelle on mahdollista päästä myös jäätietä pitkin. (Visit Estonia s.a.)

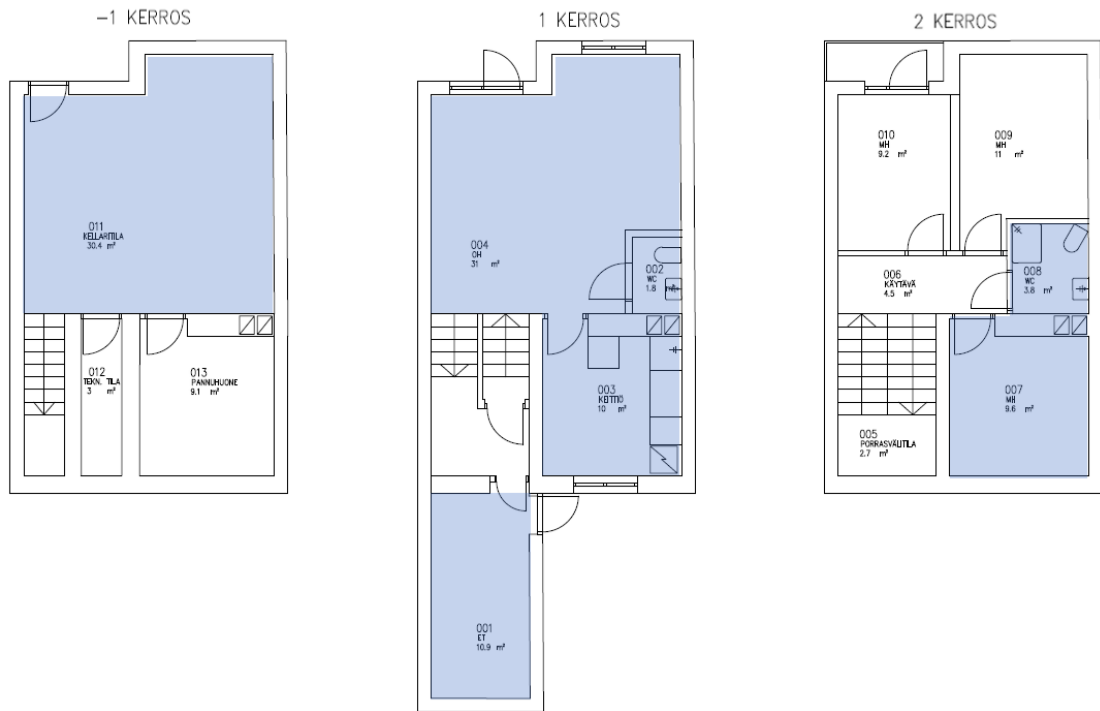


Kuva 21. Männamea, Hiidenmaa (Laaneser 2021).

Saaren luonto, perinteet, ruoka ja ihmiset vetoavat myös kaupunki-ihmisiin ja paikka on myös virolaiselle kulttuurille tärkeä. Siellä pidetään myös vuosittain Hiiu Folk, joka on koko perheelle soveltuva kansanmusiikkifestivaali. Sõru Jazz, Pühalepan musiikkifestivaali ja useat muut tapahtumat kokoavat ihmisiä ympäri vuoden Hiidenmaalle. (Visit Estonia s.a.)

8.3 Muutostarpeet

Asunnon nykyinen tila kaipaa moniin tiloihin laajasti muutoksia. Muutosalue on iso ja muutosalueita sijaitsee jokaisessa kerroksessa. Kellarikerroksessa muutos on suurin saunan ja kylpyhuonetilan rakentamisessa. 1. kerroksessa isoimmat muutokset tulevat keittiöön ja eteiseen. Muutostarpeisiin on koettu myös asunnon käyttäjän harrastus- ja työpisteelle isompi tila, toimivammat peseytymistilat ja wc-tilat sekä arjen käyttöä helpottava keittiö. Haasteena muutossuunnitelmassa on hormit, eli keittiön ja olohuoneen välistä seinää ei pyritä purkamaan.



Kuva 22. Asunnon pohjapiirustukset nykytilanteesta, jossa merkattuna muutosalueet.

Muutosalueiksi tulee kellari, olohuone, eteinen ja yläkerran kylpyhuone sekä makuuhuone. Kuvassa 22 asunnon nykyinen tilanne vasemmalta oikealle kellarikerros, 1. kerros sekä 2. kerros.

8.3.1 Eteinen ja WC-tila

Asuntoon sisään tullessa asukas joutuu tällä hetkellä tuomaan ulkovaatteet ja kengät portaita pitkin ylemmäs 1. kerrokseen, sillä eteinen on hyvin keskenräinen, eikä siinä ole säilytystilaa. Asiakkaan toiveena oli myös saada eteiseen WC-tila ja lisää säilytystilaa. Pesukone voitaisiin sijoittaa eteiseen keittiöstä ja näin saada lisää tilaa myös keittiöön tiskikoneelle. Eteisessä on ollut joskus WC-tila, mutta se on purettu entisten asukkaiden toimesta. Sieltä löytyy vesiliitännät ja putkiliitännät WC-tilaa varten.



Kuva 23. Keittiön nykyinen pesukonetila

Asukas toivoo hyvää tilaratkaisua pesukoneelle eteiseen. Asiakkaan puolesta pesukone voisi sijaita eteisessä, erikseen kodinhoitohuoneelle ei olisi tarvetta.

8.3.2 Olohuone ja keittiö

Asunto kaipaa kovasti muutoksia erityisesti olohuoneen ja keittiön osalle. Tällä hetkellä tavarat eivät ole löytäneet lopullista paikkaa ja tavaroita on kertynyt vuosien varrella aiemmista asumiskohteista. Erityisesti pintamateriaalit ja huonekalut kaipaavat muutosta ja päivitystä.

Muutossuunnitelman tilaajan toiveena olisi muuttaa terassille kulku eri paikkaan, niin että ikkuna ja terassille menevä ovi vaihtaisivat paikkaa. Lisäksi WC-tilalle ei ollut enää olohuoneen lähetyvillä tarvetta, sillä WC-tila voisi sijaita eteisessä. TV-katselun paikka on tällä hetkellä epälooginen, sillä sohvut sijaitsevat hyvin kaukana televisiosta (kuva 15). Tavoitteena olisi saada mieluinen TV-katselutila olohuoneeseen.

8.3.3 Kellarikerros ja saunan lisäys

Kellarikerroksessa sijaitsee tällä hetkellä pannuhuone ja lämpöyksikkö. Tilasta on purettu paljon väliseiniä aiempien asukkaiden toimesta. Asukas toivoo kellarikerrokseen tilavaa saunaa, kylpyhuonetta, WC-tilaa sekä oleskelutilaa,

jossa voisi viettää aikaa perheen ja ystävien kanssa. Lisäksi toiveena on saada pieni tila myös polttopuille.



Kuva 24. Kellarikerroksen nykytilanne

Kellarissa on tällä hetkellä paljon johtoja, jotka kaipaavat järjestämistä. Lisäksi pintamateriaaleja pitäisi lisätä lattialle, seiniin ja kattoon. Väliseinät pitäisi rakentaa huonejakoa varten.

8.3.4 Makuuhuoneet ja 2. kerroksen WC- ja suihkutila

Makuuhuoneista ei ole tullut asiakkaan puolelta samanlaisia toiveita, kuin muihin tiloihin. Makuuhuoneet ovat remontoitu noin 8 vuotta sitten, eikä tiloihin ole koettu tarpeelliseksi toteuttaa suuria muutoksia. Sisustuksen kannalta olisi toki hyvä asiakkaan mielestä, että 2. kerros voisi sopia myös 1. kerroksen sisustukseen ja olisi yhteneväinen myös muiden tilojen kanssa.

Kun makuuhuoneita uusittiin, remontoitiin myös 2. kerroksen WC- ja suihkutila. Yläkerran kylpyhuoneesta löytyy suihkukoppi, minkä voisi päivittää tavaliseksi suihkutilaksi.



Kuva 25. Yläkerran WC- ja suihkutila

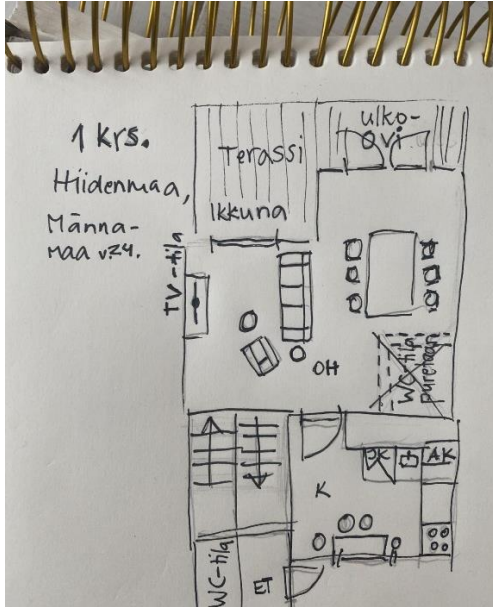
Asunnon kellarikerrokseen esitettiin toive asiakkaan puolelta, että sinne halutaan iso spa- alue. Se tekisi nykyisestä peseytymistilasta toissijaisen. Siitä ei kuitenkaan haluttu kokonaan eroon, eikä tilasta toivottu ainoastaan WC-tilan ominaisuuksia.

9 SUUNNITTELUPROSESSI

9.1 Luonnostelu

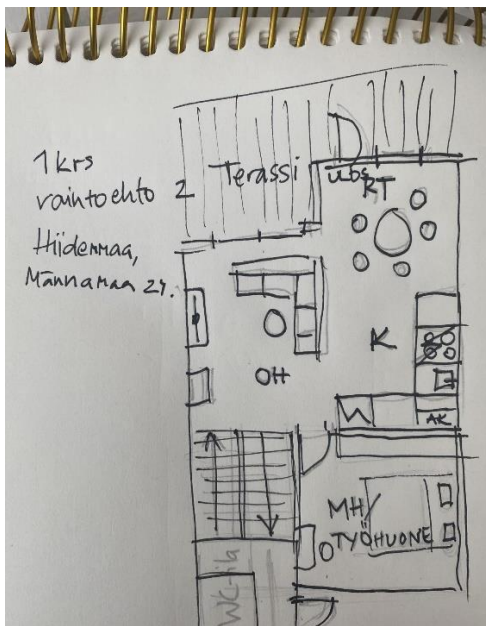
Tilaa antoi suunnitteluun erityisesti pintamateriaalien osalta hyvin vapaat kädet. Tiettyjä toiveita olohuoneeseen esitettiin, kuten ulko-oven ja ikkunan sijaintien vaihtamiselle. Olohuoneen WC-tilalle esitettiin mahdollisuus tilan purkamiselle. Keittiömuutoksen toiveena oli sujuvampi arjen toiminta ja enemmän laskutilaa sekä säilytystilaa.

Suunnittelu aloitettiin paperiin piirtämisellä, jotta erilaisia ajatuksia tulisi lennokkaammin kuin suunnitteluohjelmia käyttämällä. Ensimmäisenä suunniteltiin 1. kerroksen pohjaratkaisuja. Paperille piirtäessä oli helppo poistaa ja lisätä asioita. Piirustusviivoja on vahvistettu myöhemmin tussilla.



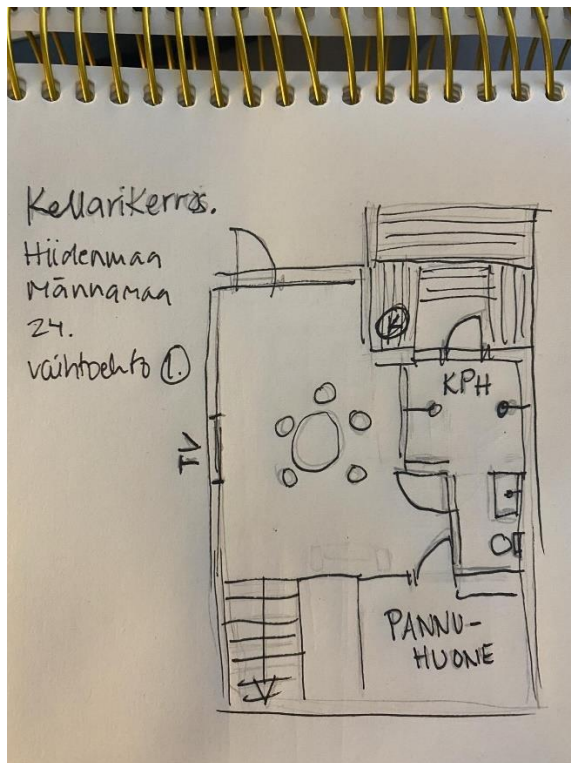
Kuva 26. Vaihtoehto 1 ensimmäisen kerroksen pohjapiirustuksesta

Kuvassa 26 on havaittavissa WC-tilan purkaminen ja sen lisääminen eteiseen. Lisäksi on hahmotettu toimivaa oleskelutilaa TV:n ympärille. Olohuoneeseen on lisätty pöytä isommalle henkilömäärälle esimerkiksi sukulaisvierailuja varten. 1. kerroksen WC on purettu ja sen tilalle ei ole vielä hahmotettu muuta. Alkuperäisistä pohjapiirustuksista oli havaittavissa, että WC-tilan vieressä sijaitsee hormit, josta on mahdollista rakentaa takka. Ajatus takan rakentamisesta oli käynyt mielessä tässä vaiheessa, mutta sitä ei oltu piirretty paperille vielä.



Kuva 27. Vaihtoehto 2 ensimmäisen kerroksen pohjapiirustuksesta

Vaihtoehto 2 luonnostelussa on muutettu keittiö olohuoneeseen. Tällöin tilaan tulisi nykyaikainen avoin pohjaratkaisu, jossa arkiset toiminnot keskittyisivät tietylle alueelle. Tällöin tilaa tulisi ylimääräiselle makuuhuoneelle tai työtilalle. WC-tila on tässäkin vaihtoehdossa purettuna ja terassille kulku on muutettu uuteen ruokailutilaan. Eteistä on luonnosteltu enemmän ArchiCadia käyttämällä, sillä tila oli pienempi ja sinne oli tulossa kiintokalusteet, joita oli helpompi mitata suoraan mittakaavapohjassa.



Kuva 28. Kellaritason suunnitelma löylyhuoneesta ja kylpyhuoneesta

Kellarikerrokseen on piirretty kuvassa 28 tilava sauna, kylpyhuone ja oleskelutila. Haasteena tuli vastaan oleskelutilan ja polttopuiden säilytystilan riittävä suuruus. Tässä vaiheessa polttopuille ei ole vielä erillistä rajattua tilaa. Oleskelutila tulisi saunan jälkeen käyttöön, ja siitä olisi toiveena saada siitä riittävän tilava. Toiveena oli myös saada WC:stä erillinen tila. Sen hahmottaminen oli helpompaa osaksi kylpyhuonetilaa tilan tehokkaan hyödyntämisen kannalta.

9.2 Aistiystävällisyys huomioituna suunnitelmassa

Aistiystävällisyyttä pyrittiin lisäämään asuntoon monilla eri keinoilla. Materiaalivalintoihin kiinnitettiin huomiota niin, että väreistä ei tulisi liian räikeitä, mutta niin, että tilan esteettinen ilme olisi mieluinen.

Värimaailmaa koettiin luoda maanläheisillä väreillä, kuten vihreän, ruskean ja beigein eri sävyillä. Myös puuta pyrittiin tuomaan osaksi materiaalivalintoja. Puuelementtejä oli jo käytössä asunnon nykyisessä hetkessä porraskäytävissä ja makuuhuoneissa, samoja elementtejä pyrittiin toistamaan myös muissa tiloissa. Tiloista haluttiin myös miellyttävä pehmeillä nykyaikaisilla kalusteilla, kuten sohvilla ja tuoleilla. Lisäksi pyrittiin tuomaan osaksi sisustusta myös pyöreitä muotoja esimerkiksi ruokapöytänä tai sohvapöytänä.

Lisäksi ajatusta annettiin myös valaistukselle ja akustiikalle. Eteiseen, 1. kerroksen WC-tilaan sekä 2. kerroksen kylpyhuoneeseen tuotiin epäsuoraa valaistusta. Akustiikkaa pyrittiin toteuttamaan tuomalla puumateriaaleja lattiamaateriaaleiksi ja toistamaan puumateriaaleja myös huonekaluissa. Nämä ovat havainnollistettu opinnäytetyön liitteessä 5 3D-mallinnuksissa. Erillisenä puumateriaalina suunniteluun on ajateltu katajaseinää saunaan hajuaistin puolesta. Puumateriaali voisi miellyttää saunan käyttäjien hajuaisteja.

9.3 Kestävä kehitys ja materiaalivalinnat

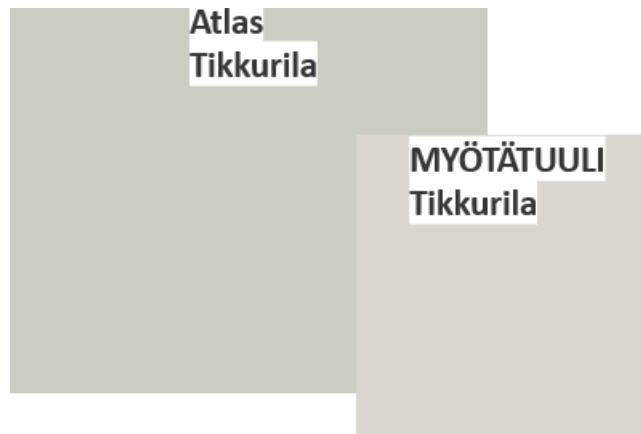
Ilmastonmuutoksen vaikutuksen vähentämisessä kiinteistö- ja rakennusalalla on huomattava rooli. Uudisrakentamista voitaisiin karsia, mikäli asunnoissa olisi hyvä muuntojoustavuus ja sitä myös vaadittaisiin enemmän. Rakentamaton neliötä voidaan pitää ympäristöystävällisimpänä neliönä. (RIL 2019.)

Kestävän kehityksen kannalta vuokra-asunnoissa käyttäjät voivat vaihdella ja on tärkeää, että tilat voisivat sopia myös seuraavalle käyttäjälle. Silloin on tärkeää huomioida ajattomuutta ja kestävyyttä, jolloin asunnon arkkitehtuuria voidaan sitoa myös sisätiloihin. (Heikkinen 2023.)

Omistusasunnoissa, kuten suunniteltavassa kohteessa, voidaan valita laajemmin vaihtoehtoisia materiaali- ja värivalintoja aikaa kestäväksi juuri kyseisen

asiakkaan tarpeita huomioiden. Tarkoituksena on kuitenkin tehdä mahdollisimman pitkäaikainen tilasuunnittelu, mikä kestää tilan käyttäjien kulutuksen ja miellyttää käyttäjää mahdollisimman pitkään. Kestävän kehityksen mukaisen kulutuksen vähentämisen edellytyksenä on myös asunnon toimivuus. (Ympäristöministeriö 2023). Tarkoituksena on välttää virheitä tai epäkäytännöllisiä ratkaisuja esimerkiksi ovien epäkäytännöllisillä avautumissuunnilla, jotta ylimääräisiä korjauksia ei tarvitse jälkeempään tehdä.

Materiaalivalintoja tehdessä pyrittiin huomioimaan ajattomuus, pitkäikäisyys ja materiaalin kestävyys. Materiaaleja toistettiin useissa eri paikoissa esimerkiksi kiintokalusteissa, jotta asunnon ilme olisi yhteneväinen.



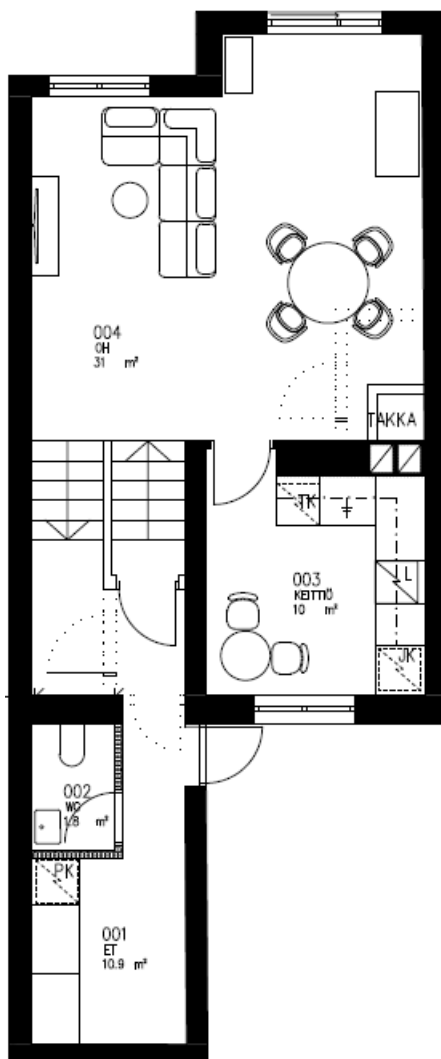
Kuva 29. Väri vaihtoehtoja suunnitelmaan

Materiaaleja toistettiin erityisesti kiintokalusteissa, jotta värimaailma pysyisi yhteneväisenä eri kerrosten välissä. Väri vaihtoehdot pidettiin neutraaleina, jotta ne palvelisivat mahdollisimman pitkään ja olisi näin aikaa kestävämmät ja toteuttaisivat kestävä kehityksen ajatusta.

9.4 Valmis suunnitelma

Opinnäytetyön produktiivisena tuloksena on syntynyt uudet tilaratkaisut, jotka ovat esitetty liitteessä 3. Valmis suunnitelma sisältää mittapohjapiirustukset jokaisesta kerroksesta, kalustepohjapiirustukset ja materiaalikortit huoneista, joihin tulee pintamateriaali muutoksia.

Olohuoneen ja keittiön alueelta on purettu entinen WC-tila ja väliseinä eteisen alueelta. Lisäksi entiset huonekalut ovat vaihtuneet uusiin.



Kuva 30. Pohjapiirustus 1-kerroksesta

Ensimmäisessä kerroksessa on suunniteltu uudelleen olohuone ja keittiö. Lopullisessa pohjaratkaisussa olohuoneeseen on suunniteltu selkeä alue, joka on tarkoitettu TV:n katseluun ja oleskelutilaksi. Tila on muuttunut alkuperäiseen nähden myös niin, että ikkuna ja terassille kulku on muuttunut. Tilassa huomioitiin esteetön kulku ja tilojen mielekkyys pyöreillä ruokapöydillä.



Kuva 31. 3D-mallinnus olohuoneesta

Olohuoneeseen on suunniteltu ruokailutila, joka voi olla käytössä isommalle ihmismäärälle ruokailutilanteisiin tai juhliin. Ruokailutilan yhteydessä on myös uusittu tavaransäilytykselle kaappitilaa. Materiaalivaihtoehtoina on vaalea tai tummempi parketti. Opinnäytetyön liitteessä 4 ja 5 on havainnollistettu enemmän olohuoneen väri vaihtoehtoja.



Kuva 32. 3D-mallinnus olohuoneen ruokailutilan alueesta

WC:n tilalle on suunniteltu uusi takka, mikä tuo viihtyvyyttä olohuoneeseen ja ruokailutilaan. Vaaleilla seinillä on haettu tilantuntua ja avaruutta. Valkoinen säilytyskaappi on suunniteltu sopimaan terassille menevän uuden oven kanssa yhtenäiseksi. Kaappi tuo lisää säilytystilaa olohuoneeseen. Lisäksi eteiseen on suunniteltu uusi kiintokalusteryhmä, mikä ratkaisee myös tilasäilytys ongelmaa.



Kuva 33. 3D-mallinnus uudesta eteisestä

Muutos suunnitelmassa on huomioitu ulkovaatteiden säilytys. Uutta naulakkotilaa on tuotu seinänaulakolla, mikä toimii samalla koristeena huoneessa. Lisäksi tilaan on lisätty irtokalusteena mattamusta naulakko.



Kuva 34. Eteisen kiintokaluste

Tilan viihtyvyyttä on lisätty värillisellä laattakuviolla ja rimapuu-seinämaterialilla. Kiintokalusteiden pinnat ovat Tikkurilan atlas väriä, mikä toistuu myös asunnon muissa kiintokalusteissa. Uusi eteinen sisältää piilotetun pesukoneen liukuoven takana, jolle on varattu leveydeltään 650 mm tilaa ja syvyydeltään

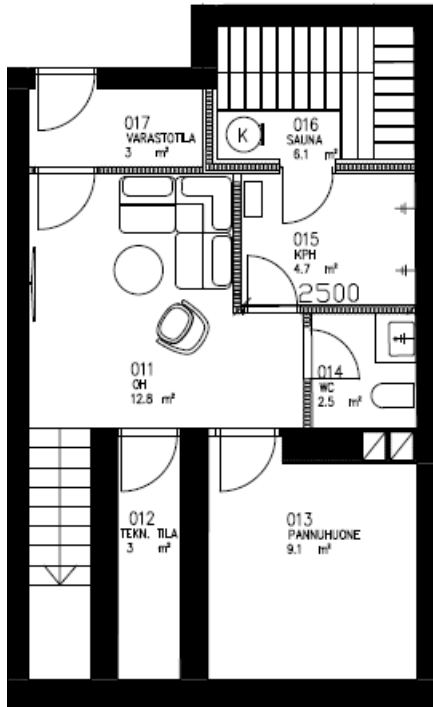
700 mm tilaa kaapissa. Kaappiin mahtuu tarvittaessa myös kuivausrumpu pesukoneen yläpuolelle. Pesukoneen viereiset kaapit ovat 990 mm leveät ja kaapisto on 700 mm syvä. Keskimmaisessä liukuovessa on peili.

Eteiseen mahtuu tarvittaessa myös kuivausteline, jossa kuivattaa pyykkejä. Uudistetusta eteisestä löytyy lisäksi säilytystilaa takeille ja muille säilytystavaroille liukuovien takana. Rimaseinän yläpuolelle on lisätty epäsuoraa valaistusta, mikä tekee tilasta viihtyisän ja näköaisteille miellyttävän sekä hyvin valaistun.



Kuva 35. 3D- mallinnus 1. kerros WC-tilasta

Eteisestä pääsee suoraan WC-tilaan. WC-on suunniteltu pienempikokoiseksi, sillä asuntoon on suunniteltu myös muita WC-tiloja, jotka ovat suunniteltu tilavammaksi. Eteisen WC-tilaan ei ole suunniteltu säilytystilaa tavaroille. Seinätilaa kuitenkin löytyy, johon voi tarpeen vaatiessa asentaa pienen hyllykön. Kellarikerroksen ja yläkerran WC ja peseytymistilaan on suunniteltu suuremmat säilytystilat päivittäistavaroille.



Kuva 36. Kellarikerroksen pohjapiirustus tilamuutoksista

Kellarikerrokseen ei ole suunniteltu muutoksia pannuhuoneeseen tai tekniseen tilaan. Muutoksina suunniteltiin uusina tiloina olohuone, WC-tila, kylpyhuone ja sauna. Lisäksi ulko-oven alueelle on suunniteltu pieni varastotila, joka toimii myös tuulikaappina. Tarkoituksena oli saada tiloista sopivan kokoiset, jotta saunamaailma olisi käyttäjäystävällinen ja tarpeeksi väljä, eikä tiloista tulisi liian ahtaita. TV:n katselualue tuotiin myös osaksi kellarikerrosta, sillä tilaajalla oli lopulta toiveena saada myös tv alakerran oleskelutiloihin.



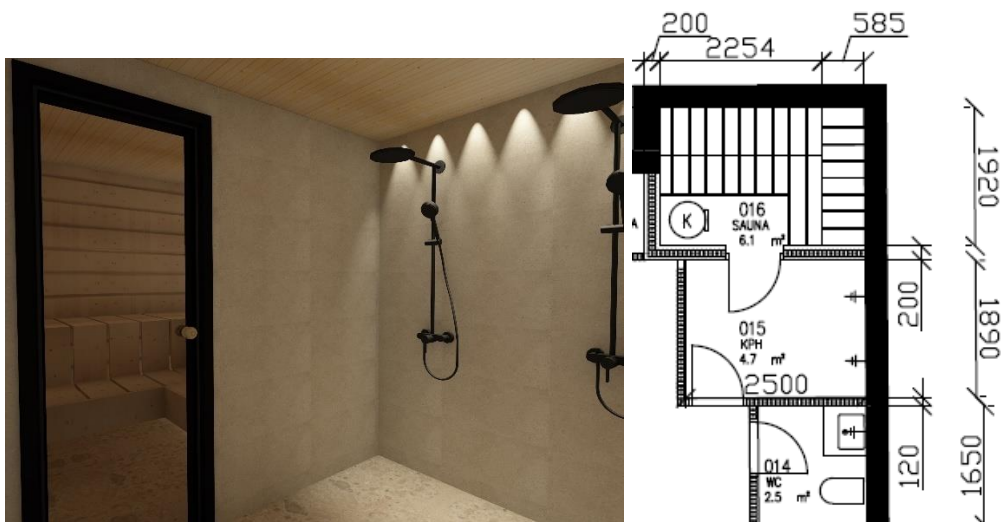
Kuva 37. 3D-mallinnus alakerran WC-tilasta

Alakerran WC-materiaaleiksi valikoitui neutraaleja beigen ja ruskean sävyjä, josta löytyy punaisen vivahteita. Koska 1. kerroksen WC-tilasta tuli pienikokoinen, on kellarikerroksen WC-tilaan yritetty saada isompi säilytystila tavaroille. Siihen on suunniteltu isompi allastaso, jossa voi paremmin säilyttää esimerkiksi hygienia tavaroita kuin 1. kerroksen WC:ssä.



Kuva 38. Kellarikerroksen materiaalivalintoja kerroksen oleskelutilaan.

Kellarikerroksen lattiavalinnaksi valikoitui vaalea lattialaatta, jotta tila kestää hyvin kosteutta. Lattialaatan vaalea sävy valikoitui, jotta se lisäisi tilantuntua. Seinämateriaaliksi valikoitui Tikkurilan myötätuuli värimaali. Varastotilan ja kellarin olohuonetilan kattomateriaaliksi on suunniteltu vaalea kuusipaneelikattomateriaali. Varastotilan lattia ja seinämateriaaliksi tulisi kosteutta kestävä kivi-laatat, väri vaihtoehtoina on suunniteltu neutraalia ruskeaa. Kuusipaneelia on myös suunniteltu alakerran märkätiloihin sekä WC-tilaan kattomateriaaliksi. Kuusipaneelia käytetään suunnitelmassa myös saunanlauteissa ja seinämateriaalina. Erillisenä lisäyksenä saunaan on suunniteltu myös aistiystävällinen katajaseinälevy tehosteseinänä. Painoarvoa alakerran kellarikerroksen suunnitelmaan tuli enemmän saunamaailman suunnitteluun.



Kuva 39. Pohjapiirustus ja 3D-mallinnuksia kellarikerroksen saunamaailmasta

Kellariin suunniteltiin tilava L-mallinen sauna, johon mahtuu istumaan sekä alalauteille että ylälauteille. Ylälauteiden syvyys on pidemmältä sivulta 670 mm ja lyhyemmältä sivulta 585 mm katajaseinän lähettyviltä. Alalauteet ovat pidemmältä sivulta 540 mm syvät ja lyhyemmältä sivulta 460 mm. Saunalauteiden eteen on mahdutettu tila pienelle penkille, josta pääsee astumaan porrasmaisesti lauteille. Valaistukseen on suunniteltu epäsuoraa valoa katonrajasta. Märkätiloja suunniteltiin alakerran lisäksi yläkertaan 2. kerrokseen. Siellä on toistettu samaa seinämateriaalia kuin alakerran oven sijaitsemalla seinällä saunassa sekä kylpyhuoneessa. Saunansuunnittelussa hyödynnettiin inspiraatiota Hiidenmaan luonnosta löytyviä katajanpuita. Katajanpuu-saunan seinä on käytetty myös esimerkiksi Viron eri kylpylöissä (Virta 2021).



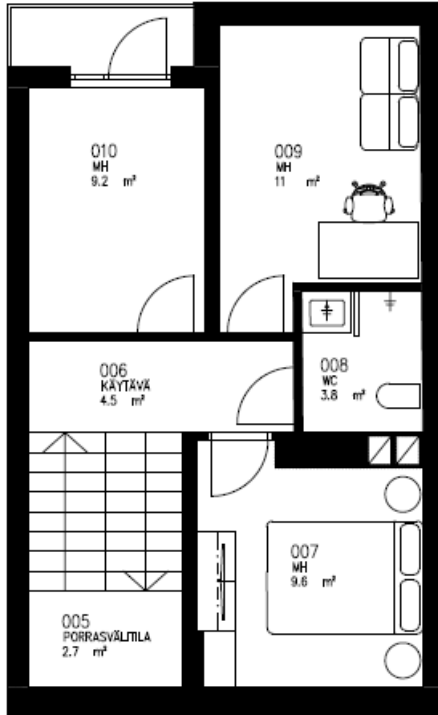
Kuva 40. 3D-mallinnus ja pohjapiirustus mittoineen yläkerran WC- ja suihkutilasta

Yläkerran WC- ja suihkutilasta on poistettu suihkukoppi ja tilaan on tehty erillinen suihkutila, johon pääsee vapaammin kulkemaan. Tila toimii näin aistiesiteettömänä ja käyttömukavuus paranee. Tilan materiaalit saivat nykyaikaisemman sävy maailman. Pintamateriaalisävyjen ollessa neutraalimmat, voisivat värisävyt toimia ajattomina pitkään.



Kuva 41. Materiaalivalintoja yläkerran WC- ja suihkutilaan

Kylpyhuoneen materiaaleiksi valikoitui beige kivilaatta, kuusikulmainen valkoinen lattialaatta ja allaskalusteeksi tammikuvioinen vetolaatikko. Allaskaapin paikalle on varattu 700 mm tilaa leveydeltään, jonka vierelle on suunniteltu suihkuseinä. Allaskaapin vierelle on varattu 100 mm vapaata tilaa suihkuseinälle. Suihkuseinän jälkeen suihkutilalle on varattu 900 mm.



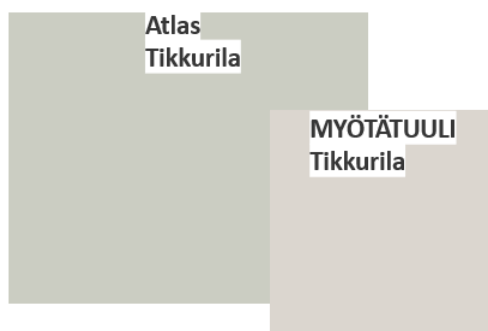
Kuva 42. Pohjapiirustus yläkerran muutossuunnitelmasta

Yläkerran kylpyhuoneen lisäksi eteinen koki muutoksen, ja entinen työpöytäpiste siirrettiin vierasmakuuhuoneeseen. Eteiseen voisi näin mahtua lisää tilaa tavaransäilytykselle tai siihen voisi laittaa irrallisena esimerkiksi koriste-esineitä, jotta pienemmässä käytävätilassa ei tarvitsisi oleskella ja käytävästä tulisi esteettisesti mieluinen. Vierasmakuuhuoneessa 009 on tällä hetkellä säilytyksessä tavaraa, jota siirtämällä tilaan saadaan tilava työpiste. Lisäksi vuodesohvan muutoksella saadaan lisää tilaa harrastustilaksi vieraiden poissaollessa.



Kuva 43. 3D-mallinnus yläkerran makuuhuoneen muutossuunnitelmasta

Yläkerran kylpyhuoneen lisäksi yläkerran makuuhuonetta suunniteltiin aistiystävällisemmäksi sekä käyttökokemusta pyrittiin parantamaan kiintokalusteilla ja tv:n siirtämisellä. Tarkoituksena oli poistaa kokonaan makuuhuoneesta televisio aistiystävällisyyden näkökulmasta, mutta televisio säilytettiin tilaajan toiveesta ja siirrettiin katselunäkökulmasta mukavampaan paikkaan. Alkuperäinen kattovalaisin on säilytetty tilassa, mutta sängyn vierelle on lisätty lukuvalaisimet, jotta sängyssä voisi esimerkiksi lukea kirjaa miellyttävämmiin.



Kuva 44. Yläkerran makuuhuoneen materiaalivalintoja

Makuuhuoneen lattiamateriaali säilytettiin samana, mutta sängyn päätyseinän materiaali muutettiin Tikkurilan myötätuuli väriseksi. Lisäksi kiintokaluste on suunniteltu Tikkurilan atlas värillä. Atlas väriä toistettiin myös alakerran keittiökaluusteissa ja eteisen kiintokalusteissa.



Kuva 45. Alakerran keittiöstä 3D-mallinnus

Keittiösuunnitelmasta on poistettu irrallinen jääkaappi. Jääkaappi on muutossuunnitelmassa integroitu, lisäksi entisen pesukoneen tilalle on tullut tiskikone, mikä on myös integroitu. Keittiöön on suunniteltu toimiva astiankuivauskaappi, missä on näyttävät lasiovet. Lisäksi uutuuksena on tullut keittiöön liesituuletin. Ruokaryhmä on muutettu ja aistiyttävällisiä kaarevia muotoja on pyritty tuomaan sekä pöydän että tuolien mukana. Keittiö ei ole kovin tilava, joten sen neliöt on pyritty hyödyntämään niin, että tavaroille olisi mahdollisimman paljon säilytystilaa kaapeissa. Keittiökaapit ovat suunniteltu 700 mm syviksi.

9.5 Kohteen ympäristö huomioituna muutossuunnitelmassa

Kohde sijaitsee maalaismaisemassa, jossa on paljon luonnon elämää. Erityisesti kesäisin saaren rivitaloasunnon ulkopuolella on paljon erilaisia hyönteisiä. Tätä on pyritty huomioimaan lisäämällä tuulikaappi kellarikerrokseen. Kellarikerrokseen on suunniteltu tuulikaappi, jossa voi säilyttää polttopuita omassa tilassa ja näin ollen kellarikerroksen olohuone pysyisi siistimpänä.



Kuva 46. Männamaa, asunnon ympäristö (Laaneser, 2022).

Männamaan läheisyydessä sijaitsee useita merenrantoja ja luonnonläheisiä värivalintoja on suunniteltu osaksi asuntoa sen ympäröivästä luonnosta inpiroituneena. Esimerkiksi merellisiä sinisiä ja vihreän sävyjä on tuotu osana suunnitelmaa.



Kuva 47. Materiaalivalintoja eteisen WC-tilasta

Esimerkiksi 1. kerroksen WC-tilan suunnitelmassa on käytetty paljon sinisiä sävyjä. Lisäksi eteisen ja kellarikerroksen laattoina on toistettu sinistä sävyä.



Kuva 48. Merimaisema läheltä Männamaata

Saaren merellistä ilmapiiriä on tuotu myös olohuoneeseen isolla merimaisen taululla ja vihreillä sävyillä. Kaikki sävyt suunnitelmassa on toteutettu Hii-denmaan kauniiden maisemien inspiraation tuloksena.

10 TUTKIMUKSEN LUOTETTAVUUS

Tutkimuksen aistiystävällisyyden ja käyttäjälähtöisen suunnittelun tutkiminen oli aiheena laaja. Tutkimusaineiston tiedonetsinnässä hyödynnettiin useita artikkeleita, tutkimuksia, verkkosivuja, kirjallisuutta ja RT-kortistoa. Aiheena myös fengshui voi olla monelle uskomusperiaatteita sisältävä ja sen opin hyödyntäminen voi olla hyvin monitulkinnasta. Fengshuin oppiperiaatteiden toteuttamista oli haastavaa toteuttaa, eikä siihen koettu aina tarvetta. Päällimmäisenä tilasuunnittelussa pyrittiin huomioimaan eniten aistiystävällistä ja käyttäjälähtöistä näkökulmaa.

Muutosalue osoittautui melko laajaksi. Esimerkiksi saunan rakentamiseen opinnäytetyö ei ota kovin paljon kantaa. Suunnitteluprosessi kuitenkin toteutet-

tiin kokonaisvaltaisesti erilaisia RT-kortistoja ja saunanrakennusohjeita hyödyntäen. Saunansuunnittelua ei ole kuitenkaan perusteltu tutkimuslähteitä hyödyntäen, joten tutkimus voi olla siltä osin heikko.

Tutkimuksen yhtenä tutkimusmenetelmänä käytettiin kyselytutkimusta. Kyselytutkimusta jaettiin Facebookissa ja tutkimusta ei kohdennettu tietylle kohderyhmälle. Kyselytutkimukseen vastasi 70 henkilöä anonymisti, joten tutkimustulokset ovat melko laajoja. Vertailussa ja havainnoinnissa on perusteltu väitteitä tutkijan näkemukseen ja havainnoiteihin, joten tutkimuksen luotettavuus voi siltä osin olla vähäinen.

Tutkimuksessa on kuitenkin aistiystävällisestä näkökulmasta hyödynnetty esteettistä perspektiiviä värimaailmoissa, materiaalivalinnoissa sekä akustisesta näkökulmasta. Tutkimusta on toteutettu, niin että ideoita voi hyödyntää myös muissa tilasuunnitelmissa. Myös käyttäjälähtöisestä näkökulmasta suunnittelu on toteutettu hyvin, sillä suunnitelman tilaajaan on oltu useasti yhteydessä koko suunnitteluprosessin ajan ja erilaisia mielipiteitä ideoista on kerätty monesti. Käyttäjälähtöisestä tutkimuksen näkökulmasta tiedot asiakkaan tarpeiden kartoittamisesta voi olla vajavaiset.

11 JOHTOPÄÄTÖKSET JA YHTEENVETO

Kyselytutkimuksen pyöreiden ja kaarevien muotojen suosiota on hyödynnetty tässä opinnäytetyön muutossuunnitelmassa. Tutkimustulokset painoutuivat selkeästi pyöreiden ja kaarevien muotojen suosioon, joten opinnäytetyön produktiivista osiota tehdessä, on tätä tutkimustulosta hyödynnetty. Esimerkiksi pyöreiden ja kaarevien muotojen suosiota tuki myös fengshuin ja aistiystävällisyyden tutkiminen tässä opinnäytetyössä.

Tutkimuksessa pyrittiin selvittämään, millainen on aistiystävällinen tila. Lisäksi pyrittiin selvittämään myös, mikä tekee tilasta aistiystävällisen ja käyttäjälähtöisen. Tämän lisäksi koetettiin tutkia, mitkä asiat ovat muutossuunnitelmassa mahdollisia ottaa helposti huomioon kestävän kehityksen kannalta. Tutkimusongelmien vastaamiseksi lähteinä ovat netistä tutkittavat tutkimuslähteet, kuten artikkelit ja blogit, E-kirjat ja pro gradu -tasoiset opinnäytetyöt sekä alan ammattikirjallisuus.

Opinnäytetyön tutkimuksen perusteella aistiystävällinen tila on käyttäjälähtöinen, arjessa toimiva sekä aisteja miellyttävä tila, jossa on tarpeeksi tilaa sekä mahdollisuuksia toteuttaa mieluisia aktiviteetteja. Lukeminen, saunassa käyminen tai kokkailu arjessa on huomattavasti mielekkäämpää, jos asunnon tilaratkaisut mahdollistavat sujuvan toimimisen kotona. Esimerkiksi puuttuva lasikutila keittiössä on ollut nykyisessä muutossuunnitelma kohteessa arjen ongelma, joten tällaisia arjen ongelmia pyrittiin ratkaisemaan tässä opinnäytetyössä. Käyttäjälähtöiseksi tilaksi osoittautui sellainen tila, jossa on huomioitu asunnonkäyttäjän arjen toimintatavat ja tarpeet. Lisäksi käyttäjälähtöisessä tilassa asunto on räätälöity asunnon käyttäjää tai käyttäjiä varten. Asunnon käyttäjän tarpeet tulevat parhaiten esille keskustelemalla ja kartoittamalla useasti tilamuutosta tarvitsevan henkilön kanssa.

Tutkimuksessa selvitettiin myös, mitkä asiat ovat muutossuunnitelmassa helposti huomioonotettavia kestävän kehityksen kannalta. Kestävän kehityksen kannalta tärkeintä on, että tila on suunniteltu kestävänsä pitkään. Luonnonlähteiden materiaalien hyödyntäminen on toki tärkeää, mutta sen lisäksi tilan pitkäikäinen käyttö ilman muutostarpeita hyödyntää ympäristöä myös.

12 POHDINTA

Tutkimuksen aiheenvalinta oli hyödyllinen tutkimuksen osalta, sitä oli myös mielekästä tutkia. Aistiystävällisyyden ja käyttäjälähtöisen suunnittelun tutkiminen oli hyödyllistä tulevan ammatinharjoittamisen näkökulmasta. Tulevia suunnitteluprojekteja tehdessä aistiystävällinen näkökulma on hyvä pitää mielessä. Lisäksi ajankohtaisen kestävän kehityksen periaatteita oli hyödyllistä tutkia ja se toi lisää näkökulmia ympäristön kannalta tilasuunnitteluun. Tutkimuksen aihetta pohtiessa tilojen aistiystävällisyyden tutkiminen ei kuitenkaan liittynyt aistiyliherkkyyksiin.

Tutkimuksen muutossuunnitelman muutosalue oli hieman laaja aikataulun kannalta. Muutosalueen ollessa pienempi, olisi aikaa ollut enemmän syventyä yksityiskohtaisemmin eri alueiden suunnitteluun ja tutkimiseen – erityisesti saunasuunnitteluun. Muutossuunnitelman tekeminen oli kuitenkin antoisaa ja

opetti tulevaisuutta varten hyvin, miten saada tilasta juuri tilaajan tarpeita vastaava sekä millaisia ajatuksia voi tuoda itse omalla pohdinnalla ja havainnoimisella.

Asunnon tilaratkaisujen tekeminen ja ideointi veivät aluksi paljon aikaa, mutta erilaisia vaihtoehtoja pohtiessa, alkoivat suunnitelmat tulemaan kirkkaampana mieleen. Innostuminen erilaisten tilaratkaisujen oivaltamisesta oli kaikista mielekkäintä opinnäytetyön tekemisessä. Erilaisten pintamateriaalien suunnittelu oli siinä mielessä vaikeaa, että suunnitelmaa pyrittiin toteuttamaan asunnossa asuvan 60-vuotiaan miehen tarpeita vastaavaksi sekä myös miehen muun perheen tarpeita vastaavaksi. Lisäksi haasteita tuotti muutoskohteen sijainti eri maassa.

Eniten aikaa vievä prosessi oli tutkimusaineiston kerääminen, aiheen kiinnostavuus auttoi kuitenkin tutkimusta hyvin eteenpäin. Opinnäytetyön tekeminen oli haastavaa, mutta opettavaista.

LÄHTEET

- Anttila, P. s.a. Tutkimisen taito ja tiedon hankinta. WWW-dokumentti. Saatavilla: <https://metodix.fi/2014/05/17/anttila-pirkko-tutkimisen-taito-ja-tiedon-hankinta/> [viitattu 20.3.2024].
- Berndtson, T. 2023. Kauneus on myös aivokysymys. Artikkel. Saatavilla: <https://psykologilehti.fi/kauneus-on-myos-aivokysymys/> [viitattu 20.03.2024].
- Emilia, H. 2023. Arkkitehdin rinnalla? Näkökulmia sisustusarkkitehdin muuttuvaan rooliin... Maisterivaiheen opinnäytetyö. PDF-dokumentti. Saatavissa: <https://aaltodoc.aalto.fi/server/api/core/bitstreams/7671d780-b942-412d-8ca4-9ebd7a07251e/content> [viitattu 17.3.2024]
- Hakomäki, E. 2013. Pintamateriaalikonsepteja asuntomyynnin tueksi: Asunto Oy Itikanmäen Muurikki. Muotoilun koulutusohjelma. Seinäjoen ammattikorkeakoulu. Saatavissa: <https://urn.fi/URN:NBN:fi:amk-2013052210259> [viitattu 23.3.2024].
- Heikkilä, P. s.a. Hyvinvointia tukevaa sisustusta kuvataan erilaisin termein. Blogi. Saatavissa: <https://www.riveliarch.fi/blog/hyvinvointia-tukevaa-tilaa-kuvataan-erilaisin-termein> [viitattu 13.2.2024].
- Heikkinen, V. 1993. Mitä on fengshui? Suomen Fengshui ry. Otteita sosiaaliantropologian pro gradu- tutkielmasta ”Lohikäärmettä ja tiikeriä etsimässä...”. WWW-dokumentti. Saatavissa: <https://fengshui.fi/historia/> [viitattu 21.03.2024].
- Jokinen, V. 2020. Lempeä: Aisti- ja ympäristöystävällisen sisustussuunnitelman laatiminen omakotitalokohteeseen. Savonia-ammattikorkeakoulu. Muotoilun koulutusohjelma. Opinnäytetyö. PDF-dokumentti. Saatavissa: <https://urn.fi/URN:NBN:fi:amk-2020102321571> [viitattu 12.2.2024].
- Keinänen, J. 2019. A-Insinöörit. Käyttäjälähtöiseen suunnitteluun panostaminen kannattaa. Asiantuntija-artikkeli. Saatavissa: <https://www.ains.fi/asiantuntija-artikkelit/kayttajalahtoiseen-suunnitteluun-kannattaa-panostaa> [viitattu 20.3.2024].
- Ketju s.a. Kehitysvammaliitto. Aistiesteettömyys sopii kaikille. Artikkel. Saatavissa: <https://ketju-lehti.fi/aiheet/asuminen/aistiesteettomyys-sopii-kaikille/> [viitattu 20.3.2024].
- Mankki, H; Vilka, V. 2024. Johdatus monimenetelmätutkimukseen. E-kirja. Saatavissa: <https://www.ellibslibrary.com/reader/9789523704749/preview> [viitattu 16.2.2024].
- Manninen, A. 2018. Saunat: suunnittelun periaatteita ja saunamallisto. Opinnäytetyö. Saatavissa: <https://urn.fi/URN:NBN:fi:amk-201805178762> [viitattu 13.2.2024].
- Messukeskus. 2023. Aistiesteetön sisustaminen huomioi aistit ja rauhoittaa sekä tukee asukkaiden hyvinvointia ja palautumista. WWW-dokumentti. Saatavissa: <https://www.sttinfo.fi/tiedote/69968977/aistiesteeton-sisustaminen->

[huomioi-aistit-ja-rauhoittaa-seka-tukee-asukkaiden-hyvinvointia-ja-palautu-mista?publisherId=1811](#) [viitattu 27.3.2024].

Niemelä, K. 2023. Fengshui luo tyyneyden kotiisi – lue asiantuntijan vinkit rauhoittavaan järjestykseen. Terve.fi. Artikkelit. Päivitetty 4.3.2024. Saatavissa: <https://www.terve.fi/artikkelit/fengshui> [viitattu 22.03.2024].

Puusa, A. 2020. Laadullisen tutkimuksen näkökulmat ja menetelmät. Uudistettu painos. Gaudeamus. E-kirja. Saatavissa: <https://www.elibrary.com/reader/9789523456167> [viitattu 13.2.2024].

Raami arkkitehdit Oy s.a. Käyttäjälähtöisyys arkkitehtuurisuunnittelussa. Blogi. Saatavissa: <https://raamiarkkitehdit.fi/kayttajalahtoisuus-arkkitehtisuunnittelussa/> [viitattu 17.3.2024].

Rakentaja. 2013. Pintamateriaalisuunnittelu. Artikkelit. Saatavissa: <https://rakentaja.fi/artikkelit/pintamateriaalisuunnittelu/> [viitattu 27.03.2024].

RIL ry. 2019. Muuntojoustavuudella kohti kestäväää rakentamista. Rakennustekniikka-lehti. Blogi. Saatavissa: <https://www.ril.fi/fi/rakennustekniikka/teemat/muuntojoustavuudella-kohti-kestavaa-rakentamista.html> [viitattu 17.3.2024].

RT 93-11231. 2016. Rakennustieto. Muuntojousto asunosuunnittelussa, yleiset perusteet.

Saaranen-Kauppinen, A. & Puusniekka, A. 2006. KvaliMOTV – Menetelmäopetuksen tietovaranto. Verkkojulkaisu. Tampere: Yhteiskuntatieteellinen tietoaristo. Saatavissa: <https://www.fsd.tuni.fi/menetelmaopetus/index.html> [viitattu 22.3.2024].

Sirkkunen, L.2022. Kaksiosta kolmio: 1960-luvun puurunkoisen asuintalon tilaja muutossuunnitelma vapaa-ajan asunnoksi. LAB-ammattikorkeakoulu. Lahden muotoiluinstituutti. Opinnäytetyö. Saatavissa: <https://urn.fi/URN:NBN:fi:amk-202205098063> [viitattu 12.2.2024].

Toikko, R. 2014. Kestävä sisustussuunnittelu - Terveellinen ja ekologinen koti. Karelia ammattikorkeakoulu. Muotoilun koulutusohjelma. Opinnäytetyö. Saatavissa: <https://urn.fi/URN:NBN:fi:amk-201405147906> [viitattu 12.2.2024].

Vehkalahti, K. 2019. Kyselytutkimuksen mittarit ja menetelmät. PDF-tiedosto. Saatavissa: <https://helda.helsinki.fi/server/api/core/bitstreams/bc1c2c8a-0eb8-4881-ba8f-510ce386b810/content> [viitattu 29.3.2024].

Viron tilastot (Eesti statistika). 2021. Väestön asukasluku asuinpaikan perusteella. Männamaa asukasluku. Saatavissa: https://andmed.stat.ee/et/stat/rahvaloendus_rel2021_rahvastiku_paiknemine_elukoht-ja-soo-vanusja-otus/RL21003 [viitattu 1.4.2024].

Virta, M. 2021. Balticguide. Vuoden 2021 puu Virossa on kataja... Saatavissa: <https://balticguide.ee/vuoden-2021-puu-virossa-on-kataja-tiesitko-etta-katajan-marjat-ovat-itse-asiassa-kapyja/> [viitattu 1.4.2024].

Visit Estonia. s.a. Hiidenmaa. WWW-dokumentti. Saatavissa: <https://www.visitestonia.com/fi/minne-menna/saaret/hiidenmaa> [viitattu 20.3.2024].

Visit Estonia. 2021. Rentoudu saaritunnelmassa Hiidenmaalla. WWW-dokumentti. Päivitetty: 12.12.2021. Saatavissa: <https://www.visitestonia.com/fi/miksi-juuri-viro/rentoudu-saaritunnelmassa-hiidenmaalla> [viitattu 20.3.2024].

Ympäristöministeriö. 2023. Mitä on kestävä kehitys? WWW-dokumentti. Päivitetty: 15.3.2023 Saatavissa: <https://ym.fi/mita-on-kestava-kehitys> [viitattu 27.3.2024].

KUVALUETTELO

Kaikki kuvat ovat tekijän, ellei toisin mainita.

Kuva 1. Käsitekartta

Kuva 2. Viitekehys

Kuva 3. Olohuoneen sisustus. 6.5.2023. Istock. Saatavissa: <https://www.istockphoto.com/fi/valokuva/mallijulistekehys-olohuoneen-sein%C3%A4ll%C3%A4-ylellinen-huoneistotausta-nykyaikaisella-gm1487073324-512664224> [viitattu 1.4.2024].

Kuva 4. Ruokailutila. 16.12.2019. Istock. Saatavissa: <https://www.istockphoto.com/fi/valokuva/keitti%C3%B6n-sisustus-parvella-teollinen-tyyli-gm1193587049-339569937> [viitattu 1.4.2024].

Kuva 5. Olohuone. 5.1.2011. Istock. <https://www.istockphoto.com/fi/valokuva/kirkkaanpunainen-avoin-konsepti-moderni-olohuone-gm153725791-15144921> [viitattu 1.4.2024].

Kuva 6. Värikäs olohuone ja ruokailutila. Saatavissa: <https://www.istockphoto.com/fi/valokuva/kirkkaanpunainen-avoin-konsepti-moderni-olohuone-gm153725791-15144921> [viitattu 2.4.2024].

Kuva 7. Rivitaloasunto edestä ylhäältäpäin kuvattuna. Laaneser, A. 2022.

Kuva 8. Rivitaloasunto edestäpäin. Laaneser, A. 2024.

Kuva 9. Alkuperäinen pohjapiirustus 0. ja 1. kerros. Laaneser, A. s.a.

Kuva 10. Alkuperäinen pohjapiirustus -1. kellarikerros. Laaneser, A. s.a.

Kuva 11. Takapihanäkymä. Laaneser, A. 2022.

Kuva 12. Alkuperäinen pohjapiirustus 2. kerros. Laaneser, A. s.a.

Kuva 13. Asunnon eteinen

Kuva 14. Kellarikerroksen nykytilanne ja näkymä porraskäytävään.

Kuva 15. Olohuoneen nykytilanne

Kuva 16. Keittiön nykytilanne

Kuva 17. Porraskäytävän nykytilanne

Kuva 18. Päämakuuhuone

Kuva 19. Vierasmakuuhuone

Kuva 20. Toinen vierasmakuuhuone

Kuva 21. Männämaa, Hiidenmaa. Laaneser, A. 2021.

Kuva 22. Asunnon pohjapiirustukset nykytilanteesta

Kuva 23. Keittiön nykyinen pesukonetila

Kuva 24. Kellarikerroksen nykytilanne

Kuva 25. Yläkerran WC- ja suihkutila

- Kuva 26. Vaihtoehto 1 ensimmäisen kerroksen pohjapiirustuksesta
- Kuva 27. Vaihtoehto 2 ensimmäisen kerroksen pohjapiirustuksesta
- Kuva 28. Kellaritason suunnitelma löylyhuoneesta ja kylpyhuoneesta
- Kuva 29. Väri vaihtoehtoja suunnitelmaan
- Kuva 30. Pohjapiirustus 1-kerroksesta
- Kuva 31. 3D-mallinnus olohuoneesta
- Kuva 32. 3D-mallinnus olohuoneen ruokailutilan alueesta
- Kuva 33. 3D-mallinnus uudesta eteisestä
- Kuva 34. Eteisen kiintokaluste
- Kuva 35. 3D-mallinnus 1. kerros WC-tilasta
- Kuva 36. Kellarikerroksen pohjapiirustus tilamuutoksista
- Kuva 37. 3D-mallinnus alakerran WC-tilasta
- Kuva 38. Kellarikerroksen materiaalivalintoja
- Kuva 39. Pohjapiirustus ja 3D-mallinnuksia kellarikerroksen saunamaailmasta
- Kuva 40. 3D-mallinnus ja pohjapiirustus
- Kuva 41. Materiaalivalintoja yläkerran WC- ja suihkutilaan
- Kuva 42. Pohjapiirustus yläkerran muutossuunnitelmasta
- Kuva 43. Pohjapiirustus yläkerran muutossuunnitelmasta
- Kuva 44. Yläkerran makuuhuoneen materiaalivalintoja
- Kuva 45. Alakerran keittiöstä 3D-mallinnus
- Kuva 46. Männamaa, asunnon ympäristö. Laaneser, A. 2022.
- Kuva 47. Materiaalivalintoja eteisen WC-tilasta
- Kuva 48. Merimaisema läheltä Männamaata

Kyselytutkimus aistiystävällisyydestä

1. Mikä materiaali on mielekkäin seuraavista materiaaleista?



Vaihtoehto 1: Puu



Vaihtoehto 2: Metalli



Vaihtoehto 3: Kivi



Vaihtoehto 4: Betoni

2. Mikä värimaailma on miellyttävin seuraavista?



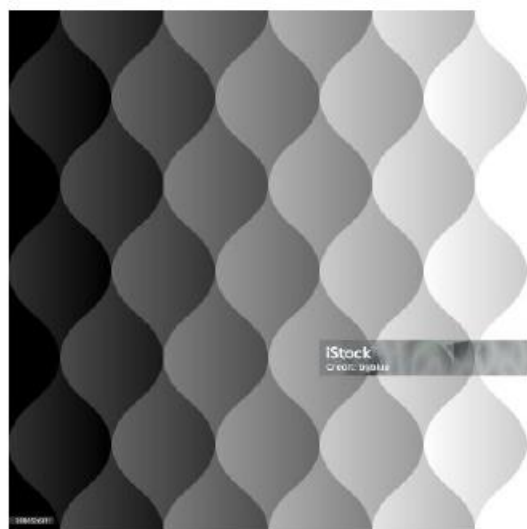
Valinta 1



Valinta 2



Valinta 3

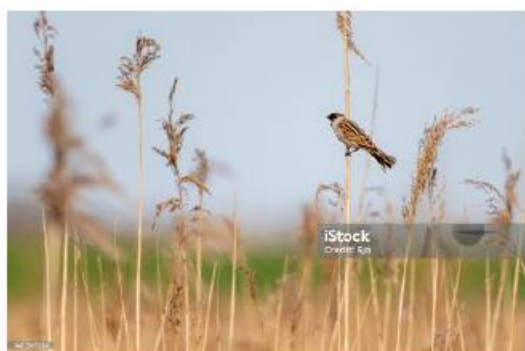


Valinta 4

3. Millainen ääniympäristö on miellyttävin?



Vaihtoehto 1



Vaihtoehto 2



Vaihtoehto 3



Vaihtoehto 4



Vaihtoehto 5

4. Millainen haju seuraavissa kuvissa on mielekkäin?



Kahvi/Tee



Meri-ilmasto



Pullan tuoksu



Lempihajuvetesi



Tuoksukynttilä + tuoksu tikut

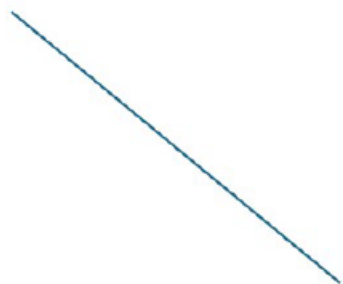


Niitty

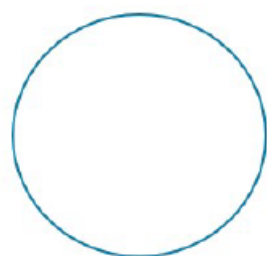


Valkosipulileipä

5. Millainen muoto on mielekkäin?



Suora kalteva viiva



Ympyrä





Lainehtiva muoto



Suorat viivat

6. Millainen laattakuosi on mielekkäin?





Vaihtoehto 1



Vaihtoehto 2



Vaihtoehto 3



Vaihtoehto 4

7. Mitä tyyliä pidät aistiystävällisimpänä seuraavista?



Vaihtoehto 1



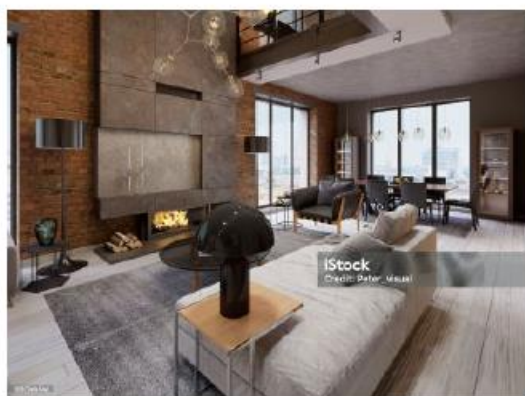
Vaihtoehto 2



Vaihtoehto 3



Vaihtoehto 4



Vaihtoehto 5





Vaihtoehto 6



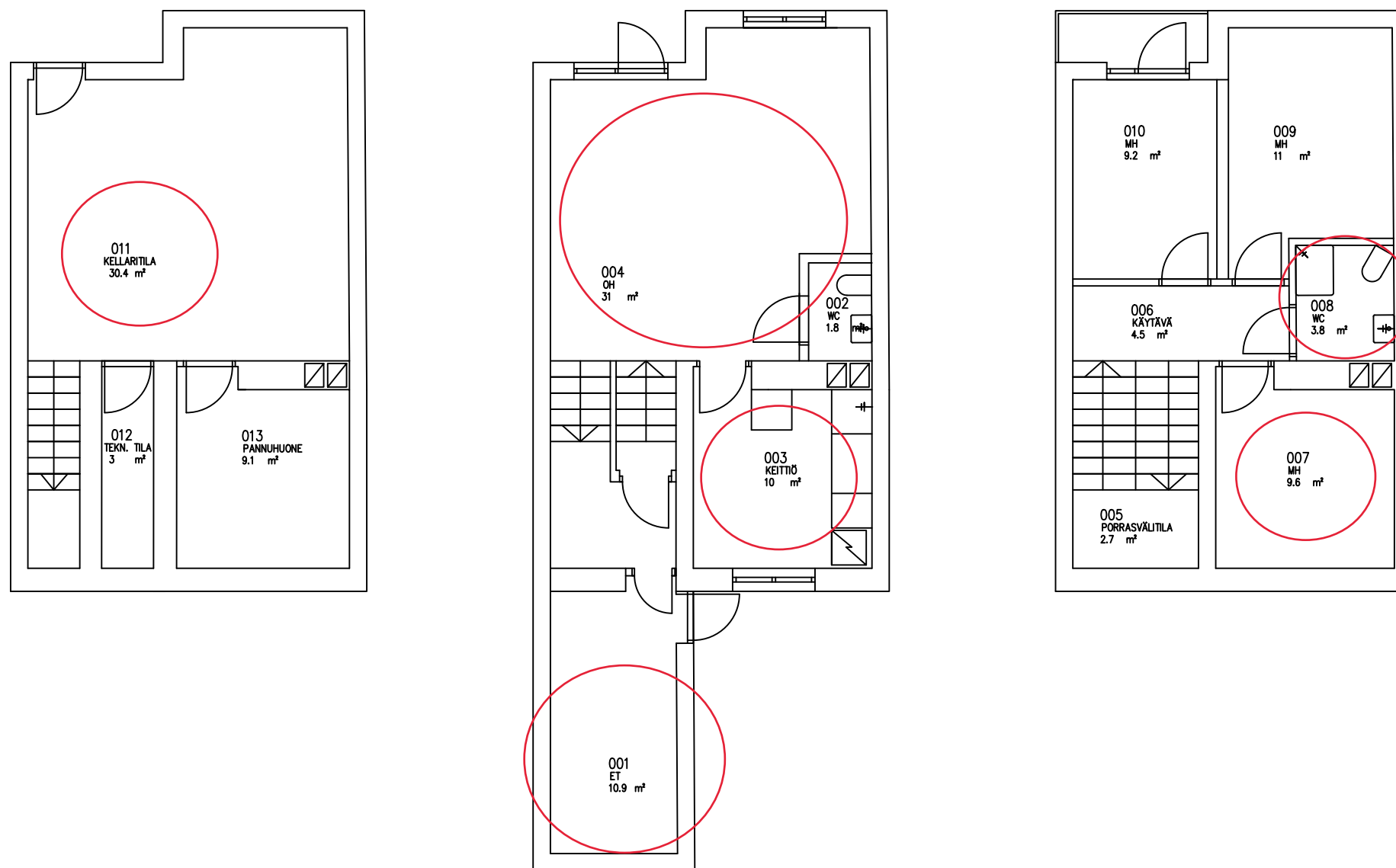
Vaihtoehto 7

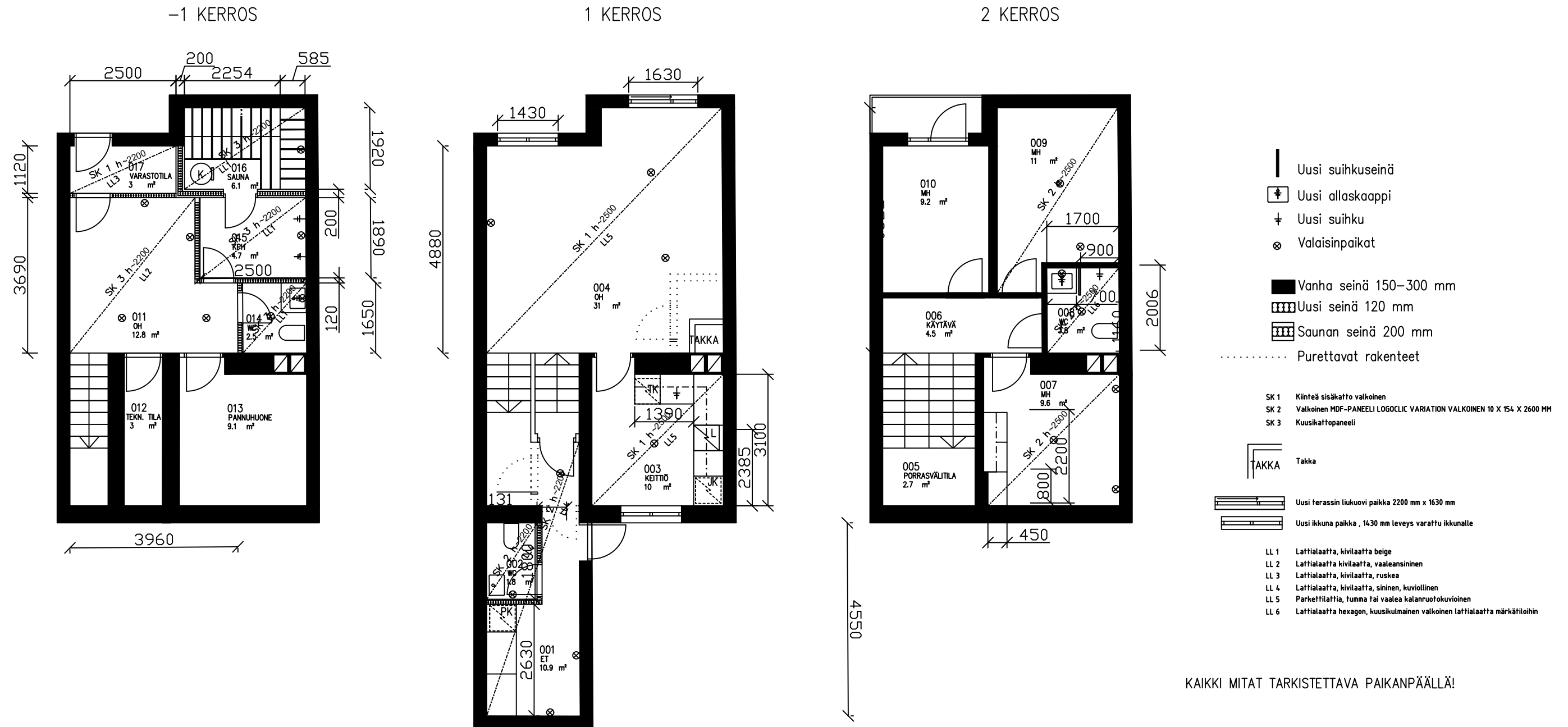
HAVAINNOINTIRUNKO osa 1 – Tilojen kokonaisvaltainen muutos
Rivitaloasunto, Hiidenmaa

1. Toimiva eteinen 0. krs – WC lisäys, säilytystilan lisäys
2. Kellarikerroksen saunan, kylpyhuoneen ja WC-tilan lisäys
3. Kellarikerroksen tuulikaappi/säilytystilan lisäys
4. Kellarikerroksen oleskelutila
5. 1. krs olohuoneen WC-tilan poistaminen
6. 1. krs olohuoneen takan lisääminen
7. Keittiön muutos
8. 2. krs WC-tilojen muutos

HAVAINNOINTIRUNKO osa 2 – Tilojen kevyt muutos 2. kerroksen tiloihin
Rivitaloasunto, Hiidenmaa

1. Päämakuuhuone
2. Vierashuone 1





ASUNTO MÄNNAMAA

MITTAPOHJAPIIRUSTUS TILAMUUTOKSISTA -1 KRS, 1. KRS, 2.KRS

MUUTOSTOIMENPIDE: TILAMUUTOS

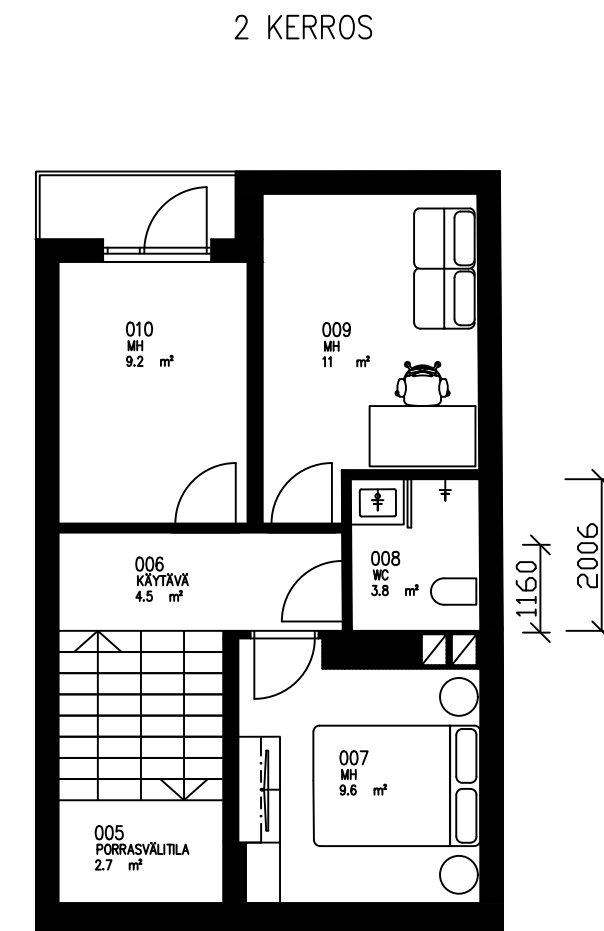
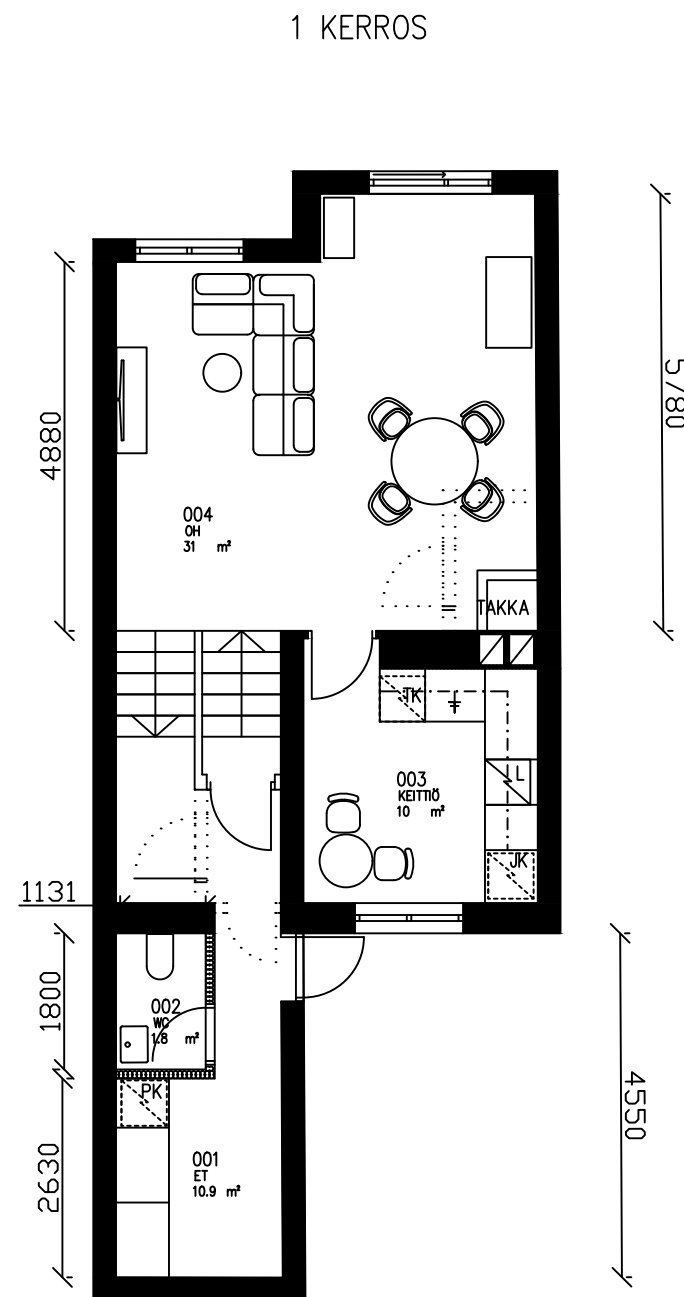
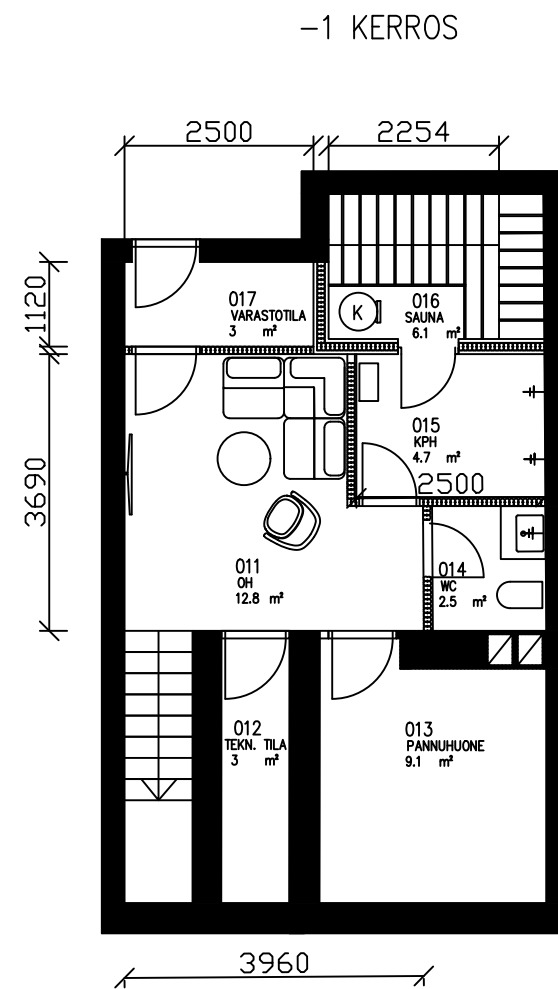
INTERIÖRDESIGN

Käina kunta,
Männamaa, Hiidenmaa

M 1:100

Marin Ismailov
marin.is@hotmail.com
0409627716

11.4.2024



KAIKKI MITAT TARKISTETTAVA PAIKANPÄÄLLÄ!

ASUNTO MÄNNAMAA

KALUSTEPOHJAPIIRUSTUS TILAMUUTOKSISTA -1 KRS, 1. KRS, 2.KRS

MUUTOSTOIMENPIDE: TILAMUUTOS

Marinin
INTERIÖRDESIGN

Käina kunta,
Männamaa, Hiidenmaa

M 1:100

Marin Ismailov
marin.is@hotmail.com
0409627716
11.4.2024

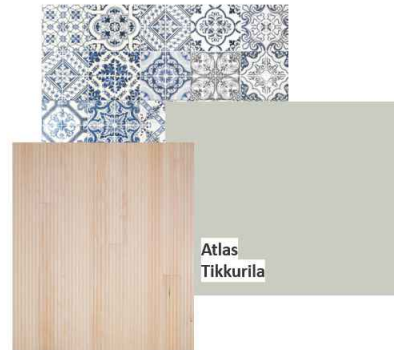
-1. KERROS OLOHUONE



-1. KERROS SAUNATILA JA KPH



1. KERROS ETEINEN



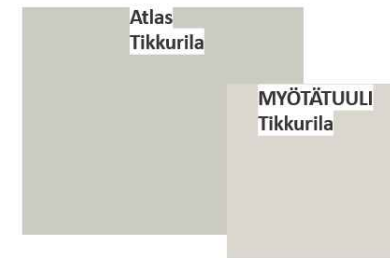
1. KERROS KEITTIÖ



1. KERROS OLOHUONE



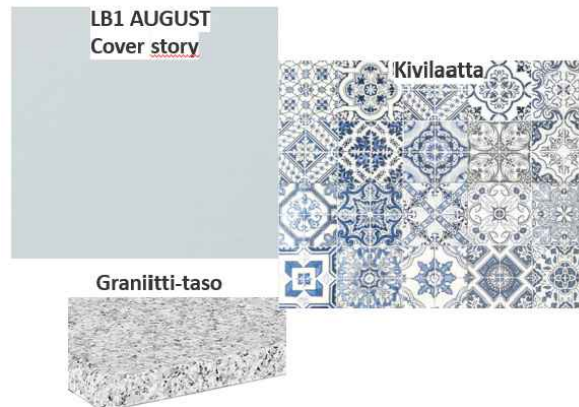
2. KERROS MAKUUHUONE



-1. KERROS WC-TILA



1. KERROS WC-TILA



2. KERROS KPH





ASUNTO MÄNNAMAA

3D-MALLINNUS 1. KERROS OLOHUONE

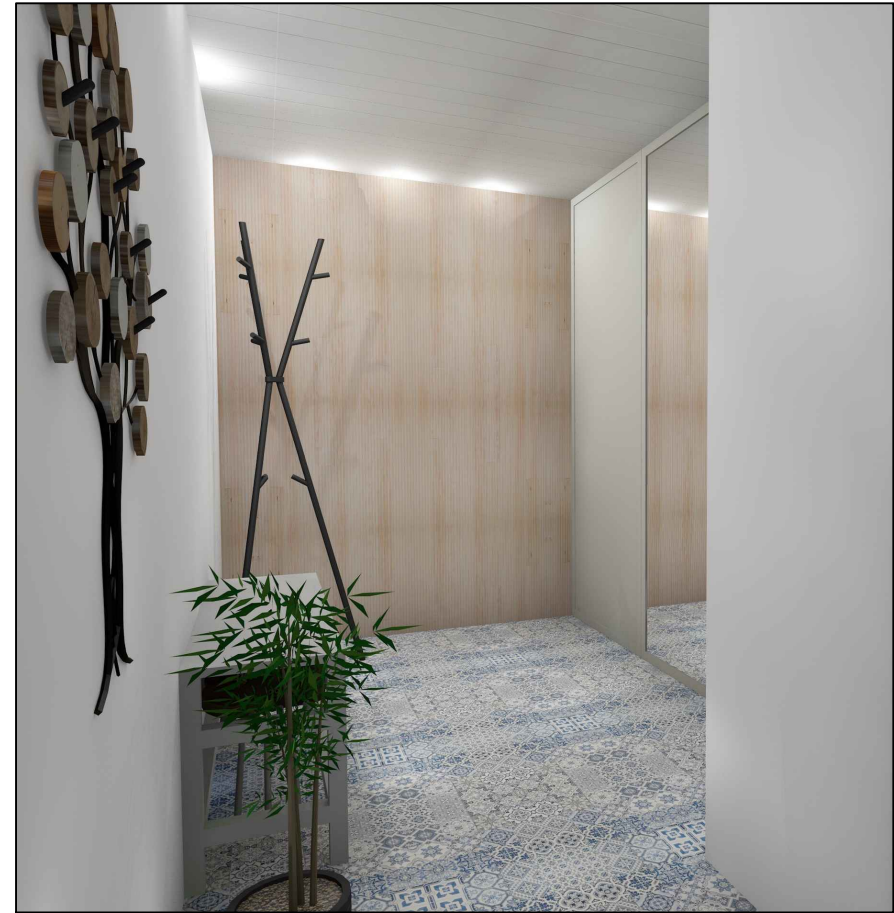
MUUTOSTOIMENPIDE: TILAMUUTOS

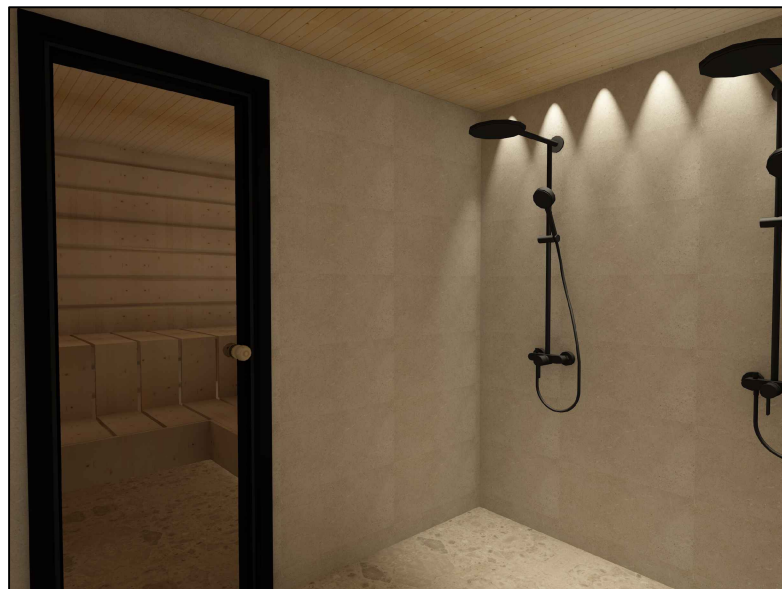
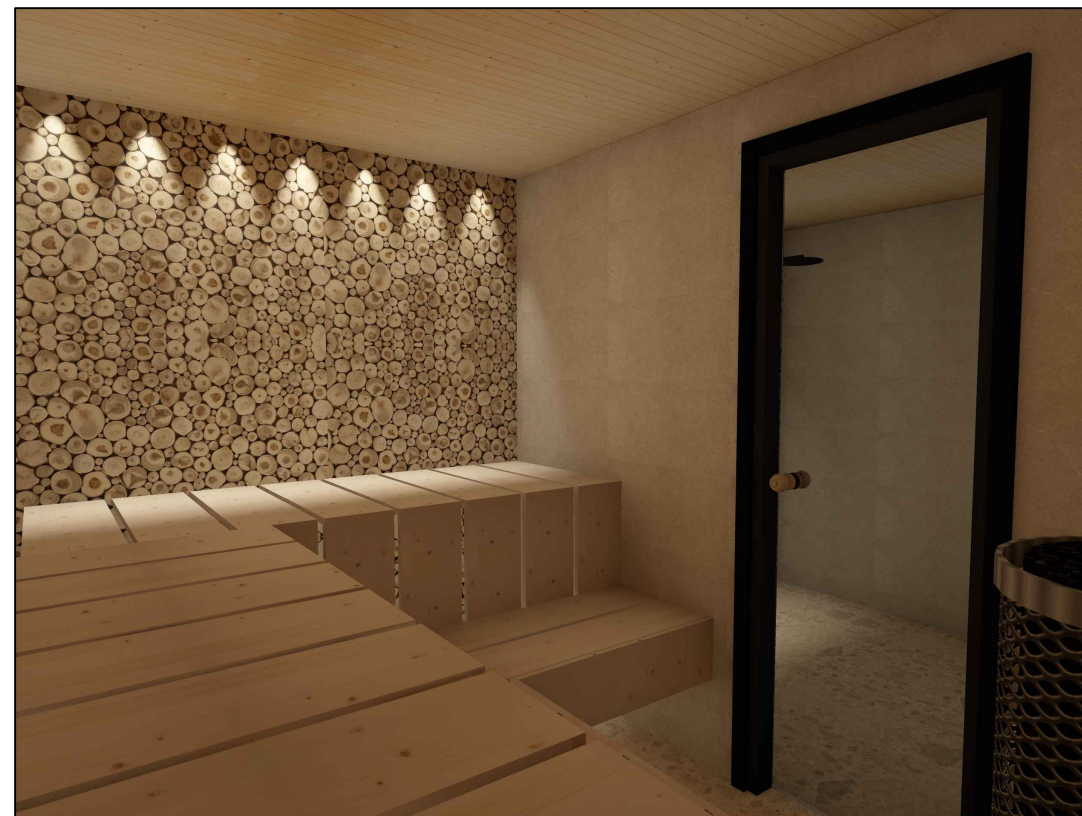
Marinin
INTERIÖRDESIGN

Käina kunta,
Männamaa, Hiidenmaa

11.4.2024

Marin Ismailov
marin.is@hotmail.com
XAMK KOUVOLA







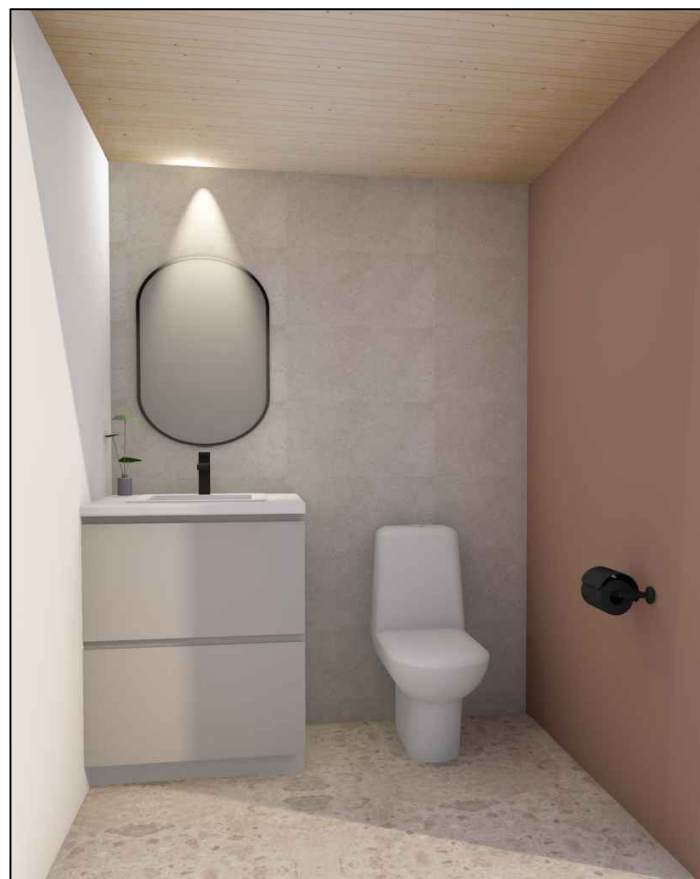
ASUNTO MÄNNAMAA

Käina kunta,
Männamaa, Hiiumaa

3D-MALLINNUS. 2. KERROS: MAKUUHUONE

Marin
INTERIÖRIDESIGN

Marin Ismailov
marin.is@hotmail..com
XAMK KOUVOLA



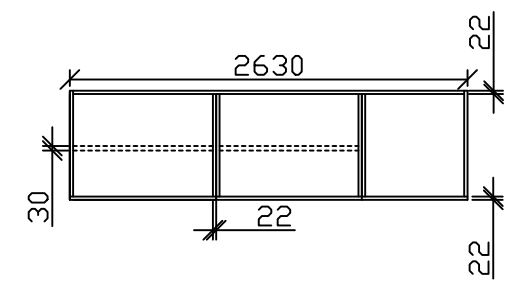
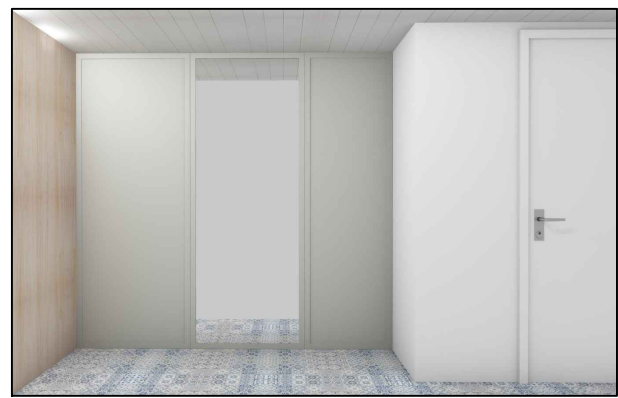
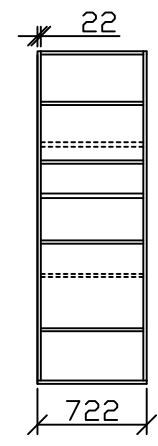
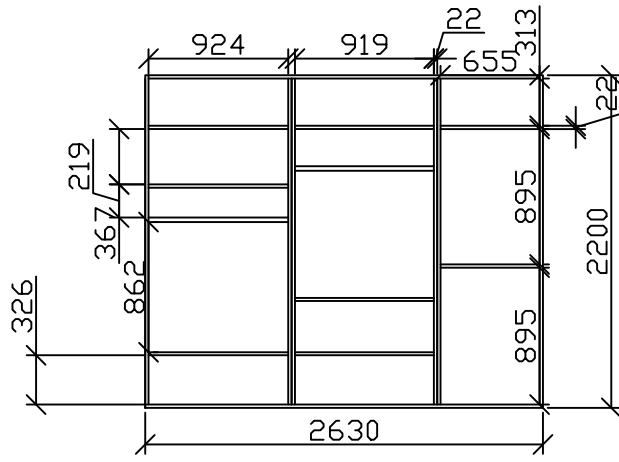
KELLARIKERROS WC

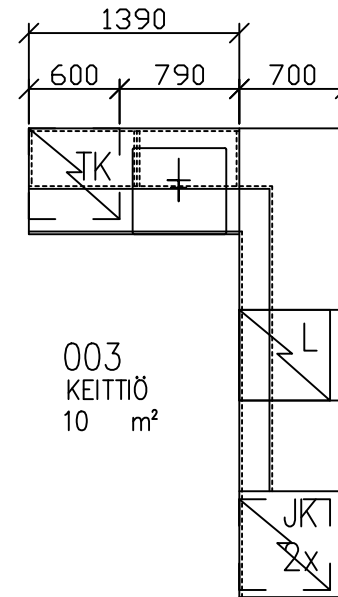
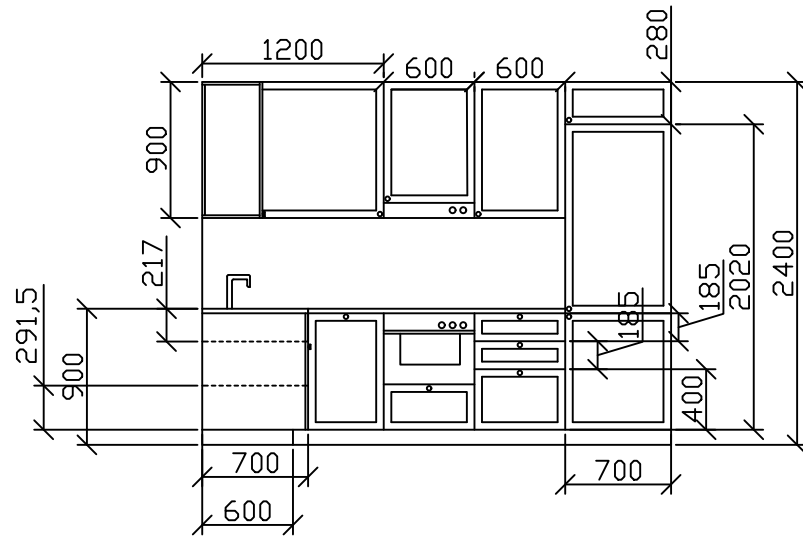


1. KERROS WC



2. KERROS WC- JA PESEYTYMISTILA





ASUNTO MÄNNAMAAN

Käina kunta,
Männamaa, Hiiumaa

KIINTOKALUSTE PROJEKTIO 1. KERROS KEITTIÖ

M 1:50

Marin
INTERIÖRDESIGN

Marin Ismailov
marin.is@hotmail.com
XAMK KOVOLA