



50-70-vuotiaiden suomalaisten työllisyys ja työkyky vuosina 2017-2020

Katriina Myllyharju

2024 Laurea



Laurea-ammattikorkeakoulu

**50-70-vuotiaiden suomalaisten työllisyys ja työkyky vuosina
2017-2020**

Katriina Myllyharju
Liiketalouden koulutus
Opinnäytetyö
05/2024

Katriina Myllyharju

50-70-vuotiaiden suomalaisten työllisyys ja työkyky vuosina 2017-2020Vuosi 2024 Sivumäärä 40

Ikääntyneiden suomalaisten osuus väestöstä kasvaa jatkuvasti ja työikäisen väestön määrä on pienentynyt jo 15 vuotta. Ihmisen työkyvyn on todettu heikentyvän vähitellen ikääntyessä ja työkyvyllä on merkittävä yhteys työssä jatkamiseen. Tämän opinnäytetyön tarkoituksena on tutkia ikääntyneiden suomalaisten työllisyyden ja työkyvyn muutoksia Covid19-pandemiaa edeltävinä vuosina.

Opinnäytetyö toteutetaan osana Laurea-ammattikorkeakoulun ”Ikääntyvän väestön toimintakyky, kuntoutus ja terveysetuudet vuosina 2017-2024”-hanketta ja on yksi hankkeen julkaisuista.

Opinnäytetyössä käytettiin Survey of Health, Aging and Retirement in Europe (SHARE) aineiston 7:tta (2017) ja 8:tta (2020) aaltoa. 50-70-vuotiaat suomalaiset, jotka olivat läsnä molemmissa aalloissa, sisällytettiin tähän opinnäytetyötutkimukseen.

Opinnäytetyötutkimus on tilastollisilla menetelmillä toteutettu pitkittäistutkimus. Opinnäytetyön tietoperustana on käytetty kotimaista ja ulkomaalaista kansantaloustieteellistä, lääketieteellistä ja hoitotieteellistä kirjallisuutta sekä artikkeleja.

Tutkimusjoukossa työllisyys on korkeinta kaikkein nuorimassa (50-54 v.) ikäjoukossa (2017: 85 %, 2020: 89 %) ja matalinta vanhimmassa (65-70 v.) ikäjoukossa (2017: 4,5 %, 2020: 10,3 %). Molemmissa aalloissa noin 29 % tutkittavista oli työkykyä rajoittava terveysongelma. Aieman heikentyneen työkyvyn ja myöhemmän työllisyystilanteen välillä havaittiin riippuvuussuhde.

Ikääntyneiden työntekijöiden työkyvystä huolehtiminen ja heidän uriansa pidentäminen on tärkeä kansantaloudellinen tavoite, koska työikäisen väestön määrä Suomessa jatkuvasti pienentyy ja tämä aiheuttaa ongelmia yritystoiminnalle ja julkiselle taloudelle.

Asiasanat: Työllisyys, työkyky, ikääntyminen, SHARE

Katriina Myllyharju

Employment and working ability of 50-70-year-old Finns in 2017-2020

Year	2024	Pages	40
------	------	-------	----

The share of aging Finns in the population is constantly growing and the working-age population has been decreasing for 15 years. It has been shown that people's working ability gradually deteriorates with age, and working ability is significantly linked to labor status. The purpose of this thesis is to study changes in the employment and working ability of aging Finns in the years preceding the Covid19 pandemic.

The thesis was created as part of Laurea University of Applied Sciences research project "Functional ability, rehabilitation and income transfers of the aging population in 2017-2021" and is one of the project's publications.

The thesis uses waves 7 (2017) and 8 (2020) of the Survey of Health, Aging and Retirement in Europe (SHARE) data. Finns aged 50 to 70 who were present at both waves were included in this thesis study.

The thesis is a longitudinal study carried out using statistical methods. As background, the thesis utilizes Finnish and English literature and articles from the fields of economics, medicine, and nursing science.

Employment is highest in the youngest (50-54y.) age cohort (2017: 85%, 2020: 89%) and lowest in the oldest (65-70y.) age cohort (2017: 4.5%, 2020: 10.3%). In both waves, approximately 29% of the participants had a health problem that limited their ability to work. The previous reduced working ability and subsequent employment status were found to be dependent.

Maintaining the working ability of older Finns and prolonging their careers is an important economic objective, because the working-age population in Finland is constantly decreasing, which causes significant problems for both the private and public sectors.

Keywords: Employment, working ability, aging, SHARE

Sisällys

1	Johdanto.....	6
2	Tavoitteet	8
3	Tutkimuksen tausta	9
3.1	Tutkimuksen taloustieteellinen teoriapohja	9
3.1.1	Työn tarjonta	9
3.1.2	Työn kysyntä	11
3.2	Ikääntyneiden suomalaisten työllisyys	11
4	Menetelmät	13
4.1	Opinnäytetyön keskeiset käsitteet	13
4.2	Aineisto	14
4.2.1	Tutkimusjoukko	15
4.2.2	Tutkimuksessa käytettävät muuttujat.....	16
4.2.3	Aineiston käsittely.....	16
4.3	Tutkimuksessa käytetyt tilastolliset menetelmät	17
5	Tulokset	19
5.1	Työllisyyden ja työkyvyn yhteys	26
6	Pohdinta	28
	Lähteet.....	31
	Kuviot	35
	Taulukot	35
	Liitteet	36

1 Johdanto

Ikääntyneiden ja eläkeikäisten osuus suomalaisesta väestöstä on jatkuvasti kasvava. Työikäisen väestön määrä on laskenut vuodesta 2009 asti. Vuosien 2010-2020 aikana työikäisten määrä Suomessa on vähentynyt 136 000 henkilöllä. Tämän trendin odotetaan jatkuvan ja Suomen väkiluvun ennustetaan kääntyvän laskuun jo vuonna 2034. (SVT 2021.)

Väestön ikääntymisestä johtuvalla työvoiman vähenemisellä tulee olemaan vaikutusta yritystoimintaan sekä julkiseen talouteen. Julkistaloudessa tämä tulee näkymään tiettyjen julkisten palvelujen tarpeen lisääntymisenä. Erityisesti hoivapalvelujen ja terveydenhuollon tarve tulee lisääntymään, minkä odotetaan syrjäyttävän työvoimaa muusta tuotannosta. Näiden palvelujen rahoittamisessa tulee olemaan ongelmia, kun tuottavuuden kasvu laskee työvoiman pienenemisen vuoksi. Tämän arvioidaan johtavan verotuksen ja työeläkemaksujen kiristymiseen, jotka puolestaan heikentävät kannusteita työntekoon ja pahentavat työmarkkinoiden saata- vuusongelmia. (Valkoinen & Lassila 2021, 9-11.)

Suomen talouden kannalta ikääntyneiden työpanos tulee olemaan erityisen tärkeä tulevina vuosina, joten tieto siitä miten ikääntyneet ihmiset saadaan jatkamaan pidempään työelä- mässä, on erityisen tärkeää.

Päätökseen jatkaa työntekoa vaikuttaa oleellisesti henkilön työkyky. Henkilön fyysinen toi- mintakyky, joka on osa työkykyä, heikentyy henkilön ikääntyessä (Savinainen 2004, 70). Hei- kentynyt työkyky puolestaan ennustaa työntöön lopettamista (Camerino ym. 2008, 1656). Tästä syystä erityisesti ikääntyneiden ihmisten työllisyyttä tarkastellessa, on aiheellista ottaa huomioon myös heidän työkykynsä.

Tämän opinnäytetyön tavoitteena on tarkastella 50-70-vuotiaiden työllisyyttä ja työkykyä vuosien 2017 ja 2020 välillä. Opinnäytetyö laaditaan osana Laurea-ammattikorkeakoulun ”Ikääntyvän väestön toimintakyky, kuntoutus ja terveysetuudet vuosina 2017-2024”-hanketta (ns. ”Ikäkyky”-hanke). Opinnäytetyö on yksi hankkeen julkaisuista. Aineistona käytetään eu- rooppalaista Survey of Health, Ageing and Retirement in Europe (SHARE) aineistoa. Tästä ai- neistosta tähän opinnäytetyötutkimukseen valikoitiin vain hyvin pieni osa kokonaisaineistosta, työn mittakaavan rajaamiseksi.

Ikäkyky-hanke on Laurea-ammattikorkeakoulun toteuttama ja Kansaneläkelaitoksen rahoit- tama tutkimus ja kehittämishanke, jonka tavoitteena on lisätä tietoa ja ymmärrystä suomalai- sen ikääntyvän väestön työ- ja toimintakyvystä, erityisesti verrattuna muuhun eurooppalai- seen väestöön. Hankkeessa tutkitaan myös terveysetuuksien ja kuntoutuksen yhteyttä suoma- laisen ikääntyvän väestön työkykyyn ja työssä jaksamiseen, sekä pyritään kartoittamaan ja

tunnistamaan ominaisuuksia, joihin puuttamalla pystytään vaikuttamaan työkykyyn ja työssä jaksamiseen. Lisäksi hankkeessa seurataan ikääntyvän väestön työ- ja kuntoutuspolkuja. Hankkeessa käytetään tässä opinnäytetyössä käytetyn SHARE-aineiston lisäksi suomalaista rekisteriaineistoa. (Laurea 2024.) Minä päädyin opinnäytetyön tekijänä osaksi hanketta, koska olen kiinnostunut tutkimustyöstä ja halusin mahdollisuuden yhdistää opintojeni aikana hankittua kansantaloustieteen osaamistani sekä aiemmasta hoitajan ammatistani saatua terveydenhuollon tuntemusta ja osaamista.

Alun perin opinnäytetyössä oli tarkoitus tarkastella työllisyyttä ja työkykyä alakohtaisesti, mutta tämä osoittautui mahdottomaksi, sillä työalatietoja ei löytynyt molemmista aineistoalustoista (vuodelta 2017 ja 2020).

Aineiston käsittely ja analyysi on toteutettu IBM SPSS Statistics v:28.0.1.1 ohjelmalla.

Aineiston käyttöön liittyvä pakollinen maininta:

This paper uses data from SHARE Waves 7 and 8 (DOIs: 10.6103/SHARE.w7.800, 10.6103/SHARE.w8.800, 10.6103/SHARE.w8ca.800) see Börsch-Supan et al. (2013) for methodological details.(1) The SHARE data collection has been funded by the European Commission, DG RTD through FP5 (QLK6-CT-2001-00360), FP6 (SHARE-I3: RII-CT-2006-062193, COMPARE: CIT5-CT-2005-028857, SHARELIFE: CIT4-CT-2006-028812), FP7 (SHARE-PREP: GA N°211909, SHARE-LEAP: GA N°227822, SHARE M4: GA N°261982, DASISH: GA N°283646) and Horizon 2020 (SHARE-DEV3: GA N°676536, SHARE-COHESION: GA N°870628, SERISS: GA N°654221, SSHOC: GA N°823782, SHARE-COVID19: GA N°101015924) and by DG Employment, Social Affairs & Inclusion through VS 2015/0195, VS 2016/0135, VS 2018/0285, VS 2019/0332, and VS 2020/0313. Additional funding from the German Ministry of Education and Research, the Max Planck Society for the Advancement of Science, the U.S. National Institute on Aging (U01_AG09740-13S2, P01_AG005842, P01_AG08291, P30_AG12815, R21_AG025169, Y1-AG-4553-01, IAG_BSR06-11, OGHA_04-064, HHSN271201300071C, RAG052527A) and from various national funding sources is gratefully acknowledged (see www.share-project.org).

2 Tavoitteet

Opinnäytetyön tavoitteena on tuottaa tietoa ikääntyneiden suomalaisten työllisyyden ja työkyvyn tilasta ja sen muutoksista vuosien 2017-2020 välillä. Tutkimus toteutetaan pitkäaikais- tutkimuksena, eli tarkastelen samoissa tutkittavissa tapahtuneita muutoksia kahtena eri ajankohtana: vuonna 2017 ja vuonna 2020.

Opinnäytetyön tutkimuskysymyksinä ovat:

- Miten 50-70-vuotiaiden suomalaisten työllisyys muuttui vuosien 2017 ja 2020 välillä?

Tarkemmin onko Covid-19 pandemiaa edeltävinä vuosina ikääntyneiden suomalaisten työllisyystilanteessa ollut merkittäviä muutoksia? Onko eri ikäryhmissä havaittavissa muutoksia? On odotettavaa, että koska kahden survey-haastattelun välissä on kulunut 3 vuotta, osa tutkittavista, jotka ovat lähellä eläkeikää ovat siirtyneet työelämästä työvoiman ulkopuolelle. Kuitenkin alemmissa ikäryhmissä, jotka eivät ole pian jäämässä eläkkeelle ja korkeammassa ikäryhmissä, jotka ovat jo jääneet eläkkeelle, ei odoteta olevan merkittäviä muutoksia.

- Miten 50-70-vuotiaiden suomalaisten työkyky muuttui vuosien 2017 ja 2020 välillä?

Kiinnostuksen kohteena ovat työkyvyn muutokset kahden mittausajankohdan välillä. Vaikka työkyvyn on todettu heikentyvän ajan kanssa (Savinainen 2004, 70), ei ole odotettavissa että 3 vuoden aikana tapahtuisi merkittävää muutosta.

- Onko aiemmalla heikentyneellä työkyvyllä yhteys tulevaisuuden työllisyystilanteeseen?

Tarkemmin, onko vuonna 2017 raportoidulla heikentyneellä työkyvyllä yhteys vuoden 2020 työllisyystilanteeseen? Tässä opinnäytetyötutkimuksessa tutkimuksen laajuuden rajoittamiseksi en tarkastele yhteyden luonnetta tai vahvuutta, ainoastaan sen olemassaoloa.

3 Tutkimuksen tausta

Tämän opinnäytetyön tausta on poikkitieteellinen. Tämän opinnäytetyön pääsiallinen teoreettinen tausta on kansantaloustieteellinen, mutta opinnäytetyössä hyödynnetään myös lääketieteellistä ja hoitotieteellistä tutkimustietoa pääasiassa työ- ja toimintakyvyn tutkimuksen saralta.

3.1 Tutkimuksen taloustieteellinen teoriapohja

Yksittäiset työntekijät tekevät jatkuvasti päätöksiä millä hinnalla suostuvat aikaansa ja osaamistaan tarjoamaan ja kuinka paljon töitä haluavat tehdä. Samalla yksittäiset työnantajat tekevät jatkuvasti päätöksiä kuinka paljon työvoimaa tarvitsevat ja kuinka paljon ovat siitä valmiita maksamaan. Nämä yksittäisten työntekijöiden päätökset yhdistetysti muodostavat työn kokonaistarjonnan. Vastaavasti nämä yksittäisten yhtiöiden palkkauspäätökset (tai irtisanomispäätökset) muodostavat työn kokonaiskysynnän. Tämä työn tarjonnan ja työn kysynnän välinen yhteispeli luo työmarkkinat. (Borjas 2019, 2-4.) Suomessa työmarkkinoihin oleellisesti vaikuttavat myös valtio sekä ammattiliitot.

Työmarkkinat kuitenkin eroavat monista muista markkinoista muutamalla oleellisella tavalla. Näistä merkittävin ero liittyy työn tarjontaan.

3.1.1 Työn tarjonta

Neoklassisen työn tarjontateorian mukaan yksittäisen työntekijän perimmäinen pyrkimys on maksimoida saamansa hyöty (utility), joka riippuu vapaa-ajan ja hyödykkeiden kulutuksesta, huomioiden ajan ja tulotason asettamat rajoitteet. Mallissa yksilöt saavat hyötyä hyödykkeiden kulutuksesta sekä vapaa-ajasta, ja saavat enemmän hyötyä, kun kuluttavat enemmän hyödykkeitä tai enemmän vapaa-aikaa. Tässä mallissa yksilöillä on myös budjettirajoite, joka määrittää kuinka paljon yksilö pystyy kuluttamaan hyödykkeitä tai vapaa-aikaa. Teorian mukaan yksilö valitsee sen määrän työtunteja ja vapaa-aikaa, joka maksimoi hänen saamansa hyödyn, budjettirajoitteen huomioiden, eli graafisesti sen pisteen, missä yksilön hyötyfunktion kuvaaja sivuaa budjettirajoitteen kuvaajaa. (Borjas 2019, 23-29.)

Työllisyyttä tutkiessa täytyy pitää mielessä kaksi jokseenkin ristiriitaista efektiä jotka ovat tuloefekti ja substituutioefekti. Tuloefekti liittyy normaalihyödykkeiden ominaisuuksiin. Vapaa-ajan oletetaan olevan normaalihyödyke, eli ihmisten halu kuluttaa sitä lisääntyy hintojen pysyessä ennallaan ja tulotason lisääntyessä. Substituutioefekti on ilmiö, joka johtaa työtuntien lisääntymiseen ja vapaa-ajan kulutuksen vähenemiseen. Palkkatason noustessa vapaa-aika on verrannollisesti ”kalliimpaa” kuin ennen, mikä johtaa siihen, että työntekijät tekevät enemmän töitä. Näiden kahden ilmiön yhteisvaikutus johtaa siihen, että työn tarjontakäyrä on

hyvin poikkeuksellisesti taaksepäin kaartuva. Mikäli tietyllä tulotasolla substituutioefekti dominoi, palkkatason lisääntyessä tehtyjen työtuntien määrä lisääntyy, ceteris paribus (muiden asioiden pysyessä yhtäläisinä). Puolestaan mikäli tuloefekti dominoi, palkkatason lisäys vähentää tehtyjä työtunteja. Tyypillisesti alemmilla tulotasoilla substituutioefekti dominoi ja hyvin korkeilla tulotasoilla tuloefekti dominoi, joka saa työn tarjontakäyrän kaartumaan taaksepäin korkeilla tulotasoilla. (Borjas 2019, 32-40.)

Erityisesti muusta kuin työnteosta saaduilla tuloilla on merkittävä vaikutus tehtyyn työmäärään tuloefektin kautta. Palkkatason pysyessä ennallaan, kun yksilön työstä riippumattomat tulot - esimerkiksi eläkkeestä tai sijoituksista saadut tulot - lisääntyvät yksilön budjettirajoitteen käyrä siirtyy ylöspäin, eli yksilön saama hyöty kaikilla eri työn ja vapaa-ajan yhdistelmillä on suurempi. Samalla, koska vapaa-aika on normaalihyödyke, yksilö haluaa kuluttaa sitä aiempaa enemmän, jolloin yksilö päättää tehdä vähemmän työtunteja. (Borjas 2019, 32.)

On myös tilanteita, milloin yksilö päättää olla tekemättä yhtäkään tuntia töitä. Tällä päätökselle voi olla monta ei-taloudellista syytä, kuten työkyvyttömyys tai tarve tehdä palkatonta työtä kuten lastenkasvatusta, mutta neoklassinen työn tarjontateoria tarkastelee asiaa hyödyn ja palkkatason kautta. Riippuen yksilön mieltymyksistä ja tarjolla olevasta palkkatasosta voi olla, että yksilö saa työstä niin vähän hyötyä, ettei hän halua työskennellä lainkaan. Mikäli tarjolla oleva palkkataso on todella matala, voi olla, että yksilö saa vapaa-ajastaan suhteellisesti enemmän hyötyä kuin työnsä mahdollistamasta hyödykkeiden kuluttamisesta. On myös mahdollista, että yksilön työstä riippumattomat tulot ovat niin korkeat, että hän saa enemmän hyötyä vapaa-ajan kuluttamisesta kuin lisähyödykkeiden kuluttamisesta. Palkkatasoa, millä yksilö on välinpitämätön (indifferent) sen suhteen, työskenteleekö hän vai ei, kutsutaan reservaatiopalkaksi. Mikäli tarjottu palkkataso on yksilön reservaatiopalkkaa korkeampi, hän tekee jonkin määrän työtunteja. Yleisesti, mitä korkeammat työstä riippumattomat tulot yksilöllä on, sen todennäköisempää on, että erityisesti matalilla palkkatasoilla hän ei tee lainkaan töitä. Toisin sanoen muiden tulojen nousu nostaa yksilön reservaatiopalkkaa. Eläkeikään tullessaan yksilön työstä riippumattomat tulot nousevat merkittävästi ja heille tarjoutuu mahdollisuus vähentää työntekoaan merkittävästi tai lopettaa työnteko täysin. Tähän päätökseen vaikuttavat erityisesti yksilön mieltymykset vapaa-ajan kulutuksen suhteen, mutta myös olennaisesti palkkataso. (Borjas 2019, 36-39.)

Kuten aiemmin on mainittu, korkeammilla palkkatasoilla substituutioefekti on voimakkaampi ja palkkataso todennäköisemmin ylittää yksilön reservaatiopalkan, jolloin mallin mukaan palkasta riippumattomien tulojen ollessa ennallaan, korkeamman palkkatason omaavat yksilöt todennäköisemmin jatkavat työntekoaan tullessaan eläkeikään. Tosin, koska eläkkeiden määrä riippuu ainakin Suomessa työuran aikana tienatuista palkoista, asia ei ole niin yksikermainen.

3.1.2 Työn kysyntä

Työn kysyntä on johdettua kysyntää. Yrityksen työn kysyntä on johdettu kuluttajien kysynnästä yrityksen tuotteille. Yrityksen työvoiman kysyntä on matalampaa, kun yrityksen tuottamien hyödykkeiden kysyntä on matalampaa, ja puolestaan korkeampaa kun yrityksen hyödykkeiden kysyntä on korkeampaa. (Borjas 2019, 3-4.)

Yritysten palkkauspäätökset perustuvat yhtiön pyrkimykseen maksimoida tuotot. Yrityksen tuotto on riippuvainen myytyjen tuotteiden hinnasta ja määrästä, josta vähennetään tuotannon tekijöiden, eli työvoiman ja pääoman hinta kerrottuna niiden määrällä. Pääomalla tässä yhteydessä tarkoitetaan fyysistä pääomaa. Fyysinen pääoma viittaa tuotannon tekijöihin mitä työvoima hyödyntää tuotteiden ja palvelujen luomiseksi, joita ei kuluteta loppuun tuotantoprosessissa, esimerkiksi koneita, tehtaita, rakennuksia, työkaluja, yms. (Jones 2018 24 & 591). Yksinkertaistettuna, tuoton maksimoimiseksi yritys palkkaa työvoimaa niin paljon, kunnes yhden lisätyöntekijän palkkaamisen kustannukset ylittävät hänestä saatujen lisätuottojen arvon. Tämä perustuu oletukseen siitä, että yritys ei yksin pysty vaikuttamaan tuotteidensa hintatasoon, palkkatasoon tai pääoman hintaan. (Borjas 2019, 77-79.)

Yrityksen myymien tuotteiden tai palvelujen kysynnän vähentyessä yrityksen jokaisesta yksittäisestä tuotannon tekijästä saamien tuottojen määrä myös laskee, jolloin tuottojen maksimoimiseksi yrityksen täytyy vähentää tuotannon tekijöistä koituvia kuluja. Toisin sanoen, koska työn kysyntä on johdettua kysyntää, yrityksen tuotteiden tai palvelujen kysynnän laskeessa myös yrityksen työn kysyntä laskee. (Borjas 2019, 182.) Lisäksi taloustieteellisessä kirjallisuudessa on laajalti dokumentoitu, että palkkataso joustaa hyvin vähän alaspäin ("Downward nominal wage rigidity", DNWR) (Babecký, ym. 2009, 4-6). Yksinkertaistettuna DNWR kuvaa hyvin intuitiivista käsitettä. Ihmiset eivät halua ottaa vastaan palkanalennuksia. Joten, kun kysynnän laskun - esimerkiksi talouden matalasuhdanteen - takia yritysten täytyy tuottojen maksimoimiseksi irtisanoa suurempia määriä työntekijöitä työvoiman kustannuksien laskemiseksi kuin mitä ne joutuisivat, mikäli palkat joustavat alaspäin. (Borjas 2019, 182-183.)

3.2 Ikääntyneiden suomalaisten työllisyys

Työllisyysaste tyypillisesti määritellään työllisten osuutena 15-64-vuotiaasta väestöstä. (SVT 2024a.) Työllisyyttä tutkiessa tavallisesti ollaan kiinnostuneita vain tämän ikäjoukon työllisyyden arvioimisesta. Tästä huolimatta myös osa yli 64-vuotiaista yhä osallistuu työmarkkinoihin (SVT 2024b). Vuoden 2022 lopussa ≥ 65 -vuotiaita oli miltei neljännes koko suomen väestöstä (23,3 %) (SVT 2023).

Suomessa 55-64-vuotiaiden työllisyys on koko pohjoismaiden matalinta (62,5 % vuonna 2018) (Eurostat, Alatalon, Larjan & Räisäsen 2019, 8 mukaan). Tämä on noin 10 prosenttiyksikköä vähemmän kuin yleinen työllisyysaste (72,6 %) samana vuonna (SVT 2020). Tätä ainakin osin selittää Suomen verrattain vähäinen osa-aikaisen työn osuus, mutta tämä ilmiö on läsnä kaikissa ikäluokissa, ei vain ikääntyneiden keskuudessa (Eurostat VM:n 2019, 6 mukaan). Jauhiainen ja Rantalan (2011, 11 & 55) mukaan vuonna 2009 työkyvyttömyys ja työttömyys olivat merkittävimpiä syitä ikääntyneiden työikäisten ihmisten työelämän ulkopuolella oloon. Työelämästä vetäytyminen myös lisääntyy iän myötä. Vuoden 2009 lopussa 55-vuotiaista 75 % oli työllisiä, 60-vuotiaista alle 50 % ja 64-vuotiaista 20 % (Jauhiainen & Rantala 2011, 14).

Erityisesti ikääntyneillä suomalaisilla on havaittu muista ikäryhmistä poikkeavan korkea työttömyyttä. 55-64-vuotiaiden joukossa pitkäaikaistyöttömyys, piilotyöttömyys ja aktiivisesta työhausta luopuminen on yleisempää kuin muissa ikäluokissa. Lisäksi todennäköisyys siirtyä työllisestä työttömäksi on korkeampi kuin useimmilla ikäryhmillä, ainoastaan nuorilla aikuisilla todennäköisyys on suurempi. (VM 2019, 13-14.)

Ikääntyneiden henkilöiden työllisyyden tarkastelussa tutkittavan työkyky on merkittävä selittävä tekijä. Työkyvyllä tarkoitetaan työntekijän terveydentilan, toimintakyvyn ja voimavarojen suhdetta työn vaatimuksiin ja olosuhteisiin. Työkyky siis oleellisesti riippuu toimintaympäristöstä. (STM 2013, 12.)

Erityisesti ikääntyneiden työntekijöiden työkykyä tarkastellessa fyysisen toimintakyvyn merkitys työkyvyllä korostuu. On todettu, että vanhempien ikäluokkien työkyky suhteessa työn fyysiin ja henkisiin vaatimuksiin on matalampi verrattuna nuorempiin ikäluokkiin, ja tähän vaikuttavan fyysisen toimintakyvyn on havaittu laskevan iän myötä. Heikentyneen työkyvyn on havaittu ennustavan työnteon lopettamista, joten erityisesti vanhemmilla ikäluokilla, joilla työkyky on heikompi, työkyvyllä on hyvin oleellinen yhteys työnteon jatkamiseen. (Camerino, ym. 2008, 1656; Keyriläinen 2020, 120-121; Savinainen 2004, 70.)

Ennen 50 vuoden ikää, suurin osa työkyvyttömyyseläkkeistä myönnetään mielenterveysongelmien perusteella. 50 ikävuoden jälkeen tuki- ja liikuntaelinsairauksien ja muiden somaattisten sairauksien perusteella alkavien eläkkeiden alkavuus alkaa lisääntyä voimakkaasti. (Laaksonen, Rantala, Järnefelt & Kannisto 2016, 25-26)

4 Menetelmät

Tämä opinnäytetyö on toteutettu kvantitatiivisena tutkimuksena. Kvantitatiivista tutkimusta kutsutaan myös määrälliseksi tutkimukseksi. Kvantitatiivisella tutkimuksella haetaan vastausta kysymyksiin kuten esimerkiksi ”kuinka monta”, ”kuinka iso osa”, ”montako prosenttia”. Tämän opinnäytetyön kontekstissa haetaan vastauksia määrällisiin kysymyksiin kuten: Kuinka monta prosenttia tutkittavista oli työelämässä haastatteluhetkenä? Kvantitatiivisessa tutkimuksessa aineistoa kerätään strukturoidusti. Kvantitatiivisessa tutkimuksessa asioita kuvataan yleensä numeerisesti, joka mahdollistaa tulosten tulkitsemisen numeerisilla suureilla - esimerkiksi keskilukuja kuten keskiarvoa käyttäen - tai graafeilla ja taulukoilla. Tyypillisesti aineistosta saatuja tuloksia pyritään tilastollisella päättelyllä yleistämään, jotta pienellä aineistolla saadaan tietoa laajasta joukosta, mutta tulosten yleistettävyyttä asettaa vaatimuksia otoksen koolle ja laadulle. (Heikkilä 2014, 15.)

Tässä opinnäytetyössä tehdään deskriptiivistä eli kuvailevaa tutkimusta, jossa pyritään vastaamaan perustavanlaatuisiin kysymyksiin kuten, ”mitä”, ”minkälainen”, ”milloin”, kuvailemalla kerättyä aineistoa ja sen ominaisuuksia. Tämä opinnäytetyö on aikaperspektiiviltään pitkittäistutkimus, jossa tarkkaillaan saman kohderyhmän ominaisuuksia eri ajanhetkinä. Pitkittäistutkimuksissa pyritään selvittämään tapahtuneita muutoksia kyseisen kohderyhmän ominaisuuksissa. (Heikkilä 2014, 13-14.)

4.1 Opinnäytetyön keskeiset käsitteet

Työllisyys: Työllisyys on varsin yleinen käsite, mutta sen tarkalle määritelmälle on erilaisia näkemyksiä. Tämä määritelmä paljolti riippuu siitä, mihin tarkoitukseen tätä kysytään ja milloin. Tilastokeskuksen (2024) työvoimatutkimuksessa työlliseksi lasketaan 15-89-vuotias henkilö, joka on tutkimusviikolla tehnyt työtä vähintään tunnin ajan saadakseen vastineekseen palkkaa tai yrittäjätuloa, tai on ollut tilapäisesti poissa työstä sairauden, loman tai vanhempainvapaan takia. Puolestaan SHARE kyselyssä tämä määrittely jää tutkittaville itselleen tehtäväksi, koska kyselyssä pyydetään tutkittavia valitsemaan mikä vaihtoehdoista parhaiten kuvastaa heidän sen hetkistä työllisyystilannettaan (SHARE 2024).

Työttömyys: Työttömyydelle ei ole yhtä täsmällistä määritelmää ja sen tarkka määrittely vaihtelee eri yhteyksissä. Yleisluontoisesti työttömänä voidaan pitää henkilöä, joka ei tee töitä, mutta aktiivisesti etsii työtä (Jones 2018, 178). Suomessa työttömyydelle löytyy useampi virallisessa käytössä oleva määritelmä. TEM:n työnvälitystilastossa työttömäksi määritellään henkilö, jolla ei ole työsuhdetta, joka ei työllisty yritystoiminnassa, eikä ole päätoiminen opiskelija. Lisäksi kokoaikaisesti lomautetut lasketaan työttömiksi. (TEM 2024.) Puolestaan Tilastokeskuksen työvoimatutkimuksessa työttömäksi määritellään henkilö, joka on

tutkimusviikolla vailla työtä, joka on etsinyt työtä aktiivisesti viimeisen neljän viikon aikana, ja voisi aloittaa työn kahden viikon kuluessa. Työttömäksi määritellään myös henkilö, joka on työtä vailla mutta aloittaa työt sovitusti kolmen kuukauden kuluttua ja voisi aloittaa työt 2 viikon kuluessa sekä työpaikastaan toistaiseksi lomautettu, joka täyttää edelliset kriteerit. (Tilastokeskus 2024).

Työvoima: Tilastokeskuksen (2024) määritelmän mukaan työvoimaan kuuluvat henkilöt, jotka olivat tutkimusviikolla joko työllisiä tai työttömiä.

Työkyky: Työkyky nähdään moniulotteisena käsitteenä, joka ei ole vain yksilöllinen ominaisuus, vaan työkyky riippuu yksilöstä, hänen työstään ja ympäristöstään. Yksinkertaistetusti työkyvyn voi käsittää olevan ihmisen voimavarojen ja työn välinen tasapaino. Työterveyslaitoksen käyttämässä työkykytalo mallissa henkilön terveys ja toimintakyky luovat perustan työkyvylle. Lisäksi työkykyyn oleellisesti vaikuttavat henkilön osaaminen, arvot, asenteet, motivaatio sekä työn olosuhteet, johtaminen ja työyhteisö. (TTL 2024; Gould, ym. 2006, 222, 312, 315-318.)

4.2 Aineisto

Tutkimuksessa käytetään vuosina 2017 (Aalto 7) ja 2020 (Aalto 8) kerättyä SHARE aineistoa. SHARE on luotu pitkittäisenä survey-tutkimus infrastruktuurina useiden eri alojen tutkijoille. SHARE-tutkimus infrastruktuuri konsortion tavoitteena on tarjota useiden eri alojen tutkijoille mikro tason, pitkittäistutkimusdataa yli 50-vuotiaiden taloudellisista, sosiaalisista ja terveydellisistä tekijöistä, jotka liittyvät ja vaikuttavat ikääntymisprosessiin. (Börsch-Supan, ym. 2013.) Tutkimushaastatteluja on toteutettu kahden vuoden välein vuodesta 2004 saakka (Bergmann, Kneip, De Luca & Scherpenzeel 2019). Suomi liittyi mukaan tutkimushankkeeseen aallossa 7 (Bergmann, Scherpenzeel & Börsch-Supan 2019, 68). Noin 2-3 vuoden välein toteutettavien tutkimusaaltojen lisäksi SHARE toteutti Covid-19 pandemian aikana kaksi erillistä kyselytutkimusta, jotka keskittyivät pandemian vaikutuksiin (Bergman & Börsch-Supan 2021, 15; Börsch-Supan 2022b). Vaikka nämä kyselyt voisivatkin tarjota kiinnostavaa tietoa tutkittavien työllisyyden ja työkyvyn muutoksina tänä aikana, näiden kyselyjen sisältö poikkeaa aiemmista aalloista niin merkittävästi, että aiempien aaltojen ja koronakyselyjen suora vertaaminen ei ainakaan tämän tutkimuksen aihealueen suhteen ole järkevää. Erityisesti työkykyä kuvaavia muuttujia ei ollut näissä koronakyselyissä saatavilla.

SHARE-aineisto koostuu tutkittavista, jotka ovat vähintään 50-vuotiaita, asuvat vakituisesti SHARE-hankkeeseen osallistuvassa maassa ja eivät ole vankilassa, sairaalassa tai poissa kotimaastaan koko sen ajan, kun SHARE-kyselyhaastattelua toteutetaan. Kaikki elossa olevat tutkittavat, jotka ovat osallistuneet aiemmin SHARE-kyselyyn kuuluvat myös tulevien aaltojen

otokseen, mikäli he eivät muuta toiseen maahan, kuole tai vetäydy tutkimuksesta. (Bergmann, Kneip, De Luca & Scherpenzeel 2019, 12-13.) Aalto 7:n otokseen on otettu henkilöt, jotka ovat syntyneet vuonna 1966 tai aiemmin, Aalto 8:n otokseen 1969 tai aiemmin syntyneet (Bergmann & Börsch-Supan 2021, 27). Tarkat otantatavat vaihtelevat maakohtaisesti, mutta tyypillisesti otanta on satunnaisotantaa väestörekisteristä. Suomessa otantakehikkona on käytetty väestörekisteriä ja tästä on valittu otanta käyttäen monivaiheista ositettua otantamenetelmää. (Bergmann, Kneip, De Luca & Scherpenzeel 2019, 10; Bergmann, Scherpenzeel & Börsch-Supan 2019, 81-83) Lähtökohtaisesti vanhainkodeissa ja muissa laitoksissa asuvat kuuluvat tutkittavaan populaatioon, mutta Suomessa nämä ryhmät eivät kuulu otokseen. Suomessa toteutettujen haastattelujen lukumäärä aallossa 7 on 2007, vastausprosentin ollen 52,8 % (Bergmann, Kneip, De Luca & Scherpenzeel 2019, 10 & 22.)

8 aallon aineiston kerääminen keskeytyi Covid-19 pandemian takia. Aineiston keräämisen keskeytyessä, 70 % odotetuista pitkittäishaastatteluista ja 50 % täydennysaineiston haastatteluista oli ehditty suorittaa. (Scherpenzeel, ym. 2020, 217-218.) Tämä tulisi ottaa huomioon tutkimuksen tuloksia tulkitessa.

Tutkimuksessa käytetään SHARE aineiston aalto 7 ja aalto 8:n moduuleja ”Coverscreen (CV_R)”, ”Employment & Pensions (EP)”, ja ”Physical Health (PH)”. Moduulit ja aineistot yhdistettiin ”mergeid” muuttujaa käyttäen one-to-one merge toimintoa.

SHARE aineiston voi painottaa vastausten puutteen ja osallistujien poistumisen ongelmien hallitsemiseksi (Bergmann & Börsch-Supan 2021, 135). Tässä opinnäytetyössä näitä luotuja painokertoimia ei huomioida, vaikka tämä päätös saattaa johtaa tulosten vertailukelpoisuuden heikentymiseen suhteessa muihin aiheesta tehtyihin tutkimuksiin.

4.2.1 Tutkimusjoukko

Tutkimuksen kohteena ovat suomalaiset 50-70-vuotiaat, jotka ovat läsnä molemmissa aalloissa, joita tutkimuksessa käytetään.

Aalto 7 SHARE-tutkimuksen otokseen valittiin 2400 kotitaloutta, joista 1391 (vastausprosentin ollen 59,98 %) haastateltiin onnistuneesti. Yksittäisiä henkilöitä haastateltiin onnistuneesti 2000 (vastausprosentin ollen 52,7 %) (Bergmann, Scherpenzeel & Börsch-Supan 2019, 144.)

Aalto 8 SHARE-tutkimuksen otokseen valittiin 1344 kotitaloutta, joista 817 (vastausprosentin ollen 60,93 %) haastateltiin onnistuneesti. Yksittäisiä henkilöitä haastateltiin onnistuneesti 1182 (vastausprosentin ollen 53,5 %) (Bergmann & Börsch-Supan 2021, 108.)

Aineistosta seulottiin kiinnostuksen kohteena olevat tutkittavat ”Maatunniste”, ”Syntymävuosi” ja aalto 8:n ”Henkilön ensimmäinen SHARE-aalto” muuttujien perusteella. Aineistosta löytyy myös ”Ikä vuonna 2017”, joka suoraan kertoisi tutkittavien iän aalto 7:n aikaan, mutta tämän muuttujan kato oli noin 33 %, kun taas muuttujan ”Syntymävuosi”, joka kertoo tutkittavan syntymävuoden, löytyi aineiston jokaiselta tutkittavalta.

Tässä tutkimuksessa ollaan kiinnostuneita 50-70-vuotiaiden pitkäikäisyyden vertailusta, joten aineistoon valikoituivat ne tutkittavat, jotka olivat 50-70-vuotiaita vuonna 2017, eli 7 aallon aikaan. Syynä tälle päätökselle on, että mikäli valinta olisi perustunut ikään vuonna 2020 (Aalto 8 aikaan) osa tutkittavista olisivat seuloutuneet pois aineistosta joka tapauksessa, koska henkilö, joka on 50-52-vuotias vuonna 2020, ei voi olla osa Aallon 7 aineistoa, koska SHARE-aineistoon otetaan mukaan ainoastaan tutkimushetkellä vähintään 50-vuotiaat tutkittavat, eli vuonna 1966 tai myöhemmin syntyneet.

Seulonta tehtiin SPSS:ssä ”Syntymävuosi” ≤ 1967 & ”syntymävuosi” ≥ 1947 ehdolla, ja lopulliseen käytettävään aineistoon valikoitui 1225 tutkittavaa.

4.2.2 Tutkimuksessa käytettävät muuttujat

Taulukko kaikista opinnäytetyötutkimuksessa käytettävistä muuttujista on lisätty liitteeksi tämän opinnäytetyön loppuun (Liite 1). Liitteessä listattujen vastausvaihtoehtojen lisäksi kaikki muuttujat voivat saada arvot -2 ”Kieltäytynyt” ja -1 ”Ei osaa sanoa”.

Tutkittavien työkyvyn indikaattorina tässä opinnäytetyössä käytetään muuttujaa ”Työkykyä rajoittava terveysongelma”. Tätä muuttujaa on mitattu kysymyksellä ”Onko teillä sellaisia terveysongelmia tai vammoja, jotka rajoittavat joidenkin työtehtävien tekemistä tai työhön osallistumista?”, johon vastausvaihtoehdot ovat ”kyllä”, ”ei” ja ”en tiedä” (SHARE 2024). Kyllä vastaus tässä indikoi heikentyneitä työkykyä. Tämä kysymys on kysytty ainoastaan alle 75-vuotiailta tutkittavilta (SHARE 2024). Tällä ei kuitenkaan ole vaikutusta tämän opinnäytetyötutkimuksen tuloksiin.

4.2.3 Aineiston käsittely

Eri ikäryhmien tarkastelua varten luotiin uudet muuttujat ”Ikäryhmä vuonna 2017” ja ”Ikäryhmä vuonna 2020”. Nämä muuttujat perustuvat ”Syntymävuosi” muuttujaan, jossa kaikki tutkittavat luokiteltiin ikäryhmiin, jotka ovat 5 vuoden laajuisia, eli ikäryhmät ovat 50-54, 55-59, 60-64 ja 65-70.

Tämä jakomenetelmä johtaa siihen, että viimeinen joukko on hieman muita suurempi, mutta päätin käyttää näitä joukkoja, koska Tilastokeskuksen julkaisuissa työllisyysaste määritellään 18-64-vuotiaasta väestöstä ja tämä mahdollistaa paremmin tutkimuksen tulosten vertailun Tilastokeskuksen ja muiden julkaisujen tulosten kanssa. Lisäksi tutkittavien työllisyystilannetta kuvaava muuttuja ”Nykyinen työtilanne” uudelleen koodattiin tulosten selkeyttämiseksi ja tulosten laadun parantamiseksi.

Liite 2 kuvaa ”Syntymävuosi” ja ”Nykyinen työtilanne” muuttujien uudelleenkoodaamisen tarkemmin.

Osa vuoden 2017 tutkittavista jää pois vuoden 2020 ikäryhmäluokittelusta, koska osa heistä on vuoteen 2020 mennessä yli 70-vuotiaita. Tässä opinnäytetyötutkimuksessa kiinnostuksen kohteena on juuri 50-70-vuotias väestö, joten nämä tutkittavat jäävät pois vuoden 2020 ikäryhmistä.

Liitteissä 3 & 4 on ”Ikä vuonna 2017” ja ”Ikäryhmät vuonna 2017” sekä ”Ikä 2020” ja ”Ikäryhmät vuonna 2020” muuttujien ristiintaulukointi, jotka osoittavat ikäryhmien paikkansapitävyyden.

4.3 Tutkimuksessa käytetyt tilastolliset menetelmät

Tutkimuksessa pääasiassa tarkastellaan muuttujia graafisesti, sekä frekvenssitaulukoilla. Lisäksi tutkimuksessa käytetään ristiintaulukointia ja khiin neliö -riippumattomuustestiä.

Ristiintaulukoinnilla selvitetään kahden muuttujan välistä yhteyttä. Muuttujat esitetään samassa taulukossa niin että yhden muuttujan mahdolliset arvot asetetaan taulukon sarakkeille ja toisen muuttujan arvot riveille. Ns. kontingenssitaulun solufrekvensseissä nähdään, kuinka monta tutkimusyksikköä aineistosta löytyy, joilla on sekä kunkin sarakemuuttujan arvo että rivimuuttujan arvo. (Heikkilä 2014, 198.) Tämä menetelmä ei suoraan vielä vahvista, että muuttujien välillä on tilastollisesti merkittävä yhteys. Tästä syystä tässä tutkimuksessa käytetään vielä khiin-neliötestiä.

Khiin neliö -riippumattomuustesti on tilastollinen testi, joka testaa muuttujien välistä riippuvuutta. Lyhyesti ja yksinkertaisesti testi laskee kontingenssitaulukon odotetut frekvenssit, mikäli kahden muuttujan välillä ei ole riippuvuutta ja vertaa niitä ristiintaulukoinnissa havaittuihin frekvensseihin. Mitä suurempi testisuureen arvo on (arvo 0 tarkoittaa että havaitut ja odotetut frekvenssit ovat samat), niin sitä todennäköisempää on, että kahden muuttujan välillä on riippuvuus. Tässä tutkimuksessa merkittävä osa käytettävistä muuttujista ovat luokka-asteikollisia, joka asettaa paljon rajoitteita sille mitä tilastollisia testejä voidaan käyttää,

mutta khiin neliö -testi soveltuu myös luokka-asteikollisten muuttujien tarkasteluun. (Heikkilä 2014, 200-201.)

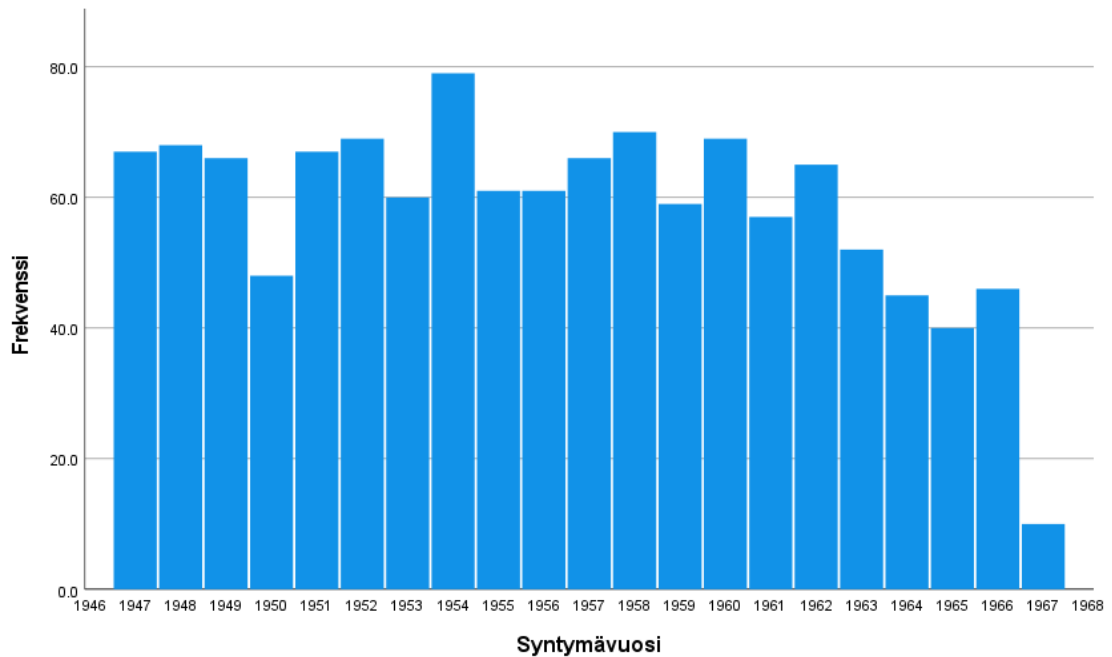
5 Tulokset

Taulukossa 1 on koottuna molempien opinnäytetyötutkimuksessa käytettyjen aaltojen muuttujien jakauma kuvattuna.

	Aalto 7 (2017)	Aalto 8 (2020)
	N = 1225	N = 1225
Sukupuoli % (f)		
Mies	47,1 (577)	
Nainen	52,9 (648)	
Ikäryhmät % (f)		
50-54 v.	15,8 (193)	5,5 (56)
55-59 v.	26,1 (320)	25,3 (259)
60-64 v.	26,7 (327)	31,7 (325)
65-70 v.	31,4 (385)	37,5 (384)
Nykyinen työtilanne % (f)		
Palkansaaja tai itsenäinen yrittäjä	46,1 (335)	38,2 (285)
Potentiaalisesti työllistettävissä	6,2 (45)	3,6 (27)
Työvoiman ulkopuolella	46,4 (337)	56,8 (424)
Tuntematon	1,2 (9)	1,3 (10)
Työkykyä rajoittava terveysongelma		
Kyllä	29,3 (212)	29,4 (219)
Ei	70,7 (512)	70,6 (526)

Taulukko 1: Keskeisten muuttujien suhteelliset osuudet

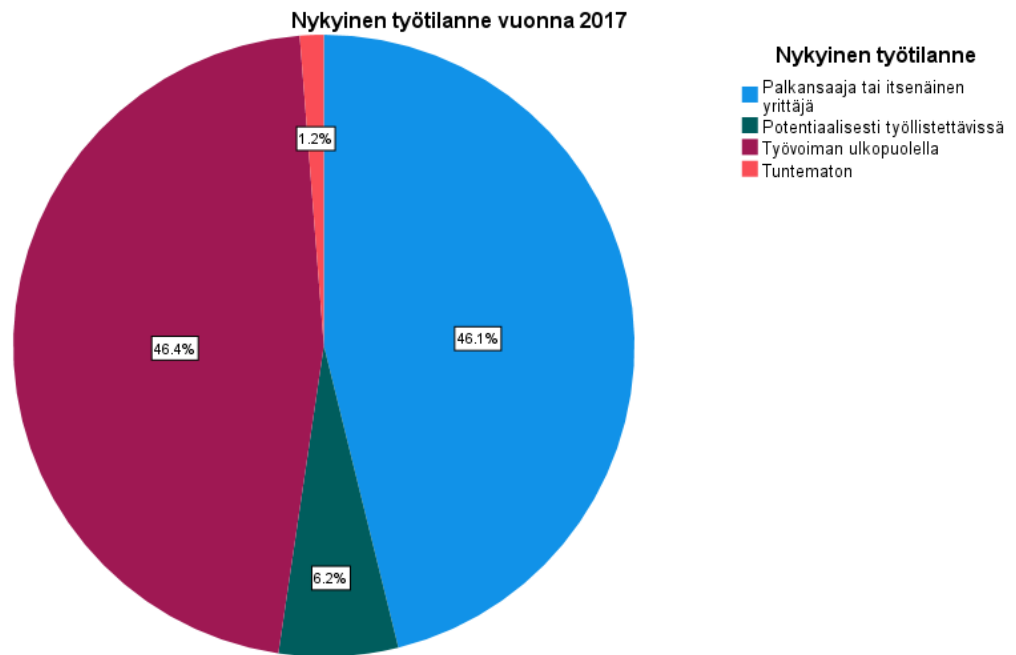
Tutkimusaineistossa esiintyvien keski-ikä oli 61 vuonna 2017 ja yleisesti tutkittavien ikäjakamaa voidaan pitää varsin tasaisena. Nuorempia tutkittavia aineistossa on verraten vähän, tämä käy ilmi tarkastellessa ikäjakamaa graafisesti (kts. Kuvio 1) tai ikäryhmien frekvenssijakaumia.



Kuvio 1: Tutkittavien ikäjakama, histogrammi

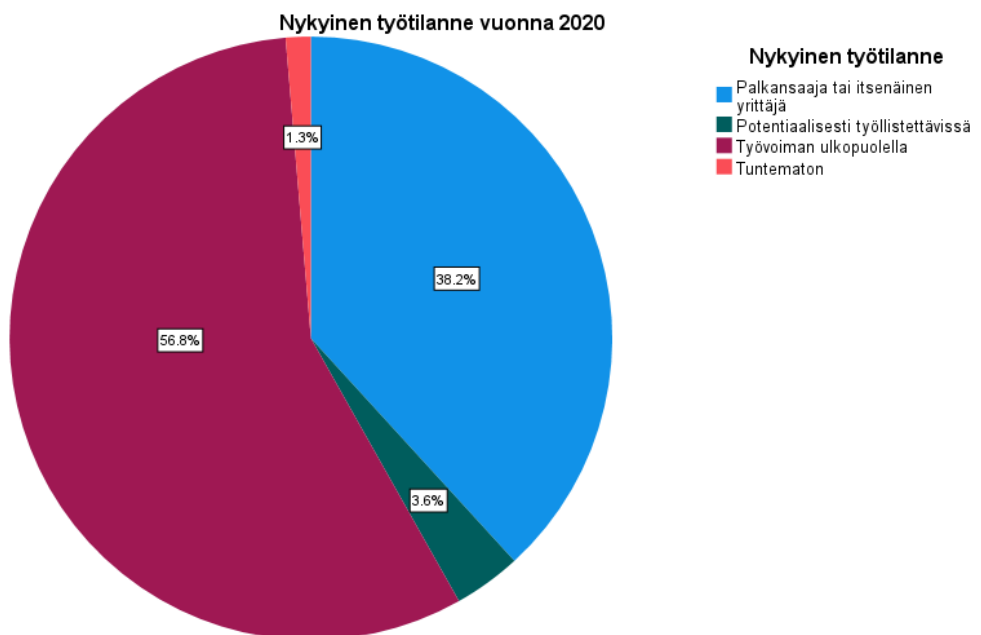
Aineistossa on hieman enemmän naisia kuin miehiä, tosin kaikkein korkeimmassa ikäluokassa miesten osuus on verrannollisesti korkeampi, ja kyseisessä ikäryhmässä miehiä ja naisia on lähes täysin saman verran.

Aallossa 7 (vuosi 2017) noin 46 % tutkittavista, jotka vastasivat kysymykseen työtilanteestaan, olivat työllisiä tai yrittäjiä. Vastaava määrä, eli noin 46 % oli työvoiman ulkopuolella, eli eläkkeellä tai pitkäaikaissairaita. Noin 6 % oli potentiaalisesti työllistettävissä, eli työttömiä tai henkilöitä, jotka hoitavat kotia. (Kts. Kuvio 2 & Taulukko 1.)



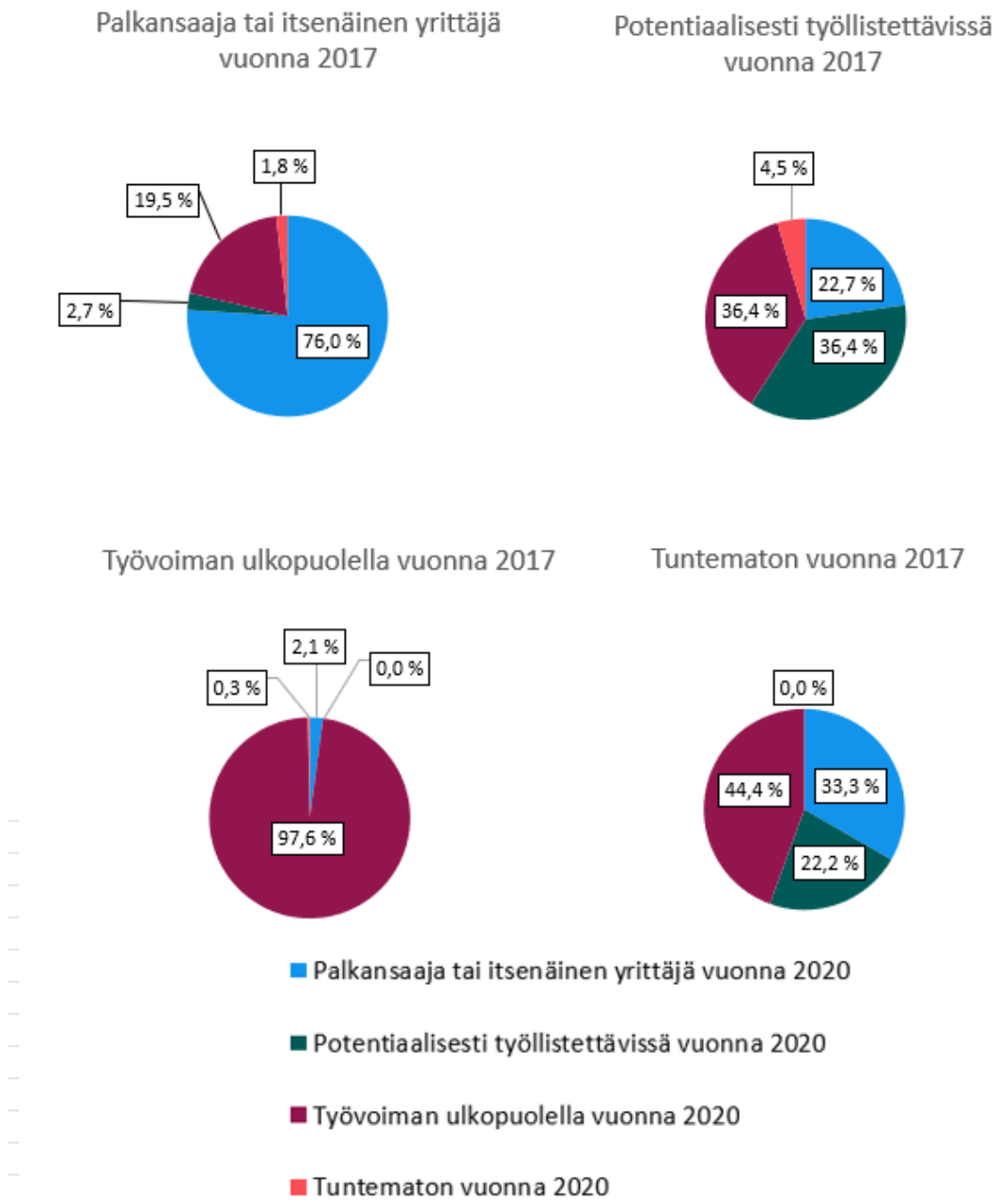
Kuvio 2: Nykyinen työtilanne 2017, piirakkakuvi

Aallossa 8 (2020) työllisten määrä oli hieman matalampi, noin 38 %. Puolestaan työvoiman ulkopuolella olevien määrä kasvoi 10 prosenttiyksikköä ja oli 56 %. Potentialisesti työllistettävien osuus laski myös 2 prosenttiyksikköä, ollen noin 4 %. (Kts. Kuvio 3 & Taulukko 1.)



Kuvio 3: Nykyinen työtilanne 2020, piirakkakuvi

Merkittävä vaikuttava tekijä näiden lukujen muutoksessa lienee tutkittavien siirtyminen työelämästä eläkkeelle kahden tutkimushaastattelun välisenä aikana (Kts. Kuvio 4).



Kuvio 4: Työllisyystilanteen muutos vuodesta 2017 vuoteen 2020

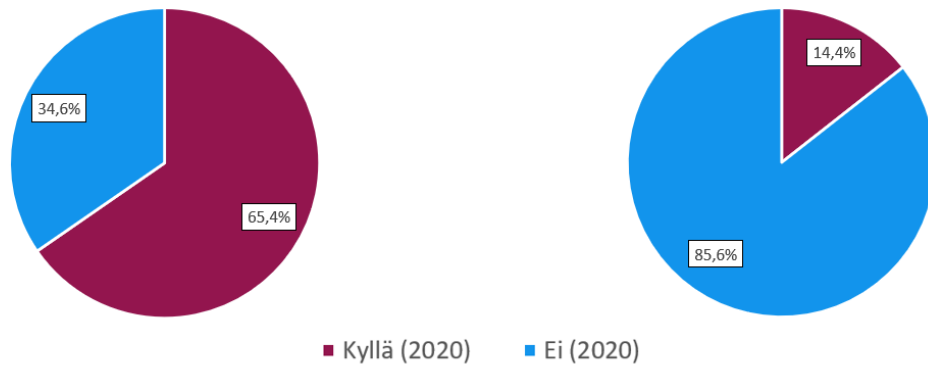
Nähdään, että merkittävä osa vuonna 2017 työllistetyistä on siirtynyt vuoteen 2020 mennessä työvoiman ulkopuolelle. Puolestaan työvoiman ulkopuolella olevista vain todella pieni osa siirtyy takaisin työelämään. Myös potentiaalisesti työllistettävistä suurempi osa siirtyy työvoiman ulkopuolelle kuin takaisin työelämään.

Vuonna 2017 noin 29 % kysymykseen vastanneista tutkittavista kertoi työkykynsä olevan heikentynyt. Kysymykseen vastasi noin 59 % tutkittavista. Vuonna 2020 luku oli lähes sama kuin edellisessä aallossa noin 29 %. Tosin vastausprosentti oli hieman parempi (61 %).

Kuviossa 5 on esiteltyä työkyvyn muutokset vuodesta 2017 vuoteen 2020.

Työkykyä rajoittava terveysongelma: Kyllä (2017)

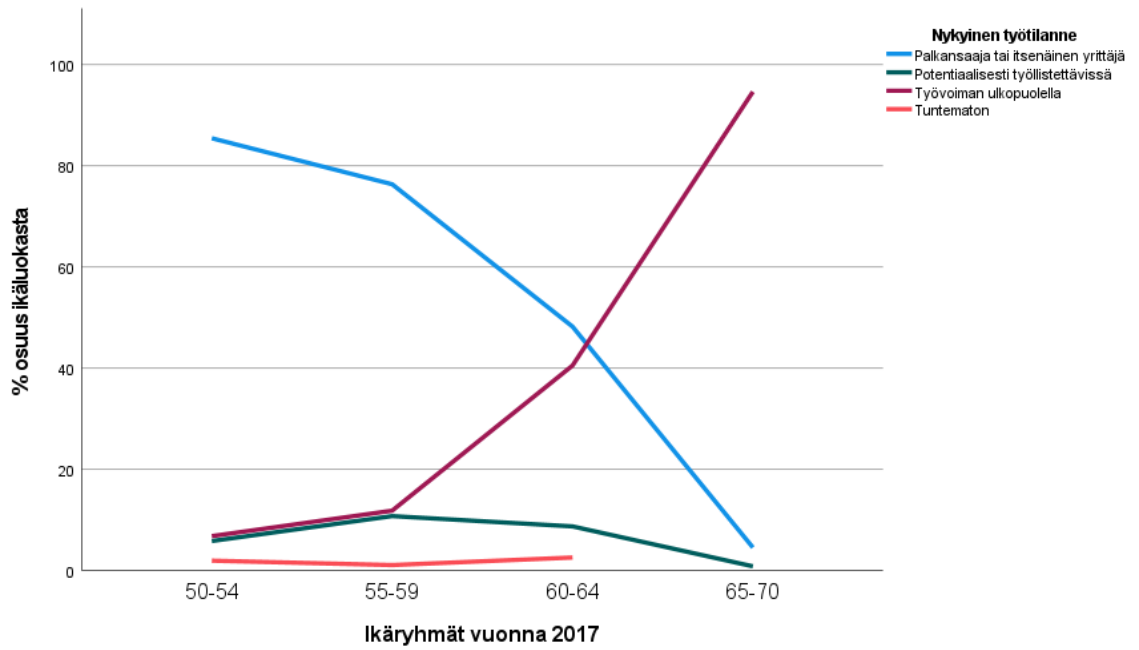
Työkykyä rajoittava terveysongelma: Ei (2017)



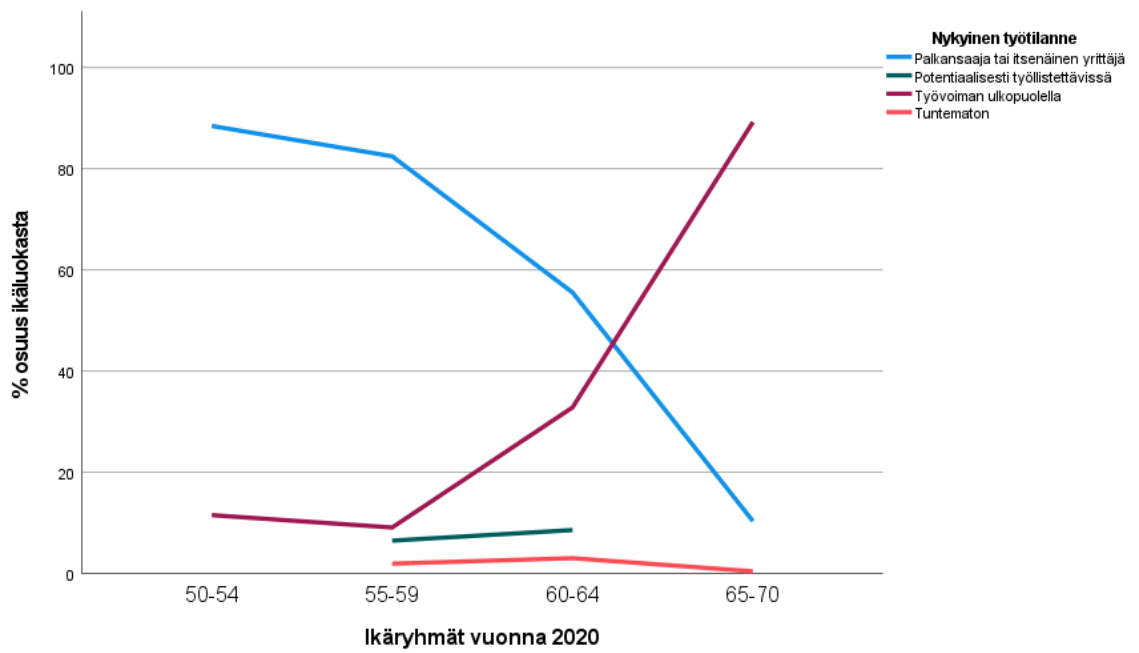
Kuvio 5: Työkyvyn muutokset vuodesta 2017 vuoteen 2020

Kuvioita tarkastellessa nähdään, että suurimmalla osalla tutkittavista työkyky on pysynyt samana. Kuten on odotettavissa, osalla tutkittavista työkyky on heikentynyt. Huomataan myös, että merkittävällä osalla tutkittavista, joiden työkyky on ollut heikentynyt, heidän työkykynsä on parantunut vuoteen 2020 mennessä.

Tarkasteltaessa työllisyystilannetta ikäryhmittäin, graafisesti (Kts. Kuvio 6 & Kuvio 7) ja ristiintaulukoinnin avulla (Kts. Taulukko 2 & Taulukko 3) näemme, että 50-59 v. ikäluokassa työllisyys on korkea ja työvoiman ulkopuolella olevien määrä on matala. 60-64 v. ikäluokassa merkittävä osa on ehtinyt jo siirtyä työelämästä eläkkeelle ja näin nähdään merkittävä lasku työllisten määrässä ja merkittävä lisäys työvoiman ulkopuolisten määrässä.



Kuvio 6: Nykyisen työtilanteen suhteellinen osuus ikäryhmittäin 2017, viivakuvi



Kuvio 7: Nykyisen työtilanteen suhteellinen osuus ikäryhmittäin 2020, viivakuvi

		Ikäryhmät 2017				Yhteensä
		50-54	55-59	60-64	65-70	
Suku- puoli	Mies % (f)	46,1 (89)	45,9 (147)	45,9 (150)	49,6 (191)	47,1 (577)
	Nainen % (f)	53,9 (104)	54,1 (173)	54,1 (177)	50,4 (194)	52,9 (648)
Nykyi- nen työti- lanne, 2017	Palkansaaja tai itsenäinen yrittäjä % (f)	85,4 (88)	76,3 (142)	48,2 (94)	4,5 (11)	46,1 (335)
	Potentiaali- sesti työllistet- tävissä % (f)	5,8 (6)	10,8 (20)	8,7 (17)	0,8 (2)	6,2 (45)
	Työvoiman ul- kopuolella % (f)	6,8 (7)	11,8 (22)	40,5 (79)	94,6 (229)	46,4 (337)
	Tuntematon % (f)	1,9 (2)	1,1 (2)	2,6 (5)	0 (0)	1,2 (9)

Taulukko 2: Sukupuoli & nykyinen työtilanne ikäryhmittäin 2017

		Ikäryhmät vuonna 2020				Yhteensä % (f)
		50-54	55-59	60-64	65-70	
Suku- puoli	Mies % (f)	46,4 (26)	45,2 (117)	46,2 (150)	47,4 (182)	46,4 (475)
	Nainen % (f)	53,6 (30)	54,8 (142)	53,8 (175)	52,6 (202)	53,6 (549)
Nykyi- nen työti- lanne, 2020	Palkansaaja tai itsenäinen yrit- täjä % (f)	88,5 (23)	82,5 (127)	55,6 (110)	10,3 (24)	46,6 (284)
	Potentiaalisesti työllistettävissä % (f)	0 (0)	6,5 (10)	8,6 (17)	0 (0)	4,4 (27)
	Työvoiman ulko- puolella % (f)	11,5 (3)	9,1 (14)	32,8 (65)	89,2 (207)	47,4 (289)
	Tuntematon % (f)	0 (0)	1,9 (3)	3 (6)	0,4 (1)	1,6 (10)

Taulukko 3: Sukupuoli & Nykyinen työtilanne ikäryhmittäin 2020

50-59 v. ikäluokassa työllisyys on korkea ja työvoiman ulkopuolella olevien määrä on matala, verrattuna muihin ikäluokkiin. 60-64 v. ikäluokassa merkittävä osa on ehtinyt jo siirtyä työelämästä eläkkeelle, ja näin nähdään merkittävä lasku työllisten määrässä ja merkittävä lisäys työvoiman ulkopuolisten määrässä. Erityisesti 65-70 v. ikäluokassa työllisyys on matalaa (n. 10 %) ja suurin osa on työvoiman ulkopuolella (n. 95 % ja n. 89 %). Ikäluokkien muodostamistavan takia Taulukko 3:n summafrekvenssit poikkeavat hieman Taulukko 1:n frekvensseistä.

5.1 Työllisyyden ja työkyvyn yhteys

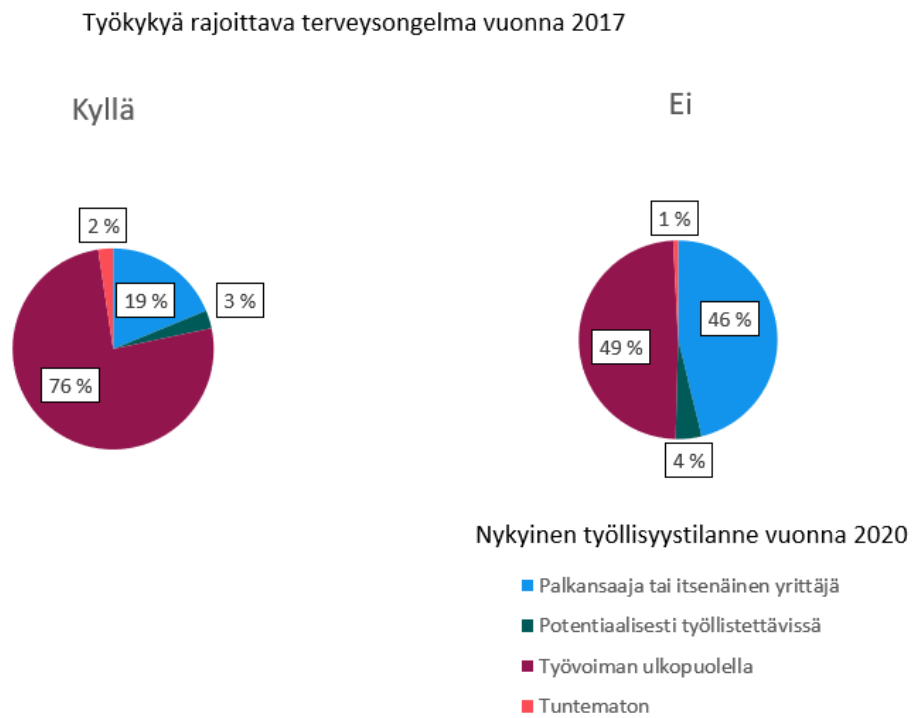
Testauksen laadun parantamiseksi testistä seulotaan pois yksittäiset ”Työkykyä rajoittava terveysongelma” muuttujan ”en tiedä” ja ”kieltäytynyt” vastaukset sekä ”Nykyinen työtilanne” muuttujan ”Tuntematon” arvot. Näitä arvoja on niin vähän että ne eivät tuo lisää informaatiota tutkittavasta ilmiöstä.

Tilastollinen testaus Khiin neliö -riippumattomuustestillä ($\chi^2 = 37,526$, $df = 2$, $p < 0,001$) osoittaa vuoden 2017 työkyvyn ja vuoden 2020 työllisyystilanteen välillä tilastollisesti merkittävän riippuvuussuhteen.

Kontingenssitaulukkoa (Taulukko 4) tai kuviota (Kuvio 8) tarkastellessa nähdään, että tutkittavia joilla oli heikentynyt työkyky on suhteellisesti enemmän työvoiman ulkopuolella vuonna 2020 kuin henkilöitä, joilla ei ole ollut heikentynyttä työkykyä.

		Työkykyä rajoittava terveysongelma (2017)		Total
		Kyllä	Ei	Yhteensä
Nykyinen työtilanne (2020)	Palkansaaja tai itsenäinen yrittäjä % (f)	18,8 (39)	46,2 (234)	38,2 (273)
	Potentiaalisesti työllistettävissä % (f)	2,9 (6)	4,2 (21)	3,8 (27)
	Työvoiman ulkopuolella % (f)	76 (158)	48,8 (247)	56,7 (405)
	Tuntematon % (f)	2,4 (5)	0,8 (4)	1,3 (9)
Yhteensä		100 (208)	100 (506)	100 (714)

Taulukko 4: 2017 työkyky & 2017 Työtilanne kontingenssitaulukko



Kuvio 8: 2017 työkyky & 2020 työtilanne, piirakkakuvi

6 Pohdinta

Tässä opinnäytetyötutkimuksessa havaittiin, että jo kolmen vuoden aikana merkittävä osa tutkittavista siirtyy työelämästä työvoiman ulkopuolelle. Työkyvyn ulkopuolella olevat pysyvät työvoiman ulkopuolella, vain pieni osa tästä ryhmästä siirtyi takaisin työelämään.

Vastaaajista kolmasosa koki työkykynsä olevan alentunut. Koko tutkittavien joukkoa tarkastellessa työkyky näytti pysyvän lähes täysin samana kahden tarkastelujakson välillä. Tutkimuksessa kuitenkin havaittiin siirtymistä ryhmästä toiseen, työkyvyn heikentymistä sekä parantumista, mutta tästä ilmiöstä huolimatta prosentuaalinen osuus tutkittavista, joilla on heikentynyt työkyky pysyy samana.

Tässä opinnäytetyötutkimuksessa havaittiin tilastollisesti merkittävä riippuvuus ensimmäisen jakson työkyvyn ja toisen jakson työllisyystilanteen välillä.

Havaittu siirtyminen työvoimasta työvoiman ulkopuolelle iän kasvaessa on linjassa taloustieteellisen teorian kanssa. Neoklassinen työn tarjontateoria toteaa, että työstä riippumattomien tulojen lisääntyessä tarjottujen työtuntien määrä varsinkin alemmilla palkkatasoilla laskee (Borjas 2019, 32-40). Tutkittavien saavuttaessa vanhuuseläkeiän heidän työstänsä riippumattomat tulonsa kasvavat merkittävästi ja monilla näiden tulojen voidaan olettaa nostavan heidän reservaatiopalkkaansa niin korkeaksi, että he saavat enemmän hyötyä eläköitymisestä kuin työnteon jatkamisesta. Tämä näkyy erityisesti kaikkein korkeimman ikäluokan työllisyystilannetta tarkastellessa. Kyseisessä ikäluokassa kaikille sitä haluaville on tullut mahdollisuus täysimääräiseen vanhuuseläkkeeseen, joten työtä tekevien määrä romahtaa ja lähes kaikki tutkittavat ovat siirtyneet eläkkeelle.

Tilastollisella testauksella havaittiin, että aiemman heikentyneen työkyvyn ja myöhemmän työllisyystilanteen välillä on riippuvuussuhde.

Mainittakoon että nämä tulokset eivät kuitenkaan välttämättä ole yleistettävissä koko 50-70 v. väestöön, koska käytetyn aineiston ikäjakauma painottuu vanhimpiin ikäluokkiin missä työllisyysaste on paljon matalampi. Lisäksi on mahdollista, että vanhimmat ikäluokat, jotka ovat pääsääntöisesti jo työvoiman ulkopuolella, eivät koe työkykynsä olevan alentunut yksinkertaisesti siksi, koska he eivät ole työelämässä.

Tutkimuksen tulosten vertailtavuutta rajoittaa alkuperäisen SHARE kyselytutkimuksen kysymyksenasettelu. On mahdollista, että aineistossa on tutkittavia, jotka ovat todenneet olevansa työttömiä, joita ei kuitenkaan TEM:n työnvälitystilastossa tai Tilastokeskuksen työvoimatutkimuksessa määriteltäisi työttömiksi.

Valitettavasti tutkimusta myös rajoittaa jonkin verran puutteet aineistossa. Alun perin tarkoituksena oli tehdä työalakohtaisia vertailuja, mutta tämä osoittautui mahdottomaksi koska

työalatiedot ovat saatavilla ainoastaan aallon 8 aineistossa. Lisäksi monen muuttujan kohdalla vastausten kato tekee tutkimuksen tulosten yleistettävyydestä kyseenalaista. Erityisesti työllisyyteen liittyvissä muuttujissa on valitettavan suurta katoa. Tätä katoa on kuvattu tarkemmin muuttujakohtaisesti liitteessä 1. Tämä vaikuttaa tulosten luotettavuuteen, erityisesti prosentuaalisesti pienimpien kategorioiden kuten potentiaalisesti työllistettävien osalta.

Mainitsemisen arvoista on myös, että tutkimuksessa havaitun työkyvyn ja työllisyystilanteen riippuvuussuhteen luonnetta, vahvuutta tai välittömyyttä ei tässä arvioida. On mahdollista, että vähintäänkin osa havaitusta riippuvuudesta johtuu puhtaasti ajan vaikutuksesta, kun osa henkilöistä jää eläkkeelle täysin työkykyyn riippumattomista syistä. Tässä tutkimuksessa ei ole tarkoituksenmukaista määrittää onko havaittu työkyvyn ja työllisyyden yhteys välillinen, sillä moinen tutkimus vaatisi huomattavasti vaativampia menetelmiä kuin mitä tradenomin AMK opinnäytetyöltä voi odottaa.

Pieni osa työvoiman ulkopuolella olevista palasi työelämään vuoden 2017 ja 2020 välillä, ja yksi kiinnostava jatkotutkimusaihe olisi selvittää, miksi he tekivät näin. Mitkä tekijät ovat yhteydessä työvoiman ulkopuolella olevien palaamiseen työelämään?

Tutkimuksessa havaittu työkyvyn vaihtelu nostaa pintaan kiinnostavan kysymyksen: Miten näiden tutkittavien työkyky on parantunut? Tämä on kysymys, mihin myöhemmät ikäkyky-hankkeen julkaisut saattavat tarjota vastauksen.

Lisäksi kiinnostavaa olisi tarkemmin tarkkailla tässäkin havaittua työkyvyn ja työllisyyden välistä yhteyttä. Edistyneemmällä tilastollisilla menetelmillä olisi mahdollista kontrolloida ajan vaikutus ja selvittää onko tässä tutkimusjoukossa havaittavissa suoraa, välitöntä yhteyttä aiemman työkyvyn ja myöhemmän työllisyyden välillä.

Tässä opinnäytetyötutkimuksessa paljastuvat ne monet ikääntyneet työntekijät, jotka valitettavan monista työllisyystilastoista ja tutkimuksesta puuttuvat, koska monet työllisyystutkimukset keskittyvät 15-64 vuotiaisiin (SVT 2024a). Ikääntyvän väestörakenteemme takia näiden työntekijöiden huomioiminen ja toimet heidän uriansa pidentämiseksi tulevat lähivuosina olemaan hyvin tärkeitä, erityisesti aloilla kuten hoitoalalla, jossa on jo nyt huutava työvoimapula.

Tässä opinnäytetyötutkimuksessa ja aiemmissa tutkimuksissa havaitun työkyvyn ja työllisyyden välisen yhteyden takia näiden työkykyä parantavien tekijöiden ja toimien selvittäminen ja niihin panostaminen on erityisen tärkeää koko ajan heikentyvän huoltosuhteen takia.

Haluan vielä lopuksi kiittää erityisesti erikoistutkija Leena Formaa, joka otti minut mukaan Ikäkyky-hankkeeseen ja on ohjannut minua ja avustanut minua tämän opinnäytetyön

tekemisessä. Haluan kiittää asiantuntija Inna Liskoa palautteesta, jota hän on antanut opin-
näytetyölleni. Karoliina Ahoa haluan kiittää henkisestä tuesta ja sparrausavusta raskaan opin-
näytetyön tekemisprosessin aikana. Tietenkin haluan myös kiittää kaikkia muita Ikäkyky-hank-
keeseen osallistuneita, Heidi Buchtia, Jenni Kulmalaa, Olli Kurkelaa ja Annele Urtamoa tar-
joamastanne avusta, opastuksesta ja tietämyksenne jakamisesta. Lopuksi haluan vielä kiittää
Ansa Alltia joka oikoluki tekstini, korjasi pilkkuvirheeni ja tarjoili minulle monesti teetä opin-
näytetyöprosessin aikana.

Lähteet

Painetut

Borjas, G. J. 2019. Labor Economics. 8. kansainvälinen painos. New York: McGraw-Hill Education.

Heikkilä, T. 2014. Tilastollinen tutkimus. Helsinki: Edita.

Jones, C. I. 2018. Macroeconomics. 4. painos. New York: W. W. Norton & Company Inc.

Sähköiset

Alatalo, J., Larja, L. & Räisänen, H. 2019. Työllisyysaste-erot Pohjoismaissa ja eräitä taustatekijöitä niille. TEM-analyysyjä 91/2019. Helsinki: Työ- ja elinkeinoministeriö. Viitattu 19.10.2023. https://julkaisut.valtioneuvosto.fi/bitstream/handle/10024/161573/Ty%c3%b6llyssyysaste-erot%20Pohjoismaissa%20ja%20er%c3%a4it%c3%a4%20taustatekij%c3%b6it%c3%a4%20niille_.pdf?sequence=5&isAllowed=y

Babecký, J., Du Caju, P., Kosma, T., Lawless, M., Messina, J. & Rööm, T. 2009. Downward nominal and real wage rigidity: Survey evidence from European firms. Wage Dynamics Network: Working paper series No 1105. Viitattu 06.12.2023. <https://www.oecd.org/els/emp/46223240.pdf>

Bergmann, M. & Börsch-Supan, A. 2021. SHARE Wave 8 Methodology: Collecting Cross-National Survey Data in Times of COVID-19. Munich: MEA, Max Planck Institute for Social Law and Social Policy. Viitattu 19.10.2023. https://share-eric.eu/fileadmin/user_upload/Bilder_Newsredaktion/SHARE_Methodenband_WEB__1_.pdf

Bergmann, M., Kneip, T., De Luca, G. & Scherpenzeel, A. 2019. Survey participation in the Survey of Health, Ageing and Retirement in Europe (SHARE), Wave 1-7. SHARE Working Paper Series, 41-2019. Munich: SHARE-ERIC. Viitattu 19.10.2023. https://share-eric.eu/fileadmin/user_upload/SHARE_Working_Paper/WP_Series_41_2019_Bergmann_et_al.pdf

Bergmann, M., Scherpenzeel, A. & Börsch-Supan, A. 2019. SHARE Wave 7 Methodology: Panel Innovations and Life Histories. Munich: MEA, Max Planck Institute for Social Law and Social Policy. Viitattu 19.10.2023. https://share-eric.eu/fileadmin/user_upload/Methodology_Volumes/SHARE_Methodenband_A4_WEB_Wave7MFRB.pdf

Börsch-Supan, A., Brandt, M., Hunkler, C., Kneip, T., Korbmacher, J., Malter, F., Schaan, B., Stuck, S. & Zuber, S. 2013. Data Resource Profile: The Survey of Health, Ageing and

Retirement in Europe (SHARE). *International Journal of Epidemiology*, 42(4), 992-1001. Viitattu 19.10.2023. <https://doi.org/10.1093/ije/dyt088>

Börsch-Supan, A. 2022a. Survey of Health, Ageing and Retirement in Europe (SHARE) Wave 7. Release version: 8.0.0. Munich: SHARE-ERIC. Viitattu 19.10.2023 doi:10.6103/SHARE.w7.800

Börsch-Supan, A. 2022b. Survey of Health, Ageing and Retirement in Europe (SHARE) Wave 8. Release version: 8.0.0. Munich: SHARE-ERIC. Viitattu 19.10.2023. doi:10.6103/SHARE.w8.800

Camerino, D., Conway, P. M., van der Heijden, B. I., Estry-Béhar, M., Costa, G. & Hasselhorn, H.-M. 2008. Age-dependent relationships between work ability, thinking of quitting the job, and actual leaving among Italian nurses: A longitudinal study. *International Journal of Nursing Studies* Volume 45, Issue 11, 1645-1659. Viitattu 19.10.2023. <https://doi.org/10.1016/j.ijnurstu.2008.03.002>

Gould, R., Ilmarinen, J., Järvisalo, J. & Koskinen, S. 2006. Työkyvyn ulottuvuudet: Terveys 2000 -tutkimuksen tuloksia. Helsinki: ETK, Kela, KTL & TTL. Viitattu 22.10.2023. https://www.julkari.fi/bitstream/handle/10024/78368/tyokyvyn_ulottuvuudet_7.pdf

Jauhiainen, S. & Rantala, J. 2011. Ikääntyvien työttömyys ja työttömyysputki - katsaus viimeaikaiseen kehitykseen. Eläketurvakeskuksen raportteja (03/2011). Helsinki: Eläketurvakeskus. Viitattu 19.10.2023. <https://www.julkari.fi/bitstream/handle/10024/129022/Ikaantyvientyottomyysjatyottomyysputkikatsausviimeaikaiseenkehitykseen.pdf?sequence=1>

Keyriläinen, M. 2020. Työolobarometri 2019. Työ- ja elinkeinoministeriön julkaisuja 2020:53. Helsinki: TEM. Viitattu 25.10.2023. <http://urn.fi/URN:ISBN:978-952-327-541-6>

Laaksonen, M., Rantala, J., Järnefelt, N. & Kannisto, J. 2016. Työkyvyttömyyden vuoksi menetetty työura. Eläketurvakeskuksen tutkimuksia (04/2016). Helsinki: Eläketurvakeskus. Viitattu 21.10.2023. https://www.julkari.fi/bitstream/handle/10024/130946/Tyokyvyttomyden_vuoksi_menetetty_tyoura.pdf?sequence=1

Laurea 2024. Ikääntyvän väestön toimintakyky, kuntoutus ja terveysetuudet vuosina 2017-2021. Viitattu 17.1.2024. <https://www.laurea.fi/hankkeet/i/ikaantyan-vaeston-toimintakyky-kuntoutus-ja-terveysetuudet-vuosina-2017-2021/>

Savinainen, M. 2004. Physical Capacity and Workload. Väitöskirja. Tampereen Yliopisto. Viitattu 20.10.2023. <https://trepo.tuni.fi/bitstream/handle/10024/67415/951-44-6048-0.pdf?sequence=1&isAllowed=y>

Scherpenzeel, A., Axt, K., Bergmann, M., Douhou, S., Oepen, A., Sand, G., Schuller, K., Stuck, S., Wagner, M. & Börsch-Supan, A. 2020. Collecting survey data among the 50+

population during the COVID-19 outbreak: The Survey of Health, Ageing and Retirement in Europe (SHARE). Survey Research Methods, 14(2), 217-221. Viitattu 20.10.2023.

<https://doi.org/10.18148/srm/2020.v14i2.7738>

SHARE. 2023. Socio-economic impact of SHARE. Viitattu 21.10.2023. <https://share-eric.eu/impact/socio-economic-impact-of-share>

SHARE. 2024. Share Main questionnaire Wave 8: Finland (Finnish). Viitattu 18.2.2024.

https://share-eric.eu/fileadmin/user_upload/Questionnaires/Q-Wave_8/w8_fi_fi_capi_main.pdf

STM, Sosiaali ja terveystieteiden ministeriö. 2013. Osatyökykyisten työllisyyden edistäminen. Sosiaali- ja terveystieteiden ministeriön raportteja ja muistioita. Helsinki: STM. Viitattu 19.10.2023. <https://julkaisut.valtioneuvosto.fi/bitstream/handle/10024/74262/URN%3ANBN%3Afi-fe201504223248.pdf?sequence=1>

SVT, Suomen virallinen tilasto. 2020. Työvoimatutkimus, Työllisyys ja työttömyys vuonna 2019. Helsinki: Tilastokeskus. Viitattu 19.10.2023.

http://www.stat.fi/til/tyti/2019/13/tyti_2019_13_2020-05-07_kat_002_fi.html

SVT, Suomen virallinen tilasto. 2021. Väestöennuste: Syntyvyys ei ole Suomessa ikärakenteen kannalta riittävällä tasolla. Helsinki: Tilastokeskus. Viitattu 10.2.2024.

https://www.stat.fi/til/vaenn/2021/vaenn_2021_2021-09-30_tie_001_fi.html

SVT, Suomen virallinen tilasto. 2023. Väestörakenne. Helsinki: Tilastokeskus. Viitattu 25.10.2023. <https://stat.fi/tilasto/vaerak>

SVT, Suomen virallinen tilasto. 2024a. Työllisyysaste. Helsinki: Tilastokeskus. Viitattu 31.3.2024 <https://www.stat.fi/meta/kas/tyollisyysaste.html>

SVT, Suomen virallinen tilasto. 2024b. Työvoimatutkimus. Helsinki: Tilastokeskus. Viitattu 18.2.2024. <https://www.stat.fi/tilasto/tyti>

TEM, Työ- ja elinkeinoministeriö. 2024. Työnvälitystilasto. Viitattu 10.1.2024.

<https://tem.fi/tyollisyyskatsaus-ja-tyonvalitystilasto>

Tilastokeskus 2024. Työvoimatutkimus: tilaston dokumentaatio. Viitattu 1.1.2024.

<https://www.stat.fi/tilasto/dokumentaatio/tyti>

TTL, Työterveyslaitos 2024. Työkyky. Viitattu 7.1.2024. <https://www.ttl.fi/teemat/tyohyvinyvointi-ja-tyokyky/tyokyky>

Valkoinen, T & Lassila, J. 2021. Väestön ikääntymisen taloudelliset vaikutukset. Valtioneuvoston selvitys- ja tutkimustoiminnan julkaisusarja 2021:36. Helsinki: Valtioneuvoston kanslia. Viitattu 13.2.2024. <http://urn.fi/URN:ISBN:978-952-383-492-7>

VM, Valtiovarainministeriö. 2019. Ikääntyneiden työllisyyden edistämiskeinoja valmistelevan työryhmän loppuraportti. Helsinki: VM. Viitattu 26.10.2023. https://api.hankeikkuna.fi/asia-kirjat/d2b523c5-77e2-4709-b404-b330f71deab2/f9e4ed0a-6852-4f08-8e43-0e46ec6b50cc/JUL-KAISU_20190311125000.PDF

Kuviot

Kuvio 1: Tutkittavien ikäjakauma, histogrammi	20
Kuvio 2: Nykyinen työtilanne 2017, piirakkakuviokuva	21
Kuvio 3: Nykyinen työtilanne 2020, piirakkakuviokuva	21
Kuvio 4: Työllisyystilanteen muutos vuodesta 2017 vuoteen 2020	22
Kuvio 5: Työkyvyn muutokset vuodesta 2017 vuoteen 2020	23
Kuvio 6: Nykyisen työtilanteen suhteellinen osuus ikäryhmittäin 2017, viivakuviokuva	24
Kuvio 7: Nykyisen työtilanteen suhteellinen osuus ikäryhmittäin 2020, viivakuviokuva	24
Kuvio 8: 2017 työkyky & 2020 työtilanne, piirakkakuviokuva	27

Taulukot

Taulukko 1: Keskeisten muuttujien suhteelliset osuudet	19
Taulukko 2: Sukupuoli & nykyinen työtilanne ikäryhmittäin 2017	25
Taulukko 3: Sukupuoli & Nykyinen työtilanne ikäryhmittäin 2020.....	25
Taulukko 4: 2017 työkyky & 2017 Työtilanne kontingenssitaulukko	27

Liitteet

Liite 1: Opinnäytetyössä käytettävät muuttajat	37
Liite 2: Muuttujien uudelleenkkoodaus	38
Liite 3: Ikä vuonna 2017 x Ikäryhmät vuonna 2017 ristiintaulukointi	39
Liite 4: Ikä vuonna 2020 x Ikäryhmät vuonna 2020 ristiintaulukointi	40

Liite 1: Opinnäytetyössä käytettävät muuttajat

Muuttujan nimi	Muuttujan alkuperäinen nimi ("label")	Muuttujan käännetty nimi	Muuttujan kuvaus	Kysytty kaikilta?	Aalto/Aallot	Kato aineistossa	Muuttujan arvot käännettynä (mikäli diskreetti)
Country	Country identifier	Maa tunniste	Kertoo tutkittavan asuinmaan	Kyllä	7 & 8	0	Tässä opinnäytetyössä käytetään ainoastaan arvoa 55 (= Suomi)
firstwave	First appearance of person in SHARE	Henkilön ensimmäinen SHARE-aalto	Kertoo ensimmäisen aallon jossa tutkittava esiintyy SHARE aineistossa	Kyllä	8	0	Käytössä ainoastaan arvo 7 (=Aalto 7)
gender	Male or Female	Sukupuoli	Kertoo tutkittavien sukupuolen	Kyllä	7 & 8	0	1, "Mies" 2, "Nainen"
yrbirth	Year of birth	Syntymävuosi	Tutkittavan syntymävuosi	Kyllä	7 & 8	0	Jatkuva
ep005_	Current job situation	Nykyinen työtilanne	Kertoo mikä valittavista vaihtoehtoista parhaiten kuvastaa tutkittavan työtilannetta haastatteluhetkellä	Kyllä	7	499, ≈41%	1, "Eiäkkeellä" 2, "Palkansaaja tai itsenäinen yrittäjä" 3, "Työtön" 4, "Pysyvästi sairas tai työkyvytön" 5, "hoitaa kotia" 97, "Muu"
ph061_	Health problem that limits paid work	Työkykyä rajoittava terveysongelma	Kertoo onko tutkittavalla terveysongelma joka rajoittaa kuinka paljon tai minkälaisia töitä tutkittava voi tehdä. Perustuu tutkittavan omaan arvioon.	Kysytty ainoastaan alle 75 vuotiailta tutkittavilta	7	499, ≈41%	1, "Kyllä" 5, "Ei"

Liite 2: Muuttujien uudelleenkoodaus

Alkuperäinen muuttuja	Uusi muuttuja(t)	Alkuperäinen arvo(t)	Uusi arvo
"Nykyinen työtilanne"	"Nykyinen työtilanne"	"Palkansaaja tai itsenäinen yrittäjä"	"Palkansaaja tai itsenäinen yrittäjä"
		"Työtön"	"Potentiaalisesti työllistettävissä"
		"Hoitaa kotia"	
		"Eläkkeellä"	"Työvoiman ulkopuolella"
		"Pysyvästi sairas tai työkyvytön"	
		"Kieltäytynyt"	"Tuntematon"
		"En osaa sanoa"	
		"Muu"	
			Puuttuva
"Syntymävuosi"	"Ikäryhmät vuonna 2017"	1963-1967	"50-54"
		1958-1962	"55-59"
		1953-1957	"60-64"
		1947-1952	"65-70"
	"Ikäryhmät vuonna 2017"	1966-1970	"50-54"
		1961-1965	"55-59"
		1956-1960	"60-64"
		1950-1955	"65-70"

Liite 3: Ikä vuonna 2017 x Ikäryhmät vuonna 2017 ristiintaulukointi

		Ikäryhmät vuonna 2017				Yhteensä
		50-54	55-59	60-64	65-70	
Ikä vuonna 2017	50	7	0	0	0	7
	51	27	0	0	0	27
	52	33	0	0	0	33
	53	34	0	0	0	34
	54	34	0	0	0	34
	55	0	43	0	0	43
	56	0	38	0	0	38
	57	0	48	0	0	48
	58	0	42	0	0	42
	59	0	52	0	0	52
	60	0	0	50	0	50
	61	0	0	43	0	43
	62	0	0	46	0	46
	63	0	0	59	0	59
	64	0	0	39	0	39
	65	0	0	0	49	49
	66	0	0	0	46	46
	67	0	0	0	34	34
	68	0	0	0	54	54
	69	0	0	0	51	51
70	0	0	0	42	42	
Yhteensä		135	223	237	276	871

Liite 4: Ikä vuonna 2020 x Ikäryhmät vuonna 2020 ristiintaulukointi

		Ikäryhmä vuonna 2020				Yhteensä
		50-54	55-59	60-64	65-70	
Ikä vuonna 2020	Puuttuva	0	3	1	6	10
	53	10	0	0	0	10
	54	46	0	0	0	46
	55	0	39	0	0	39
	56	0	45	0	0	45
	57	0	51	0	0	51
	58	0	65	0	0	65
	59	0	56	0	0	56
	60	0	0	69	0	69
	61	0	0	59	0	59
	62	0	0	69	0	69
	63	0	0	66	0	66
	64	0	0	61	0	61
	65	0	0	0	59	59
	66	0	0	0	79	79
	67	0	0	0	59	59
	68	0	0	0	68	68
	69	0	0	0	67	67
	70	0	0	0	46	46
	Yhteensä		56	259	325	384