

SAVONIA

ammattikorkeakoulu

OPINNÄYTETYÖ - AMMATTIKORKEAKOULUTUTKINTO
TEKNIIKAN JA LIIKENTEEN ALA

HILTULANLAHDEN PÄIVÄKODIN SUUNNITTELU

Peukaloisenpolku 2

TEKIJÄ Emilia Heiskanen

Koulutusala Tekniikan ja liikenteen ala	
Tutkinto-ohjelma Rakennusarkkitehdin tutkinto-ohjelma	
Työn tekijä Emilia Heiskanen	
Työn nimi Hiltulanlahden päiväkodin suunnittelu	
Päiväys 14.5.2024	Sivumäärä/Liitteet 29/2
Toimeksiantaja/Yhteistyökumppani(t) Kuopion Tilapalvelut	
Tiivistelmä <p>Opinnäytetyön tarkoituksena oli tutkia Kuopion Hiltulanlahteen sijoittuvan suunnittelualueen soveltuvuutta toiminnallisuuden, piha-alueen järjestelyiden sekä rakennusoikeuden osalta yksikerroksisen kuusiryhmäisen päiväkodin tarpeisiin. Lisäksi opinnäytetyössä tuli tuottaa tontille ja alueelle sopivan rakennuksen suunnitelmat, joissa toteutuu tilaohjelman asettamat tavoitteet ja tilaajan toiveet. Työn toimeksiantajana toimi Kuopion Tilapalvelut.</p> <p>Opinnäytetyö koostuu kahdesta osasta. Ensimmäisessä vaiheessa analysoitiin lähtötietoja, suunnittelualueetta, tonttia ja aluetta koskevia määräyksiä. Tämän taustatutkimuksen avulla oli tarkoitus selvittää millainen rakennus ja piharatkaisu olisi toimivin tontille. Toisessa osassa tutkittiin toimeksiantajalta saatua tilaohjelmaa ja luotiin sen pohjalta mahdollisimman toimiva luonnos pohjaratkaisusta kuusiryhmäiselle päiväkodille. Tätä luonnosta tarkennettiin suunnittelun edetessä. Tilasuunnittelussa huomioitiin tilaohjelman lisäksi esteettömyys, turvallisuus, muunneltavuus, Kuopion kaupungin päiväkotikonsepti 2023 sekä päiväkodin toiminnalliset ja pedagogiset tavoitteet.</p> <p>Kuusiryhmäisen päiväkodin toteutus yksikerroksisena ja tontin koko aiheuttivat haasteita suunnittelussa. Lopparatkaisussa toteutuu tilaohjelman asettamat ehdot niin tilasuunnittelun kuin piha-alueen osalta. Opinnäytetyössä tuotettiin rakennuksesta L2-tasoiset asema-, pohja-, leikkaus-, julkisivu- ja detaljipiirustukset sekä havainnekuvat Kuopion Tilapalvelun hyödynnettäväksi.</p>	
Avainsanat arkkitehtuuri, rakennussuunnittelu, päiväkoti	

Field of Study Technology, Communication and Transport	
Degree Programme Degree Programme in Construction Architecture	
Author Emilia Heiskanen	
Title of Thesis Designing the Hiltulanlahti day-care center	
Date 14 May 2024	Pages/Appendices 29/2
Client Organisation /Partners City of Kuopio, Tilapalvelut	
<p>Abstract</p> <p>This thesis was commissioned by the City of Kuopio, Facility services. The purpose was to study the suitability of the design area located in Hiltulanlahti, Kuopio for the needs of a single-storey, six-group daycare center in terms of functionality and yard arrangements. Another purpose was to offer plans for a building suitable for the plot and the area, in which the objectives set by the architecture programme and the wishes of the client are fulfilled.</p> <p>The thesis consists of two parts. The first stage analysed the starting data, the planning area, the plot, and the regulations concerning the area. The purpose of the background study was to find out what kind of building and yard solution would work best for the plot. The second part examined the architecture programme received from the client and based on it, created the most functional draft of the floor plan for a six-group daycare center. In addition to the architecture programme, accessibility, security, adaptability, the City of Kuopio kindergarten concept 2023, and functional and pedagogical goals were considered in the space planning.</p> <p>As a result, it was found out that the size of the six-group daycare center as a single-storey unit and the size of the plot posed challenges to the design. The end-solution implements the conditions set by the architecture programme, both in terms of space design and yard area. The thesis produced L2-level station, floor, cutting, facade, and detail drawings of the building, as well as 3D-illustrations for the City of Kuopio, Facility services.</p>	
<p>Keywords architecture, construction design, kindergarten</p>	

SISÄLTÖ

1	JOHDANTO	6
2	TAUSTATIEDOT JA LÄHTÖKOHDAT.....	7
2.1	Suunnittelualue ja ympäröivät alueet.....	7
2.2	Asemakaava	8
2.3	Rakentamistapaohje.....	11
2.4	Tilaohjelma.....	12
2.5	Rakennuksen teema.....	13
3	SUUNNITELMA	14
3.1	Tontinkäyttösuunnitelma	14
3.2	Massoittelu	15
3.3	Aukotus.....	16
3.4	Yhteys ympäröiviin alueisiin ja liikennejärjestelyt.....	16
3.4.1	Pihatoiminnot	16
3.5	Sisätilat	18
3.5.1	Varhaiskasvatuksen tilat.....	19
3.5.2	Solutyypit.....	19
3.5.3	Yhteiset tilat.....	21
3.5.4	Kerhotila ja pienkeittiö	22
3.5.5	Sali	23
3.5.6	Hallinto- ja henkilöstötilat.....	23
3.5.7	Ruokahuolto.....	24
3.6	Ulkoarkkitehtuuri.....	24
4	YHTEENVETO JA POHDINTA	26
	LÄHTEET	27
	LIITE 1: TILAOHJELMA	29
	LIITE 2: PEUKALOISEN PÄIVÄKOTI (ESITTELYMATERIAALI).....	29

KUVALUETTELO

Kuva 1. Lähestymiskartta (Heiskanen 2024).....	7
Kuva 2. Uuden Hiltulanlahti 3 kaava-alueen ilmakehän kuva (Kuopion kaupunki / kaavoitus 2021, asemakaava, selostus)	8
Kuva 3. Ote asemakaavasta Hiltulanlahti 3 (Kuopion kaupunki / kaavoitus 2021, asemakaava).....	8
Kuva 4. Suunnittelun alueen sijoittuminen vanhaan maanviljelysalueeseen (muokattu kohteesta Google Earth 2012).....	9
Kuva 5. Tontin tämänhetkistä kasvillisuutta (Heiskanen 2024)	10
Kuva 6. Tontin tämänhetkistä korkeuseroa kuvattuna tontin luoteiskulmasta sekä Kinnulanmäentien ja Peukaloisenpolun risteyskohdasta (Heiskanen 2024)	10
Kuva 7. Ote rakentamistapaohjeesta (Kuopion kaupunki/LUO arkkitehdit 2023).....	11
Kuva 8. Alavan päiväkotikuopiossa (Heiskanen 2024).....	13
Kuva 9. Ote tontinkäyttösuunnitelmasta (Heiskanen 2024)	14
Kuva 10. Massoittelemisen periaate (Heiskanen 2024)	15
Kuva 11. Ote tontinkäyttösuunnitelmasta, leikkipihan pihatoiminnot (Heiskanen 2024).....	17
Kuva 12. Havainnekuva päiväkodin piha-alueelta (Heiskanen 2024)	17
Kuva 13. Peukaloisen päiväkodin pohjapiirustus (Heiskanen 2024).....	18
Kuva 14. Havainnekuva päiväkodin ryhmätiloista (Heiskanen 2024)	19
Kuva 15. Solujen sijainti päiväkotirakennuksessa (Heiskanen 2024).....	19
Kuva 16. Osapohja solun toimintaperiaatteesta, solutyypin B (Heiskanen 2024).....	20
Kuva 17. Havainnekuva päiväkodin pienryhmätiloista (Heiskanen 2024)	21
Kuva 18. Ote päiväkodin periaateleikkauksista (Heiskanen 2024)	21
Kuva 19. Osapohja päiväkodin yhteiskäyttötiloista (Heiskanen 2024).....	22
Kuva 20. Havainnekuva avoimen päivähoiton kerhotilaan (Heiskanen 2024).....	22
Kuva 21. Havainnekuva päiväkodin salitilasta (Heiskanen 2024).....	23
Kuva 22. Osapohja henkilöstö- ja ruokahuolto-tiloista (Heiskanen 2024).....	24
Kuva 23. Havainnekuva päiväkodin sisäpihalta, ryhmien sisäänkäyntien yhteydestä (Heiskanen 2024)	25
Kuva 24. Ote julkisivupiirustuksesta, julkisivumateriaalit (Heiskanen 2024)	25

1 JOHDANTO

Opinnäytetyön toimeksiantona on suunnitella uudelle vuonna 2021 julkaistulle Kuopion Hiltulanlahti 3 kaava-alueelle uusi kuusiryhmäinen päiväkotikiikoksi ratkaisuna. Suunnittelualue on vanhaa maaseutua ja siten maisemallisesti hyvin vaikuttavaa aluetta. Tontti sijoittuu kaupunkikuvallisesti merkittävälle paikalle, joten julkisivuihin ja rakennuksen arkkitehtuuriin on kiinnitettävä erityistä huomiota. Opinnäytetyössä tilasuunnittelun lisäksi tulee suunnitella tilaohjelman mukainen piha-alue, joka täyttää päiväkodin tarpeet. Huomiota tulee kiinnittää erityisesti liikennejärjestelyihin ja turvallisuuteen.

Opinnäytetyössä on esitelty ehdotus kuusiryhmäisestä päiväkodista, jossa varhaiskasvatuksen lisäksi toimii myös avoimen päivähoidon tilat. Päiväkodin kokonaiskäyttäjämääräksi on asetettu 147 henkilöä. Lapsimäärä kokonaisuudessaan on arviolta 102 ja henkilökuntaa noin 27.

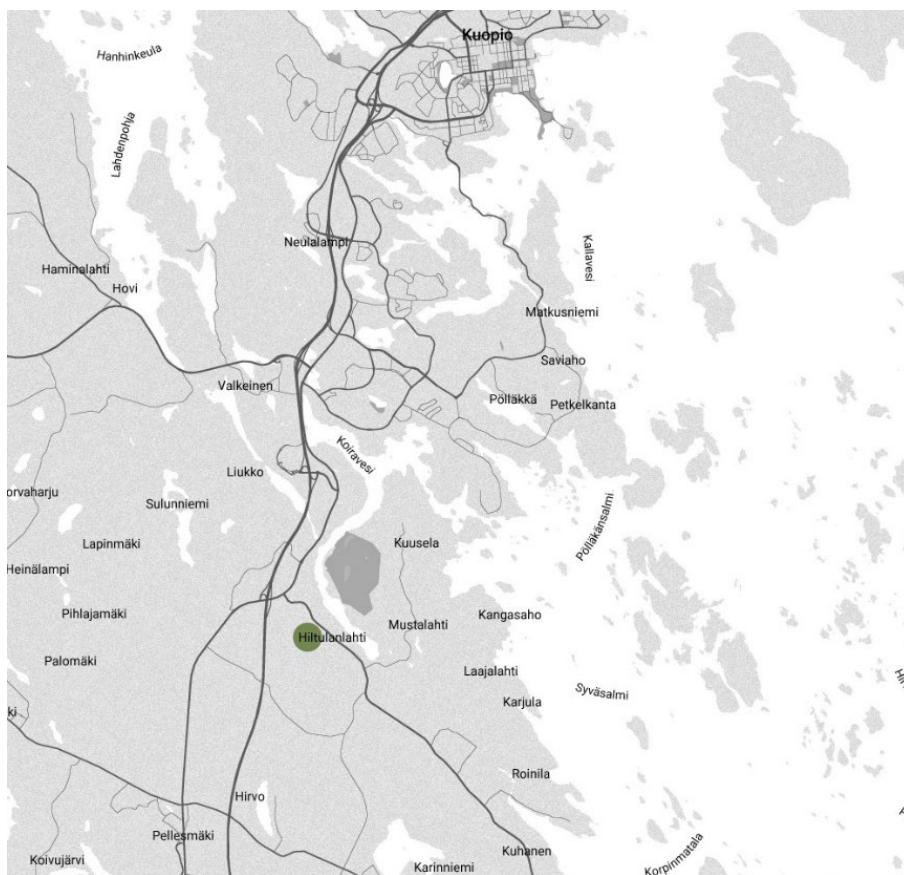
Opinnäytetyön työtoimeksiantajana on Kuopion Tilapalvelut, josta yhteyshenkilönä sekä työn ohjaajana toimii kaupunginarkkitehti Liisa Kaksonen. Työssä on tuotettu L2-tasoiset asema-, pohja-, leikkaus-, julkisivu- ja detaljipiirustukset sekä havainnekuvat tilaajan hyödynnettäväksi.

Suunnittelun lähtökohtana on ollut Kuopion kaupungin vuonna 2023 laatima päiväkotikonsepti ja Kuopion Tilapalveluilta saatu tilaohjelma. Kaava-alueelle on myös laadittu rakentamistapaohje ohjaamaan muun muassa rakennusten ulkoasua. Työssä on noudatettu kaikkien edellä mainittujen asetettamia raameja ja ohjeistuksia suunnitteluun.

2 TAUSTATIEDOT JA LÄHTÖKOHDAT

2.1 Suunnittelualue ja ympäröivät alueet

Suunnittelutehtävä sijoittuu vuonna 2021 kaavoitettuun Kuopion Hiltulanlahti 3 kaava-alueeseen noin 11–12 km Kuopion torilta etelään (kuva 1) ja on osa laajempaa Hiltulanlahden asuinalueetta. Kaava-alueen läheisyydessä on Korsunmäen, Keinälänniemen ja Vanuvuoren luonnonsuojelualueet. Suunnittelualueen pohjoispuolelle sijoittuu ensimmäisenä laadittu Hiltulanlahden kyläkeskus, jonka asemakaava on laadittu vuonna 2015. Sittenmin vuonna 2016 on laadittu Hiltulanlahti 2 asema-kaava valtatie 5:n länsipuolelle.



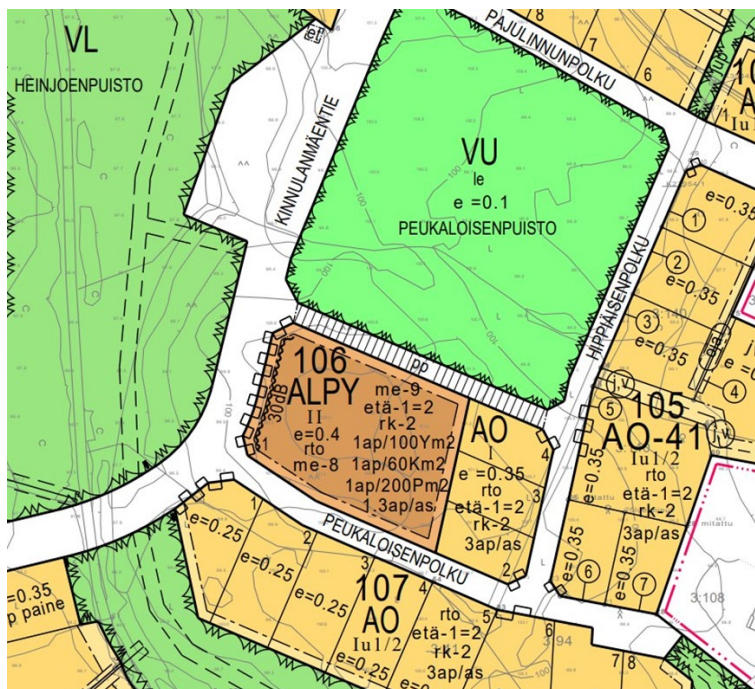
Kuva 1. Lähestymiskartta (Heiskanen 2024)

Hiltulanlahti 3 aluetta rajaa pohjoisessa Puutossalmentie, idässä Kinnulanmäen alarinne, etelässä Kinnulanmäki ja lännessä voimalinja (kuva 2). Hiltulanlahti 3 on vanhaa maanviljelysalueetta ja siten maisemallisesti hyvin vaikuttava. Nykyisin vanha maalaismaisema on vahvasti metsien ja peltoaukeiden täplittämä. Olemassa olevaa rakennuskantaa alueella on hyvin vähän. Hiltulanlahti 3 alue on kaavoitettu asuinalueeksi, joka käsittää rivi- ja pientalotontteja ja mahdollistaa päiväkotitontin rakentamisen. Alue tulee tulevaisuudessa palvelemaan noin 1 000 uutta asukasta.



Kuva 2. Uuden Hiltulanlahti 3 kaava-alueen ilmakuva (Kuopion kaupunki / kaavoitus 2021, asemakaava, selostus)

2.2 Asemakaava



Kuva 3. Ote asemakaavasta Hiltulanlahti 3 (Kuopion kaupunki / kaavoitus 2021, asemakaava)

Hiltulanlahti 3 kaava-alue (kuva 3) on vanhaa maanviljelysaluetta ja on kaavoitettu vuonna 2021 asuinalueeksi. Suunnittelualue sijoittuu kortteliin 106 ALPY (asuin-, liike-, toimisto-, palvelu- ja yleisten rakennusten korttelialue) tontille 1. Kaava sallii kaksikerroksisen rakennuksen rakentamisen, mutta opinnäytetyön lähtökohdaksi on asetettu tutkia tontin soveltuvuutta kuusiryhmäisen yksikerroksisen päiväkodin käyttöön. Kokoojakadun (Kinnulanmäentie) ja tonttikadun (Peukaloisenpolku) risteyskohtaan sijoittuvan tontin päiväkotirakentamista tukee läheiset lähivirkistys- ja urheilualueiksi kaavoitetut puistoalueet (Heinjoenpuisto, Peukaloisenpuisto). Tonttia rajaa pohjoisessa jalankululle ja polkupyöräilylle varattu katualue.

Kinnulanmäentien puoleisen rakennuksen ulkoseinän, ikkunoiden sekä muiden rakenteiden tulee olla ääneneristävyydeltään liikennemelua vastaan vähintään 30 dBA. Tontille laadittu tehokkuusluku $e=0.4$ sallii noin 2 030 m² kerrosalan rakentamisen tontilla. Päiväkodin tarpeet täyttävä piha-alue vaatii kuitenkin paljon tilaa, joten hankkeen alustavaksi kerrosalaksi on tilaohjelmassa määritetty noin 1 560 m². Ajoneuvoliittymä tontille tullaan järjestämään Peukaloisenpolulta. Ympäröivät korttelialueet pitävät sisällään omakotitalotontteja, joiden rakentaminen on jo aloitettu.



Kuva 4. Suunnittelualueen sijoittuminen vanhaan maanviljelysalueeseen (muokattu kohteesta Google Earth 2012)

Suunnittelualue sijoittuu vanhojen peltoaukeiden ja metsien täplittämän kaava-alueen metsävyöhykkeen kohdalle (kuva 4). Olemassa oleva puusto on pääasiassa kuusimetsää, mutta myös lehtipuita, koivuja, pihlajia ja haapoja kasvaa paikoitellen. Suunnitelmassa on tavoitteena säilyttää olemassa olevaa puustoa mahdollisimman paljon. (Kuva 5.)



Kuva 5. Tontin tämänhetkistä kasvillisuutta (Heiskanen 2024)

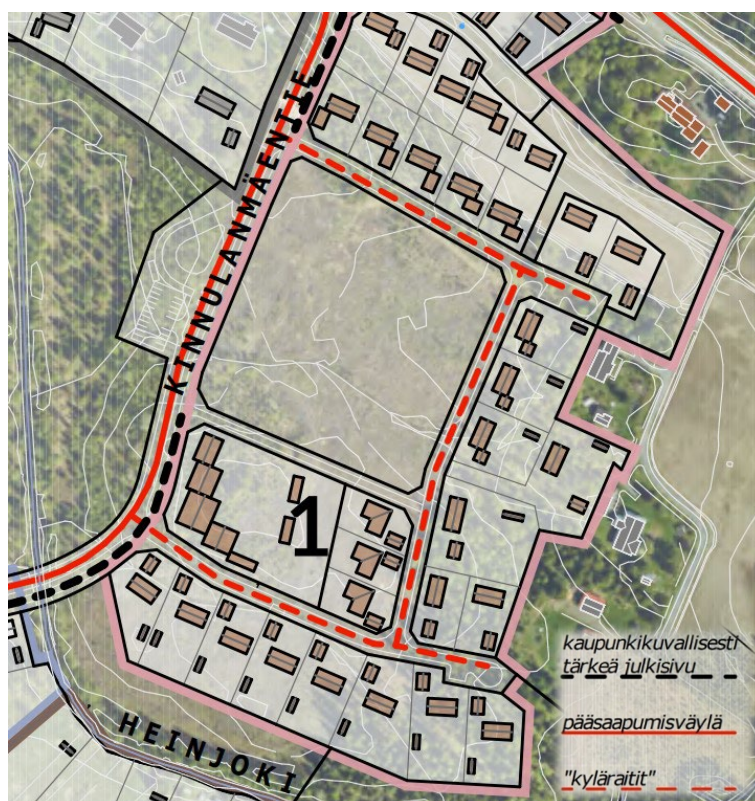
Tontti on pääasiassa luonnontilaisena jo hyvin tasainen. Korkeuseroa muodostuu tontilla ainoastaan Peukaloisenpolun ja Kinnulanmäentien risteyksen puoleiseen lounaiskulmaan. (Kuva 6.) Vähäiset korkeuserot mahdollistavat tontin kokonaisvaltaisen käytön.



Kuva 6. Tontin tämänhetkistä korkeuseroa kuvattuna tontin luoteiskulmasta sekä Kinnulanmäentien ja Peukaloisenpolun risteykskohdasta (Heiskanen 2024)

2.3 Rakentamistapaohje

Hiltulanlahti 3 kaava-alueelle on laadittu rakentamistapaohje ohjaamaan rakentamista. Ohje on jaettu viiteen osa-alueeseen. Suunnittelualue sijoittuu alueeseen yksi, Kinnulanmäentien itäosa. Kookajakatu Kinnulanmäentie on merkitty ohjeessa pääsaapumisväyläksi ja sitä vasten sijoittuva julkisivu kaupunkikuvallisesti tärkeäksi julkisivuksi. "Kyläraitit" eli tonttikadut on ohjeen mukaan suunniteltava vehreiksi raiteiksi. (Kuva 7.) Rakentamistapaohjeessa on määritetty myös korttelikohtaisesti kattotyyppi, -kulma, -väri ja -materiaali. Ohjeen mukaan alueella tulee suosia puurakentamista ja julkisivujen tulee olla puiset. Julkisivujen tulee olla väritykseltään Uula-perinnevärikartan mukaisia ja rakennuksella tulee olla vain yksi pääväri. Tehosteväreinä ei saa käyttää puhdasta valkoista tai mustaa. Rakentamistapaohjeessa ohjataan myös tonttien ja piha-alueiden suunnittelua ottamalla kantaa muun muassa alueella käytettävään kasvillisuuteen ja tonttien aitaamiseen. Ohjeen mukaan alueella tulee säilyttää olemassa olevaa puustoa ja aluskasvillisuutta mahdollisimman paljon.



Kuva 7. Ote rakentamistapaohjeesta (Kuopion kaupunki/LUO arkkitehdit 2023)

2.4 Tilaohjelma

Suunnittelua ohjasi toimeksiantajan opinnäytetyötä varten laatima kuusiryhmäisen päiväkodin tilaohjelma, joka pohjautuu Kuopion päiväkotikonseptiin. Tilaohjelma koostuu kolmesta osa-alueesta: lasten toiminta-alueet (solut A, B ja C), yhteiset tilat (avoin päivähoito) sekä henkilöstö- ja hallintotilat, jotka käsittävät myös ruokahuoltotilat. Tilaohjelman antama arvio rakennuksen käyttäjämäärästä toimi tilojen mitoituksen lähtökohtana. Lasten arvioitu kokonaismäärä on 102 ja henkilökunnan 27. Tähän lisätään vielä avoimen päivähoiton arvioitu käyttäjämäärä 18. Tällöin rakennuksen kokonaiskäyttäjämääräksi saadaan noin 147 henkilöä.

Varhaiskasvatuksen tilat muodostuvat kolmesta solutyypistä, joista jokainen solu käsittää kaksi ryhmää:

- solutyyppi A - alle 3-vuotiaat (24 lasta)
- solutyyppi B - sisarusryhmä/0–5-vuotiaat (36 lasta)
- solutyyppi C - yli 3-vuotiaat (42 lasta)

Varhaiskasvatuksen tilojen lisäksi rakennukseen sijoittuu myös avoimenpäivähoidon tilat, joihin lukeutuu muun muassa liikuntasali, kerhotila ja pienkeittiö.

Tilaohjelma ja Kuopion kaupungin vuonna 2023 laatima päiväkotikonsepti määrittivät tilojen sijoittelua, kokoa ja kalustusta. Tilojen toimivuuden kannalta painotettiin tiettyjen tilojen ja tilaryhmien välisiä yhteyksiä, kuten kahden ryhmän lepotilojen yhteyttä toisiinsa. Laaditut suunnitelmat noudattavat pääasiassa tilaohjelmaa, ainoastaan kahden käyttäjämäärältään suurimman ryhmä- ja lepotilan kohdalla tilakokoa hieman kasvatettiin tilojen toimivuuden takaamiseksi. Tämä muutaman neliömetrin poikkeama ei kuitenkaan aiheuttanut ylitystä tilaohjelman mukaiseen kerrosalaan, vaan opinnäytetyössä laaditussa suunnitelmassa se alitettiin.

Opinnäytetyön alkuvaiheessa tutustuttiin muutamaan Kuopion alueen uuteen päiväkotiin: Alavan päiväkotiin (kuva 8) sekä Männistön päiväkotiin. Vierailut päiväkoteihin auttoivat hahmottamaan päiväkodin arkea käytännössä ja antoi ymmärrystä tilasuunnittelun pohjaksi. Oli myös tärkeä saada käyttäjäkokemuksen pohjalta kommentteja ja kehitysehdotuksia tilaratkaisuista ja yksityiskohdista. Vierailuilla käyttäjien kommentteissa nousi erityisesti esiin ryhmä- ja lepotilojen saumaton yhteys, ikkunoiden koko ja sijainti, leikkisyys ja lapsen mittakaavan huomiointi tilasuunnittelussa. Oli myös tärkeää havainnoida, mitä sujuva päiväkotiarkea tiloilta vaatii. Referenssikohteena suunnittelussa on käytetty myös Päivärannan päiväkotia Kuopiossa.



Kuva 8. Alavan päiväkoti Kuopiossa (Heiskanen 2024)

2.5 Rakennuksen teema

Suunnittelun alkuvaiheessa rakennukselle linjattiin luontoteema, jota lähdettiin luomaan niin rakennuksen sisä- kuin ulkotiloihin. Suomen Mielenterveys ry on tutkinut ja todennut luonnolla olevan paljon vaikutusta mielenterveyteen. Luonnossa oleskelu ja vihreä ympäristö lievittävät lasten tarkkaavaisuushäiriötä ja stressiä. Tällaisissa luontoa huokuvissa tiloissa lasten on puolestaan helpompi hallita tunteitaan ja siten aggressio ja impulsiivisuus vähenee. Lisäksi on todettu lapsuudessa luotujen myönteisten luontokokemusten vahvistavan luontosuhdetta myös aikuisiällä. Erilaisten luontoelementtien lisääminen lasten elinympäristöön edistää siis vahvasti lasten terveyttä ja hyvinvointia. Jo pelkkä luonnon näkeminen ikkunasta vaikuttaa positiivisesti lasten keskittymiskykyyn. Myös esimerkiksi luontoäännet ja -kuvat tukevat tätä ilmiötä. (Mieli Suomen Mielenterveys ry julkaisuaika tuntematon)

Rakennuksen sisälle on pyritty luomaan luontoteemaa huokuva tunnelma erilaisin pintamateriaalein, värein ja luontoaiheisten kiintokalusteiden avulla. Pintamateriaalit on suunniteltu niin, että lasten olisi mahdollista aistia erilaisia struktuureja. Tilojen värisävyt ovat murrettuja vihreän sävyjä, sillä vihreän eri sävyt sisustuksessa on todettu rauhoittavan mieltä ja helpottavan stressiä. Tutkitusti on todistettu ihmisten viihtyvän eniten vihreissä tiloissa. (Askel Terveysteen 2018)

Luontoaiheisen teeman avulla on pyritty parantamaan kokonaisvaltaisesti lapsien luontosuhdetta. Ulkomuodoltaan rakennus on suunniteltu omakotitaloalueelle sopivaksi, mutta kasvillisuuden avulla on rakennuksen ympäristöstä pyritty saamaan mahdollisimman viihtyisä ja luontoteemaa tukeva.

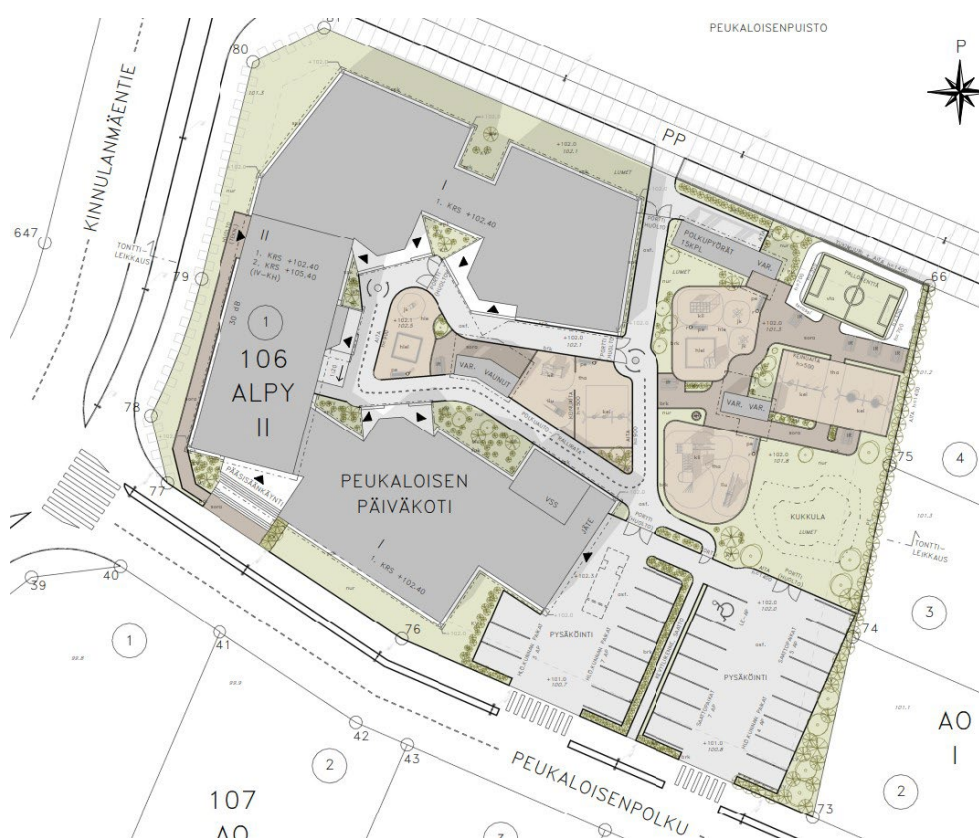
3 SUUNNITELMA

3.1 Tontinkäyttösuunnitelma

Suunnittelualue ja päiväkodille kaavoitettu tontti rajoittuu pohjoisesta kevyenliikenteen väylään ja Peukaloisenpuistoon. Etelässä aluetta rajaa Peukaloisenpolku, idässä Kinnulanmäentien ja lännessä omakotitalotontit.

Tontinkäyttösuunnitelmaluonnoksia tehtiin useita, jotta voitiin varmistua tontin tehokkaasta käytöstä. Työssä tutkittiin pysäköintialueen ja päärakennuksen erilaisia sijoitusvaihtoehtoja tontilla. Lopputuloksena päädyttiin u-muotoisen rakennusmassan sijoittamiseen rakennusalueen reunoja pitkin tontin länsiosaan. Piha-alue todettiin turvallisimmaksi sijoittaa tontin koillis- ja itäosiin. Lisäksi todettiin pysäköintialueiden olevan toimivimmillaan tontin kaakkoiskulmassa. (Kuva 9.)

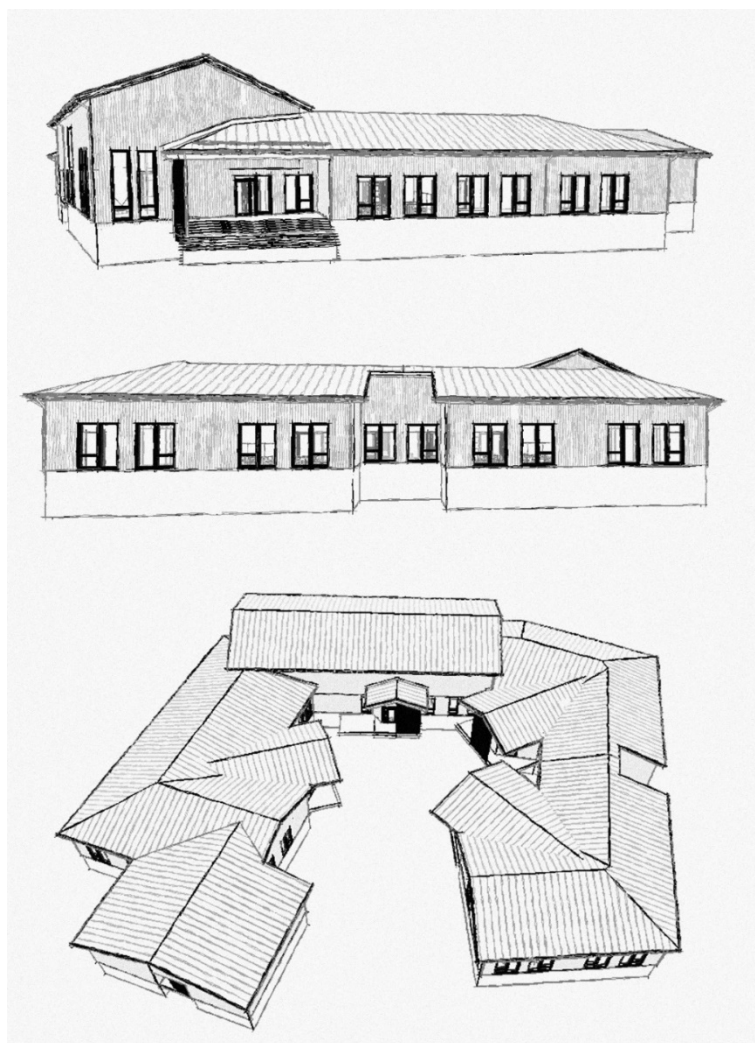
Kaupunkikuvallisesti rakennus siis sijoittuu u-muotoisesti Kinnulanmäentien puoleista rajaa vasten, muodostaen samalla suojaisan sisäpihan. Päiväkodin piha-alue on jaettu kahteen osaan ikäryhmien mukaisesti. Lisäksi muutoin tasaiselle piha-alueelle on suunniteltu kukkula tuomaan korkeuseroja ja mahdollistamaan esimerkiksi talvisin mäenlaskun.



Kuva 9. Ote tontinkäyttösuunnitelmasta (Heiskanen 2024)

3.2 Massoittelu

Yksikerroksisen päiväkodin massa mukalee rakennusalueen rajaa pohjoisesta, lännestä ja etelästä. Monimuotoinen massa pitää sisällään kaksi identtistä solua ja yhden solun, joka jäljittelee mahdollisimman paljon näitä kahta edellä mainittua solua. Nämä kolme solua erottuvat rakennuksesta myös omina massoinaan. Solujen väliin sijoittuu avoimenpäivähoidon rakennusmassa, joka erottuu selkeästi muusta rakennuksesta korkeutensa puolesta, sillä sen toisessa kerroksessa sijaitsee IV-konehuone. Lisäksi pääsisäänkäynti ja sen yhteyteen suunniteltu sali on korkea tilaa. Parkkialueen läheisyydessä sijaitsee henkilökunnan ja muun muassa ruokahuollon tiloja sisältävä massa. Nämä kaikki massat muodostavat yhdessä u-kirjaimen muotoisen kokonaisuuden. Rakennuksen sisäpihalle muodostuu pienimittakaavaisempaa arkkitehtuuria, jonka suunnittelussa on otettu huomioon lasten mitataava. Ulkoapäin rakennus kuitenkin mukautuu kaupunkikuvallisesti hyvin ympäröiviin omakotitaloihin. Suuri yksikerroksinen rakennus on saatu näyttämään melko kevyeltä, koska massaa on pilkottu pienemmiksi kokonaisuuksiksi. (Kuva 10.)



Kuva 10. Massoittelun periaate (Heiskanen 2024)

3.3 Aukotus

Aukotuksella on pyritty saamaan kaikkiin käyttötiloihin mahdollisimman paljon luonnonvaloa. Ikkunat on sijoitettu lapsen mittakaavan mukaisesti lähelle lattiatasoa niin, että jokaisella lapsella on mahdollisuus nähdä hyvin ulos ja seurata luonnon monimuotoisuutta ympäri vuoden. Myös pukeutumis- ja aulatiloihin on pyritty saamaan luonnonvaloa väliseinissä olevilla lasitusjärjestelmillä. Aukotus on pyritty luomaan omakotitaloalueen mukaisesti rauhalliseksi ja säännölliseksi. (Kuva 10.)

3.4 Yhteys ympäröiviin alueisiin ja liikennejärjestelyt

Ajoneuvoilla tontille kulku on järjestetty Peukaloisenpolulta, joka on määritetty rakentamistapaohjeessa ”vehreäksi raitiksi”. Päiväkodin läheisyyteen on suunniteltu hyvät kevyenliikenteen väylät ja tontin pohjoispuolella olevalta kevyenliikenteen väylältä onkin helppo kulku tontilla sijaitsevaan pyöräkatokseen sekä päiväkodin aidatulle piha-alueelle. Lisäksi Kinnulanmäentiellä, aivan tontin läheisyydessä, sijaitsee joukkoliikenteen pysäkki.

Päiväkodin alueelta on myös hyvät kulkuyhteydet ympäröiville lähivirkistys- sekä urheilu- ja virkistyspalvelujen alueille: Peukaloisenpuisto, Heinjoenpuisto, Joenpolvenpuisto sekä Pajulinnunpuisto.

Pysäköintialue sijoittuu tontin kaakkoiskulmaan. Pysäköintialue muodostuu kahdesta vyöhykkeestä: huoltoliikenteen- ja henkilökunnan pysäköintialueesta sekä saattoliikennevyöhykkeestä, josta on mahdollistettu turvallinen kulku päiväkodin aidatulle piha-alueelle. Näin ollen saatto- ja huoltoliikenne eivät pääse risteämään keskenään. Henkilökunnan pysäköintialueen läheisyydessä on sisäänkäynti suoraan henkilökunnan pukuhuone- ja palvelukeittiötiloihin sekä jätekatokseen.

3.4.1 Pihatoiminnot

Leikkipiha on jaettu kahteen osaan niin, että pienten leikkipiha sijoittuu pienimpien lasten ryhmien sisäänkäyntien yhteyteen ja on erotettu aidalla suuremmasta piha-alueesta. Pienten leikkipihalle suunnitellut leikkivälineet on tarkoitettu alle 3-vuotiaille lapsille. Piha pitää sisällään keinualueen, liukumäen, leikkikatoksen ja hiekkaleikeille varatun alueen. Aidatun alueen sisäpuolella on myös yksi leikki- ja ulkoviivelinevarasto sekä vaunuvarasto. Pienten leikkipihan reunalla kiertää asfaltoitu alue, joka on suunniteltu koneellisesti aurattavaksi alueeksi. Näin mahdollistetaan lumisina vuodenaikoina kulku rakennuksen sisäpihalla sijaitseviin ryhmäkohtaisiin sisäänkäynteihin. Osa asfaltoidusta alueesta toimii myös polkuautoratana. Suuremmalla piha-alueella on leikkivälineiden lisäksi paljon kasvillisuutta, joiden avulla piha pysyy viileämpänä helteellä. Piha-alueella toimintoja on jäsennelty vastaavasti toiminnallisuuden mukaan: pallokenttä, keinualue, kiipeilyalue ja hiekkaleikit. Keinualueet on aidattu keinuaidalla turvallisuuden takaamiseksi. Pallokentän ympärille on suunniteltu terassirakenne. Terassialue toimii pallokentän katsomona ja oleskelu tarkoituksessa. (Kuva 11.)

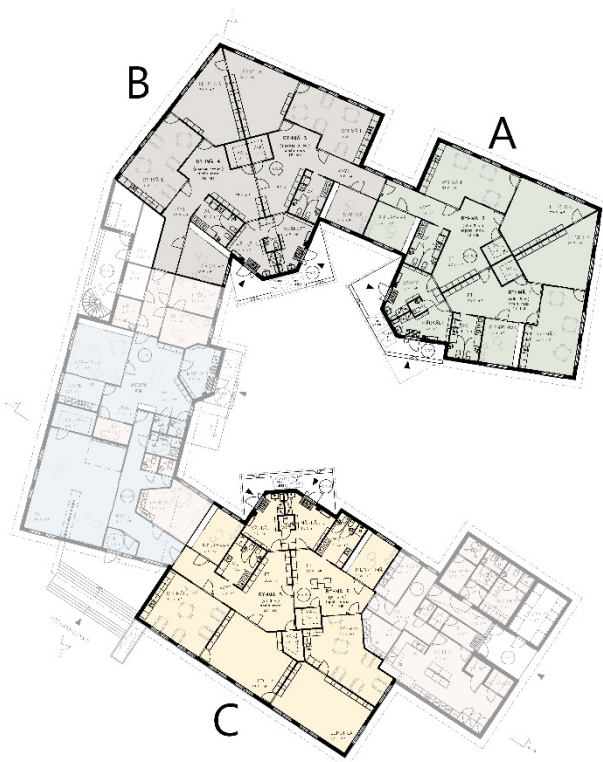
3.5.1 Varhaiskasvatuksen tilat

Varhaiskasvatuksen tilat muodostavat lapselle tärkeän kasvu ympäristön kodin lisäksi. Toimintaympäristön on tarjottava lapselle mahdollisuus toimia, leikkiä ja oppia. Vuorovaikutus ympäristön ja ihmisten kanssa opettaa lapsille koko ajan tärkeitä taitoja. (Kuopion päiväkotikonsepti 2023, 5) Varhaiskasvatuksen tilat 6-ryhmäisessä päiväkodissa käsittävät kolme eri solutyypiä, joiden toimintaperiaate on samanlainen (kuva 14).



Kuva 14. Havainnekuva päiväkodin ryhmätiloista (Heiskanen 2024)

3.5.2 Solutyypit



Kuva 15. Solujen sijainti päiväkotirakennuksessa (Heiskanen 2024)

Solutyypit A ja B on suunniteltu identtiseksi ja ovat toistensa peilikuvat. Solutyyppi C puolestaan jäljittelee tätä perussolun toimintaperiaatetta mahdollisimman paljon. (Kuva 15.) Jokaisen ryhmän tilat toimivat samalla periaatteella. Sisäpihalta on käynti märkäeteisiin, joissa sijaitsee myös kahdelle ryhmälle yhteiseksi suunniteltu pieni wc, joka palvelee erityisesti ulkoilutilanteissa. Märkäeteisestä siirrytään puku- ja eteistiloihin ja siitä edelleen käytävää pitkin ryhmätiloihin eli kotipesiin. Jokaisesta kotipesästä on kulku lepotiloihin, joilla on kaksi käyttötarkoitusta: nukkuminen ja leikki. Kaappisängyt mahdollistavat lepotilan toimimisen leikki tarkoituksessa nukkuma-aikojen ulkopuolella. (Kuva 16.)



Kuva 16. Osapohja solun toimintaperiaatteesta, solutyyppi B (Heiskanen 2024)

Kahden ryhmän lepotilat ovat myös yhteydessä toisiinsa, mahdollistaen kahden lepotilan valvomisen samanaikaisesti. Lisäksi jokaisen ryhmän käytössä on omat pienryhmätilat, jotka sijoittuvat sisäpihan puolelle. Pienryhmätiloihin on suunniteltu leikkiseinäkokonaisuudet, jotka käsittävät erilaisia seinärungon sisäänrakennettuja koloratkaisuja lasten käyttöön. (Kuva 17.)



Kuva 17. Havainnekuva päiväkodin pienryhmätiloista (Heiskanen 2024)

3.5.3 Yhteiset tilat

Avoimen päivähoidon tilat sijoittuvat rakennuksen keskivaiheille ja käsittävät muun muassa jumppasalin, kerhotilan ja pienkeittiön. IV-konehuone sijoittuu avoimen päivähoidon tilojen yläpuolelle toiseen kerrokseen muodostaen pääsisäänkäynnin yhteyteen korkeamman rakennusmassan. (Kuva 18.) Tämä mahdollistaa esimerkiksi jumppasalin toteuttamisen korkeana tilana. Käynti teknisiin tiloihin ja IV-konehuoneeseen on piilotettu Kinnulanmäentien puoleiseen julkisivuun sisäänvedetyn kaatoksen avulla.



Kuva 18. Ote päiväkodin periaateleikkauksista (Heiskanen 2024)

Hallinnollisia tiloja, esimerkiksi johtajan toimisto ja henkilökunnan työhuoneet, on ripoteltu avoimen päivähoiton yhteyteen toimivan arjen takaamiseksi. Päiväkodin näyttävä pääsisäänkäynti sijoittuu Kinnulanmäentien ja Peukaloisenpolun risteyskohdan läheisyyteen. Henkilökunnan taukokuone sijoittuu pääsisäänkäynnin ja salitilan välittömään läheisyyteen ja on näin helposti saavutettavissa kaikista päiväkodin ryhmistä. (Kuva 19.)



Kuva 19. Osapohja päiväkodin yhteiskäyttötiloista (Heiskanen 2024)

3.5.4 Kerhotila ja pienkeittiö

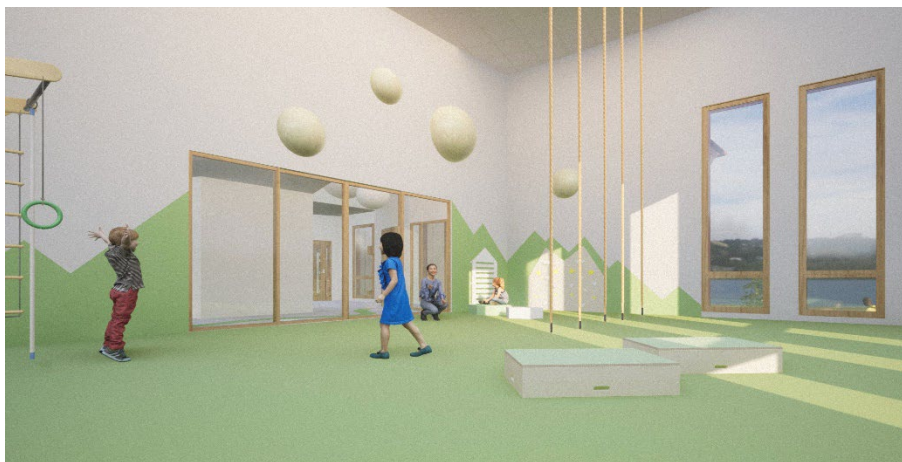
Avoimen päivähoiton tiloissa sijaitseva kerhotila palvelee noin 18 henkilöä. Kerhotila on varusteltu leikkiseinällä, oleskelu divaaneilla ja ruokailuryhmällä (kuva 20). Kerhotilan yhteydessä oleva pienkeittiö palvelee kaikkia päiväkodin käyttäjiä ja toimii myös leipomisen ja ruuanlaiton opetustilana.



Kuva 20. Havainnekuva avoimen päivähoiton kerhotilaan (Heiskanen 2024)

3.5.5 Sali

Salitila on osa päiväkodin yhteiskäyttötiloja. 66 m²:n salitila sisältää 2-moduulisen avattavan puola-puunäyttämön, liukukiskoilla käytettävät kiipeilyköydet ja kiipeily nurkkauksen. Salissa on mahdollista harjoittaa monia erilaisia urheilu- ja liikuntalajeja. (Kuva 21.) Pääsisäänkäynnin välittömässä läheisyydessä sijaitseva sali palvelee päiväkodin aukioloaikojen ulkopuolella tarpeen mukaan myös iltaikäyttäjiä.



Kuva 21. Havainnekuva päiväkodin salitilasta (Heiskanen 2024)

3.5.6 Hallinto- ja henkilöstötilat

Rakennuksen kaakkoispäädyssä sijaitsee ruokahuolto- ja siivoustilat sekä väestönsuoja, joka toimii henkilökunnan pukuhuoneina. Väestönsuoja on jaettu kevyiden väliseinien avulla yleisvarastoon ja kahteen pukuhuoneeseen, joissa on myös peseytymis- ja wc-tilat. Näihin henkilökunnalle suunnattuihin tiloihin on esteetön sisäänkäynti pysäköintialueelta. Myös tavarantoimitus tapahtuu tämän sisäänkäynnin kautta päiväkodin palvelukeittiöön. Rakennusmassan sisään vedetty sisäänkäyntikatos on suunniteltu suljettavaksi ja lukittavaksi liukukiskoilla liikkuvilla pystyrimoituksilla. Näin taataan se, ettei ulkopuoliset pääse käsiksi esimerkiksi jätetilaan tai katoksessa säilytettäviin rullakoihin. (Kuva 22.)



Kuva 22. Osapohja henkilöstö- ja ruokahuoltotiloista (Heiskanen 2024)

3.5.7 Ruokahuolto

Noin 60 m²:n palvelukeittiö sisältää keittiötilojen lisäksi oheistiloja: kuivatarvikevaraston, kylmiön, tavaran vastaanottotilan tuulikaapissa, biojätetilan ja keittiöhenkilökunnan wc-tilat. Palvelukeittiössä ruoka valmistellaan ryhmätiloihin jaettavaksi. Lisäksi ruokaa voidaan valmistaa pienimuotoisesti myös suoraan keittiössä. Palvelukeittiön läheisyydessä sijaitseva lukittava jätetila on hyvin saavutettavissa keittiötiloista.

3.6 Ulkoarkkitehtuuri

Ulkoarkkitehtuuriltaan puurakenteinen päiväkotirakennus mukailee omakotialueelle sopivia piirteitä. Suuri yksikerroksinen 1 437,5 kerrosalaneliometriä käsittävä päiväkotirakennus on useiden harjakattojen avulla pilkottu pienempiin osiin. Näin jyrävä rakennusmassa on saatu näyttämään kevyemmältä. Katujulkisivut on suunniteltu yksinkertaisiksi ja omakotialueelle sopiviksi. Rakennuksen sisäpihalle siirryttäessä arkkitehtuuri muuttuu pienimittakaavaisemmaksi lasten maailmaksi. Jokaiseen ryhmään on omat suojaist sisäänkäyntinsä ja niiden yhteydessä vaunu- ja ulkoviolinekatokset pystyrimoituksien takana. Pienempien harjakattojen alla olevat sisäänkäynnit mukailevat isompien rakennusmassojen muotokieltä (kuva 23).



Kuva 23. Havainnekuva päiväkodin sisäpihalta, ryhmien sisäänkäyntien yhteydestä (Heiskanen 2024)

Julkisivumateriaalina on käytetty pystylautaverhousta. Verhouksen vaalea sävy on Uula-perinnevärikartan mukainen sävy hamppu. Ikkunoiden ja ovien alumiiniosat on suunniteltu kattopellin sävyn mukaan tiilenpunaisiksi. Nämä perinnevärit yhdessä muodostavat julkisivuista ja rakennuksesta harmonisen kokonaisuuden, joka sulautuu omakotitaloalueelle. (Kuva 24.)



Kuva 24. Ote julkisivupiirustuksesta, julkisivumateriaalit (Heiskanen 2024)

4 YHTEENVETO JA POHDINTA

Opinnäytetyön tavoitteena oli laatia L2-tasoiset suunnitelmat 6-ryhmäisestä, yksikerroksisesta päiväkodista avoimen päivähoiton toiminnalla varustettuna ja sen pihajärjestelyistä. Tarkoituksena oli selvittää, kuinka Hiltulanlahti 3 asuinalueelle kaavoitettu päiväkotitontti taipuu tämän kokoisen päiväkodin tarpeisiin. Suunnitelmat laadittiin noudattamaan alueella vaikuttavaa asemakaavaa, rakentamistapaohjetta, tilaohjelmaa ja Kuopion päiväkotikonseptia. Lopputuloksena syntyi laadukkaat rakennuspiirustukset päiväkodista ja sen pihajärjestelyistä. Lisäksi rakennuksesta ja sen piha-alueesta laadittiin havainnekuvia.

Yksi suunnittelun haasteista oli laajan rakennuskokonaisuuden mahdolluttaminen yksikerroksisena kooltaan melko pienelle tontille ja leikkiapiha-alueen mahdolluttaminen kooltaan tilaohjelman mukaisena päiväkotirakennuksen yhteyteen. Alun suunnitteluhaasteena oli myös luoda tilaohjelman tiukan mitoituksen mukainen toimiva solupohja, johon muut päiväkodin tilat liittyvät selkeästi. Työn keskiössä oli huomioida toimivan tilasuunnittelun lisäksi piha-alueen turvallisuus ja liikennejärjestelyt.

Työssä onnistuttiin tutkimaan useita eri tontinkäytön mahdollisuuksia ja muodostamaan niiden pohjalta kyseiselle tontille toimiva kokonaisuus. Myös erilaisia rakennuksen pohjapiirustuksia tehtiin useita, jotta voitiin todeta u-kirjaimen muotoisen pohjaratkaisun olevan kyseiseen rakennuspaikkaan sopivin.

Olen tyytyväinen päiväkodin ulkoarkkitehtuuriin ja mielestäni se kunnioittaa omakotitaloalueen arkkitehtuuria, olemalla kuitenkin massasta erottuva yksityiskohtainen ja kaunis päiväkotikoti. Lämpimät julkisivuvärit tekevät rakennuksesta kutsuvan. Pihasuunnittelussa pääsin astumaan lapsen saappaisiin ja miettimään mitkä asiat päiväkodin leikkihallalla ovat parhaita ratkaisuja, toimivuutta unohtamatta.

Tilasuunnitteluun olen myös tyytyväinen. Pohjaratkaisussa on onnistuttu luomaan persoonallisella tavalla erilaisia tilaratkaisuja, kuin päiväkodeissa tavallisesti. Lapsen mittakaava on huomioitu monipuolisesti ja suunnittelua on tehty lasten viihtyvyys edellä.

Opinnäytetyö tarjosi minulle mahdollisuuden tutustua päiväkotirakentamiseen ja sen haasteisiin sekä päästä ratkaisemaan niitä. Toimeksianto tarjosi sopivasti haastetta, jolloin pääsin testaamaan omia suunnittelijan taitojani. Lopputulokseen olen kokonaisuutena oikein tyytyväinen.

LÄHTEET

- Kasvun ja oppimisen palvelualue. Kuopion Tilapalvelut. Kuopion kaupungin päiväkotikonsepti. Päivitetty 2023. <https://kuopio.oncloudos.com/kokous/2023146-4-20334.PDF>
- Heiskanen, Emilia 2024. Lähestymiskartta. Pdf-tiedosto. Dokumentti tekijän hallussa.
- Kuopion kaupunki. Kaavoitus 2021. Hiltulanlahti 3 asemakaava selostus. <https://publish.kuopio.fi/kokous/2021743245-14-22.PDF>
- Kuopion karttapalvelu. Asemakaava Hiltulanlahti 3 (411) <https://kartta.kuopio.fi/#>
- Google Earth 2012. Hiltulanlahti, Kuopio. Suunnittelualueen sijoittuminen vanhaan maanviljelysalueeseen. Pdf-tiedosto. Dokumentti tekijän hallussa.
- Heiskanen, Emilia 2024. Tontin tämänhetkistä kasvillisuutta. Valokuva 14.4.2024. Kuopio: tekijän kokoelmat.
- Heiskanen, Emilia 2024. Tontin tämänhetkistä korkeuseroa kuvattuna tontin luoteiskulmasta sekä Kinnulanmäentien ja Peukaloisenpolun risteyskohdasta. Valokuva 14.4.2024. Kuopio: tekijän kokoelmat.
- Kuopion kaupunki / LUO arkkitehdit 2023. Hiltulanlahti 3 rakentamistapaohjeet. <https://www.kuopio.fi/uploads/2023/10/02-hiltulanlahti-3-rakentamistapaohjeet-paivitetty.pdf>
- Heiskanen, Emilia 2024. Alavan päiväkotiki Kuopiossa. Valokuva 25.1.2024. Kuopio: tekijän kokoelmat.
- Mieli Suomen Mielenterveys ry julkaisuaika tuntematon. Mielenterveys varhaiskasvatuksessa. Verkojulkaisu. Luonto tukee lapsen mielenterveyttä. <https://mieli.fi/materiaalit-ja-koulutukset/tietoa-mielenterveyden-vahvistamisesta/lapset-ja-nuoret/mielenterveys-varhaiskasvatuksessa/luonto-tukee-lapsen-mielenterveytta/>. Viitattu 25.4.2024
- Askel Terveysteen 2018. Verkojulkaisu. Värien psykologia. Päivitetty 7.11.2018 <https://askelterveyteen.com/varien-psykologia/>. Viitattu 25.4.2024
- Heiskanen, Emilia 2024. Lopullinen asemapiirustus. Peukaloisen päiväkotiki. Pdf-tiedosto. Dokumentti tekijän hallussa.
- Heiskanen, Emilia 2024. Massoittelun periaate. Peukaloisen päiväkotiki. Pdf-tiedosto. Dokumentti tekijän hallussa.
- Lappset julkaisuaika tuntematon. Turva-alustat. Verkojulkaisu. Softex™ hake. <https://www.lappset.com/fi-FI/tuotteet/tuoteperheet/softex-turva-alustat>. Viitattu 25.4.2024
- Heiskanen, Emilia 2024. Päiväkodin piha-alue. Peukaloisen päiväkotiki. Pdf-tiedosto. Dokumentti tekijän hallussa.
- Heiskanen, Emilia 2024. Lopullinen pohjapiirustus. Peukaloisen päiväkotiki. Pdf-tiedosto. Dokumentti tekijän hallussa.
- Heiskanen, Emilia 2024. Päiväkodin ryhmätilat. Peukaloisen päiväkodin suunnitelmat. Pdf-tiedosto. Dokumentti tekijän hallussa.
- Heiskanen, Emilia 2024. Solujen sijainti rakennuksessa. Peukaloisen päiväkodin suunnitelmat. Pdf-tiedosto. Dokumentti tekijän hallussa.
- Heiskanen, Emilia 2024. Osapohja – solun toimintaperiaate. Peukaloisen päiväkotiki. Pdf-tiedosto. Dokumentti tekijän hallussa.

Heiskanen, Emilia 2024. Päiväkodin pienryhmätilat. Peukaloisen päiväkodin suunnitelmat. Pdf-tiedosto. Dokumentti tekijän hallussa.

Heiskanen, Emilia 2024. Periaateleikkaukset A-A ja B-B. Peukaloisen päiväkotit. Pdf-tiedosto. Dokumentti tekijän hallussa.

Heiskanen, Emilia 2024. Osapohja päiväkodin yhteiskäyttötiloista. Peukaloisen päiväkotit. Pdf-tiedosto. Dokumentti tekijän hallussa.

Heiskanen, Emilia 2024. Avoimen päivähoiton tilat. Peukaloisen päiväkodin suunnitelmat. Pdf-tiedosto. Dokumentti tekijän hallussa.

Heiskanen, Emilia 2024. Yhteiskäyttötilat, päiväkodin salitila. Peukaloisen päiväkodin suunnitelmat. Pdf-tiedosto. Dokumentti tekijän hallussa.

Heiskanen, Emilia 2024. Osapohja henkilöstö- ja ruokahuolto-tiloista. Peukaloisen päiväkotit. Pdf-tiedosto. Dokumentti tekijän hallussa.

Heiskanen, Emilia 2024. Päiväkodin sisäpiha. Peukaloisen päiväkodin suunnitelmat. Pdf-tiedosto. Dokumentti tekijän hallussa.

Heiskanen, Emilia 2024. Julkisivupiirustukset. Peukaloisen päiväkotit. Pdf-tiedosto. Dokumentti tekijän hallussa.

LIITE 1: TILAOHJELMA

LIITE 2: PEUKALOISEN PÄIVÄKOTI (ESITTELYMATERIAALI)

Huom. Liite on A3-pienennös alkuperäisestä A1-koosta.

Tilaluettelo uudisrakennukselle

TILAOHJELMA

PÄIVÄKOTI_OPINNÄYTETYÖ

29.11.2023

Tilaohjelma	R6A_12	päivitys:	-
Varhaiskasvatuksen tilat/ryhmät	6	laatija:	-
Avoimen päivähoiton tilat/pienryhmä	1	(taulukkolaskentaversio 230427_IM)	

Varhaiskasvatus	ryhmät	102	rakenteellinen mitoitus yhteensä
Alle 3 vuotiaat	2	24	12 (rakenteellinen, 12 lasta/ryhmä)
Sisarusryhmä 0-5 v	2	36	(15-18) (rakenteellinen, 18 lasta/ryhmä)
Yli 3 vuotiaat	2	42	21 (rakenteellinen, 21 lasta/ryhmä)
Avoin päivähoito	1	18	18 rakenteellinen mitoitus yhteensä

Varhaiskasvatuksen henkilökunta	23	max kasvattajat (3/ryhmä) ja harjoittelijat
Avoimen päiväkodin tila / sisarusryhmä	3	
Keittiön henkilökunta	1	henkilökunta yhteensä 27

VARHAISKASVATUKSEN TILAT

RYHMÄJAKO

Ryhmäjako ja rakenteellinen mitoitus			rakenteellinen mitoitus
A Ryhmät alle 3v	2 ryhmää	(12 / ryhmä)	24
B Ryhmät sisarusryhmä/0-5	2 ryhmää	(18 / ryhmä)	36
C Ryhmät yli 3v	2 ryhmää	(21 / ryhmä)	42
			102

Huom!

Avoimen päiväkodin toiminta on osin vuorottaista toimintaa päiväkodin yhteistiloissa
Toimintatila (toiminta-alueet) on mitoitettu varhaiskasvatuksen ja yhteistilojen summana
 Avoimen päivätoiminnan lapsimäärä vaihtelee päivittäin sekä päivän aikana.
 Yhteistilat varustetaan erillisellä ruokailutilalla (yli 3v), mikäli on esitetty tilaohjelmassa

Avoimen päivähoiton tila / pienryhmä (sisarusryhmä)	18
Avoimen päivähoiton tilana 18 lapselle tai sisarusryhmänä (0-5v)	

PÄIVÄKOTIRAKENNUKSEN RAKENTEELLINEN MITOITUS	Yhteensä	120
--	----------	-----

1 LASTEN TOIMINTA-ALUEET RYHMITTÄIN / SOLU SISÄLTÄÄ 2 RYHMÄÄ

SOLUTYYPPI A

Alle 3 vuotiaat 12 lasta /ryhmä mitoitus

Ohjelmalliset tilat

Ryhmäkohtaiset tilat: ☞ Toiminta-alueisiin laskettavat tilat on esitetty vihreällä

☞ Märkäeteinen (sis. tarv. wc)	ryhmäkohtainen märkäeteinen varusteinen	14	
☞ Eteisaula ja pukeutumistila	naulakkolokerikot (12) lasta	28	
☞ Wc -tilat (pesuhuone)	2 wc-istuinta ja altaallinen hoitopöytä/tikas	11	
☞ Ryhmähuone	ruokatarjoilukaluste ja kirjauspiste	33	
☞ Ryhmä- ja lepotila	kaappisängyt (12) ja liinavaatekaapit	30	
☞ Pienryhmätila	erillinen pienryhmätila	14	130,0

24	lasta	ryhmiä	2	260,0
----	-------	--------	---	-------

Yhteiskäyttötilat: solujen yhteiset tilat

Työpiste / varasto	yhdistettävissä (2 tilaa)	kpl	2	
	kirjaukset / tarvikevarasto	m2	4	8,0

Solujen määrä: 1 solua (kotialue)**Yhteensä:** 268,0**Toiminta-alueiden pinta-ala** 260,0 10,8 / lapsi**SOLUTYYPPI B****Sisarusr ryhmä 0-5v** 18 lasta /ryhmä mitoitus**Ohjelmalliset tilat****Ryhmäkohtaiset tilat:** ☞ Toiminta-alueisiin laskettavat tilat on esitetty vihreällä

☞ Märkäeteinen (sis. tarv. wc)	ryhmäkohtainen märkäeteinen varusteineen	14	
☞ Eteisaula ja pukeutumistila	naulakkolokerikot (21) lasta	28	
☞ Wc -tilat (pesuhuone)	2 wc-istuinta ja altaallinen hoitopöytä/tikas	11	
☞ Ryhmähuone	ruokatarjoilukaluste ja kirjauspiste	33	
☞ Ryhmä- ja lepotila	kaappisängyt (21) ja liinavaatekaapit	30	
☞ Pienryhmätila	erillinen pienryhmätila	14	130,0

36 lasta ryhmiä 2 260,0

Yhteiskäyttötilat: solujen yhteiset tilat

Työpiste / varasto	yhdistettävissä (2 tilaa)	kpl	2	
	kirjaukset / tarvikevarasto	m2	4	8,0

Solujen määrä: 1 solua (kotialue)**Yhteensä:** 268,0**Toiminta-alueiden pinta-ala** 260,0 7,2 / lapsi**SOLUTYYPPI C****Yli 3 vuotiaat** 21 lasta /ryhmä mitoitus**Ohjelmalliset tilat****Ryhmäkohtaiset tilat:** ☞ Toiminta-alueisiin laskettavat tilat on esitetty vihreällä

☞ Märkäeteinen (sis. tarv. wc)	ryhmäkohtainen märkäeteinen varusteineen	14	
☞ Eteisaula ja pukeutumistila	naulakkolokerikot (21) lasta	28	
☞ Wc -tilat (pesuhuone)	2-3 wc-istuinta	11	
☞ Ryhmähuone	ruokatarjoilukaluste ja kirjauspiste	33	
☞ Ryhmä- ja lepotila	kaappisängyt (21) ja liinavaatekaapit	30	
☞ Pienryhmätila	erillinen pienryhmätila	14	130,0

42 lasta ryhmiä 2 260,0

Yhteiskäyttötilat:	solujen yhteiset tilat		
Työpiste / varasto	yhdistettävissä (2 tilaa) kirjaukset / tarvikevarasto	kpl m2	2 4
Solujen määrä:	1 solua (kotialue)		
Yhteensä:	268,0		
Toiminta-alueiden pinta-ala	260,0	6,2 / lapsi	

VARHAISKASVATUKSEN RYHMIEN YHTEENLASKETTU PINTA-ALA 804,0

Ulkokäyttöiset WC-tilat			
Wc-tila märkäeteisessä	sisältyy märkäeteisten alaan	n. 1,5m2/kpl	2 kpl

2

YHTEISET TILAT Tiloja käytetään myös avoimen päivähoiton toimintaan

Muunneltavuus Tiloissa voi toimia myös päiväkotiryhmä (15-18 lasta)

Ohjelmalliset tilat

Yhteistilat (avoim päivähoito) ☞ Toiminta-alueisiin laskettavat tilat on esitetty vihreällä

☞ Pääsisäänkäynti/aula	(toteutetaan tarvittaessa)		5
☞ Märkäeteinen	märkäeteisen varusteet		10
☞ Puku- / naulakkotila	naulakkolokerikot 18 kpl + naulakko 1600		24
☞ Pienkeittiö (suljettavissa)	pienkeittiö + sk (yhteys kerhotilaan)		10
☞ Sali (avoimen PK ryhmätila)	yhteiskäyttöinen päiväkodille (näyttämö)		60
Salivarasto	varastohyllyt		8
☞ Kerhotila (yhdistettävissä)	vesipisteellinen kalusteryhmä		25
☞ Ruokailutila (yhdistettävissä)	ruokailu yli 3v ryhmille		0
Ruoanjakelu (suljettavissa)	ruoanjakelukalusteet		0
☞ Le-wc varusteineen	hoitotaso + suihkuvarustus	1	5
☞ Wc-tilat	yksittäiset wc-tilat	2	4

YHTEISTILOJEN PINTA-ALA YHTEENSÄ 151,0

Varhaiskasvatuksen ja avoimen päivähoiton lasten käytössä olevat yhteistilat 143,0

Ryhmä (sisarusryhmä) 18 lasta ryhmiä 1

Avoim päiväkoti toiminta

Toiminta-alue yhteistiloissa 143,0

Toimintatila yhteensä 923,0 7,7 / lapsi

Kun käytetään alle 3v ryhmissä 8,5 m2 / lapsi 7,4 / lapsi

Lasten käytössä oleva toimintatila rakenteellisen mitoituksen mukaan **923,0 m2**
Tavoitteellinen toimintatila tilaohjelman mukaan

Noudatetaan Suomen rakennusmääräyskokoelman ohjekorttia RT-103083 sekä Kuopion kaupungin kaupunkiympäristön ympäristöterveydenhuollon YTV-OH037 ohjetta.

3

YHTEISET HENKILÖSTÖTILAT / HALLINTOTILAT / RUOKAHUOLTO

Ohjelmalliset tilat

Henkilökunnan toimisto- ja taukotilat

Johtajan tila / erillinen toimisto		1	12
Henkilökunnan toimistotilat (tilaa yhteensä)	yhdistetty / hajautettu		20
Henkilökunnan taukotilat (tilaa yhteensä)	yhdistetty / hajautettu		22
Neuvottelutila (erillinen)		0	0

Henkilökunnan wc-tilat	erilliset wc-tilat	2	4
------------------------	--------------------	---	---

Henkilökunnan sos. tilat jaettuna osin solujen läheisyyteen

Puku- ja sos. tilat yhteensä	m2/hlö	1,5	40
------------------------------	--------	-----	----

Pukutilat jaoteltuna:	pukukaapit: yhteensä	28	
-----------------------	----------------------	----	--

VSS	Henkilökunnan sos. tilat / N	14	pukukaapit	11
-----	------------------------------	----	------------	----

* Wc-tila (ohjeellinen ala)

* suihkutila

* pukutila

VSS	Henkilökunnan sos. tilat / M	6	pukukaapit	4
-----	------------------------------	---	------------	---

* Wc / suihku (yhdistetty) (ohjeellinen ala)

* pukutila

Henkilökunnan pukutilat solujen läheisyydessä	pukukaapit	13	
---	------------	----	--

20

(ohjeellinen ala)

Ruokahuoltotilat / jakelukeittiö oheistiloineen

Palvelukeittiön tilat	palvelukeittiö oheistiloineen		60
-----------------------	-------------------------------	--	----

* keittiön tilat palvelukeittiön kalusteet ja varusteet

* kuivatarvikevarasto hyllyt kahdella seinällä

* kylmiö hyllyt yhdellä seinällä, ruokavaunun tila

Tk / tavarantoimitus vastaanotto	ruokalaatikot		6
----------------------------------	---------------	--	---

Biojättila	kahdelle jäteastialle, iv / jäähdytys		2
------------	---------------------------------------	--	---

Keittiöhenkilökunnan wc	etuhuoneellinen (jos yhteys keittiötiloihin)		2
-------------------------	--	--	---

Muut päiväkodin huolto- ja varastotilat

Siivouskeskus	siivouskeskuksen varusteet	1	10
---------------	----------------------------	---	----

Siivoushuone	siivoushuoneen varusteet	1	6
--------------	--------------------------	---	---

Kodinhuoltohuone	kodinhuoltohuoneen varusteet	1	8
------------------	------------------------------	---	---

VSS	Yleisvarasto	VSS-tilan hyödyntäminen varastotilana	10
-----	--------------	---------------------------------------	----

HENKILÖSTÖ-, HALLINTO- JA RUOKAILUTILAT YHTEENSÄ 202,0

Varhaiskasvatuksen ohjelmalliset tilat yhteensä

1 157

ei sisällä sisäpuolisia liikennetiloja yhteistiloissa, eikä porrashuoneita

4

LIIKENNETILAT

SISÄPUOLISET LIIKENNETILAT (muut kuin ohjelmalliset liikennetilat)

Laskennalliset pinta-alat (toteusratkaisun mukaan)

Yhteistilojen liikennetilat	lisäys ohjelmallisiin	10 % yhteensä	20	20,0
-----------------------------	-----------------------	---------------	----	------

Sisältää myös tarvittavat huoltoreiitit sisätiloissa (mm. pyykkihuolto)

HUOM! Rakennuksen sisäpuolinen porras/portaat ja hissi toteusratkaisun mukaan (mikäli 2 kerroksinen)

Rakennuksen ulkopuoliset portaot toteusratkaisun mukaan (mikäli 2 kerroksinen)

Sisäpuolinen porras / portaat, laskennallinen pinta-ala (2 kerrosta)

Porrashuoneet ja hissikuilu	yhteensä	0	0,0
-----------------------------	----------	---	-----

MUUT KUIN OHJELMALLISET LIIKENNETILAT YHTEENSÄ 20,0

5	TEKNISET TILAT		
	Laskennalliset pinta-alat (toteutusratkaisun mukaan)		
	Tekniset tilat yhteensä	12 % yhteensä	141
	Kiinteistövarasto		6
TEKNISET TILAT YHTEENSÄ			147,0

VSS	VÄESTÖNSUOJAN TARVE	alustava mitoituskalkulaatio	
	VSS tarve, mikäli kerrosala yli 1200 krs.m²	KOhteessa on VSS rakentamisvelvoite	
	Väestönsuojan suojatila (huonetilaohjelmassa)	31 suojatilan lisäksi sulkuteltta ja koneitila	
	mitoitus 2 % kerrosalasta (lämmin)	1502 (laskennallinen krs.ala)	
	mitoitus 1 % kerrosalasta (kylmä)	58 (varastojen krs.ala)	
	VSS tilaan sijoitetaan henkilökunnan sosiaalitiloja (puku- ja suihkutilat) sekä yleisvarasto		
	Väestönsuojatila hyödynnetään ohjelmallisina tiloina.		
	Väestönsuojan mitoitus ja rakenteet tehdään voimassaolevia lakeja ja asetuksia sekä väestönsuojista annettuja rakennusmääräyksiä ja ohjeita noudattaen.		

6	RAKENTEET		
	Laskennalliset pinta-alat (toteutusratkaisun mukaan)		
	Kevyet ja kantavat rakenteet	12 % yhteensä	159
			159,0

VARASTOTILAT JA KATOKSET

7	KYLMÄT VARASTOTILAT		
	Ohjelmalliset pinta-alat		
	(laskettu kerrosalaan ja kokonaisalaan)		
	Jätekatos	kiinteistöjäte (lajittelu)	16
	Laatikkovarasto	keittiö	6
	Leikkivälinevarastot	ulkoleikkivälineet	30
	Vaunuvarasto (päiväkodin)	sisäänkäyntien yhteydessä	6
		rullakot	6
		5 m ² /ryhmä	
		1 m ² /ryhmä	
KYLMÄT VARASTOTILAT YHTEENSÄ			58,0

8	ERILLISET KATOKSET		
	Ohjelmalliset pinta-alat		
	(katoksia ei ole laskettu kerrosalaan eikä kokonaisalaan)		
	Vaunukatos (asiakkaat)	sisäänkäyntien yhteydessä	12
	Pyörä- ja perävaunukatos	pihan siisääntulon yhteydessä	18
		2 m ² /ryhmä	
		3 m ² /ryhmä	
ERILLISET KATOKSET YHTEENSÄ			30,0

ALUSTAVAT HANKKEEN LASKENNALLISET LAAJUUSTIEDOT:**KOKO HANKE YHTEENSÄ**

VARHAISKASVATUKSEN OHJELMALLISET TILAT YHTEENSÄ		1 157
	ohjelmalliset pinta-alat	
ERILLISET LIIKENNETILAT YHTEENSÄ	laskennalliset pinta-alat	20
TEKNISET TILAT YHTEENSÄ	laskennalliset pinta-alat	147
KYLMÄT VARASTOTILAT	ohjelmalliset pinta-alat	58
KATOKSET	ohjelmalliset pinta-alat	30

Rakennus yhteensä (tilojen pinta-alat)		1 324
Kylmät varastotilat yhteensä (kokonaisala)		58
Katokset (pyörä- / perävaunukatos)		30

ALUSTAVAT LAAJUUSTIEDOT	KERROSLUKU	1
ALUSTAVA KERROSALA (rakennettava kerrosala) (ilmanvaihtokonehuoneen osuuta ei ole laskettu kerrosalaan)	krsm2	1 560
ALUSTAVA HANKEKOKO (rakennettava kokonaisala)	brm2	1 670
ALUSTAVA TILAVUUS	m3	6 500
ERILLISET KATOKSET	m2	30

VÄESTÖNSUOJAN MITOITUS	SUOJATILAN KOKO	m2	31
	(laskennallinen, VSS koko tarkentuu toteutuvan kerrosalan mukaan)	sisältyy kokonaisalaan	
Huom!	Väestönsuojan rakentamisvelvoite syntyy kun toteutettava kerrosala ylittää 1200 krsm2		
KOHITESSA ON VSS RAKENTAMISVELVOITE			

PÄIVÄKODIN AIDATTU LEIKKIPIHA	15 / lapsi	1 800 m2
--------------------------------------	-------------------	-----------------

PEUKALOISEN PÄIVÄKOTI

HILTULANLAHDEN PÄIVÄKODIN SUUNNITTELU

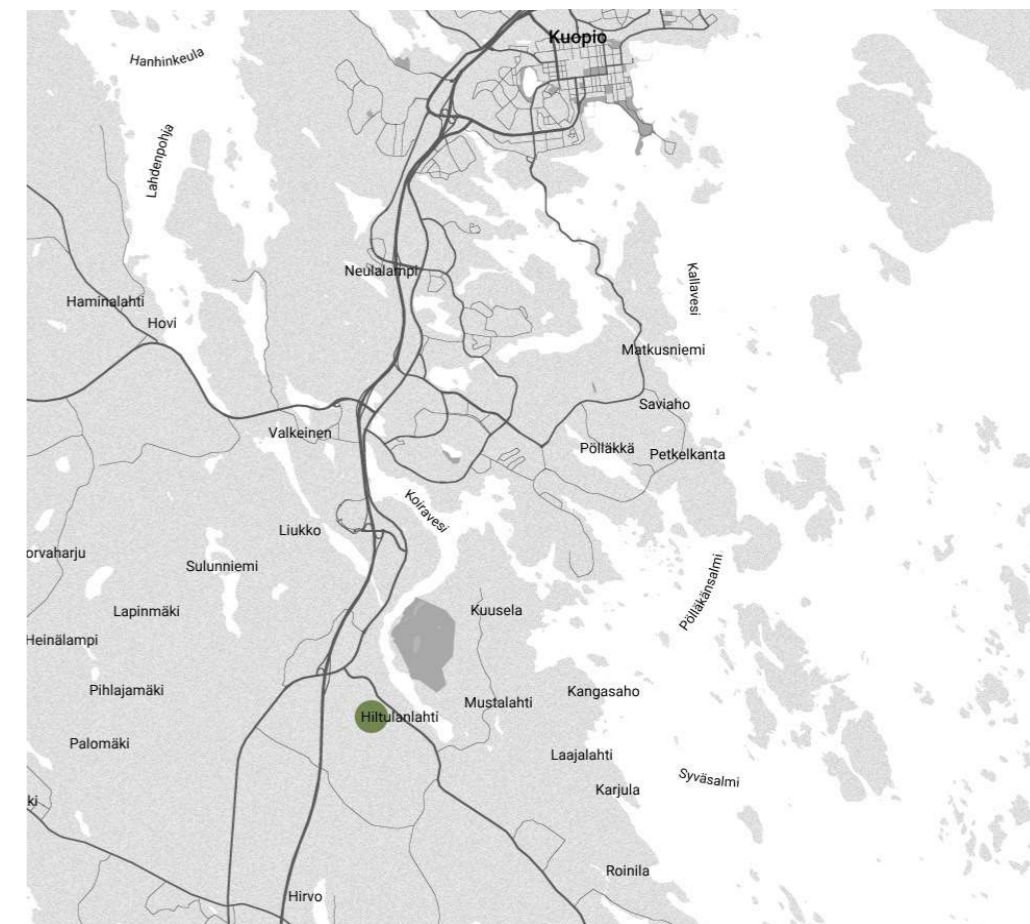
SUUNNITTELUN LÄHTÖKOHDAT, TONTINKÄYTTÖ JA LIITTYMINEN YMPÄRISTÖÖN

Peukaloisen Päiväkotia sijoituu Korsunmäen, Keinälniemen ja Vanuvuoren luonnonsuojelualueiden läheisyyteen vuonna 2021 kaavoitetulle uudelle Hiltulanlahti 3 asuinalueelle noin 12 km:n päähän Kuopion torilta etelään. Tämä uusi asuinalue tulee palvelemaan tulevaisuudessa noin 1 000 uutta asukasta. Suunnittelun lähtökohdaksi on suunnitella 6-ryhmäinen päiväkotia avoimen päivähoiton toiminnalla varustettuna yksikerroksisena rakennusratkaisuna Kinnulanmäentien ja Peukaloisenpolun risteyskohtaan sijoittuvalle tontille. Suunnittelualueen pohjoispuolella sijaitsee Peukaloisenpuisto, joka tukee päiväkodin toimintaa vahvasti. Muut suunnittelualueen ympäröivät tontit ovat pääasiassa kaavoitettu omakotitaloille.

Suunnittelua ohjasi Kuopion kaupungilta saatu 6-ryhmäisen päiväkodin tilaohjelma, Kuopion päiväkotikonsepti 2023, alueelle laadittu asemakaava ja rakentamistapaohje. Lisäksi rakennukselle asetettiin luonto teema, jota lähdettiin toteuttamaan niin rakennuksen ulko- kuin sisätiloihin. Ulkoarkkitehtuuriltaan rakennus toteuttaa omakoti-alueen piirteitä. Rakennussuunnittelussa ja värivalinnoissa on haluttu vaalita yksinkertaisuutta ja selkeyttä. Myös lapsen mittakaava on haluttu huomioida kattavasti.

Päiväkodin piha-alue on jaettu kolmeen osaan: kahteen aidattuun leikki-alueeseen ja pysäköinnille varattuun alueeseen. Pienille lapsille suunniteltu leikkipiha sijaitsee alle 3-vuotiaiden lasten ryhmien sisäänkäyntien yhteydessä ja rajautuu aidalla suuremmasta leikkipiha-alueesta. Leikkipihat pitävät sisällään muun muassa keinu-alueen, kipeilyalueen, pallokentän ja hiekkaleikeille varatun alueen. Piha-alueella on haluttu säilyttää paljon olemassa olevaa kasvillisuutta ja tuoda niiden rinnalle myös uusia istutuksia, esimerkiksi hyötykasveja kuten marjapenseitä. Pysäköintialue sijoittuu tontin kaakkois-kulmaan. Käynti pysäköintialueelle tapahtuu Peukaloisenpolulta. Pysäköintialue on jaettu kahteen osaan niin, että saattopaikoilta on turvallinen kulku päiväkodin pihalle. Toinen rakennuksen päätyyn sijoittuva pysäköintialue on suunniteltu henkilökunnan ja huoltoikenteen käyttöön.

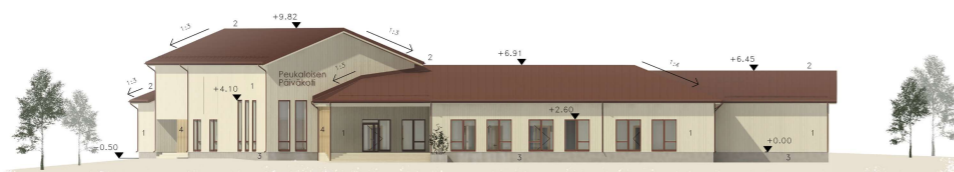
Lähestymiskartta



JULKISIVU LÖUNAASEEN (PEUKALOISENPOLLE)

"VEHREÄRAITTI"

MK 1:300



Peukaloisen päiväkotia, Hiltulanlahden päiväkodin suunnittelu



Opinnäytetyö

Emilia Heiskanen

1/5

JULKISIVU LÄNTEEN (KINNULANMÄENTIELLE)

KAUPUNKIKUVALISESTI TÄRKEÄ JULKISIVU

MK 1:300

Havainnekuva pysäköintialueelta.



Havainnekuva pallokentältä katsottuna päiväkodin piha-alueelle.



Havainnekuva päiväkodin piha-alueelta.



JULKISIVUMATERIAALIT:

1. ULKOVERHOUSPANEELI PYSTYYN UTS 28x145 mm, PEITTOAALATTU 5204 HAMPPU NCS S 2005-Y50R
2. PYSTYSAUMAPELTIKATE, TIILENPUNAINEN RR750
3. KEVYTSORAHARKKO PINNOITETTU, BETONIN HARMAA
4. PYSTYRIMOITUS, KUULTOKÄSITELTY VAALEA, KUTEN TIKKURILA 5080 VASA

IKKUNAT JA OVET: TIILENPUNAINEN RR750
 IKKUNAPELLITYKSET: TIILENPUNAINEN RR750
 RÄYSTÄSLAUDAT: PEITTOAALATTU 5204 HAMPPU NCS S 2005-Y50R
 RÄYSTÄSLUSTAT: LAUDOITUS, KUULTOKÄSITELTY VAALEA, KUTEN TIKKURILA 5080 VASA
 RÄYSTÄSKOURUT, SYÖKSYTORVET JA KAITTOVARUSTEET: TIILENPUNAINEN RR750
 TUKIMUURIT: BETONIN HARMAA

JULKISIVU KOILLISEN (PEUKALOISENPUISTOON)
 JALANKULULLE JA POLKUPYÖRÄILYLLE VARATTU KATUALUE
 MK 1:300



JULKISIVU ITÄÄN (SISÄPIHA)
 PÄIVÄKODIN PIHA-ALUE
 MK 1:300



YLEISTIEDOT:

OSOITE: Peukaloisenpolku 2 70870 Hiltulanlahti
 KIINTEISTÖTUNNUS: 297-36-106-1
 TONTIN KOKO: 5 075 m²
 RAKENNUSOIKEUS: (w=0.4) 2 030 m²

PALOLUOKKA P3
 Rakennus varustetaan alkusammutuskalustalla ja turvateknikalla:
 - Palovarainjärjestelmä
 - Pikapalopostit, käsisammuttimet ja sammutuspeltit
 - Turvavälilyyppiset palomestiläspesästel
 - IV-hätäseis pääsisäänkäynnin yhteydessä

SAVINPOISTO:
 - Ikkunoiden ja ovien kautta
 - Salin savunpoisto savunpoistokanavan kautta

Rakennus varustetaan koneellisella ilmanvaihdolla.

LAAJUUSTIEDOT:

KERROS:	KERROSALA (250 mm)	BRUTTOALA
1. KRS	1 437,5 m ²	1 504,0 m ²
1. KRS muut tilat	50,5 m ²	-
2. KRS (IV-KH)	210,0 m ²	228,0 m ²
YHTEENSÄ:	1 437,5 m² (+260,5 m²)	1 732 m²

VÄESTÖSUOJALASKELMA:

S1 LUOKAN VÄESTÖNSUOJA
 SUOJATILANTARVE:
 Mitoitus 2% kerrostaasta 1 473,5 m² x 0,02 = 29,5 m²
 SUOJA-ALA YHTEENSÄ: 35,0 m²

AUTOPAIKAT:

SAATTOLIIKENNE:
 AP: 2KPL/RYHMÄ = 12 KPL
 VÄH. 1KPL LE-PAIKKA
 PP: 1KPL/RYHMÄ = 6 KPL

HLÖ.KUUNTA: (27 HLÖ)
 AP: 1KPL/2 TYÖNTEKIJÄÄ (14 AP)
 PP: 1KPL/3 TYÖNTEKIJÄÄ (9 KPL)

YHTEENSÄ: 26 AUTOPAIKKAA / 15 PYÖRÄPAIKKAA

+102.0 SUUNNITELMÄKORRKO
 101.8 NYKYINEN MAANPINNAN KORRKO

ISTUTUKSET:

- SÄILYTETTÄVÄ PUUSTO
- KOTIFIHLAJA
- METSÄVAAHTEIRA
- TUOMI
- PENSASMUSTIKKA
- KÄÄPIVUORIVÄNTY
- EUROOPANPYÖKKI (PENSASAITA)

PÄÄLLYSTEET:

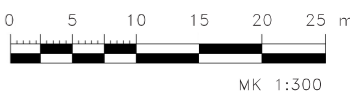
- osf. osfalli
- mur numtikko
- vta valtavava turva-alue
- tho turvohake
- sora sora
- brk betoninen reunakivi
- spk seulanpöökivi
- hie hiekkihiekko

PIHAVARUSTEET:

- r pilharoksis
- pe penkki
- lt istutusryhmä 2 x penkki + pöytä
- lt lipputanko
- hial hiekkalaatikko
- kel keinuteline
- flu lukumäki
- jk jousikeinu
- kit kiipeilyteline

ASEMAKAAVAMERKINNÄT JA -MÄÄRÄYKSET:

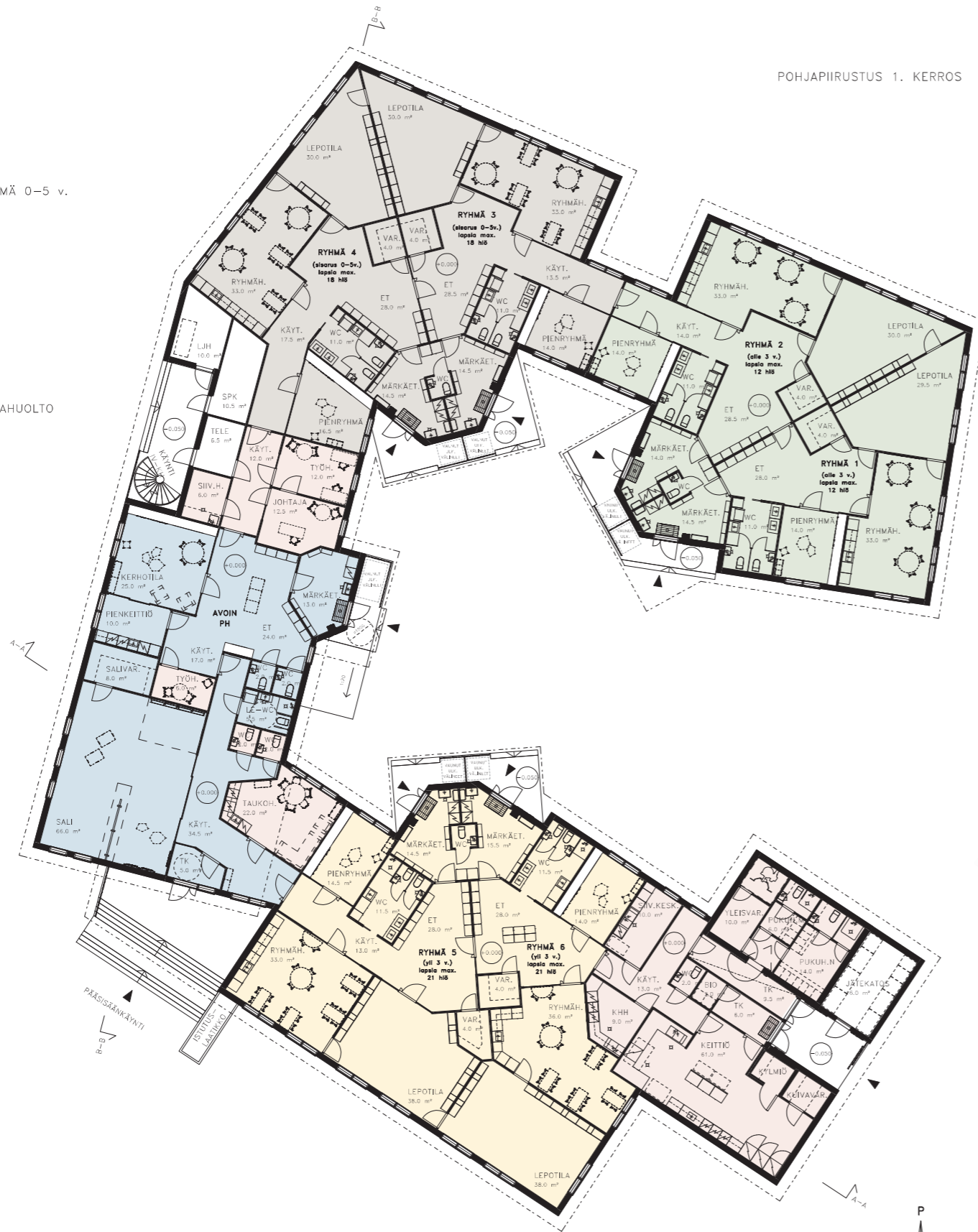
- ALPY 009143 Asuin-, liike-, toimisto-, palvelu- ja tieteiden rakennusten korttelialue.
- 36 HL 092000 Kaupungin- tai kunnanosan nimi.
- 160 093000 Korttelin numero.
- 1 094000 Oikeellinen tontin/rakennuspaikan numero.
- RKD 095000 Kaupan, tien, katuaukion, torin, puiston tai muun yleisen alueen nimi.
- 097001 Rakennuksen etäisyyden rajoittamiseksi rakennusalueella tulee olla vähintään merkinnän osoittama mitrimäärä etelä rakennusta samankaltaiset kiinnäpäät rakennukseen.
- 100000 Roomalainen numero osoittaa rakennuksen, rakennuksen tai sen osan suunnan suunnan suhteen.
- 105000 Tehokkuusluokki ei kerrostaalan suide tontin/rakennuspaikan pinta-alaan.
- 1060027 Merkinnä osoittaa, että alueelle on laadittu rakentamistapaohje.
- 132000 Merkinnä osoittaa rakennusalan sivun, jonka puoleisten rakennuksen ulkoseinien sekä ikkunoiden ja muiden rakennuksen ääneneristävyyden liikkennemäärä vastaan on oltava vähintään 30 dBA.
- 140000 Jäsenkultite ja polkupyöräilylle varattu katute.
- Katujen rajat oaa, jonka kohdalla ei saa jättää ajoneuvoliittymää.



ASEMAPIIRUSTUS / TONTINKÄYTTÖSUUNITELMA

POHJAPIIRUSTUS 1. KERROS

- SOLUTYYPPI A – ALLE 3 v.
- SOLUTYYPPI B – SISARUSRYHMÄ 0–5 v.
- SOLUTYYPPI C – YLI 3 v.
- AVOIN PÄIVÄHOITO
- HENKILÖSTÖ, HALLINTO, RUOKAHOULTO
- MUUT TILAT



SISÄTILAT JA TOIMINTAPERIAATE

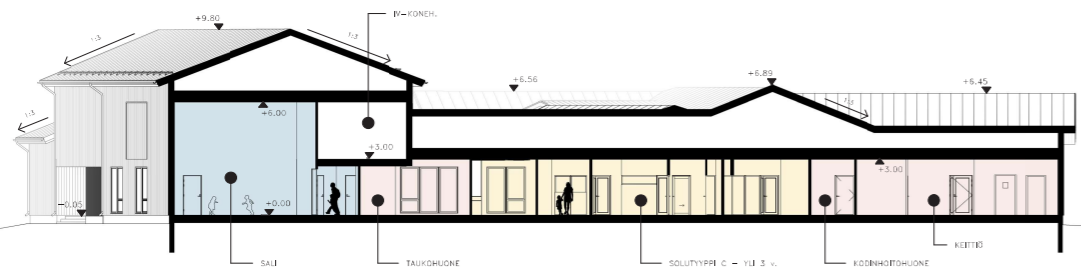
Tämä rakennusalueen rajaa mukaleiva yksikerroksinen u-kirjaimen muotoinen rakennusmassa muodostuu kolmesta solutyypistä, joita jokainen käsittää kaksi ryhmää. Näiden lisäksi rakennus pitää sisällään avoimen päivähoiton tilat, hallinnon tilat sekä henkilöstö- ja ruokahuoltotilat.

Avoimen päivähoiton tilat sijoittuvat rakennuksen keskivaiheille ja pitävät sisällään muun muassa jumppasalin, kerhotilan ja pienkeittiön. IV-konehuone sijoittuu avoimen päivähoiton tilojen yläpuolelle toiseen kerrokseen muodostaen pääsisäänkäynnin yhteyteen korkeamman rakennusmassan. Tämä mahdollistaa esimerkiksi myös jumppasalin toteuttamisen korkeana tilana. Hallinnollisia tiloja on ripoteltu avoimen päivähoiton yhteyteen toimivan arjen takaamiseksi. Päiväkodin pääsisäänkäynti sijoittuu Kinnulanmäentien ja Peukaloisenpolun risteyskohdan läheisyyteen.

Rakennuksen kaakkaispäädyssä sijoitsee ruokahuolto- ja siivoustilat sekä väestönsuoja, joka toimii henkilökunnan pukuhuoneena. Näihin henkilökunnalle suunnattuihin tiloihin on esteetön sisäänkäynti pysäköintialueelta. Rakennusmassan sisäänvedetty sisäänkäyntikatos on suunniteltu suljettavaksi ja lukittavaksi liukukiskolla liikkuvilla pystyrimoituksilla. Näin taataan se, ettei ulkopuoliset pääse käsiksi esimerkiksi jätteitaan tai katoksessa säilytettäviin rullakoihin.

Solutyypit A ja B on suunniteltu identtiksi ja ovat toistensa peilikuvat. Solutyyppi C puolestaan jäljittelee tätä solun toimintaperiaatetta mahdollisimman paljon. Jokaisen ryhmän tilat toimivat kuitenkin samalla periaatteella. Sisäpohjalta on käynti märkäeteisiin, joissa sijaitsee myös ryhmille yhteiseksi suunniteltu pieni wc, joka palvelee erityisesti ulkoulilanteissa. Märkäeteisestä siirrytään puku- ja eteisloihin ja siitä edelleen käytävää pitkin ryhmätiloihin eli kotipesiin. Jokaisesta kotipesästä on kulkua lepotiloihin, joilla on kaksi käyttötarkoitusta: nukkuminen ja leikki. Kaappisängyt mahdollistavat lepotilan toimimisen leikki tarkoituksessa nukkuma-aikojen ulkopuolella. Kahden ryhmän lepotilat ovat myös yhteydessä toisiinsa mahdollistaen kahden "nukkukammarin" valomisen samanaikaisesti. Lisäksi jokaisen ryhmän käytössä on myös omat pienryhmätilat, jotka sijoittuvat sisäpihan puolelle. Pienryhmätiloihin on suunniteltu leikkiseinä kokonaisuuksia, jotka pitävät sisällään erilaisia seinärungon sisään rakennettuja kolaratkaisuja lasten käyttöön. Pintamateriaaleilla ja värisävyillä on pyritty luomaan luontoteemaa rakennuksen sisätiloihin. Myös esimerkiksi ikkunat on suunniteltu lasten mieltäkiitäväksi ja luontoteemaa huomioiden niin, että ikkunan alareuna on tuotu mahdollisimman alas. Näin kaikilla lapsilla on mahdollisuus nähdä vaivatta ulos ja seurata luonnon muutoksia ympäri vuoden.

OSAPOHJA – solun toimintaperiaate (solutyyppi B) MK 1:100



LEIKKAUS A-A MK 1:200



Havainnekuvia päiväkodin pienten lasten piha-alueelta.

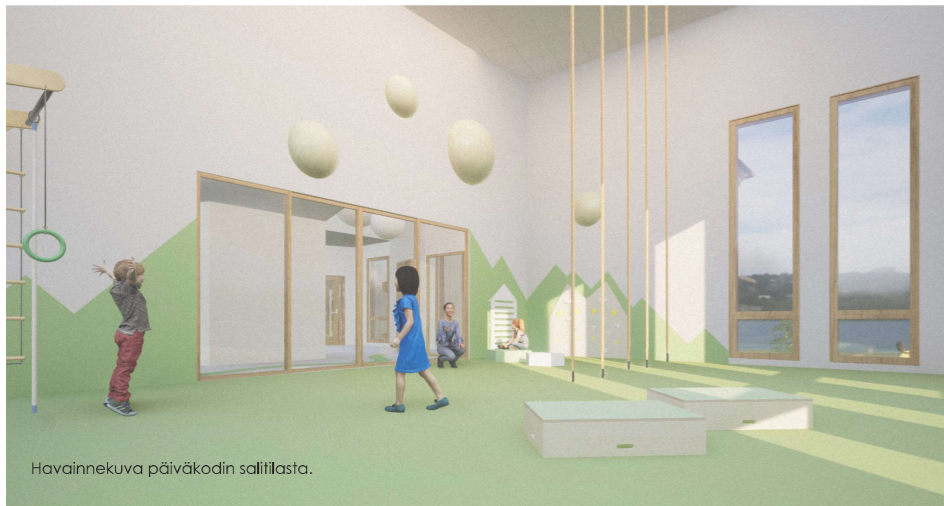




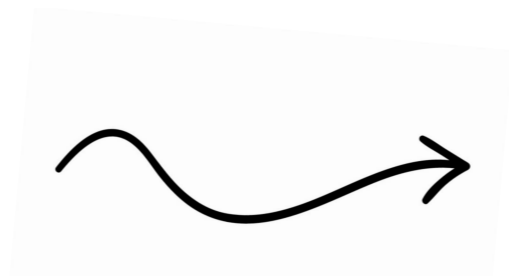
Havainnekuva päiväkodin ryhmätiloista.



Havainnekuva päiväkodin pienryhmätiloista.

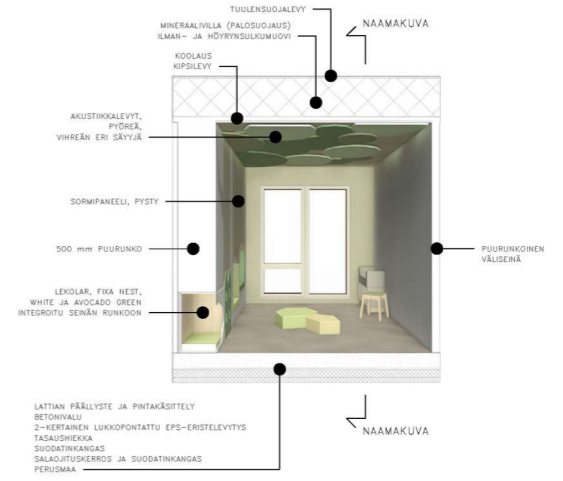


Havainnekuva päiväkodin salitilasta.



Työssä tuotettiin detailjipiirustukset päiväkodin pienryhmätiloihin toteutettavista leikkiseinistä. Seinärakenteen sisään on upotettu erilaisia kolaratkaisuja, joissa lapset voivat leikkiä ja oleskella.

DETALJI
MK 1:50



NAAMAKUVA
MK 1:50

