



Miika Korpisalo

Sisäinen ohje kaupunkiympäristön RYA:n hankkeiden vaatimista yleisten alueiden alueenkäyttöluvista

Metropolia Ammattikorkeakoulu

Insinööri (AMK)

Rakennusinsinööri

Insinöörityö

23.4.2024

Tiivistelmä

Tekijä:	Miika Korpisalo
Otsikko:	Sisäinen ohje kaupunkiympäristön RYA:n hankkeiden vaatimista yleisten alueiden alueenkäyttöluvista
Sivumäärä:	31 sivua + 6 liitettä
Aika:	23.4.2024
Tutkinto:	Insinööri (AMK)
Tutkinto-ohjelma:	Rakennusinsinööri
Ammatillinen pääaine:	Rakennesuunnittelu
Ohjaajat:	Projekti johtaja Joonas Hakkila Lehtori Anu Ilander

Tässä opinnäytetyössä käytiin läpi lainsäädäntöä alueidenkäytön taustalla ja annettiin ohjeita, jotta hankkeeseen ryhtyneet osaavat tehdä oikeat ilmoitukset. Lisäksi työssä käytiin läpi, mistä kunta voi periä maksua yleisellä alueella työskentelystä ja mitä maksuja Helsingin kaupunki perii.

Työssä kerrottiin myös lyhyesti, mistä syistä poliisi on kirjottanut sakkoja yleisellä alueella työskentelystä. Työssä perehdyttiin lainsäädäntöön ja kirjallisiin lähteisiin sekä tehtiin henkilöhaastatteluita.

Tulokseksi saatiin ohjeistusta erityisesti Kaupunkiympäristön rakennuttajille ja kehitysehdotuksia, joilla hankkeet saadaan sujuvammiksi, helpommiksi ja pystytään suunnittelemaan ajan ja rahankäyttöä.

Avainsanat: Yleinen alue, ilmoitusmenettely, sijoitussopimus, maa-
vuokra

Tämän opinnäytetyön alkuperä on tarkastettu Turnitin Originality Check -ohjelmalla.

Abstract

Author: Miika Korpisalo
Title: Title of the Thesis
Number of Pages: 31 pages + 6 appendices
Date: 23 April 2024

Degree: Bachelor of Engineering
Degree Programme: Civil Engineering
Professional Major: Structural engineering
Supervisors: Joonas Hakkila, Project Manager
Anu Ilander Lecturer of infrastructure

In this thesis, the legislation in the background of land use was reviewed and instructions were given so that those who started the project know how to make the correct notifications. In addition, the work reviewed where the municipality can charge a fee for working in the public area and what fees the City of Helsinki charges. The work also briefly explained the reasons why the police have issued fines for working in public areas. In the work, legislation and written sources were studied, and personal interviews were conducted. The result was guidance especially for Urban Environment developers and development proposals to make projects smoother and easier and to be able to plan the use of time and money.

Keywords: General area, notification procedure, investment agreement, land lease

Sisällys

Lyhenteet

1	Johdanto	1
2	Alueidenkäytön lainsäädäntö	4
2.1	Työskentely yleisellä alueella	4
2.2	Lyhytaikainen maanvuokraus	6
2.3	Sijoitussopimus	6
2.3.1	Hallintopakkomenettely	8
2.4	Hakija ja työn suorittaja	11
2.4.1	Hankkeeseen ryhtynyt	11
2.4.2	Urakoitsija	11
2.5	Johtoselvitys	11
3	Alueidenkäytön maksut	13
3.1	Maksuluokat	13
3.2	Sanktiot	14
3.2.1	Valvonnan tarkastajien määräämät tarkastusmaksu	14
3.2.2	Lupakäsittelijän määräämät tarkastusmaksut	15
3.2.3	Poliisin määräämät sakot	15
4	Ilmoitusmenettely alueenkäytössä	16
4.1	Mikä Haitaton-järjestelmä on	16
4.2	Sijoitussopimuksen hakeminen	17
4.3	Hakeminen valtakirjalla	17
4.4	Johtotietojen hakeminen	17
4.5	Kaivu ilmoituksen tekeminen	18
4.6	Lyhytaikainen maanvuokrauksen hakeminen	19
4.6.1	Lausunnot lyhytaikaiseen maanvuokraan	19
4.6.2	Lyhytaikaisen maavuokran hakeminen	19
4.6.3	Lyhytaikainen maavuokra tontilla	19
4.7	Liikennejärjestelyt	20
4.8	Kaivutyön toiminnallinen kunto	22
4.9	Lopullinen kunto	22
4.10	Lisäajan hakeminen	22

4.10.1	Vaaditut päällystykset katuluokkien mukaan	23
4.10.2	Asfalttipäällysteen leikkaukset	24
4.11	Viheralueiden ennallistaminen	25
5	Muut muistettavat asiat	26
5.1	Julkinen liikenne	26
5.2	Liikennevalot	26
5.3	Ajoneuvojen siirrot	27
6	Muistilista työskentelyyn yleisellä alueella	30
7	Kehitysehdotuksia	33
8	Yhteenveto	34
	Lähteet	35
	Liitteet	
	Liite 1: Yleisten alueiden käytöstä perittävät maksut	
	Liite 2: Maksuluokkakartta	
	Liite 3: Johtoselvityksen tekeminen haitattomalla	
	Liite 4: Kaivu ilmoituksen tekeminen haitattomalla	
	Liite 5: Lyhytaikaisen maanvuokrauksen hakeminen	
	Liite 6: Sijoitussopimuksen hakeminen ja allekirjoittaminen lupapisteessä	

Lyhenteet

Kymp: Kaupunkiympäristön toimiala

Lpa-tontti: Korttelipysäköintialue

Palu: Palvelut ja luvat

Pks-koulutus: Pääkaupunkiseudun katutyöt koulutus

Rya: Rakennukset ja yleiset alueet

YKT-hanke: Yhteinen kunnallistekninen hanke

Kuva: Kulttuurin ja vapaa-ajan toimiala

1 Johdanto

Helsingin kaupunki, kaupunkiympäristön toimiala, palvelut ja luvat, alueidenkäyttö- ja valvontayksikkö antaa suostumuksen yleisillä alueilla työskentelylle ja lyhytaikaiselle vuokraukselle. Näihin töihin kuuluu mm. kaivaminen yleisellä alueella, nostotyöt ja telinetyöt. Lisäksi varastoinnista tehdään lyhytaikaisia maanvuokrauksia. Suostumusten tekemisen lisäksi yksikkö valvoo ehtojen toteutumista maastossa.

Rakennukset ja yleiset alueet, eli RYA, vastaa Helsingin kaupungin yleisten alueiden, kuten katujen ja puistojen rakennuttamisesta sekä kaupungin omasta rakennustuotannosta, kuten asuminen, koulut, päiväkodit ja sairaalat. Lisäksi RYA vastaa yleisten alueiden ja hallinnoimiensa rakennusten ylläpidosta.

Kaupungin omien ja ulkopuolisten hankkeiden alueidenkäytön kanssa kohdataan ongelmia erityisesti aluerakentamisalueilla. On ollut luvatonta työskentelyä ja alueenkäyttöä. Lisäksi eri hankkeiden tilantarpeet ovat törmänneet. Urakkasopimuksissa on luvattu varasto- ja työskentelyalueiksi alueita, jotka eivät ole urakan tilaajan hallinnassa. Päällekkäisestä tilantarpeesta on tullut riitaa eri hankkeiden kesken. Hankkeista vastaavat henkilöt voivat saada päiväsakkoja poliisilta työskentelystä luvatta yleisellä alueella muun muassa ilmoitusvelvollisuuden laiminlyömisestä ja liikenneturvallisuuden vaarantamisesta.

Tämän opinnäytetyön yhtenä tutkittavana asiana on, että kaavoitus, tonttien luovutus ja tonteilla tapahtuva lyhytaikainen alueenvuokraus saadaan aikataulutettua oikein. Tässä työssä rajataan tarkasteltavaksi alueeksi Kruunuvuorenranta.

Aluerakentamisella tarkoitetaan kokonaan uuden asuinalueen rakentamista. Helsingissä aluerakentamiskohteita ovat esimerkiksi Honkasuo, Jätkäsaari, Kalasatama ja Kruunuvuorenranta

Kruunuvuorenranta on Helsingin Laajasalossa sijaitseva aluerakentamiskohde. Kruunuvuorenrannalla sijaitsee aikaisemmin öljysatama, ja aluetta leimaakin

alueelle jätetyt öljysäiliöt, joista yksi, öljysäiliö 468 on muutettu toimimaan tapahtumakeskuksena. Kruunuvuoreen valmistuu vuonna 2027 raitiotie, jolla pääsee varttitunnissa keskustaan. [1.] Rakennusalue on noin 260 hehtaaria ja rakentaminen jatkuu noin vuoteen 2030. Asukaspysäköinti on alueella järjestetty pitkälti alueellisiin pysäköintilaitoksiin. Tämän lisäksi joillekin tonteille on järjestetty asukaspysäköintiä ja joillekin kortteleille on varattu LPA-tontti korttelipysäköintiä varten.

Logistiikkaoperaattorit ovat kaupungin käyttämiä konsulttipalveluita, jotka on tilattu auttamaan aluerakentamisalueiden yleisten alueiden valvontaa ja hallitsemaan rakentamislogistiikkaa. Logistiikkaoperaattorit pitävät kirjaa alueen hankkeiden aikatauluista ja alueiden käyttötarpeista. Logistiikkaoperaattorit järjestävät kuukausittain palaverin, johon kaikki alueella toimivat tahot on kutsuttu sovittamaan hankkeitaan yhteen muiden kanssa. Tärkeintä tämä on rakennushankkeille. Kokouksessa saatetaan sopia myös talvikunnossapidosta tai esimerkiksi pölynsidonta toimenpiteistä.

Alueilla, joissa logistiikkaoperaattori toimii, tonteilla ja yleisillä alueilla tapahtuvista aluevuokrauksista lähetetään suunnitelmat ensin logistiikkaoperaattorille. Logistiikkaoperaattorin tehtävänä on varmistaa, että vuokraukselle ei ole esteitä nyt, tai vuokrauksen aikana. Kun logistiikkaoperaattori on tarkistanut, ettei vuokrattavaksi haetun alueen käyttöön ole esteitä, tulee hakijan toimittaa vuokraushakemus Helsingin kaupungille asianmukaiseen osoitteeseen tai järjestelmään. Lisäksi yleisillä alueilla tapahtuvasta työskentelystä ja kaivamisesta lähetetään päätökset logistiikkaoperaattorille, että hän pystyy yhteensovittamaan työskentelyä alueella. Lisäksi logistiikkaoperaattori saa näin tiedon, että alueella tapahtuvista töistä on luvat olemassa.

Tässä työssä yleisellä alueella tarkoitetaan Helsingin kaupungin hallinnoimia yleiseen käyttöön tarkoitettuja alueita.

Työssä haastatellaan valvonnan henkilöstöä esimerkkitapauksista ja poliisia keinoista, joilla he ovat puuttuneet yleisellä alueella työskentelyyn. Työssä

tehdään ohjeet lupien hakemiseen uuden sähköisen järjestelmän kautta ja ohjeet asioista, jotka pitää ottaa huomioon ennen yleisellä alueella työskentelyä. Työssä annetaan myös tietoa alueiden käyttöön liittyvistä laeista ja prosesseista, joita voidaan hyödyntää urakkasopimusten tekemisessä ja urakkalaskennassa.

2 Alueidenkäytön lainsäädäntö

2.1 Työskentely yleisellä alueella

Yleisellä alueella työskentely perustuu Lakiin kadun ja eräiden yleisten alueiden kunnossapidosta [11]. Työstä vastaavan tulee tehdä ilmoitus kunnalle työskentelystään kadulla tai yleisellä alueella. Työskentelyn voi aloittaa heti kun kunta on antanut luvan, tai 21 päivän jälkeen ilmoituksen jättämisestä, mikäli kunta ei ole käsitellyt ilmoitusta tässä ajassa. [12.]

Työskentely yleisellä alueella tarkoitetaan työskentelyä, jossa alue rajataan pois käytöstä muutoin kuin varastointitarkoituksessa. Työskentelyä voi olla esimerkiksi:

-Nostotyöt

-Julkisivutyöt telineillä tai kelkalla.

-Talonrakennustöiden varo- ja suoja-alueet.

- Puiden leikkaamiseen tai muiden viheralueiden ylläpitotöille varatavat alueet.

Poliisi voi määrätä sakkoja kunnossapitolain 17 § mukaisesti ilmoitusvelvollisuuden rikkomisesta.

Kaivu- tai alueenkäyttöilmoitukseen tulee ilmoittaa työskentelyalueen laajuus, työn kesto, suunnitelma tilapäisistä liikennejärjestelyistä, jossa on otettu huomioon kaikki liikennemuodot. Ilmoituksessa tulee ilmoittaa myös työstä vastaava henkilö. Kunta voi vaatia myös muita tarpeellisia selvityksiä ilmoituksen käsittelemiseksi.

Kunnalla on oikeus antaa määräyksiä työn suorittamisesta liikenteen sujuvuuden, turvallisuuden, esteettömyyden ja kaupunkiomaisuuden arvon säilymisen

turvaamiseksi. Työmaalla tulee olla näkyvillä työmaataulu, jossa on ilmoitettu työstä vastaava ja työn suorittajan tiedot. Työmaa tulee pitää siistinä ja ennallistaa alue työtä edeltäneeseen kuntoon kunnan hyväksymänä työaikana. [3.]

Yhtenä esimerkkinä eräässä suuressa infrahankkeessa tuli ilmi, että sekä urakoitsijoille että kaupungin projektipäälliköille oli epäselvää, mitä ilmoituksia yleisellä alueella työskentelyyn tarvitaan. Hankkeessa olisi pitänyt hakea kunnossapitolain mukaista aluevuokraa vain alueelle, joka tarvittiin mm. muottien tekoon, raudoitteiden hitsaamiseen ja muuhun työskentelyyn. Rakennustarvikkeiden varastointia varten olisi pitänyt hakea maavuokralain mukaista lyhytaikaista maavuokraa. Kyseisessä hankkeessa kaikki alueet oli haettu kunnossapitolain mukaisena aluevuokrana, mikä on myös taksaltaan huomattavasti kalliimpaa kuin maavuokra.

Haakoninlahdenpuiston alueella on ollut monta toimijaa samaan aikaan. Useat talonrakennustyömaat ovat luvatta käyttäneet aluetta työmaavarastona, mutta toisaalta myös kaupungin kadunrakennushankkeiden tarvikkeita on säilytetty alueella ilman tarvittavaa ilmoitusta. Tästä on tullut haasteita yhteensovittamisen kanssa.

Kruunuvuorenrannan murskekasoja ja painopenkereitä ei ole ilmoitettu alueenkäyttöön, jolloin esimerkiksi kadunrakennushankkeiden tarvikkeiden varastointia ei ole pystytty suunnittelemaan niin hyvin kuin olisi pystytty tekemään asianmukaisella ilmoitusmenettelyllä.

Helsingissä kunta antaa luvan liikenteenohjauslaitteen asentamiselle. Tieliikennelain 4 luvun 71 § mukaan kunta tai pelastusviranomainen voi antaa luvan liikenteenohjauslaitteen asentamiselle tai poistamiselle.

Helsingin kaupunki on Hallintosäännössään antanut yleisillä alueilla työskentelyä varten tarvittavien väliaikaisten liikennejärjestelysuunnitelmien hyväksynnän ja työn aikaisten liikennejärjestelyiden valvonnan tehtäväksi Kaupunkiympäristön palvelut ja luvat, yritys- ja asukaspalvelut, alueidenkäyttö ja valvonnat -tiimille.

Helsingissä kadulla työskentelyä varten tulee tehdä suunnitelmat, josta näkyvät kaikki työmaan käyttämät väliaikaiset liikenteenohjauslaitteet.

2.2 Lyhytaikainen maanvuokraus

Lyhytaikainen maanvuokraus on eri lupatyyppi kuin Laki kadun ja eräiden yleisten alueiden kunnossapidosta mukainen työskentelyyn tarkoitettu aluevuokraus. Lyhytaikaiseen maanvuokraukseen sovelletaan Maanvuokralakia (258/1966).

Maanvuokralain ulkopuolelle jäävissä sopimuksissa sovelletaan varallisuus oikeudellista oikeustoimista annettua lakia (228/1929) ja yleisiä sopimusoikeudellisia periaatteita, joita voisivat olla esim. sopimukset, joissa alue luovutetaan ilmaiseksi.

2.3 Sijoitussopimus

Yleisille alueille sijoitettaessa kaapeleita tai putkia tulee hakea sijoitussopimusta sijoitukselle. Kadunrakennuksen yhteydessä kaikki kadun rakenteisiin sijoitettava infra on kadunrakennussuunnitelmissa, ja niihin ei tarvitse erikseen hakea sijoitussopimusta. Sijoitussopimusta ei tarvita, jos putken tai johdon sijainti pysyy samana. Sijoitussopimus tarvitaan sijoitettaessa pysyvästi:

- Katualueelle tonttijohtoliittymä, kun johto on yli 20 m pitkä tai liittymässä on kaivoja.
- Puistoalueelle tonttijohtoliittymä, kun johto on yli 10 m tai liittymässä on kaivoja.
- Tontin ajoliittymä, kun se rakennetaan viheralueen läpi tai siihen liittyy rakenteita.
- Maanalaisia tiloja kuten tunneleita, mikäli ne vaikuttavat yleisten alueiden käyttöön.

- Maanalaisiin tiloihin liittyvät maan pinnalle ulottuvat rakenteet tai laitteet.
- Maanalaisia rakenteita kuten rakennusten perustukset, siirtymä- ja sulkulaatat sekä pysyvät maa- ja kallioankkurit.
- Aita tukimuuri, penger tai maan muotoilu.
- Rakennuksen osa kuten katos, räystääs, erkkeri, parveke, sisäänkäyntiluiska tai tasanne.
- Hulevesien johtaminen ja imeyttäminen yleiselle alueelle.
- Opasteviitta tai taulu esimerkiksi museoon.
- Maalämpökaivojen sijoittaminen yleiselle alueelle tai tontille sijoittaessa niiden. [9.]

Sijoitussopimuksista maankäyttö- ja rakennuslain 161§ 1 mom. sijoittamisesta sanotaan:

”Kiinteistön omistaja ja haltija on velvollinen sallimaan yhdyskuntaa tai kiinteistöä palvelevan johdon sijoittamisen omistamalleen tai hallitsemalleen alueelle, jollei sijoittamista muutoin voida järjestää tyydyttävästi ja kohtuullisin kustannuksin. Sama koskee johtoihin liittyviä vähäisiä laitteita, rakennelmia ja laitoksia. Johtoa tai muuta laitetta ei saa rakentaa niin, että vaikeutetaan alueen kaavoitusta tai kaavan toteuttamista. Jollei sijoittamisesta ole sovittu kiinteistön omistajan ja haltijan kanssa, sijoittamisesta päättää kunnan rakennusvalvontaviranomainen. Sijoittamisesta päätettäessä on kiinnitettävä huomiota siihen, ettei kiinteistölle aiheuteta tarpeetonta haittaa. Maankäyttö- ja rakennuslain 161 §:n 5 mom. mukaan se mitä on säädetty kiinteistön omistajasta ja haltijasta, koskee myös yleisen alueen omistajaa ja haltijaa.” [3.] Yhteistoimintasopimuksella kunta on velvollinen antamaan sijoitussopimus johtojen sijoittamiseen ja johtoihin liittyvien laitteiden sijoittamiseen hallinnoimalleen maalleen. Kaapeleiden

sijoittamisesta sovitaan yleensä kiinteistön tai alueen omistajan/haltijan luvalla. Sähköisen viestinnän palveluista annetun lain (917/2014) 28 luku, määrää telekaappien ja niihin liittyvien laitteiden ja vähäisten laitteiden sijoituksesta.

Yhtenä esimerkkinä asuinkerrostalo hankkeessa kallion jyrkänteille sijoitettiin aidat, jotka eivät vastanneet sijoitussopimusta. Tämän seurauksena aidan ja tontin väliin jäi alue, josta ei oltu tehty sopimusta alueen ylläpidosta talonyhtiön kanssa. Kaupunki ei voi ylläpitää aluetta, koska sinne ei ole kulkua tarvittavalla kurottimella ja lisäksi kunnossapitotyöt olisivat kohtuuttoman kalliita.

2.3.1 Hallintopakkomennettely

Hallintopakkomennettely on viranomaisen määräysten tehosteena käyttämä menettely, jossa voidaan sakon uhalla velvoittaa menettelyn kohteena oleva tekemään tai olemaan tekemättä jotain. Menettelyllä voidaan myös asettaa teettämishuaka, eli mikäli menettelyn kohteena ei tee vaadittuja asioita, voi viranhaltija teettää työt menettelyn kohteena olevan kustannuksella.

Kunnossapitolain tapauksessa hallintopakkomennettelyllä voidaan määrätä hankkeeseen ryhtynyt toimenpiteisiin esimerkiksi saattamaan työalue turvallisiksi tai liikennejärjestelyt vastaamaan suunnitelmia. Viranomainen voi hallintopakkomennettelyn mukaisesti myös teettää kaivutyön loppuun, mikäli työ on luvaton tai työssä ei noudateta lakia tai lain nojalla asetettuja asetuksia ja määräyksiä. [5.]

Viranomaisella ja poliisilla on oikeus välittömään vaaran poistamiseen, mutta heidän tulee ilmoittaa asiasta asianomaiselle mahdollisimman pian [3].

Hallintopakkomennettelyn prosessi tulee tehdä oikein, tai muuten menettely täytyy aloittaa uudestaan alusta. Kuvassa 3 on kuvattu hallintopakkomennettelyn prosessi.



Kuva 1 Hallintapakkomenettelyn prosessikaavio [5]

Ote haastattelun sisällöstä 12.4.2024 Virkamiehelle 1: Vuosituhannen vaihteessa työmaalla oli noin 6 metriä syvä kaivanto, joka rajautui kadun reunaan. Kaivanto oli suojattu vain verkkoaidalla, jonka olisi pystynyt työntämään kaivantoon. Kaivannon edustalla oli bussipysäkki, jolle kuljettiin kaivannon vierustaa pitkin. Kunnan tarkastaja oli kehottanut työmaata suojaamaan kaivannon ja järjestämään bussipysäkille turvallisen kulun. Työmaan vastaava mestari ei kuitenkaan toiminut kehoituksista huolimatta, joka johti siihen, että rakennusvalvontaviranomainen aloitti hallintapakkomenettelyn ja keskeytti työmaan kuukaudeksi ja vaihtoi työmaan vastaavan mestarin. Taulukossa 1 on esitetty muun muassa MRL 180§ ja MRL 184§, mitkä liittyvät tähän esimerkkiin.

Taulukko 1 Alueiden käyttöön liittyvät lait

Laki	Huomioi työskennellessä yleisellä alueella
31.8.1987/669 Laki kadun ja eräiden yleisten alueiden kunnossapidosta	Hankkeeseen ryhtynyt on ilmoitusvelvollinen työskentelystään yleisellä alueella
31.8.1987/669/14§ Laki kadun ja eräiden yleisten alueiden kunnossapidosta	Kunta voi antaa määräyksiä työn suorittamisesta liikenteen sujumisen, turvallisuuden, esteettömyyden sekä kaupunkiomaisuuden ja johtojen vahingon ja haitan vähentämiseksi
Rakennus ja maankäyttölaki 180§	Rakennusvalvonta voi pysäyttää työn, jos se on aloitettu ilman lupaa tai tehdään ehtojen vastaisesti.
Rikoslaki 28:11	Joka luvattomasti käyttää toisen hallinnassa olevaa maata rakentamalla, kaivamalla tai muulla sen kaltaisella tavalla, on tuomittava hallinnan loukkauksesta sakkoon tai vankeuteen enintään kolmeksi kuukaudeksi
Laki kadun ja eräiden yleisten alueiden kunnossapidosta 17 § (15.7.2005/547)	Poliisi voi kirjottaa päiväsakkoja ilmoitusvelvollisuuden rikkomisesta
Maankäyttö- ja rakennuslaki	Poliisi voi antaa virka-apua rakennusvalvonnalle työmaan pysäyttämiseen
Maankäyttö ja rakennuslaki 161§	Maanomistaja on velvollinen sallimaan johtoja ja johtoihin liittyviä laitteita, rakennelmia

	ja laitoksia sijoitettavan hallinnoimalleen alueelle
Tieliikennelaki (729/2018) 71 §	Liikenteenohjauslaitteen saa asettaa kadulle tai muulle kunnan hallinnoimalle tielle kunta
Tieliikennelaki (729/2018) 187 §	Tien tilapäinen sulkeminen
Tieliikennelaki (729/2018) 188 §	Työn tekeminen tiellä

2.4 Hakija ja työn suorittaja

2.4.1 Hankkeeseen ryhtynyt

Hankkeeseen ryhtynyt, eli esim. RYA:n töiden kohdalla työn tilannut esim. projektipäällikkö tai rakennuttaja vastaa siitä, että työlle on haettu tarvittavat luvat ja ilmoitettu kaivutyöstä. Kunnossapitotöissä työstä vastaava voi olla isännöitsijä.

2.4.2 Urakoitsija

Hankkeeseen ryhtynyt voi valtakirjalla antaa urakoitsijalle luvan hoitaa hankkeeseen kuuluvaa ilmoitusmenettelyä ja lupien hakemista, mutta hän kuitenkin vasta henkilökohtaisesti, että työ tehdään ohjeiden ja lakien mukaisesti.

2.5 Johtoselvitys

Johtoselvitys täytyy tehdä ennen kaivutyöhön ryhtymistä. Johtoselvityksestä käyvät ilmi kaikki maanalaiset rakenteet, kuten kaapelit, putket, kaivot, tunnelit ja

muut maan alla olevat tilat. Johtoselvityksen numero tulee ilmoittaa kaivuilmoituksessa.

3 Alueidenkäytön maksut

Kunnossapitolakiin perustuvassa työskentelyssä alueenkäyttömaksut tulee perustua siihen, että niillä ohjataan työn mahdollisimman nopeaan loppuun saattamiseen. Kunnossapitolain perusteella kunta voi periä maksua ilmoituksen käsittelyyn menevistä kustannuksista. Lisäksi kunta voi periä maksua tien katkaisusta ja siitä, että alue on rajattu pois yleisestä käytöstä. Kunnossapitolain mukaan alueenkäyttömaksun tulee olla kohtuullinen. Maksun kohtuullisuutta voidaan verrata rakentamisen yleisiin kustannuksiin [3.]

Alueenkäyttömaksua peritään myös silloin kun hankkeeseen ryhtynyt on kunta. Helsingissä alueenkäyttömaksua ei kuitenkaan peritä asemakaavan mukaisen kadun tai yleisen alueen rakentamisesta tai niiden rakentamisesta johtuvista töistä.

Samasta alueesta voidaan samanaikaisesti periä vain yhtä alueenkäyttömaksua maksua. Mikäli useampien tahojen täytyy työskennellä samalla alueella samanaikaisesti, tulee heidän sopia työskentelystä keskenään. [2.] Alueenkäyttömaksut määräytyvät eri lailla kaivuluvassa ja alueella työskentelyyn varatussa aluevuokrassa.

Kunnan näkökulmasta hankkeeseen ryhtynyt vastaa lupiin liittyvistä maksuista, vaikka hankkeeseen ryhtynyt olisi urakoitsijan kanssa sopinut toisin sopimuksessa.

3.1 Maksuluokat

Alueenkäyttömaksujen maksuluokat määräytyvät alueen keskeisyyden ja kadun liikenteellisen merkityksen mukaan. Keskustan alueelta, sekä pääväyliltä, pyöräliikenteen pääväyliltä ja bussiliikenteen reiteiltä peritään korkeinta alueenkäyttömaksua. Syrjäisiltä alueilta ja rakentamattomilta alueilta peritään pienempää maksua. Rakentamattomalla alueella tarkoitetaan aluetta, joka on kaavan mukaan yleistä aluetta, mutta sitä ei ole rakennettu. Käytännössä

alueenkäyttömaksuissa rakennetuksi alueeksi tulkitaan vasta täysin valmis ja kunnan ylläpitoon ottama alue. [7.] Alueenkäyttömaksuilla pyritään ohjaamaan hankkeita valmistumaan mahdollisimman nopeasti.

Päätös maksuluokista on tehty kaupunkiympäristölautakunnan rakennusten ja yleisten alueiden jaostossa. Liitteessä 1 on esitetty maksuluokat ja maksuluokakartat.

3.2 Sanktiot

3.2.1 Valvonnan tarkastajien määräämät tarkastusmaksu

Kunnalla ei ole oikeutta kirjottaa sakkoja kaivutöiden tai aluevuokrauksen ehtojen rikkomisesta, mutta kunta voi kirjottaa tarkastusmaksuja, mitkä perustuvat kertyneisiin kustannuksiin. Kustannukset muodostuvat asian selvittelyyn osallistuneiden viranhaltijoiden tai työntekijöiden ajankäytöstä.

Ylimääräisiä tarkastusmaksuja voidaan määrätä seuraavissa tilanteissa, joissa joudutaan käymään kohteessa ylimääräisiä kertoja tai vaatii ylimääräistä selvitystyötä.

-Kaivu-ilmoituksessa ilmoitettu työaika on päättynyt, mutta työtä ei ole ilmoitettu toiminnalliseksi tai valmiiksi tai haettu lisäaikaa.

-Työ on ilmoitettu valmiiksi, mutta ennallistaminen on puutteellista (kts. luku 6).

-Henkilöautojen säilyttäminen työmaa-alueella ilman, että autoja tarvitaan työskentelyssä.

-Alue rajaukset ovat väärin ja tarkastaja joutuu korjaamaan ne järjestelmään

3.2.2 Lupakäsittelijän määräämät tarkastusmaksut

Lupakäsittelijät ottavat ilmoitukset vastaan, ja kirjaavat asiakkaan ilmoittamat tiedot työstä, hankkeeseen ryhtyneestä ja työn suorittajasta. He myös tarkistavat, että hakija on esittänyt liikenteenohjaussuunnitelman, joka on lain mukainen ja turvallinen toteuttaa.

Lupakäsittelijät voivat määrätä tarkastusmaksuja seuraavista asioista:

- Puutteet liikenteenohjaussuunnitelmassa ja siitä aiheutuneet lisätyöt lupakäsittelijöille
- Toistuva aikamuutosten käsittely
- Toistuva aluemuutoksen käsittely
- Puutteellisesta ilmoituksesta aiheutuneet lisätyöt.

3.2.3 Poliisin määräämät sakot

Poliisi voi määrätä päiväsakkoja ilmoitusvelvollisuuden laiminlyönnistä. Poliisin määräämät sakot ovat henkilökohtaisia. Sakot ilmoitusvelvollisuuden laiminlyönnistä määrätä hankkeeseen ryhtyneelle, eli esimerkiksi kaupungin omissa hankkeissa projektinjohtajalle tai projektipäällikölle.

Mahdollisesti poliisi voi myös määrätä sakkoja liikenneturvallisuuden vaarantamisesta. Tämä voi tulla henkilökohtaisena esimerkiksi kuorma-auton kuljettajalle.

Poliisi on myös määrännyt tieliikennelain 12§ mukaan sakkoja, kun henkilö on jättänyt betoniporsaan ilman heijastinta tai tolppaa, johon pyöräilijä loukkaantui.

Poliisi on myös kirjottanut tieliikennelain 188§, mukaan sakkoja kaivinkoneen työskentelystä yleisellä alueella, kun työaluetta ei ole erotettu kevyestä liikenteestä aidoilla.

4 Ilmoitusmenettely alueenkäytössä

4.1 Mikä Haitaton-järjestelmä on

Haitaton on Helsingin kaupungin sähköinen järjestelmä, mitä käytetään johtotietojen hakemiseen. Tulevaisuudessa sen kautta jätetään myös hakemus kaivu ilmoituksesta, tilapäisistä liikennejärjestelyistä ja aluevuokrauksesta työskenteleeseen yleisellä alueella.

Haitaton-järjestelmästä tiedot siirtyvät alueiden käytön ja valvonnan käyttämään Allu-järjestelmään, missä hakemukset käsitellään ja missä tehdään viranomaispäätökset.

Haitaton-järjestelmässä hakijan henkilöllisyys varmennetaan pankkitunnuksilla.

Tällä hetkellä kaivu ilmoitukset ja aluevuokraukset tehdään lomakkeella, joka lähetetään luvat@hel.fi-sähköpostiin. Lupakäsittelijät siirtävät hakemuksen tiedot manuaalisesti Allu-järjestelmään.



Kuva 2. Kaivutyö-roadmap [10]

4.2 Sijoitussopimuksen hakeminen

Sijoitussopimukset haetaan lupapisteen kautta. Hakemukseen tulee liittää tarvittavat suunnitelmat. Ohjeet sijoitussopimuksen hakemiseen ja sopimuksen allekirjoittamiseen on liitteessä 6. Mikäli suunnitellun kaapelisijoituksen reitillä on suuria puita, tulee kaapelit sijoittaa vähintään 2,5 metrin päähän puusta.

4.3 Hakeminen valtakirjalla

Ilmoituksen työskentelystä yleisellä alueella voi tehdä valtakirjalla joku muu kuin hankkeeseen ryhtynyt. Tästä huolimatta hankkeeseen ryhtynyt vastaa työstä.

4.4 Johtotietojen hakeminen

Ennen kaivu ilmoituksen tekemistä täytyy hakea johtoselvitys. Hakija saa johtoselvityksestä johtoselvitysnumeron, joka tulee liittää kaivu ilmoitukseen. Johtoselvitykseen tulee rajata vähintään koko kaivualue. Kaivualan rajaus siirtyy myös kaivu ilmoitukseen, mutta ilmoituksessa voi tarkentaa työhön tarvittavia alueita esim. varasto tai työmaatukikohta lisäalueita.

Hakijaksi tulee laittaa hankkeeseen ryhtynyt/työstä vastaava. Myös urakoitsija voi hakea hankkeeseen ryhtyneen puolesta valtakirjalla, mutta vastuu hankkeesta on kuitenkin hankkeeseen ryhtyneellä.

4.5 Kaivu ilmoituksen tekeminen

Perustietoihin kuvaillaan, että minkä takia kaivutyö tehdään. Esimerkiksi vesihuollon rakentaminen tai telekaivon asennus. Lisäksi kerrotaan hankkeen osoite ja valitaan vetovalikosta hankkeen tyyppi. Jos hanke on YKT-hanke, eli yhteinen kunnallistekninen työmaa, laitetaan ruksi siihen kohtaan.

Hankkeen tarvitsemat alueet piirretään kartalle. Alueiden ei tarvitse olla yhtenäisiä ja niitä voi piirtää useampia.

Haittojenhallintasuunnitelma tehdään kantakaupungin lisäksi Lauttasaassa ja Pasilassa. Suunnitelmassa arvioidaan, että keihin haitat vaikuttavat, keitä tiedotetaan ja mitä tehdään haittojen pienentämiseksi ja estämiseksi. Arvioitavia haittoja ovat ruuhka, liikenteen hidastuminen, muuttuvat liikennejärjestelyt, kulkuyhteydet kiinteistöihin, esteettömyys, pysäköinti, melu, pöly, esteettinen haitta, ympäristöhaitta ja haitat liiketoiminnoille.

Haitat voivat kohdistua linja-autoliikenteeseen, raideliikenteeseen, pyöräilyyn, kävelyyn, moottoriajoneuvoliikenteeseen, asuinalueisiin ja hotelleihin, keskeisiin liikenteen solmukohtiin, yrityksiin, virkistys- ja luontokohteisiin, puistoihin, päiväkoteihin ja kouluihin, sairaaloihin, terveysasemiin, hoivakoteihin, teollisuusalueisiin, logistiikkakeskuksiin, terasseihin, toimistoihin, turistikohteisiin ja tapahtuma-alueisiin.

Hakijaksi tulee laittaa hankkeeseen ryhtynyt. Myös urakoitsija voi hakea hankkeeseen ryhtyneen puolesta valtakirjalla, mutta vastuu hankkeesta on kuitenkin hankkeeseen ryhtyneellä.

4.6 Lyhytaikainen maanvuokrauksen hakeminen

4.6.1 Lausunnot lyhytaikaiseen maanvuokraan

Lyhytaikaisia maanvuokria voidaan tehdä kaupungin hallinnoimalle tontille tai yleiselle alueelle. Alerakentamiskohteissa hakemus tulee ensin lähettää logistiikkaoperaattorille, joka tarkistaa, että vuokraukselle ei ole esteitä. Tämän jälkeen lupakäsittelijä pyytää lausunnon infraomaisuuden projektipäälliköltä, tontti-osastolta, pilaantuneiden maiden asiantuntijalta, geotekniseltä asiantuntijalta ja aluesuunnittelijalta.

4.6.2 Lyhytaikaisen maavuokran hakeminen

Lyhytaikaista maanvuokraa haetaan Kaupunkiympäristön toimialan hallinnoimalta alueelta lähettämällä hakukaavake ulkoilma@hel.fi-sähköpostiin.

Hakulomakkeen liitteeksi tulee kartta vuokrattavasta alueesta, selvitys alueen käyttötarkoituksesta ja kaupparekisteriote, joka on korkeintaan kolme kuukautta vanha. Kun tarkastaja on käsitellyt asian, saa asiakas joko päätöksen vuokrauksesta ehtoineen tai päätöksen ja sopimuksen ehtoineen allekirjoitettavaksi.

Kulttuuri ja vapaa-ajan toimialan hallinnoimilta alueilta haetaan lyhytaikaista maanvuokraa lähettämällä hakulomake liikunta-alueet@hel.fi-sähköpostiin.

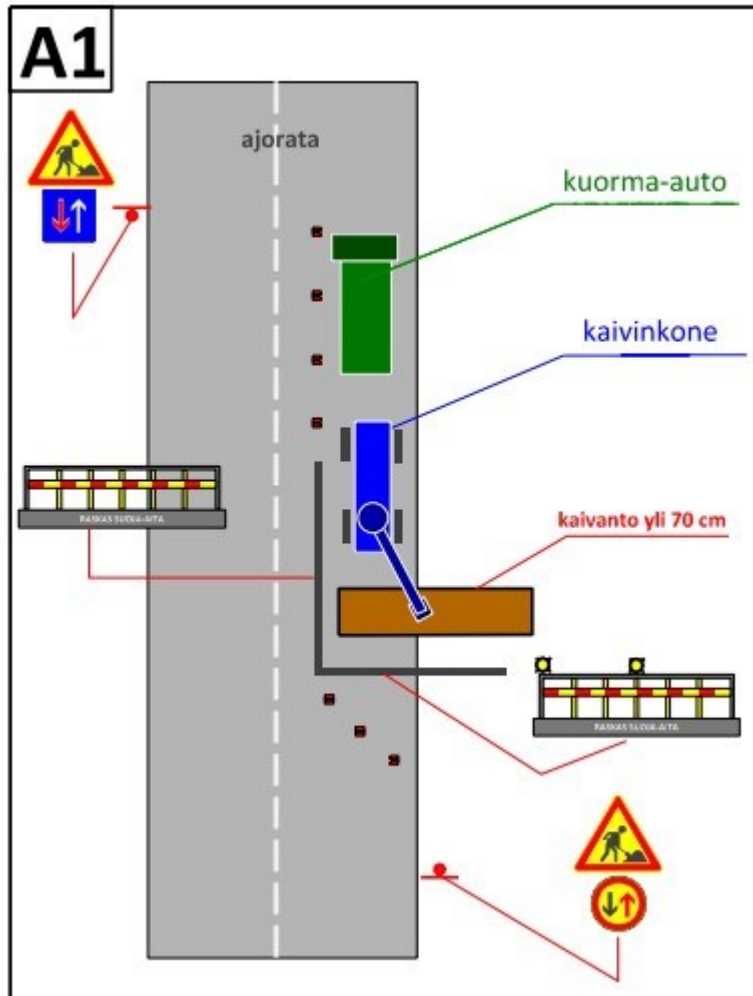
4.6.3 Lyhytaikainen maavuokra tontilla

Asuntotonteille tehtäessä maavuokrauksia tulee vuokrauksessa ottaa huomioon, että milloin tonttia aletaan rakentamaan. Rakentajat voivat varata tontin 2 vuodeksi ja saada vuoden kerralla perustellusta syystä lisääaikaa. Helsingin keskushallinnon projektipäälliköt ylläpitävät aluerakentamiskohteissa karttoja, joissa on tonttien arvoidut rakentamisen aloitukset. Vuokrasopimusta tai tontin luovutusta ennen rakentajan tulee saada hyväksyntä rakennusvalvonnalta. Tontin rakentaminen voi alkaa vasta kun rakentajalla on rakennuslupa ja sopimus

tonttivuokrasta tai tontin luovutuksesta. Tässä vaiheessa lyhytaikaisten maanvuokraajien pitäisi olla jo pois tontilta.

4.7 Liikennejärjestelyt

Liikennejärjestelyt tulee tehdä selkeästi karttapohjalle riippumatta siitä, että tehdäänkö ilmoitus haitattomalla vai vanhalla lomakkeella, joka lähetetään luvat@hel.fi-sähköpostiin. Mikäli kyseessä on pieni ja yksinkertainen työ niin liikennejärjestelyt voi valita tyyppikuvista (Liite 3). Kuvassa 3 on yksi hyvin yleinen tyyppikuva. Tyyppikuvat löytyvät internetistä <https://www.hel.fi/static/hkr/luvat/tyypikuvat/Tyypikuvat.pdf>. Liikennejärjestelyiden tulee olla tieliikennelain mukaiset. Viranhaltija voi asettaa liikennejärjestelylle esim. ruuhkarajoituksen, jolloin ruuhka-aikana tietty määrä kaistoja tulee olla vapaana liikenteelle. Liikennejärjestelyissä tulee huomioida kaikki liikennemuodot: bussiliikenne, raideliikenne, moottoriajoneuvoliikenne, pyöräily, ja jalankulku. Lisäksi esteettömyys tulee huomioida esim. tekemällä luiskat suojatien päissä, mikäli suojatie joudutaan siirtämään kohtaan missä reunakivillä on normaali 12 cm näkymä.



Kuva 3. Tyyppikuva A1 [17.]

Kaivu ilmoitusta tai aluevuokrausta ei voi tehdä ilman liikennejärjestelysuunnitelmaa. Hankkeeseen ryhtynyt vastaa liikennejärjestelyiden hakemisesta ja liikennejärjestelyistä.

Hakija voi halutessaan olla läsnä aloituskatselmuksessa, missä tarkastaja arvioi liikennejärjestelysuunnitelman soveltuvuutta työkohteeseen. Käytössä olevat liikenteenohjauslaitteet tulee olla liikenneviraston hyväksymiä. Kaikki liikenteenohjauslaitteet tulee asettaa omaan tukevaan jalkaan ja pylvääseen. Väliaikaiset liikennemerkkit eivät saa peittää pysyviä käytössä olevia liikennemerkkejä eikä ne saa peittää näkyvyyttä. [10.]

4.8 Kaivutyön toiminnallinen kunto

Toiminnallisella kunnolla tarkoitetaan tilaa, johon katualue tulee saattaa talviaikana, kun asfalttiasemat ovat suljettuna tai ilmat niin kylmiä, että asfaltointia ja muita katualueen ennallistamistöitä ei pystytä tekemään loppuun. Ajankodasta, jolloin töitä voidaan hyväksyä toiminnalliseksi, päättää alueidenvalvonnan tiimi-päällikkö, mutta tavanomaisesti se alkaa 1.12 ja päättyy 14.5.

Talvityöaikana työn voi hyväksyä toiminnalliseksi, mikäli kaivannot on täytetty ja kaivanto on päällystetty väliaikaisesti asfalttipaikkamassalla eli niin sanotulla kylmämassalla. Reunakivet ja kivetykset tulee olla tehtynä väliaikaisesti niin, että katualuetta voidaan käyttää normaalisti. Myös viheralueilla olevat kaivannot tulee olla täytetty, mutta kasvualustan ja istutusten teon voi jättää kevääseen.

[4.]

4.9 Lopullinen kunto

Alueidenkäyttömaksut alkavat kertymään taas 15.5 alkaen, mikäli kaivuutyötä ei ole ennallistettu hyväksyttävästi ennen sitä. Kaivutyö voidaan hyväksyä valmiiksi, kun kadun ja jalkakäytävän rakennekerrokset ja asfaltoinnit ovat tehty ohjeiden mukaisesti ja alueidenvalvonnan tarkastaja on ne hyväksynyt. Lisäksi viheralueet tulee olla ennallistettu pks-ohjeiden mukaisesti.

4.10 Lisäajan hakeminen

Työn pitkittyessä yli haetun työajan, tulee hakea lisäaikaa. Mikäli lisäaikaa ei haeta luvan voimassaolon aikana, alueiden valvonta käy kuvaamassa kohteen ja kirjottaa keskeneräisestä työstä ylimääräisen valvontakäyntimaksun.

Takuuaika

Kaivutöiden takuu-aika on 2 vuotta. Vihertöiden takuu-aika on 4 vuotta. Takuuajan sisällä hankkeeseen ryhtynyt on velvollinen korjaamaan kaikki puutteet,

joita on tullut ilmi. Tämän kaltaisia on esimerkiksi asfaltin tai reunatuen painuminen puutteellisen rakennekerrosten tiivistämisen seurauksena, nurmialueen kasvun puutteet tai istutettujen puiden kuoleminen.

4.10.1 Vaaditut päällystykset katuluokkien mukaan

Katuluokat on jaoteltu liikennemäärien ja toiminnallisuuden mukaan yleensä kolmeen pääluokkaan: pääväylät, kokoojakadut ja tonttikadut. Helsingissä kadut on jaettu 5 katuluokkaan, joiden mukaan rakennekerrokset ja asfalttiluokat määräytyvät. Katuluokat on määritelty kaavoituksessa ja liikennesuunnittelussa. [8.]

Kuvassa 4 esitetään Helsingin katuluokkien vaatimat rakennekerrokset. Nyrkkisääntö asfalttikerroksien valinnassa on se, että ennen kaivua olleet rakennekerrokset ennallistetaan. Tästä poikkeuksena on bussiliikennekadut, jonne tehdä valuasfaltti kulutuskerrokseksi. Erityisen vilkkaasti liikennöidyillä kaduilla kulutuskerrokseksi tulee SMA-massa sen erityisen kulutuskestävyyden vuoksi.

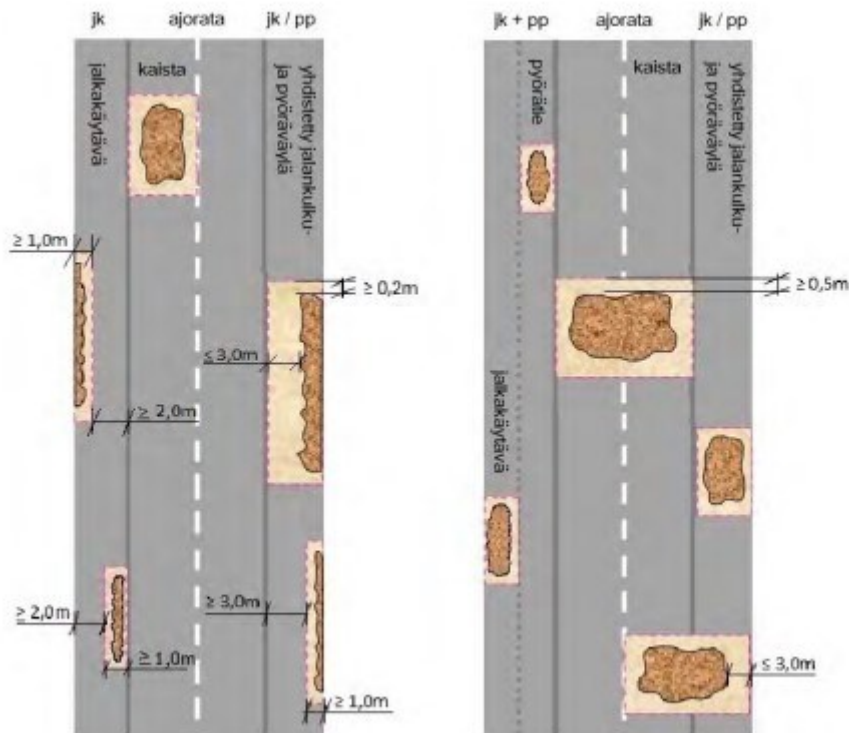
KATULUOKKA	RAKENNEKERROS	Asfaltin kerros- paksuus, 1 cm = 25 kg/m ²
1. Erittäin vilkkaasti liikennöidyt kadut	3 × ABK 32/150 (18 cm) + KBVA 16 (n. 90 kg/m ²) (4 cm) + karkeutus tai SMA 16/100 (4 cm)	22 cm
Kantava kerros	Kalliomurske 0-32 mm	15 cm
Jakava kerros	Sora tai sorainen hiekka 0-63 mm	60 cm
2. Vilkkaasti liikennöidyt kadut	ABK32/225(9cm) + ABK32/150(6 cm) + KBVA16(4 cm)(n. 90 kg/m ²) + karkeutus tai SMA 16/100(4cm)	19 cm
Kantava kerros	Kalliomurske 0-32 mm	15 cm
Jakava kerros	Sora tai sorainen hiekka 0-63 mm	60 cm
3. Päälliikenne- ja kokoojakadut	2 × ABK 32/150 (12 cm) + KBVA 11 (4 cm) (n. 90 kg/ m ²) + karkeutus tai SMA 16/100 (4 cm)	16 cm
Kantava kerros	Kalliomurske 0-32 mm	15 cm
Jakava kerros	Sora tai sorainen hiekka 0-63 mm	60 cm
4-5. Asuntokadut	ABK 32/125 (5 cm) + KBVA 11 (4 cm) (n. 90 kg/ m ²) + karkeutus tai lupatarkastajan luvalla ilman pohjamassaa AB 16/125 (5 cm)	9 cm, 5 cm
Kantava kerros	Kalliomurske 0-32 mm	15 cm
Jakava kerros	Sora tai sorainen hiekka 0-63 mm	60 cm
6. Jalankulku- ja pyöräväylät	AB 11/100 (4 cm)	4 cm
Kantava kerros	Kalliomurske 0-32 mm	15 cm
Jakava kerros	Sora tai sorainen hiekka 0-63 mm	60 cm
6. Jalkakäytävät	AB 8/90 (4 cm) tai alueella jossa on rakenne ABK + KBVA, ABK 22/100 (4 cm)+ KBVA 6 (2,5 cm)(n. 50 kg/m ²)	4 cm / 6,5 cm
Kantava kerros	Kalliomurske 0-32 mm	15 cm
Jakava kerros	Sora tai sorainen hiekka 0-63 mm	60 cm
Erikoispäällysteet, SMA, (mm. kiveykset, punaruskea asfaltti, "pleksipave" tai VA, yms.)	Luvan myöntäjän määräysten mukaan	
Istutukset	Kasvualusta	50 cm
Ruohokentät	Kasvualusta	20 cm

Kuva 4. Katuluokkien vaatimat rakennekerrokset

4.10.2 Asfalttipäällysteen leikkaukset

Asfaltin saumojen tulee olla kadun suuntaisia tai kohtisuoria. Ajoradalla tulee asfaltoida vähintään kaistan leveydeltä. Asfaltin saumat tulee saumata bitumilla, jonka päälle sirotellaan hienoa hiekkaa. Ajoradalla tulee asfaltoida vähintään kaistan leveydeltä. Jos kaivualue menee keskikaistan yli niin molemmat kaistat

tulee asfaltoida, kuten kuvassa 5 havainnollistetaan. Jalkakäytävällä tulee jäädä vähintään 2 metriä ehjää asfalttia, tai muuten kaivanto tulee asfaltoida koko jalkakäytävän leveydeltä. Yhdistetyn jalankulku ja pyörätiehen tulee jäädä vähintään 3 metriä ehjää asfalttia, tai muuten tulee asfaltoida koko kaistan leveydeltä. Asfaltti tulee uusua vähintään 0,5 m etäisyydeltä kaivannon reunasta.



Kuva 5 Kadun asfaltin leikkaukset eri kaivualueiden tapauksessa [10.]

4.11 Viheralueiden ennallistaminen

Nurmialueella tulee olla vähintään 20 cm kasvualustaa tiivistämisen jälkeen. Nurmikon siementä tulee kylvää vähintään 2-3 kg/aari. Viheralueiden ennallistamisesta saa tarvittaessa ohjeita alueidenvalvonnan tarkastajalta.

Puut ja pensaat tulee suojata, eikä oksia saa taittaa tai leikata ilman alueiden valvonnan tarkastajan lupaa. Mikäli puistopuita joudutaan poistamaan, tulee ne korvata uudella ja hankkeeseen ryhtynyt vastaa istutetun puun kastelemisesta alueidenvalvonnan ohjeiden mukaisesti.

5 Muut muistettavat asiat

5.1 Julkinen liikenne

Työskennellessä bussiliikenneväylällä ja erityisesti jos bussiliikenneväylä joudutaan katkaisemaan, tulee tästä toimittaa suunnitelmat väliaikaisista liikennejärjestelyistä Helsingin seudun liikenteelle (HSL).

Mikäli kaivutöitä tai nostokoritöitä tehdään alle 2 m päässä raitiotien ajojohtimista, tulee ajojohtimien olla jännitteettömät tai työmaadoitetut. Mikäli työt ulottuvat kiskoalueelle tai alle metrin päähän kiskoalueesta tulee työn aloittamisesta sopia Kaupunkiliikenne Oy:n kanssa. [10.] Jännitekatkoista tulee sopia Kaupunkiliikenteen kanssa vähintään 14 vuorokautta ennen katkoa. Ilmoitus työskentelystä raitiovaunujen johtimien läheisyydessä tehdään internetistä Kaupunkiliikenne.fi -> Työt raitioliikenteen läheisyydessä-> Ohjeita urakoitsijoille ja palveluntarjoajalle – työskentely kiskoalueella-lomake. Saman internetsivun kautta saa myös lisää ohjeistusta työskentelystä raitioteiden tai metron läheisyydessä. [16.]

Bussipysäkkien siirrosta tulee olla yhteydessä hyvissä ajoin HSL:n osoitteeseen infra@hsl.fi, jotta mahdolliset reittimuutokset ehditään tekemään. Urakoitsija tuo väliaikaiselle pysäkille tolpan ja neljä tiedotekoteloja. Tolppa pitää olla asennettuna 2 arkipäivää ennen bussipysäkin siirtoa. HSL vastaa pysäkki-informaation toimittamisesta tolppaan. [15.]

5.2 Liikennevalot

Työskennellessä liikennevalojen läheisyydessä tulee olla yhteydessä liikenteenhallintakeskukseen. Liikenteenhallintakeskus antaa ohjeet tarvittavista toimenpiteistä ja mahdollisista muutostarpeista työmaan liikenteenohjaussuunnitelmiin. Työmaan täytyy kuitenkin itse tilata suuremmat muutokset liikenteenohjaussuunnitelmaan ja liikennevalojen ohjelmointiin. Kaistajärjestelyistä, opastin- ja

pylväsmuutoksia voi tehdä vain liikenteenhallintakeskuksen ja alueidenvalvonnan hyväksymän suunnitelman mukaisesti.

Yhteydenotot liikenteenhallintakeskukseen: liikenteenhallintakeskus@hel.fi ja puhelimella 09 310 37975.

Tilapäisistä liikennevaloista tulee varoittaa liikennemerkillä A23. Liikennevaloista ei kuitenkaan tarvitse varoittaa taajamassa.

Liikennevaloja saa käyttää vain, jos nopeusrajoitus on alle 70 km/h [6].

Tieliikenneasetus 8§ mukaan suojatie, joka sijaitsee alle 30 m päässä liikennevaloista tulee olla valo-ohjattu.

Risteysalueella suojatien tulee olla vähintään 30 m päässä liikennevaloista, kun kaistoja on yksi per menosuunta ja nopeusrajoitus alle 50 km/h. Mikäli kaistoja on enemmän kuin yksi per suunta tai nopeusrajoitus on 60 km/h tai yli, tulee suojatien olla yli 100 m päässä liikennevaloista.

Suojateitä ei saa olla käytössä väliaikaisten liikennevalojen välillä, ellei ne ole valo-ohjatut ja yhteydessä väliaikaisiin liikennevaloihin.

Vuorottaista liikennettä ohjaavien väliaikaisten liikennevalojen yhteydessä tulee käyttää keltapohjaista kylttiä ilmoittamaan, että koskeeko liikennevalot jalankulkijoita ja pyöräilijöitä.

5.3 Ajoneuvojen siirrot

Siirtokehotusta käytetään, kun työmaa, tapahtuman tai kunnossapitotöiden takia ajoneuvot täytyy siirtää. Siirtokehotustaulut tulee asettaa 48 tuntia ennen kyltissä mainitun voimassaolon alkua. Urakoitsija vastaa kylttien pystyttämisestä. Merkkejä ei saa pystyttää ennen kuin niiden pystyttämiseen on lupa Alueiden käyttö ja valvonta yksiköltä. Urakoitsijan tulee tehdä kyltin asentamisesta pystytyspöytäkirja ja toimittaa se siirronvalvontaan asysiirot@hel.fi. Kun tilataan

ajoneuvon siirto, toimitetaan siirtotilaus ja pystytyspöytäkirja valokuvineen osoitteeseen stara.ajoneuvosiirrot@hel.fi. Ajoneuvosiirtojen tekeminen vaatii aina Helsingin kaupungin siirtopäällikön siirronvalvojaksi määräämän henkilön luvan. Kaikki ajoneuvojen siirrot Helsingissä suorittaa Stara kaupunkiympäristön toimesta.

Siirtokehotusmerkinä saa käyttää vain Helsingin kaupungin määräämiä taulutyyppejä. Sallitut siirtokehotusmerkit ovat esitetty kuvassa 6. [17.]



Kuva 6. Helsingin kaupungin siirtokehotusmerkit [17]

Ajoneuvon siirtotilaukseen tulee ilmoittaa seuraavat asiat:

- Aluevuokrauksen, kaivuilmoituksen tai liikennejärjestelyn päätösnumero.
- Pystytyspöytäkirja.
- Kartta tai tarkka sanallinen kuvaus, että mistä autot siirretään pois.
- Aika, että mihin mennessä autot pitää olla siirretty pois.
- Laskutusosoite ja työviite.

- Valokuva, josta ilmenee taulujen sijainti ja voimassaolo. [17.]

6 Muistilista työskentelyyn yleisellä alueella

Työstä vastaavan velvollisuudet:

Tehdä kadulla ja yleisellä alueella tehtävästä työstä ilmoitus, josta ilmenee:

Aleen työnaikainen käyttö, työn kesto, työssä käytettävien laitteiden ja rakenteiden sijoitus, tilapäinen liikennejärjestely, jossa on otettu huomioon kaikki liikennemuodot, työmaasta vastaava henkilö ja hänen ammattipätevyys.

-Helsingissä jollain henkilöllä työmaalla tulee olla pks-kortti

-Antaa pyydettyjä lisäselvityksiä

-Noudattaa kunnan antamia määräyksiä

-Pitää työalue puhtaana

-Ennallistaa alue ilmoituksen voimassaoloaikana

-Asettaa työmaataulu, josta käy ilmi työstä vastaavan ja työn suorittajan yhteystiedot.

Työstä vastaavan oikeudet ovat seuraavia:

-Aloittaa työt 21 päivää ilmoituksen tekemisen jälkeen, mikäli kunta ei ole ehtinyt käsittelemään ilmoitusta

-Tehdä hätätöitä merkittävien vahinkojen välttämiseksi

-Viedä kunnan antamien määräysten lainmukaisuus rakennusvalvontaviranomaisen ratkaistavaksi.

Kunnan velvollisuuksia on seuraavat asiat:

-Sallia työskentely yleisellä alueella

-Sallia hätätöiden tekeminen

-Pitää katu puhtaana

-Pitää katu liikenteen vaatimassa tyydyttävässä kunnossa.

Kunnan oikeuksia on seuraavat asiat:

-Käsitellä ilmoitusta 21 vuorokautta tai olla reagoimatta siihen

-Oikeus vaatia lisäselvityksiä

-Oikeus antaa työn tekemisestä määräyksiä

-Oikeus periä maksu, joka perustuu ilmoituksen tarkastamisesta, ja työn valvonnasta kunnalle kertyneisiin kustannuksiin

-Oikeus periä maksu, kun työmaa rajataan pois yleisestä käytöstä

-Oikeus saada korvaus MRL 161§ tai viestintälain 108§ mukaisesta haitasta ja vahingosta, eli sijoitussopimuksesta.

Muuta muistettavaa:

-tee sijoitussopimus, mikäli työssä sijoitetaan pysyviä rakenteita yleiselle alueelle.

-jos työhön liittyy kaivamista, tee johtoselvitys vähintään koko kaivalueesta

-Tee ilmoitus työstä Haitattoman kautta (jos se on jo käytössä)

-Tee tieliikennelain mukaiset liikennejärjestelyt huolella. Nämä voi tilata myös konsultilta

-Jos tarvitaan ajosiltoja tai väliaikaisia kevyen liikenteen siltoja varmistu, että ne on mitoitettu vaaditulle kuormitukselle.

-Varmista, että pelastuslaitoksen hyökkäystie kaikkiin kiinteistöihin on käytettävissä koko työmaan ajan.

-Jos työmaa on kadulla, jossa on HSL:n liikennettä, tee ilmoitus HSL:lle.

7 Kehitysehdotuksia

Maanvuokrausta tehdään useassa eri yksikössä. Voisi olla asiakkaalle, olipa asiakas kaupungin työntekijä tai ulkopuolinen, helpompaa jos kaikki maanvuokraukset tehtäisiin samassa yksikössä.

Pks-koulutus ja tämän opinnäytetyön sisältö olisi järkevää sisällyttää RYA:n uusien työntekijöiden perehdytykseen, mikäli heidän työtehtäviinsä kuuluu rakentamista.

Kun kaupungin omistamia tontteja luovutetaan rakentajille, niin olisi hyvä jo rakennusluvan liitteeksi vaatia lausunto, että tontilla ei ole lyhytaikaisia aluevuokrauksia tai todiste lyhytaikaisen maanvuokauksen purkamisesta.

Haitattomaan voisi kehittää väliaikaisten järjestelyiden sähköisen järjestelmän, jossa voisi laittaa liikenteenohjauslaitteiden sijainnit kartalle.

8 Yhteenveto

Työllä pyrittiin tuomaan rakentamisen ammattilaisille tietoa lainsäädännöstä yleisillä alueilla työskentelyyn ja muuhun alueenkäyttöön. Lisäksi työllä pyrittiin tuomaan esiin hankkeeseen ryhtyneen sekä kunnan vastuut ja velvollisuudet.

Asianmukaisella ohjeistuksella (koulutukset sekä työhjeet) sekä kunnan omat työt, että yksityiset hankkeet osaavat toimia oikein ilmoitusmenettelyssä työskentelystä yleisellä alueella ja osaavat toimia kunnan ohjeiden ja lakien mukaan. Lisäksi ohjeistuksella säästetään alueiden käyttö ja valvonta yksikön resursseja neuvonnalta. Hankkeet sujuvat jouhevammin ja ylimääräisiltä kustannuksilta voidaan välttyä. Hyvin suunnitellut hankkeet vähentävät negatiivisen julkisuuden mahdollisuutta. Asianmukaisella ohjeistuksella myös työmaat voidaan viedä läpi ilman laiminlyönneistä tapahtuneita onnettomuuksia.

Se, että kuinka hyvin näihin tavoitteisiin päästään nähdään, kun työn ohjeet saadaan jalkautettua. Tutkimuksessa jäi selvittämättä kaupungin omien rakennushankkeiden sopimusten tarkempi sisältö ja mahdolliset korjaukset niihin. Tutkimusta voisi jatkaa esimerkiksi Kaupunkiympäristön toimialan urakkasopimusten teon ohjeistuksen laatimisella. Työllä saavutettiin kokonaisuus, mikä vastaa niihin kysymyksiin, mihin olen työssäni joutunut vastaamaan urakoitsijoille ja hankkeeseen ryhtyneille.

Lähteet

- 1 <<https://www.hel.fi/fi/kaupunkiymparisto-ja-liikenne/kaupunkisuunnittelu-ja-rakentaminen/uutta-helsinkia-rakentamassa/kruunuvuorenranta>>
- 2 <https://www.hel.fi/static/public/hela/Kaupunkiymparistolautakunnan_ym-paristo-_ja_lupajao/Suomi/Paatos/2022/Kymp_2022-02-17_Ylja_3_Pk/70F55772-1400-CDFF-BF84-7ED4DE300001/Liite.pdf>
- 3 < <https://www.kuntaliitto.fi/yleiskirjeet/2005/kadun-ja-eraiden-yleisten-alueiden-kunnossa-ja-puhtaanapidosta-annetun-lain>>
- 4 < https://kuntatekniikka.fi/skty/wp-content/uploads/sites/105/2023/02/31843502_SKTY_PKS_Yleiset_alueet_22_02_14_netv3-1.pdf>
- 5 <<https://www.kuntaliitto.fi/sites/default/files/media/file/Hallintopakko%20kunnan%20ymp%C3%A4rist%C3%B6-%20ja%20maank%C3%A4ytt%C3%B6asioissa.pdf>>
- 6 <<https://www.finlex.fi/fi/laki/alkup/2001/20011012>>
- 7 <https://www.hel.fi/static/public/hela/Kaupunkiymparistolautakunnan_ym-paristo-_ja_lupajao/Suomi/Paatos/2022/Kymp_2022-02-17_Ylja_3_Pk/70F55772-1400-CDFF-BF84-7ED4DE300001/Liite.pdf>
- 8 <https://www.hel.fi/static/hkr/julkaisut/ohjeet/katutila_mitoitus.pdf>
- 9 <<https://www.hel.fi/fi/kaupunkiymparisto-ja-liikenne/tontit-ja-rakentamisen-luvat/tyomaan-luvat-ja-ohjeet/sijoitussopimus>>
- 10 <https://www.hel.fi/static/hkr/luvat/pks_kavutyoohje.pdf>
- 11 31.8.1987/669 Lakin kadun ja eräiden yleisten alueiden kunnossapidosta
- 12 31.8.1987/669/14§ Lakin kadun ja eräiden yleisten alueiden kunnossapidosta
- 13 Muistio Kaivuluvat Ronja Kava 6.8.2013
- 14 Muistio Sijoitusluvat Ronja Kava 6.6.2013

15 <<https://www.hsl.fi/hsl/urakoitsijat>>

16 <https://www.hel.fi/static/hkr/luvat/Siirtokehotuksen_kaytto.pdf>

17 <<https://www.hel.fi/static/hkr/luvat/tyyppikuvat/Tyyppikuvat.pdf>>

Yleisten alueiden käytöstä perittävät maksut

Yleisillä alueilla tehtävistä töistä veloittavat taksat
Kaupunkiympäristölautakunnan ympäristö- ja lupajaosto
HEL 2020-010963

Liite 1

Helsingin kaupungin kadut ja yleiset alueet on jaettu taksassa maksuluokat-kartan mukaisesti viiteen maksuluokkaan (ML).

ML 1	Vilkasliikenteeksi määritetyt liikenneväylät sekä pyöräilyn priorisoidut runkoreitit ja pääreitit
ML 2	Muut yleisten alueiden rekisterissä ylläpitoluokkien I ja II kadut ja Helsingin niemi, hoitoluokan A viherosat
ML 3	Muut kuin ML 1 ja 2 rakennetut alueet (yleisten alueiden rekisterissä ylläpitoluokan III kadut sekä hoitoluokan B ja C viherosat)
ML 4a	Rakentamattomat alueet, etelä
ML 4b	Rakentamattomat alueet, pohjoinen

Kaivutyö

Ilmoituksen käsittely- ja työn valvontamaksu 210 €

Alueenkäyttömaksu

Työn koko (m ²)	ML1 (€/päivä)	ML2 (€/päivä)	ML3 (€/päivä)	ML 4a ja 4b (€/päivä)
alle 60	75,00	50,00	25,00	12,50
60-120	97,50	65,00	32,50	16,25
yli 120	120,00	80,00	40,00	20,00

Muu yleisellä alueella tehtävä työ

Ilmoituksen käsittely- ja työn valvontamaksu

- Vähäistä häirtä aiheuttava työ (esim. vaihtolavat, nostotyöt, muutot ja kuvaukset) 70,00 €
- Vähäistä suurempaa häirtä aiheuttava työ (esim. julkisivuremontit, työmaatukikohdat ja varastointialueet) 210,00 €

Yleisillä alueilla tehtävistä töistä veloittavat taksat
Kaupunkiympäristölautakunnan ympäristö- ja lupajaosto
HEL 2020-010963

Liite 1

Alueenkäyttömaksu

Työn koko/yksikkö	ML 1 (€/päivä)	ML2 (€/päivä)	ML 3 (€/päivä)	ML 4a ja 4b (€/päivä)
Alkava 15 m2	9,00	6,00	3,00	0,43 / 0,30

Työmaasta perittävää alueenkäyttömaksua alennetaan 50 % siltä osin, kun alueen yleinen käyttö on mahdollistettu alitse kuljettavien telineiden avulla. Tällaisia kohteita voivat olla esimerkiksi julkisivuremonttikohteet.

Viranomaiselle aiheutuneet ylimääräiset kulut käsittely- ja valvontatyöstä

Ylimääräisestä käsittely- ja valvontatyöstä peritään maksua 70,00 euro/tunti.

Kadun ja eräiden yleisten alueiden kunnossa- ja puhtaanapidosta annetun lain 16 §:n 1 momentin mukaan, jos joku ryhtyy toimiin tämän lain tai sen nojalla annettujen määräysten vastaisesti taikka lyö laimin laissa säädetyn tai sen nojalla annettuun määräykseen perustuvan velvollisuuden, kunnan valvontaviranomainen voi velvoittaa hänet täyttämään velvollisuutensa.

Jos tarkastus- tai valvontatehtävät johtuvat ilmoitusvelvollisuuden, laissa säädetyn tai lain nojalla annettuun määräykseen perustuvan velvollisuuden laiminlyönnistä, peritään aiheutuneesta ylimääräisestä valvontatyöstä aiheutuneet kulut velvollisuuden laiminlyöneeltä.

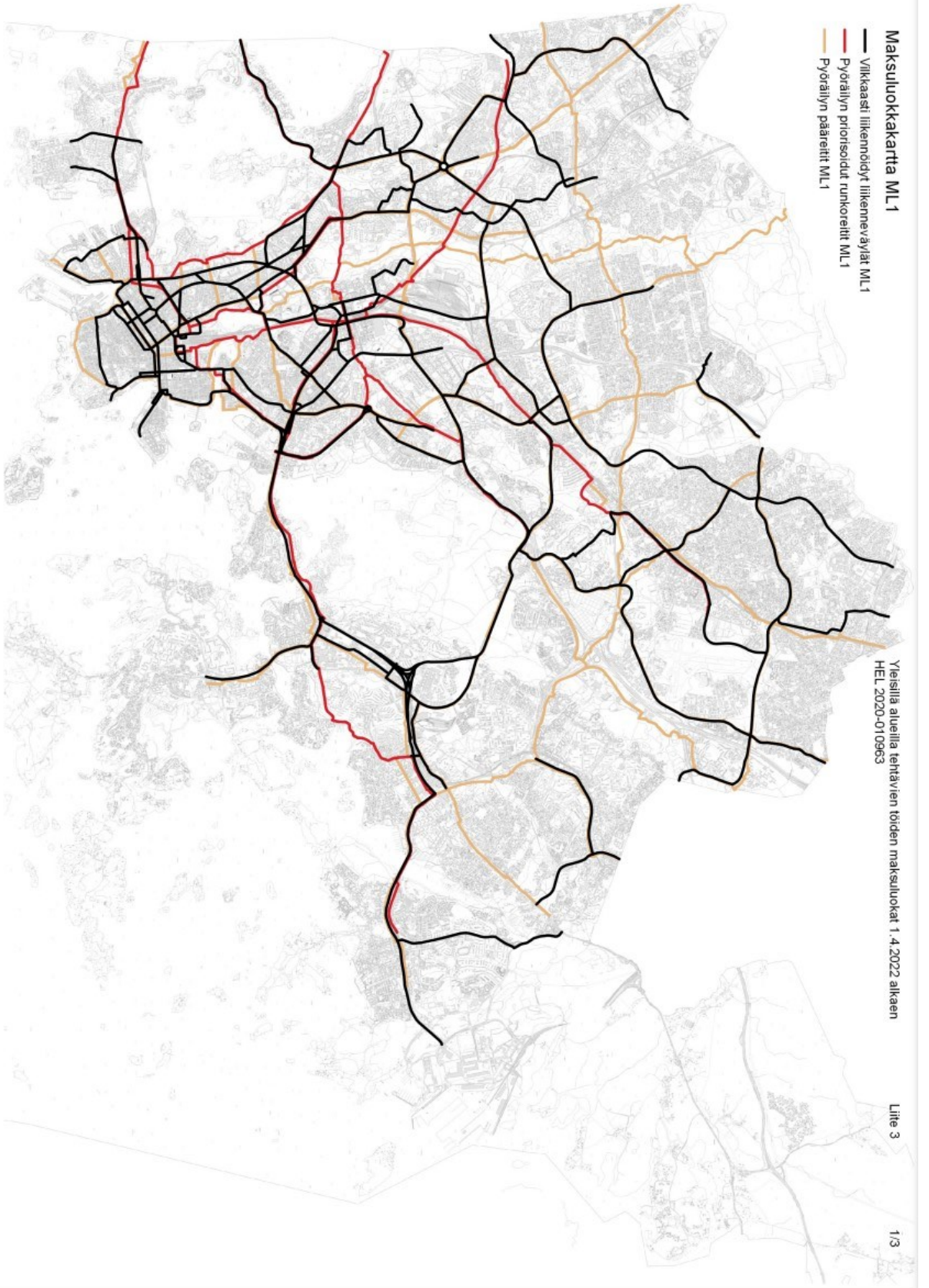
- a) Valvontaviranomaisen antamasta kirjallisesta kehotuksesta ja määräyksestä voidaan määrätä vähintään 140 ja enintään 910 euron käsittelymaksu riippuen valvonta-asian käsittelyyn kuluneesta valvontaviranomaisen työmäärästä.

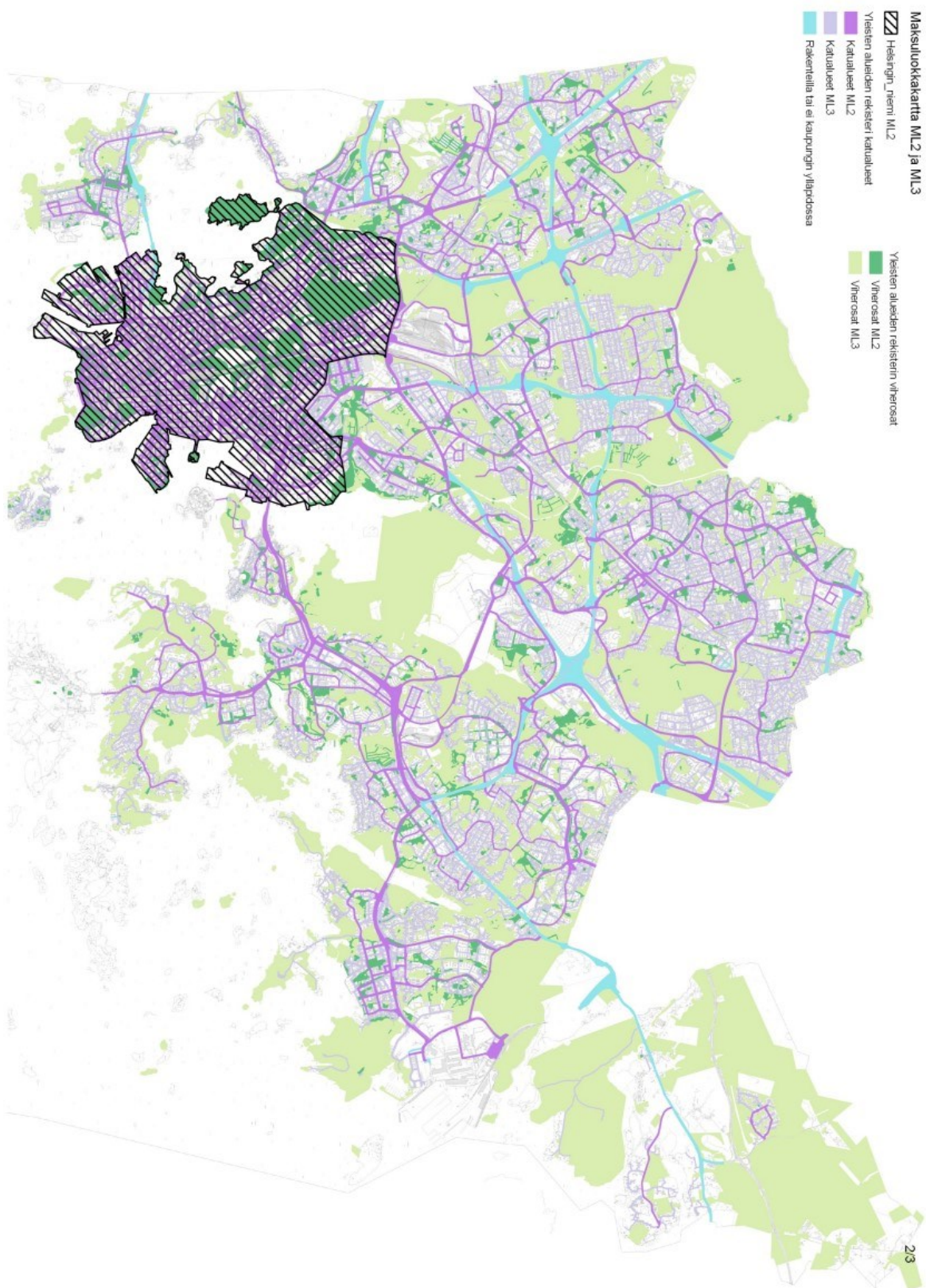
Kaupunkiympäristölautakunnan ympäristö- ja lupajaoston päätös, jolla on asetettu velvoite tai/ja tuomittu jo asetetun velvoitteen uhka täytäntöön pantavaksi sekä päätös.

- b) Valvontamaksu on enintään 5000 euroa päätökseltä riippuen valvonta-asian käsittelyyn kuluneesta valvontaviranomaisen työmäärästä.

Jos ilmoittamattoman työn johdosta on suoritettu tarkastus- tai valvontatoimenpiteitä, ja asia saatetaan tämän jälkeen ilmoitusasiana alueiden käyttö ja valvonta -yksikön käsiteltäväksi, tämän taksan mukaan määräytyvää maksua voidaan korottaa niin, että se kattaa suoritetuista toimista aiheutuneet kulut.

- c) Lisämaksu on vähintään 140 ja enintään 910 euroa riippuen valvonta-asian käsittelyyn kuluneesta valvontaviranomaisen työmäärästä.

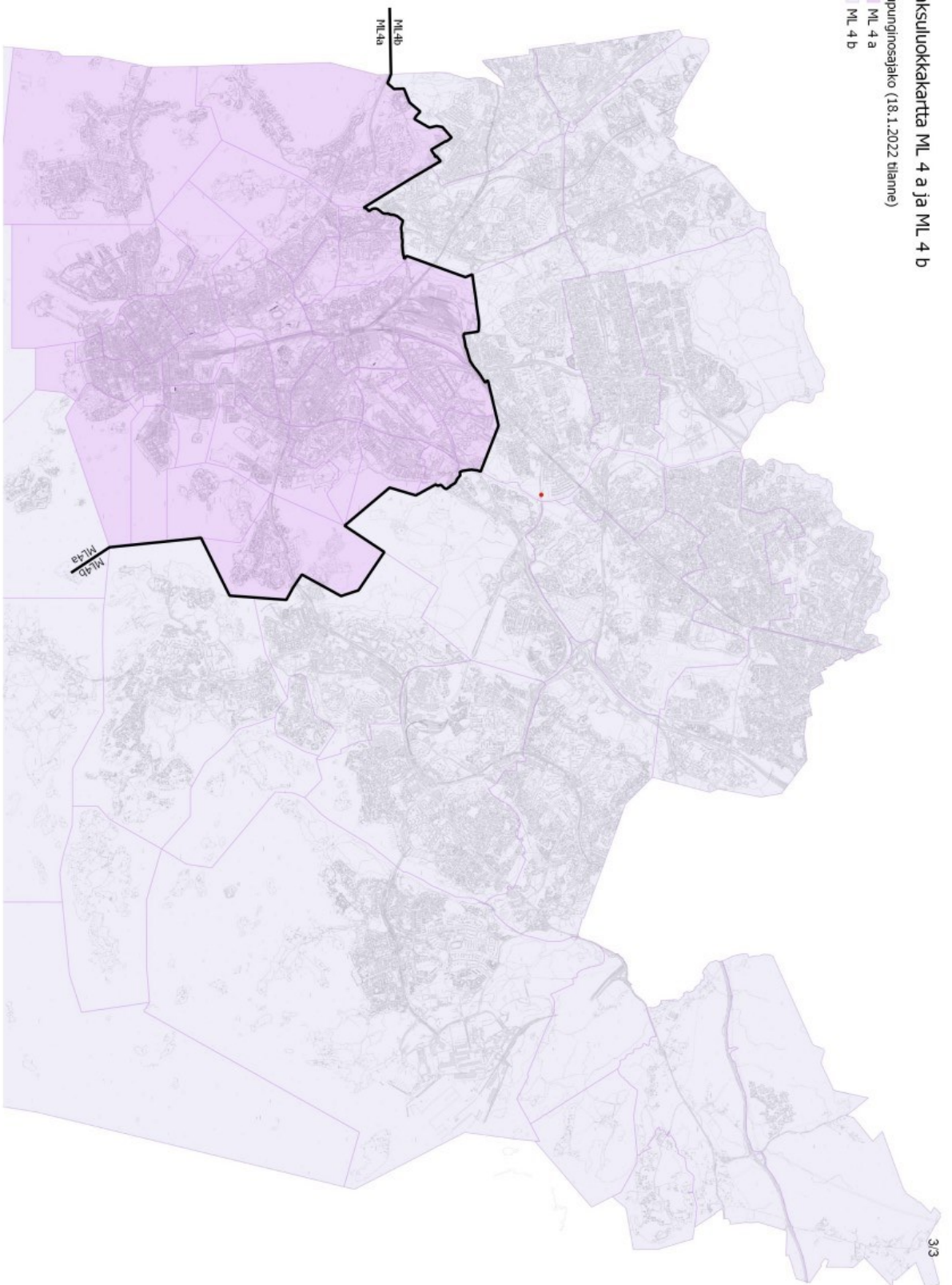




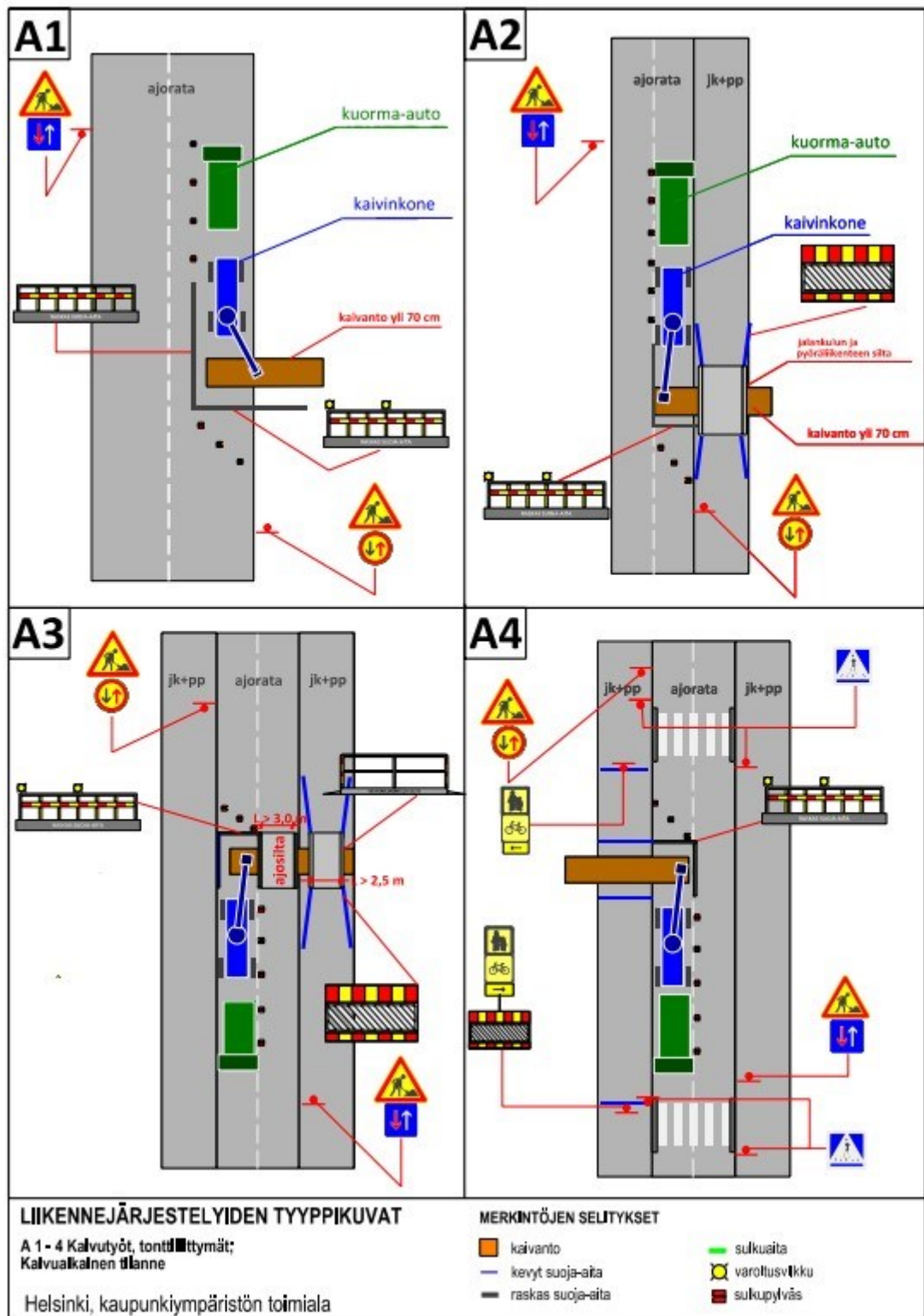
Maksuluokkakartta ML 4 a ja ML 4 b

Kaupunginosajako (18.1.2022 tilanne)

- ML 4 a
- ML 4 b

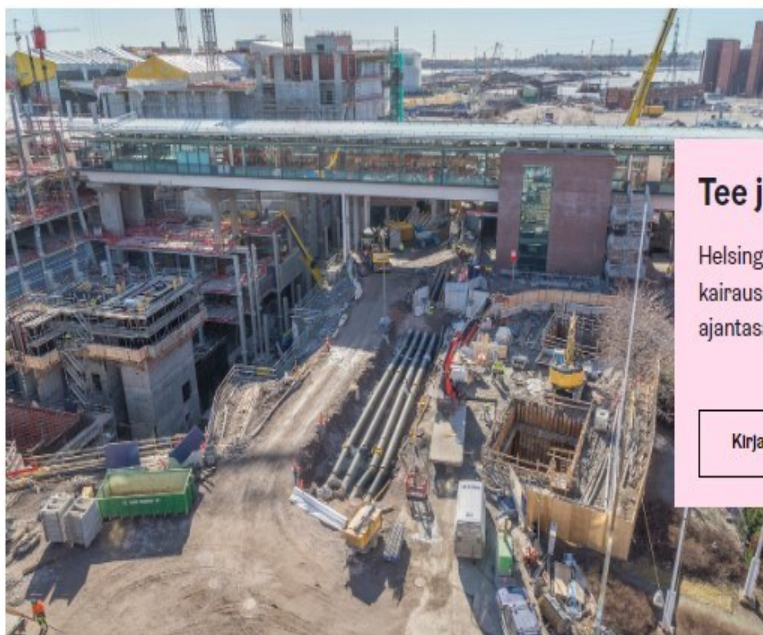


Liitteen otsikko



Tervetuloa Haitaton-palveluun

Palvelu yleisille alueille sijoittuvien hankkeiden ja niiden haittojen seurantaan



Tee johtoselvityshakemus

Helsingin kaupungin alueella ennen kaivu-, kairaus- ja louhintatöihin ryhtymistä on haettava ajantasainen johtoselvitys.

[Kirjautu sisään tehdäksesi hakemus](#)

 Tunnistus

Olet tunnistautumassa palveluun

Helsingin kaupunki

Valitse tunnistustapa



Varmennekortti



Mobiilivarmenne



Osuuspankki

Nordea

Nordea



Danske Bank

Handelsbanken

Handelsbanken

ÅLANDSBANKEN

Ålandsbanken



S-Pankki

Aktia

Aktia

POP Pankki

POP Pankki

Säästöpankki

Säästöpankki

omaOP

Oma Säästöpankki

[← PALAA PALVELUUN](#) Suomi.fi

Suomi.fi-tunnistus on julkishallinnon asiointipalveluiden yhteinen tunnistuspalvelu. Tunnistautuminen on turvallista ja helppoa. Valitse itse, mitä tunnistustapaa haluat hyödyntää. Tunnistus käyttää välityspalvelua. OP Tunnistuksen välityspalvelun tarjoaa OP Ryhmän osuuspankit ja OP Yrityspankki Oyj. Tunnistautumisen yhteydessä palveluntarjoajalle välitetään henkilötunnus ja nimi. [Tietosuojaseloste](#)

Helsinki Haltaton Miika Korpisalo ▼ Suomi ▼


Tee johtoselvityshakemus Omat hankkeet [Työohjeet](#)

Tervetuloa Haitaton-asiointiin

Asiointijärjestelmä yleisille alueille sijoittuvien hankkeiden edistämiseen ja haittojen hallintaan

Autua meitä tekemään Haitattomasta vielä parempi! ×


Ideita ja havaintoja voit lähettää osoitteeseen haitaton@hel.fi



Tee johtoselvityshakemus

Mikäli teet pelkkää johtoselvitystä yksityiselle alueelle, täytä hakemus.

[→](#)



Omat hankkeet

Omista hankkeista löydät aiemmin luomasi hankkeet ja hakemukset.

[→](#)

Työohjeet

Tutustu yleisten alueiden hankkeita koskeviin ohjeistuksiin.

[↗](#)

Helsinki Haltaton

[Käyttöohjeet ja tuki](#) [Tietoja Haitattomasta](#) [Saavutettavuusseloste](#) [Tietosuojaselosteet](#)

© Helsingin kaupunki, OpenStreetMap contributors 2024

Helsinki

Mika Korpinen

Suomi

[Tee johtoselvityshakemus](#)
[Omat hakemukset](#)
[Työohjeet](#)

Johtoselvityshakemus

Insinööri (HAI26-35)

Vaihe 1/5: Perustiedot

Huomioithan, että johtoselvitys on voimassa 1 kuukauden. Johtoselvityksen tulee olla voimassa jolloin maastoräyhästä lähtien sekä kaivamoista tehtävästä. Johtoselvitys on tarvittaessa päivitettävä.

Yhteisöä alueella tehtävistä tyistä on tehtävä erillinen ilmoitus kaupungille. Katso tarkemmat ohjeet: [hsl.fi](#)

Kaikki lähdössä * merkityt kentät ovat pakollisia.

Hakemuksen tiedot

Työn nimi *

Katsoaote *

Työssä on kyse *

Uuden rakenteen tai jatkuvan rakentamisen
 Olemassaolevan rakenteen kunnossapitotyötä
 Käsittelytyön rakentamista
 Kärsätyö on aloitettu ennen johtoselvityksen lähtämistä merkittävien vaihtojen välttämiseksi

Luokitanko työn yhteydessä, esimerkiksi kallioperä? *

Kyllä Ei

Työn kuvaus *

Omat tiedot

Rooli *

Pääasellinen rooli työssä

<p>Nimi *</p> <p>Mika</p> <p>Hae itsesi Helsinki-profiilin perusteella</p>	<p>Sukunimi *</p> <p>Korpinen</p> <p>Hae itsesi Helsinki-profiilin perusteella</p>
<p>Sähköposti *</p> <input type="text" value="mika.korpinen@hsl.fi"/>	<p>Puhelinnumero *</p> <input type="text" value="050 5566179"/>

✕ Perse hakemus

Tallenna ja keskeytä

Seuraava →

Helsinki

Hämeenlinna

Mika Korpinen

Suomi

[Tuo johtoselvityshakemus](#)
[Omaa hakemusta](#)
[Työalueet](#)

Johtoselvityshakemus

Insinööri5 (HA05-55)

1 2 3 4 5

Parantelu Alueet Työalueet Lisätyöt Viikot

Vaihe 2/5: Alueet

Alueita määrittäessä alueen pirsteinen listaus sekä työn alku- ja loppupäivämäärät, jolloin pirstotyökalut ilmestyvät kartan vasempaan alanäköön. Tämän jälkeen voit pirstittää selvitettyä aluetta kartalla. Voit lisätä uusia hakemuskelloon uusia alueita, mikäli niitä koostuu alueilta on sama.

Pirsteiset alueet näkyvät listassa kartan alapuolella. Listasta pääset myös poistamaan alueita.

Kaikki tähden * merkityt kentät ovat pakollisia.

Alueet

Ajankäso

Työn arvolla alkupäivä *

15.11.2024


Aina muodossa FKVVV

Työn arvolla loppupäivä *

16.11.2024

Aina muodossa FKVVV

Lisätyöalueita



Lisäämistä työalueet

1 Työalue (5779 m²) × Poista alue

← Edellinen
× Peruuta
Tallenna ja keskeytä
Seuraava →

Johtoselvityshakemus

Insiinöörityö (HAI24-55)



Vaihe 3/5: Yhteystiedot

Kaikki tähdellä * merkityt kentät ovat pakollisia.

Hakijan tiedot

Hakija

Tyyppi *

Täytä onnitella

Nimi *

Y-tunnus

Kentän arvo on virheellinen

Sähköposti *

Puhelinnumero *

Yhteyshenkilö

Yhteyshenkilön tiedot

Etu nimi *

Sukunimi *

Täytä onnitella

Sähköposti *

Puhelinnumero *

[Lisää yhteyshenkilö](#)

Työn suorittajan tiedot

Rakennuttajan tiedot

Rakennuttaja

Tyyppi *

Täytä onnitella

Nimi *

Y-tunnus

Kentän arvo on virheellinen

Sähköposti *

Puhelinnumero *

Yhteyshenkilö

Yhteyshenkilön tiedot

Etu nimi *

Sukunimi *

Sähköposti *

Puhelinnumero *

[Lisää yhteyshenkilö](#)

Salpa

Asianhoitajan tiedot

[← Edellinen](#)

[× Peruuta](#)

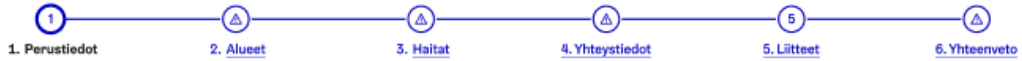
[Tallenna ja kuokeytä](#)

[Seuraava →](#)

Kummosperän vesihuollon rakentaminen (HAI-21389)

Hanke on luonnostilassa. Sen näkyvyys muille hankkeille on rajoitettua, eikä sille voi lisätä muita hakemuksia. Seuraavat kentät täällä sivulla vaaditaan hankkeen julkaisemiseksi:

- [Hankkeen kuvaus](#)
- [Katuosoite](#)



Vaihe 1/6: Perustiedot

Hankkeen luonnin kautta pääset lähettämään myös hakemuksia.

HUOM! Mikäli teet pelkkää johtoselvitystä yksityiselle alueelle, täytä hakemus. Yleisten alueiden johtoselvitykset haetaan hankkeen luonnin jälkeen kaivuulmoituksen kautta.

Lisäämällä hankkeen tiedot, pystyt kopiomaan ne lopuksi tarvitsemiisi hakemuksiin.

Hankkeen tiedot

Hankkeen nimi *

Kummosperän vesihuollon rakentaminen

Hankkeen kuvaus

Katuosoite ?

Hankkeen vaihe

Ohjelmointi Suunnittelu Toteutus

Työn tyyppi ?

X Vesi

YKT-hanke

Hanke on YKT-hanke

X Peru hanke

Tallenna ja keskeytä

Seuraava →

Kummosperän vesihuollon rakentaminen (HAI-21389)

1 Hanke on luonnostilassa. Sen näkyvyys muille hankkeille on rajoitettua, eikä sille voi lisätä muita hakemuksia. Seuraavat kentät täällä sivulla vaaditaan hankkeen julkaisemiseksi:

- Hanke-alueet: Hankealueen piirtäminen



Vaihe 2/6: Alueet

Hankkeelle voi piirtää useita alueita. Piirretyille alueille muodostuu automaattisesti liikennehaittaindeksit (arvot 1-5, 5 on merkittävin). Indeksit perustuvat hankealueiden sijaintiin pyörä-, joukko- ja autoliikenteen tärkeimmillä reiteillä. Hankealueiden liikenneverkollinen merkittävyys kuvataan kartalla liikennevalovärein (vihreä = ei haittaa, keltainen = todennäköinen haitta, punainen = merkittävä haitta).

Hankealueet



Karttaa voi liikutella tarttumalla siihen hiiren oikealla painikkeella ja zoomata rullalla

Ennen piirtämistä valitaan joko kynä, jolla voi piirtää haluamansa muotoisen alueen tai neliön jolla voi piirtää halutun kokoinen neliö

× Peru hanke

Tallenna ja keskeytä

Seuraava →

Kummosperän vesihuollon rakentaminen (HAI-21389)

Hanke on luonnostilassa. Sen näkyvyys muille hankkeille on rajoitettu, eikä sille voi lisätä muita hakemuksia. Seuraavat kentät täällä sivulla vaaditaan hankkeen julkaisemiseksi:

Alueet: Hanke-alueet: Hankealueen piirtäminen



Vaihe 3/6: Haittojen hallinta

Hankeesi saattaa aiheuttaa eri kulkumuodoille ja paikallisille toiminnoille haittoja. Haitton laskee automaattisesti hankealueittain haitan merkittävyyden arvon erikseen pyöräliikenteelle, raitioliikenteelle, linja-autojen paikallisliikenteelle sekä autoiliikenteelle. Liikennehaittaindeksi kuvaa hankealueen pahimman tilanteen em. kulkumuotojen osalta. Haittoja kuvataan jokaiselle kulkumuodolle määritellyllä asteikolla numeroin ja värein (0/harmaa = ei tunnistettu, 1-2/vihreä = ei merkittävää haittaa, 3/keltainen = todennäköinen haitta, 4-5/punainen = merkittävä haitta). Muut kuin em. kulkumuotoja koskevat tulokset esitetään pelkästään numeroin (0-5).

Hankealueet

Lisää hankealueita täyttääksesi tietoja

← Edellinen

✕ Peru hanke

Tallenna ja keskeytä

Seuraava →



Vaihe 4/6: Yhteystiedot

Hankkeelle lisättävät tahot saavat sähköpostiinsa linkin, jonka kautta he pystyvät liittymään hankkeeseen Haitattomassa. Tämän jälkeen he pystyvät tarkastelemaan hanketta ja luomaan hankkeelle hakemuksia.

Hankkeen omistajan tiedot

Hankkeen omistaja

Tyyppi *

Nimi *

Y-tunnus

Sähköposti *

Puhelin *

Yhteyshenkilöt *

Valitsemllesi yhteyshenkilöille lähetetään kutsu hankkeelle sähköpostilla. Yhteyshenkilöt näkyvät kaikille hanketta katseleville tahoille.

▼ Lisää uusi yhteyshenkilö

⊕ Lisää hankkeen omistaja

Rakennuttajan tiedot



⊕ Lisää rakennuttaja

Sulje ^

Toteuttajan tiedot



⊕ Lisää toteuttaja

Sulje ^

Muiden tahojen tiedot



⊕ Lisää muu taho

Sulje ^

← Edellinen

× Peru hanke

📁 Tallenna ja keskeytä

Seuraava →

Kummosperän vesihuollon rakentaminen (HAI-21389)



Vaihe 5/6: Liitteet

Lisää mahdolliset liitteet. Hankkeelle lisättävät liitteet eivät siirry hakemuksille.

Raahaa tiedostot tänne

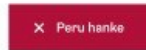


tai valitse lisättävät tiedostot



Tiedostoja ei ole valittu.

Tuetut tiedostotyyppit: pdf, jpeg, png, dgn, dwg, docx, txt, gt. Tiedoston maksimikoko 100 MB.



Kummosperän vesihuollon rakentaminen (HAI-21389)

Hanke on luonnostilassa. Sen näkyvyys muille hankkeille on rajoitettua, eikä sille voi lisätä muita hakemuksia. Seuraavissa vaiheissa on puuttuvia tietoja:

- Perustiedot
- Alueet
- Haitat
- Yhteystiedot



Vaihe 6/6: Yhteenveto

Tarkista antamasi tiedot ja tallenna hanke tai tallenna ja siirry lisäämään hakemuksia.

Perustiedot

Hankkeen nimi	Lorem ipsam
Hankkeen tunnus	HAI-1537
Hankkeen kuvaus	Lorem ipsum dolor sit amet, consectetur adipiscing elit, sed do eiusmod tempor incididunt ut labore et dolore magna aliqua. Ut enim ad minim veniam, quis nostrud exercitation ullamco laboris nisi ut aliquip ex ea commodo consequat. Dula aute inure dolor in reprehenderit in voluptate velit esse cillum dolore eu fugiat nulla pariatur. Excepteur sint occaecat cupidatat non proident, sunt in culpa qui officia deserunt mollit anim id est laborum
Katuosoite	Aleksanterinkatu 60
Hankkeen alkupäivä	1.1.2021
Hankkeen loppupäivä	1.1.2022
Työn tyyppi	Vesi
YKT-hanke	Kyllä

Alueet

Alueiden kokonaispinta-ala	500 m ²
Alueet	Hankealue 1 Pinta-ala: 280 m ² Ajanjakso: 1.1.2020–1.1.2021 Meluhaitta: Satunnainen haitta Pöyhaitta: Satunnainen haitta Tärinähaitta: Lyhytaikainen toistuva haitta Autoliikenteen kaistahaitta: Ei vaikutusta Kaistahaittojen pituus: Ei vaikutusta Hankealue 2 Pinta-ala: 280 m ² Ajanjakso: 1.1.2020–1.1.2021 Meluhaitta: Satunnainen haitta Pöyhaitta: Satunnainen haitta Tärinähaitta: Lyhytaikainen toistuva haitta Autoliikenteen kaistahaitta: Ei vaikutusta Kalstan pituus: Ei vaikutusta

Haittojen hallinta

Toimet haittojen hallintaan

Lorem ipsum dolor sit amet, consectetur adipiscing elit. Nullam pharetra elit at dapibus lobortis. Aliquam erat volutpat. Sed hendrerit quis erat a tincidunt. Suspendisse ac nisi semper, tincidunt nulla nec, congue est. Morbi euismod urna magna, id efficitur ligula accumsan at, Aliquam accumsan finibus metus a tempor. Nunc egestas est lorem, sed consequat orci mattis a. Praesent blandit imperdiet enim in suscipit. Maecenas sodales ligula vel sagittis iaculis. Phasellus ut feugiat enim. Proin ultricies sagittis orci eu porta.

Hankealue 1

Hankealue 2

Pyöräliikenteen merkittävyys

Lorem ipsum dolor sit amet, consectetur adipiscing elit. Nullam pharetra elit at dapibus lobortis. Aliquam erat volutpat. Sed hendrerit quis erat a tincidunt. Suspendisse ac nisi semper, tincidunt nulla nec, congue est. Morbi euismod urna magna, id efficitur ligula accumsan at, Aliquam accumsan finibus metus a tempor. Nunc egestas est lorem, sed consequat orci mattis a. Praesent blandit imperdiet enim in suscipit. Maecenas sodales ligula vel sagittis iaculis. Phasellus ut feugiat enim. Proin ultricies sagittis orci eu porta.

Haittaindeksi ⓘ

1

Autoliikenteen ruuhkautuminen

Lorem ipsum dolor sit amet, consectetur adipiscing elit. Nullam pharetra elit at dapibus lobortis. Aliquam erat volutpat. Sed hendrerit quis erat a tincidunt. Suspendisse ac nisi semper, tincidunt nulla nec, congue est. Morbi euismod urna magna, id efficitur ligula accumsan at, Aliquam accumsan finibus metus a tempor. Nunc egestas est lorem, sed consequat orci mattis a. Praesent blandit imperdiet enim in suscipit. Maecenas sodales ligula vel sagittis iaculis. Phasellus ut feugiat enim. Proin ultricies sagittis orci eu porta.

Haittaindeksi ⓘ

3

Joukkoliikenteen merkittävyys: Linja-
autojen paikallisliikenne

Lorem ipsum dolor sit amet, consectetur adipiscing elit. Nullam pharetra elit at dapibus lobortis. Aliquam erat volutpat. Sed hendrerit quis erat a tincidunt. Suspendisse ac nisi semper, tincidunt nulla nec, congue est. Morbi euismod urna magna, id efficitur ligula accumsan at, Aliquam accumsan finibus metus a tempor. Nunc egestas est lorem, sed consequat orci mattis a. Praesent blandit imperdiet enim in suscipit. Maecenas sodales ligula vel sagittis iaculis. Phasellus ut feugiat enim. Proin ultricies sagittis orci eu porta.

Haittaindeksi ⓘ

1

Joukkoliikenteen merkittävyys:
Raitioliikenne

Lorem ipsum dolor sit amet, consectetur adipiscing elit. Nullam pharetra elit at dapibus lobortis. Aliquam erat volutpat. Sed hendrerit quis erat a tincidunt. Suspendisse ac nisi semper, tincidunt nulla nec, congue est. Morbi euismod urna magna, id efficitur ligula accumsan at, Aliquam accumsan finibus metus a tempor. Nunc egestas est lorem, sed consequat orci mattis a. Praesent blandit imperdiet enim in suscipit. Maecenas sodales ligula vel sagittis iaculis. Phasellus ut feugiat enim. Proin ultricies sagittis orci eu porta.

Haittaindeksi ⓘ

5

Muut haittojenhallintatoimet

Lorem ipsum dolor sit amet, consectetur adipiscing elit. Nullam pharetra elit at dapibus lobortis. Aliquam erat volutpat. Sed hendrerit quis erat a tincidunt. Suspendisse ac nisi semper, tincidunt nulla nec, congue est. Morbi euismod urna magna, id efficitur ligula accumsan at, Aliquam accumsan finibus metus a tempor. Nunc egestas est lorem, sed consequat orci mattis a. Praesent blandit imperdiet enim in suscipit. Maecenas sodales ligula vel sagittis iaculis. Phasellus ut feugiat enim. Proin ultricies sagittis orci eu porta.

Haittaindeksi ⓘ

3

Yhteystiedot

Hankkeen omistaja

Kauppisen maansiirtotirma KY
37-8219
info@maansiirtotirma.com
04012312021

Yhteyshenkilöt

Elsa Anttila
elsa.anttila@suomi.fi
0408828390

Rakennuttajat

Rakennuttaja Oy
901-8219
info@rakennuttaja.com
04013213123

Yhteyshenkilöt

Esa Kauppinen
esa.kauppinen@rakennuttaja.com
0401231212

Leena Kauppinen
leena.kauppinen@maansiirtotirma.com
040013290

Liitteet

Lisätyt liitetiedostot

[Rakennussuunnitelma.pdf](#)
[Kaava.jpg](#)

← Edellinen

✕ Peru hanke

⊕ Tallenna ja lisää hakemuksia

Tallenna ✉



Kaupunkiympäristön toimiala
Asukas- ja yrityspalvelut
Alueiden käyttö ja valvonta -yksikkö
PL 58231, 00099 Helsingin kaupunki
Puhelin (09) 310 22111

HAKEMUS

Kaupunkiympäristön toimialan alueen vuokraus

Toimita hakemus liitteineen sähköpostitse:
ulkoilma@hel.fi

Lisätietoja: [Maa- tai vesialueen vuokraus](#)
[lyhytaikaiseen toimintaan](#)

Hakija <input type="checkbox"/> Yritys <input type="checkbox"/> Yhdistys <input type="checkbox"/> Yksityishenkilö	Hakijan nimi	Y-tunnus / henkilötunnus
	Katuosoite, postinumero ja -toimipaikka	
	Puhelin	Sähköposti
Yhteyshenkilö	Yhteyshenkilön nimi	
	Katuosoite, postinumero ja -toimipaikka	
	Puhelin	Sähköposti
Laskutusosoite (jos muu kuin hakijan osoite) Laskutusviite		
Vuokrattavan alueen tarkka sijainti ja koko (pinta-ala m ² , kaupunginosa, osoite, kiinteistötunnus, tonttinumero ym.)		
Vuokra-ajan kesto (alku- ja loppupäivä)		
Vuokra-alueelle tulevat rakenteet (lisätiedot tekstikenttään tai erilliseen liitteeseen)	<input type="checkbox"/> Kontti tai muu rakenne <input type="checkbox"/> Sähköliittymä	<input type="checkbox"/> Aita <input type="checkbox"/> Vesi-, viemäri- tai muu liittymä <input type="checkbox"/> Joku muu, mikä?
Kuvaus tulevasta alueen käytöstä		
Liitteiden määrä (ks. seuraava sivu)		
Allekirjoitus	Hakija vakuuttaa antamansa tiedot oikeiksi, ilmoittaa tutustuneensa Helsingin kaupungin nettisivuilla asiaa koskevaan ohjeistukseen sekä ehtoihin ja sitoutuu noudattamaan niitä. Hakija suostuu siihen, että Helsingin kaupunki voi antaa päätöksen tai muun asiakirjan tiedoksi sähköisenä viestinä ilmoittamansa sähköpostiosoitteeseen siten kuin sähköisestä asioinnista viranomaistoiminnassa annetun lain 19 §:ssä säädetään. Hakemukselle kirjattu sähköpostiosoite saa käyttää sähköiseen asiointiin. Hakija hyväksyy tietojen tallentamisen ja käsittelyn Helsingin kaupunkiympäristön Alueiden käytön lupa- ja vuokrausasioiden asiakasrekisterin selosteen mukaisesti, lisätiedot Rekisteriseloste . Paikka ja päiväys Allekirjoitus ja nimenselvennys	

Tarkempia ohjeita seuraavalla sivulla →→



Kaupunkiympäristön toimiala
Asukas- ja yrityspalvelut
Alueiden käyttö ja valvonta -yksikkö
PL 58231, 00099 Helsingin kaupunki
Puhelin (09) 310 22111

HAKUOHJE

Hakemuksessa ja sen liitteissä tulee kuvata mahdollisimman tarkasti vuokrattavalle alueelle suunnitellut toiminnot sekä sinne mahdollisesti sijoitettavat kontit, aidat, liittymät ym. rakenteet.

HAKEMUKSEN LIITTEET:

1. Hakijayrityksen kaupparekisteriote (enintään 3 kuukautta vanha).
2. Asiamiehen valtakirja (mikäli hakijayritys ei itse allekirjoita hakemusta).
3. Karttaliitteet vuokrattavasta alueesta. Karttapohjia saa esim. osoitteesta kartta.hel.fi tai kaupunkimittauspalvelusta.
 - a. Asemapiirustus 1:500 tai 1:1000. Asemapiirustuksesta tulee käydä ilmi vuokrattavan alueen sijainti.
 - b. Pohjapiirustus 1:100 tai 1:200. Pohjapiirustuksesta tulee käydä ilmi vuokrattavan alueen sijainti, mitat sekä kokonaisneliömäärä.

Huomioithan, että vuokrasopimuksen lisäksi sinun tulee sopia mahdollisista vesi- ja viemäriliittymistä Helsingin seudun ympäristöpalveluiden (HSY) kanssa ja sähköliittymistä Helen Sähköverkon kanssa. Lisäksi mikäli edellä mainitut liittymät asennetaan maahan, tulee sinun etukäteen sopia siitä kaupunkiympäristön alueiden käyttö- ja valvontayksikön kanssa. Lisätietoja osoitteesta: <https://www.hel.fi/helsinki/fi/asuminen-ja-ymparisto/tontit/luvat/kaduilla-ja-puistoissa-tehtavat-tyot/>



Kulttuurin ja vapaa-ajan toimiala

Hakemuksen toimitusosoite:

Postiosoite:
Helsingin kaupungin kirjaamo
Kulttuurin ja vapaa-ajan toimiala
PL 10
00099 HELSINGIN KAUPUNKI

Sähköpostiosoite:
helsinki.kirjaamo@hel.fi

Saapunut

Tallenna

Tyhjennä

MAA-ALUEIDEN JA TILOJEN VUOKRAUKSET

1. HAKIJAN TIEDOT (yritys, yhdistys tai henkilö, jonka nimiin sopimus laaditaan)	1.1. Hakijan nimi (yritys / yhdistys / yksityishenkilö)	
	1.2. Hakijan tunnus (Y-tunnus tai Henkilötunnus)	
	1.3. Postiosoite / postinumero / postitoimipaikka	
	1.4. Sopimussyhteyshenkilön nimi	
	1.5. Sopimussyhteyshenkilön sähköpostiosoite	1.6. Sopimussyhteyshenkilön puhelinnumero
	1.7. Sopimuksen (nimenkirjoitusoikeudellinen) allekirjoittaja(t)	
	2. HAKIJAN LASKUTUSTIEDOT (täytetään mikäli tiedot poikkeavat hakijan tiedoista)	2.1. Nimi
2.2. Verkkolaskutusosoite		
2.3. Laskutusosoite (mikäli verkkolaskutus ei käytössä) / postinumero /postitoimipaikka		
2.4. Laskutusyhteyshenkilö		
2.5. Laskutusyhteyshenkilön sähköpostiosoite		2.6. Laskutusyhteyshenkilön puhelinnumero
3. HAKIJAN EDUSTAJAN TIEDOT (täytetään mikäli hakija on ulkoistanut sopimusneuvottelut edustajalle, josta ei tule sopimuksen osapuolta)	3.1. Edustajan nimi (yritys)	
	3.2. Postiosoite / postinumero / postitoimipaikka	
	3.3. Edustajan yhteyshenkilö	
	3.4. Edustajan yhteyshenkilön sähköpostiosoite	3.5. Edustajan yhteyshenkilön puhelinnumero
4. KAUPUNGIN PÄÄTÖKSENTEKO-PROSESSIIN LIITTYVÄT TIEDOT	4.1. Suostumus sähköiseen asiointiin ja tiedonantoon <input type="checkbox"/> Kyllä <input type="checkbox"/> Ei	
	4.2. Päätöstiedotteen vastaanottajan/vastaanottajien sähköpostiosoite (mikäli suostumus sähköiseen asiointiin tiedonantoon on annettu, vastaanottajan sähköpostiosoite on oltava täydennettynä)	



	<p>4.3. Suostumus sopimuksen sähköiseen allekirjoittamiseen</p> <p><input type="checkbox"/> Kyllä <input type="checkbox"/> Ei</p> <p>4.4 Sopimuksen allekirjoittajan/allekirjoittajien sähköpostiosoite ja puhelinnumero sekä titteli (mikäli suostumus sähköiseen allekirjoittamiseen on annettu, on tiedot täydennettävä)</p>
<p>5. HAKEMUSTIEDOT</p> <p>Päättävän sopimuksen uusimishakemukseen liittyvät tiedot</p>	<p>5.1. Kyseessä on ensimmäinen vuokrahakemus</p> <p><input type="checkbox"/> Kyllä <input type="checkbox"/> Ei</p> <p>5.2. Kyseessä on päättävän vuokrasopimuksen uusimishakemus</p> <p><input type="checkbox"/> Kyllä <input type="checkbox"/> Ei</p> <p>5.2.1. Päättävän sopimuksen otsikko</p> <p>5.2.2. Päättävän sopimuksen diaarinumero tai sopimusnumero (HEL VVVV-(XX)XXXX)</p> <p>5.2.3. Päättävän sopimuksen päätöstiedot (Päätäjä, päätöspäivä, §)</p>
<p>6. HAETTU KOHDE</p>	<p>6.1. Haettu vuokrakohte mahdollisimman tarkasti määriteltynä</p> <p>6.2. Toivotun vuokra-ajan pituus (alku- ja loppupäivä)</p> <p>6.3. Perustelut vuokrasopimuksen solmimiselle</p> <p>6.4. Minkälaista toimintaa vuokrakohteessa on tarkoitus järjestää?</p>



Kulttuurin ja vapaa-ajan toimiala

	<p>6.5. Kuvaile, ketkä käyttävät vuokratilaa. Erittele pääasialliset käyttäjät.</p>				
<p>7. HAKEMUKSEN LIITTEET</p>					
	<table border="1"> <thead> <tr> <th data-bbox="507 701 986 741">TIEDOT ANTOI</th> <th data-bbox="986 701 1287 741">PÄIVÄYS</th> </tr> </thead> <tbody> <tr> <td data-bbox="507 741 986 804"></td> <td data-bbox="986 741 1287 804"></td> </tr> </tbody> </table>	TIEDOT ANTOI	PÄIVÄYS		
TIEDOT ANTOI	PÄIVÄYS				

LISÄTIETOJA HAKEMUSKOHTIEN TÄYDENTÄMISESTÄ

1.1 Sopimus on mahdollista solmia ainoastaan oikeustoimikelpoisen sopimuskumppanin kanssa.

1.2. Yhdistysten yhdistysrekisterinumeron käytöstä on luovuttu 18.9.2019, jolloin kaikille rekisteröidyille yhdistyksille on myönnetty Y-tunnus. Henkilötunnusta ei ole välttämätöntä täydentää hakulomakkeeseen, mutta täydentämätön tieto on saatettava sopimusta laadittaessa kaupungin tietoon, jotta molempien osapuolten yksilölliset tunnistetiedot on mahdollista täydentää sopimusdokumentille.

1.4. Sopimusyhteyshenkilöllä tarkoitetaan henkilöä, johon kaupunki voi ottaa yhteyttä sopimusneuvottelujen ja/tai sopimuskauden aikana.

1.7. Allekirjoittajaksi kirjoitetaan sen henkilön tai niiden henkilöiden nimet (Etunimi, Sukunimi, mahd. titteli), jotka tulevat allekirjoittamaan sopimuksen. Allekirjoittajien tarvittava määrä riippuu siitä, miten nimenkirjoitusoikeus on osoitettu yhtiön yhtiöjärjestyksessä tai yhdistyksen rekisteröidyissä säännöissä.

7. Hakijan on toimitettava viimeisin vuosi- tai toimintakertomus, jos sellainen on laadittu. Uusissa pitkäaikaisissa vuokrauksissa on toimitettava erillinen hankekuvaus ja mahdolliset rakennuspiirustukset sekä rahoitussuunnitelma. Lisäksi pitkäaikaisissa vuokrauksissa tulee olla liitteenä hakijan toimivaltaisen toimielimen päätös siitä, että kyseistä tilaa haetaan vuokralle. Muut tarvittavat liitteet pyydetään erikseen.

OHJE SJOITUSSOPIMUKSEN HAKEMISEKSI LUPAPISTEESSÄ
<https://www.lupapiste.fi/> Rekisteröidy tai kirjaudu
 Valitse 'Hankkeet' - 'Uusi hanke'
 Anna 'osoite, Helsinki' - 'Jatka'

LUPAPISTE FI

Hankkeet Dokumentit Tiedonohjaus

MILLAISTA HANKETTA OLET KÄYNNISTÄMÄSSÄ?

Määritä oheisten vaihtoehtojen avulla, millaisesta hankkeesta on kyse. Annettujen lisätietojen avulla palvelu kertoo onko hanke luvan- tai ilmoituksenvarainen. Päätet toimenpiteen valinnan jälkeen tekemään joko lupahakemuksen tai kysymään viranomaiselta neuvoa.

?

Valitse toimenpide:
Rakentaminen, purkaminen tai maisemaan vaikuttava toimenpide
Poikkeamisen hakeminen (poikkeamispäätös ja suunnittelutarveratkaisu)
Yleiset alueet (Sijoittamissopimus, katulupa, alueiden käyttö)
Kiinteistötoimitukset ja tonttijaot

LUPAPISTE FI

Hankkeet Dokumentit Tiedonohjaus

MILLAISTA HANKETTA OLET KÄYNNISTÄMÄSSÄ?

Määritä oheisten vaihtoehtojen avulla, millaisesta hankkeesta on kyse. Annettujen lisätietojen avulla palvelu kertoo onko hanke luvan- tai ilmoituksenvarainen. Päätet toimenpiteen valinnan jälkeen tekemään joko lupahakemuksen tai kysymään viranomaiselta neuvoa.

?

Yleiset alueet (Sijoittamissopimus, katulupa, alueiden käyttö)
Rakenteiden sijoittaminen yleiselle alueelle (Sijoittamissopimus)
Yleisten alueiden tai muiden kunnan omistamien alueiden käyttö (tapahtumat, mainokset, yms.)

Takaisin Alkuun

Valitse valikosta maanalaiset, maanpäälliset tai muu. Tämä ei ole kriittinen valinta. Käsittelijä voi muuttaa valintaa

LUPAPISTE FI

Hankkeet Dokumentit Tiedonohjaus

MILLAISTA HANKETTA OLET KÄYNNISTÄMÄSSÄ?

Määritä oheisten vaihtoehtojen avulla, millaisesta hankkeesta on kyse. Annettujen lisätietojen avulla palvelu kertoo onko hanke luvan- tai ilmoituksenvarainen. Päätet toimenpiteen valinnan jälkeen tekemään joko lupahakemuksen tai kysymään viranomaiselta neuvoa.

?

Yleiset alueet (Sijoittamissopimus, katulupa, alueiden käyttö) / Rakenteiden sijoittaminen yleiselle alueelle (Sijoittamissopimus)
Pysyvien maanalaisen rakenteiden sijoittaminen
Pysyvien maanpäällisten rakenteiden sijoittaminen
Muu sijoituslupa

Takaisin Alkuun

Tutustu ohjeisiin, voit kysyä neuvoa asiassasi ennen hakemuksen jättämistä, tai siirtyä suoraan hakemuksen jättämiseen. Keskustelu ja lausunnot näkyvät molemmille osapuolille.

LUPAPISTE FI

Hankkeet Dokumentit Tiedonohjaus Käyttöohjeet

MILLAISTA HANKETTA OLET KÄYNNISTÄMÄSSÄ?

Määritä oheisten vaihtoehtojen avulla, millaisesta hankkeesta on kyse. Annettujen lisätietojen avulla palvelu kertoo onko hanke luvan- tai ilmoituksenvarainen. Päätet toimenpiteen valinnan jälkeen tekemään joko lupahakemuksen tai kysymään viranomaiselta neuvoa.

?

Yleiset alueet (Sijoittamissopimus, katulupa, alueiden käyttö) / Rakenteiden sijoittaminen yleiselle alueelle (Sijoittamissopimus) / Muu sijoituslupa

Valittu toimenpide: Muu sijoituslupa

Rakenteiden sijoittaminen vaatii luvan, ilmoituksen tai sijoitussopimuksen kunnan kanssa. Huomaa, että sijoittaminen muulle kuin kunnan alueelle vaatii sopimista maanomistajan kanssa.

Voit kysyä lisää aiheesta kunnan vastaavalta viranomaiselta tekemällä neuvontapyyntöön Lupapisteessä. Lähetämme sinulle tiedon saapuneesta vastauksesta sähköpostiviestin välityksellä.

Tutustu kunnan ohjeistukseen:

- Yleisten alueiden luvat
- Sijoitussopimukset
- Ohjeita hakijalle

Tarvitset todennäköisesti seuraavat liitteet:

- Suunnitelmapaketti

Kysy neuvoa Tee hakemus

Takaisin Alkuun

Lupapiste Sijoitussopimuksen allekirjoittaminen Kaupungin valmisteleman sopimusehdotuksen jälkeen sijoitussopimusasia siirtyy Lupapisteessä tilaan Sopimus laadittu. Asia

LUPAPISTE FI

Hankkeet Käyttöohjeet Nordes Demo

Muotoilijankatu 14
Kaukolämpöpöputkien sijoittaminen

Sopimus laadittu Sopimus allekirjoitettu

Kiinteistötunnus: 91-23-124-26
Asiointikunta: Helsinki
Hakemus jätetty: 4.11.2019
Asiointitunnus: LP-091-2019-90227
Kuntalupatunnus: SL1900048
Käsittelijä(t): Kayttaja 8 Koulutus 8 (Käsittelijä)
Toimenpide: Sijoitussopimus

Tulosta hakemus
Lisää viitelupa
Luo työlupa

Osapuolet Työnaikainen toiminta Suunnitelmat ja liitteet Sopimukset Hakemus

TYÖNAIKAINEN TOIMINTA ?

Sopimukseen voi tutustua Sopimukset välilehden kautta ja allekirjoittaa sopimuksen Allekirjoita painikkeesta.

LUPAPISTE FI

Hankkeet Käyttöohjeet Nordes Demo

Muotoilijankatu 14
Kaukolämpöpöputkien sijoittaminen

Sopimus laadittu Sopimus allekirjoitettu

Kiinteistötunnus: 91-23-124-26
Asiointikunta: Helsinki
Hakemus jätetty: 4.11.2019
Asiointitunnus: LP-091-2019-90227
Kuntalupatunnus: SL1900048
Käsittelijä(t): Kayttaja 8 Koulutus 8 (Käsittelijä)
Toimenpide: Sijoitussopimus

Tulosta hakemus
Lisää viitelupa
Luo työlupa

Osapuolet Työnaikainen toiminta Suunnitelmat ja liitteet Sopimukset Hakemus

Sopimukset

Sopimus	Sopimuksen päivämäärä	Sopimuksen laatija	Muokattu
Sopimusehdotus		Koulutus 8 Kayttaja 8	Julkaistu 4.11.2019

Allekirjoita