

PÄIVI HENTTULA & JARI HIETARANTA

**VARSINAIS-SUOMEN TERVEYSKESKUSTEN
JA -ASEMIEN JÄTEHUOLLON NYKYTILAN
KARTOITTAMINEN – ESISELVITYSRAPORTTI**



TURUN AMMATTIKORKEAKOULU
ÅBO YRKESHÖGSKOLA



TURUN AMMATTIKORKEAKOULUN PUHEENVUOROJA 28

Turun ammattikorkeakoulu
Turku 2006

Kannen suunnittelu: Jenni Rennie

ISBN 952-5596-63-X

ISSN 1459-7756

URL: <http://julkaisut.turkuamk.fi/isbn952559663X.pdf>

Turun AMK:n julkaisut verkossa osoitteessa: <http://julkaisut.turkuamk.fi>

SISÄLTÖ

I JOHDANTO	5
2 HANKKEEN TAUSTA, TAVOITTEET JA TOTEUTUS	6
2.1 Aikaisemmat tutkimukset	6
2.2 Tausta ja tarve	6
2.3 Tavoitteet	7
2.4 Toteutus	7
2.5 Kartoituksen maantieteellinen alue	8
3 VARSINAIS-SUOMEN TERVEYSKESKUKSET JA NIIDEN JÄTEHUOLTO	10
3.1 Kansanterveystyön kuntayhtymät	11
3.1.1 Härkätien kansanterveystyön kuntayhtymä	11
3.1.2 Kaarinan-Piikkiön terveyskeskuskuntayhtymä	12
3.1.3 Kemiönsaaren terveyskeskuskuntayhtymä	14
3.1.4 Laitilan-Pyhärannan kansanterveystyön kuntayhtymä	15
3.1.5 Loimaan seudun kansanterveystyön kuntayhtymä	17
3.1.6 Maskun kansanterveystyön kuntayhtymä	18
3.1.7 Mynämäen-Mietoisten terveyskeskuskuntayhtymä	19
3.1.8 Naantalin kansanterveystyön kuntayhtymä	20
3.1.9 Paimion-Sauvon kansanterveystyön kuntayhtymä	22
3.1.10 Pöytyän kansanterveystyön kuntayhtymä	23
3.1.11 Salon seudun kansanterveystyön kuntayhtymä	24
3.1.12 Vehmassalon kuntayhtymä	25

3.2 Kuntien omat terveyskeskukset	25
3.2.1 Houtskarın terveyskeskus	26
3.2.2 Iniön terveyskeskus	27
3.2.3 Korppoon terveyskeskus	28
3.2.4 Nauvon terveyskeskus	29
3.2.5 Paraisten terveyskeskus	30
3.2.6 Raision terveyskeskus	31
3.2.9 Ruskon terveyskeskus	32
3.2.8 Someron terveyskeskus	33
3.2.9 Turun terveystoimi	34
3.2.10 Uudenkaupungin terveyskeskus	35
3.2.11 Velkuan terveyskeskus	36
4 YHTEENVETO	38
4.1 Tulosten tarkastelu	38
4.2 Suositukset jatkotoimenpiteille	39
LÄHTEET	40
LIITTEET	43

I JOHDANTO

Terveyskeskukset tuottavat runsaasti jätettä, joka pääosin on tavalliseksi yhdyskuntajätteeksi luokiteltavaa. Terveydenhuollon jätteistä suuri osa koostuu muovijätteestä. Terveydenhuollossa syntyy myös ongelmajätteitä sekä erityisjätteitä, joilla ei ole ongelmajäteominaisuuksia, mutta ne vaativat kuitenkin erityiskäsittelyn ominaisuuksiensa vuoksi. Terveydenhuollon erityisjätteisiin kuuluvat muun muassa viiltävät ja pistävät jätteet, biologiset ja eettiset jätteet, tartuntavaaralliset jätteet sekä tietosuojajätteet. (Hellsten 2005, 564–566; Monto 1994, 50–51.)

Terveydenhuollon jätteiden tartuntavaarallisuus on Suomessa hyvin vähäinen. Nykyisen tulkinnan mukaan tartuntavaaralliseksi luokiteltavaa jätettä ovat ruttoa, pernaruttoa, koleraa, isorokkoa ja verenvuotokuumeita sairastavien potilaiden hoidosta syntyviä jätteitä. Tartuntavaarallisuuden tulkinta kuitenkin vaihtelee eri EU-maissa, ja Suomessa tulkinnan muuttamista onkin jo pohdittu. (Hellsten 2005, 567.)

Jätelain tavoitteena on ehkäistä jätteiden syntymistä sekä vähentää jätteiden määrää ja haitallisia ominaisuuksia. Laki velvoittaa edistämään jätteiden hyödyntämistä kaikessa toiminnassa. Lisäksi laissa edellytetään muun muassa, että jätteen haltijan on oltava selvillä jätteen ominaisuuksista, esimerkiksi määrästä, laadusta ja jätehuollon kannalta tärkeistä ominaisuuksista. (Jätelaki 1072/1993.) Jätelain veloitteet koskevat myös terveydenhuoltoalan toimipaikkoja. Lisäksi terveyskeskusten tulee ottaa huomioon kuntien paikalliset jätehuoltomääräykset. Terveydenhuollon toimipaikat eivät kuitenkaan ole lupavelvollisia jätehuollon osalta.

Tämän esiselvityksen tavoitteena on kartoittaa Varsinais-Suomen terveyskeskusten ja terveysasemien jätehuollon ja lajittelun nykytilaa, käytäntöjä ja toimivuutta sekä määritellä jatkokehittämistarpeet. Terveyskeskusten ja -asemien jätehuollon toimivuudesta ei ole tarkkaa käsitystä. Tiedossa ei ole myöskään millaisia yhteneväisyyksiä ja eroja niiden toiminnassa on jätehuollon ja kierrätyksen alueella. Lähtökohtana on luonnollisesti se, että terveydenhuoltoalalla jätehuolto on järjestetty asiallisesti ja monilla terveyskeskuksella on käytössä omia jätehuolto-ohjeita. Terveyskeskusten käytännöistä ja toimintatavoista ei kuitenkaan ole käytettävissä systemaattisesti kerättyä tietoa. Tämä selvitys pyrkii tältä osin täydentämään tiedon aukkopaikkoja.

2 HANKKEEN TAUSTA, TAVOITTEET JA TOTEUTUS

2.1 Aikaisemmat tutkimukset

Suomen terveyden- ja sairaanhoitoalan jätehuollon kehittämistä on olemassa jonkin verran aikaisempaa tutkimustietoa. Vuonna 1994 valmistui kaksi Suomen kuntaliiton teettämää tutkimusta, joista Monnon (1994) laatima selvitys koski jätteiden luokittelua ja jätehuoltoa sairaalassa sekä Syrjälän (1994) tutkimus sairaalan jätehuollon menetelmiä ja kustannuksia. Kaksi vuotta myöhemmin valmistui lisäksi selvitys terveydenhuollon jäteseurannasta (Monto 1996).

Monnon (1996) tutkimus oli osa laajaa ympäristöministeriön asettamaa jäteseurantaprojektia eli JÄSTIÄ, jonka tavoitteena oli suunnitella ja toimeenpanna jätealan seurantajärjestelmä ja valmistella jätealan tiedonkeruun yhtenäistämistä. Eräänä osiona hankkeessa oli valmistella ehdotukset siitä, kuinka sairaaloissa muodostuvien jätteiden määriä voidaan selvittää ja kerätä tietoa syntyvistä jättemääristä. JÄSTI-projektin loppuraportissa todettiin, että terveydenhuoltoalalla tulisi jatkaa jätteitä ja jätehuoltoa koskevan tiedonkeruun kehittämistä, koska selvityksistä huolimatta terveydenhuoltoalalla syntyvistä kokonaisjättemääristä ei pystytty esittämään luotettavia arviota (Jäteseurantaprojekti 1998, 41).

Muut tutkimukset ovat pääosin liittyneet yksittäisen sairaalan jätehuollon kehittämiseen. Näistä mainittakoon tässä yhteydessä Ilmolan & Lehtisen (1993) selvitys terveydenhuoltoalan erityisjätteistä sekä Kasken, Kujalan & Wilsonin (1995) kehittämissuositus Uudenmaan erikoissairaanhoidon jätehuollon uudelleen organisoinnista. Pinnioja-Saarinen & Knuutinen (1995) ovat selvittäneet sairaaloiden ruokajätteen käsittelyvaihtoehtoja. Lisäksi Helsingin yliopistollisessa keskussairaalassa toteutettiin 1990-luvun lopussa parikin pilottityötä, joita ovat Terveydenhuollon lasinkierrätys (Kaski 1998) ja Biojätteen keräyskokeilu sairaalassa (Kaski 1998).

Uusimmat terveydenhuollon jätteisiin liittyvät selvitykset ovat Pasasen (2004) tutkimus normeista, jotka ohjaavat lääkejätteen tuottajan toimintaa, esimerkkinä Helsingin ja Uudenmaan sairaanhoitopiirin lääkejätehuolto sekä Lähtenmäen (2005) diplomityö EU:n ympäristösäädösten merkityksestä erikoissairaanhoidon järjestämisessä, jossa tapauskohteena oli myös Helsingin ja Uudenmaan sairaanhoitopiiri.

2.2 Tausta ja tarve

Terveyskeskusten ja -asemien osalta jätehuollon tutkimus- ja kehittämishankkeita ei siis ole juuri toteutettu, vaan päähuomio on kiinnitetty sairaaloihin. Lisäksi on huomattava, että ensinnäkin pääosa julkaistusta tutkimus- ja kehittämistyöstä on tehty jo 1990-luvulla. Toiseksi tapauskohtaiset kehittämishankkeet ovat selvästi keskittyneet Helsingin ja Uudenmaan sairaanhoitopiirin alueelle. Koko maan osalta tiedot ovat huomattavasti puutteellisemmat. Tähän on luultavasti vaikuttanut se, että Helsingin ja Uudenmaan sairaanhoitopiirissä toimii erillinen ympäris-

tökeskus, jollaista muilla sairaanhoitopiireillä ei ole. Lisäksi terveydenhuollon toimipaikat eivät ole lupavelvollisia organisaatioita, eikä mikään viranomaistaho varsinaisesti katso terveydenhuollon jäteasioiden kuuluvan itselleen.

2.3 Tavoitteet

Tämän esiselvityksen tavoitteena on kartoittaa Varsinais-Suomen terveystieteiden ja terveysasemien jätehuollon ja lajittelun nykytilaa, käytäntöjä ja toimivuutta sekä määrittellä jatkokehittämistarpeet. Esiselvityksen avulla pyritään saamaan mahdollisimman kattava käsitys vallitsevista toimintavoista sekä kehittämistarpeista. Esiselvitys antaa myös tietoa siitä kuinka hyvin jätehuolto on niveltynyt osaksi terveystieteiden rutiinitoimintaa.

Esiselvityksen välittömiä tavoitteita ovat:

- terveystieteiden jätehuoltosuunnitelmien selvittäminen
- jätehuollon nykytilan kartoitus
- lajittelukäytäntöjen selvittäminen
- koulutus- ja kehittämistarpeiden määrittely

Hankkeen kehitystavoitteena on aloittaa terveystieteiden- ja -asemakohtainen kehittämissuunnitelma ja täten turvata jätehuollon kehittämisen jatkuminen myös pitkällä aikavälillä. Tämä esiselvitystyö luo perustan edellä mainitulle kehittämiselle.

2.4 Toteutus

Tämän esiselvityksen avulla selvitetään Varsinais-Suomen terveystieteiden jätehuollon nykytilannetta. Käytännön syistä nykytilaa koskevan kartoitus- ja kehittämishanke rajattiin koskemaan maantieteellisesti Varsinais-Suomea. Tavoitteet ja päämäärät on asetettu kuitenkin siten, että niitä voidaan hyvin soveltaa myös muualla Suomessa.

Esiselvityksen sisältö on seuraava:

- terveystieteiden ja -asemien kartoitus
- esikysely terveystieteiden keskuksille
- terveystieteiden jätehuoltosuunnitelmien sekä jätehuollon ja lajittelukäytäntöjen selvittäminen
- toimenpidesuosituksen laatiminen terveystieteiden keskuksille

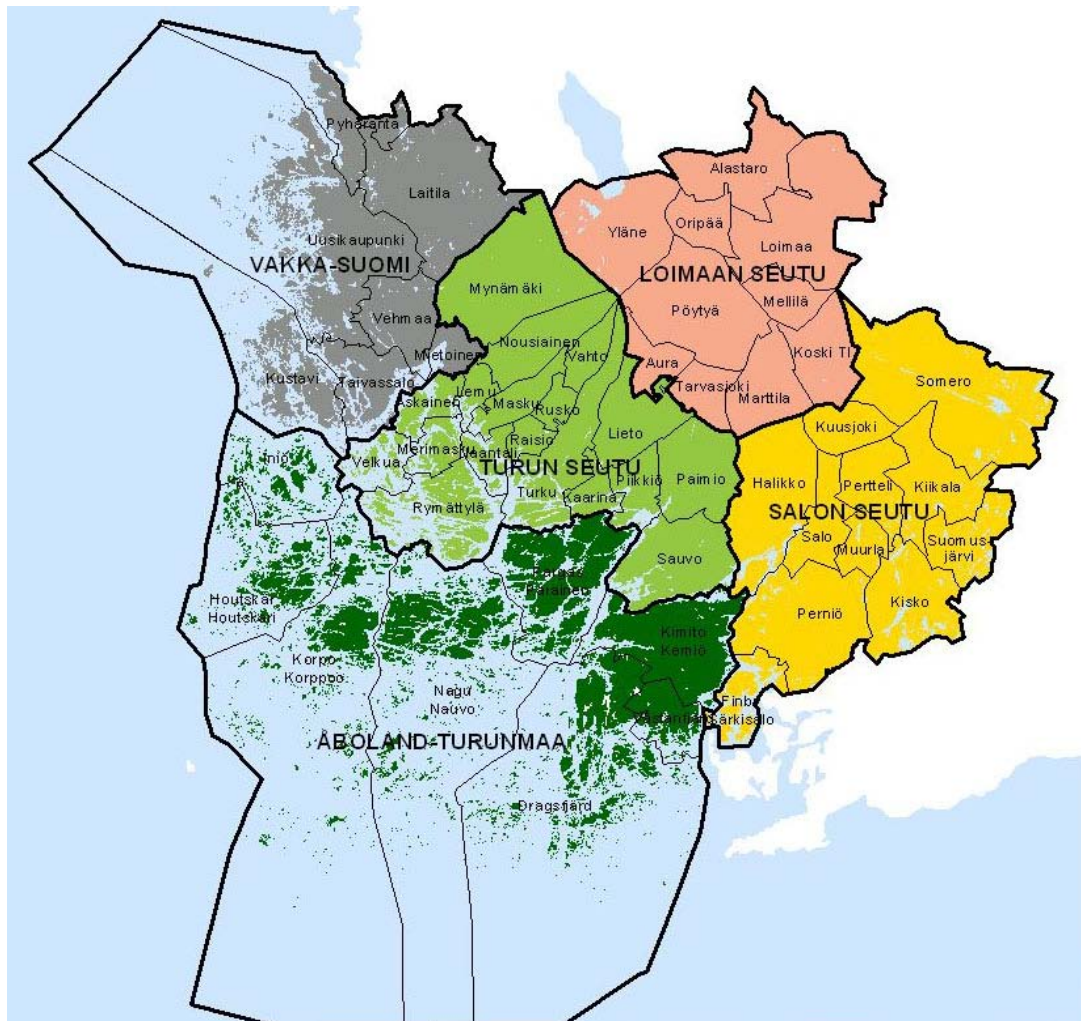
Esiselvitys toteutettiin Turun ammattikorkeakoulun kestävä kehityksen koulutusohjelmassa. Työ aloitettiin syksyllä 2005 selvittämällä Varsinais-Suomessa sijaitsevat terveystieteiden keskuksien ja niiden yhteystiedot. Tällöin terveystieteiden keskuksiin otettiin myös yhteyttä ja kysyttiin alustavasti jätehuollon nykytilanteesta ja kiinnostuksesta lähteä mukaan hankkeeseen. Esiselvitys toteutettiin

keräämällä tietoa terveyskeskuksista ja niiden jätehuollon nykytilasta sekä tutustumalla terveyskeskusten jätehuoltosuunnitelmiin ja -ohjeisiin.

Suurin osa tiedoista hankittiin siten, että ensin otettiin yhteyttä terveyskeskuksiin puhelimitse ja sovittiin, että kysymyslomake (Liite 1) lähetetään sähköpostilla. Kysymyksiin sai vastata vapaamuotoisesti ja vastaukset sai lähettää sähköpostilla tai postitse. Kysymyksiin vastanneet henkilöt näkyvät liitteessä 2. Terveyskeskuksia pyydettiin lähettämään myös mahdolliset jätehuoltosuunnitelmat ja -ohjeet suunnittelijalle. Osaan terveyskeskuksista (7 kpl) tehtiin käynti, jossa kerättiin samat tiedot terveyskeskuksesta kuin kyselylomakkeella. Joistakin terveyskeskuksista tietoja saatiin myös puhelimitse. Lisäksi terveyskeskuksista hankittiin yleistietoa kuntayhtymän tai kunnan internet-sivuilta sekä toimintakertomuksista tai tilinpäätöksistä.

2.5 Kartoituksen maantieteellinen alue

Varsinais-Suomessa on 54 kuntaa, joissa asuu yhteensä noin 454 000 asukasta. Varsinais-Suomi jakautuu viiteen seutukuntaan, jotka ovat Loimaa, Salo, Turku, Turunmaa ja Vakka-Suomi. Maakuntakeskus on Turku, joka on Suomen viidenneksi suurin kaupunki. Varsinais-Suomi on Suomen maakunnista pienikuntaisin. Maakunnassa on kahdeksan alle 1 000 asukkaan kuntaa ja yli puolessa kunnista on alle 3 000 asukasta. Pienikuntaisuus ja kuntien suuri määrä johtuu pääosin maantieteellisistä seikoista. Noin joka kolmas kunta on saaristokunta tai koostuu osittain saarista. (Varsinais-Suomen liitto 2005 [viitattu 9.11.2005].) Varsinais-Suomen kunnat ja seutukunnat näkyvät kuvassa 1.



KUVA 1. *Varsinais-Suomen kartta, (c) Maanmittauslaitos, lupa no 366/myy/05*

3 VARSINAIS-SUOMEN TERVEYSKESKUKSET JA NIIDEN JÄTEHUOLTO

Suomessa terveystalvelujen järjestämisvastuu on kunnilla. Voimassa olevan lainsäädännön mukaan terveystalvelut jaetaan perusterveydenhuoltoon ja erikoissairaanhoidtoon. Perusterveydenhuollolla tarkoitetaan niitä talveluita, joita kunnat järjestävät lähinnä terveystalveluksissa. (Narikka 2001, 259.) Kuntien velvollisuudesta järjestää perusterveydenhuolto säädetään kansanterveyslaissa ja -asetuksessa (Narikka 2001, 68).

Kunnat voivat järjestää perusterveydenhuollon yksin tai yhteistyössä muiden kuntien kanssa muodostamalla keskenään kuntayhtymii. Kunta voi ostaa perusterveydenhuollon talveluita myös muilta kunnilta, järjestöiltä tai yksityiseltä sektorilta. (Narikka 2001, 259; Sosiaali- ja terveystalvelministeriö 2004, 7 [viitattu 8.11.2005]; Taipale ym. 2004, 92.) Kansanterveyslain mukaisten terveystalvelujen tuottamista varten kunnilla tai kuntayhtymillä tulee olla terveystalvelukeskus. Terveystalvelukeskus on organisaatio, joilla on yleensä useita toimipisteitä, kuten terveystalveluasemia ja neuvoloita. Lisäksi terveystalvelukeskuksilla on useimmiten oma vuodeosasto eli terveystalvelukeskuksen sairaala. (Narikka 2001, 260; Taipale ym. 2004, 141.)

Keskeisimmät paikallisia terveystalvelujen rahoitusta ja ohjausta koskevat päätökset tehdään kuntien tai kuntayhtymien valtuustoissa ja hallituksissa. Kansanterveystalveluytön toimeenpanoon kuuluvista tehtävistä huolehtii kunnan määräämä monijäseninen toimielin, joka on yleensä sosiaali- ja terveystalvelulautakunta, perusturvalautakunta tai erilliset sosiaalityalvelulautakunta ja terveystalvelulautakunta. (Narikka 2001, 68; Taipale ym. 2004, 79.) Kuntayhtymät ovat useimmiten juridisesti omia toimintaorganisaatioitaan, joilla on sen omistajakuntien kanssa yhteisesti muodostettu hallinto (Taipale ym. 2004, 92). Näiden toimielinten alaisuudessa paikallista terveystalveluhuoltoa johtavat kuntayhtymien ja kuntien virkamiehet (Taipale ym. 2004, 81).

Varsinais-Suomessa on 23 terveystalvelukeskusta (1.1.2006), joista 12 on kuntayhtymien terveystalvelukeskuksia. Tällä hetkellä kansanterveystalveluytön kuntayhtymillä on yhteensä 43 jäsenkuntaa. Kuntayhtymistä suurin on Salon seudun kansanterveystalveluytön kuntayhtymä, jonka alueella on vuoden 2006 alusta yhteensä noin 53 000 asukasta. Varsinais-Suomessa on 11 kuntaa, joilla on omat terveystalvelukeskuksensa. Erityisenä piirteenä Varsinais-Suomessa on se, että maakunnan pienimmillä kunnilla on omat terveystalvelukeskukset. Nämä ovat myös Suomen pienimpiä terveystalvelukeskuksia. Varsinais-Suomen suurin kunnallinen terveystalvelupalveluja tuottava organisaatio on Turun kaupungin terveystalvelutoimi. Terveystalvelukeskusten toimialueiden asukasluvut on esitetty taulukossa 1.

TAULUKKO I. *Varsinais-Suomen terveyskeskusten asukasluku (31.12.2004) (Suomen kuntaliitto 2005, [viitattu 5.12.2005]).*

Terveyskeskus	Asukasluku
Houtskarın terveyskeskus	674
Härkätien ktt ky	21 585
Iniön terveyskeskus	253
Kaarinan-Piikkiön terveyskeskus ky	28 404
Kemiönsaaren terveyskeskus ky	7 491
Korppoon terveyskeskus	889
Laitilan-Pyhärannan ktt ky	10 820
Loimaan seudun ktt ky	18 708
Maskun kttky	14 711
Mynämäen-Mietoisten terveyskeskus ky	8 046
Naantalin ktt ky	17 330
Nauvon terveyskeskus	1 443
Paimion-Sauvon ktt ky	12 704
Paraisten terveyskeskus	12 024
Pöytyän ktt ky	11 959
Raision terveyskeskus	23 594
Ruskon terveyskeskus	3 722
Salon seudun ktt ky	53 200
Someron terveyskeskus	9 684
Turun terveystoimi	174 824
Uudenkaupungin terveyskeskus	16 260
Vehmassalon ky	5 151
Velkuan terveyskeskus	233

3.1 Kansanterveystyön kuntayhtymät

3.1.1 Härkätien kansanterveystyön kuntayhtymä

Yleiskuvaus

Härkätien kansanterveystyön kuntayhtymän jäsenkuntia ovat Lieto, Koski TL, Marttila ja Tarvasjoki. Kuntayhtymän pääterveysasema sijaitsee Liedossa. Pääterveysasemalla toimii lääkäreiden ja terveydenhoitajien vastaanotot, vuode- ja hoivaosastot, päivystys, laboratorio, röntgen, kuntoutus, psykologin ja puheterapeutin vastaanotot sekä työterveyshuolto. Laboratoriopalvelut kuntayhtymä ostaa TYKSLAB:lta (Härkätien kuntayhtymä [viitattu 1.12.2005].) Pääterveysasema toimii vuonna 1978 valmistuneessa rakennuksessa, jonka yhteyteen rakennettiin hoivaosasto vuonna 1990. Lisäksi koko pääterveysasema on peruskorjattu vuonna 2003. (Linden, P. 19.12.2005, sähköpostiviesti.)

Kuntayhtymän muut terveysasemat sijaitsevat Liedon asemalla, Tarvasjoella, Marttilassa sekä Koskella. Näillä kaikilla terveysasemilla toimii lääkäreiden ja hoitajien vastaanotot, neuvolat sekä laboratorionäytteidenotto. Tarvasjoen, Marttilan ja Kosken kunnissa on myös hammashoitolat ja kotisairaanhoito. Eläinlääkäreiden vastaanotot ja ympäristöterveydenhuolto toimivat Liedossa ja Koskella. (Härkätien kuntayhtymä [viitattu 1.12.2005].)

Härkätien kansanterveystyön kuntayhtymässä on vakituista henkilökuntaa yhteensä noin 180, joista terveyskeskuslääkäreitä on 16, terveyskeskushammaslääkäreitä kahdeksan ja eläinlääkäreitä kaksi. Tukipalvelu- eli toimisto-, keittiö- ja kiinteistöhuoltohenkilöstöä on yhteensä 24. Loput henkilöstöstä kuuluu hoitohenkilöstöön. (Aho, M-L. 1.12.2005, henkilökohtainen tiedonanto.)

Jätehuolto

Härkätien kansanterveystyön kuntayhtymälle on laadittu jätehuolto-ohjeet, joissa tullaan ottamaan huomioon kunnan uudistuneet jätehuoltomääräykset. Ohjeistus koskee ainoastaan terveydenhuoltoalalle tyypillisiä jätteitä. (Aho, M-L. 1.12.2005, henkilökohtainen tiedonanto.) Liedon pääterveysasemalla lajitellaan paperit, pahvit, lasi, metalli sekä erityis- ja ongelmajätteet. Myös biojätteiden erilliskeräykseen on varauduttu, mutta sitä ei ole vielä aloitettu. Jätehuolto ja lajittelu toimivat käytännössä hyvin. Jätteiden keräyspiste on uusittu vuonna 2003. (Linden, P. 19.12.2005, henkilökohtainen tiedonanto; Salminen, P. 19.12.2005, henkilökohtainen tiedonanto.)

Jätteiden kuljetuksesta vastaa Lassila & Tikanoja Oyj. Tietosuojattu paperi viedään hävitettäväksi suoraan terveyskeskuksesta Turun Orikedon polttolaitokseen. Ongelmajätteet toimitetaan Ekokemille. Terveyskeskuksessa jätehuollosta päävastuu on talousjohtajalla. Terveydenhuollon erityisjätteet ovat puolestaan johtavan lääkärin vastuulla. Käytännön jätehuollosta vastaa vanhempi ammattimies. (Linden, P. 19.12.2005, henkilökohtainen tiedonanto; Salminen, P. 19.12.2005, henkilökohtainen tiedonanto.)

Terveyskeskuksen jätemääriä ei varsinaisesti seurata, mutta jätemäärät ovat jätelaskutuksen mukaan pysyneet samoina. Jätehuollossa ei ole katsottu olevan kehittämis- eikä koulutustarpeita. Ainoastaan kirjallinen ohjeistus jätteiden lajittelusta jäteastioiden läheisyyteen sisätiloihin olisi hyvä olla. (Linden, P. 19.12.2005, henkilökohtainen tiedonanto; Salminen, P. 19.12.2005, henkilökohtainen tiedonanto.)

Toimenpidesuosituks

Härkätien kansanterveystyön kuntayhtymässä jätehuollossa tulisi ensisijaisesti pyrkiä vähentämään syntyvän jätteen määrää niiltä osin, kuin se on mahdollista. Huomiota tulee kiinnittää myös nykyisten jätehuolto-ohjeiden päivittämiseen aina tarpeen mukaan ja huomioida niissä

myös kunnan jätehuoltomääräykset. Kuntayhtymän työntekijöitä tulee informoida jätehuollosta. Lisäksi on huomioitava, että jätteiden lajitteluohjeet ovat kaikkien työntekijöiden saatavilla.

3.1.2 Kaarinan-Piikkiön terveyskeskuskuntayhtymä

Yleiskuvaus

Kaarinan-Piikkiön terveyskeskuskuntayhtymään kuuluvat Kaarinan kaupunki ja Piikkiön kunta. Härkätien kansanterveystyön kuntayhtymä ja Kaarinan-Piikkiön terveyskeskuskuntayhtymä ovat lisäksi sopineet, että osa Liedon kunnan Littoisten alueen asukkaiden terveystalouksista järjestetään Kaarinan-Piikkiön terveyskeskuksen Littoisten terveysasemalla (Kaarinan-Piikkiön terveyskeskuskuntayhtymä 2005, [viitattu 9.1.2006]).

Pääterveysasema sijaitsee Kaarinassa. Se on rakennettu kahdessa vaiheessa vuosina 1986 ja 1994. Piikkiön terveysasema on rakennettu myös kahdessa vaiheessa 1970-luvulla ja vuonna 1992. Littoisten terveysasema toimii Palvelutalo Värttinän yhteydessä ja se on rakennettu vuonna 1993. Lisäksi kuntayhtymään kuuluvat Piispanristin neuvola vuokratiloissa sekä koulu- ja opiskelijaterveydenhuollon toimipisteet. Kuntayhtymässä on vakituisia työntekijöitä noin 225. (Koivisto, P. 9.1.2006, henkilökohtainen tiedonanto.)

Suurin osa kuntayhtymän palveluista järjestetään pääterveysasemalla. Näitä ovat avosairaanhoidon, laboratorion, röntgenin, fysioterapian, kotisairaanhoidon, 80-paikkaisen terveyskeskuksen sairaalan, neuvolatoiminnan, koulu- ja opiskelijaterveydenhuollon, työterveyshuollon, terveysneuvonnan, erityistyöntekijöiden, lääkinnällisen kuntoutuksen, sairaankuljetuksen, hammashuollon, päihdetyön ja ympäristöterveydenhuollon palvelut. Piikkiön ja Littoisten terveysasemilla toimivat lääkärin ja hoitajien vastaanotot, hammashuolto, neuvolat ja laboratorionäytteenotto. (Kaarinan-Piikkiön terveyskeskuskuntayhtymä 2005, [viitattu 9.1.2006].)

Jätehuolto

Kaarinan-Piikkiön terveyskeskuskuntayhtymässä ei ole laadittu jätehuoltosuunnitelmaa eikä -ohjeistusta, vaan jätehuollossa toimitaan sovittujen käytäntöjen mukaan. Jätteistä lajitellaan yhdyskuntajäte, lasi, metalli, paperit, pahvi, ongelmajätteet, pistävä ja viiltävä jäte sekä tietosuojajäte. Terveyskeskuksessa jätehuolto on talousjohtajan ja kiinteistöhoitajien vastuulla. Jätteiden kuljetuksesta vastaa puolestaan Lassila & Tikanoja Oyj. (Koivisto, P. 9.1.2006, henkilökohtainen tiedonanto.)

Kuntayhtymän jätehuollossa on kuitenkin tapahtumassa muutoksia eli terveyskeskuksen jätteidenkeräyspiste uusitaan ja samalla organisoidaan koko jätehuolto uudestaan ottaen huomioon lajittelun ja keräysastiat rakennusten sisätiloissa. Jätehuollon uudelleen organisoinnin jälkeen on myös syytä antaa koulutusta työntekijöille, jotta jätehuolto lähtee sujumaan oikein.

Myös jätehuoltosuunnitelman ja -ohjeistuksen laatimiselle olisi tarvetta. (Koivisto, P. 9.1.2006, henkilökohtainen tiedonanto.)

Toimenpidesuosituks

Kaarinan-Piikkiön terveyskeskuskuntayhtymässä jätehuollon painopisteenä on sen uudelleen organisointi. Kun jätteiden keräyspisteet on uusittu ja lajittelukäytännöt selkeytetty, kuntayhtymälle tulee laatia kirjalliset ohjeet jätteiden käsittelystä sekä jätehuoltosuunnitelma huomioiden myös kunnan ajantasaiset jätehuoltomääräykset. Työntekijöitä tulee informoida kuntayhtymän uusista jätehuoltokäytännöistä sekä järjestää heille koulutusta jätehuollosta. Lisäksi on huomioitava, että jätteiden lajitteluohjeet ovat kaikkien työntekijöiden saatavilla. Jätehuollossa tulisi myös pyrkiä vähentämään syntyvän jätteen määrää niiltä osin, kuin se on mahdollista.

3.1.3 Kemiönsaaren terveyskeskuskuntayhtymä

Yleiskuvaus

Kemiönsaaren terveyskeskuskuntayhtymään kuuluvat Kemiön, Dragsfjärdin ja Västanfjärdin kunnat. Terveyskeskuksella on terveysasemat Taalintehtaalla Dragsfjärdin kunnassa ja Kemiössä. Västanfjärdissä on neuvolatoimintaa ja lääkärinvastaanotto yhtenä päivänä viikossa sekä Dragsfjärdin kunnan Hiittisissä neuvolatoimintaa ja lääkärinvastaanotto kerran kuukaudessa. (Simola, K. 1.12.2005, sähköpostiviesti.)

Taalintehtaan terveysasemalla toimii lääkärinvastaanotto, laboratorio, hammaslääkärinvastaanotto, fysioterapia, neuvola sekä vuodeosasto. Kemiön terveysasemalla on samat toiminnot sekä näiden lisäksi röntgen. Keskusvarasto ja ruokahuolto toimivat Taalintehtaan terveysasemalla. Kemiön vuodeosastolle ruokapalvelu hankitaan Kemiön kunnalta. Kemiössä on lisäksi eläinlääkärinvastaanotto omissa tiloissaan sekä neuvolatoimintaa ja psykologin vastaanotto vuokratiloissa Kemiön kunnankeskuksessa. (Simola, K. 1.12.2005, sähköpostiviesti.)

Taalintehtaan terveysasema on otettu käyttöön vuonna 1980. Kemiön terveysasema on rakennettu kolmessa vaiheessa vuosina 1966, 1977 ja 1988. Vanhimmat osat on saneerattu 1980-luvun lopussa. Eläinlääkärin kiinteistö on valmistunut vuonna 1989, mutta vastaanottotilat sijaitsevat vuosisadan alussa valmistuneessa rakennuksessa. Västanfjärdin kunnassa ja Hiittisissä neuvolan toimipisteet sijaitsevat vuokratiloissa. Västanfjärdin neuvolan tilat valmistuivat noin vuonna 1990 ja Hiittisten neuvolan tilat pari vuotta sitten. (Simola, K. 1.12.2005, sähköpostiviesti.)

Kemiönsaaren terveyskeskuskuntayhtymässä on työntekijöitä yhteensä noin sata. Lääkäreitä on yhteensä kymmenen, hoitohenkilökuntaa on kaikkiaan noin 75 ja muuta henkilökuntaa 10. (Simola, K. 1.12.2005, sähköpostiviesti.)

Jätehuolto

Kemiönsaaren terveyskeskuskuntayhtymässä ei ole laadittu jätehuoltosuunnitelmaa. Jätteistä lajitellaan pahvit, paperi, lasi, muovi, metalli, pistävä ja viiltävä jäte sekä muut ongelmajätteet. Kemiön terveysasemalla oli lisäksi käytössä kompostit, mutta ne poistettiin käytöstä koska niitä ei hoidettu tarpeeksi hyvin. Laitosapulaiset ja huoltomiehet sekä myös koko henkilökunta vastaavat, että kierrätettävä jäte lajitellaan, ja että ongelmajätteet käsitellään talossa oikein. Jätteiden lajittelussa ei ole ilmennyt ongelmia. (Simola, K. 1.12.2005, sähköpostiviesti.)

Ohjeita on annettu pistävästä ja viiltävästä jätteestä. Rouskis Oy:ltä on myös saatu terveydenhuollon jätteitä koskeva ohje, joka on jaettu kaikkiin toimipisteisiin. Jätehuoltoon ei ole nimetty varsinaista vastuuhenkilöä. Käytännössä talouspäällikkö, joka vastaa kiinteistöistä, hoitaa myös jätehuoltoasioita. (Simola, K. 1.12.2005, sähköpostiviesti.)

Käytännössä jätehuollossa on pyritty käyttämään samoja urakoitsijoita kuin kunnat käyttävät. Erityis- ja ongelmajätteidenkeräys on järjestetty siten, että Taalintehtaalla KLARA - Saariston puhtaanapito Oy:n sopimuskuljettaja vie ne Rouskiksen Salon toimipisteeseen. Kemiön terveysaseman osalta on sopimus Lassila & Tikanoja Oy:n kanssa röntgenin kehitteiden ja kiinnitteiden sekä laboratorion pistävän ja viiltävän jätteen noutamisesta. Kemiön muut ongelmajätteet huoltomies vie Rouskiksen Kemiön pienjäteasemalle säännöllisin väliajoin. (Simola, K. 1.12.2005, sähköpostiviesti.)

Toimenpidesuositukset

Kemiönsaaren terveyskeskuskuntayhtymälle tulee laatia riittävän yksityiskohtainen jätehuoltosuunnitelma ja kirjalliset ohjeet jätteiden oikeasta käsittelystä huomioiden myös kunnan ajantasaiset jätehuoltomääräykset. Jätehuollossa tulisi ensisijaisesti kuitenkin pyrkiä vähentämään syntyvän jätteen määrää niiltä osin, kuin se on mahdollista. Kuntayhtymän työntekijöille on hyvä järjestää koulutusta jätehuollosta. Lisäksi on huomioitava, että jätteiden lajitteluohjeet ovat kaikkien työntekijöiden saatavilla. Jätehuollon käytännön toimintaan olisi myös hyvä nimetä vastuuhenkilöitä.

3.1.4 Laitilan-Pyhärannan kansanterveystyön kuntayhtymä

Yleiskuvaus

Laitilan-Pyhärannan kansanterveystyön kuntayhtymään kuuluvat Laitilan kaupunki ja Pyhärannan kunta. Terveyskeskus sijaitsee Laitilassa. Laitilan terveyskeskus on rakennettu vuonna 1972. Sitä on laajennettu vuosina 1980 ja 1992. Pyhärannassa on oma terveysasema. Laitilassa on lisäksi neuvola, joka toimii omissa tiloissaan. Laitilan terveyskeskuksessa toimii lääkäreiden ja sairaanhoitajien vastaanotot, hammashoitola, fysioterapia, laboratorio, röntgen, mielenterveysyksikkö, työterveyshuolto, lääkekeskus, avo-hoito- ja hoito-osastot sekä kotisairaanhoito, ta-

loustoimisto, varasto ja ympäristöterveysvalvonta. (Tynni, U. 9.12.2005, henkilökohtainen tiedonanto.)

Pyhärannan terveysaseman palveluita ovat lääkärin, terveyden ja sairaanhoidon vastaanotot, hammashuolto, laboratorio, äitiys- ja lastenneuvola, kouluterveydenhuolto sekä kotisairaanhoido (Pyhärannan kunta 2005 [viitattu 27.12.2005]).

Laitilan-Pyhärannan kansanterveystyön kuntayhtymässä on työntekijöitä yhteensä 115. Henkilökunta jakaantuu siten, että hallinto- ja huoltoyksikössä työskentelee 9 henkilöä, terveyden- ja sairaanhoidon yksikössä noin 75 henkilöä, hammashuollon yksikössä 8 henkilöä, mielenterveysyksikössä 5–6 henkilöä ja valvontayksikössä 2 henkilöä. (Tynni, U. 9.12.2005, henkilökohtainen tiedonanto.)

Jätehuolto

Laitilan-Pyhärannan terveyskeskukselle on laadittu jätehuoltosuunnitelma ja jätteiden lajitte- luohjeet vuonna 2002. Ohjeistus päivitetään tarvittaessa tai vuoden välein. Jätehuollon ohjeis- tuksesta on tiedotettu henkilökunnalle ja jätehuollossa toimitaan pääosin annettujen ohjeiden mukaan. (Lähtenmäki, S. 9.12.2005, henkilökohtainen tiedonanto.)

Jätejakeista lajitellaan hyöty- ja sekajätteet sekä erityis- ja ongelmajätteet. Paperi on jaettu hyö- dyntämiskelpoiseen, valkoiseen toimistopaperiin ja tietosuojattuun paperiin. Terveyskeskuses- sa jätehuollosta vastaa varastonhoitaja. Jätteiden kuljetuksesta vastaa paikallinen kuljetusyrittäjä. (Lähtenmäki, S. 9.12.2005, henkilökohtainen tiedonanto; Tynni U. 9.12.2005, henkilökohtai- nen tiedonanto.) Pyhärannan terveysaseman jätteiden kuljetuksesta ja jatkokäsittelystä vastaa Pyhärannan kunta (Laitilan-Pyhärannan terveyskeskus 2003).

Laitilan-Pyhärannan terveyskeskuksessa jätehuoltoa ja kierrätystä tulisi kehittää muun muassa paperin kulutuksen suhteen. Jätehuoltoon liittyvää koulusta olisi tarpeen antaa jätteiden lajitte- lusta, yleisesti jätteistä sekä jätemäärien vähentämisestä. (Tynni, U. 9.12.2005, henkilökohtainen tiedonanto.)

Toimenpidesuosituks

Laitilan-Pyhärannan kansanterveystyön kuntayhtymän jätehuollossa tulisi pyrkiä vähentämään syntyvän jätteen määrää niiltä osin, kuin se on mahdollista. Jätehuoltosuunnitelman ja jätteiden käsittelyohjeiden päivityksessä tulee ottaa huomioon myös kunnan ajantasaiset jätehuoltomää- räykset. Kuntayhtymän työntekijöille tulee järjestää koulutusta ja informoida heitä jätehuollosta. Lisäksi on huomioitava, että jätteiden lajitte- luohjeet ovat kaikkien työntekijöiden saatavilla.

3.1.5 Loimaan seudun kansanterveystyön kuntayhtymä

Yleiskuvaus

Loimaan seudun kansanterveystyön kuntayhtymään kuuluvat Loimaan kaupunki sekä Alastaron, Mellilän ja Oripään kunnat. Kuntayhtymän pääterveysasema sijaitsee Loimaalla ja terveysasemat sijaitsevat Alastarossa, Mellilässä, Oripäässä ja Loimaan Hirvikoskella. (Loimaan seudun kansanterveystyön kuntayhtymä 2005, 9-10.)

Jokaisessa kuntayhtymän jäsenkunnassa toimii lääkärin vastaanotto, neuvolat ja hammashoitola. Pääterveysasemalla toimii lisäksi työterveyshuolto, mielenterveysyksikkö, päihdepoliklinikka, perheneuvola sekä puheterapia. Kuntayhtymän vuodeosastot sijaitsevat pääterveysasemalla ja Alastaron terveysasemalla. (Loimaan seudun kansanterveystyön kuntayhtymä 2005, 10.) Fy-sioterapiayksiköt toimivat pääterveysasemalla sekä Alastaron ja Hirvikosken terveysasemilla (Loimaan seudun kansanterveystyön kuntayhtymä 2005 [viitattu 27.12.2005]).

Kuntayhtymän eläinlääkärit ja ympäristöterveydenhuolto toimivat omissa tiloissaan Loimaalla (Loimaan seudun kansanterveystyön kuntayhtymä 2005 [viitattu 27.12.2005]). Loimaan aluesairaala tuottaa laboratorio- ja röntgenpalvelut Loimaan seudun avoterveydenhuoltoon (Varsinais-Suomen sairaanhoitopiiri, Loimaan aluesairaala 2005 [viitattu 27.12.2005]).

Loimaan seudun kansanterveystyön kuntayhtymässä on työntekijöitä yhteensä noin 167. Henkilökunnasta suurin osa eli 137 työntekijää toimii perusterveydenhuollossa. Taloushallinnon tehtäväalueessa toimii noin 24 työntekijää ja ympäristöterveydenhuollossa seitsemän työntekijää. (Loimaan seudun kansanterveystyön kuntayhtymä 2005, 13.)

Jätehuolto

Loimaan Seudun kansanterveystyön kuntayhtymässä jätehuolto on ohjeistettu vuonna 2001 laaditulla ohjeella. Pääterveysasemalle on laadittu jätehuoltosuunnitelma vuonna 1991. Kuntayhtymän jätehuollosta vastaavat vanhempi ammattimies ja laitoshuoltajat. Terveystyön erityisjätteet toimitetaan Loimaan seudun aluesairaalan kautta edelleen käsiteltäväksi. Ongelmajätteet toimitetaan Ekokem Oy:lle. (Loimaan seudun ktt ky, 2001; Nummijoki, M. 30.11.2005, henkilökohtainen tiedonanto.)

Jätteistä lajitellaan seka- ja hyötyjätteet mukaan lukien biojätteet sekä terveydenhuollon erityisjätteet ja muut ongelmajätteet. Hyötyjätteistä lasia ei kuitenkaan kerätä erikseen keskitetysti, koska sitä syntyy niin vähän. (Loimaan seudun ktt ky, 2001; Nummijoki, M. 30.11.2005, henkilökohtainen tiedonanto.) Jätehuolto toimii pääosin hyvin. Jätehuollossa olisi kuitenkin hyvä antaa koulutusta siitä, mikä jäte kuuluu mihinkin jätelajiin. (Nummijoki, M. 31.1.2006, henkilökohtainen tiedonanto.)

Toimenpidesuosituks

Loimaan Seudun kansanterveystyön kuntayhtymässä tulee päivittää nykyiset jätehuolto-ohjeet sekä laatia uusi jätehuoltosuunnitelma huomioiden kunnan ajantasaiset jätehuoltomääräykset. Kuntayhtymässä on huomioitava se, että hyötyjätteistä myös lasi pitää kerätä erikseen. Jätehuollossa tulisi myös pyrkiä vähentämään syntyvän jätteen määrää niiltä osin, kuin se on mahdollista. Kuntayhtymän tulee järjestää koulutusta työntekijöille ja informoida heitä jätehuollosta. Lisäksi on huomioitava, että jätteiden lajitteluohjeet ovat kaikkien työntekijöiden saatavilla.

3.1.6 Maskun kansanterveystyön kuntayhtymä

Yleiskuvaus

Maskun kansanterveystyön kuntayhtymän jäsenkunnat ovat Masku, Askainen, Lemu, Nousiainen ja Vahto. Kuntayhtymän pääterveysasema sijaitsee Maskussa. Se on rakennettu vuonna 1983. Lisäksi sinne on rakennettu vuonna 1986 laajennusosa, jossa on 42-paikkainen vuodeosasto. Terveyskeskus tuottaa käytännössä kaikki perusterveydenhuollon palvelut. (Saarinen, T. 9.12.2005, sähköpostiviesti.)

Terveyskeskuksella on jokaisessa jäsenkunnassa sivutoimipiste. Askaisissa toimii lääkärin vastaanotto ja neuvola, Lemussa hammashoitola ja neuvola, Nousiaisissa hammashoitola, terveys-tarkastaja ja eläinlääkäri sekä Vahdolla lääkärin vastaanotto, neuvola ja hammashoitola. (Saarinen, T. 9.12.2005, sähköpostiviesti.)

Maskun kansanterveystyön kuntayhtymässä toimii normaali kunnallinen hallintomalli; yhtymävaltuusto, tarkastuslautakunta, yhtymähallitus ja johtavat viranhaltijat. Terveyskeskuksessa on työntekijöitä yhteensä 109, joista lääkäreitä on yhdeksän, hammaslääkäreitä seitsemän, yksi eläinlääkäri, talous- ja huoltohenkilöstöä 20 ja loput eriasteista hoitohenkilöstöä. (Saarinen, T. 9.12.2005, sähköpostiviesti.)

Jätehuolto

Maskun kansanterveystyön kuntayhtymälle on laadittu jätehuoltosuunnitelma lähinnä ongelmajätteiden kartoittamiseksi. Jätteiden lajittelusta on annettu hyvin yleispiirteiset ohjeet. Jätteet lajitellaan siten, että paperit, pahvit ja lasit laitetaan omiin keräyslaatikoihin. Terveyskeskuksella on sekajätteille puristava jätekontti. Tietosuojatut paperit käsitellään terveyskeskuksessa siten, että pienet määrät tuhotaan silppurissa ja suuremmat määrät viedään poltettaviksi Turkuun Orikedon polttolaitokselle. Erityisjätteistä tartuntavaaralliset ja viiltävät jätteet merkitään ja toimitetaan valvotusti hävitettäväksi. Ongelmajätteet, esimerkiksi lääkkeet, loisteputket ja paristot, toimitetaan ongelmajäteauto Yrjöö. (Saarinen, T. 9.12.2005, sähköpostiviesti.)

Jätehuollossa vastuut jakautuvat siten, että päävastuu on talousjohtajalla, tartuntavaaralliset ja viiltävät hoitotuotteet ovat johtavan hoitajan vastuulla ja lääkkeet ylilääkärin vastuulla. Jätteiden kuljetuksesta vastaa Varsinais-Suomen jätehuolto Oy. (Saarinen, T. 9.12.2005, sähköpostiviesti.)

Toimenpidesuosituks

Maskun kansanterveystyön kuntayhtymässä jätehuoltoa pitäisi organisoida nykyistä toimivamaksi. Kuntayhtymälle tulee laatia riittävän yksityiskohtainen jätehuoltosuunnitelma ja kirjalliset ohjeet jätteiden oikeasta käsittelystä huomioiden kunnan ajantasaiset jätehuoltomääräykset. Terveyskeskukseen kannattaa hankkia lukittavat keräyssäiliöt tietosuojattuja papereita varten. Kuntayhtymän työntekijöille on hyvä järjestää koulutusta jätteiden lajittelusta. Lisäksi on huomioitava, että jätteiden lajitteluohjeet ovat kaikkien työntekijöiden saatavilla. Jätehuollossa tulisi myös pyrkiä vähentämään syntyvän jätteen määrää niiltä osin, kuin se on mahdollista.

3.1.7 Mynämäen-Mietoisten terveyskeskuskuntayhtymä

Yleiskuvaus

Mynämäen-Mietoisten terveyskeskuskuntayhtymään kuuluvat Mynämäen ja Mietoisten kunnat. Pääterveysasema sijaitsee Mynämäellä. Sen vanhin osa eli laitoshoidon tilat on otettu käyttöön 1960-luvulla ja vuonna 1981. Terveyskeskuksen avotilat on otettu käyttöön vuosina 1981 ja -89. Laitoshoidon tilat on saneerattu vuosina 1996–97. Kuntayhtymällä on lisäksi terveysasema Mietoisissa ja Mynämäen Karjalassa on terveydenhoitajan vastaanotto-tila. (Seppälä, M. 7.12.2005, sähköpostiviesti.)

Terveyskeskuksen yksikköinä toimivat sairaanhoito, lääkärin vastaanotto, vuodeosasto- ja hoivaosasto, neuvolat ja kouluterveydenhuolto, kuntoutus, mielenterveyshoito, lääkehuolto, hammashuolto, työterveyshuolto, välinehuolto, siivous ja kiinteistöhuolto, eläinlääkintähuolto, terveysvalvonta ja ympäristönsuojelu sekä taloushallinto. Laboratoriopalvelut kuntayhtymä ostaa TYKSLAB:lta. (Seppälä, M. 7.12.2005, sähköpostiviesti.)

Kuntayhtymässä on henkilökuntaa yhteensä 111. Suurin osa henkilöstöstä toimii hoitotyössä joko vuode- tai hoivaosastolla. Terveyskeskuksella on lääkäreitä 5–6 sekä eläinlääkäri, terveys-tarkastaja ja ympäristösihteeri. Muu henkilöstö koostuu keittiöhenkilökunnasta, laitosapulaisista sekä talous- ja huoltohenkilöstöstä. (Seppälä, M. 7.12.2005, sähköpostiviesti.)

Jätehuolto

Kuntayhtymällä ei ole jätehuoltosuunnitelmaa. Jätehuolto toimii kuitenkin hyvin. Jätehuollosta vastaavat käytännössä huoltomies ja siistijät. Ohjeita annetaan tarvittaessa suullisesti. Jätteistä lajitellaan seka- ja hyötyjätteet sekä erityis- ja ongelmajätteet. Seka- ja hyötyjätteiden kuljetuksesta vastaa Varsinais-Suomen jätehuolto Oy. Terveyskeskuksen huoltomies toimittaa erityisjätteet TYKS:iin ja ongelmajätteet niiden keräysauto Yrjöön. (Kanervo, T. 14.12.2005, henkilökohtainen tiedonanto, Seppälä, M. 14.12.2005, henkilökohtainen tiedonanto.)

Paperijätteet kerää puolestaan paikallinen urheiluseura. Tietosuojatut paperit käsitellään terveyskeskuksessa siten, että pienet määrät tuhotaan silppurissa ja suuremmat määrät poltetaan. Tietosuojattujen papereiden käsittelyyn toivottaisiin kuitenkin lukittavia keräysastioita. Jätehuoltoa tulisi kehittää erityisesti henkilöstöä kouluttamalla sekä laatimalla jätehuoltosuunnitelma ja -ohjeistus. Kuntayhtymässä on tarvetta myös seudullisen yhteistyön kehittämiseen. (Kanervo, T. 14.12.2005, henkilökohtainen tiedonanto, Seppälä, M. 14.12.2005, henkilökohtainen tiedonanto.)

Toimenpidesuosituksukset

Mynämäen-Mietoisten terveyskeskuskuntayhtymälle tulee laatia riittävän yksityiskohtainen jätehuoltosuunnitelma ja kirjalliset ohjeet jätteiden oikeasta käsittelystä huomioiden myös kunnan ajantasaiset jätehuoltomääräykset. Terveyskeskukseen kannattaa hankkia lukittavat keräyssäiliöt tietosuojattuja papereita varten. Jätehuollossa tulisi ensisijaisesti kuitenkin pyrkiä vähentämään syntyvän jätteen määrää niiltä osin, kuin se on mahdollista. Kuntayhtymän työntekijöille tulee järjestää koulutusta jätehuollosta. Lisäksi on huomioitava, että jätteiden lajitteluohjeet ovat kaikkien työntekijöiden saatavilla.

3.1.8 Naantalın kansanterveystyön kuntayhtymä

Yleiskuvaus

Naantalın kansanterveystyön kuntayhtymään kuuluvat Naantalın kaupunki sekä Merimaskun ja Rymättylän kunnat. Kuntayhtymän pääterveysasema sijaitsee Naantalissa. Rymättylässä ja Merimaskussa on omat terveysasemansa. (Kulmala, K. 2.12.2005, henkilökohtainen tiedonanto.)

Kuntayhtymän pääterveysasema toimii kaksikerroksisessa kivirakenteisessa talossa, joka on rakennettu kolmessa vaiheessa vuosina 1979, 1992 ja 2001. Rakennuksen ensimmäisessä kerroksessa toimii sairaan- ja terveydenhoidon, terapiahenkilöstön ja työterveyshuollon vastaanotot, neuvolat, laboratorio, röntgen, sosiaalityöntekijä, taloustoimisto ja kanttiini. Toisessa kerroksessa toimivat hammashoitola, välinehuolto, fysioterapia, toimintaterapeutti, vuodeosasto sekä keittiö. (Kulmala, K. 2.12.2005, henkilökohtainen tiedonanto.)

Rymättylän terveysasema on toiminut vuoden 2005 alusta Rymättylän kunnan palvelutalon tiloissa, joista kuntayhtymä on vuokrannut tiloja toimintaansa varten. Tiloissa toimivat neuvolat, lääkärin vastaanotto ja hammashoitola. Merimaskun terveysaseman tilat ovat vanhassa 1950-luvulla rakennetussa terveystalossa, josta kuntayhtymä on myös vuokrannut tilat toimintaansa varten. Siellä on neuvolatoimintaa ja lääkärin vastaanottotilat. (Kulmala, K. 30.12.2005 sähköpostiviesti.)

Naantalın kansanterveystyön kuntayhtymän terveyskeskuksessa työskentelee yhteensä 130 työntekijää, joista on hoitohenkilökuntaa 77, toimistohenkilöstöä yhdeksän, huoltohenkilökuntaa 12 sekä terveysvalvontahenkilöstöä kaksi. (Kulmala, K. 2.12.2005, henkilökohtainen tiedonanto.)

Jätehuolto

Naantalın kansanterveystyön kuntayhtymälle on laadittu jätehuoltosuunnitelma vuonna 1991. Jätteiden lajittelusta ei ole kuitenkaan ohjeita. Pääterveysasemalla jätejakeista lajitellaan sekajäte, paperi, pahvi, metalli, lasi sekä erityis- ja ongelmajätteet. (Kulmala, K. 2.12.2005, henkilökohtainen tiedonanto.) Rymättylän ja Merimaskun terveysasemilla hyötyjätteitä ei lajitella sekajätteistä, koska niitä tulee niin vähän. Niiden erityisjätteet toimitetaan pääterveysasemalle. (Jylhä, M. 7.11.2005, sähköpostiviesti.) Pääterveysasemalta Lassila & Tikanoja Oyj kuljettaa erityisjätteet Turkuun välivarastointiin, josta ne menevät edelleen Riihimäen ongelmajätelaitokselle (Kulmala, K. 2.12.2005, henkilökohtainen tiedonanto).

Lassila & Tikanoja Oyj huolehtii myös muiden jätteiden kuljetuksesta. Jätehuollon päävastuu on talousjohtajalla ja vastuuhenkilönä toimii vanhempi ammattimies. Kuntayhtymän jätehuoltoa on tarpeen kehittää laatimalla ajantasainen jätehuoltosuunnitelma ja käytännön toimintaa ohjeistamalla. Myös työntekijöille on syytä antaa koulutusta jätehuollosta. (Kulmala, K. 2.12.2005, henkilökohtainen tiedonanto.)

Toimenpidesuosituks

Naantalın kansanterveystyön kuntayhtymän jätehuoltosuunnitelma tulee päivittää ja samalla laatia jätteiden lajitteluohjeet ottaen huomioon myös kunnan ajantasaiset jätehuoltomääräykset. Sivuterveysasemilla tulee kiinnittää huomiota siihen, että myös hyötyjätteet lajitellaan erikseen sekajätteestä. Jätehuollossa tulisi ensisijaisesti kuitenkin pyrkiä vähentämään syntyvän jätteen määrää niiltä osin, kuin se on mahdollista. Kuntayhtymän työntekijöitä tulee informoida ja kouluttaa jätehuollosta. Lisäksi on huomioitava, että jätteiden lajitteluohjeet ovat kaikkien työntekijöiden saatavilla.

3.1.9 Paimion-Sauvon kansanterveyskuntayhtymä

Yleiskuvaus

Paimion-Sauvon kansanterveyskuntayhtymään kuuluvat Paimion kaupunki ja Sauvon kunta. Kuntayhtymä tuottaa avoterveydenhuollon, laitoshuollon ja ympäristöterveydenhuollon palvelut (Paimion-Sauvon terveyskeskus 2005, 4). Pääterveysasema sijaitsee Paimiossa. Se on rakennettu vuonna 1985 ja sitä on laajennettu 1990-luvulla useampaan kertaan. Sauvossa toimii terveysasema vuonna 2003 rakennetun palvelukeskuksen yhteydessä. (Lehti, I. 20.12.2005, henkilökohtainen tiedonanto.)

Pääterveysasemalla toimii hoitajien ja lääkäreiden vastaanotot, neuvolat, työterveyshuolto, laboratorio, vuodeosasto, hammashoitola, fysioterapia ja puheterapeutin, psykologin ja sosiaalityöntekijän vastaanotot sekä taloustoimisto ja terveystarkastaja. Eläinlääkäri toimii omissa tiloissaan Paimiossa. (Paimion kaupunki 2005 [viitattu 29.12.2005].) Sauvon terveysasemalla on lääkärin ja hoitajan vastaanottotoimintaa, äitiys- ja lastenneuvolapalvelut sekä hammashoitola ja laboratorionäytteiden otto kahdesti viikossa (Sauvon kunta 2005 [viitattu 29.12.2005]).

Paimion-Sauvon kansanterveyskuntayhtymässä on henkilökuntaa yhteensä 125, joista vakinaisia työntekijöitä on 103 ja loput 22 sijaisia. Vakinaisia lääkäreitä on kahdeksan ja hammaslääkäreitä kuusi. Henkilökunnasta suurin osa on hoitohenkilöstöä. (Paimion-Sauvon terveyskeskus 2005, 34.)

Jätehuolto

Paimion-Sauvon kansanterveyskuntayhtymälle on laadittu jätehuoltosuunnitelma vuonna 2000. Jätteistä lajitellaan kaikki hyötyjätteet mukaan lukien biojätteet sekä erityis- ja ongelmajätteet. Jätehuoltosuunnitelmassa on ohjeistettu, miten jätteet käsitellään syntypaikoissa. Jätehuolto toimii käytännössä ongelmitta. (Lehti, I. 20.12.2005, henkilökohtainen tiedonanto.)

Terveyskeskuksessa jätehuollosta vastaavat huoltomestari sekä yksikkökohtaiset vastuuhenkilöt. Jätteiden kuljetuksesta huolehtii Lassila & Tikanoja Oyj. Lisäksi huoltomestari vie sähkö- ja elektroniikkaromut, metallijätteen, loisteputket ja puujätteen Rouskiksen Paimion pienjäteasemalle. Sauvon terveysasemalta toimitetaan erityisjätteet pääterveysasemalle. Sauvon terveysaseman muut jätteet käsitellään yhdessä palvelukeskuksen jätteiden kanssa. (Lehti, I. 20.12.2005, henkilökohtainen tiedonanto.)

Kuntayhtymän jätehuoltosuunnitelmaa olisi tarpeen päivittää. Suunnitelma toimii myös jätehuolto-ohjeena ja siinä esitetään jätteiden lajittelu toimipisteittäin. Jätehuoltosuunnitelman lisäksi olisi syytä laatia ohjeistus jätehuoltoon. (Lehti, I. 20.12.2005, henkilökohtainen tiedonanto.)

Toimenpidesuosituks

Paimion-Sauvon kansanterveyskuntayhtymän jätehuollossa huomio tulee kiinnittää lähinnä nykyisten jätehuolto-ohjeiden päivittämiseen ja huomioida niissä myös kunnan ajantasaiset jätehuoltomääräykset. Samalla pitäisi laatia ohjeistus siitä, miten eri jätteet lajitellaan. Jätehuollon vastuuhenkilöt olisi hyvä kirjata suunnitelmaan selkeämmin. Kuntayhtymän työntekijöille tulee järjestää koulutusta ja informoida heitä jätehuollosta. Lisäksi on huomioitava, että jätteiden lajitteluohjeet ovat kaikkien työntekijöiden saatavilla. Jätehuollossa tulisi myös pyrkiä vähentämään syntyvän jätteen määrää niiltä osin, kuin se on mahdollista.

3.1.10 Pöytyän kansanterveystyön kuntayhtymä

Yleiskuvaus

Pöytyän kansanterveystyön kuntayhtymän jäsenkunnat ovat Aura, Pöytyä ja Yläne. Pääterveysasema toimii Pöytyän Riihikoskella. Siellä hoitotilat sijaitsevat rakennuskompleksissa, joka muodostuu kolmesta eri aikana rakennetusta rakennuksesta. Vanhin osa on hirsirakennus, joka alun perin rakennettu vuonna 1917 paikallissairaalaksi. Sitä on laajennettu ja saneerattu useaan kertaan. Viimeisimmät saneeraukset ovat vuosilta 1984 ja 2001. Rakennuksessa toimivat neuvolan-, hammashuollon-, erityispalveluiden-, ympäristöterveydenhuollon-, työterveyshuollon-, terveyden edistämisen- sekä kokous- ja sosiaalityötiloja. (Hallman, H. 4.1.2005, sähköpostiviesti.)

Poliklinikkarakennus on rakennettu vuonna 1977, ja sitä on saneerattu vuosina 1982 ja 2001. Rakennuksessa sijaitsevat lääkärin vastaanotot ja toimenpidehuoneet, laboratorio, röntgen sekä arkisto- ja odotustilat. Vuodeosastorakennus on rakennettu vuonna 1982, ja siellä on tehty osittaisia korjauksia vuosina 2001 ja 2005. Rakennus sisältää vuodeosaston lisäksi keittiön ja ruokasalin, fysioterapian tilat, varastotilat, ruumiskylmiön-, välinehuollon- ja henkilökunnan sosiaalityötilat sekä yhden lääkärin vastaanottohuoneen. Lisäksi pääterveysasemalla on erilliset rakennukset: vuonna 1970 rakennettu taloustoimisto ja vanha kulkutautisairaala, joka on vuonna 1938 rakennettu puurakennus, jossa toimivat eläinlääkärin sijaisten toimitila ja ambulanssin päivystystilat. (Hallman, H. 4.1.2005, sähköpostiviesti.)

Sivuterveysasemat sijaitsevat Auran ja Yläneen kunnissa sekä Pöytyän Kyrössä. Terveysasemilla on tilat lääkärin vastaanotolle, neuvolalle, laboratorion näytteenotolle sekä Aurassa kotisairaanhoidolle. Terveysasemat on rakennettu vuosina 1987–91. Auran terveysasemaa on laajennettu vuonna 2005. (Hallman, H. 4.1.2005, sähköpostiviesti.)

Viranhaltija-organisaatio jakautuu talousosastoon, jonka esimies on taluspäällikkö, terveyskeskusosastoon, jonka esimies on johtava lääkäri ja ympäristöosastoon, jonka esimies on terveysvalvonnan johtaja. Osastot toimivat siten, että talousosasto hoitaa henkilöstö- ja toimistoasiat, kiinteistöhuollon ja hankinnat, terveyskeskusosasto varsinaisen kansanterveystyön mukaisen toiminnan ja ympäristöosasto elinympäristön terveydenhuollon ja ympäristönsuojelun. Henkilökuntaa on yhteensä 114 henkilöä. (Hallman, H. 4.1.2005, sähköpostiviesti.)

Jätehuolto

Kuntayhtymälle on laadittu jätehuoltosuunnitelma yhdessä kuntien jätehuollosta vastaavien ja kuntayhtymän terveystarkastajien kanssa. Jätteistä lajitellaan paperit, pahvit, lasi, patterit, ruokajäte, erityis- ja ongelmajätteet. Sekajätettä varten on puristava jätekontti. Osa jätteistä viedään omasta toimesta hävitettäväksi, osa noudetaan terveyskeskuksesta erillissopimuksella. (Hallman, H. 4.1.2005, sähköpostiviesti.)

Jättemääriä ei ole seurattu käytännössä, mutta joskus joitakin jäte-eriä laskettu esimerkiksi jätehuoltosuunnitelman teon yhteydessä. Jätehuollosta vastaa käytännössä kukin vastuuyksikkö tuottamiensa jätteiden osalta. Jätehuolto on toiminut lajittelun osalta hyvin. Jätteiden jatkokäsittelyssä on ilmennyt puutteita, koska osa lajitellusta jätteestä kerätään yhteen ajoneuvoon, jolloin alkulajittelulla ei merkitystä. Jätehuollosta on annettu talon sisäistä koulutusta. Lisäkoulutus voisi kuitenkin olla tarpeen. (Hallman, H. 4.1.2005, sähköpostiviesti.)

Toimenpidesuositukset

Pöytyän kansanterveystyön kuntayhtymässä jätehuollossa päähuomio tulee kiinnittää lähinnä nykyisten jätehuoltosuunnitelman ja -ohjeiden päivittämiseen aina tarpeen mukaan ja huomioida niissä myös kunnan ajantasaiset jätehuoltomääräykset. Jätehuollossa tulisi ensisijaisesti kuitenkin pyrkiä vähentämään syntyvän jätteen määrää niiltä osin, kuin se on mahdollista. Kuntayhtymän työntekijöitä tulee informoida jätehuollosta ja heille on myös hyvä järjestää koulutusta. Lisäksi on huomioitava, että jätteiden lajitteluohjeet ovat kaikkien työntekijöiden saatavilla.

3.1.11 Salon seudun kansanterveystyön kuntayhtymä

Yleiskuvaus

Salon seudun kansanterveystyön kuntayhtymä on Varsinais-Suomen kuntayhtymistä suurin. Sen jäsenkunnat ovat Halikko, Kiiikala, Kisko, Kuusjoki, Muurla, Pertteli, Salo ja Suomusjärvi. Lisäksi Perniön ja Särkisalon terveyskeskukset liittyivät vuoden 2006 alusta Salon seudun kansanterveystyön kuntayhtymään. (Salon seudun terveyskeskus 2006 [viitattu 27.1.2006].)

Kuntayhtymän pääterveysasema ja vuodeosastot sijaitsevat Salossa samassa kiinteistössä alue-sairaalan kanssa. Salon kaupungin keskustassa on lisäksi toinen terveysasema. Hammashuollolla ja neuvoloilla on Salossa useita toimipisteitä eripuolilla kaupunkia ja ne sijaitsevat yleensä kou-lujen yhteydessä. Kuntayhtymän muissa kunnissa on omat terveysasemansa. Terveyskeskuksen eri toimipisteet on otettu käyttöön vuosina 1986–2001. (Saarimaa, K. 7.12.2005, sähköposti-viesti.)

Salon seudun kansanterveystyön kuntayhtymän terveyskeskus tuottaa avo- ja laitoshoidon-, hammashuollon, eläinlääkintä-, terveysvalvonnan- ja elintarvikelaboratoriopalveluita. Terveys-keskuksessa on työntekijöitä yhteensä yli 400. (Saarimaa, K. 7.12.2005, sähköpostiviesti.)

Jätehuolto

Salon seudun kansanterveystyön kuntayhtymän pääterveysasemalla on yhteiset jäteohjeet Salon aluesairaalan kanssa. Eri jätelajeista lajitellaan erikseen hyötyjätteet, mukaan lukien biojätteet, energiajätteet sekä erityis- ja ongelmajätteet. (Aarnio, H. & Stenman-Ekström, S. 2005.) Käy-tännössä jätehuolto toteutuu ostopalveluna joko aluesairaalalta tai kiinteistöyhtiöiden kautta. Syntyvien jätteiden määrää ei seurata. Jätehuoltoon ei ole myöskään nimetty vastuuhenkilöitä. Jätehuollossa ei katsota olevan kehittämistarpeita, mutta työntekijöille voisi olla hyvä antaa jä-tehuollosta tietoiskuja. (Saarimaa, K. 7.12.2005, sähköpostiviesti.)

Toimenpidesuosituks

Salon seudun kansanterveystyön kuntayhtymässä pääterveysaseman jätehuolto-ohjeet tulee ot-taa käyttöön kaikilla kuntayhtymän terveysasemilla sekä laatia riittävän yksityiskohtainen jäte-huoltosuunnitelma huomioiden kunnan ajantasaiset jätehuoltomääräykset. Jätehuoltoon kan-nattaa myös nimetä vastuuhenkilöitä. Jätehuollossa tulisi ensisijaisesti kuitenkin pyrkiä vähen-tämään syntyvän jätteen määrää niiltä osin, kuin se on mahdollista. Kuntayhtymän työntekijöitä tulee informoida jätehuoltoon liittyvistä asioista. Lisäksi on huomioitava, että jätteiden lajitte-luohjeet ovat kaikkien työntekijöiden saatavilla.

3.1.12 Vehmassalon kuntayhtymä

Yleiskuvaus

Vehmassalon kuntayhtymän jäsenkunnat ovat Vehmaa, Kustavi ja Taivassalo. Terveyskeskus tuottaa palvelut kuntalaisille kansanterveystyön ja ympäristöterveydenhuollon osalta. Jokaisella kunnalla on oma terveysasema, jossa on tarjolla lääkärin, hammaslääkärin, terveydenhoitajan ja kotisairaanhoidon palveluja. Terveyskeskuksella on myös 20-paikkainen kuntouttavalla otteella toimiva vuodeosasto sekä kaksi hoivaosastoa Vehmaan terveysaseman yhteydessä. Lisäksi kun-

tayhtymällä on ympäristöterveydenhuollon ja terveystalvovnonnan osastot. (Laurila, S. 13.12.2005, sähköpostiviesti.)

Vehmassalon kuntayhtymän terveystasemat toimivat asianmukaisissa tiloissa. Vanhin osa, joka toimii nykyisin vuodeosastona, on valmistunut vuonna 1936. Siellä on toiminut alun perin vanhainkoti. Hoivaosastot toimivat vuonna 1957 ja 1973 valmistuneissa rakennuksissa. Vehmaan avoterveyshasema toimii vuonna 1989 valmistuneessa osassa. Taivassalon terveystasema on valmistunut 1990-luvun alussa ja Kustavin terveystasema on peruskorjattu 1990-luvulla. (Laurila, S. 13.12.2005, sähköpostiviesti.)

Päätäväin toimielin on yhtymäkokous, joka kokoontuu kaksi kertaa vuodessa ja jolle yhtymähallitus esittää asiat. Työntekijöitä terveystasukeskuksessa on vähän yli 100. Suurin osa heistä työskentelee osastoilla. (Laurila, S. 13.12.2005, sähköpostiviesti.)

Jätehuolto

Terveystasukeskuksella ei ole jätehuoltosuunnitelmaa. Sekajätteistä lajitellaan paperi-, pahvi-, lasi- ja ongelmajätteet. Ongelmajätteet toimitetaan ongelmajätelaitokselle. Tarkempia ohjeita jätteiden lajittelusta ei ole, eikä jätteiden määrää seurata. Vastuuhenkilöitä ei ole nimetty, mutta käytännössä talonmies vastaa jäteasioista. Koulutusta olisi hyvä järjestää henkilökunnalle. (Laurila, S. 13.12.2005, sähköpostiviesti.)

Toimenpidesuositukset

Vehmassalon kuntayhtymän terveystasukeskukselle tulee laatia riittävän yksityiskohtainen jätehuoltosuunnitelma ja kirjalliset ohjeet jätteiden oikeasta käsittelystä huomioiden myös kunnan ajantasaiset jätehuoltomääräykset. Jätehuollossa tulisi ensisijaisesti kuitenkin pyrkiä vähentämään syntyvän jätteen määrää niiltä osin, kuin se on mahdollista. Kuntayhtymän työntekijöille tulee järjestää koulutusta jätehuollosta. Lisäksi on huomioitava, että jätteiden lajitteluohjeet ovat kaikkien työntekijöiden saatavilla. Jätehuollon käytännön toimintaan olisi myös hyvä nimetä vastuuhenkilöitä.

3.2 Kuntien omat terveystasukeskukset

3.2.1 Houtskarın terveystasukeskus

Yleiskuvaus

Houtskarın terveystasema toimii kunnan kirkonkylässä. Se on rakennettu terveystasemaksi 1950-luvulla, ja sitä on remontoitu ja laajennettu vuonna 1988. Terveystasukeskuksessa toimii lääkäriin sekä terveyden- ja sairaanhoidon vastaanotot, hammashuollon ja fysioterapian palvelut sekä laboratorionäytteidenotto. Terveystasukeskus ostaa röntgenpalvelut ja suurimman osan laborato-

riopalveluista Paraisten terveyskeskukselta sekä äitiyshuollon kontrollit TYKS:ltä. (Grannas, A. 17.1.2006, henkilökohtainen tiedonanto.)

Terveyskeskuksen työntekijät työskentelevät kunnan sosiaali- ja terveystieteiden alaisuudessa. Terveyskeskuksessa työskentelee kaksi kokopäiväistä terveydenhoitajaa. Lääkäri ja lääkärin sihteeri ovat paikalla kahtena päivänä viikossa ja fysioterapeutti 2½ päivänä viikossa. Hammaslääkärin vastaanotto on kerran viikossa ja hammashoitajan kahtena päivänä viikossa. (Grannas, A. 17.1.2006, henkilökohtainen tiedonanto.)

Jätehuolto

Houtskarın terveyskeskukselle ei ole laadittu jätehuoltosuunnitelmaa, eikä työntekijöille ole annettu koulutusta jätehuollosta. Jätteiden kuljetuksesta vastaa paikallinen KLARA - Saariston puhtaanapito Oy:n urakoitsija. Jätteistä lajitellaan paperi, lasi ja metalli, jotka kuljetusurakoitsija hakee pyydettäessä. Terveystieteiden erityisjätteet kerätään erikseen ja kuljetusurakoitsija toimittaa ne kunnan lajitteluasemalle ongelmajätekeräykseen. Terveyskeskuksessa ollaan tyytyväisiä jätehuoltoon ja se toimii moitteettomasti. (Jylhä, M. 3.11.2005, sähköpostiviesti.)

Toimenpidesuositukset

Houtskarın terveyskeskukselle tulee laatia riittävän yksityiskohtainen jätehuoltosuunnitelma ja kirjalliset ohjeet jätteiden oikeasta käsittelystä huomioiden lisäksi kunnan ajantasaiset jätehuoltomääräykset. Jätehuollossa tulisi myös pyrkiä vähentämään syntyvän jätteen määrää niiltä osin, kuin se on mahdollista. Terveyskeskuksen työntekijöitä tulee informoida jätehuollosta. Lisäksi on huomioitava, että jätteiden lajitteluohjeet ovat kaikkien työntekijöiden saatavilla. Jätehuollon käytännön toimintaan olisi myös hyvä nimetä vastuuhenkilöitä.

3.2.2 Iniön terveyskeskus

Yleiskuvaus

Iniö terveyskeskus on rakennettu vuonna 1989. Terveyskeskuksen tilat ovat tilavat ja tarkoituksenmukaiset. Terveyskeskus tuottaa avosairaanhoidon, neuvolan ja lääkärinvastaanotto palveluita sekä siellä otetaan laboratorionäytteitä. Terveyskeskuksen toimintaa johtaa sosiaali- ja terveystieteiden sihteeri. Käytännön hoitotyöstä vastaavat terveydenhoitaja ja lääkäri yhteistyössä. Terveyskeskuksessa työskentelee terveydenhoitaja. Muut palvelut terveyskeskus ostaa muilta kunnilta. (Grandell, N. 16.1.2006, sähköpostiviesti.)

Lääkärin palvelut hankitaan ostopalveluna Houtskarinn kunnalta, ja lääkäriin vastaanotto on Iniössä kahtena päivänä kuukaudessa. Työterveyshuolto ja ympäristöterveydenhuolto ostetaan Paraisten terveyskeskukselta ja röntgenpalvelut Varsinais-Suomen kuvantamiskeskukselta. (Grandell, N. 16.1.2006, sähköpostiviesti.) Iniön kunta ostaa lisäksi kunnalliset hammashoitopalvelut Kustavin hammashoitolasta (Iniön kunta 2005 [viitattu 19.1.2006]).

Jätehuolto

Iniön terveyskeskukselle ei ole laadittu jätehuoltosuunnitelmaa tai -ohjetta, eikä jätehuollosta ole annettu koulutusta. Jätteistä lajitellaan paperi, lasi, metalli ja ongelmajätteet. Terveystenhuollon erityisjätteistä neulat kerätään omaan säiliöönsä, jotka tällä hetkellä varastoidaan terveyskeskuksen tiloihin, kunnes ne toimitetaan kunnan ongelmajätekeräykseen. Terveystenkeskuksessa olisi tarvetta kirjallisiin ohjeisiin terveydenhuollon jätehuollosta. (Jylhä, M. 7.11.2005, sähköpostiviesti.)

Toimenpidesuositukses

Iniön terveyskeskukselle tulee laatia riittävän yksityiskohtainen jätehuoltosuunnitelma ja kirjalliset ohjeet jätteiden oikeasta käsittelystä huomioiden myös kunnan ajantasaiset jätehuoltomääräykset. Jätehuollossa tulisi myös pyrkiä vähentämään syntyvän jätteen määrää niiltä osin, kuin se on mahdollista.

3.2.3 Korppoon terveyskeskus

Yleiskuvaus

Korppoon terveyskeskus toimii omassa rakennuksessaan, joka on rakennettu 1986. Terveystenkeskuksessa toimii lääkäriin, hammaslääkäriin, sairaanhoitajan ja terveydenhoitajan vastaanotot sekä fysioterapia. Röntgen- ja laboratoriotutkimukset suoritetaan Paraisten terveyskeskuksessa. Lisäksi terveyskeskus ostaa joitakin sairaanhoidon ja tutkimuksen toimenpiteitä yksityisiltä lääkäriasemilta. (Lindberg, C. 31.1.2006, sähköpostiviesti.)

Korppoon terveyskeskuksessa on yhteensä seitsemän työntekijää, joita ovat vastaava lääkäri, sairaanhoitaja, terveydenhoitaja sekä vastaanottoapulainen/mielisairaanhoitaja, fysioterapeutti sekä hammaslääkäri ja hammashoitaja. Vastaava lääkäri vastaa koko henkilökunnasta. (Lindberg, C. 31.1.2006, sähköpostiviesti.)

Jätehuolto

Korppoon terveyskeskukselle ei ole laadittu jätehuoltosuunnitelmaa, eikä työntekijöille ole annettu koulutusta jätehuollosta. Hyötyjätteistä lajitellaan paperi, metalli ja lasi. Jätteet toimitetaan KLARAN keräyspisteisiin. Erityis- ja ongelmajätteet kerätään omiin säiliöihinsä ja toimitetaan KLARAN ongelmajätekeräykseen. Jätehuolto toimii ongelmitta. (Jylhä, M. 3.11.2005, sähköpostiviesti.)

Toimenpidesuositukset

Korppoon terveyskeskukselle tulee laatia riittävän yksityiskohtainen jätehuoltosuunnitelma ja kirjalliset ohjeet jätteiden oikeasta käsittelystä huomioiden myös kunnan ajantasaiset jätehuoltomääräykset. Jätehuollossa tulisi ensisijaisesti kuitenkin pyrkiä vähentämään syntyvän jätteen määrää niiltä osin, kuin se on mahdollista. Terveyskeskuksen työntekijöitä tulee informoida jätehuollosta. Lisäksi on huomioitava, että jätteiden lajitteluohjeet ovat kaikkien työntekijöiden saatavilla. Jätehuollon käytännön toimintaan olisi myös hyvä nimetä vastuuhenkilöitä.

3.2.4 Nauvon terveyskeskus

Yleiskuvaus

Nauvon terveyskeskus on valmistunut vuonna 1996. Sen tilat ovat nykyaikaiset ja toimivat. Terveyskeskus tuottaa terveyskeskuslääkärin, hammaslääkärin sekä fysioterapeutin ja terveydenhoitajan palvelut. Terveyskeskuksessa on myös oma diabeteshoitaja sekä psykiatrinen sairaanhoitaja. Paraisten terveyskeskukselta ostetaan työterveyshuolto sekä laboratorio- ja röntgenpalvelut. (Malmlund, S-L 11.1.2006, sähköpostiviesti.)

Terveyskeskuksesta vastaavat hoitopäällikkö, johtava lääkäri ja johtava hammaslääkäri. Työntekijöitä on yhteensä 11 ½: johtava lääkäri, vastaanottoapulainen, vastaanottosairaanhoitaja, terveydenhoitaja, fysioterapeutti (50 %), sairaanhoitaja (kotisairaanhoito), lähihoitaja (kotisairaanhoito), 2 kodinhoitajaa, hoitopäällikkö/psykiatrinen sairaanhoitaja, johtava hammaslääkäri ja suuhygienisti-hammashoitaja. (Malmlund, S-L 11.1.2006, sähköpostiviesti.)

Jätehuolto

Nauvon terveyskeskuksella ei ole jätehuoltosuunnitelmaa. Jätehuoltoon ei ole myöskään erityisiä ohjeita. Jätteistä lajitellaan paperi ja ongelmajätteet. Muut jätteet menevät samaan säiliöön. Huoltomies kuljettaa ongelmajätteet niiden keräyspaikkaan. Jätehuoltoon ei ole määritelty vastuuhenkilöä. Jätehuolto toimii nykyisissä puitteissa hyvin, mutta lajittelua tulisi tehostaa. Jätehuoltoa on siis tarvetta kehittää ja myös koulutusta tarvittaisiin. (Malmlund, S-L 11.1.2006, sähköpostiviesti.)

Toimenpidesuosituks

Nauvon terveyskeskukselle tulee laatia riittävän yksityiskohtainen jätehuoltosuunnitelma ja kirjalliset ohjeet jätteiden oikeasta käsittelystä huomioiden myös kunnan ajantasaiset jätehuoltomääräykset. Jätehuollossa tulisi ensisijaisesti kuitenkin pyrkiä vähentämään syntyvän jätteen määrää niiltä osin, kuin se on mahdollista. Huomiota tulee kiinnittää myös siihen, että kaikki hyötyjätteet lajitellaan erikseen sekajätteestä ja toimitetaan keräykseen. Terveyskeskuksen työntekijöiltä tulee informoida jätehuollosta sekä nimetä jätehuollon vastuuhenkilöt. Lisäksi on huomioitava, että jätteiden lajitteluohjeet ovat kaikkien työntekijöiden saatavilla.

3.2.5 Paraisten terveyskeskus

Yleiskuvaus

Paraisten terveyskeskus toimii osittain kaksikerroksisessa tiilirakennuksessa, joka on valmistunut ja otettu käyttöön vuonna 1983. Terveyskeskuksessa toimii lääkärinvastaanotto, röntgen, laboratorio, työterveyshuolto, vuodeosasto, fysioterapia, kotisairaanhoito, apteekki sekä keskusvarasto. Hammashoitola toimii erillisessä rakennuksessa kaupungin keskustassa, kuten myös neuvolat. Röntgen on siirtynyt 1.1.2006 Varsinais-Suomen kuvantamiskeskuksen yksiköksi. (Gerkman, E. sähköpostiviesti 3.1.2006.)

Paraisten kaupungin sosiaali- ja terveydenhuoltoa hallinnoi sosiaali- ja terveyslautakunta. Terveyskeskus muodostaa Paraisten kaupungissa oman toimialan, johon kuuluu kaikki muu toiminta paitsi vuodeosasto ja keskusvarasto, jotka kuuluvat laitoshoidon toimialaan. Terveyskeskuksen toimialapäällikkönä toimii ylilääkäri ja laitoshoidon toimialapäällikkö toimii myös terveyskeskuksen johtavana hoitajana. Toimialapäällikön tehtäviin kuuluu kokonaisuus eli taloudesta ja toiminnasta vastaaminen. Toimialapäälliköt kuuluvat kaupungin johtoryhmään ja heidän lähin esimiehensä on kaupunginjohtaja. (Gerkman, E. sähköpostiviesti 3.1.2006.)

Paraisten terveyskeskuksessa työskentelee seitsemän lääkäriä sekä ylilääkäri, jolla on myös muita tehtäviä, laitoshoidonjohtaja, 15 sairaanhoitajaa, 12 terveydenhoitajaa, 15 lähi- tai perushoitajaa, kolme fysioterapeuttia ja kuntahoitaja, 4 ½ laboratoriohoitajaa, seitsemän laitosapulaista ja vastaanottoapulainen. Lisäksi henkilöstöön kuuluvat kotisairaanhoidosta vastaava hoitaja ja vuodeosastolla osastonhoitaja, apulaisosastonhoitaja, osastosihteeri sekä kylvettäjä. (Gerkman, E. sähköpostiviesti 3.1.2006.)

Jätehuolto

Paraisten terveyskeskukselle ei ole laadittu jätehuoltosuunnitelmaa eikä -ohjeita. Jätteistä lajitellaan kaikki hyötyjätejakeet sekä erityis- ja ongelmajätteet. Jätehuolto ja lajittelu toimivat käytännössä hyvin. Jätehuollosta vastaa kiinteistönhuolto. Erityis- ja ongelmajätteet kuljetusyritystä noutaa kerran kuukaudessa ja toimittaa jatkokäsittelyyn. Paraisten terveyskeskuksen jätehuolto

lossa ei ole kehittämistä eikä koulutustarpeita. (Karlsson L. 13.12.2005, henkilökohtainen tiedonanto.)

Toimenpidesuosituks

Paraisten terveyskeskukselle tulee laatia riittävän yksityiskohtainen jätehuoltosuunnitelma ja kirjalliset ohjeet jätteiden oikeasta käsittelystä huomioiden myös kunnan ajantasaiset jätehuoltomääräykset. Jätehuollossa tulisi ensisijaisesti kuitenkin pyrkiä vähentämään syntyvän jätteen määrää niiltä osin, kuin se on mahdollista. Terveyskeskuksen työntekijöitä tulee informoida jätehuollosta. Lisäksi on huomioitava, että jätteiden lajitteluohjeet ovat kaikkien työntekijöiden saatavilla.

3.2.6 Raision terveyskeskus

Yleiskuvaus

Raision kaupungissa sosiaali- ja terveystoimi toimivat yhteisen hallinnon alaisena. Tässä työssä rajattiin kuitenkin pois sosiaalityön osuus, ja huomio kiinnitettiin vain kaupungin tuottamiin perusterveydenhuollon palveluihin. Niihin kuuluvat vastaanottopalvelut eli terveysasemat, neuvolat, koulu- ja opiskelijaterveydenhuolto, työterveyshuolto, kuntouttavat palvelut, psykososiaaliset palvelut, hammashuolto ja eläinlääkintäyksikkö. (Raision kaupungin sosiaali- ja terveystoimi 2004.)

Raision pääterveysasema on rakennettu aluesairaalan yhteyteen vuonna 1988. Sairaalan yhteydessä toimivat 40- ja 20-paikkaiset vuodeosastot siirrettiin kaupungin terveystoimen alaiseksi 1990-luvun alussa. Pääterveysaseman tiloissa toimii lääkärin- ja hoitajien vastaanotot, neuvolatoimintaa ja työterveyshuolto. (Alanen, H. 28.12.2005, henkilökohtainen tiedonanto; Mätkömäki, M. 28.12.2005, henkilökohtainen tiedonanto.) Lisäksi Raisiossa toimii Paikkarin terveysasema, joka on rakennettu vuonna 1958. Lisäksi Raisiossa on terveydenhuollon yksiköitä, kuten neuvoloita ja hammashoitoloita, eri puolilla kaupunkia. (Heinonen, L. 20.1.2006 henkilökohtainen tiedonanto.)

Jätehuolto

Raision sosiaali- ja terveystoimen eri yksiköille on laadittu jätehuoltosuunnitelmia vuonna 2000 Raision kestävän kehityksen Agendan 21:n pohjalta ja ne on päivitetty vuonna 2003. Perusterveydenhuollon yksiköistä jätehuoltosuunnitelmat on laadittu pääterveysasemalle, keskustan neuvolaan, kuntoutuksen toimipisteelle sekä hammashuollon yksiköille. Raision terveystoimessa olisi kuitenkin syytä laatia kaikille terveydenhuollon yksiköille yhteinen jätehuolto-ohjeistus. Terveystoimen yksiköissä on myös tarvetta koulutukseen jätehuoltoasioista.

Jätteistä lajitellaan pääasiassa kaikki jätejakeet sekä erityis- ja ongelmajätteet. Käytännöt vaihtelevat jonkin verran eri yksiköissä. Pääterveysasemalla aluesairaalan toimitaan jätehuolto-ohjeiden mukaisesti ja jätteet on viety aluesairaalan keräyspisteisiin. Kesällä 2006 pääterveysasemalle tulee omat keräyssäiliöt sekajätteelle, paperille ja pahville. Pääterveysasemalla jätehuollosta vastaavat osastonhoitaja ja varastonhoitaja. Muissa yksiköissä on omat vastuuhenkilönsä. (Alanen, H. 28.12.2005, henkilökohtainen tiedonanto; Mätikkömäki, M. 28.12.2005, henkilökohtainen tiedonanto; Reunanen, E, 26.1.2006 henkilökohtainen tiedonanto.)

Toimenpidesuosituks

Raision terveyskeskuksessa jätehuollon painopisteenä on yksikkökohtaisten jätehuoltosuunnitelmien muuttaminen yhdeksi, kaikkien toimintayksiköiden yhteiseksi jätehuoltosuunnitelmaksi. Terveyskeskukselle tulee laatia myös kirjalliset ohjeet jätteiden oikeasta käsittelystä huomioiden myös kunnan ajantasaiset jätehuoltomääräykset. Jätehuollossa tulisi ensisijaisesti kuitenkin pyrkiä vähentämään syntyvän jätteen määrää niiltä osin, kuin se on mahdollista. Terveyskeskuksen työntekijöille tulee järjestää koulutusta jätehuollosta. Lisäksi on huomioitava, että jätteiden lajitteluohjeet ovat kaikkien työntekijöiden saatavilla. Jätehuollon käytännön toimintaan on myös hyvä nimetä vastuuhenkilöitä.

3.2.7 Ruskon terveyskeskus

Yleiskuvaus

Ruskon terveyskeskus tuottaa lääkärin vastaanoton, neuvolan, kouluterveydenhuollon, hammashuollon ja kotisairaanhoidon sekä laboratorionäytteidenoton palvelut ((Passi-Metsomaa, L. 31.1.2006, sähköpostiviesti). Terveyskeskus toimii omassa rakennuksessaan, joka on rakennettu vuonna 1983 (Jessen-Juhler, M. 27.1.2006, sähköpostiviesti). Terveyskeskuksen tiloja ollaan laajentamassa noin 200 m² vuoden 2006 aikana. Kotisairaanhoidon tilat sijaitsevat palvelutalon tiloissa. Terveyskeskus ostaa työterveyshuollon ja vuodeosastopalvelut Maskun kansanterveys-työn kuntayhtymältä sekä runsaasti konsultaatioita ja tutkimuksia yksityispuolelta. (Passi-Metsomaa, L. 31.1.2006, sähköpostiviesti.)

Terveyskeskuksen hallinnosta vastaa peruspalvelulautakunta. Terveyskeskuksen henkilöstön esimies on vastaava lääkäri, ja osa tehtävistä delegoitu vastaavalle terveydenhoitajalle ja vastaavalle kotisairaanhoidajalle. Hammashuollosta vastaa vastaava hammaslääkäri. Terveyskeskuksessa on työntekijöitä yhteensä 16. (Passi-Metsomaa, L. 31.1.2006, sähköpostiviesti)

Jätehuolto

Ruskon terveyskeskuksen jätehuolto on osa Ruskon kunnan jätehuoltoa ja teknisen toimiston vastuulla. Jätehuollosta ei ole laadittu suunnitelmaa. Jätteiden lajittelusta on annettu työnteki-

jöille ohjeita. Hyötyjätteiden lajittelusta on yleiset ohjeet. Jätejakeista lajitellaan sekajäte, paperi, lasi ja pahvi sekä erityis- ja ongelmajätteet. Jätehuolto toimii ongelmitta. Terveyskeskuksen jätteet kuljettaa Lassila & Tikanoja Oyj, jonka kanssa Ruskon kunnalla on sopimus. Jätehuollossa ei ole kehittämistä eikä koulutustarpeita. (Jessen-Juhler, M. 27.1.2006, sähköpostiviesti; Passi-Metsomaa, L. 31.1.2006, sähköpostiviesti.)

Toimenpidesuosituks

Ruskon terveyskeskukselle tulee laatia riittävän yksityiskohtainen jätehuoltosuunnitelma ja kirjalliset ohjeet jätteiden oikeasta käsittelystä huomioiden kunnan ajantasaiset jätehuoltomääräykset. Terveyskeskuksen työntekijöitä tulee informoida jätehuollossa. Lisäksi on huomioitava, että jätteiden lajitteluohjeet ovat kaikkien työntekijöiden saatavilla. Jätehuollon käytännön toimitaan kannattaa nimetä vastuuhenkilöitä. Jätehuollossa tulisi myös pyrkiä vähentämään syntyvän jätteen määrää niiltä osin, kuin se on mahdollista.

3.2.8 Someron terveyskeskus

Yleiskuvaus

Someron terveyskeskus toimii kaupungin omistamassa kiinteistökokonaisuudessa, joka käsittää useamman rakennuksen. Terveyskeskus on rakennettu alun perin kunnan sairaalaksi ja otettu käyttöön 1952. Toinen vuodeosasto, lääkäreiden vastaanottotilat ja neuvola on rakennettu 1976. Viimeksi on valmistunut vuodeosastojen uudisrakennus- ja saneeraushanke vuonna 2004. Parhaillaan on käynnissä vanhan vuodeosaston saneeraus kuntoutuksen tiloiksi, ja vastaanotto-tilojen remontti on tulossa seuraavaksi ensi vuonna. (Nordbo, J. 24.1.2006, sähköpostiviesti.)

Terveyskeskuksessa toimii neuvola, lääkäreiden päivystys- ja vastaanottotilat, kaksi vuodeosastoa, laboratorio, keittiö, pesula, kuntoutus, kotihoitotoimisto, hammashuolto, mielenterveysyksikkö sekä ympäristöterveydenhuollon ja eläinlääkinnän yksikkö. (Nordbo, J. 24.1.2006, sähköpostiviesti.)

Someron terveyskeskuksen ylintä virkamiestaso edustaa perusturvan toimialajohtaja, jonka alaisina ovat vastuualueiden esimiehet, esimerkiksi osastonhoitajat. Terveyskeskuksessa on yhteensä noin 165 työntekijää ja viranhaltijaa. Suurimmalla osalla työntekijöistä on hoitoalan koulutuksen eri tutkintoja. Muut työntekijät ovat eri ammattialojen edustajia, esimerkiksi laitoshuoltajia, pesulatyöntekijöitä, ammattimiehiä ja välinehuoltajia. (Nordbo, J. 24.1.2006, sähköpostiviesti.)

Jätehuolto

Someron terveyskeskukselle ei ole laadittu jätehuoltosuunnitelmaa, mutta terveydenhuollon erityisjätteelle on kuitenkin ohjeistus. Jätehuoltoa ohjaavat kaupungin jätehuoltomääräykset. Jätteistä lajitellaan hyötyjätteet sekä erityis- ja ongelmajätteet. Jätteenkuljetuksesta vastaa Lassila & Tikanoja Oyj. (Tähtinen, H. 25.11.2005, henkilökohtainen tiedonanto.) Terveyskeskuksen jätehuollon käytännön toiminnasta vastaavat ammattimiehet ja päävastuu jätehuollosta on toimialajohtajalla. (Nordbo, J. 31.1.2006, sähköpostiviesti.)

Käytännössä jätteiden lajittelusta huolehtivat yksiköitten työntekijät, usein laitoshuoltajat, jotka erittelevät syntyneet jätteet ohjeitten mukaan ja vievät ne niille varattuihin keräyspisteisiin. Keräyspisteet ovat ammattimiesten valvonnassa. Keräyspisteistä jätteet kuljetetaan edelleen sopimusten mukaan. Käytäntö toimii pääosin hyvin. Terveyskeskuksessa on järjestetty tietoisuustyyppejä tilaisuuksia esimerkiksi lajittelusta ja kierrätyksestä, mutta ei järjestelmällistä jätetietojen ylläpitoa ei ole. Terveyskeskuksen jätehuoltoa on tarpeen kehittää ainakin kulloinkin tulevien uusien määräysten mukaan. (Nordbo, J. 31.1.2006, sähköpostiviesti.)

Toimenpidesuosituks

Someron terveyskeskukselle tulee laatia riittävän yksityiskohtainen jätehuoltosuunnitelma ja kirjalliset ohjeet jätteiden oikeasta käsittelystä huomioiden myös kunnan ajantasaiset jätehuoltomääräykset. Jätehuollossa tulisi ensisijaisesti kuitenkin pyrkiä vähentämään syntyvän jätteen määrää niiltä osin, kuin se on mahdollista. Terveyskeskuksen työntekijöitä tulee informoida ja kouluttaa jätehuollosta. Lisäksi on huomioitava, että jätteiden lajitteluohjeet ovat kaikkien työntekijöiden saatavilla. Jätehuollon käytännön toimintaan olisi myös hyvä nimetä vastuuhenkilöitä.

3.2.9 Turun terveystoimi

Turun terveystoimen ylin päättävä toimielin on terveyslautakunta, ja terveystoimea johtaa terveystoimen johtaja. Terveystoimen tulosalueita ovat alueellinen perusterveydenhuolto, työterveyshuolto, vanhusten terveyspalvelut, kaupunginsairaala, psykiatria, tukipalvelut ja ympäristöterveydenhuolto. (Turun kaupunki, 2005 [viitattu 22.12.2005]; Turun kaupungin terveystoimi, 4.) Tässä työssä huomio on kiinnitetty alueelliseen perusterveydenhuoltoon.

Alueellinen perusterveydenhuolto Turussa

Turussa perusterveydenhuoltoon kuuluu neljä aluepohjaista tulosyksikköä sekä hammashuollon tulosyksikkö. Perusterveydenhuollon ja avosairaanhoidon palveluihin kuuluvat yleislääkäritasoinen vastaanotto, sairaanhoitajien vastaanotto, äitiys- ja lastenneuvolapalvelut sekä koulu-

terveydenhuolto. Perusterveydenhuollossa hoidetaan keskitetysti muun muassa päivystys, opiskelijaterveydenhuolto ja ehkäisyneuvola. (Turun kaupunki, 2005 [viitattu 22.12.2005].)

Turussa on yhteensä 14 alueellista terveysasemaa. Niissä on kaikissa sekä lääkäreiden että hoitajien vastaanotot. Hammashoitoloita on yhteen 19 eri puolilla kaupunkia ja ne sijaitsevat koulujen tai terveysasemien yhteydessä. (Turun kaupunki, 2005 [viitattu 22.12.2005].) Neuvoloista lastenneuvoloita on 23 ja äitiysneuvoloita 20 (Turun kaupungin terveystoimi 2005, 37-38). Turun kaupungin perusterveydenhuollossa työskentelee yhteensä noin 630 henkilöä (Turun kaupungin terveystoimi 2005, 19).

Jätehuolto

Turun terveystoimelle on laadittu kattava jätteiden käsittelyohjeistus, joka on päivitetty viimeksi vuonna 2003. Terveystoimessa toimitaan pääsääntöisesti ohjeistuksen mukaan, vaikka joskus tarvitaan ohjausta ja etenkin neuvontaa. Jätteistä lajitellaan kaikki jättejakeet sekä erityis- ja ongelmajätteet. Jätehuollosta on järjestetty työntekijöille tietoisuuksia, jotka ovat olleet hyvin suosittuja. (Jaakkola, T. 13.12.2005, sähköpostiviesti.)

Terveystoimessa järjestettiin uudelleen ulkona sijaitsevat jätteiden keräilyastiat vuonna 2004. Näin saatiin otettua käyttöön suuremmat keräyssäiliöt ja vähennettyä säiliöiden lukumäärää. Uudelleenjärjestelyn avulla säiliöiden tyhjennysten lukumäärä saatiin vähenemään noin 1500 kerralla vuodessa koko terveystoimen alueella. (Turun kaupungin terveystoimi 2005, 99.)

Toimenpidesuosituks

Turun terveystoimessa kannattaa jatkaa hyvien jätehuoltokäytäntöjen ylläpitoa, mutta myös parantaa niitä jatkuvasti. Myös työntekijöiden tietämystä jätehuollosta on hyvä pitää yllä ja kiinnittää huomiota etenkin uusien työntekijöiden perehdyttämiseen myös jätehuoltoasioissa. Lisäksi jätehuoltosuunnitelman päivittämisestä säännöllisin väliajoin on tarpeen huolehtia.

3.2.10 Uudenkaupungin terveystoimi

Yleiskuvaus

Uudessakaupungissa sosiaali- ja terveystoimi toimivat yhteisen hallinnon alaisena. Tässä työssä rajattiin kuitenkin pois sosiaalityön osuus ja keskityttiin kaupungin tuottamiin kansanterveys-työn palveluihin, joihin kuuluvat terveysneuvonta, työterveyshoito, avosairaanhoito, hammashuolto, vuodeosastot ja sairaankuljetus. Kansanterveys-työn palveluita johtaa johtava ylilääkäri, jonka alaisuudessa toimii yhteensä noin 114 työntekijää. (Huovinen, T. 4.1.2006, henkilökohtainen tiedonanto; Uudenkaupungin kaupunki 2005 [viitattu 26.1.2006].)

Uudenkaupungin terveyskeskus tuottaa pääterveysasemalla lääkärin, hammaslääkärin, työterveyshuollon, kuntoutuksen, aikuisneuvolan ja vuodeosastojen palvelut. Pääterveysasema on rakennettu vuosina 1985 ja 1991 Vakka-Suomen sairaalan yhteyteen, mutta kumpikin muodostaa silti oman rakennuskokonaisuutensa. Terveyskeskukseen kuuluu pääterveysaseman lisäksi neuvola Uudenkaupungin keskustassa sekä terveysasemat entisissä maalaiskunnissa Kalannissa, Lokalahdella ja Pyhämaassa. Terveysasemilla on lääkärin ja hoitajan vastaanottotoimintaa sekä Kalannissa ja Lokalahdella lastenneuvolatoimintaa ja hammashoitolat. (Huovinen, T. 4.1.2006, henkilökohtainen tiedonanto; Uudenkaupungin kaupunki 2005 [viitattu 26.1.2006].)

Jätehuolto

Uudenkaupungin terveyskeskuksella on jätehuollon toimintaohjeet ja ne on päivitetty viimeksi vuonna 2002 (Uudenkaupungin sosiaali- ja terveyskeskus 2001). Jätteistä lajitellaan sekajäte, paperit, lasit sekä erityis- ja ongelmajätteet. Jätehuolto toimii hyvin, eikä kehittämis- ja koulutustarpeita ole. Jätehuollossa tehdään yhteistyötä Vakka-Suomen sairaalan kanssa. (Heinonen, E. 2.12.2005, henkilökohtainen tiedonanto.)

Toimenpidesuosituks

Uudenkaupungin terveyskeskuksessa jätehuollossa kannattaa pitää huolta jätehuollon toimintaohjeiden säännöllisestä päivityksestä ja laatia riittävän yksityiskohtainen jätehuoltosuunnitelma huomioiden myös kunnan jätehuoltomääräykset. Lisäksi terveyskeskuksessa on huomioitava, että jätehuollon toimintaohjeet ovat kaikkien työntekijöiden saatavilla. Terveyskeskuksen työntekijöille tulee järjestää koulutusta jätehuollosta. Jätehuollossa tulisi myös pyrkiä vähentämään syntyvän jätteen määrää niiltä osin, kuin se on mahdollista.

3.2.11 Velkuan terveyskeskus

Yleiskuvaus

Velkualla sosiaali- ja terveydenhuollosta vastaava toimielin on kunnanhallitus. Velkuan terveyskeskus ostaa terveydenhoitajan palvelut yksityiseltä Velkuan Kummeli ry:ltä. Hammashuollon palvelut ostetaan yksityiseltä hammaslääkärikeskukselta Turusta. Terveydenhoitajan ja lääkärin vastaanotto-tila sijaitsee palvelukeskus Kummelissa, joka on rakennettu vuonna 1992. (Velkuan kunta & Velkuan Kummeli ry 2005.) Terveydenhoitajan vastaanotto on kerran viikossa ja lääkärin vastaanotto on kolmen viikon välein. Terveydenhoitaja vastaa lisäksi kouluterveydenhuollosta ja kotisairaanhoidosta sekä osallistuu palvelukeskuksessa vanhustenhoitotyöhön. Muut perusterveydenhuollon palvelut ostetaan Rasion terveyskeskuksesta. (Konu, M. 26.1.2006, henkilökohtainen tiedonanto.)

Jätehuolto

Velkualla terveydenhuollosta syntyy jätettä vähän, koska lähes kaikki perusterveydenhuollon palvelut ostetaan muualta. Terveystieteiden ja lääkärin vastaanottojen jätehuollosta syntyy lähinnä viiltäviä ja pistäviä jätteitä sekä lääkejätettä. Lääkejätteet terveydenhoitaja vie apteekkiin, mutta pistävät ja viiltävät jätteet varastoidaan toistaiseksi terveydenhoitajan tiloihin, koska niille ei ole tällä hetkellä tiedossa toimituspaikkaa. Muut terveydenhuollossa syntyvät jätteet ovat sekajätteet, jotka menevät palvelukeskuksen keräyssäiliöön ja paperi, joka viedään kunnan keräyspisteeseen. (Konu, M. 26.1.2006, henkilökohtainen tiedonanto.)

Toimenpidesuosituks

Velkuan terveyskeskukselle tulee laatia riittävän yksityiskohtainen jätehuoltosuunnitelma ja kirjalliset ohjeet jätteiden oikeasta käsittelystä huomioiden kunnan ajantasaiset jätehuoltomääräykset. Terveyskeskuksen jätehuollossa on huomioitava lisäksi, että terveydenhuollon jätteet toimitetaan oikeisiin paikkoihin.

4 YHTEENVETO

4.1 Tulosten tarkastelu

Tämän esiselvityksen tavoitteena oli kartoittaa Varsinais-Suomen terveyskeskusten ja terveysasemien jätehuollon ja lajittelun nykytilaa, käytäntöjä ja toimivuutta sekä määrittellä jatkokehittämistarpeet. Esiselvitys toteutettiin keräämällä tietoa terveyskeskuksista ja niiden jätehuollon nykytilasta. Eri terveyskeskuksilta saadut tiedot vaihtelevat raportissa sen mukaan, kuinka paljon terveyskeskuksesta annettiin tietoja. Terveyskeskuksia ei verrattu keskenään, koska ne ovat Varsinais-Suomessa hyvin erityyppisiä ja -kokoisia.

Varsinais-Suomen terveyskeskuksista noin kolmanneksella on ajantasainen ohjeistus jätehuollosta. Jätteiden lajitteluohjeet olivat eri terveyskeskuksissa tai kuntayhtymissä hyvin erilaisia. Varsinaisia jätehuoltosuunnitelmia ei ollut kuin muutamalla terveyskeskuksella ja ne olivat sisällöltään ja laajuudeltaan hyvin vaihtelevia. Muissa terveyskeskuksissa ohjeita annetaan yleensä suullisesti silloin, kun siihen on tarvetta. Lisäksi jätehuoltoyhtiöt ovat laatineet ohjeita terveydenhuollon erityisjätteiden käsittelystä oman alueensa terveydenhuollon yksiköille.

Varsinais-Suomen terveyskeskusten jätehuoltokäytännöt vaihtelevat melko paljon, eikä yhtenäistä käytäntöä ole. Yleispiirteisesti voidaan todeta, että terveyskeskuksissa ei seurata syntyvien jätteiden määriä mitenkään. Monessa terveyskeskuksessa vastuukysymykset jätehuollossa vaativat selkeyttämistä. Niissä kaupungeissa, joissa terveyskeskus sijaitsee aluesairaalan kanssa samassa yhteydessä, terveyskeskuksen jätehuollossa toimitaan yhteistyössä sairaalan kanssa. Esiselvityksen perusteella voidaan arvioida, että sairaaloiden yhteydessä toimivissa terveyskeskuksissa jätehuolto toimii paremmin.

Osassa terveysasemia kaikkia hyötyjätteitä ei lajitella, koska niitä syntyy niin vähän, ettei niiden lajittelun ole katsottu olevan kannattavaa. Terveyskeskusten jätehuollossa onkin esiselvityksen perusteella ensisijaisesti syytä kiinnittää huomiota siihen, että kaikki hyötyjätejakeet lajitellaan erikseen sekajätteestä. Terveydenhuollosta syntyvät erityis- ja ongelmajätteet käsitellään pääosin asianmukaisesti. Esille nousi kuitenkin se, että tietosuojajätteelle toivottiin joissakin terveyskeskuksissa lukollisia keräyssäiliöitä, koska nykyiset keräysastiat ja käsittelymenetelmät eivät ole toimivia.

Kiinnostavaa oli, että jätehuoltokäytännöt vaihtelevat jonkin verran myös alueittain. Kaikista Varsinais-Suomen terveyskeskuksista jätehuolto on järjestetty parhaiten Turun terveystoimessa. Varsinais-Suomen seutukunnista terveysasemien jätehuolto toimii parhaiten Loimaan sekä Salon seutukunnissa. Kehittämistä löytyy eniten Turun seutukunnassa sijaitsevilla terveyskeskuksissa. Myös Turunmaan ja Vakka-Suomen seutukunnissa on terveyskeskuksia, joissa jätehuolto vaatii kehittämistä. Kehittämistä olisi esimerkiksi alueellisen yhteistyön edistämässä ja jätehuoltokäytäntöjen yhtenäistämässä.

Esiselvityksessä nousi esille myös jätehuollosta annettavan koulutuksen tarpeellisuus lähes kaikissa terveyskeskuksissa. Joissakin terveyskeskuksissa koulutuksen toivottiin olevan tietoisuustyypistä. Lisäksi toivottiin kirjallisia ohjeita siitä, mitä jätteitä mihinkin jätejakeeseen kuuluu laittaa. Vaikka työn ensisijaisena tavoitteena oli kartoittaa jätehuollon nykytilannetta, esiin nousi tarpeita kehittää myös terveyskeskusten ympäristökysymyksiä ja ympäristönsuojelua yleensä.

4.2 Suositukset jatkotoimenpiteille

Varsinais-Suomen terveyskeskusten ja -asemien jätehuollon kehittämishanketta tulisi jatkaa esiselvityksen jälkeen terveyskeskusten jätehuoltokäytäntöjen yhtenäistämällä. Kaikille Varsinais-Suomen terveyskeskuksille olisi hyvä laatia yhteinen mallipohja jätehuoltosuunnitelman ja -ohjeen laatimiseen sekä järjestää terveyskeskusten työntekijöille koulutusta jätehuollosta.

Vaikka terveydenhuollon organisaatiot eivät ole lupavelvollisia, niiden tulee toimia jätehuollossa jätelainsäädännön mukaisesti. Niiden tulee siis pyrkiä vähentämään syntyvien jätteiden määrää ja niiden haitallisia ominaisuuksia sekä edistämään jätteiden hyödyntämistä. Jokaisen terveyskeskuksen ja -aseman tulee noudattaa myös sijaintikuntiansa paikallisia jätehuoltomääräyksiä. Jatkotyössä tulisikin ottaa huomioon kuntien jätehuoltomääräysten ja jätelainsäädännön vaatimukset.

Huomiota tulisi kiinnittää erityisesti biojätteiden ja polttokelpoisen jätteen keräyksen järjestämiseen, koska näiden jätejakeiden lajitteluelvoite tulee koskemaan tulevaisuudessa myös terveyskeskuksia. Terveyskeskusten jätehuoltokäytännöt tulisi saada näin mahdollisimman ajanmukaisiksi. Myös hyötyjätejakeiden lajittelua on tarpeen kehittää. Lisäksi terveyskeskusten jätehuollon vastuukysymykset tulee ottaa huomioon.

Yleisesti ottaen kaikille Varsinais-Suomen terveyskeskuksille olisi syytä laatia jätehuoltosuunnitelmat ja jätteiden lajitteluohjeet yhteisen mallin mukaisesti. Esiselvityksessä nousi esille myös terveyskeskusten tarve alueelliseen yhteistyöhön.

LÄHTEET

Kirjalliset lähteet:

Aarnio, H. & Stenman-Ekström, S. 2005. Jäteohjeet Salon seudun sairaalaan ja pääterveysasemalle.

Hellstén, S. 2005. Infektioiden torjunta sairaalassa. Suomen kuntaliitto. WS Bookwell, Helsinki.

Ilmola, J. & Lehtinen, E. 1993. Terveysthuollon erityisjätteet. Länsi-Uudenmaan vesi- ja ympäristö ry:n julkaisu 24.

Jätelaki 1072/1993. Teoksessa Niitepöld, I. (toim.) 2004. Ympäristösäädökset, lakikokoelma. Helsinki: Edita.

Jäteseurantaprojekti 1998. Jätealan seurantajärjestelmä. Jäteseurantaprojektin loppuraportti. Suomen ympäristökeskus, Ympäristöministeriö, Helsinki. Suomen ympäristö 215.

Kaski, A. 1998. Biojätteen keräyskokeilu sairaalassa. Helsingin yliopistollinen keskussairaala. tutkimusjulkaisuja 1.

Kaski, A. 1998. Terveysthuollon lasinkeräys. Helsingin yliopistollinen keskussairaala. tutkimusjulkaisuja 3.

Kaski, A., Kujala, M. & Wilson, B. 1995. Jätehuollon uudelleenorganisointi -raportti liittyen Uudenmaan erikoissairaanhoidon toimenpideohjelman jatkovalmisteluun. Raporttiluonnos.

Laitilan-Pyhärannan terveystakeskus 2003. Jätteiden käsittelyohjeet.

Loimaan seudun kansanterveystyön kuntayhtymä 2005. Tilinpäätös vuodelta 2004.

Loimaan seudun ktt ky, 2001. Jätehuolto-ohje.

Lähteenmäki, H. 2005. EU:n ympäristösäädösten merkityksestä erikoissairaanhoidon järjestämisessä. Teknillinen korkeakoulu, Maanmittausosasto.

Monto, M. 1994. Jätteiden luokittelu ja jätehuolto sairaalassa. Suomen kuntaliiton julkaisu. Kuntaliiton painatuskeskus.

Monto, M. 1996. Terveysthuollon jäteseuranta. Suomen kuntaliiton julkaisu. Kuntaliiton painatuskeskus.

Narikka, J. (toim.) 2001. Sosiaali- ja terveyspalvelujen lainsäädäntö käytännössä. Tietosanoma, RT-Print Oy, Pieksämäki.

Paimion-Sauvon terveyskeskus 2005. Toimintakertomus 2004.

Pasanen, A. 2004. Lääkejätteen tuottajan toimintaa ohjaavat normit, esimerkkinä Helsingin ja Uudenmaan sairaanhoitopiirin lääkejätehuolto. Lapin yliopisto, Oikeustieteiden tiedekunta.

Pinnoja-Saarinen, T. & Knuutinen, V. 1995. Sairaaloiden ruokajätteen käsittelyvaihtoehdot. Länsi-Uudenmaan vesi- ja ympäristö ry:n julkaisu 45.

Raision kaupungin sosiaali- ja terveystoimi 2004. Raision kaupungin sosiaali- ja terveystoimen organisaatiokaavio.

Syrjälä, P. 1994. Sairaaloiden jätehuollon menetelmät ja kustannukset. Suomen kuntaliiton julkaisu, Kuntaliiton painatuskeskus.

Taipale, V., Lehti, J., Mäkelä, M., Kokko, S., Muuri, A. & Lahti, T. (toim.) 2004. Sosiaali- ja terveydenhuollon perusteet. WS Bookwell Oy. Porvoo.

Turun kaupungin terveystoimi. Turun kaupungin terveystoimen vuosikertomus 2004.

Turun kaupungin terveystoimi 2005. Turun kaupungin terveystoimen vuosikertomus 2004. Julkaisuja N:o 1:2005.

Uudenkaupungin sosiaali- ja terveyskeskus 2001. Uudenkaupungin sosiaali- ja terveyskeskuksen jätehuollon toimintaohjeet.

Velkuan kunta & Velkuan Kummeli ry 2005. Kuntatiedote 44/05.

Elektroniset lähteet:

Härkätien kuntayhtymä 2005. Palvelut. [viitattu 1.12.2005] Saatavilla www-muodossa:
<http://www.harkatietk.fi/netcomm/>

Iniön kunta 2005. Hammashoitoa. [viitattu 19.1.2006] Saatavilla www-muodossa:
<http://www.inio.fi/hammashoitoa.htm>

Jylhä, M. 3.11.2005. Terveyskeskukset. Sähköpostiviesti. [viitattu 23.1.2006]

Jylhä, M. 7.11.2005. Terveyskeskukset. Sähköpostiviesti. [viitattu 23.1.2006]

Kaarinan-Piikkiön terveystieteiden tutkimuskeskus 2005. Yleisesittely. [viitattu 9.1.2006] Saatavilla
www-muodossa: <http://www.kaapiitk.fi/>

Loimaan seudun kansanterveystyön kuntayhtymä 2005. [viitattu 27.12.2005] Saatavilla www-
muodossa: <http://www.lsktky.fi/>

Paimion kaupunki 2005. Paimion-Sauvon terveystieteiden tutkimuskeskus. [viitattu 20.12.2005] Saatavilla www-
muodossa: <http://213.138.147.170/netcomm/>

Pyhärannan kunta 2005. Pyhärannan terveysaseman palvelut v. 2005. [viitattu 27.12.2005] Saa-
tavilla www-muodossa: <http://213.141.119.17/index.php?id=116>

Salon seudun terveystieteiden tutkimuskeskus 2006. Yhteystiedot. [viitattu 27.1.2006] Saatavilla www-muodossa:
<http://terveyskeskus.salonseutu.fi/info/yhteystiedot/>

Sauvon kunta 2005. Terveystieteiden tutkimuskeskus. [viitattu 29.12.2005] Saatavilla www-muodossa:
http://www.sauvo.fi/sosiaali_terveys.html

Sosiaali- ja terveysministeriö 2004. Terveystieteiden tutkimuskeskus Suomessa. Sosiaali- ja terveysministeriön
esitteitä 2004:11. Helsinki. [viitattu 8.11.2005] Saatavilla www-muodossa:
<http://www.stm.fi/Resource.phx/publishing/store/2004/12/aa1104481950993/passthru.pdf>

Suomen kuntaliitto, 2005. Terveystieteiden tutkimuskeskukset 2005. [viitattu 5.12.2005] Saatavilla www-
muodossa: http://www.kunnat.net/k_peruslistasivu.asp?path=1;29;374;36984;10954

Turun kaupunki, 2005. Perusterveydenhuolto. [viitattu 22.12.2005]. Saatavilla www-muodossa:
<http://www.turku.fi/Public/default.aspx?nodeid=6548&culture=fi-FI&contentlan=1>

Uudenkaupungin kaupunki 2005. Sosiaali- ja terveyspalvelut. [viitattu 26.1.2006]. Saatavilla
www-muodossa: <http://uusikaupunki.fi/index.php?id=18>

Varsinais-Suomen liitto 2005. Varsinais-Suomen maakuntaohjelma vuosille 2005–2008. [viitattu
9.11.2005] Saatavilla www-muodossa: [http://www.varsinais-
suomi.fi/_FileRoot/394885.pdf](http://www.varsinais-suomi.fi/_FileRoot/394885.pdf).

Varsinais-Suomen sairaanhoitopiiri, Loimaan aluesairaala 2005. Sairaanhoitopalvelut. [viitattu
27.12.2005] Saatavilla www-muodossa: <http://www.loimaanaluesairaala.fi/fi/583>

KYSYMYKSET TERVEYSKESKUKSILLE:

1. Yleistietoa terveyskeskuksesta

- Millaisissa tiloissa terveyskeskus toimii?
- Koska terveyskeskus on rakennettu tai otettu käyttöön?
- Onko terveyskeskuksen tiloissa ollut aikaisemmin muuta toimintaa?
- Mitä eri yksiköitä terveyskeskuksella on?
- Mitä palveluja terveyskeskus tuottaa?
- Ostaako terveyskeskus palveluja muualta? Mitä palveluja ja mistä ne ostetaan?
- Millainen on terveyskeskuksen organisaatio?
- Kuinka paljon terveyskeskuksessa on työntekijöitä ja miten he jakautuvat eri aloille?

2. Terveyskeskusten jätehuolto

- Onko terveyskeskuksella jätehuoltosuunnitelmaa?
- Lajitellaanko jätteet ja mitä jätejakeita lajitellaan?
- Miten erityis- ja ongelmajätteidenkeräys on järjestetty?
- Onko jätteiden lajittelusta ohjeita?
- Miten jätehuolto toimii käytännössä?
- Seurataanko jätteiden määrää? Jos seurataan, niin kuinka paljon eri jätteitä syntyy vuodessa?
- Onko jätehuoltoa varten nimetty vastuuhenkilöitä ja miten vastuut on jaettu jätehuollossa?
- Onko jätehuoltoa tarvetta kehittää?
- Pitäisikö työntekijöille järjestää koulutusta jätehuollosta?

Esiselvityksessä tietoja antaneet henkilöt:**Kansanterveystyön kuntayhtymät:**

Härkätien kansanterveystyön kuntayhtymä:

- Aho Marja-Leena, talousjohtaja. 1.12.2005, henkilökohtainen tiedonanto.
- Linden Päivi, ATK-suunnittelija. 19.12.2005, henkilökohtainen tiedonanto.
- Linden Päivi, ATK-suunnittelija. 19.12.2005, sähköpostiviesti.
- Salminen Pertti, vanhempi ammattimies. 19.12.2005, henkilökohtainen tiedonanto.

Kaarinan-Piikkiön terveystalokuntayhtymä:

- Koivisto Pertti, talousjohtaja. 9.1.2006, henkilökohtainen tiedonanto.

Kemiönsaaren terveystalokuntayhtymä:

- Simola Karin 1.12.2005, talousjohtaja. sähköpostiviesti.

Laitilan-Pyhärannan kansanterveystyön kuntayhtymä:

- Tynni Ulla, hallintopäällikkö. 9.12.2005, henkilökohtainen tiedonanto.
- Lähteenmäki Satu, varastonhoitaja. 9.12.2005, henkilökohtainen tiedonanto.

Loimaan seudun kansanterveystyön kuntayhtymä:

- Nummijoki Markku, vanhempi ammattimies. 30.11.2005, henkilökohtainen tiedonanto.
- Nummijoki Markku, vanhempi ammattimies. 31.1.2006, henkilökohtainen tiedonanto.

Maskun kansanterveystyön kuntayhtymä:

- Saarinen Tapio, talousjohtaja. 9.12.2005, sähköpostiviesti.

Mynämäen-Mietoisten terveystalokuntayhtymä:

- Kanervo Taisto, kiinteistöhoitaja. 14.12.2005, henkilökohtainen tiedonanto.
- Seppälä Maija, johtava hoitaja. 14.12.2005, henkilökohtainen tiedonanto.
- Seppälä Maija, johtava hoitaja. 7.12.2005, sähköpostiviesti.

Naantalın kansanterveystyön kuntayhtymä:

- Kulmala Kirsti, talousjohtaja. 2.12.2005, henkilökohtainen tiedonanto.
- Kulmala Kirsti, talousjohtaja. 30.12.2005 sähköpostiviesti.

Paimion-Sauvon kansanterveystalokuntayhtymä:

- Lehti Ismo, huoltomestari. 20.12.2005, henkilökohtainen tiedonanto.

Pöytyän kansanterveystyön kuntayhtymä:

- Hallman Heikki, talouspäällikkö. 4.1.2005, sähköpostiviesti.

Salon seudun kansanterveystyön kuntayhtymä:

- Saarimaa Kai, talousjohtaja. 7.12.2005, sähköpostiviesti.

Vehmassalon kuntayhtymä:

- Laurila Satu, toimistovirkailija/hoitotarvikevaraston hoitaja. 13.12.2005, sähköpostiviesti.

Kuntien omat terveyskeskukset:

Houtskarın terveyskeskus:

- Grannas Anne, terveydenhoitaja. 17.1.2006, henkilökohtainen tiedonanto.

Iniön terveyskeskus:

- Grandell Nina, terveydenhoitaja. 16.1.2006, sähköpostiviesti.

Korppoon terveyskeskus:

- Lindberg Catarina, mielisairaanhoidaja. 31.1.2006, sähköpostiviesti.

Nauvon terveyskeskus:

- Malmlund Sirkka-Liisa, psykiatrian erikoissairaanhoidaja. 11.1.2006, sähköpostiviesti.

Paraisten terveyskeskus:

- Gerkman Ewa, laitoshoidon toimialapäällikkö. 3.1.2006 sähköpostiviesti.
- Karlsson Lasse, kiinteistöhoitaja. 13.12.2005, henkilökohtainen tiedonanto.

Raision terveyskeskus:

- Alanen Hannele, varastonhoitaja. 28.12.2005, henkilökohtainen tiedonanto.
- Mätikkömäki Mervi, osastonhoitaja. 28.12.2005, henkilökohtainen tiedonanto.

Raision kaupunki:

- Heinonen Leevi, isännöitsijä. 20.1.2006 henkilökohtainen tiedonanto.
- Reunanen Esa, kiinteistöyönjohtaja. 26.1.2006 henkilökohtainen tiedonanto.

Ruskon terveyskeskus:

- Passi-Metsomaa Leena, vastaava terveyskeskuslääkäri. 31.1.2006, sähköpostiviesti.

Ruskon kunta:

- Jessen-Juhler Markku, rakennusmestari. 27.1.2006, sähköpostiviesti.

Someron terveyskeskus:

- Nordbo Jaana, vt. vanhustyön johtaja. 24.1.2006, sähköpostiviesti.
- Nordbo Jaana, vt. vanhustyön johtaja. 31.1.2006, sähköpostiviesti.
- Tähtinen Heikki, ammattimies. 25.11.2005, henkilökohtainen tiedonanto.

Turun terveystoimi:

- Jaakkola Turjo, projektityöntekijä. 13.12.2005, sähköpostiviesti.

Uudenkaupungin terveyskeskus:

- Heinonen Erik, kiinteistönhoitaja. 2.12.2005, henkilökohtainen tiedonanto.
- Huovinen Tarja, johtava hoitaja. 4.1.2006, henkilökohtainen tiedonanto.

Velkuan terveyskeskus:

- Konu Minna, terveydenhoitaja. 26.1.2006, henkilökohtainen tiedonanto.

Turun ammattikorkeakoulun julkaisusarjoissa ilmestyneitä teoksia

TURUN AMMATTIKORKEAKOULUN TUTKIMUKSIA

11. Keltaniemi-Koski, Arja: Kasvunpaikka – muutosprosessin kuvaus projektiopintojen aikana. Turku, 2004. 102 s. ISBN 952-5113-56-6.
12. Sainio, Elina: Suurten ikäluokkien ikääntyminen ja tulevaisuuden näkymät. Turku, 2004. 108 s. ISBN 952-5113-60-4.
13. Hilapieli, Sanna-Maria & Pajamäki, Salla: Asuinviihtyvyyden ja sosiaalinen pääoma Jyrkkälässä. Turku 2004. 109 s. ISBN 952-5113-61-2.
14. Mäntsälä, Tuuja: Järjestelmä on mutta toimiiko se? Opiskelijoiden arvio opinto-ohjauksen tilasta ja opintopolun eri vaiheiden ohjauksen kehittämistarpeista Turun ammattikorkeakoulussa. Turku, 2004. 97 s. + 17 liites. ISBN 952-5113-65-5.
15. Eskola, Eeva-Liisa & Palin, Olavi: Lääketieteen opiskelijoiden informaatiolukutaidot muuttuvassa oppimisympäristössä. Turku, 2004. 103 s. ISBN 952-5113-78-7.
16. Lindgren, Pia: "What Colour Are the Zebra's Stripes?" Business Bachelor Students' Perceptions of Teaching and Learning Intercultural Communication. Turku, 2005. 130 s. ISBN 952-5596-05-2.
17. Uusitalo, Ilkka: Työ tekijäänsä opettaa – sosionomi (AMK) asiantuntijavalmiuksia oppimassa. Turku, 2005. 253 s. ISBN 952-5596-18-4.
18. Laaksovirta, Heli: Laitoshoidossa olevien ikääntyvien suunhoitomallin kehittäminen. Turku, 2005. 63 s. ISBN 952-5596-31-1.
19. Nenonen, Suvi: The Nature of the Workplace for Knowledge Creation. Turku, 2005. 83 s. ISBN 952-5596-33-8.
20. Poikela, Heli: Keuhkohtaumatautia sairastavan potilaan ohjauksen kehittäminen. Turku, 2005. 81 s. + 9 liites. ISBN 952-5596-34-6.
21. Jalonen, Harri: Asian valmistelu kunnallisessa päätöksenteossa kommunikaation näkökulmasta – käsitteanalyttinen tutkimus. Turku, 2006. 77 s. ISBN 952-5596-45-1.
22. Hakulinen, Hannele: Ammatillista väylää ammattikorkeakouluun – tutkimus ammatillista polkua ammattikorkeakouluun edenneiden opiskelijoiden vaiheista. Turku, 2006. 95 s. + 7 liites. ISBN 952-5596-54-0.

TURUN AMMATTIKORKEAKOULUN RAPORTTEJA

24. Haapala, Juha: Bluetooth – teoriaa ja käytäntöä. Turku, 2004. 67 s. ISBN 952-5113-71-X.
25. Hautala, Tiina & Nenonen, Suvi & Saario, Ilona (toim.): Näkökulmia hyvinvointiin 3. Turku, 2004. 137 s. ISBN 952-5113-74-4.
26. Laine, Tom: Computer Software Development & Patenting Computer-Implemented Inventions. Turku, 2004. 108 s. ISBN 952-5113-79-5.
27. Härkönen, Pekka: Vavat verkkoon – kehittämismalli verkko-opintojen tarjontaan. Turku, 2004. 68 s. ISBN 952-5113-89-2.
28. Kopra, Pirjo: Hyvin suunniteltu, kerralla valmis – Turun ammattikorkeakoulun täydennyskoulutus- ja palvelukeskuksen koulutuksen suunnittelun prosessit. Turku, 2004. 94 s. ISBN 952-5113-90-6.
29. Tuohi, Raija & Helenius, Juha & Hyvönen, Raimo: Tietoa vai luuloa – insinööriopiskelijan matemaattiset lähtövalmiudet. Turku, 2004. 111 s. + 12 liites. ISBN 952-5113-91-4.
30. Koivuniemi, Sirkku & Lind, Kaija (toim.): Tutkien terveyttä 2004. Turku, 2004. 101 s. ISBN 952-5113-90-3.
31. Storti, Antonella & Tulonen, Arja: Onnistunut verkko-opetus – tietoa, taitoa vai tuuria? Turku 2005. 209 s. ISBN 952-5596-07-9.
32. Hautala, Tiina & Nenonen, Suvi & Tanskanen, Ilona (toim.): Näkökulmia hyvinvointiin 4. Turku, 2005. 131 s. ISBN 952-5596-30-3 (verkkójulkaisu), ISBN 952-5596-12-5 (painettu).
33. Koivuniemi, Sirkku & Sairanen, Raija & Tiilikka, Leila (toim.): Maailma kotiovella. Turku 2005. 134 s. ISBN 952-5596-17-6.

34. Elomaa, Leena & Koivuniemi, Sirkku & Veräjänkorva, Oili & Wiirilinna, Ulla (toim.): Vastauksia terveysalan oppimishaasteisiin. Turku, 2005. 135 s. ISBN 952-5596-27-3.
35. Lind, Kaija & Saarikoski, Mikko & Koivuniemi, Sirkku (toim.): Tutkien terveyttä 2005. Turku, 2005. 133 s. ISBN 952-5596-35-4.
36. Lappalainen, Markku & Kääriä, Juha: Harjuluonto, pohjavesi, ihminen. Suuntaviivoja Virttaankankaan opastuskeskukselle. Turku, 2005. 87 s. ISBN 952-5596-26-5 (verkkojulkaisu), ISBN 952-5596-25-7 (painettu).
37. Saaristo, Heidi: Maisemanhoitosuunnitelma Aurajokilaakson kulttuurimaisemaan. Turku, 2005. 149 s. ISBN 952-5596-29-X (verkkojulkaisu), 952-5596-28-1 (painettu).
38. Haavisto, Petri & Lindström, Birgitta & Nurminen, Hanna: Psykiatrian hoitohenkilökunnan työnohjauskäytäntöjen kehittäminen – kokemukset Turun psykiatriassa saadusta työnohjauksesta. Turku, 2005. 56 s. + 12 liites. ISBN 952-5596-36-2.
39. Holma, Aulikki (toim.): Tiedosta tuottava – strategisen tietojohdantamisen kysymyksiä. Turku, 2005. 163 s. ISBN 952-5596-01-X.
40. Bergqvist, Nonna & Ojala, Tanja & Salonen, Elina & Savola, Anu: Sairaanhoidajan lääkehoitotaidot reumapotilaan hoitotyössä – täydennyskoulutuksen vaikutus sairaanhoidajan lääkehoito-osaamiseen. Turku, 2005. 74 s. + 15 liites. ISBN 952-5596-39-7.
41. Leino, Irmeli & Pekola, Eine & Wiirilinna, Ulla: Vanhusten palveluketjun arviointi ja kehittäminen – hankkeen loppuraportti. Turku, 2005. 43 s. + 20 liites. ISBN 952-5596-40-0.
42. Laakso, Heini-Maija & Onninen, Johanna & Törnvall, Tytti: Lasten kognitiivisten valmiuksien dynaaminen arviointi – DOTCA-Ch:n soveltuvuus suomalaisille 6-vuotiaille lapsille. Turku, 2005. 55 s. + 9 liites. ISBN 952-5596-24-9.
43. Ekström, Anni: Sähköinen kirjaaminen tuli taloon – kirjaamisen kehittäminen Kukonkallion vanhainkodissa. Turku, 2006. 82 s. + 14 liites. ISBN 952-5596-46-X.
44. Laaksonen-Heikkilä, Ritva & Heikkinen, Katja & Koivuniemi, Sirkku & Rajala, Anita: Kokeilusta toimivaksi mentorointimaliksi – raportti terveysalan opetuksen kehittämisestä. Turku, 2006. 79 s. ISBN 952-5596-50-8.
45. Laakso, Tiina & Äikää-Torkkeli, Sari (toim.): Osallisuudella onnistumiseen – loppuraportti nuorten osallisuushankkeesta Loimaan seutukunnassa. Turku, 2006. 137 s. ISBN 952-5596-52-4.
46. Hautala, Tiina & Nenonen, Suvi & Tanskanen, Ilona (toim.): Näkökulmia hyvinvointiin 5. Turku, 2006. 163 s. ISBN 952-5596-59-1.

TURUN AMMATTIKORKEAKOULUN OPPIMATERIAALEJA

10. Härkönen, Pekka: Opettajatuutorin käsikirja : tuutori-, alumni- ja mentoritoiminta Turun ammattikorkeakoulussa. Turku, 2003. 124 s. ISBN 952-5113-52-3.
11. Linnossuo, Outi (toim.): Sosiaalisen nuorisotyön toimintamalleja. Turku, 2004. 91 s. ISBN 952-5113-72-8.
12. Elomaa, Leena & Mikkola, Hannele: Näytön jäljillä – tiedonhaku näyttöön perustuvassa hoitotyössä. 3. tarkistettu painos. Turku, 2006. 56 s. ISBN 952-5113-75-2.
13. Adamsson, Virpi & Puukka, Jaana: IHME – yrittäjätarinoita Loimaan seudulta. Turku, 2004. 93 s. ISBN 952-5113-76-0.
14. Niemi, Linda: Brandien kilpailu kosmetiikan markkinoilla – erilaistumisen kautta menestykseen. Turku, 2004. 115 s. ISBN 952-5113-77-9.
15. Sorsa, Kaisa & Bona Sánchez, Carolina: Timeshare-liiketoiminnan perusteet. Turku, 2004. 92 s. ISBN 952-5113-83-3.
16. Bhatia, Eija & Wiitakorpi, Marja-Leena: ”Me ollaa iha’ hyvii” – menetelmiä ja keinoja terveydenhoitajille lasten itsetunnon tukemiseen. Turku, 2005. 38 s. ISBN 952-5596-00-1.
17. Hirvirinne, Ari & Kähkönen, Anne & Moberg, Jaana: Hygieniä – terveystasvatusmateriaali. Turku 2005. CD-ROM. ISBN 952-5596-02-8.
18. Hyvärinen, Anniina & Simolin, Maria & Kokkinen, Liisa & Soini, Tiina: Luusto vahvaksi – opas luuston terveyden edistämiseen ravitsemuksen ja liikunnan avulla. Turku, 2005. CD-ROM. ISBN 952-5596-03-6.
19. Falke, Israel: A Room for Three – An Exercise in Dramaturgical Adaptation for Puppet Theatre. Turku, 2005. 73 s. ISBN 952-5596-08-7.

20. Adamsson, Virpi & Puukka, Jaana: Vimma – naisten yrittäjätarinoita Turun seudulta. Turku, 2005. 90 s. ISBN 952-5596-06-0.
21. Parkkinen, Terttu & Keskinen, Soili (toim.): Lapsen sosiaalisen kehityksen moninaisuus. Turku, 2005. 117 s. ISBN 952-5596-15-X.
22. Siivonen, Tommi & Sinisalo, Toni: Ongelmalähtöinen oppimisympäristö. Turku, 2005. DVD. ISBN 952-5596-16-8.
23. Lauttalammi, Ari & Lehtonen, Jouko & Laine, Katariina (toim.): Talojen korjausrakentaminen – johdatus perusteisiin. Turku, 2005. 98 s. ISBN 952-5596-19-2.
24. Elomaa, Leena & Palta, Hannele & Saarikoski, Mikko & Sulosaari, Virpi & Ääri, Riitta-Liisa: Taitava harjoittelun ohjaaja. Turku, 2005. 62 s. ISBN 952-5596-38-9.
25. Grönlund, Inga: Kestilä – turkulaista vaatetusteollisuuden historiaa ja tuotesuunnittelijoita. Turku, 2005. 99 s. ISBN 952-5596-32-X.
26. Tuomi, Anu: Lähde väreihin. Turku, 2006. 114 s. ISBN 952-5596-44-3.
27. Laiho, Satu: Yrityksen visuaalisen linjan ja tavoiteimagon luominen. Turku, 2006. 53 s. ISBN 952-5596-48-6.
28. Kovanen, Anne & Leino, Maarit: Pääteettömyyden puolesta – terveystieteiden materiaali kouluterveystieteiden opettajalle ehkäisevän päihdekasvatuksen toteuttamiseen. Turku, 2006. 70 s. + 27 liites. + CD-ROM. ISBN 952-5596-53-2.
29. Krankka, Jaana & Mäkynen, Milla: Vanhemmuus lapsen pääteettömän elämän lähtökohtana – terveystieteiden materiaali vanhempainilta. Turku, 2006. CD-ROM. ISBN 952-5596-55-9.
30. Timmerbacka, Anna: Ranskan vallankumouksen kuvat. Turku, 2006. 77 s. ISBN 952-5596-58-3.

TURUN AMMATTIKORKEAKOULUN PUHEENVUOROJA

19. Kasi, Ella (toim.): Yrittäjyyden kipinöitä – opiskelijoiden ajatuksia yrittäjyydestä. Turku, 2005. 48 s. ISBN 952-5596-11-7 (verkkojulkaisu), ISBN 952-5596-10-9 (painettu).
20. Kivinen, Outi (ed.): From Education to Work – Report from Friskie EU-Project. Turku, 2005. 80 s. ISBN 952-5596-14-1 (verkkojulkaisu), ISBN 952-5596-13-3 (painettu).
21. Palta, Hannele: Työelämän osaamisvaatimukset sairaanhoitajakoulutuksen lähtökohtana – kehittämistehtävän raportti. Turku, 2005. 25 s. ISBN 952-5596-21-4 (verkkojulkaisu), ISBN 952-5596-20-6 (painettu).
22. Kivisaari, Eino: Digital Concept Design Project 2004 – projektikurssin liiketoimintasuunnitelmien tulosten arviointi ja kooste. Turku, 2005. 297 s. ISBN 952-5596-23-0 (verkkojulkaisu), ISBN 952-5596-22-2 (painettu).
23. Tuominen, Telle & Lehtonen, Anna: Kotkan pesällä ja hyljeluodolla - reaaliaikaisen kuvan käyttöarvo saariston luontomatkailuelämyksessä. Turku, 2005. 32 s. ISBN 952-5596-42-7 (verkkojulkaisu), ISBN 952-5596-41-9 (painettu).
24. Lehtonen, Jouko & Kanerva-Lehto, Heli & Koivisto, Jenni: Tutkimuspaja mahdollisuutena yhdistää opetus ja T&K. Turku, 2006. 45 s. + 23 liites. ISBN 952-5596-47-8.
25. Veräjänkorva, Oili & Palta, Hannele: Suonensisäisen lääkehoidon luokkaopetuksessa käytettävät neste- ja lääkevalmisteet sekä niiden hankinta – raportti valtakunnallisesta ammattikorkeakouluihin suunnatusta kyselystä. Turku, 2006. 30 s. ISBN 952-5596-49-4 (verkkojulkaisu), ISBN 952-5596-51-6 (painettu).
26. Latvala, Arto & Kääriä, Juha & Loisa, Olli: Perkausvesien jätevesikuormitus ja -käsittely pienillä kalankasvatustaloksilla. Turku, 2006. 38 s. + 5 liites. ISBN 952-5596-56-7 (verkkojulkaisu), ISBN 952-5596-57-5 (painettu).
27. Timonen-Kallio, Eeva (ed.): Towards Active Citizenship – Friskie Programme as a professional method for guidance. Turku, 2006. 54 s. ISBN 952-5596-61-3 (verkkojulkaisu), ISBN 952-5596-60-5 (painettu).
28. Henttula, Päivi & Hietaranta, Jari: Varsinais-Suomen terveystieteiden ja -asemien jätehuollon nykytilan kartoittaminen – esiselvitysraportti. Turku, 2006. 42 s. ISBN 952-5596-63-X.

Turun ammattikorkeakoulu
 Julkaisumyynti
 Sepänkatu 3
 20700 Turku

puh. 010 5535 810
 fax. 010 5535 791
 julkaisumyynti@turkuamk.fi
 http://julkaisut.turkuamk.fi