

GÅRD BURA

Inredningsplanering av
ett 1920-tals hem



LOUISE BJÖRKLUND

Gård Bura

Inredningsplanering av ett 1920-talshem

Louise Björklund

YRKESHÖGSKOLAN
NOVIA

Examensarbete för Formgivare (YH)-examen

Inredningsarkitektur

Jakobstad 2024

EXAMENSARBETE

Författare: Louise Björklund

Utbildning och ort: Formgivare (YH)-examen, Jakobstad

Inriktning: Inredningsarkitektur

Handledare: Anders Aromäki, Minna Östman

Titel: Gård Bura - Inredningsplanering av ett 1920-talshem

Datum: 26.3.2024 Sidantal: 118

ABSTRAKT

Examensarbetet är en inredningsplanering av ett egnahemshus byggt år 1927. Huset är 150 kvm och består av källare, bottenvåning och en övre våning. Inredningsplanen omfattar två farstur, tambur, wc, gästrum, sovrum, sal, kök, badrum och ett whiskyrum. I huset bor ett ungt par och huset fungerar som året runt boende.

Renoveringsprocessen är viktig i gamla hus och det är bra att veta vad man bör beakta innan man påbörjar en renovering. I arbetet granskas byggnadshistorien på 1920-talet och renoveringsprocessen i äldre hus. Arbetet fokuserar i huvudsak på byggnadsmetoder och material som användes i interiören.

Syftet med arbetet är att få en ökad kunskap om byggnadshistoria från 1920-talet och renoveringsprocessen, och utgående från detta skapa en inredningsplanering för ett äldre hus. Målet med inredningen var att skapa en trivsam miljö som passar husets stämning och ålder samtidigt som moderna element tas med. Utgångspunkterna i planeringen är kundens behov och önskemål, samtidigt som jag gjorde egna val. Examensarbetet genomfördes under renoveringens gång och observationer gjordes under olika tillfällen.

Interiörplaneringen innefattar ovannämnda rum och innehåller moodboards, ritningar, renderade 3D-bilder, rumsbeskrivningar och rumskort.

Språk: svenska

Nyckelord: 1920-tal, renovering, byggnadsvård, inredningsarkitektur

OPINNÄYTETYÖ

Tekijä: Louise Björklund

Koulutus ja paikkakunta: Muotoilija (AMK)-tutkinto, Pietarsaari

Suuntautumisvaihtoehto: Sisustusarkkitehtuuri

Ohjaajat: Anders Aromäki, Minna Östman

Nimike: Gård Bura - 1920-luvun kodin sisustussuunnittelu

Päivämäärä: 26.3.2024 Sivumäärä: 118

TIIVISTELMÄ

Tutkintotyö on vuonna 1927 rakennetun omakotitalon sisustussuunnittelu. Talo on kooltaan 150 neliometriä ja koostuu kellarista, pohjakerrasta ja yläkerrasta. Sisustussuunnitelmaan kuuluu kaksi käytävää, eteinen, wc, vierashuone, makuuhuone, olohuone, keittiö, kylpyhuone ja viskihuone. Talossa asuu nuori pariskunta ja talo toimii ympärivuotisena asuntona.

Peruskorjausprosessi on tärkeä vanhoissa taloissa ja on hyvä tietää, mitä ottaa huomioon ennen remontin aloittamista. Teos tarkastelee 1920-luvun rakennushistoriaa ja vanhojen talojen peruskorjausprosessia. Työ keskittyy pääasiassa rakennusmenetelmiin ja sisustuksessa käytettyihin materiaaleihin.

Työn tarkoituksena on saada lisätietoa rakennushistoriasta 1920-luvulta ja korjausprosessista ja luoda sen pohjalta sisustussuunnittelu vanhaan taloon. Sisustussuunnittelun tavoitteena oli luoda kodin tunnelmaan ja ikään sopiva viihtyisä ympäristö modernein elementein. Suunnittelun lähtökohtana ovat asiakkaan tarpeet ja toiveet, itse tein valinnat. Opinnäytetyö tehtiin remontin aikana ja havainnot tehtiin useaan otteeseen.

Sisustussuunnittelu sisältää edellä mainitut huoneet ja sisältää tunnelmataulut, piirustukset, renderoidut 3D-kuvat, huonekartat ja huonekuvaukset.

Kieli: ruotsi

Avainsanat: 1920-luku, kunnostus, rakennus hoito, sisustusarkkitehtuuri

BACHELOR'S THESIS

Author: Louise Björklund

Degree Programme: Degree Programme in Visual Arts, Pietarsaari

Specialisation: Interior Architecture

Supervisors: Anders Aromäki, Minna Östman

Title: Gård Bura - Interior design of a 1920s home

Date: 26.3.2024 Number of pages: 117

ABSTRACT

The degree project is an interior design of a detached house built in 1927. The house is 150 square meters and consists of a basement, ground floor and an upper floor. The interior plan includes two hallways, hall, toilet, guest room, bedroom, livingroom, kitchen, bathroom and a whiskey room. A young couple lives in the house and the house functions as a year-round residence.

The renovation process is important in old houses, and it is good to know what to consider before starting a renovation. The work examines the building history in the 1920s and the renovation process in older houses. The work mainly focuses on construction methods and materials used in the interior.

The purpose of the work is to gain an increased knowledge of building history from the 1920s and the renovation process and based on this create an interior design for an older house. The goal of the interior design was to create a pleasant environment that suits the mood and age of the house while incorporating modern elements. The starting points in the planning are the customer's needs and wishes, while I made my own choices. The thesis was carried out during the course of the renovation and observations were made on various occasions.

The interior planning includes the aforementioned rooms and contains mood boards, drawings, rendered 3D images, room maps and room descriptions.

Language: swedish

Key words: 1920s, renovation, building maintenance, interior architecture

INNEHÅLLSFÖRTECKNING

1. Inledning	1	6.3 Inomhusväggar	14
1.1 Kunden	1	6.4 Innertak	14
1.2 Syfte och mål	1	6.5 Fönster	15
1.3 Bakgrund	2	6.6 Dörrar	15
2. Beskrivning av objektet	2	7. Planeringsprocessen	16
3. Byggnadens historia	4	7.1 Arbetsprocessen	16
4. Hemmen under 1920-talet	5	7.2 Utgångsläget	18
4.1 Golv	5	7.3 Behov och önskemål	22
4.2 Tapeter	5	7.4 101 Farstu	24
4.3 Innertak	6	7.5 102 Farstu	32
4.4 Snickerier	6	7.6 103 Tambur	40
4.5 Fönster	7	7.7 104 Wc	48
4.6 Dörrar	7	7.8 105 Gästrum	58
4.7 Inredning och möblering	8	7.9 106 Sovrum	66
4.8 Köket	9	7.10 107 Sal	74
4.9 Badrum	11	7.11 108 Kök	82
5. Att tänka på inför en renovering	12	7.12 109 Badrum	94
6. Renoveringsprocessen	13	7.13 110 Whiskyrum	104
6.1 Golv	13	8. Avslutning	112
6.2 Timmerstommen	14	Källförteckning	114
		Bildkällor	115



1 INLEDNING

Ända sedan liten har jag varit intresserad av byggnadshistoria och hur människan levde förut. Jag visste i tidigt skede att jag ville jobba med ett äldre hus i mitt examensarbete. Det är något väldigt fascinerande med gamla hus, eftersom de alla bär på sina egna historier. Det hör också till människans natur att vilja förstå vår omvärld och en tid som en gång varit. Att forska om byggnadshistoria och renoveringsprocessen av äldre hus blev därmed en självklarhet för mitt examensarbete. Tidigare tänkte människan på ett annorlunda sätt än vad vi gör idag och en del har förändrats, men grunden till det vi vet idag ligger ändå i gamla byggnadstekniker och därför kändes det både intressant och viktigt att forska om just dessa ämnen.

1.1 KUNDEN

Mitt examensarbete innefattar en inredningsplanering av ett egnahemshus från 1920-talet. Min kund är ett par i 30 års åldern. Inredningsplanen täcker två farstur, tambur, wc, gästrum, sovrum, sal, kök, badrum och ett whiskyrum. Min planering gäller ytmaterial, fasta möbler samt lösa möbler i samtliga rum. Huset renoveras främst av kunden och de ska bo i huset året runt. Kunden köpte huset 2021 och renoveringsarbetet kring huset startades på sommaren samma år. Det finns ingen bestämd tidpunkt när renoveringen ska vara färdig. Mitt examensarbete görs samtidigt som renoveringen utförs och mina observationer kring Gård Bura har gjorts vid olika tillfällen.

1.2 SYFTE OCH MÅL

Gamla hus ställer sina egna krav på bland annat arbetsprocessen och materialvalen. Därför har jag valt att undersöka byggnadshistoria från 1920-talet och renoveringsprocessen för äldre hus som stöd för min planering. Jag ville lära mig mer om byggnadshistoria och renovering för att få en bättre förståelse för hur äldre hus är uppbyggda och hur man kan gå tillväga för att skapa ett hus som håller för flera generationer framöver.

Mina två främsta källor är *Stora boken om byggnadsvård* och *Så renoveras torp & gårdar*, och därav hänvisar min forskningsdel delvis till svenskt område och en mera urban arkitekturstil. Men för att få en uppfattning av hur den mera finska arkitekturstilen var, har jag valt att även läsa andra källor.

Målet var att skapa en planering som passar husets ålder och karaktär samtidigt som moderna element tas med, såsom möbler och elektricitet för att göra hemmet bekvämt och trivsamt. Min planering blir ett förslag åt kunden och utgångspunkterna är kundens behov och önskemål. Men eftersom att paret redan hade påbörjat renoveringen när jag påbörjade mitt examensarbete så har jag valt att även komma med egna förslag som baserades på det jag lärt mig genom min forskningsdel i det här arbetet.

1.3 BAKGRUND

Min idé till examensarbetet kom när jag hörde om en bekant som hade köpt ett hus i närheten som de hade börjat renovera. Jag kände också till ägarna och bestämde mig för att ta kontakt med dem. I april 2023 besökte jag huset och ägarna för första gången och vi diskuterade lite allmänt om planen med deras hus och därefter blev det bekräftat att detta blir mitt examensarbetet.

Huset ligger nära till där jag själv vuxit upp, och jag har även besökt huset när jag var liten. Därför kändes det som en självklarhet att ta mig an projektet och få lära mig mera om ett gammalt hus, samtidigt som jag fick möjlighet att kunna inspirera andra.

2 BESKRIVNING AV OBJEKTET

Huset är ett egnahemshus som byggdes år 1927 och är beläget i Pedersöre. Huset är 150 kvadratmeter, varav 120 kvadratmeter är boningsyta, och består av källare, bottenvåning och en övre våning. Husets väggar är byggda av timmerstockar, en del av stockarna är över hundra år och tillhörde det äldre huset som fanns på samma ställe (mer om husets historia i följande kapitel). Det är svårt att säga vilka ändringar som gjorts i huset och när, men en del ytrenoveringar tror man har gjorts någon gång på 70-talet, samt små ändringar i planlösningen har också gjorts (förklaras mer i kapitel 7). Paret har fotat mycket innan renoveringen och även bevarat mycket, som bland annat möbler, dörrar och lister. De har även sparat bitar av gamla tapeter och andra detaljer som inspiration. En del detaljer som tak, fönster, dörrar, paneler samt möbler ska återanvändas om det är möjligt.

När jag påbörjade mitt arbete hade paret redan gjort en del ändringar i planlösningen, även tekniska lösningar som VVS och värme hade också bestämts. Dessa ändringar har jag delvis utgått från i min planering. Paret hade bland annat börjat renovera badrummet innan jag hann påbörja min planering, och därför har jag valt att göra en egen planering för rummet så att det ska passa med resten av min planering. De valde även att ta bort det gamla trägolvet och lag in vinylgolv med golvvärme.

Jag ville gärna bevara så mycket som möjligt av de gamla ytorna och därför har jag valt att bevara det gamla trägolvet och därmed kunde man fundera kring valet av uppvärmning.

Min planering gäller endast bottenvåningen, som består av två farstur, tambur, wc, gästrum, sovrum, sal, kök, badrum och ett whiskyrum. I dagsläget kommer kunden inte använda sig av källaren och övre våningen, men på övre våningen kommer eventuellt i framtiden ett allrum, två sovrum och ett litet wc.



Bilder av huset.

3 BYGGNADENS HISTORIA

På samma plats som det befintliga huset fanns en äldre byggnad som revs år 1924. Därefter byggdes det nya huset år 1927. Mellan 1927 och 1928 fungerade huset som Österbottniska vandrande folkhögskola och det pågicks utbildningar medans att huset byggdes. Pojkarna uppe i trädet var elever som gick i skolan. Eleverna har gjort fönstren som finns på den befintliga byggnaden och eventuellt också gjort en del dörrar som också är bevarade än idag. Huset flyttades senare och blev till Lannäs-lund som sedan blev till Optima som nu finns i Jakobstad.



Gamla byggnaden.



Eleverna och huset år 1927.



Slöjdundervisning i slöjdsalen.



Slöjdsalen idag.

4 HEMMEN UNDER 1920-TALET

Arkitekturstilen på 1920-talet kännetecknades av en ny form av klassicism, som idag kallas för tjugotalsklassicism. Stilen bestod av enkla former, symmetri, enhetlighet och lugn med tydlig inverkan från nyklassicismen under 1700-talet och det tidiga 1800-talet. Färgsättningen bestod främst av bruna och gråa nyanser som gav en rätt så dystert känsla. Mönstren var enkla och linjära i en kombination av jugendstilen och det svenska 1700-talet. Mönstren inspirerades av floran och arkitekturen (Hidemark et al., 2017; Gudmundsson, 2010; Ridderstrand & Wenander, 2018). Bostadsstandarden förbättrades med centralvärme, varmvatten, dusch och tvättstuga. Köken blev mer funktionella och fick el- eller gasspis samt sopnedkast i lägenheten (Sekelskifte, 2010).

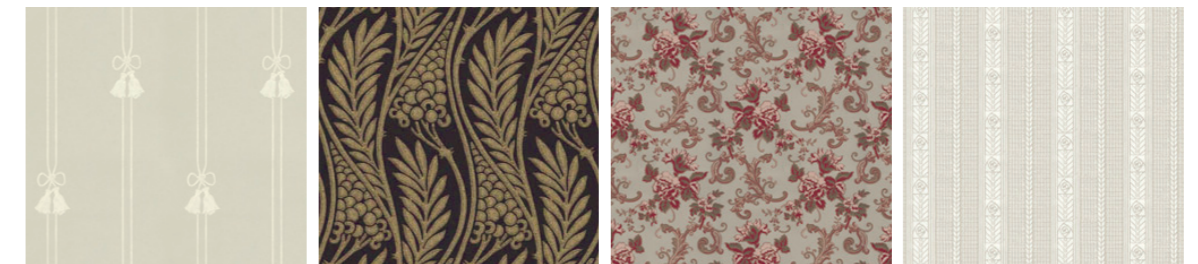
4.1 GOLV

På 1920-talet försågs hemmen ofta med trägolv som var fernissade, obehandlade eller täcktes med linoleummatta (Ridderstrand & Wenander, 2018). Genom att fernissa golven eller täcka med linoleummatta fick ytan skydd mot slitage. De spontade trägolven var oftast i furu eller gran, där det mest omtyckta mönstret var fiskbensmönstret som hade en fris längs väggarna. Vanliga mönster på linoleummattorna var tryckta parkettimitationer eller blommönster (Sekelskifte, 2010).

4.2 TAPETER

På 1920-talet försågs hemmen vanligen med tapeter. Tapeterna hade tidstypiska geometriska mönster i en blandning av streck, cirklar, trappformer och stiliserade blommor. Vanliga färger var brunt, svart och mörkgrått, med detaljer i guld eller silver och botten i brunbeige. Tapeterna var ofta designade av svenska konstnärer och arkitekter där mönstren inspirerades av Orienten. Ett nytt mönster på den här tiden var klassicistiska ornament med enfärgad botten i en lugn grön nyans.

Bårderna levde också kvar ännu på denna tid, men de var aningen enklare och smalare än de under jugendperioden. Ibland kunde man också skära av en del av tapeten och använda det som bård (Hidemark et al., 2017; Sekelskifte, 2010).



Figur 1.

Figur 2.

Figur 3.

Figur 4.

1920-tals tapeter.

4.3 INNERTAK

På 1920-talet var innertaken ofta släta brädtak som var pappspända. Spännpapp användes för att få bort ojämnheter. För att skapa en mjuk övergång mellan tak och vägg använde man sig ofta av en s.k. hålkälslist, samt målades väggen ungefär 20–30 cm från tak som avskildes med dekorlist där tapeten började (Veckebo Såg & Hyvleri, 2020).

I början av 1900-talet och tiden därefter försågs ofta kök med innertak som var oljemålad pärlspont. Detta var förekommande i både mindre stugor men också i större gårdar.

4.4 SNICKERIER

Snickerier på 1920-talet anknyter till formerna från gustaviansk stil och Karl Johan stil. Man började spara in på bredd och tjocklek, som man också gjorde på 1800-talet och gör det svårt att skilja på foder och lister från 1800-talet och 1920-talet (Gudmundsson, 2010). På den här tiden användes ofta samma foder med tillhörande sockel i hela hemmet. Bröstpanel började ersättas av lägre golvsocklar på den här tiden. Golvsocklarna var låga och profilerna blev enklare och smalare än de hade varit tidigare. Höjden var ofta omkring 7–9 cm. Formerna var enkla och stilrena, inspirerade av rokokon (Veckebo Såg & Hyvleri, 2020). Snickerifärgerna var ofta i brutna färger (Gudmundsson, 2010).



Figur 5.



Figur 6.



Figur 7.

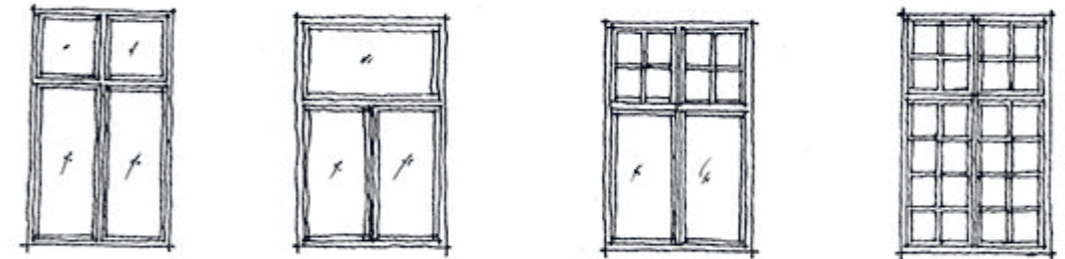
Snickerier 1910-1930-tal.

4.5 FÖNSTER

Förr i tiden gjordes fönsterglasen för hand och därför var det svårt att göra dem stora. Ända fram till 1920-talet tillverkades glasrutorna för hand. Glasrutorna var också väldigt dyrbara så man satsade på att göra fönsterbågarna hållbara (Holøs, 2006). Ända sedan 1800-talet var fönsterrutorna blåsta för hand och gör det svårt att se vilken tid de är ifrån (Gudmundsson, 2010).

I början av 1900-talet gjordes rutorna varierade i storlek och form, som rombiska, runda eller ovals. Fönsterbeslagen var målade i samma färg som fönsterbågen och var dekorativa (Hidemark et al., 2017).

På 1920-talet kom de svenska fönstren tillbaka. Det svenska fönstret hade klassisk enkelhet, med två lufter där vardera är spröjsat till tre rutor. Spröjsen hade kvarts- eller äggstavsformad profil. Fönstren var kopplade inåtgående utan mittpost eller utåtgående med mittpost (Sekelskifte, 2010). Däremot ersattes de gamla plåtgångjärnen mot stolpgångjärn eftersom de nya kopplade fönstren inte höll för tyngden för de gamla gångjärnen (Gudmundsson, 2010).



Figur 8. Fönster 1880-1920-tal.

4.6 DÖRRAR

På 1920-talet såg de flesta innerdörrar lika ut, med likadana profiler. Det var populärt med tre eller fyra speglar i samma storlek. Dörren mellan hallen och köket gjordes med glaspardier för att ge ljusinsläpp eftersom hallen ofta var utan fönster så kunde man på detta sätt få in ljus. Dessa dörrar hade ofta utsmyckade spröjs och glaset kunde vara färgat vilket bildade vackra mönster (se figur 9). I sällskapsrummen var skjutdörrar populära och de bidrog med mer möbleringsalternativ i rummen.

Dörrtrycken var enkla med separata lås, men det kunde också förekomma kombinerad version av detta. En nyhet på denna tid var det spolformade dörrtrycken med en hylsa i svart trä (se figur 10) och så återkom posthornstrycket (se figur 11). Dörrar målades ofta i en mörk brunbeige eller dämpad grön färg. Mot slutet av 1920-talet blev det vanligare med ljusare färg i brutet vitt (Sekelskifte, 2010; Veckebo Såg & Hyvleri, 2020).



Figur 9. Vanlig dörr mellan kök och hall på 1920-talet.



Figur 10. Spolförmatt tryck med hylsa i svart trä.



Figur 11. Posthornstrycke.

4.7 INREDNING OCH MÖBLERING

Inredningen har en stor betydelse för människans trivsel i hemmet. Våra behov och vanor har förändrats mycket, men det kan vara till nytta att veta hur rummen var tänkt att se ut från början och vilken funktion de olika rummen hade (Hidemark et al., 2017).

Bland annat på 1920-talet var det vanligt att vardagsrummet var hemmets hjärta för hela familjen och kombinerade vardag och firande. Där handarbeten man, läste böcker, inväntade gäster och i mindre hem fungerade rummet också som matsal och lektrum för barnen (yle, 2018).

I början på 1900-talet började möblerna se annorlunda ut. Det blev populärt med möbler i ek med schagg- eller pegamoidklädsel, vilket berodde på att de var hållbara och även billigare att köpa i andra hand.

Stolar hade ofta ryggar med utskurna former av ett äpple eller päron. Borden var fyrkantiga med utdragbar skiva. Bord och stolarnas ben hade ofta en form av en lök nedtill. Vanliga färger för bord och stolar var grönt och orange, och var vanliga ända in på 1930-talet. I egnahemshus hade bord och stolar ett tillhörande skänkskåp med dörrar i glas.

Tidigare hade man gardiner främst för att skapa trivsel i hemmet. Studerar vi hus utifrån kan gardinerna säga mycket om personerna som bor i huset. Gardinerna ska också passa huset och dess tid för att huset ska vara vackert. På 1920-talet var det vanligt med raka och långa gardiner. De hängde på en metallstång och satt fast med ringar eller nålades fast på gardinbräddor. Det var vanligt med rakskurna långa kappor ofta i beige färg. Materialet var ofta silduk gjort av bomull eller linne, eller trådgardiner med bårder (Hidemark et al., 2017).



Figur 12. Allrum på 1920-talet.

4.8 KÖKET

Förr i tiden var kökets inredning endast längs väggarna och golvytorna var fria. De gamla köken användes endast av husmor och därför var rummet ofta litet så att hon enkel kunde nå allt. I gamla hus brukar köket vara placerat i husets norra del, eftersom det var kallare i den delen av huset och maten behövde en sval plats. Många gamla hus hade sådana praktiska lösningar som man bör tänka på innan man ändrar på rumsindelningen (Björk et al., 2020).

Den tekniska utvecklingen satte fart på 1920-talet. Varmt och kallt vatten installerades och det blev modernt med elektriska kylskåp, varpå de tunga och stora fristående kylskåpen byttes ut mot inbyggda kylskåp. Det nya kylskåpet var vit och gjort av trä och inredningen var av emaljerad plåt. I en del av hemmen installerades gasspisar, samtidigt började den elektriska spisen bli vanlig i takt med att elnäten byggdes ut. Gas- och elspisarna var vita, hygieniska och effektiva som kunde ersätta det gamla köket (Björk et al., 2020).

Man började tänka mer ergonomiskt för att förbättra arbetsmiljön i köket (Björk et al., 2020). Man började göra köken mera praktiska och lättarbetade (Gudmundsson, 2010). Genom alla tider hade människorna i köket arbetat med fötterna utåtvinklade längs med köksskåpens sockel.

På den här tiden började man göra köken med en så kallade sparksockel, som var ett urtag i skåpens främre nedre kant för att människorna skulle kunna stå med raka fötter (Björk et al., 2020).

pens främre nedre kant för att människorna skulle kunna stå med raka fötter (Björk et al., 2020).

Man strävade efter ett ljust och välorganiserat kök där hygien var viktig. Det blev vanligt med överskåp, större arbetsbänk där både bänk och arbetsyta gjordes släta som gjorde det lättare att hålla ren. Baljor som fungerade som diskho byttes ut mot nya diskbänkar som var högre och hade ned-sänkta diskhoar som monterades i marmorskiva eller rostfria diskbänkar (Björk et al., 2020).

Gasspis och diskbänk med utslagsvasken till höger om spisen. Ovanför vasken fanns en kallvattenkran och en diskho intill den. Ovanför spisen fanns ett värmeskåp och mitt emot spisen mot ytterväggen fanns skafferiet. Ovanför diskbänken fanns hyllor för porslinsburkar som bestod av socker, gryn och kryddor. På väggen under hyllorna fanns porslinskärl med salt och mjöl som användes varje dag. Fönsterväggen var fri från skåp för att ge plats för mat- och arbetsbord. Köksbordet som tidigare användes vid tillredning av maten kom att bli en samlingsplats för familjen vid måltiderna. Köksbordet skulle se trevligt ut med duk och blomvas. Därutöver fanns ett väggskåp som hade plats för porslin och tallrikar kunde också finnas i köket (Björk et al., 2020).

Väggarna i köket målades ofta med linoljefärg som gjorde det enklare att putsa av smuts. Färgen var ofta ljus, gräddgult var vanligt. Köksluckorna hade enkla profiler som oljemålades i gråblå, beige eller ljusgul färg. Luckorna hade ofta små runda knoppar i trä eller porslin eller beslag i metall. Luckor och lådor hade enkla profiler. Köksbänkarna var gjord av zink, marmor eller furu och stänkskyddet med vitt kakel som ofta var kvadratiska. Golvet var ett trägolv med en lös linoleummatta som täckte området framför spisen och vasken och fungerade som skydd mot trägolvet. Trägolvet skapade en fin karaktär i köket samtidigt som det skapade bra akustik (Björk et al., 2020; Stadshem, u.å.).



Figur 13. Kök på 1920-talet.

4.9 BADRUM

I slutet på 1800-talet och i början av 1900-talet byggdes det mycket i städerna. I bostäderna inne i städerna fanns inga vattenledningar förrän en bit in på 1900-talet (Gudmundsson, 2010).

Det var först på 1920-talet som man började dra in varmvattenledningar och det var inte alla som hade tillgång till badrum. De som hade badrum hade ett litet rum som hade plats för en högspolande toalett och ett litet tvättställ. Toalettstolen var gjord av vitt porslin och sitsen var gjord av äkta eller konstgjord mahogny och var utan lock. Tvättstället hade kranar med kallt vatten på ena sidan och varmt vatten på den andra. Ovanför tvättstället hade man en spegel och en hylla skapade av glas där man ofta förvarade hårborstar, kammar och rakhyvlar. Badkaren hade höga kanter och var fristående på fötter. De var gjorda av emaljerat gjutjärn och formen utgjordes efter människans kroppsform, där ena ändan av badkaret var bredare och den andra var smalare. Badkaren gjordes med den här formen för att spara på vattnet (Björk et al., 2020).

Badrumsgolven var gjutna i betong och fuktisolerades genom asfaltstrykning. Golvytan målades eller så lades klinkerplattor. På den här tiden var det omtyckt att ha klinkerplattor i schackrutigt mönster eller sexkantiga plattor (Björk et al., 2020).

Väggarna var putsade och linoljemålade. På väggen runt badkaret och ovanför tvättstället lades klinkerplattor för att skydda väggarna mot vatten. Kaklet på väggarna var ofta vitt men också andra färger kunde synas som bland annat blått och grönt (Björk et al., 2020; Gudmundsson, 2010).



Figur 14. Badrum på 1920-talet.

5 ATT TÄNKA PÅ INFÖR EN RENOVERING

Redan i början när man tar sig an ett projekt som ett gammalt hus är det bra att förstå att huset inte måste bli ett museum. Det handlar mera om att veta bakgrunden till huset och skapa en trivsam miljö i sammanhang med huset. Hur man än går till väga med sitt projekt, så är målet att skapa ett hem som brukaren tycker om och har sin personliga prägel (Gudmundsson, 2010).

Gudmundsson (2010) tar upp tre olika sätt som man kan förhålla sig till. Det är restaurering, renovering eller byggnadsvård.

Restaurering handlar om att man återskapar något till sitt originalutseende. Man strävar efter kvalitet som är kulturhistoriskt korrekt och vårdar huset så att det håller för framtiden och är trovärdig för en viss tid som en gång varit. Man strävar alltså inte efter bekvämlighet (Gudmundsson, 2010).

Renovering handlar om att förnya och ersätta. Det är mycket vanligt idag att människor renoverar, eftersom man anpassar huset till det moderna och ofta tas det gamla bort (Gudmundsson, 2010).

Byggnadsvård är en blandning av restaurering och renovering, där man tar hänsyn till byggnadens ålder samtidigt som man skapar bekvämligheter. Byggnadsvårdaren hittar ofta bra lösningar gällande att bevara och förnya (Gudmundsson, 2010).

I boken Så renoveras torp och gårdar behandlas ansvaret man har för huset man äger eller köper. Äldre hus kräver en viss behandling på ett eller annat sätt, där huset kan vara mer eller mindre viktig för miljön och platsen. Hus som räknas som värdefulla eller tillhör en välbevarad byggnadsmiljö ska behandlas med stor respekt. Ett äldre hus har också en viss betydelse i sig själv. Där människor med erfarenhet har skapat byggteknik och proportionering av gammal tradition (Hidemark et al., 2017).

Inredningen, men också planlösningen var minst lika viktig tidigare. Innan en renovering bör man komma ihåg att det vi kommer att göra ska hålla för flera generationer framåt. Äldre planlösningar är mera tilltalande och ändamålsenlig än vad de är idag och det kan vara bra att behålla den ursprungliga planlösningen. Detta för att planlösningen är en del av fasaden, och konstruktionen kan riskeras att äventyras ifall man gör stora ändringar i den. Vill man dock göra ändringar i planlösningen kan det vara bra att åtminstone behålla väggarnas ursprungliga tjocklek, även om man då väljer att klä dem med panel eller spånskiva (Hidemark et al., 2017).

6 RENOVERINGSPROCESSEN

Alla hus går att renovera oberoende hur objektet ser ut, men det viktiga är att ha en plan över hur renoveringsprocessen kommer att se ut för att underlätta arbetet (Gudmundsson, 2010). Börja renoveringen uppifrån med taket och se till att det är tätt, även stuprör och hängrännor hör till taket. Följande steg är att kolla dräneringen, och har huset kryppgrund kan man låta någon se över den. Sedan kan man fortsätta med fasaden och se till att fönster, dörrar och annat är välisolerade (Bygghus.se, u.å.).

När du är klar med utsidan kan du fortsätta med insidan, och där är det bra att börja med badrummet som är vanligaste orsaken till att gamla hus är dåliga. Efter att badrummet är fri från fukt kan man fortsätta med det man själv känner för (Bygghus.se, u.å.).

En renovering kan innebära en mer moderniserad förnyelse av huset. Då handlar det mera om personligt intresse och man väljer själv hur långt man förhåller sig till det ursprungliga. Man väljer kanske enklare åtgärder, exempelvis bevarar man det gamla golvet eller låter väggarna bli grund för tapetsering. Man väljer kanske nya tak- och golvlister i takt med förändringar i de befintliga väggarna (Hidemark et al., 2017).

Renovering handlar även om att ta egna beslut efter de beslut som tidigare generationer har gjort. Det finns inget som är rätt eller fel gällande renovering, utan alla hus är individuella. Däremot finns det sätt som man gärna får förhålla sig till. Varje tidsepok i byggnadshistoria har egen stil och uttryck. Ett hem kan innehålla flera olika stilar från olika tidsepoker eftersom något har kommit till eller har bytts ut med tiden. Detta leder till att man kan beakta flera stilar vid renoveringen, men ändå ha en specifik epok som man förhåller sig till (Gudmundsson, 2010).

6.1 GOLV

Golvet utgör en stor betydelse för inredningen och stämningen i ett hem (Hidemark et al., 2017). Trägolvet är varmt i sig själv och bekvämt att gå på, och upplyser hemmet på ett sätt som inget annat golv gör. Oftast lönar det sig att försöka rädda det gamla trägolvet och det finns många sätt att göra det på (Gudmundsson, 2010).

De vanligaste skadorna i trägolvet beror på hårt slitage eller gamla brädor. Brädor som lossnat eller skadats kan bytas ut och repareras med annat gammalt virke. Ifall man inte har tillgång till gammalt virke kan man använda sig av nya brädor och placera om brädorna så att de nya blir så osynliga som möjligt. Ifall golvet ändå ska målas har brädornas utseende och placering ingen större betydelse (Gudmundsson, 2010).

Ett slitet trägolv kan i många fall slipas grundligt för att få bort skavanker och gammal färg. Vilket ytskikt man sedan väljer avgör golvets utseende och hållbarhet. Om golvet har slitage på endast få ställen kan man sätta mattor eller måla med till exempel linoljefärg, utan att behöva slipa golvet (Gudmundsson, 2010). Vill man ha ett obehandlat plank- eller brädgolv kan man välja att såpskura golvet. Ett skurgolv är ett obehandlat trägolv som skuras med linoljesåpa och kallt vatten, och ger en hård, tålig och vacker yta att gå på. Idag väljer många skurgolv på grund av dess bekvämlighet. Olika träslag reagerar olika på såpskurning, där till exempel grangolv blir ljusa och,

furugolv blir mörkare. Att välja skurgolv öppnar även upp för andra möjligheter för framtiden, så det kunde vara det första alternativet ifall man inte är säker på vilket golv man vill ha (Gudmundsson2010).

6.2 TIMMERSTOMMEN

Timmerhusets väggar består av liggande timmerstockar med urskälade undersidor som utgör bättre tätning. I stockarna finns små tappar mellan stockvarven som håller samman stockarna i sidled och på höjden hålls stockarna på plats med hjälp av egna tyngden på stockarna (Hidemark et al., 2017).

Timmer är väldigt slitstarkt och tål därför även större skador så länge den hårda kärnan inte är an-gripen. En delvis skadad stock kan enkelt åtgärdas med nytt virke. I modernare tid kan reparationer av en borttagen vägg ersättas med en järnbalk som ytterligare förstärks med betong (Hidemark et al., 2017). De vanligaste skadorna kommer oftast på nedersta stocken, som kallas tomtvarvet eller syllen. Orsaken till skadorna beror oftast på jord som legat mot huset, avsaknad av takrännor eller annan brist på underhållning och sällan på timret i sig självt. Ifall det finns en stock som behöver bytas ut, bör man kontakta en erfaren person (Gudmundsson, 2010).

6.3 INOMHUSVÄGGAR

I hus med plank- eller regelstomme var det vanligt med pappspända väggar som underlag för tapeter. Vid renovering av väggar kan man ersätta pappspänningen med skivor. Skivor är ofta en bra lösning eftersom man får en effektiv vindtätning. Tunna brandhårdiga gipsskivor är ett bra alternativ, där andra skivor av exempelvis masonit eller spånskiva kan vara brandfarliga. För att sedan få den samma yta som man förr hade i gamla hus kan man klistra skivans yta med juteväv som underlag för tapeter eller makulaturpapper före målning (Hidemark et al., 2017).

6.4 INNERTAK

Gamla papptak som är dåliga behöver nödvändigtvis inte rivas bort, utan kan enkelt få nytt liv på traditionellt sätt genom makulering och ommålning. Om pappen är trasig kan man också vävspanna taket med juteväv, innan makulering och ommålning. I de gamla taken kan det uppstått vattenfläckar eller mindre bucklor i pappen. Vattenfläckar kan enkelt behandlas genom att överstryka med schellack två gånger. Mindre bucklor kan skäras upp och jämnas till. Därefter stryks taket med tunt limvatten för att klistret ska fästa i den gamla limfärgen. Efter att taket har torkat kan pappen klistras med makuleringspapper och till slut kan taket målas med exempelvis limfärg utan någon underbe-handling (Hidemark et al., 2017).

6.5 FÖNSTER

Renovering av gamla fönster är en av de vanligaste byggnadsvårdsåtgärderna om man bortser från ommålningen av dem. Skulle man däremot måla fönstren i god tid med en passande färg, så skulle renovering av fönster inte vara lika förekommande. En av orsakerna till dåliga fönster är att folk ofta väljer att köpa den billigaste eller starkaste färgen vilket bara förstör fönsterbågarna mer än innan.

Göran Gudmundsson (2010) menar att man borde satsa på att måla fönstren med linoljefärg och i god tid för att undvika en massa extra arbeten som omkittning, trälagning och glaslagning. Genom att ta hand om fönstren på rätt sätt hålls det kulturhistoriska värdet i fönstren kvar (Gudmundsson, 2010). Mycket av husets karaktär ligger i fönstren och deras utseende. Sätter man in nya fönster i ett gammalt hus kan det ändra mycket på fasaden och de nya fönstren kan fånga uppmärksamhet. Byte av fönster i gamla hus kan också innebära förändringar i arkitekturen (Hidemark et al., 2017).

6.6 DÖRRAR

Gamla dörrar bör man vara rädda om eftersom de är hantverk av hög kvalitet med ett ekonomiskt värde, samtidigt också vackra. Gamla dörrar behöver sällan stora reparationer, utan ofta handlar det om att rengöra rörliga delar eller rikta upp dörren ifall den blivit sned. Ibland kan man behöva rikta upp dörrens ram genom kanthyvling. I vissa dörrar bildas sprickor i fyllningen som kan åtgärdas genom att ta lös dörren och göra en ny fyllning. Det är viktigt att inte göra fyllningen för stor efter-som den sväller vid fuktigt väder. Hopfogningen görs med trätappar och ej med lim, skruv eller spik och fyllningen ska ligga lös och vara rörlig i ramens spår. Dörrar som blivit sneda kan riktas upp på traditionell metod genom att göra sågsnitt i ramen som gör att spänningarna släpper. Därefter fylls snitten med kilar tills dörren blir plan. Rörliga delar som gångjärn, spanjoletter och ventiler rengörs med olja eller syrafri vaselin. Nedslitna gångjärn kan justeras genom att lägga mutterbrickor över tappen. Fjädrar som gått av inne i låset kan åtgärdas genom att ta lös låset och sätta in en ersättnings-fjäder (Hidemark et al., 2017).

7 PLANERINGSPROCESSEN

I detta kapitel går jag in hur jag tänkte med själva planeringen. Jag börjar med att förklara min arbetsprocess. Jag presenterar därefter utgångsläget av huset med en bild av planlösningen samt bilder av interiören. Jag presenterar även kundens behov och önskemål och till sist resultaten för varje rum. I varje rum förklarar jag vilka val jag gjort och varför jag tog dessa beslut, samt moodboard, layout, eventuella tekniska ritningar, rumsbeskrivningar, rumskort och till sist 3D bilder av resultatet.

7.1 ARBETSPROCESSEN

Min examensprocess började rätt så bra där jag under hösten påbörjade min fördjupningsdel. Jag har nog aldrig varit den som gillar att skriva långa texter men det var ändå rätt så roligt att läsa och skriva om ett ämne som jag själv hade valt och ville veta mer om.

I slutet på januari påbörjade jag planeringsprocessen. Jag började då att redogöra kundens behov och önskemål. Efter diskussioner med kunden så fortsatte jag med att leta inspiration till min planering. En del inspiration fick jag av det som jag lärt mig av forskningsdelen. Efter det började jag leta material och möbler i olika affärer, samt använda mig av sådant som kunden hade bevarat. Jag valde att blanda både gamla och nyare möbler i min planering, vilket jag gjorde för att delvis bevara den känsla som fanns i huset men också ta in nytt för att göra hemmet bekvämligare.

Till färger och ytmaterial har jag valt att använda mig av Ottossons färgmakeris färgkartor för linoljefärg. De har jag använt i hela min planering, på lister, golv och i köket.

Jag valde att använda mycket olika tapeter i min planering. Kunden tycker mycket om tapeter och därmed kom idén till att använda tapeter genom hela min planering. Tapeter ombonar också ett hem på ett personligt sätt och fanns även i hemmen på 1920-talet. Tapeterna valde jag både enligt kundens önskemål och sådana som jag själv tyckte att passade med huset. De blev aningen modernare än vad man använde på 1920-talet, men de är ändå inspirerade av tiden, med exempelvis blommor och geometriska mönster.

Jag valde att bygga upp huset i 3D-modelleringsprogrammet SketchUp Pro. På de sättet kunde jag lättare ta beslut gällande inredningen och vilka tapeter som passade hemmet, samtidigt som jag fick en bättre uppfattning av rummet i 3D.



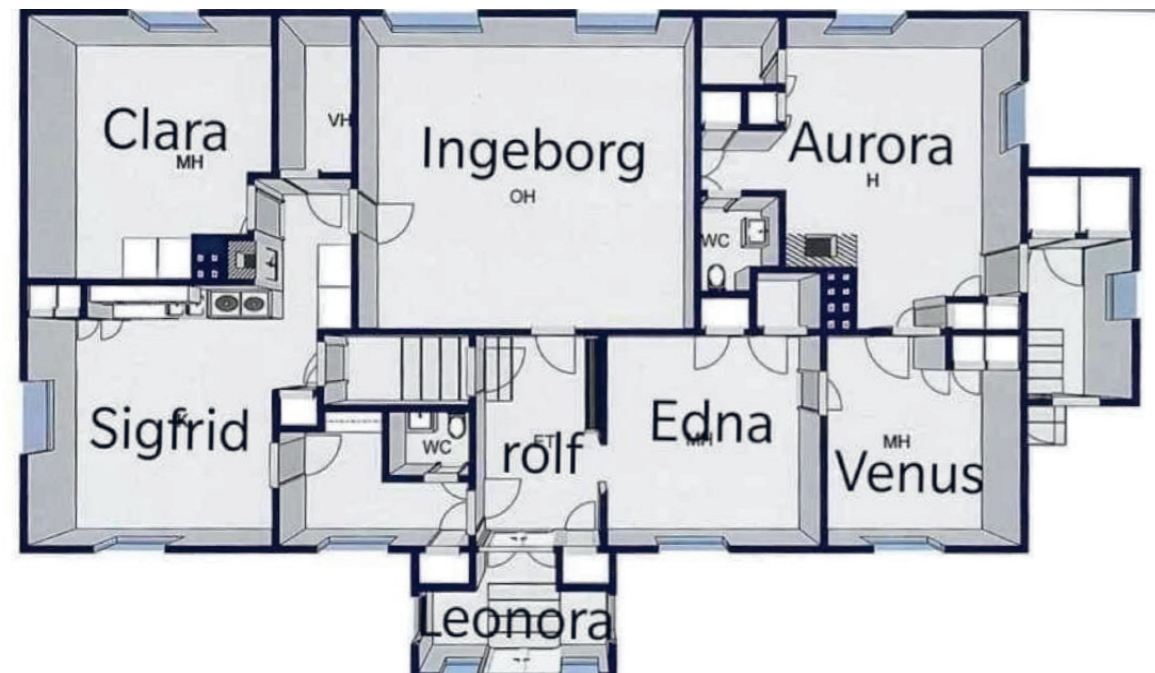
7.2 UTGÅNGSLÄGET

Bilderna i detta kapitel visar hur interiören såg ut när kunden köpte huset. En del av inredningen är äldre än vad som syns på bilderna.

Kunden hade alltså påbörjat renoveringen när jag påbörjade mitt examensarbete och därför har jag endast kunnat ta del av hur huset såg ut innan genom bilder som kunden hade tagit när de köpte huset. Kunden hade inte tagit bilder av alla rum. Det saknas bilder på farstun intill köket och wc.

När de köpte huset var det uppdelat i två bostäder, och huset bestod därav av bland annat två kök och två toaletter. Kunden har gjort några ändringar i planlösningen för att det ska passa deras behov, där en del av rummen kommer få ny funktion.

Namnen i bilden var gjorda av kunden och har ingen betydelse för själva planeringen, men de hjälper att lokalisera rummen.

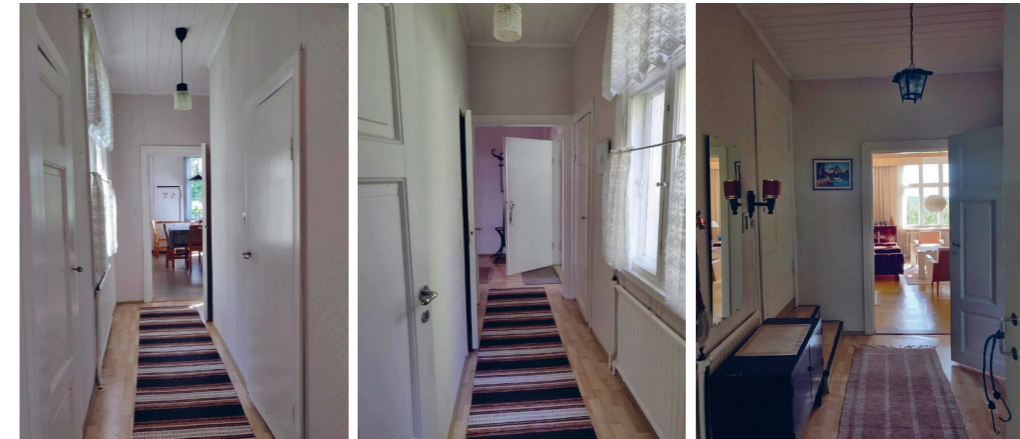


Ursprungliga planlösningen.

101 FARSTU (LEONORA)



103 HALL (ROLF)



105 BLIVANDE GÄSTRUM (SIGFRID)



106 SOVRUM (CLARA)



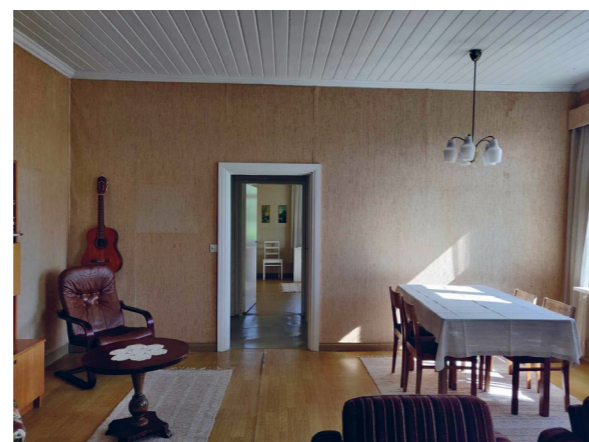
108 KÖK (AURORA)



109 BLIVANDE BADRUM (VENUS)



107 SAL (INGEBORG)



110 BLIVANDE WHISKYRUM (EDNA)



7.3 BEHOV OCH ÖNSKEMÅL

Kunden ville ha en inredning med känsla av 1920-talet samtidigt som moderniteter tas med. Varje rum ska få egen stil. Med egen stil menar kunden att varje rum har egen funktion och känsla, till exempel kan rummen färgmässigt skilja från varandra. Trots det ville kunden att rummen på något sätt skulle anknyta till varandra. Kunden gillar tapeter och ville gärna ha många olika tapeter i hemmet.

Ett önskemål var att ha ett gästrum för de gäster som kommer över. De ville även att gästrummet kunde fungera som arbetsrum när de inte har gäster. Ett annat önskemål var att ha ett whiskyrum eftersom att kunden alltid har önskat sig det.

Badrummet är redan på plats men jag valde att göra en egen planering av detta.

I farstun vid huvudingången ville kunden gärna ha plats för växter och tillhörande föremål, en platsbyggd bänk med förvaringsmöjligheter och en krok för gäster att hänga jackor på. Kunden önskade ha kvar samma stil som fanns i den dåvarande farstun, med ockragul panel på väggarna och en mörkare nyans på golvet. Farstun används inte dagligen av kunden, utan används mest på sommartid.

Farstun intill köket kommer att användas dagligen och där ville kunden gärna ha plats för jackor, skor, en platsbyggd bänk med förvaring av kläder, ett städskåp, tvättmaskin och eventuellt annan förvaring.

I tamburen ville kunden ha plats för förvaring av ytterkläder och skor som inte används inte dagligen.

Wc:n ska fungera främst som gäst wc så där fanns inga större behov, men kunden hade bestämt att toaletten ska vara vägghängd och så önskade de ett skåp med förvaringsmöjligheter.

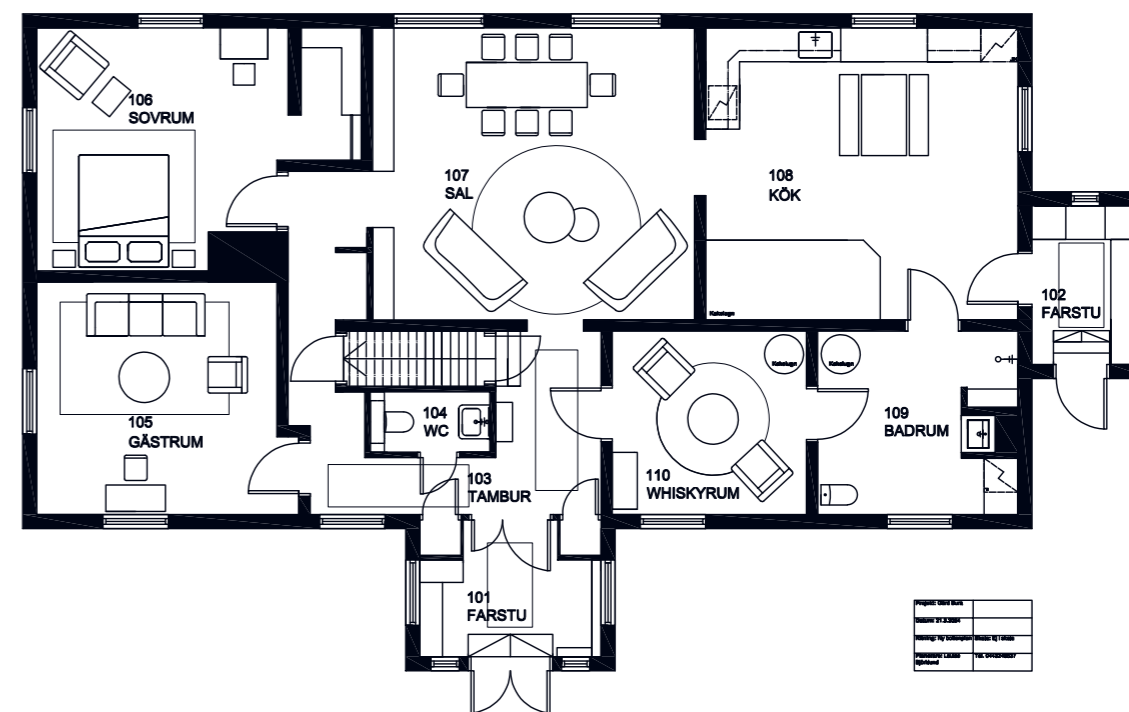
I gästrummet ville kunden eventuellt ha plats för en ut bäddbar soffa eller en säng. Kunden ville också att gästrummet skulle fungera som kontor, så de vill även ha plats för ett skrivbord.

I sovrummet skulle främst en säng få plats, men så hade också kunden ett gammalt sminkbord med spegel som de gärna ville ha där. Ett blått sovrum hade länge varit ett önskemål för dem. I garderoben skulle det främst få plats för deras kläder.

Gällande salen ville kunden att den skulle fungera som ett sällskapsrum och matsal, där de önskade sig en soffgrupp, läshörna och matbord. I salen önskade de sig också en platsbyggd bokhylla med både öppna och stängda hyllplan.

Kunden hade redan en planering över köket. Det var främst stil och färg som kunden ville ha förslag på. Några saker som kunden ville ha, är gashäll, grön eller vita skåpluckor och svart granitskiva som bänkyta. Eventuellt också en köksö på hjul, vid fönstret.

Paret hade alltid önskat sig ett whiskyrum. Rummet skulle gärna få ha en mörkare inredning med mörka möbler. Till rummet önskaes sittplatser för umgänge. Kunden hade ett önskemål att ha tapeten Foglavik i brun färg från Boråstapeter på väggarna.



7.4 101 FARSTU

Farstun är ofta det första intrycket man får av ett hem och därför är det viktigt att den är välkomnande. Till farstun tog jag en del inspiration från bilder som ägaren hade tagit av den tidigare farstun. Kunden var väldigt förtjust i den gula panelen på väggarna, så jag valde att fortsätta med panel i en ockragul färg. Den gula färgen ger också ett välkomnande intryck som symboliserar både glädje och energi.

Den största förändringen i farstun är att kunden har höjt upp dörren så att fönstret ovanför dörren försvann.

Till farstun planerade jag en platsbyggd bänk med förvaring, där kunden kan förvara sina tillbehör till växter, som till exempel krukor. Växterna skapar en trevlig känsla och därför tycker jag att farstun också kan användas av gäster. Samt behöver det finnas en liten plats för skor och jackor. Golvet blir ett plankgolv för att skapa helhet med övriga delar av huset som också har plankgolv. Kunden ville gärna ha ett lite mörkare golv, eftersom det tidigare också hade varit i mörkare nyans. Jag valde att behandla plankgolvet med Ottossons linoljefärg, som jag blev rekommenderad vid Lundagård. Linoljefärgen ger ett bra skydd för slitage och smuts, vilket var ett bra alternativ till farstun där man kommer in med smutsiga och blöta skor.

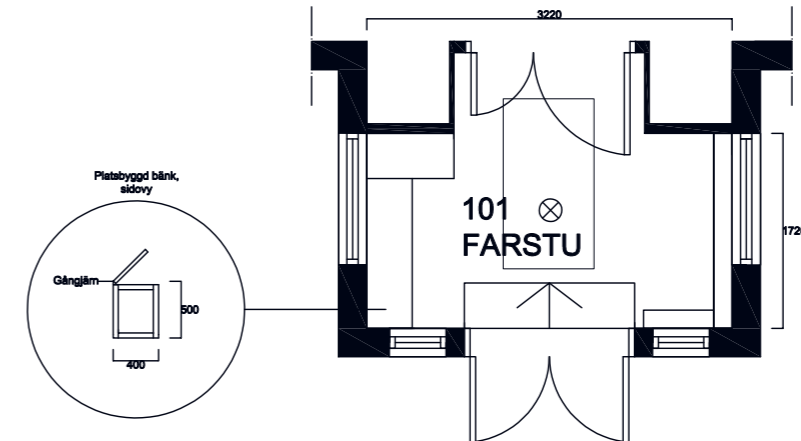
FARSTU - MOODBOARD



Figur 15.



Figur 16.



Projekt: Gärd Bura	
Datum: 26.3.2024	
Ritning: 101 Farstu, ny skala: EJ Lokala bottenplan	
Planerare: Louise Björklund	Fel. 0443249537

FARSTU - RUMSBESKRIVNING

Golv: Befintligt trägolv, slipas och behandlas med linolja i färgen bränd umbra (brun) NCS 8404 Y73R, blandas med rå linolja och provmåla för att komma fram till rätt nyans, <https://ottossonfarg.com/produkt/linoljefarg-brand-umbra/>

Golvlister: Befintliga, målas med Ottossons linoljefärg NCS 0604-Y23R Antikvit, <https://ottossonfarg.com/produkt/linoljefarg-antikvit/>

Väggar: Befintlig väggpanel återanvänds om möjligt, målas med Ottossons linoljefärg NCS 1530-Y21R Ockragul, <https://ottossonfarg.com/produkt/linoljefarg-4a-joles-ockragul/>

Dörr: Befintlig trädörr, vitmålad

Dörrfoder: Befintliga, målas med Ottossons linoljefärg NCS 0604-Y23R Antikvit, <https://ottossonfarg.com/produkt/linoljefarg-antikvit/>

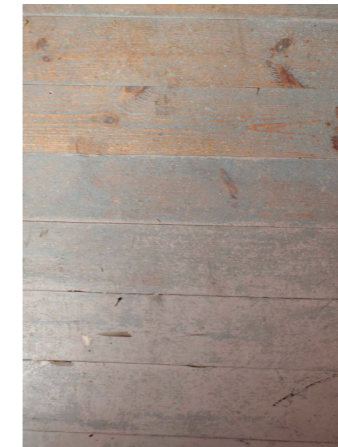
Fönster och fönsterfoder: Befintliga, målas med Ottossons linoljefärg NCS 0604-Y23R Antikvit, <https://ottossonfarg.com/produkt/linoljefarg-antikvit/>

Tak: Befintlig takpanel, vitmålad

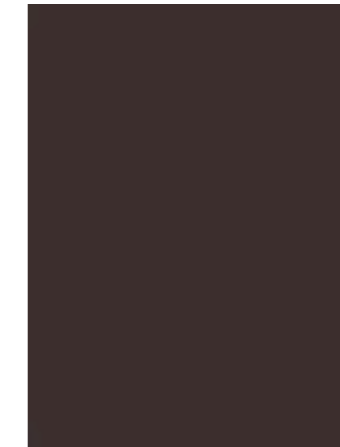
Taklist: Befintliga, vitmålade

Uttag: 2-vägs vägguttag Schneider Renova, b: 83 mm, l: 105 mm, vit, Clas Ohlson, 32,99€, <https://www.clasohlson.com/2-vags-vagguttag-Schneider-Renova/p/32-4609>

Brytare: Strömbrytare 1-pol/trapp Schneider Renova, diameter: 83 mm, vit, Clas Ohlson, 29,95€/st <https://www.clasohlson.com/1-pol-trapp-Schneider-Renova/p/32-4603>



Befintligt trägolv



Ottossons Bränd Umbra



Ottossons Antikvit



Ottossons Ockragul



Befintlig trädörr



Befintlig takpanel



Befintliga fönster, fönsterfoder,
tak, tak- och golvlister



Uttag



Brytare

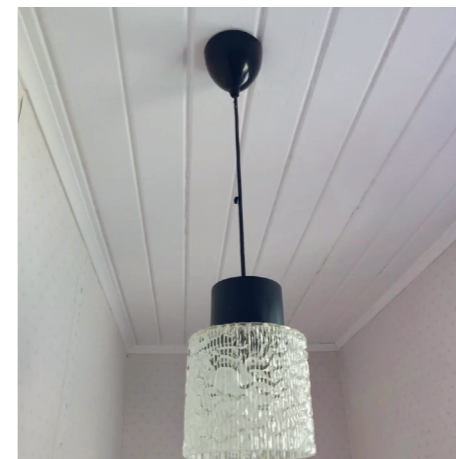
FARSTU - RUMSKORT

Taklampa: Befintlig glaslampa

Krok: Gubbkrok, 3 st, h: 175 mm, b: 72 mm, d: 62 mm, förnicklad stål, Lundagård, 17€/st, <https://shop.lundagard.fi/se/art/gubbkrok.php>

Platsbyggd bänk med förvaring: b: 1720 mm, d: 400 mm, h: 500 mm, stomme: regel 45x45 mm, panel, målas med Ottossons linoljefärg NCS 1530-Y21R ockragul, bänkskiva: ek, 30 mm

Matta: Birgitta, beige, 800x1500 mm, Finarte, 95€, <https://finarte.fi/fi/tuote/birgitta-beige/>



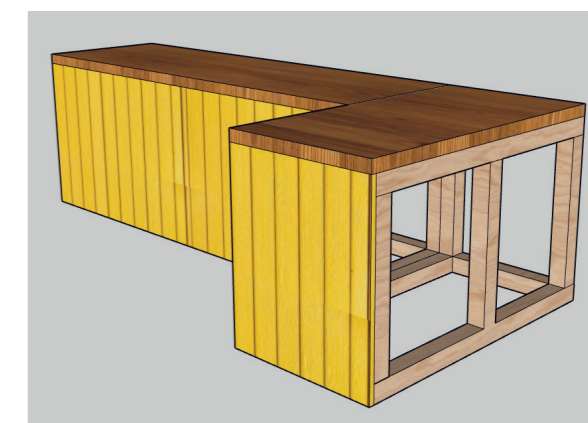
Befintlig taklampa



Krok



Matta



Platsbyggd bänk

FARSTU - RESULTAT



7.5 102 FARSTU

I den andra farstun intill köket tog jag mest inspiration av det som kunden berättade om den tidigare farstun. Kunden hade inga bilder på den, men i den hade det också funnits panel på väggarna, i en ljusgrå färg. De ville gärna behålla den ljusgrå färgen och därför valde jag att använda mig av Ottossons ljusgrå linoljefärg. Jag valde även att behandla golvet med linoljefärg med samma nyans som jag gjorde vid huvudingången, för att skapa enhetlighet.

Den här farstun kommer användas dagligen av kunden och därför måste det finnas bra förvaringsutrymme för ytterkläder och skor. Därför har jag valt att planera skåp och en platsbyggd bänk. Utrymmet var rätt så knepigt att planera eftersom där finns två fönster som man behöver anpassa sig till. Under det lilla fönstret finns en trappa som går ner till källaren från utsidan och därav behövde jag bygga upp skåpen från golvnivån. I skåpen har jag tänkt att kunden kan förvara till exempel ytterkläder och skor som används mer sällan. I den platsbyggda bänken med lådor kan de förvara till exempel mössor och vantar.

Jag valde också att flytta tvättmaskinen till badrummet för att kunna utnyttja hela utrymmet i hallen till förvaring av kläder och skor så mycket som möjligt.

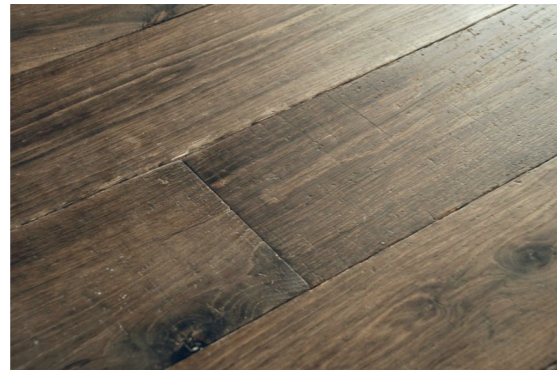
FARSTU - MOODBOARD



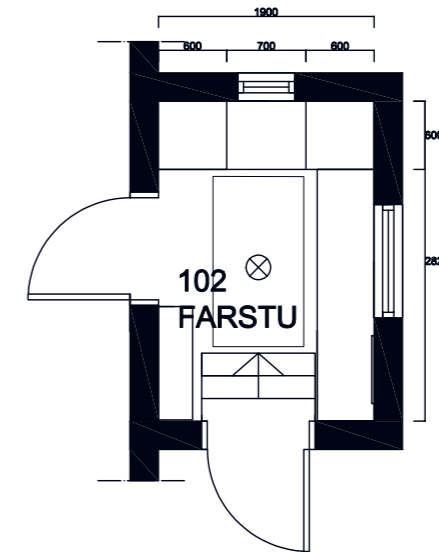
Figur 17.



Figur 18.



Figur 19.



Projekt: Gärd Bura	
Datum: 26.3.2024	
Ritning: 102 Farstu, ny skala: E1 i skala bottenplan	
Planerare: Louise Björklund	Tel. 0443249637

FARSTU - RUMSBESKRIVNING

Golv: Befintligt trägolv, slipas och behandlas med linolja i färgen bränd umbra (brun) NCS 8404 Y73R, blandas med rå linolja och provmåla för att komma fram till rätt nyans, <https://ottossonfarg.com/produkt/linoljefarg-brand-umbra/>

Golvlister: Befintliga, målas med Ottossons linoljefärg NCS 0604-Y23R Antikvit, <https://ottossonfarg.com/produkt/linoljefarg-antikvit/>

Väggar: Panel, målas med Ottossons linoljefärg NCS 1000-N Ljusgrå, <https://ottossonfarg.com/produkt/linoljefarg-ljusgra/>

Fönster: Befintliga, vitmålade

Fönsterfoder: Befintliga, målas med Ottossons linoljefärg NCS 0604-Y23R Antikvit, <https://ottossonfarg.com/produkt/linoljefarg-antikvit/>

Dörr: Befintlig trädörr, vitmålad

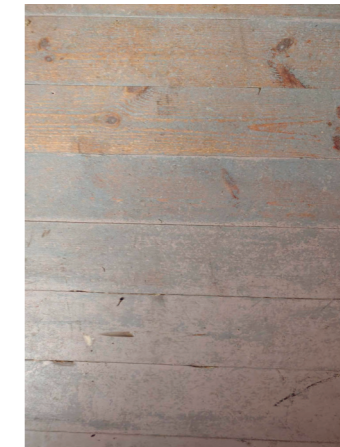
Dörrfoder: Befintliga, målas med Ottossons linoljefärg NCS 0604-Y23R Antikvit, <https://ottossonfarg.com/produkt/linoljefarg-antikvit/>

Tak: Befintlig takpanel, vitmålad

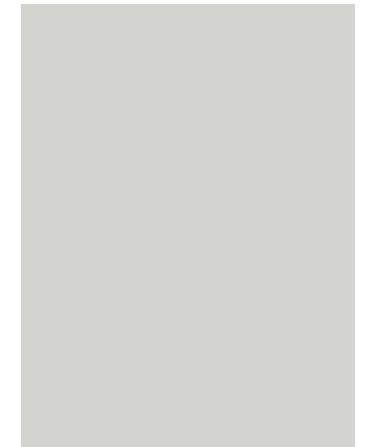
Taklister: Befintliga, vitmålade

Uttag: 2-vägs vägguttag Schneider Renova, b: 83 mm, l: 105 mm, vit, Clas Ohlson, 32,99€, <https://www.clasohlson.com/fi/2-vags-vagguttag-Schneider-Renova/p/32-4609>

Brytare: Strömbrytare 1-pol/trapp Schneider Renova, diameter: 83 mm, vit, Clas Ohlson, 29,95€/st <https://www.clasohlson.com/fi/Strombrytare-1-pol-trapp-Schneider-Renova/p/32-4603>



Befintligt trägolv



Ottossons Ljusgrå



Befintlig trädörr och dörrfoder



Befintlig takpanel



Uttag



Brytare

FARSTU - RUMSKORT

Taklampa: Taklampa med opalglas, b: 220 mm, h: 500 mm, Lundagård, 115 €, <https://shop.lundagard.fi/fi/art/kattolamppu-opaalilasilla.php>

Väggspegel: Lindbyn, b: 600 mm, h: 1200 mm, guld, Ikea, 44,79€, https://www.ikea.com/fi/fi/p/lindbyn-peili-kulta-90485597/?gad_source=1&gclid=EAIaIQobChMIwL7vxZaUhQMV9GdBAh2iiQqx-EAQYASABEgL7sPD_BwE

Platsbyggt väggskåp: b: 1900 mm, h: 2850 mm, d: 600 mm, målas med Ottossons linoljefärg NCS-kod: 1000-N ljusgrå, bänkskiva: ek, 30 mm, porslinsknopp: 28 mm, Lundagård, 4€/st, <https://shop.lundagard.fi/se/art/porslinsknopp-s.php>

Platsbyggd bänk: b: 2220 mm, h: 500 mm, d: 400 mm, stomme: 20 mm, Ottossons linoljefärg NCS-kod: 1000-N ljusgrå, bänkskiva: ek, 30 mm, porslinsknopp: 28 mm, Lundagård, 4€/st, <https://shop.lundagard.fi/se/art/porslinsknopp-s.php>

Hatthylla: Konfetti hatthylla, b: 1000 mm, h: 260 mm, d: 300 mm, Vepsäläinen, 179€, https://www.vepsalainen.com/fi/fi/rowico-confetti-naulakko-oljytty-tammi-hattuhyllylla-0729000040/?gad_source=1&gclid=EAIaIQobChMIu4KKwb3fhAMVLgqiAx3JGQwEEAQYBSABEgIO6_D_BwE&gclsrc=aw.ds

Skohylla: Konfetti skohylla, b: 1000 mm, h: 400 mm, d: 300 mm, ek, Vepsäläinen, 249€, https://www.vepsalainen.com/fi/fi/rowico-confetti-kenkateline-l-100-cm-oljytty-tammi-0729000076/?gad_source=1&gclid=EAIaIQobChMIzKKhxr7fhAMVjBeiAx2C7w5dEAQYBSABEgLwCPD_BwE&gclsrc=aw.ds

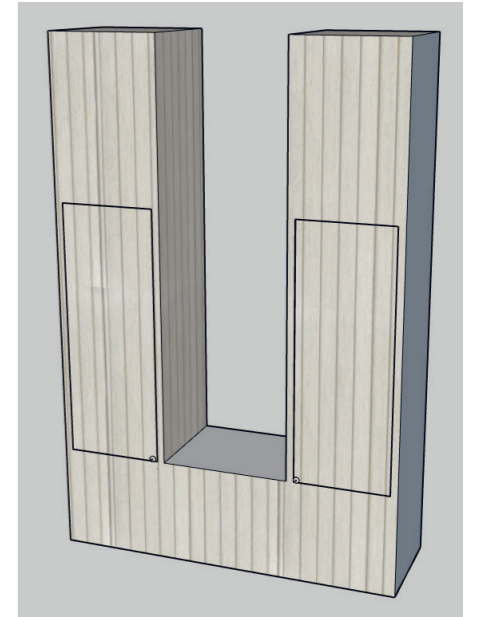
Matta: Birgitta, beige, 800x1500 mm, Finarte, 95 € <https://finarte.fi/fi/tuote/birgitta-beige/>



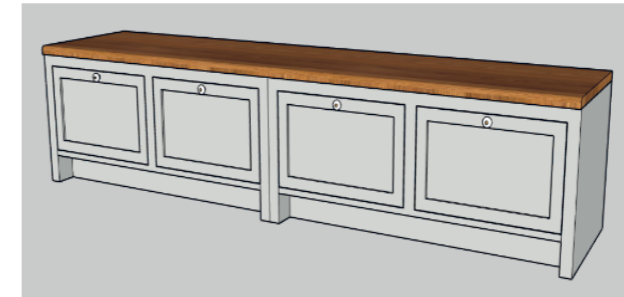
Taklampa



Väggspegel



Platsbyggt väggskåp



Platsbyggd bänk



Porslinsknopp



Hatthylla



Skohylla



Matta

FARSTU - RESULTAT



7.6 103 TAMBUR

Kundens önskemål i tamburen var bra förvaringsutrymme för ytterkläder och skor som inte används dagligen. I tamburen finns två garderober som är placerade på varsin sida av mellandörren. Tanken är att ytterkläder och skor kan förvaras där.

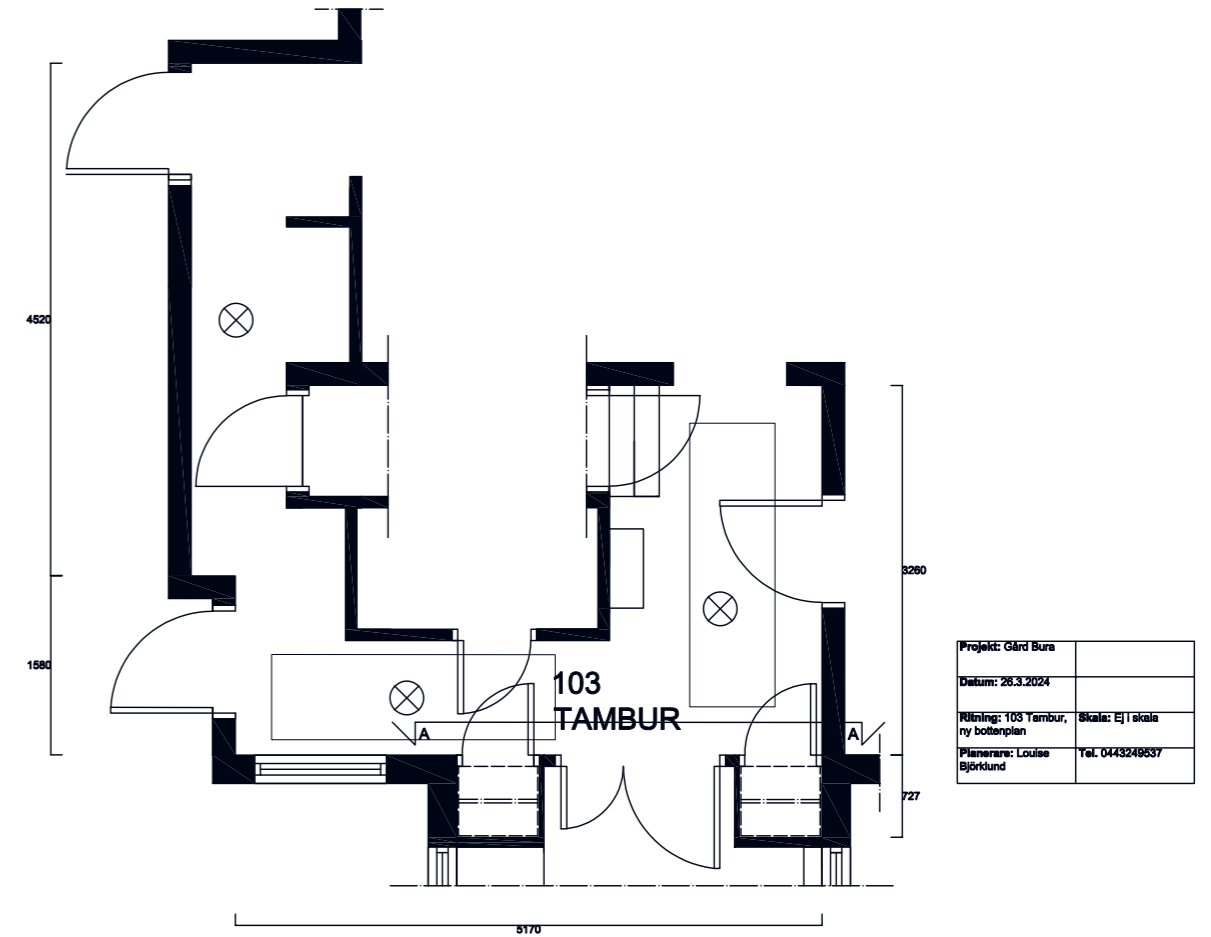
Gällande ytmaterial och färger hade kunden inga specifika önskemål, förutom att de gärna ville ha en tapet på väggarna. Eftersom tamburen är ett utrymme med flera intilliggande rum så ville jag hålla rummet ganska lugnt med en ljus tapet på väggarna. Tamburen är lång men sparsam på utrymme eftersom gångarna är smala. Därav valde jag att hålla utrymmet öppet. I tamburen finns endast en byrå som fungerar som avställningsyta och plats för mindre förvaring.

103 TAMBUR - MOODBOARD



Figur 20.

Figur 23.



TAMBUR - RUMSBESKRIVNING

Golv: Befintligt trägolv, slipas och såpskuras

Golvlist: Befintliga, målas med Ottossons linoljefärg NCS 0604-Y23R Antikvit, <https://ottossonfarg.com/produkt/linoljefarg-antikvit/>

Väggar: Tapet Ottilia, Boråstapet, 11,20x0,53 m, beige, 35€/rulle, <https://www.borastapeter.com/fi/tapetit/ottilia-38744>

Fönster: Befintliga, vitmålade

Fönsterfoder: Befintliga, målas med Ottossons linoljefärg NCS 0604-Y23R Antikvit, <https://ottossonfarg.com/produkt/linoljefarg-antikvit/>

Dörr: Befintlig trädörr, vitmålad

Dörrfoder: Befintliga, målas med Ottossons linoljefärg NCS 0604-Y23R Antikvit, <https://ottossonfarg.com/produkt/linoljefarg-antikvit/>

Fönster och fönsterfoder: Befintliga, målas med Ottossons linoljefärg NCS 0604-Y23R Antikvit, <https://ottossonfarg.com/produkt/linoljefarg-antikvit/>

Tak: Befintlig takpanel, vitmålad

Taklist: Befintliga, vitmålade

Uttag: 2-vägs vägguttag Schneider Renova, b: 83 mm, l: 105 mm, vit, Clas Ohlson, 32,99€, <https://www.clasohlson.com/fi/2-vags-vagguttag-Schneider-Renova/p/32-4609>

Brytare: Strömbrytare 1-pol/trapp Schneider Renova, diameter: 83 mm, vit, Clas Ohlson, 29,95€/st <https://www.clasohlson.com/fi/Strombrytare-1-pol-trapp-Schneider-Renova/p/32-4603>



Befintliga trädörrar, vitmålade.	
Projekt: Gärd Bura	
Datum: 28.3.2024	
Ritning: 103 Tambur, skärm A-A, med dörr och dörrfoder	Skala: EJ i skala
Planerare: Louise Björkund	Ytel: 0443248537

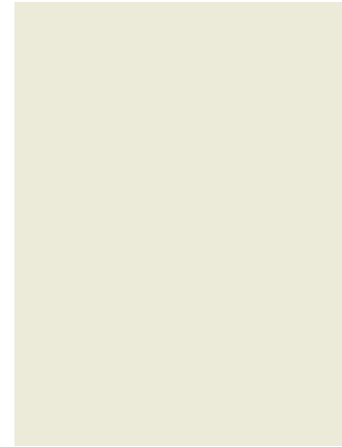
Klädkåpen tillverkas i en modul per garderob.	
Stommar och hyllor tillverkas av Lax, melaminbelädd spånskiva, vit, 16 mm.	
I vardera klädkåp fäst två hyllplan i valfri höjd från golvet.	
En kläddetång per klädkåp.	
Kläddetång: Hjälpa, Justerbar kläddetång, vit, 80-100 mm, Ikea.	
Projekt: Gärd Bura	
Datum: 28.3.2024	
Ritning: 103 Tambur, Skärm A-A, utan dörr och dörrfoder	Skala: EJ i skala
Planerare: Louise Björkund	Ytel: 0443248537



Befintligt trägolv



Ottilia, Boråstapet



Ottossons Antikvik



Befintlig takpanel



Befintlig trädörr och dörrfoder



Uttag



Brytare

TAMBUR - RUMSKORT

Taklampa: Taklampa med opalglas, 3 st, b: 220 mm, h: 500 mm, Lundagård, 115 €/st, <https://shop.lundagard.fi/fi/art/kattolamppu-opaalilasilla.php>

Väggspegel: Nostalgia, h: 1000 mm, b: 500, guld, BGA.fi, 98,95€ <https://www.bga.fi/peili-nostalgia-kullanvarinen-50x100-cm>

Byrå: Befintlig, b: 720 mm, h: 685 mm, d: 335 mm

Matta: Solhaga, l: 2500 mm, b: 750 mm, Ellos, 64,99€, <https://www.ellos.fi/km-home/lankamat-to-solhaga/1733515-03>



Taklampa



Väggspegel



Befintlig byrå



Matta

TAMBUR - RESULTAT



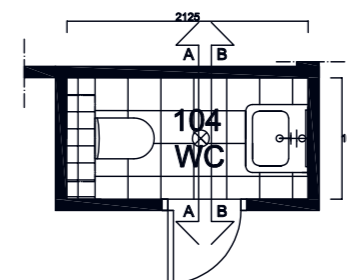
7.7 104 WC

Under möten med kunden hade jag visat olika förslag till wc:n och då sa kunden att de ville gärna att toaletten skulle kännas uppiggande. Därför valde jag en färgglad tapet med blommigt mönster. Men för att få den 1920-tals känslan så valde jag ett schackrutigt klinker till golvet. Jag valde även att sätta kakel en bit upp på alla väggar för avgränsa tapeten mot golvet, samt som skydd mot vatten.

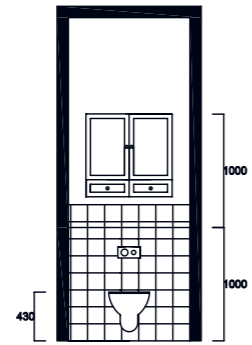
WC - MOODBOARD



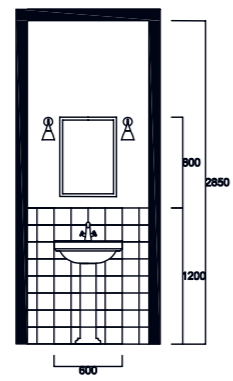
Figur 24.



Projekt: Gärd Bura	
Datum: 26.3.2024	
Ritning: 104 Wc, ny bottenplan	Skala: Ej i skala
Planerare: Louise Björkum	tel. 0443249537



Projekt: Gård Bura	
Datum: 26.3.2024	
Ritning: 104 Wc, skjerming A-A	Skala: Ejl skala
Planerare: Louise Björklund	Tel. 0443248537



Projekt: Gård Bura	
Datum: 26.3.2024	
Ritning: 104 Wc, skjerming B-B	Skala: Ejl skala
Planerare: Louise Björklund	Tel. 0443248537

WC - RUMSBESKRIVNING

Klinker: NWA Mosaics, vit och svart, 300x300 mm, NW Audek, 59€ /kvm, <https://www.nwamosaics.fi/tuotteet/black-white/>

Golvlist: Befintliga, målas med Ottossons linoljefärg NCS 0604-Y23R Antikvit, <https://ottossonfarg.com/produkt/linoljefarg-antikvit/>

Väggar: Tapet Ester Marias Kammare, Duro tapet, 10x0,53 m, Aveo, 61,23 €/ rulle, https://www.aveo.fi/tuotteet/tapetit/ester-marias-kammare-tapetti?gad_source=1&gclid=EAJaIQobChMIIsfDioIL-0hAMVYBiiAx0ooQ6uEAQYBCABEgI1UfD_BwE

Väggkachel: Cello Primus, 150x150 mm, vit, blank, Krauta, 26,85€/pkt, https://www.k-rauta.fi/tuote/seinalaatta-cello-primus-001-0-15x15-valkoinen-kiiltava-1-5m2/5606284145502?gad_source=1&gclid=EAJaIQobChMI6JPS49vfhAMVVlqRBR0QdQt_EAQYASABEgLvMfD_BwE

Dörr: Befintlig trädörr, vitmålad

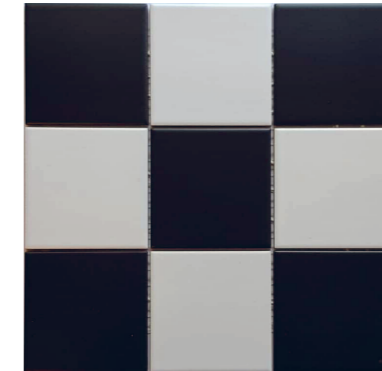
Dörrfoder: Befintliga, målas med Ottossons linoljefärg NCS 0604-Y23R Antikvit, <https://ottossonfarg.com/produkt/linoljefarg-antikvit/>

Tak: Befintlig takpanel, vitmålad

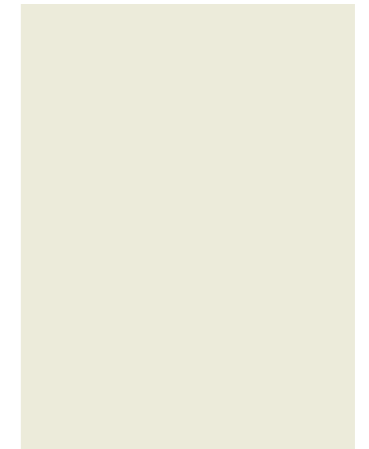
Taklist: Befintliga, vitmålade

Uttag: 2-vägs vägguttag Schneider Renova, b: 83 mm, l: 105 mm, vit, Clas Ohlson, 32,99€, <https://www.clasohlson.com/fi/2-vags-vagguttag-Schneider-Renova/p/32-4609>

Brytare: Strömbrytare 1-pol/trapp Schneider Renova, diameter: 83 mm, vit, Clas Ohlson, 29,95€/st, <https://www.clasohlson.com/fi/Strombrytare-1-pol-trapp-Schneider-Renova/p/32-4603>



Klinker



Ottossons Antikvit



Ester Marias Kammare, Duro tapet



Befintlig takpanel



Uttag



Brytare

WC - RUMSKORT

Taklampa: Taklampa: Byström 80 mässing, Sekelskifte, 271,81 €, <https://www.sekelskifte.com/product/badrumslampa-bystrom-80-massing-klotskarm>

Vägglampa: Lampa bredvid spegel, 2 st, Adelborg, mässing, Sekelskifte, 373,99€, <https://www.sekelskifte.com/product/badrumslampa-adelborg-massing-slipat-klarglas>

Väggspegel: Peili Abisko Kullanvärinen, h: 700 mm, b: 500 mm, guld, BGA.fi, https://www.bga.fi/peili-nostalgia-kullanvarinen-50x70-cm?refSrc=51054905&nosto=productpage-nosto-26&_gl=1*1d-qnc2v*_up*MQ..&gclid=EAIaIQobChMImO34mvnzAMVRGiRBR2Heww-EAQYAiABEgLd8PD_BwE

Väggskåp: h: 730 mm, bredd: 760 mm, d: 250 mm, stommar: exempelvis massiv trä, 20 mm, målas med Ottossons linoljefärg NCS 4112-G60Y Antikgrön, blandas till den ljusare kulören med lika volymdelar standardkulör och vit Titan, <https://ottossonfarg.com/produkt/linoljefarg-antikgron/>, porslinsknoppar: 28 mm, Lundagård, 4€/st, <https://shop.lundagard.fi/se/art/porslinsknopp-s.php>

Handfat: Handfat Art Deco – 60 cm Piedestal, h: 950, b: 600 mm, d: 550 mm, porslin, Sekelskifte, 410,11€, <https://www.sekelskifte.com/product/handfat-art-deco-60-cm-piedestal>

Blandare: Islington, h: 165 mm, mässing, 232€, Sekelskifte <https://www.sekelskifte.com/product/tvattstallsblandare-islington-massing>

Krok: Mässingkrok, 2 st, Lundagård, 6€/st, <https://shop.lundagard.fi/se/art/dubbel-massingkrok.php>

Wc stol: IDO Glow 65, h: 350, b: 360 mm, d: 525 mm, Krauta, 219€, <https://www.k-rauta.fi/tuote/wc-istuin-ido-glow-65-seina-ei-kannta-7816501101/6416129388259>



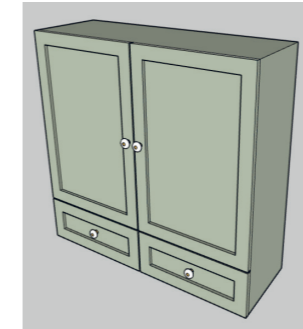
Vägglampa



Taklampa



Väggspegel



Väggskåp



Handfat



Blandare



Krok



Wc stol



Knoppar

WC - RESULTAT



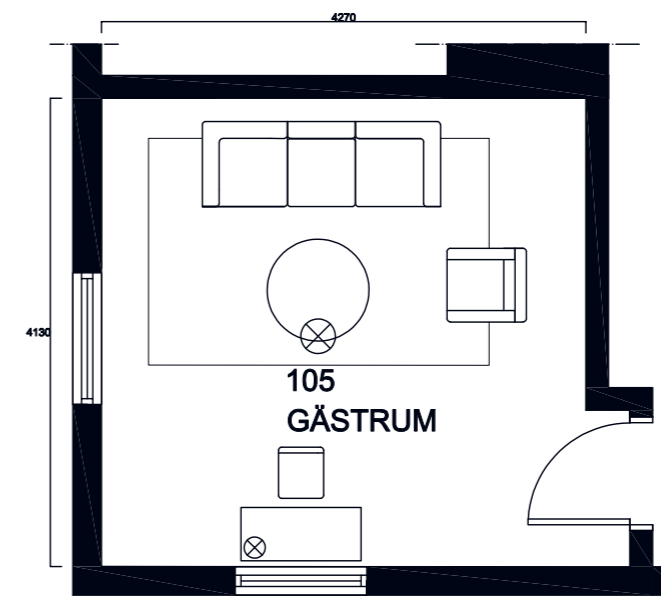
7.8 105 GÄSTRUM

Ursprungligen var detta rum ett av köken som fanns i huset innan, som nu görs om till gästrum. Rummet ska fungera främst för gäster, men tanken är också att kunden själv ska kunna ha nytta av rummet när de inte har gäster. Till rummet har jag valt en bäddsoffa för gäster att sova i. Jag valde en modernare soffa av den orsaken att den ska vara bekväm att sova i. Tanken är också att kunden kan använda rummet när de vill sitta lite bekvämare än i salen. Kunden ville också ha ett rum där de kan sitta och jobba, därav valde jag att placera ett litet skrivbord vid fönstret så kan man titta ut. När kunden hade rivit köket så gömde sig en mörkare tapet på väggarna som blev min inspiration till mitt tapetval. Som kontrast till den mörka tapeten valde jag att ljusa upp rummet med ljusare möbler.

GÄSTRUM - MOODBOARD



Figur 27.



Projekt: Gärd Bura	
Datum: 26.3.2024	
Ritning: 105 Gästrum, Skala: 1:50 ry bottenplan	
Planerare: Louise Björklund	Fel. 0443249537

GÄSTRUM - RUMSBESKRIVNING

Golv: Befintligt trägolv, slipas och såpskuras

Golvlist: Befintliga, målas med Ottossons linoljefärg NCS 0604-Y23R Antikvit, <https://ottossonfarg.com/produkt/linoljefarg-antikvit/>

Väggar: Tapet Vintage Garden Blue, Rebel Walls, 10x0,5 m, 106,27€/rulle <https://rebelwalls.com/fi/vintage-garden-blue>

Fönster: Befintliga, vitmålade

Fönsterfoder: Befintliga, målas med Ottossons linoljefärg NCS 0604-Y23R Antikvit, <https://ottossonfarg.com/produkt/linoljefarg-antikvit/>

Dörr: Befintlig trädörr, vitmålad

Dörrfoder: Befintliga, målas med Ottossons linoljefärg NCS 0604-Y23R Antikvit, <https://ottossonfarg.com/produkt/linoljefarg-antikvit/>

Tak: Befintlig pärlspont, vitmålad

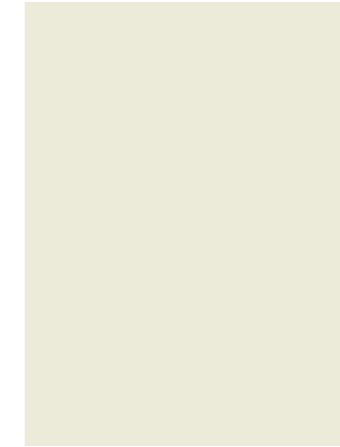
Taklist: Befintliga, vitmålade

Uttag: 2-vägs vägguttag Schneider Renova, b: 83 mm, l: 105 mm, vit, Clas Ohlson, 32,99€, <https://www.clasohlson.com/fi/2-vags-vagguttag-Schneider-Renova/p/32-4609>

Brytare: Strömbrytare 1-pol/trapp Schneider Renova, diameter: 83 mm, vit, Clas Ohlson, 29,95€/st, <https://www.clasohlson.com/fi/Strombrytare-1-pol-trapp-Schneider-Renova/p/32-4603>



Befintligt trägolv



Ottossons Antikvit



Vintage Garden Blue, Rebel Walls



Befintlig trädörr och dörrfoder



Befintlig pärlspont



Uttag



Brytare

GÄSTRUM - RUMSKORT

Taklampa: Lindby, diameter: 305 mm, Valaisinmestari, 87€, https://www.valaisinmestari.fi/pak-ka-kattovalaisin-opalantique-brass-lindby.aspx?gad_source=1&gclid=EAIaIQobChMIzIuY8Pb-whAMV7BiiAx3JSggdEAKYASABEgKFFPD_BwE

Soffa: Vretstorp, b: 2440 mm, h: 910 mm, d: 960 mm, beige, Ikea, 799€, <https://www.ikea.com/fi/fi/p/vretstorp-3-n-istuttava-vuodesohva-kilanda-vaalea-beige-s79491236/>

Soffbord: Bornholm, 1 st, diameter: 900 mm, ek, Vepsäläinen, 209€, <https://www.vepsalainen.com/fi/fi/boconcept-bornholm-sohvapoyta-0-90-cm-luonnonvarinen-tammi-0023009966/?rtoken=ChQx-MTM5ODY2NjQ1ODc3MzI4NzI4NhACGiNvdGhlcnMteW91X290aGVycy15b3VfMTYzMDkyNzk-2MjgzMyIbb3RoZXJzLXlvdS1tYXktbGlrZS1kZWZhdWx0KAA>

Fåtölj: Grönlid, b: 1070 mm, h: 1040 mm, d: 980 mm, beige, Ikea, 490€, <https://www.ikea.com/fi/fi/p/groenlid-nojatuoli-sporda-luonnonvaerinen-s19501785/>

Bordslampa: Banker, h: 350 mm, b: 265 mm, Lamppujavalo.fi, 74,95€, https://www.lamppujavalo.fi/klassinen-poytavalaisin-notaarivalaisin-pronssi-banker?utm_source=vertaa_fi&utm_medium=prijsvergelijker&utm_term=%5B76984-105767%5D%5B67fca67d-5c04-4d63-a1de-1db7a701ed75%5D

Skrivbord: Toscano, vit, b: 106 mm, d: 470 mm, h: 700 mm, 159,95€, https://www.produceshop.fi/sisustus/poydat/pidennettaevaet-apupoydaet-ja-eteispoeydaet/apupoydat-sisaankaynti/sohvapouyta-sivupouyta-kirjoituspouyta-huonekalu-sisaantulo-shabby-chic-puu-106x47cm-toscano?id_product_attribute=7568&gad_source=1&gclid=EAIaIQobChMI3tXGj6OThQMVoAuiAx2cNg78EA-QYASABEgJ_VPD_BwE

Stol: Norraryd, 8 st, b: 460 mm, h: 830 mm, d: 510 mm, vit, 87,20€/st, Ikea, <https://www.ikea.com/fi/fi/p/norraryd-tuoli-valkoinen-70273092/>

Matta: Kelim loom, färg: Terrakotta, 200x300 mm, Rugvista, 393€, https://www.rugvista.fi/p/kelim-loom-200x300-cm-terrakotta-suuri-villamatto-CVD26997?googleShopping=1&gad_source=1&gclid=EAIaIQobChMIu5XGsfmShQMVwBuiAx21FgfxEAsYASABEgJWbFD_BwE



Taklampa



Soffa



Soffbord



Fåtölj



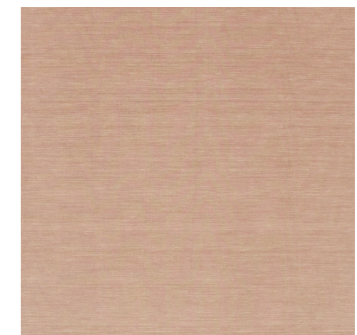
Bordslampa



Skrivbord



Stol



Matta

GÄSTRUM - RESULTAT



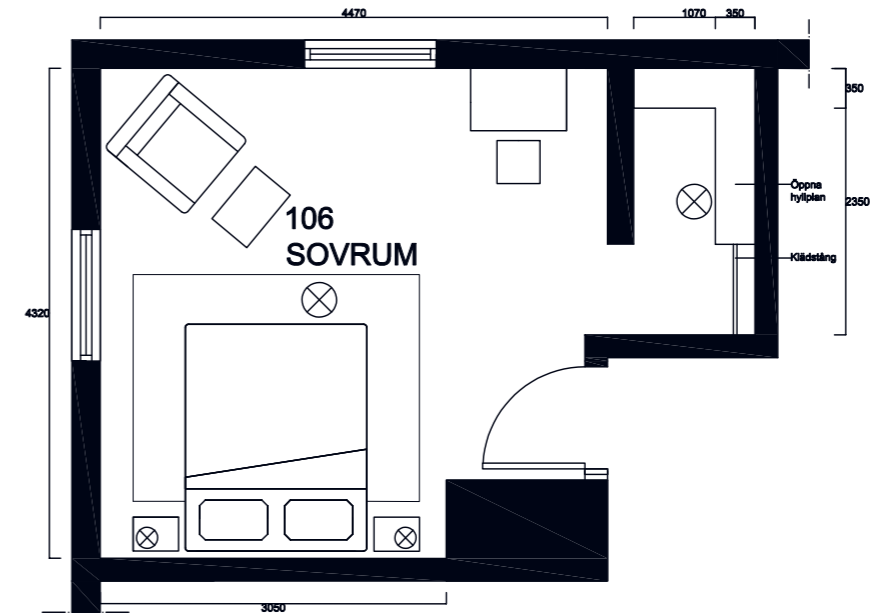
7.9 106 SOVRUM

Det var efter att kunden hade sagt att de gärna ville ha ett blått sovrums som min inspiration kom. Först hade jag tänkt att man kunde måla väggarna i en blå färg, eftersom kunden redan hade några färger som de gillade. Senare kom jag fram till att jag nog vill ha en tapet i sovrumsmet också. Tapeten som jag letade efter skulle gärna vara blå och ha ett ganska lugnt mönster. Jag fastnade för tapeten Trädgårdsstaden från Boråstapeter. I sovrumsmet finns också en garderob där kunden främst kan förvara kläder. Garderoben fungerar som ett "walk in closet" där jag tänker att man kan bygga öppna hyllor och klädstänger för upphängning av kläder.

SOVRUM - MOODBOARD



Figur 29.



Projekt: Gärd Bura	
Datum: 26.3.2024	
Ritning: 106 Sovrum, ry bottenplan	Skala: E Lokala
Planerare: Louise Björklund	Fel. 0443249537

SOVRUM - RUMSBESKRIVNING

Golv: Golv: Befintligt trägolv, slipas och såpskuras

Golvlist: Befintliga, målas med Ottossons linoljefärg NCS 0604-Y23R Antikvit, <https://ottossonfarg.com/produkt/linoljefarg-antikvit/>

Väggar: Tapet Trädgårdsstaden, Boråstapet, 10,05x0,53 m, 100€/rulle, <https://www.borastapeter.com/fi/tapetit/tradgardsstaden-4175>

Fönster: Befintliga, vitmålade

Fönsterfoder: Befintliga, målas med Ottossons linoljefärg NCS 0604-Y23R Antikvit, <https://ottossonfarg.com/produkt/linoljefarg-antikvit/>

Dörr: Befintlig trädörr, vitmålad

Dörrfoder: Befintliga, målas med Ottossons linoljefärg NCS 0604-Y23R Antikvit, <https://ottossonfarg.com/produkt/linoljefarg-antikvit/>

Tak: Befintlig pärlspont, vitmålad

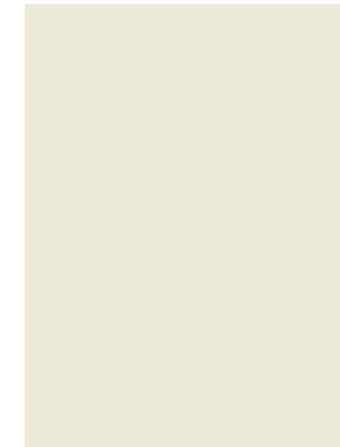
Taklist: Befintliga, vitmålade

Uttag: 2-vägs vägguttag Schneider Renova, b: 83 mm, l: 105 mm, vit, Clas Ohlson, 32,99€, <https://www.clasohlson.com/fi/2-vags-vagguttag-Schneider-Renova/p/32-4609>

Brytare: Strömbrytare 1-pol/trapp Schneider Renova, diameter: 83 mm, vit, Clas Ohlson, 29,95€/st, <https://www.clasohlson.com/fi/Strombrytare-1-pol-trapp-Schneider-Renova/p/32-4603>



Befintligt trägolv



Ottossons Antikvit



Trädgårdsstaden, Boråstapet



Befintlig trädörr och dörrfoder



Befintlig takpanel



Uttag



Brytare

SOVRUM - RUMSKORT

Taklampa: Lindby, diameter: 305 mm, Valaisinmestari, 87€, https://www.valaisinmestari.fi/pakka-kattovalaisin-opalantique-brass-lindby.aspx?gad_source=1&gclid=EAIaIQobChMIzIuY8Pb-whAMV7BiiAx3JSggdEAKYASABEgKFFPD_BwE

Sänggram: B: 1600 mm, l: 2000 mm

Nattduksbord: Dreams, betsad valnöt, 2 st, b: 420 mm, d: 360 mm, h: 480 mm, Sisiustustavaratalo, 265,70€/st, https://www.on24.fi/p/83353/y%C3%B6p%C3%B6yt%C3%A4-dreams?gad_source=1&gclid=EAIaIQobChMI_JH1tOTwhAMVWBCiAx1FnQi1EAsYBCABEgJQ0vD_BwE, byta ut mot porslinsknoppar:

Bordslampa: Sessak, 2 st, h: 360 mm, b: 270 mm, Krauta, 99,90€, <https://www.k-rauta.fi/tuote/poytavalaisin-sessak-pankkiiri-lasi-antiikinmessinki-vihrea/6430062562125>

Fåtölj och pall: Strandmon, b: 820 mm, h: 1010 mm, d: 960 mm, beige, 399,20€, Ikea, <https://www.ikea.com/fi/fi/p/strandmon-nojatuoli-ja-rahi-kelinge-beige-s79483905/#content>

Sminkbord och pall: Befintlig, b: 845 mm, h: 720 mm, d: 550 mm



Taklampa



Nattduksbord



Knoppar



Bordslampa



Fåtölj och pall



Sminkbord och pall

SOVRUM - RESULTAT



7.10 107 SAL

I salen har kunden valt att göra en öppning mellan salen och köket, som tidigare var öppen när huset blivit byggt. Samt hade kunden valt att behålla stockarna framme på samma vägg. Salen har jag tänkt mig att används mest av kunden själv men också av gäster. Där större tillställningar får plats. Möbleringen var ganska svår och det tog tid innan allt fick sin plats. Kundens önskemål var att få plats med en platsbyggd bokhylla, en soffgrupp och en läshörna med två fåtöljer.

Det kändes mest logiskt att placera den platsbyggda hyllan på väggen mot sovrummet. Därefter testade jag mig fram med olika möbleringar av de lösa möblerna, där jag till en början placerade möblerna längs med väggarna. Till slut valde jag att inte ha med fåtöljerna och istället placera möblerna längre in i rummet. Bordet fick sin placering av den orsaken att man kan se ut genom fönstren. Jag hade även tänkt att sätta ett vitrinskåp bredvid bordet vid stockväggen. Men jag insåg att den platsbyggda hyllan har tillräckligt med förvaringsyta. Genom att ta bort vitrinskåpet kunde jag sätta ett bord, som kan göras större när man har gäster behov.

Jag ville hitta ett samspel mellan salen och köket, och därav valde jag att rotera sofforna. Soffornas placering bidrar också till gemenskap i rummet samtidigt som man har utsikt genom fönstren. Jag valde att placera två mindre kaffebord mellan sofforna, som lätt kan omplaceras ifall man vill ha ett bord bredvid båda sofforna. Jag valde samma bord som i gästrummet för att skapa samhörighet mellan rummen.

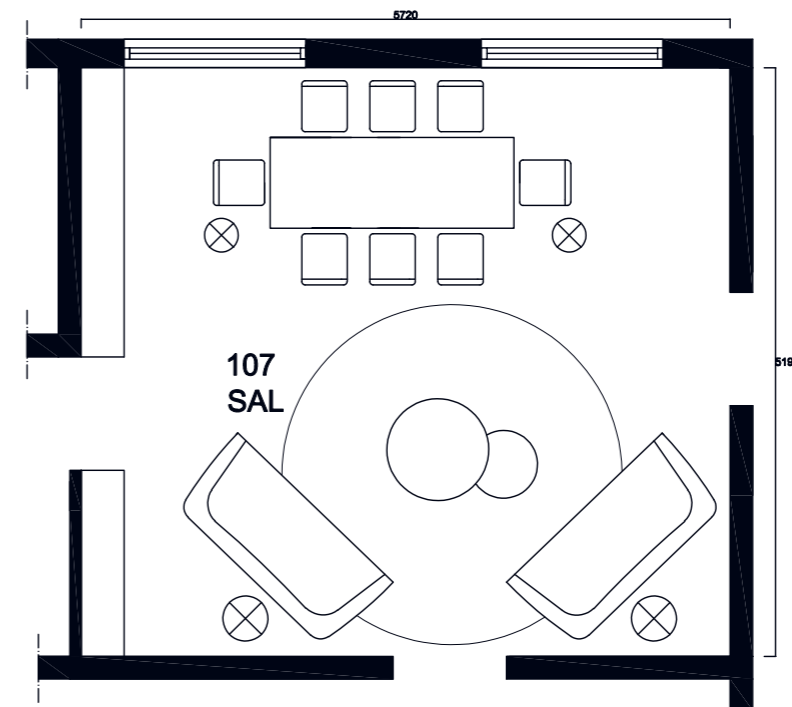
Under ett möte med kunden nämnde de att de ville ha ett par gamla skidor i hemmet. Jag tänkte att stockväggen såg tom ut men jag ville ändå inte täcka den med en stor möbel. Därav valde jag att sätta ett par skidor på stockväggen som prydnad.

SAL - MOODBOARD



Figur 31.

Figur 32.



Projekt: Gärd Bura	
Datum: 26.3.2024	
Ritning: 108 Kök, bottenplan	Skala: EJ Lokala
Planerare: Louise Björklund	Fel. 0443249537

SAL - RUMSBESKRIVNING

Golv: Befintligt trägolv, slipas och såpskuras

Golvlist: Befintliga, målas med Ottossons linoljefärg NCS 0604-Y23R Antikvit, <https://ottossonfarg.com/produkt/linoljefarg-antikvit/>

Väggar: Tapet Blomslinga, Boråstapet, 10,05x0,53 m, 100€/rulle, <https://www.borastapeter.com/fi/tapetit/blomslinga-4520>

Fönster: Befintliga, vitmålade

Fönsterfoder: Befintliga, målas med Ottossons linoljefärg NCS 0604-Y23R Antikvit, <https://ottossonfarg.com/produkt/linoljefarg-antikvit/>

Dörr: Befintlig trädörr, vitmålad

Dörrfoder: Befintliga, målas med Ottossons linoljefärg NCS 0604-Y23R Antikvit, <https://ottossonfarg.com/produkt/linoljefarg-antikvit/>

Tak: Befintlig pärlspont, vitmålad

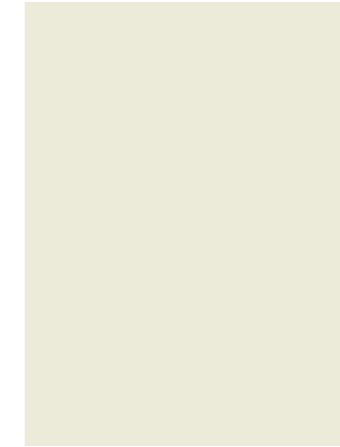
Taklist: Befintliga, vitmålade

Uttag: 2-vägs vägguttag Schneider Renova, b: 83 mm, l: 105 mm, vit, Clas Ohlson, 32,99€, <https://www.clasohlson.com/fi/2-vags-vagguttag-Schneider-Renova/p/32-4609>

Brytare: Strömbrytare 1-pol/trapp Schneider Renova, diameter: 83 mm, vit, Clas Ohlson, 29,95€/st, <https://www.clasohlson.com/fi/Strombrytare-1-pol-trapp-Schneider-Renova/p/32-4603>



Befintligt trägolv



Ottossons Antikvit



Blomslinga, Boråstapet



Befintlig trädörr och dörrfoder



Befintlig takpanel



Uttag



Brytare

SAL - RUMSKORT

Taklampa: Noam, 2 st, diameter: 310 mm, Nettilamppu.fi, 158,61€/st, https://www.nettilamppu.fi/p/satumainen-kattovalaisin-noam-31cm-7253830.html?lw_om_view=recotop&utm_source=-google&utm_medium=cpc&utm_campaign=PMAX_HW_Indoor&gad_source=1&gclid=EAIAI-QobChMI4mGzKf-hAMVKQqiAx2gpAAUEAQYFCABEgKhWfD_BwE&et_uk=4f8be6ce388e48b-59703da0d1a75ed03&et_gk=YTA4NGExODkwOTdkNDg4YzgyM2EyNWl4MzViYjAwNDElN-0MwNy4wNS4yMDI0KzA2JTNBmzMlM0E1Ng

Golvlampa: Ladas Deluxe, 2 st, h: 1625 mm, b: 400 mm, Lamppujavalo.fi, 189€/st, https://www.lamppujavalo.fi/pronssinen-lattiavalaisin-jossa-valkoinen-laskostettu-varjostin-ja-saadettava-varsi-ladas-deluxe?gad_source=1&gclid=EAIAIQobChMI_ffhr6n-hAMVMU6RBR2PGw4qEAsYBCAB-EgKsrPD_BwE

Platsbyggd bokhylla: Öppna hyllor med skåp nedtill, B: 5190 mm, h: 2850 mm, d: 380 mm

Soffa: RIA-soffa, 2 st, b: 1910 mm, d: 840 mm, l: 780 mm, 699€/st, Sotka <https://www.sotka.fi/tuotteet/tuote/1567/38675/ria-sohva-vic-kangas-tummanvihrea>

Soffbord: Bornholm, 1 st, diameter: 900 mm, ek, 209€, Vepsäläinen <https://www.vepsalainen.com/fi/fi/boconcept-bornholm-sohvapoyta-0-90-cm-luonnonvarinen-tammi-0023009966/?rtoken=Ch-QxMTM5ODY2NjQ1ODc3MzI4NzI4NhACGiNvdGhlcuMteW91X290aGVycy15b3VfMTYzMD-kyNzk2MjgzMyIbb3RoZXJzLXlvdS1tYXktbGlrZS1kZWZhdWx0KAA>

Bornholm, 1 st, diameter: 590 mm, ek, Vepsäläinen, 137€, <https://www.vepsalainen.com/fi/fi/boconcept-bornholm-sohvapoyta-0-59-cm-luonnonvarinen-tammi-0023009965/>

Bord: Ingatorp, b: 870 mm, l: 2150 mm, vit, 399€, Ikea <https://www.ikea.com/fi/fi/p/ingatorp-ruokapoytae-jatkettava-valkoinen-70221423/#content>

Stolar: Norraryd, 8 st, b: 460 mm, h: 830 mm, d: 510 mm, vit, 87,20€/st, Ikea <https://www.ikea.com/fi/fi/p/norraryd-tuoli-valkoinen-70273092/>



Taklampa



Golvlampa



Platsbyggd bokhylla



Soffa



Soffbord



Bord



Stolar

SAL - RESULTAT



7.11 108 KÖK

Köket tog mig mera tid att planera än vad jag hade tänkt mig. Till en början hade jag tänkt att inte göra någon planering alls, eftersom kunden redan hade en. I ett lite senare skede bestämde jag mig att jag ändå ville göra en planering, så att köket skulle passa ihop med resten av min planering.

Köket kommer användas dagligen där antingen en eller flera lagar mat samtidigt. Från grov-ingången kommer man in till köket som fungerar som en genomgång till badrum o sal.

Jag ville gärna designa ett kök i gammaldags stil och jag blev inspirerad av Kulladahls kök. Jag beslutade mig för att använda deras kök i min planering eftersom jag tyckte den typen av stil var mest passande till min planering. När jag planerade köket utgick jag från kundens planering. Jag valde även att behålla elektricitet och vatten på samma platser som kunden hade planerat in.

I köket finns två fönster på höjden 720 mm från golvet och jag valde att sätta en bänk under ena fönstret för att jag ansåg att den passade bättre in än en köksö i min planering.

Efter att jag hade visat inspirationsbilder ville kunden ha ett grönt kök. De gillade även vita stom-marna bredvid de gröna luckorna (som i figur 33).

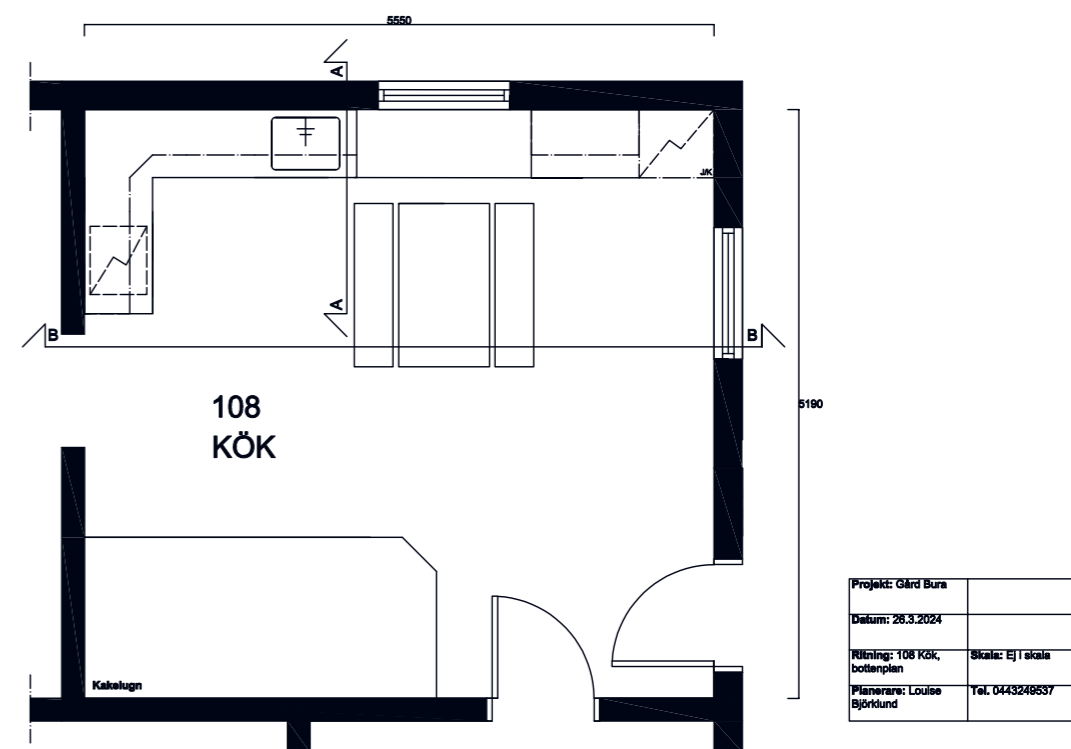
Däremot tyckte jag att mitt kök såg bra ut med allt i samma färg, där jag valde Ottossons An-tikgrön linoljefärg. Den gröna färgen ger ett visst lugn samtidigt som jag tycker att den passar i ett gammaldags kök. Jag valde även bänkskiva i massiv ek, som jag ansåg passade bättre. Jag ansåg att granit skiva ger ett moderna uttryck.

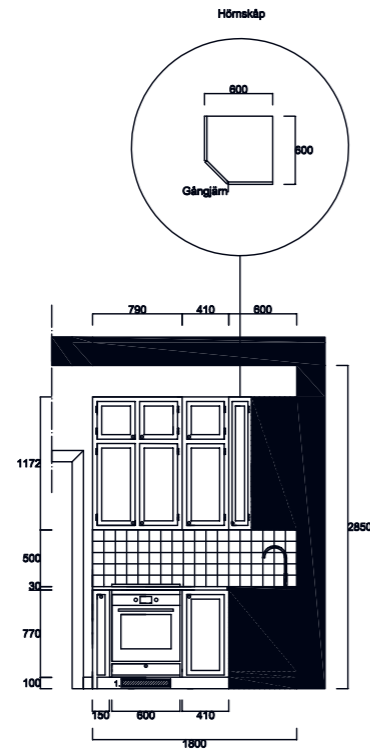
I huset fanns ett gammalt bord som de hade tänkt bevara som också gav mig inspiration till tape-ten, som färgmässigt passar både köket och bordet.

KÖK - MOODBOARD



Figur 33.





Stommar: Massivt trä, furu 20 mm.
Måles i Ottossons Antikgrön, Kulladahl kök.

Påliggande ramverk: Bredd 40 mm (luckor flesta i dessa). Monteras "flush" i förhållande till ramverk.

Luckor och fronter: Massivt trä, furu, 20 mm.
Djupdahl skåplucka, Måles i Ottossons Antikgrön, Kulladahl kök.

Alla insidor är omålade och behandlas med Lex. linoleum.

Knoppar: Lundagård, porlänknopp 28 mm.

Gångjärn: Lyftgångjärn, Obehandlat stål, måles i Ottossons Antikgrön, Kulladahl kök.

Bänkskåp: Massiv ek, 30 mm, ojäd, Kulladahl kök.

Kakel: Vit kakel, Puköla Urban Atelier isatt till kakel 100x100 mm Branco tessapintainen kiltivä.

Belysning: Inbyggda spotlights, Satti 5 upplättsbara lchdevätska valkoinen sisä. LED 3-portainen himmennettävä - Mio, diameter 840 mm, under överskåp.

1. Ventilation för gashäll

Projekt: Görd Bura

Datum: 26.3.2024

Ritning: 108 Kök, skärmning A-A, med luckor och fronter
Pjänerare: Louise Björklund

Skala: E | skala
Tel. 0443249637



3. Smalt bänkskåp med en lucka.

4. Gasgäll, 600 mm.
Integrerad ugn, Electrolux ugn, COB403X, stål. Mått 600x594x580 mm. Monteras enligt leverantörens instruktioner.
Under ugn, utdragbar låda.

5. Hörmskåp med ett flyttbart hyllplan.
Gångjärn till höger.

6. Väggskåp med fyra luckor, tre flyttbara hyllor.

7. Väggskåp med två luckor, tre flyttbara hyllor.

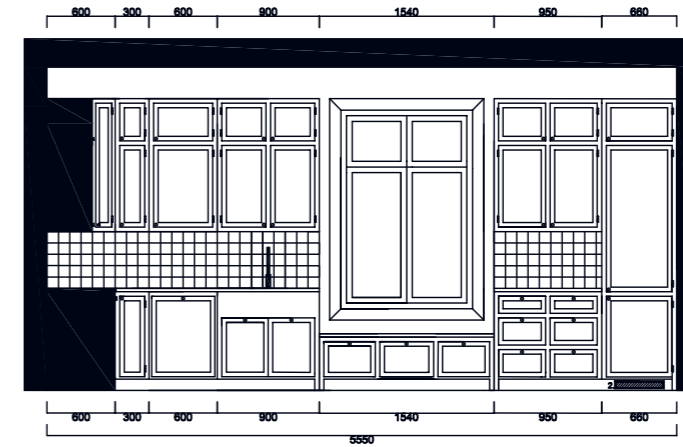
8. Vägghörmskåp med en lucka, tre flyttbara hyllor.
Gångjärn till höger.

Projekt: Görd Bura

Datum: 26.3.2024

Ritning: 108 Kök, skärmning A-A, utan luckor
Pjänerare: Louise Björklund

Skala: E | skala
Tel. 0443249637



Projekt: Görd Bura

Datum: 26.3.2024

Ritning: 108 Kök, skärmning B-B, med luckor och fronter
Pjänerare: Louise Björklund

Skala: E | skala
Tel. 0443249637



9. Bänkskåp med en lucka, ett flyttbart hyllplan.
Gångjärn till höger.

10. Integrerad diskmaskin (ingen skåpestomme).

11. Vaskskåp med två luckor, två utdragbara lådor.

12. Stötbänk med tre lådor.

13. Bänkskåp med sex lådor.

14. Integrerad kylfrys, Observers ventilation.
Ovenför kylfrys, väggskåp med en lucka.
Gångjärn till höger.

15. Väggskåp med två luckor. Tre flyttbara hyllor.
Gångjärn till höger.

16. Väggskåp med två luckor. Tre flyttbara hyllor.
Plats för micro på nedersta hyllplan.
Gångjärn till höger.

17. Väggskåp med fyra luckor. Tre flyttbara hyllplan.

18. Väggskåp med fyra luckor. Tre flyttbara hyllplan.

Projekt: Görd Bura

Datum: 26.3.2024

Ritning: 108 Kök, skärmning B-B, utan luckor
Pjänerare: Louise Björklund

Skala: E | skala
Tel. 0443249637

KÖK - RUMSBESKRIVNING

Golv: Befintligt trägolv, slipas och såpskuras

Golvlist: Befintliga, målas med Ottossons linoljefärg NCS 0604-Y23R Antikvit, <https://ottossonfarg.com/produkt/linoljefarg-antikvit/>

Väggar: Väggar: Tapet Borosan, Boråstapet, 11,20x0,53 m, 25€/rulle, <https://www.borastapeter.com/fi/tapetit/borosan-8626-8626>

Fönster: Befintliga, vitmålade

Fönsterfoder: Befintliga, målas med Ottossons linoljefärg NCS 0604-Y23R Antikvit, <https://ottossonfarg.com/produkt/linoljefarg-antikvit/>

Dörr: Befintlig trädörr, vitmålad

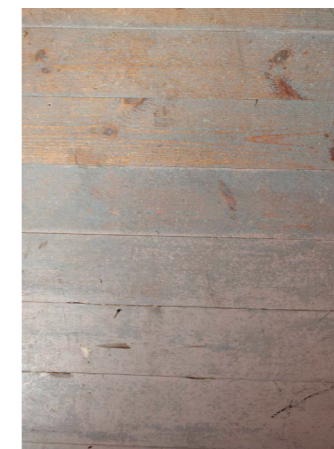
Dörrfoder: Befintliga, målas med Ottossons linoljefärg NCS 0604-Y23R Antikvit, <https://ottossonfarg.com/produkt/linoljefarg-antikvit/>

Tak: Befintlig takpanel, vitmålad

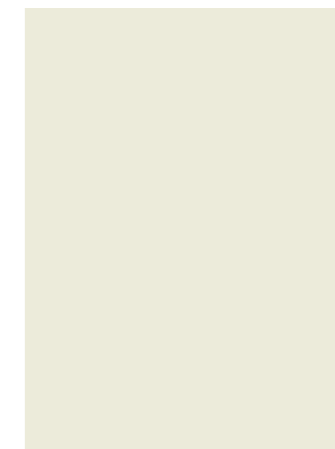
Taklist: Befintliga, vitmålade

Uttag: 2-vägs vägguttag Schneider Renova, b: 83 mm, l: 105 mm, vit, Clas Ohlson, 32,99€ <https://www.clasohlson.com/fi/2-vags-vagguttag-Schneider-Renova/p/32-4609>

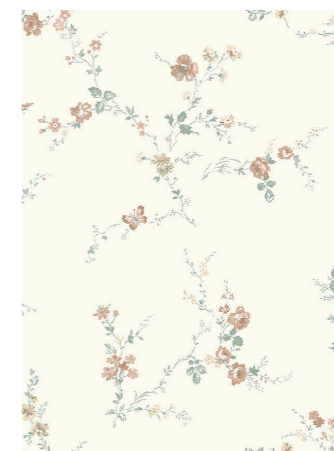
Brytare: Strömbrytare 1-pol/trapp Schneider Renova, diameter: 83 mm, vit, Clas Ohlson, 29,95€/st <https://www.clasohlson.com/fi/Strombrytare-1-pol-trapp-Schneider-Renova/p/32-4603>



Befintligt trägolv



Ottossons Antikvit



Borosan, Boråstapet



Befintlig takpanel



Uttag



Brytare

KÖK - RUMSKORT

Ugn: COB403X, h: 590 mm, b: 594 mm, d: 560 mm, Electrolux, 549€, <https://www.electrolux.fi/kitchen/cooking/ovens/oven/cob403x/>

Gashäll: SE93SGH3, 600 mm, Smeg, 827,08€, <https://www.smeg.com/fi/produkter/SER60SGH3>

Diskmaskin: STL232CL, h: 818 mm, b: 598 mm, d: 545 mm, Smeg, 1279€, <https://www.smeg.com/fi/produkter/STL232CL>

Microvågsugn: Fristående, MOE25B h: 304 mm, b: 514 mm, d: 432 mm, Smeg, 369€, <https://www.gigantti.fi/product/kodinkoneet/uunit-ja-liedet/mikroaaltouunit/smeg-mikroaaltouuni-moe25b/608243>

Diskho: Classic Inset 600, b: 595 mm, d: 460 mm, h: 255 mm, Sekelskifte, 785€, <https://www.sekelskifte.com/product/diskho-classic-inset-600>

Kökskran: Lady svanhals, mässing, Sekelskifte, 430€, <https://www.sekelskifte.com/product/koks-blandare-lady-massing>

Kyl/frys: Integrerad C41721E, h: 1780 mm, b: 560 mm, d: 550 mm, 1499€, Smeg <https://www.smeg.com/fi/produkter/C41721E>

Knoppar: porslinsknopp, 28 mm, Lundagård, 4€/st, <https://shop.lundagard.fi/se/art/porslinsknopp-s.php>

Bänkskiva: I massiv ek, 30 mm



Ugn



Gashäll



Diskmaskin



Micro



Handfat



Kökskran



Kyl/frys



Knoppar



Bänkskiva

Skåplucka: Djupdahl, Kulladal kök,

Kakel: Seinälaatta Cello Primus, 100x100 mm, vit, blank, 36,90€/pkt, Krauta <https://www.k-rauta.fi/tuote/seinalaatta-cello-primus-0010-10x10-valkoinen-kiiltava-1m/5606284110005>

Spotlights: Set med 5 infällda spotlights vita inkl. LED 3-steps dimbara – Mio, diameter: 84 mm, 34,95€, Lamppujavalo.fi, https://www.lamppujavalo.fi/setti-5-upotettavaa-kohdevaloa-valkoinen-sis-led-3-portainen-himmennettava-mio?gad_source=1&gclid=CjwKCAiAivGuBhBEEiwAW-iFmYZYSJoIJYZtRCj8odLjSSuU7OVwUGxgQUJY1kJsWT2_dB9LcmPY6fRoCu8cQAvD_BwE

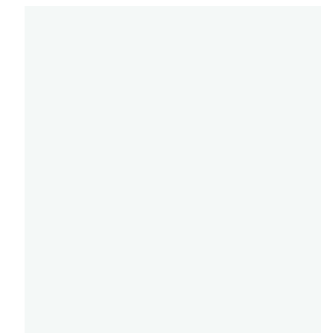
Takkrona: Antiksvart metall, h: 935 mm, b: 800 mm, Sisustajankoti, 129,90€, <https://sisustajankoti.fi/products/antiikinmusta-metallinen-kattokruunu-8-x-e14-polttimot>

Köksbord med bänkar: Befintligt, b: 800 mm, l: 1440 mm

Kakelugn: Befintlig



Skåpluckor i Ottossons Antikgrön



Väggkakel



Spotlights



Takkrona



Befintligt bord



Kakelugn



Uttag



Brytare

KÖK - RESULTAT



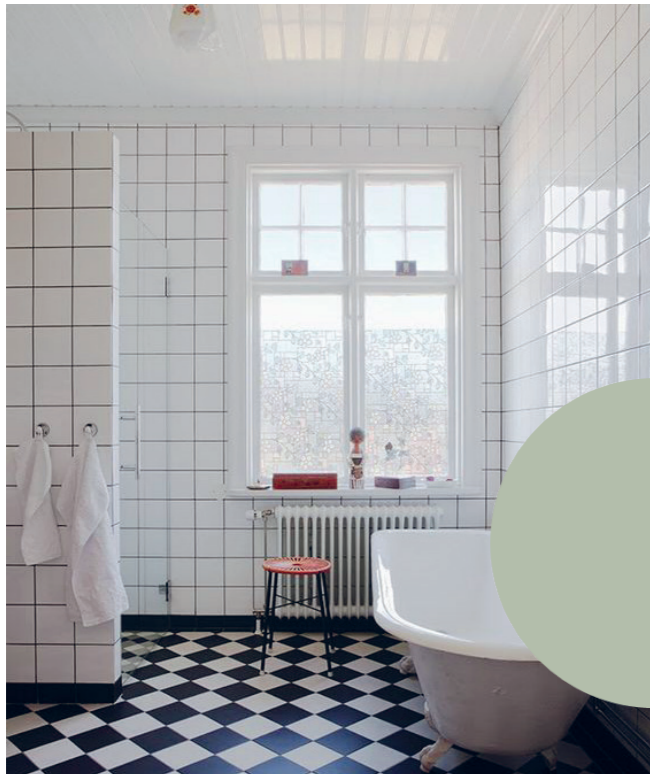
7.12 109 BADRUM

Tidigare har det inte funnits ett badrum i huset, det fanns endast en dusch i wc:n som är i tamburen. Rummet fungerade tidigare som sovrum och i rummet fanns en liten toalett. När kunden köpte huset gjorde de om rummet till badrum och rev toaletten. Eftersom huset fungerar som året runt boende behöver det finnas ett större rum för toalett och dusch. I badrummet finns även en kakelugn som gör rummet väldigt trivsamt.

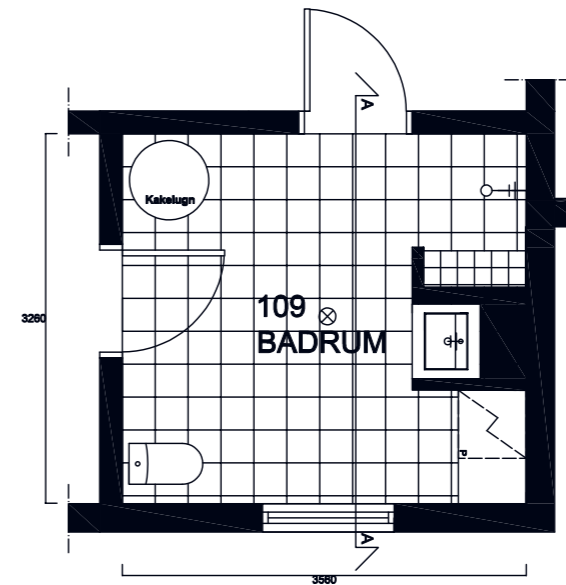
Paret hade valt att bygga en duschvägg samt en vägg till höger om handfatet vilket jag utgick från i min planering. Badrummet är väldigt öppet där väggarna separerar duschen från resten av rummet. Ett önskemål av kunden var att få plats med ett badkar, men eftersom att jag valde att flytta tvättmaskinen till badrummet, ansåg jag att det blir svårt att få in båda. Att ta bort badkaret bidrar till mer plats för tvätten.

Genom att välja lika kakel och skåptyp som i kök och wc, skapas enhetlighet i planeringen. Även i detta rum valde jag detaljer i mässing för att få 20-tals känslan.

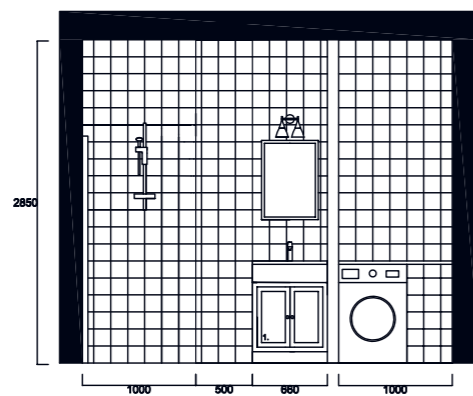
BADRUM - MOODBOARD



Figur 35.



Projekt: Gärd Bura	
Datum: 26.3.2024	
Ritning: 108 Kök, bottenplan	Skala: EJ skala
Planerare: Louise Björklund	Fel. 0443248537



1. Bänkskäp med två luckor. Ett flyttbart hyllplan.

Påliggande ramverk: Bredd 40 mm (luckor fästas i dessa). Monteras "flush" i förhållande till ramverk.

Stommar och fronter: Massivt furu, 20 mm. Målas i Ottossons Antliggrön.

Luckor och fronter: Massivt trä, furu, 20 mm. Målas i Ottossons Antliggrön.

Bänkskåpa: Massiv ek, 30 mm.

Kekel: Cello Primus 001.0 150x150 mm, vit, blank. VIT fogmassa.

Projekt: Gärd Bura	
Datum: 26.3.2024	
Ritning: 108 KÖK, bottenplan	Skala: Ej i skala
Planerare: Louise Björklund	Ytel. 0443248537

BADRUM - RUMSBESKRIVNING

Klinker: NWA Mosaics, vit och svart, 300x300 mm, NW Audek, 59€ /kvm, <https://www.nwamosaics.fi/tuotteet/black-white/>

Väggkachel: Cello Primus, 150x150 mm, vit, blank, Krauta, 26,85€/pkt, https://www.k-rauta.fi/tuote/seinalaatta-cello-primus-001-0-15x15-valkoinen-kiiltava-1-5m2/5606284145502?gad_source=1&gclid=EAIaIQobChMI6JPS49vfhAMVVlqRBR0QdQt_EAQYASABEgLvMfD_BwE

Fönster: Befintliga, vitmålade

Fönsterfoder: Befintliga, målas med Ottossons linoljefärg NCS 0604-Y23R Antikvit, <https://ottosson-farg.com/produkt/linoljefarg-antikvit/>

Dörr: Befintlig trädörr, vitmålad

Dörrfoder: Befintliga, målas med Ottossons linoljefärg NCS 0604-Y23R Antikvit, <https://ottosson-farg.com/produkt/linoljefarg-antikvit/>

Tak: Befintlig takpanel, vitmålad

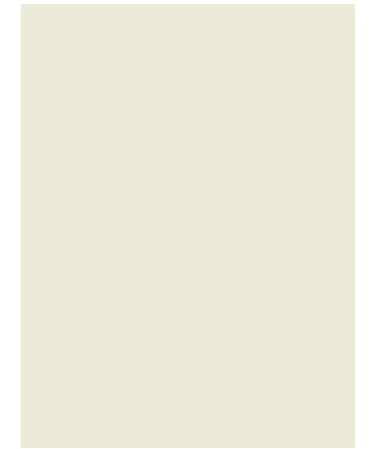
Taklist: Befintliga, vitmålade

Uttag: 2-vägs vägguttag Schneider Renova, b: 83 mm, l: 105 mm, 32,99€, vit, Clas Ohlson, <https://www.clasohlson.com/fi/2-vags-vagguttag-Schneider-Renova/p/32-4609>

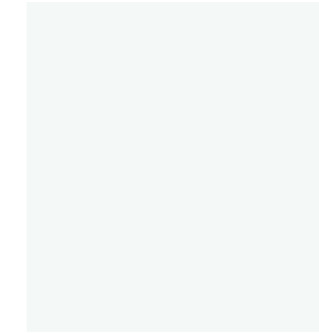
Brytare: Strömbrytare 1-pol/trapp Schneider Renova, diameter: 83 mm, 29,95€/st, vit, Clas Ohlson, <https://www.clasohlson.com/fi/Strombrytare-1-pol-trapp-Schneider-Renova/p/32-4603>



Klinker



Ottossons Antikvit



Väggkachel



Befintlig takpanel



Uttag



Brytare

BADRUM - RUMSKORT

Taklampa: Byström 80 mässing, Sekelskifte, 272,81€, <https://www.sekelskifte.com/product/badrumslampa-bystrom-80-massing-klotskarm>

Vägglampa: Bergman mässing, klarglas, b: 220 mm, d: 95 mm, 656, 21€, Sekelskifte, <https://www.sekelskifte.com/product/badrumslampa-bergman-massing-klarglas>

Handfat: Tammiholma Amadora, b: 500 mm, d: 380 mm, h: 130 mm, vit, 99€, Krauta <https://www.k-rauta.fi/tuote/malja-allas-tammiholma-amadora-500x380x130mm-valkoinen/6418873009329>

Kran: Damixa 74021.77, mässing, 295€, Krauta, <https://www.k-rauta.fi/tuote/pesuallashana-damixa-7402177-silhouet-s-messinki/5708516824565>

Krok: Mässingkrok, 2 st, Lundagård, 6€/st, <https://shop.lundagard.fi/se/art/dubbel-massingkrok.php>

Wc stol: Cello Lianna, 2 funktions spolning + överdrag, b: 360 mm d: 650 mm, h: 855 mm, 289€ Krauta, <https://www.k-rauta.fi/tuote/wc-istuin-cello-lianna-piilo-s-rimless-2-toiminen-huuhtelu-kan-si/7612738950422>

Duschset: Mora INXX 2, borstad mässing, 629€ Lvi-Kauppa, https://lvi-kauppa.fi/product/mora-in-xx-ii-shower-kasisuihkupaketti-harjattu-messinki-pvd/?utm_source=Google%20Shopping&utm_campaign=Tuotefeedi-50e&utm_medium=cpc&utm_term=66201

Duschvägg: Oppejen, glas, b: 840 mm, h: 1990 mm, Ikea, 169€, https://www.ikea.com/fi/fi/p/oppejen-suihkuseinae-lasi-50410165/?gad_source=1&gclid=EAIaIQobChMIwNXplMGFhQMVIwuiAx-217QUUEAQYASABEgLSq_D_BwE

Kakelugn: Befintlig, diameter: 700 mm



Taklampa



Vägglampa



Handfat



Kran



Wc stol



Duschset



Krok



Duschvägg



Befintlig kakelugn

BADRUM - RESULTAT



7.13 110 WHISKYRUM

I whiskyrummet hade kakelugnen varit inne i ett skåp, som kunden hade tagit bort.

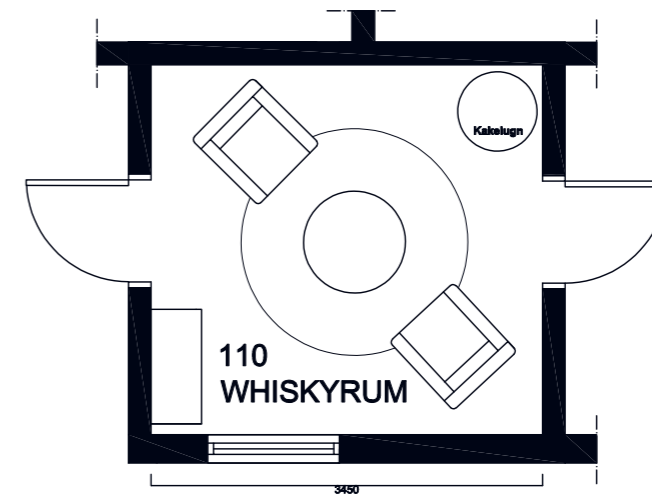
Jag blev inspirerad av kundens önskemål gällande den mörka inredningen som de ville ha. Jag började leta inspiration och beslöt mig ganska snabbt att sätta Boråstapeten Foglavik på väggarna. Jag tyckte att tapeten passade till rummet och stilen som jag letade efter.

Till en början tänkte jag sätta en soffa i rummet men beslöt mig för att sätta två fåtöljer. Det medförde möjligheten att öppna upp rummet genom att placera fåtöljerna en bit ifrån varandra. Detta gör att rummet känns större och ger även möjligheten för en flexibel inredning. Jag valde att placera fåtöljerna mot varandra där man får möjligheten att titta ut genom fönstret samtidigt som man kan titta mot brasan.

WHISKYRUM - MOODBOARD



Figur 36.



Projekt: Gärd Bura	
Datum: 26.3.2024	
Ritning: 108 KÖK, bottenplan	Skala: EJ skala
Planerare: Louise Björklund	Fel. 0443249537

WHISKYRUM - RUMSBESKRIVNING

Golv: Befintligt trägolv, slipas och såpskuras

Golvlist: Befintliga, målas med Ottossons linoljefärg NCS 0604-Y23R Antikvit

Väggar: Tapet, Foglavik, Boråstapet, 10,05x0,53 m, 100€/ rulle <https://www.borastapeter.com/fi/tapetit/foglavik-4522>

Fönster: Befintliga, vitmålade

Fönsterfoder: Befintliga, målas med Ottossons linoljefärg NCS 0604-Y23R Antikvit

Dörr: Befintlig trädörr, vitmålad

Dörrfoder: Befintliga, målas med Ottossons linoljefärg NCS 0604-Y23R Antikvit

Tak: Befintlig takpanel, vitmålad

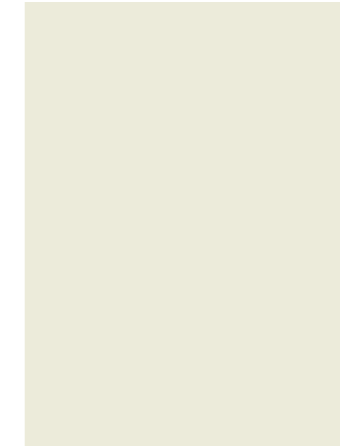
Taklist: Befintliga, vitmålade

Uttag: 2-vägs vägguttag Schneider Renova, b: 83 mm, l: 105 mm, 32,99€, vit, Clas Ohlson, <https://www.clasohlson.com/fi/2-vags-vagguttag-Schneider-Renova/p/32-4609>

Brytare: Strömbrytare 1-pol/trapp Schneider Renova, diameter: 83 mm, 29,95€/st, vit, Clas Ohlson, <https://www.clasohlson.com/fi/Strombrytare-1-pol-trapp-Schneider-Renova/p/32-4603>



Befintligt trägolv



Ottossons Antikvit



Foglavik, Boråstapet



Befintlig dörr och dörrfoder



Befintlig takpanel



Uttag



Brytare

WHISKYRUM - RUMSKORT

Taklamppa: Noam, diameter: 310 mm, Nettilamppu.fi, 158,61€/st, https://www.nettilamppu.fi/p/satumainen-kattovalaisin-noam-31cm-7253830.html?lw_om_view=recotop&utm_source=google&utm_medium=cpc&utm_campaign=PMAX_HW_Indoor&gad_source=1&gclid=EAIaIQobChMI4mGzKf-hAMVKQqiAx2gpAAUEAQYFCABEgKhWfD_BwE&et_uk=4f8be6ce388e48b-59703da0d1a75ed03&et_gk=YTA4NGExODkwOTdkNDg4YzgyM2EyNWl4MzViYjAwNDElN-0MwNy4wNS4yMDI0KzA2JTNBmzMlM0E1Ng

Fåtölj: Old England Chesterfield, 2 st, Trendrum, 809,99€, https://www.trendrum.fi/chesterfield-old-england-nojatuoli-antiikkik%C3%A4sitely%C3%A4-nahkaa-nahanhoitosarja?aref=ref-ads-words_agid-135801738418_cid-15377012294_mt-_kw-_pl-_dv-c&gclid=EAIaIQobChMI3a73v7W-PhQMVjAqiAx2sdQEeEAQYByABEgJA5_D_BwE

Bord: Befintligt träbord, diameter: 600 mm

Byrå: Befintlig, b: 1015 mm, h: 1185 mm, d: 445 mm

Kakelugn: befintlig, diameter: 700 mm



Taklamppa



Fåtölj



Befintligt bord



Befintlig byrå



Befintlig kakelugn

WHISKYRUM - RESULTAT



8 AVSLUTNING

Examensarbetet har varit både roligt och lärorikt men samtidigt också utmanande på olika sätt. I november, december och början på januari spenderade jag mest tid på att läsa och skriva forskningsdelen. Ämnena var intressanta men jag hade svårt att sätta en gräns på vilka delar jag skulle ha med och hur mycket information de skulle innehålla. Vilket kanske märks eftersom jag har skrivit rätt så korta stycken om många olika saker. Jag försökte ändå att hålla mig till det som kändes mest relevant för mitt projekt och sådant som jag skulle ha mest nytta av. Man kan ju ändå inte skriva om allt, men jag tycker jag fick med det viktigaste som gällde min planering.

Forskningsdelen har ändå varit till nytta i mitt projekt och jag känner att jag under en kort tid har lärt mig mycket om gamla hus som jag kommer ha nytta av i framtiden. Även om jag inte alltid har förhållit mig till forskningsdelen i min planering har den ändå varit en bra grund att kunna gå tillbaka till när jag funderat över något.

Jag tyckte att jag ofta använde samma källor, och jag sökte även andra källor, men de flesta innehöll liknande information och därför valde jag att hålla mig till färre källor.

Gällande planeringen är jag nöjd med slutresultatet. Jag tycker att jag lyckades med att skapa en miljö som jag strävade efter, samtidigt som jag tycker att jag fångade kundens önskemål i stora drag. Jag känner även att jag kanske kunde gjort en del andra val i min planering. Det svåra var att ta beslut som jag var riktigt nöjd med, samtidigt som tidshanteringen har varit en utmaning för mig. Jag inser nu hur viktig tidsplanen är eftersom en planering alltid är en levande process, och jag behövde ta beslut för att komma vidare i processen. Det har också varit roligt och givande att få ha en kund i mitt arbete. Jag tycker att det har varit kul att ha någon att bolla idéer med, samtidigt som det gjorde det lättare att ta beslut i min planering. Så här i efterhand kan ja ändå konstatera att vissa detaljer kan ändras på ifall projektet förverkligas. Eftersom jag inte heller fick någon budget av kunden, har jag ibland valt lite dyrare alternativ av möbler och material, där man kan välja billigare alternativ ifall man vill.

Avslutningsvis vill jag påstå att det viktigaste när man inreder ett hem är att de som bor i hemmet trivs. Ett trivsamt hem bidrar till ett hälsosammare och lyckligare liv.

STORT TACK TILL

Mina handledare, familj och vänner, samt alla som hjälpt mig i mitt arbete.
Kunden som lät mig göra denna planering.

KÄLLFÖRTECKNING

- Gudmundsson, G. (2010). Stora boken om byggnadsvård. Stockholm: Bonnier Fakta
- Hidemark, O., Stavenow-Hidemark, E., Söderström, G. & Unnerbäck, A. (2017) Så renoveras Torp & Gårdar. Stockholm: Norstedts
- Björk, C., Bergström, G. & Reppen, L. (2020). Tidstypiska kök & bad 1880-2000. Stockholm: Ab Svensk Byggtjänst.
- Holøs, S. (2006). Ta hand om huset: Utvändigt underhåll - checklistor - råd och tips. Stockholm: Forum
- Ridderstrand, S. & Wenander, V. (2018) Byggnadsvård för lägenheter 1880-1980. Stockholm: Bonnier Fakta
- Sekelskifte. (Hämtat 5.12.2023). Tidstypisk bygg & inredning. Hämtat 5.12.2023 från <https://www.sekelskifte.com/>
- Yle. (2018) Koti ja sisustus 1920- ja 1930-luvulla. Hämtat 11.1.2024 från <https://yle.fi/aihe/artikkeli/2009/11/19/koti-ja-sisustus-1920-ja-1930-luvulla>
- Byggahus.se. (u.å.). Renovera i rätt ordning. Hämtat 9.1.2024 från <https://www.byggahus.se/renovera/renovera-rtt-ordning>
- Veckebo såg och hyvleri. (u.å.). Snickerier 1920-tal. Hämtat 5.12.2023 från <https://veckebosag.se/1920-tal>
- Stadshem. (u.å.). 100 år av kök - 1870-1970. Hämtat 5.12.2023 från <https://stadshem.se/byggnadsvard/100-ar-av-kok-1870-1970-ost/>

BILDKÄLLOR

- Figur 1. 1920-tals tapeter. Hämtat 5.12.2023 från <https://www.sekelskifte.com/product/lim-handtryck-tapet-snoddar-tofsar-gragron-vit>
- Figur 2. 1920-tals tapeter. Hämtat 5.12.2023 från <https://www.sekelskifte.com/product/lim-handtryck-tapet-vingard-svart-brons>
- Figur 3. 1920-tals tapeter. Hämtat 5.12.2023 från <https://www.sekelskifte.com/product/lim-handtryck-tapet-hovdala-blomma-gra-rod>
- Figur 4. 1920-tals tapeter. Hämtat 5.12.2023 från <https://www.sekelskifte.com/product/lim-handtryck-tapet-edit-torv-beige>
- Figur 5. Snickerier 1910–1930-tal. Hämtat 5.12.2023 från <https://www.sekelskifte.com/product/fo-der-bromma-68-mm>
- Figur 6. Snickerier 1910–1930-tal. Hämtat 5.12.2023 från <https://www.sekelskifte.com/product/fo-der-20-tal-95-mm>
- Figur 7. Snickerier 1910–1930-tal. Hämtat 5.12.2023 från <https://www.sekelskifte.com/product/golv-sockel-1920-tal-120-mm>
- Figur 8. Fönster. Hämtat 5.12.2023 från <https://hallahus.se/renovera/fonster/>
- Figur 9. Vanlig dörr mellan kök och hall på 1920-talet. Hämtat 5.12.2023 från <https://veckebosag.se/1920-tal>
- Figur 10. Spolformat tryck med hylsa i svart trä. Hämtat 5.12.2023 från <https://www.sekelskifte.com/product/dorrtrycke-vasastan-nickel>
- Figur 11. Posthornstrycke. Hämtat 5.12.2023 från <https://www.sekelskifte.com/product/dorrtrycke-litet-posthorn-wifstavarv-m>
- Figur 12. Allrum på 1920-talet. Hämtat 13.3.2024 från <https://www.mabra.com/feelgood/svensk-inredning-1920-till-2020/8433759>
- Figur 13. Kök på 1920-talet. Hämtat 1.12.2023 <https://historiskahem.se/kokets-historia/>
- Figur 14. Badrum på 1920-talet. Hämtat 1.12.2023 från <https://www.inredningsnyheter.se/20201118/17674/kok-och-bad-genom-tiderna-i-nytt-standardverk>

Figur 15. Hämtat 12.1.2024 från <https://www.pinterest.se/pin/850195235935594278/>

Figur 16. Hämtat 12.1.2024 från <https://www.gamlamejeriet.shop/product.html/manoir---massivt-tragolv>

Figur 17. Hämtat 23.2.2024 från <https://fi.pinterest.com/pin/850195235935985527/>

Figur 18. Hämtat 23.2.2024 från <https://fi.pinterest.com/pin/850195235928290154/>

Figur 19. Hämtat 12.1.2024 från <https://www.gamlamejeriet.shop/product.html/manoir---massivt-tragolv>

Figur 20. Hämtat 15.1.2024 från <https://fi.pinterest.com/pin/850195235935292660/>

Figur 21. Hämtat 15.1.2024 från https://www.borastapeter.com/fi/tapetit/ottilia-38744?gad_source=1&gclid=EAiaIQobChMI86KE-deRhQMVnFKRBR2O5g29EAAAYASAAEgLRYvD_BwE

Figur 22. Hämtat 12.1.2023 från <https://www.tacchini.it/en/materials/wood/>

Figur 23. Hämtat 15.1.2024 från <https://www.byggfabriken.se/kunskap/renoveringshjalpen/sapaskura-furu-och-grangolv>

Figur 24. Hämtat 15.1.2024 från <https://fi.pinterest.com/pin/49539664632554506/>

Figur 25. Hämtat 15.1.2024 från https://www.aveo.fi/tuotteet/tapetit/ester-marias-kammare-tapetti?gad_source=1&gclid=EAiaIQobChMI86KE-deRhQMVnFKRBR2O5g29EAAAYASAAEgLRYvD_BwE

Figur 26. Hämtat 15.1.2024 från <https://abcfargekonomi.se/traditionellt-maleri/linoljefarg/ottosson-fargmakeri/linoljefarg-antikgron-flera-varianter>

Figur 27. Hämtat 15.1.2024 från <https://www.meinewand.com/en/rebel-walls-wallpaper-vintage-garden#lg=1&slide=5>

Figur 28. Hämtat 15.1.2024 från <https://rebelwalls.com/fi/vintage-garden-blue>

Figur 29. Hämtat 15.1.2024 från <https://www.borastapeter.com/fi/tapetit/tradgardsstaden-4175>

Figur 30. Hämtat 15.1.2024 från <https://www.borastapeter.com/fi/tapetit/tradgardsstaden-4175>

Figur 31. Hämtat 15.1.2024 från <https://fi.pinterest.com/pin/850195235935951466/>

Figur 32. Hämtat 15.1.2024 från <https://www.borastapeter.com/fi/tapetit/blomslinga-4520>

Figur 33. Hämtat 17.1.2024 från <https://fi.pinterest.com/pin/850195235935071667/>

Figur 34. Hämtat 23.1.2024 från <https://www.borastapeter.com/tapeter/borosan-8626-8626>

Figur 35. Hämtat 17.1.2024 från <https://fi.pinterest.com/pin/384987468119813521/>

Figur 36. Hämtat 15.1.2024 från <https://fi.pinterest.com/pin/703756185599951/>

Figur 37. Hämtat 23.1.2024 från <https://www.borastapeter.com/fi/tapetit/foglavik-4522>

