

Sini Kauppila

**HYBRIDIRAKENNUS – PÄIVÄKOTI JA SENIORIKOTI
SAMASSA RAKENNUKSESSA**

**HYBRIDIRAKENNUS – PÄIVÄKOTI JA SENIORIKOTI
SAMASSA RAKENNUKSESSA**

Sini Kauppila
Opinnäytetyö
Kevät 2024
Rakennusarkkitehdin tutkinto-ohjelma
Oulun ammattikorkeakoulu

TIIVISTELMÄ

Oulun ammattikorkeakoulu
Rakennusarkkitehdin tutkinto-ohjelma

Tekijä: Sini Kauppila
Opinnäytetyön nimi: Hybridirakennus – Päiväkoti ja seniorikoti samassa rakennuksessa
Työn ohjaaja: Risto Halonen
Työn valmistumislukukausi ja -vuosi: Kevät 2024
Sivumäärä: 40 + 8 liitettä

Suomessa ja muissa länsimaissa väestön ikääntyminen tuo tulevaisuudessa merkittäviä haasteita asuntokannalle. Samanaikaisesti hyvinvointiyhteiskunnan muutos ja palvelurakenteen uudistuminen asettavat perinteiset palvelumallit koetukselle. Kun viittaamme seniorikansalaisiin, tarkoitamme yleensä vähintään 55-vuotiaita itsenäisesti asuvia henkilöitä, jotka tarvitsevat palvelutalon, seniorikodin. Rakennus on välimuoto kodin ja tehostetun palvelutalon väliltä.

Päiväkoti luo turvallisen ja viihtyisän kasvuympäristön lapsille. Päiväkodin suunnittelussa otetaan huomioon niin lapset kuin työntekijät. Työssä otettiin selvää, millainen olisi sellainen rakennus, jossa yhdistyisivät päiväkodin ja seniorikodin toiminnot.

Opinnäytetyössä suunniteltiin hybridirakennus, joka yhdistää päiväkodin ja seniorikodin toiminnot samaan rakennukseen. Tavoitteena oli tutkia hybridirakennuksen mahdollisuuksia ja selvittää, miten tilat voivat toimia yhdessä. Rakennus tarjoaa uusia mahdollisuuksia sekä lapsille että ikääntyneille, erityisesti yksinäisille seniorikansalaisille. Seniorikodin osuus käsittää hyväkuntoiset seniorit, jotka kykenevät suhteellisen itsenäiseen toimintaan, mutta tarvitsevat ulkopuolisen apua päivittäisissä rutiineissa.

Rakennus suunniteltiin Kempeleen Kirkonkylälle keskeiselle ja kulttuurihistoriallisesti arvokkaalle tontille. Työssä tutkittiin asemakaavaa, kaavan määräyksiä ja niiden vaikutuksia rakennuksen suunnitteluun ja ympäristöön. Opinnäytetyössä käytiin läpi päiväkodin ja ikääntyneiden palvelutalon suunnittelumääräyksiä. Rakennuksesta tehtiin luonnostasoiset arkkitehtisuunnitelmat, jotka esitellään opinnäytetyön edetessä. Lisäksi otettiin visualisointikuvia rakennuksen sisältä ja ulkopuolelta.

Pihasuunnittelussa otettiin huomioon molemmat ikäryhmät ja suunniteltiin yhteinen piha-alue, jossa molemmat voivat viettää aikaa yhdessä ja erikseen. Sisätilojen suunnittelussa otettiin huomioon, että molemmat yksiköt voidaan tarvittaessa sulkea toisistaan. Pintamateriaalivalinnoissa painotettiin biofiilistä suunnittelua, joka luo stressittömän ympäristön niin lapsille, työntekijöille kuin ikääntyneillekin.

Asiasanat: luonnossuunnittelu, rakennussuunnittelu, päiväkotisuunnittelu, palvelutalon suunnittelu, asemakaava, visualisointi, määräykset, ohjeet

ABSTRACT

Oulu University of Applied Sciences
Construction architecture

Author: Sini Kauppila
Title of thesis: Hybrid Building – Daycare and Senior Home in the Same Building
Supervisor: Risto Halonen
Term and year when the thesis was submitted: Spring 2024
Number of pages: e.g. 40 + 8 attachments

In Finland and other Western countries, the aging population poses significant challenges for the housing stock in the future. Simultaneously, the transformation of the welfare state and the renewal of the service structure challenge traditional service models. The term senior citizen generally refers to individuals aged at least 55 years who live independently and may need a service house or senior home. The building represents an intermediate form between a home and an enhanced service house.

A daycare center creates a safe and pleasant growth environment for children. In the design of the daycare center, both children and staff are taken into account. The objective was to investigate what kind of building could combine the functions of a daycare center and a senior home.

The thesis focused on designing a hybrid building that integrates the functions of a daycare center and a senior home within the same building. The goal was to explore the possibilities of a hybrid building and determine how the spaces can function together. The building offers new opportunities for both children and the elderly, especially for isolated senior citizens. The senior home portion caters to well-functioning seniors who are relatively independent but require external assistance in daily routines.

The building was designed for a central and culturally valuable plot in Kempele Kirkonkylä. The zoning plan, the regulations, and their impact on the building's design and the environment were examined. The thesis included architectural plans, which are presented as the thesis progresses. Additionally, visualization images of the interior and exterior of the building were created.

In the landscape design, both age groups were considered, and a shared outdoor area was designed where both can spend time together and separately. In the building, it was ensured that both units can be closed off from each other if necessary. Surface material choices emphasized biophilic design, creating a stress-free environment for children, employees, and the elderly alike.

Keywords: hybrid building, design, daycare center, senior home, visualization, requirements, landscape design, zoning plan

ALKULAUSE

Kiitos opinnäytetyön ohjaajille ja muille osallisille heidän antamistaan hyvistä neuvoista, näkökulmista ja tuesta opinnäytetyöprosessin aikana.

06.04.2024

Sini Kauppila

SISÄLLYS

1	JOHDANTO	7
2	ESIMERKKI HYBRIDIRAKENNUKSESTA	9
3	RAKENNUSPAIKKA	11
3.1	Asemakaavan tutkiminen	12
3.2	Tonttikatselmus	13
3.3	Rakennuksen sijoittuminen tontille	15
4	SUUNNITTELUN LÄHTÖKOHDAT	17
5	PÄIVÄKOTI	18
5.1	Kuraeteinen	19
5.2	Eteinen ja vaatesäilytys	19
5.3	Lepuhuone/leikkihuone ja ryhmätila	20
6	SENIORIKOTI	21
6.1	Asukashuone	21
6.2	Saunaosasto	22
6.3	Muut tilat	22
7	YHTEISET TILAT	24
7.1	Jakelukeittiö	24
7.2	Ruokasali ja jumppasali	24
7.3	Hallinto ja sosiaalitilat	25
7.4	Pihasuunnittelu	25
8	HYBRIDIRAKENNUKSEN ARKKITEHTUURI JA TILOJEN SJOITTUMINEN	28
8.1	Päiväkoti	31
8.2	Seniorikoti	33
8.3	Yhteiset tilat	34
8.4	Piha-alueen toiminnot	35
9	POHDINTA	38
	LÄHTEET	39
	LIITTEET	40

1 JOHDANTO

Suomessa ja muualla länsimaissa väestön ikääntyminen asettaa lähitulevaisuudessa merkittäviä haasteita asuntokannalle. Samanaikaisesti hyvinvointiyhteiskunnan muutos ja palvelurakenteen uudistuminen haastavat perinteiset palvelumallit. Ikääntyvien määrän kasvu sekä sosiaali- ja terveyspalvelujen rakennemuutos edellyttävät kansalaisilta omaa varautumista ikääntymiseensä. Asumisolot tulisi järjestää esteettömiksi ja yksilöllisiä hoiva- ja muita palveluja tarpeen mukaan mahdollistaviksi, mikä voi olla haasteellista erityisesti vanhassa asuntokannassa. (1.)

Yksi keskeinen haaste yhteisöllisten asuinkerrostalojen suunnittelussa on tasapaino yksityisen asuintilan ja yhteistilojen välillä. Tavoitteena on optimoida tilat siten, että ne mahdollistavat laajemman yhteisöllisyyden kuin tavallinen kerrostalo, mutta samalla säilyttävät kohtuullisen kustannustason asukkaille. (1.)

Varhaiskasvatuksen pyrkimyksenä on varmistaa kehittävä, oppimista edistävä, terveellinen ja turvallinen oppimisympäristö. Oppimisympäristöt kattavat tilat, paikat, yhteisöt, käytänteet, välineet ja tarvikkeet, jotka tukevat lasten kehitystä, oppimista ja vuorovaikutusta. Oppimisympäristökäsite käsittää varhaiskasvatuksessa muun muassa fyysisen, psyykkisen ja sosiaalisen ulottuvuuden. Oppimisympäristöjä suunnitellaan ja kehitetään niin, että ne täyttävät varhaiskasvatuksen asettamat tavoitteet ja edistävät lasten terveen itsetunnon sekä sosiaalisten ja oppimisen taitojen kehittymistä. Oppimisympäristöjen rakentamisessa ja kehittämisessä huomioidaan ergonomia, ekologisuus, viihtyvyys, esteettömyys, valaistus ja akustiikka, sisäilman laatu sekä siisteys. (2.)

Oppimisympäristöjä halutaan suunnitella ja rakentaa yhdessä lasten kanssa. Niiden tarkoituksena on tukea lasten luontaista uteliaisuutta, innostusta oppimiseen sekä ohjata leikkiin, fyysiseen aktiivisuuteen, tutkimiseen, taiteelliseen ilmaisuun ja kokemiseen. Lapsille halutaan tarjota mahdollisuus tutkia maailmaa kaikilla aisteillaan ja koko kehollaan. Oppimisympäristöt mahdollistavat lapsille erilaisia vaihtoehtoja, kuten mieluisaa tekemistä, monipuolista ja vauhdikasta liikumista, leikkejä, pelejä, sekä rauhallista oleilua ja lepoa. Lasten ideoita, leikkejä ja tekemisiä heijastuu näkyvästi oppimisympäristöissä. (2.)

Luonto, pihat, leikkipuistot ja muut rakennetut ympäristöt muodostavat olennaisen osan varhaiskasvatuksen oppimisympäristöjä. Nämä ympäristöt tarjoavat rikkaita kokemuksia, monipuolisia materiaaleja ja mahdollisuuksia leikkiin ja tutkimiseen. Niitä hyödynnetään paikkoina, joissa lapset voivat osallistua liikuntaan, kokea luontoelämyksiä ja oppia. (2.)

Rakennuksesta haluttiin suunnitella sellainen, joka yhdistää päiväkodin ja seniorikodin toiminnot. Suunnittelussa on huomioitava mahdollinen eriyttäminen näiden kahden erityyppisen toiminnan välillä. Tavoitteena on mahdollistaa kaksi erilaista toimintaa saman katon alla, ottaen huomioon yhteiset tilat sekä ulkona että sisällä. Suunnittelussa otetaan huomioon kulttuurihistoriallinen rakennusympäristö, ja että rakennus sulautuisi ympäristöönsä mahdollisimman hyvin (kuva 1 ja 2).



KUVA 1. Kotiseutumuseo



KUVA 2. Näkymä kotiseutumuseolta tontille päin

2 ESIMERKKI HYBRIDIRAKENNUKSESTA

Esimerkkinä nostetaan Tampereen Epilässä sijaitsevan Lamminrannan Palvelutalo, joka on suunniteltu täysin asukkaiden ja palveluiden tarpeiden mukaan (kuva 3). Tässä uudessa kaksikerroksisessa ikäihmisten kodissa tarjotaan ympärivuorokautista hoivaa 50 asukkaalle. Samassa rakennuksessa toimii myös päiväkotit, joka palvelee yli 50 lasta. Jokaisesta huoneesta on suora pääsy yhteisiin tiloihin ja vierailut naapuritupiin ovat tervetulleita. Valittujen värien, muotojen ja selkeästi erottuvien tilojen avulla helpotetaan muistisairaiden päivittäistä arkea ja lisätään turvallisuutta ilman yksitoikkoisia, pitkiä käytäviä. Lamminranta on valoisa ympäristö terasseineen ja aidattuine pihoinneen, mikä ei ainoastaan tarjoa viihtyisyyttä vaan myös tukee kuntouttavaa ja yhteisöllistä toimintaa. (3.)



KUVA 3. Lamminrannan palvelutalo (3)

Päiväkodin lapset ovat osa ikäihmisten arkea, joten vuorovaikutus on täynnä tunnetta ja iloa. Päiväkodin lisäksi tehdään yhteistyötä omaisten, Harjun seurakunnan, Tredun kummiluokan lähihoitajaopiskelijoiden ja Ahjolan musiikkiryhmän kanssa. Yhteisöllinen ja hyväksyvä ilmapiiri luo positiivisuutta ja ikäihmiset osallistuvat mielellään yhteislauluun ja tanssihetkiin. Tiloissa järjestetään myös yhteisiä leivontahetkiä. Vuoteessa olevat potilaat voivat nauttia kauniisti sisustetuista tiloista, osallistua päivittäisiin toimintoihin siirrettävällä sängyllä. Lamminrannan ideologian mukaan jokainen tulee kuulluksi ja vaikka haasteita olisikin, niin toivo ja ilo säteilevät ovat läsnä joka päivä. (3.)

Lamminrannassa on paljon yhteisiä tiloja ja suuri piha, jotka on suunniteltu tuomaan lapset ja ikäihmiset yhteen eri tilanteissa, kuten ulkoilussa, ruokailuissa ja juhlissa esimerkiksi nuotiokodassa grillailleen (kuva 4). Kokonaisuus muistuttaa norjalaista kalastajakylää ja tarjoaa järvi- ja lampimaisen sekä helppokulkuisen maaston ulkoilemiseen. (3.)



KUVA 4. Lamminrannan piha-alue (10)

3 RAKENNUSPAIKKA

Kempeleen kunta antoi kolme erilaista tonttivalintoa, joihin voitaisiin suunnitella hybridirakennus. Tonttivalinnat sijaitsivat eri puolilla Kempelettä; Linnakankaalla, Metsärinteellä ja Kirkonkylällä. Linnakangas ja Metsärinne ovat melko uusia asuinalueita, jotka ovat omakotitalovoittoisia alueita, joissa luonto on lähellä. Kirkonkylä tontti sijaitsee Kempeleen kylällä, vanhan kotiseutumuseon vieressä. Kirkonkylän seutu on vanhaa asuinaluetta, jossa vallitsee punasävytteinen julkisivuväri (kuva 5).

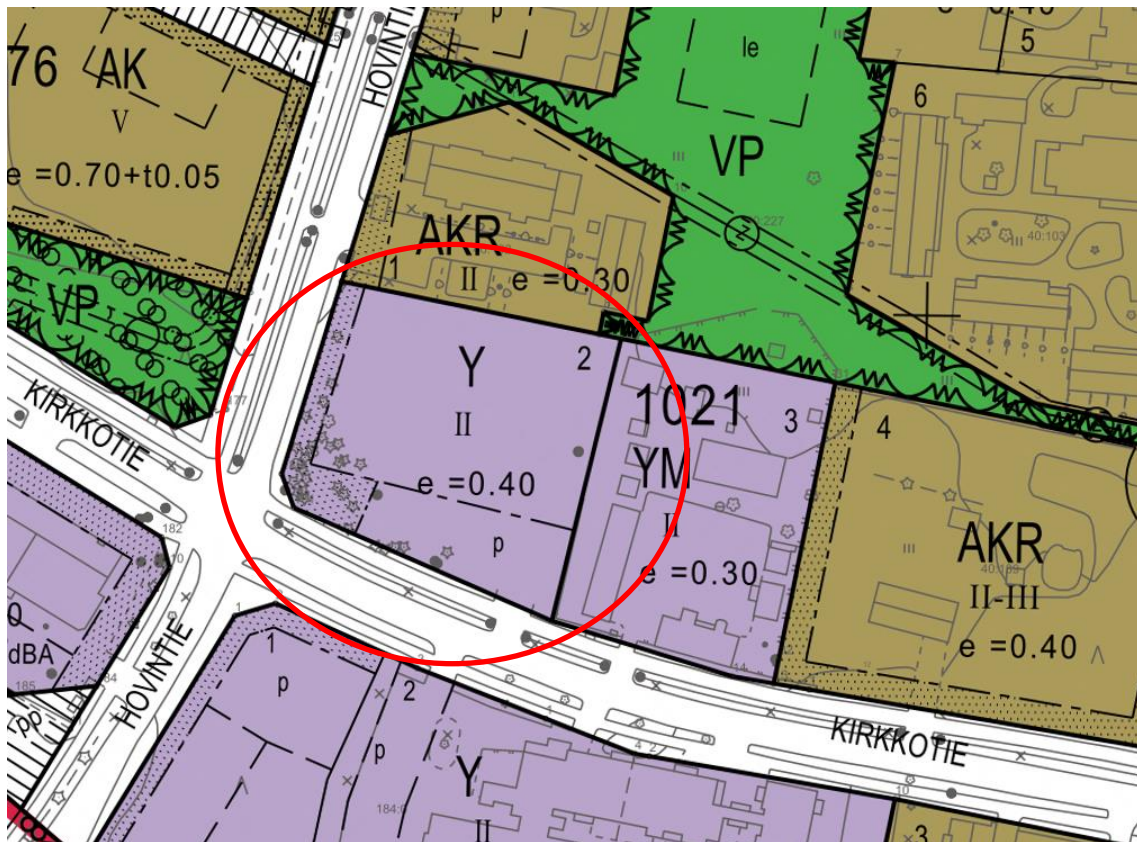


KUVA 5. Kirkonkylällä sijaitsevat rakennukset

Jokaiselle tontille suoritettiin tonttikatselmuksen paikan päällä ja tutkittiin kaavamerkinnot. Tonttivalintaan vaikuttivat lopulta Kirkonkylän kulttuurihistoriallisesti arvokas tontti, joka tarjoaa mahdollisuuden tehostettuun palveluasumiseen tien toisella puolella. Tämä tonttivalinta oli sekä mielenkiintoinen että haastava, miljöönä on hyvin kylämäinen. Työskentely aloitettiin tontinkäyttösuunnitelman parissa, johon sijoitettiin erilaisia massoja ottaen huomioon ilmansuunnat ja tontin kaavamääräykset.

3.1 Asemakaavan tutkiminen

Kuvassa 6 on esitetty Kempeleen asemakaavaote, josta näkyy erilaisia asemakaavamerkintöjä. Kaavamerkinnoistä ilmenee, että tontille on mahdollista rakentaa kaksikerroksinen rakennus, mikä on esitetty roomalaisella numerolla 2. Tontilla kasvaa mäntypuita, joiden säilyttäminen on kaavassa suositeltavaa sekä Kempeleharjun pohjavesialueen takia, että mäntypuiden ympäristöllisten arvojen takia. Olemassa olevat puut ovat merkitty pienillä tähden näköisillä symboleilla. Tästä suosituksesta voidaan poiketa ainakin osittain. Pysäköintialue, joka on merkattu pienellä p- kirjaimella, on osoitettu museon viereiselle alueelle pistekatkoviivalla, ja tällä hetkellä kyseisellä alueella toimii parkkipaikka. Yleisten rakennusten korttelialue on merkitty kirjaimella Y. Rakennusalueen raja on esitetty pistekatkoviivalla ja näiden rajojen sisälle tulee sijoittaa rakennusmassa. Tontin liittymä ja parkkialue tulee olla heti museon vierestä, jossa se on tälläkin hetkellä. Kirkkotiellä on valaistut jalankulkuväylät molemmilla puolilla, mikä takaa turvallisen liikkumisen alueella. (4.)



KUVA 6. Ote Kempeleen ajantasaisesta asemakaavayhdistelmästä (hakupäivä 23.01.2024), valittu tontti merkattu punaisella ympyrällä (5)

3.2 Tonttikatselmus

Tonttikatselmus suoritettiin alkusyksystä 2023 ja rakennuspaikasta otettiin runsaasti valokuvia, joista osa liitettiin osaksi työtä (kuva 7 ja 8). Tontti kattaa noin 3700 neliömetrin pinta-alan ja siihen on osoitettu kaavan mukaan noin 1500 neliömetriä rakennusoikeutta. Tontilla kasvaa suuria mäntypuita, joiden säilyttäminen tulisi suunnitella kaavan mukaisesti, sillä alue sijaitsee pohjavesialueella.

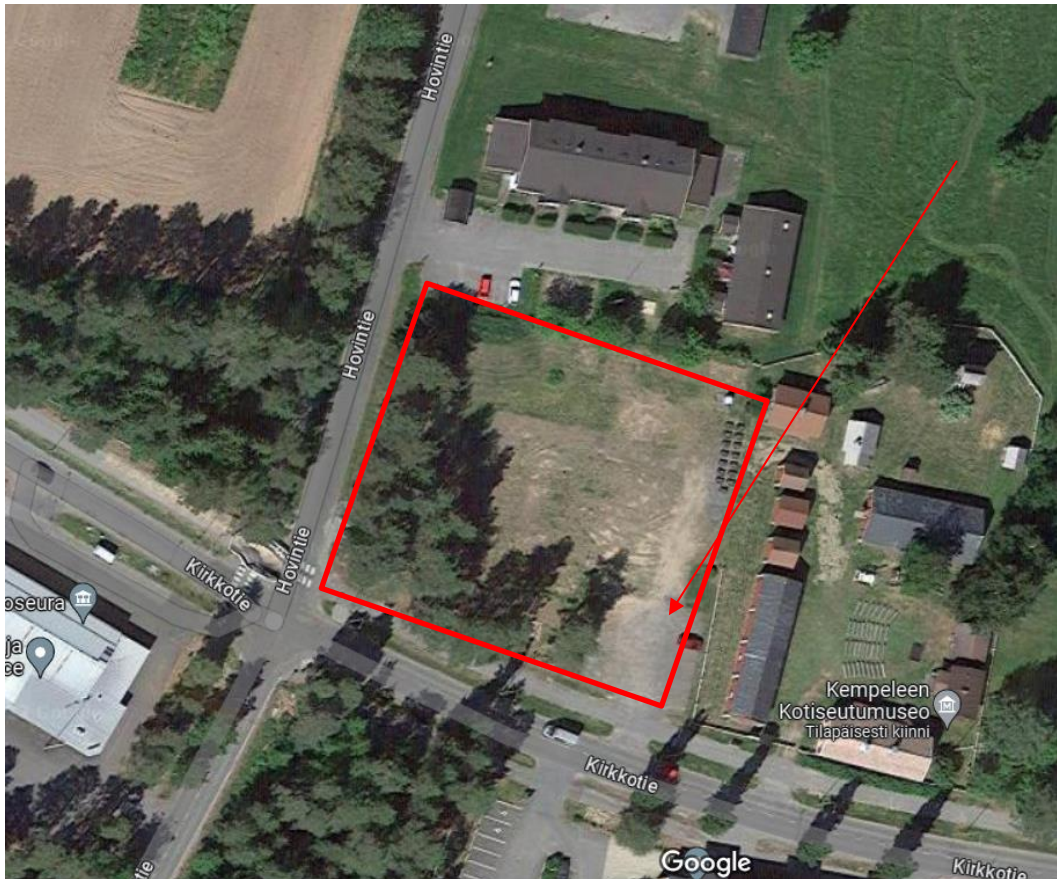


KUVA 7. Näkymä Hovintien ja Kirkkotien risteyksestä, punaiset rakennukset ovat Kotiseutumuseon perinnerakennusryhmä



KUVA 8. Näkymä Kirkkotieltä Hovintielle päin

Ilmakuvasta näkyy selkeästi myös olemassa olevan asfaltoidun pysäköintialueen sijainti, joka on merkattu punaisella nuolella (kuva 9). Kaavan mukaan pysäköinti tulisi järjestää tämän alueen mukaisesti. Valitun tontin vieressä sijaitsee Kempeleen kotiseutumuseo, vanha rakennus, jossa järjestetään monipuolisesti erilaisia tapahtumia ympäri vuoden. Museoalue muodostaa kauniin pihapiirin, jonka ympärillä on perinnerakennusryhmä.

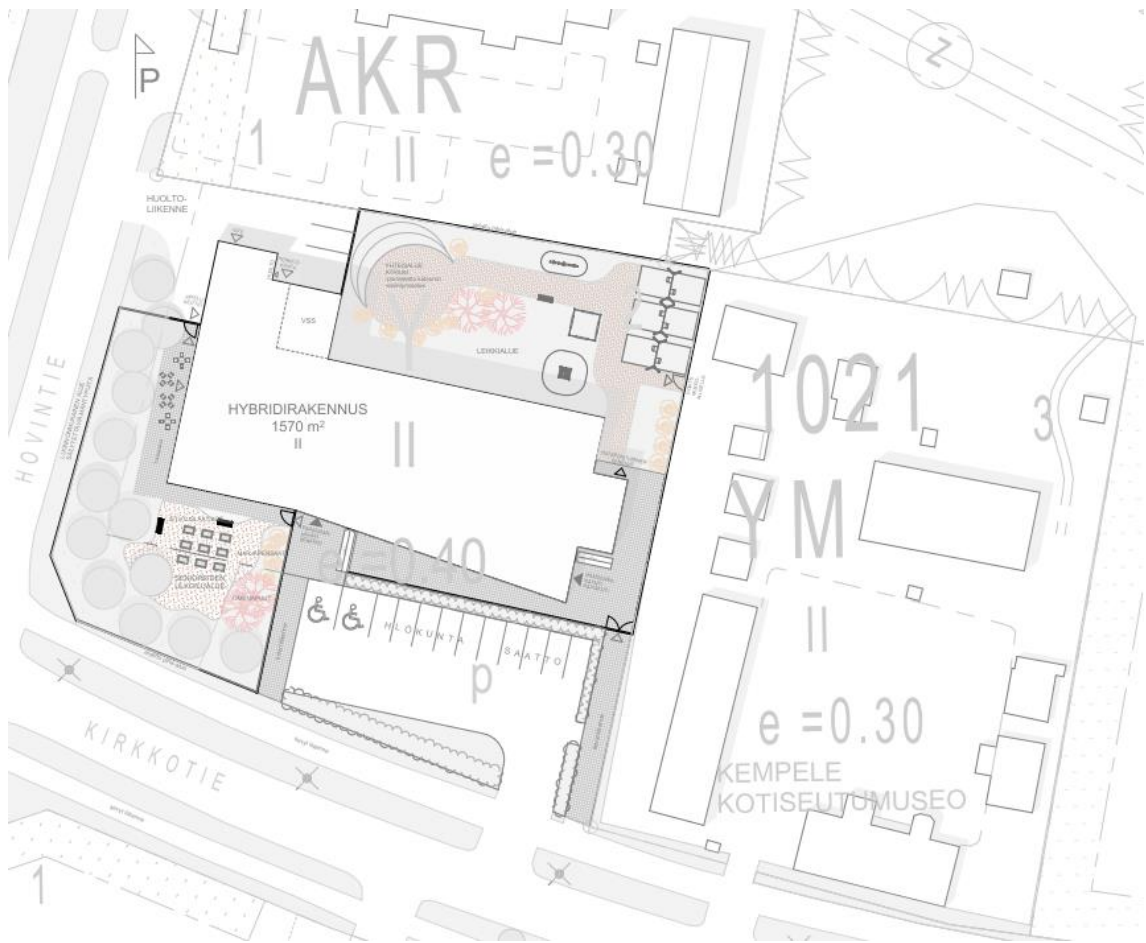


KUVA 9. Ilmakuva tontista (6)

3.3 Rakennuksen sijoittuminen tontille

Rakennus sijoitettiin kaavan määrittelemälle alueelle rakennusalueen rajojen sisällä (kuva 10). Rakennuksen muodosta saatiin suunniteltua yksinkertainen, mikä helpotti sen sovittamista tontille. Rakennuksesta lähdettiin suunnittelemaan kaksikerroksisena maksimoiden piha-alueen käyttö. Rakennuksen ja sen piha-alueen suunnitteluun toi lisähaasteita tontin pieni koko, sekä säilytettävien puiden sijainnit.

Pääsisäänkäynti rakennukseen on Kirkkotieltä, ja pysäköinti säilyi samassa paikassa kuin kaavassa on osoitettu. Huoltoliikenne tulee Hovintieltä, josta löytyy muutama pysäköintipaikka henkilökunnalle. Näin saadaan saattoliikenne rauhoitettua ja huoltoliikenteelle on oma kulku. Tilojen sijoittumiseen vaikutti myös julkisivu ja halusimme sijoittaa väestönsuojan, jakelukeittiön ja tekniset tilat rakennuksen takaosaan. Näin saadaan pääjulkisivusta eheämmän ja mielenkiintoisemman näköinen.



KUVA 10. Ote tontinkäyttösuunnitelmasta

4 SUUNNITTELUN LÄHTÖKOHDAT

Rakennusta lähdettiin suunnittelemaan tutustuen RT-ohjekortteihin ja muihin kuntien tai kaupunkien erilaisiin suunnitteluohjeisiin koskien sekä päiväkotisuunnittelua että hoivakotisuunnittelua. Nostetaan esille myös suunnittelukokemuksen myötä esille nousseita tärkeitä asioita liittyen päiväkoti- ja hoivakotisuunnitteluun. Tontinkäyttösuunnitelman yhteydessä haettiin rakennuksen maksimaaliset neliömäärät, jotka ovat suunnittelukäytössä. Tämän jälkeen lähdettiin jäsentelemään neliöitä eri tilojen ja niiden käyttötarkoitusten mukaan.

Alkuvaiheen suunnittelu oli kuin palapelin rakentaminen, tietty määrä tietyinkokoisia tiloja piti mahdollistaa annettuihin raameihin. Tilat istuivat pohjaan melko jouhevasti, mutta pientä jumbppaa ja hienosäätöä tehtiin koko prosessin ajan. Heti alussa oli selvää, että rakennus kannattaisi suunnitella kaksikerroksiseksi ja tämän avulla eriyttää kaksi eri yksikköä toisistaan. Päiväkoti ja yhteiset tilat tulivat luonnostaan alakertaan ja yläkertaan senioreille oma tilansa.

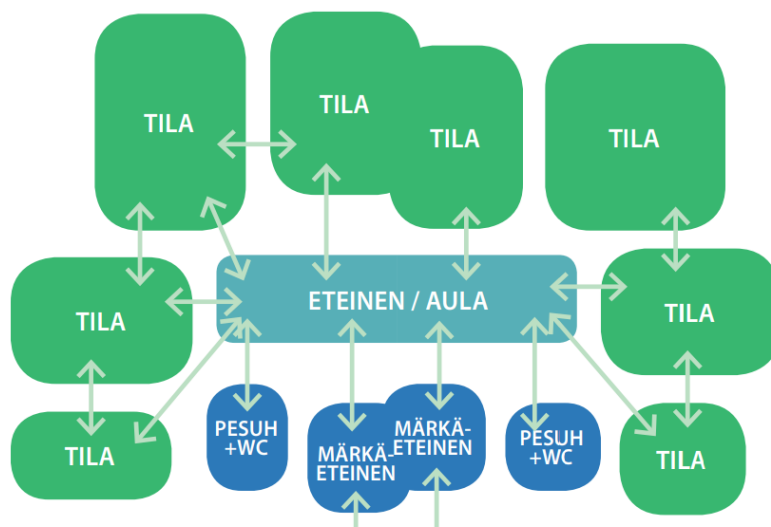
Seuraavaksi käydään läpi erilaisia ohjekortteja ja niiden suosituksia liittyen päiväkoti- ja hoivakotisuunnitteluun. Käydään tila tilalta läpi, millaisia tiloja rakennuksissa tulisi olla ja mitä asioita niistä tulisi löytyä. RT-ohjekortteja ja muita erinäisiä suunnitteluohjeita soveltaen hybridirakennuksen tilat muotoutuivat tila kerrallaan.

5 PÄIVÄKOTI

Laadukas päiväkotito on käytännöllinen, viihtyisä, esteetön, monipuolinen, joustava ja turvallinen ympäristö. Päiväkotirakennus ulkotiloineen tukee tarjottavaa kasvatusta, opetusta ja hoitoa. Se rohkaisee lasten luontaista uteliaisuutta, edistää leikkiä, fyysistä aktiivisuutta ja tutkimista, samalla tukien ryhmäytymistä ja tarjoten tilat vuorovaikutukselle. Rakennus tarjoaa myös paikkoja rauhoittumiseen ja mahdollistaa erilaiset oppimistilanteet, kuten kielellisten taitojen, ilmaisun, yhteisöllisten taitojen, matemaattisen ajattelun, ympäristökasvatuksen sekä terveyden ja turvallisuuden liittyvien tavoitteiden harjoittelun. Päiväkodin rakennushankkeen perustana suositellaan pedagogisen suunnitelman laatimista, joka kuvaa tiloissa tapahtuvaa pedagogista toimintaa ja sen tavoitteita. Tämän tavoitteena on luoda selkeä käsitys päiväkodin toimintatavoista ja niiden saavuttamisesta. Pedagoginen suunnitelma toimii päiväkodin toimintaa ja rakennushanketta ohjaavana työkaluna. (7.)

Suunnittelussa keskeisinä lähtökohtina otetaan huomioon lapsen luontainen käyttäytyminen ja mitataava. Päiväkotito muodostaa merkittävän osan lapsen päivästä ja voi olla paikka, jossa vietetään myös vuorohoidon yhteydessä öitä ja viikonloppuja. (7.)

Kuvassa 11 on esitelty, miten kannattaa luonnosvaiheessa sijoittaa erilaisia tiloja päiväkotirakennukseen, miten liikkuminen tapahtuu ja mistä tiloista olisi hyvä päästä mihinkin tilaan. Kuvassa on esitetty hyvä peruskaavio päiväkotisuunnittelun lähtökohdaksi, jota voi suunnittelun edetessä lähentää soveltamaan yhdessä suunnitteluryhmän kanssa.



KUVA 11. Päiväkodin suunnitteluperiaate tiloittain (7)

5.1 Kuraeteinen

Kuraeteiseen varataan tilaa 0,33–0,5 m² tilapaikkaa kohden. Tämä tila palvelee lasten ja henkilökunnan märkien ja likaisten vaatteiden ja kenkien pesua, kuivausta ja säilytystä. Suositeltavaa on sijoittaa märkäeteinen tuulikaapin/sisäänkäynnin yhteyteen, ja siihen voidaan liittää erillinen kuivaushuone, joka korvaa perinteiset kuivauskaapit ja sähköiset kengänkuivaustelineet. Märkäeteisen pinnat valitaan kosteudenkestäviksi ja lattiavalinnassa tulee huomioida liukkaussluokka. (7.)

Kuraeteisessä voi olla erilaisia varusteita liittyen vaatteiden ja kenkien kuivatukseen, joille olisi hyvä varata reilusti tilaa. Suunnittelu on hyvä käydä läpi yhdessä käyttäjien kanssa, jotta tiloista saadaan suunniteltua hyvät ammattilaisten näkökulmasta.

5.2 Eteinen ja vaatesäilytys

Päiväkodissa on yleensä omat sisäänkäynnit eri toiminta-alueille, jotka on suunniteltu helpottamaan huoltajien ja vieraiden vierailuja. Kaikille toiminnoille varataan riittävä tilaväljyys. Eteistiloja suunnitellaan tilapaikkaa kohden 0,6–0,9 m², ja tehokkaampi tilankäyttö voi mahdollistaa eteistilan vuorokäytön palvelemaan kahta lapsiryhmää. Eteistila voi myös toimia monikäyttöisenä aulatilana, joka liittyy pesu/wc-tiloihin ja muihin toimintatiloihin. Aula tarjoaa yhteyden yhteistiloihin ja mahdollisesti henkilöstötiloihin. (7.)

Eteisen naulakkokaluste mahdollistaa kuivien ulkovaatteiden, sisäkenkien ja henkilökohtaisten tavaroiden säilytyksen. Kuvassa 12 on esitetty tyypillinen päiväkodin vaatesäilytystila, jossa on rivissä naulakkokalusteita. Kaluste asennetaan sopivalle korkeudelle ottaen huomioon lapsiryhmän ikä. Vaatesäilytystilaa voidaan käyttää myös pienryhmätalana, mikäli se otetaan huomioon suunnittelussa.



KUVA 12. Vaatesäilytystila päiväkodissa

5.3 Lepuhuone/leikkihuone ja ryhmätila

Ryhmätilassa on usein vakiona kiintokalusteryhmä, jossa on säilytystilaa ja vesipiste. Vesipisteitä voidaan suunnitella kaksi erillistä niin lapsen kuin aikuisen korkeudelle. Joskus myös uuni ja liesituuletin voidaan sijoittaa kiintokalusteryhmään, jotka mahdollistavat leipomisen ryhmähuoneessa. Muuten tila on vapaasti käytettävissä irtokalustesuunnitteluun.

Lepohuoneesta löytyy kiinteitä kaappisänkyjä ja niiden vieressä on liinavaatekaappeja, jotta lakanoiden vaihto käy sujuvasti. Lepohuone on tärkeää saada pimennetyksi kaihtimilla tai verhoilla, jotta nukkuminen ei häiriinny. Tilaa käytetään leikkihuoneena silloin, kun lapset eivät ole nukku-massa. Lepohuone ja ryhmähuone voi olla yhtä samaa tilaa, mutta kuitenkin erotettavissa avattavalla seinällä, kuten kuvassa 13.



KUVA 13. Yhdistetty ryhmähuone ja lepo huone päiväkodissa

6 SENIORIKOTI

Palveluasumiskohteet, palvelutalot ja ryhmäkodit eroavat tiloiltaan perinteisistä asuinrakennuksista, sillä ne sisältävät paitsi asuinhuoneistoja myös tiloja, jotka tukevat asukkaiden hyvinvointia ja tarjoavat palveluita hoivatyötä varten. Palveluasumisen suunnittelussa on huomioitava asunosuunnittelun lisäksi fyysisen ja psyykkisen hyvinvoinnin sekä sosiaalisen toimintakyvyn tukeminen. Keskiössä on ikääntynyt asukas, joka tarvitsee apua päivittäisissä toimissa. Suunnittelussa painotetaan, että palveluasunto tai ryhmäkoti on asukkaiden pysyvä koti, ja ratkaisujen tulee tukea itsestä selviytymistä ja hyvää elämänlaatua. Lisäksi otetaan huomioon hoitohenkilökunnan työergonomia. (9.)

Esteettömyys on huomioitava sekä sisä- että ulkotilojen suunnittelussa. Erityisesti ikääntyneiden tarpeet otetaan huomioon ja suunnittelussa huomioidaan heidän alentunut toimintakykynsä. Ikääntymisen myötä kuulo heikkenee, muisti huononee, kumartaminen ja kurottaminen on haastavaa, näkö huononee, fyysinen voimavara heikkenee ja liikkuminen vaikeutuu. (9.)

6.1 Asukashuone

Palvelutalon asuinhuoneistot ovat kompakteja asuntoja, jotka on suunniteltu ottaen huomioon palvelutalon yhteistilojen käytettävyys asukkaille. Yleensä asunnoissa on tupakeittiö ja siihen liittyvät makuutilat yhdelle tai kahdelle hengelle. Asunto voi vaihtoehtoisesti sisältää erillisen keittotilan, eteisen, oleskelutilan ja makuutilan. (9.)

Kylpyhuoneen suunnittelussa otetaan huomioon avustavan henkilön ja pyörätuolin tilantarve. Seinärakenteet suunnitellaan tukikaiteiden ja muiden apulaitteiden kiinnittämiseen. Wc-istuimen ympärille varataan riittävä tila, suihkutila toimii vapaana tilana, ja pesualtaan yhteyteen sijoitetaan lasikutilaa sekä säilytystilaa hygieniavälineille. Pistorasiat sijoitetaan pyörätuolista saavutettavalle korkeudelle. Lisäksi huomioidaan tilavaraus pyykinpesukoneelle ja kuivaustelineelle. Suositeltavaa on käyttää liukuovia ja valita pehmeä muovikynnys tai ritiläkaivo kynnykseksi. Tämä helpottaa liikkumista apuvälineillä. (9.)

6.2 Saunaosasto

Saunassa on tarkoitus tarjota myönteinen saunomiskokemus, johon sisältyy rauhallisuus, mahdollisuus ulkoviivoitteluun ja sosiaalinen vuorovaikutus. Sauna on varustettu jatkuvasti valmiudessa olevalla kiukaalla, mikä mahdollistaa saunomisen ilman ennalta sovittuja aikatauluja. Pyörätuolissa istuvien käyttäjien tarpeet on otettu huomioon kiukaan korkeudessa. Sauna voi olla myös tasokiuas ja pesulaveri lisää mukavuutta saunomiseen. Tukikaiteet helpottavat omatoimista liikkumista sauna-, pesu- ja pukutiloissa. Pukuhuoneessa on tilaa pukeutumiselle ja henkilökohtaisten saunomistarvikkeiden säilytykselle. Henkilökunnan varusteet ja mahdollinen pesulaveri voidaan piilottaa liukuoven tai verhon taakse tai säilyttää erillisessä tilassa. Pesutila on varustettu erotettavalla wc-istuimella ja sauna voi toimia useamman samalla tasolla olevan ryhmäkodin yhteisenä tilana. (9.)

6.3 Muut tilat

Lääkkeidenjakotilan tarve määritellään tarveselvitysvaiheessa ja lääkkeet tulee voida annostella dosetteihin rauhallisessa tilassa. Jakotilassa on lukittavat lääkekaapit, lääkejääkaappi sekä hyllykaappeja tai laatikostoja muille hoitotarvikkeille. Lukittavassa lääkekaapissa on erillinen lukittava lokerikko narkoottisten aineiden säilytystä varten. (9.)

Ryhmäkodin vaatehuoltotiloissa puhdistetaan ja huolletaan asukkaiden käyttövaatteet. Tila voi olla yhteinen kahden tai kolmen samassa tasossa sijaitsevan ryhmäkodin kesken ja sijoittua saunaosaston läheisyyteen. Pyykinpesutilassa on eroteltu puhdas ja likainen puoli. Tarvittavat välineet sisältävät pienlaitoskäyttöön soveltuvan pyykinpesukoneen ja kuivausrummun, jotka voidaan sijoittaa myös torniin, sekä kuivauskaapin sellaiselle pyykille, jota ei voi kuivattaa rummussa. Erilliset suuremmat laitteet ovat tarpeen, jos myös vuodevaatteet pestään. Lisäksi tarvitaan isoviemärinen esipesuallas ja käsipesusuihku likaisen ja paljon eritteitä sisältävän pyykin esipesua varten. Huoneessa on kaappi pesuaineille ja tilaa vaunuille. Myös DEKO (huuhtelu- ja desinfiointikone astioille ja virtsapulloille) tarve selvitetään. Pyykin jälkikäsittelyyn tarvitaan asianmukaiset varusteet ja tilaa. Jokaiselle asukkaalle tarvitaan tilaa oman pyykkikorin tai hyllyn muodossa pyykin lajittelua varten. Osallistuminen vaatehuoltoon voi ylläpitää asukkaiden toimintakykyä. (9.)

Siivoustilassa pitää olla tilaa siivousvälineiden säilyttämiselle, lattiakaivo hiekanerotustoiminnolla ja esteetön kynnyks, jotta kulkeminen olisi mahdollisimman sujuvaa. Siivoustila tulee suunnitella erillisen siivousohjekortin mukaisesti, jotta sieltä löytyy perusvarusteet. (9.)

Toimistotila voi palvella useampaa ryhmäkotia, kunhan säilytetään läheisyys. Tilaan sijoitetaan asukaspaperit, suunnitelmat, ohjeet, listat ja henkilökunnan tavarat. Raportointi voidaan hoitaa yhteistiloissa noudattaen tietosuojakäytäntöjä. Kerrosten välistä liikkumista varten jokaisella kerroksella on oma työpisteensä, jossa on tarvittavat välineet. Yhteisessä toimistotilassa on keskitetty valvonta ja jäähdytys tarvittaessa. (9.)

Yhteiskäyttölohuoneessa voi nauttia televisiosta tai lukea lehtiä samalla, kun keittiössä valmistetaan ruokaa tai leivotaan. Osittainen erillisyys tilojen välillä luo rauhallisen kodin ilmapiirin. Olohuone sisustetaan tilavasti ja kodikkaasti kiinnittäen erityistä huomiota akustiikkaan ja valaistukseen. Kalustuksessa otetaan huomioon apuvälineiden käytön tarvitsema tila ja pyörätuolin käyttäjät. Ikkunoista voi ihailla vuodenaikojen vaihtelua ja ympäristön elämää, ja ne tarjoavat helpon yhteyden turvalliseen ja suojaisaan pihaan tai terassille. (9.)

7 YHTEISET TILAT

7.1 Jakelukeittiö

Päiväkodissa tarjotaan aamupala, lounas ja välipala ja ympärivuorokautisessa päiväkodissa myös muut ateriat. Ruokailuihin sisältyy erityisruokavalioiden huomioiminen. Päiväkodin toimintaan kuuluu myös tapahtumia ja toimintoja, joissa tarvitaan keittiötä. Ruokapalvelutilojen suunnitteluun vaikuttavat hygieniavaatimukset, lähetysten käsittely, varastointi, ruuan esivalmistus, valmistus, kuumennus ja tarjoilu, jakelutapa ja yhteydet ruokailutiloihin, astioiden pesu tai pakkaaminen pestäväksi, poisvietävien tarvikkeiden ja jätteen käsittely, välivarastointi, mahdollinen valmiin ruuan lähetys toiseen toimipaikkaan tai leikkipuistoon sekä mahdolliset ulkopuoliset ruokailijat. Keittiön suunnittelu alkaa ruokapalveluratkaisun valinnalla, ja tilat voivat sisältää vastaanottotilat, jakelu- ja pakkaustilat, tuotantotilat, astioiden palautus-, pesu- ja säilytystilat, siivoustilat, laitehuoltotilan, toimistopisteen ja henkilöstötilat. Keittiön sijoittelussa huomioidaan huoltoajoyhteys, jätehuoltotilat, ja tarvittava tila astioiden, ruuan ja raaka-aineiden kuljetuksille. Keittiön suunnittelussa ammattikeittiösuunnittelijan käyttö on suositeltavaa, erityisesti suuremmissa hankkeissa. (7.)

7.2 Ruokasali ja jumppasali

Jopa pienissä päiväkodeissa on tärkeää varata tilaa liikkumiselle sekä yhteisille juhlille ja tapahtumille. Tämä voidaan toteuttaa varustamalla vierekkäiset tilat avattavalla liukuseinällä. Isommissa saleissa liukuseinien käyttö lisää salin monipuolista käyttöarvoa mahdollistaen suuremmat tilaisuudet ja tarjoten esimerkiksi näyttämötilaa salin yhteyteen. Jos salitilaan suunnitellaan usein tapahtuvaa ulkopuolista käyttöä, sille tarvitaan oma sisäänkäynti, eteistilat ja esteettömät wc-tilat. Salitilan vähimmäiskoko on 40 m², jolloin se voi toimia yhden pienryhmän (14–18 lasta) liikuntatilana. Salin suunnittelussa tulisi välttää läpikulkuliikennettä, ja tilat toteutetaan toiminnan tarpeiden ja akustiikan vaatimusten mukaisesti korkeampana kuin muut tilat. Tavoitteena on yleensä 4–6 metrin vapaa korkeus. Salin yhteyteen liitetään myös noin 10 m² varasto- ja säilytystilaa. (7.)

Ateriointi voidaan järjestää toiminta-alueella erityisesti pienemmille lapsille, jotka saattavat ruokailla omassa tilassaan. Suurissa toimipaikoissa suositellaan kuitenkin erillistä omistettua ruokailutilaa, joka voi palvella muita päiväkodin tarpeita ruoka-aikojen ulkopuolella. Aula- ja käytävätiloja voidaan myös suunnitella osaksi ruokailutilaa, ja yhteistä ruokailutilaa käyttävät lapsiryhmät porrastetusti.

Ruokailutilan tulisi olla helposti saavutettavissa keittiöstä. Suurissa päiväkodeissa saattaa olla tarvetta useammalle ruokailutilalle, ja monikerroksisissa rakennuksissa ne voidaan sijoittaa hissien läheisyyteen. Suunnittelussa on otettava huomioon myös ruuanjakelun, kuten linjaston ja lämpö- tai jakeluvaunujen tilantarve ja akustiikkaan on kiinnitettävä erityistä huomiota. (7.)

7.3 Hallinto ja sosiaalitilat

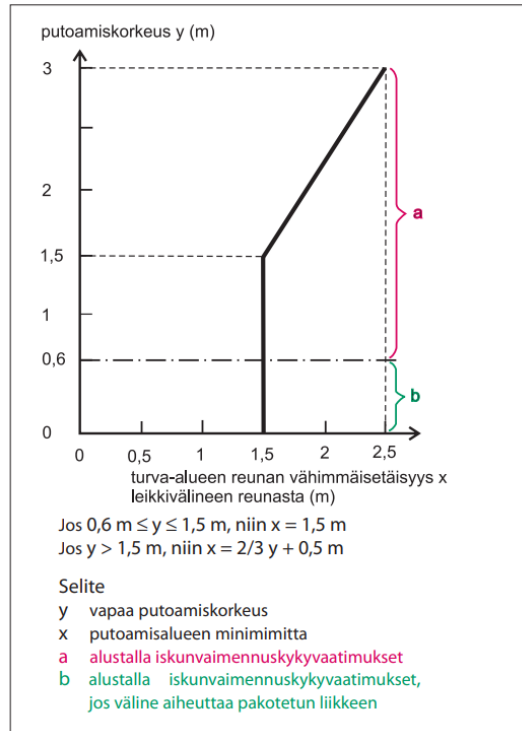
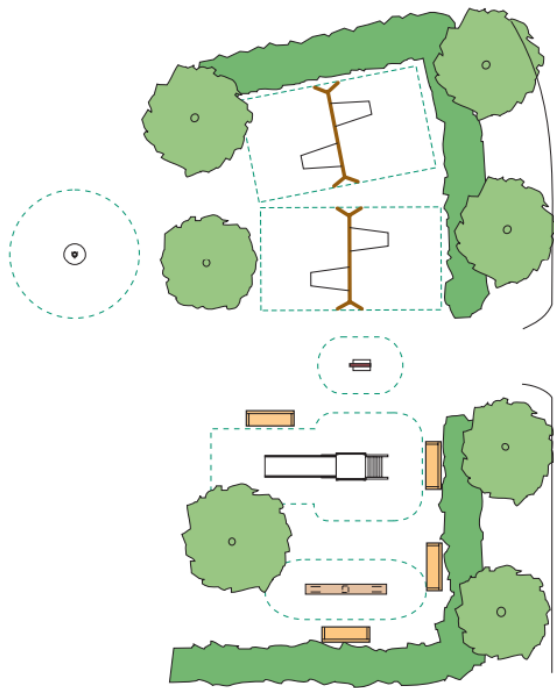
Työntekijöiden tilat käsittävät pukuhuone-, wc- ja suihkutilat sekä ruokailu- ja lepo huoneen. Näitä voidaan järjestää eri tavoin, joko keskitetysti tai hajautetusti toimintatilojen läheisyyteen. Suunnittelussa otetaan huomioon sukupuolten tasa-arvo sekä sijaisten ja harjoittelijoiden tavaroiden säilytystarpeet. Pukuhuoneeseen liitetään tarvittavat wc- ja pesutilat. Wc-tiloja varataan suhteessa 1 wc jokaista alkavaa 15 työntekijää kohden ja ne sijoitetaan lähelle työtiloja. Useampikerroksisissa rakennuksissa on huomioitava wc-tilat myös jokaisella kerroksella. Suihkuja varataan noin 1 kappale 25 henkeä kohden ja ne voivat olla yhteiskäytössä, esimerkiksi erillisenä tilana miesten ja naisten pukutilojen välissä. Pienissä alle kymmenen hengen työpaikoissa voi riittää yksi yhteinen wc.

Poikkeustapauksissa pienissä toimipaikoissa voidaan hyväksyä yhteinen pukuhuone, mikä vaatii hyväksynnän työsuojeluorganisaatiolta. Henkilöstön lepotila sijoitetaan ruokailu-, kokous- tai pukutilojen läheisyyteen ja se voi olla esimerkiksi sohva tai lepotila suojaisassa nurkkauksessa. (7.)

7.4 Pihasuunnittelu

Leikkipaikka on alue, joka on suunniteltu lasten leikkimistä varten ja sen suunnittelussa on kiinnitetty erityistä huomiota turvalliseen leikkiympäristöön terveellisessä ympäristössä. Lapset viihtyvät parhaiten alueella, joka tarjoaa monipuolisia leikkejä ja vastaa heidän kehitysvaiheitaan. Usein lapset osallistuvat erityyppisiin leikkeihin samanaikaisesti. (8.)

Lasten leikkialueilla noudatetaan turvallisuusvaatimuksia, ja leikkipaikka on yleensä rajattu muista alueen toiminnoista esimerkiksi aidalla tai istutuksilla (kuva 14). Lapset liikkuvat ja leikkivät lähes kaikkialla, ei pelkästään erityisillä leikkialueilla, joten turvallisuus on tärkeää kaikessa ympäristösuunnittelussa (kuva 15). Leikki voi tapahtua ilman erityisiä leikkivälineitä ja myös ympäristön kalusteita, kuten portaita, pöytiä, penkkejä ja päällystettyjä alueita, voidaan käyttää leikissä, vaikka niiden ei odoteta täyttävän leikkivälineiden turvallisuusvaatimuksia. (8.)



KUVA 14. Leikkiväliteiden sijoitteluesimerkki (8) KUVA 15. Turva-alueen reunan etäisyys leikkiväliteen reunasta (8)

Pihasuunnittelussa otetaan huomioon nykyinen kasvillisuus, kasvien kyky kestää talviolosuhteita ja lumenaurausalueet. Istutukset sijoitetaan riittävän kokoisiksi ja kestäviksi alueiksi, jotka jäsentävät piha-aluetta toimintojen mukaan sekä visuaalisesti. Kasvillisuus tarjoaa suojaa tuulta ja melua vastaan ja luo näkösuojaa. Turvallisuuden varmistamiseksi on olennaista, että leikkipaikalla ei esiinny myrkyllisiä, piikkikäitä tai allergisoivia kasveja. (8.)

Jokaiselle lapselle on varattava vähintään 20 m^2 leikkutilaa. Päiväkodeissa, jotka sijaitsevat asuinrakennusten pohjakerroksissa tai vanhoissa rakennuksissa, on oltava vähintään 5 m^2 ulkotilaa per lapsi, ja tämä tila tulee sijaita samalla tontilla. Lisäksi muu ulkotila voidaan osoittaa tonttiin välittömästi liittyvältä puistoalueelta. Leikkialueet pyritään järjestämään niin, että ne tarjoavat mahdollisuuden yhteiselle oleskelulle ja viihtymiselle kaikenikäisille, myös vanhuksille. Tämä edistää eri ikäryhmien välistä vuorovaikutusta. Leikkivälitteet valitaan huomioiden monipuoliset leikkimahdollisuudet. Aurinko- ja tuulensuojakatokset sekä pergolat integroidaan osaksi leikki- ja oleskelualueiden kokonaisuutta. (8.)

Päiväkodin piha on rajattava aidalla. Aita tulee olla 120 cm korkea myös talvella mitattuna pakkaantuneen lumen pinnasta. Aidan ja maan välin tulee olla alle 10 cm. Portissa on oltava kaksitoiminen salpa, jota lapsi ei saa helposti auki. Kaksitoimisuus voi tarkoittaa kahta erillistä salpaa tai yhtä kaksitoimista salpaa. (8.)

Aikuisten ja ikääntyneiden liikuntapaikat ja toimintapuistot voivat olla suunniteltu pääasiassa fyysisen toimintakyvyn ylläpitämistä varten. Liikuntapaikassa on hyvä olla erilaisia tasapainon, lihaskunnan ja motoriikan harjoitteluvälineitä. Tällaisia välineitä voidaan lisätä myös lasten leikki- ja leikkipaikan yhteyteen luoden näin kolmen sukupolven kohtaamispaikkoja. Alueen houkuttelevuuteen vaikuttavat kasvillisuus (näkösuoja), maaston muoto (helppo liikuttavuus) ja sopivan joustava alusta, kuten turvalaatat tai kivituhka, joka ei ole liian pehmeä. Välineiden käyttökynnys on matalampi, jos niiden muotokieli viestii aikuisten liikuntavälineistöstä. (8.)

Saattoliikenteen ja huoltoliikenteen reitit on erotettava selkeästi jalankulkureiteistä ja muista piha-alueista. Paikoitusalueilta tulee johtaa turvalliset ja esteettömät jalankulkureitit rakennusten sisäänkäynneille. Pääovien läheisyyteen on sijoitettava katettu alue, jossa on istuimia saattoliikennettä varten mahdollistaen turvallisen siirtymisen autoon tai autosta pois. Ulkotilojen käytävien ja piha-alueiden tulee olla helppohoitaisia. Kulkureitillä ei saa olla veden kerääntymistä, ja talvella sulava vesi ei saa aiheuttaa jäätymisvaaraa. Kattojen sulamisvesi ohjataan putkistoissa piha-alustan alapuolelle. Talvella katolta putoava lumi ei saa aiheuttaa vaaraa alapuolella liikkuville. (9.)

8 HYBRIDIRAKENNUKSEN ARKKITEHTUURI JA TILOJEN SIOITTUMI- NEN

Rakennuksen arkkitehtuuri on selkeää, jossa pyritään yhdistämään perinteistä ja modernia ilmettä julkisivussa (Kuva 16, 17, 18 ja 19). Huomioidaan maalaismaisema ympäristössä, sillä rakennus sijaitsee vanhan museon vieressä, joka edustaa perinnerakentamista. Rakennus istuu hyvin ympäristöönsä julkisivuväriensä ansiosta, mikä oli tavoitteena. Julkisivuväritys otettiin ympäröivästä mäntymetsäisestä luonnontila-alueesta (kuva 20).



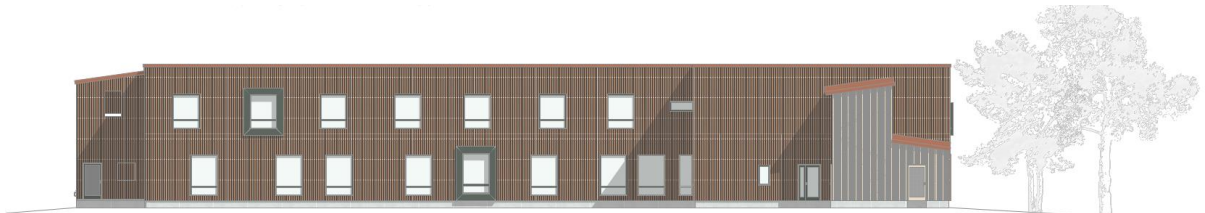
JULKISIVU ETELÄÄN 1:100

KUVA 16. Julkisivu etelään



JULKISIVU LÄNTEEN 1:100

KUVA 17. Julkisivu länteen



JULKISIVU POHJOISEEN 1:100

KUVA 18. Julkisivu pohjoiseen



JULKISVU ITÄÄN 1:100

KUVA 19. Julkisivu itään

MATERIAALIT



TUMMAN RUSKEA

LEHTIKUUSI

RAL 6002

RAL 1015

KUVA 20. Julkisivumateriaalit- ja värit

Suunnittelun alkuvaiheessa tavoitteena oli varmistaa, että molemmat yksiköt voidaan helposti erottaa toisistaan. Tämän takia senioripuoli suunniteltiin yläkertaan, alakertaan päiväkotia ja yhteiset tilat. Rakennusoikeutta tontilla on noin 1500 m², joka meni hieman yli. Rakennuksen bruttoala alakerrassa on noin 894,5 neliötä ja yläkerrassa noin 724 neliötä.

Alakerrassa sijaitsevat henkilökunnan tauko- ja sosiaalityilat. Väestönsuoja on sijoitettuna rakennuksen takasiipeen, jossa sijaitsee myös henkilökunnan taukotila ja jakelukeittiö. Siellä on kaksi erillistä pukuhuonetta kylpyhuoneineen ja päiväkodin pyykkitila keskellä. Väestönsuojan mitoitus on pinta-alaperusteinen. Jakelukeittiöstä on kolme erillistä kulkureittiä: yksi ulos, josta voi noutaa tarvikkeita ja kaksi kulkureittiä sisälle, toinen henkilökunnan huoltokäytävään ja toinen ruokasaliin, josta voi kätevästi laittaa ruuat buffettinjalostolle. Rakennuksen jätehuolto sijaitsee myös pohjoispäädyssä taukotilaa vasten. Jätekatoksen vieressä on huoltoportaat yläkertaan, jossa sijaitsee koko talon tekniikka. Jätekatos ja huoltoportaat on naamioitu rimoituksella, jotta se olisi mahdollisimman huomaamaton ja sulautuisi julkisivuun paremmin. Rakennus on hyvin yksinkertainen ja suoraviivainen massaltaan, mikä tekee siitä modernin ja selkeän. Kuvassa 21 on ulkovalaistuskuva, jossa rakennuksen arkkitehtuuri tulee hyvin esille.



KUVA 21. Visualisointikuva rakennuksesta

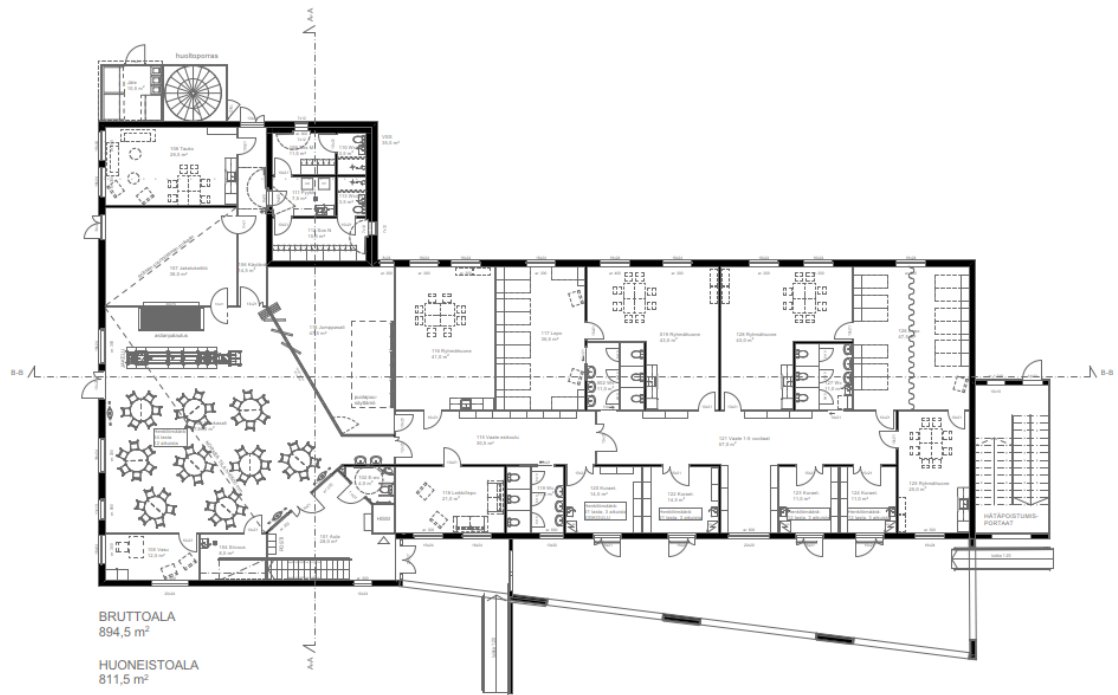
Senioripuolen sisäänkäynti on koko rakennuksen pääsisäänkäynti, jota pyrittiin korostamaan julkisivusuunnittelussa. Sisäänkäyntitieteen on tilava ja siinä on hissi, esteetön wc vieraille ja portaat, joilla pääsee yläkertaan senioripuolelle (kuva 22). Pääsisäänkäynnistä kulkee seniorit, henkilökunta ja päiväkodin lasten vanhemmat, mikäli salissa järjestetään juhlatilaisuuksia.



KUVA 22. Visualisointikuva pääsisäänkäynnin eteisestä

8.1 Päiväkoti

Päiväkodin puolelle on sijoitettu neljä lapsiryhmää, joista yksi toimii esikouluryhmänä (kuva 23). Kaikki tilat sijaitsevat yhdellä käytävällä, mutta esikouluryhmä on eristetty muista ryhmistä lasiovellalla. Jokainen ryhmäsolu koostuu eteisestä, vaatesäilytystilasta, lepohuoneesta ja ryhmähuoneesta. Tällaisia kokonaisuuksia on yhteensä neljä kappaletta rakennuksen samassa siivessä. Tilat ovat käytännöllisiä ja täyttävät varhaiskasvatuksen pedagogiset kriteerit. Päiväkodin tilojen suunnittelussa hyödynnettiin erilaisia ohjeistuksia ja säännöksiä.



KUVA 23. 1. kerroksen pohjapiirustus

Kuraeteiset ovat yhtenäisiä, mutta niiden pinta-alat vaihtelevat. Tiloihin on sijoitettu peruskalusteet, kuten kuivauskaappi, rst-allas ja kenkätelineitä. Kuraeteisiin on helppo mennä ja jatkaa helposti seuraavaan tilaan. Kuraeteisiä on yhteensä neljä kappaletta, kuten on päiväkotiryhmiäkin. Jokaiselle ryhmälle on oma värikoodattu sisäänkäynti, joka helpottaa lapsen suunnistamista omaan ryhmään (kuva 24).



KUVA 24. Visualisointikuva päiväkodin sisäänkäyntikatoksesta

Ryhmätilat ja lepohuoneet ovat samantyyllisiä keskenään. Lepozoneissa on kaappisängyt ja osassa lepozoneista on pääsy suoraan wc-tilaan, jolla on pyritty helpottamaan hoitajien työarkea. Jokaisessa ryhmähuoneillassa on samanlainen kiintokalusteryhmä, joka mahdollistaa säilytystilan.

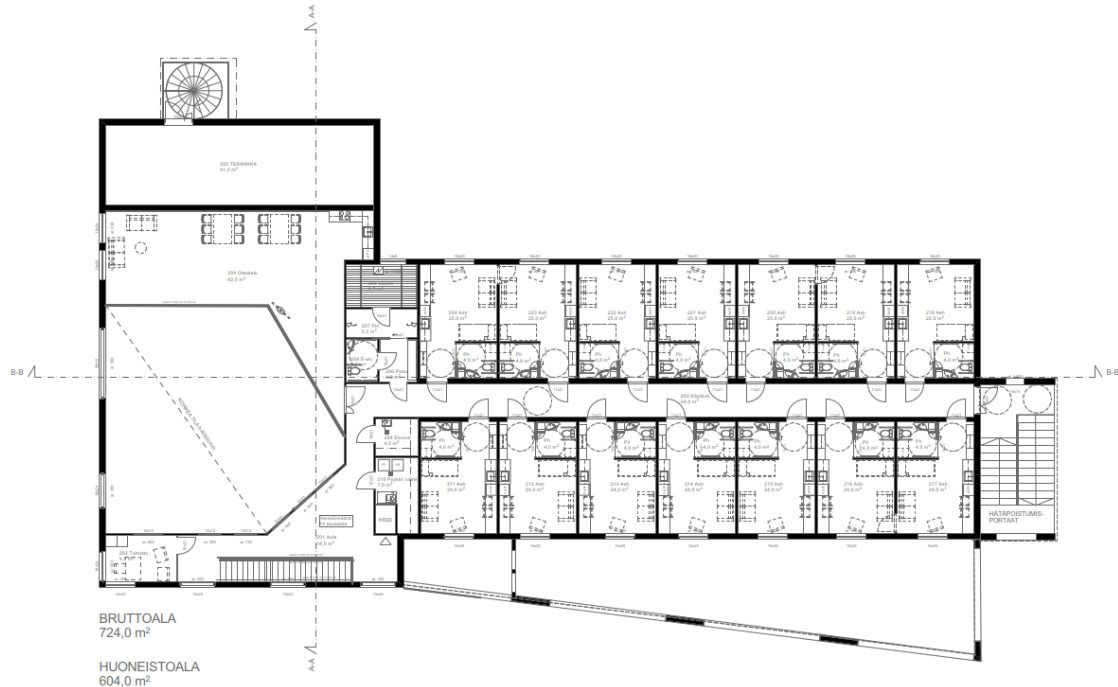
Wc-tiloissa on kevytlaminaattiväliseinät wc-istuimien väleissä ja käsienpesualtaat varusteineen. Wc-tiloihin suunniteltiin liukuovet, jotka vievät mahdollisimman vähän tilaa. Pienten ryhmän wc-tilassa on lisäksi seinälle nostettava hoitopöytä ja tilavaraus siirrettävälle pesupaikalle.

Vaatesäilytystilat ovat hyvänkokoisia ja keskellä oleva ikkuna mahdollistaa luonnonvalon pääsyn myös käytävälle. Lisäksi käytävän ikkunasyvennystä voidaan käyttää pienryhmätilana tarpeen tullen. Naulakkokalusteet on mitoitettu lapsiryhmien henkilömäärän mukaisesti.

8.2 Seniorikoti

Senioriasunnot on sijoitettu toiseen kerrokseen ja niitä on yhteensä 14 kappaletta (kuva 25). Osassa huoneista on ovivaraus, jos senioriasukas löytää kumppanin, jonka kanssa haluaa jakaa huoneiston. Kaikki asukashuoneet on varustettu omalla kylpyhuoneella ja minikeittiöllä. Senioreiden kerroksessa on myös tilava kylpyosasto, johon kuuluu pukuhuone, esteetön wc-tila, pesuhuone

ja tilava sauna. Kerroksesta löytyy myös henkilökunnan siivoushuone, pyykkihuone ja toimistohuone, jossa voi tehdä hallinnolliset tehtävät ja se voi toimia myös osittaisena lääkehuoneena. Yhteisestä oleskelutilasta löytyy keittiö, joka on asukkaiden vapaassa käytössä. Yhteistilan parvelta on näkymät ruokasaliin, josta on mukava seuraila päivän puuhia.



KUVA 25. 2. kerroksen pohjapiirustus

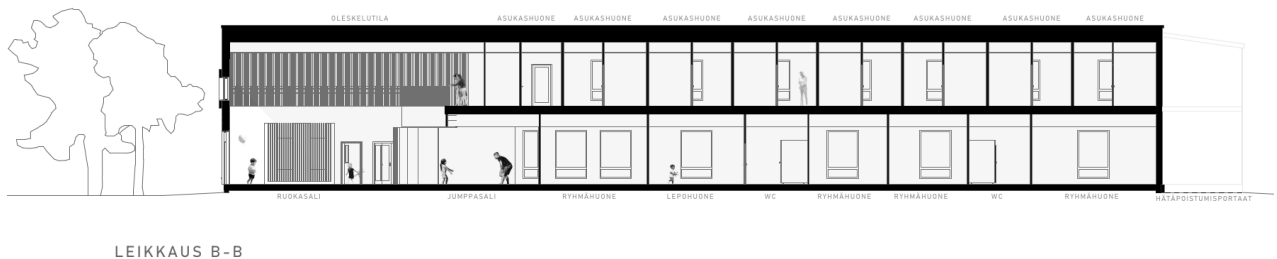
8.3 Yhteiset tilat

Rakennuksen yhteiset tilat ovat ruokasali ja jumppasali kokonaisuus, jotka sijaitsevat alakerrassa. Jumppasalin ja ruokasalin välissä on sivulle siirrettävä siirtoseinä, jossa on käyntiovi. Jumppasalissa on puolapuunäyttämö, jota voidaan käyttää niin puolapuiden ominaisuuksilla tai näyttämönä. Näyttämön ideana on, että lapset voisivat pitää erilaisia juhlia ja esityksiä senioreille ja vanhemmille.

Ruokasalin akustiikka on otettu hyvin huomioon jo suunnitteluvaiheessa. Sali on 6,5 metriä korkea tila, joka on akustoitettu kauttaaltaan liimattavilla akustiikkakalevyillä ja lisäksi kattoon voisi laittaa ripustettavia akustiikkakalevyjä. Korkeassa tilassa on käytetty paljon rimaseinää, joka on visuaalisesti rauhoittavan näköinen ja toimii erinomaisesti akustisena elementtinä (kuva 26 ja 27).



KUVA 26. Visualisointikuva ruokasalista

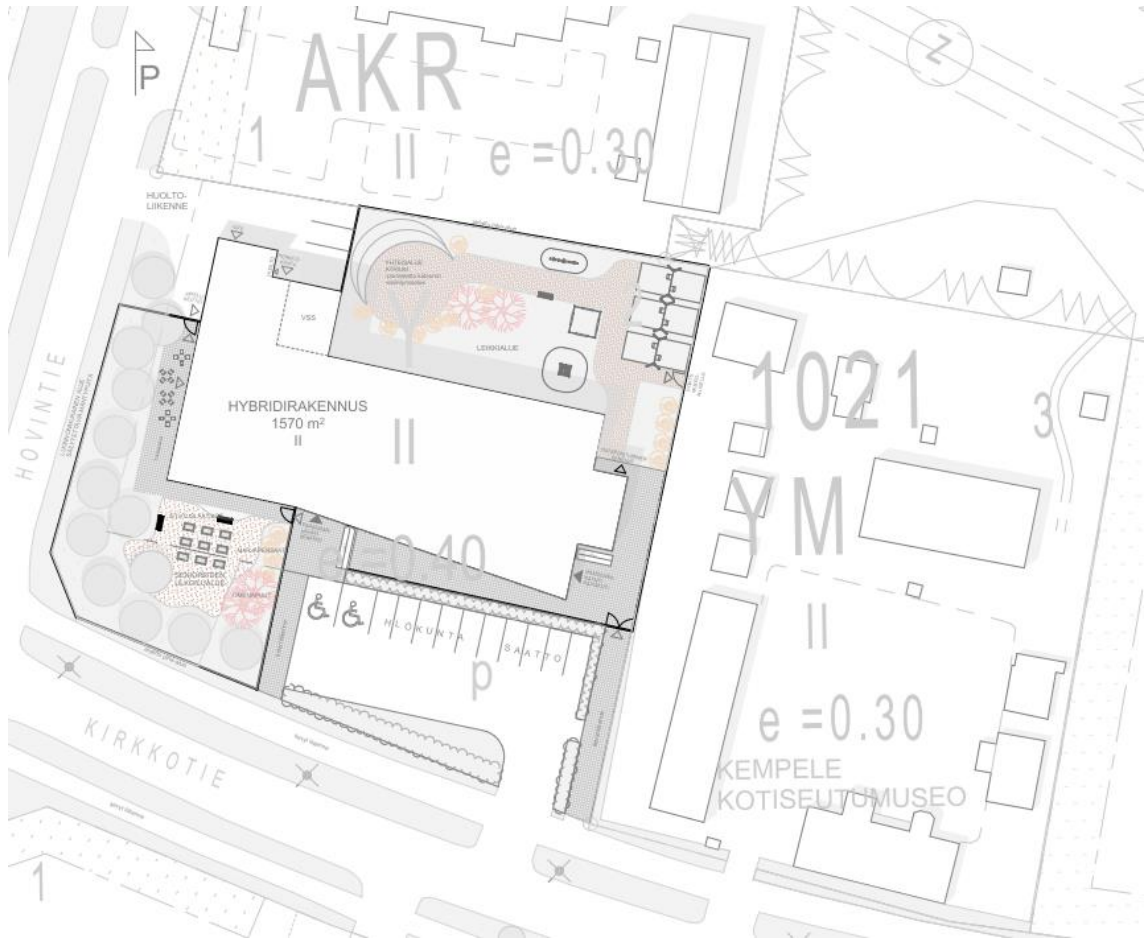


LEIKKAUS B-B

KUVA 27. Leikkaus B-B

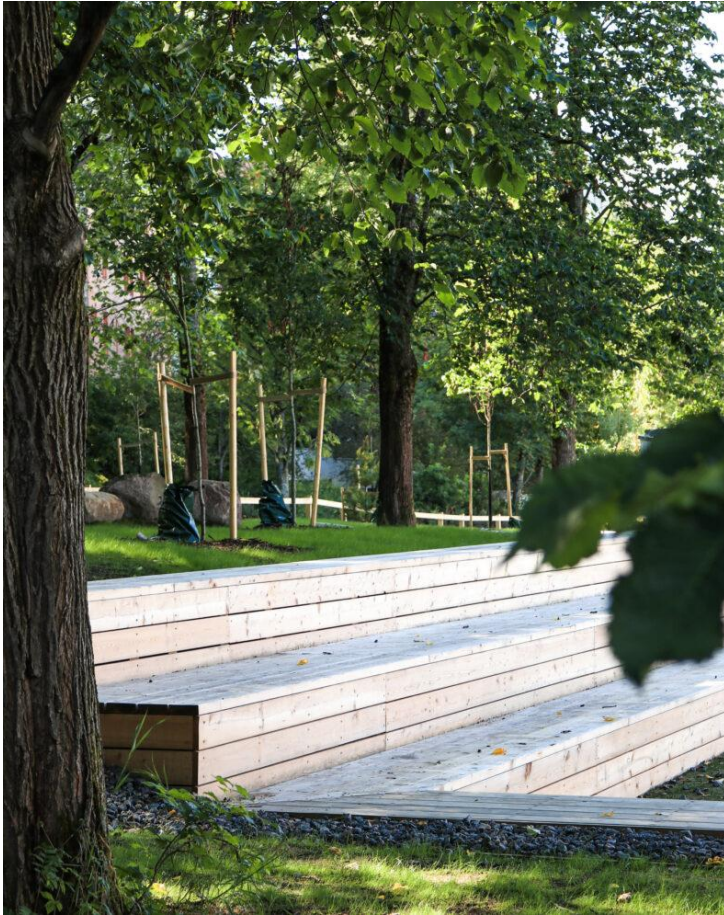
8.4 Piha-alueen toiminnot

Kuvassa 28 on ote tontinkäyttösunnitelmasta, jossa on esitetty pihojen eri toimintoja. Piha on selkeästi jaettu kahteen eri osaan aidoilla, toinen on päiväkodin käyttöön ja toinen on senioreiden käyttöön. Pihojen käyttö on kuitenkin joustavaa: välillä lapset voivat käydä ruokasalin edessä olevalla terassialueella mehulla ja keksillä yhdessä senioreiden kanssa ja viettää vaikka lettukestejä tai muuta vastaavaa aktiviteettia. Senioripuolen pihalta löytyy terassialue, joka on heti ruokasalin edessä ja josta on sujuva kulku keittiöön. Lisäksi pihalle on suunniteltu hyötykasvialue, jossa voi istutuslaatikoissa kasvattaa erilaisia hyötykasveja, istuttaa omenapuita ja marjapensaita. Suurin osa tontista on luonnonmukaista aluetta, jossa on säilytettävät mäntypuut. Lapset voivat myös hyödyntää syötävää hyötypuutarhaa niin oppimiseen kuin palkitsemistarkoitukseen.



KUVA 28. Ote tontinkäyttösuunnitelmasta, jossa on esitetty pihan toimintoja

Päiväkodin pihan puolelle sijoitettiin erilaisia leikkivälineitä, jotka kehittävät lasten motorisia taitoja. Pihalle suunniteltiin myös iso pihaan integroitu katsomoalue, jossa lapset voivat pitää senioreille tai vanhemmille erilaisia esityksiä. Katsomoa voidaan hyödyntää myös ulkotuntien pitoon esikoululaisilla. Kuvassa 29 on yksi esimerkki siitä, millainen katsomorakenne pihalle voitaisiin sijoittaa. Katsomon voi tehdä puusta tai kivistä ja se voidaan muotoilla kaarevaan muotoon kuten se on esitetty tontinkäyttösuunnitelmassa.



KUVA 29. Ulkokatsomoesimerkki (9)

Kovaa pintaa on jätetty lasten piha-alueen etupihan puolelle, jotta sitä voidaan hyödyntää erilaisille lasten taideprojekteille. Monipuolisen pihan tavoitteena on aktivoita niin lapset kuin seniorit liikkumaan ja viettämään aikaa yhdessä mielenkiintoisen puuhan parissa.

Viereinen museo houkuttelee pitämään museopäiviä lasten ja senioreiden kanssa, joten pihalle suunniteltiin erillinen portti, josta pääsee sujuvasti museon puolelle vierailemaan. Museo tarjoaa monipuolisen oppimisympäristön, joka voi edistää lasten tietämystä, luovuutta ja kulttuurista ymmärrystä. Museokäynnit voivat olla antoisa ja opettavainen tapa viettää aikaa sekä nauttia kulttuurista ja historiasta.

9 POHDINTA

Opinnäytetyön tavoitteena oli kehittää toimiva rakennus, joka integroi päiväkotij- ja senioritoiminnan sujuvasti toisiinsa. Rakennuksen sijoittaminen annetulle tontille ja sen sovittaminen kulttuurihistoriallisesti arvokkaaseen ympäristöön oli myös keskeinen tavoite. Kahden erilaisen toimintayksikön ja niiden yhteisten tilojen suunnittelu osoittautui haastavaksi. Erityisen haasteelliseksi tehtäväksi muodostui se, että molemmilla yksiköillä pitäisi olla mahdollisuus toimia itsenäisesti ilman suoraa kontaktia toisiinsa.

Työn alkuvaiheessa kävimme läpi erilaisia kaavamääräyksiä ja arvioitiin erilaisia tonttivalintoja, joiden pohjalta valitsimme tontin ja laadittiin tontinkäyttösuunnitelma, ottaen huomioon asetetut kaavamääräykset. Piha-alue suunniteltiin erittäin toimivaksi, ottaen huomioon molemmat eri toimijat ja mahdollistaen erilaiset aktiviteetit sekä yhdessä että erikseen.

Tutkittiin päiväkodin ja palvelutalon suunnittelua sekä niiden erilaisia määräyksiä tila kerrallaan. Perehdyttiin ohjekortteihin, mutta tietynlainen joustavuus oli tarpeen niiden tulkinnassa.

Tämänlaisille hybridirakennuksille on kasvava tarve, ja niitä tulisi suosia enemmän kunnissa. Malli hyödyntää molempia osapuolia ja yhteisöllisyys tarjoaa hienon tavan yhdistää lapset ja vanhuksset. Rakennus osoittautui erittäin toimivaksi, ottaen huomioon molemmat käyttäjäryhmät, mutta samalla mahdollistaen niiden erilaiset toiminnot riippumatta toisistaan.

LÄHTEET

1. Ornamon senioritaloyhdistys 2017. Yhteisöllinen senioriasuminen. Kehittämisen suuntaviivoja ja kansainvälisiä esimerkkejä. Hakupäivä 22.01.2024. Saatavissa: <https://www.ornamo.fi/app/uploads/2018/11/Senioriasuminen-AP-2017.pdf>.
2. Petäjaveden varhaiskasvatussuunnitelma 2017. Hakupäivä 22.01.2024. Saatavissa: <https://peda.net/opetussuunnitelma/ksops/vasu-2017-petajavesi/3/3vo>.
3. Lamminrannan palvelutalo. Hakupäivä 23.01.2024. Saatavissa: <https://www.treili.fi/yksikko/lamminranta>.
4. Lehtiranta, Reetta 2024. Kaava-arkkitehti. Kempeleen kunta. Haastattelu 21.09.2023.
5. Kempeleen ajantasa-kaavayhdistelmä. Hakupäivä 23.01.2024. Saatavissa: <https://www.infogis.fi/kempele/>.
6. Ilmakuva. Hakupäivä 24.01.2024. Saatavissa: <https://www.google.com/maps/@64.9146146,25.4950237,163m/data=!3m1!1e3?entry=ttu>.
7. RT ohjekortti RT 103083. Päiväkotien suunnittelu. Rakennussäätiö.
8. RT ohjekortti RT 89-10966. Ulkoleikkipaikat. Rakennussäätiö.
9. RT ohjekortti RT 93-11134. Vanhusten palveluasuminen. Rakennussäätiö.
10. Nomaji maisema-arkkitehdit Oy. Valokuvaaja Nomaji maisema-arkkitehdit. Puotilan ala-asteen piha. 2020. Hakupäivä 21.02.2024. Saatavissa: <https://nomaji.fi/work/puotilan-ala-asteen-piha/>
11. Vanhustyön keskusliitto. Ajankohtaista. Hakupäivä 25.03.2024. Saatavissa: <https://vtkl.fi/uudet-sisustusratkaisut-auttavat-muistisaira-an-arkea-ja-parantavat-toimintakyky>

LIITTEET

LIITE 1 Tontinkäyttösuunnitelma

LIITE 2 Pohjapiirustus 1-kr

LIITE 3 Pohjapiirustus 2-kr

LIITE 4 Leikkaus

LIITE 5 Julkisivukuvat

LIITE 6 Julkisivuote

LIITE 7 Ulkohavainnekuvat

LIITE 8 Sisähavainnekuvat

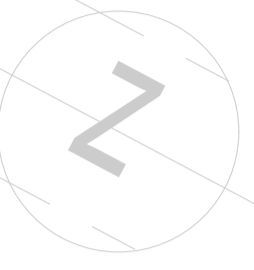
0.05

VP

AKR

e = 0.30

P



HUOLTO-
LIIKENNE

HOVINTIE

HYBRIDIRAKENNUS
1570 m²
II

e = 0.40

1021

YM

e = 0.30

KEMPELE
KOTISEUTUMUSEO

kevyt liikenne

LUONNOLMUKANALUE
SÄILYTTÄVIÄ MÄNTYPÖYDÄ

ISTUTUSLAATIKOT

SENIOREIDEN
ULKOILUALUE

MARJAPENSAAT

OMENAPUUT

HLÖKUNTA

SAATTO



p

Yhteisalue
Atrium
-porrasstu katsomo
-esintymisalue

LEIKKIALUE

2

HÄTÄPOISTUMINEN
SENIORIT

PÄÄSISÄÄN-
KÄYNTI
TAKAKOTI

PÄÄSISÄÄN-
KÄYNTI
SENIORIT

aidattu pih-alue

JÄTE

HUOLTO-
KUNTA

JAKELU-
KEITTO

VSS

aidattu pih-alue

aidattu pih-alue

kevyt liikenne

kevyt liikenne

kevyt liikenne

kevyt liikenne

HOVINTIE

1

p

2

3

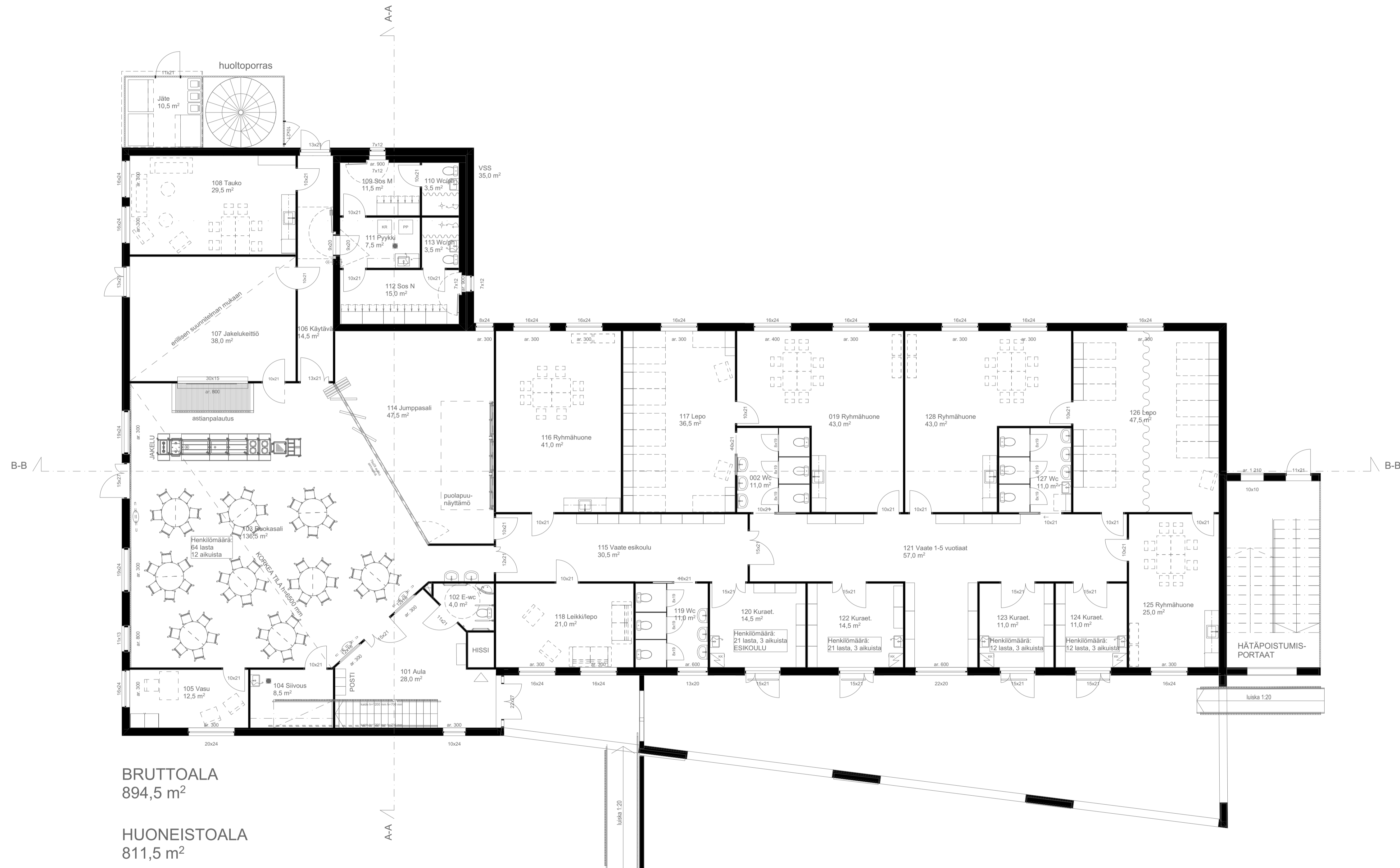
4

AK

II-

e =

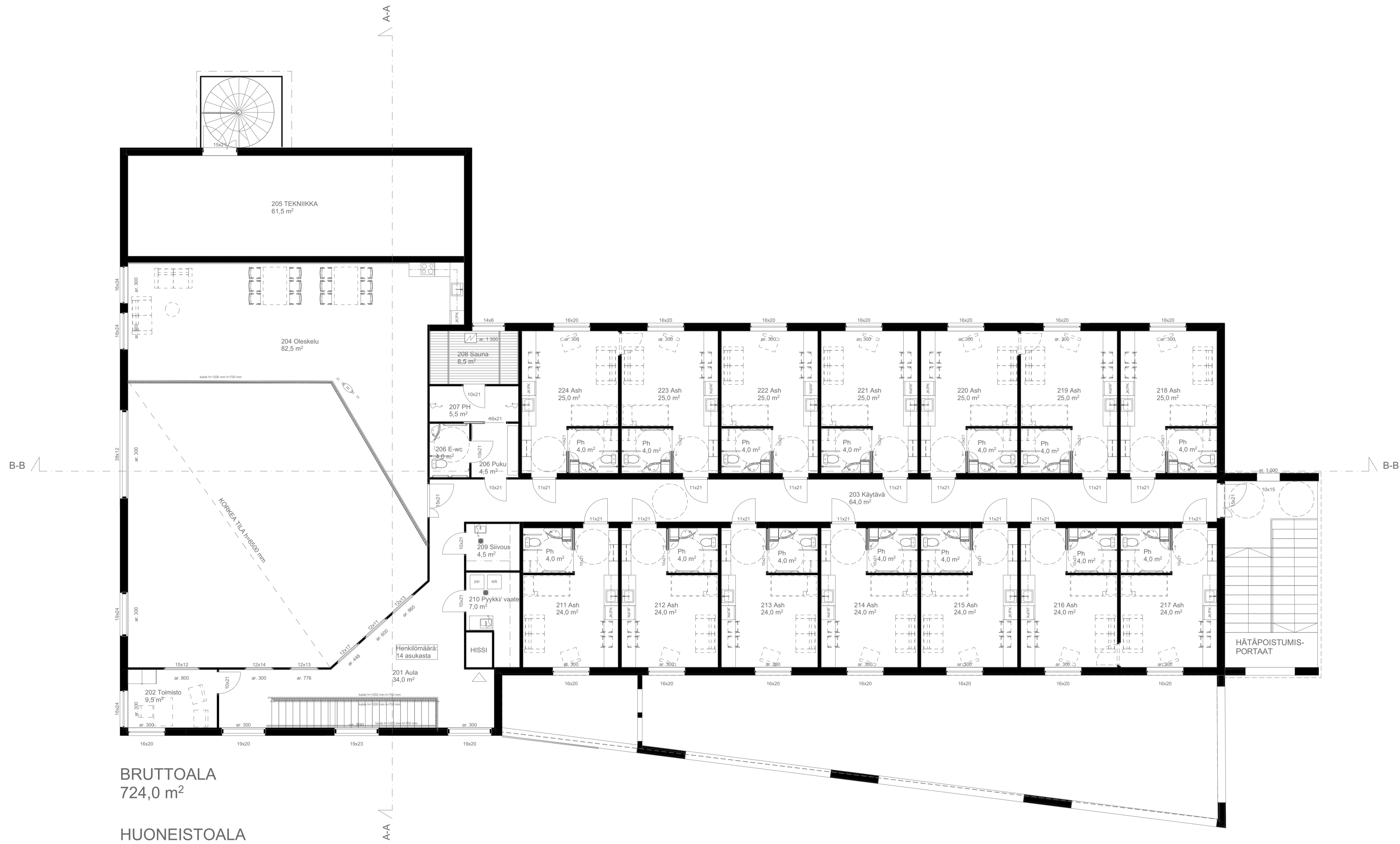
POHJAPIIRUSTUS 1-kras 1:100



BRUTTOALA
894,5 m²

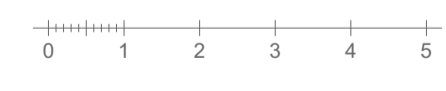
HUONEISTOALA
811,5 m²

POHJAPIIRUSTUS 2-kras 1:100



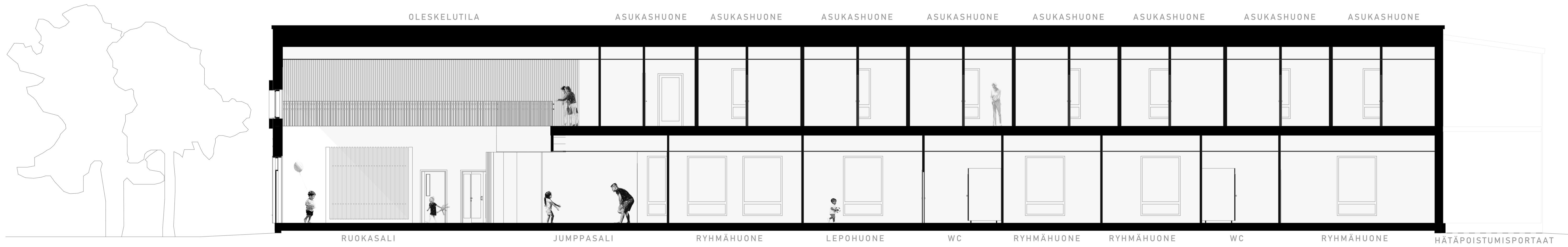
BRUTTOALA
724,0 m²

HUONEISTOALA
604,0 m²





LEIKKAUS A-A



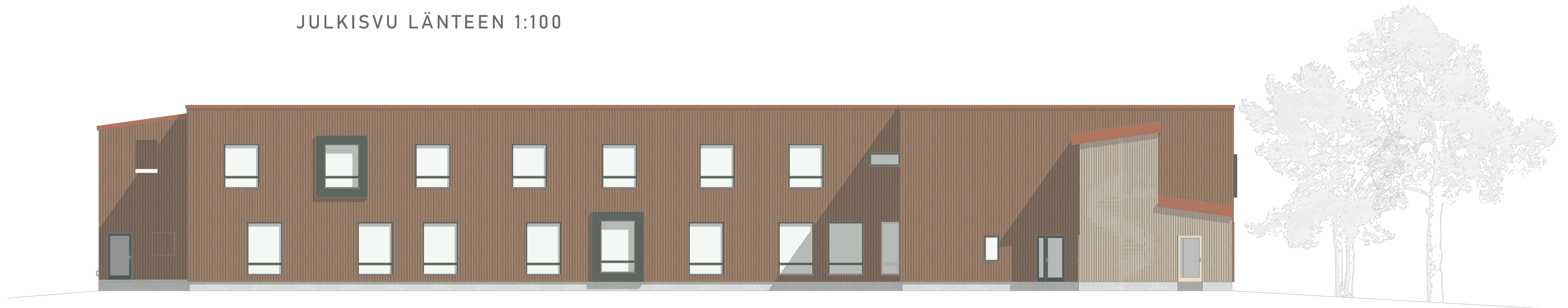
LEIKKAUS B-B



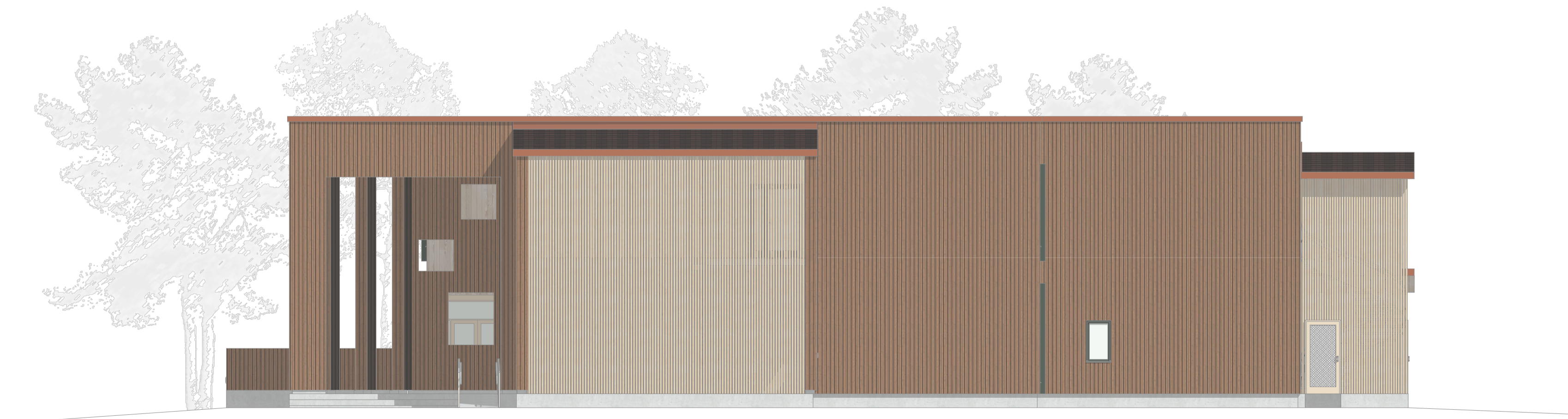
JULKISVU ETELÄÄN 1:100



JULKISVU LÄNTEEN 1:100



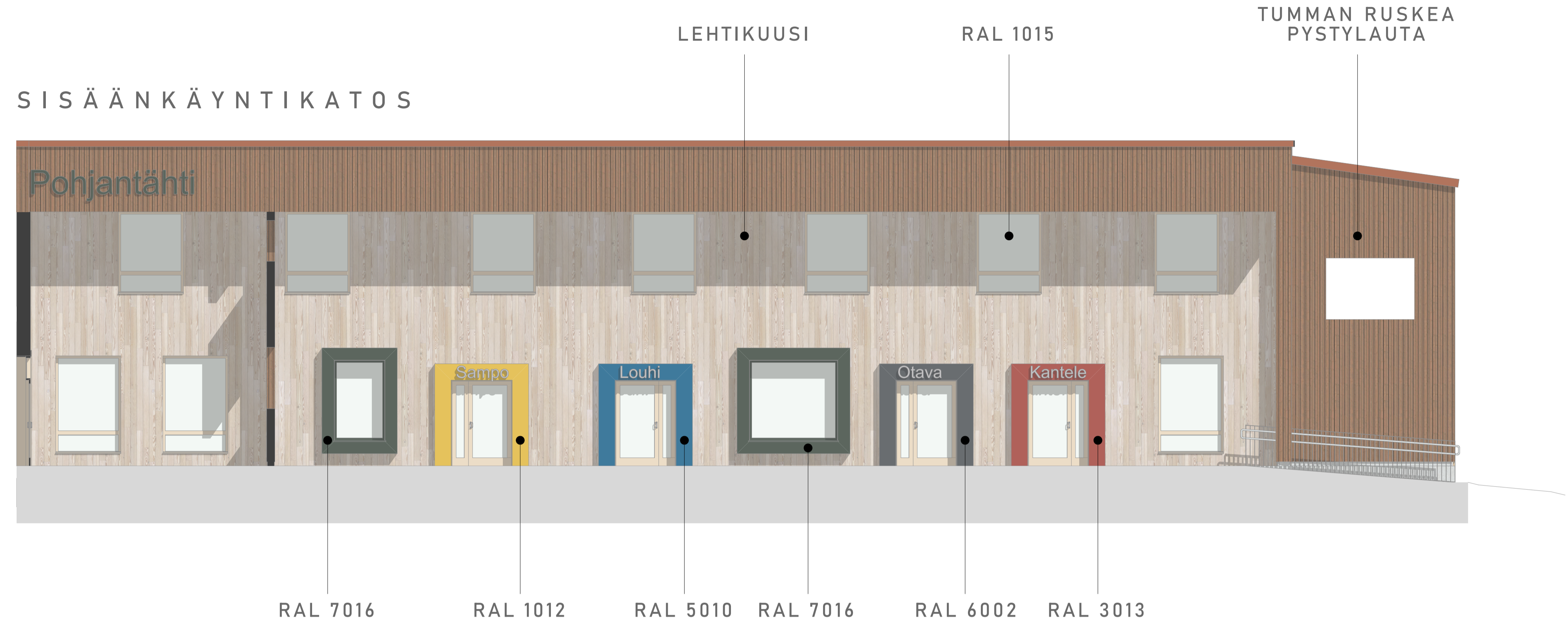
JULKISVU POHJOISEEN 1:100



JULKISVU ITÄÄN 1:100

JULKISIVUVÄRIT

SISÄÄNKÄYNTIKATOS



PÄÄMATERIAALIT



ULKOVISUALISOINTI



SISÄVISUALISOINTI

