

Piia Ylikoski

Porotalouden tuen sähköistäminen

Esiselvitys hakuprosessin vaatimusmäärittelyyn

Opinnäytetyö

2014

SeAMK Elintarvike ja maatalous

Maaseudun kehittämisen koulutusohjelma



SEINÄJOEN AMMATTIKORKEAKOULU

Opinnäytetyön tiivistelmä

Koulutusyksikkö: Seinäjoen ammattikorkeakoulu, Elintarvike ja maatalous

Koulutusohjelma: Maaseudun kehittämisen koulutusohjelma

Suuntautumisvaihtoehto:

Tekijä: Piia Ylikoski

Työn nimi: Porotaloudentuen sähköistäminen –Esiselvitys hakuprosessin vaatimusmäärittelyyn

Ohjaaja: Jussi Esala

Vuosi: 2014

Sivumäärä: 84

Liitteiden lukumäärä: 6

Maaseutuvirasto on sähköistänyt palveluita vuosittain viljelijätukipuolella. Tukityyppien sähköistäminen jatkuu edelleen. Tässä työssä on käsitelty, miten porotaloudentuki sekä petovahinkoilmoitus ja –korvaushakemus ovat mahdollista jättää sähköisesti. Tutkimuksessa käsitellään myös vaatimusmäärittelyä, mikä on tärkeässä roolissa kun sähköistetään uutta tukityyppiä.

Tutkimus on toteutettu haastattelemalla eri osa-alueiden avainhenkilöitä. Jokaisen haastateltavan tahon kanssa käytiin läpi nykyhetken tilanne ja sen jälkeen haastattelua jatkettiin painottaen, mitä sähköistamisessä porotalouden eläinperusteisen tuen osalta pitää ottaa huomioon.

Tutkimuksessa selvisi, että porotalouden eläinperusteisen tuen sähköistäminen on mahdollista, mutta vaatii olemassa olevaan kokonaan uusien kokonaisuuksien luomista. Suurin on tilatunnuksettomien asiakkaiden rekisteröinti uuteen tukisovellukseen. Lisäksi ennen porotalouden eläinperusteisen tuen sähköistämistä on pohdittava voidaanko sähköistämisen yhteydessä yksinkertaistaa prosessia.

Porotalouden eläinperusteisen tuen vaatimusmäärittelyssä mukaan on otettava ne tahot, jotka tuntevat porotalouden tuen oman työnsä kautta. Lisäksi viranomaistaholla on olemassa olevaa osaamista, jota on hyödynnettävä kun uusi tukityyppi tuodaan uuteen Tukisovellukseen.

Avainsanat: porotalous, sähköinen asiointi, petovahinko, vaatimusmäärittely, hyväksymistestaus

SEINÄJOKI UNIVERSITY OF APPLIED SCIENCES

Thesis abstract

Faculty: School of Food and Agriculture

Degree programme: Master's Degree Programme in Development of Agriculture and Rural Enterprises

Specialisation:

Author: Piia Ylikoski

Title of thesis: Electrification of Reindeer husbandry – Feasibility study for Requirement specification of the application process

Supervisor: Jussi Esala

Year: 2014

Number of pages: 84

Number of appendices: 6

Agency for Rural Affairs has digitalized e-services for direct farm support for several years. This work continues with new subsidy types. The aim of this study was to find out how reindeer husbandry support and also predator damage reports and predator damage support applications will be possible to return through e-services. This study also deals with requirement specifications that plays an important role, when new support schemes are prepared for e-services.

This study has been carried out by interviewing experts of different sections. Each interview went through the current situation and had discussion what should be taken into account if reindeer husbandry support application will be made online.

In the study was revealed, that reindeer husbandry support is possible to be electrified, but it requires creation of new elements. The biggest part is registration of support applicants who not have farm identification code. Also in reindeer husbandry support online applications must consider whether to simplify the process.

In the requirement specification for support for reindeer husbandry also groups who are familiar with the reindeer husbandry through their own work must be involved. In addition the government officers have existing knowledge that must be used when new type of support scheme is electrified for e-applications.

Keywords: Reindeer husbandry, e-services, predator damage, requirement specification, acceptance

SISÄLTÖ

Opinnäytetyön tiivistelmä.....	2
Thesis abstract.....	3
SISÄLTÖ.....	4
Kuvio- ja taulukkuuettelo.....	7
Käytetyt termit ja lyhenteet.....	8
1 JOHDANTO.....	9
1.1 Tutkimuksen tausta.....	10
1.2 Tutkimuksen tavoite.....	11
2 POROTALOUS.....	13
2.1 Tuet ja rahoitus.....	13
2.2 Organisaatio ja hallinto.....	14
2.3 Paliskuntain yhdistys.....	16
2.4 Sähköisen asioinnin porotaloudessa.....	17
3 SÄHKÖINEN ASIOINTI.....	18
3.1 Nykytilanne.....	18
3.1.1 Toteutusmalli.....	19
3.1.2 Porotalouden eläinperusteisentuen haku- ja myöntöprosessi.....	21
3.1.3 Petovahinkoilmoitus- ja korvaushakemus haku- ja myöntöprosessi.....	22
3.2 Sähköinen asiointi tulevaisuudessa.....	23
3.2.1 Porotalouden eläinperusteisentuen sekä petovahinkoilmoituksen ja -korvaushakemuksen sähköistäminen.....	23
4 MENETELMÄ JA AINEISTO.....	25
4.1 Tutkimuksen menetelmät.....	25
4.2 Tutkimusaineisto ja aineistoin keruumenetelmä.....	26
4.3 Haastattelut.....	27
4.3.1 Viranomaistahojen haastattelut.....	28
4.3.2 Paliskuntain yhdistyksen edustajien haastattelu.....	30
4.4 Haastattelumateriaalin määrä ja aikataulu.....	30
4.4.1 Tulosten analysointi.....	30

5	TUTKIMUSTULOKSET	32
5.1	Hakemuksien käsittelijöiden haastattelut	32
5.1.1	Viranomaispuolen toiveet sähköiselle asiointille	34
5.2	Paliskuntain yhdistyksen edustajien haastattelu	35
5.2.1	Sähköisten palveluiden merkitys porotaloudessa	35
5.2.2	Hakuprosessi ja sen kehittäminen	36
5.2.3	Eläinperusteisen tuenhakemus	36
5.2.4	Ruokakunta	37
5.2.5	Petovahinkoilmoitus ja –korvaushakemus	38
5.2.6	Valtuutus sähköiseen asiointiin	38
5.2.7	Yleisiä huomioita porotalouden eläinperusteisentuen sähköistämisestä	39
5.3	Maaseutuviraston asiantuntijoiden haastattelu	40
5.3.1	Hankkeen organisaatio	40
5.3.2	Määrittelyjen merkitys toteutuksessa	40
5.3.3	Tukityyppien sähköistäminen	41
5.3.4	Porotalouden eläinperusteisentuen sähköistäminen tietohallinnon näkökulmasta	42
5.4	Käyttöliittymäsuunnittelijan haastattelu	43
5.4.1	Käyttöliittymäsuunnittelun haasteet	43
5.4.2	Määrittelyn haasteet	45
5.4.3	Porotalouden eläinperusteisentuen sähköistäminen käyttöliittymäsuunnittelijan näkökulmasta	46
6	YHTEENVETO JA TOTEUTUSSUUNNITELMA	49
6.1	Poronomistajien rekisteröityminen ja kirjautuminen	50
6.2	Tukien hakeminen sähköisesti	51
6.2.1	Porotalouden eläinperusteinen tuki	52
6.2.2	Petovahinkoilmoituksen jättäminen sekä petovahinkokorvauksen hakeminen	56
6.3	Muut huomioon otettavat asiat sähköistämisessä	59
7	JOHTOPÄÄTÖKSET	62
7.1	Vaatimusmäärittelyn toteutus	63
7.1.1	Paliskunnan asiantuntemus	64

7.1.2	Viranomaistahojen asiantuntemus	65
7.1.3	Toteutusmallin kehittäminen	66
7.1.4	Hyväksymistestauksen suunnittelu	66
7.2	Eteneminen	67
8	POHDINTA	69
8.1	Tulosten vastaaminen tutkimuksen tavoitteisiin	69
8.2	Tulosten luotettavuuden arviointi.....	70
	LÄHTEET	72
	LIITTEET	75

Kuvio- ja taulukkoluetelo

KUVIO 1	Porotalouden eläinperusteisten tukihakemuksien sekä petovahinkokorvaushakemuksien määrät sekä korvattavat summat vuosina 2012 - 2014.....	14
KUVIO 2	Paliskuntien rajat.....	15
KUVIO 3.	Porotalouden organisaatio.....	16
KUVIO 4.	Sovelluskehityksen vaiheet.....	20
KUVIO 5	Porotalouden vuosi.....	24
KUVIO 6.	Haastattelukuvio.....	28
KUVIO 7	Tukisovelluksen uudistamishankkeen organisaatio 8/2014-12/2015.....	29
KUVIO 8	Määrittelyjen hinta projektin edetessä.....	44
KUVIO 9	Määrittelyyn karikkojen välttäminen.....	46
KUVIO 10	Suunnitelma määrittely- ja toteutusaikataulusta porotalouden eläinperusteisentuen osalta.....	49
KUVIO 11	Vipu-palvelun kirjautumissivu.....	51
KUVIO 12	Sähköisessä asiointissa haettavissa olevat tuet.....	51
KUVIO 13	Välilehdet tuenhaku prosessissa.....	52
KUVIO 14	Paliskuntaa koskevat tiedot viranomaisen käyttöön.....	55
KUVIO 15	Ruokakuntaa koskevat tiedot viranomaisen käyttöön.....	56

Käytetyt termit ja lyhenteet

Eloporo	Poronhoitolain 5 §:n mukaan eloporot ovat muita kuin teurasporoja
IACS	Vanha tukisovellus
Lukuporo	Poronhoitolain 5 §:n määritelmän mukaan poronomistajalla viimeksi vahvistetun poroluettelon mukaan olevat vuotta vanhemmat teurasporot ja eloporot.
Sähköinen tukihaku	Vipu-palvelussa ominaisuus, jolla maatalouden tukia on mahdollista hakea sähköisesti.
Paliskunta	Poronhoidon paikallisorganisaatio. Muodostuu poronhoitoalueen poronomistajista.
Paliskuntain yhdistys	Toimii paliskuntien yhdysiteenä. Tehtävänä johtaa porotaloutta, edistää poronhoitoa ja sen tutkimusta, sekä hoitaa porotalouden suhteita muuhun yhteiskuntaan.
Poroisäntä	Paliskunnan johtaja, toimikausi kolme vuotta.
Porotalous	Poronhoitoalueen merkittävä elinkeino. Noin 1000 perhettä saa siitä pääosaisen toimeentulon.
Teurasporo	Poronhoitolain 5 §:n mukaan teurastukseen menevä poro.
Uusi Tukisovellus	Tukisovelluksen uudistushankkeessa rakennettava järjestelmä.
Vipu-palvelu	Viljelijän sähköinen verkkoasiointikanava.

1 JOHDANTO

Tässä opinnäytetyössä selvitetään, miten porotalouden tuen hakeminen ja käsittely on mahdollista sähköisesti ja millaisella aikataululla Vipu-palvelussa ja uudessa Tukisovelluksessa. Selvityksessä paneudutaan vaatimusmäärittelyyn sekä hyväksymistestauksen merkitykseen lopputuloksen kannalta. Lisäksi selvitetään, miten petoeläinvahinko (porojen osalta) on mahdollista ilmoittaa ja hakea korvaus sähköisesti. Koska kyseessä on uusi tukityyppi sähköiseen asiointiin, käydään työssä läpi myös miten olemassa olevaa vaatimusmäärittelyprosessia Maaseutuvirastossa voidaan hyödyntää porotalouden tuen sähköistämiseksi. Tällä tavoin saadaan työväline, mitä voidaan käyttää apuna, kun muita tukityyppejä sähköistetään.

Maaseutuvirasto on Maa- ja metsätalousministeriön hallinnonalan virasto, joka toimii Suomessa maksajavirastona. Maaseutuvirasto on perustettu vuonna 2007. Maaseutuvirasto on mahdollistanut viljelijätukien hakemisen sähköisesti koko Suomessa vuodesta 2009 lähtien. Vuosittain sähköisiä palveluja on kehitetty ja monipuolistettu. Sähköisen asiointin määrä on kasvanut vuosittain noin 10 %:a. Vuosittain on mukaan otettu uusia palkkioita, tukia sekä ominaisuuksia, esimerkiksi uuhipalkkio, kansallisen kotieläintuen ennakko ja 1. ja 2. tason karttakorjaukset. Maaseutuvirastolla oli tavoitteena, että vuonna 2014 sähköisiä tuenhakijoita on 80 %, toteuma oli 60 %:a. Maaseutuvirastolla on tavoitteena, että kaikki viraston kautta maksettavat pinta-alueet ovat haettavissa sähköisesti vuonna 2015. Keväällä 2014 uutena pilotoitava tukena mukaan sähköiseen asiointiin tehtiin kasvihuone- tuotannon tuki. Kasvihuone- tuotannon tuen sähköistämisen pilottihankkeesta on mahdollista saada malli, miten sähköistäminen on toteutettu.

Maaseutuvirastolla on käytössä projektinhallinnan viitekehyksenä Scrum, jota käytetään yleisesti ketterässä ohjelmistokehityksessä. Tämä on ollut käytössä jo vuonna 2014 kun kasvihuone- tuotannon tuki pilotoitiin ja sähköistä asiointia kehitettiin Vipu-palvelussa. Tekemisen haasteena Scrum -mallissa on, miten saadaan vaatimusmäärittelyt ja käyttöliittymäkuvaukset niin pitkälle, että toteuttaja pystyy ne annetussa aikataulussa toteuttamaan.

Poronhoitoalue kattaa 36 % Suomen pinta-alasta, kolmen Ely-keskuksen alueella (Lappi, Kainuu ja Pohjois-Pohjanmaa). Vuosittain porotalouden eläinperusteista tukea maksetaan noin 4 milj. euroa. Porotalouden neuvontajärjestö Paliskuntain yhdistys (Py) on jo useamman vuoden ajan sähköistänyt omia palvelujaan ja esittänyt, että myös poronomistajien tulisi saada sähköisiä sovelluksia käyttöönsä. Tämän ja maatalouden sähköisen asiointin edistymisen vuoksi, poronomistajien kiinnostus sähköistä asiointia kohtaan on ollut esillä jo pidemmän aikaa.

1.1 Tutkimuksen tausta

Tutkimuksessa käytetään apuna olemassa olevaa tietoa ja käytäntöä siitä, miten porotalouden tuen sekä petoeläinvahingon ilmoittaminen ja korvauksen hakeminen tapahtuu tällä hetkellä paperiprosessina. Pohjatietona käytetään myös olemassa olevaa tietoa, miten viljelijätukien vaatimusmäärittelyprosessi ja sähköistäminen on esim. viljelijätukien puolella toteutettu. Olemassa olevassa käytännöstä saadun palautteen perusteella lähdetään rakentamaan vaatimusmäärittelyprosessi- sekä hyväksymistestausmallia ja sähköistä kanavaa, minkä avulla porotalouden tuen hakeminen on mahdollista sähköisesti. Lisäksi haastatteleamalla henkilöitä, jotka ovat mukana prosessissa, joko hakijoina, toteuttajina tai viranomaisina saadaan käytännön toteutuksen tueksi tietoa, miten porotalouden tuen hakeminen on mahdollista sähköisesti.

Vain harva porotalouden eläinperusteisentuen hakijoista jättää viljelijätukihakuun liittyviä hakemuksia. Kuitenkin porotalouden eläinperusteisentuen hakuprosessi on joltain osin samankaltainen kuin viljelijätukipuolen. Nämä yhtymäkohdat on hyvä tunnistaa ja hyödyntää ne mahdollisuuksien mukaan. Tuenhakuun liittyvät eriävyydet ovat myös tunnistettavissa ja ne on otettava huomioon kokonaisuudessa. Tutkimuksessa pohditaan, voiko olemassa oleva Vipu-palvelu olla kanava, jota kautta porotalouden eläinperusteisentuen sekä petovahinkoilmoituksen ja -korvauksen sähköinen haku toteutetaan.

Koska Maaseutuvirastossa on viiden vuoden ajalta kokemusta sähköisestä asiointista viljelijätukipuolella, on olemassa myös määrittelyprosessin malli, miten säh-

köistäminen on tapahtunut. Koska uusien tukityyppien myötä vuosi 2015 on haasteellinen, on vaatimusmäärittelyprosessi purettava osiin ja löydettävä mahdolliset ”sudenkuvat”. Näin ongelmakohdat voidaan välttää tuntemalla määrittelyprosessi tarkemmin ja vahvistamalla siinä mukana olevien asiantuntijoiden roolia ja osaamista.

1.2 Tutkimuksen tavoite

Tällä hetkellä projekti viljelijätukien sähköistämisestä on jatkokehitysvaiheessa. Maaseutuvirastossa on perustettu tukisovelluksen uudistamisen projektiryhmän alapuolelle oma sähköisen asiointin kehittämisryhmä, mikä määrittelee, toteuttaa ja testaa sähköistä asiointia. Tämä sähköisen asiointin määrittelyprosessin toiminta on sen kehittämisen ja tehostamisen vuoksi avattava, käytävä läpi mahdolliset ongelmakohdat ja luoda niihin toimiva käytäntö jatkoa varten.

Kun tavoitteena on sähköistää Maaseutuviraston kautta maksettavat tuet, on porotalouden tukien ja petovahinkokorvauksen osalta selvitettävä miten ”ei tilatunnuksellisten” -toimijoiden tuen hakeminen sähköisesti toteutetaan. Tähän saakka kaikki sähköisesti haettavat tuet ovat olleet tukia, joita hakevat tilatunnuksen omistavat tuenhakijat. Tilatunnukselliset maatilat rekisteröitiin syksyllä 2013 keräämällä viljelijöiden tiedot lomakkeella 455. Tuolloin rekisteröintiä ei suoritettu porotalouden eläinperusteista tukea hakeville, vaan keväällä tukihakemuksen (101B) jättäneille. Porotalouden eläinperusteisentuen ja petovahinkokorvauksen osalta tämä on suunniteltava viranomaisten kanssa, miten tilatunnuksettomat tuen hakijat saadaan järjestelmään mukaan.

Toinen selvitettävä kokonaisuus on tuen hakeminen sähköisesti, sekä sen käsittely tukisovelluksessa. Tällä hetkellä järjestelmäkehitys tehdään sähköinen asiointi edellä ja myös porotalouden eläinperusteisentuen hakemisessa tuen hakemista varten toteutetut näytöt siirretään tukisovelluksen puolelle, täydennettynä viranomaiselle tarkoitetuilla toiminnallisuuksilla. Tässä työssä selvitetään miten vaatimusmäärittely kokonaisuus, niin että edellä tuen maksun perusteena olevat asiakirjat ja dokumentit ovat hyödynnettävissä tuen haussa ja käsittelyssä.

Koska porotalouden puolella haetaan vuosittain lukuisia petovahinkokorvauksia, selvitetään, miten tämä voidaan nyt suunniteltavalla alustalla tehdä sähköisesti samassa sovelluksessa porotalouden eläinperusteisentuen hakemuksen kanssa. Lisäksi petovahinkokorvaushakemusta ennen tehtävä petovahinkoilmoituksen tekeminen on mahdollistettava sähköisesti. Lähtökohtana tässä käytetään porotalouspuolen tarvetta. Tämän selvityksen avulla saadaan aikaan kokonaisvaltainen sähköinen asiointi kanava, josta on hyötyä porotalouden harjoittajalle.

2 POROTALOUS

Nykytiedon mukaan porokanta on saanut alkunsa villipeuroista, jotka kesytettiin kanta-, veto- ja houkutuseläimiksi. Villipeurojen ja muiden riistaeläinkantojen ehtyessä porojen määrää alettiin lisätä ja vähitellen poronhoidosta kehittyi itsenäinen elinkeino. Nykyään porotalous on merkittävä maaseutuelinkeino, josta pääasiallisen toimeentulon saa noin tuhat perhettä. (Porotalous.)

2.1 Tuet ja rahoitus

Maa- ja metsätalousministeriö säätää kymmeneksi vuodeksi kerrallaan, kuinka monta eloporoa paliskunta saa alueellaan vuosittain pitää ja kuinka monta poroa paliskunnan osakas saa enintään omistaa. Mikäli paliskunnan poroluku ylittää vahvistetun eläinmäärän, paliskunnan on seuraavan poronhoitovuoden kuluessa päätettävä sen alueella hoidettavana olevien porojen määrän vähentämisestä sallittuun enimmäismäärään. Viimeisimmän suurinta sallittua eloporolukua koskevan päätöksen maa- ja metsätalousministeriö antoi 6.11.2014, 857/2014. Koko poronhoitoalueen suurin sallittu eloporoluku on päätöksen mukaisesti 203 700 eloporoa. (Tuet ja rahoitus.)

Porotalous on alkutuotantuelinkeino ja harvinainen siksi, että elinkeinon tulonmuodostuksesta varsinaiset tuet kattavat vain noin 12 - 14 %:a. Pääosa elinkeinon tuloista tulee poronlihan myynnistä. Porotalouselinkeinon tukemiseksi on tällä hetkellä olemassa kaksi keskeistä tukijärjestelmää: Porotalouden eläin-kohtainen tuki sekä poro- ja luontaiseläin-keinojen rahoituslain mukaiset investointiavustukset ja –lainat. (Tuet ja rahoitus.) Alla olevassa kuvassa on osoitettu porotaloudentukien sekä petovahinkokorvaushakemuksien määrä ja niistä maksettavat euromäärät vuosilta 2012-2014.

	2012		2013		2014 (tilanne 1.12.2014)	
	Hakemukset	€	Hakemukset	€	Hakemukset	€
Porotalouden tuki	835	4 363 027	916	4 322 768	751	3 823 360
Petovahingot porojen osalta	2159	4 532 133	2233	4 858 042	1535	2 880 138

KUVIO 1 Porotalouden eläinperusteisten tukihakemuksien sekä petovahinkokorvaushakemuksien määrät sekä korvattavat summat vuosina 2012 -2014

2.2 Organisaatio ja hallinto

Huttu-Hiltunen ja Nieminen (1993, 32) toteavat, että suomalaisten porojen hoito perustuu laajempien yhteisöjen, paliskuntien varaan. Ensimmäinen poronhoitoa koskeva asetus on vuodelta 1898. Lakia on uusittu harvakseltaan ja vuonna 1990 saatiin pitkän valmistelun jälkeen poronhoitolaki, joka on edelleen voimassa. Poronhoitolain 52§ mukaan poronhoitolain noudattamista valvovat Lapin aluehallintovirasto. Porotalous kuuluu maa- ja metsätalousministeriön toimialaan. (Porotalouden organisaatio.)

Huttu-Hiltunen ja Nieminen (1993, 32) toteavat, että poronhoitolain mukaan poronhoitoalue on jaettu paliskuntiin, joiden tehtävänä on suojella porokarjaa, edistää sen hoitoa ja estää poroja tekemästä vahinkoa ja menemästä toisen paliskunnan alueelle. Kukin porotalousyrittäjä kuuluu osakkaana paliskuntaan ja hänen oikeutensa ja velvollisuutensa paliskuntaansa kohtaan määräytyvät omistajakohtaisen poromäärän mukaan. Paliskuntia on yhteensä 54 ja ovat rajoiltaan määriteltäviä, pinta-aloiltaan ja poromääriltään erikokoisia, taloudellisesti itsenäisiä poronhoitoyksiköitä. Alla olevassa kuvassa on osoitettuna paliskuntien rajat



KUVIO 2 Paliskuntien rajat. (Paliskuntain yhdistys)

Kullakin paliskunnalla on oma hallintojärjestelmä, jota johtaa yleisessäkokouksessa valittu poroisäntä. Lisäksi kokouksessa valitaan varaisäntä ja nelijäseninen hallitus. Kaikki paliskunnat ovat Paliskuntain yhdistyksen jäseniä ja käyttävät poroisännän välityksellä yhdistyksen kokouksessa prolokunsa mukaista äänivaltaa. (Porotalouden organisaatio.)

Poroisäntä on oman paliskunnan luottamushenkilö, joka on samalla paliskunnan johtaja. Hän vastaa oman paliskunnan puolesta, edustaa sitä ja valvoo, että poronhoitolakia ja –asetusta sekä yhteisiä päätöksiä noudatetaan paliskunnassa. Lisäksi poroisännän tulee valvoa myös paliskunnan muiden toimihenkilöiden toimintaa, esim. määräaikojen noudattamista sekä töiden valmistumista ajallaan. Poroisäntä toimii virkavastuulla. (Porotalouden organisaatio.)

2.3 Paliskuntain yhdistys

Paliskuntien yhdyssiteenä toimii Paliskuntain yhdistys, jonka hallitukseen kuuluu 16 jäsentä. Varsinainen yhdistyksen edustajakokous, Poroparlamentti, pidetään vuosittain kesäkuussa. Porotalouden organisaatio on havainnollistettu alla olevassa kuvassa.



KUVIO 3. Porotalouden organisaatio.
(Porotalouden organisaatio).

Paliskuntain yhdistyksen tehtävänä on johtaa porotaloutta, edistää poronhoitoa ja sen tutkimusta sekä hoitaa porotalouden suhteita muuhun yhteiskuntaan. Tehtävien toteuttamisen eteen Paliskuntain yhdistys mm. harjoittaa poronhoidon ja -talouden neuvontaa, järjestää neuvottelu- ja koulutustilaisuuksia, tuottaa oppimateriaalia ja tekee aloitteita poronhoidon ja -talouden kehittämiseksi aloitteita lainsäädännön ja hallinnon alalla. Lisäksi Paliskuntain yhdistys edistää yhteistoimintaa ja vaikuttaa porotalouteen liittyviin elinkeinoihin ja sidosryhmiin porotalouden toimintaedellytysten säilyttämiseksi. (Porotalouden organisaatio [viitattu 17.10.2014].)

2.4 Sähköisen asioinnin porotaloudessa

iPORO hankevetäjä Knuutilan (2014) mukaan iPORO tiedostuhanke on käynnistynyt 1.2.2013. Sitä edeltäneen iPoroesiselvityshankkeen (1.4-31.12.2012) tuloksena varmistui käsitys, että poroalan sähköisen materiaalin tuotanto on aloitettava pienin askelin ja CASE-luontoisesti, hyödyntäen esimerkiksi mobiililaitteita eMateriaalin tuotannossa.

iPORO hankkeessa tavoitteena on mm. uuden teknologian sekä mobiili -sovelluksien (erilaisten työkalupakkien) käyttöönotto sekä verkkosovellusten että pilvipalveluiden ja sähköisten verkkomateriaalien hyödyntäminen. Hankkeessa julkaistaan case-esimerkkejä siitä, miten digitaalisuutta ja mobiiliutta voidaan hyödyntää tiedotuksessa, neuvonnassa, opetuksessa ja/tai oppimisessa. (Knuutila, 2014.)

Knuutila (2014) toteaa, että hankesuunnitelman mukaiset tavoitteet tullaan saavuttamaan. Lisäksi suunnitteilla on jo uusi hanke asian tiimoilta, mutta sen aikataulu on riippuvainen seuraavan ohjelmakauden hanketukijärjestelmän käynnistymisestä. Tavoitteena on laajentaa mallia koskemaan pohjoisen koko elintarviketuotantoketjua. Knuutila jatkaa, että esimerkiksi porotalouden tuen sähköistämiseen liittyviä koulutuksia voitaisiin harkita toteutettavaksi koulutushankkeen kautta, samoin kuin tiedottamista.

3 SÄHKÖINEN ASIOINTI

Asiakaslähtöiset sähköisen asiointin yhteiset palvelut ovat yksi julkisen hallinnon keskeisimpiä kehittämiskohteita. Erilaisten kehittämishankkeiden tavoitteena on kasvattaa asiakaskeskeisyyttä, lisätä kustannustehokkuutta sekä tuottavuutta. Näin tuetaan myös uusien laadukkaiden palveluiden syntymistä. (Sähköisen asiointin palvelut.)

Maaseutuvirastossa sähköinen asiointi on nostettu keskeisimmäksi menetelmäksi toiminnan kehittämisessä jo viraston perustamisesta lähtien. Nykyisessä Vipupalvelussa viljelijä voi selata oman maatilansa tietoja ja tarkastella peruslohkojen karttoja. Lisäksi Vipu-palvelun kautta voi jättää sähköisiä tukihakemuksia. Sähköisen asiointin kehittämisellä ja lisäämisellä tehostetaan myös hallintoa. (Sähköisen asiointin kehittäminen.)

Mavin merkittävin järjestelmä on Tukisovellus, jolla käsitellään viljelijätuet ja hallinnoidaan maatilarekisteriä. Vuosittain Tukisovelluksella käsitellään 1,9 miljardin euron tuet, joista EU:n maksuosuus on 850 miljoonaa euroa. Tukisovelluksen uudistamishankkeen tavoitteena on uudistaa viljelijätukien hallintoa sähköisemmäksi, sekä asiankäsittelyn sekä maatalouspolitiikan uudistustarpeiden mukaan. Uusi Tukisovellus on otettu vaiheittain käyttöön vuodesta 2013 alkaen ja käyttöönotto jatkuu ainakin vuoteen 2015 saakka. (Sähköisen asiointin kehittäminen.)

3.1 Nykytilanne

Maaseutuviraston tietojärjestelmäasiantuntija Peltoniemi (2014) toteaa, että sähköisesti jätettyjen hakemusten määrä on kasvanut vuosittain noin 10 %:a. Keväällä 2014 sähköisesti hakemuksia jätettiin noin 60 %:a. Vipu-palvelu sai viime keväänä kokonaan uuden ulkoasun ja sisältöön rakennettiin uusia ominaisuuksia. Peltoniemi jatkaa, että päätukihaun lisäksi oli mahdollista hakea kasvihuonetuotannon tukea sekä kansallisen kotieläintuen ennakkoa. Ensimmäistä kertaa sähköisesti haettavissa ollut kasvihuonetuotannontuki innosti lähes puolet hakijoista Vipu-

palvelun käyttäjiksi, vaikka suurimmalle osalle kirjautuminen Vipu-palveluun tapahtui ensimmäistä kertaa.

3.1.1 Toteutusmalli

Maaseutuviraston tietohallintopäällikön (2014) mukaan Mavissa on käytössä ohjelmiston tuotantoprojektissa ketterä ohjelmistokehitys, jonka projektinhallintaa (resurssien organisointia) voidaan suunnitella sisällöllisesti, laadullisesti, aikataulujen osalta sekä budjetilta projektille sopivaksi. Maaseutuvirastossa projektinhallinnan viitekehyksenä on Scrum.

Scrummissa työskennellään toistuvasti ja lisäävästi, jolloin ennustettavuuden optimointi ja riskien kontrollointi on mahdollista. Tavoitteena on tuote, joka kehittyy pikkuhiljaa täydellisemmäksi ja valmiimmaksi useiden kehitysjaksojen aikana. Yhtä kehitysjaksoa kutsutaan sprintiksi. Kestolta sprintti on yleensä 1-4 viikkoa. (Scrum.)

Sprintissä tuotetaan ”valmiin” määritelmän täyttävä, käyttökelpoinen ja potentiaalisesti julkaisukelpoinen tuoteversio. Sprintin suunnittelupalaverissa sovitaan ennen aloitusta sisältö ja valitaan toteutettavaksi sellaisia kohtia, joilla on sillä hetkellä suurin merkitys projektin onnistumiselle. Lopuksi pidetään katselmus, jossa esitellään saavutukset tuoteomistajalle. Yksi sprintti pitää sisällään käyttöliittymäsuunnittelun, tietokantasuunnittelu, toteutuksen sekä järjestelmä- ja hyväksymistestauksen. (Pichler, 2011, 97-109.)

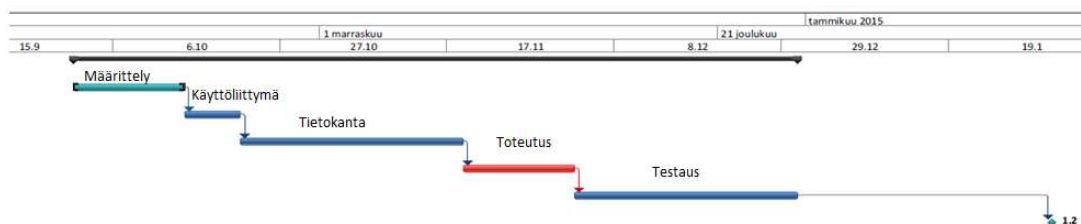
Maaseutuvirastossa on Scrum menetelmällä pyritty saamaan koko prosessi (määrittely, toteutus, testaus, tuotanto) sujuvaksi kokonaisuudeksi, kun huomioidaan olemassa olevat resurssit. Vuonna 2013 toteutettu sähköinen tukihaku on ensimmäisen Scrummin avulla toteutettu isompi projekti maaseutuvirastossa. Maaseutuvirastossa yksi sprintti uuden Tukisovelluksen ja Vipu-palvelun kehityksessä kestää 3 viikkoa.

Scrum -tiimi koostuu toteuttajista, sekä toteutusta lähellä olevista henkilöistä. Scrum pitää sisällään Scrum Master:n, joka fasilitoi kokouksen, Product Ow-

ner:sta, joka vastaa substanssiasioista sekä jäsenistä, jotka tekevät työtä. Tehtävistä palastellaan mahdollisimman pienet käyttäjätarinat, jotka toteuttajaryhmä valitsee toteutukseen. Kun lähdetään toteutusta suunnittelemaan, se lähtee toteutusprintin suunnittelusta. Tässä yhteydessä tuoteomistaja priorisoi tehtävät sovellusosat ja Scrum -tiimin jäsenet arvioivat (pisteyttävät) tehtävät kokonaisuuden määrittelyjen perusteella. Näiden pohjalta kasataan tehtävälista, mitä ehditään tekemään ja toteuttamaan. Jotta tähän vaiheeseen päästään, on vaatimusmäärittelyjen oltava valmiita. Kun sprintti käynnistyy, lähdetään samalla vaatimusmäärittelyyn uutta kokonaisuutta. Sprintistä saattaa vielä osio kokonaisuudesta palautua takaisin vaatimusmäärittelyyn. Näissä tapauksissa aikataulut muuttuvat, eikä alkuperäisessä aikataulusuunnitelmassa ole enää mahdollista pysyä. Scrum -periaatteen mukaan mitään täydennettävää ei pitäisi tulla, mutta tämä ei toteudu aina elävässä elämässä.

Scrumin haaste on siinä, että se on toteutusväline, eikä kata määrittelyjä. Tämä vaatii keskittymistä vaatimusmäärittelyihin, jotta saatu aineisto on mahdollisimman valmista. Vaatimusmäärittelyjä on harjoiteltu tähän mennessä vuosi, joten tulevaisuudessa työskentely on sujuvampaa, tosin uudet tukityypit ja asiakokonaisuudet tuovat mukana uudet haasteet. Tekijöiden on oltava olla mukana vaatimusmäärittelyssä ja käyttöliittymäkuvauksessa mahdollisimman aikaisessa vaiheessa. Tällöin saadaan kaikki mahdollinen tieto mitä tarvitaan esiin.

Sovelluskehityksen vaiheisiin kuuluvat, kuten alla olevassa kuviossa (4) on kuvattu, vaatimusmäärittely, käyttöliittymäsuunnittelu, tietokantapuolen toteutus, varsinaisen version toteutus, sekä testaus. Mikäli esimerkiksi testaus vaiheessa löydetään vaatimusmäärittelystä poikkeava asia, palautuu asia takaisin vaatimusmäärittelyyn ja käy uudelleen kaikki sovelluskehitykseen kuuluvat vaiheet läpi.



KUVIO 4. Sovelluskehityksen vaiheet

3.1.2 Porotalouden eläinperusteisentuen haku- ja myöntöprosessi

Porotalouden eläinperusteista tukea haetaan lomakkeella 227 (liite 1.), joka toimitetaan elokuun loppuun mennessä Lapin ELY-keskukseen. Hakemuksella ilmoitetaan hakijaa koskevat tiedot, sekä tuen myöntämiseen tarvittavat tiedot:

- Ruokakunnan omistuksessa olevat eloporot (toukokuun viimeisen päivän tilanne)
- Ruokakunnan jäsenten nimet
- Ruokakunnan jäsenten henkilötunnukset
- Paliskunta (sekä numero)
- Eloporoluvut kappaleina

Lisäksi hakemuksen liitteeksi Paliskunta toimittaa poroluettelon. Tällä hetkellä hakemuksia saapuu suoraan tuenhakijoilta sekä paliskuntien poroisäntien kautta. Tämä eroaa normaalista neuvojavaltuutuksesta siinä, että tuenhakijan ja poroisännän välillä ei ole sopimuksia, eikä kyse olen ns. neuvojakäynnistä.

Porotalouden eläinperusteisentuen hakemuksella tuenhakija hakee omien porojen lisäksi tuen myös muille ruokakuntansa jäsenille. Tuenhakija on yksi ruokakunnan jäsenistä. Tämä on kokonaisuus jota ei tällä hetkellä ole muissa tukityypeissä käytössä. Porotalouden tuki maksetaan tuenhakijalle. Ruokakunnan käsite on avattu seuraavassa valtioneuvoston asetuksessa:

Ruokakuntaan kuuluviksi katsotaan aviopuolisot sekä sellaiset avioliitonomaisissa olosuhteissa yhteisessä taloudessa jatkuvasti elävät jotka ovat aikaisemmin olleet keskenään avioliitossa tai joilla on tai on ollut yhteinen lapsi. Ruokakuntaan kuuluvat myös edellä mainittujen puolisoitten samassa taloudessa asuvat lapset ja ottolapset, jotka eivät ole täyttäneet 18 vuotta ennen sen kalenterivuoden alkua, jolta tukea haetaan. Ruokakunnaksi katsotaan myös jakamaton kuolinpesä. Tuen saamisen edellytyksenä on, sen lisäksi, mitä maa- ja puutarhatalouden kansallisista tuista annetun lain 3 §:ssa säädetään, että tuen saajan pitää kirjaa harjoittamansa porotalouden tuloista ja menoista. (Valtioneuvoston asetus [viitattu 30.11.2014].)

Lapin Ely-keskuksen porotalouden asiantuntija käsittelee saapuneet hakemukset. Lomakkeet diarioidaan tukisovellukseen (IACS). Vuosittain porotalouden eläinperusteinentuki hakemuksia jätetään hieman alle tuhat kappaletta.

3.1.3 Petovahinkoilmoitus- ja korvaushakemus haku- ja myöntöprosessi

Petovahinkoilmoituksia ja -korvaushakemuksia tehdään vuosittain vaihtelevasti. Petojen aiheuttamia vahinkoja korvataan poronomistajille pääasiassa petojen tappamien, löydettyjen porojen perusteella. Poroisäntä ilmoittaa vahingosta heti vahingon havaitsemisen jälkeen omalle maaseutuelinkeinoviranomaiselle. Riistavahinkolaki (105/2009) mahdollistaa, että ilmoitus voidaan tehdä lomakkeella 149 (liite 2.), puhelimitse, tekstiviestillä tai sähköpostilla. Maaseutuelinkeinoviranomainen toteaa ja käy tarvittaessa arvioimassa vahingon. Porovahingossa ei aina välttämättä suoriteta maastotarkastusta. Korvauksenhakijalla on 30 vuorokautta aikaa jättää korvaushakemus maaseutuelinkeinoviranomaiselle, sen jälkeen kun viranomainen on tehnyt arvioinnin tai ilmoittanut korvauksen hakijalle, että arviointia ei suoriteta. Korvaushakemus tehdään lomakkeella 149. (Petovahingot.)

Petovahinkoilmoitukset tekevät paliskuntien poroisännät. Tieto vahingoista menee heidän kautta myös poronomistajille. Korvaushakemukset saapuvat maaseutuelinkeinoviranomaiselle suoraan tuenhakijoilta tai poroisäntien kautta, jos paliskunnassa on näin asiasta päätetty. (Riistavahinkolaki.)

Maaseutuelinkeinoviranomainen tallentaa ilmoituksen tukisovellukseen (iacs) tuenhakijan kohdalle. Kun korvaushakemus saapuu, tehdään tallennus samalle tukityypille sovelluksessa. Petovahinkokorvaus on korvausta menetetystä eläimestä, jolloin se kuuluu aina omistajalle. (Riistavahinkolaki.) Menneiden vuosien aikana on perustettu tilatunnuksia tukisovellukseen (iacs) ainoastaan petovahinkokorvauksen maksatusta varten.

Petovahinkokorvaukset maksetaan vuosittain vahinkovuotta seuraavana vuonna noin touko – kesäkuussa. Koska petovahinkojen määrää ei pysty ennalta arvioimaan, on tuen budjetointi vuosittain haasteellista.

3.2 Sähköinen asiointi tulevaisuudessa

Tietohallintopäällikön (2014) mukaan maaseutuviraston tavoitteena on, että kaikki pinta-alamuutokset ovat haettavissa sähköisesti vuonna 2015. Tarkkaa suunnitelmaa ei ole muiden tukien sähköistämisestä vielä tehty, arvion mukaan porotalouden eläinperusteisen tuen sekä petovahinkoilmoituksen ja -korvauksen sähköistäminen tapahtuu aikaisintaan vuonna 2016, jolloin uuteen tukisovellukseen on tavoitteena saada eläintuet.

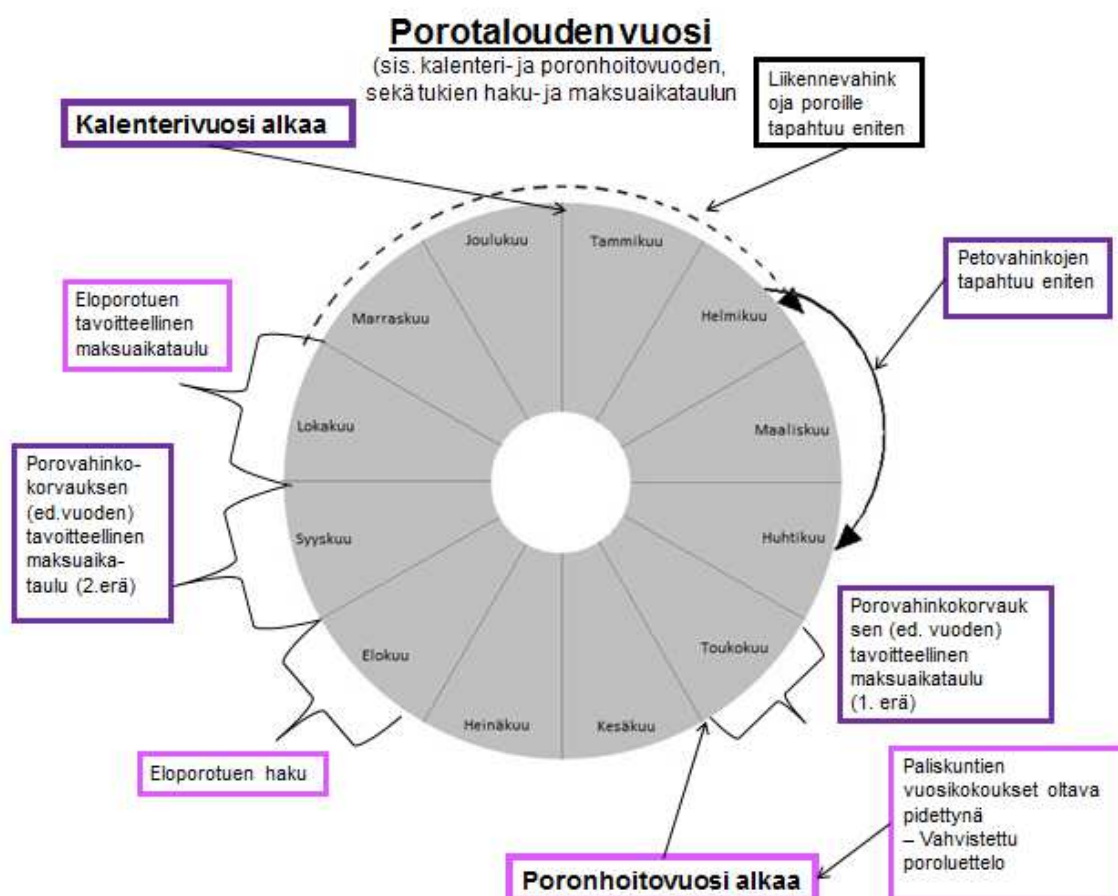
3.2.1 Porotalouden eläinperusteisen tuen sekä petovahinkoilmoituksen ja -korvaushakemuksen sähköistäminen

Porotalouden eläinperusteisen tuen sähköistäminen ei ole mahdollista vielä vuonna 2015. Siirtyminen eteenpäin johtuu sähköisesti haettavien tukien priorisoinnista. Vaikka porotalous kattaa 36 %:a Suomen kokonaispinta-alasta ja se on merkittävä elinkeino Lapin alueella, on porotalouden tuen osuus maksettavista tuista vain marginaalinen. Tämän vuoksi porotalouden tuen sähköisen asiointin eteenpäin vieminen ei ole prioriteeteissa korkealla. Kun mukaan otetaan petovahinkokorvaukset, on kokonaisuus jo euromäärältään merkittävämpi. Tämän vuoksi, kun vuonna 2016 mahdollistetaan eläintukien hakeminen sähköisesti, on porotalouden eläinperusteinen tuki oltava suunnittelussa mukana.

Porotalouden tuessa on kuitenkin kokonaisuuksia, jotka eivät ole yksi yhteen upotettavissa nyt olemassa olevaan sähköisen asiointin pohjaan. Selvitettäviä kokonaisuuksia ovat mm. porotalouden harjoittajien kirjautuminen Vipu-palveluun ilman tilatunnusta sekä ruokakunta-asian esittäminen hakemuksella. Lisäksi on otettava huomioon, miten poronomaaja ja edelleen tuenhakija jo hakee tuen tällä hetkellä.

Petovahinkoilmoituksia ja -korvaushakemuksia tehdään vuosittain vaihtelevasti jatkossakin, sillä niiden ennustettavuus on hankalaa. Koska petovahinkoja tapahtuu myös muille kuin poroille, on tämä kokonaisuus mietittävä huolellisesti. Tämän vuoksi petovahinkoihin liittyviä sähköisiä palvelu kokonaisuuksia on järkevää lähteä suunnittelemaan porotalouden kautta.

Seuraavaan kuvioon (5) on koottu porotalouden vuosi, johon liitetty tiedot milloin Porotalouden eläinperusteisen tuen haku-aika on sekä tavoitteellinen maksuaikataulu. Porotalouden eläinperusteinen tuki haetaan vuosittain ja se pohjautuu poronhoitovuoteen (1.6 - 31.5). Kuvioon on koottu myös aika milloin petovahinkoja keskimäärin eniten tapahtuu sekä milloin petovahinkokorvauksien tavoitteellinen maksuaikataulu on. Petovahinkoilmoituksia ja -korvauksia käsitellään kalenteri-vuosittain. Liikenne vahinkoporojen määrä tarkastellaan poronhoitovuoden mukaan.



KUVIO 5 Porotalouden vuosi.

4 MENETELMÄ JA AINEISTO

Kyseessä on toiminnallinen opinnäytetyö. Opinnäytetyön tavoitteena on tuottaa malli siitä, millainen määrittelyprosessi tukien sähköistämisessä on tehokas. Porotalouden tuen sähköistämistä käytetään pohjalla käytännön esimerkkinä. Samalla luodaan mallipohjaa sille, miten saman sähköisen asioinnin kanavan kautta on porotalouden harjoittajien mahdollista tehdä sähköinen petoeläinvahinkoilmoitus ja hakea siitä korvaus sähköisesti.

4.1 Tutkimuksen menetelmät

Tutkimuksen tutkimusmenetelmä valitaan sen mukaan, millainen lähestymistapa sopii kulloiseenkin tutkimukseen. Lähestymistapa riippuu tutkimusongelmasta ja tutkimuksen tarkoituksesta. (Heikkilä 2012, 16.) Hirsjärvi, Remes & Sajavaara (2010, 124) esittävät, että tutkimusmenetelmää valitessa tutkijan tulee pohtia vastauksia seuraaviin kysymyksiin:

- Mitkä menetelmät tuovat parhaiten vastauksen asettamaani ongelmaan?
- Mitkä vaihtoehdot tulevat kyseeseen?
- Miten perustelen valintani?
- Miksi aineistoa on tärkeää kerätä?

Opinnäytetyössä on haasteellista löytää tiedonkäsitys, joka parhaiten vastaa omaa alaa. Opinnäytetyötä tehdessä pyrkii usein turvaamaan esimerkkeihin, tapoihin, joilla toiset ovat tehneet. Tämä voi olla hyvä tapa, kunhan vain löytää esimerkkejä, joissa tietäminen on ymmärretty tavalla, joka sopii omaan alaan. Toiminnallinen tiedonkäsitys on tärkeä yhä useammilla aloilla, erityisesti siellä, missä taidot, käytännöllisyys ja sovellettavuus on nostettu keskeisiksi. Näillä aloilla opinnäytetyö, joka lähtee alun perin toiminnallisesta tiedonkäsityksestä ja sanattoman tiedon

ääneen lausumisen tarpeesta, vastaa myös alan tarpeisiin. (Vilkka & Airaksinen 2004, 7-8.)

Ammatillisella puolella toiminnallisen opinnäytetyön tavoitteena on käytännön toiminnan ohjeistamista, opastamista, toiminnan järjestämistä tai järjeistämistä (Vilkka & Airaksinen 2004, 9). Vaihekaaviot vaihtelevat toimintatutkimuksissa, mutta niissä kaikissa perusajatuksena on ongelman määrittely, ratkaisun esitys, ratkaisun kokeilu ja arviointi. Tilanteen kartoitukseen ja ongelman määrittelyyn pitää varata riittävästi aikaa (Kananen 2009, 28). Selvityksen tekeminen, on yksi osa toiminnallisen opinnäytetyön toteuttamistapaa (Vilkka & Airaksinen 2004, 51).

Toiminnallisessa opinnäytetyössä tutkimuskäytäntöjä käytetään hieman väljemmässä merkityksessä kuin tutkimuksellisessa opinnäytetyössä, vaikka tiedon keräämisen keinot ovat samankaltaiset. Tutkimusta käsitellään lähinnä selvityksen tekemisenä ja selvitystä ennen kaikkea yhtenä tiedonhankinnan apuvälineenä, koska toiminnallisten opinnäytetöiden selvitys nojautuu usein hyvin löyhästi tai ei ollenkaan teoriaan. (Vilkka & Airaksinen 2004, 57.)

4.2 Tutkimusaineisto ja aineistoin keruumenetelmä

Tutkimuksen aineistona käytetään määrittelyprojektiin osallistuvien asiantuntijoiden sekä porotalouden tuen prosessin sekä petovahinkoilmoitus ja -korvaushakemusprosessin eri vaiheiden parissa olevien toimijoiden haastatteluja. Jotta prosessin eri vaiheet saadaan hyvin selville ja niitä voidaan hyödyntää, haastatellaan niin tuenhakijoita, tukihakemuksen täyttäviä henkilöitä (poroisännät), Paliskuntien edustajia, ELY-keskuksen viranomaisia sekä Maaseutuviraston soveluskehittäjiä.

Tiedonkeruumenetelmät ja tiedonlähteet riippuvat aina ongelmasta. Hirsjärven ja Hurmeen (2004, 34) mukaan haastattelu on yksi käytetyimpiä tiedonkeruumuotoja. He jatkavat, että haastattelu on joustava menetelmä. Koska haastattelussa ollaan suorassa vuorovaikutuksessa tutkittavan kanssa, tilanne mahdollistaa suunnata tiedonhankintaa vielä itse tilanteessa ja syventää asiaa.

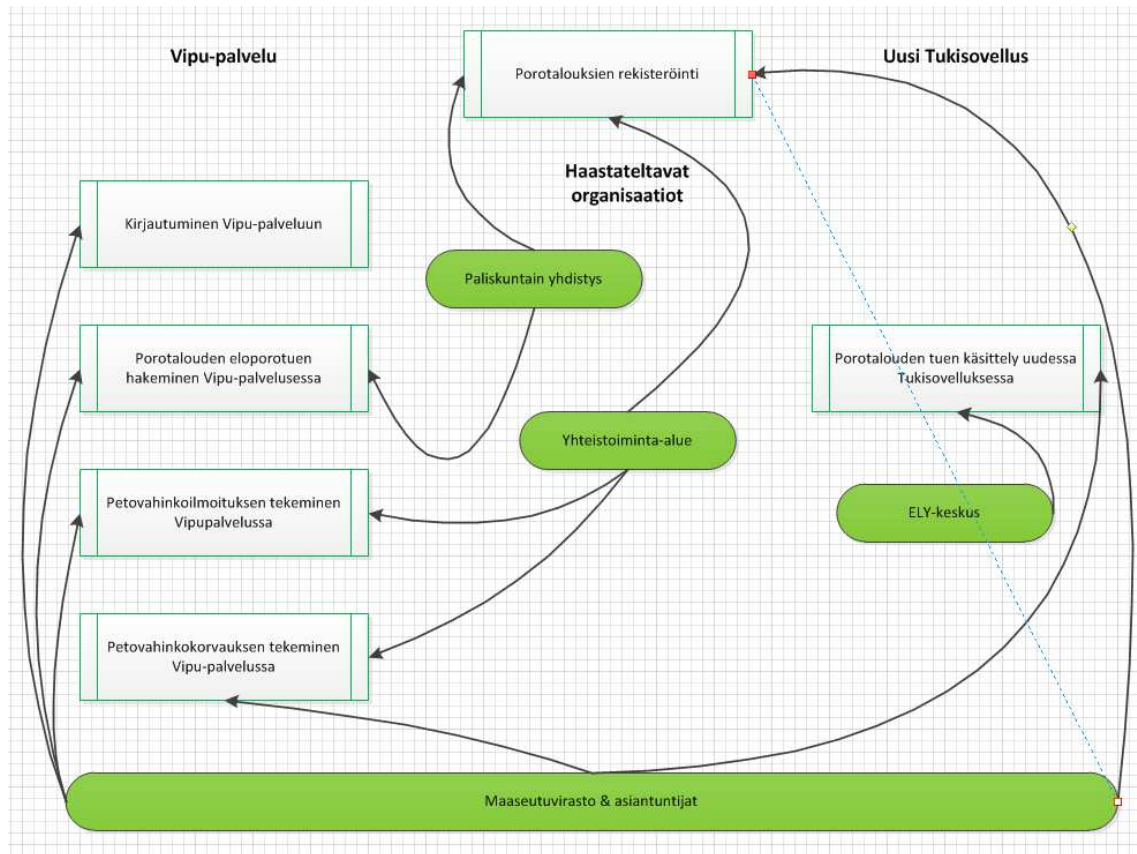
Aineistoin keruumenetelmäksi valittiin haastattelut, koska silloin ollaan suorassa vuorovaikutuksessa. Strukturoitua menetelmää käytetään tässä tutkimuksessa vähemmän, sillä silloin ei sen enempää haastattelijalla kuin vastaajallakaan ole lainkaan vapausasteita tulkinnoille. Tutkimus pohjautuu teemahaastatteluun sekä avoimeen haastatteluun. Näin ollen haastattelutilanteessa on mahdollista suunnata kysymyksiä ja tiedonhankintaa valittuun suuntaan tai tarvittaessa syventää aiheeseen. Kun halutaan korostaa haastateltavan olevan tutkimustilanteessa subjekti, haastattelu on suositeltava menetelmä. (Hirsjärvi & Hurme 2009, 34-35.)

Kyselytutkimusta käytetään myös hyödyksi tutkimuksessa tuenhakijoiden osalta, kun kerätään heiltä käyttäjäkokemuksia sähköisestä asioinnista. Kyselytutkimus on tärkeä tapa kerätä ja tarkastella tietoa muun muassa ihmisten toiminnasta ja asenteista ja arvoista (Vehkalahti 2008, 11).

4.3 Haastattelut

Haastattelut toteutetaan jokaisen toimijatahon kanssa erikseen teemahaastatteluinä. Tällöin haastattelu ei etene tarkkojen, yksityiskohtaisten, valmiiksi muotoiltujen kysymysten kautta vaan väljemmin kohdentuen tiettyihin ennalta suunniteltuihin teemoihin. Kun näiden haastattelujen pohjalta saadaan mallia rakennettua eteenpäin, siirrytään eri toimijatahojen kanssa avoimiin, syventäviin haastatteluihin.

Haastateltavat valitaan tutkimukseen heidän asiantuntijuuden perusteella. Jokaisella haastateltavalla on useamman vuoden työkokemus osa-alueelta, minkä tiimoilta heitä haastatellaan. Haastattelukuviossa (kuvio 6) on havainnollistettu haastateltavat henkilöt sekä se mihin osaan he kuuluvat porotalouden eläinperusteisen tuen hakuprosessissa.



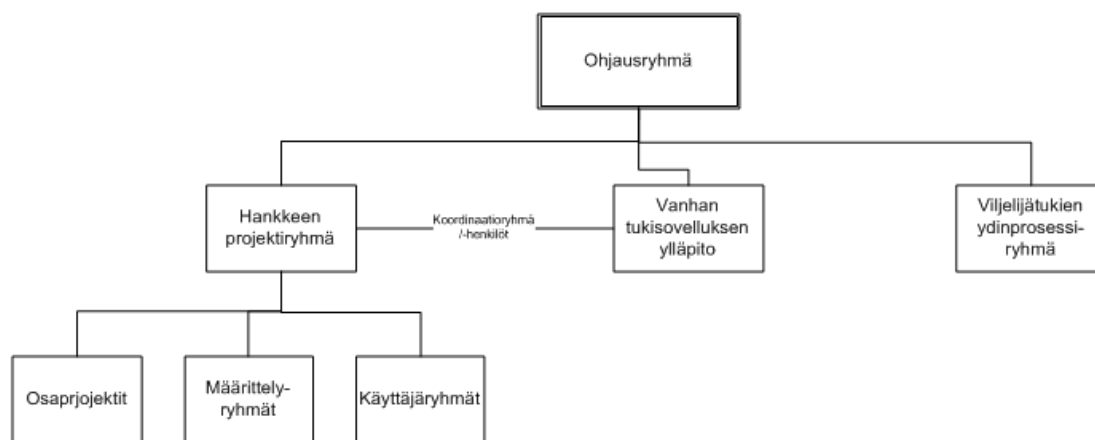
KUVIO 6. Haastattelukuvio

4.3.1 Viranomaistahojen haastattelut

Porotaloudentuen haku- ja myöntöprosessissa ovat mukana Lapin Ely-keskuksen porotalouden asiantuntija, Paliskuntain yhdistyksen sekä Tietopalvelukeskus ja Maaseutuviraston edustajat. Petovahinkoilmoitus ja -korvaushakemus puolella on porotalouden eläinperusteisentuen haku- ja myöntöprosessiin verrattuna muuten sama ryhmä, paitsi Ely-keskuksen asiantuntijan tilalla ovat yhteistoiminta-alueiden maaseutuelinkeinoviranomaiset.

Maaseutuvirastossa haastatellaan sähköisen asiain kehittämisessä mukana olleita asiantuntijoita (Jani Alkava ja Sauli Sonkkila). Heidän kanssa käydään läpi määrittelyprosessi, nykytilanne sekä mahdolliset kehittämiskohteet. Maaseutuvirastosta haastatellaan myös tietojärjestelmäasiantuntija Joakim Forsbäckä liittyen

hyväksymistestaukseen. Lisäksi määrittelyprosessiin liittyen haastatellaan käyttöliittymäsuunnittelijaa (Aleksi Rinta-Kauppara). Yhdessä heidän kanssaan pohditaan prosessin toimivuutta sekä kehittämiskohtia. Alla olevassa kuviossa (7) on nähtävissä Tukisovelluksen uudistamishankkeen organisaation. Maaseutuviraston haasteltavat henkilöt kuuluvat mm seuraaviin kokoonpanoihin: määrittelyryhmät, hankkeen projektiryhmä, viljelijätukien ydinprosessiryhmä sekä ohjausryhmä. Myös osaprojekteissa haasteltavat henkilöt ovat mukavana. Tutkija itse kuuluu Tukisovelluksen uudistamishankkeessa määrittelyryhmään, projektiryhmään sekä osaprojekteista hän on vastuussa sähköisestä tukihausta keväällä 2015.



KUVIO 7 Tukisovelluksen uudistamishankkeen organisaatio 8/2014-12/2015

Vaatimusmäärittelyssä mukana olevien henkilöiden haastattelutuloksissa selvitetään asioita, joissa on tähän mennessä onnistuttu sekä missä ei, sekä esiin tulleita sudenkuoppia. Näihin ongelmakohtiin on haastattelun yhteydessä haettu vaihtoehtoisia ratkaisuja, joita uuden tukityypin vaatimusmäärittelyssä on otettava huomioon. Lisäksi haastatteluissa on selvitetty aikatauluja, missä vaiheessa vaatimusmäärittely uudessa tukityypissä on aloitettava ja kuinka paljon on aikaa varattava.

Lapin Elinkeino-, liikenne- ja ympäristökeskuksessa on Suomen ainoa Elykeskuksessa toimiva porotaloudentuen asiantuntija (Keijo Alanko) ja hänen kanssaan tehdään haastattelu koskien porotalouden eläinperusteistatukea. Lapin Elykeskuksesta haastatellaan myös valvontapäällikkö Vili-Matti Kraataria. Petovahinkoilmoituksiin ja –korvauksiin liittyen haastattelu tehdään Inarin ja Utsjoen yhteis-

toiminta-alueen maaseutuelinkeinoviranomaisen Minna Puljun kanssa. Tämä yhteistoiminta-alue valittiin ilmoitusten ja hakemusten palautusmäärän perusteella.

4.3.2 Paliskuntain yhdistyksen edustajien haastattelu

Paliskuntain yhdistys toimii neuvontaorganisaationa poronomistajien suuntaan. Tämän vuoksi on tärkeää selvittää haastattelun avulla tätä roolia ja miettiä miten sitä voidaan sähköistämisprosessissa hyödyntää ja mahdollisesti kehittää. Haastattelun kohteena yhdistyksestä ovat mukana Matti Särkelä, Anna-Leena Jänkälä sekä Kari Henttunen.

4.4 Haastattelumateriaalin määrä ja aikataulu

Haastattelut suoritettiin teemahaastatteluina sekä avoimina haastatteluina. Haastateltavia oli yhteensä kahdeksan henkilöä. Osa haastatteluista toteutettiin kasvokkain, osa puhelimen sekä Microsoft Lync sovelluksen avulla. Kestoltaan haastattelut olivat yhdestä tunnista kolmeen tuntiin. Haastattelujen jälkeen käytiin myös sähköpostikeskustelua, kun asioihin tarvittiin täydennystä.

Haastattelut toteutettiin maaliskuu-, huhti-, touko- sekä kesäkuussa 2014. Haastattelu- ja järjestys suunniteltiin etukäteen ja sen avulla hahmotettiin tutkimuksen kokonaiskuvaa. Lisäksi haastattelujen edetessä oli mahdollista täydentää kysymyksiä jo saatujen vastausten perusteella. Syksyn 2014 aikana käytiin lisäksi sähköposti- ja puhelinkeskustelua avoimeksi jääneisiin haastattelukohtiin liittyen.

4.4.1 Tulosten analysointi

Toimintatutkimuksen tutkimusprosessia ei voida vaiheistaa kvantitatiivisen tutkimuksen tapaan, jossa ensin kerätään aineisto ja sitten aineisto tulkitaan. Tiedonkeruu ja analyysi kulkevat rinnakkain laadullisessa toimintatutkimuksessa. (Kananen 2009, 105.) Kananen (2009, 112) jatkaa, että laadullinen toimintatutkimus

tuottaa runsaasti aineistoa, jonka pitäisi vastata asetettuun tutkimuskysymykseen. Tutkimus voi koostua useista aineistoista, joista jokaisesta on tehty omat tulkintansa. Nämä erilliset osat eivät voi jäädä irralleen toisistaan. Tulkinnassa tulee integroida kaikki tiedonkeruumenetelmillä tuotetut aineistot. (Kananen 2009, 113.)

Yleisyys laadullisella tutkimuksella toteutetussa tutkimuksessa voidaan tuoda esille monella tavalla. Se voi olla muodoltaan yhtä hyvin väite (teesi), yleispätevä eettinen periaate (maksimi) kuin ohjekin. Tutkijan on tutkimusta tehdessä pidettävä mielessä, että tutkimuksessa yleistäminen tehdään aina tulkinnasta eikä tutkimusaineistosta. (Vilkkä 2005, 157.) Vilkkä (2005, 157) jatkaa, että tulkinta on vuorostaan aina tutkijan, tutkimusaineiston ja teorian välisen vuoropuhelun tulos.

Aineiston ja tulkinnan avulla pyritään vastaamaan kysymykseen, miksi jokin tietty asia nousee aineistosta esiin ja millä tavoin se on tutkimuksen kannalta tärkeä (Alasuutari 2011, 215).

Haastattelut litteroidaan, pilkotaan ja siirretään word-dokumenttiin eri teemojen alle, samaan dokumenttiin siirretään useampaan kertaan esille nousseet asiat yhteen. Vähemmän merkitykselliset asiat jätetään huomiotta, paitsi jos näitä pidettiin tärkeinä etukäteisolettamuksissa. Analyysissä painopiste kohdennetaan luonnollisesti niihin asioihin, jotka haastatteluissa eniten nousevat esille.

5 TUTKIMUSTULOKSET

Tutkimuksen vaatimusmäärittelyyn ja hyväksymistestaukseen liittyvät tulokset esitellään tässä kappaleessa (5 Tutkimustulokset). Yhteenvetokohdassa (6) mallinnetaan, miten porotalouden eläinperusteisen tuen hakeminen voidaan toteuttaa kerätyn tiedon perusteella. Johtopäätöksissä (7) esitellään tuloksien merkittävimmät huomiot.

Tietokantasuunnitteluun, toteutukseen tai järjestelmätestaukseen ei tutkimuksessa ole paneuduttu niiden teknisyyden vuoksi. Sen sijaan järjestelmätestauksen jälkeen suoritettava hyväksymistestaus on kokonaisuus, joita haastattelututkimuksessa selvitettiin.

5.1 Hakemuksien käsittelijöiden haastattelut

Lapin Ely-keskuksesta haastateltiin porotalouden asiantuntija Keijo Alankoa. Hänen kanssa käytiin läpi prosessi, miten porotalouden tuen hakeminen tapahtuu tällä hetkellä. Tutustuimme hakulomakkeeseen sekä poroluettelon, mikä toimitetaan hakemuksen yhteydessä. Lisäksi kävimme läpi viranomaisen käsittelyprosessin saapuneille hakemuksille.

Haastattelussa kävi ilmi, että ennen kuin tukisovellukseen saadaan tuen myöntämisen edellytyksenä oleva eloporoluku, käsittelee porotalouden asiantuntijana poroluettelon, hakemuksen tiedot, sekä paliskuntien rästilistan Excel taulukossa (liite 3.). Taulukkoon syötettyjen tietojen jälkeen Excel laskee tukikelpoisten porojen määrän. Tämä luku syötetään sekä tukisovellukseen sekä Porotalous- access järjestelmään (liite 4.), josta saadaan päätöstuloste, mistä käy ilmi hakemuksen tiedot. Eloporotuki maksetaan tukihallinnon tavoitteellisen maksuaikataulun mukaan lokakuussa.

Porotalouden asiantuntija toteaa porotaloudentuen hakijoiden toimittavan tukihakemukset ajoissa, eikä myöhässä palautettuja ole yksittäisiä poikkeuksia lukuunottamatta. Porotalouden eläinperusteisen tuen hakuaika päättyy elokuun lopussa,

mutta yli puolet hakemuksista saapuu jo heinäkuun aikana. Hakemusten tiedot käsitellään ja tallennetaan syyskuun aikana. Maksatus tapahtuu lokakuussa. Koko tuki maksetaan yhdessä erässä. Esimerkiksi nauta- ja sikapuolella olevaa eläinvalvontaa ei porotalouden tuella ole. Valvonnaksi katsotaan viranomaisen hakemuksen tallentamisen yhteydessä suorittama porolukujen vertailu; hakemuksella ilmoitettuja eloporolukumääriä verrataan poroluetteloon.

Lapin Ely-keskuksen valvontapäällikön (2014) mukaan porotalouden tuen valvontaa on toteutettu syksyllä 2007 (2008). Tuolloin tehtiin valvontahavaintoja liittyen porojen määrään hakulomakkeella ja todelliseen poromäärään. Tuolloin Maa- ja metsätalousministeriöstä maatalousneuvos Esa Hiiva totesi, että vielä ei ole riittävää lainsäädäntöä valvonnan toteuttamista varten ja porotalouden tuen valvonnasta luovuttiin.

Petovahinkopuolen asiantuntijana haastateltiin Inarin ja Utsjoen kuntien maaseutuelinkeinoviranomaista Minna Puljua. Alueella, jossa hän toimii viranomaisena, jätetään eniten petovahinkoilmoituksia sekä petovahinkokorvaushakemuksia. Haastattelussa ilmeni, että sähköisille palveluille on tarvetta. Petovahinkoilmoituksia jätetään vuosittain satoja. Koska paliskuntia voi yhden yhteistoiminta-alueen sisällä olla useita ja yksi paliskunta voi lisäksi olla useamman yhteistoiminta-alueen alueella, olisivat sähköistämisen myötä käytännöt mahdollista saada yhteisiksi.

Tämän hetken käytännön työssä maaseutuelinkeinoviranomainen kerää excel-taulukkoon petovahinkoilmoitukset. Ilmoituksia tehdään puhelimitse soittamalla, tekstiviestein sekä sähköpostilla. Ilmoitusten tekemisissä haastateltava nimesi tällä hetkellä ongelmakohdiksi ilmoituksen jättämisen reaaliaikaisesti, jonka toteutumisessa on haasteita. Tiedon kulkeutuminen ilmoituksen tekijältä joko poroisännän kautta tai suoraan poronomistajan kautta viranomaiselle saattaa viipyä. Lisäksi ongelmana ovat värikkäät käytännön koordinaattien käytössä. Toimivaa petovahinkoilmoituksissa on poroisäntien toimiminen vahinkoilmoituksen tekijänä sekä tällä hetkellä korvaushakemuksien sisällön täsmällisyys.

5.1.1 Viranomaispuolen toiveet sähköiselle asioinnille

Maaseutuvirastolla ei ole tällä hetkellä tarjota järjestelmää, minkä avulla saadaan tukikelpoisten porojen lukumäärä, joten tämän vuoksi on Lapin ELY-keskuksessa kehitetty taulukot, minkä avulla tukikelpoisten porojen lukumäärä saadaan selville ja tieto siirrettyä IACS:iin. Tulevaisuudessa, kun tuenhakijan sähköistä asiointipalvelua lähdetään kehittämään, on viranomaisen toiveena, että myös heillä olisi käytössä järjestelmä, mihin kaikki tarvittavat tiedot voitaisiin tallentaa. Järjestelmä suorittaisi laskentatoimenpiteet ja tuottaisi päätöksen, jossa olisi esillä tuenhakijalle tarvittavat tiedot. Porotalouden asiantuntija esitti myös toiveen, että poroluettelon sekä teurasraportin tiedot olisi mahdollista saada sähköisesti tukisovellukseen.

Petovahinkopuolelle haastatteluissa nousi esiin suurimpana puutteena yhteydet pohjoisen alueella. Ei riitä, että mukana maastossa on sähköisiä viestintävälineitä, jos yhteydet eivät toimi. Tätä kautta haasteeksi nousee myös haastattelun perusteella se, että jos toimivaa internetyhteyttä ei ole, voi tiedon saanti viranomaiselle heikentyä. Tämän vuoksi on tärkeää pitää mahdollisena edelleen vahingon kirjaiminen soiton ja tekstiviestin perusteella.

Petovahinkoihin liittyvän sähköistämisen yhteydessä on haastateltavan mukaan myös syytä kiinnittää huomiota yhteneviin koordinaatteihin, missä vahinko on tapahtunut. Lisäksi sähköistämisen myötä toivottiin sovelluksesta saatavaksi erilaisia raportteja petovahinkoilmoituksiin ja korvaushakemuksiin liittyen. Myös raporttien jakaminen eri viranomaistahojen kesken on suotavaa, esimerkiksi raportti kaikista ilveksien aiheuttamista vahingoista. Myös paliskuntien poroluetteloon tarvitaan tieto luettujen ja lukemattomien porojen kohdalle osuneista vahingoista. Tämä tieto pitäisi haastateltavan mukaan olla ajettavissa järjestelmästä.

Tiedon kulkemista vahingon löytäjän ja poronomistajan välillä ei haastateltava nähnyt huomattavasti parantuvan sähköisen asiointin myötä. Edelleen tieto poronomistajalle vahingosta kulkeutuu parhaiten joko poroisännän kautta tai maaseutuelinkeinoviranomaisen kautta, joka tekee ilmoituksen mahdollisesta maastotarkastuksesta.

Lisäksi sähköisen asioinnin myötä haastateltava esitti kysymyksen, miten petovahinkokorvauksen yhteydessä korvauksen hakeminen tapahtuu? Nykyään alaikäisen lapsen petovahinkokorvauksen voi hakea hänen vanhempansa tai huoltaja. Tämä käytäntö on haastateltavan mielestä syytä pitää ennallaan ja mahdollistaa sähköisessäkin asiointissa. Uuteen tukisovellukseen liittyen esitettiin myös toive yhtenäisyyden ja helppokäyttöisyyden puolesta.

5.2 Paliskuntain yhdistyksen edustajien haastattelu

Paliskuntain yhdistyksen edustajien haastattelussa oli samaan aikaan mukana toimistopäällikkö Matti Särkelä, porotalousneuvoja Anna-Leena Jänkälä ja aita-työnjohtaja Kari Henttunen. Haastattelussa käytiin läpi ensin yleisellä tasolla porotalouden tilannetta sekä sähköisen asioinnin tarvetta tällä hetkellä, sekä keskusteltiin jo meneillään olevista hankkeista sähköistämiseen liittyen. Lisäksi keskusteltiin petovahinkoilmoituksista sekä –korvaushakemuksista.

5.2.1 Sähköisten palveluiden merkitys porotaloudessa

Paliskuntain yhdistyksen edustajat toteavat, että porotalouden tuen sähköistämistä on toivottu ja vaadittu jo useamman vuoden ajan. Lähtökohtana kaikelle on heidän mukaansa oltava se, että järjestelmä on mahdollisimman yksinkertainen ja helppo täyttää. Lisäksi järjestelmän on toimittava epävarmoissa internet-yhteyksissä. Porotalouden harjoittajille on selvää, että heidän asuinpaikallaan on epävarmat internet -yhteydet, näin olisi tärkeää, että heidän ongelmansa yhteyksien suhteen olisi otettu huomioon sähköisiä palveluja kehitettäessä. Täten voitetaan heidän luottamuksensa puolelle ja rohkaistaan kokeilemaan ja käyttämään palvelua.

5.2.2 Hakuprosessi ja sen kehittäminen

Paliskuntain yhdistys ei ole mukana tukien hakuprosessissa muuten kuin neuvontaroolissa todetaan Paliskuntain yhdistyksestä. Poronomistajilta kysymyksiä tulee lähinnä porojen lukumäärästä, ikäkysymyksistä sekä porokauppoihin liittyen.

Paliskuntain yhdistyksen edustajien mukaan poronomistajien lähtötiedot on mahdollista koota ensimmäisenä vuonna. Kun tietoja kerätään, tehdään ”isompi ponnistus”, mutta tämän jälkeen tietoja täydennetään vain muutoksien yhteydessä. Ensimmäisenä vuonna voitaisiin kerätä tieto, ketä kuuluu mihinkin ruokakuntaan ja mihin paliskuntaan ruokakunta kuuluu. Paliskuntain yhdistyksestä toivotaan, että ensimmäisenä vuonna kerättävät tiedot kuten paliskunta-tieto sekä ruokakunnan jäsenten-tieto pitää olla seuraavina vuonna automaattisesti sovelluksessa valmiina.

5.2.3 Eläinperusteisen tuenhakemus

Paliskuntain yhdistyksen edustajat muistuttivat, että sähköisen asiointipalvelun olisi hyvä pystyä käyttämään olemassa olevaa rekisteritietoa, esimerkiksi poroluetteloa hakuprosessissa. Eläinperusteisen tukihakemuksen täyttävät tällä hetkellä lähes 100 % poron omistajat, vaikka mukana on tapauksia, jolloin paliskunnan rahastonhoitaja tai sihteeri täyttää hakemuksen, vaikka poron omistaja sen palauttaa.

Lopullinen eloporojen määrä, jolle tuki maksetaan, saadaan kun haetusta eloporoluvusta vähennetään liikennevahingoissa ja/tai petovahingoissa menetetyt luetut porot. Nämä vähentävät eloporolukua, mutta vaikka luku näiden menetyksien kautta putoaisi alle 80 kappaleen, tuki maksetaan jäljelle jäävälle eloporojen määrälle. Mahdolliset rästiporot, joita ei ole teurassuunnitelman mukaan teurastettu, vähentävät myös eloporolukua. Mikäli tämän syyn vuoksi eloporoluku putoaa alle 80 kappaleen, tukea ei makseta. Poroluettelo on tämän vuoksi hyvin olennainen osa, kun tarkastellaan lopullista eloporojen lukumäärää.

Lopullisen eloporoluvun selvittämien tulee vaatimaan järjestelmän, joka laskee tämän automaattisesti. Poroluettelo valmistele paliskunnan hallitus ja sen hyväksyy toukokuun loppuun mennessä pidettävä, paliskunnan yleinen kokous. Näiden lukujen perusteella on haettavissa eloporotuki poronhoitovuodelta (1.6 – 31.5) kuluvan vuoden elokuun loppuun mennessä. Tukihakemuksen jättäjän sekä Paliskuntain yhdistyksen poroluettelon tietojen on oltava yhtenäiset. Paliskuntain yhdistyksen edustajat esittivät myös ehdotuksen, että tarvitaanko tuenhakijan ilmoittama eloporolukua tukihakemuksella ollenkaan? Tällöin ei tuenhakijan tarvitsisi pohtia paliskuntakohtaisia eloporojen ylälukumäärää eikä liioin alarajaa. Muutoksen tekeminen ehdotettuun eloporolukuun on heidän mukaansa kuitenkin mahdollistettava. Tämä tarkoittaisi viranomaispuolella työskentelevien taholta sitä, että poroluettelon tiedot on oltava tallennettuna ennen kuin poronomistaja voi jättää hakemuksen sähköisesti eloporotuesta.

Paliskuntain yhdistyksen edustajat esittivät pohdittavaksi kokonaisuuden, että viranomaisella tulisi olla pääsy Liikennevakuutuskeskuksen (LVK) järjestelmiin, joista olisi todennettavissa liikennevahingoissa menetetyt porot. Yhdistyksen edustajat jatkoivat, että vaikka tiedot eivät rekistereistä siirtyisi automaattisesti toiseen, olisi niiden selailu tallennusta ja/tai valvontaa tekeväälle henkilölle tärkeää.

5.2.4 Ruokakunta

Paliskuntain yhdistyksen edustajat selittivät ruokakuntakäsitteen ja totesivat sen pitävän sisällään perheen alaikäiset lapset. Osalla paliskunnista on listaus ruokakunnista, keitä se pitää sisällään. Tätä ei kuitenkaan ole kaikilla. Paliskuntain yhdistyksen edustajat esittivät kuitenkin, että tällaisten listojen kerääminen on mahdollista, varsinkin jos tällä voidaan edesauttaa sähköisen asioinnin lisäämistä. Paliskunnilla on olemassa poronomistajien henkilönumerot, jotka tarvitaan ruokakunnan kokoamiseen. Nyt ruokakuntatunnuksena käytetään päämiehen henkilönumeroa. Haastattelun yhteydessä selveni, että järjestelmän on annettava huomautus, kun ruokakunnan jäsenistä joku täyttää 18 –vuotta. Tällöin hän perustaa oman ruokakunnan, jonka eloporotukea hän lähtee hakemaan.

5.2.5 Petovahinkoilmoitus ja –korvaushakemus

Paliskuntain yhdistyksen edustajat totesivat, että myös petovahinkoilmoitus ja etenkin korvauksen hakeminen tulee mahdollistaa myös sähköisesti eläinperusteisen tuen sähköistämisen jälkeen. Tällä tavoin saadaan porotalouden harjoittajille kokonainen paketti, joka pitää sisällään sähköiset palvelut kattavasti samalla tavalla kuten on jo viljelijöilläkin arkipäivää.

Tällä hetkellä suurimmalla osalla paliskunnista poroisäntä tekee oman paliskuntansa petovahinkoilmoitukset puhelimitse, tekstiviestillä tai sähköpostilla oman yhteistoiminta-alueen maaseutuelinkeinoviranomaiselle heti havaittuaan vahingon. Jossain tapauksissa myös poro-omistajat tekevät ilmoituksen viranomaiselle, mutta samalla he ilmoittavat tiedon myös paliskunnan poroisännälle, jotta poroluettelo pysyy ajan tasalla. Petovahinkokorvaus on jätettävä kuukauden kuluessa ilmoituksesta. Petovahinkokorvauksen voi hakea joko poronomistaja tai paliskunnan poroisäntä. Korvaus maksetaan aina poronomistajalle.

Jatkossa olisi tärkeää, että petovahinkoilmoituksen voisi tehdä samoin kuin tähänkin saakka, mutta viranomaisen tallennettua sen järjestelmään, näkisi poronomistaja sen lähes välittömästi ja pystyisi olemassa olevilla pohjatiedoilla (ilmoituspäivämäärä, vahingonilmoittaja, ilmoituksen tekotapa, vahinkolaji, tuhoutunut eläinlaji) täydentämään ilmoituksen petovahinkokorvaushakemukseksi. Paliskunnan poroisännällä on oltava koko ajan saatavilla ajantasainen tieto siitä, kuinka paljon petovahinkoja on tapahtunut omassa paliskunnassa ja kenen poro-omistajan poroista on kyse. Tämän vuoksi Paliskuntain yhdistys pitää tärkeänä, että maaseutuelinkeinoviranomaisella olisi järjestelmästä tulostettavissa raportti poroisännän tarpeen (ajanjakson tai poronomistajan) mukaan.

5.2.6 Valtuutus sähköiseen asiointiin

Paliskunnan yhdistyksen edustajat totesivat, että niin eloporotukihakemuksen kuin petovahinkokorvaushakemuksen voi täyttää tuen- tai korvauksen hakija itse tai hänellä pitää olla mahdollisuus valtuuttaa toinen henkilö tekemään se puolestaan.

Nykytilanteessa eloporotukihakemuksen täyttävät lähes kokonaan tuenhakijat itse, mutta petovahinkokorvausten puolella hakemuksen täyttää ja jättää poroisäntä.

Eloporotukihakemuksessa valtuutus voisi Paliskuntain yhdistyksen edustajien mukaan olla samankaltainen kuin viljelijätukipuolella on tällä hetkellä käytössä. Jolloin tuenhakija voi sähköisesti valtuuttaa toisen henkilön täyttämään puolestaan hakemuksen. Tällä tavoin olisi mahdollista saada myös porotalouden nuorempaa sukupolvea tiiviimmin mukaan toimintaan. Yhdistyksen edustajat jatkoivat, että sähköisten välineiden käyttö mielletään usein paremmin nuorille sopivammaksi ja tämän myötä he pääsisivät myös näyttämään taitojaan.

Petovahinkokorvaushakemusten puolella poroisännän valtuuttaminen on tähän saakka toteutettu antamalla lupa yleisessä kokouksessa. Jatkossa, kun hakemuksen jättäminen on mahdollista sähköisesti, olisi mahdollista hyödyntää poroisännillä kausiveroilmoituksia varten olemassa olevia Katso-tunnistetta. Valtuuttaminen voisi tapahtua maaseutuelinkeinoviranomaisen tallentaman valtuutuksen kautta ja se kestäisi aina yhden poroisäntäkauden eli kolme vuotta.

5.2.7 Yleisiä huomioita porotalouden eläinperusteisentuen sähköistämisestä

Vaikka porotalouden eläinperusteisen tuen sähköinen hakeminen mahdollistetaan, on rinnalla säilytettävä myös mahdollisuus paperiseen hakuun, totesivat Paliskuntain yhdistyksen edustajat. He jatkoivat, että sähköistämisen myötä ei saa myöskään hukata porotalouden parissa vallitsevaa yhteisöllisyyttä ja paliskuntien (ja poroisännän) merkitystä. Uudistuksia ja nimenomaan sähköistymistä pitää lisätä, mutta on tärkeää tunnistaa porotalouden ominaispiirteet ja osata myös hyödyntää olemassa olevaa.

Porotalouden puolella on Paliskuntain yhdistyksen edustajien mukaan ollut jo pidempään tahtotila olla mukana kehityksessä ja sähköisten palveluiden käytössä. Suurimmaksi ongelmaksi ovat vain muodostuneet verkkoyhteys-ongelmat. Näihin on saatava parannusta.

5.3 Maaseutuviraston asiantuntijoiden haastattelu

Maaseutuvirastossa tietohallintopäällikkönä toimivan Jani Alkavan ja hankepäällikkö Sauli Sonkkilan haastatteluissa keskityttiin selvittämään, miten sähköistä tukihakua on tähän mennessä toteutettu. Lisäksi haastatteluissa selvitettiin määrittelyn merkitystä toteutuksen onnistumiseksi.

5.3.1 Hankkeen organisaatio

Haastattelussa selvisi, että hankkeessa ylimpänä on ohjausryhmä, joka on projektio rganisaation ylin päättävä elin. Sen alaisuudessa on projektiryhmä, joka huolehtii tekemisestä. Projektiryhmään liittyy osaprojekteja, kuten esimerkiksi Vipupalvelu. Samoin projektiryhmän alla toimivat eri asiakokonaisuuksien määrittelyryhmät. Kun tehdään sovellukseen sisältöä, tekeminen eriytyy pienempiin ryhmiin, tämä korostuu entisestään tulevaisuudessa. Sähköisessä asiointissa yleiset osiot on nyt suunniteltu ja toteutettu, tämän jälkeen painopiste siirtyy yksilöllisempiin asioihin, esim. yksittäiseen tukityyppiin.

Projektin ohjausryhmä on taho, mikä rajaa sisällön vaatimusmäärittelyjen pohjalta kertoivat maaseutuviraston tietohallinto-osaston edustajat. Ennen ohjausryhmän päätöstä asiat on valmisteltu hankkeen projektiryhmässä sekä viljelijätukien ydinprosessiryhmässä

5.3.2 Määrittelyjen merkitys toteutuksessa

Asiantuntijat totesivat aikataulujen olevan haasteellisia, kun tiedetään käytössä olevat resurssit sekä tiedetään tavoitteet. He jatkoivat toteamalla, kun lähdetään mitoittamaan tekemistä, ovat resurssit hyvin rajallisia, eivätkä jousta ylöspäin. Toteutuksen suhteen on suunniteltu tarkasti mitä ja missä vaiheessa pitää tapahtua. Tämän vuoksi tavoitteiden on oltava selkeät.

Maaseutuvirastossa käytössä olevassa scrum -mallissa tekemisen haaste on, miten saadaan määritettyä tiettyyn työtehtävään kuluva aika. Jotta aikataulusuunnittelu saadaan tehtyä, niin vaatimusmäärittely, käyttöliittymäsuunnittelu sekä tietokantasuunnittelu tulee olla tehtynä pitkälle. Tällöin toteuttaja pystyy antamaan arvion työmäärästä. Tässä vaiheessa on jo tehty valtava työ hankkeen perustaksi. Kun pohditaan asioiden priorisointia, niin mahdollisimman aikaisessa vaiheessa pitää olla selvillä, mitä osiota sähköisestä asioinnista on mahdollista toteuttaa.

Maaseutuviraston edustajat totesivat virastossa päätetyn, että sähköinen asiointi edellä lähdetään toteuttamaan tukien hakua. Toiminnallisuudet, mitä sähköisessä asiointissa tulee olla, suunnitellaan ja toteutetaan ensin vuodesta 2014 eteenpäin. Vaatimusmäärittelyryhmät tulevat olemaan pienempiä kuin mitä ne ovat tällä hetkellä. Lisäksi ne koostuvat tietyn asiakokonaisuuden asiantuntijoista. Näin ollen toimintapa totuttuun ei muutu kovinkaan erilaiseksi, ainoastaan tekemisen tapa muuttuu. Tietohallinto-osaston viljelijätukien IT-yksikkö tulee tekemään enemmän vaatimusmäärittelyjä yhdessä Maaseutuelinkeino-osaston eläin- ja erikoistuki- sekä pinta-alatukiyksikön tukityypistä vastaavien asiantuntijoiden kanssa.

Maaseutuviraston edustajat totesivat, että viime vuonna pilotoidussa kasvihuonetuotannon tuessa oli hyvää, että substanssiosastolta oli mukana henkilö, jonka vahva tuntemus tukityyppiin edesauttoi kokonaisuuden toimivuutta. Jatkossa tämä olisi tavoiteltava, mutta resurssikysmyksen vuoksi haastellinen. Tietohallinto-osaston viljelijätukien IT-yksikön rooli on vastata kokonaisuudesta prosessinäkökulmasta. Tärkeää on, että kokonaisuus pysyy kasassa ja jokaisella tukityypillä on oma määrittelykokonaisuus. Liika asiakokonaisuuksien jakaminen hajottaa kokonaisuuden.

5.3.3 Tukityyppien sähköistäminen

Maaseutuviraston edustajat kertoivat haastattelussa, että keväällä 2015 toteutetaan sähköisesti haettavaksi pinta-alatuet. Nämä ovat merkittävimmät tuet euro- määräisesti. Pinta-alatukien jälkeen sähköistetään eläintukien haku. Sähköisen

järjestelmän rakentamisessa pyritään hakemaan kustannushyötyä käsittelijän tekemään työhön. Se mikä järjestelmän avulla on mahdollista tehdä kustannustehokkaammin, tehdään. Tätä arviointia ei tehdä jokaisen tukityypin kohdalla, vaan isompana kokonaisuutena.

Haastateltavat korostivat myös, että hankkeessa ei sähköistetä pelkästään tuen hakemista vaan koko prosessi, mm. arkisto ja valvonta. Yksistään sähköinen hakeminen pitää sisällään kokonaisuuksia esim. laskenta ja tarkisteet. Tämän jälkeen sähköisesti toteutetaan tuen käsittely olemassa olevan pohjalta sekä lopuksi valvonta ja maksatus. Koko prosessin ollessa sähköinen saadaan aikaan kustannushyötyä. Haastateltavien mukaan on hyvä, että uuden tukisovelluksen kehittäminen etenee yhdessä Vipu-palvelun kanssa. Haastateltavat jatkoivat, että vuosi 2015 on haasteellinen jo uuden ohjelmakauden ja uuden tukisovelluksen vuoksi. Tämän vuoksi pitää laatia pelisäännöt, mistä lähdetään liikkeelle ja tehdä suunnittelua yhdessä. Koska monet asiat ovat vielä auki ministeriössä ja komissiossa, on selvää, että kokonaisuuksia joudutaan toteuttamaan tiiviillä aikataululla. Tukityyppejä on tällä hetkellä noin 90.

5.3.4 Porotalouden eläinperusteisentuen sähköistäminen tietohallinnon näkökulmasta

Maaseutuviraston tietohallinto-osaston haastateltavat totesivat, että kun porotalouden eläinperusteista tukea lähdetään vaatimusmäärittelemään sähköistämistä varten, on tärkeää muodostaa osastojen kesken vastinparit. Tällöin saadaan myöntö-, maksatus- ja valvontapuoli vietyä hallittuna kokonaisuutena eteenpäin. Tukimuodon käsittelyn olisi järkevää tapahtua kasvotusten, jolloin esim. tulkinnanvaraisuus ja väärinymmärrys vähenevät. Kasvotusten kokoustamalla voidaan säästää myös aikaa. Haastateltavat painottivat, että ajankäytön tehostamiseksi pienempi ryhmä voi ensin käydä tukityypin rungon läpi, minkä jälkeen se esitellään isommalle ryhmälle ja tehdään mahdollisia muutoksia. Punaisena lankana läpi vaatimusmäärittelyn voi olla, että isot asiakokonaisuudet päätetään ensin ja sitten siirrytään pienempiin ja yksityiskohtaisempiin kohtiin.

Porotalouden eläinperusteisessa tuessa, samoin kuin nyt ensi vuodelle uudistettavissa tukityypeissä on tärkeää haastateltavien mukaan, että oikeat henkilöt ovat oikeassa paikassa, oikeaan aikaan. Määrittelyt muuttuvat helposti, mikäli paikalla ei ole kyseisen asiakokonaisuuden asiantuntijaa. Näkemykset on tuotava ajoissa, sillä ”junan liikkeessa” muutoksia ei ole mahdollista myöhässä toteuttaa.

Käyttäjätestausta, jota sähköisessä asiointissa on kokeiltu, on tuonut erittäin kehittämiskelpoisia tuloksia. Tämän käyttäminen uuden tukityypin kohdalla, on varteenotettava vaihtoehto.

5.4 Käyttöliittymäsuunnittelijan haastattelu

Käyttöliittymäsuunnittelija haastateltiin siitä näkökulmasta, että mitä vaatimusmäärittelyissä on otettava huomioon, jotta käyttöliittymäkuvaus saadaan vaatimusmäärittelydokumentin kanssa tietokantasuunnitteluun ja toteutukseen siten, että sieltä mahdollisimman vähän palautuisi asiakokonaisuuksia takaisin määrittelyyn.

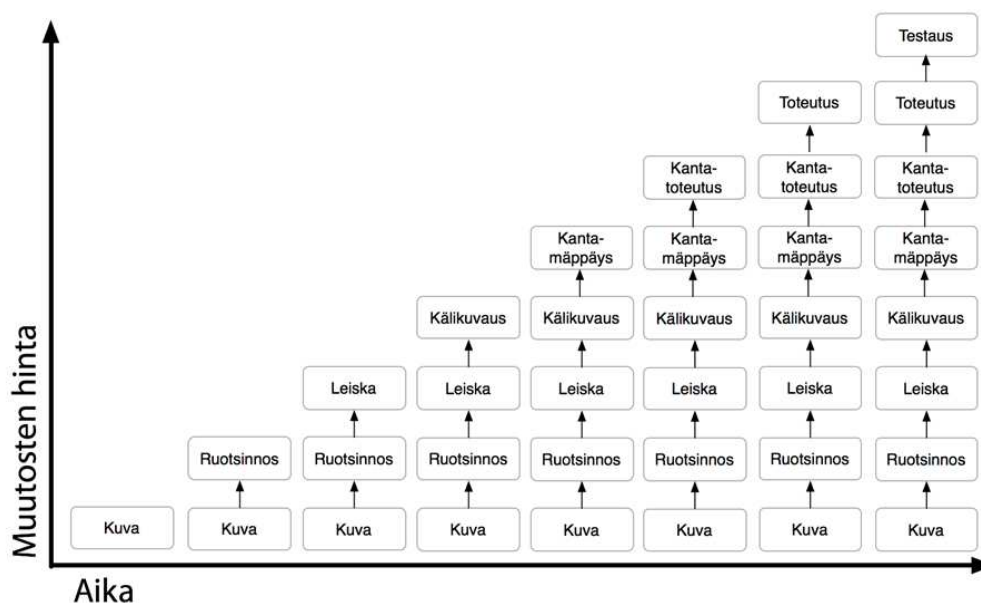
5.4.1 Käyttöliittymäsuunnittelun haasteet

Käyttöliittymäsuunnittelija pitää tärkeänä haasteena ja huomioitavana asiana olevan sen, että projekti etenee aika akselilla ja muutosten hinta kasvaa projektin edetessä. Mitä myöhemmin muutostarpeet tulevat esiin, sitä raskaampia ja kalliimpia ne ovat. Tämän vuoksi muutokset (iteroinnit) on tultava ajoissa.

Käyttöliittymän suunnittelu etenee siten, että aika-akselin alussa keskustellaan ja tehdään muutoksia. Tässä vaiheessa muutos tehdään ”vain” käyttöliittymäkuvaukseen (kuvaan) ja sen päivittäminen on yksinkertaista. Mikäli joku osio on jo tietokantasuunniteltu sekä toteutettu ja testausvaiheessa huomataan muutostarpeita, on työ aloitettava käyttöliittymäkuvauksesta ja edettävä vaihe vaiheelta uudelleen testaukseen. Kun lähdetään tekemään vaatimusmäärittelyjä ja suunnittelemaan niiden toteutusaikatauluja, on alla kuvattu kaavio syytä muistaa ja välttää asiakokonaisuuksien virheellinen eteneminen. Kaaviossa (8) on nähtävissä miten määrit-

tely etenee ja mitä eri vaiheita on käytävä läpi ennen kuin ollaan hyväksymistausvaiheessa. Mikäli muutostarve ilmenee (esimerkiksi kantamäppäysvaiheessa), palautuu kokonaisuus takaisin kuva-vaiheeseen ja menee tämän jälkeen yksitellen vaiheet uudelleen läpi.

Määrittelyn hinta projektin edetessä



KUVIO 8 Määrittelyjen hinta projektin edetessä

(Rinta-Kauppila, 2014)

Käyttöliittymäsuunnittelijan kokoamat prosessin karikot, joita tulisi väistää, ovat priorisoinnin haasteet sekä prosessin epäselvyys. Priorisoinnissa ei saa olla liian monta rinnakkaista määrittelyputkea yhtä aikaa meneillään, sillä ne syövät toisiaan. Lisäksi toteutusjärjestys on oltava selkeä. Prosessin epäselvyys johtuu useista vaiheista, tavoitteista sekä siitä, mikä on valmiin määritelmä. Tähän liittyen on epäselvää, miten muutospyyntöt dokumentoidaan ja toteutetaan.

Haastattelussa ilmeni, että karikot on mahdollista kiertää, kun erotetaan ehdottoman välttämättömät ja tavoiteltavat osiot jo projektin suunnitteluvaiheessa. Myös roolijaot ja tehtävät on oltava selkeät. Suunnitteluprosessi on hyvä visualisoida

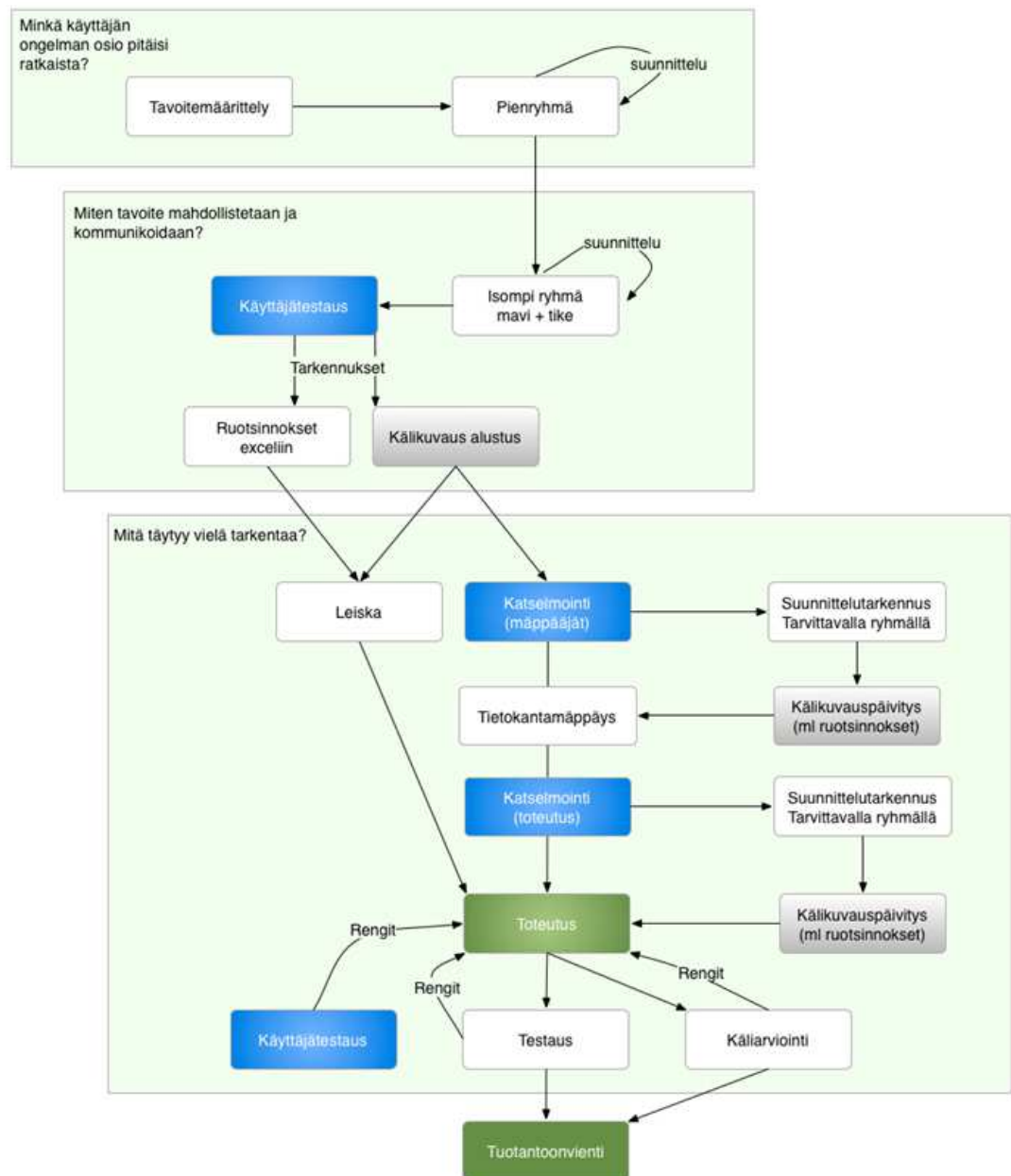
sekä selkeyttää osioiden tavoitteet. Tärkeää on myös oppia tunnistamaan suunnittelun tuntemattomat ja puutteelliset määrittelyt.

5.4.2 Määrittelyn haasteet

Vaatimusmäärittelyssä pitää haastateltavan mukaan unohtaa turha jäykkyys, liian suuri ryhmä hidastaa tekemistä ja tällöin myös dokumentointi on hidasta ja kommunikointi epävarmaa. Kun samat henkilöt ovat asiakokonaisuuden ympärillä liian kauan, katoavat myös ”tuoreet silmät”. Tällöin ollaan arvaustilanteessa käyttäjän tulkinnoista. Myös infotekstien informatiivisuus katoaa.

Vaatimusmäärittelyryhmän kommunikointi on oltava kasvokkain tapahtuvaa, sillä dokumenttien välityksellä se on puutteellista. Haastateltava jatkoi, että määrittely ei saa myöskään olla liian raskasta. Pienellä ryhmällä saadaan nopeasti iteroiden pohja, jota kasvatetaan ja vahvistetaan isommalla ryhmällä. Käyttäjättestaus on myös järkevää ottaa osaksi suunnitteluprosessia. Sen avulla vältetään arvailu siitä, miltä järjestelmä näyttää käytettäessä ensimmäistä kertaa. Käyttäjättestaus mahdollistaa myös keskittymisen tärkeimpien ongelmien ratkaisuun ja varmistaa ymmärrettävyyden, opittavuuden ja tarkoituksenmukaisuuden. Lisäksi käyttäjättestauksella varmistutaan siitä, että loppukäyttäjän tavoitteet täyttyvät.

Haastattelussa käyttöliittymäsuunnittelija mainitsi lisäksi yhdeksi karikoksi käännösten hallinnan. Käännöksiä varten pitäisi olla käytettävissä yksinkertainen työkalu. Käyttäjättestauksen avulla varmistettaisiin tekstien ymmärrettävyys. Kuvioon 9 on havainnollistettu toteutuksen vaiheet sekä karikoiden välttäminen. Tämä onnistuu sillä, että katselmoiteja tehdään riittävän usein.



KUVIO 9 Määrittelyn karikkojen välttäminen (Rinta-Kaupilla, 2014)

5.4.3 Porotalouden eläinperusteisen tuen sähköistäminen käyttöliittymäsuunnittelijan näkökulmasta

Kun uutta tukityyppiä lähdetään suunnittelemaan, on syytä miettiä, miten jo toteutetut palaset uppoavat tähän. Perusajatuksena tuen jakaminen kolmeen vaiheeseen.

seen on toiminut hyvin tähän mennessä toteutettuihin tukityyppeihin. Malli, jossa kädestä pitäen edetään, on ollut toimiva ja monimutkaisetkin asiat on saatu jäseneltyä hyvin. Tähän mennessä on opittu tunnistamaan, mikä on todellinen toteutuskapasiteetti pisteyttämisen avulla. Esimerkkinä haastateltava kuvailee, että päätukihaun pistearvo on 50 ja kotieläintuen kansallisen ennakon on 5 pistettä. Tämä auttaa määrittelemään sitä, miten arvioidaan kuinka paljon jonkun osion toteuttaminen vaatii työtä. Sprinttien jälkeen nähdään, kuinka monta pistettä on saatu kasaan ja tämä antaa realistisen kuvan toteutuskapasiteetista.

Porotalouden tuessa tehdään ensin määrittely ja käyttöliittymäsuunnittelu yhdessä Maaseutuviraton ja Tietopalvelukeskuksen kesken ja siirretään käyttöliittymäkuvaus suunnittelijan mukaan. Näiden avulla arvioidaan pistemäärä kokonaisuudelle ja tehdään jakaminen pienempiin osiin tarvittaessa. Kommunikointi ja ennakointi ovat tärkeitä. Lisäksi on alusta alkaen suoritettava priorisointi, mikä on se, mitä vähintään halutaan saada ja mikä on "kivaa", mutta ei välttämätöntä. Tämä mahdollistaa sen, että aikaansaatu on tärkeää ja vähemmän tärkeät tulevat vasta niiden jälkeen.

Käyttöliittymäsuunnittelija toteaa, että periaatteessa on hyvä tilanne, jos määrittely olisi täysin valmis, kun se siirretään eteenpäin, mutta todellisuudessa tämä ei toimi. Sellaista henkilöä ei ole vielä, joka pystyy huomioimaan kaiken, ennen kuin iterointia tehdään. Muutoksia on mahdollista tehdä vielä loppuvaiheessa, mutta painotus on oltava ehdottomasti alkupäässä, määrittelyvaiheessa.

Uuden tukityypin sähköistämisessä on haastateltavan mukaan järkevää olla selvä vastuuhenkilö, kenen puoleen voi kääntyä täsmentävissä kysymyksissä, nopeallakin aikataululla. Pienessä ryhmässä käydään läpi toiveet ja vaatimukset, tehdään alkuvaiheen kuvat ja listataan asiat joita ensimmäisessä vaiheessa voidaan tehdä. Esimerkiksi eläinperusteisessa esitetään kysymys, mitkä ovat ne minimivaatimukset, jotta porotuen hakeminen on mahdollista sähköisesti? Tämän jälkeen voidaan suorittaa pisteytys ja verrata onko porotalouden tuki lähempänä päätukihaun vai kansallisen kotieläintuen pisteytystä. Kun tätä kokonaisuutta on pyöritetty ensin pienessä ryhmässä, viedään se isompaan määrittelyryhmään, joka tuo mukaan esim. lakivaatimukset.

Keinot, millä päästään lähemmäs tilannetta, että tietoa saadaan riittävän ajoissa, ovat esimerkiksi käyttäjäkeskeinen suunnittelu. Haastateltava totesi, että sidosryhmien on oltava mukana Mavin kautta tiiviisti. Porotalouden tuessa isomman ryhmän iteroiman kuvan jälkeen käyttäjättestaus voisi olla toteutettavissa, jolloin saadaan tuoreiden silmien kommentit. Ensinäkemystä tarvitaan esimerkiksi tulkintoihin, terminologiaan ja toiminnallisuuden ymmärtämiseen. Mikäli porotuen hakija pystyy tulkitsemaan omaa puolta, toimii näyttö myös viranomaispuolella. Poropuolella on syytä myös muistaa, että tuenhakija käyttää sähköistä asiointia noin kerran vuodessa. Haastateltava tiivistää, että koko prosessin ydin on, että oikeat ihmiset keskustelevat oikeassa vaiheessa ja kertoi omasta työstään, että siinä on osattava esittää oikeat kysymykset. Laatu voi joskus olla kiinni pienistä asioista. Toiminnallisuuden lisäksi ei ole huono asia, jos myös näyttää hyvälle.

Uuden sähköisen asiointin osion toteuttaminen tehokkaasti onnistuu tekemällä alkuselvytyksistä, mitkä kohdat tukien hakemisessa koetaan nykyään ongelmallisesti, määrittämään viranomaisten vaatimukset tukien hakemiselle välttämättömistä tiedoista, luodaan niiden pohjalta käyttäjätapaukset. Tämän jälkeen voidaan tehdä ensimmäiset luonnokset käyttöliittymästä jonka täytyy olla käyttäjän näkökulmasta helposti opittava ja ymmärrettävä ja jonka täytyy täyttää viranomaisvaatimukset. Järjestelmän opittavuutta on välttämätöntä testata sellaisilla loppukäyttäjillä, jotka eivät ole olleet mukana järjestelmän suunnittelussa, koska suunnittelussa mukana olevat henkilöt osaavat jo käyttää järjestelmää.

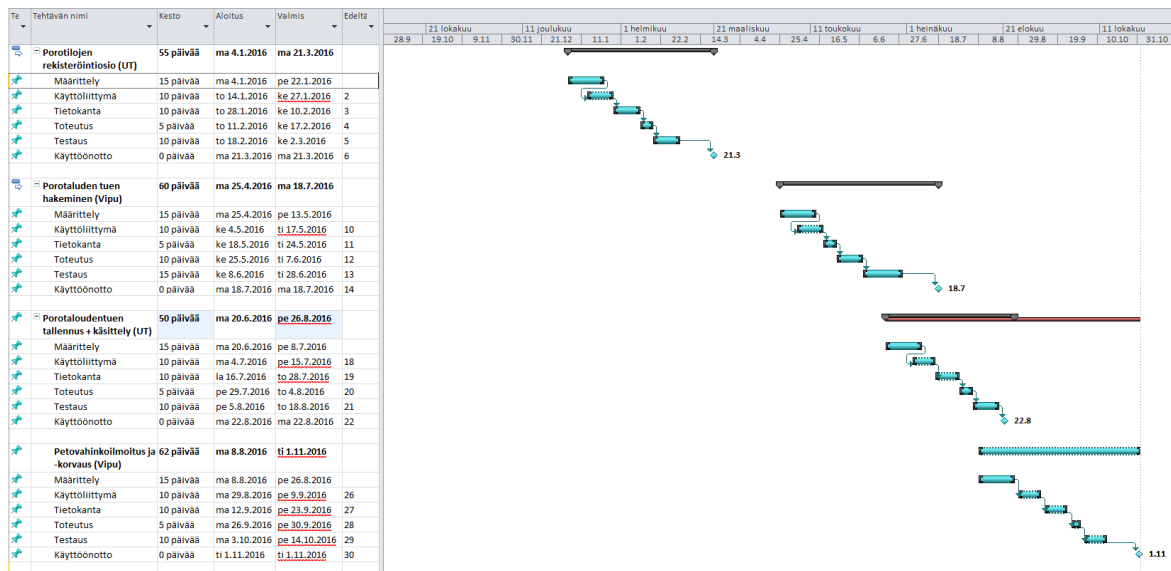
Jotta käyttöaste sähköiselle asiointille saadaan nousemaan, on oltava varma siitä, että järjestelmä on käyttäjän näkökulmasta ymmärrettävä. Tästä on mahdollista saada varmuus käyttäjätestauksella.

6 YHTEENVETO JA TOTEUTUSSUUNNITELMA

Haastattelujen perusteella sekä olemassa olevan tiedon (materiaali ja tietojärjestelmät) pohjalta voidaan todeta, että porotalouden eläinperusteisentuen sähköistämisen on mahdollista. Vaikka kyseessä on uusi sähköistettävä tukityyppi, joka pitää sisällään uutta sähköistettävää kokonaisuutta, on huolellisen vaatimusmäärittelyn avulla saavutettavissa kiitettävästi toimiva kokonaisuus.

Liitteeseen viisi sekä alla olevaan kuvaan (10) on koottu viitteellinen aikataulu, millä porotalouden eläinperusteisentuen hakeminen voisi olla mahdollista. Kuvassa näkyvät eri vaiheiden toteutuksen tarvittava aika, sekä se missä vaiheessa on mahdollista siirtyä vaiheesta toiseen. Kuvioon on koottu ne kokonaisuudet, jotka ovat merkityksellisiä porotalouden eläinperusteisentuen sähköistämisessä.

- Porotilojen rekisteröinti uuteen tukisovellukseen
- Porotalouden eläinperusteisentuenhakeminen sähköisesti (Vipu-palvelu)
- Porotalouden eläinperusteisentuen käsittely
- Petovahinkoilmoituksen ja –vahinkokorvauksen hakeminen sähköisesti (Vipu-palvelu)



KUVIO 10 Suunnitelma määrittely- ja toteutusaikataulusta porotalouden eläinperusteisentuen osalta

6.1 Poronomistajien rekisteröityminen ja kirjautuminen

Porotalouden eläinperusteisessa tuessa porotalouden ruokakuntien rekisteröinti uuteen tukisovellukseen on ensimmäinen selvitettävä ja toteutettava kohta. Uusi Tukisovellus perustuu tilatunnukseen ja sinne on syksyllä 2013 kerätty aktiivisten maatalojen tiedot. Porotalouspuolella on tehtävä samankaltainen perustietojen päivitys. Jotta porotalouden eläinperusteisentuen hakeminen tuenhakijan näkökulmasta on yksinkertaista, kerätään rekisteröinti tilanteessa mm. seuraavat tiedot: päämiehen / tuenhakijan paliskunta sekä ruokakunnan jäsenet (nimi, henkilötunnus, tilinumero sekä paliskunta). Porotalouden ruokakuntiin lähetetään päivitetty lomakkeen 455 (maatalan tietojen ajantasaistus ja valtuutus viljelijätukiasiontiin) kaltainen lomake (liite 6). Tämä toteutetaan ainoastaan ensimmäisenä vuotena ja olemassa olevia tietoja voi jatkossa päivittää Vipu-palvelussa.

Porotalouden ruokakuntien rekisteröintilomake palautetaan Lapin ELY -keskuksen porotalouden asiantuntijalle, joka tallentaa tiedot uuteen Tukisovellukseen ja jokainen ruokakunnan jäsen saa oman asiakastunnuksen. Ruokakunnille ei luoda tilatunnuksia, joten luotavaa asiakastunnusta varten luodaan uuteen tukisovellukseen oma rekisteröintikohta. Nämä rekisteröidyt tiedot ovat tuenhakijalla valmiina kun hän kirjautuu sähköiseen palveluun. Palvelussa omien tietojen muokkaaminen on kuitenkin mahdollista.

Jo olemassa oleva viljelijöiden Vipu-palvelu on sovellus, mihin porotalouden eläinperusteiselle tuelle luodaan sähköinen asiointi kanava. Vaikka Vipu-palvelu ei pidä sisällään tällä hetkellä poronomistajalle merkittävää tietoa, on sitä mahdollista jatkossa sinne kerätä. Vipu-palvelun ja sen sisällä olevaan sähköiseen asiointiin poronomistaja kirjautuu vetuma -tunnistautumisella, mobiili -varmenteella tai HST-kortilla, sen jälkeen kun hänen ruokakuntansa on rekisteröity.

KUVIO 11 Vipu-palvelun kirjautumissivu

6.2 Tukien hakeminen sähköisesti

Vipu-palvelussa on toiminto, josta siirrytään sähköiseen asiointiin. Sähköisen asiointin etusivu on taulukko, jossa on esitelty allekkain haettavissa olevat tuet sekä niiden hakuajanjaksot.

Sähköinen asiointi -														Sulje asiointi ✕	
Valitse osio	2014										2015				
	Maa	Huh	Tou	Kes	Hei	Elo	Syy	Lok	Mar	Jou	Tam	Hel	Maa	Huh	Tou
✓ Päätukihaku		25.03.20													
Kylvöalamuutokset															
Peruslohkumuutokset		25.03.20													
Kansallisten kotieläintukien ennakko															
Kasvihuonetuki															
Kansalliset kotieläintuet (hevokset ja kutu		25.03.20													

KUVIO 12 Sähköisessä asiointissa haettavissa olevat tuet

Taulukossa ovat aktiivisena ne tuet, jotka ovat haettavissa sisäänkirjautumishetkellä. Tähän kohtaan porotalouden eläinperusteinen tuki

sijoitetaan omana rivinä samoin kuin petovahinkoilmoituksen tekeminen ja petovahinkokorvauksen hakeminen. Vaatimusmäärittelyssä on päätettävä, milloin porotalouden tuen hakeminen on järkevää avata sähköisesti? Hakuaika päättyy elokuun viimeinen päivä. Viljelijätukipuolella päätukihaku on ollut noin neljä viikkoa ja kansallisessa kotieläintuessa hieman yli kaksi viikkoa auki.

Sekä petovahinkoilmoituksen tekeminen, että korvaushakemuksen jättäminen ovat kohtia, joita on mahdollista tehdä läpi vuoden. Nämä kohdat on oltava aktiivisena pysyvästi.

6.2.1 Porotalouden eläinperusteinen tuki

Porotalouden eläinperusteisentuen sähköiseen hakemiseen on resurssien ja toteutuksen kannalta järkevää hyödyntää mahdollisesti jo olemassa olevaa sovelluspohjaa. Tällä hetkellä sähköisesti toteutettu kansallisten kotieläintukien ennakon hakeminen (kuvio 13) koostuu kolmesta välilehdestä, jota porotalouden eläinperusteisentuen sähköisessä hakemisessa kannattaa hyödyntää. Ensimmäisellä välilehdellä ilmoitetaan tuenhakijan tiedot, toisessa eläintiedot ja kolmannessa on hakemuksen yhteenveto ja lähetys.



KUVIO 13 Välilehdet tuenhaku prosessissa

Vaatimusmäärittelyvaiheessa käydään läpi, mitä tietoja miltäkin välilehdeltä löytyy jo valmiiksi ja mitkä ovat hakemuksen täytön yhteydessä täydennettäviä tietoja.

Tuenhakijan tiedot

Ensimmäinen välilehti nimetään uudelleen "tuenhakija ja ruokakunta". Tältä välilehdeltä löytyvät tiedot tuenhakijasta (nimi, henkilötunnus, tilinumero, paliskunta) sen mukaan mitä ennakkoon kerätyltä rekisterilomakkeelta on tallennettu. Lisäksi välilehdeltä löytyvät ruokakunnan jäsenten tiedot (nimi, henkilötunnus, paliskunta). Näiden tietojen muokkaaminen on mahdollista. Lisäksi

sovellus antaa huomautuksen, mikäli ruokakunnan jäsenistä joku on edellisenä kalenterivuonna täyttänyt 18 vuotta. Jatkokehityksessä pohditaan, ovatko nämä tiedot, joita pitäisi päästä muokkamaan myös muulloin kuin porotalouden eläinperusteisentuen haku-aikana. Mikäli tietoja muutetaan muulloin kuin tuen haun aikaan, tapahtuu se Vipu-palvelun osalliset tiedoissa.

Lisäksi välilehdellä on näkyvissä kuolinpesää koskevat tiedot. Tuenhakija valitsee tiedon, onko hakija osakkaana kuolinpesässä, joka omistaa poroja. Mikäli tuenhakija valitsee kohdan ”kyllä” avautuu erillinen kohta, mihin täytetään kuolinpesää koskevat tiedot. Mikäli valinta on ”ei”, erillistä kohtaa ei tule näkyviin, eikä sitä tarvitse täyttää.

Eläintiedot

Eläintiedot välilehti voidaan nimetä Eloporotiedot -välilehdeksi. Tällä välilehdellä näytetään ylimpänä paliskunnan korkein sallittu eloporomäärä. Seuravalle riville tallennetaan ruokakunnan omistuksessa olevien eloporojen määrä 31.5.20XX mukaan. Tähän kohtaan mahdollistetaan poroluettelon mukaisten tietojen tuominen näkyviin Vipu-palveluun paliskuntien käytössä olevasta winporo järjestelmästä. Tässä kohtaa mallina voidaan käyttää viljelysuunnitteluohjelmiston kautta tuotavaa kasvulohkotietoa.

Eloporojen määrää on mahdollista muokata, mutta vain ennalta määriteltyjen poikkeuksien tapahtuessa, joita ovat esimerkiksi porokaupat tai sukupolvenvaihdokset, jotka ovat tapahtuneet paliskunnan yleisen kokouksen jälkeen, mutta ennen toukokuun viimeistä päivää. Muutostapauksissa liite on toimitettava viranomaiselle sähköisenä liitteenä.

Välilehdelle 'Eloporotiedot' tuodaan rivit edelliseltä välilehdeltä koskien ruokakunnan jäseniä ja rivin viimeisenä kohtana on täytettävä ”eloporoluku”. Toiseksi viimeisenä kohtana on poroluettelon mukainen eloporoluku. Hakija voi rastittamalla ”käytän tuenhaun perusteena poroluettelon mukaista eloporolukua” – kohtaa valita esitäytetyn tiedon hakemukselle. Mikäli paliskunnan yleisen kokouksen jälkeen, mutta ennen toukokuun viimeistä päivää, on tehty porokauppoja tai sukupolvenvaihdos, on valittava kohta ”En käytä tuenhaun

perusteena poroluettelon mukaista eloporolukua”. Tällöin avautuu erillinen täytettävä kohta, josta ilmenee poikkeusyy valittavista kohdista ja tyhjä kohta, johon täytetään eloporoja koskeva poikkeava lukumäärä.

Yhteenveto ja lähetys

Yhteenveto ja lähetys välilehdelle rakennetaan taulukko, josta nähdään vielä yhdellä silmäyksellä tiedot, joita ollaan lähettämässä. Ensimmäisessä taulukossa mahdolliset muutokset tuenhakijan tiedoissa (paliskuntatanumero ja ruokakunnan jäsenet). Toisessa laatikossa on yhteenveto ruokakunnan jäsenten tiedoista sekä jäsenten hakemista eloporoista, myös mahdollinen muutosluku.

Tulosteisiin rakennetaan yhteenvetotietojen pohjalta tuloste, jonka poronomistaja voi halutessaan tallentaa itselle tiedostoon. Porotalouden tuessa mahdollistetaan myös hakemuksen peruutus aina viimeiseen palautuspäivään saakka. Kun tuenhakija valitsee lähetä, siirtyvät tiedon viranomaisjärjestelmään eli uuteen Tukisovellukseen.

Tuen käsittely

Mikäli tuenhakija palauttaa paperisen hakemuksen porotalouden eläinperusteisestatuesta viranomaiselle, toteutetaan viranomaiselle Vipupalvelussa olevat näytöt uuteen tukisovellukseen tallennusta varten. Lisäksi paperisesti saapunut tukihakemus skannataan sähköiseen arkistoon. Lomakkeen tallennuksen jälkeen tilanne on viranomaisella samankaltainen riippumatta siitä onko hakemus saapunut sähköisesti vai paperisena.

Viranomaispuolelle on porotalouden eläinperusteisentuen käsittelyä varten rakennettava tarkisteet kohta, joka pitää sisällään liitteen 7. esitetyt kohdat. Tärkein rakennettava osio pitää sisällään tukikelpoisten porojen laskemisen. Tämän avulla viranomaisella saa selville paliskuntaa mahdollisesti koskevat rajoitteet. Viranomaisella on oltava taulukko (kuvio 13), johon hän tuenhakijan ilmoittaman eloporojen lukumäärän jälkeen tallentaa seuraavat tiedot poroluettelosta:

-Paliskunnan ilmoittama eloporoluku

- Paliskunnan ilmoittamat tuhoutuneet, luetut eloporot
- Paliskunnan ilmoittamat osakkaiden rästiporot

Alla olevissa kuvioissa (14 ja 15) ovat näkymät tällä hetkellä käytössä olevasta excel-taulukosta, johon kerätään tiedot poroista viranomaispuolella porotalouden eläinperusteisen tuen maksua varten.

Paliskunnan ilmoittama eloporoluku	1000	kpl	Yliittää suurimman sallitun		Kyllä	x	Ei
Paliskunnan ilmoittamat tuhoutuneet, luetut eloporot		kpl	b)	3			
Paliskunnan ilmoittamat osakkaiden rästiporot		kpl	c)	0			
Laskennallinen eloporoluku = a - b - c		kpl		997			
Ylitys %-kerroin	suurin sallittu eloporoluku jaettuna laskennallisella eloporoluvulla						1

KUVIO 14 Paliskuntaa koskevat tiedot viranomaisen käyttöön

Näiden tallennusten jälkeen viranomainen tallentaa koko ruokakuntaa koskevat tiedot rästiporoista, niiden osuuden eloporoluvusta sekä vahinkoporot. Tallennettujen tietojen jälkeen sovellus laskee lopullisen tukikelpoisten porojen määrän. Ruokakunnan rästiporot laskevat tukikelpoisen porojen lukumäärää. Mikäli ruokakunnan sisällä on vahinkoporoja ja yksittäisen ruokakunnan jäsenen poromäärä laskisi vahinkoporojen myötä alle 80 eloporon, tuki maksetaan silti ruokakuntaakohtaisesti. Esimerkiksi isännällä 60 poroa, vaimolla 10 poroa ja alaikäisellä lapsella 15 poroa, yhteensä 85 poroa, saavat he tuen. Nämä kuviot (14 ja 15) ovat kohtia, jotka viranomaisenpuolen sovellukseen on toteutettava, jolloin on yksi sovellus, jonka kautta saadaan laskettua luku, minkä perusteella porotalouden eläinperusteinen tuki maksetaan.

Rästiporot	Ruokakunnassa				Kyllä	x	Ei
	Yhteensä	0	kpl				
Rästiporojen %-osuus eloporoluvusta	Yhteensä	0	%	ylitys (3%)	Kyllä	x	Ei
	Vähennetty eloporoluvusta		kpl	0			
Vahinkoporot					Kyllä	x	Ei
	Vähennetty eloporoluvusta		kpl	0			
Ei tukikelpoiset porot	Vähennetty eloporoluvusta		kpl	0			
Tukikelpoisten porojen määrä yhteensä		130	kpl				
	Lopullinen tukikelpoisten porojen määrä						130

KUVIO 15 Ruokakuntaa koskevat tiedot viranomaisen käyttöön

Tiedot paliskunnan eloporoista, tuhoutuneista, mutta luetuista eloporoista sekä rästiporoista on oltava viranomaisen saatavilla sähköisesti, jolloin tiedot voidaan viranomaisjärjestelmään tuoda ”hae tiedot” painikkeen kautta. Tämä on osio, joka voidaan toteuttaa jatkokehityksessä. Ensimmäisessä vaiheessa on tärkeää, että näille tarkistetiedoille on uudessa Tukisovelluksessa oma kohtansa tallennusta varten, jolloin saadaan yhteinen prosessi käsittelylle ja mahdollisuus suorittaa tallennus ja tarkistus samassa sovelluksessa.

Lisäksi viranomaiselle on rakennettava kohta tarkisteille, jotka koskevat hakemukseen liittyviä merkintöjä ja ruokakunnan ikävaatimuksia. Mikäli hakemus on toimitettu paperisena, liittyy siihen tarkisteita, joita ei sähköisellä puolella tarvita.

Suoritettun tallennuksen, (tallennuksen tarkastuksen), sekä hyväksynnän jälkeen hakemus voidaan siirtää eteenpäin maksatukseen.

6.2.2 Petovahinkoilmoituksen jättäminen sekä petovahinkokorvauksen hakeminen

Petovahinkoilmoitus ja -korvaushakemus jätetään Vipu-palvelun sähköisessä asiointinnissa. Petovahinkoilmoitus on jätettävissä sähköisen asiointin kautta ympäri vuoden. Ennen petovahinkokorvaushakemuksen jättämistä on poroisännän tehtävä petovahinkoilmoitus. Mikäli petovahinkoilmoitus jätetään muulla tavoin kuin

sähköisesti, myös korvaushakemuksen jättäminen on mahdollista vain lomakkeella. Petovahinkokorvauksen hakeminen sähköisesti –kohta aktivoituu välittömästi sen jälkeen kun petovahinkoilmoitus on tehty sähköisesti.

Petovahinkoilmoituksen tekeminen sähköisesti

Petovahinkoilmoitus jätetään Vipu-palvelun sähköisessä asiointissa. Palvelussa olevaa kolmivaiheista etenemistä, on perusteltua käyttää ilmoituksen tekemisessä. Ensimmäisellä välilehdellä ”Ilmoittajan tiedot” valitaan kenelle ilmoitus ollaan tekemässä. Esitetyt vaihtoehdot ovat ruokakunnan jäsenet. Samalla kertaa voi ilmoittaja tehdä ilmoituksen useamman henkilön porosta, joten yhden valinnan jälkeen on oltava vaihtoehto ”lisää uusi ilmoittaja”. Myös näiden rivien poistaminen on mahdollistettava. Porosännällä on oltava myös mahdollisuus ilmoittaa muun kuin paliskunnan poroista.

Seuraavalla välilehdellä tallennetaan jokaisen valitun ilmoittajan kohdalle joko tyhjiin kohtiin, alasvetovalikon vaihtoehtoihin tai kalenteriin seuraavat tiedot:

- Ilmoituspäivämäärä (on valmiina kuluvan päivän mukaan)
- Paliskunta
- Löytöpäivämäärä
- Porolaji (vasa, vaadin, hirvas jne.)
- Peto (karhu, susi, ahma, ilves, tuntematon peto)
- Arvioitu vahinkopäivämäärä
- Löytöpaikka (kirjoitettava)
- Koordinaatit
- Löytäjä
- Lisätiedot

Nämä tiedot tallennetaan jokaisen henkilön kohdalle, jonka poro on petovahingosta kärsinyt. Kun vahinkoa koskevat tiedot on tallennettu, siirtyy ilmoituksen tekijä kolmannelle välilehdelle ”yhteenveto ja lähetys”, jossa hän vielä tarkistaa ilmoittamansa tiedot ja lähettää ilmoituksen. Tehty ilmoitus on mahdollista tulostaa. Ilmoi-

tus lähtee oman yhteistoiminta-alueen maaseutuelinkeinoviranomaisen käsittelyyn.

Petovahinkokorvauksen hakeminen sähköisesti

Kun vahingon ilmoittaja on jättänyt sähköisen petovahinkoilmoituksen, aktivoituu poronomistajalle välittömästi sähköisen asiointin taulukossa kohta petovahinkokorvaus. Petovahinkokorvaus on haettava 30 kalenteripäivän kuluessa ilmoituksesta. Tämän jälkeen korvaushakemuksen jättäminen sulkeutuu. Myös petovahinkokorvauksen hakeminen on järkevää toteuttaa kolmivaiheisena. Ensimmäisellä välilehdellä ”korvauksen hakijan tiedot” on näkyvissä ja osittain muokattavana ne tiedot, mitkä on ilmoituksen yhteydessä tallennettu. Esimerkiksi ruokakunnan jäsenen, kenelle vahinkokorvaus hakemusta ollaan jättämässä, tilinumero on mahdollistettava muutettavaksi.

Toisella välilehdellä ”korvaushakemus” on pohjalla ilmoituksen yhteydessä tallennetut tiedot koskien petovahinkoilmoitusta. Näitä ruokakunnan jäsenkohtaisia tietoja lähdetään petovahinkokorvaus -hakemuksen täytössä täydentämään. Lomakkeella 149 (liite 2.) on kohdat, jotka on hakemuksen yhteydessä täytettävä.

Vahinkoilmoituksen yhteydessä ilmoitettuja tietoja on mahdollista muuttaa, mutta tällöin se on tehtävä ”muuta tietoa”-painikkeen kautta, jotta alkuperäinen tieto jää näkyviin. Korvausta koskevat lisätiedot toteutetaan dialogimaisesti, jolloin korvauksen hakijalle on selvää, mitä kohtia hänen tulee täydentää.

Kun korvaushakemusta koskevat tiedot on tallennettu jokaiselle ilmoituksen jättäneelle ruokakunnan jäsenelle, on hakemus mahdollista lähettää. Yhteenveto ja lähetys välilehdelle toteutetaan ylimmäksi laatikko, josta on nähtävissä sillä hetkellä käsittelyyn lähetettävä hakemus. Tämän laatikon alapuolelle toteutetaan kohta, jossa näkyy ruokakuntaa koskevat aiemmin kalenterivuonna lähetetyt ilmoitukset sekä korvaushakemukset.

Tuen käsittely

Mikäli hakemus saapuu maaseutuelinkeinoviranomaiselle muutoin kuin sähköisesti, tallentaa hän ilmoittajan sähköpostilla, puhelimitse, tekstiviestillä tai lomakkeella

saapuneet tiedot uuteen Tukisovellukseen. Tämän jälkeen ilmoituksen käsittelyprosessi jatkuu samankaltaisena riippumatta siitä, onko ilmoitus tehty sähköisesti tai paperisena.

Uuteen Tukisovellukseen toteutetaan tallennuskohdat viranomaismerkintöjä varten. Esimerkiksi jossain tapauksissa suoritettujen maastotarkastustiedot ovat sellaisia, jotka on viranomaisen tallennettava hakemukselle. Kun tarvittavat tarkisteet on tallennettu, tallennus tarkastettu, voidaan hakemus siirtää eteenpäin maksatukseen.

6.3 Muut huomioon otettavat asiat sähköistämässä

Valtuuttaminen

Kuten haastatteluissa kävi ilmi, porotalouden eläinperusteisentuen hakemuksen ruokakunnan osalta täyttää pääsääntöisesti tuenhakija. Petovahinkoilmoitukset tekevät sen sijaan paliskuntien poroisännät. Petovahinkokorvaushakemuksia täyttävät poronomaistajien lisäksi myös poroisännät. Näihin kokonaisuuksiin perustuen on sähköisessä asiointissa otettava huomioon myös valtuuttaminen sähköiseen asiointiin.

Omien tietoteknisten taitojen riittämättömyys sähköiseen asiointiin, on pääasiallinen syy valtuuttamiseen. Tällöin on perusteltua lähteä suunnittelemaan valtuutuksen tekemistä lomakkeella, jonka maaseutuelinkeinoviranomainen tallentaa uuteen Tukisovellukseen. Lomakkeella tuenhakija valtuuttaa toisen henkilön täyttämään hänen lisäkseen tukihakemuksen, tekemään ilmoituksen ja jättämään korvaushakemuksen. Valtuutettu henkilö on suurella todennäköisyydellä paliskunnan poroisäntä tai vaihtoehtoisesti voidaan olettaa sen olevan tuenhakijan ruokakunnan jäsen, esimerkiksi nuori, jolla on valmiudet käyttää sähköistä asiointia. Valtuu- tus tehdään vähintään vuodeksi kerrallaan, mutta se on mahdollista myös olla voimassa toistaiseksi. Paliskunnassa poroisäntä valitaan kolmeksi vuodeksi kerrallaan, jolloin heidän valtuutuksen kohdalla tämä on yksi ohjeistettava asia.

Valtuutus rakennetaan sovellukseen ilman tilatunnusta siten, että porotalouden ruokakuntien rekisteröinnin yhteydessä saatu asiatus on se tunniste, minkä avulla määritellään valtuutetun henkilön alle valtuutetut. Koska rekisteröinnin yhteydessä on kerätty tieto, keitä kuuluu varsinaisen päämiehen ruokakuntaan, voidaan valtuutukseen lisätä kohta, josta ilmenee, että valtuutus koskee kaikkia päämiehen ruokakuntaan kuuluvia henkilöitä, kunnes he täyttävät 18 –vuotta.

Valtuutuksen jälkeen paliskunnan poroisäntä kirjautuu palveluun Katso-tunnisteella. Palvelusta löytyvät valtuutetut päämiehet ja myös heidän ruokakuntansa jäsenet asiakastunnuksella.

Raportit

Tuenkäsittelijöiden haastatteluissa kuten myös Paliskuntain yhdistyksen edustajien haastatteluissa ilmeni, että erilaisille raporteille on sähköistämisen myötä tarvetta. Raportteja tarvitaan sekä porotalouden eläinperusteisentuen puolella kuin myös petovahinkoasioissa. Esimerkiksi poroisännillä pitäisi olla mahdollista saada Vipu-palvelusta raportteja koskien omaa paliskuntaa. Tämä on kokonaisuus, joka on myös syytä ottaa huomioon, kun raporttiosiota luodaan Vipu-palveluun ja uuteen Tukisovellukseen.

Kielisyys

Niin Vipu-palvelu, sähköinen asiointi kuin uusi tukisovellus ovat kaksikielisiä. Porotalouden eläinperusteisentuen sähköistämisessä on otettava huomioon se, että yli puolella sen käyttäjistä on äidinkielenä saame. Konsultin kanssa käydyn keskustelun perusteella käännöksiä varten pitäisi olla yksinkertainen hallintatyökalu.

Hyväksymistestaus

Hyväksymistestaukseen on valmistauduttava jo siinä vaiheessa, kun uutta kokonaisuutta vaatimusmääritellään. Kun tiedetään asiakokonaisuuksia, tarkisteita sekä yksityiskohtia, joita sovellukseen halutaan, on vaatimusmäärittelyssä mukana olevien kirjattava näitä ylös. Siirryttäessä hyväksymistestaukseen on vaatimusmäärittelynyhteydessä tuotetun dokumentin kanssa helppo peilata sovelluksen toiminnallisuutta tehtyihin vaatimuksiin.

Hyväksymistestausta on järkevää lähteä suorittamaan jo siinä vaiheessa Maaseutuvirastossa, kun testisovelluksessa on valmiita osioita testattavaksi. Tähän pienten osioiden testaukseen osallistuvat sekä substanssipuolen kuin teknisen puolen suunnittelijat. Kun tiedetään, mitä testisovelluksessa on valmista hyväksymistestaukseen, testataan ainoastaan sitä kohtaa, ei siis koko hakuprosessia. Näitä hyväksymistestauksessa löydettyjä huomioita peilataan vaatimusmäärittelyn yhteydessä tehtyyn muistioon hyväksymistestattavista asioista. Tässä kohtaa testausta kiinnitetään erityisesti huomioita pieniin yksityiskohtiin, esim. tietyn näytön ulko- ja kieliasuun, toimintojen sijoitteluun, sekä tuotujen tietojen oikeellisuuteen.

Kun tiedetään, että testisovellukseen on rakennettu koko hakuprosessi alusta loppuun, lähdetään testaamaan kokonaisuutta. Koko hakuprosessilla ei tässä vaiheessa tarkoiteta vielä, että kaikki osiot ovat haettavissa, vaan esimerkiksi porotalouden eläinperusteisentuen hakeminen Vipu-palvelussa. Tässä vaiheessa hyväksymistestausprosessia otetaan myös mukaan se ryhmä, jolla katsotaan olevan annettavaa hyväksymistestaukseen esimerkiksi Paliskuntain yhdistys tai viranomaiset Ely-keskuksesta ja/tai yhteistoiminta-alueelta. Näin saadaan haastattelussa esille tulleet ”tuoreiden silmien” puuttuminen mukaan ja löydetään ”sokeat pisteet”, jotka ovat suunnitteluvaiheessa jääneet ottamatta huomioon. Sovelluksen teknisestä neuvonnasta vastaavat otetaan mukaan samaan aikaan muiden testaa- jien kanssa.

7 JOHTOPÄÄTÖKSET

Vaikka porotalouden eläinperusteisessa tuessa on kyse hakijamäärältä sekä euromäärältä pienehköstä tuesta, sähköistäminen on ajankohtaista ja tarpeellista. Kun suunnitellaan porotalouden eläinperusteisentuen sähköistämistä, on otettava huomioon, että porotalouden eläinperusteisentuen sähköisellä hakemisella luodaan pohjaa myös petovahinkoilmoitusten sekä petovahinkokorvauksien sähköiseen asiointiin. Tällöin hakijamäärä ja käsiteltävä euromäärä kasvavat porotalouden sektorilla.

Porotaloussektorilla tuenhakijoiden etäisyydet viranomaisiin ovat keskimäärin selvästi pidemmät kuin maataloustuissa muualla Suomessa. Toimivan internetin laajuutta viety viime vuosina merkittävästi eteenpäin Suomessa, joten nyt sen käytön aktivoimiseksi on järkevää tarjota palveluja.

Tukityypeissä, joita opinnäytetyössä on käsitelty, on yhtymäkohtia olemassa oleviin sähköisesti haettaviin tukiin. Muutokset joita tarvitaan uusille tukityypeille, ovat ratkaistavissa ja toteutettavissa muutamilla muutoksilla olemassa olevaan, mutta yksinkertaisia ne eivät ole. Ennen sähköisen hakemista on tehtävä pohjatyö, miten sähköistämisessä tulevat käsittelemään sitä miten tilatunnuksettomat asiakkaat saadaan rekisteröityä järjestelmään. Tämä on haasteellinen vaihe, mutta tällä rekisteröinnin suunnitelmalla luodaan pohja, jota voidaan hyödyntää myös muiden kuin porotalouden eläinperusteisen tuen hakemisessa.

Vaikka termistö, jota porotaloudessa käytetään, on vierasta ja uutta, se ei tarkoita ettei perehtymisellä siihen pääsisi sisään ja ymmärtäisi kokonaisuutta. Porotalouden eläinperusteisessa tuessa on kokonaisuuksia jotka eivät ole mallinnettavissa nyt olemassa olevaan pohjaan, vaan vaativat uudelleen suunnittelua ja toteutusta.

Viranomaiset toivat haastatteluissa esille, että he katsoivat sähköisen asioinnin myötä virheiden ja kuulemisien määrän vähenevän. Viranomaispuolella nähtiin myös sähköisen asioinnin säästävän kustannuksia ja tehostavan toimintaa. Lisäksi sähköistämisen myötä on tarkasteltava koko prosessia kriittisesti ja mietittävä voisiko sähköisen asioinnin toteutuksella keventää haku- ja käsittelyprosessia sekä

muuttaa sitä muodoltaan lähemmäksi nykyisiä Vipu-palvelun sähköisen asiointin tukia. Näin on toimittu jo tähän saakka sähköistettyjen tukityyppien osalta ja mitä entistä enemmän tehdään viljelijätukipuolella keväällä 2015.

7.1 Vaatimusmäärittelyn toteutus

Porotalouden eläinperusteisentuen sähköisen asiointikanavan suunnittelussa lähdetään liikkeelle vaatimusmäärittelystä. Vaatimusmäärittelyssä suunnitellaan projektin tavoitteet ja vaatimukset. Määrittelyssä käydään läpi ja kuvataan miten sovelluksen tulee toimia ja mitkä ovat ne keinot, miten nämä toiminnallisuudet saavutetaan. Porotalouden eläinperusteisentuen sähköistämisessä on järkevää kuvata useampia käyttäjätapauksia vaatimusmäärittelyn tueksi. Tällöin vuorovaikutus selviää parhaiten, niin toiminnallinen kuin ei-toiminnallinen.

Vaatimusmäärittelyä lähdetään tekemään ensin pienessä ryhmässä. Työskentelyyn osallistuu käyttöliittymäsuunnittelijan lisäksi 1-3 henkilöä, joilla on tietämys porotalouden eläinperusteisentuen hakuprosessiin sekä substanssi- että teknisellä puolella. Kuten konsultin kanssa käydyssä haastattelussa kävi ilmi, on tärkeää muodostaa vastinparit tukityypille. Yhdessä tämä pienryhmä luo käyttäjätapaukset. Ryhmän tehtävänä on myös peilata jo alussa miltä osin uutta tukityyppiä voidaan tehdä olemassa olevan sovelluksen päälle. Lisäksi on pohdittava onko uudelle tukityypille olemassa jo vastaavanlainen tukityyppi, jossa korostuvat samankaltaiset piirteet joita voidaan hyödyntää. Pienryhmä kokoontuu muutaman kerran ja käy vaiheittain tuenhakuprosessin läpi. Alkukokouksen jälkeen pari seuraava voivat olla APIP-tyyppisiä, joissa aamupäivällä alustetaan asiaa ja iltapäivällä iterointi.

Vaatimusmäärittelyn yhteydessä konsultti piirtää hahmotelmia käyttöliittymäkuvauksesta. Näiden käyttöliittymäkuvien alla käydään vielä läpi vastaavatko ne vaatimusmäärittelyä. Kun ydinryhmä on saanut alustavan kokonaisuuden kasaan, viehdään se isomman ryhmän nähtäväksi. Tässä ryhmässä on mukana enemmän henkilöitä, jotka vastaavat teknisestä vaatimusmäärittelystä sekä henkilöitä substanssipuolelta joita tukityyppi tulee koskemaan, esim. hallinnollinen puoli sekä valvontaosasto.

Vaatimusmäärittelystä tuotetaan dokumentti sekä käyttöliittymäkuvaukset. Ennen siirtymistä tietokantasuunnitteluun suoritetaan vielä katselmointi. Katselmoinnissa käydään läpi vaatimusmäärittelyä ja sitä vastaako se tehtyjä käyttöliittymäkuvauksia.

7.1.1 Paliskunnan asiantuntemus

Porotalouden hakijoiden edunvalvontajärjestön kautta nousi esille vahva tahtotila olla mukana kehittämässä sähköistä asiointia ja toteuttaa se mahdollisimman pian. Heillä on resursseja myös olla mukana kehittämässä ja antamassa oma panos myös kouluttamiseen ja tiedottamiseen, varsinkin tuenhakemisen kehittämisessä. Paliskuntain yhdistyksellä on erityisosaamista, jota ei välttämättä muilla organisaatioilla ole. Näin ollen on heidän mukana olo kehittämisessä erittäin perusteltua ja tarpeellista lopputuloksen kannalta.

Tämän vuoksi tutkimuksessa nousi esille, että Paliskuntain yhdistyksen ammattitaidon käyttäminen jo tuenhakuprosessin vaatimusmäärittelyssä on perusteltua. Vaatimusmäärittelyyn tuovat panoksen luonnollisesti asiantuntijat Maaseutuvirastosta, mutta kun kyseessä on useammalta osalta erityyppinen tukimuoto kuin mihin viljelijätukipuolella on totuttu, ei riittävää osaamista välttämättä löydy.

Paliskuntain yhdistys on määrätietoisesti tehnyt jo vuosien ajan työtä mahdollistaakseen sähköiset palvelut poronmistajille, joten mukana porotalouden eläinperusteisen tuen sähköistämässä mukana oleminen on luonnollinen jatkumo tehdylle työlle. Heidän avulla voidaan myös saada henkilöitä mukaan käyttäjätestaukseen sekä lopussa hyväksymistestaukseen.

Paliskuntain yhdistyksestä löytyy lisäksi asiantuntemusta erikoistapauksiin, jotka on määrittelyssä myös osattava tuoda esiin. Vaikka sovellus rakennetaan toimimaan siten, että se toimii määrittelyn mukaisesti valtaosalla käyttäjistä, vältetään tekemästä kohtia jotka saattavat aiheuttaa loppukäyttäjälle ongelmia, kun tunnustetaan erikoistapaukset.

Paliskuntain yhdistyksellä on myös tärkeä rooli poroluetteloiden laadinnassa, jota tarvitaan poromäärien selvityksessä. Mikäli poroluettelossa havaitaan sovelluskehityksen edessä täydennettäviä kohtia, on Paliskuntain yhdistyksellä edellytykset muokata luetteloa tarvittun kaltaiseksi. Tästä ominaisuudesta on myös apua, kun vaatimusmäärittelyä tehdään uuden Tukisovelluksen puolelle viranomaiskäyttöön.

Vaatimusmäärittelyssä on muistettava myös tuenhakijoiden tarve sovelluksen sisällä oleviin tarkisteisiin. Näihin kohtiin vaaditaan jo ns. ruohonjuuritason tietoa, mikä on helposti muistettava ja mikä on asia, josta on syytä saada esimerkiksi huomautus. Kun viljelijätukihakupuolta on kehitetty, on kehitystyössä ollut mukana henkilöitä joilla on itsellä viljelijätausta. Tämän vuoksi monia kohtia on ollut mahdollista pohtia myös viljelijätausta kautta. Poronomistajia ei tällä hetkellä kehitystyössä ole mukana, joten Paliskuntain yhdistyksen mukana olo mahdollistaa myös tämän kokonaisuuden mukaan tulon, sillä yhdistyksessä on mukana myös poronomistajia.

7.1.2 Viranomaistahojen asiantuntemus

Vaatimusmäärittelyn siirtyessä tuenhakijalle suunniteltavasta järjestelmästä viranomaispuolelle, on mukaan perusteltua kutsua viranomaiset, jotka käsittelevät tällä hetkellä tukityyppejä käytännön työssä. Sähköistämisen avulla voidaan saada aikaan hakuprosessin eheyttäminen sekä selkeyttäminen.

Maaseutuviraston tahtotila sähköistää kaikki haettavat tuet on vahva ja kunnianhimoinen. Haastatteluista käy ilmi, että heillä on käytössä ammattitaitoinen osaaminen ja työkalut sähköistämisen työvälineeksi. Tämä ei kuitenkaan yksin riitä, sillä sähköistettäviä tukityyppejä on lukuisia ja käytettävissä olevia resursseja rajallinen määrä. Kokonaisuus pysyy hallinnassa ja lopputulos on kiitettävää, kun eteneminen on hallittua ja suunniteltua. Tämän vuoksi niin porotalouden eläinperusteisentuen, kuin petovahinkoilmoituksen ja petovahinkokorvauksen vaatimusmäärittelyssä on tehtävä yhteistyötä alan asiantuntijoiden kanssa.

7.1.3 Toteutusmallin kehittäminen

Ennen varsinaiseen Scrum työvaiheeseen siirtymistä tehtävä vaatimusmäärittely on osa-alue, jota tulee kehittää jatkossa, jotta Scrum toteutusvälineenä on toimiva. Vaatimusmäärittelyn tehostamiseksi on selvitettävä, mitkä ovat ongelmakohdat nykytilanteessa. Esimerkiksi porotaloudeneläinperusteisen tuen sähköistämisessä tulee ottaa huomioon vaatimusmäärittelyssä sen poikkeavuus viljelijätukiin mm. tilatunnuksettomuus ja ruokakunta-asiat. Toteuttajien pitää ymmärtää mitä ollaan tekemässä ja tämän vuoksi tiedon saanti heille tarkoitettussa muodossa on tärkeää. Myös käyttöliittymäkuvauksen kautta tapahtuvia läpikäyntejä on lisättävä, jolloin toteutukseen saadaan kokonaisuus sellaisena kuin se on tarkoitettu. Katselmoinneissa on vielä mahdollista tehdä muutoksia ja vaikuttaa lopputulokseen

Myös tuotantopuoli on haaste, kun samaan aikaan kehitetään olemassa olevan pohjalle uutta. Häiriötekijöitä voi olla tuotannosta ja ne häiritsevät uuden luontia. Tämä on haaste, johon on löydyttävä kestävä ratkaisu. Samojen henkilöiden ollessa sekä kehitys- että ylläpitopuolella on riski, että henkilöresurssit eivät riitä ongelmatilanteiden ratkaisemisessa.

7.1.4 Hyväksymistestauksen suunnittelu

Jokaisen uudistuksen ja muutoksen myötä suoritetaan järjestelmille hyväksymistestaus. Sen avulla pyritään löytämään ”virheet”, joita on jäänyt vielä vaatimusmäärittelyn jälkeen sovellukseen. Koska tutkimuksessa nousi ilmi, että asiantuntijoita mukaan vaatimusmäärittelyyn on perusteltua esittää, että samat tahot osallistuvat myös hyväksymistestaukseen.

Niin Paliskuntain yhdistyksen, kuin yhteistoiminta-alueen ja Ely-keskuksen asiantuntijoiden mukaan ottaminen hyväksymistestaukseen saattaa vähentää sovelluksessa ilmeneviä puutteita huomattavasti. Saman ryhmän laatiessa vaatimusmäärittelyt ja käyttäjäkuvaukset, on heillä kattava pohja myös suorittaa kattava hyväksymistestausta. Tämä ei poista Maaseutuviraston roolia hyväksymistestauksessa, vaan laajentaa mahdollisuutta luoda järjestelmä, jossa on toiminnalliset

sudenkuopat vältetty etukäteen ja tällä tavoin säästytään korjauksilta sekä sovel-
luksien korjauspäivityksiltä.

Viljelijätukien hyväksymistestausta tekevilta henkilöillä on usealla viljelijätausta ja
he täyttävät itse tukihakemukset vuosittain. Porotalouden eläinperusteisentuen
sekä petovahinkoilmoituksen ja -korvaushakemuksen sähköistämisen osalta on
selvitettävä, miten hyväksymistestaus suoritetaan niin, että vastaa vaatimusmäärit-
telyä

7.2 Eteneminen

Koska porotalouden eläinperusteisentuen hakijoita on esimerkiksi viljelijätukiin ver-
rattuna vain marginaalinen osa, on selvää, että kyseessä olevan tuen sähköistä-
minen ei ole prioriteettilistalla kovin korkealla. Toisaalta tarve tuenhakijoiden kes-
kuudessa on tuotu jo useampana vuonna esille ja heille on palveluita pyritty hank-
keiden avulla sähköistämään. Tässä kohdassa ollaan ristiriitaisessa tilanteessa.

On selvää, että Maaseutuvirasto etenee jo tehdyn kokonaissuunnitelman mukai-
sesti ja mahdollistaa uuden ohjelmakauden alkaessa pinta-ala ja eläintukien ha-
kemisen, käsittelyn ja maksamisen sähköisesti ensin ja siirtyy sen jälkeen vaiheit-
tain sähköistämään muita, volyymiltään pienempiä tukityyppejä. Tutkimuksessa
saatujen tulosten perusteella on kuitenkin syytä pitää porotalouden eläinperusteis-
elle tuelle tehty selvitys rinnalla aikataulutuksessa. Mikäli ennalta suunniteltuun
aikatauluun tulee muutoksia, on porotalouden eläinperusteisen tuen sähköistämi-
nen mahdollista aloittaa aikaisemmin. Tämä vaatii kuitenkin suunnitelman, jonka
pohjalta lähdetään prosessia viemään eteenpäin. Riittävän ajoissa aloitettu suun-
nittelu mahdollistaa myös haku- ja myöntöprosessin yksinkertaistamisen siirryttä-
essä sähköiseen asiointiin. Huolellisella suunnittelulla mahdollistetaan myös pro-
sessin keventäminen ja yksinkertaistaminen. On uskallettava rohkeasti kyseen-
alaistaa olemassa olevaa ja sähköisen asioinnin avulla helpottaa hakuprosessia.

Porotalouden eläinperusteisen tuen sähköistämisprosessi voitaisiin aloittaa jo nyt
perehtymällä siihen, miten prosessia olisi mahdollista yksinkertaistaa ja muuttaa.

Nyt tehdyssä tutkimuksessa esille nousi, että uudistettavia kohtia löytyy. Niihin riittävän ajoissa tarttuminen mahdollistaa muutoksen. Esimerkkejä sähköistämisen yhteydessä yksinkertaistettavista asiakokonaisuuksista ovat esimerkiksi ruokakunnan rooli tuenhakijana sekä poroluetteloiden yhtenäistäminen. Näiden avulla saavutettaisiin etuja, jotka keventäisivät määrittelyprosessia sekä selkeyttäisivät sähköistä asiointia.

8 POHDINTA

Tutkimuksen tavoitteena oli selvittää miten porotalouden eläinperusteinen tuki, petoeläinilmoitus ja –korvaushakemus on mahdollista jättää sähköisesti, sekä mitä tulee ottaa huomioon näiden vaatimusmäärittelyssä sekä hyväksymistestauksessa. Haastatteluiden avulla haluttiin tietoa, mitkä ovat vaatimusmäärittelyssä ja hyväksymistestauksessa ne kohdat joihin Maaseutuvirastossa voidaan ennakoivasti vaikuttaa, jotta porotalouden eläinperusteisen tuen haku saadaan onnistuneesti toteutettua sähköisesti.

Toiminnallisella opinnäytetyöllä luotiin perusta sille, mitä porotalouden eläinperusteisen tuen sähköistämiseksi tulee ottaa huomioon, kussakin vaiheessa ja mitkä ovat ne toimijatahot, joiden avulla saavutetaan toimiva lopputulos. Selvitys pohjautuu osittain olemassa olevaan teoriaan ja käytäntöön näitä voidaan käyttää pohjalta uutta luodessa. Tämän tutkimuksen perusteella saadaan käyttöönotettava pohja miten porotalouspuolen tuenhakeminen ja käsittely on liitettävissä sähköiseen asiointiin ja miten sen luominen mahdollistaa jatkossa petovahinkopuolen käsittelyn sähköisesti.

Tutkijan omaan työtehtävään Maaseutuvirastossa liittyen saavutettiin lisäosaamista ja isonkin kokonaisuuden hahmottamista selkeämmin kuin aiemmin. Kokonaisuudet on jaettavissa pienempiin osa-alueisiin ja niihin perehtymisen kautta saavutetaan osaamista toista aluetta varten.

8.1 Tulosten vastaaminen tutkimuksen tavoitteisiin

Tutkimus vastasi sille asetettuihin tavoitteisiin. Tavoitteet saavutettiin perehtymällä asiaan huolellisesti niiden toimijatahojen kanssa, joille koko porotalouden tuntemus on arkipäivää. Tutkimuksessa pyrittiin perehtymään kokonaisvaltaisesti porotalouteen, jolloin myöhemmin selvinneiden yksityiskohtien selvittäminen ja reagointi on mahdollista. Lisäksi tutkimuksessa hyödynnettiin sen tekijän tähän saakka saamaa ammatillista osaamista liittyen vaatimusmäärittelyyn sekä hyväksymistestaukseen.

Tutkija on ollut mukana oman työn kautta vaatimusmäärittelyprosessissa, sekä sitä seuraavissa vaiheissa, aina ohjeistukseen ja koulutukseen saakka loppukäyttäjille. Ammattitaidon kautta on pyritty löytämään ne erityisalueet uudessa sähköistettävässä tukityypissä, jotka eivät ole ennalta tiedossa. Tutkimuksessa on hyödynnetty lisäksi ammatin kautta syntynyttä verkostoa ja pyritty kartoittamaan kattavasti ne toimijat, jotka ovat mukana porotalouden tuessa.

Tutkimusta voidaan pitää onnistuneena, sillä sen avulla on luotu pohja miten porotalouden eläinperusteista tukea lähdetään toteuttamaan sähköisiin palveluihin. Lisäksi tutkimuksen avulla on paneuduttu kriittisiin kohtiin vaatimusmäärittelyssä sekä hyväksymistestauksessa. Näitä kohtia voidaan soveltaa myös muihin sähköisesti toteutettaviin tukityyppeihin.

Haastatteluissa oli lähtökohtana selvittää ongelmakohtia liittyen uuden tukityypin vaatimusmäärittelyyn sekä selvittää samalla mitä haasteita tulee eteen porotalouden eläinperusteisen tuen sähköistämisessä. Näiden selvittämiseen haastateltavat lähtivät rohkeasti ja toivat esille myös ratkaisuvaihtoehtoja. Haastattelut olivat avoimia ja haastateltavat kokivat antavansa merkittävän panoksen sähköistämisen prosessin kehittämiseen, varsinkin Paliskuntain yhdistyksen edustajat. He toivat tutkimukseen myös tietoa, jota ei ole löydettävissä kirjoitettuna, mutta mikä lopputuloksen onnistumisen kannalta oleellista.

Tutkijan edustamaan Maaseutuvirastoon ja tutkijan omaan työhön tutkimuksen tekeminen lisäsi tietämystä ja käytännön osaamista. Tutkimusta on mahdollista soveltaa ja ottaa käytännön työhön mukaan tutkimuksessa esille tulleita kohtia.

8.2 Tulosten luotettavuuden arviointi

Tutkimuksissa tulee arvioida tutkimuksen luotettavuutta. Koska kyseessä on toiminnallinen opinnäytetyö, luotettavuuden arviointi on haasteellista. Porotalouden osalta on kyseessä tukityyppi, jonka ympärille on kehittynyt oma toimijaryhmä. Tutkimuksessa tutustuttiin kuitenkin valtaosaa tästä ryhmästä, joten tämän perusteella saatuja tuloksia voidaan pitää luotettavana.

Koska tutkija edustaa organisaatiota, Maaseutuvirastoa, joka on jo vuodesta 2009 saakka sähköistänyt tukien hakemista, voidaan katsoa että hänellä on sähköisen asioinnin kehittämiseen uuden tukityypin myötä kokemusta ja osaamista. Työn kautta ovat esille nousseet myös päivittäisessä työssä esiintyvät ongelma kohdat kuin myös onnistumiset projekteissa. Tutkijan työtaustan huomioiden haastateltavat uskalsivat tuoda rohkeasti esille nyt esillä olevia kohtia prosessissa, kuin myös esittää toiveita miten palvelu voisi heidän mielestä toimia. He katsoivat, että mikäli heidän ajatuksensa ei ole käytännössä realistisesti toteutettava se jätetään perustellusti toteuttamatta. Haastateltavat toivat esille myös mikä prosessissa toimii tällä hetkellä hyvin ja mitkä käytännöt kannattaa säilyttää olemassa olevalla tavalla, vaikka sähköinen asiointi kanava luodaan.

LÄHTEET

- Alanko, K. 2014. Porotalouden asiantuntija. Lapin elinkeino-, liikenne- ja ympäristökeskus. Puhelinkeskustelu. Rovaniemi.
- Alasuutari, P. 2011. Tilastollinen tutkimus 2.0. 4. uud. p. Tampere: Vastapaino.
- Anneberg, M. 2010. Alta vita: Porokulttuurin ja Lapin luonnon tietosanakirja. Mäntykustannus Oy.
- Forsbäck, J. 2014. Tietojärjestelmäasiantuntija. Maaseutuvirasto. Sähköpostiviesti. Lapinjärvi
- Hakala, J. T. 2004. Opinnäyteyöopas ammattikorkeakouluille. Tampere: Tammerpaino Oy.
- Heikkilä, T. 2010. Tilastollinen tutkimus. 7.-8. painos. Helsinki: Edita Publishing Oy.
- Hirsjärvi, S. & Hurme, H. 2004. Tutkimushaastattelu: Teemahaastattelun teoria ja käytöntö. Helsinki: Yliopistopaino.
- Hirsjärvi, S., Remes, P. & Sajavaara, P. 2009. Tutki ja kirjoita. 15. uud. p. Hämeenlinna: Kirjayhtymä Oy.
- Huttu-Hiltunen, V. & Nieminen, M. 1993. Porotalous. Helsinki: Painatuskeskus Oy.
- iPoro. 2013. [verkkajulkaisu]. Wikispace. [viitattu 18.10.2014]. Saatavilla. <http://iporo.wikispaces.com/>
- Jänkälä, A-L. 2014. Porotalousneuvoja. Paliskuntain yhdistys. Sähköpostiviesti. Rovaniemi.
- Kananen, J. 2009. Toimintatutkimus yrityksen kehittämisessä. Jyväskylän ammattikorkeakoulun julkaisuja 101-sarja.
- Knuutila, S. 2014. Hankevetäjä. iPORO-hanke. Henkilökohtainen tiedonanto 20.10.2014
- Kraatari, V-M. 2014. Valvontapäällikkö. Lapin elinkeino-, liikenne- ja ympäristökeskus. Sähköpostiviesti. Kemi.

- Määrittely- ja toteutusaikataulut Tukisovuud. 2014. [verkkajulkaisu]. Maaseutuvirasto. [viitattu 14.10.2014]. Saatavana: Makasiini-arkistojärjestelmästä. Vaatii käyttöoikeuden,
- Pichler, R. 2011. Agile product management with Scrum. Pearson education, Inc.
- Paliskuntarajat. 2014. [verkkajulkaisu]. Paliskuntain yhdistys. [viitattu 17.10.2014]. Saatavana: <http://www.paliskunnat.fi/website/Paliskuntarajat/viewer.htm>
- Peltoniemi, J. 2014. Tietojärjestelmäasiantuntija. Maaseutuvirasto. Hankilökohtainen tiedonanto 17.10.2014.
- Petovahingot. 2014. [verkkajulkaisu]. Maaseutuvirasto. [viitattu 14.10.2014]. Saatavilla: <http://www.mavi.fi/fi/tuet-ja-palvelut/vahingonkorvaukset/Sivut/petovahingot.aspx>
- Porotalouden organisaatio. 2014. [verkkajulkaisu]. Paliskuntain yhdistys. [viitattu 17.10.2014]. Saatavana: <http://www.paliskunnat.fi/default.aspx?page=Yhdistys>
- Porotalous. 2014. [verkkosivu]. Maa- ja metsätalousministeriö. [viitattu 30.9.2014]. Saatavana: http://www.mmm.fi/fi/index/etusivu/kalastus_riista_porot/porotalous.html
- Riistavahinkolaki. 2014. [verkkajulkaisu]. Suomen laki. [viitattu 31.10.2014]. Saatavana: <http://www.finlex.fi/fi/laki/ajantasa/2009/20090105>
- Sainivaara, M., Vainikkala, E. & van Delft M. eds. 2004. Writing and research. Gummerus Printing.
- Scrum. 2014. [verkkajulkaisu]. Scrum. [viitattu 14.10.2014]. Saatavilla: <http://fi.wikipedia.org/wiki/Scrum>
- Sonkkila, S. 2014. Hankepäällikkö. Maaseutuvirasto. Sähköpostiviesti. Seinäjoki.
- Sähköisen asiointin kehittäminen. 2014. [verkkajulkaisu]. Maaseutuvirasto. [viitattu 3.10.2014]. Saatavana: <http://www.mavi.fi/fi/tietoa-meista/Sivut/sahkoinen-asiointi.aspx>
- Sähköisen asiointin palvelut. 2014. [verkkajulkaisu]. Valtiovarainministeriö. [viitattu 31.10.2014]. Saatavana: http://www.vm.fi/vm/fi/16_ict_toiminta/04_sahkoinen_asiointi/index.jsp
- Särkelä, M. 2014. Toimistopäällikkö. Paliskuntain yhdistys. Sähköpostiviesti. Rovaniemi.

Tuet ja rahoitus. 2014. [verkkosivusto]. Maa- ja metsätalousministeriö. [viitattu 30.9.2014]. Saatavana: http://www.mmm.fi/fi/index/etusivu/kalastus_riista_porot/porotalous/tuet_rahointu.html

Tukisovelluksen uudistamisen hankesuunnitelma vaihe2. 2014. [verkkajulkaisu]. Maaseutuvirasto. [viitattu 14.10.2014]. Saatavana: Makasiini-arkistojärjestelmästä. Vaatii käyttöoikeudet.

Valtioneuvoston asetus. 2014. [verkkajulkaisu]. Maa- ja metsätalousministeriö. [viitattu 30.11.2014]. Saatavilla: <https://www.finlex.fi/fi/laki/alkup/2014/20140469>

Vehkalahti, K., 2008, Kyselytutkimuksen mittarit ja menetelmät. Kustannusosakeyhtiö Tammi.

Vilkka, H. 2005. Tutki ja kehitä. Helsinki: Kustannusosakeyhtiö Tammi

Vilkka, H. & Airaksinen, T. 2003. Toiminnallinen opinnäytetyö. Jyväskylä: Kustannusosakeyhtiö Tammi.

LIITTEET

3. LISÄTIETOJA (tarvittaessa eri liitteellä)

--

4. ALLEKIRJOITUS

Vakuutan edellä antamani tiedot oikeiksi ja annan suostumukseni siihen, että tukihakemusta käsittelevillä viranomaisilla on oikeus ruokakuntaa kuulematta hankkia tarpeelliseksi katsomansa asiakirjat hakemuksen käsittelemiseksi ja valvomiseksi.

Suostun MYEL-vanhuuseläketietojen oikeellisuuden tarkistamiseen Maatalousyrittäjien eläkelaitoksesta (Melasta).

Maaseutuelinkeinoveranomaisilla on oikeus luovuttaa tämä hakemus liitteineen lausunnonantajille. Lausunnonantajilla ja viranomaisilla on velvollisuus antaa kaikki hallussaan olevat tätä hakemusta koskevat tutkimukset, päätökset, erittelyt ym. tiedot Maaseutuviraston määräämälle viranomaiselle. Edellä mainituilla viranomaisilla on oikeus tarkastaa tätä hakemusta koskevat tiedot paliskunnista ja Paliskuntain yhdistyksestä sekä veroviranomaisilta.

Paikka ja aika	Allekirjoitus

Hakemusta tulee tarvittaessa täydentää sellaisilla asiakirjoilla, jotka ovat asian käsittelemiseksi tarpeen.

HAKUOHJEET JA -EHDOT POROTALOUDELLE MAKSETTAVAN TUEN HAKEMISEKSI VUONNA 2014

Tarkoitus ja soveltamisala

Valtioneuvoston asetuksen (489/2014) nojalla poron-omistajalle maksetaan poronhoitovuodelta 2014/2015 ruokakuntakohtaista tukea enintään 28,50 euroa eloporoa kohti.

Tuen yleiset edellytykset

Tukea maksetaan niille ruokakunnille, jotka poronhoitovuoden 2013/2014 päättyessä omistivat porot-
talouden mukaan vähintään 80 eloporoa.

Poronhoitovuoden 2013/2014 aikana tehdyt porokaupat voidaan ottaa huomioon tukea myönnettäessä.

Tuen saamisen edellytyksenä on, että tuen saaja sitoutuu pitämään kirjaa harjoittamansa porotalouden tuloista ja menoista (POMU).

Tukea ei makseta niistä eloporoista, jotka ylittävät osakko-kohtaiset tai paliskuntakohtaiset suurimmat sallitut eloporojen määrät.

Tukea ei myöskään makseta niistä eloporoista, jotka osakkaan olisi paliskunnan hyväksymien vuosittaisten teurastussuunnitelmien mukaan pitänyt teurastaa (teurasrästiporo). Jos ruokakunnan teurasrästiporojen määrä on yli kolme prosenttia eloporojen määrästä, ei tukea makseta ruokakunnalle lainkaan.

Tukeen oikeutettu hakija

Tukeen oikeutetulla ruokakunnalla tarkoitetaan aviopuolisoita sekä vastaavasti avioliiton omaisissa olosuhteissa yhteisessä taloudessa avioliittoa solmimatta jatkuvasti eläviä henkilöitä, jotka ovat aikaisemmin olleet keskenään avioliitossa tai joilla on tai on ollut yhteinen lapsi, ja näiden samassa taloudessa asuvia lapsia ja ottolapsia, jotka eivät ole täyttäneet 18 vuotta ennen sen kalenterivuoden alkua, jolta tukea haetaan.

Ruokakunnaksi katsotaan myös jakamaton kuolinpesä.

Tukea voidaan myöntää, jos hakija tai hänen puolisonsa on tukivuotta edeltävän kalenterivuoden viimeisenä päivänä vähintään 18-vuotias, mutta ei yli 68-vuotias, eivätkä hakija ja hänen puolisonsa saa maatalousyrittäjien eläkelainsäädännössä tarkoitettua vanhuuseläkettä. Jos hakijana on useamman luonnollisen henkilön muodostama ruokakunta,

vähintään yhden ruokakuntaan kuuluvan henkilön on täytettävä ikää ja MYEL-vanhuuseläkettä koskevat edellytykset ja itse harjoitettava maataloutta.

Tukea voidaan myöntää alle 18-vuotiaalle hakijalle, jos hän on solminut avioliiton tai jos hän harjoittaa maataloutta yhteisomistajana tai yhdessä vanhempiensa tai toisen heistä kanssa tai, jos tuen myöntämiseen on muita näihin rinnastettavia erityisiä syitä.

Tuen hakeminen

Tukea haetaan ruokakunnittain. Hakemus on jätettävä viimeistään 1.9.2014 Lapin ELY-keskukselle.

Tuen maksatus

Lapin ELY-keskus maksaa tässä hakemuksessa tarkoitetun tuen hakijan ilmoittamalle pankkitilille.

Tuen valvonta

Maaseutuvirasto ja Lapin ELY-keskus valvovat kansallisesta tuesta annettujen valtioneuvoston asetusten noudattamista.

ELY-keskus voi tarvittaessa tämän tuen hallinnointiin liittyvissä asioissa käyttää apunaan Paliskuntain yhdistystä, paliskuntia ja kuntien maaseutuelinkeinoveranomaisia sekä veroviranomaisia.

Tuen saajien on vaadittaessa annettava viranomaisille ne tiedot, jotka ovat tarpeen tuen saannin ja maksamisen edellytyksenä olevien seikkojen valvonnassa.

Tuen myöntämisessä, maksamisessa, takaisinperinnässä, oikaisussa, valvonnassa ja muutoksenhaussa noudatetaan maatalouden tukien toimeenpanosta annettua lakia (192/2013).

Porotalouden tuen osalta noudatetaan soveltuvin osin ohjeita ja määräyksiä, joita Maaseutuvirasto on kansallisten tukien myöntämisen ja valvonnan osalta antanut.

LIITE 2.

Lrno 149



KORVAUKSEN HAKIJA TÄYTTÄÄ
Suurpedon aiheuttama porovahinko on ilmoitettava viipymättä (Riistavahinkolaki 105/2009) vahinkopaikkakunnan maaseutuelinkeinoviranomaiselle.

Korvauksen hakijan on haettava porovahinkokorvausta kotikunnan maaseutuelinkeinoviranomaiselta yhden kuukauden kuluessa vahingon arvioinnin valmistumisesta. Ellei maastotarkastusta järjestetä, yhden kuukauden määräaika lasketaan vahinkoilmoituksen tekopäivästä.

VAHINKOILMOITUS JA KORVAUSHAKEMUS
suurpedon aiheuttamien porovahinkojen korvaamiseksi
vuodelta 20__

Viranomaisen vastaanottomerkinnät

Vahinkoilmoitus vastaanotettu, vastaanottaja ja pvm		
<input type="checkbox"/> postitse	<input type="checkbox"/> puhelimitse	
<input type="checkbox"/> asiakaskäynti	<input type="checkbox"/> sähköposti	
Kunta	Dnro	Liitteitä kpl
Korvaushakemus vastaanotettu, vastaanottaja ja pvm		
Kunta	Dnro	Liitteitä kpl
Tallentaja, pvm	Tarkastaja, pvm	

1. KORVAUKSEN HAKIJAA KOSKEVAT TIEDOT *

1.1 Nimi	1.2 Henkilötunnus ja/tai yritystunnus
1.3 Tilatunnus	1.4 Korvauksen hakijan kotikunta
1.5 Puhelinnumero	1.6 Sähköposti
1.7 Jakeluosoite	1.8 Postinumero ja -toimipaikka
1.9 Pankkitilin (IBAN) numero	1.10 Pankin BIC-koodi

2. VAHINGON LÖYTÖPAIKKAA JA -AIKAA KOSKEVAT TIEDOT

2.1 Löytöpaikan kunta	2.2 Löytöpaikan nimi
2.3 Vahingon paikkakoordinaatit (KKJ:n yhtenäiskoordinaatistolla ilmoitettuna) Pohjoinen koordinaatti	
	Itäinen koordinaatti
2.4 Löytöpäivämäärä (pp.kk.vvvv)	2.5 Vahingon tapahtumispäivämäärä (pp.kk.vvvv)
2.6 Vahingon löytäjän nimi	2.7 Vahingon löytäjän yhteystiedot

3. VAHINKOPOROJA JA VAHINGON AIHEUTTAJAA KOSKEVAT TIEDOT

3.1 Porolaji		3.2 Porojen lukeminen
<input type="checkbox"/> siitoshirvas _____ kpl	<input type="checkbox"/> teurasvasa _____ kpl	<input type="checkbox"/> Poroista luettuja _____ kpl
<input type="checkbox"/> siitosvaadin _____ kpl	<input type="checkbox"/> ajoporo _____ kpl	<input type="checkbox"/> Poroista lukematta _____ kpl
<input type="checkbox"/> siitosvasa _____ kpl		
<input type="checkbox"/> teurashirvas _____ kpl	<input type="checkbox"/> kilpaporon yleinen _____ kpl	piltan numero _____
<input type="checkbox"/> teurasvaadin _____ kpl	<input type="checkbox"/> kilpaporon kuuma _____ kpl	piltan numero _____
<input type="checkbox"/> teurashärkä _____ kpl	<input type="checkbox"/> matkailuporo _____ kpl	piltan numero _____
3.3 Vasahävikkikorvaus		
<input type="checkbox"/> Kohdassa 3.1 ilmoitetuista vassoista _____ kpl, kuuluu vasahävikkikorvauksen piiriin.		
Vasonnan ja 30.11. välisenä aikana suurpetojen vassoille aiheuttamat vahingot korvataan vasahävikkikorvauksella.		
3.4 Porojen tunnistus (korvamerkki, piltta,...)		
3.5 Vahingon aiheuttaja		
<input type="checkbox"/> karhu <input type="checkbox"/> susi <input type="checkbox"/> ahma <input type="checkbox"/> ilves <input type="checkbox"/> tunnistamaton suurpeto		
3.6 Sanallinen selostus vahingosta		

Lnro 149

4. PALISKUNTATIEDOT

4.1 Löytöpaikan paliskunta	4.2 Löytöpaikan paliskunnan paliskuntanumero
4.3 Korvauksen hakijan paliskunta	4.4 Korvauksen hakijan paliskuntanumero
4.5 Yhteyshenkilön nimi**	4.6 Yhteyshenkilön puhelinnumero
4.7 Yhteyshenkilön osoite	

5. KORVAUSTA KOSKEVAT LISÄTIEDOT

5.1 <input type="checkbox"/> En hae vahingosta korvausta, täyttämäni lomake toimii ainoastaan vahinkoilmoituksena.	
5.2 Vahinko on ilmoitettu _____ kuntaan / 20 ____ ***	
5.3 Edellä mainituista vahingoista <input type="checkbox"/> en saa / en ole saanut korvausta vakuutuksen perusteella <input type="checkbox"/> saan / olen saanut korvausta _____ vakuutusyhtiöltä _____ euroa vakuutuksen numero _____ <input type="checkbox"/> saan / olen saanut korvausta muun lainsäädännön perusteella. Mistä: _____, _____ euroa	
5.4 Onko korvauksen hakija hakenut korvausta saman kalenterivuoden aikana toisesta riistavahingosta? <input type="checkbox"/> Ei <input type="checkbox"/> On, vahinko aika ja -kunta	
5.5 Maastotarkastus <input type="checkbox"/> Maastotarkastus on järjestetty ___/___ 20___ <input type="checkbox"/> Maastotarkastusta ei ole järjestetty	
5.6 Haettavan korvauksen suuruus (arvio) _____ euroa Lisätiedot vahingosta 	

6. ALLEKIRJOITUS

Haen riistavahinkolain (105/2009) nojalla korvausta edellä mainitusta suurpedon aiheuttamasta porovahingosta, ja olen tietoinen maaseutuelinkeinoviranomaisen mahdollisuudesta suorittaa riistavahinkolain 24 §:n mukainen maastotarkastus.	
Paikka ja aika	Korvauksen hakijan allekirjoitus ja nimenselvennys (Jos hakijana on yhteisö, yhtymä tai kuolinpesä, kaikkien allekirjoitukset tai valtakirjat.)

LIITTEET

Arviokirjoja _____ kpl
Karttoja _____ kpl
Muut liitteet _____ kpl

* Jos korvauksen hakija on viljelijä, joka on ilmoittanut yhteystietonsa lomakkeella 101D Maatilan osalliset, tällä lomakkeella ei voi ilmoittaa yhteystietojen muutoksista. Muutokset aiemmin ilmoitettuihin tietoihin on tehtävä lomakkeella 101D.

** Poronostajan paliskunnassa asiaa hoitava henkilö (esim. poroisäntä, varaporoisäntä)

*** Aiemmin jätetyn vahinkoilmoituksen yhdistäminen korvaushakemukseen.

LIITE 3. Tarkistuslista koskien porotaloudelle maksettavan eläinohjauksen tuen hakua

TARKISTUSLISTA KOSKIEN POROTALOUDELLE MAKSETTAVAN ELÄINKOHTAISEN TUEN HAKUA

Koskee lomakkeen 227 mukaisen tuen käsittelyä

Hakemusten vastaanottaminen

1. Hakemus toimitettu Lapin ELY-keskukselle määräaikaan mennessä	x	Kyllä		Ei
2. Hakemus on täytetty oikealle lomakkeelle (227/2013)	x	Kyllä		Ei
3. Hakemukseen on liitetty porotalouden muistilpanojen tulostaskelmasivu	x	Kyllä		Ei
4. Hakemukseen on tehty vastaanottomerkintä	x	Kyllä		Ei
5. Hakemus on merkitty diaariin työjärjestyksen mukaisesti	x	Kyllä		Ei
6. Hakemukseen on merkitty etusivulle diaarin merkinnät	x	Kyllä		Ei

Paikka ja aika	Allekirjoitus ja nimenselvennys		
Rovaniemi 9.9.2013			

Hakemuksen käsittelyyn liittyvät merkinnät

Hakijaa koskevat tiedot:	Avoliitossa/yhteisiä lapsia	x	Kyllä		Ei
	Avoliitossa/yhteisiä lapsia		Kyllä	x	Ei
	Eronnut/yhteisiä lapsia		Kyllä	x	Ei
	Kuolinpesä		Kyllä	x	Ei
	Yli 65 vuotias		Kyllä	x	Ei
	Alle 18 vuotias		Kyllä	x	Ei

Ruokakuntaa koskevat tiedot:	Ruokakunnassa täysi-ikäinen lapsi		Kyllä	x	Ei
	Ruokakunnassa yli 65 vuotias		Kyllä	x	Ei

Tuen saajan eloporit yhteensä	130
-------------------------------	-----

Paliskunnan ilmoittama eloporoluku	1000	kpl	Ylittää suurimman sallitun	Kyllä	x	Ei
------------------------------------	------	-----	----------------------------	-------	---	----

Paliskunnan ilmoittamat tuhoutuneet, luetut eloporit	kpl	b)	3
--	-----	----	---

Paliskunnan ilmoittamat osakkaiden rästäporot	kpl	c)	0
---	-----	----	---

Laskennallinen eloporoluku = a - b - c	kpl	997
--	-----	-----

Ylitys %-kerroin	suurin sallittu eloporoluku jaettuna laskennallisella eloporoluvulla	1
------------------	--	---

Rästäporot	Ruokakunnassa		Kyllä	x	Ei
-------------------	---------------	--	-------	---	----

	Yhteensä	0	kpl		
--	----------	---	-----	--	--

Rästäporojen %-osuus eloporoluvusta	Yhteensä	0	%	ylitys (3%)	Kyllä	x	Ei
--	----------	---	---	-------------	-------	---	----

	Vähennetty eloporoluvusta	kpl	0
--	---------------------------	-----	---

Vahinkoporot			Kyllä	x	Ei
---------------------	--	--	-------	---	----

	Vähennetty eloporoluvusta	kpl	0
--	---------------------------	-----	---

Ei tukikelpoiset porot	Vähennetty eloporoluvusta	kpl	0
-------------------------------	---------------------------	-----	---

Tukikelpoisten porojen määrä yhteensä

130 kpl

Lopullinen tukikelpoisten porojen määrä

130

Paikka ja aika	Allekirjoitus ja nimenselvennys		
Rovaniemi 9.9.2013			

LIITE 4. Porotaloustuki ohjelman etusivu

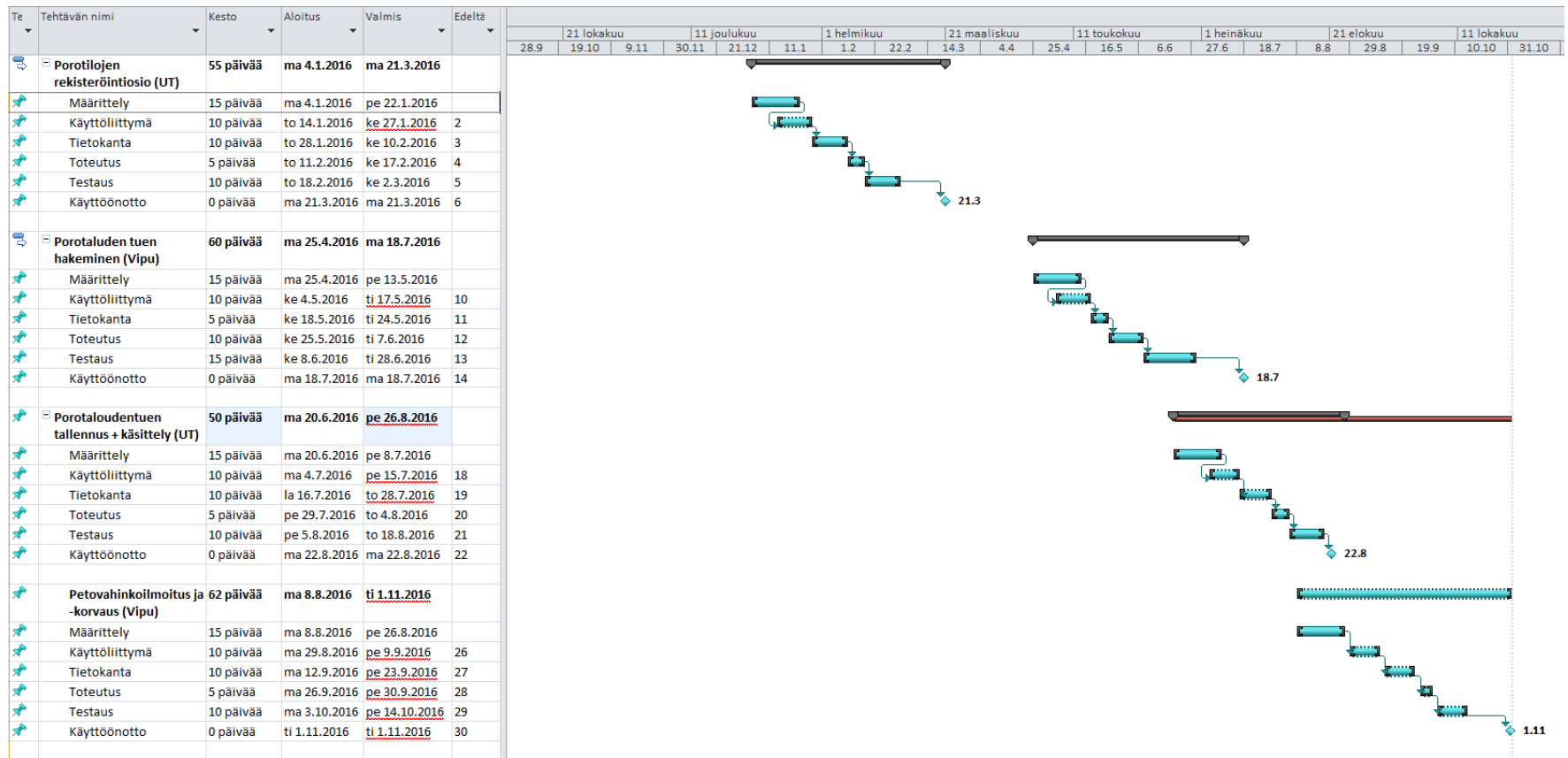
The screenshot shows the Microsoft Access application window titled "Otsikkolomake - Microsoft Access". The ribbon at the top includes "Tiedosto", "Aloitus", "Luo", "Ulkoiset tiedot", and "Tietokantatyökalut". The left-hand pane shows a tree view of tables and queries:

- Kaikki taulukot
 - KUOLINPESÄ
 - KUOLINPESÄ : Taulukko
 - Kuolinpesäsyöttölomake
 - PERUSTIEDOT
 - PERUSTIEDOT : Taulukko
 - Akanlahti
 - Alakylä
 - Eloporomäärä vähintään 60
 - Eloporomäärä vähintään 70
 - Hammas tunturi
 - Hirvasniemi
 - Isosydänmaa
 - Ivalo
 - Jääskö
 - Kaldoaivi
 - Kemin-Sompio
 - Kolari
 - Kuivasalmi
 - Kuukas
 - Kyrö
 - Kysely paliskunnittain
 - Kysely sukunimellä (perust...
 - Käsiarsi
 - lajittelu

The main window displays a graphical interface for "POROTALOUSTUKI 2013". It features a central image of a reindeer and a person in traditional Sami clothing. Navigation buttons are arranged around the image:

- Top row: Perustiedot, Ruokakunta, Kuolinpesä, Tilatiedot, Päätüstiedot
- Second row: Päätös, Päätös (kielteinen), Postitustarrat
- Third row: Kyselyt, Paliskunnan-nimellä [kpl/mk]
- Fourth row: Ruokakunta-tunnuksella, Tietokantaikkunaan, Lopeta sovellus
- Fifth row: Sukunimellä (ruokakunta)
- Bottom: Kopioi

LIITE 5 Aikataulusuunnitelma sähköistämiselle



LIITE 6 Maatilan tietojen ajantasaistus ja valtuutus viljelijätukiasioihin, lomake 455


**Maatilan tietojen ajantasaistus
ja valtuutus viljelijätukiasiointiin**

Lomake 455

Viranomaisen merkinnät

Lomake vastaanotettu, pvm.	Vastaanottaja
Asiatunnus	

Palauta lomake maatilasi sijaintikunnan
maaseutuelinkeinoviranomaiselle viimeistään 31.10.2013.

1. MAATILAA KOSKEVAT PERUSTIEDOT (esitetyt tiedot tarkastettava ja korjattava)

Tilatunnus	Juridinen muoto	Maatilan yritysnimi
Maatilan lähiosoite		Postinumero ja -toimipaikka
Maatilan sijaintikunta		Maatilan päätuotantosuunta

2.1 MAATILAN ENSISIJAINEN VIJELIJÄ

<input type="checkbox"/> Omistaja			
Henkilön nimi		Henkilötunnus	
Jakeluosoite		Juridinen muoto	
Postinumero ja -toimipaikka	Puhelin	Sähköpostiosoite	
Pankkitilin (IBAN) numero (tarvitaan vain tuenhakijalta)		Pankin BIC-koodi	
<input type="checkbox"/> Yhteystietoni saa luovuttaa markkinointitarkoituksiin.			
<input type="checkbox"/> Yhteystietoni saa luovuttaa neuvonnallisiin tarkoituksiin.			

Valtuutus viljelijätukiasiointiin

Ensisijaiselle viljelijälle on mahdollisuus antaa **asiointioikeudet eli käyttöoikeudet sähköiseen asiointiin Vipu-palvelussa** ja oikeus **allekirjoittaa yksin kaikki viljelijätukiasiointiin liittyvät paperilomakkeet ja asiakirjat.**

Annamme asiantioikeudet ensisijaiselle viljelijälle.

Emme anna asiantioikeuksia ensisijaiselle viljelijälle.

Ensisijainen viljelijä, jolle annetaan asiantioikeudet, voi hakea viljelijätukia Vipu-palvelussa tai paperilomakkeella. Lisäksi hän voi muuttaa maatilan tietoja ja muiden osallisten tietoja, vastaanottaen maataloushallinnon viestejä Vipu-palveluun ja vastata niihin. Tämän lisäksi ensisijainen viljelijä voi valtuuttaa Vipu-palvelussa muita henkilöitä (esimerkiksi neuvojan) tekemään puolestaan hakemuksien.

Jos ensisijaiselle viljelijälle ei anneta asiantioikeuksia, maatala voi hakea tukia vain paperilomakkeella.

Täyttöohjeessa on kerrottu tarkemmin yhteyshenkilönä toimimisesta ja asiantioikeuden sisällöstä. Tutustu ohjeisiin huolella.

2.2 MAATILAN MUUT OSALLISET

<input type="checkbox"/> Omistaja		
Henkilön, kuolinpesän, yhtymän tai yrityksen nimi		Henkilötunnus tai Y-tunnus tai ry-tunnus
Jakeluosoite	Juridinen muoto	
Postinumero ja -toimipaikka	Puhelin	Sähköpostiosoite
Pankkitilin (IBAN) numero (tarvitaan vain tuenhakijalta)		Pankin BIC-koodi
<input type="checkbox"/> Yhteystietoni saa luovuttaa markkinointitarkoituksiin. <input type="checkbox"/> Yhteystietoni saa luovuttaa neuvonnallisiin tarkoituksiin.		

<input type="checkbox"/> Omistaja		
Henkilön, kuolinpesän, yhtymän tai yrityksen nimi		Henkilötunnus tai Y-tunnus tai ry-tunnus
Jakeluosoite	Juridinen muoto	
Postinumero ja -toimipaikka	Puhelin	Sähköpostiosoite
Pankkitilin (IBAN) numero (tarvitaan vain tuenhakijalta)		Pankin BIC-koodi
<input type="checkbox"/> Yhteystietoni saa luovuttaa markkinointitarkoituksiin. <input type="checkbox"/> Yhteystietoni saa luovuttaa neuvonnallisiin tarkoituksiin.		

<input type="checkbox"/> Omistaja		
Henkilön, kuolinpesän, yhtymän tai yrityksen nimi		Henkilötunnus tai Y-tunnus tai ry-tunnus
Jakeluosoite	Juridinen muoto	
Postinumero ja -toimipaikka	Puhelin	Sähköpostiosoite
Pankkitilin (IBAN) numero (tarvitaan vain tuenhakijalta)		Pankin BIC-koodi
<input type="checkbox"/> Yhteystietoni saa luovuttaa markkinointitarkoituksiin. <input type="checkbox"/> Yhteystietoni saa luovuttaa neuvonnallisiin tarkoituksiin.		

<input type="checkbox"/> Omistaja		
Henkilön, kuolinpesän, yhtymän tai yrityksen nimi		Henkilötunnus tai Y-tunnus tai ry-tunnus
Jakeluosoite	Juridinen muoto	
Postinumero ja -toimipaikka	Puhelin	Sähköpostiosoite
Pankkitilin (IBAN) numero (tarvitaan vain tuenhakijalta)		Pankin BIC-koodi
<input type="checkbox"/> Yhteystietoni saa luovuttaa markkinointitarkoituksiin. <input type="checkbox"/> Yhteystietoni saa luovuttaa neuvonnallisiin tarkoituksiin.		

3. HYVÄKSYNTÄ

Allekirjoituksen voi korvata valtakirjalla tai oikeaksi todetulla otteella yhtymäsopimuksesta tai yhtiön hallituksen kokouspöytäkirjasta, jossa allekirjoitusoikeudesta tai nimenkirjoitusoikeudesta määrätään.

Paikka ja aika	Maatilan kaikkien omistajien allekirjoitukset ja nimenselvennykset ja ensisijaisen viijelijän allekirjoitus ja nimenselvennys.
----------------	--