



I Teppo Tarnanen & Petri Vähä

Pohjois-Karjalan Osuuskaupan alueellinen vaikuttavuus





Sisällys

3 Selvityksen tarkoitus

4 Selvityksen lähestymistapa, aineisto ja toteutus

5 Pohjois-Karjalan Osuuskauppa

- 5 PKO:n lyhyt historia
- 5 Pohjois-Karjalan Osuuskauppa tänään
- 9 PKO:n hallintomalli

10 Pohjois-Karjalan Osuuskaupan aluevaikuttavuuden mittarit

- 10 Aluevaikuttavuuden käsite
- 10 Pohjois-Karjalan Osuuskaupan tulovaikutukset
 - 10 Välitön tulovaikutus
 - 15 Väliellinen tulovaikutus
 - 17 Tavara- ja palveluhankintojen ja investointien väliellinen tulovaikutus
 - 17 Henkilöstön ostovoiman väliellinen tulovaikutus
 - 18 Omistajahyötyjen ostovoiman väliellinen tulovaikutus
 - 18 Kuntien verotulojen väliellinen tulovaikutus
 - 18 Välittömät ja välilliset tulovaikutukset yhteensä
- 18 Pohjois-Karjalan Osuuskaupan työllisyysvaikutukset
 - 18 Välitön työllisyysvaikutus
 - 21 Väliellinen työllisyysvaikutus
- 26 Pohjois-Karjalan Osuuskaupan muu aluevaikuttavuus
 - 26 Yritys- ja oppilaitosyhteistyö
 - 28 Yhteistyö julkisessa rakentamisessa
 - 29 Kokemusta ison organisaation päätöksenteosta

30 Pohjois-Karjalan Osuuskauppa vaikuttaa myös huomenna

31 Lähteet

ISBN 978-952-275-298-7 (painettu)
ISBN 978-952-275-299-4 (verkkojulkaisu)
ISSN 2323-6876

Karelia-ammattikorkeakoulun julkaisuja B:62
2023

Selvityksen tarkoitus

Tämän selvityksen tarkoituksena on valottaa Pohjois-Karjalan Osuuskaupan (PKO) merkitystä toimijana Pohjois-Karjalan maakunnan alueella. Alueellisen vaikuttavuuden näkökulmiksi on valittu erityisesti taloudelliset ja työllisyysvaikutukset. Koska PKO vaikuttaa laaja-alaisesti maakunnan kehittämiseen, on selvityksessä taustoitettu PKO:n toiminnan yhteiskunnallista vaikuttavuutta myös numerotietoja laajemmin muun muassa kunta-, järjestö- ja oppilaitosyhteistyön näkökulmista.

Selvityksen lähestymistapa, aineisto ja toteutus

Termillä alueellinen vaikuttavuus tai aluevaikutavuus tarkoitetaan sitä osaa tarkasteltavan organisaation toiminnan vaikuttavuudesta, joka toteutuu määritellyllä maantieteellisellä alueella. Tässä selvityksessä alue on Pohjois-Karjalan Osuuskaupan (PKO) toiminta-alue eli Pohjois-Karjalan maakunta sekä Rautavaaran kunta Pohjois-Savossa. PKO:n välittömien taloudellisten ja työllisyysvaikutusten lisäksi on selvitetty PKO:n toiminnan välillisiä eli kerrannaisvaikutuksia maakunnan yritysten ja kuntien tuloihin sekä työllisyyteen. On huomattava, että osa sekä välittömistä että välillisistä vaikutuksista toteutuu maakunnan alueen ulkopuolella. Nämä vaikutukset on pääosin rajattu tämän selvityksen ulkopuolelle. Lisäksi on tuotu esiin esimerkkejä yhteiskunnallisesta ja kulttuurisesta vaikuttavuudesta, kuten esimerkiksi yhteistyö kuntien kanssa liikunta- ja pysäköintitilojen rakentamisessa sekä kaupunkikeskustan kehittämisessä, musiikkitapahtumien kehittämisessä sekä korkeakouluopetuksen tukemisessa.

Selvityksen pohja-aineistona on käytetty PKO-konsernin tilinpäätöstietoja vuosilta 2018–2022, PKO:n sisäiseen käyttöön tarkoitettuja aineistoja sekä keskusteluja PKO:n toimivan johdon kanssa. Lisäksi vaikuttavuuden selvittämisessä on hyödynnetty

tiedotusvälineiden uutisia sekä Tilastokeskuksen avointa dataa.

Taloudellisen vaikuttavuuden osalta selvityksen menetelmällisiä valintoja on kuvattu luvussa 4 kunkin aluevaikutavuuden mittarin kuvauksen yhteydessä.

Pohjois-Karjalan Osuuskauppa on tilannut tämän selvityksen Karelia-ammattikorkeakoululta, ja se toteutettiin yhteistyössä molempien organisaatioiden kesken. Selvityksen päävastuullinen tekijä oli Karelia-ammattikorkeakoulun lehtori Teppo Tarnanen. PKO:n puolesta yhteyshenkilönä toimi viestintä- ja vastuullisuusjohtaja Petri Vähä, joka kirjoitti osuuskaupan nykypäivää ja tulevaisuutta kuvaavat osiot. Raporttia ovat lisäksi kommentoineet ja tietoa julkaisua varten antaneet muun muassa PKO:n talousjohtaja (ent. laskentapäällikkö) Antti Pölönen, rakennuttaja- ja liikepaikkapäällikkö Osmo Nevalainen (nyk. eläkkeellä) sekä eräiden kirjanpito-tietojen osalta pääkirjanpitäjä Riitta Lahtinen SOK Palveluässästä. Julkaisun taitosta vastasi graafinen suunnittelija Riikka Helakisa. Koska selvitys julkaistaan Karelia-amk:n julkaisusarjassa, tietoasiantuntija Kaisa Varis ohjeisti taittoa Karelia-amk:n graafisen ohjeistuksen osalta. Raportin sisältöön mahdollisesti jääneet virheet ovat kirjoittajan omia.





Pohjois-Karjalan Osuuskauppa

PKO:n lyhyt historia

Suomessa syntyi 1900-luvun alkuvuosina maakunnan työläisten ja maanviljelijöiden perustamana useita pieniä osuuskauppoja. Pohjois-Karjalan Osuusliike perustettiin melko pian Suomen itsenäistymisen jälkeen keväällä 1919 (Pohjois-Karjalan Osuuskauppa 2019). Suomen asukasluku oli tuolloin vain runsas puolet nykyisestä (noin 3,1 miljoonaa) ja Pohjois-Karjalassa oli noin 140 000 asukasta (Tilastokeskus 2023e). Toimintaympäristönä Pohjois-Karjala oli maa- ja metsätalousvaltaista aluetta, jonka tulotaso oli maan keskiarvoon nähden alhainen. Monen vastaavassa tilanteessa olleen ja toiveikkaana perustetun osuuskaupan toiminta jäi kannattamattomana lyhyeksi.

Pohjois-Karjalan Osuuskaupankin toiminnan jatkuvuus oli alkuvuosikymmeninä välillä vaarassa. Alkuvuosikymmenten haasteellisen alun jälkeen liiketoiminta lähti sujumaan kohtuullisen hyvin. Seuraava haastava paikka oli 1980-luvun alku, jolloin koko S-ryhmä oli kriisissä ja PKO:nkin toiminnan jatkuvuus oli uhattuna. Kurssi saatiin kuitenkin käännettyä. Prisma Joensuun perustamisen jälkeen vuonna 1989 sekä S-market-verkoston ja sen myynnin kehittymisen jälkeen 1990-luvulta lähtien PKO:n toiminta on ollut jatkuvasti voitollista ja talousvaakaalla pohjalla. Vuoden 2022 484,4 miljoonan euron

liikevaihdolla (2022) Pohjois-Karjalan Osuuskauppa on talousalueen kokoon suhteutettuna yksi Suomen merkittävimmistä osuuskaupoista.

Vuosikymmenten kuluessa Pohjois-Karjalan Osuuskauppaan on fuusioitu muita maakunnan osuuskauppoja erityisesti 1900-luvun jälkipuoliskolla. Kun Lieksan ja Liperin osuuskaupat liitettiin PKO:hon vuonna 1984 ja Keski-Karjalan Osuuskauppa vuonna 1991, PKO:n toiminta-alue kattoi Nurmesta, Juukaa ja Valtimoa lukuun ottamatta koko maakunnan. Satavuotisjuhlavuonna 2019 toteutuneen Jukolan Osuuskaupan ja PKO:n fuusion myötä Pohjois-Karjalan Osuuskaupan toiminta kattaa nimensä mukaisesti koko maakunnan alueen ja pienen osa Pohjois-Savoakin (Rautavaara).

Pohjois-Karjalan Osuuskauppa tänään

PKO on kuluttajaosuuskunta, jolla on yli 105 000 asiakasomistajataloutta (31.12.2022).

PKO:n missio eli perustehtävä on tehdä Pohjois-Karjalasta entistä parempi paikka elää. Tuota tehtävää PKO toteuttaa tuottamalla palveluja ja etuja omistajilleen sekä edistämällä maakunnan elinvoimaisuutta.



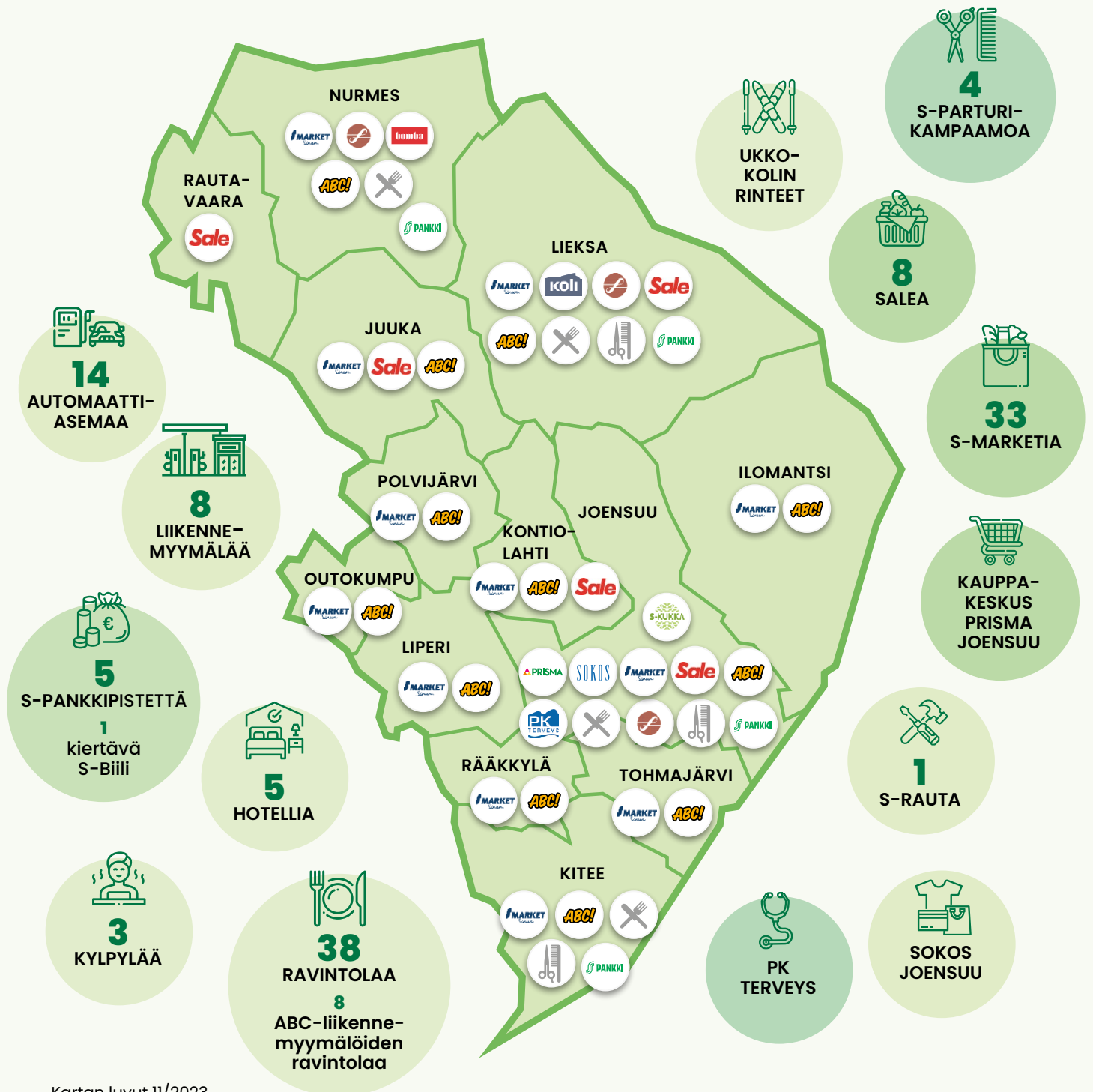
Pohjois-Karjalan Osuuskauppa on osuustoiminnalliselle yritykselle tyypillisesti kaksoisroolissa eli se on sekä liikeyhteisö että jäsenyhteisö. PKO harjoittaa päivittäistavara-, majoitus-, ravitsemis-, liikenne- ja käyttötavara-kauppaa sekä palveluliiketoimintoja 13 kunnan ja kaupungin alueella 126 toimipaikassa. Liiketoimintaa on Ilomantsissa, Joensuussa, Juussassa, Kiteellä, Kontiolahdella, Lieksassa, Liperissä, Nurmeksessa, Outokummussa, Polvijärvellä, Rautavaaralla, Rääkkylässä ja Tohmajärvellä. PKO:n toimipaikkakartta ja liiketoimintapaikkojen määrät on visualisoitu viereiselle sivulle.

PKO työllisti vuonna 2022 keskimäärin 1 603 henkilöä, mikä tekee osuuskaupasta maakunnan suurimman yksityisen työllistäjän. Myös myynniltään PKO on maakunnan suurin yksityinen yritys. PKO:n verollinen myynti vuonna 2022 oli 584,6 miljoonaa euroa, mikä on 60,9 milj. euroa eli 11,6 prosenttia vuotta 2021 suurempi. PKO oli vuonna 2021 S-ryhmän 11. suurin osuuskauppa myynnin volyymin mitattuna. PKO:n vuoden 2022 liikevaihto kasvoi edellisvuodesta 50,6 miljoonalla eurolla yltäen 484,4 miljoonaan euroon. Operatiivinen tulos 21,3 miljoonaa euroa (20,1 M€/2021) oli 4,4 prosenttia liikevaihdosta ja investoinnit olivat 22,0 milj. euroa eli 4,5 prosenttia liikevaihdosta. PKO:n omavaraisuusaste vuonna 2022 oli 78,1 prosenttia.

Jäsenyhteisöroolinsa mukaisesti PKO käyttäi koko tuloksensa asiakasomistajien palkitsemiseen, vakavaraisuudesta huolehtimiseen sekä investointeihin toiminnan ja verkoston sekä henkilöstön hyvinvoinnin kehittämiseksi. Suurin osa tuloksesta palautuu osuuskaupan omistajille eli pohjoiskarjalaisille kotitalouksille. Vuoden 2022 operatiivinen tulos oli 21,3 miljoonaa euroa. PKO:n hallituksen esityksen mukaan jakokelpoisesta 14,9 miljoonan euron tuloksesta jaettiin omistajille 64 % (9,6 M€) ja PKO:n toiminnan sekä palveluiden kehittämiseen käytettiin 34 % (5,3 M€). Omistajille palautettiin ylijäämäpalautuksena 2,3 % vuoden 2022 aikana tehdyistä ostoista (8,4 M€) ja osuusmaksulle maksettiin 12 %:n korko (1,2 M€). Toisin kuin pörssiyrityksissä, osuuskaupassa jäsenten valitsema edustajisto eli tavalliset pohjoiskarjalaiset vahvistavat tuloksen käytön.

PKO:n toiminnalle on tyypillistä eri asioiden tasepainen kehittäminen. Liikeyhteisöluokien kehittämisen lisäksi seurataan tarkasti myös asiakaskokemukseen, henkilöstöön sekä asiakasomistajuuteen liittyviä mittareita. PKO:lla oli vuoden 2022 lopussa 105 846 asiakasomistajaa, mikä on 90,7 prosenttia (89,3 %/2021) alueen talouksista. Asiakasomistajajaeito on S-ryhmän osuuskauppois-

PKO harjoittaa päivittäistavara-, majoitus-, ravitsemis-, liikenne- ja käyttötavarakauppaa sekä palveluliiketoimintoja 13 kunnan ja kaupungin alueella 126 toimipaikassa. Liiketoimintaa on Ilomantsissa, Joensuussa, Juuassa, Kiteellä, Kontiolahdella, Lieksassa, Liperissä, Nurmeksessa, Outokummussa, Polvijärvellä, Rautavaaralla, Rääkkylässä ja Tohmajärvellä.



Kartan luvut 11/2023

ta suurin. Uusia omistajia liittyi 5 509. PKO:sta erosi tai siirtyi muihin osuuskauppoihin 2 875 omistajaa, joten nettolisäys oli 2 634 henkilöä.

PKO:n oman toiminnan suorat hyödyt maakuntaan 134,2 miljoonaa

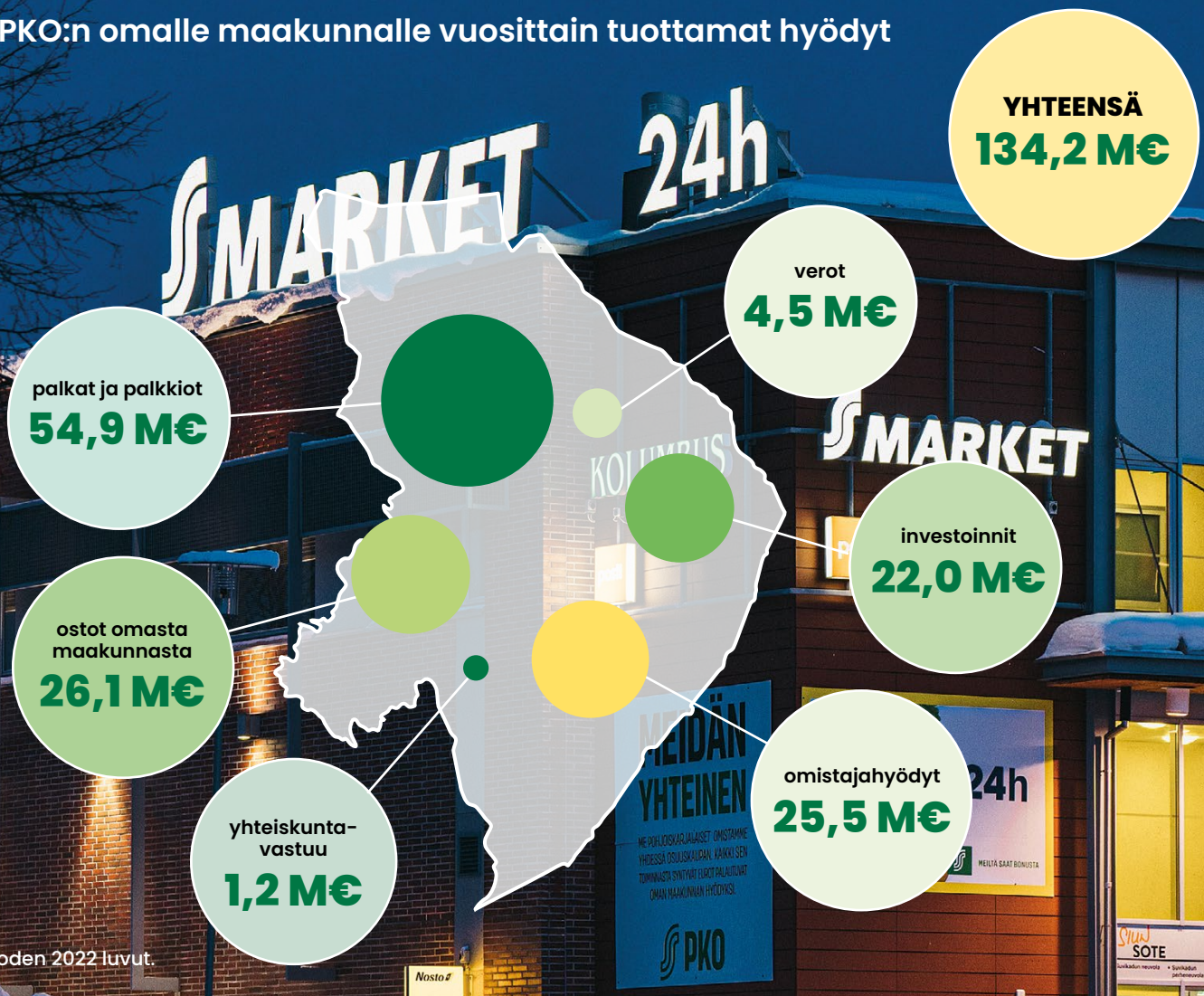
PKO on aiemmin laskenut, että vuonna 2022 sen oman toiminnan suorat hyödyt omaan maakuntaan olivat 134,2 miljoonaa euroa. Hyödyt komponentteittain:

- ◆ palkat ja palkkiot (54,9 M€)
- ◆ ostot omasta maakunnasta (26,1 M€)
- ◆ omistajahyödyt (25,5 M€)
- ◆ investoinnit (22,0 M€)
- ◆ verot (4,5 M€)
- ◆ yhteiskuntavastuu (1,2 M€)

Yhteiskuntavastuu sisältää nuorten kesätyöllistämisen, lukuisille urheilu-, kulttuuri- ja järjestöalan toimijoille annetun tuen sekä hyväntekeväisyyden. Kesällä 2023 PKO palkkasi yhteensä 1 100 nuorta kesätyöntekijää, joista 130 oli erityisnuoria avustajineen.

PKO:n oman laskelman luku 134,2 miljoonaa poikkeaa tämän selvityksen mukaisista 150 miljoonan euron välittömistä alueellisista tulovaikutuksista, mutta molemmat kuvaavat hyvin aluetaloudellisten vaikutusten suuruusluokkaa. Ero laskelmien välillä johtuu toisaalta määritelmäeroavuuksista – esimerkiksi siitä, että tässä selvityksessä alueellista tulovaikutusta on pyritty selvittämään myös tuloslaskelman rivin Liiketoiminnan muut kulut osalta – ja toisaalta pyrkimyksestä suurempaan yksityiskohtaisuuteen eri tulovaikutusten alueellisessa kohdentamisessa.

PKO:n omalle maakunnalle vuosittain tuottamat hyödyt



PKO:n hallintomalli

PKO on osa S-ryhmää. Se muodostuu PKO mukaan lukien 19 alueosuuskaupasta ja kuudesta paikallisosuuskaupasta sekä Suomen Osuuskauppojen Keskuskunnasta (SOK) ja sen tytäryhtiöistä. Jäsenet omistavat alueosuuskaupat, jotka puolestaan omistavat SOK:n.

Edustajisto

PKO:n omistajien eli jäsenten ylintä päätäntävaltaa käyttää edustajisto, johon kuuluu 50 jäsentä. Edustajiston jäsenet valitaan neljäksi vuodeksi kerrallaan asiakasomistajien keskuudessa toimeenpantavilla vaaleilla.

Hallintoneuvosto

PKO:n hallintoneuvostoon kuuluu 22 jäsentä, joista 20 valitsee edustajisto. Muut kaksi ovat osuuskaupan palveluksessa olevia henkilöstön edustajia. Hallintoneuvoston jäsenten toimikausi kestää 3 vuotta ja kunkin vuonna kolmannes jäsenistä on erovuorossa.

Hallitus

Hallituksen muodostavat toimitusjohtaja ja 5 hallintoneuvoston kalenterivuodeksi kerrallaan valitsemaa jäsentä. Hallituksen puheenjohtajana toimii sääntöjen mukaan toimitusjohtaja. Hallitus valitsee kalenterivuodeksi kerrallaan keskuudestaan varapuheenjohtajan. Hallitus kokoontuu tarvittaessa, kuitenkin vähintään kuusi kertaa vuodessa puheenjohtajan kutsusta.

Hallituksen tehtävänä on edistää osuuskaupan etua huolellisesti ja hoitaa sen asioita



osuuskuntalain, PKO:n sääntöjen sekä edustajiston ja hallintoneuvoston antamien ohjeiden ja päätösten mukaisesti. Hallitus päättää PKO:n toimintastrategiat, kokonaistavoitteet, vuosittaiset taloudelliset ja muut tavoitteet sekä tarvittavat toimintasuunnitelmat. Lisäksi hallitukselle kuuluu mm. investoinneista, omaisuuden myynnistä, johdon nimityksestä, henkilöstöpolitiikasta ja lainoista päättäminen.

Johtoryhmä

Toimitusjohtajan apuna PKO:n operatiivisessa johtamisessa toimii johtoryhmä. Kokouksissa valmistellaan mm. hallituksen päätettäväksi tulevia asioita ja käsitellään investointeihin, asiakasomistajuuteen, henkilöstöön, markkinointiin ja kuukausituloksiin liittyviä kysymyksiä. Johtoryhmän keskeisenä tehtävänä on toteuttaa hallituksen tekemät päätökset.



Pohjois-Karjalan Osuuskaupan alue- vaikuttavuuden mittarit

Aluevaikuttavuuden käsite

Termillä alueellinen vaikuttavuus tai aluevaikuttavuus tarkoitetaan sitä osaa tarkasteltavan organisaation toiminnan vaikuttavuudesta, joka toteutuu määritellyllä maantieteellisellä alueella. Koska tarkastelussa on maakunnallinen osuuskauppa PKO, on luontevaa, että tämän selvityksen kohdealue on Pohjois-Karjalan maakunta.

Tässä luvussa keskitytään alueellisiin tulo- ja työllisyysvaikutuksiin. PKO:n välittömien taloudellisten ja työllisyysvaikutusten lisäksi on selvitetty PKO:n toiminnan välillisiä eli kerrannaisvaikutuksia maakunnan yritysten ja kuntien tuloihin sekä työllisyyteen. On huomattava, että osa sekä välittömistä että välillisistä vaikutuksista toteutuu maakunnan alueen ulkopuolella. Nämä vaikutukset on pääosin rajattu tämän selvityksen ulkopuolelle. Käsitteiden tulo- ja työllisyysvaikutus määrittelyä on avattu jäljempänä asiayhteydessä, samoin välittömän ja välillisen vaikutuksen eroa.

Pohjois-Karjalan Osuuskaupan tulovaikutukset

Välitön tulovaikutus

Välittömillä tulovaikutuksilla tarkoitetaan tässä PKO:n tilinpäätöksen mukaisten menojen tuomaa suoraa tulovaikutusta maakunnan alueen toimijoille. Tuloja syntyy mm. myyntituloina päivittäistavaroita, käyttötavaroita, elintarvikkeita ja monenlaisia palveluita PKO:lle myyville yrityksille, liikevaihtona rakennusliikkeille, palkkatuloina PKO:n henkilökunnalle ja verotuloina maakunnan kunnille. Osa osuuskaupan hankinnoista tehdään luonnollisesti maakunnan ulkopuolelta, jolta osin välitön tulovaikutus toteutuu maakunnan ulkopuolella.

Seuraavassa on arvioitu, mikä osuus PKO:n tilinpäätöksen menoista kohdistuu Pohjois-Karjalan maakuntaan. Osuuksien määrittelyä on käytetty sekä Tilastokeskuksen tietoja että tarkennettu kuva myös keskusteluilla PKO:n johdon kanssa. Lukuun jää väistämättä jonkin verran epävarmuutta, mutta ne on arvioitu varovaisuusperiaatteella.

Maakuntaan kohdistuvat osuudet PKO:n menoista menolajeittain:

- ◆ tavaroiden ja palveluiden myyntitulot maakunnan yrityksille
 - ◆ tavaraostoista vähintään 9,5 % jää maakuntaan
 - ◆ palveluostoista vähintään 70 % jää maakuntaan
- ◆ investointien aikaansaama tulovaikutus maakunnan yrityksille
 - ◆ investointimenoista vähintään 80 % jää maakuntaan
- ◆ (netto)palkkatulot maakunnassa asuvalle henkilöstölle
 - ◆ 99 % palkkamenoista jää maakunnassa kirjoilla oleville
- ◆ palkkatulojen verot (pl. valtion vero) maakunnan kunnille, joissa henkilöstö asuu vakituisesti
 - ◆ tuloveron euromäärä on arvioitu suhteellisenä osuutena kunkin vuoden tilinpäätöksen tiedoista käyttämällä PKO:n kirjanpidosta selvitettyjä tietoja: ennakonpidätysten osuus 18,4 % palkkoista ja palkkioista.
 - ◆ kuntien keskimääräinen osuus kotitalouksien tuloveroista koko Suomessa vaihteli vuosina 2018–2022 välillä 63–69 % ja valtion osuus välillä 31–37 % (Tilastokeskus 2023d) → koska Pohjois-Karjalan kaltaisella keskimääräistä alemman tulotason alueella progressiivisten valtionverojen osuus maksetuista veroista on vähäisempi ja kuntien osuus vastaavasti suurempi, käytetään kuntien osuutena palkkojen ja palkkioiden verosta haarukan ylärajaa 69 %
 - ◆ työntekijän osuus sosiaalimaksuista on arvioitu suhteellisenä osuutena kunkin vuoden tilinpäätöksen tiedoista käyt-

tämällä PKO:n kirjanpidosta selvitettyjä tietoja: työntekijän sosiaalimaksujen osuus 9,51 % palkkoista ja palkkioista.

- ◆ Bonusten, osuusmaksun korkojen ja ylijäämänpalautusten maksut omistajille
 - ◆ käytännössä 100 % jää maakuntaan
 - ◆ Bonukset ja ylijäämänpalautus ovat saajalleen verottomia
 - ◆ osuusmaksun korosta maksetaan pääomatulovero, mutta sen vaikutusta ei ole laskelmassa huomioitu
- ◆ osuuskunnan tuloksestaan maksamat verot
 - ◆ käytetään kuntien saamana osuutena verosta 37 %, mikä on kuntien vuosina 2018–2022 keskimäärin saama osuus yhteisöjen tuloveroista (Tilastokeskus 2023d)

Näitä osuuksia käytetään jäljempänä maakuntaan jäävän tulovaikutuksen laskennassa.



Taulukko 1: PKO-konsernin tuloslaskelmat vuosilta 2018–2022

Tuloslaskelman erät	2022	2021	2020	2019	2018	Keskiarvo 2018–2022	Yhteensä 2018–2022
Liikevaihto	484 411 476	433 795 329	404 137 982	370 038 331	346 739 706	407 824 565	2 039 122 824
Liiketoiminnan muut tuotot	835 830	82 276	402 357	169 558	102 443	318 493	1 592 465
Materiaalit ja palvelut	347 989 059	311 628 085	294 119 677	261 768 590	245 739 332	292 248 949	1 461 244 744
Henkilöstökulut	54 873 054	50 221 099	45 723 197	44 313 854	40 029 918	47 032 224	235 161 121
Poistot ja arvonalentumiset	14 015 845	12 852 126	11 743 733	11 490 456	11 076 968	12 235 826	61 179 129
Liiketoiminnan muut kulut	47 617 426	41 753 333	37 830 376	37 857 039	33 922 009	39 796 037	198 980 184
Liikelylijäämä (-alijäämä)	20 751 921	17 422 961	15 123 355	14 777 950	16 073 923	16 830 022	84 150 110
Osuus osakkuusyritysten voitosta (tappiosta) (+/-)	-12 338	11 065	23 267	9 110	250	6 271	31 355
Rahoitustuotot ja -kulut	-193 582	1 954 397	1 829 722	2 658 471	85 722	1 266 946	6 334 729
Ylijäämä (alijäämä)	20 546 001	19 388 423	16 976 344	17 445 531	16 159 895	18 103 239	90 516 194
Ylijäämä (-alijäämä) ennen tilinpäätössiirtoja ja veroja	20 546 001	19 388 423	16 976 344	17 445 531	16 159 895	18 103 239	90 516 194
Tuloverot (+/-)	-4 460 075	-3 991 335	-3 253 974	-3 460 161	-3 517 719	-3 736 653	-18 683 263
Vähemmistöosuudet (+/-)	-	0	0	0	0	0	0
Tilikauden ylijäämä (alijäämä)	16 085 926	15 397 088	13 722 371	13 985 370	12 642 176	14 366 586	71 832 931

Suuruusluokka on Pohjois-Karjalan mittakaavassa merkittävä: PKO:n viiden vuoden liikevaihto yhteensä oli noin 2,04 miljardia euroa, ostot noin 1,46 miljardia ja henkilöstökulut noin 235 miljoonaa euroa.

Taulukossa 1 on esitetty PKO-konsernin tilinpäätöstiedot viideltä vuodelta 2018–2022. Keskimäärin liikevaihto oli kyseisellä aikavälillä noin 407,8 miljoonaa euroa vuodessa. Suuruusluokka on Pohjois-Karjalan mittakaavassa merkittävä: PKO:n viiden vuoden liikevaihto yhteensä oli noin 2,04 miljardia euroa, ostot noin 1,46 miljardia ja henkilöstökulut noin 235 miljoonaa euroa.

Tuloslaskelmatietojen lisäksi olennaisia ovat vuosittain maksetut voitonjakoerät (Bonukset, osuusmaksun korko, ylijäämän palautus), jotka on si-

sällytetty taulukkoon 2. Lähteenä on käytetty PKO-konsernin tilinpäätöstietoja kyseisiltä vuosilta. Tuloslaskelman poistojen sijaan on tässä selvityksessä käytetty kunkin vuoden toteutuneita investointeja, jotka kuvaavat paremmin laajentuvan yrityksen ympäristöönsä tuottamaa tuloa kuin laskennalliset poistot.



Taulukko 2: PKO:n välitön tulovaikutus Pohjois-Karjalan maakunnassa

Tuloslaskelman meno / voitonjaon erä	Maakuntaan jäävä osuus, %	2022, jää maakuntaan, €	Keskiarvo 2018–2022, jää maakuntaan, €	Yhteensä 2018–2022, jää maakuntaan, €
Materiaalit ja palvelut	-	34 136 616	28 504 820	142 524 099
Aineet, tarvikkeet ja tavarat	9,5 %	32 889 742	27 647 268	138 236 341
Ulkopuoliset palvelut	70,0 %	1 246 874	857 552	4 287 759
Henkilöstökulut				
Palkat ja palkkiot	99,0 %	44 378 887	38 320 856	191 604 278
Ennakonpidätykset	-	-8 164 517	-7 050 003	-35 250 014
Muut pidätykset	-	-4 221 927	-3 645 604	-18 228 020
Palkat ja palkkiot - pidätykset = ostovoima maakunnassa	-	31 992 443	27 625 249	138 126 245
Henkilösivukulut (työnantaja)	50,0 %	4 972 718	4 120 523	20 602 616
Sosiaalimaksut (työntekijä)	50,0 %	2 110 963	1 822 802	9 114 010
Lisätään kuntien osuus veroista (arvio)	69,0 %	5 633 517	4 864 502	24 322 510
Poistot → poistojen sijaan investoinnit	80,0 %	17 600 000	15 616 000	78 080 000
Liiketoiminnan muut kulut	-	26 796 479	22 465 425	112 327 123
Toimitilavuokrat	100,0 %	1 348 654	1 283 565	6 417 826
Muut kulut	55,0 %	25 447 824	21 181 859	105 909 297
Osuuskunnan yhteisötulovero, kuntien osuus (arvio)	37,0 %	1 650 228	1 382 561	6 912 807
Maksetut Bonukset, osuismaksun korot ja ylijäämän palautus	100,0 %	25 000 000	21 014 000	105 070 000
Yhteensä	-	149 892 964	127 415 882	637 079 410

Välittömän tulovaikutuksen osatekijät	2022, jää maakuntaan, €	Keskiarvo 2018–2022, jää maakuntaan, €	Yhteensä 2018–2022, jää maakuntaan, €	Suhteellinen osuus, %
tavara- ja palveluhankinnat ja investoinnit	85 616 776	72 529 570	362 647 848	56,9 %
kuntien verotulojen vaikutus	7 283 744	6 247 063	31 235 317	4,9 %
palkkojen ostovoiman vaikutus	31 992 443	27 625 249	138 126 245	21,7 %
omistajahyötyjen ostovoiman vaikutus	25 000 000	21 014 000	105 070 000	16,5 %
Yhteensä	149 892 964	127 415 882	637 079 410	100,0 %

Pohjois-Karjalan Osuuskaupan välitön tulovaikutus Pohjois-Karjalan maakunnassa vuonna 2022 oli noin 150 miljoonaa euroa.



Pohjois-Karjalan Osuuskaupan välitön tulovaikutus Pohjois-Karjalan maakunnassa vuonna 2022 oli noin 150 miljoonaa euroa. Viiden vuoden 2018–2022 välittömän tulovaikutuksen keskiarvo oli 127 miljoonaa euroa vuodessa ja viiden vuoden välittömien tulovaikutusten summa 637 miljoonaa euroa.

Välittömästä tulovaikutuksesta PKO:n tavara- ja palveluhankintojen sekä investointien osuus oli keskimäärin noin 57 %, PKO:n maksamien palkkojen osuus noin 22 %, omistajahyötyjen (bonukset, osuusmaksun korko, ylijäämän palautus) osuus noin 17 % ja kuntien saamien verotulojen (palkkojen ennakonpidätykset, PKO:n maksama yhteisö-tulovero) osuus on noin 5 %.

Välillinen tulovaikutus

Välillisellä tulovaikutuksella tarkoitetaan tässä selvityksessä

- ◆ liikevaihdon kasvua, joka syntyy kolmansille osapuolille siitä, että PKO:lle tavaroita- ja palveluita toimittavat, maakunnassa sijaitsevat yritykset ostavat itse tavaraa / palveluita muilta maakunnassa sijaitsevilta yrityksiltä.

Tässä yhteydessä tavara- ja palveluhankinnat ymmärretään laajemmin kuin mitä tuloslaskelman termi materiaalit ja palvelut pitää sisällyttää: niiden lisäksi huomioidaan investoinnit, vuokrat, henkilösivukulut (jotka ovat mm. vakuutuksiin liittyviä palveluostoja), muut varsinaisen toiminnan menot ja rahoituskulut.

- ◆ PKO:n henkilökunnan ostovoiman aikaansaamaa liikevaihtoa maakunnan alueen yrityksissä
- ◆ omistajille maksettujen Bonusten, osuusmaksun korkojen ja ylijäämänpalautusten käytön aikaansaamaa liikevaihtoa maakunnan yrityksissä
- ◆ liikevaihdon kasvua, joka syntyy siitä, että maakunnassa sijaitsevat kunnat ostavat saamallaan verotuloilla (kuntien laskennallinen osuus PKO:n maksamien palkkojen veroista ja PKO:n yhteisötuloverosta) tavaraa / palveluita maakunnassa sijaitsevilta yrityksiltä

Taulukko 3: PKO:n välillinen tulovaikutus Pohjois-Karjalan maakunnassa

Tuloslaskelman meno / voitonjaon erä	Välillinen tulovaikutus % välittömästi tulo- vaikutuksesta	2022	Keskiarvo 2018-2022	Yhteensä 2018-2022
Materiaalit ja palvelut				
Aineet, tarvikkeet ja tavarat	30 %	9 866 923	8 294 180	41 470 902
Ulkopuoliset palvelut	30 %	374 062	257 266	1 286 328
Henkilöstökulut				
Palkkojen ym. ostovoima maakunnassa	67 %	21 434 937	18 508 917	92 544 584
Henkilösivukulut (työnantaja)	30 %	1 491 815	1 236 157	6 180 785
Sosiaalimaksut (työntekijä)	30 %	633 289	546 841	2 734 203
Lisätään kuntien osuus veroista (arvio)	30 %	1 690 055	1 459 351	7 296 753
Poistot → poistojen sijaan investoinnit	30 %	5 280 000	4 684 800	23 424 000
Liiketoiminnan muut kulut				
Toimitilavuokrat	30 %	404 596	385 070	1 925 348
Muut kulut	30 %	7 634 347	6 354 558	31 772 789
Osuuskunnan tulovero, kuntien osuus (arvio)	30 %	495 068	414 768	2 073 842
Maksetut Bonukset, osuusmaksun korot ja ylijäämän palautus	67 %	16 750 000	14 079 380	70 396 900
PKO:n välillinen tulovaikutus yhteensä	-	66 055 093	56 221 287	281 106 433

Välillisen tulovaikutuksen osatekijät	2022	Keskiarvo 2018-2022	Yhteensä 2018-2022	Suhteellinen osuus, %
tavara- ja palveluhankinnat sekä investoinnit	25 685 033	21 758 871	108 794 354	38,7 %
kuntien verotulojen vaikutus	2 185 123	1 874 119	9 370 595	3,3 %
palkkojen ostovoiman vaikutus	21 434 937	18 508 917	92 544 584	32,9 %
omistajahyötyjen ostovoiman vaikutus	16 750 000	14 079 380	70 396 900	25,0 %
Yhteensä	66 055 093	56 221 287	281 106 433	100,0 %

Pohjois-Karjalan Osuuskaupan välillinen tulovaikutus Pohjois-Karjalan maakunnassa vuonna 2022 oli noin 66 miljoonaa euroa.

PKO:n välilliset tulovaikutukset maakunnassa on koottu taulukkoon 3. Välillisen tulovaikutuksen laskemisessa on käytetty Tilastokeskuksen avointa toimialadataa sekä PKO:lta saatuja tietoja.

Oletukset:

- ◆ verojen ja sosiaalikulujen jälkeisistä tuloista (palkat, omistajahyödyt) PKO:n työntekijät käyttävät noin 2/3 maakunnassa
- ◆ PKO:n tavara- ja palvelutoimittajat käyttävät noin 30 % PKO:lta saamastaan liikevaihdosta omiin tavara- ja palveluhankintoihinsa ja toimintansa menoihin maakunnassa
- ◆ Samoin verotuloja saavat kunnat käyttävät noin 30 % saamistaan verotuloista hankintoihin maakunnasta

Pohjois-Karjalan Osuuskaupan välillinen tulovaikutus Pohjois-Karjalan maakunnassa vuonna 2022 oli noin 66 miljoonaa euroa. Viiden vuoden 2018–2022 välillisen tulovaikutuksen keskiarvo oli noin 56 miljoonaa euroa vuodessa ja viiden vuoden välillisten tulovaikutusten summa oli 281 miljoonaa euroa.

Seuraavissa alaluvuissa on avattu tarkemmin välillisten tulovaikutusten syntyistä.

Tavara- ja palveluhankintojen ja investointien välillinen tulovaikutus

Tavara- ja palveluhankintoihin on tässä sisällytetty tuloslaskelman ostojen lisäksi rivi Liiketoiminnan muut kulut sekä työntekijän ja työnantajan sosiaalimaksut.

Tavara- ja palveluhankintojen sekä investointien välillisen tulovaikutuksen laskemista varten on käytetty Tilastokeskuksen avointa toimialadataa sekä PKO:lta saatuja tietoja.

- ◆ PKO:lle *tavaraa* toimittavat, maakunnassa sijaitsevat yritykset ostavat itse muilta maakunnan yrityksiltä tavaraa ja palveluita keskimäärin 30 % liikevaihtonsa arvosta
- ◆ PKO:lle *palveluita* toimittavat, maakunnassa sijaitsevat yritykset ostavat itse muilta maakunnan yrityksiltä tavaraa ja palveluita keskimäärin 30 % liikevaihtonsa arvosta
- ◆ Maakunnassa sijaitsevat yritykset, jotka toteuttavat PKO:n *investointeja*, ostavat itse muilta maakunnan yrityksiltä tavaraa ja palveluita keskimäärin 30 % liikevaihtonsa arvosta

Pohjois-Karjalan Osuuskaupan tavara- ja palveluhankintojen ja investointien (mukaan lukien

kaikki muut tuloslaskelman kuluerät paitsi palkat ja palkkiot sekä verot) välillinen tulovaikutus maakunnassa oli vuonna 2022 noin 25,7 miljoonaa euroa, vuosina 2018–2022 keskimäärin noin 21,8 miljoonaa euroa per vuosi ja vuosina 2018–2022 yhteensä noin 108,8 miljoonaa euroa (taulukko 3).

PKO:n tavara- ja palveluhankintojen ja investointien välitön ja välillinen tulovaikutus yhteensä oli vuonna 2022 noin 111,3 miljoonaa euroa, vuosina 2018–2022 keskimäärin noin 94,3 miljoonaa euroa per vuosi ja vuosina 2018–2022 yhteensä noin 471,4 miljoonaa euroa (taulukko 4).

Henkilöstön ostovoiman välillinen tulovaikutus

Laskettaessa PKO:n henkilöstön ostovoiman aiheuttamaa välillistä tulovaikutusta eli yritysten liikevaihdon kasvua maakunnan alueella on käytetty seuraavaa laskukaavaa:

- ◆ **Henkilöstöstä 99 % asuu Pohjois-Karjalassa.**

Peruste: PKO:n taloushallinnon tuottama sisäinen tieto, työntekijän ilmoittaman osoitteen postinumeron perusteella.

- ◆ **Keskimääräinen ennakonpidätysprosentti on 18,4 %.**

Peruste: PKO:n taloushallinnon tuottama sisäinen tieto.

- ◆ **Työntekijän osuus pakollisista sosiaalimaksuista on keskimäärin 9,5 %.**

Peruste: PKO:n taloushallinnon tuottama sisäinen tieto. Tietoa ei ole selvitetty jokaiselle vuodelle erikseen, vaan samaa suhdelukua on käytetty kaikille tarkastelluille vuosille.

- ◆ **Verojen ja muiden maksujen jälkeisistä tuloista käytetään varovaisesti arvioiden keskimäärin 67 % Pohjois-Karjalasta hankittavien tavaroiden ja palveluiden ostoon, mikä näkyy maakunnan yritysten liikevaihtona.**

Peruste: Arvio perustuu Tilastokeskuksen dataan ja PKO:lta saatuihin tietoihin.

PKO:n välillinen tulovaikutus maakunnassa henkilökunnan palkkojen ja palkkioiden ostovoiman kautta oli vuonna 2022 noin 21,4 miljoonaa euroa, vuosina 2018–2022 keskimäärin noin 18,5 miljoonaa euroa per vuosi ja vuosina 2018–2022 yhteensä noin 92,5 miljoonaa euroa (taulukko 3).

Henkilökunnan palkkojen ja palkkioiden ostovoiman välitön ja välillinen tulovaikutus yhteensä oli vuonna 2022 noin 53,4 miljoonaa euroa, vuosina 2018–2022 keskimäärin noin 46,1 miljoonaa euroa per vuosi ja vuosina 2018–2022 yhteensä noin 230,7 miljoonaa euroa (taulukko 4).

Omistajahyötyjen ostovoiman välillinen tulovaikutus

PKO:n asiakasomistajille maksamat Bonukset, osuusmaksun korko ja ylijäämänpalautus (omistajahyödyt) mahdollistavat saajilleen tavaroiden ja palveluiden ostamisen, josta osa toteutuu liikevaihdon kasvuna maakunnan yrityksissä (välillinen tulovaikutus).

PKO:n välillinen tulovaikutus maakunnassa omistajahyötyjen ostovoiman kautta oli vuonna 2021 noin 16,8 miljoonaa euroa, vuosina 2018–2022 keskimäärin noin 14,1 miljoonaa euroa per vuosi ja vuosina 2018–2022 yhteensä noin 70,4 miljoonaa euroa (taulukko 3).

Omistajahyötyjen ostovoiman välitön ja välillinen tulovaikutus yhteensä olivat vuonna 2022 noin 41,8 miljoonaa euroa, vuosina 2018–2022 keskimäärin noin 35,1 miljoonaa euroa per vuosi ja vuosina 2018–2022 yhteensä noin 175,5 miljoonaa euroa (taulukko 4).

Kuntien verotulojen välillinen tulovaikutus

Yksi osa välillisestä tulovaikutuksesta toteutuu kuntien saamien verotulojen käytön kautta. Kunnat käyttävät saamiaan verotuloja muun ohella tavara- ja palveluhankintoihin ja investointeihin, joista osa kohdistuu maakunnan yrityksille. Kuntien verotuloina on huomioitu sekä PKO:n henkilöstön maksamat tuloverot (laskelmassa käytetty tehtyjä ennakonpidätyksiä) että PKO:n tuloksensa perusteella maksama yhteisövero. Tilastokeskuksen tilastoja (Tilastokeskus 2023a) tulkiten Pohjois-Karjalan kunnat saavat tuloveroista arviolta noin 69% ja valtio 31%. Yhteisötuloveroista kunnat saavat noin 37%. Laskelmassa on oletettu, että maakunnan kunnat käyttävät saamistaan verotuloista tavara- ja palveluhankintoihin sekä investointeihin maakunnan yrityksiltä noin 30%.

PKO:n välillinen tulovaikutus maakunnassa kuntien saamien verotulojen käytön kautta oli vuonna 2022 noin 2,2 miljoonaa euroa, vuosina 2018–2022 keskimäärin noin 1,9 miljoonaa euroa per vuosi ja vuosina 2018–2022 yhteensä noin 9,4 miljoonaa euroa (taulukko 3).

Kuntien saamien verotulojen välitön ja välillinen tulovaikutus yhteensä olivat vuonna 2022 noin 9,5 miljoonaa euroa, vuosina 2018–2022 keskimäärin noin 8,1 miljoonaa euroa per vuosi ja vuosina 2018–2022 yhteensä noin 40,6 miljoonaa euroa (taulukko 4).

Pohjois-Karjalan bruttokansantuote oli vuosina 2018–2020 noin 5,4–5,6 miljardia euroa. Vaikka edellä laskettua PKO:n tulovaikutusta ei voikaan suoraan verrata bkt-lukuihin, on osuuskaupan synnyttämä tulovaikutus maakunnan mittakaavassa erittäin merkittävä.

Välittömät ja välilliset tulovaikutukset yhteensä

Pohjois-Karjalan Osuuskaupan välittömät ja välilliset tulovaikutukset Pohjois-Karjalan maakunnassa olivat vuonna 2022 yhteensä noin 216 miljoonaa euroa, vuosina 2018–2022 keskimäärin noin 184 miljoonaa euroa per vuosi ja vuosina 2018–2022 yhteensä noin 918 miljoonaa euroa.

Pohjois-Karjalan bruttokansantuote oli vuosina 2018–2020 noin 5,5 miljardia euroa/vuosi (Tilastokeskus 2023a). Vaikka edellä laskettua PKO:n tulovaikutusta ei voikaan suoraan verrata bkt-lukuihin, on osuuskaupan synnyttämä tulovaikutus maakunnan mittakaavassa erittäin merkittävä.

Pohjois-Karjalan Osuuskaupan työllisyysvaikutukset

Välitön työllisyysvaikutus

Välitön työllisyysvaikutus tarkoittaa PKO:n palveluksessa olevien osa- ja kokoaikaisten henkilöiden yhteenlaskettua henkilötyövuosimäärää. Henkilöstön määrä on kasvanut tarkastelujakson 2018–2022 jokaisena vuonna. Vuonna 2018 PKO:n palveluksessa oli 1 260 henkilöä ja vuonna 2022 heitä oli 1 603 henkilöä. Keskimäärin PKO:n palveluksessa ko. aikavälillä oli 1 424 henkilöä. Koska osa henkilöstöstä on – kaupan alalle tyypillisesti – osa-aikaisia, on

Taulukko 4: PKO:n välitön ja välillinen tulovaikutus yhteensä Pohjois-Karjalan maakunnassa

Tuloslaskelman meno /voitonjaon erä	2022	Keskiarvo 2018-2022	Yhteensä 2018-2022
Materiaalit ja palvelut			
Aineet, tarvikkeet ja tavarat	42 756 665	35 941 449	179 707 243
Ulkopuoliset palvelut	1 620 936	1 114 817	5 574 087
Henkilöstökulut			
Palkkojen ym. ostovoima maakunnassa	53 427 380	46 134 166	230 670 829
Henkilösivukulut (työnantaja)	6 464 533	5 356 680	26 783 401
Sosiaalimaksut (työntekijä)	2 744 252	2 369 643	11 848 213
Lisätään kuntien osuus veroista (arvio)	7 323 572	6 323 852	31 619 262
Poistot → poistojen sijaan investoinnit	22 880 000	20 300 800	101 504 000
Liiketoiminnan muut kulut			
Toimitilavuokrat	1 753 251	1 668 635	8 343 174
Muut kulut	33 082 172	27 536 417	137 682 086
Osuuskunnan tulovero, kuntien osuus (arvio)	2 145 296	1 797 330	8 986 649
Maksetut Bonukset, osuusmaksun korot ja ylijäämän palautus	41 750 000	35 093 380	175 466 900
PKO:n välitön ja välillinen tulovaikutus yhteensä	215 948 057	183 637 169	918 185 843

Tulovaikutuksen osatekijät	2022	Keskiarvo 2018-2022	Yhteensä 2018-2022	Suhteellinen osuus, %
tavara- ja palveluhankinnat ja investoinnit	111 301 809	94 288 440	471 442 202	51,3 %
kuntien verotulojen vaikutus	9 468 868	8 121 182	40 605 912	4,4 %
palkkojen ostovoiman vaikutus	53 427 380	46 134 166	230 670 829	25,1 %
omistajahyötyjen ostovoiman vaikutus	41 750 000	35 093 380	175 466 900	19,1 %
Yhteensä	215 948 057	183 637 169	918 185 843	100,0 %

Pohjois-Karjalan Osuuskaupan välittömät ja välilliset tulovaikutukset Pohjois-Karjalan maakunnassa olivat vuonna 2022 yhteensä noin 216 miljoonaa euroa ja vuosina 2018-2022 yhteensä noin 918 miljoonaa euroa.



Taulukko 5: PKO:n välitön työllisyysvaikutus Pohjois-Karjalan maakunnassa

Työllisyysvaikutus	2022	2021	2020	2019	2018	Keskiarvo 2018–2022	Yhteensä 2018–2022
Henkilöstö	1603	1445	1431	1379	1260	1424	–
Välitön työllisyysvaikutus henkilötyövuosina	1116	1021	982	907	829	971	4855
Pohjois-Karjalassa asuvien osuus	99 %	99 %	99 %	99 %	99 %	99 %	99 %
Välitön työllisyysvaikutus Pohjois-Karjalassa (htv)	1105	1011	972	898	821	961	4 807



mielekäästä tarkastella PKO:n työllisyysvaikutusta paitsi lukumääräisesti myös henkilötyövuosiksi muutettuna. Taulukossa 5 on esitetty molemmat tiedot.

Työllisyysvaikutuksen alueellisen kohdistumisen kriteerinä on käytetty työntekijöiden PKO:lle ilmoittaman osoitteen postinumeroa, jolla perusteella PKO:n henkilöstöstä noin 99 % asuu maakunnan alueella (PKO:n sisäinen tieto).

Tarkasteluajana v. 2018–2022 tehtyjen vuositason henkilötyövuosien määrä kasvoi 829:sta 1 116:een. Pohjois-Karjalan Osuuskaupan välitön työllisyysvaikutus Pohjois-Karjalan maakunnassa oli vuosina 2018–2022 keskimäärin noin 961 henkilötyövuotta vuodessa ja koko viiden vuoden jakson aikana yhteensä noin 4 807 henkilötyövuotta.

Pohjois-Karjalan Osuuskaupan välitön työllisyysvaikutus Pohjois-Karjalan maakunnassa oli vuosina 2018–2022 keskimäärin noin 961 henkilötyövuotta vuodessa ja koko viiden vuoden jakson aikana yhteensä noin 4 807 henkilötyövuotta.

Välillinen työllisyysvaikutus

Välittömällä työllisyysvaikutuksella tarkoitetaan tässä selvityksessä PKO:n suoraan työllistämien henkilöiden lukumäärä henkilötyövuosiksi muunnettuna.

Välillisellä työllisyysvaikutuksella tarkoitetaan

- 1. sitä työntekijöiden määrää (henkilötyövuosina), jonka tavaroita ja palveluita myyvät yritykset laskennallisesti joutuvat palkkaamaan voidakseen toimittaa**
 - ♦ PKO:lle sen ostamat tavarat ja palvelut
 - ♦ PKO:lle sen toteuttamat investoinnit
 - ♦ PKO:n henkilökunnalle heidän PKO:lta saamallaan ansiotuloilla ostamansa tavarat ja palvelut
 - ♦ PKO:n asiakasomistajille heidän PKO:lta saamallaan Bonuksilla, osuusmaksun koroilla ja ylijäämän palautuksilla ostamansa tavarat ja palvelut
- 2. kuntien saamien verotulojen työllisyysvaikutusta kuntaorganisaatioissa**
 - ♦ kuntien PKO:lta saamien yhteisötuloverojen ja kiinteistöverojen laskennallinen työllistämisen mahdollistava vaikutus kunnissa
 - ♦ PKO:n henkilökunnan PKO:lta saamistaan ansiotuloista maksamien verojen laskennallinen työllistämisen mahdollistava vaikutus kunnissa. Pohjana on käytetty ennakonpidätystietojen yhteissummaa PKO:n kirjanpidosta.



Välillinen työllisyysvaikutus tarkoittaa työllisyysvaikutusta muualla kuin PKO:n palveluksessa, koska PKO:n palkkaama henkilökunta lasketaan välittömään työllisyysvaikutukseen.

PKO:n asiakasomistajien PKO:lta ostojen suhteessa saamat omistajahyödyt (Bonukset ja ylijäämän palautus) ovat verottomia (Tuloverolaki 1992/1535, 53§), joten niistä ei synny myöskään verotuloa julkiselle sektorille. Osuusmaksun korko on veronalaista pääomatuloa, mutta tätä ei ole laskettu kunnille tuloksi, jolla olisi työllisyysvaikutuksia.

Työllisyysvaikutusarvion laskentaperusteena on yritysten osalta käytetty Tilastokeskuksen tuottamia toimialakohtaisia liikevaihto/työntekijä-tietoja. Osin käytetään maakuntatason (Pohjois-Karjala)

liikevaihto/työntekijä-tietoja, osin valtakunnallisia toimialoittaisia tietoja, koska kaikkia tietoja ei ole saatavissa maakuntatason lukuina. Jos yksittäisen toimialan käyttö ei sovellu tilanteeseen, on käytetty usean toimialan tai kaikkien toimialojen keskiarvoa.

Tässä selvityksessä on käytetty seuraavia liikevaihto/työntekijä -tietoja välillisen työllisyysvaikutuksen laskemiseksi (Taulukko 6). Tiedot on saatu Tilastokeskuksen Toimiala Online -palvelusta (Tilastokeskus 2023b). Toimialanumerot ovat voimassa olevan Toimialaluokitus 2008:n mukaisia (Tilastokeskus 2023c).

Kuntien osalta työllisyysvaikutusarvion perusteena on käytetty suhdelukua *kuntien verotulot per työntekijä* vuonna 2022. Pohjois-Karjalan kuntien keski-

Taulukko 6. Väilillisen työllisyysvaikutuksen laskemiseksi käytetyt tiedot

Tuloslaskelman erä / voitonjaon erä (maakuntaan kohdistuva osuus)	Liikevaihto €/työntekijä 2021	Toimialavalinta / muu kriteeri
Aineet, tarvikkeet ja tavarat	131 000	19 teollisuudenalan mediaanien keskiarvo, koko Suomi (toimialojen kokoa ei painotettu)
Ulkopuoliset palvelut	92 300	22 palvelualan mediaanien keskiarvo, koko Suomi (toimialojen kokoa ei painotettu)
Palkkojen ja palkkioiden ostovoima	271 700	kaikkien toimialojen (TOL 00000) keskiarvo Pohjois-Karjalassa
Henkilösivukulut (työnantajan osuus) ja sosiaalimaksut (työntekijän osuus)	271 700	kaikkien toimialojen (TOL 00000) keskiarvo Pohjois-Karjalassa
Kuntien osuus palkkojen veroista	42 750	kuntien verotulot per työntekijä Pohjois-Karjalan kunnissa
Investoinnit	290 500	talonrakentamistoimialan (TOL 41) keskiarvo Pohjois-Karjalassa
Toimitilavuokrat	65 400	toimialan kiinteistön- ja maisemanhoito (TOL 81) keskiarvo Pohjois-Karjalassa
Muut kulut	271 700	kaikkien toimialojen (TOL 00000) keskiarvo Pohjois-Karjalassa
PKO:n maksama yhteisötulovero, kuntien osuus	42 750	kuntien verotulot per työntekijä Pohjois-Karjalan kunnissa
Maksetut Bonukset, osuusmaksun korot ja ylijäämän palautus	271 700	kaikkien toimialojen (TOL 00000) keskiarvo Pohjois-Karjalassa

määräinen verotulo (ilman valtionosuuksia) vuonna 2022 oli 3744,16 €/asukas ja vuoden 2021 lopussa Pohjois-Karjalassa oli asukkaita 163281 (Suomen Kuntaliitto ry 2023). Tästä saadaan Pohjois-Karjalan kuntien verotuloiksi noin 611 350 000 euroa vuodessa. Vuonna 2021 maakunnan kunnissa oli työntekijöitä (peruskunnat ja kuntayhtymät) yhteensä noin 14300 (Kunta- ja hyvinvointialuetyönantajat KT, 2023). Kuntien saamat verotulot olivat siis noin 42 750 euroa per työntekijä. Suhdeluku vaikuttaa ensi katsomalta alhaiselta, mutta verotulojen lisäksi kunnat saavat luonnollisesti myös mm. valtionosuuksia ja maksutuloja.

Kuntien verotuloja työntekijää kohti ei ole selvitetty erikseen jokaiselle vuodelle, vaan samaa suhdelukua on käytetty kaikille tarkasteltaville vuosille. Olennaisuusperiaatteella tämä riittää, vuosittaiset

vaihtelut tasaavat eroja. Jos ero todelliseen olisi esimerkiksi 10 %, vaikutus PKO:n koko välilliseen työllisyysvaikutukseen olisi laskennallisesti noin 3 henkeä eli 0,5 %:n suuruusluokkaa.

PKO:n maksamien verojen kautta kuntaorganisaatioissa toteutuva välillinen työllisyysvaikutus saadaan laskettua näin:

**välillinen työllisyysvaikutus kunnissa =
kuntien saamat verot PKO:lta (€) /
kuntien verotulot per työntekijä**

Taulukko 7: PKO:n välillinen työllisyysvaikutus Pohjois-Karjalan maakunnassa

Tuloslaskelman meno/ voitonjaon erä	2022			Välitön tulovaikutus maakunnassa (€)
	Välitön tulovaikutus maakunnassa (€)	Liikevaihto-arvio €/työntekijä	Välillinen työllisyysvaikutus maakunnassa (htv)	
Materiaalit ja palvelut				
Aineet, tarvikkeet ja tavarat	32 889 742	131 000	251,1	27 647 268
Ulkopuoliset palvelut	1 246 874	92 300	13,5	857 552
Henkilöstökulut				
Palkkojen ym. ostovoima maakunnassa	21 434 937	271 700	78,9	18 508 917
Henkilösivukulut (työnantaja)	4 972 718	271 700	18,3	4 120 523
Sosiaalimaksut (työntekijä)	2 110 963	271 700	7,8	1 822 802
Lisätään kuntien osuus veroista (arvio)	5 633 517	42 750	131,8	4 864 502
Poistot → poistojen sijaan investoinnit	17 600 000	290 500	60,6	15 616 000
Liiketoiminnan muut kulut				
Toimitilavuokrat	1 348 654	65 400	20,6	1 283 565
Muut kulut	25 447 824	271 700	93,7	21 181 859
Osuuskunnan tulovero, kuntien osuus (arvio)	1 650 228	42 750	38,6	1 382 561
Maksetut bonukset, osuusmak- sun korot ja ylijäämän palautus (*)	16 750 000	271 700	61,6	14 079 380
Välillinen työllisyysvaikutus yhteensä	-	-	776,4	-

Pohjois-Karjalan Osuuskaupan välillinen työllisyysvaikutus Pohjois-Karjalan maakunnassa oli vuosina 2018 – 2022 keskimäärin noin 660 henkilötyövuotta ja koko viiden vuoden jaksona yhteensä noin 3 298 henkilötyövuotta.

Keskiarvo 2018–2022		Yhteensä 2018–2022		
Liikevaihto-arvio €/työntekijä	Välillinen työllisyysvaikutus maakunnassa (htv)	Välitön tulovaikutus maakunnassa (€)	Liikevaihto-arvio €/työntekijä	Välillinen työllisyysvaikutus maakunnassa (htv)
131 000	211,0	138 236 341	131 000	1055,2
92 300	9,3	4 287 759	92 300	46,5
271 700	68,1	92 544 584	271 700	340,6
271 700	15,2	20 602 616	271 700	75,8
271 700	6,7	9 114 010	271 700	33,5
42 750	113,8	24 322 510	42 750	568,9
290 500	53,8	78 080 000	290 500	268,8
65 400	19,6	6 417 826	65 400	98,1
271 700	78,0	105 909 297	271 700	389,8
42 750	32,3	6 912 807	42 750	161,7
271 700	51,8	70 396 900	271 700	259,1
-	659,6	-	-	3298,1

(* Tähdellä merkittyjen osalta (palkat, omistajajyödyt) valitaan työllisyysvaikutuksen aiheuttajaksi välillinen tulo-vaikutus, ts. se osuus henkilökunnan palkoista ja asiakas-omistajien omistajajyödyistä, joka kulutetaan maakunnassa. Oletus 2/3.

Taulukko 8: PKO:n välitön ja välillinen työllisyysvaikutus yhteensä Pohjois-Karjalan maakunnassa

Työllisyysvaikutus	2022	Keskiarvo 2018-2022	Yhteensä 2018-2022
Välitön työllisyysvaikutus Pohjois-Karjalassa	1105	961	4807
Välillinen työllisyysvaikutus Pohjois-Karjalassa	776	660	3298
Välitön ja välillinen työllisyysvaikutus yhteensä	1881	1621	8105

Kokonaisuudessaan PKO:n työllisyysvaikutus Pohjois-Karjalan maakunnassa (sekä välitön että välillinen vaikutus yhteensä) oli vuonna 2022 noin 1 881 henkilötyövuotta ja viiden vuoden 2018–2022 jaksolla yhteensä noin 8 105 henkilötyövuotta.

PKO:n maksamina veroina on käytetty tuloslaskelman mukaisia yhteisötuloveroja, joista on arvioitu maakuntaan kohdistuva osuus. Kiinteistöverot ovat tuloslaskelmassa liiketoiminnan muiden kulujen kättäsumman sisällä, joten niiden työllisyysvaikutus tulee huomioiduksi ko. kulujen työllisyysvaikutuksena yrityksissä, eikä näy tässä laskelmassa kunnissa syntyvänä työllisyysvaikutuksena. Kuntien työntekijämääränä on käytetty samaa lukua joka vuodelle, vaikka se saattaa hieman vaihdella vuosittain.

Vuonna 2022 PKO:n välillinen työllisyysvaikutus maakunnassa oli noin 776 henkilötyövuotta (Taulukko 7). Pohjois-Karjalan Osuuskaupan välillinen työllisyysvaikutus Pohjois-Karjalan maakunnassa oli vuosina 2018–2022 keskimäärin noin 660 henkilötyövuotta ja koko viiden vuoden jaksolla yhteensä noin 3 298 henkilötyövuotta.

PKO:n synnyttämät välilliset työllisyysvaikutukset Pohjois-Karjalassa ovat noin 2/3 välittömästä

työllisyysvaikutuksesta. Taulukossa 8 on esitetty sekä välillinen että välitön työllisyysvaikutus.

Kokonaisuudessaan PKO:n työllisyysvaikutus Pohjois-Karjalan maakunnassa (sekä välitön että välillinen vaikutus yhteensä) oli vuonna 2022 noin 1 881 henkilötyövuotta ja viiden vuoden 2018–2022 jaksolla yhteensä noin 8 105 henkilötyövuotta.

Pohjois-Karjalan Osuuskaupan muu aluevaikuttavuus

Yritys- ja oppilaitosyhteistyö

Toimintansa laajuuden takia PKO:lla on erityisen tärkeä merkitys maakunnan yritysten tuotteiden myyntikanavana. Moni pohjoiskarjalainen ensin paikallisena aloittanut yritys on päässyt kasvun alkuun ja laajentumaan muualle Suomeen hankittuaan ensin kokemusta PKO:n yhteistyökumppanina.



PKO on kehittänyt Työtä Pohjois-Karjalasta –tuotemerkin, jota yritykset voivat käyttää maakunnassa valmistetuissa tai jalostetuissa, päivittäistavara-kauppojen valikoimiin päässeissä tuotteissaan. PKO on ainoa päivittäistavara-kaupan toimija, joka on merkinnyt kaikki pohjoiskarjalaiset tuotteet kaikissa myymälöissään kyseisellä merkillä. Näin valinta paikallisuuden puolesta on helppo tehdä. (Kauppa-lehti 2018). Suuren maakunnallisen osuuskaupan asiakkuus toimii hyvänä referenssinä ja tuo pienelle paikalliselle yritykselle uskottavuutta muiden ostajien keskuudessa. Useat maakunnan yritykset ovat päässeet kasvun alkuun ja laajentuneet paikallis- ja maakuntatasolta muualle Suomeen ja vieniinkin oltuaan ensin PKO:n ostoista vastaavien asiantuntijoiden sparrattavina. Esimerkiksi Nurmeksessa ja Lieksassa toimiva Porokylän Leipomo Oy on kasvanut 20 miljoonan euron liikevaihtoa tekeväksi valtakunnalliseksi leipomotuotteiden toimittajaksi (STT Info 30.3.2022). PKO:n rooli on ollut merkittävä erityisesti kasvun alkuvaiheessa referenssiostajana.

Esimerkiksi Nurmeksessa ja Lieksassa toimiva Porokylän Leipomo Oy on kasvanut 20 miljoonan euron liikevaihtoa tekeväksi valtakunnalliseksi leipomotuotteiden toimittajaksi. PKO:n rooli on ollut merkittävä erityisesti kasvun alkuvaiheessa referenssiostajana.

PKO on monin tavoin vuorovaikutuksessa maakunnan oppilaitosten kanssa – yhteistyö hyödyttää molempia osapuolia. Lukuisat eri aloilla opiskelevat nuoret tekevät opintoihinsa kuuluvan harjoittelun PKO:n toimipaikoissa perustehtävistä alkaen aina vaativampiin esimiestehtäviin. Monille harjoittelu-työkokemus on toiminut ponnahduslautana hakeutua kaupan tai majoitus- ja ravintola-alan tehtäviin joko PKO:hon tai muualle. Ilman PKO:n tarjoamaa harjoittelumahdollisuutta moni olisi joutunut hakeutumaan harjoitteluun maakunnan ulkopuolelle. Nuoria työllistyy tietysti myös normaaleihin työsuhteisiin – osa-aikainen työskentely sopii hyvin monen opiskelijan elämäntilanteeseen.

Omaa toimintaansa PKO on voinut kehittää Karelia-ammattikorkeakoulun ja Itä-Suomen yliopiston loppuvaiheen opiskelijoiden avulla teettämällä heillä monenlaisia tutkimuksia ja selvityksiä opinnäytteinä. PKO:n henkilökuntaan kuuluvia myös opiskelee jatkuvasti suorittaen esimerkiksi alempaa tai ylempää korkeakoulututkintoa tai täydentäen koulutustaan muuten. PKO:lla on luonnollisesti tiivis yhteistyö myös ammattiopisto Riverian kanssa muun muassa opiskelijoiden työharjoittelujen kautta.

Yliopistot hankkivat nykyisin olennaisen osan toimintaansa tarvitsemista resursseista muista lähteistä kuin valtion budjetista. PKO kantoi oman kortensa kekoon tukemalla vuonna 2017 Itä-Suomen yliopiston kauppatieteellisen alan opetuksen kehittämistä merkittävän kokoisella 200 000 euron lahjoituksellaan. Yhteensä yritykset lahjoittivat tähän tarkoitukseen 7 000 000 euroa. Tuen avulla Itä-Suomen yliopisto kehittää myös osuustoimintaa koskevaa tutkimusta ja opetusta. (Pellervo 2017; PKO 2017.) Vuonna 2022 PKO lahjoitti Itä-Suomen yliopistolle 205 000 euroa, joka kohdennettiin kauppatieteiden koulutusosalalle.

Yhteistyö julkisessa rakentamisessa

Hyvä esimerkki tiivistä yhteistyöstä julkisen sektorin kanssa on Joensuun keskeisimmälle paikalle torin alle syksyllä 2018 valmistunut 393 autopaikan toriparkki. PKO vastasi parkkihallin rakentamisesta ja Joensuun kaupunki torin pinnan yläpuolisten rakenteiden suunnittelusta ja rakentamisesta. Ilman osuuskaupan yksityistä rahoitusta pitkään valmistellun toriparkin toteutuminen olisi siirtynyt epävarmaan tulevaisuuteen tai on mahdollista, että toriparkkia ei olisi rakennettu ollenkaan. Samoin keväällä 2021 avattiin Joensuun rautatieaseman luokse PKO:n rakennuttama, sekä matkustajaliikennettä että Original Sokos Hotel Kimmeliä palveleva parkkitalo P-Asemaparkki. Lisäksi PKO rakennutti Joensuun torille vanhan kauppahallin korvaavan uuden

liikerakennuksen, Kauppahalli Joensuun, joka avautui kesäkuussa 2023.

PKO:n ja Lieksan kaupungin 2018 tekemä yhteistyö noteerattiin siten, että se hyväksyttiin mukaan eurooppalaiseen innovaatiokilpailuun. Lieksan kaupunki ja PKO hyväksyttiin ainoana itäsuomalaisena edustajana mukaan kilpailuun, jossa palkittiin yhteiskunnallisia hankkeita esimerkiksi kategorioissa elämän laatu ja yhteisöllisyys.

Lieksan liikuntahalli oli mukana, koska se oli esimerkki uudeltaisesta yksityisen ja julkisen sektorin yhteistyöstä. PKO rahoitti ja rakennutti hallin, ja kaupunki ensin vuokraa ja myöhemmin ostaa sen. Lieksan kaupunki on vuokrannut PKO:n rakennuttaman, noin 2 500 m², hallin 20 vuoden vuokrasopimuksella. Tämän jälkeen halli siirtyy kaupungin omistukseen 200 000 euron kauppahinnalla.

Joensuussa 2022 avatun Mehtimäen palloiluhallin rakentamisesta PKO tuki 500 000 eurolla. Palloiluhallin hankkeen kokonaiskustannusarvio oli 10,3 miljoonaa euroa. Palloiluhallin rahoittamisessa ovat avustaneet alueen yritykset keräämällä 2,7 miljoonan euron rahoituksen.

PKO ohjaa vuosittain toimintansa tuotosta noin 1,2 miljoonaa euroa nuorten työllistämiseen sekä urheilun, kulttuurin ja erilaisten yleishyödyllisten järjestöjen tukemiseen. Näkyvin vastuullisuusteko on kesätyöntekijöiden palkkaaminen. Kesällä 2023

PKO kantoi oman kortensa kekoon tukemalla vuonna 2017 yhdessä maakunnan muiden osuustoiminnallisten yritysten kanssa Itä-Suomen yliopiston kauppatieteellisen alan opetuksen kehittämistä. PKO lahjoitti 200 000 euroa. Yhteensä yritykset lahjoittivat tähän tarkoitukseen 7 000 000 euroa.

PKO palkkasi 1 100 nuorta, joista 100 oli erityisnuoria avustajineen. Varsinainen kesälomantuuraajatarve on noin 300 henkilöä, mutta PKO:n tekemän strategisen päätöksen mukaan nuorille halutaan tarjota paljon kesätöitä, jotta mahdollisimman moni pääsee sekä tienaamaan euroja että saa kokemusta työelämässä toimimisesta.

Maakunnan kulttuuritarjonnan vireydestä PKO huolehtii tukemalla laajasti tapahtumia kuten Kihaus Rääkkylässä, Vaskiviikko Lieksassa, Kesämusiikki Nurmeuksessa tai Vekararock ja Ilosaarirock Joensuussa. Lisäksi PKO järjestää tai on mukana osajärjestäjänä ravintolatoimintaan kuuluvan normaalin esiintyjätarjonnan lisäksi vuosittain lukuisissa musiikki- ja kulttuuritapahtumissa eri puolilla maakuntaa, kuten Koli Jazz Lieksassa ja Osuuskaupparock Joensuussa.

Kokemusta ison organisaation päätöksenteosta

Osuuskauppa vaikuttaa toimintaympäristöönsä myös monin sellaisin tavoin, joita ei tule heti ajatella. Osuuskauppatoiminnan ominaispiirteitä on jäsenistön osallistuminen päätöksentekoon. PKO:lla on tyypillinen suuren alueosuuskaupan hallintorakenne: jäsenet valitsevat vaaleilla edustajiston, joka

PKO ohjaa vuosittain toimintansa tuotosta noin 1,2 miljoonaa euroa ja erilaisten yleishyödyllisten järjestöjen tukemiseen.

valitsee hallintoneuvoston, ja hallintoneuvosto vuorostaan valitsee liiketoimintaa linjaavia päätöksiä yhdessä toimivan johdon kanssa tekevän hallituksen. Asiakasomistajat voivat valitsijayhdistyksen kokoamalla asettaa mieleisiään ehdokkaita edustajistovaaliin ja asettua itse ehdokkaaksi. Vuosikymmenten kuluessa on suuri joukko osuuskaupan jäseniä toiminut näköalapaikalla PKO:n hallinnossa ja saanut kokemusta ison organisaation päätöksenteosta – osa on päässyt vaikuttamaan myös valtakunnallisella tasolla koko osuuskaupparyhmän päätöksentekoon. Tällä kokemuksella on ollut positiivisia heijastusvaikutuksia maakunnan yrityselämään ja yhteiskunnalliseen toimintaan.



Pohjois-Karjalan Osuuskauppa vaikuttaa myös huomenna

Koska osuuskaupan tarkoitus ei ole maksimaalisen voiton tekeminen eikä tulos mene pienelle osakkeenomistajien joukolla, PKO:n toimipaikoissa käytetyt eurot palaavat takaisin omaan maakuntaan. Palkkojen, verojen, investointien, paikallisten ostojen, edullisen hintatason, järjestöjen ja urheiluseurojen tukemisen, kesätyöntekijöiden palkkaamisen tai omistajien palkitsemisen kautta eurot jäävät omaan maakuntaan.

Toiminnan jatkuvuuden kannalta liiketoiminnan kilpailukyky, kannattavuus ja riittävät varautumispuskurit ovat välttämättömiä. Kun liiketoiminta on kannattavaa, PKO voi liiketoimintaroolinsa lisäksi toteuttaa myös jäsenyhteisörooliaan eli tehdä yhteistä hyvää. Kannattava liiketoiminta mahdollistaa muun muassa omistajille maksettavan Bonuksen, maksutapaedun, kilpailukykyiset hinnat ja ylijäämänpalautuksen.

Vain kannattava yritys voi investoida toimipaikkojen uudistamisiin sekä tehdä maakunnan elinvoimaa lisääviä investointeja. Myös ympäristön ja henkilöstön hyväksi tehdyt toimet ovat mahdollisia vain silloin, kun yritys on tuloksellinen.

PKO on maakunnan laajimmin omistettu yritys, koska 9 taloutta 10:stä on PKO:n asiakasomistajia. Paikallisten ihmisten omistama kuluttajaosuuskunta on nykyisellään vakavarainen ja tuloksekas yritys, jota ei voi myydä ulkomaille. Toiminnan suunnittelun lähtökohdaksi on osuuskaupan toiminnan jatkuminen ainakin seuraavat 100 vuotta. Siksi PKO toimii myös tulevina vuosina missionsa mukaisesti eli tekee Pohjois-Karjalasta entistä parempaa paikkaa elää. Näin maakunnassa hyödytään monin tavoin sekä välittömästi että välillisesti Pohjois-Karjalan Osuuskaupan toiminnasta myös tulevaisuudessa.

Koska osuuskaupan tarkoitus ei ole ainoastaan voiton tekeminen eikä tulos mene pienelle osakkeenomistajien joukolla, PKO:n toimipaikoissa käytetyt eurot palaavat suurelta osin takaisin omaan maakuntaan. Palkkojen, verojen, investointien, paikallisten ostojen, edullisen hintatason, järjestöjen ja urheiluseurojen tukemisen, kesätyöntekijöiden palkkaamisen tai omistajien palkitsemisen kautta eurot jäävät omaan maakuntaan.

Lähteet

Kauppalehti. 2018. ”Työtä Pohjois-Karjalasta” – Vain Pohjois-Karjalassa on kokeiltu kaupparajat ylittävää tuotemerkkiä.

<https://www.kauppalehti.fi/uutiset/tyota-pohjois-karjalasta-vain-pohjois-karjalassa-on-kokeiltu-kaupparajat-ylittavaa-tuotemerkkia/4f1ee625-e883-3434-81e9-17ff364dc770> 26.5.2023.

Kunta- ja hyvinvointialueuudenantajat KT. 2023.

<https://www.kt.fi/tilastot-ja-julkaisut/henkilostotilastot>. 26.5.2023.

PKO. 2017. Osuustoiminnallisilta yrityksiltä merkittävä lahjoitus Itä-Suomen yliopistolle. 7.6.2017.

<https://pko.fi/news/osuustoiminnallisilta-yrityksilta-merkittava-lahjoitus-ita-suomen-yliopistolle> 10.5.2023.

Pellervo. 2017. Osuustoiminnallisilta yrityksiltä 700 000 euron lahjoitus Itä-Suomen yliopistolle. 8.6.2017. <https://pellervo.fi/uutiset/2017/06/08/osuustoiminnallisilta-yrityksilta-700-000-euron-lahjoitus-ita-suomen-yliopistolle> 10.5.2023

Pohjois-Karjalan Osuuskaupan tilinpäätöksen vuosilta 2018–2022.

Pohjois-Karjalan Osuuskauppa. 2019. Historia. <https://pko.fi/tietoa-meista/historia> 10.5.2023.

STT Info. 2022. Porokylän Leipomo investoi vahvasti Lieksassa. <https://www.sttinfo.fi/tiedote/porokylan-leipomo-investoi-vahvasti-lieksassa-kolmas-yksikko-valmistuu-vuonna-2023?publisherId=69819292&releaseId=69936596> 10.5.2023.

Suomen Kuntaliitto ry. 2023. Kuntien taloudellisia tunnuslukuja vuosilta 2021 ja 2022.

<https://www.kuntaliitto.fi/talous/kuntataloden-tilastot/tilinpaatosanalyysit> 26.5.2023

Tilastokeskus. 2023a. Kansantalouden aluetilinpito. Tulot ja tuotanto alueittain. https://pxdata.stat.fi/PxWeb/pxweb/fi/StatFin/StatFin__altp/statfin_altp_pxt_12bd.px/tabletableViewLayout1 8.5.2023.

Tilastokeskus. 2023b. TEM ToimialaOnline –tilastopalvelu. https://tem-tilastopalvelu.stat.fi/PxWeb/pxweb/fi/TEM_Toimiala_Online_Veloitukseton 8.5.2023.

Tilastokeskus. 2023c. Toimialaluokitus 2008. <https://www2.stat.fi/fi/luokitukset/toimiala> 10.5.2022.

Tilastokeskus. 2023d. Verot ja veronluonteiset maksut, tietokantataulukot. https://pxweb2.stat.fi/PxWeb/pxweb/fi/StatFin/StatFin__vermak/statfin_vermak_pxt_127f.px 8.5.2023.

Tilastokeskus. 2023e. Väestö. <https://stat.fi/til/vrm.html> 10.5.2022.

Tuloverolaki 1992/1535. Finlex. <https://www.finlex.fi/fi/laki/ajantasa/1992/19921535> 8.5.2023.

Muut lähteet

Lähteinä on käytetty myös PKO:n taloushallinnon tuottamaa ja muuta yrityksen sisäisessä käytössä olevaa, julkaisematonta tietoa



Pohjois-Karjalan Osuuskaupan alueellinen vaikuttavuus

Tässä selvityksessä kuvataan Pohjois-Karjalan Osuuskaupan (PKO) yhteiskunnallisia vaikutuksia Pohjois-Karjalan maakunnan alueella lähinnä taloudellisten ja työllisyysvaikutusten kautta, mutta myös laajalaisemmin muun muassa yritys-, kunta- ja oppilaitosyhteistyön kautta. Suurena toimijana PKO on alueellisesti merkittävä työllistäjä sekä suoraan että välillisesti. PKO:n tavara- ja palveluhankinnat, rakentaminen ja muut investoinnit sekä palkkamenot synnyttävät maakunnan yrityksille ja ihmisille olennaisia tulovirtoja, ja tuovat maakunnan kunnille verotuloja. Yhteistyö kuntien kanssa on mahdollistanut tai nopeuttanut julkisia rakennushankkeita eri puolilla maakuntaa. Pitkäaikainen yhteistyö maakunnan oppilaitosten kanssa eri koulutustasoilla on ollut monin tavoin hyödyllistä kaikille osapuolille.

Selvityksessä on laskettu Pohjois-Karjalan Osuuskaupan välittömäksi ja välilliseksi tulovaikutukseksi maakunnassa vuonna 2022 noin 216 miljoonaa euroa. Samana vuonna PKO:n välitön ja välillinen työllisyysvaikutus maakunnassa oli noin 1880 henkilötyövuotta. Viiden vuoden tarkastelujaksolla suunta on ollut molempien vaikutusten osalta nouseva.

