



# **PIELAVEDEN 150-VUOTISJUHLAVUODEN PUISTOSUUNNITTELU**

Ammattikorkeakoulututkinnon opinnäytetyö

Rakennettu ympäristö, hortonomi (AMK)

Syksy 2023

Mikko Tervonen

Rakennetun ympäristön koulutus

Tekijä Mikko Tervonen

Työn nimi Pielaveden 150-juotisjuhluvuoden Puistosuunnittelu

Ohjaaja Katja Virtanen

Tiivistelmä

Vuosi 2023

---

Opinnäytetyön aiheena oli puistosuunnitelman teko Pielavedelle kunnalle sen täyttäessä 150 vuotta vuonna 2023. Suunnittelualue sijaitsee Pielaveden terveystakeskuksen ja päiväkodin välisellä tontilla. Kunta oli jo aloittanut puistorakentamisen vuonna 2022, mutta opinnäytetyön avulla suunnitelmaan haettiin suunnitelman kehittyneempää versiota. Kiitän ammattimaisesta ja sujuvasta yhteistyöstä.

Löytääkseni vanhalle maalaispaikkakunnalle sopivia suunnitteluratkaisuja halusin myös perehtyä tarkemmin Suomen puutarhataiteen historiaan. Tästä hyödyin itsekkin suunnitteluprosessissa ja uskon siitä olevan hyötyä työurani jatkoa ajatellen.

Itse suunnittelutyössä minua inspiroi puutarha-arkkitehti Bengt Schalinin suunnitteluperiaate, jossa ensisijaisia olivat toiminnallisuus, selkeys ja tarkoituksenmukaisuus. Tähän tukeutuen puistosuunnitelman yhdeksi kantavista ominaisuuksista valikoitui yhteisöllisyys. Lisäksi puistossa on huomioitu toiminnallisuus sekä opetuksellisuus huomioiden viereisen päiväkodin lapset. Myös luonnon monimuotoisuutta on pyritty edistämään suunnitteluratkaisujen avulla.

Havainnollistaminen toteutettiin 3D-mallin ja siitä johdettujen havainnekuvien sekä videon avulla.

Avainsanat Pielavesi, puistosuunnittelu, puutarhataiteen historia, 3D-mallinnus, Twinmotion  
Sivut 45 sivua ja liitteitä 1 sivua

Degree Programme in Landscape Design  
Author Mikko Tervonen  
Subject Pielavesi's 150th anniversary Park Design  
Supervisor Katja Virtanen

Abstract  
Year 2023

---

The topic of the thesis is the creation of a park plan for the municipality of Pielavesi when it celebrates 150 years anniversary in 2023. The planning area is located on a plot between Pielavesi Health Centre and the daycare center. The municipality had already started the construction of the park in 2022, but this thesis aimed to create a more advanced version of the original plan.

In the design process itself, the inspiration was derived from the garden architect Bengt Schalin's design principle of garden's functionality, clarity and purposefulness.

Guiding the park plan is a sense of community. The selected solutions enable the sense of community desired by the commissioner. In addition, the park includes functional and educational aspect, considering the children of the neighboring daycare center. In addition, diversity of nature served as one of the design principles.

The illustration was carried out with the help of a 3D model, and the illustrations were drawn from the model, in addition to a video that was filmed to present the model.

Keywords Pielavesi, Park design, History of garden art, 3D modelling, Twinmotion  
Pages 45 pages and appendices 1 pages

## Sisällys

1	Johdanto .....	1
2	Puutarhataiteen historiasta Suomessa .....	3
2.1	Keskiaika, 1600-, 1700- ja 1800-luvut .....	3
2.2	Kartanot, ruukit ja tehtaot .....	4
2.3	Pappiloiden ja uskonnon vaikutus .....	6
2.4	Suomalaisia suunnittelijoita .....	9
2.5	Moderni puutarha Suomessa .....	11
2.6	Havaintoesimerkki: Parc Monceau, Pariisi.....	14
3	Puutarhakulttuuri Kainuussa .....	16
3.1	Kainuun puutarhakulttuurin kehityksestä.....	16
3.2	Kainuun kasvilajeista puutarhakulttuurin kehityessä.....	17
4	Puutarhakulttuurin kehittyminen Pielaveden seudulla .....	19
4.1	Pappiloiden vaikutuksesta.....	19
4.2	Pohjois-Savon ruukkien vaikutuksesta .....	21
4.3	Pohjois-Savon rautatieasemien vaikutuksesta .....	22
4.4	Havaintoja Pielaveden puutarhakulttuurin kehityksestä.....	23
5	Pielaveden 150-vuotisjuhlavuoden puistosuunnittelu .....	31
5.1	Pielaveden historiaa.....	31
5.2	Suunnittelun tavoitteet .....	32
5.3	Suunnitteluratkaisut .....	34
5.4	3D-mallinnus ja Twinmotion-renderöinti .....	38
5.5	Loppupäätelmät ja jatkokehitysideat .....	43
	Lähteet .....	44

## Kuvat

Kuva 1. Fagervikin ruukin puistoa (Tervonen, 2023).....	5
Kuva 2. Rosenlundin puutarha (Soikkeli, 2000, s. 80).....	7
Kuva 3. Villa Dalby, Espoo (Tervonen, 2023).....	10
Kuva 4. Suomen Intian suurlähetystön piha (Rosenbröijer, 2010, s. 13).....	12

Kuva 5. Villa Mairea, Noormarkku (Rosenbröijer, 2010, s. 25). .....	13
Kuva 6. Tapiolan leimuniitty /Jussi Jännes (Näyttelykeskusweegee, 2023).....	13
Kuva 7. Parc Monveau (Google Maps). .....	15
Kuva 8. Magnus von Wrightin piirros lisalmen pappilasta (Soikkeli, 2000, s. 93).....	19
Kuva 9. lisalmen pappila siirrettynä Seurasaaressa (Tervonen, 2023).....	20
Kuva 10. Pihtoja, lehmuksia ja tammia Lapinlahden rautatieasemalla (Tervonen, 2023).	22
Kuva 11. Siperianlehtikuusia Pielaveden seudulla (Tervonen, 2023).....	25
Kuva 12. Pielaveden Kirkkosaaren kellotapuli ja metsähautausmaa (Tervonen, 2023).	25
Kuva 13. Pielaveden sankarihautausmaa (Tervonen, 2023). .....	26
Kuva 14. Pielaveden ortodoksisen kirkon siperinpihtoja (Tervonen, 2023).....	26
Kuva 15. Ortodoksinen kirkko ja hautausmaa (Tervonen, 2023). .....	26
Kuva 16. Keskustan sembramäntyjä (Tervonen, 2023).....	26
Kuva 17. Hyvin hoidettua rajaavaa kuusiaitaa (Tervonen, 2023).....	27
Kuva 18. Uudempaa pihapiiriä 1 (Tervonen, 2023). .....	27
Kuva 19. Uudemman pihapiirin toiminnallisuutta (Tervonen, 2023).....	27
Kuva 20. Onnistunutta pihapiirin vaihtumista 1 (Tervonen, 2023).....	28
Kuva 21. Onnistunutta pihapiirin vaihtumista 2 (Tervonen, 2023).....	28
Kuva 22. Vanha pihtakujanne keskustan tuntumassa (Tervonen, 2023).....	28
Kuva 23. Rantakäytävää Pielaveden keskustan tuntumassa (Tervonen, 2023). .....	29
Kuva 24. Rantakäytävää järvimaisemin (Tervonen, 2023).....	29

Kuva 25. Pielaveden tori (Tervonen, 2023).....	30
Kuva 26. Suunnittelualue (Pielavesi, ilmakuva).....	30
Kuva 27. Maastokartta (Pielavesi).....	33
Kuva 28. Näkymä pääkäytävältä, iltavalaistus (Tervonen, 2023).....	36
Kuva 29. Näkymä pääkäytävää pitkin iltavalaistuksessa (Tervonen, 2023).....	37
Kuva 30. Näkymä palvelutalolta kohti elämänkaaripuita ja puistoa (Tervonen, 2023)...	39
Kuva 31. Näkymä puiston itälaidan kirsikkatarhalta länteen(Tervonen, 2023).....	40
Kuva 32. Näkymä keskusaukiolta pohjoiseen päivänvalolla (Tervonen, 2023).....	40
Kuva 33. Sama näkymä kevätiltana Pielavedellä (Tervonen, 2023).....	40
Kuva 34. Näkymä köynnöspylväiltä kohti keskusaukiota, kevätiltana (Tervonen,2023)..	41
Kuva 35. Näkymä kevätiltana keskusaukion puutarhakeinulta etelään (Tervonen, 2023)..	41
Kuva 36. Näkymä omena- / marjatarhalta länsilounaaseen (Tervonen, 2023).....	42
Kuva 37. Näkymä omena- / marjatarhalta etellän kohti keskusaukiota (Tervonen, 2023)..	42
Kuva 38. Ote 3D-mallin pergolasta ja köynnöspylväistä (Tervonen, 2023).....	43

## **Liitteet**

Liite 1. Puistosuunnitelma

## 1 Johdanto

Osana Pielaveden 150-juhlavuotta Pielaveden kunta päätti kehittää Pielaveden puistokulttuuria opinnäytetyön avulla. Kohteiksi kunta määritteli uuden puiston suunnittelun, uudet kesäkuukkaistukset ja torinlaidan katuvihersuunnitelman. Kunnalla ei ole omaa puutarhuria, minkä vuoksi tähän ratkaisuun päädyttiin.

Suunnittelutyön inspiraatioksi koin tarpeelliseksi tutkia puutarhakulttuurin leviämistä Suomeen ja Pohjois-Savoon. Eri lähteisiin tutustuessani ymmärsin, että tehtävä on mielenkiintoinen ollen samalla aihepiiri, joka syvenee eteenpäin (tai itse asiassa ajassa taaksepäin) mentäessä. Samalla ymmärsin, että jokaisen aiheesta kiinnostuneen tulee muodostaa käsityksensä ihan itse, käyttäen apuna eri lähteitä ja mahdollisuuksien mukaan vieraillemalla kohteissa eri maissa ja eri aikakausilta.

Ymmärrys puutarhataiteen historiasta edesauttaa mahdollisuuksia onnistua maisemasuunnittelun tehtäväkentässä. Toivon tämän opinnäytetyön osaltaan herättävän lukijoissa kiinnostuksen puutarhataiteen historiaan perehtymiseen. Puutarhan ja puutarhataiteen historia liittyy kiinteästi ihmiskunnan ja kansojen kehitykseen. Kaupunkien alkaessa muodostua sekä viljely- ja kastelutekniikoiden kehittyessä ihmisille muodostui luontainen tarve ravinnon ja suojan tuottamiseksi puutarhojen avulla. ”Hyöty edellä” ajattelu oli tärkeä, mutta myös kauneusarvot muodostuivat kehittyvissä kulttuureissa tärkeiksi.

Hämeen ammattikorkeakoulun opettaja, Katja Virtanen, kertoi puutarhahistorian luentosarjassaan syksyllä 2022, kuinka Egypti ja Mesopotamia olivat länsimaisen puutarhan syntysijoja. Myöhemmin vaikutteita saatiin enenevässä määrin myös idästä: tunnetuimpana esimerkkinään kiinalaisen puutarhan vaikutus englantilaisen maisemapuutarhan kehitykseen. Antiikin, Rooman ja Bysantin puutarhat vaikuttivat renessanssin ja sen puutarhojen syntyyn Länsi-Euroopassa vallinneen taantumuksellisen keskiajan jälkeen. Renessanssi muuntautui barokiksi ja niiden vastareaktiona syntyi puolestaan maisemapuutarha.

Toisella luentosarjalla FT Julia Donner Aalto yliopistosta jatkaa aihepiiriin syventymistä kertomalla, kuinka Suomen kaupungistuminen synnytti tarpeita ympäristön suhteen. Yhteiskunta kehittyi laaja-alaisesti ja näiden yhtenä näkyvänä tuloksena syntyi ns. modernipuutarha. Suomessa kehitys oli hitaampaa ja siihen vaikutti sekä itä että länsi. Pappilat, kartanot ja ruukit vauraampina olivat puutarhakulttuurin tuojia Suomeen. Kaupankäynti, oppineiston matkustelu ja työvoiman tuonti ulkomailta edesauttoivat asiaa.

Pielavesikin sai pappilansa, jonka voi olettaa olleen vuorovaikutuksessa seudun väestöön ja muihin pappiloihin. Ruukkeja rakennettiin Pohjois-Savoon ja rautatiekin rakennettiin asemapuistoineen ensin Kuopiosta Iisalmeen ja sitten Iisalimesta Kajaaniin.

Haastattelussa keväällä 2023 FT Marjukka Piirainen selventää, kuinka hyötykasvit rantautuivat vauraampiin taloihin ennen koristekasveja. Kasveja siirrettiin myös luonnosta esimerkiksi puukujanteiksi tärkeiden rakennusten välille ja kylän päätien varteen. Suurelta osin itse puutarhakulttuuri ilmentyi Kainuussa ja Pohjois-Savossa FT Piiraisen sanoin ”tuotuna neuvontatyön ansiosta”.

Opinnäytetyön päätavoite oli puistosuunnitelman teko Pielavedelle kunnan täyttäessä 150 vuotta. Tavoitteet ja lähtötilanne katsottiin yhdessä kuntatekniikan insinööri Janne Kokkosen kanssa kevään 2023 aikana. Opiskelijan näkökulmasta henkilökohtaisia tavoitteita olivat vanha ammatillinen unelmani saada tehdä kokonainen puistosuunnitelma, joka menee toteutukseen. Lisäksi halusin syventää osaamistani 3D-mallinuksessa ja Twinmotion-ohjelman käytössä.



## 2 Puutarhataiteen historiasta Suomessa

Puutarhataiteen historia Suomessa liittyy läheisesti Suomen kehittymiseen kansakuntana ja vuorovaikutukseen muiden maiden kanssa. Vaikutteita saatiin sekä idästä että lännestä ja oma vaikutuksensa oli myös eri aikakausien sodilla ja kaupankäynnillä.

### 2.1 Keskiaika, 1600-, 1700- ja 1800-luvut

Puutarhataiteen saapumisesta Suomeen FT Piirainen kertoo haastattelussa, kuinka se saapui Länsi- ja Etelä-Suomeen naapurimaista keskiajalla luostarien, kartanoiden, ruukkien, pappiloiden ja muiden ylempien sosiaaliluokkien puutarhojen välityksellä. Itä- ja Pohjois-Suomessa järjestöjen valistustyö oli olennaista puutarhakulttuurin leviämässä näille alueille 1800-luvulta alkaen.

Keskiajalla luostareissa alkanut pienimuotoinen hyötyviljely sai pikkuhiljaa rinnalleen koristekasvitarhan. Ilmastoltaan kylmä ajanjakso 1600-luvulla sekä sodankäynti tuohon aikaan hidastivat puutarhakulttuurin kehitystä. 1700-luvulle tultaessa alkoi kuitenkin puutarhakulttuuri viritä uudelleen entistä elinvoimaisempana ja vuorovaikutteisempana naapurimaiden kanssa. Kaupankäynti, muuttoliike ja myös matkustaminen lähinnä Eurooppaan myötävaikuttivat puutarhakulttuurin elpymiseen. Puutarhansuunnittelun, rakentamisen ja hoidon ammattihenkilöitä palkattiin usein ulkomailta, koska alan kotimaista osaamista oli vähän.

Puutarhojen kehittyminen ilmeni muotopuutarhoina edellä mainituissa kartanoissa, ruukeissa ja pappiloissa. Tyyliet ilmensivät ensin renessanssin, sittemmin barokin aikakauden puutarhatyyliä suomalaisiin oloihin sopeutettuina. Vaikutteiden lisääntyessä naapurimaiden kanssa 1700-luvun lopulta mukaan tulivat vaikutteet englantilaisesta maisemapuutarhasta. (Olsson, 1947, s. 7–8)

1800-luvulla puutarhakulttuuri monipuolistui ja voimistui etenkin vuosisadan puolivälistä alkaen. Vapaa-ajan toiminnot tulivat osaksi puutarhansuunnittelua: esimerkiksi oleskelualueet kalusteryhmineen, krokettinurmet ja nurmipintaiset tenniskentät. Huvilakulttuuri kehittyi ja rautatien laajenemisen myötä myös asemapuistot toimivat osaltaan suunnannäyttäjinä. Kartanopuistot muuntuivat usein tehdaspuistoiksi, perustettiin kansanpuistoja, siirtolapuutarhoja ja urheilupuistoja. Hyvinvointia arvostettiin ja samalla tämä kehittyvä puutarhakulttuuri oli osa kansallisen identiteetin muodostumista.

## 2.2 Kartanot, ruukit ja tehtaat

Puutarhakulttuuri levisi Suomeen siis paljolti kartanoiden, ruukkien ja niitä seuranneiden tehdasalueiden puistojen toimiessa esikuvina.

Tehdasalueista ensimmäisinä puutarhoja ja puistoja perustettiin rautaa jalostaviin ruukkeihin. (Koskimies, 2009, s. 36) Ruukkien haluttiin myös ikään kuin viestivän kauniin ympäristönsä avulla elinvoimasta ja vauraudesta. Ruukkien ja tehdasrakennusten lisäksi tämä puutarhojen kauneus ulottui myös tehtaanjohtajien ja ylempien toimihenkilöiden puutarhoihin. (Koskimies, 2009, s. 33–35) Ja palvelihan tehdasväki myös näiden toimihenkilöiden apu työvoimana erilaisissa kodin ja pihapiirinaskareissa. Näin myös työväki sai vaikutteita varhaisesta ruukki- ja tehdasalueiden puutarhakulttuurista.

Ruukkien kulta-ajalta 1700-luvulla aina 1900-luvun alkuun niiden puutarhat viestivät myös vallasta. (Koskimies, 2009, s. 104) Patruunat olivat yhteisönsä vahvoja auktoriteetteja. Ajan myötä tultaessa aina 1950-luvulle asti tehdasalueiden puistoalueissa tapahtui demokratisoitumista: puutarhanhoito levisi työntekijöiden asuinrakennusten pihoja koskeväksi koko tehdasväen puutarhakulttuuriksi. Kasveista, joita tavattiin jo melko varhain tehdasalueisiin liittyvissä pihapiireissä, Koskimies mainitsee pihlajan, koivun, kuusen, omenapuun, viinimarjat ja karviaisen sekä vihanneksista retikan, kurpitsan, raparperin, herneet ja perunan. Koristekasveista Koskimies mainitsee syreenin, juhannusruusun ja luonnosta siirretyn metsäruusun. Joissakin pihossa kylvettiin myös yksivuotisia kesäkukkia. (Koskimies, 2009, s. 149–150)

Monen teollisuuskaupungin viherverkostossa on edelleen nähtävänä vanhojen tehtaiden alullepanemaa vihreää: esimerkkinä tehdasalueiden (myös entisten) puukujanteet. Toiminnallisena esimerkkinä mainittakoon tenniskentät: esimerkiksi Jyväskylän Schaumanin vaneritehtaiden yhteyteen rakennettiin tenniskentät. Ulos ns. massakentät tiilimurskasta ja sisäkenttäkin Schaumanin linnan yläkertaan.

Ruukkien omistajat tulivat alun perin useimmiten Ruotsista tai Saksasta. Lisäksi ulkomailta tuli ammattimiehiä, kuten masuunimestareita ja seppiä. Tämä toi osaltaan vaikutteita siihen minkälaiseksi ruukkien ympäristö muodostui. Tultaessa 1700-luvun loppua kohden ruukit monipuolistuivat. (Koskimies, 2009, s. 26). Yksi merkittävimmistä ruukeista oli Fagervikin ruukki (kuvassa 1), jonka puistoalue oli ensimmäisiä maisemapuutarha-tyylin edustajia Suomessa.

Kuva 1. Fagervikin ruukin puistoa (Tervonen, 2023).



Autonomian aikana vuodesta 1809 alkaen ruukkitoiminta muuttui, Ruotsista tuotua rautamalmia ei ollut enää saatavilla ja tämä aiheutti siirtymisen järvimalmin käyttöön. Järvimalmia saatiin Itä- ja Keski-Suomesta mukaan lukien Pohjois-Savon seutu. (Koskimies, 2009, s. 36)

Venäjän vaikutuksesta puutarhakasveihin Koskimies (2009, s. 37) kertoo, kuinka autonomian aikaan Venäjältä saapui itäisiä piirteitä Suomen puutarhakulttuuriin. Kasveista esimerkiksi siperianpihta ja sembramänty ovat osa tätä vaikutusta. Tänä aikana myös puutarhatyö muuttui muotopuutarhasta kohti maisemapuutarhatyöä. Muotopuutarhamaisuus kuitenkin usein säilytettiin lähellä päärakennusta ja siirryttäessä kohti puistoaluetta muotokieli vaihtui maisemapuutarhatyölliseksi. Tämä periaate on mielestäni edelleen yksi toimiva periaate puutarhansuunnittelussa. Ainakin jos tila sen sallii ja lähiympäristössä on luonnonmukaisia alueita.

Koskimies (2009, s. 100–102) jatkaa kuinka teollistumisen kehittyessä syntyi uusia modernimpia tehdasalueita. Tehtaiden toimihenkilöt ja työntekijät saivat ostaa tai vuokrata tontteja tehtaan omistamalta maalta ja rakentaa talon pihamaiseen. Pihojen edellytettiin olevan siistejä ja muutenkin hyvin hoidettuja. Työntekijöiden pihossa kasvatettiin alkuun lähinnä hyötykasveja, kuten juurikasveja, marjapensaita ja omenapuita. 1900-luvun edetessä pihat kehittyivät sisältäen yhä enemmän koristepuutarhan elementtejä. Koristekasveista Koskimies (2009, s. 149) mainitsee käytetyn esimerkiksi pihasyreeniä, juhannusruusua, kuusamia, hernepensasta, ruskoliljaa, varjoliiljaa, lehtosinilatvaa ja särkynyttä sydäntä.

Näiden tehtaiden yhteydessä Koskimies (2009, s. 128–130) käyttää kirjassaan kuvauksia ”tehdasvihreä” ja ”viheralueet olivat osa menestystarinaa”. Tehdasalue oli ns. puolijulkista aluetta. Tältä alueelta työntekijät saivat myös vuokrata viljelypalstoja, joissa esimerkiksi perunanviljely mahdollistui täydentämään ruokavarantoa. Tehtaiden ja tehdaskonttorien ympärillä oli lehmus- ja hopeapajukujanteita, sembramäntyjä ryhmissä, geometrisiä istutuksia ruusuista ja kesäkukista suihkulähteiden ympärillä.

### 2.3 Pappiloiden ja uskonnon vaikutus

Pappiloiden merkityksestä puutarhojen kehityksessä FT Anu Soikkeli kertoo väitöskirjassaan (2000, s. 32–37) ollen suuri. Tähän vaikutti pappiloiden tiheä verkosto. Kuitenkin on huomioitava, että pohjoiseen (ja itään) mentäessä väestötiheys oli pienempi ja pappiloitakin oli siten harvemmassa. Pappiloilla oli verotusoikeus alkaen 1500-luvulta jatkuen vuoteen 1922 saakka, jonka jälkeen papiston sai palkkansa pelkästään rahapalkkana seurakunnalta.

Pappiloiden ylläpidon järjestäminen oli papin velvollisuus ja se toteutettiin siten, että seurakunta vastasi rakentamisesta ja ylläpidosta. Varsinaisen kirkollisveron perintä alkoi vuonna 1922. Aiemmin maksuja kirkolle oli peritty paikallisten elinkeinojen mukaan. Rahan lisäksi maksuja saatiin esimerkiksi kaloina ja viljatuotteina. Myös työvelvollisuutta pappilan kunnostamiseen käytettiin pappilan verotusoikeuden muotona.

Seurakuntalaisilla oli myös luontaisesti asiaa pappiloihin, joihin pääsy oli kaikille sallittu. Ruukkialueisiin verrattuna pappilat olivat siis kaikille helppopääsyisiä ja pappiloiden vaikutus ulottui täten laajemmin kansakuntaan. Pappilat rakennettiin kauniille paikalle liittyen usein järvimaisemiin. Matkat taitettiin vuosisatoja sitten vesireittejä pitkin ja ne saattoivat kestää useita päiviä. (Soikkeli, 2000, s. 93)

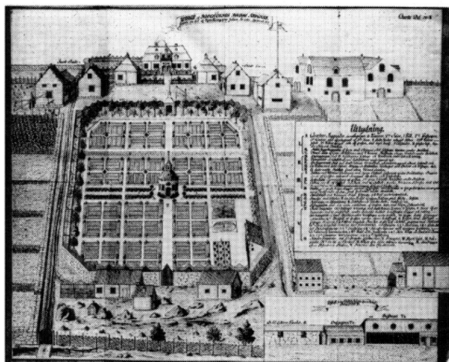
Pappiloiden puutarhojen kehitystä Koskimies ja Knuutila (2007, s. 16) kuvaavat kuinka pappiloissa oli alkuun vain vaatimattomia kasvimaita, mutta tultaessa 1700-luvulle alkoivat varsinaiset koristepuutarhat kehittyä. Lisäksi Koskimies toteaa yhteyden kuinka lääkäri ja kasvitieteilijä Carl Linnen isä, joka oli pappi, oli mieltynyt puutarhakasvien kasvattamiseen. Linne sai lapsuudessaan puutarhavaikutteita pappilan puutarhasta ja vartuttuaan Linne opetti Upsalan yliopistossa kasvitieteitä. Yksi Linnen oppilaista oli Pietari Kalm (1716–1799). Hän oli yksi suomalaisen puutarhakulttuurin ensimmäisiä suurnimiä. Koskimies ja Knuutila (2007, s. 18–19) kertovat kuinka Pietari Kalm tultiin tuntemaan ”pappilapuutarhojen isänä”, joka arvosti maiseman lisäksi koristeellista ja säännönmukaista puutarhaa. Kalm myös kävi Englannissa 1740-luvulla ja tutustui siellä syntyneeseen maisemapuutarhatyyliin.

Pappiloiden puutarhakulttuuri virisi hyöty- ja koristekasvien käytön osalta varhaisemmin kuin maalaistaloissa. Pappilat olivat esikuvia ja työvelvollisuuden myötä asioita opittiin hiljalleen vuosisatojen myötä toteuttamaan myös omiin asumuksiin ja pihapiireihin liittyen.

Seurakuntalaiset saivat myös kasveja pappiloista mukuloiden ja siemenien muodossa. Kirjassa ”Pappilan puutarhassa”(Koskimies & Knuutila, 2007, s. 116) kerrotaan, että pappiloiden kasvimaat olivat muotokieleltään neliömäisiä tai suorakaiteen muotoisia. Tämä muotokieli välittyi myös maalaispihojen ja talonpoikaisasutuksen pihojen hyötytarhojen muotokielelle.

Syötävien kasvien lisäksi viljeltiin myös mauste- ja lääkekasveja. Tämän piirteen uskotaan saaneen esikuvansa luostaripuutarhoista ja tarpeesta kasvattaa myös yrtti- ja lääkekasveja. (Koskimies & Knuutila, 2007, s. 116) Lääkekasveja myös tarvittiin ihmisten ja karjan lääkitykseen aikaan ennen lääketeollisuuden yleistymistä. Merkittävimpänä pappilapuutarhoista voidaan pitää Pietarsaaren pappilaa Rosenlundia vuodelta 1777, josta ohessa leike.

Kuva 2. Rosenlundin puutarha (Soikkeli, 2000, s. 80).



Kuva 37. Pietarsaaren kirkkoherran pappilan Rosenlundin puutarha kuului aikansa merkittävimpien puutarhojen joukkoon. Ruotsin kansallisarkistossa säilytettyä piirrosta havainnollistaa puutarhan lisäksi myös rakennustapaa.

Koskimies (2007, s. 30) kertoo tämän Rosenlundin pappilapuutarhan sisältäneen runsaasti tuoksuvia kasveja, kuten lehmuksia, pihlajia ja tuomia, joiden tuoksun ajateltiin edistävän terveyttä. Koristekasvien leviämisestä pappiloiden välityksellä suomalaiseen puutarhakulttuuriin Koskimies & Knuutila (2007, s. 30) kertovat, kuinka hyötykasvien lisäksi alueelle istutettiin jo tuolloin monia koristekasveja. Ihmiset pitivät tätä tuolloin usein turhuutena: kansan keskuuteen koristekasvit löysivät kunnolla paikkansa vasta 1900-luvulla.

Ennakkoluuloista huolimatta koristekasvit levisivät pappiloista kuitenkin vähäisemmässä määrin jo 1700-luvulla, jolloin monet pappiloiden palvelustyöt saivat mukaansa koristekasveja avioituessaan ja siirtyessään uuteen kotiinsa. Perennoista pappilan puutarhoissa kasvivalikoima monipuolistui siirryttäessä kohti 1800-luvun loppua ja 1900-luvun alkua. Liljat, narsissit, kurjenmiekat, ukonhatut, akileijat, unikat, leimut ja pionit yleistyivät. Kesäkukista kehäkukat olivat yleisiä: niiden siementen kerääminenhan on helppoa. Samoin orvokit, tuoksuvat resedat, petuniat ja lobeliat olivat yleisiä. (Koskimies & Knuuttila, 2007, s. 98)

Kasveja myös siirrettiin vanhaan tapaan luonnosta esimerkkeinä sinivuokot ja kullero. (Koskimies & Knuuttila, 2007, s. 99) Tämä perinne on säilynyt myös Pielavedellä: vuonna 2023 istuttaa Pielaveden kunta tammen jokaisen syntyvän lapsen kunniaksi ns. rantapuiston puistokäytävän varrelle. Nämä tammentaimet kunta siirtää läheisestä metsiköstä. Taimien voi olettaa myös kestävän: ovathan ne paikallista kantaa.

Pappilat toimivat myös esimerkkeinä puutarhakalusteiden käytölle, joka lähti oleskelun ja seurustelun tarpeesta puutarhassa. Usein puutarhakalusteet sijoitettiin ns. lehtimajaan, esimerkiksi syreeneistä muodostettuun, aikakaudelle ominaiseen tapaan. (Koskimies & Knuuttila, 2007, s. 103)

Perunan hyötyviljelyn Koskimies & Knuuttila (2007, s. 25-26) kertovat tuoneen Suomeen Asikkalan kappalaisen Axell Laurenin (k. 1790). Hän hankki siemenperunaa Ruotsista ja Englannista vuonna 1749. Hän myös julkaisi ohjekirjaisen ja neuvoi perunaruokien valmistuksessa ja perunan säilytyksestä.

Puutarhaan liitetään usein vahvasti myös symboliikkaa tavoitellen maanpäällistä paratiisia. Yrityksissä sijoittaa alkuperäinen Jumalan luoma paratiisi maan päälle liittyy käsitys, että alkuperäisen paratiisiisi sijaitsi kaksoisvirranmaassa. On myös arveltu, että tämä alkuperäinen paratiisi oli aikana, jolloin mantereiden jakautuminen eri maanosiksi ei ollut vielä tapahtunut. Eräänlaisesta kadonneesta paratiisistakin voi puhua: sen kuvantamisessa nykyisessä maailmassa. (kirjoittajalle syntynyt käsitys, joka on syntynyt vajaan 60 vuoden aikana)

Raamatussa kuvataan (Raamattu, 1992, 1. Mooseksen kirja 11–12) kuvaa puutarhan syntyä ilmaisin:

Kasvakoon maa vihreyttä, siementä tekeviä kasveja ja hedelmiä, jotka maan päällä kantavat hedelmissään kukin lajinsa mukaisia siemeniä. Ja niin tapahtui. Maa versosi vihreyttä, siementä tekeviä kasveja ja hedelmäpuita, jotka kantoivat hedelmissään kukin lajinsa mukaista siementä, Jumala näki, että niin oli hyvä.

Raamatusta inspiraatiota ammentaa myös puutarhataiteessa usein käytetty neljän virran kuvaus (Raamattu, 1992, 1. Mooseksen kirja 2:10) ”Eedenistä alkunsa sai joki, joka kasteli puutarhan ja joka sieltä lähtiessään jakautui neljäksi haaraksi.” Tätä neljän virran aihetta on usein käytetty puutarhataiteen inspiraatioina eri aikakausina ja eri kulttuureissa.

Alkuparatiisia katsotaan myös ympäröineen muuri, jonka ulkopuolelle Jumala karkotti Aadamin ja Eevan syntiinlankeemuksen jälkeen. Tämä heijastui puutarhan muotoon esim. keskiaikaisissa luostaripuutarhoissa, joita ympäröivät usein muurit. Voi myös ajatella, että talonpoikaispuutarhojen rakennusten ja aitojen rajaama tila on eräänlainen paratiisi, joka piti pedot ulkopuolella suojaten ihmisiä, hevosia sekä talon karjaa.

## 2.4 Suomalaisia suunnittelijoita

Esimerkkihenkilönä puutarha- ja puistosuunnittelijoista käytän esikuvaani puutarha-arkkitehti Paul Olssonia. Tämän tukeutuen rohkenen lainata tekstiä hänen kirjastaan ”Suomen puutarhataidetta” seuraavia osioita:

Meillä ei ole käyskennellyt hoviherroja ja kavaljeereja renessanssityylisten puutarhojen pengermillä, eikä barokki ole täällä luonut pitkiä puutarhaperspektiivejä. (Olsson, 1947, s. 7).

Kuten taide yleensäkin saavutti puutarhasuunnittelukin huippukohtansa barokkiajalla. Puutarhat olivat silloin tyypillisiä arkkitehtuuripuutarhoja, arkkitehtien luomuksia. (Olsson, 1947, s. 7).

Luonnontyyli taas oli runoilijoiden, maisemamaalarien ja puutarhurien aikaansaannos. (Olsson, 1947, s. 8). Viime vuosisadalla (1800-luvun loppu)



ylivoimaisena vallinnut luonnontyyli vaihtui vuosisatojen vaihteessa äkkiä geometriseen.

Tyypillisinä esimerkkeinä geometrisestä tyylistä Olsson (1947, s.7-9) mainitsee Naantalin Kultarannan, Helsingin talvipuutarhan edustan sekä Eiran puistikon ja Engelin aukion Helsingin Eirassa. Olsson (1947, s. 9) jatkaa kuinka luonnontyyli alkoi 1930-luvulla vallata takaisin menettämäänsä alaa. Kasvien oli saatava kasvaa vapaasti ja ruohokentästä tuli puutarhassa tärkeä elementti.

Esimerkkinä Paul Olssonin omista suunnittelukohteista olen valinnut Villa Dalbyn (näkyvä puutarhaan alla kuvassa 3) Espoon Bodomjärven rannalla. Yksi suomalaisen 1900-luvun alun puutarhavaikuttajista Jenny Elfving, kertoo kirjassaan "Suomalaista puutarhataidetta" (1927, s. 11) Olssonin suunnitelleen kuvassa näkyvän muotopuutarhaosan.

Kasvivalikoimaan Elfving kertoo Olssonin saaneen vinkkejä myös opiskelutoveriltaan ja kollegaltaan Bengt Schalinilta hänen vieraillessaan useamman kerran kohteessa rakentamisvaiheessa. Villa Dalbyn puutarhan "isä ja äiti" olivat kuitenkin lääketieteen professori Schauman vaimoineen. He olivat puutarhataiteelle ja puutarhan hoidolle vapaa-aikanaan omistautunut pariskunta. Pariskunta oli lapseton ja he testamenttasivat tilan terveys- ja hyvinvointijärjestö Folkhälsanille

Kuva 3. Villa Dalby, Espoo (Tervonen, 2023).





## 2.5 Moderni puutarha Suomessa

Lähteenä modernin puutarhan kuvauksessa Suomessa olen käyttänyt FT Julia Donnerin verkkoluentoa ”Moderni puutarha ja maisema-arkkitehtuuri Suomessa” liittyen Hämeen ammattikorkeakoulun (Lepaa) moduuliin ”Julkiset kaupunkitilat” syksyllä 2022. Toisena lähteenä olen käyttänyt Arkkitehtuurimuseon sivustoa.

Luennollaan Donner kertoo modernin puutarhan ajanjakson Suomessa ajoittuvan vuosiin 1900–1970. Modernin puutarhan aikakauden yhtenä syntytekijänä nähdään yhteiskunnallinen muutos. Maatalousvaltainen yhteiskunta kehittyi teolliseksi yhteiskunnaksi ja alkoi kaupungistuminen. Muita tekijöitä modernin puutarhan synnyssä katsotaan ollen myös koulutuksen kehitys, lisääntyvä materiaalivalikoima ja kehittyvään koulutukseen liittyvä keskustelu ”mitä puutarha on?”

Yhtenä monista modernin puutarhan alkupisteistä Suomessa oli jo kartanokulttuuri puutarhoineen. Tämähän sisälsi ensin muotopuutarhan, joka täydentyi 1700–1800 lukujen vaihteessa maisemapuutarhalla. Arkkitehtuurimuseo kuvaa kehityskulkua seuraavasti:

Julkisten puistoalueiden suunnittelu alkoi 1800-luvun loppupuolella. Kaupunkien puukujanteet saivat rinnalleen erilaisia asemakaavassa määriteltyjä puistoalueita kuten herrasväelle tarkoitettuja kaupunkipuistoja ja vapaammin muotoiltuja rantapuistoja. Malli mannermaiseen kaupunkipuistokulttuuriin saatiin lähinnä Keski-Euroopasta. Kaupunkipuistojen maahan leviämiseen vaikuttivatkin merkittävästi juuri ulkomaiset osaajat, joita palkattiin maahan puutarhojen ja puistojen suunnittelijoiksi. (Arkkitehtuurimuseo, n.d.)

Modernin puutarhan saapumiseen Suomeen liittyy alan koulutuksen kehittyminen Suomessa. Suunnittelukoulutuksen osalta koulutus Suomessa alkoi varsin myöhään. Vielä puutarha-arkkitehtien Paul Olssonin (1890–1973) ja Bengt Schalinin (1889–1982) aikaan koulutus haettiin useimmiten ulkomailta; heidän kohdaltaan Saksasta. Jo he pohtivat osaltaan edellä mainittua problemaa modernin puutarhan olemuksesta. Modernissa puutarhassahan käyttötarkoitus muuttui hyötyviljelystä enemmän oleskelu- ja vapaa-ajanviettopaikaksi. Ulkomaisen koulutuksen rinnalle tulivat 60-luvun lopulta alkaen maisema-arkkitehtuurin koulutus teknisessä korkeakoulussa, puutarhatiede maatalousmetsätieteellisessä tiedekunnassa sekä Lepaan puutarhaopisto jo hieman aiemmin. (Donner, 2022)

Donner kertoo Schalinin pohtineen puutarhan modernia luonnetta nostaten käsitteet selkeys, totuus ja tarkoituksenmukaisuus päämääriksi luotaessa puutarhoja modernin ihmisen muuttuneisiin tarpeisiin. Hän kritisoi ”vanhaa puutarhaa” epätarkoituksenmukaiseksi ja katsoi että vanha koristeellinen tyyli ei vastannut riittävästi nykyihmisen tarpeita.

Modernin syntyyn vaikuttivat siis uudet tarpeet vastata kasvavien ihmisten tarpeisiin ja hyvinvointiin. Hyvinvointia pyrittiin parantamaan esimerkiksi perustamalla koulukasvitarhoja, siirtolapuutarhoja ja palsta-alueita unohtamatta puistojen toiminnallisia leikki- ja liikunta-alueita. (Donner, 2022)

Laaja-alaisemmin modernin puutarhan tulo Suomeen ilmeni kaupunkisuunnittelussa. Esimerkkeinä tästä ovat Eliel Saarisen Munkkiniemi-Haaga suunnitelma vuodelta 1915 ja Otto Iivari Meurmanin asemakaavaoppi vuodelta 1947. Arkkitehtuurimuseo kuvaa kuinka ”maisema-arkkitehtien suunnittelua ohjasivat samat käsitteet kuin teollisen massarakentamisen. Tehokkuus, nopea rakentaminen, kustannusten minimointi, alueiden käyttöasteen kasvattaminen ja toimintojen monipuolistaminen olivat suunnittelun keskiössä.” (Arkkitehtuurimuseo, n.d.)

Funktionaalisuuden käsitteestä Donner jatkaa kuvaten, kuinka funktionaalisuus tuli osaksi puisto- ja pihasuunnitelmia. Tällöin tilanjako kehittyi tarvetta vastaavaksi. Tiivistyvä asuminen synnytti tarpeen leikki-, oleskelu-, pyykinkuivaus-, tamppaus- ja pysäköintialueille. Lisäksi huoltoajo tuli ratkaista. Sodan jälkeisessä jälleenrakennuksessa tämä funktionaalisuus on nähtävissä myös suuremmassa mittakaavassa esimerkiksi Rovaniemen jälleenrakennuksessa, johon arkkitehti Alvar Aalto teki asemakaavan ja maisema-arkkitehti Katri Luostarinen viheraluejärjestelmän.

Esimerkkinä modernista puutarhasuunnittelusta ohessa maisema-arkkitehti Maj-Lis Rosenbröijerin (1926-2003) suunnitelmat: Suomen Intian suurlähetystö Intian New Delhissä (kuva 4) ja Villa Mairea Suomen Noormarkussa (kuva 5).

Kuva 4. Suomen Intian suurlähetystön piha (Rosenbröijer, 2010, s. 13).



Suomen suurlähetystö, New Delhi, Intia, 1985, -89 ©MFA

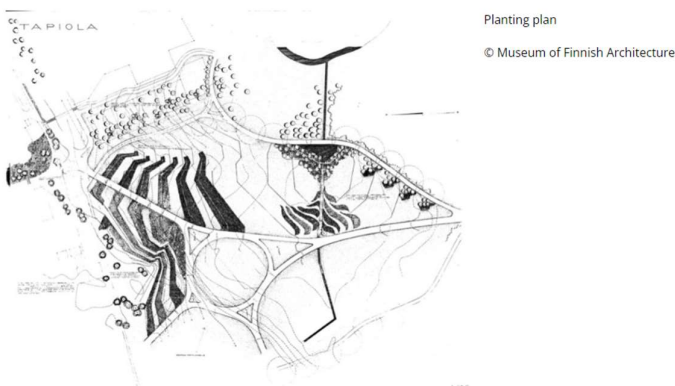
Kuva 5. Villa Mairea, Noormarkku (Rosenbröijer, 2010, s. 25).



Alvar, Aalto: Villa Mairea, Noormarkku. Rosenbröijer esitteli Villa Mairean puutarhasuunnitelman Havekunst-nimisessä lehdessä vuonna 1967. ©MFA

Tunnettu esimerkki modernista maisema-arkkitehtuurista ja puutarhansuunnittelusta on Tapiolan puutarhakaupungin luominen. Arkkitehtuurimuseon (Arkkitehtuurimuseo, n.d.) sivustolla kerrotaan kuinka maisema-arkkitehtuuri oli alusta lähtien vahvasti mukana suunnittelussa. Tapiolassa onnistuttiin puutarhakaupunkia luotaessa ottamaan hyvin huomioon olevan luonnon (metsien ja niittyjen) harkitun säilyttämisen luomat mahdollisuudet. Tapiolan suunnittelukilpailun voitti arkkitehti Aarne Ervi kollegoineen. He palkkasivat puutarha-arkkitehti Jussi Jänneksen toimistoonsa ja näin maisema-arkkitehtuuri tuli olennaiseksi osaksi voittaneen työn työstöä kohti toteuttamissuunnitelmia. Yksi tunnetuimpia Jussi Jänneksen suunnitelmia on Tapiolan leimuniitty kuvassa 6.

Kuva 6. Tapiolan leimuniitty /Jussi Jännes (Näyttelykeskusweegee, n.d.).



Modernin puutarhan kehittyessä Tapiolaa seurasivat ns. metsälähiöt, joista Donner verkkoluennossaan (2022) mainitsee esimerkkeinä vanhan Vuosaaren ja Pihlajamäen, molemmat Helsingissä. Näin Donner kertoo matkan alkaneen 1900-luvun alun vauraamman väen pihasuunnitelmista, ja tultaessa 1960–70-luvuille suunnittelukohteet olivat laajentuneet käsittämään kokonaisia kaupunginosia, liikennealueita ja seutukaavoitusta.

## **2.6 Havaintoesimerkki: Parc Monceau, Pariisi**

Maisemapuutarhan monimuotoista, pitkälle ajanjaksolle sijoittuvaa, kehitystä kuvaa tässä Pariisin Parc Monceau, jossa vierailin vaimoni kanssa syyskuussa 2022. Tämä toimikoon esimerkkinä vuorovaikutuksesta eri maiden ja tyylisuuntien rantautumisessa Suomeen. Tuo vuorovaikutushan on jatkuvaa ja on nykyään helpommin alan toimijoiden saavutettavissa.

Alkuperäisen puistosuunnitelman Parc Monceauhin teki maalaustaiteilija Louis Carrogis Carmontable vuonna 1779. Tätä suunnitelmaa täydensi skottilainen maisema-arkkitehti Thomas Blaikie jo vuonna 1781. Blaikien ansiosta puistosuunnitelmaa kehitettiin enemmän englantilaisen maisemapuutarhan suuntaan.

Teoksessaan ”Suomalaista puutarhataidetta” (Olsson, 1947, s.8) puutarha-arkkitehti Paul Olsson (1890–1973) kertoo isänsä, Helsingin ensimmäisen kaupunginpuutarhurin, Svante Olssonin (1856-1941) saaneen vaikutteita suunnitteluratkaisuihinsa Parc Monceausta, jossa hän vieraili. Svante oli ihastellut maisematyylisiä, luontevasti mutkittelevia käytäviä ja nurmikumpareita, joiden lomassa äidit lapsineen viihtyivät. Svante käytti saamiaan vaikutteita useissa Helsinkiin suunnittelemissaan puistoissa, kuten esimerkiksi maisematyylisessä Tähtitorninmäen puistossa. (Olsson, 1947, s.8)

Vieraillessani Parc Monceaussa vaimoni kanssa syyslomalla 2022 huomioni kiinnittyi kuinka viihtyisiä ja suosittu Parc Monceau (Kuva 7 alla) nykyäänkin on. Eri ikäryhmät ja oleskelumuodot sekoittuivat iloisen levollisesti toisiinsa ja kyllä: jotenkin havaitsin tunnelmassa samaa mitä oletan Svante ja Paul Olssonin tunteneen. Siirtyminen urbaanista sykkivästä metrosta puistoon toi oman lisänsä kokemuksen rikkauteen.



### 3 Puutarhakulttuuri Kainuussa

Opinnäytetyöni alkuvaiheessa ilmeni, että FT Marjukka Piirainen on tehnyt vuonna 2022 Kainuun puutarhakulttuurin kehityksestä väitöskirjan ”*Kansan ja kasvien kasvatusta. Puutarhatieto Kainuulaisen pihakulttuurin murroksessa*”. Alueiden ilmastollisesta ja kulttuurisesta samantapaisuudesta johtuen olen liittänyt opinnäytetyöhöni kuvauksen Kainuun puutarhakulttuurin synnystä. Tämä antaa hyvän vertailukohdan muodostettaessa kuvaa puutarhakulttuurin synnystä Pohjois-Savossa ja Pielaveden seudulla.

#### 3.1 Kainuun puutarhakulttuurin kehityksestä

Väitöskirjassa (Piirainen, 2022, s. 21–23) kerrotaan, kuinka Etelä- ja Länsi-Suomessa oli luontaista kanssakäymistä naapurimaiden Ruotsin, Venäjän (Viipurin seutu ja Pietari), Viron, Saksan ja muidenkin maiden kanssa. Etenkin kartanot, pappilat, rautatieasemat olivat esimerkin antajia hyöty- ja koristepuutarhakulttuurin leviämisessä. Vauraus, matkustelu ja kulttuurielämä eri muodoissaan vaikuttivat arvoihin sivistyneistössä. Tämä arvomuutos heijastui kiinnostuksena myös puutarhakulttuuriin. Kainuussa tämä vuorovaikutus oli kuitenkin vähäisempää ja puutarhakulttuuri pääosin levisi ikään kuin tuotuna erilaisen neuvontatyön ansiosta. Lisäksi on syytä huomioida että viljanviljely Kainuussa oli pidempään kaskeamiseen perustuvaa kuin Etelä- ja Länsi-Suomessa. Tervanpoltto ja savottakulttuuri olivat tärkeitä eikä varsinaista talonpoikaiskulttuuria ollut samalla tavalla. Talonpoikaiskulttuurihan sai vaikutteita kartanoiden ja pappiloiden puutarhakulttuurista.

Haastattelussa (Piirainen ja Tervonen, 2023) Piirainen lisää, kuinka Kainuussa oli myös paikallisia katovuosia maanlaajuisten katovuosien lisäksi, mikä myös osaltaan hidastutti puutarhakulttuurin juurtumista Kainuuseen. Toisaalta katovuodet myös herättivät viranomaisia miettimään keinoja ruuantuotannon monipuolistamiseksi ja sitä kautta toimivammaksi myös hallavuosina.

Piirainen jatkaa tutkimuksessa (2022) havainneensa että, puutarhakasvit alkoivat yleistyä kainuulaisilla kotipihoilla vasta 1900-luvun alkuvuosikymmeninä. Tätä edesauttoi neuvontatyön yleistyminen. Neuvontaa suorittivat esim. opettajat (seminaarien avustuksella), Kansanvalistusseura, Talousseura, maamieskerhot, maatalousnaiset, Martat, kansanopistot, emäntäkoulut ja talouskoulut. 1900-luvun taitteesta alkaen mukaan tulivat yhdistetty puutarha- ja kotitalousneuvonta. Neuvontatyön tavoitteena oli omatoimisen ruuantuotannon

lisääminen. Tämän katsottiin tärkeäksi keinoksi lisätä hyvinvointia ja kansakunnan yhtenäisyyttä.

### 3.2 Kainuun kasvilajeista puutarhakulttuurin kehittyessä

Kainuussa maatilojen kasvien käyttö pihapiirissä virisi hitaammin kuin muualla Suomessa. Käytettävissä oleva maa ja resurssit suunnattiin ruuantuotantoon. Lisäksi vihannesten käytön hyväksynnässä kansan keskuudessa meni aikansa. Pihat olivat avaria ja usein jopa puuttomia. Syynä tähän Piirainen (2022, s. 21) mainitsee, että metsää oli totuttu pitämään viljelyksen vihollisena ja viljelysmaa haluttiin hyödyntää tarkkaan. Avaruutta ylläpiti myös karjan laiduntaminen asutusten ympärillä. Laiduntava karja söi nousevat puuntaimet.

Pääpiirre pihojen kasvillisuuden lisääntymisessä oli 'hyöty edellä' toimintatapa, jonka avulla ravinnonsaanti pikkuhiljaa monipuolistui ja paranikin. Kaskinauris, peruna ja lanttu olivat ensivaiheessa viljeltyjä kasveja; niitä seurasi porkkana, sipuli ja punajuuri. Valistustyön edistyessä myös tomaatti, kaali ja raparperi vakiinnuttivat asemansa. Raparperia käytettiin alussa koristekasvina. Valistuksen, mukaan lukien ruuanvalmistus ja säilytysohjeet, myötä raparperia alettiin käyttää myös ravinnoksi. Huonekasveja ikkunan takana käytettiin ennen varsinaisten koristekasvien käyttöä piha-alueella. Ensivaiheessa kukkivia kasveja piha-alueelle istutettiin ikkunan edustalle, jonkin verran myös aikakaudelle ominaiseen tapaan ympyränmuotoiseen istutusalueeseen pihalle. Kasveja siirrettiin luonnosta: esim. koivukuja tärkeitä rakennuksia yhdistämään. Muita luonnosta siirrettyjä kasveja olivat esimerkiksi pihlaja, luonnonvaraiset ruusut, koiranheisi, kullero ja kielo. (Piirainen, 2022, s. 155)

On myös huomattava, että maansisäinen liikkuminen parani 1900-luvun edetessä ja toi mukanaan tuulahduksia Etelä- ja Länsi-Suomesta esim. ylioppilaiden ja kauppiaiden vierailujen myötä.

Hyötykasvien valikoima laajeni viinimarjojen ja omenapuiden käyttöön. Varsinaisia koristeputarhoja oli ennen 1950-lukua vain isoimmilla taloilla. Koristekasvien ensimmäiseen aaltoon kuului esim. ruskolilja, ukonhattu ja akileija. Sittenmin pihasyreeni, pihlaja-angervoja lumipalloheisi. (Piirainen, 2022, s. 159)

Haastattelussa (Piirainen ja Tervonen, 2023) Piirainen lisää kuinka Kainuun puutarhakulttuurin kehitykseen vaikutti suotuisasti rautatien (ja aseman) saapuminen 1904 Kajaaniin. Kainuusta kuljetettiin myös vesiteitse tervaa Ouluun (vietäväksi eteenpäin esimerkiksi Englantiin), jolloin syntyi luontainen yhteys Ouluun. Oulussa vallitsi jo tuolloin

pohjoisiin oloihin nähden korkea puutarha- ja huvilakulttuuri pääosin porvareiden keskuudessa. Lisäksi paikallisella puutavarayhtiöllä, Kajaani-yhtiöllä, oli huomattava määrä pensas- ja kasvitarhaviiljelyksiä mukaan lukien kasvihuoneita osana toimintaansa. Myös tämä edesauttoi puutarhakulttuurin kehittymistä Kainuussa.

1960-luvulla läheisin taimisto oli Keski-Suomessa, mutta on huomattava, että rautateillä oli oma taimisto, jonka kautta taimia toimitettiin myös Kainuuseen. Siemeniä oli ollut saatavissa ennenkin em. neuvojien välityksellä. 1950, -60 ja 70-luvuilla koristepuutarhatietous levisi myös Kainuuseen esimerkiksi radion kotipihakurssien, kirjojen ja lehtien välityksellä. Lisäksi pihasuunnitelmien teettäminen alkuun puutarhurien ja alan neuvojien avulla yleistyi tultaessa 50-luvulta kohti 70-lukua. (Piirainen, 2022, s. 168)

Haastattelussa (Piirainen ja Tervonen, 2023) Piirainen toteaa, kuinka 1900-luvun loppua kohden hyötykasvien käyttö suhteellisesti väheni: oleskelu sisätilan jatkeena, leikki ja muu toiminnallisuus tulivat tärkeiksi. Kirjoittajan huomiona totean, että tultaessa 2000-luvulle eettiset ja ekologiset merkitykset ovat tulleet osaksi Kainuulaistakin pihasuunnittelua. Näistä esimerkkeinä itse kasvatettu ruoka, pölyttäjien huomioiminen ja hulevesien imeytyspyrkimys omalla tontilla. Myös alalla käytetty viherkerroin kaavoituksen tukena on tulossa Pielaveden lähikaupungin Kuopion työkaluksi ohjaamaan kohti ekologisesti kestävästä rakentamisesta. Tavallaan ymmärretään luonnon ja puutarhan monimuotoisuus: puutarha muuntuu hyvään, monimuotoiseen, ympäristön kokonaisuutena käsittävään suuntaan. Toimivaksi osaksi ympäristöä.



## 4 Puutarhakulttuurin kehittyminen Pielaveden seudulla

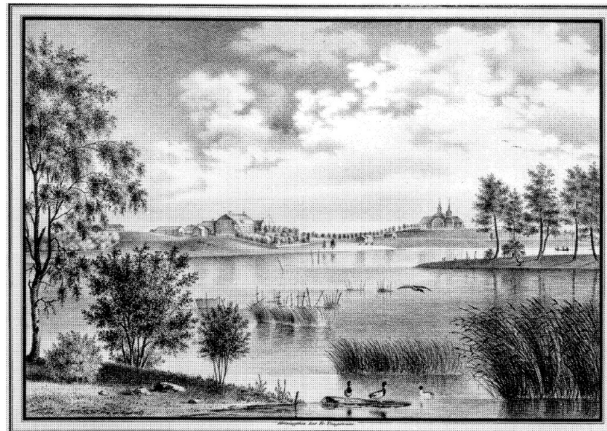
Puutarhakulttuurin kehittymiseen Pielavedellä on vaikuttanut edellä kuvatus neuvontatyön lisäksi seudun pappiloiden, kartanoiden ja ruukkien mukanaan tuoma puutarhakulttuuri. Oman vaikutuksensa on tuonut myös Iisalmen ja Kajaanin välisen rautatien ja siihen liittyvien asemapuistojen rakentaminen.

### 4.1 Pappiloiden vaikutuksesta

Pappiloiden yleistä vaikutusta on kuvattu kohdassa ”Pappilat ja kartanot”. Pielaveden oman pappilan lisäksi lähiseudulla vaikutti muitakin pappiloita, joista tärkeimmät olivat Iisalmen pappila ja Haapaveden pappila.

Iisalmen pappila (alla kuvassa 8) sijaitsi noin 50 km päästä Pielavedestä ja lisäksi Iisalmissa sijaitsi rautatieasema (rakennettu 1900–1902). Iisalmi oli myös tärkeä kauppapaikka. Nämä tosiasiat puoltavat sitä tosiasiaa, että Iisalmen puutarhakulttuuri on vaikuttanut Pielaveden orastavaan puutarhakulttuuriin.

Kuva 8. Magnus von Wrightin piirros Iisalmen pappilasta (Soikkeli, 2000, s. 93).



Kuva 54. 1800-luvulla pappilat miellettiin osaksi suomalaista ihannemaisemaa. Iisalmen pappila Magnus v. Wrightin kuvaamana. Iisalmen maaseurakunnan pappila (1778) on siirretty Seurasaareen vuonna 1967. (Pappila on myös kuvissa 160 ja 161.)

Iisalmen pappila on nykyisin siirretty Helsingin Seurasaareen (alla kuvassa 9). Pihan perusparannus on valmistunut 2020-luvulla. Mainittakoon tässä yhteydessä, että kirjoittanut mietti ongelmaa, mistä löytää edustava kohde kuvaamaan pappiloiden vaikutusta Pielaveden

seudulla. Kävi ilmi, että olen juossut siirretyn Iisalmen pappilan ohi parisenkymmentä vuotta juoksuharrastukseni yhteydessä.

Kuva 9. Iisalmen pappila siirrettynä Seurasaaren museoalueelle (Tervonen, 2023).



Iisalmen pappilan hyötypuutarha on toteutettu 1700-luvun periaatteiden mukaan ja sinne on pyritty istuttamaan sen aikaisia hyötykasveja. Kuvassa olevasta puutarhasta löytyvät esimerkiksi rohtosalkoruusu, kehäkukka, rohtotädyke, rohtopähkämö, rohtovirmajuuri, rohtoimikkä, kamomilla ja koiruoho.

Pielavettä suhteellisen lähellä sijaitsevan Haapaveden pappilan vaikutusta Koskimies ja Knuutila (2007, s. 73-75) kuvaavat kuinka pappilan ruustinna Nora Pöyhönen perusti 1800-luvun lopulla pappilaan puutarhan, joka paisui myöhemmin kasvitarha- ja keittokouluksi. Lääkäri määräsi Noran sairastelun parannuskeinoksi raitista ilmaa ja ulkotyötä. Nora otti neuvosta vaarin ja niinpä pienilmastoltaan alueen suotuisaan kohtaan nousi puistoalue nurmikoineen, kukkamaineen ja hyötykasvitarhoineen. Haapaveden pappilan kasvitarhojen sanotaan olleen poikkeuksellisen monipuolisia ja edistyksellisiä aikakautensa nähden. Kasvillisuus oli monipuolista sisältäen esimerkiksi kolmeakymmentä eri pensasangervoa, syreeneitä, ruusuja, jasmiineja ja muita koristekasveja. Vihanneksiakin oli monipuolisesti, kuten kurkkuja, eri kaalilajeja, mangoldia, palsternakkaa, persiljaa ynnä monia muita vihanneksia.

Voi olettaa Haapaveden pappilan vaikuttaneen Pielaveden seudun puutarhakulttuurin alkuun yhdessä seudun muiden pappiloiden kanssa. Pappiloitahan oli tuohon aikaan Suomessa noin 700 kpl ja niiden välillä oli kanssakäymistä sekä sukulaissuhteita.

## 4.2 Pohjois-Savon ruukkien vaikutuksesta

Pielavettä lähellä olevat suuremmat ruukit olivat Sauvon ruukki 60 km päässä ja Juankosken ruukki (Juantehdas) noin 100 km päässä. Juantehdas perustettiin jo venäläisaikaan vuonna 1746. (Koskimies, 2009, s. 84)

Järvirautaan perustuvia ruukkeja Pohjois-Savossa olivat myös Kissakosken, Sourun, Jyrkkäkosken ja Paasikosken ruukit. (Koskimies, 2009, s. 36) Puutarhakulttuuri ei kaikissa niissä kukoistanut Juankosken ruukin tapaan, mutta seudun miehet kävivät niissä töissä. Samalla hoidettiin usein kotitilaa ja tätä kautta tuli luontaista liikkuvuutta ja vuorovaikutusta seudulla orastavaan puutarhakulttuuriin.

Koskimies (2009, s. 84) toteaa kirjassaan Juankosken ruukin puistoalueen olleen kooltaan kolmisen hehtaaria, mikä oli aikakauteen ja puutarhan pohjoiseen sijaintiin nähden poikkeuksellisen laaja ja hyvin hoidettu. Ruukki oli suomalaisen Tigerstedt-suvun hallussa 1770-luvulta 1850-luvulle, jonka jälkeen venäläinen Anastasia Petrovna Ponomareva osti ruukin vuonna 1852. Ruukilla työskenteli hänen aikanaan myös venäläisiä maaorjia.

Sivuhuomautuksena mainittakoon, että Tigerstedt- sukunimi esiintyy puutarhakulttuurissa pitkällä ajanjaksolla ulottuen nykypäivään saakka.

Venäläisomistuksen jälkeen Juankosken ruukin osti vapaaherra Anton Reinhold von Alftan. Raudantuotanto vaihtui puunjalostukseen. Hän sai vaikutteita ulkomaanmatkoiltaan mikä heijastui puutarhaan. Alftanin palkkasi avukseen puolalaisen puutarhurin. Hänen kauttaan Juankoskelle saatiin vaikutteita Euroopasta. Vaikutteita uskotaan saaneen myös Pietarin ja Kannaksen puutarhoista. Juankosken puutarhan sanotaan olleen ainutlaatuinen leveysasteellaan. (Koskimies, 2009, s. 87–88)

### 4.3 Pohjois-Savon rautatieasemien vaikutuksesta

Rautatieasemien vaikutusta Pohjois-Savossa kuvataan hyvin Lapinlahden kunnan internet-sivuilta. (Lapinlahden kunta, n.d.) Niissä kerrotaan, kuinka asemapuistoihin otettiin mallia Keski-Euroopasta. Sivulla kerrotaan edelleen, kuinka englantilainen maisemapuutarha-tyyli vakiintui osaksi asemapuistoja. Tyyli sisälsi kaartelevia polkuja, yksittäispuita ja pensasryhmiä muodostaen tyylille ominaista luonnonmukaisia, pehmeää muotojakieltä. Puista suosittuja olivat jalommat lehtipuut, kuten lehmukset ja tammet. Pohjois-Suomessa suosittiin lisäksi koivua ja pihlajaa. Havupuista käytettiin sembramäntyä ja jalokuusia. Pensaista yleisiä olivat syreeni, orapihlaja, lumimarja, kuusamat ja heisipensaat. Myös perennoja ja kesäkukkia käytettiin. Asemien puutarhojen kautta monet pensaat ja kesäkukat ovat löytäneet paikkansa suomalaisessa puutarhassa. Omenapuulajikkeista lajike 'Rautatieläinen' on edelleen käytössä. Kyseessä on riippuoksainen lajike, joka jalostettiin rautateiden keskuspuutarhalla Hyvinkäällä.

Puina löytyy yhä *Abies* (pihdat) suvun ja *Tilia* (lehmukset) suvun edustajia, kuten kuvasta 10 alla ilmenee. Pihdat lienevät itäistä vaikutusta ja lehmukset läntistä (mahdollisesti ruukkien, kartanoiden ja pappiloiden).

Kuva 10. Pihtoja, lehmuksia ja tammia Lapinlahden rautatieasemalla (Tervonen, 2023).



Lapinlahden ollessa lähin rautatieasema; myös läheiset Iisalmen ja Siilinjärven rautatieasemien puutarhat sekä asemien henkilökunnan asuinrakennusten pihapiirit vaikuttivat puutarhakulttuuriin seudulla. Omalla tavalla kehitykseen vaikutti myös päätös rakennettavan rautatien linjauksesta; päätöksenteossa oli alun perin mukana linjaus Pielaveden kautta. Tämä vaihtoehto kuitenkin siis hylättiin.

#### **4.4 Havaintoja Pielaveden puutarhakulttuurin kehityksestä**

Havaintoni Pielaveden puutarhakulttuurin säilyneistä, historiallisista osista sekä puutarhakulttuurin nykytilasta perustuvat käyntiini Pielavedellä keväällä 2023. Kasvillisuuden suhteen vanhoista puista ja puukujanteista on edelleen nähtävissä esimerkiksi koivu- ja lehtikuusikujanteita. Lehtikuusta on seudulla käytetty myös metsää istutettaessa. (Kuva 11, s. 25) Rautateiden vaikutuksesta seudulle tulleita sembramäntyjä on niin ikään edelleen nähtävissä Pielaveden keskustassa.

1970-luvulta alkaen runsaasti käytettyä pensaslajia terijoensalavaa, näkee aikakaudelle ominaisissa pihapiireissä. (Kuva 12, s. 25) Nykyisin sen käyttö nykyään on lähes loppunut.

Seurakuntien vaikutus näkyy kirkkopihojen ja hautausmaiden muotokielessä ja kasvillisuudessa. Sodan jälkeinen Karjalan evakkojen asutus Pielaveden seudulle edesauttoi ortodoksisen kirkon rakentamista. Ortodoksiseen kirkkoon liittyvän hautausmaan käytäväverkosto on ristin muotoinen ja hautausmaata rajaa siperianpihta-aidanne, jotka ovat merkki itäisestä vaikutuksesta. (Kuva 15 ja Kuva16, s. 27)

Pielaveden ensimmäinen kirkko valmistui läheiseen Kirkkosaareen vuonna 1691. Tuolloin kirkkoon mentiin vielä veneellä ja kirkon ympäristö oli niittyä, jossa kasvoi yksittäispuita harvakseltaan. (Kuva 13, s. 26)

Tästä vanhasta kirkosta ovat jäljellä enää kellotapuli ja vanha niittymäinen hautausmaa. Uusi kirkko on rakennettu Pielaveden keskustaajamaan ja se onkin Pielaveden viheralueista parhaiten hoidettu. Kirkon pihapiiri ja viereinen hautausmaa ovat huoliteltuja sisältäen esimerkiksi kiviaidan sekä runsaasti jalojakin lehti- ja havupuita. Muotokieleltään hautausmaa on muotopuutarhamainen, mikä sopiikin hyvin itse hautaustoimintaa ja juhlavuutta ajatellen.

Erytisen kunnioitusta herättävä osa kirkon lähiympäristöä on viereinen sankarihautausmaa (Kuva 14, s. 26) Se herättää kunnioituksen tunteen raskaasta hinnasta toisessa

maailmansodassa. Samalla sankarihaustausmaa edustaa modernin puutarhan ”symbolista vihreää”; ilmaisu jota FT Donner käyttää verkkoluennossaan vuodelta 2022.

Pielaveden vanhoja omakotialueilla kiertäessäni huomasin, kuinka onnistuneesti seudulla on käytetty perinteistä tonttien rajausta kuusi- ja orapihlaja-aidoilla. Onnistuneen kasvivalinnan lisäksi ne ovat useimmiten myös hyvin hoidettuja. Tällä tavoin on saatu tavoiteltua yksityisyyttä ja näkösuojaa tavalla, joka soveltuu hyvin sotien jälkeen rakennetuille pientaloalueille. (Kuva 18, s. 28)

Uudempien pientalojen pihapiireissä on havaittavissa, kuinka puutarhan hyötyviljely on antanut tilaa toiminnallisuudelle. Pihosta löytyvät vanhastaan olleiden omenapuiden, marjapensaisen ja kasvimaan lisäksi nykyisin usein trampoliini ja keinu lapsille. Lisääntynyt oleskelu näkyy uusina pihakalusteina mukaan lukien ulkogrillit katoksineen. (Kuva 20, s. 28)

Seudun puutarhamyymälät myyvät samoja kasveja kuin muuallakin Suomessa: toki muistaen Pielaveden sijainnin kasvuvyöhykkeellä 5. Tuijapensaskin menestyy, mutta sitä näkee käytetyn joissakin vanhemmissakin pihossa, joihin se ei mielestäni sovellu. Kasvivalinnoissa tulisi pitäytyä kohteen aikakaudelle ominaisissa kasveissa. (Kuva 19, s. 28)

Uutta ja vanhaa pihapiiriä on Pielavedellä onnistuttu kuitenkin yhdistämään onnistuneestikin. Samoin pihapiirin vaihtumisessa kohti luonnonmukaista aluetta on usein onnistuttu. (Kuva 21, s. 29 ja Kuva 22, s. 29)

Pielaveden puistoalueista huomioni keskittyi rannan tuntumassa kulkevaan puistokäytävään. Vanhoine mäntyineen ja kauniine järvimaisemineen rantakäytävä on viihtyisä ja suosittu iltalenkin kohde. Tämän reitin varrelle kunta istuttaa lähimaastosta siirtämänsä tammet Pielavedellä vuonna 2023 syntyneiden lasten kunniaksi. (Kuva 24, s. 30 ja Kuva 25, s. 31)

Pielaveden luonto vesistöineen on tavattoman kaunis. Kalaisat vedet houkuttelevat linnuista esim. kalasääskiä ja merikotkia pesimään seudulla. Kalastusta harjoittavat monet kuntalaiset omiksi tarpeiksi. Kalastukseen liittyvät myös Pielaveden suositut muikkumarkkinat heinäkuussa, jotka keräävät Pielavedelle lähes 10 000 kävijää.

2000-luvun puutarhakulttuuria myötävaikuttamassa Pielavedellä ovat esimerkiksi kukkien, puiden ja pensaiden sekä pihanrakennusmateriaalin vähittäiskauppa. Torin kesäkukkamyynti, K-raudan ja Tokmannin puutarhaosastot sekä lähikylän pieni taimisto edesauttavat Pielaveteläistä puutarhakulttuuria. (Kuva 26, s. 31)



Kuva 11. Siperianlehtikuusia Pielaveden seudulla (Tervonen, 2023).



Kuva 12. Terijoensalavia Pielaveden seudulla (Tervonen, 2023).



Kuva 13. Pielaveden Kirkkosaaren kellotapuli ja metsähautausmaata (Tervonen, 2023).



Kuva 14. Pielaveden sankarihautausmaa (Tervonen, 2023).



Kuva 15. Pielaveden ortodoksisen kirkon siperinpihtoja (Tervonen, 2023).



Kuva 16. Ortodoksinen kirkko ja hautausmaa (Tervonen, 2023).





Kuva 17. Keskustan sembramäntyjä (Tervonen, 2023).



Kuva 18. Hyvin hoidettua rajaavaa kuusiaitaa (Tervonen, 2023).



Kuva 19. Uudempaa pihapiiriä 1 (Tervonen, 2023).



Kuva 20. Uudemman pihapiirin toiminnallisuutta (Tervonen, 2023).



Kuva 21. Onnistunutta pihapiirin vaihtumista 1 (Tervonen, 2023).



Kuva 22. Onnistunutta pihapiirin vaihtumista 2 (Tervonen, 2023).

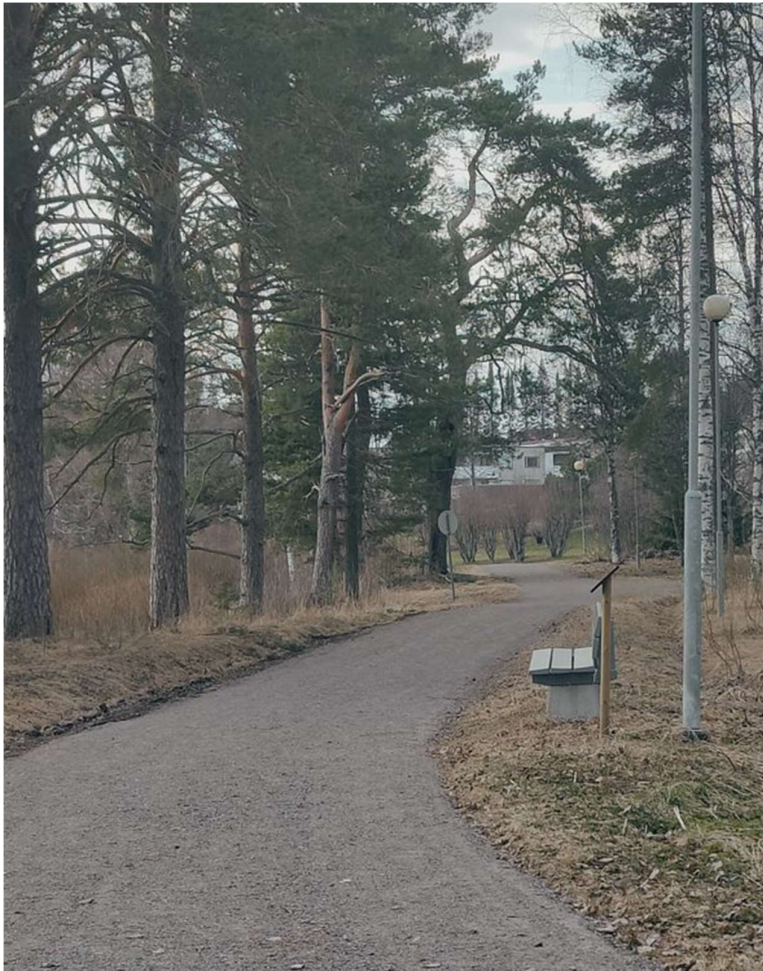




Kuva 23. Vanha pihtakujanne keskustan tuntumassa (Tervonen, 2023).



Kuva 24. Rantakäytävää Pielaveden keskustan tuntumassa (Tervonen, 2023).



Kuva 25. Rantakäytävää järvimaisemin (Tervonen, 2023).



Kuva 26. Pielaveden tori (Tervonen, 2023).



## 5 Pielaveden 150-vuotisjuhlavuoden puistosuunnittelu

Taustaa suunnittelutyölle antoi Suomen puutarhataiteen historian ja itse Pielaveden historian tutkiminen osana opinnäytetyötä. Lisäksi tutkin puutarhataiteen historiaa tyyliuuntineen Suomen ulkopuolella. Tämän taustatyön lisäksi sain tärkeää tietoa tilaajalta koskien viereisen päiväkodin tarpeita ja kahden palvelutalon asukkaiden huomioimista suunnittelussa. Raamit suunnitteluratkaisuille asetti myös käytettävissä oleva budjetti: onneksi kuitenkin siten, että toteutus voidaan jakaa useammalle vuodelle rahojen riittävydenkin vuoksi.

### 5.1 Pielaveden historiaa

Lähteenä Pielaveden historian kuvauksessa olen käyttänyt Kalevi Kumpulaisen kirjaa vuodelta 1983: "Pielaveden ja Keiteleen historia II".

Hän kertoo kirjassaan (Kumpulainen, 1983, s. 11) kuinka ennen pysyvää asutusta alueella liikkui lähinnä metsästäjiä. Tämän jälkeen alue oli lappalaisten aluetta. Lappalaiset joutuivat kuitenkin väistymään kehittyneemmän kansan tieltä. Vuoden 1323 Ruotsin ja Novgorodin solmima Pähkinäsaaren rauhan raja kulki lähistöllä, mutta läntinen osapuoli ei kunnioittanut rajaa. Pielaveden seutu muodostui savolaisten ja hämäläisten metsästäysmaaksi.

Kumpulainen jatkaa kertoen, että Savolaiset asuttivat erämaan ja vuonna 1552 perustettiin Kuopion suurpitäjä. Tätä seurasi vuonna 1627 läheisen Iisalmen erottaminen omaksi pitäjäkseen. Pielaveden seudulle nousivat ensimmäiset kaskisavut, peltoja raivattiin ja luonnonniittyjä hyödynnettiin karjan talvirehuksi. Sodat ja väenotot rasittivat kehitystä. Pietari Brahen "Kreivin aika" 1650–80 oli kuitenkin suotuisa. Vuosina 1695–96 pahat katovuodet kuitenkin "kylvävät kuolemaa". Vuonna 1700 alkoi Suuri Pohjan sota Ruotsin ja sen vastustajien Venäjän, Saksin, Tanskan, Puolan, Preussin ja Hannoverin kanssa. Sota kesti vuoteen 1721, jolloin Ruotsi hävisi sodan. Sotaan joutuivat myös kykenevät miehet Pielaveden seudulta. Pielavedelläkin vallitsi venäläisten miehityksen johdosta ns. isoviha vuosina 1713–21.

Parempien aikojen tultua virisi Pielavedellä kunnan itsenäistymispyrkimys Kuopiosta. Tämän merkinä voidaan pitää Kirkkosaaren (silloinen Lammassaari) kohonnutta pientä kirkkoa. Rauhaa kesti kaksikymmentä vuotta ja sitä seurasi ns. pikkuviha vuosina 1742–42. Sen pahimmat vaikutukset jäivät kuitenkin Kaakkois-Suomeen. Vuonna 1775 aloitettiin Savossa maiden isojakko, jonka vaikutuksesta pientilallisten määrä lisääntyi merkittävästi.



Alamaisuus vaihtui Ruotsista Venäjäksi vuonna 1809, mutta arkeen tämä ei enemmälti vaikutanut elämään Pielavedellä. Arki oli useimmille toimeentulosta huolehtimisen sävyttämää. Väestö kasvoi, mutta takaiskuja koettiin nälänhädän ja tautien muodossa. Vuonna 1805 on alettiin järjestää pitäjänkokouksia säännöllisesti. Pielavesi anoi tämän seurauksena valtiovaltalta oikeutta perustaa oma pitäjä ja vuonna 1811 toive toteutui. Pitäjän eriytyminen kirkosta toteutui vuonna 1830, jolloin ensimmäinen kirkkoherra astuu virkaan. Kaskiviljely oli jo menettänyt asemansa peltoviljelylle vuosisadan alussa. Ennen tärkeimpänä liikumisreitinä palvelleet vesistöt saivat rinnalleen uudet tiet 1860-luvulle tultaessa. Puuteollisuus vapautui 1860-luvun alussa ja tämä merkitsi puutavaran kysynnän kasvua. Tämä joudutti kaskeamisesta luopumista. Kaupankäynti vapautui ja Pielaveden ensimmäinen puoti avattiin vuonna 1862. Vuonna 1863 alettiin pitää taas valtiopäiviä. Nopeutuvaa kehitystä seurasi kuitenkin vielä paha nälänhätä vuosina 1867–68 minkä johdosta alueen väestöstä menehtyi noin 8 %. (Kumpulainen, 1983, s. 11-13)

1800-luvun loppupuolella rehunviljely ja karjatalous havaittiin viljanviljelyä kannattavammaksi. Kansanvalistuksen tarve havaittiin ja tämän johdosta perustettiin kiertokoulu. Ensimmäinen kunnanlääkärikin aloitti toimintansa. Seudulle perustettiin uusia myllyjä ja meijereitä. Höyrylaivat aloittivat kulkunsa myös Pielaveden seudun vesistöillä. Sisällissodan ja maailmansodan aika ajoi monet kuitenkin uudelleen pettuleivän käyttöön ravinnoksi. (Kumpulainen, 1983, s. 12-13)

Sisällissodan jälkeen 1920-luvulla monet vielä tilattomat saivat pientilansa. Useimmat kyläläiset olivat nyt pientilallisia. Peltoa raivattiin ja autot syrjäyttivät höyrylaivat kulkumuotona. Papit laitettiin rahapalkalle, kun heidän verotusoikeutensa lakkautettiin. 1920-luvulla alkoi maailmanlaajuinen lama. Tämä ja sitä seuraava toinen maailmansota vaikuttivat voimakkaasti elämiseen 1920–40 luvuilla. Sotien jälkeen seudulle muutti karjalaisia evakkoja Suomen menetettyä Karjalan. Maatalous koneellistui ja paikkakunnalta poismuutto lisääntyi Suomen kaupungistumisen myötä. (Kumpulainen, 1983, s. 14-15)

## **5.2 Suunnittelun tavoitteet**

Suunnittelun tavoitteet asetettiin yhdessä Pielaveden kuntatekniikan insinööri Janne Kokkosen kanssa, joka puolestaan oli sopinut tavoitteista yhdessä kunnaninsinöörin ja kunnanvaltuuston kanssa. Tavoitteena oli juhlistaa Pielaveden 150-vuotisjuhlavuotta myös vihersuunnittelun ja viherrakentamisen keinoin.

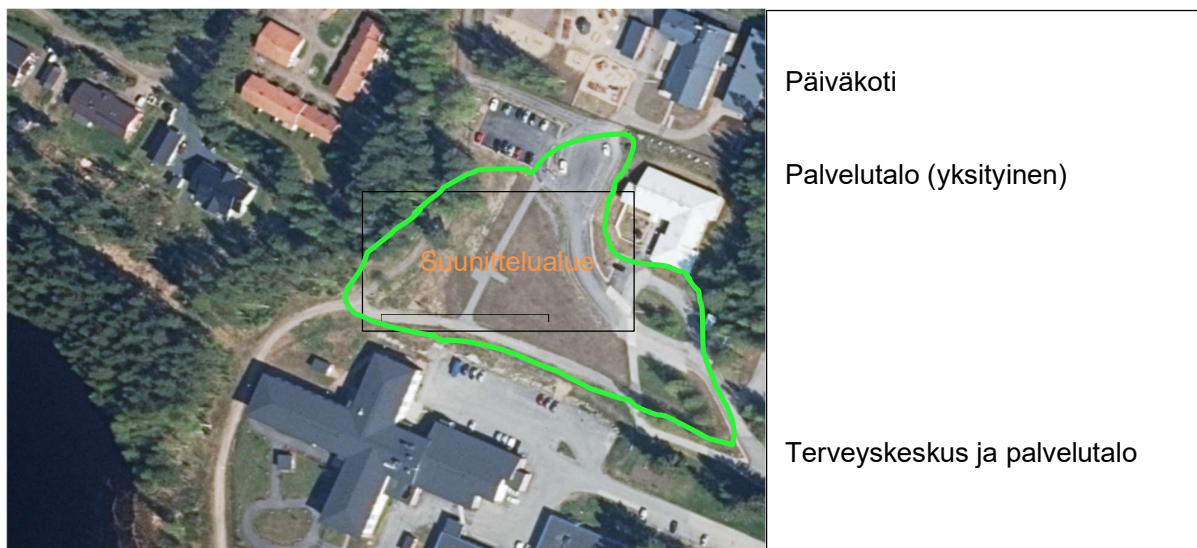
Lisäinspiraation lähteenä toimi myös kunnan teettämä materiaali 150-vuotisjuhlavuoteen liittyen. Tämä selvitys sisälsi myös kunnan teemavärien määrittelyn, jota käytin etenkin kesäkukkaistutusten suunnittelussa ja sitä myös toivottiin.

Kohteita mietittäessä tarpeista ei ollut pulaa: kunnallahan ei pienehköjen kuntien tapaan ole varsinaisia viheralan ammattilaisia töissä. Vihertyöt ovat osa yleisten alueiden kunnossapitoa.

Pielaveden keskustan pääkadusta (Puistokatu) oli jo Finnish Consulting Group Oy:n (FCG Oy) tekemät perusparannussuunnitelmat istutussuunnitelmineen, joten se rajattiin hetken mietinnän jälkeen pois. Pääkohteeksi muodostui puistosuunnitelma kunnan terveysaseman, vanhustentalon ja päiväkodin rajaamalle alueelle. Alueelta on purettu homeongelmainen rakennus ja sitä ollaan kaavassa muuttamassa puistoalueeksi.

Kuvasta 27. näkee hyvin lähtötilanteen, jossa homehtunut vanhustentalo on purettu ja tilalle on rakennettu keskuskäytävä pienine levennyksineen. Muu alue on nurmetettu.

Kuva 27. Suunnittelualue (Pielavesi, Ilmakuva)



Puistosuunnitelmaa koskien kunnalla oli toiveena tuoda viereisten kahden vanhustentalon asukkaat ja päiväkodin lapset nauttimaan yhteisestä uudesta puistoalueesta.

Mahdollisuuksien mukaan vielä siten, että syntyisi eri sukupolvien välistä positiivista kohtaamista ja yhdessäoloa. Vanhuksille toivottiin esimerkiksi pihakeinua ja penkkejä missä istua ja katsella puiston ja sen ympäristön maisemia. Lisäksi puiston toivottiin houkuttelevan

kunnan asukkaita viettämään aikaa uudessa puistossa. Lapsille toivottiin opetuksellista toimintaa kuten esimerkiksi marjapensaiden ja omenapuiden kasvun seuraamista ja sadon keräämistä. Lisäksi lapsille toivottiin nuotiopaikkaa, johon pienet lapset voivat tulla esimerkiksi makkaraa paistamaan yhdessä lastenhoitajien kanssa. Tilaajan toive oli myös ns. 'Elämänkaaripuut' viereisen kaarevan tien varrelle kuvaamaan matkaa päiväkodista vanhustentaloon.

Lisätoive oli istutussuunnitelmanteko torin laidalle. Kohtaan, missä oli lähinnä vanhoja ränsistyneitä pihlajia. Tämän tein luonnostasoisena käydessäni torilla aamukahvilla. Istutukset toteutettiin kesällä 2023. Viherrakentamista edeltävän vanhan ränsistyneen kasvillisuuden poiston aiheuttama ”porinakin” vaimeni torikahvien juojien keskuudessa uusien istutusten tultua toteutetuiksi.

### 5.3 Suunnitteluratkaisut

Kunta oli jo kesällä 2022 aloittanut puistorakentamisen, johon oli sisältynyt pääkäytävän rakentaminen, nurmetustyöt sekä pilvikirsikoiden ja riippapihlajien istutus. Näistä sain käyttööni pdf-kartan ja lisäksi totesin lähtötilanteen maaliskuussa 2022 mennessäni hiihtolomalle Vuokattiin Pielaveden kautta. Lumisen talven vuoksi rakennetun käytävän sijainnin paikantaminen jäi hieman epätarkaksi. Maanmittauslaitoksen uusinta ilmakuvaa ei ollut vielä tuolloin käytettävissä. Hyvänä lähtötietona oli kuitenkin aikaisempi 3D-kartoitus (maasto ja oleva puusto), jota käytinkin suunnittelutyön pohjakarttana.

Suunnittelualueen rajautuminen kohti etelää ja terveysasemaa vaati mielestäni olevan ikävähkön näkymän pehmentämistä eri korkeisten istutusten ja uuden siistin puuaidan avulla. Idän puolella rajauksena tulevat toimimaan kunnan ehdottamat ”elämänkaaripuut.” Lisäksi itälaidalla oli mahdollista hieman maisemoida palvelutalon puuaidan ulkopuolista viheraluetta pensasistutusten avulla. Tässä hyödynsin FT Piiraisen ajatusta, että vanhukset halunnevat pensaita, joihin he ovat tottuneet jo nuoruudessaan. Tähän päästiin syreeni-istutuksilla ja riippapihlajilla (siirrettynä pois kunnan istuttamilta kohdin). Puiston länsilaita on ns. puoliavointa tilaa, jossa on harvaa mäntyvaltaista metsää. Tämä näkymä luonnollisesti säilytettiin lisäten siihen muutamia katajia tuomaan kerroksellisuutta kasvillisuuteen. Lounaiskulmalta avautuu kaunis näkymä alas järvelle. Tämä näkymä hyödynnettiin paikalle suunnitellun laavun ja nuotiopaikan avulla. Luonnoksessa nuotiopaikka oli vielä puiston keskusaukiolla, mutta vierailtuani naapurikunnan Viitasaaren aluearkkitehti Helena Raatikaisen luona, siirsin hänen ehdotuksestaan nuotiopaikan järvinäkymien äärelle.



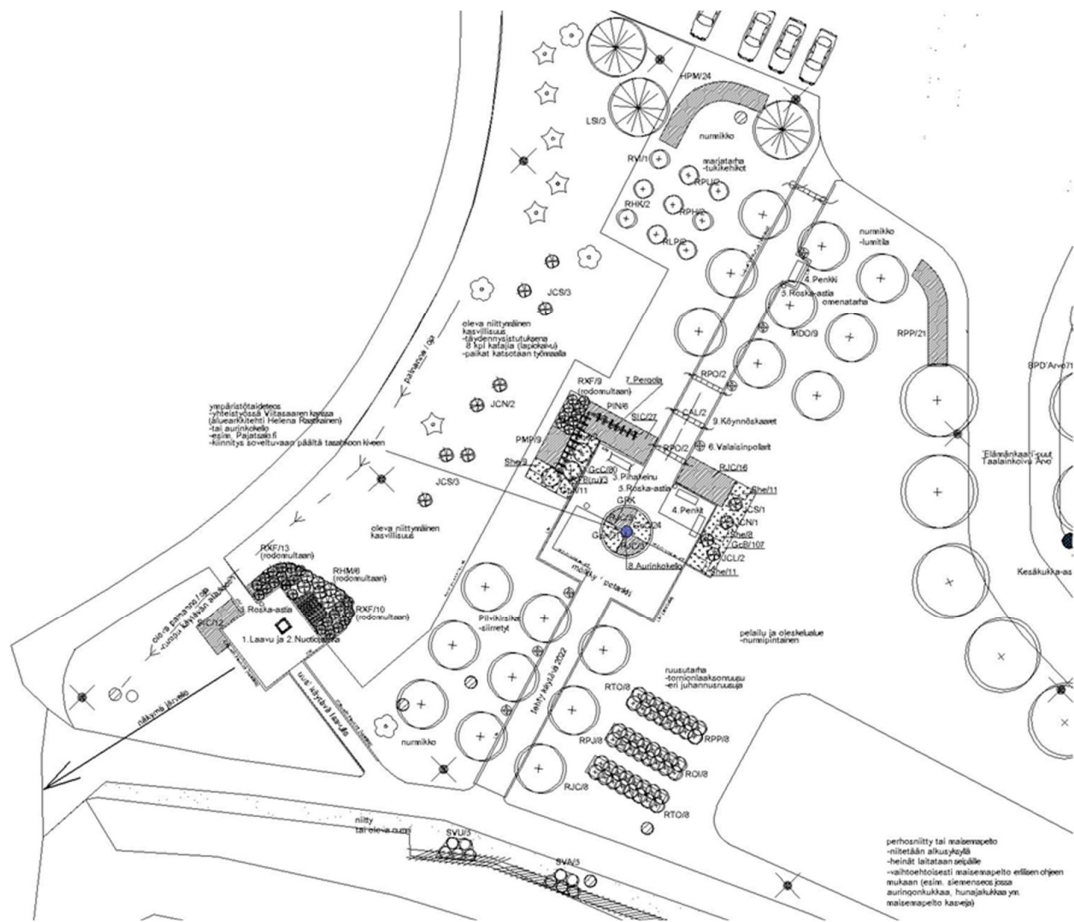
Suunnittelutyöni alussa ymmärsin, että jo rakennettu käytävä tulee toki säilyttää, kuitenkin siten että murskeesta (rakennekerrokset) ja kivituhkasta (pinta) tehtyä käytävää voisi laajentaa esim. keskusaukion muodostamista varten. Halusin alun perin tehdä uuden käytäväyhteyden puiston koillispuolen vanhustentalolta, mutta tämä ratkaisu jäi pois nähtyäni olevan tilanteen tarkemmin lumien sulettua toukokuussa 2023. Toinen tärkeä alkuratkaisu oli siirtää jo istutetut puut, koska mielestäni niiden sijoittelu ei ollut kaikilta osin onnistunut.

Ratkaisuihin vaikutti myös määrärahojen niukkuus. Onneksi puiston rakentamista on mahdollista jatkaa kohti huolitellumpaa puistoa tulevien vuosien määrärahoilla.

Muotokielelle suuntaa antoi siis jo rakennettu puiston pääakselina toimiva käytävä. Tätä muotopuutarhamaista kieltä tukevat uudet suorakaiteen muotoiset hedelmä-, marja- ja ruusutarhat. Ratkaisujen tarkoitus on toteuttaa puistossa riittävän yhdenmukaista muotokieltä, jolloin puiston hahmottaminen omaksi kokonaisuudekseen selkeytyy. Käytävien muodon erottamiseksi (ja puiston helppohoitoisuuden vuoksi) uudet käytävät on suunniteltu rajattaviksi tasossa olevilla nupukiviraidoilla.

Keskusaukio muodostettiin siten, että olevia pieniä ulokkeita laajennettiin suorakaiteen muotoiseksi. Tähän yhteyteen sijoitettiin puiston pääoleskelualue pihakeinuineen, penkkeineen, köynnöspylväineen ja pergoloineen. Lisäksi keskelle aukiota sijoitettiin katseenvangitsijaksi ympyränmuotoinen istutusalue. Tämä on tarkoitus rajata graniittireunakivellä ja asentaa keskelle katseenvangitsijaksi moderni patsas tai muu ympäristötaideteos. Puiston laitamilla on istutusten avulla huomioitu myös epäsuotuisten näkymien maisemointi sekä näkemäakseleiden päätepisteet.

Kuva 28. Tuloste puistosuunnitelman keskeisestä osasta (Tervonen, 2023)



Toiminnallisuutta puistoon on haettu oleskelun ja nuotiopaikan lisäksi esimerkiksi sijoittamalla keskusaukion yhteyteen mölky- ja petankkivälineet kuntalaisten käyttöön. Lisäksi puistossa on nurmialueilla tilaa erilaisille pallopeleille.

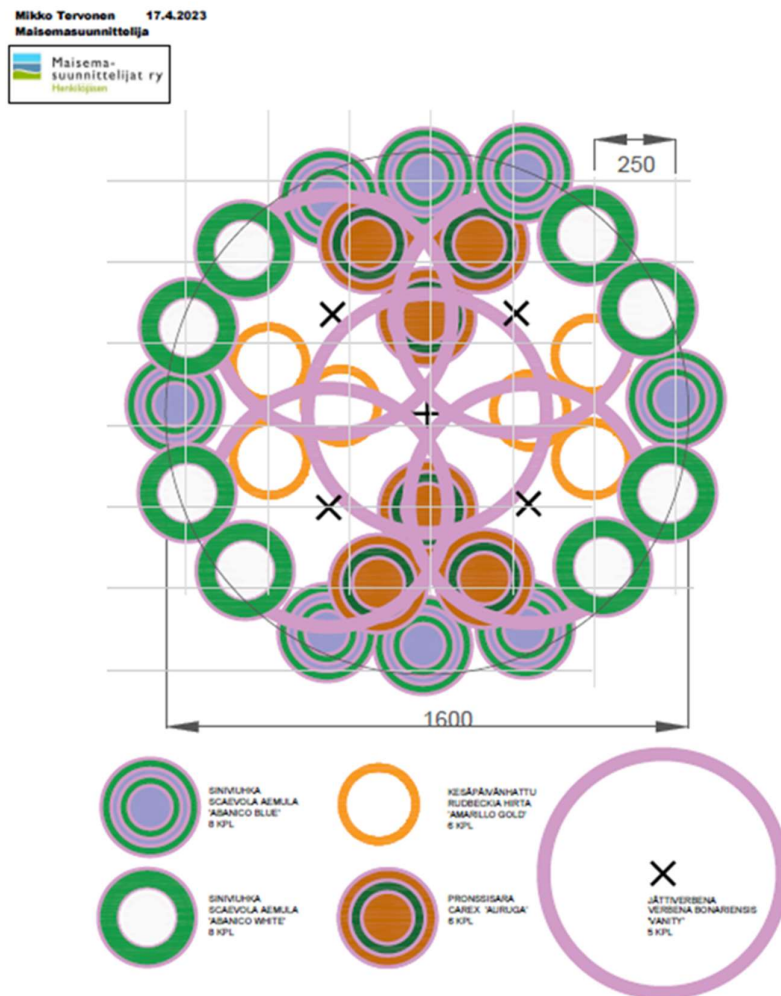
Monimuotoisuutta tukemaan on ehdotettu puiston etelä- ja kaakkoisosaan niittyalueita, jotka voivat toimivat samalla perhosniittyinä. Syksyllä leikattu heinäkasvusto on ajatus laittaa seipäille. Heinäseipäät näkyvät myös vanhustentalon asukkaille. Ovathan monet heistä oletettavasti heiniä seipäille laittaneet.

Valaistus puistoalueen reunoilla oli jo valmiina ja tasoltaan kohtalaisen hyvä: hieman harva kylläkin. Uudelle keskusakselille asennettiin pimeällä kulkemista ajatellen pollarivalaisimia. Ehdottamani valaisinmalli oli liian kallis määrärahoihin nähden ja se korvattiin edullisemmalla yhdessä valitulla mallilla.

Itse puistosuunnitelma kokonaisuudessaan on esitetty tämän opinnäytetyön liitteissä.

Kesäkukkasuunnittelussa huomioitiin juhluvuoden teemavärit: kuusenvihreä, valkoinen, sininen ja oranssi. Olevat istutusastioina toimineet betonirenkaat korvattiin uusilla lasikuituisilla Ekin Muovi Oy:n istutusastioilla. Istutusten suunnittelu tehtiin Helsingin kaupungin kesäkukkasuunnittelija Kirsti Oksasen ystävällisellä opastuksella. Istutusastiat sijoitettiin keskustan, torin sekä sisääntuloteiden yhteyteen. Haasteena oli myös taimien saatavuus. Yleensä suunnitelmat tehdään vuotta aikaisemmin ja taimien kasvatuksesta sovitaan edeltävänä syksynä. Ratkaisuksi löytyi Helsingin kaupungin sopimustoimittaja, jolta löytyi valtaosa suunnitelluista kasveista kohtuuhintaan pikatoimituksella. Osa kesäkukkasuunnitelmasta on esitetty alla kuvassa 29.

Kuva 29. Ote kesäkukkasuunnitelmasta (Tervonen, 2023).



## 5.4 3D-mallinnus ja Twinmotion-renderöinti

Yhtenä opinnäytetyön tavoitteena oli havainnollistaa puistokohdetta tekemällä siitä ensin 3D-malli ja tämän jälkeen "renderöidä" puisto Twinmotion- ohjelmalla. Käyttämällä näiden kahden sovelluksen ominaisuuksia sain puistosta näyttäviä havainnekuvia miltä puisto näyttää tulevaisuudessa kasvillisuuden kasvaessa. Lisäksi tein havainnekuvia eri vuoden- ja vuorokauden aikoihin. Twinmotion- ohjelma mahdollistaa puiston sijoittamisen maantieteellisesti oikein, jolloin ohjelma tekee automaattisesti valo-varjosuhteet haluttuna vuorokauden- ja vuodenaikana. Tämän avulla myös maisemasuunnittelija voi tutkia ja osallistua valaistussuunnitelman tekoon. Maisemasuunnittelija voi esimerkiksi ehdottaa valaisinmalleja ja niiden sijoittamista, siten että ratkaisut tukevat puiston yleissuunnitelman muotokieltä. Twinmotion- ohjelmalla tehty video myös havainnollistaa miten jalankulkija kokee puiston ympärillään pääkäytävää kulkiessaan. 3D-malli on hyvä tehdä jo yleissuunnitelmavaiheessa, jolloin sen hyödyt ovat parhaiten käytettävissä. Mallin avulla havainnollistuvat ongelmakohdat. Ratkaisuvaihtoehtojen vertailu ja päätöksenteko konkretisoituu tällä menettelytavalla.

Suuremmissa kaupungeissa, ainakin osassa niitä, ohjelman avulla on mahdollista tuoda kunnan rajapintojen kautta rakennettua ja kaavoitettua rakennuskantaa. Tätä hyödynsinkin opintojeni toisessa moduulissa (moduulin harjoitustyössä Hämeenlinnan Hämeensaarenpuisto).

Yhdistelmä 3D malli ja Twinmotion- renderöinti on näiden kokemusten pohjalta mielestäni erinomainen tapa havainnollistaa kohdetta projektiin osallistuville ja esimerkiksi kuntalaisille.

Kuvissa 30-39 jäljempänä tätä toimintatapaa on havainnollistettu. Kuvia on helppo ottaa ja valita niistä soveltuvimmat esitettäväksi. Twinmotion-vaiheessa tehdyt muutokset myös siirtyvät kaikkiin mallista jo otettuihin kuviin ja videoihin , kunnes ne 'exportataan' (tulostetaan).

Jonkinasteisena rajoitteena voitaneen pitää ohjelman kasvivalikoiman suppeutta. Tämä on kuitenkin ratkaistavissa hankkimalla 3D-kasvimalleja niitä tarjoavilta yrityksiltä (osa kasvimalleista on ilmaisia). Jonkin verran kasveja löytyy myös hakutoiminnolla: esimerkiksi aktiivipelaajat (Twinmotion on 'Epic Games'in sovellus) ovat tehneet kasvisymboleita, joita skaalaamalla niistä saa käyttökelpoisia maisemasuunnitteluun. Twinmotion- ohjelman hankintahinta on varsin kohtuullinen ja se on siten hyvin maisemasuunnittelun alalla

toimivien saatavilla. Seuraavalle tasolle Twinmotion- mallin voi viedä hyödyntämällä 3D-lasien käyttöä, jossa lasien käyttäjä voi liikkua itse 3D-mallissa.

Kuva 30. Näkymä palvelutalolta kohti elämänkaaripuita ja puistoa (Tervonen, 2023).



Kuva 31. Näkymä puiston itälaidan kirsikkatarhalta länteen (Tervonen, 2023)





Kuva 32. Näkymä keskusaukiolta pohjoiseen päivänvalolla (Tervonen, 2023).



Kuva 33. Sama näkymä kevätiltana Pielavedellä (Tervonen, 2023).



Kuva 34. Näkymä köynnöspylväiltä kohti keskusaukiota kesäiltana (Tervonen, 2023)



Kuva 35. Näkymä kesäiltana keskusaukion puutarhakeinulta etelään (Tervonen, 2023).





Kuva 36. Näkymä omena- / marjatarhalta länsilounaaseen (Tervonen, 2023).



Kuva 37. Näkymä omena- / marjatarhalta etelään kohti keskusaukiota (Tervonen, 2023).





## 5.5 Loppupäätelmät ja jatkokehitysideat

Loppupäätelmänä totean, että maisemasuunnittelu opinnäytetyönä kunnalle, jolla ei ole omaa kunnanpuutarhuria on toimiva tapa viedä puutarhakulttuuria kunnassa eteenpäin. Tämä toimintatapa tarjoaa opiskelijoille mahdollisuuden hyödyntää oppimaansa ja syventää osaamistaan esimerkiksi mallintamisessa tai muussa maisemasuunnittelun osa-alueessa. Kohteen toteutus ja budjetin luomat raamit tuovat opiskelijalle konkretian tuntua, jota he tarvitsevat tulevassa työelämässä.

Toivon tämän työn herättävän kiinnostusta 3D:n hyödyntämiseen maisemasuunnittelussa. Itse mallinnus on nykyohjelmilla nopeaa ja mallinnus helpottaa olennaisesti suunnittelukohteen hahmottamista verrattuna 2D-suunnitteluun.

Puistorakentamisen jatkuessa vuonna 2024 pidän tärkeänä teettää uudet detajlisuunnitelmat (kuva 38) kunnan omin voimin suunnitelluista pergolasta ja vaihtaa tehdyt köynnöskaaret köynnöspylväiksi. Tärkeää rakenteiden suunnittelussa on soveltuvuus julkiseen puistorakentamiseen niin ulkonäön kuin rakenteiden kestävyuden osalta.

Kuva 38. Ote 3D-mallin pergolasta ja köynnöspylväistä (Tervonen, 2023).



## Lähteet

Arkkitehtuurimuseo. (10.7.2023). *Maisema-arkkitehtuurin ja puutarhasuunnittelun historiaa*.

<https://www.mfa.fi/kokoelmat/tietopaketti/puutarha-ja-maisema-arkkitehtuuri/maisema-ja-puutarha-arkkitehtuurin-historiaa/>

Elfving. J. (1929). *Suomalaista puutarhataidetta*. Otava.

Koskimies. T. (2009) *Patruunan puutarha ja työmiehen kessupenkki*. Kustannusarkki.

Koskimies. T. ja Knuutila, M. (2007). *Pappilan puutarhassa*. Kustannusarkki

Kumpulainen. K. (1983). *Pielaveden ja Keiteleen historiaa II*. Pielaveden kunta.

Lapinlahti. (23.7.2023). *Aseman puisto ja pumppuhuone*.

<https://www.lapinlahti.fi/fi/Kuntatietoa/Matkailu/Kulttuurihenkiset-lenkkipolut---Lapinlahti/Rautatieasemalta-vanhalle-hautausmaalle/Aseman-puisto-ja-pumppuhuone>

Niemelä. J. (1996). *Lääninlampureista maaseutukeskuksiin, maaseutukeskusten ja niiden edeltäjien maatalousneuvonta 1700-luvulta 1990-luvulle*. Suomen Historiallinen Seura ja Maaseutukeskusten Liitto.

Näyttelykeskusweegee. (10.7.2023). *Jussi Jännes. Unelma puutarhakaupungista*.

<https://nayttelykeskusweegee.fi/>

Piirainen. M. (2020). *Ruskoliljoja ja raparperia. Maalaispihojen kasvit ja puutarhatiedon leviäminen Kainuussa 1900-luvulla*.

<http://urn.fi/URN:NBN:fi:ju-202104272493>

Piirainen, M. (2022). *Kansan ja kasvien kasvatusta -puutarha kainuulaisen pihakulttuurin murroksessa*. (väitöskirja, Itä-Suomen yliopisto).

<https://erepo.uef.fi/handle/123456789/28684>

Raamattu. (1992). *Suomen evankelis-luterilaisen kirkon kirkolliskokouksen vuonna 1992 käyttöön ottama suomennos*. Kirjapaja.

Soikkeli, A. (2000). *Suomen vanhat pappilat -menneisyyden tulevaisuus: osa 2.* (väitöskirja, Oulun yliopisto) <http://jultika.oulu.fi/Record/isbn951-42-5815-0>

Ranck, C. (1922). *Puutarhataiteen historia.* Otava

## **Liite 1. Puistosuunnitelma**





**ISTUTETTAVAT KASVIT**

PUUT		koko	kpl
<b>BPD</b>	<b>Betula pendula dalearica 'Arvo'</b>	6/8	13
<b>LSI</b>	<b>Larix sibirica</b>	150-175	3
<b>MDO</b>	<b>Malus domestica</b>	mahd. kookas	9
<b>PPE</b>	<b>Prunus pennsylvanica</b>	4/6	3

**PENSAAT JA KÖYNNÖKSET**

<b>CAL</b>	<b>Clematis alpina</b>	astiataimi	2
<b>HPM</b>	<b>Hydrangea paniculata 'Mustila'</b>	astiataimi	41
<b>JCL</b>	<b>Juniperus communis 'Lätta Svärd'</b>	60-80	2
<b>JCN</b>	<b>Juniperus communis 'Norrback'</b>	80-100	3
<b>JCS</b>	<b>Juniperus communis 'Sisu'</b>	80-100	7
<b>PIN</b>	<b>Parthenocissus inserta</b>	astiat.	6
<b>PLT</b>	<b>Philadelphus lewisii 'Tähtisilmä'</b>	astiat.	10
<b>PMP</b>	<b>Pinus mugo 'Pumilio'</b>	30-40	9
<b>RHK</b>	<b>Ribes 'Hinnonmäen keltainen'</b>	astiat.	2
<b>RLP</b>	<b>Ribes 'Lepaan punainen'</b>	astiat.	2
<b>RPH</b>	<b>Ribes 'Punainen Hollantilainen'</b>	astiat.	2
<b>RPU</b>	<b>Ribes 'Punahilkka'</b>	astiat.	2
<b>RVI</b>	<b>Ribes 'Vilma'</b>	astiat.	1
<b>RHM</b>	<b>Rhododendron 'Mikkeli'</b>	astiataimi	6
<b>RJC</b>	<b>Rosa 'J.P. Connell'</b>	astiat.	34
<b>ROI</b>	<b>Rosa 'Ilo'</b>	astiat.	8
<b>RPJ</b>	<b>Rosa pimp. 'Juhannusmorsian'</b>	astiat.	16
<b>RPO</b>	<b>Rosa 'Pohjantähti'</b>	astiat.	4
<b>RPP</b>	<b>Rosa pimpinellifolia 'Plena'</b>	astiat.	37
<b>RTB(ru)</b>	<b>Rosa 'Therese Bugnet'</b>	astiat.	3
<b>RXF</b>	<b>Rhododendron x fraseri</b>	astiat.	32
<b>SIC</b>	<b>Stephanandra incisa 'Crispa'</b>	astiataimi	39
<b>SVA</b>	<b>Syringa vulgaris 'Alba'</b>	astiat.	15
<b>SVU</b>	<b>Syringa vulgaris</b>	astiat.	10

**PERENNAT**

<b>GcB</b>	<b>Geranium cantanbrigiense 'Biokova'</b>	astiat.	107
<b>GcC</b>	<b>Geranium cantanbr. 'Cambridge'</b>	astiat.	104
<b>Gph</b>	<b>Geranium phaeum</b>	astiat.	33
<b>She</b>	<b>Sedum herbstfreude</b>	astiat.	48

**MERKINNÄT**

- Istutettava lehti/havupuu, istutuskuopat 800mm syvät, Ø1500mm -tyveä ei kylvetä, kuorikate ympärille Ø800mm, tuenta VRT17 Pensasistutus / yksittäinen lehti- tai havupensas -kasvualusta 400mm, rodoille rodomulta -männynkuorikate, puistoluokka 1, 80-100mm
- Perennastutus (kasvualusta 350mm-400mm) -pidetään kitkemällä rikkaruohottomana -kitkentä vähenee aikaa myöten
- Istutettava köynnös, kasvualusta 700mm
- Nurmikko -kasvualusta 200 mm
- Niitty
- nkr** Nupukivireunus tasossa, graniittinupukivi 140x140x220mm, harm. -asennus maakosteaan betoniin rakennekerroksin (ks. VRT17)
- GRK** Graniitireunakivi, näkyvä korkeus ulospäin n. 100-120mm, harmaa -n. 170x270xXXX, kaareva, sisäkaarten säde 2m, halkaisija 4m -as. valm. ohjeen + VRT17 muk. maakosteaan betoniin + rak.kerr.

\*Työssä noudatetaan VRT 17 (Viherrakentamisen tekniset ohjeet) ohjeita

**VARUSTEET**

1. Laavu kunta tekee, oma malli
2. Nuotiosija(1) HB Firepit, harmaa
3. Pihakeinu Lappset Imse RF2131M, syväperustus -metalliosat RAL7024, puuosat Linux-käsittely (1 kpl)
4. Penkki(4) Lappset Skandinavia RF2301M, syväperustus -metalliosat RAL7024, puuosat Linux-käsittely
5. Roska-astia(4) Lappset CL60-7024 + upotettava pylväs CT-P7024, harmaa
6. Valaisinpollari Arco Air Graffiti, toimittajan suosittelemilla ominaisuuksilla (7kpl) www.sg-oy.fi, 300-350 €/kpl
7. Pergola(1-2 kpl) kunta tekee, rakennepiirros tilauksesta (Tervonen)
8. Aurinkokello(1) esim. Pajatsalo.fi; tilataan suurempana Øn.750mm -asennus päältä lähes tasaiseen kauniiseen kiveen
9. Köynnöskaaret puiset, kunta tekee, rakennepiirros tilauksesta (4 kpl)

**ALUSTAVA 25.5.2023**

Kaupunginosa/Kylä	Kortteli/Tila	Tontti/RNo	Viranomaisten merkintä/jä
PIELAVESI	-	-	-
Rakennuksen numero/Rakennustunnus	-	-	Tasakoordinaattijärjestelmä/Korkeusjärjestelmä
-	-	-	GTRS_GK_25
Rakennustalennpide	-	-	Piirustusta.ji Juokseva.no
PUISTORAKENTAMINEN	YLEISUUNNITELMA	3	
Rakennuskohde	Piirustuksen sisältö	Mittakaava	
TAPIONTIEN LÄNSIPÄÄDYN PUISTO	PUISTON YLEISUUNNITELMA	1:200	
Suunnittelijan yhteystiedot	Työnumero	Piirustuksen tunnus	Muutos
MIKKO.TERVONEN7@GMAIL.COM		VIH_2023-2.1	
Vastuullinen suunnittelija päiväys	Suunnittelu	Tiedosto	
MIKKO_TERVONEN_25.5.2023	VIHER	AUTOCADLT_2024	