

Jenni Myllynen

YHTEISÖLLISYYDEN VAHVISTAMINEN ARKKITEHTUURIN AVULLA

Yhteiskäyttörakennus Oulun Hartaanselänrannan Lehtokylän pientaloalueelle



YHTEISÖLLISYYDEN VAHVISTAMINEN ARKKITEHTUURIN AVULLA

Yhteiskäyttörakennus Oulun Hartaanselänrannan Lehtokylän pientaloalueelle

Jenni Myllynen
Opinnäytetyö
Syksy 2023
Rakennusarkkitehdin tutkinto-ohjelma
Oulun ammattikorkeakoulu

TIIVISTELMÄ

Oulun ammattikorkeakoulu
Rakennusarkkitehdin tutkinto-ohjelma

Tekijä: Jenni Myllynen

Opinnäytetyön nimi: Yhteisöllisyyden vahvistaminen arkkitehtuurin avulla

Työn ohjaaja: Kai Tolonen

Työn valmistumislukukausi ja -vuosi: syksy 2023

Sivumäärä: 24

Yhteisöllisyys on käsitteenä laaja ja monimuotoinen. Yhteisöllinen asuminen on yleistynyt viime vuosina myös Suomessa, mutta tarkasteltaessa ilmiötä koko Euroopan laajuisesti on se Suomessa vielä melko tuore. Yhteisöllisen asumisen trendin puhutaan tulleen jäädäkseen, ja yhteisöllisyyden laajentuessa asuinympäristöihin on alettava kiinnittämään huomiota yhteisöllisyyden tukemiseen niin asuinympäristöissä kuin julkisissa ja puolijulkisissa tiloissa.

Opinnäytetyössä ensimmäisenä tehtiin yhteiskäyttörakennuksen tilaohjelman pohjalta vyöhyketa-son pohjasuunnitelma. Tämän jälkeen tehtiin luonnosvaiheessa L1 pienoismalli, jossa käytettiin itsekuivuvaa savea ja hammastikkuja. L2 vaiheessa tehtiin piirustukset Archicad 26:lla ja visualisointikuvat Lumion 12.5 Student -ohjelmalla. Lisäksi perehdyttiin yhteiskäyttörakennuksen toimivuuteen elinkaarinäkökulmasta.

Opinnäytetyön tuloksena saatiin toimiva yhteiskäyttörakennuksen suunnitelma. Opinnäytetyön pohjalta voidaan myös todeta, että yhteisöllisyyttä pidetään tärkeänä niin yksilötasolla tarkasteltuna kuin isommissakin kokonaisuuksissa kuten asuinympäristöissä. Johtopäätöksenä voisi pitää sitä, että yhteisöllisyyttä tulee tukea ja vahvistaa rakentamishankkeissa niin asuntomessualueilla kuin muuallakin.

Asiasanat: yhteisöllisyys, arkkitehtuuri, asuntomessut, asuinympäristö, kortteli, yhteiskäyttötila

ABSTRACT

Oulu University of Applied Sciences
Construction Architect Degree Program

Author: Jenni Myllynen

Title of thesis: Strengthening Community through Architecture

Supervisor: Kai Tolonen

Term and year when the thesis were submitted: Autumn 2023 Number of pages: 24

Community is a broad and versatile concept. Community housing has become more common in Finland in recent years, but when the phenomenon is viewed throughout Europe, it is still quite new in Finland. The trend of communal living is said to be here to stay, and as communal living expands to residential environments, attention must be paid to supporting communal living both in residential environments and in public and semi-public spaces.

In the thesis, a zonal floor plan was made based on the regional plan. After this, a miniature model L1 was made in the sketch phase using self-drying clay and toothpicks. In the L2 phase, the drawings were made with Archicad 26 and the visualization images with the Lumion 12.5 Student program. In addition, functionality of a shared use building from a life cycle perspective was studied.

As a result of the thesis, a work plan for a shared use building was obtained. Based on the thesis, it can also be stated that community is considered important both on an individual level and in larger entities, such as residential environments. The conclusion could be that community spirit should be supported and strengthened in construction projects both in housing fair areas and elsewhere.

Keywords: sense of community, architecture, housing fair, living environment, block, shared space

SISÄLLYSLUETTELO

1	JOHDANTO.....	6
2	YHTEISÖLLISYYS	7
	2.1 Suunnittelualue.....	8
	2.2 Suunnitteluratkaisut.....	9
	2.2.1 Säädökset ja normit	10
	2.2.2 Yhteiskäyttörakennuksen elinkaari ja kiertotalous.....	10
3	KÄYTETYT MENETELMÄT.....	11
4	YHTEISÖRAKENNUS	12
	4.1 Pohjan sommittelu vyöhyketasolla ja tilaohjelma.....	12
	4.2 Luonnossuunnittelu	14
	4.3 Visualisointi	19
5	POHDINTA.....	21
	LÄHTEET.....	23

1 JOHDANTO

Oulun asuntomessut järjestetään Hartaanselänrannan alueella vuonna 2025. Alue on luonnonkaunistuista suistoaluetta. Alueelle on suunniteltu monipuolisia ulkoilumahdollisuuksia ja kaupunkikulttuurielämyksiä yhteisöllistä elinympäristöä unohtamatta. Alueelle on kaavailtu erityyppisiä asuntotyyppejä aina kerrostaloasumisesta miniomakotitaloihin. Suunnitelmiin sisältyy myös veden päällä kelpuva asuinkortteli.

Oulun asuntomessualueen kerrotaan olevan ”asteen verran yhteisöllisempi alue luonnon helmassa”. Yhteisöllisyyden sanotaan näkyvän alueella asukkaiden ja asumisen monimuotoisuutena sekä yhteisen tekemisen ilmapiirinä ja elinympäristönä. (Oulun kaupunki 2023.)

Koko Euroopasta Suomessa asuu eniten yksineläjiä. Monet pitävät yksinasumisesta, sen rauhasta ja vapaudesta, mutta kuitenkin samalla yksinäisyys valtaa ihmisten elämiä. Yksinäisyyteen ja turvaverkottomuuteen on yritetty löytää ratkaisua monella tavalla. Ihmiset viihtyvät lähellä toisiaan, siitä kielii yhteisöllisen asumisen yleistymisen. Yhteisöllinen asuminen voi olla monenlaista, mutta lähes aina siihen liittyy jotenkin talonsisäistä yhteistä toimintaa ja jonkin verran jakamistaloutta. Suomessa yhteisöllinen asumisen vaihtoehto on vielä niin sanotusti lapsen kengissä. Muutokset, kuten yleisestikin, tapahtuvat tässäkin asiassa yhteiskunnallisella tasolla hitaasti. (Osváth, 2017.)

Tämän opinnäytetyön tavoitteena on suunnitella neljän pientalon tontille yhteiskäyttörakennus ja perehtyä yhteiskäyttörakennuksen toimivuuteen elinkaarinäkökulmasta. Tavoitteena on myös selvittää, miten yhteisöllisyyttä voitaisiin vahvistaa arkkitehtuurin avulla.

2 YHTEISÖLLISYYS

Yhteisöllisyys, yhteisöt ja yhteisöllinen elämä ovat välttämättömiä asioita ihmisen elämässä. Yhteisyyden tunne muotoutuu yksilön ja yhteiskunnan välisestä suhteesta. Perinteisesti yhteisöksi mielletään perhe, suku, heimo tai kylä. Nykyään ”heimoja” syntyy esimerkiksi netin virtuaaliyhteisöissä jonkin toiminnan pariin tai saman ajattelutavan tai harrastuksen omaavien henkilöiden välille. (Sitra 2023.)

Yhteisöllisyyden keskeisiä käsitteitä:

Vuorovaikutus on kommunikaatiota kahden tai useamman henkilön välillä (Mielenterveystalo.fi. Hakupäivä 15.10.2023.)

Sosiaaliset suhteet

on keskeinen osa ihmisen hyvinvointia ja mielenterveyttä, ihmisen luontaista tarvetta liittyä muihin ja tuntee kuuluvansa joukkoon (Ylioppilaiden terveydenhoitosäätiö. Hakupäivä 15.10.2023.)

Luottamus

on tunne tai varmuus siitä, että johonkin voi luottaa (Kotimaisten kielten keskus ja Kielikone Oy 2022.)

Yhteenkuuluvuus

on tunne, joka syntyy ja muuttuu ryhmän jäsenten välisessä jatkuvassa vuorovaikutuksessa (Prokcola 2020.)

Osallisuus

on luottamusta, yhdenvertaisuutta, arvostuksen kokemista ja mahdollisuutta vaikuttaa esimerkiksi yhteisöissä tai järjestötoiminnassa (Soste 2018.)

Motivaatio

on moninainen ilmiö, joka vaikuttaa kaikkeen toimintaan ja jonka voi luokitella esimerkiksi sisäisiin ja ulkoihin voimiin (Virtanen 2018.)

Läheisyys

on monitasoinen asia. Läheisyyttä voi kokea niin fyysisesti ja psyykkisesti kuin emotionaalisesti ja henkisesti. (Löf 2014.)

Yksinäisyys on nykypäivänä yksi suurista ongelmistamme. Ihmiset kaipaavat luontevaa yhteyttä eri sukupolvien välillä, mutta tällä hetkellä suurin osa nuorista asuu opiskelija-asunnoissaan samaan aikaan kun lapsiperheet muodostavat omia asuinalueitaan ja ikääntyneet siirtyvät palvelu- ja hoi-vakoteihin. Yleensä ikääntyneiden palvelut ovat kauempana keskustoista, ja tähän halutaankin muutosta. (Kotikatu365 2020.)

On tutkittu, että naapurit ovat suomalaisille tärkeitä ja heidän kanssaan halutaan olla tekemisissä. Vapaaehtoiset, yhteiset tapahtumat ja aktiviteetitkin ovat suosiossa. Nykyään myös erilaiset koti-siivous- ja talonmiespalvelut ovat suosittuja arjen helpottajia. Moderniin yhteisöllisyyteen kuuluu niin arjen palveluita kuin viihtyisiä yhteistilojakin, joissa viettää aikaa ja tavata naapureita sekä har-rastaa. (Kotikatu365 2020.)

Yhteisöllisyyteen liitetään myös tämän päivän voimistuvia trendejä, kuten jakamistalous, joka sääs-tää sekä asukkaiden kustannuksia että luontoa. Myös erilaiset yhteiskäyttötavarat ovat suosiossa. Digitaalisuus helpottaa tavaroiden ja tilojen varausten järjestämistä. (Kotikatu365 2020.)

2.1 Suunnittelualue

Yhteisöllinen asuminen voi tarkoittaa esimerkiksi monia eri asumismuotoja ja yhteisöllisyys asuin-ympäristössä viihtyisää, turvallista ja asukkaita osallistavaa asuinympäristöä. Yhteisöllisyys voi asumisessa ilmetä monin eri tavoin. (Partti 2021).

Asuinyhteisöjen asioiden hoitamiseen ei ole olemassa vielä vakiintuneita tapoja. Niin yhteisöasu-misessa kuin yhteiskunnassa laajemminkin kaikki ihmiset eivät tule toimeen keskenään, ja siksi on tärkeää, että sääntöjen ja mekanismien hiominen vaatii tasavertaista joustamista ja panosta kaikilta yhteisöllisen asumisen osallistujilta. Ihmisten välisiä dynamiikkoja ei voi ennustaa etukäteen ja siitä syystä vaihtuvuus yhteisöllisissä asuinratkaisuisa saattaa olla korkeampi. (Osváth, 2017.)

Asuntomessualueen käyttö seudullisesti merkittävänä virkistyksen ja vapaa-ajan vieton alueena halutaan säilyttää. Hietasaaren kaupunginosaan rakentaminen täydentää alueen asumis- ja palvelumahdollisuuksia sekä puistoalueita. Alue myös tukee suiston virkistysreitistöjä. Alue on maisemakuvultaan vehreä ja luonnontilainen, vaikka se on rakennettu. Alueelta löytyy niin Natura-alueita kuin suojeltavaa metsäaluetta ja ne lisäävät luonnon monimuotoisuutta. Kun aluetta katsoo Oulun keskustasta ja Hartaanselältä päin, näkymä on luonnontilainen ja Hartaanselän vesipeili on hallitseva elementti. Koko suunnittelualueen rantaviiva on näkymien kannalta merkityksellinen. (Asemakaavan selostus, 2022.)

2.2 Suunnitteluratkaisut

Muuttuvassa maailmassa erilaiset vaihtoehdot asumiselle ovat tervetulleita, ellei välttämättömiä, niin taloudellisessa mielessä kuin ekologisesti ja sosiaalisestikin (Osváth, 2017). On myös välttämätöntä, että yhteisöllisyyttä vahvistetaan ja tuetaan. Oulun yliopiston opiskelija teki diplomityössään tutkimusta analysoimalla yhteisöllisyyden kokemista vahvistavia tekijöitä (kuva 1). Työn analyysivaiheeseen oli valittu kaksi erilaista aulatilaa diplomityön tekijän kotikaupungista. Toinen aula-tila oli uimahallissa ja toinen museossa (Pätynen 2021, 41).

1. Houkuttelevuus
2. Toimintojen monipuolisuus
3. Etäisyydet ja niiden vaikutus vuorovaikutuksen luonteeseen, tilan mittakaava
4. Solmukohdat
5. Oleskelun mahdollisuus: esteettömyys, miellyttävät istumapaikat ja niistä avautuvat mielenkiintoiset näkymät, lepäämiseen sopivat penkit, tuet nojaamiseen seisossa, valaistus ja epäsuora valo, vaihteleva mittakaava sekä miellyttävä akustiikka ja sisäilmasto.
6. Aktiiviset reuna-alueet ja viiptymisen luontevuus reunoilla.

KUVA 1. Yhteisöllisyyden kokemista vahvistavia tekijöitä

Diplomityössä, jossa analysoitiin yhteisöllisyyden kokemista vahvistavia tekijöitä, todettiin, että tilojen houkuttelevuus on avainasemassa yhteisöllisyyden kokemiselle. Myös toimintojen monipuolisuus on tärkeää, että tilassa on mahdollisuus erilaisiin kohtaamisiin. Hyvällä suunnittelulla tilan

mittakaava saadaan pysymään maltillisena niin, että etäisyydet ja niiden vaikutus vuorovaikutuksen luonteeseen on järkeviä. Tutkimuksessa tuli esille myös tilojen solmukohdat sekä oleskelun mahdollisuus, eli kuinka on otettu huomioon esteettömyys, miellyttävät istumapaikat, näkymät, lepäämiseen sopivat penkit, tuet nojaamiseen seisoessa sekä valaistus ja epäsuora valo. Myös vaihteleva mittakaava ja miellyttävä akustiikka sekä sisäilmasto vaikuttavat tutkimuksen mukaan yhteisöllisyyden kokemiseen (Pätynen 2021). (KUVA 1.)

2.2.1 Säädökset ja normit

Suunnittelun taustalla ohjaa Suomen rakennusmääräyskokoelma, jossa määritellään muun muassa esteettömyydestä, väljyydestä ja palomääräyksistä.

2.2.2 Yhteiskäyttörakennuksen elinkaari ja ekotehokkuus

Yhteiskäyttörakennus sijaitsee neljän pientalon tontilla ja rakennuksen ylläpidosta ja huollosta voidaan sopia hallinnanjakosopimuksella. Yhteisöllisyyttä ja ekotehokkuutta alueelle tuovat esimerkiksi yhteiset puutarhatarvikkeet, kuten ruohonleikkurit sekä yhteiset kimppajätepisteet. Yhteiskäyttötilat tukevat ensisijaisesti alueen asukkaiden yhteisöllisyyttä, mutta lisäksi rakennus voi toimia esimerkiksi kokoontumispaikkana tai kerhohuoneenakin. Rakennus on muuntojoustava ja monikäyttöinen, jotka tukevat sen pitkäikäistä säilymistä. Yhteiskäyttörakennus voisi joskus olla muutettavissa asuinhuoneistoksi.

3 KÄYTETYT MENETELMÄT

Ennen työn aloittamista opinnäytetyön aiheesta keskusteltiin ja kokoustettiin Oulun asuntomesutiimin projektipäällikön Anu Montinin kanssa. Opinnäytetyö lähti käyntiin tilaohjelman laatimisella ja sen jälkeen toteutettiin L1-vaiheessa pienoismalli; muovailtiin rakennuksen massa itsekuivuvasta savesta käyttäen apuna hammastikkuja. L2-kuvat tehtiin mallinnusohjelmalla ja lopuksi vielä Lumion 12.5 Student -ohjelmalla visualisointikuvat. Mallinnukset tehtiin Archicad 26 -ohjelman EDU-versiolla.

Opinnäytetyö esiteltiin koulussa opinnäytetyöseminaarissa, jossa keskusteltiin työn sisällöstä. Tuossa vaiheessa työ oli jo lähes valmis ja kuulijat saivat hyvän käsityksen työstä ja sen laajuudesta. Taustoittavana suunnittelutyötä ohjaavana tietoperustana on käytetty verkkomateriaalia.

4 YHTEISÖRAKENNUS

4.1 Pohjan sommittelu vyöhyketasolla ja tilaohjelma

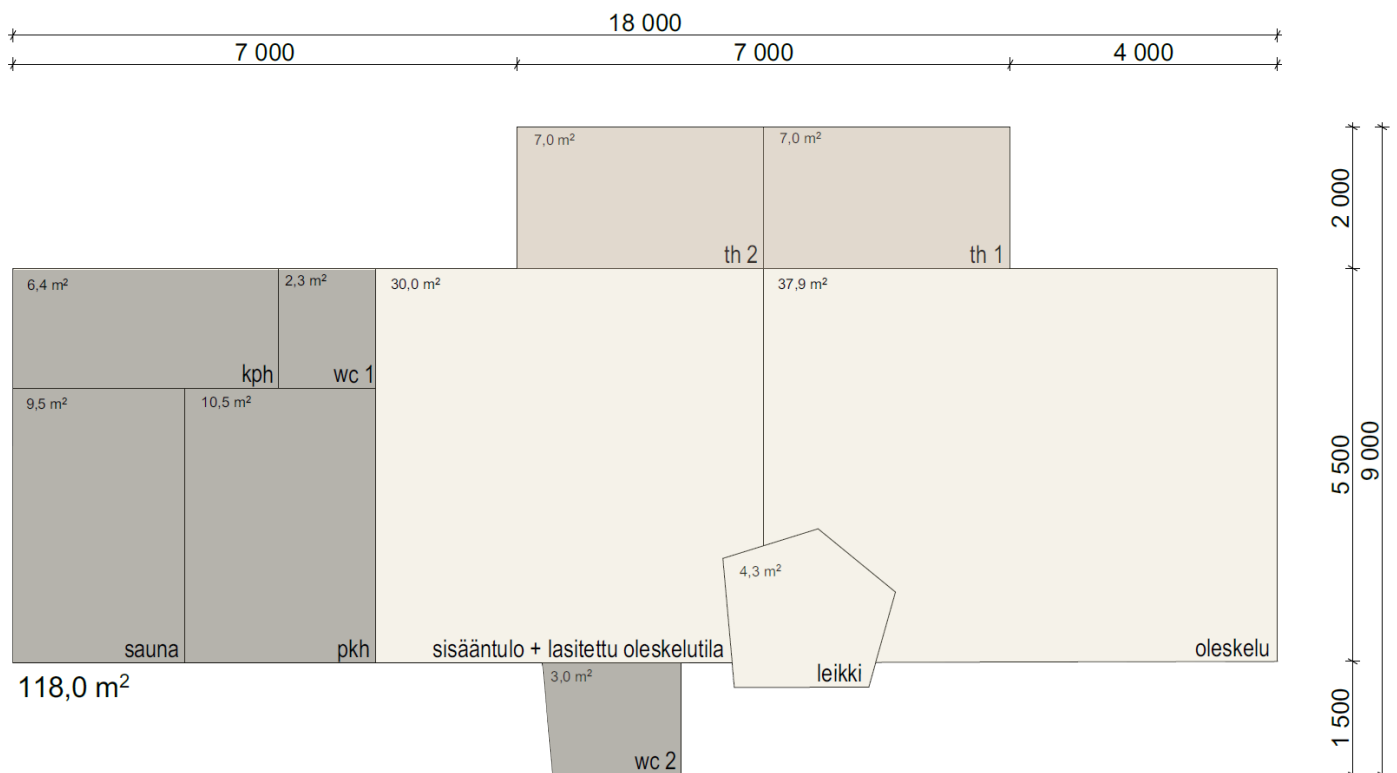
Suunnittelin tilojen toisiinsa liittymistä ja pohjan sommittelua vyöhyketasolla (KUVA 2) tilaohjelman valmistumisen jälkeen. Pohdin, että keskellä rakennusta voisi olla avara ja valoisa sisääntuloaula, joka olisi lämmin, mutta terassimainen ja kokoaisi ympärillä olevat tilat yhteen. Tämä alue saattaisi olla eniten käytössä ympäriltä tulvivan valon ja läpitiilannäkymien houkuttelemana. Ympäri vuoden tämä lämmin tila mahdollistaa isompientkin illanistujaisten ja juhlien vieton. Rakennuksen länsipäätyyn halusin yleisen oleskelutilan, jossa on keittiötoiminnot oleskelun lisäksi. Koko länsipääty näille toiminnoille valikoitui siksi, että valoa tilaan tulisi läpi vuoden mahdollisimman paljon. Ikkunoita on kolmella sivulla: etelään, länteen ja pohjoiseen. Aulatilän lasiaukotusten läpi tulvii valoa oleskelutiloihin eli valoa tulee joka suunnasta.

Saunatilat päätin sijoittaa rakennuksen toiseen päätyyn ja yhteiskäyttöhuoneet aulatilän jatkeeksi rakennuksen eteläpuolelle. Halusin ottaa suunnitelmassa huomioon myös pienet lapset, jotta ympärillä neljässä talossa mahdollisesti asuvat lapset voisivat tuntea yhteisöllisyyttä pienestä pitäen. Suunnittelin aula- ja oleskelutilan väliin mielenkiintoisen lasten leikkihuoneen, josta on monen eri suuntaan näkymiä ja ulokeikkuna, johon muodostuu myös kiva istumapaikka. Myös yleinen wc kylpyhuoneen wc:n lisäksi on mielestäni tarpeellinen, ja suunnittelin sen rakennuksen pohjoispuolelle ulokkeeksi rakennuksesta, joka antaa sisäänkäynnille ”käytävämäistä” tunnelmaa. Rakennuksen pohjoispuolelle sijoitin vilvoitteluterassin, jossa voi myös kylpeä poreammeessa tai muuten vain viettää aikaa ystävien kanssa. Ilta-aurinko loistaa terassille ja tunnelma on läsnä myös sisällä saunatiloissa pohjoispuolen ikkunoiden ansiosta.

Tilaohjelmassa (TAULUKKO 1) halusin panostaa yhteisten tilojen väljyyteen, ja neliöistä iso osa meni oleskelutiloihin. Vessat ja työhuoneet saivat vain välttämättömät lain vaatimat neliöt. Kaikki tilat on suunniteltu niin, että ne toimivat yhteiskäyttörakennuksessa, mutta myös mahdollisessa asuinkäytössä tulevaisuudessa.

TAULUKKO 1. Tilaohjelma

Tila	Neliömäärä
sisääntulo + lasitettu oleskelutila	30 m ²
oleskelu	40 m ²
wc 1	2 m ²
sauna	10 m ²
kylpyhuone	7 m ²
wc 2	3 m ²
pukuhuone	8 m ²
työhuone 1	7 m ²
työhuone 2	7 m ²
leikkitila	4 m ²
YHTEENSÄ	118 m²



KUVA 2. Vyöhykesuunnitelma

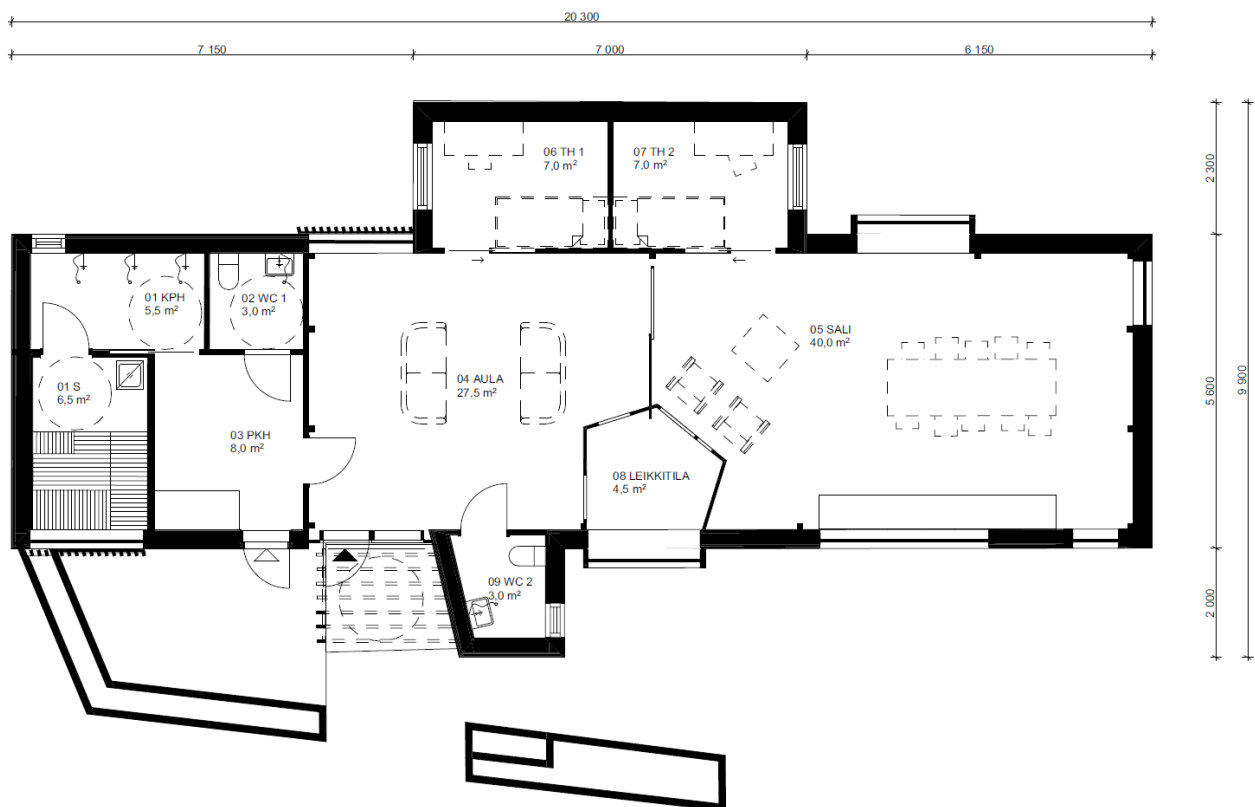
4.2 Luonnossuunnittelu

Halusin suunnitella rakennuksen, jossa on tilaa yhteisille juhlille ja illanvietoille. Rakennuksesta löytyy tilava saunaosasto, josta on käynti vilvoittelemaan terassille. Suunnittelin kaksi etätyötilaa, joita voi käyttää myös vieraiden majoitukseen. Niin sanotut yleiset tilat suunnittelin kahdeksi isommaksi alueeksi, jotka koostuvat eteisaulasta ja ruokailu-/oleskelutilasta. Niiden välistä löytyy lapsille suunniteltu pieni leikkimaja. Otin rakennuksen suunnittelussa kaikki ikäluokat huomioon. Esteettömyys on huomioitu ja tilat ovat mittakaavaltaan luonnolliset. Oleskelutilojen suunnittelussa pidin tärkeänä, että niistä löytyy miellyttäviä istumapaikkoja ja mielenkiintoisia näkymiä. Valonkulku on huomioitu ja luonnonvalo sekä tilantuntu maksimoitu yläikkunoilla ja läpitiilannäkyillä.





KUVA 3. Pienoismalli yhteiskäyttörakennuksesta



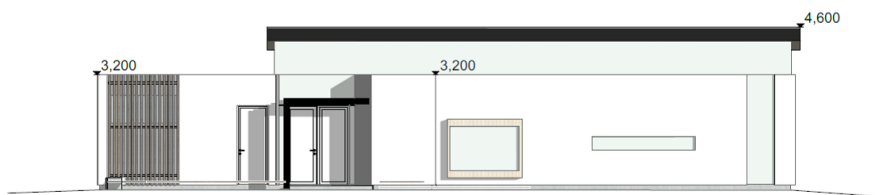
KUVA 4. Pohjapiirustus

Rakennusta suunniteltaessa tuntui luonnolliselta erottaa saunaosasto oleskelutiloista eteisaulalla, joka voi olla oleskelukäytössä. Suunnittelussa huomioin sen mahdollisuuden, että rakennuksen

voisi joskus tulevaisuudessa muuttaa asunnoksi; huoneet ovat 7 neliöisiä ja rakennuksesta löytyy kaikki asumiseen tarvittavat toiminnot tai varaukset niille. Esimerkiksi pukuhuoneen pystyisi muuttamaan kodinhoitohuoneeksi ja vaikka saunatilat ovat tilavat, ne ovat mittasuhteiltaan sellaiset, ettei ne asuinkäytössäkään olisi levottoman kokoiset.



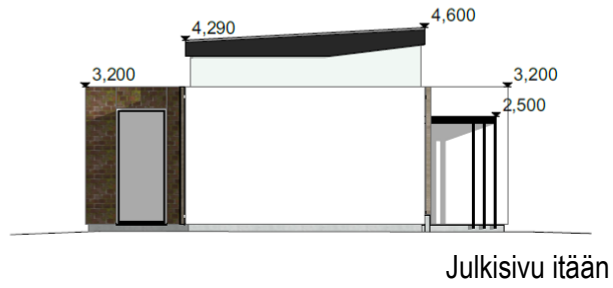
Julkisivu etelään



Julkisivu pohjoiseen

KUVA 5. Julkisivut etelään ja pohjoiseen. Iso ulkoneva ikkuna pohjoispuolelle tehtiin lasten leikki-tilaan lasten tasolle. Pitkät ikkunanauhat keventävät rakennuksen korkeaa massaa. Puurimoitukset luovat kontrastia valkoiselle rappaukselle. Eteläpuolella työhuoneiden kohdalla on tiiliverhous, joka elävöittää ja rikkoo rakennuksen pelkistettyä tyyliä.





KUVA 6. Ylälaidan ikkunanauha keventää rakennuksen länsi- ja itäpuolen julkisivuja



4.3 Visualisointi

Visualisointikuvat tehtiin Lumion 12.5 Student -ohjelmalla. Kuvia muokattiin Adobe Photoshop 2023:lla.



KUVA 9. Visualisointikuva sisääntuloaulasta



KUVA 10. Visualisointikuva aulasta ruokailu-/oleskelusaliin päin

5 POHDINTA

Opinnäytetyön tavoitteena oli suunnitella yhteiskäyttörakennus, joka tukisi yhteisöllisyyttä arkkitehtuurin avulla. Rakennus suunniteltiin kuvitteellisesti Oulun asuntomessualueelle. Lisäksi perehdyttiin yhteiskäyttörakennuksen toimivuuteen elinkaarinäkökulmasta. Työn aluksi perehdyttiin asuntomessualueen tuleviin kortteleihin ja projekteihin. Sen jälkeen aloitettiin tilaohjelman laatiminen ja vyöhyketason suunnittelu. Luonnokset tehtiin kahdessa vaiheessa, L1-vaiheessa pienoismalli ja L2-vaiheessa piirustukset tehtiin mallinnus- ja visualisointiohjelmilla.

Opinnäytetyössä tutustuttiin Oulun Hartaanselän asuntomessualueeseen ja valittiin kohdekortteli asuntomessualueelta. Tutkimusalue rajattiin koskemaan yhtä tonttia, jotta työn laajuus saatiin pysymään kohtuullisena. Luonnossuunnittelua lähetettiin toteuttamaan pienoismallilla, ja sen kautta rakennukselle löytyi hahmo ja massa sekä arkkitehtuuriltaan hyvä, miellyttävä mittakaava. Rakennuksesta saatiin suunniteltua monikäyttöinen, muuntojoustava ja arkkitehtonisesti laadukas kokonaisuus.

Opinnäyteseminaarissa keskusteltiin rakennuksen toimivuudesta ja sen monipuolisuudesta. Tuotiin esille muun muassa se näkökulma, että rakennuksen voisi joskus muuttaa asuinkäyttöön sopivaksi tai toimistorakennukseksi. Tuollaisenaan sitä voisi myös pitää esimerkiksi vieraiden majoituspaikkana. Sellainenkin näkökulma tuli esille, että rakennusta voisi vuokrata ulkopuolisille, ja näin yhteiskäyttörakennus myös tuottaisi taloyhtiölle eikä siitä olisi vain kuluja. Esiin nousi myös kysymys: Jos yhteiskäyttörakennus ei olekaan toimiva konsepti, miten siitä irtaannutaan?



Kuva 11. Pihalla on tilaa esimerkiksi pienelle hyötypuutarhalle tai muulle kasvillisuudelle

LÄHTEET

Oulun kaupunki 2023. Hakupäivä 13.11.2023. <https://oulu.com/elama/asuminen/oulu-asuntopesut-2025/>.

Osváth, Johanna 2017. Yhteisöllinen asuminen: trendi, joka on tullut jäädäkseen. Sato verkkojulkaisu 25.10.2017. Hakupäivä 5.5.2023. <https://www.sato.fi/fi/kotona/kotikulmat/yhteisollinen-asuminen-trendi-joka-on-tullut-jaadakseen/18333619>.

Sitra 2023. Yhteisöllisyys. Yhteisöllisyys ruokkii uusia toimintatapoja. Hakupäivä 4.12.2023. <https://www.sitra.fi/aiheet/yhteisollisyys/>

Mielenterveystalo.fi. Omahoito-ohjelma. Mitä vuorovaikutus on? Hakupäivä 15.10.2023. <https://www.mielenterveystalo.fi/fi/omahoito/lapsen-ja-vanhemman-vuorovaikutuksen-omahoito-ohjelma/mita-vuorovaikutus>

Ylioppilaiden terveydenhoitosäätiö. Sosiaaliset suhteet. Hakupäivä 15.10.2023. <https://www.yths.fi/terveystieto/mielenterveys/sosiaaliset-suhteet/>

Kielitoimiston sanakirja. Luottamus. Kotimaisten kielten keskus ja Kielikone Oy, 2022. Hakupäivä 15.10.2023. <https://www.kielitoimistonsanakirja.fi/#/luottamus?searchMode=all>

Prokkola, Heikki 2020. Tämä sinun täytyy tietää jos haluat ryhmäsi menestyvän – ilman yhteenkuuluvuutta suorituskyky sakkaa. Workspace. Hakupäivä 15.10.2023. <https://workspace.fi/tama-sinun-taytyy-tietaa-jos-haluat-ryhmasi-menestyvan-ilman-yhteenkuuluvuutta-suorituskyky-sakkaa/>

Soste 2018. Osallisuus on tunne siitä, että kuuluu johonkin. Hakupäivä 15.10.2023. <https://www.soste.fi/osallisuus-on-tunne-siita-etta-kuuluu-johonkin/>

Virtanen, Anniina 2018. Psykologin vinkit – kuinka herätellä ja vahvistaa motivaatiota? Hakupäivä 4.12.2023. <https://psykologiaa.wordpress.com/2018/03/20/psykologin-vinkit-miten-saada-motivaatiota/>

Löf, Aaro 2014. Hidasta elämää. Fyysisen läheisyyden merkitys. Hakupäivä 4.12.2023. <https://hidastaelamaa.fi/2014/12/aaro-lof-fyysisen-laheisyyden-merkitys/>

Oulun kaupungin yhdyskunta- ja ympäristöpalvelut 2022. Asemakaavan selostus Lehtokylä 564–2522.

Kotikatu365 2020. Mitä on yhteisöllinen asuminen. Hakupäivä 5.5.2023. <https://www.kotikatu365.fi/mita-on-yhteisollinen-asuminen/>.

Partti, Niina 2021. Yhteisöllisyyden tukeminen asuinympäristössä. Yhteisöllisen asumisen hyödyt. Humanistisen alan ylempi korkeakoulututkinto. Järjestö- ja nuorisotyön koulutusohjelma. Opinnäytetyö. Hakupäivä 5.5.2023. <https://urn.fi/URN:NBN:fi-fe2021081243096>.

Pätynen, Heta 2021. Yhdessä aulassa – Yhteisöllisyys tilasuunnittelun lähtökohtana. Oulun yliopisto. Teknillinen tiedekunta. Arkkitehtuurin yksikkö. Diplomityö. Hakupäivä 6.5.2023. <http://julkaisu.oulu.fi/files/nbnfioulu-202112179404.pdf>.