

## **Mobbningsförebyggande arbete inom eftermiddagsverksamhet**

Visuellt antimobbningsmaterial för barn i årskurs 1–3

Ruska Dahlqvist

Alexander Forsman

Wilma Hindersson

Jenny Salomäki

Wilma Westerlund

Examensarbete för Novia (YH)-examen

Utbildning till socionom

Åbo 2023

## EXAMENSARBETE

Författare: Alexander Forsman, Jenny Salomäki, Ruska Dahlqvist, Wilma Hindersson, Wilma Westerlund

Utbildning och ort: Utbildning till socionom, Åbo

Titel: Mobbningsförebyggande arbete inom eftermiddagsverksamhet – Visuellt antimobbningsmaterial för barn i årskurs 1 - 3

---

Datum: 3.5.2023 Sidantal: 60

Bilagor: 2

---

### Abstrakt

Examensarbetet fokuserar på mobbningsförebyggande arbete. Syftet med vårt examensarbete är att förebygga mobbning vid eftermiddagsverksamheter. Målet med arbetet är att produkten vi skapar ska vara visuellt tilltalande och lättförståeligt, för barn på eftermiddagsverksamheterna. Produkten skall även ha en mobbningsförebyggande effekt. Detta examensarbete är ett beställningsarbete utfört på uppdrag av Barnavårdsföreningen.

Vi har använt oss av benchmarking för att kartlägga visuellt material som tidigare publicerats i anknytning till mobbningsförebyggande arbete. Under utvecklingen av vårt visuella material har vi använt oss av Lean Startup metoden. Genom fokusgrupper vid en av Barnavårdsföreningens eftermiddagsverksamheter har vi tagit del av målgruppens egna åsikter, ordförråd och visuella och kreativa idéer. Produkterna vi skapat är en mobbningsförebyggande plansch med tillhörande aktivitetskort. Temat för planschen är djur och natur som baserar sig på de preferenser målgruppen uttryckt under fokusgruppsmöten. Målgruppen kunde finna en personlig koppling till djuren och under loop 1 då fokusgruppen själv fick illustrera sådant de tyckte om var det en del av gruppen som ritade växter och träd. Utgående från feedbacken vi fått av barnen under fokusgrupperna har vi producerat en plansch och aktivitetskort som är ändamålsenliga för målgruppen då de fått vara med i utvecklingsprocessen. Vi har använt oss av SWOT-analysverktyget under arbetets gång för att utvärdera vårt arbete inför looparna med målgruppen och för att redovisa för oss själv vad som har fungerat bra eller mindre bra under träffarna med barnen.

Examensarbetet har utmynnat i en plansch som baserar sig på den antimobbningsplan som Barnavårdsföreningen framställt samt aktivitetskort som berör innehållet på planschen. Barnavårdsföreningen kommer att ta i bruk materialet under höstterminen 2023.

---

Språk: Svenska

Nyckelord: mobbningsförebyggande, eftermiddagsverksamhet och visuell kommunikation

## OPINNÄYTETYÖ

Tekijä: Alexander Forsman, Jenny Salomäki, Ruska Dahlqvist, Wilma Hindersson, Wilma Westerlund  
Koulutus ja paikkakunta: Sosionomi koulutus, Turku

Nimike: Kiusaamisvastainen työ iltapäivätoiminnassa - Visuaalinen kiusaamisvastainen materiaali lapsille luokilla 1–3

---

Päivämäärä 3.5.2023 Sivumäärä: 60

Liitteet: 2

---

### Tiivistelmä

Tässä opinnäytetyössä käsitellään kiusaamisen vastaista työtä. Opinnäytetyön tarkoituksena on ehkäistä kiusaamista iltapäivätoiminnoissa. Tuotteen tavoitteena on olla visuaalisesti puoleensavetävä, lasten ikätasoon sopiva ja että tuote ehkäisee kiusaamista. Tämä opinnäytetyö on tilaustyö yhdistykseltä Barnavårdsföreningen.

Olemme käyttäneet benchmarking menetelmää kartoittaaksemme olemassa olevia kiusaamisvastaisia materiaaleja. Visuaalisen materiaalin kehittämisen aikana olemme käyttäneet Lean Startup menetelmää. Olemme luoneet julisteen, jossa käsitellään kiusaamisen ehkäisyä sekä julisteeseen sopivat aktiviteettikortit. Julisteen teema on eläimet ja luonto, mikä perustuu kohderyhmän ideoihin ja preferensseihin. Kohderyhmä löysi henkilökohtaisen yhteyden eläimiin, mikä ilmeni ensimmäisen syklin aikana. Kohderyhmä sai piirtää mitä he toivoisivat näkevänsä julisteessa. Piirustuksissa oli luontoa ja kasveja. Palautteen myötä olemme kehittäneet julisteen sekä aktiviteettikortit, jotka ovat kohderyhmälle soveltuvia sillä he ovat olleet mukana kehittämisprosessissa. Olemme yhdessä Barnavårdsförening iltapäivätoiminnassa saaneet kuulla kohderyhmän mielipiteitä, visuaalisia ja luovia ideoita, sekä minkälainen sanavarasto on kohderyhmälle sopiva. Olemme SWOT-analyysin avulla arvioineet oman työmme jokaista sykliä kohden sekä palautteen, jonka olemme saaneet kohderyhmältä.

Opinnäytetyö on johtanut julisteeseen, joka perustuu Barnavårdsföreningen laatimaan kiusaamisen vastaiseen suunnitelmaan sekä aktiviteettikortteihin, jotka käsittelevät julisteen sisältöä. Barnavårdsförening ottaa materiaalin käyttöön syyslukukaudella 2023.

---

Kieli: ruotsi

Avainsanat: Kiusaamisen ehkäisy, iltapäivätoiminta ja visuaalinen viestintä

## **BACHELOR'S THESIS**

Author: Alexander Forsman, Jenny Salomäki, Ruska Dahlqvist, Wilma Hindersson, Wilma Westerlund

Degree Programme: Social Services, Turku

Title: Bullying Prevention Work in After-School Activities – Visual Anti-Bullying Material for Children in Grades 1-3

---

Date 3.5.2023    Number of pages 60    Appendices 2

---

### **Abstract**

The thesis focuses on bullying prevention work. The purpose of our thesis is to prevent bullying in after-school activities. The goal of the work is for the product we create to be visually appealing and easy to understand for children taking part in after-school activities, as well as having a bullying prevention effect. This thesis is a commissioned work carried out on behalf of the Barnavårdsföreningen.

We have used benchmarking to identify previously published visual material related to bullying prevention. In the creation of our visual material, we have used the Lean Startup method. Through focus groups at one of the Barnavårdsföreningens after-school activities, we tapped into the target group's own opinions, vocabulary, and visual and creative ideas. The products we have created are an anti-bullying poster with accompanying activity cards. The theme of the poster is animals and nature based on the preferences expressed by the target group during focus group meetings. The target group was able to find a personal connection to the animals and during loop 1, when the focus group was allowed to illustrate things they liked, part of the group drew plants and trees. Based on the feedback we received from the children during the focus groups, we have created a poster and activity cards that are suitable for the target group that has been involved in the development process. We have used the SWOT analysis tool throughout the process to evaluate our work before the loops with the target group and to report to ourselves what has worked well or less well during the meetings with the children.

The thesis project has resulted in a poster based on the anti-bullying plan developed by Barnavårdsföreningen, as well as the activity cards that relate to the content of the poster. Barnavårdsföreningen will start using the material during the autumn semester of 2023.

---

Language: Swedish

Key words: Bullying prevention, afternoon activities and visual communication

# Innehållsförteckning

1	Inledning.....	1
1.1	Syfte och frågeställningar.....	2
1.2	Mål.....	2
2	Bakgrund.....	2
3	Mobbning.....	3
3.1	Vem mobbar och vem blir mobbad?.....	5
3.2	Mobbning som ett gruppfenomen.....	7
3.3	Direkt och indirekt mobbning.....	8
3.4	Olika typer av mobbning.....	9
3.5	Könsskillnader.....	10
4	Mobbningsförebyggande.....	11
4.1	Antimobbningsplaner.....	11
4.2	Förebyggande arbete.....	13
4.3	KiVa Skola.....	14
4.4	Förebyggande metoder.....	15
4.5	AMP13.....	18
5	Eftermiddagsverksamhet.....	20
5.1	Lagstiftning.....	20
5.2	Verksamhetsplan.....	21
6	Barns utveckling.....	22
7	Tidigare forskning.....	24
8	Aktivitetskort.....	28
9	Visuell kommunikation.....	29
10	Etik.....	32
11	Metod.....	33
11.1	Benchmarking.....	33
11.2	Lean Startup.....	35
11.3	Fokusgrupper.....	36
11.3.1	Faktorer.....	38
11.4	SWOT-analys.....	40
12	Utförande och utvecklingsprocessen.....	40
12.1.1	Loop 1.....	41
12.1.2	Loop 2.....	44
12.1.3	Loop 3.....	47
13	Resultat.....	51
14	Tillförlitlighet och generaliserbarhet.....	53

15	Diskussion .....	54
16	Källförteckning .....	60

## Bilagor

Bilaga 1	Intervjuguide
Bilaga 2	Litteraturöversikt

## 1 Inledning

*"Alla barn är lika mycket värda och har samma rättigheter. Ingen får diskrimineras"*  
(Unicef, 2023)

Enligt Barnkonventionen (1990) skall alla barn ha samma rättigheter och en trygg uppväxt utan att behöva uppleva mobbning och diskriminering. Barnens hälsa, uppväxt och välfärd skall tryggas. Svaren på enkäten Hälsa i skolan utfärdad av institutionen för hälsa och välfärd visar att mobbning har ökat mellan åren 2017–2021. (Helenius & Matikka, 2022). Bland annat utfrysning och ensamhet kan vara en riskfaktor till följd av mobbning. (Holappa, o.a., 2018).

En eftermiddagsverksamhet är en plats där barn och unga möts efter skolan där de även kan lära känna andra barn och delta i olika aktiviteter. Eftermiddagsverksamhet ska skapa en trygg plats för barn i skolåldern under vistelsen på eftermiddagarna. Personalen vid eftermiddagsverksamhetens ska vara tillförlitlig och insiktsfull i det arbete de gör. Eftermiddagsverksamheten ska skapa möjligheter för barnen att vara kreativa och kunna leka både inne och ute. De som deltar i eftermiddagsverksamhet går ofta på årskurserna 1–2 i grundskolan. Vid undantag finns det även eftermiddagsverksamhet som har deltagare från årskurserna 3–6. Eftermiddagsverksamheterna hittas ofta i närheten av den skola barnet går i. Eftermiddagsverksamhet förkortas vardagligt med ordet eftis. Vi använder oss därför av ordet eftis i allt visuellt material vi skapar för målgruppen då det är bekant för dem.

Eftermiddagsverksamheten kan även vara en plats där det kan skapas en ojämlig maktstruktur mellan barnen. Detta kan exempelvis bero på individuella skillnader eller bristande empati hos barnen. Det är viktigt att skolor och eftermiddagsverksamheter har en socialkultur som motverkar mobbning och som uppmuntrar respekt och tolerans. Olika verktyg och strategier kan tas i bruk för att hantera och förebygga att mobbning uppstår. Via mobbningsförebyggande arbete kan det skapas en trygg miljö för alla barn. Mobbning framkommer på olika ställen, även på eftermiddagsverksamheter.

En idealvärld skulle naturligtvis vara en plats där ingen mobbning eller utanförskap existerar. Vi hoppas att vårt arbete bidrar till att förebygga mobbning vid

eftermiddagsverksamheter, vi önskar även att vårt arbete ska kunna göra en positiv skillnad i kampen mot mobbning.

### **1.1 Syfte och frågeställningar**

Syftet med vårt examensarbete är att förebygga mobbning vid eftermiddagsverksamheter.

Frågeställningar vi ställt för arbetet är: Hur förebygger man mobbning? Hur skapar man visuellt material som är tilltalande för barn i de lägre grundskoleklasserna? och hur kan man använda detta material i mobbningsförebyggande syfte?

### **1.2 Mål**

Målet är att produkten vi skapar ska vara visuellt tilltalande och lättförståeligt för barn på eftermiddagsverksamheterna. Materialet ska visualisera den antimobbingsplan som Barnavårdsföreningen skapat. Materialet ska göra det möjligt för barnen att skapa en förståelse för vad antimobbingsplanen innehåller och hur de kan beakta den som deltagande i eftermiddagsverksamheten. Materialet tillsammans med Barnavårdsföreningens antimobbingsplan ska minska och förhindra mobbning.

## **2 Bakgrund**

På beställning av Barnavårdsföreningen ska vi skapa ett visuellt material i anknytning till den antimobbingsplan som föreningen utformat. Materialet ska fungera som stöd till det mobbningsförebyggande arbete som Barnavårdsföreningen strävar efter att göra vid sina eftermiddagsverksamheter.

Barnavårdsföreningen har därför skapat en gemensam antimobbingsplan för alla sina eftermiddagsverksamheter som grund för det mobbningsförebyggande arbetet. Denna plan ska sedan synliggöras för personal vid eftermiddagsverksamheterna samt för vårdnadshavarna och barnen som tar del av eftermiddagsverksamheten.

Barnavårdsföreningen grundades år 1893 och är Finlands äldsta barnskyddsorganisation. Barnavårdsföreningen tror på ett förebyggande arbete i ett så tidigt skede som möjligt och stöder därför barn, unga och familjer på ett mångprofessionellt sätt. Barnavårdsföreningens värdegrund står för att all verksamhet styrs av barnets bästa.



Barnavårdsföreningens mission står för ett barnvänligt samhälle, en bra barndom samt ett stärkt föräldraskap. Barnavårdsföreningen värdesätter respekt, ödmjukhet, trygghet och säkerhet samt förtroende. (Barnavårdsföreningen, 2023).

Barnavårdsföreningen har sex olika eftermiddagsverksamheter runtom i Helsingforsregionen för barn i årskurs 1–3 samt barn i årskurs 3–6 med särskilt stöd. Eftermiddagsverksamheterna har inte haft en antimobbingsplan till förfogande vilket föreningen just nu utarbetar. Bakgrunden till projektet är att Barnavårdsföreningen vill att alla eftermiddagsverksamheter ska ha en gemensam handlingsplan för mobbningsfall, som är kortfattad och lättläslig. Barnavårdsföreningens önskan, är att vi studerande utarbetar material som är riktade till barnen som deltar i eftermiddagsverksamheten. Exempel på material är affischer, broschyrer och aktivitetskort. Materialet ska vara visuellt tilltalande och lättläsligt så att barnen kan ta del av det under eftermiddagsverksamheten. Materialet ska vara mobbningsförebyggande och informativt för barnen.

### **3 Mobbning**

Institutionen för hälsa och välfärd har år 2021 skickat ut enkäten "Hälsa i skolan" till alla elever i årskurs 4–5. Med enkäten vill man få en översikt över hur eleverna mår. Enkäten består av frågor som berör det allmänna måendet, hur vardagen är och huruvida det förekommer mobbning eller sexuella trakasserier. (Helenius & Matikka, 2022, s. 1.).

Under år 2021 är det fler pojkar (75%) som svarat att de inte deltagit i mobbning jämfört med de svar (70%) som gavs år 2017 i samma enkät. Flickornas svarsprocent (88–89%) på samma fråga har varit samma under åren 2017–2021. Under åren 2017–2021 har 62–64% av pojkarna svarat att de inte blivit mobbade under den termin som frågorna besvarats. Hos flickorna har man däremot kunnat se att en minskning skett. 68–69% har svarat att de inte blivit mobbade under terminen år 2017, till 65% år 2021. (Helenius & Matikka, 2022, s. 3.).

Bland pojkarna är det åtta procent som uppgett att de upplevt mobbning åtminstone en gång i veckan. Hos flickorna har procenten som svarat att de blivit mobbade åtminstone en gång i veckan ökat från sex procent år 2017 till åtta procent år 2021. 40–41% upplever att mobbningen har minskat efter att de talat med en vuxen och 22–23% har upplevt att mobbning har upphört. Det finns även en grupp på 19–21% som upplever att de inte vet

vad om har hänt efter att de talat med en vuxen om mobbningen. 2–3% upplevde att mobbningen blivit värre efter att de berättat om mobbningen. (Helenius & Matikka, 2022, s. 4.).

Det frågades även om man upplever att man blivit mobbad av en vuxen. På denna fråga har 15% av pojkarna svarat att de upplevt mobbning av en vuxen eller lärare färre gånger än en gång i veckan. Svartsprocenten hos flickorna var tolv procent som upplevt att de blivit mobbade av en vuxen eller lärare färre gånger än en gång i veckan. Därtill var det fyra procent av pojkarna respektive två procent av flickorna som upplevt att de blivit mobbade av en vuxen eller lärare minst en gång i veckan. (Helenius & Matikka, 2022, s. 5.).

År 2017 utförde utbildningsstyrelsen en enkät för vårdnadshavare och barn som är delaktiga i eftermiddagsverksamhet. Enkäten har besvarats av 6513 vårdnadshavare samt barn. Som resultat har det framkommit att 6,7% av barnen känner att de inte har tillräckligt många vänner vid verksamheten. 6,2% av barnen litar inte på att de kan gå med i lek med andra och 7,6% litar inte på att en vuxen ska lägga märke till detta. Därtill var det tio procent av barnen som upplevt att de känt sig osynliga i gruppen samt elva procent som inte litar på att en vuxen skulle lägga märke till dem i gruppen. Slutligen var det även 10,3% som kände att de inte vågar berätta om hur de känner och om sina tankar. (Holappa, o.a., 2018, ss. 12-13.).

Begreppet mobbning är relativt nytt och har inte alltid betytt samma sak. I slutet av 1960-talet uppfattades mobbning som ett specialfall av aggression och ansågs vara synonymt med gruppvåld. Medan mobbning idag uppfattas som mer individrelaterat. I dagens läge är mobbning även ett mer välkänt begrepp som de flesta känner till. Uppfattningen om vad mobbning är varierar även bland forskare. (Frånberg & Wrethander, 2011, ss. 19-24).

Salmivalli definierar mobbning som negativa handlingar som kontinuerligt utförs mot samma person. Handlingarna kan innebära i princip vad som helst som avsiktligt innebär att skada eller göra en annan person upprörd. En annan faktor som är väsentlig för mobbning är relationens obalans, det vill säga att den som mobbar ofta är på något sätt starkare än den mobbade. Detta kan vara relaterat till fysisk styrka, ålder, position i gruppen eller exempelvis att mobbaren har många som stöder hen. Den som mobbar har alltså någon typ av makt som hen missbrukar och använder gentemot den mobbade. Enligt Salmivalli skall inte alla konflikter som händer mellan barnen i klassrummen kallas för

mobbing. Det kan vara svårt att definiera var gränserna för mobbing går. Om två barn kontinuerligt mobbar varandra lika mycket, och om fallet kan utredas med en ursäkt från bådass håll, kan det vara oklart om det skall kallas för mobbing eller inte. Salmivalli menar alltså att det mest centrala i mobbing är att det framkommer en obalans i makten och att mobbaren trycker ned och förnedrar den andra. Det behöver inte heller handla om att endast en mobbare trycker ned en annan person, det kan handla om en grupp eller till och med en hel skolklass. (Salmivalli, Koulukiusaamiseen puuttuminen , 2010, ss. 12-13).

Enligt Olweus definieras mobbing som en eller flera personers riktade negativa och upprepade handlingar mot en person. Dessa handlingar anses vara kränkande och begås under en längre tid. Olweus definierar även mobbing som en avsedd handling där målet är att skada offret med olika medel, exempelvis verbala trakasserier, fysisk aggression, utfrysning eller ryktesspridning. Olweus tar även upp maktobalansen mellan mobbaren och mobbningsoffret där offret oftast är någon som inte kan försvara sig. (Olweus, Mobbing bland barn och ungdomar, 1999, s. 9).

Höistad beskriver mobbing som en systematisk, aktiv och destruktiv handling riktad mot en viss person. Höistad definierar mobbningen som något som består av förakt, förnedring, kränkning, förföljelse och hån av en individ eller grupp. Höistad betonar att mobbningen sker i det kontext där offret har svårt att försvara sig mot dessa handlingar. Denna definition sammanstämmer med andra definitioner av mobbing men Höistad betonar vikten av att uppmärksamma den sociala kontexten och den maktobalans som finns mellan mobbaren och den mobbade. (Höistad, 2001, s. 73).

Även fast olika forskare har olika uppfattningar om vad mobbing är kan man dra en gemensam slutsats om att mobbing handlar om att en person blir ett offer för en kränkande handling som sker upprepat av en eller flera personer. (Utbildningsstyrelsen , 2023). I detta examensarbete har vi valt att utgå från Salmivallis definition av mobbing.

### **3.1 Vem mobbar och vem blir mobbad?**

Det finns många olika anledningar till att ett barn upplever mobbing. Enligt Olweus kan barn som faller offer för mobbing delas in i två huvudkategorier, de passiva eller de undergivna mobbningsoffren. Kännetecknen för det passiva mobbningsoffret kan till exempel vara att de håller sig undan från de andra barnen, är i allmänhet blyga och kan

vara känsliga. Olweus konstaterar också att det särskilt hos pojkar är vanligt att de som blir mobbade är fysiskt svagare. Därför håller de sig ofta borta från de andra i rädslan av att bli utsatta för våld. Hos vissa barn kan man också märka att de föredrar att spendera tid med vuxna eller lärare framom jämnåriga. (Olweus, 1999, ss. 16-19.).

Vissa kan tro att dessa barn som blir mobbade kan uppföra sig provocerande mot omgivningen och andra, men ofta så beter de sig bara lite försiktigare än andra barn. Detta kan leda till att de andra uppfattar dem som svaga vilket kan leda till mobbning. Det provocerande mobbningsoffret utgör runt 15–20% av mobbningsoffren, det förekommer alltså flera passiva mobbningsoffer än provocerande mobbningsoffer. De provocerande mobbningsoffren reagerar på mobbningen genom att irritera och provocera andra i sin egen omgivning. De uppfattas som hyperaktiva och klumpiga och tenderar ha koncentrationssvårigheter i klassen. Detta beteende kan uppfattas som irriterande för även vuxna och lärare. Den mest typiska skillnaden enligt Olweus, är att hos det provocerande offret så kan många elever i klassen delta i mobbningen, medan bara ett fåtal elever kan fokusera sig på det passiva offret. (Olweus, 1999, ss. 16-19.).

På ett liknande sätt som mobbningsoffren finns med många orsaker till att någon uppfattas som en mobbare. Enligt Olweus kan det finnas vissa gemensamma faktorer hos barn och unga som bidrar till varför just de blir mobbare. Personen kan uppfattas att ha mer normaliserad och uppmuntrad attityd till våld än andra barn. Vissa kan ha behov av att visa sig överlägsna och använder sig av maktmetoder och verbala trakasserier. De kan också visa aggression mot lärare och följer inte skolans regler. (Olweus, 1999, ss. 16-19.).

Det sägs ofta att mobbarna är lika osäkra som mobbningsoffren, men detta kunde man inte konstatera i Olweus forskning. De fick däremot motsatt resultat. Mobbarna visade sig vara mera självsäkra, mindre rädda och deras självuppfattning ligger ungefär på samma nivå som de andra eleverna. Populariteten hos mobbarna bland de andra eleverna ligger också på varierande nivåer. Mobbarna kan fort uppfattas ha makt och på så sätt får de ofta andra barn med sig. Yngre barn påverkas av grupstryck lättare än andra. Mobbare tenderar ofta att ha med sig några kompisar så att hen känner att det finns stöd för beteendet. Detta gäller inte alla mobbare, vissa kan också uppfattas som opopulära bland de andra barnen. Detta kan leda till att mobbaren mobbar för att få uppmärksamhet. Forskningen visar att ju äldre barnen blir desto mindre populära blir också mobbare. I årskurs nio är mobbarens

popularitetsnivå under genomsnittet, men mobbningsoffrets status är fortfarande lägre. (Olweus, 1999, ss. 16-19.).

### **3.2 Mobbing som ett grupphenomen**

En väsentlig del av mobbing som grupphenomen är åskådarna som inte deltar i mobbningen men inte heller motsäger sig mobbningen utan står bredvid och tittar på eller skrattar. Om mobbaren får andra barn att skratta är det en sorts bekräftelse för mobbaren. Om andra inte alls reagerar på mobbningen signalerar det även en typ av acceptans. För att kunna förebygga mobbing behöver man veta varför mobbing sker. Den som mobbar strävar efter synlighet, makt och hög status inom gruppen. Därför väljer mobbaren att mobba i situationer där andra barn, men inte vuxna, tittar på. En plats där mobbing sker är exempelvis skolgårdar. De barn som tittar på medan mobbing sker kan ha en förståelse för att mobbing är fel, men de kan också ha en vilja att säkerställa den egna platsen och statusen i gruppen. (Salmivalli, 2014)

De tysta iakttagarna är de personer som är närvarande när mobbing sker men som inte ingriper i mobbningen eller ställer sig på den mobbades sida. De tysta iakttagarnas godkännande gör mobbningen möjlig. Tysta iakttagarna fungerar ofta som en motivation för mobbaren att fortsätta mobbningen. De tysta iakttagarna kan ge mobbaren en känsla av godkännande genom att exempelvis skratta med mobbaren och därmed förstärka mobbningen. De tysta iakttagarna kan känna sig osäkra på vad det egentligen skall göra i situationer där de förekommer mobbing, känna sig rädda att själv bli utsatta för mobbing eller rädda för att förlora social status. Salmivalli tar upp hur de tysta iakttagarna kan spela en positiv roll i förebyggandet av mobbing. Till exempel genom att ge eleverna verktyg i hur man ingriper vid mobbing kan åskådare utveckla ett starkare självförtroende och självständighet. Detta kan öka åskådarnas benägenhet att ingripa vid mobbing. Salmivalli betonar även vikten i att skapa en miljö och kultur där ingripande i mobbing är normaliserat. De tysta iakttagarnas passivitet kan förstärka mobbningen men genom rätt stöd kan de tysta iakttagarna utveckla en aktiv roll där det vågar ingripa i mobbningen. (Salmivalli, 2014).

I en grupp av barn, exempelvis i skolklasser börjar grupp beteende förekomma. Olika elever får olika roller och status som kan påverka dess beteende. Genom undersökning och

observationer av barn i grupp har man kommit fram till att barn kan kategoriseras i fem olika huvudgrupper: populära barn, impopulära barn, neutrala barn, ignorerade barn, och kontroversiella barn. De olika huvudgrupperna är bra och kända till eftersom det hjälper beskrivningen av mobbning som gruppfenomen och identifiera riskfaktorer för att mobbning ska uppstå. (Tetzchner, 2016, ss. 576-578.).

Populära barn blir oftast aktivt accepterade bland andra barn. Karakteristiska beteenden hos populära barn är exempelvis positivitet, en tendens att vara glad, attraktivt utseende, bra förmåga till samspel, anses vara goda ledare, bra samarbetsförmåga, låg grad av aggression och goda sociala färdigheter. Impopulära barn blir ofta aktivt avvisade av andra barn. Karakteristiska beteenden hos impopulära barn är exempelvis dålig anpassningsförmåga, omogenhet, aggression, mycket lite samspel, ovilja att dela med sig, social klumpighet och att de är mycket aktiva och tenderar överskatta sin egen sociala kompetens. Neutrala barn ligger mellan de ovannämnda grupperna, de är inte särskilt kontroversiella, populära eller impopulära men blir inte heller ignorerade. Ignorerade barn blir både accepterade och avvisade av andra barn. Ignorerade barn samspekar inte lika mycket med kamrater som de neutrala barnen men har få egenskaper som skiljer sig från andra barn. Karakteristiska beteende hos ignorerade barn är exempelvis få särdrag, undviker aggression, deltar lite socialt, visar omtanke till andra och är motiverade till skolarbete. Kontroversiella barn blir både accepterade och avvisade av andra barn och har en del gemensamt med populära och impopulära barn. Kontroversiella barn framstår ofta som aktiva, aggressiva, destruktiva, arga eller socialt tillbakadragna, hjälpsamma, samarbetsvilliga och som ledande. Andra barn kan ha motstridiga uppfattningar om kontroversiella barn eftersom de har både goda och dåliga egenskaper som ofta skiljer sig beroende på vem de umgås med och situationen. (Tetzchner, 2016, ss. 576-578.).

### **3.3 Direkt och indirekt mobbning**

Mobbning kan vara direkt eller indirekt. Den direkta mobbningen omfattar exempelvis att slå, sparka, knuffa, söndra eller stjäla mobbningsoffrets saker, hota mobbningsoffret eller kalla mobbningsoffret fula namn. Den indirekta mobbningen sker exempelvis genom ryktesspridning, att ljuga, elaka skvaller, att prata bakom ryggen på någon och att medvetet utesluta någon ur en grupp. Den indirekta mobbningen kan även kallas för relationell eller social aggression där syftet ofta är att förstöra mobbningsoffrets kamratrelationer och med

tiden göra mobbningsoffret isolerad från gruppen och utesluten ur gemenskapen. (Stoor-Grenner & Kirves, 2011, ss. 5-7. ).

Direkt mobbning är vanligt bland pojkar medan indirekt mobbning oftare förekommer hos flickor. Direkta mobbningen står oftast i fokus vilket kan leda till att den indirekta mobbningen inte alltid upptäcks. Indirekta mobbningen är också svårare att identifiera, bedöma och åtgärda än den direkta mobbningen. (Frånberg & Wrethander, 2011, ss. 32-34).

### **3.4 Olika typer av mobbning**

Nätmobbing kan definieras som en upprepad och medveten kränkande handling gentemot en annan person genom elektroniska medel som datorer och mobiltelefoner. Online spel och sociala medier är plattformar där nätmobbing oftast tar sig uttryck. Nätmobbing kan ha olika former, exempelvis att skicka kränkande texter eller bilder, att ta bilder eller filma en person och sedan använda den i ett kränkande syfte, att ringa kränkande eller tysta telefonsamtal, att skicka hotande eller hånande meddelanden, spridning av information som inte ska spridas, att kränka någon i en chatt eller att ladda upp något på en hemsida där syftet är att kränka mobbningsoffret. (Dunkels, 2016, ss. 39-40).

Fysisk mobbning är ett mobbningsbeteende som sker genom fysiska metoder. Fysiskt våld, söndra eller undanhålla offrets saker klassas som fysisk mobbning. Att slå, sparka, lägga krokben, hindra, riva i kläder, knipa, kasta stenar eller sand är även former av fysisk mobbning. (Stoor-Grenner & Kirves, 2011, s. 6. ).

Psykisk mobbning är exempelvis då man behandlar mobbningsoffret som luft, man vänder ryggen mot offret då hen är i närheten, man ignorerar mobbningsoffret då hen talar eller utesluter mobbningsoffret ur gruppen. Även mobbningsformer som att hota, manipulera, utöva utpressning, göra miner och grimaser, ändra på lekens regler och prata bakom ryggen är former av psykisk mobbning. (Stoor-Grenner & Kirves, 2011, s. 6. ).

Verbal mobbning kan ske genom att skälla på mobbningsoffret, sprida rykten, retas, kalla mobbningsoffret för fula namn och skämta på dess bekostnad. Att låta bli att prata med

någon, kommentera mobbningsoffrets kläder eller utseende och kalla mobbningsoffrets fula namn är även former av verbal mobbning. (Stoor-Grenner & Kirves, 2011, s. 6.).

Trakasserier är diskriminering där en persons människovärde kränks, exempelvis genom kränkning, förödmjukande, hot, fientlighet eller aggression, vilket grundar sig ofta i en diskrimineringsgrund som sexuell läggning, ursprung eller funktionsnedsättning (Diskriminerings ombudsmannen, u.d.). Trakasserier kan klassificeras som mobbning. Barn och unga som upplever diskriminerande mobbning i skolan eller på fritiden tillhör ofta till sexuella minoriteter, har utländskt bakgrund eller funktionsvariationer. Trakasserier kan ta sig i uttryck i form av verbala kränkningar som glåpord exempelvis könsrelaterade förolämpningar och upprepade negativa kommentarer. Andra former av trakasserier är exempelvis elaka meddelanden, miner, gester och publicering av osakligt material. (Justitieministeriet, 2018).

### **3.5 Könsskillnader**

Pojkar och flickor mobbar på olika sätt. Man upptäcker oftast pojkars mobbning lättare än flickors eftersom pojkarnas mobbning är ofta högljuddare och tydligare än flickornas. Kännetecknande faktorer bland pojkars mobbning är att den är utåtriktad både verbalt och fysiskt. Att trakassera någon inför andra, kommentera på mobbningsoffrets utseende bland annat kläder eller kropp är olika uttryck av typisk verbal mobbning hos pojkar. Medan att exempelvis viska hot åt mobbningsoffret, ge en hotfull blick eller gester som att sätta knytnäven i luften gentemot mobbningsoffret är en form av tyst verbal mobbning. Fysisk mobbning hos pojkar består oftast av knuffning, att trycka mobbningsoffret mot väggen eller slå, sparka och att lägga krokben på offret. Även att rycka av mössan, ta väskan, spela fotboll hårdhänt eller att gömma mobbningsoffrets kläder är typiskt för fysisk mobbning bland pojkar. Fysisk mobbning bland flickor kan likna den hos pojkar men det förekommer inte så ofta. Flickors verbala mobbning liknar däremot oftare pojkarnas. Kännetecknande för flickors mobbning är att den tar sig vanligtvis i form av att uthängning av offret i syfte att få uppmärksamhet och bli favoriserad av andra. Typiskt för flickornas mobbning är att viska om en annan flicka så att de syns, sprida rykten om en person för att få de andra på sin sida och kritisera mobbningsoffrets kläder och frisyra. (Höistad, 1997, ss. 53-61.).



## 4 Mobbningsförebyggande

FN:s konvention om barnets rättigheter godkändes av FN:s generalförsamling den 20 november 1989. Konventionen förtydligar vilka rättigheter barn inom konventionsstaterna bör ha tillgång till samt vilka åtgärder konventionsstaterna bör ta för att säkerställa att rättigheterna bibehålls. Förebyggande av mobbning i Finland börjar med FN:s konvention om barnens rättigheter. I artikel 2, 19, och 31 i konventionen om barnens rättigheter stipuleras rättigheter som direkt faller inom ramen för mobbningsförebyggande. I artikel 2 av konventionen om barnens rättigheter fastställs att alla barn har lika rättigheter och är berättigade till samma skydd samt att inget barn får diskrimineras. I artikel 19 poängteras barnens rättigheter till skydd mot både fysiskt och psykiskt våld. Detta ska förverkligas genom lagstiftningar och åtgärder på administrativ nivå. I artikel 31 framhålls barns rättighet till liv, fritid och lek. (Unicef, 2023).

### 4.1 Antimobbningsplaner

I enlighet med lag om elev- och studerandevård (1287/2013), 2 kap, §13 Skolorna har en skyldighet att utarbeta en elevhälsoplan som ska skapa en helhet för att bevaka och främja elevernas hälsa och välbefinnande. I elevhälsoplanen som skolorna ska utarbeta och utveckla ska det bland annat ingå en plan för hur elever skyddas mot våld, trakasserier och mobbning. (Lag om elev- och studerandevård 1287/2013).

Utbildningsstyrelsen har skapat en mall för vad antimobbningsplanen ska innehålla. Planen ska stöda samspelet elever emellan men även mellan eleverna och vuxna i skolan. I planen ska det framgå hur läroanstalten förebygger och ingriper ifall det skulle ske mobbning, våld eller trakasserier i skolan. Det ska även framgå hur diskussionen om dessa hanteras i skolan, på gruppnivå och individnivå. Planen ska innehålla en beskrivning på hur man går till väga för att ordna stöd, vård och åtgärder för förövaren och offret samt hur detta uppföljs. Skolan bör klargöra för hur de samarbetar med vårdnadshavare och olika myndigheter vid behov. Det är även viktigt att planen ska innehålla hur personalen vid skolan samt elever och deras vårdnadshavare blir informerade om innehållet av denna plan. I planen ska det även finnas en beskrivning på hur planen uppdateras, kontrolleras och granskas. (Utbildningsstyrelsen, 2014, s. 84.).

På kommuners och städers hemsidor kan man hitta antimobbningsplaner för specifika skolor eller för hela kommuner och städer. Vi har läst igenom olika antimobbningsplaner från olika delar av Svenskfinland och har valt att lyfta fram några av deras innehåll. Skolorna och städernas planer som lyfts upp som exempel är slumpmässigt valda.

Som exempel lyfter vi fram en antimobbningsplan från en skola i Raseborg, antimobbningsplanen kan hittas på Raseborgs stads hemsidor. I antimobbningsplanen framgår genast i början att mobbning inte accepteras. Därefter definierar planen vad mobbning innebär och hur olika typer av mobbning kommer till uttryck. Skolan listar upp även olika metoder de använder i mobbningsförebyggande syfte. Hit hör bland annat vänelever i varje klass, att lärarnas fortbildning, rastövervakning, utvecklingssamtal och föräldramöten. Skolan beskriver processen som sker då mobbning kommit till kännedom för skolan. Om en elev, förälder eller lärare misstänker mobbning tas ärendet upp i trivselgruppen vilket också kallas för KiVa-teamet. Information samlas in av de inblandade och samtal hålls mobbade och mobbaren. Situationen följs upp under en veckas tid och då mobbningen upphört skall det hållas ett avslutande samtal med de inblandade. Hemmen skall även informeras om mobbningen. KiVa-teamet dokumenterar situationen och förvarar informationen i låsta utrymmen. (Raseborg, 2019).

Åbo stad har publicerat en plan för mobbningsförebyggande arbete i skolor. I planen beskrivs bland annat vad mobbning är och hur det framkommer, samt hur det mobbningsförebyggande arbetet tar plats. Skolorna har gemensamma värdegrunder och visioner som arbetet grundar sig på och skall ha fokus på mobbningsförebyggande arbete. Mobbningsförebyggande arbete innebär enligt Åbo stad att skapa god stämning i grupper, mobbning skall kunna diskuteras öppet och elever skall veta vad mobbning är och vad det egna ansvaret är i det mobbningsförebyggande arbetet. Eleverna skall erbjudas konkreta verktyg att använda sig av om de ser eller själv upplever mobbning. (turun kaupunki, 2020).

Vi valde även att läsa om handlingsplanen mot mobbning i en skola i Åbo. Handlingsplanen mot mobbning i denna skola kan hittas på Åbo stads hemsidor. I handlingsplanen använder skolan sig av Christina Salmivallis definition om mobbning. I planen finns olika punkter som definitionen på mobbning, förebyggande arbete, målsättning med antimobbningsarbetet, omsorgsgruppen, tillvägagångssätt vid mobbningsfall samt uppgifter om vem som ansvarar för hanteringen av situationen. Några exempel på vad som hör till det förebyggande

arbetet på skolan är elevrådsverksamhet, trivselregler, trivselundersökningar, minimering av tävling under gymnastiken, samt god rastövervakning. I handlingsplanen framgår att målet är att kunna förebygga all typ av mobbning och att omedelbart ingripa då mobbningsfall framkommer. (Åbo stad, 2019).

## 4.2 Förebyggande arbete

Med mobbningsförebyggande metoder strävar man i allmänhet efter att skapa en förändring i gruppdynamikens normer, så att flera skulle stöda den mobbade i stället för att välja mobbarens sida i situationen. Centrala faktorer i mobbningsförebyggning är känslor, empati, gruppdynamik och hur personer som inte är inblandade i mobbningen agerar. (Pöyhönen, 2021, s. 153).

Att skapa en god atmosfär i klassen och att ordna aktiviteter som exempelvis utflykter som kan bidra till en god stämning är enligt Salmivalli inte tillräckligt för att förebygga mobbning. Enligt Salmivalli måste mobbning som ämne diskuteras med barnen. Undersökningar visar att en del barn kan uppleva stämningen i gruppen som god, medan andra barn inom samma grupp blir mobbade. Det effektivaste sättet att motarbeta mobbning är att förändra på hela gruppens dynamik. Det kan vara svårt att ha en inverkan på själva mobbaren. Den som mobbar har ofta mer accepterande tankar kring mobbning i jämförelse med andra barn. Mobbningen kan även vara givande och bekräftande för mobbaren, om mobbning inte skulle ge något åt mobbaren skulle hen troligen inte mobba. Därför är det mer effektivt att försöka ändra på attityden mot mobbningen hos åskådarna. Tanken bakom denna idé är att få de tysta åskådarna att aktivt motstå mobbning. Att tillsammans med gruppen behandla temat mobbning ger färdigheter för att varje gruppmedlem ska kunna ansvara för gruppens välmående. (Salmivalli, 2010, s. 67.).

Enligt Salmivalli finns det tre steg som man kan använda sig av när det kommer till mobbningsförebyggande arbete. Att informera barnen om mobbning, gör att barnen blir medvetna om vad mobbning är och att det som sker i den egna gruppen eller klassen också kan vara mobbning. Det andra steget är att få barnen att reflektera över hur de själv agerar. Ett barn är kanske inte medvetet om att exempelvis skratta åt mobbning bidrar till mobbningen. Som tredje steg i det mobbningsförebyggande arbetet ingår att skapa nya handlingsmodeller för barnen och att förbinda sig till dem. (Salmivalli, 2010, s. 69.).

Det mobbningsförebyggande arbetet skall vara långsiktigt och systematiskt. Men endast mobbningsförebyggande arbete räcker inte till, det skall finnas planer för hur man går till väga då mobbningsfall framkommer. Det räcker inte att personalen endast ingriper då man ser att mobbning sker, mobbningsfallen skall systematiskt utredas. Detta innebär ofta samtal med de inblandade parterna, alltså mobbaren och den som blir mobbad. Tonen på samtalen kan vara sträng och det skall framgå att mobbning inte är accepterat. I strävan efter att mobbaren skall ändra sitt beteende kan man försöka väcka känslor av skuld. Vid utredning av mobbningsfall ska man använda sig av ett lösningsfokuserat förhållningssätt. (Pöyhönen, 2021, s. 155).

En fungerande gruppdynamik kan hindra mobbning från att ske. Några av de väsentliga kännetecknen för en fungerande grupp är att varje barn har en känsla av delaktighet och tillhörighet. De får vara med och påverka gemensamma trivselregler i gruppen på en ålderslämplig nivå, barnen känner de andra gruppmedlemmarna, barn kan vara sig själva och känner sig accepterade av gruppen, barn har en eller flera kompisrelationer inom gruppen, gruppen skall ha en positiv kultur där man respekterar varandra och har en förståelse för olikheter. Konflikter som kan uppstå mellan barn kan lösas med hjälp av en vuxen. Verksamheten och barnens utveckling stöds av verksamhetsplanen och barnens individuella behov tas i beaktan. (Laaksonen, 2022, s. 152).

### **4.3 KiVa Skola**

KiVa Skola är ett åtgärdsprogram där målet och syftet är att förebygga mobbning. Programmet har utvecklats vid Åbo Universitetet. Att försöka skapa en skolkultur där mobbning inte accepteras förutsätter att hela skolan binder sig till att se till att ingen blir utanför eller blir illa behandlad. Med stöd av KiVa-lektioner som hålls kontinuerligt under läsåret, kan elevgrupper influeras av de normer som finns och hur barn och unga agerar då mobbning upptäcks. Det som förutsätts är att hela skolans personal och vuxna ger en tydlig signal om att mobbning inte är accepterat. KiVa Skola erbjuder även material för föräldrar. (KiVa, 2023).

Ytterligare en målsättning är ett effektivt ingripande i alla mobbningsfall som sker. För detta erbjuder KiVa Skola klara och tydliga anvisningar som grundar sig i relevant forskningsevidens om hur man ska ingripa. KiVa Skola erbjuder även verktyg för att

kontinuerligt följa upp situationen i den egna skolan genom årliga online-enkäter. Skolpersonalens och övrigas insatser behövs, så att rätten till en trygg skolmiljö kan tryggas för varje barn och ungdom. (KiVa, 2023).

Omkring 900 skolor använder KiVa Skola programmet och också utanför Finland används programmet i över 20 andra länder. KiVa Skola utvecklar sitt arbete genom den respons de får från skolor och på basis av nya forskningar. Programmet har förnyats med hjälp av licensavgiften som sedan hösten 2016 samlats in. Under år 2018–2019 förnyade KiVa Skola deras handböcker för lärare, KiVa Skolas seppo-spel och kortfilmer som stöd för lektioner. De nyaste tillskotten i programmet är ett samtalsspel som kallas Pulmikas samt en mobilapplikation för medlemmar i skolans KiVa-team, applikationen kallas KiVAppi. Inom framtiden kommer KiVa Skola att fortsätta utvecklas och erbjuda skolorna utbildningar, webinarier, nytt material samt konsultation för genomföring av programmet. (KiVa, 2023).

#### **4.4 Förebyggande metoder**

Personer som arbetar med barngrupper exempelvis lärare eller i detta fall personalen på eftermiddagsverksamheten, kan med gruppen skapa aktiviteter som lyfter fram temat mobbning och hur man behandlar andra. Med hjälp av dessa typer av övningar kan gruppen skapa exempelvis gemensamma trivselregler och på detta sätt förebygga mobbning. Övningarna tangerar mobbning på en allmän nivå och enskilda fall av mobbning diskuteras inte med gruppen. Man kan dra en slutsats om att empatin för den mobbade förstärks då gruppens allmänna empati växer. En god atmosfär i gruppen leder till en gruppdynamik där mobbning inte accepteras. Att öva på socioemotionella färdigheter har en positiv inverkan i gruppen och gör att barn har starkare färdigheter att stå emot mobbning. Socioemotionella färdigheter ger även barnet möjlighet att kunna handskas med negativa känslor på sätt som inte innebär att de riktar dessa känslor mot andra barn. (Pöyhönen, 2021, s. 154).

Att lära sig om känslor och socioemotionella färdigheter hör till vardagen. Barn lär sig om känslor från familjen, omgivningen och genom samspel med andra barn. Detta sker genom att barn visar känslor och får en reaktion från omgivningen. Om barn har utmaningar i sina socioemotionella färdigheter kan det vara utmanande för barnet att vara aktiv inom grupper. Då kan en vuxen stöda barnet i att lösa situationer och hjälpa barn att lära sig nya

socioemotionella färdigheter. Det finns inte en metod som enbart kan hjälpa barnets emotionella kunskaper, eftersom socioemotionella färdigheter och brister på dem påverkas av omgivningen och är individuella. Det väsentliga i att lära sig om socioemotionella färdigheter är att uppleva empati och medkänsla. Barn ska känna sig älskade och accepterade och veta att det är därför vuxna vill att barnet ska lära sig om dessa färdigheter. (Utbildningsstyrelsen, 2023).

I barngrupper är lärandet av känslor en ständig process. Utan att en vuxen övervakar finns det många risker i barngrupper när det gäller utvecklingen av känslor. Något barn kan lära sig att förminska sig själv och låta andra styra en. Medan ett annat barn kan lära sig att bestämma över andra och göra som hen vill. Därför är det den vuxnas ansvar att följa upp hur de sociala relationerna tar plats och att vid behov ingripa och påminna om jämställdhet och respekt mot varandra. Det är viktigt att barn lär sig att turas om, göra kompromisser, bli besviken, förhandla, och att lära sig att vinna och förlora. Eftersom dessa känslökunskaper följer med ända till vuxen ålder. (Utbildningsstyrelsen, 2023).

Att öva på kompisfärdigheter är ett sätt att redan i tidig ålder börja med mobbningsförebyggande arbete. Kompisfärdigheter handlar till exempel om att lära sig att ta andra i beaktan, hålla fast i sina egna gränser och uttrycka sig. Teman som kompisfärdigheterna behandlar är bland annat självkänsla, ensamhet och att bemöta motgångar och att bli bekant med en ny människa. Barnen lär sig kompisfärdigheter genom att leka och vara i interaktion med andra. Att en vuxen är närvarande och deltar i barnens lek har en positiv inverkan på hur barn utvecklar känslökunskaper. (Laaksonen, 2022, s. 77).

Att lära barn att hålla fast vid sina egna gränser hjälper dem att skydda sig från olika situationer som exempelvis mobbning. Säkerhetsfärdigheter lär barn att de har rätt att skydda sig själva eftersom de är värdefulla som de är. Man får säga ifrån, gå i väg och berätta för en vuxen om man upplever mobbning eller trakasserier. Det är viktigt att lära barnet om säkerhetskunskaper eftersom det inte alltid finns en vuxen på plats som kan skydda barnet till exempel på skolgården eller då det finns många barn på eftermiddagsverksamheten. Med hjälp av säkerhetskunskaper lär sig barnet att hålla fast vid sina egna gränser och skydda sig själv från bland annat våld, trakasserier och mobbning. Trygghetsfostran hjälper också barnen att bli mer modiga till att berätta om sina bekymmer och rädslor för en tillförlitlig vuxen. Då barnen lär sig att respektera sina egna gränser och sig själv, lär de sig även att respektera andra. (Väestöliitto, 2023).

För att förebygga mobbning finns det flera metoder man kan använda sig av i olika sammanhang för att minska mobbningens negativa effekter och för att skydda de som utsätts för mobbning. Man kan dela in de förebyggande metoderna i tre delar. En förebyggande metod är att skapa en miljö där var mobbning inte är tolererat, detta kan uppnås på flera olika sätt, till exempel genom att utbilda eleverna med antimobbningslektioner eller att uppmärksamma mobbning på annat sätt. Detta kan till exempel vara genom affischer och annat grafiskt material som sätts upp där var barn kan ta åt sig. (Olweus, 1999, ss. 51-55.).

Personalen ska också utbildas i hur mobbning ser ut och hur man kan uppmärksamma det snabbt så man har chans att förhindra mobbningen i ett så tidigt skede som möjligt. Därför är det bra att utveckla en antimobbningsplan så att både personal och föräldrar får mera kunskap om ämnet. Till exempel rastvakter kan ha en mobbningsförebyggande påverkan, då personalen får en djupare inblick i barnens rastaktiviteter och hur de beter sig bland de andra. (Olweus, 1999, ss. 37-44).

Som förälder bär man det största ansvaret när det gäller barnets uppfostran, det är viktigt som förälder att vara en god förebild för sitt barn. Om föräldern visar respekt mot andra människor, god attityd och tolerans så kan barnet spegla beteendet. Att föräldern håller god kommunikation och aktivt visar intresse för barnets liv kan också stödja barnets självkänsla och känsla av tillhörighet. Till följd av detta kan risken för mobbning minska. Att ha tydlig kommunikation och tydliga regler i hemmet är också viktigt eftersom det kan lära barnet om vad som är rätt och fel och vilka konsekvenser som kan förekomma vid kränkande eller respektlöst beteende. Gott beteende och goda handlingar kan belönas, detta kan bidra till en positivare livssyn och uppmuntra barnet till att visa respekt för andra. Att ha regler för sociala medier kan också förebygga mobbning, eftersom dessa plattformar används för nätmobbning. Konflikter uppstår alltid hos barn men det är viktigt att man lär barnet att hantera det på ett hälsosamt sätt. Man kan berätta för dem hur man hanterat olika situationer på ett respektfullt och moget sätt, i stället för att använda sig av våld eller fula kommentarer. (Olweus, 1999, ss. 37-44)

Med interventionella metoder avses metoder som används för att stoppa mobbning medan den är aktiv. Till exempel rastvakter eller andra vuxna kan fungera som medlare och stöd och bör kunna hantera situationer på ett effektivt sätt. Därför är det viktigt att all

personal får utbildning i hur man förebygger mobbning och vilka konfliktlösningstekniker som finns.

Reaktiva metoder används efter att mobbning har inträffat. Dessa metoder kan innefatta disciplinära åtgärder för att förhindra framtida mobbning eller att erbjuda psykologisk hjälp till de drabbade. Genom att använda disciplinära åtgärder kan man visa att mobbning inte tolereras och att det leder till konsekvenser. (Olweus, 1999, ss. 37-44)

#### **4.5 AMP13**

AMP13 är ett antimobbningsprogram som innefattar 13 åtgärder för att motverka mobbning. I AMP13 programmet ingår både förebyggande åtgärder samt åtgärder som kan implementeras under eller efter ett mobbningsfall inträffar. Det antimobbningsprogrammet vill uppnå är att lära de personer som faller offer för mobbning, att känna igen och kunna reagera på mobbningen som sker på rätt sätt. Målgruppen för AMP13 är all personal inom skolvärlden, såsom lärare, elevvården samt elevernas vårdnadshavare. (Helsingfors stad, 2023).

De 13 åtgärderna beskrivs enligt följande; Första åtgärden är en välmåendemätare som används i skolor och läroanstalter för att ständigt följa med elevernas välbefinnande, i form av hälsoenkäter och välmåendeprofilen. Skolorna använder sig av en egen metod där man följer upp elevers vardag och ork. Informationen och resultatet som fås används för att förebygga och förhindra mobbning. Informationen används också för att kunna ta tag i dessa olika problem på flera sätt. Andra åtgärden är ett program för utveckling av sociala och emotionella färdigheter samt för hantering av mobbningsituationer. Med detta menas att varje skola, daghem och läroanstalt har börjat använda sig av ett verktyg i form av ett åtgärds paket eller program som hjälper barnen med att identifiera olika sociala situationer och känslor. Det ger även vägledning i inläringen av nya färdigheter. Det är enklare att använda sig av åtgärder när det finns tillgång till fungerande verktyg.

Tredje åtgärden är gemensamt överenskomna regler för grupper, klasser och andra gemenskaper. Gemensamma regler över hur mobbning ska förebyggas och hur man ingriper i problemen redan i ett tidigt skede görs tillsammans. Fjärde åtgärden är främjande av kontinuerlig gruppbildning och social förankring vilket betyder att all personal i skolor, läroanstalter och daghem bör se till att nya barn tas med i gemenskapen. Gruppbildningen



pågår tills de nya barnen har anpassat sig till miljön. Det här kan inte ske omedelbart, utan verksamheten behöver vara långsiktig.

Femte åtgärden är gemensamma möten för elev- och studerandevårdsrepresentanter och nya sjundeklassare samt studerande som börjar på andra stadiet. Dessa möten ska ordnas i början av läsåret. Personalen från elev- och studerandevården ansvarar för dessa smågruppsdiskussioner, för sjundeklassisterna och för de elever som börjat på andra stadiet. Under smågruppsdiskussionerna pratas det om mental hälsa och andra saker som kan äventyra den, som exempelvis mobbning. Sjätte åtgärden handlar om att en digital responskanal är en viktigt eftersom det ger ytterligare en chans för den utsatta att berätta om hens mobbningsupplevelse, eftersom mobbning kan utspela sig i det dolda som exempelvis på sociala medier.

Sjunde åtgärden är hur dokumentationen av mobbningsfall utretts och hur viktigt det är att man dokumenterar hur en mobbningsituation utretts. I skolsystemet Wilma kommer det att implementeras en minnesanteckningsfunktion för detta ändamål. Den åttonde åtgärden är ansvarspersoner för åtgärder mot mobbning. Detta innebär att det väljs en ansvarsperson i skolorna som har som arbetsuppgift att främja åtgärder för att kunna ingripa och förebygga mobbning.

Nionde åtgärden är användning av restaurativa tillvägagångssätt. Med detta menas att systematiskt ta i bruk restaurativa metoder. Dessa är metoder för att kunna reparera trasiga människorelationer genom exempelvis medling. Personalen inom elev- och studerandevården i grundutbildningen fick utbildning i juni 2020. Tionde åtgärden handlar om hur en vuxen stödperson bör erbjudas vid behov till offer av grov mobbning.

Den elfte åtgärden heter mobbning är ett brott. M-0-verksamheten ska omfatta alla skolor, för att få ett slut på den mobbningen som pågått under en längre tid. Därför behövs all hjälp som finns tillhands. I vissa fall kan en utomstående aktör tillföra den expertis som behövs för att lösa mobbningsituationen. En utomstående, oberoende aktör med en annan synvinkel kan tillföra en förståelse för helheten i ett komplicerat fall. Tolfte åtgärden är utveckling av stödelevverksamheten. Denna ordnas i form av gemensam utbildning för stödelevs- och tutorstuderande som stöds av elev- och studerandevården. Metodens förhållningssätt grundar sig i tanken om att problem inte löses ensam, utan gemensamt.

Den trettonde och sista åtgärden handlar om att kamratstödsverksamhet erbjuds med hjälp av Mannerheims Barnskyddsförbund. En kamratstödsgrupp bildas där de mobbade kan dela sina upplevelser på ett tryggt sätt. Kamratstödsgrupper bildas även i skolor och läroanstalter. (Helsingfors stad, 2023).

## 5 Eftermiddagsverksamhet

Eftermiddagsverksamheten grundar sig på grunderna för morgon- och eftermiddagsverksamhet som stipuleras i lagen om grundläggande utbildningen. Eftermiddagsverksamheten är avsedd för elever i årskurs 1 och 2, samt elever som deltar i specialundervisning. Ordnande av verksamheten är kommunernas ansvar och de kan antingen själva organisera den eller att köpa tjänsterna från exempelvis någon organisation. Kommunerna är ändå inte förpliktade att erbjuda eftermiddagsverksamhet. Verksamheten skall omfatta 570 eller 760 timmar per läsår och 3 eller 4 timmar per dag. Kommunerna kan ta en avgift på verksamheten som högst får vara 120 euro per månad. (Utbildningsstyrelsen, 2023).

Ansvaret över barnets utveckling ligger i första hand hos föräldrarna, men under tiden barnet är på eftermiddagsverksamheten ansvarar personalen för barnets sociala och kognitiva utveckling. Personalen och vårdnadshavarna kan tillsammans komma överens om gemensamma riktlinjer för barnets fostran och säkerhet som exempelvis om barnet går själv hem från eftermiddagsverksamheten eller om någon anhörig hämtar barnet. Dessutom är det viktigt att det finns ett samarbete också mellan skolan och eftermiddagsverksamheten. (Karjalainen, Lindroos, Matero, & Simola, 2020, s. 286.).

### 5.1 Lagstiftning

I lagen om grundläggande utbildning (628/1998) 8 kap. 48 a §. Morgon- och eftermiddagsverksamhet beskrivs mål och grunder av morgon och eftermiddagsverksamhet på följande vis, ”Syftet med morgon- och eftermiddagsverksamheten är att stödja hemmets och skolans fostrande arbete samt att stödja utvecklingen av barnens känsloliv och barnens etiska utveckling. Morgon- och eftermiddagsverksamheten skall dessutom främja barnens välfärd och jämlikhet i samhället samt förebygga utslagning och öka delaktigheten. Eftermiddagsverksamheten

skall erbjuda barnen allsidiga möjligheter att delta i ledd och rekreerande verksamhet och möjliggöra vila i en lugn miljö, under tillsyn av en yrkeskunnig och för uppgiften lämplig person.” (Lag om grundläggande utbildning 628/1998).

## 5.2 Verksamhetsplan

Varje eftermiddagsverksamhet har en egen verksamhetsplan. Anordnaren väljer själv vad innehållet i verksamhetsplanen är, med krav på att målen som finns i föreskriften ”Grunderna för morgon- och eftermiddagsverksamheten för skolelever” skall uppfyllas. Förutom verksamhetsplanen, kan ledarna på eftermiddagsverksamheten även använda sig av månads-, vecko-, eller timplan. Verksamhetsplanen för eftermiddagsverksamheten innehåller information om bland annat vilken skola barnen går i, personalens uppgifter, verksamheten som erbjuds på eftermiddagsverksamheten, administration, finansiering och om samarbete med till exempel skolan och hemmet. Några exempel på verksamhet som kan ordnas är olika sorts pyssel, att vistas och ordna olika aktiviteter utomhus. Dagen på eftermiddagsverksamheten består därmed av både ledd och fri verksamhet som ordnas i en lämplig lokal. (Sydkustens landskapsförbund r.f., 2008, ss. 28-29).

För att lösa konflikt- och mobbningsituationer på eftermiddagsverksamhet finns det en handlingsplan som stöd. Den kan även innehålla metoder om mobbningsförebyggande arbete. I handlingsplanen kan det även framgå hur man garanterar att personalen är sakkunnig då det gäller antimobbing. (Sydkustens landskapsförbund r.f., 2008, s. 35).

Eftermiddagsverksamheten fokuserar även på barnets välmående, känsloliv och den sociala utvecklingen. Att personalen på eftermiddagsverksamheten har ett positivt förhållningssätt till barngruppen, har en positiv inverkan på barnets utveckling. Det är viktigt att barnet blir sedd, uppskattad och accepterad. En väsentlig del av verksamheten är att barnen får samspela i grupp. Då kan barnet känna sig delaktig. Att leka och utföra andra aktiviteter i grupp ger barnet möjlighet att utveckla olika färdigheter som bland annat kreativitet, motoriska färdigheter, och att ta andra i beaktan. Under lekar, spel och olika aktiviteter i grupp kan barn komma i kontakt med konfliktsituationer. Detta kan även stöda barnet med att hantera känslor som besvikelse och frustration. (Karjalainen, Lindroos, Matero, & Simola, 2020, ss. 286-287).

## 6 Barns utveckling

I den tidiga barndomen har anknytningsrelationerna en betydande roll för barnets sociala färdigheter. Anknytningsrelationerna skapar grunden för de sociala färdigheterna och handlar om utveckling av känslor för andra människor. Barns tidiga anknytningar påverkar personlighetsegenskaper som barnet senare utvecklar. Anknytningsrelationer bidrar till social kompetens genom att skapa ett underlag för barnets förväntningar på sociala relationer. Barn som har fått mera stöd med sin känsloreglering och som upplever att hen är värdefull har ofta lättare att hantera sociala relationer. (Tetzchner, 2016, ss. 523-539.).

Empati är förmågan att känna med andra. Empati anses även vara en viktig förlöpare och förutsättning för moralbildning och pro socialt beteende. Barn som haft en trygg anknytning där de fått omvårdnad, upplevelser av trygghet, kunskap i att lära sig att namnge och känna igen känslor resulterar ofta i barn som kan lära sig empati. Barn som har förmågan att känna empati har ofta en högre vilja för att hjälpa och trösta andra. Medan barn med låg grad av empati ofta delvis saknar motivation för att hjälpa och trösta andra vilket till och med kan leda till aggressivt beteende. (Tetzchner, 2016, ss. 447-477).

Sociala färdigheterna och hur de påverkar roller i grupper blir mera synligt då barn är i skolåldern då kamratrelationer blir allt viktigare. Barn i skolåldern kan redan börja reflektera över deras beteende och hur utseende påverkar populariteten bland dess kamrater. Barn i skolåldern börjar identifiera sig med den grupp de umgås med och vill ofta vara lik den. Detta beteende grundar sig ofta i att skolbarn lär sig ett eget sätt för att få godkännande av sina vänner. Barn som upplever ett större behov av bekräftelse och ett behov av popularitet bland sina vänner kan börja bete sig aggressivt eller uppseendeväckande för att få uppmärksamhet i dess kamratkrets. Detta kan bidra till mobbning. Sociala relationer i kamratkretsar påverkar ofta hur detta beteende mottas. Detta beteende riktar sig ofta mot personer som har svårigheter med att skapa kamratrelationer. Sociala färdigheterna påverkar även förmågan att vänskapsrelationer. Socialt duktiga barn har det lättare att skapa vänskapsrelationer medan barn som inte är socialt duktiga ofta blir utanför kamratkretsen och gemenskapen eller offer för mobbning. (Tetzchner, 2016, ss. 571-583).

Anknytningsrelationer och barns förmåga att uppleva empati påverkar utvecklingen av sociala relationer. Vuxna har en betydande roll i utvecklingen av barns sociala färdigheter.

Ett positivt socialt beteende utvecklas inte automatiskt. Exempelvis skolpersonal och vårdnadshavare spelar en viktig roll i att främja barnens förhållningssätt till andra barn och människor. Då man främjar trygga anknytningsrelationer och utvecklar empati hos barn minskar man risken för mobbning och främjar positiva kamratrelationer. Man kan lära barn ett respektfullt förhållningssätt mot andra barn, bland annat genom att lära barn känsloreglering, att förhandla med andra barn och be om förlåtelse. Då man ger barn möjligheter att lära sig att förstå och respektera andra människors känslor och perspektiv kan man utveckla empati hos barn. Efter en tid kan dessa utifrån reglerade normerna som vuxna lär barnen bli inre självregleringar och kan bidra till förstärkt självkänsla och självbild. Detta kan minska risken för att barnet blir mobbat eller att barnet utvecklar mobbningstendenser. (Tetzchner, 2016, ss. 447-477).

I studier gällande barnrelationer påvisar man en skillnad mellan popularitet och vänskap. Popularitet handlar om acceptans och att vara omtyckt i allmänhet eller i en speciell grupp. Vänskap handlar om ett viktigt band och förhållande mellan två barn. De barn som anses vara populära har vanligen många vänner men även de flesta barn som inte anses vara populära har vänner. Vanligen är dessa vänner med barn som inte heller anses vara populära. (Von Tetzchner, 2005, ss. 515-516).

Redan under barnets andra levnadsår uppför sig barn på olika sätt bland olika barn. Föräldrar påverkar barnets samverkan med andra barn när barnet inte är på dagverksamheten. Barnet kan uppleva en saknad av jämnåriga att leka med i leken hemma. Under 2-års åldern stärks samspelet mellan barn och i 4-års åldern börjar barn ha goda vänskapsrelationer. (Von Tetzchner, 2005, ss. 517-518).

Det finns tre olika faser i barns uppfattning om vänskapsrelationer. *Belöning- och kostnads fasen* äger rum i åldern 7 – 8 år, då är vänner viktiga för barn att få umgås med. Vännen kan vara en granne, någon som har roliga leksaker eller någon som tycker om samma lekar som barnet själv. Den här vännen är någon som är bra att vara tillsammans med. Den andra fasen är *normativa fasen* som utspelar sig i åldern 9 – 10 år. I den här fasen har vänskapen en betydande roll. Vänner ska vara lojala mot varandra, ställa upp för varandra och har eniga värderingar och regler inom vänskapen. Den sista fasen är den *empatiska fasen* som inträffar i åldern 11 – 13 år, där barns tanke om vänskap formas av gemensamma intressen.

Vännen förväntas ständigt förstå en själv, är villig att vara öppen och berätta om sig själv. (Von Tetzchner, 2005, s. 518).

## 7 Tidigare forskning

I maj 2010 publicerade *The Canadian Journal of Psychiatry* forskningsrecensionen *The Association of suicide and bullying in childhood to young adulthood: A review of cross-sectional and longitudinal research findings*. (Brunsetin-Klomek, Sourander, & Gould, 2010). Recensionen ger en översikt på olika forskningar som utförts som berör korrelationen mellan mobbning och hälsan hos människor.

Det finns en stor utsträckning av forskning och studier som påvisar att mobbning har en negativ effekt på hälsan. Studier som är populationsbaserade har även visat att 20–30% ofta är inblandade i mobbning som offer eller mobbare. I en studie var 113 000, 11–15 åringar från 25 olika länder deltog har man kunnat konstatera att deltagandet i mobbning varierade från 9–45%. Till resultat av studien har man kunnat dokumentera att barn som varit deltagande i mobbning som offer eller mobbare har en högre risk för att bli deprimerade och uppleva ångest än barn som inte är deltagande i mobbning. Man har även kunnat konstatera att mobbning har varit en riskfaktor för ökade suicidala tendenser (Brunsetin-Klomek, Sourander, & Gould, 2010, s. 283.).

Det finns även forskningar som är utförda för att specifikt kunna utgöra om det finns samband mellan mobbning och självmord. I dessa studier har man definierat nätmobbning som ett fenomen där en eller fler personer använder sig av elektroniska medel för att kunna mobba en person som inte kan försvara sig själv. Mobbarna använder sig ofta av mobiltelefoner eller datorer då de utför mobbningen. Det som gör nätmobbning exceptionellt är att i många fall är mobbaren anonym och det är svårt att stoppa. (Brunsetin-Klomek, Sourander, & Gould, 2010, s. 283.).

I recensionsartikeln har man specifikt fokuserat på tvärsnittliga och longitudinella forskningar om mobbning. I en del av de tvärsnittliga studierna har man konstaterat att mobbningsoffer har en allt högre tendens till suicidala tankar och självmordsförsök än de som inte utsatts för mobbning. Även i de longitudinella studierna har man kunnat konstatera att mobbning utför en särskild risk för självmordstankar hos unga. (Brunsetin-Klomek, Sourander, & Gould, 2010, s. 283. ).

Man har lagt märke till vissa skillnader mellan flickor och pojkar som mobbar. Flickor som mobbar kunde uppleva självmordstankar och självmordsförsök, även om de sällan mobbade. Pojkar tenderade uppleva självmordstankar och självmordsförsök om de utförde mobbning ofta. Man har även konstaterat att flickor är mindre benägna att vara mobbare men då de är mobbare har det oftare en underliggande funktionsvariation än pojkar. (Brunsetin-Klomek, Sourander, & Gould, 2010, s. 284.).

Skribenterna vill ändå klargöra att de tvärsnittliga studierna de recenserat saknar användning av samma metoder och mätinstrument vid datainsamlingen för studierna. Det konstaterar även att det saknas en definition av vad mobbning är i en del av de tvärsnittliga studierna samt skillnader i hur man vill definiera mobbning. Man vill även poängtera att en del av studierna enbart har fokuserat på sambanden mellan mobbning och självmordstankar och några har specifikt fokuserat på sambandet mellan mobbning och självmordsförsök. Det sista man vill poängtera är att de tvärsnittliga studierna saknar konkreta bevis på sambandet mellan mobbning och självmordstankar- och beteende, de visar enbart att mobbare och offer ofta upplever dessa fenomen. (Brunsetin-Klomek, Sourander, & Gould, 2010, s. 284.).

Genom att göra en översikt av 31 olika studier har skribenterna kunnat konstatera att det finns ett klart samband mellan mobbning och självmord bland barn och unga. Man har även konstaterat att det vid detta skede inte finns tillräckligt många longitudinella studier för att kunna utse ett konkret sammanhang mellan mobbning och självmord genom att enbart se på dessa studier. Man har även konstaterat att de skillnader som uppstått i resultaten för de olika studierna kan bero på hur man definierat mobbning. (Brunsetin-Klomek, Sourander, & Gould, 2010, s. 286.).

I studien *A large scale evaluation of the KiVa antibullying program: Grades 4–6* deltog 8237 elever i årskurserna 4–6. Av alla elever som deltog i studien var 4207 elever från interventionsskolor och 4030 elever var från skolor man använde som kontrollskolor. I studien undersökte man vilken inverkan, implementeringen av KiVa Skola programmet hade på mobbningen i 78 olika skolor. (Kärnä, o.a., 2011, s. 311.). Man jämförde svaren man fick från interventionsskolorna och kontrollskolorna två gånger under skolåret, en gång i början och en gång i slutet. Man samlade in dessa svar tre gånger under åren 2007–2008. (Kärnä, o.a., 2011, ss. 314-315.).

I frågeformuläret svarare eleverna på frågor om ålder, kön, mobbning och diskriminering. Frågor som ställdes var bland annat *Hur ofta har du blivit mobbad de två senaste månaderna?* Och *Hur ofta har du mobbat andra under de två senaste månaderna?* Svarsskalan hade fem punkter var 0 var *inte alls* och 4 var *flera gånger i veckan*. (Kärnä, o.a., 2011, s. 315.).

Då man analyserade svaren av interventionsskolan kunde man se en stadig minskning av de som rapporterade att de upplevt mobbning. Det var inte en lika stadig minskning i kontrollskolorna. Man kunde se samma trend vid varje tillfälle man samlade in svaren för enkäten. Man kunde även se en större skillnad mellan svaren hos elever från olika klasser än elever i samma klass. Man har även kunnat dra slutsatsen utgående från svaren att elever i interventionsskolorna efter nio månader hjälpte och stöttade mobbaren mer sällan än i kontrollskolorna. (Kärnä, o.a., 2011, ss. 316-321.).

Man har sett en ökning i empati och antimobbningsattityd hos eleverna i interventionsskolorna. Pojkar rapporterade i högre grad än flickor att de mobbade andra, att de blev utsatta för mobbning och att de assisterade och stöttade mobbaren. Man kunde däremot se en skillnad mellan hur elever av olika åldrar svarade. Både egen- och kamratrapporter har visat att diskriminering har minskat. Kramrapporterna stod däremot ut med dubbelt så stor effektstorlek. Effektstorleken var inte lika stor vid minskningen av mobbning. (Kärnä, o.a., 2011, ss. 321-323.).

Detta är den första studien som utförts efter implementeringen av KiVa Skola programmet för årskurserna 4–6. KiVa Skola programmet minskade den självrapporterade diskrimineringen med 30% och den självrapporterade mobbningen med 17% jämfört med kontrollskolorna. Resultaten visar att programmet har haft en tydlig effekt på minskningen av diskriminering och mobbning. Programmet kan således konstateras vara ett effektivt verktyg för skolor. Man ser ändå behovet av att jämföra resultatet för effekten av KiVa Skola programmet med liknande mobbningsförebyggande implementerbara program. (Kärnä, o.a., 2011, s. 323.).

I en annan studie om Dan Olweus mobbningsförebyggande program *Olews Bullying Prevention Program (OBPP)* har man utvärderat effekten programmet haft för att minska olika former av mobbning. Dessa former var verbal mobbning, fysisk mobbning, indirekt mobbning, nätmobbning samt mobbning var man använt sig av ord eller gester med



sexuella indikationer. Studien utfördes under tre år och ca. 30 000 studeranden i årskurserna 3–11 från 95 olika skolor i Pennsylvania, USA deltog. (Olweus, Limber, & Breivik, 2019, s. 70.).

Eleverna fick fylla i en enkät med 40 frågor om elevernas självrapportering om att bli mobbad och att mobba. De fick även svara på frågor om hur de handlar och reagerar om de ser någon annan bli mobbad. I enkäten ingick det frågor om elevernas attityd gentemot mobbning och lärarnas försök till att tala om mobbning. En stor del av frågorna var ställda på ett sätt som skulle klargöra elevernas upplevelser under de senaste månaderna. (Olweus, Limber, & Breivik, 2019, s. 74.).

Man har kunnat se en skillnad i rapporteringen av hur eleverna upplevt verbal mobbning, fysisk mobbning, indirekt mobbning och sexuellt motiverad mobbning. I rapporteringen om nätmobbning har man däremot inte sett en så stor skillnad. En större del av flickorna upplevde en större skillnad i fråga om den verbala mobbningen. Hos pojkarna kunde man däremot se en större skillnad i upplevelsen av att bli fysiskt mobbad eller nätmobbad. Den indirekta mobbningen kunde man se att hade påverkats starkare hos flickorna i klasserna 5–8 än hos pojkarna i samma årskurser. Däremot kunde man se en ännu starkare skillnad vid den indirekta mobbningen hos pojkarna i årskurs 9–12 än hos flickorna. (Olweus, Limber, & Breivik, 2019, ss. 77-79.).

Studien har tydligt visat att OBPP har haft en stark inverkan på minskandet av mobbning i de skolor som deltog i studien. Liknande studier har gjorts i bland annat Norge där programmet är skapat. Dessa studier har gett liknande resultat som denna. Detta påvisar att oberoende av land kan man se liknande trender, beteenden och påverkan hos unga som deltagit i studierna. (Olweus, Limber, & Breivik, 2019, s. 83.).

Gaffney, Farrington, Ttofi (2019) utförde en systematisk meta-analytisk genomgång av hur effektiva skolbaserade mobbningsförebyggande program är. I granskningen ingick 100 utvärderingar av olika program. Man fokuserade bland annat på fyra mobbningsförebyggande program; KiVa Skola, OBPP, NoTrap och ViSC. (Gaffney, Farrington, & Ttofi, 2019, ss. 14-19.).

Meta-analysresultaten visade att mobbningen minskade med 19–20% och att kränkningarna minskade med 15–16% till följd av implementeringen av

mobbningsförebyggande program. (Gaffney, Farrington, & Ttofi, 2019, s. 20.). OBPP var det program som visat sig vara mest effektivt för att minska mobbning i skolor. Andra mobbningsförebyggande program som varit ungefär lika effektiva är KiVa Skola, Second Step och Steps to Respect. NoTrap! Är det mobbningsförebyggande program som visade sig vara mest effektiv vid minskningen av den självrapporterade mobbningen. Även Bully Proofing Your School Program och OBPP var är effektiva vid minskningen av den självrapporterade mobbningen. (Gaffney, Farrington, & Ttofi, 2019, s. 22.).

Implementeringen av mobbningsförebyggande program i skolorna har visat sig vara mycket effektiva globalt och i Finland. Mobbning och självrapporteringen av mobbning har bland annat minskat med 40% i Grekland, 21–25% i Norge, Italien och USA och 8–12% och i Finland, Tyskland och Storbritannien efter implementering (Gaffney, Farrington, & Ttofi, 2019, s. 24.).

Studierna om effekten som implementeringen av de mobbningsförebyggande programmen så som KiVa Skola programmet och OBPP visar tydligt att mobbningsförebyggande program ger en snabb och effektiv inverkan på minskningen av mobbning. Idag finns det en gedigen samling av studier som visar att detta stämmer. Det visar sig även effektivare att påverka handlingarna hos de som är åskådare till mobbningen och minska stödet till mobbaren än att påverka mobbarens handlingar.

## **8 Aktivitetskort**

För att stöda förståelsen av innehållet på planschen har vi valt att utveckla aktivitetskort som väcker tankar hos barnen. Aktivitetskorten ska tangera mobbning och hur man bemöter andra på eftermiddagsverksamheten. Genom lek lär barn sig att tänka självständigt, öka sin självkänsla samt utveckla nya kunskaper och skapa en mer fördjupad förståelse över olika situationer. (Öhman, 2011, s. 185)

Lek är för barn ett starkt sätt att uttrycka sig själva på och är en viktig faktor för att skapa känslor som bra självkänsla, initiativtagande och kontroll. Det är lika viktigt att få vara med och leka som att få leka. Som personal på exempelvis eftermiddagsverksamheten är det viktigt att man kan skapa en så god lekmiljö som möjligt så att barnen vet var och hur de kan och får leka. Det är även viktigt att personalen ser hur barnen samspekar med varandra, med vem de leker, hur de leker och hur de kan bjuda in sig i varandras lekar eftersom

personalen då kan uppmuntra barnen till att upprätthålla goda och positiva samspel och en fin lek miljö (Öhman, 2011, ss. 13-14)

Eftersom barn skapar sina egna lekar och lekvärldar för att undersöka och försöka förstå olika fenomen är det även viktigt att barn får på egen hand hitta på olika idéer, ord och känslor i leken tillsammans med andra barn. Att hitta en balansgång mellan dessa rättigheter, att få hitta på, skapa och dela sina lekmiljöer och världar med varandra skapar naturligtvis möjligheter och problem. Det tillför möjligheter för barn att skapa olika typer av lek, samhörighet, ansträngning och jämställdhet mellan varandra. (Öhman, 2011, s. 96).

De sociala färdigheterna utvecklas även då barnen leker. Empatiformåga stödjer ett pro-socialt beteende. Det pro-sociala beteendet är grundat i att man vill hjälpa någon annan och känna empati för någon annan i en utsatt situation. Empatiformåga är medfödd men är behövt även upprätthållas och utvecklas under livets gång. (Stoor-Grenner & Kirves, 2011, s. 25.).

För att utveckla barns empatiformåga är det viktigt att man implementerar det i deras vardag och situationer de känner igen. Genom olika övningar kan man bevara barnens empatiformåga och detta kan resultera i ett beteende var barnen utför olika pro-sociala handlingar utan att det är implementerat i en lek eller övningar. (Stoor-Grenner & Kirves, 2011, s. 25.).

Att inkludera olika utmaningar och frågor som berör mobbning kan skapa ett empatiskt tankesätt hos barnen på eftermiddagsverksamheten. Barnen kan ta del av aktivitetskorten tillsammans med en kompis, i grupp eller med någon vuxen på eftermiddagsverksamheten. Aktivitetskorten kan även användas i direkt kontakt med planschen men kan även flyttas och användas under annan aktivitet vid eftermiddagsverksamheten.

## **9 Visuell kommunikation**

En grundläggande färdighet i vårt samhälle är att klara av att uppfatta grafiskt material såsom teckningar, bilder och fotografier. Att lära sig att bildförstå kommer inte automatisk utan är kulturellt beroende och socialt uttryckt. Barn utvecklar bildförståelse då de uppmanas att rita eller då vuxna pekar på olika typer av bilder och teckningar. (Von Tetzchner, 2005, s. 128). Barn föredrar tydliga och klara bilder, sammanhängande helheter

och starka kontraster. Detaljuppfattningen utvecklas under skolåldern och fram till 7–8 års åldern är tydligheten det mest centrala och viktiga. (Von Tetzchner, 2005, s. 130).

Barn i åldrarna 7–9 har utvecklat ett mera avancerat synsystem och uppfattningsförmågor. Vid denna ålder utvecklas förmågan att uppfatta samt förstå mera komplexa visuella stimuleringar och förmågan att urskilja fler detaljer i bilder och objekt. Förmågan att tänka och resonera över det de ser och användningen av sina visuella förmågor för att dra slutsatser och göra jämförelser börjar också utvecklas i denna ålder. Då de kommer till visuell kommunikation har 7–9 åringar börjat utveckla en mera avancerad förmåga att förstå mera krävande visuella tecken, som symboler eller skriftspråk. Barn i denna ålder kan även använda sig av visuell kommunikation på ett mera komplext sätt för att skapa bilder eller teckningar för att uttrycka sina tankar och känslor. I denna ålder utvecklas även förståelsen för perspektiv och djurperception som påverkar förmågan att uppfatta hur föremål i en miljö förhåller sig till varandra i rummet. I denna ålder utvecklas även förmågan att uppfatta skillnader i storlek samt avstånd där förståelsen hur dessa faktorer påverkar det de ser utvecklas. (Tetzchner, 2016, ss. 146-162).

Som stöd till vår affisch har vi valt boken *Effektiv visuell kommunikation* av Bo Bergström som teoretisk källa. För att vi ska lyckas lyfta vårt budskap behöver vi noggrant funderat ut målet med vår affisch. Frågor som kan ställas för att konkretisera målet är; vad är vår produkt? Vad utmärker vår produkt? Vilken ställning har vår produkt? Förändra attityder? Hurudan tidsram har vi? (Bergström, 2012, s. 56).

För att utveckla en affisch som är attraktiv för vår målgrupp behöver vi få barnens uppmärksamhet vilket vi kan få genom att använda oss av starka kontraster i färg, form och storlek. Bergström förklarar hur att tydligt få fram känslan, tanken och handling med produkten kan vara en avgörande faktor till en bra produkt. Känslan bidrar till att målgruppen upplever någonting (förs fram visuellt). Tanken får målgruppen att utforska någonting (förs fram verbalt). Till sist handlingen vilket blir resultatet av samverkan mellan det visuella och det verbala. (Bergström, 2012, s. 105.).

Typografi handlar om synlighet i form av bokstäver och siffror, vilket betyder att bokstäverna blir "höjdpunkten" i en bild. Bokstäver eller siffror är ett bra sätt att berätta och att skapa stämning eftersom de kan utformas på flera olika sätt. De kan vara stora, små, fräcka och enkla. Varje siffra och bokstav har en egen personlighet, A för början och

Ö för slutet. Om man tänker på barn som målgrupp så är det ganska självklart att ett J som är formad som en snabel är mycket roligare att se på än ett vanligt J, vilket är en fördel till att locka barnen och fånga deras intresse. (Bergström, 2012, s. 118.).

Också text och bakgrund är en viktig punkt i vårt arbete, eftersom läsbarheten behöver vara tydlig för vår målgrupp. Ofta föredras svart text mot en vit bakgrund men mörkgrön eller blå text mot en vit botten är också lätt läsbart. Komplementfärger i kombination bör man vara försiktig med, de har en tendens att irritera ögat. Röd text mot en grön bakgrund har en tendens att skapa en psykedelisk effekt som stör ögat under läsningen (Bergström, 2012, s. 134).

Utöver Bo Bergströms teoretiska visuella kommunikation behöver vi följa Barnavårdsföreningens riktlinjer och önskemål gällande deras visuella kommunikation. Barnavårdsföreningens visuella direktiv är enkla och konkreta. Om en blå bakgrund används, ska texten vara vit. Är bakgrunden vit, ska texten vara blå eller svart. Guld eller gul färg används endast som effekt i detaljer. För Barnavårdsföreningens logo bör det även finnas tillräckligt med utrymme. Utrymmet borde vara minst samma som området mellan BF-förkortningen och banderollen. De använder sig av bestämda fonter, färger och typstilar. Övriga grafiska element som får användas är linjer och prickar. Ett utdrag ur Barnavårdsutredningens grafiska manual som innehåller färgerna, färgkoderna och instruktionerna för användningen av färgerna finns i **Figur 1**.

### Barnavårdsföreningens färger

- Svart #232323
- Blå #00467C
- Guld #E2A127



- Då vit bakgrund används, ska texten vara svart eller blå
- Då blå bakgrund används, ska texten vara vit
- Guld används som effekt i detaljer

**Figur 1 - Färger som ingår i Barnavårdsföreningens grafiska manual. På bilden finns färgerna svart, blå och guld samt färgkoderna.**

Förutom beskrivning av användningen av färgerna fick vi även instruktion för vilka fonter Barnavårdsföreningen använder då de publicerar material. Dessa fonter ingick även i den grafiska manual som Barnavårdsföreningen gav som instruktion att använda vid skapandet av det visuella materialet. I **Figur 2** kan man se vilka fonter som används av Barnavårdsföreningen.

## Barnvårdsföreningens fonter

• Rubriktypsnitt:  
**Brevia Semibold**  
**Brevia Bold**  
**Brevia Black**

• Brödtexttypsnitt:  
 Europa Regular  
**Europa Bold**  
*Europa Italic*

**Figur 2 - Fonter som ingår i Barnvårdsföreningens grafiska manual. Bilden visar tre olika typsnitt som kan användas då man skriver rubrik och tre olika typsnitt som kan användas då man skriver brödtext.**

Barnvårdsföreningens grafiska manual innehåller även instruktioner om placeringen av logon på det grafiska materialet. Barnvårdsföreningens logo är en blå boll med förkortningen BF i mitten. BF är förkortning på Barnvårdsföreningens namn. En gul banderoll är placerad runt den nedre delen av bollen. På den gula banderollen står det Barnvårdsföreningen. Barnvårdsföreningens logo syns i **Figur 3** tillsammans med instruktioner för placeringen av logon.

### Barnvårdsföreningens logo

- Runt logon bör lämnas tillräckligt utrymme
- Utrymmet bör vara minst densamma som området mellan BF-förkortningen och banderollen



**Figur 3 - Instruktioner om hur man ska placera Barnvårdsföreningens logo samt bild på logon.**

## 10 Etik

Under vårt examensarbete har vi använt oss av god vetenskaplig praxis som utgångspunkt för att säkerställa att vårt examensarbete följer goda forskningsetiska perspektiv. Vi har ansökt om ett forskningslov och fått det beviljat för att utföra våra loopar vid eftermiddagsverksamheten. Vi har skrivit ett personligt brev till barnens vårdnadshavare där vi presenterat oss och berättat vad vi kommer att göra under looparna med barnen. Även vår uppdragsgivare var i kontakt med vårdnadshavarna. Vi har även varit noggranna med att berätta åt deltagarna under looparna att de kommer att vara anonyma och att det är frivilligt att vara med. Anteckningar som tagits under observationer från looparna används endast i detta examensarbete och förvaras och förstörs på ett säkert sätt. Under

examensarbetet har vi använt oss av etisk hållbar forskning samt metoder och forskningsetiska frågeställningar. Vi har även fått lov att publicera Barnvårdsföreningens grafiska manual i vårt examensarbete. Under examensarbetets process har vi tillämpat ett genussensitivt och normkritiskt förhållningssätt, även då vi varit i kontakt med barnen på eftermiddagsverksamheten. Genussensitivitet och normkritik syns exempelvis i vår produkt där vi använt oss av djur i stället för illustrationer av mänskliga figurer.

## 11 Metod

För att kartlägga vad det finns för visuellt material om mobbning, samt planscher som ska verka i mobbningsförebyggande syfte har vi använt oss av benchmarking. För att skapa och utveckla produkten använder vi oss av Lean Startup metoden. I utvecklingsprocessen använder vi oss av fokusgruppintervjuer vid en eftermiddagsverksamhet för att få direkt feedback av målgruppen för produkten. Därtill använder vi oss av SWOT-analysverktyget för att utvärdera vårt arbete och faktorer som påverkat utvecklingen av produkten.

### 11.1 Benchmarking

Benchmarking är en metod där man på ett systematiskt sätt jämför exempelvis tjänster och produkter med en motsvarande produkt eller tjänst, som utgår från samma mål och syfte. Med andra ord kommer vi att göra en benchmarking i planscher inom antimobbning för att jämföra olika produkter sinsemellan. Benchmarking skapar en möjlighet till att på ett lätt sätt se över hur ens egen produkt ser ut på marknaden jämfört med andra producenters och aktörers produkter. Den största fördelen med benchmarking är att producenten får en överblick i vad som behöver utvecklas för att uppnå samma nivå som konkurrenterna. Men även för att utveckla produkten ytterligare och överskrida producentens egna förväntningar och förhoppningar (Hammar, 2021).

Vi har granskat olika typer av planscher som berör mobbning, antimobbning samt mobbningsförebyggande arbete. Vi kommer att presentera två exempel av planscherna här.

Utbildningsstyrelsen har en "Gör så här i en mobbningssituation" (**Figur 4**) plansch som är riktade till skolelever, vilket påminner om vårt beställningsarbete. Planschen är attraktiv på ett visuellt sätt och kan locka eleverna till att läsa planschen. Vi anser att planschen har för

mycket text vilket kan vara svårt för en lågstadielev att läsa och förstå. Detta vill vi ta i beaktande på vår plansch. Texten ska vara kort och koncis så att även de yngsta har tillräcklig kompetens till att läsa och förstå innebörden. Planschen har liknande färger som vårt beställningsarbete, vilket vi inte kan fästa så stort fokus på eftersom vi behöver följa de riktlinjer vi fått. (Utbildningsstyrelsen, 2023)

**Gör så här i en mobbningsituation** Till eleverna

- Var en **schysst kompis**: om du upptäcker mobbning, visa ditt stöd åt den som blir mobbad till exempel genom att ta med hen i gruppen.
- Om någon **mobbar dig**, **meddela genast** läraren, rektorn eller någon annan vuxen i skolan. På det här sättet kan den vuxna ingripa i situationen.
- Meddela också åt en vuxen om du upptäcker att **någon annan blir mobbad**.
- Berätta **vad** som hände och **vilka** som var på plats.
- Berätta också för en vuxen om du har stött på mobbning **på nätet**. Spara eventuella bevis, såsom sms, e-postmeddelanden eller meddelanden i sociala medier.
- Berätta också om det som hänt **för dina föräldrar**.

**Visste du att:**

- De vuxna i skolan ska alltid ingripa i mobbning.
- Då du behöver hjälp **kan du förutom läraren och rektorn också kontakta skolpsykologen, kuratorn, hälsovårdaren eller en läkare**. Samtalet är konfidentiellt och dina önskemål och åsikter tas i beaktande.
- Du kan också meddela om mobbning till en av de vuxna i skolan med **ett meddelande i sociala medier**.
- Du har rätt att **vara med** och planera skolans verksamhet och spelregler.

**Mobbning gör illa. Kom ihåg att du är viktig och värdefull precis så som du är.**

**Agera och dela**

**Tre sätt att agera vid mobbning och kränkningar bland barn och unga:**

1. Låt barnet prata om situationen. Lyssna mer än du pratar!
2. Ge hopp! Påminn barnet om att alla situationer går att förändra.
3. Ta kontakt med förskola, skola eller förening om det är där mobbningen sker.

**Agera Alltid**

**Figur 4 - Utbildningsstyrelsens plansch om hur barn och unga samt vuxna ska agera i en mobbningsituation (till vänster) och Stiftelsen Friends plansch om hur man ska agera i en mobbningsituation (till höger).**

Stiftelsen Friends har olika planscher som rör området och det som alla produkter har gemensamt är deras färger, gult och lila. Även Stiftelsen Friends har estetiskt snygga material med bra information, men det är oklart om produkterna lockar barnens öga. Det som vi ansåg var bra med planschen i **Figur 4** var att den hade konkreta tips på hur man skall agera. Planschen anser vi passar bättre för vuxna, vilket vi inte vill med vår produkt. (Friends, 2023).



## 11.2 Lean Startup

Lean Startup metoden utvecklades under tidigt 2000-tal av Eric Ries. Ries såg på sina föregångare på arbetsmarknaden i Silicon Valley i Amerika och insåg att det saknades en hållbar metod för entreprenörer att använda sig av vid utvecklandet av produkter och företag. Ries började utveckla metoden genom att jämföra de redan existerande metoderna inom entreprenörskap med de metoder som användes inom produkttillverkning. Inom produkttillverkning fanns det redan metoder så som Lean manufacturing som har sitt ursprung i Japan. Ries ansåg att grundtanken bakom Lean manufacturing kunde användas som ram för utvecklandet av en ny metod inom entreprenörskap. (Ries, 2011, ss. 5-7).

Lean startup metoden består av tre huvudsakliga steg då man utvecklar en tjänst eller produkt. Steg ett är skapa, steg två är att mäta och steg tre är att lära sig av det data man samlat in. Detta skapar en bygg-mät-lär loop. Bygg-mät-lär loopen kan sedan användas så många gånger man anser nödvändigt för att skapa en produkt eller tjänst som ger ett tillfredsställande resultat. (Ries, 2011, ss. 75-76.).

Då man skapar en produkt eller tjänst börjar man från en idé och med att identifiera vilka hypoteser som ska mätas. Hypoteserna utgör antaganden för vad som måste stämma för att produkten ska vara passande för målgruppen och produktens ändamål. (Ries, 2011, ss. 76-77). Hypoteserna man ställer för produkten kan grunda sig på tidigare forskning kring liknande produkter eller tjänster. Det kan finnas konkreta fakta om hur en specifik produkt ska framställas för att vara relevant för ändamålet eller för att det ska nå ut till rätt målgrupp tjänsten eller produkten når marknaden. På sidan om de hypoteser som styrks av tidigare teori finns det även hypoteser produktutvecklaren kan anta. Dessa antaganden kan stämma, men de kan även vara falska och kan komma att påverka produktutvecklingen negativt. Därför kallas sådana antaganden för leaps of faith, dvs. Språng av tro. (Ries, 2011, s. 81).

Då man är säker på vilka hypoteser man vill testa går man till nästa steg där man kan börja bygga en prototyp. Man vill utgå från en Minimum Value Product (MVP). En MVP produkt ska göra det möjligt att kunna fullborda bygg-mät-lär loopen på så kort tid som möjligt och med så lite resurser som möjligt. Det är viktigt att komma ihåg att prototypen inte enbart ska kunna bli testad internt av ingenjörer och entreprenörer. Den ska även kunna testas av

kunder för att deras åsikter och reaktioner till produkten ska kunna tas i beaktande. (Ries, 2011, ss. 76-77).

När man ska mäta effekten prototypen har internt och hos potentiella kunder är det viktigt att kunna använda sig av en mätmetod som är relevant för den produkt eller tjänst man ämnar utveckla. Detta ser alltså olika ut hos olika entreprenörer eller produktutvecklare. Man vill veta vilka av de hypoteser som man kommit fram till under byggskedet som stämmer och vilka som inte stämmer för att produkten ska vara ändamålsenlig för den målgrupp man skapar produkten för. Då man gjort sin mätning kan man utgå från feedback samt statistik för att analysera resultatet av mätningen. Resultatet ska sedan ligga som grund för vidare utveckling av produkten. Man måste fatta ett beslut ifall man måste ändra på de ursprungliga hypoteserna d.v.s. göra en pivot eller fortsätta utvecklingen i samma riktning. Om någon av hypoteserna inte stämmer överens med det resultat som mätningen gav är det nödvändigt att ändra hypotesen. (Ries, 2011, s. 77).

Det kan vara en utmaning att fatta rätt beslut om när man ska göra en pivot och när man ska hålla samma riktning för utvecklingen av produkten. Det är viktigt för produktutvecklaren att kunna hålla en objektiv syn på produkten och utvecklingen under utvecklingsprocessen. (Ries, 2011, s. 164). Om man exempelvis inte kan avgöra när det är nödvändigt att göra en pivot kan utvecklingen av produkten eller tjänsten förbli bristfällig eller förbli stillastående. (Ries, 2011, ss. 149-151).

Bygg-mät-lär modellen är en relevant metod för oss att använda i vårt examensarbete eftersom slutprodukten ska vara en fysisk produkt riktad till en specifik målgrupp. Genom att använda oss av modellen inkluderar vi tidigare forskning samt liknande produkter och fysiska träffar med vår målgrupp. Detta möjliggör att vi kan utgå från både den teoretiska grund vi skapat och den direkta feedbacken vi får från målgruppen under utvecklingsprocessen av produkten.

### **11.3 Fokusgrupper**

Genom att använda oss av fokusgrupp som metod för att inkludera målgruppen i produktutvecklingen möjliggör vi att produkten anpassas till målgruppen. Fokusgruppmetoden är också en flexibel metod som är relevant då vi inte vet hur stor grupp som deltar under fokusgruppsstillfällena och om deltagarna är samma varje gång.

Det är lätt att blanda mellan fokusgrupper och gruppintervjuer. Det sägs att fokusgrupper är en slags gruppintervju, men alla gruppintervjuer är inte fokusgrupper. Skillnaden mellan dessa begrepp är nödvändig att känna till eftersom det löper risk till att metoden snabbt blir populär och kan användas i flera olika sammanhang som en typ av universalmetod. (Wibeck, 2010, s. 25) Oftast är fokusgruppsintervjuerna utförda i större grupper än vid en gruppintervju, vanligen deltar mellan 6 - 12 individer i en gruppintervju. I en fokusgrupp har alla deltagare något gemensamt, vilket är orsaken till att just de personerna väljs till respondenter i forskningen. (Johansson & Karlsson, 2013, s. 64).

En hel del kan hända när det är dags för fokusgruppen att träffas, därför är det viktigt att dragaren är väl förberedd på hur grupper fungerar och kan reflektera i förväg över situationer som eventuellt kan uppstå. Det finns tre olika faktorer som kan påverka i en fokusgrupp. *intrapersonella faktorer, interpersonella faktorer samt miljöfaktorer*. Dessa faktorer indelas i kategorier eftersom det användbara data som framställs inom fokusgruppen i hög grad är beroende av deltagarnas tankar och erfarenheter där många faktorer kan påverka känslor. (Wibeck, 2010, s. 29).

Då en vuxen som barnet inte är van vid, dyker upp i ett forskningssammanhang kan ett barn uppfatta den nya vuxna som auktoritet automatiskt. Barnet utgår från sin erfarenhet av vad en vuxen person har för roll i dess liv. Det kan vara vårdnadshavare, lärare eller personal vid eftermiddagsverksamheten. En stor del av de vuxna i ett barns vardag uppfostrar, förmedlar ordningsregler till barnet och framför allt uppfattar oftast inte barnet den vuxna som sin jämlike. Det är därför viktigt att man möter barnen på ett sätt som får dem att uppfatta att det är de som är experter i frågan (Johansson & Karlsson, 2013, ss. 15-17).

Det är viktigt att metoderna som används i en fokusgrupp är anpassade till målgruppens kompetens, förståelsenivå och intressen. Mötet ska kännas meningsfullt för barnen och de ska känna att de kan bidra med något. Då man beaktar barnens förmågor kan man även möjliggöra att deltagandet sker på deras egna villkor. Detta resulterar i att forskningen blir meningsfull för barnen och forskarna kan få en klarare bild av barnens erfarenheter och synpunkter. (Johansson & Karlsson, 2013, s. 18).

Då man väljer plats för forskningen att äga rum på är de oftast forskningsfrågan som styr val av mötesplats. Om forskningen berör barns skolgång är det naturligt att detta möte sker

i skolan. Fördelen är då att alla inom målgruppen för forskningen går i skola. Samtidigt kan även barnen bli mer motiverade till deltagande i forskningen om det är en aktivitet som avviker från den rutin som oftast följs i exempelvis skolan. (Johansson & Karlsson, 2013, s. 33).

Forskarna och barn som respondenter i en forskning kan ha olika uppfattning av vad forskning är. För att säkerställa att barnen förstår innebörden av vad en forskning är kan man föra en kort diskussion med barnen om uppfattningen om vad en forskning är. Det gynnar forskningen om forskarna gör en snabb genomgång hur forskningen kommer att gå till väga, varför den görs och vad barnen har för roll i forskningen. Det är även nödvändigt för forskaren att informera barnen om deras anonymitet och frivillighet. (Johansson & Karlsson, 2013, s. 35).

I en gruppintervju kan barnen ta stöd av varandra för att kunna fördjupa sina svar på frågor som forskaren ställer. Detta kan skapa en trygghet hos barnen för att våga säga sina åsikter och svara uttömmande. Det kan även uppstå diskussioner mellan barnen och ge forskarna en ännu djupare inblick i den kunskap barnen besitter eller erfarenheter barnen vill förmedla. (Johansson & Karlsson, 2013, s. 61).

### **11.3.1 Faktorer**

Intrapersonella faktorer är individuella faktorer som påverkar fokusgruppen på olika sätt. Olika personlighetsdrag kan till exempel påverka gruppens anda och beteende. Exempelvis kan en utåtriktad person upplevas som snäll och kunnig och kan med hens personlighetsdrag få de övriga gruppmedlemmarna att agera mer positivt i förhållande till hens idéer och tankar. För att uppnå en bra fokusgrupp behövs olika individer med olika personlighetsdrag. (Wibeck, 2010, s. 29).

Inom intrapersonella faktorer nämns begreppet demografiska variabler vilket handlar om exempelvis kön, ålder, utbildning, etnicitet och religion. Interaktionen inom fokusgruppen kan underlättas om medlemmarna har liknande socioekonomiska bakgrunder. (Wibeck, 2010, ss. 29-30) Detta kommer vi inte att kunna påverka eftersom gruppen är bestämd på förhand och de barn som vill delta, får delta.

Interpersonella faktorer är interaktioner mellan deltagarna inom fokusgruppen som influeras av olika förhoppningar över hur de andra deltagarna kommer att agera. För oss

dragare är det viktigt att komma ihåg och förstå att deltagarna kommer att ha olika förväntningar då de kommer till fokusgruppen och olika förväntningar byggs upp då de kommer in i gruppen.

Inom interpersonella faktorer nämns begreppet gruppkohesion med vilket menas att deltagarna vill känna att de tillhör en grupp och vill förbli en medlem i just den fokusgruppen blivit tilldelad. Deltagarna kan uppleva tillhörighet av olika faktorer, exempelvis bakgrund och förhållningssätt. Fokusgruppen behöver ändå inte bestå av individer med samma åsikt men problem kan uppstå om individerna är helt av olika åsikter. Kommunikationen mellan deltagarna är en viktig faktor för att skapa en god känsla av samhörighet, om deltagarna lätt påverkas av andras åsikter och om de kan ta emot feedback av de andra deltagarna. (Wibeck, 2010, ss. 30 - 31).

Miljöfaktorer är en viktig eftersom det handlar om hur den materiella omgivningen ser ut och för hur fokusgruppen skall ledas. Exempelvis den fysiska omgivningen har en betydelse för hur sessionen fortlöper, en diskussion inom fokusgruppen kan vara mer intensiv i mindre rum än i stora rum. Tavlor och dylika inredningsdetaljer i rummet kan distrahera deltagarna. En del personer kan känna sig obekväma i en stor aula medan för vissa andra kan det kännas helt normalt. Ledaren behöver alltså kunna anpassa mötesrummet enligt fokusgruppens behov. (Wibeck, 2010, ss. 32 - 33).

Eftersom vår målgrupp är barn i årskurs 1–3 är det viktigt att vi beaktar dessa miljöfaktorer. Vi behöver beakta om rummet vi kommer att loopa i, har prylar eller tavlor som kan fånga barnens intresse lätt och därmed kan distraheras från vår aktivitet. Loopen kommer att utföras på eftermiddagsverksamheten, vilket är en positiv faktor för oss ledare. Eftersom barnen redan känner till de utrymmen vi kommer att vistas i och därmed antagligen inte fäster så stor vikt i den fysiska omgivningen och de mötesrum vi blir tilldelade.

Det är också viktigt att tänka på de praktiska delarna såsom rumsliga arrangemang. Alla deltagarna ska känna sig bekväma i rummet eller salen som bestäms. Ett passligt avstånd mellan alla deltagare behövs eftersom om deltagarna känner att de sitter för nära varandra kan någon i fokusgruppen känna sig obekväma. Alltså är det viktigt hur deltagarna sitter eftersom det kan påverka samverkan och interaktionen mellan dem. Dominanta personer har en tendens att sätta sig i mitten av rummet och en mindre dominant person sätter sig kanske längst bak eller i ett hörn. Exempelvis kan ett runt bord vara lösningen till dessa

problem. (Wibeck, 2010, s. 33). Eftersom barnen på eftermiddagsverksamheten redan är bekanta med varandra behöver dessa faktorer inte vara ett bekymmer för barnen vi kommer att loopa med.

## 11.4 SWOT-analys

SWOT-analys är ett verktyg som är välbekant inom affärs- och organisationsutveckling. Det används för att undersöka styrkor, svagheter, möjligheter och hot inom en organisation. En av de största fördelarna med SWOT-analys är att den bildar en helhet inom det man ska analysera. Genom att undersöka de olika faktorerna kan man få en större bild på vad som måste förbättras och utvecklas, samt vilka strategier man kan använda sig av. (SWOT Analysis, 2023).

Vi kommer att använda oss av SWOT- analysverktyget för att få en mer omfattande bild av vilka faktorer som påverkar vårt arbete och utvecklingen av det visuella materialet. Genom att gå igenom faktorer som kan påverka arbetet med fokusgruppen inför och efter mötena kan vi anpassa ledandet av fokusgruppen. Vi tar i beaktande de faktorer som kan påverka arbetet positivt och negativt.

## 12 Utförande och utvecklingsprocessen

Vi har valt att använda oss av Lean startup och Benchmarking som metoder för att säkerställa en detaljerad och stark utveckling av materialet. Vi designar en prototyp som vi sedan presenterar för barnen vid eftermiddagsverksamheten. Barnen och personalen vid eftermiddagsverksamheten har sedan möjlighet att ge feedback på det visuella materialet genom fokusgruppintervju. Vi dokumenterar feedbacken skriftligt under fokusgruppintervjun och använder oss sedan genom SWOT-analys för att utveckla produkten vidare. Vi strävar efter att kunna loopa flera gånger och få feedback på produkten vid eftermiddagsverksamheten så många gånger som det krävs för att skapa en ändamålsenlig produkt.

Det vi vill få reda på genom att loopa är, hurdana färger som tilltalar barnen? Hurdana figurer eller bilder tilltalar barnen? Hurdan font eller typsnitt som tilltalar barnen? Förstår barnen innebörden av planschen? Föredrar de mycket eller lite text? Samt egna förslag och önskemål av dem.

Vi strävar efter att ställa öppna frågor samt att skapa diskussion i fokusgruppen. Vi har sex huvudsakliga frågor som ställs under looparna:

*Vilka färger tycker ni bäst om på planscherna? - varför tycker ni om färgerna? Skulle ni hellre välja en annan färg?*

*Vilka figurer och bilder tycker ni om? - varför tycker ni om just de figurerna/bilderna?*

*Förstå ni texten på planschen?*

Inför första fokusgruppintervjun gjorde vi SWOT-analys som syns i **Figur 5** av sådant som kan komma att påverka den feedback vi får av gruppen. SWOT-analysen hjälpte oss att förbereda oss så gott som möjligt på olika motgångar men även att ta till vara sådant som gynnar utvecklingsprocessen.

<p style="text-align: center;"><b>STYRKOR</b></p> <ul style="list-style-type: none"> <li>- Få barnen delaktiga genom att själv rita en plansch</li> <li>- Lätt att fånga barnens intresse eftersom vi är utomstående</li> <li>- Vi kan inte bestämma hur gruppen ser ut</li> </ul>	<p style="text-align: center;"><b>SVAGHETER</b></p> <ul style="list-style-type: none"> <li>- Barnens koncentrationsförmåga</li> <li>- Om de är blyga och inte öppnar sig</li> <li>- Vi kan inte bestämma hur gruppen ser ut</li> </ul>
<p style="text-align: center;"><b>MÖJLIGHETER</b></p> <ul style="list-style-type: none"> <li>- En blandad grupp med flickor &amp; pojkar</li> <li>- Vi känner inte dem</li> <li>- Eftis är flexibla och kan anpassa sig enligt våra scheman</li> </ul>	<p style="text-align: center;"><b>HOT</b></p> <ul style="list-style-type: none"> <li>- Gruppträck</li> <li>- Inget intresse hos barnen</li> <li>- En alldeles för stor grupp</li> <li>- Någon känner sig utanför</li> <li>- Ifall vi behöver vara ensamma med barnen ( vårt fokus kan dras bort från vår uppgift )</li> </ul>

**Figur 5 - SWOT-Analys inför första loopen med fokusgruppen vid eftermiddagsverksamheten. SWOT-analysen innehåller styrkor, svagheter, möjligheter och hot som finns inför den första träffen med fokusgruppen.**

### 12.1.1 Loop 1

Vi utförde den första loopen vid ett av Barnavårdsföreningens eftermiddagsverksamheter. En anställd vid eftermiddagsverksamheten samlade ihop tio 7–8 åringar som ville vara med oss och loopa. Alla som deltog var frivilligt med i aktiviteterna och fick avlägsna sig när som helst under processen. Inför mötet med fokusgruppen skapade vi en intervjuguide som stöd för utförandet. Intervjuguiden hittas i **Bilaga 1**.

Vi introducerade oss med våra namn samt informerade om vad vi studerar, vad vi ska göra och vad målgruppens roll är i processen. Innan vi började med loopen svarade vi även på de frågor som fokusgruppen hade för att möjliggöra en så smidig process som möjligt. Hela utförandet varade cirka femtio minuter. Under utförandet fanns en från personalen på eftermiddagsverksamheten närvarande som fokusgruppen kände från tidigare. Detta medförde en trygghetskänsla hos fokusgruppen och de talade fritt med både oss och varandra under loopen.

Efter introduktionen förklarade vi att vi ska designa planscher. Genom att låta målgruppen ta del av planeringsprocessen ville vi hitta inspiration samt söka oss till målgruppen för den teori vi redan planerat planscherna utgående från. Vi hade försatt dem med färgpennor och vitt papper och instruerade dem att de får rita vad som helst som de tyckte skulle vara fint att se på. Med detta ville vi åstadkomma ett resultat utan några begränsningar för deras kreativitet och åsikt. Efter femton minuter samlade vi in pappren för att gå igenom dem.

Vid det andra skedet av fokusgruppintervjun visade vi de sex planscher vi designat som, syns i **Figur 6**, genom att lägga dem på golvet så att hela gruppen kunde se dem samtidigt. Sedan ställde vi förutbestämda frågor för att få en klarare bild av målgruppens preferenser. För att bygga upp diskussionen ställde vi följdfrågor till de svar som fokusgruppen gav. Följdfrågorna var inte förutbestämda, de lade tyngden på att skapa diskussion och för att kunna ge en ännu klarare bild av målgruppenspreferenser. Följdfrågorna tangerade varför de tyckte om vissa färger och figurer de redan svarade jakande på.

Vid genomgången av fokusgruppens bilder var det en stor del som ritat naturbilder, bilder på hundar och använde sig av många färger. En deltagare i fokusgruppen avlägsnade sig före genomgången av våra prototypaffischer. Enhetligt ansåg gruppen att de planscherna vi designat med enbart gult och blått var ointressanta och de riktade inte så mycket intresse mot dem. De planscher som omedelbart skapade reaktion hos fokusgruppen var den med djur och de med superhjältar. De beskrev dem som "söta" och de kunde relatera till djuren då en stor del av fokusgruppen uttryckte att de själv hade husdjur eller kände någon som har det.

De färger som fokusgruppen sade sig gilla var olika nyanser av blått och lila, gul, rosa, svart och ljusgrönt. De poängterade även att enbart en färg är tråkigt att se på. 7 av 9 deltagare uttryckte att de gillar färgen turkost. Vid frågan om varför de tyckte mest om de prototyper



som hade djur och superhjältar på sig beskrev fokusgruppen dem som söta och snälla. De relaterade djuren till egna husdjur, exempelvis hundar och relaterade till det egna förhållandet till husdjuret. De beskrev förhållandet till husdjuret som en trygg punkt och vänskap.

Då frågan om vad de inte gillade ställdes var det enbart två saker de tydligt lyfte fram. Den första var potatisen på prototypen med figurer som illustrerade olika grönsaker och matvaror. Potatisen såg arg ut och det gillade inte fokusgruppen. Fokusgruppen tyckte inte om Barnavårdsföreningens logo men gav inte någon tydlig förklaring varför.



Figur 6 - Alla 6 plansch-prototyper vi hade med oss till första loopen med fokusgruppen.

Utgående från första fokusgruppintervjun gjorde vi en SWOT-analys på sådant som vi ansåg att gynnade och sådant som missgynnar fokusgruppensarbete och

produktutvecklingen. SWOT-analysen är illustrerad i **Figur 7**.

<p style="text-align: center;"><b>STYRKOR</b></p> <ul style="list-style-type: none"> <li>- En större grupp är bättre än en mindre</li> <li>- Personal på plats vilket ger barnen en trygghet och är öppna = vi kan fokusera på vårt arbete</li> <li>- Barnavårdsföreningens eget <u>eftis</u></li> </ul>	<p style="text-align: center;"><b>SVAGHETER</b></p> <ul style="list-style-type: none"> <li>- Ett barn avlägsnade sig</li> <li>- Tidspress</li> <li>- Riktlinjerna för den visuella kommunikationen som vi inte kan påverka</li> <li>- Ovisshet om gruppdynamiken, är de kompisar och kan därmed påverka varandras tankar och åsikter?</li> </ul>
<p style="text-align: center;"><b>MÖJLIGHETER</b></p> <ul style="list-style-type: none"> <li>- Visste inte gruppen på förhand</li> <li>- Sociala och öppna till diskussion</li> <li>- Ingen möjlighet att följa upp resultat av produkten</li> </ul>	<p style="text-align: center;"><b>HOT</b></p> <ul style="list-style-type: none"> <li>- En grupp med endast flickor</li> <li>- En del barn upplevde svårigheter att hitta på något att rita</li> <li>- En del barn blev lätt rastlösa och ville tillbaka till eftisets andra aktiviteter som ordnas</li> </ul>

**Figur 7 - SWOT-analys vi gjorde inför den andra loopen med fokusgruppen, I SWOT-analysen tar vi i beaktande de styrkor, svagheter, möjligheter och hot som påverkar vårt arbete med fokusgruppen.**

### 12.1.2 Loop 2

Under loop 2 fokuserade vi på planschens innehåll. För att involvera barnen kring innehållet var vår plan att barnen skulle få prata öppet och diskutera om vad de anser att mobbning är. Med hjälp av deras egna ord kring mobbning kommer vi att utforma planschens innehåll, dels för att de får känna sig inkluderade i den slutgiltiga produkten och för att planschen då blir passande för vår målgrupp och dess ålder. Vi anser att planschen blir mera lättförståelig om barnen själva får sätta ord på mobbning och vad mobbning innebär. I slutet av vår träff kommer vi att visa upp den nya prototypen (reviderad från första loop 1) och ställa frågor till barnen om vad de tycker om den och om det fortfarande finns behov av förbättring gällande det visuella.

Det vi gärna ville se på andra loopen är att det inte skulle vara enbart flickor som deltar i träffen utan även pojkar. Eftersom vi anser att åsikter och synpunkter eventuellt kan vara olika mellan flickor och pojkar och därmed kan tillföra oss mer omfattande feedback. En helt ny grupp kunde eventuellt vara ett alternativ för att få så mycket som möjligt ut av loopen.

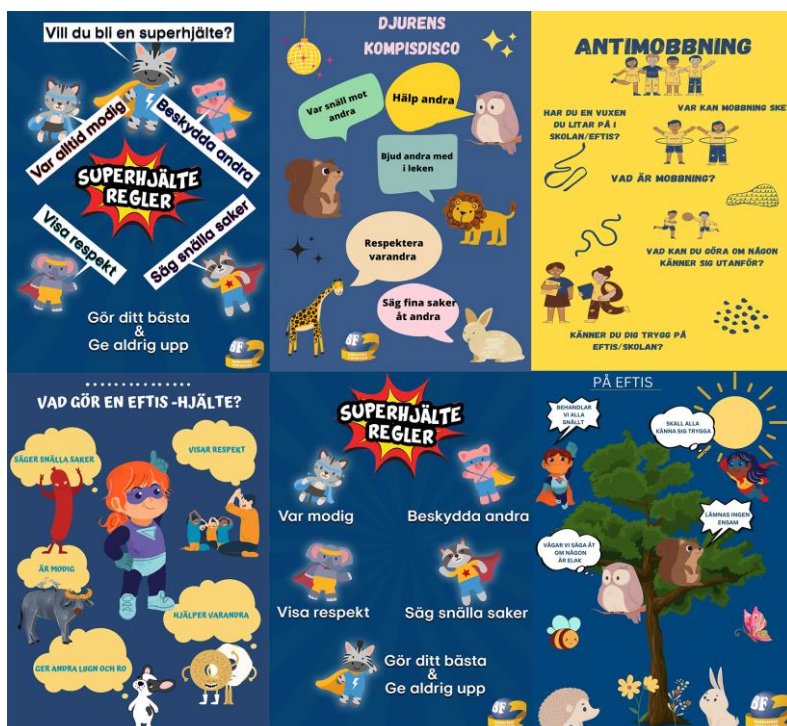
Vi kontaktade eftermiddagsverksamhetsledaren på förhand och nämnde att vi gärna skulle se en blandad grupp med flickor och pojkar och eventuellt en helt ny grupp om möjligt. Det var många barn som ville komma och loopa med oss, upptill 17 barn deltog. En del barn var

med på den första loopen men många nya barn ville delta. Vi upplevde att 17 barn kanske var en för stor grupp eftersom det blev rörigt och de tog lätt koncentrationen från varandra. I den här loopen kunde vi även se att det inom gruppen fanns det några personer som uppfattades som ledare i gruppen. Om ledaren sade att hen gillar hunden, sade de flesta samma sak. Alltså kan vi inte utesluta att vi skulle ha fått samma resultat utan grupptrycket.

Under andra loopen började vi med att presentera oss för barnen. Vi visade i tur och ordning de sex planscher som syns i **Figur 8** för barnen. Vi ställde de frågor som ingick i intervjuguiden som finns i **Bilaga 1**. Barnen berättade vad det gillade och inte gillade med planscherna. Vi ställde även följdfrågor som varför tycker du eller varför tycker du inte om en specifik sak på planschen.

Precis som under första loopen var deltagandet för andra loopen frivilligt och deltagarna kunde avlägsna sig närsomhelst. Några av barnen avlägsnade sig under loopen och några andra dök upp och frågade om de får delta i feedbacken. Djur var mycket omtyckta av fokusgruppen och speciellt hundar hade de en stark koppling till precis som under loop 1. Under loop 2 upplevde en majoritet av gruppen att superhjältarna var "löjliga". En del av deltagarna i fokusgruppen reagerade på maträtterna med ansikten, speciellt korven och munkarna och var positivt inställda till dessa. Under denna loop var det inget barn ur fokusgruppen som påpekade något om färgerna och fokus hölls genomgående på de figurer som illustrerats på planscherna samt texten på dem.

Mot slutet av loopen frågade vi fokusgruppen vad de visste om mobbning. Vi ville ställa frågan för att få en bild över hurdan uppfattning barnen har av mobbning och därmed klargöra för oss vilka förklaringar på mobbning som är lämpliga för barn den åldersgruppen. Efter loopen tackade vi fokusgruppen för deras uppmärksamhet och hjälp i att skapa en plansch till eftermiddagsverksamheten. Då vi pratade om mobbning förklarade barnen mobbning med dessa ord: elak, inte slå, prata med en vuxen, gå emellan ifall någon är elak och säg snälla saker.



Figur 8 - De sex planscherna vi hade med oss till loop 2, för att visa fokusgruppen.

Efter loop 2 gjorde vi igen en SWOT-analys där vi analyserade utförandet under fokusgruppintervjun och olika faktorer som kan ha påverkat resultatet positivt eller negativt. SWOT-analysen kan man se i **Figur 9**. Vi tar upp olika faktorer vi inte lade märke till under den första fokusgruppintervjun då konstruktionen av fokusgrupperna såg olika ut.

<p style="text-align: center;"><b>STYRKOR</b></p> <ul style="list-style-type: none"> <li>• En blandad grupp med flickor och pojkar. Det var många barn som inte deltog i den första loopen som nu ville delta och ge feedback.</li> <li>• Barnen visste och förstod vad mobbning innebär och handlar om</li> <li>• Visade intresse och engagemang</li> </ul>	<p style="text-align: center;"><b>SVAGHETER</b></p> <ul style="list-style-type: none"> <li>• En stor grupp, blev lite rörigt</li> <li>• En del barn påverkades av andra barns åsikter</li> </ul>
<p style="text-align: center;"><b>MÖJLIGHETER</b></p> <ul style="list-style-type: none"> <li>• Vi visste inte gruppen på förhand</li> <li>• Sociala barn som var öppna för diskussion</li> <li>• Medvetna och gav konkret feedback på förbättring</li> </ul>	<p style="text-align: center;"><b>HOT</b></p> <ul style="list-style-type: none"> <li>• En del barn blev rastlösa och avlägsnade sig under loopen</li> <li>• Var inte intresserade av superhjältar som vår plan var</li> </ul>

**Figur 9** - Det här är SWOT-Analysen av de styrkor svagheter, möjligheter och hot som vi upplevde under arbetet med fokusgruppen under loop 2.

### 12.1.3 Loop 3

Under loop 3 skapade vi den plansch samt aktivitetskorten som blev slutgiltiga produkten för beställningsarbete. De frågor vi ställt under loop 1 och loop 2 var tillräckliga för att kunna skapa ett visuellt tema som är intresseväckande för målgruppen på eftermiddagsverksamheterna.

Vår grundtanke under denna loop var att vi skulle skapa en plansch med de olika uppmaningarna om hur man ska uppföra sig på eftermiddagsverksamheten, en plansch med en lista som klargör hur processen ser ut om mobbning sker samt aktivitetskorten. Båda planscherna och aktivitetskorten ska ha samma visuella tema och texten på planscherna ska synliggöra Barnavårdsföreningen antimobbningsplan.

I **Figur 10** har vi skapat en sammanställning av de uppmaningar som finns i Barnavårdsföreningen antimobbningsplan och som även funnits med på tidigare planscher. I denna plansch har vi även inkorporerat de figurer och idéer barnen i fokusgruppen uttryckte att de tyckte om under loop 1 och 2. Alla barn som deltog i fokusgrupperna gillade djuren men inte superhjältarna. Utgående från detta fattade vi ett beslut om att temat

skulle vara djur och natur. På detta sätt kunde vi väcka intresse hos en bredare målgrupp.



**Figur 10** - Planschen som skickats till Barnvårdsföreningen för utvärdering och feedback. På planschen finns djur, natur och uppmaningar om hur man ska uppföra sig på eftermiddagsverksamheten. Planschen innehåller figurer och färger som barnen i fokusgruppen varit intresserade av.

I **Figur 11** har vi skrivit en förenklad version av den lista av åtgärder som sker om det uppstår mobbning som Barnvårdsföreningen har formulerat i sin antimobbningsplan. Planschen ska på ett tydligt och enkelt sätt kunna läsas av barn i årskurserna 1–6. Planscherna i **Figur 10** och **Figur 11** har samma tema för att de ska kunna hängas upp bredvid varandra eller ovanför varandra beroende på var man vill hänga upp dem.



**Figur 11 - Plansch med information om hur vuxna på eftermiddagsverksamheten agerar om det sker mobbning. På plansen finns en förenklad lista på åtgärder ur Barnvårdföreningens antimobbningsplan samt djur och natur.**

Aktivitetsskorten som man kan se i **Figur 12** hör ihop med planscherna och har därför samma visuella tema. Vi valde att ta några av djuren som även finns på plansen då vi skapade aktivitetsskorten med tanke på att det ska vara lättare för barnen uppfatta att aktivitetsskorten hör ihop med plansen. Frågorna på korten ska få läsaren att fundera på hur de kan agera då de ser andra på eftermiddagsverksamheten bli dåligt behandlade eller är ensamma. Frågan *Vem kan du tala med om något känns dåligt?* Inkluderade vi för att barnen ska tänka på att de vuxna de möter på eftermiddagsverksamheten finns där för dem då det behövs.

<p>Vad kan du göra om du märker att någon är ensam?</p> 	<p>Vad kan du göra om någon är ledsen?</p> 	<p><b>UTMANING:</b></p> <p>Fråga någon du ser är ensam om den vill leka tillsammans med dig!</p>	<p><b>UTMANING:</b></p> <p>Säg något snällt åt någon på eftis!</p>
<p>Vad kan du göra om någon är elak mot någon annan på eftis?</p> 	<p>Vem kan du tala med om något känns dåligt?</p> 	<p><b>UTMANING:</b></p> <p>Tipsa en kompis om att tala med en vuxen om något känns dåligt!</p>	<p><b>UTMANING:</b></p> <p>Gå emellan om någon är elak emot varandra!</p>

Figur 12 - Planschens tillhörande aktivitetskort. På aktivitetskorten finns frågor om hur man kan agera om någon blir mobbad, om någon är ledsen, om någon är elak och vem man kan tala med om något känns dåligt samt aktivitetskort med utmaningar.

Förutom målgruppen är det även viktigt att få feedback från uppdragsgivaren innan materialet är färdigt för att hängas upp på eftermiddagsverksamheten. **Figur 10**, **Figur 11** och **Figur 12** skickades till Barnavårdsföreningen och frågade om de uppfattar att något saknas eller något de vill ändra på. Vi träffade uppdragsgivaren via videomöte och gick igenom den feedback de hade för arbetet.

Under samtalet med uppdragsgivaren påpekades det att planschen i **Figur 11** kan bli för mycket text vilket kan få målgruppen att tappa intresse. Aktivitetskorten ingick inte i beskrivningen av uppdraget men uppskattades av uppdragsgivaren som såg behovet och nyttan med att använda sig av sådana aktivitetskort i mobbningsförebyggande syfte. Vi fick även feedback på hur vi formulerat texten på planscherna.

Utgående från den feedbacken fattade vi ett beslut om att utesluta planschen i **Figur 11** då uppdragsgivaren ansåg att denna hade för mycket text och tar upp för mycket utrymme.



Uppdragsgivare ansåg även att hunden och katten på **Figur 11** var bleka och kunde vara svåra att se ordenligt efter printning. Vi ändrade även texten som fjärilen säger i **figur 10** till den som visas i **Figur 13** som visas i kapitel 13 om resultat. Uppdragsgivaren ville att vi skulle tillägga vem som skapat planschen och aktivitetskorten och på uppdrag av vem för att det skulle framkomma att det är vi som skapat dem.

Utöver den visuella delen fattade vi även ett beslut om att lägga till en andra fråga på aktivitetskorten. Den första frågan ska stöda utvecklingen av empati hos målgruppen och den andra frågan ska hjälpa målgruppen att utarbeta lösningar och svar på hur de ska gå till väga om de ser någon bli utsatt för mobbning, om de själva blir utsatta och vem de kan vända sig till i sådana fall. **Figur 14** med de slutgiltiga aktivitetskorten kan man se i kapitel 13.

## 13 Resultat

Under detta arbete har vi jobbat för att hitta sätt att förebygga att mobbning sker på eftermiddagsverksamheter. Vi har använt oss av litteratur som handlar om mobbningsförebyggande arbete. Som en sammanfattning kan man konstatera att litteraturen har lyft fram gruppdynamiken. Vilket innebär att genom utveckling av gruppdynamiken kan mobbning förebyggas. Vårt uppdrag var att skapa en mobbningsförebyggandeplansch för Barnavårdsföreningens eftermiddagsverksamheter. Vi valde även att skapa aktivitetskort som stöd för planschen. Vi besökte en av Barnavårdsföreningens eftermiddagsverksamheter två gånger för att loopa. Med hjälp av den feedback vi fick från barnen utformade vi det mobbningsförebyggande materialet.

Under looparna visade vi prototyperna av våra planscher åt barnen. Barnen på eftermiddagsverksamheten var aktiva med att ge feedback och de fick i tur och ordning säga sina kommentarer. Vi kom fram till att djuren på planscherna fångade barnens uppmärksamhet mest. Vi hade även en plansch med superhjältar vilket inte var lika omtyckt och flera av barnen uttryckte att de upplevde dem som löjliga. På basis av feedbacken vi fick från looparna skapades designen för planschen och våra aktivitetskort.

Vi undersökte inte bara den visuella delen utan vi frågade även barnen hurdan uppfattning de har om vad mobbning är samt hur mobbning kan förebyggas. Detta gjorde vi för att få en uppfattning om vad barnen vet om mobbning och vilka ord vi kan använda i vårt material

för att barnen skall förstå dem. Det visade sig att barnen hade en relativt bra uppfattning över vad mobbning innebär och hur man kan förhindra mobbning från att ske. Exempel på åtgärder som barnen uttryckte under loopen var att "säga nej om någon är elak" och "berätta till en vuxen". De exemplen som vi hade på våra prototyper var även förståeliga för barnen.

Materialet har skapats på basen av barnens feedback. Tanken med att utarbeta det visuella materialet med hänsyn till barnens åsikter och önskemål är att materialet skall vara så tilltalande för barnen som möjligt. Figurerna i vårt material är djur, vilket baserar sig på barnens önskemål. Flera av barnen i fokusgruppen berättade om sina egna husdjur vilket vi ville koppla till den färdiga produkten. Barnen kopplade ihop djur med känslor som trygghet och kärlek. För att få fram vårt budskap i mobbningsförebyggande arbetet vill vi använda oss av dessa typer av positiva känslor.



**Figur 13 - Den slutgiltiga planschen som skickats till Barnvårdsföreningen. På planschen finns det djur, natur och uppmaningar om hur man ska uppföra sig på eftermiddagsverksamheten samt föreningens logo och en text om vem som framställt planschen.**



Figur 14 - De slutgiltiga aktivitetsskorten som skickats till Barnavårdsföreningen. Aktivitetsskorten består av ett instruktionskort samt fyra aktivitetsskort med två frågor på framsidan och ett av djuren som finns på planschen och en baksida med en utmaning.

## 14 Tillförlitlighet och generaliserbarhet

Under examensarbetet har vi använt oss av tillförlitliga källor och etisk hållbar forskning. Vi har använt oss av Lean startup metoden för att säkerställa pålitliga resultat. Under looparna har vi samlat in data genom att anteckna våra observationer och fokusgruppens svar. Dokumentering av observationer och fokusgruppens svar har gett oss ett omfattande och pålitligt resultat. Metoderna vi använt oss av under examensarbetet har varit lämpliga för att nå syftet av vårt examensarbete.

Antimobbningsplanschen och aktivitetskorten är utformade för att vara så visuellt tilltalande för barn i åldern 7–9 år som möjligt och för att förebygga mobbning på eftermiddagsverksamheter. Eftersom antimobbningsplanschen och aktivitetskorten är särskilt riktad till åldersgruppen 7–9 skulle den även vara lämplig att använda vid andra platser med samma åldersgrupp som skolor. Antimobbningsplanschen är ett beställningsarbete från Barnavårdsföreningen, därför har vi använt oss av Barnavårdsföreningens logo och grafiska manual. Detta innebär att om anpassningar skulle göras som att ta bort barnavårdsföreningens logo skulle man kunna använda antimobbningsplanschen i flera olika eftermiddagsverksamheter. Antimobbningsplanschen är också genussensitiv och normkritiskt. Inga kön, kulturer eller etniciteter framkommer på den, i stället har vi valt att använda oss av djur som symboler, som gör att antimobbningsplanschen är neutral och inkluderande oavsett kön, kultur eller etnicitet.

## 15 Diskussion

Även om syftet med vårt examensarbete är att förebygga mobbning vid eftermiddagsverksamheter, så har vi inte möjlighet att mäta effekten på vår produkt. Detta beror på att vi inte har tillräckligt med tid för att genomföra en fullständig utvärdering av vårt arbete. Vårt uppdrag av Barnavårdsföreningen var att skapa en färgglad, lättförståelig och tydlig plansch för barnen på eftermiddagsverksamheten som kan hängas upp på väggen vid eftermiddagsverksamheterna.

För att få ett så bra resultat som möjligt har vi tagit del av tidigare visuellt material som vi granskat och på så sätt skapat en plansch som är så attraktiv för barnen som möjligt. I vår looping-process var barnen delaktiga genom att illustrera egna teckningar av sådant de anser skulle vara fint på väggarna i eftermiddagsverksamheten. Genom illustrationer framkom det att de gillar djur, natur och färger. Många barn hade egna husdjur som en trygg punkt i sin vardag. Utgående från detta kombinerade vi djur och natur för det slutgiltiga temat för planschen och de tillhörande aktivitetskorten.

Huvudfärgerna som vi använt oss av är tagna ur Barnavårdsföreningens grafiska manual, det vill säga den blåa bakgrunden och det gula som finns inne i pratbubblorna och typsnittet för texten. Utmaningen med detta var att hålla oss innanför ramarna för den grafiska

manualen och samtidigt ta i beaktande fokusgruppens feedback. Andra utmaningar var även att få alla komponenter att passa ihop, såsom djur, natur, den grafiska manualen och text, samtidigt som planschen ska vara visuellt tilltalande för målgruppen. Därför har vi använt oss av många olika färger som visuellt passar med varandra och fångar målgruppens intresse.

Ursprungligen använde vi oss av det innehåll och ordval som fanns i Barnavårdsföreningen antimobbningsplan för texten på planschen. Under andra looperna tog vi del av fokusgruppens egna ordval och förklaring för orden och inkorporerade dem i den slutliga planschen. På detta sätt kunde vi säkerställa att texten på planschen förstås av målgruppen. Vi antog innan looperna att alla i målgruppen klarade av att läsa texten, vilket vi sedan insåg att var ett felaktigt antagande. Vi utgick sedan från att texten behövde anpassas till dem som har svagare läskunskap och fokuserade därför på att använda oss av ord som var bekanta för målgruppen och även på att det inte fick bli för lång text i pratbubblorna.

Vi har även använt oss av liknande formuleringar på aktivitetskorten som skapats i samband med planschen. Aktivitetskorten går även i samma tema för att kunna hängas upp bredvid planschen. Aktivitetskorten skapades för att väcka tanke hos barnen och skapa ett mer empatiskt tankesätt. Aktivitetskorten sporrar även barnen till att aktivt utföra olika handlingar i prosocialt syfte.

Uppdragsgivaren är nöjd med produktens utseende och innehåll. De ansåg även att det var gynnsamt att vi lyssnat på barnen under utvecklingsprocessen av produkten. Vi fick även feedback från personalen och barnen då de fått se den slutgiltiga produkten. Barnen tyckte om färgerna och figurerna men trots våra försök till att skapa en plansch var det inte var för mycket text var det ändå en del av barnen som kände att det var för mycket text på planschen. Detta kunde åtgärdas genom att skapa visuell illusion av att det inte är så mycket text genom att göra planschen större och placera pratbubblorna längre ifrån varandra.

Det som vi även nu i efterhand anser att vi borde fäst mer fokus på var barn med särskilt stöd i årskurs 3–6. Detta då Barnavårdsföreningens eftermiddagsverksamheter även är öppna för barn med specialbehov i årskurs 3–6. Vi hade alltid målgruppen i beaktande under processen av planschen men vi fick inte chans till att utföra loopar med dem.

Under arbetets gång har vi följt kriterierna och önskemålen som uppdragsgivaren givit oss. Eftersom vi har följt dessa riktlinjer anser vi att vi lyckats skapa en produkt i enlighet med uppdragsgivarens önskemål. Stundvis kunde vi uppleva att dessa önskemål höll oss bundna och att vi inte kunde följa våra egna val och åsikter. Vi anser att vi har lyckats kombinera riktlinjerna och önskemålen som önskats, med vår prägel på produkten. Vi är tacksamma över att barnen hade intresse och var villiga att hjälpa oss att utveckla planschen. Detta anser vi var till en fördel för oss eftersom det märks på planschen att den delvis är skapad av barn med ändamål att användas av barn.

Vi gjorde en litteraturöversikt av litteratur och tidigare forskning som berör mobbning och mobbningsförebyggande. Detta har vi sammanställt i tabellerna som hittas i **Bilaga 2**. Under litteraturgenomgången och kartläggningen av tidigare forskningar var det en stor del av litteraturen som inte inkluderades i detta arbete. Den litteratur som inte inkluderades var inte relevant för detta examensarbete. Under examensarbetet har vi tagit del av forskning och andra teoretiska källor vi funnit på olika bibliotek och andra databaser än de som nämns i litteraturöversikten.

Tidigare forskning syns på olika sätt i vårt arbete, både när det kommer till den visuella delen och till innehållet i produkten. I tidigare forskning framkommer att då allmänna empatin i gruppen växer, växer empatin mot den som blir mobbad. Produkterna vi skapat har ett fokus på att stärka empatin hos barnen på eftermiddagsverksamheten. Planschen samt aktivitetskorten kompletterar varandra och hjälper barnen att reflektera över hur man kan visa empati mot andra. I vår produkt har vi lyft fram positiva saker som bidrar till hur eftermiddagsverksamheten kan göras till en plats där alla trivs. Vi har därför inte lyft fram saker man inte skall göra på planschen, exempelvis ”man skall inte säga fula saker till varandra”. Detta val har gjorts på grund av att vi har haft ett begränsat antal utrymmen att använda oss av i planschen och på aktivitetskorten. Därför lyfter vi fram i vår produkt positiva saker man skall göra i stället för negativa saker man inte skall göra.

I produkten saknas en beskrivning på vad mobbning innebär och hur det tar sig uttryck. Då vi diskuterade innehållet av produkten kom vi fram till att för mycket fokus eller endast fokus på olika former av mobbning inte har ett mobbningsförebyggande syfte. I stället har vi lyft fram saker som ökar empatin i gruppen. Vi har använt oss av tidigare forskning inom visuell kommunikation som stöd för att skapa produkten.

Vi använde oss av lean startup metoden för att utveckla vår plansch, men med tanke på att vi använde den på barn så kan det förekomma vissa brister i användningen av metoden. Den största bristen är att vi inte kommer kunna mäta effekten på vår plansch och om den har en positiv inverkan på barnen. Detta beror på att vi inte har tillräckligt med tid för att mäta detta, men det kan också vara svårt för barnen att uttrycka sina åsikter på samma sätt som vuxna, så därför kan resultaten bli annorlunda. Vi noterade att vissa av barnen snabbt föll för gruppsytryck när vi loopade våra planscher, vilket också har kunnat riskera resultatet och den slutgiltiga produkten.

Vårt arbete baserar sig på barnavårdsföreningens antimobbingsplan och tidigare forskning. Deltagarna i fokusgruppen har varit anonyma och har haft chansen att avlägsna sig när som helst under looperna. En del av deltagarna i fokusgruppen gjorde även det. Under looperna ställde vi frågor åt fokusgruppen som var frivilliga att besvara, frågorna var neutrala och inte personliga.

Alla medlemmar i examensarbetsgruppen har ansvarat för att god forskningspraxis beaktats under examensarbetsprocessen. Under möten med fokusgruppen har vi tagit anteckningar som enbart examensarbetsgruppens medlemmar haft tillgång till. Under fokusgrupperna har inga namn tagits upp och det framgår ingenstans vilket av Barnavårdsföreningens eftermiddagsverksamheter som vi utför fokusgrupperna vid.

Då vi skapat vår produkt har vi diskuterat olika alternativ för figurerna. I början planerade vi att ha en person som heter Juno på våra aktivitetskort. Vi planerade att ha olika mobbningsituationer som kan utspela sig på eftermiddagsverksamhet och sedan skulle barnen diskutera hur de kan hjälpa personen. Efter feedback från våra handledare och efter att ha gått djupare in på litteratur om mobbningsförebyggande arbete. Fattade vi ett beslut om att ändra på vår idé. För att inte riskera att något barn på eftermiddagsverksamheten, som eventuellt kunde vara likt barnet vi skulle ha på korten skulle utsättas för någon typ av mobbning. Vi valde därför att även avbilda djur på aktivitetskorten. Vår uppdragsgivare poängterade att djur är bra att använda eftersom alla är lika värda och välkomna på eftermiddagsverksamhet, oberoende om man är en giraff eller hund.

Vi har även gjort en SWOT-analys som man kan se i **Figur 15** över vilka styrkor, svagheter, möjligheter och hot vi som examensarbetsgrupp har stått inför under examensarbetsprocessen. De styrkor vi haft är att vi är en större grupp vilket möjliggjort

uppdelning av arbetet. Om någon varit sjuk har vi även haft möjlighet att dela upp arbetet mellan de friska gruppmedlemmarna. Vi har haft möjlighet att använda oss av källor på de båda inhemska språken samt på engelska. Vi har en gruppmedlem som är bekant med programmet Photoshop, vilket har använts då vi skapat planschen och aktivitetskorten. Då vi bor på olika orter har vi haft möjlighet att ta del av litteratur från olika bibliotek och haft tillgång till ett bredare utbud på källor. Alla gruppmedlemmar har i någon mån jobbat med barn tidigare vilket underlättade arbetet med målgruppen under fokusgruppsmötena.

Det är enbart två gruppmedlemmar som kan finska flytande vilket resulterat i att vi inte tagit del av så många finska källor som vi skulle ha haft möjlighet till ifall fler i gruppen skulle kunna finska. Utöver de språkliga kunskaperna stötte vi på problem med att besöka eftermiddagsverksamheten för att utföra första fokusgruppintervjun. Kollektivtrafikens arbetare utlyste strejk några dagar innan vi skulle besöka eftermiddagsverksamheten vilket försvårade färden dit.

Under utvecklingen av produkten har vi bundit oss till att följa Barnvårdsföreningens grafiska manual och riktlinjer. Detta har exempelvis påverkat vilka färger vi kunnat använda på planschen och aktivitetskorten. Detta skulle ha kunnat komma att påverka hur ändamålsenlig och visuellt tilltalande slutprodukten är för målgruppen.

<p style="text-align: center;"><b>STYRKOR</b></p> <ul style="list-style-type: none"> <li>• Vi är en stor grupp vilket har varit bra då vi har kunnat dela upp arbetet</li> <li>• Vi har använt oss av svenska, finska och engelska källor</li> <li>• En gruppmedlem har kunskap i Photoshop och har därmed varit en stor hjälp inom det tekniska i utvecklingen av planschen</li> </ul>	<p style="text-align: center;"><b>SVAGHETER</b></p> <ul style="list-style-type: none"> <li>• Endast två gruppmedlemmar kan flytande finska och har därmed studerat de finska källorna</li> <li>• Gruppmedlemmarna har varit sjuka</li> </ul>
<p style="text-align: center;"><b>MÖJLIGHETER</b></p> <ul style="list-style-type: none"> <li>• Vi bor på olika orter och har därmed haft tillgång till t.ex. olika bibliotek</li> <li>• Vi har varit flexibla</li> <li>• Om någon varit sjuk, har andra gruppmedlemmar alltid ställt upp</li> <li>• Alla gruppmedlemmar har erfarenhet av att arbeta med barn</li> </ul>	<p style="text-align: center;"><b>HOT</b></p> <ul style="list-style-type: none"> <li>• Att ta oss till uppdragsgivarens eftermiddagsverksamhet har varit ett hot eftersom det exempelvis uppstått en tågstrejk</li> <li>• Vi har behövt följa uppdragsgivarens grafiska riktlinjer</li> </ul>

Figur 15- SWOT-analys om de styrkor, svagheter, möjligheter och hot som vi haft som examensarbetsgrupp som kunde ha kommit att påverka arbetet.



Eftersom det redan finns material kring ämnet behövde vi fundera ut vad vi kan göra för att försöka sticka ut och för att fånga barnens intresse till produkten. Vi gjorde benchmarking för att se över vad som redan finns och hur de olika produkterna ser ut visuellt och estetiskt. Vi kom fram till att de material som är riktade till barnen, ser relativt lika ut och är på ett visuellt sätt snygga, men eventuellt inte lockade för barn i årskurs 1 – 3. Barnavårdsföreningen använder sig av deras egen grafiska manual med bestämda färger, former och stilar vilket gjorde att vi hade en tydlig utgångspunkt att följa. Vi kan inte undgå tanken om att resultatet kunde förändrats om dessa referensramar inte hade styrts oss. Eftersom vår tidsram och tidspress var relativt stram kunde vi inte undersöka om planschen eller aktivitetskorten har någon effekt. Eftersom vi enbart besöker en eftermiddagsverksamhet är fokusgruppen liten och kan inte generaliseras eller antas att fungera på andra i samma åldersgrupp.

Uppdragsgivaren kan vidareutveckla vår produkt om behovet och intresset finns. Exempelvis kan temadagar eller workshoppar ordnas i början av höstterminen för nya på eftermiddagsverksamheten. Ledarna på verksamheten kan presentera planschen och berätta för dem hur alla förväntas agera under dagen på eftermiddagsverksamheten, för att alla barn och vuxna skall trivas. Om behovet och efterfrågan av aktivitetskorten finns kan även de vidareutvecklas med flera kort eller kort som passar för äldre klasser, med mer avancerade frågor.

Barnavårdsföreningen tar planschen och aktivitetskorten i bruk på höstterminen 2023 då det nya skolåret börjar. Innan de tas i bruk ska föreningen fatta beslut om storleken på planschen och aktivitetskorten samt föra dem till tryckeri.

## 16 Källförteckning

- Åbo stad. (november 2019). *blog.edu.turku.fi*. Hämtat från <https://blog.edu.turku.fi/sirkkalaskola/files/2020/01/Handlingsplan-mot-mobbning.pdf>
- Barnvårdsföreningen. (den 2 5 2023). Hämtat från Barnvårdsföreningen: <https://www.bvif.fi/om-oss/>
- Bergström, B. (2012). *Effektiv Visuell Kommunikation*. Stockholm: Carlsson Bokförlag.
- Brunsetin-Klomek, A., Sourander, A., & Gould, M. (2010). The Association of Suicide and Bullying in Childhood. *The Canadian Journal of Psychiatry*, 282-288.
- Diskriminerings ombudsmannen. (u.d.). *Trakasserier*. Hämtat från [syrijnta.fi](https://syrijnta.fi): <https://syrijnta.fi/sv/trakasserier>
- Dunkels, E. (2016). *Nätmobbing, näthat och nätkärlek - Kunskap och strategier för en bättre vardag på nätet*. Stockholm: Gothia Fortbildning AB.
- Frånberg, G.-M., & Wrethander, M. (2011). *Mobbning - en social konstruktion?* Lund: Studentlitteratur AB.
- Friends. (den 28 4 2023). Hämtat från Friends: <https://friends.se/kunskapsbanken/barn-och-unga/jag-har-sett-nagon-bli-mobbad/>
- Gaffney, H., Farrington, D. P., & Ttofi, M. M. (2019). Examining the Effectiveness of School-Bullying Intervention. *International Journal of Bullying Prevention*, 14-31.
- Hammar, P.-O. (den 10 8 2021). *Projektledning.se*. Hämtat från Projektledning.se: <https://projektledning.se/benchmarking/>
- Helenius, J., & Matikka, A. (2022). *Många faktorer utmanar vardagen för elever i årskurs 4-5, men största delen av eleverna mår bra. Enkäten Hälsa i skolan 2021*. Insitutet för hälsa och välfärd.
- Helsingfors stad. (2023). Hämtat från Helsingfors: <https://www.hel.fi/sv/fostran-och-utbildning/antimobbningsprogrammet>
- Höistad, G. (1997). *Mobbning - En bok om att förebygga, upptäcka och stoppa mobbning*. Fingraf AB: Södertälje.
- Höistad, G. (2001). *Mobbning och människovärde - Om förtryck, utanförskap och vad vi kan göra*. Stockholm: Gothia AB.
- Holappa, A.-S., Hyvönen, S., Junttila, N., Keskinen, N., Kola-Torvinen, P., & Palve-Kaunisto, L. (2018). *Aamu- ja iltapäivätoiminnan tila ja kehittämistarpeet - Aamu- ja iltapäivätoiminnan kehittämistyöryhmän raportti 2018*. Opitushallitus.

- Johansson, B., & Karlsson, M. (2013). *Att involvera barn i forskning och utveckling*. Lund: Studentlitteratur AB.
- Justitieministeriet . (1 2018). *Trakasserier är diskriminering*. Hämtat från yhdenvertaisuus.fi:  
<https://yhdenvertaisuus.fi/documents/5232670/11141214/Trakasserier+är+diskriminering/364c2fb7-e1d5-4cee-e0ca-2d5a02105e6c/Trakasserier+är+diskriminering.pdf>
- Karjalainen, M., Lindroos, S., Matero, M., & Simola, T. (2020). *Kasvatus- ja ohjausalan käsikirja*. Helsingfors: Sanoma Pro Oy.
- Kärnä, A., Voeten, M., Little, T. D., Poskiparta, E., Kaljonen, A., & Salmivalli, C. (2011). A large-scale evaluation of the KiVA antibullying program: 4-6. *CHild Development*, 311-330.
- KiVa. (den 2 5 2023). Hämtat från KiVa: <https://www.kivaskola.fi/what-is-kiva/>
- Laaksonen, V. (2022). *Kaveritaidot varhaiskasvatuksessa*. Jyväskylä: PS-kustannus.
- Lag om elev- och studerandevård 1287/2013. (den 1 8 2014). *Utbildnings- och kulturministeriet*. Hämtat från Finlex.fi:  
<https://finlex.fi/sv/laki/ajantasa/2013/20131287>
- Lag om grundläggande utbildning 628/1998. (den 21 8 1998). *Lag om grundläggande utbildning*. Hämtat från Finlex.fi:  
<https://www.finlex.fi/sv/laki/alkup/2003/20031136#Lidm45053756834912>
- Öhman, M. (2011). *Det viktigaste är att få leka*. Stockholm: Liber AB.
- Olweus, D. (1999). Mobbing bland barn och ungdomar. i D. Olweus, *Mobbing bland barn och ungdomar* (ss. 37-44). Stockholm: Rädda Barnen.
- Olweus, D., Limber, S., & Breivik, K. (2019). Addressing Specific Forms of Bullying: A Large-Scale Evaluation of the Olweus Bullying Prevention Program . *International journal of bullying prevention*, 79-84.
- Pöyhönen, V. (2021). *Noidankehästä pois - voiko koulukiusaamisen kierteen katkaista*. Helsingfors: Tammi.
- Raseborg. (den 29 11 2019). *raseborg.fi*. Hämtat från <https://www.raseborg.fi/katarinaskolan/skolinfo/antimobbningsplan/>
- Ries, E. (2011). *The Lean Startup*. New York: Crown Publishing Group.
- Röda Korset. (den 1 3 2023). *rodakorset.fi*. Hämtat från <https://www.rodakorset.fi/vart-arbete/till-larare/kompiskunskap/>
- Salmivalli, C. (2010). *Koulukiusaamiseen puuttuminen* . Jyväskylä: PS-kustannus.
- Salmivalli, C. (2014). Participant Roles in Bullying: How Can Peer Bystanders Be Utilized in Interventions? *Theory Into Practice*, 286–292.
- Stoor-Grenner, M., & Kirves, L. (2011). *MOBBNINGSFÖREBYGGANDE ARBETE INOM SMÅBARNSFÖSTRAN - Att utarbeta en handlingsplan för att förebygga och*

*ingripa i mobbning*. Hämtat från folkhalsan.fi:  
<https://www.folkhalsan.fi/globalassets/barn/antimobbning/mobbningsforebyggande-arbete-inom-smabarnsfostran.pdf>

*SWOT Analysis*. (2023). Hämtat från MindTools:  
<https://www.mindtools.com/amtbj63/swot-analysis>

Sydkustens landskapsförbund r.f. (2008). *Meningsfull eftermiddag på svenska*. Helsingfors: Sydkustens landskapsförbund r.f.

Tetzchner, S. V. (2016). *Utvecklingspsykologi*. Lund: Studentlitteratur AB.

turun kaupunki. (2020). *turku.fi*. Hämtat från  
[https://www.turku.fi/sites/default/files/atoms/files/kiusaamisen\\_vastainen\\_tyo\\_turun\\_kaupungin\\_kouluissa\\_-\\_opas.pdf](https://www.turku.fi/sites/default/files/atoms/files/kiusaamisen_vastainen_tyo_turun_kaupungin_kouluissa_-_opas.pdf)

Unicef. (den 27 4 2023). *Barnkonventionen*. Hämtat från Unicef - för alla barn:  
<https://beta.unicef.se/barnkonventionen/las-texten>

Unicef. (2023). *unicef.fi*. Hämtat från <https://www.unicef.fi/tyomme/lapsen-oikeudet/lapsen-oikeuksien-sopimus/lapsen-oikeuksien-sopimus-tiivistettya/>

Utbildningsstyrelsen . (den 2 27 2023). *Sting i studierna* . Hämtat från oph.fi:  
<https://www.oph.fi/sv/laromedel/sting-i-studierna/de-studerande-i-gruppen/mobbning>

Utbildningsstyrelsen. (den 22 12 2014). *Grunderna för läroplanen för den grundläggande utbildningen 2014*. Hämtat från [www.utbildningsstyrelsen.fi](http://www.utbildningsstyrelsen.fi):  
[https://www.oph.fi/sites/default/files/documents/grunderna\\_for\\_laroplanen\\_for\\_den\\_grundlaggande\\_utbildningen\\_2014.pdf](https://www.oph.fi/sites/default/files/documents/grunderna_for_laroplanen_for_den_grundlaggande_utbildningen_2014.pdf)

*Utbildningsstyrelsen*. (den 28 4 2023). Hämtat från Utbildningsstyrelsen:  
<https://www.oph.fi/sv/utbildning-och-examina/mobbningsforebyggande-arbete>

Utbildningsstyrelsen. (den 27 02 2023). *Utbildningsstyrelsen*. Hämtat från  
<https://www.oph.fi/sv/utbildning-och-examina/morgon-och-eftermiddagsverksamhet>

Utbildningsstyrelsen. (den 10 3 2023). *Utbildningsstyrelsen*. Hämtat från oph.fi:  
<https://www.oph.fi/fi/oppimateriaali/tunteesta-tunteeseen-ohjaajan-opas/3-tunnetaitoja-oppii-harjoitteleamalla>

Väestöliitto. (den 10 3 2023). *Väestöliitto*. Hämtat från [vaestoliitto.fi](http://vaestoliitto.fi):  
<https://www.vaestoliitto.fi/ammattilaiset/lasten-kehotunnekasvatus/hyvinvointi/turvataidot/>

Von Tetzchner, S. (2005). *Utvecklingspsykologi - Barn och ungdomsåren*. Oslo: Studentlitteratur.

Wibeck, V. (2010). *Fokusgrupper - Om fokuserade gruppintervjuer som undersökningsmetod*. Lund: Studentlitteratur.

## 17 Figurlista

Figur 1 - Färger som ingår i Barnavårdsföreningens grafiska manual. På bilden finns färgerna svart, blå och guld samt färgkoderna. ....	31
Figur 2 - Fonter som ingår i Barnavårdsföreningens grafiska manual. Bilden visar tre olika typsnitt som kan användas då man skriver rubrik och tre olika typsnitt som kan användas då man skriver brödtext. ....	32
Figur 3 - Instruktioner om hur man ska placera Barnavårdsföreningens logo samt bild på logon. ....	32
Figur 4 - Utbildningsstyrelsens plansch om hur barn och unga samt vuxna ska agera i en mobbningsituation (till vänster) och Stiftelsen Friends plansch om hur man ska agera i en mobbningsituation (till höger). ....	34
Figur 5 - SWOT-Analys inför första loopen med fokusgruppen vid eftermiddagsverksamheten. SWOT-analysen innehåller styrkor, svagheter, möjligheter och hot som finns inför den första träffen med fokusgruppen. ....	41
Figur 6 - Alla 6 plansch-prototyper vi hade med oss till första loopen med fokusgruppen. ....	43
Figur 7 - SWOT-analys vi gjorde inför den andra loopen med fokusgruppen, I SWOT-analysen tar vi i beaktande de styrkor, svagheter, möjligheter och hot som påverkar vårt arbete med fokusgruppen. ....	44
Figur 8 - De 6 planscher vi hade med oss under loop 2 med fokusgruppen. ....	46
Figur 9 - Det här är SWOT-Analysen av de styrkor svagheter, möjligheter och hot som vi upplevde under arbetet med fokusgruppen under loop 2. ....	47
Figur 10 - Planschen som skickats till Barnavårdsföreningen för utvärdering och feedback. På planschen finns djur, natur och uppmaningar om hur man ska uppföra sig på eftermiddagsverksamheten. Planschen innehåller figurer och färger som barnen i fokusgruppen varit intresserade av. ....	48
Figur 11 - Plansch med information om hur vuxna på eftermiddagsverksamheten agerar om det sker mobbning. På planschen finns en förenklad lista på åtgärder ur Barnavårdföreningens antimobbingsplan samt djur och natur. ....	49
Figur 12 - Planschens tillhörande aktivitetskort. På aktivitetskorten finns frågor om hur man kan agera om någon blir mobbad, om någon är ledsen, om någon är elak och vem man kan tala med om något känns dåligt samt aktivitetskort med utmaningar. ....	50
Figur 13 - Den slutgiltiga planschen som skickats till Barnavårdsföreningen. På planschen finns det djur, natur och uppmaningar om hur man ska uppföra sig på eftermiddagsverksamheten samt föreningens logo och en text om vem som framställt planschen. ....	52
Figur 14 - De slutgiltiga aktivitetskorten som skickats till Barnavårdsföreningen. Aktivitetskorten består av ett instruktionskort samt fyra aktivitetskort med två frågor på framsidan och ett av djuren som finns på planschen och en baksida med en utmaning. ....	53
Figur 15 - SWOT-analys om de styrkor, svagheter, möjligheter och hot som vi haft som examensarbetsgrupp som kunde ha kommit att påverka arbetet. <b>Fel! Bokmärket är inte definierat.</b>	

## Bilagor

Intervjuguide inför fokusgruppen i Loop 1.

1. Vi förbereder inför fokusgruppen med att se till att det finns papper och pennor för alla som vill delta i fokusgruppen.
2. Vi presenterar oss med våra namn för fokusgruppen. Vi berättar att vi går i skola och studerar till socionomer. Vi förklarar att en socionom exempelvis kan arbeta som kurator på en skola för att de ska få en bättre bild av vad det är vi studerar.
3. Vi berättar att vi kommer att laga en plansch som ska hängas upp på eftermiddagsverksamheten och att vi vill ha deras hjälp för att bestämma hur planschen ska se ut. Instruktioner till barnen:
  - Rita en bild som ni tycker det skulle vara kul att se på eftermiddagsverksamheten.
4. Efter 15 minuter samlar vi in planscherna och någon från gruppen tar anteckningar på vad som finns på barnens ritade teckningar
5. Vi lägger fram våra egna prototypplanscher så att hela gruppen kan se dem och ställer följande frågor samtidigt som någon ur examensarbetsgruppen tar anteckningar:
  - *Vilka färger tycker ni bäst om på planscherna? - varför tycker ni om färgerna? Skulle ni hellre välja en annan färg?*
  - *Vilka figurer och bilder tycker ni om? - varför tycker ni om just de figurerna/bilderna?*
  - *Förstår ni texten på planschen*

Intervjuguide inför fokusgruppen i Loop 2.

1. Vi presenterar oss med våra namn för fokusgruppen. Vi berättar att vi går i skola och studerar till socionomer. Vi förklarar att en socionom exempelvis kan arbeta som kurator på en skola, för att de ska få en bättre bild av vad det är vi studerar.
2. Vi berättar att vi kommer att laga en plansch som ska hängas upp på eftermiddagsverksamheten och att vi vill ha deras hjälp för att bestämma hur planschen ska se ut.
3. Vi lägger fram våra egna prototypplanscher en åt gången så att hela gruppen kan se dem. Vi ställer följande frågor samtidigt som någon ur examensarbetsgruppen antecknar:
  - *Vilka färger tycker ni bäst om på planscherna? - varför tycker ni om färgerna? Skulle ni hellre välja en annan färg?*
  - *Vilka figurer och bilder tycker ni om? - varför tycker ni om just de figurerna/bilderna?*
  - *Förstår ni texten på planschen?*
4. Vi ställer frågor om vad de vet om mobbning
  - *Vet ni vad mobbning är?*
  - *Kan ni ge några exempel på vad mobbning kan vara*





Publikationsår Land	Författare	Titel	Syfte	Metod, design  (Kvalitativ/kvantitativ)  Urval	Resultat	Ev. styrkor och begränsningar
2015 Sweden	Maria Fridh, Martin Lindström, Maria Rosvall	Subjective health complaints in adolescent victims of cyber harassment: moderation through support from parents/friends - Swedish population-based study	Huvudsyftet med studien var att analysera samband mellan cyberofforer definierade som cybertraktasserier och subjektiva hälsoklagomål, att studera om dessa samband modifierades av föräldra- / vänstöd och att utforska påverkan	Studien utfördes genom att granska svaren av 8544 nionde klassister som deltog i Scania public health survey for children and adolescents 2012.	14% pojkar och 20% flickor har svarat att de blivit trakasserade på nätet under det senaste året. De som hade blivit trakasserade en eller flera gånger under året rapporterade även högre nivåer av hälsobesvär. Traktasserier på internet skedde i högre grad flera gånger	Interventionsprogram som syftar till att förbättra kvaliteten på kamrat- och familjerelationer bland barn och ungdomar kan minska förekomsten av både cybertraktasserier och traditionell mobbning och minska förekomsten av psykosomatiska klagomål

			av traditione llt mobbing soffer.		än enbart en gång.	
2014 Grekland	Artemis Kimon, Efi Barlou, Elisabet h Andrie, Christin e Dimitro	Bullying behaviou rs in children and adolesce nts: "an ongoing story"	Artikeln undersök er vilka beteende mönster kan hittas bland mobbare n och offer.	Litteraturstu die	Vanligas te effekter na som mobbnin g kan ha på offret är depressi on och ångest.	Artikeln tar upp flera olika effecter som mobbing kan ha på offret.

	poulou, Eleni C. Tzavela, Mari Janikian, Marisa Tsolia		Samt vilken kort- och långvarig effect mobbing har.			
2008 Finland	Päivi Santalaha ti, Andre Sourander, Minna Aromaa, Hand Helenius , Kaija Ikäheimo, Jorma Piha	Victimization and bullying among 8- year-old Finnish children	Undersökning om hur mobbing ändrades mellan åren 1989 och 1999.	Undersökningen utfördes genom en tvärsnittstudie bland barn i södra Finland som var födda mellan 1981 och 1991.	Enligt studien minskade mobbingen från år 1989 till 1999.	Svagheten i denna artikeln är att forskningen gjorts under för länge sedan. Men jag tror att den kan användas för att undersöka hur mobbing som fenomen förändrats.
2021 Storbritannien	Richard Armitage	Bullying in children: impact on child health	Artikeln undersöker vem som blir mobbed och vem som mobbar, vilken typ	Litteraturstudie	Det finns bland annat dessa konsekvenser när det kommer till mobbing: Skolgången påverkar	Artikeln behandlar vilka effekter mobbing kan ha på lång sikt.

			<p>mobbing det finns samt vilka effekter detta kan ha i framtiden</p>		<p>s, hälsan påverka s och mobbin gen kan lämna spar även långt in i vuxen ålder.</p>	
<p>2015 Sverige</p>	<p>Thornbe rg Robert</p>	<p>Distresse d bullies, social positioni ng, and odd victims: young people's explanati ons of bullying</p>	<p>Syftet med studien var att undersök a i vilken grad ungdoma r håller med om olika mobbing s förklaring ar.</p>	<p>142 pojkar och 208 i åldern 15– 20 flickor deltog frivilligt i studien genom att fylla i ett frågeformul är.</p>	<p>Statisk analys visar att de som svarade på formulä ret höll med om alla 9 orsaker till att någon mobbar . Svaren visade att en stor del ansåg att mobbni ng sker för att mobbar en vill ha makt.</p>	<p>Resultaten baseras på självrapporteri ngsdata. Slarvig märkning och minnesförskju tningar kan till exempel ha blåst upp uppskattninga rna. På grund av den korsuppsättni ngsdesignen mättes alla variabler samtidigt, och det var inte möjligt att fastställa effektriktninge n.</p>

2017 Sverige	Robert thornbe rg, Tiziana Pozzoli, Gialunca Gini , Jun Sung Hong	Bullying and repeated conventi onal transgres sions in Swedish schools: How do gender and bullying roles effect students' concepti ons?	Syftet med studien är att studera om barnens bedömnin gar och resonema ng för att motivera sitt omdöme skiljer sig åt mellan mobbing och upprepad e konventio nella överträde lser.	381 elever i 13 olika grundskolor i Sverige deltog i studien. 11 av skolorna var allmänna skolor och två var privata skolor. Man använde sig av en icke sannolik tvåstegs provtagning sprocess.	I genoms nitt anser eleverna att det är mer fel att mobba än utföra upprepa de konvent ionella överträ delser. De använde r oftare moralis ka skäl för att rättfärdi ga sina bedömn ingar av upprepa de konvent ionella överträ delser jämfört med mobbn ing.	Resultaten baseras på självrapporteri ngsdata. Slarvig märkning och minnesförskju tningar kan till exempel ha blåst upp uppskattninga rna. På grund av den korsuppsättni ngsdesignen mättes alla variabler samtidigt, och det var inte möjligt att fastställa effektriktninge n. Att undersöka hur barn reagerar på fiktiva händelser ger inte nödvändigtvis ett resultat som speglar hur de skulle
-----------------	--	--	--	---	---	--

						reagera på en verklig händelse.
Finland 2018	Milla Sainio, Sanna Herkama, Tiina Turunen, Mikko Rönkkö, Mari Kontio, Elisa Poskiparta, Christina Salmivali	Sustainable antibullying program implementation: School profiles and predictors	Undersökning om Kiva skola programmet mellan 2009 och 2016.	Undersökning har gjorts via enkäter åt skolor.	I resultatet framgår hur skolor tillämpat Kiva skola programmet. Bland annat gällande Kiva västen och Kiva lektioner.	Forskningen är gjord i Finland.
Författare	Titel		Stad	Utgivare		År
Frånberg Marie, Wrethander Marie	Mobbing – En social konstruktion?		Lund	Studentlitteratur AB		2011
Olsson Christer	Verktyg mot mobbing och kränkning		Stockholm	Christer Olsson		2019

Höistad Gunnar	Mobbning – En bok om att förebygga, upptäcka och stoppa mobbning	Stockholm	Informationsförlaget	1994
Höistad Gunnar	Mobbning och människovärde	Lund	Gothia AB	2001
Pipping Lisbeth, Arrhenius Lars	”Hjälp - mitt barn är mobbat”	Stockholm	Gothia AB	2013
Andersson Lars	Fritidshem, vägledning – pedagogiskt förhållningssätt	Stockholm	Natur & Kultur	2011
Repo Laura	Pienet lapset ja kiusaamisen ehkäisy	Jyväskylä	PS - Kustannus	2013
Dan Olweus	Mobbning bland barn och ungdomar	Stockholm	Rädda Barnen	2007
Maria Stoor- Grenner, Laura Kirves	Mobbningsförebyggande arbete inom småbarnsfostran- Att utarbete en handlingsplan för att förebygga och ingripa i mobbning	Helsingfors	Folkhälsan, Mannerheims Barnskyddsförbund	2011
Eric Ries	The startup way	New York	Currency	2017
Gunilla O. Björk	Mobbning – en fråga om makt?	Lund	Studentlitteratur	1999

Marja Wennström	Koululaiseten kerhotoiminta lasten hyvinvoinnin tukena	Jyväskylä	Jyväskylän Yliopisto, liikuntatieteiden laitos	2011
Virpi Pöyhönen	Noidankehästä pois: voiko koulukiusaamisen kierteen katkaista	Helsinki	Tammi	2021
Paul Siljander	Kasvatus ja sivistys	Helsingfors	Gaudeamus	2000
Marjatta Lehtovirta	Kasvurenkaita: psykologia ja kehityspsykologia	Helsingfors	Porvoo: WSOY	1997