

**SAVONIA**

ammattikorkeakoulu

OPINNÄYTETYÖ - AMMATTIKORKEAKOULUTUTKINTO  
KULTTUURIALA

# RANTAKULMA: YRITYKSEN TOIMINNAN JA KEHI- TYKSEN TUKEMINEN SISUSTUKSEN MUUTOSSUUNNITELMALLA

TEKIJÄT    Rose-Mari Martikainen  
              Noora Niemeläinen

# RANTAKULMA:

Yrityksen toiminnan ja  
kehityksen tukeminen  
sisustuksen  
muutossuunnitelmalla

Savonia-ammattikorkeakoulu

Muotoilun tutkinto-ohjelma

OPINNÄYTETYÖ

Rose-Mari Martikainen, Noora Niemeläinen

# TIIVISTELMÄ

Tekijät	Rose-Mari Martikainen Noora Niemeläinen
Otsikko	Yrityksen toiminnan ja kehityksen tukeminen sisustuksen muutossuunnitelmalla
Sivut/Liitteet	56/13
Päivämäärä	Kevät 2022
Oppilaitos	Savonia Ammattikorkeakoulu
Tutkinto	Muotoilija AMK
Koulutusohjelma	Muotoilun tutkinto-ohjelma
Suuntautumisvaihtoehto	Sisustusarkkitehtuuri
Tilaaaja	Rantakulman kahvila-ravintola
Ohjaaja	Tarja Arkola

Opinnäytetyön tavoitteena oli suunnitella viihtyisät ja toimivat asiakastilat toimeksiantajalle kahvila-ravintolan sekä pubin tiloihin. Tarkoituksena oli tehdä tilasta miellyttävä, ja näin lisätä asiakastilojen viihtyvyyttä sekä parantaa asiakaskokemusta.

Suunnittelun lisäksi työssä tutustutaan kevyesti akustiikkaan, väreihin sekä valoihin ja siihen, kuinka ne vaikuttavat viihtyvyyteen julkisissa tiloissa.

Lopputuloksena lukija pääsee tutustumaan Rantakulman kahvila-ravintolalle ja Rantis pubille tehtyyn kokonaisvaltaiseen sisustussuunnitelmaan. Sisustussuunnitelma sisältää kattavasti vaadittavaa piirustusmateriaalia kuten pohjapiirustuksia ja kalustesuunnitelmia sekä realistiset visualisointikuvat suunnitelman lopputuloksesta.

Avainsanat tilasuunnittelu, kahvilasuunnittelu, muutossuunnitelma, sisustussuunnittelu, julkitilasuunnittelu, kahvila, ravintola, pub

# ABSTRACT

Authors	Rose-Mari Martikainen Noora Niemeläinen
Title	Supporting the company's operation and development with a interior design plan for renovation
Pages/Appendices	56/13
Date	Spring 2022
Institution	Savonia University Of Applied Sciences
Degree	Designer AMK
Degree Programme	Degree programme in Design
Specialization	Interior Architecture
Client	Rantakulma
Instructor	Tarja Arkola

The aim of this thesis was to design a cosy and functional space for customers in a café/restaurant and pub environments. The purpose was to make a comfortable space that increases the customer experience.

The thesis briefly handles acoustics, colors and lights and how they affect the customers' comfort in public spaces.

As a result the reader gets to see a comprehensive interior design plan for Rantakulma's café/restaurant and Rantis' pub's spaces. In addition the work contains drawing materials that are required for a public space plan; floor plans, furniture plans and other 2D drawings. It also includes realistic 3D visualisation pictures of the end results.

Keywords space design, cafe design, plan of change in interior, interior design, public space design, café, restaurant, pub

# SISÄLLYS- LUETTELO

<b>1</b>	<b>JOHDANTO</b> .....4
	1.1 Opinnäytetyön tavoitteet.....5
	1.2 Keskeiset käsitteet.....6
	1.3 Rajaus- ja tutkimuskysymykset.....7
	1.4 Työstä palautettava aineisto.....8
<b>2</b>	<b>LÄHTÖKOHDAT</b> .....9
	2.1 Kohteen esittely.....9
	2.2 Toimeksianto ja toiveet.....10

<b>3</b>	<b>TILA OSANA PALVELUKOKEMUSTA</b> .....11
	3.1 Asiakaskokemuksen merkitys yrityksen toiminnassa.....12
	3.2 Värit.....13
	3.2.1 Värien kokeminen ja havaitseminen.....13
	3.2.2 Värien yleisimpiä vaikutuksia ihmisiin .....14
	3.2.3 Pohdintoja Rantakulman värimaailmoista .....17
	3.3 Akustiikka .....18
	3.3.1 Miellyttävä ääniympäristö.....18
	3.3.2 Rantakulman tilojen akustiikka.....19
	3.4 Valot .....20
	3.4.1 Tunnelmavalistus .....20
	3.4.2 Valon vaikutus ihmiseen.....20
	3.4.3 Viihtyisän valaistuksen suunnittelu .....21
	3.4.4 Pohdintoja rantakulman valaistuksen suunnittelusta..22

<b>4</b>	<b>SUUNNITTELUPROSESSI</b> .....23
	4.1 Lähtötilanne suunnitteluun.....23
	4.2 Kartoituskysely.....25
	4.2.1 Kartoituskyselyn tulokset.....26
	4.2.2 Tarvekartoitus.....30
	4.3 Moodboard.....31

<b>5</b>	<b>SUUNNITELMA</b> .....33
	5.1 Suunnitelmasta yleisesti.....33
	5.2 Pintamateriaalivalintoja.....34
	5.3 Kalustesuunnitelma.....35
	5.4 3D-mallintamisen hyödyntäminen suunnittelutyössä.....39

<b>6</b>	<b>POHDINTA</b> .....49
----------	-------------------------

# OPINNÄYTE- TYÖN LIITTEET

- Liite 1. Kartoituskysely, Google Forms-pohja
- Liite 2. Rantakulman asiakastilat, pohjapiirustus, muutosalue
- Liite 3. Rantakulman asiakastilat, kalustepohjapiirros, kahvila-ravintolan kalustepohjapiirustus
- Liite 4. Rantakulman asiakastilat, kalustepohjapiirros, Pubin kalustepohjapiirustus
- Liite 5. Rantakulman asiakastilat, alakattosuunnitelma
- Liite 6. Rantakulman asiakastilat, leikkauskuva, kahvila-ravintolan tiski
- Liite 7. Rantakulman asiakastilat, seinäprojektiio, kahvila-ravintolan rimaseinä
- Liite 8. Rantakulman asiakastilat, seinäprojektiio, kahvila-ravintolan laattaseinä
- Liite 9. Rantakulman asiakastilat, mittakuva, kahvila-ravintolan rimaseinä osat 1-72
- Liite 10. Rantakulman asiakastilat, mittakuva, kahvila-ravintolan rimaseinä osat 73-121
- Liite 11. Rantakulman asiakastilat, seinäprojektiio, pubin oviaukko
- Liite 12. Rantakulman asiakastilat, leikkauskuva, baaritiski
- Liite 13. Rantakulman asiakastilat. Pohjapiirustus, seinäprojektiot ja leikkauskuvat

# JOHDANTO

Monista kaupungeista löytyy useita kahviloita ja ravintoloita, jotka kilpailevat keskenään asiakkaiden huomiosta. Valta on asiakkailta, jotka päättävät, mitä yritystä tukevat ostoksillaan. Päätökseen voi vaikuttaa monet eri tekijät kuten esimerkiksi kahvilan viihtyisyys, tarjonta ja sijainti. Pienemmässä kunnissa kilpailijoita ei välttämättä juuri ole, mutta tarjonnan ja tilojen miellyttävyyden huomioon ottaminen on yhtä lailla tärkeää ajatellen asiakkaiden viihtyvyyttä ja sitä kautta yrityksen kehitystä ja toiminnan tukemista.

Pintojen, esineiden ja aineiden tilalliset suhteet ovat ensisijaisia tekijöitä, joista näköaisti tuottaa tietoa ja elämyksiä. Näin ollen merkittävä tekijä palvelun tarjoajan tilan tunnelmaan on se, miltä tila näyttää ja tuntuu eli toisinsanottuna se, kuinka sisustus on toteutettu. Esimerkiksi eri värien on tutkittu aiheuttavan ihmisissä erilaisia tunnetiloja. (Arnkil 2011, 226–239.)

Halusimme molemmat opinnäytetyön olevan projektiluontoinen, joten lähdimme etsimään aihetta, jossa olisi mahdollista toteuttaa tilasuunnitelma. Suhteiden kautta saimme yhteyden Savon Yrittäjien yhteistyöyhtiöihin, joilta saimme monia mielenkiintoisia yhteydenottoja. Aiheen valinta oli selkeää, sillä emme ole aiemmin toteuttaneet tilasuunnitelmaa kahvila-ravintolaan. Kiinnostusta löytyi toteuttaa opinnäytetyö uuden aihealueen parissa myös ammatillista kehitystämme ajatellen.

Toteutamme kokonaisvaltaisen sisustuksen muutossuunnitelman Keiteleellä sijaitsevalle kahvila-ravintola Rantakulmalle. Suunnittelun kohteena on kahvila-ravintolan sekä Rantis Pubin asiakastilat. Teemme tiloista 3D-mallinnuksen, visualisointikuvat ja suunnitelman toteuttamiseen tarvittavat tekniset piirustukset. Muutossuunnitelma tehdään asiakastiloista, joten suunnittelu toteutetaan ensisijaisesti asiakkaiden viihtyvyyteen keskittyen. Tärkeänä suunnittelun lähtökohtana pidämme myös tilojen toimivuutta niin asiakkaiden kuin henkilökunnan näkökulmasta.

# 1

## 1.1 Tavoitteet

Tavoitteenamme on uudistaa yrityksen olemassa olevat asiakastilat. Pyrimme luomaan uusista tiloista sellaiset, jonne vanhat ja uudet asiakkaat tulisivat viihtymään ja nauttimaan yrityksen tarjoamista palveluista tiloihin, jossa sisustus on toimiva ja luomassa mielekästä tunnelmaa. Aikomuksenamme on suunnitella ympäristö, joka lisäisi toimeksiantajamme palvelutilojen viihtyisyyttä ja toimivuutta vaikuttaen positiivisesti asiakaskokemukseen ja -tyytyväisyyteen.

Tilojen ulkoasulla tavoitellaan viihtyisyyttä ja toimivuutta niin, että se tukee yrityksen nykyisiä arvoja. Aikomuksenamme on prosessin aikana tutustua yritykseen ja yrittäjiin, jotta saamme käsityksen siitä, millainen ympäristö olisi heidän toiminnalleen otollinen, mieluisa ja heidän näköisensä. Pyrimme sujuvaan kommunikaatioon toimeksiantajamme kanssa niin, että yhteydenpito olisi kummallekin osapuolelle vaivatonta ja mahdollisimman vähän kuormittavaa.

Asiakastilojen sisustuksen muutossuunnitelmaa luodessamme tavoittelemme samalla ymmärrystä siitä, mitkä asiat tekevät tilasta palvelun ostajille mielekkään ja sellaisen, jossa on mukava viettää aikaa. Pyrimme ottamaan selville asioita, jotka ovat avainasemassa miellyttävää julkista ajanviettotilaa suunniteltaessa. Tavoitteenamme on kasvattaa tietoperustaamme niin, että voimme hyödyntää tietoa tilojen psyykkisistä vaikutuksista tulevilla suunnitteluprosesseissa ja näin ollen luoda käyttäjälähtöisempiä ympäristöjä.

Haluamme kehittyä ammatillisesti. Olemme ottaneet sen huomioon opinnäytetyön aiheen valinnassa. Julkisten tilojen suunnittelu kiinnostaa meitä molempia, ja haluamme opinnäytetyömme kautta kehittää osaamistamme siinä. Ravintolan asiakastilojen suunnittelusta meillä ei ole kokemusta, joten näimme valitsemassamme aiheessa meille mahdollisuuden oppia uutta ja kehittyä suunnittelijoina.

## 1.2 Keskeiset käsitteet

### Sisustussuunnittelu

Sisustussuunnittelu on julkisten tilojen ja kotien toimivien ja tarkoituksenmukaisten tilojen suunnittelua. Se on muun muassa tilojen valaistus ja akustiikkasuunnittelua. Värien materiaalien ja tilankäytön suunnittelua sekä kalustamista. Sisustussuunnitteluun voi liittyä myös messusuunnittelua, kaluste- ja valaisinmuotoilua ja sisustusmateriaalien suunnittelua. (Lauronen ja Salovaara 2009.)

### Palvelu

Tilastokeskuksen mukaan palvelut ovat sellaisen tuotannollisen toiminnan seurausta, joka edistää tuotteiden ja rahoitusvarojen vaihdantaa tai muuttaa niitä kuluttavien yksiköiden olosuhteita. (Tilastokeskus, julkaisuaika tuntematon).

### Käyttäjälähtöinen suunnittelu

Käyttäjälähtöinen suunnittelu on suunnittelua, jossa tutustutaan käyttäjäryhmään ja otetaan selvää heidän tarpeistansa. Suunnitelma toteutetaan käyttäjien tarpeisiin vastaten. (Övermark 2018.)



## 1.3 Rajaus ja tutkimuskysymykset

**Mitkä** sisustuksen elementit vaikuttavat asiakkaan viihtyvyyteen tilassa?

**Miten** värit, äänet ja valot vaikuttavat ihmiseen?

**Miten** värit, valot ja äänet vaikuttavat viihtyisyyteen?

**Kuinka** ymmärrys tilojen käyttäjäryhmään positiivisesti vaikuttavista tekijöistä vaikuttaa tilojen suunnitteluun?

Suunniteltavien tilojen rajautuvuuden vuoksi aiomme tutkimuksessa keskittyä asiakkaiden viihtyvyyteen vaikuttavien tekijöiden selvittämiseen, sillä se on tilojen tärkein käyttäjäryhmä ajatellen yrityksen toimintaa (Holma, Laasio, Ruusuvuori, Seppä ja Tanner 2021, 1).

Tutkimuksessa tarkastellaan ainoastaan viihtyisyyteen vaikuttavia tekijöitä, joihin voidaan vaikuttaa erilaisilla sisutuksen ratkaisuilla. Sellaisia, jotka on mahdollista toteuttaa julkisissa tiloissa. Kuitenkin huomioon ottaen suunnittelua rajoittavat tekijät kuten budjetin ja kohteen olemassa olevat ominaisuudet.

Valitsimme tarkasteltaviksi alueiksi värien, äänen ja valon käytön sisustussuunnittelussa. Aiomme pohtia, miten ne vaikuttavat ihmiseen, ja kuinka niitä pystytään hyödyntämään viihtyisän sisustuksen suunnittelussa.

Projektimme tulee olemaan laajuudeltaan enemmän kuin 15 opintopistettä. Sen vuoksi aiomme esittää opinnäytetyössä vain olennaisimmat asiat viidentoista opintopisteen laajuuden mukaisesti.

Asiakkaiden viihtyvyyteen vaikuttavien tekijöiden tutkimisen jälkeen aiomme pohtia, millä tavoin saavuttamamme tieto vaikutti projektin suunnitteluprosessiin ja suunnitelman lopputulokseen.

## Tutkimus- ja tiedonhankintamenetelmät

**Kartoituskysely:** Rantakulman yrittäjille suunnattu Google Forms lomakkeella toteutettu kyselypohja tilojen toiveisiin ja tarpeisiin liittyen.

**Haastattelut:** Kasvokkain, videopuhelun ja viestien välityksellä käytäviä keskusteluja toimeksiantajan kanssa, joiden kautta on tarkoitus kerätä suunnitteluprosessia tukevaa tietoa.

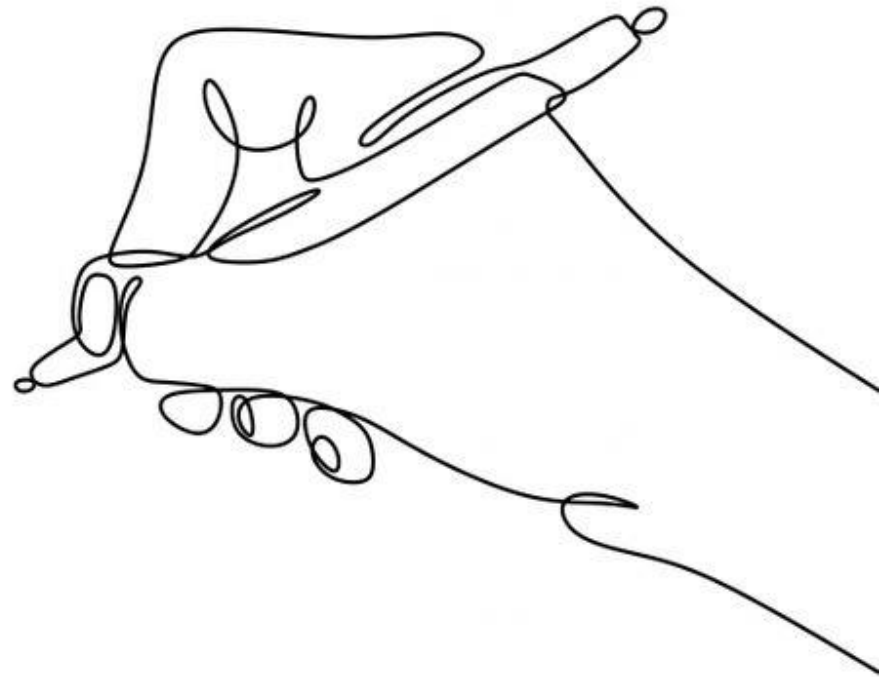
**Kirjallisuus:** Pehdyimme julkitilojen sisustussuunnittelusta kertovaan kirjallisuuteen sekä Rakennustieto-kortistoihin. Tutkimme myös aiheeseen liittyviä internetsivuja. Aiheeseen liittyvään aineistoon tutustuessamme aiomme hyödyntää kvalitatiivisia tutkimusmenetelmiä.

## 1.4 Työstä palautettava aineisto

Opinnäytetyössä käsittelemme Rantakulman asiakastiloja. Esittelemme kalustepohjapiirustukset ja tiloihin tyypitetyt kalusteet. Määrittelemme myös molempiin tiloihin valitut valaisimet, ja palautamme alakattosuunnitelman. Valaisinten tarkat paikat ja sijoituskorkeudet jäävät opinnäytetyössä määrittelemättä. Ne katsotaan myöhemmin yhdessä suunnittelijan ja asentajan kanssa kohteessa. Tuotamme myös olennaisimmat leikkauskuvat ja seinäprojektiot, jotta suunnitelman toteuttaminen olisi mahdollisimman helppoa ja selkeää.

Opinnäytetyön visualisointikuvissa tulee näkymään opasteita kuten wc-opasteet ja poistumisopasteet. Näitä emme kuitenkaan tule tarkemmin määrittelemään työssämme. 2D-kuviin tyypitetyt lattialistat jätämme myös mainitsematta tekstissä.

Palautamme asiakkaalle kaiken tämän lisäksi myös 2D-kuvat suunnittelemistamme mittatilauskalusteista ja jo olemassa olevista kalusteista, joihin suunnittelemme muutostöitä. Niitä emme tule läpikäymään opinnäytetyössä.



Kuva 01 . Kuvituskuva

# LÄHTÖKOHDAT

# 2

## 2.1 Kohteen esittely

Rantakulma sijaitsee Pohjois-Savon maakunnassa 2099 asukkaan kunnassa Keiteleellä. Yritys on monipuolinen ravintola, jonka katon alta löytyy yrittäjien mukaan lounaskahvila, pizzeria ja A-oikeudet omaava Rantis Pub. Yritys toteuttaa myös pitopalvelua erilaisiin juhliin ja tilaisuuksiin sekä ateriapalvelua perheille ja ikäihmisille. Lisäksi Rantakulmalta löytyy Veikkauksen myyntipiste ja Alkon verkkokaupan noutopiste. Kilpailijoita Keiteleellä ei juurikaan ole, joten yrityksen palveluiden monipuolisuus sopii tämän kokoiseen kuntaan mainiosti.

Rantakulma sijaitsee keskeisellä paikalla ja toimiikin eräänlaisena kohtaamispaikkana monille keiteleläisille. Rakennus on vaalea tiilirakennus. Muodoltaan rakennuksen pohja muistuttaa hieman numeron yksi muotoa. Rakennuksessa on viestikattoa ja viistoja seiniä.

Tällä hetkellä rakennus on kokonaan Rantakulman käytössä. Alun perin rakennus on kuitenkin ollut matkahuollon palveluiden ja kahvilan käytössä. Sen jälkeen rakennuksessa on toiminut kukka- ja hautauspalveluliike sekä kangaskauppa. Rantakulma avasi ovensa vuoden 2016 viimeisenä päivänä. Koko rakennukseen yritys teki laajennuksen kolme vuotta myöhemmin ja on siitä asti toiminut ainoana yrityksenä rakennuksen tiloissa.



Kuva 02. Rantakulman rakennus

## 2.2 Toimeksianto ja toiveet

Rantakulman Yrittäjät ottivat meihin yhteyttä tuoden esille tarpeen yrityksensä asiakastilojen ilmeen uudistukselle. Asiakastiloihin kuuluvat lounaskahvilapuolen tilat, jossa toiminta pääsääntöisesti tapahtuu arkisin ja päiväsaikaan sekä A-oikeudet omaavat publi-tilat, joiden enimmäiskäyttö kohdistuu ilta- ja viikonloppuajoille.

Olemme luvanneet toimeksiantajalle toteuttaa sovitusti rajattujen asiakastilojen sisustuksen muutossuunnitelman, joka pitää sisällään visualisointikuvat ja kaikki sisustuksen muutoksen toteuttamiseen vaadittavat asiakirjat kuten tekniset piirustukset.

Suurempia toiveita tilojen visuaalisesta ilmeestä meille ei esitetty. Sisustuksen muutossuunnitelman tilaajan saattaa olla joskus vaikea hahmottaa, miten paljon sisustuksella on mahdollista vaikuttaa tilojen tunnelmaan. Sen vuoksi pidimme tärkeänä saada selville toimeksiantajamme mieltymyksiä sisustukseen, väreihin ja materiaaleihin liittyen. Niiden selvittämisen avuksi kokosimme kartoituskyselyn (liite 1), jossa on listan kysymyksiä liittyen muun muassa edellä mainittuihin seikkoihin. Kartoituskyselyä avataan enemmän luvussa 4.2.

Sovimme yrittäjien kanssa, että suunnitelma tulisi olemaan valmis 2022 loppukevään aikana, jolloin luovutamme suunnitelman heille toteutettavaksi.

# TILA OSANA PALVELUKOKEMUSTA 3

Palvelut koostuvat monista eri tekijöistä. Ensimmäisenä niistä mieleen nousevia asioita saattavat olla tuote, asiakaspalvelu ja tila, jossa palvelu tapahtuu. Toimeksiantajamme tapauksessa on kyse virkistyspalvelusta, jonka palvelut toteutuvat pääsääntöisesti yrityksen tiloissa. Rantakulmaan asiakkaat tulevat virkistäytymään nauttien ruuasta ja juomasta sekä myös seurustelevaan ystävien ja perheen kesken. Tilan merkitys on suuri, sillä tilassa tapahtuva palvelu ei liity vain tuotteeseen vaan myös ajan viettämiseen palvelun tarjoajan tiloissa.

Jotta voidaan luoda palvelulle mahdollisimman otollinen tila, on tutustuttava tilassa tapahtuvaan toimintaan. On pohdittava, kuinka tila toteutetaan niin, että se on sisustuksellisilta ratkaisuiltaan toiminnan toteutumisen kannalta mahdollisimman mutkaton palvelun tarjoajalle ja palvelun ostajalle.

Palvelun suunnittelussa asiakaskunnan profilointi voi olla auttava tekijä palvelun tuotteen kohdentamisessa. Jos halutaan luoda kokemuksia ja tunnelmaa, on syytä tutustua asiakasryhmään hieman syvemmin. Silloin on hyödyllistä ottaa selvää, miten kokemus syntyy ja miten aivot ohjaavat ihmisten toimintaa. (Rantanen 2016, 86.)

Tiloissa esiintyy yleensä erilaisia värejä, materiaaleja, muotoja ja elementtejä. Niiden kautta saatetaan luoda miellelyhtymiä ja mielipiteitä siitä, pidämmekö tilasta vai emme. Osana tilan käsityksen muodostamista on myös aina ihmisen henkilökohtainen kokemus, joka vaikuttaa siihen, miten tilaan reagoidaan henkisesti ja fyysisesti. Tilan kokeminen on laaja aihe. Sen vuoksi aiomme tutustua aiheeseen pintapuolisesti poimien esiin oleellimmat asiat, jotka voisivat auttaa meitä suunnittelijoina ymmärtämään ihmisen reagoimista tilaan paremmin.

Ymmärrys ihmiseen vaikuttavista sisustuksellisista elementeistä lisää mahdollisuuksia luoda enemmän käyttäjälähtöisiä ympäristöjä. Mitä enemmän käyttäjäryhmästä tiedetään, sitä parempia tuotoksia heille pystytään suunnittelemaan (Weinschenk 2020, 1.). Esteettisyyden ja toimivuuden lisäksi ymmärrys palvelumuotoilun käsitteistä ei ole haitaksi tilasuunnittelussa. Aiomme käyttää palvelumuotoilun menetelmää yhdistämällä luovaa ja analyyttistä ajattelua tavoitellen sisustuksen muutoksen kautta parempaa palvelun laatua.

### 3.1. asiakaskokemuksen merkitys yrityksen toiminnassa

VIIHTYISÄ  
YMPÄRISTÖ

LAADUKAS  
PALVELU

LUOTTAMUS

JATKUVA  
ASIAKASSUHDE

PALVELUN  
SUOSITTELU

TUOTTO  
YRITYKSELLE

Yhden määritelmän mukaan asiakaskokemus syntyy kosketuspisteiden, mielikuvien ja tunteiden kautta. Arvioiden mukaan suurin osa yrityksistä näkevät asiakaskokemuksen olevan yksi suurimmista kilpailueduista. (Brusi ja Rantanen 2017.) Näköaisti on dominoivassa asemassa ympäristön ymmärtämisessä (Foster 1999, 49.), Havainnointi alkaa ensin tunteista, jonka jälkeen tulee vasta järki. Havainnot ja vaikutelmat ovat olennaisia asioita yrityksen brändin vaikuttavuudessa, sillä ihmisten on helpompi muodostaa luottamus niiden pohjalta, kuin ajatella asioita monimutkaisemmin. (Leydecker 2015, 24.)

Yrityksen tilat ovat tärkeä osa brändiä. Ne vaikuttavat merkittävästi siihen, minkälaisen käsityksen kuluttaja yrityksestä muodostaa. (Leydecker 2015, 34.) Toimintaympäristö on yksi ensimmäisiä kosketuspintoja, jonka kautta asiakas luo johtopäätöksiä. Miellyttävä ympäristö herättää luottamusta ja vaikuttaa myös mielialaan. Tila ja palvelun laatu kulkevat käsikädessä. Tilojen viihtyvyys ja toimivuus vaikuttaa olennaisesti työntekijöihin, jonka kautta se vaikuttaa heidän työskentelynsä laatuun ja palvelun tuottamiseen. (Leydecker 2015, 34.)

Jotta voidaan luoda yrityksen brändiin sopivat tilat on tutustuttava yksityiskohtaisesti yritykseen, sen toimintaan ja arvoihin. Tilasuunnittelu, joka perustaa suunnittelunsa niiden pohjalta on tutkitusti hyödyksi yrityksen taloudelliselle menestykselle. (Leydecker 2015, 25.) Viereisessä kaaviossa havainnollistamme viihtyisän ympäristön vaikutusta yritykseen (ks. Kuva 3).

## 3.2 VÄRIT

### 3.2.1 Värien kokeminen ja havaitseminen

Suurin osa ihmisen aistimuksista on visuaalisia, ja väri on asia, joka havaitaan ennen muotoa (Thurmann-Moe 2018, 4.). Näköelinten kykyä tulkita eri aallonpituuksien aistimuserot, jotka valo aiheuttaa, kutsutaan väriaistimuksiksi. Väreillä voidaan viestittää monenlaisia asioita. Siitä hyvä esimerkki on liikennevalot, joiden värien merkitykset ovat tutut suurimmalle osalle ihmisistä. Väreillä tiedetään olevan myös vaikutusta ihmisten mielialaan, tuntemuksiin ja viihtyvyyteen. (Rihlmaa 1997, 7-12,105-106.)

Kuitenkaan täysin samanlaisena kukaan ei koe ympäristönsä värejä, sillä kuten kaikki muutkin kokemukset, värienkin kokeminen on henkilökohtaista. (Rihlmaa 1997, 7-12,105-106.) Tämä on yksi syy siihen, miksi värien tutkimuksissa on ollut vaikeaa saada selkeitä vastauksia siihen, minkälaisia reaktioita eri värit ihmisissä aiheuttavat. (Kinnarps 2020, artikkeli Värit vaikuttavat.)

Sama väri voidaan havaita monella eri tavalla ja siihen vaikuttavat monet tekijät. Niitä voivat olla muun muassa kiiltoaste, pintastruktuuri, valo, havaintokulma, koko ja muoto sekä ympäristö. Myös eri sävyt ja väriyhdistelmät sekä niidenväliset kontrastit ovat suuria seikkoja, jotka vaikuttavat värikokonaisuuden kokemiseen tilassa. (Arnkil 2021, 242.)

Suunnittelijana on etua väriopin tuntemisesta, jotta värien valinta ja käyttö olisi sujuvampaa. Suunnittelijoille on luotu monia erilaisia apuvälineitä värien käyttöön ja vertailuun.

Tässä osiossa haemme ymmärrystä värien vaikutuksista ihmisiin. Tuomme esiin mielestämme olennaisempia asioita liittyen värien vaikutuksesta ihmiseen. Koemme väriopin tuntemisen tärkeänä työkaluna tilasuunnittelussa, sillä väreillä on suuri merkitys tilan kokemiseen. Aiomme tässä osiossa myös pohtia sisustussuunnitelmamme väriävalintoja



Kuva 04. Värit

## 3.2.2 Värien yleisimpiä vaikutuksia ihmisiin

### VIHREÄ

Vihreä on rauhoittava väri, joka saa ihmisen viihtymään ja rentoutumaan. Se toimii hyvin ympäristöissä, jossa tarvitsee keskittyä tai mietiskellä. Joistakin kouluista tuttu tummanvihreä liitutaulu onkin todettu olevan opetustyössä terveellisin taustaväri. (Rihlmaa 1997, 109.)

Luonnossa esiintyvät vihreän sävyt ovat sellaisia, jotka koetaan yleensä mielekkäänä. Jotkut keltaisen vihreät voidaan kokea myrkyllisinä ja epämiellyttävinä. Yleensä tietyt vaaleat vihreän sävyt ovat rauhoittavia ja tummat luovat turvaa ja varmuutta. (Rihlmaa 1997, 109.)



### SININEN

Sinisen vaikutukset ovat voimakkaammin rauhoittavat kuin vihreällä. Se voi alentaa verenpainetta ja hidastaa pulssia sekä olla laukaisemassa suurempiakin jännitystiloja. Sininen saa aikaan vapauden tunnetta ja aiheuttaa avaruuden tuntua tilassa. (Rihlmaa 1997, 109.)

Samoin kuin vihreässä, luonnosta tutut vaaleat ja keskivaaleat sävyt ovat niitä, joilla on eniten positiivisia vaikutuksia. Taitettu sininen soveltuu hyvin ympäristöön, jossa toteutetaan ideointia ja mietiskelyä. (Rihlmaa 1997, 109.)



### VIOLETTI

Tummanviolettit voidaan mieltää mysteerisenä, juhlallisena ja surumielisenä. Vaaleanviolettit sävyt saatetaan kokea lumoavina, huumaavina ja joskus jopa ristiriitaisina. (Rihlmaa 1997, 109.)

Violetti tukee luovuutta ja henkistä työtä. Sillä myös pyritään viestittämään hienostuneisuutta ja tyylikkyyttä. (Thurman-Moe 2018, 14.)





## KELTAINEN

Keltainen on väreistä valoisin ja kirkkain, joka näyttää loistavalta, laajenevalta ja kohti tulevalta. Aivan kuten valo yhdistetään iloiseen mieleen samoin yhdistetään myös keltainen. Sillä onkin masennustiloja ehkäiseviä vaikutuksia. Sisustuksessa keltainen luo kodikasta tunnelmaa ja on helpottamassa ihmisten keskinäistä yhteydenpitoa. (Rihlmaa 1997, 109.)

Värinä keltainen on silmiinpistävä ja aiheuttaa kaikkien tummien värien kanssa näkyvimät mahdolliset väriyhdistelmät, jotka parantavat havaittavuutta. Keltaisen vaaleat sävyt tuovat parhaiten esiin sen positiiviset vaikutukset. Värikylläisinä laajoina esiintymispintoina keltainen saattaa aiheuttaa rauhattomuutta. (Rihlmaa 1997, 109.)



## ORANSSI

Kuten keltainen, oranssikin on iloinen ja kohti tuleva lämmin väri. Oranssia saattaa havaita puupintojen sävyissä, joita käytetäänkin yleensä luomaan kodikasta ja lämmintä tunnelmaa. (Rihlmaa 1997, 109.)

Pienissä määrin käytetyt oranssin sävyt luovat sisustukseen myönteistä ja lämmintä tunnelmaa (Thurmann-Moe , 16.). Laajoina pintoina esiintyessään oranssi voidaan kokea ahdistavana, painostavana ja häiritsevänä (Rihlmaa 1997, 109.).



## PUNAINEN

Punainen on ärsyttävä väri ja se koetaan henkistä tasapainoa järkyttävänä. Se kiihdyttää joitakin elintoimintoja kohottaen verenpainetta ja hormonitoimintaa sekä nopeuttaen sydämen lyöntejä. Pideämmän päälle se saattaa kuitenkin vaikuttaa päinvastaisesti. (Rihlmaa 1997, 109.)

Punainen saattaa luoda hyvän ympäristön ideoiden syntymiselle, mutta ei kuitenkaan niiden kehittämiseksi. Punainen väri aiheuttaa ajan yliarvioimista ja henkiset taakat tuntuvat entistäkin raskaammilta punaisissa ympäristöissä. Pienissä määrin se koetaan kodikkaana ja iloisena. (Rihlmaa 1997, 109.)



## RUSKEA

Ruskea on neutraali ja maanläheinen väri. Se sopii tumman ja vaalean sävyissä hyvin taustaväriksi minkä tahansa värisille esineille ja kalusteille. Keskiruskeat koetaan enemmän rauhallisina ja maanläheisinä kuin muut ruskean sävyt. Lattian värinä ruskea koetaan toimivana ja kodikkaana. (Rihlmaa 1997, 109.)

Laajoina pintoina esiintyessään tummanruskea voi olla jopa masentava, ellei se ole puumateriaalia, jolloin sen luonnollinen pinta tuo siihen pirteyttä. (Rihlmaa 1997, 109.)



## HARMAA

Harmaa on arkinen väri, joka saatetaan kokea karuna, ankeana tai jopa tylsänä. Värinä se on neutraali ja kylmä. Se sopii tiloihin, joissa tarkoituksena on tarkastella tai kiinnittää huomio muihin väreihin, sillä se toimii hyvin neutraalina taustavärinä. (Rihlmaa 1997, 109.)

Harmaata väriä voi käyttää tiloissa onnistuneesti, jos se ei esiinny hallitsevana värinä. Silloin siihen saatetaan kyllästyä nopeasti. (Thurmann-Moe 2018, 17.)



## MUSTA JA VALKOINEN

Musta on väri joka saatetaan monesti yhdistää suruun tai pahuuteen. Siitä pidetään kuitenkin myös linjakkaana ja tyylikkään sekä kovana ja synkkänä värinä. (Thurmann-Moe 2018, 17.) Parhaat puolet mustasta saa esiin, kun sitä käytetään tilassa korostusvärinä vaaleiden tai kirkkaiden sävyjen kanssa. (Rihlmaa 1997, 110.)

Usein mustan vastakohtana pidetty valkoinen viestittää muun muassa puhtautta ja viattomuutta. Valkoisen fysiologiset vaikutukset ovat tutkimusten mukaan kuitenkin päinvastaiset. Ne kertovat, että laajat valkoiset pinnat voivat aiheuttaa stressiä ja kipusignaaleja. (Rihlmaa 1997, 110.)



### 3.2.3 Pohdintoja Rantakulman värimaailmoista

Kartoitimme yrittäjien värimieltyksiä muutamilla tavoilla. Ensimmäisen kerran kartoituskyselyn (Liite 1) muodossa, josta kerrotaan lisää luvussa 4.2 ja toisen tunnelmakarttojen avulla.

Erilaisista kuvista ja väreistä muodostuvien tunnelmakarttojen esittämisen kautta ymmärsimme nopeasti, että toimeksiantajamme haluaisivat tiloihin neutraaleja ja murrettuja maanläheisiä värejä. Selkeää oli se, että lounaskahvilan ja pubin tiloissa tulisi vallitsemaan keskenään hyvin erilainen värimaailma.

#### Lounas-kahvilan värimaailma

Lounaskahvilan tiloihin halusimme luoda pirteää, iloista, mutta kuitenkin rauhallista tunnelmaa. Halusimme värien kautta välittyvän maanläheisen tunnelman, joka kannustaisi ihmisiä pysähtymään ja rauhoittumaan. Tämän vuoksi päätimme, että aiomme ehdottaa lounaskahvilan puolelle murrettua vaalean vihreää. Vihreän rinnalle ajattelimme sopivan vaalea puu, jota voisi lisätä jonkinlaisina rimaelementteinä. Puun vaalea sävy toisi kotoisaa ja lämmintä tunnelmaa.

#### Pubin värimaailma

Pubin värimaailmaa ideoidessamme meillä oli mielessä rouhea ja tunnelmallinen tila, joka johdattaa iloiseen juhlamieleen. Pubin tiloissa oli valmiina värikäs ja suuri graffiti, jonka yrittäjät toivoivat otettavan huomioon myös muutossuunnitelmassa. Graffitissa esiintyi kirkkaan keltaista, punaista ja hieman tummemman sinistä väriä. Pohdimme, että valitsisimme yhden graffitin väreistä ja lisäksi sitä pienissä määrin myös muualle pubin tiloihin. Valitsimme tummansinisen, joka on samalla juhlava ja tietyllä tapaa rauhoittava. Päätimme, että muilta osin pitäisimme pubin värimaailman hyvin rajallisena käyttäen tummia harmaan sävyjä. Lämpimiä värejä tiloihin toisimme tummalla puulla ja tunnelmallisella valaistuksella.

## 3.3 AKUSTIIKKA

### 3.3.1 Miellyttävä ääniympäristö

Äänet ja niiden määrä sekä kovuus vaikuttavat oleellisesti tilan viihtyisyyteen. Yhtäläilla, kun näkemämme asiat saattavat tuoda mieleen muistoja ja ääniä, äänet luovat miellelyhtymiä. Tämän vuoksi yrityksen tilojen äänimaailma on toimittava sisutuksen ja brändin kanssa yhteen, jotta asiakkaalle luodaan mahdollisimman onnistunut kokemus yrityksestä. Kun suunnitellaan tilaa, jossa useat ihmiset tulevat yhtäaikaista viettämään aikaa, luonnollisesti tilaan syntyy erilaisia ääniä. Äänen voimakkuus voidaan ilmoittaa desibelinä (Siikanen 2017, 141.), jonka avulla voidaan verrata eri asioista syntyvän äänen voimakkuutta.

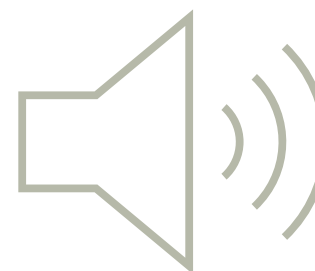
Suunnittelijana on tärkeää ottaa selvää, millaisilla ratkaisuilla on mahdollista vaikuttaa tilan akustiikkaan. Akustisen suunnittelun lähtökohtana on se, kuinka melu vaikuttaa ihmiseen. Akustisessa suunnittelussa äänet jaetaan hyötyääniin ja haittaääniin. Hyötyäänet ovat sellaisia, joiden kuuluvuutta ja kantavuutta yritetään suunnittelun keinoin parantaa. Haittaäänet pyritään erilaisin keinoin minimoimaan ja rajaamaan. (Siikanen 2017, 135.)

Akustiikkaan vaikuttavat monet eri tekijät kuten tilan koko, muoto ja pintamateriaalit. Pehmeät materiaalit vaimentavat ja kovat materiaalit heijastavat ääntä. Hyvää kuuntelu ympäristöä suunniteltaessa tulee tilaan lisätä riittävästi melua vaimentavia eli pehmeitä pinta-materiaaleja. Miellyttävää ääniympäristöä suunniteltaessa taustamelunlähteet tulee minimoida. Ääntä tuottavat laitteet täytyy eristää ja sijoittaa niin, että niistä lähtevä ääni vaimenee riittävästi. (Kilpelä 2019, 116.) Liian kovat äänet voivat olla terveydelle haitaksi, mutta mistä johtuu, että siitä huolimatta ihminen voi kokea esimerkiksi konsertissa kovalla soivan musiikin miellyttävänä?

Tilan toimiva akustiikka tekee ympäristöstä ihmiselle miellyttävän, ja on olennainen osa hyvää kuuntelu ympäristöä. (Kilpelä 2019, 115.) Ihmisen kuuloaisti on kehittynyt tuhansia vuosia sitten ulkona luonnossa. Luonto ääniympäristönä onkin ihmiselle luonnollisin ja miellyttävin. Äänet hajoavat ja vaimenevat siellä luonnollisesti ja ovat eduksi terveydelle. (Epochon 2014, 2.) Olemme kuvanneet sivun kuvassa (Kuva 5), miten eri äänen voimakkuudet vaikuttavat ihmisten terveyteen.

Kuten luonnon äänet, musiikkikin on tutkitusti mieltä rauhoittavaa ääntä. Musiikin vaikutuksesta aivojen verenkierto ja aineenvaihdunta vilkastuvat ja virkistävät mieltä. (Aivoliitto 2018.) Musiikintoistossa on otettava huomioon äänen toistettavuus niin, että se kuuluu halutuissa tiloissa sopivalla äänen voimakkuudella. On myös otettava huomioon se, että kaikilla on oma musiikkimakunsa ja henkilökohtaiset mieltymyksensä. Jos halutaan luoda viihtyisä ympäristö mahdollisimman monelle, kannattaa suosia sellaista musiikkia, joka on valtavirralla mieluisaa.

20-40 dB  
Ääni ei ole haitaksi terveydelle (Studio55.fi 2015.)



85 < dB  
Äänitaso on terveydelle haitallinen (Studio55.fi 2015.)

50-80 dB  
Ääni aiheuttaa riskkejä terveydelle (Kinnarps, julkaisuaika tuntematon.)

Kuva 05. Äänen voimakkuuksien vaikutuksia ihmisten terveyteen.

## 3.3.2 Rantakulman tilojen akustiikka

Lounaskahvila- ja pubiympäristössä äänimaailmat ovat erilaisia. Kahvilan puolella voisi kuvitella kuulevansa puheensorinaa, astioiden kilinää, rauhallisen taustamusiikin ja keittiöstä kuuluvien koneiden ja työntouhun äänet. Ruuhkaisessa lounas-kahvilassa puheensorina voi saada aikaiseksi kovankin hälyn.

Kahvilan puolella Tilan haasteena on korkea katto, joka lisää kaikumisen riskiä, joten sisustuksen suunnittelussa on tärkeää huomioida myös akustiset ominaisuudet. Lounas-kahvilan katossa ja seinien yläosassa on jo ennestään akustiikkapaneeleja. Päätimme, että ne saavat jäädä paikalleen rajallisen budjetin vuoksi. Nykyiset paneelit ovat siis jatkossakin luomassa parempaa akustiikkaa tilaan.

Halusimme parantaa tilan akustiikkaa entisestään. Pohdimme eri vaihtoehtoja tutustuessamme erilaisiin seinille asennettaviin akustiikkapaneeleihin. Päädyimme kuitenkin käyttämään puurimoitusta kahdella eri tavalla, sillä se miellytti visuaalisesti silmäämme eniten.

Pubin puolella äänet ovat voimakkaampia. Puheensorinan lisäksi etenkin ilta ja viikonloppu aikaan desibelit saattavat nousta hyvinkin korkealle. Juopuneena ihmiset saattavat olla kovaäänisempiä, lisäksi musiikki on yleensä vauhdikkaampaa ja kovaäänisempää pubin tiloissa kuin esimerkiksi kahvilaympäristössä.

Myös pubin puolella löytyy valmiiksi akustiikkapaneeleja korkean katon rajasta, jotka päätimme säilyttää toteuttamaan tehtävänsä jatkossa. Toimivaa akustiikkaa tukemaan halusimme tuoda tilaan yhden suuren verhon kumpaankin pubin tilaan.

Pohdimme, miten tilojen äänentoistuvuus toimii esimerkiksi karaoke-esiintymisten aikana. Rantakulman yrittäjät kertoivat, että pubin ensimmäisestä tilasta saa halutessaan suljettua karaoke-äänentoistuvuuden. Se on heidän mielestään ollut toimiva ratkaisu.

## 3.4 VALOT

### 3.4.1 Tunnelmavalistus

Usein kuultu sana "tunnelmavalistus" saattaa kertoa jotain siitä, kuinka tärkeä elementti valaistus on tunnelman luojana. Se on yksi merkittävimmistä sisustukseen vaikuttavista tekijöistä (Wilhide 1998, 6.). Viihtyisää ympäristöä suunniteltaessa on kuitenkin oltava varovainen, etteivät tilan valot ole liian hämäriä. Valaistusta on huolehdittava riittävästi tietyille alueille, jotta niillä soritettavat toiminnot voi suorittaa vaivattimasti ja turvallisesti. Riittävä valaistus vaikuttaa selkeästi turvallisuuden tunteeseen (Nikunen, Koskela ja Schakir 2013, 44.) ja turvallisuuden tunne on merkittävä osa ympäristön viihtyisyyden kokemuksesta (Turun Yliopisto 2019.). Viihtyisää tilaa luodessa valoa on tuotava niihin paikkoihin, missä sitä tarvitaan ja vähemmän niihin, jossa sitä ei tarvita. Tunnelmallinen tila on sellainen, jossa valon määrä vaihtelee sopivasti ja saa katseen kiertämään tilaa (Martin 2011, 10.).

Valolla pystytään muokkaamaan tilan värien sävyjä ja erilaisten pintojen struktuurien esiintyvyyttä. Sillä pystytään myös korostamaan tiettyjä elementtejä ja tilan osia. Asiakkaiden oleskelua tiloissa voidaan ohjata ja mukavoittaa valon avulla korostamalla tiettyjä alueita. Valaisimia löytyy runsaasti eri näköisiä, kokoisia ja värisiä. Ne voivat ulkomuodoltaan olla lisäämässä tilan tunnelmaa ja viihtyisyyttä kokonsa, materiaalinsa, muotonsa ja värinsä avulla.



### 3.4.2. Valon vaikutus ihmiseen

Valolla on suuri vaikutus ihmiseen, sillä se ohjaa muun muassa vuorokausirytmää. Valon puute ja vähäinen valo lisää hormonin tuottoa, joka vaikuttaa nukahtamiseen. Pidemmän päälle pimeys voi aiheuttaa jopa masennusta. Päinvastaisesti sopiva määrä kirkasta valoa pitää ihmisen hereillä ja vaikuttaa positiivisesti mielialaan. (Fagerhult, julkaisuaika tuntematon.) Valaistuksella on myös vaikutusta käytännöllisyyteen ja tunnetiloihimme. Hyvin toimiva valaistus kannustaa tutkimaan ympäristöä ja auttaa värien, muotojen ja pintojen havaitsemisessa. (Wilhide 2002, 13.)

Luonnonvalon vaihtelevuus saa ihmisen pitämään myös keinovalon vaihtelusta. Pitkäaikainen harmaus ja pilvisuus tai yhtäjaksoinen kirkas auringonvalo ei ole ihmiselle mielekäs valoympäristö. Ääripäät, jossa valo ei vaihtele, voi olla raskasta ja painostavaa. Siispä viihtyisän valaistuksen takaamiseksi olisikin ihanteellista saada luotua tarpeeksi valon vaihteluita keinovalon avulla. (Wilhide 2002, 13.)

### 3.4.3 Viihtyisän valaistuksen suunnittelu

Viihtyisyyteen vaikuttavia valaistuksen ominaisuuksia ovat muun muassa valon heijastuminen, sen määrä ja esiintymismuoto, lämpötila. Olemme kirjanneet niistä tälle sivulle mielestämme oleellisimpia asioita.

#### Valonlähde

Siihen, miten valo heijastuu pinnalta vaikuttaa myös valonlähde. Pehmeämmät varjot saa aikaan himmeälasinen lamppu kuin kirkaslasinen lamppu. Kooltaan pienestä, kohdistavampaa valoa tuottavasta lampusta jää voimakkaammat ja terävämmät varjot, joka kannattaa ottaa huomioon muun muassa pintojen valaisussa sekä häikäisyn välttämässä. (Wilhide 2002, 26.)

Valaistuksella tunnelmaa luotaessa valonlähteiden monipuolisuus ja vaihtelevuus luo mielenkiintoa tilaan. Yleisvalaistuksella toteutetaan riittävän kirkas valo joka puolelle tilaan niin, että esimerkiksi siivoaminen on vaivatonta. Kohdevalaisimille voidaan korostaa erilaisia alueita ja luoda luokseen kutsuvaa tunnelmaa. Epäsuora valaistus luo miellyttävää, pehmeää ja rauhallista tunnelmaa. (Wilhide 2002, 110, 114, 116.)

#### Sijainti

Valaistusta sijoitettaessa onnistuneen valaistuksen toteuttamiseksi on pyrittävä siihen, että valo on joka puolella tilaa niin, että se auttaa tilan havainnoimisessa. Turvallisuutta huomioitaessa, valaistusta on sijoitettava erityisesti kulkureiteillä oleviin luiskiin, askelmiin, kynnyksiin ja tasoeroihin, että havaitsemisen kannalta tarvittavat valoiserot huomataan. (Kilpelä 2019, 110.)

Valon sijoittelussa tulee ottaa huomioon se, että sitä löytyy erilaisina valonlähteinä ympäri tilaa, sillä se luo tilaan mielenkiintoa. Sijoittelu tulee tehdä kuitenkin niin, että se on edukseen väreille, materiaaleille ja pinnoille. (Wilhide 2002, 12.)

#### Häikäisy

Kilpelän mukaan (2018, 110.) käyttöturvallisuusasetus (10§) kertoo, että valaistus ei saa aiheuttaa turvallisuutta vaarantavaa häikäisyä. Häikäisyä ehkäistessä tärkeässä roolissa on pintamateriaalien heijastavuus. Valaisimet tulee sijoittaa niin, ettei niistä ohjautuva valo heijastumalla tai suoraan ohjautu ihmisen kasvoille aiheuttaen häikäisyä. Joidenkin valaistussuunnittelijoiden mukaan, jos valonlähde erottuu selvästi, se on todennäköisesti häikäisyä aiheuttava ja liian kirkas (Wilhide 2002, 48.)

#### Väriämpötila

Valojen väriämpötilat vaikuttavat huomattavasti niiden ympärillä olevien asioiden havaittavuuteen. Valon värintoistolla tarkoitetaan sitä, miltä valo saa esimerkiksi seinän pinnalla olevan värin näyttämään. (Wilhide 2002, 168.)

Kuten värien vaikutusta pohtiessamme luvussa 3.1. huomattiin, että lämpimiä värejä pidetään kodikkaina ja kutsuvina. Sama koskee siis valaistuksen väriämpötilaa. Esimerkiksi lämmin valon lähde sopii erityisen hyvin valaisemaan tekstiilejä ja puupintoja (Wilhide 2002, 27.).

### 3.4.4 Pohdintoja Rantakulman valaistuksen suunnittelusta

#### Lounas-kahvilan valaistus

Lounaskahvilan puolelle haluamme luoda valaistuksella tunnelman, joka on pirteä, mutta kuitenkin pehmeä. Suunnittelemme valoa ympäri tilaa tuomaan mielenkiintoa sisustukseen.

Yleisvalaistuksena aiomme käyttää spottivaloja, jotka on ripoteltu ympäri tilaa. Pidämme tärkeänä, etteivät spotit ole liian kirkkaita, jotta ne eivät aiheuta häikäisyä. Aiomme käyttää ruokailuryhmien yläpuolella riippuvalaisimia, joissa on mielenkiintoinen muotoilu. Niissä valo tulee olemaan lämpimän sävyinen.

Haluamme tuoda tilaan mielenkiintoa lisäämällä joihinkin kohtiin led-valonauhaa. Aiomme käyttää sitä kohdissa, joita haluamme tuoda esiin.

#### Pubin valaistus

Pubin puolella valaistus tulee olemaan tunnelmallisempi ja hämärämpi kuin kahvilassa. Haluamme tuoda pubin tiloihin muutamia erilaisia valonlähteitä luomaan mielenkiintoista tunnelmaa.

Kahvilan puolelta publiin kuljettaessa ensimmäisenä vastaan tulevaan tilaan suunnittelemme led-nauhaa valaisemaan isoja kalusteita. Ensimmäisessä tilassa ripotellaan lämmintä himmeää valoa tiskin ja pöytäryhmien yläpuolelle. Samanlaisia valaisimia ripottelemme myös perimmäiseen tilaan. Pöytäryhmien yläpuolelle ehdotamme näyttäviä valaisimia ja tiskin kohdalle useampia pieniä riippuvalaisimia.

Pubin tilojen yleisvalaistukseen tuomme leikkisyyttä led-valoilla, jotka ovat eri suuntaisia. Määritämme muutamaa kohtaan seinille suoralinjaisen led-nauhan kutsumaan asiakasta peremmälle tilaan.



# 4 SUUNNITTELUPROSESSI

## 4.1. Lähtötilanne suunnitteluun

### Lounas-kahvilan tilat

#### Tilan koko ja ominaisuudet

Noin 70 m<sup>2</sup> yhtenäinen tila, jossa toisella puolella korkeampi viistokatto. Asiakaspaiikkoja tilassa on noin 25, jotka jakautuvat suurimmilta osin 4-6:den henkilön ruokailuryhmiin. Tilan toisesta päädystä tapahtuu kulku pubin tiloihin. Toisesta päädystä löytyy myös toinen sisäänkäynti, jonka lähetyvillä sijaitsevat asiakas wc:t.

#### Kassatiski

Mustan värisellä tiskillä on esillä muun muassa myytäviä leivonnaisia. Tällä hetkellä tiskin alkupäässä on hieman hyllytilaa. Tiskin yläpuolella sijaitsevat menu-taulut, jotka ovat liitutaulumaiset. Kassa tiskin läheisyydestä löytyy pienempi pöytätas, josta löytyy kahvitarjoilu.

#### Ruokalinjasto ja astianpalautus

Tilan keskiosassa sijaitsee ruokalinjasto, jossa tarjoillaan lounasta linjaston molemmin puolin. Materiaaliltaan linjaston laidat ovat vaaleaa pyökkiä sävyistä puuta. Tilan toisesta päädystä löytyy astianpalautuskärry.

#### Ruokailukalusteet

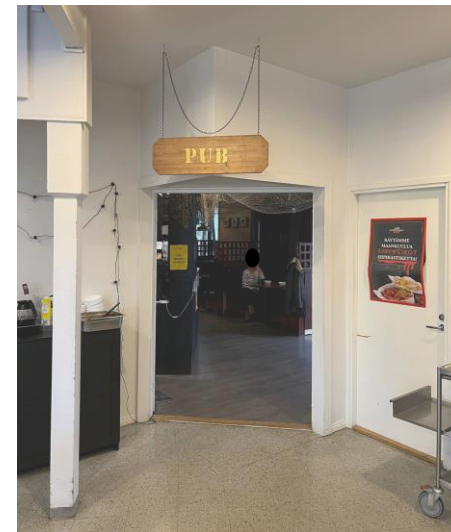
Ruokailupöydät ovat suorakaiteen muotoisia ja materiaaliltaan punertavaa puuta. Tuoleina on tammisia tuoleja, joissa on punaiset pehmusteet. Tilasta löytyy myös mustia kaarevalinjaisia tuoleja, joissa on metalliset jalat.

#### Tilan tyyli

Jonkin verran tiloista löytyy punaista ja mustaa väriä. Kuten esimerkiksi pyöreän muotoisissa seinätarroissa, kaupunkikuvioisissa verhokapoissa ja tiiliseinätafetissa. Valkoisilta seiniltä löytyy punertavan värisiä puisia ristikkoelementtejä



Kuva 06. Rantakulman kahvila-ravintolan kahvilinjasto, lähtötilanne



Kuva 07. Näkymä kahvila-ravintolasta pubin oviaukolle, lähtötilanne



Kuva 08. Jälkiruoka/kahvitarjoilu, lähtötilanne



Kuva 09. Lounaslinjasto, lähtötilanne

## Pubin tilat

### Tilan koko ja ominaisuudet

Pubin tilat muodostuvat kahdesta erillisestä tilasta. Ensimmäisenä publiin sisään tultaessa oleva tila on noin 60 m<sup>2</sup> kokoinen, jossa sijaitsee muutama loossi. Yhteensä tilassa on 16 istumapaikkaa. Tilasta löytyy myös baaritiski, josta asiakkaat voivat tilata juomia.

Pubin perällä sijaitseva tila on noin 56m<sup>2</sup> kokoinen, josta löytyy muutamia erilaisia pöytäryhmiä ja istumapaikkoja. Asiakaspaikkoja tilassa on noin 25.

### Pubitiski

Tiski on publiin tultaessa ensimmäisenä vastassa. Tiskin takana on kulku keittiöön. Tiski koostuu pidemmästä suorasta linjasta, jossa tapahtuu juomien myynti ja lyhemmästä umpiseinämällä olevasta viistosta osiosta, jonka takaa löytyy säilytystilaa.

### Pöydät ja tuolit

Pubin puolelta löytyy jonkin verran mustia ja punaisia nahkaistuimia. Muutamia mustia tuoleja teräksenvärisillä jaloilla löytyy pöytäryhmien ympäriltä.

### Tilan Tyyli

Tilan kattoa verhoaa aaltoileva vaalea verkko. Ensimmäisessä tilassa seinät ovat väriltään rusehtavan malvan väriset. Perimmäisessä tilassa seinät ovat tumman violetit. Yhdellä seinällä on iso graffiti, jossa lukee "Rantis". Seinillä on ripustettuna jonkin verran erilaisia tauluja ja kuvia. Seiniltä löytyy myös muutama täytetty eläimen pää.



Kuva 10. Rantis pubin graffitiseinä, lähtötilanne



Kuva 11. Rantis pubin taaimmainen tila, lähtötilanne



Kuva 12. Näkymä Rantis pubista kahvilavintolan oviaukolle, lähtötilanne



Kuva 13. Rantis pubin baaritiski, lähtötilanne

## 4.2. Kartoituskysely

Teimme kartoituskyselyn Google Forms- kyselypohjaan, jonka tarkoituksena oli selvittää toimeksiantajan mieltymyksiä ja toiveita yrityksensä tilojen muutosta ajatellen (Liite 1). Muodostimme asiakkaalle valintatehtävän, jossa heidän tuli valita suosikit kahvila-ravintolaa sekä pubia ajatellen. Kokosimme vaihtoehdot niin, että jokaisesta erillisestä taulusta huokuisi oma tunnelmansa. Luodessamme kyselyä koimme tärkeänä selvittää myös muita toivottuja piirteitä ja ominaisuuksia tiloille. Kysymyksiä oli värimaailmaan, tunnelmaa, kalusteisiin, asiakaskuntaan ja budjettiin liittyen.

Tavoitteena oli selvittää yrityksen omistajien mieltymykset ja niiden pohjalta esittää jatkokysymyksiä, jotta tulkitsisimme heidän toiveensa oikein. Haastateltaessa toimeksiantajaa painotimme, että kuvista on tarkoitus katsoa vain vallitsevaa tunnelmaa, eikä niinkään takertua niissä näkyviin yksityiskohtiin. Nykyisten tilojen sisustuksen tyylistä on vaikea löytää punaista lankaa.

Koimme kyselyn selkeäksi tavaksi lähteä kartoittamaan toimeksiantajan toivomuksia suunnitelmaan liittyen. Palaverissa käytävä sisältö oli selkeää, sillä mahdolliset lisäkysymykset nousivat esiin jo laatiessamme kyselyä. Kysely toimi hyvänä runkona keskustelulle, jonka ympärille oli helppo ripotella kysymyksiä ja toteamuksia keskustelun etenemisen mukaan.

Vaikka yrityksen omistajien mielipiteillä on suuri rooli ja painoarvo suunnittelussa, halusimme kuitenkin olla keskittymättä liikaa pelkästään heidän mielipiteisiinsä. Tilojen suunnitteluun asiakas antoi melko vapaat kädet ja koimmekin tärkeänä tuoda omaa ammattinäkemystämme tilojen sisustukseen.



Kuva 14. Tunnelmataulu

## 4.2.1 Kartoituskyselyn tulokset

Kysely avasi asiakkaan toiveita ja mieltymyksiä hyvin selkeästi. Yrityksen eri tiloihin toivottiin selkeästi keskenään erilaisia tunnelmia, mutta kuitenkin niin, että tiloista löytyy yhtenäisiä piirteitä luomaan yrityksen brändille selkeämpää suuntaa. Kartoituskysely auttoi meitä tekemään lopulliset päätökset tiloihin tavoiteltavista tyyleistä. Koimme kyselyn kannattavaksi ja suunnittelua ripeästi edistäväksi vaiheeksi.

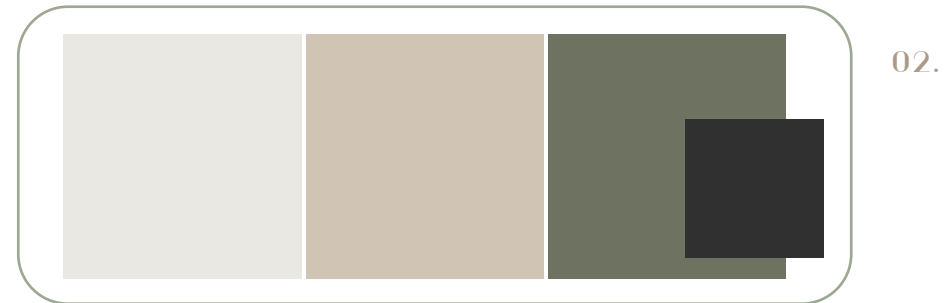
### Kahvila-ravintolan valinnat

Kun asiakas oli täyttänyt kartoituskyselyn, haastattelimme heitä Microsoft Teamsin välityksellä ja esitimme jatkokysymyksiä heidän vastauksiinsa liittyen. Kahvila-ravintolan tiloihin he toivoivat melko neutraalia värimaailmaa. Esittämistämme kollaaseista he valitsivat kaksi eri vaihtoehtoa: kollaasit 2. ja 3. Molemmat vaihtoehdot olivat hyvin maanläheisiä, ja värimaailmat niissä koettiin kotoisiksi. Tarkemmin väreistä keskusteltaessa nousi esiin, että yrittäjät eivät erityisemmin pidä kirkaista pääväreistä.

Asiakastilojen tunnelma haluttiin tuoda selkeästi nykyaikaisemmaksi tämän hetkisiin tiloihin verrattuna. Toiveena kuitenkin oli, että tilat sopisivat edelleen Keiteleelle. Muiksi tunnelmaa kuvaaviksi sanoiksi nousivat lämmin ja leikkisä. Haastattellessa yrittäjiä, kysyimme tarkennusta heidän valitsemalleen "leikkisä" sanalle. Pohdimme yhdessä, että leikkisyyttä voisimme lähteä tuomaan värien sijaan esimerkiksi muodoilla, yksityiskohdilla sekä erilaisilla pinnoilla.



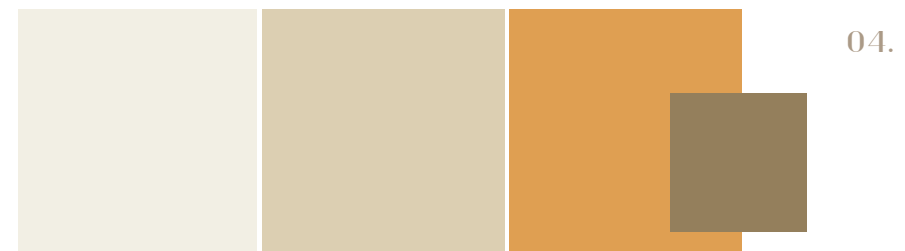
01.



02.



03.



04.

Kollaasit 01-04. Kahvila-ravintolan värimaailma

# KAHVILA

## Mikä jo olemassa olevissa tiloissa on koettu toimivaksi? Onko tiloissa selkeitä haasteita?

Pidimme tärkeänä selvittää tämänhetkisten tilojen plussat ja miinukset. Halusimme tietää mitkä ominaisuudet ja toiminnot ovat erityisesti toimineet ja mitkä puolestaan kaipaavat parempia ratkaisuja.

Olemassa olevassa kahvilan kassalinjastossa mielekkäitä elementtejä oli sen toimivuus ja mahdollisuus esittää tuotteet asiakkaille selkeästi. Samalla kuitenkin he kokivat, että linjasto saisi olla suurempi, jotta tavarat eivät olisi niin sumpussa. Tällä hetkellä kahvilassa on jälkiruokatikki (kuva 15), jossa tarjoillaan kahvia ja muita juomia. Yrittäjät kertoivat, että kanta-asiakkaat löytävät tämän tiskin helposti, mutta ensimmäistä kertaa asioivat eivät huomaa sitä ollenkaan huonon sijoituksen ja opastusten puutteen takia.

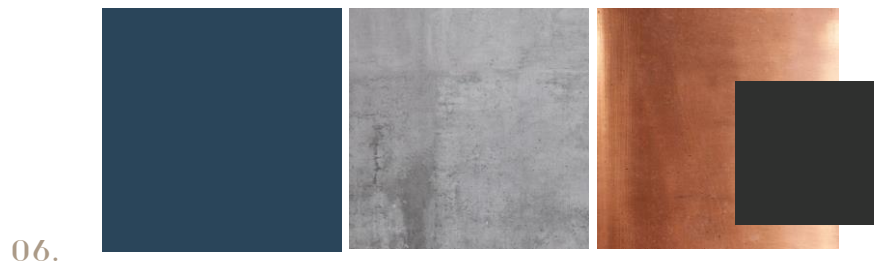
Haastateltaessa meille heräsi nopeasti selkeä kuva siitä, miten tilan sisustusta lähtisimme toteuttamaan. Kysyimme heiltä olisiko mahdollista, että kulkua keittiöstä asiakastilaan siirrettäisi. Yrittäjät suhtautuivat tiskin siirto -ideaan hyvin avoimin mielin. Jos kuitenkin kulkua ei saada sijoitettua muualle, toivoivat he, että näköyhteys asiakastilasta keittiöön saataisiin estettyä jollain tapaa.



Kuva 15. Kahvila-ravintolan asiakastilat, kahvilalinjasto ja jälkiruokatikki

Haasteiksi yrittäjät mainitsivat muun muassa lounasravintolan korkean tilan. Erityisesti valaisimien lamppujen vaihto on ollut hankalaa. Myös tukipalkki alas lasketun katon kulmalla on koettu sisustamista vaikeuttavaksi elementiksi.

Rakenteellisia muutoksia emme tule tässä muutossuunnitelmassa suunnittelemaan, mutta tavoitteenamme on suunnitella muu sisustus niin, että tämän hetkiset haasteet eivät ole enää jatkossa esteitä tilasta nauttimiselle ja siellä työskentelemiselle.



Kollaasit 05-08. Pubin värimaailma

## Pubin tilojen valinnat

Kartoituskyselyssä pubin tilojen tunnelmaa kuvaaviksi sanoiksi valikoituivat lämmin, tunnelmallinen, hämyinen, kova ja leikkisä. Sinne kaivattiin tunnelmallisuuden lisäksi erityisesti intiimimpää fiilistä nykyiseen verrattuna. Alusta asti selkeänä toiveena oli, että kattopintaa tuotaisiin alaspäin, jotta toivottu intiimiys tavoitettaisiin.

Asiakas oli miettinyt pitkään useamman väripaletin välillä, mutta lopulta suosikiksi valikoitui vaihtoehto numero 8. Kuten lounasravintolan tiloissa, pubinkin tiloihin toivottiin melko neutraalia värimaailmaa. Toiveena myös oli, että tiloissa ei olisi liikaa punaista, joka heidän valitsemassaan tunnelmakuvassa oli hyvin dominoiva. Vaihtoehdossa numero 6. he pitivät erityisesti kuparista materiaalina ja toivoivat, että sitä tuotaisiin tilaan jossakin määrin.



Kuva 16. Pubin asiakastilat, olemassa oleva pubitiski

# PUB

## Onko pubin tiloissa koettu toiminnallisia haasteita? Onko jotain mitä tulisi ehdottomasti säästää?

Keskustellessa asiakkaan kanssa kävi ilmi, että pubin tiski (kuva 16) oli uusittu vasta pari vuotta aiemmin ja toiveena oli, että se säilytettäisiin. Pienemmille kosmeettisille muutoksille he olivat avoimia.

Haasteina yrittäjät olivat kokeneet pienet tilat. Pubissa käyvät asiakkaat odottivat erityisesti karaokea ja tanssimahdollisuutta. Kuitenkin tärkeää oli myös, että istumapaikkoja oli riittävästi. Pubin puoli koostuu kahdesta eri tilasta. Tila, jossa baaritiski sijaitsee, on pitkä ja kapea. Toiveena olisi, että se saataisiin hyödynnettyä mahdollisimman tehokkaasti kuitenkin niin, että se ei tunnu nykyistä ahtaammalta. Karaokepuoli puolestaan koostuu vinoista seinistä ja tämän takia huonekalujen sijoittaminen on koettu haastavaksi.

Pubin seinästä löytyy värikäs graffiti, jonka paikallinen nuori on käynyt sinne aiemmin maalaamassa. Muu sisustus ja värimaailma tulisikin toteuttaa sen ympärille. Maalauksesta löytyy punaista, sinistä ja kirkkaan keltaista, joten tarkoituksena on pysytellä muuten melko neutraalissa ja hämyisessä värimaailmassa. Tämän hetkisissä tiloissa graffiti on ollut ikävästi piilossa sohvaryhmän takana, joten uudessa sisustussuunnitelmassa suunnittelemme tilan niin, että teos pääsee oikeuksiin ja toimii vau-efektinä pubin puolella.

## 4.2.2 Tarvekartoitus

### 1. Asiakaskunta

Esitimme kartoituskyselyssä kysymyksiä liittyen yrityksen asiakaskuntaan. Lounasravintolan puolelle asiakkaat tulevat useimmiten yksin tai pienissä porukoissa. Asiakaskunta koostuu lähinnä aikuisista työssä käyvästä ihmisistä. Keskustellessa yrittäjien kanssa ilmeni, että lapsiperheitä heillä ei juurikaan käy, lukuun ottamatta pidempiä lomakausia kuten kesälomia. Pubin puolella asiakkaita riittää laajasti 18–60 -vuotiaiden väliltä. Useimmiten he saapuvat seurueina ja viettävät siellä pidempijaksoisesti aikaa.

### 2. Sisustukseen ja muuhun kalustukseen liittyvät tarpeet

Toimeksiantona on suunnitella yritykselle täysin uudet asiakastilat. Kahvila-ravintolan puolelle luodaan selkeä ja valoisa sisustussuunnitelma, kuitenkin tavoitellen tunnelmallisuutta, joka sieltä aiemmin puuttui. Pubin puolelta asiakkaat odottavat erityisesti karaokea ja tanssimahdollisuutta. Selkeänä toiveena oli myös, että tilaan saataisiin mahtumaan biljardipöytä.

### 3. Rajoittavat tekijät

Sisustussuunnitelma on tarkoitus toteuttaa toimeksiantajan asettaman budjetin rajoissa. Toiveena on, että se keskitetään ensisijaisesti pintamateriaaleihin, kahvila-ravintolapuoleen ja elektroniikkaan kuten esimerkiksi virtuaalisiin menu-tauluihin.

*1. Kahvila-  
ravintolan sekä  
pubin käyttäjät*

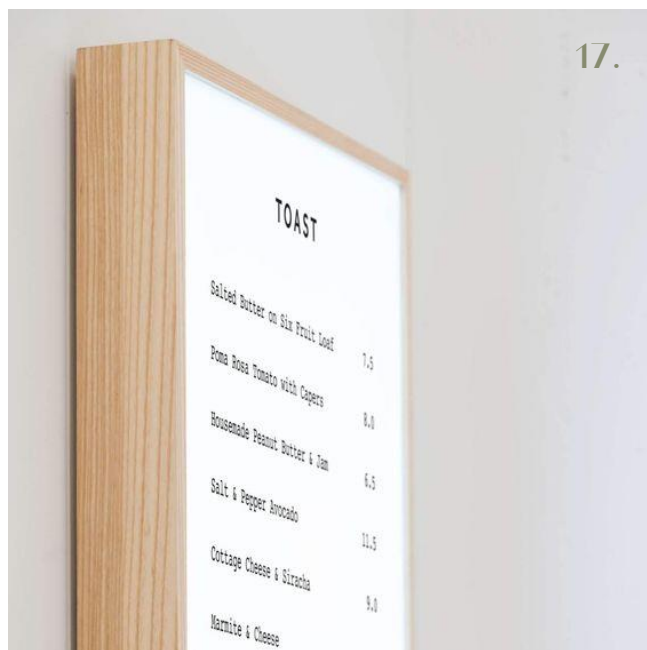
*2. Sisustukseen  
liittyvät tarpeet*

*3. Rajoittavat  
tekijät  
suunnittelussa*



## 4.3 MOODBOARD Kahvila

Teimme tunnelmataulun kahvila-ravintolan tiloista kartoituskyselyn pohjalta. Kuvissa tarkoituksena on tutkia tunnelmaa, eikä niinkään niissä esiintyviä tuotteita. Tällä tunnelmataululla haimme raikasta ja lämmintunnelmaista tilaa.



Kuva 17. Menutaulu

Kuva 18. Umage Silvia lampunvarjostin

Kuva 19. Yksityiskohtat

Kuva 20. Värimaailma

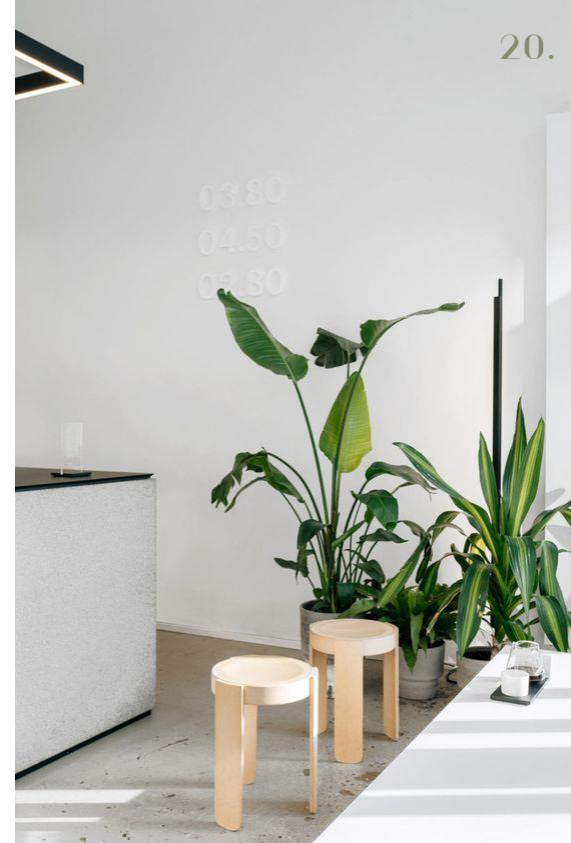
Kuva 21. Leikkisä puurima design



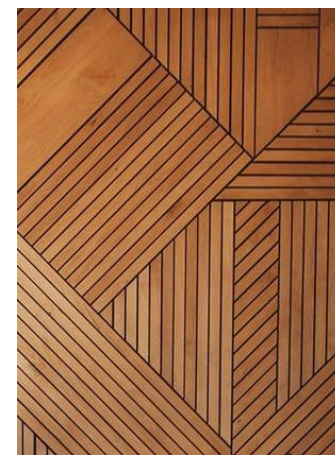
18.



19.



20.



21.



22.



Kuva 22. Juomat

Kuva 23. Musta puurimapinta

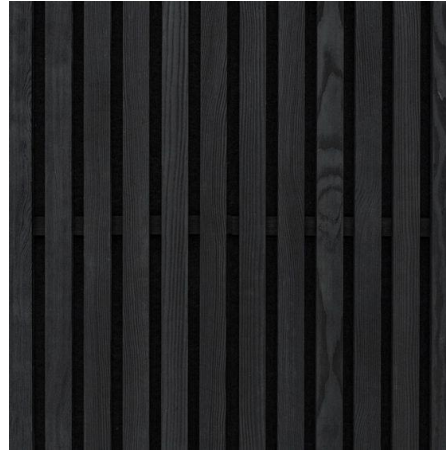
Kuva 24. Pöytäjalkapallopele

Kuva 25. Karaoke

Kuva 26. Sunneby/Molnart

kattovalaisimet

23.



4.3

## MOODBOARD pub

Pubin tunnelmatauluun haimme iltamenoihin sopivaa, mutta samalla lämmintä tunnelmaa. Värimaailman halusimme olevan tumma ja hämyinen, väripilkkuna tumma sinisen sävy.

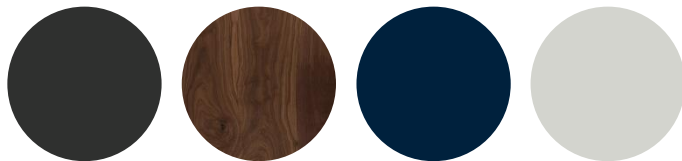


24.

25.



26.



# 5 SUUNNITELMA

## 5.1 Suunnitelmasta yleisesti

Asiakkaan toiveiden kartoituksen ja tunnelmakarttojen katselmuksen jälkeen lähdimme piirtämään rakennuksen pohjapiirustusta ja mallintamaan kohteesta 3D-mallia. Suunnitelman oli tarkoitus olla ajaton ja helposti lähestyttävä. Rakenteellisia muutoksia emme tässä muutossuunnitelmassa lähteneet tekemään ollenkaan.

Sovimme työn toimeksiannossa asiakkaan kanssa, että tuotamme heille kaikki muutokseen tarvittavat dokumentit ja realistiset valokuvamaiset visualisointikuvat suunnittelemissamme muutoksista. Dokumentteihin lukeutuu kalustepohjapiirustukset molemmista tiloista ja niihin suunnitellut kalusteet tyypitettynä, valaisin- ja alakattosuunnitelmat, tarvittavat seinäprojektiot ja leikkauskuvat.

Tässä osiossa esittelemme aikaansaannoksemme. Erityisesti keskitymme valitsemiimme pintamateriaaleihin ja avaamme tekemiämme valintoja. Esittelemme myös tiloihin valikoituneet huonekalut ja niiden pintamateriaalit sekä tyypitetyt valaisimet. Kerromme myös 3D-mallintamisen ja visualisoinnin hyödyistä ja siitä, kuinka koemme ne tärkeäksi osaksi suunnittelutyötä.

## 5.2 Pintamateriaalivalintoja

Pintamateriaaleja valitessa pidimme tärkeänä huomioida julkisia tiloja koskevat laatuvaatimukset. Halusimme tuoda useita erilaisia pintoja luomaan mielenkiintoa ja leikkisyyttä tiloihin. Tutustuimme erilaisiin materiaalivaihtoehtoihin sekä netissä että paikanpäällä eri liikkeissä.

1. Teknos T1777 Minimalism
2. Teknos T1406
3. Teknos T1757 Nordic Noir
4. LPC Cool kaakeli 7,5x15, 01 Lumi
5. Höylätty mänty



Kollaasi 09. Lopullinen kahvila-ravintolan värimaailma

Kahvila-ravintolan tiloissa yleissävyksi valikoitui Teknosin T1777 Minimalism. Pehmeyttä tuovaa puuta sijoitimme riman muodossa sekä linjaston yläpuolelle, että tilan takaosaan (Liitteet 6 ja 7). Puuriman materiaaliksi valikoitui höylätty mäntyrima. Kahvilan tiskin alaosaan sijaitseva aaltopelti (Liite 6), lounaslinjaston kalusteovet sekä astianpalautusalueen seinänpätkään (Liite 8) valitsimme Teknosin maalisävyä T1406. Yksityiskohdissa, kuten alas lasketun katon koristepalkeissa sekä kehikossa käytimme Teknosin maalisävyä T1757 Nordic Noir. Tumma, lähes mustalla maalisävyllä halusimme tuoda tilaan kontrastia muuten hyvin pehmeän värimaailman rinnalle. Jokaisen määritetyn maalin kiiltoasteeksi valitsimme puolihimmeän.

Sekä kahvila-ravintolan, että pubin tiloissa päätimme säilyttää lattia- ja kattopinnat niiden siistin kunnon sekä rajallisen budjetin takia. Kahvila-ravintolan lattia oli jo ennestään laatoitettu vaaleanharmaalla, julkitiloihin tyyppisellä 30x30 lattialaattalla. Pubissa on puolestaan neutraali harmaaseen taittava vinyylilankku.



1. Teknos T1782 Heavy Metal
2. LPC Romance kaakeli 6,5x20, 12 Tornado
3. Lauritzon Reborn samettikangas, 14 Sininen
4. Pähkinäpuu

Kollaasi 10. Lopullinen pubin värimaailma

Pubin puolella halusimme pitää värimaailman tummana, iltamenoihin sopivana, näin yleissävyksi valikoitui Teknosin T1782 Heavy Metal, hieman siniseen taittava hyvin tumma harmaan sävy. Pubin puolella päätimme hyödyntää jo olemassa olevia kalusteita, joten muu värimaailma rakentui niiden mukaan. Pehmeyttä tilaan toimme puupinnoilla, sekä tekstiileillä. Puupintojen sävyksi valitsimme pähkinäpuun sillä tilassa oli jo ennestään punertavia puupintoja kalusteissa. Korkeakiiltoista laattaa sijoitimme asiakas wc:n ulkopuoliselle seinälle. Tällä halusimme luoda mielenkiintoa tilaan. Pubin tilojen maalattavat pinnat maalataan myös puolihimmeällä maalilla.

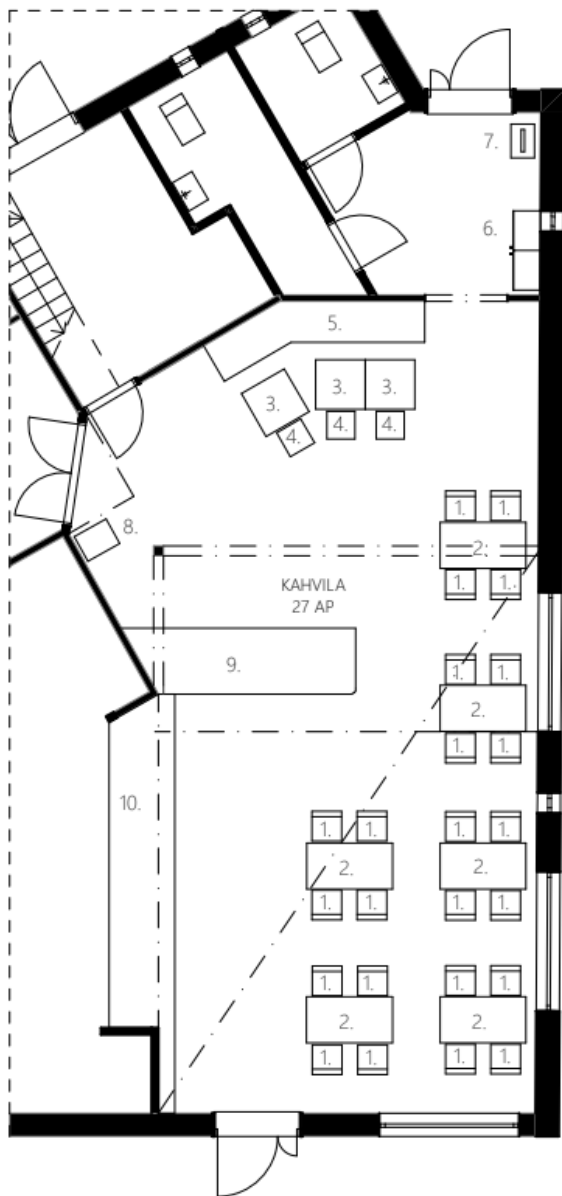
## 5.3. Rantakulman kalustesuunnitelma

Suunnittelimme asiakastilojen kalustuksen yrityksen toiveisiin ja tarpeisiin sopivaksi. Tärkeää oli säilyttää paljon asiakaspaikkoja, kuitenkin tinkimättä tyylikkyydestä ja avaruudesta. Suunnitelmaan valitsimme yksinkertaisia ja ajattomia kalusteita, jotka kestäisivät aikaa päivittäisessä käytössä. Suunnittelussa ehdotonta oli valita kalusteet ja niiden tekstiilit niin, että ne ovat julkitilakäyttöön sopivia.



Kuva 27. Rantakulman pohjapiirustus ja muutosalue

# Kahvila-ravintolan kalustesuunnitelma



4. 3kpl BAARIJAKKARA  
**Rönninge** 905.112.33  
Kerrosliimattu koivuviilu,  
lakattu massiivikoivu jalusta  
Ikea.fi



3. 3kpl BAARIPÖYTÄ  
**Rönninge** 505.112.30  
Koivuviilutettu lastulevykansi,  
lakattu massiivikoivu jalusta  
Ikea.fi



2. 6kpl KAHVILAPÖYTÄ  
**Tommaryd** 393.875.24  
Tammiviilutettu lastulevykansi,  
jauhemaalattu musta teräsjalusta  
Ikea.fi



1. 24kpl KAHVILATUOLI  
**Mirabel** 125291  
Maalattu, musta  
ajtuotteet.fi

5. 1 kpl ISTUINKALUSTE  
Mittatilauksena toteutettu istuinkaluste/  
valmistus asentaessa\*

6. 1 kpl SÄILYTYSKAUSTE  
Vanha säilytyskaluste säilytetään  
Valkoinen

7. 1 kpl NAULAKKO  
Vanha säilytyskaluste säilytetään  
(pubin tiloista)  
Valkoinen

8. 1 kpl ASTIANPALAUTUSRULAKKO  
Ostetaan käytettynä  
Jauhemaalattu musta

9. 1 kpl RUOKALINJASTO  
Vanha ruokalinjasto säilytetään ja  
päällystetään uudelleen \*

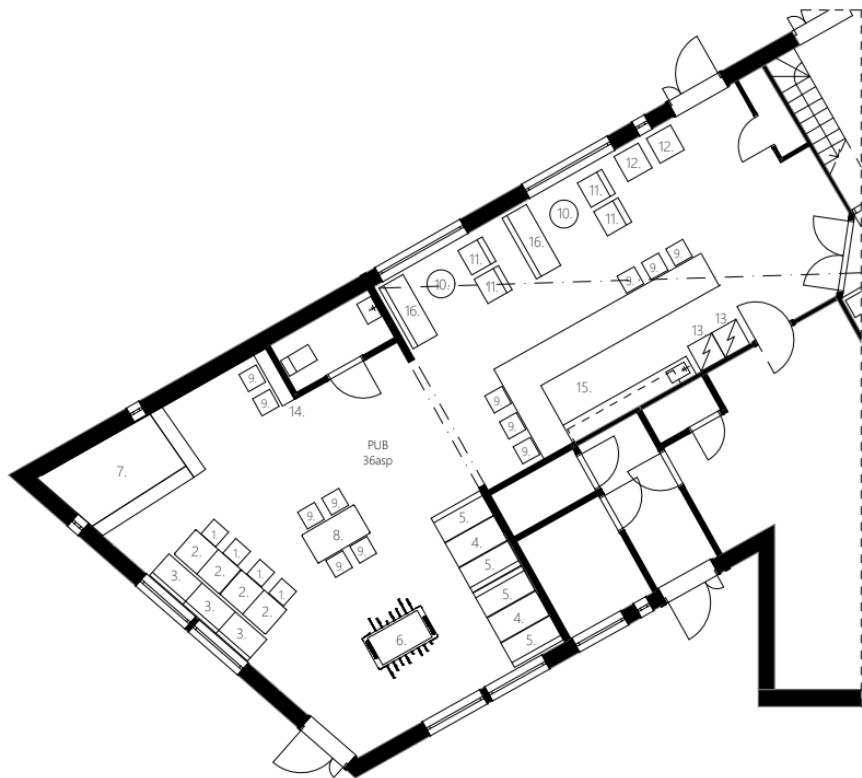
10. 1 kpl KAHVILINJASTO/TISKI  
(Liite 4) Vanha kahvilinjasto säilytetään  
ja sitä jatketaan\*

\* Lopullinen suunnittelu ja valmistus  
yhdessä suunnittelijan ja valmistajan  
kanssa

Kuva 28. Kahvila-ravintolan kalustepohjapiirustus

Kollaasi 11. Kahvila-ravintolan kalusteita

# Pubin kalustesuunnitelma



Kuva 29. Pubin kalustepohjapiirustus



8. 1kpl BAARIPÖYTÄ  
**Tommaryd** 293.048.26  
Laminaattikansi, antasiitti  
Jauhemaalattu teräsjalusta,  
antrasiitti  
Ikea.fi



6. 1kpl PÖYTÄJALKAPALLOPELI  
**Garlando Class** SKU-9996-1  
Lasikannellinen pöytäjalkapallopele  
Musta/Teräsjalusta  
Biljardi.fi



9. 12kpl BAARITUOLI  
**Tim** 360987  
Korkeapainelaminaattii  
stuiin, musta  
teräsjalusta  
ajtuotteet.fi



10. 2kpl SOHVAPÖYTÄ  
**Narbutas Nova Wood** 2275  
D4 Dark Walnut  
laminaattikansi,  
Mustaksi petsattu saarni  
jalusta  
Tavaratrading.com



16. 2kpl SOHVA  
**Club sohva** Close  
131751  
Tekonahka, musta  
ajtuotteet.fi



11. 4kpl NOJATUOLI  
**Club nojatuoli** Close  
131721  
Tekonahka, musta  
ajtuotteet.fi

1. 4kpl TUOLI  
Vanha kaluste säilytetään, musta

2. 4kpl PÖYTÄ  
Vanha kaluste säilytetään, puu/musta

3. 1kpl ISTUINKALUSTE  
Vanha kaluste säilytetään, musta

4. 2kpl PÖYTÄ  
Vanha kaluste säilytetään,  
musta

5. 4kpl SOHVA  
Vanha kaluste säilytetään,  
tekonahka, musta

7. 1kpl LAVA  
Mittatilauskaluste/valmistus asentaessa\*

15. 1kpl BAARITISKI  
(Liite 5) Olemassa oleva tiski säilytetään  
ja sitä jatketaan\*

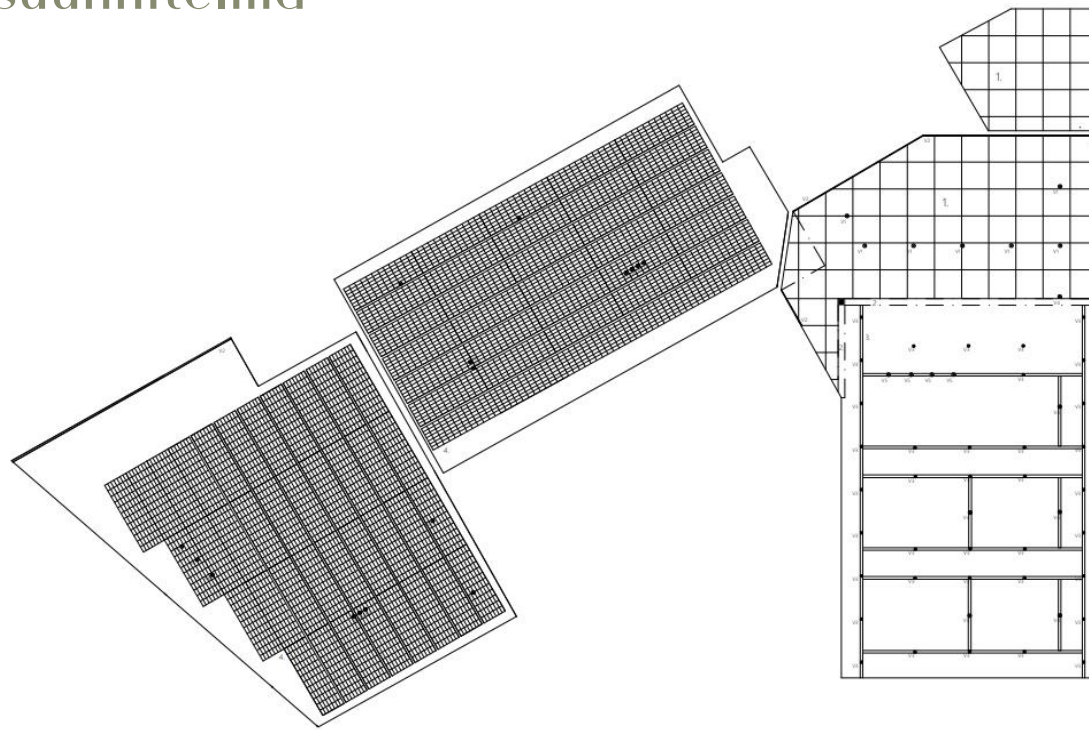
12. 2kpl VEIKKAUKSEN PELIKONE

13. 2kpl KYLMÄKAAPPI  
Vanhat kylmäkaapit säilytetään

14. 1kpl BAARITASO  
Korkeapainelaminaatti baaritaso esim. musta  
betonikuvio

\* Lopullinen suunnittelu ja valmistus yhdessä  
suunnittelijan ja valmistajan kanssa

# Valaisinsuunnitelma



Kuva 30. Alakatto- ja valaisinsuunnitelma

## PUB



IKEA  
Grindfallet kattovalaisin  
205.024.87



HIDE-A-LITE  
LEDstrip 24V Neon  
Mini IP67  
3000K



IKEA  
Sunneby/Molnart  
894.782.63

## KAHVILA



UMAGE  
Silvia



AIRAM  
Compact Tilt IP44  
5W/830 36D DIM WH  
3000K



HIDE-A-LITE  
LEDstrip 24V Neon  
Mini IP67  
3000K



IKEA  
Sunneby/Molnart  
894.782.63

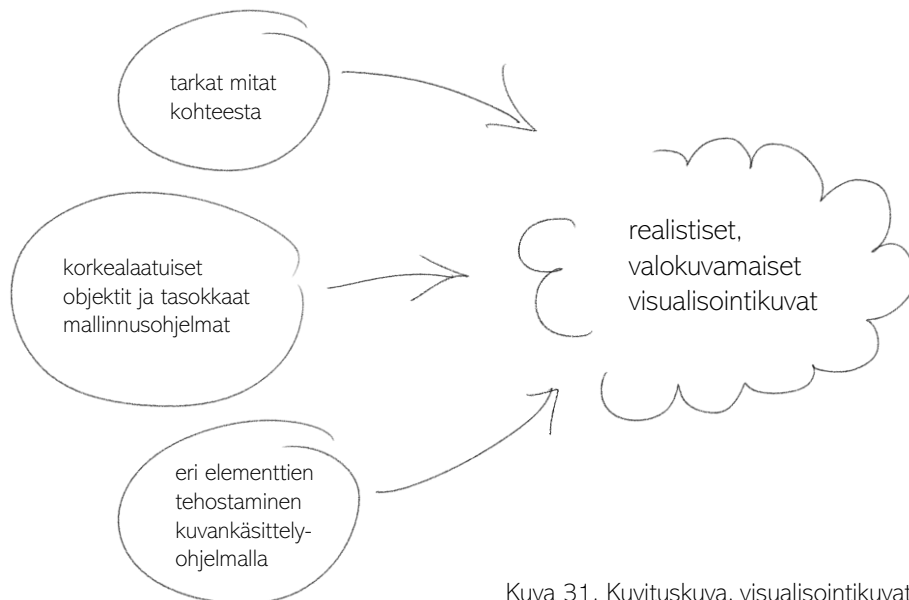


AIRAM  
Compact Mini IP44  
1,2W/930 DIM  
3000K



## 5.4 3D-mallintamisen ja visualisoinnin hyödyntäminen suunnittelutyössä

Visualisointi tarkoittaa suunnitelman esittämistä mahdollisimman realistisesti niin, että materiaali on kuin valmiista kohteesta otetut valokuvat. (Tuhola ja Viitanen 2008, 141.) Sisustussuunnittelua tehdessä koemme tärkeäksi toteuttaa laadukkaat visualisointikuvat kohteesta asiakkaalle. Näin sekä suunnittelijan itse, että asiakkaan on helpompi hahmottaa tilaa ja sen tuntua suunnittelun eri vaiheissa. 3D-mallintaminen herättää hankkeen ja tilan eloon eri tavalla kuin perinteinen käsin luonnostelu paperille tai pelkkä välttämättömien 2D-kuvien tuottaminen.



Kuva 31. Kuvituskuva, visualisointikuvat

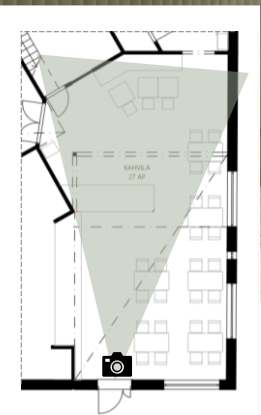
## Rantakulman asiakkaiden visualisoinnit

Visualisointikuvat havainnollistavat asiakkaalle tilojen lopullisen muutoksen. Tarkoituksenamme on myydä muutossuunnitelma yrittäjille visualisointien avulla. Kuvat auttavat hahmottamaan tiloja ja niiden muutoksia paremmin. Myös tiloihin valikoidut materiaalit ja niiden toimivuus yhdessä tulee parhaiten ilmi visualisointikuvia tarkastellessa. Tavoitteenamme on toteuttaa esteettistä materiaalia, joka nostaa muutossuunnitelman toteuttamismahdollisuuksia. (Kuvat 32-40, sivut 40-48)

Käytimme kohteen 3D-mallintamisessa ArchiCAD-mallinnusohjelmaa. Kyseisellä ohjelmalla on helppo luoda tila ja määritellä sinne pintamateriaalit, valot sekä muu ympäristö. Pienempien objektien mallintamiseen käytimme Sketchup Pro ja Rhinoceros 3D –mallinnusohjelmilla. Visualisointikuvien renderöinnissä hyödynsimme ArchiCADin omaa Cineware by Maxon moottoria.

Rendatut visualisointikuvat käsitelimme lopuksi Adobe Photoshop kuvankäsittelyohjelmalla. Näin pystyimme tehostamaan toivottuja elementtejä entisestään, kuten esimerkiksi valoja tai maisemia.

Visualisointikuvien vasemmassa alakulmassa on havainnollistettu kuvakulma pohjapiirustuksen avulla. (sivut 40-48)



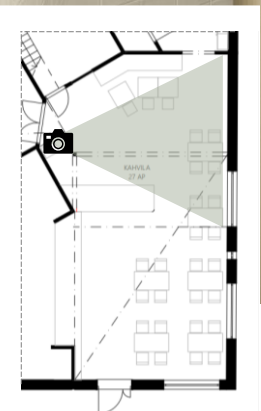
Kuva 32. Visualisointikuva kahvila-ravintolan pääsisäänkäynnistä pidemmälle asiakastilaan.



Kuva 33. Visualisointikuva kahvila-ravintolan toisesta sisäänkäynnistä asiakastilaan lounaslinjastolle päin.



Kuva 34. Visualisointikuva rimaseinältä pubiin päin.



Kuva 35. Visualisointikuva publiin vievältä ovelta rimaseinään päin.



Kuva 36. Visualisointikuva kahvila-ravintolan eteisestä.



Kuva 37. Visualisointikuva pubin tiloista, näkymä baaritiskille.



Kuva 38. Visualisointikuva pubin tiloista, näkömä baaritiskin edustalla oleville istuskeluryhmille.





Kuva 39. Visualisointikuva pubin tiloista, näkymä graffitiseinäälle ja karaokelavalle.



Kuva 40. Visualisointikuva pubin tiloista, näkymä tilan takaosaan pöytäjalkapallopelille.

# POHDINTA



## Rajaus ja tutkimuskysymykset

Koko opinnäytetyön yksi merkittävimmistä lähtökohdista oli asiakkaiden viihtyisyys ja tarkastelimmekin sitä monesta eri näkökulmasta. Pohdimme sitä tutustuen aineistoihin liittyen ihmisten mieltymyksiin tiloissa. Mallintaessamme sisustussuunnitelmaa 3D-muotoon pääsimme miettimään käytännössä omia mieltymyksiämme tilojen viihtyisyydessä peilaten niitä hankkimaamme tietoon.

Sisustuksen viihtyisyyteen vaikuttavista tekijöistä valitsimme värit, valot ja akustiikan. Tietoa kyseisten elementtien vaikutusta ihmisen mieleen oli yllättävän vaikea löytää. Enemmän sitä löytyi liittyen niiden käyttöön ja hyödyntämiseen viihtyisän ympäristön suunnittelussa. Tutkimuskysymys värien, äänten ja valojen vaikutuksesta ihmisiin osoittautui siis yllättävän haastavaksi. Mielestämme löysimme kuitenkin riittävästi vastauksia siihen ja muihin tutkimuskysymyksiin ottaen huomioon tutkimusosion olevan vain osa projektiluontoista opinnäytetyötämme.

Saimme tutkimusosion hyödyllistä tietoa liittyen viihtyisien tilojen suunnitteluun. Koemme sen lisännen suunnitteluprosessin käyttäjälähtöisyyttä. Selvitetyt tiedot johdosta pidimme yrityksen asiakkaiden viihtyisyyden mielessä läpi suunnitteluprosessin mahdollisesti enemmän, mitä olisimme pitäneet ilman syvempää pohdintaa ihmisten viihtyisyydestä.

Suunniteltavien tilojen rajaus Rantakulman asiakastiloihin pysyi selkeänä koko prosessin ajan. Muutossuunnitelmaan liittyviä dokumentteja kuten teknisiä piirustuksia tulemme tuottamaan sen verran, että niitäkin oli rajattava opinnäytetyöstä pois, jottei sisältö pursuisi yli sen arvoisten opintopisteiden.

## Teoriaosuus

Halusimme tutkivalla osuudella tuoda opinnäytetyöhömmöme moniulotteisuutta. Koimme teoriaosuuden kuitenkin erittäin haastavaksi, sillä opintoihimme ei sisällynyt teoreettisen tekstin tuottamista juuri lainkaan. Teoriaosuus jäi hyvin pintapuoliseksi. Koemme kuitenkin saaneemme hyödyllistä tietoa tutkiessamme aineistoa teoriaosuuteemme liittyen. Tutkimusosio toimi meille hyvänä muistuttajana siitä että kuinka tärkeää on pohtia tilan käyttäjiä ja heidän tarpeitaan tilasuunnittelussa.

## Suunnitteluprosessi

Ideaalitulanteessa olisimme päässeet käymään useammin suunnittelukohteessa. Tavoite ei kuitenkaan toteutunut ajan puutteen sekä välimatkan vuoksi toivotusti, vaan vierailimme paikan päällä ainoastaan kerran. Koemme, että kommunikointi asiakkaan kanssa sujui hyvin, mutta siinä olisi ollut vielä parannettavaa, jotta työemme olisi sujunut täysin toivomallamme tavalla. Jälkikäteen ajateltuna meidän olisi ehdottomasti kannattanut pitää välitarkastelmuksia asiakkaan kanssa tiheämmin, mutta kiireisten aikataulujen takia se tuntui hyvin haasteelliselta. Koemme kuitenkin onnistuneemme sujuvassa kommunikaatiossa. Keskusteltaessa yrittäjien kanssa ymmärsimme toisiamme puolin ja toisin.

## Tilasuunnitelma

Tavoittelimme yrityksen asiakastilojen sisustuksen muutossuunnitelmalla toimivuutta ja viihtyisyyttä. Mielestämme onnistuimme siinä suhteellisen hyvin. Olemme tyytyväisiä kahvilan sisustukseen ja koemme sen olevan viihtyisä. Pubin puolen sisustuksen koemme myös olevan tunnelmallinen. Suunnitelmassa kuitenkin keskityimme ensisijaisesti kahvila-ravintolan tiloihin yrittäjien toiveiden mukaisesti. Mikäli muutossuunnitelmat toteutetaan, uskomme niiden vaikuttavan positiivisesti myös asiakaskokemukseen. Tavoittelimme sisustuksen tyylillä yrityksen arvojen mukaista ilmettä. Yrityksen arvoja selvittäessämme kävi kuitenkin ilmi, etteivät yrittäjät olleet pohtineet yrityksensä arvoja.

## Toimeksiantajan tarpeet ja toiveet

Selkeänä toiveena toimeksiantajallamme oli tunnelmallisuus ja intiimiys tiloihin. Muun muassa korkeiden kattojen kohdalle toivottiin jonkinlaista ratkaisua luomaan tilasta intiimpiä. Suunnittelimme tiloihin kaksi erilaista ratkaisua siihen.

Pubin tiloista toivottiin tiskin ja seinällä olevan graffitin säilyvän. Suunnitellessamme pubin tiskin takaa olevan kulkuaukon ainoasi kulkuaukoksi keittiöön, jouduimme kuitenkin muokkaamaan tiskiä reilusti, jotta saimme riittävän kokoisen kulkuaukon keittiöön. Samalla toteutimme tiskikalusteeseen muutamia muitakin muutoksia tilojen ilmeen yhtenäisyyden säilyttämiseksi. Graffitin säilytimme pubin tiloissa. Pidimme sitä myös keskiössä tilojen värimaailman suunnittelussa. Pubin puolelle toivottiin myös biljardipöytää ja sitä, että tilaa säilyisi karakelle ja tanssimiselle. Otimme toiveet huomioon suunnitelmassa, mutta biljardipöydälle ei ollut riittävästi tilaa ilman, että asiakaspaikkoja oltaisiin jouduttu vähentämään. Sen vuoksi korvasimme biljardipöydän pöytäjalkapallopelillä.

Olimme projektin alussa ottaneet selville toimeksiantajamme suuntaa antavan budjetin tilojen muutosprojektille. Budjetti ylittyi noin 10%. Haastavimmaksi budjetin seurannassa koimme sen, että halusimme tuoda tiloihin jatkuvan tunnelmallisen sisustuksen tyylin. Budjetti ylittyi siitä huolimatta, vaikka pyrimme valitsemaan tuotteista aina edullisimman vaihtoehdon, ja hyödyntämään yrityksen jo käytössä olevia kalusteita ja materiaaleja mahdollisuuksien mukaan. Budjetin seuranta oli alue, jota emme olleet opintojen aikana päässeet toteuttamaan. Opimme kumpikin valtavasti hinnoista ja siitä, mitä kaikkea budjetin suunnittelussa tulee huomioida.

Koemme, että suunnitelma onnistui hyvin, vaikka rajallisen budjetin ja toimeksiantajan toiveiden vuoksi keskityimme enimmäkseen kahvila-ravintolan puoleen. Tämän takia käytimme pubin tiloissa paljon vanhoja kalusteta ja tilasta ei tullut täysin toiveidemme mukainen. Jos aikaa olisi ollut enemmän olisimme varmasti panostaneet enemmän visualisointikuvien laatuun ja niissä realistisempiin pintamateriaaleihin.

## Aikataulu

Asetimme tavoitteeksi toteuttaa opinnäytetyön aikatauluttamallamme tavalla. Tässä emme kuitenkaan onnistuneet täysin suunnitellusti, sillä emme osanneet arvioida kuhunkin osioon vaadittavaa aikaa oikein ja näin jäimme melko varhaisessa vaiheessa aikataulusta jälkeen. Jotta olisimme saavuttanut tavoitteemme, olisi meidän täytynyt laatia hyvin yksityiskohtainen aikataulu jokaisesta projektin vaiheesta ja asettaa niille tiukat aikarajat. Suunnittelimme kahvila-ravintolan tilaan monimutkaisen rimaseinän, joka koostui hyvin pienistä paloista (Liitteet 07 ja 08). Lopulta tämä yksi seinä vei aikataulustamme useamman päivän ja vei paljon aikaa muiden töiden viimeistelyistä. Jos aikataulutus olisi onnistunut toivotusti, olisi meille jäänyt enemmän aikaa tutkivaan osuuteen ja kirjoittamiseen.

## Itsearviointia kokonaisuudesta

Prosessi oli alusta asti inspiroiva, ja olimme innoissamme siitä, että pääsimme suunnittelemaan oikeaa kohdetta, joka on muutoksen tarpeessa. Kahvila-ravintolan sekä pubin suunnittelu oli meille molemmille uusi aluevaltaus, sillä emme olleet aiemmin vastaanlansia projekteja suunnitelleet. Koimme, että prosessi oli opettavainen ja silmiä avaava, vaikka ajoittain koimmekin sen hieman raskaaksi.

Loistimme molemmat omilla vahvuusalueillamme ja opimme toisiltamme paljon uutta matkan varrella. Työvaiheet jakautui luontevasti ja löysimme nopeasti yhteisen vision sekä selkeän suunnan työllemme. Olemmekin molemmat onnellisia siitä, että lähdimme toteuttamaan opinnäytetyötämme yhdessä vaikka se toikin omia haasteitaan mukaan projektiin. Koemme työn olleen meitä ammatillisesti kehittävä ja hyödyllinen. Saimme opinnäytetyömme kautta kallisarvoista työkokemusta projektiluontoisesta suunnittelutyöstä.

## KUVALUETTELO

Kuva 01. Kuvituskuva. [verkkosivu] Saatavissa:  
<https://fi.pinterest.com/pin/450360031497432169/>

Kuva 02. Rantakulman rakennus. [verkkosivu] Saatavissa:  
<https://www.keitele.fi/etusivu/Asuminen-ja-ymparisto/Liikenne>

Kuva 03. Viihtyisän ympäristön vaikutus yritykseen. Martikainen Rose-Mari, Niemeläinen Noora, 2022 [grafiikka] Sijainti: Tekijöiden omat tiedostot

Kuva 04. Värit. Martikainen Rose-Mari, Niemeläinen Noora, 2022 [digikuva] Sijainti: Tekijöiden omat tiedostot

Kuva 05. Äänenvoimakkuudet ja niiden vaikutukset. Martikainen Rose-Mari, Niemeläinen Noora, 2022 [grafiikka] Sijainti: Tekijöiden omat tiedostot

Kuva 06. Rantakulman kahvila-ravintolan kahvilinjasto, lähtötilanne. Martikainen Rose-Mari, Niemeläinen Noora, 2021 [digikuva] Sijainti: Tekijöiden omat tiedostot

Kuva 07. Näkymä kahvila-ravintolasta pubin oviaukolle, lähtötilanne. Martikainen Rose-Mari, Niemeläinen Noora, 2021 [digikuva] Sijainti: Tekijöiden omat tiedostot

Kuva 08. Jälkiruoka/kahvitarjoilu, lähtötilanne. Martikainen Rose-Mari, Niemeläinen Noora, 2021 [digikuva] Sijainti: Tekijöiden omat tiedostot

Kuva 09. Lounaslinjasto, lähtötilanne. Martikainen Rose-Mari, Niemeläinen Noora, 2021 [digikuva] Sijainti: Tekijöiden omat tiedostot

Kuva 10. Rantis pubin graffitiseinä, lähtötilanne. Martikainen Rose-Mari, Niemeläinen Noora, 2021 [digikuva] Sijainti: Tekijöiden omat tiedostot

Kuva 11. Rantis pubin taaimmainen tila, lähtötilanne. Martikainen Rose-Mari, Niemeläinen Noora, 2021 [digikuva] Sijainti: Tekijöiden omat tiedostot

Kuva 12. Näkymä Rantis pubista kahvila-ravintolan oviaukolle, lähtötilanne. Martikainen Rose-Mari, Niemeläinen Noora, 2021 [digikuva] Sijainti: Tekijöiden omat tiedostot

Kuva 13. Rantis pubin baaritiski, lähtötilanne. Martikainen Rose-Mari, Niemeläinen Noora, 2021 [digikuva] Sijainti: Tekijöiden omat tiedostot

Kuva 14. Tunnelmataulu. [verkkosivu] Saatavissa:  
<https://fi.pinterest.com/pin/34973334596810451/>

Kuva 15. Kahvila-ravintolan asiakastilat, kahvilalinjasto ja jälkiruokatiski. Martikainen Rose-Mari, Niemeläinen Noora, 2021 [digikuva] Sijainti: Tekijöiden omat tiedostot

Kuva 16. Pubin asiakastilat, olemassa oleva pubitiski. Martikainen Rose-Mari, Niemeläinen Noora, 2021 [digikuva] Sijainti: Tekijöiden omat tiedostot

Kuva 17. Menu- ja taulu. [verkkosivu] Saatavissa:  
<https://fi.pinterest.com/pin/450360031496975612/>

Kuva 18. Umage Silvia lampunvarjostin. [verkkosivu] Saatavissa:  
<https://www.umage.com/products/silvia?variant=36731156626>

Kuva 19. Yksityiskohdat. [verkkosivu] Saatavissa:  
[https://www.behance.net/gallery/98764795/One-Oxford?tracking\\_source=search\\_projects\\_recommended%7CWayfinding](https://www.behance.net/gallery/98764795/One-Oxford?tracking_source=search_projects_recommended%7CWayfinding)

Kuva 20. Värimaailma. [verkkosivu] Saatavissa: [https://design-milk.com/aeny-designs-a-minimalist-coffee-shop-for-scandinavian-brand-tornqvist/?media\\_id=383656](https://design-milk.com/aeny-designs-a-minimalist-coffee-shop-for-scandinavian-brand-tornqvist/?media_id=383656)

Kuva 21. Leikkisä puurima design. [verkkosivu] Saatavissa:  
<https://id.pinterest.com/pin/450360031497432377/>

Kuva 22. Juomat. [verkkosivu] Saatavissa:  
<https://thedieline.com/blog/2016/1/25/salva-craft-beer?>

Kuva 23. Musta puurimapinta. [verkkosivu] Saatavissa:  
<https://id.pinterest.com/pin/450360031497081932/>

Kuva 24. Pöytäjalkapallopele. [verkkosivu] Saatavissa: <https://id.pinterest.com/pin/450360031497265475/>

Kuva 25. Karaoke. [verkkosivu] Saatavissa: <https://id.pinterest.com/pin/450360031497265539/>

Kuva 26. Sunneby/Molnart kattovalaisin. [verkkosivu] Saatavissa: <https://www.ikea.com/fi/fi/p/sunneby-molnart-kattovalaisin-lamppu-pallo-harmaa-lasi-musta-s89478263/>

Kuva 27. Rantakulman pohjapiirustus ja muutosalue. Martikainen Rose-Mari, Niemeläinen Noora, 2022 [piirustus] Sijainti: Tekijöiden omat tiedostot

Kuva 28. Kahvila-ravintolan kalustepohjapiirustus. Martikainen Rose-Mari, Niemeläinen Noora, 2022 [piirustus] Sijainti: Tekijöiden omat tiedostot

Kuva 29. Pubin kalustepohjapiirustus. Martikainen Rose-Mari, Niemeläinen Noora, 2022 [piirustus] Sijainti: Tekijöiden omat tiedostot

Kuva 30. Alakatto- ja valaisinsuunnitelma. Martikainen Rose-Mari, Niemeläinen Noora, 2022 [digikuva] Sijainti: Tekijöiden omat tiedostot

Kuva 31. Kuvituskuva, visualisointikuvat. Martikainen Rose-Mari, Niemeläinen Noora, 2022 [digikuva] Sijainti: Tekijöiden omat tiedostot

Kuva 32. Visualisointikuva kahvila-ravintolan pääsisäänkäynnistä pidemmälle asiakastilaan. Martikainen Rose-Mari, Niemeläinen Noora, 2022 [digikuva] Sijainti: Tekijöiden omat tiedostot

Kuva 33. Visualisointikuva kahvila-ravintolan toisesta sisäänkäynnistä asiakastilaan lounaslinjastolle päin. Martikainen Rose-Mari, Niemeläinen Noora, 2022 [digikuva] Sijainti: Tekijöiden omat tiedostot

Kuva 34. Visualisointikuva rimaseinältä publiin päin. Martikainen Rose-Mari, Niemeläinen Noora, 2022 [digikuva] Sijainti: Tekijöiden omat tiedostot

Kuva 35. Visualisointikuva publiin vievältä ovelta rimaseinään päin. Martikainen Rose-Mari, Niemeläinen Noora, 2022 [digikuva] Sijainti: Tekijöiden omat tiedostot

Kuva 36. Visualisointikuva kahvila-ravintolan eteisestä. Martikainen Rose-Mari, Niemeläinen Noora, 2022 [digikuva] Sijainti: Tekijöiden omat tiedostot

Kuva 37. Visualisointikuva pubin tiloista, näkymä baaritiskille. Martikainen Rose-Mari, Niemeläinen Noora, 2022 [digikuva] Sijainti: Tekijöiden omat tiedostot

Kuva 38. Visualisointikuva pubin tiloista, näkymä baaritiskin edustalla oleville istuskeluryhmille. Martikainen Rose-Mari, Niemeläinen Noora, 2022 [digikuva] Sijainti: Tekijöiden omat tiedostot

Kuva 39. Visualisointikuva pubin tiloista, näkymä graffitiseinälle ja karaokelavalle. Martikainen Rose-Mari, Niemeläinen Noora, 2022 [digikuva] Sijainti: Tekijöiden omat tiedostot

Kuva 40. Visualisointikuva pubin tiloista, näkymä tilan takaosaan pöytäjalkapallopeleille. Martikainen Rose-Mari, Niemeläinen Noora, 2022 [digikuva] Sijainti: Tekijöiden omat tiedostot

#### **Kuvakollaasi 01.** Kahvila-ravintolan värimaailma.

Kuva 01. T1452 [verkkosivu] Saatavissa: <https://www.teknos.com/fi-FI/kuluttajat-ja-ammattilaiset/varit/kaikki-sisavarit/t1452/>

Kuva 02. T1744 [verkkosivu] Saatavissa: <https://www.teknos.com/fi-FI/ammattilaisille/varit/sisavarit/t1744/>

Kuva 03. T1582 [verkkosivu] Saatavissa: <https://www.teknos.com/fi-FI/kuluttajat-ja-ammattilaiset/varit/kaikki-sisavarit/t1582/>

Kuva 04. T1530 [verkkosivu] Saatavissa: <https://www.teknos.com/fi-FI/ammattilaisille/varit/vuosikymmenten-varit/70-luvun-sisavarit/t1530/>

#### **Kuvakollaasi 02.** Kahvila-ravintolan värimaailma.

Kuva 01. T1459 [verkkosivu] Saatavissa: <https://www.teknos.com/fi-FI/ammattilaisille/varit/sisavarit/t1459/>

Kuva 02. T1727 [verkkosivu] Saatavissa: <https://www.teknos.com/fi-FI/kuluttajat-ja-ammattilaiset/varit/kaikki-sisavarit/t1727/>

Kuva 03. T1407 [verkkosivu] Saatavissa: <https://www.teknos.com/fi-FI/ammattilaisille/varit/sisavarit/t1407/>

Kuva 04. T1757 [verkkosivu] Saatavissa: <https://www.teknos.com/fi-FI/ammattilaisille/varit/sisavarit/t1757/>

**Kuvakollaasi 03.** Kahvila-ravintolan värimaailma.

Kuva 01. T1736 [verkkosivu] Saatavissa: <https://www.teknos.com/fi-FI/kuluttajat-ja-ammattilaiset/varit/kaikki-sisavarit/t1736/>

Kuva 02. T1474 [verkkosivu] Saatavissa: <https://www.teknos.com/fi-FI/ammattilaisille/varit/sisavarit/t1474/>

Kuva 03. T1723 [verkkosivu] Saatavissa: <https://www.teknos.com/fi-FI/ammattilaisille/varit/sisavarit/t1723/>

Kuva 04. T1678 [verkkosivu] Saatavissa: <https://www.teknos.com/fi-FI/ammattilaisille/varit/sisavarit/t1678/>

**Kuvakollaasi 04.** Kahvila-ravintolan värimaailma.

Kuva 01. T1733 [verkkosivu] Saatavissa: <https://www.teknos.com/fi-FI/kuluttajat-ja-ammattilaiset/varit/kaikki-sisavarit/t1733/>

Kuva 02. T1659 [verkkosivu] Saatavissa: <https://www.teknos.com/fi-FI/ammattilaisille/varit/sisavarit/t1659/>

Kuva 03. T1590 [verkkosivu] Saatavissa: <https://www.teknos.com/fi-FI/ammattilaisille/varit/sisavarit/t1590/>

Kuva 04. T1663 [verkkosivu] Saatavissa: <https://www.teknos.com/fi-FI/kuluttajat-ja-ammattilaiset/varit/kaikki-sisavarit/t1663/>

**Kuvakollaasi 05.** Pubin värimaailma.

Kuva 01. T1415 [verkkosivu] Saatavissa: <https://www.teknos.com/fi-FI/ammattilaisille/varit/sisavarit/t1415/>

Kuva 02. T1420 [verkkosivu] Saatavissa: <https://www.teknos.com/fi-FI/kuluttajat-ja-ammattilaiset/varit/kaikki-sisavarit/t1420/>

Kuva 03. Cent sormipaneeli [verkkosivu] Saatavissa: <https://cent.fi/tuote/stk-15x95-sormipaneeli-pp-em-vm/>

Kuva 04. T1767 [verkkosivu] Saatavissa: <https://www.teknos.com/fi-FI/ammattilaisille/varit/sisavarit/t1767/>

**Kuvakollaasi 06.** Pubin värimaailma.

Kuva 01. T1481 [verkkosivu] Saatavissa: <https://www.teknos.com/fi-FI/ammattilaisille/varit/sisavarit/t1481/>

Kuva 02. Betoni [verkkosivu] Saatavissa: <https://pixabay.com/fi/photos/betoni-sein%c3%a4-rakenne-kaupunkien-1840731/>

Kuva 03. Kupari [verkkosivu] Saatavissa: <https://www.deviantart.com/scratzilla/art/copper-Texture-270229595>

Kuva 04. T1757 [verkkosivu] Saatavissa: <https://www.teknos.com/fi-FI/ammattilaisille/varit/sisavarit/t1757/>

**Kuvakollaasi 07.** Pubin värimaailma.

Kuva 01. T1749 [verkkosivu] Saatavissa: <https://www.teknos.com/fi-FI/kuluttajat-ja-ammattilaiset/varit/kaikki-sisavarit/t1749/>

Kuva 02. T1755 [verkkosivu] Saatavissa: <https://www.teknos.com/fi-FI/kuluttajat-ja-ammattilaiset/varit/kaikki-sisavarit/t1755/>

Kuva 03. Nahka [verkkosivu] Saatavissa: <https://id.pinterest.com/pin/450360031496492651/>

Kuva 04. T1782 [verkkosivu] Saatavissa: <https://www.teknos.com/fi-FI/kuluttajat-ja-ammattilaiset/varit/kaikki-sisavarit/t1782/>

**Kuvakollaasi 08.** Pubin värimaailma.

Kuva 01. Pähkinäpuu [verkkosivu] Saatavissa: <https://id.pinterest.com/pin/450360031496974291/>

Kuva 02. T1526 [verkkosivu] Saatavissa: <https://www.teknos.com/fi-FI/kuluttajat-ja-ammattilaiset/varit/kaikki-sisavarit/t1526/>

Kuva 03. T1767 [verkkosivu] Saatavissa: <https://www.teknos.com/fi-FI/ammattilaisille/varit/sisavarit/t1767/>

Kuva 04. T1708 [verkkosivu] Saatavissa: <https://www.teknos.com/fi-FI/ammattilaisille/varit/sisavarit/t1708/>

**Kuvakollaasi 09.** Lopullinen kahvila-ravintolan värimaailma.

Kuva 01. T1777 [verkkosivu] Saatavissa: <https://www.teknos.com/fi-FI/ammattilaisille/varit/sisavarit/t1777/>

Kuva 02. T1406 [verkkosivu] Saatavissa: <https://www.teknos.com/fi-FI/ammattilaisille/varit/sisavarit/t1406/>

Kuva 03. T1757 [verkkosivu] Saatavissa: <https://www.teknos.com/fi-FI/ammattilaisille/varit/sisavarit/t1757/>

Kuva 04. LPC Cool kaakeli [verkkosivu] Saatavissa: <https://www.laattapiste.fi/tuotteet/pintamateriaalit/keramiset-laatat-ja-luonnonkivet-/lpc-cool-kaakeli-75x15-laineileva-kiiltava/19106253>

Kuva 05. Höylätty mänty [verkkosivu] Saatavissa: <https://fi.pinterest.com/pin/450360031497397703/>

**Kuvakollaasi 10.** Lopullinen pubin värimaailma.

Kuva 01. T1782 [verkkosivu] Saatavissa: <https://www.teknos.com/decorative-paints/colours/interior-colours/t1782/>

Kuva 02. LPC Romance kaakeli [verkkosivu] Saatavissa:

<https://www.laattapiste.fi/tuotteet/pintamateriaalit/keramiset-laatat-ja-luonnonkivet-/lpc-romance-kaakeli-65x20-laineileva-kiiltava/19111306>

Kuva 03. Lauritzon Reborn [verkkosivu] Saatavissa:

<https://lauritzon.fi/tuote/reborn/>

Kuva 04. Pähkinäpuu [verkkosivu] Saatavissa:

<https://fi.pinterest.com/pin/3799980925871691/>

**Kuvakollaasi 11.** Kahvila-ravintolan kalusteita.

Kuva 01. Mirabel kahvilatuoli [verkkosivu] Saatavissa:

<https://www.ajtuotteet.fi/ravintola/tuolit/ravintolatuolit/kahvilatuoli-7910-7908>

Kuva 02. Tommaryd kahvilapöytä [verkkosivu] Saatavissa:

<https://www.ikea.com/fi/fi/p/tommaryd-poeytae-vaaleaksi-petsattu-tammiviilu-antrasiitti-s39387524/#content>

Kuva 03. Rönninge baaripöytä [verkkosivu] Saatavissa:

<https://www.ikea.com/fi/fi/p/roenninge-baaripoeytae-koivu-50511230/>

Kuva 04. Rönninge baarijakkara [verkkosivu] Saatavissa:

<https://www.ikea.com/fi/fi/p/roenninge-baarijakkara-koivu-90511233/>

**Kuvakollaasi 12.** Pubin kalusteita.

Kuva 01. Tommaryd baaripöytä [verkkosivu] Saatavissa:

<https://www.ikea.com/fi/fi/p/tommaryd-poeytae-antrasiitti-s29304826/#content>

Kuva 02. Pöytäjalkapallopeli [verkkosivu] Saatavissa:

<https://biljardi.fi/tuote/garlando-class-indoor-jalkapallopeli/>

Kuva 03. Tim baarituoli [verkkosivu] Saatavissa:

<https://www.ajtuotteet.fi/ravintola/tuolit/baarituolit/baarituoli-21096-21094>

Kuva 04. Narbutas Nova Wood sohvapöytä [verkkosivu] Saatavissa:

<https://www.tavaratrading.com/tuote/127/2275/narbutas-nova-wood-sohvapoyta-pyorea>

Kuva 05. Club sohva [verkkosivu] Saatavissa:

<https://www.ajtuotteet.fi/vastaanotto-aula/tuolit/sohvat/sohvat-2-istuttavat/club-sohva-493460-451817>

Kuva 06. Club nojatuoli [verkkosivu] Saatavissa:

<https://www.ajtuotteet.fi/vastaanotto-aula/tuolit/nojatuolit/club-nojatuoli-493459-451820>

**Kuvakollaasi 13.** Rantakulman valaisimet.

Kuva 01. Umage Silvia [verkkosivu] Saatavissa:

<https://www.umage.com/products/silvia?variant=36731156626>

Kuva 02. Airam spottivalo [verkkosivu] Saatavissa:

<https://www.airam.fi/tuote/compact-tilt-ip44-5w-830-36d-dim-wh-4107625>

Kuva 03 ja 07. Hide-a-lite LED-nauha [verkkosivu] Saatavissa:

[https://www.hidealite.com/fi-fi/tuotteet/valonauhat/ledstrip-neon/ledstrip-24v-neon-mini-ip67-\\_-674949](https://www.hidealite.com/fi-fi/tuotteet/valonauhat/ledstrip-neon/ledstrip-24v-neon-mini-ip67-_-674949)

Kuva 04 ja 08. Sunneby/Molnart [verkkosivu] Saatavissa:

<https://www.ikea.com/fi/fi/p/sunneby-molnart-kattovalaisin-lamppu-pallo-harmaa-lasi-musta-s89478263/>

Kuva 05. Airam mini spottivalo [verkkosivu] Saatavissa:

<https://www.airam.fi/tuote/compact-mini-ip44-1-2w-930-dim-4146678>

Kuva 06. Grindfallet [verkkosivu] Saatavissa:

<https://www.ikea.com/fi/fi/p/grindfallet-kattovalaisin-musta-20502487/>



## LÄHTEET

Aaml.fi. Blogi-teksti. Rantanen, Marjo, Brusi, Pasi 2017. Tunne osana asiakaskokemusta. <https://www.asml.fi/>. Viitattu 03.05.2022.

Arnkil, Harald 2011. Värit havaintojen maailmassa. Suom Johann Wolfgang von Goethen, Pirkko Holmberg, Antero Kare ja Harald Arnkil. Keuruu: Otavan Kirjapaino Oy.

Epochon 2014. Esite. Hyvä ääniympäristö opetustiloissa. [https://www.ecophon.com/globalassets/media/pdf-and-documents/fi/esitteet/hyva-aaniymparisto-opetustiloissa\\_2014.pdf/](https://www.ecophon.com/globalassets/media/pdf-and-documents/fi/esitteet/hyva-aaniymparisto-opetustiloissa_2014.pdf/). Viitattu 16.04.2022.

Fagerhult.com. Valon vaikutus ihmiseen. Artikkel, julkaisuaika tuntematon. <https://www.fagerhult.com/fi/osaamiskeskus/human-centric-lighting/valon-vaikutus-ihmiseen/>. Viitattu 08.05.2022.

Holma, Liisa, Laasio, Kirsti, Ruusu vuori, Minna, Seppä, Salla, Tanner, Riikka Riikka 2021. Menestys syntyy asiakaskokemuksesta. Helsinki: Alma Talent Oy.

Kilpelä, Niina 2019. Rakennustieto Oy. Esteetön Rakennus ja ympäristö. Viro: Meedia Zone OU.

Kinnarps.fi. Miten äänet vaikuttavat meihin työpaikalla. Artikkel, julkaisuaika tuntematon. <https://www.kinnarps.fi/tietoa-tyoymparistosta/miten-aa-net-vaikuttavat-meihin-tyopaikalla/>. Viitattu 08.05.2022.

Kinnarps.fi. Värit vaikuttavat, Artikkel, julkaisuaika tuntematon. <https://www.kinnarps.fi/>. Viitattu 19.04.2022.

Lauronen, Jenny, Juhani, Salovaara 2009. Muotoilu tunnissa: Muodon vuoksi. Verkkokirja. Lingsoft Oy. <https://www.ellibslibrary.com/book/9789525827170>. Viitattu 06.05.2022.

Leydecker, Sylvia 2015. Corporate Interiors. Av edition GmbH Stuttgart.

Martin, Lucy 2011. Valoa kotiin. Suom. Miika Arhio ja Pirjo Latvala. Helsinki: WSOY.

Nikunen, Heli, Koskela, Hille, Schakir, Tulay. Helsingin kaupungin rakennusviraston julkaisut 2013:13. [https://www.hel.fi/static/hkr/julkaisut/2013/valot\\_varjot\\_vaarat\\_raportti\\_mediumres\\_2013.pdf](https://www.hel.fi/static/hkr/julkaisut/2013/valot_varjot_vaarat_raportti_mediumres_2013.pdf). Viitattu 03.05.2022.

Forster, Cheryl 1999. O. Aesthetics in the human environment. Texture: Old Material, Fresh Novelty. Gummerus Kirjapaino Oy,

Rakentaja.fi. Artikkel, julkaisuaika tuntematon. Valon värilämpötila ja sen valinta led-valaistuksessa. Viitattu 29.04.2022.

Rantanen, Marjo 2016. Tunnelmamuotoilu. Helsinki: Talentum Pro.

Rihlmaa, Seppo 1997. Värioppi. Helsinki: Rakennustieto.

Siikanen, Unto 2017. Rakennusfysiikka – perusteet ja sovelluksia. Helsinki: Rakennustieto Oy.

Studio55.fi. Vältä tätä arkipäivän meteliä-voi vahingoittaa kuuloasi. Artikkel, julkaisuaika tuntematon. <https://www.studio55.fi/terveys/article/valta-tata-arkipaivan-metelia-voi-vahingoittaa-kuuloasi/4755798>. Viitattu 08.05.2022.

Thurmann-Moe, Dagny 2018. Värien Maailma. Suom. Arja Kantele. Readme.fi.

Tilastokeskus, julkaisuaika tuntematon. <https://www.stat.fi/meta/kas/palvelut.html>. Viitattu 08.05.2022.

Tuhola, Esa, Viitanen, Kristiina ja Tammertekniikka 2008. 3D-mallintaminen suunnittelun apuvälineenä. Jyväskylä: Gummerus Kirjapaino Oy.

Turun Yliopisto 2019. Viihtyisäksi koettu kaupunki on usein myös turvallisen tuntuinen. Uutinen. <https://www.utu.fi/>. Viitattu 29.04.2022.

Weinchenk, Susan 2020. 100 things every designer needs to know about people. Peachpit Press.

Wilhide, Elizabeth 2002. Valot ja sisustus: Tunnelmallisia ja tyylikkää valoa- ja sisustusratkaisuja koko kotiin. Suom. Pirjo Latvala. Helsinki: WSOY.

Övermark, Timo 2018. Käyttäjälähtöinen suunnittelu parantaa saavutettavuutta. Papunet Blogi, julkaisuaika tuntematon. <https://papunet.net/saavutettavuus/blogi/kayttajalahtoinen-suunnittelu-parantaa-saavutettavuutta>. Viitattu 07.05.2022.



## Kartoituskysely

Lomakkeen kuvaus

### TILAT

Kuvaus (valinnainen)

VÄRIT: Mikä tai mitkä näistä miellyttävät eniten ajatellen kahvila-ravintolan värimaailmaa?

1.



2.



3.



4.



5.



VÄRIT: Mikä tai mitkä näistä miellyttävät eniten ajatellen pubin värimaailmaa?

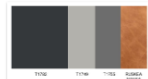
Vaihtoehto 1



Vaihtoehto 3



Vaihtoehto 4



Vaihtoehto 2



VÄRIT: Mitä toivomuksia teillä on värejen suhteen? Onko joitain tiettyjä värejä, mitä haluaisitte? Joku väri, mitä ehdottomasti ette halua?

Pitkä vastausteksti

TUNNELMA: Minkä kuvan tunnelma miellyttää teitä eniten? (Kahvila-ravintola)

1.



2.



3.



4.



5.



6.



7.



# Liite 1. Kartoituskysely Google Forms-pohja

TUNNELMA: Minkä kuvan tunnelma miellyttää teitä eniten? (Pub)

1.



2.



3.



4.



5.



6.



TUNNELMA: Mitkä sanat kuvaavat parhaiten tunnelmaa, jonka haluaisitte kahvila-ravintolassa vallitsevan?

kotoisa

valoisa

avara

raikas

värikäs

lämmin

kylmä

pehmeä

kova

romanttinen

hämyinen

tunnelmallinen

leikkisä

moderni

skandinaavinen

teollinen

pelkistetty

runsas

klassinen

rosoinen

rustiikkinen

retro

merellinen

TUNNELMA: Mitkä sanat kuvaavat parhaiten tunnelmaa, jonka haluaisitte pubissa vallitsevan?

Raikas

Skandinaavinen

Merellinen

Avara

Kylmä

Moderni

Kotoisa

Leikkisä

Rosoinen

Tunnelmallinen

Hämyinen

Retro

Valoisa

Romanttinen

Kova

Klassinen

Pehmeä

Värikäs

Runsas

Teollinen

Lämmin

Rustiikkinen

Pelkistetty

TUNNELMA: Muita toiveita/ajatuksia tunnelmaan liittyen.

Pitkä vastausteksti

# Liite 1. Kartoituskysely Google Forms-pohja

**KALUSTEET:** Onko joitakin kalusteita, joita haluaisitte ehdottomasti säilyttää?

Pitkä vastausteksti

**KAHVILAN KASSALINJASTO:** Mikä linjastossa toimii?

Pitkä vastausteksti

**KAHVILAN KASSALINJASTO:** Mikä linjastossa ei toimi?

Pitkä vastausteksti

**ASETTELU:** Mikä tilojen asettelussa on toiminut? Mikä ei?

Pitkä vastausteksti

**ASIAKASKUNTA:** Minkä kokoisia seurueita kahvila-ravintolassa useimmiten käy?

- asiakas asioi yksin
- kaksi henkilöä
- 3 - 5 henkilöä
- 6 - 10 henkilöä
- Muu...

**ASIAKASKUNTA:** Kuvaile minkälainen on tyypillinen asiakas kahvila-ravintolassa.

Pitkä vastausteksti

**ASIAKASKUNTA:** Kuvaile minkälainen on pubin tyypillinen asiakas.

Pitkä vastausteksti

## BUDJETTI

Tarkoituksenamme on tehdä suunnitelma, joka olisi teille mahdollista toteuttaa. Budjetti voi olla suuntaa antava, sillä kyseessä on suunnitelma, joka ei velvoita sen toteuttamiseen.

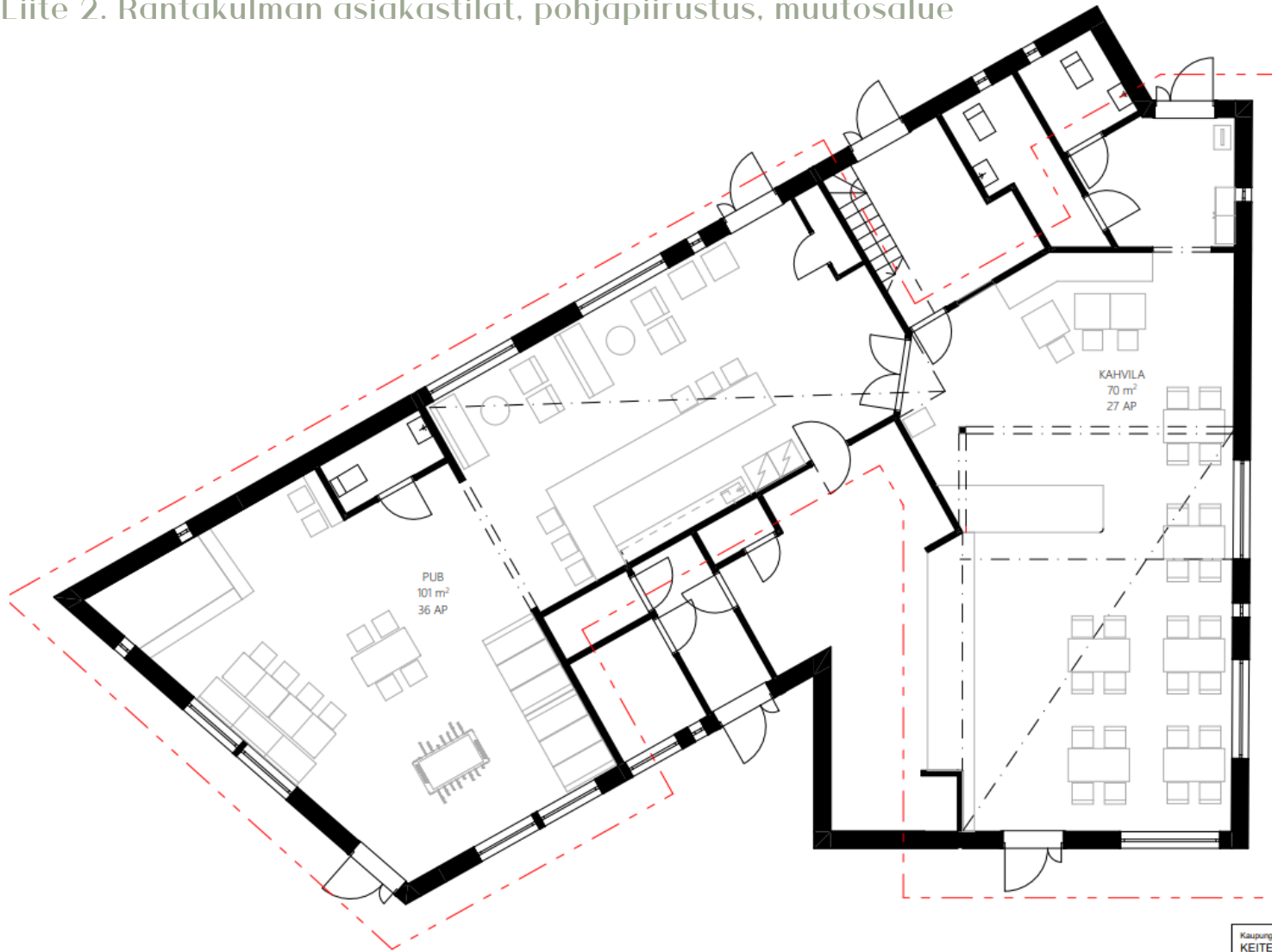
Suuntaa antava budjettinne tilojen muutokseen

- 5000€ - 10 000€
- 10 000€ - 15 000€
- 15 000€ - 20 000€
- yli 20 000€
- Muu...

Haluatteko keskittää budjetin johonkin tiettyyn osa-alueeseen?

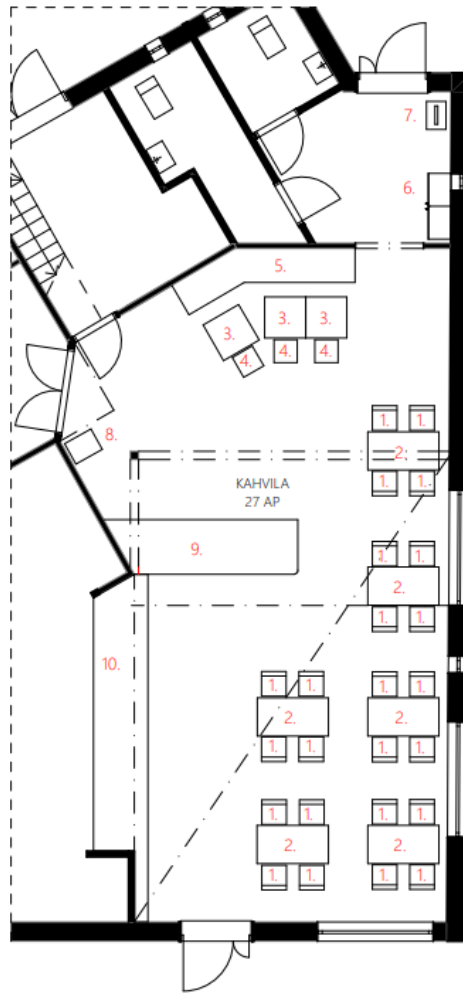
- kalusteet
- pintamateriaalit
- kahvila-/ravintolatilat
- pubin tilat
- elektroniikka esim. virtuaaliset menuaulut
- emme halua keskittää sitä mihinkään tiettyyn

## Liite 2. Rantakulman asiakastilat, pohjapiirustus, muutosalue



Kaupunginosa/Kylä KEITELE	Piirustaja/ Luonnos	Päiväys 4/2022
Rakennuslompenpide Muutos työ		No. 1
Rakennuskohde Rantakulman Kahvila-ravintola ja suoramyymä Oy Asematie 4 72600 Keitele	Piirustuksen sisältö Pohjapiirustus muutosalueella	Mittakaava 1:75
Suunnittelijan yhteystiedot Savonia AMK, Microkatu 1, 70210 Kuopio		
Suunnittelija Noora Niemeläinen, Rose-Mari Martikainen	Suunnitelualue <b>SIS</b>	

## Liite 3. Rantakulman asiakastilat, kalustepohjapiirros, kahvila-ravintolan kalustepohjapiirros



1.	24 kpl	KAHVILATUOLIT PINTAKÄSITTELY:	MIRABEL 125291 AJTUOTTEET.FI MAALATTU, MUSTA
2.	6 kpl	KAHVILAPÖYDÄT PINTAKÄSITTELY:	TOMMARYD 393.875.24 IKEA.FI TAMMIVIILUTETTU LASTULEVYKANSI JAUHEMAALATTU TERÄS JALUSTA, MUSTA
3.	3 kpl	BAARIPOYDÄT PINTAKÄSITTELY:	RÖNNINGE 505.112.30 IKEA.FI KOIVUVIILUTETTU LASTULEVYKANSI MASSIIVIKOIVU JALAT, LAKATTU
4.	3 kpl	BAARITUOLIT PINTAKÄSITTELY:	RÖNNINGE 905.112.33 IKEA.FI KERROSLIIMATTU KOIVUVIILU, LAKATTU MASSIIVIKOIVU JALUSTA
5.	1 kpl	ISTUINKALUSTE PINTAKÄSITTELY:	MITTATILAUSTRUOTE/VALMISTUS ASENTAESSA MUSTA LAMINAATTI TASO KANSI RUNKO LAATOITETAAN ORIGINAL BLANCO 7.5X30 LAATALLA LAATTALEEVIFI ISTUINKALUSTEEN LOPULLINEN SUUNNITTELU JA VALMISTUS YHTEISTYÖSSÄ SUUNNITTELIJAN JA VALMISTAJAN KANSSA.
6.	1 kpl	SÄILYTYSKALUSTE	VANHA KALUSTE SÄILYTETÄÄN VALKOINEN
7.	1 kpl	NAULAKKO PINTAKÄSITTELY:	VANHA KALUSTE SÄILYTETÄÄN (PUBIN PUOLELTA) MAALATTU VALKOINEN
8.	1 kpl	ASTIANPALAUTUS- RULLAKKO PINTAKÄSITTELY:	OSTETAAN KÄYTETTYNÄ RESTA-MESTA.FI VAIHTOEHTOISESTI VOIDAAN HYÖDYNTÄÄ JO OLEMASSA OLEVAA JAKELUVAUNUA. HUOM! TÄMÄ VIE HUOMATTAVASTI ENEMMÄN TILAA JAUHEMAALATTU TERÄS, MUSTA
9.	1 kpl	RUOKALINJASTO	OLEMASSA OLEVA RUOKALINJASTO SÄILYTETÄÄN JA PINTAKÄSITELLÄÄN UUDELLEEN. LINJASTON LOPULLINEN SUUNNITTELU JA VALMISTUS YHTEISTYÖSSÄ SUUNNITTELIJAN JA VALMISTAJAN KANSSA
10.	1 kpl	KAHVILINJASTO/ TISKI	OLEMASSA OLEVA TISKI SÄILYTETÄÄN JA SITÄ JATKETAAN TISKIN LOPULLINEN SUUNNITTELU JA VALMISTUS YHTEISTYÖSSÄ SUUNNITTELIJAN JA VALMISTAJAN KANSSA.

Kaupunginosa/Kylä <b>KEITELE</b>	Piirustuslaji <b>Luonnos</b>	Päiväys <b>4/2022</b>
Rakennustoimenpide <b>Muutostyö</b>		Nro. <b>2</b>
Rakennuskohde <b>Rantakulman Kahvila-ravintola ja suoramynti Oy Asematie 4 72600 Keitele</b>	Piirustuksen sisältö <b>Pohjapiirustus Kahvila-ravintolan tilat Kalustesuunnitelma</b>	Mittakaava <b>1:75</b>
Suunnittelijan yhteystiedot <b>Savonia AMK, Microkatu 1, 70210 Kuopio</b>		
Suunnittelija <b>Noora Niemeläinen, Rose-Mari Martikainen</b>	Suunnitteluala <b>SIS</b>	

## Liite 4. Rantakulman asiakastilat, kalustepohjapiirros, pubin kalustepohjapiirros

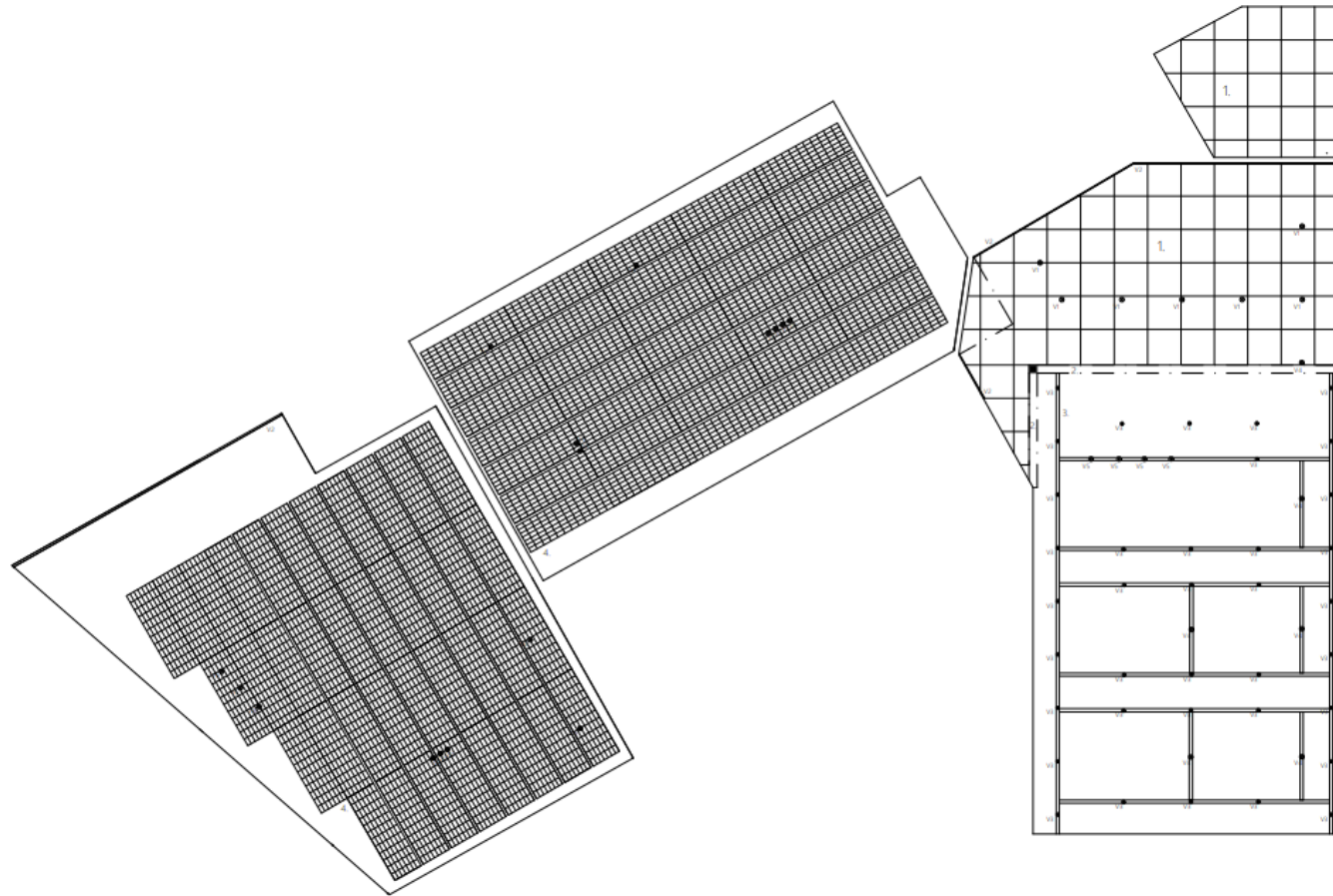


1.	4 kpl	TUOLIT	VANHA KALUSTE SÄILYTETÄÄN MUSTA ISTUINOSA, TERÄS JALUSTA
2.	4 kpl	POYDÄT	VANHA KALUSTE SÄILYTETÄÄN PUU KANSI, MUSTA JALUSTA
3.	3 kpl	SOHVAT	VANHA KALUSTE SÄILYTETÄÄN TEKONAHKAVERHOILU, MUSTA
4.	2 kpl	POYDÄT	VANHA KALUSTE SÄILYTETÄÄN MUSTA
5.	4 kpl	SOHVAT	VANHA KALUSTE SÄILYTETÄÄN TEKONAHKA VERHOILU, MUSTA
6.	1 kpl	POYTÄJALKAPALLOPELI	GARLANDO CLASS LASIKANNELLINEN POYTÄJALKAPALLOPELI SKU-9996-1 BILJARDI.FI
7.	1 kpl	LAVA	MITTATILAUSSKALUSTE, VALMISTUS ASENTAESSA LAVAN LOPULLINEN SUUNNITTELU JA VALMISTUS YHDESSÄ SUUNNITTELIJAN JA VALMISTAJAN KANSSA
8.	1 kpl	BAARIPOYTÄ	TOMMARYD 293.048.26 IKEA.FI PINTAKÄSITTELY: LAMINAATTIKANSI, ANTRASIITTI JAUHEMAALATTU TERÄSJALUSTA, ANTRASIITTI
9.	12 kpl	BAARITUOLIT	TIM 360987 AJTUOTTEET.FI PINTAKÄSITTELY: KORKEAPAINELAMINAATTI ISTUIN, MUSTA TERÄS JALUSTA
10.	2 kpl	SOHVAPOYDÄT	NARBUTAS NOVA WOOD PYÖREÄ Ø 70CM 2275 TAVARATRADING.COM PINTAKÄSITTELY: D4 DARK WALNUT MATALAPAINELAMINAATTI KANSI MUSTAKSI PETSATTU SAARNI JALUSTA
11.	4 kpl	NOJATUOLIT	CLUB NOJATUOLI CLOSE 131721 AJTUOTTEET.FI KEINONAHKA, MUSTA

12.	2 kpl	PELIKONEET	VEIKKAUKSEN PELIKONEET
13.	2 kpl	KYLMÄKAAPIT	VANHAT KYLMÄKAAPIT SÄILYTETÄÄN
14.	1 kpl	BAARITASO	KORKEAPAINELAMINAATTI BAARITASO LAMINAATTITASO TILATAAN MITTAAN ESIM. TALOON.COM SÄVY SUOSITUS: MUSTA, BETONIKUVIO ASENNUSKORKEUS: 1000MM (TASON YLÄREUNAAN) MITAT: 1200X300X30
15.	1 kpl	BAARITISKI	OLEMASSA OLEVA TISKI SÄILYTETÄÄN JA SITÄ JATKETAAN TISKIN LOPULLINEN SUUNNITTELU JA VALMISTUS YHDESSÄ SUUNNITTELIJAN JA VALMISTAJAN KANSSA
16.	2 kpl	SOHVAT	CLUB SOHVA CLOSE 131751 AJTUOTTEET.FI KEINONAHKA, MUSTA

Kaupunginosa/Kylä <b>KEITELE</b>	Piirustuslaji <b>Luonnos</b>	Päiväys <b>4/2022</b>
Rakennusloimenpide <b>Muutosyö</b>		Nro. <b>3</b>
Rakennuskohde <b>Rantakulman Kahvila-ravintola ja suoramyynti Oy Asematie 4 72600 Keitele</b>	Piirustuksen sisältö <b>Pohjapiirustus Pubin tilat Kalustesuunnitelma</b>	Mittakaava <b>1:75</b>
Suunnittelijan yhteyshetket <b>Savonia AMK, Mikrokatu 1, 70210 Kuopio</b>		
Suunnittelija <b>Noora Niemeläinen, Rose-Mari Martikainen</b>	Suunnitteluala <b>SIS</b>	

## Liite 5. Rantakulman asiakastilat, alakattosuunnitelma



1. Vanha alakatto säilytetään
2. Koristepalkit kestopuusta

Leikataan asentaessa mittaan 110x150x5680

Huom! Mitat tarkistettava asennusvaiheessa yhdessä suunnittelijan ja asentajan kanssa.

3. Kestopuusta rakennettu alasasku. Asennetaan olemassa olevan alakaton kanssa samaan tasoon. Kehikko maalataan Teknoksen Timantti 20 puolihimmeällä maalilla, sävyssä T1757 Nordic Noir. Huom! Korkeus tarkistetaan ja tarkemmat mitat määritellään myöhemmin kohteessa ennen muutostöiden toteuttamista suunnittelijan ja asentajan kanssa.

4. Verkkoritat 550x1750mm / kpl. [Lankapaja Corporation](#)  
Asennus toimittajan ohjeiden mukaisesti

Asennetaan kahdelle eri korkeudelle.

Huom! Kattokehikoiden tarkat sijoituskorkeudet määritellään myöhemmin kohteessa yhdessä suunnittelijan ja asentajan kanssa.

- V1 AIRAM Compact Tilt IP44 spottivalaisin, 5W/830 36D DIM WH, 3000K, valkoinen
- V2 HIDE-A-LITE LEDstrip 24V Neon LED-nauha, Mini IP67, 3000K, valkoinen
- V3 AIRAM Compact Mini IP44 spottivalaisin, 1,2W/930 DIM, 3000K, valkoinen
- V4 UIMAGE Silvia kattovalaisin, Kupari
- V5 IKEA Sunneby/Molnart kattovalaisin, 894.782.63, harmaa lasi/musta
- V6 IKEA Grindfallet kattovalaisin, 205.024.87, musta

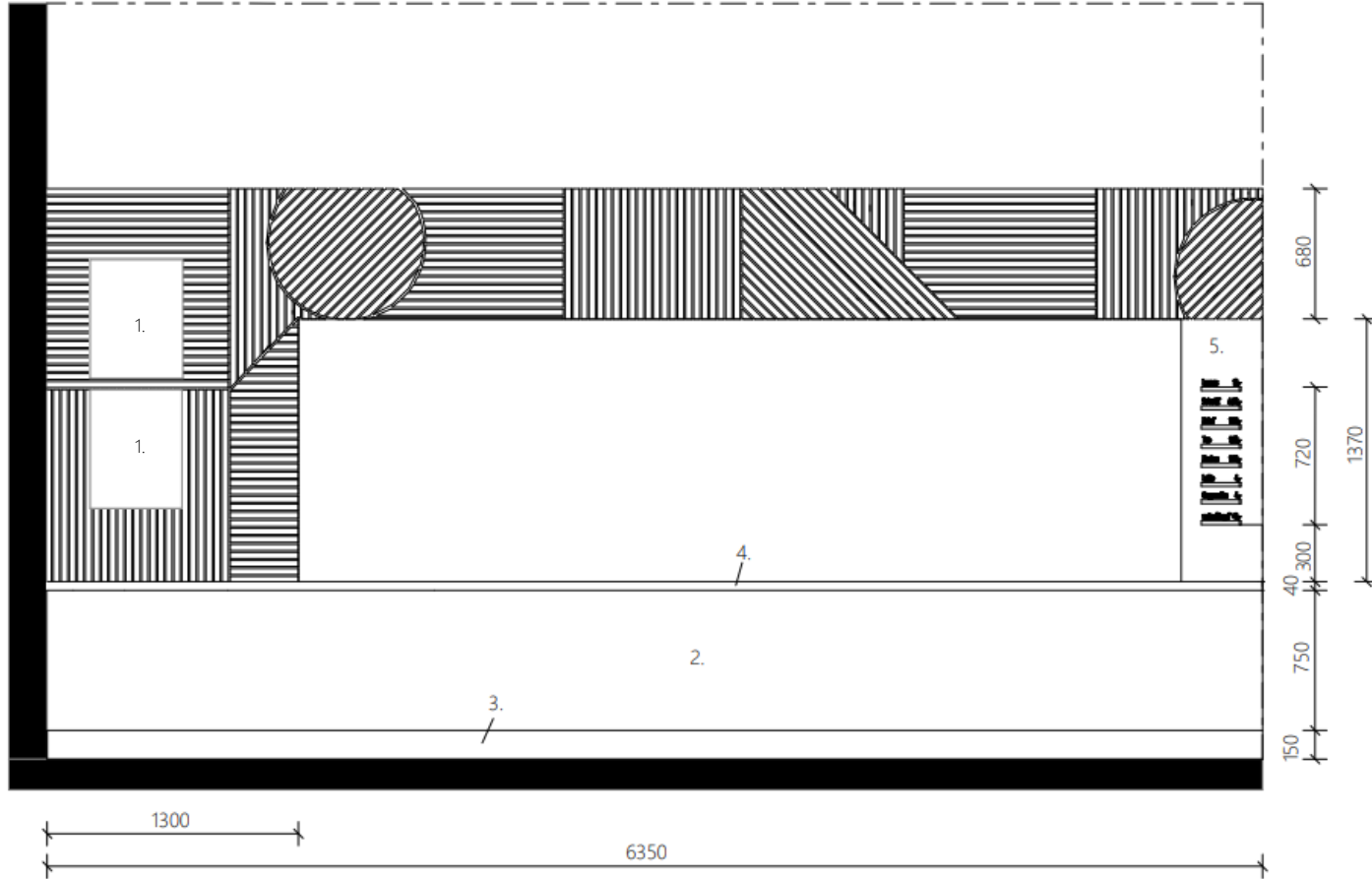
Pubin puolen verkkoritoihin asennetaan eri pituisia LED-nauhoja. Käytetään samaa nauhaa kuin pubin puolella, kts. V2. Pituudet ja tarkat paikat määritellään myöhemmin kohteessa.

Huom! Valaisinten tarkat paikat määritellään myöhemmin kohteessa yhdessä suunnittelijan ja asentajan kanssa.

Kaupunginosa/Kylä KEITELE	Piirustusaj Luonnos	Päiväys 4/2022
Rakennustoimenne Muutostyö		Nro. 10
Rakennuskohde Rantakulman Kahvila-ravintola ja suoramyynti Oy Asematie 4 72600 Keitele	Piirustuksen sisältö Alakattopiirustus, valaisinsuunnitelma	Mittakaava 1:75
Suunnittelijan yhteystiedot Savonia AMK, Microkatu 1, 70210 Kuopio		
Suunnittelija Noora Niemeläinen, Rose-Mari Martikainen	Suunnitteluala <b>SIS</b>	



## Liite 6. Rantakulman asiakastilat, Leikkauskuva, Kahvila-ravintolan tiski



### 1. Menu-taulu

Menu-taulun asennuskorkeus linjaston päältä: 300mm  
Menu-taulun mitat: 500x600mm  
Menu-taulujen väliin jäävä rako: 50mm

2. AALTOPELTI Weckman W-1-1064 Economy 0.45mm poimulevy  
Maalataan Teknoksen Timantti 20 puolihihmealla maalilla, sävyssä T1406  
Pohjamaalataan FERREX AQUA ruosteestomaalilla  
Huom! Pinta karhennetaan hiomalla ja poly poistetaan ennen maalaamista.

### 3. Sokkelilevy

Maalataan Teknoksen Timantti 20 puolihihmealla maalilla, sävyssä T1406

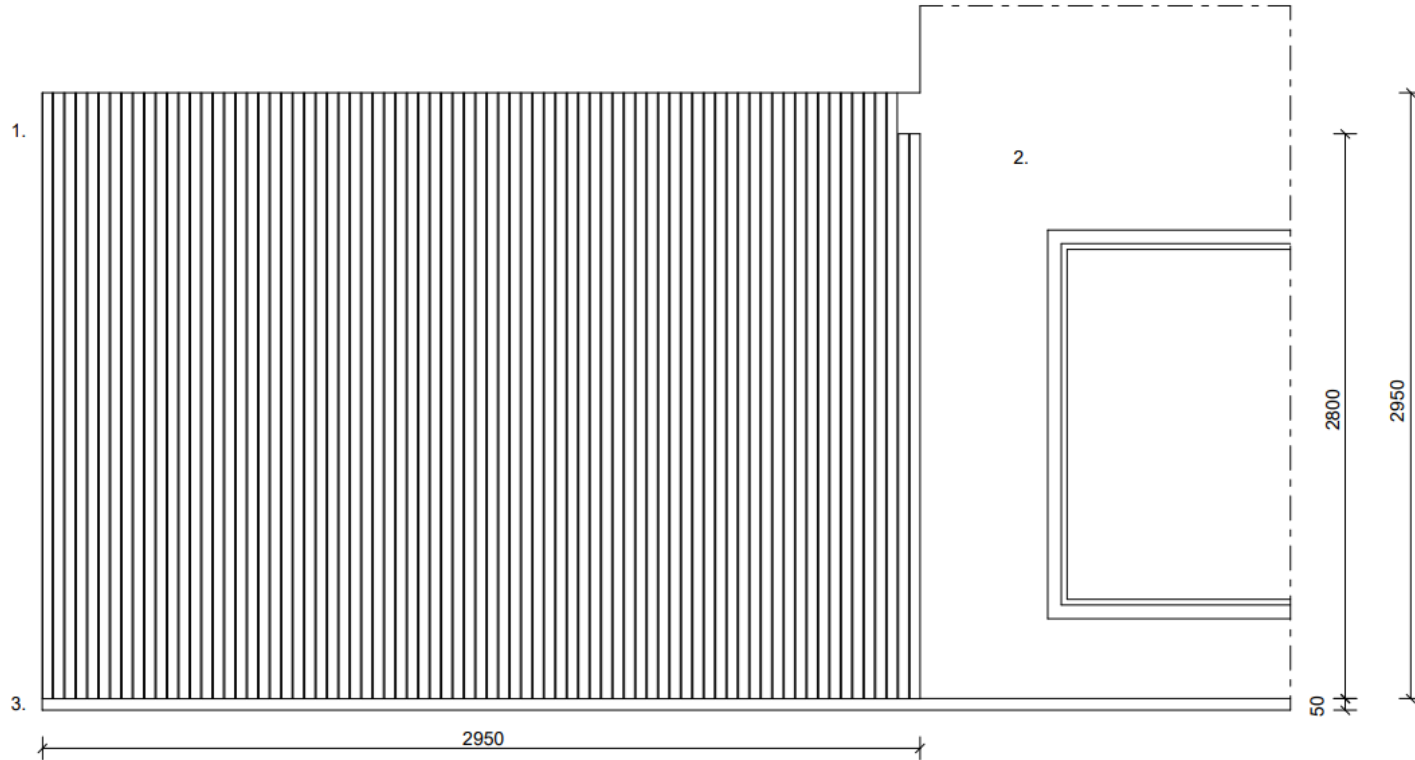
### 4. Musta laminaattitaso

5. Laatoitetaan Laattapisteen LPC Cool 7,5x15 kaakeliilla, 01 lumi  
Tasaladonta  
Sauman koko: 4mm  
Sauman sävy: puhdas valkoinen, esim kiillon saumalaasti, sävyssä 10 (valkoinen)

Huom! Mitat tarkistettava asennusvaiheessa yhdessä asentajan ja suunnittelijan kanssa!

Kaupunginosa/Kylä <b>KEITELE</b>	Piirustustyyppi <b>Luonnos</b>	Päiväys <b>4/2022</b>
Rakennustoimenpide <b>Muutostyö</b>		Nro. <b>4</b>
Rakennuskohde <b>Rantakulman Kahvila-ravintola ja suoramyntä Oy Asematie 4 72600 Keitele</b>	Piirustuksen sisältö <b>Kahvila-ravintolan tiski Leikkaus A-A A-02</b>	Mittakaava <b>1:25</b>
Suunnittelijan yhteystiedot <b>Savonia AMK, Microkatu 1, 70210 Kuopio</b>		
Suunnittelija <b>Noora Niemeläinen, Rose-Mari Martikainen</b>	Suunnitteluala <b>SIS</b>	

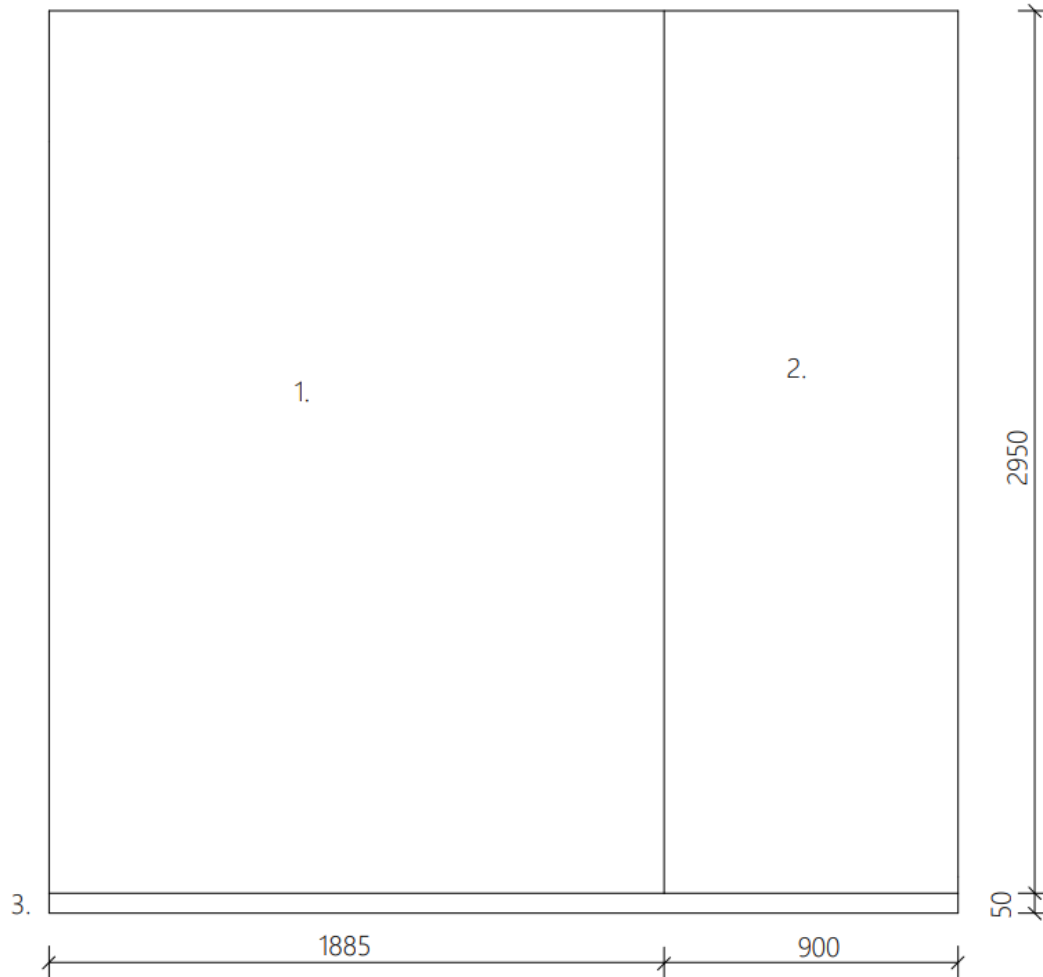
## Liite 7. Rantakulman asiakastilat, seinäprojektio, kahvilan rimaseinä



1. Höylätty mäntyrima 45x21x3300  
Asennuskorkeus lattiasta: 50mm  
Asennetaan ensin liimaamalla seinään, naulataan naulaimella riman ylä-, keski- ja alaosasta.  
Rimojen väliin jäävä rako: n. 5mm
2. Koko seinä maalataan Teknoksen Timantti 20 [puolihimmeällä](#) maalilla, sävyssä [T1777 Minimalism](#)
3. Jalkalista  
Peitelista RAW 12x52x3600 mm mänty valkoinen  
Maalataan uudelleen Teknoksen Timantti 20 [puolihimmeällä](#) maalilla, sävyssä [T1777 Minimalism](#)

Kaupunginosa/Kylä <b>KEITELE</b>	Piirustuslaji <b>Luonnos</b>	Päiväys <b>4/2022</b>
Rakennustoimenpide <b>Muutostyö</b>		Nro. <b>5</b>
Rakennuskohde <b>Rantakulman Kahvila-ravintola ja suoramyynti Oy Asematie 4 72600 Keitele</b>	Piirustuksen sisältö <b>Kahvilan rimaseinä Seinäprojektiio S1</b>	Mittakaava <b>1:20</b>
Suunnittelijan yhteystiedot <b>Savonia AMK, Mikrokatu 1, 70210 Kuopio</b>		
Suunnittelija <b>Noora Niemeläinen, Rose-Mari Martikainen</b>	Suunnitteluala <b>SIS</b>	

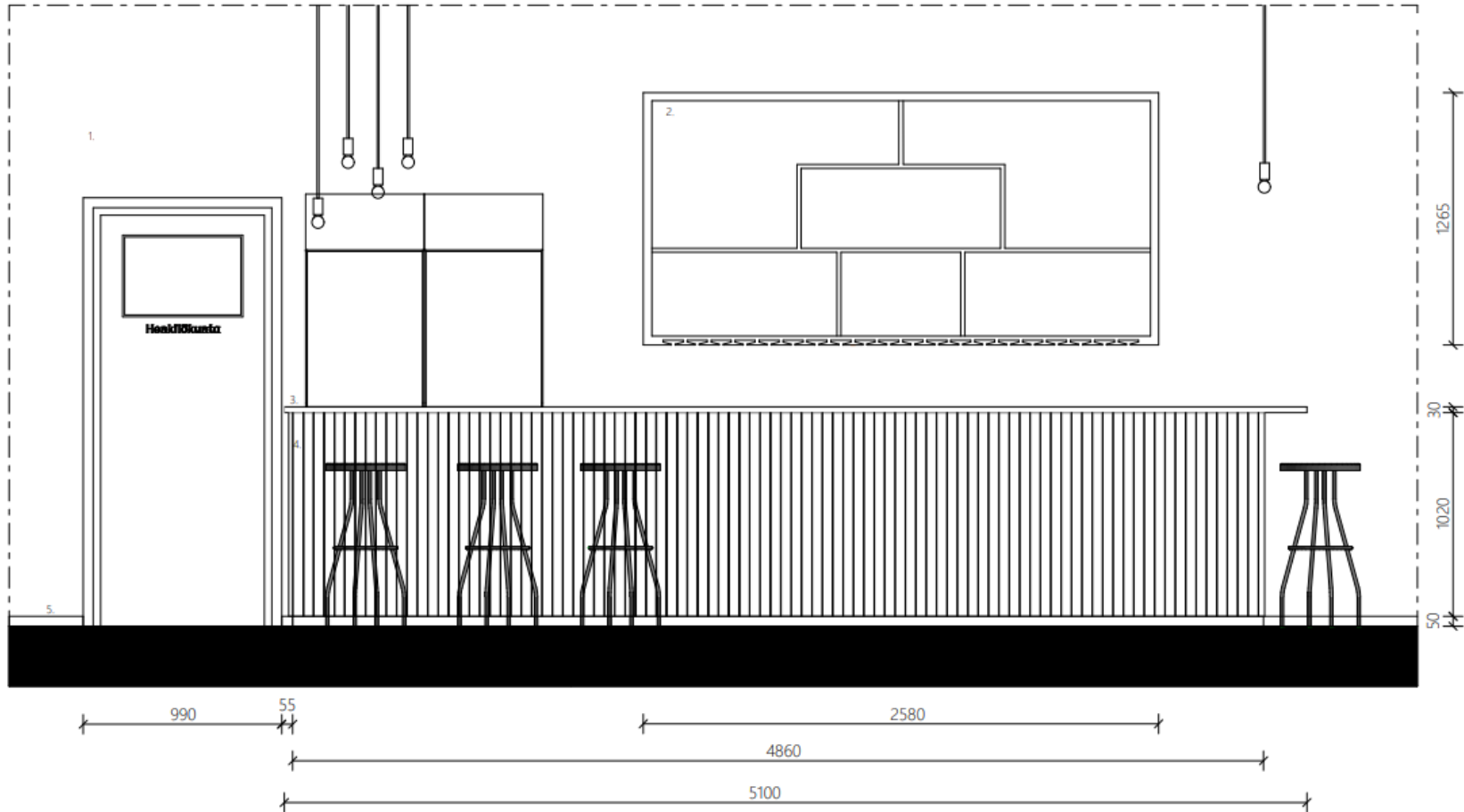
## Liite 8. Rantakulman asiakastilat, seinäprojektiio, kahvilan laattaseinä



1. Laatoitetaan Laattapisteen LPC Cool 7,5x15 kaakelilla, 01 lumi  
[Tasaladonta](#)  
Sauman koko: 4mm  
Sauman sävy: puhdas valkoinen, esim kiillon saumalaasti, sävyssä 10 (valkoinen)
2. Maalataan Teknoksen Timantti 20 [puolihimmeällä](#) maalilla, sävyssä T1406.
3. Peitelista RAW 12x52x3600 mm mänty valkoinen  
Maalataan uudelleen Teknoksen Timantti 20 [puolihimmeällä](#) maalilla, sävyssä T1777 [Minimalism](#)

Kaupunginosa/Kylä KEITELE	Piirustuslaji Luonnos	Päiväys 4/2022
Rakennustoimenpide Muutostyö		Nro. 6
Rakennuskohde Rantakulman Kahvila-ravintola ja suoramyynti Oy Asematie 4 72600 Keitele	Piirustuksen sisältö Kahvilan laattaseinä Seinäprojektiio S2	Mittakaava 1:20
Suunnittelijan yhteystiedot Savonia AMK, Mikrokatu 1, 70210 Kuopio		
Suunnittelija Noora Niemeläinen, Rose-Mari Martikainen	Suunnitteluala <b>SIS</b>	

## Liite 9. Rantakulman asiakastilat, leikkauskuva, pubin baaritiski



1. Tehosteseinä toteutetaan Tikkurilan täyshimmeällä Harmony-maalilla sävyssä Y498 Keskiyö, täyshimmeällä Tunto Hieno-akrylaattipinnoitteella sävyssä Y498 Keskiyö ja puolihiiltävällä Taika Glaze erikoislasyyrillä sävyssä Hopea HM  
Ks. ohjeet tehosteseinän toteuttamiseen Tikkurilan nettisivuilta - tehosteseinän maalaus Unique12 - Kajastus

2. Seinähylly toteutetaan mdf-levystä mittatilaustyönä (ks. kalusteen mittakuva) ja maalataan Teknoksen Futura Agua 20 puolihihmeällä maalilla sävyssä Heavy Metal T1782

3. Ecolam Viilupähkinä laminaattitaso pinnan värisellä ABS-reunalla

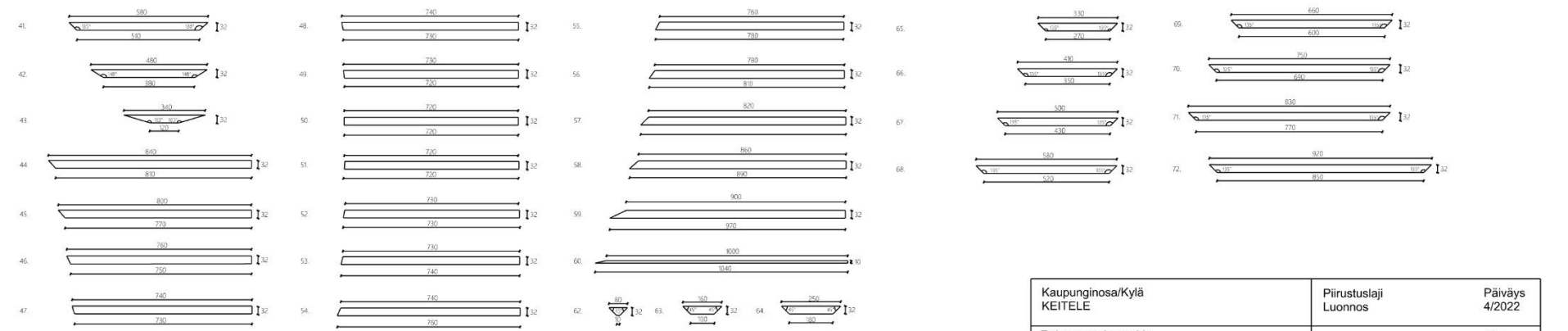
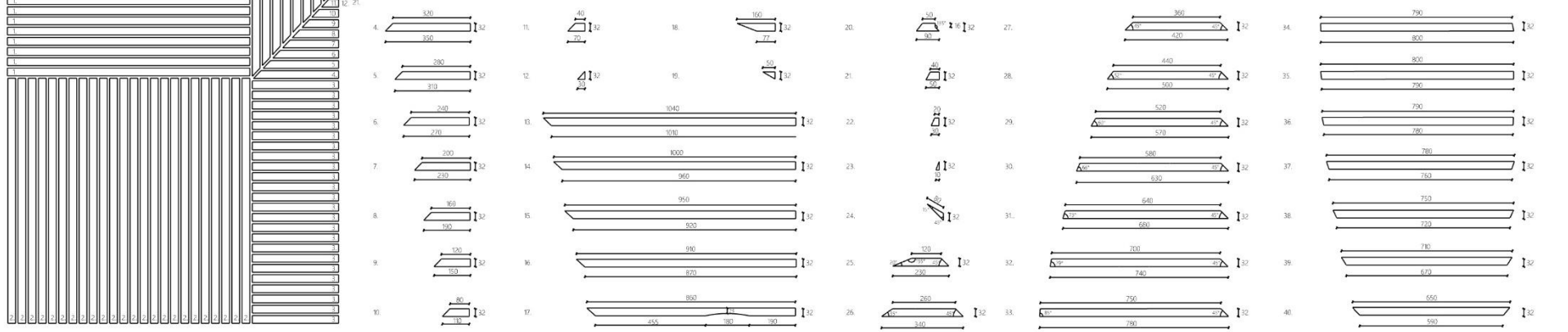
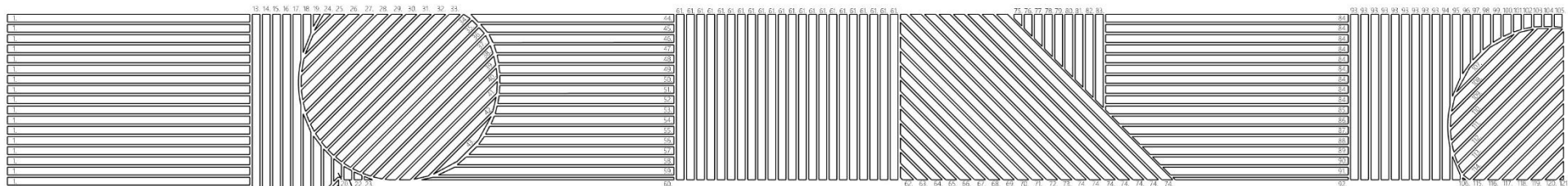
4. Tiskin paneلودaan nykyisen tiskin paneleintiin sopivaksi, tiskin mitat ja materiaalit tarkistettava ennen muutoksen toteuttamista

5. Peitelista RAW 12x52x3600 mänty valkoinen maalataan Teknoksen Timantti 20 puolihihmeällä maalilla sävyssä Heavy Metal T1782

Huom. Mitat ja materiaalit tarkistettava suunnittelijan ja asentajan kanssa ennen muutoksen toteuttamista

Kaupunginosa/kyä <b>KEITELE</b>	Piirustaja/ <b>Luonnos</b>	Päiväys <b>5/2022</b>
Rakennustoimenpide <b>Muutostyö</b>		Nro <b>11</b>
Rakennuskohde Rantakulman Kahvila-ravintola ja Suoramyynti Oy Asematie 4 72600 Keitele	Piirustuksen sisältö <b>Pubin baaritiski Leikkaus B-B</b>	Mittakaava <b>1:20</b>
Suunnittelijan yhteystiedot Savonia AMK, Microkatu 1, 70210 Kuopio		
Suunnittelija Rose-Mari Martikainen, Noora Niemeläinen	Suunnitteluala <b>SIS</b>	

# Liite 10. Rantakulman asiakastilat, mittakuva, kahvilan rimaseinä osat 1-72



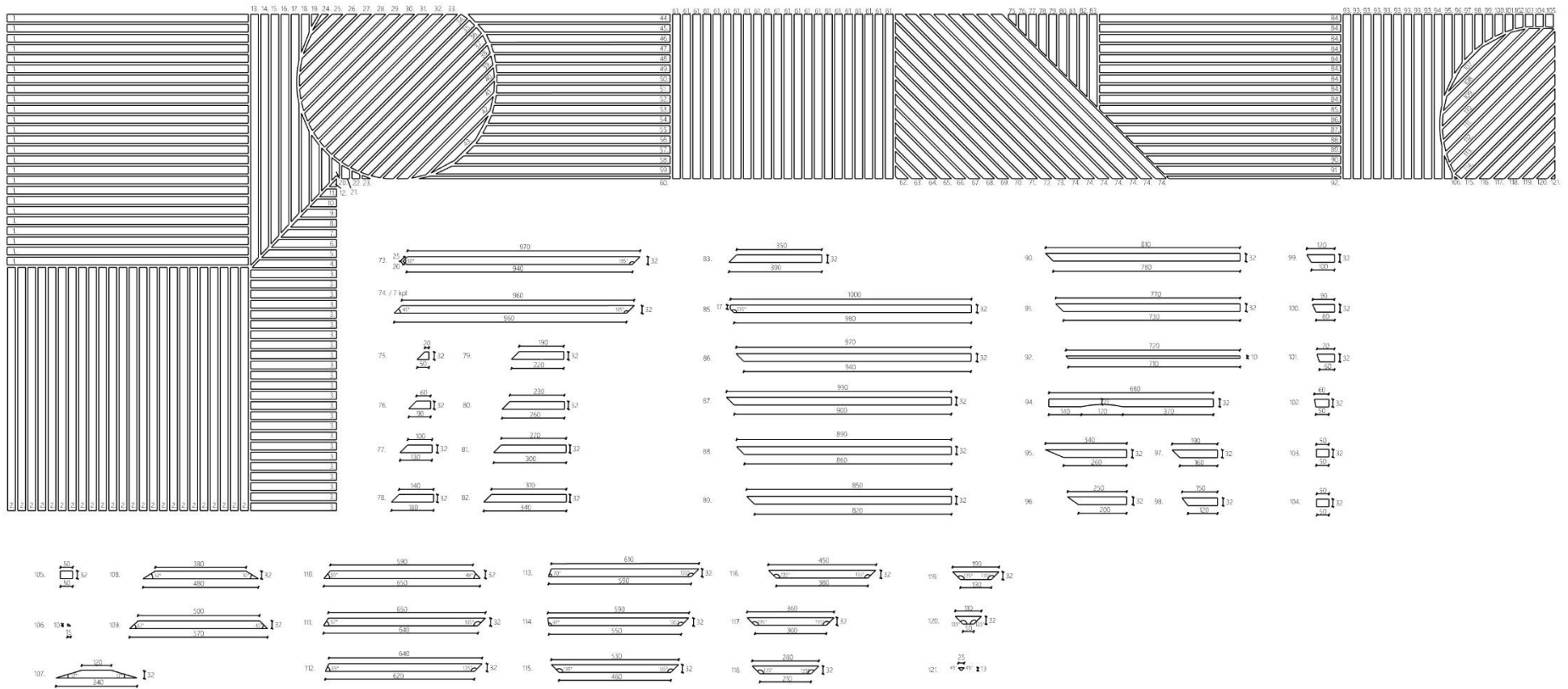
- 1. 15x32x1000 höylätty mäntyrima, kuultokäsittely  
Asennus vaakasuoraan 25 kpl
- 2. 15x32x1010 höylätty mäntyrima, kuultokäsittely  
Asennus pystysuoraan 24 kpl
- 3. 15x32x350 höylätty mäntyrima, kuultokäsittely  
Asennus vaakasuoraan 24 kpl
- 61. 15x32x680 höylätty mäntyrima, kuultokäsittely  
Asennus pystysuoraan 22 kpl

4-60, 62-83, 85-92, ja 94-121. Höylätty mäntyrima, kuultokäsittely, paksuus 15mm  
Asennetaan ensin liimaamalla pohjaan, pysyvyys varmistettava naulaamalla rimat kiinni seinään.  
Huom! Rimojen väleihin jäävä rako aina 10mm

**Huom!** Kohteen mitat tarkistettava ennen muutostöiden toteuttamista suunnittelijan ja asentajan kanssa!

Kaupunginosa/Kylä <b>KEITELE</b>	Piirustuslaji Luonnos	Päiväys 4/2022
Rakennustoimenpide Muutostyö		Nro. 7
Rakennuskohde Rantakulman Kahvila-ravintola ja suoramyynti Oy Asematie 4 72600 Keitele	Piirustuksen sisältö Kahvilan rimaseinä Viivapiirustus, mittakuvat Osat 1-72	Mittakaava 1:16
Suunnittelijan yhteystiedot Savonia AMK, Mikrokatu 1, 70210 Kuopio		
Suunnittelija Noora Niemeläinen Rose-Mari Martikainen	Suunnitteluala <b>SIS</b>	

# Liite 11. Rantakulman asiakastilat, mittakuva, kahvilan rimaseinä osat 73-121



84. 15x32x1000 höylätty mäntyrima, kuultokäsittely  
Asennus vaakasuoraan 9 kpl

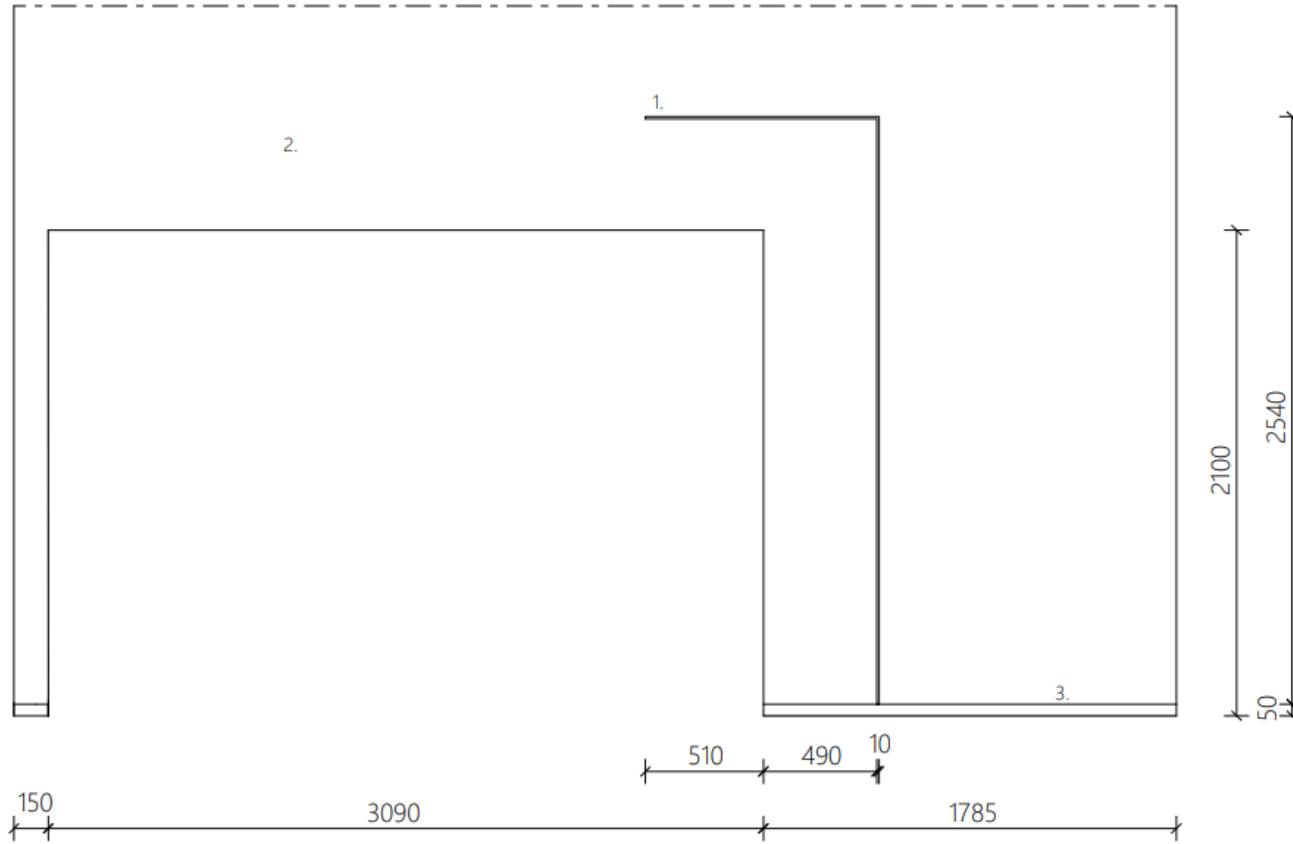
99. 15x32x680 höylätty mäntyrima, kuultokäsittely  
Asennus pystysuoraan 9 kpl

4.-60., 62.-83., 85.-92. ja 94.-121. Höylätty mäntyrima, kuultokäsittely, paksuus 15mm  
Asennetaan ensin liimaamalla pohjaan, pysyvyys varmistettava naulaamalla rimat kiinni seinään.  
Huom! Rimojen väleihin jäävä rako aina 10mm

Huom! Kohteen mitat tarkistettava ennen muutostöiden toteuttamista suunnittelijan ja asentajan kanssa!

Kaupunginosa/Kylä KEITELE	Piirustuslaji Luonnos	Päiväys 4/2022
Rakennustoimenpide Muutostyö		Nro. 8
Rakennuskohde Rantakulman Kahvila-ravintola ja suoramyynti Oy Asematie 4 72600 Keitele	Piirustuksen sisältö Kahvilan rimaseinä Viivapiirustus, mittakuvat Osat 73-121	Mittakaava 1:16
Suunnittelijan yhteystiedot Savonia AMK, Mikrotatu 1, 70210 Kuopio		
Suunnittelija Noora Niemeläinen Rose-Mari Martikainen	Suunnitteluala SIS	

## Liite 12. Rantakulman asiakastilat, seinäprojektiio, pubin oviaukko



1. Määritettyyn mittoihinleikattu LED-nauha HIDE-A-LITE LED-strip 24V [Neon Mini IP67 3000 K](#) pinta-asennetaan asennusohjeen mukaan

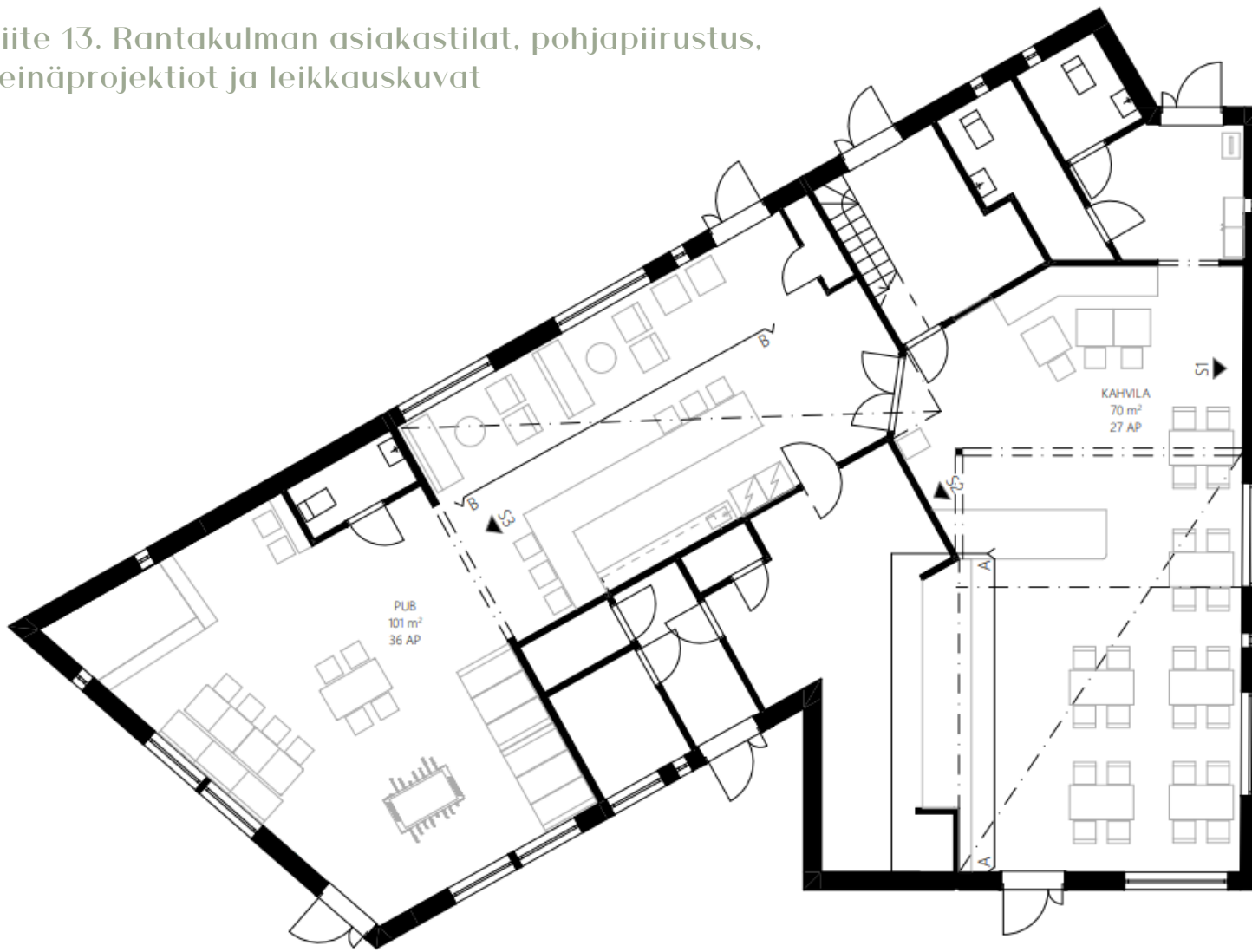
2. Tehosteseinä toteutetaan Tikkurilan [täyshimmeällä Harmony](#) maalilla sävyssä [Y498 Keskiyö](#), [täyshimmeällä Tunto Hieno](#) akrylaattipinnoitteella sävyssä [Y498 Keskiyö](#) ja [puolikiiltävällä Taika Glaze](#) erikoislasyyrillä sävyssä [Hopea HM](#). Ks. ohjeet tehosteseinän toteuttamiseen Tikkurilan nettisivuilta - tehosteseinän maalaus Unique12 - Kajastus

3. Peitelista RAW 12X52X3600 mänty valkoinen maalataan Teknoksen [Timantti 20 puolihimmeällä](#) maalilla sävyssä [Heavy Metal T1782](#)

Huom! Kohteen mitat tarkistettava ennen muutostöiden toteuttamista suunnittelijan ja asentajan kanssa!

Kaupunginosa/Kylä <b>KEITELE</b>	Piirustuslaji <b>Luonnos</b>	Päiväys <b>05/2022</b>
Rakennustoimenpide <b>Muutostyö</b>		Nro. <b>9</b>
Rakennuskohde <b>Rantakulman Kahvila-ravintola ja suoramyynti Oy Asematie 4 72600 Keitele</b>	Piirustuksen sisältö <b>Pubin oviaukko, seinäprojektiio S3</b>	Mittakaava <b>1:20</b>
Suunnittelijan yhteystiedot: yritys, osoite ja puhelinnumero <b>Savonia AMK, Microcatu , 70210 Kuopio</b>		
Suunnittelija <b>Rose-Mari Martikainen, Noora Niemeläinen</b>	Suunnitteluala <b>SIS</b>	

# Liite 13. Rantakulman asiakastilat, pohjapiirustus, seinäprojektit ja leikkauskuvat



Kaupunginosa/Kylä KEITELE	Piirustajat Luonnos	Päiväys 5/2022
Rakennusvaihe Muutosyö		N:o 12
Rakennuskohde Rantakulman Kahvila-ravintola ja suoramyynä Oy Asematie 4 72600 Keitele	Piirustuksen sisältö Pohjapiirustus seinäprojektit ja leikkauskuvat	Mittakaava 1:75
Suunnittelijan yhteystiedot Savonia AMK, Microkatu 1, 70210 Kuopio		
Suunnittelija Noora Niemeläinen, Rose-Mari Martikainen	Suunnitteluala <b>SIS</b>	