



# KESTÄVÄN KEHITYKSEN KUKKAKAUPPA

Julia-Sofia Köykkä

LAB-ammattikorkeakoulu  
Muotoiluinstituutti

Sisustusarkkitehtuuri ja  
kalustemuotoilu

opinnäytetyö  
Kevät 2022

# TIIVISTELMÄ

Julia-Sofia Köykkä  
LAB-ammattikorkeakoulu  
Muotoiluinstituutti  
Muotoilija (AMK)  
Sisustusarkkitehtuuri ja kalustemuotoilu  
Opinnäytetyö, AMK  
Sivumäärä 62  
Kevät 2022

## Kestävän kehityksen kukkakauppa

Opinnäytetyössä tarkasteltiin kukkakaupan myymäläsuunnittelua kestävän kehityksen näkökulmasta. Työssä kartoitettiin mahdollisuutta ympäristöystävällisempään kukkakauppaan myymälätilasta myytäviin tuotteisiin. Opinnäytetyöni alussa käsiteltiin kukkateollisuuden epäkohtia, jotka antoivat lähtökohdan suunnittelutyölle.

Työssä esiteltiin hypoteettinen kestävän kehityksen kukkakauppa, joka suunniteltiin Helsingin Hakaniemeen rakenteilla olevaan Lyyra-kortteliin.

Avainsanat:

kukkakauppa, myymäläsuunnittelu, ekologisuus, kestävä kehitys

# ABSTRACT

Julia-Sofia Köykkä  
LAB University of Applied Sciences  
Institute of Design  
Bachelor of Culture and Arts  
Degree Programme in Interior Architecture and  
furniture design  
Bachelor's thesis, UAS  
62 pages  
Spring 2022

## Sustainable flower shop

This thesis examined the store design of the flower shop from the perspective of sustainable development. The work explored the possibility of a more environmentally friendly flower shop from the store space to the products sold in the shop.

The Disadvantages of the flower industry provided the starting point for the design work. In the thesis presented a hypothetical flower shop of sustainable development, which will be built in block Lyyra in Hakaniemi, Helsinki.

Keywords:

flower shop, retail design, ecological, sustainability

# SISÄLTÖ

## 1. Johdanto

1.1 Aihe ja lähtökohdat	05
1.2 Suunnittelutehtävä	05
1.3 Tietoperusta esittely	05

## 2. Taustoitus

2.1 Kukkateollisuuden epäkohdat	07
2.2 Muutos kukka-alalla	08
2.3 Haastattelut	09
2.3.1 Irene Purasachit	10
2.3.2 Kati Mayfield, FloweRescue	11

## 3. Kukkakauppaan soveltuvien ekologisten materiaalien kartoitus

3.1 Puu	13
3.2 Puujalosteet	14
3.3 Kivi	17
3.4 Kvartsi	17
3.5 Linoleumi	18
3.6 Keraaminen laatta	18
3.7 Savi	19

## 4. Benchmark

4.1 Cadine	21
4.2 Arka Flower shop	23

## 5. Suunnittelutehtävä

5.1 Lähtökohdat ja tavoitteet	26
5.2 Floristi Kirsi Mannilan haastattelu	27
5.3 Tila ja sijainti	28

## 6. Suunnitteluprosessi

6.1 Tila-analyysi	30
6.2 Tarvekartoitus	31
6.3 Pohjaluonnokset	32
6.4 Kalusteluonnokset	33
6.5 Moodboard	34

## 7. Tilasuunnitelma

7.1 Pohjaratkaisu	36
7.2 Tilan toiminnallisuus	37
7.3 Materiaalit	38
7.4 Kalusteet	40
7.5 Valaistus	47
7.6 Visualisointikuvat	48

## 8. Yhteenveto

56

## Lähteet ja liitteet

# 1

## JOHDANTO

1.1 Aihe ja lähtökohdat

1.2 Suunnittelutehtävä

1.3 Tietoperustan esittely

## 1.1 Aihe ja lähtökohdat

Aihevalintaan johti kiinnostus kukkakauppaan, joka ei olisi niin perinteinen. Tutkittuani kyseistä alaa huomasin, että kukkateollisuus ei ole luonnon ja ympäristön kannalta kovinkaan ekologinen, vaikka ollaankin kasvien kanssa tekemisissä. Kukkateollisuuden hiilijalanjälki on merkittävän suuri koko maailman näkökulmasta katsottuna. Kiinnostuin aiheesta onko Suomessa mahdollista luoda kukkakauppakonsepti, joka olisi myymälätilasta myytäviin kukkiin ja tuotteisiin mahdollisimman ekologinen ja eettinen.

Perehdyttyäni enemmän alaan, huomasin että muutosta on selvästi havaittavissa. Kestävän kehityksen ajattelu on selvästi tulossa myös kukkateollisuuteen.

## 1.2 Suunnittelutehtävä

Opinnäytetyön tehtävänä on suunnitella kukkakauppa-alan yrittäjälle kestävän kehityksen mukainen myymälätila. Ekologisuus, eettisyys ja esteettisyys ovat kantavana teemana liiketilan suunnittelussa. Suunnittelutyö ei ole toimeksianto vaan se on hypoteettinen. Suunnittelu toteutetaan vuonna 2023 valmistuvaan liikekortteliin Helsingin Hakaniemeen. Suunnittelutehtävän toteutus ja tavoitteet määritellään tarkemmin sivulla 26.

## 1.3 Tietoperustan esittely

Kukkateollisuuden tietoperustan aineistoa on kerätty elektronisista lähteistä, joissa on käsitelty kukkateollisuuden epäkohtia ja onko muutos mahdollista tulevaisuudessa ekologisempaan suuntaan. Opinnäytetyössä haastatellaan henkilöitä, joiden tavoitteena on edistää alaa enemmän kestävän kehityksen suuntaan. Tilasuunnittelun tietoperustan aineisto on myös kerätty elektronisista lähteistä. Suunnittelunlähteitä on tarkasteltu ekologisuuden ja eettisyyden näkökulmasta.



# 2

## TAUSTOITUS

2.1 Kukkateollisuuden epäkohdat

2.2 Muutos kukka-alalla

2.3 Haastattelut:

2.3.1 Irene Purasachit

2.3.2 Kati Mayfield, FloweRescue

## 2.1 Kukkateollisuuden epäkohdat

Kukkateollisuus on ollut vuosikymmenien ajan ympäristön kannalta erittäin saastuttava ala aina kukkien viljelystä kukkakauppaan ja siitä edelleen kuluttajalle. Sitä voisi hyvin verrata pikamuotiteollisuuteen. (Mayfield, K 2022.) Kukkateollisuuden isoimmat tuottajamaat ovat Alankomaat, Kolumbia, Ecuador, Etiopia ja Kenia. Kolumbiassa kukkaviljelmillä käytetään suuret määrät torjunta-aineita, joka on työntekijöiden terveydelle haitallista. Keniassa ruusuviljelmät vaativat suuren määrän vettä, joka on taas pois paikallisilta viljelijöiltä. (BBC 2022.)

Positiivisena puolena voidaan pitää, että Keniassa ruusun hiilijalanjälki on matalampi, koska kasvihuoneita ei tarvitse lämmitellä. Keniassa myös viljellään Reilun kaupan kukkia, jotka työllistävät yhteensä noin 70 000 työntekijää, joista lähes puolet ovat naisia.

Reilun kaupan sertifioimat kukkatilat ovat luvanneet, että työntekijöille maksetaan vähintään maan lainsäädännössä määritelty minimipalkka. Kukkatiloilla on parannettu vesihuoltoa, terveydenhuoltoa ja asuinoloja. Koulutukseen on panostettu ja naisia kannustetaan kouluttautumaan johtajina. (Reilukauppa 2022.)

Eurooppaan kukat kuljetetaan lentorahtina yleensä ensin kukkatukkuun Alankomaihin. Kukkien matka jatkuu viilennetyissä kukkarekoissa Euroopan eri maihin. Kukkarekkojen jäähdytysjärjestelmä kuluttaa enemmän polttoainetta, joka taas aiheuttaa enemmän hiilidioksidipäästöjä ympäristöön. (Green journal 2019.)

Kukkakaupoissa asetelmiin käytettävää kukkasientä on käytetty 50-luvulta saakka. Kukkasieni on muovipohjainen, karsinogeeninen tuote, joka sisältää muun muassa formaldehydiä. Sientä ei voi kompostoida eikä kierrättää. Veteen joutuessa se hajoaa haitallisiksi mikromuoveiksi. (Flowersmagazine 2019.)

Lisäksi kukkakaupoissa käytetään paljon muovikoristeita, vesiputkiloita, muoviruokkua ja usein kukat kääritään sellofaaniin.

Kukkien hävikki on suurta tuotantoketjun eri vaiheissa. Ennen kuluttajalle päätymistä noin 40 % kukista on kuollut. (FloweRescue 2022.)



Kuva 3. Kukkajätettä roskiksessa (Julia Köykkä)

## 2.2 Muutos kukka-alalla

Muutos on hidasta ja alalle pitäisi saada läpinäkyvyyttä. Floristille kukan alkuperän ja tuotantoketjun jäljittäminen on suuri haaste (Studio Frö 2022). Myös muutos ajattelutavassa on tarpeen sekä kukkakauppiaille, että myös kuluttajilla. Kukkateollisuudenala on erittäin saastuttava ympäristön kannalta ja tätä tietoa on välitettävä eteenpäin.

Kotimaiselle kukalle on suuri kysyntä. Suomalaista tulppaania myydään vuodessa yli 70 miljoonaa kappaletta. Väkilukuun suhteutettuna suomalaiset ovat maailman suurimpia tulppaanin ostajia. (Kauppapuutarhaliitto 2022.) Leikkoruusuja kasvatetaan muutamilla kauppapuutarhoilla enää 1–2 miljoonaa kappaletta vuodessa, koska afrikkalaisen ruusun tuotantokustannukset ovat paljon pienemmät Suomeen verrattuna. Suomessa on keskitytty viljelemään juurineen myytäviä ruukkukasveja. Vähittäiskaupoissa myytävistä ruukkukukista hieman alle puolet ovat kotimaista alkuperää. Kesäkukkien kotimaisuus aste on lähes 100 %. (yle 2018.)

Yhdysvalloista alun perin alkunsa saanut Slow flowers-liike on muutama vuoden aikana rantautunut myös Suomeen. Slow flowers-kukkia voisi verrata elintarvikkeiden puolella lähiruokaan tai slow foodiin. (Slow Flowers Finland 2022.)

Floristien keskuudessa on syntynyt #nofloralfoam-liike. Floristit eivät enää halua käyttää kukkasientä kukka-asetelmien teossa sen haittaikutuksien takia sekä ihmiselle että ympäristölle. (No Floral Foam, Instagram.)



Kuva 4. Floral Foam (nofloralfoam)

Kuva 5. Floral Foam (nofloralfoam)

## SLOW FLOWERS-FILOSOFIA

TUOREUS	Sato korjataan maljakkokestävyyden kannalta oikealla hetkellä ja leikkokukat ovat ostettavissa vuorokauden sisällä sadonkorjuusta.
ALKUPERÄ	Kuka on kasvattanut kukat ja missä ne ovat kasvaneet?
KESTÄVYYS	Viljely perustuu luontoa kunnioittaviin ja kestäviin viljelymenetelmiin.
HIILIJALANJÄLKI	Leikkokukille ei kerry lentokilometrejä ja maantiekilometrejä kertyy maltillisesti.
SATOKAUSI	Kukat kasvatetaan avomaalla ilman lämmitettäviä kasvihuoneita. Kukkia on saatavilla huhtikuun lopusta syys-lokakuulle.
PITKÄIKÄISYYS	Monet leikkokukkaviljelijät kasvattavat myös kuivakukiksi sopivia lajikkeita.



## 2.3 Haastattelut

Opinnäytetyössä päädyttiin haastattelemaan ihmisiä, jotka muuttavat kukkakauppa-alaa ekologisempaan suuntaan. Kukkateollisuuden yksi ongelmakohta on kukkasieni, joka on haitallista ihmiselle ja luonnolle. Opinnäytetyössä selvitettiin onko kukkasienelle ekologisempaa vaihtoehtoa. Selvisi että Aalto-yliopistossa opiskeleva Irene Purasachit on kehitellyt kukkasienelle ekologista vaihtoehtoa.

Toisena haastateltavana oli FloweRescuen perustanut Kati Mayfield. FloweRescue kerää kukkakaupoista ja kukkatukuista poisheitettäviä kukkia, jotka ovat vielä hyväkuntoisia.

### 2.3.1 Irene Purasachit

Irene Purasachit (2022) kertoo kuinka sai idean biohajoavasta kukkasienestä, kun hän opiskeli Lontoossa floristikurssilla. Kukka-asetelmia tehdessä hän huomasi kuinka haitallinen kukkasieni on ympäristölle. Ympäristöystävällistä kukkasientä ei ollut markkinoilla saatavilla. Muotoilun kandiopinnot suorittanut Purasachit päätyi Suomeen Aalto-yliopistoon maisteriopintoja suorittamaan ja kehittelemään biohajoavaa kukkasientä yliopiston laboratorioon. Bio-Floral foam on tehty neilikoitten varsista, mutta Purasachin ajatuksena on, että se voitaisiin valmistaa minkä tahansa kukkien varsista. Valmistusprosessista hän ei voi kertoa, mutta periaatteessa kukkasieni sisältää ainoastaan kukkien ainesosia.

Purasachit tutkii yliopiston laboratoriossa mitä muita materiaaleja kukkajätteestä on mahdollista valmistaa. Kahden materiaalin kohdalla tutkimukset ovat edenneet hyvin. Ne ovat paperia ja nahkaa jäljittelevä materiaali. Paperi on valmistettu kukkien lehtien ja varsien kasvikuuduista. Purasachin haaveena on, että tulevaisuudessa kukkakimpun voisi kääriä hänen kehittämäänsä paperiin. Nahkaa muistuttava materiaali on kehitetty kukkien terälehdistä. Kukkien terälehtien väri yritetään säilyttää materiaalissa, jotta tuote ei sisältäisi keinotekoisia väriaineita. Purasachit toivoo, että hänen kehittelemiään tuotteita olisi vähittäismyynnissä muutaman vuoden kuluttua. (Irene Purasachit 2021.)



Kuva 7. Bio-(Floral) Foam (Irene Purasachit)



Kuva 8. Flower Paper (Irene Purasachit)

### 2.3.2 Kati Mayfield, FloweRescue

Kati Mayfield (2022) kertoo työskennelleensä tukkumyyjänä Helsingissä. Tukussa kukat myydään 10–20 kukan kimpussa. Mayfield huomasi, että poisheitettävissä kimpussa oli silti vielä hyvässä kunnossa olevia kukkia. Mayfield on kotoisin USA:sta ja oli nähnyt siellä, että hävikkikukkia lahjoitettiin hyväntekeväisyyteen. Ensimmäinen ”flower rescue” oli joulun 2018 jälkeen ja on toiminut siitä lähtien. FloweRescue on voittoa tavoittelematon yhdistys, jonka missio on herättää keskustelua kukkateollisuuden kukkahävikistä ja yhdistää ihmisiä kukkien kauneuden ja ilon kautta. Yhdistyksen visio on, ettei yksikään kukka joudu jätteeksi ennen kuin se on tuottanut iloa jollekin. FloweRescue kerää hävikkikukkia tukkumyyjiltä, floristeilta ja erilaisista tapahtumista. Vapaaehtoiset tekevät kukkakimppuja, jotka lahjoitetaan vanhustenhoitokoteihin ympäri pääkaupunkiseutua. Kukkia lahjoitetaan myös hyväntekeväisyyskohteisiin, kuten Punaiselle Ristille ja Nicehearts ry:lle. Kukkakimppuja annetaan myös yksinäisille ja sosiaalisesti syrjäytyneille vanhuksille ja nuorille. (Kati Mayfield 2022.)



# 3

## KUKKAKAUPPAAN SOVELTUVIEN EKOLOGISTEN MATERIAALIEN KARTOITUS

3.1 Puu

3.2 Puujalosteet

3.3 Kivi

3.4 Kvartsi

3.5 Linoleumi

3.6 Keraaminen laatta

3.7 Savi

Ekologisuus, eettisyys, ja esteettisyys ovat kantavana teemana kukkakaupan liiketilan suunnittelussa. Tilaan valitaan ainoastaan sisustus- ja pintamateriaaleja, jotka ovat kestävän kehityksen periaatteen mukaisia. Kiinnitetään huomiota tuotantoprosessiin, että tuotteet ja materiaalit ovat vastuullisesti tuotettu. Niiden hiilijalanjälki olisi mahdollisimman matala ja tuotannossa ei syntyisi ympäristöhaittoja.

Tärkeä tekijä on myös kalusteiden ja pintamateriaalien terveellisyys. Niiden pitää olla myrkyttömiä ja vähäpäästöisiä M1-vaatimusten mukaisesti. Lisäksi suunnittelussa kiinnitetään huomiota, että tuotteen elinkaari olisi mahdollisimman pitkä ja että tuotteen voisi uusiokäyttää tai kierrättää.

Kaikki kappaleessa kartoitetut ekologiset materiaalit ovat kukkakauppaympäristöön soveltuvia ottaen huomioon mille pinnoille materiaalia voidaan käyttää.

### 3.1 Puu

Materiaalina puu on ekologinen, kunhan ottaa huomioon tietyt kriteerit. Hiilijalanjälki ei kasva isoksi, kun käytetään kotimaisia puulajeja. Puu kestää kulutusta. Se on pitkäikäinen ja kauniisti patinoituva. Puuta voi kierrättää ja elinkaarensa loppupäässä siitä saatu energia on uusiutuvaa energiaa. Puuta hyödynnetään raaka-aineiksi muun muassa lastulevyn ja sellun valmistuksessa. Se on myös Bioetanolin lähde. Polttamalla se vapauttaa enemmän energiaa kuin sen elinkaari on siihen asti vaatinut. (Työtehoseura 2014.) Eettisyys puun kohdalla tulee kyseeseen, kun mietitään puun alkuperää. Sademetsistä peräisin olevan puun tuotantoon liittyy vakavia ongelmia aina laittomista hakkuista ihmisoikeusrikkomuksiin. Laittomat hakkuut aiheuttavat tuhoa ympäristölle ja paikallisväestölle. Hakkuisiin on usein myös kytkeytynyt uhanalaisilla lajeilla käytävä laitton kauppa. WWF on koonnut oppaan; Sademetsäystävällinen koti -opas kodin puuostoksiin. Oppaasta selviää puulajit, jotka kannattaa jättää ostamatta, ellei niissä ole FSC-merkintää. (WWF 2022.)

FSC- (Forest Stewardship council) ja PEFC- (Programme for the Endorsement of Forest Certification) sertifiikatit varmistavat, että puu on peräisin kestävien periaatteiden mukaisesti kasvatetuista metsistä. Puun tuotannossa on otettu huomioon ekologinen, sosiaalinen ja taloudellinen kestävyys. Molemmissa sertifiikaateissa puun tuotantoketjun vaiheet ovat jäljitettävissä aina valmiista tuotteesta metsään asti. FSC-sertifikaatin tavoitteena on ylläpitää metsien biodiversiteettiä, vahvistaa paikallisyhteisöjen asemaa metsänhoidossa ja varmistaa, että puuta ei kaadeta metsästä enempää kuin se pystyy tuottamaan. PEFC on maailman käytetyin metsäsertifikaatti. Sillä turvataan myös metsien monimuotoisuutta, puun tervettä kasvua ja metsien virkistyskäyttöä. (Finnish Design Shop 2021).

## 3.2 Puujalosteet

### Massiivipuu

Massiivipuulattian materiaali on yleensä mäntyä tai kuusta. Kuusi on puulajina vaaleampaa ja myös pysyy vaaleampana kuin mänty, joka kellastuu ajan myötä. Puulattia ei sisällä terveydelle haitallisia aineita. (Puuinfo 2022.) Puu on hengittävä materiaali. Se pyrkii tasapainoon ympäröivän ilman kanssa sitoen kosteutta ja luovuttaen sitä ulos. Puu siirtää solukkonsa läpi myös muita kaasuja, kuten happea ja hiilidioksidia. Puu parantaa siten hengitysilman laatua. (Arborett 2022.) Puun käyttöikä on pitkä ja ajan myötä se patinoituu kauniisti. Massiivilankku kestää käytössä jopa vuosisatoja.

Oikea pintakäsittely suojaa ja korostaa puun luonteikkautta. Kestävin pintakäsittely saadaan öljyvahalla. Kulutusta kestävin pinta saadaan, kun värillisen öljyn päälle levitetään vielä väritön öljyvaha.

Kasvipohjainen puuvaha soveltuu hyvin puusta valmistettujen seinä- ja kattopintojen käsittelyyn sekä puuhuonekalujen sävyttämiseen. Puuvaha jättää puunsävyt näkyviin ja esimerkiksi Osmo Colorin puuvahan eri sävyjä voi itse sekoittaa keskenään tai sävyjä voidaan laimentaa sekoittamalla joukkoon puuvahaa. Kovan kulutuksen kohteissa pinta on hyvä viimeistellä värittömällä puuvahalla. (Osmo Color 2022.)

### Parketti

Parketin pinnan puulajivalikoimissa suosituimpia ovat tammi, saarni, pyökki ja kotimainen koivu (Suomi rakentaa. 2019.) Parketin valmistajista kahdella on M1-luokitusmerkki. Kotimainen Timberwise ja Tarkett. M1-luokitus kertoo, että tuote on vähäpäästöinen. Se asettaa raja-arvot orgaanisten haihtuvien yhdisteiden (VOC), Formaldehydin ja ammoniakkin päästöille. (Rakennustietosäätiö 2022.)

Timberwise ensimmäisenä tehtaana maailmassa käyttää liimaa, jossa ei ole formaldehydiä. Lisäksi parketteihin ei käytetä lainkaan eksoottisia puulajeja, vaan eksoottisten puulajien ilme saadaan aikaiseksi värikäsittelyllä. Puujätteenä parketti kelpaa kierrätettäväksi. (Timberwise 2022.)

## Laminaatti

Yleensä laminaatti ei ole ekologinen. Laminaatin ekologisuus riippuu valmistajasta. Rakennustietosäätiön nettisivuilta voi selvittää onko laminaatti valmistajalla M1-päästöluokitusmerkki. Laminaatti on levyiksi puristettua HDF-puukuitua ja levyn pinnassa on laminointi ja valokuvattu kuosi (Tarkett 2022). Laminaatin kovuusaste valitaan rasituksen mukaan. Julkisten tilojen käyttöluokkia on neljä.

- Käyttöluokka 31 julkisten tilojen käyttöön kuten toimistot ja hotellihuoneet.
- Käyttöluokka 32 normaaliin käyttöön kuten myymälät.
- Käyttöluokka 33 kovaan käyttöön kuten tavaratalot.
- Käyttöluokka 34 erittäin kovaan käyttöön kuten lentoasemat (Värisilmä 2017.)

Laminaatti voidaan erotella kierrätykseen. Jätteenä laminaatti luokitellaan purkupuuksi. Jätteidenkäsittelyalueelle tuodut puujätteet välivarastoidaan, haketetaan ja kuljetetaan polttolaitokseen hyödynnettäväksi energiana. (Kiertokapula 2022.)

## Vaneri

Suomi on EU:n suurin vanerinvalmistaja. Kotimaisen vanerin pääraaka-aineita ovat koivu ja kuusi. Suomessa valmistetaan eniten koivu- ja havuvaneria. Koivuvaneri on lujin ja silein ja se on myös kallein vaneri. (Puuproffa 2022.) M1-luokitusmerkki tuotteessa kertoo, että tuote on vähäpäästöinen ja se on myös hajuton.

Uusiokäyttö on suositeltavin tapa vanerituotteille, kunhan levyt ovat kuivia ja ehjiä. Pieniä määriä pinnoittamattomia vanereita voidaan hävittää polttamalla muun puun yhteydessä. Perusvanerit ja useimmat erikoisvanerit voidaan myös kompostoida. Suurehkot määrät vaneria toimitetaan kaatopaikalle. (Puuinfo 2020.)



## Korkki

Korkki on ekologinen ja luontoystävällinen materiaali. Korkkitammi sitoo huomattavan määrän hiilidioksidia. Puita ei kaadeta, vaan kaarna kuoritaan yhdeksän vuoden välein. Kaarnan kuorinta ei vahingoita itse puuta. Hunajakennomainen rakenne tekee korkista kimmoisan ja pehmeän jalan alla, jolloin se myös vaimentaa askelten ääniä. Korkki pehmentää tilan akustiikkaa luoden hiljaisemmän ympäristön. Korkkia käytetään lattia- ja seinämateriaalina. Viileälle lattialle se on hyvä lämmöneriste. Korkki luonnontuotteena on täysin biohajoava ja sitä voidaan myös kierrättää. (Korkkipiste 2019.)

## Bambu

Bambu on nopeasti kasvava ruohokasvi, joka saavuttaa korjuuiän viidessä vuodessa. Bambun runko leikataan suikaleiksi, puhdistetaan ja kuitusäikeet erotellaan toisistaan. Kovassa paineessa säikeet tiivistetään toisiinsa kiinni. Näin syntyy kestävä ja kova lattia. Brinel-arvolla verrataan materiaalien kovuutta.

### Brinel-arvo

2.7	3.7	4.1	9.5
KOIVU	TAMMI	SAARNI	BAMBU

Massiivibambulattia on kestävin massiivipuulattia. Se on myös ekologinen, kunhan bambu on peräisin vastuullisesti hoidetusta metsästä eli se on FSC-sertifioitu ja pinta suojataan turvallisilla ja ekologisilla lakoilla. (Nordic Bamboo 2022.)





### 3.3 Kivi

Kotimainen kivi on ekologinen materiaali. Suomalainen kivi louhitaan vähäpäästöisesti ja sen hiilijalanjälki on erittäin pieni lyhyiden kuljetusmatkojen takia. (Kivi-info 2022.) Kiinasta laivarahdilla tuodun kiven hiilijalanjälki on yli 51-kertaa suurempi kuin kotimaisen kiven (Newspool 2022). Lisäksi kotimaisen kivimateriaalin vastuullisuuteen ja eettisyyteen voi luottaa.

Suomessa louhintaa säädellään lainsäädännön kautta. Negatiivisena puolena voidaan pitää, että kiviteollisuus jättää pysyvät jäljet maisemaan. Toiminnan päätyttyä louhimoalue siistitään ja kasvillisuus palautetaan istutuksin. (Kivi-info 2022.)

Pintamateriaalina kivi kestää kulutusta. Poikkeuksena marmori, jota huokoisen rakenteensa vuoksi ei suositella keittiö- tai työtasoksi, koska se naarmuuntuu helposti (Granitop 2022). Kivi on helppohoitoinen, hygieeninen ja täysin allergiavapaa. Sen pinta hylkii bakteereita ja likaa, jolloin se tarvitsee vähemmän pesuaineita kuin muut pintamateriaalit. (Louhi Stones 2022.) Suomalainen kivi on täysin kierrätettävä tuote.

### 3.4 Kvartsi

Kvartsi on teollisesti valmistettu kivimateriaali. Kvartsit valmistetaan luonnon eri mineraaleista ja sidosaineista, joten se muistuttaa luonnonkiveä. (Ylämaan Graniitti 2022.) Kvartsitajien valmistusteknologia mahdollistaa, että eri kivimateriaaleja voidaan jäljitellä. Marmorin jäljittelevä kvartsikomposiitti on aitoa marmoria huolettomampi valinta. (Puustelli 2022.)

Kvartsikomposiitti on teollisesti valmistettu komposiittikivimateriaali. Komposiittikivi on luonnonkvartsin, graniitin, hartsin ja sidosaineiden seos. (Netrauta 2022.) Kvartsipuristeeseen lisätään valmistusvaiheessa väripigmenttejä ja tehosteaineita, jotka antavat kvartsikomposiitille kristallimaisen vaikutelman. Kvartsikomposiitista voidaan valmistaa täysintegroituja altaita, koska sillä on parempi taivutuslujuus kuin täyskvartsilla. (Ylämaan Graniitti 2022.)

### 3.5 Linoleumi

Linoleumi valmistetaan luonnollisista raaka-aineista, kuten pellavaöljystä ja hartsista. Hartsi on havupuista saatavaa pihkaa, joka lisää linoleumin antibakteerisia ominaisuuksia. Seokseen lisätään myös puujauhetta, joka tekee linoleumista kevyen ja kulutusta kestävän. Sen vuoksi se soveltuu hyvin julkisiin tiloihin. Korkkitammen kaarna lisää joustavuutta ja juuttikangas tekee pohjasta kestävän. Linoleumimaton väri luodaan luonnollisilla tai synteettisillä pigmenteillä.

Linoleumia käytetään sekä lattialle että seinälle. Vuodesta 2021 lähtien Tarkett on kerännyt käytettyjä linoleumilattioita uusien tuotteiden raaka-aineiksi. (Tarkett 2022.)

### 3.6 Keraaminen laatta

Keraaminen laatta valmistetaan savi- tai kiviainesmassasta. Yhdistettynä mineraalien, tulen ja veden kanssa saadaan aikaan kestävä ja pitkäikäinen tuote. Keraamiset laatat jaetaan kaakeliin eli seinälaattoihin ja kuivapuristelaattoihin eli lattialaattoihin. Kaakeli lasitetaan, joko kiiltävä- tai mattapintaiseksi. Sitä ei voi käyttää lattialaattana, mutta kuivapuristelaattoja voi käyttää sekä seinissä että lattioissa. (Netrauta 2022.)

Keraaminen laatta on ekologinen, kunhan selvittää tuotteen alkuperän. Ekologisuus ei usein toteudu, jos laatta on valmistettu kaukomaissa. (koti ja keittiö 2018.) Keramiikan suurimmat ympäristövaikutukset tulevat tuotantovaiheessa, jolloin polttouunit ovat jatkuvassa käytössä 1200 °-1300 °C:n lämpötilassa. Iris Ceramica Group Italiassa on ottamassa käyttöön ensimmäisenä maailmassa vihreää vetyä käyttävän tehtaan. (Laattamaailma 2021). Hiilineutraaleja laattamallistoja löytyy useilta laattaliikkeiltä. Lisäksi laattoja valmistetaan myös kierrätysmateriaaleista.



Kuva 13. Keraaminenlaatta (KAOLI)

### 3.7 Savi

Rakennus- ja pintamateriaalina savi on täysin ekologinen. Luonnonmateriaalina savella on monia hyviä ominaisuuksia. Savella voidaan vaikuttaa sisäilman laatuun. Hengittäväillä luonnonmateriaaleilla ei synny home- ja kosteusongelmia. Saven sisältämät mineraalit sitovat vieraita aineita ja epäpuhtauksia huoneilmasta. (Claytec 2022.)

Savilaasti säästää luontoa, koska sitä pystytään tuottamaan alhaisin energiakustannuksin. Saven kaivaminen ja puhdistaminen eivät pilaa maisemaa ja saastuta vettä. (Kivira 2022.) Savi on kulutusta kestävä materiaali, joten se sopii hyvin sekä seinäettä lattiapinnalle. Savilattian alla voidaan käyttää lattialämmitystä. (Trähus 2022.)

Savilaasti soveltuu hyvin tilaan, jossa on hetkellisesti suuri kosteuskuorma esimerkiksi kylpyhuoneen kattoon tai seiniin, joihin ei tule suoraa vesisuihkua.

Savilaasti on täysin myrkytön ja ne eivät sisällä mitään kemiallisia aineita. Savilaasti hajoaa kokonaan luonnossa ja siitä ei vapaudu luontoon haitallisia aineita. (Luonnolliset rakennusmateriaalit.fi 2022.)



Kuva 14. (Bone.studio)



Kuva 15. Clayworks värimalleja (Clayworks Clay Plasters)

# 4

## **BENCHMARK**

4.1 Cadine

4.2 ARKA Flower Shop

## 4.1 Cadine

Cadine on Vancouverissa sijaitseva lifestyle-liike, jossa tarkoin valittujen kodintarvikkeiden, kirjojen, vaatteiden ja korujen ohella myydään myös kukkakimppuja. Liikkeessä myytävät kukat ovat yrittäjä siskosten itse tilalla kasvattamia (dezeen 2021).

Myymälätilan on suunnitellut studio Ste Marie. Liike on tunnelmaltaan harmoninen ja valoisa. Tilassa on paljon kaarevia muotoja ja yksityiskohtia. Liikkeen keskipisteenä on kukkatiski, johon kukkia on aseteltu runsaasti ja ne toimivat katseenvangitsijana. Liikkeessä on isot ikkunat, joista tulee paljon valoa, mutta hämärän tullen tilassa on tunnelmallinen ja lämmin valaistus. Spottivalojen lisäksi seinustoilla olevissa kaarevissa muodoissa on lasihyllyt, joissa on kaunis epäsuora valaistus. Yksityiskohtina on myös korumaiset messinkiset seinävalaisimet. Korkeaan industrial-tyyliseen tilaan on onnistuneesti suunniteltu ylellinen liike.







## 4.2 ARKA Flower Shop

Arka Flower Shop Ukrainan Harkovassa on paikka, jossa voi juoda kupin kahvia, ostaa koriste-esineen tai kukkakimpun. Liikkeen on suunnitellut Kiovalainen sisustussuunnittelutoimisto Maly Krasota Design. Vitriinit, peilit ja koriste-paneelit ovat myymälään mittatilauksena suunniteltu. Tila on pohjakerroksessa, jossa ei ole ikkunoita. Siksi tilasta haluttiin valoisa ja ilmava. Huonekalut ovat helposti siirrettävissä, jolloin tila on helposti muunneltava tilassa pidettäville kursseille (ArchDaily 2020).

Hyllyjen takaa tulevalla epäsuoralla valaistuksella, kiiltävällä lämpimänsävyisellä lattialla ja kultaisilla yksityiskohdilla on saatu luotua tilaan yllellinen tunnelma. Kahvilatilan vaaleanpunaiset kuutioistuimet tuovat tilan tunnelmaan rentoutta ja leikkisyyttä.



FLOWERS



ARKA FLOWER SHOP

COFFEE



Arka  
Cafe & Flower Shop

Small coffee	25
Medium coffee	30
Large coffee	35
Small latte	40
Medium latte	45
Large latte	50
Small cappuccino	40
Medium cappuccino	45
Large cappuccino	50
Small macchiato	35
Medium macchiato	40
Large macchiato	45



# 5

## SUUNNITTELUTEHTÄVÄ

5.1 Lähtökohdat ja tavoitteet

5.2 Floristi Kirsi Mannilan haastattelu

5.3 Tila & sijainti



## 5.1 Lähtökohdat ja tavoitteet

Opinnäytetyössä suunnittelukohteena oli kestävän kehityksen kukkakauppa, jolloin tärkeimmät lähtökohdat suunnittelulle olivat arvot. Ekologisuus ja eettisyys olivat kantavana teemana, kun lähdettiin kartoittamaan tilan materiaaleja ja kalusteita.

Ekologisessa tilasuunnittelussa valittiin ympäristöystävällisiä materiaaleja, jotka ovat kestäviä ja ajattomia. Suunnittelussa mietittiin elinkaariajattelua. Elinkaariajattelussa arvioidaan muun muassa materiaalien alkuperä, tuotannon ja käytön energiankulutus sekä kemikaalien käyttö ja jätteen synty koko tuotanto- ja kulutusketjun aikana (Joutsenmerkki 2022).

Ekologisen suunnittelun apuna toimivat erilaiset sertifikaatit ja ympäristömerkit, kun etsitään ympäristöystävällisempiä tuotteita ja materiaaleja.

Kukkakaupat poikkeavat myymäläympäristönä muista myymälätiloista. Asiakaspalvelukokemus on kukkakaupassa erityisen tärkeä. Kukkakimpun ostamiseen asiakas tarvitsee aina myyjän apua. Myyjä ottaa kylmäkaapista tai maljakoista asiakkaalle mieleiset kukat, jonka jälkeen hän sitoo niistä tiskillä kukkakimpun. Tilan toiminnallisuudessa pitää ottaa huomioon ergonomia, esteetön liikkuminen ja hyvä valaistus.

Kukkakaupan suunnittelussa tavoitteena oli ekologisuus, esteettömyys, ergonomia, toimiva valaistus ja esteettinen tila, jossa kukat tulevat kauniisti esille.

## 5.2 Floristi Kirsi Mannilan haastattelu

Kirsi Mannilan (2022) mielestä kukkakaupan suunnittelun lähtökohtana on liikeidea. Kukkakaupan sijainti on kaikkein tärkein asia. Asiakkaalle liikkeen löytäminen olisi helppoa ja pysäköinti olisi liikkeen lähellä. Floristille unelmien liiketila olisi tilava, valoisa, lämmin ja esteetön liikkumisen kannalta. Lisäksi varastotilat olisivat riittävät. Tällaista täydellistä liiketilaa löytyy harvoin. Tietenkin tähän vaikuttaa liiketilan vuokra. Usein myymälätila on ihanteellinen, mutta työskentelytilat ovat puutteelliset. Mannila kertoo työskennelleensä monissa kukkakaupoissa. Kaikissa on hyvät ja huonot puolensa. Puutteet täytyy vain sietää, jos tilassa jotenkin pystyy työskentelemään.

Floristille pöytätilaksi riittää noin metrin levyinen ja 70 cm syvyinen tila. Mannilan unelma työtila olisi 3–4 metriä, koska tilaa tarvitaan itse kukille ja leikkovihreille. Yleensä tällainen tila ei onnistu myymälässä, mutta mahdollisesti takatiloista löytyy työtila, jossa voi tehdä isompia kimppuja, asetelmia ja istutuksia. Vesipiste olisi hyvä sijaita työpisteen lähellä. Maljakoita ja ämpäreitä voi kaatua, joten työpöydän pintamateriaalin pitäisi olla vedenkestävä. Lisäksi pitää olla pakkauspiste kimpuille. Mannila kertoo, että kylmätilat vaihtelevat eri myymälöissä. Usein liikkeessä on noin kolme metriä leveitä kaappeja. Pienimmät valmiskaapit ovat noin metrin leveitä ja kahden metrin korkuisia. Kukkakaupoissa on myös paikalleen rakennettuja kylmätiloja ja usein takatiloissa sijaitsee kylmiö. Kylmiöt ovat arvokkaita sähkönkulutuksen vuoksi ja niiden huolto on kallista.

Mannila käy freelancerina työskentelemässä pääkaupunkiseudun ostoskeskuksen kukkakaupassa. Tila on pieni ja myös kylmiö on pieni, johtuen liiketilan kalliista vuokrasta.

Leikkokukat pidetään esillä koko aukioloajan ja yöksi herkimät kukkaset nostetaan kylmään, koska kylmyys pidentää kukan ikää.

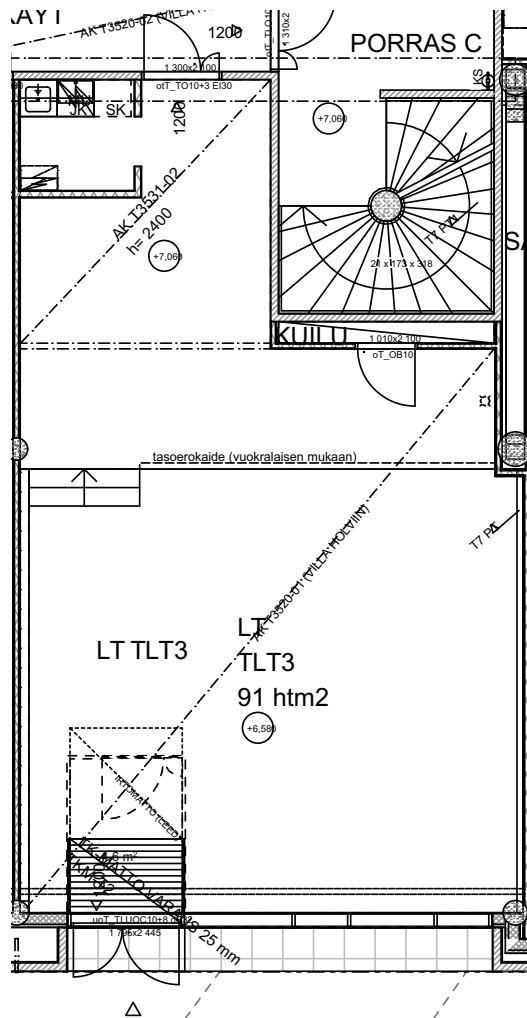
Kukkakaupassa olisi hyvä olla myös varastotila kausituotteille. Erilaisia tarvikkeita voi olla liikkeessä runsaasti, esimerkiksi jouluna korit vievät paljon tilaa.

Mannila kertoo, että kun korona alkoi, se oli kukkakaupoille katastrofi. Asiakkaat eivät liikkuneet, mutta pikkuhiljaa ihmiset alkoivat lähettämään kukkia, koska eivät voineet kyläillä toistensa luona. Juhlia järjestettiin paljon, mutta pienemmissä ryhmissä. Loppujen lopuksi kukkakaupat selvisivät koronasta hyvin.

Ei ole itsestään selvyys, että asiakkaat valitsevat juuri jonkun kukkakaupan. Tärkeintä on laadukkaat kukat ja ammattitaitoinen henkilökunta.

### 5.3 Tila & sijainti

Suunniteltava kestävä kehityksen kukkakauppa sijaitsee Toisella Linjalla katutasossa. Liiketilän kokonaispinta-ala on 91 m<sup>2</sup>



Kuva 22. Liiketilän pohjakuva (Cederqvist & Jäntti Arkkitehdit)

Lyyran kortteli valmistuu vaiheittain vuosina 2022–2023 suoraan Hakanie-  
men metroaseman yläpuolelle. Lyyran rakennusten kokonaispinta-ala on yh-  
teensä 7000 m<sup>2</sup>. Uudiskohteeseen tulee toimistoja, pohjoismainen design-ho-  
telli, ravintolamaailma, kivijalkaputiikkeja ja päivittäistavari liikkeitä. Lyyran  
kortteli on vihreän rakentamisen edelläkävijä. Tiloille haetaan LEED Plati-  
num-sertifikaattia, joka on kansainvälisesti tunnistetun järjestelmän korkein  
taso. LEED on yhdysvaltalainen sertifiointijärjestelmä, joka edistää kestävä  
kehitystä rakentamisessa.

Lyyran kattotiloihin rakennetaan laajalti viherkattoja. Viherkattojen raken-  
tamisesta on hyötyä sekä rakennukselle, että myös ympäristölle ja luonnolle.  
Viherkatto sitoo sadevettä, tällöin hulevedet eivät rasita viemärijärjestelmiä.  
Katto toimii hiilinieluna, kun katon kasvit muuttavat hiilidioksidia hapeksi.  
Rakennus hyötyy, kun katto eristää lämpöä talvella ja viilentää kesällä. Viher-  
katto suojaa rakennuksen kattorakenteita ja pidentää katon käyttöikä. (Kera-  
bit 2019.)



Kuva 21. Lyyra (Cederqvist & Jäntti Arkkitehdit)

# 6

## SUUNNITTELUPROSESSI

6.1 Tila-analyysi

6.2 Tarvekartoitus

6.3 Pohjaluonnokset

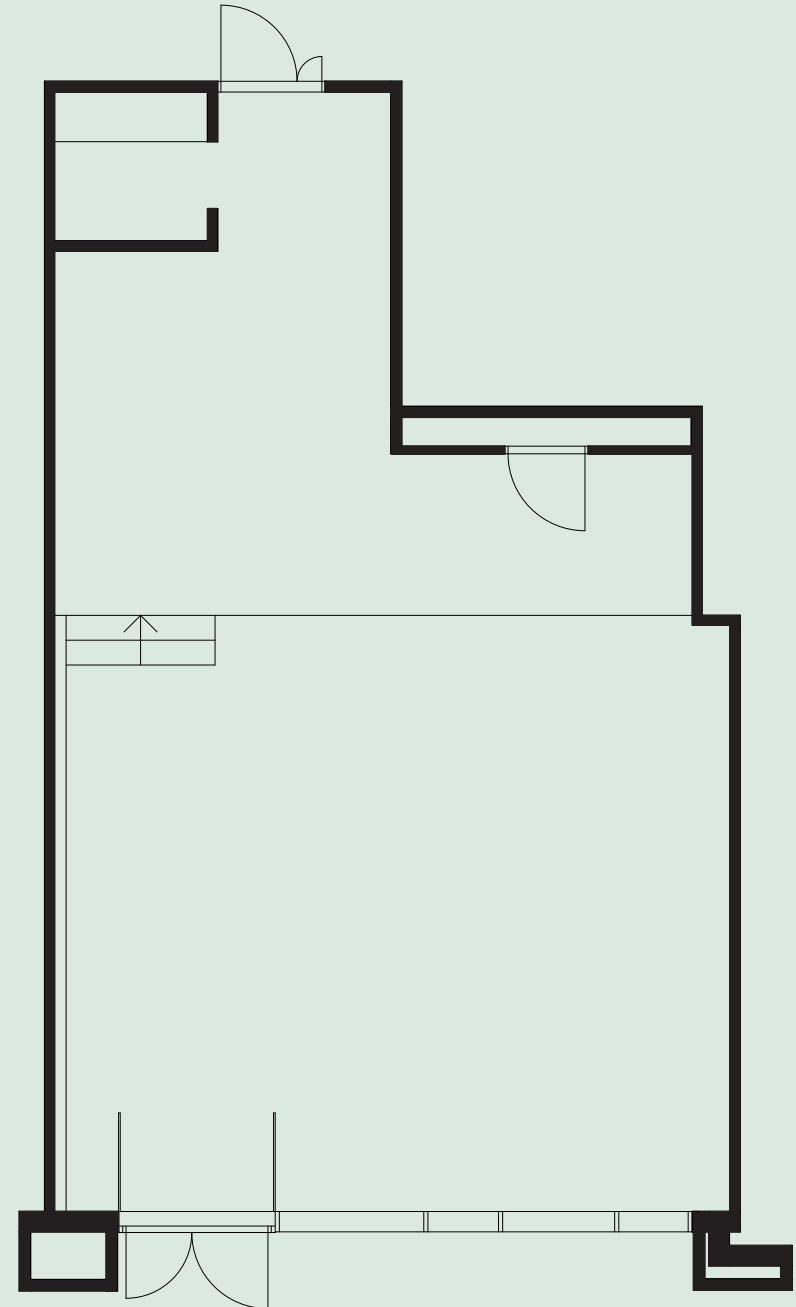
6.4 Kalusteluonnokset

6.5 Moodboard

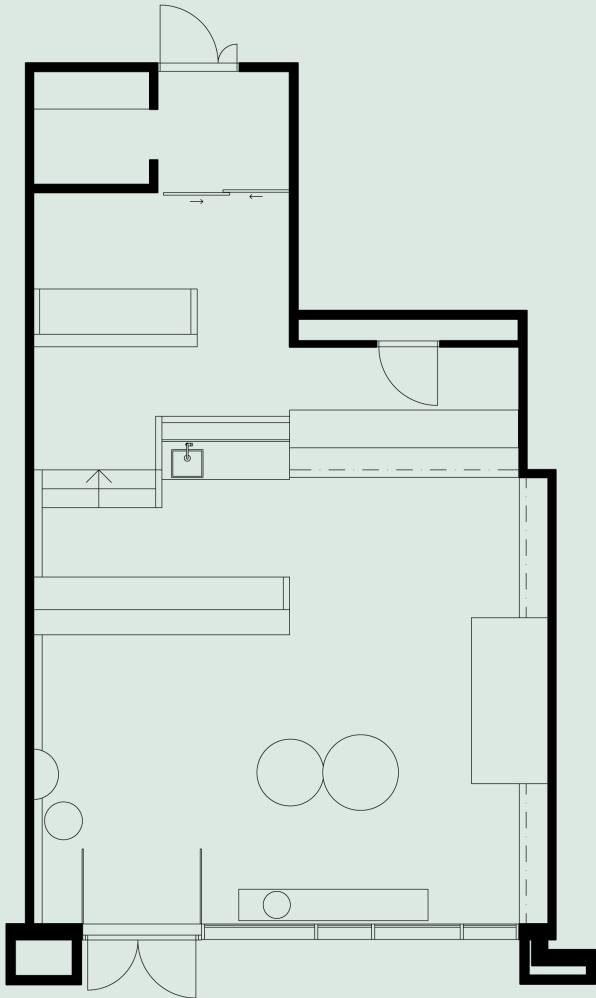
Toiminto	Vaikutelma	Toteutus
Tuotteiden esillepano	Selkeä Mielenkiintoinen Houkutteleva Harmoninen	Tilaan suunnitellaan erityyppisiä esillepanopöytiä, jotka korostavat niissä olevia kokonaisuuksia. Tilassa erityyppisiä valaisimia, joiden valaistusta pystyy säätämään. Selkeä linja kalusteissa.
Asiakaspalvelu	Sujuva Esteetön Läsnäoleva	Myyjän työpisteet ovat sijoitettu liikkeeseen niin, että asiakkaaseen saa heti katsekontaktin. Riittävät kulkuväylät. Tiski suunniteltu niin, että asiakas näkee kimpunsitomis prosessin.
Tilassa liikkuminen	Esteetön Turvallinen Toimiva	Riittävät kulkuväylät. Valittu lattiamateriaali ei ole liukas. Tuotteet on helposti otettavissa.
Siivous ja huolto	Toimiva Selkeä	Pintamateriaalit ovat kestäviä ja helposti puhdistettavia. Tiskien yhteyteen on suunniteltu toimivat roskikset, jonka avulla myös tiski pysyy aina siistinä. Säädeltävä valaistus.

## 6.2 Tarvekartoitus

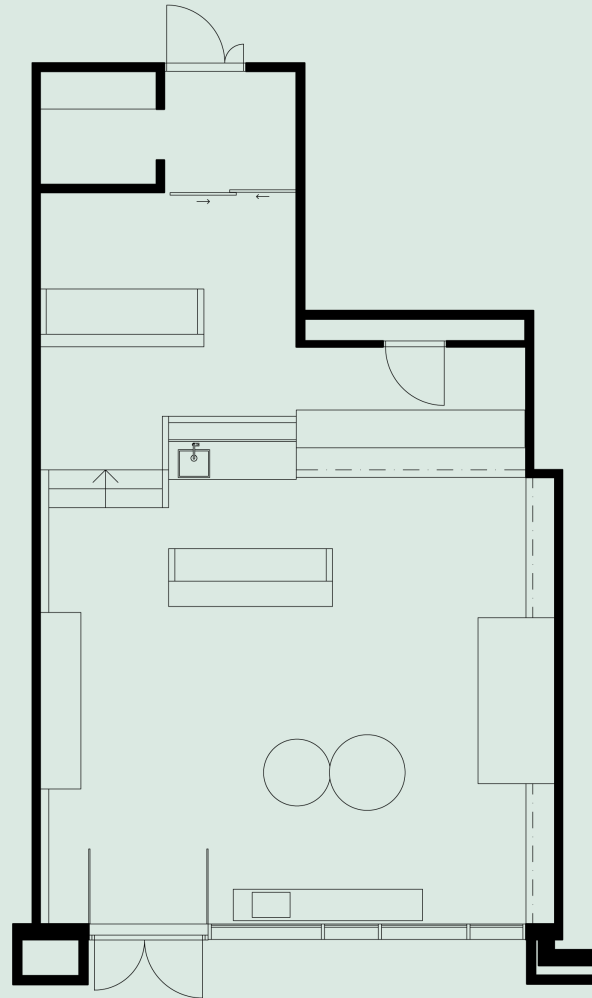
- Vähintään metrin leveä ja 700 mm syvä työpöytä.
- Kaksi työpistettä.
- Vesipiste mahdollisimman lähellä myyntitiskiä.
- Kylmätila kukille.
- Tila leikkovihreille myyntitiskin vieressä.
- Säilytystilaa
- Esillepanotilaa leikkokukille, kuivakukille, maljakoille, ruukuille ja muille myytävälle oheistuotteille.



## 6.3 Pohjaluonnokset



Pohjaluonnos 1.



Pohjaluonnos 2.

### Pohjaluonnos 1.

- + Paljon työkentelytilaa
- + Selkeä asiakaspolku
- + Pyöreän muotokielen toistuvuus
- Asiakaspalvelutiskin ja allastiskin väliin jää liikaa tilaa.
- Tilasta tulee ahdas vaikutelma.
- Ylhäältä tullessa pitää kiertää tiski

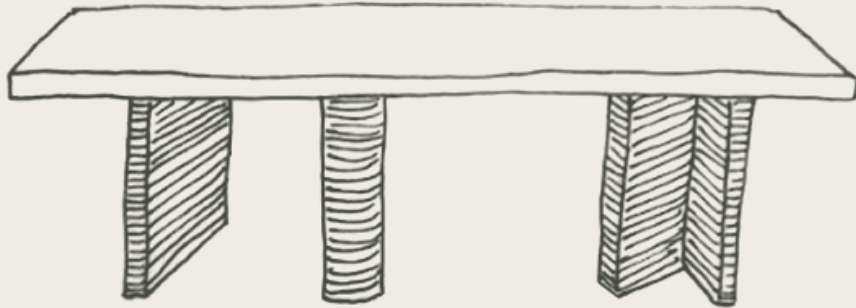
### Pohjaluonnos 2.

- + Paljon työkentelytilaa
- + Selkeä asiakaspolku
- + Paljon esillepanotilaa
- + Tila on avara
- Ylätila saattaa hämmentää asiakasta

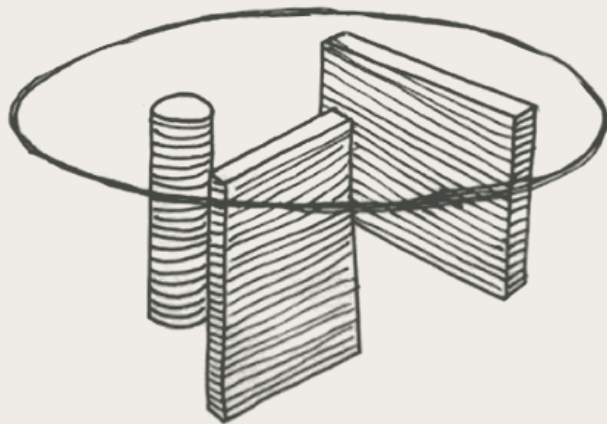
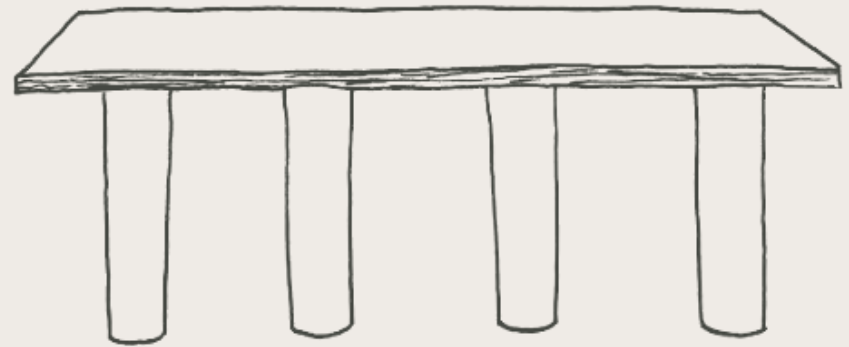


## 6.4 Kalusteluonnokset

Kalusteissa yhtenä materiaalina päädyttiin käyttämään koivuvaneria. Ensimmäinen ajatus oli korostaa pöydissä vanerin reunan raitaista pintaa, jolloin koivuvanerin paloja olisi liimattu yhteen. Tähän ei kuitenkaan päädytty, koska valmistusprosessissa käytettäisiin paljon liimaa, eikä se ole ekologisuuden kannalta hyvä vaihtoehto.



Valituissa kalusteissa vanerin pintaa tulee esiin pöytälevyn reunassa. Jalkojen materiaaliksi valikoitui tammi massiivipuu. Tammi massiivipuu materiaalin takia päädyttiin muotokielessä pyöreisiin jalkoihin.



## 6.5 Moodboard

### Rauhallinen



Kuva 23. (Sartoria)



Kuva 24. (Olga Drach)



Heleä

Kuva 26. (Sidney Bensimon)



Valoisa

Kuva 25. (FindersKeepers Shop)

Ylellinen

Kuva 27. (Neolith)

# 7

## TILASUUNNITELMA

7.1 Pohjaratkaisu

7.2 Tilan toiminnallisuus

7.3 Materiaalit

7.4 Kalusteet

7.5 Valaistus

7.6 Visualisointikuvat

## 7.1 Pohjaratkaisu

Kukkakaupan pohjaratkaisu on avara ja selkeä. Tilaan on aseteltu sekä alatason että ylätason tiskit niin, että asiakkaaseen saa heti katsekontaktin. Kiintokalusteissa on selkeä linja. Kukille, maljakoille ja ruukuille on paljon taso- ja hyllytilaa, jotka ovat valaistu.

Säilytystilaa löytyy oikeanpuoleiselta pitkältä seinältä tasojen alta, jossa on tilavat vetolaatikostot. Ylätasanteella on korkeat kaapistot, joissa on paljon säilytystilaa. Lisäksi tiskien alapuolelle on suunniteltu kaapistot, joissa säilytetään kukkakimppujen tekemiseen tarkoitettuja tarvikkeita.

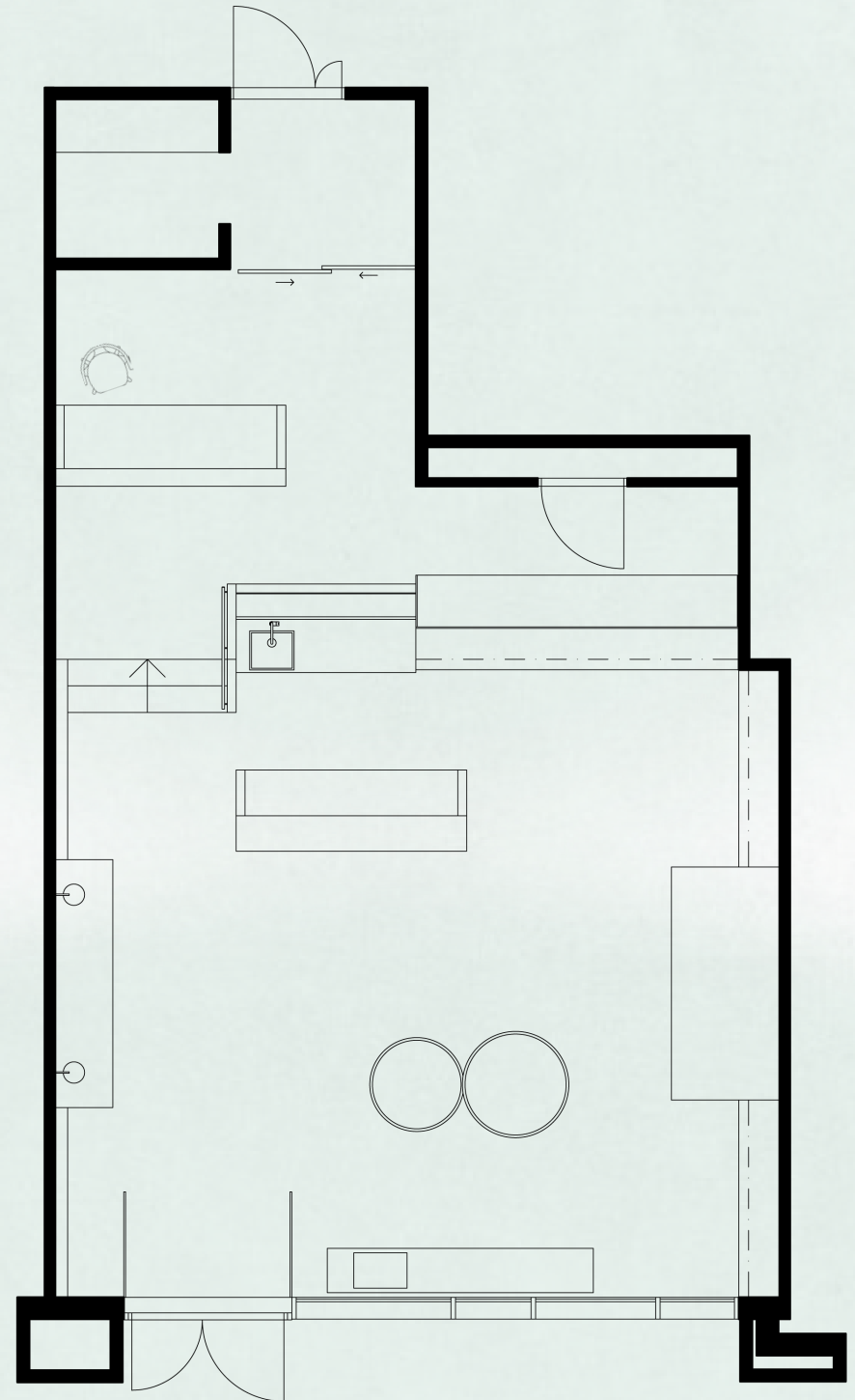
Ylätasanteella olevalla tiskillä valmistetaan kimpputilaukset, kukka-asetelmat ja istutukset. Alatasanteen tiskit ovat tarkoitettu asiakaspalveluun ja asiakkaiden kimppujen valmistukseen.

Vesipiste on sijoitettu tiskin yhteyteen ja sen taakse on suunniteltu syvennys, johon leikkovihreät saa aseteltua kauniisti ja ne ovat helppo kukkakauppiaan ottaa, samalla asiakas näkee selkeästi kimpun sitomisprosessin.

Tilan keskellä olevat pyöreät pöydät toimivat katseenvangitsijana. Pöydille saa aseteltua kukkakimppuja ja maljakoita kauniisti. Pöydän yläpuolella on näyttävä valaisin, joka korostaa kokonaisuutta.

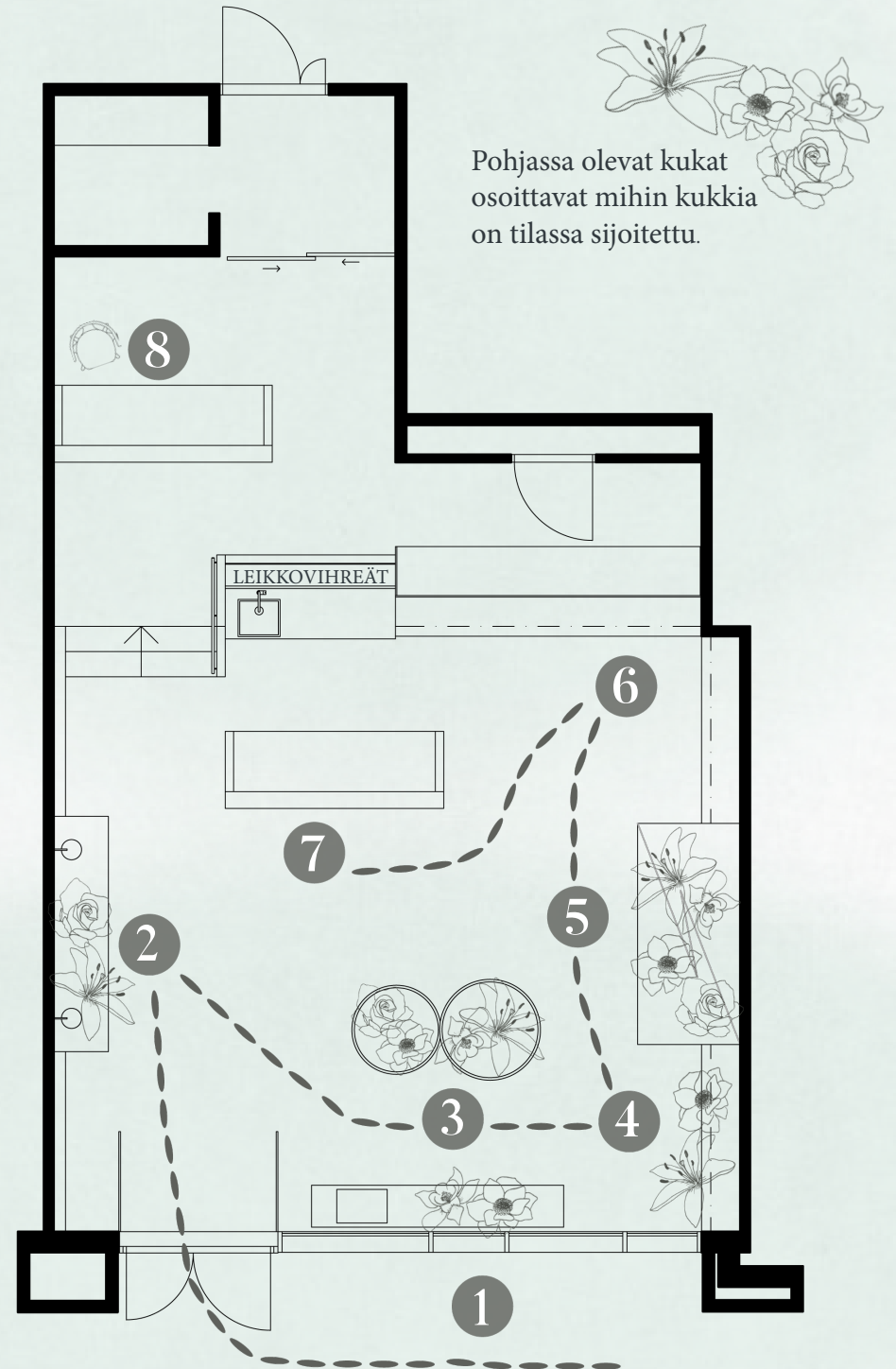
Ikkunan eteen on suunniteltu taso, johon saa myös esille kukkia. Taso on tarkoituksella matala, ettei se estä näkyvyyttä liikkeen sisälle ja liike pysyy avaran tuntuisena ja valoisana.

Liiketilan perälle ylätasanteelle tuodaan liukuovet, jotka suojaavat näkyvyyttä henkilökunnantiloihin ja rajaavat selkeästi henkilökunnantilat liiketilasta.



## 7.2 Tilan toiminnallisuus

1. Tilassa on isot ikkunat. Liiketila näkyy selkeästi ulos. Ikkunoiden eteen on suunniteltu taso, jolle saa tehtyä erilaisia asetelmia myytävistä tuotteista. Taso on matala, joten se ei estä näkyvyyttä tilaan.
2. Esillepano pöytä sesonkituotteille.
3. Pyöreät esillepano pöydät ovat tarkoitettu tuotteille, joita erityisesti halutaan korostaa.
4. Taso- ja hyllytilaa kuivakukille.
5. Kylmäkaappi kukille.
6. Taso- ja hyllytilaa maljakoille ja ruukuille.
7. Asiakaspalvelu tiski. Liikkeessä asioivien asiakkaiden kukkakimpun sitomispiste.
8. Tilaustuotteiden ja istutusten valmistus piste.



## 7.3 MATERIAALIT

Materiaalivalinnoissa pääasiana oli materiaalin ekologisuus ja soveltuvuus kukkakauppaympäristöön. Tilaan valittiin vaaleita sävyjä, jotta kukat tulisivat tilassa paremmin esille. Tilan tunnelmaa haluttiin kuvaavan näillä neljällä sanalla: Ylellinen, raikas, heleä ja ekologinen.

Ylellistä tunnelmaa tilaan tuo Neolith, sintrattu kivi, jota on tilassa käytetty tiskien sivuilla. Kivilevyn sävy on Mirage. Väri vaihtelee vaaleanpunaisesta persikkaiseen sävyyn. Lisäksi ylellistä tunnelmaa tuo tiskien tasojen päälle tulevat messinkilevyt. Messinkiä myös tilaan suunniteltujen pöytätasojen pinnoissa ja valaisimissa.

Sartorian Tbrick-sarjan, eucalyptus keramiikkalaatat tuovat tilaan raikkautta ja heleyttä. Laatat ovat elävä pintaisia ja niiden sävy vaihtelee. Laattaa on kylmäkaapin koteloinnin materiaalina ja ikkunan edessä olevan pitkänmallisen tason pinnassa. Laattapinta on lähellä isoja ikkunoita, joten auringon paistaessa laattoihin ne tuovat kaunista loistoa tilaan.

Ekologisuus näkyy aidoissa materiaaleissa ja luonnonläheisissä väreissä. Osittain tilan seinissä on käytetty Clayworks-savilaastia. Savi säätelee ilmankosteutta ja parantaa sisäilman laatua.

Auro-maalin sävyä jasmin on ylätasanteen työpisteiden seinissä ja katossa. Vihreä sävy edustaa ekologisuutta. Puu pintana tuo tilan tunnelmaan lämpöä, pehmeyttä ja luonnollisuutta. Koivuvaneria on kaappien ovissa ja hyllyissä.

Keraaminen lattialaatta on Cello Carácter. Laatta soveltuu julkisiin tiloihin, joten se kestää kulutusta. Se on myös turvallinen ja helppo pitää puhtaana.



1. Neolith, Mirage

2. Auro, 112 jasmin, maali

3. Sartoria, Tbrick sarja, Eucalyptus, 5.2x16

4. Clayworks, WHI-08, WH-07 / Rustic

5. Cover Story Paint, Emily paper white

6. Cello, Lattialaatta Cello Carácter 60x60, Mix beige

7. Messinkilevy

8. Koivuvanerin reuna jää näkyviin

9. Koivuvaneri, paksuus 30mm.

Kaikki puupinnat käsitellään Osmo Colorin puuvaha sävyllä 3136 koivu.



## 7.4 Kalusteet

Tilan keskelle suunniteltiin pyöreät pöydät. Pöytien tarkoitus on toimia tilan katseenvangitsijana ja korostaa pöydille tehtyjä asetelmia. Pöydät ovat matalia, mutta pöydille tulevat kukat ovat korkeissa maljakoissa. Kukat ovat noin 700–850 mm korkeudessa, jolloin ne ovat hyvällä näkökorkeudella ja helposti otettavissa.

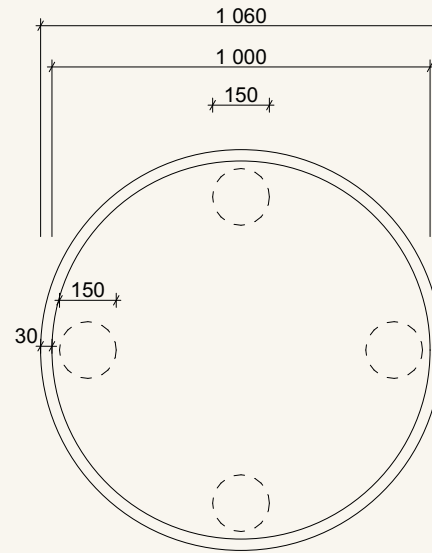
Pöydän materiaalit:

Jalat ovat tammi massiivipuuta, Pöytätaaso koostuu yhdestä koivuvanerista leikatusta pyöreästä levystä ja kahdesta koivuvaneri renkaasta, jotka liimataan pyöreän tasolevyn molemmiin puolin. Pöytätaason päällä 0.8 mm paksusta messinkilevystä pinta.

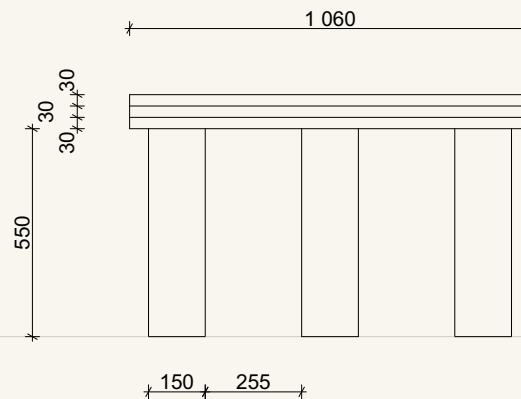
Koivuvarinreunapintaa on tarkoitus korostaa pöytälevyn reunassa.



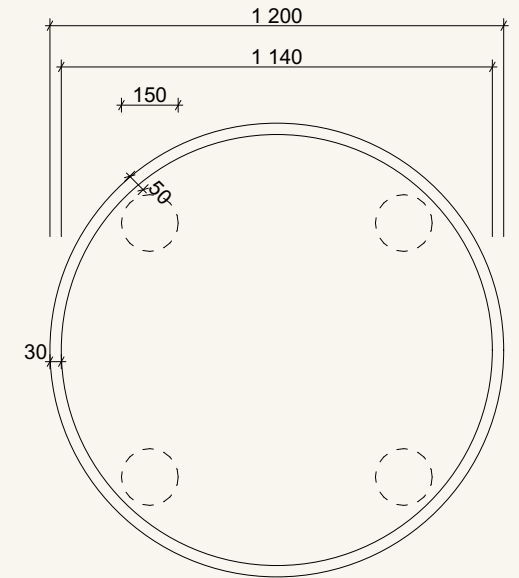
KAL-3



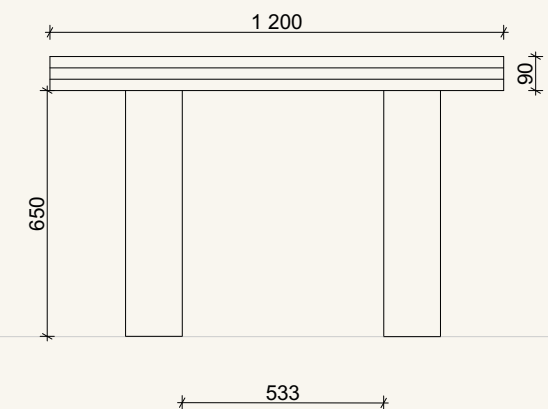
1060



KAL-4

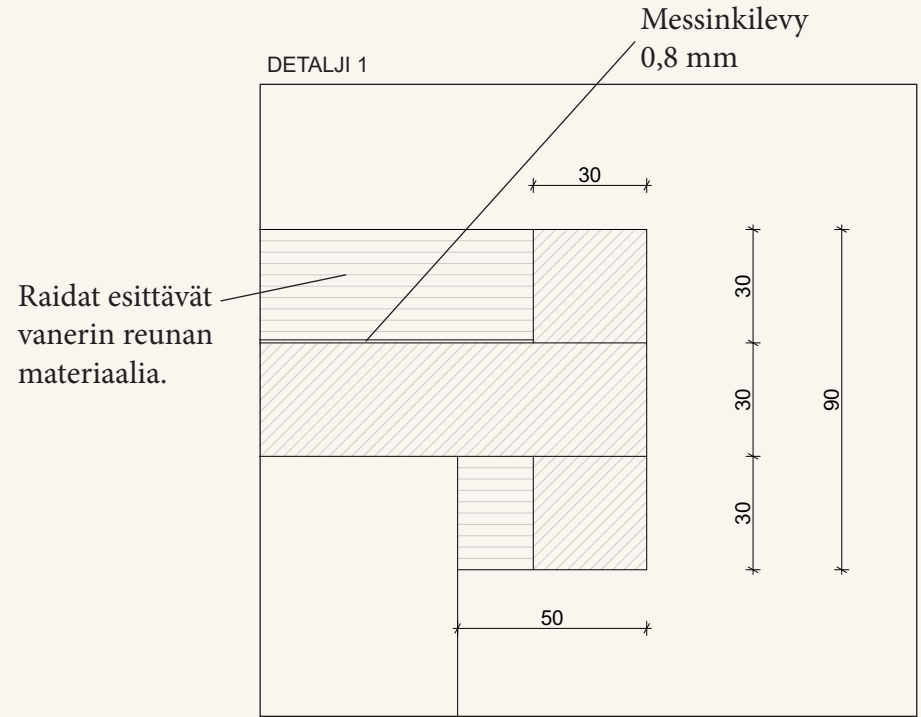
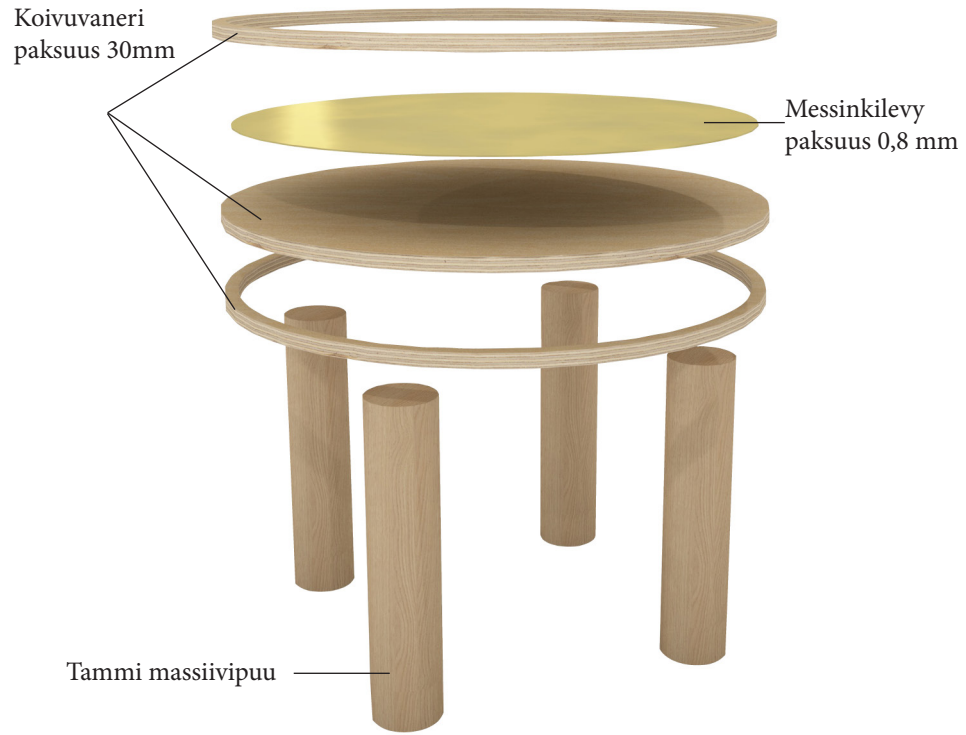


1200



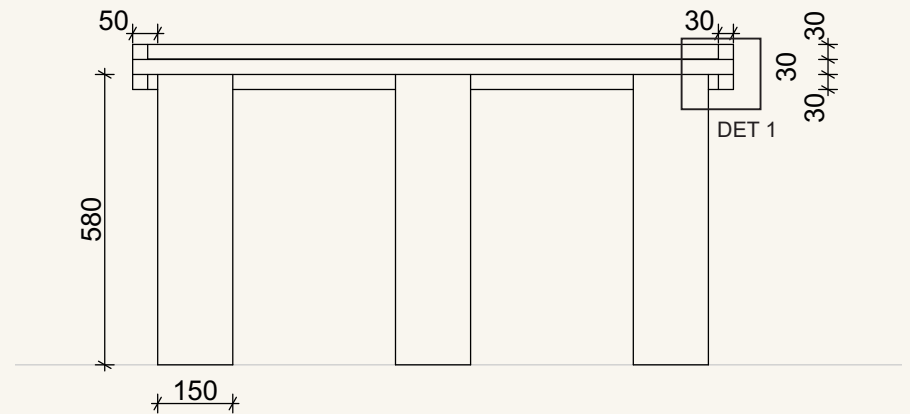


Osat joista pyöreät pöydät koostuvat:



**KAL-3**

Leikkauskuva

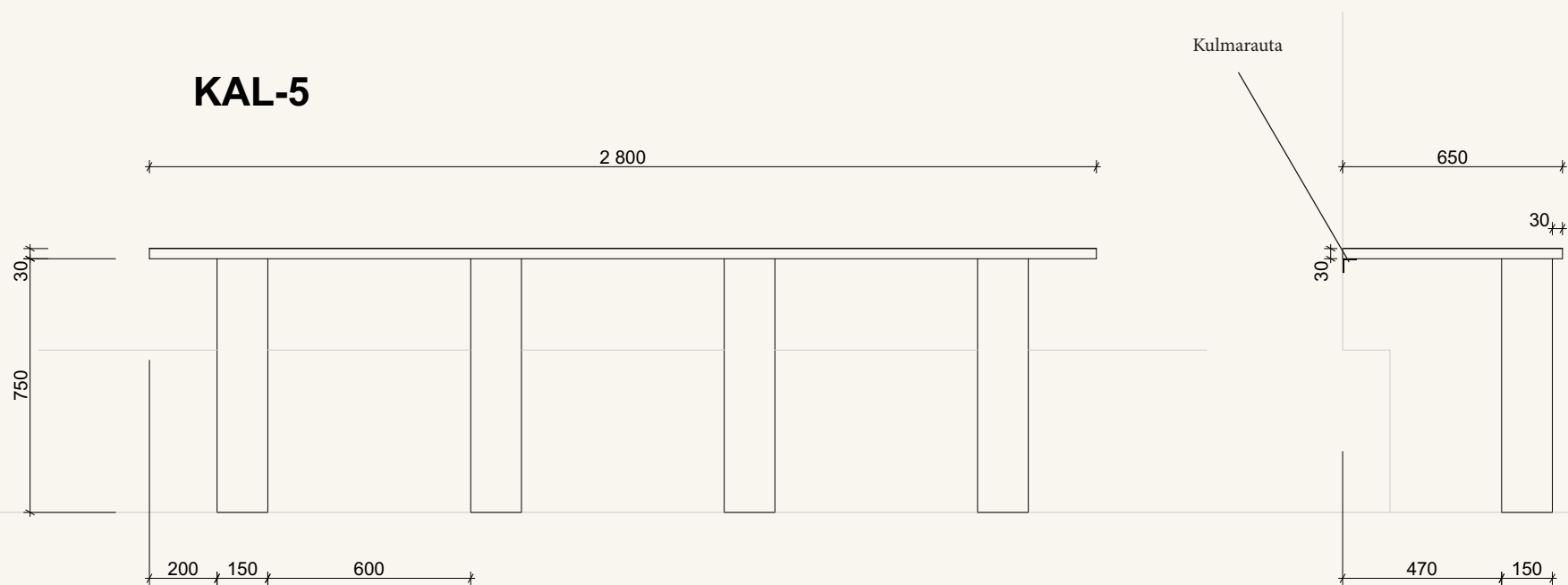


Kukkakauppaan astuessa heti vasemmalle puolelle suunniteltiin pitkänmallinen pöytä. Pöydälle saa esille esimerkiksi matalia ruukkukukkia. Pöydän takana on peili, joka tuo tilaan avaruutta ja toistaa pöydällä olevia kukkia kauniisti.

Tilan yhtenäisen ilmeen luomiseksi pitkässä pöydässä on samat materiaalit kuin pyöreissä pöydissä. Jalat tammi massiivipuuta, taso 30 mm paksua koivuvaneria, jonka päällä 0,8 mm paksu messinkilevy. Jalat ovat pöydän etuosassa ja takareuna on kiinnitetty seinään kolmesta kohdasta kulmarautoilla.



## KAL-5



# Palvelu- ja työskentelytiskit

Kukkakauppaan on suunniteltu kaksi tiskiä, joista pidempää versiota tilassa on kaksi kappaletta. Yhteensä tilassa on kolme tiskiä.

Tiskien suunnittelussa otettiin huomioon riittävä tilan tarve. Pitkissä tiskeissä työskentelytilaa on 2400 x 716 mm.

Pitkän tiskin etuosan alareunassa on led-nauha.



Tiskin etuosa

**KAL-2**

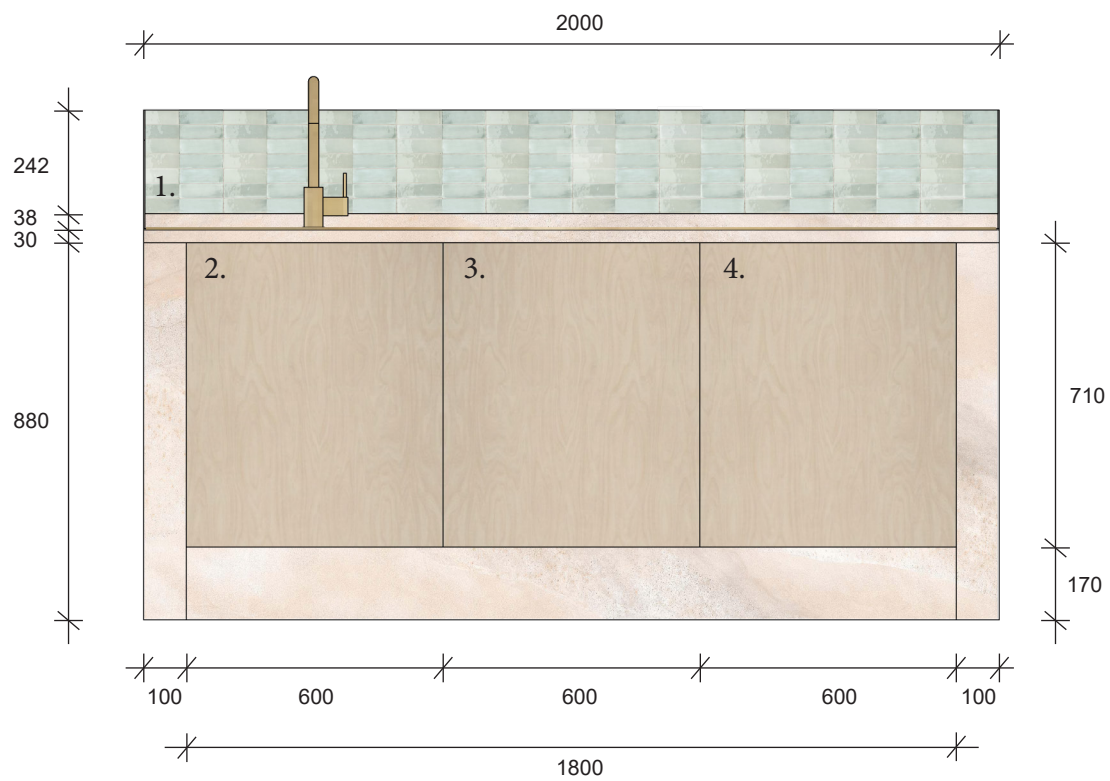


**KAL-1**



Tiskin takaosa

**KAL-2**



Kuva 36.  
Hana: Tapwell Evo EVO078,  
messinki

Kuva 37.  
Allas: Tapwell TA5040  
messinki



Sartoria,  
Tbrick

Kuva 29. (Sartoria)

Messinkilevy

Kuva 32. (Messinki)

1. Syvennys leikkovihreille, Sartoria Tbrick  
keramiikkalaatat

2. Roskakaappi, koivuvaneri

3. Säilytyskaappi, koivuvaneri

4. Säilytyskaappi, koivuvaneri

5. Työtila kukkien sitomiselle,  
tasonpinta messinki

6. Kassapiste

7. Bioroskis, yläosa auki, koivuvaneri

8. Säilytyskaappi, koivuvaneri

9. Säilytyskaappi, koivuvaneri

10. Kassapisteen tarvikkeet, koivuvaneri

11. Säilytyskaappi, koivuvaneri

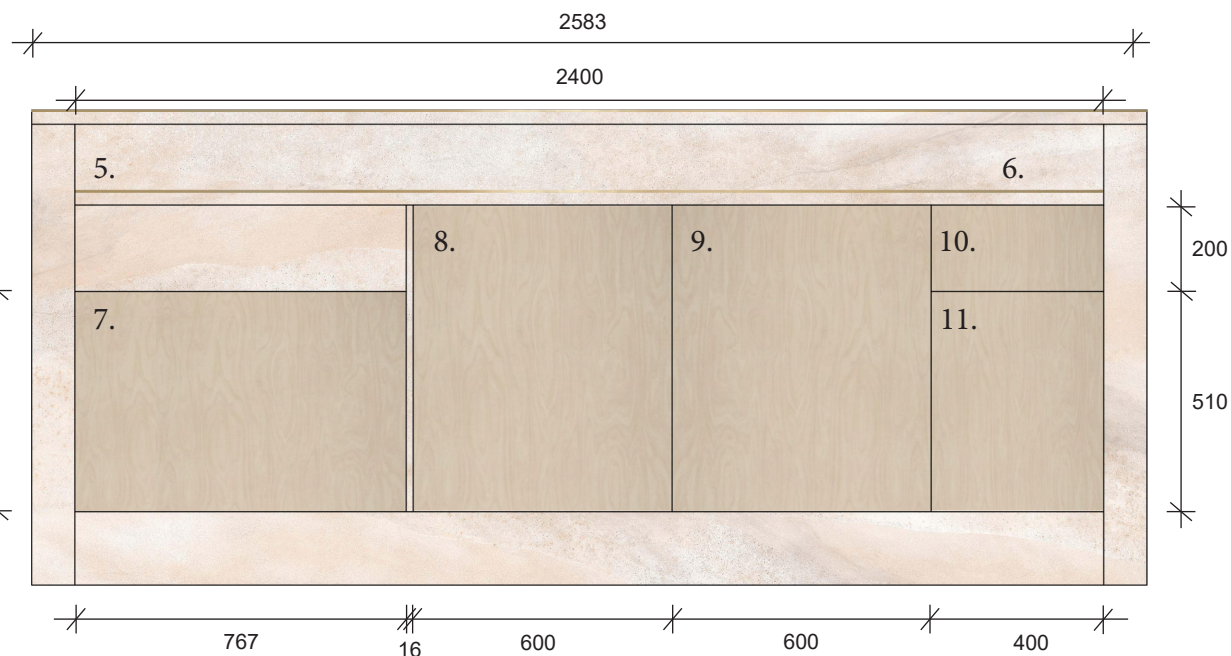
Rungon pintamateriaali Neolith, Mirage

Koivuvaneri

Kuva 35. (Koivuvaneri)

Neolith,  
Mirage

Kuva 27. (Neolith)



## Muut tilaan tuotavat kalusteet:

Peili 1400 x 1200 fasettahiottu reuna.  
Fasetin leveys peilin reunasta 35mm.  
KAL-11

Kylmäkaappi kukille,  
CoolFors Finland Oy,  
Valkoinen kaappi,  
kaapintakaseinä peiliä ja  
valaistus sisällä.  
Ekologinen kylmäaine.  
KAL-9

Ylätasanteen tiskin yhteydessä  
In Between SK7 baarituoli,  
&Tradition, valkoöljytty tammi.  
KAL-12

Kuva 38. (&Tradition)



Kuva 41. (Mooodi)



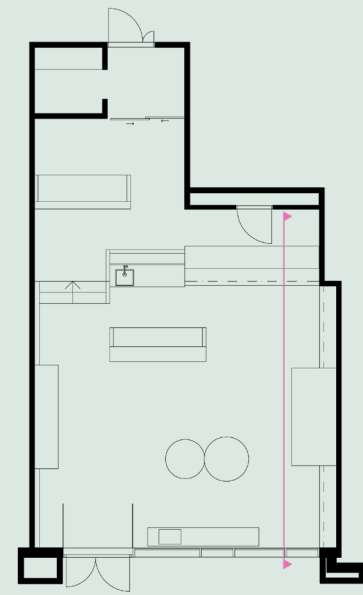
Kuva 39. (Tinekhome)

# Leikkauskuva

Leikkauskuvassa keskellä näkyy kylmäkaappi kukille. Jotta tilan ilme pysyisi yhtenäisenä ja esteettisenä suunniteltiin kaapille kotelointi. Koteloinnin pintamateriaali on Sartorian, Tbrick-sarjan keraaminen laatta.

Hyllyt ovat 30 mm paksuista koivuvaneria. Ne kiinnitetään seinään putkimaisilla kiinnikkeillä, joissa putkikannattimet sijoittuvat hyllylevyn takareunaan porattaviin reikiin, joten hyllykiinnikkeet eivät jää näkyviin. Hyllylevyn alapinnassa menee led-nauha.

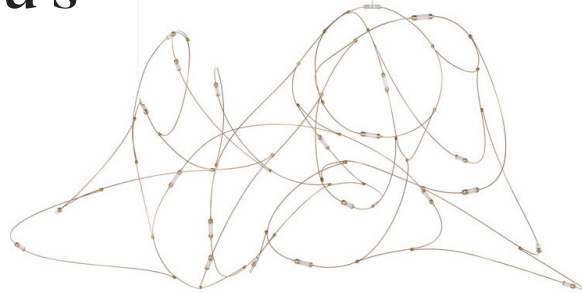
Tasojen alle jää vetolaatikat, jotka ovat 1100 mm leveitä ja 420 mm syviä. Vetolaatikoissa voidaan säilyttää esimerkiksi maljakoita ja pakkauspapereita.



## 7.5 Valaistus



Kuva 40. (Örsjö)  
 POS-1 Örsjö, Tratten seinävalaisin.  
 E27, IP23, 230V, 7,5W LED



Kuva 41. (Mooui)  
 POS-2 Mooui, Flock of Light 21 riippuvalaisin.  
 IP20, 220-240V, 21 x kiinteä LED, 2700K



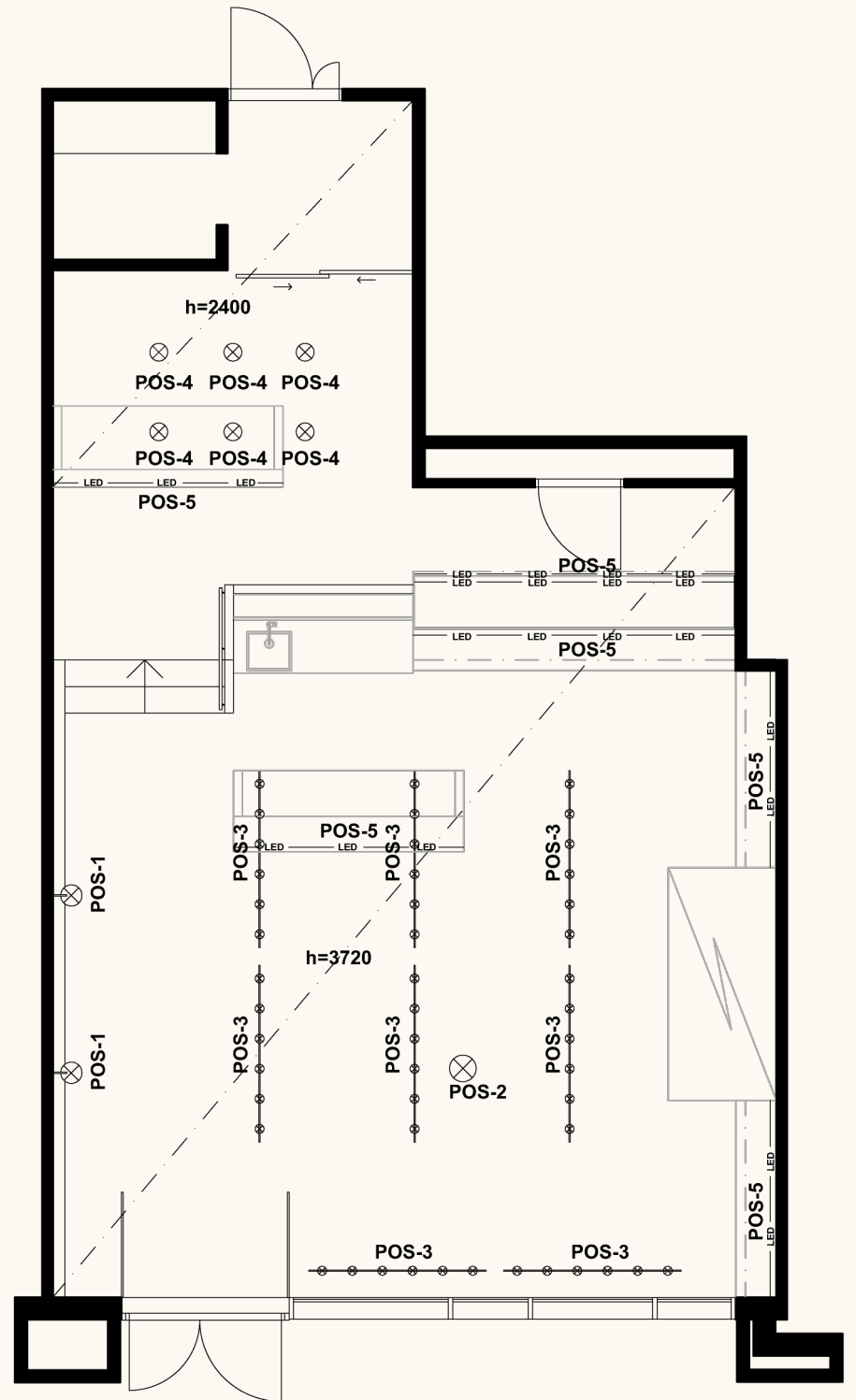
Kuva 42. (Örsjö)  
 POS-3 Örsjö Belysning, Star 6 Kattovalaisin  
 E14, IP20, 230 V. Maksimiwatti 5 W  
 Himmennettävillä lampuilla.



Kuva 43. (LIMENTE)  
 POS-4 LED-DRS 18DIM  
 Himmennettävä | 18 W, IP20, 240 V,  
 4000 K, 1600 LM, CRI>90



Kuva 44. (LIMENTE)  
 POS-5 LIMENTE LED-RIBBON COM  
 24 V, 4000 K, IP44 | 180 LED/M,  
 1080 LM/M, CRI>85



## 7.6 Visualisointikuvat





















## Yhteenveto

Tämän opinnäytetyön tarkoituksena oli suunnitella kukkakaupan tilasuunnitelma kestävän kehityksen periaatteella. Prosessi alkoi perehtymällä ensin kukkateollisuuteen ja sen epäkohtiin. Lähdekirjallisuutta ei juurikaan kukkateollisuuden ongelmista löytynyt, joten tutkin aihetta elektronisista lähteistä. Kukkateollisuuden epäkohtiin perehdyttyäni tutkin onko muutosta alalla havaittavissa ekologisempaan suuntaan. Kukkateollisuuden saastuttavuuteen on selvästi herätty, vaikkakin muutos on hidasta. Haastattelin kahta henkilöä, jotka edistävät alan muutosta ekologisempaan suuntaan.

Kukkakaupan tilasuunnitelmaa varten haastateltiin floristia. Haastattelu antoi tärkeää tietoa mitä toimintoja ja asioita kukkakaupan liikeympäristön suunnittelussa pitää ottaa huomioon.

Suunnitteluprosessi alkoi kartoittamalla mitä tilassa pitää olla, jonka jälkeen tilaan luonnosteltiin erilaisia pohjaratkaisuja ja kalusteita.

Materiaalien kartoittaminen opetti paljon ekologisesta ja kestävästä tilasuunnittelusta. Omasta mielestäni tilan ekologisuus toteutui hyvin. Kukkakaupan yleisilme on harmoninen ja ajaton.

Tilasuunnitelma täytti suunnittelun tavoitteet. Tuloksena on kestävän kehityksen kukkakauppa.



# Lähteet:

**Mayfield, K. 2022.** Kukkateollisuus [viitattu 12.2.2022]. Saatavissa: <https://www.meillakotona.fi/artikkelit/havikkikukat-voivat-tuoda-paljon-iloa>

**BBC. 2022.** The 4,000 mile flower delivery [viitattu 12.2.2022]. Saatavissa: <https://www.bbc.com/future/espoke/made-on-earth/the-new-roots-of-the-flower-trade/>

**Reilu kauppa. 2022.** Reilun kaupan ruusut ja muut kukat [viitattu 13.2.2022]. Saatavissa: <https://reilukauppa.fi/kukat/>

**Green Journal. 2019.** The Environmental Impacts of the Cut-Flower Industry [viitattu 12.3.2022]. Saatavissa: <https://www.greenjournal.co.uk/2019/08/the-environmental-impacts-of-the-cut-flower-industry/>

**Flowersmagazine. 2019.** Floral Foam – the impact on our environment [viitattu 27.2.2022]. Saatavissa: <https://flowersmagazine.com.au/2019/11/27/floral-foam/>

**FloweRescue. 2022.** Kukkahävikki [viitattu 13.2.2022]. Saatavissa: <https://www.flowerescue.org/fi/tietoameista>

**Studio Frö. 2022.** Transparency [viitattu 13.2.2022]. Saatavissa: <https://studiofro.fi/transparency>

**Kauppapuutarhaliitto. 2022.** Leikkokukat [viitattu 5.3.2022]. Saatavissa: <https://kauppapuutarhaliitto.fi/tieto-kasvihuonealasta/koristekasvien-viljely-kasvihuoneissa/leikkokukat/>

**Yle. 2018.** Ruusut vaihdettiin yrtteihin ja varastoihin [viitattu 13.3.2022]. Saatavissa: <https://yle.fi/uutiset/3-10233833>

**Slow Flowers Finland. 2022.** Slow Flowers -filosofia [viitattu 26.2.2022]. Saatavissa: <https://www.slowflowersfinland.fi/>

**Työtehoseura. 2014.** Materiaalien pieni hiilijalanjälki [viitattu 4.3.2022]. Saatavissa: <https://tts.fi/files/1102/koti684.pdf>

**WWF. 2022.** Sademetsäystävällinen koti - Opas kodinpuuostokseen [viitattu 19.2.2022]. Saatavissa: [https://wwf.fi/app/uploads/z/p/3/yp67uvgtcipllkebayc/sademetsaystavallinen\\_koti\\_opas\\_kodin\\_puuostokseen.pdf](https://wwf.fi/app/uploads/z/p/3/yp67uvgtcipllkebayc/sademetsaystavallinen_koti_opas_kodin_puuostokseen.pdf)

**Finnish Design Shop. 2021.** FSC- ja PEFC-sertifikaatit kertovat puun alkuperästä [viitattu 20.2.2022]. Saatavissa: <https://www.finnishdesignshop.fi/design-stories/design/fsc-ja-pefc-sertifikaatit-kertovat-puun-alkuperasta>

**Puuinfo. 2022.** Puulattiat [viitattu 20.2.2022]. Saatavissa: <https://puuinfo.fi/teeseitse/sisatilat/puulattiat/>

**Arborett. 2022.** Terveellinen ja turvallinen puulattia [viitattu 20.2.2022]. Saatavissa: <https://arborett.com/puulattiat/>

**Osmo Color. 2022.** Öljyvaha [viitattu 20.2.2022]. Saatavissa: <https://www.osmocolor.com/oljyvaha/osmo-color-oljyvaha>

**Osmo Color. 2022.** Puuvaha [viitattu 20.2.2022]. Saatavissa: <https://www.osmocolor.com/puuvaha>

**Suomi rakentaa. 2019.** Parketti on ajaton valinta [viitattu 23.2.2022]. Saatavissa: <https://www.suomirakentaa.fi/korjaja-lattiat/lattiapinnoitteiden-valinta>

**Rakennustietösäätiö. 2022.** Mikä on M1? [viitattu 23.2.2022]. Saatavissa: <https://cer.rts.fi/rakennusmateriaalien-paastoluokitus-m1/mika-on-m1/>

**Timberwise. 2022.** Ekologisuus ja sertifikaatit [viitattu 25.2.2022]. Saatavissa: <https://timberwise.fi/ekologisuus-ja-sertifikaatit/>

**Tarkett. 2022.** Laminaatit [viitattu 25.2.2022]. Saatavissa: [https://kuluttajamyyni-lattiat.tarkett.fi/fi\\_FI/kategoria-fi\\_R01044-laminaatit](https://kuluttajamyyni-lattiat.tarkett.fi/fi_FI/kategoria-fi_R01044-laminaatit)

**Värisilmä. 2017.** Julkisten tilojen käyttöluokkia on neljä [viitattu 25.2.2022]. Saatavissa: <https://www.varisilma.fi/kysymyksiä-vastauksia-laminaattilattiasta/>

**Kiertokapula. 2022.** Puujäte [viitattu 25.2.2022]. Saatavissa: <https://www.kiertokapula.fi/jatelajit/puujate/>

**Puuproffa. 2022.** Vanerit [viitattu 25.2.2022]. Saatavissa: <https://puuproffa.fi/puutieto/puun-jalostaminen/vanerit/>

**Puuinfo. 2020.** Kierrätys ja uudelleenkäyttö [viitattu 25.2.2022]. Saatavissa: <https://puuinfo.fi/puutieto/puulevyt/vaneri/>

**Korkkipiste. 2019.** Ekologinen korkkitammi [viitattu 2.3.2022]. Saatavissa: <http://www.korkkipiste.fi/korkkitammi/>

**Nordic Bambuu. 2022.** Bambulattia [viitattu 2.3.2022]. Saatavissa: <https://nordicbamboo.fi/>

**Kivi.info. 2022.** Ympäristötietoinen hankkii kiven läheltä [viitattu 2.3.2022]. Saatavissa: <https://kivi.info/vastuullisuus/luonnonkiven-hiilijalanjalki/>

**Newspool. 2022.** Suomalainen kivi voitti vertailun hiilijalanjäljestä [viitattu 2.3.2022]. Saatavissa: <https://newspool.fi/artikkelit/suomalainen-kivi-voitti-vertailun-hiilijalanjaljesta/>

**Kivi-info. 2022.** Vastuullinen louhinta [viitattu 2.3.2022]. Saatavissa: <https://kivi.info/louhinta/vastuullinen-louhinta/>

**Kivi-info. 2022.** Maisema [viitattu 2.3.2022]. Saatavissa: <https://kivi.info/louhinta/ymparistovaikutukset/>

**Granitop. 2022.** Mitkä ovat kivisen työtason suurimmat edut? [viitattu 2.3.2022]. Saatavissa: <https://granitop.fi/tyotasojen-kestavyys-ja-ulkonako-riippuvat-materiaalivalinnasta/>

**Louhi Stones. 2022.** Kivitaso ja hygieeninen ja helppohoitoinen [viitattu 2.3.2022]. Saatavissa: <https://louhistones.fi/>

**Ylämaan Graniitti. 2022.** Keittiön kivitasojen materiaalit, Täyskvartsisitaso [viitattu 2.3.2022]. Saatavissa: <https://www.ylamaangraniitti.fi/tuotteet/tason-valintaopas/>

**Puustelli. 2022.** Kvartsisitasot [viitattu 2.3.2022]. Saatavissa: <https://www.puustelli.fi/keittiot/keittiokalusteet/keit-tion-tyotasot/kvartsisitasot>

**Netrauta. 2022.** Kvartsikomposiitti [viitattu 2.3.2022]. Saatavissa: <https://www.netrauta.fi/mittatilaustuotteet/neroste-in/neroste-in-kivitasomallit>

**Ylämaan Graniitti. 2022.** Keittiön kivitasojen materiaalit, Kvartsi- eli kvartsikomposiittitasot [viitattu 2.3.2022]. Saatavissa: <https://www.ylamaangraniitti.fi/tuotteet/-tason-valintaopas/>

**Netrauta. 2022.** Keraaminenlaatta [viitattu 2.3.2022].  
Saatavissa: <https://www.netrauta.fi/inspiraatio-ja-ohjeet/laatat-ja-laatoittaminen>

**Koti ja keittiö. 2018.** 5.Keraaminen laatta [viitattu 2.3.2022]. Saatavissa: <https://kotijakeittio.fi/opas/taydellinen-lattiaopas--13-eri-vaihtoehtoa-6.165.14942.07d5676465>

**Laattamaailma. 2021.** Maailman ensimmäinen vihreää vetyä käyttävä keramiikkatehdas on syntynyt! [viitattu 2.3.2022]. Saatavissa: <https://laattamaailma.fi/maailman-ensimmainen-vihreaa-vetya-kayttava-keramiikkatehdas-on-syntynyt/>

**Tarkett. 2022.** Linoleumlattiat [viitattu 2.3.2022]. Saatavissa: [https://kohdemyynti-lattiat.tarkett.fi/fi\\_FI/node/sisustus-luonnon-materiaalilla-15664](https://kohdemyynti-lattiat.tarkett.fi/fi_FI/node/sisustus-luonnon-materiaalilla-15664)

**Claytec. 2022.** Savi: Ekologinen rakennusmateriaali [viitattu 2.3.2022]. Saatavissa: <https://www.claytec.de/de/waerum-lehm>

**Kivira. 2022.** Säästää resursseja [viitattu 2.3.2022]. Saatavissa: <https://kivira.fi/savirappaus.html>

**Trähus. 2022.** Savi on oivallinen materiaali vanhoihin taloihin [viitattu 2.3.2022]. Saatavissa: <https://trahus.fi/blog/2019/12/18/savi-on-oivallinen-materiaali-vanhoihin-taloihin/>

**Luonnolliset rakennusmateriaalit.fi. 2022.** [viitattu 2.3.2022]. Saatavissa: <https://www.luonnollisetrakennusmateriaalit.fi/tuote/clayworks-savilaasti-savytetty/>

**Joutsenmerkki. 2022.** Elinkaariajattelu [viitattu 9.4.2022]. Saatavissa: <https://joutsenmerkki.fi/kuluttajille/elinkaariajattelu/>

**Kerabit. 2019.** Viherkatto on kaunis ja hyödyllinen [viitattu 9.4.2022]. Saatavissa: <https://www.kerabit.fi/tuotteet/viherkatot-ja-kannet/viherkatto-on-kaunis-ja-hyodyllinen>

# Kuvalähteet:

**Kuva 1. Julia Köykkä.**

**Kuva 2. Julia Köykkä.**

**Kuva 3. Julia Köykkä.** Kukkajätettä roskiksessa

**Kuva 4. nofloralfoam.** Floral Foam [viitattu 16.4.2022].

Saatavissa: <https://www.instagram.com/p/Bxdg88aHGWX/>

**Kuva 5. nofloralfoam.** Floral Foam [viitattu 16.4.2022].

Saatavissa: <https://www.instagram.com/p/CT1vJ3NlfQV/>

**Kuva 6. Julia Köykkä**

**Kuva 7. Irene Purasachit. 2021.** Bio-(Floral) Foam [viitattu 21.3.2022].

Saatavissa: <https://irenepurasachit.com/Bio-Floral-Foam>

**Kuva 8. Irene Purasachit. 2021.** Flower Paper [viitattu 21.3.2022].

Saatavissa: <https://irenepurasachit.com/Flower-Paper>

**Kuva 9. Julia Köykkä.**

**Kuva 10. Brooke Holm. 2020.** Project by Mythology, Shen [viitattu 20.3.2022].

Saatavissa: <https://www.architonic.com/en/project/mythology-shen/20157328>

**Kuva 11. Dost. 2016.** Heart treatment centre [viitattu 20.3.2022].

Saatavissa: <https://www.dezeen.com/2016/04/14/heart-surgery-zurich-dost-converts-1960s-restaurant-into-clinic-with-cork-cubicles-switzerland/>

**Kuva 12. Tarkett . 2022.** Linoleumin valmistus materiaalit [viitattu 20.3.2022].

Saatavissa: [https://www.tarkettsee.com/en\\_RS/node/linoleum-3379](https://www.tarkettsee.com/en_RS/node/linoleum-3379)

**Kuva 13. KAOLI. 2021.** Keraaminenlaatta [viitattu 20.3.2022].

Saatavissa: [https://www.instagram.com/p/CL4eWX\\_BKte/](https://www.instagram.com/p/CL4eWX_BKte/)

**Kuva 14. Bone.Studio. 2020.** Case Studies, Clayworks [viitattu 5.3.2022].

Saatavissa: <https://clay-works.com/?gallery=hoof-cafe-uae>

**Kuva 15. Clayworks Clay Plasters. 2022.** Colour samples [viitattu 5.3.2022].

Saatavissa: <https://www.instagram.com/p/CaQEzvNsRSE/>

**Kuva 16. Ste Marie. 2021.** Cadine store [viitattu 2.4.2022].

Saatavissa: <https://www.stemariestudio.com/projects/cadine>

**Kuva 17. Ste Marie. 2021.** Cadine store [viitattu 2.4.2022].

Saatavissa: <https://www.stemariestudio.com/projects/cadine>

**Kuva 18. Maly Krasota Design. 2020.** ARKA Flower Shop [viitattu 2.4.2022].

Saatavissa: <https://www.archdaily.com/958076/arka-flower-shop-maly-krasota-design/60423b3cf91c81cfe7000264-arka-flower-shop-maly-krasota-design-photo>

**Kuva 19. Maly Krasota Design. 2020.** ARKA Flower Shop [viitattu 2.4.2022].

Saatavissa: <https://www.archdaily.com/958076/arka-flower-shop-maly-krasota-design/60423ae1f91c81cfe700025c-arka-flower-shop-maly-krasota-design-photo>

**Kuva 20. Julia Köykkä.**

**Kuva 21. Cederqvist & Jäntto Arkkitehdit. 2019.** Liiketilan Pohjakuva [viitattu 1.2.2022].

Saatavissa: saatu sähköpostilla.

**Kuva 22. Cederqvist & Jäntto Arkkitehdit. 2019.** Ylva, Lyyra [viitattu 1.2.2022].

Saatavissa: <https://cej.fi/projects/lyyra/>

**Kuva 23. Sartoria.** Tbrick [viitattu 8.4.2022]. Saatavissa: <https://www.sartoria.design/collections/tbrick/>

**Kuva 24. Olga Drach. 2020.** [viitattu 8.4.2022]. Saatavissa: <https://unsplash.com/photos/JSXRzpWmZiA>

**Kuva 25. FindersKeepers Shop.** [viitattu 8.4.2022]. Saatavissa: <https://www.pinterest.dk/pin/387028161734411069/>

**Kuva 26. Sidney Bensimon.** [viitattu 8.4.2022]. Saatavissa: <https://www.sidneybensimon.com/drinks>

**Kuva 27. Neolith.** Fusion | Mirage [viitattu 8.4.2022]. Saatavissa: <https://www.architonic.com/en/product/neolith-fusion-mirage/1532161?epik=dj0yJnU9LUpaNFdraEt-VYmRqMjJVVpMQ1FvcFdrVDI3WUxtR0EmcD0wJm49XzhRZ-jhJZU9DUmRwYmxMQ2tsXzZQdyZ0PUFBQUFBROpRRDIJ>

**Kuva 28. Auro.** 112-jasmin maali [viitattu 30.3.2022]. Saatavissa: <https://www.auro.de/en/products/walls-and-ceilings/colours-for-life/>

**Kuva 29. Sartoria.** Tbrick, Eucalyptus [viitattu 30.3.2022]. Saatavissa: <https://www.sartoria.design/collections/tbrick/>

**Kuva 30. Cover Story.** Emily maali [viitattu 30.3.2022]. Saatavissa: <https://coverstorypaint.fi/collections/sisamaalit/products/emily>

**Kuva 31. Clayworks.** WHI-08 [viitattu 30.3.2022]. Saatavissa: <https://clay-works.com/colour/>

**Kuva 32. Messinki.** [viitattu 30.3.2022]. Saatavissa: <https://www.tevella.fi/messinkilevy-15x15-cm.html>

**Kuva 33. Cello Carácter.** [viitattu 30.3.2022]. Saatavissa: <https://www.k-rauta.fi/tuote/lattialaatta-cello-caracter-60x60-rektifioitu-pakkasenkestava-mix-beige-108m/8011373659216>

**Kuva 34. Koivuvanerin reuna.** [viitattu 30.3.2022]. Saatavissa: <https://verkkomarket.com/tuote-avainsana/laatupaneeli-koivuvaneri/>

**Kuva 35. Koivuvaneri.** [viitattu 30.3.2022]. Saatavissa: <https://www.melteca.net/colour-range/raw-birch-ply>

**Kuva 36. Tapwell.** Pesuallashana, Evo EVO078 [viitattu 30.3.2022]. Saatavissa: [https://www.netrauta.fi/pesuallashana-tapwell-evo-evo078-messinki?utm\\_source=google&utm\\_term=&utm\\_campaign=&utm\\_medium=cpc&utm\\_content=s|pclid|375077054853|pkw||pmt||pdv|c|&gclid=Cj0KCQ-jwgMqSBhDCARIsAIIvN1VzV4XFiEDFPwie9PStLNquOeKwu-JlNcZZCcYLFHd2uwr5kHuuGyRMaAq3uEALw\\_wcB](https://www.netrauta.fi/pesuallashana-tapwell-evo-evo078-messinki?utm_source=google&utm_term=&utm_campaign=&utm_medium=cpc&utm_content=s|pclid|375077054853|pkw||pmt||pdv|c|&gclid=Cj0KCQ-jwgMqSBhDCARIsAIIvN1VzV4XFiEDFPwie9PStLNquOeKwu-JlNcZZCcYLFHd2uwr5kHuuGyRMaAq3uEALw_wcB)

**Kuva 37. Tapwell.** Tiskiallas, TA5040 [viitattu 30.3.2022]. Saatavissa: <https://rorfokus.fi/tuote/tiskiallas-tapwell-ta5040-messinki/>

**Kuva 38. &Tradition.** In Between SK7 baarituoli [viitattu 30.3.2022]. Saatavissa: <https://www.finnishdesignshop.fi/huonekalut-tuolit-baarituolit-jakkarat-between-sk7-baarituoli-vaalkooljytty-tammi-p-14949.html>

**Kuva 39. Tinekhome.** TERRACOTTA POT [viitattu 30.3.2022]. Saatavissa: <https://www.tinekhome.com/en/collection/product/terracotta-pots-sets-of-2-washed-white-9794/?epik=dj0yJnU9bkFnN3FWZy1uejdxQjh3Nn-FPcV85bXpzd1lrZUZnQ3QmcD0wJm49ZmJyYmRMdV-BodzRHdHBQYmNzcGVoUSZ0PUFBQUFBROpIoFdr>

**Kuva 40. Örsjö.** Tratten seinävalaisin [viitattu 30.3.2022]. Saatavissa: <https://www.finnishdesignshop.fi/valaisimet-seinavalaisimet-tratten-seinavalaisin-ulkotiloihin-messinki-p-15564.html>

**Kuva 41. Moooi.** Flock of Light 21 [viitattu 30.3.2022]. Saatavissa: <https://www.finnishdesignshop.fi/valaisimet-kattovalaisimet-riippuvalaisimet-flock-light-riippuvalaisin-pronssi-p-40411.html>

**Kuva 42. Örsjö.** Star 6 kattovalaisin [viitattu 31.3.2022]. Saatavissa: <https://www.orsjo.com/product/star-35063-35064-wallceiling/?lang=en>

**Kuva 43. LIMENTE.** LED-DRS 18DIM [viitattu 31.3.2022]. Saatavissa: [https://www.limente.fi/fi/alasvalot/1058-led\\_drs\\_18dim-6438400000773.html](https://www.limente.fi/fi/alasvalot/1058-led_drs_18dim-6438400000773.html)

**Kuva 44. LIMENTE.** LED-RIBBON COM [viitattu 31.3.2022]. Saatavissa: [https://www.limente.fi/fi/lednauhat/829-limente\\_led\\_ribbon\\_com.html](https://www.limente.fi/fi/lednauhat/829-limente_led_ribbon_com.html)

## Taulukko Lähteet:

**Taulukko 1. Slow Flowers Finland.** Slow Flowers -filosofia [viitattu 13.2.2022]. Saatavissa: <https://www.slowflowers-finland.fi/>

## Muut Lähteet:

**Purasachit, I. 2022.** Bio-(Floral) Foam. Haastattelu 21.3.2022

**Mayfield, K. 2022.** FloweRescue. Haastattelu 9.3.2022

**Mannila, K. 2022.** Floristi. Haastattelu 25.3.2022

# Kiitos

Ohjaajat:  
Sari Anttonen  
Katariina Mäenpää

# Haastattelu kysymykset

## Irene Purasachit:

- What inspired you to develop Bio-floral foam and where you made the product?
- What materials you used in Bio-floral foam and tell about the manufacturing process?
- How about production? Is Bio-floral foam available for retailers now or in the future?
- And also tell about other products where you have used floral parts?

## Kati Mayfield:

- How did you start FloweRescue or where did you get the idea?
- Tell what FloweRescue is and what you do?
- How many volunteers belong to group and how often do you gather? And how to join the group?
- Tell about your customers? Who gets the flowers?

## Kirsi Mannila:

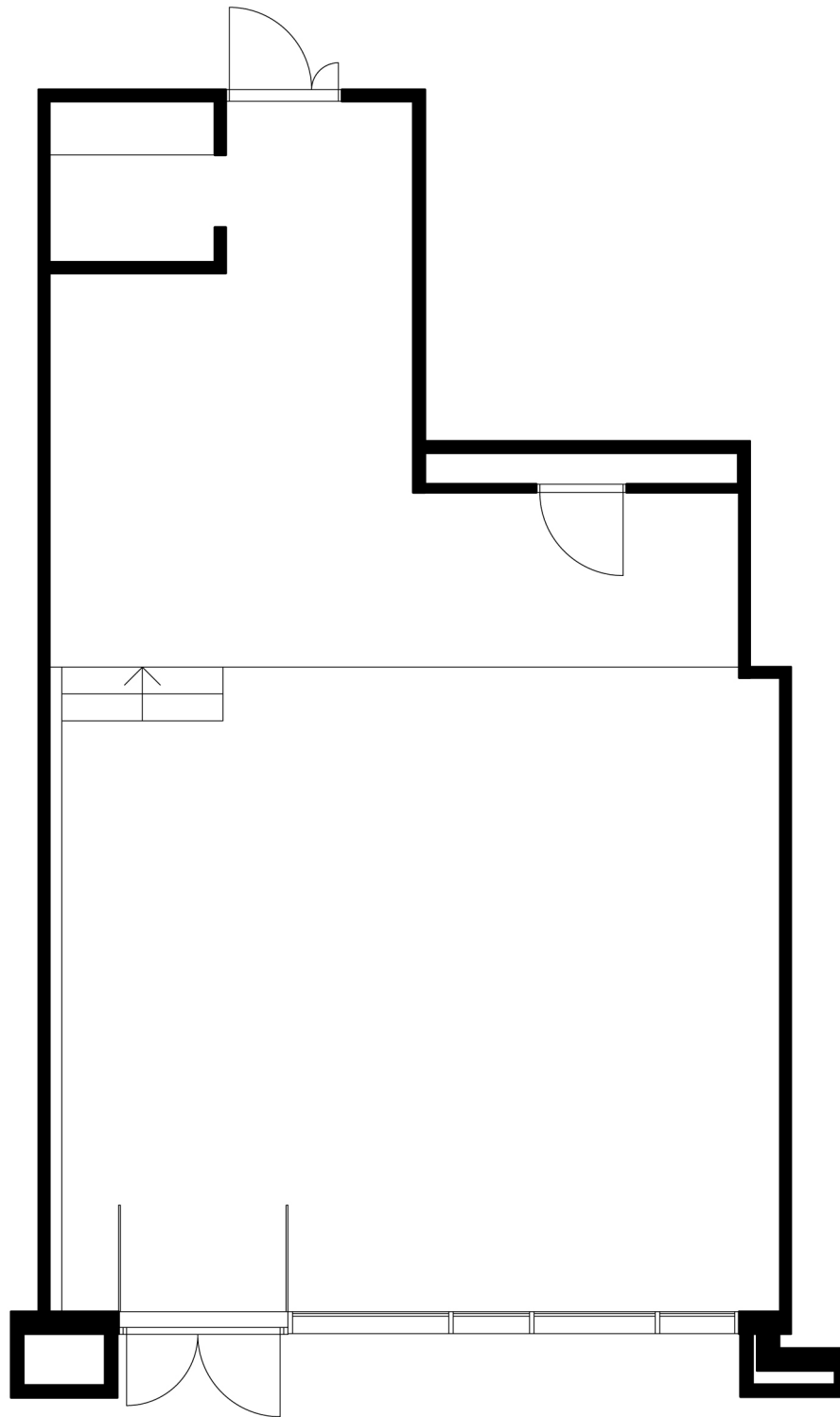
- Yleisesti mitä kukkakaupan suunnittelussa pitäisi ottaa huomioon?
- Paljonko tiskillä tarvitsee tilaa kukkakimpun tekemiseen?
- Kuinka lähellä vesipiste pitäisi olla?
- Kuinka paljon teillä on kylmätilaa kukille? Tarvitseeko tilatut kimput oman kylmäkaappinsa takatiloissa?
- Onko korona-aika vaikuttanut ihmisten kukkaostoksiin?  
Ostaako ihmiset enemmän kotiin kimppuja ja onko se vaikuttanut kun juhlia on vähemmän?



# Liiteluettelo:

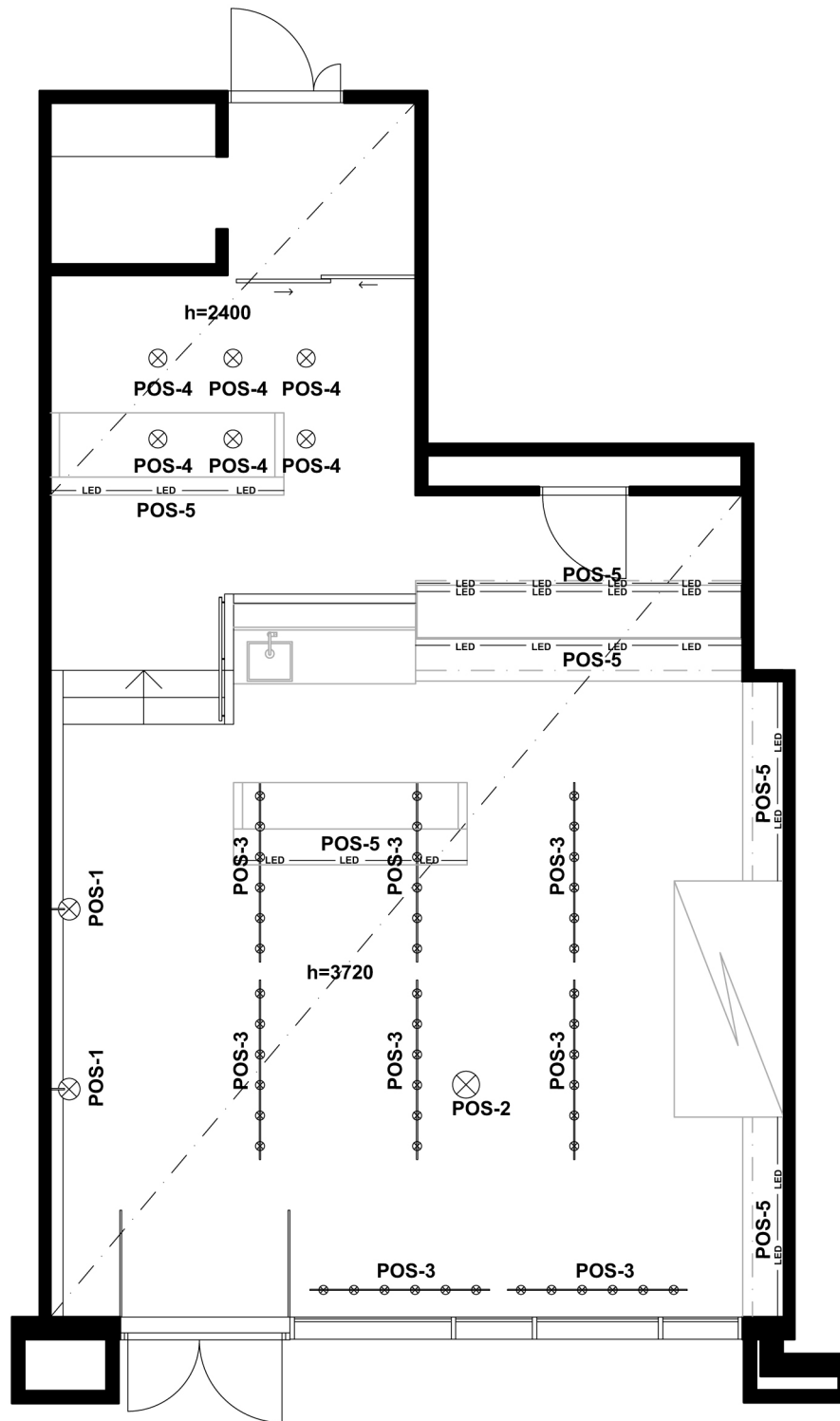
Liite 1. Pohjapiirros	1:80
Liite 2. Valaisinpohja	1:80
Liite 3. Kalustepohja	1:80
Liite 4. Leikkauskuva A-A	1:50
Liite 5. Leikkauskuva B-B	1:50
Liite 6. Leikkauskuva C-C	1:50
Liite 7. Leikkauskuva D-D	1:50
Liite 8. KAL-1 ja KAL-2	1:30
Liite 9. KAL-3 ja KAL-4	1:20
Liite 10. KAL-3	1:20
Liite 11. KAL-5	1:20
Liite 12. KAL-8	1:20

# Liite 1:



<b>Muutoskohteen nimi ja osoite:</b> Lyyra, kukkakauppa, Toinen linja, Helsinki	<b>Piirustuksen sisältö:</b> Pohjapiirustus
<b>Mittakaava:</b> 1:80	<b>Päiväys:</b> 9.4.2022
Julia Köykkä	A4

# Liite 2:



Valaisimet:

POS-1  
Örsjö, Tratten seinävalaisin

POS-2  
Moooi, Flock of Light 21 riippuvalaisin

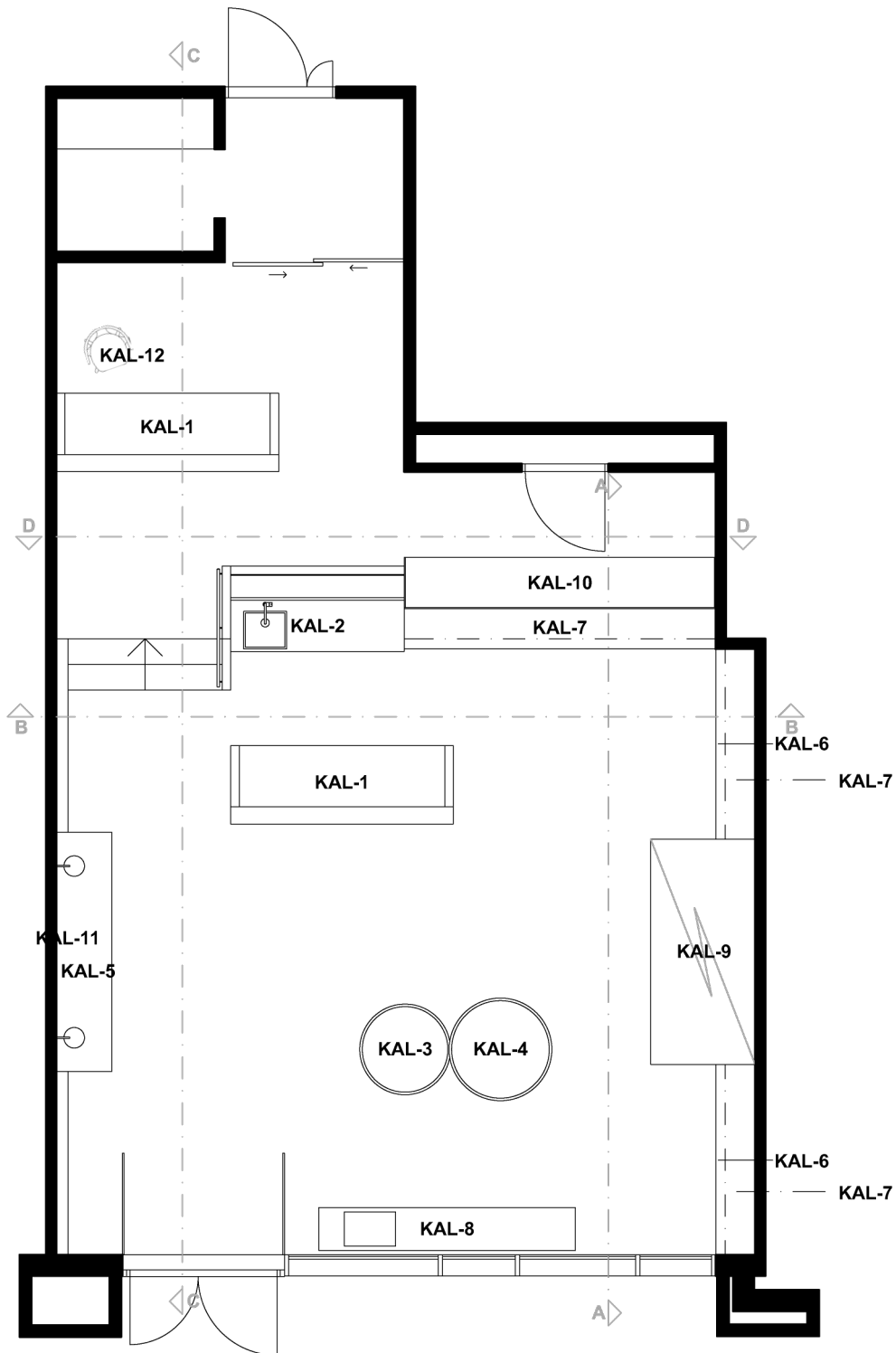
POS-3

POS-4  
LED-DRS 18DIM  
HIMMENNETTÄVÄ | 18 W, 1600 LM,  
CRI>90

POS-5  
LIMENTE LED-RIBBON COM  
24 V, 4000 K, IP44 | 180 LED/M,  
1080 LM/M, CRI>85

<p><b>Muutoskohteen nimi ja osoite:</b> Lyyra, kukkakauppa, Toinen linja, Helsinki</p>	<p><b>Piirustuksen sisältö:</b> Valaisinpohja</p>
<p><b>Mittakaava:</b> 1:80</p>	<p><b>Päiväys:</b> 9.4.2022</p>
<p>Julia Köykkä</p>	<p>A4</p>

# Liite 3:



## Kalusteet:

KAL-1: Tiski

KAL-2: Allastiski

KAL-3: Pyöreä esillepanopöytä, pieni

KAL-4: Pyöreä esillepanopöytä, iso

KAL-5: Pitkä esillepanopöytä

KAL-6: Taso jonka alla leveät säilytyslaatikot

KAL-7: Hyllyt

KAL-8: Matala esillepanotaso

KAL-9: Kylmäkaappi

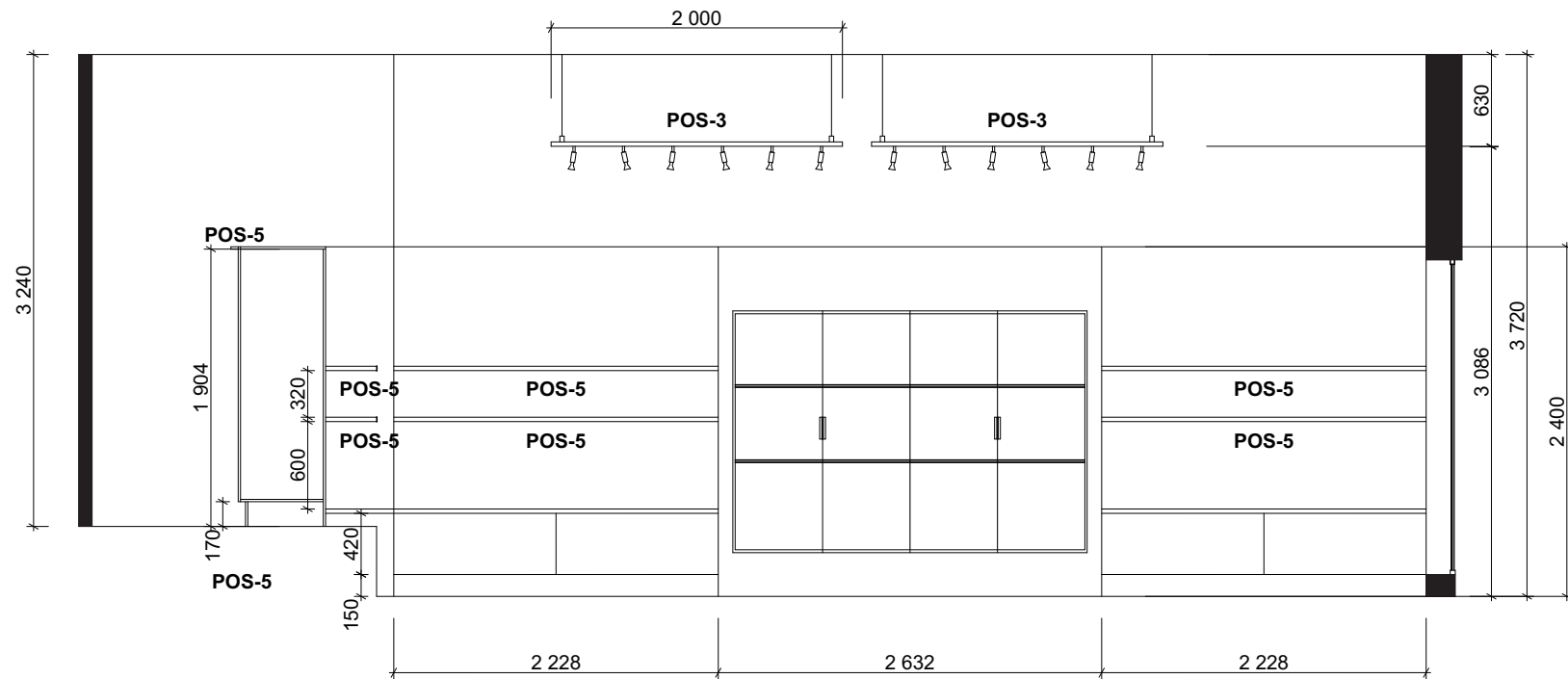
KAL-10: Korkea kaapisto

KAL-11: Peili

KAL-12: &Tradition, baarituoli

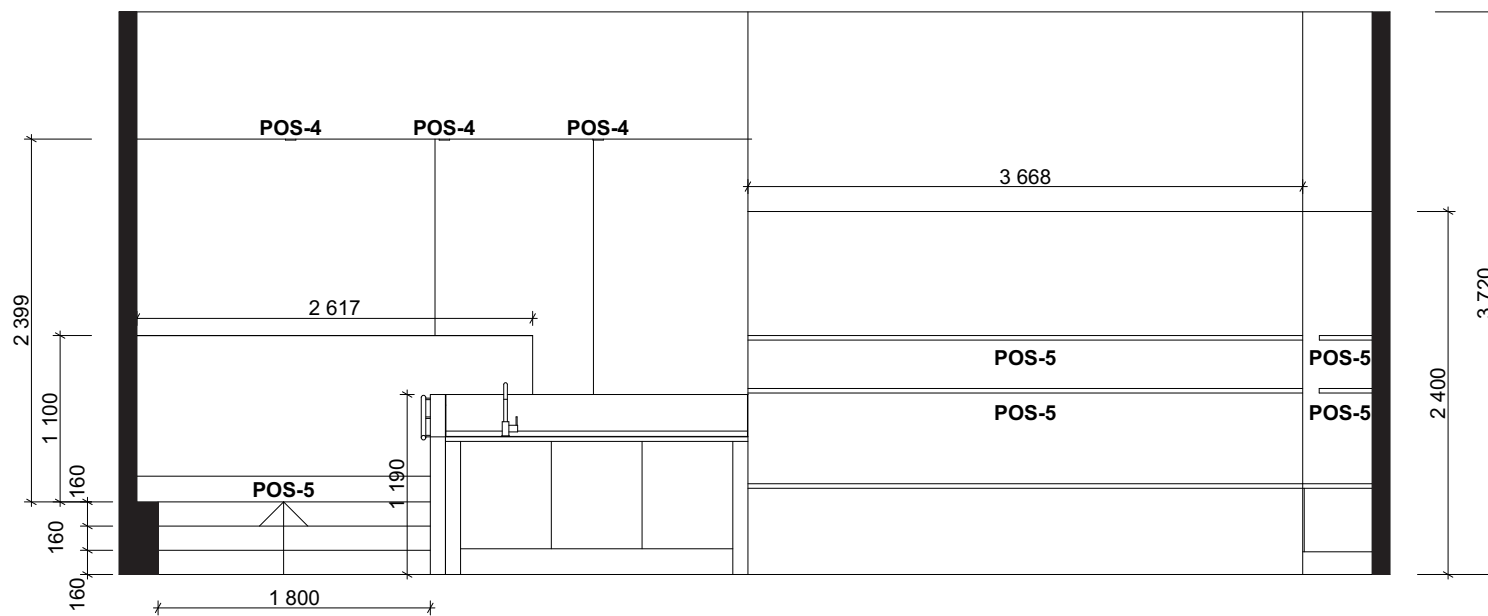
Muutoskohteen nimi ja osoite: Lyyra, kukkakauppa, Toinen linja, Helsinki	Piirustuksen sisältö: Kalustepohja
Mittakaava: 1:80	Päiväys: 9.4.2022
Julia Köykkä	A4

# Liite 4:



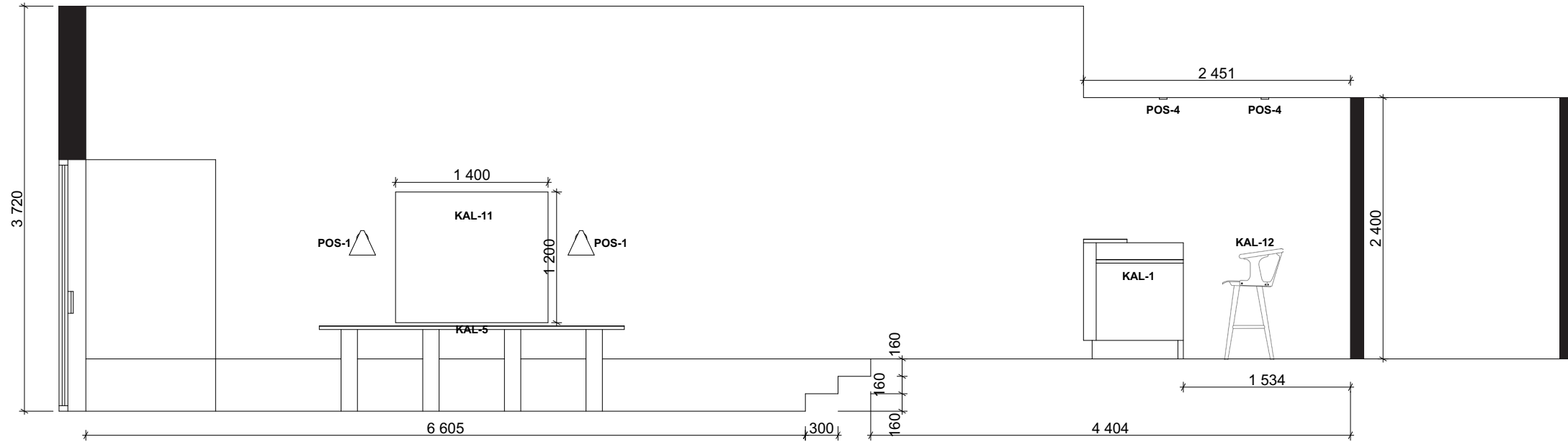
<b>Muutoskohteen nimi ja osoite:</b> Lyyra, kukkakauppa, Toinen linja, Helsinki	<b>Piirustuksen sisältö:</b> Leikkaus A-A
<b>Mittakaava:</b> 1:50	<b>Päiväys:</b> 9.4.2022
Julia Köykkä	A4

# Liite 5:



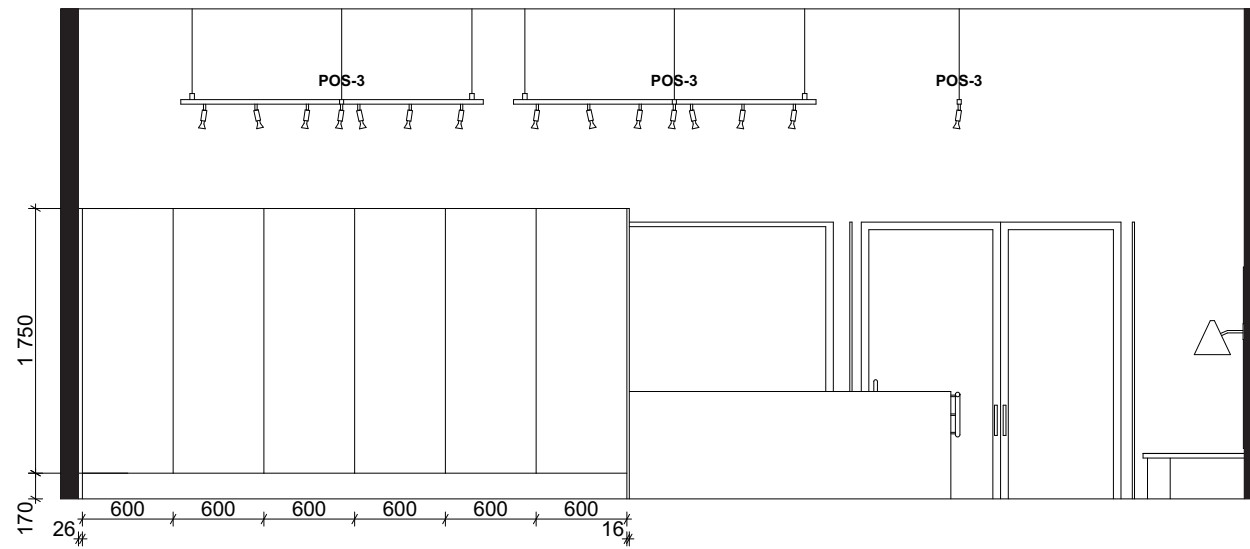
<b>Muutoskohteen nimi ja osoite:</b> Lyyra, kukkakauppa, Toinen linja, Helsinki	<b>Piirustuksen sisältö:</b> Leikkaus B-B
<b>Mittakaava:</b> 1:50	<b>Päiväys:</b> 9.4.2022
Julia Köykkä	A4

# Liite 6:



<b>Muutoskohteen nimi ja osoite:</b> Lyyra, kukkakauppa, Toinen linja, Helsinki	<b>Piirustuksen sisältö:</b> Leikkaus C-C
<b>Mittakaava:</b> 1:50	<b>Päiväys:</b> 9.4.2022
<b>Julia Köykkä</b>	<b>A4</b>

# Liite 7:

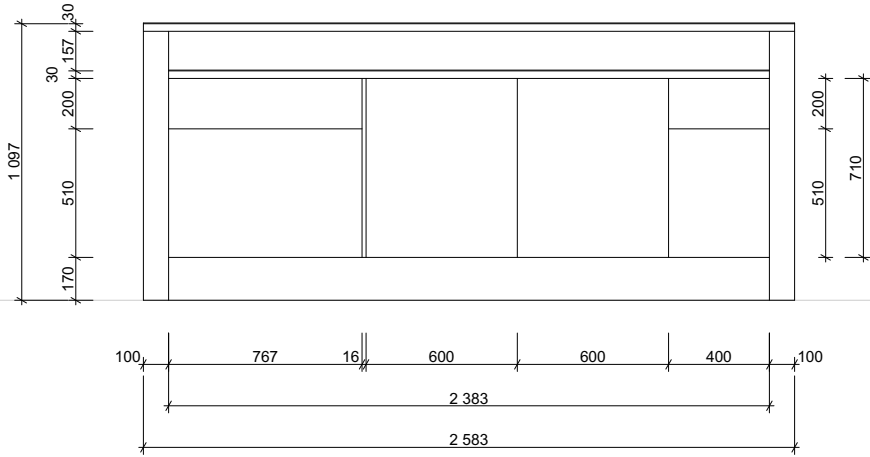


<b>Muutoskohteen nimi ja osoite:</b> Lyyra, kukkakauppa, Toinen linja, Helsinki	<b>Piirustuksen sisältö:</b> Leikkaus D-D
<b>Mittakaava:</b> 1:50	<b>Päiväys:</b> 9.4.2022
<b>Julia Köykkä</b>	<b>A4</b>

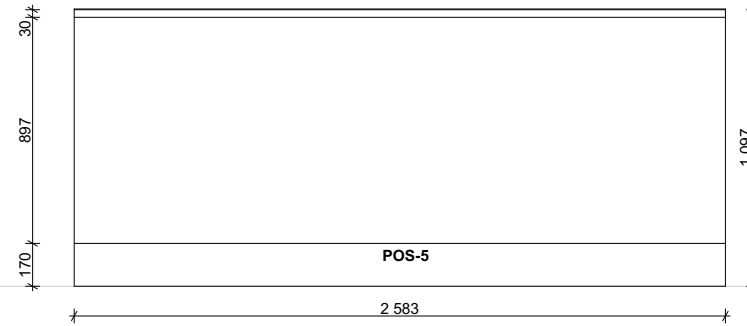


# Liite 8:

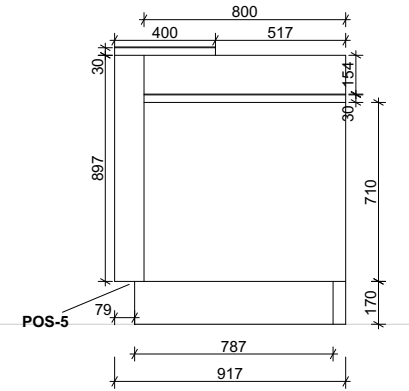
KAL-1



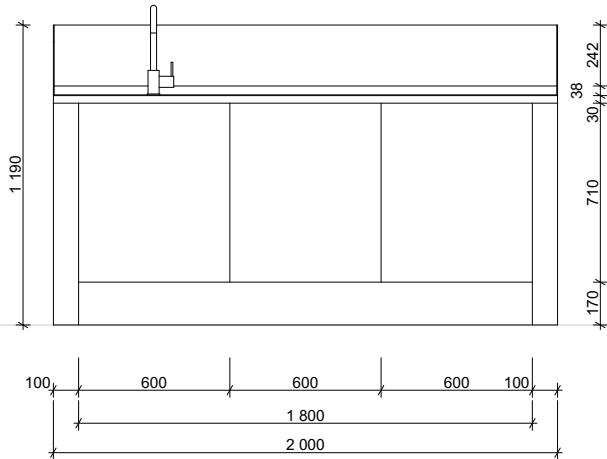
KAL-1



KAL-1 Leikkauskuva sivusta



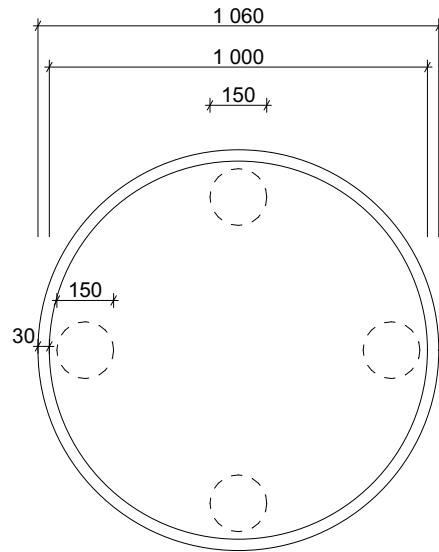
KAL-2



<b>Muutoskohteen nimi ja osoite:</b> Lyyra, kukkakauppa, Toinen linja, Helsinki	<b>Piirustuksen sisältö:</b> KAL-1 ja KAL-2
<b>Mittakaava:</b> 1:30	<b>Päiväys:</b> 9.4.2022
<b>Julia Köykkä</b>	<b>A4</b>

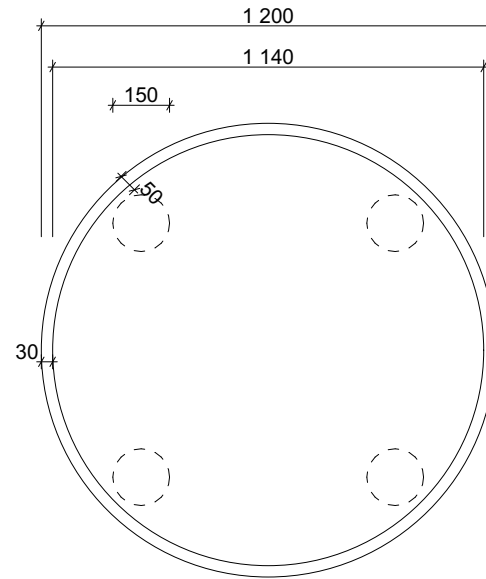
# Liite 9:

**KAL-3**

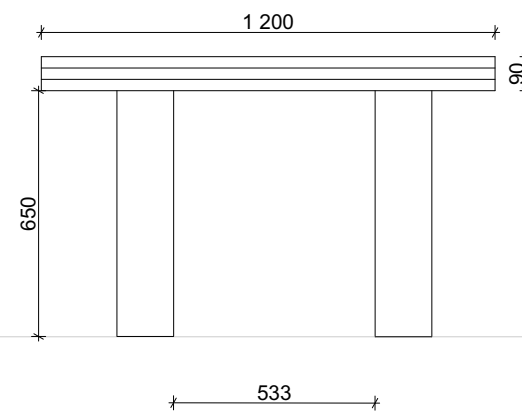
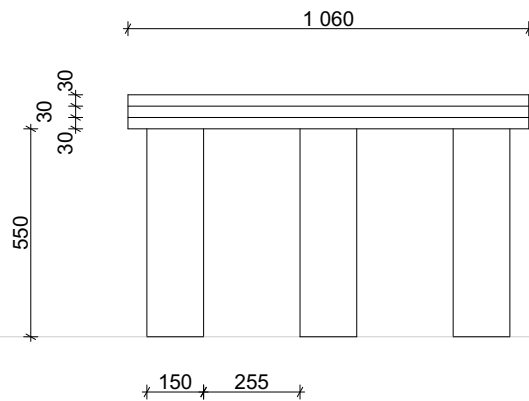


1060

**KAL-4**



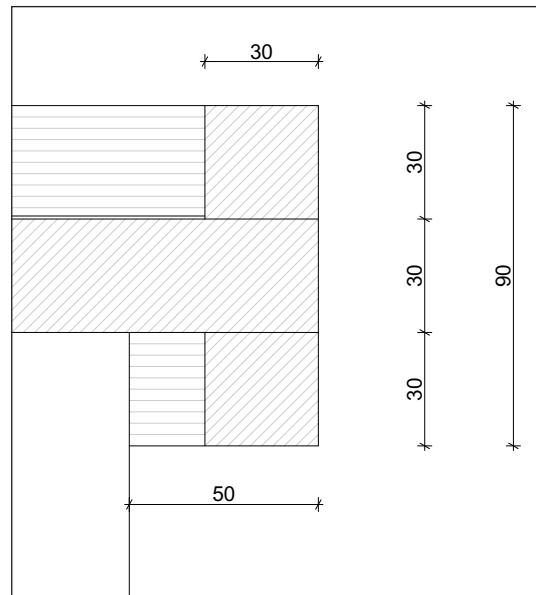
1200



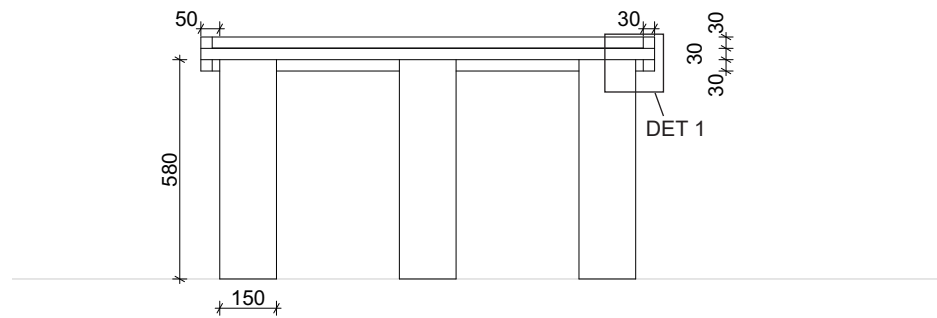
<b>Muutoskohteen nimi ja osoite:</b> Lyyra, kukkakauppa, Toinen linja, Helsinki	<b>Piirustuksen sisältö:</b> KAL-3 ja KAL-4
<b>Mittakaava:</b> 1:20	<b>Päiväys:</b> 9.4.2022
<b>Julia Köykkä</b>	<b>A4</b>

# Liite 10:

## DETALJI 1



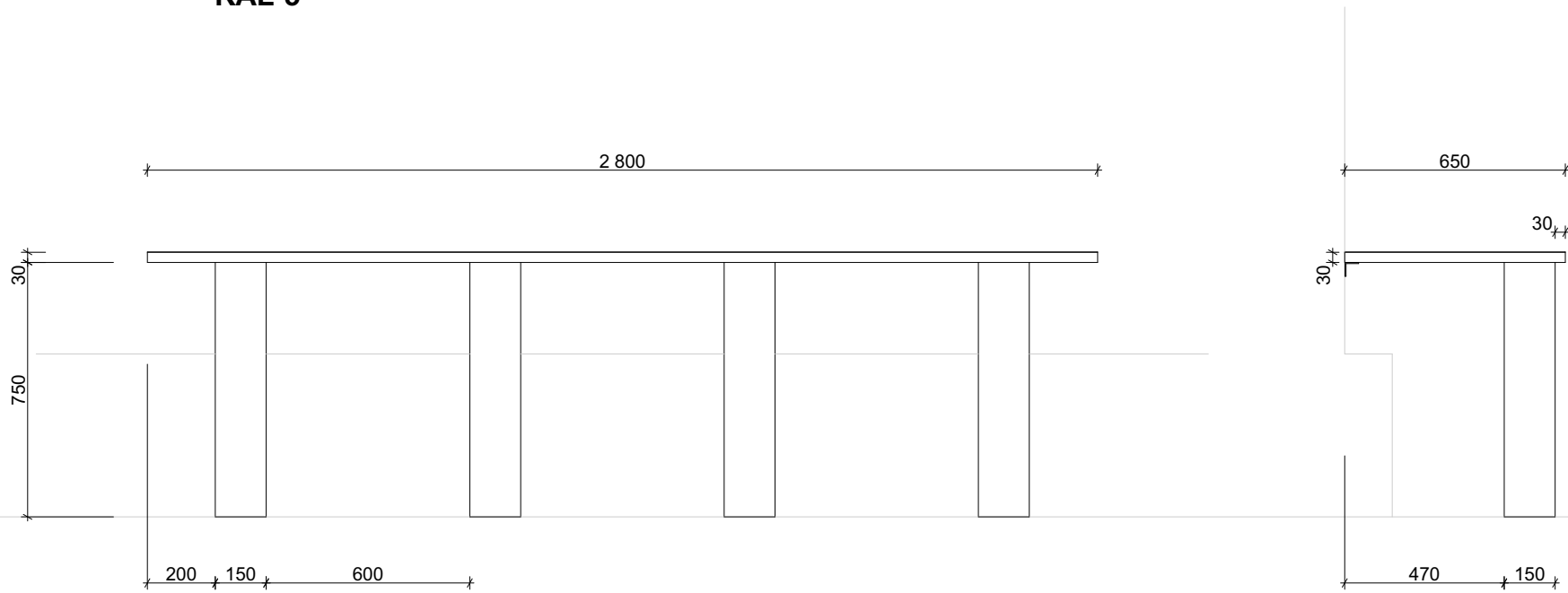
## KAL-3



<b>Muutoskohteen nimi ja osoite:</b> Lyyra, kukkakauppa, Toinen linja, Helsinki	<b>Piirustuksen sisältö:</b> KAL-3
<b>Mittakaava:</b> 1:20	<b>Päiväys:</b> 9.4.2022
<b>Julia Köykkä</b>	<b>A4</b>

# Liite 11:

**KAL-5**



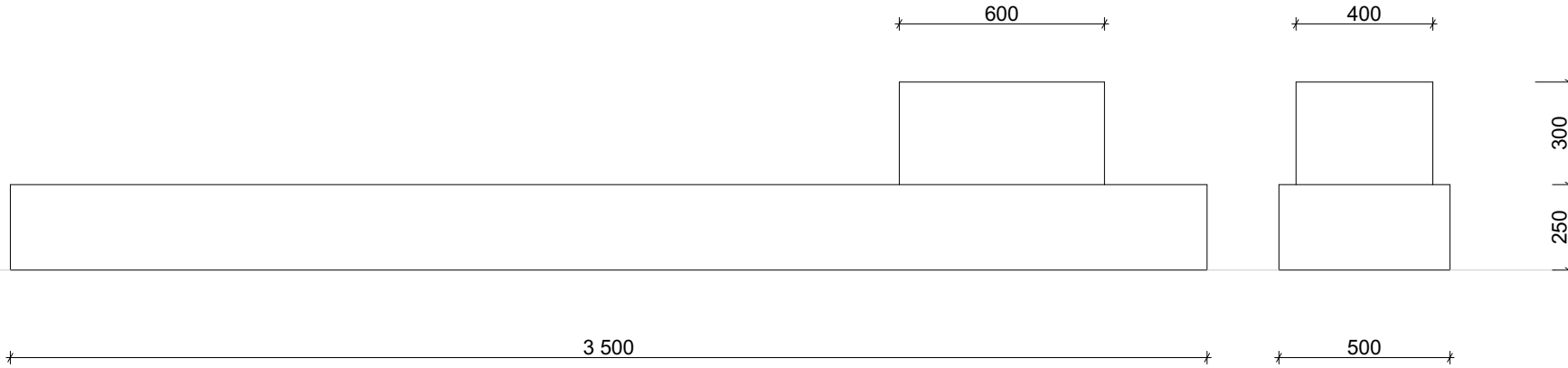
<b>Muutoskohteen nimi ja osoite:</b> Lyyra, kukkakauppa, Toinen linja, Helsinki	<b>Piirustuksen sisältö:</b> KAL-5
<b>Mittakaava:</b> 1:20	<b>Päiväys:</b> 9.4.2022
<b>Julia Köykkä</b>	<b>A4</b>

# Liite 12:

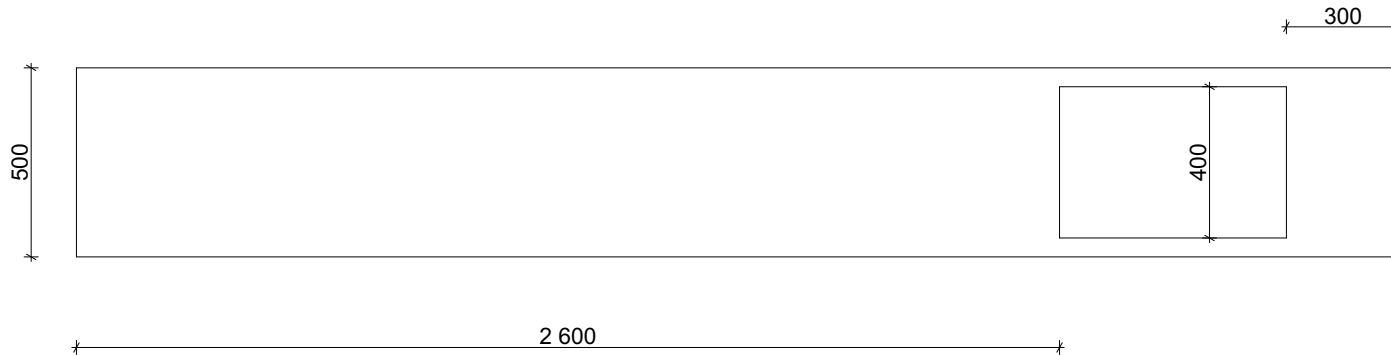
**KAL-8**

**Edestä**

**sivusta**



**Päältä**



**Pitkän tason pintamateriaali on Sartorian laatta,  
Pitkän tason päällä oleva pieni taso on tammi massiivipuuta.**

<b>Muutoskohteen nimi ja osoite:</b> Lyyra, kukkakauppa, Toinen linja, Helsinki	<b>Piirustuksen sisältö:</b> KAL-8
<b>Mittakaava:</b> 1:20	<b>Päiväys:</b> 9.4.2022
<b>Julia Köykkä</b>	<b>A4</b>