

MAASEUDUN KEHITTÄMISPALVELUT TERVOLAN
YHTEISTOIMINTA-ALUEELLA ROVANIEMEN
VILJELIJÄTUENHAKIJOIDEN NÄKÖKULMASTA

Äijälä Katja

Opinnäytetyö
Luonnonvara-ala
Luonnonvarojen älykäs johtaminen
YAMK Agrologi

2022

Luonnonvara-ala
Luonnonvarojen älykäs johtaminen
Agrologi (Ylempi AMK)

Tekijä	Katja Äijälä	Vuosi	2022
Ohjaaja	Jussi Soppela		
Toimeksiantaja	Tervolan kunta		
Työn nimi	Maaseudun kehittämisspalvelut Tervolan yhteistoi- minta-alueella Rovaniemen viljelijätuenhakijoiden näkökulmasta		
Sivu- ja liitesivumäärä	52+ 11		

Maaseudun kehittämisen tavoitteena on löytää maaseutualueiden mahdollisuudet ja vahvuudet sekä kehittää maaseudun yritystoimintaa ja elinvoimaisuutta erilaisten kehittämis-, hanke- ja asiantuntijapalveluiden avulla yhteistyössä sidosryhmien kanssa. Tässä tutkimuksessa selvitettiin maaseudun kehittämisspalveluiden tarpeita ja kuinka niitä tulisi toteuttaa alkutuotannon yritysten näkökulmasta, kohderyhmänä on Rovaniemen alueen viljelijätuenhakijat. Lisäksi tarkasteltiin asiantuntijaorganisaatioiden merkitystä kehittämistyön tukena.

Tässä tutkimuksellisessa kehittämistyössä on käytetty sekä määrällisiä että laadullisia tutkimusmenetelmiä. Aineisto kerättiin tuenhakijoille suunnatun kyselyn avulla. Kyselyn tulosten perusteella suunniteltiin syventävät teemahaastattelut, joihin osallistui neljä tuenhakijaa. Työn teoreettinen viitekehys muodostuu maaseudun kehittämisen tavoitteista sekä sitä ohjaavasta politiikasta ja maaseutuohjelmista. Lisäksi teoriaosuudessa kuvataan Rovaniemen maaseudun toimintaympäristöä.

Tulosten perusteella maaseudun kehittäminen koettiin tärkeäksi. Maaseudun elinvoiman ylläpitäminen luo maaseudulle työpaikkoja ja asumisen mahdollisuuksia sekä säilyttää paikalliset palvelut ja pitää yllä huoltovarmuutta. Rovaniemen maaseutu nähtiin hyvänä toimintaympäristönä yritystoiminnalle. Tutkimus nosti esille myös yhteistyön ja verkostoitumisen merkityksen. Vastauksien perusteella tärkeimpiä kehittämisen kohteita olivat pellon kasvukuntoa parantavat toimenpiteet ja peltoviljelyn kehittäminen sekä monialainen maatalous ja investoinnit. Myös pienten tilojen toimintaedellytyksiä tulisi vahvemmin tukea. Tutkimustulosten pohjalta luotiin seitsemän kehittämisen kohdetta ja niihin liittyvät toteuttamisehdotukset. Toteuttamisehdotuksien avulla pyritään edistämään eri toimijoiden välistä yhteystyötä.

Avainsanat

maaseutu, maaseutuohjelmat, kehittäminen, maaseutuhallinto

Smart Management of Natural Resources
Master of Natural Resources

Author	Katja Äijälä	Year	2022
Supervisor	Jussi Soppela		
Commissioned by	Municipality of Tervola		
Subject of thesis	Rural development in Tervola local government co-management area from the perspective of Rovaniemi farmers		
Number of pages	52 + 11		

The aim of rural development is to find opportunities and strengths in rural areas and to develop rural entrepreneurship and vitality through various development, project and expert services in cooperation with other rural actors. The purpose of the thesis was to find out the rural development needs and their implementation. The role of expert organization work was also investigated. The research has focused on rural development from the perspective of primary production companies, with the target group being subsidy applicants in the Rovaniemi area.

This study was a development research using research data collection methods with quantitative and qualitative research methods. The methods of data collection were a survey of 153 Rovaniemi farmers and based on the results of the survey a thematic interview of four Rovaniemi farmers. The theoretical part of the thesis examined rural development objectives, agricultural policy and rural development programmes. In addition, the development of agriculture and its operating environment in Rovaniemi was studied.

Based on the results, rural development was important. The vitality of countryside creates various services, jobs, entrepreneurship and security of supply. The Rovaniemi countryside has many opportunities for various rural businesses. Cooperation and social networking were also important factors in rural development. According to the survey and interviews carried out the main areas for development were field growth condition, multifunctional agriculture and agricultural investments. The operating conditions of small farms should also be more strongly supported. Based on the results of the study, seven development proposals were created. The measures will be implemented in cooperation with other rural actors.

Key words countryside, rural development programmes, developing, rural administrations

SISÄLLYS

1 JOHDANTO	6
2 MAASEUDUN KEHITTÄMINEN	8
2.1 Maaseudun kehittämisen tavoitteet	8
2.2 Kestävä kehitys.....	9
2.3 Euroopan Unionin aluekehitys- ja maatalouspolitiikka	11
2.4 Maaseudun kehittämistä ohjaava kansallisen politiikka	12
2.5 Maaseudun kehittämisohjelmat	13
2.6 Maatalouden viljelijätuet ja neuvontajärjestelmä	15
3 ROVANIEMEN MAASEUTU JA MAATALOUSELINKEINOT	16
3.1 Rovaniemen maaseudun toimintaympäristö	16
3.2 Kunta maaseudun kehittäjänä	20
4 TUTKIMUKSEN TOTEUTTAMINEN.....	23
4.1 Tutkimusstrategia	23
4.2 Tutkimusmenetelmät.....	23
4.3 Aineistonkeruu ja analysointi	24
4.4 Luotettavuuden arviointi ja eettisyys	27
5 VILJELIJÄKYSelyn JA TEEMAHAASTATTELUN TULOKSET	29
5.1 Viljelijäkyselyn taustatiedot	29
5.2 Maatilojen kehittämistarpeet	32
5.3 Kehittämispalveluiden toteutus	36
5.4 Asiantuntijaorganisaatiot kehittämistyön tukena	39
6 KEHITTÄMISEHDOTUKSET	41
7 POHDINTA.....	45
LÄHTEET	48
LIITTEET	53

KUVIOLUETTELO

Kuvio 1. EU:n yhteisen maatalouspolitiikan (CAP) rakenne

Kuvio 2. Lapin kaupunki-maaseutu-luokitus

Kuvio 3. Rovaniemen aluetalouden toimialojen työllisyysvaikutukset

Kuvio 4. Rovaniemen maatilojen määrän ja tilakoon kehitys 1995-2020

Kuvio 5. Lapin maatalouden aluetarkastelu

Kuvio 6. Rovaniemen alueen eläintilojen lukumäärä vuosina 2015-2021

Kuvio 7. Maatilan pinta-ala

Kuvio 8. Rovaniemen kylät

Kuvio 9. Maatilan sijainti

Kuvio 10. Maatilan päätoimisuusaste

Kuvio 11. Maatilan päätuotantosuunta

Kuvio 12. Merkittäviä tekijöitä maatilan toiminnan kehittämisen kannalta

Kuvio 13. Mitkä tekijät ovat maatilanne kehittämisen esteenä

Kuvio 14. Haluan lisätietoja seuraavista aiheista

Kuvio 15. Kehittämispalveluiden toteuttamistapa

Kuvio 16. Yhteistyötarpeet organisaatioiden kanssa

1 JOHDANTO

Maaseudulle maatalous on merkittävä toimiala. Toimiva maatila pitää yllä kylien elinvoimaisuutta, infrastruktuuria, palveluita ja työvoimaa sekä lisää luonnon monimuotoisuutta ja hoitaa ympäristöä. Elinvoimainen maaseutu lisää myös turvallisuutta ja on hyvä toimintaympäristö pienyrityksille. (Maa- ja metsätalousministeriö 2017, 9.)

Maaseudun elinkeinojen toiminta perustuu luonnonvaroihin ja lähestyvä ilmastonmuutos sekä hupenevat luonnonvarat asettavat uusia reunaehtoja. Myös rakennemuutos ja perheyrittäjyydestä siirtyminen yrittäjämäiseen ajattelutapaan ovat vaatineet uudenlaisia toimintatapoja. Maaseudun elinkeinojen kehittämisen haasteena on tulevalla EU- ohjelmakaudella väestörakenteen muutoksen ja kaupungistumisen lisäksi myös ympäristö- ja ilmastotoimenpiteet sekä kestävään kehitykseen liittyvät asiat (Lapin Liitto 2019). Alueellisen ja paikallisen elintarviketuotannon merkitys kasvaa. Koronapandemia on osoittanut, että kotimainen ruuantuotanto ja omavaraisuus ovat tärkeä osa huoltovarmuutta.

Lapin maakunta on maaseutua muutamia kaupunkialueita lukuun ottamatta. Perusmaataloutta harjoittavien määrä vähenee vuosi vuodelta ja jäljelle jäävien tilakoko ja tuotanto kasvaa. Toimintaympäristön muutokset vaikuttavat maaseudun yritystoiminnan kehittämiseen. Suurimpina uhkina nähdään maatalouden ja maaseudun yritystoiminnan väheneminen, väestön ikääntyminen ja maatalon toiminnan jatkajien puute. Tuotanto-olosuhteet vaihtelevat sekä asettavat rajoituksia viljelyyn Lapin maakunnan eri osissa. Lapissa monialaisten maatilayritysten suhteellinen määrä on korkeampi verrattuna muuhun Suomeen, ja monialaisten yritysten merkitys korostuu maatalojen vähetessä. (Vihinen 2011, 9; Kuha, Rantamäki-Lahtinen, Vihinen & Hannukkala 2011, 54-55.)

Maaseudun kehittämistä toteutetaan monilla tasoilla ja useiden toimijoiden kautta. Kunnat tarjoavat lakisääteisten tehtävien lisäksi erilaisia maaseudun kehittämispalveluita. Kuntien kehittämispalveluiden laajuus ja sisältö perustuvat useasta eri asiasta, esimerkiksi siitä kuinka voimallista maataloutta kunnassa harjoitetaan tai missä asemassa maatalous on kunnan elinvoimaisuuden näkökulmasta.

Tervolan maaseutuhallinnon yhteistoiminta-alueeseen kuuluu 7 kuntaa ja kaupunkia, Kemi, Keminmaa, Tervola, Tornio, Simo, Ranua ja Rovaniemi (Tervolan kunta 2022). Kunnat ovat sopineet lakisääteisten eli maksajavirastotehtävien hoidosta sopimuksella Tervolan kunnan kanssa. Lisäksi Ranua, Simo ja Tornio ovat tehneet erilliset sopimukset maaseudun kehittämispalveluiden tehtävistä. Rovaniemen kaupunki on hoitanut maaseudun kehittämispalvelut omana tehtävänä, mutta on kiinnostunut tarjoamaan kehittämispalveluiden tehtävät Tervolan kunnan yhteistoiminta-alueen hoidettavaksi. Tässä yhteydessä nousi esille kysymyksiä siitä millaisia tehtäviä ko. sopimukseen tulisi sisällyttää sekä mitä ja millaista palvelua maaseudun yrittäjille tulisi tarjota. Vastauksia näihin kysymyksiin pyrittiin löytämään tutkimuksen avulla, joka toteutettiin kyselynä sekä teemahaastatteluin.

Tässä opinnäytetyössä on keskitytty maaseudun kehittämiseen alkutuotannon yrityksiä näkökulmasta. Tutkimuksen kohderyhmänä on Rovaniemen alueen viljelijätuenhakijat. Työn tuloksena saadaan aikaan käytännönläheisiä toimintaehtouksia maatalouden ja maaseudun kehittämiseen.

Keskeisimmät tutkimuskysymykset ovat:

- Millainen on maaseutuyrittäjien toimintaympäristö ja tulevaisuuden suunnitelmat?
- Mitä maaseudun kehittämistarpeita Rovaniemen kaupungin alueen tuenhakijoilla on?
- Mitkä ovat parhaimmat kehittämistarpeiden toteuttamismenetelmät tuenhakijoiden näkökulmasta?

2 MAASEUDUN KEHITTÄMINEN

2.1 Maaseudun kehittämisen tavoitteet

Suomen pinta-alasta 95 prosenttia on maaseutua, mikä poikkeaa monessa suhteessa useimmista EU-maista. Tulevaisuudessa maaseutu nähdään yhä useammin voimavarana. Kehittämisen keskiössä on elinvoimainen maaseutu, joka mahdollistaa monenlaista yritystoimintaa ja asumista. Maaseutualueiden suurimpana haasteena on maatilojen heikko tulokehitys, väestön vähentyminen ja ikääntyminen sekä työpaikkojen puute. Asukkaiden ja yritysten väheneminen vaikuttavat myös alueen infrastruktuuriin ja sen ylläpitämiseen. Mahdollisuudet ja asumisen edellytykset löytyvät uusiutuvista luonnonvaroista, luonnosta, ympäristöstä ja toimivista palveluista. Kehittämisen tavoitteet ovat ympäristön ja ilmaston hoidossa, biotaloudessa, yritysten monialaisuudessa ja eläinten hyvinvoinnissa sekä ruuantuotannossa, joka on yksi keskeisimmistä elinkeinoista. Digitalisaation kehitys, monipaikkaisuus ja etätyön lisääntyminen edellyttävät toimivat tietoliikenneyhteydet, joiden kehittämisellä on tärkeä merkitys elinvoimaiselle maaseudulle. (Kattilakoski ym. 2021, 12-13.)

Maaseudun kehittämistä ei tule tehdä pelkästään maatalouden kautta. Maaseudun alue- ja paikallislähtöisessä kehittämisessä tulee huomioida kaikki yhteiskunnalliset toiminnot ja toimijat sekä alueen toimintaympäristö. (Voutilainen, Wuori & Muilu 2012, 79.) Maaseudun kehittäminen perustuu paikkaperusteiseen politiikkaan, jossa tunnistetaan paikkojen erilaiset olosuhteet, tarpeet sekä resurssit ja jossa pyritään toimimaan alueen omista lähtökohdista, vahvuuksista ja osaamisesta (Työ- ja elinkeinoministeriö 2014, 13). Kehittämistyössä asukkaiden osallisuus ja paikallinen aktiivisuus on tunnistettu toimintatapa suomalaisen maaseudun kehittämisessä, jota halutaan vahvistaa. Kehittämistyötä tehdään monen tahon yhteistyöllä kansainvälisen tason toimijoista paikalliseen toimintaan. Aktiivisten asukkaiden lisäksi kehittämisohjelmassa osallistuvat valtion- ja kuntien viranomaiset, maaseudun yritykset ja asiantuntijaorganisaatiot. (Maa- ja metsätalousministeriö 2021a.)

Maaseudun kehittämistä toteutetaan Euroopan unionin ja kansallisella ohjauksella. Alueiden kehittämisestä on säädetty syksyllä 2021 uudistetussa laissa alueiden kehittämisestä ja Euroopan unionin alue- ja rakennepolitiikan toimeenpanosta (756/2021). Lain tarkoituksena on toteuttaa kansallista alueiden kehittämistä eri hallinnonalojen sekä toimijoiden yhteistyöllä ja yhteisillä tavoitteilla. Laissa säädetään myös kansallisen aluepolitiikan ja Euroopan unionin alue- ja rakennepolitiikan toteuttamisesta ja yhteensovittamisesta. (Laki alueiden kehittämisestä ja Euroopan unionin alue- ja rakennepolitiikan toimeenpanosta 756/2021 1:2 §.)

Euroopan Unionin määrittelemien tavoitteiden pohjalta maat tekevät kansalliset maaseudun kehittämisohjelmat. Näiden lisäksi Suomessa tehdään useita maakunnallisia ja alueellisia maaseudun kehittämistä ohjaavia maaseutuohjelmia. (Euroopan komissio 2021a.) Kansallisia maaseutuohjelmia on tehty jo vuodesta 1995, Euroopan Unioniin liittymisestä lähtien. Kansallisilla maaseutuohjelmilla on pyritty vastaamaan maaseudun elinkeinorakenteessa tapahtuviin muutoksiin sekä väestön ja työllisyyden kehitykseen. (Vihinen ym. 2019a, 9.)

2.2 Kestävä kehitys

Yhdistyneiden kansakuntien (YK) ympäristön ja kehityksen maailmankomission vuonna 1987 julkaisemassa raportissa *Our Common Future* kestävä kehitys on määritelty siten, että ”Kestävää kehitystä on sellainen kehitys, mikä tyydyttää nykyhetken tarpeet viemättä tulevilta sukupolvilta mahdollisuutta tyydyttää omat tarpeensa” (United Nations 1987). Kaikkien maailman maiden kestävä kehitys ohjaa YK:ssa sovittu kestävä kehityksen globaali toimintaohjelma, Agenda 2030. Ohjelmassa on 17 tavoitetta, jotka tulisi saavuttaa vuoteen 2030 mennessä. Kestävä kehityksen mukaisesti kaikessa päätöksenteossa ja toiminnassa otetaan huomioon talous, ympäristö ja ihminen. (Ulkoministeriö 2021.)

Maapallon hupenevat luonnonvarat, ilmastonmuutos ja väestön lisääntyminen edellyttävät kestävä kehitystä. Kestävä kehityksen mukaiset periaatteet korostuvat maataloudessa, koska ruuantuotanto ja maatalous perustuvat luonnonvaroihin. Maatalouteen kohdistuvat kestävä kehityksen mukaiset sosiaali-

set, taloudelliset ja ympäristöä koskevat näkökohdat on otettu huomioon EU:n yhteinen maatalouspolitiikassa (YMP). Poliitiikan tavoitteena on edistää maatalouden kestävyyttä yhteiskunnan kaikilla tasoilla. Toteutumista tehdään Euroopan vihreän kehityksen ohjelman toimenpiteissä, jotka kohdistuvat kestävä elintarvikejärjestelmän rakentamiseen, maaseudun ekosysteemien ja luonnonvarojen suojelemiseen, ilmastotoimiin ja metsien hyvinvoinnin ylläpitämiseen. (Euroopan Komissio 2021b.)

Suomessa Agenda 2030 toimenpiteitä toteutetaan vuonna 2016 laaditun kestävä kehityksen yhteiskuntasitoumuksen *Suomi, jonka haluamme 2050* avulla. Sitoumuksessa julkishallinnon organisaatiot edistävät yhdessä muiden yhteiskunnan toimijoiden kanssa kestävä kehitystä työssään. Yhteiskuntasitoumuksessa on kahdeksan päätavoitetta:

1. Yhdenvertaiset mahdollisuudet hyvinvointiin
2. Vaikuttavien ihmisten yhteiskunta
3. Työtä kestävästi
4. Kestävät yhdyskunnat ja paikallisyhteisöt
5. Hiilineutraali yhteiskunta
6. Resurssiviisas talous
7. Luonnon kantokykyä kunnioittavat elämäntavat
8. Luontoa kunnioittava päätöksenteko

(Kestävä kehityksen toimikunta 2016, 4-6.)

Tavoitteiden tarkoituksena on edistää kansalaisten hyvinvointia elämän kaikilla osa-alueilla ja vahvistaa yhdenvertaista kohtelua. Kaikilla ihmisillä tulee olla mahdollisuus vaikuttaa oman elämänsä tärkeimpiin asioihin. Maaseudun elinvoimaisuutta lisätään vahvistamalla yhteisöllisyyttä sekä maaseudun ja kaupungin välistä yhteistyötä. Maaseudulla asumista ja yrittämistä parannetaan lisäämällä etätyön mahdollisuuksia ja kehittämällä sähköisiä palveluita. Ilmasto-toimenpiteiden tavoitteena on hiilineutraali yhteiskunta, johon pyritään parantamalla energia tehokkuutta, lisäämällä uusiutuvia energiamuotoja sekä kehittämällä energiajärjestelmiä ja kestävä maa- ja metsätaloutta. Yritysten kilpailukykyä sekä globaalisti että kansallisesti edistetään panostamalla resurssitehok-

kuuteen ja kierto- ja biotalouteen sekä tutkimukseen. (Kestävän kehityksen toimikunta 2016, 4-6.)

2.3 Euroopan Unionin aluekehitys- ja maatalouspolitiikka

Euroopan Unioni tukee aluekehityspolitiikan kautta kaikkia EU alueen jäsenmaita. Aluepolitiikan osuus on yksi merkittävimmistä Unionin budjetista, rahoituksesta noin kolmasosa kohdistetaan alueiden kehittämiseen. Aluekehityspolitiikan tarkoituksena on vähentää taloudellista ja sosiaalista epätasa-arvoa jäsenmaiden välillä sekä kompensoida köyhemmille jäsenmaille taloudellisesta integraatiosta aiheutuvia kustannuksia. Aluepolitiikkaa rahoitetaan viiden keskeisen Euroopan rakenne- ja investointirahaston (ERI) kautta. Rahastot muodostuvat kahdesta päärahastosta, joita ovat Euroopan aluekehitysrahasto (EAKR) ja koheesiorahasto (KR). Näiden lisäksi on Euroopan sosiaalirahasto (ESR), Euroopan maaseudun kehittämisen maatalousrahasto (maaseuturahasto) ja Euroopan meri- ja kalatalousrahaston (EKMR). (Satuli 2020, 114-115.)

Euroopan Unionin maatalouspolitiikkaa (Common Agricultural Policy, CAP) on toteutettu jo vuodesta 1962, jonka tavoitteena on kokonaisvaltainen maatalouden ja maaseudun kehittäminen Euroopan Unionin sisällä. Maatalouspolitiikalla tasapainotetaan elintarvikemarkkinoita ja kuluttajahintoja sekä pyritään parantamaan maatalouden tuottavuutta. EU:lla on tärkeä merkitys ruuantuottajana ja on maailman suurimpia elintarvikkeiden viejiä. Maatalouspolitiikka pitää sisällään kestävän kehityksen mukaisia tavoitteita sekä elintarviketurvallisuuteen, ympäristönsuojeluun sekä eläinten hyvinvointiin koskevia määräyksiä. (Satuli 2020, 118; Raunio & Saari 2017, 151.) EU:n maatalouspolitiikka on jaettu kahteen pilariin (kuvio 1). Ensimmäisen pilarin perustana ovat viljelijöiden suorat tuet sekä maataloustuotteiden markkinatoimenpiteet, joiden tavoitteena on vakauttaa markkinat, turvata viljelijöiden kohtuullinen elintaso ja parantaa maatalouden tuottavuutta. Toiseen pilariin sisältyy maaseudun kehittäminen, jonka tavoitteisiin EU:n komissio on kirjannut kolme yleistavoitetta; maatalouden kilpailukyvyyn edistäminen, luonnonvarojen kestävä hoito ja ilmastotoimet sekä maaseudun elinkeinoelämän ja maaseutuyhteisöjen tasapainoisen aluekehityksen saavuttaminen. Jokainen jäsenmaa määrittelee maakohtaisissa maaseu-

tuohjelmissaan miten maa toteuttaa EU:n tavoitteita omien tarpeidensa mukaisesti. (Satuli 2020, 118-119.)



Kuvio 1. EU:n yhteisen maatalouspolitiikan (CAP) rakenne (Karhula, Niemi, Valtiola 2017, 41.)

2.4 Maaseudun kehittämistä ohjaava kansallisen politiikka

Aluepolitiikalla luodaan edellytyksiä eri alueiden tasapainoiselle kehittämiselle, jonka tavoitteet määritellään laissa alueiden kehittämisestä.

Alueiden kehittämisen tavoitteena on:

- 1) vahvistetaan kasvua tukevaa elinkeino- ja innovaatorakennetta, alueiden älykästä erikoistumista ja taloudellista tasapainoa, kestävää alue- ja yhdyskuntarakennetta sekä saavutettavuutta;
- 2) tuetaan asukkaiden työllisyyttä, osaamista, yhtäläisiä mahdollisuuksia ja sosiaalista osallisuutta sekä maahanmuuttajien kotoutumista;
- 3) parannetaan elinympäristön laatua sekä hillitään ilmastonmuutosta ja edistetään siihen sopeutumista;
- 4) vähennetään alueiden välisiä ja sisäisiä kehityseroja;
- 5) parannetaan alueiden omia vahvuuksia ja erikoistumista sekä edistetään niiden kulttuuria.

(Laki alueiden kehittämisestä ja Euroopan unionin alue- ja rakennepolitiikan toimeenpanosta 756/2021, 2 §.)

Maaseutupolitiikka sisältää kaikki ne politiikat jotka vaikuttavat mahdollisuuksiin elää, asua ja toimia maaseutualueilla sekä maaseutualueiden ympäristöön. Laajalla maaseutupolitiikalla pyritään vaikuttamaan siihen, että maaseutu otetaan paremmin huomioon eri politiikan sektoreilla, poliittisissa ohjelmissa ja linjauksissa. Maaseutupolitiikka linjaa tulevaisuuden maaseudun kehittämistä ohjaavia ilmiöitä. Maaseutupolitiikan työtä ja toimintaa ohjaa valtioneuvoston asettama maaseutupolitiikan neuvosto MANE. (Kattilakoski ym. 2021, 16-17.)

Maatalouspolitiikka on osa aluekehittämisen kokonaisuutta, jonka perustana on Euroopan unionin yhteinen maatalouspolitiikka (CAP). Kansallisella maatalouspolitiikalla halutaan ylläpitää ja kehittää monipuolista maataloutta kilpailukykyisemmäksi koko Suomessa sekä pitää huolta ympäristöstä ja eläinten hyvinvoinnista. Tuet ja tukijärjestelmät ovat samankaltaisia kuin muuallakin Euroopan Unionissa. EU:n tukijärjestelmiä täydennetään Suomen maksamilla kansallisilla tuilla EU:n komission hyväksymien rajojen mukaan. Kansallista maatalouspolitiikkaa säädellään useilla EU:n neuvoston ja parlamentin asetuksilla, EU-komission asetuksilla ja päätöksillä sekä EU-säädöksiin pohjautuvilla kansallisilla lailla ja asetuksilla. (Maa- ja metsätalousministeriö 2021b.)

2.5 Maaseudun kehittämisohjelmat

Maaseudun kehittämistä ohjaavaa politiikkaa toteutetaan kansallisilla, maakunnallisilla ja alueellisilla maaseudun kehittämisohjelmilla. Suomen maaseudun kehittämisstrategia rahoituskaudelle 2014-2020 kattaa Suomen valtion, Ahvenanmaata lukuun ottamatta. Ohjelman rahoitus tulee EU:n maaseuturahastosta sekä osa kansallisesti rahoitettuna. Maaseutuohjelman keskeiset asiat ovat biotalous, maatalouden harjoittaminen sosiaalisesti, ekologisesti ja eettisesti hyväksyttävällä tavalla, maaseudunelinkeinojen monipuolistaminen ja työllisyyden kehittämien sekä maaseudun elinvoiman lisääminen vahvistamalla paikallista, omaehtoista toimintaa. (Manner-Suomen maaseudun kehittämisohjelma 2014-2020, 114.) Manner-Suomen maaseudun kehittämisohjelmalla on ollut myönteisiä vaikutuksia maaseutualueiden talouteen ja työllisyyteen. Ohjelman toimet ovat luoneet maaseudulle uusia yrityksiä ja työpaikkoja, lisännyt osaamista sekä mahdollistanut maaseudulla asumista. (Vihinen, Voutilainen & Muilu

2019b, 66.) Erityisesti yrityksiin kohdentuvilla toimenpiteillä on ollut tärkeä merkitys yritysten kasvuun ja kehittymiseen. Lapin elinvoimaa on kasvatettu merkittävästi matkailuyritysten investointituilla ja maaseudun kyläverkkoinvestoinneilla. (Lapin liitto 2019.) Ohjelman rahoitus painottuu maatalousyrittäjille kohdistettuihin tukiin, näiden lisäksi rahoitusta voivat hyödyntää maaseudulla toimivat yritykset, eri kansalaisjärjestöt, kyläyhteisöt, oppilaitokset ja kunnat kylien, palvelujen ja hyvinvoinnin kehittämiseen. (Manner-Suomen maaseudun kehittämisohjelma 2014-2020, 114.) Tukien, korvauksien ja avustuksien lisäksi maaseutuohjelmaa toteutetaan neuvonnan, koulutuksen ja tiedonvälityksen kautta. (Maa- ja metsätalousministeriö 2021c.)

EU:n ohjelmakauden 2014–2020 tavoitteiden ja toimenpiteiden toteuttamista on jatkettu kahdella vuodella ja uusi ohjelmakausi on tarkoitus aloittaa vuonna 2023. Tämän tutkimuksen tekohetkellä oli tehty lausuntopyyntö rahoituskauden 2023–2027 Suomen kansallisen CAP-suunnitelman luonnos. CAP-suunnitelmassa painottuvat kolme pääteemaa; aktiivisen maatalouden ja ruuan- tuotannon edistäminen, ilmasto- ja ympäristöviisas maatalous sekä uudistuva ja monipuolinen maaseutu. Suunnitelman keskeisinä tavoitteina on maatalouden kannattavuuden ja kilpailukyvyn parantaminen, ilmastonmuutoksen hillitsemiseen ja ympäristötavoitteisiin vaikuttavien toimenpiteiden edistäminen sekä viljelijöiden arvostuksen vahvistaminen elintarvikeketjussa ja maaseutualueiden sosioekonomisen rakenteen lujittaminen. (Maa- ja metsätalousministeriö 2021e.)

Valtakunnalliset kehittämisohjelmat pohjautuvat EU:n ohjaamaan maatalouspolitiikkaan, mutta paikalliset tavoitteet ja toimenpiteet luodaan alueellisilla kehittämisohjelmilla, joissa otetaan tarkemmin huomioon alueen erityispiirteet ja olosuhteet. Kehittämisen keskeiset tavoitteet uuden ohjelmakauden mukaisessa Lapin Maaseutuohjelmassa 2021-2027 ovat ilmastonmuutoksen hillitseminen ja sen seurauksiin varautuminen sekä maatalouden ja maaseudunelinkeinojen vahvistaminen ja Lapin elinvoiman lisääminen kulttuurin ja yhteisöllisyyden kautta. Ohjelmassa korostetaan, että kaikkien toimialojen toiminta tulee olla kestävän kehityksen mukaista. (Lapin liitto 2019.)

2.6 Maatalouden viljelijätuet ja neuvontajärjestelmä

Manner-Suomen maaseudun kehittämisohjelma painottuu maatalouden tukijärjestelmään, mikä muodostuu useasta eri tukivälineestä. Vuoden 2020 noin kahden miljardin tukisummasta 1,74 miljardia maksettiin viljelijätukina. Viljelijätuet jakaantuvat suoriin tukiin ja maaseudun kehittämiseen. Viljelijöille maksettavien tukien avulla halutaan varmistaa, että Suomen olosuhteissa pystytään harjoittamaan kannattavaa maataloutta sekä turvataan kotimaista tuotantoa eläinten hyvinvointi, ympäristö- ja ilmastonäkökohdat huomioon ottaen. Perustuotantoon liittyvien tukien lisäksi viljelijät voivat hakea erilaisia investointi- ja aloitustukia tilan kehittämiseen. Ruokavirasto vastaa tukien maksatuksesta, mutta tuet haetaan ja käsitellään kuntien maataloustoimistojen sekä Ely-keskuksien kautta. (Maa- ja metsätalousministeriö 2021d; Ruokavirasto 2021a.)

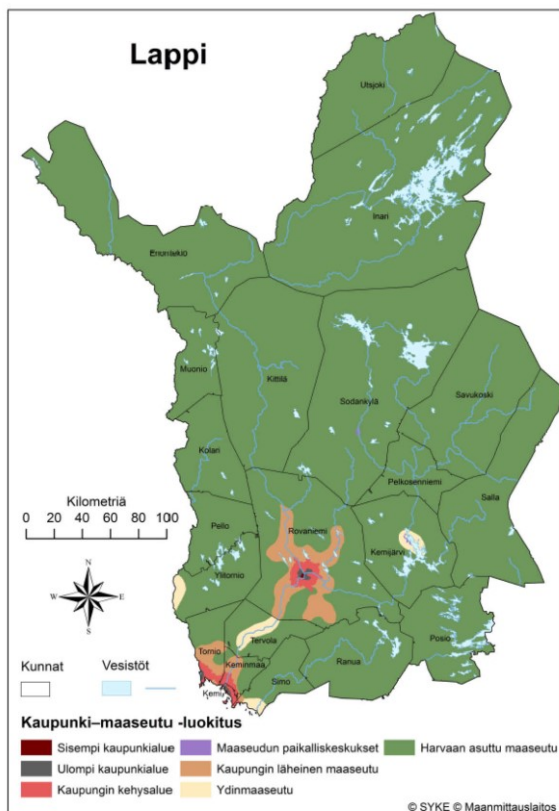
Nykyisen ohjelmakauden mukaisia EU:n suorina tulotukia ovat perustuki, viherystämistuki, nuoren viljelijän tuki sekä tuotantosidonnainen tukikokonaisuus, joka pitää sisällään mm. nautapalkkion, teuraskaritsa- ja kilipalkkion sekä pelto- kasvipalkkion. Maaseudun kehittämistyötä toteutetaan EU:n osarahoitteisilla ympäristökorvauksilla, luonnonmukaisen tuotannon tuella, sekä luonnonhaitta- korvauksella, jonka tarkoituksena on turvata maatalouden toimintaa pohjoisissa olosuhteissa. Kehittämistoimenpiteisiin kuuluu myös tuotantoeläinten hyvinvointi- korvaus. EU:n rahoittamien tukien lisäksi Suomen valtio rahoittaa EU:n komission asettamien rajojen mukaan kansallisia maataloustukia. Pohjoisen tuen tarkoituksena on ylläpitää kotimaista tuotantoa, kehittää markkinointia ja maataloustuotantoa sekä edistää ympäristönsuojelua. Kansallista rahoitusta maksetaan maidontuotantoon, pelto- ja eläintuotannon tukina sekä kasvihuonetuotantoon ja porotalouteen. (Maa- ja metsätalousministeriö 2021d.)

Kaikilla EU- mailla on oma neuvontajärjestelmä joka on pakollinen kaikille EU:n jäsenmaille. Vuonna 2015 Suomessa otettiin käyttöön tilaneuvontajärjestelmä, mikä vastaa Euroopan unionin maatalouspolitiikan ja kansallisen maaseudun kehittämisohjelman viljelijöiden neuvonnan tarpeiden tavoitteisiin. Neuvontaa antavat Ruokaviraston hyväksymät neuvojat viljelijän osaamiseen, ympäristö- ja ilmastotoimiin, tukiehtoihin, eläinten hyvinvointiin ja terveyteen sekä maatilan kehittämiseen liittyviin asioihin. (Ruokavirasto 2021b.)

3 ROVANIEMEN MAASEUTU JA MAATALOUSELINKEINOT

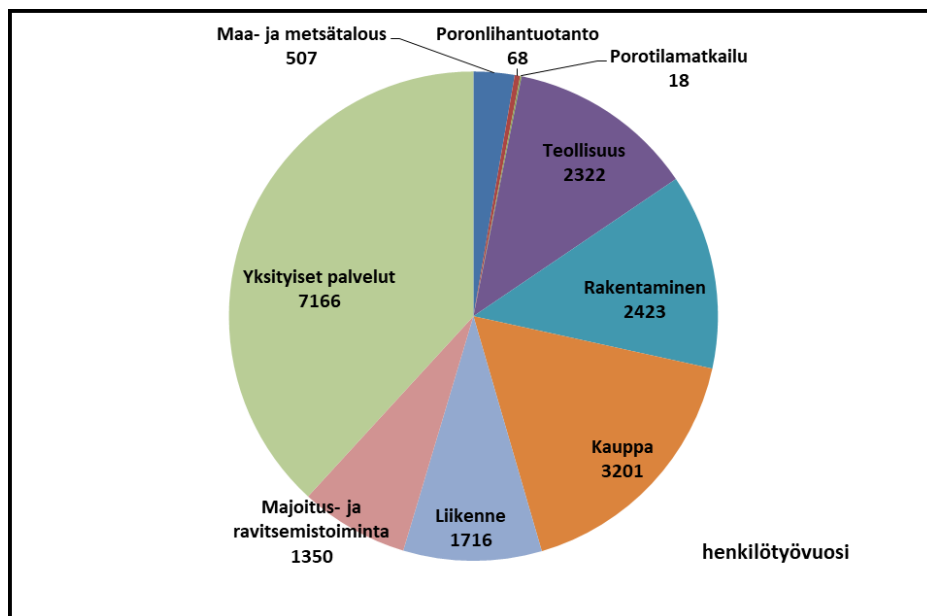
3.1 Rovaniemen maaseudun toimintaympäristö

Paikkatietopohjainen kaupunki-maaseutu- alueluokitus perustuu erityyppisiin alueluokituksiin kuntarajoista riippumatta. Luokitus on tehty paikkatieto- ja rekisteriaineistojen sisältämistä tiedoista ihmisten vakituisista asuin- ja työpaikoista, liikenneverkostoista, rakennuksien ja maankäytön sijainnista. Alueluokkia on yhteensä seitsemän. Kaupunkialueet on luokiteltu kolmeen luokkaan. Maaseutualueet on luokiteltu neljään luokkaan: kaupungin läheinen maaseutu, ydinmaaseutu, harvaan asuttu maaseutu ja maaseudun paikalliskeskkukset. Rovaniemen maaseutu on paikkatietopohjaisen luokituksen mukaan kaupungin läheistä maaseutua tai harvaanasuttua maaseutua (kuvio 2). (Helminen, Nurmio, & Vesanen 2018, 9,12.)



Kuvio 2. Lapin kaupunki-maaseutu-luokitus (Suomen ympäristökeskus 2018.)

Tilastokeskuksen (2021) mukaan Rovaniemen väkiluku oli 31.12.2020 yhteensä 63 528, josta maaseutualueella asui 11,3 prosenttia väestöstä. Maaseudun asutus ja kylät ovat asettuneet jokien ja niitä seurailevien teiden varsille. Kaupungin läheisellä maaseudulla asui 5463 henkilöä ja harvaan asutulla maaseudulla 1715 henkilöä. (Suomen virallinen tilasto 2021b.) Rovaniemen aluetaloudesta eniten työllistävät palvelualat (kauppa, liikenne, majoitus- ja ravitseminen sekä muut yksityiset palvelut ja julkiset palvelut), 83 prosenttia. Alkutuotanto työllisti vuonna 2018 1,9 prosenttia Rovaniemen alueella olevista työpaikoista eli yli 500 henkilötyövuotta. Porotalous ja poromatkailu työllistivät suoraan sekä välillisesti 86 henkilötyövuotta (kuvio 3). (Knuuttila & Vatanen 2021, 46-50.)



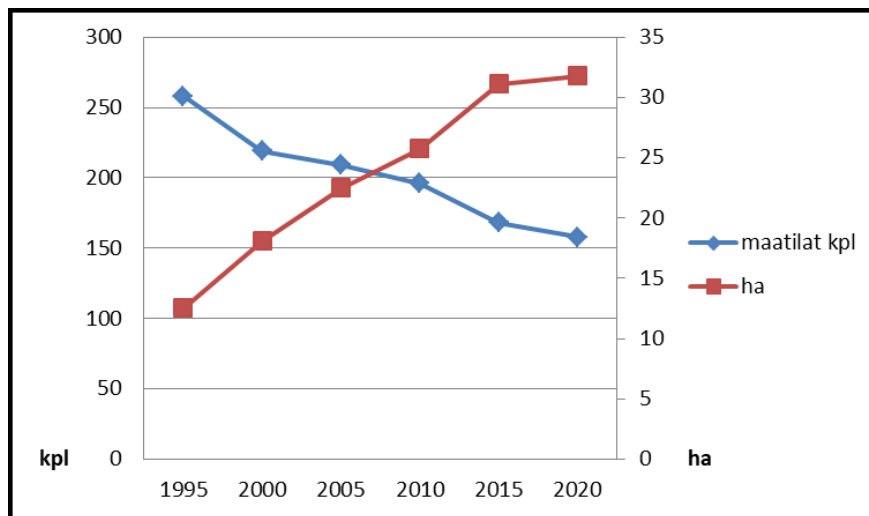
Kuvio 3. Rovaniemen aluetalouden toimialojen työllisyysvaikutukset (mukaan Knuuttila & Vatanen 2021.)

3.2 Rovaniemen maatalouden rakenne

Maatalouden rakennemuutos eri maaseutualueilla on ollut voimakasta viime vuosikymmenien aikana. Verrattuna muihin toimialoihin maatalous on kuitenkin alueellisesti tasaisesti levittäytynyt ja on harvaanasutun maaseudun ja ydinmaaseudun paikallis- ja aluetaloudelle selkeästi merkitsevä toimiala. (Voutilainen ym. 2012, 3.) Rakennemuutoksen myötä maatilojen määrä on vähentynyt ja tilakoko kasvanut. Suomen liittyessä Euroopan Unioniin vuonna 1995 maataloja oli vajaa satatuhatta, mutta vuonna 2020 maataloja oli enää 45 630 kpl. Lapin läänissä maataloja vuonna 1995 oli 2257 kpl ja niistä Rovaniemellä 258 kpl.

Euroopan unioniin liittymisen jälkeen Lapissa on lopettanut melkein tuhat maatilaa ja niitä on tällä hetkellä Lapin läänissä 1269 kpl. Eniten maatiloja on lopettanut Itä- ja Pohjois-Lapissa. Rovaniemellä on vuosittain lopettanut noin 3 prosenttia maatiloista, vuonna 2021 maatiloja oli Rovaniemellä 158 kpl. (Suomen virallinen tilasto 2021a.)

Rakennemuutoksen myötä Suomessa tilojen keskikoko on kasvanut noin 50 hehtaariin, kun EU-maissa maatilat ovat keskimäärin 16 hehtaarin kokoisia. Suurin osa Euroopan unionin maatiloista on pieniä, 10,5 miljoonasta tilasta 2/3 on alle viiden hehtaarin kokoisia. (European Union 2018; Tilastokeskus 1997, 39). Lapin läänissä tilojen keskikoko on noussut vuodesta 1995 reilusta kymmenestä hehtaarista reiluun 30 hehtaariin. Rovaniemellä maatilojen koko on noussut EU-kauden alusta vajaa 20 hehtaaria ja on nyt noin 31,8 hehtaaria. (kuvio 4). (Tilastokeskus 1997, 39; Tervolan YTA 2021a.)



Kuvio 4. Rovaniemen maatilojen määrän ja tilakoon kehitys 1995-2020 (Tervola YTA, 2021b.)

Lappi on jaettu neljään maatalouden vyöhykkeeseen (kuvio 5). 1. Vahvan maatalouden alueeseen, johon kuuluvat Tornio, Ylitornio, Tervola, Simo ja Kemimaa. 2. Maatalouden murrosalueeseen, johon kuuluvat Pello, Rovaniemi, Rana, Posio ja Kemijärvi sekä 3. vähenevän maatalouden alueeseen, johon kuuluvat Kolari, Muonio, Enontekiö, Inari, Utsjoki, Savukoski, Pelkosenniemi ja Salla. Neljäs alue on etäinen keskittymä, johon kuuluu Sodankylän alue. Maatalou-

den murrosalueen mautilojen tilakohtainen tuotantomäärä on alhaisempi ja tulevaisuudessa näillä alueilla mautiloja uhkaa lopettaminen. Kuitenkin maatalouden murrosalueen mautiloilla on oikeilla toimenpiteillä hyvät edellytykset tuotannon jatkumiselle. Lounais-Lappi on voimakkaan maidontuotannon aluetta, mutta maidontuotannolla ja nautakarjataloudella on myös tärkeä merkitys Rovaniemen maataloudelle. (Kuha, Hannukkala, Kujala, Pelimanni & Nurmo 2017, 13.)

Tuotannon tehostaminen ja kustannustehokkuuden parantaminen on kasvattanut tilakokoa. Pienillä tiloilla on kuitenkin merkittävä osa kestävän maatalouden kehittämisessä. Pienten tilojen etuna ovat keskimäärin korkeammat sadot ja vaihtelevuus viljelykasveissa. Myös luonnon monimuotoisuus on suurempaa verrattuna isoihin mautiloihin. (Ricciardi, Mehrabi, Wittman, James & Ramankutty 2021.)

Lapin maidon ja lihantuotannon alueellista tarkastelua

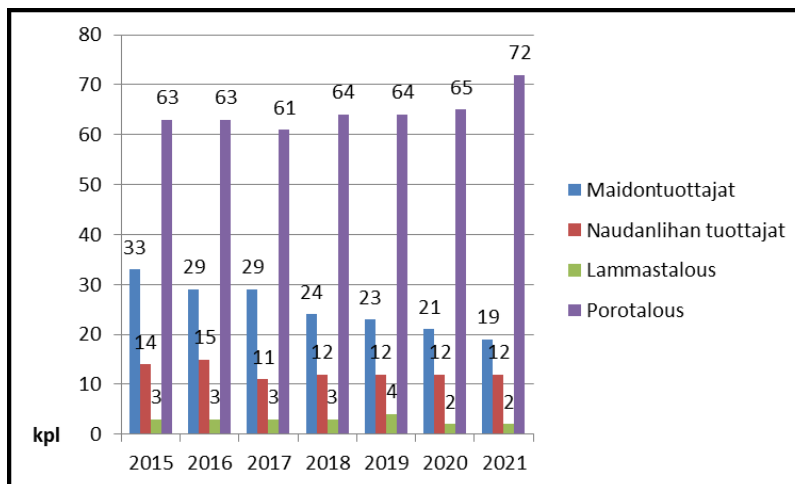


Rauno Kuha

Kuvio 5. Lapin maatalouden aluetarkastelu (Kuha ym. 2017, 14.)

Rovaniemeläisen maatalouden tuotantosunnat ovat maidontuotanto, nautakarjatalous, porotalous, lammastalous sekä kasvinviljely. Vuoden 2021 viljelijätukihaussa 158 rovaniemeläistä mautilaa palautti tukihakemuksen, joista maidontuottajia oli 19 kpl, lihakarjatilaja 12 kpl, lammastiloja 2 kpl. Porotalouden eläin-kohtaista tukea haki 72 porotilaa. Kasvinviljelytiloja, joissa ovat luettuna myös

porotilat, oli yhteensä 126 tuenhakijaa. Pinta-alaa ilmoitettiin vajaa 4800 ha, josta omaa peltoa oli noin 52 prosenttia. Vuodesta 2015 maito- ja lihantuotanto tilojen määrä on vähentynyt 34 prosenttia (kuviot 6). Lappilaisesta maidontuotannosta Rovaniemen osuus on noin 8,1 prosenttia. Vuonna 2020 maitoa tuotettiin Rovaniemellä 7 261 165 litraa, joka on reilu 650 000 litraa vähemmän verrattuna vuoteen 2015. Tilakohtainen tuotanto määrä on noussut reilun 100 000 litraa, vaikka maitotilojen määrä on vähentynyt. (Tervola YTA 2021a.) Naudanlihantuotanto on viimeisten vuosien aikana pysynyt tasaisena. Naudanlihantuotantoa on vuosittain Rovaniemellä noin 200 000 kg, joka on reilu 7 prosenttia lappilaisesta naudanlihantuotannosta (Suomen virallinen tilasto 2021c). Porotilojen määrän kehitys on ollut positiivista nykyisen ohjelmakauden aikana, porotalouden eläinokohtaisen tuen hakijoiden määrä on noussut yhdeksällä hakijalla (Lapin Ely-keskus 2021 ja Tervolan YTA 2021b)



Kuvio 6. Rovaniemen alueen eläintilojen lukumäärä vuosina 2015-2021 (Tervola YTA 2021b; Lapin Ely-keskus 2021.)

3.2 Kunta maaseudun kehittäjänä

Maaseudun kehittämistä ja maataloutta ohjaavia, neuvovia, valvovia ja etuja ajavia sidosryhmiä on useita. Useiden sidosryhmien tuloksellinen toiminta edellyttää kaikilta tahoilta selkeää vastuunottoa, yhtenäistä tahtotilaa sekä toimijoiden selkeää yhteistyötä ja yhtenäistä viestintää. (Karhinen 2019, 40-41.) Kunnat luovat hallinnolliset ja maantieteelliset puitteet kehittämistyölle yhteistyössä muiden toimijoiden kanssa ja ovat ensisijaisessa asemassa alueidensa kehittä-

tämisessä. Kuntien asema maaseudun kehittämisessä tulee esille eri hallinnonalojen politiikan toimeenpanoissa, kehittämisstrategioissa ja -ohjelmissa sekä kehittämistehtävien toimijatasolla. Maaseudun kehittämistoimien kytkeytyminen kunnan muun kehittämissäpolitiikan kanssa voi olla kuitenkin epäselvää ja eriytyneitä. Kehittämistoimintaa kunnissa suuntaavat myös kuntien resurssit, valtarakenteet ja arvopohjat. Paikallisen maaseudun kehittämisen parissa toimivat ryhmät ja hanketyö ovat tärkeitä kunnan maaseudun kehittämisessä, mutta toimintaa ei välttämättä ole yhteistyössä kunnan kanssa. Omaehtoinen toiminta on osin siirtänyt kehittämistoimintaa toimintaryhmien kautta yhdistyksille ja kolmannelle sektorille. (Mustakangas, Kiviniemi & Vihinen 2004, 11-13.) Kuntien ja paikallisten toimijoiden yhteistyön merkitystä on korostettu myös EU:n Pelloilta pöytä -strategian lausunnossa, jossa mainitaan ottamaan paremmin huomioon alueelliset näkemykset paikallisessa toimintapolitiikassa (Milana 2020, 3).

Kunnat vastaavat maaseutuelinkeinoviranomaiselle määrätystä lakisääteisistä tehtävistä Ruokaviraston kanssa tehdyn maksajavirastosopimuksen mukaisesti (Laki maaseutuhallinnon järjestämisestä kunnissa 210/2010 3§).

Maaseutuelinkeinoviranomaisen lakisääteiset tehtävät koskevat:

- 1) maatalouden tukijärjestelmiä
- 2) maatalouden luopumistuki- ja eläkejärjestelmiä
- 3) eräiden vahinkojen korvaamista valtion varoista
- 4) eläintenpitäjän rekisteröintiä
- 5) maataloustuotteen tuotantoa koskevia sopimuksia
- 6) kasvintuotantoa

(Laki maaseutuhallinnon järjestämisestä kunnissa 210/2010 1-2 §.)

Tervolan yhteistoiminta-alue vastaa yhteistoimintasopimuksella Keminmaan, Ranuan, Simon ja Tervolan kuntien sekä Kemin, Rovaniemen ja Tornion kaupunkien maaseutuhallintopalveluista, tärkeimpänä tehtävänä lakisääteiset maaseutuelinkeinoviranomaisten palvelut sekä EU:n ja kansallisten tukien käsittelyt. Tervolan kunta on sopinut erillisillä, toistaiseksi voimassaolevilla sopimuksilla maaseudun kehittämistehtävistä Ranuan, Simon ja Tornion kanssa. Rovaniemi

teki vuoden 2021 alussa vuoden mittaisen sopimuksen kehittämistehtävien hoidosta. Kehittämistehtäviin kuuluvat laaja-alaisesti maatalousyrittäjien ja muiden maaseudulla toimivien yritysten ohjaus ja neuvonta sekä kuntien ja kaupunkien varaamien kehittämismäärärahojen käsittely ja maksaminen. Tämän lisäksi Rovaniemen kaupunki kehittää maaseudun yritysten ja kylien elinvoimaa kaupungin elinvoimapalveluiden ja Kylien kehittämissäätiön kehittämistoimien kautta.

Kuntien ja kaupunkien palveluiden lisäksi maaseudun kehittämistyötä toteutetaan Lapin Ely-keskuksen sekä paikallisten toimintaryhmien eli Leander-yhdistyksien kautta toteutettavilla kehittämishankkeilla. Ruokaviraston hankerekisterin mukaan vuonna 2015 alkaneen ohjelmakauden aikana on Lapissa toteutettu 306 kehittämishanketta ja 16 teemahanketta maaseudun palvelujen ja kylien kehittämiseen. Näillä hankkeilla on parannettu harvaanasutun maaseudun elinvoimaisuutta, lisätty osaamista ja kannattavuutta sekä tuettu maaseudun väestön asumisen ja yritystoiminnan edellytyksiä. (Ruokavirasto 2021c.)

4 TUTKIMUKSEN TOTEUTTAMINEN

4.1 Tutkimusstrategia

Tässä opinnäytetyössä selvitettiin maaseudun kehittämistarpeita ja kuinka niitä tulisi kohderyhmän mukaan parhaiten toteuttaa. Opinnäytetyö on tutkimuksellinen kehittämistyö ja valitsin opinnäytetyön tutkimusstrategiaksi laadullisen tapaustutkimuksen. Tapaustutkimus soveltui tähän tutkimukseen sen vuoksi, koska tarkoituksena oli saada tietoa kohderyhmän, Rovaniemen viljelijätuenhakijoiden, tarpeista sekä tuottaa uutta tietoa kohderyhmän ja alueen maaseudun kehittämistyön tueksi. Tässä opinnäytetyössä ei ole ainoastaan tarkoitus kuvata ja selittää asioita, vaan myös etsiä maaseudun kehittämistä edistäviä asioita ja viedä asioita käytännössä eteenpäin. Laadullinen tutkimus on kokemusperäistä eli empiiristä tutkimusta. (Eriksson & Koistinen 2014,1, 4–5).

4.2 Tutkimusmenetelmät

Tapaustutkimus voidaan toteuttaa käyttämällä monimenetelmällisiä tutkimusmenetelmiä. Tutkimusmenetelmiä yhdistettäessä saadut aineistot täydentävät toisiaan ja saadaan syvällisempiä ja luotettavampia tuloksia. (Eriksson & Koistinen 2014, 1, 9-10). Tässä työssä on käytetty sekä määrällisiä eli kvantitatiivisia että laadullisia eli kvalitatiivisia tutkimusmenetelmiä. Määrällinen tutkimus edellyttää riittävän suurta otosta kun tarkoituksena on löytää tutkittavien asioiden eroavaisuuksia ja yhdistäviä tekijöitä. Määrällisessä tutkimuksessa tietoa käsitellään numeraalisesti ja esitetään sanallisesti. Aineistonkeruumenetelmäksi valikoitui kysely (liite 1). Tutkimuksessa tieto strukturoidaan eli tutkittavat asiat vakioidaan kyselylomakkeeseen kysymyksiksi ja vaihtoehdoiksi, niin että vastaajat ymmärtävät ja pystyvät vastaamaan niihin samalla tavalla. (Vilkkä 2017, 14-15.) Jos kaikkia vastausvaihtoehtoja ei pystytä määrittelemään, kyselyssä voi olla myös sekamuotoisia kysymyksiä sekä avoimia kysymyksiä. Avoimien kysymyksiä avulla saadaan esille spontaaneja mielipiteitä ja ajatuksia, joita tutkija ei ole osannut etukäteen pohtia. (Vilkkä 2021, 106.)

Määrällisen tutkimuksen antamien tuloksien pohjalta tutkimusta täydennettiin puolistrukturoidulla teemahaastatteluilla (liite 2), jotka kohdennettiin neljälle

tuenhakijalle. Haastattelun tarkoituksena oli saada tietoa tuenhakijoiden käsityksistä, kokemuksista ja odotuksista maaseudun kehittämiseen liittyvistä teemoista. Puolistrukturoidussa teemahaastattelumenetelmässä keskustellaan tutkimuksen keskeisimmistä teemoista, jotka esitellään kaikille haastateltaville samoilla tavoin. Teemahaastattelu on kuitenkin vapaamuotoinen ja haastattelun etenemisestä riippuen teemojen kysymyksen järjestys ja laajuus voivat vaihdella ja ihmisten puheelle annetaan tilaa. (Puusa 2020a, 112-113; Saaranen-Kauppinen & Puusniekka 2006.)

4.3 Aineistonkeruu ja analysointi

Ensimmäisenä aineistonkeruumenetelmänä toteutettiin kysely, koska sen avulla tavoitettiin suuri otosjoukko ja verkkokysely oli helppo toteuttaa. Ongelmaksi muodostui se, ettei kaikkien tuenhakijoiden sähköpostiosoitteita ollut saatavilla, joten kysely lähetettiin kaikille myös postitse. Rovaniemellä palautetaan suhteellisesti eniten tukihakemuksia paperilomakkeina, joten vastaajille annettiin mahdollisuus palauttaa kysely myös kirjallisesti. Saatekirjeessä ja sähköpostissa korostettiin sitä, ettei molemmilla tavoilla tule vastata kyselyyn. Tällä pyrittiin siihen, että jokainen vastaaja osallistuu kyselyyn vain kerran. Kirjekyselyyn laitettiin myös valmiiksi maksettu palautuskuori, minkä toivottiin lisäävän vastausprosenttia.

Kysymyksien laadinta oli haastava prosessi, koska maaseudun kehittäminen on laajakokonaisuus, joka pitää sisällään monia asioita rahoituskanavista, useisiin toimijoihin ja laajaan toimintaympäristöön liittyen. Koska yhtenä tavoitteena oli kehittää Rovaniemen kaupungin maatalousyrittäjille tarjoamaa palvelua, pohdittiin kyselyn kysymyksiä myös kaupungin elinkeino- ja yrityspalveluihin kanssa. Kysely koostui kolmesta osiosta, jaoteltuna aihepiireittäin: Maatilayrityksen kehittämistarpeet ja tulevaisuus ja kehittämispalveluiden toteutus ja asiantuntijaorganisaatiot kehittämistyön tukena sekä lopuksi kysyttiin maatilasta taustatietoja ja toimintaympäristöä. Kyselylomake sisälsi monivalintakysymyksiä, kaksi kysymystä likert-asteikolla olevilla väittämillä sekä kaksi avointa kysymystä, yhteensä 19 kysymystä. Likert-asteikollisissa kysymyksissä oli neliportainen vastausasteikko.

Kyselyn perusjoukko koostuu Rovaniemen alueen tuenhakijoista, joita oli vuonna 2020 153 kpl. Kysely lähetettiin postitse kaikille Rovaniemen tuenhakijoille 14.4.2021, tämän lisäksi samana päivänä kysely lähetettiin myös sähköpostitse 111 tuenhakijalle. Vastausaikaa oli 3.5.2021 asti. Kyselystä lähetettiin tiedote kevään tuki-infossa sekä tiedotettiin Rovaniemen tuottajien kokouksessa 15.4.2021. Muistutusviesti lähetettiin 29.4.2021 sähköpostitse sekä tekstiviestillä 42:lle, joilla ei ollut sähköpostiosoitteita. Webropol-kyselyn kautta tuli vastauksia 29 kpl sekä kirjeitse 36 kpl, yhteensä 65 vastausta. Paperilla tulleet vastaukset tallennettiin Weropol-ohjelmaan vastausajan päättymisen jälkeen. Kun otosjoukko oli 153, tuli vastausprosentiksi 42,48 %, mikä oli mielestäni hyvä ja korkeampi mitä odotin.

Toisena aineiston keruumenetelmänä tehtiin teemahaastattelu. Haastateltavien valinta kohdistui vuoden 2021 tuenhakijoihin joukosta kattavasti tuotantosuunnilta ja tilakokoluokista. Haastateltavien määrä pohjautuu tutkimussuunnitelmaan ja tutkimuksen tarkoitukseen. Yleisimmin kvalitatiivisten tutkimuksien haastateltavien määrä on noin 15, mutta jo pienemmälläkin otannalla voi päästä tutkimuksen tarkoitusten mukaiseen tiedon hankintaan. (Hirsjärvi & Hurme 2009, 58–59.)

Haastatteluita sovittiin viisi, mutta yhden haastateltavan esteiden vuoksi lopullinen määrä oli neljä haastattelua. Haastattelurunko (liite 2) laadittiin tutkimuskysymyksien pohjalta sekä kyselystä saatujen tuloksien perusteella kolmeen teemaan jaoteltuna. Yksi haastateltavista halusi tutustua haastattelun teemoihin etukäteen. Haastattelut tehtiin syys- ja lokakuussa 2021 ja ne järjestettiin puhe- linhaastatteluna sekä yksi kasvokkain toteutettuna haastatteluna. Haastattelujen kestot olivat 50 minuutista–90 minuuttiin. Haastatteluaineistoa kertyi ennen litte- rointia 174 sivua.

Määrällisen aineiston analyysimenetelmän tulee antaa tietoa tutkimusongelmaan ja -kysymyksiin. Aineistonkäsittelymenetelmä valitaan sen mukaan tutki- taanko yhden, kahden vai useamman muuttujan välisiä riippuvuuksia ja vaiku- tuksia toisiinsa. Yhden muuttujan jakaumasta saadaan tietoa havaintoarvojen sijaintiluvuilla keskiarvo, moodi ja mediaani. Kun halutaan analysoida kahden

muuttujan välistä riippuvuutta, analysointimenetelmänä käytetään ristiintaulukointia ja/tai korrelaatiokerrointa. (Vilkkä 2017, 119.)

Kyselyn vastausaineisto käsiteltiin Webropol-ohjelman tuottaman peruseräraportoinnin perusteella. Likert-asteikolla olevan kysymyksen kaksi vastaus luokiteltiin uudelleen kolmeen kategoriaan yhdistämällä ”erittäin merkittävää” ja ”melko merkittävää” vastaukset yhteen, jolloin saatiin selkeämpi kuva positiivisen ja negatiivisten vastausten välille (Paaso 2007). Tulokset on esitetty vastaajamäärien, keskiarvojen ja prosentiosuuksien avulla.

Kyselyn avoimet vastaukset ja haastatteluaineisto analysoitiin teemoittain sisällönanalyysiä käyttäen. Sisällönanalyysi on yleisimmin käytetty metodi laadullisessa tutkimuksessa. Tässä analyysi menetelmässä dokumenttien sisältöä kuvataan sanallisesti ja pyritään saamaan tutkimuksen kohteena olevasta ilmiöstä yleisessä muodossa oleva tiivistetty kuvaus. (Tuomi & Sarajärvi 2018, 103,117-119.) Sisällönanalyysin prosessi on monivaiheinen ja aineistoa tulkitaan koko prosessin ajan (Puusa 2020b, 148-149). Analyysimenetelmät voidaan jakaa aineistolähtöiseen tai teorialähtöiseen analyysiin. Kolmas menetelmä on näiden kahden välimuoto, teoriaohjaava tutkimustapa. (Vilkkä 2020, 163; Tuomi & Sarajärvi 2018, 121.)

Tämän tutkimuksen tulokset analysoitiin aineistolähtöisellä menetelmällä. Aineistolähtöisessä menetelmässä tutkimuksessa etsitään toiminnan logiikkaa tai tyypillistä kertomusta (Vilkkä 2020, 163). Analyysi vaihe eteni kolmivaiheisesti. Ensimmäisenä vaiheena heti haastattelujen jälkeen aineisto litteroitiin eli muutettiin puhe tekstiksi ja aineistosta poistettiin tutkimukselle epäolennaiset asiat. Haastateltavien vastaukset anonymisoitiin nimeämällä haastateltavat H1- H4. Toisena vaiheena aineisto ryhmiteltiin eli klusteroitiin. Klusteroinnissa aineisto jaoteltiin tutkimuskysymyksiin pohjautuen luokkiin, joihin kirjattiin samaa ilmiötä kuvaavat käsitteet. Kolmantena vaiheena ryhmitelystä aineistoista muodostettiin johtopäätöksiä, joiden kautta saatiin esille tutkimuksen kannalta olennaisin tieto. (Tuomi & Sarajärvi 2018, 117-118, 123-127.)

Webropol- kyselyn ja teemahaastattelun tulokset esitetään yhdistettynä, koska haastattelun teemat käsittelivät samoja asioita kuin verkkokysely. Aineistot yhdistämällä saatiin esille kattava ja yhtenäinen näkemys aiheesta. Tulokset esitetään vastaajamäärien, keskiarvojen ja prosenttiosuuksien avulla. Graafiseksi kuvaajaksi valitsin vaakapalkin. Haastattelujen tulokset esitetään tekstinä ja suorina lainauksina

4.4 Luotettavuuden arviointi ja eettisyys

Laadullisen tutkimuksen luotettavuutta tarkastellaan tutkimuksen uskottavuuden, luotettavuuden ja eettisyyden avulla. Tutkimuksen luotettavuutta tulee tarkastella koko tutkimusprosessin ajan (Vilkka 2021, 193). Tässä työssä tutkimuksen uskottavuutta ja luotettavuutta määrittelevät perustellun lähestymistavan valinta ja menetelmät tutkimuskysymyksen ratkaisemiseksi ja toteuttamiseksi. Luotettavuutta lisää myös triangulaation eli erilaisten menetelmien ja tietolähteiden yhdistäminen tutkimuksessa. Tässä tutkimuksessa on käytetty sekä laadullisia että määrällisiä tutkimusmenetelmiä. (Juuti & Puusa 2020, 175; Eriksson & Koistinen 2014, 46.)

Tutkimuksen luotettavuutta arvioidaan käsitteiden validiteetti eli mitä tutkimuksessa mitataan ja kuinka pätevä tutkimus on sekä reliabiliteetti, joka kertoo onko ilmiötä tutkittu siten, että mittaustilanne, tutkija tai muut satunnaiset tekijät eivät vaikuta tutkimustuloksiin. Tämän tutkimuksen luotettavuutta voidaan arvioida tarkan perusjoukon määrittelyyn, aineiston keräämiseen ja kysymyksen huolellisen suunnittelun ja analysoinnin kautta. Haasteen luotettavuuden arvioinnissa asettaa tutkijan asema toimeksiantajan palveluksessa ja kohderyhmän pitkäaikainen asiakkuus. Haastattelu tilanteissa tutkijan rooli pyrittiin tuomaan selkeästi esille ja aineistonanalyysi on tehty pelkästään haastateltavien kokemusmaailman tuottaman tiedon kautta. (Vilkka 2021, 193-198.)

Tutkimuksen eettisyys periaatteisiin kuuluu suostumus, luottamuksellisuus, seuraukset ja yksityisyys. Koska opinnäytetyön tarkoituksena oli tieteellinen tutkimus, täytyi tuenhakijoiden yhteystietojen käytöstä tehdä tiedonluovutuspyyntö Ruokavirastolle, vaikka osoitteisto olisi ollut saatavilla maataloushallinnon käyt-

tämistä tukisovelluksesta. Ruokavirasto on kuitenkin rekisterin ylläpitäjä ja vastuussa yhteistietojen käytöstä. Tiedonluovutuspyynnössä rajattiin yhteystietojen käyttö vain tähän kyseessä olevaan tutkimukseen. Tämän tutkimuksen yksityisyys ja luottamuksellisuus tuli erityisen pohdittavaksi, koska otosjoukko on suppea ja joidenkin muuttujien kohdalla vastaajia oli vähän. Kyselyn avoimien kysymyksien kautta tuli esille vastaajien huoli, tunnistaako työstä yksittäisten tilojen vastauksia. Saatekirjeessä korostettiin, että tutkimustuloksista ei voida tunnistaa yksittäisten tilojen vastauksia. Myös teemahaastattelujen alussa korostettiin, että tulokset anonymisoidaan ja haastattelu aineistoja käytetään vain tämän tutkimuksen tarkoitukseen. Tuloksien raportoinnissa ei ole käytetty sellaisia esitystapoja, joiden perusteella vastauksia voisi yhdistää yksittäiseen vastaajaan. (Hirsjärvi & Hurme 2009, 19–20.)

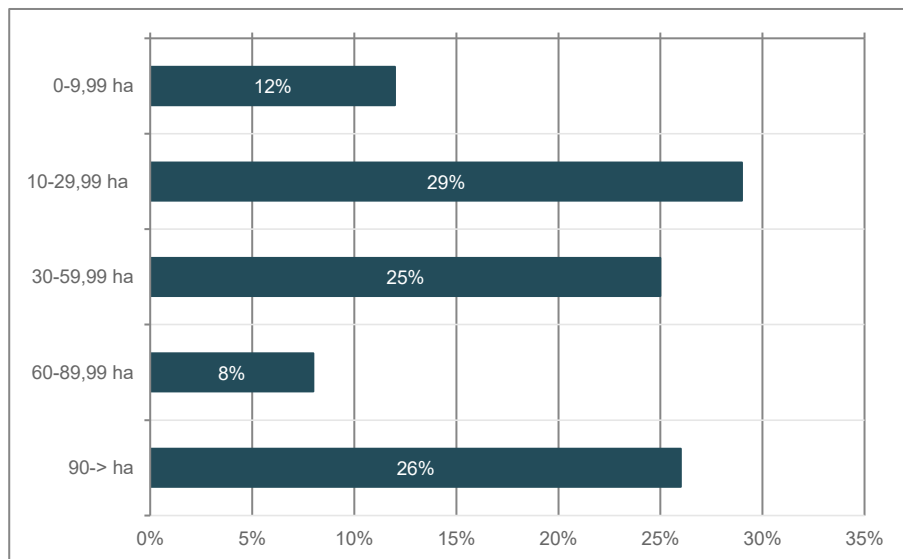
5 VILJELIJÄKYSELYN JA TEEMAHAASTATTELUN TULOKSET

5.1 Viljelijäkyselyn taustatiedot

Tutkimukseen osallistuneiden taustatietoja selvitettiin vastaajaa ja maatilaa koskevien kysymysten avulla. Vastaajilta kysyttiin ikää, sukupuolta, maatilankokoa, omistusmuotoa ja sijaintia. Lisäksi kysyttiin tilan päätoimisuusastetta ja päätuotantosuuntaa.

Nuorin vastanneista oli 33-vuotias ja vanhin 80-vuotias. Vastaajien keski-ikäsi muodostui 58 vuotta. Viljelijöiden keski-ikä oli hieman korkeampi verrattuna koko Lapin viljelijöiden keski-ikään. Luonnonvarakeskuksen tilastojen mukaan viljelijöiden keski-ikä Lapissa on 54 vuotta (Suomen virallinen tilasto 2021a). Vastanneista suurin osa oli miehiä, 56 henkilöä (86 %). Naisia vastanneista oli 8 henkilöä (12 %).

Lapin maatilojen keskikoko on 35 ha ja Rovaniemellä 31,8 ha (Suomen virallinen tilasto 2021a; Tervolan YTA, 2021a). Kyselyyn vastanneista eniten vastauksia tuli 10- 29,99 hehtaarin maatioilta (29 %), mutta melkein yhtä paljon oli vastanneita 30- 59,99 hehtaarin (25 %) ja yli 90 hehtaarin (26 %) tiloilta (kuvio 7). Suurin osa vastanneista maatioista oli omistusmuodoltaan yksityisiä maatioita (89 %).



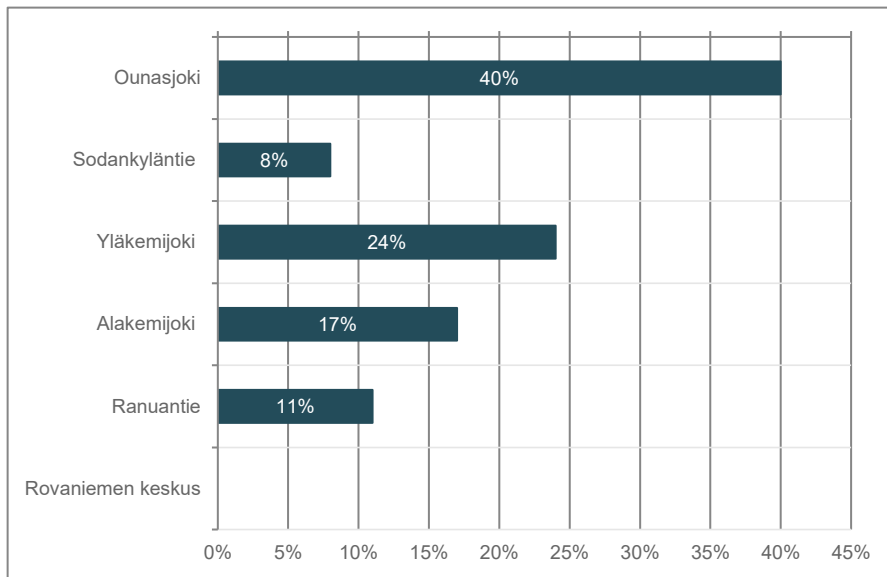
Kuvio 7. Maatilan pinta-ala (N=65)

Maatilan sijaintia selvitettiin Rovaniemen kylien jaottelun mukaan. Kylät on jaoteltu Rovaniemen keskustan näkökulmasta pääteiden tai vesistöjen suuntaisesti; Alakemijoki, Yläkemijoki, Ounasjoki, Ranuantien ja Sodankyläntien suuntiin (kuvio 8). Rovaniemen kylien asutus keskittyy kaupunkien läheisyydessä oleviin kyliin ja harvaanasutulla maaseudulla kylien asutus on vähäistä. Asukasmääriltään suurimpia maaseutualueita ovat Alakemijoki, Ounasjoki ja Yläkemijoki. (Kietäväinen, Tuulentie, Nikula & Välikangas 2019, 8.) Koska tuenhakijoita asuu myös keskustan alueella, oli vastausvaihtoehdossa myös Rovaniemen keskus.



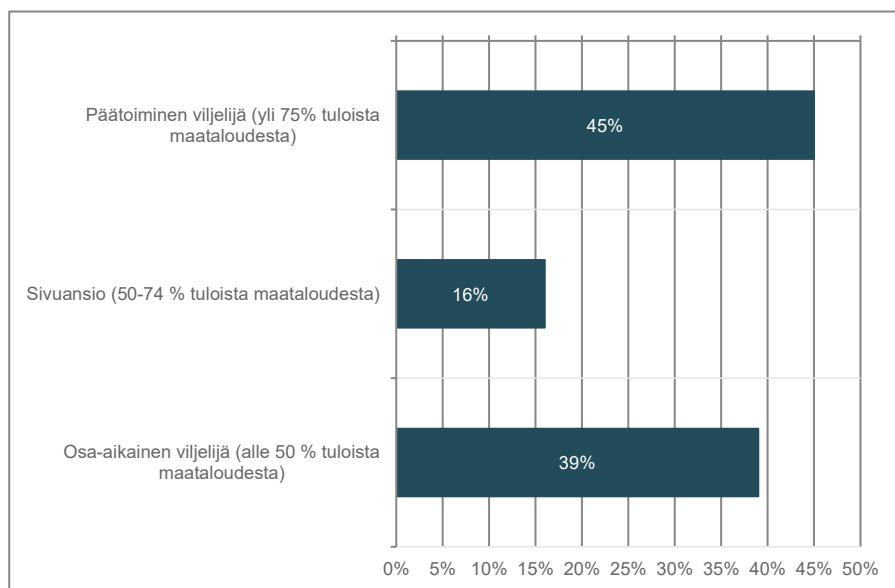
Kuvio 8. Rovaniemen kylät (Kietäväinen ym. 2019, 8.)

Vastauksia saatiin kattavasti kaikilta kylien alueilta (kuvio 9). Eniten vastauksia tuli Ounasjoelta, 25 vastaajalta (40 %). Toiseksi vastasivat Yläkemijoen tuenhakijat (24 %) ja kolmanneksi Alakemijoen (17 %).



Kuvio 9. Maatilan sijainti (N= 63)

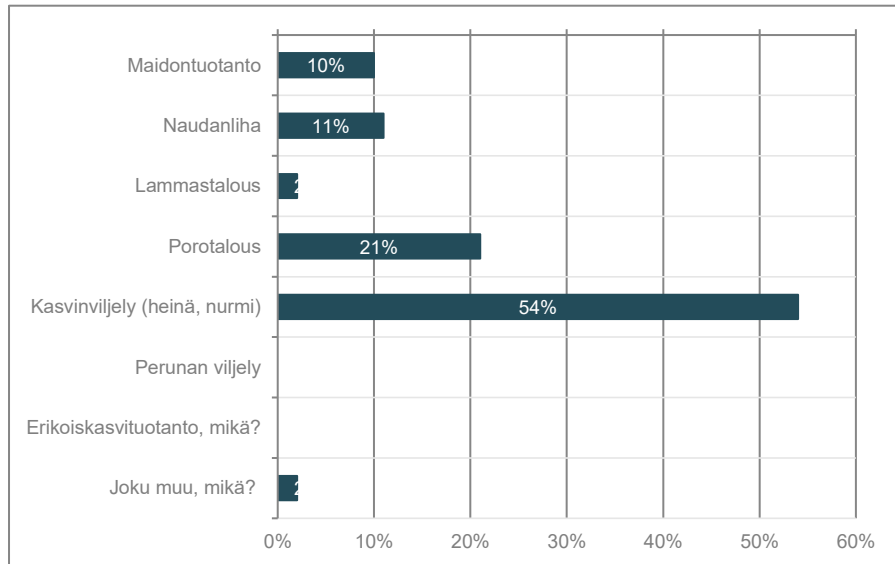
Vastaajista 45 % sai päätoimeentulon maataloudesta. Osa-aikaisia viljelijöitä oli 39 % ja sivuansioita 16 % vastaajista (kuvio 10).



Kuvio 10. Tilan päätoimisuusaste (N=64)

Yli puolet tiloista (54%) oli kasvinviljelytiloja, seuraavaksi suurin tuotantosuunta oli porotalous (21%). Maidontuotantoa ja naudanlihantuottajia oli yhteensä 21 prosenttia vastaajista (kuvio 11). Muuta yritystoimintaa oli 33 maatilalla, yleisempinä metsätalous ja koneurakointi. Muina sivuelinkeinoina oli ilmoitettu matkailu (6), porotalous (4) ja lihanjalostus (3). Kyselyyn vastanneiden tuotanto-

suunnat vastaavat vuoden 2021 tuenhakijoiden tuotantosuuntia. Vuoden 2021 viljelijätukihaussa 158 Rovaniemeläistä tuenhakijaa palautti tukihakemuksen, joista maidontuottajia oli 19 kpl, lihakarjatiloja 11 kpl, lammastiloja 2 kpl. Kasvinviljelytiloja, joissa ovat luettuna myös porotilat, oli yhteensä 126 maatilaa. (Tervola YTA 2021a.)



Kuvio 11. Maatilan päätuotantosuunta (N=61)

5.2 Maatilojen kehittämistarpeet

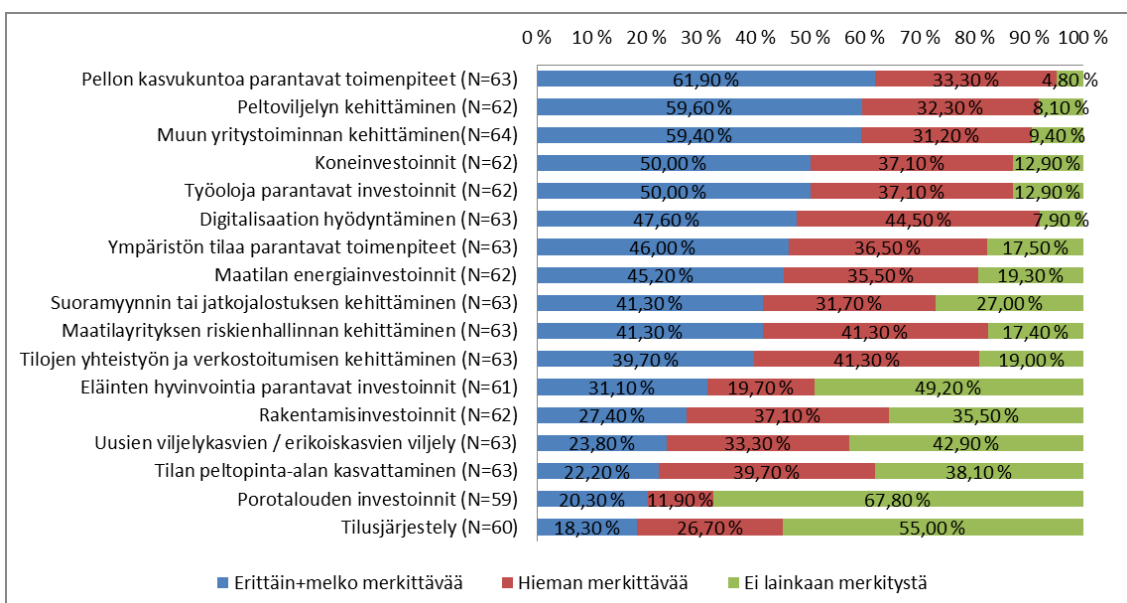
Maaseutu koettiin hyvänä paikkana asua ja sen kehittämistä pidettiin tärkeänä. 93,6 prosenttia vastaajista vastasi maaseudun kehittämisen Rovaniemen alueella olevan erittäin tai melko tärkeää. Haastateltavien mielestä maaseudun elinvoiman ylläpitäminen luo maaseudulle työpaikkoja ja asumisen mahdollisuuksia sekä säilyttää paikalliset palvelut ja pitää yllä huoltovarmuutta. Maaseudulla voi myös harjoittaa elinkeinoja, jotka täydentävät hyvin toisiaan. Maatilan sijainti koettiin sekä vahvuutena että mahdollisuutena. Rovaniemen alueella on hyvin peltoja saatavilla, kohtuullisten matkojen etäisyydeltä. Peltopinta-alan hyvä saatavuus toi mahdollisuuden kokeilla uusia viljelykasveja. Eläintilojen toiminnan vahvuuksina mainittiin laidunalojen riittävyys, isoja teitä ei ole lähellä, on hyvin tilaa toimia, eikä aiheuteta toiminnalla naapureille haittaa. Tilat joilla oli suoramyyntiä, kaupungin läheisyys koettiin eduksi, koska markkinat ja asiakkaat ovat lähellä. Tällä oli suoria vaikutuksia kuljetuskustannuksiin ja kannatta-

vuuteen. Rovaniemen pohjoinen sijainti ja matkailun tuomat mahdollisuudet tulisivatkin paremmin hyödyntää.

Kaikilla haastateltavilla oli pitkä työkokemus maaseutuyrittäjänä. Vahvuutena mainittiinkin vahva ammatillinen ja laaja-alainen osaaminen maatalousalasta yleisesti, minkä koettiin lisänsä asiantuntemusta yritystoiminnan kehittämiseen ja parempaan ennakkointiin muutostilanteissa. Maatiloilla tulee osata monenlaisia asioita ja laaja-alaisella osaamisella oli vaikutusta toiminnan kustannustehokkuuteen. Työkokemus muilta aloilta koettiin lisäävän yrittäjämäistä osaamista myös maatalousalalla.

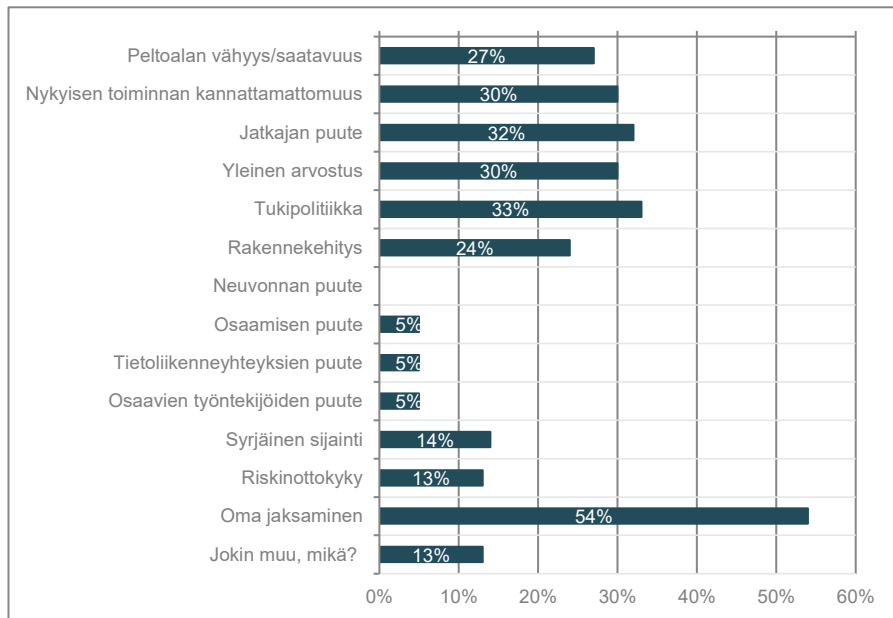
”Kun osaa itse tehdä pieniä koneenkorjauksia, säästää aikaa ja rahaa”.

Kysymyksessä kaksi selvitettiin merkittävimpiä tekijöitä maatalon kehittämisen kannalta (kuviot 12). Vastauksien keskiarvot on esitetty suluissa (1= erittäin merkittävää, 4= ei lainkaan merkittävää). Tärkeimpinä tekijöinä oman maatalon kehittämisessä olivat pellon kasvukuntoa parantavat toimenpiteet (2,3), peltoviljelyn kehittäminen (2,4), muun yritystoiminnan kehittäminen päätuotantosuunnan rinnalle (2,2), koneinvestoinnit (2,5) ja työoloja parantavat investoinnit (2,5). Vastauksista nousi esille myös digitalisaation hyödyntäminen, ympäristön tilaa parantavat toimenpiteet, maatalon energiainvestoinnit, maatalon yrityksen riskien hallinnan kehittäminen sekä tilojen yhteistyön ja verkostoitumisen kehittäminen. Vähiten merkitystä kyselyyn vastanneiden mielestä olivat porotalouden investoinnit, tilusjärjestelyt ja eläinten hyvinvointia parantavat investoinnit.



Kuvio 12. Merkittäviä tekijöitä maatalan toiminnan kehittämisen kannalta.

Kysymyksellä kolme selvitettiin asioita, joita vastaajat kokivat olevan maatalan kehittämisen esteenä. Vastaajia pyydettiin valitsemaan kolme tärkeintä tekijää. Yli puolet vastaajista koki oman jaksamisen olevan suurin kehittämisen este. Muina asioita kehittämisen esteenä koettiin olevan tukipolitiikka, jatkajan puute, nykyisen toiminnan kannattamattomuus sekä yleinen arvostus (kuvio 13). Tämän näkyi myös vastaajien tulevaisuuden suunnitelmissa, sillä 52,3 % ilmoitti toiminnan pysyvän ennallaan, tuotannon aikoi supistaa seitsemän vastaajaa sekä yhdeksän lopettaa. Ainoastaan neljä aikoi laajentaa. Sukupolven- tai omistajanvaihdosta suunniteltiin kuitenkin kuudella tilalla.



Kuvio 13. Mitkä tekijät ovat maatalan kehittämisen esteenä (N=63)

Avoimissa vastauksissa (23 vastausta) huolenaiheena tuotiin esille maatalojen rakennemuutos ja tilojen väheneminen. Kustannustehokkuuden hakeminen tilakokoa kasvattamalla ei pitäisi olla ainoa ratkaisu, myös pienempien maatalojen toimintaa tulisi kehittää. Pienten tilojen vahvuksina nähtiin työvoiman saanti, pienemmät riskit ja haitat ympäristöön sekä paremmat mahdollisuudet erikoistumiseen ja suoramyyntiin.

”Maatalous on ihan hyvä ala muutamalle, jotka jää jäljelle, Suomessa liian paljon keskitytään tilakoon kasvattamiseen ja liian vähän muihin lisätuloihin”

”Maitotilat hävinneet, seuraavaksi vuorossa parin vuoden sisällä kasvinviljelytilat, kannattavuus häviää alkutuotanto panosten kallistuessa joka vuosi”

Ilmastonmuutosta koskeviin kysymyksiin ei osattu vastata, mutta asiassa mietittiin se tuleeko rajoitteita peltoviljelyyn ja tukiehtoihin sekä millaisia vaikutuksia sillä on elinympäristöön. Huolissaan oltiin myös työvoiman saannista tulevaisuudessa, kun väestö alueella ikääntyy ja vähenee. Suurimpana haasteena toiminnan kehittämiseksi mainittiin maatalouden kannattavuus ja tuotantokustannusten nousu. Heikko kannattavuus estää mm. investointien toteuttamisen. Alan huonon kannattavuuden vuoksi maatalous ei myöskään houkuttele uusia yrittäjiä. Sukupolvenvaihdoksia ja toiminnan alkuvaiheessa olevia yrityksiä pitäisi tukea paremmin kohdistetuilla aloitustuilla. Maatilayritystoiminnan pitäisi pysyä aloittamaan myös pienemmällä resursseilla. Tukipolitiikka on maatalouden kehittämisen tärkeää, mutta tukipolitiikan reunaehdot voivat olla myös kehittämisen rajoitteena. Ongelmana koettiin, että tukipolitiikkaan vaikuttaminen on vaikeaa.

”Lähiliha ym. suoramyynni tehty muiden kuin puutarhatuotteiden osalta vaikeaksi. Investointeja tuetaan vaan miljoonaprojekteihin, joihin tavallinen kuolevainen ei uskalla ryhtyä”

”Maataloudesta tullut liian teollista EU:n myötä. Pienet viihtyisät navetat hävinneet. Maatalouden keskittyminen yhä suurempiin yksiköihin tappaa viihtyvät kyläyhteisöt”

Maatilojen yhteistyö ja verkostoituminen muiden maatalousyrittäjien kanssa oli aihe, joka nousi esille sekä kyselyn että haastateltavien vastauksissa. Yhteistyön kautta voidaan kehittää maatalouden toimintaa sekä lisätä omaa ammatillista osaamista. Vertaistuki ja kokemusperäisen tiedon jakaminen koettiin tärkeinä. Keskusteluilla muiden yrittäjien kanssa oli myös sosiaalinen merkitys, joka lisäsi yrittäjän hyvinvointia. Alkutuotannon ja porotalouden yhteistyön koettiin lisäävän

synergiaa ja vähentävän ristiriitoja elinkeinojen välillä. Haasteena koettiin Rovaniemen alueen pitkät välimatkat, jotka voivat olla esteenä yhteistyön kehittämisessä, esimerkiksi koneinvestoinneissa.

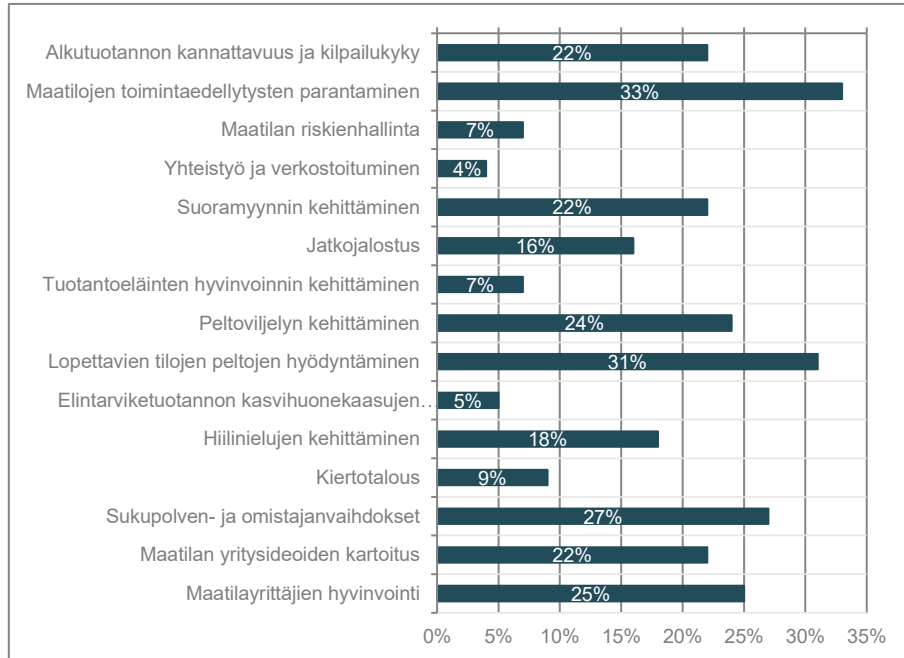
Median tuomat näkemykset maataloudesta koettiin valitettavan negatiivisena. Maaseudun mahdollisuuksia tulisi tuoda vahvemmin esille ja alaa tulisi tuoda esille positiivisessa valossa, realistisena yritystoiminnan mahdollisuutena. Haastateltavien mielestä maaseudun ammattien vetovoimaisuutta ja maataloutta alana tulisi esitellä kokemusperäisesti, faktatietojen kautta ja kohdentaa erityisesti nuoriin ja lapsiin.

5.3 Kehittämispalveluiden toteutus

Tässä osiossa pyrittiin selvittämään mitkä ovat kehittämispalveluiden parhaimpia toteuttamistapoja ja mitkä asiantuntijaorganisaatiot ovat vastaajien mielestä tärkeimpiä kehittämispalveluiden toteuttajia.

Vastaajista 75 prosenttia ei ollut käyttänyt Maatilojen Neuvo 2020 järjestelmää. Kysymyksessä kysyttiin myös, miksi ei ole käyttänyt. Avoimissa vastauksissa 11 vastaajaa ilmoitti ettei ole tarvetta ko. neuvontapalveluihin, mutta kahdeksan vastaajaa ilmoitti ettei ole tiennyt tästä palvelusta. Lisäksi oli yksittäisiä vastauksia; *”ettei ole internetiä, ei osaa käyttää atk:ta, ikä tai ei ole saanut aikaiseksi.”*

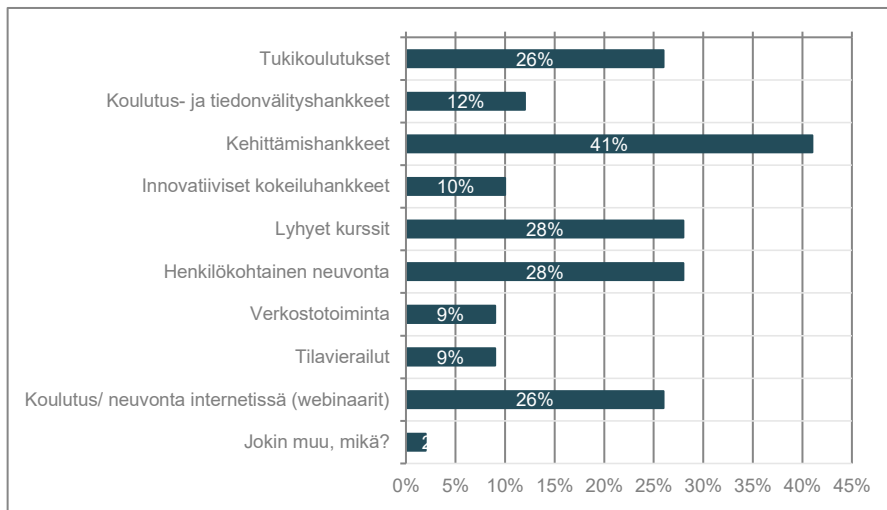
Suurin osa vastaajista (79%) koki ettei ammatillisen osaamisen lisäämiseen ole tarvetta. Kuitenkin, kun kysyttiin mistä aihealueista haluttiin lisätietoa, saatiin vastauksia 55 vastaajalta. Eniten lisätietoa haluttiin maatilojen toimintaedellytysten parantamiseen, lopettavien tilojen peltojen hyödyntämiseen sekä sukupolven- ja omistajanvaihdoksiin ja maatilayrittäjien hyvinvointiin. Vähiten haluttiin tietoa yhteistyöstä ja verkostoitumisesta, kasvihuonekaasujen vähentämisestä ja maatilan riskienhallinnasta (kuvio 14).



Kuvio 14. Haluan lisätietoja seuraavista aiheista (N=55)

Kehittämispalveluiden toteuttamiseen liittyviä asioita kysyttiin vastaajien halukkuudesta osallistua verkkokoulutuksiin sekä vastaajien näkemyksiä kehittämispalveluiden toteuttamistavoista. Kysymykseen verkkokoulutuksista tuli 63 vastausta. Verkkokoulutuksiin halusi osallistua noin kolmannes vastaajista ja reilusti yli puolet (59%) ilmoitti ettei halua osallistua verkkokoulutuksiin. Lisätietoa verkkokoulutuksista halusi 11 vastaajaa.

Kaikki kysymyksessä olleet kehittämispalveluiden toteuttamistavat saivat vastauksia (kuvio 15). Kehittämishankkeet koettiin tärkeimmäksi kehittämispalveluiden toteuttamistavaksi (41%). Lisäksi toteuttamistavoista henkilökohtainen neuvonta (28%), tukikoulutukset (26%) sekä lyhyet kurssit (28%) nousivat vastauksissa esille. Myös koulutus/neuvonta internetissä (26%) sai vastauksia vaikka verkkokoulutuksiin ei niinkään ollut halukkuutta osallistua.



Kuvio 15. Kehittämispalveluiden toteuttamistapa (N=58)

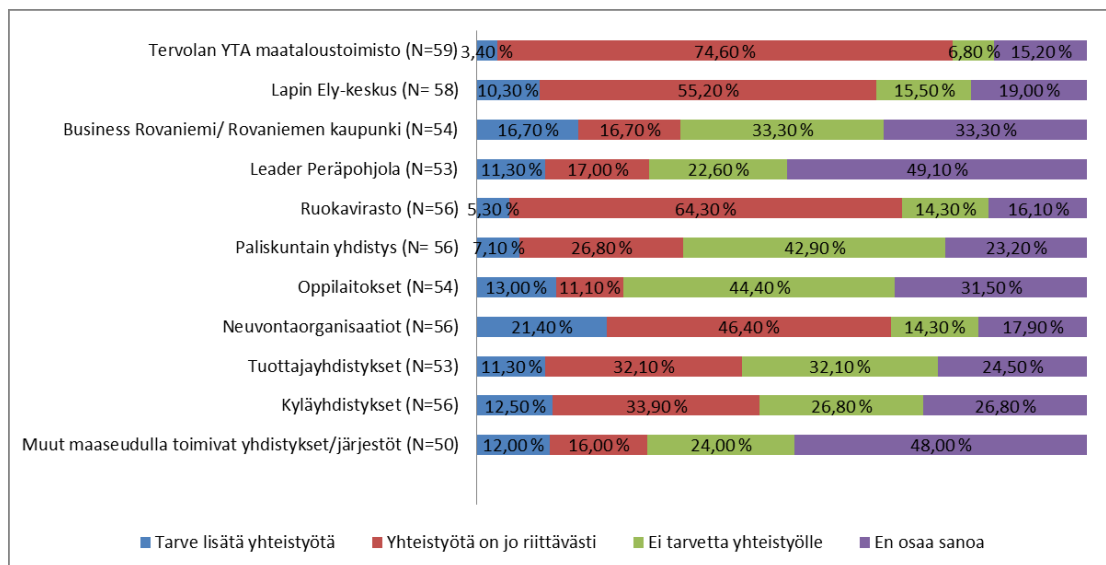
Kehittämishankkeet olivat myös haastateltavien mielestä hyvä tapa toimia ja koulutustilaisuudet koettiin myös hyväksi verkostoitumistapahtumiksi muiden yrittäjien kanssa. Myös henkilökohtainen neuvonta koettiin tärkeänä. Ongelmana nähtiin maaseudun kehittämiseen kohdennettujen rahoitusten haku ja liika byrokraattisuus, jonka vuoksi tukia voidaan jättää hakematta. Vastaajat kokivat, että tietoa tarvittaisiin enemmän rahoitus- ja hakumahdollisuuksista sekä yritys- ja tukiasioista.

Sähköiset palvelut ovat helpottaneet ja nopeuttaneet asiointia sekä tiedon saantia, mutta henkilökohtainen neuvonta koettiin kuitenkin tärkeänä ja tarvittaessa myös henkilökohtaista asiakaspalvelua tulisi olla saatavana. Viestinnänkanavista sähköposti koettiin hyväksi ja nopeaksi. Sähköpostin lisäksi tietoa saatiin ammattilehdistä ja internetistä. Sähköpostin ongelmana oli postin paljous jonka vuoksi tärkeitäkin asioita saattoi jäädä lukematta. Tämän vuoksi nähtiin, että ajankohtaisia tiedotteita olisi hyvä laittaa myös paperipostitse, edes muutaman kerran vuodessa.

5.4 Asiantuntijaorganisaatiot kehittämistyön tukena

Maaseudun kehittämispalveluiden toteuttamisessa tärkeimpiä asiantuntijaorganisaatioita selvitettiin kysymyksellä, miten maatilat kokivat yhteistyötarpeet eri organisaatioiden kanssa. Kysymyksessä oli myös vaihtoehto jokin muu mikä, johon tuli neljä, en osaa sanoa vastausta.

Yleisesti vastaajat olivat sitä mieltä eri asiantuntijaorganisaatioista että yhteistyötä on jo riittävästi eikä vastauksista noussut selkeästi esille tarvetta yhteistyön lisäämiselle. Neuvontaorganisaatioilta toivottiin eniten yhteistyön lisäämistä (21%). Yhteistyön tarvetta ei koettu oppilaitoksilta, Paliskuntain yhdistykseltä ja Business Rovaniemi/ Rovaniemen kaupungilta (kuvio 16). En osaa sanoa vastauksista voi päätellä, että Leader Peräpohjola, muut maaseudulla toimivat yhdistykset ja järjestöt sekä Business Rovaniemi/ Rovaniemen kaupunki ovat toimijoita, joita ei ehkä niin tunneta tai osata yhdistää maaseudun kehittämiseen. Tervolan yhteistoiminta-alueen maataloustoimisto on toiminut maaseutuelinkeinoviranomaisena Rovaniemen kaupungille vuodesta 2010, tämä on voinut vaikuttaa vastaajien käsitykseen siitä miten kaupunki toimii maaseudun kehittämisen parissa.



Kuvio 16. Yhteistyötarpeet organisaatioiden kanssa

Sidosryhmätoimintaan oltiin tyytyväisiä myös haastattelujen perusteella. Vastaajien mielestä neuvontaorganisaatiot ovat palvelleet Rovaniemen alueella hy-

vin. Neuvontapalvelut ovat tiedottaneet riittävästi toiminnastaan ja ajankohtaisista asiakkaan tehtävistä toimista. Maatalousyrittäjäyys vaatii monenlaista osaamista, joka vaatii myös neuvonnalta laaja-alaista osaamista ja uuden tiedon hallintaa.

”Neuvontapalvelut keskittyvät vain tukiehtojen vaatimiin toimenpiteisiin ja sitä kautta turvamaan oman kassavirran. Monesti neuvonta kulkee tiedon jälkijunassa.”

”Maatalouden harjoittajan pitäisi hallita finanssitalous (ekonomi). Rakentamisen suunnittelu (Rak.mest. insinööri) hallintotieteiden maisteri vähintään. Noilla loppututkinnoilla löytää luultavasti muitakin haasteita (töitä)”

6 KEHITTÄMISEHDOTUKSET

Tämän kehittämistyön tavoitteena oli selvittää Rovaniemen kaupungin alueen viljelijätuenhakijoiden maaseudunkehittämispalveluiden tarpeita sekä tuottaa käytännönläheisiä toimintaehdotuksia Tervolan yhteistoiminta-alueen maaseudun kehittämispalveluiden tueksi. Tutkimustulosten pohjalta luotiin seitsemän kehittämisen kohdetta maatilojen toiminnan kehittämiseen. Toimenpideehdotuksissa on pyritty löytämään kattavasti eri keinoja ja toiminta-tapoja, joilla pystytään vastaamaan kehittämispalveluiden tarpeisiin kunnan maaseutuelinkeinoviranomaisen toiminnan kautta. Toiminnan keskiössä on yhteistyön kehittäminen muiden maaseudun toimijoiden ja sidosryhmien kanssa. Tällä pyritään lisäämään verkostoitumista ja vuorovaikutusta sekä viljelijöiden että toimijoiden välillä.

Kehittämiskohde 1: Peltoviljelyn ja ympäristötilan kehittäminen

1. Peltoviljelyn kehittämistä voidaan edistää lisäämällä peltojen saatavuutta ja tilatukioikeuksien käyttöä.
 - Selvitetään ennen tukihakua vuonna 2022 viiden edellisen vuoden lopettaneiden tilojen tukihaun ulkopuolelle jääneet peltoalat. Samassa yhteydessä kartoitetaan käyttämättömät tilatukioikeudet, jotka hyödynnetään aktiivitilojen käyttöön.
 - Ohjeistetaan maanomistajia ja tuenhakijoita kirjallisten maanvuokrasopimusten tekemisestä.
2. Ympäristön tilaa ja maatalouden monimuotoisuutta voidaan parantaa erityisympäristötukien kautta.
 - Tiedotetaan erityisympäristötukien mahdollisuuksista peltoviljelyn rinnalla.
 - Kartoitetaan yhteistyössä muiden toimijoiden kanssa maisemanhoitotarpeessa olevia alueita.
3. Lisätään viljelijätukikoulutuksia ilmastoaiheista yhteistyössä muiden toimijoiden kanssa.

4. Selvitetään kehittämismäärärahojen tukikohteiden vaikuttavuutta ja uudistetaan maksuperusteita.

Kehittämiskohde 2: Maaseutuyrittäjien yhteistoiminnan edistäminen

1. Lisätään yhteistyötä yritysten, julkisen ja kolmannen sektorin toimijoiden välillä.
 - Järjestetään yhteistyötilaisuuksia muiden toimijoiden kanssa.
2. Verkostoitumistapahtumien järjestäminen aiheista;
 - Kasvinviljelytilojen ja eläintilojen välinen yhteistyön kehittäminen.
 - Lannan ravinteiden hyötykäytön edistäminen.
 - Kiertotaloutta edistävien yhteistyömuotojen lisääminen.
 - Porotalouden ja alkutuotannon vuoropuhelun ja yhteistyön parantaminen.
3. Maaseutuyrittäjäpalkinnon saajan valinta vuosittain.
 - Palkinnon saaja valitaan yhteistyössä MTK- Rovaniemen kanssa. MTK:n ehdotuksien pohjalta kaupunki valitsee palkinnon saajan. Palkinnon luovuttavat kaupungin, MTK:n ja Tervolan yhteistoiminta-alueen edustajat palkintotilaisuudessa. Tapahtumasta tehdään tiedote paikallislehdille sekä juttu Maaseudun yrittäjien tarinoihin.

Kehittämiskohde 3: Viestinnän kehittäminen

1. Uusien tiedotus- ja neuvontamallien luominen.
 - Vuosittaisiin viljelijätukikoulutuksiin lisätään koulutusta maaseudun kehittämiseen liittyvistä aiheista. Tehdään yhteistyötä viljelijätukikoulutuksien järjestämisessä myös muiden yhteistoiminta-alueiden kanssa.
 - Koulutuksia järjestetään paikanpäällä sekä etänä, koulutuksien nauhoitukset ovat saatavilla kaikille tuenhakijoille.
 - Parannetaan viestintää puolivuosittaisilla tiedotteilla sekä kerran vuodessa lähetettävällä kirjeellä. Lisätään aktiivista tiedottamista

alueella järjestettävistä koulutuksista ja tukien hakemisesta sekä maksatuksista.

- Esitellään maaseudun yritystoimintaa sosiaalisessa mediassa maaseutuyrittäjien tarinoilla.
- Tilakohtainen neuvonnan lisääminen yhteistyössä muiden toimijoiden kanssa.
- Tarjotaan tukea sukupolvenvaihdoksien suunnitteluun.

2. Tärkeimpien sidosryhmien avainhenkilöiden esittelyt maaseutuyrityksille.

Kehittämiskohde 4: Maatilayrityksen toiminnan kehittäminen.

1. Lisätään tietoa maatilojen investointien suunnittelusta ja toteuttamisesta.
 - Toteutuneiden investointien esittely.
 - Toteuttavien organisaatioiden avainhenkilöiden esittelyä.
 - Tehdään Tervolan yhteistoiminta-alueen internetsivuille osio; Maatilayrityksen toiminnan kehittäminen.
2. Lisätään monialaisten maatilojen ja sivuelinkeinojen kehittämisestä.
 - Tiedon lisääminen tilakohtaisesti soveltuvien sivuelinkeinojen mahdollisuuksista.
 - Aktiivisesti mukana REKO- lähiruuan myynti- ja jakelutoiminnassa ja Tilalta.fi kauppapaikan markkinoinnissa.
3. Tiedotetaan toiminnassa olevista kehittämishankkeista.

Kehittämiskohde 5: Rahoituskanavien mahdollisuudet.

1. Leader toiminnan tutuksi tekeminen.
 - Yhteistyön kehittäminen toimijoiden kanssa.
 - Yhteisten tilaisuuksien järjestäminen.
2. Lisätään tietoa rahoitusmahdollisuuksista viestinnän avulla.
 - Esitellään toteutettuja hankkeita mm Maaseudun yrittäjätarinoissa.

3. Kaupungin kehittämismäärärahoista tiedottaminen.

Kehittämiskohde 6: Maaseudun yrittäjien hyvinvoinnin edistäminen.

1. Lisätään yrittäjien verkostoitumismahdollisuuksia fyysisillä tapaamisilla muiden toimijoiden kanssa.
2. Tiedotetaan Melan välitä viljelijästä projektista ja tapahtumista.
3. Osallistutaan hallintohenkilöstönä Välitä viljelijästä projektin tilaisuuksiin.
4. Rovaniemen kaupungin kehittämismäärärahojen kohdentaminen yrittäjien hyvinvointiin.
5. Tukimaksatuksiin liittyvä neuvonta ja -maksujen käsittely on tehokasta ja ajantasaista.

Kehittämiskohde 7: Maaseudun tulevaisuus ja arvostus.

1. Maaseudun ja maatalouden mielikuvien nostaminen.
 - Toteutetaan lyhyitä videoita ja kuvamateriaalia maataloudesta.
 - Maaseutuyrittäjien tarinoiden esittely.
 - Elinkeinon aktiivinen markkinointi sosiaalisessa mediassa.
 - Laitumelle laskupäivä yhteistyössä sidosryhmien kanssa.

7 POHDINTA

Rovaniemen maaseutuelinkeinojen vahvuuksina nähtiin sijainti, kaupungin läheisyys, ympäröivät jokivarsimaisemat, luonto sekä maaseutu alueen laajuus. Tuenhakijoiden näkökulmasta toiminnan kehittämisen mahdollisuuksia löytyvät peltoviljelystä, yhteistyöstä, yrittäjämäisestä osaamisesta ja muista maaseudun elinkeinoista, jotka tukevat hyvin toisiaan. Tilojen toiminnan tehokkuuden ja kilpailukyvyn parantaminen on nostanut tilakokoa, joka ei kaikissa tilanteissa koettu hyvänä asiana. Koettiin, että myös pienten tilojen toimintaedellytyksiä tulisi vahvemmin tukea.

Maaseudun kehittäminen aiheena on laaja ja erilaisia toteuttamisvaihtoehtoja sekä toimijoita on useita. Kehittämisehdotuksia on laadittu siten, että niitä toteutetaan toimijoiden kanssa yhteistyössä. Seuraavassa avaan tärkeimpiä esille nousseita asioita, joihin voimme parhaiten kuntaorganisaationa olla mukana toteuttamassa.

Pellonkasvukuntoa parantavat toimenpiteet ja peltoviljelyn kehittäminen nousivat tärkeimmiksi kehittämisen kohteiksi. Maatalouden tuottavuuden heikkeneminen vaikuttaa peltomaahan sijoitettuihin investointeihin ja kustannuksiin. Maatilat joutuvat pohtimaan entistä tarkemmin peltoviljelyn tuotantopanoksia, kun tuotantokustannukset nousevat liiaksi pellon tuottoon nähden. Peltoviljelyn kehittämiseen tähtäävillä toimenpiteillä parannetaan kannattavuutta, edistetään ympäristötoimia, vesiensuojelua ja ennakoitaan tulevaa ilmastonmuutosta.

Peltoviljelyn kehittämisessä lähestyvä ilmastonmuutos on merkittävä tekijä. Ilmastonmuutoksessa eniten mietitytti sen vaikutukset viljelijän asemaan ja viljelyn rajoitukseen mm tukipolitiikan kautta. Ympäristön ja luonnonvarojen kestäväan käyttöön ohjataan entistä vahvemmin tulevilla ohjelmakaudella. Turve maiden raivaaminen lisää vesistö- ja ilmastopäästöjä, tämän vuoksi lopettavien tilojen peltojen pitäminen kasvukuntoisina on entistä tärkeämpää. Lisäksi toiminnassa olevien peltojen kunnossapito ja pitäminen ruoantuotannossa edistävät ympäristötoimia. Rovaniemen alueen maatilat ovat kohtuullisen pieniä kas-

vinviljelytiloja, joten peltoviljelyyn kohdistuvat kehittämistoimenpiteet tukevat sekä pienten tilojen toimintaedellytyksiä, että edistävät kestäväää maataloutta.

Tukihakemuksella olevan peltomaan hallinta voi olla omaa sekä suullisesti tai kirjallisesti vuokrattuna. Rovaniemen tukihakemuksissa vuokratun peltomaan osuus on keskimäärin 50 prosenttia. Oman ja vuokratun pellon osuus maatalan peltopinta-alasta vaihtelee kuitenkin tilakohtaisesti. Maanvuokrasopimukset tulisi tehdä aina kirjallisesti ja riittävän pitkällä vuokra-ajalla, koska vuokrattujen lohkojen kunnossapito voidaan nähdä kannattamattomana, jos maanvuokrasopimuksen ajat ovat lyhyitä tai muutoin epäedullisia tuenhakijalle.

Lopettavien tilojen peltojen siirtymistä aktiivituloille ja ylimääräisten tukioikeuksien käyttöönottoa voidaan maaseutuelinkeinoviranomaisena edesauttaa vuosittaisen tukihaun yhteydessä tiedottamalla näistä toimintaa tehostaville maataloille. Ympäristötoimenpiteitä voidaan edistää lisäämällä tukikoulutusta ja tiedotusta erityisympäristötuista. Yhteistoiminta-alueen kunnille ehdotetaan myös kuntien, maatalouteen varattujen kehittämismäärärahojen maksuperusteiden kohdistamista peltojen kunnossapitoon. Tutkimuksen haastattelujen perusteella kuntien vapaaehtoiset kehittämismäärärahat ovat tärkeä tukimuoto, vaikka taloudellinen merkitys ei tilakohtaisesti olekaan välttämättä suuri.

Tutkimuksen tuloksista nousi esille myös **yhteistyön ja verkostoitumisen merkitys** toiminnan kannattavuuden ja kehittämisen kannalta sekä sosiaalisena ja henkisenä voimavarana. Maatilojen yhteistyö on yleensä koneyhteistyötä, tuotantopanoksien yhteishankintaa ja työvoiman jakamista. Tilakokojen kasvu ja pitkät välimatkat voivat olla haasteena yhteistyön kehittämiselle. Keskinäinen tiedonjakaminen ja vertaistuki voivat tulevaisuudessa olla maatilojen kustannustehokkuutta parantavia tekijöitä, kun löydetään entistä paremmin maatilojen ja maaseudun elinkeinojen synergioiden hyödyt ja ”yhteen hiileen puhaltaminen”. Maatilojen ja maaseudun yritysten verkostoitumisen merkitystä tulisi nostaa vahvemmin esille myös maatilojen varautumisessa poikkeusoloihin.

Verkostoitumismahdollisuuksia edistetään järjestämällä yhteistyötilaisuuksia ja verkostoitumistapahtumia yhteistyössä muiden toimijoiden kanssa. Maaseu-

tuyrittäjien tarinoiden ja kokemusperäisen tiedon jakamisella sosiaalisessa mediassa lisätään tietoa muista maaseudun yrityksistä. Aktiivinen viestintä eri kanavissa tuottaa positiivista mielikuvaa maaseudun yrityksistä ja mahdollisuuksista. Tämä edistäisi myös sukupolvenvaihdoksia ja kiinnostusta alaa kohtaan.

Yhtenä selvityksen aiheena tässä tutkimuksessa oli kunnan **maataloustoimiston merkitys** maaseudun kehittämistyössä. Kuntien pääasiallisena toimena ovat lakisääteiset maaseutuelinkeinoviranomaisen tehtävät, jota tukipolitiikka ohjaa vahvasti. Kehittämistä voidaan kuitenkin tehdä myös tukipolitiikan reunaehdot huomioon ottaen, erilaisten tukien ja maaseudun kehittämiseen ohjattujen rahoitusten kautta. Kyse ei ole kuitenkaan tukien optimoinnista vaan tarkoituksena on löytää tilakohtaisia mahdollisuuksia eri rahoitusten ja tukien kautta. Kuntien järjestämät tukikoulutukset ovat hyvä kanava näiden toimenpiteiden ohjaukseen ja neuvontaa. Tukikoulutusten sisältöä tullaan suunnittelemaan jatkossa vahvemmin tutkimuksesta nousseiden asioiden pohjalta.

Tätä opinnäytetyötä tehdessä pinnalle nousi kysymys, mikä merkitys maataloudella on Tervolan yhteistoiminta-alueen kunnille ja kuinka maatalouteen liittyviä asioita otetaan oman kunnan poliittisissa päätöksissä huomioon? Kemin, Tornion ja Rovaniemen kaupunkialueita lukuun ottamatta elämme maaseudulla ja yhteistoiminta-alueella on vahvaa maatalous- ja ruoantuotantoa. Mielestäni alkutuotannon ja maaseudulla toimivien yritysten kehittäminen tulisi ottaa paremmin huomioon kuntasrategioissa. Alueellista kehittämistyötä voisi edistää vahvemmin paikallisilla, kuntien maaseutuohjelmilla. Tervolan yhteistoiminta-alueella ainoastaan Rovaniemen kaupunki on toteuttanut oman maaseutuohjelman. Maaseutuohjelman valmistelun kautta saadaan kuntastrategioiden paikalliset kehittämisen kohteet ja painopisteet paremmin otettua huomioon. Paikallisten ohjelmien kautta osallistetaan myös asukkaita ja toteutetaan lähidemokratiaa.

LÄHTEET

Euroopan komissio 2021a. Euroopan unionin virallinen verkkosivusto. Viitattu 13.9.2021 https://ec.europa.eu/info/index_fi.

Euroopan Komissio 2021b. Kestävä YMP. Viitattu 29.9.2021. https://ec.europa.eu/info/food-farming-fisheries/sustainability/sustainable-cap_fi#threepathsonegoal.

European Union 2018. Agriculture, forestry and fishery statistics. Viitattu 5.10.2021. <https://ec.europa.eu/eurostat/en/web/products-statistical-books/-/ks-fk-18-001>.

Eriksson, P. & Koistinen, K. 2014. Monenlainen tapaustutkimus. Kuluttajatutkimuskeskuksen tutkimuksia ja selvityksiä 11/2014. Kuluttajatutkimuskeskus. Viitattu 19.11.2021 <https://helda.helsinki.fi/handle/10138/153032> .

Helminen, V., Nurmio, K. & Vesanen, S. 2018. Kaupunki-maaseutu-alueuokitus. Paikkatietopohjaisen alueuokituksen päivitys. Suomen ympäristökeskus. Suomen ympäristökeskuksen raportteja 21/2020. Viitattu 8.10.2021. <http://urn.fi/URN:ISBN:978-952-11-5172-9>

Hirsjärvi, S. & Hurme, H. 2009. Tutkimushaastattelu – Teemahaastattelun teoria ja käytäntö. Helsinki: Gaudeamus.

Juuti, P. & Puusa, A. 2020. Laadullisen tutkimuksen luotettavuus. Teoksessa A. Puusa & P. Juuti. (toim.) Laadullisen tutkimuksen näkökulmat ja menetelmät. Tallinna: Gaudeamus, 173–175.

Karhula, T., Niemi, J. & Valtiala, J. 2017 Maatalouspolitiikka. Teoksessa J. Niemi, & M. Väre (toim.) 2017. Suomen maa- ja elintarviketalous 2016/2017. Luonnonvara- ja biotalouden tutkimus 17/2017. Luonnonvarakeskus, Helsinki 2017. 41-52. Viitattu 2.12.2021. https://www.luke.fi/wp-content/uploads/2017/04/luke-luobio_17_2017.pdf

Karhinen, R. 2019. Uusi alku. Maatalous on myös tulevaisuuden elinkeino. Helsinki: Maa- ja metsätalousministeriö. Viitattu 30.11.2021. <http://urn.fi/URN:ISBN:978-952-453-998-2>

Kattilakoski, M., Husberg, A., Kuhmonen, H.M., Rutanen, J., Vihinen, H., Töyli, P., Lukkari, T., Osmonen, E., Väre, T. & Åström, C. 2021. Ajassa uudistuva maaseutu. Maaseutupoliittinen kokonaisohjelma 2021–2027. Maa- ja metsätalousministeriön julkaisuja 2021:12. Viitattu 31.8.2021. <http://urn.fi/URN:ISBN:978-952-366-382-4>

Kestävän kehityksen toimikunta 2016. Suomi, jonka haluamme 2050 – Kestävän kehityksen yhteiskuntasitoutumus. Viitattu 29.9.2021. <https://kestavakehitys.fi/sitoutumus2050>

Kietäväinen, A., Tuulentie, S, Nikula, A. & Välikangas, H. 2019. Maaseudun kehittäminen kaupungissa : Esimerkkinä Rovaniemen kylien ja alueiden kehittäminen

tämistöiveet ja -tavoitteet. Luonnonvara- ja biotalouden tutkimus 92/2019. Luonnonvarakeskus. Helsinki. 7-11. Viitattu 1.10.2021. <http://urn.fi/URN:ISBN:978-952-326-892-0>

Knuuttila, M. & Vatanen, E. 2021 3 Poroihin liittyvä tuotanto: aluetalousvaikutusten kuntatulokset. Teoksessa Knuuttila, M. (toim.). Poroihin liittyvät aluetalousvaikutukset : Laskentamenetelmän kehittäminen. Luonnonvara- ja biotalouden tutkimus 30/2021. Luonnonvarakeskus. Helsinki. Viitattu 1.10.2021 <http://urn.fi/URN:ISBN:978-952-380-201-8>

Kuha, R., Rantamäki-Lahtinen, L., Vihinen, H. & Hannukkala, A. Loppupäätelmiä ja toimenpide-ehdotuksia 2011. Teoksessa R. Kuha (toim). Lapin maaseudun tulevaisuuden avaimet. MTT Raportti 25. MTT 2011. 54-56. Viitattu 30.11.2021. www.mtt.fi/mttraportti/pdf/mttraportti25.pdf

Kuha R., Hannukkala A., Kujala J., Pelimanni T. & Nurmo K. 2017. Lapin keskikokoisten maatilojen haasteita. Luonnonvara- ja biotalouden tutkimus 79/2017. Luonnonvarakeskus, Helsinki. Viitattu 30.11.2021. <http://urn.fi/URN:ISBN:978-952-326-508-0>

Laki alueiden kehittämisestä ja Euroopan unionin alue- ja rakennepolitiikan toimeenpanosta 13.8.2021/756

Laki maaseutuhallinnon järjestämisestä kunnissa 30.3.2010/210

Lapin liitto 2019. Lapin maaseutuohjelma 2021–2027. Viitattu 31.8.2021. https://issuu.com/lapinliitto/docs/lapin_maaseutuohjelma_2021-2027

Lapin Ely-keskus 2021. Maaseutupalveluiden vuositilastot 2015–2019.

Luonnos Suomen CAP-suunnitelmaksi 2023–2027. Viitattu 3.9.2021. <https://www.maaseutu.fi/maaseutuverkosto/maaseutuohjelma/hallinto/luonnos-suomen-cap-suunnitelmaksi>

Maa- ja metsätalousministeriö 2017. Ruoka2030 Suomi-ruokaa meille ja maailmalle. Valtioneuvoston selonteko ruokapolitiikasta. Viitattu 30.11.2021. https://www.eduskunta.fi/FI/vaski/KasittelytiedotValtiopaivaasia/Sivut/VNS_2+2017.aspx

Maa- ja metsätalousministeriö 2021a. Maaseudun kehittäminen. Viitattu 12.9.2021. <https://mmm.fi/maaseutu/maaseudun-kehittaminen>

Maa- ja metsätalousministeriö 2021b. Maatalouspolitiikka. Viitattu 24.9.2021. <https://mmm.fi/ruoka-ja-maatalous/politiikka/maatalouspolitiikka>.

Maa- ja metsätalousministeriö 2021c. Maaseutuohjelma. Viitattu 4.7.2021 <https://www.maaseutu.fi/fi/maaseutuohjelma/Sivut/default.aspx>.

Maa- ja metsätalousministeriö 2021d. Maataloustuet. Viitattu 1.10.2021. <https://mmm.fi/ruoka-ja-maatalous/tuet-ja-avustukset>

Maa- ja metsätalousministeriö 2021e. Lausuntopyyntö CAP27. Viitattu 1.10.2021. <https://mmm.fi/cap27/lausuntopyynto>

Manner-Suomen maaseudun kehittämisohjelma 2014-2020. Maa- ja metsätalousministeriö 2021. Viitattu 4.7.2021.

<https://www.maaseutu.fi/fi/maaseutuohjelma/Sivut/default.aspx>.

Milana, G. 2020. Pellolta pöytään – paikallinen ja alueellinen ulottuvuus . Euroopan alueiden komitean lausunto. Viitattu 22.12.2021.

<https://cor.europa.eu/fi/our-work/Pages/OpinionTimeline.aspx?opId=CDR-594-2020>

Mustakangas, E., Kiviniemi, M. & Vihinen, V. 2004. Kunta maaseudun kehittämisessä – maaseutu kunnan kehittämisessä. MTT taloustutkimus, Dark OY.

Viitattu 30.11.2021. <http://urn.fi/URN:ISBN:951-729-904-4>

Paaso, E. 2007. KvantimOTV– Menetelmäopetuksen tietovaranto, Mittaaminen, Muuttujien ominaisuudet. Tampere: Yhteiskuntatieteellinen tietoarkisto. Viitattu 19.11.2021. <https://www.fsd.tuni.fi/menetelmaopetus/mittaaminen/ominaisuudet.html>

Puusa, A. 2020a. Haastattelutyypit ja niiden metodiset ominaisuudet. Teoksessa A. Puusa & P. Juuti (toim.) Laadullisen tutkimuksen näkökulmat ja menetelmät. Tallinna: Gaudeamus Oy, 103-117.

Puusa, A. 2020b. Näkökulmia laadullisen aineiston analysointiin. Teoksessa A. Puusa & P. Juuti (toim.) Laadullisen tutkimuksen näkökulmat ja menetelmät. Tallinna: Gaudeamus Oy 145-156.

Raunio T. & J Saari J. 2017. Reunalla vai ytimessä , Suomen politiikan muutos ja jatkuvuus Gaudeamus Oy 2017. Viitattu 4.7.2021.

<https://cdn.accentuate.io/4372476690483/11692919193651/Reunalla-vai-ytimess%C3%A4-v1582203238550.pdf>

Ricciardi V., Mehrabi Z., Wittman H., James D. & Ramankutty N. 2021. Higher yields and more biodiversity on smaller farms. Nature Sustainability. Viitattu 5.10.2021. <https://www.nature.com/articles/s41893-021-00699-2>

Ruokavirasto 2021a. Tuet turvaavat kotimaisen ruoantuotannon ja kannustavat kasvuun. Viitattu 1.10.2021. <https://www.ruokavirasto.fi/tietoa-meista/uutiset/tuet-turvaavat-kotimaisen-ruoantuotannon-ja-kannustavat-kasvuun/>

Ruokavirasto 2021b. Maatilojen neuvonta. Viitattu 1.10.2021.

<https://www.ruokavirasto.fi/viljelijat/tuet-ja-rahoitus/maatilojen-neuvonta/>

Ruokavirasto 2021c. Hankerekisteri. Manner-Suomen maaseudun kehittämisohjelmasta 2014–2020 rahoitetut kehittämishankkeet sekä yritystuet. Viitattu 26.11.2021. <https://www.ruokavirasto.fi/tietoa-meista/avointieto/hankerekisteri/>

Saaranen-Kauppinen, A. & Puusniekka, A. 2006. KvalimOTV – Menetelmäopetuksen tietovaranto, teemahaastattelu. Tampere. Yhteiskuntatieteellinen tietoarkisto. Viitattu 19.11.2021.

https://www.fsd.tuni.fi/menetelmaopetus/kvali/L6_3_2.html

Satuli H. 2020. Ulkoministeriö EU-perusteos. Helsinki: Grano Oy. Viitattu 2.7.2021. https://cdn.accentuate.io/4372485374003/11692919193651/EU-perusteos_SUOMI_ladattavaksi-v1582189378100.pdf

Suomen ympäristökeskus 2018. Kartat ja tilastot. Viitattu 8.10.2021. https://www.ymparisto.fi/fi-FI/Elinymparisto_ja_kaavoitus/Yhdyskuntarakenne/Tietoa_yhdyskuntarakenteesa/Kaupunkimaaseutu_luokitus/Kartat_ja_tilastot

Suomen virallinen tilasto 2021a: Maatalous- ja puutarhayritysten rakenne [verkkojulkaisu]. Helsinki: Luonnonvarakeskus. Viitattu: 1.10.2021. <https://stat.luke.fi/maatalous-ja-puutarhayritysten-rakenne>

Suomen virallinen tilasto 2021b: Väestörakenne [verkkojulkaisu].ISSN=1797-5379.Helsinki: Tilastokeskus. Viitattu 12.10.2021. <http://www.stat.fi/til/vaerak/index.html>

Suomen virallinen tilasto 2021c: Alueittainen lihantuotanto [verkkojulkaisu]. Helsinki: Luonnonvarakeskus. Viitattu 16.11.2021. <https://stat.luke.fi/alueittainen-lihantuotanto>

Tervolan YTA, 2021a. Ruokaviraston tukisovellus. Qlickview-raportti

Tervola YTA, 2021b. Ruokaviraston tukisovellus. Qlickview –raportti ja IACS-tukisovellus raportti

Tervolan kunta 2022. Tervolan YTA:n maaseutupalvelut. Viitattu 4.2.2022. <https://tervola.fi/elinkeinot-ja-yrittaminen/maaseutu-ja-lomituspalvelut/>

Tilastokeskus 1997. Maatilatalouden yritys- ja tulotilasto 1995. Helsinki 1997. Viitattu 5.10.2021. <https://www.doria.fi/handle/10024/162845>

Tuomi, J. & Sarajärvi, A. 2018. Laadullinen tutkimus ja sisällönanalyysi (uud. laitos). Helsinki: Tammi.

Työ ja elinkeinoministeriö Maaseutupoliittikan yhteistyöryhmä YTR 2014. Mahdollisuuksien maaseutu – maaseutupoliittinen kokonaisuohjelma 2021–2027. Helsinki: Edita. Viitattu 2.9.2021. <https://tem.fi/documents/1410877/2859687/Mahdollisuuksien+maaseutu+25022014.ppd>

Ulkoministeriö 2021. Agenda 2030–kestävän kehityksen tavoitteet. Viitattu 29.9.2021. <https://um.fi/agenda-2030-kestavan-kehityksen-tavoitteet>

United Nations 1987. Report of the World Commission on Environment and Development Our Common Future. Viitattu 30.9.2012 <https://www.are.admin.ch/are/en/home/media/publications/sustainable-development/brundtland-report.html>

Vihinen, H. Lapin maaseutu tulevaisuuden toimintaympäristönä 2011. Teoksessa R. Kuha (toim). Lapin maaseudun tulevaisuudenavaimet. MTT Raportti 25. MTT 2011. 8-12. Viitattu 30.11.2021. www.mtt.fi/mttraportti/pdf/mttraportti25.pdf

Vihinen H., Voutilainen O., Muilu T., Lehtonen O., Niskanen O., Strandén M. & Knuuttila M. 2019a. Manner-Suomen maaseudun kehittämissuunnitelmien aluetalouden- ja työllisyysvaikutukset: Vaikuttavuusanalyysi kaudelta 2007–2013. Maa- ja metsätalousministeriön julkaisuja 2019:16. Helsinki. Viitattu 2.9.2021. <http://urn.fi/URN:ISBN:978-952-366-005-2>

Vihinen H., Voutilainen O. & Muilu T. 2019b. Maaseutuohjelma 2014–2020: aluetalouteen ja työllisyyteen liittyvien toimenpiteiden arviointi. Luonnonvara- ja biotalouden tutkimus 60/2019. Helsinki. Viitattu 2.9.2021. <http://urn.fi/URN:ISBN:978-952-326-816-6>

Vilkka, H. 2017. Tutki ja mittaa. Määrällisen tutkimuksen perusteet. Viitattu 8.11.2021. <http://hanna.vilkka.fi/wp-content/uploads/2014/02/Tutki-ja-mittaa.pdf>

Vilkka, H. 2021. Tutki ja kehitä. PS-kustannus, 5. painos. Jyväskylä 2021

Voutilainen, O., Wuori, O. & Muilu, T. 2012. Eriytyvät alue- ja maatalouden rakenteet Suomessa maaseutunäkökulmasta. Maa- ja elintarviketalouden tutkimuskeskus raportti 64. Viitattu 31.8.2021. <https://jukuri.luke.fi/bitstream/handle/10024/438271/mttraportti64.pdf>

LIITTEET

Liite 1. Kyselylomake tuenhakijoille

Liite 2. Teemahaastattelu kysymykset

Liite 1

Rovaniemen maaseudun kehittämispalvelut

Hyvä Maaseutuyrittäjä

Opiskelen työni ohessa Lapin ammattikorkeakoulussa YAMK –tutkintoa Luonnonvarojen älykäs johtaminen -koulutusohjelmassa.

Opinnäytetyöni aiheena on Rovaniemen kaupungin alueen tuenhakijoiden maaseudun yrittäjyyden kehittämispalveluiden tarpeet ja maaseudun kehittämistoiminta.

Rovaniemen kaupungin alue on laaja ja asutus keskittyy kaupungin läheiseen maaseutuun. Kaupungin keskustan kehittyminen tukee vain kaupungin läheisiä kyliä, jonka vuoksi maaseutualueiden kehittämiseen tulee kiinnittää erityistä huomiota. Erilaisilla kehittämistehtävillä parannetaan harvaanasutun maaseudun elinvoimaisuutta, lisätään toimialan osaamista ja kannattavuutta sekä tuetaan maaseudun väestön asumisen ja yritystoiminnan edellytyksiä.

Tällä tutkimuksella halutaan selvittää Rovaniemen kaupungin alueen tuenhakijoiden maaseudun kehittämispalveluiden tarpeita. Lisäksi saadaan tuotettua käytännön läheisiä toimintaehdotuksia alueen maaseudun yrittäjyyden kehittämiseen.

Tämä opinnäytetyö tehdään yhteistyössä Tervolan maataloustoimiston ja Rovaniemen kaupungin kanssa.

Vastaamalla oheiseen kyselyyn annatte arvokasta tietoa, jonka tulosten perusteella pystymme edistämään maaseudun kehittämistä palvelevaa toimintaa sekä tukemaan maaseutuyrityksiä entistä paremmin.

Kyselyyn vastataan nimettömästi ja vastaukset käsitellään ehdottoman luottamuksellisesti.

Kyselyyn vastaaminen vie aikaa noin 10 minuuttia.

Kyselyn vastausaika päättyy 3.5.2021. Vastaan mielelläni tutkimukseen liittyvissä kysymyksissä sähköpostitse ja puhelimitse.

Ystävällisin terveisin
Katja Äijälä
maaseutusihiteeri
Tervolan YTA:n maataloustoimisto
katja.aijala@tervola.fi
p. 040-4806054

Maatilayrityksen kehittämistarpeet ja tulevaisuus

1. Onko maaseudun kehittäminen alueellasi mielestäsi tärkeää?

- Erittäin tärkeää
 Melko tärkeää
 Hieman tärkeää
 Ei lainkaan tärkeää

2. Kuinka merkittäviä tekijöitä seuraavat asiat ovat sinun maatilasi toiminnan kehittämisen kannalta?

	Erittäin merkittävää	Melko merkittävää	Hieman merkittävää	Ei lainkaan merkitystä
Tilan peltopinta-alan kasvattaminen	<input type="radio"/>	<input type="radio"/>	<input type="radio"/>	<input type="radio"/>
Tilusjärjestely	<input type="radio"/>	<input type="radio"/>	<input type="radio"/>	<input type="radio"/>
Pellon kasvukuntoa parantavat toimenpiteet	<input type="radio"/>	<input type="radio"/>	<input type="radio"/>	<input type="radio"/>
Peltoviljelyn kehittäminen	<input type="radio"/>	<input type="radio"/>	<input type="radio"/>	<input type="radio"/>
Uusien viljelykasvien / erikoiskasvien viljely	<input type="radio"/>	<input type="radio"/>	<input type="radio"/>	<input type="radio"/>
Rakentamisinvestoinnit	<input type="radio"/>	<input type="radio"/>	<input type="radio"/>	<input type="radio"/>
Koneinvestoinnit	<input type="radio"/>	<input type="radio"/>	<input type="radio"/>	<input type="radio"/>
Eläinten hyvinvointia parantavat investoinnit	<input type="radio"/>	<input type="radio"/>	<input type="radio"/>	<input type="radio"/>
Porotalouden investoinnit	<input type="radio"/>	<input type="radio"/>	<input type="radio"/>	<input type="radio"/>
Työoloja parantavat investoinnit	<input type="radio"/>	<input type="radio"/>	<input type="radio"/>	<input type="radio"/>
Maatilan energiainvestoinnit	<input type="radio"/>	<input type="radio"/>	<input type="radio"/>	<input type="radio"/>

	Erittäin merkittävää	Melko merkittävää	Hieman merkittävää	Ei lainkaan merkitystä
Ympäristön tilaa parantavat toimenpiteet (esim perinnebiotoopit, maisemanhoito- ja luomusopimukset)	<input type="radio"/>	<input type="radio"/>	<input type="radio"/>	<input type="radio"/>
Muun yritystoiminnan kehittäminen päätuotantosuunnan rinnalle	<input type="radio"/>	<input type="radio"/>	<input type="radio"/>	<input type="radio"/>
Suoramyyntin tai jatkojalostuksen kehittäminen	<input type="radio"/>	<input type="radio"/>	<input type="radio"/>	<input type="radio"/>
Tilojen yhteistyön ja verkostoitumisen kehittäminen	<input type="radio"/>	<input type="radio"/>	<input type="radio"/>	<input type="radio"/>
Maatilayrityksen riskienhallinnan kehittäminen	<input type="radio"/>	<input type="radio"/>	<input type="radio"/>	<input type="radio"/>
Digitalisaation hyödyntäminen	<input type="radio"/>	<input type="radio"/>	<input type="radio"/>	<input type="radio"/>

3. Mitkä tekijät ovat maatilanne kehittämisen esteenä? Valitse kolme tärkeintä.

- Peltoalan vähäys/saatavuus
- Nykyisen toiminnan kannattamattomuus
- Jatkajan puute
- Yleinen arvostus
- Tukipolitiikka
- Rakennekehitys
- Neuvonnan puute
- Osaamisen puute
- Tietoliikenneyhteyksien puute
- Osaavien työntekijöiden puute
- Syrjäinen sijainti
- Riskinotto kyky
- Oma jaksaminen
- Jokin muu, mikä?

4. Tilan tulevaisuuden suunnitelmat seuraavan viiden vuoden aikana?

Valitse yksi todennäköisin.

- Tuotannon laajentaminen
- Tuotannon supistaminen
- Pysyy ennallaan
- Tuotantosuunnan muutos
- Sukupolven- tai omistuksen vaihdos
- Tuotannon lopettaminen
- jokin muu, mikä?

Kehittämispalveluiden toteutus ja asiantuntijaorganisaatiot
kehittämistyön tukena

5. Oletko käyttänyt Maatilojen Neuvo 2020 järjestelmän neuvontapalveluita?

- Kyllä
- En, miksi et ole käyttänyt?

6. Tarvitsetko ammatilliseen osaamiseen liittyen koulutusta tai lisätietoa?

- Kyllä tarvitsen, kerro lyhyesti mitä koulutusta tai lisätietoa tarvitset
- En tarvitse

7. Osallistuisitko verkkokoulutuksiin?

- Kyllä
- En
- Haluan enemmän tietoa verkkokoulutuksista ja tilaisuuksista.

8. Haluan lisätietoja seuraavista aiheista:

- Alkutuotannon kannattavuus ja kilpailukyky
- Maatilojen toimintaedellytysten parantaminen
- Maatilan riskienhallinta
- Yhteistyö ja verkostoituminen
- Suoramyyntin kehittäminen
- Jatkojalostus
- Tuotantoeläinten hyvinvoinnin kehittäminen
- Peltoviljelyn kehittäminen
- Lopettavien tilojen peltojen hyödyntäminen
- Elintarviketuotannon kasvihuonekaasujen vähentäminen
- Hiilinielujen kehittäminen
- Kiertotalous
- Sukupolven- ja omistajanvaihdokset
- Maatilan yritysideoiden kartoitus
- Maatilayrittäjien hyvinvointi

9. Miten koet maatilasi yhteistyötarpeet seuraavien organisaatioiden kanssa? Tässä kysymyksessä yhteistyöllä tarkoitetaan konkreettista, maatilan toiminnassa tapahtuvaa yhteistyötä, esimerkiksi asiantuntijapalveluihin, viestintään tai tietoon liittyen.

	Tarve lisätä yhteistyötä	Yhteistyötä on jo riittävästi	Ei tarvetta yhteistyölle	En osaa sanoa
Tervolan YTA maataloustoimisto	<input type="radio"/>	<input type="radio"/>	<input type="radio"/>	<input type="radio"/>
Lapin Ely-keskus	<input type="radio"/>	<input type="radio"/>	<input type="radio"/>	<input type="radio"/>
Business Rovaniemi/ Rovaniemen kaupunki	<input type="radio"/>	<input type="radio"/>	<input type="radio"/>	<input type="radio"/>
Leader Peräpohjola	<input type="radio"/>	<input type="radio"/>	<input type="radio"/>	<input type="radio"/>

	Tarve lisätä yhteistyötä	Yhteistyötä on jo riittävästi	Ei tarvetta yhteistyölle	En osaa sanoa
Ruokavirasto	<input type="radio"/>	<input type="radio"/>	<input type="radio"/>	<input type="radio"/>
Paliskuntainyhdistys	<input type="radio"/>	<input type="radio"/>	<input type="radio"/>	<input type="radio"/>
Oppilaitokset	<input type="radio"/>	<input type="radio"/>	<input type="radio"/>	<input type="radio"/>
Neuvontaorganisaatiot	<input type="radio"/>	<input type="radio"/>	<input type="radio"/>	<input type="radio"/>
Tuottajayhdistykset	<input type="radio"/>	<input type="radio"/>	<input type="radio"/>	<input type="radio"/>
Kyläyhdistykset	<input type="radio"/>	<input type="radio"/>	<input type="radio"/>	<input type="radio"/>
Muut maaseudulla toimivat yhdistykset/järjestöt	<input type="radio"/>	<input type="radio"/>	<input type="radio"/>	<input type="radio"/>
Jokin muu mikä? <input type="text"/>	<input type="radio"/>	<input type="radio"/>	<input type="radio"/>	<input type="radio"/>

10. Valitse seuraavista kaksi itsellesi tärkeintä kehittämispalveluiden toteuttamistapaa

- Tukikoulutukset
- Koulutus- ja tiedonvälityshankkeet
- Kehittämishankkeet
- Innovatiiviset kokeiluhankkeet
- Lyhyet kurssit
- Henkilökohtainen neuvonta
- Verkostotoiminta
- Tilavierailut
- Koulutus/ neuvonta internetissä (webinaarit)
- Jokin muu, mikä?

Taustatiedot ja toimintaympäristö

11. Ikäanne vuosina?

12. Sukupuolenne

- Mies
- Nainen
- En halua kertoa

13. Tilakoko

- 0-9,99 ha
- 10-29,99 ha
- 30-59,99 ha
- 60-89,99 ha
- 90-> ha

14. Tilan omistusmuoto

- Yksityinen
- Maatalousyhtymä
- Osakeyhtiö
- Perikunta
- Jokin muu, mikä?

--

15. Maatilan sijainti



- Ounasjoki
- Sodankyläntie
- Yläkemijoki
- Alakemijoki
- Ranuantie
- Rovaniemen keskus

16. Tilan päätoimisuusaste

- Päätoiminen viljelijä (yli 75% tuloista maataloudesta)
- Sivuansio (50-74 % tuloista maataloudesta)
- Osa-aikainen viljelijä (alle 50 % tuloista maataloudesta)

17. Tilan päätuotantosuunta

- Maidontuotanto
- Naudanliha
- Lammastalous
- Porotalous
- Kasvinviljely (heinä, nurmi)
- Perunan viljely
- Erikoiskasvituotanto, mikä?
- Joku muu, mikä?

18. Onko maatilayrityksessäsi muuta yritystoimintaa, mitä?

19. Kerro ajatuksistasi maatalouden tulevaisuudesta, maatalojen kehittämistarpeista ja asiantuntijapalveluista. Vapaa sana!

Liite 2

Teemahaastattelu kysymykset

Kysymykset alkuun:

Kuinka kauan ole toiminut maaseutuyrittäjänä?

Kuinka olet saanut tilan haltuun? Spv, osto, jokin muu?

Teema 1. Maatilayrityksen toimintaympäristö ja tulevaisuuden suunnitelmat

Mitkä mielestäsi ovat vahvuuksia omalla maatilallasi ja mitä mahdollisuuksia näet omalla maatilallasi?

Millaiseksi koet oman ammatillisen osaamisen?

Mitkä ovat tällä hetkellä maatilasi toiminnan keskeisimmät haasteet? Miten koet ilmastonmuutoksen vaikutuksen maatilalan yritystoimintaan?

Millaisia erityispiirteitä/vahvuuksia maatilojen sekä maaseudun yritysten toiminnalle on Rovaniemen alueella?

Millaisia tulevaisuuden suunnitelmia teillä on maatilalan toiminnan jatkuvuudelle? Onko erityisiä tavoitteita?

Mitä ajatuksia maatalouden tulevaisuus Rovaniemen alueella herättää? Mitä maaseudulla pitää osata tulevaisuudessa?

Teema 2. Rovaniemen maatilojen kehittämistarpeet

Miksi maaseudun kehittämistä tarvitaan? Millaista merkitystä maatilayrityksen kehittämisessä on ympäröivään maaseutuun ja sen elinvoimaan?

Mitä merkittäviä tekijöitä näet oman maatilasi kehittämisen kannalta?

Miten kehität omaa ammatillista osaamista? Millaista osaamisen kehittämistä maaseutuyrittäjille tulisi tarjota?

Miten mielestäsi maatilojen toimintaedellytyksiä voitaisiin parhaiten tukea?
Miten pienten tilojen toimintaedellytyksiä voitaisiin parantaa?

Kuinka lopettavien tilojen resursseja tulisi hyödyntää (pellot, rakennukset, eläimet, koneet)?

Miten voisimme tukea, että jatkajia löytyisi paremmin tiloille ja sukupolvenvaihdoksia tehtäisiin? Miten mielestänne alaa voitaisiin tehdä houkuttelevammaksi uusille yrittäjille? Kuinka maatalouden arvotusta voisi nostaa?

Kuinka mielestäsi maatilayrittäjien hyvinvoinnin ylläpitäminen toteutuu? Miten maaseutuyrittäjien hyvinvointia voisi edistää?

Teema 3. Kehittämistarpeiden toteuttaminen

Millä tavalla koulutuksia tulisi mielestäsi toteuttaa?

Mitä viestinnänkanavia käytät yleisimmin? Mitkä viestinnänkanavat koet parhaimmiksi?

Koetko saavasi riittävästi tietoa tarjolla olevista maaseudun kehittämispalveluista?

Oletko saanut hyvin sidosryhmien asiantuntija- tai neuvontapalveluita? Toimivatko eri sidosryhmät mielestäsi riittävästi maatilojen kehittämistarpeiden puolesta?

Toivotko joltain sidosryhmältä/asiantuntijaorganisaatiolta enemmän palvelua/apuja yrityksesi kehittämisen osalta? Mitä nykyisiä tai uusia neuvontaorganisaatioita voidaan tarvita tulevaisuudessa?

Miten voisimme Tervolan maataloustoimiston kautta parhaiten palvella Rovaniemen asiakkaita?

Miten koet yhteistyön muiden maatalousyrittäjien kanssa?

Onko jotain mitä jäi kysymättä tai haluaisit nostaa esille?