

KYMENLAAKSON AMMATTIKORKEAKOULU

Restauroinnin koulutusohjelma

Jan Saartia

UUSRENESSANSITYYLISET KORISTEMAALAUKSET

Esiinotto ja restaurointi Tanelinkulmassa

Opinnäytetyö 2014

TIIVISTELMÄ

KYMENLAAKSON AMMATTIKORKEAKOULU

Restaurointi

SAARTIA, JAN

Uusrenessanssi koristemaalaukset

Opinnäytetyö

38 sivua + 19 liitesivua

Työn ohjaaja

Lehtori Anne Räsänen

Toimeksiantaja

Rakennuspartio Oy

Huhtikuu 2014

Avainsanat

Hamina, uusrenessanssi, koristemaalaus, 1800-luku

Tämä opinnäytetyö käsittelee Haminan Ympyräkadulla sijaitsevan puisen kaupunkipalatsin kulmahuoneen alkuperäisten koristemaalauksen entistämisen- ja rekonstruktio-työtä. Talon on rakennuttanut kauppaneuvos Konstantin Aladin ja se on arkkitehti Waldemar Aspelinin suunnittelema. Talo valmistui vuonna 1888 ja koristemaalaukset ovat valmistuneet vuonna 1889.

Opinnäytetyössä käydään vaiheittain läpi talon Fredrikinkadun puoleisen kulmahuoneen katon koristemaalauksen esiinotto ja entistäminen. Alkuperäisen koristemaalatuksen kerroksen esiinoton eri vaiheet on dokumentoitu ja entistämistoimenpiteet on esitelty vaiheittain. Työ sisältää myös lyhyen katsauksen talon historiaan.

Entistettävän katon alkuperäiset koristemaalaukset on maalattu liimamaalein pinkopaperille. Maalipintaan syntyneet kosteuden aiheuttamat vauriot on retusoitu kuivapastelliliiduilla. Pinkopaperissa olevat naulanreiät on paikattu paperimassalla ja pinkopaperissa ollut repeämä on paikattu käyttämällä japaninpaperia joka on liimattu pinkopaperin taustapuolelle. Alkuperäisten pigmenttien määrittämisessä on käytetty apuna XRF-alkuaineanalyysointia ja spektrofotometriä.

Koristemaalauksen restaurointi onnistui hyvin, parantaen huoneen ulkonäköä ja palauttaen osan talon historiallista arvokkuutta. Tässä opinnäytetyössä käytetyt materiaalit ja toimenpiteet soveltuvat talon seuraaviin entisöintitoimenpiteisiin, sekä muihin vastaaviin entisöintitöihin.

ABSTRACT

KYMENLAAKSON AMMATTIKORKEAKOULU

University of Applied Sciences

Restoration

SAARTIA, JAN

Bachelor's Thesis

Supervisor

Commissioned by

April 2014

Keywords

Neo-renaissance decorative paintings

38 pages + 19 pages of appendices

Anne Räsänen, lecturer

Rakennuspartio Oy

Hamina, neo-renaissance, decorative painting

This thesis covers the restoration and reconstruction of original decorative paintings, in a single room of Konstantin Aladins late 19th century neo-renaissance style city palace. The building was designed by architect Waldemar Aspelin. The construction of the building was finished in 1888 and the decorative paintings were finished in 1889.

The objective of this thesis was the reconstruction and restoration of the original neo-renaissance styled ceiling decorative paintings, including the documentation of the more recent layers which were removed during the process. This thesis also includes a brief look in to the history of the house.

The history of the house was studied through literature and interviews. In determining the original pigments used to paint the decorations, the use of an XRF-analyzer and a spectrophotometer were applied.

In conclusion of the restorative work it could be said that the restoration was successful and it greatly improved the look and atmosphere of the room in question, and the techniques used in this thesis could be applicable in the restoration of the other rooms in this historically valuable house.

SISÄLLYS

1	JOHDANTO	6
2	ALADININ TALO	7
	2.1 Waldemar Aspelin	7
	2.2 Konstantin Aladin	8
	2.3 Talon historiaa	9
	2.4 Piirteet ja tyyli	11
	2.5 Nykytila	13
3	KATON KERROKSET JA RESTAUROINTI	17
	3.1 Leikkaukset ja esiinotot	17
	3.1.1 Insuliittilevyt	18
	3.1.2 Pinkopahvikerros	19
	3.1.3 Leikkaukset pinkopahviin	19
	3.1.4 Alkuperäinen kerros	20
	3.2 Katon vauriokartoitus	21
	3.3 Restauroivat toimenpiteet	22
	3.3.1 Naulanreikien paikkaus	23
	3.3.2 Repeämän paikkaus	23
	3.3.3 Pintaan jäävät naulat	25
	3.3.4 Kosteusvaurioiden retusointi	25
4	HOLKKALISTAT	27
	4.1 Holkkalistan vauriokartoitus	27
	4.2 Holkkalistan maalauksen rekonstruktio	28
5	KATTOROSETTI	30
	5.1 Kattorosetin vauriokartoitus	30
	5.2 Rosetin maalauksen rekonstruktio	31
6	LOPPUPÄÄTELMÄT	33

LÄHTEET

KUVALUETTELO

LIITTEET

Liite 1. Maalarien allekirjoitus

Liite 2. Tanelinkulman pohjapiirros

Liite 3. Vanhalan baari

Liite 4. Samovaarimuseo

Liite 5 Holkkalistan pahvi

Liite 6. Katon Pigmentit

Liitteet 7-11. Spektrofotometri mittaustulokset

Liitteet 12-14. XRF-alkuaineanalysointorin mittaustulokset

Liite 15. Katon mitat

Liite 16. Peruskorjauksen pohjapiirros

Liite 17. Kuva mallikirjasta

Liite 18. Ympäristöpalkinto 2013

Liite 19. Uunit

1 JOHDANTO

Opinnäytetyöni aiheena on uusrenessanssityylisten alkuperäisten koristemaalauksen esiinotto ja restaurointi. Itse rakennus josta koristemaalaukset löytyvät on Rakennuspartio Oy:n omistuksessa oleva, Haminassa sijaitseva uusrenessanssityylinen puinen kaupunkipalatsi. (Kuva 1.) Tanelinkulmana tunnettu rakennus on harvinaislaatuinen ja hyvän säilyneisyytensä ansiosta.



Kuva 1. Tanelinkulma Fredrikinkadun puolelta kuvattuna 2014.

Kirjassa Arkkitehti vuodelta 1960, Lars Petterson ja Nils Erik Wickberg esittelevät ajatuksiaan uusrenessanssityylisten talojen tulevaisuudesta ja kohtalosta. Wickberg teki 1930-luvulta lähtien useita aloitteita Helsingissä sijaitsevien, purku-uhan alla olevien uusrenessanssirakennusten säilyttämisen puolesta. Talot purettiin vetoomuksista piittaamatta. 1960-luvulla Petterson kirjoitti seuraavasti Arkkitehti-lehden artikkelissa: Vaaravyöhykkeessä ovat nyt 1800-luvun niin sanottujen kertaustyylien tulokset, ennen kaikkea siis uusgotiikka ja uusrenessanssi, mutta myös jo kansallisromantiikka, joka viime vuosisadanvaihteessa asettui oppositioon 1800-luvun ”tyylinaamiaisia” vastaan. (Petterson 1960, 105.)

Uusrenessanssin parhailtaan käynnissä oleva hävittäminen tapahtuu ilmeisesti hyvin suurelta osalta liike-elämän uusien tarpeiden merkeissä. Ei ollut pelkkä sattuma, että uusrenessanssitilat aikanaan rakennettiin tonteille, joiden arvo nyt nousee huimaaviin summiin. Suurin vahinko tapahtuu tietenkin siinä, että moni arkkitehtonisesti korkeatasoinen rakennus puretaan ja varsinkin Helsingin keskustassa harvinaisen yhtenäisen miljöö tuhoaan. Samalla liike-elämä kuitenkin katsoo velvollisuudekseen luopua en-

simmäisen varsinaisen suuruudenaikansa muistomerkeistä ansaitakseen vielä enemmän rahaa. (Pettersson 1960, 107).

1960-luvulla siis purettiin huomattava määrä uusrenessanssirakennuksia, eritoten puiset rakennukset saivat väistyä uuden kaupunkirakentamisen tieltä. Tämän trendin rinnalla oli jopa poikkeuksellista että vuonna 1968 Rakennuspartio Oy:n omistukseen siirtyneessä rakennuksessa aloitettiin heti rakennuksen historiaa kunnioittavat peruskorjaustyöt. Rakennuspartio Oy:lle myönnettiin ansioituneesta korjausrakentamisesta Kaakkois-Suomen Ympäristökeskuksen ympäristöpalkinto vuonna 2003. (Liite 18) Tässä opinnäytetyössä löytyneet alkuperäiset koristemaalaukset tekevät Tanelinkulmasta jopa ainutlaatuisen kohteen, sillä lähes kaikki muut Waldemar Aspelinin suunnittelemat puutalot on joko purettu, ne ovat tuhoutuneet tulipalossa tai niiden interiöörejä on muutettu. Esimerkiksi julkisrakennusten sisäkattoja on madallettu ilmastointiratkaisujen parantamiseksi.

2 ALADININ TALO

2.1 Waldemar Aspelin

Johannes Waldemar Aspelin syntyi 26.9.1854 Koskella ja kuoli 10.11.1923 Helsingissä. Aspelin oli harjoittelijana Theodor Höijerin toimistossa Helsingissä peräti viiden vuoden ajan ennen kuin aloitti arkkitehtuurin opintonsa. Aspelin aloitti opiskelun Ruotsissa, jossa oli kirjoilla Boråsin Teknillisessä opistossa. Ruotsista hän palasi Helsinkiin ja jatkoi opintojaan Polyteknillisessä opistossa. Hän valmistui arkkitehdiksi Polyteknillisestä opistosta vuonna 1886. Opiskeluaikanaan Aspelin työskenteli muutamia lyhyitä jaksoja arkkitehti Frans Anatolius Sjöströmin toimistossa sekä professori Gustaf Nyströmin toimistossa Helsingissä. Vuonna 1887 hän perusti oman arkkitehti-toimistonsa Haminaan. (Arkkitehtiesittely, Arkkitehtuurimuseo).

Aspelinin toimisto toimi Haminassa vuosina 1887–1889. Toimintavuosien aikana arkkitehti ehti suunnitella useita merkkikohteita Haminaan ja muualle maahan. Hänen suunnittelemansa oli esimerkiksi näyttävä puinen kaupunkipalatsi Haminan Fredrikinkatu 1:ssä, joka valmistui vuonna 1889 sekä Haminan puinen Säästöpankki vuodelta 1888, joka on nykyään asemakaavassa suojeltu. Vuonna 1889 Aspelin siirsi toimistonsa kuitenkin Helsinkiin, kunnes perusti vuonna 1894 yhteisen toimiston arkkitehti Carl

Ricardo Björnbergin kanssa. Aspelin oli tuottoisa suunnittelija, jonka kädenjälki näkyy Helsingin katukuvassa yhä edelleen. (Arkkitehtiesittely, Arkkitehtuurimuseo).

Aspelin on myös suunnitellut Haminan Puistotalon laajennuksen, joka toteutettiin vuonna 1892, Puistotalon tultua Haminan ruotsinkielisen seuraklubin käyttöön. Muita kohteita Haminassa ovat Vallinkoulu vuodelta 1888, joka aluksi toimi nimellä Ruotsalainen naiskoulu, sekä kiinteistö osoitteessa Pikkuympyräkatu 10 – Maariankatu 5, jossa on toiminut muun muassa apteekki. (Knapas 1985, 27–31).

Helsingissä hyvä esimerkki Aspelinin tuotannosta on talo Eteläranta 4:ssä. Talon valmistusvaiheittain vuosina 1891–1897. Talon A ja B porrashuoneet on entistetty alkuperäiseen asuunsa. Porrashuoneiden entistäminen on valmistunut vuonna 2009. Talon on nykyään vuokra-asunto- sekä liikehuoneisto-käytössä.

2.2 Konstantin Aladin

Konstantin Aladin syntyi Venäjällä 1833 ja kuoli Haminassa 1896. Konstantin Aladinin kerrotaan saapuneen Jaroslavl'n kuvernementista köyhänä poikana Haminaan, hänen ollessa 11-vuotias. Hän työskenteli aluksi puotipoikana venäläistaustaisessa kaupassa. Aladinilla oli jo 19-vuotiaana pieni myymälä Raatihuoneen alakerrassa. Kun liiketoiminta laajeni, hän osti pian talon Raatihuoneentorin varrelta. (Talouselämän vaikuttajat, Biografiakeskus).

Aladinista oli tullut panimoyrittäjä 1870, sekä vuosien mittaan hän omisti useita purjelaivoja, toistakymmentä maatilaa ja rakennutti Tervasaaren sahan. Hän kartutti omaisuuttaan myös neuvokkailla maakaupoilla. Aladinin taloudellista asemaa kuvasi se, että hän maksoi yhdessä kauppaneuvos Ahlqvistin kanssa 1890-luvun alussa lähes neljänneksen Haminan kaupungin taksoittamasta kunnallisverosta. (Talouselämän vaikuttajat, Biografiakeskus).

Aladinin omistama kauppa Raatihuoneen torin varrella tuhoutui Haminan palossa 1887, joka teki laajamittaisia tuhoja kaupungin keskustassa. Tälle tontille Konstantin Aladin vanhempi rakennutti Aspelinin suunnitteleman uusrenessanssityylisen kaupunkipalatsin 1888.

Aladin omisti kuollessaan Haminasta toista kymmentä taloa ja Poitsilan kartanon. Aladin oli erittäin arvostettu Haminan ja Kotkan venäläisissä piireissä ja sai lukuisia tunnustuksia hyväntekeväisyystyöstään koulujen ja kirkkojen rakennuttajana ja lahjoittajana. Konstantin Aladinin jätti liiketoimintansa perinnöksi pojalleen Konstantin Aladin nuoremmalle. (Paikalliset persoonat, Finnica Kymenlaakso). Konstantin Aladin sai Kauppaneuvoksen arvonimen 1894 ja samaten Konstantin Aladin nuorempi nimettiin Kauppaneuvokseksi 1904. (Autonomian ajan neuvokset 1809–1917. biografiakeskus.)

2.3 Talon historiaa

Haminan Raatihuoneentorilla sijaitseva uusrenessanssityylinen puinen kaupunkipalatsi on rakennettu Aladinien kaupunkiasunnoksi. Haminan ykköstonille rakennetun talon tärkein ominaisuus lienee kuitenkin ollut sen sijainti keskellä Haminaa, jossa seurapiirit liikkuvat. Haminan ortodoksinen kirkko sijaitsee myös talon naapurissa.

(Kuva 2.)



Kuva 2. Raatihuoneentori. (Haminan kaupunki 2014)

Konstantin Aladinin kaupunkipalatsi valmistui Haminan Raatihuoneen naapuriin 1888. Talon suunnitteli tuolloin Haminassa toiminut arkkitehti Waldemar Aspelin. Koristemaalauksen toteuttamisesta vastasivat ruotsinkieliset koristemaalarit, joiden signeeraukset löytyivät salin katon pinkopahveista. (Liite 1)

Aarre Huovilan (20.2.2013) mukaan talon omistajuus oli Vera Jefremoffilla, aina siihen asti kunnes talo myytiin Veli Klamille. Huovilalla on ollut konditoria Fredrikinkadun puoleisen siiven alakerrassa vuodesta 1966.

W-kirjaimen mallisen talon (Liite 2) molemmat siivet oli ilmeisesti vuokrattu asunnoiksi ja liiketiloiksi jo hyvin varhaisessa vaiheessa. 1920-luvulla Fredrikinkadun siivessä toimi pankki sekä tilapäisesti posti. Saman siiven alakerrassa oli Romanovin tavara kauppa 1940-luvulta Huovilan konditorian perustamiseen asti. (Kaskinen, 18.2.2013). 1940–1960 Mannerheimintien puoleinen siipi oli eversti Arhipovin sekä hänen vaimonsa asuntona. (Klami, 23.1.2013.) 1961 Ympyräkadun varressa aloitti Vanhalan baari, joka päätti toimintansa 1966. Baarin käytössä oleviin tiloihin kuului Raatihuoneen puoleinen sali (Liite 3), sekä sen viereinen pyöreä kulmahuone. (Huovila, 20.2.2013).

Vuonna 1968 talo siirtyi Rakennuspartion omistukseen. Kauppakirja allekirjoitettiin 27.9.1968. Myyjinä olivat jo tuolloin edesmenneet Vera Jefremoff, Olga Uljanoff ja Alexandra Lojander. Heidän oikeudenomistajansa allekirjoitti sen heidän puolestaan. Ostajana oli Veli O. Klami. Talon nimeksi vakiintui Tanelinkulma, Taneli Klamin mukaan, joka oli mukana rakentamassa taloa. (Rainio 2009, 61).

1970-luvulla Raatihuoneen puoleisessa päädyssä toimi Liimatehdas Prihan konttori. Siivet muutettiin asuinhuoneistoiksi sekä pienemmiksi liiketiloiksi. Myöhemmin 1980-luvulla myös yläkerta mukautettiin konttorikäyttöön, tällöin kaikki konttoritilat olivat Haminan kaupungin teknisen viraston kaavoitus- ja arkkitehtipuolen käytössä. 90-luvulla yläkertaan muutti Syvänteen insinööritoimisto, ja vuosina 2008–2010 yläkerrassa oli vankilanjohtajan työpiste. (Naakka, 4.2.2013).

2004–2009 salit ja niiden viereinen kulmahuone olivat samovaarimuseon käytössä. (Liite 4) Ennen samovaarimuseon avaamista vanhat seinäpinnat peitettiin lastulevyillä ja tapetoitiin. Ympyräkadun puoleisen salin katto maalattiin tarkkana kopiona kattoon asennetuille uusille Gyproc-levyille, alkuperäisen pinkopahville tehdyn maalauksen revettyä alas katosta 1990-luvulla. Repeäminen todennäköisesti johtui kosteuden ja lämpötilan vaihteluista talon siirryttyä pois uunilämmityksestä. (Klami, 23.1.2013).

Mannerheimintien puoleisen kulmahuoneen katossa ollut alkuperäinen koristemaalauksen on myös revennyt alas, mutta tämä oli johtunut huonosta korjausyrityksestä. Pinkopa-

perin repeämä oli paikattu maalarinteipillä ja sitten hauraan pinkopaperin päälle oli maalattu lateksimaalilla, joka on lisännyt maalauksen massaa huomattavasti. Lateksi on myös kuivuessaan kiristynyt ja tämä on johtanut pinkopaperin repeämiseen.

2.4 Piirteet ja tyyli

1800-luvun lopulla vallitseva tyyli oli empirestä muotoutunut uusrenessanssi, jossa klassisia muotoja käytettiin enemmän tai vähemmän vapaasti. Puurakentamisessa klassinen muotomaailma sai yhä enemmän vaikutteita uudesta kansainvälisestä sveitsiläistyylistä jossa tietoisesti kehitettiin varsinaista puurakennustyyliä. Suomessa ja muissa Pohjoismaissa, joissa puurakentamisen taito ja perinteet olivat vahvat, yhdistyivät sveitsiläistyyli ja uusrenessanssi omaperäiseksi, erisuuntaisia laudoituksia ja listoituksia, päätykoristeita ja kaiteita viljeleväksi niin sanotuksi nikkarityyliksi. (Niiranen 1981, 19).

Uusrenessanssin myötä elettiin koristemaalausten kulta-aikaa. Uusrenessanssin tavoitteena oli tarkoituksenmukaisten ja edustavien tilojen luominen sille porvaristolle, joka nousevan kommersialismin ja industrialismin vuosikymmenillä astui talouselämän eturiviin ja joka samalla usein esiintyi kulttuurin ja taiteiden suosijana. Uusrenessanssi on paitsi fasadiarkkitehtuuria ehkä vielä suuremmassa määrässä edustavien ja tilavien asuntojen, upeiden juhlasalien ja vaikuttavien porrashuoneiden hahmottelua verrattain suurta henkilömäärää silmällä pitäen. (Pettersson 1960, 107).

Pienemmällä paikkakunnilla rakennettiin edelleen yksi- tai kaksikerroksisia puutaloja. Puutalojen kattopinnat ja hirsiseinät peitettiin useimmiten pinkopahvilla, jonka laajentunut käyttö alkoi samaan aikaan uusrenessanssin kanssa. Pahvitusyöllä puutalojen katot ja seinäpinnat saatiin muistuttamaan kivitalojen yhtenäisiä rapattuja pintoja. Siileitä pahvipintoja oli helppo tapetoida ja koristella liimamaalilla. (Pietarila 2004, 96).

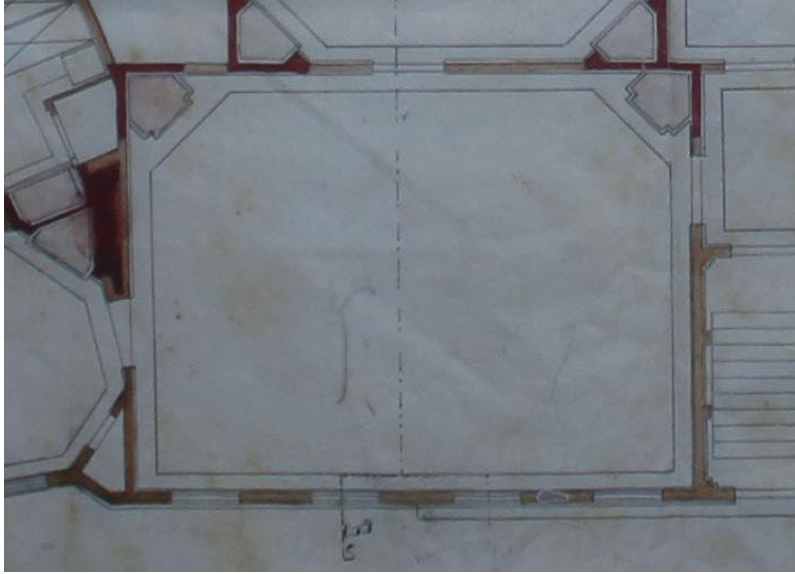
Kattoihin maalattiin runsaasti kasvi- ja eläinornamentiikkaa. Etenkin yleisissä tiloissa koristelu oli ylitsepursuavaa, mutta hienoimmassa yksityishuoneistoissakin katto voitiin kuvioda. 1800-luvun lopun kertaustyylien myötä puutaloissa käytetyt listoitukset muuttuivat aiempaa raskaammiksi ja monimuotoisemmiksi. Holkkalistojen rinnalle tulivat yhdistelmälistat, ja holkkalistojakin ryhdyttiin koristamaan entistä useammin toiseen tai kumpaankin reunaan tehdyillä uurroksilla. Joskus lista tai profilointien väliin

jäävä osa koristettiin friisiornamentein, kuten palmeteilla, liljoilla, sekä muilla vastavilla. (Niiranen 1981, 111, 114).

Usein epäsymmetriseksi piirretyn rakennuksen ulkoseinät jäsenneltiin vaakatasossa kolmeen osaan: alavyöhykkeeseen, varsinaiseen seinäosaan ja ullakkovyöhykkeeseen. Vyöhykkeiden välistä eroa korostettiin erisuuntaisilla ja erilaatuisilla paneloinneilla sekä erilaisilla koristeaiheilla. Alavyöhykkeessä oli usein komeronauha. Komerokoristeina käytettiin muun muassa kulmaneliöillä varustettuja neliöitä, kolmioita, vinoristettä, ruusukkeita ja kaarimuunnelmia. Komerorivi saatettiin ryhmitellä lyhyiden pilastereiden avulla. Usein komeroiden pohja oli vaakasuorasta tasalaudasta. Keskivyöhyke voitiin myös tehdä vaakalaudasta. 1800-luvun lopulla helmiponttipaneeli oli erityisen suosittua. Keskivyöhykkeelle olivat ominaisia rikkaasti koristellut pilasterit ja plastiset ikkunakehykset. Pilastereissa oli jalustan, varren ja kapiteelin lisäksi uurros-, kohopeili- ja ruusukekoristelua. Ikkunoiden vuorilaudat koristettiin niinkään konsoliriveillä, ruusukkeilla ja uurroksilla. Usein otsalauta profiloitiin kasviaiheiden pohjalta. Ullakkokokenttään sijoitettiin tavallisesti komero- ja konsolinauha, joka saattoi olla taitteinen. Ruusukkeet ja tähti-ikkunat kuuluivat myös koristeaiheistoon. Frontonin harjalle saatettiin asettaa sorvauksin, leikkauksin ja uurroksin koristeltu tanko tai jokin vastaava lisäke. 1800-luvun lopussa käytettiin jonkin verran myös uusgotiikasta omaksuttuja suippokaaria. Sorvityylin mukana tulivat näyteikkunat myös maaseutukaupunkien liiketiloihin. Kaiken kaikkiaan sorvityylinen fasadi oli yhtä rikkaasti koristeltu kuin pääasiallisina esikuvina olleet uusrenessanssin kivitalotkin. (Niiranen 1981, 50–52).

2.5 Nykytila

Ympyräkadun puoleinen sali:



Kuva 3. Pohjapiirros W. Aspelin



Kuva 4. Seinä A, ovi kulmahuoneeseen.



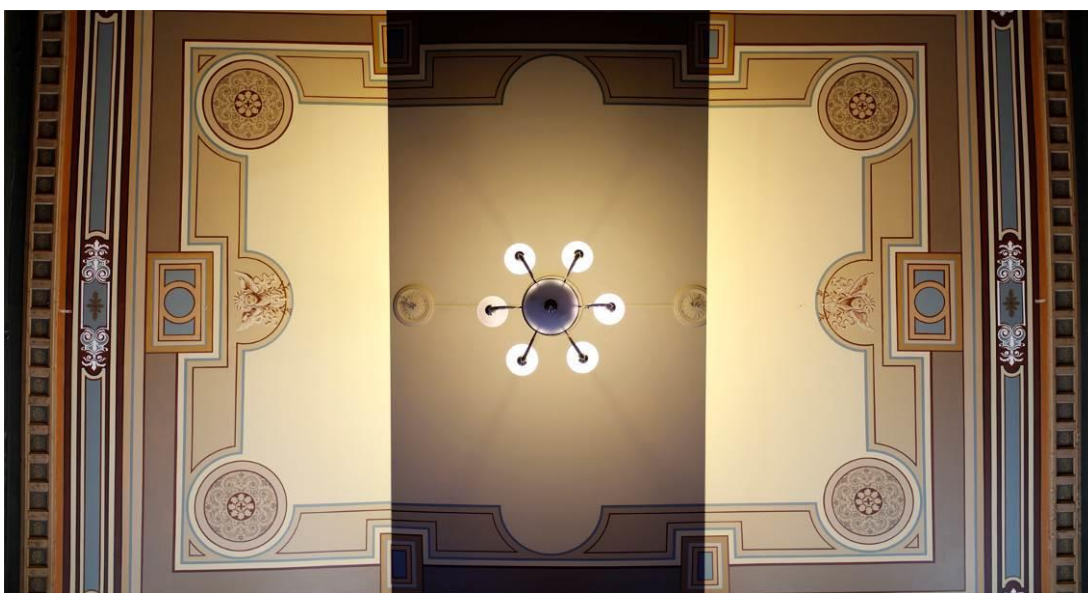
Kuva 5. Seinä B, ovi toiseen saliin.



Kuva 6. Seinä C, ovi eteiseen.



Kuva 7. Seinä D, ikkunat.



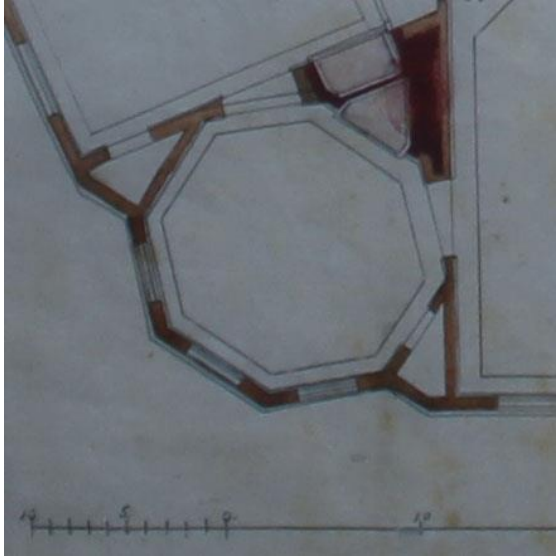
Kuva 8. Panoraama salin katosta.

Ympyräkadun puoleinen sali on Tanelinkulman ensimmäinen rekonstruoitu huone. (Kuvat 3–7) Salin korkeus on 4000 mm. Salin seinien pituudet ovat 9600 mm ja 7500 mm. Salissa on kaksi kappaletta alkuperäisiä koristeellisia kaakeliuuneja, sijoitettuna talon kaksi salia jakavalle seinälle, vastakkaisiin nurkkauksiin. Talon kaakeliuunien mallit löytyivät Wilh Andsten Tehdas Oy:n esitteestä vuodelta 1903. (Liite 19) Uunien mallit voivat hyvinkin olla myös vanhempia, sillä 1903 on vain esitteen julkaisu vuosi. Mallien löytäminen todensi uunien olevan Andstenin tehtaasta valmistamia. (Priskurant 1903, Kansalliskirjaston digitoidut aineistot).

G. Wilhelm Andstenin uunikaakeleita ja taideteollisuutta valmistava tehdas perustettiin Helsinkiin 1842. Andstenin kaakeliuunit saivat hopeamitalin vuoden 1870 Pietarin kansainvälisessä näyttelyssä. Andsten oli saanut oppinsa Pietarissa. Venäläinen vaikutus näkyy muun muassa hänen malliensa usein melko vahvoissa värisävyissä. Tehtaasta kertaustyylien aikainen mallisto oli laaja. Jugendin aikana tehdas valmisti arkkitehtien Gesellius–Lindgren–Saarinen piirtämiä uuneja. Tehtaasta toiminta lakkasi vuonna 1918. Leimanaan tehdas käytti merkintää W. Andsten. (Nokela 1992, 250).

Huoneen katossa olevat koristemaalaukset ovat tarkka kopio alkuperäisistä liimamaalauksista. (Kuva 8.) Kopio on toteutettu 1990-luvun puolivälissä, alkuperäisen pinkopaperin revettyä alas katosta. Kopio on maalattu lateksimaalauksella, kattoon asennetuille Gyproc kipsilevyille. Juha Klamin mukaan koristemaalauksien kopio toteutettiin heti samana vuonna kun alkuperäinen pinkopahvi repesi alas. Huoneen katon suuret holkkalistat ovat säilyneet täysin alkuperäisinä, kattoa reunustavia kasettikoristeluja myöten. Huoneen tapetit on valikoitu edellisen tapettikerroksen mukaan ja ne on tässäkin huoneessa tapetoitu seinille asennetuille lastulevyille. Edellinen tapettikerros on nähtävissä 1960-luvulta säilyneissä valokuvissa. (Liite 3) Kaikki huoneen ovet ovat alkuperäisiä pariovia. Ovet on maalattu samoin sävyin ovenkarmien kanssa, lukuun ottamatta eteiseen johtavaa pariovea. Tähän työhön ei sisällynyt ovien tarkempaa väritutkimusta. Sali on pitkälti saanut säilyttää vanhan ulkoasunsa vaikka pintamateriaaleja on jouduttukin uusimaan.

Fredrikinkadun puoleinen kulmahuone:



Kuva 9. Pohjapiirros. W. Aspelin.

Kulmahuoneessa huonekorkeus on 4000 mm ja huoneen halkaisija on 4500 mm. Seinän leveys kulmien välillä on 1900 mm. (Liite 15) Kahdeksan kulmaisessa huoneessa on uuni, kaksi pariovea sekä kolme Ympyrä- sekä Fredrikinkadulle suunnattua ikkunaa. (Kuva 9.) Huoneiston pohjapiirrokset löytyvät liitteistä 2 ja 16. Kulmahuoneen seinillä on vaaleanpunainen ruutukuvioitu tapetti, sekä tapetin yläreunassa samansävyinen kreikkalais-henkinen boordinauha. (Kuvat 10–11)



Kuvat 10 ja 11. Uuni ja vastakkaisella seinällä olevat ikkunat.

Kuvassa 10 näkyvä kulmahuoneen uuni löytyy myös W. Andstenin tehtaan katalogista vuodelta 1903. (Liite 19) Uunin kaakeleissa on muutama pintavaurio, mutta uuni on muuten hyvässä kunnossa. Kaikki talossa olevat kaakeliuunit ovat alkuperäisiä, mutta niiden tulipesä on muurattu kanttireikätiellä paloturvallisuuden takia. Kanttireikätiili mahdollistaa uunien käytön ilmanvaihdossa. Uunilämmitys on korvattu lämpöpattereilla. Uunien uudelleen käyttöönotto edellyttäisi hormiston tarkastuksen ja palotarkastuksen. Talon muissa osissa olleet pönttöuunit on purettu.

Taloa peruskorjattaessa 1968 seinät on ensin sisennetty koolauksin ja seiniin on asennettu lisälämpöeristeet. Koolaukset on peitetty lastulevyin. Lastulevyseinät on tapetoitu 2000-luvulla Hämeenlinnan tapettitehtaan valmistamalla käsinlyödyillä tapeteilla ja lattiat on uusittu. Kaikki talon uudet tapetit on valikoitu 1800-luvun lopun mallien mukaan ja ne mukailevat huoneiden sisustukseen käytettyjä sävyjä peruskorjausta edeltäneeltä ajalta. Ovet ovat alkuperäiset ja ne on maalattu useaan otteeseen öljymaalilla, tämä näkyy maalikerroksen paksuudesta ja paikoittain irronneen maalin alta näkyvistä kerroksista. Nykyisillä ratkaisuilla tilat mahdollistavat tilojen monipuoliset käyttötarkoitukset. Ne sopivat hyvin myös vuokratyöskäyttöön erilaisille yrityksille. Tällä hetkellä tiloja on erinäisten toimistojen käytössä ja osa huoneistoista on valjastettu yksityisasunnoiksi.

3 KATON KERROKSET JA RESTAUROINTI

3.1 Leikkaukset ja esiinotot

Seuraavissa kappaleissa käyn vaiheittain läpi palautettavan kerroksen etsinnän, sekä palautettavan kerroksen vauriokartoituksen. Kerrosten poistamista edeltävät esiinotot on tehty aina siististi lähelle kerroksen reunaa, siten että esiinotto olisi ollut helppo paikata, jos kerrosta ei olisi poistettukaan.

3.1.1 Insuliittilevyt



Kuva 12. Katto ennen toimenpiteitä. Kuva 13. Leikkaus levyyn.

Aloitin esiinotot leikkaamalla insuliittilevyyn (Kuva 12.) pienen aukon nähdäkseen alla olevan kerroksen. (Kuva 13.) Esiinoton perusteella insuliittilevyjen alla oli valkoiseksi liitu-liimamaalilla maalattu pinkopahvi. Levyt oli todennäköisesti asennettu 60-luvulla ennen Vanhalan baarin aloittamista, sillä Huovilan mukaan baarin omistajilla ei ollut varaa tällaisiin pintaremontteihin. Levyjen purkamisen yhteydessä katosta poistettiin lamput ja rosetti otettiin talteen puhdistusta varten. Insuliittilevyjä oli kuusi-toista palaa jotka oli kiinnitetty kattoon erillisinä naulaamalla. Saumat ja nauhojen kannat oli peitetty rimoilla. Insuliittilevyjen kevyen rakenteen vuoksi levyjen poistaminen oli vaivatonta. (Kuvat 14–15)



Kuva 14. Insuliittilevyjen purku.



Kuva 15. Purkujäte.

3.1.2 Pinkopahvikerros



Kuva 16. Liimamaalattu pinkopahvi.

Valkoiseksi maalattu pinkopahvi oli alkuperäisen koristemaalauksen päällä. Maalikerros oli huonokuntoinen ja maali irtosi lastuina sitä koskettaessa. Alkuperäinen maalaus pilkkotti rosetin alta paljastuneesta reiästä. (Kuva 16.) Tämä valkoinen pinkopahvi oli todennäköisesti asennettu, kun alkuperäistä maalausta oli alettu pitää liian vaurioituneena. Pinkopahvi oli koottu kolmesta rinnakkaisesta vuodasta, jotka oli kiinnitetty toisiinsa limisaumoin liimaamalla. Limisaumat oli vahvistettu ohuilla pahvinauhoilla jotka oli naulattu kiinni nupinauloilla. Pahvivuodot oli kiinnitetty reunoista holkkalistan vierestä nupinauloin. Pahviset saumanauhat näkyvät kuvassa 20.

3.1.3 Leikkaukset pinkopahviin



Kuva 17. Leikkaus pahviin.



Kuva 18. Toisen katon fragmentteja.

Leikkasin pinkopahviin pienen aukon lähelle katon reunaa, jossa ajattelin mahdollisen ornamentin koristetyylin mukaisesti olevan. Ornamentti löytyi oletetusta paikasta.

(Kuva 17.) Kulmahuoneiden samanlaisuudesta johtuen oli oletettavissa, että tässä katossa olisi toisen kulmahuoneen katossa ollutta koristemaalausta vastaavat koristelut.

(Kuva 18 Mannerheimintien puoleisen kulmahuoneen kattomaalauksen fragmentit.)

3.1.4 Alkuperäinen kerros



Kuva 19. Esiinotto.



Kuva 20. Esiinotto edistyy.

Valkoiseksi maalattu pinkopahvi poistettiin sopivan pienissä paloissa jättäen saumanauhat vielä paikoilleen varmistamaan, että alimmaisina pinkopaperikerros pysyy tukevasti katossa kiinni. (Kuvat 19–20) Saumanauha poistettiin myöhemmässä vaiheessa, kun kiinnitys oli ensin varmistettu sopivammalla ratkaisulla.

Alkuperäinen koristemaalaukset on maalattu eläinliimapohjaisella liimamaalilla ohuelle pinkopaperille. Liimamaali on todella kosteusherkkää ja tämä aiheuttaa useimmat koristemaalauksien vauriot, sekä tuo omat haasteensa vaurioiden korjaukseen. Katon pinkopaperi koostuu kolmesta vuodasta jotka on yhdistetty liimaamalla limisaumoin. Saumat on yhdistetty taidokkaasti ja niiden erottaminen vaatii lähempää tarkastelua. Keskimmäisen vuodan leveys on 1500 mm ja kaksi muuta on leikattu kapeammiksi. Maalattu koristemaalaukset esittää teltan sisäkattoa telttakeppeineen. Telttakeppeihin on maalattu selkeät huippuvalot ja varjostukset, telttakankaan liukuvärjätyt varjostukset taittuvat vaaleanpunaisiksi. Telttakankaan ja sitä ympäröivien ornamenttien vä-

listä pilkottaa tähtitaivas, jossa puna-mustalla pohjalla on sablonilla pronssivärillä maalattuja tähdenmuotoisia kuvioita.

Määritin katossa käytetyt sävyt spektrofotometrin ja sävytyskokeiden avulla. Spektrofotometritesteissä mittasin ensin alkuperäisen maalipinnan eri sävyt ja seuraavaksi mittauksissa saatuja tuloksia verrattiin referenssisävyihin. Sekoitin käytettävät sävyt referenssien perusteella ja lopuksi vielä vertasin alkuperäisiä- sekä sekoittamiani sävyjä keskenään spektrofotometrin avulla. (Liitteet 6–11)

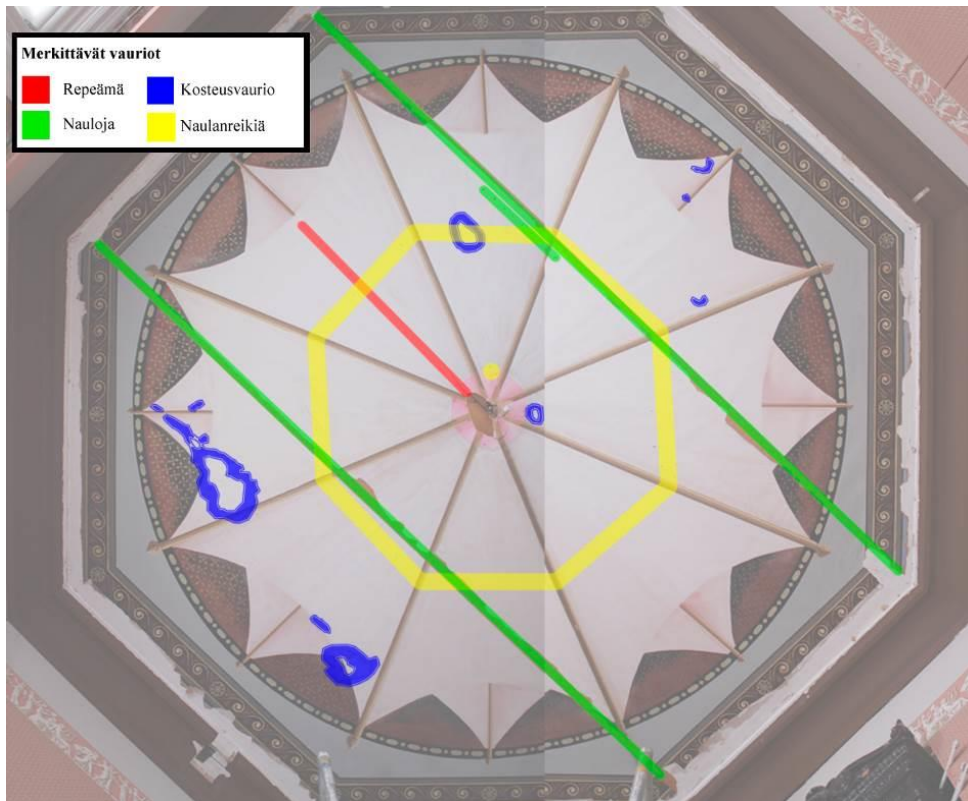
Katon koristemaalauksen valmistuminen on päivätty 3.10.1889. (Liite 1) Löysin myös vastaavan mallisen kuvion kansalliskirjastosta löytyneestä mallikirjasta *Motifs de peinture décorative pour appartements modernes* vuodelta 1860. (Liite 17) Hieman vastaavaa kuviota on käytetty myös kartanoiden kattoplatafondeissa muualla Suomessa jo 1800-luvun alussa.

3.2 Katon vauriokartoitus

Seuraavissa kuvissa on esitelty kohteen korjattavat vauriot.



Kuva 21. Panoraama kulmahuoneen katosta.



Kuva 22. Katon vauriot.

Reunoilla olevat ornamentit ovat säilyneet lähes ilman vaurioita, eivätkä vaadi toimenpiteitä. Selkeimpiä ongelmakohtia ovat kosteuden aiheuttamat tummat läikät, keskeltä alkava repeämä sekä insuliittilevyjen jälkeensä jättämät naulanreiät. (Kuvat 21–22) Suurimmat kosteusvauriot olivat hieman liuottaneet ohutta maalikerrosta, tuoden pinkopaperin näkyviin. Pienemmät kosteusvauriot olivat lähinnä aiheuttaneet maali-pinnan värimuutosta. Pinkopaperissa oli vain yksi repeämä, joka on todennäköisesti syntynyt puisen rakennuksen eläessä. Repeämä on täsmälleen samansuuntainen katon laudoituksen kanssa. Insuliittilevyjen poistaminen jätti jälkeensä huomattavan määrän naulanreikiä. Reiät olivat pieniä, mutta silti helposti havaittavissa pinnan ollessa vaalea. Pinnassa ovat myös jäljellä valkoisen pinkopahvikerroksen kiinnitykseen käytetyt naulat, mutta nämä on lyöty niin syväälle, että niiden poistaminen vaurioittaisi alkupe- räistä pinkopaperia.

3.3 Restauroivat toimenpiteet

Seuraavissa kappaleissa käydään läpi katon pinkopaperin ja koristemaalausten restaurointitoimenpiteet. Holkkalistan ja kattorosetin vauriokartoitukset sekä rekonstruktiotoimenpiteet käsitellään omina kokonaisuuksinaan kappaleissa 4 ja 5.

3.3.1 Naulanreikien paikkaus

Naulanreikiä paikatessa on huomioitava alkuperäisen pinnan herkkyys kosteudelle, sillä kostuessaan liimamaali vaurioituu ja värjäytyy. Alkuperäinen pinkopaperi on myös hyvin ohutta ja haurasta, joten korjauksen on oltava hienovarainen. Pinkopaperin haurastuminen johtuu myös sen sisältämästä ligniinistä, joka aiheuttaa paperin happamoitumista. Pinkopaperin fragmentista tehdyn mittauksen mukaan paperin pH-arvo on nyt 3,7.

Naulanreikien korjaukseen päädyin käyttämään hienojakoista Staedler Fimo Air-paperimassaa. Kyseinen paperimassa oli laadukasta ja sisälsi valmiiksi liiman, joten massa oli helppo sekoittaa sopivaksi lisäämällä vettä paikanpäällä. Paperimassan ollessa tarpeeksi kuivaa käytin naulanreikien täyttämiseen puutikun kärkeä. Paperimassan kuivuessa varmistin vielä kaikkien paikkausten pinnan tasaisuuden. Kaikkien paikkausten kuivuttua sävytin paperimassan kuivapastelliliiduilla taustaan sopivaksi.

3.3.2 Repeämän paikkaus



Kuva 23. Liimatestit.



Kuva 24. Liimatestit taustapuolelta.

Repeämää korjatessa oli huomioitava käytettävän liiman vaikutus pinkopaperiin. Korjaus ei saisi aiheuttaa paperin kiristymistä, eikä liima saa imeytyä pinkopaperin pinta-puolelle asti. Lisäksi korjauksen tulee olla kevyt, sillä massan lisääntyminen voi aiheuttaa hauraassa paperissa uusia vaurioita, tai jopa uuden repeämän. Repeämä on noin kaksi metriä pitkä. (Kuva 25.)

Kokeilin kuvissa 23 ja 24 liimauksen toimivuutta Mannerheimintien puoleisen kulmahuoneen kattomaalauksen fragmenttiin. Ensimmäisessä testissä käytin Casco Glutolin Normal-tapettiliisteriä, toisessa vehnätärkkelystä ja kolmannessa tapettiliisterin sekä vehnätärkkelyksen sekoitusta. Kaikki nämä kolme liimaa ovat vesiliukoisia, mutta ne oli sekoitettava liimaksi mahdollisimman vähällä tislattulla vedellä. Näin estettiin liiman kosteuden siirtyminen pinkopaperin maalipintaan asti. Testien mukaan sopivin liima oli 50/50 sekoitus liisteriä ja vehnätärkkelystä, sillä liimaus oli kuivuttuaan vahva, eikä nestettä päässyt imeytymään pinkopaperin maalipintaan. Japaninpaperi oli huokoisuutensa ja elastisuutensa vuoksi paras materiaali sauman tukemiseen paperin taustapuolelta. Korjaukseen käytetty japaninpaperi oli Siohara 40 g Kozo paperia.



Kuva 25. Pinkopaperin repeämä.

Repeämän paikkaaminen tapahtui pujottamalla sopivaan mittaan leikattu ja revitty japaninpaperinsuikale repeämän kautta pinkopaperin taustapuolelle, pinkopaperin ja katon väliin. Japaninpaperisuikaleilla oli leveyttä noin 10 cm ja pituutta noin metrin verran. Japaninpaperin asettelun jälkeen levitin repeämän kautta vehnätärkkelyksen ja liisterin seoksen siveltimellä japaninpaperille. Tässä oli oltava tarkkana, ettei liimaa osunut pinkopaperin pintaan. Liisteri oli myös levitettävä mahdollisimman ohuesti, sekä sen oli oltava tasalaatuista. Liiman levityksen jälkeen pinkopaperia painettiin kevyesti liiman tarttuvuuden parantamiseksi. Liian kova painaminen tosin aiheuttaa liisterin imeytymisen pinkopaperin läpi, joten tässä oli oltava varovainen. Liimauksen kuivuttua häivytin saumaa paikoittain kuivapastelliliiduilla. (Kuva 26.)



Kuva 26. Repeämä korjattuna.

3.3.3 Pintaan jäävät naulat

Aiemmin poistetun valkoisen pinkopahvikerroksen saumanauhat poistin varovaisesti pienissä osissa, kirurginveitsellä leikkaamalla. Saumanauhoista jäljelle jääneiden nauhojen kannat sävytin huomaamattomammiksi kuivapastelliliiduilla, taustaan sopivilla sävyillä. Saumanauhojen poiston yhteydessä varmistin pinkopaperin kiinnityksen kattoon uusilla kiinnityksillä. Kiinnityksessä käytin metallisia, leveitä aluslevyjä sekä ruuveja. Aluslevyjen taustalle liimasin japaninpaperia, jotta kontakti maalattuun pintaan olisi pehmeämpi. Näin pyrin estämään aluslevyn painumisen alkuperäiseen kattomaalaukseen. Kiinnikkeitä on kahdeksan kappaletta ja ne on sijoitettu koristemaalauksessa esitettyjen telttakeppien puoliväliin. Aluslevyt sekä ruuvit on maalattu näkyvältä osalta ruskeiksi, jotta ne sopivat hieman paremmin taustaan. Kattorosetti varmistaa pinkopaperin kiinnityksen katon keskeltä.

3.3.4 Kosteusvaurioiden retusointi

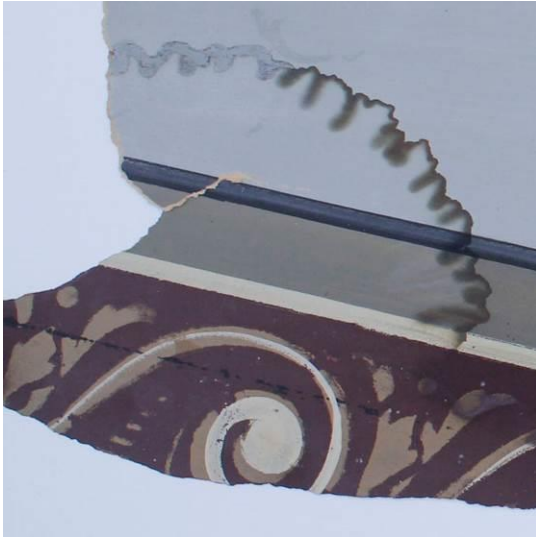


Kuva 27. Värjäytymä.



Kuva 28. Valmis retusointi.

Aluksi retusoin kosteuden aiheuttamat sävy muutokset kuivapastelliliiduilla. Työn edetessä huomasin kuitenkin liitujen käytön olevan tehotonta, sillä tummentumat näyttivät tulevan uudelleen näkyviin. Kosteusvauriot oli eristettävä ennen retusointia.



Kuva 29. Retusoinnin testikappale.

Testasin toisen huoneen irronneeseen kattomaalausfragmenttiin kosteusvaurion eristystä. (Kuva 29.) Eristämiseen käytin Paraloid B72:n ja asetonin 10 prosenttista seosta. Käytin asetonia sen nopean haihtuvuuden vuoksi, jotta nestettä ei pääse imeytymään liimamaalipintaan. Seoksen levittämiseen käytin teräväkärkistä sivellintä, sillä seosta tuli levittää ainoastaan tummuneisiin kohtiin, eheää liimamaalipintaa varoen. Paraloid jätti kuivuessaan kiiltävän pinnan, johon liitujen tarttuvuus olisi huono. Ensimmäiseen sävytykseen käytin tarttuvuuden parantamiseksi sideaineena 5 prosenttista arabikumin ja tislattun veden seosta, johon sekoitin sopivia kuivapastelliitusävyjä. Pinnan kuivuttua retusointia on jatkettu kuivapastelliiduilla. Koekappaleessa tulokset olivat hyviä, joten toistin samat toimenpiteet kaikkiin katossa oleviin kosteusvaurioihin. (Kuvat 27–28)

4 HOLKKALISTAT

4.1 Holkkalistan vauriokartoitus



Kuva 30. Holkkalista.

Katon reunaa koristavan holkkalistan korkeus on 240 mm ja syvyys seinästä mitattuna 220 mm. Holkkalistan pahvitus oli revennyt puisen holkkalistan laudoituksen saumakohdasta, sekä pahvi on pullistunut alaosassa. (Kuva 30.) Nämä piti siistiä, koska tein näiden päälle uuden kerroksen, jolle kopioin holkkalistasta löytyneen alkuperäisen palmettikuvion.



Kuva 31. Leikkaukset.



Kuva 32. Listan palmettikuvio.

Holkkalistan alkuperäiset koristelut on maalattu suoraan puulle liimamaalein. Esiinoton perusteella holkkalistat on pahvitettu ja pahvin päällä on paksu valkoinen

liituliimamaali. Pahvi on liimattu kiinni eläinliimalla, joten se oli helppoa irrottaa kevyesti kostuttamalla ja leikkaamalla kirurginveitsellä. Listat on aikanaan maalattu myös vihertävällä lateksimaalilla, sekä päällimmäisenä olevalla ruskealla lateksimaalilla. (Kuva 31.) Pahvitusta poistettaessa palmettikuviosta jäi runsaasti pronssimaalia ja pigmenttiä kiinni pahvin liimapintaan. (Liite 5) Oli siis selkeästi havaittavissa että alkuperäiseen pintaan liimatun pahvin laajempi poistaminen tuhoaisi alkuperäisen palmettikuvion lähes kokonaan. Tästä syystä kuvio tehdään kopiona uudelle kerrokselle säilyttäen liimattu pahvi, sillä esiinotto vaurioittaa alkuperäistä maalipintaa liikaa. Alkuperäisestä pinnasta jätetään osa näkyviin sellaisenaan. (Kuva 32.)

4.2 Holkkalistan maalauksen rekonstruktio



Kuva 33. Tasoitettu holkkalista.



Kuva 34. Holkkalista maalattuna.

Hioin pahvitetun kattolistan kauttaaltaan tasaiseksi hiekkapaperilla. Pahvituksen repeämän paikkasin ohuella saumanauhalla, sekä Presto LF-tasoitteella. Tämän jälkeen kattolistat on kertaalleen ylisilotettu ja hiottu jälleen hiekkapaperilla, tasoitteena Presto LF. (Kuva 33.) Listat maalasini sävytetyillä lateksimaaleilla alkuperäisen kopiona. Mallina käytin esiinottoa, joka jää näkyville. Holkkalistaan käytettävät sävyt määritin NCS-värikoodiston avulla. Käytettyinä väreinä musta S8505-R80B ja ruskea S7020-Y90R. Pintamaalina käytin Värisilmän SUPER remonttimaalia, maalin kiiltoaste oli 20. (Kuva 34.)



Kuva 35. Koristemaalauksen sabloni.

Palmettikuviota varten valmistin sablonin piirtoheitinkalvosta. (Kuva 35.) Alkuperäisen kuvion äärirajat oli havaittavissa lisäämällä sivuvaloilla valaistusta kattolistaan. Alkuperäinen kuvio on piirretty kalvolle permanent-tussilla ja sitten leikattu tarkasti kynäveitsellä, hollerit on jätetty alkuperäisen mallin mukaisesti. Sablonin kiinnitys holkkalistaan tapahtui kaksipuoleisella teipillä ja kuvion maalaus vaahtomuovilla töppämällä. Palmettikuvion maalaukseen käytin Tikkurilan Taika-helmiäismaalia, sävyinä kulta. Päädyin rekonstruktiossa lateksinmaalien käyttöön koska holkkalistan edeltävät kerrokset oli maalattu lateksilla, sekä viereisen salin rekonstruktio on myös toteutettu lateksimaalein. Näin talossa pysyy yhtenäinen linja erotellen alkuperäisyyden kopioista. Sablonikuvio on maalattu siten että se jatkuu suoraan alkuperäisestä ornamentista. (Kuva 36.)



Kuva 36. Valmis katon holkkalista.

5 KATTOROSETTI

5.1 Kattorosetin vauriokartoitus



Kuva 37. Kattorosetti.

Kattorosetti on tehty paperimassasta ja sen halkaisija on 38 cm. Pinta on maalattu 60-luvulla ruskealla lateksimaalilla NCS S6020-Y50R. Rosetissa on muutama paikattava pintavaurio sen reunoilla. Vauriot ovat todennäköisesti aiheutuneet, kun rosetti on irrotettu ja laitettu uudestaan paikoilleen insuliittilevyjä asennettaessa. Useat maalikerrokset ovat häivyttäneet rosetin koristemuotoja, keskellä olevat koristemuodot ovat peittyneet täysin. (Kuva 37.)

5.2 Rosetin maalauksen rekonstruktio



Kuva 38. Rosetin värikerrokset.

Poistin rosetista lateksimaalikerrokset Eco-Prima-maalinpoistoaineella, kirurginveistä käyttäen. Ruskean pintavärin alla oli vaaleanvihreä maalikerros NCS S1005-G10Y. Lateksimaalikerrosten alla oli valkoinen liituliimamaali, joka oli maalattu öljypohjaisen Otephoja-pohjamaalikerroksen päälle. Liimamaalin poistamiseen käytin vettä ja hammasharjaa. Seuraavaksi oli vuorossa varovainen öljymaalin osittainen poisto. Alkuperäisen kerroksen esiin ottamisessa käytin Nitromors-maalinpoistoainetta ja kirurginveistä. (Kuva 38.)

Öljymaalin poisto oli jokseenkin vahingollista alkuperäiselle liimamaalille, joten oli parasta, että Otephojakerroksen päälle maalattiin uusi kerros liimamaalilla alkuperäisiä sävyjä vastaavasti. Ennen maalausta korjasin vielä paperimassassa olevat vauriot käyttäen hienojakoista Staedler Fimo Air-paperimassaa. Vaurioitten korjauksen jälkeen pohjustin maalattavan alueen liitugrundilla, johon tuli puolet 10 prosenttista liimavettä ja puolet liitua. Liimana käytin jänisnahkaliimaa.

Rosetin pohjustuksen jälkeen maalasin rosetin vaiheittain, keskeltä ulkoreunoja kohti. Sideaineena käytin jälleen 10 prosenttista liimavettä. Täyteaineena 2/10 osaa liitua ja 8/10 osaa pigmenttejä. Vaalean ruskea sävy on maalattu luonnon terralla, mustalla kimröökillä, harmaaseen on sekoitettu kimröökkiä sekä ultramariinin sinistä ja punaiseen on sekoitettu karmiinin punaista sekä poltettua umbraa.

Seuraavassa vaiheessa tutkin rosetin pronssimaalauksia ja yritin päätellä, missä kohdissa pronssimaalia oli käytetty. Pronssimaalaukset olivat kuitenkin pahoin vaurioituneet esiin otetussa kohdassa, joten pelkkä silmämääräinen arviointi ei ollut täysin luotettavaa. Vahvistin päätelmät mittaamalla metallipitoisuuksia XRF-alkuaineanalyysointilaitteella. (Liitteet 12-14)

Mittaustulokset sisälsivät huomattavasti sinkkiä sekä kuparia, viitaten värin olleen todennäköisemmin messinkiä. Koulun XRF-alkuaineanalyysointilaitteisto oli kuitenkin aivan uusi hankinta ja sen käyttöä vasta harjoiteltiin, joten mittauksista on saatettu epähuomiossa rajata joitakin tuloksia pois. Mittaukset kuitenkin osoittivat selkeästi, että päätelmät metallisävyyn käytöstä olivat oikeat. Pronssimaali kohtien rekonstruointiin käytin sideaineena shellakkaa, johon oli sekoitettu pronssijauhoa. Pronssijauheella maalattiin kukkakuvio rosetin keskeltä, koholla oleva helminauha ja rosetin ulkoreunalla, ruskealla pohjalla oleva aaltokuvio. (Kuva 39.)



Kuva 39. Valmis kattorosetti.

Rosetti on kiinnitetty paikalleen Tanelinkulman kattoon kolmella ruuvilla rosetin ulkoreunalta. Ruuvien kantoihin on liimattu pala japaninpaperia PVAc-liimalla ja japaninpaperit on sävytetty PVAc-liimaan sekoitetulla luonnon terralla.

6 LOPPUPÄÄTELMÄT



Kuva 40. Fredrikinkadun puoleisen kulmahuoneen katto työn alkaessa.

Työn alkaessa katossa oli 1960-luvun vaihteessa asennetut insuliittilevyt. Levyjen saumat oli peitetty koristerimoilla. Katto, holkkalistat sekä kattorosetti oli maalattu ruskeaksi yhtenäisellä maalikerroksella. (Kuva 40.) Tämä katon kerros oli tehty palvelemaan sen hetkisiä pintakäsittelytarpeita ja huoneen käyttövaatimuksia, varmastikin kustannuksia silmälläpitäen. Edeltävien vanhempien kerrosten esiinotossa oli kuitenkin tietysti oltava maltillinen, sillä mitään takuita löydöksistä ja niiden kunnosta ei tässä vaiheessa vielä ollut. Oli kuitenkin selvää että tämä insuliittilevykerros tultaisiin poistamaan, sillä se poikkeaa täysin talon muusta sisustustyylistä, eikä siten sovi talon edustustilojen rekonstruktioon.



Kuva 41. Alkuperäinen koristemaalaus esiinoton jälkeen.

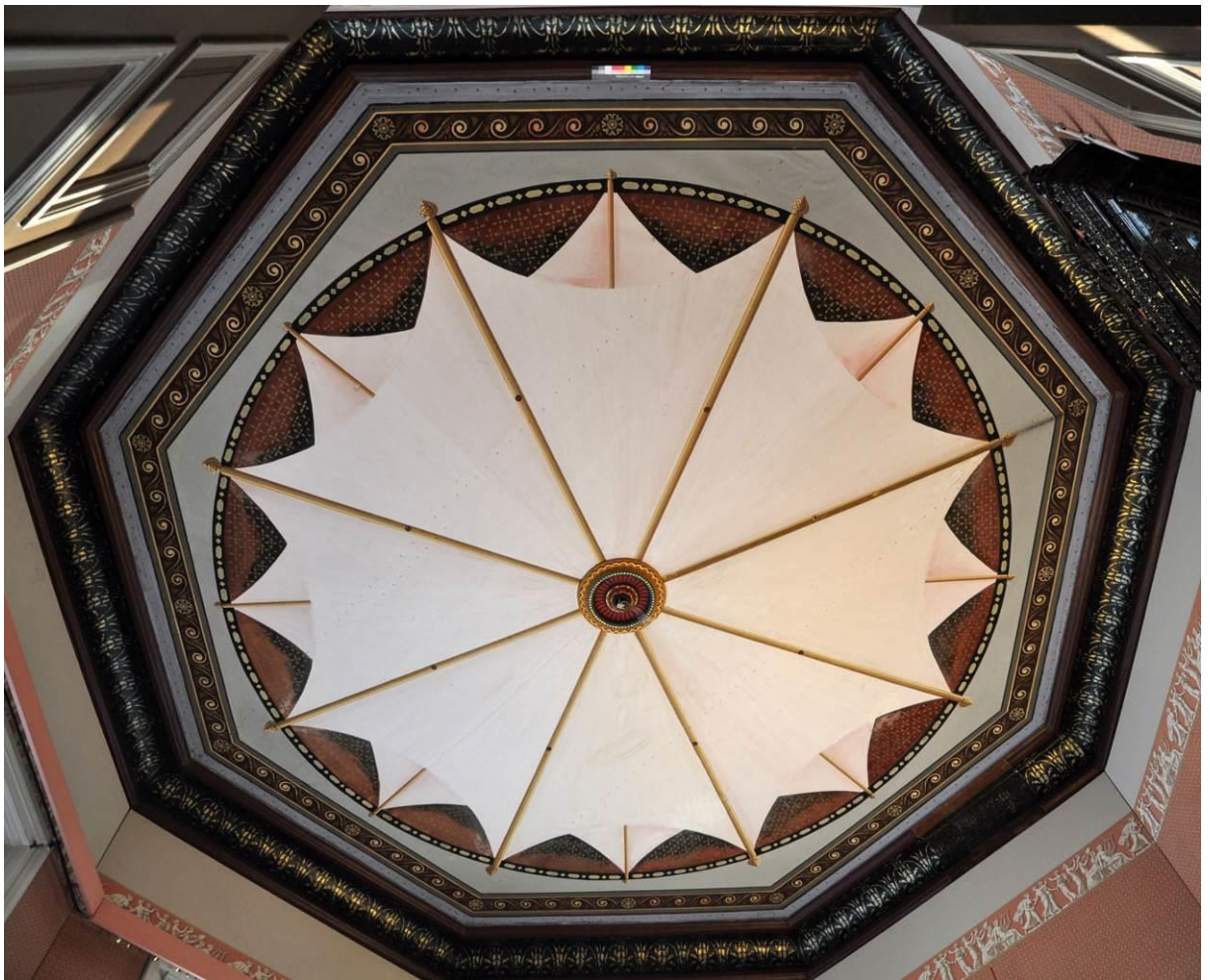


Kuva 42. Valmis työ.

Oli hienoa löytää alkuperäinen pinkopaperikerros joka oli näinkin hyvässä kunnossa. (Kuva 41.) Uudemmat kerrokset ovat varmastikin osaltaan suojanneet alkuperäistä koristemaalattua kerrosta, säästäten sen salin- sekä toisen nurkkahuoneen alkuperäisten koristemaalauksen kohtalolta.

Alkuperäisessä asussaan huone vaikuttaa paljon suuremmalta ja tunnelma huoneessa on hyvin erilainen kuin työn alkaessa. (Kuvat 42–43) Kaikki työn osa-alueet onnistuivat hyvin. Kattorosetti on nyt näyttävä yksityiskohta, toisin kuin työn alkaessa, jolloin se oli lähes huomaamaton. Pinkopaperissa olevat vauriot ovat edelleen haivattavissa tarkemmin niitä tarkasteltaessa, mutta ne eivät kuitenkaan näytä enää likaisilta, vaan koristemaalattu kokonaisuus näyttää arvokkaasti vanhentuneelta. Holkkalistat yhdistävät väreillään huoneen yhtenäisemmäksi kokonaisuudeksi alkuperäisen ruskean kaakeliuunin kanssa. Holkkalista olisi voitu maalata myös temperamaalilla, mutta aikataulun, saatavuuden ja muualla talossa käytettyjen ratkaisujen nojalla päädyin sisälateksien käyttöön. Huoneen tapetit mukailevat vanhaa tyyliä ja huoneessa ennen käytettyjä sävyjä. Katon koristemaalauksessa oleva vaaleanpunainen sävy viittaa myös siihen, että tapetit ovat oikean sävyisiä. Kaikkien alkuperäisessä katossa käytettyjen pigmenttisävyjen kartoituksessa pidin myös tärkeänä hallitun ja loogisen väripaletin käyttöä, sillä useimmiten maalarit sekoittivat käyttämiinsä sävyihin kahta tai kolmea pigmenttiä, rajatusta pigmenttivalikoimasta.

Aloitin tämän työn tekemisen vuoden 2012 lopussa seminaarityönäni ja työn produktiivisen osan viimeistely tapahtui tammikuussa 2014. Työstä teki minulle henkilökohtaisesti mielenkiintoisen myös se seikka, että olin ollut mukana Waldemar Aspelinin suunnitteleman B-porrashuoneen restauroinnissa Helsingissä osoitteessa Eteläranta 4. Tuolloin poistin uudempia maalikerroksia alkuperäisten koristemaalausten päältä, Helsingin Maalariammattikoulun työssäoppimisjaksolla vuonna 2008. Tanelinkulman työ tarjosi paljon haasteita ja monia uusia oppeja, joissa työtä ohjaavien opettajien neuvoista oli suuri apu. Tässä työssä käytettyjä menetelmiä voidaan hyödyntää harkitusti vastaavissa kohteissa, huomioiden tietenkin että jokainen koristemaalauksen kohde on erilainen.



Kuva 43. Alkuperäinen koristemaalaus Tanelinkulmassa.

LÄHTEET

Painetut lähteet:

Gruz, Hippolyte 1860: Motifs de peinture décorative pour appartements modernes.

Knapas, Marja-Terttu 1985: Kymenlaakson kulttuurihistorialliset kohteet. Kotka: Kymenlaakson liitto.

Lievonen, Timo 1992: Kymenlaakson rakennuskulttuuri. Kotka: Omakustanne.

Niiranen, Timo 1981: Miten ennen asuttiin. Helsinki: Otava.

Nokela, Leena 1992: Sisustustyylit antiikista nykyaikaan. Keuruu: Otava.

Pettersson, Lars; Wickberg Nils.1960: Arkkitehti Arkitekten. Helsinki: Suomen Arkkitehtuuriliitto.

Pietarila, Pentti 2004: Rakennusten värit ja koristetyylit. Vantaa: Tikkurila Paints Oy.

Rainio, Pertti 2009: Oy Rakennuspartio. Kotka: Painokotka Oy.

Digitaaliset lähteet:

Arkkitehtiesittely. Arkkitehtuurimuseo. Saatavissa:

<http://www.mfa.fi/arkkitehtiesittely?apid=16442134>

Viitattu [19.1.2013]

Paikalliset persoonat. Finnica Kymenlaakso. Saatavissa:

http://www.finnicakymenlaakso.fi/henkilogalleria/pp/index_v.php?id=124

Viitattu [25.1.2013]

Priskurant 1903. Kansalliskirjaston digitoidut aineistot. Saatavissa:

http://digi.lib.helsinki.fi/pienpainate/secure/showPage.html?action=page&type=lq&conversationId=8&id=339653&pageFrame_currPage=1

Viitattu [11.4.2014]

Talouselämän vaikuttajat. Biografiakeskus. Saatavissa:
<http://www.kansallisbiografia.fi/talousvaikuttajat/?iid=209>
 Viitattu [19.1.2013]

Haastattelut:

Huovila, Aarre. 20.2.2013. Huovilan konditoria.
 Kaskinen, Ilkka. 18.2.2013. Museovirasto, tutkija.
 Klami, Juha. 23.1.2013. Rakennuspartio Oy, Toimitusjohtaja, Rakennusneuvos.
 Naakka, Eija. 4.2.2013, 18.2.2013. Museovirasto, rakennuttaja.

KUVALUETTELO

Valokuvat ovat tekijän ottamia, ellei toisin mainita.

- Kuva 1. Tanelinkulma Fredrikinkadun puolelta kuvattuna 2014.
 Kuva 2. Raatihuoneentori. Haminan kaupunki. Saatavissa.
http://www.hamina.fi/folders/Images/Kuvat/Kaavoitus/Haminan_ilmakuva.jpg
 [Viitattu 11.4.2013]
 Kuva 3. Pohjapiirros W. Aspelin. Rakennuspartio Oy:n arkisto.
 Kuva 4. Seinä A, ovi kulmahuoneeseen.
 Kuva 5. Seinä B, ovi toiseen saliin.
 Kuva 6. Seinä C, ovi eteiseen.
 Kuva 7. Seinä D, ikkunat.
 Kuva 8. Panoraama salin katosta.
 Kuva 9. Pohjapiirros. W. Aspelin. Rakennuspartio Oy:n arkisto
 Kuvat 10 ja 11. Uuni ja vastakkaisella seinällä olevat ikkunat.
 Kuva 12. Katto aloittaessa.
 Kuva 13. Leikkaus levyyn.
 Kuva 14. Insuliittilevyjen purku.
 Kuva 15. Purkujäte.
 Kuva 16. Liimamaalattu pinkopahvi.
 Kuva 17. Leikkaus pahviin.
 Kuva 18. Toisen katon fragmentteja.

Kuva 19. Esiinotto.

Kuva 20. Esiinotto edistyy.

Kuva 21. Panoraama kulmahuoneen katosta.

Kuva 22. Katon vauriot.

Kuva 23. Liimatestit.

Kuva 24. Liimatestit taustapuolelta.

Kuva 25. Pinkopaperin repeämä.

Kuva 26. Repeämä korjattuna.

Kuva 27. Värjäytymä.

Kuva 28. Valmis retusointi.

Kuva 29. Testikappale.

Kuva 30. Holkkalista.

Kuva 31. Leikkaukset.

Kuva 32. Listan palmettikuvio.

Kuva 33. Tasoitettu holkkalista.

Kuva 34. Holkkalista maalattuna.

Kuva 35. Koristemaalaus sabloni.

Kuva 36. Valmis katon holkkalista.

Kuva 37. Kattorosetti.

Kuva 38. Rosetin värikerrokset.

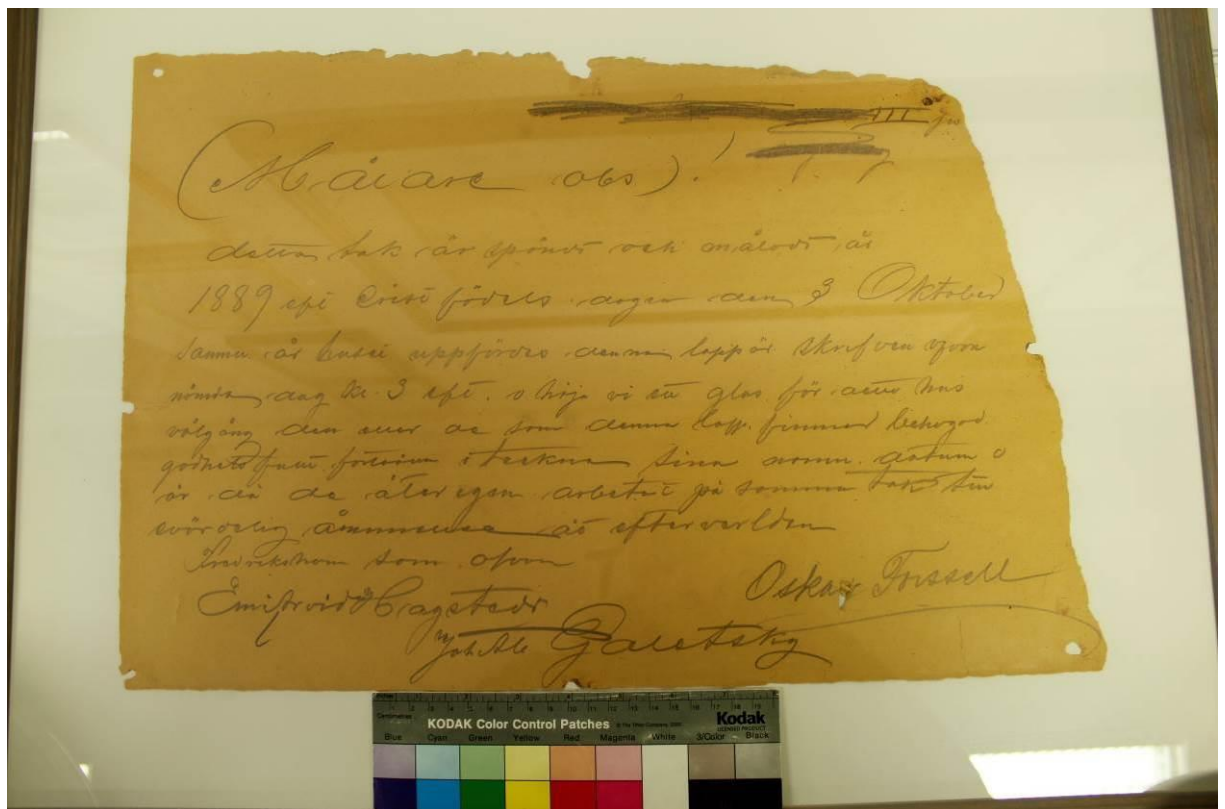
Kuva 39. Valmis kattorosetti.

Kuva 40. Fredrikinkadun puoleisen kulmahuoneen katto työn alkaessa.

Kuva 41. Alkuperäinen koristemaalaus esiinoton jälkeen.

Kuva 42. Valmis työ.

Kuva 43. Alkuperäinen koristemaalaus Tanelinkulmassa.

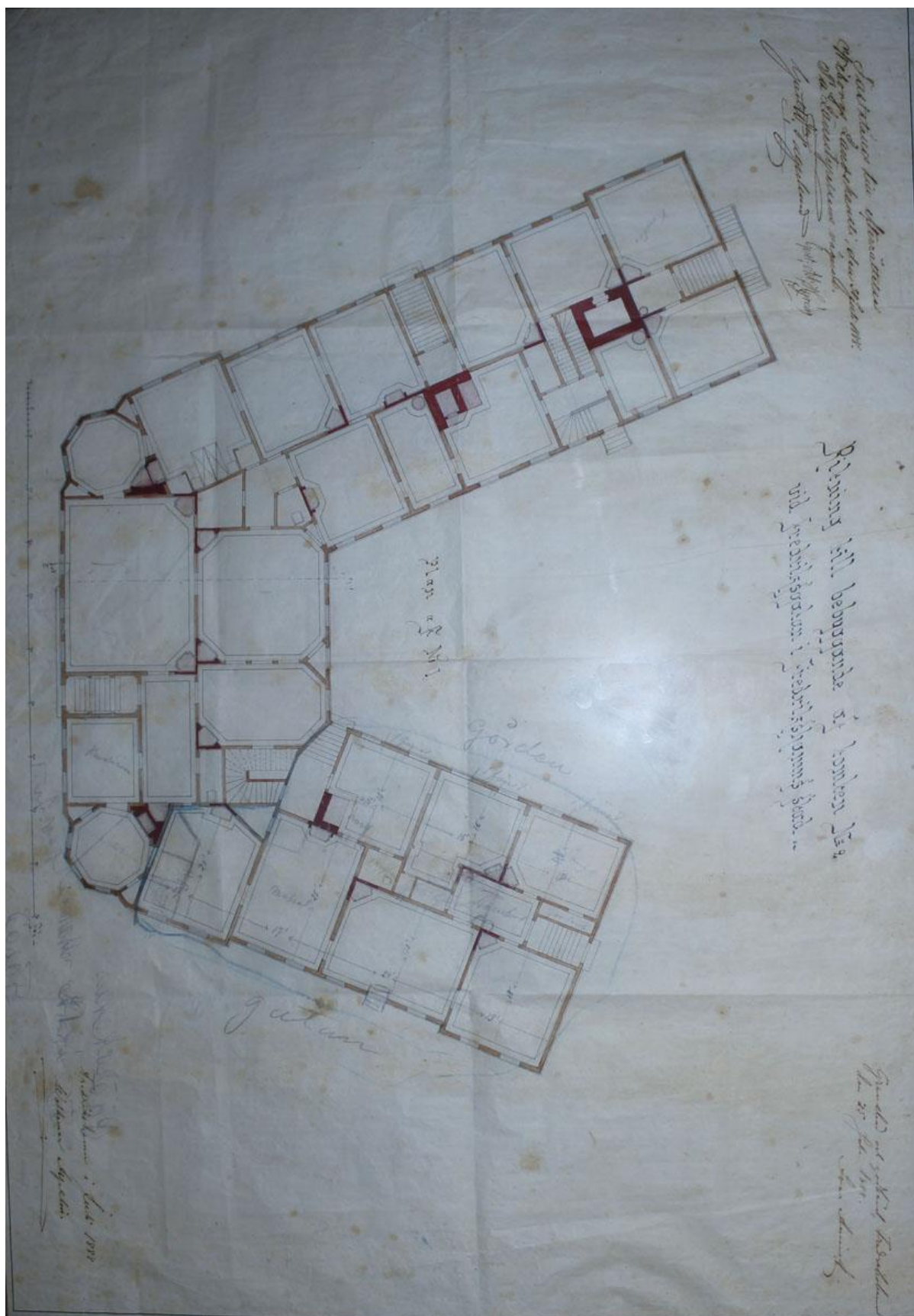


"Målare Obs!

Detta tak är spånat och målat år 1889 efter Cristi födelse dagen den 3 oktober samma år huset uppfördes. Denna lapp är skriven ovan nämnda dag klockan 3 eft(ermiddag). O(ch) höja vi ett glas för detta hus välgång. Den eller de som denna lapp finner behagas godhetsfullt fortsötta teckna sina namn, datum och år, då de återigen arbeta på samma tak för evärdelig åminnelse åt eftervärlden.

Emil Arvid Cragstedt, Oskar Forsell, Joh(an) Al(rik) Garetsky"

Tekstin selvensi Johan Franzon, oheisen kuvan perusteella.



Valokuva Tanelinkulman alkuperäisestä pohjapiirroksista. Piirroksen on laatinut Waldemar Aspelin vuonna 1888. Piirrookset löytyvät kehystettyinä Tanelinkulmasta.



Vanhalan baari 1961-1966.

Kuvassa näkyy alkuperäinen kattomaalaus ja vanhat tapetit. Lähde: Ilkka Kaskinen.



Talo ulkoa Vanhalan baarin aikaan. Lähde: Ilkka Kaskinen



Samovaarimuseo. Lähde: Ilkka Kaskinen.



Holkkalistan pahvituksen selkäpuoli.

Kuvion pronssimaali on tarttunut pahvin liimapintaan, musta sävy on holkkalistan pohjamaalista.

Pyöreän huoneen katon pigmentit

Sävyt selvitetty Spektrofotometrin sekä referenssisävyjen avulla.

Maalattu fragmentti on alkuperäinen talon Mannerheimintien puoleisen kulmahuoneen katosta.

Ornamentin sävyt:

1. Rautaoksidin ruskea



4. Luonnon umbra
Liitu



2. Luonnon terra
Rautaoksidin ruskea



5. Kimrööki



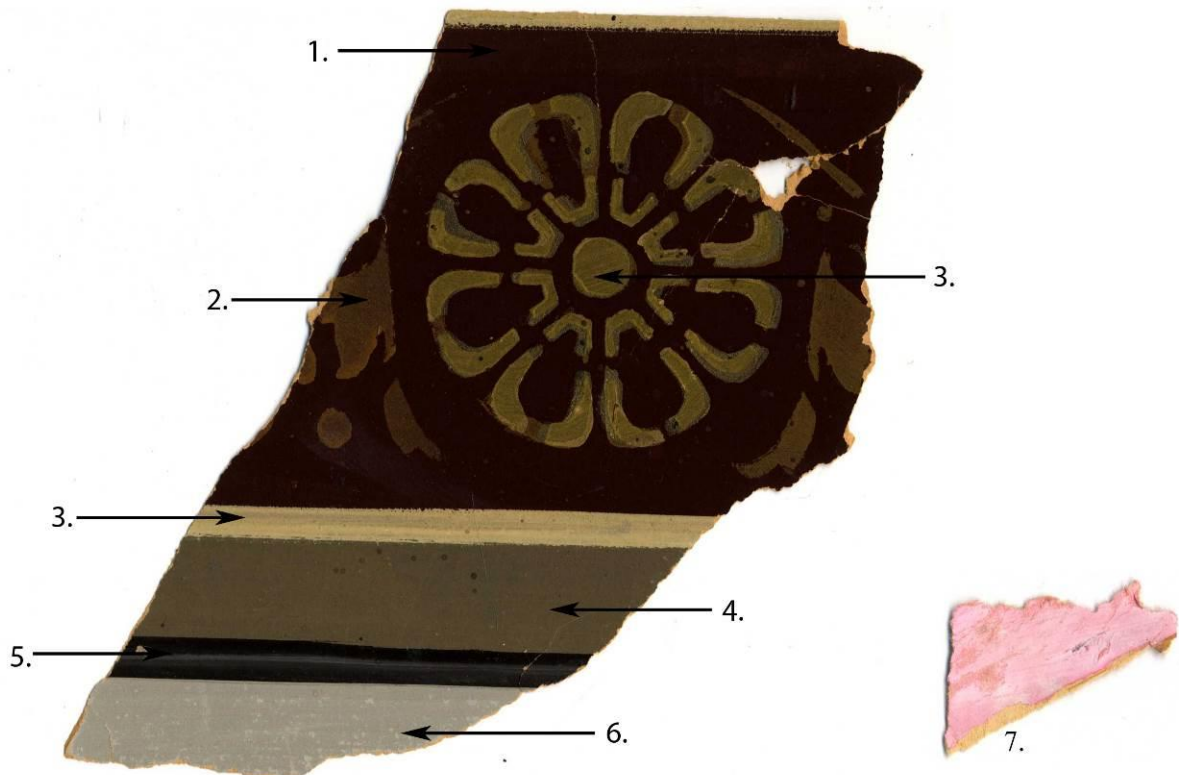
3. Liitu
Luonnon terra



6. Maavihreä
Liitu
kimrööki
Titaanin valkoinen



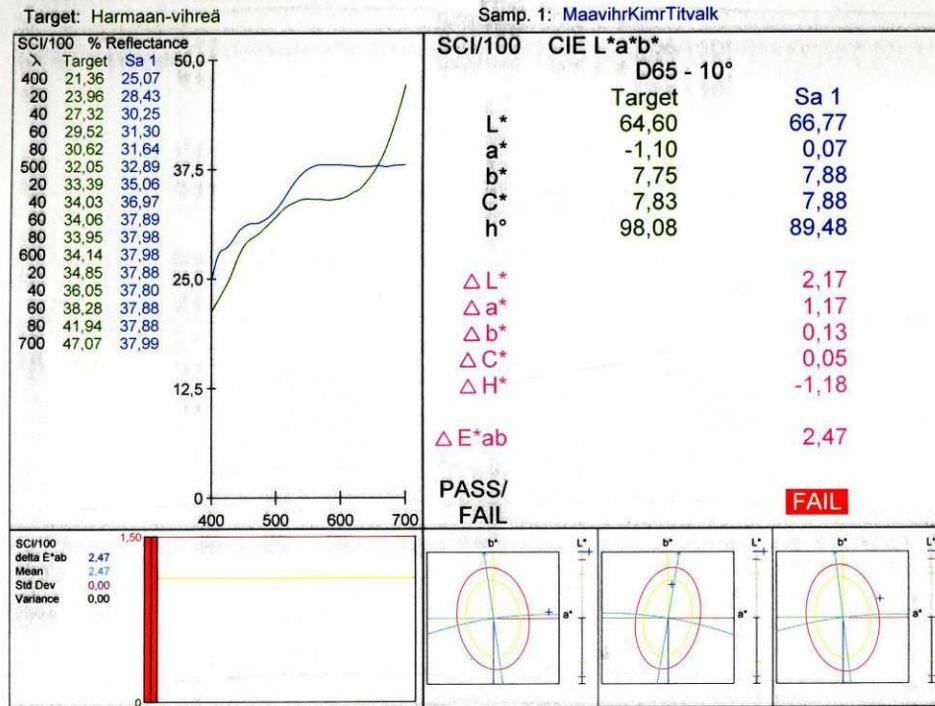
7. Liitu
Karmiinin punainen



Minolta Co., Ltd.
Osaka, Japan

Printed: 25.1.2013
Measured On: CM-2600d CRBISS

FILENAME: HarmaanVihr-MaaVihr



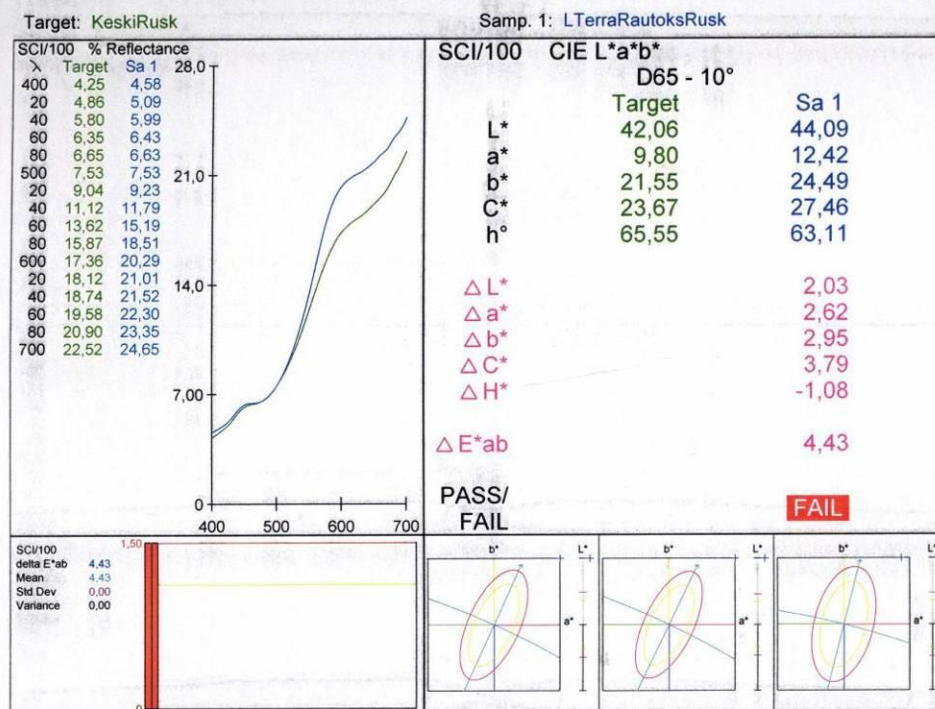
6. Maavihreä
Liitu
kimrööki
Titaanin valkoinen



Minolta Co., Ltd.
Osaka, Japan

Printed: 25.1.2013
Measured On: CM-2600d CRBISS

FILENAME: KeskiRusk-LTerraRautoksRusk



2. Luonnon terra
Rautaoksidin ruskea



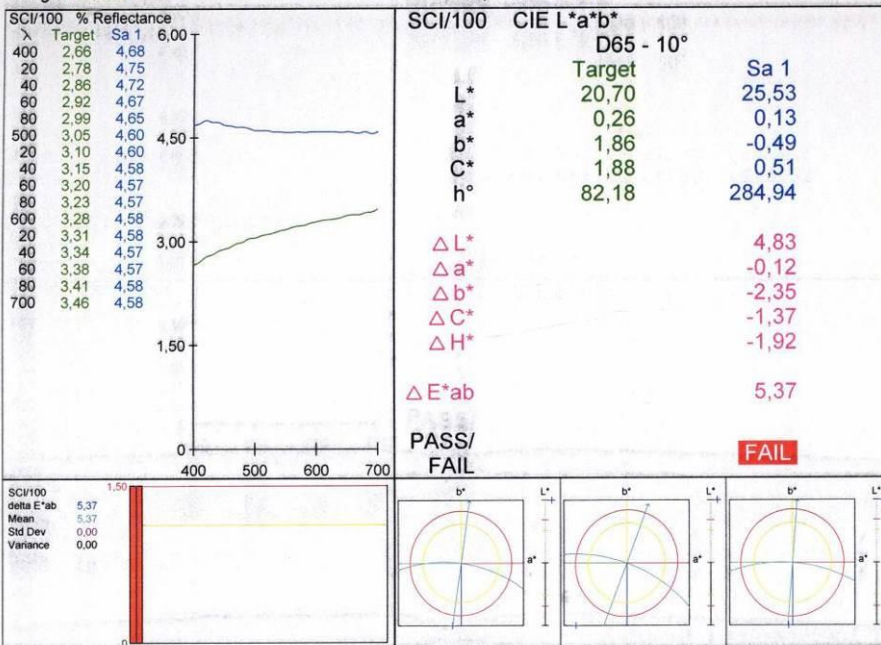
Minolta Co., Ltd.
Osaka, Japan

Printed: 25.1.2013
Measured On: CM-2600d CRBISS

FILENAME: Musta-Kimrööki

Target: Musta

Samp. 1: Kimrööki



5. Kimrööki



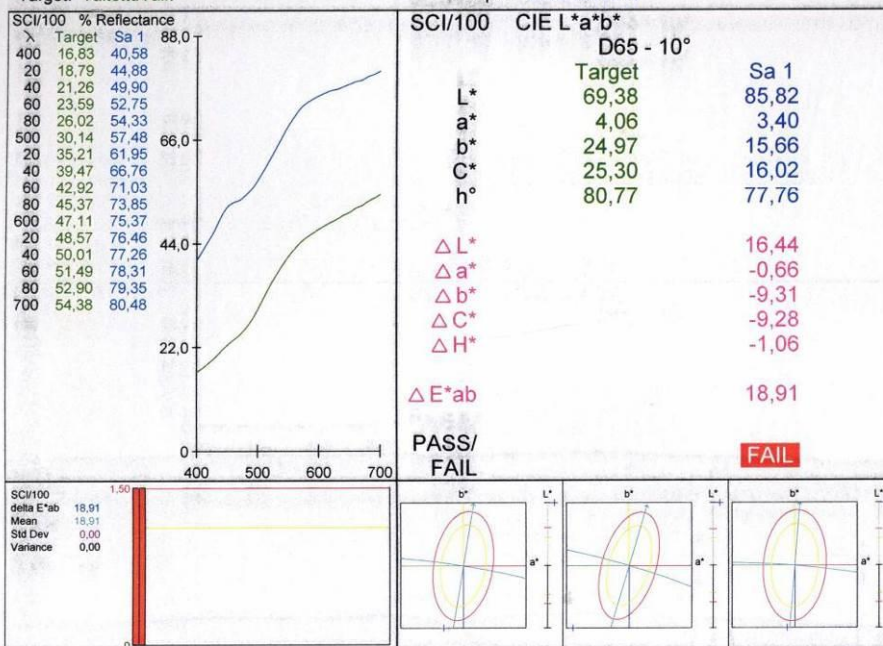
Minolta Co., Ltd.
Osaka, Japan

Printed: 25.1.2013
Measured On: CM-2600d CRBISS

FILENAME: TaitettuValk-LiituLuonTerra

Target: TaitettuValk

Samp. 1: LiituLuonTerra



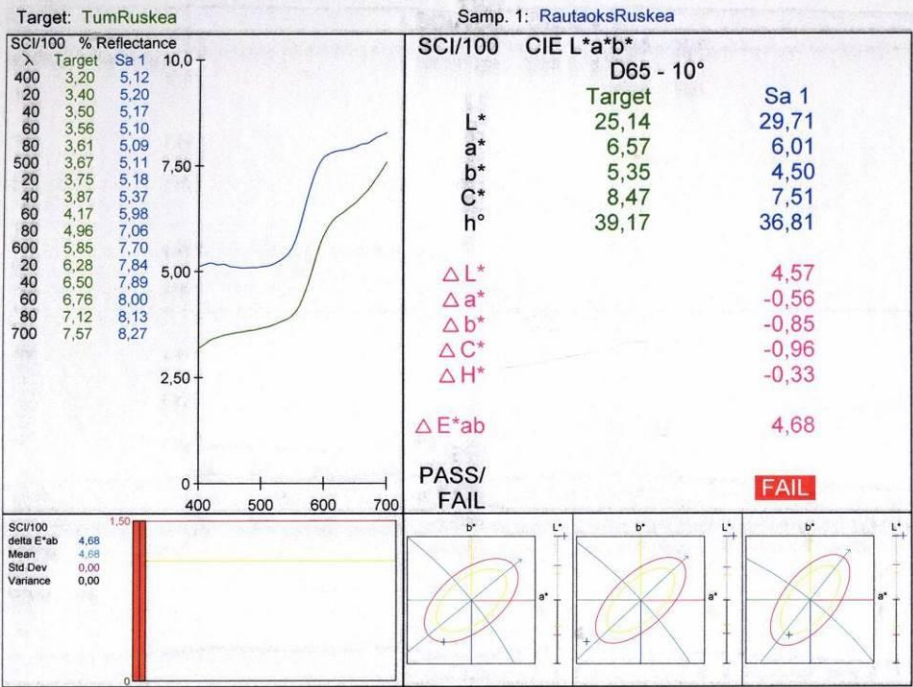
3. Liitu
Luonnon terra



Minolta Co., Ltd.
Osaka, Japan

Printed: 25.1.2013
Measured On: CM-2600d CRBISS

FILENAME: TumRuskea-RautaoksRuskea



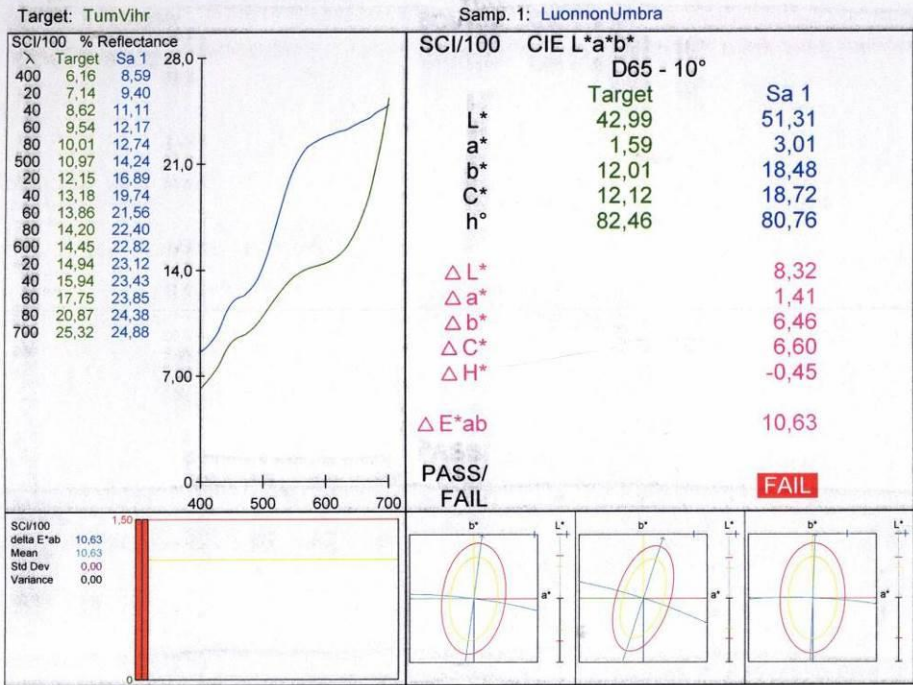
2. Luonnon terra
Rautaoksidin ruskea



Minolta Co., Ltd.
Osaka, Japan

Printed: 25.1.2013
Measured On: CM-2600d CRBISS

FILENAME: TumVihr-LuonUmbra



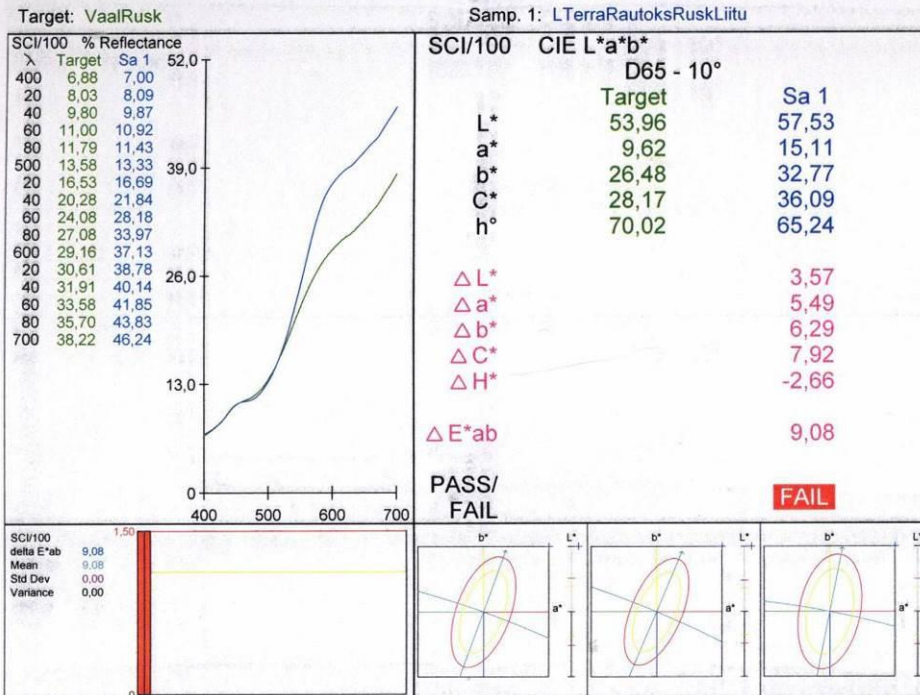
4. Luonnon umbra
Liitu



Minolta Co., Ltd.
Osaka, Japan

Printed: 25.1.2013
Measured On: CM-2600d CRBISS

FILENAME: VaalRusk-LTerraRautoksRuskLiitu

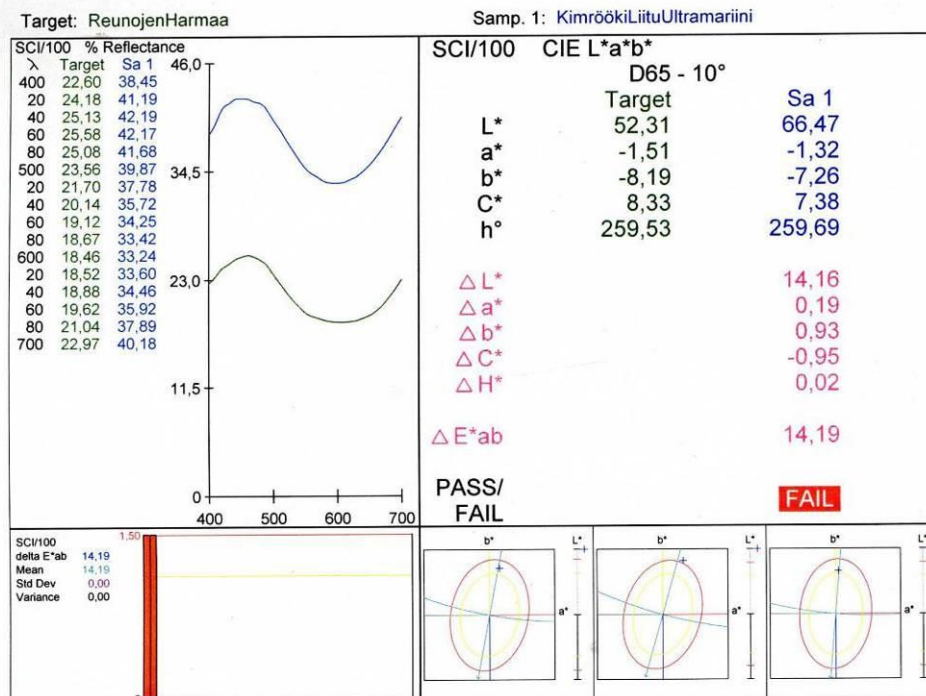


Maalattujen telttakeppi koristeiden huippuvalo sävy.

Minolta Co., Ltd.
Osaka, Japan

Printed: 31.1.2013
Measured On: CM-2600d CRBISS

FILENAME: ReunojenHarmaa-KimLiitUltramar



Sävy ornamentin ja holkkalistan välissä.

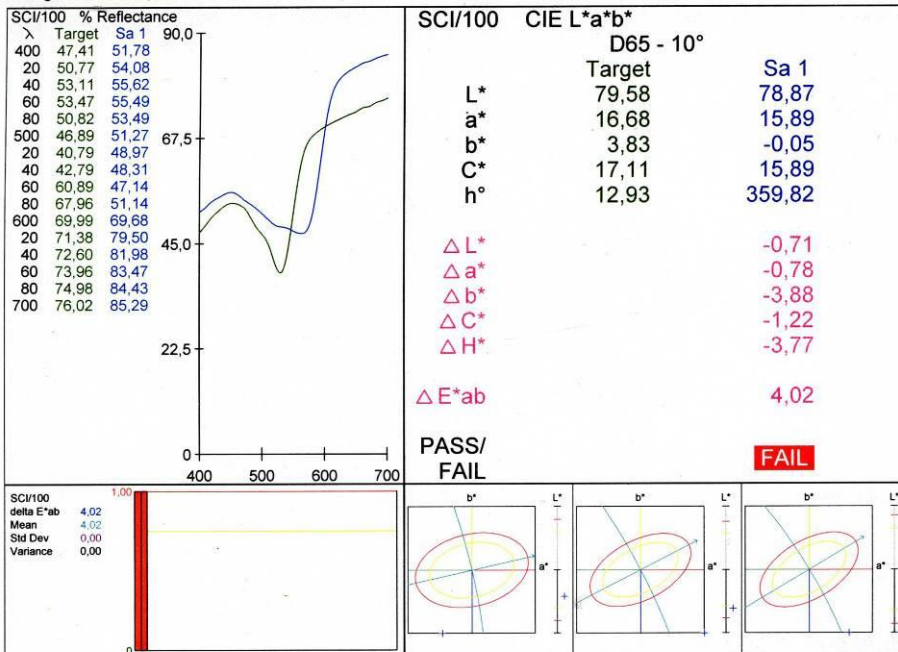
Minolta Co., Ltd.
Osaka, Japan

Printed: 14.2.2013
Measured On: CM-2600d CRBISS

FILENAME: VaalPun-LiituKarmininPun

Target: Vaaleanpunainen

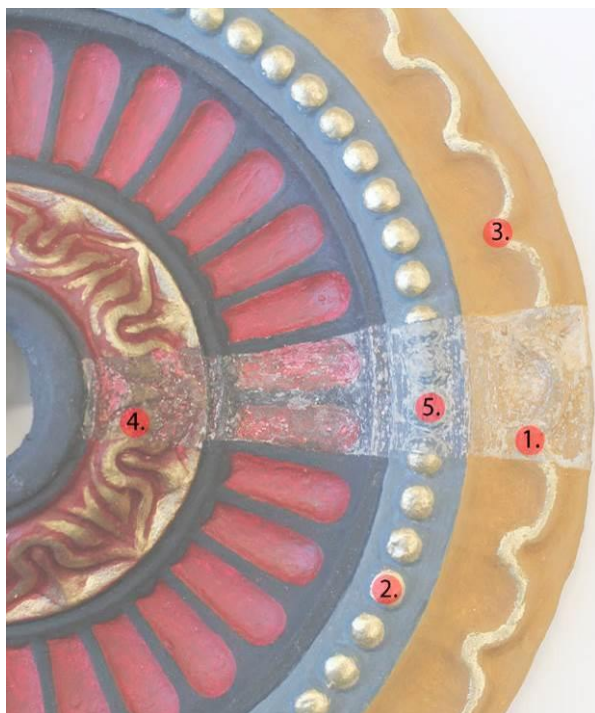
Samp. 1: LiituKarmininPun



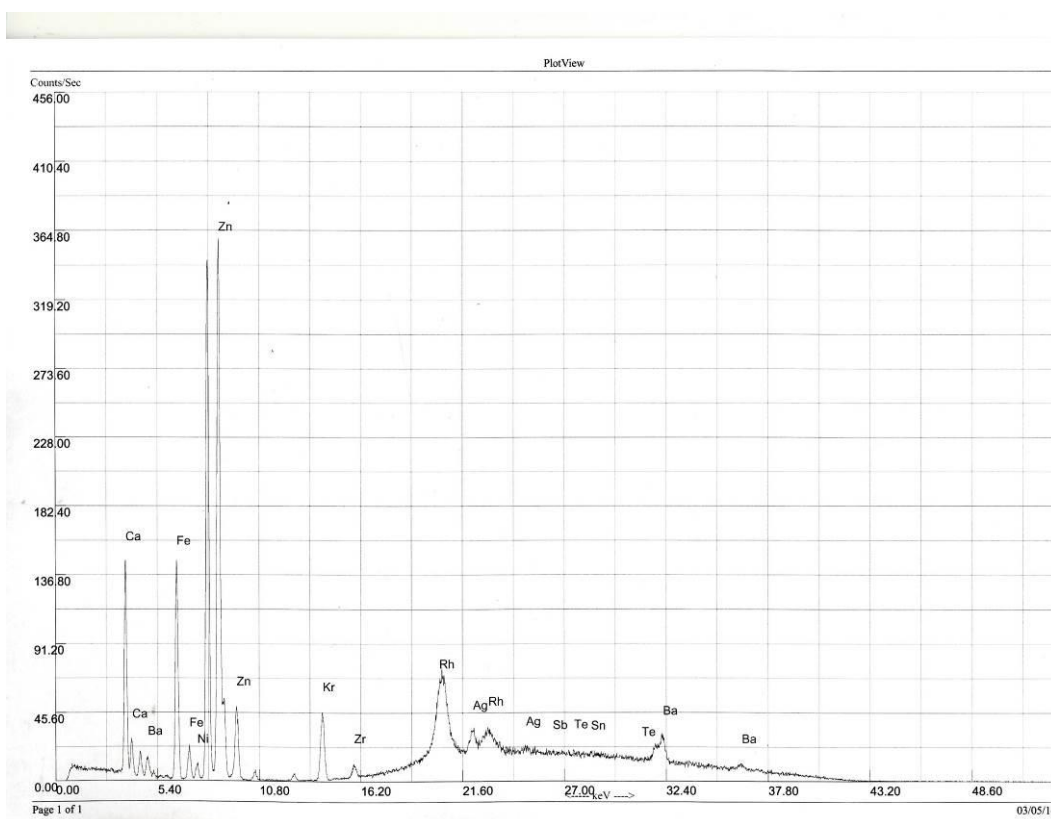
7.Liitu
Karminin punai-
nen



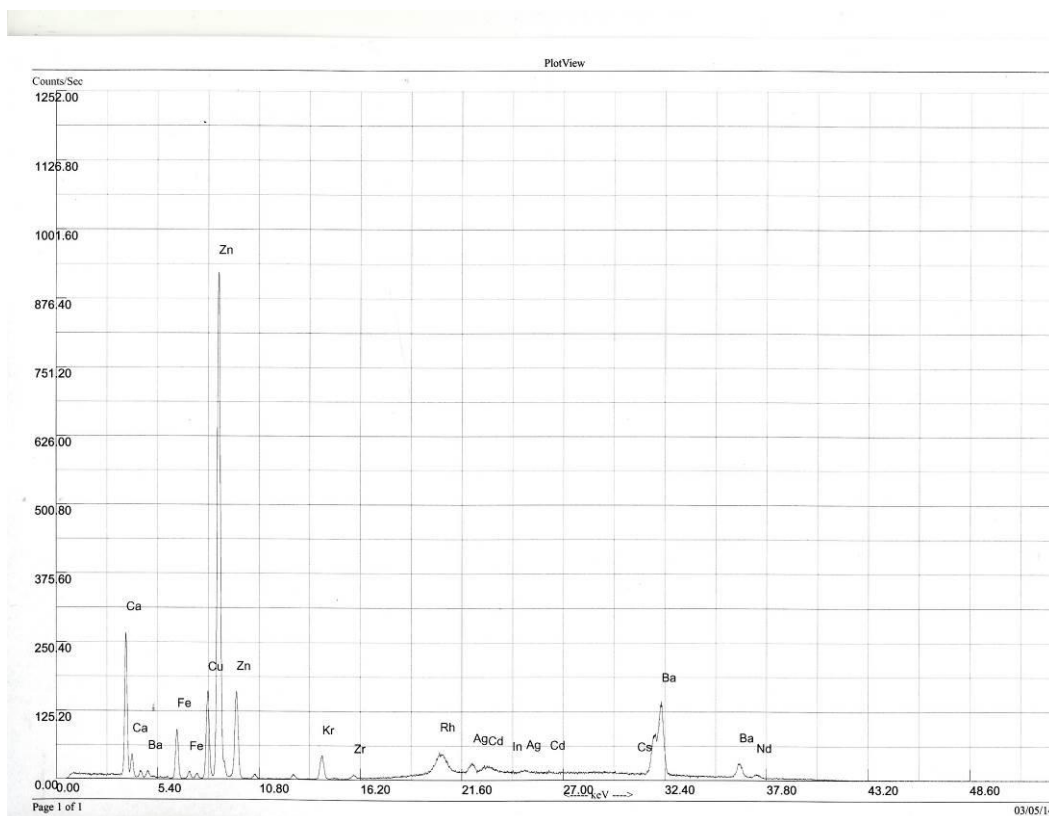
XRF-alkuaineanalysointin mittaustulokset.



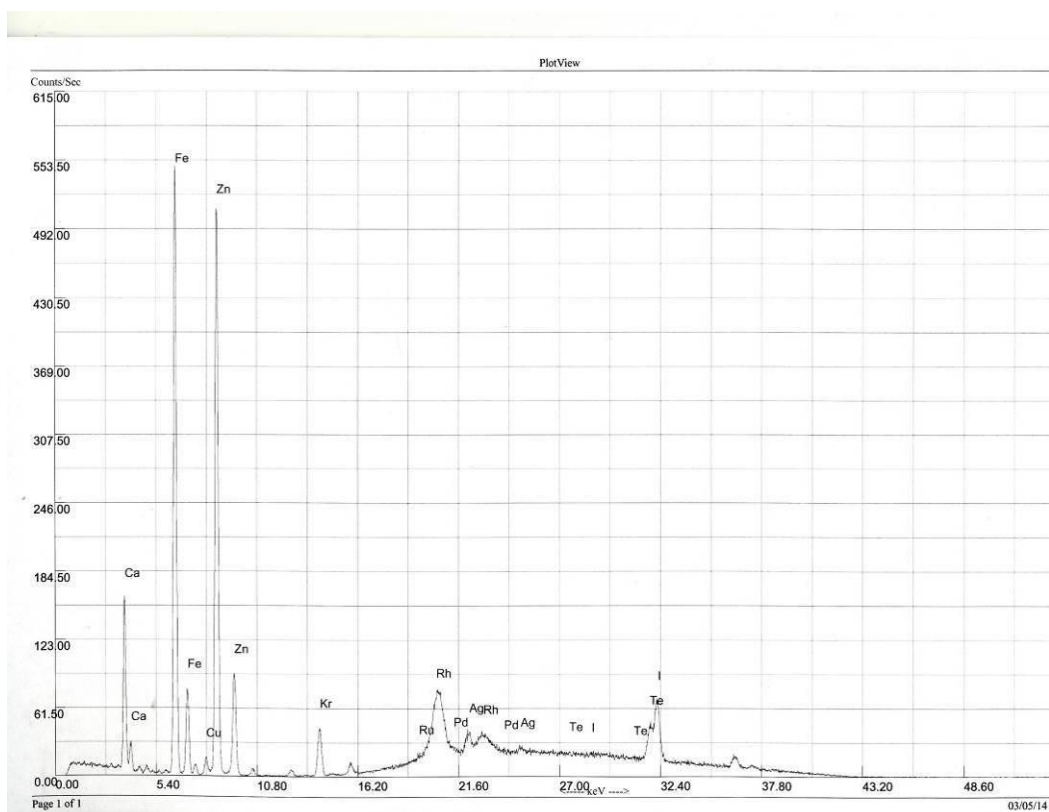
Kuvassa on merkitty mittauspäivät kohtiin, joissa silmämääräisten havaintojen ja päätelmien perusteella oli alun perin käytetty pronssimaalia.



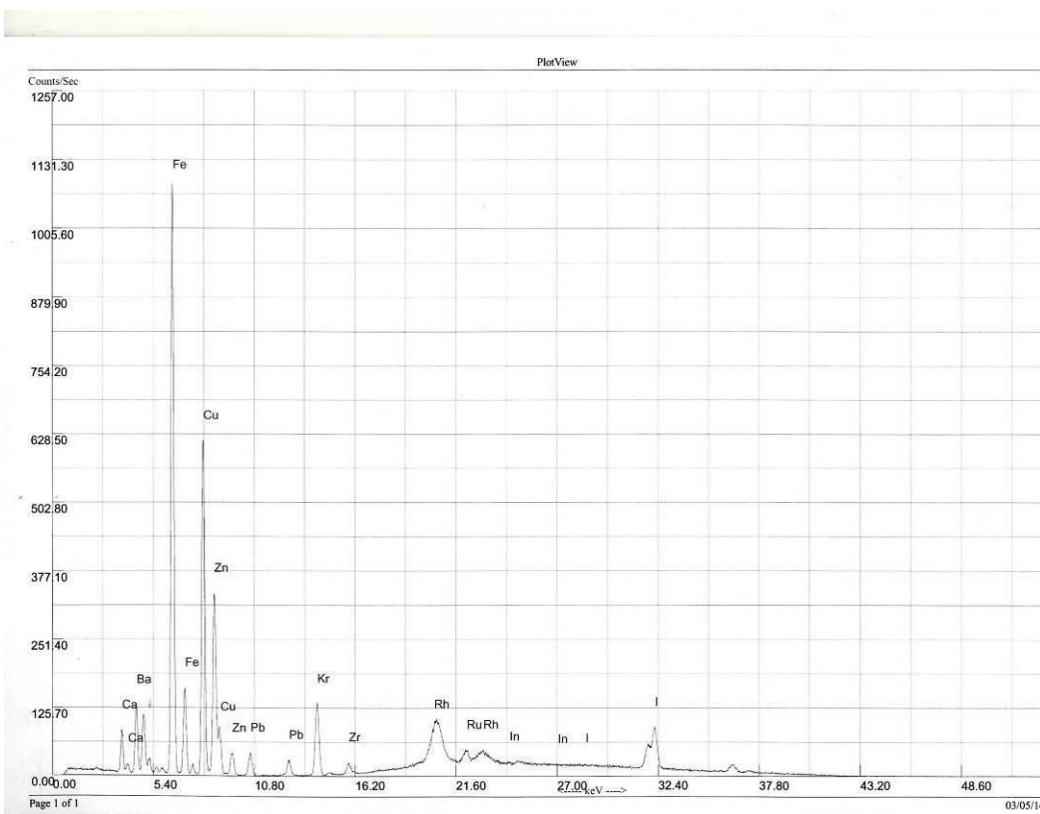
Mittaus kohdasta 1.



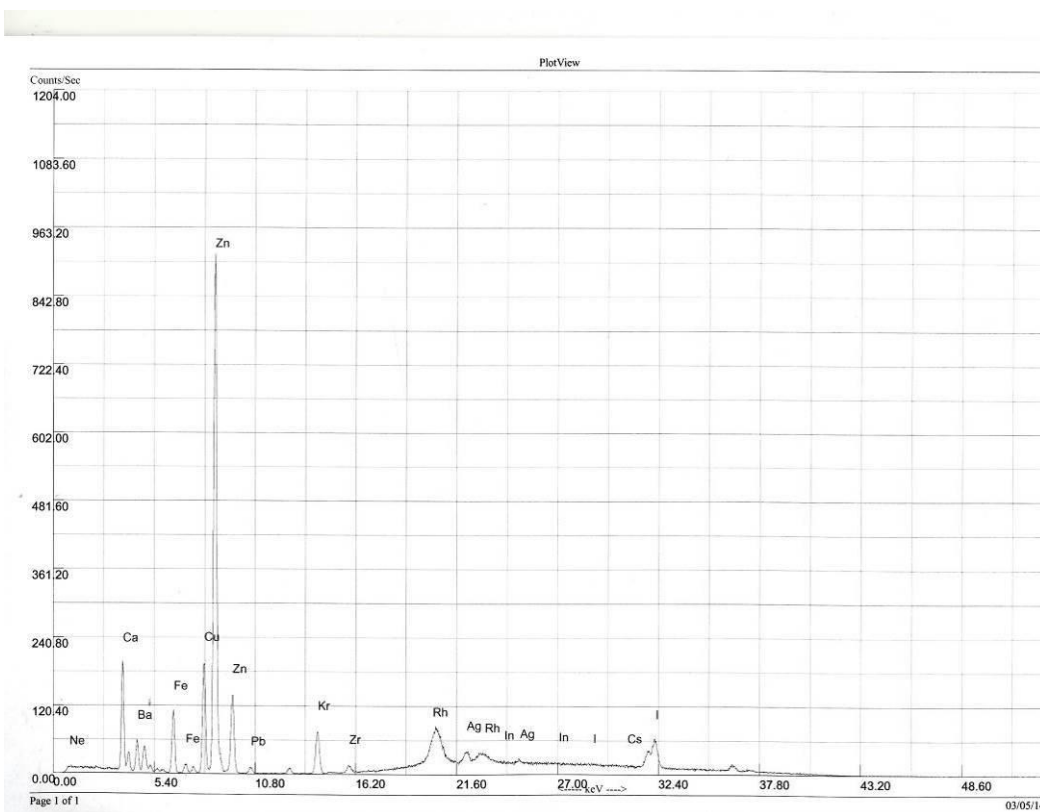
Mittaus kohdasta 2.



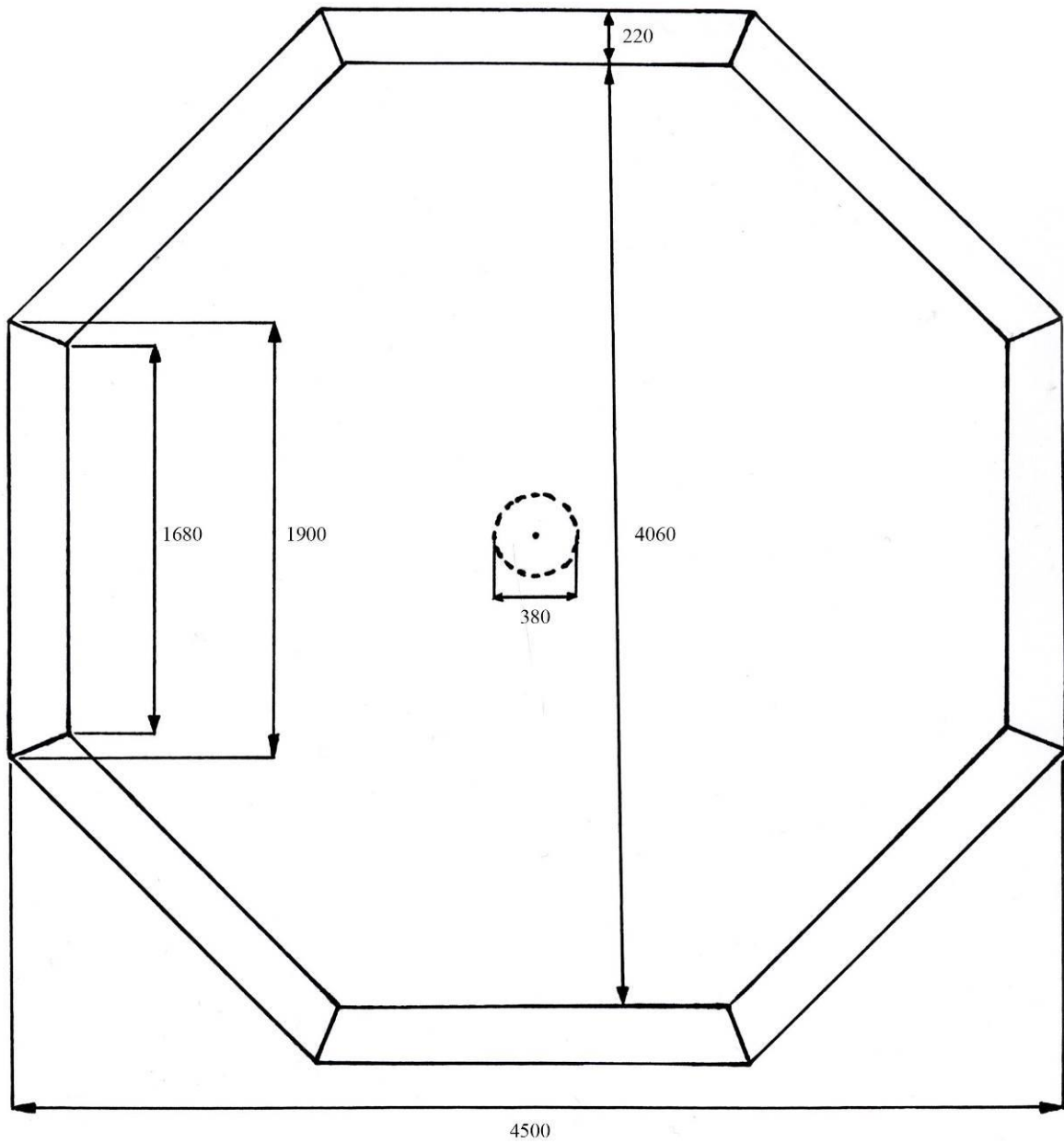
Mittaus kohdasta 3.




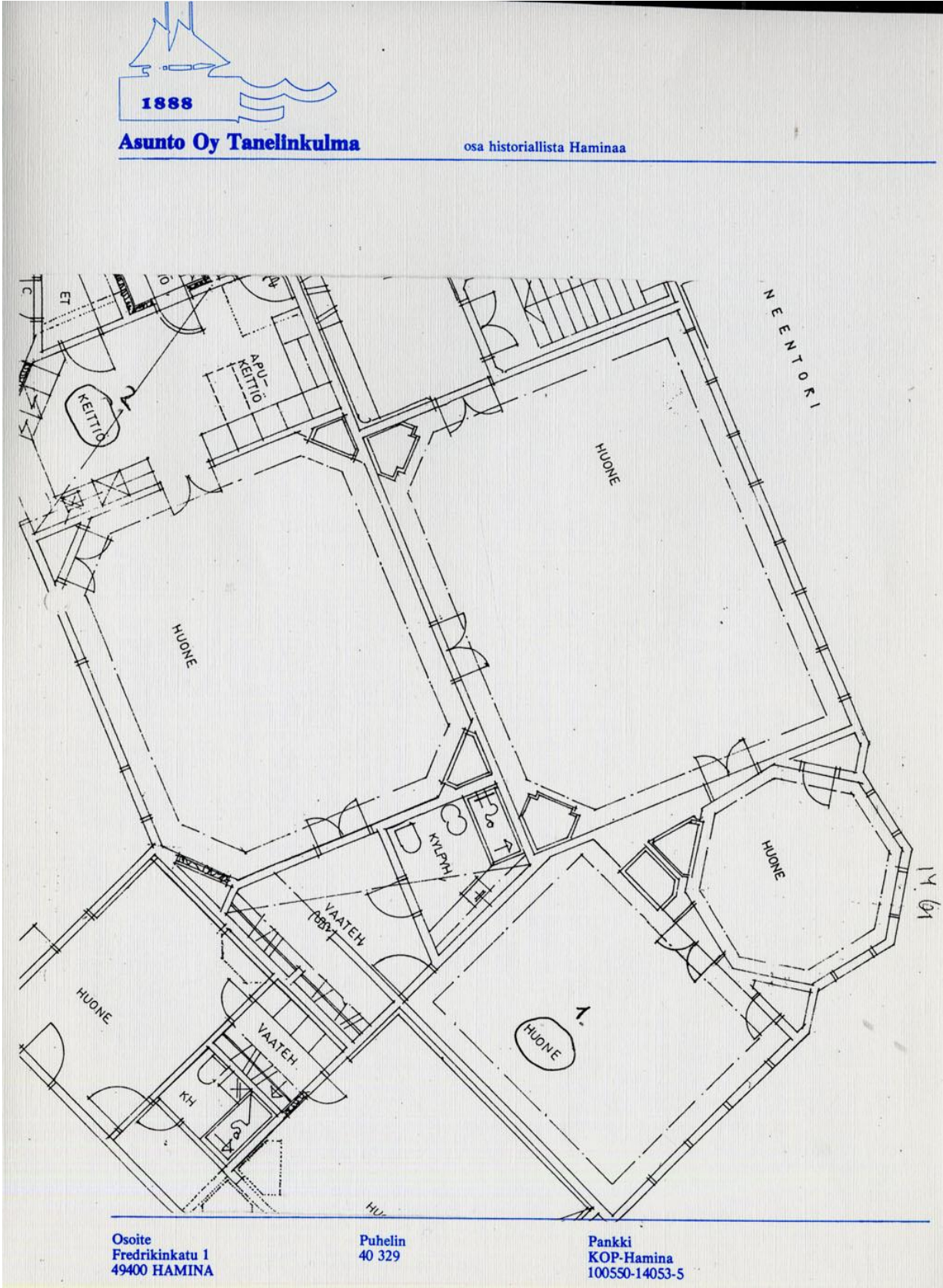
Mittaus kohdasta 4.



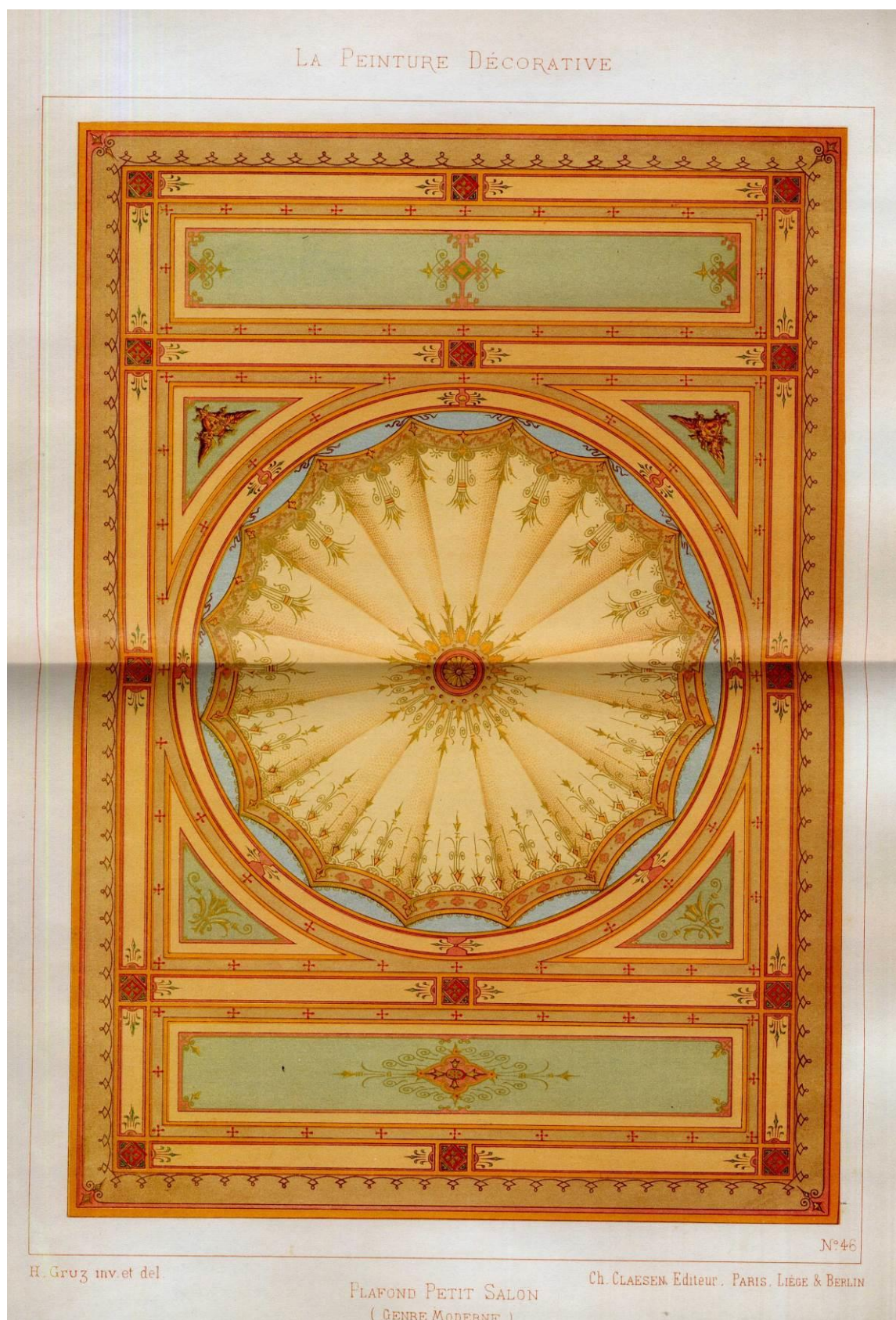
Mittaus kohdasta 5.



KYAMK	Suhde		Päiväys	Nimi
	1:25	Piirt Tark	10.3.2014	J. Saartia
Tanelinkulman sisäkatto		22.1.2014		



Tanelinkulman peruskorjauksen pohjapiirros. Lähde: Rakennuspartio Oy:n arkisto.



Kuvanto kirjasta *Motifs de peinture décorative pour appartements modernes*.

Lähde: Kansalliskirjaston arkisto.

Kaakkois-Suomen Ympäristökeskuksen v. 2003 myöntämä

ympäristöpalkinto

Oy Rakennuspartiolle



Palkinto myönnetään ympäristöasioissa ansioituneelle yritykselle, joka on toiminut ympäristön hyväksi Kaakkois-Suomen alueella. **Oy Rakennuspartio** on perustamisestaan v. 1958 lähtien suuntautunut korjausrakentamiseen, investoinut tieto-taidon lisäämiseen henkilökuntaansa kouluttamalla ja parantanut pitkäjänteisesti toimintatapoja rakentamisissaan kohteissa. Merkittävimpiä korjausrakennuskohteita ovat mm:

As Oy Tanelinkulma, Vehkalahden kirkko, Haminan Bastioni Haminassa.
 CT-centre = Kotkan Vanha Höyrypanimo, Alvar Aallon Sunilan talot Kotkassa.
 Valtioneuvoston julkisivu, Taideakatemia, Elokuvasäätö K 13 Helsingissä.
 Suomen suurlähetystö Tukholmassa, Traktoroexportin pääkonttori Moskovassa jne.

Lähde: Rakennuspartio Oy:n arkisto.

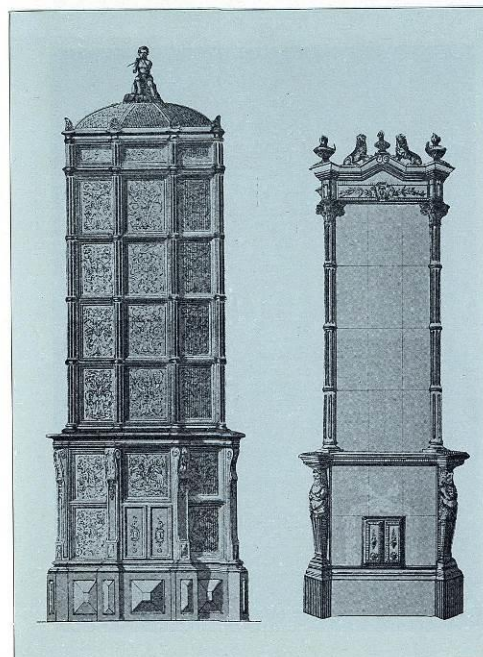
— 27 —



N:o 21.

Kulmahuoneen uuni.

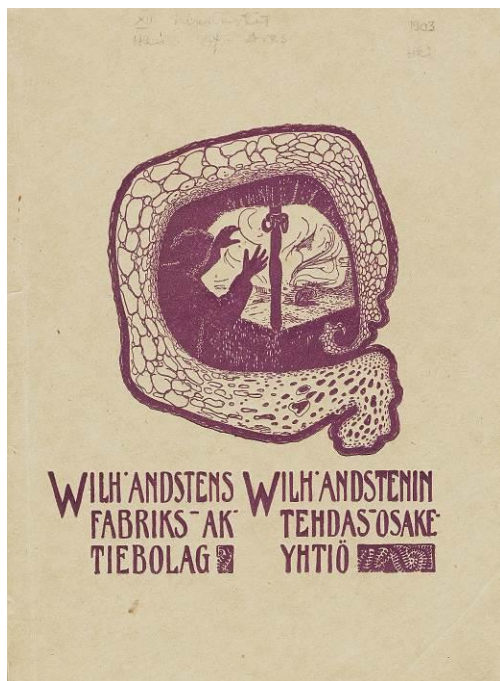
— 20 —



N:o 22.

N:o 20.

Salin uuni kuvassa oikealla.



WILH'ANDSTENS FABRIKS-ÅK
TIEBOLAG

WILH'ANDSTENIN
TEHDAS OSAKE
YHTIÖ

AKTIEBOLAGET
LILIUS & HERTZBERG,
HELSINGFORS 1903.

LILIUS & HERTZBERG
OSAKEYHTIÖ,
HELSINKI 1903

Kuvaston kansi vuodelta 1903.