

Osallistuva tutkimuskumppanuus kuntoutuksessa

Salla Sipari, Nea Vänskä, Krista Lehtonen, Sari Helenius, Sara Väisänen & Toini Harra



Yhdessä muotoutuva toimintakulttuuri
Osallistuva tutkimuskumppanuus -malli

Alkusanat

© Metropolia Ammattikorkeakoulu 2022

Julkaisija: Metropolia Ammattikorkeakoulu

Kirjoittajat: Salla Sipari, Nea Vänskä,
Krista Lehtonen, Sari Helenius, Sara Väisänen
& Toini Harra

Graafinen suunnittelu, kuvitus ja taitto:
Tanja Kallio, Muotografia

Painopaikka: Bookcover, Seinäjoki

Metropolia Ammattikorkeakoulun julkaisuja
OIVA-sarja 50
Helsinki 2022

ISBN 978-952-328-333-6 (nid.)
ISBN 978-952-328-332-9 (pdf)
ISSN 2490-2047 (nid.)
ISSN 2490-2055 (pdf)



Tämä teos on lisensoitu [Creative Commons Nimeä-EiKaupallinen-JaaSamoin 4.0 Kansainvälinen -lisenssillä](https://creativecommons.org/licenses/by-nc-sa/4.0/) pois lukien julkaisussa olevat kuvat ja grafiikka.

www.metropolia.fi/julkaisut

Julkaisu on tuotettu osana REcoRDI-hanketta (*Platform ecosystem for strengthening of RDI activities in multidisciplinary rehabilitation*). Hanketta rahoitti Opetus- ja kulttuuriministeriö. Hankkeessa kehitettiin laadukasta ja vaikuttavaa kuntoutuksen soveltavaa tutkimusta. Hanke toteutettiin Jyväskylän ammattikorkeakoulun ja Metropolia Ammattikorkeakoulun yhteistyönä vuosina 2019–2022.



OPETUS- JA
KULTTUURIMINISTERIÖ

Tervetuloa perehtymään **osallistuvaan tutkimuskumppanuuteen**. Kyseessä on tutkijoiden, kuntoutujien ja heidän läheistensä, kuntoutuksen ammattilaisten sekä muiden sidosryhmäläisten kumppanuusperustainen osallistuminen yhteistoimintaan tutkimusprosessin eri vaiheissa.

Olemme kehittäneet Osallistuva tutkimuskumppanuus -mallin julkaisussa olevaan muotoonsa usean vaiheen kautta. Käynnistimme mallin kehittämisen kirjallisuuskatsauksella kansainvälisiin kuntoutuksen tutkimuksiin. Ensimmäisen luonnos mallista perustui tähän tieteelliseen tutkimusnäyttöön. Mallia työstettiin suomalaisen kuntoutuskäytännön näkökulmasta yhteiskehittelytyöpajoissa kerätyillä aineistoilla. Lisäksi mallin sisältöä on tuotettu kuntoutuksen (ylempi AMK) -tutkinto-ohjelman tutkimuksellisissa kehittämistöissä. Näiden aineistojen yhteenvetona luotiin mallin toinen versio, jota pilotoitiin kehittävässä koulutusprosessissa. Koulutuksessa perehdyttiin malliin ja sen soveltamiseen käytännössä kehittämistehtävien kautta, mikä tuotti kehittäväää arviointitietoa mallista. Olemme tuottaneet edellä kuvattujen vaiheiden avulla Osallistuva tutkimuskumppanuus -mallin.

Kiitämme suuresti kehittämistyöhön osallistuneita. Työpajoissa oli mukana yli 100 asiantuntijaa ja kehittävässä koulutusprosessissa 50 asiantuntijaa: kuntoutujia ja läheisiä sekä monialaisesti ja -sektorisesti kuntoutuksen ammattilaisia, kehittäjiä, kouluttajia, opiskelijoita ja tutkijoita.

Tämän julkaisun alussa taustoitetaan, mihin osallistuvaa tutkimuskumppanuutta tarvitaan. Seuraavaksi kuvataan osallistuvaa tutkimuskumppanuutta ja sen toteutumista ohjaavia arvoja ja toimintaperiaatteita. Tämä jälkeen esitellään

// Suunnataan yhteistoinnassa hyvään huomiseen tutkitun tiedon tuottamisella ja käytöllä



Osallistuva tutkimuskumppanuus -malli kehitettiin osana laadukasta ja vaikuttavaa kuntoutuksen soveltavaa tutkimusta edistävää REcoRDI-hanketta (*Platform ecosystem for strengthening of RDI activities in multidisciplinary rehabilitation*).

[Kuntoutuksen soveltavan tutkimuksen strateginen tiekartta \(Theseus\)](#)



[Tulevaisuudenkuntoutus.fi-sivusto](https://tulevaisuudenkuntoutus.fi-sivusto) kokoaa kuntoutuksen tutkimustietoa sekä tutkijoita ja tutkimuksesta kiinnostuneita toimijoita yhteen vuorovaikutteiselle verkkoalustalle.

Osallistuva tutkimuskumppanuus -mallin kokonaiskuva, mallin vaiheiden sisällöt ja käytännön esimerkkejä. Osallistuva tutkimuskumppanuus -mallin tutkimuksellinen kehittäminen kuvataan julkaisun viimeisessä luvussa. Julkaisun päätteeksi on kirjoittajaesittely ja kehittäjäkumppanien nimet. Mallin käytäntöön soveltamiseen tarkoitettut työpohjat on julkaisun lopussa, ja ne ovat saatavilla erillisinä tiedostoina muokattavana ja täytettävänä versiona Theseus-tietokannassa.

Toivomme, että Osallistuva tutkimuskumppanuus -malli ja sen käyttöönottoa tukevat työkalut virittävät yhteistoimijuutta kuntoutuksen soveltavassa tutkimuksessa ja kuntoutumisen käytännöissä. Tähtäimessä on tehdä yhteistoiminnassa hyvää huomista tutkitun tiedon käyttämisen ja tuottamisen avulla.

Tutkitun tiedon teemavuoden 2021 päätteeksi,

Salla Sipari, Nea Vänskä, Krista Lehtonen,
Sari Helenius, Sara Väisänen, Toini Harra



OSALLISTUVA TUTKIMUS- KUMPPANUUS



Käyttäessäsi Osallistuva tutkimuskumppanuus -mallia liitä mukaan mallin tunnus

Sisällys

- 07 Tutkitun tiedon merkityksellisyys kuntoutuksen käytännöissä**
- 11 Kumppanuudessa hyvän huomisen tutkittuun tietoon**
- 15 Osallistuva tutkimuskumppanuus -malli**
 - 18** Tutkimuskumppanuuden käynnistäminen
 - 23** Tutkimusryhmän rakentaminen
 - 27** Tutkimuksen vastavuoroinen yhteissuunnittelu
 - 31** Uuden tutkimustiedon tuottaminen yhdessä
 - 32** Tutkimustiedon hyödyntäminen arjessa
 - 36** Kehittävä ja eettinen arviointi
- 39 Mallin tutkimuksellinen kehittäminen**
- 46** Kirjallisuutta
- 48** Kirjoittajat ja kehittäjäkumppanit
- 50** Mallin työpohjat
 - 54** Työpohja 1: Tutustuminen tutkimuskumppaneihin
 - 59** Työpohja 2: Toimijuus tutkimuskumppanuudessa
 - 65** Työpohja 3: Tutkimuskumppanuuden käytäntöjen määrittely
 - 69** Työpohja 4: Tehtävistä sopiminen tutkimuskumppanuudessa
 - 75** Työpohja 5: Suunnittelu tutkimuskumppanuudessa
 - 81** Työpohja 6: Tutkimuskumppanuuden kehittävä arviointi



1

Tutkitun tiedon merkityksellisyys kuntoutuksen käytännöissä

Kohde vai kumppani tieteellisessä tutkimuksessa?

Tutkitun tiedon merkitys korostuu kiihtyvässä muutostahdissa, kun pyritään turvaamaan kestävää tulevaisuutta. Kuntoutuksessa tutkittua tietoa tarvitaan päivittäisissä ratkaisuissa hyvinvoinnin sekä työ- ja toimintakyvyn edistämiseksi. Kuntoutuspalvelujen käyttäjien ja tarjoajien aktiivinen osallistuminen tieteelliseen tutkimukseen edistää tutkitun tiedon hyödynnettävyyttä ja merkityksellisyyttä arjessa. Tutkimustiedon saavutettavuus ja käyttökelpoisuus ovat ratkaisevan tärkeitä asioita, kun varmistetaan tutkitun tiedon tarkoituksenmukaisuutta sen käyttäjien kannalta.

On tärkeää tunnistaa, miten eri toimijoiden osallistuminen tieteelliseen tutkimukseen mahdollistetaan. Suunnitellaanko tutkimus siten, että kuntoutuja on tutkimuksen kohteena ja hänen toimintakyvystään kerätään tietoa esimerkiksi mittarein? Tai siten, että kuntoutuksen ammattilaiset ja asiantuntijat osallistuvat pelkästään tiedon tuottajina vastaamaan tutkijoiden laatimiin kyselyihin, haastatteluihin tai työpajatehtäviin? Entä jos kuntoutuja, ammattilaiset ja erilaisten sidosryhmien jäsenet sekä tutkijat tekisivät kumppanuusperustaisessa yhteistoiminnassa tutkimusta siten, että kaikkien osallistuminen mahdollistaan heille parhaalla tavalla? Tästä on kyse osallistuvassa tutkimuskumppanuudessa.

Tutustu osallistuvan tutkimuskumppanuuden ideaan Salla Siparin TEDxMetropoliaUniversity-esityksessä [Oletko kohde vai kumppani tieteellisessä tutkimuksessa? \(YouTube\)](#)

Yhteistoiminnallinen tutkitun tiedon tuotto ja käyttö

Osallistuva tutkimuskumppanuus (*Participatory Research Partnership PaRe*) on uudistuvaa toimintakulttuuria tieteellisessä tutkimuksessa. Siinä rakennetaan tietoisesti yhteistoiminnallista kumppanuussuhdetta eri osapuolten – tutkijoiden, kuntoutujien, läheisten ja ammattilaisten – välille. Osallistuvassa tutkimuskumppanuudessa tähdätään tutkitun tiedon käytäntöön siirtämisen sijaan tiedon tuottamiseen ja käyttöön yhdessä. Pitkäkestoinen hyöty syntyy siitä, että jatkuvassa muutoksessa toimivat kumppanit oppivat tuottamaan ja käyttämään tutkittua tietoa hyvän tulevaisuuden tekijöinä.

Osallistuva tutkimuskumppanuus sopii kuntoutuksen tutkimukseen, kun kuntoutus ymmärretään kuntoutujan ja ympäristön väliseksi suunnitelmalliseksi muutosprosessiksi. Kyse on kuntoutujan ja ympäristön välisistä suhteista, vuorovaikutteisesta yhteistoiminnasta. Siinä on kaikilla osapuolilla – kuntoutujalla ja hänen läheisillään sekä ammattilaisilla – arvokasta asiantuntijuutta, kun tutkittua tietoa tuotetaan yhdessä.

/// Kaikilla osapuolilla on arvokasta asiantuntijuutta, kun tutkittua tietoa tuotetaan yhdessä

Yhteistoiminnassa rakennettu tieto tarkoittaa yhdessä tehtyä tietoista merkitysten määrittämistä ja tarkentamista tilannekohtaisesti. Tiedon rakentaminen yhdessä on yhteisymmärryksen kehkeytymistä vähitellen ja vaiheittain. Tiedon rakentuminen ilmentää laajenevaa tiedollista kokonaisuutta, jossa uusi tieto täydentää aiempaa ymmärrystä.

Kuvio 1. Osallistuva tutkimuskumppanuus vastaa kuntoutuksen käytännön tietotarpeisiin.



Kuntoutuksen käytäntöjen tietotarpeet

Osallistuva tutkimuskumppanuus voi tieteellisen tutkimuksen toimintakulttuurina vastata kuntoutuksen ja kuntoutumisen tutkimusilmiöihin, jotka ovat monitahoisia, laaja-alaisia ja eri osista yhteen kietoutuvia verkostomaisia, systeemisiä kokonaisuuksia. Asiakaslähtöinen kuntoutus toteutetaan kuntoutujan tarpeisiin ja tavoitteisiin perustuen. Kuntoutujan tarpeiden ja tavoitteiden mukaisesti kuntoutuja, läheiset ja kuntoutuksen ammattilaiset yhteiskehittelevät älykkäitä kuntoutuskäytäntöjä ja ympäristöä, jotka mahdollistavat kuntoutujan mielekästä osallistumista ja kuntoutumista arjessa. Osallistuva tutkimuskumppanuus mahdollistaa erilaisen asiantuntijuuden yhdistelyä, jotta tutkimus kohdistuu kuntoutumisen edistämiseksi. (Kuvio 1.)

Kuntoutuksen soveltava tutkimus hyödyntää olemassa olevaa tutkimustietoa tarkoituksenaan kehittää kuntoutuskäytäntöjä. Ongelmien ratkomisen lisäksi soveltava tutkimus sisältää tulevaisuuteen suuntautunutta innovaatiotoimintaa. Kuntoutuksen soveltavassa tutkimuksessa on tärkeää tunnistaa ja toteuttaa yhteistoiminnassa rakentuva tutkimustoiminta, jossa osallistuva tutkimuskumppanuus on hyödyllinen ja tarkoituksenmukainen.

2 Kumppanuudessa hyvän huomisen tutkittuun tietoon

Osallistuminen kumppanuudessa

Osallistuva tutkimuskumppanuus on yhdessä muotoutuvaa toimintakulttuuria tieteellisessä tutkimuksessa. Osallistuvassa tutkimuskumppanuudessa sidosryhmät ja kansalaiset voivat ilman tutkijakoulutusta osallistua tutkimuksen kaikkiin vaiheisiin yhdenvertaisina kumppaneina. Tällöin tutkijat, kuntoutujat ja heidän läheisensä sekä kuntoutuksen ammattilaiset määrittelevät yhdessä mielekkäitä **osallistumisen** muotoja ja tapoja.

// Tutkijat, kuntoutujat ja heidän läheisensä sekä ammattilaiset määrittelevät yhdessä mielekkäitä osallistumisen tapoja

Osallistuvassa tutkimuskumppanuudessa ei ole kyse **osallistavasta** toiminnasta, jossa tutkijat osallistavat toiminnan kohteena olevia toimijoita esimerkiksi tutkimussuunnitelman laadintaan tai siihen liittyvien reunaehtojen puitteissa tutkimustulosten julkaisuun. **Osallistuva** tutkimuskumppanuus perustuu kaikkien toimijoiden aktiiviseen osallistumiseen ja yhteistoimintaan.

Osallistuvassa tutkimuskumppanuudessa on kyse:

- tutkimuksen demokraattisuudesta siten, että kaikilla on oikeus osallistua heitä koskeviin asioihin – ei tutkimuksen demokratisoimisesta siten, että kansalaiset päättävät tuloksista
- tutkimusryhmän tai -yhteisön jäsenyydestä kunkin toimijan oman asiantuntemuksen puitteissa – ei kansalaisen muuttumisesta tutkijaksi
- tutkimusosaamisesta, jossa tutkijakoulutetut huolehtivat tieteellisen tutkimuksen laadusta ja luotettavuudesta – ei kaikkien toimijoiden samanlaisesta osaamisesta ja vastuista
- aihepiiriä koskevan ymmärryksen rikastamisesta yhdessä ja asiantuntijuuden jakamisesta osallistumalla tutkimustoimintaan – ei näennäisestä mukana ottamisesta tai passiivisesta mukana olemisesta
- yhteistoiminnasta, jota voi soveltaa tutkimuksenmukaisesti erilaisissa tutkimuksellisissa lähestymistavoissa – kyseessä ei ole menetelmä tai lähestymistapa.

Osallistuvassa tutkimuskumppanuudessa tarvitaan:

- kumppanuus- ja yhteistoimintaosaamista ja sen soveltamista tieteelliseen tutkimukseen
- hyvän tieteellisen käytännön ja sen ohjeistuksien uudistamista siltä osin, että sidosryhmien jäsenet eivät ole ainoastaan tutkimuksen kohteita vaan he ovat kumppaneita, joiden kanssa tutkimus toteutetaan yhdessä
- eettisten ratkaisujen tarkastelua tutkimuskumppanien kesken.

Osallistuvassa tutkimuskumppanuudessa rakennetaan tietoisesti tutkijoiden ja sidosryhmien välistä yhteistoiminnallista suhdetta. Siinä on keskeistä osallistumista mahdollistavan toimintakulttuurin luominen. Toimintakulttuuri muotoutuu keskustelun ja tilannekohtaisen konkretisoinnin myötä liittyen yhteisiin arvoihin, periaatteisiin, tavoitteisiin, toimintatapoihin sekä aiheita koskevaan ymmärrykseen ja kokemukseen.

Osallistuvan tutkimuskumppanuuden arvoja:

- **Avoimuus:** jokainen kumppani rikastaa ja muovaa yhteistä toimintaa tuoden siihen osaamistaan ja asiantuntemustaan avoimesti mukaan.
- **Kunnioitus:** eri näkökulmia ja osaamista arvostetaan luottamukseen perustuvassa vuorovaikutuksessa.

Osallistuvan tutkimuskumppanuuden periaatteita:

- **Yhdenvertaisuus:** Tutkimusryhmän jäsenet ovat yhdenveroisia kumppaneita. Tämä tarkoittaa yhdenvertaisuutta kohtaamisessa. Jokaisen toimijan asiantuntijuus tunnustetaan ja tunnustetaan ja sitä hyödynnetään yhdessä harkitun tahtotilan ja päämäärän toteutumiseksi. Yhdenvertaisuus ei tarkoita sitä, että tutkimuskumppanit olisivat tutkimuksen tekemisessä samanlaisessa asemassa tai tehtävässä.
- **Vastavuoroisuus:** Tutkimusryhmän jäsenet kuuluvat heille merkitykselliseen yhteisöön, jossa he vastavuoroisesti vaikuttavat toisiinsa eli kukin kumppani vaikuttaa omalla panoksellaan toteutuksen kulkuun ja tulee samalla myös itse vaikutetuksi. Vastavuoroisuus ei ole vaihtokauppaa, vaan jokaisen kumppanin asiantuntijuuden tunnustamista ja edelleen yhdessä muodostettua ymmärrystä rooleista ja vastuista.

Osallistuvassa tutkimuskumppanuudessa toimintaa muotoillaan yhdessä siten, että tutkimusprosessin omistajuus on jaettua vaikuttamista ja vastuunkantoa.

Osallistuvan tutkimus- kumppanuuden tavoitteita

Osallistuvan tutkimuskumppanuuden tarkoituksena on tuottaa uutta tutkittua tietoa, joka vastaa parhaalla tavalla kuntoutumisen ja kuntoutuksen käytännöllisiin tietotarpeisiin ihmisten toiminta- ja työkyvyn sekä hyvinvoinnin vahvistamiseksi. Siksi on tärkeää mahdollistaa tutkimusaiheeseen liittyvien kansalaisten ja heidän läheistensä, ammattilaisten ja sidosryhmiin kuuluvien osallistuminen tutkitun tiedon rakentamiseen ja hyödyntämiseen. Tällöin tuotetaan tietoa, jolla on merkitystä käyttäjille heidän arjessaan. Osallistuvassa tutkimuskumppanuudessa tutkimustointa on kokonaisuudessaan avointa, selkeää, ymmärrettävää ja mielekästä kaikkien kumppanien kannalta.

Yhteistoiminta osallistuvassa tutkimuskumppanuudessa

Yhteistoiminta on tutkijoiden ja tutkimusryhmään liittyvien kumppaneiden, kuntoutujien ja heidän läheistensä, ammattilaisten sekä muiden sidosryhmiin kuuluvien konkreettista yhdessä tekemistä tutkimuksen eri vaiheissa. Yhteistoiminta edistää yhteistoimijuutta vuorovaikutteisena prosessina, jossa viisastutaan yhteisistä kokemuksista ja opitaan uutta yhdessä.

Yhteistoimijuuden lähtökohtana on yhteistoimintaan osallistuvien toimijoiden toimijuuden tunnistaminen. Tämä edellyttää tutustumista omiin ja tutkimuskumppanien osaamiseen, kyvykkyyksiin, tavoitteisiin ja tarpeisiin ja tunteisiin. Tutkimusryhmän yhteistoimijuus muodostuu yhdessä tunnistetuista voimavaroista sekä yhdessä jaetusta näkemyksestä tilanteesta ja tutkimuksen päämäärästä. Yhteistoimijuus mahdollistaa kaikille sidosryhmäläisille mielekkään ja tarkoituksenmukaisen osallistumisen tutkimusryhmän toimintaan. Se on yhteistä suunnittelua, päätöksentekoa ja sitoutumista sekä yhdessä jaettua vastuun ottamista. Yhteistoimijuudessa yhteinen näkymä päämäärästä ja sen saavuttamiseen tähtäävistä keinoista saavutetaan keskustelevalta harkinnalta ja yhdessä tehtyjen valintojen ja päätösten kautta.

”Osallistun tutkimuskumppanuuteen, jossa osaamiselleni on käyttöä, olen ainutlaatuinen ja saamme aikaiseksi jotain hyvää.”

Yhteistoimijuus edellyttää hyvän tahtomista toiselle, oikeudenmukaisuutta ja kohtuunmukaisuutta. Yhteistoimijuuteen panostaminen ja siitä saatavan hyödyn ja vastuun jako perustuvat keskinäiseen oikeudenmukaisuuteen. Yhteistoimijuudessa selviydytään myös ennalta-arvaattomista ristiriita- ja ongelmatilanteista sopuisasti kohtuunmukaisuuden ansiosta.

Yhteistoiminnassa kaikille osallistujille taataan mahdollisuus nostaa tarkasteluun omia tutkimusaiheeseen liittyviä kokemuksia, havaintoja ja tunteita sekä tulla kuulluksi ja kunnioitetuksi. Yhteistoimijuus ja yhteistoiminta tarjoavat toimijoille kyvykkyyttä ja toimintamahdollisuuksia sekä hyvinvointia ja hyvää elämää. •

Osallistuvan tutkimus- kumppanuuden kulmakivet:

- hyvää tahtova kumppanuus: myönteinen asennoituminen, kiinnostus ja halu toimia yhdessä toisen kanssa
- osallistumisen muotojen ja tapojen määrittely yhdessä
- yhteinen tahtotila: sitoutuminen siihen, että yhdessä muotoiltuun tavoitteeseen pyritään yhdessä.

3

Osallistuva tutkimus- kumppanuus -malli

Mallin vuoro- vaikutteinen kokonaisuus

Osallistuva tutkimuskumppanuus -malli on hyvä hahmottaa kokonaisuutena (kuvio 2), jossa sen vaiheet ovat vuoro-vaikutuksessa toisiinsa ja voivat edetä osin yhtä-aikaisesti. Vaiheet ovat tutkimuskumppanuuden käynnistäminen, tutkimusryhmän rakentaminen, vastavuoroinen tutkimuksen yhteissuunnittelu, uuden tutkimustiedon tuottaminen yhdessä ja tutkimustiedon hyödyntäminen arjessa. Mallin vaiheet sisältävät kuvauksen kumppanuusperustaisesta yhteistoiminnasta ja siihen osallistumisen mahdollistamisesta. Kehittävä ja eettinen arviointi koskettaa koko Osallistuvan tutkimuskumppanuuden mallia.

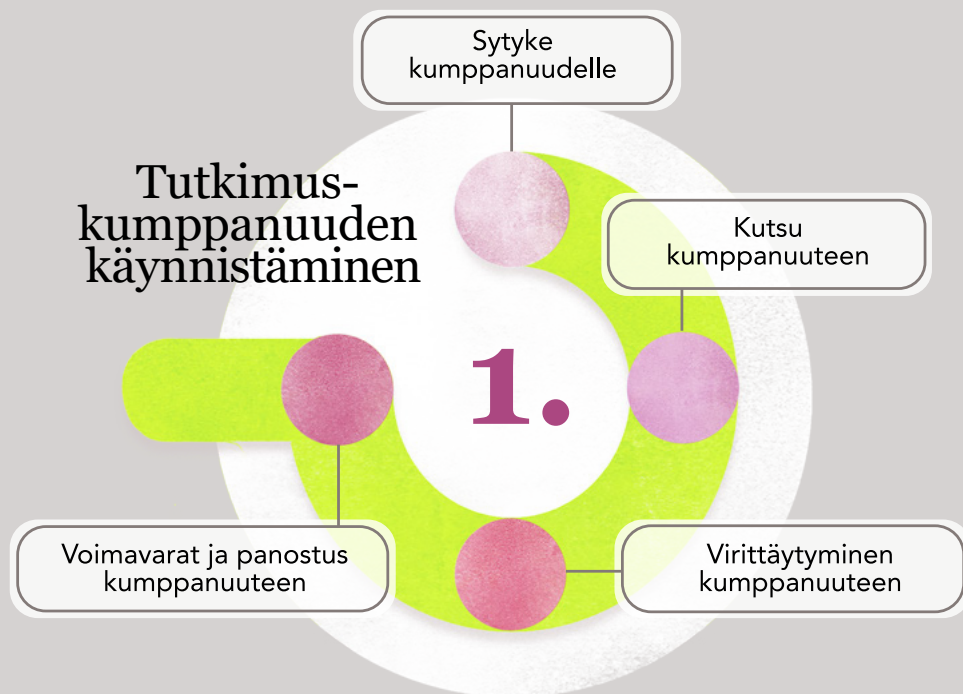
Tyypillisesti tieteellinen tutkimus alkaa tutkimusaiheeseen perehtymisellä ja tutkimussuunnitelman laatimisella, jonka toteuttavat tutkijat. Osallistuvassa tutkimuskumppanuudessa puolestaan tehdään asianosaisten toimijoiden vastavuoroista yhteissuunnittelua, jolloin tätä ennen pitää luoda toimijoiden välille kumppanuussuhde ja rakentaa tutkimusryhmän toimintaa. Tämän takia osallistuvassa tutkimuskumppanuudessa tutkimuksen alkuvaihe korostuu ja tutkimuksen suunnittelua edeltää kaksi vaihetta. Tutkimuksen toteuttaminen perustuu tiedon tuottamiseen yhdessä. Raportointi ja tulosten julkaisu tähtäävät siihen, että tieto on hyödynnettävissä monimuotoisesti arjen käytännöissä.

Osallistuvan tutkimuskumppanuuden mallin kaikki vaiheet toteutetaan yhteistoimintana. Mallin kaikissa vaiheissa tehdään kehittävä ja eettistä arviointia, jonka avulla huolehditaan siitä, että tutkimuskumppanuus toteutuu mielekkäästi ja tutkimus etenee tarkoituksenmukaisesti kohti yhdessä asetettuja tavoitteita. Kehittävään arviointiin nivoutuvat osallistuvaa tutkimuskumppanuutta koskevat eettiset ratkaisut. Kehittävässä arvioinnissa varmistetaan yhdenvertaisen osallistumisen toteutuminen tutkimusprosessin ajan.



Mallin kaikkien vaiheiden yhteistoiminta perustuu ajatukselle, jonka mukaan tutkimuksemme onnistuu paremmin, kun sinä olet mukana ja tuot siihen oman panoksesi.

Kuvio 2. Osallistuva tutkimuskumppanuus -mallin kokonaiskuva.



Kuvio 3. Tutkimuskumppanuuden käynnistämisen ydintekijät.

Tutkimuskumppanuuden käynnistäminen

Tutkimuskumppanuuden käynnistäminen sisältää sytykkeen kumppanuudelle, kutsun ja virittäytymisen kumppanuuteen sekä voimavarat ja panostuksen kumppanuuteen (kuvio 3).

Sytyke kumppanuudelle

Sytykkeenä tutkimuskumppanuudelle toimii tutkimuksen tarpeen tunnistaminen, joka voi liittyä esimerkiksi kuntoutujien esille nostamaan kysymykseen, kumppanuusverkostossa nousevaan tahtoon tehdä tutkimusyhteistyötä, käytännön kuntoutuksessa ilmenevään haasteeseen tai aikaisemmista tutkimustuloksista tunnistettuun asiaan. Merkityksellisen tutkimusaiheen

// Sytykkeenä tutkimuskumppanuudelle toimii tutkimuksen tarpeen tunnistaminen

tunnistaminen ja aiheiden priorisointi voivat myös olla oma tutkimuskumppanuudessa toteutuva tutkimushankkeensa. Sytykkeenä voi toimia myös se, että tunnistetaan, mitä lisäarvoa tutkimuskumppanuus tuo tutkimukseen.



TOIMINTATAPOJA TUTKIMUSTARPEEN TUNNISTAMISEKSI

Tapoja tunnistaa merkityksellisiä tutkimustarpeita ja valita niistä ensisijaisia, kumppaneille tärkeimpiä tai ajankohtaisimpia aiheita:

- työpaja-/pienryhmätyöskentely
- avoin keskustelufoorumi
- paneelikeskustelu ja kommentointi
- kirjallisuuskatsaus ja tuloksista keskusteleminen yhdessä

Tutkimustarpeen tunnistamisessa voidaan hyödyntää digitaalisia työkaluja mahdollisimman laajan osallistumisen mahdollistamiseksi. Kuvassa esimerkki digitaaliselle alustalle kerätyistä tärkeistä tutkimusaiheista kuntoutuksessa.



MERKITYKSELLINEN TUTKIMUSAIHE SYTYTTÄÄ KUMPPANUUDEN

Peninsula Childhood Disability Research Unit (pencru.org) on Englannissa toimiva tutkimusyksikkö, jossa erityistä tukea tarvitsevien lasten perheitä kutsutaan aktiivisesti mukaan tutkimuskumppaneiksi "perhetiedekuntaan" (*family faculty*). Tutkimuskeskuksen sivustolta löytyy käsikirja, jossa on muun muassa kuvattu eri tapoja osallistua tutkimuksen tekemiseen ja toimintaan. Sivuston kautta voi ehdottaa tutkimusaihetta ja ilmoittautua mukaan toimintaan. Perheet osallistuvat esimerkiksi merkityksellisten tutkimusaiheiden kartoittamiseen ja priorisoitiin yhdessä tutkimuskeskuksen toimijoiden ja muiden verkostojäsentien kanssa.



Kutsu kumppanuuteen

Tutkimuskumppanuussuhteen muodostaminen yhteisen tieto- tai kehittämistarpeen äärelle toteutuu kutsumalla toimijoita mukaan tutkimusryhmään. Tätä varten kannattaa laatia mahdollisille tutkimuskumppanuusverkostoille saavutettavaa ja houkuttelevaa materiaalia siitä, mistä osallistuvassa tutkimuskumppanuudessa on kyse. Viestinnässä on hyvä huomioida monikanavaisuus. Osallistumisen mahdollisuudesta voidaan viestiä erilaisten avoimien foorumeiden, asiakasraatien, kokemusasiantuntijaverkostojen, sosiaalisen median sekä työyhteisövierailujen kautta. Viestinnässä voivat olla mukana esimerkiksi vastaukset yleisimpiin kysymyksiin ja tietoa siitä, miten osallistuminen mahdollistuu, mitä se edellyttää ja mitkä ovat aikaraamit toiminnalle.

Kumppanuuteen kutsutaan moniasiantuntijainen ja -näkökulmainen osallistujajoukko, jolla on aiheeseen liittyvää, esimerkiksi kokemukseen perustuvaa näkemystä ja osaamista. Tutkimuskumppaneiden mukaan kutsumisessa voidaan

hyödyntää monia keinoja, kuten hakuprosessia (ks. Esimerkki Kumppaniksi kutsuminen), alku-tehtävää, ryhmätapaamista tai verkkokurssia, jossa samalla perehdytään osallistuvaan tutkimuskumppanuuteen. Tällöin tutkimuskumppanuudesta kiinnostuneella on mahdollisuus tehdä harkittu päätös osallistumisesta.

Tutkimuskumppaniksi ryhtyessä on hyvä huomioida, että osallistujien tulisi sitoutua kumppanuuteen, joka kytkeytyy tutkimustoimintaan. Kumppanien määrää ja kokoonpanoa harkitaan yhdessä huomioiden se, että suuremman joukon kesken näkökulmia on enemmän, mutta yhteisen ymmärryksen muodostaminen voi myös viedä enemmän aikaa.

Virittäytyminen kumppanuuteen

Kumppanuuden käynnistämävaiheessa virittäytytään yhteisen toiminnan äärelle niin, että jokainen tutkimusryhmän jäsen saa tietoa toiminnan taustasta ja prosessin etenemisestä. Kumppanit

määrittelevät yhdessä, mistä osallistuvassa tutkimuskumppanuudessa on kyse juuri siinä tilanteessa. Tutkimuskumppaneiden kanssa sovitaan yhdessä osallistumisen laajuus ja tavat. Osallistuminen on aina vapaaehtoista ja osallistumisen voi halutessaan keskeyttää. Mikäli tutkimuskumppanille maksetaan palkkaa, niin osallistumisen keskeyttämisen vaikutukset on hyvä sopia etukäteen.

Tutkimuskumppanuuden käynnistämisessä on kyse vuorovaikutussuhteiden rakentamisesta. Siksi on tärkeää alusta saakka luoda luottamuksellista ja lämmintä vuorovaikutusta, jotta jokaisella on tervetullut olo. Tutustuminen henkilökohtaisella tasolla sekä kumppaneiden toimijuuden, asiantuntijuuden ja arvojen tunnistaminen ja tunnustaminen rakentavat yhteisöllisyyttä. Tämä luo avointa ja turvallista ilmapiiriä sekä yhteenkuuluvuuden tunnetta. Jotta yhdenvertainen osallistuminen mahdollistuu tutkimuskumppaneille, tunnistetaan osallistujien yksilöllisen tuen tarpeet. Mielekäs yhteinen toiminta ja arvostava ilmapiiri vahvistavat sitoutumista yhteistoimintaan.



VIRITTÄYTYMINEN KUMPPANUUTEEN

Tutkimuskumppanuuden käynnistämävaiheessa voi tutkimusryhmälle perustaa yhteisen digitaalisen alustan avoimen ja vastavuoroisen viestinnän ja vuorovaikutuksen avuksi. Osallistuvan tutkimuskumppanuuden kehittävässä koulutusprosessissa perustettiin Teams-alusta, jossa viestintä, vuorovaikutus ja materiaalien jakaminen mahdollistuivat ketterästi, saavutettavasti ja ajasta riippumattomasti. Alustalla jokainen tutkimuskumppani laati itsestään esittelyn. Kehittävässä koulutusprosessissa esittelyiden tekeminen ja toisten dioihin tutustuminen aloitettiin ennen koulutuksen ensimmäistä tapaamista. Ensimmäisessä tapaamiskerrassa esittelydioilla kuvatuista osaamisista, voimavaroista ja näkökulmista tehtiin yhteenvehto: mitä me olemme yhdessä.



KUMPPANIKSI KUTSUMINEN

Kumppanien kutsuminen mukaan voi toteutua hakuprosessina, jossa mahdolliset kumppanit saavat tietoa, mistä tutkimuskumppanuudessa on kyse, ja osoittavat kiinnostuksensa osallistumista kohtaan. Kiinnostuneet voivat esimerkiksi ilmoittautua kyselylomakkeella ja kuvata:

1. mikä osallistuvassa tutkimuskumppanuudessa kiinnostaa ja
2. mitä osaamista tai voimavaroja he tuovat osallistuvaan tutkimuskumppanuuteen, kuten esimerkiksi aikaisempaa kokemusta kehittämisen- ja tutkimustoimintaan osallistumisesta, kokemuksia kuntoutuksesta tai muuta asiantuntemusta.

Mikäli ihmisten henkilötietoja (kuten nimi, sähköpostiosoite tms.) kerätään ilmoittautumis- tai hakulomakkeella, on oheen muistettava liittää tiedoksi tarvittava tietosuojaseloste.



Voimavarat ja panostus kumppanuuteen

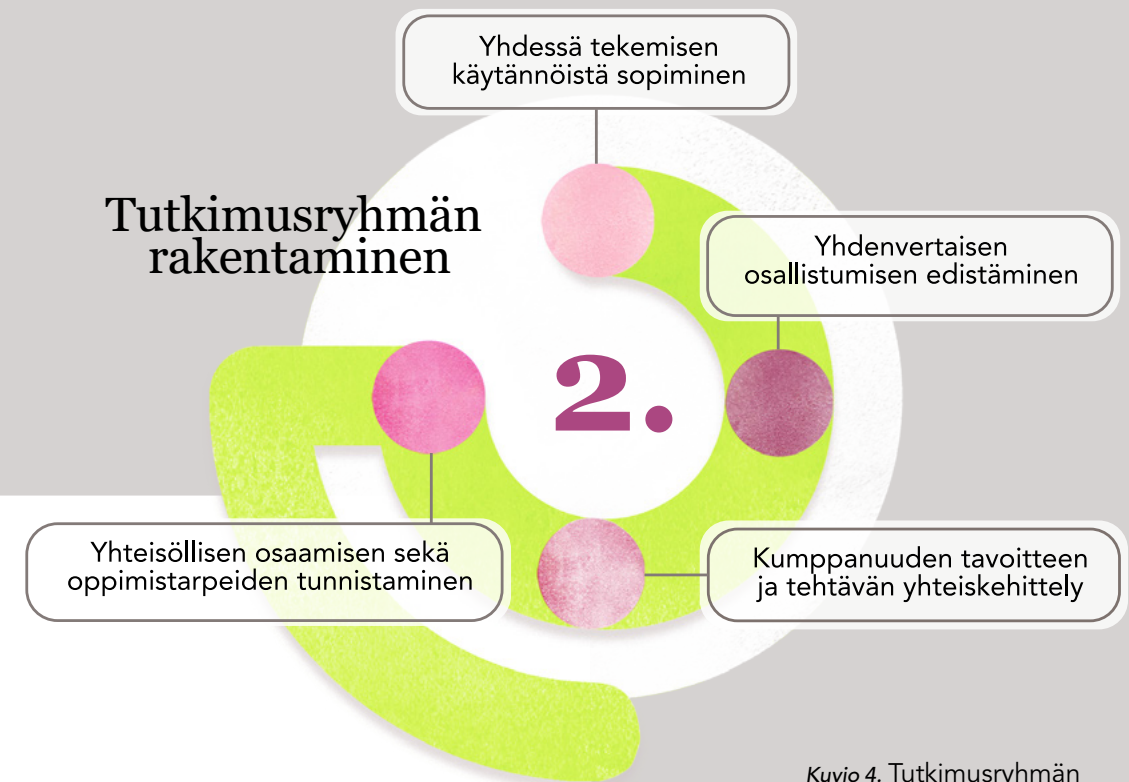
Tutkimuskumppanuuden käynnistämisen vaiheissa tunnistetaan, mitä voimavaroja ja panoksia on olemassa ja mitä tarvitaan kumppaneiden osallistumisen mahdollistamiseksi. Yksilölliseen toimintakykyyn liittyvien tuen tarpeiden lisäksi on tärkeää huomioida toiminnan toteuttamiseen tarvittavat resurssit. Tutkimuskumppaneiden matkakuluihin, työaikaan, tiloihin tai materiaaleihin voi liittyä tarve taloudelliselle resurssille. Tutkimusryhmän jäsenenä toimimisesta voidaan maksaa palkkaa. Osallistuva tutkimuskumppanuus voi käynnistyä myös vapaaehtoistoimintana. Kumppanuudesta voi olla lisäarvoa siihen osallistujille. Tutkimuskumppanilla on esimerkiksi mahdollisuus kehittää uutta osaamista, jota voi hyödyntää työllistymisessä.

// Tunnistetaan mitä voimavaroja ja panoksia on ja mitä tarvitaan kumppaneiden osallistumisen mahdollistamiseksi

TUTKIMUSKUMPPANUUDEN KÄYNNISTÄMINEN

- ❑ Tutkimuskumppanuutta rakennetaan tunnistetun merkityksellisen tutkimusaiheen äärelle.
- ❑ Tutkimuskumppanuusverkostoja ja mahdollisia kumppaneita kartoitetaan kumppanien kutsumiseksi.
- ❑ Kumppanien näkökulmasta houkutteleva ja tarkoituksenmukaisissa kanavissa esitetty viestintä ja tiedotus tukevat kumppanien kutsumista. Materiaalia ja viestintäkanavia on hyvä suunnitella ja testata yhdessä etukäteen.
- ❑ Verkostoille ja mahdollisille tutkimuskumppaneille kerrotaan selkeästi ja ymmärrettävästi, mistä osallistuvassa tutkimuskumppanuudessa on kyse tutkimuskumppaneita mukaan kutsuttaessa.
- ❑ Osallistumisen edellytykset (esimerkiksi voimavarat, ajallinen panostus ja vapaaehtoisuus) kuvataan.
- ❑ Osallistumisen hyödyt ja mahdollinen taloudellinen tuki kuvataan.
- ❑ Tutkimusryhmän tarkoituksenmukaista kokoa harkitaan yhdessä.
- ❑ Tutkimuskumppaneiksi valitsemisen kriteerit ja valintaprosessi kuvataan.
- ❑ Hakuprosessia hyödynnetään, kun se on tarkoituksenmukaista.

Tutkimusryhmän rakentaminen



Kuvio 4. Tutkimusryhmän rakentamisvaiheen ydintekijät.

Tutkimusryhmän rakentaminen

Tutkimusryhmän rakentaminen sisältää yhdessä tekemisen käytännöistä sopimisen, yhdenvertaisen osallistumisen edistämisen, kumppanuuden tavoitteen ja tehtävän yhteiskehittelyn sekä ryhmän yhteisöllisen osaamisen ja oppimistarpeiden tunnistamisen (kuviot 4).

Yhdessä tekemisen käytännöistä sopiminen

Tutkimusryhmän jäsenet sopivat yhdessä tekemisen käytännöistä, tunnistavat yhteistoiminnan edellytyksiä ja luovat yhteiset säännöt toiminnalle. Näiden määrittely sisältää muun muassa seuraavat kuvaukset:

- Miten päätökset tehdään?
- Millaisia toimintatapoja hyödynnetään?

- Miten yhteinen toiminta ajoitetaan?
- Mitä ovat yhdenvertaisuus ja saavutettava vuorovaikutus sekä viestintä?

Tutkimuskumppanit määrittelevät yhdessä toimintaan liittyviä rooleja, tehtäviä ja vastuualueita. Yhteisissä tapaamisissa luodaan keskustellen ja yhteiskehittellen jokaiselle selkeä ja ymmärrettävä tehtäväkuva. Merkityksellistä on se, että luodaan yhteistoimintaa, mielekästä vuorovaikutusta ja yhteishenkeä. Osallistumisen tavoissa ja ryhmän jäsenten tehtävissä huomioidaan kunkin ryhmän jäsenen yksilölliset voimavarat ja mahdollisuudet.

Osallistumisen tavat ja roolit voivat muuntua toiminnan edetessä, ja sovittuja käytänteitä muotoillaan, kun opitaan uutta ja arvioidaan

toimintaa. Esimerkiksi ryhmän järjestäytymisen ja ensimmäisten tapaamisten koordinointi voi olla yhden tutkimusryhmän jäsenen vastuulla, mutta tämä vastuualue voi siirtyä ryhmän sopimuksesta tutkimusprosessin edetessä myös toiselle henkilölle. Ryhmän jäsenten panokset voivat vaihdella henkilökohtaisen elämän, kiinnostuksen ja mahdollisuuksien mukaan tutkimusprosessin eri vaiheissa.

Osallistuvassa tutkimuskumppanuudessa päättöksentekoon osallistuvat kaikki tutkimusryhmän jäsenet. Jotta kumppanit voivat osallistua päättöksentekoon, heillä tulee olla saatavilla riittävästi informaatiota esimerkiksi tutkimusprosessin etenemisestä ja eettisistä asioista, joihin päätökset voi perustaa.

Yhdessä sovitut toimintatavat ja vastualueet edistävät tutkimusryhmän jäsenten vastuunottoa ja luottamusta, hälväntävät ennakkoluuloja ja auttavat luomaan yhteistä ymmärrystä prosessista ja tavoitteista. Tutkimusryhmän järjestäytymisen tehtävien ja vastuineen kannattaa kirjata ylös. Kirjaus mahdollistaa sen, että tarvittaessa voidaan palata alussa sovittuihin asioihin ja tehtäviin sekä tehdä niihin muutoksia.

Yhdenvertaisen osallistumisen edistäminen

Tutkimusryhmän toimintaa rakennettaessa luodaan perusta yhdenvertaiselle ja vastavuoroiselle osallistumiselle. Osallistuvassa tutkimuskumppanuudessa yhdenvertaisuuden tulee näkyä sanojen lisäksi myös toimintatavoissa. Kun puhutaan tutkimuskumppanuudesta, on vältettävä teknistä, näennäistä tai päälle liimattua osallistumista. Yhdenvertaisen osallistumisen toteutuminen varmistetaan kaikissa tutkimuksen vaiheissa muun muassa kehittävän ja eettisen arvioinnin avulla (ks. sivu 36).

Yhdenvertaista osallistumista edistää ympäristöjen ja toimintatapojen fyysinen ja sosiaalinen saavutettavuus sekä yksilöllisten tarpeiden huomioiminen. Esteettömään vuorovaikutukseen liittyvät monipuoliset mahdollisuudet ilmaista näkökulmia sekä erilaisten kommunikoinnin tapojen huomioiminen. Osallistumisen mahdollistaminen voi edellyttää muilta tutkimusryhmän



VÄLINEITÄ TUTKIMUSRYHMÄN JÄRJESTÄYTYMISEEN SEKÄ ROOLIEN JA TEHTÄVIEN MÄÄRITTELYYN

Patient-Centered Outcomes Research Institute (PCORI) on Yhdysvalloissa toimiva instituutti, joka pyrkii edistämään potilaiden osallistumista tutkimustoimintaan. Instituutti on kehittänyt tutkimusryhmän jäsenten sitoutumisen edistämisen tueksi lomakemuotoisen välineen *Updated Engagement Plan Template (PDF)*.

Hollannissa *Kenniscentrum Revalidatiege-neeskunde Utrecht* -osaamiskeskuksessa on kehitetty tutkimuskumppanuutta jäsentävä osallistumismatriisi, *Involvement Matrix (PDF)*. Sen tarkoituksena on auttaa jäsentämään toimijoiden erilaisia rooleja ja tehtäviä tutkimusryhmässä, ja sitä voi hyödyntää projektin etenemisen seurannassa ja osallistumisen raportoinnissa. Matriisiin kuvataan toimijoiden tehtävät tutkimuksen eri vaiheissa ja tehtävien tarkennetut sisällöt.

Yhdenvertaista osallistumista tarvitaan aitoon tutkimuskumppanuuteen

jäseniltä uusien kommunikointikeinojen oppimista. Toisinaan voi olla tarpeen, että läheinen tai avustaja tukee tutkimusryhmän jäsenen vuorovaikutusta ja osallistumista.

Tutkimuskielen ja vaikeiden käsitteiden välttäminen on tärkeää, sillä vaikeaselkoisuus voi synnyttää väärinkäsityksiä ja sulkea osallistujia keskustelun ja toiminnan ulkopuolelle. Osallistumista voi edistää esittäytyminen ilman titteleitä ja kumppaneiden asettuminen tilaan ilman, että

joku on korostetusti ryhmän edessä. Digitaalisten ratkaisuiden ja esimerkiksi etäyhteyden hyödyntäminen mahdollistaa osallistumisen välimatkoista ja paikkakunnasta riippumatta.

Joustavat ja ennakoivat toimintatavat, kuten mahdollisuus valmistautua ja orientoitua ryhmän tapaamisiin etukäteen esimerkiksi ennakkomateriaalin avulla, edistää yhdenvertaista osallistumista. Ennakointi auttaa ihmisten erityisyyden huomioimista. Kuvalliset sekä havainnollistavat keinot, kuten digitaaliset esitykset, seinäposterit ja kirjalliset materiaalit, tukevat osallistumista ja yhteisen ymmärryksen luomista. Osallistumisen haasteista keskustellaan avoimesti ja niihin etsitään yhdessä ratkaisuja.

Rakennettaessa tutkimusryhmän toimintaa tutkimuskumppanit luovat keskustellen yhteistä arvopohjaa, luottamusta ja yhteisöllisyyttä. Luottamuksen syntyminen voi vaatia aikaa ja tutustumista rennossa ilmapiirissä epävirallisen toiminnan äärellä. Keskeistä on avoin ja kunnioitava vuorovaikutus ryhmän kesken. Ryhmä voi suunnitella, millä nimellä tutkimusryhmää kutsutaan sekä esimerkiksi kuvallisen symbolin tai

logon ryhmälle. Tärkeää on kiinnittää huomiota siihen, että kaikille syntyy tunne ryhmään kuulumisesta ja siitä, että heidän asiantuntijuuttaan arvostetaan ja heidän osaamiselleen on käyttöä.

Kumppanuuden tavoitteen ja tehtävän yhteiskehittely

Tutkimusryhmän toimintaa rakennettaessa selvitetään ja sovitaan realistiset odotukset kumppanuudelle. Tutkimusryhmän toiminnan tavoitteet, tehtävät ja aikataulu luodaan yhdessä esimerkiksi yhteiskehittelyn menetelmiä hyödyntäen. Tärkeää on se, että rakennetaan yhteistä ymmärrystä ja suuntaa sille, mitä osallistuvalla tutkimuskumppanuudella tavoitellaan.

Yhteiskehittämisen ja verkostomaisen kehittämistoiminnan suunnitteluun on tarjolla useita työvälineitä. Esimerkiksi Halosen *Theseus-tietokannasta löytyvässä Projektin loppuu, mitä jää? -verkkojulkaisussa* (2021) on työvälineitä sosiaalisten innovaatioiden juurruttamiseen, kuten monitoimijaverkoston paikantamiseen.



YHDENVERTAISEN OSALLISTUMISEN EDISTÄMINEN

- Ympäristössä ei ole fyysisiä tai sosiaalisia esteitä osallistumiselle.
- Yksilölliset tuen tarpeet on otettu huomioon.
- Osallistujilla on mahdollisuus ilmaista näkemyksensä.
- Käytettävä kieli on kaikille ymmärrettävää.
- Tarkoituksenmukaisia digitaalisia ja visuaalisia ratkaisuja hyödynnetään.
- Saavutettavuus on huomioitu vuorovaikutuksessa, viestinnässä ja materiaaleissa (ks. esim. [saavutettavasti.fi](https://www.saavutettavasti.fi)-verkkosivut).
- Toimintaan on mahdollista valmistautua esimerkiksi etukäteismateriaalin avulla.
- Toimintatavat ovat joustavat, ennakoivat ja monipuoliset.
- Osallistumisen mahdollisuuksia kehitetään yhdessä.

Yhteisöllisen osaamisen ja oppimistarpeiden tunnistaminen

Tutkimusryhmän toimintaa rakennettaessa tunnistetaan, mitä osaamista ryhmän jäsenillä on ja mitä uutta osaamista tarvitaan tutkimustoiminnassa osallistuvassa tutkimuskumppanuudessa. Ryhmässä varmistetaan se, että jokaisella on mahdollisuus sanoittaa omaa osaamistaan ja ilmaista, mitä osaamista haluaisi kehittää. Tarvittaessa voidaan järjestää koulutusta tai esimerkiksi mentorointia. Koulutusta voidaan tarvita osallistuvassa tutkimuskumppanuudessa esimerkiksi seuraavista aiheista: yhdenvertainen osallistuminen ja vuorovaikutus ryhmässä, tutkimusmetodit ja etiikka tutkimusprosessin eri vaiheissa tai viestintä ja asioiden esittäminen ryhmälle.



YHTEISÖLLISEN OSAAMISEN TUNNISTAMINEN

Yhteisöllisen osaamisen tunnistamisessa voi käyttää digitaalista kirjoitustaulua, johon voi liittää tekstiä, kuvia, linkkejä jne. Sitä voi hyödyntää ryhmän keskustelun ja yhteisen työskentelyn tulosten dokumentointiin. Kirjoitustaululla on hyvä mahdollistaa ajatusten anonyymi ilmaiseminen, jolloin sitä voi myös käyttää yksilölliseen työskentelyyn tarpeen mukaan. Kuvassa esimerkki yhteiskehittelyn tuotoksista.



KOULUTTAUTUMINEN YHDESSÄ

Yhteinen kouluttautuminen tutkimuskumppanuuteen voi olla tarpeen. Esimerkiksi kanadalaisessa *CanChild-tutkimuskeskuksessa* on tarjolla verkkototeutuksena koulutuskokonaisuus, *Family Engagement in Research*, joka on suunnattu tutkijoille, klinikoille ja muille sidosryhmille sekä kuntoutujille läheisineen.

Vastavuoroinen tutkimuksen yhteissuunnittelu

Tutkimusaiheen ja -tavoitteen määrittely yhdessä

3.

Suunnitelman laadinta yhdessä

Kuvio 5. Tutkimuksen vastavuoroinen yhteissuunnittelun vaiheen ydintekijät.

Tutkimuksen vastavuoroinen yhteissuunnittelu

Tutkimuksen vastavuoroinen yhteissuunnittelu sisältää tutkimusaiheen ja -tavoitteen määrittelyn yhdessä sekä suunnitelman laatimisen yhdessä (kuvio 5).

Tutkimusaiheen ja -tavoitteen määrittely yhdessä

Tutkimuskumppaneita yhdistää jokin tietty asia tai ilmiö, josta halutaan saada lisää tutkittua tietoa tai jota halutaan kehittää. Mahdollisimman moninäkökulmaisen kuvan muodostamiseksi avataan vastavuoroisessa suunnittelussa ensin avoin keskustelu alustavasta aiheesta tai tavoitteesta sekä niitä koskevista kokemuksista

ja näkökulmista. Yhteisten aiheiden lisäksi tutkimuskumppaneilla voi olla aluksi myös useita erilaisia pyrkimyksiä, odotuksia ja toiveita.

Aiheen ja tavoitteen ollessa henkilökohtaisesti kiinnostava ryhmän jäsenet voivat sitoutua pitkiinkin tutkimusprosesseihin. Jotta tässä vaiheessa onnistutaan, on huolehdittava siitä, että yhdenvertainen osallistuminen mahdollistuu ja että keskustelu tarkoittaa askel askeleelta niin tutkimusaihetta kuin -tavoitetta. Tällä tavoin voidaan lisätä yhteistä ymmärrystä tarkasteltavasta asiasta ja siihen liittyvistä erilaisista näkökulmista.

Tutkimusaiheen ja -tavoitteen ideointi voi lähteä kenen tahansa tai useamman kumppanin



ERÄTAUKO-MENETELMÄ

Yhteisen dialogin edistämiseksi voidaan hyödyntää Sitran kehittämää Erätauko-menetelmää. Erätauko-menetelmän avulla voi saattaa yhteen eri lähtökohdista tulevia ihmisiä sekä käydä yhdenvertaista keskustelua myös sellaisten henkilöiden kanssa, jotka herkästi jäävät keskusteluiden ulkopuolelle. Se sopii parhaiten 6–25 ihmiselle. Keskustelun aikana pyritään istumaan kasvotusten piirissä, mutta keskustelu voi tapahtua myös etäyhteydellä. Erätauko-keskustelulla on ohjaaja, joka pitää huolta rakentavasta ja yhdenvertaisesta ilmapiiiristä sekä keskustelun etenemisestä. Tukea keskustelun suunnitteluun ja toteutukseen on saatavilla Erätauon rakentavan keskustelun pelisäännöistä.

Kaikki osallistujat kertovat ensin oman käsityksensä ja kiinnostuksen kohteensa, ja tämän jälkeen luodaan jaettava ymmärrystä tutkimusaiheesta. Jotta jaettu käsitys muodostuu moninäkökulmaiseksi, realistiseksi ja yhdessä luoduksi, osallistujien on kyettävä hyväksymään ja antamaan tilaa toisten erilaisille näkemyksille. Erityistä herkkyyttä ja huomiota vaativat hiljaisen signaalien ja tarpeiden tunnistaminen sekä niiden merkityksen ymmärtäminen.

tarpeista, mutta siihen tehdään yhdessä tarkennuksia sekä mahdollisia muutoksia ja täsmennyksiä. Tutkimusaihetta voidaan täsmentää, tarkentaa ja muokata sekä rajata yhteisen avoimen dialogin pohjalta.

Tutkimuksen vastavuoroisessa suunnittelussa keskustellaan tavoitteiden saavuttamisen ja tutkimuksen toimintaedellytyksistä. Näitä ovat esimerkiksi käytettävissä oleva aika ja osaaminen, tutkimuksen rahoitusmahdollisuudet, tarvittava työmäärä, välineet, menetelmät ja ympäristöt sekä mukana olevat muut verkostot ja toimijat siltä osin kuin nämä ovat tiedossa. Vastavuoroisessa suunnittelussa kietoutuvat yhteen tutkimuksen toteuttamiseen liittyvät tehtävät sekä jatkuva eettinen arviointi.



TUTKIMUSAIHEEN TARKASTELU JA MÄÄRITTELY YHDESSÄ

- ❑ Jokaisella on mahdollisuus avoimesti ja eri tavoin kertoa ymmärryksensä ja tarpeensa aiheesta.
- ❑ Alustavia tavoitteita ja pyrkimyksiä voidaan suunnitteluvaiheessa ilmaista eri tavoin hyödyntämällä luovia keinoja, esimerkiksi piirtämällä, kirjoittamalla tai esittämällä fyysisesti, sekä muilla kommunikointikeinoilla, esimerkiksi tunnekortteja tai valokuvia käyttäen.

- ❑ Asiat ja tavoitteet dokumentoidaan siten, että niitä voidaan tarkastella yhdessä esimerkiksi mielle- tai merkityssuhdekarttojen avulla.
- ❑ Keskustelun kautta voi muotoutua myös aivan uusi yhdessä tunnistettu tavoite.
- ❑ Osallistujat tarvitsevat riittävästi aikaa tarkastella ja pohtia tavoitteita ennen kuin mitään päätöksiä tai ratkaisuja tehdään.
- ❑ Yhdessä sovitut tavoitteet esitetään niin, että kaikki ymmärtävät ne samalla tavoin.



TUTKIMUSSUUNNITELMAN LAADINTA

Kansainvälisesti ja kansallisesti yhä useammat rahoituskanavat arvostavat ja toisinaan edellyttävätkin tutkimuskumppanuutta tutkimusaiheeseen liittyvien kokemusasiantuntijoiden ja kansalaisten kanssa.

Suunnitelman laatiminen yhdessä

Tutkimussuunnitelma laaditaan yhteistoiminnassa kuvaten tutkimusasetelma ja tutkimuksen toteutus, jossa huomioidaan tutkimusrahoituskanavan pyrkimykset ja reunaehdot. Tutkimusmenetelmät valitaan ja muotoillaan yhdessä. Jos tutkimussuunnitelma on jo laadittu ja tutkimuksen käynnistämiseen liittyvät luvat tai rahoitus haettu ennen kumppanuuden käynnistymistä, tehdään yhdessä tarkennettu toimintasuunnitelma. Tällöin varmistetaan yhdessä se, että kaikilla tutkimuskumppaneilla on yhtenäinen ymmärrys tutkimuksen tavoitteista ja suunnitelman sisällöstä.

Vastavuoroisessa yhteissuunnittelussa huomio kiinnitetään siihen, miten asioista sopiminen tehdään niin, että jokaisen tutkimuskumppanin näkökulmat tulevat kuulluksi ja huomioonotetuksi. Suunnitelmaa laadittaessa pohditaan yhdessä, millä tavoin kukin tutkimusryhmän jäsen osallistuu tutkimuksen toteutukseen. Osallistuvan tutkimuskumppanuuden rikkaus on siinä, että kumppanit ovat erilaisia ja tutkimuksen eri vaiheissa tarvitaan erilaista osaamista ja erilaisia rooleja. Tämän takia kaikkien ei tarvitse osata samoja asioita tai osallistua kaikkeen.

- ❑ Kaikilla tutkimuskumppaneilla on yhteinen ymmärrys tutkimuksen keskeisistä käsitteistä, tarkoituksesta ja tavoitteesta sekä toiminnasta.
- ❑ Tutkimusryhmässä voidaan yhdessä koulutautua tarvittavien menetelmien hallintaan ja välineiden käyttöön tarpeen vaatiessa.
- ❑ Tutkimuksen tiedontuottajien sisäänotto ja poissulkukriteerejä kuvattaessa hyödynnetään tutkimusryhmän osaamista ja monialaisuutta varmistaen kriteerien tarkoituksenmukaisuus sekä osallistumisen edistäminen toimintakyvyn mukaisesti.
- ❑ Tutkimusryhmän jäsenten tietämystä hyödyntäen kuvataan, miten osallistujat tavoitetaan tutkimuksen tiedontuottajiksi ja miten osallistujien valinta toteutuu parhaalla tavalla.
- ❑ Arvioidaan tiedontuottajien osallistumista ja varmistetaan mielekästä osallistumista vahvistavien menetelmien käyttö. Tutkimuksen tiedontuottajien näkökulmasta on hyvä arvioida ja kehittää tutkimuksen toteutuksen mielekkyyttä esimerkiksi kuormituksen tai tutkimukseen osallistumiseen tarvittavan ajan suhteen.
- ❑ Otetaan huomioon myös tutkimusympäristö, joka voi olla rajoittava tai kannustava riippuen esimerkiksi ilmapiiristä, tuttuudesta, kielestä ja kulttuurista.
- ❑ Tutkimusstrategisilla ratkaisulla mahdollistetaan monimenetelmäisyys, moninäkökulmaisuus, erilaiset saavutettavat tiedonkeruun tavat ja tutkimusryhmässä tiedon tuottaminen tarkoituksenmukaisella tavalla.

Kuntoutuksen ammattilaisten ja kuntoutumisen asiantuntijoiden osaaminen on hyödyllistä esimerkiksi silloin, kun ratkotaan yhdessä, millaiset toimintatavat mahdollistavat toimintakyvyltään erilaisten ihmisten osallistumista tiedontuottajina tutkimukseen. Näitä ovat esimerkiksi viittomakielen taito sekä erilaisten kommunikaattorien ja kuvakommunikaation hallinta.

// Vastavuoroinen yhteissuunnittelu tukee tutkimuksen eettisiä ratkaisuja

Toiminnallisina aineistonkeruun keinoina voidaan käyttää erilaisia luovia menetelmiä. Esimerkiksi valokuvat, piirtäminen ja toimintaa yhdistelevät menetelmät voivat vahvistaa mielekästä osallistumista. Verkon tai teknologian hyödyntäminen voi laajentaa tutkimukseen osallistumisen mahdollisuuksia. Digitaalisuus kiinnostaa nuorten lisäksi yhä laajemmin kansalaisia, ja aineistonkeruussa voidaan käyttää kehittyvää AR/VR- ja XR-teknologiaa sekä some- ja chat-viestintää. Haastatteluun tai kyselyyn liittyvien kysymysten laatiminen ja tarkistaminen vastavuoroisessa suunnittelussa ja esitestaamalla edistää kysymysten ymmärrettävyyttä ja merkityksellisyyttä tutkimukseen osallistujien näkökulmasta. [Yhteiskehittelyn menetelmiä ja työkaluja \(innokylä.fi\)](#) voidaan hyödyntää aineistonkeruussa ja analysoinnissa.

Suunnitelman yhteislaadinnassa huomioidaan tutkimuksen eettisyys ja laadukkuus niin, että suunnitelma täyttää tieteellisen tutkimuksen kriteerit. Osallistuvassa tutkimuskumppanuudessa toteutuvaa tutkimusta ohjaavat, kuten muutakin tutkimusta, hyvä tieteellinen käytäntö ja siihen liittyvä eettinen ohjeisto. [Tutkimuseettisen neuvottelukunnan ohjeistuksen](#) mukaisesti tarvittavat dokumentit, luvat ja suostumukset laaditaan vastavuoroisessa yhteissuunnittelussa, [Hyvä tieteellinen käytäntö ja sen loukkausepäilyjen käsittely Suomessa \(PDF\)](#).

Tutkimusryhmässä on hyvä yhdessä perehtyä myös tietosuojavaltuutetun toimiston ohjeistukseen koskien [tieteelliseen tutkimukseen tietoturvasuojaa ja tietosuojaa \(tietosuoja.fi\)](#), joka huomioidaan suunnitelmassa. Tieteellisessä tutkimuksessa tietosuoja-asetus suojaa tutkimukseen osallistuvien tiedonantajien henkilötietoja ja antaa heille enemmän keinoja hallita omien tietojen käsittelyä. Tieteellistä tutkimusta koskevien käsittelysäännösten ja poikkeuksien tarkoituksena on tukea ja edistää tutkimustoimintaa. Kaikessa tutkimustoiminnassa voidaan käyttää myös anonymisoituja tietoja ilman käsittelyperustetta. Anonymisoituja tietoja ei enää katsota henkilötiedoiksi, joten niihin ei sovelleta tietosuojasäännöksiä.

Vastavuoroinen yhteissuunnittelu tarjoaa tutkimuksen eettisille ratkaisuille tukea erityisesti tutkimuksen tiedontuottajien näkökulman ymmärtämiseksi. Tutkimusryhmän jäsenet voivat yhdessä laatia selkeitä ja ymmärrettäviä infokirjeitä, tiedotteita ja suostumuksia tutkimukseen kutsuttaville osallistujille. Yhteisen suunnittelun avulla tutkimusmateriaalien laadinta on moninäkökulmaista, mikä voi parantaa materiaalien ymmärrettävyyttä, selkeyttä ja käytettävyyttä. Koska tutkimukseen osallistumisen tulisi olla osallistujille mahdollisimman vaivatonta ja haitan tulisi olla mahdollisimman vähäinen, on arvokasta, että jo suunnitteluvaiheessa voidaan huomioida osallistujien näkökulma.

Uuden tutkimustiedon tuottaminen yhdessä



Kuvio 6. Uuden tutkimustiedon tuottaminen yhdessä -vaiheen ydintekijät.

Uuden tutkimustiedon tuottaminen yhdessä

Uuden tutkimustiedon tuottaminen yhdessä sisältää aineiston keräämisen yhdessä sekä moninäkökulmaisen aineiston analysoinnin ja tulkinnan yhdessä (kuviot 6).

Aineiston kerääminen yhdessä

Osallistuvassa tutkimuskumppanuudessa korostuvat aineistonkeruun monimenetelmäisyys, toiminnallisten aineistonkeruutapojen hyödyntäminen, kumppaneiden yhteistoiminta ja verkossa toimimisen mahdollisuuksien hyödyntäminen.

Tutkimusryhmäläiset valmentavat toisiaan ja oppivat yhdessä. Esimerkiksi kuntoutumisen asiantuntijat jakavat osaamistaan ja ymmärtävät siitä, miten kannattaa edetä tutkimuksen

aineistonkeruun osallistujien näkökulmasta tarkasteltuna ja millaiset kysymykset ovat ymmärrettäviä ja merkityksellisiä. Tutkija tuo kumppanuuteen osaamista siitä, miten edetä aineistonkeruutilanteessa tutkimuksellisesta näkökulmasta. Joissakin tilanteissa voi olla myös hyötyä siitä, että toimitaan työparina. Näin voi olla esimerkiksi haastattelutilanteessa, jolloin haastattelijat voivat kysyä ja esittää täydentäviä kysymyksiä eri näkökulmista.

Haastattelukokemuksen käsittely yhdessä voi olla tarpeen tilanteessa heränneiden tunteiden ja ajatusten käsittelemiseksi. Läheisen, kuntoutujan tai ammattilaisten toimiessa yhteiskehittelytilaisuudessa vetäjänä tai haastattelututkimuksessa vertaishaastattelijana on erityisen tärkeää pohtia, miten haastattelijan tausta vaikuttaa haastattelutilanteessa ja aineiston analysoinnissa.

Moninäkökulmainen aineiston analysointi ja tulosten tulkinta yhdessä

Osallistuvassa tutkimuskumppanuudessa aineiston analyysiin osallistuu useita tutkimusryhmän

jäseniä ja tällöin yhdistetään monia näkökulmia. Tutkimuskumppaneiden erilaisten näkökulmien avulla aineistosta voidaan tunnistaa analyysikysymysten kannalta tärkeitä asioita, joiden merkitys voisi muutoin jäädä huomaamatta. Aineiston analyysissä voidaan käyttää esimerkiksi yhteisiä työpajoja sekä useampia analyysikierroksia, joiden avulla aineiston erilaiset tulkinnat voidaan löytää ja sanoittaa yhdessä.

Tulosten tulkinnassa osallistuva tutkimuskumppanuus konkretisoi tulosten merkitystä käytännössä.

Tuloksia voidaan tarkastella myös avoimissa foorumeissa, joiden avulla tulosten käytännöllistä merkitystä voidaan arvioida ja sekä syventää ja laajentaa. Moninäkökulmaisuus syventää tulosten tulkintaa ja tämä vahvistaa tutkimuksen luotettavuutta.

Tutkimustiedon hyödyntäminen arjessa



Kuvio 7. Tutkimustiedon hyödyntäminen arjessa -vaiheen ydintekijät.

Tutkimustiedon hyödyntäminen arjessa

Tutkimustiedon hyödyntäminen arjessa sisältää monimuotoisen viestinnän ja keskustelun tulosten merkityksestä käytännössä (kuviot 7).

Monimuotoinen viestintä

Tutkimuskumppanuudessa toteutettava viestintä on luonteeltaan dialogiin pyrkivää ja verkostomaista. Tutkimuksen suunnitteluvaiheessa

tehdessä viestintäsuunnitelmassa varmistetaan, että kaikki asianosaiset tahot on huomioitu viestinnässä ja että julkaisukanavat ja -muodot ovat kohderyhmälle sopivimmat. Suunnitelmassa kuvataan, kenelle viestitään ja mikä on tutkimusryhmän jäsenten rooli ja vastuu viestinnässä. Julkaisujen laatijoista kannattaa sopia jo suunnitelmavaiheessa. Tutkimusryhmän jäsenten vahvuuksia ja osaamista sekä verkostoja hyödynnetään monimuotoisessa viestinnässä.

Tutkimuksen luotettavuuden näkökulmasta on keskeistä se, että tutkimuksessa yhdessä toteutettu prosessi ja päättelyketju on dokumentoitavissa läpinäkyvästi ja johdonmukaisesti. Tulosten raportoinnissa kiinnitetään huomiota tulosten ymmärrettävyyteen ja selkeäkielisuuteen, jotta tulokset ovat saavutettavat eri tahoille ja tiedon käyttäjille. Saatettava viestintä varmistetaan käyttämällä viestinnän eri muotoja ja kanavia sekä tarvittaessa esimerkiksi viittomia ja tekstivastineita.

Tulosten esittämisessä ja jakamisessa nostetaan esiin kuntoutujalle ja läheiselle arjessa merkitykselliset asiat ja kiinnitetään tulokset niiden kautta kuntoutuksen käytäntöihin. Tulosten puhuttelevuus eri tahojen näkökulmasta voidaan varmistaa, kun tutkimuskumppani tuntee viestinnän kohderyhmän kielen, käsitteet sekä tarpeet ja heidän tarpeensa tulevat huomioiduksi viestinnässä. Näkyvyys varmistetaan viestimällä moninaisten verkostojen ja kanavien kautta.



OHJEITA JA TYÖKALUJA RAPORTOINTIIN

Julkaisukanava BMJ:n ohjeistuksessa *Reporting patient and public involvement in research* (PDF) on lueteltu, mitä on tärkeää kuvata kuntoutujien ja läheisten osallistuessa kumppanuusperustaiseen tutkimukseen.

Tutkimuskumppanuuden raportoinnissa voi hyödyntää *GRIPP2-lomaketyökalua* (englanniksi, PDF) (GRIPP2-LF- ja GRIPP2-SF-lomakkeet, Staniszevska ym. 2017). Näistä työkaluista GRIPP2-SF on lyhyempi ja sopii, vaikka tutkimuskumppanuus ei olisi ollut keskeisessä asemassa tutkimustoiminnassa. GRIPP2-LF on pidempi ja soveltuu, kun tutkimuskumppanuus on ollut merkittävää. Pidempää lomaketta voi hyödyntää myös muistilistana tutkimuksen suunnitteluvaiheessa ja arvioinnissa. [Aihetta käsittelevä artikkeli ja lomakkeet löytyvät BMJ:n verkkosivustolta.](#)

Research Involvement and Engagement -aikakauslehdessä

julkaistaan vertaisarvioituja tutkimuksia, joissa mahdollistetaan sidosryhmien osallistuminen tutkimuksen kaikissa vaiheissa. Lehden yhteistuottajana ovat kaikki keskeiset sidosryhmät, mukaan lukien kuntoutujat, tutkijat, päättäjät ja palvelujen käyttäjät.



MONINAISIA VIESTINNÄN KANAVAT JA MUODOT

- viestintä sosiaalisen median erilaisilla alustoilla ja sähköpostitse kohderyhmille ja verkostoille
- blogit verkossa, kirjoitukset nettisivuilla ja artikkelit nettijulkaisuissa
- vertaisarvioidut julkaisut
- artikkelit ja kirjoitukset järjestöjen julkaisuissa, ammattilehdissä, sanomissa ja aikakauslehdissä ja nettisivuilla
- esitykset seminaareissa, webinaareissa, keskustelu- ja yleisötilaisuuksissa
- koulutukset ja työpajat
- paneelikeskustelut ja päättäjille suunnatut tilaisuudet
- posterit, videot, infograafit, selkokieliset lyhennelmät, podcastit, sarjakuvat, tarinalliset tai kuvalliset viestit, policy brief -tiivistelmät.

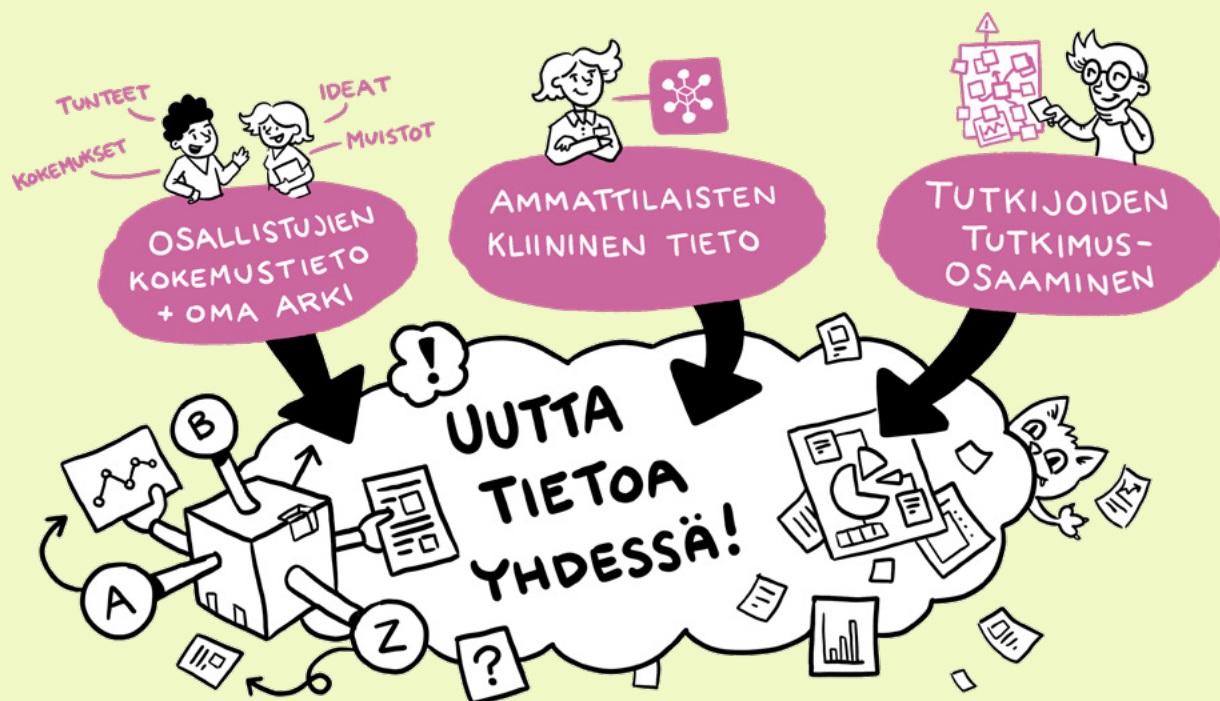


Tutkimuskumppanit voivat kirjoittaa yhdessä tutkimusartikkeleita ja muita julkaisuja tutkimuksen tuloksista ja merkityksestä. Toisilla ryhmän jäsenillä voi olla tekstin tarkastajan ja kommentoijan rooli tilanteen ja tarpeen mukaan. Tutkimuskumppanit voivat esittää tuloksia yhdessä tapahtumissa ja kongresseissa. Kuntoutujat ja läheiset voivat toimia myös uuden tiedon vertaisviestijöinä. Uusia luovia sekä saavutettavia tulosten esittämisen tapoja, kuten videoita tai sarjakuvia, voidaan kehittää yhdessä.



TIEDON KITEYTYS JA VISUALISOINTI

Osallistuvan tutkimuskumppanuuden kehittävään koulutusprosessiin tilattiin livekuvitus, joka visualisoi yhteiskehittelyssä toteutunutta keskustelua osallistuvan tutkimuskumppanuuden edellytyksistä ja hyödyistä (kaksi esimerkkikuvaa). Livekuvituksia voi käyttää yhteiskehittelyn tulosten viestinnässä.



Tuusitaikurit



VIESTINTÄ JA RAPORTOINTI

- ❑ Viestintäsuunnitelma ohjaa viestintää ja raportointia.
- ❑ Tutkimusryhmän jäsenten roolit ja vastuut viestinnässä määritellään ja sovitaan vahvuuksien ja osaamisen mukaan.
- ❑ Viestinnän kohderyhmät ja tahot määritellään.
- ❑ Julkaisukanavat ja -muodot harkitaan kohderyhmille sopiviksi.
- ❑ Viestinnän saavutettavuus huomioidaan (ks. esim. saavutettavasti.fi -verkkosivut).
- ❑ Tutkimuksen prosessi ja päättelyketju dokumentoidaan läpinäkyvästi ja johdonmukaisesti.
- ❑ Tutkimuskumppanit ja osallistujat suunnittelevat ja arvioivat yhdessä tutkimustulosten esittämistä ymmärrettävyyden varmistamiseksi.
- ❑ Kuntoutujalle arjessa merkitykselliset asiat ja niihin liittyvät kuntoutuksen käytännöt tuodaan esiin tuloksia jaettaessa ja esitettäessä.

Tutkimuskumppanit suunnittelevat yhdessä, mitä tuloksia jaetaan sekä kuka tai ketkä tuloksia esittävät ja missä ja millaisella formaatilla. Ymmärrys tulosten sisällöstä, merkityksestä ja hyödyntämisestä kuntoutuksen ja kuntoutumisen arjessa rakentuu yhdessä.

Tulosten hyödyntämistä edistävät yhteinen keskustelu ja mahdollisuus pohtia tulosten merkitystä käytännössä yksilön, yhteisön ja yhteiskunnan näkökulmista. Keskustelua tulisi käydä laajasti tiedon käyttäjien kesken ja tuloksia tarkastella kriittisesti. Mahdollisuus kysyä ja keskustella edistää yhteisen ymmärryksen rakentumista sekä avaa uusia näkökulmia tulosten merkitykseen ja uusiin tutkimustarpeisiin. Keskustelua käydään myös tulosten soveltamisesta kuntoutujan yksilölliseen tilanteeseen.

Tutkimustulosten soveltaminen kuntoutuksen käytännöissä ja kuntoutujan yksilölliseen tilanteeseen vaatii aina tulosten kriittistä pohdintaa ja soveltuvuuden tarkastelua. Tällainen pohtiva dialogi voi toteutua esimerkiksi työyhteisössä, verkostotapaamisissa tai muissa tilaisuuksissa. Keskustelun lisäksi voidaan soveltaa yhteiskehittelyn menetelmiä kaikkien sidosryhmäläisten osallistumisen mahdollistamiseksi. Yhteiskehittely voi myös helpottaa konkreettisten kuntoutuksen käytäntöjen muutosten suunnittelua tulosten suunnassa.

Tulosten soveltamista arjessa voivat edistää esimerkiksi:

- kouluttautuminen mentoreiksi ja muutosagenteiksi
- organisaatioissa järjestettävät laajat, eri toimijoita kokoavat koulutukset
- yhteistyö korkeakoulujen kanssa niin, että tutkimuksen tulosten yhteistoiminnallinen pohdinta kiinnitetään osaksi opintojaksoja sekä perusopetuksessa että täydennyskoulutuksessa ja korkeakoulujen avoimissa opinnoissa.

Keskustelu tulosten merkityksestä käytännössä

Yhteistoiminnallinen lähestymistapa tutkimustiedon levittämiseen ja juurruttamiseen edistää yhteistä ymmärrystä rakentavaa tiedon hyödyntämistä kuntoutuksen ja kuntoutumisen arjessa.



MONIMUOTOISEN TUTKIMUSVIESTINNÄN YHTEISKEHITTELY

Jotta tutkimustulokset olisivat mahdollisimman hyödyllisiä ja hyödynnettävissä, tutkimusryhmän jäsenet voivat yhdessä kehittää tutkimusviestinnän muotoja esimerkiksi pohtimalla, millaisia hyviä tutkimustulosten julkaisu- ja levitystapoja on jo olemassa ja mitä uusia tarvitaan tulevaisuudessa. Yhteiskehittely voi edetä esimerkiksi seuraavien askeleiden avulla:

1. Työskentely itsenäisesti (___ min): Palauta mieleesi tai etsi jokin hyvä tapa, jolla tulos on levitetty tai julkaistu. Voit lisätä esimerkiksi kuvana, linkkinä ja/tai tekstinä sähköiselle alustalle.
2. Työskentely pienryhmässä (___ min): Keskustelkaa ja miettikää, miten tutkimustulos tulisi julkaista ja levittää, jotta se olisi helposti käyttöönotettavissa. Koostakaa keskustelusta muistiinpanoja sähköiselle alustalle. Tiivistäkää muutama asia, jotka tuotte yhteiseen keskusteluun.
3. Yhteinen keskustelu ja yhteenveto tuloksista (___ min).

Kehittävä ja eettinen arviointi

Kehittävä arviointi on yhteistoiminnallinen oppimisprosessi, joka suuntaa tulevaisuuteen. Kehittävässä arvioinnissa pyritään siihen, että arviointi vahvistaa tiedon jakamista ja yhteisen ymmärryksen muodostumista tuottaen oppimista. Arvioinnin tarkoituksena on tuottaa tietoa, jonka avulla voidaan kehittää osallistuvaa tutkimuskumppanuutta kunkin tutkimuksen toteuttamisessa.

Kehittävä arviointi tuottaa uutta yhteisöllistä osaamista, jota hyödynnetään tutkimustoiminnan kehittämisessä ja tutkimuksen laadun parantamisessa. Kehittävä arviointi edistää arviointitulosten hyödyntämistä ja voimaannuttaa toimijoita rakentaviin ratkaisuihin. Siinä pohditaan yhdessä, miten asiat toteutuisivat hyvin tulevaisuudessa sen sijaan, että katsotaan menneisyyteen tai keskitytään nykyisiin ongelmiin.

Tieteellisessä tutkimuksessa arvioidaan usein tulosten saavuttamista ja siihen vaikuttaneita tekijöitä jälkikäteen. Kehittävä arviointi toteutuu koko osallistuvan tutkimuskumppanuusprosessin ajan ja sillä tuetaan tutkimukselle asetettujen tavoitteiden saavuttamista. Yhdessä tehtävän arvioinnin avulla kehitetään osallistuvaa tutkimuskumppanuutta tutkimusprosessin kaikissa vaiheissa ja voidaan tunnistaa siitä saatavaa hyötyä.

Osallistuvan tutkimuskumppanuuden arvioinnin tehtävänä on:

- ennakoida ja ohjata prosessin tulevia vaiheita ja etenemistä
- kuvata olemassa olevia ja tarvittavia voimavaroja

Kehittävä arviointi sopii osallistuvaan tutkimuskumppanuuteen, koska se on vuorovaikutteista ja luottamukseen perustuvaa jatkuvaa kehittämistä ja lisää yhteistä ymmärrystä arvioitavasta asiasta.

// Pohditaan yhdessä, miten asiat toteutuisivat hyvin tulevaisuudessa

- edistää verkostojen käytettävyyttä ja kattavuutta
- edistää erilaisten menetelmien toteuttamista suhteessa tavoitteisiin
- edistää menetelmien käytettävyyttä ja kehittymistä prosessin aikana
- tunnistaa hyötyjä ja haittoja yksilön, tutkimusryhmän ja tutkimuksen näkökulmista
- tunnistaa edistäviä ja estäviä tekijöitä
- tunnistaa kumppaneiden osallistumista ja osallisuuteen vaikuttavia tekijöitä
- vahvistaa riskien hallintaa
- vahvistaa tutkimuksen laatua.

Kehittävässä arvioinnissa käytettävät menetelmät suunnitellaan yhdessä tutkimusryhmässä arviointikohteiden ja -kysymysten mukaisesti. Arviointi on moninäkökulmaista, ja sille on tyypillistä monimenetelmäisyys ja menetelmällinen joustavuus. Kehittävä arviointi etenee osallistuvan tutkimuskumppanuuden prosessin vaiheiden mukaisesti ja niitä ennakkoiden.

Osallistuvassa tutkimuskumppanuudessa eettisiin tekijöihin kiinnitetään erityistä huomiota tutkimusprosessin kaikissa vaiheissa. Osallistuvassa tutkimuskumppanuudessa eettinen arviointi on jatkuvaa ja kytkeytyy tutkimuskumppanuuden kehittävään arviointiin.

Kehittävä ja eettinen arviointi on yhteistoiminnan tavoin osallistuvaa tutkimuskumppanuutta läpileikkaavaa toimintaa, eli sitä tarvitaan kumppanuuden kaikissa vaiheissa.

Esimerkkejä kehittävän ja eettisen arvioinnin kysymyksistä:

1. Miten huolehditaan siitä, että kaikkia tutkimusryhmän jäseniä kunnioitetaan ja kuunnellaan yhdenvertaisesti?
2. Miten mahdollistetaan tutkimuskumppaneiden mielekäs osallistuminen ja sitoutuminen?
3. Miten yhteisöllisyyttä ja vastavuoroisuutta rakennetaan ja ylläpidetään?
4. Miten huolehditaan siitä, että päätöksenteko perustuu yhteiseen keskusteluun ja harkintaan ja noudattaa tutkimuseettistä ohjeistoa?
5. Miten kiteytetään yhteiskehittelyn tulokset yhteenvedoksi siten, että ne ovat kaikille kumppaneille ymmärrettäviä ja hyväksyttäviä?
6. Miten toteutetaan tutkimusryhmän sisäinen ja ulkoinen viestintä ajantasaisesti ja saavutettavasti?

Luottamuksen rakentuminen tutkimuskumppaneiden kesken on ensiarvoisen tärkeää, jotta arviointi onnistuu rakentavasti, rehellisesti ja avoimesti. Arviointia tehdään yhdessä, mutta mahdollistetaan myös nimettömänä tuotettu arviointi tarpeen mukaan. Arvioinnin toteutus ja välineet sovitaan yhdessä.

Arvioinnissa on tärkeää korostaa sen kohdistumista yhdessä tehtävään tutkimuskumppanuteen, ei yksilön suorituksiin. Tutkimusryhmän jäsenillä on kuitenkin hyvä olla mahdollisuus yksilölliseen keskusteluun ja palautteeseen yhdessä tehtävän arvioinnin lisäksi. Arvioinnin tulosten dokumentoinnin on tärkeää olla kaikkien kumppanien saatavilla, jotta niiden avulla on mahdollista kehittää ja suunnata osallistuvaa tutkimuskumppanuutta. •

4 Mallin tutkimuksellinen kehittäminen

Monivaiheinen kehittämisprosessi

Näyttöön perustuva Osallistuva tutkimuskumppanuus -malli yhteiskehitettiin monivaiheisesti (taulukko 1). Ensimmäisessä vaiheessa vuonna 2019 aiheesta laadittiin kuvaileva kirjallisuuskatsaus kansainvälisistä tutkimuksista, joka kohdistui tutkimuskumppanuuteen, tutkimukseen osallistumiseen ja yhdessä tehtävään tutkimukseen. Aineistoksi saatiin 17 artikkelia, jotka tuottivat tietoa kumppanuudessa tehtävän tutkimusprosessin kulusta sekä kumppanuuden toteutumisen tavoista ja hyvistä käytännöistä. Katsauksessa kuvattiin, miten tutkimuskumppanuus voi toteutua yhteistyössä kuntoutujien – niin lasten kuin aikuisten – ja heidän läheistensä sekä eri alojen ja tahojen asiantuntijoiden ja tutkijoiden kanssa. Katsauksen tuottaman tiedon perusteella kuvattiin Osallistuva tutkimuskumppanuus -mallin ensimmäinen, alustava versio.

// **Katsaus kuvaa, miten tutkimuskumppanuus voi toteutua kuntoutuksen tutkimuksessa**

Kirjallisuuskatsauksen toteutus ja tuloksia:

Lehtonen, Krista & Vänskä, Nea & Helenius, Sari & Harra, Toini & Sipari, Salla 2020. *Osallistuva tutkimuskumppanuus kuntoutuksen soveltavassa tutkimuksessa. Kuvaileva kirjallisuuskatsaus. Kuntoutus 43 (3). 6–19. (journal.fi)*

Mallin kehittämisessä hyödynnetyt tulokset/ tuotokset	Kuvaus osallistujista/ aineiston keruusta	Kehittämisprosessin vaiheet
A. Kansainvälinen kirjallisuuskatsaus	<ul style="list-style-type: none"> Artikkelit n=17, joista katsaukset n=3 ja artikkelit n=14 	Versio 1: KV-näkökulma
B. Yhteiskehittelytilaisuudet (n=5)	<ul style="list-style-type: none"> Osallistujina yli 100 terveydenhuollon, sosiaalityön ja kasvatuksen ammattilaista, opettajia, opiskelijoita, tutkijoita ja kehittäjiä 	
C. Kuntoutus (ylempi AMK) -tutkinto-ohjelman tutkimukselliset kehittämistyöt eli opinnäytetyöt (n=2)	<p>Työ 1 (Kaipainen 2020)</p> <ul style="list-style-type: none"> Kuntoutujien teemahaastattelut: 6 osallistujaa Kuntoutuksen ammattilaisten ryhmähaastattelu: 9 osallistujaa Kehittäjäverkoston yhteiskehittely: 12 osallistujaa <p>Työ 2 (Nurmi 2021)</p> <ul style="list-style-type: none"> Kirjallisuuskatsauksen hakutuloksena 24 tutkimuksellista kehittämistyötä 	Versio 2: Kansallinen näkökulma
D. Pyöreän pöydän keskustelu	<ul style="list-style-type: none"> Kokeneet kuntoutuksen tutkijat, kehittäjät ja asiantuntijat, 5 osallistujaa 	
E. Kehittävä koulutusprosessi	<ul style="list-style-type: none"> 50 osallistujaa (kuntoutujia, läheisiä sekä monialaisesti ammattilaisia, tutkijoita, kehittäjiä, opettajia) 5 koulutuskertaa/tilaisuutta etäyhteydellä 6 yhteiskehittelyaineistoa 80 kehittämistehtävää 	Versio 3: Käytännön kokeilut ja kehittävä arviointi

Taulukko 1. Osallistuvan tutkimuskumppanuuden tutkimuksellisen kehittämisprosessin vaiheet.

/// Käytäntöön soveltaminen rikastutti Osallistuvan tutkimuskumppanuuden mallia

Mallia muotoiltiin vuonna 2020 viidessä yhteiskehittelytilaisuudessa, joihin osallistui yli 100 kuntoutuksen asiantuntijaa: kuntoutujia, ammattilaisia, kouluttajia, opiskelijoita, kehittäjiä ja tutkijoita sekä päätöksentekijöitä järjestelmäsoilta. Näin saatiin kehitettyä mallia suomalaiseen kuntoutuskäytäntöön soveltuvaksi. Yhteiskehittelyssä työstettiin vastauksia esimerkiksi seuraaviin kysymyksiin:

- Mitkä asiat mahdollistavat onnistumisen osallistuvassa tutkimuskumppanuudessa?
- Miten mahdolliset haasteet osallistuvassa tutkimuskumppanuudessa voidaan kääntää onnistumisiksi?
- Mihin osallistuvaa tutkimuskumppanuutta tarvitaan?

Yhdessä tuotetut vastaukset dokumentoitiin kietyttyinä yhteenvetoina, jolloin osallistujat pystyivät varmistamaan yhteiset tuotokset. Tuotoksia käytettiin mallin toisen version tekemisessä hyödyksi.

Sisältöä mallin kehittämiseen toivat myös kuntoutuksen (ylempi AMK) tutkinto-ohjelman tutkimukselliset kehittämistyöt. *Kaipaisen (2020) kehittämistyössä (Theseus)* kuntoutujat ja ammattilaiset kehittivät tutkimuskumppanuutta edistäviä käytäntöjä kuntoutuksen soveltavassa tutkimuksessa. *Nurmen (2021) kehittämistyössä (Theseus)* kuvattiin suomalaisen kirjallisuuskatsauksen perusteella kehittäjäkumppanuutta edistäviä ja estäviä tekijöitä.

Lisäksi mallia esiteltiin pyöreän pöydän keskustelussa kokeneille kuntoutuksen kehittäjille ja tutkijoille sekä päättäjille. Esittelyn jälkeen avattiin yhteiskehittely seuraavista kysymyksistä:

- Miten osallistuvaa tutkimuskumppanuutta rakennetaan kuntoutuksen soveltavassa tutkimuksessa?
- Mitä osaamista osallistuva tutkimuskumppanuus edellyttää?

Pyöreän pöydän keskustelu kirjattiin muistiin ja tuloksia käytettiin mallin kehittämisessä.

Mallin toisesta versiosta järjestettiin keväällä 2021 kehittävä koulutusprosessi. Koulutukseen osallistui 50 kuntoutuksen asiantuntijaa eri puolilta Suomea: kuntoutujia, ammattilaisia, kouluttajia, opiskelijoita, kehittäjiä ja tutkijoita, joita yhdisti kiinnostus malliin ja sen kehittämiseen koulutusprosessissa. Koulutus vastasi laajuudeltaan 5 opintopistettä ja sisälsi viisi koulutuskertaa sekä neljä kehittämistehtävää. Koulutus toteutui verkossa Teams-alustalla.

Osallistuva tutkimuskumppanuus -mallin kehittävän koulutusprosessin osaamistavoitteet olivat:

- tuottaa yhteistä määrittelyä ja ymmärrystä
- rakentaa kokonaiskuvaa
- luoda yhteistä toimintakulttuuria
- soveltaa toimivia keinoja ja hyviä käytäntöjä
- hyödyntää kehittävää arviointia uudistuvan tiedon tuottamisessa.

Malliin perehtymisen lisäksi osallistujat sovelsivat mallia käytäntöön heidän omiin toimintaympäristöihinsä kytkeytyneiden kehittämistehtävien kautta. Kehittämistehtävät sekä yhteiskehittely koulutuskerroilla (ks. Esimerkki Tulevaisuuden muistelu yhteisen käsityksen muodostamiseksi) tuottivat kehittävää arviointitietoa mallista. Tätä tietoa hyödynnettiin, kun kehitettiin Osallistuva tutkimuskumppanuus -mallin kolmatta ja viimeistä tässä julkaisussa kuvattua versiota.



TULEVAISUUDEN MUISTELU YHTEISEN KÄSITYKSEN MUODOSTAMISEKSI

Osallistuvan tutkimuskumppanuuden kehittävässä koulutusprosessissa hyödynnettiin tulevaisuusmuistelua ensimmäisellä kerralla, kun luotiin yhteistä konkreettista käsitystä siitä, mitä osallistuva tutkimuskumppanuus tarkoittaa käytännössä ja miten se voisi muuttaa tutkimustoiminnan käytäntöjä.

Menetelmä sopi hyvin verkossa etänä toteutettavaksi, ja se tuotti moninäkökulmaisen kokonaiskuvan aiheesta. Tulevaisuuden muistelu toteutettiin yhdeksässä pienryhmässä ja tuotokset kirjattiin kunkin ryhmän omalle dialle. Yhden ryhmän tuotos esimerkkinä kuvassa:

On vuosi 2030 ja osallistuva tutkimuskumppanuus on käytössä

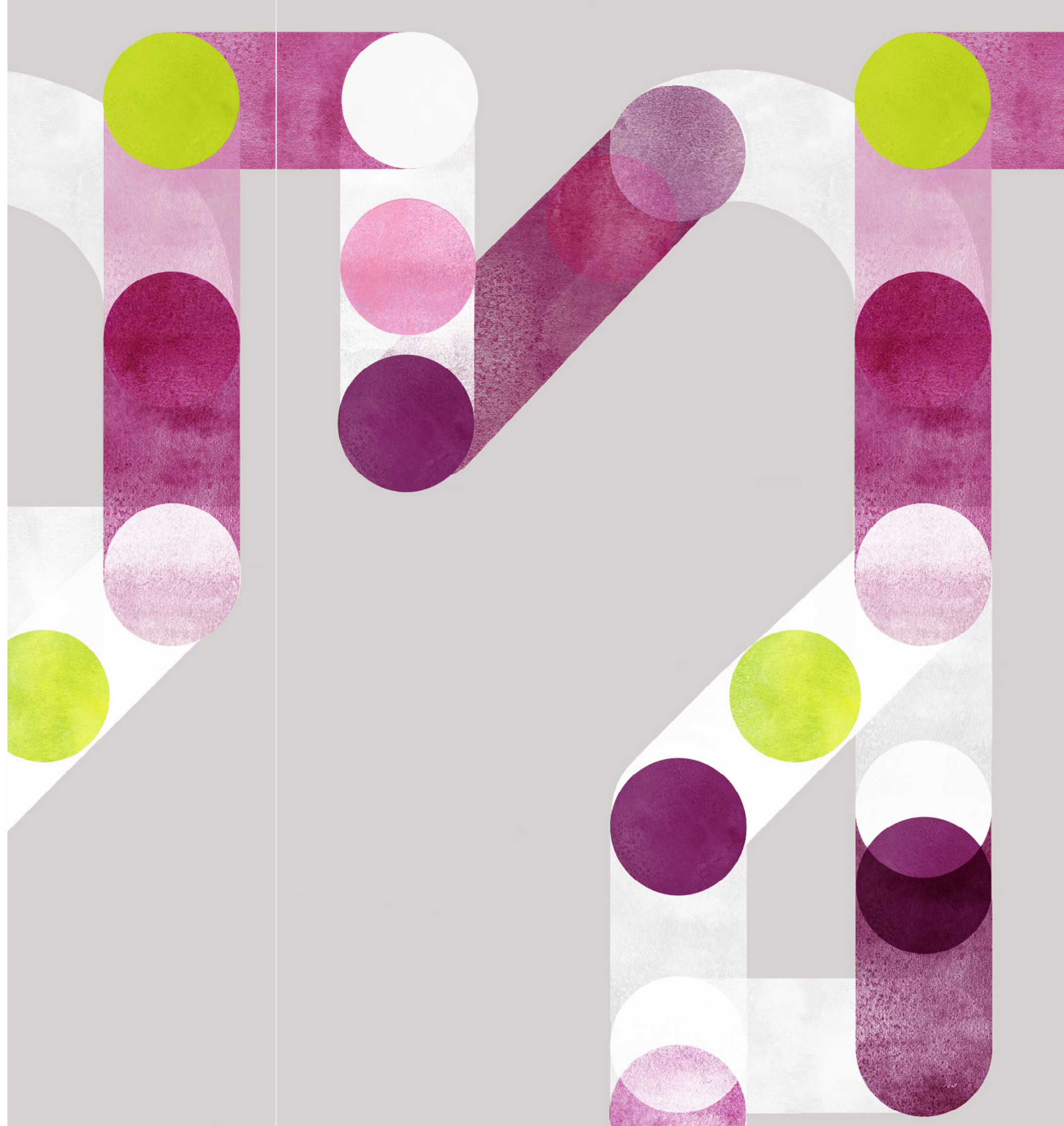


Jatkuvasti käyttäjiensä myötävaikutuksesta kehittyvä malli

Osallistuva tutkimuskumppanuus ei ole menetelmä, jota käytetään samalla tavalla kaikissa tilanteissa. Se on uudenlaisen tieteellisen tutkimuksen toimintakulttuurin luomista ja tarjoaa tutkimukselliseen kehittämiseen pohjautuvaa tietoperustaa sekä prosessimallin erilaisten käytännön sovellusten toteuttamiseksi. Osallistuva tutkimuskumppanuus on tarkoitettu malliksi, joka jatkuvasti muotoutuu ja kehittyy käyttäjiensä myötävaikutuksesta erilaisissa tilanteissa.

Osallistuvassa tutkimuskumppanuudessa painottuu uudella tavalla tieteellisen tutkimuksen valmisteluvaihe, kun tietoisesti rakennetaan vastavuoroista ja yhdenvertaista kumppanuustoimintaa. Sen ideaa voi hyödyntää tieteellisen tutkimuksen lisäksi myös kuntoutustyössä, kun tavoitellaan kehittäjäkumppanuutta ammattilaisten ja kuntoutujien kesken. Tästä oivallinen esimerkki on *Janakkalan perhekeskuksen peruskirja*. Kuntoutujien toimiminen kehittäjä- ja tutkimuskumppaneina niin kuntoutuksen käytännössä kuin tieteellisessä tutkimuksessa vahvistaa ajatusta kuntoutujien voimaantumisesta ja toimimisesta aktiivisesti hyvän tulevaisuuden tekijöinä.

Osallistuva tutkimuskumppanuus edistää moninäkökulmaisen ja vuorovaikutteisen yhteistoinnin kautta eettisesti kestävästä tutkimustoiminnasta. Tutkimusaiheeseen liittyvien moninaisten toimijoiden yhdessä rakentama tahtotila, yhteinen päämäärä, luottamukseen perustuva keskustelukulttuuri sekä yhteistoimintaa mahdollistavat keinot ja rakenteet varmistavat laadukasta tutkimustoimintaa. Osallistuva tutkimuskumppanuus edistää tutkimuksen vaikuttavuutta, kun tutkimustoiminta ja sen tulokset ovat merkityksellisiä ja hyödynnettävissä ihmisen arjessa. •



Kirjallisuutta

- Atjonen, P. 2013. Arvioinnin eettiset periaatteet. Teoksessa Knubb-Manninen, G. & Niemi, H. & Pietiläinen, V. (toim.). Kansallinen arviointi kohti tulevaisuutta. Koulutuksen arviointineuvoston julkaisuja 63. 117–129. https://www.researchgate.net/profile/Paeivi-Atjonen/publication/285493181_Arvioinnin_eettiset_periaatteet/links/5ff4abe2a6fdccdc8338652/Arvioinnin-eettiset-periaatteet.pdf
- Camden, C. & Shikako-Thomas, K. & Nguyen, T. & Graham, E. & Thomas, A. & Sprung, J. & Morris, C. & Russell, D. J. 2015. Engaging stakeholders in rehabilitation research: a scoping review of strategies used in partnerships and evaluation of impacts. *Disability and Rehabilitation* 37 (15). 1390–1400. <https://doi.org/10.3109/09638288.2014.963705>
- Canadian Institutes for Health Research (CIHR). Strategy for Patient-Oriented Research (SPOR). Päivitetty 2.12.2021. <https://cihr-irsc.gc.ca/e/41204.html>
- Dufva, M. 2020. Megatrendit 2020. *Sitra studies* 162. Vantaa: Erweko. <https://media.sitra.fi/2019/12/15143428/megatrendit-2020.pdf>
- Gainforth, H. L. & Hoekstra, F. & McKay, R. & McBride, C. B. & Sweet, S. N. & Ginis, K. A. M. & Anderson, K. & Chernesky, J. & Clarke, T. & Forwell, S. & Maffin, J. & McPhail, L. T. & Mortenson, W. B. & Scarrow, G. & Schaefer, L & Sibley, K. M. & Athanasopoulos, P. & Willms, R. 2021. Integrated knowledge translation guiding principles for conducting and disseminating spinal cord injury research in partnership. *Archives of Physical Medicine and Rehabilitation* 102 (4). 656–663. <https://doi.org/10.1016/j.apmr.2020.09.393>
- Harra, T. & Sipari, S. & Mäkinen, E. 2017. Hyvää tahtova kehittäjäkumppanuus. Teoksessa Pohjola, A. & Kairala, M. & Lyly, H. & Niskala, A. (toim.). Asiakkaasta kehittäjäksi ja vaikuttajaksi. Asiakkaiden osallisuuden muutos sosi-aali- ja terveyspalveluissa. Tallina: Vastapaino. 147–164.
- Harra, T. 2014. Terapeuttinen yhteistoiminta. Asiakkaan osallistumisen mahdollistaminen toimintaterapiassa. Lapin yliopisto. Yhteiskuntatieteellinen tiedekunta. https://lauda.ulapland.fi/bitstream/handle/10024/61769/Harra_Toini_ActaE_156pdfA.pdf?sequence=2&isAllowed=y
- Hoekstra, F. & Mrklas, K. J. & Khan, M. & McKay, R.C. & Vis-Dunbar, M. & Sibley, K. M. & Nguyen, T. & Graham, I. D. & SCI Guiding Principles Consensus Panel & Gainforth, H. L. 2020. A review of reviews on principles, strategies, outcomes and impacts of research partnerships approaches: a first step in synthesising the research partnership literature. *Health research policy and systems* 18 (51). 1–23. <https://doi.org/10.1186/s12961-020-0544-9>
- The integrated knowledge translation (IKT) guiding principles. The University of British Columbia. Okanagan Campus. <https://ikt.ok.ubc.ca/>
- Ketelaar, M. & Smits, D. W. & Meeteren K. & Klem, M. & Alsem, M. 2020. Involvement of young people and families in all stages of research; what, why and how? Teoksessa Imms, C. & Green, D. (toim.). Participation, optimizing outcomes in childhood-onset neurodisability. London: Mac Keith Press. 105–118.
- Lehtonen, K. & Vänskä, N. & Helenius, S. & Harra, T. & Sipari, S. 2020. Osallistuva tutkimuskumppanuus kuntoutuksen soveltavassa tutkimuksessa. Kuvaileva kirjallisuuskatsaus. *Kuntoutus* 43 (3). 6–19. <https://journal.fi/kuntoutus/article/view/100139/57706>
- National Institute for Health Research 2021. Briefing notes for researchers – public involvement in NHS, health and social care research. <https://www.nihr.ac.uk/documents/briefing-notes-for-researchers-public-involvement-in-nhs-health-and-social-care-research/27371?pr=>
- Paalasmaa, P. & Sipari, S. & Lönnqvist, M. & Roivas, M. (toim.) 2020. Kuntoutuminen – yhteiskehittelyä arjessa. TAITO-sarja 67. Helsinki: Metropolia Ammattikorkeakoulu. <https://urn.fi/URN:ISBN:978-952-328-259-9>
- Romsland, G. I. & Milosavljevic, K.L. & Andreasen, T. A. 2019. Facilitating non-tokenistic user involvement in research. *Research Involvement and Engagement* 5 (18). 1–12. <https://doi.org/10.1186/s40900-019-0153-3>
- Sipari, S. 2020. REcoRDI-kehittämishanke – osaamista ja verkostoitumista kuntoutuksen soveltavaan tutkimukseen. Verkkosivusto. <https://www.metropolia.fi/fi/tutkimus-kehitys-ja-innovaatiot/hankkeet/recordi>
- Sipari, S. & Mäkinen, E. & Paalasmaa, P. (toim.) 2014. Kuntoutettavasta kehittäjäkumppaniksi. Aatos-artikkelit 13. Helsinki: Metropolia Ammattikorkeakoulu. https://www.metropolia.fi/sites/default/files/publication/2019-11/AATOS_13_2014_Sipari_Makinen_Paalasmaa.pdf

Kirjoittajat ja kehittäjäkumppanit

Kirjoittajaesittely

Salla Sipari, FT, yliopettaja, projektipäällikkö, kuntoutuksen (ylempi AMK) -tutkinto-ohjelman tutkintovastaava, Metropolia Ammattikorkeakoulu, Hyvinvoinnin osaamisalue. Salla on tutkinut ja kehittänyt kuntoutuksen hyviä käytäntöjä, joissa yhteistoiminta ja yhteiskehittäminen ovat keskeisessä asemassa.

Nea Vänskä, TtM, ft, projektipäällikkö ja lehtori Metropolia Ammattikorkeakoulussa, Kuntoutus ja tutkiminen -osaamisalueella. Nean väitöskirjatutkimus kohdistuu lapsen oikeuteen osallistua ja toimijuuteen kuntoutuksessa.

Krista Lehtonen, TtM, ft, lehtori Metropolia Ammattikorkeakoulussa, Kuntoutus ja tutkiminen -osaamisalueella. Krista on tutkinut ja kehittänyt kuntoutuksen ja fysioterapian käytäntöjä aiemmissa työtehtävissä lasten ja nuorten erikoissairaanhoidossa ja nykyisin ammattikorkeakoulun hanketoiminnassa.

Sari Helenius, ft YAMK, projektisuunnittelija ja lehtori kuntoutuksen (ylempi AMK) -tutkinto-ohjelmassa Metropolia Ammattikorkeakoulun Hyvinvoinnin osaamisalueella. Osallistumisen vahvistaminen ja yhteiskehittäminen ovat olleet keskeinen osa kehittämistoimintaa, jonka parissa Sari on toiminut perusterveydenhuollossa ja ammattikorkeakoulussa.

Sara Väisänen, kokemustoimija, markkinoinnin ja viestinnän opiskelija, projektityöntekijä Metropolia Ammattikorkeakoulun Kestävää hyvinvointia yhdessä tutkimalla ja kehittämällä -hankkeessa (HYTKKE).

Toini Harra, YTT, FL, toimii Metropolia Ammattikorkeakoulussa yliopettajana. Toini on tutkinut yhteistoimintaa ja kehittänyt sen soveltamista niin opetuksessa kuin myös kansallisissa ja kansainvälisissä hankkeissa.

Osallistuva tutkimuskumppanuus -mallin kehittäjäkumppanit kehittävässä koulutusprosessissa keväällä 2021:

Tiina Finnberg

Paula Heinonen

Anna-Elina Hovatta

Jaana Hymmi

Eija Janhunen

Merja Jansson

Elisa Johansson

Mari Jokitalo-Trebs

Anna Kaipainen

Meri Kulmala

Virpi Kuvaja-Köllner

Mira Lönnqvist

Päivi Mustonen

Ulla Niutanen

Heidi Nurmi

Jaana Paltamaa

Aila Pikkarainen

Antti Pitkänen

Satu Reivonen

Kaj Rinne

Leena Ristolainen

Anna Selkama

Sari Stenroos

Minna Torikka

Pilvi Tuomola

Mari Turja

Evelin Vlahopoulou



Mallin työpohjat

Työpohjat - ohje -

Osallistuvan tutkimuskumppanuuden mallin toteuttamisen ja soveltamisen tueksi on laadittu kuusi työpohjaa. Työpohjat on numeroitu suositeltavassa käyttöjärjestyksessä lukuun ottamatta viimeistä kuudetta työpohjaa, jota voi käyttää koko osallistuvan tutkimuskumppanuuden ajan. Työpohjia voi käyttää yksittäin tai rinnakkain eli numerojärjestystä ei tarvitse noudattaa.

Ensimmäinen työpohja virittää tutkimuskumppanuuteen tutkimusryhmäläisten keskinäisellä tutustumisella ja tutkimusryhmän kuvaamisella. Toinen työpohja ohjaa tunnistamaan henkilökohtaista toimijuutta tutkimuskumppanina ja rakentamaan tutkimusryhmän yhteistoimijuutta. Kolmas työpohja tukee tutkimuskumppanuuden yhteisten käytäntöjen määrittelyä. Neljäs työpohjan avulla tutkimuskumppanit voivat sopia tehtävistä ja vastuista. Viides työpohja edistää tutkimuksen vastavuoroista suunnittelua. Kuudes työpohja on tutkimuskumppanuuden kehittävän arvioinnin työväline.

Mallin työpohjat

Työpohja 1:

Tutustuminen tutkimuskumppaneihin

Työpohja 2:

Toimijuus tutkimuskumppanuudessa

Työpohja 3:

Tutkimuskumppanuuden käytäntöjen määrittely

Työpohja 4:

Tehtävistä sopiminen tutkimuskumppanuudessa

Työpohja 5:

Suunnittelu tutkimuskumppanuudessa

Työpohja 6:

Tutkimuskumppanuuden kehittävä arviointi



Työpohja 1

Tutustuminen tutkimuskumppaneihin

Tutkimuskumppanuuden käynnistyessä on tärkeää virittäytyä kumppanuuteen tutkimusryhmän jäsenten keskinäisellä tutustumisella ja ryhmän kokonaiskuvan hahmottamisella.

Työpohjassa on kaksi osaa. Tarpeen mukaan voi käyttää vain yhtä osaa. Työpohjassa on esimerkkikysymyksiä. Kaikki kuvaukset ovat arvokkaita, mutta kaikkiin kysymyksiin ei ole välttämätöntä vastata. Työpohjaan voi kirjoituksen lisäksi liittää kuvia, videoita tai ääninauhoituksia esim. linkkien avulla.

- A. Ensimmäisessä osassa (A) tutkimuskumppanit tekevät vapaamuotoisen kuvauksen itsestään ja kuvaukset jaetaan tutkimusryhmän kesken.
- B. Toisessa osassa (B) muodostetaan tutkimusryhmän kokonaiskuva. Siinä voi hyödyntää ensimmäisen osan vastauksia.

**Mieli-
kuvitusta ja
luovuutta
saa käyttää!**



Tämän työpohjan (1) tuloksia voi hyödyntää kuvattaessa toimijuutta tutkimuskumppanuudessa työpohjassa 2.





Työpohja 1

A Kuvaus itsestä

Osallistuja

Mikä on sinulle merkityksellistä?

!
Esittelyssä voit hyödyntää myös kuvia, piirroksia, ääninauhaa tai videolinkkiä itsestäsi, omasta arjesta tai mielenkiinnon kohteestasi.

Mitä erityisesti haluaisit kertoa itsestäsi tutkimusryhmälle?

Mikä sinua innostaa osallistumaan tutkimuskumppanuuteen?



A

B Kuvaus tutkimusryhmästä

Millaisen
tutkimusryhmän
muodostamme
yhdessä?

Löytyykö
merkityksellisistä
asioista yhdistäviä
tekijöitä?

Tutkimusryhmän kokonaiskuva





B

Työpohja 2

Toimijuus tutkimuskumppanuudessa

Kiinnostus yhteistä tutkimusta kohtaan, osaaminen, voimavarat ja oppimistarpeet sekä osallistumisen mahdollistaminen ovat toimijuuden ydintekijöitä tutkimuskumppanuuden rakentamisessa.

Työpohjassa on kaksi osaa. Tarpeen mukaan voi käyttää vain yhtä työpohjaa. Työpohjassa on esimerkkikysymyksiä. Kaikki kuvaukset ovat arvokkaita, mutta kaikkiin kysymyksiin ei ole välttämätöntä vastata. Työpohjaan voi liittää myös kuvia, videoita tai ääninauhoituksia esim. linkkien avulla.

- A. Ensimmäisessä osassa (A) kukin kumppani pohtii henkilökohtaisia toimijuuden ydinkysymyksiä tutkimuskumppanuudessa. Tässä yhteydessä voi kirjata ylös mieltä askarruttavia asioita tai kysymyksiä.
- B. Toisessa osassa (B) keskustellaan yhteistoimijuuden ydintekijöistä ja kiteytetään tutkimusryhmän yhteinen näkemys. Siinä voi hyödyntää ensimmäisen osan vastauksia. Työpohjan keskelle lisätään tutkimusryhmän nimi, lyhenne, tunniste tai logo. Tutkimusryhmä voi yhdessä vastata kysymyksiin, jotka ovat ilmenneet osassa A.



Työpohjan 1 tuloksia voi hyödyntää tämän työpohjan täyttämässä.

Tämän työpohjan (2) tuloksia voi hyödyntää tutkimuskumppanuuden käytäntöjä määriteltäessä työpohjassa 3 sekä tutkimusta suunniteltaessa työpohjassa 5.





A Henkilökohtainen toimijuus tutkimuskumppanuudessa

Nimi

Mikä tutkimusaihe sinua kiinnostaa? Mitä haluat tutkia?

Mitä osaamista, kokemusta, voimavaroja sinulla on: • tutkimuksen aiheeseen liittyen? • tutkimus- ja kehittämistoimintaan liittyen?

Miksi kuvaamasi aihe on sinulle tärkeä? Mitä tunteita tutkimus sinussa herättää?

Mitä haluat oppia, mihin tarvitset tukea: • tutkimuksen aiheeseen liittyen? • tutkimus- ja kehittämistoimintaan liittyen?

Mitkä asiat mahdollistavat osallistumistasi tutkimuskumppanuuteen (esim. etätapaamiset, tulkki, koulutus, aikataulut)?
Mitä haasteita osallistumisessa voi olla? Muita kysymyksiä?



A

B Yhteistoimijuus tutkimuskumppanuudessa

Tutkimusryhmä

Tutkimusaihe, yhteiset kiinnostuksen kohteet:

Ryhmän osaaminen ja voimavarat:

Tutkimusaiheen merkityksen määrittely yhdessä:

Ryhmän oppimisen/tuen tarpeet:

Osallistumisen edellytykset – osallistumista mahdollistavat tekijät:

Yhdessä ratkottuja kysymyksiä:



B

Työpohja 3

Tutkimuskumppanuuden käytäntöjen määrittely

Tutkimuskumppanuuden käytännöt määritellään tutkimusryhmässä yhdessä harkitsemalla ja sopimalla yhteistoiminnan tarkoituksesta, periaatteista ja toimintaa ohjaavista säännöistä. Tällöin kuullaan tutkimuskumppaneiden ajatuksia, annetaan tilaa ja rohkaistaan jokaisen asiantunteumuksen – myös erilaisten, vastakkaistenkin ajatusten – tuomista yhteiseen keskusteluun.

Keskustelevassa harkinnassa voi hyödyntää yhteiskehittelyn menetelmiä. Työpohjaan kuvataan, miten keskustelevaa harkintaa tehdään ja mitä sovittiin yhdessä.



Työpohjan 2 tuloksia voi hyödyntää tämän työpohjan täyttämässä.

Tämän työpohjan (3) tuloksia voi hyödyntää tutkimuskumppanuudessa sovittavista tehtävistä työpohjassa 4.





Tutkimusryhmä (osallistujat):

Yhteistoiminnan käytäntöjä tutkimuskumppanuudessa

A. Miten keskusteleva harkinta toteutetaan?

B. Mitä sovittiin yhdessä?

1.
Toiminnan tarkoitus:
Miksi on tärkeää toimia yhdessä juuri tässä tutkimuksessa? Mikä on toiminnan tarkoitus?
Esim. • luodaan moninäkökulmainen verkosto • mahdollistetaan tutkimuskumppaneiden osallistuminen ennen tutkimussuunnitelman laadintaa

a.

b.

2.
Toimintaa ohjaavat periaatteet ja säännöt:
Millaista on yhdenveroinen ja vastavuoroinen vuorovaikutus? Miten toimintaympäristö edistää joustavia ja mielekkäitä osallistumisen tapoja? Miten päätökset tehdään yhdessä? Miten onnistumiset ja ongelmat käsitellään yhdessä? Millainen on yhteisen toiminnan ajoitus?
Esim. • mahdollistetaan ennakointi ja etukäteen valmistautuminen • varmistetaan riittävä informaatio erilaisin keinoin (kuvat, videot)

a.

b.



A large, empty rectangular area with rounded corners, intended for writing or drawing.

Työpohja 4

Tehtävistä sopiminen tutkimuskumppanuudessa

Tutkimuskumppanit määrittelevät ja sopivat yhdessä tutkimustoiminnan tehtävistä ja niihin liittyvistä vastuista tutkimustoiminnan toteuttamiseksi.

Työpohjassa on kaksi osaa. Tarpeen mukaan voi käyttää vain yhtä osaa.

- A. Ensimmäiseen osaan (A) kuvataan kumppanikohtaiset sovitut tehtävät. Huomioina voidaan kirjata esimerkiksi työnjakoon, aikatauluihin tai tehtävän mielekkääseen toteuttamiseen liittyviä asioita. Osallistuvassa tutkimuskumppanuudessa tutkimusryhmän jäsenet voivat toimia esimerkiksi työpareina tai pienryhminä.
- B. Toiseen osaan (B) kuvataan tutkimusryhmän yhteiset tehtävät, jotka koskettavat kaikkia ryhmän jäseniä.



Työpohjan 3 tuloksia voi hyödyntää tämän työpohjan täyttämässä.

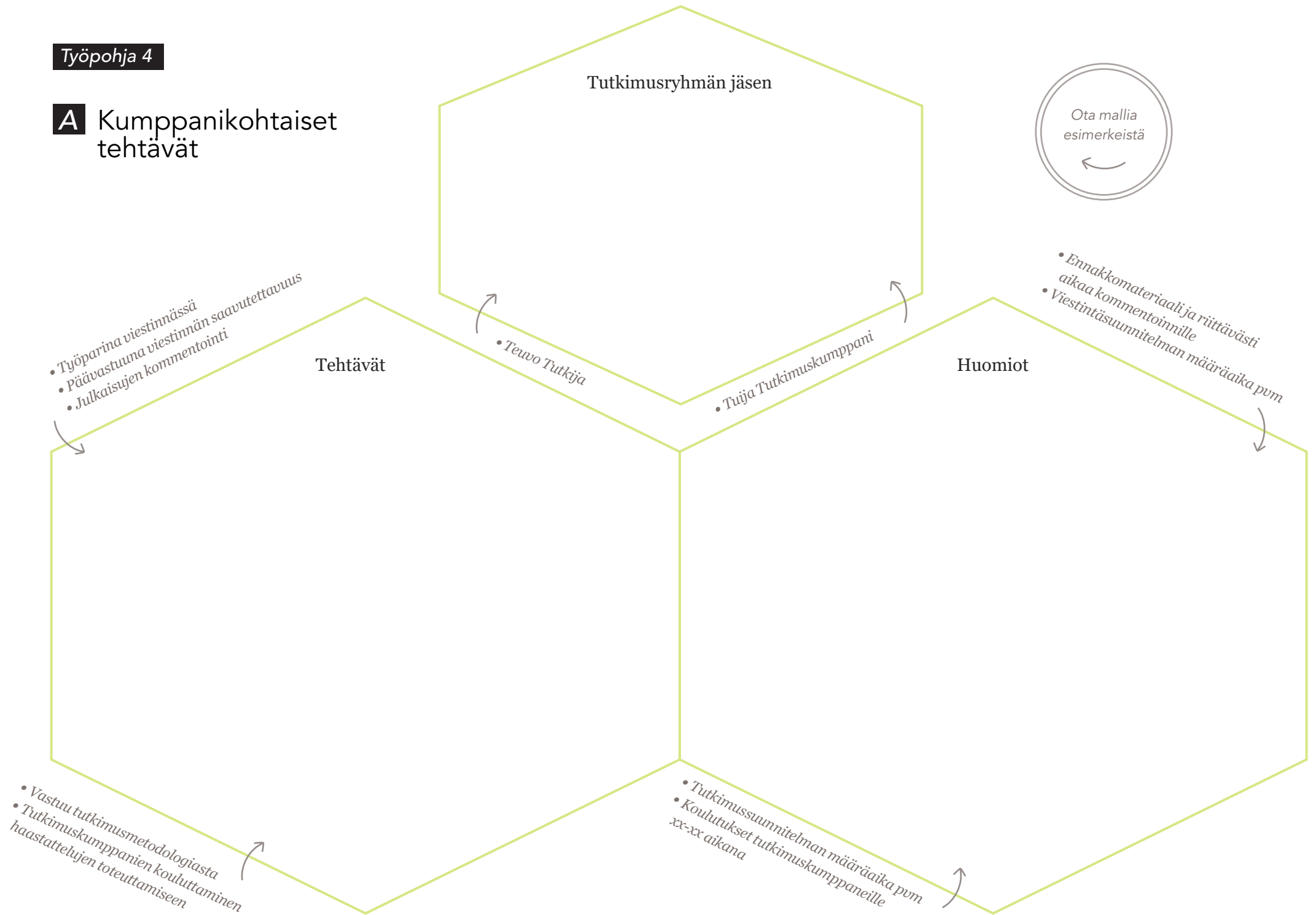
Tämän työpohjan (4) tuloksia voi hyödyntää tutkimusta suunniteltaessa työpohjassa 5.





Työpohja 4

A Kumppanikohtaiset tehtävät





A

B Tutkijaryhmän yhteiset tehtävät

Tutkimusryhmän tehtävät

Mitkä tehtävät ovat
tutkimusryhmän yhteisiä
ja koskettavat kaikkia
ryhmän jäseniä?



B

Työpohja 5

Suunnittelu tutkimuskumppanuudessa

Tutkimuksen suunnittelua tehdään tutkimuskumppanuudessa vastavuoroisesti. Tällöin kuullaan tutkimuskumppaneiden ajatuksia, annetaan tilaa ja rohkaistaan jokaisen asiantuntemuksen – myös erilaisten, vastakkaistenkin ajatusten – tuomista yhteiseen keskusteluun.

Työpohjaan kuvataan, miten keskusteleva harkinta tehdään ja mikä on keskustelun tulos. Keskustelevassa harkinnassa voi hyödyntää yhteiskehittelyn menetelmiä. Työpohjassa on keskeisiä tutkimuksen suunnitteluun liittyviä asioita vaiheittain esitettynä. Työpohjaa voi täyttää soveltuvin osin ja mielekkäällä tavalla tutkimuksen kannalta.



Työpohjan 2 tuloksia voi hyödyntää tämän työpohjan täyttämässä.

Tämän työpohjan (5) tuloksia voi hyödyntää tutkimussuunnitelman laadinnassa.





Tutkimusryhmä (osallistujat):

**Suunnitelman
laadinta yhdessä**

**A. Miten keskustelevalta
harkinta toteutetaan?**

**B. Mikä oli
keskustelun tulos?**

1.
Tutkimusaiheen rajaus, tarkentaminen

a.

b.

2.
Tutkimuksen tavoitteen määrittely

a.

b.

3.
Tutkimuksen keskeiset käsitteet

a.

b.

4.
Tutkimuseettisen ohjeiston
(tenk.fi) läpikäynti

a.

b.

5.
Tiedontuottajien kuvaus,
kutsuminen, tiedottaminen

a.

b.

6.
Tiedontuottajien osallistumisen
tavat sekä osallistumisesta aiheutuvan
kuormituksen ja hyödyn arviointi

a.

b.



Suunnitelman laadinta yhdessä	A. Miten keskustelevala harkinta toteutetaan?	B. Mikä oli keskustelun tulos?
7. Tutkimuksen asetelma ja toteutus	a.	b.
8. Aineiston keruun ja analyysin menetelmien ja välineiden valinta sekä niihin tarvittava osaaminen ja koulutus tarpeen mukaan	a.	b.
9. Osallistumista vahvistavien menetelmien käyttö aineiston keruussa, aineiston analysoinnissa, tulosten tulkinnassa sekä viestinnässä	a.	b.
10. Tutkimuksen toteutusympäristö (esim. ilmapiiri, arvot, tuttuus, kieli, kulttuuri ja muut ominaisuudet)	a.	b.
11. Tutkimuksen aikataulu	a.	b.



Työpohja 6

Tutkimuskumppanuuden kehittävä arviointi

Kehittävän arvioinnin avulla voidaan ennakoida, ohjata ja kehittää osallistuvaa tutkimuskumppanuutta koko tutkimusprosessin ajan. Arviointi vahvistaa yhteistä ymmärrystä arvioitavasta asiasta. Työpohjassa painotetaan tutkimuskumppanuutta edistävien tekijöiden ja hyötyjen sekä uusien ennalta arvaamattomien asioiden tunnistamista, jota hyödynnetään suuntaamaan toimintaa tavoitteiden mukaisesti.

Työpohjassa on arvioinnin kohteet ja esimerkkejä arviointikysymyksistä. Ne etenevät tutkimuskumppanuuden vaiheiden mukaisesti. Työpohjaan kuvataan arvioinnin menetelmät, aineisto ja tulokset.

Arviointia on hyvä lähestyä myönteisestä näkökulmasta pohtimalla, mitkä asiat edistävät tutkimuskumppanuutta ja mitä hyötyä tutkimuskumppanuudesta tunnustetaan. Esimerkkikysymykset ovat ennakoivia, ja ne voi muokata myös menneeseen aikamuotoon, jolloin niitä voidaan käyttää toteutuneen toiminnan arvioinnissa.



Tätä työpohjaa (6) hyödynnetään osallistuvan tutkimuskumppanuuden kaikissa vaiheissa. Muiden työpohjien tuloksia voi hyödyntää tämän työpohjan täyttämässä.





Vaihe 1 Tutkimuskumppanuuden käynnistäminen

Arvioinnin kohde	Arviointikysymys- esimerkkejä	A. Arviointimenetelmät ja -aineisto	B. Arvioinnin tulokset
1. Sytyke kumppanuudelle	<ul style="list-style-type: none"> • Miten tarve osallistuvalla tutkimuskumppanuudelle tunnistetaan? • Millainen tarve osallistuvalla tutkimuskumppanuudelle on? 	a.	b.
2. Kutsu kumppanuuteen	<ul style="list-style-type: none"> • Miten muodostetaan moninäkökulmainen ja -muotoinen tutkimusryhmä? 	a.	b.
3. Virittäytyminen kumppanuuteen	<ul style="list-style-type: none"> • Miten viritetään yhteisöllisyyttä, avointa ja turvallista ilmapiiriä sekä yhteenkuuluvuuden tunnetta? 	a.	b.
4. Voimavarat kumppanuuteen	<ul style="list-style-type: none"> • Mitä voimavaroja ja resursseja on käytössä ja mitä tarvitaan? • Miten voimavaroja käytetään? 	a.	b.
5. Muu, mikä?	<ul style="list-style-type: none"> • Miten ennakoimattomia asioita ratkotaan? 	a.	b.



Vaihe 1

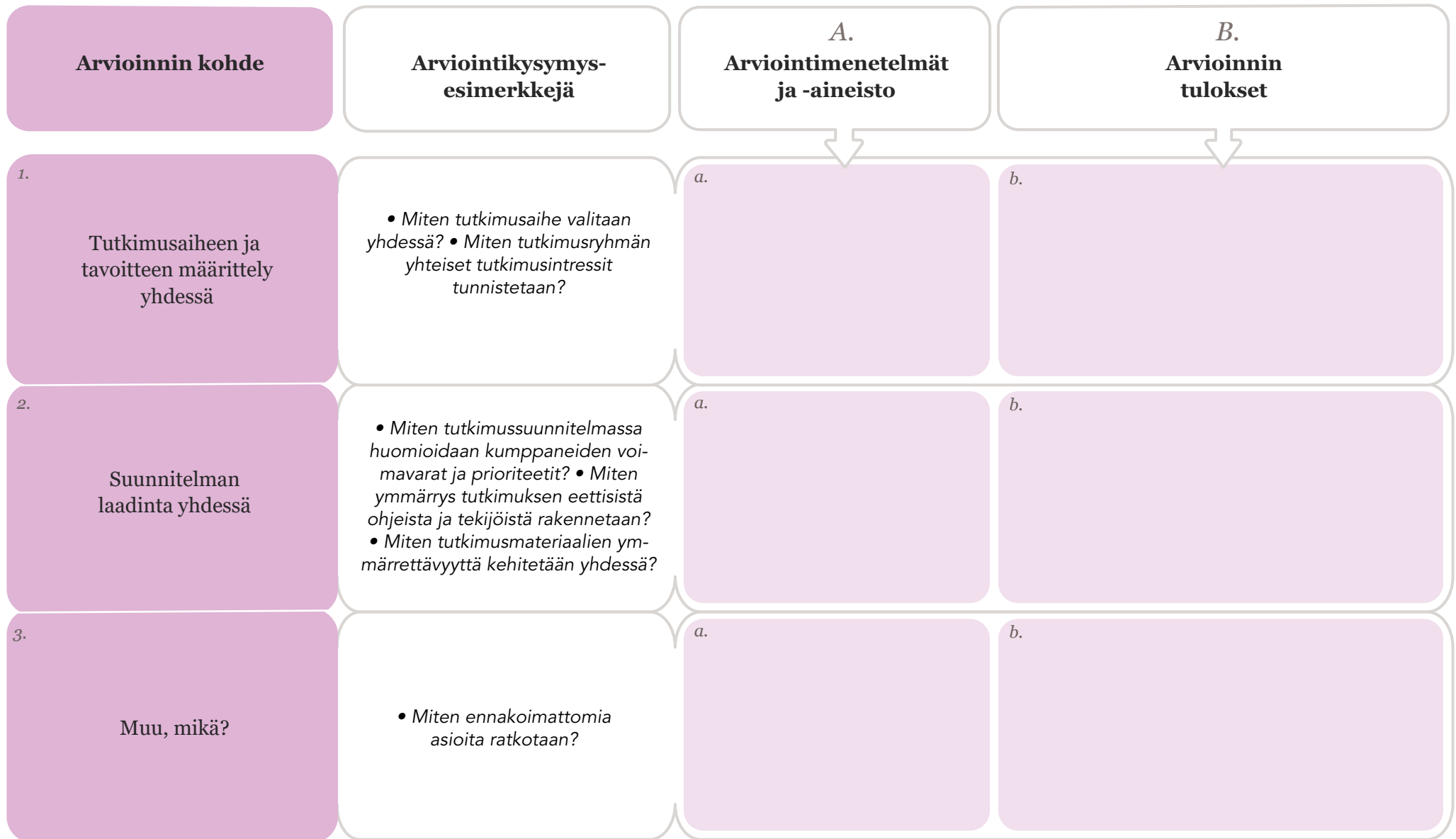
Vaihe 2 Tutkimusryhmän rakentaminen

Arvioinnin kohde	Arviointikysymys- esimerkkejä	A. Arviointimenetelmät ja -aineisto	B. Arvioinnin tulokset
1. Yhdessä tekemisen käytännöistä sopiminen	<ul style="list-style-type: none">• Millaista on keskinäinen kunnioitus? • Millaisia yhteistoiminnan sääntöjä tarvitaan?	a.	b.
2. Yhdenvertaisen osallistumisen edistäminen	<ul style="list-style-type: none">• Miten huolehditaan siitä, että kaikilla on mahdollisuus osallistua?	a.	b.
3. Kumppanuuden tavoitteen ja tehtävän yhteiskehittely	<ul style="list-style-type: none">• Miten kumppanuuden tavoite ja tarkoitus kehitetään yhdessä?	a.	b.
4. Yhteisöllisen osaamisen sekä oppimistarpeiden tunnistaminen	<ul style="list-style-type: none">• Mitä osaamista tutkimusryhmän jäsenillä on ja mitä uutta tarvitaan?• Mitä koulutuksia tarvitaan ja miten ne suunnitellaan?	a.	b.
5. Muu, mikä?	<ul style="list-style-type: none">• Miten ennakoimattomia asioita ratkotaan?	a.	b.



Vaihe 2

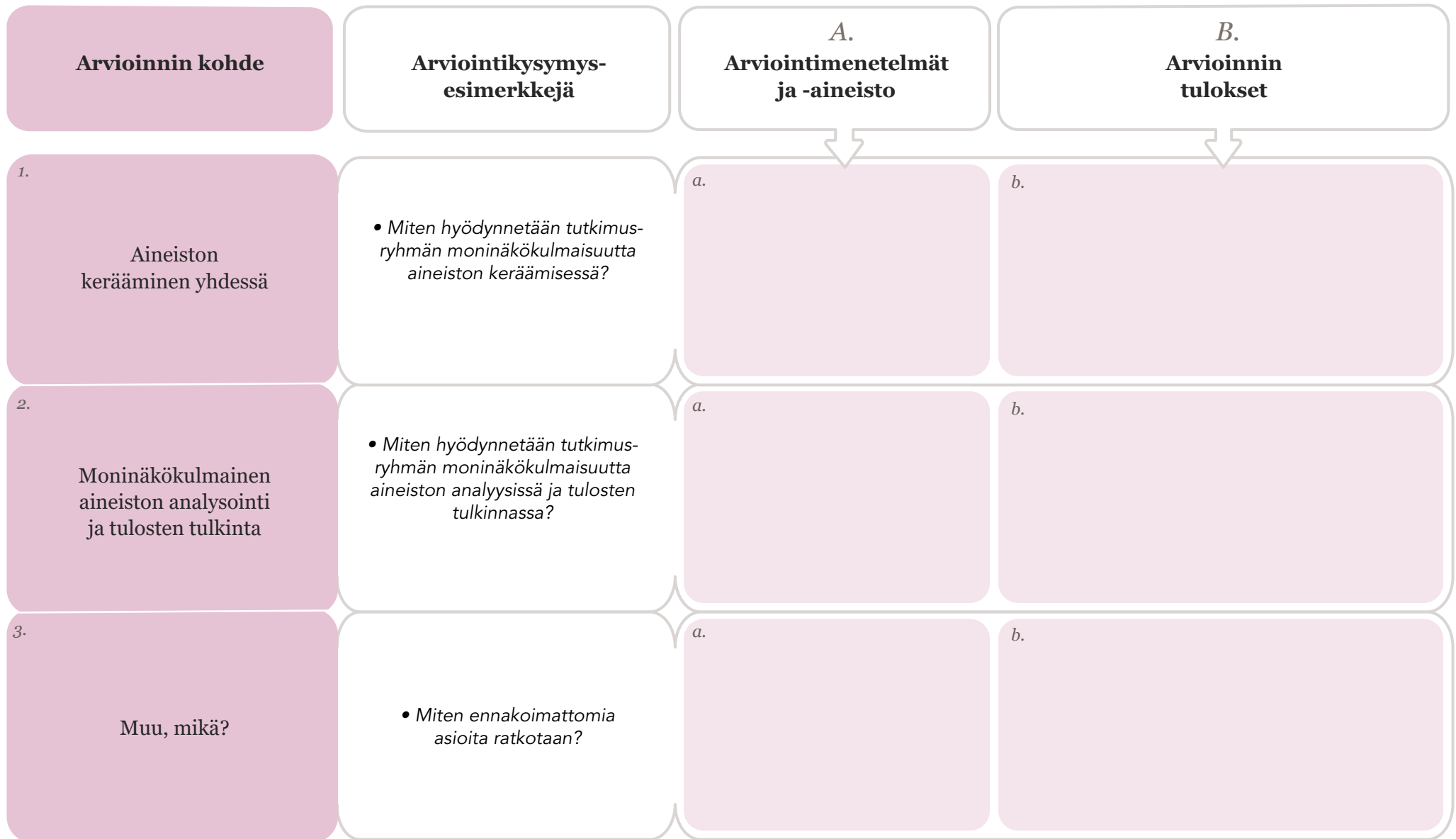
Vaihe 3 Vastavuoroisen tutkimuksen yhteissuunnittelu





Vaihe 3

Vaihe 4 Tutkimustiedon tuottaminen yhdessä





Vaihe 4

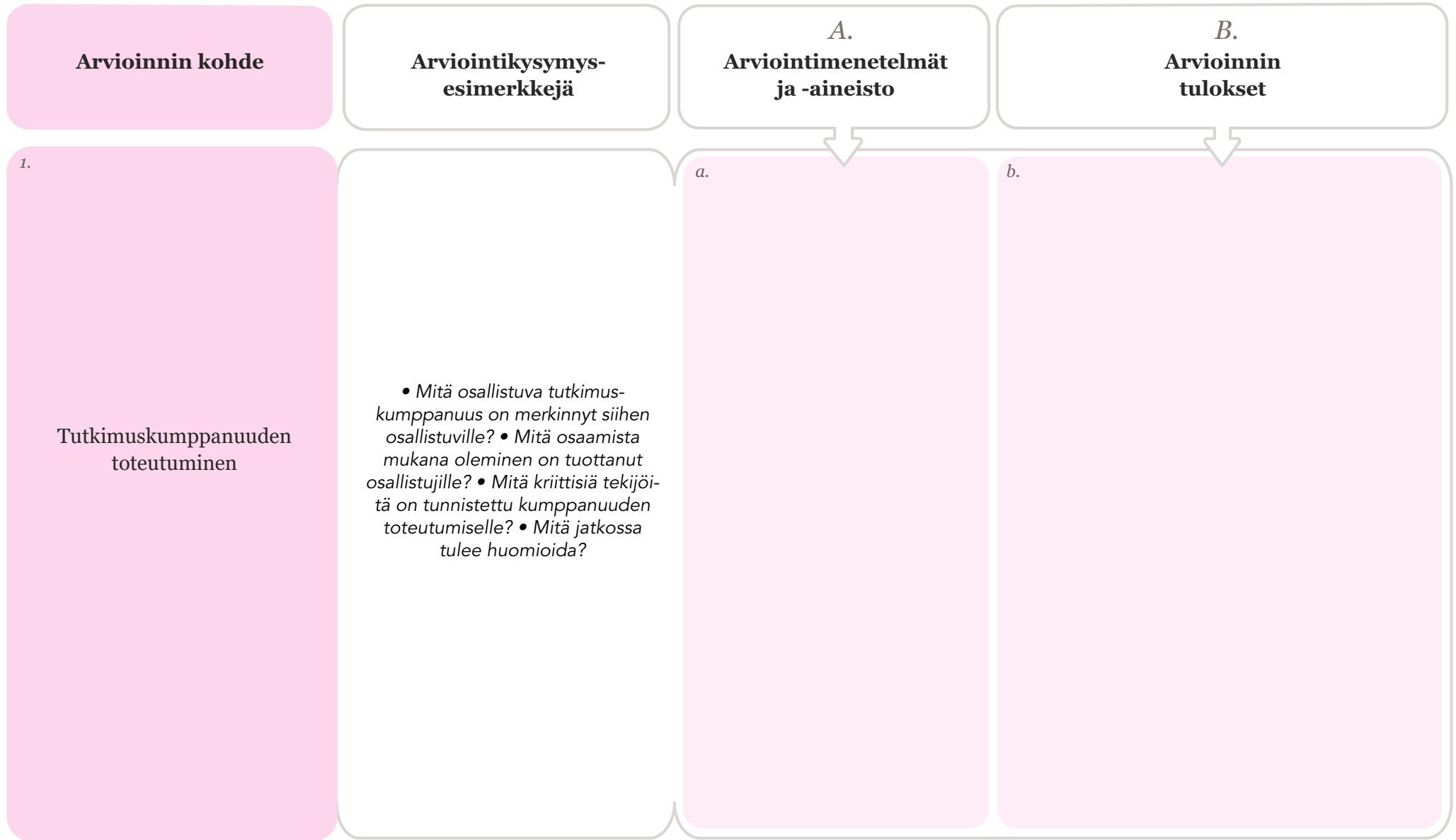
Vaihe 5 Tutkimustiedon hyödyntäminen arjessa

Arvioinnin kohde	Arviointikysymys- esimerkkejä	A. Arviointimenetelmät ja -aineisto	B. Arvioinnin tulokset
1. Monimuotoinen viestintä	<ul style="list-style-type: none">• Miten hyödynnetään tutkimusryhmän moninäkökulmaisuutta viestinnässä? • Miten vahvistetaan viestinnän vetovoimaisuutta ja saavutettavuutta?	a.	b.
2. Keskustelu tulosten merkityksestä käytännössä	<ul style="list-style-type: none">• Miten moninäkökulmaista keskustelua käydään tiedonkäyttäjien kanssa? • Miten tulosten soveltamista arjessa edistetään? • Millaisia toimintatapoja ja viestinnän keinoja ja kanavia tarvitaan?	a.	b.
3. Muu, mikä?	<ul style="list-style-type: none">• Miten ennakoimattomia asioita ratkotaan?	a.	b.



Vaihe 5

Tutkimusprosessin päätteeksi voi arvioida:





Tutkimusprosessin päätteeksi voi arvioida:



Tutkitun tiedon hyödyntäminen korostuu jatkuvassa muutoksessa kuten teknologian kehitysharppauksissa, palveluiden järjestelmäuudistuksissa sekä ennalta arvaamattomissa mullistuksissa. Näin on etenkin arjen käytännöissä. Tällöin ratkaisevan tärkeää on yhteistoiminta, jossa sidosryhmien ja kansalaisten aktiivinen osallistuminen kuntoutuksen tutkimusprosessiin mahdollistuu. Yhteistoiminnallisessa tutkimusryhmässä jäsenet ovat yhdenveroisia ja vastavuoroisia kumppaneita.

Julkaisussa esitellään Osallistuva tutkimuskumppanuus -malli, sen lähtökohdat ja kehittämisprosessi. Malli kuvaa yhteistoimintaa tutkimusprosessin kaikissa vaiheissa sisältäen kehittävän ja eettisen arvioinnin. Tutkimuskumppanit voivat mallissa olla kuntoutuksen ammattilaisia, kuntoutujia ja heidän läheisiään sekä muita toimijoita, joita tutkimusaihe jollakin tapaa koskettaa.

Malli on hyödynnettävissä erilaisissa yhdessä tutkimisen lähestymistavoissa ja otteissa. Se suuntaa yhdessä tehtävään hyvään tulevaisuuteen ja vahvistaa tutkimustiedon merkityksellisyyttä ja saavutettavuutta sekä vaikuttavuutta hyvinvoinnin sekä työ- ja toimintakyvyn edistämiseksi. •



**OSALLISTUVA
TUTKIMUS-
KUMPPANUUS**

