



KESKI-POHJANMAAN TOIMINTAYMPÄRISTÖANALYYSI JA KEHITYSNÄKYMÄT



C: Centria tutkimus ja kehitys - forskning och utveckling, 2

Paula Erkkilä & Ilkka Rintala

KESKI-POHJANMAAN TOIMINTAYMPÄRISTÖANALYYSI JA KEHITYSNÄKYMÄT

Centria ammattikorkeakoulu 2013

JULKAISIJA:

Centria ammattikorkeakoulu - Centria yrkeshögskola
Talonpojankatu 2A, 67100 Kokkola

JAKELU:

Centria kirjasto- ja tietopalvelu
kirjasto.kokkola@centria.fi, p. 040 808 5102

Taitto: Centria / markkinointi- ja viestintäpalvelut
Kannen kuva: Roni Lamberg

C: Tutkimus ja kehitys - forskning och utveckling, 2
ISBN 978-952-6602-51-6
ISSN 2341-7846

SISÄLLYS

Lukijalle

OSA 1: Nykytila

| | |
|--|----|
| 1. Väestö..... | 7 |
| 2. Koulutus..... | 11 |
| 3. Tutkimus- ja kehitystoiminta..... | 14 |
| 4. Työmarkkinat..... | 16 |
| 5. Aluetalous..... | 22 |
| 6. Logistiikka, infrastruktuuri ja saavutettavuus..... | 23 |
| 7. Elinkeinorakenne ja toimialanäkymät..... | 25 |

OSA 2: Tulevaisuuden kehitysnäkymät.....36

| | |
|--|----|
| 1. Tulevaisuuden megatrendit ja ilmiöt..... | 37 |
| 2. Synteesi: Millaiseen tulevaisuuteen Keski-Pohjanmaa on menossa..... | 43 |
| 3. Yhteenveto Keski-Pohjanmaan mahdollisuuksista ja uhkista..... | 47 |

LUKIJALLE

Tämä selvitys on tehty osana Botnia kartalle -hanketta. Selvityksessä kuvataan Keski-Pohjanmaan maakunnan toimintaympäristöä erityisesti väestön, koulutuksen, työllisyyden ja elinkeinorakenteen näkökulmista. Selvityksessä kuvataan osa-alueiden nykytilaa ja tulevaisuudennäkymiä. Nykytilakuvauksessa maantieteellinen rajausta pitäytyy Keski-Pohjanmaan maakunnan kunnissa. Tulevaisuuden kehitysnäkymissä aluerajausta on laajempi.

Toimintaympäristöanalyysiin on käytetty olemassa olevia tilasto- ja ennakoitiselvityksiä (esim. Tilastokeskus, TEM, ELY-keskukset, Keski-Pohjanmaan liitto, Teknologiateollisuus, Kaupan liitto, Kauppakamarit, Tulli, Opetushallitus, Toimialaonline). Analyysissä on käytetty viimeisimpiä saatavilla olevia tietoja. Käytettyjen tilastojen aikajänne ei ole tilastoinnin viiveestä johtuen kaikilta osin yhtenevä.

Elinkeinorakenteen ja toimialanäkymien sekä tulevaisuuden kehitysnäkymien osalta on hyödynnetty keskeisiä kansallisia ja kansainvälisiä ennakoitiselvityksiä. Keskeinen osa ennakoivan tiedon tuotannossa on ollut myös Tag Mapping -menetelmän hyödyntäminen. Menetelmän avulla ennakoivaa tietoa on kerätty kuukausien ajan eri medioista, seminaareista (esim. Keski-Pohjanmaan liiton kehittämisseminaarit huhtikuussa 2013, Suomen Kuntaliiton maakuntatilaisuus 7.5.2013 sekä Botnia Forum 9.9.2013), kokouksista ja yksittäisistä keskusteluista.

Kiitämme lämpimästi selvityksen kommentteista, tarkennuksista ja kehittämisajatuksista Olli Breiliniä, Harri Lundellia, John Hagnäsiä, Jouni Jyrinkiä ja Petri Jylhää.

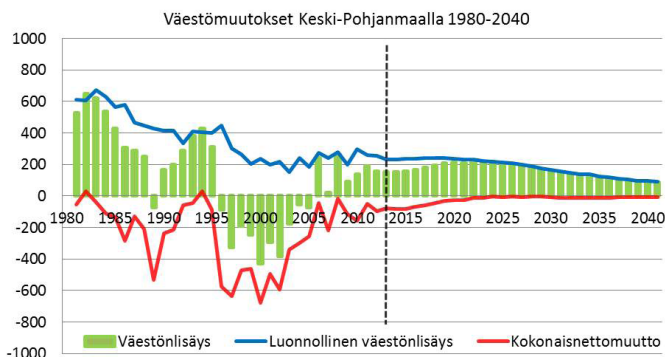
Kokkolassa 20.12.2013

Paula Erkkilä, Centria ammattikorkeakoulu
Ilkka Rintala, Keski-Pohjanmaan liitto

OSA 1: Nykytila

1. VÄESTÖ

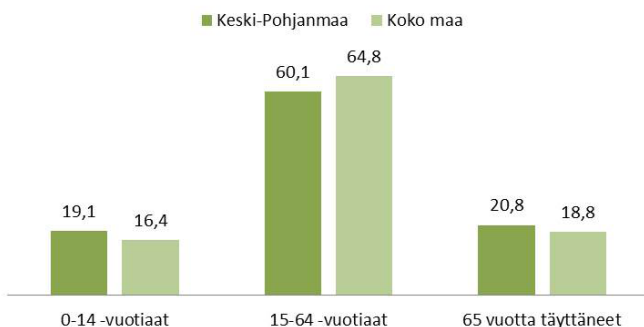
Keski-Pohjanmaan väkiluku oli 31.12.2012 68 610 henkilöä, mikä on 1,3 % koko maan väestöstä. Maakunnan väestömäärä on ollut kasvussa vuodesta 2005 lähtien (kuva 1). Vuodesta 2011 väkiluku kasvoi maakunnassa 0,2 %, kun kasvu koko maassa oli 0,5 %. Väestömäärän kasvu viime vuosina on merkittävä käänne ja osoittaa Keski-Pohjanmaan kuuluvan kehittyvien maakuntien joukkoon. Väkimäärässä suurin lisäys tapahtui 46 773 asukkaan maakuntakeskus Kokkolassa. Myös Kannuksessa, Kaustisella ja Perhossa väkiluku kasvoi. Suurinta väestömäärän vähennys oli Halsualla, -2,7 %.



Kuva 1. Keski-Pohjanmaan väestömuutos 1980–2040.

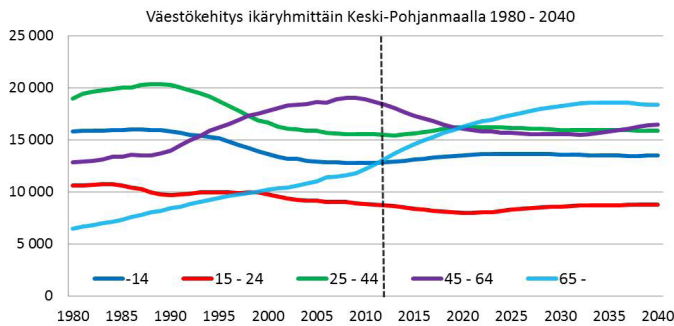
Syntyneiden enemmitys oli Keski-Pohjanmaalla 225 henkilöä vuonna 2012. Samanaikaisesti maakunnan muuttotappio muihin kuntiin oli 244 henkilöä – ainoastaan Kannuksessa oli muuttovoittoa yhdeksän henkilöä. Keski-Pohjanmaan väestön ikärakenteessa korostuvat koko maahan verrattuna nuorten ikäluokkien ja yli 65-vuotiaiden suhteellisesti suurempi osuus sekä työikäisen väestön pienempi osuus (kuva 2).

Väestön ikärakenne 31.12.2012



Kuva 2. Keski-Pohjanmaan väestön ikärakenne 31.12.2012.

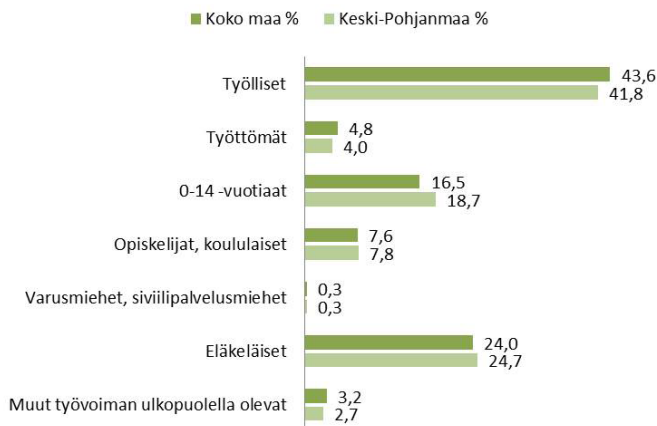
Väestön ikärakenteessa tulee maakunnassa tapahtumaan suuri muutos, joka on nähtävillä jo nyt, kun yli 65-vuotiaiden määrä on ylittänyt alle 14-vuotiaiden määrän. 2020-vuoden alussa yli 65-vuotiaiden osuus tulee olemaan suurin kaikista ikäluokista (kuva 3). Ilmiö on valtakunnallinen koskettaen kaikkia maakuntia.



Kuva 3. Väestön kehitys ikäryhmittäin Keski-Pohjanmaalla 1980–2040.

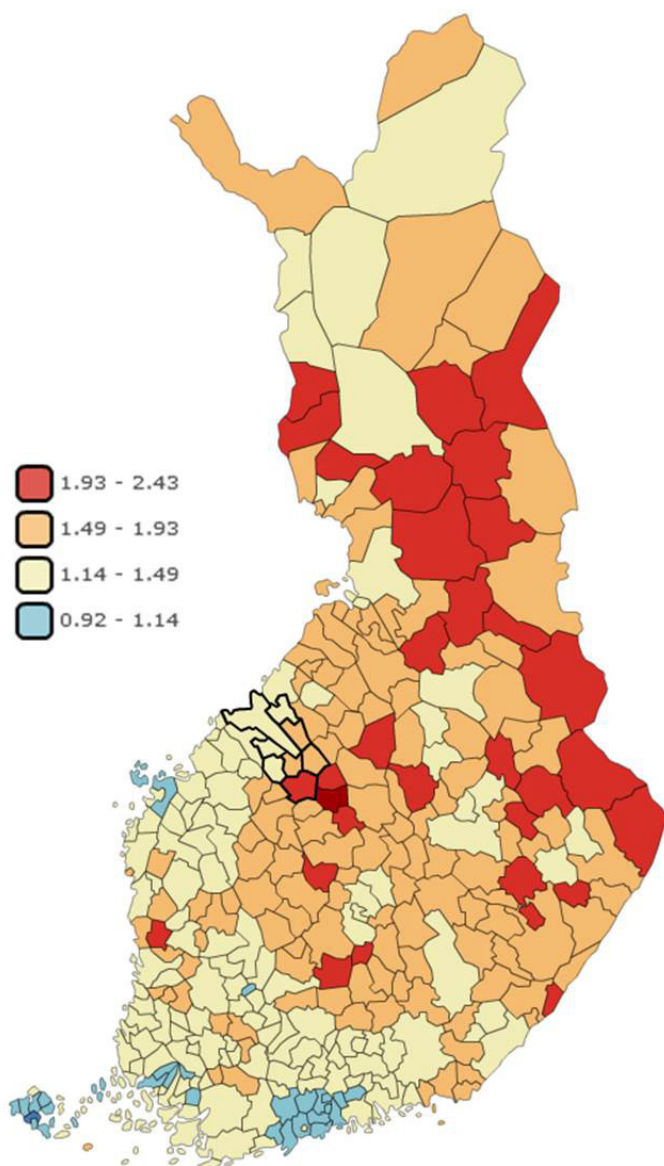
Keski-Pohjanmaan väestön pääasiallinen toiminta poikkeaa koko maasta eniten työllisten osuuden, 0–14-vuotiaiden osuuden sekä eläkeläisten osuudessa. Myös työttömien osuus on Keski-Pohjanmaalla alhaisempi kuin koko maassa (kuva 4).

Väestön pääasiallinen toiminta 2011



Kuva 4. Väestön pääasiallinen toiminta 2011.

Huoltosuhte Keski-Pohjanmaalla on 1,5, kun se koko maassa on 1,3 (kuva 5). Maakunnassa oli siten yhtä työllistä kohti 1,5 työvoiman ulkopuolella olevaa henkilöä. Vaikka huoltosuhte on koko maan keskiarvoa hieman heikompi, Tilastokeskuksen väestöennusteen (http://www.tilastokeskus.fi/tup/vl2010/art_2013-02-21_001.html) mukaan huoltosuhte ei tule jatkossa paranemaan yhdessäkään Suomen kunnassa.

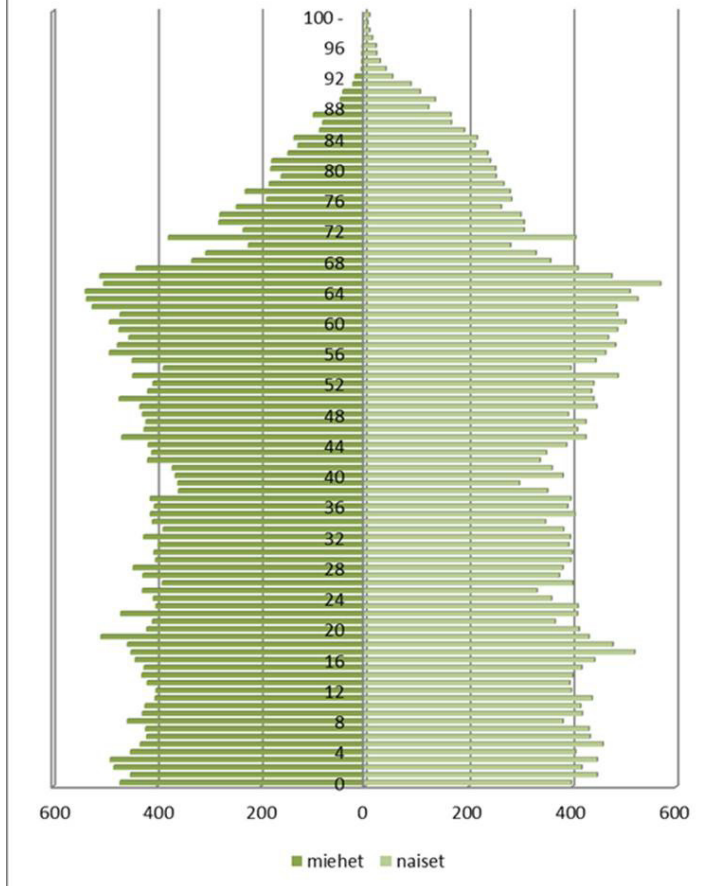


Kuva 5. Huoltosuhte 31.12.2012.

Maakunnan väestöstä ruotsinkielisten osuus oli vuoden 2012 lopussa 9,4 %. Valtaosa ruotsinkielisistä asui Kokkolassa. Myös ulkomaalaisten osuus kasvoi, ja ulkomaan kansalaisia koko väestöstä oli 1,9 %. Ulkomaalaisten osuus jää kuitenkin koko maan keskiarvosta 3,6 %.

Keski-Pohjanmaan väestöstä 50,5 % on naisia ja 49,5 % miehiä (koko maa naiset 50,1 %, miehet 49,1 %). Kuviosta 6 on nähtävissä, että nuoremmissa ikäluokissa yksittäisistä ikäryhmistä naisissa 17-vuotiaiden ja miehissä 19-vuotiaiden ikäluokat ovat suuret. Samoin vanhemmissa ikäluokissa yksittäisistä ikäryhmistä naisissa 65- ja 72-vuotiaiden ja miehissä 71-vuotiaiden osuus on muita ikäryhmiä suurempi.

Väestön ikä- ja sukupuolirakenne 2012



Kuva 6. Keski-Pohjanmaan väestön ikä- ja sukupuolirakenne 2012.

2. Koulutus

Vuonna 2011 Keski-Pohjanmaan 15 vuotta täyttäneestä väestöstä 64,3 % oli suorittanut perusasteen jälkeisen tutkinnon (kuva 7). Väestön koulutusaste oli 3,4 prosenttiyksikköä alhaisempi kuin koko maassa. Keski-Pohjanmaalla naisista oli tutkinnon suorittanut 65,5 % ja miehistä 63 %.



Kuva 7. Tutkinnon suorittaneet vuonna 2011.

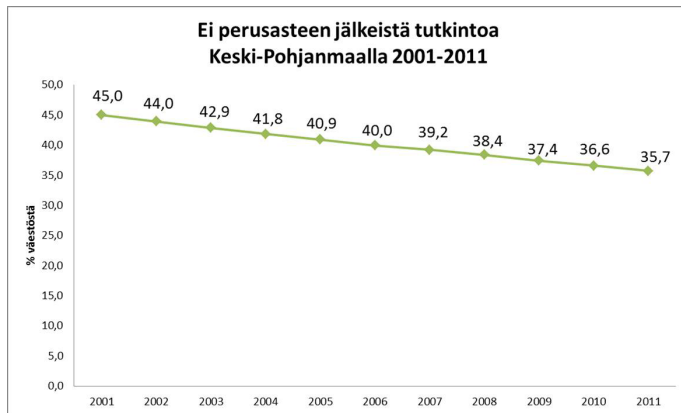
Tutkinnon suorittaneista 41,8 %:lla oli Tilastokeskuksen luokituksen mukainen keski-asteen tutkinto (esim. ylioppilastutkinto ja ammatillinen perustutkinto), 22,4 %:lla korkea-asteen tutkinto ja 0,27 %:lla tutkijakoulutus (kuva 8). Keski-Pohjanmaalla oli korkea-asteen tutkinnon suorittaneita 5,8 prosenttiyksikköä vähemmän kuin koko maassa. Tutkijakoulutusasteen suhteen maakunta jäi huomattavan paljon koko maan tasosta.



Kuva 8. Väestön koulutustaso vuonna 2011.

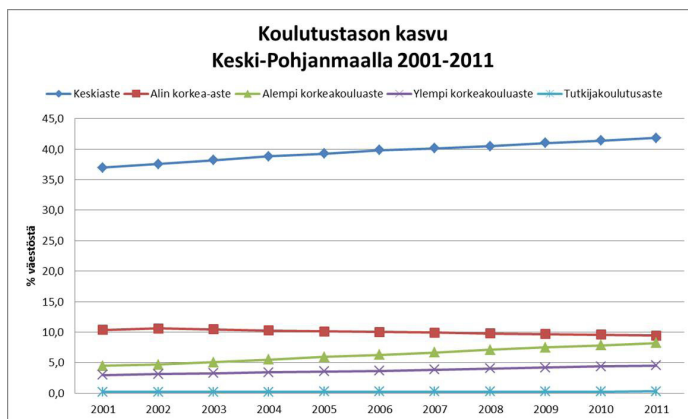
Keskipojalaisten koulutusaste on parantunut kuitenkin paljon, sillä vuonna 2001 ilman perusasteen jälkeistä tutkintoa oli yli 15-vuotiaista 45 %, kun vuonna 2011 vastaava luku oli 35,7 %

(kuva 9). Tutkintoa ilman olevien osuus oli siten kymmenessä vuodessa vähentynyt yli yhdeksän prosenttiyksikköä. Kuitenkin koko maahan verrattuna maakunnassa on edelleen paljon vailla tutkintoa – koko maassa ilman perusasteen jälkeistä tutkintoa oli vuonna 2011 32,3 %.



Kuva 9. Ilman tutkintoa olevien osuus väestöstä Keski-Pohjanmaalla 2001–2011.

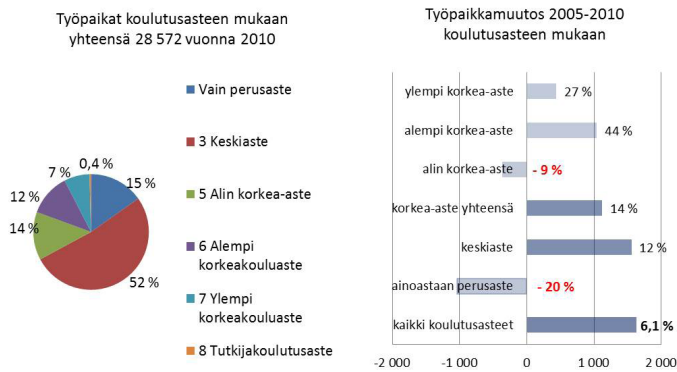
Samoin kun tarkastellaan yli 15 vuotta olevan väestön osuutta suoritettujen tutkintojen mukaan, havaitaan kasvua etenkin keskiasteen tutkinnoissa (kuva 10). Väestöstä keskiasteen tutkintojen suorittaneiden osuus on kasvanut 10 vuodessa lähes viisi prosenttiyksikköä ja alemman korkeakouluasteen tutkintojen (ammattikorkeakoulututkinnot) suorittaneiden osuus lähes neljä prosenttiyksikköä. Muiden tutkintojen osalta kehitys on ollut maltillisempaa ja alimman korkea-asteen (esim. teknikko, merkonomi) tutkintojen suorittaneiden osuus on jopa vähentynyt lähes prosenttiyksiköllä. Vähentyminen johtuu siitä, koska esimerkiksi teknikoita ei ole koulutettu vuoden 1989 jälkeen.



Kuva 10. Koulutustason kasvu Keski-Pohjanmaalla 2001–2011.

Koulutusaste on nuoremmilla ikäluokilla korkeampi ja esimerkiksi 30-vuotiaista noin 90 % on suorittanut vähintään keskiasteen tutkinnon ja 60-vuotiaista vain noin 66 %. Koulutustason

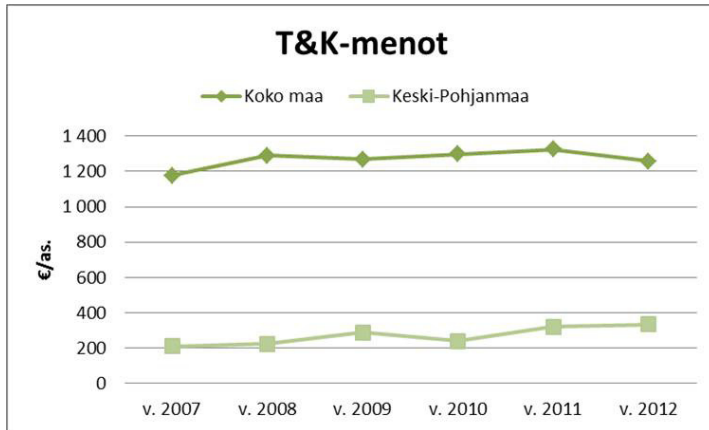
nousu näkyy myös työpaikoilla. Sekä keskiasteen että korkea-asteen työpaikat ovat lisääntyneet (kuva 11). Perusasteen työpaikat ovat vähentyneet ja kehityksen suunta jatkuu samanlaisena eläköitymisen myötä, koska nuorten sukupolvien koulutustaso on korkeampi.



Kuva 11. Työpaikat ja työpaikkamuutos koulutusasteen mukaan Keski-Pohjanmaalla.

3. Tutkimus- ja kehitystoiminta

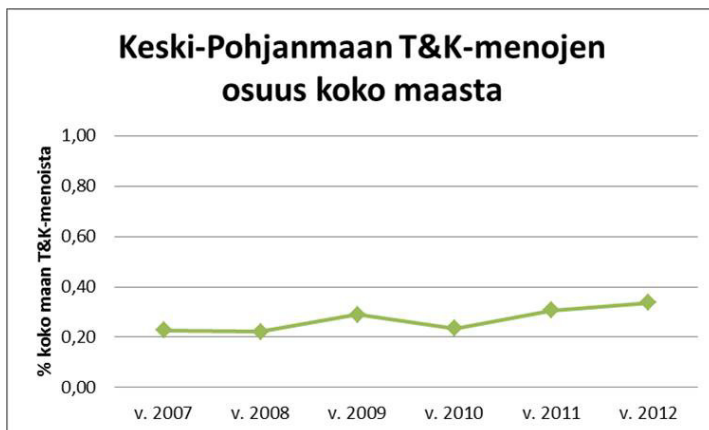
Keski-Pohjanmaan tutkimus- ja kehitysmenojen suuruus oli asukasta kohti vaatimaton verrattuna koko maan T&K-menoihin (kuva 12). Vuonna 2012 T&K-menot asukasta kohti koko maassa olivat lähes nelinkertaiset Keski-Pohjanmaahan verrattuna.



Kuva 12. Tutkimus- ja kehitysmenot suhteessa väkilukuun 2007–2012.

Keski-Pohjanmaalla korkeakoulusektorin osuus tutkimus- ja kehitystoiminnan menoista on suurempi kuin koko maassa. Vuonna 2012 osuus oli maakunnassa 24 %, mikä oli kaksi prosenttiyksikköä enemmän kuin koko maassa keskimäärin.

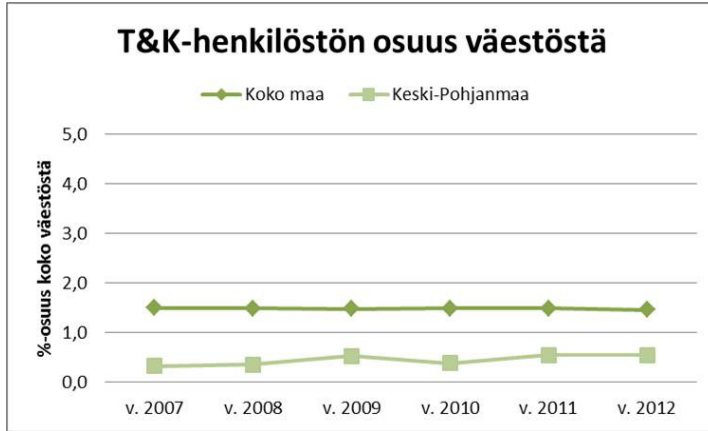
T&K-menot ovat kuitenkin kasvaneet Keski-Pohjanmaalla 2007–2012 aikana 60 %, kun koko maan kasvu on ollut vain seitsemän prosentin luokkaa. Maakunnan T&K-menojen osuus oli vuonna 2012 koko maan T&K-menoista vain 0,34 % (kuva 13).



Kuva 13. Maakunnan T&K-menojen osuus koko maasta 2007–2012.

T&K-henkilöstön osuus koko väestöstä on niin ikään Keski-Pohjanmaalla vähäistä koko maahan verrattuna. Kun vuonna 2012 T&K-henkilöstön määrä koko väestöstä oli koko maassa 1,5 %, kun se maakunnassa oli 0,5 % (kuva 14). T&K-henkilöstön suhteellinen määrä on kasvanut vuodesta 2007 68 %, kun se samana aikana on koko maassa vähentynyt 2,5 prosentilla.

Kuva 14. Tutkimus- ja kehityshenkilöstön osuus väestöstä 2007–2012.

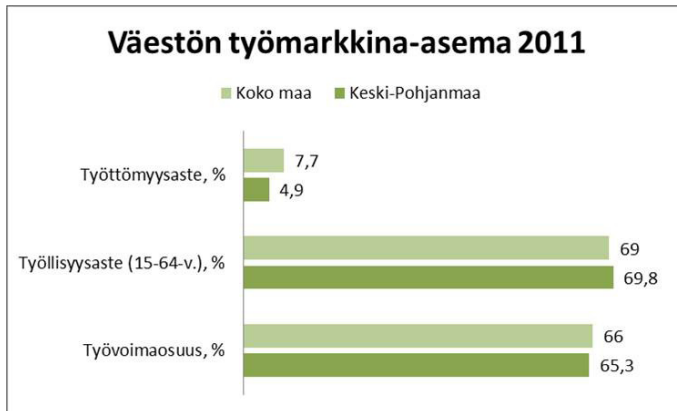


Tutkimus- ja kehitystyön tilastoissa on kokonaisuudessaan huomioitava se, että Kokkolan yliopistokeskus Chydeniuksen toimintaa ei tilastoida Keski-Pohjanmaan maakuntiin, vaan emoyliopistojen maakuntiin Keski-Suomeen, Pohjois-Pohjanmaalle ja Pohjanmaalle. Tilastot eivät siten kerro koko totuutta toiminnasta ja sen volyyymistä.

4. Työmarkkinat

4.1 Työllisyys, työttömyys ja pendelöinti

Keski-Pohjanmaan työllisyysaste oli 69 % vuonna 2011. Sama aikaisesti työttömyysaste oli 4,9 %, mikä oli huomattavasti koko maan työttömyysastetta alhaisempi (kuva 15). Työvoimaosuus eli työvoimaan kuuluvien prosenttiosuus samanikäisestä väestöstä on maakunnassa koko maata hieman alhaisempi.



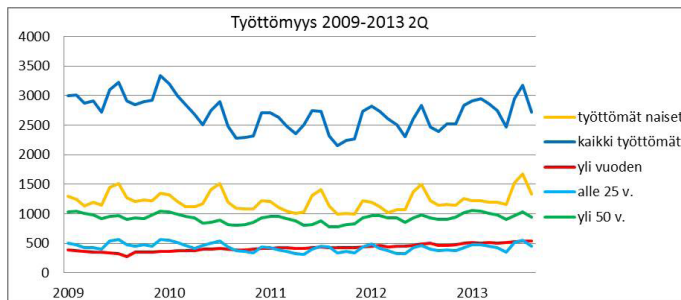
Kuva 15. Väestön työmarkkina-asema 2011.

Tilastokeskuksen työssäkäyntitilaston mukaan Keski-Pohjanmaan työllisistä 35,8 % oli työntekijöitä, 32,4 % alempia toimihenkilöitä, 15,9 % ylempiä toimihenkilöitä ja 14,7 % yrittäjiä (kuva 16). Maakunta on koko maahan verrattuna erittäin yrittäjäintensiivistä: yrittäjiä on 4,4 prosenttiyksikköä enemmän muuhun maahan nähden.



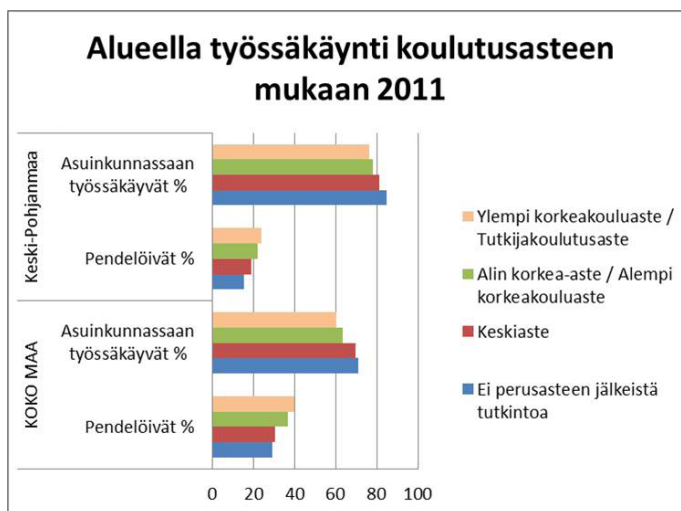
Kuva 16. Työllisten sosioekonominen asema vuonna 2009.

Työttömien määrä oli vuonna 2011 Keski-Pohjanmaalla 274,2 henkilöä. Työttömyys on pysynyt maakunnassa melko stabiilina jo usean vuoden ajan (kuva 17). Viime vuosina pitkäaikaistyöttömyys on ollut kuitenkin lievässä nousussa ja sen osuus kokonaistyöttömyydestä oli viidennes vuoden 2013 syksyllä. Nuorten työttömyys on ollut pidempään 17 %:n tasolla.



Kuva 17. Työttömyys Keski-Pohjanmaalla 2009–2013.

Keski-Pohjanmaalla pendelöidään, eli käydään töissä oman asuinkunnan ulkopuolella muuta maata selvästi harvemmin (kuva 18). Sekä maakunnassa että koko maassa vähiten pendelöivät ne, joilla ei ole perusasteen jälkeistä tutkintoa. Mitä korkeampi koulutus, sitä enemmän töyssä käydään oman kunnan ulkopuolella. Ylemmän korkeakoulututkinnon tai tutkijankoulutuksen saaneista keskipohjalaisista pendelöi 24 %. Asuinkunnassaan käy töissä 81 % keskipohjalaisista, mikä on 14 prosenttiyksikköä enemmän kuin koko maassa keskimäärin.



Kuva 18. Työssäkäynti/pendelöinti koulutustaustan mukaan 2011.

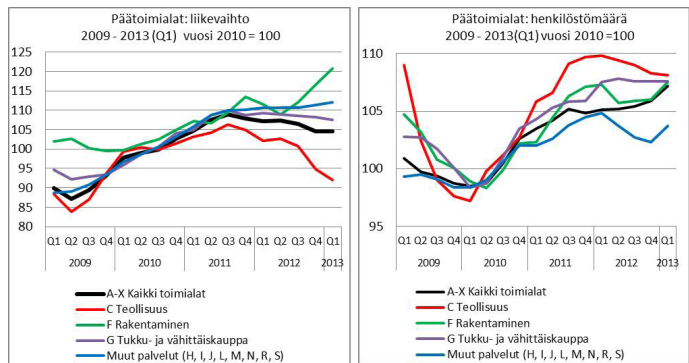
Keski-Pohjanmaan työpaikkarakenteessa korostuu vertailussa koko maahan verrattuna vahva alkutuotannon ja teollisen toiminnan osuus. Vuonna 2011 koko maassa alkutuotannossa oli 3,5 % työpaikoista ja teollisuudessa 14,2 % (kuva 19). Keski-Pohjanmaan vastaavat lukemat olivat

9 % ja 15,1 %. Maakunnan palvelualojen osuus on suhteellisesti muuta maata pienempi. Teollisen toiminnan ja palvelualojen välinen raja ei ole niin selkeä, koska teollisuuden toimintojen ulkoistaminen on vähentänyt teollisia työpaikkoja niiden siirtyessä palvelusektorille. Myös julkinen ja yksityinen sektori muodostavat aiempaa tiiviimmän kokonaisuuden, kun esimerkiksi sosiaali- ja terveystyöpaikkoissa työnantajana on enää noin 80 %:sti julkinen sektori.



Kuva 19. Työpaikkojen sijoittuminen eri toimialoille Keski-Pohjanmaalla 2011.

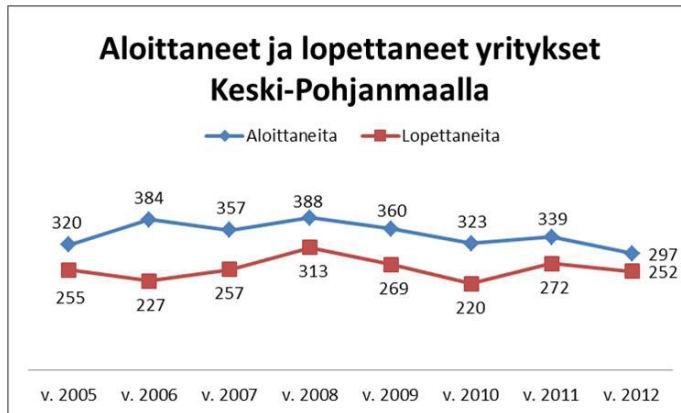
Keski-Pohjanmaan elinkeino- ja työelämän vahvat kasvuvuodet päättyivät 2008 alkaneeseen epävarmuuden aikakauteen. Koko maasta hävisi vuosina 2007–2011 noin 14 600 työpaikkaa. Keski-Pohjanmaan osuus tästä taantumasta oli 1 %. Vaikka kokonaistyöpaikkamäärän muutostrendi jäi laskevaksi, on palvelualojen työpaikkamäärä jatkanut kasvua (kuva 20). Sekä työpaikkakehityksessä että yrityskannan muutoksessa on havaittavissa sama trendi. Jälkiteollisessa palveluyhteiskunnassa uudet yritykset syntyvät laajasti palvelusektorille. Ainoastaan teollisuuden ja kaupan alan yritysten määrä on laskenut näinä vaikeina aikoina.



Kuva 20. Liikevaihdon ja henkilöstömäärän kehitys 2009–2013 Keski-Pohjanmaalla.

4.2 Yrittäjät

Keski-Pohjanmaan yrityskanta vuonna 2012 oli 4288 yritystä (kuva 21). Yrityskannasta aloittaneita uusia yrityksiä oli 297 ja lopettaneita 252. Aloittaneiden ja lopettaneiden yritysten osuus on pysynyt melko stabiilina jo monen vuoden ajan.



Kuva 21. Aloittaneet ja lopettaneet yritykset Keski-Pohjanmaalla 2005–2012.

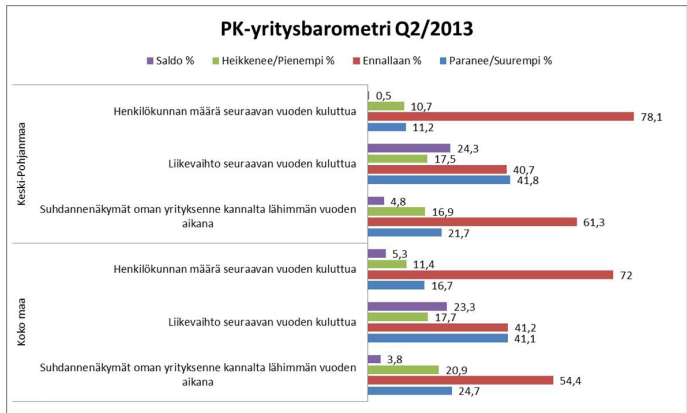
Aloittaneiden yritysten osuus yrityskannasta vuoden 2013 toisella vuosineljänneksellä oli 1,7 % yrityskannasta (kuva 22). Koko maassa aloittaneita yrityksiä yrityskannasta oli 2,2 %. Myös lopettaneiden yritysten osuus yrityskannasta oli koko maassa suurempi kuin Keski-Pohjanmaalla. Lopettaneita yrityksiä oli 1,5 % koko maassa ja maakunnassa 1,3 %. Maakunnassa aloittaneita yrityksiä on sekä absoluuttisesti että suhteellisesti mitattuna enemmän kuin lopettaneita.



Kuva 22. Aloittaneet ja lopettaneet yritykset vuoden 2013 toisella vuosineljänneksellä.

Keskipojalaisilla yrityksillä on positiivisempi käsitys tulevaisuudesta kuin koko maassa keskimäärin (kuva 23). Suhdannäkymät ja arvio tulevan vuoden liikevaihdosta ovat suurempia

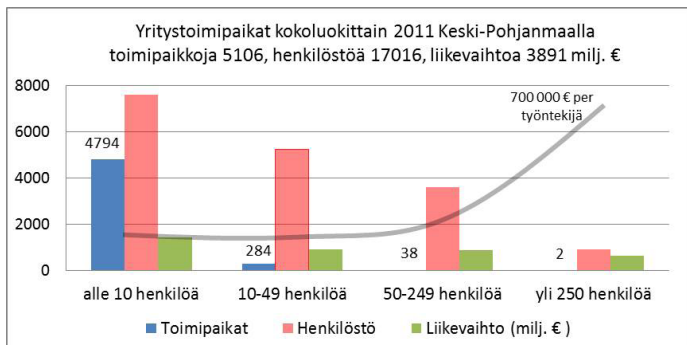
koko maahan verrattuna. Henkilökunnan määrän arvioi 78 % pysyvän ennallaan, 11 % kasvavan ja 11 % vähenevän. Koko maassa henkilökunnan arvioi pysyvän samana 72 %, kasvavan 17 % ja vähenevän 11 %.



Kuva 23. PK-yritysbarometri Q2/2013

Toimialakohtaisesti parhaimmat suhdannenäkymät ovat uusiutuvan energian, puutuoteteollisuuden, teollisuuden sekä majoitustoiminnan ja ohjelmajpalveluiden osalta ja heikoimmat näkymät luovilla aloilla, elintarviketeollisuudessa ja rakentamisessa. Uusiutuvan energian, sosiaali- ja terveystalveluiden, puutuoteteollisuuden ja teollisuuden henkilökunnan arvioidaan kasvavan, kun taas erityisesti elintarviketeollisuudessa ja luovilla aloilla vähenevän.

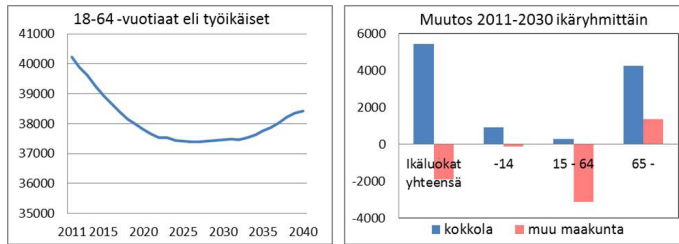
Maakunnan yrityssectän suuri potentiaali on pienyrityksissä sekä työllistäjänä että liikevaihdolla mitattuna. Liikevaihto työntekijää kohden on sitä korkeampi mitä suuremmasta yrityksestä on kyse henkilöstön määrällä mitattuna (kuva 25). Yli 250 henkeä työllistävien yritysten merkitys on suuri; kuudesosa yritysten liikevaihdosta syntyy tällä sektorilla.



Kuva 24. Yritysten koko ja liikevaihto Keski-Pohjanmaalla 2011.

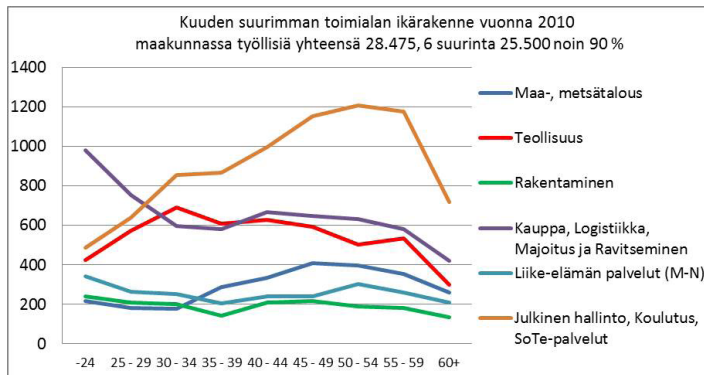
4.3 Toimialojen ikärakenne

Vuosien 2010–2025 aikana suurin väestömuutos tulee olemaan työikäisen väestön väheneminen, joka kohdistuu erityisesti maaseudulle (kuva 26). Vuonna 2012 laaditun väestöennusteen mukaan 2020-luvun puoleen väliin mennessä 18–64-vuotiaita on noin 2800 vähemmän kuin vuonna 2011, mikä tarkoittaa 7 prosentin supistumista työikäisten määrässä. Maakunnan kokonaisväestö kasvaa 4 %, lasten osuus 6 % ja yli 65 -vuotiaiden osuus noin 40 %.



Kuva 25. Työikäisen väestön muutos.

Toimialojen ikärakenteissa on selvät erot: maatalouden ja julkisten palvelujen ikärakenne poikkeaa selvästi yksityisten palveluiden ja teollisuuden ikärakenteesta. Yli 55-vuotiaita työllisiä on sekä maatalouden että julkisten palveluiden aloilla 23 % (kuva 27). Teollisuudessa ja rakentamisessa yli 55-vuotiaita on 18 % ja yksityisissä palveluissa 19 %. Julkisen sektorin ikärakenneproblematiikan ohella myös kaupan alan tilanne on huomionarvoinen, koska se on avainasemassa suurempana nuorten työllistäjänä.

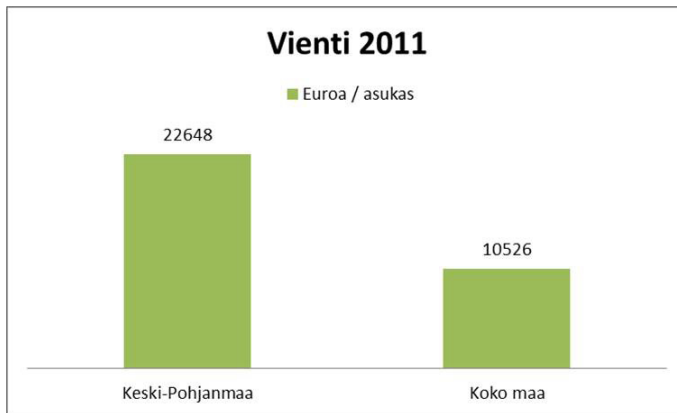


Kuva 26. Toimialojen ikärakenne Keski-Pohjanmaalla 2010.

5. Aluetalous

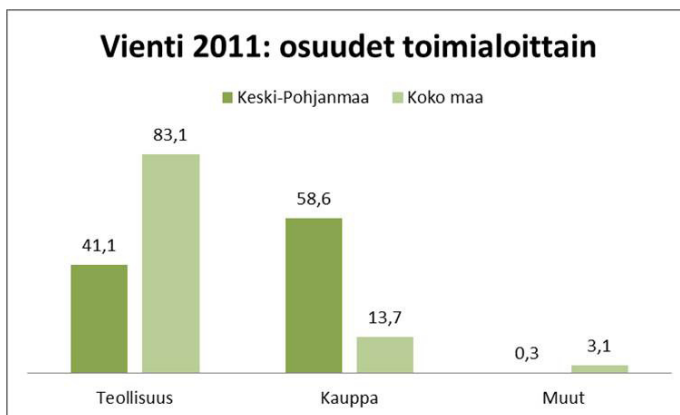
Keski-Pohjanmaan bruttokansantuote vuonna 2010 oli 2084 M€, mikä on 1,2 % koko maan bruttokansantuotteesta. Teollisuus muodostaa maakunnan bruttokansantuotteesta 23 %. ETLA:n elokuussa 2013 tekemän ennusteen mukaan Keski-Pohjanmaan BKT kasvaisi vuonna 2013 vajaan prosentin, kun koko maassa ollaan jäämässä nollikasvuun.

Koko maan viennin volyymi oli vuonna 2011 57 mrd €, josta Keski-Pohjanmaan osuus oli noin 2,8 %. Maakunnan viennin arvo kasvoi 2010–2011 vajaan kuudella prosentilla. Keski-Pohjanmaan viennin arvo asukasta kohti oli vuonna 2011 22 648 €, kun se oli koko maassa 10 526 € (kuva 28). Keski-Pohjanmaalla viennin arvo/asukas oli siten 2,15-kertainen verrattuna koko maahan.



Kuva 27. Viennin arvo vuonna 2011.

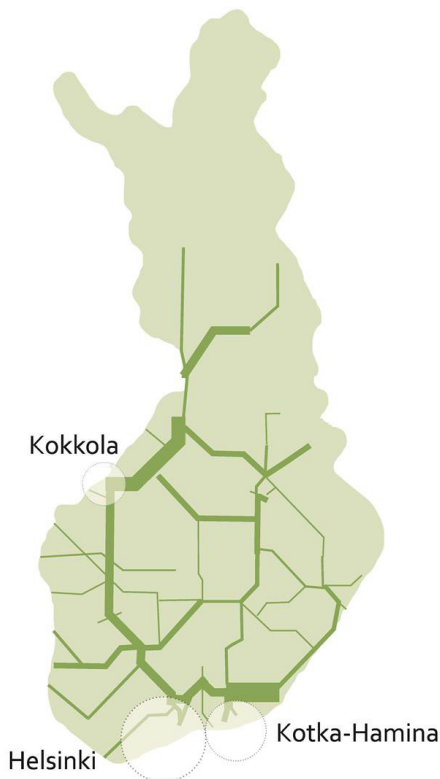
Keski-Pohjanmaan viennin volyymistä 59 % tulee kaupasta (kuva 29). Silti haasteena on suuri riippuvuus teollisuudesta ja sen globaaleista markkinoista, sillä viennin osuus teollisuuden tuotannosta vaihtelee 40 ja 75 prosentin välillä. Teollisuuden viennistä viidesosa suuntautuu EU:n ulkopuolelle.



Kuva 28. Viennin osuudet toimialoittain 2011.

6. Logistiikka, infrastruktuuri ja saavutettavuus

Maakunnan kilpailukyvyyn kannalta keskeistä on tehokas yhteys kansainväliseen verkostoon. Keski-Pohjanmaan logistinen sijainti sekä meri- että raideliikenteen osalta on erinomainen. Kokkolan satama on Suomen kolmanneksi suurin yleissatama ja sen vuosikasvu oli 24 %. Maakunta on myös raideliikenteen kuljetusvirtojen solmukohta (kuva 30). Rautatiet ovat Suomen ulkomaankaupan keskeinen logistiikkaväylä ja transitioliikenne Venäjältä Kokkolan satamaan on toinen maan kahdesta tärkeimmästä reitistä.



Kuva 29. Suomen suurimmat yleissatamat 2012 ja tavaraliikenteen kuljetusennuste 2020 rautateillä. Satamien symbolien koot on suhteutettu sataman volyymiin ja raideliikenteen viivojen paksuus kuljetusten volyymiin.

Satama ei toimi kuitenkaan ilman lentokenttää, ja merkittävä osa Kruunupyyn lentokentän asiakkaista on merimiehiä. Kokkolan suurteollisuuden käynnissä olevat investoinnit osaltaan perustelevat toimivien lentoyhteyksien suurta merkitystä Kokkolan ja Pietarsaaren seuduille. Kruunupyyn lentokentän tulevaisuus on kuitenkin epävarma. Lentoliikenteen supistuminen tai koko kentän sulkeminen on merkittävä uhka koko maakunnan vientitoiminnalle. Toinen vientitoimintaa uhkaava tulevaisuudenkuva on vuonna 2015 voimaan astuva rikkidirektiivi. Direktiivin myötä suurten alusten tulo Itämerelle uhkaa loppua. Esimerkiksi Kokkolan sataman liikenteestä puolet on näitä aluksia. Toteutuessaan liikenne uhkaa yritystoiminnan jatkuvuutta.

Maakunnan logistinen sijainti raideliikenteessä paranee entisestään, kun vuoteen 2017 jatkuva Suomen koko historian suurin ratahanke valmistuu. Hankkeeseen sisältyy yhtenä osana Kokkola–Ylivieska-rataosan kaksoisraiteen rakentaminen. Lisäraide poistaa tavaraliikenteen kannalta merkittävän pullonkaulan, joka on esteenä tavaraliikenteen kasvulle. Liikennevirasto on ennustanut tavaraliikenteen kasvavan merkittävästi kyseisellä raideosuudella. Raideliikenteen uhkakuvana on joskus nostettu laajat muutokset maailman logistiikkarakenteissa, joiden myötä Suomen kuljetuksista valtaosa hoidettaisiin Jäämeren rannikolta. Tällaiset uhkat ovat kuitenkin toteutuessaankin kaukana tulevaisuudessa.

Myös valtatie 13 ja kantatie 63 idän ja pohjoisen suuntaan ovat tavara- ja yksityisen liikenteen reittejä, ja erityisesti kantatie 63:n käyttö nousee koko ajan.

Tieto- ja viestintäliikenteen näkökulmasta maakunnan infrastruktuuri on kohtuullisen hyvä. Tietoverkkojen rungot ovat kuitenkin paikoin alimitoitettuja. Suuressa osassa Kokkolan seutukuntaa runkoverkkoa ei ole ja moni kylä on vailla valokuitua. Kaustisen seutukunnassa asiat ovat hieman paremmin, mutta silti varmistuksia, uusia runkoja ja kyläverkkoja kaivataan kiipeästi. Kuparipohjainen ADSL on väistymässä muutaman vuoden sisällä, tilalle tarjotaan langattomuutta, joka ei ole teollisen toiminnan eikä maatilayritystoiminnan vaatimusten tasolla.

Maakunnan palvelurakenteiden näkökulmasta tulevaisuudessa väestön ikärakenne on keskeinen tekijä. Varsinkin 2020-luku on alue- ja kuntatalouden kannalta merkittävä, koska silloin yli 80 -vuotiaiden määrän nousu alkaa kiihtyä. On ratkaistava, kuinka palvelut saavutetaan erityisesti maaseudulla ja kylissä. Tässä logistiset ratkaisut ja niiden toimivuus ovat aivan keskeisessä asemassa.

7. Elinkeinorakenne

Keski-Pohjanmaan elinkeinorakennetta ja elinkeinoelämän tulevaisuuden näkymiä kuvataan seuraavaksi Tilastokeskuksen toimialaluokitusta vapaasti mukailleen. Toimialat on ryhmitelty alkutuotantoon, teollisuuteen ja palveluihin.

Yleisesti ottaen Keski-Pohjanmaan elinkeinorakenne on monipuolinen ja vakaa. Toisaalta maakunnassa on suurteollisuutta, joka ei sopeuta kysynnän vaihteluita työvoiman määrällä ja toisaalta paljon pienyrityksiä, joihin uusia työpaikkoja syntyy. Alueella ei tällä hetkellä ole rakennemuutosuhan alaisia toimialoja. Alueen vahvuutena on myös logistinen sijainti.

Toimialakohtaisesti parhaimmat suhdannenäkymät syksyllä 2013 ovat uusiutuvan energian, puutuoteteollisuuden, teollisuuden sekä majoitustoiminnan ja ohjelmajpalveluiden osalta ja heikoimmat näkymät luovilla aloilla, elintarviketeollisuudessa ja rakentamisessa. Uusiutuvan energian, sosiaali- ja terveystalouden, puutuoteteollisuuden ja teollisuuden henkilökunnan arvioidaan kasvavan, kun taas erityisesti elintarviketeollisuudessa ja luovilla aloilla vähenevän.

7.1 Alkutuotanto

Maa- ja metsätalous

Maa- ja metsätalous työllistää Kokkolan seutukunnassa kaksinkertaisesti koko Suomeen verrattuna ja uusia työpaikkoja syntyy koneurakointiin, energian tuottamiseen ja matkailuun. Kaustisen seutukunnassa alkutuotannon toimialat työllistävät eniten koko maassa, 22 % työllisistä. Keski-Pohjanmaa on litramäärältään Suomen suurin maidontuotantoalue ja Kokkola Suomen suurin maidontuottajakunta. Myös naudanlihan tuotannossa maakunta on yhtä tiheää aluetta kuin maidontuotannossa.

Pellot eivät poistu käytöstä, mutta maatilojen määrä vähenee ja tilakoot kasvavat. Maakunnan osajäsen Kalajoki mukaan otettuna Keski-Pohjanmaa on varsin merkittävä pussitetun/kaupassa myytävän ruokaperunan tuottajamaakunta.

Suomen turkistarhoista kaksikolmasosaa on Keski-Pohjanmaan ja Pohjanmaan maakunnissa ja ala työllistää suoraan noin 1000 henkilöä. Keski-Pohjanmaan maakunta osajäsenineen tuottaa yli 24 % Suomen myytävistä turkiksista. Turkisten hinnat ovat viime vuosina olleet hyvät ja tilanne ei näyttäisi muuttuvan lähiaikoina. Erityisesti Kaustisen seutukunnassa elinkeino on suuri työllistäjä.

Turkistarhauksen liikevaihdosta 90 % menee vientiin. Koko maassa turkistarhauksen viennin arvo on 400 M€, josta 70 % tulee Keski-Pohjanmaalta ja sen lähiympäristöstä. Tällä hetkellä Kiina on kasvava markkina-alue, jopa 70 % koko viennin volyyymista menee Kiinaan. Turkisnahat ovat Suomen tärkein vientituote Kiinaan.

Vetyautoista on ennustettu tulevan Suomelle miljardibisnes. Suomessa on kansainvälisestikin merkittävää biopolttoaineiden jalostuksen osaamista ja alalla toimiva teollisuus. Metsäbiomassasta voidaan tuottaa vetyä hyvällä hyötysuhteella. VTT:n tutkimukset osoittavat, että metsänkorjuutehnteestä saadaan kaasuttamalla vetyä paremmalla hyötysuhteella kuin dieseliä.

| Mahdollisuudet | Uhkat |
|---|--|
| <ul style="list-style-type: none"> • Verkkokaupan kehittäminen • Uusiutuvien energiamuotojen tuottaminen pääelinkeinon ohessa (esim. bioenergia) • Kiinan markkinat turkistuotannossa • Metsäbiomassan hyödyntäminen vetyautoteollisuudessa | <ul style="list-style-type: none"> • Alan ikääntyminen • Maatalouden tukipolitiikan muutokset • Sademäärien kasvu voi aiheuttaa haasteita peltojen peruskuivatukselle • Turkistuotannon uhkana on alan negatiivinen imago. • Johtamis- ja markkinointiosaamisen puute |

Kaivannaisteollisuus

Valtiovalta on linjannut kaivannaisteollisuuden yhdeksi Suomen kasvualaksi ja siihen resursoidaan sen mukaisesti. Suomessa on valmisteilla useita merkittäviä kaivoshankkeita, joiden investoinnit ovat yhteensä useita miljardeja euroja. Tällä hetkellä vallitsevan globaalin matalasuhdanteen johdosta moni kaivoshanke on kuitenkin viivästynyt. Pitkällä aikavälillä alan tulevaisuus näyttää valoisalta, koska metallien kysynnän odotetaan tulevaisuudessa edelleen kasvavan suurien talouttaan ja hyvinvointiaan kehittävien maiden myötä.

Alan työpaikkoja on arvioitu tulevan lisää Suomessa tuhansia. Yksi kaivosteollisuuden työpaikka tuottaa 2,5–3,5 muuta työpaikkaa, joten alan vaikutus työllisyyteen on merkittävä. Ruotsiin on alalle ennakoitu syntyvän jopa 10 000 työpaikkaa. Myös Norjan kaivosteollisuudella on valoisat näkymät. Suomeen avautuvista työpaikoista vajaan puolen on arvioitu vaativan vähintään AMK-tasosta koulutusta.

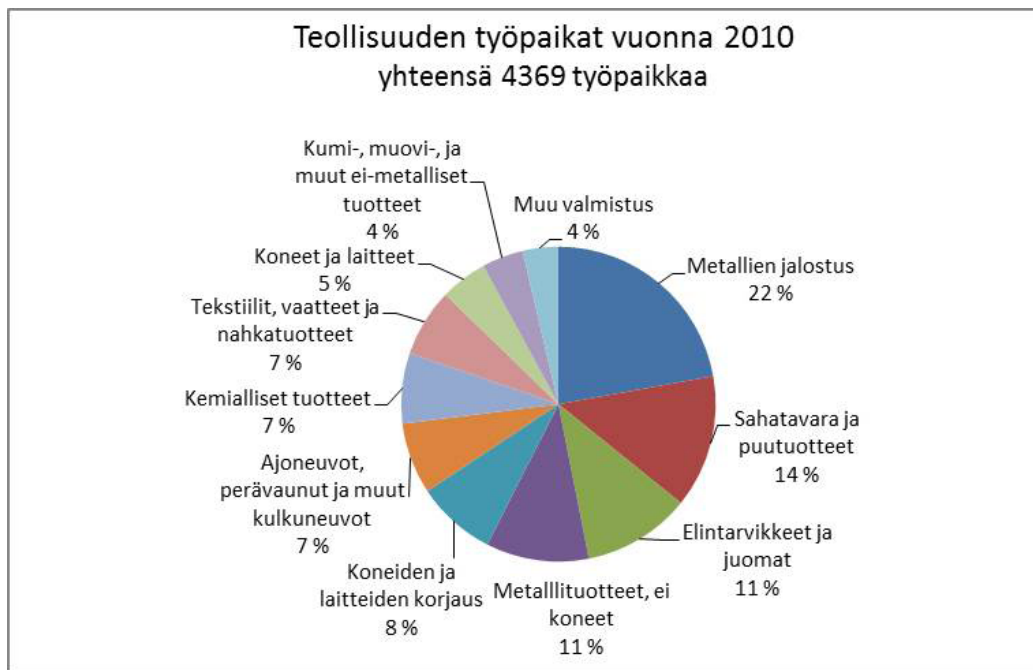
Kaustisen seudun litium-esiintymissä on arvioitu olevan raaka-ainetta vähintään 20 vuoden tuotantoon. Keliber Oy:n kaivos- ja jalostuslaitos työllistää perustamisvaiheessa noin 300-400 henkilöä ja toiminnan käynnistyttyä noin alihankkijoineen noin 100 henkilöä. Kokkolassa sijaitsevaa Kälviän Koivusaarennevan titaani-esiintymää kehitetään edelleen Kalvinit Oy:n toimesta. Tällä hetkellä meneillään on kaivospiiritoimitus. Keski-Pohjanmaan lähialueella Nivalassa sijaitsevalla Beldeveren Hituran kaivoksella on tällä hetkellä tuotantoseisokki, mutta kaivokselta osoitettujen uusien malmivarojen myötä tuotanto käynnistettäneen uudelleen nikkelin hinnan kohottua riittävälle tasolle. Saman yhtiön omistuksessa olevaa Haapajärven Kopsan kultaesiintymää (Au) kehitetään aktiivisesti kaivostoiminnan käynnistämiseksi. Pyhäjärvellä sijaitsevan ja hiljattain First Quantum Minerals yhtiön omistukseen siirtyneen Pyhäsalmen kaivoksen kaivostoiminta jatkuu nykyisillä tunnetuilla malmivaroilla ainakin vuoteen 2018 saakka.

Alan koulutusta tarjoavat Keski-Pohjanmaalla Kokkolan ammattiopisto, Keski-Pohjanmaan aikuisopisto ja Centria-ammattikorkeakoulu. Korkeakoulutasosta koulutusta tarjoaa Oulun yliopisto ja Oulu Mining School. Alan tutkimusta tarjoavat Kokkolassa sijaitseva Geologian tutkimuskeskuksen (GTK) Länsi-Suomen yksikkö, joka keskittyy malmipotentialin kartoitukseen ja mallinnukseen sekä kaivannaistoiminnan ympäristö- ja vesitutkimuksiin. Kokkolan yliopistokeskus keskittyy alan koulutuksen lisäksi kaivannaistalosteiden jalostusasteen kohottamista edistäviin tutkimuksiin sekä uusien kemian innovaatioiden kehittämiseen. Kiristyvät turvallisuusvaatimukset edistävät mm. kauko-ohjattavien louhintamenetelmien kehittämistä. Ympäristönsuojelunäkökulmat puolestaan edellyttävät varmempien prosessien ja seuranta- ja mittaamisen menetelmien kehittämistä.

| Mahdollisuudet | Uhkat |
|--|---|
| <ul style="list-style-type: none"> • Alan kasvu työllistää maakunnan alihankkijoita, esim. metalli- ja konepajayrityksiä • Keski-Pohjanmaan kallioperä on potentiaalinen mm. kullan (Au), litiumin (Li), titaanin (Ti), nikkelin (Ni), kuparin (Cu) ja volframin (W) suhteen. • Tutkimus ja alan laaja jatkojalostusteollisuus sekä Kokkolan suurteollisuusalue | <ul style="list-style-type: none"> • Epävarmuus, negatiivinen yleinen mieliala • Euroopan talouden taantuma, Kiinan kasvun hidastuminen sekä metallien hintojen epävakaisuus • Mahdollinen tuleva kaivosvero |

7.2 Teollisuus

Keski-Pohjanmaan teollisuuden työpaikoista yli viidennes oli metallien jalostuksessa (kuva 31). Myös sahatavara ja puutuotteet, elintarviketeollisuus ja metallituotteiden valmistus työllistivät paljon. Seuraavassa tarkastellaan yksittellen teollisuuden aloja ja niiden kehitysnäkymiä.



Kuva 30. Teollisuuden työpaikat Keski-Pohjanmaalla 2010.

Kemianteollisuus ja metallien jalostus (Kokkolan suurteollisuus)

Kemianteollisuus on Suomen suurin vientiala muodostaen neljänneksen koko viennin volyymin. Kokkolassa on Skandinavian suurin epäorgaanisen kemian keskittymä. Kokkolan suurteollisuusalueella on kemianteollisuutta, metallin jalostusta sekä tuotantoa palvelevaa yritystoimintaa yhteensä noin 70 yritystä ja se työllistää 2000 henkilöä. Kokkolan suurteollisuusalue on vakaassa tilanteessa, eikä siihen kohdistu tiedossa olevia uhkia. Suurteollisuuden investoinnit ovat tällä hetkellä yli 110 M€.

Kansainvälisessä kilpailussa yhä tärkeämpää on se miten tuotteet on tehty. Toimittajat valitaan tai jätetään valitsematta tämän perusteella. Tämä tarkoittaa sitä, että tuotantoprosessien on oltava kauttaaltaan kunnossa (turvallisuus niin työntekijöiden, ympäristön ja valmistusprosessin näkökulmista).

Vetyenergiatekniikan kehityksen moottorina toimiva kansainvälinen autoteollisuus on tuomassa vetypolttoautoja markkinoille vuoteen 2015 mennessä. Kemianteollisuudessa syntyvä sivutuotevety ja muun tuotannon kanssa integroitu vedyn tuotanto ovat jo nyt toimiva vaihtoehto. Woikoski rakentaa Kokkolan suurteollisuusalueelle vuonna 2014 vetytehtaan.

Suurteollisuus on erittäin energiaintensiivistä, ja sähkön hinta vaikuttaa merkittävästi yritysten kilpailukykyyn.

Alan osaamista kehitetään ja tutkimusta tehdään niin ammattikorkeakoulussa kuin Kokkolan yliopistokeskus Chydeniuksessa. Alalla on myös opintopolku toiselta asteelta ammattikorkeakouluun ja ammattikorkeakoulusta yliopistoon.

| Mahdollisuudet | Uhat |
|--|--|
| <ul style="list-style-type: none">• Hyvä logistinen sijainti• Turvallisten tuotantoprosessien kehittäminen• Osaaminen alueella• Vetyenergiateknologia ja autoteollisuus | <ul style="list-style-type: none">• Maailman talous, erityisesti Euroopan ja Kiinan taloustilanteet ovat keskeisiä• Kansainväliset valuuttakurssit• Raaka-aineiden hintojen vaihtelu• Sähkön hinta• Rikkidirektiivi 2015 |

Elintarvikkeiden valmistus

Hallitusohjelmassa on tavoitteena kasvattaa lähi- ja luomuruoan osuutta. Koko maassa alan henkilöstömäärä vähenee, ja suurimpien arvioiden mukaan lähes puolet koko alan henkilöstöstä vähenee. Keski-Pohjanmaalla elintarvikeala on tähän saakka kuitenkin ollut kasvussa ja uusia yrityksiä on syntynyt.

Keski-Pohjanmaalla elintarvikkeiden jatkojalostus on vähäistä ja arvoketjua pitäisi saada kasvatettua, jotta kannattavuus pysyy hyvänä. Tämä on erityisen tärkeää, koska tuotteista valtaosa menee kotimarkkinoille.

Elintarvikealalla korostuvat kuluttajien arvot; kuluttajat ovat entistä kiinnostuneempia siitä miten ruoka on tuotettu ja mistä se on peräisin. Myös ruoan puhtaus ja jäljitettävyyden ovat tärkeitä. Alalla on jatkuvasti kehitettävä erilaisia lisäarvotuotteita ja uutuusia.

| Mahdollisuudet | Uhkat |
|--|---|
| <ul style="list-style-type: none"> • Alan uhkat tulee kääntää mahdollisuuksiksi. Kansainväliset elintarvikeskandaalit lisäävät lähiruoan kysyntää • Vuosia jatkunut median luoma kiinnostus ruokaan ja sen valmistukseen pitää osata hyödyntää | <ul style="list-style-type: none"> • Elintarvikeketjun turvallisuus on jatkuvasti mediassa, mikä vie kuluttajien uskoa alaan. Toisaalta tämä vahvistaa lähiruoan kysyntää, koska se koetaan turvalliseksi ja luotettavaksi • Kaupan omat merkit vievät markkinaosuuksia • Maatalouden tukipolitiikan muutokset |

Kulkuneuvojen valmistus

Alueella tuotetaan sekä rekkojen perävaunuja sekä maa- ja metsätalouskoneita. Maa- ja metsätalouskoneiden liikevaihdosta 60 % menee vientiin. Suomen venealan liikevaihdosta 60 % on Keski-Pohjanmaalla ja sen läheisyydessä (Pohjanmaan rannikolla Vaasan eteläpuolelta Kalajoelle saakka) ja 75 % alan tuotannosta menee vientiin. Alueella on noin 100 yritystä, jotka työllistävät noin 1500 henkilöä. Alueella on koko tuotantoketju: suunnittelu, automaattikoneistus, CNC-koneistus, 3D-suunnittelu, markkinointi. Alan tilauskannat ovat hyvät, mutta tilanne voi talouden suhdanteiden myötä muuttua nopeastikin.

| Mahdollisuudet | Uhkat |
|---|---|
| <ul style="list-style-type: none"> • Metsätalouskoneiden tuotanto kasvaa metsäenergian käytön lisääntyessä • Ympäristöarvojen ja ekologisuuden huomioiminen uusissa tuotteissa • Veneiden valmistus on menossa koko ajan suurempiin aluksiin ja tuotekehitys (tuotanto ja valmistus) kaipaa apua | <ul style="list-style-type: none"> • Yritysten kansainvälistyminen keskeinen strategia, mutta Suomi on kaukana alan päämarkkinoista • Talouden globaalit vaihtelut näkyvät herkästi venealalla • Venealalla Euroopan kilpailijat: esimerkiksi Venemessuilla Puolan valtio subventoi puolalaisten esilläolon kokonaan |

Puutuoteteollisuus

Puulla on kilpailuetua kestävän kehityksen näkökulmasta. Maakunnasta löytyy puuraaka-ainetta ja sen jalostusastetta tulisi nostaa, jotta liikevaihtoa saataisiin kasvatettua. Teollinen valmistus siirtyy jatkuvasti suurempiin yksiköihin.

Uusina alueina alalla ovat puukerrostalot ja -sillat. Rakentajilla on Suomessa suunnitelmat jopa 7500 puukerrostaloasunnon rakentamiseen. CLT-elementtirakentamisessa on tapahtunut läpimurto ja maakunnalla olisi erinomainen mahdollisuus ottaa puukerrostalorakentamisessa etunoja-asemaa. Ruotsissa myös puusiltarakentaminen on vahvassa kasvussa, miksei myös Suomessa. Tässäkin alueella olisi mahdollisuus olla kehityksen aallonharjalla.

Kestävän kehityksen arvojen lisäksi kuluttajia kiinnostaa entistä enemmän visuaaliset seikat. Ostopäätökset tehdään entistä enemmän visuaalisuuden, ei teknisyyden pohjalta. Jatkossa alalla tullaan myymään palvelua, jonka osa tuote, kuten talo, on.

| Mahdollisuudet | Uhkat |
|--|--|
| <ul style="list-style-type: none"> • Kestävän kehityksen arvot • Puukerrostalo- ja puusiltarakentaminen • Korjausrakentaminen • Muuttuvat energiamääräykset edellyttävät jatkuvaa kehittämistä | <ul style="list-style-type: none"> • Muiden materiaalien käytön kasvu puun kustannuksella • Markkinointi- ja myyntiosaamisen puute • Osaavan työvoiman puute ja alan huono houkuttelevuus |

Rakentaminen

Rakennusalalla oli maakunnassa 2012–2013 kasvua kuusi prosenttia, kun koko maassa ala kasvoi vain kolmessa maakunnassa. Rakentaminen on ala, jota on mahdotonta myydä kiinalaisille tai intialaisille – se tulee pysymään Suomessa. Rakentaminen on myös yksi kannattavimmista ventialoista. Rakentaminen, erityisesti korjausrakentaminen työllistää ja alalle syntyy uusia työpaikkoja.

Maakunnassa ja sen läheisyydessä on ja on lähitulevaisuudessa tulossa runsaasti suurhankkeita, jotka tarjoavat maakunnan rakennusyrityksille töitä (mm. kaksoisrata, Pyhäjoen ydinvoimala, Laguna, kaivokset, Kalajoen Loma-asuntomessut)

| Mahdollisuudet | Uhkat |
|---|---|
| <ul style="list-style-type: none"> • Korjausrakentaminen • Mukaan pääsy suurhankkeisiin | <ul style="list-style-type: none"> • Ala on herkkä talouden suhdanteille |

Sähkö- ja elektroniikkateollisuus

On ennakoitu, että toimialan työllisten määrä Suomessa puolittuu 2025 mennessä. Ennuste koskee erityisesti sähköalaa; mittauslaitteiden osalta supistus on pieni. Elektroniikka-ala on tullut Nokian myötä alas. Alan henkilöstöstä 70 % ja liikevaihdosta 94 % on Nokian toimialalla. Alan yrityksistä on kasvuyrityksiä 64 %. Vaasa on maan sähkö- ja energia-alan veturi, ja tämä heijastuu Keski-Pohjanmaalle saakka.

Alalla kasvua on ennakoitu mittaus- ja analysointilaitteissa, elektronisissa komponenteissa ja piirilevyissä. Jatkossa puhtaampi energiankäyttö ja säästäminen sekä luonnon ja ympäristön suojele ovat tärkeitä. Turvallisuusala on tulevaisuuden kasvuala vaatien alan osaamista. Tulevaisuudessa sähköalalla korostuvatkin joustavat, nykyaikaiset valmistusprosessit, asiakasosaaminen, cleantech, ekologinen tuotanto ja tuotteet. Myös tilaus-toimitusketjun hallinta tulee tärkeäksi.

| Mahdollisuudet | Uhkat |
|---|--|
| <ul style="list-style-type: none"> • Ekologiset arvot edellyttävät alan jatkuvaa kehittämistä • Alalla kasvuyrityksiä | <ul style="list-style-type: none"> • Pitkät etäisyydet ja kuljetuskustannukset • Sukupolvenvaihdokset • Kansainvälisessä kilpailussa alan työvoima kallista |

Metalli- ja konepajateollisuus

Alan yrityskanta on maakunnassa monipuolinen ja vakaa; on sekä suurteollisuutta että pk-teollisuutta. Ala tulee todennäköisesti rekrytoimaan paljon työvoimaa, koska alueella on omia tuotteita ja vahvoja yrityksiä.

Tulevaisuudessa alan suunta on cleantechiin ja älykkyyteen. Itä- ja Pohjois-Suomen sekä Pohjois-Ruotsin ja Pohjois-Norjan kaivokset sekä Pyhäjoen ydinvoimalahanke tarjoavat alueen alihankintayrityksille töitä pitkälle tulevaisuuteen.

| Mahdollisuudet | Uhat |
|---|--|
| <ul style="list-style-type: none">• Äly• Cleantech | <ul style="list-style-type: none">• Markkinointi- ja myyntiosaamisen puute |

Uusiutuvat energiat

Ilmastonmuutoksen torjunta ja fossiilisten polttoaineiden rajallisuus pakottaa kehittämään uusiutuvia energioita. Ala kasvaa jatkossa kansainvälisten sopimusten ja kansallisten tavoitteiden myötä. Lisäksi ihmisten arvomaailma tukee alaa: kestävä kehitys ja ekologisuus.

Suomeen on tavoitteena rakentaa 800 tuulivoimalaa vuoteen 2025 mennessä. Uusia tuulipuisto-hankkeita Keski-Pohjanmaalle on tulossa yli 120 (Kannus, Toholampi, Lestijärvi). Metsähakkeen käyttö sähkön ja lämmön tuotannossa nostetaan 25 terawattituntiin 2020 mennessä. Haketta tarvitaan tuolloin 13,5 milj. kuutiota, kun vuonna 2011 käytettiin reilut 8 milj. kuutiota. Suurin osa alan yrityksistä on mikroyrityksiä, 94,5 %. Työvoiman poistuma yli 50 % alan työllisistä. Yrityksistä osa on maa- ja metsätalouden ”kyljessä”, esimerkiksi maatiloilla on maatalouden sivuelinkeinona lämpöyrittäjätoimintaa ja energiaraaka-aineiden tuotantoa.

Alholmens Kraft on maailman suurin biomassaa polttoaineenaan käyttävä voimalaitos. Puun kaasutukseen perustuvia laitteita yhdistettyyn sähkön ja lämmöntuotantoon on valmisteilla. Kokkolassa on syksyllä 2012 otettu käyttöön iso biokaasulaitos. On huomioitava, että mikäli esimerkiksi Alholmens Kraftin tällä hetkellä käyttämä kivihiili kyetään korvaamaan kotimaisilla polttoaineilla, eli puulla ja turpeella, on positiivinen aluetaloudellinen vaikutus vuositasolla kymmeniä miljoonia euroja. Maakunnassa on myös korkeatasoista geoenergiatuotannon tutkimus- ja kehitystyötä. Geoenergia osuuden kiinteistöjen lämmityksessä arvioidaan nousevan erittäin voimakkaasti vuoteen 2020 mennessä. Myös käynnistymässä oleva Keski-Pohjanmaan Biolaakso verkoston TKI-toiminnalta odotetaan uusia alalle uusia avauksia.

Maailmalla on arvioitu, että vetyautot tulevat kahden vuoden sisällä kaupalliseen tuotantoon. Woikosken vetytehdas valmistuu Kokkolaan 2014. Maakunnalla olisi mahdollisuus ottaa kehittäjän rooli vetyenergiatekniikassa.

| Mahdollisuudet | Uhkat |
|--|---|
| <ul style="list-style-type: none"> Alaa on pakko kehittää Vetyenergiatekniikan kehittämisen mahdollisuudet maakunnassa TKI-toiminta ja teknologian kehittämisen Keski-Pohjanmaan Biolaakso Runsaat raaka-ainevarannot | <ul style="list-style-type: none"> Energian kallis hinta suhteessa muihin energian muotoihin Työvoiman ikärakenne |

ICT

Alan työvoima on Suomessa keskittynyt Uudellemaalle, noin 60 % alan työvoimasta on siellä. Ala on myös keskeinen toimiala Suomen talouskasvun kannalta. Ohjelmistoviennin arvo on miljardi euroa, josta peliteollisuuden osuus on neljännes. ICT ala linkittyy kaikkiin muihin toimialoihin, jonka vuoksi se on keskeinen koko elinkeinoelämälle.

Nokian myötä ICT-alalla on ollut myös Keski-Pohjanmaalla taantumaa, mutta ohjelmistoala on kuitenkin kasvanut samalla kuin laitevalmistus on taantunut. Kasvavina alueina ovat varmenne- ja tietoturvaluonnokset. Myös hallinnon älykkäät ratkaisut kansalaisten asiointissa, vanhustenhoidossa, terveydenhoidossa ja koulutuksessa ovat kehittyviä osa-alueita. Yritysten älykkäissä ratkaisuissa puolestaan nousevat Green & Clean ICT, tietoturva ja pelit.

Peliala työllistää Suomessa tällä hetkellä noin 2000 työntekijää ja yrityksiä alalla oli vuoden 2012 lopussa noin 150. Alan kansantalouden merkitystä voi havainnollistaa sillä, että esimerkiksi Supercellin tuloksen tekee 125 henkilöä, kun Koneen tuloksen tekee 40 000 henkilöä eri puolilla maapalloa. Koneen liikevoitto on kuitenkin vain kaksinkertainen Koneen liikevoittoon nähden. Keski-Pohjanmaan maakunta ei ole kuitenkaan päässyt mukaan peliteollisuuden kelkkaan, ja on nyt auttamattomasti jälkijunassa.

Maakunnassa ICT-alan osaamista kehitetään ja tutkimusta tehdään niin ammattikorkeakoulussa kuin Kokkolan yliopistokeskus Chydeniuksessa. Alalla on myös opintopolku toiselta asteelta ammattikorkeakouluun ja ammattikorkeakoulusta yliopistoon.

| Mahdollisuudet | Uhkat |
|--|---|
| <ul style="list-style-type: none"> Kaikki muut toimialat tarvitsevat ICT-alan kehittämistä Hyvinvointiteknologiset ratkaisut ja innovaatiot Mikä olisi tulevaisuuden "peliala"? | <ul style="list-style-type: none"> Avoin lähdekoodi (myös mahdollisuus) Osaamisen saavuttaminen vie paljon aikaa Markkinointiosaamisen puute |

7.3 Palvelut

Tukku- ja vähittäiskauppa

Kauppa on nuorten suurin työllistäjä Suomessa. Kaupan työpaikkojen osalta Kokkolan seutukunta on neljänneksi suurin koko maassa suhteessa työpaikkoihin. Kaupan ala investoi kaikista toimialoista kolmanneksi eniten. Verkkokaupan kasvu jatkuu edelleen, myös Venäjän kauppa kasvaa. Vähittäiskaupassa työpaikkoja tulee lisää, mutta tukkukaupassa työllisten määrä pysyy samana. Vastuullisuus on kuluttajien keskeinen arvo ja näyttäytyy valinnoissa.

| Mahdollisuudet | Uhat |
|---|--|
| <ul style="list-style-type: none">• Verkko liiketoiminta• Venäjän kaupan kasvun hyödyntäminen• Kuluttajien vastuullisuuteen vastaaminen | <ul style="list-style-type: none">• Ostovoiman lasku veronkorotusten myötä |

Liike-elämän palvelut

Liike-elämän palvelut kasvavat maakunnassa nopeammin kuin muualla maassa. Liike-elämän teknisiin palveluihin on koko maassa avautumassa 2025 mennessä tuhansia uusia työpaikkoja, tämä näkyy myös Keski-Pohjanmaalla. Liike-elämän palvelut ovat myös yksi kannattavimmista ventialoista. Alalla on paljon pieniä yrityksiä. Tällä hetkellä on koko maassa pulaa kirjanpitäjistä ja palkanlaskijoista, ja esim. Kokkolassa on vähän auktorisoituja tilitoimistoja. Alalla paperittomuus ja erilaiset sähköisen asioinnin ratkaisut tulevat kasvamaan.

Yritykset keskittyvät entistä enemmän myös jatkossa ydintoimintoihinsa, mikä tarjoaa erilaisille palveluille kysyntää. Alalle luontaista on, että palvelut hankitaan paikallisesti ja läheltä. Erilaiset yritysjärjestelyt tuovat työtä kirjanpito- ja tilintarkastusalalle (esim. sukupolvenvaihdokset).

| Mahdollisuudet | Uhat |
|--|---|
| <ul style="list-style-type: none">• Sähköinen asiointi• Paikallisuus• Yritys järjestelyt | <ul style="list-style-type: none">• Alan ikärakenne ja houkuttelevuus |

Terveys- ja sosiaalipalvelut

Terveys- ja sosiaalipalvelut on työllistävin ala koko maassa ja myös maakunnassa. Työvoiman saatavuus on suuri ongelma jatkossa – alalle ei ole mahdollista saada niin paljon työvoimaa mitä tarvitaan. Keski-Pohjanmaallakin on krooninen sairaanhoitajapula. Tämä tarkoittaa sitä, että ala tarvitsee tuottavuutta oleellisesti parantavia uudistuksia ja teknisiä innovaatioita, radikaalia toimintatavan muutosta ja ulkomaalaista työvoimaa.

Väestörakenteen muutos koko maassa vaikuttavat alan palveluiden kysyntään: 80 v täyttäneiden määrä kasvaa 50 % 2020 mennessä ja kolminkertaistuu vuoteen 2040 mennessä. Vuoteen 2060 mennessä 65 v täyttäneiden määrä kaksinkertaistuu. Vanhustenhuollon järjestäminen ja etäisyysongelmien ratkaiseminen sosiaali- ja terveyspalveluissa onkin jatkossa aivan keskeistä.

Sosiaalipalveluissa palveluiden järjestäjistä 15 % on yrityksiä, valtaosaltaan mikroyrityksiä. Terveyspalveluissa 80 % alan yrityksistä työllistää alle 2 henkilöä. Alalla tulee jatkossa yrittäjyyden kasvua esimerkiksi palvelusetelien lisääntymisestä johtuen. Myös uudentyypisille asumispalveluille tulee jatkossa kysyntää.

| Mahdollisuudet | Uhkat |
|--|--|
| <ul style="list-style-type: none"> • Yksityisten palveluiden lisääminen • Profiloituminen erityyppisten asiakasryhmien tarpeiden ja arvostusten mukaisesti • Kasvava vanhusten määrä ja erilaiset turvallisen itsenäisen selviytymisen palvelut • Ihmisten omaehtoisuuden lisääminen hoitoprosessissa (monitorointi, mittaukset) | <ul style="list-style-type: none"> • Palveluiden saavutettavuus • Kunta- ja palvelurakennemuutos • Hyvinvointipalveluperinne, ihmiset eivät ole tottuneet maksamaan palveluista • Liiketoimintaosaamisen puute • Korkeat työvoimakustannukset |

Kulttuuripalvelut

Kulttuurin talous on keskittynyt pääkaupunkiseudulle - ja sama näyttäisi jatkuvan myös tulevaisuudessa. Väestön ikääntyessä kulttuurin ja taiteen kulutus kasvaa tulevaisuudessa. Alan työvoima ei kasva kulttuurilaitoksissa. Alalla on kehitettävä kulttuuriyrittäjyyden ja kulttuuriennin edellytyksiä, kulttuurin tuotteistamista, konseptointia, liiketalousosaamista ja markkinointia. Jo lähitulevaisuudessa suuri osa kulttuurin kulutusta ja saatavuutta tapahtuu laajakais-taverkon kautta.

Keski-Pohjanmaalla on erittäin aktiivinen kulttuuritoimijaverkosto. Kokkolan Tiikerit ovat luoneet uudenlaista nostetta urheilutapahtumiin, ja tämä vaikutus kannattaa hyödyntää myös muihin lajeihin. Alueella on paljon pienehköjä kulttuuritapahtumia mutta mikään ei ole kyennyt nousemaan valtakunnallisesti merkittäväksi ja tuomaan maakunnalle näkyvyyttä, poikkeuksena Kaustinen Folk Music Festival.

Keski-Pohjanmaalta puuttuu konserttisali. Ammattikorkeakoulutasoisen esittävän taiteen koulutuksen lakkauttamisesta voi seurauksena olla alan osaajien siirtyminen Etelä-Suomeen.

| Mahdollisuudet | Uhkat |
|--|---|
| <ul style="list-style-type: none"> • Kysynnän kasvaminen • Yrittäjyys • Urheilu | <ul style="list-style-type: none"> • Osaamisen puute muussa kuin substanssissa • Konserttisalin puuttuminen |

Matkailu

Volyymiltaan matkailu on pieni toimiala, joka on keskittynyt pääkaupunkiseudulle ja Lappiin. Keski-Pohjanmaan väestöpohja on pieni alan kehittymiselle. Alueen vahvuutena on puhdas ja turvallinen ympäristö.

Jatkossa venäläiset ja aasialaiset matkustajat tuovat kasvua. Alan yritysten kasvuhaluus on pientä. Jatkossa alalla hyvinvointi- ja liikuntapalveluiden kysyntä kasvaa edelleen. Alalla tarvitaan tuotteistamista. Keski-Pohjanmaan ja lähialueen matkailukohteita ovat esimerkiksi Kalajoki, Tankar, Metsäpeuranmaa ja Kemora.

| Mahdollisuudet | Uhkat |
|--|--|
| <ul style="list-style-type: none">• Taloudellinen taantuma voi nostaa lähialuematkailun volyymia• Kalajoen loma-asuntomessut 2014 tarjoaa mahdollisuuden laajemminkin alan hyödynnettäväksi | <ul style="list-style-type: none">• Yleinen talouden tilanne määrittää alan kysyntää• Kaustisella kaivos voi jatkossa vaikuttaa negatiivisesti lähialueen matkailuun ja esim. Kaustinen Folk Music Festivalin kävijämääriin |

OSA 2: Tulevaisuuden kehitysnäkymät

Tässä selvityksessä Keski-Pohjanmaan tulevaisuudennäkymiä on peilattu tulevaisuuden megatrendeihin ja ilmiöihin muutamien keskeisten ennakoimateriaalien pohjalta. Näkymiä on peilattu myös Euroopan Unionin Horisontti 2020 tutkimuksen ja innovoinnin puiteohjelman sisältöihin. Puiteohjelman taustalla ovat jäsenmaiden sopimat tutkimus- ja innovaatiopolitiikan tavoitteet, joita monivuotisella rahoitusohjelmalla toteutetaan. Keskeinen osa ennakoivan tiedon tuotannossa on ollut myös Tag Mapping -menetelmän hyödyntäminen. Menetelmän avulla ennakoivaa tietoa on kerätty kuukausien ajan eri medioista, seminaareista, kokouksista ja yksittäisistä keskusteluista.

Näiden tausta-aineistojen pohjalta on tehty synteesi ja pyritty nostamaan esiin keskeisimmät Keski-Pohjanmaata koskevat muutosajurit ja pyritty kuvaamaan tulevaisuuden kehitysnäkymiä eri toimialoilla.

1. Tulevaisuuden megatrendit ja ilmiöt

Sitran trendilista 2013–2014 julkaistiin lokakuussa 2013. Trendilistassa kuvataan Suomen ja Sitran kannalta kiinnostavimpia megatrendejä, jotka vaikuttavat siihen millaiseksi tulevaisuus muotoutuu. Trendilistan työstössä on ollut mukana Sitran asiantuntijajoukko, aihetta varten on haastateltu ulkopuolisia tulevaisuustyön asiantuntijoita ja työn tuloksia on verrattu kansainvälisiin tunnustettuihin megatrendilistoihin. Valitut megatrendit eivät kata koko maailmaa, mutta niiden valinnassa on pyritty siihen, että ne olisivat tavalla tai toisella merkityksellisiä Suomen näkökulmasta. (<http://www.sitra.fi/uutiset/tulevaisuus/sitran-trendilista-2013-2014-valmistui>)



Kuva 31. Sitran trendilista 2013–2014 (Elina Kiiski Kataja, http://www.slideshare.net/Sitra-Fund/sitran-trendilista-20132014?from_search=1).

Heikot signaalit ovat merkkejä tällä hetkellä marginaalissa olevista, mutta mahdollisesti vahvistuvista nousevista ilmiöistä, joiden varhainen tunnistaminen antaa kilpailuetua. Tällaisia orastavia ilmiöitä ovat esimerkiksi:

- slow life (slow design, slow cities),
- hidaskasvu ja downshifting eli vapaaehtoinen kulutuksen vähentäminen, vertikaaliviljely (eli kasvien viljely rakennusten seinillä ja sisäpuolella), aineettomien hyödykkeiden merkityksen nousu, prosumerismi (jossa tiedon tai palvelun tuottaja, "producer", yhdistyy samassa persoonassa tai organisaatiossa kuluttajaan, "consumer") ja DIY (Do It Yourself eli itse tekemisen eetos).

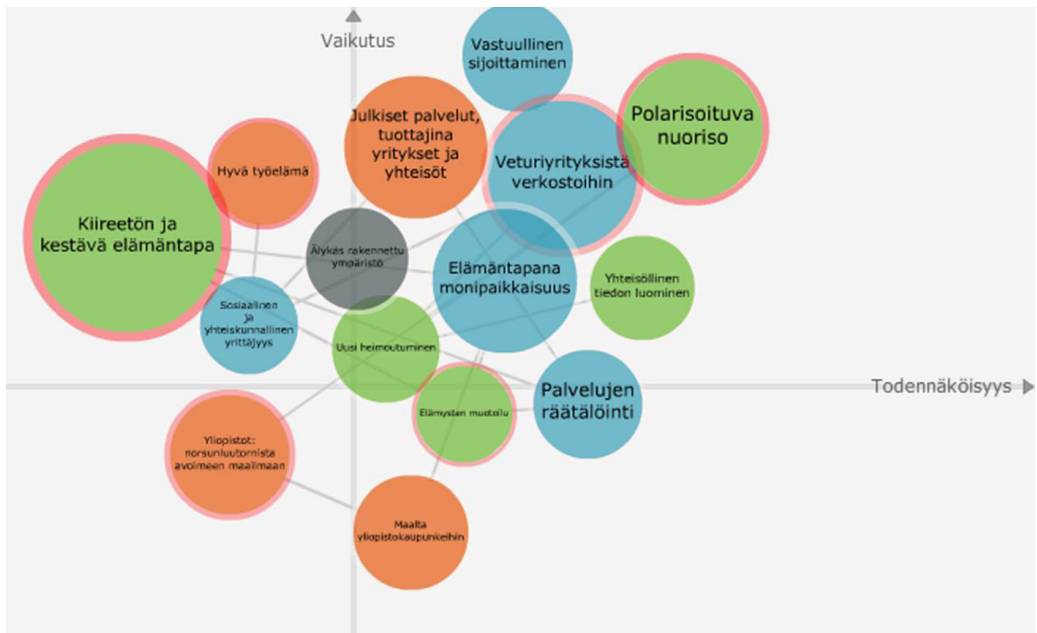
Seuraavia heikkoja signaaleja nousi esiin Sitran järjestämässä Tulevaisuuslinikassa 2011:

- Seuraava talous on onnen talous
- Lähityön, -ruoan ja -palvelujen arvostus
- Lähimaaseudun nousu
- Uusien ICT-ratkaisujen muovaamat mahdollisuudet, uudet vuorovaikutuksen ja työn muodot (esimerkiksi virtuaalimaailma)
- Avointen verkostojen yhteistyö ja innovointi -> organisaatioiden rajojen häilyvyys
- Uudenlaisen yhteisöllisyyteen perustuen tuotetaan vapaaehtoisesti palveluja

(lähde: <http://www.sitra.fi/julkaisut/Selvityksi%C3%A4-sarja/Selvityksi%C3%A454.pdf>)

Kansallisen ennakointiverkoston (KEV) tavoitteena on nostaa suomalaisen yhteiskunnan uudet haasteet ja mahdollisuudet keskusteltaviksi, tutkittaviksi ja päätettäviksi. KEV ylläpitää näitä kaikille avoimia Foresight.fi-sivuja, jotta ennakoititieto ja keskustelijat kohtaisivat. Foresight.fi on tarkoitettu yhtä lailla asiantuntijoille, päätöksentekijöille kuin kaikille tulevaisuuskeskustelusta kiinnostuneille kansalaisille. Foresight.fi-sivustolla julkaistaan trendikarttaa, joka nostaa esiin poliittisia, taloudellisia, sosiaalisia, teknologisia ja ympäristöllisiä trendejä, jotka vaikuttavat suomalaisessa yhteiskunnassa.

KEV on ennakoijien keskustelu- ja koordinaatiofoorumi. Sen ydinryhmä koostuu lähinnä julkishallinnon organisaatioista, joilla on jatkuvaa ennakoititoimintaa. KEV kutsuu kokouksiinsa lisäksi muita osallistujia haastamaan ennakoijien ajattelua, oppimaan ja opettamaan. Näitä osallistujia kutsutaan erityisesti yritysmaailmasta ja kansalaisjärjestöistä. (<http://www.foresight.fi/kansallinen-ennakointiverkosto/>)



Kuva 32. Kansallisen ennakointiverkoston trendikartta (Lähde: <http://www.foresight.fi/trendikartta/>)

Selvityksessä keskeisistä tulevaisuuden muutostrendeistä 2011 on tarkasteltu viimeaikaisia tulevaisuuden muutostekijöihin, muutosajureihin, megatrendeihin ja hiljaisiin signaaleihin kohdistuvia tutkimuksia. Osa selvityksessä käsitellyistä tutkimuksista käsittelee lähinnä seuraavaa 10 vuotta, kun taas osa miettii tulevaisuutta vuonna 2050 ja eteenpäin. Osa myös kohdistuu pelkästään Suomeen ja osa tutkimuksista on globaaleja. Selvityksen synteessissä pyrittiin löytämään näille kaikille tutkimuksille yhteisiä tekijöitä, jotka näyttäisivät olevan yhteisiä tulevaisuuden kehityksessä. Näitä olivat:

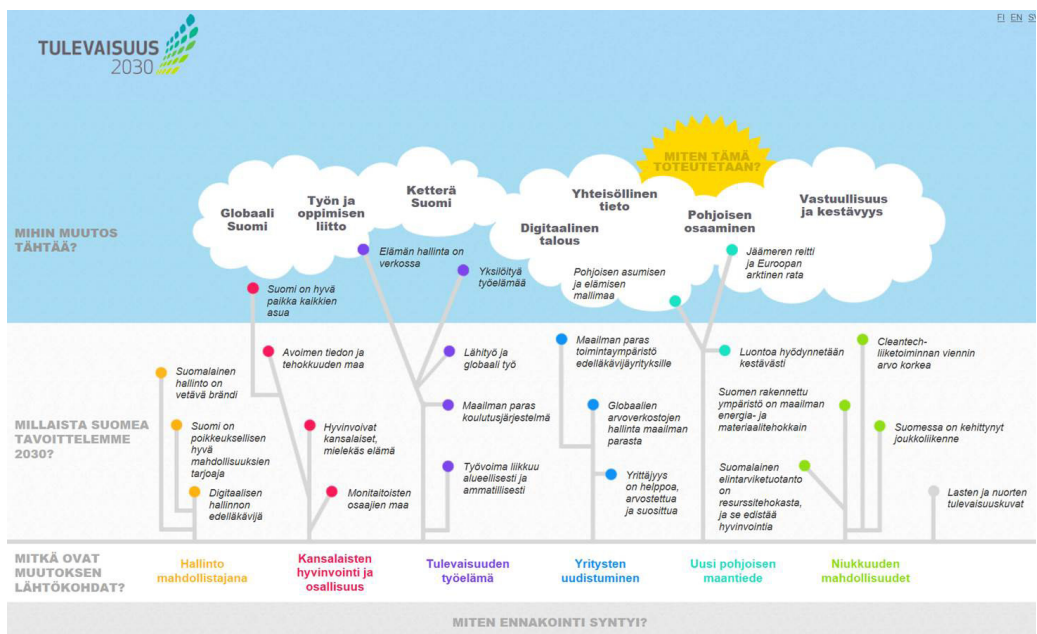
- väestönkasvun jatkuvuus. Väestö tulee jatkamaan kasvuaan yli 9 miljardin ihmisen seuraavien vuosikymmenten aikana. Suurin osa uudesta väestöstä syntyy Aasiaan ja Afrikkaan ja niiden suuriin kaupunkeihin, joissa elinolot eivät ole parhaat mahdolliset.
- väestön ikääntyminen. Kaikissa selvityksissä väestön ikääntyminen nähtiin suurena riskinä mutta samalla myös mahdollisuutena. Selvää kuitenkin on, että työvoiman pieneneminen aiheuttaa ongelmia talouskasvun suhteen länsimaissa seuraavina vuosikymmeninä.
- luonnonvarojen riittävyysongelma. Luonnonvaroja ei ole maapallolla liikaa. Luonnonvarojen käyttöä kasvattaa etenkin väestönkasvu yhdessä kaupungistumisen kanssa. Luonnonvaroja ei ole pitkällä aikavälillä tarpeeksi nykyväestölle, eikä niitä ainakaan ole tarpeeksi kasvavalle väestölle.
- ilmastonmuutos. Ilmastonmuutoksen olemassaoloa ei enää juurikaan kielletä. Verraten vähän on kuitenkin tehty mitään ongelman ratkaisemiseksi. Osittain luonnonvarojen kiihtyvän käytön vuoksi myös ilmastonmuutos uhkaa kiihtyä ilman merkittäviä toimenpiteitä.
- globalisaatio. Kaikki vaikuttaa kaikkeen ja vaikutukset ovat välittömiä. Globalisaatio on joka puolella ja sen vaikutuksen uskotaan edelleen kasvavan. Samalla se mahdollistaa kehittyvien maiden jatkuvan talouden kasvun.

- teknologinen kehitys. Teknologisen kehityksen uskotaan jatkuvan voimakkaana ja mahdollista taloudellista kehitystä myös jatkossa. Osassa hankkeista uskottiin koko tulevan talouskasvun pohjautuvan teknologiselle kehitykselle.
- verkostoituminen. Verkostoitumisen rooli on noussut hyvin korkealle monessakin eri aihepiirissä. Etenkin tuloksista näkee, että on siirrytty veturiyritysten maailmasta pienempiin yrityksiin ja verkostojen tehokkaaseen hyödyntämiseen

(Lähde: http://www.oph.fi/download/138585_Selvitys_keskeisista_tulevaisuuden_muutostekijoista_lg.pdf)

Valtioneuvoston tulevaisuusselonteko (<http://vnk.fi/julkaisukansio/2013/j18-vn-tuse-fi-19-sv-20-en/PDF/fi.pdf>) on kerran vaalikaudessa valtioneuvostossa eduskunnalle tehtävä asiakirja, jossa pohditaan Suomen tulevaisuuden haasteita ja mahdollisuuksia. Tulevaisuusselonteko avaa Suomen tulevaisuuden haasteita ja mahdollisuuksia. Kestävällä kasvulla hyvinvointia -selonteossa keskitytään kestäväen kasvun avaimiin hyvinvoinnin takaamiseksi vuoteen 2030 ulottuvassa tulevaisuudessa. Selonteossa nostetaan esiin uuden tekemisen keihäänkärkiä, jotka vaativat huomiota nyt ja pitkällä aikavälillä. Selonteon valmistelua on johtanut hallituksen nimittämä kaikkia hallituspuolueita edustava ministerityöryhmä.

Verkkosivusto 2030.fi on tuoreen, lokakuun lopussa 2013 valmistuneen tulevaisuusselonteon edeltävän ennakkointiprosessin tuotos. Hallituksen tulevaisuusselonteon teemana on Suomen kestävä kasvu ja kansalaisten hyvinvointi 2030. Ennakkointiprosessista on julkaistu verkkomuu-toinen raportti helmikuussa 2013 (kuva 34). Syntynyt raportti sisältää paitsi teemaryhmien tuloksia, myös kaikkea sitä keskustelua, pohdintaa ja vuorovaikutusta, mitä 2030.fi ja siihen liittyvät sosiaalisen median työkalut ovat herättäneet.



Kuva 33. Ennakkoinnin verkkoraportti 2030. (Lähde: <http://tulevaisuus.2030.fi/>)

Tulevaisuusselonteon tavoitteet ja toimintalinjat:

Kestävällä kasvulla hyvinvointia

Valtioneuvoston visio: Vuonna 2030 kaikkien Suomessa on hyvä elää merkityksellistä ja arvokasta elämää. Suomalainen osaaminen ja taloudellinen kasvu ovat luoneet perustan hyvinvoinnille. Suomi on onnistunut rakentamaan kestävästä kasvua omaleimaisiin menestystekijöihinsä nojaten ja kantaen vastuuta sekä Suomessa että globaalisti. Kasvu on edistänyt ihmisten hyvinvointia ympäristön kantokyvyn asettamissa rajoissa. Vastuuta kantavat koko yhteiskunta, yhteisöt ja yksilöt.

Suomi on kaikenlaisille yrityksille houkutteleva toimintaympäristö

Tavoite vuonna 2030: Suomi on innostava, houkutteleva ja vakaa toimintaympäristö kaikille yrityksille ja osaajille. Elinkeino- ja yritys rakenne on monipuolistunut ja Suomi kestää sen ansiosta paremmin nopeita talouden muutoksia. Erityisesti niiden yritysten, jotka haluavat ja kykenevät uudistumaan sekä kasvamaan globaalisti, on helppo toimia Suomessa.

Työn, oppimisen ja yrittämisen uusi liitto

Tavoite vuonna 2030: Työ luo edellytykset hyvinvoinnille ja kestäväälle kasvulle. Jokaiselle on taattu mielekästä tekemistä. Tämän saavuttamiseksi tarvitaan nykyistä joustavampia ratkaisuja työntekoon ja oppimiseen. Rohkean kokeileva yrittäjäkulttuuri on kasvun edellytys.

Menestyksen ja hyvinvoinnin perustana on sivistys, yhteisöllisyys ja osallisuus

Tavoite vuonna 2030: Kansainvälisyys, moniarvoisuus ja keskinäinen kunnioitus sekä kaikkien arvostus ja yhteisöllisyys ovat perustana tulevaisuuden menestykselle. Suomessa on kaikille tasa-arvoiset mahdollisuudet ja eriarvoistumiskehitys on taittunut.

Julkinen sektori kestävä kasvun tukena

Tavoite vuonna 2030: Tulevaisuuden kestävä kasvun rakentamiseksi yhteiskunnan kaikilla toimijoilla on intoa tehdä uutta yhdessä. Kansalaisyhteiskunta ja uusia ratkaisuja kehittävät yritykset ja tutkimustahot toimivat tasaveroisina kumppaneina julkisen sektorin rinnalla. Julkinen sektori kaikilla tasoilla toimii avoimesti ja uusia ratkaisuja ennakkoluulottomasti kokeillen sekä kestävä kasvun markkinoita luoden. Julkisen sektorin omat toimintaedellytykset tukevat nopeutta, avoimuutta ja innovatiivisuutta.

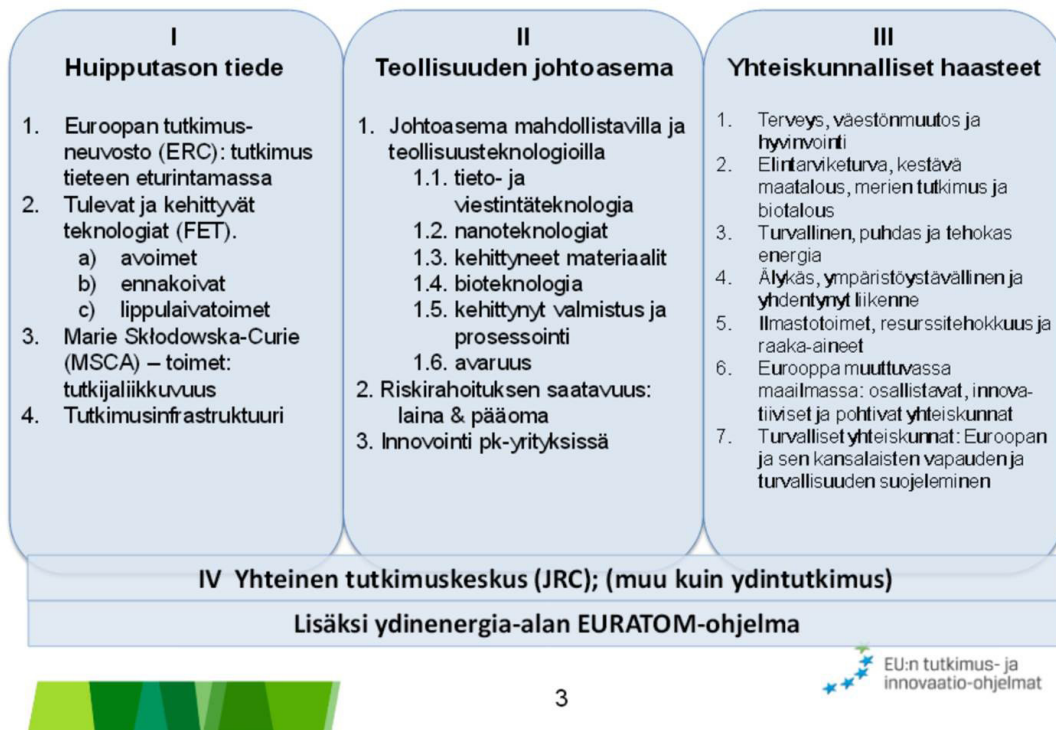
Euroopan Unionin Horisontti 2020 - tutkimuksen ja innovoinnin puiteohjelma rakentuu kolmesta tavoitteesta: huipputason tiede, teollisuuden johtoasema sekä yhteiskunnalliset haasteet (kuva). Lisäksi ohjelmalla rahoitetaan yhteistä tutkimuskeskusta sekä EURATOM-ohjelmaa. Horisontti 2020-puiteohjelman budjetti on 80 miljardia euroa. Horisontin tavoitteista erityisesti teollisuuden johtoasemalla ja yhteiskunnalliset haasteet ovat maakunnan näkökulmasta merkityksellisiä.

Teollisuuden johtoasemassa painotetaan tieto- ja viestintäteknologiaa, nanoteknologiaa, kehittyneitä materiaaleja ja bioteknologiaa sekä kehittyntä valmistusta ja prosessointia. Lisäksi innovointi pk-yrityksissä on nostettu painotuksiin.

Yhteiskunnalliset haasteen nostavat esiin terveyden, väestönmuutoksen ja hyvinvoinnin, Euroopan biotalouden haasteet (elintarviketurvallisuus, kestävä maatalous, merien ja merenkulun ja sisävesien tutkimus), turvallisen, puhtaan ja tehokkaan energian, älykkään, ympäristöystävällisen ja yhdentyneen liikenteen, ilmastotoimet, resurssitehokkuuden ja raaka-aineet.

Lisäksi painotetaan Eurooppaa muuttuvassa maailmassa (osallistavat, innovatiiviset ja pohtivat yhteiskunnat) sekä turvallisia yhteiskuntia (Euroopan ja sen kansalaisten vapauden ja turvallisuuden suojeleminen).

Puiteohjelma korostaa innovaatioita ja pk-yrityksiä. Innovaatiot ja innovaatiotoiminta ymmärretään ohjelmassa laajasti (palvelut, design, liiketoimintaideat ja -mallit, sosiaaliset innovaatiot, julkisen sektorin innovaatiotoiminta). Tulosten käyttöönottoa ja hyödyntämistä sekä pilotointia ja prototyyppjä tuetaan. Ohjelman tavoitteena on kohdentaa pk-yrityksille 20 % Teollisuuden johtoaseman ja yhteiskunnallisten haasteiden budjetista. Rahoitus kattaa innovaatioprosessin eri vaiheet konseptin arviointi -> TKI, demot ja pilotointi -> kaupallistaminen.

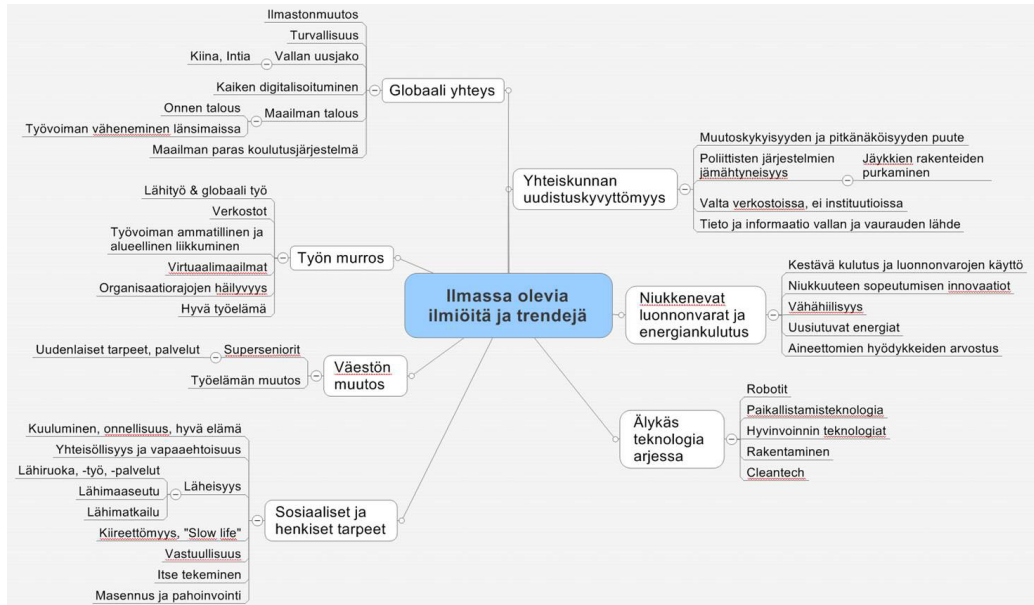


Kuva 34. Horisontti 2020 -puiteohjelman tavoitteet.

(Lähde: <https://www.jyu.fi/yliopistopalvelut/tutkimuspalvelut/tapahtumat-ja-koulutukset/horisontti-2020-tilaisuuden-esitykset>)

2. Synteesi: Millaiseen tulevaisuuteen Keski-Pohjanmaa on menossa

Edellisten pohjalta on koottu synteesi tulevaisuuden ilmiöistä ja trendeistä, jotka vaikuttavat läpileikkaavasti globaalissa taloudessa, yhteiskunnassa, työ- ja elinkeinoelämässä ja jotka ohjaavat yksilöiden valintoja ja päätöksiä kaikissa rooleissa kansalaisena olemisesta kuluttamiseen (kuva 35).



Kuva 35. Ilmassa olevia ilmiöitä ja trendejä 2013.

Gloaalin talouden Keski-Pohjanmaa

Valtioneuvoston tulevaisuusselonteon mukaan kotimarkkinamme ovat pienet ja hyvinvointimme on viennin ja tuonnin varassa. Tämä perusasia tulee säilymään myös tulevaisuudessa. Arvonluonnin ja kasvun edellytys on toimiminen globaaleilla markkinoilla. Sekä EU:n kotimarkkinat että Venäjän markkinat ovat Suomelle tulevaisuudessakin kriittisiä ja iso mahdollisuus. Digitaalitaloudessa globaaleilla markkinoilla toimiminen tulee saamaan myös uusia ulottuvuuksia, koska monet fyysisen etäisyyden rajat menettävät merkitystä – jokaisen on helppo toimia kaikkialla digitaalisesti ja arverkostot pilkkoutuvat.

Kilpailukykyisimmät yritykset toimivat vastuullisesti ja kestävästi. Tuotteet ja palvelut on tuotettu mahdollisimman resurssitehokkaasti, niin energian kulutuksen kuin materiaalinkäytönkin suhteen. Parhaiten Suomessa tulevat pärjäämään korkeasti erikoistuneet valmistavan teollisuuden alat, ja alat joille Suomella on suotuisat luontaiset lähtökohdat, kuten esimerkiksi metsä- ja muut luonnonvaramme. Kotimarkkinamme säilyvät pieninä ja logistisesta sijainnista johtuvat haasteemme säilyvät. Voittajia ovat alat, jotka kykenevät nopeasti uudistumaan globaalien markkinoiden muuttuessa ja toimimaan tehokkaasti globaalisti.

Kilpailukyvyyn kehittyminen on avainasia koko Suomen tulevaisuudelle. Tämä edellyttää sitä, että teollisuuden osuuden kansantuotteesta on oltava korkealla ja viennin osuutta on kyettävä kasvattamaan. Keski-Pohjanmaan maakunnan elinkeino- ja työelämä on voimakkaasti vientio-rientoitunutta, mistä kertoo se, Keski-Pohjanmaalla viennin arvo asukasta kohti on 2,15-kertainen verrattuna koko maahan. Suomella ei ole varaa hukata maakunnan potentiaalia viennin kasvattamisessa. Viennin kannalta keskeisiä toimialoja maakunnassa ovat erityisesti kemian-teollisuus, metallien jalostus, kulkuneuvojen valmistus sekä maa- ja metsätalous (turkistuo- tanto). Keski-Pohjanmaan runsas yrityskanta yhdessä kansainvälisyysosaamisen kanssa antaa erinomaiset mahdollisuudet viennin lisäämiselle. Vientiin suuntautunut teollisuus on myös herkkä talouden globaaleille vaihteluille ja maailmantalouden suhdanteiden vaihtelut näkyvät välittömästi yritysten tilauskannoissa ja työllisyydessä.

Maakunnan elinkeinorakenne on kuitenkin monipuolinen ja alueen menestys ei ole yhden toimialan varassa. Maakunta ei ole myöskään kohdannut suuria irtisanomisia tai toimintojen lakkautuspäätöksiä monien muiden alueiden tapaan. Päinvastoin alueen teollisuus ja kaup- pa on tehnyt suuria investointeja, esimerkiksi Kokkolan suurteollisuusalueella on parhaillaan käynnissä noin 110 M€:n suuruiset investoinnit. Elinkeinoelämä näkee alueella toimimisen siis jatkossakin kannattavana ja tarvitsee osaavaa työvoimaa.

Keski-Pohjanmaa tarjoaa uusille yrityksille ja asukkaille **turvallisen** toiminta- ja asuinympäris- tön. Maakunnan elinkeinorakenteessa ovat korostuneet turvallisuuskriittiset toimialat ja myös tulevaisu- suurhankkeissa turvallisuus on keskeinen tekijä. Lisäksi globaalissa taloudessa turval- lisuusasiat ovat viime aikoina nousseet korostuneesti esille. Alati tiukkeneva turvallisuuteen liittyvä lainsäädäntö ja lupakäytänteet myös tuovat haasteita etenkin mikro- ja pk-yrityksille, joita alueella on paljon. Maakunnan elinkeinoelämän turvallisuuskulttuurin kehittämällä voi- daan parantaa yritysten ja organisaatioiden toiminnan laatua ja vaikutetaan positiivisesti tuot- tavuuteen ja kilpailukykyyn.

Julkinen sektori on investoinut merkittävästi alueelle: Keski-Pohjanmaa on **logistinen keskit- tymä** niin raide- kuin merikuljetuksissa. Huomattavat raide- ja satamainvestoinnit puhuvat sen puolesta, että alueen merkitys myös tulevaisuudessa korostuu erityisesti viennin volyymissä. Infrastruktuuriin liittyvien **investointien** myötä myös alueen yritykset niin teollisuudessa kuin kaupan ja palveluiden aloilla ovat tehneet mittavia investointeja alueelle ja investointeja on tulossa vielä lisää. Alueen suunnitellut **suurhankkeet** (esim. Pyhäjoen ydinvoimala, Pyhäjärven hiukkastutkimuskeskus) sekä alueella käynnistettävät kaivos- ja tuulivoimalahankkeet tuovat tarvetta osaamiselle ja uudelle työvoimalle. Lisäksi Pohjois-Suomen ja Barentsin alueen mit- tavat kaivoshankkeet avaavat niin uusia työpaikkoja kuin alihankintamarkkinoita maakunnan yrityksille.

Vähähiilinen ja kestävä Keski-Pohjanmaa

Valtioneuvoston tulevaisuusselonteon mukaan erityisesti uusiutuvat luonnonvarat ja niiden kestävä hyödyntäminen on jatkossakin merkittävä kilpailukykytekijä Suomelle. Puhdas luonto on vahvuus, jota on kyettävä hyödyntämään nykyistä paremmin myös uuden kestävänsä kasvun lähteinä. Luonnontuotteiden ja muiden luonnon ekosysteemipalveluiden arvostuksen ja hyö- dyntämisen tulisi tulevaisuudessa olla korkealla tasolla.

Jatkuvasti vähenevät luonnonvarat ja globaali energiankulutuksen kasvu pakottaa kehittä- mään kestävästä luonnonvarojen käyttöä ja kulutusta. **Vähähiilisyy**s on niin energiantuotantoa,

teollista tuotantoa kuin kuluttamistakin ohjaava ajattelumalli. Luonnonvarojen riittävyys pakkota myös kehittämään innovaatioita, joilla jatkossa sopeudutaan niukkuuteen. Maakunnalla on erinomaiset edellytykset edelleen kehittää uusiutuvia energioita ja ottaa kehittäjän rooli esimerkiksi vetyenergiaratkaisuiden kehittäjänä. Tällä alueella on Suomessa arveltu olevan miljardibisnes ja kansainvälisestä vientipotentiaalia löytyy runsaasti.

Osaava, työtä tekevä ja ikääntyvä Keski-Pohjanmaa

Valtioneuvoston tulevaisuusselonteossa todetaan, että ihmiset pysyvät pidempään työkykyisinä ja tämä on käännettävä eduksi. Pitkän kokemuksen omaavien ihmisten osaaminen ja innovointikyky on hyödynnettävä. Hyvä terveys ja toimintakyky ovat keskeisiä edellytyksiä sille, että ikääntyneet osallistuvat työhön ja säilyvät aktiivisina kansalaisina. Henkisen ja fyysisen toimintakyvyn ylläpitämiseen ja terveysongelmien ennaltaehkäisyyn panostaminen kannattaa. Sukupolvien välisellä vuorovaikutuksella on suuri merkitys yhteisölliselle hyvinvoinnille.

Valtioneuvoston tulevaisuusselonteossa sanotaan, että digitaalitalouden muutosten lisäksi ja osin näiden seurauksena työnteon kulttuuri muuttuu. Yksittäisen työntekijän vapaus oman työn suunnittelusta ja tekemisestä kasvaa, mutta samalla vastuu tuloksista lisääntyy. Yhteisöllinen ja verkostomainen toiminta lisääntyy osana kaikkea työtä. Yhä isompi osa tekee töitä globaalissa ympäristössä, ja vaatimukset kansainvälisyydelle kasvavat. Globaali ympäristö tarkoittaa työtehtävien ja työyhteisön monikulttuurisuutta ja kansainvälisyyttä, vaikka työ fyysisesti tehdään kotimaassa. Innovaatiotoiminta muuttaa muotoaan ja on yhä useammin osa kaikkea työtä. Työ ja muu elämä lomittuvat yhä tiukemmin toisiinsa ja isolla osalla työelämän tahti kiivastuu. Digitaalitaloudessa monia tehtäviä on helppo siirtää minne tahansa. Tämä osaltaan johtaa siihen, että globaalien arvoverkostojen työnjako muuttuu ja arvoverkostot pilkkoutuvat pienempiin osiin. Paikalliset klusterit menettävät asemiaan nopeasti muuttuville virtuaalisille verkostoille. Arvoverkostojen hallinnan nappaavilla yrityksillä on etulyöntiasema saada suurin osa arvonnunista.

Keski-Pohjanmaan väestössä työikäisten määrä vähenee ja erityisesti **vanhusväestön** määrä kasvaa. Tämä on erityinen haaste maakunnan maaseutupitäjissä, mikäli maaseutu halutaan pitää asuttuna ja elinvoimaisena. Vanhusväestön toimintakyvyn ylläpitäminen on keskeistä, jotta väestö voi asua kotonaan mahdollisimman pitkään. Tämä edellyttää **hyvinvointipalveluiden** kehittämistä. Maakuntaan tarvitaan myös uudenlaisia **asumispalveluita** vanhuksille. Maaseudulle tulee löytää uudenlaisia työn teon muotoja esimerkiksi verkkoliiketoiminnasta. Myös viljelystä vapautuville pelloille tulee kehittää uusia **maankäytön** muotoja, jotta ne eivät metsity.

Keski-Pohjanmaan työvoiman, hyvinvoinnin ja elinkelpoisuuden turvaamiseksi ja kehittämiseksi tarvitaan alueen **osaamisen kehittämistä**. Maakunnan koulutusaste on koko maata heikompi edelleen. Erityisesti korkea-asteen tukintojen suorittaneiden suhteellinen osuus on maan keskiarvoa alempi. Tämä vaikuttaa suoraan alueen kilpailukykyyn ja kehittymiseen.

Lisääntyvä kansainvälinen kilpailu edellyttää alueen väestön koulutustason kohottamista. Tämä onnistuu erityisesti alueella tapahtuvan oman **korkeakoulutuksen** avulla, koska alueelle tapahtuva vähäinen muuttoliike ei pysty täyttämään olemassa olevaa osaamisvajetta. Maakunnan elinkeino- ja työelämän toimijoiden palvelukseen on merkittävästi vaikeampi saada muualla koulutuksensa saaneita henkilöitä kuin omalla alueella opiskelleista. Myös uusien yritysten etabloituminen on helpompaa alueelle, jossa niiden osaamistarpeisiin löytyy koulutusta.

Koulutuspaikkojen säilyminen niin ammatillisella toisella asteella kuin ammattikorkeakoulussa on erittäin keskeistä maakunnan osaamisen kehittämisessä. Lisäksi Kokkolan yliopistokeskus Chydeniuksella on tärkeä tehtävä alueen väestön osaamisen vahvistamisessa.

Yrittävä ja kasvua luova Keski-Pohjanmaa

Kasvuyrityksiä on Valtioneuvoston tulevaisuuslonteon mukaan Suomessa liian vähän. Elinkeinorakenteen monipuolistamiseksi kansantalouden kannalta merkittävämpiä ovat erityisesti keskisuuret yritykset, joilla on hyvät edellytykset kansainväliseen kasvuun. Tulevina vuosikymmeninä näissä yrityksissä on edessä paljon sukupolvenvaihdoksia, jotka tarjoavat myös edellytykset kasvuloikalle. Suomella ei ole varaa menettää näiden yritysten potentiaalia. Pienet yritykset ja mikroyritykset ovat tärkeitä työllistäjiä, vaikka iso osa niistä ei halua tai kykene kasvuun. Yritystoiminnan muodot tulevat tulevaisuudessa monipuolistumaan. Kasvua mahdollistavat esimerkiksi pienten yritysten verkostot.

Keski-Pohjanmaan työpaikkarakenteessa korostuu vertailussa koko maahan vahva alkutuotannon ja teollisen toiminnan osuus. Alueella on vahvat toimialakeskittymät ja vakaat tulevaisuuden näkymät. Maakunnan palvelualojen osuus on suhteellisesti muuta maata pienempi.

Yleinen talouden taantuma voi heikentää mikro- ja pk-yritysten mahdollisuuksia osallistua TKI-toimintaan. Maakunnan tutkimus- ja kehittämismenot ovat jo nykyisellään melko vaatimattomat. Riskinä on lisäksi se, että alue ei pysty houkuttelemaan osaavaa työvoimaa kuten suuret kaupunkikeskukset. Tämä näkyy yritysten rekrytointivaikeuksina.

Keski-Pohjanmaa on koko maahan verrattuna erittäin **yrittäjäintensiivistä**. Yrittäjien osuus työllisistä on 15 %, kun se koko maassa on 10 %. Lisäksi yrittäjyys näkyy siinä, että maatalouden yrittäjätulot ovat reilusti suuremmat koko maahan verrattuna. Alueella on erinomainen potentiaali **kasvuyrittäjyyteen**. Hidasteena yritysten kasvulle on alueen väestön muuta maata alempi koulutustaso. Tilastokeskuksen tietojen mukaan kasvuyrityksissä on muita yrityksiä enemmän korkeakoulututkinnon suorittaneita henkilöitä. Jotta kasvuyrityksiä saadaan alueelle, on väestön kouluttaminen aivan ratkaiseva tekijä.

Osaamista tarvitaan erityisesti mikro- ja pk-yrityksissä, joista löytyy potentiaalia kasvaa ja synnyttää **uusia työpaikkoja**. Koko maassa vuoden 2013 toisella vuosineljänneksellä 77 % avoimista työpaikoista oli pk-yrityksissä. Valtaosa uusista työpaikoista ja tuottavuuden lisäyksestä syntyy työ- ja elinkeinoministeriön mukaan nopeasti kasvavissa pienissä ja keskisuurissa yrityksissä. Tavoitteena on, että Suomeen syntyy kansainvälisesti kilpailukykyisiä kasvuyrityksiä ja sellaisia toimialoja, jotka synnyttävät uusia, korkean lisäarvon yrityksiä.

Yhteisöllinen Keski-Pohjanmaa

Yhteisöllisyyden ja sivistyksen perustat ovat tulevina vuosikymmeninä muutosten edessä. Yhteiskunnan monimuotoisuuden ja moniarvoisuuden nähdään Valtioneuvoston tulevaisuuslonteon mukaan lisääntyvän. Ympäröivän yhteiskunnan hahmottaminen ja sen muutosten ymmärtäminen on entistä haastavampaa. Digitaalijan yhteisöllisyys ja verkostot tuovat uuden lisänsä yhteiskunnan toimintaan. Kansalaisyhteiskunta on siirtymässä verkkoon.

Ihmisten arvomaailmassa näkyvät entistä enemmän kestävän kehityksen, ekologisuuden, vastuullisuuden, kiireettömyyden, turvallisuuden ja yhteisöllisyyden **arvot**. Kokonaisuudessaan voidaan puhua tarpeesta ja oikeudesta **hyvään elämään**, jossa esimerkiksi työ on vain osa elä-

män sisältöä ja senkin odotetaan olevan mielekästä. Näiden rinnalla **syрjäytyminen** ja erilaiset **mielenterveyden** ongelmat ovat nousseet esiin ja suomalaisista jopa joka viidennellä suomalaisella on jokin psyykkinen diagnoosi.

Vaikka digitaalisuus tuo uudenlaisia yhteisöllisyyden muotoja, tarve **aidoille kohtaamisille** ei vähene. Läheisyys eri muodoissaan on merkityksellistä (lähimaaseutu, lähimatkailu, lähiruoka, lähipalvelut, lähityö jne.). Maakunnan pienet etäisyydet antavat läheisyydelle mahdollisuuksia, mutta tuovat myös saavutettavuuden muodossa haasteita.

3. Yhteenveto Keski-Pohjanmaan mahdollisuuksista ja uhkista

Kun tarkastelee Keski-Pohjanmaan maakunnan tulevaisuuden näkymiä megatrendien, ilmiöiden, eri ennakointimateriaalien sekä maakuntaohjelman 2011–2014 jälkiarvioinnin palautteen jälkeen, niin voidaan nostaa seuraavia mahdollisuuksia ja uhkia:

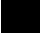
| Maakunnan mahdollisuuksia | Maakunnan uhkia |
|--|--|
| <p>Globaaleja / kansallisia / paikallisia:</p> <ul style="list-style-type: none"> • Arvojen korostuminen: ekologisuus, kestävä kehitys, eettisyys, vastuullisuus, turvallisuus, yhteisöllisyys, onnellisuus. Tehdään ihmisiltä ihmisille, ei organisaatioilta organisaatioille • Sähköinen asiointi ja liiketoiminta • Älykkyys tuotantoprosesseissa • Digitaalisuus • Rohkeat uudet avaukset, esim. vetyenergiateknologia ja autoteollisuus, puurakentaminen, ICT:n uudet innovaatiot • Jalostusasteen nosto • Turvallisuus • Yrityskanta tarjoaa pohjan kasvuyrittäjyydelle • Suurhankkeet • Luonnonvarat: metsät, kaivannaiset, tuuli • Osaamisen kehittäminen (johtaminen, tuotekehitys, myynti, markkinointi) • Kiinan ja Venäjän markkinat • Vientialat: kemia, vene, turkis • Suurteollisuuden sivutuotteiden jatkojalostus | <p>Globaaleja:</p> <ul style="list-style-type: none"> • Rikkidirektiivi • Sähkön hinta • Maatalouden tukipolitiikan muutokset • Metallien hinnan epävakaisuus • Syrjäinen sijainti maailmanmarkkinoilla • Korkeat työvoimakustannukset • Valuuttakurssit <p>Kansallisia / paikallisia:</p> <ul style="list-style-type: none"> • Väestön ikääntyminen ja työvoiman väheneminen • Palveluiden saavutettavuus • Huono imago esim. turkistuotannossa ja kaivostoiminnassa • Osaamisen puute |


KESKI-POHJANMAAN
TOIMINTAYMPÄRISTÖANALYYSI
JA KEHITYSNÄKYMÄT

Tämä selvitys on tehty osana Keski-Pohjanmaan liiton rahoittamaa Botnia kartalle -hanketta. Selvityksessä kuvataan Keski-Pohjanmaan maakunnan toimintaympäristöä erityisesti väestön, koulutuksen, työllisyyden ja elinkeinorakenteen näkökulmista.

Selvityksessä kuvataan mainittujen näkökulmien nykytilaa ja tulevaisuudennäkymiä. Nykytilakuvauksessa maantieteellinen raja on pitkä Keski-Pohjanmaan maakunnan jäsenkunnissa. Tulevaisuuden kehitysnäkymissä aluerajaus on laajempi.

 C, Centria tutkimus ja kehitys - forskning och utveckling, 2

 ISBN 978-952-6602-51-6

 ISSN 2341-7846