

Kehitä resurssi- viisautta ihmislähtöisesti

Toimintamalli tukemaan pienyritysten
resurssiviisauden kehittämistä

Hanna Jaakola, Annukka Jussila, Susanna Kivelä, Antti Kytö,
Salla Kuuluvainen, Jonna Nygård, Tanja Pöyhönen



Laurea-ammattikorkeakoulun erillisjulkaisu

Toimintamalli perustuu kokemuksiin, joita on kerätty Resurssiviisaaksi ihmislähtöisin keinoin -hankkeeseen osallistuneiden lapinjärveläisten pienyritysten resurssiviisauden kehittämistä.

Hankkeen rahoittaja: Uudenmaan liitto, Euroopan Aluekehitysrahasto

Copyright tekijät ja Laurea-ammattikorkeakoulu 2022

Toimittanut: Hanna Jaakola

Tekstit, kuviot ja kuvat CC BY-SA 4.0, pois lukien:

Sivun 37 kuva Matt Palmer Unsplash

Sivun 38 kuva Adrien Olichon, Unsplash

Sivun 41–42 kuvat Viidakkotohtori, all rights reserved

Sivun 45, 47, 54 kuvat Henrik Lund, all rights reserved.

Ikonit www.flaticon.com/authors/gowi

ISBN: 978-951-799-632-7



Resurssiviisaaksi
ihmislähtöisin
keinoin



Esipuhe

Pienyritykset resurssiviisaaksi ihmislähtöisin keinoin -toimintamalli on kehitetty yhdessä lapinjärveläisten yritysten kanssa. Toimintamalli on suunnattu erityisesti maaseutumaisilla alueilla pienyritysten kehittämistä tukeville tahoille, esimerkiksi kunnan yrityspalveluiden asiantuntijoille. Yrittäjä voi soveltaa toimintamallia myös itsenäiseen kehitystyöhön.

Yritysten resurssiviisauden kehittäminen yhdistettiin Lapinjärven kunnan ihmislähtöisyysajatteluun Resurssiviisaaksi ihmislähtöisin keinoin -hankkeessa. Tavoitteena oli kehittää alueelle uusia resurssiviisaita tuotteita ja palveluita vastaamaan kuntalaisten tarpeita sekä edistää pienyritysten siirtymää kohti resurssiviisautta. Hankkeeseen osallistettiin paikallisia yrityksiä ja asukkaita. Kaikessa kehittämisessä huomioitiin ihmislähtöisyysajattelun mukaisesti yrittäjien ja asukkaiden tarpeet, tavoitteet, tunteet ja arvot. Yhtenä hankkeen tuotoksena syntyi tämä julkaisu, joka kiteyttää hankkeen opit toimintamalliksi.

Vaikka kehitystyötä tehtiin Lapinjärvellä, vastaa toimintamalli myös laajempaan tarpeeseen. Suomessa on suuri määrä pienyrittäjiä, joiden siirtyminen kohti resurssiviisautta on tärkeää. Se ei kuitenkaan tapahdu ilman tukea. Yrittäjän aika ja resurssit menevät yritystoiminnan arkeen. Siksi kehittämistyön edistämiseen tarvitaan ulkopuolinen fasilitaattori.

Tutustu ensin toimintamalliin ja sen työkaluihin ja inspiroidu sen jälkeen hankkeessa mukana olleiden yritysten poluista kohti resurssiviisautta. Lopuksi kokoamme keskeiset oppimme, kun maaseutumaisella alueella olevia pienyrityksiä tuetaan kohti resurssiviisautta.

Resurssiviisaaksi ihmislähtöisin keinoin -hanketta rahoitti Uudenmaan liitto Euroopan aluekehitysrahastosta. Hanke toteutettiin Lapinjärven kunnan, Laurea-ammattikorkeakoulun ja Aalto-yliopiston yhteistyönä.

Tanja Pöyhönen

Hankkeen projektipäällikkö, Lapinjärven kunta

LAPINJÄRVI
LAPPTRÄSK



ihmislähtöinen kunta
MÄNNISKOORIENTERAD KOMMUN

Vipuvoimaa
EU:lta
2014–2020



Euroopan unioni
Euroopan aluekehitysrahasto

Sisällys

ESIPUHE	3	ESIMERKKEJÄ YRITYSTEN POLUISTA KOHTI RESURSSIVIISAUTTA	32
Lapinjärvi pähkinänkuoressa	5	Bioperäisen materiaalin uudelleenkäyttö – J. Storgårds	33
Resurssiviisaaksi ihmislähtöisesti	6	Vertaisvuokrauspalvelun kehittäminen – Ullakkotuotteet	35
Yritysten ja kuluttajien yhteinen matka kohti resurssiviisautta	7	Tuhkasivuvirrasta tuhkalannoitteeksi	37
		Yhdessä arki resurssiviisaammaksi – Kulta-ajan Koti	39
TOIMINTAMALLI TUKEMAAN KEHITTÄMISTÄ	8	Resurssiviisaaksi Bokashi-sanko kerrallaan – Viidakkotohtori	41
Ymmärrä	9	Taitopaikan korjauskahvila	43
Osallista ja motivoi	10		
Kartoita mahdollisuudet	11	KUNTAUTTAJA – IHMISLÄHTÖINEN MAALLEMUUTON EDISTÄJÄ	44
Valitse ideat	12	Kuntauttajan viisi tärkeintä taitoa	46
Arvioi riskit	13	Asumiskokeilun vaiheet	47
Kokeile	14	Kuntauttajan liiketoimintamallit	53
Jalosta	15	Kuntauttajan palvelupaketit ja hinnoittelumallit	54
Toteuta	16		
Huomioi kehittämistyön tunneallokko	17	HANKKEEN KESKEISET OPIT	55
OSALLISTA ASUKKAAT, YRITYKSET JA HENKILÖSTÖ	18	LIITTEENÄ TYÖKALUJA RESURSSIVIISAUDEN KEHITTÄMISEEN	56
Osallista paikkakunnan asukkaat	19	SWOT analyysi -kanvaasi	57
Osallista yritykset	23	Resurssiviisas idea -kanvaasi	58
Osallista henkilöstö	29	Ideoiden arviointi -kanvaasi	59
		Kiertotalouden liiketoimintakanvaasi	60
		LÄHTEET	61

Lapinjärvi pähkinänkuoressa

Lapinjärvi on maaseutukunta itäisellä Uudellamaalla noin 100 km päässä Helsingistä. Lapinjärvi rajautuu idässä Kymenlaaksoon ja pohjoisessa Päijät-Hämeeseen, sijoittuen useamman isomman kaupungin solmukohtaan.

Lapinjärvellä on 2600 asukasta, joista noin kolmannes ruotsinkielisiä. Väestöpohja on monien muiden maaseutukuntien tavoin keskimääräisesti melko iäkästä. Yli 64-vuotiaiden osuus väestöstä on Lapinjärvellä vuonna 2020 ollut 29,8 % (Tilastokeskus, 2021).

Lapinjärvi on perinteinen maalaiskunta, ja maanviljely on aina ollut vallitseva elinkeino kunnassa. Nykyisellään Lapinjärvellä sijaitsevista työpaikoista 22 % on alkutuotannon työpaikkoja. Palvelut muodostavat kuitenkin suurimman määrän työpaikoista, 56 % kaikista alueen työpaikoista. Jalostus muodostaa 19 % työpaikoista Lapinjärvellä.

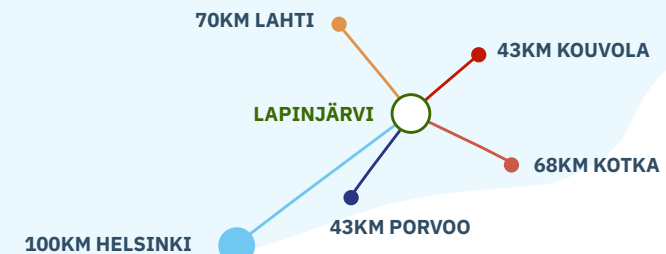
Kunta ei ole täysin työpaikkaomavarainen, työpaikkoja on työvoimaan nähden vain noin 81 % (Tilastokeskus, 2021).

Lapinjärvellä toimi vuoden 2020 lopussa 333 yritystä (Patentti- ja rekisterihallitus, 2020). Tyypillisin yritys Lapinjärvellä on yhden henkilön toiminimiyritys, joka työllistää ainoastaan yrittäjän itsensä.

Lapinjärvellä toimii muutamia pk-yrityksiä, mutta valtaosa yrityksistä on mikroyrityksiä.

Lapinjärven suurimmat työnantajat

- Carlo Casagrande & Co,
- Robbes Lilla Trädgård,
- Porlammin Meijeri,
- Neste K Pukaron Paroni
- Erikssonin Putki.



Resurssiviisaaksi ihmislähtöisesti

Tässä julkaisussa esiteltävän toimintamallin ja yritysesimerkkien arvioimiseksi on tärkeää tiiviisti esitellä resurssiviisauden, kiertotalouden ja ihmislähtöisyyden käsitteet, siten kuin ne hankkeessa ymmärrettiin.

Ihmislähtöisyys

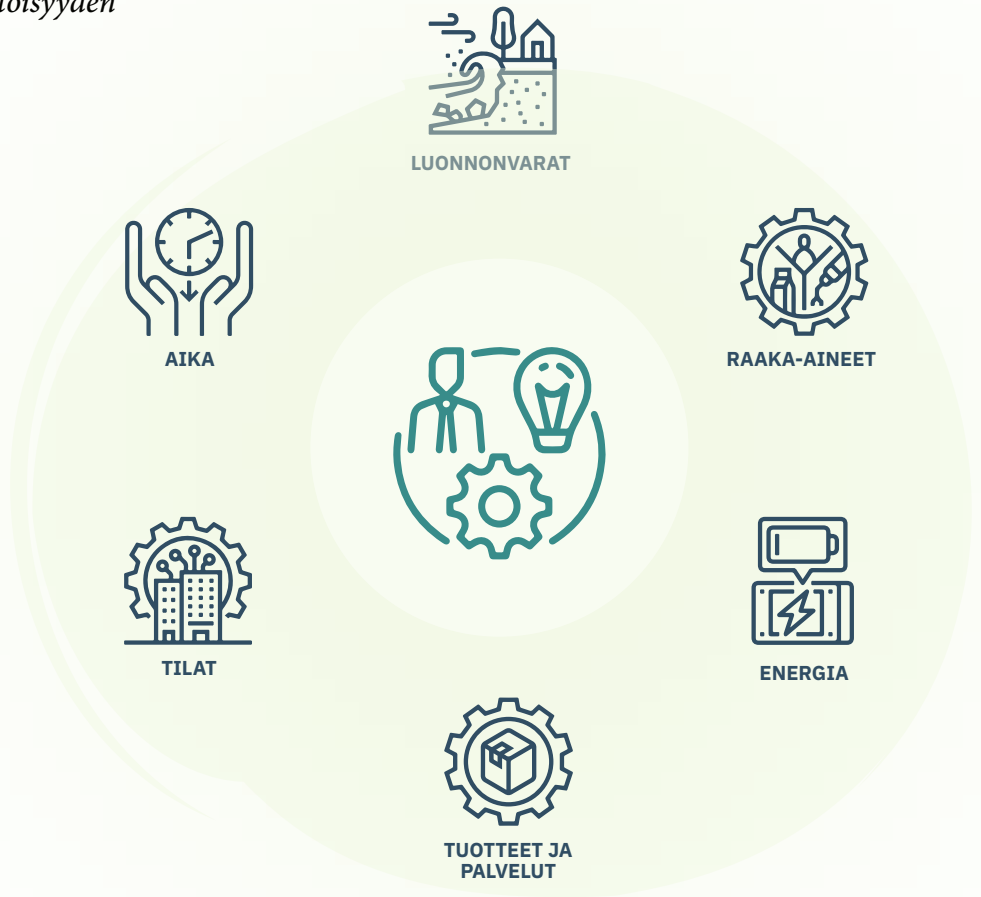
Kehittämisessä huomioidaan ihmisten (mm. kunnan asukkaat, yrittäjät, asiakkaat) tarpeet, tavoitteet, tunteet ja arvot. Kehittämistyöllä pyritään vastaamaan ihmisten tarpeisiin ja niiden kautta löytämään uusia tuote- ja palveluinnovaatioita.

Resurssiviisaus

Kyky käyttää erilaisia resursseja (luonnonvarat, raaka-aineet, energia, tuotteet ja palvelut, tilat ja aika) harkitusti ja hyvinvointia sekä kestävää kehitystä edistävällä tavalla. Resurssiviisaus on resurssitehokkuutta kokonaisvaltaisempi käsite. Siinä resurssien kulutusta katsotaan yhteiskunnan tasolla, jotta päästään kokonaisuuden kannalta parhaaseen lopputulokseen. (SYKE 2020.)

Kiertotalous

Materiaaleihin sitoutuva arvo pyritään säilyttämään mahdollisimman pitkään. Talouskasvu on mahdollista irrottaa luonnonvarojen kulutuksesta, kun kulutus perustuu omistamisen sijaan palveluiden käyttämiseen, jakamiseen, vuokraamiseen ja kierrättämiseen. (Sjöstedt 2018.)



Yritysten ja kuluttajien yhteinen matka kohti resurssiviisautta

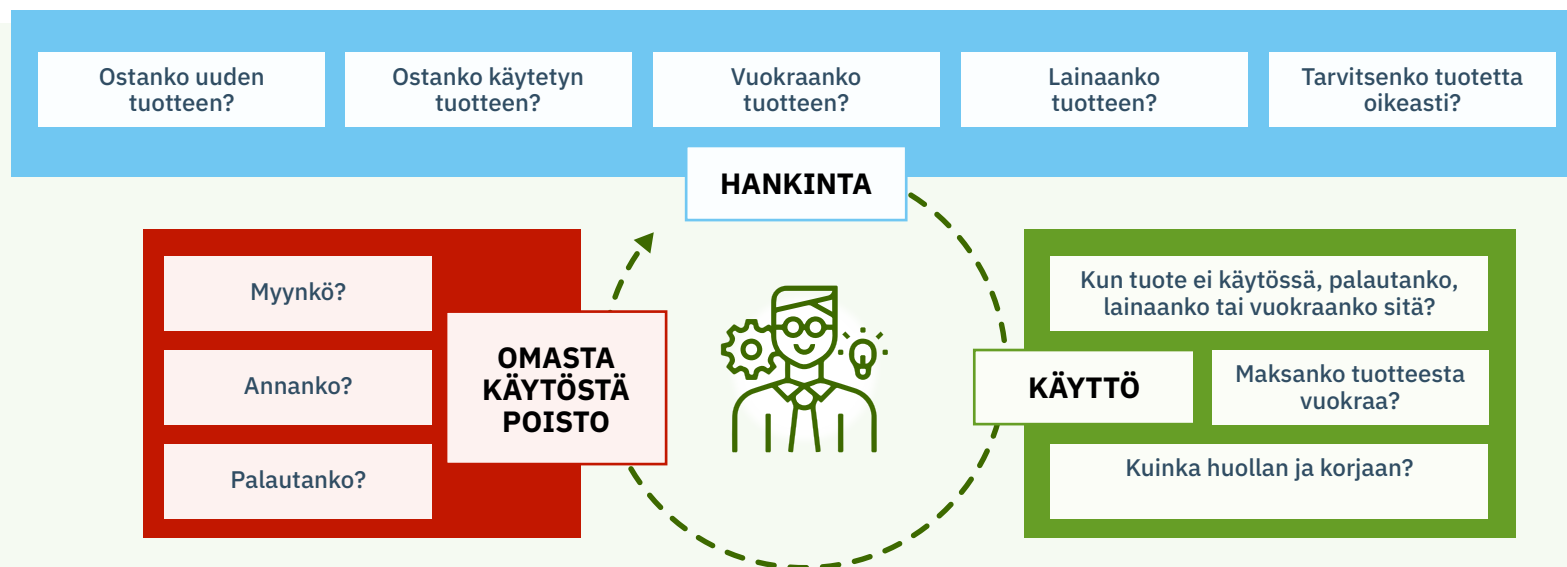
Resurssiviisaassa taloudessa resurssien käyttö on sekä ekologisesti kestävää että sosiaalisesti reilua. Ensimmäinen edellyttää liiketoiminnan sovittamista maapallon kantokykyyn ja jälkimmäinen ihmislähtöisyyttä sekä paikallisten olosuhteiden huomioon ottamista. (Raworth 2018.)

Resurssiviisautta tulisi lähestyä ja edistää sekä sosiaalisista että kulttuurisista lähtökohdista käsin (Lemille 2017). Ihmiset linkittyvät resurssiviisaaseen kiertotalouteen monin tavoin. Ihmisten on mahdollista uudelleen muotoilla oma luontosuhteensa reiluksi ja molemmin puolin tasapuoliseksi. Vaikka luonto usein nähdään resurssina, ihminen on itseasiassa osa luontoa. Ihmisillä on myös kapasiteetti

ja kyky kohdentaa innovaatiotoimintaa kestävään ja maapallon kantokykyyn rajoihin asettuvaan liiketoimintaan sekä teknologiaan. (Lemille 2017.)

Kiertotalous tarjoaa yrityksille resurssiviisaita toimintavaihtoehtoja. Siirtyminen kohti resurssiviisaampaa ja kiertotalouden mukaista toimintaa on yrityksille kasvavassa määrin välttämätöntä. Kiertotalouden liiketoimintamallit edistävät resurssiviisautta ja auttavat yrityksiä siirtymään kohti kestävämpää taloutta. Viisi keskeistä (Sitra 2018) kiertotalouden mukaista liiketoimintamallia ovat tuotteiden elinkaaren pidentäminen, tuote palveluna, jakamislustat, uusiutuvuus ja kestävä suunnittelu sekä kierrätys, joka mahdollistaa sivuvirtojen hyödyntämisen. Yritykset yhdistävät eri liiketoimintamallien tarjoamia mahdollisuuksia itselleen parhaiten soveltuvalla tavalla.

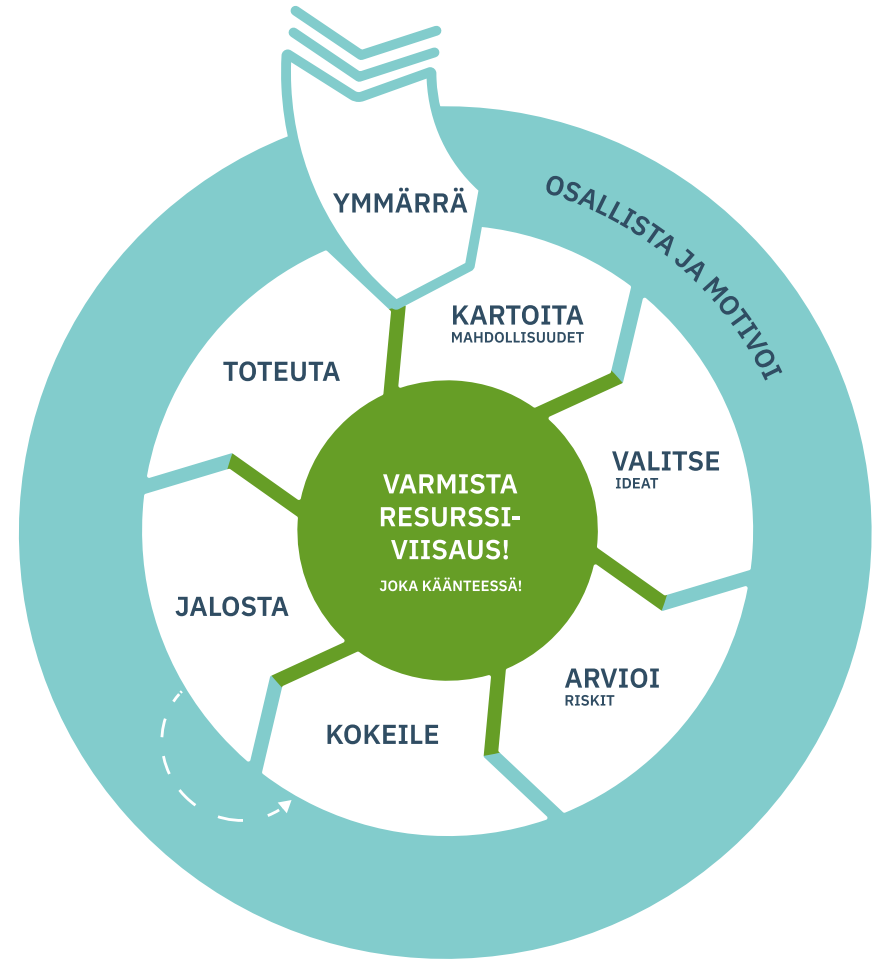
Samalla, kun yritykset tarttuvat kiertotalouden tarjoamiin mahdollisuuksiin ja muuttavat omaa liiketoimintaansa resurssiviisaampaan suuntaan, myös kuluttajat uudistavat omaa kulutuskäyttäytymistään. Muranko, Andrews, Newton, Chair & Proudman (2018, 135) ovat vaiheistaneet kulutustottumusten muutosprosessia. Erilaiset tapahtumat, kampanjat ja informaatio kestävästä ja resurssiviisaista vaihtoehtoista vahvistavat kestävyysmyönteisiä arvoja ja asenteita. Arvot ja asenteet puolestaan heijastuvat päätöksentekoon ja kulutusvalintoihin. Alla olevassa kuvassa on esitetty, miten lineaarinen ostoprosessi (hanki – käytä – heitä pois) syvenee laajemmaksi päätöksentekoprosessiksi, jossa erilaisia resurssiviisaita vaihtoehtoja tarkastellaan tuotteen elinkaaren eri vaiheissa (Camacho-Otero, Tunn & Chamberlin 2019, 3).



Toimintamalli tukemaan pienyritysten resurssi- viisauden kehittämistä

*Pienyritykset resurssiviisaaksi ihmislähtöisin
keinoin -toimintamalli antaa rytmiä
ja rakennetta, kun tuetaan yrityksiä
resurssiviisaiden tuotteiden, palveluiden tai
toimintatapojen kehittämisessä.*

Toimintamallin eri vaiheet on suunniteltu yhdessä hankkeessa mukana olleiden yritysten kanssa. Kehittämistyön aikana alusta loppuun mukana kulkee osallistaminen ja motivointi sekä resurssiviisauden varmistaminen. On hyvä huomioida, että kehitystyö harvemmin etenee suoraviivaisesti vaihe vaiheelta. Välillä saatetaan joutua palaamaan taaksepäinkin. Maltti on valttia! Tutustu eri vaiheisiin seuraavilla sivuilla.





YMMÄRRÄ

Sukelletaan paikallisten yrittäjien maailmaan ja rakennetaan luottamusta

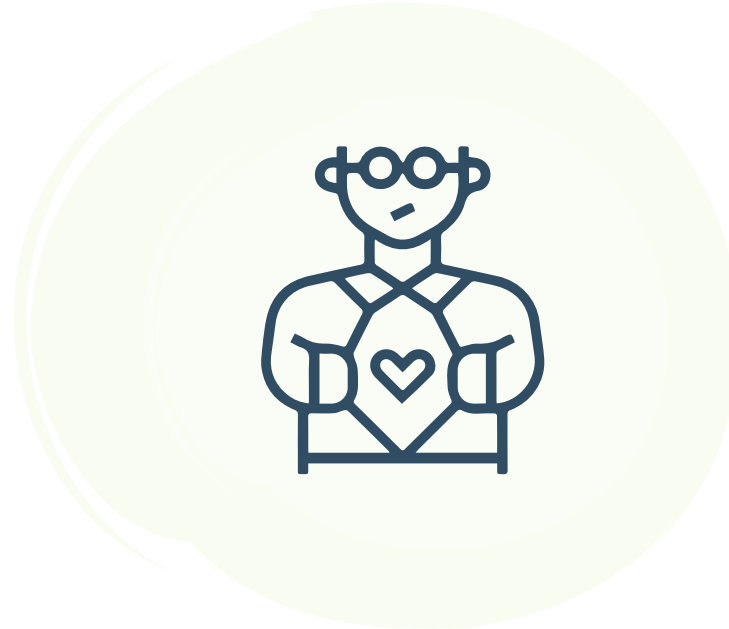
MITÄ?

Tarkoituksena on tutustua pintaa syvemmälle alueen yrittäjiin, heidän toimintaympäristöön ja yritystoiminnan nykytilaan sekä rakentaa tärkeää luottamusta. Lisätään ymmärrystä kokonaistilanteesta ja resurssiviisaudesta kaikille osapuolille.

MITEN?

Kartoitetaan paikkakunnan resurssiviisauksen kehittämistä kiinnostuneet toimijat: yrittäjät, asukkaat ja aktiivit. Soluttaudutaan yrittäjien arkeen havainnoimalla, kysymällä ja kuuntelemalla. Selvitetään yrittäjän lähtökohdat kehittämistyölle.

- Järjestetään resurssiviisauksen infotilaisuus.
- Tutustutaan paikkakunnan arkeen olemalla uteliaana läsnä.
- Lisätään ymmärrystä haastattelemalla ja havainnoimalla paikallisia yrittäjiä ja asukkaita.
- Segmentoidaan eli ryhmitellään yrittäjät ja heidän asiakkaat erilaisten motiivien ja lähtökohtien mukaan.
- Tehdään yrittäjälähtöinen suunnitelma yrittäjän kanssa.



OSALLISTA JA MOTIVOI

Tuupataan kannustavasti rytmiä ja rakennetta tekemiseen koko kehittämistyön ajan

MIKSI?

Tarkoituksena on ylläpitää yrittäjän motivaatiota kehittämiseen ja osallistaa asukkaita, asiakkaita tai henkilöstöä mukaan resurssiviisauden kehittämiseen. Osallistaminen rakentuu ihmislähtöisesti yrittäjän ja muiden toimijoiden arjen ymmärtämisen ympärille.

MITEN?

Tuupallaan yrittäjää kannustavasti eteenpäin konkreettisilla tavoitteilla ja aikatauluilla. Sovitaan

aikataulusta ja kehittämisen tahdista yrittäjän kanssa huomioiden hänen käytössään olevat resurssit sekä yrittäjän arki. Huomataan pysähtyä tarvittaessa arvioimaan tavoitteita. Otetaan mukaan kehittämistyöhön pitkin matkaa paikallisia asukkaita, yrittäjän nykyisiä tai potentiaalisia asiakkaita sekä kumppaneita. Rakennetaan vahvan luottamuksen siltää ihmisten välille. Puhutaan ymmärrettävästi ja mukaudutaan ihmisiin sekä arkeen.

- Säännölliset tapaamiset etänä tai kasvotusten
- Resurssiviisauden salapoliisit –luotain
- Osallistavat työpajat ([asukkaille](#), [yrittäjille](#))
- Ideoiden testaamisen tapahtumat



KARTOITA MAHDOLLISUUDET

Oivallutetaan resurssiviisauden mahdollisuuksilla ja kerätään ideat talteen

MIKSI?

Tarkoituksena on syventää aiemmin saatua tietoa ja arvioida yrittäjäkohtaisesti, mikä on resurssiviisauden merkitys yrittäjän omalle toiminnalle. Kartoitetaan, mitkä ovat ne mahdollisuudet, joita resurssiviisas toiminta nostaa esiin yrityksessä. Herätetään inspiraatiota ja innostusta säilyttäen kuitenkin kriittisen tarkastelun. Jatketaan luottamuksen rakentamista.

MITEN?

Tehdään yrittäjän kanssa nykytila-analyysi ja tarkastellaan sitä kriittisesti. Inspiroidutaan resurssiviisauden ja kestäväen kehityksen mahdollisuuksista. Ideoidaan useampia ratkaisuja tunnistettuihin tilanteisiin. Osallistetaan tarvittaessa mukaan muita, esimerkiksi henkilöstöä, asukkaita, asiakkaita, oppilaitosten opiskelijoita tai muita asiantuntijoita. Innostetaan ja luodaan kehittämistyölle imua sekä mukaudutaan yrittäjän

piirteisiin ja arkeen. Varataan riittävästi aikaa toimintaan ja pyritään konkretiaan.

- [SWOT-analyysi nykytilasta](#)
- [Syty kiertotaloudesta](#)
- [Viisi kiertotalouden liiketoimintamalliesimerkkiä](#)
- [Resurssiviisauden salapoliisit –luotain](#)
- Kerätään ideat resurssiviisauden [ideakanvukseen](#).



VALITSE IDEAT

Arvioidaan kerätyt ideat systemaattisesti ja tuupataan positiivisesti eteenpäin kohti kokeilua

MIKSI?

Tarkoituksena on arvioida ideat yhdessä yrittäjän kanssa hyödyntäen systemaattista ja yrittäjän tilanteen huomioivaa arviointimenetelmää. Yrittäjää autetaan tunnistamaan ja valitsemaan ne ideat, joissa on pienimmät riskit ja toteuttaminen on mahdollista sekä pitkällä aikavälillä kannattavaa.

MITEN?

Arvioidaan ideat yrittäjän kanssa systemaattisesti huomioiden eri näkökulmat: innostavuus, kannattavuus, houkuttelevuus ja resurssiviisuus. Valitaan ideat jatkokehittämiseen huomioiden yrittäjän resurssit. Painotetaan valinnoissa innostavuutta ja houkuttelevuutta, jotta kehittämisen

imu syntyy ja kestää arjen. Muihin ideoihin voidaan palata myöhemmin uudella kehittämiskierroksella. Muistutetaan, että yrittäjän kannalta realistiset pienetkin toiminnan parannukset voivat olla merkittäviä.

- Käytetään [ideoiden arviointikanvasta](#).



ARVIOI RISKIT

Pysähdytään vielä rehellisen kriittisyyden äärelle

MIKSI?

Tarkoituksena on arvioida idean taloudelliset mahdollisuudet, kannattavuus sekä lait ja säädökset. Tunnistetaan, mihin yrittäjän omat resurssit riittävät ja kartoitetaan mahdollisia kumppaneita sekä toimijoita mukaan auttamaan. Rakennetaan yrittäjän omaa verkostoa.

MITEN?

Ollaan yrittäjän apuna viranomaissäädösten tulkinnassa. Selvitetään rahoitusmahdollisuuksia esim. hankerahoituksesta. Etsitään erilaisia toimijoita ja ammattilaisia avuksi jalostamaan ideaa. Tarkastellaan ideaa mahdollisimman monelta näkökulmalta! Mitä tarvitaan, että idea toteutuisi?

- Sivuvirtojen lakien ja säädösten arviointiin ja rahoitushakuun: [Ruokavirasto](#).
- Hyödynnetään tukena liiketoiminnan ja kierto-talouden oppaita, esim. [Circular Economy Playbook:ia](#).
- Selvitetään idean oikeudelliset seikat, esim suojaus ja patentointi.



KOKEILE

Tehdään ideasta konkreettinen kokeiltava malli

MIKSI?

Tarkoituksena on tehdä yrittäjän ideasta näkyvä ja konkreettinen malli, joka tekee ideasta todellisen tuntuisen myös muille. Malli auttaa keskusteluissa ja käytön havainnoinnissa. Jotta idea saadaan todelliseksi, varmistetaan tarvittavien materiaalien, työkalujen ja toimijoiden saatavuus. Idea voi olla pienikin muutos toiminnassa, jolloin malli voi

olla esimerkiksi toteutussuunnitelma. Muista resurssiviisaus ja ihmislähtöisyys!

MITEN?

Suunnitellaan kokeiltavaa mallia yhdessä yrittäjän kanssa. Mietitään, mitä materiaaleja, työkaluja ja toimijoita idean todelliseksi saamiseksi vaaditaan.

Tarvittaessa autetaan yrittäjää hankkimaan nämä. Valitaan sopivat työkalut, joilla idea saadaan todelliseksi:

- Palvelumuotoilun prototyyppivaiheen työkaluja löytyy esim. [Liiketoiminnan kehittämisen CookBookista s. 51.](#)



JALOSTA

Aika pistää ideat testiin! Miten muut sen kokevat? Mitä vinkkejä jatkokehitykseen saatte?

MIKSI?

Tarkoituksena on suunnitella, miten kokeiltavaan muotoon saadusta ideasta kerätään palautetta ja jalostetaan edelleen. Hankitaan lisätietoa asiakkaiden odotuksista. Miten, missä ja kuka voi testata ja kommentoida ideaa? Tarvitaan valmiutta ja rohkeutta yrittäjän idean jakamiseen sekä palautteen vastaanottamiseen.

MITEN?

Tunnistetaan, mitä tavoitellaan ja suunnitellaan testaus siten, että saat tarvittavan tiedon kerättyä. Varataan aikaa tarvittaessa useammalle testauskierrokselle. Suunnitellaan ja aikataulutetaan testaus, valitaan testaajat yhdessä yrittäjän kanssa. Suunnitellaan tulosten keräys ja analysointi. Analysoinnin jälkeen ollaan yrittäjän tukena jalostamassa ideaa ja tehdään tarvittaessa lisää testauksia.

- WhatsApp ryhmä kokeilutilanteiden ja palautteen keräämiseen.
- Esimarkkinoidaan uutta tuotetta/palvelua alueellisesti rajatulle kohderyhmälle.
- Kootaan havainnot [ideoiden arviointikanvukseen](#).
- Tehdään tarvittaessa muutoksia ja palataan kokeile-vaiheeseen.



TOTEUTA

Suunnitellaan ja valmistaudutaan toteuttamiseen huolellisesti

MIKSI?

Tarkoituksena on suunnata käyttäjäryhmillä testatun ja jatkojalostetun todellisen idean kanssa markkinoille. Autetaan yrittäjää arvioimaan uudet asiakkaat, toiminnan laajuus, haasteet, tarvittava rahoitus ja toimintasuunnitelma.

MITEN?

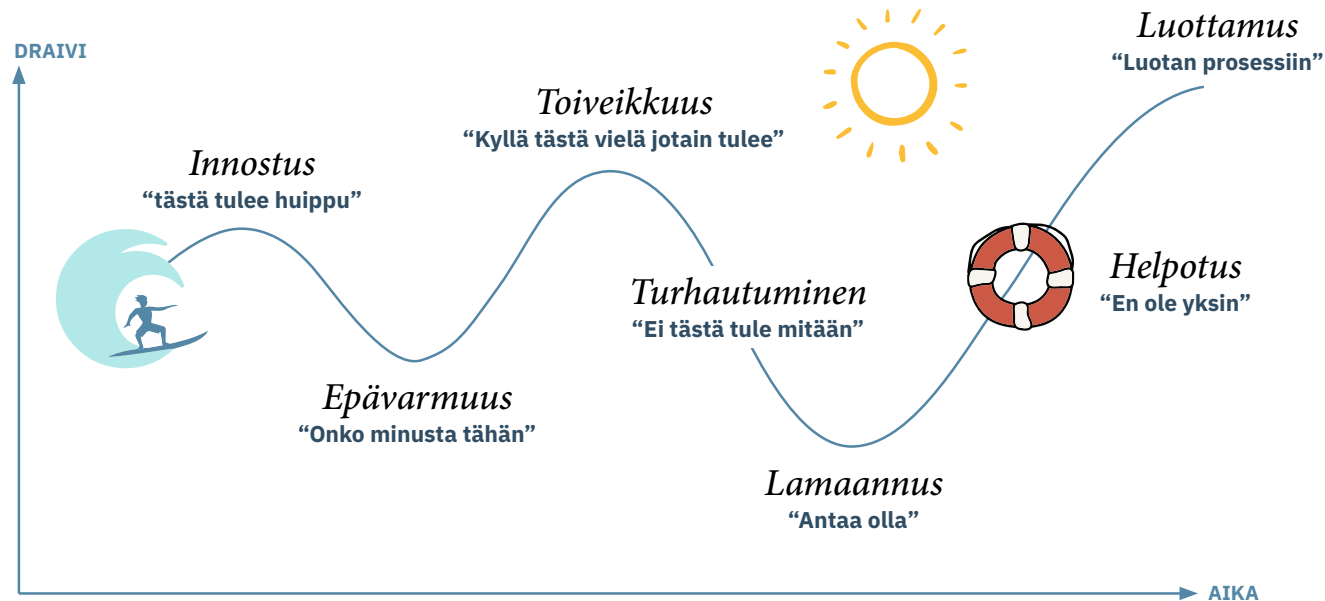
Autetaan sopivien yhteistyökumppanien etsinnässä, järjestetään tapaamisia, tutustutaan ja hyödynnetään yrittäjän omaa verkostoa. Selvitetään eri rahoitushakujen mahdollisuus idean kaupallistamisessa. Resurssiviisaiden ideoiden kaupallistamiseen löytyy useita sopivia hankehakumahdollisuuksia.


- Tehdään selkeä suunnitelma etenemiselle.
- Tehdään yrittäjän kanssa kustannusarviot ja –laskelmat.
- Varmistetaan idean oikeudelliset seikat, esim suojaus ja patentointi.
- Tehdään resurssiviisas [liiketoimintasuunnitelmakehän](#).
- Varmistetaan jatkuvuus, jos fasilitoija jää tässä vaiheessa sivuun.

Huomioi kehittämistyön tunnealokko

Todellisuudessa kehittämistyö on harvoin suoraviivaista, vaan ennemminkin tunnealokkoa, jolla voit oppia surffaamaan.

Kun luodaan jotain uutta, tunteet muuttuvat laidasta laitaan. Muista luottaa luovaan prosessiin ja pyydä apua tarvittaessa. Jakaminen muiden kanssa on kuin pelastusrenkas, joka nostaa takaisin pinnalle ja ohjaa eteenpäin.





**Osallista paikalliset asukkaat,
yritykset ja henkilöstö resurssi-
viisauden kehittämiseen**



Osallista paikkakunnan **asukkaat**

Hankkeessa tavoitteena oli lisätä Lapinjärven asukkaiden tietoisuutta kestävän arjen ja asumisen mahdollisuuksista, tunnistaa kestävän arjen ja asumisen odotuksia ja tarpeita sekä kehittää ratkaisuja tunnistettuihin tarpeisiin.

Resurssiviisaassa taloudessa resursseja hyödynnetään niin, että resurssien arvo säilyy ja tuottaa hyötyä ja lisäarvoa mahdollisimman pitkään. Yritykset ja kuluttajat siirtyvät kestävään ja resurssiviisaaseen

talouteen yhdessä. Yritykset tarvitsevat kuluttajia, jotka ostavat resurssiviisaita tuotteita ja palveluita. Kuluttajat puolestaan tarvitsevat yrityksiä, jotka tarjoavat resurssiviisaita vaihtoehtoja. Yritykset ja asukkaat siirtyvät resurssiviisaaseen ja kiertotalouden mukaiseen toimintamalliin yhdessä, mutta muutos ei ole täysin mutkaton. Erilaisia muutokseen liittyviä esteitä ja hidasteita on kartoitettu. Muutos hidastuu, jos toisiinsa kytkeytyvät kuluttajien tiedon ja motivaation vähäisyys ja yritysten varovainen

ja epäilevä suhtautuminen resurssiviisauden ja kiertotalouden mukaisiin ratkaisuihin (Kirchherr, Piscicelli, Bour, Kostense-Smit, Muller & Huibrechtse-Truijens 2020). Yhteiskunnalliset hankkeet ja positiivinen tuuppaus edistävät muutosta.

Näin teimme

Menetelminä käytimme työpajatyöskentelyä, kyselyä ja haastattelua. Edellisten lisäksi hyödynsimme myös sosiaalisen median kanavia.

Asukkaista muodostettiin käyttäjä-kehittäjäryhmä, joka kutsuttiin tarvittaessa mukaan esimerkiksi vertaisvuokraukseen liittyvän liikeidean kehittämiseen.

Osallistava tapahtuma lisää tietoisuutta ja tuottaa lähtökohdan kehittämistyölle

Aivan hankkeen alussa järjestimme Kestävä kulutus ja asuminen – aloitustapahtuman, jossa osallistujia pyydettiin valitsemaan viisi (oman perheen, naapuruston ja Lapinjärven kannalta) merkityksellisintä resurssiviisasta valintaa. Valinta tehtiin yli seitsemänkymmenen erilaisen toimenpiteen joukosta. Tavoitteena oli tehdä resurssiviisaiden valintojen monimuotoisuus tutuksi ja samalla tunnistaa, mitkä valinnoista koetaan kiinnostavimmiksi. Osallistujia pyydettiin myös arvioimaan resurssiviisauden nykytila ja määrittelemään resurssiviisaudelle tavoitettila vuoteen 2030.

Keskeisimmiksi arjen valinnoiksi työpajassa nousivat pitkään kestävien tuotteiden valinta, lähiruoka, ruokahävikin vähentämien sekä ekologisesti suunnitellut tuotteet. Tärkeiksi koettiin myös etätyön lisääminen, resurssiviisat hankinnat, naapuriapu, lämmitysmuoto sekä biojätteen kierrätys ja joukkoliikenteen suosiminen.

Asuminen, liikkuminen ja ruoka muodostavat arjen valintojen ytimen. Suomalaisten hiilijalanjäljestä kolmasosa muodostuu liikkumisesta; asumisesta ja siihen liittyvästä energiankäytöstä neljäsosa; elintarvikkeista noin viidesosa ja muista tavaroista ja palveluista noin viidesosa (Linnanen, Nyfors ym. 2020).



Resurssiviisaiden valintojen arviointia

Kysely avaa näkymää kestävien valintojen haasteisiin kunnassa

Tietoisuutta lisänneen tapahtuman jälkeen kartoitimme lapinjärveläisten kestävään kulutukseen ja asumiseen liittyviä valintoja ja toiveita kyselyllä.

Kysely oli saatavilla sähköisesti Resurssiviisaaksi ihmislähtöisin keinoin -hankkeen Facebook-sivulla ([facebook.com/resurssiviisaaksi](https://www.facebook.com/resurssiviisaaksi)) sekä paperitulosteena Lapinjärven kirjastolla sekä kunnantalolla.

Kyselyyn vastasi vain 26 henkilöä, joten tuloksia hyödynnettiin lähinnä keskustelun avauksena. Kyselyn pohjalta muodostui kuitenkin kuva harkitsevasta ja vastuullisesta kulutuksesta. Tuotteita ostetaan, mikäli niitä todella tarvitaan. Tuotteita käytetään pitkään ja ne päätyvät kiertoon sen jälkeen, kun ne poistuvat omasta käytöstä. Suomen ilmastopaneelin 4/2020 raportissa (Linnanen, Nyfors, Heinonen, Liimatainen, Nissinen, Regina, Saarinen, Seppälä & Viri

2020) muistutetaan, että uusien tuotteiden ja tarvikkeiden ostamiseen tulisi suhtautua harkiten. Kulutuksen vähentäminen on erittäin tehokas ympäristöteko.

Resurssiviisas kulutus käsittää hankinnan lisäksi myös ylläpitoon liittyviä valintoja. Tavaroiden lainaamista, vuokraamista ja korjaamista ei kyselyn pohjalta Lapinjärvellä koeta niin tavanomaiseksi kuin esimerkiksi kierrättäminen. Kyselyn tuloksia eteenpäin tarkasteltaessa voidaan löytää suuntaa-antava selitys aikaisemmin esitetyille näkemyksille. Tavarain korvaamista palvelulla, tavaroiden yhteiskäyttöä tai korjauttamista ei koettu erityisen helpoksi, joten ne otettiin kehittämisen alle jatkossa.

Kyselyn lisäksi kartoitimme erikseen myös seniorikuntalaisten näkemyksiä resurssiviisauteen liittyen. Seitsemän henkilöä osallistui Lapinjärven Kammarissa toteutettuun haastatteluun alkuvuodesta 2020.



Osallistava työpaja tarjoaa lähtökohtia uusille resurssiviisaille tuotteille ja palveluille

Kyselyn jälkeen järjestimme käyttäjäkehittäjien työpajan. Menetelmänä hyödynsimme tulevaisuusverstaustyöskentelyä.

Tulevaisuusverstaan (Nurmela 2017, 202-203) avulla pyrimme muuttamaan kestävä arjen ja asumisen haasteita ratkaisuluonnoksiksi, joita hankkeessa mukana olevat yritykset voisivat edistää.

Aktiivisen ja keskusteleavan työpajan tuloksena syntyi runsaasti ideoita, joista osaan ei ollut mahdollisuutta tämän hankkeen puitteissa tarttua. Kaikki haasteet ja ratkaisuehdotukset kuitenkin dokumentoitiin ja toimitettiin sekä käyttäjäkehittäjille että hankkeessa mukana oleville yrityksille tiedoksi. Työpajassa esille nousseista ideoista muun muassa korjauskahvila, vertaisvuokraus ja tyhjillään olevien asuntojen hyödyntäminen etenivät hankkeen aikana.

Tulevaisuusverstaan eteneminen

1. Valmisteluvaihe
 - Tarkasteltavan aiheen määrittely.
 - Paikan valitseminen.
 - Osallistujien kutsuminen.
2. Ongelmavaihe
 - Aiheen esittely ja haasteen muotoileminen.
 - Olennaisten haasteiden tunnistaminen ja valinta jatkokäsittelyyn.
3. Mielikuvitusvaihe
 - Haasteiden kääntäminen mahdollisuuksiksi ilman kritiikkiä.
 - Parhaiden ratkaisujen valinta, esim. pisteyttämällä.
4. Todentamisvaihe
 - Konkreettisten toimenpiteiden määrittely.
 - Tunnistetaan esteet ja ratkaisut niihin.
 - Jatkotoimenpiteet.



Opit ja oivallukset

- Resurssiviisaus kasvaa paikallisista lähtökohdista käsin. Kestävän kulutuksen ja asumisen haasteet ja mahdollisuudet ovat osittain erilaisia haja-asutusalueella kuin kaupunkikeskustoissa.
- Resurssiviisaudessa kysyntä ja tarjonta kehittyvät osin rinta rinnan.
- Kaikki arjen resurssiviisaammat valinnat ovat merkityksellisiä.
- Resurssiviisaat ratkaisut eivät aina ole monimutkaisia, ne on vain tunnistettava ja toteutettava.



Osallista yritykset

Resurssiviisaaksi ihmislähtöisin keinoin hankkeen tavoitteena oli tukea Lapinjärven mikro- ja pk-yrityksiä kehittämään resurssiviisaita ja kiertotalouden mukaisia tuotteita ja palveluita ihmislähtöisin keinoin.

Kohderyhmä on tärkeä, sillä noin 90% Suomen yrityksistä työllistää alle kymmenen henkilöä (Suomen Yrittäjät ND a.) ja reilu puolet yrityksistä on yksinyrittäjiä (Suomen Yrittäjät ND b.).

Yritysten siirtyminen resurssiviisaaseen kiertotalouteen voidaan nähdä sekä välttämättömyytenä että mahdollisuutena (Uusi suunta. Ehdotus kiertotalouden strategiseksi ohjelmaksi 2021, 11). Resurssiviisailla valinnoilla voi pienentää kustannuksia ja kiertotalous avaa mahdollisuuksia liiketoiminnan uudistamiselle ja laajentamiselle. Resurssiviisaus myös vahvistaa positiivista yritysmielikuvaa asiakkaiden ja työntekijöiden keskuudessa.

Vaikka liiketoimintamallin uudistaminen ei ole välttämättä helppoa, eikä aina lyhyellä aikavälillä kannattavaakaan, kestävä valinnat turvaavat kilpailukyvyn pitkällä aikavälillä. Ennakoiva yritys varautuu mahdollisiin raaka-ainehintojen muutoksiin, ilmastonmuutoksen torjuntaan liittyviin säädosmuutoksiin sekä kuluttajien, rahoittajien ja sidosryhmien arvoissa tapahtuviin muutoksiin. (Sitra 2019.)

Näin etenimme

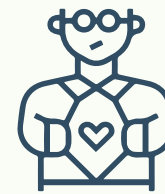
Työskentely yritysten kanssa sisälsi valmistautumisvaiheen ja yhdessä kehittämisen vaiheen.

Yritysten rekrytointi ja hankkeesta kiinnostuneiden yrittäjien haastattelut auttoivat hanketyöntekijöitä ymmärtämään yritysten odotuksia, motiiveja ja lähtökohtia. Toimintaympäristön ja olosuhteiden ymmärtäminen laajemminkin osoittautui tärkeäksi lähtökohdaksi ihmislähtöistä ja luottamuksellista työskentelyä suunniteltaessa. Valmistautumisvaihetta ei tule ohittaa eikä yrityksiin tutustumisen ja luottamuksen rakentamisen kanssa voi kiirehtiä.

Kehittämisen etenemistä ja aikataulua täsmennettiin yhdessä yrittäjien kanssa. Korona-pandemian alettua päädyttiin yrityskohtaiseen etenemiseen, mikä tarkoitti myös etenemisen entistä tarkempaa räätälöintiä. Yrityskohtainen eteneminen osoittautui lopulta muutoinkin toimivaksi ratkaisuksi.



**1. KARTOITA
KIINNOSTUNEET
YRITYKSET**



**2. YMMÄRRÄ
YRITYSTEN ODOTUKSET
JA MOTIVAATIO**



**3. ETENE YRITYSKOHTAIS-
TI KOHTI RESURSSIVIISAITA
TUOTTEITA JA PALVELUJA**

1. Kartoita kiinnostuneet yritykset

Paikallisia yrityksiä on hyvä lähestyä yrityskohtaisesti ja hyödyntäen paikallisia verkostoja.

Hankkeessa Lapinjärven yrityksiä kartoitettiin ensin sähköpostitse ja puhelimitse sekä sen jälkeen yrityskohtaisin haastatteluin. Reilun sadan sähköpostin ja puheluiden jälkeen kolmetoista yritystä osallistui yrityskohtaisiin haastatteluihin.



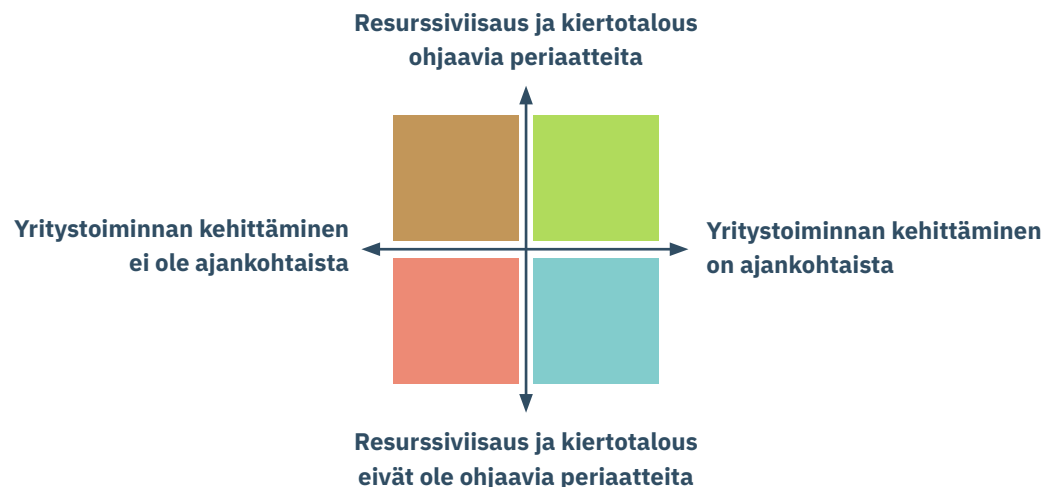
2. Ymmärrä yritysten erilaiset odotukset ja motivaatio

Haastattelut auttavat hankkeessa työskenteleviä ja yrityksiä määrittelemään konkreettiset lähtökohdat yhteistyölle.

Hankkeessa haastattelut toteutettiin Lapinjärvellä loppuvuoden 2019 ja alkuvuoden 2020 aikana. Haastatteluiden tavoitteena oli tutustua yritysten liiketoimintaan, verkostoihin ja arvon luontiin sekä hankkeeseen ja resurssiviisauteen liittyviin ajatuksiin ja odotuksiin. Valtaosa yrityksistä oli mikroyrityksiä ja yritykset edustivat useita eri toimialoja.

Yritykset ovat monin tavoin erilaisia eikä yrityksiä sen vuoksi tulisi lähestyä samalla tavoin. Yrityksiä kannattaa ryhmitellä eli segmentoida tarkoituksenmukaiseksi koettujen kriteerien avulla.

Resurssiviisaaksi ihmislähtöisin keinoin -hankkeessa mahdollisia kriteereitä olivat esimerkiksi suhtautuminen resurssiviisauteen ja kestävään kehitykseen sekä toisaalta kiinnostus ja motivaatio liiketoiminnan kehittämiseen.



Haastatellut yritykset voi asettaa kuvan janoille, jotta kokonaisuus hahmottuu. Eri kohdassa olevat yritykset voivat tukea ja motivoida toisiaan.

Yritykset, joille resurssiviisaus oli jo lähtökohtaisesti tuttua ja joille liiketoiminnan kehittäminen oli ajankohtaista, tarvitsivat vain pienen tuuppauksen oraalla olevien ideoiden edistämiseksi.

Toisaalta osa yrityksistä pystyi hankkeen tuella valmistautumaan myöhemmin toteutettaviin resurssiviisaisiin uudistuksiin. Luonnollisesti alkuhaastatteluihin osallistui myös yrittäjiä, jotka vaikuttivat tyytyväisiltä nykytilanteeseen, eivätkä tuoneet kasvu- tai muutostoiveitaan esille.

Haastattelujen perusteella eniten kiinnostusta herättivät sivuvirtojen hyödyntäminen ja resurssien jakaminen. Jätteiden kierrätysmahdollisuuksien lisääminen nousi myös esiin muutamassa haastattelussa. Yleisesti yhteistyön lisäämistä paikallisten yritysten kesken toivottiin useasti

Yritysyhteistyön lisäämiseen on hankkeen aikana jo vastattu. Noin kerran kuukaudessa Lapinjärven kunta järjestää Yrittäjien aamukahvit. Aamukahvien yksi tavoitteista on saattaa yrittäjiä yhteen yli toimialarajojen, jakaa ajatuksia ja ideoita sekä löytää yhteistyömahdollisuuksia.

3. Etene yrityskohtaisesti kohti resurssiviisaampia tuotteita, palveluja ja toimintatapoja

Hankkeeseen osallistui sekä yrittäjiä että kunnan asukkaita.

Aloitustilaisuudessa esiteltiin hanke, hankkeen tavoitteet sekä resurssiviisaiden tuotteiden ja palveluiden kehittämisen eteneminen ja aikataulu. Yhteisen keskustelun pohjalta työskentelyn aikataulua muokattiin vastaamaan yrittäjien odotuksia. Aloitustilaisuudessa käydyn keskustelun pohjalta muutettiin suunniteltujen yritystyöpajojen järjestystä, kellonaikaa sekä kestoja. Yhdessä sovittiin myös

viestinnästä sekä siitä, keitä työpajoihin osallistuisi. Tavoitteeksi haluttiin hankesuunnitelman mukaisesti asettaa, että lopputuloksena syntyisi ”oikeasti uusia tuotteita ja palveluita”.

Suunnitelmia on voitava myös muuttaa

16.3.2020 Suomen hallitus linjasi, että Suomessa vallitsee koronaviruksen vuoksi poikkeusolot. Resurssiviisaaksi ihmislähtöisin keinoin -hankkeen osalta tämä tarkoitti sitä, että Lapinjärvellä

toteutettavista yhteiskehittämisen työpajoista oli luovuttava ja ne oli korvattava virtuaalityöpajoilla.

Jo 9.4.2020 järjestettiin kuntalaisten virtuaalinen kahvihetki, jota markkinoitiin myös yrittäjille. Tapahtuma ja hanketoimijoiden muutosvalmius vahvisti näkemyksen, että hanketta on mahdollista edistää myös virtuaalityöpajojen avulla, mutta tapahtumat tulee toteuttaa tarkkaan kohdennetusti. Myös yritysten kanssa siirryttiin tässä vaiheessa yrityskohtaiseen etenemiseen.

Korona-pandemian aiheuttaman poikkeustilan jälkeen työskentelyssä siirryttiin yrityskohtaiseen virtuaalityöpajatyöskentelyyn.

Yrityskohtaisen työskentelyn esimerkkejä on kuvattu sivuilla 32–55.

Opit ja oivallukset yritysten osallistamisesta

- Yritykset eivät toimi tyhjiössä eivätkä yritykset ole keskenään samanlaisia. Yritysten ja yrittäjien odotusten ja lähtökohtien tunteminen on tärkeää, kun yrityksiä tuetaan kohti resurssiviisautta ja kannustetaan kehittämään uusia kierotalouden mukaisia tuotteita ja palveluita.
- Yrityksiltä siirtyminen resurssiviisauteen edellyttää muutosvalmiutta ja -halua. Omaa liiketoimintaa on tarkasteltava uudesta näkökulmasta.
- Yritysten erilaisten lähtökohtien ja odotusten tunnistaminen auttaa erilaistamaan kehittämistyön painopisteitä ja rytmitystä.
- Mikroyritysten ja yksinyrittäjien voi olla haasteellista irrottautua kiireisestä arjesta kehittämistyöhön.
- Kunkin yrittäjän erilainen arki edellyttää kehittämistyötä fasilitoivalta toimijalta kykyä mukautua kunkin yrittäjän rytmiin - ei toisinpäin.
- Vaikka yritysten keskinäinen verkostoituminen on tärkeää, yritys- ja yrittäjäkohtainen työskentely on joustavinta ja tehokkainta.
- Vahva luottamus eri toimijoiden ja ihmisten välille on onnistuneen kehitystyön edellytys, minkä varmistaminen on työtä fasilitoivan tahon tehtävänä.
- Valmiudet virtuaalityöpajatyöskentelyyn osoittautuivat Korona-pandemian aikana lopulta varsin hyväiksi.



Resurssiviisauden salapoliisit -luotain

Osallista **henkilöstö** resurssiviisaiden toimintatapojen kehittämiseen

Resurssiviisauden mahdollisuuksien kartoittamiseen on hyvä ottaa mukaan yrityksen henkilöstöä. Kun työn arjessa virittää aistit havainnoimaan erilaisia resursseja, voi löytyä paljon mahdollisuuksia resurssiviisauden kehittämiseen. Pienetkin parannukset voivat tehdä merkittäviä vaikutuksia.

Resurssiviisauden salapoliisit on työkalu, joka pohjautuu palvelumuotoilun luotain-menetelmään. Luotain on ihmiskeskeisen suunnittelun menetelmä, joka tähtää suunnittelun mahdollisuuksien laajentamiseen ihmisten kokemuksen paremman ymmärtämisen kautta (Mattelmäki 2005). Luotain perustuu siihen, että käyttäjät dokumentoivat itse omaa elämäänsä erilaisten tiedonkeruun menetelmien avulla. Luotain auttaa keräämään käyttäjän näkökulmia sosiaalisesta, kulttuurisesta tai rakennetusta ympäristöstä, ja ymmärtämään käyttäjän arvoja ja tarpeita. Luotaimen avulla ei vain ratkaista olemassa olevia ongelmia, vaan luodaan uusia mahdollisuuksia ja ratkaisuja. (Mattelmäki 2006.)

Usein luotain toteutetaan lähettämällä osallistujille valmis paketti, jossa on tiedonkeruuseen liittyviä materiaaleja: kertakäyttökamera, ohjeistuksia ja muistiinpanovälineitä. Nykyään on tosin yleistä, että luotain toteutetaan virtuaalisen alustan kautta (Stickdorn 2021). Resurssiviisauden salapoliisit – luotain hyödynsi WhatsAppia tiedonkeruuseen, ja se osoittautui erittäin toimivaksi menetelmäksi osallistujille. Osallistujien motivointi onkin työkalun onnistumisen kannalta tärkeää.

Hankkeessa testasimme resurssiviisauden salapoliisit luotainta lapinjärveläisessä Kulta-ajan koti -hoitokodissa neljän viikon ajan keväällä 2021.



Lähetimme viikoittaisen teeman ja siihen liittyvät kysymykset WhatsApp-ryhmään, johon kymmenen hoitokodin työntekijää jakoivat havaintojaan kuvin, tekstein ja videoin. Lopuksi purimme havainnot yhteisessä tapaamisessa ja priorisoimme niiden pohjalta kehittämiskohteita ja ideoimme konkreettisia toimenpiteitä.

Lue lisää Kulta-ajan kodin resurssiviisauden kehittämisestä [sivulta 39](#).

10 askelta resurssiviisauden salapoliisien toteuttamiseen:

- 1.** Kerää yrityksen eri tehtävistä avainhenkilöt neljän viikon havainnointijaksolle.
- 2.** Perusta keskusteluryhmä mieluiten kaikille jo tuttuun digitaaliseen sovellukseen, esim. Whatsapp tai Microsoft Teams. Älypuhelimella havainnot tulee jaettua helpoiten heti.
- 3.** Järjestä aloitustapaaminen, jossa jutellaan tavoitteista, odotuksista osallistua ja mietityttävistä asioista. Kannusta pieneltäkin tuntuvien havaintojen jakamiseen sekä erityisesti kuvien ja videoiden lähettämiseen. Kuva kertoo usein enemmän kuin tuhat sanaa.
- 4.** Jaa keskusteluryhmään jokaisen viikon aluksi kuva teemasta ja kysymyksistä. **Voit napata kuvan seuraavalta sivulla olevista kysymyksistä.**
- 5.** Viikkojen kuluessa esitä tarkentavia kysymyksiä tulleista havainnoista ja kannusta jakamaan lisää havaintoja.
- 6.** Päätä salapoliisiviikot ja sovi osallistujien kanssa havaintojen purkutapaaminen.
- 7.** Listaa tulleet havainnot tuttuun työkaluun, esim. Powerpoint. Muokkaa havainnot kysymyksiksi, esim. kuinka voisimme vähentää hävikkiä keittiössä?
- 8.** Järjestä purkutapaaminen, jossa käynte läpi havainnot ja niistä muodostetut kysymykset. Ideoikaa ryhmässä ratkaisuja. Priorisoikaa lopuksi 1-3 teistä tärkeintä ratkaisua ja asettakaa jokaiselle selkeä ensimmäinen toimenpide ja vastuuhenkilö(t) sen toteuttamiseen.
- 9.** Järjestä seurantatapaamisia toimenpiteiden arvioimiseen.
- 10.** Kiitä ja palkitse osallistujia avusta resurssiviisauden edistämässä.



Viikkoaiheet resurssiviisauden salapoliisit -luotaimen

Nappaa tästä kuvat ja jaa osallistujille.

Resurssiviisauden salapoliisit

VIIKKO
1/4

Havainnoi työsi arkea ja raportoi kirjoittamalla, kuvilla tai videoilla yhteiseen ryhmään.

1. Millaiset tilanteet töissä saavat sinut:

- a) väsyneeksi
- b) energiseksi

2. Millaisissa tilanteissa töissä:

- a) sinulla on kiire
- b) joudut odottelemaan turhaan



Resurssiviisaaksi
ihmislähtöisin
keinoin



Resurssiviisauden salapoliisit

VIIKKO
2/4

Havainnoi työsi arkea ja raportoi kirjoittamalla, kuvilla tai videoilla yhteiseen ryhmään.

1. Mikä antaa asiakkaille energiaa?
Mikä vie turhaan asiakkaiden energiaa?

2. Sähkö & lämpö: Missä menee hukkaan sähköä, lämpöä tai vettä? Missä voisimme säästää?



Resurssiviisaaksi
ihmislähtöisin
keinoin



Resurssiviisauden salapoliisit

VIIKKO
3/4

Havainnoi työsi arkea ja raportoi kirjoittamalla, kuvilla tai videoilla yhteiseen ryhmään.

1. Onko tilaa tai muuta omaisuutta (esim. koneita, laitteita) tyhjän panttina? Voisiko joku muu käyttää / vuokrata niitä kun itse ei tarvita?

2. Heitätkö pois jotain sellaista, mitä voisi:

- a) käyttää uudelleen
- b) kierrättää
- c) korjata



Resurssiviisaaksi
ihmislähtöisin
keinoin



Resurssiviisauden salapoliisit

VIIKKO
4/4

Havainnoi työsi arkea ja raportoi kirjoittamalla, kuvilla tai videoilla yhteiseen ryhmään.

1. Voitko valita resurssiviisaampia / ekologisempia / paikallisia raaka-aineita, tuotteita tai palveluita? (pakkaus / sisältö)

2. Mitä voisimme lainata / vuokrata omistamisen sijaan?



Resurssiviisaaksi
ihmislähtöisin
keinoin



A close-up photograph of green wheat stalks with water droplets on the leaves and grain heads. The background is a blurred field of wheat under a bright sky.

**Esimerkkejä
yritysten poluista kohti
resurssiviisautta**

Bioperäisen materiaalin uudelleenkäyttö

J. Storgårds Oy

J. Storgårds Oy on monialainen pienyritys ja palvelee Itä-Uudellamaalla ja Kymenlaaksossa.

Palveluihin kuuluu mm. talonmiespalveluja, kiinteistöhuoltoa, kaivinkone- ja traktori-urakointia, teiden talvi- ja kesäkunnossapitoa, pienkoneiden vuokrausta sekä kuivikepurun myyntiä.



Yrittäjä osallistui hankkeeseen, sillä kehittäminen kiinnostaa ja ensimmäisessä tilaisuudessa saatu tieto herätti kiinnostuksen. Tavoitteena oli uuden toiminnan kehittäminen riittävän monialaisesti, jotta asiakkaita riittäisi 100 km säteellä. Henkilökohtainen sparraus ja yrittäjäkohtainen tuki olivat uutta yrittäjälle ja auttoivat etenemisessä.

Yhteistyössä opiskelijoiden kanssa haettiin uusia ideoita bioperäisen materiaalin käyttöön. Toimintamallissa päästiin kaupallistamisen reunalle. Yrittäjä on erittäin tyytyväinen henkilökohtaiseen tukeen ja sparraukseen sekä prosessin etenemiseen ja lopputuloksiin.

”Olin erittäin tyytyväinen lopputuloksiin ja etenemiseen, kiinnostaisi hypätä mukaan uuteen vastaavaan. Sain uskoa siihen, että välillä vähän hullujakin ideoita kannattaa saada ja testata.”

Jarno Storgårds

Näin etenimme

J. Storgårds Oy

Ymmärrä toimintaympäristö ja yrityksen lähtökohdat

Hankkeen infotilaisuudessa yrittäjän kiinnostus heräsi ja hän päätti lähteä mukaan. Yrittäjän alkuhaastattelut ja ensimmäinen yhteinen osallistava työpaja vaikuttivat hyviltä ja luottamus hanketta kohtaan vahvistui tässä vaiheessa.

Kartoita resurssiviisauden mahdollisuudet

Covid-19 seurauksena kaikille suunnatut yhteiset työpajat peruutettiin ja hankkeen asiantuntijat organisoivat pienimuotoisempia työpajoja jokaisen yrittäjän omiin tarpeisiin. Tunne siitä, että tässä ollaan juuri yrittäjää varten, vahvistui. Resursseja on käyttämättä monessakin muodossa, joten jatkossa keskityttiin sivuvirtojen käytön kehittämiseen. Sivuvirtana tässä oli bioperäistä materiaalia, jota on saatavilla useammasta lähteestä 100 km säteellä. Opiskelijaryhmä ideoi ja keräsi tietoa potentiaalisista käyttömahdollisuuksista.

IDEOIDEN VALINTA

Ideoista valittiin kolme jatkotoimia varten. Yhden idean kanssa edettiin kokeiluun eli prototyypin tekemiseen. Samalla kuvattiin ideaan liittyvän liiketoimintamallin ja ekosysteemin toimintaa.

RISKIEN ANALYSOINTI

Riskianalyysi-vaiheessa selvitettiin mahdolliset lait ja säädökset, joilla toimintaa säännellään sekä arvioitiin toiminnan käynnistämiseen liittyviä kustannuksia ja etsittiin rahoitusvaihtoehtoja.

KOKEILE

Ensimmäisen prototyypin jälkeen tehtiin malliin parannuksia ja toisen, parannellun version kanssa edettiin kokeiluun. Kokeilussa saatiin todistettua, että sivuvirrasta voidaan tuottaa tuotteita, samoin bioperäisen materiaalin laboratoriotutkimukset vahvistivat materiaalin käytettävyyden.

JALOSTAMINEN

Uuden toiminnan kehittämisessä mahdolliset käyttäjät pääsivät kokeilemaan tuotetta usean viikon ajan. Tuloksia kerättiin testaajien kesken yhteisessä WhatsApp-ryhmässä, jolloin saatiin todelliset käyttäjäkokemukset ja kommentit jatkokehittämistä varten. Pilotoinnin tulokset olivat positiivisia. Tuotteella olisi potentiaalia edetä tuotantoon ja kaupallistamiseen.

TOTEUTUS - KAUPALLISTAMINEN

Toimintamallissa päästiin kaupallistamisen reunalle. Kaupallistaminen jää tulevaisuuteen, mikä edellyttää uuden liiketoiminnan tueksi esimerkiksi rahoitushakua.

Opit ja oivallukset

- Luottamus omiin ideoihin kasvaa tehdessä!
- Muista, että uusi tuoteidea herättää aina alkuun ennakkoluuloja.
- Toimintamalli antaa hyvät raamit ideoinnille ja ideoiden eteenpäin viennille.
- Testaus kannattaa aloittaa mahdollisimman varhain!
- Osallista potentiaaliset asiakkaat idean toiminnallisuuden testaamiseen.

Vertaisvuokraus- palvelun kehittäminen Ullakkotuotteet

Ullakko-tuotteet valmistaa käytännöllisiä ja käyttäjystävällisiä keksintöjä kotiin ja keittiöön, arkeen ja juhlaan sekä käsitöiden ystäville. Tuotteita ovat mm. Kattilahattu-patalaput, Veisto tarjoilu- ja kynttilänjalat sekä Puikotin-puikonsuojat.

Tavoitteena oli edistää ja kokeilla yrittäjän resurssiviisaita ideoita. Useasta osittain toisiinsa limittyvästä ideasta valittiin vertais- ja välinevuokrauspalvelun kokeileminen. Kehittämisessä edettiin vertais- ja välinevuokrauksen sähköisen alustan prototyypin rakentamiseen asti. Prototyypin rakentaminen on tärkeä askel kohti vertais- ja välinevuokrauspalvelun kaupallistamista. Yrittäjä kertoo, että varsinaisen tuotoksen lisäksi hanke on rohkaissut kertomaan alustavista liiketoimintaan liittyvistä ajatuksista ja ideoista aikaisempaa laajemmin. Erityisesti sähköisen prototyypin rakentaminen lisäsi luottamusta omien ideoiden kehittämiseen yhdessä asiantuntijoiden kanssa. Vertaisvuokrauksen ytimenä on ihmislähtöinen, kylän kokoinen palvelu. Palvelu saa kyläläiset kohtaamaan ja luomaan keskinäisiä verkostoja.



”On tärkeää, että on joku, joka vetää prosessia, asettaa päivämäärät ja sitten vain tehdään. Kun on saanut apua ja tukea pitkin prosessia, on päästy tähän. Ilman tätä prosessi olisi jäänyt arjen jalkoihin”.

Rile Norberg

Näin etenimme

YMMÄRRÄ

Ullakko-tuotteet yrittäjä Rile Norberg oli mukana jo Resurssiviisaaksi ihmislähtöisin keinoin hankkeen ensimmäisissä Lapinjärvellä järjestetyissä tilaisuuksissa, mistä hän muistelee: ”Ajattelen että aina pitää osallistua, kun jotain järjestetään, vaikka ei heti tietäisikään onko hankkeessa mitään juuri itselle. Kaikessa, mikä liippaa kestävään kehitykseen, haluan olla mukana”.

Kestävä kehitys ja ihmislähtöisyys määrittelevät Ullakko-tuotteet yrityksen toimintaa ja resurssiviisaus kiinnostaa Rile Norbergia laajemminkin. Koska yrittäjällä oli jo valmiiksi alustavia liike- ja palveluideoita, oli hyvä avoimin mielin kuulostella, olisiko hankkeella jotain annettavaa yritykselle.

MOTIVOI JA OSALLISTA

Korona-pandemian alettua maaliskuussa 2020 hankkeessa siirryttiin yrityskohtaiseen ja virtuaalisesti toteutettuihin työpajoihin. Virtuaaliset työpajat osoittautuivat joustavaksi tavaksi työskennellä ja olivat olosuhteiden muuttuttua myös välttämätön ratkaisu. Samalla kuitenkin paikan päällä asioivien asiakkaiden ja asukkaiden osallistaminen jäi vähäiseksi.

Yrityskohtaisen työskentelyn alkuvaiheessa hanketoimijoiden ja fasilitaattoreiden aktiivinen ote oli hyvin tärkeä. Yrittäjän on voitava luottaa prosessin etenemiseen ja nähtävä hankkeen tarjoama hyöty. Yrittäjän arki on kiireinen eikä aikaa kehittämistyöhön ole helppoa löytää. Yksin- ja mikroyrittäjän näkökulmasta ulkopuolinen tuki alustavien ideoiden kehittämisessä ja hankkeen tarjoama muu ammattiapu ovat tärkeitä.

KARTOITA

Tässä vaiheessa yrittäjä arvioi hanketoimijan fasilitoidessa kiertotalouden mukaisten liiketoimintamallien tarjoamia mahdollisuuksia ja yrittäjän itse aikaisemmin tunnistamiaan liike- ja palveluideoita. Korona-pandemia vaikutti liike- ja palveluideoiden tarkasteluun siten, että yksi ideoista oli jo ehtinyt edetä toteutukseen.

VALITSE IDEAT

Mahdollisuuksien kartoittamisen jälkeen oli aika valita eteenpäin kehitettävä idea. Edistettävän idean valinta, yrittäjän ja yrityksen omien valmiuksien tarkastelu sekä markkinapotentiaaliin ja mahdolliseen kaupallistamiseen liittyvät muut rajoitteet ja mahdollisuudet kytkeytyivät toisiinsa. Eniten mielenkiintoa ja kaupallista potentiaalia tunnistettiin

vertaisvuokrauspalvelun kehittämisessä. Vertaisvälinevuokraus oli nostettu esille myös hankkeessa toteutetuissa asukaskyselyssä ja asukastyöpajassa. Vertaisvuokrauspalvelun edelleen kehittäminen vaati fasilitointia ja etenemisen tarkempaa vaiheistamista.

KOKEILE

Kehittämisessä idean konseptointi ja prototyyppi kytkeytyivät toisiinsa. Hanke mahdollisti sen, että ylemmän AMK:n opiskelijat arvioivat vertaisvuokrausideaa ja mahdollisia sopimusmalleja. Ideaa tarkasteltiin myös hankkeen asukaskehittäjille järjestetyssä virtuaalisessa työpajassa. Kannattavuus, tekninen toteutus ja kysyntä mietityttivät. Alkuperäinen ansaintamalli hylättiin. Usko ideaan ja toteutuskelpoisuuteen olivat koetuksella, joten ulkopuolinen fasilitointi oli tärkeää. Ulkopuolinen tuki (KYAMK:n opiskelijatiimi) auttoi uuden ansaintamallin etsimisessä. Liikeidean ulkopuolinen arviointi vahvisti jo aikaisemmin muodostuneita käsityksiä vertaisvuokrauksen haasteista ja mahdollisuuksista. Hankkeen tuella rakennettiin vertaisvuokrauspalvelun sähköinen prototyyppi. Prototyypin avulla oli mahdollista kokeilla palvelun sisältöä ja tarvittavia toiminnallisuuksia. Sisäistä ja ulkoista toteutettavuuden arviointia tapahtui samalla, kun vertaisvuokrauspalvelu konkretisoitui.

JALOSTA - KAUPALLISTA

Sähköisen prototyypin pilotointi oli rohkaiseva ja fasilitaattorin tuki koettiin tärkeäksi prototyypin tilaamisen ja tuotoksen osalta. Kaupallistaminen edellyttäne ulkoista rahoitusta tulevaisuudessa.

Opit ja oivallukset

- Ihmislähtöisyys on yhdessä tekemistä, kyläläisten kesken tekemistä ja kylän palvelujen edistämistä. Kaikki toiminta lähtee kylästä ja kylän elinvoimaisena pitämisestä.
- Kaikki ideat ovat arvokkaita ja ne kannattaa kirjata ylös. Ideat etenevät toteutukseen yksitellen kokeillen. Joskus idea voi jäädä odottamaan oikeaa hetkeä, tai yhdistyy toisen idean kanssa.
- Ideoita on hyvä arvioida jo kehitystyön alkuvaiheessa. Jalosta ideoita porukalla.
- Puhu rohkeasti alustavistakin ideoista ja ota rohkeasti vastaan myös kehittävää palautetta.
- Toteuta riittävän laaja markkinatutkimus, jos vain mahdollista.
- Kehittämisprosessissa kuljetaan joskus edestakaisin ja vaiheet kietoutuvat toisiinsa.
- Testaa ja arvioi ennen kuin sijoitat rahaa tai aikaa.
- Varmista, että hankkeessa saadaan jotain konkreettista aikaan.
- Aikataulut ja fasilitointi vievät prosessia eteenpäin.
- Virtuaalifasilitointi sujuu yrittäjälle vieraassakin ympäristössä kun fasilitaattori ohjaa ja tekee yhteiskehittämisestä helppoa.



Valokuva: Matt Palmer, Unsplash

Tuhkasivuvirrasta tuhkalannoitteeksi

Resurssiviisaaksi ihmislähtöisin keinoin -hankkeessa tarjoutui mahdollisuus edistää paikallisen lämpöyrityksen sekä puutuotteita valmistavan yrityksen tuhkasivuvirran hyödyntämistä. Tuhkalannoite sisältää arvokkaita ravinteita ja on vaihtoehto teollisesti valmistetulle lannoitevalmisteelle.

Metsäbiomassojen poltto ja lämmöntuotanto tuottavat tuhkaa. Tuhka voidaan käsitellä jätteenä tai sivuvirtana. Jätteenä tuhka on kustannuserä.

Sivuvirtana tuhkalle löytyy runsaasti erilaisia käyttömahdollisuuksia perinnekäytöstä (lipeä) lannoitekäyttöön. Lannoitekäyttöön puutuhka soveltuu, mikäli tuhkan ravintoainepitoisuuksien minimiarvot ja haitallisten aineiden pitoisuuksien maksimi-arvot ovat MMM:n lannoiteasetuksen raja-arvojen sisälle. (Arnkil, Joensuu, Kauppila, Kontinen, Kotiharju, Lahti & Tenhola 2021, 15.) Tuhkalannoitteen vahvuutena on, että tuhkalla on kalkitsevia vaikutuksia eli se nostaa maan pH:ta. Lisäksi se sisältää kasvien kasvuun tarvittavia ravinteita ja hivenaineita. Tuhkalannoitteen avulla voidaan korvata teollisesti tuotettuja lannoitevalmisteita sekä edistää ravinteiden kiertoa paikallisella tasolla.

Kun sivuvirtana syntyvää tuhkaa tarjotaan lannoitekäyttöön, on arvioitava tuhkalannoitteesta

saatavia tuottoja ja lannoitekäyttöön tarjoamisesta syntyviä kustannuksia. Yrityksen, joka tarjoaa vuodessa yli 50 tonnia tuhkaa lannoitekäyttöön, tulee (pääsääntöisesti) rekisteröityä Ruokaviraston ylläpitämään valvontarekisteriin. Lannoiterekisteriin ilmoittautuminen on maksullista. Rekisteriin ilmoittautuminen edellyttää omavalvontasuunnitelmaa, johon sisältyvät muun muassa laadunvalvontaan liittyvät tuhkan laboratorioanalyysit sekä lannoitekäyttöön luovutetun tuhkan seuranta. (Arnkil ym. 2021, 16–17.) Ruokaviraston sivuilla olevat ohjeet ovat selkeät, mutta pienelle yritykselle prosessi saattaa näyttytyä monivaiheisena ja mutkikkaana. Pienille tuhkamäärille käyttökohteiden olisi myös löydettävä paikallisesti, jotta logistiikkakustannukset pysyisivät mahdollisimman pieninä.

Yhdessä arki resurssiviisaammaksi Kulta-ajan Koti

Kulta-Ajan Kodit tarjoavat kotimaisia, paikallisia hoitokotipalveluita Lapinjärvellä, Loviisan Valkossa ja Loviisan keskustassa. Palveluiden keskiössä on ihmislähtöisyys ja ihminen. Palvelut perustuvat ihmisen kunnioittamiseen ja laadukkaan elämän monipuoliseen tukemiseen.

Hoitokodit tarjoavat asiakkaille turvallista arkea oman elämän ehdoilla. Kulta-Ajan Kodeissa saa sekä lyhyt- että pitkäaikaista hoitoa ja kuntouttavaa hoitoa, myös palveluseleillä.

Tavoitteena hankkeessa oli oman toiminnan resurssiviisauden lisääminen sekä henkilöstön osallistaminen uusien toimintatapojen ideointiin ja käyttöönottoon.

“Päivänselviä asioita, joita on saanut vietyä käytäntöön”

Marko Nurmi, kiinteistöhoitaja

“Hanke vahvisti, että tehdään oikeita asioita ja oikeutettuja asioita.”

Heli Salminen, hoitokodin johtaja



Näin etenimme

OSALLISTA JA MOTIVOI

Kulta-ajan koti lähti hankkeeseen mukaan, koska resurssiviisas toiminta kiinnostaa ja ihmislähtöisyys on läsnä jokapäiväisessä työssä. Molemmat sopivat toiminnan arvoihin. Jo ensitapaamisessa syntyi luottamusta hanketta kohtaan. Yrityskohtainen ohjaus nosti motivaatiota ja mahdollisuus osallistaa henkilökuntaa kehittämiseen innosti.

YMMÄRRÄ TOIMINTAYMPÄRISTÖ JA YRITYKSEN LÄHTÖKOHDAT

Fasilitaattorit vierailivat Lapinjärven toimipisteessä tutustuen henkilökuntaan ja heidän resurssiviisaaseen arkeensa, mikä vauhditti yhteistyön virittämistä. Kulta-ajan koti koki, että heillä on hyvä ymmärrys toimintaympäristöstä ja lähtökohdista. Hankkeen aikana nämä asiat käytiin oman henkilökunnan kanssa läpi. Tämän vaiheen oivalluksena oli, että yrityksessä pidetään useita toimintaympäristöön ja yrityksen toimintaan liittyviä asioita itsestään selvinä, jolloin niitä ei osata kertoa eteenpäin esimerkiksi yhteistyökumppaneille. Jatkossa näistä kerrotaan enemmän ulospäin.

KARTOITA RESURSSIVIISAUDEN MAHDOLLISUUDET & VALITSE IDEAT

Kulta-ajan kodissa toteutettiin Resurssiviisauden salapoliisit –luotain jonka avulla osallistettiin henkilökuntaa organisaation eri tehtävistä ja yksiköistä resurssiviisaiden toimintatapojen ideointiin viikoittaisten teemojen ja tehtävien avulla WhatsAppissa. Luotaimen käytön aikana tehtiin sekä resurssiviisaan toiminnan mahdollisuuksien kartoittamista ja havainnointia, kerättiin ja valittiin toteutuskelpoisia ideoita. Hankkeen myötä

esimerkiksi biojätteen käsittelyä ja keräämistä yhdenmukaistettiin ja tehostettiin. Myös henkilöstön ajankäyttöä ja energiaa tarkkailemalla huomattiin kehityskohteita.

ARVIOI RISKIT

Riskien analysointia tehdään koko ajan kun arvioidaan sisäisiä resursseja, tunnistetaan ulkoisia tekijöitä, seurataan tiiviisti lainsäädäntöä sekä SOTE-uudistuksen etenemistä ja sen mukanaan tuomia muutoksia. Kulta-ajan kodin osalta riskien analysointi on keskeinen osa toimintaa ja tämä vaihe on mukana jokaisessa toimintamallin vaiheessa.

KOKEILE & JALOSTA

Resurssiviisauden salapoliisit –luotaimen avulla kokeileminen ja jalostaminen tehtiin yhtä aikaa ja yhdessä. Henkilökunta kehitti omaa toimintaansa resurssiviisaammaksi ketterästi kokeillen. Havainnot jaettiin yhteiseen WhatsApp -ryhmään. Esimerkiksi lähdettiin kokeilemaan, miten kollegiaalinen apu eri yksiköiden keittiöiden välillä, asukkaiden virikekansio ja palaverikäytäntöjen selkeyttäminen tekevät eri resurssien käytöstä viisaampaa.

TOTEUTA

Luotain päätettiin yhteiseen työpajaan, jossa henkilökunta ja fasilitaattorit jaottelivat ideat ja havainnot viiteen kategoriaan: kierrätys, uudelleenkäyttö ja jätteiden hävitys, suunnittelu, hankinnat, myynti, markkinointi & viestintä ja palveluntuotanto ja käyttö. Jokaisesta kategoriasta mietittiin konkreettisia toimenpiteitä ideoiden ja havaintojen pohjalta ja toimenpiteisiin päätettiin ensimmäiset tehtävät ja kuka ne tekee.

Opit ja oivallukset

- Eri yksiköiden välisten toimintatapojen parhaiden käytäntöjen jakamista yksiköiden välillä.
- Resurssiviisaampaan toimintaan päästää pieninkin askelin, kaikki arjen kehittämistoimet ovat tärkeitä ja merkityksellisiä.
- WhatsApp –viestikanavan käyttö eri yksiköiden välillä otettiin käyttöön.
- Ideoiden kerääminen arjen tilanteista on tuloksellista.
- Resurssiviisaat salapoliisit –luotainta voi käyttää jatkossakin toimintojen kehittämiseen.



Resurssiviisaaksi Bokashi-sanko kerrallaan Viidakkotohtori

Viidakkotohtori on perheyritys, jonka toiminnan lähtökohtana on kestävä kehitys ja ekologisuus. Tuotevalikoima muodostuu kotimaisista lähellä tuotetuista ja itse valmistetuista tuotteista.

Viidakkotohtori on Bokashi-keittiökompostoinnin edelläkävijä Suomessa ja tuonut biojätteen kompostoinnin kaikkien kotitalouksien saataville.

Bokashi sanana tarkoittaa ”käynnyttä orgaanista ainetta”, joten bokashi-menetelmää voidaan kutsua biojätteiden kierrätykseksi hapattamalla. Bokashi soveltuu kaikille, koska menetelmän avulla biojäte muuttuu mullaksi nopeasti, helposti ja hajuttomasti. Yrityksellä on verkkokauppa sekä toimipiste Loviisassa.

Viidakkotohtori toteutti touko-kesäkuussa 2021 Resurssiviisaaksi ihmislähtöisin keinoin -hankkeessa kampanjan, jonka aikana tarjottiin mahdollisuus kokeilla kahden kuukauden ajan biojätteiden kierrätystä Bokashi-menetelmällä. Jos olisi käynyt niin, että Bokashi ei sittenkään olisi soveltunut talouteen, kampanjan aikana ostettu Bokashi-aloituspakkaus olisi ollut mahdollista palauttaa ja se olisi lunastettu palauttamalla 40% ostohinnasta.

”Haluamme, että mahdollisimman moni kierrättää biojätteen, mutta sen pitäisi olla myös helppoa ja hauskaa”

Linda Wirtanen
Bokashin asiantuntija, Viidakkotohtori



Näin etenimme – Viidakkotohtori

OSALLISTA JA MOTIVOI

Hanke ja Viidakkotohtori ”löysivät toisensa” hankkeen edettyä jo puoliväliin, kun hankkeessa etsittiin sivuvirtatuhkalle jatkokäyttöä. Hankkeen ja Viidakkotohtorin alustavissa keskusteluissa selvisi, että tuhkasivuvirta ei sovellu Viidakkotohtorin tarjontaan. Samalla selvisi kuitenkin, että yrittäjällä itsellään oli erilaisia resurssiviisaita ideoita liiketoiminnan kehittämiseksi. Resurssiviisauden edistäminen oli yritykselle jo lähtökohtaisesti tuttua ja kiinnostavaa. Yrittäjän arki oli kiireinen, joten mitään kovasti aikaa tai muita resursseja sitovaa ei kuitenkaan ollut mahdollista ryhtyä hankkeessa edistämään.

VALITSE IDEAT

Ajatus uudennlaisesta tavasta tarjota Bokashia asiakkaille oli jo iduillaan yrittäjän ajatuksissa. Idea jalostui ja konkretisoitui yhteisten lyhyiden Zoom-palaverien aikana. Yrittäjä kertoo, että sen jälkeen, kun tavoite oli konkretisoitunut ja aikataulusta päätetty, oli helppoa sitoutua ja edetä. Yhdessä sovitut aikataulut, ideoiden kommentointi, tehtävien jakaminen ja pieni tuki, kuten tässä tapauksessa kampanjajulisteiden tulostaminen, riittivät. Yrittäjä kommentoi etenemistä: ”Kun juteltiin, syntyi selvät askelmerkit siitä, miten edetään. Tiedettiin mihin mennessä oli mitään tehtävää. Välillä on hyvä antaa muidenkin olla mukana, niin näkee asioita toisesta näkökulmasta. Se motivoi, että tiesi mihin on ryhtymässä.”

KOKEILE

Hankkeen tuella toteutettiin Lapinjärven ja Loviisan alueella kahden kuukauden mittainen kampanja, jonka aikana oli mahdollista hankkia Bokashi-setti ja palauttaa Bokashi-ämpäri, mikäli Bokashi ei sittenkään soveltuisi kotitalouteen. Kampanja lisäsi ihmisten tietoisuutta biojätteen kierrättämisestä ja Bokashi-menetelmästä. Ajatus lunastaa käytössä olleita Bokashi-ämpäreitä on myös askel kohti liiketoimintamallia, johon sisältyy uusien tuotteiden myymisen lisäksi myös kierrättäminen ja tuotteen elinkaaren pidentäminen. Kierrättäminen tarkoittaa sitä, että elinkaaren loppuun tulleet tuotteet ja niiden raaka-aineet pyritään hyödyntämään uudelleen. Tuotteen elinkaaren pidentäminen tarkoittaa sitä, että tuotetta pyritään pitämään mahdollisimman kauan käytössä esimerkiksi huollon ja korjaamisen avulla. Kierrättäminen ja elinkaaren pidentäminen tukevat ja täydentävät toisiaan. (Circular Economy Playbook 2020.)

JALOSTA

Kampanjan aikana tuli Bokashiin liittyviä yhteydenottoja, mutta ei kauppvoja. Kampanja ja kokeilu ei silti ollut lainkaan turha. Yrittäjä kertoo, että kampanja mitä todennäköisimmin tullaan toistamaan joko samassa muodossa tai edelleen kehitettynä. Uudenlainen liiketoimintamalli on poikunut myös uusia ajatuksia Bokashi-ämpäreiden elinkaaren pidentämiseen ja kierrättämiseen liittyen. Lisääntynyt rohkeus erilaisten kiertotalouden mukaisten liiketoimintamallien kokeiluihin avaa Viidakkotohtorille lisää mahdollisuuksia edistää kotitalouksien ja yritysten kestävä kehitystä.



Opit ja oivallukset

- Joskus hyvin pienikin tuki riittää konkreettisen tuloksen mahdollistamiseen.
- On tärkeä tunnistaa yritykset, joiden liiketoimintaa ohjaavat kestävä kehityksen periaatteet.
- Hankkeen on oltava koko ajan avoin uusien yritysten tulla mukaan hankkeeseen.
- Konkreettiset tavoitteet ja selkeä aikataulu ovat tärkeitä.

Taitopaikan korjauskahvilassa resurssit kohtaavat ja tavarat saavat uuden elämän

Olemassa olevia resursseja uudelleen organisoimalla voi löytyä toimiva ratkaisu resurssiviisaalle palvelulle.

Resurssiviisaaksi ihmislähtöisin keinoin -hankkeen asukkaille suunnatuissa tapahtumissa sekä asukkaille suunnatuissa kyselyissä on toistuvasti hankkeen aikana noussut esille, että Lapinjärven kunnassa on vähän, jos ollenkaan, mahdollisuuksia korjata tai korjauttaa arjen kulutustavaroita.

Työttömien valmennuskeskus Taitopaikka kokoaa taidot, tarpeet, työt ja tekijät monipuolisella toiminnallaan yhteen. Taitopaikka kokeilee resurssiviisasta palveluideaa nimeltä korjauskahvila, jossa kuka vaan voi tulla korjaamaan omistamaansa. Näin jatketaan tavarain elinkaarta resurssiviisaasti.

Lapinjärven kunnassa toimiva Taitopaikka-valmennus on seudun työttömille työnhakijoille suunnattu kunnan tarjoama palvelu. Taitopaikka toimii tilassa, jossa on laajalti erilaisia työkaluja sekä tiloja monenlaisten materiaalien työstöön ja korjaukseen. Taitopaikalle tulee ihmisiä hyvin erilaisista lähtökohdista. Taitopaikan perusajatuksena on löytää työttömän omat vahvuudet ja osaaminen sekä hyödyntää näitä työllistymisessä.

Hankkeessa syntyi ajatus toimintamallista, jossa hyödynnettäisiin Taitopaikan tiloja, työkaluja ja osaamista paikallisten ihmisten korjaustarpeisiin

vastaamisessa. Taitopaikalla järjestettäisiin korjaukseen tai huoltoon liittyviä teemapäiviä esimerkiksi kuukausittain. Teema voidaan valita juuri sillä hetkellä valmennuksessa olevien henkilöiden osaamisen ja taustan mukaan. Teemana voisi olla esimerkiksi polkupyörän tai ruohonleikkurin syys-/keväthuolto, pienet korjausompelut tai kalusteiden pintakäsittely. Teemaa voitaisiin haarukoida esimerkiksi kevyellä kyselyllä paikallisessa Facebook-ryhmässä, jossa kyläläiset ovat aktiivisia. Kyselyn perusteella löytynee teemoja, joista voidaan valita Taitopaikan nykyhetkeä parhaiten vastaava.

Korjauskahvilalla edistetään niin materiaalista kuin sosiaalistakin kestävyttä. Tavaroiden eli materiaalien elinikää voidaan pidentää huomattavasti korjaamalla tai huoltamalla, mikä monelta nykyihmiseltä helposti jää tekemättä puhtaasti osaamisen puuttuessa. Sosiaalinen kestävyys syntyy siitä, että tunnustetaan ihmisten osaaminen ja jaetaan osaamista yhteisölle matalalla kynnyksellä.

Taitopaikan toimintaa tullaan kokeilemaan teemapäivän pilottina tulevaisuudessa.

Opit ja oivallukset:

- Sosiaalinen kestävyys on tärkeä osa resurssiviisautta.
- Työttömät työnhakijat nähdään arvokkaana resurssina, joilla on annettavaa resurssiviisauden kehittämiseen. Tämä tuo merkityksellisyyttä kaikille.
- Älä keksi turhaan pyörää uudestaan! Ongelman ratkaisemiseksi kaikki tarvittava voi jo olla olemassa, se piti vain tunnistaa ja organisoida.
- Ripeät ja matalan kynnyksen kokeilut vauhdittavat muutosta ja tuovat luottamusta, että tarpeisiin ja toiveisiin tartutaan.

Kokemuksia Lapinjärven asumiskokeilusta

KUNTAUTTAJA – IHMISLÄHTÖINEN MAALLEMUUTON EDISTÄJÄ

Kuntauttaja tuo yhteen maallemuutosta haaveilevat asukkaat ja kunnan tyhjäät asunnot tai talot asumiskokeilussa. Asumiskokeilu tarjoaa maallemuutosta haaveilevalle matalan kynnyksen mahdollisuuden kokeilla asumista kunnassa sovittun ajan. Onnistunut asumiskokeilu voi tuoda kokeilijan asumaan paikkakunnalle pysyvästi.

Kuntauttajan toimintamalli muotoutui Lapinjärvellä hankkeessa toteutetun asumiskokeilun opeista. Toimintamallia voivat hyödyntää kunnat ja muut asumista kehittävät tahot. Kehittämistyössä hyödynnettiin ihmiskeskeisiä menetelmiä, kuten palvelumuotoilua ja yhteiskehittämistä. Kartoitimme paikallisten tyhjiillään olevien talojen ja asuntojen omistajien sekä asumiskokeilijoiden tarpeita ja toiveita. Kiinnostuneille asumiskokeilijoille tarjottiin asuntoja kokeiluun ja selvitettiin kuntauttajan toimintamallin toteutuksen erilaisia vaihtoehtoja.

Tyhjiillään olevia asumiskohteita riittää

Tyhjiillään olevia asuntoja on Suomessa ollut 2020-luvun alussa yli 300 000 (Paavilainen 2020). Näistä noin 100 000 on ollut pientaloja, joista vähintään joka kymmenes on sijainnut ydinmaaseudulla tai harvaan asutulla maaseudulla (STT 2021). Hankkeen kokeilussa tunnistettiin, että osa maaseudun tyhjiistä taloista ei koskaan päädy yleiseen myyntiin, eikä potentiaalisen tyhjän talon olemassaolo ole laajasti tiedossa. Usein taloja

ja asuntoja jää tyhjiilleen esimerkiksi pois menon sattuessa, kun kuolinpesä ei löydä yhteistä ratkaisua tilanteeseen. Tällöin mahdollinen kohde on ainoastaan yksittäisen kuolinpesän ajatuksissa eikä kovin laajalti tiedossa. Monet tällaiset kohteet olisivat kuitenkin hyvinkin hyödynnettävissä esimerkiksi vuokraustoimintaan. Näin tyhjiillään oleviin taloihin saataisiin asukas niitä ylläpitämään, jotta ne eivät rapistu niille sijoilleen. Kun asunnot jäävät usein vuosiksen tyhjiilleen, voi talojen ottaminen uudelleen käyttöön vuosien päästä olla haastavaa.



Maallemuutosta haaveillaan

Maallemuutosta haaveilee jatkuvasti kasvava joukko ihmisiä erilaisista lähtökohdista. Esimerkiksi Facebookin halutaan maalle -ryhmässä on yli 20 000 jäsentä. Koronapandemia kiihdytti maallemuutosta haaveilua entisestään, koska ihmiset kaipaavat tilaa ja rauhaa sekä luontoa ympärilleen entistä enemmän (Kluukeri 2021). Hankkeen kokeilussa ilmeni, että monia kuitenkin mietityttää maallemuutto siinä määrin, että muuttoa ei uskalleta tehdä. Mikäli omaa kokemusta omakotiasumisesta maalla ei ole, voi omakotiasumisen vastuut ja maalaiskylässä asumisen käytänteet tuntua jopa pelottavan vierailta.



Kuntauttajan viisi tärkeintä taitoa

1. Perusymmärrys vuokraustoiminnasta

Koulutus tai aikaisempi kokemus kiinteistöjen vuokraamisesta ei ole välttämätöntä, mutta se on eduksi. Kuntauttajan on tutustuttava jo kokeilun suunnitteluvaiheessa huolellisesti vuokrauksen sekä vakuuttamisen lainsäädäntöön ja yleisiin käytänteisiin. Velvoitteet, vastuut ja seuraukset on tiedettävä. Lisäksi on huomioitava asuntojen vuokraamisen vaikutukset esimerkiksi asunnon omistajan verotukseen.

2. Helposti lähestyttävä ja luotettava hiljaisen tiedon louhija

Kuntauttajan on oltava läsnä ihmisten arjessa esimerkiksi osallistumalla aktiivisesti alueen tapahtumiin sekä käymällä keskusteluja huoltoaseman kahvipöydissä ja kaupan kassajonoissa.

Tyhjien asuntojen löytäminen paikkakunnalta edellyttää tiivistä yhteydenpitoa ihmisten kanssa. Näin on mahdollista löytää talot, jotka eivät ole julkisessa myynnissä. Sosiaalisilla verkostoilla on tärkeä rooli. On tärkeää, että paikalliset ihmiset tietävät kuntauttajan olemassaolosta, jolloin he osaavat ohjata myös kuulopuheiden perusteella tyhjiä asumiskohteita kuntauttajan luo.

Sosiaalista verkostoa on myös ylläpidettävä aktiivisesti, jotta asumiskokeilu pysyy ihmisten ajatuksissa.

3. Empaattinen ja selkeä kommunikoija

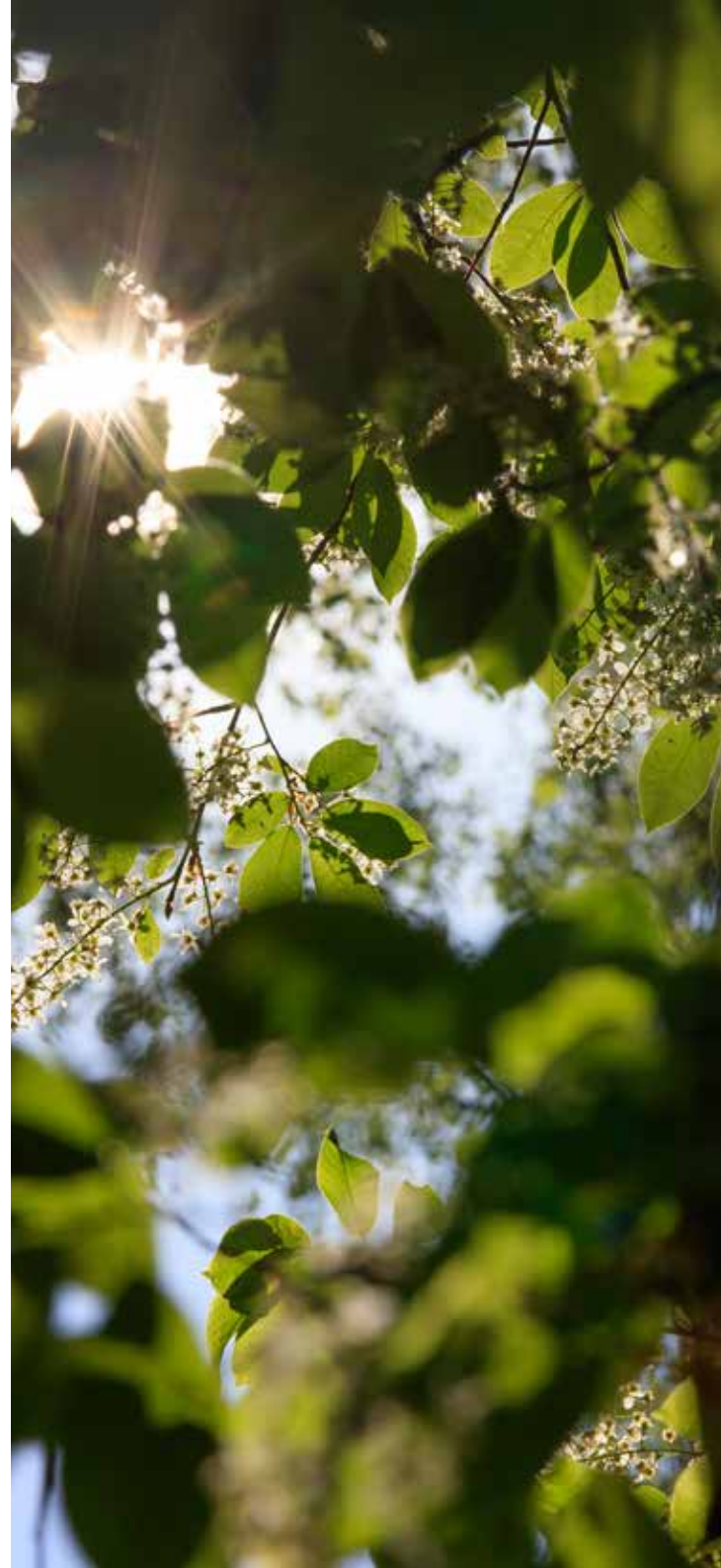
Kuntauttajalla on oltava vahvat empatiataidot eli herkkyyttä kuunnella ja ymmärtää, rivienkin välistä, millaiset toiveet ja lähtökohdat osapuolilla on. Uudessa tilanteessa olevia osapuolia tarvitsee usein tukea ja rohkaista. Mahdollisuuksista on kuitenkin annettava realistinen kuva, eikä maalaila liian suuria pilvilinnoja. Kuntauttajan on kommunikoitava selkeästi ja ymmärrettävästi, jotta kokeiluissa vältytään väärinymmärryksiltä.

4. Tiedottaja ja sosiaalisen median taitaja

Kuntauttajan on hallittava viestintä ainakin lehdistön suuntaan sekä sosiaalisessa mediassa. Sosiaalisen median kanavista Facebook osoittautui kokeilussa toimivaksi kanavaksi tavoittaa sekä kokeilijoita, että asuntojen omistajia. Facebookissa voi markkinoida sekä jakaa tietoa ja kokemuksia asumiskokeilusta.

5. Järjestelmällinen ja tilanneherkkä ongelmien ratkaisija

Kuntauttajalla on oltava järjestelmällinen työote, jotta eri kohteiden ja kokeilijoiden toiveet ja vaatimukset pysyvät selkeänä. Organisoitaitoja tarvitaan kokeilujen aikataulutuksessa ja yhteydenpidossa sidosryhmien kanssa. Jokainen kokeilu on ainutlaatuinen, joten kokeilijoiden ja asuntojen tarjoajien toiveiden yhdistämisessä tarvitaan vankkaa ongelmanratkaisukykyä ja tilanneherkkyyttä.



Asumiskokeilun vaiheet



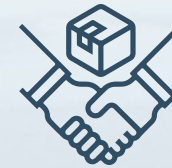
**1. Asumiskohteiden ja
-kokeilijoiden löytäminen**



**2. Yhteistyön käynnistys
asumiskohteiden omis-
tajien kanssa**



**3. Yhteistyön käynnistys
asumiskokeilijoiden kanssa**



**4. Osapuolten tarpeiden ja
odotusten yhdistäminen**



**5. Asumiskokeilun
aloitus ja seuranta**

1. Asumiskohteiden ja -kokeilijoiden löytäminen

Asumiskokeilusta on tiedotettava aktiivisesti ja pitkäjänteisesti, jotta löydetään riittävästi asuntojen tarjoajia ja asumiskokeilijoita. Koska asumiskokeilu on monelle uusia asia, ei siihen välttämättä osata tarttua heti kun siitä ensimmäisen kerran kuullaan.

Tiedottamista kannattaa tehdä sekä sosiaalisessa mediassa että perinteisesti lehdessä. Hankkeen kokeilussa huomattiin, että asumiskokeilijat tavoitettiin hyvin sosiaalisen median kanavissa (pääosassa Facebook), mutta kohteiden tarjoajista suuri osa oli lukenut asiasta lehdestä ja otti yhteyttä nimenomaan julkaistun lehtijutun perusteella.

Lehdistön avulla tavoitettiin suuri yleisö ja erityisesti vanhempi ikäpolvi, joka on merkittävä kohderyhmä kohteiden tarjoajissa. Paikallismedialla oli merkittävä rooli ihmisten tavoittamisessa. Paikallismedia tarttui hyvin lehdistötiedotteisiin ja oli kiinnostunut myös seuraamaan kokeiluiden toteutumista.



Näin käytät mediaa asumiskokeilussa

Lehdistö

- Alkuvaiheen tiedotus
- Toiminnan edetessä erityisesti onnistumisten nostaminen esiin.

Nettisivut

- Kuntauttajalla on hyvä olla omat nettisivut tai vähintään sivu esim. kunnan verkkosivuilla, mistä löytyy perustietoa kokeilusta ja kuntauttajan yhteystiedot.

Sosiaalinen media

- Omat sivut
- Alkuvaiheen tiedottaminen.
- Ihmisten tavoittaminen aihealueen ryhmissä.
- Lehtijuttujen jakaminen.
- Vapaamuotoisempi kokeilujen seuranta ja onnistumisten jakaminen.

Puskaradio

- Kuntauttajan on tärkeää puhua aktiivisesti omassa verkostoissaan aiheesta.
- Puskaradio lähtee toimimaan kun asumiskokeilusta tulee hyvä kokemuksia.
- Nettisivuilla voi olla myös listaus vapaista kohteista.

2. Yhteistyön käynnistäminen asumiskohteiden omistajien kanssa



Kuntauttaja etsii kunnassa sijaitsevat kokeiluun soveltuvat kohteet eri medioita sekä omia kontaktejaan hyödyntäen.

Kohteiden omistajat eivät välttämättä lehti-ilmoituksen perusteella aktivoitu, mutta he voivat lähteä mukaan kun heitä kontaktoidaan henkilökohtaisesti. Kuntauttajan on osattava myydä ajatus asumiskokeiluun lähtemisestä kohteen omistajille. Asumiskokeilun hyödyt jokaiselle kohteelle on avattava ymmärrettävästi, sillä niitä ei osata välttämättä ajatella, vaan mahdolliset riskit voivat tuntua aluksi suurilta.

Kun kohteita on löytynyt, kohteiden omistajien kanssa selvitetään aluksi haastattelemalla heidän arvot, toiveet ja tavoitteet asumiskokeilussa. Lisäksi selvitetään mahdollisimman tarkat tiedot kohteesta. Luottamussuhteen rakentaminen on tärkeää. Tärkeää on tavata kasvokkain, sillä silloin voi tulkita kehonkieltä ja ilmeitä sekä ottaa keskusteluun mieltä askarruttavia asioita. Luottamuksen kannalta olennaista on myös kertoa kohteen omistajille

rehellisesti mahdollisista asumiskokeilun riskeistä. Väärinkäytökset ovat aina mahdollisia ja ihmisten kanssa toimiessa yllättäviä tilanteita voi tulla. Kokeilijoilla voi olla erilaisia toiveita esimerkiksi tilojen käytön tai kohteessa säilytettävien tavaroiden suhteen kuin omistajalla. On tärkeää keskustella etukäteen, miten erilaisissa tilanteissa toimitaan. Tapauskohtaisesti kannattaa harkita, mitä kaikkea on syytä kirjata vuokrasopimukselle.

Kohteen omistajan kanssa selvitettäviä asioita, jotka on hyvä huomioida myös asuntoilmoituksen yhteydessä:

Nämä asiat on hyvä huomioida myös asuntoilmoituksen yhteydessä.

- Omakotitalo/rivitalo/muu
- Kalustettu vai kalustamaton?
- Huoneiston koko, huoneiden lukumäärä
- Huoneiston kunto ja sijainti
 - Sijainti
 - Etäisyys kyläkeskukseen (palveluiden saatavuus)
 - Sijainti tiestöön nähden (mahdollinen melu) saavutettavuus esim. julkisilla
 - Naapureiden läheisyys
- Piha
 - Kuinka suuri oma piha?
 - Voiko pihalla puuhastella?
 - Onko piharakennuksia?
- Tulisijat ja sauna
- Saako huoneistoon/pihalla tehdä muutoksia, jos niin mitä?
- Mikä ajatus asunnon omistajalla on asunnon tulevaisuuden suhteen?
- Asumiskokeilun hinta ja muut kustannukset (esim. nuohous, pihatien auraus talvisin)
- Kokeilun pituus ja ajankohta
- Mitä velvollisuuksia kokeilijan on hoidettava kohteessa/pihapiirissä? Voisiko asumiskokeilija suorittaa osan vuokrasta esimerkiksi kohteen ylläpito ja korjaustöillä?
- Miten kohde on tällä hetkellä vakuutettu. Pidempiaikaiselta kokeilijalta edellytetään omaa kotivakuutusta kohteeseen.
- Lyhytaikaiselle kokeilijalle matkavakuutukseen erikseen liitettävä matkatavaravakuutus ja sen mukana tuleva vastuuvakuutus voi olla riittävä, mikäli kokeilijan kotipaikka on riittävän kaukana kohteesta.



3. Yhteistyön käynnistäminen asumiskokeilijoiden kanssa

Kokeilusta kiinnostuneita löydettyään kuntauttaja tutustuu heihin ja selvittää haastattelemalla arvot, toiveet ja tavoitteet asumiskokeilussa. Alkuvaiheessa kuntauttaja kuuntelee potentiaalista asumiskokeilijaa tarkkaan ja esittää tarkentavia kysymyksiä mahdollisimman paljon.

Asumiskokeilusta kiinnostuneen arvojen ja odotusten kartoittaminen

Arvojen ja odotusten kartoittaminen on yksi tärkeimmistä vaiheista, sillä arvot luovat pohjan koko kokeilulle ja sopivan kohteen valinnalle. Asumiseen liittyvät odotukset ovat tärkeää selvittää jo alkuvaiheessa. Kokeilusta saatujen oppien perusteella voidaan todeta, että hyvinkin pienet asiat voivat vaikuttaa kokeilun toteutumiseen. Kartoittaminen on hyvä aloittaa yleisistä kysymyksistä edeten yksityiskohtaisempiin odotuksiin ja lähtökohtiin:

- Mikä maalla asumisessa kiinnostaa?
- Mikä asumiskokeilussa kiinnostaa?
- Mitä tavoitteita kokeilijalla on?
- Millaisesta asumisesta kokeilija unelmoi?

Tarkemmat odotukset voi kartoittaa edellisen sivun kysymyslistan avulla.

Kokeilijan lähtökohdat:

- Jääkö oma asunto odottamaan? Mitä sillä tehdään kokeilun aikana?
- Miten ajankohta määräytyy, mikä siihen vaikuttaa (lomat, kouluvuosi, ...)?

Liikkuminen:

- Tarvitaanko oma auto vai pääseekö julkisilla?
- Minkälainen tarve kulkemiselle on (työ, harrastukset, asiointi)?

Työ

- Etätyömahdollisuus, sopiva matka ja kulkuneuvo työpaikalle.
- Onko mahdollisuus työllistyä kunnassa?
- Voiko työllistymiseen saada tarvittaessa tukea?

Perhe

- Lapsia/aikuisia
- Koulut (perusaste/toinen aste/muu)
- Päiväkoti, täydentävä varhaiskasvatus

Harrastukset ja muut palvelut:

- Kotona vai ohjatusti?
- Mitä harrastustiloja/harrastusmahdollisuuksia ainakin toivotaan löytyvän?
- Onko jotain, mitä on omassa kunnassa oltava?



4. Osapuolten tarpeiden ja odotusten yhdistäminen

Ennen kokeilun aloittamista kuntauttaja varmistaa, että kohteen tarjoajalla ja kokeilijalla on yhteneväiset näkemykset kokeilun luonteesta ja tavoitteesta.

Huolellinen kirjallisesti asioista sopiminen vähentää aina väärinkäytösten mahdollisuutta, joten voi olla hyvä harkita, että sopimukselle kirjataan tarkempiakin ehtoja.

Asumiskokeilun vuokrasopimus

Vuokrasopimus on aina tehtävä kirjallisesti kokeilijan ja asunnon omistajan välillä. Siinä sovitaan kirjallisesti ainakin seuraavista asioista:

- Asunnon tiedot sekä kokeilijan (vuokralainen) ja asunnon omistajan (vuokranantaja) yhteystiedot
- Mihin käyttöön asunto vuokrataan
- Asumiskokeilun vuokra-aika: luovuttamispäivä aloittaessa, sisäänmuuttopäivä, sopimuksen päättymispäivä (muuttopäivä)
- Asumiskokeilun vuokra: sisältyykö sähkö, vesi, jätehuolto ym. vuokraan vai ei, vuokran tarkka määrä, maksupäivä ja tilinumero sekä viivästyskorko. Jos osa vuokrasta suoritetaan esimerkiksi kunnostus- tai ylläpitotyönä, on sopimukseen kirjattava tarkka kuvaus sovitusta työstä ja korvattavasta summasta
- Vakuudet: määrä sekä ehdot
- Muutostyöt: mitä oikeuksia vuokralaisella on muutos- ja korjaustöiden suhteen, saako seiniin kiinnittää/porata yms.

Muut ehdot:

- Mistä vuokralaisen on huolehdittava kokeilun aikana
- Mitä kohteen omistajan tavaroita sisältyy vuokraan
- Ilmoitusvelvollisuus vahingon sattuessa
- Saako huoneistossa tupakoida tai pitää lemmikkieläimiä
- Montako avainta vuokralaiselle luovutetaan ja mitä tapahtuu jos avaimia katoaa
- Vaaditut vakuutukset
- Vuokraoikeuden siirto tai huoneiston jälleenvuokraus
- Velvoitus huolehtia palovaroittimen olemassaolosta ja toiminnasta
- Loppusiivous ja pysyvien jälkien korvaaminen
- Vuokranantajan oikeus päästä huoneistoon
- Mahdollisen esittelyn järjestäminen vuokra-aikana
- Sopimusehtojen lisäksi sovelletaan lakia asuinhuoneiston vuokrauksesta (AHVL 481/1995) siihen tehtyine muutoksineen sekä alalla tunnettua hyvää vuokratapaa
- Korvausvelvollisuus sopimusrikon tai muiden yleisen asuinhuoneiston vuokralain mukaisten ehtojen noudattamatta jättämistilanteissa

päiväys ja molempien allekirjoitukset

5. Asumiskokeilun aloitus ja seuranta



Kuntauttaja on olemassa molempia osapuolia varten, ja pienistäkin asioista voi olla yhteydessä.

Kokeilun alkaessa on hyvä antaa sekä kokeilijalle että asunnon tarjoajalle selkeät yhteystiedot sekä ajat, jolloin kuntauttaja on tavoitettavissa. Kokeilujakson pituudesta riippuen on hyvä sopia yksi tai useampi ajankohta, jolloin kuntauttaja on yhteydessä kokeilijaan. Näin kokeilijalle jää tunne siitä, että kuntauttaja on tukena kokeilun etenemisessä. Kuntauttaja tekee paikkakunnan hiljaisen tiedon näkyväksi kokeilijalle.

Perustiedot asumiskokeilijalle kunnassa asumisesta ja elämisestä

- Kauppa, missä lähin, mitä pitää hakea kauempaa?
- Muut lähipalvelut: parturi, rautakauppa, kahvilat ja ravintolat ym.
- Koulut, päiväkodit
- Harrastusmahdollisuudet, paikallinen seuratoiminta
- Polttopuut, auraukset, nuohooja, renkaanvaihdot ym. harvemmin tarvittavat palvelut
- Ulkoilumahdollisuudet, lähiliikuntapaikat ja -reitit sekä kivat kohteet, kalastusmahdollisuudet
- Kirjasto ja kulttuuri
- Julkinen liikenne ja palvelulinjat
- Paikalliset somekanavat, joita kannattaa seurata



Kuntauttajan liiketoimintamallit

Parhaimmat mahdollisuudet kuntauttajan toiminnan järjestämiseen on joko osana kunnan toimintaa tai yrittäjänä jonkun muun toiminnan ohella.

Kunnassa tehtävä sopii esimerkiksi teknisen-, elinkeino- tai jopa hyvinvointitoimen tai konsernihallinnon työntekijän tehtäväksi. Koska liikkuvat rahasummat ovat pieniä, kuntauttaja-konsepti ei sovellu päätyöksi.

Kuntauttaja yrittäjänä taas voi toimia monenlaisella alalla. Yrittäjällä olisi kuitenkin hyvä olla joko vakituinen toimipiste, jonne on helppo piipahtaa, tai yrittäjä on helposti puhelimella tavoitettavissa. Yhteydenottoon ja yhteydenpitoon on oltava mahdollisimman matala kynnys. On eduksi, että kuntauttaja on työssä, jossa ollaan paljon ihmisten kanssa tekemisissä ja toiminta on helppo pitää ihmisten mielissä ja helposti saavutettavissa.

Kuntauttajan työ sisältää luonnostaan kunnan markkinointia, kun kuntauttaja houkuttelee

paikkakunnalle asumiskokeilijoita ja markkinoi kohteita ja palveluita alueella. Kuntauttajan toimintamallia ja samalla kassavirtaa pohdittaessa on syytä huomioida myös tämän markkinointityön arvo kunnalle. Kunta voi antaa kuntauttajalle tukea markkinoinnissa ja tiedottamisessa ja omalta osaltaan pitää asumiskokeilua ihmisten tietoisuudessa. Kunnalla on hyvä olla omilla nettisivuillaan kuntauttajan tiedot olemassa, koska se palvelee sekä kunnasta kiinnostuneita henkilöitä että asuntojen omistajia kunnassa.



Kuntauttajan palvelupaketit ja hinnoittelumallit

Kuntauttajan työn hinnoitteluun on useita erilaisia vaihtoehtoja. Palvelupaketteja voi tehdä niin asumiskokeilijalle kuin asunnon tarjoajallekin. Kokeilun perusteella muotoiltiin sekä asumiskokeilijoille että asuntojen omistajille kaksi vaihtoehtoista palvelupakettia:

Palvelupaketti 1 on kevyempi ja edullisempi,

Palvelupaketti 2 on perusteellisempi ja hintavampi.

Asumiskokeilijalle

Palvelupaketti 1.

Alkukartoitus (reunaehdot, arvot, toiveet) sekä kohteiden esittely ja mahdollisen sopimuksen solmimisessa avustaminen. Hinta on kiinteä hinta $x + \% \text{ komissio kuukausivuokrasta}$

Palvelupaketti 2.

Alkukartoituksen sekä kohteiden esittelyn ja mahdollisen sopimuksen solmimisessa avustamisen lisäksi perusteellinen kunnan esittely sekä asukkaan tarpeiden mukaan esimerkiksi työhaussa, koulujen järjestämisessä tai muussa avustaminen. Jälkimmäiselle varataan tietty aika, jonka jälkeen tarvittaessa tuntihinnalla lisätyö. Hinta on kiinteä hinta $x + \% \text{ komissio kuukausivuokrasta}$

Asunnon omistajalle

Palvelupaketti 1.

Alkukartoitus ja vuokrasopimuksen solmimisessa avustaminen yhden kokeilijan kanssa. Hinta on $\% \text{ komissio kuukausivuokrasta}$

Palvelupaketti 2.


Alkukartoitus ja vuokrasopimuksen solmimisessa avustaminen yhden kokeilijan kanssa. Hinta on $\% \text{ komissio kuukausivuokrasta, kiinteä summa } x / \text{ kokeilija ensimmäisen kokeilijan jälkeen}$



Hankkeen keskeiset opit maaseutumaisen alueen pienyritysten tukemisessa kohti resurssiviisautta

- Yritysten lähtökohdat ja motiivit ovat erilaisia. Resurssiviisauden kehittäminen ei välttämättä ole kaikille ajankohtaista juuri nyt.
- Yritys- ja yrittäjäkohtainen työskentely on joustavinta ja tehokkaita. Varmista jokaiselle yritykselle konkreettiset tavoitteet ja selkeä aikataulu.
- Kehittämistyöhön kannattaa hyödyntää tukea esimerkiksi alueellisilta yrittäjäyhteisöiltä ja yhdistyksiltä, tutkimuslaitoksilta, oppilaitoksilta sekä hankerahoittajilta.
- Kunkin yrittäjän erilainen arki edellyttää kehittämistyötä fasilitoivalta toimijalta kykyä mukautua kunkin yrittäjän rytmiin - ei toisinpäin.
- Vahva luottamus eri toimijoiden ja ihmisten välille on onnistuneen kehitystyön edellytys. Luottamuksen rakentaminen vaatii aikansa.
- Resurssiviisaus kasvaa paikallisista lähtökohdista käsin. Haasteet ja mahdollisuudet ovat osittain erilaisia kaupunkikeskustoissa kuin maaseutumaisilla alueilla.
- Resurssiviisaat ratkaisut eivät aina ole monimutkaisia tai suuria innovaatioita, ne voivat olla pieniäkin parannuksia, jotka on vain tunnistettava ja toteutettava.
- Ideoiden kerääminen arjen tilanteista on tuloksellista. Kaikki ideat ovat arvokkaita ja ne kannattaa kirjata ylös. Joskus idea voi jäädä odottamaan oikeaa hetkeä, tai yhdistyy toisen idean kanssa.
- Ideoita on hyvä arvioida jo kehitystyön alkuvaiheessa. Testaa ja arvioi ennen kuin sijoitat rahaa tai aikaa. Kerää rohkeasti palautetta alustavistakin ideoista. Osallista potentiaaliset asiakkaat idean toiminnallisuuden testaamiseen.
- Kehittämisprosessissa kuljetaan joskus edestakaisin ja vaiheet kietoutuvat toisiinsa. Luottamus omiin ideoihin kasvaa tehdessä!



A photograph of a vast field of golden wheat under a cloudy sky. The wheat stalks are in the foreground, showing their heads and long awns. In the background, there is a line of trees and utility poles. The sky is filled with soft, grey clouds.

**Liitteenä työkaluja
resurssiviisauden
kehittämiseen**

SWOT analyysi -kanvaasi

*Kartoita yrityksen toiminnan ja resurssiviisauden nykytila.
Käännä heikkoudet vahvuuksiksi ja uhat mahdollisuuksiksi.*

	POSITIIVISET	NEGATIIVISET
SISÄISET ASIAT	VAHVUUDET	HEIKKOUEDET
ULKOISET ASIAT	MAHDOLLISUUDET	UHAT

Resurssiviisas idea -kanvaasi

*Kiteytä alustavat ideat. Tee jokaisesta ideasta oma kanvas.
Muokkaa ja täydennä ymmärryksen kasvaessa.*

IDEAN NIMI

ASIAKAS

Millainen asiakas ideaa käyttää ja/tai siitä maksaa?
(esim. kaupunkilainen, turisti, kotiäiti)

RATKAISTAVAT ONGELMA

Minkä / mitkä ongelmat idea ratkaisee? (esim. julkinen liikenne hidas, kävelymatkat pitkiä, pyörille vähän säilytyspaikkoja, ei haluta omistaa pyörää)

ARVO ASIAKKAALLE

Mitä hyötyä ideasta on asiakkaalle?
(esim. pääsee liikkumaan edullisesti ja nopeasti ilman ruuhkia)

RATKAISUN KESKEISET OSAT

Mistä idea muodostuu? (esim. sovellus, pyörät, asiakaspalvelu)

RESURSSIVIISAAT KIERTOTALOUDEN MAHDOLLISUUDET

Esim. materiaalien korvaaminen, tuote palveluna, jakaminen, uudelleen käyttö, virtualisointi

HYÖDYT YRITYKSELLE

Mitä hyötyä ideasta on yritykselle? (esim. liikevaihtoa ja tuloja, kestävämpi liikeidea tulevaisuuden kannalta)

KUSTANNUKSET





Mistä asioista syntyy kustannuksia kun idea? Esim. Pyörien hankinta, huoltaminen, sovelluksen kehittäminen, asiakaspalvelun palkat

TULOVIRRAT

Mistä yrityksesi saa tulovirtaa? Kuka maksaa viimekädessä tuotteen tai palvelun? (esim. Asiakkaat maksavat joko kerta- tai kuukausimaksun)

Ideoiden arviointi kanvaasi

Arvioi ideat neljästä eri näkökulmasta pisteuttamalla 0-10 ja kirjaa ylös mihin uskot, mikä mietityttää ja kuinka etenet seuraavaksi.

IDEAN NIMI	 Innostavuus 0-10	 Kannattavuus 0-10	 Haluttavuus 0-10	 Resurssi- viisaus 0-10	USKON Mihin ideassa uskot vahviten?	MIETITYTTÄÄ Mikä mietityttää sinua eniten?	SEURAAVAKSI Miten edistät / kokeilet ideaa?

Kiertotalouden liiketoimintakanvaasi

Kuvaa resurssiviisaan idean liiketoiminnan toteutuminen. Tunnista oletukset ja todenna ne. Käytä rahoitushaussa kanvaasia.

KUMPPANIT	YDINTOIMINNOT	ARVOLUPAUS			ASIAKASSUHDE	ASIAKASRYHMÄT
	RESURSSIT	YHTEISKUNTA	YMPÄRISTÖ	TALOUS	KANAVAT	
KULURAKENNE				TULOVIR RAT		
NEGATIIVISET YMPÄRISTÖVAIKUTUKSET						
POSITIIVISET YMPÄRISTÖVAIKUTUKSET						

Lähteet

Camacho-Otero, J., Tunn, V. & Chamberlin, L. 2019. Consumers in circular economy. Preprint. Luettavissa 2020 ilmestyvässä teoksessa: Brandao, M., Lazarevic, D., Finnveden, G. (toim.). Handbook of the Circular Economy. Edvard Elgar Publishing Ltd.

Circular Economy Playbook. Circular Economy business models for Finnish SMEs in the manufacturing industries. 2020. Sitra, Teknologiateollisuus & Accenture Strategy. Viitattu 8.11.2021. <https://teknologiateollisuus.fi/fi/circular-economy-playbook>

Hassi, L., Paju, S. & Maila, R. 2015. Kehitä kokeillen - organisaation käsikirja. Suomi: Talentum Oyj.

Kirchherr, J., Piscicelli, L., Bour, R., Kostense-Smit, E., Muller, J., Huibrechtse-Truijens, A., Hekkert, M. 2018. Barriers to Circular Economy: Evidence from the European Union (EU). Ecological Economics. Vol. 150, 264-272.

Kraaijenhagen C., van Oppen C., Bocken N. 2018. Circular Business, Collaborate and Circulate. Ecodrukkers

Lemille. 2017. Circular Human Flows. Enhancing Humans as an integral part of Circular Economic Flows. Viitattu 14.11.2021. <https://alexlemille.medium.com/circular-human-flows-9106c8433bc8>

Linnanen, L., Nyfors, T., Heinonen, T., Liimatainen, T., Nissinen, A., Regina K., Saarinen, M., Seppälä J. & Viri, R., 2020 The sufficiency perspective in climate policy: How to recompose consumption. Suomen Ilmastopaneeli. Raportti 4/2020. https://www.ilmastopaneeli.fi/wp-content/uploads/2020/09/Sufficiency-in-climate-policy_2020-09-25.pdf

Mattelmäki, T. 2005. Applying probes – from

inspirational notes to collaborative insights. CoDesign : International journal of CoCreation in Design and the Arts, 1 (2), Taylor & Francis, London, 83–102.

Mattelmäki, T. 2006. Design probes; Muotoiluluotaimet. Aalto University; Aalto-yliopisto. <http://urn.fi/URN:ISBN:951-558-212-1> [urn].

Muranko, Z., Andrews, D., Newton, E., Chair, I. & Proudman, P. 2018. The Pro-Circular Change. Model (P-CCM): Proposing a framework facilitating behavioral change towards a Circular Economy. Resources, Conservation & Recycling. Vol 135, 132-140.

Nurmela, J. 2017 The Future Workshop and New Methods for Shaping the Future in the “workshop Spirit”. Heinonen, S. Kuusi, O. & Salminen H. (toim.) How Do We Explore Our Futures? Methods of Futures Research. Acta Futura Fennica No. 10 Tulevaisuuden tutkimuksen seura ry. 201-205.

Patentti- ja rekisterihallitus 2020. Patentti- ja rekisterihallituksen kunnille toimittama tilasto kunnassa toimivista yrityksistä.

Raworth, K. 2018. Donitsi-taloustiede. Seitsemän tapaa ajatella kuin 2000-luvun taloustieteilijä. Terra Cognita: Libris

Sitra 2018. Kiertotalouden kiinnostavimmat 2.1 Viitattu 23.10.2021. <https://www.sitra.fi/hankkeet/kiertotalouden-kiinnostavimmat/#kiertotalouden-kiinnostavimmat-2-1-lista>

Sitra 2019. Miten tähdätä kiertotalousbisnekseen? Viitattu 18.10.2021. <https://www.slideshare.net/SitraFund/miten-thdt-kiertotalousbisnekseen-145896561>

Sjösted, T. 2018. Mitä nämä käsitteet tarkoittavat? Sitra. Viitattu 17.11.2021 <https://www.sitra.fi/artikkelit/mita-nama-kasitteet-tarchoittavat/>

Stickdorn, M. 2021. Creating personas. This is Service Design Doing. Viitattu 28.9.2021. <https://www.thisisservicedesigndoing.com/methods/creating-personas-2>

Suomen Yrittäjät a. Yrittäjyys Suomessa. Viitattu 18.10.2021. <https://www.yrittajat.fi/suomen-yrittajat/yrittajyys-suomessa-316363>

Suomen Yrittäjät b. Yksinyrittäjäkyselyt. Viitattu 18.10.2021. <https://www.yrittajat.fi/suomen-yrittajat/tutkimukset/yksinyrittajakyselyt-546811>

SYKE 2020. Kiertotalouden termipankki. Viitattu 16.11.2021. <https://www.syke.fi/kiertotaloudentermipankki>

Tilastokeskus 2021. Kuntien avainluvut. Viitattu 25.11.2021. <https://www2.tilastokeskus.fi/tup/alue/kuntienavainluvut.html#?active1=407&year=2021>

Uusi suunta. Ehdotus kiertotalouden strategiseksi ohjelmaksi. Valtioneuvoston julkaisu 2021:1: Valtioneuvosto. Viitattu 8.11.2021. <https://ym.fi/documents/1410903/42733297/Uusi+suunta+-+Ehdotus+kiertotalouden+strategiseksi+ohjelmaksi.pdf/ad875da1-f4c4-aec4-4fe0-f17df9746383?t=1610462062018>



Resurssiviisaaksi
ihmislähtöisin
keinoin

Kehitä pienyritysten resurssiviisautta ihmislähtöisesti

Julkaisussa esitellään Pienyritykset resurssiviisaaksi ihmislähtöisin keinoin -toimintamalli. Toimintamalli on suunnattu erityisesti maaseutumaisilla alueilla pienyritysten kehittämistä tukeville tahoille, esimerkiksi kunnan yrityspalveluiden asiantuntijoille. Yrittäjä voi soveltaa toimintamallia itsenäiseen kehitystyöhön.

Suomessa on suuri määrä pienyrittäjiä. Heidän siirtyminen kohti resurssiviisautta on tärkeää, mutta se ei tapahdu ilman tukea. Kun yrittäjän aika ja resurssit menevät yritystoiminnan arkeen, ulkopuolinen fasilitaattori tuo rytmiä ja rakennetta kehittämistyöhön. Julkaisussa on käytännön esimerkkejä yritysten poluista kohti resurssiviisautta.

Toimintamalli perustuu Resurssiviisaaksi ihmislähtöisin keinoin -hankkeessa saatuihin kokemuksiin ja on kehitetty yhdessä hankkeeseen osallistuneiden lapinjärveläisten yritysten kanssa. Kehittämistyön fasilitaattoreina ovat olleet Laurea-ammattikorkeakoulun asiantuntijat. Lapinjärven kunnan asiantuntijat ovat tukeneet kehittämistä paikallistuntemuksellaan ja verkostoillaan.

Hanke toteutettiin Lapinjärven kunnan, Laurea-ammattikorkeakoulun ja Aalto-yliopiston yhteistyönä. Kiitokset Uudenmaan liiton Euroopan Aluekehitysrahastolle tuesta tärkeän asian edistämiseksi. Kiitos myös kaikille mukana olleille lapinjärveläisille yrityksille avoimuudestaan ja panoksestaan kehitystyöhön.

