

# TAATONKAAREN ASUINALUEEN PUISTOSUUNNITELMAT

Historian kerrostumia ja asukasosallistamista



Hortonomin opinnäytetyö  
Rakennettu ympäristö, Lepaa  
syksy 2021  
Marjo Lunkka

Hortonomi (amk), Rakennettu ympäristö

Tiivistelmä

Tekijä Marjo Lunkka

Vuosi 2021

Työn nimi Taatonkaaren asuinalueen puistosuunnitelmat – historian kerrostumia ja asukasosallistamista

Ohjaaja Katja Virtanen

---

Tämän opinnäytetyön tavoitteena oli laatia puistosuunnitelmat Taatonkaaren asuinalueen puistoihin. Työn tilaajana oli Lahden kaupunki.

Taatonkaaren asuinalueelle on äskettäin rakennettu uusia pientaloja asemakaavamuutoksen myötä ja viheralueet ovat aiemmin kuuluneet alueella toimineelle Tapanilakodille. Tapanilakodin vanhat rakennukset ovat kulttuurihistoriallisesti arvokkaita ja muodostavat hienon suojellun kokonaisuuden asuinalueen keskelle. Yhtenä merkittävänä taustatekijänä puistojen suunnittelussa olikin alueen historia.

Osana opinnäytetyötäni olen käsitellyt myös asukasosallistamista. Alueen asukkaat otettiin suunniteluun mukaan heti prosessin alkuvaiheessa. Puistosuunnitelmissa pyrittiin vastaamaan asukkaiden toiveisiin ja tarpeisiin huomioimalla kuitenkin myös muut suunnittelua ohjaavat tekijät, joista keskeisimpiä on nostettu esiin tässä työssä.

Työn tuloksena valmistui tilaajalle toteuttamiskelpoiset yleissuunnitelmatasoiset puistosuunnitelmat, joiden pohjalta päästään tekemään tarkentavia rakennussuunnitelmia.

Avainsanat Puistosuunnitelma, historia, asukasosallistaminen

Sivut 33 sivua ja liitteitä 10 sivua

Horticulture, Degree programme in Built environment

Abstract

Author Marjo Lunkka

Year 2021

Subject Masterplans for the Taatonkaari Residential Area – Layers of History and Resident Participation

Supervisors Katja Virtanen

---

The aim of this thesis was to create masterplans for the parks in the residential area of Taatonkaari. The job was commissioned by the city of Lahti.

New houses have recently been built in the Taatonkaari residential area due to the city plan change and the green areas have previously belonged to the Tapanilakoti, which operated in the area. The old buildings of the Tapanilakoti are of cultural and historical value and form a fine protected entity in the middle of a residential area. One of the significant background factors in the planning of the park was the history of the area.

As part of my thesis, I have also dealt with residential participation. Residents of the area were involved in the planning right from the beginning of the process. The masterplans sought to meet the wishes and needs of the residents, but also to take into account other factors guiding the planning. The most important factors have been highlighted in this work.

As a result, feasible masterplans were completed for the client. On the basis of these, more detailed construction plans can be made.

Keywords The masterplan, history, participation of residents

Pages 33 pages and appendices 10 pages

## Sisällys

1	Johdanto .....	1
2	Osallistaminen .....	2
2.1	Mitä, miksi, miten .....	2
2.2	Osallistaminen Lahden kaupungin vihertoimen hankkeissa.....	4
3	Suunnittelua ohjaavia ja huomioon otettavia tekijöitä.....	5
3.1	Lainsäädäntö .....	5
3.2	Viheralueohjelma 2013–2025.....	6
3.3	Leikkialueiden palveluverkkotarkastelu.....	7
4	Suunnittelualueen historia ja nykytila.....	7
4.1	Tapanilakodin vaiheet .....	7
4.2	Alueen nykytilanne .....	10
4.3	Yleis- ja asemakaavan ohjeet ja määräykset .....	11
5	Suunnitteluprosessi .....	13
5.1	Osallistaminen Taatonkaaren asuinalueen puistojen suunnittelussa .....	13
5.2	Kunnossapito ja turvallisuus .....	16
6	Puistosuunnitelmat .....	16
6.1	Tarjanpuisto .....	17
6.2	Tupsukorvanpuisto.....	21
6.3	Ukinpuisto .....	25
6.4	Kustannusarvio.....	28
7	Johtopäätökset .....	29
	Lähteet.....	31

## Kuvat

Kuva 1.	Ilmakuva Tapanilakodin alueesta v.1960 (Lahden kaupunki).....	9
Kuva 2.	Ilmakuva Tapanilakodin alueesta v.1986 (Lahden kaupunki).....	9
Kuva 3.	Havainnekuva toteutuneesta kaavasta (Lahden kaupunki, 2015).....	11
Kuva 4.	Asemakaavakartassa suunniteltavat puistoalueet rajattu punaisella (Lahden kaupunki, 2021).....	12
Kuva 5.	Asukastilaisuudessa 8.7. esitetyt toiveet ja ajatukset karttakoosteena (Nieminen, 2021) .....	14
Kuva 6.	Suojeltu vanha aittarakennus (Lunkka, 2021).....	17
Kuva 7.	Vanhan tornirakennelman paikalla oleva istuskelupaikka (Lunkka, 2021).....	18
Kuva 8.	Tarjanpuiston puistosuunnitelman kuvaote (Lunkka, 2021).....	19
Kuva 9.	Hurmehappomarjapensas sekä suojeltu punatammi (Lunkka, 2021).....	21
Kuva 10.	Tupsukorvanpuiston omenapuita sekä suurikokoinen vaahtera (Lunkka, 2021).....	22
Kuva 11.	Tupsukorvanpuiston omenapuita ja taustalla oikealla Steiner-päiväkoti (Lunkka, 2021).....	23
Kuva 12.	Tupsukorvanpuiston puistosuunnitelman kuvaote(Lunkka, 2021).....	24
Kuva 13.	Ukinpuiston lampi keväällä 2021 (Lunkka, 2021).....	26
Kuva 14.	Ukinpuisto kesällä 2021 (Lunkka, 2021).....	26
Kuva 15.	Ukinpuiston puistosuunnitelman kuvaote (Lunkka, 2021).....	27

## Liitteet

Liite 1	Karttakooste asukastoiveista
Liite 2	Tarjanpuisto puistosuunnitelmaluonnos
Liite 3	Tarjanpuisto suunnitelmaselostus
Liite 4	Tupsukorvanpuisto puistosuunnitelmaluonnos
Liite 5	Tupsukorvanpuisto suunnitelmaselostus
Liite 6	Ukinpuisto puistosuunnitelmaluonnos
Liite 7	Ukinpuisto suunnitelmaselostus

## 1 Johdanto

Viheralueiden suunnitteluun vaikuttavia tekijöitä on monia. Paikalliset lähtökohdat ja esim. kulttuurihistorialliset tekijät ohjaavat, millaisia vaatimuksia ja tavoitteita viheralueille asetetaan. Kaupunki on toiminnassaan velvoitettu noudattamaan useita kansallisia ja kansainvälisiä lakeja ja sitoumuksia. Tässä opinnäytetyössä on käyty läpi keskeisimpiä suunnittelua ohjaavia tekijöitä, jotka ovat vaikuttaneet Taatonkaaren asuinalueen puistojen suunnitteluun.

Käyttäjälähtöisyys kuuluu moderniin suunnittelukulttuuriin. Osallistamalla paikallisia asukasyhteisöjä riittävästi jo suunnittelun alkuvaiheesta asti saadaan varmistettua, että suunnittelukohteet vastaavat asukkaiden ja käyttäjien tarpeita. Aktiivinen osallistuminen saa asukkaat ja käyttäjät myös tuntemaan alueen omakseen, joka lisää viheralueiden käyttöä. Yhteissuunnittelu onkin tutkitusti tunnistettu osaksi muutosta kohti kestävämpiä rakennettuja ympäristöjä. Kehittämällä asuinympäristöt viihtyisämmiksi ja toimivammiksi voidaan vaikuttaa asukkaiden hyvinvointiin. (WHO, 2017, s. 12)

Onnistunut suunnittelu vaatii tietopohjaa laajalti erityyppisten ratkaisujen merkityksestä, ympäristövastuullisuudesta ja toteuttamismahdollisuuksista. Viheralueiden suunnittelussa kiinnitetään entistä enemmän huomiota elinympäristöjen monimuotoisuuteen.

Rakennetun ympäristön hortonomiopintoihin kuuluvan asiantuntijaharjoitteluni suoritin kesällä 2021 Lahden kaupungin vihertoimella. Harjoittelujakson aikana tarjoutui mahdollisuus laatia opinnäytetyönä puistosuunnitelmat Taatonkaaren asuinalueen puistoihin. Alueen historia sekä asukasosallistaminen nousivatkin melko varhaisessa vaiheessa työtä ohjaaviksi teemoiksi.

Suunnitteluprosessi alkoi tutustamalla alueeseen, jonka jälkeen aloitin keräämään tarvittavaa tausta-aineistoa suunnittelualueesta sekä tietoa suunnittelussa huomioitavista asioista. Kohteen nykytilaa kartoitettiin maastokäynneillä eri asiantuntijoiden avustamana. Isona apuna opinnäytetyön prosessissa toimi Lahden kaupungin, kaupunkiympäristön toimialan monet asiantuntijat.

Puistosuunnitelmien suunnitteluratkaisut perustuvat alueen historiallisten ja maisemallisten ominaisuuksien säilyttämiseen sekä nykytilassa havaittujen epäkohtien korjaamiseen. Myös alueen asukkaiden toiveet näkyvät suunnitelmissa esitetyissä ratkaisuissa.

## **2 Osallistaminen**

Modernin, hyvinvointiin perustuvan yhteiskunnan periaatteena on yhteiskunnan toimijoiden vaikutusmahdollisuuksien säätely lain ja edustuksellisen demokratian avulla.

Kaupunkisuunnittelua on pyritty avaamaan kansalaisten osallistumiselle viimeisten vuosikymmenten aikana. Kunnallislaki sekä Maankäyttö- ja rakennuslaki edellyttää, että kunnat tarjoavat osallistumisen kanavia kaikille suunnittelun osallisille. Hallitus on todennut osallisuuden liittyvän kansalaisten perusoikeuksien toteutumiseen. (Jauhiainen, 2002, ss. 127–129)

### **2.1 Mitä, miksi, miten**

Osallisuus kuvaa yksilön kiinnittymistä yhteisöön tai mukana oloon tärkeissä yhteisöllisissä prosesseissa. Osallisuus merkitsee vaikuttamista oman elämänsä kulkuun, mahdollisuuksiin, toimintoihin, palveluihin ja joihinkin yhteisiin asioihin. Osallistumisella voidaan tarkoittaa sekä mahdollisuutta mielipiteen ilmaisemiseen että vaikuttamista kaupungin suunnitteluun ja päätöksentekoon. Osallistamisella voidaan tarkoittaa, että tuotamme yhdessä palveluita ottaen huomioon eri osapuolten mielipiteet. Pyrimme luomaan mahdollisuuksia kehittämislle, jossa ratkaisuja eivät luo pelkästään suunnittelijat, vaan ne syntyvät yhdessä tekemisen kautta. Innasen mukaan Osallistaminen voidaankin nähdä yhteiskehittämisen onnistumisen edellytyksenä. Osallistaminen tarkoittaa myös sitä, että emme vain ideoi ja suunnittele yhdessä vaan otamme selvää eri osapuolten kokemuksista ja tarpeista. Tällainen toiminta on ennakoivan kehittämistyön lähtökohta ja osallistamisella voidaan tiivistää yhteen hyviä tavoitteita. (Isola, 2017, s. 3; Innanen, 2018a; Hirvola, 2016; Staffans, 2009)

Vuorovaikutteisen suunnittelun tavoitteena on tuottaa parempaa rakennettua ympäristöä siten, että lisätään asiantuntijoiden ja asukkaiden välistä vuorovaikutusta sekä hyödynnetään

asukkaiden tietoa ja kokemuksia (Hirvola, 2016, s. 32). Pohdittaessa suunnittelun vuorovaikutusta on tärkeää jo heti alkuun tunnistaa suunnittelijan odotukset ja tarpeet, eli onko tarkoituksena vuorovaikutuksen keinoin saada tietoa ja ideoita suunnittelun sisältöihin vai onko tavoite vain asukkaiden tiedottamisessa. Yhtenä tunnistettuna ongelmana kuntakentällä on, että usein asukasosallistumisia järjestetään, koska on pakko, eikä silloin ajatella mitään erityisiä tavoitteita. Tavoitteena on silloin vain saada dokumentoitua, että asukkaita on kuultu. (Juustila, 2019)

Suunnitteluhanke näyttäytyy suunnittelijalle ja asukkaalle yleensä eri näkökulmista. Asukkaalle merkityksellistä ei useinkaan ole hanke sinänsä, vaan se, miten hanke vaikuttaa kokonaisuuteen, elettyyn ja koettuun elinympäristöön. Asukkaiden tarpeet vaihtelevat heidän elämäntilanteensa mukaan. Esimimerkiksi nuoren tai vanhuksen näkökulmasta ympäristö voi näyttää hyvin erilaiselta kuin suunnittelijan itsensä näkökulmasta katsottuna. Suunnittelijalle vuorovaikutteinen suunnittelu tarjoaa ajantasaista tietoa alueesta. Asukkaat ovat asiantuntijoita omalla alueellaan ja prosessin myötä yhteisön resurssit tulevat hyötykäyttöön. Oppiva kaupunkisuunnittelu -julkaisun luvussa 5.4 s. 183 todetaan seuraavasti: ”Suunnittelijalle hanke on ennen kaikkea tiettyyn paikkaan kohdistuva erillinen prosessi, joka alkaa ja loppuu määrämuotoisesti. Parhaimmillaan suunnitelma toteuttaa laajempaa maankäytön strategiaa, joka on kuitenkin täysin erilainen viitekehys kuin asukkaiden elinympäristöstä lähtevä tarkastelu.” Suunnittelua rajoittavat tekijät tulisi aina tuoda esille heti vuorovaikutusprosessin alussa, jolla vältytään synnyttämästä vastakkainasettelua ja turhautumista suunnittelijoiden ja alueen käyttäjien kesken, joka voi pahimmillaan johtaa siihen, että osallistamisen tilaisuuksista voi tulla taistelukenttä yhteisen kehittämisen sijaan. Vuorovaikutusmenetelmää valittaessa on tärkeää kiinnittää huomiota siihen, että sen avulla eri intressit ja taustalla vaikuttavat tekijät tulevat mahdollisimman kattavasti näkyviksi. (Innanen, 2018b; Hirvola, 2016; Staffans, 2009)

Oikea-aikainen ja hyvin suunniteltu osallistaminen saa aikaan sitoutumista yhteisiin tavoitteisiin ja tällöin muutosten läpivieminen on helpompaa. Prosessin myötä asukkaiden arvostus ympäristöä kohtaan lisääntyy, asukkaat voivat ottaa alueen omakseen, kokea kuuluvansa siihen, kantaa siitä vastuuta ja toimia yhdessä yhteisönä. Hyvä



ympäristösuhde perustuu ihmisen tarpeiden ja ympäristön ominaisuuksien yhteensovittamiseen. (Hirvola, 2016; Sipilä, 2003, s. 51)

## **2.2 Osallistaminen Lahden kaupungin vihertoimen hankkeissa**

Lahden kaupunki on luonut osallisuusmallin keväällä 2020 yhdessä lahtelaisten, päättäjien ja kuntalaisten kanssa. Osallisuusmallissa kuvataan osallisuustyön tavoitteet, toimintatavat ja lupaukset kaupunkilaisille sekä yhteiset pelisäännöt kaupungin työntekijöille, joiden avulla tavoitteisiin pyritään. (Lahden kaupunki, 2020)

Lahdessa osallistamiseen on pyritty panostamaan tarjoamalla asukkaille monenlaisia myönteisiä vaikutusmahdollisuuksia. Asukkaille järjestetään mm. kävelykierroksia ja keskustelutilaisuuksia, jotka tarjoavat mahdollisuuden vaikuttaa oman elinympäristönsä suunnitteluun. Asukasillassa asiantuntijat esittelevät käsiteltävän aiheen ja tilaisuudessa tarjotaan aina mahdollisuus keskusteluun ja kysymyksiin. Asukaskyselyt auttavat kehittämään kaupunkia. Lahden kaupunki kysyy asukkaiden mielipiteitä ja näkemyksiä ajankohtaisiin asioihin ja kaupungin kehittämiseen. Mielipiteitä kerätään mm. digitaalisilla kysely- ja karttapohjilla. Asukasillojen kutsut sekä tiedotus ajankohtaisista kyselyistä julkaistaan verkkosivuilla, sosiaalisen median tileillä ja sanomalehdissä. (Lahden kaupunki, 2020)

Suunnittelijan ammattitaito ja aika ei useinkaan riitä kaikkiin tarvittaviin asukasosallistumisen järjestelyihin (Puustinen, 2002, s. 231). Osallistumisprosessien läpivienti on vaativaa ja edellyttää organisoijalta taitoja sekä suunnittelussa että viestinnässä. Vihertoimen asiantuntijoiden kanssa käydyn keskustelun myötä ilmeni kuinka suuresti osallistamiseen liittyvät tehtävät kuormittavat suunnitteluhankkeissa. Kaupungin vihertoimen apuna asukasosallistumisen järjestämisessä toimivat Kaupunkiympäristön palvelualueen vuorovaikutussuunnittelijat. Heidän työnkuvaansa kuuluu toimia linkkinä virkamiesten ja kaupunkilaisten välissä. Vuorovaikutussuunnittelijat ohjaavat osallistamistoimintaa ja omaavat ajantasaiset tiedot ja taidot yleisötilaisuuksien järjestämisestä, tiedottamisesta sekä uusimmista saatavilla olevista osallistamisen työkaluista. Vuorovaikutussuunnittelijoiden apu osallistumisen järjestelyissä säästää

suunnittelijan resursseja huomattavasti ja mahdollistaa niiden suuntaamisen varsinaiseen suunnittelutyöhön. (Konivuori & Kujala, henkilökohtainen tiedonanto, 16.8.2021)

### **3 Suunnittelua ohjaavia ja huomioon otettavia tekijöitä**

Puistojen suunnitteluun vaikuttaa monet lait, normit, säädökset sekä suunnittelun ohjeistukset. Kunnan strategiatasoinen maankäytönsuunnittelu tehdään yleiskaavatasolla, ja sitä seurataan asemakaavoituksessa. Yleiskaavaan liittyvillä aluekohtaisilla suunnitteluohjeilla varmistetaan, että kaupunkirakennetta tiivistettäessä kiinnitetään erityistä huomiota elinympäristön laatuun. Asemakaavaa laadittaessa huomioitavat asiat luetaan Maankäyttö- ja rakennuslaissa. Yleinen alue esim. puisto tai aukio on suunniteltava ja toteutettava siten, että se sopeutuu asemakaavan mukaiseen ympäristöönsä. (Maankäyttö- ja rakennuslaki 132/1999 § 54, § 90)

#### **3.1 Lainsäädäntö**

Suomen lainsäädäntö ohjaa vahvasti kunnissa puistojen suunnittelua ja rakentamista. Lakeja tulee noudattaa ottaen huomioon suunniteltavan alueen erityispiirteet.

Perustuslain § 20 mukaan ”vastuu luonnosta ja sen monimuotoisuudesta, ympäristöstä sekä kulttuuriperinnöstä kuuluu kaikille. Julkisen vallan on pyrittävä turvaamaan jokaiselle oikeus terveelliseen ympäristöön sekä mahdollisuus vaikuttaa elinympäristöään koskevaan päätöksentekoon.”(Perustuslaki 731/1999 §20)

Kuntalain (410/2015) tavoitteena on luoda edellytykset asukkaidensa itsehallinnon sekä osallistumis- ja vaikuttamismahdollisuuksien toteutumiselle. Lain tarkoituksena on myös edistää kunnan toiminnan suunnitelmallisuutta ja taloudellista kestävyyttä. Kunta edistää asukkaidensa hyvinvointia ja alueensa elinvoimaa sekä järjestää asukkailleen palvelut taloudellisesti, sosiaalisesti ja ympäristöllisesti kestäväällä tavalla.

Maankäyttö- ja rakennuslain (132/1999) mukaan tavoitteena on järjestää alueiden käyttö ja rakentaminen siten, että luodaan edellytykset hyvälle elinympäristölle sekä edistetään

ekologisesti, taloudellisesti, sosiaalisesti ja kulttuurisesti kestävä kehitystä. Alueiden suunnittelussa on edistettävä mm. turvallisen, terveellisen, viihtyisän ja eri käyttäjäryhmät huomioivan ympäristön kehittämistä. Lisäksi on edistettävä kulttuuriarvojen vaalimista, luonnon monimuotoisuuden ja muiden luonnonarvojen säilymistä, luonnonvarojen säästeliästä käyttöä ja ympäristönsuojelua sekä ympäristöhaittojen ehkäisemistä.

Ympäristöministeriössä valmistellaan parhaillaan Maankäyttö- ja rakennuslain kokonaisuudistusta. Lain arvioidaan tulevan voimaan aikaisintaan vuonna 2024. Uudistuksen päätavoitteina ovat hiilineutraali yhteiskunta, luonnon monimuotoisuuden vahvistaminen, rakentamisen laadun parantaminen sekä digitalisaation edistäminen. (Ympäristöministeriö, n.d.)

### **3.2 Viheralueohjelma 2013–2025**

Lahden kaupungin laatimassa viheralueohjelmassa 2013–2025 on määritelty tavoitteet viheralueiden kehittämiseksi ja ylläpitämiseksi. Lahden viheralueohjelman strategian tavoitteina on:

1. Säilyttää Lahden identiteettiä tukevat ja maisemallisesti sekä kulttuurisesti arvokkaat ympäristökokonaisuudet.
2. Kehittää monimuotoista ekologista ja toiminnallista viherverkostoa.
3. Luoda edellytykset kestäväälle kehitykselle.
4. Luoda edellytykset turvalliselle ja viihtyisälle elinympäristölle.
5. Edistää luonnon tarjoamia elämyksiä ja terveyshyötyjä.

Viheralueiden merkitystä on ohjelmassa luonnehdittu seuraavasti: Viheralueet ovat tärkeitä kaupungin viihtyisyyden kannalta, tarjoten esteettisiä kokemuksia ja muodostaen paikallisidentiteettiä. Viheralueet tarjoavat mahdollisuuksia monenlaiseen virkistäytymiseen ja liikuntaan sekä parantavat ilman laatua, vaikuttaen näin myös kaupunkilaisten terveyteen. Viheralueilla on kaupunkilaisten virkistäytymisen ohella myös monia muita tärkeitä tehtäviä. Ne ehkäisevät kaupunkitulia ja sitovat ravinteita, jolloin vesistöt pysyvät puhtaina. Kasvillisuus parantaa pienilmastoa ja suojaaa maaperää eroosiolta. Laajat viheralueet ehkäisevät meluhaittoja. Lisäksi kaupungin viheralueilla voi olla suurikin merkitys luonnon monimuotoisuuden kannalta. Monimuotoinen kasvillisuus on edellytys luonnon

monimuotoisuudelle, joka ylläpitää monia ekosysteemipalveluja. Viheralueita suunniteltaessa olisikin heti aluksi hyvä tunnistaa alueen tärkeimmät ekosysteemipalvelut. Ekosysteemipalvelujen kautta on helpompi tunnistaa viheralueisiin liittyviä arvoja ja ohjata ylläpitoa ekologisempaan suuntaan. (Lahden kaupunki, 2013)

### **3.3 Leikkialueiden palveluverkkotarkastelu**

Lahden kaupungilla leikkipaikkojen suunnittelua ja rakentamista ohjaa leikkialueista tehty palveluverkkotarkastelu. Tarkastelun tavoitteena on ollut aikaansaada tasapuolisesti palveleva, monipuolinen ja laadukas leikkialueverkosto. Sen avulla voidaan samalla tehostaa omaisuudenhallintaa ja kohdentaa suunnittelun ja kunnossapidon resursseja tehokkaammin. Verkostaselvitys ohjaa vuosien 2018–2027 leikkialueiden kehittämistä ja leikkialueiden toimenpidesuunnitelmaa päivitetään vuosittain. Tarkastelussa asetettujen tavoitteiden noudattaminen on tärkeää toimivan leikkialueverkoston ylläpitämiseksi. Ennen uusien leikkialueiden suunnittelua tarkastellaan alueen leikkialuetarvetta laajemmin mm. huomioiden verkoston tiheys, turvalliset kulkuyhteydet ja käyttäjäryhmät. Uusia leikkialueita toteutetaan strategioiden, maankäytön ratkaisujen sekä asukasmäärän kasvuun perustuen. (Konivuori ym., 2018)

## **4 Suunnittelualueen historia ja nykytila**

Tapanilan tila on ollut yksi Jalkarannan kylän neljästä 1600-luvun alussa muodostuneesta kantatalosta. Tilukset jaettiin 1800-luvun alussa Ali- ja Yli-Tapanin taloihin, jotka yhdistettiin 1900-luvun alussa Tapanilan kartanoksi. Tapanilan vanhainkodin käyttöön tilan rakennukset ja pellot tulivat vuonna 1931. (Forsius, 1991; Niskanen, 2000)

### **4.1 Tapanilakodin vaiheet**

Lahden kaupunki kävi neuvottelut 1929–1930 välisenä aikana Hollolan puolella sijaitsevan Tapanilan tilan ostamisesta maanviljelijä Niilo Tuumilta käytettäväksi kaupungin väliaikaisena kunnalliskotina. Neuvottelujen päätteeksi Lahden kaupunki osti Tapanilan tilan tammikuussa

1930. Toukokuussa 1930 kaupunginvaltuusto päätti siirtää kaupungin kunnalliskodin myöhemmin määrättävänä ajankohtana Tapanilan tilalle, määrätä Tapanilan tilan pellot kylvettäväksi heinälle perunamaata lukuun ottamatta, luovuttaa Tapanilan puutarhan heti köyhäinlaitoksen hallintaan ja oikeuttaa lautakunnan palkkaamaan puutarhurin hoitamaan puutarhaa ja valvomaan tilan rakennuksia. (Forsius, 1991)

Tapanilan tilan päärakennus otettiin kunnalliskotikäyttöön vuoden 1931 alussa valmistuneiden korjaustöiden jälkeen. Kiinteistöön kuului lisäksi leipomorakennus, karjasuoja, pari aittaa, riihi sekä useampia latoja. Tila toimi edelleen osittain myös työlaitoksena, jossa harjoitettiin maanviljelystä, puutarhanhoitoa ja sianhoitoa. (Forsius, 1991)

Tapanilan kunnalliskodin laajennustyöt aloitettiin vuonna 1935. Uusi Kaarlo Könösen suunnittelema kivirakennus valmistui alueelle 1937. Jatkosodan aikana kunnalliskodin uusi osa toimi puolustusvoimien sotasairaalan osastona. Vuonna 1955 Lahden kaupungin täyttäessä 50 vuotta, vihittiin käyttöön uusi osastorakennus Tapanilan kunnalliskodissa. Vanhainkodiksi kunnalliskoti muutettiin lakkauttamalla sen sairausosastot ja sairaanhoito siirrettiin sairaalatoimen tehtäväksi. (Forsius, 1991)

Tapanilan vanhainkodin laajennustyöt aloitettiin vuonna 1963 ja kolme säteittäistä asuinsiipeä käsittävä osa valmistui keväällä 1965. Vuonna 1960 otetussa ilmakuvassa (kuva 1) näkyy vanhainkodin ympäristö ennen laajennusosan rakentamista. Tapanilan pihapiirin vanhat talousrakennukset purettiin vuoden 1965 aikana yhtä aittaa lukuun ottamatta. Laajennuksen kolme asuinsiipeä näkyy vuonna 1986 otetussa ilmakuvassa (kuva 2).

Kuva 1. Ilmakuva Tapanilakodin alueesta v.1960 (Lahden kaupunki, 2021)



Kuva 2. Ilmakuva Tapanilakodin alueesta v.1986 (Lahden kaupunki, 2021)



Kilpiäisten vanhainkodin valmistuttua Lahteen vuonna 1974, luovuttiin Tapanilan vanhainkodin vanhimmasta, vuonna 1931 käyttöön otetusta rakennuksesta. Rakennus luovutettiin Lahden Steiner-päiväkodin käyttöön. (Forsius, 1991)

Tapanilakodin toiminta päättyi loppuvuodesta 2014.

## **4.2 Alueen nykytilanne**

Tapanilakodin toiminnan päättyessä v.2014, aloitettiin alueen asemakaavan muutokseen tähtäävät toimet. Alueelle 2015 laaditussa ja 2017 lainvoiman saaneessa uudessa asemakaavassa ratkaisujen perusajatuksena on ollut korostaa alueen suojeltavia rakennuksia ja niitä ympäröivää miljöötä alueen keskuksena ja sydämenä. Ennen 1960-lukua valmistuneet rakennukset muodostavat mielenkiintoisen, ajallisesti kerrostuneen kokonaisuuden, joka on rakennustaiteellisesti, kulttuuri- ja sosiaalishistoriallisesti arvokas. Uudisrakentaminen on sijoitettu näiden ympärille kaaren muotoisesti. Seuraavalla sivulla kuvaote, jossa kaavaselosteessa esitetty havainnekuva toteutuneesta kaavasta (kuva 3). Tapanilakodin yksikerroksiset siipiosat on purettu uusien pientalotonttien tieltä. Asemakaavassa on säilytetty alueella sijaitsevia viheralueita, joilla on erityisiä arvoja maiseman, kasvillisuuden tai sijainnin perusteella. Steiner päiväkotijatkoo edelleen toimintaansa alueella suojellussa entisen Tapanilakodin rakennuksessa. (Lahden kaupunki, 2015)

Tarve alueen puistojen suunnittelulle tuli ajankohtaiseksi keväällä 2021, kun alueen rakennustyöt pientalojen osalta alkoivat olla lähes valmiit. Kadut on rakennettu suurimmalta osin v.2019 ja viimeistelytyöt niihin liittyen valmistuivat kesän 2021 aikana.

Kuva 3. Havainnekuva toteutuneesta kaavasta (Lahden kaupunki, 2015)



#### 4.3 Yleis- ja asemakaavan ohjeet ja määräykset

Suunnittelualue kuuluu yleiskaavassa pohjaveden muodostumisalueeseen sekä osittain Salpausselkä-merkintään. Yleiskaavan suunnitteluohjeessa todetaan, että ”arvokkaiden luontokohteiden läheisyyteen suunniteltaessa ja rakennettaessa vaalitaan luonnon monimuotoisuutta. Lähialueiden yksityiskohtaisemmassa suunnittelussa on otettava huomioon rajautuminen arvokkaaseen kulttuuriympäristöön”. (Lahden kaupunki, n.d.)

Asemakaavan määräykset asettivat puistojen suunnittelulle selkeät kehykset ja helpottivat suunnittelutyötä selkeine linjauksineen. Tähän kappaleeseen olen nostanut muutamia suunnitteluun vaikuttaneita asemakaavamerkintöjä perusteluineen, jotka on poimittu 2015 laaditusta asemakaavaselostuksesta.


Asemakaavan tavoitteena on ollut säilyttää alueella aiemminkin ollut avoimuus ja näkymät mahdollisimman hyvin merkinnällä VP-1 sekä EV-1 siten, että entuudestaan nurmi- tai



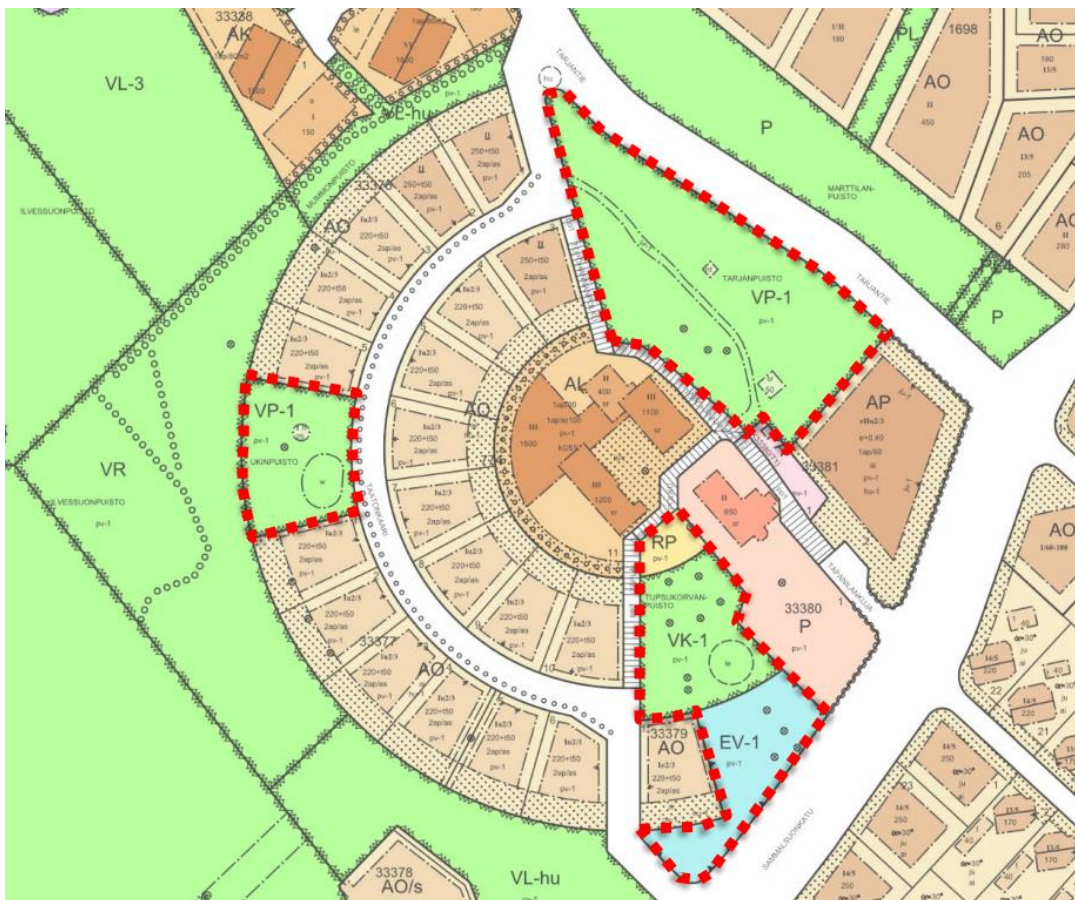
niitypintaisena hoidetut alueet pysyvät kasvillisuudeltaan matalina. Puiden tai puustoisten alueiden lähiympäristöä ei määräys koske.

Tarjanpuistossa aiemmin sijainneen tornirakennuksen paikalle mahdollistetaan kaavalla (merkintä nt) uuden näkötornin rakentaminen maisemassa korkealle paikalle. Tornin mahdollisesta rakentamisesta päätetään erikseen.

Merkintää ur-1 on käytetty nykyiseen, selvärajaiseen ja asfaltoituun Tarjanpuistossa sijaitsevaan ulkoilureittiin, joka on tarkoitettu säilytettäväksi mahdollisuuksien mukaan.

Asemakaava-alueelle v. 2015 laaditun puustoselvityksen mukaan pääsisäntulotien oikealla puolella Tupsukorvanpuistossa olevilla omenapuilla sekä punatammella, joka kasvaa rapatun rakennuksen itäpuolella Tarjanpuistossa on erityisesti historiallinen arvo. Puut ja puuryhmät on merkitty kaavaan  merkinnällä suojeltaviksi. (Lahden kaupunki, 2015)

Kuva 4. Asemakaavakartassa suunniteltavat puistoalueet rajattu punaisella (Lahden kaupunki, 2021)



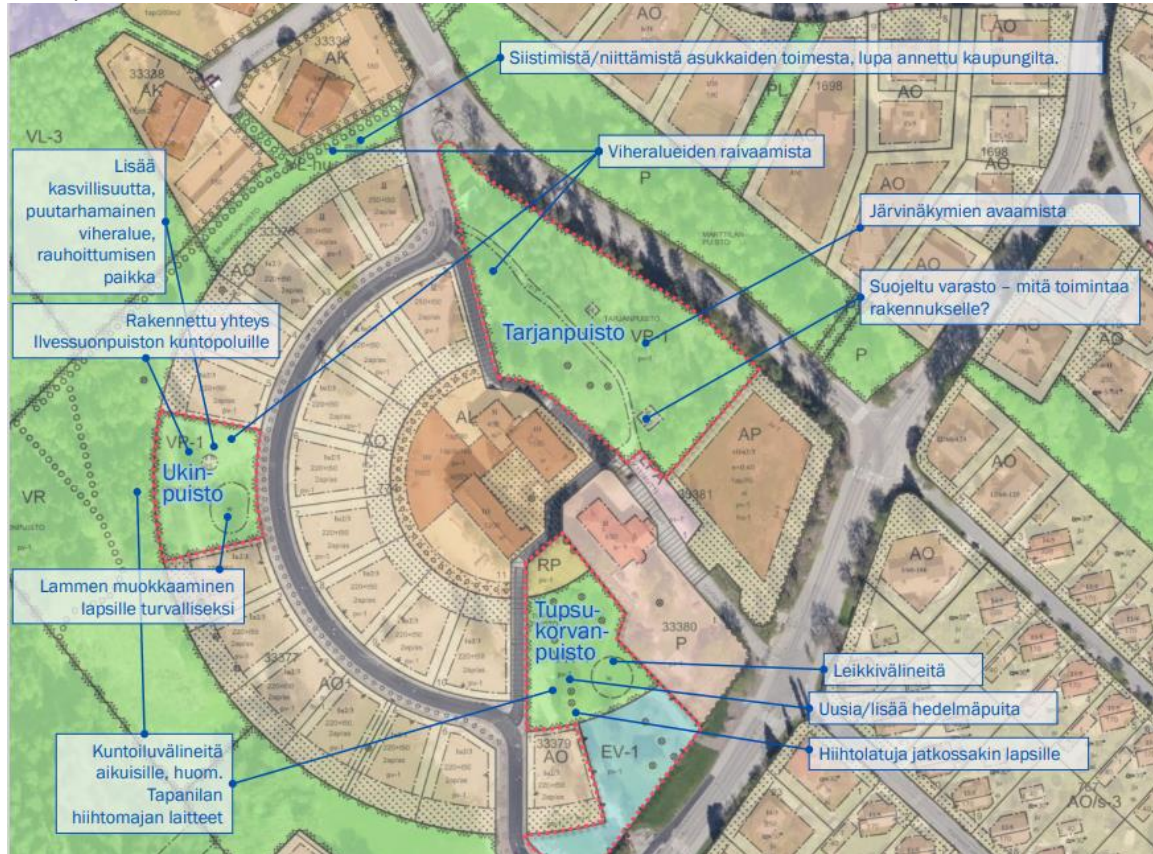
## 5 Suunnitteluprosessi

Puistojen suunnitteluprosessi alkoi tutustumalla alueen historiaan ja nykytilanteeseen. Vuorovaikutuskoordinaattorin kanssa laadittiin suunnitelma asukkaiden osallistamisesta suunnitteluprosessiin. Suunnittelun alkuvaiheessa kävin keskustelua eri asiantuntijoiden kanssa ja sain hyviä neuvoja, kuinka hanketta tulisi viedä eteenpäin ja mitä kaikkea suunnittelussa tulisi huomioida. Maastokäynnit alueella eri asiantuntijoiden kanssa auttoivat tärkeimpien suunnittelussa huomioitavien asioiden kartoittamisessa. Nykytilan inventoinnilla sain suunnittelua varten oleellista tietoa, millaisia muutostöitä kohde vatisi sekä mitä kohteessa olisi mahdollista tehdä. Saatuaani tarvittavan pohja-aineiston kasaan alkoi varsinainen suunnittelutyö yhteensovittamalla asukkailta kerätyt toiveet ja tarpeet muiden suunnittelua ohjaavien tavoitteiden kanssa, alueen historialliset piirteet ja kaavan antamat raamit huomioiden.

### 5.1 Osallistaminen Taatonkaaren asuinalueen puistojen suunnittelussa

Taatonkaaren asuinalueen puistojen suunnitteluprosessissa haluttiin asukkaat ottaa heti alkuvaiheessa mukaan suunnitteluun. Vuorovaikutuskoordinaattorin kanssa yhteistyössä suunniteltiin asukastilaisuus, johon kutsuttiin alueen uudet asukkaat ja tontinomistajat sekä alueella toimivan Steiner-päiväkodin edustaja. Kutsut toimitettiin postilaatikkojakeluna ja mukaan kutsuun liitettiin kartta suunniteltavista alueista sekä ohje jossa asukkaita pyydettiin merkitsemään kartalle toiveitaan suunniteltaviin puistoihin. Asukastilaisuus järjestettiin koronarajoitusten vuoksi teamsin välityksellä. Tilaisuudessa kerrottiin puistojen suunnittelun alkamisesta ja suunnittelu prosessista sekä taustoitettiin suunnitteluun vaikuttavia tekijöitä. Kaavoitusarkkitehti kävi läpi asiantuntijana alueen asemakaavan vaikutusta suunnitteluun sekä kertoi kaavan muutosvaiheen osallistamisesta ja alueen historian vaikutuksesta asemakaavaan. Tilaisuuden päätavoite oli saada asukkaat pohtimaan omia tarpeita ja toiveitaan suunniteltaviin puistoalueisiin liittyen. Aihetta pohjustettiin antamalla muutamia aiheita mitä voisi mahdollisesti pohtia. Tilaisuudessa saatiinkin hyvää keskustelua aikaiseksi asukkaiden toiveista ja odotuksista. Toiveita tuli leikki- ja kuntoiluvälineistä, kulkureiteistä, kasvillisuudesta, lammen kunnostuksesta, istuskelupaikoista sekä alueen yleisestä ilmeestä ja kunnossapidosta (Kuva 5).

Kuva 5. Asukastilaisuudessa 8.7. esitetyt toiveet ja ajatukset karttakoosteena (Nieminen, 2021).



Puistojen suunnitteluhankkeelle perustetuille verkkosivuille avattiin palautelinkki Maptionnaire- karttakyselyyn, johon pystyi tilaisuuden jälkeen jättämään toiveitaan suunniteltavia puistoja koskien. Palautteen jättämiselle asetettiin myös määräpäivä, johon mennessä jätetyt palautteet pystyttäisiin huomiomaan suunnittelussa. Palautelinkin sekä sähköpostin välityksellä saatiin hyvä määrä toiveita annettuun määräpäivään mennessä, joiden avulla oli helpompi lähteä tekemään suunnittelua asukkaiden tarpeisiin vastaten.

Syyskuun alussa järjestettiin toinen asukastilaisuus, jossa esittelin puistoista laaditut suunnitelmaluonnokset. Tämäkin tilaisuus järjestettiin teamsin välityksellä. Tilaisuuden alussa käytiin läpi asukkailta tulleita toiveita puistoihin liittyen. Luonnosten esittelyn jälkeen asukkailla oli mahdollisuus kommentoida suunnitelmia ja antaa niistä palautetta sekä esittää suunnitteluratkaisuihin liittyviä kysymyksiä. Suunnitelmiin oltiin pääasiassa tyytyväisiä ja muutamia lisätoiveita esitettiin mm. kasvillisuuden lisäämisestä antamaan näkösuojaa tonteille, jotka rajautuvat puiston reunaan. Tilaisuuden jälkeen asukkaille annettiin vielä

viikko aikaa jättää palautetta luonnossuunnitelmista sähköpostitse ja mm. näihin annettuihin palautteisiin pohjautuen tein vielä muutamia muutoksia suunnitelmiin.

Tällaisella useampi vaiheisella osallistamisella pyrittiin varmistamaan, että puistoihin suunnitellut ratkaisut vastaisivat paremmin käyttäjien tarpeita sekä luonnosvaiheen esittely avaisi suunnitelmien sisältöä ja suunnitteluratkaisujen taustoja paremmin ymmärrettäväksi kokonaisuudeksi. Tällä tavoin toimien tavoiteltiin myös suunnitelmista vähäisempää muistutusten määrää nähtävälle asettamisvaiheessa.

### **Asukastoiveet**

Asukkailta saatiin toiveita teamsissa järjestetyissä asukastilaisuuksissa, maptionnaire karttakyselyn avulla, sähköpostitse sekä puhelimitse. Palautteen antamiselle osoitetut monipuoliset vaihtoehdot mahdollistivat myös osallistumisen sellaisillekin asukkaille, jotka eivät muutoin olisi palautetta jättäneet syystä tai toisesta.

Tarjanpuistoon toivottiin näköalapaikan penkin kunnostusta, metsikön harvennusta ja aitan ympäristön siistimistä.

Tupsukorvanpuistoon toivottiin kuntoiluvälineitä, leikkivälineitä, penkkejä istuskeluun, beach volley-kenttää sekä selkeitä kulkuväyliä. Toiveita tuli myös kasvillisuuden lisäämisestä alueelle. Lisättäväksi ehdotettiin mm. uusia omenapuita sekä arboretum-tyylistä puulajipuistoa.

Ukinpuistoon toivottiin puutarhamaista ympäristöä lisäämällä alueen luonteeseen soveltuvaa kasvillisuutta sekä selkeää kulkuväylää, josta olisi pääsy viereisen metsäalueen virkistysreiteille. Lammen kunnostamisesta, lasten turvallisuus huomioiden tuli useita toiveita sekä rauhallisten istuskelupaikkojen sijoittamisesta lammenrantaan. Muutamia toiveita esitettiin myös kuntoiluvälineistä Ukinpuiston alueelle.

Maptionnaireen jätetyistä toiveista vuorovaikutuskoordinaattori teki karttakoosteen, joka esiteltiin alueen asukkaille syyskuussa järjestetyssä tilaisuudessa luonnossuunnitelmien esittelyn yhteydessä. Karttakooste asukastoiveista liitteenä (Liite 1).

## 5.2 Kunnossapito ja turvallisuus

Puistosuunnitelman ratkaisuihin on vaikuttanut osaltaan kaupungin kunnossapidon linjaukset. Viheralueita suunniteltaessa on tärkeää huomioida alueen tuleva hoito- ja kunnossapitotarve. Epävarma tai vähentyvä kunnossapidon rahoitus luo lisähaasteen viheralueille. Suunnittelemalla helposti ylläpidettäviä kohteita voidaan välttää kalliit kunnossapitokustannukset. Alueiden säännöllisellä hoidolla ja kunnossapidolla voidaan parantaa viheralueiden vihtyisyyttä ja turvallisuutta samalla vähentäen ilkeävaltaa ja epäsosiaalista käyttäytymistä. (WHO, 2017, s. 11)

Taatonkaaren puistojen suunnittelun alkaessa käytiin yhdessä kunnossapidon asiantuntijan sekä kasvillisuusvastaavan kanssa katselmoimassa alueen sen hetkinen tilanne ja kartoitettiin mahdollisia suunnittelussa huomioon otettavia seikkoja kunnossapidon näkökulmasta. Alueen suurimmille puille teetettiin kuntoarvio, jotta osattaisiin varautua turvallisuusriskin aiheuttavien puiden poistoon sekä mahdollisen riskin lähitulevaisuudessa aiheuttavien puiden aktiiviseen seurantaan.

Alueen tulevaa hoitoluokitusta miettiessä oli tarkasteltava myös lähialueen hoitoluokituksia, jotta alueen hoito kytkeytyisi jatkossa paremmin myös ympäröivien alueiden hoitoluokitusten mukaisen kunnossapidon rytmiin. Hoitoluokitus määrittää osaltaan myös kunnossapidon kustannuksia. Viheralueiden hoitotaso muuttuu vyöhykemäisesti siten, että keskustassa ja muilla runsaasti käytetyillä alueilla hoito on intensiivisempää kuin kauempana keskustasta sijaitsevilla viheralueilla. Viheralueille pyritään kehittämään luonnonmukaisia hoitomenetelmiä mahdollisuuksien mukaan.

## 6 Puistosuunnitelmat

Puistosuunnitelmat laadittiin yleissuunnitelmatasoisina ja asetettiin julkisesti nähtäville lokakuussa 2021. Suunnittelualueina oli kolme puistoa: Tarjanpuisto, Tupsukorvanpuisto sekä Ukinpuisto. Tässä kappaleessa on kerrottu puistojen lähtötiteistä sekä suunnittelu ratkaisuista. Nähtäville asetetut puistosuunnitelmat suunnitelmaselityksineen liitteenä (Liitteet 2–7).



## 6.1 Tarjanpuisto

Tarjanpuisto rajautuu lännestä Töpöhännänpolkuun ja Taatonkaareen, idästä Tarjantiehen sekä kaakkoisreunalta asuinpientalojen tonttiin, johon on rakentumassa vielä vuoden 2021 aikana rivitalo.

### Lähtötilanne

Suunnittelualueen eteläosaan jää vanha suojeltu aittarakennus (kuva 6), joka on aikanaan kuulunut Tapanilakodille. Puistoa halkoo Tarjantien suuntaisesti asfalttipintainen kulkuväylä. Alueen keskellä, puiston korkeimmalla kohdalla on jäänteinä vanhasta tornirakennelmasta kivijalka, jonka keskellä kasvaa villiintynyttä syreeniä sekä pihlajaa. Kivijalkaa ympäröi istuinpenkit, jotka eivät töherrysten ja pusikoitumisen vuoksi juurikaan houkuttele istuskelemaan (Kuva 7).

Kuva 6. Suojeltu vanha aittarakennus (Lunkka, 2021).



Kuva 7. Vanhan tornirakennelman paikalla oleva istuskelupaikka (Lunkka, 2021).



Puistoalueella on vanhaa olemassa olevaa kasvillisuutta. Alueen itäpuoli on pääosin metsää ja länsiosa avoimempaa nurmipintaista aluetta, jossa kasvaa suurikokoisia havu- ja lehtipuita, sekä villiintynyttä ja jo osin erittäin huonoon kuntoon päässyttä pensaskasvillisuutta. Puistoalueella on asemakaavassa kolme suojeltua puuta.

### **Suunnitteluratkaisut**

Tarjanpuiston läpikulkeva kulkuraitti säilytetään ennallaan ja raitin eteläpäädyn huonokuntoinen asfaltti uusitaan. Vanhan suojellun aitan ympäriltä poistetaan kasvillisuus, joka nyt kasvaa jo osin seiniin kiinni. Siistimpi ilme vähentää toivottavasti jatkossa myös aittaan kohdistuvaa ilkivaltaa. Aitan piha-alueesta tehdään erillinen suunnitelma myöhemmin, kun aitan kunnostus ja tuleva käyttötarkoitus selkiytyy.



Kuva 8. Tarjanpuiston puistosuunnitelman kuvaote (Lunkka, 2021).



Metsäistä aluetta kulkuraitin ja Tarjantien välistä siistitään poistamalla vesakkoa. Puiston korkeimmalla kohdalla vanhan tornirakennelman paikalla olevat penkit kunnostetaan ja uusitaan tarvittavin osin. Penkkien keskellä kasvava kasvillisuus poistetaan ja tilalle istutetaan matalaa koristepensasta. Suunnitelmassa (kuva 8) kulkuraitilta penkkien luokse tehdään kivituhkapintainen polku ja penkkien ympärys viimeistellään kivituhkapintaiseksi. Polun kohdalle kulkuraitin varteen asennetaan roska-astia. Penkkien läheisyyteen sekä kulkuraitin läheisyyteen metsänpuolelle istutetaan pieniin ryhmiin alppiruusuja, jotka sopivat metsäiseen ympäristöön.



Puistoalueen pohjoispäässä Tarjantien ja Taatonkaaren risteyksessä hulevesipainanteen reuna-alueelle istutetaan koristeheiniä, joiden tarkoituksena on sitoa hulevesirakenne paremmin osaksi ympäristöä. Vanhat pensasistutukset poistetaan ja tilalle istutetaan uutta pensaskasvillisuutta. Puistoalueen pohjoispäähän istutetaan muutamia havupuita sekä pienikokoisia lehtipuita.

Töpöhännänpolun viereinen luiska loivennetaan ja vanha kasvillisuus poistetaan.

Loivennettu luiska nurmetetaan ja jyrkimpiin osiin istutetaan matalaa pensasta. Tavoitteena on saada luiskasta helpommin ja turvallisemmin kunnossapidettävä. Kulkuraitin ja Töpöhännänpolun väliselle alueelle kylvetään perhosia houkuttelevaa niittykasvillisuutta sekä istutetaan muutamia uusia puita. Niittyalueelle tuodaan myös lahopuurunkoja sekä maakiviä, jotka yhdessä niittykasvillisuuden kanssa tukevat luonnon monimuotoisuutta. Niityt ylläpitävät luontaista ravinteiden ja veden kiertoa. Kukkivat kasvit tarjoavat pölyttäjiille ravintoa ja lisäävät pölyttäjien määrää.

Asemakaavassa suojellut vanhat kookkaat puut, kuten punatammi ja lehmukset korostuvat, kun puiden alta poistetaan huonokuntoiset pensaas. Aitan läheisyydessä kasvava hurmehappomarja säilytetään (Kuva 9). Puistoalueella on muutamia huonokuntoisia puita, jotka poistetaan.

Kuva 9. Hurmehappomarjapensas sekä suojeltu punatammi (Lunkka, 2021).



Puiston pintojentasaus noudattaa pääpiirteissään alueen nykyistä maanpintaa. Tarvittavat pinnantasaussuunnitelmat tehdään rakennussuunnittelun yhteydessä koskien puiston länsireunan luiskan uudelleen muotoilua.

## 6.2 Tupsukorvanpuisto

Tupsukorvan puistoalue rajautuu eteläreunasta Sammalsuonkatuun ja länsireunasta Täpläturkinpolkuun sekä Taatonkaareen. Puiston länsireunaan sijoittuu myös yksi erillispientalotontti, joka on vasta rakentunut. Puiston itäreunalla on Steiner-päiväkoti piha-alueineen.

## Lähtötilanne

Tupsukorvanpuisto on maastoltaan kumpuileva ja pääosin nurmipintainen. Alueella kasvaa vanhoja hedelmäpuita, jotka kaipaavat hoitotoimia (kuvat 10 ja 11). Puistossa on mäenpäällä suurikokoinen vaahtera, joka kiinnittää huomion maisemassa (kuva 10). Vanhoista kulkureiteistä on vielä joitain jäänteitä näkyvissä, mutta varsinaista kulkuväylää ei alueella enää ole. Puiston pohjoispäädyssä kasvaa hyväkuntoiset ja melko kookkaat likusterisyreenit. Päiväkodin vieressä puiston puolella on huonokuntoiset penkit sekä roska-astia.

Kuva 10. Tupsukorvanpuiston omenapuita sekä suurikokoinen vaahtera (Lunkka, 2021).





Kuva 11. Tupsukorvanpuiston omenapuita ja taustalla oikealla Steiner-päiväkoti (Lunkka, 2021)

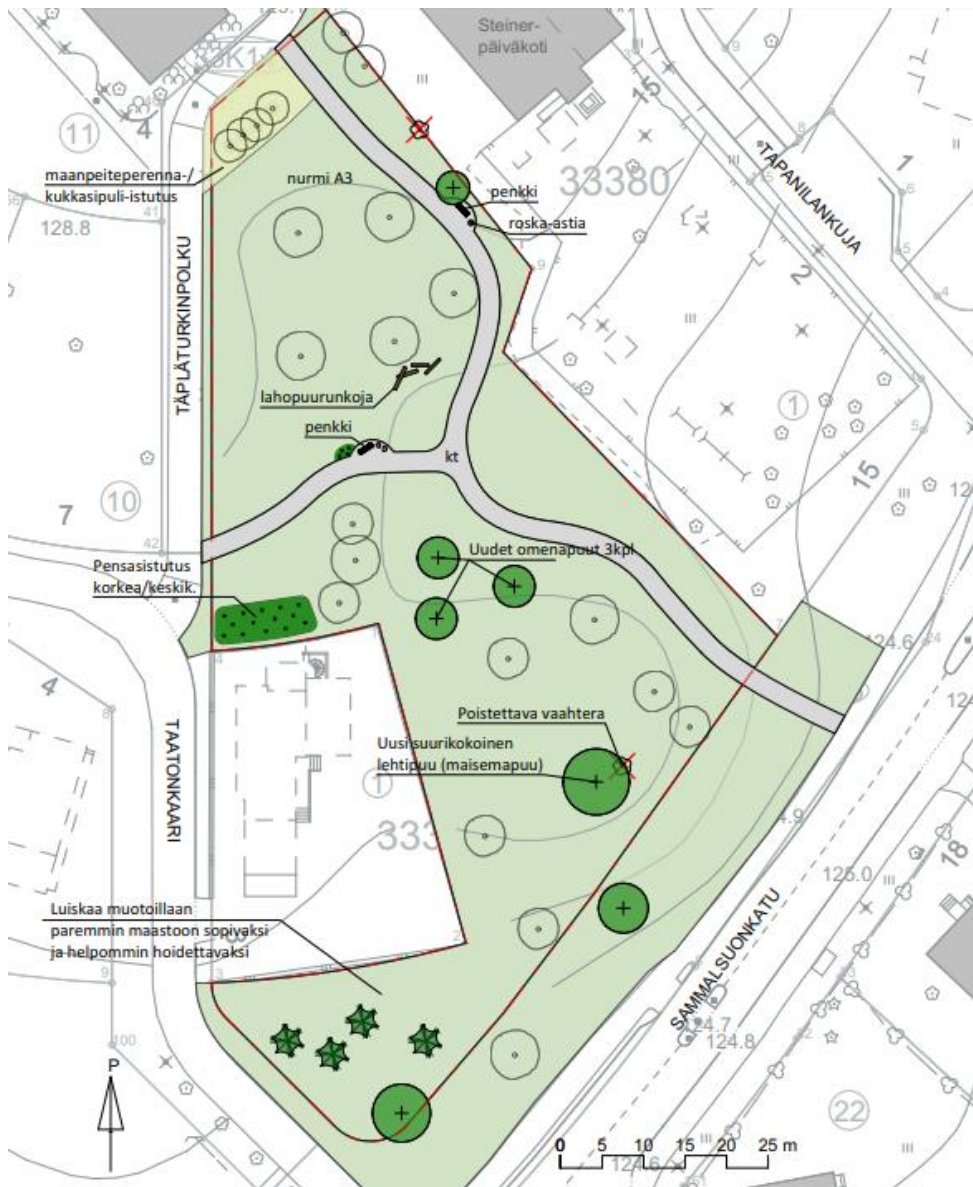


### Suunnitteluratkaisut

Puistoalueen luonne oli tärkeää säilyttää historiaa kunnioittaen, avoimena, kumpuilevana nurmipintaisena alueena vanhoine omenapuihin. Asukkailta tuli runsaasti toiveita Tupsukorvanpuistoa koskien, osa toiveista oli kuitenkin selkeästi ristiriidassa keskenään. Toiveissa oli monipuolisesti eri ikäryhmiä palvelevia leikki- ja kuntoiluvälineitä ja erilaisia aktiviteetti mahdollisuuksia. Toisissa palautteissa alueelle toivottiin lisää kasvillisuutta, kuten hedelmä- ja koristepuita sekä luonteeltaan rauhallista picnic-puistoa, ilman leikki- ja liikuntavälineitä. Asemakaavassa puistossa on leikkipaikalle osoitettu varaus, mutta palveluverkko selvitykseen perustuen leikkialueen suunnittelusta alueelle luovuttiin. Kävelyetäisyyden päässä löytyy riittävä valikoima eri ikäryhmille suunnattuja leikki-, liikunta- ja kuntoilupaiikkoja, joita alueen asukkaat tarvittaessa pystyvät hyödyntämään.

Alueen käytettävyyttä eri käyttäjäryhmät huomioiden, suunnittelin puistoon uudet kivituhkapintaiset kulkuväylät. Kulkureittien on tarkoitus ohjata kulkua puistossa ja mahdollistaa puiston käyttöä myös liikuntarajoitteisille. Suunnitelmassa (kuva 12) puistokäytävien varsille sijoittuu luontevasti myös uudet istuskelupaikat.

Kuva 12. Tupsukorvanpuiston puistosuunnitelman kuvaote (Lunkka, 2021).



Vanha suurikokoinen vaahtera mäen päältä poistetaan pitkälle edenneen lahovian vuoksi ja tilalle istutetaan uusi suureksi kasvava lehtipuu. Vanhat omenapuut hoitoleikataan ja lisäksi istutetaan uusia hedelmäpuita. Puiston keskiosaan lähelle vanhoja omenapuita tuodaan lahopuurunkoja, jotka soveltuvat sekä istuskeluun että pienten lasten kiipeilyyn. Lahopuurungot ovat myös tärkeä lisä luonnonmonimuotoisuutta tukemaan.

Puiston reunassa uuden tontin rakentumisen myötä Sammalsuonkadun ja tontin väliin muodostunut jyrkkä luiska muotoillaan paremmin maisemaan sopivaksi ja nurmetetaan. Puiston Sammalsuonkadun puoleinen alue on asemakaavassa merkitty suojaviheralueeksi ja tälle alueelle istutetaan uusia havu- ja lehtipuita.

Täpläturkinpolun vieressä puiston päädyssä kasvavien vanhojen likusterisyreenien vierestä poistetaan vanha tuuletusteline. Syreenien ympäriltä poistetaan nurmi ja tilalle istutetaan maanpeiteperennaa sekä keväällä kukkivia sipulikasveja. Vanhat kulkuväylien jäänteet puiston länsireunassa nurmetetaan ja suunnitelmassa esitettyyn kohtaan istutetaan korkea pensasta.

Pinnantasaussuunnitelmat tehdään rakennussuunnittelun yhteydessä koskien suunnitelmassa mainitun luiskan uudelleen muotoilua.

### **6.3 Ukinpuisto**

Ukinpuisto jää pientaloalueen keskelle, rajautuen idästä Taatonkaareen ja lännestä Ilvessuonpuistoon sekä pohjois- ja eteläreunoilta erillisipientalotontteihin.

#### **Lähtötilanne**

Puistossa on vanha lampi, joka on jo lähes umpeenkasvanut (kuva 13). Lammen reunoilla on nähtävissä jonkin verran aikanaan istutettuja vanhoja perennoja, jotka tosin ovat pahasti rikkakasvuston valtaamia. Alue on ollut hoitamatta useamman vuoden ajan osin alueen rakennustöistä johtuen ja se näkyy puiston yleisilmeessä (kuva 14). Alueella on näkyvissä vanhoja puistokäytävälinjauksia sekä aikanaan alueella sijainneen huvimajan paikka, jonka ympärillä kasvaa rohtosuopayrttiä jäänteinä vanhoista istutuksista. Puistossa on myös yksi asemakaavaan suojeltavaksi merkitty vanha hopeasalava. Hopeasalavia on vielä muutama vuosi sitten ollut useampia, jotka ovat kuitenkin myrskyjen seurauksena kaatuneet.

Puistoalueen länsirajalla on paikoin tiheän kasvillisuuden seasta erotettavissa upeat vanhat lehmukset, jotka ovat aikanaan olleet vanhan, lähes puiston länsireunan muotoa mukailevan käytävälinjauksen mukaisesti rivissä. Viereisten alueiden rakentumisen myötä myös korkeusolot ovat muuttuneet siten, että ne tulee ottaa huomioon suunnittelussa.



Kuva 13. Ukinpuiston lampi keväällä 2021 (Lunkka, 2021)



Kuva 14. Ukinpuisto kesällä 2021 (Lunkka, 2021).



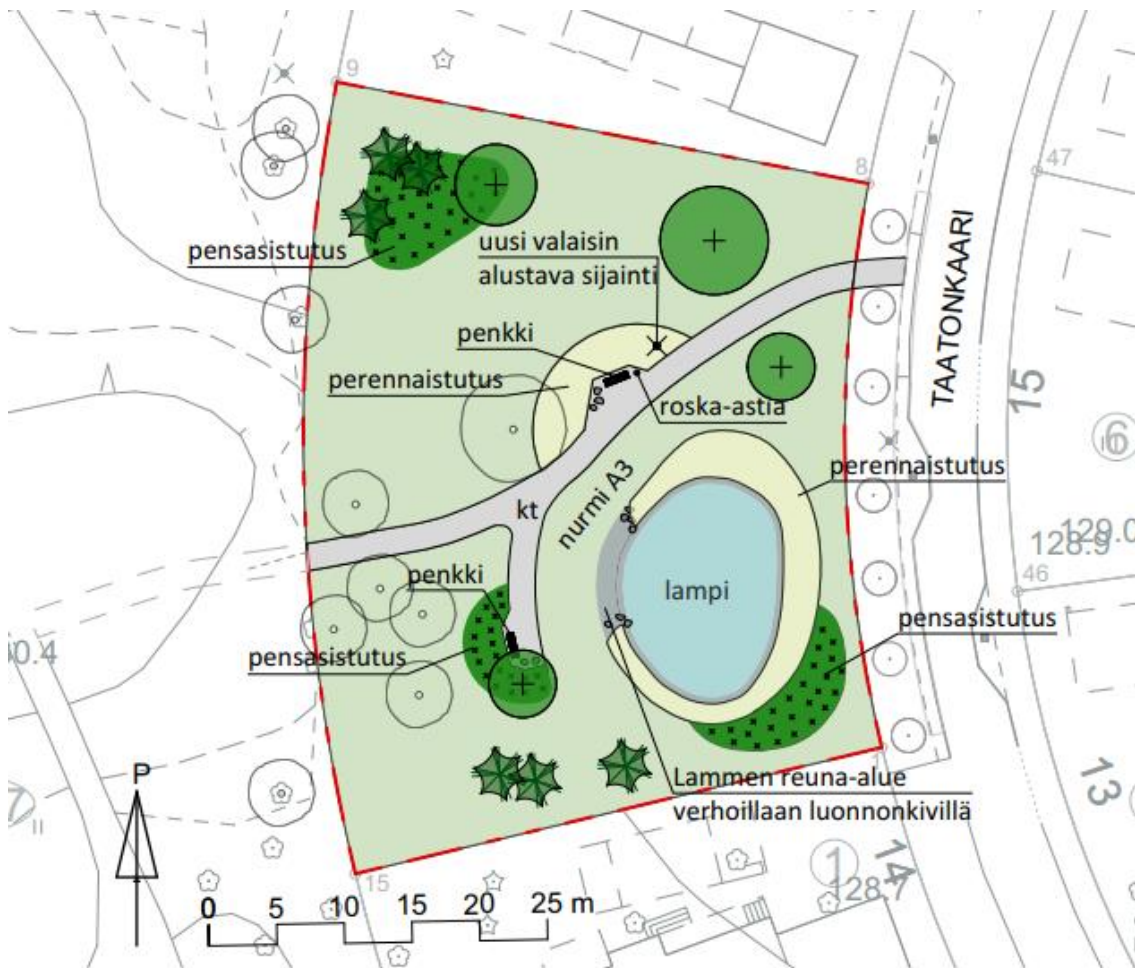
### Suunnitteluratkaisut

Asukkaiden toiveista Ukinpuistoa koskien nousi vahvimmin esiin toive rauhoittumisen paikasta. Myös selkeää kulkureittiä toivottiin Taatonkaarelda puiston läpi metsänpuolella



kulkeville virkistysreiteille. Suunnitelmassa (kuva 15) esitetty kivituhkapintainen käytävä noudattelee pitkälti samaa linjaa, jossa on aiemmin ollut vanha puistokäytävä, poikkeuksena jatke, joka johdattaa puistosta metsän puolella kulkeville reiteille. Puistoon sijoittuu kaksi penkkiä, jotka tarjoavat kaivatun paikan rauhoittumiseen sekä muutamia maakiviä, joita voi myös hyödyntää istuimina.

Kuva 15. Ukinpuiston puistosuunnitelman kuvaote (Lunkka, 2021).



Ukinpuistossa oleva lampi on tarkoitus kunnostaa siten, että siitä muodostuu puistoalueen keskipiste. Lammen reunoille istutetaan kosteikkoympäristöön soveltuvia perennoja, kuten kurjenmiekkää ja rantakukkaa. Lammen länsireunalle jätetään kasvillisuudelta avoin paikka, jossa on mahdollisuus päästä veden ääreen. Reuna-alue viimeistellään luonnonkivillä.

Puistoalueelle istutetaan muutamia perenna- ja pensasryhmiä sekä muutamia havu- ja lehtipuita. Kasvilajeina ja lajikkeina käytetään monipuolisesti erilaisia ja eriaikaan kukkivia



kasveja, jotka kaunistavat ympäristöä läpi koko kasvukauden tarjoten pölyttäjiille ja perhosille ravintoa sekä suojaa ja tukevat näin osaltaan myös luonnon monimuotoisuutta. Alue on suunniteltu muilta osin nurmipintaiseksi, asemakaavamääräysten mukaisesti.

Puiston metsään rajautuvalla reunalla kasvavat vanhat lehmukset otetaan nykyistä paremmin esiin viereistä puustoa harventamalla. Ilvessuonpuisto kuuluu liito-orava alueeseen ja näin ollen rajoittaa merkittävästi metsän puoleisten puiden poistoa.

Pinnantasaussuunnitelma tehdään rakennussuunnittelun yhteydessä. Puistoalue tulee pääosin jäämään viereisiä rakentuneita tontteja sekä katuja alemmalle tasolle ja alue luiskataan yhdistymään luontevasti viereisiin tontteihin ja kadun reuna-alueeseen. Puistoalueen hulevedet ohjataan kasvillisuuden käyttöön. Puiston läpi kulkevan puistokäytävän oleskelupaikan yhteyteen asennetaan valaisin. Valaisintyyppi sekä sen tarkka sijainti määritellään rakennussuunnittelun yhteydessä.

#### **6.4 Kustannusarvio**

Hankkeelle laadittiin myös alustava kustannusarvio. Kustannusarvion laskemiseen käytettiin FORE:n rakennusosalaskenta ohjelmaa. Kustannusarvio sisältää rakentamis- ja suunnittelukustannukset työmaatehtävineen.

Tarjanpuiston kustannusarvio 45 000 € (alv 0%)

Tupsukorvanpuiston kustannusarvio 70 000 € (alv 0%)

Ukinpuiston kustannusarvio 95 000 € (alv 0%)

Hankkeen kustannusarvioksi muodostui kolmen puistoalueen osalta yhteensä 210 000 €

Kustannusarvio on puistosuunnitelmavaiheessa suuntaa antava. Tarkemmat laskelmat kustannuksista laaditaan vielä rakennussuunnitteluvaiheessa.

## 7 Johtopäätökset

Opinnäytetyön tuloksena valmistui tilaajalle puistosuunnitelmat kolmelle erilliselle puistoalueelle asetettujen tavoitteiden mukaisesti. Valmistuneiden suunnitelmien pohjalta päästään vuoden 2022 aikana laatimaan rakennussuunnitelmat. Puistojen rakentaminen on ajoitettu alkavaksi 2023 ja rakentaminen tulee jakautumaan useammalle vuodelle.

Puistojen suunnittelu Taatonkaaren asuinalueelle oli monivaiheinen ja opettavainen kokonaisuus. Julkisten viheralueiden suunnittelu vaatii useiden eri alojen asiantuntijoiden yhteistyötä ja laaja-alaista osaamista. Keskusteluyhteys eri toimijoiden välillä on tärkeää, jotta päästään laadukkaaseen ja kaikkia toimijoita palvelevaan lopputulokseen. Suunnittelijalla on merkittävä rooli, kun arvioidaan päätösten ja suunnitteluratkaisujen vaikutusta ympäristöön pidemmälläkin aikavälillä ja sitä kautta myös asukkaiden hyvinvointiin.

Yhdeksi haasteeksi suunnitelmia laatiessa osoittautui viheraluesuunnittelun yhtenäisten ohjeiden puute. Toimintatavat ja sisällöt suunnitelmien ja suunnittelun osalta ovat olleet hyvin kirjavat ja asioiden selvittelyyn kului huomattavasti työaika. Suunnitteluohjeiden koostaminen selkeäksi kokonaisuudeksi vihersuunnittelun osalta ja niiden yhtenäistäminen katusuunnittelun ohjeistuksen kanssa tulisikin toteuttaa mahdollisimman pikaisella aikataululla.

Opinnäytetyöhön oleellisesti vaikuttaneen asukasosallistamisprosessin myötä, muodostui minulle selkeä näkemys siitä, kuinka tärkeää on muistaa osallistamisen moninainen merkitys. Kun suunnitellaan asuinalueille puistoja, ei osallistaminen saisi olla vain muodollisuus. Oleellista on avata suunnitelmia ajoissa eli siinä vaiheessa, kun niihin on mahdollista aidosti vaikuttaa. Suunnitteluhankkeiden asukastilaisuuksien järjestäminen edellyttää huolellista valmistelua, jotta ne palvelevat tarkoitustaan. Käyttöön tulisi osallistamisvaiheessa ottaa myös keinoja, joilla saadaan näkemyksiä niiltäkin, jotka eivät muutoin osallistu tai kerro mielipidettään.

Opinnäytetyöprosessi oli kokonaisuudessaan mielestäni onnistunut. Yhteistyö eri asiantuntijoiden kanssa sujui hyvin ja työn lopputuloksena saatiin alueelle puistosuunnitelmat, joihin myös alueen asukkaat olivat tyytyväisiä. Suunnitelmien nähtävilläolon aikana ei jätetty yhtään muistutuksia ja suunnitelmat etenevät seuraavaksi Kaupunkiympäristölautakunnan hyväksyttäväksi. Osallistamisvaiheesta tuli myös asukkailta positiivista palautetta, joka vahvisti tunnetta siitä, että asioita oli hoidettu oikealla tavalla. Tämä kokemus antaa hyvää pohjaa myös tulevaisuuden suunnitteluprosesseihin valmistautumisessa.

## Lähteet

Airaksinen, J, Joutsniemi, A, Vaattovaara, M & Wilenius, M. (2021). *Yhteiskunta, ihminen ja ihana kaupunki, Kaupunki politiikassa*. Vastapaino.

Forsius, A. (1991). *Tapanilan vanhainkoti vuosina 1931-1991*. Haettu 5.6.2021 osoitteesta <http://www.saunalahti.fi/arnoldus/tapanila.html>

Hirvola A., 2016. *Turvallinen kaupunki – näkökohtia rakennetun ympäristön suunnitteluun ja toteutukseen*. Suomen ympäristö 4/2016. Ympäristöministeriö . Haettu 19.7.2021 osoitteesta <http://urn.fi/URN:ISBN:978-952-11-4616-9>

Innanen, P. (2018a). *Osallistamisen sudenkuopat osa 1*. <https://www.palvelumuotoilupalo.fi/blogi/2018/2/10/osallistamisen-sudenkuopat>

Innanen, P. (2018b). *Osallistamisen sudenkuopat osa 2*. <https://www.palvelumuotoilupalo.fi/blogi/2018/2/10/osallistamisen-sudenkuopat-2>

Isola A-M, Kaartinen H, Leemann L, Lääperi R, Schneider T, Valtari S & Keto-Tokoi A. (2017) *Mitä osallisuus on? Osallisuuden viitekehystä rakentamassa* (s. 3). THL, Työpäperi 33/2017. Juvenes Print - Suomen Yliopistopaino Oy [https://www.julkari.fi/bitstream/handle/10024/135356/URN\\_ISBN\\_978-952-302-917-0.pdf?sequence=1](https://www.julkari.fi/bitstream/handle/10024/135356/URN_ISBN_978-952-302-917-0.pdf?sequence=1)

Jauhiainen, J. (2002). Kaupunkiliikkeet ja kamppailu osallisuudesta kaupunkitilaan. Teoksessa P. Bäcklund, J. Häkli & H. Schulman (toim.), *Osalliset ja osaajat. Kansalaiset kaupungin suunnittelussa* (ss. 127–129). Gaudeamus.

Juustila, L. (2019). Toimijoiden ääni: Mitä osallistamisen ongelmia olisi tärkeää ratkaista. Teoksessa T. Meriluoto & T. Litmanen (toim.), *Osallistu! Pelastaako osallistaminen demokratian* (s. 264). Vastapaino.

Konivuori, K., Kujala, K., Nurkkala, S. & Palojärvi, E. (2018). *Leikkialueiden palveluverkkotarkastelu 2018–2027*.

Kuntalaki 410/2015. <https://www.finlex.fi/fi/laki/ajantasa/2015/20150410>

Lahden kaupunki (2013). *Lahden viheralueohjelma 2013–2025. Tavoitteet viheralueiden kehittämiseksi ja ylläpitämiseksi*. <https://www.lahti.fi/tiedostot/viheralueohjelma-2013-2025/>

Lahden kaupunki (2020). *Osallisuusmalli*. <https://www.lahti.fi/kaupunki-ja-paatoksenteke/osallistu-ja-vaikuta/osallisuusmalli/>

Lahden kaupunki (2015). *Asemakaavaselostus A-2645 Sammalsuonkatu 15-19, Jalkaranta*.  
Lahden tekninen ja ympäristötoimiala.

Lahden kaupunki (n.d.). *Yleiskaava 2025, Aluevarausmerkinnät ja määräykset sekä aluekuvaukset ja suunnitteluohjeet*. Lahden tekninen ja ympäristötoimiala.  
[https://kartta.lahti.fi/docs/Yleiskaava2025/20120514\\_KV\\_YK2025\\_Suunnitteluohjeet.pdf](https://kartta.lahti.fi/docs/Yleiskaava2025/20120514_KV_YK2025_Suunnitteluohjeet.pdf)

Maankäyttö- ja rakennuslaki 132/1999.  
<https://www.finlex.fi/fi/laki/ajantasa/1999/19990132>

Niskanen, R. (2000). *Selvitys Lahden kulttuurihistoriallisesti arvokkaista kohteista* (s. 188).  
Lahden kaupunginmuseo

Puustinen, S. (2002). Suunnittelijat yleisen edun takaajina? Teoksessa P. Bäcklund, J. Häkli & H. Schulman (toim.), *Osalliset ja osaajat. Kansalaiset kaupungin suunnittelussa* (s. 231).  
Gaudeamus.

Sipilä, M. (2003). *Osallisuus kaupungin viheralueiden suunnittelun haasteena*. Helsingin kaupungin rakennusviraston julkaisu 3/2003/Viherosasto  
[https://www.hel.fi/static/hkr/julkaisut/2003\\_osallisuushaaste.pdf](https://www.hel.fi/static/hkr/julkaisut/2003_osallisuushaaste.pdf)

Staffans, A & Väyrynen, E. (2009). *Oppiva kaupunkisuunnittelu*. Arkkitehtuurin julkaisuja 2009/98. Painotalo Casper, Espoo.

Suomen perustuslaki 731/1999. <https://www.finlex.fi/fi/laki/ajantasa/1999/19990731>

WHO (2017). *Kaupunkivihreä: opas toimintaan*. (I. Lettojärvi, käänt.). Viherympäristöliitto ry (Alkuperäisteos julkaistu 2017). [https://ww.vyl.fi/site/assets/files/1430/who-opas\\_kaupunkivihrea - opas toimintaan.pdf](https://ww.vyl.fi/site/assets/files/1430/who-opas_kaupunkivihrea_-_opas_toimintaan.pdf)

Ympäristöministeriö (n.d.). *Maankäyttö- ja rakennuslaki uudistuu*. <https://mrluudistus.fi>



Metsän harvennus; valoa lisää Taatonkaarelle.

Turvallinen liittymä pyörätien ja autotien risteykseen. Lapset tykkäävät polkea ja potkutella aluetta ympäri. Tarjanpuistosta laskee mäki suoraan Taatonkaarelle.

Täällä taisi olla joku penkki/näköalatasanne? Voisiko sen kunnostaa?

Rauhallinen istuskelualue lammella, paljon penkkutilaa.

Ukinpuisto puutarhamaiseksi viheralueeksi ja yhteys kuntopolulle sekä lammen muokkaaminen lapsiystävälliseksi.

Ukinpuistoon ulkoilu- ja harjoittelulaitteita. Kuntosali ja kuntoilu välineistöä alueelle.

Polku, josta pääsee Taatonkaarelta lenkkipoluille.

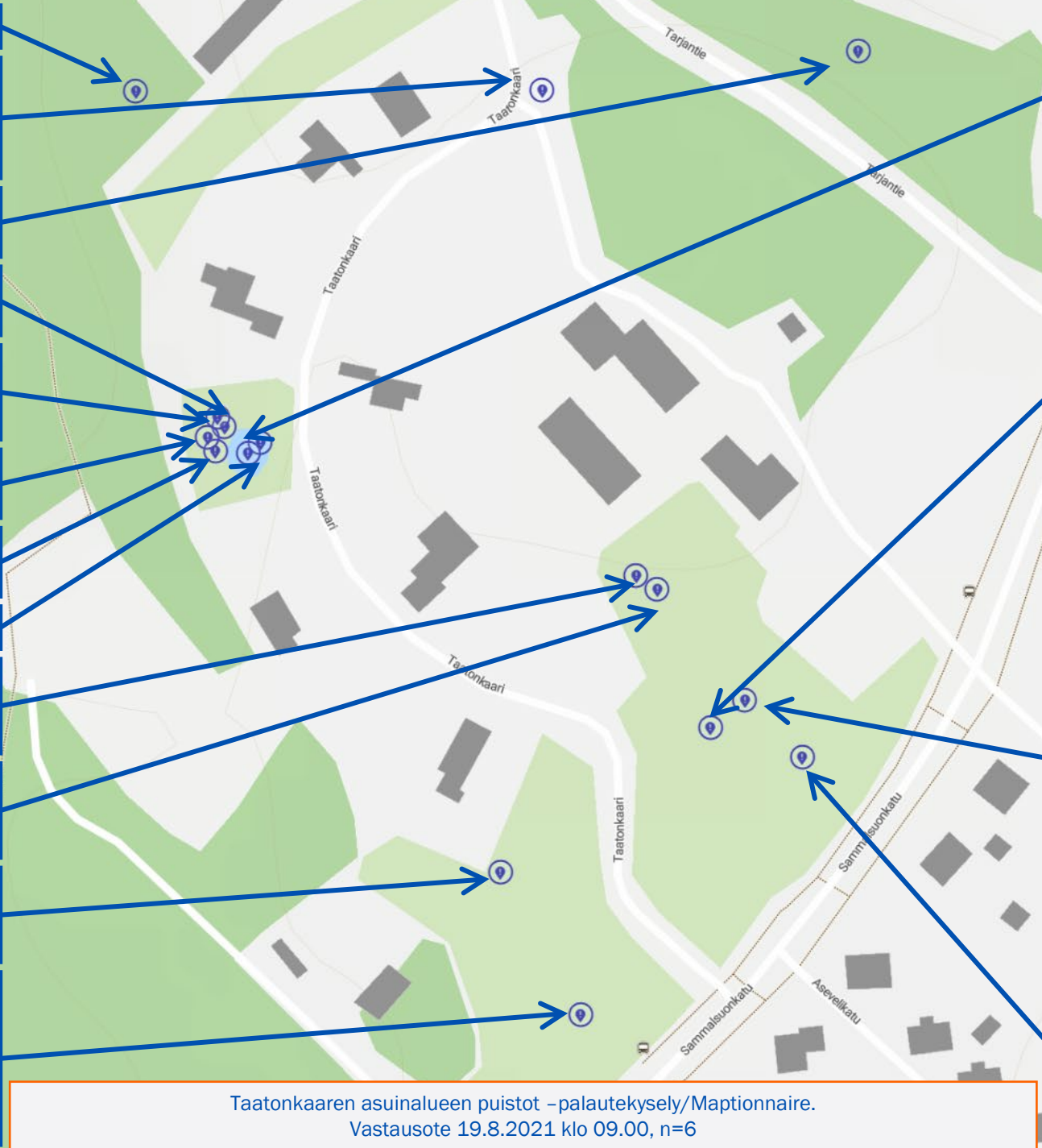
Lampi turvalliseksi lapsillekin.

Ei ulkokuntosalia Täpläturkinpuistoon, yksi riittää ja sille olisi paremmat olosuhteet Ukinpuistossa. Ei tarvita kahta.

Täpläturkin puistoon ei kuntosali / harjoittelu laitteita. Alueelle sopisi mieluummin puutarha- omenapuita yms.

Tälle alueelle melu-aita olisi sopiva. Se tukisi alueen rauhallista miljöötä ja purkaisi Sammalsuonkadun liikenteestä tulevia ääniä.

Haluaisimme jonkinlaisen meluesteen tmv., joka vähentää autojen melua, koska Sammalsuonkadun liikenne kuuluu selvästi pihallemme ja alueelle. Suhteellisen kiireinen tie sotii rauhallisuutta ja luonnonläheisyyttä vastaan.



Lammen reunojen kunnostus ja siistiminen. Pari penkkiä lammen ympärille molemmiin puolin, jossa voi istua ja katsella maisemaa. Selkeät polut lammen ympäri/metsään ja niiden rajaus. Hiihtomajalle vievän polun/kulkuväylän leventäminen metsän läpi (pururata pohjalla). Muutamia istutuksia lisää lammen ympärille.

Tupsukorvanpuisto tulee säilyttää ennallaan. Alue on kulttuurihistoriallisesti arvokas ja tulee tällaisenaan säilyttää myös jatkossa. Ehdotetut leikki-/kuntoiluvälineet tähtelisivät ainutlaatuisen maiseman sekä muistot alkuperäisestä miljööstä. Leikki- sekä kuntoiluvälineitä löytyy lähimaastosta, joten uusien rakentaminen lienee tämäkin huomioiden turhaa. Keskitytään olemassa olevien leikki-/kuntoiluvälineiden kehittämiseen sekä ylläpitoon. Alue on rakennettu täyteen, Tupsukorvanpuisto rauhoittaa maisemaa upeasti. Mikäli Tupsukorvanpuistoa halutaan freesata, voisi sinne istuttaa lisää hedelmäpuita ja muuta kasvillisuutta aiempi rauhallinen ilme säilyttäen.

Uusia puita, vanhat omenapuita ovat hienoja, mutta ovat iäkkäitä eivätkä vuosikymmeniä tuossa enää kestä. Uusilla istutetuilla puilla, saataisiin jatkumo hedelmäpuille. Lasten leikkipaikkaa alueelle en kannata. Tuossa on keväisin moni käynyt piknikillä ja leikkipaikka vie puistomaisuuden tuolta paikalta. Alueen lapset pääsevät leikkimään Jalkarannan koululle sekä n. 200 m kaupungin suuntaan on toinen leikkipaikka. Ja Tapanilan hiihtomajalla on hyvät kuntoiluvälineet kuntoiluun, panostaa niihin enemmän eikä rakenneta Tapanilakodin alueelle uutta pientä kuntoiluvälinettä.

Töpöhännän puistoon aikuisten kuntoilulaitteita. Pari leveää puistopenkkiä. Monipuolinen lasten leikkipaikka. Paljon keinoja, hiekkalaatikko, karuselli, kiipeilytelineet, maa-trampoliineja. Ehkäpä beach volley kenttä. Paikka, jossa lapset voi leikkiä ja samalla aikuiset viihtyy. Kulkuväylien kunnostukset, selvät kulkureitit. Talvisin perheen pienimmille hiihtolenkki puiston ympäri.

Taatonkaaren asuinalueen puistot - palautekysely/Maptionnaire.  
Vastausote 19.8.2021 klo 09.00, n=6





- ### MERKKIEN SELITE
- Säilytettävä lehti-/havupuu /pensas
  - Poistettava havu-/lehtipuu
  - Istutettava lehti-/havupuu
  - Poistettava pensaskasvillisuus
  - Pensasistutus
  - Koristeheinäistutus
  - Metsä
  - Niitty B2
  - Asfaltti
  - kt Kivituhka
  - Maakivi
  - Lahopuunrunko
  - Penkki
  - Roska-astia
  - Suunnittelualueenraja



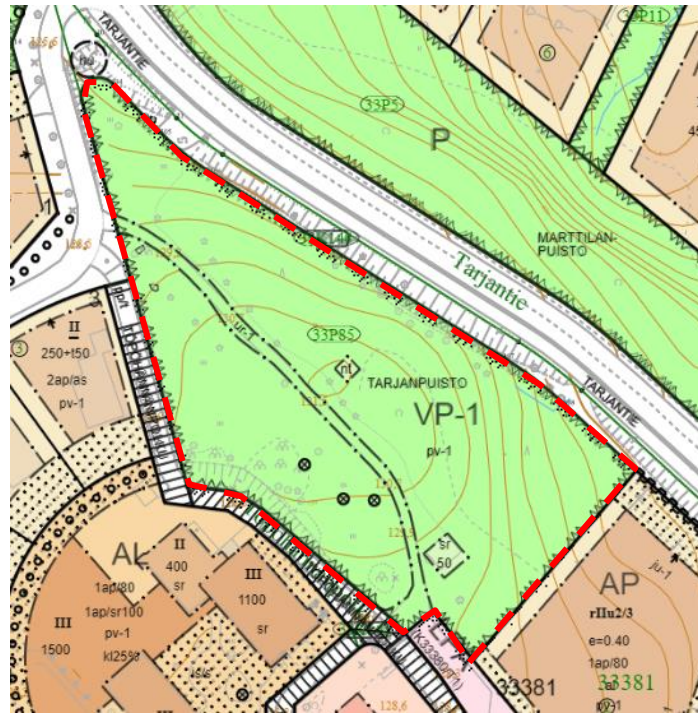
RevA		ETRS-GK26 / N2000	
Nähtävillä / Tyla		Kaupunginosatunnus: 33 Jalkaranta	
Kohteen nimi: Tarjanpuisto Taatonkaari 15900 Lahti		Hyväksymispäivä:	
Suunnittelmalaji: Puistosuunnitelma		Suunnittelija: M.L.	Mittakaava: 1:500
LAHDEN KAUPUNKI, KAUPUNKIYMPÄRISTÖN PALVELUALUE KAUPUNKISUUNNITTELU		Piirustusnumero: 2021-43-101-P	
Suunnitelman päivämäärä ja hyväksyjä: 15.10.2021			

Päivämäärä  
15.10.2021

## Tarjanpuiston puistosuunnitelmaselostus

### Lähtökohdat ja nykytilanne

Tarjanpuisto sijaitsee asemakaavan mukaisella puistoalueella (VP-1) Jalkarannan 33. kaupunginosassa. Suunnittelualue rajautuu lännestä Töpöhännänpolkuun ja Taatonkaareen, idästä Tarjantiehen sekä kaakkoisreunalta asuinpientalojen (AP) tonttiin.



Suunnittelualueen eteläosaan jää vanha suojeltu aittarakennus, joka on aikanaan kuulunut Tapanilakodille. Puistoa halkoo Tarjantien suuntaisesti asfalttipintainen kulkuväylä. Alueen keskellä, puiston korkeimmalla kohdalla on jäänteinä vanhasta näkötorjasta kivijalka, jonka keskellä kasvaa villiintynyttä syreeniä sekä pihlajaa. Kivijalkaa ympäröi istuinpenkit, jotka eivät töherrysten ja pusikoitumisen vuoksi juurikaan houkuttele istuskelemaan. Puistoalueella on vanhaa olemassa olevaa kasvillisuutta. Alueen itäpuoli on pääosin metsää ja länsiosa avoimempaa nurmipintaista aluetta, jossa kasvaa suurikokoisia havu- ja lehtipuita, sekä villiintynyttä ja jo osin erittäin huonoon kuntoon päässyttä pensaskasvillisuutta. Puistoalueella on asemakaavassa kolme suojeltua puuta.

Puistosuunnitelman laadinnassa on huomioitu mm. alueen historia, asemakaavamääräykset sekä alueen asukkailta tulleet toiveet.



## Suunnitelman sisältö

### Pintamateriaalit, kasvillisuus ja rakenteet

Tarjanpuiston läpikulkeva raitti säilytetään ennallaan ja eteläpään huonokuntoinen asfaltti uusitaan. Vanhan suojellun aitan ympäriltä poistetaan kasvillisuus, joka nyt kasvaa jo osin seiniin kiinni. Aitan piha-alueesta tehdään erillinen suunnitelma myöhemmin, kun aitan kunnostus ja tuleva käyttötarkoitus selkiytyy.

Metsäistä aluetta kulkuraitin ja Tarjantien välistä siistitään vesakkoa poistamalla. Puiston korkeimmalla kohdalla olevat penkit kunnostetaan. Penkkien keskellä kasvava kasvillisuus poistetaan ja tilalle istutetaan matalia koristepensaita. Kulkuraitilta penkkien luokse tehdään kivituhkapintainen polku ja penkkien ympärys viimeistellään kivituhkapintaiseksi. Polun kohdalle kulkuraitin varteen asennetaan roska-astia. Penkkien läheisyyteen sekä kulkuraitin läheisyyteen metsänpuolelle istutetaan alppiruusuja pienissä ryhmissä, jotka sopivat metsäiseen ympäristöön.

Puistoalueen pohjoispäässä Tarjantien ja Taatonkaaren risteyksessä hulevesipainanteen reuna-alueelle istutetaan koristeheiniä, joiden tarkoituksena on sitoa hulevesirakenne paremmin osaksi ympäristöä. Vanhat pensasistutukset poistetaan ja tilalle istutetaan uutta pensaskasvillisuutta. Puistoalueen pohjoispäähän istutetaan myös muutamia havupuita sekä pienikokoisia lehtipuita.

Töpöhännänpolun viereistä luiskaa loivennetaan ja vanha pensaskasvillisuus poistetaan. Loivennettu luiska nurmetetaan ja jyrkimpiin osiin istutetaan matalaa pensasta. Tavoitteena on saada luiskasta myös helpommin ja turvallisemmin kunnossapidettävä.

Kulkuraitin ja Töpöhännänpolun väliselle alueelle kylvetään perhosia houkuttelevaa niittykasvillisuutta sekä istutetaan muutamia uusia puita. Niittyalueelle tuodaan myös lahoppurunkoja sekä maakiviä, jotka yhdessä niittykasvillisuuden kanssa tukevat luonnon monimuotoisuutta.

Asemakaavassa suojellut vanhat kookkaat puut, kuten punatammi ja lehmukset korostuvat, kun puiden alta poistetaan huonokuntoiset pensaas. Aitan läheisyydessä kasvava hurmehappomarja säilytetään. Puistoalueella on muutamia huonokuntoisia puita, jotka poistetaan.

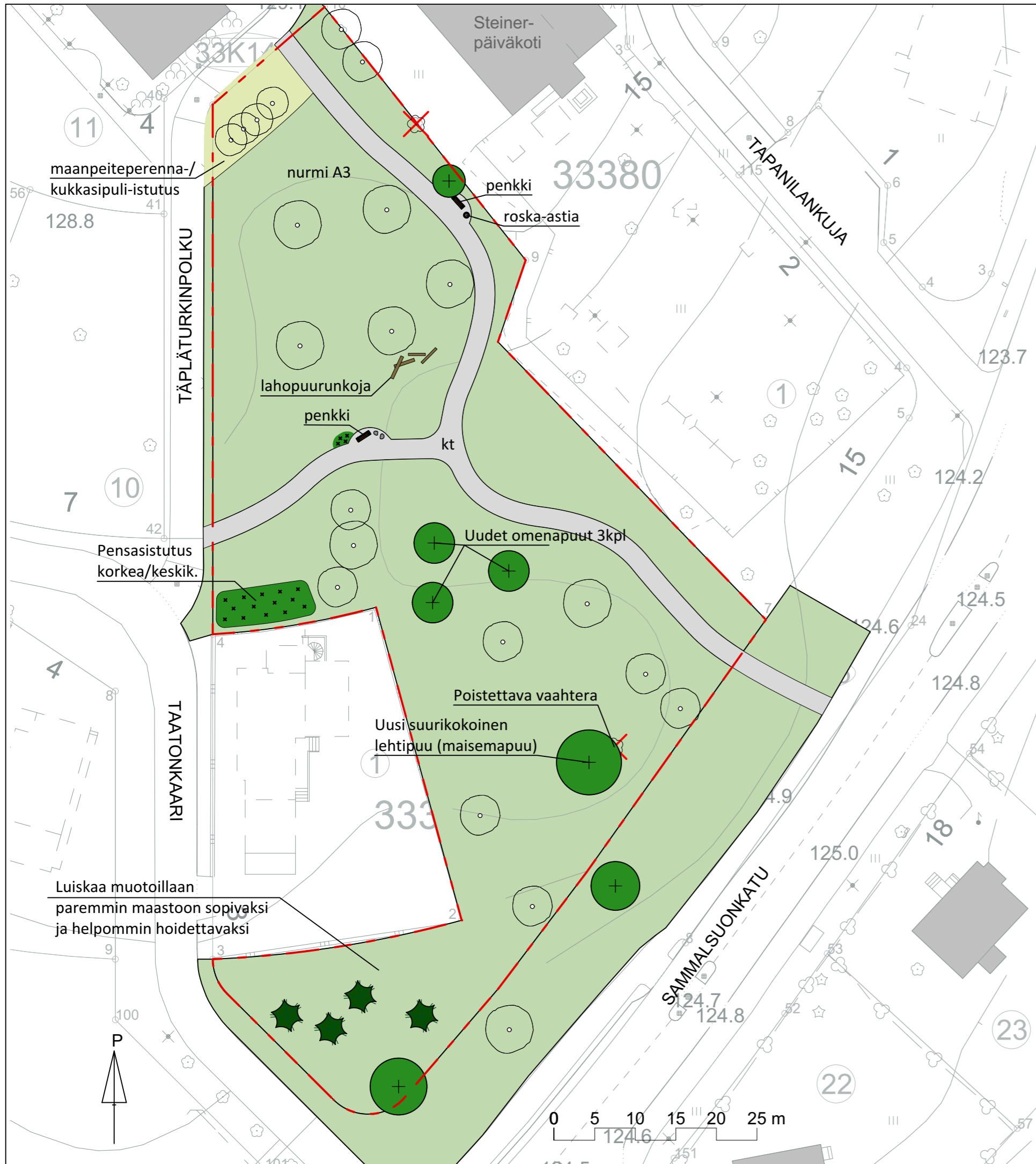
### Tasaus ja kuivaus

Puiston pintojen tasaus noudattaa pääpiirteissään alueen nykyistä maanpintaa. Tarvittavat pinnantasaussuunnitelmat tehdään rakennussuunnittelun yhteydessä koskien puiston länsireunan luiskan uudelleen muotoilua.

### Kunnossapito

Kulkuväylien reunat sekä hulevesipainanne siihen rajautuvine istutuksineen kuuluvat hoitoluokkaan A3 (Käyttö- ja suojaviheralue). Niittyalue kuuluu hoitoluokkaan B2 (Käyttöniitty).





### MERKKIEN SELITE

- Säilytettävä lehtipuu
- Poistettava puu
- Istutettava lehti-/havupuu
- Pensasistutus
- Perenna-/kukkasipuli-istutus
- Nurmi A3
- Kivituhka
- Maakivi
- Penkki
- Roska-astia
- Lahopuurunko
- Suunnittelualueenraja



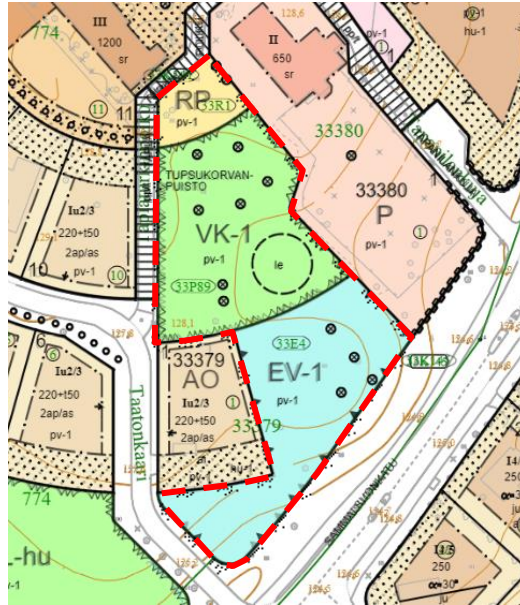
RevA		ETRS-GK26 / N2000	
Nähtävillä / Tyla		Kaupunginosatunnus: 33 Jalkaranta	
Kohteen nimi: Tupsukorvanpuisto Taatonkaari 15900 Lahti		Hyväksymispäivä:	
Suunnittelmalaji: Puistosuunnitelma		Suunnittelija: M.L.	Mittakaava: 1:500
LAHDEN KAUPUNKI, KAUPUNKIYMPÄRISTÖN PALVELUALUE KAUPUNKISUUNNITTELU		Piirustusnumero: 2021-42-101-P	
Suunnitelman päivämäärä ja hyväksyjä: 15.10.2021			

Päivämäärä  
15.10.2021

## Tupsukorvanpuiston puistosuunnitelmaselostus

### Lähtökohdat ja nykytilanne

Tupsukorvanpuisto sijaitsee asemakaavan mukaisella leikki- ja liikuntapuistoalueella (VK-1) Jalkarannan 33. kaupunginosassa. Suunnittelualueeseen kuuluu myös asemakaavan mukainen palstaviljelyalue (RP) sekä suojaviheralue (EV-1). Suunnittelualue rajautuu itäreunassa Steiner-päiväkotiin piha-alueineen. Eteläpuolelta alue rajautuu Sammalsuonkatuun ja länsireunasta Taatonkaareen sekä Täpläturkinpolkuun. Alueen länsireunaan sijoittuu myös yksi erillispientalotontti (AO).



Suunnittelualue on osa vanhaa aiemmin Tapanilakodille kuulunutta puistoaluetta. Alue on kumpuileva ja pääosin nurmipintainen. Puistossa on vanhoja hedelmäpuita, jotka kaipaavat hoitotoimia. Alueella on myös suurikokoinen vaahtera mäen päällä, joka kiinnittää huomion maisemassa. Vaahtera on jo erittäin huonokuntoinen ja poistetaan turvallisuus syistä. Vanhoista kulkureiteistä on vielä joitain jäänteitä näkyvissä, mutta varsinaista kulkuväylää ei puistossa enää ole.

Puistosuunnitelman laadinnassa on huomioitu mm. alueen historia, asemakaavamääräykset sekä alueen asukkailta tulleet toiveet.

Asemakaavassa puistossa on leikkipaikalle osoitettu varaus, mutta palveluverkko selvitykseen perustuen leikkialueen suunnittelusta alueelle luovuttiin. Kävelyetäisyyden päästä löytyy valikoima eri ikäryhmille suunnattuja leikki-, liikunta- ja kuntoilupaikkoja, joita alueen asukkaat tarvittaessa pystyvät hyödyntämään.



## Suunnitelman sisältö

### Pintamateriaalit, kasvillisuus ja rakenteet

Suunnitelman tavoitteena on säilyttää puistoalueen luonne historiaa kunnioittaen avoimena ja kumpuilevana nurmialueena hedelmäpuineen. Puistoalueen läpi tehdään kivituhkapintaiset puistokäytävät helpottamaan ja ohjaamaan kulkua puistossa sekä mahdollistaen puiston käyttöä osin myös liikuntarajoitteisille. Puistokäytävien varteen sijoittuu myös luontevasti paikat istuskeluun ja oleskeluun. Puiston läpi kulkeva kivituhkapintainen puistokäytävä ei ole talvikunnossapidettävä. Vanhat penkit ja roska-astia poistetaan.

Vanha suurikokoinen vaahtera mäen päältä poistetaan pitkälle edenneen lahovian vuoksi ja tilalle istutetaan uusi suureksi kasvava lehtipuu. Vanhat omenapuut hoito-leikataan ja lisäksi istutetaan uusia hedelmäpuita. Puiston keskiosaan, lähelle vanhoja omenapuita, tuodaan lahopuurunkoja, jotka soveltuvat istuskeluun sekä pienten lasten kiipeilyyn. Lahopuurungot ovat myös tärkeä lisä luonnonmonimuotoisuutta tukemaan.

Puiston länsireunassa uuden tontin rakentumisen myötä Sammalsuonkadun ja tontin väliin muodostunut jyrkkä luiska muotoillaan paremmin maisemaan sopivaksi ja nurmetetaan. Puiston Sammalsuonkadun puoleiselle alueelle istutetaan muutamia uusia havu- ja lehtipuita.

Täpläturkinpolun vieressä puiston pohjoispäädyssä kasvavien vanhojen likusterisyreenien vierestä poistetaan vanha tuuletusteline. Syreenien ympäriltä poistetaan nurmi ja tilalle istutetaan maanpeiteperennaa sekä keväällä kukkivia sipulikasveja. Vanhat kulkuväylien jäänteet puiston länsireunassa nurmetetaan ja suunnitelmassa esitettyyn kohtaan istutetaan korkeaa pensasta.

### Tasaus ja kuivatus

Pinnantasaussuunnitelmat tehdään rakennussuunnittelun yhteydessä koskien suunnitelmassa mainitun luiskan uudelleen muotoilua.

### Kunnossapito

Puistoalue kuuluu hoitoluokkaan A3 (Käyttö- ja suojaviheralue). Omenapuiden ympärille jäävät alueet hoidetaan hoitoluokan B2 (Käyttöniitty) mukaisesti.





### MERKKIEN SELITE

- Säilytettävä lehtipuu
- Istutettava lehti-/havupuu
- Pensasistutus
- Perennaistutus
- Nurmi A3
- Kivituhka
- Maakivi
- Penkki
- Roska-astia
- Valaisin
- Suunnittelualueenraja



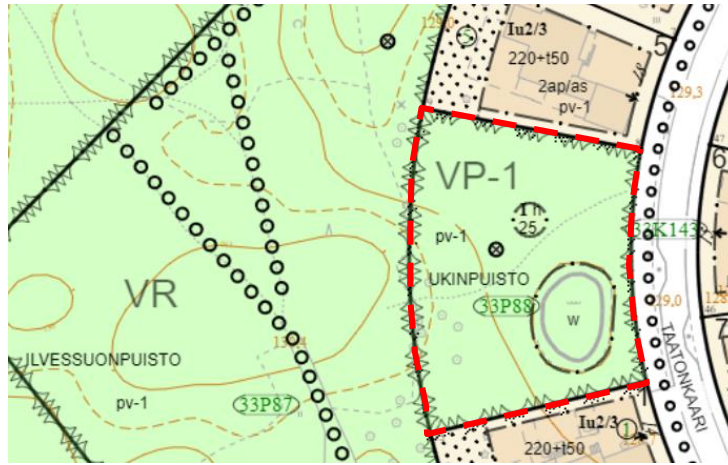
RevA	
Nähtävillä / Tyla	ETRS-GK26 / N2000
Kohteen nimi:	Kaupunginosatunnus:
Ukinpuisto	33 Jalkaranta
Taatonkaari	Hyväksymispäivä:
15900 Lahti	Suunnittelija:
Suunnitelmalaji:	Mittakaava:
Puistosuunnitelma	M.L.
LAHDEN KAUPUNKI, KAUPUNKIYMPÄRISTÖN PALVELUALUE	Piirustusnumero:
KAUPUNKISUUNNITTELU	2021-41-101-P
Suunnitelman päivämäärä ja hyväksyjä: 15.10.2021	

Päivämäärä  
15.10.2021

## Ukinpuiston puistosuunnitelmaselostus

### Lähtökohdat ja nykytilanne

Ukinpuisto sijaitsee asemakaavan mukaisella puistoalueella (VP-1) Jalkarannan 33. kaupunginosassa. Se rajautuu lännestä Ilvessuonpuistoon, idästä Taatonkaareen ja pohjois- ja etelä reunoilta erillispientalo(AO) tontteihin.



Suunnittelualue on osa vanhaa aiemmin Tapanilakodille kuulunutta puistoaluetta. Puistossa on vanha lampi, joka on jo lähes umpeenkasvanut. Lammenreunoilla on nähtävissä jonkin verran aikanaan istutettuja vanhoja perennoja, jotka ovat pahasti rikkakasvuston valtaamina. Alue on ollut lähes hoitamatta useamman vuoden ajan osin alueen rakennustöistä johtuen ja se näkyy puiston yleisilmeessä mm. kasvillisuuden villiintymisenä. Alueella on näkyvissä vanhoja puistokäytävälinjauksia sekä aiemmin puistossa sijainneen huvimajan paikka, jonka ympärillä kasvaa rohtosuopayrttiä jäänteinä vanhoista istutuksista. Puiston keskellä on vanha hopeapaju, joka on asemakaavassa suojeltu. Puiston länsirajan tuntumassa on paikoin tiheän kasvillisuuden seasta erotettavissa hienot vanhat lehmukset. Viereisten alueiden rakentumisen myötä myös korkeusolot ovat muuttuneet siten, että ne tulee huomioida suunnittelussa.

Puistosuunnitelman laadinnassa on huomioitu mm. alueen historia, asemakaavamääräykset sekä alueen asukkailta tulleet toiveet.

### Suunnitelman sisältö

#### Pintamateriaalit, kasvillisuus ja rakenteet

Puistoon tehdään selkeä kivituhkapintainen puistokäytävä, jonka varteen osoitetaan paikat istuskelulle ja oleskelulle. Pääkäytävän linjaus on suunniteltu siten, että se mahdollistaa myös luontevan reitin Taatonkaarelta puiston takaa kulkeville virkistysreiteille.





Puistossa oleva vanha lampi kunnostetaan ja siitä muodostuu alueen keskipiste. Lammen kadunpuoleinen reuna istutetaan kosteikkoympäristöön soveltuvilla perennoilla sekä pensailla. Lammen länsireunalle jätetään kasvillisuudelta avoin alue, jossa on mahdollisuus päästä veden ääreen. Reuna-alue viimeistellään luonnonkivillä. Lammen kunnostuksesta tehdään erillinen kunnostussuunnitelma, jonka yhteydessä kiinnitetään huomio erityisesti lammen reuna-alueen turvallisuuteen.

Puiston metsään rajautuvalla reunalla kasvavat vanhat lehmukset otetaan paremmin esiin viereistä kasvillisuutta harventamalla luonnonsuojelulliset seikat huomioiden. Puistoon istutetaan muutamia uusia havu- ja lehtipuita sekä perennoja ja pensasryhmiä. Monikerrokselliset istutukset jäsentävät tilaa luontevasti, antavat suojaa ja tarjoavat samalla myös rauhallisia paikkoja oleskelulle ja luonnosta nauttimiseen. Muilta osin puistoalue on asemakaavan mukaisesti suunniteltu nurmipintaiseksi. Kasvilajeina ja lajikkeina istutuksissa käytetään monipuolisesti erilaisia ja eriaikaan kukkivia kasveja, jotka kaunistavat ympäristöä läpi koko kasvukauden sekä tukevat osaltaan myös luonnonmonimuotoisuutta tarjoten mm. ravintoa pölyttäjille ja perhosille.

#### Tasaus ja kuivatus

Pinnantasaussuunnitelma tehdään rakennussuunnittelun yhteydessä.

Puistoalue tulee pääosin jäämään viereisiä rakentuneita tontteja sekä katua alemmalle tasolle ja alue luiskataan yhdistymään luontevasti viereisiin tontteihin ja kadunreuna-alueeseen.

Puistoalueen hulevedet ohjataan kasvillisuuden käyttöön.

#### Valaistus

Puistonläpikulkevan puistokäytävän oleskelupaikan yhteyteen rakennetaan valaistus (valaisimia 1kpl). Valaisintyyppi sekä sen tarkka sijainti määritellään rakennussuunnittelun yhteydessä.

#### Kunnossapito

Puistoalue kuuluu hoitoluokkaan A3 (Käyttö- ja suojaviheralue)