



Anu Pailakka ja Titta Lahtinen

Toiminnallisen tilanteen luominen työ- ja toimintakyvyn arviointiin

Metropolia Ammattikorkeakoulu
Toimintaterapeutti AMK
Toimintaterapian tutkinto-ohjelma
Opinnäytetyö
15.11.2021

Tekijä	Anu Pailakka & Titta Lahtinen
Otsikko	Toiminnallisen tilanteen luominen työ- ja toimintakyvyn arviointiin
Sivumäärä	41 sivua + 1 liite
Aika	15.11.2021
Tutkinto	Toimintaterapeutti AMK
Tutkinto-ohjelma	Toimintaterapian tutkinto-ohjelma
Ohjaajat	Lehtori Jari Pihlava Lehtori Eveliina Holmgren
<p>Toiminnallisen opinnäytetyön aihe nousi Helsingin kaupungin terveys- ja hyvinvointikeskuksissa työskentelevien toimintaterapeuttien tarpeesta saada konkreettinen työkalu osaksi työ- ja toimintakyvyn arviointia. Opinnäytetyön tarkoituksena oli kehittää Helsingin kaupungin toimintaterapian eri toimipisteissä toteutettavaksi sopiva toiminta, jota havainnoimalla toimintaterapeutit voivat arvioida asiakkaan työ- ja toimintakykyä. Kehitettyä toiminnallista tilannetta havainnoimalla voidaan kerätä tietoa asiakkaan toiminnallisesta suoriutumisesta ja taidoista osana laajempaa työ- ja toimintakyvyn arviointia.</p> <p>Toiminnallisen tilanteen kehittäminen pohjautui tehtäväsuuntautuneeseen toiminnan analyysiin ja AWC-FI- ja AWP-FI-arviointimenetelmien kolmeen taitoalueeseen. Opinnäytetyön teoreettisena taustana käytettiin inhimillisen toiminnan mallia. Malli on toimintaterapian asiakaslähtöinen ja toimintakeskeinen teoriamalli, joka tarjoaa laajan kuvan ihmisen toiminnasta. Opinnäytetyön tuotokseksi muodostui arviointitilanteessa käytettävä toiminnallisen tilanteen käsikirjoitus. Käsikirjoitus sisältää asiakkaalle annettavat sanalliset ja kirjalliset ohjeet, tarvittavat välineet ja toimintaterapeuteille annettavat ohjeet. Yhteistyöorganisaation kaksi toimintaterapeuttia ja opinnäytetyön tekijät testasivat ja pisteyttivät toiminnat käsikirjoituksen mukaisesti. Pisteytyksessä käytettiin AWC-FI-arviointimenetelmää. Käsikirjoitus on opinnäytetyön liite 1.</p> <p>Toimintaterapeuttien antaman palautteen perusteella toiminnallisen tilanteen käsikirjoitus ilmeni toimivaksi ja käytettäväksi työkaluksi asiakkaiden työ- ja toimintakyvyn arviointeihin. Toimintojen havainnoiminen tuottaa tietoa asiakkaan taidoista ja suoriutumisesta ja on yksi osa työkyvyn arviointia. Kattavaan työ- ja toimintakyvyn arviointiin sisältyy usean tiedonkeruumenetelmän, kuten esimerkiksi asiakkaan haastattelun ja itsearviointin käyttäminen. Työ- ja toimintakyvyn arviointi on moniulotteinen prosessi. Asiakkaiden monimuotoisten toimintakykyongelmien selvittelyyn tarvitaan uusia käytäntöjä ja monipuolista ja oikea-aikaista tiedonkeruuta. Toimintaterapian kokonaisvaltainen ja ihmisläheinen lähestymistapa ja arviointimenetelmät tuovatkin lisäarvoa työ- ja toimintakyvyn arviointiin. Toimintaterapian arviointimenetelmien avulla saadaan tietoa asiakkaan kokonaistilanteesta, motivaatiosta ja omasta pystyvyyden kokemuksesta.</p>	
Avainsanat	Tehtäväsuuntautunut toiminnan analyysi, työkyvyn arviointi, toimintakyvyn arviointi, AWC-FI, AWP-FI, toiminnallinen tilanne, toiminta

Author	Anu Pailakka & Titta Lahtinen
Title	Creating an occupational setting for work ability and occupational performance assessment
Number of Pages	41 pages + 1 appendice
Date	15.11.2021
Degree	Bachelor of Health Care
Degree Programme	Occupational Therapy
Instructors	Jari Pihlava, Senior Lecturer Eveliina Holmgren, Senior Lecturer
<p>Occupational therapists working for the City of Helsinki are facing the growing need to do more observational assessments about peoples occupational and work ability performance at the health care centers. They have an increasing number of work ability referrals of people who are not currently employed. There was a need to have more variety of occupations to observe and have some structure in creating occupational settings at different health care center facilities. We were drawn to the idea of making a functional thesis that would involve creating an occupational setting to help occupational therapists gather information about the client's work ability and performance capacity as a part of their evaluation.</p> <p>The occupational therapy model behind our work is Kielhofner's Model of Human Occupation (MOHO) and the two observational assessment methods created from that, AWP (Assessment of Work Performance) and AWC (Assessment of Work Characteristics). These assessment methods are also used by the occupational therapists of the City of Helsinki. In MOHO, AWP and AWC they use the same three skill domains and 14 skill items that help to assess the client's performance capacity and skills. We used those same categories as a basis to plan our occupational situation.</p> <p>The product of our functional thesis is a manuscript of the occupational setting and the two different occupations we chose to use. Manuscript contains both oral and written instructions for the clients, a list of materials needed and also instructions for the occupational therapist as to how to set up and manage the situation. Our thesis partners of the City of Helsinki gave us feedback and were also involved in choosing the occupations from various ideas. In the end they used the AWC-FI (Finnish translation of the assessment method) to score the occupations. They were pleased with the end result and are going to use these occupations as a part of their evaluation process.</p> <p>Assessing work ability and performance capacity is a multidimensional process that involves different ways to gather information. Occupational therapists give a client-centered and holistic view supported by various structured assessment methods. In addition to observing skills and performance, occupational therapists also understand the meaning of motivation, interests, and personal perspective of one's occupational capacity.</p>	
Keywords	Activity analysis, work ability assessment, performance capacity assessment, AWC-FI, AWP-FI, occupational setting, occupation

Sisällys

1	Johdanto	5
2	Opinnäytetyön lähtökohdat	6
2.1	Tavoite ja tarkoitus	6
2.2	Työelämän yhteistyökumppani ja tarve	7
3	Työkyvyn arviointi	8
3.1	Työkyky käsitteenä	8
3.2	Työkyvyn arviointi ja toimintaterapia	9
4	Inhimillisen toiminnan malli	11
4.1	Inhimillisen toiminnan malliin perustuvat työkyvyn arviointimenetelmät	14
4.2	Toiminnan havainnointiin perustuvat työkyvyn arviointimenetelmät, AWP-FI ja AWC-FI	15
4.3	Aiempiä tutkimuksia ja opinnäytetöitä AWP- ja AWC- arviointimenetelmistä	16
5	Toiminta	18
5.1	Toiminnan käsite toimintaterapiassa	18
5.2	Tehtäväsuuntautunut toiminnan analyysi	19
6	Toiminnallisen opinnäytetyön toteuttaminen	20
6.1	Toteutuksen vaiheet	20
6.2	Opinnäytetyössä luotujen toimintojen tehtäväsuuntautuneet analyysit	23
6.3	Opinnäytetyössä luodun toiminnallisen tilanteen analyysi AWC-FI- ja AWP-FI- taitoalueiden mukaan	28
6.4	Yhteistyökumppanin palaute tuotokseen	31
6.5	Toimintojen pisteytys AWC-FI-arviointimenetelmän mukaisesti	31
7	Lopuksi	33
7.1	Eettisyys ja luotettavuus	34
7.2	Tuotoksen ja yhteistyön pohdinta	35
7.3	Jatkotutkimuksia	35
	Lähteet	37
	Liitteet	
	Liite 1. Toiminnallisen tilanteen käsikirjoitus	

1 Johdanto

Ihmisen arki koostuu erilaisista toiminnoista ja toimintakokonaisuuksista. Ne toteutuvat tietynlaisissa ympäristöissä, jotka vaikuttavat toimintaan. Usein toiminnassa on mukana myös sosiaalinen ulottuvuus. Määrittelemme itse mikä toiminta on meille merkityksellistä ja miksi. Työkyky ja työssä suoriutuminen on Suomen Toimintaterapianimikkeistön mukaisesti yksi toimintakokonaisuuksista (Savolainen & Aralinna 2017:14). Työ on olennainen osa ihmisen identiteettiä, hyvinvointia ja osallisuuden kokemusta yhteiskunnassa. Ihmisellä on tarve olla tuottava sekä hyödyllinen toisille ja erityisesti länsimaissa palkkatyötä pidetään erityisen tuottavana toimintana. (Pierce 2003: 59–60.) Työn tekeminen tukee ihmisen terveyttä, antaa kokemuksen yhteiskunnallisesta tarpeellisuudesta sekä merkityksellisyydestä ja muodostaa yhteenkuuluvuuden ja osallisuuden tunteen. Työelämästä syrjäytyminen voi johtaa työkyvyn heikkenemiseen ja sosiaaliseen syrjäytymiseen. (Sosiaali- ja terveysministeriö 2016:6.)

Työkyky kiinnostaa myös Suomen istuvaa hallitusta. Työkyvyn edistäminen ja osatyökykyisten työllistäminen on ajankohtainen aihe yhteiskunnassa. Hallitusohjelman yhtenä konkreettisenä tavoitteena on nostaa työllisyysaste 75 %:iin (Valtioneuvosto). Tähän yhtenä lääkkeenä hallituksen työllisyystoimien kokonaisuudessa on työkykyohjelma. Työkykyohjelman tavoitteena on mm. lisätä työttömien työllisyyden edellytyksiä ja tuoda työkyvyn tuki osaksi tulevaisuuden sosiaali- ja terveyskeskusta. (Sosiaali- ja terveysministeriö). Hallitusohjelman yhtenä toimenpiteenä 1.3.2021 käynnistettiin työllisyyden kuntakokeilut, jossa kokeiluun osallistuvat kunnat vastaavat osin alueensa työ- ja elinkeinopalveluiden tarjoamisesta. Kokeilun myötä suuri osa työttömiä siirtyy TE-toimistoilta kotikuntansa TE-palveluiden piiriin. Kokeilun yhtenä tavoitteena on edistää nykyistä tehokkaammin työttömien työnhakijoiden työllistymistä. (Työ- ja elinkeinoministeriö.) Helsinki on yksi kuntakokeiluun osallistuvista kunnista, ja yhteistyökumppanimme mukaan siellä pyydetään lisääntyvissä määrin arvioita toimintaterapeuteilta asiakkaiden työ- ja toimintakyvystä.

Työllisyyden edistämisessä ja ammatillisessa kuntoutuksessa kannattaisi hyödyntää paremmin toimintaterapeuttien ammattitaito, kuten arviointi- ja kuntoutusosaaminen. Ruotsissa toimintaterapeuttien osaamista ja toimintaterapian arviointimenetelmiä hyödynnetään jo työterveyshuollossa ja työvoimalaitoksissa (Sandqvist). Osatyökykyisten

työhön paluu ja yleisesti työkyvyn edistäminen edellyttävät moniammatillista yhteistyötä. Toimintaterapian arviointiprosessi on yksi osa kokonaisvaltaista työ- ja toimintakyvyn arviointia. Toimintaterapeuttien kehittämät arviointimenetelmät soveltuvat erilaisille asiakasryhmille ja niiden avulla on mahdollista saada tietoa asiakkaan tilanteesta monipuolisesti. Arviointimenetelmien avulla voidaan kerätä tietoa muun muassa asiakkaan motivaatiosta, voimavaroista, suorituskyvystä ja sitoutumisesta prosessiin.

Toiminnallisen opinnäytetyömme tavoitteena oli luoda toiminnallinen tilanne, jota toimintaterapeutit voivat hyödyntää osana työ- ja toimintakyvyn arviointia. Tarkoituksena on, että toiminnallinen tilanne on toteutettavissa kliinisessä ympäristössä ja suhteellisen yksinkertaisilla materiaaleilla. Toimintaa havainnoidessaan toimintaterapeutilla on mahdollista saada informaatiota asiakkaan työ- ja toimintakyvystä. Opinnäytetyön tuotos on toiminnallisen tilanteen käsikirjoitus, jota seuraamalla toiminnallisen tilanteen voi toistaa samankaltaisesti ja lyhyellä perehtymisellä. Havainnoinnin ja arvioinnin tukena toimintaterapeutti voi käyttää arviointimenetelmää ja tehtäväsuuntautunutta toiminnan analyysiä.

Opinnäytetyön yhteistyökumppanina ovat Helsingin sosiaali- ja terveystoimialan, Sairaala-, kuntoutus- ja hoivaosaston Helsingin sairaalan toimintaterapeutit, joiden työnkuvaan kuuluu keskeisesti asiakkaiden toiminta- ja työkyvyn arvioiminen.

Toiminnallisen tilanteen kehittäminen perustui AWP-FI- ja AWC-FI-arviointimenetelmien kolmeen taitoalueeseen. Näitä arviointimenetelmiä yhteistyökumppanimme käyttää työ- ja toimintakyvyn arvioinnissa. Kehittelyvaiheessa analysoimme toiminnat tehtäväsuuntauneella toiminnan analyysillä. Toiminnan analyysin avulla pystyimme tarkastelemaan kehittelemämme toimintoihin vaadittavia tekijöitä, kuten kehon toimintoja, toiminnan jakottamista ja suorittamiseen vaadittavia taitoja.

2 Opinnäytetyön lähtökohdat

2.1 Tavoite ja tarkoitus

Opinnäytetyön tavoitteena oli luoda toiminnallinen tilanne toimintaterapeuttien käyttöön työ- ja toimintakyvyn arviointiin. Toimintaa havainnoimalla on mahdollista saada arviointitilanteesta informaatiota asiakkaan työ- ja toimintakyvystä. Toiminnallisen tilanteen käsikirjoitusta voidaan käyttää toimintaterapiayksikön eri toimipisteissä.

Opinnäytetyön tarkoituksena on suunnitella prosessinomaisesti yhdessä ammattilaisten kanssa heille sopiva työkalu yhdeksi osaksi työ- ja toimintakyvyn arvioinnin kokonaisuutta.

Toiminnallisen opinnäytetyön tuotos on toiminnallisen tilanteen käsikirjoitus (liite 1), jonka avulla toimintaterapeuttien on helppo valmistella sekä toteuttaa kyseinen toiminnallinen tilanne asiakkaan kanssa.

2.2 Työelämän yhteistyökumppani ja tarve

Opinnäytetyön yhteistyökumppanina ovat Helsingin sosiaali- ja terveystoimialan, Sairaala-, kuntoutus- ja hoivaosaston Helsingin sairaalan toimintaterapeutit, joiden työnkuvaan kuuluu keskeisesti asiakkaiden työ- ja toimintakyvyn arvioiminen. Asiakkaat ohjautuvat työ- ja toimintakyvyn arviointiin pääasiassa terveysasemilta lääkäreiden ja hoitajien lähettämänä sekä erilaisista työttömien palveluista, kuten työllisyyspalveluista ja työkykyselvityksestä.

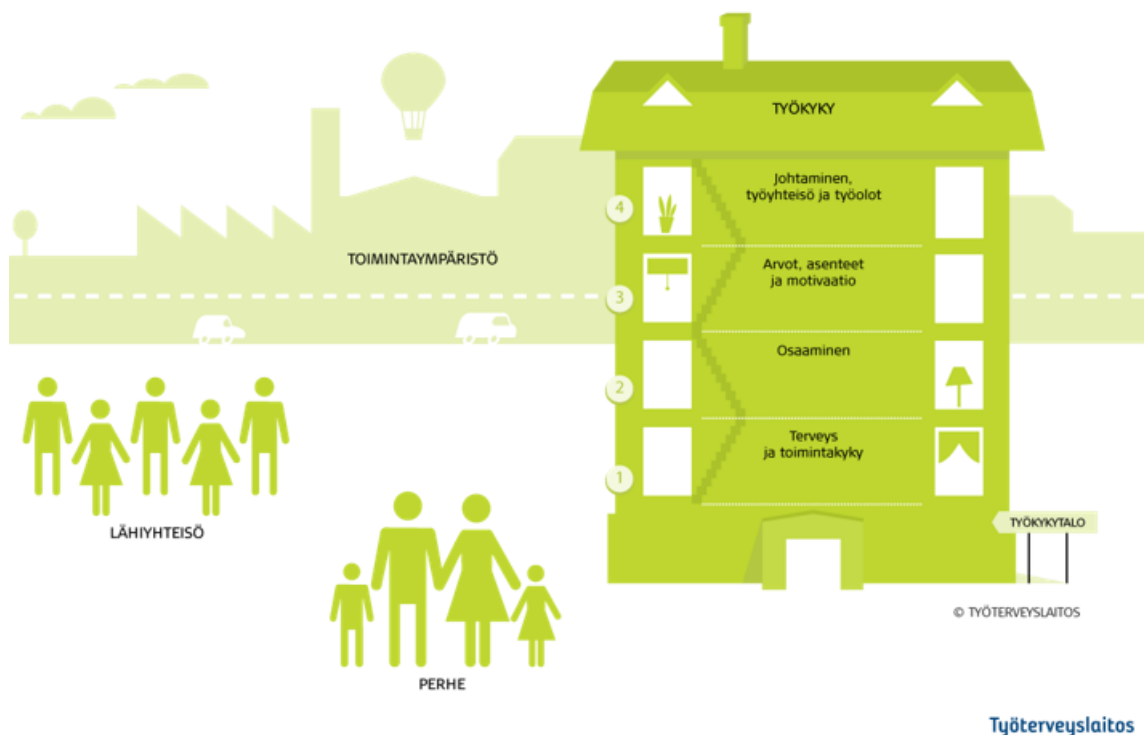
Suunnitellun toiminnallisen tilanteen on tarkoitus soveltua käytettäväksi mahdollisimman monessa eri toimipaikassa Helsingin terveys- ja hyvinvointikeskuksissa toimintaterapeuttien vastaanottotiloissa. Vastaanottotilat ovat klinisiä tiloja, joissa käytettävää välineistöä on rajallisesti. Suunniteltu toiminta tulee tarjoamaan vaihtoehdon tilanteeseen, jolloin työkyvyn arviointia ja toiminnan havainnointia ei voida tehdä aidossa työympäristössä.

Työ- ja toimintakyvyn arvioinnilla on vaikutuksia sekä ihmisen hyvinvointiin että yhteiskunnan toimivuuteen ja taloudellisten menojen hallintaan (Lehto 2004: 18). Työkyvyn arvioiminen on moniulotteista. Tarvitaankin monipuolista, luotettavaa ja oikea-aikaista tiedonkeruuta, jotta työkyvyn arvioinnin avulla voidaan suunnitella toimenpiteitä työkyvyn tukemiseksi ja edistämiseksi. Työ- ja toimintakyvyn arviointi on toimintaterapeuttien ydinosaa. (Holmberg 2020.) Helsingin kaupungin toimintaterapeuteilta noussut tarve toiminnallisen tilanteen kehittämiseen työkyvyn arviointeihin on yksi osa monipuolista työkyvyn arviointia. Toiminnallisen tilanteen luomisella on tarkoitus vastata tähän tarpeeseen.

3 Työkyvyn arviointi

3.1 Työkyky käsitteenä

Työkyvylle teoreettisena käsitteenä ei löydy kirjallisuudesta yhtenäistä määritelmää tai käsitystä. Työkyky on monesta eri tekijästä koostuva kokonaisuus, jonka eri osa-alueet ovat vuorovaikutuksessa keskenään. (Kerätär 2016: 19.) Ihmisen työkyky on monien asioiden summa. Se muodostuu ihmisen fyysisten ja psyykkisten voimavarojen ja työn välisestä yhteensopivuudesta ja tasapainosta. (Tela 2020.) Hyvän työkyvyn tavoitteena ei ole ainoastaan työssä jaksaminen, vaan hyvä työkyky tukee yleistä hyvinvointia henkilön kaikilla elämänalueilla (Nyman & Keponen & Nisula 2019: 10).



Kuva 1. Työkykytalo. © Työterveyslaitos

Ilmarisen (2005) työkykytalo-mallissa työkyky kuvataan rakennelmana, jossa on eri kerroksia. Työkykytaloissa on neljä kerrosta, joista kolme alimmaista kuvaavat yksilön henkilökohtaisia voimavaroja ja neljäs kerros itse työtä, työoloja ja johtamista. Psyykinen,

sosiaalinen ja fyysinen toimintakyky sekä terveys ovat työkyvyn perusta ja talon ensimmäinen kerros. Seuraavassa kerroksessa ovat osaaminen ja ammattitaito, joiden jatkuva päivittäminen on entistä tärkeämpi edellytys työkyvylle. Kolmanneksi mallissa tulee motivaation, asenteiden ja arvojen osa-alue, johon sisältyy sekä työn ja omien voimavarojen tasapaino että työn ja muun elämän väliset suhteet. Työ muodostaa mallin neljännen kerroksen ja siinä esimiestyö on tärkeässä asemassa. Tasapaino työn vaatimusten ja henkilön voimavarojen välillä muodostavat työkyvyn. Henkilön työkykyyn vaikuttaa myös eri tavoin perhe, läheiset ja muu ympäristö. (Ilmarinen 2005: 79–81.)

3.2 Työkyvyn arviointi ja toimintaterapia

Työkyky-käsitteen moniulotteisuus tekee sen tutkimisesta ja arvioinnista haastavaa. Myös yhteistyökumppanimme toimintaterapeutit nostivat esiin tekemänsä arvioinnin olevan usein enemmän toimintakyvyn arviointia, kuin pelkästään asiakkaan työkykyyn kohdistuvaa. Tämä erityisesti tilanteissa, joissa asiakkaalla ei ole työpaikkaa tai tiettyä ammattia, jonka perusteella täsmennetympää toiminnan havainnointia voitaisiin tehdä. Työ- ja toimintakykyä arvioitaessa toimintaterapeutti voi havainnoida asiakasta toiminnallisessa tilanteessa, joka liittyy suoraan asiakkaan työtehtävään, tai se voi olla jokin muu toiminta, jonka avulla toimintaterapeutti kykenee arvioimaan taitoja, joita vaaditaan työssä suoriutumiseen. Arviointi voi tapahtua aidossa työtilanteessa tai keinotekoisessa ja rakennetussa ympäristössä. (Sandqvist & Ekbladh 2017; Sandqvist & Gullberg & Henriksson & Gerdle 2008.) Toimintaterapeuttien osaamisen hyödyt ja tarpeellisuus työllisyyspalveluissa tulevat ilmi Christensenin ym. (2020) tutkimustuloksista. Työkyvyn arvioiminen ja työhön osallistumisen tukeminen ovat moniulotteisia työtehtäviä. Siksi työkyvyn arvioinnissa tarvitaan toimintaterapian kokonaisvaltaista lähestymistapaa. (Christensen & Hald & Nielsen & Nagaraj-Sithamparamanatham & Ilvig 2020: 316.)

Asiakkaiden monimuotoisten toimintakykyongelmien selvittelyyn tarvitaan uusia käytäntöjä ja monipuolista ja oikea-aikaista tiedonkeruuta. Sairauslähtöisen työkyvyn arvioinnin keskeinen tarkoitus on asiakkaan tilan dokumentointi etuisuuksia varten ja siinä jäävät huomioimatta toimintakyvyn kohentamisen yksilölliset mahdollisuudet (Kerätär & Taanila & Härkäpää & Ala-Mursula 2014: 495). Luonnontieteellinen lähestymistapa ei mahdollista asiakkaan omien lähtökohtien ymmärtämistä, vaan tähän tarvitaan ihmistieteiden näkökulmaa (Kerätär 2016: 85). Monialaisen työ- ja toimintakyvyn arvioinnin tarkoitus ja intressi on ensisijaisesti työ- ja toimintakyvyn laaja selvittely, jotta asiakkaalle voidaan laatia mahdollisimman sopiva kuntoutussuunnitelma (Kerätär ym. 2014:

498). Monialaisen arvioinnin lopputuloksena on asiakkaan ja eri ammattialojen edustajien muodostama kokonaisnäkemys asiakkaan tilanteesta, voimavaroista ja tuen tarpeesta (Suomen Toimintaterapeuttiliitto ry 2014: 11–12). Toimintaterapian kokonaisvaltainen ja ihmisläheinen lähestymistapa ja arviointimenetelmät tuovat lisäarvoa työ- ja toimintakyvyn arviointiin. Toimintaterapeuttien monipuolinen osaaminen on yhdistelmä terveyttä ja apuvälineitä sekä toiminnan analyysiä ja toiminnan porrastamista koskevaa tietoa. (Christensen ym. 2020: 314, 319.) Toimintaterapian arviointimenetelmien avulla saadaan tietoa asiakkaan kokonaistilanteesta, motivaatiosta ja omasta pystyvyyden kokemuksesta (Nyman & Nisula 2019: 7). Työn merkitys riippuu myös sosiaalisesta kontekstista ja merkityksistä, joita siinä toimivat ihmiset antavat työlle. (Yuill & McMillan 1998: 144.) Työkyky ja sen tärkeys ihmiselle ei ole toimintaterapiassa uusi asia. Ammattikunnan historiassa yksi käännekohta oli ensimmäisen maailmansodan jälkeen, kun haavoittuneiden sotilaiden kuntoutuksessa haluttiin painottaa enemmän työhön valmentavia menetelmiä (Hoover 1996:881).

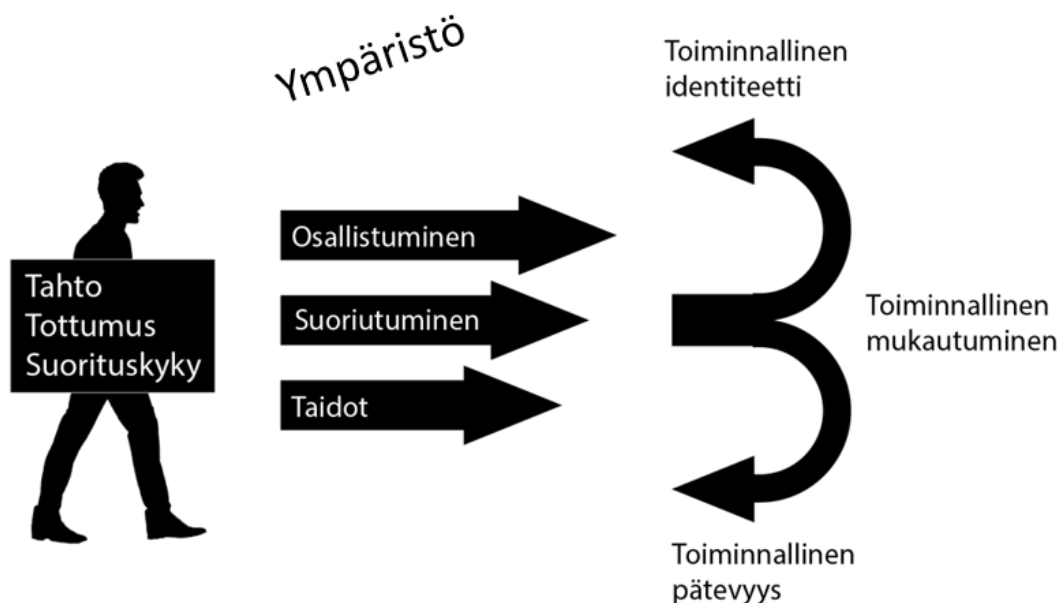
Arvioinnissa on tärkeää erottaa, kohdistuuko arviointi asiakkaan kehon rakenteiden tutkimiseen ja toimintojen mittaamiseen, työtehtävästä suoriutumiseen vai arviointiin työelämään osallistumisesta (Halonen & Pihlava 2020a; Sandqvist & Ekbladh 2017). Toimintojen ja tehtävien analysoiminen, soveltaminen ja porrastaminen on toimintaterapeuttien ydinosaa. Toiminnan analyysissa toimintaterapeutti sovittaa yhteen sekä asiakkaan kyvyt ja taidot että ympäristön olosuhteet ja toiminnan vaatimukset. Toimintoja ja tehtäviä analysoimalla toimintaterapeutit tunnistavat taitoja, joita työtehtävän suorittamiseen tarvitaan. Tarvittaessa toimintaterapeutit kykenevät muokkaamaan ja porrastamaan työtehtävää asiakkaalle sopivaksi. (Joss 2011; Hautala & Hämäläinen & Mäkelä & Rusi-Pyykönen 2016.)

Hyviin arviointikäytäntöihin kuuluu asiaan liittyvän ja tarkoituksenmukaisen tutkimustiedon kartoittaminen ja hyödyntäminen. Arviointiprosessin aikana tutkimustietoa käytetään muun muassa asiakkaan tilanteen ymmärtämisen tueksi ja arviointimenetelmien ominaisuuksien selvittämiseksi. Teoriaan pohjautuvien standardoitujen, strukturoitujen ja normitettujen arviointivälineiden käyttö parantaa arvioinnin luotettavuutta ja toistettavuutta. (Suomen toimintaterapialiitto ry 2021:14.) Kattavaan työkyvyn arviointiin sisältyy usean tiedonkeruumenetelmän käyttäminen, esimerkiksi haastattelu ja toiminnan havainnointi, ja kerätyn tiedon analysoiminen ja kokonaiskuvan muodostaminen asiakkaan tilanteesta. Lisäksi arviointiin sisältyy useampien näkökulmien huomioiminen, eli

esimerkiksi asiakkaan itsearviointi tai työnantajan tai muun arvioivan henkilökunnan havainnot. (Halonen & Pihlava 2020a; Sandqvist & Ekbladh 2017.) Yksi arviointimenetelmä ei ole ratkaisu kaikkeen, vaan yksi työkalu arviointiprosessissa. Menetelmä auttaa toimintaterapeuttia tiedon keruussa, mutta merkityksellistä on, kuinka terapeutti osaa hyödyntää keräämänsä tiedon. Toimintaterapeutin täytyy osata tulkita ja arvioida kerättyä tietoa ja muodostaa sen perusteella kokonaisnäkemys asiakkaan työkyvystä. (Sandqvist & Ekbladh 2017: 384.)

4 Inhimillisen toiminnan malli

Opinnäytetyön teoreettisena taustana on Gary Kielhofnerin kehittämä inhimillisen toiminnan malli, The Model Of Human Occupation (MOHO). Inhimillisen toiminnan malli on toimintaterapian asiakaslähtöinen, toimintakeskeinen ja näyttöön perustuva teoriallinen malli. Malli tarjoaa laajan ja yhtenäisen näkökulman ihmisen toimintaan. Inhimillisen toiminnan mallin avulla voidaan ymmärtää tarkemmin toimintaan motivoitumiseen, toiminnasta suoriutumiseen ja toiminnallisen käyttäytymisen jäsentymiseen vaikuttavia tekijöitä. Toimintaan sitoutuminen ja osallistuminen ovat yksilön sisäisten tekijöiden eli tahdon, tottumuksen ja suorituskyvyn sekä ympäristön vuorovaikutuksen tulosta. Inhimillisen toiminnan mallissa ihmiseen, toimintaan ja ympäristöön liittyvät tekijät muodostavat dynaamisen kokonaisuuden. Mallin keskiössä on toiminnallisen mukautumisen käsite, mikä tarkoittaa yksilön luontaista kykyä kehittyä ja muuttua. (Taylor & Kielhofner 2017: 4–7.)



Kuva 2. Inhimillisen toiminnan malli. (Kielhofner 2008:108 mukaillen)

Tahto tarkoittaa yksilön arvoja, mielenkiinnon kohteita sekä henkilökohtaista vaikuttamista. Arvot ovat yksilön uskomuksia siitä, mikä on oikein, hyvää ja tärkeää. Toimiminen arvojen mukaan saa yksilön kokemaan merkityksellisyyttä, turvallisuutta ja kuulumista johonkin. (Wook Lee & Kielhofner 2017: 41, 46). Mielenkiinnon kohteet ovat yksilön mieltymyksiä ja tyydyttävää tekemistä, jotka antavat elämään voimavaroja, merkitystä ja nautintoa. Henkilökohtainen vaikuttaminen tarkoittaa yksilön kokemusta omista kyvyistään, voimavaroistaan ja mahdollisuuksistaan vaikuttaa maailmassa. (Wook Lee & Kielhofner 2017: 41–43.)

Tottumus muodostuu yksilön jokapäiväistä elämää jäsentävistä rutiineista eli rooleista ja tavoista. Tavat tarkoittavat yksilön taipumusta toimia ja käyttäytyä tutussa tilanteessa ja ympäristössä. Tavat ohjaavat yksilön käyttäytymistä ja toimintaa ja liittävät arjen toiminnat yhteen tutulla tavalla. Roolit ovat toimintamalleja, jotka yksilö on sisäistänyt. Roolin sisäistäminen tarkoittaa identifioitumista tiettyyn rooliin ja käyttäytymistä sen mukaisesti. Persoonalliset tavat ja kulttuurisesti syntyneet sosiaaliset odotukset vaikuttavat siihen, miten roolissa toimitaan. (Wook Lee & Kielhofner 2017: 60–61, 65.)

Suorituskyky tarkoittaa yksilön psyykkisiä ja fyysisiä kykyjä. Subjekttiivinen suorituskyky on yksilön oma kokemus toimintakyvystään. Objektivisesti suorituskykyä tarkasteltaessa voidaan ulkoapäin havainnoida kehon fyysisiä ja kognitiivisia toimintoja kuten

muistia, tarkkaavuuden ylläpitämistä, luustoa ja lihaksistoa. Objektiivinen ja subjektiivinen näkökulma yhdessä ympäristötekijöiden kanssa vaikuttaa jokaiseen yksilön suoriutumukseen. (Tham & Erikson & Fallaphour & Taylor & Kielhofner 2017: 75–76.)

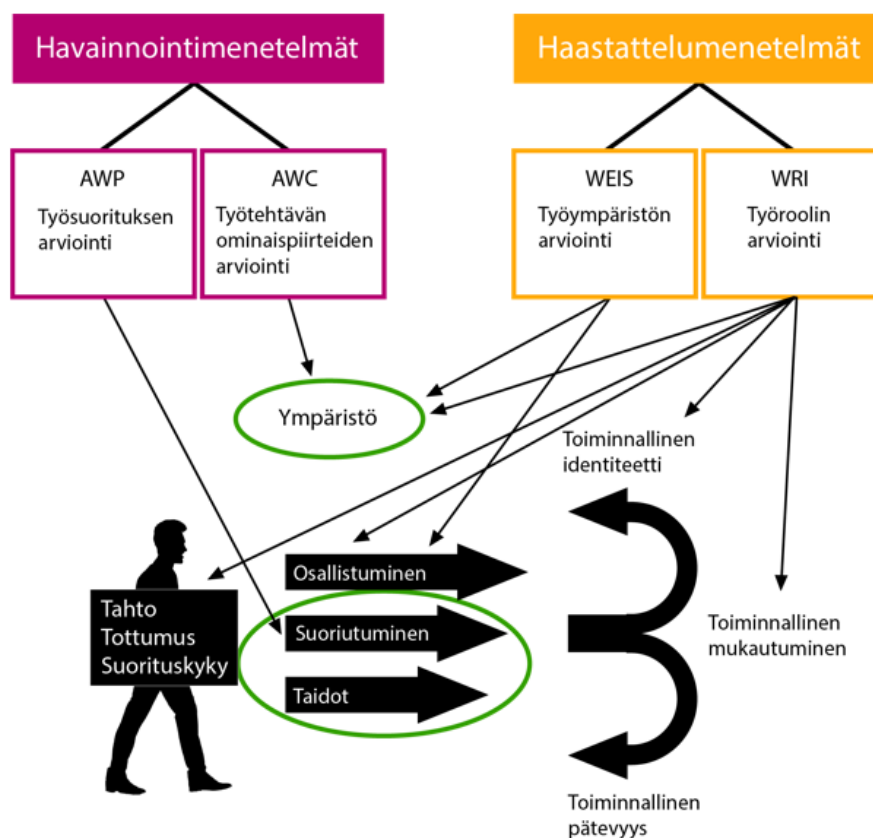
Inhimillisen toiminnan mallissa tekeminen jakautuu kolmeen toisiaan täydentävään tasoon: toiminnalliseen osallistumiseen, toiminnalliseen suoriutumiseen ja taitoihin. Toiminnallinen osallistuminen tarkoittaa tekemistä sen laajimmassa merkityksessä. Toiminnallinen osallistuminen on sitoutumista niihin työn, vapaa-ajan ja itsestä huolehtimisen toimintoihin, jotka kuuluvat yksilön kontekstiin ja joihin sitoutuminen on välttämätöntä ja merkityksellistä hyvinvoinnin kannalta. Toiminnalliseen osallistumiseen vaikuttavat yksilön suorituskkyky, tottumus ja tahto sekä ympäristö. Mallissa ympäristö on tekijä, joka joko edistää tai estää toiminnallista osallistumista. Ympäristöä muokkaamalla toiminnallista osallistumista voidaan tukea ja edistää. Toiminnallinen suoriutuminen on jonkin toiminnan muodon tai tehtävän, kuten työhön liittyvien toimintojen tekemistä (esimerkiksi oppitunnin suunnitelman tekeminen tai kuorma-auton ajaminen). Taidot ovat toiminnallisen suoriutumisen aikana havaittavia konkreettisia ja tavoitteellisia tekoja. (Kielhofner 2008: 101–105.)

Toiminnan aikana yksilö käyttää motorisia, prosessuaalisia sekä viestintä- ja vuorovaikutustaitoja. Motoriset taidot ovat tarkoituksenmukaisia liikkeitä ja kehon asentoja, kuten tasapainon säilyttäminen, kehon taivuttaminen sekä esineiden käsittely ja siirtäminen. Prosessitaidot viittaavat loogisesti eteneviin ja aikaan sidottuihin tekoihin. Prosessitaitoja ovat muun muassa toiminnan aloittaminen, ylläpitäminen ja lopettaminen sekä asianmukaisten välineiden ja materiaalien valinta toimintaa suoritettaessa. Viestintä- ja vuorovaikutustaidoilla tarkoitetaan kykyä puhua ja ilmaista omia aikomuksia ja tarpeita sekä kykyä olla kanssakäymisessä toisten ihmisten kanssa, jakaa ja vastaanottaa tietoa. (Kielhofner 2008; Sandqvist 2007.) Näiden taitoalueiden havainnoinnin ja arvioinnin mahdollistamiseen opinnäytetyön tuotos perustuu.

Inhimillisen toiminnan mallin mukaan tahto, tottumus, suoriutuminen ja ympäristö ovat keskeisiä tarkasteltaessa työkykyä. Näiden käsitteiden yhteisvaikutuksesta muodostuu käsitys ja ymmärrys työkyvystä. (Kielhofner & Braveman & Baron & Fisher & Hammer & Littleton 1999: 37.)

4.1 Inhimillisen toiminnan malliin perustuvat työkyvyn arviointimenetelmät

Inhimillisen toiminnan mallin mukaan kattava sekä luotettava työkyvyn arviointi sisältää toiminnan havainnointia, itsearviointia ja asiakkaan haastattelun (Sandqvist & Ekbladh 2017:383–384). Malliin perustuvia strukturoituja, kriteeriperustaisia työkyvyn arviointimenetelmiä ovat havainnointiin perustuvat AWP-FI, AWC-FI sekä haastattelumenetelmät WRI-FI ja WEIS-FI. Arviointimenetelmät täydentävät toisiaan antaen kokonaisvaltaisen kuvan ihmisen työkyvystä. Menetelmät eivät ole sidottuja esimerkiksi tiettyyn diagnoosiin, vaan arvioija käyttää asiakaskohtaisesti ammatillista harkintaa menetelmän käytön soveltuvuudesta. Menetelmien tarkoituksenmukainen käyttö edellyttää mallin tuntemusta ja siihen liittyvien käsitteiden ymmärtämistä. (Sandqvist; Sandqvist & Ekbladh 2017:383–384.)



Kuva 3. Inhimillisen toiminnan malli ja arviointimenetelmät AWP, AWC, WEIS, WRI. (Kielhofner 2008; Halonen & Pihlava 2020b mukailen)

Opinnäytetyönä luotu toiminnallinen tilanne on työkalu, joka koskee kapeaa aluetta työkyvyn arvioinnissa (kuva 3). Siinä keskitytään henkilön suoriutumiseen ja havaittaviin taitoihin sekä ympäristöön, käytettäviin materiaaleihin ja toiminnan muotoihin.

4.2 Toiminnan havainnointiin perustuvat työkyvyn arviointimenetelmät, AWP-FI ja AWC-FI

Yhteistyökumppanimme toimintaterapeutit käyttävät työkyvyn arvioinnin tukena AWP-FI- ja AWC-FI-arviointimenetelmiä. Tästä syystä päätimme käyttää toiminnallisen tilanteen suunnittelussa ja toimintojen analysoinnissa AWC-FI-työtehtävän ominaispiirteiden arviointia. Menetelmien käyttö on joustavaa, kumpikaan ei ole tehtävä- tai kontekstisidonnainen ja arviointi voidaan toteuttaa joko aidossa tai simuloitussa tilanteessa sekä ympäristössä (Halonen & Pihlava 2020; Sandqvist 2017).

AWP-FI on työsuorituksen arviointimenetelmä (Assessment of Work Performance). Arvioija havainnoi arvioitavaa henkilöä suorittamassa aitoa tai simuloitua työtehtävää ja voi havainnoinnin lisäksi osallistua itse tilanteeseen. Havainnoinnin aikana kirjataan muistiinpanoja. Toiminnan ja havainnoinnin päätyttyä tiedot tiivistetään arviointilomakkeeseen ja henkilön suoritus pisteytetään käsikirjan ohjeiden mukaisesti. Henkilölle saadaan pisteytyksen perusteella myös taitoprofiili, jossa näkee graafisesti mihin taitoihin ja osa-alueisiin arvioitavan henkilön vahvuudet ja haasteet mahdollisesti painottuvat. Arvioinnille ei ole ennalta määriteltyä kestoja, ja arviointitilanteita voi olla tarvittaessa useita. Tällöin olisi kuitenkin suotavaa, että työtehtävä pysyisi samana. Jokaisesta yksittäisestä arviointitilanteesta täytetään oma arviointilomake. (Halonen & Pihlava 2020a; Sandqvist 2007.)

AWC-FI on työtehtävän ominaispiirteiden arviointimenetelmä (Assessment of Work Characteristics). Arvioija saa menetelmän avulla tietoa siitä, missä määrin kyseinen työtehtävä asettaa vaatimuksia tietyille taidoille. Arviointilomakkeelle työtehtävää pisteytettäessä pohditaan, kuinka usein tiettyä taitoa työtehtävässä tarvitaan. Arvioinnista saadaan näin pisteytettynä työtehtävän vaatimusprofiili, joka voidaan yhdistää AWP-FI:stä saatuun henkilön taitoprofiiliin. AWC-FI:n tarkoituksena on kuvata työtehtävien ominaisuuksia, eikä antaa arviota kokonaisesta työnkuvasta. Onkin perusteltua tehdä useita AWC-FI-arviointeja yhdestä työstä, joka sisältää erilaisia työtehtäviä. (Halonen & Pihlava 2020b; Sandqvist & Ekbladh 2017.)

Motoriset taidot	Prosessuaaliset taidot	Viestintä- ja vuorovaikutustaidot
1. Kehon asento 2. Liikkuvuus 3. Koordinaatio 4. Voima / esineiden käsittely 5. Fyysinen energia	6. Psyykinen energia 7. Tiedon hyödyntäminen 8. Työskentelyn ajoittaminen 9. Järjestäminen 10. Mukautuminen	11. Fyysinen viestintä- ja vuorovaikutus 12. Kieli 13. Vastavuoroisuus 14. Tiedon vaihtaminen

Kuva 4. AWP-FI ja AWC-FI arviointimenetelmien taito- ja osa-alueet. (Halonen & Pihlava2020b; Sandqvist & Ekbladh 2017)

Molemmassa arviointimenetelmissä käytetään jo aiemmin tässä opinnäytetyössä mainittuja inhimillisen toiminnan mallista tuttuja kolmea taitoaluetta, joiden mukaan työtehtävää ja suoritusta voidaan arvioida. Arviointimenetelmissä nämä kolme taitoaluetta on tarkennettu vielä yhteensä 14:ään erikseen pisteytettävään osa-alueeseen. Arviointimenetelmien pisteytyslomakkeissa on huomioitu, jos jotain taitoa ei pystytä arvioimaan kyseisen työtehtävän perusteella.

4.3 Aiempia tutkimuksia ja opinnäytetöitä AWP- ja AWC- arviointimenetelmistä

AWP-työkyvyn arviointimenetelmä on alun perin kehitetty Ruotsissa. Arviointimenetelmän nimessä oleva "FI" tarkoittaa sen suomenkielistä käännöstä. Linköpingin yliopiston työkyvyn tutkimusyksikön internetsivuilta on saatavilla ajankohtaista tietoa menetelmään liittyvistä tutkimuksista (Sandqvist). AWP on Ruotsissa käytössä esimerkiksi työvoimatoimistoissa, työterveys- sekä perusterveydenhuollossa ja eri kuntoutusalan laitoksissa (Sandqvist). Jan Sandqvistin väitöskirja perustuu neljään aiempaan tutkimukseen AWP-menetelmän kehittämisestä, sekä sen luotettavuuden että käytettävyyden tutkimisesta sitä testanneiden käyttäjien vastausten perusteella. (Sandqvist 2007).

AWC on kehitetty Ruotsissa AWP-menetelmän pohjalta (Sandqvist & Ekbladh 2017: 385).

Yhdysvalloissa 2010 Jenica Lee ja Gary Kielhofner tekivät kirjallisuuskatsauksen inhimillisen toiminnan malliin perustuvasta työhön liittyvästä kuntoutuksesta toimintaterapian alalla. Katsauksessa on 45 artikkelia ammatillisesta kuntoutuksesta, työkyvyn arviointimenetelmistä sekä mallin soveltamisesta asiakastilanteisiin. Katsauksen tuloksena todettiin, että myös AWP-arviointimenetelmällä saadaan asianmukaista tietoa henkilöiden ammatillisista mahdollisuuksista, ja se on käytettävissä laajalti erilaisten asiakkaiden kanssa. (Lee & Kielhofner 2010:187.)

Suomessa AWP-menetelmän ensimmäisen raakasuomennoksen laativat Sari Hyyrynen, Anniina Nevasmaa ja Krista Sorsa osana opinnäytetyötään (Hyyrynen & Nevasmaa & Sorsa 2016). Opinnäytetyössään he keräsivät tietoa palautekeskusteluilla raakasuomennoksen toimivuudesta, ymmärrettävyydestä sekä sujuvuudesta. Opinnäytetyön tulosten pohjalta käsikirjaa muokattiin ja käänösprosessi jatkui Metropolian Ammattikorkeakoulun lehtorin Janett Halosen ohjaamana.

2018 julkaistussa opinnäytetyössä Eerika Holmström ja Ulla Troberg selvittivät AWP-FI- ja AWC-FI-arviointimenetelmien suomenkielisten käsikirjojen sekä pisteytyslomakkeiden tutkimusversioiden käytettävyyttä ja kulttuurista soveltuvuutta (Holmström & Troberg 2018). Opinnäytetyöhön kerättiin aineistoa kyselylomakkeella HUS:ssa työskenteleviltä toimintaterapeuteilta sekä arviointimenetelmien koulutuspäiviltä. Saadun aineiston analyysin perusteella laadittiin vastauksia usein kysytyihin kysymyksiin -osio AWP-FI-arviointimenetelmän käsikirjaan. Vastanneet toimintaterapeutit olivat kokeneet arviointimenetelmien tutkimusversiot käsikirjoista ja pisteytyslomakkeista selkeiksi ja käyttökelpoisiksi. Opinnäytetyössä on tuotu hyvin esiin toimintaterapeuttien kommentteja menetelmien käytöstä. Vastanneet esimerkiksi kokivat, että menetelmien avulla myös asiakkaan tilanteen kuvaaminen muille helpottuu moniammatillisessa työyhteisössä (Holmström & Troberg 2018:33). Suurin osa vastanneista toimintaterapeuteista voisi suositella menetelmien käyttöä muillekin, ja kaikki aikoivat käyttää työssään ainakin toista arviointimenetelmää (Holmström & Troberg 2018:30).

Suomenkieliset laitokset arviointimenetelmistä AWP-FI ja AWC-FI on julkaistu 2020 toimintaterapian lehtoreiden Janett Halosen ja Jari Pihlavan viimeistelemänä. Mukana kehittämässä on ollut 21 toimintaterapeuttia, Metropolian Ammattikorkeakoulun opiskelijoita sekä lehtoreita. (Halonen & Pihlava 2020a; Halonen & Pihlava 2020b.)

5 Toiminta

5.1 Toiminnan käsite toimintaterapiassa

Toiminta on luonteeltaan monimuotoinen ja monitasoinen käsite, jota on jopa mahdollista määritellä yksiselitteisesti. Tekemisestä toiminta eroaa siten, että siihen liittyy aina tarkoitus ja merkitys. Kun toimintaa määritellään terapeuttisen toiminnan viitekehystä, huomioidaan toiminnan tarkoituksenmukaisuus ja merkityksellisyys. Toimiminen ja toiminta ovat tekemistä eli tekojen sarjoja. (Hautala ym. 2016: 20–23.) Toiminta viittaa tavallisiin ja tuttuihin asioihin, joita ihmiset tekevät päivittäin käyttääkseen aikaansa ja antaakseen merkitystä elämälleen. Toiminnot esiintyvät tietyissä konteksteissa, ja yksilölliset tekijät, suorituskyky ja taidot vaikuttavat niihin. Toiminnoilla on tarkoitusta, merkitystä ja hyödyllisyyttä yksilölle. (AOTA 2014: 4–6.) Christiansen ja Townsend (2010) määrittelevät toiminnan päämääräsuuntautuneena pyrkimyksenä, joka kestää jonkin aikaa. Toiminnalla on merkitys ja se sisältää useita eri tehtäviä. (Christiansen & Townsend 2010: 2–3.) Polatajkon ym. (2007) toiminnallisuuden luokittelussa toiminta määritellään tekemiseksi tai tekemisten joukoksi, jotka suoritetaan säännöllisesti ja johdonmukaisesti. Tekemiset luovat rakennetta ja ovat mielekkäitä ja arvokkaita sekä yksilölle että kulttuurille. (Polatajko ym. 2007: 19.)

Toimintaterapeutin ydinosaamista on toiminnan käyttäminen niin arvioinnin työkaluna kuin terapiassa. Toiminnan tarkoituksenmukainen käyttäminen vaatii taitoa analysoida, soveltaa ja porrastaa toimintaa. Yhtä lailla kuin toimintaterapeutilla pitää olla ymmärrystä yksilötasolla ihmisen toimintakyvystä, hänelle merkityksellisistä toiminnoista ja kuinka hänen ympäristönsä toimintaan vaikuttaa, niin tärkeää on myös yleisellä tasolla ymmärtää mitä taitoja ja valmiuksia tietyn toiminnan tekeminen ylipäänsä vaatii. (Sandqvist & Ekbladh 2017; Jarman 2010.)

Taulukko 1. Toiminnan analyysin tasot. (Hautala ym. 2016:139–161 mukailten)

Tehtäväsuuntautunut toiminnan analyysi	Mitä taitoja ja valmiuksia toiminnan tekeminen tyypillisesti vaatii?
Teoriasuuntautunut toiminnan analyysi	Kuinka toimintaa voidaan soveltaa ja porrastaa tietystä teoreettisesta näkökulmasta tarkasteltuna? Mitä teoreettisia malleja ja viitekehyksiä kunkin henkilön kanssa tarvitaan?
Yksilösuuntautunut toiminnan analyysi	Kuka henkilö on, mitkä toiminnat ovat hänelle merkityksellisiä, kuinka toimintaa voidaan käyttää tukemaan juuri hänen tavoitteitaan? Terapia-konteksti.
Toiminnan kokonaiskuvan hahmottaminen	Tarkoituksena tavoittaa toiminnan monimutkaisuus ja monimuotoisuus kontekstissaan. Huomioitavana myös sosiaalinen ympäristö, toiminnan merkitys sekä toiminnan tasapaino. Kokonaiskuva on prosessi, joka syntyy ihmisen ja hänen sosiaalisen ympäristönsä yhteistyöstä.

Toimintaterapian alalla on eri näkemyksiä siitä, miten toiminta määritellään. Ovatko kaikki tekemämme asiat toimintoja? Onko esimerkiksi tomaatin leikkaaminen toiminta vai yksi teko salaatinvalmistustehtävässä vai onko itse toiminta lounaan valmistaminen perheelle? Kuinka syvälle toiminnan analyysissä on tarkoituksenmukaista tarkentaa yksittäisiin tekoihin tai jopa motorisiin liikkeisiin? Tähän ei ole yhtä kaikenkattavaa määritelmää. Tärkeää on ymmärtää, että toiminnan analyysissä voidaan käyttää syvempää ja laajempaa näkökulmaa riippuen henkilön tavoitteista, toimintakyvystä ja omista mielenkiinnon kohteista. (Crepeau & Schell & Gillen & Scaffa 2014; Sandqvist & Ekbladh 2017.) Joskus pelkkä etusormen kärkinivelen koukistaminen voi mahdollistaa henkilölle tärkeän itsenäisen toiminnan, ja tällöin toiminnan analyysissä mennään kuntoutuksen osalta yksityiskohtiin. Toisinaan keskitytään taas henkilön arjen toimintojen tasapainoon ja tarkastellaan toimintoja toimintakokonaisuuksien tasolla, kuten työ ja opiskelu, vapaa-aika ja itsestä huolehtimisen toiminnot.

5.2 Tehtäväsuuntautunut toiminnan analyysi

Analyysi tarkoittaa loogista prosessia, missä jokin asia tutkitaan yksityiskohtaisesti ja puretaan yksinkertaisemmiksi ja pienemmiksi osiksi. Analyysi edistää kokonaisuuden syvempää ymmärtämistä ja hahmottamista. Tehtäväsuuntautuneen toiminnan analyysin tavoitteena on kuvata mahdollisimman yksityiskohtaisesti, mitä valmiuksia ja taitoja tietty toiminta vaatii. Toiminnan osia tarkastellaan toiminnan vaatimusten näkökulmasta. Toimintaterapiassa on tavoitteena yksilön toiminnallisen suoriutumisen tukeminen. Tämän onnistumiseksi tarvitaan tarkkaa ja yksityiskohtaista tietoa toiminnan luonteesta ja siitä, miten toiminnan eri osista ja kokonaisuudesta suoriudutaan. (Hagedorn

2000: 169.) Toiminnan analyysi auttaa toiminnan eri tasojen jäsentelyssä ja toimintakyvyn haasteiden syiden löytämisessä.

Tehtäväsuuntautuneessa toiminnan analyysissä voidaan erottaa eri vaiheita. Alussa analysoitava toiminta kuvaillaan lyhyesti ja mainitaan seuraavat asiat: tyypillisten toimijoiden ikä, toimintaan vaikuttavat ympäristötekijät (esimerkiksi fyysiset, kulttuuriset ja sosiaaliset tekijät), tarvittavat välineet ja materiaalit, mahdolliset turvallisuusriskit ja 10–20 toiminnan merkittävintä vaihetta. Seuraavaksi erotellaan ja analysoidaan toiminnan suorittamiseen vaadittavat osatekijät, eli taidot, joita yksilö tarvitsee kyetäkseen osallistumaan erilaisiin toimintakokonaisuuksiin. Osatekijät voidaan jakaa sensomotorisiin, kognitiivisiin, psyykkisiin ja sosiaalisiin osatekijöihin. Näiden osatekijöiden alle voidaan tehdä vielä erottelevampia alaluokituksia erilaisten teoreettisten viitekehysten mukaisesti. (Crepeau ym. 2014: 237–239.) Analyysissä on tärkeää määritellä, missä toiminnan osavaiheessa mitäkin taitoa tai valmiutta erityisesti tarvitaan (Hagedorn 2000: 172). Opinnäytetyössä toiminnallisen tilanteen suunnittelu perustuu tehtäväsuuntautuneeseen toiminnan analyysiin.

6 Toiminnallisen opinnäytetyön toteuttaminen

6.1 Toteutuksen vaiheet

Toiminnallinen opinnäytetyö tuotoksineen vastaa usein työelämän tarpeeseen ja siinä korostuu käytännönläheisyys. Verrattuna tutkimukselliseen kehittämistoimintaan tai toimintatutkimukseen, siinä ei välttämättä pyritä muutokseen tai tavoitella työyhteisön jäsenten oppimis- ja kasvuprosessia. Tiedonkeruumenetelmänä ei myöskään edellytetä työyhteisön havainnointia. (Kananen 2014; Toikko & Rantanen 2009.) Toiminnallisen opinnäytetyön tarkoituksena on toteuttaa konkreettinen tuotos tai toiminta. Lisäksi siinä on oltava raportoiva teksti, joka avaa lukijalle työn eri vaiheet, ratkaisut, arviot ja tulokset. (Jääskeläinen 2005; Vilkkä & Airaksinen 2003.)



Kuva 5. Opinnäytetyöprosessin eteneminen yhteistyökumppanin kanssa.

Helsingin sosiaali- ja terveystoimialan, Sairaala-, kuntoutus- ja hoivaosaston Helsingin sairaalan vastaava toimintaterapeutti oli lähettänyt muutamia mahdollisia opinnäytetyön aiheita Metropoliaan toimintaterapian lehtorille. Toiminnallinen lähestymistapa opinnäytetyön tekemiseen ja selkeä työelämästä noussut tarve herätti mielenkiinnon aiheeseen. Ensimmäisen puhelinsoiton perusteella vahvistui, että yhteistyö olisi mahdollinen. Opinnäytetyöprosessi alkoi yhteistyökumppanin haastatteluilla sekä tarkentavilla sähköposteilla, jotta saatiin käsitys siitä, mihin tarpeeseen opinnäytetyön halutaan tarkalleen vastaavan ja kuinka työtä lähdetään rajaamaan. Yhteistyökumppanilta nousi esiin tarve saada konkreettinen työkalu työ- ja toimintakyvyn arviointeihin.

Yhteydenpito yhteistyökumppanin kanssa tapahtui pääasiassa sähköpostilla ja muutamassa etäyhteystapaamisessa. Alussa kartoitettiin tarkemmin toimintaterapeuttien toiveita ja tarpeita, asiakaskuntaa sekä vastaanottotilojen olosuhteita ja resursseja. Yhteistyökumppanille oli tärkeää, että toiminnallista tilannetta voidaan käyttää vastaanotoilla eri toimipisteissä ja että materiaalit ovat helposti hankittavia sekä varastoitavia. Toiminnan tuli olla mahdollisimman neutraali eikä assosioitua voimakkaasti mihinkään tiettyyn työtehtävään tai ammattiin.

Alustavasta aikataulusta ja toimintaterapeuteilta yhteistyöprosessiin kuluva ajasta sovittiin organisaation vastaavan toimintaterapeutin kanssa. Opinnäytetyön tutkimussuunnitelman hyväksymisen jälkeen opinnäytetyölle haettiin ja myönnettiin tutkimuslupa Helsingin kaupungilta. Opinnäytetyön toteutus suunniteltiin siten, ettei toimintaterapeuteilta kerätty henkilökohtaisia tietoja eikä heidän työskentelyään havainnoitu prosessin aikana.

Seuraavassa vaiheessa kehiteltiin useampia toimintoja, jotka esiteltiin toimintaterapeuteille etäyhteyksin toteutetussa ideasparrauksessa. Tilaisuuteen osallistui opinnäytetyön tekijöiden lisäksi viisi yhteistyötahon toimintaterapeuttia. Toimintojen kehittäminen perustui AWP-FI- ja AWC-FI-arviointimenetelmien kolmeen taitoalueeseen eli motorisiin, prosessuaalisiin ja viestintä- ja vuorovaikutustaitoihin. Yhteistyökumppanin toiveista motoriset ja prosessuaaliset taitoalueet painottuivat toimintojen kehittämisessä. Ideasparrauksessa toimintaterapeutit kommentoivat toimintavaihtoehtoja ja niiden toteutettavuutta vastaanottotilassa. Toimintaterapeuttien kommenttien perusteella jatkotyöstettäväksi valikoitui kaksi toimintaa: repun pakkaaminen ja sähköpostin lähettäminen. Tilaisuudessa toimintaterapeutit osallistuivat keskusteluun aktiivisesti ja kertoivat olevansa tyytyväisiä sekä ideoihin että yhteiseen kehittelyyn.

Kehittelyvaiheessa toiminnat analysoitiin tehtäväsuuntautuneella toiminnan analyysillä. Seuraavaksi luotiin toiminnallisen tilanteen käsikirjoitus, johon kirjattiin yksityiskohtaisesti toimintojen vaiheet, asiakkaalle annettavat sanalliset ja kirjalliset ohjeet, tarvittavat välineet ja toimintaterapeuteille annettavat ohjeet. Ideasparrauksen jälkeen sovittiin sähköpostitse vastaavan yhteyshenkilön kanssa, että jatkossa yhteyshenkilöinä ja palautteen antajina toimivat kaksi organisaatiossa työskentelevää toimintaterapeuttia. Käsikirjoituksen ensimmäinen versio lähetettiin sähköpostitse yhteyshenkilöillemme, joilta saatiin palautetta ja ehdotuksia toiminnan kehittämiseksi. Toiveena oli esimer-

kiksi tarkka ohjeistus toimintaterapeuteille tilanteen etenemisestä ja asiakkaan ohjaamisesta toimintaan. Palautteen pohjalta valmistui lopullinen toiminnallisen tilanteen käsikirjoitus, joka lähetettiin toimintaterapeuteille testattavaksi. Toimintaterapeutit testasivat toiminnot käsikirjoituksen mukaisesti ja lähettivät palautteen korjausehdotukseen sekä pisteytetyn AWC-FI-vaatimusprofiilin kirjallisena. Pisteytimme myös itse toiminnot AWC-FI-arviointilomaketta hyödyntäen. Pisteytyksestä keskusteltiin lyhyesti yhteistyökumppanin kanssa. Vastaava toimintaterapeutti luki lähes valmiin opinnäytetyön kokonaisuudessaan ennen palautusta.

6.2 Opinnäytetyössä luotujen toimintojen tehtäväsuuntautuneet analyysit

Tehtäväsuuntautuneen toiminnan analyysin tavoitteena on kuvata mahdollisimman yksityiskohtaisesti, mitä valmiuksia ja taitoja tietty toiminta vaatii (Hagedorn 2000: 169). Analyysissa erotellaan ja analysoidaan toiminnan suorittamiseen vaadittavat osatekijät, eli taidot, joita yksilö tarvitsee kyetäkseen osallistumaan erilaisiin toimintakokonaisuuksiin (Crepeau ym. 2014: 237). Toiminnallisen tilanteen käsikirjoituksen (liite 1) lukeminen ensin voi tuoda ymmärrystä toiminnan analyysiin.

Taulukko 2. Tehtäväsuuntautunut toiminnan analyysi: repun pakkaaminen. (Crepeau ym. 2014; AOTA 2014 mukaillen).

Toiminnan kuvaus	Asiakas pakkaa repun kirjallista ohjetta seuraten. Repun pakkaaminen suoritetaan toimintaterapiain vastaanottohuoneessa. Vastaanottohuoneessa on vesipiste. Toimintaterapeutti havainnoi toimintaa.
Käytetyt esineet ja niiden ominaisuudet	Selkäreppu sekä siihen pakattavat esineet ovat kestokassissa huoneen lattialla. Kestokassissa on lisäksi muita samantyyliisiä esineitä, joiden joukosta asiakas joutuu pakattavat esineet etsimään. Osa pienemmistä esineistä on laitettu Minigrip-pussiin ja pakasterasiaan. Asiakkaalla on kirjallinen ohje toiminnan suorittamiseen. Pakattavista esineistä muovipullo on tarkoitus täyttää vedellä. Vastaanottohuoneessa on lavaari ja vesihana. Esineillä ei ainakaan tässä kontekstissa ole vahvaa kulttuurista merkitystä ja ne on valittu toimintaan myös osin niiden neutraaliuden takia. Esineet: kirjallinen ohje, kestokassi, selkäreppu, penaali, 2 pakasterasiaa, Minigrip-pusseja, 10 kynää, 2 kumia, 2 erikokoista viivainta, 2 kynänteroitinta, 2 erikokoista palloa, muovipullo, paljon nappeja, A4-papereita, A5-kirjekuoria, muovitaskuja, mappi, rasia, jonka sisällä pieniä esineitä, muovipussi, jonka sisällä jotain tekstiiliä

Tilavaatimukset	<p>Toimintaa suoritetaan eri terveysasemien vastaanottohuoneissa. Jokaisessa on vähintään vesipiste, pöytä ja tuoli. Tilasta riippuen todennäköisesti muitakin huonekaluja, kuten kaappi ja joissain tiloissa saattaa olla ikkuna. Valaistuksena todennäköisesti julkisille tiloille tyypillinen kattovalaisin. Ympäristö on rakennettu ja klininen tila. Kestokassi, joka sisältää toiminnassa käytettävät esineet, on vastaanottohuoneen lattialla.</p> <p>Toimintana repun pakkaaminen ei itsessään vaadi mitään erityistä tilaa tai tilalle vaatimuksia. Periaatteessa repun voi pakata missä tahansa, eikä repun pakkaaminen edellytä mitään tiettyjä välineitä tai tarvikkeita. Tiedyt ympäristön elementit, kuten valaistus tekevät toiminnan suorittamisesta helpompaa, mutta periaatteessa pakkaaminen voi onnistua myös pimeässä. Suunniteltu toiminnallinen tilanne suoritetaan toimintaterapeutin havainnoissa terveyskeskuksen vastaanottotilassa, jossa on vaihtelevasti muita huonekaluja. Jotta toiminnasta olisi mahdollista havaita tiettyjä motorisia taitoja, reppu ja materiaalit ovat toiminnan käsikirjoituksessa lattialla. Toimintaa suorittava henkilö saa nostaa materiaalit ja repun halutessaan pöydälle, mutta toiminnan suorittaminen ei sitä vaadi.</p>
Sosiaaliset edellytykset	<p>Asiakkaan lisäksi tilanteessa on mukana toimintaa havainnoiva ja arvioiva toimintaterapeutti. Tilanteen aikana toimintaterapeutti tekee muistiinpanoja asiakkaan suoriutumisesta. Aluksi toimintaterapeutti ohjeistaa asiakkaan sanallisesti, jonka jälkeen asiakas toimii kirjallisen ohjeen mukaan. Toimintaterapeutti voi myöhemminkin antaa sanallisia ohjeita asiakkaalle, jos asiakas toimintaa suorittaessaan epäroi tai pyytää neuvoja tai apua.</p> <p>Repun pakkaamiseen toimintana ei liity sosiaalisia edellytyksiä tai vaatimuksia. Käyttääkö reppua ylipäänsä tai minkälaista reppua; siihen olisi liitettävissä sosiaalisia ja kulttuurisia merkityksiä, mutta analysoitava toiminta on repun pakkaaminen ohjetta noudattaen, eikä kyseinen reppu ole asiakkaan oma.</p>
Jaksottaminen, ajoittaminen, mallit	<p>Asiakas saa toimintaan kirjallisen ohjeen, jossa on määritelty reppuun pakattavat esineet, mitä hän tekee ylimääräisille esineille sekä lopuksi laittamaan repun selkäänsä. Asiakas saa itse valita järjestyksen, miten ja kuinka esineet pakkaa. Asiakkaan ei tarvitse suorittaa toimintaa tietyssä ajassa, eikä suoritusaikaa arvioinnissa huomioida.</p> <p>Toiminnan eri vaiheet pääpiirteittäin:</p> <p>Siirtyminen lattialla olevien esineiden luo, toimintaohjeen lukeminen, repun siirtäminen pois kestokassistä, esineiden tutkiminen ja etsiminen, papereiden taittaminen, taiteltujen papereiden laittaminen kirjekuoreen, penaalin avaaminen, esineiden laittaminen penaaliin, siirtyminen vesipisteelle, vesihanavan avaaminen, pullonkorkin avaaminen, pullon täyttäminen vedellä, vesihanavan sulkeminen, pullonkorkin sulkeminen, nappien laskeminen, pakasterasian avaaminen ja sulkeminen, esineiden pakkaaminen reppuun, repun sulkeminen, muiden esineiden laittaminen takaisin kestokassiin, repun laittaminen selkään</p>
Vaadittavat taidot (AWP-FI- ja AWC-FI- tai- toaluiden mukaisesti)	Motoriset taidot: <ul style="list-style-type: none"> • Kehon asento: Ylläpitää tasapainon ja kehon asennon • Liikkuvuus: Liikuttaa kehoa tarkoituksenmukaisella tavalla • Koordinaatio: Käsittelee esineitä, hienomotoriset liikkeet • Voima: Käsittelee esineitä sopivalla voimakkuudella

	<ul style="list-style-type: none"> Fyysinen energia: Kykenee suorittamaan toiminnan loppuun kohtuullisessa ajassa <p>Prosessuaaliset taidot:</p> <ul style="list-style-type: none"> Psyykkinen energia: Suorittaa toiminnan tarkkaavaisesti Tiedon hyödyntäminen: Hankkii ja hyödyntää sanallista ja sanatonta tietoa. Työskentelyn ajoittaminen: Aloittaa ja saattaa toiminnan vaiheet loppuun loogisesti Järjestäminen: Järjestää ja asettaa esineet toiminnan edellyttämällä tavalla Mukautuminen: Reagoi olennaisiin havaintoihin, tarvittaessa muuttaa tekemistään tai ympäristöä <p>Viestintä- ja vuorovaikutustaidot:</p> <ul style="list-style-type: none"> Tiedon vaihtaminen: Kykenee kysymään tietoa ja apua tarvittaessa
Kehon rakenteet ja toiminnot	Tarkkaavuus, muisti, ajattelu, toiminnanohjaus, jaksottaminen, orientoituminen, kehon asennon ylläpitäminen, tasapaino, silmän ja käden yhteistyö, esineiden käsittely, kehon puolten yhteistyö, otteet, liikkuvuus, koordinaatio, sensorinen prosessointi (näkö, tunto)
Turvallisuustekijät	Repun pakkaamiseen toimintana ja näiden pakattavien esineiden käsittelyyn ei liity erityistä turvallisuusriskiä. Jos arviointitilanteeseen tulevalla asiakkaalla on huomattavat fyysisen toimintakyvyn haasteet, (esimerkiksi tasapainon säilyttämisessä ilman apuvälinettä) voi toimintaterapeutti mukauttaa toiminnan esimerkiksi nostamalla esineet pöydälle ja asiakas voi näin pakata repun tuolilla istuen. Repun laittamisen selkään voi myös tarvittaessa jättää pois.
Muokattavuus osallistumisen edistämiseksi	<p>Toiminnan tekemiseen on erilaisia vaihtoehtoja. Reppu on mahdollista pakata lattialla, sylissä tai pöydän tai tuolin päällä. Asiakas voi ottaa ensin kaikki reppuun pakattavat tavarat esille pöydälle ennen kuin laittaa niistä mitään reppuun. Tai hän voi ottaa esille vain toimintaohjeen ensimmäisen kohdan tavarat ja pakata ne ennen kuin ottaa esille seuraavan ohjekohdan tavarat. Asiakas voi pakata repun eri järjestyksessä kuin ohjeessa sanotaan.</p> <p>Jos asiakkaalla on fyysisiä esteitä toimia lattiatasossa, hän voi nostaa kestokassin pöydälle ja pakata repun siinä. Tarvittaessa toimintaterapeutti voi auttaa, jos asiakkaan kumartuminen on turvallisuusriski (katso edellinen kohta).</p> <p>Tilanteessa on tarkoitus arvioida asiakkaan suoriutumista ja saada käsitys siitä, miten asiakas suoriutuu annetuista tehtävistä.</p>
Porrastaminen	<p>Toimintaa voisi helpottaa:</p> <ul style="list-style-type: none"> Jättämällä pois Minigrip-pussin, pakasterasian ja pienet napit Reppua ei tarvitse laittaa lopuksi selkään Vähentämällä muiden samankaltaisten esineiden määrää, jolloin pakattavien esineiden löytäminen on helpompaa <p>Toiminnan haastavuutta voisi lisätä:</p> <ul style="list-style-type: none"> Valitsemalla esineet ja repun niin, että ne eivät mahtuisi reppuun ilman suunnitelmallista pakkaamista. Reppussa voisi olla runsaasti erilaisia lokeroita ja taskuja ja sen saisi isomaksi aukaisemalla tietyn vetoketjun Valita särkyviä / kulmikkaita esineitä, jotka pitäisi ensin huolellisesti pakata ennen reppuun laittamista Pakattava esine tulisi ennen pakkaamista purkaa osiin, osat pakata erilaisiin säilytysrasioihin ja rasioihin tulisi merkitä tarkasti sisältävät osat.

Repun pakkaamisen analysissa erottelimme toiminnan suorittamiseen vaadittavat taidot motorisiin, prosessuaalisiin ja viestintä- ja vuorovaikutuksen osatekijöihin. Toiminnasta suoriutuminen vaatii useita taitoja, kuten kykyä käyttää hienomotorisia liikkeitä, kykyä ylläpitää kehon asento ja työskentelyn ajoittamiseen liittyviä taitoja.

Taulukko 3. Tehtäväsuuntautunut toiminnan analyysi: sähköpostin lähettäminen. (Crepeau ym. 2014, AOTA 2014 mukailleen).

Toiminnan kuvaus	Asiakas kirjoittaa ja lähettää sähköpostin tabletilla kirjallista ohjetta noudattaen. Toiminta suoritetaan toimintaterapian vastaanottohuoneessa. Toimintaterapeutti havainnoi toimintaa.
Käytetyt esineet ja niiden ominaisuudet	Tabletti -tietokone, jossa on valmiina Gmail-sähköpostitili ja wifi-yhteys Mappi. Mapissa on kymmenen A4-kokoista paperia, joista yhdessä "Varastosaldo"-taulukko. Muissa papereissa on jotain tekstiä tai kuvia, mutta ei sanoja varastosaldo, varasto tai saldo. "Varastosaldo"-paperi on mapissa muiden papereiden välissä ja sieltä asiakkaan tulee ohjeen mukaan poimia oleellista tietoa sähköpostin sisältöön. Kirjallinen ohje Merkitys kulttuurisesti: tietotekniset laitteet sekä niiden sovellukset ovat nykypäivänä erittäin tärkeitä, ellei osin jo välttämättömiä esimerkiksi virallisten asioiden hoitamisessa, työnteossa, opiskelussa, sosiaalisessa kanssakäymisessä, verkostoitumisessa ja tiedon hankkimisessa.
Tilavaatimukset	Toimintaa suoritetaan eri terveysasemien vastaanottohuoneissa. Tilassa on vähintään vesipiste, pöytä ja tuoli. Tilasta riippuen todennäköisesti muitakin huonekaluja, kuten kaappi, ja joissain tiloissa saatava olla ikkuna. Valaistuksena julkisille tiloille tyypillinen kattovalaisin. Ympäristö on rakennettu ja kliininen tila. Toiminnassa tarvittavat välineet (tabletti, mappi ja kirjallinen ohje) ovat pöydän päällä. Toiminnan voi tehdä missä tahansa, missä on nettiyhteys sähköpostin lähettämistä varten ja tietoteknistä laitetta on mahdollista käsitellä. Koska kyseessä on arviointitilanne, ympäristö ei ole arvioitavalle henkilölle tyypillinen.
Sosiaaliset edellytykset	Asiakkaan lisäksi tilanteessa on mukana toimintaa havainnoiva ja arvioiva toimintaterapeutti. Tilanteen aikana toimintaterapeutti tekee muistiinpanoja asiakkaan suoriutumisesta. Toimintaterapeutti voi antaa sanallisia ohjeita asiakkaalle, jos asiakas toimintaa suorittaessaan epäroi tai pyytää neuvoja esimerkiksi laitteen teknisessä käytössä. Sähköpostin sisältöön liittyvät asiat asiakkaan on ratkaistava itse. Fyysisenä toimintana sähköpostin kirjoittaminen ja lähettäminen ei aseta sosiaalisia edellytyksiä. Sähköpostin sisällön tuottaminen edellyttää kykyä hyödyntää ja vaihtaa tietoa sekä kykyä käyttää kieltä omien ajatusten viestintään toiselle.
Jaksottaminen, ajoittaminen, mallit	Asiakas saa toimintaan kirjallisen ohjeen. Toimintaa ei tarvitse suorittaa tietyssä ajassa, eikä suoritusaikaa arvioinnissa huomioida.

	<p>Toiminnan eri vaiheet pääpiirteittäin:</p> <p>Siirtyminen pöydän ääreen, istuutuminen tuolille, kirjallisen ohjeen lukeminen, mapin avaaminen, mapin selailu eli oikean paperin etsiminen muiden papereiden joukosta, tabletin siirtäminen pöydällä sopivalle työskentelyetäisyydelle, tabletin avaaminen, sähköpostin avaaminen tabletilta, "Varastosaldo"-paperin lukeminen, sähköpostin kirjoittaminen, sähköpostia kirjoittaessa asioiden tarkistaminen "Varastosaldo"-paperista ja niiden kirjaaminen sähköpostiin, sähköpostin lähettäminen</p>
<p>Vaadittavat taidot</p> <p>(AWP-FI- ja AWC-FI- tai- toaluideiden mukaisesti)</p>	<p>Motoriset taidot:</p> <ul style="list-style-type: none"> • Kehon asento: Ylläpitää kehon asennon, yläraajojen kannattelu • Liikkuvuus: Liikuttaa kehoa ja käsiä • Koordinaatio: Hienomotoriset ja eriytetyt sormen liikkeet • Voima: Käsittelee tablettia sopivalla voimakkuudella <p>Prosessuaaliset taidot:</p> <ul style="list-style-type: none"> • Psykykinen energia: Suorittaa ja loppuunsaattaa toiminnan tarkkaavaisesti ja uupumatta, keskittyy olennaisiin asioihin työskentelyn aikana • Tiedon hyödyntäminen: Kykenee etsimään tietoa ja suorittamaan toiminnan päämäärän mukaisesti • Työskentelyn ajoittaminen: Aloittaa ja saattaa toiminnan vaiheet loppuun loogisesti. • Mukautuminen: Reagoi olennaisiin havaintoihin, tarvittaessa muuttaa tekemistään tai ympäristöä <p>Viestintä- ja vuorovaikutustaidot:</p> <ul style="list-style-type: none"> • Kieli: Käyttää sanoja ja lauseita asiaankuuluvalla tavalla • Tiedon vaihtaminen: Tiedottaa ja jakaa tietoa ymmärrettävästi, kykenee kysymään tietoa ja apua tarvittaessa.
<p>Kehon rakenteet ja toiminnot</p>	<p>Tarkkaavuus, muisti, ajattelu, toiminnanohjaus, orientoituminen, ongelmanratkaisukyky, looginen päättely, kehon asennon ylläpitäminen, silmän ja käden yhteistyö, kommunikointikyky – kirjoitetun tuottaminen, sensorinen prosessointi (näkö, tunto)</p>
<p>Turvallisuustekijät</p>	<p>Sähköpostin lähettämiseen ja tabletin käsittelyyn toimintana ei liity erityistä turvallisuusriskiä. Toimintaterapeutin on hyvä varmistaa, ettei tabletin käytössä tule mitään tietoturvariskiä. Asiakas ei saa kirjautua sillä omaan sähköpostiin tms. tileihin. Toimintaterapeutin kannattaa pitää jonkunlainen näköyhteys tablettiin, jotta hän näkee pääpiirteittäin, mitä asiakas sillä tekee.</p>
<p>Muokattavuus osallistumisen edistämiseksi</p>	<p>Arviointitilanteessa toiminnan muokattavuus on rajattu. Asiakas voi kirjoittaa ja käyttää tablettia halutessaan seisten. Sähköpostiin on kirjallisen ohjeen mukaan tarkoitus hakea tiettyä tietoa, asiakas saa itse muotoilla tekstin sopivaksi katsomallaan tavalla. Asiakkaan on mahdollista pyytää apua toimintaterapeutilta laitteen tekniseen käyttöön.</p> <p>Tilanteessa on tarkoitus arvioida asiakkaan suoriutumista ja saada käsitys siitä, miten asiakas suoriutuu annetuista tehtävistä. Arviointitilanteessa on tarkoituksenmukaista suorittaa toiminta ohjeistuksen mukaisesti.</p>
<p>Porrastaminen</p>	<p>Toimintaa voisi helpottaa:</p> <ul style="list-style-type: none"> • Sähköpostin sisältöön annettaisiin enemmän vinkkejä ja ohjeita • Tietoa liittyen sähköpostin sisältöön ei tarvitse erikseen hakea ja päätellä

	<ul style="list-style-type: none"> • Toiminta tehtäisiin tietokoneella, jossa on suuri näyttö ja kunnollinen näppäimistö <p>Toiminnan haastavuutta voisi lisätä:</p> <ul style="list-style-type: none"> • Tietoa liittyen sähköpostin sisältöön pitäisi hakea tabletilta jostain tiedostosta ja netistä; yhdistää eri lähteistä tietoa ja soveltaa sitä sähköpostiin • Toimintaan olisi vain lyhyt suullinen ohje • Asiakkaan pitäisi vastata johonkin sähköpostiin, esimerkiksi lapsen opettajalle, asiakkaan reklamaatioon tai ilmoitukseen vapaasta asunnosta
--	--

Toiminnan analyysin perusteella myös sähköpostin lähettämistoiminta vaatii sekä motorisia ja prosessuaalisia että viestintä- ja vuorovaikutustaitoja. Vaadittavia taitoja ovat muun muassa kyky käyttää kieltä viestinnässä, kyky suorittaa toiminta tarkkaavaisesti ja psyykkisesti uupumatta ja kyky keskittyä olennaisiin asioihin työskentelyn aikana.

6.3 Opinnäytetyössä luodun toiminnallisen tilanteen analyysi AWC-FI- ja AWP-FI- taitoalueiden mukaan

Taulukoissa 4–6 on listattu AWC-FI- ja AWP-FI-arviointimenetelmien kolme taitoaluetta ja 14 osa-aluetta. Jokaisen osa-alueen kohdalla on esimerkkejä minkä tyyppisiä huomioita toimintaterapeutti voisi toimintaa suorittavasta asiakkaasta tehdä. Arviointilomakkeessa on pisteytystaulukon ja vaatimusprofiiliin lisäksi muistiinpanoja varten kentät jokaisen osa-alueen kohdalla. Lisäksi on tila kirjalliselle yhteenvedolle, johon voi kirjata yhteenvedon lisäksi myös muita havaintoja esimerkiksi ympäristöön tai asiakkaan toimintaan liittyen.

Taulukko 4. Motoristen taitojen osa-alueet. (Halonen & Pihlava 2020b; Sandqvist 2007)

Motoriset taidot	Esimerkiksi mitä havainnoida:
1 Kehon asento	Kuinka asiakas säilyttää tasapainon lattialta tavaroita nostaessa ja siirtäessä niitä edestakaisin? Onko seisoma- ja istuma-asento symmetrinen ja ryhdikäs? Varooko hän käyttämästä jotain kehon osaa, kompensoiko liikkeitä? Onko kehon asento tarkoituksenmukaisesti suhteessa työtehtävään?
2 Liikkuvuus	Miten asiakas kumartuu ja kurkottaa reppua pakatessaan? Miten repun selkään laittaminen sujuu, kuinka hän taivuttaa kehoa ja miten yläraajojen liikkuvuus kaikki niveltasot huomioiden? Miten hän istuu tuolille, miten nousee tuolilta?
3 Koordinaatio	Miten erikokoisten tavaroiden pakkaaminen reppuun sujuu, onko työskentely kaksikäätistä? Miten hienomotorinen työskentely eri tavaroiden

	kanssa, saako rasiat ja pussit auki vaivatta, entä pienten esineiden laskeminen ja kerääminen? Kuinka vesipullon tähtääminen onnistuu hanaan? Miten eri otteet luonnistuvat; avain-, sylinteri- ja pinsettiote? Tipahteleekeko tavarat kädestä? Osuuko tabletin kosketusnäytöltä oikeisiin kirjaimiin vai vaatiiko se erityistä keskittymistä?
4 Voima /esineiden käsittely	Tarttuuko esineisiin sopivalla voimalla? Miten pullonkorkin aukaiseminen ja kiinnitys sujuu? Entä vesihanavan avaaminen? Onko esineiden kannattelu siirtäessä vaivatonta? Onko esineen nostaminen ja laskeminen samanlaista ja liikkeet hallittuja (jaksako vastustaa painovoimaa)? Onko tabletin kosketusnäytön käyttäminen sujuvaa?
5 Fyysinen energia	Väsykö asiakas? Jaksako ylläpitää samaa tahtia? Onko joku vaihe työskentelyssä toista raskaampaa tai hitaampaa? Rasittaako joku toiminnan vaihe erityisesti, esimerkiksi kyykyssä oleminen, yläraajalla kurottelu tai tabletin näytön katseleminen?

Motorisia taitoja havainnoidessa toimintaterapeutti voi huomioida muun muassa sitä, onko asiakkaan työskentely reppua pakatessa yksi- vai kaksikäätistä, hallitseeko asiakas kehon liikkeet esineitä siirrellessä ja miten reppun selkään laittaminen sujuu. Sähköpostin lähettämässä huomioita voi tehdä esimerkiksi asiakkaan hienomotorisista liikkeistä ja voimansäätelystä.

Taulukko 5. Prosessuaalisten taitojen osa-alueet. (Halonen & Pihlava 2020b; Sandqvist 2007)

Prosessuaaliset taidot	Esimerkiksi mitä havainnoida:
6 Psykykinen energia	Pysyykö asiakkaan tarkkaavaisuus yllä ja kykeneekö suorittamaan toiminnat psyykkisesti uupumatta? Kykeneekö keskittymään olennaisiin asioihin työskentelyn aikana vai herpaantuuko?
7 Tiedon hyödyntäminen	Käyttääkö esineitä tarkoituksenmukaisesti? Kuinka noudattaa kirjallisia ohjeita, palaako lukemaan niitä uudestaan, jos ei muista mitä piti tehdä? Kuinka hyödyntää dokumentissa olevaa tietoa sähköpostin kirjoittamisessa, löytääkö ylipäänsä oikean dokumentin mapista annettujen ohjeiden perusteella? Osaako lähettää sähköpostin oikein toimintaterapeutille, kysyykö, jos ei muista toimintaterapeutin nimeä? Löytääkö tablettilta oikean neuvotun sähköpostisovelluksen ja osaako lähteä luomaan uutta sähköpostia perehtymällä siihen? Pakkaako reppuun kaikki ohjeessa olevat ja oikeat tavarat? Siirtääkö tavarat syrjään toiminnan lopuksi ohjeen mukaisesti? Muistaako tehtävän alussa kerrottuja asioita? Painaako mieleen useampia asioita kerrallaan lukiessaan ohjeita vai lukeeko sitä koko ajan toimintaa tehdessään?
8 Työskentelyn ajoittaminen	Näyttäytyykö toiminnan ohjauksen haasteita? Aloittaako toiminnan em-pimättä, jatkaako yksittäisiä tekoja loppuun keskeytyksettä? Kuinka vaiheistaa toimintaa ja tekeekö asioita loogisessa järjestyksessä? Pysyykö saattamaan toiminnan eri tekoja ja vaiheita loppuun onnistuneesti ilman toistoja? Missä järjestyksessä pakkaa tavarat reppuun, saako mahtumaan ne luontevasti? Aloittaako sähköpostin kirjoittamisen tietämättä mitä siihen pitää kirjoittaa vai lukeeko huolellisesti ensin dokumentin?
9 Järjestäminen	Järjestääkö materiaalit, esimerkiksi reppuun pakattavat tavarat järjellä tavalla? Pitääkö kirjallista ohjetta saatavilla niin, että siitä on

	helppo tarkistaa mitä tarvitsee? Missä järjestyksessä pakkaa reppun? Laittaako lopuksi ylijääneet materiaalit paikoilleen ohjeen mukaisesti ja loogisella tavalla?
10 Mukautuminen	Huomaako ja reagoiko vihjeisiin työn sujumisesta? Esimerkiksi, jos tavarat eivät mahdu tietyllä tavalla reppuun, huomioiko tämän ja kokeilee pakata sen toisella tavalla? Jos joku asia on tiellä tai sekoittaa tavaroiden laskemista, siirtääkö esimerkiksi ensin pakattavat tavarat erikseen muista ja vasta sen jälkeen laittaa ne reppuun? Muuttaako hän tekemistään ja toimintaa, jos esimerkiksi palloa on hankala käsitellä vai jatkaako saman toistoa? Jos lattialla työskentely on hankalaa, osaako hyödyntää tilan huonekaluja järkevästi? Jos reppun laittaminen selkään on vaivalloista, huomaako hän säätää hihnojen pituutta sopivammaksi?

Reppun pakkaamistoiminnasta prosessuaalisia taitoja havainnoidessa terapeutti voi tehdä huomioita esimerkiksi asiakkaan kyvystä käyttää esineitä tarkoituksenmukaisesti ja kyvystä suorittaa toiminnan vaiheet keskeytyksettä. Sähköpostin lähettämisessä on mahdollista havainnoida asiakkaan kykyä aloittaa, jatkaa ja suorittaa tehtävä johdonmukaisesti ja kykyä keskittyä olennaisiin asioihin toiminnan aikana.

Taulukko 6. Viestintä- ja vuorovaikutustaitojen osa-alueet. (Halonen & Pihlava 2020b; Sandqvist 2007)

Viestintä- ja vuorovaikutustaidot	Esimerkiksi mitä havainnoida:
11 Fyysinen vuorovaikutus ja viestintä	Kuinka asiakas ilmehtii ja elehtii vuorovaikutustilanteessa kuunnellesaan ohjeistusta toimintaan? Ottaako katsekontaktia, sääteleekö fyysistä etäisyyttä?
12 Kieli	Käyttääkö asiaankuuluvia sanoja, sanontoja ja lauseita? Keskittyykö keskusteluun ja ohjeiden antoon? Mukauttaako puhetta tarvittaessa, esimerkiksi äänenpainoa ja voimakkuutta? Minkälaista kieltä käyttää sähköpostissa, vastaako kirjoitettu teksti tehtävänantoa? Onko siitä ymmärrettävissä tehtävänannon mukaisesti viestin tarkoitus? Onko kirjoitustyylisi sopivan tuttavallista / asiallista, onko sähköpostissa loppu- ja alkutervehdys, kuinka sähköposti on otsikoitu? Osaako huomioida dokumentista muuta informaatiota, joka saattaisi viestin saajaa hyödyttää?
13 Vastavuoroisuus	Heittäytyykö ja mukautuuko osin kuvitteelliseen toimintaan? Kirjoittaako sähköpostin kuvitteelliselle työkaverille vai listaako siihen vain ohjeessa sanotut tarvittavat asiat? Ottaako käynnin aikana luontevasti kontaktia ja säilyttääkö kontaktin. Tekeekö yhteistyötä ja suorittaako pyydetty toimintat havainnointia varten?
14 Tiedon vaihtaminen	Kysyykö lisätietoa, apua tai vahvistusta pyydetyn toiminnan loppuunsaattamiseksi?

Viestintä- ja vuorovaikutustaidot voivat näkyä esimerkiksi asiakkaan kyvyssä kirjoittaa sähköpostiviesti ymmärrettävästi. Arviointitilanteessa terapeutti voi myös huomioida

sitä, miten asiakas ottaa vastaan sanalliset ohjeet, ottaako asiakas katsekontaktia ja kysyykö asiakas neuvoja tarvittaessa.

6.4 Yhteistyökumppanin palaute tuotokseen

Toiminnallisen tilanteen käsikirjoitusta muokattiin osittain yhteistyökumppanilta saadun palautteen ja ehdotusten perusteella. Loppupalautteessa toimintaterapeutit kommentoivat käsikirjoitusta toimivaksi, ja että sen ohjaamana toiminnallinen tilanne on helposti suoritettavissa. Toimintoihin valitut materiaalit ovat helposti hankittavissa ja edullisia. Materiaalit eivät vie eri toimipisteissä kohtuuttomasti säilytystilaa ja ovat pitkäikäisiä. Tabletti-tietokoneet olivat heillä jo aiemmin hankittuna. Toiminnallinen tilanne ei ole riippuvainen ympäristöstä ja näin toteutettavissa vaivatta sekä samaa kaavaa noudattaen eri toimipaikoissa.

Valitut toiminnot, repun pakkaaminen ja sähköpostin lähettäminen sopivat yhteistyökumppanin mukaan erittäin hyvin osaksi työkyvynarviointi -prosessia.

6.5 Toimintojen pisteytys AWC-FI-arviointimenetelmän mukaisesti

Valmiin tuotoksen pohjalta yhteistyökumppanit testasivat ja pisteyttivät lopuksi toiminnot käyttäen AWC-FI-arviointimenetelmää. He tekivät molemmista toiminnoista omat AWC-FI-vaatimusprofiilit, näin toimintoja voi arvioinnissa hyödyntää erikseenkin. Jatkossa arvioidessaan asiakkaiden suoriutumista, he käyttävät AWP-FI-arviointia. Siitä saatavaa taitoprofiilia voi verrata toiminnan vaatimusprofiiliin.

Pisteytyksessä käytetyt arvot:

- 4 = Työtehtävässä tarvitaan aina kyseistä taitoa
- 3 = Työtehtävässä tarvitaan toistuvasti kyseistä taitoa
- 2 = Työtehtävässä tarvitaan satunnaisesti kyseistä taitoa
- 1 = Työtehtävässä ei tarvita koskaan kyseistä taitoa
- EA = Ei arvioitu (tieto jää vajaaksi tai tieto puuttuu)

Neljätoista osa-aluetta on esitelty yksityiskohtaisesti opinnäytetyön kuvassa 3 ja kappaleessa 6.3.

Taitoalue	Motoriset taidot					Prosessuaaliset taidot					Viestintä- ja vuorovaikutustaidot			
Osa-alue	1	2	3	4	5	6	7	8	9	10	11	12	13	14
Arviointi	4	4	4	4	4	4	4	4	4	4	4	4	4	4
	3	3	3	3	3	3	3	3	3	3	3	3	3	3
	2	2	2	2	2	2	2	2	2	2	2	2	2	2
	1	1	1	1	1	1	1	1	1	1	1	1	1	1
	EA	EA	EA	EA	EA	EA	EA	EA	EA	EA	EA	EA	EA	EA

Kuva 6. Repun pakkaamisen vaatimusprofiili AWC-FI-arviointimenetelmän mukaisesti, yhteistyökumppanin toimesta pisteytettynä.

Yhteistyökumppanin pisteytyksen pohjalta tehdyssä vaatimusprofiilissa repun pakkaamis- toiminnassa painottuvat motoriset taidot. Toiminnassa asiakkaalla on kirjallinen ohje, ja prosessuaalisissa taidoissa painottuu näin ollen tiedon hyödyntäminen ja työskentelyn ajoittaminen. Toimintaterapeutti hyödyntää arvioinnissa kokonaisvaltaisesti kaikkea asiakaskohtaamisissa saatua informaatiota. Jos mietitään asiakaskäyntiä kokonaisuutena, siinä on mahdollista saada tietoa asiakkaan viestintä- ja vuorovaikutustaidoista esimerkiksi toiminnallisen tilanteen alussa suullisia ohjeita annettaessa. AWC-FI-pisteytyksessä ja -vaatimusprofiilissa ei ajatella arviointitilanteen kontekstia vaan mitä taitoja kyseisessä toiminnassa tarvitaan.

Taitoalue	Motoriset taidot					Prosessuaaliset taidot					Viestintä- ja vuorovaikutustaidot			
Osa-alue	1	2	3	4	5	6	7	8	9	10	11	12	13	14
Arviointi	4	4	4	4	4	4	4	4	4	4	4	4	4	4
	3	3	3	3	3	3	3	3	3	3	3	3	3	3
	2	2	2	2	2	2	2	2	2	2	2	2	2	2
	1	1	1	1	1	1	1	1	1	1	1	1	1	1
	EA	EA	EA	EA	EA	EA	EA	EA	EA	EA	EA	EA	EA	EA

Kuva 7. Sähköpostin lähettämisen vaatimusprofiili AWC-FI-arviointimenetelmän mukaisesti, yhteistyökumppanin toimesta pisteytettynä.

Yhteistyökumppanin pisteytyksen pohjalta tehdyssä vaatimusprofiilissa sähköpostin lähettämistoiminnassa painottuivat prosessuaaliset taidot.

Pisteytimme myös itse toiminnat AWC-FI-arvioinnin mukaisesti. Huomioitavaa on, että emme ole käyneet arviointimenetelmien käytön koulutusta. Esimerkiksi emme tiedä, miten suositellaan toimittavan tilanteessa, jossa arvioija epäröi kahden arvon välillä.

Valitaanko aina niin sanotusti pienempi vai suurempi arvo, jotta arviointi olisi johdonmukainen. Verrattuna ammattilaisten pisteytykseen, repun pakkaamisen osalta vaatimusprofiilit olivat yhdenmukaiset. Sähköpostin lähettämistoiminnassa löytyi pisteytyksessä paljon eroavaisuuksia. Arvioimme motorisista taidoista useamman kohdan arvolla 2. Esimerkiksi osa-alueen 4 (voima/esineiden käsittely) kohdalla ajattelimme, että satunnaisesti tabletin käyttäminen tätä vaatisi. Yhteistyökumppani lähestyi tätä niin, että kyseisen toiminnan kuitenkin pystyy suorittamaan ilmankin näitä taitoja. 9 ja 10 osa-alueista annoimme myös arvon 2. Tässä erona ajattelimme tabletin eli käytettävän esineen olevan osa ympäristöä, ja sen kanssa toimimisessa saattaa satunnaisesti joutua järjestämään tai mukauttamaan toimintaa. Huomattavin ero pisteytyksessä on viestintä- ja vuorovaikutus taitoalueessa ja varsinkin osa-alueessa 12 (kieli). Yhteistyökumppanilla oli aluksi arvo 1. Keskustelumme jälkeen he muuttivat sen arvoon 2. Me annoimme arvon 3. Sähköpostin kirjoittaminen ei ole keskustelua, eikä välitöntä vuorovaikutusta, mutta mielestämme kirjoittaminen mitä isommissa määrin on kielen käyttämistä. Arviointimenetelmän käsikirjassa osa-aluetta 12 on tarkennettu muun muassa fraaseilla: "Kyky käyttää kieltä viestinnässä ja vuorovaikutuksessa. Kyky käyttää sanoja, sanontoja ja lauseita asiaankuuluvalla tavalla ajatusten ja tunteiden välittämiseen. Kyky ilmaista itseään kieliopillisesti oikein". Mielestämme kirjoittamisessa, jossa toiminnan ohjeen mukaisesti on tarkoitus välittää tietoa työkaverille, näitä taitoja tarvitaan toiminnassa toistuvasti, ellei jopa aina. Yhteistyökumppanin kanssa pohdimme, että jatkuva keskustelu havainnoinnista, arvioinnista ja arviointimenetelmien käytöstä on toimintaterapeuteille sekä hedelmällistä että tarpeellista työelämässä ja syventää ammatillisen harkinnan osaamista.

AWC-FI-työtehtävän ominaispiirteiden arviointi ei siis ole mittari sille, miten toiminta pitäisi oikeaoppisesti tehdä. Sen avulla saadut tiedot toiminnasta kertovat, mitä taitoja kyseisen toiminnan tekeminen tehokkaasti ja tavoitteenmukaisesti vaatii. Arviointimenetelmien käyttö edellyttää erillisen koulutuksen käymistä ja inhimillisen toiminnan mallin käsitteiden ymmärtämistä. Opinnäytetyönä kehiteltyä toiminnallista tilannetta ja toimintoja voi hyödyntää myös ilman arviointimenetelmää.

7 Lopuksi

Opinnäytetyön tavoitteena oli luoda toiminnallinen tilanne toimintaterapeuttien käytettäväksi työ- ja toimintakyvyn arviointeihin. Toiminnallista tilannetta havainnoimalla toimintaterapeutit voivat kerätä tietoa asiakkaan toiminnallisesta suoriutumisesta ja taidoista

osana laajempaa työ- ja toimintakyvyn arviointia. Opinnäytetyön tuotos on toiminnallisen tilanteen käsikirjoitus, jota seuraamalla toiminnallisen tilanteen voi toistaa samankaltaisesti arviointitilanteessa. Prosessin aikana kehitelimme toiminnat yhteistyökumppanin tarpeita, resursseja ja olosuhteita palveleviksi. Opinnäytetyöprosessin aikana toimintaterapeuteilta saadut palautteet ja toiveet ohjasivat toimintojen kehittelyä. Toimintojen kehittely perustui AWP-FI- ja AWC-FI-arviointimenetelmien kolmeen taitoalueeseen. Kehittelyvaiheessa analysoimme toiminnat tehtäväsuuntautuneella toiminnan analyysillä. Toiminnan analyysin avulla pystyimme tarkastelemaan kehittelemiimme toimintoihin vaadittavia tekijöitä, kuten kehon toimintoja, toiminnan jaksottamista ja suorittamiseen vaadittavia taitoja. Lopuksi saimme vielä yhteistyökumppanilta palautteen sekä AWC-FI-arviointimenetelmän perusteella pisteytetyt vaatimusprofiilit toiminoista.

7.1 Eettisyys ja luotettavuus

Tieteellinen tutkimus on eettisesti luotettavaa ja sen tulokset uskottavia, kun tutkimus on tehty hyvää tieteellistä käytäntöä noudattamalla (TENK 2012:6). Työn tutkimussuunnitelmavaiheessa perehdyttiin ammattikorkeakoulujen opinnäytetöiden eettisiin suosituksiin (Arene 2020) ja tutkimuseettisen neuvottelukunnan ohjeeseen (TENK 2012). Opinnäytetyötä tehdessä käytettiin tieteellistä tiedonhankintaa ja toiminnallisen tilanteen kehittely perustui kriteeriperustaisiin, tutkittuihin ja koeteltuihin arviointimenetelmiin, AWP-FI ja AWC-FI. Arviointimenetelmien taustalla on Gary Kielhofnerin inhimillisen toiminnan malli, The Model Of Human Occupation. Malli on kansainvälisesti laajalti käytössä oleva toimintaterapian teoriamalli, jonka näytöstä ja vaikuttavuudesta on neljän vuosikymmenen ajalta laajalti tutkimuksia (Taylor & Kielhofner 2017:3–9).

Tutkimuskohdetta valittaessa tulee selvittää, miten tutkimusaihe valitaan ja miksi tutkimus tehdään (Hirsjärvi & Remes & Sajavaara 2009:24). Opinnäytetyön aihe ja sen raamit olivat vahvasti työelämälähtöiset. Työlle oli selkeä tarve ja työelämäyhteistyökumppani oli mukana toiminnallisen tilanteen kehittämisessä. Työ- ja toimintakyvyn arviointia työssään tekeviltä toimintaterapeuteilta kartoitettiin konteksti ja toiveita liittyen toiminnan kehittämiseen, sekä pyydettiin palautetta opinnäytetyöprosessin eri vaiheissa.

Opinnäytetyössä ei kerätty henkilötietoja, ei havainnoitu toimintaterapeutteja työssään eikä perehdytty mihinkään yhteistyökumppanin materiaaliin tai järjestelmiin. Helsingin kaupunki myönsi tutkimusluvan opinnäytetyölle 21.6.2021.

7.2 Tuotoksen ja yhteistyön pohdinta

Yhteistyö toimintaterapeuttien kanssa oli sujuvaa ja vastavuoroista. Toiminnallisen tilanteen käsikirjoitusta muokatessa esiin nousi joitakin eroavaisuuksia meidän ja toimintaterapeuttien näkemyksissä. Pohdimme esimerkiksi erilaisten asiakkaiden kykyä käyttää tablettia ja tarkkaa ohjeistusta sen käyttöön, kun toimintaterapeuttien mielestä sitä ei ollut tarpeellista ohjeistaa niin yksityiskohtaisesti. Yhteistyökumppani puolestaan ehdotti, että sähköpostin kirjoitusohjeeseen olisi ohjeistettu yksityiskohtaisesti se, mitä ja miten asiakas sähköpostiin kirjoittaa. Mielestämme taas ei ole tarkoituksenmukaista ohjeistaa tarkkaan asiakkaan sähköpostin kirjoittamista, vaan antaa asiakkaan itse harkita, miten viestin kirjoittaa, koska tämä kertoo asiakkaan viestintätaidoista. Ajatusten ja näkemysten vaihtaminen yhteistyökumppanin kanssa oli antoisaa ja ohjasi pohtimaan käsikirjoitusta eri näkökulmista. Yhteistyökumppanille luovutetaan kaikki toiminnallisen tilanteen käsikirjoituksen materiaali muokattavassa muodossa, joten heidän on halutessaan helppoa muokata toimintoja ja niiden ohjeita parhaaksi katsomallaan tavalla.

Yhteistyökumppanin palautteen perusteella opinnäytetyön tuotos eli kehittelemämme toiminnat soveltuvat hyvin osaksi työkyvyn arviointiprosessia. Suunniteltu toiminta tarjoaa vaihtoehdon tilanteessa, jolloin työkyvyn arviointia ja toiminnan havainnointia ei voida tehdä aidossa työympäristössä. Repun pakkaaminen ei suoranaisesti liity työkykyyn, mutta kehiteltynä ja analysoituna toimintana sen havainnoiminen tuottaa tietoa työn suorittamisessa vaadittavista taidoista. Kehittämämme toiminnat ovat käytännön työkaluja, joita toimintaterapeutit valitsevat käyttää tapauskohtaisesti ammatillisen harkinnan perusteella. Pelkkä toiminnallinen tilanne tai siitä suoriutuminen itsessään ei kerro asiakkaan työkyvystä, vaan toimintaterapeutin on hyvä käyttää varsinaisen arvioinnin tukena esimerkiksi strukturoituja kriteeriperustaisia arviointimenetelmiä ja muita tiedonkeruun menetelmiä, kuten haastattelua ja itsearviointia. Arviointimenetelmän käyttämisessä olennaista on se, miten arvioija käyttää menetelmää ja miten hän tulkitsee arvioinnin tuloksia. Arviointi itsessään voi toimia myös terapeuttisena prosessina ja tukea asiakkaan toimintakykyä.

7.3 Jatkotutkimuksia

Opinnäytetyöprosessi johdatti pohtimaan työkykyä ja siihen liittyviä kysymyksiä, kuten mitä itse asiassa arvioidaan työkyvyn arvioinnissa, mitkä ovat nykypäivän keskeisiä

työelämätaitoja, voiko simuloitu toiminnallinen tilanne terveyskeskusympäristössä tuottaa informaatiota henkilön työkyvystä, miten toimintaa suunniteltaessa otamme huomioon toiminnan inhimilliset tekijät, kuinka toiminnallisia arviointitilanteita toistetaan luotettavasti ja arviointimenetelmiä käytetään tasalaatuisesti. Nämä ovat isoja kysymyksiä, eikä niihin ole yksiselitteisiä vastauksia. Työkyvyn tukemisessa ja edistämiseksi tarvitaan monipuolista, luotettavaa ja oikea-aikaista arviointia. Arvioinnin avulla asiakkaan tilanteesta saadaan muodostettua kokonaisvaltainen näkemys, joka ohjaa löytämään keinoja muun muassa asiakkaan työkyvyn tukemiseen, työhyvinvoinnin tukemiseen ja työhön paluun mahdollistamiseen. Esimerkiksi osatyökykyisten työllistymisprosessissa työkyvyn arviointi on olennainen ja tietoa tuottava osa. Toimintaterapeuteilla on osaamista ja kehitettyjä menetelmiä työkyvyn arvioimiseen. Työkyvyn ja työllistymisen ollessa sekä ihmiselle itselleen että yhteiskunnallisesti merkittävä asia, on toivottavaa, että aihepiiriä tutkitaan lisää toimintaterapeuttien näkökulmasta.

Teimme tietoisin valinnan yhteistyökumppanin kanssa, että toiminnallisen tilanteen suunnittelussa ja käsikirjoituksessa emme erikseen huomioi esimerkiksi erilaisia kommunikointikeinoja hyödyntäviä tai suomea osaamattomia asiakkaita. Jatkotutkimusaiheita opinnäytetöihin voisi olla tiettyjen asiakasryhmien kanssa hyödynnettävä toiminnallinen tilanne ja ohjeistaminen vaihtoehtoisilla kommunikointimenetelmillä.

Nykypäivänä myös työelämässä virtuaalisella viestinnällä ja vuorovaikutuksella sekä erilaisilla tietoteknisillä laitteilla on iso rooli. Näitä taitoja vaativan toiminnallisen tilanteen havainnointi antaisi tärkeää tietoa työkyvynkin arvioinnin kannalta ja siihen tarpeeseen toivoisimme jonkun tarttuvan.

Lähteet

AOTA 2014. Occupational therapy practice Framework: Domain and Process. 3rd Edition. <[http://motfieldwork.pbworks.com/w/file/etch/106693728/Occupational%20Therapy%20Practice%20Framework%20\(3rd%20Edition\).pdf](http://motfieldwork.pbworks.com/w/file/etch/106693728/Occupational%20Therapy%20Practice%20Framework%20(3rd%20Edition).pdf)>. Viitattu 20.10.2021.

Arene 2020. Ammattikorkeakoulujen opinnäytetöiden eettiset suositukset. <<https://www.arene.fi/julkaisut/raportit/opinnaytetoiden-eettiset-suositukset/>>. Viitattu 3.4.2021.

Crepeau, Elizabeth Blesedell & Schell, Barbara A. Boyt & Gillen, Glen & Scaffa, Marjorie E. 2014. Analyzing Occupations and Activity. Teoksessa Schell, Barbara A. Boyt, Gillen, Glen & Scaffa, Marjorie, E. (toim.) Willard & Spackman's Occupational Therapy. Twelfth edition. Baltimore: Wolters Kluwer Health/Lippincott Williams & Wilkins. 234–248.

Christensen, Jeanette Reffstrup & Hald, Linda Trier & Nielsen, Tove & Nagaraj-Sithamparamanathan, Thivya & Ilvig, Pia Maria 2020. Occupational therapist's competencies utilised in Danish job centres. Scandinavian Journal of Occupational Therapy. 28 (4). 313-322. Viitattu 8.11.2021.

Christiansen, Charles H. & Townsend, Elizabeth A. 2010. An Introduction to Occupation. Teoksessa Christiansen, Charles H. & Townsend, Elizabeth A. (toim.) Introduction to Occupation. The Art and Science of Living. Second Edition. New Jersey: Pearson. 1-34.

Hagedorn, Rosemary 2000. Tools for Practice in Occupational Therapy. A Structured Approach to Core Skills and Processes. Edinburgh: Churchill Livingstone.

Halonen, Janett & Pihlava, Jari 2020a. Työsuorituksen arviointi AWP-FI. Metropolia Ammattikorkeakoulun julkaisu. OIVA –sarja 16. Helsinki.

Halonen, Janett & Pihlava, Jari 2020b. Työtehtävän ominaispiirteiden arviointi AWC-FI. Metropolia Ammattikorkeakoulun julkaisu. OIVA –sarja 17. Helsinki.

Hautala, Tiina & Hämäläinen, Tuula & Mäkelä, Leila & Rusi-Pyykönen, Mari 2016. Toiminnan voimaa. Toimintaterapia käytännössä. Helsinki: Edita.

Hirsjärvi, Sirkka & Remes, Pirkko & Sajavaara, Paula 2009. Tutki ja kirjoita. Hämeenlinna: Kariston Kirjapaino Oy.

Holmberg, Kristina 2020. Laki työterveyshuoltolain 3§ muuttamiseksi. Toimintaterapeuttiliitto. <<http://www.toimintaterapeuttiliitto.fi/ajankohtaista/laki-tyoterveyshuoltolain-3-muuttamiseksi/>>. Viitattu 29.4.2021

Holmström, Eerika & Troberg, Ulla 2018. AWP-FI -ja AWC-FI – työkyvyn arviointimenetelmät. Käsikirjojen ja pisteytyslomakkeiden laadun varmistaminen toimintaterapeuttien näkökulmasta. Opinnäytetyö. Helsinki: Metropolia Ammattikorkeakoulu. Toimintaterapian koulutusohjelma.

Hoover, Jennifer A. Bloom 1996. *Diversional Occupational Therapy in World War 1: A Need for Purpose in Occupations*. The American Journal of Occupational Therapy. Vol 50 (10) 881-885.

Hyyrynen, Sari & Nevasmaa, Anniina & Sorsa Krista 2016. *Assessment of Work Performance 2.0 -työkyvynarviointimenetelmän ensimmäinen suomennos ja käyttökokeilu*. Opinnäytetyö. Helsinki: Metropolia Ammattikorkeakoulu. Toimintaterapian koulutusohjelma.

Ilmarinen, Juhani 2005. *Pitkää työuraa! Ikääntyminen ja työelämän laatu Euroopan unionissa*. Työterveyslaitos. Sosiaali- ja terveysministeriö. <<https://julkaisut.valtioneuvosto.fi/bitstream/handle/10024/72340/URN%3aNBN%3afi-fe201504226126.pdf?sequence=1&isAllowed=y>>. Viitattu 30.8.2021.

Jarman, Jennifer 2010. *What is Occupation? Interdisciplinary Perspectives on Defining and Classifying Human Activity*. Teoksessa Christiansen, Charles H. & Townsend, Elizabeth A. (toim.) *Introduction to Occupation. The Art and Science of Living*. Second Edition. New Jersey: Pearson. 81-99.

Joss, Malcolm 2011. *The Role of Functional Capacity Evaluations in Occupational Therapy Vocational Evaluations*. British Journal of Occupational Therapy 74 (9), 450–452.

Jääskeläinen, Petri 2005. *Toiminnallisen opinnäytetyön tekstilajipiirteistä*. Teoksessa Vanhanen – Nuutinen, Liisa & Lambert, Pirjo (toim). *Hankkeesta julkaisuksi*. Kirjoittaminen ammattikorkeakoulun ja työelämän kehityshankkeissa. Helsinki: Edita. 62–80.

Kananen, Jorma 2014. *Toimintatutkimus kehittämistutkimuksen muotona*. JAMK julkaisuja 185.

Kerätär, Raija 2016. *Kun katsoo kauempaa, näkee enemmän. Monialainen työkyvyn ja kuntoutustarpeen arviointi pitkäaikaistyöttömillä*. Väitöskirja. Oulun yliopisto. Lääketieteellinen tiedekunta. Oulun yliopiston tutkijakoulu. <<http://jultika.oulu.fi/files/isbn9789526210865.pdf>>. Viitattu 28.9.2021.

Kerätär, Raija & Taanila, Anja & Härkäpää, Kristiina & Ala-Mursula, Leena 2014. *Sairauslähtöisestä työ- ja toimintakyvyn arvioinnista monialaiseen arviointimalliin*. Lääketieteellinen Aikakauskirja Duodecim 130. 495-502. Viitattu 8.11.2021.

Kielhofner, Gary 2008. *Model of Human Occupation. Theory and Application*. Fourth edition. Philadelphia: Wolters Kluwer.

Kielhofner, Gary & Braveman, Brent & Baron, Kath & Fisher Gail & Hammer, Joy & Littleton, Mike 1999. *The Model of Human Occupation: understanding the worker who is injured or disabled*. Work. A Journal of Prevention, Assessment and Rehabilitation (12) 1: 37–45.

Lee, Jenica & Kielhofner, Gary 2010. Vocational intervention based on the Model of Human Occupation: a review of evidence. Department of Occupational Therapy, University of Illinois at Chicago, USA. *Scandinavian Journal of Occupational Therapy*. 2010; 17:177–190.

Lehto, Markku 2004. Toimintakyky terveydenhuollon tulostuottajana. Teoksessa Matikainen, Esko, Aro, Timo, Huunan-Seppälä, Antti, Kivekäs, Jukka, Kujala, Santero & Tola, Sakari (toim.) *Toimintakyky. Arviointi ja kliininen käyttö*. Helsinki: Duodecim. 18–21.

Nyman, Jennie & Keponen, Riitta & Nisula, Sanna 2019. Työroolin arviointi WRI-FI. Worker role interview. Helsinki: Metropolia.

Nyman, Jennie & Nisula, Sanna 2019. Toimintaterapeuttien osaaminen työllisyyden edistämässä. *Toimintaterapeutti* 4. 4-7. <https://www.toimintaterapeuttiliitto.fi/site/assets/files/2754/tt_lehti_4_2019_tyollisyyden_edistaminen.pdf>. Viitattu 8.11.2021.

Pierce, Doris E. 2003. *Occupation by Design. Building Therapeutic Power*. Philadelphia: F.A. Davis Company.

Polatajko, Helene J. & Davis, Jane & Steward, Deb & Cantin, Noémi & Amoroso, Bice & Purdie, Lisa & Zimmerman, Daniel 2007. Specifying the domain of concern: Occupation as core. Teoksessa Townsend, Elizabeth A. & Polatajko, Helene J. (toim.) *Enabling Occupation II: Advancing an Occupational Therapy Vision for Health, Well-being & Justice through Occupation*. Ottawa: CAOT Publications. 13-36.

Sandqvist, Jan. Instruments for assessing work ability. Linköping University. <<https://liu.se/en/research/instruments-for-assessing-work-ability>>. Viitattu 27.4.2021.

Sandqvist, Jan 2007. Development and Evaluation of Validity and Utility of the Instrument Assessment of Work Performance (AWP). Doctoral thesis. Linköping University. Medical Dissertations, No. 1009. <<http://liu.diva-portal.org/smash/get/diva2:17312/FULLTEXT01.pdf>>. Viitattu 29.10.2021.

Sandqvist, Jan 2017. Evidensbaserad bedömning av arbetsförmåga. Assessment of Work Performance (AWP) och Assessment of Work Characteristics (AWC). *Ergoterapeuten* 1. 62–66.

Sandqvist, Jan & Ekbladh, Elin 2017. Applying the Model of Human Occupation to Vocational Rehabilitation. Teoksessa Taylor, Renée R. (toim.) *Kielhofner's Model of Human Occupation*. Fifth Edition. Philadelphia: Wolters Kluwer. 377–396.

Sandqvist, Jan & Gullberg, Mats T. & Henriksson, Chris M. & Gerdle, Björn U.C. 2008. Content validity and utility of the Assessment of Work Performance (AWP). *Work: A Journal of Prevention, Assessment and Rehabilitation*. 30 (4). 441-450. Viitattu 10.11.2021.

Savolainen, Tuija & Aralinna, Virpi 2017. Toimintaterapianimikkeistö. Suomen Kuntaliitto. <<https://www.kuntaliitto.fi/julkaisut/2017/1868-toimintaterapianimikkeisto-nomenklatur-ergoterapi>> Viitattu 12.10.2021.

Sosiaali- ja terveysministeriö 2016. Kaikki keinot käyttöön - Yhteistyöllä ratkaisuihin. Sosiaali- ja terveysministeriön Osatyökykyiset työssä -ohjelma (Osku) 2013–2015. Loppuraportti. <https://julkaisut.valtioneuvosto.fi/bitstream/handle/10024/75097/loppuraportti_FI_.pdf?sequence=1&isAllowed=y>. Viitattu 9.11.2021.

Sosiaali- ja terveysministeriö. Työkykyohjelma. <<https://stm.fi/tyokykyohjelma>>. Viitattu 12.10.2021

Suomen Toimintaterapeuttiliitto ry 2014. Hyvät arviointikäytännöt suomalaisessa toimintaterapiassa. Arvioinnin lähtökohdat ja suositukset. <<https://docplayer.fi/24928663-Hyvat-arviointikaytannot-suomalaisessa-toimintaterapiassa-arvioinnin-lahtokohdat-ja-suositukset.html>>. Viitattu 8.11.2021.

Suomen Toimintaterapeuttiliitto ry 2021. Hyvät arviointikäytännöt suomalaisessa toimintaterapiassa. <https://www.toimintaterapeuttiliitto.fi/site/assets/files/2411/toi_hyvat_arviointikaytannot_2021.pdf> Viitattu 25.10.2021.

Taylor, Renée R. & Kielhofner, Gary 2017. Introduction to the Model of Human Occupation. Teoksessa Taylor, Renée R. (toim.) Kielhofner's Model of Human Occupation. Fifth Edition. Philadelphia: Wolters Kluwer. 3–10.

TENK (Tutkimuseettinen neuvottelukunta) 2012. Hyvä tieteellinen käytäntö ja sen loukausepäilyjen käsitteleminen Suomessa. <<https://tenk.fi/fi/ohjeet-ja-aineistot>> Viitattu 3.4.2021.

Tham, Kerstin & Erikson, Anette & Fallaphour, Mandana & Taylor, Renée R. & Kielhofner, Gary 2017. Performance Capacity and the Lived Body. Teoksessa Taylor, Renée R. (toim.) Kielhofner's Model of Human Occupation. Fifth Edition. Philadelphia: Wolters Kluwer. 74–90.

Tela 2020. Työkyvyn muodostuminen. <<https://www.tela.fi/tyokyky>>. Viitattu 15.4.2021.

Toikko, Timo & Rantanen, Teemu 2009. Tutkimuksellinen kehittämistoiminta. Näkökulmia kehittämisprosessiin, osallistamiseen ja tiedontuotantoon. Tampereen Yliopistopaino Oy – Juvenes Print. Tampere.

Työ- ja elinkeinoministeriö. Työllisyyden kuntakokeilut. <<https://tem.fi/tyollisyyskokeilut>> Viitattu 12.4.2021

Valtioneuvosto. Hallitusohjelma. 3.5 Luottamuksen ja tasa-arvoisten työmarkkinoiden Suomi. <<https://valtioneuvosto.fi/marinin-hallitus/hallitusohjelma/luottamuksen-ja-tasa-arvoisten-tyomarkkinoiden-suomi>> Viitattu 12.4.2021.

Vilka, Hanna & Airaksinen Tiina 2003. Toiminnallinen opinnäytetyö. Helsinki: Tammi.

Wook Lee, Sun & Kielhofner, Gary 2017. Habituation: Patterns of Daily Occupation. Teoksessa Taylor, Renée R. (toim.) Kielhofner's Model of Human Occupation. Fifth Edition. Philadelphia: Wolters Kluwer. 57–73.

Wook Lee, Sun & Kielhofner, Gary 2017. Volition. Teoksessa Taylor, Renée R. (toim.) Kielhofner's Model of Human Occupation. Fifth Edition. Philadelphia: Wolters Kluwer. 38–56.

Yuill, Chris & McMillan Ian R. 1998. Work and the Role of the Occupational Therapist. Teoksessa Sociology and Occupational Therapy: an integrated approach. Edinburg: Churchill Livingstone. 143–156.

Toiminnallisen tilanteen käsikirjoitus

Toiminnallinen tilanne hyödynnettäväksi toimintaterapeuteille työ- ja toimintakyvyn arviointiin

Toiminnot: Repun pakkaaminen ja sähköpostin lähettäminen

Toimintaympäristö: Toiminta on suunniteltu toteutettavaksi terveyskeskuksen tms. vastaanottohuoneessa. Tilassa tulee olla vesipiste, pöytä sekä tuoli ja toimiva wifi-yhteys.

Toimintaan käytettävä aika: Toimintojen suorittamiseen ei ole määritelty tarkkaa aikaa. Seuraa kuitenkin ajan kulkua ja pidä takarajana 40 minuuttia. Jos näyttää siltä, että asiakkaan on mahdotonta saattaa toimintoja loppuun, voit keskeyttää toiminnan.

Arviointimenetelmä: Suositellaan käytettäväksi AWP-FI, työsuorituksen arviointi. Huomaathan, että arviointimenetelmän käyttöön on oma käsikirja ohjeineen ja pisteytystaulukko.

Tarvittavat materiaalit:

repu pakkaaminen:

- Iso kestokassi, reppu, penaali, 2 pakasterasiaa, Minigrip-pusseja, 10 kynää, 2 kumia, 2 erikokoista viivainta (toinen niin pitkä, ettei mahdu penaaliin), 2 kynänteroitinta, 2 erikokoista palloa, muovipullo, paljon nappeja, A5-kokoisia kirjeluoria, A4-kokoisia papereita, muovitaskuja, mappi, rasia minkä sisällä muita pieniä esineitä, muovipussi minkä sisällä jotain tekstiiliä.

sähköpostin lähettäminen:

- Tabletti -tietokone
 - jossa Gmail sähköpostitili valmiina sekä toimiva wifi-yhteys.
- Mappi
 - jossa A4 paperille tulostettuna "Varastosaldo" taulukko (taulukko löytyy tämän ohjeen lopusta, kuten asiakkaille annettavat kirjalliset ohjeet)
 - lisäksi tulostettuna 9 kpl A4 papereita, joissa jotain tekstiä / kuvia. Varmistathan, että muissa papereissa ei ole sanaa "varastosaldo", "varasto" tai "saldo".
 - "Varastosaldo" paperi on mapissa muiden papereiden välissä

Tarkistuslista/valmistelut ennen asiakkaan saapumista:

- Repun pakkaamisessa käytettävät tavarat ja reppu ovat kestokassissa vastaanottohuoneen lattialla.
 - Kestokassissa on reppuun pakattavien tavaroiden lisäksi ylimääräisiä, ns. harhautustavaroita, joita asiakkaan ei ole tarkoitus pakata reppuun (kts. materiaalista yllä). Laita osa tavaroista rasioihin (esim. toinen kumi "piiloon" pakasterasiaan), osa Minigrip-pusseihin ja osa ison kestokassin pohjalle.
 - Älä ohjeista sitä, missä reppu kuuluu pakata (lattialla, pöydän päällä jne.), vaan anna asiakkaan ratkaista tämä itsenäisesti.
 - Varmista, että tabletissa on virtaa, etunäytöltä löytyy Gmail -sovelluksen kuvake, Gmail -tiliin on kirjaututtu sisään ja tabletti on yhteydessä nettiin.
 - Pöydällä on mappi, missä on "varastosaldo" paperi.
-

Toimintaohje repun pakkaamiseen

(huom. asiakkaalle annettavat kirjalliset ohjeet ovat erikseen tiedoston lopussa)

"Viime kerralla kerroinkin jo, että tänään sinun on tarkoitus tehdä kaksi toimintoa, joiden tekemistä minä havainnoin. Havainnoinnin tarkoituksena on saada tietoa toimintakyvystäsi ja kuinka suoriudut erilaisista toiminnoista. Tuleeko sinulle nyt mieleen jotain kysyttävää?"

"Nyt pääset tekemään kaksi toimintoa, repun pakkaamisen ja sähköpostin lähettämisen. Repun pakkaamiseen tarvittavat välineet ovat tässä lattialla olevassa kestokassissa. Vesipisteen löydät täältä. Sähköpostin lähettämiseen tarvittavat tavarat löytyvät tuolta pöydältä."

"Voit aloittaa repun pakkaamisella. Kun olet pakannut repun, saat ohjeet sähköpostin lähettämiseen. Tässä on kirjallinen ohje repun pakkaamiseen. Toimi ohjeen mukaan ja työskentele mahdollisimman ripeästi. Nyt voit aloittaa."

Älä ohjeista sitä, missä reppu kuuluu pakata (lattialla, pöydän päällä jne.), vaan anna asiakkaan ratkaista tämä itsenäisesti. Jos asiakas epäröi tai esittää kysymyksiä, ohjaa asiakasta lukemaan kirjallinen ohje rauhassa uudestaan ja toimimaan sen mukaan.

Repun pakkaaminen, eli ensimmäinen vaihe on valmis, kun asiakas on laittanut ylimääräiset tavarat kestokassiin ja repun selkään. Voit tarkistaa asiakkaan lähdettyä, mitkä tavarat reppuun tuli.

Toimintaohje sähköpostin lähettämiseen

(huom. asiakkaalle annettavat kirjalliset ohjeet ovat erikseen tiedoston lopussa)

“Eli ensimmäinen toiminta, repun pakkaaminen on tehty. Voit nyt ottaa repun pois selästä ja jättää sen siihen lattialle. Mikä se toinen alussa mainitsemani toiminta olikaan?”

Kysymyksellä haluat selvittää, jäikö alussa mainittu toiminta asiakkaan mieleen. Jos asiakas ei muista toimintaa, kerro se ja siirry eteenpäin.

“(Kyllä), se on se sähköpostin lähettäminen, voit siirtyä siihen toimintaan. Tabletti ja mappi ovat tuossa pöydällä ja tässä sinulle kirjallinen ohje, jota seurata. Voit kysyä neuvoa, jos tabletin käytön suhteen tulee ongelmia, muuten seuraa kirjallista ohjetta. Voit aloittaa.”

Jos asiakas heti murehtii, ettei osaa käyttää tablettia:

“Tarkoituksena on, että tekisit toiminnan mahdollisimman itsenäisesti. Tabletti on hyvin samantyyppinen käyttää kuin älypuhelin. Kokeile ensin rauhassa itse ja kysy sitten, jos et pääse tabletin käytössä eteenpäin.”

Jos toiminnan edetessä asiakkaan mahdollisiin kysymyksiin löytyy vastaus kirjallisesta ohjeesta, kehoita häntä etsimään tieto sieltä. Tarvittaessa voit auttaa sähköpostin avaamisessa ja laitteen ns. teknisessä käytössä. Sähköpostin sisältöön liittyvät kysymykset (mm. sähköpostin otsikointi) asiakkaan pitää itse ratkaista, siihen ei anneta ohjeistusta tai neuvoa.

Toiminta loppuu, kun asiakas on saanut sähköpostin lähetettyä ja olet tarkistanut, että sähköposti löytyy lähetetyt kansioista. Jos sähköposti ei näy lähetetyissä, tarkista luonnokset kansio.

“Miltä näiden toimintojen tekeminen sinusta tuntui? Tuntuiko joku erityisen vaikealta (jos, niin miksi)?”

Toiminnasta tehtyjä havaintoja ei tässä vaiheessa käydä asiakkaan kanssa tarkemmin läpi, tämän toiminnan havainnointi on vain yksi osa arviointia. AWP-FI arviointimenetelmän pisteytys tehdään asiakkaan poistuttua. Päätä käynti parhaalla katsomallasi tavalla, riippuen myös kyseisen asiakkaan arviointiprosessin vaiheesta.

Asiakkaan lähdettyä pura tavarat repusta pois. Varmista, että sait meilin ja poista tabletin gmail-tilin lähetetyt kansioista asiakkaan kirjoittama sähköposti. Kerää materiaalit sovitettuun paikkaan, ja varmista, että ne ovat seuraavalle käyttöönottokunnossa.

Asiakkaan kirjallinen ohje repun pakkaamiseen. Tulosta tämä omalle A4 paperille.

Kerää ja pakkaa reppuun seuraavat tavarat:

- Kirjekuori, jonka sisälle 5 paperia. Jätä kirjekuori auki.
- Penaali, jonka sisälle 2 kynää, viivain, kumi ja kynänteroitin
- Pakasterasia, jonka sisälle kumi ja 17 nappia
- 3 kynää repun etutaskuun
- Isoin pallo
- Vedellä täytetty pullo

Pakattuasi repun, laita ylimääräiset tavarat kestokassiin, sulje reppu ja laita se selkään.

Asiakkaan kirjallinen ohje sähköpostin lähettämiseen. Tulosta tämä omalle A4 paperille.

- Etsi pöydällä olevasta mapista paperi, jossa on otsikkona "Varastosaldo"
 - Avaa tabletilla Gmail -sähköposti sovellus, siihen on jo valmiiksi kirjaututtu sisään.
 - Tarkoitus on, että kirjoitat sähköpostin työkaverillesi.
 - Sähköpostiin pitää kirjoittaa tiedoksi, mitä tavaroita työkaverin tulee varastolle tilata ja montako kappaletta. Nämä tiedot löydät "Varastosaldo" paperista.
 - Lähetä kirjoittamasi sähköposti toimintaterapeutille, sähköpostiosoite on muotoa etunimi.sukunimi@hel.fi. Sähköpostin otsikon voit päättää itse.
 - Kerro toimintaterapeutille, kun olet saanut sähköpostin lähetettyä. Hän varmistaa, että sähköposti näkyy lähetettynä.
-

Varastosaldo. Tulosta tämä omalle A4 paperille.

Varastosaldo

	A	B	C	D	E	F
1	Tuotekoodi	Tuote	Määrä	Toimittaja	Puuttuu	Kiireellinen
2	997465	Lyijykynä	132	OE Supplies	68	
3	993657	Pallo, iso	23	GymFit	5	X
4	991123	Pallo, pieni	53	GymFit		
5	990304	Ilmapalloja	2	FunDeko	150	X
6	997656	Serpentiinirulla	144	FunDeko		
7	998735	Teippi	10	OE Supplies	15	X
8	991421	Jumppamatto	26	GymFit		
9	996432	Käsipaino	11	GymFit		
10	991022	Kirjekuori A4	110	OE Supplies	2000	
11	991132	Kirjekuori A5	2500	OE Supplies		
12	994412	Kuulakärkikynä	159	OE Supplies	49	
13	992501	Laminointitasku	200	OE Supplies	50	
14	991265	Muovipussi, iso	1500	Muovitukku		
15						