



Samuli Kaukonen
Diakonia-ammattikorkeakoulu
Sosiaalialan ammattikorkeakoulututkinto
Sosionomi (AMK)
Opinnäytetyö, 2021

ETSIVÄN NUORISOTYÖN TURVALLISUUSOPAS IKAALISTEN KAUPUNGILLE

TIIVISTELMÄ

Samuli Kaukonen
Etsivän nuorisotyön turvallisuusopas Ikaalisten kaupungille
Sivut 27 ja liitteet 3
Helmikuu 2021
Diakonia-ammattikorkeakoulu
Sosiaalialan koulutusohjelma
Sosionomi (AMK)

Sosiaalialan työturvallisuus mietityttää alan työntekijöitä. Viime aikojen tapahtumat maassamme esimerkiksi lastensuojelun kentällä osoittavat, että työskentely nuorten kanssa pitää sisällään myös riskejä. Asiakkaiden moniongelmaisuuksien lisääntyminen myös lisää työturvallisuuteen liittyvien riskien mahdollisuutta.

Työturvallisuus kuuluu olla läsnä meidän jokapäiväisessä työssämme, oli ala mikä tahansa. Opinnäytetyön tavoitteena on osoittaa, että työturvallisuutta koskevat riskit ovat läsnä myös etsivässä nuorisotyössä. Herkästi tehdessämme työtä nuorten keskuudessa työturvallisuuteen liittyvät asiat unohtuvat.

Riskien arviointi on tärkeä osa selvitetessä oman työn turvallisuutta. Arvioinnin myötä saadaan selvitettyä työssä kohdattavat riskit ja niiden todennäköisyys. Riskienarvioinnin myötä yleensä selviää muitakin riskitekijöitä, jotka pitää ottaa huomioon työnteossa.

Toiminnallinen opinnäytetyöni sisältää raportin sekä tuotoksena syntyneen turvallisuusoppaan etsivän nuorisotyön arjen työtä tukemaan. Oppaaseen valitut asiat ovat valikoituneet haastattelujen, kyselyn ja riskien arvioinnin kautta. Opinnäytetyöni on tehty yhteistyössä Ikaalisten kaupungin etsivän nuorisotyön kanssa. Oppaan tarkoitus on olla helposti luettava ja muistuttaa työturvallisuuden liittyvistä asioista.

Asiasanat: työturvallisuus, etsivä nuorisotyö, nuoret, riskienarviointi

ABSTRACT

Samuli Kaukonen

A safety manual for the outreach youth work of the municipality of Ikaalinen

27 p., 3 appendices

Spring 2021

Diaconia University of Applied Sciences

Bachelor's Degree Programme in Social Services

Bachelor of Social Services

Employees at social services keep thinking about the occupational safety at social services. Recent situations at child welfare, for example, show us that working among young people can include risks. The increase in customers with multiple problems also increases risks which are related to occupational safety.

Occupational safety includes everyday work in every field of work. The purpose of this thesis is show that outreach youth work also includes risks. It is easy to forget that when working among young people.

Risk assessment is an important part of trying to examine the risks of the work. With risk assessment, it is possible to discover the risks of the work and their probability in the work. Risk assessment can also show other risk factors that one should know.

This practice-based thesis contains a report and safety manual for outreach youth work. Items in the safety manual were chosen based on the results of interviews, a questionnaire and a risk assessment. The thesis was conducted in cooperation with the outreach youth work of the municipality of Ikaalinen in Finland.

The purpose of the safety manual is to be easy to read and remind readers about occupational safety.

Keywords: occupational safety, outreach youth work, young people, risk assessment

SISÄLLYS

1 JOHDANTO	4
2 ETSIVÄ NUORISOTYÖ	6
2.1 Etsivä nuorisotyö Suomessa	6
2.2 Etsivä nuorisotyö Ikaalisissa	7
2.3 Etsivän nuorisotyön asiakkaat Pirkanmaalla	7
3 TYÖTURVALLISUUS	14
3.1 Toimiva työsuojelu	14
3.2 Työturvallisuuslaki	14
3.3 Työturvallisuus etsivässä nuorisotyössä	16
4 OPINNÄYTETYÖN PROSESSI	18
4.1 Ideasta liikkeelle	18
4.2 Etsivän nuorisotyön riskien arviointi	19
4.3 Työturvallisuuskysely Pirkanmaan Etsiville nuorisotyöntekijöille	21
4.4 Turvallisuusoppaan tekeminen	23
4.5 Turvallisuusoppaan arviointi ja palaute	24
5 JOHTOPÄÄTÖKSET JA POHDINTA	26
LÄHTEET	29
LIITE 1. STM Riskienarviointi lomakkeet	31
LIITE 2. Turvallisuuskysely etsiville	31
LIITE 3. Etsivän nuorisotyön turvallisuusopas	31

1 JOHDANTO

Työturvallisuus puhuttaa myös sosiaalialalla. Kohtaamme työssämme ihan uusia riskejä ja uhkia, joita ei aina voida edes ennakoida. Viime vuosien aikana maassamme on nähty niin kouluammuskeluja, terroristiseksi tarkoitettuja tekoja ja merkkejä radikalisoitumisesta. Kaikki nämä ovat ääriesimerkkejä, mutta valitettavasti osa nykyaikaa. Näitä uhkia voi olla todella vaikea estää ja havaita, mutta maassamme niiden eteen tehdään jo paljon töitä viranomaispuolella. Nyt ja tulevaisuudessa kuitenkin ihan kentällä tehtävän työn osuus ennaltaehkäisevänä tekijänä on erittäin tärkeässä roolissa.

Työturvallisuus puhuttaa aina ja se on läsnä meidän jokaisessa työssä sosiaalityön kentällä. Työpaikoilla käydyissä keskusteluissa on noussut esiin, että työturvallisuudesta puhutaan tosi vähän ja siihen koulutetaan myös vähän sosiaalialalla. Tämä antoi lisää motivaatiota tarttua aiheeseen. Myös oma työkokemus ja koulutus turvallisuusasioihin antavat hyvän pohjan opinnäytetyölle. Opiskelu Diakonia-ammattikorkeakoulussa ja keskustelut myös muiden koulujen sosionomi opiskelijoiden kanssa ovat avanneet silmäni sille, että turvallisuus pitäisi olla yhtenä teemana sosionomin koulutuksessa.

Nuorten parissa tehdyn sosiaalityön työturvallisuus ja turvallisuus tuntuvat tuntemattomilta käsitteiltä, koska kirjallisuutta aiheista on niin vähän. Näin se on myös osittain itselleni myös näyttäytynyt. Koen, että opinnäytetyölleni on tarve etsivässä nuorisotyössä. Tulevaisuudessa toivon, että voin olla mukana kehittämässä sosiaalialan työturvallisuutta niin ammattilaisena kuin myös kouluttajana.

Tilastot antavat meille jonkin verran tietoa etsivän nuorisotyön asiakkaista. Asiakkaiden todelliset tilanteet selviävät vasta kuitenkin työn yhteydessä. Kuitenkin on selvää, että joukossa on mielenterveys- ja päihdeongelmista kärsiviä nuoria, joihin pitää osata varautua myös turvallisuusnäkökulmasta. Turvallisuudesta puhuminen ei saa aiheuttaa pelkoa vaan tuodaan asiat esille niin, että ne pysyvät mukana arjen työssä ja meidän turvallisuutemme ajattelussa. Alalla työskentelevistä monet ovat melko nuoria ja vielä kokemattomia turvallisuusasioissa. Tämän

takia koen tärkeäksi, että aiheesta puhutaan ja sitä viedään osana perehdytystä eteenpäin arjen työhön.

Tämä opinnäytetyö käsittelee aihetta etsivän nuorisotyön näkökulmasta. Ideani muovautui Sosionomiopintojeni ensimmäisen harjoittelun aikana, kun minulle selvisi, että Ikaalisten kaupungin etsivä nuorisotyöntekijä kaipasi lisää opastusta työturvallisuusasioissa. Tarkoitukseni oli muutenkin tehdä jokin työturvallisuuteen liittyvä opinnäytetyö ja tähän tarpeeseen päätin tarttua. Opinnäytetyöni on tehty Ikaalisten kaupungin tarpeeseen, mutta materiaali on varmasti muokattavissa myös muiden tarpeisiin pienillä muutoksilla. Lopputuotoksena syntynyt turvallisuusopas on tehty työntekijälle keinoksi välillä muistuttaa itseään arjen työssä esiintyvistä riskeistä liittyen työturvallisuuteen. Opas on pyritty tekemään samankaltaiseksi kuin aikaisemmin etsivään nuorisotyöhön julkaistut materiaalit. Näissä materiaaleissa näyttäyty helppo luettavuus, nuorekas ilme visuaalisessa ja kirjallisessa osuudessa.

Etsivän nuorisotyön työturvallisuutta selvittäessäni ja pohtiessani keinoiksi valikoitui työturvallisuuslakiin tutustuminen, riskien arviointi, tilastojen tarkastelu, haastattelu ja kysely.

2 ETSIVÄ NUORISOTYÖ

2.1 Etsivä nuorisotyö Suomessa

Etsivä nuorisotyö on erityisnuorisotyötä, jonka tavoitteena on tavoittaa alle 29-vuotiaita nuoria, jotka ovat koulutuksen tai työelämän ulkopuolella tai tarvitsevat tukea saavuttaakseen tarvitsemansa palvelut (Etsivä nuorisotyö, 2019). Etsivässä nuorisotyössä pyritään tarjoamaan nuorille heidän tarvitsemaansa tukea mahdollisimman varhaisessa vaiheessa (INTO, i.a.-a). Etsivä nuorisotyö on yksi osa ennaltaehkäisevää sosiaalityötä nuorten parissa. Etsivä nuorisotyö on aina nuorelle täysin vapaaehtoista ja asioida voi myös täysin anonyymisti. Monelle nuorelle etsivä nuorisotyö tarjoaa luottamuksellisen asiakas suhteen aikuiseen ihmiseen. Etsivässä nuorisotyössä etsitään yhdessä nuoren kanssa ratkaisuja nuoren kertomiin asioihin. Monesti työssä tehdään myös kattavaa verkosto yhteistyötä, jolla nuori voidaan saattaa oikeaan palveluun. (Etsivän nuorisotyön käsikirja, 2018.)

Etsivää nuorisotyötä on Suomessa tehty 1990-luvulta alkaen. Vuonna 2008 opetus- ja kulttuuriministeriö alkoi rahoittaa etsivän nuorisotyön kokeiluja kunnissa osana sosiaalisen vahvistamisen palvelukokonaisuutta. Nuorisolakiin etsivä nuorisotyö kirjattiin 2011, jolloin opetus- ja kulttuuriministeriö alkoi myös myöntää kunnille säännöllisempää avustusta etsivän nuorisotyön järjestämiseksi. Etsivä nuorisotyö on alkujaan muodostunut varsinaiseksi työmuodoksi työstä, jota on tehty monilla erilaisilla työtavoilla syrjäytyneiden tai sen uhan alla olevien väestöryhmien kanssa. (Etsivän nuorisotyön käsikirja, 2018.)

Etsivä nuorisotyö toimii nuorisotyön arvojen mukaisesti, joihin kuuluvat, vapaaehtoisuus, itsemääräämisoikeus, nuorilähtöisyys, kunnioitus, rinnalla kulkeminen, saavutettavuus, nuoren puolella ei puolesta, luottamuksellisuus, kokonaisvaltaisuus, moniammatillinen yhteistyö, oma persoona ja arvomaailma. (Etsivän

nuorisotyön käsikirja, 2018.) Etsivää nuorisotyötä ensisijaisesti ohjaava laki on nuorisolaki (L 1285/2016 10.§.)

2.2 Etsivä nuorisotyö Ikaalisissa

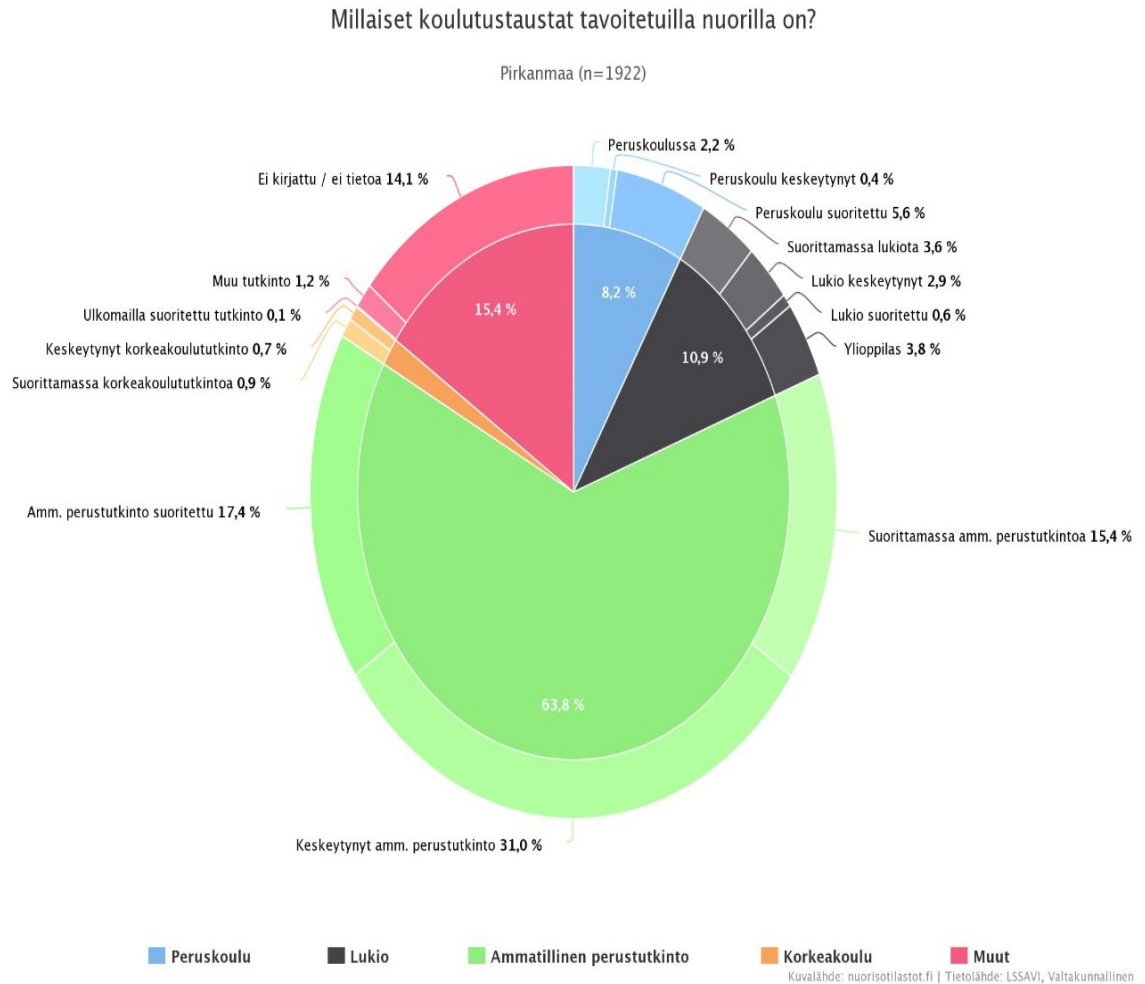
Ikaalisissa etsivä nuorisotyö alkoi yhteisenä projektina Hämeenkyrön kunnan kanssa vuonna 2012. Ikaalisten omana työmuotona etsivä nuorisotyö alkoi syksyllä 2017. Etsivä nuorisotyö toteutetaan tällä hetkellä Ikaalisissa yhden työntekijän voimin. Vaikka yhteisprojekti Hämeenkyrön kunnan kanssa on päättynyt, tehdään naapurikunnan etsivien nuorisotyöntekijöiden kanssa edelleen tiivistä verkostotyötä. (Jenni Kemppainen, etsivä nuorisotyöntekijä, henkilökohtainen tiedonanto 15.3.2019.) Ikaalisissa etsivä nuorisotyö toimii työllisyyspalveluiden alaisuudessa. Yhteistyökumppaneina ovat esimerkiksi TE-palvelut, työpaja, seurakunta, oppilaitokset, päihdetyöntekijät, mielenterveystoimisto ja sosiaalityöntekijät (Ikaalisten etsivä nuorisotyö).

2.3 Etsivän nuorisotyön asiakkaat Pirkanmaalla

Opinnäytetyössä käytetään Suomen nuorisotyön tilastoja. Tilastoista vastaa Aluehallintovirasto ja opetus- ja kulttuuriministeriö. Tilastoista valitsin kohteeksi etsivän nuorisotyön, koska opinnäytetyöni kyseistä työtä käsittelee. Lisäksi rajauksena on Pirkanmaa, joka on myös rajaavana tekijänä tehdyssä kyselyssä opinnäytetyötäni varten. Vielä lisä rajauksena otin 6 kohtaa, joita lähdin tutkimaan. Valitsemani kohdat olivat koulutustausta, mitä kautta nuoret on tavoitettu, asumismuoto, toimeentulo, pääasiallinen toiminta ja jatko-ohjaus eri palveluihin tai toimenpiteisiin (Suomen nuorisotyön tilastot, 2019.) Käytetyt tilastot ovat vuodelta 2019, koska 2020 vuoden tilastoja ei ollut opinnäytetyötä tehdessäni vielä saatavilla.

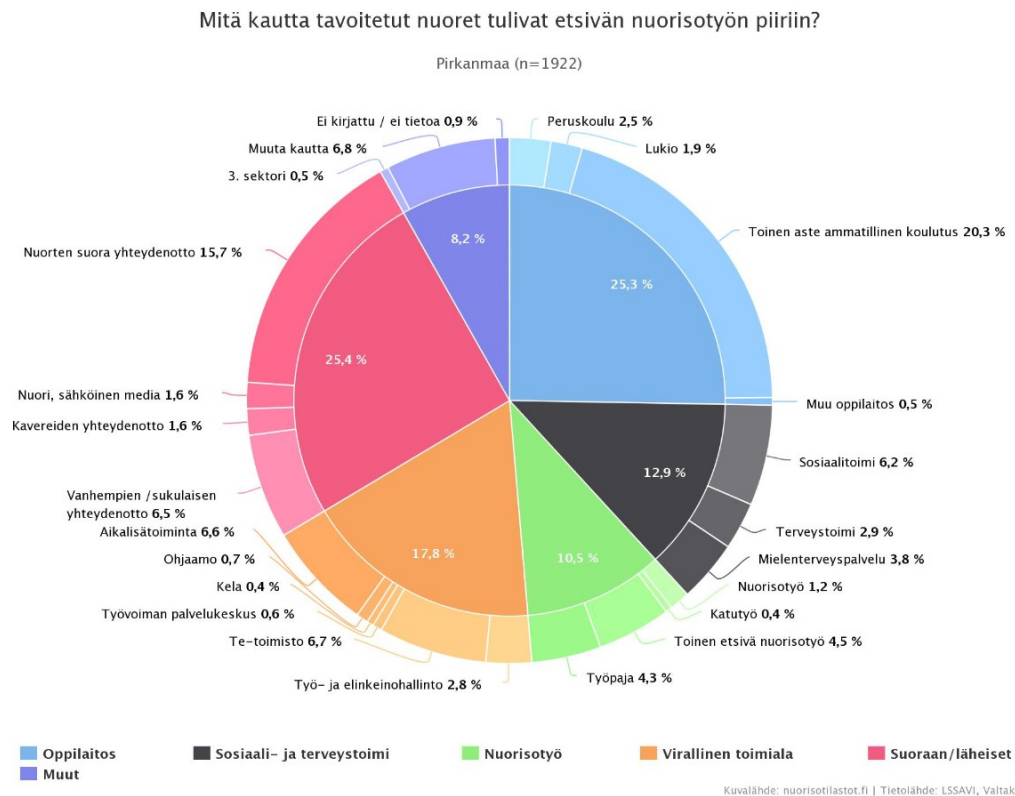
Vuonna 2019 etsivän nuorisotyön tavoittamista nuorista 63,8 % oli ammatillisen perustutkinnon varassa. Tähän ryhmään kuuluivat opintonsa suorittaneet, opinnoissa olevat ja opintonsa keskeyttäneet nuoret. Sama luku lukion puolelta oli 10,9 %. Peruskoulun varassa olevien luku oli 8,2 %. Loppuosa on korkeakoulujen

puolelta, ulkomailla suoritettuja tutkintoja, muita tutkintoja tai nuoria, joista kyseistä tietoa ei ole. (Kuvio 1.)



Kuvio 1. Pirkanmaan tavoitettujen nuorten koulutustaustat (Suomen nuorisotyön tilastot, 2019).

Nuoret tulevat etsivän nuorisotyön piiriin oppilaitosten ohjaamina 25,3 %, nuorisotyön kautta 10,5 %, tai sosiaali- ja terveystoimen 12,9 %, ja virallisen toimialan ohjaamina (Kela, ohjaamot, TE-palvelut) 17,8 %, suorat ohjaukset (nuori itse/läheiset) 25,4 % ja muut 8,2 %. (Kuvio 2.)



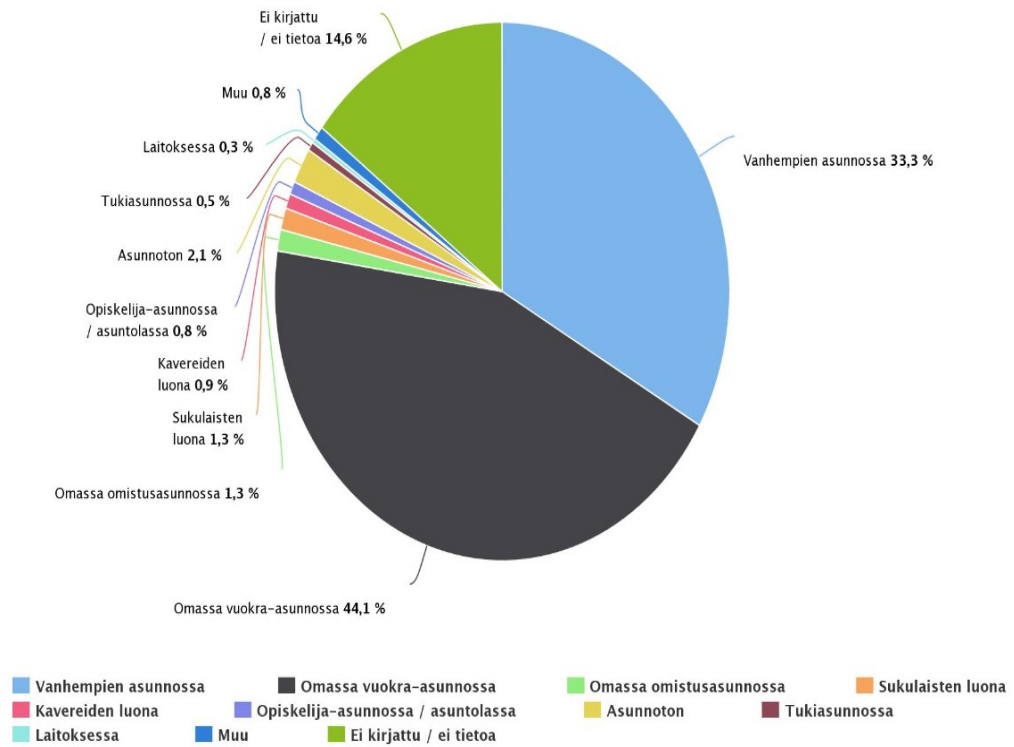
Kuvio 2. Pirkanmaan tavoitettujen nuorten ohjautuminen etsivään nuorisotyöhön (Suomen nuorisotyön tilastot, 2019).

Tästä tilaston kohdasta nousee yksi ylitse muiden ja se on nuorten oma ohjautuminen etsivään nuorisotyöhön. Noin joka neljäs nuori ohjautui itse etsivään nuorisotyöhön (Suomen nuorisotyön tilastot, 2019.) Tämä kertoo siitä, että nuorilla on myös kyky itseohjautuvasti ottaa yhteyttä etsivään nuorisotyöhön.

Nuorten asumismuodot jakaantuvat seuraavasti. Vanhempien asunnossa 33,3 %, vuokralla 44,1 %, ei tietoa 14,6 % ja muut (laitos, tukiasunto, asunnoton, kaverit, sukulaiset) 5,1 %. Tästä tilastosta esiin nousee iso määrä nuoria, jotka asuvat vielä vanhempiensa luona. Lisäksi 2,1 % on asunnottomia ja 0,9 % asuu kaverinsa luona. (Kuvio 3.)

Nuoren pääasiallinen asumismuoto tavoittamisen aikaan?

Pirkanmaa (n=1922)

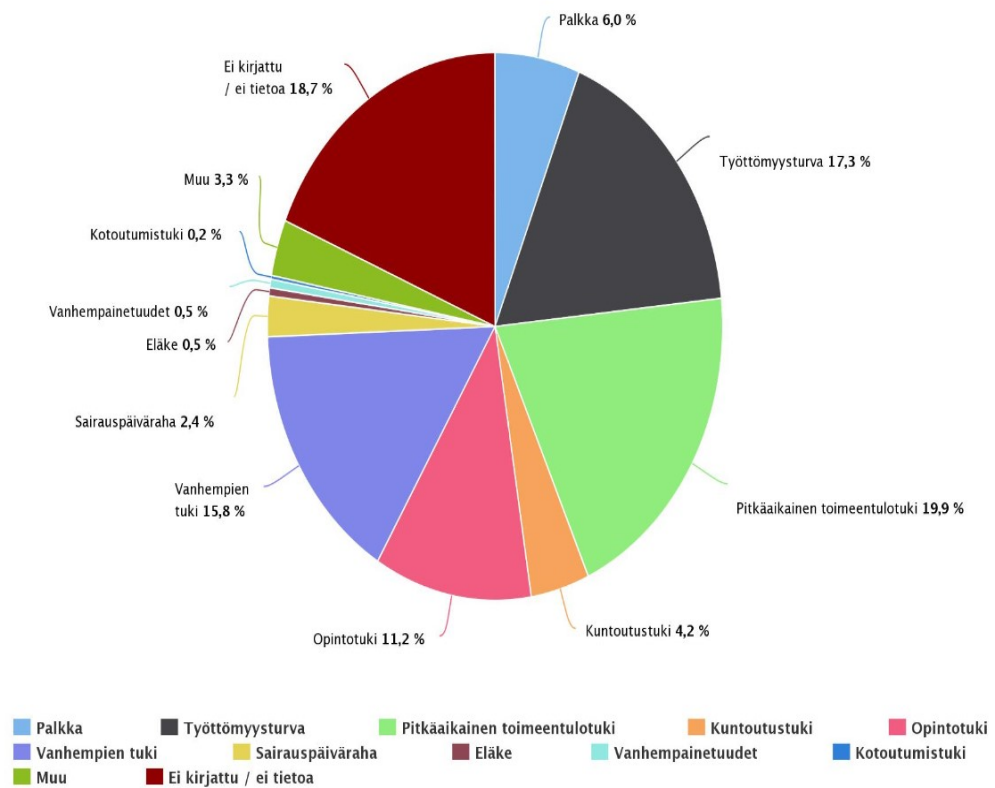


Kuvio 3. Nuorten asumismuoto tavoittamisen aikaan (Suomen nuorisotyön tilastot, 2019).

Kun tarkastellaan toimeentuloa, pääasiallinen toimeentulo nuoren tavoittamishetkellä oli toimeentulotuki 19,9 %, palkka 6,0 %, työttömyysturva 17,3 %, kuntoutustuki 4,2 %, opintotuki 11,2 %, vanhempien tuki 15,8 %, ei tietoa 18,7 %, sairauspäiväraha 2,4 % ja muut 4,5 %. Vanhempien antaman tuen määrä on hyvin verrattavissa edellisen kohdan vanhempien luona asuvien määrään. (Kuvio 4.)

Nuoren pääasiallinen toimeentulo tavoittamisen aikaan?

Pirkanmaa (n=1922)

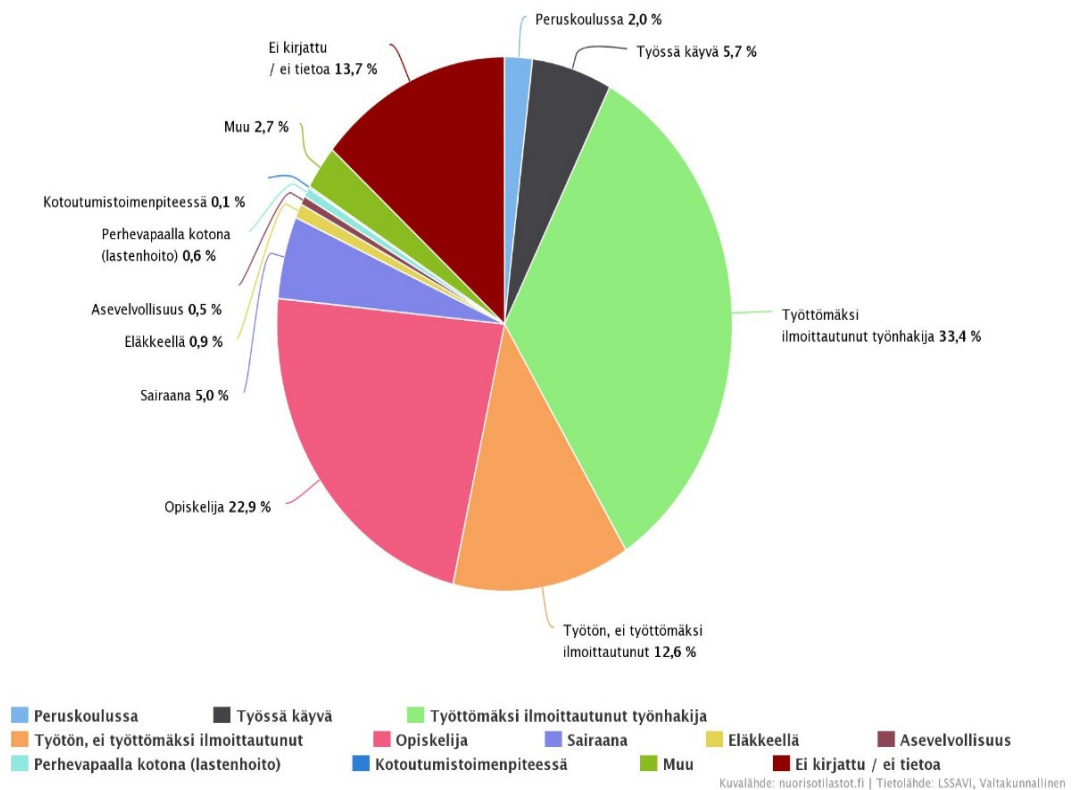


Kuvio 4. Nuorten pääasiallinen toimeentulo tavoittamisen aikaan (Suomen nuorisotyön tilastot, 2019).

Nuoren pääasiallinen toiminta tavoittamisen aikaan jakautui seuraavasti. Peruskoulu 2,0 %, töissä 5,7 %, työttömäksi ilmoittautunut työnhakija 33,4 %, ei työttömäksi ilmoittautunut työtön 12,6 %, opiskelija 22,9 %, sairas 5,0 %, ei tietoa 13,7 %, muita 5,4 %. Tästä tilastosta huoli nuorten työttömyydestä ei ainakaan helppota. (Kuvio 5.)

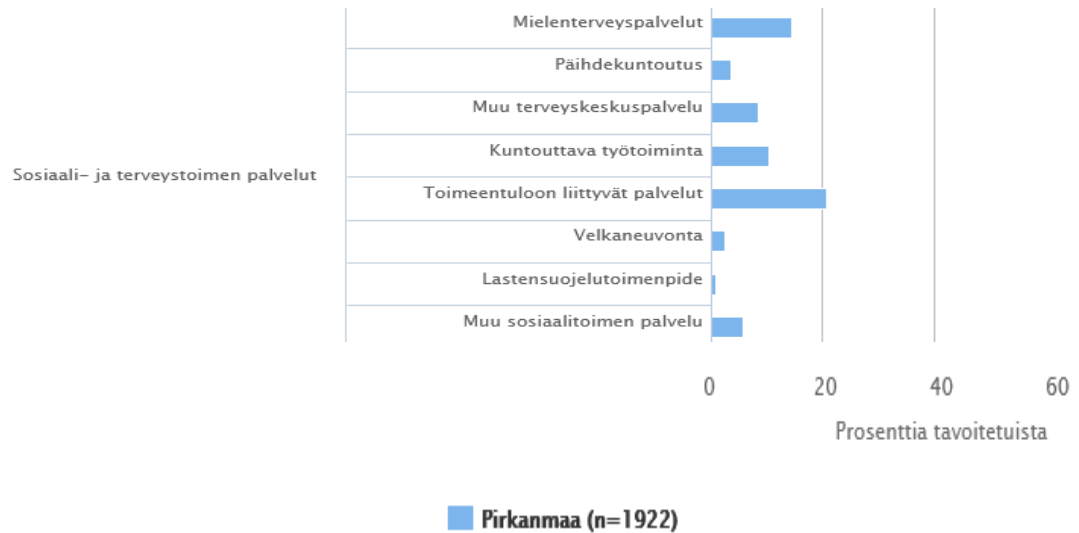
Nuoren pääasiallinen toiminta tavoittamisen aikaan?

Pirkanmaa (n=1922)



Kuvio 5. Nuorten pääasiallinen toiminta tavoittamisen aikaan (Suomen nuorisotyön tilastot, 2019).

Viimeisestä kuvioista, jossa käsitellään, mihin eri palveluihin/toimenpiteisiin nuoria on ohjattu, en poimi kaikkia prosenttiosuuksia, koska niitä on niin paljon. Mutta diasta haluan nostaa muutaman kohdan esille. Mielenterveyspalveluihin ohjattujen määrä on 14,46 % ja päihdekuntoutukseen 3,49 % ja muuhun terveyskeskuspalveluun 8,38 %. (Suomen nuorisotyön tilastot, 2019). Paljon puhuttanut nuorten mielenterveys näkyy lukuna myös tässä tilastossa. Lisäksi päihdekuntoutus ja muut terveyspalvelut vievät yhteensä yli 10 % palan. (Kuvio 6.)



Kuvio 6. Mihin palveluihin nuoria on ohjattu (Suomen nuorisotyön tilastot, 2019).

Kuviossa isoimpana osuutena näkyvä toimeentuloon liittyvät palvelut osoittavat selkeästi, että etsivän nuorisotyön asiakkailla on taloushallinnon kanssa haasteita.

3 TYÖTURVALLISUUS

3.1 Toimiva työsuojelu

Meillä jokaisella on oikeus tehdä työmme turvallisesti alasta riippumatta. Turvallinen työnteko vaatii työpaikan tuntemusta, jonka kautta voidaan ennakoida mahdollisia vaara- ja riskitekijöitä. Kun pystymme ennakoimaan mahdolliset riskit, pystymme luomaan turvallisen työympäristön. Työturvallisuus kuuluu meidän jokaisen päivittäiseen työhömmе, vaikka sitä emme itse tiedostaisikaan. Työturvallisuus ei myöskään ole vain esimiesten vastuulla, vaan toimiva työsuojelu vaatii toimivan yhteistoiminnan työpaikalla. Työturvallisuus on osa meidän jokapäiväistä työntekoamme. (Työturvallisuus.)

Saavuttaaksemme turvallisen työympäristön on meidän jokaisen tunnettava oma työpaikkamme. Työpaikan tunteminen mahdollistetaan ennakoimalla mahdolliset riski- ja vaaratekijät. Tämä toteutetaan yleensä työpaikalla suoritettavalla riskien arvioinnilla, joka on ollut tärkeässä osassa myös tässä opinnäytetyössä. Työturvallisuus vaatii, että työpaikan perusasiat ovat kunnossa. Näitä ovat turvallisuusjohtaminen, turvallisuuskulttuuri ja osaaminen, työsuojeluyhteistoiminta, työterveyshuolto, työsuojelun toimintaohjelma, työterveys- ja työturvallisuusriskien arviointi ja hallinta, perehdyttäminen ja työnopastus, työolojen seuranta ja kehittäminen ja hyvät käytännöt. (Työturvallisuus.)

3.2 Työturvallisuuslaki

Työturvallisuudesta säädetään maassamme työturvallisuuslaissa, joka on tullut voimaan vuonna 2003. Lakia sovelletaan poikkeuksetta lähes kaikkeen työsopimuksen perusteella tehtävään työhön. (L 2002/738.)

Tämän lain tarkoituksena on parantaa työympäristöä ja työolosuhteita työntekijöiden työkyvyn turvaamiseksi ja ylläpitämiseksi sekä ennalta ehkäistä ja torjua työtapaturmia, ammattitauteja ja muita työstä ja työympäristöstä johtuvia työntekijöiden fyysisen ja henkisen terveyden, jäljempänä terveys, haittoja.

Laki on erittäin kattava kokonaisuus ja velvoittaa niin työnantajia kuin myös työntekijöitäkin. Tässä tekstiosuudessa käyn aluksi läpi työnantajaa koskevia velvollisuuksia ja sitä, miten ne vaikuttavat työturvallisuuteen ja sen eteen tehtyyn työhön työpaikalla. Lopussa tarkastelen työntekijää koskevia velvollisuuksia, jotka ovat perustellusti tärkeässä osassa myös työturvallisuutta tarkasteltaessa. Laissa määritellään työnantajan yleiset velvollisuudet. (L 2002/738/8§.)

Työnantaja on tarpeellisilla toimenpiteillä velvollinen huolehtimaan työntekijöiden turvallisuudesta ja terveydestä työssä. Tässä tarkoituksessa työnantajan on otettava huomioon työhön, työolosuhteisiin ja muuhun työympäristöön samoin kuin työntekijän henkilökohtaisiin edellytyksiin liittyvät seikat.

Laki siis velvoittaa työnantajaa huolehtimaan työpaikan turvallisuudesta. Lisäksi myös velvoite tulee huolehtia siitä, että työntekijä pystyy tekemään työnsä niin, ettei hänelle koidu siitä terveydellistä haittaa. Terveydelliset haitat kattavat niin fyysisen kuin henkisen terveyden. Laki pyrkii parantamaan työpaikkojemme työskentelyn olosuhteita ja näin estää mahdollisia riskejä ja terveydellisiä haittoja. Laki velvoittaa työnantajan selvittämään ja arvioimaan mahdolliset työn riskit. (L 2002/738/10§.)

Työnantajan on työn ja toiminnan luonne huomioon ottaen riittävän järjestelmällisesti selvitettävä ja tunnistettava työstä, työajoista, työtilasta, muusta työympäristöstä ja työolosuhteista aiheutuvat haitat ja vaaratekijät sekä, jos niitä ei voida poistaa, arvioitava niiden merkitys työntekijöiden turvallisuudelle ja terveydelle.

Yleisin riskien selvittämiseen käytetty menetelmä on tehdä työpaikalla kattava riskienarviointi. Riskienarvioinnin kautta saadaan havaittua myös turvallisuussuunnitelmaan tärkeimmät kohdat. Lisäksi laki antaa ohjeet työympäristön suunnitteluun, työn suunnitteluun, henkilösuojainten ja mahdollisten työtä helpottavien apuvälineiden käyttöön. (L 2002/738/12§.)

Työympäristön rakenteita, työtiloja, työ- tai tuotantomenetelmiä taikka työssä käytettävien koneiden, työvälineiden ja muiden laitteiden sekä terveydelle vaarallisten aineiden käyttöä suunnitellessaan

työnantajan on huolehdittava siitä, että suunnittelussa otetaan huomioon niiden vaikutukset työntekijöiden turvallisuuteen ja terveyteen ja että ne ovat aiottuun tarkoitukseen soveltuvia.

Laki asettaa myös työntekijälle velvollisuuksia. Työntekijän velvollisuuksiin kuuluu noudattaa työnantajan antamia ohjeistuksia työturvallisuuteen liittyen ja myös viipymättä ilmoittamaan omista havainnoistaan liittyen työturvallisuutta koskeviin seikkoihin. (L 2002/738/18§.)

Työntekijän on noudatettava työnantajan toimivaltansa mukaisesti antamia määräyksiä ja ohjeita. Työntekijän on muutoinkin noudatettava työnsä ja työolosuhteiden edellyttämää turvallisuuden ja terveellisyden ylläpitämiseksi tarvittavaa järjestystä ja siisteyttä sekä huolellisuutta ja varovaisuutta.

Työntekijän on myös kokemuksensa, työnantajalta saamansa opetuksen ja ohjauksen sekä ammattitaitonsa mukaisesti työssään huolehdittava käytettävissään olevin keinoin niin omasta kuin muiden työntekijöiden turvallisuudesta ja terveydestä.

Työntekijän on työpaikalla vältettävä sellaista muihin työntekijöihin kohdistuvaa häirintää ja muuta epäasiallista kohtelua, joka aiheuttaa heidän turvallisuudelleen tai terveydelleen haittaa tai vaaraa.

Laki ottaa siis huomioon myös työntekijän velvollisuudet. Näiden velvollisuuksien myötä vastuu työturvallisuudesta ei jää yksin työnantajalle. Yhteistoiminnassa tehty työ työturvallisuuden eteen on siis laissa määrätty. (L 2002/738/18§.)

3.3 Työturvallisuus etsivässä nuorisotyössä

Etsivä nuorisotyö on vielä melko uusi työmuoto joissakin kunnissa. Tämän takia työ kehittyy koko ajan ja niin myös työtä koskevat ohjeistukset ja materiaalit. Työtä suoraan koskevaa materiaalia työturvallisuuteen liittyen ei juurikaan ole saatavilla. Melkein kaikki työtä koskeva materiaali on Etsivä nuorisotyö ja työpa-jatoiminta ry:n tuottamaa. (INTO, i.a.-b.) Etsivää nuorisotyötä koskevia opinnäytetöitä löytyy jo useita, mutta en löytänyt yhtään, joka käsittelisi kyseisen työn työturvallisuutta. Saadakseni jonkinlaisen käsityksen siitä, minkälainen työturvallisuutta käsittelevä opinnäytetyö voisi olla valitsin lähteeksi ja malliksi yhden aiemmin tehdyn opinnäytetyön, joka käsittelee nuorisotyön turvallisuutta (Pyhäniska, Kohti turvallisempaa nuorisotyötä, 2010). Työtä varten on tuotettu kattava

käsikirja, joka soveltuu työhön perehdyttämiseen. Kuitenkaan kyseisestäkin käsikirjasta ei löydy työturvallisuutta käsittelevää osuutta. Vaikka kyseisestä työstä ei löydy juurikaan materiaalia, joka käsittelee työturvallisuutta se ei poista mahdollisia työturvallisuutta koskevia riskejä. (Etsivän nuorisotyön käsikirja, 2018.) Näitä riskejä yritän tuoda omassa opinnäytetyössäni esiin, ja samalla herättää turvallisuusajattelua myös etsivän nuorisotyön työkenttään.

4 OPINNÄYTETYÖN PROSESSI

4.1 Ideasta liikkeelle

Alun perin oli selvää, että tulen haastattelemaan Ikaalisten omaa etsivää nuorisotyöntekijää, joka oli samalla suoritettavani harjoittelun ohjaajana. Yhdessä etsivän nuorisotyöntekijän kanssa päädyimme siihen, että haastattelun lisäksi teen tarkan riskien arvioinnin etsivään nuorisotyöhön. Riskien arvioinnin kautta halusin saada työtä tekeväälle paremman kuvan siitä, minkälaisia riskejä työssä on joka päivä, vaikka niitä ei huomaisikaan. Lisäksi päätin, että riskien arvioinnissa esiin nousevat tekijät tulevat osaksi turvallisuusopasta. Turvallisuusoppaan halusin luoda noudattamaan samanlaista tyyliä tekstillisesti ja ulkoasullisesti kuin muut työhön liittyvät materiaalit, jotka on Etsivän nuorisotyön osaamiskeskus tehnyt. Lisäksi tuotos pitää olla tarpeeksi lyhyt, että se tulee luetuksi. Halusin myös panna visuaaliseen ilmeeseen ja tekstin muotoon niin, että se olisi lähempänä puhekieltä, kuin kirjakieltä.

Aiheeseen sopivan kirjallisuuden löytäminen tuotti vaikeuksia. Kahlattuani lukuisat hakuvaihtoehdot en löytänyt kirjallisuudesta tai opinnäytetöistä kuin yhden tuoksen, jonka valitsin. (Kohti turvallisempaa nuorisotyötä, Pyhänniska, 2010). Hakusanoina käytin pääsääntöisesti sanoja työturvallisuus sosiaalialalla, nuorisotyö ja etsivä nuorisotyö. Haut suoritin ihan eri hakuohjelmilla ja lisäksi kävin läpi Diakin oman kirjaston materiaalitarkontaa. Suurimman työn tein materiaalia etsiessäni, kun kävin läpi Theseus-palvelua, joka tarjoaa luettavaksi Suomen ammattikorkeakoulujen opinnäytetöitä ja muita julkaisuja verkossa.

Pirkanmaan alueelta kerätyt tapahtuma- ja poikkeama ilmoitukset etsivästä nuorisotyöstä olisivat hyvä keino saada lisää tietoa alueelta. Asiaa selvitettyäni lähikunnista, kävi ilmi, että ei kunnilla ole järjestelmää, johon kyseiset ilmoitukset olisi kerätty järjestelmällisesti. Tämä pakotti muokkaamaan alkuperäistä ajatusta tie-

don keruuseen. Syntyi idea tehdä verkkokysely kaikille Pirkanmaan etsiville nuorisotyöntekijöille. Tämän idean kerroin Pirkanmaan etsivän nuorisotyön koordinaattorille. Loin verkkokyselyn, jonka hyväksyin koordinaattorilla. Alun perin oli tarkoitus vain lähettää kysely koordinaattorin kautta kaikille Pirkanmaan etsiville nuorisotyöntekijöille, mutta koordinaattori tarjosikin ideaa, jossa kävisin esittämässä asiani Pirkanmaan etsivien nuoriso työntekijöiden tapaamisessa ihan paikan päällä. (Tuomas Kärki, Pirkanmaan etsivän nuorisotyön koordinaattori, henkilökohtainen tiedonanto 11.4.2019). Keväällä 2019 kävin esittelemässä opinnäytetyöni aiheen ja samalla teetin paikan päällä verkkokyselyn kaikilla läsnäolijoilla. (Liite 2.)

Vaikka jouduin luopumaan alkuperäisestä ajatuksesta, kerätyistä tapahtumailmoituksista halusin, että opinnäytetyöni raportista muodostuisi jonkinlainen käsitys tyypillisestä etsivän nuorisotyön asiakkaasta. Tähän löytyi harjoittelun ohjaajani ideasta hyvä keino. (Jenni Kemppainen, etsivä nuorisotyöntekijä, henkilökohtainen tiedonanto 15.3.2019). Nuorisotilastot keräävät dataa työntekijöiltä ja tilastoista pystyisi myös rajaamaan alueeksi Pirkanmaan. Tämä sopi hyvin yhteen jo verkkokyselyssä luodun rajauksen kanssa.

4.2 Etsivän nuorisotyön riskien arviointi

Haastattellessani Ikaalisten kaupungin etsivää nuoriso työntekijää päädyimme yhdessä siihen tulokseen, että parhaimman kuvan kyseisen työn riskeistä saamme tekemällä riskien arvioinnin. Arviointi menetelmäksi valittiin Sosiaali- ja terveysministeriön luoma riskien arviointi menetelmä (Liite 1.) Menetelmässä tarkasteltavat alueet ovat: ergonomia, fysikaaliset vaaratekijät, henkinen kuormittuminen, kemialliset vaaratekijät ja tapaturman vaarat. Jokainen alue pitää sisällään monia tarkasteltavia kohtia, joista jokainen arvioidaan erikseen. Arviointi tapahtuu miettimällä arvioitavaa kohtaa ja miettimällä mikä seuraavista kolmesta vaihtoehdosta on oikea: 1. Aiheuttaa vaaraa tai haittaa, 2. Ei vaaraa tai haittaa, 3. Ei tietoa. Lisäksi jokaista kohtaa on mahdollista kommentoida tai tarkentaa omaa vastaustaan. Lopuksi pohditaan riskin todennäköisyyttä ja seurauksia. Tässä tarkastelussa on tarkoitus huomata mahdollisten riskien vakavuus ja monesti arvioinnin myötä huomataan riskejä, joita ei ennen ole huomattu olevan läsnä kyseisessä

työssä. Tämä johtaa myös siihen, että nopeasti vakavampiin riskikohteisiin puututaan ja mietitään mitä niille voidaan tehdä. Riskejä voidaan vähentää, ehkäistä ja poistaa. (Liite 1.)

Etsivän nuorisotyön riskien arvioinnin jälkeen kävimme tulokset yhdessä läpi ja valitsimme mielestämme tärkeimmät käsiteltävät asiat koskien etsivän nuorisotyön työturvallisuutta ja turvallisuussuunnitelmaa. Tärkeimmiksi asia kokonaisuudeksi valittiin liikkuva työ, yksin työskentely, toimitila turvallisuus, palo- ja pelastautumisohjeet, asiakkaat ja muualta tulevat ohjeet ja toimintatavat. Nämä aiheet otettiin myös Pirkanmaan etsiville nuorisotyön tekijöille tehtyyn verkkokyselyyn ajatuksena, että tuloksia verrattaisiin meidän tekemään riskien arvioinnin tuloksiin.

Etsivä nuorisotyö pitää sisällään paljon liikkuvaa työtä. Liikkuminen tapahtuu yleensä autolla ja myös kävellen. Liikkumisessa riskitekijöiksi muodostui muu liikenne, asiakkaat, keliolosuhteet ja kulkuväylien kunnossapito. Yksin työskentelyssä pohdittiin riskeinä asiakasta, palo- ja pelastautumisturvallisuutta ja avun hälyttämistä. Toimitila turvallisuudessa pohdittiin toimistotilaa ja sen työturvallisuutta esimerkiksi huonekalujen sijoittelulla ja hätäuloskäynnin sijainnilla. Palo- ja pelastautumisohjeet herättivät keskustelua, koska samassa rakennuksessa on myös muita toimijoita. Olisi hyvä, jos kaikilla kiinteistössä olevilla toimijoilla olisi yhteiset toiminta ohjeet palo- ja pelastautumistilanteita varten. Työntekoa ohjataan myös ulkopuolelta ohjeilla ja ohjeistuksilla. Näitä mietimme yhdessä, koska kaikki ohjeet ja ohjeistukset eivät sovellu suoraan käyttöön otettavaksi työssä ilman tarvittavia muutoksia. Asiakkaat riskitekijöinä tiedostetaan, mutta usein unohdetaan. Etenkin jos on pitkään tehty työtä yhdessä ja asiakkuus on jatkunut pitkään ilman mitään poikkeavaa. On selvää, että asiakkaista osa kärsii vakavista mielenterveydellisistä ongelmista, joten heidän kanssaan työskennellessä on muistettava oma työturvallisuus. (Jenni Kemppainen, etsivä nuorisotyöntekijä, henkilökohtainen tiedonanto 16.4.2019.)

4.3 Työturvallisuuskysely Pirkanmaan Etsiville nuorisotyöntekijöille

Ennen verkkokyselyä (Liite 2) ja opinnäytetyöni aiheen valintaa olin yhteydessä Etsivän nuorisotyön osaamiskeskukseen ja Pirkanmaan etsivien nuorisotyöntekijöiden koordinaattoriin. Yhteyden oton myötä selvisi se, että aiheelleni olisi tilausta myös heidän puoleltaan. (Tuomas Kärki, Pirkanmaan etsivän nuorisotyön koordinaattori, henkilökohtainen tiedonanto 27.3.2019.) Tämä vahvisti sen, että aiheenani tulee pysymään työturvallisuus ja etsivän nuorisotyön turvallisuussuunnitelma.

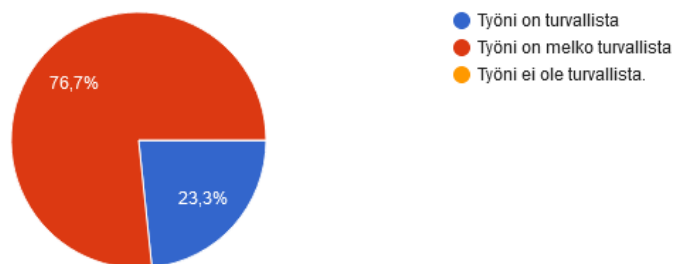
Pirkanmaan koordinaattorilta saadun luvan myötä tein verkkokyselyn Google Forms:sin avulla. Kysely käsitteli etsivän nuorisotyön turvallisuutta ja lisäksi halusin saada työntekijöiltä omakohtaisia kokemuksia turvallisuuteen liittyen. Kysely tehtiin Pirkanmaan etsivien nuorisotyöntekijöiden alueellisessa tapaamisessa 2019, jossa paikalla oli 30 etsivää nuorisotyöntekijää. (Liite 2.) Kyselyyn sain 30 vastausta, joka ylitti odotukseni huomasti. Vastaajien määrä osoitti minulle, että opinnäytetyöni aihe on tärkeä.

Kysely piti sisällään kuusi kysymystä. Näistä kysymyksistä kolme oli rästittavia kysymyksiä, joissa kahdessa oli mahdollisuus valita enemmän kuin yksi vaihtoehto. Kysymykset käsittelivät omaa näkemystä työnturvallisuudesta, työn sisällöstä, työturvallisuuden parantamiseksi tehdyistä toimista, omista keinoista työturvallisuuden ylläpitämiseksi ja omista kokemuksista erilaisista riskitilanteista työssä.

Kyselyn vastauksista esiin nousi kyseiset asiat. Suurin osa 76,7 % koki työnsä melko turvalliseksi. (Kuvio 7). Kukaan ei kokenut työtään täysin turvattomaksi.

Omanäkemykseni työni turvallisuudesta?

30 vastausta



Kuvio 7. Kyselyyn vastanneiden näkemys oman työnsä turvallisuudesta.

Työn sisällöstä esiin nousi yksin työskentely 93,3 %, liikkuva työ 93,3 %, asiakkaan tapaaminen asiakkaan luona 86,7 %, asiakkaan tapaaminen muualla kuin omassa toimistossa 100 %, työskentely päihteiden käyttäjien kanssa 100 %, työskentely mielenterveyden haasteiden omaavien kanssa 100 % ja työskentely julkisilla paikoilla 90 %. Vuorotöiden prosentti vastauksissa oli iltatyön kohdalla 60 % ja yötyön 30 %.

Näistä vastauksista voidaan todeta työn sisältävän paljon liikkuvaa työtä ja asiakkaiden tapaamisia muuallakin kuin tutussa toimistossa. Lisäksi päihde ja mielenterveysongelmat on todella yleisiä asiakkailla.

Työturvallisuuden eteen tehdyistä asioista nousi esiin oma hätäpoistumistie 33,3 %, vartijakutsupainike 10 %, paikanta vartijakutsupainike 3,3 %, toimitila perehdytys 36,7 %, parityöskentely mahdollisuus 33,3 %, tieto siitä missä olen 80 %, pelastussuunnitelma 73,3 %, turvallisuussuunnitelma 50 %, EA-koulutukset 63,3 %, turvallisuuskoulutukset 30 % ja mahdollisuus työnohjaukseen 80 %. Näistä vastauksista huolta aiheuttaa hätäpoistumistiet, vartijakutsupainikkeet, toimitilaperehdytys, parityöskentelyn mahdollisuus ja turvallisuuskoulutusten määrä. Positiivista on mahdollisuus työnohjaukseen ja tiedonkulku. Suunnitelmat on kunnossa noin puolella vastaajista, jonka prosentti pitäisi olla 100 %. Pelastussuunnitelman 73,3 % ja turvallisuussuunnitelman 50 % osoittavat sen, että määrätyt suunnitelmatkaan eivät ole kaikkialla tehtynä.

Vastaajat huolehtivat arjen työturvallisuudestaan itse muun muassa seuraavasti: kotikäynnit tehdään pareittain, työpari tietää aina sijaintini, asiakastapaamisten ennakointi ja läpi käyminen, riskienarviointi, oma sijoittuminen asiakkaaseen nähden, työt tehdään vain työajalla, suunnitelmallisuus ja turvallisuusajattelu. Tämän kysymyksen vastauksia oli ilo lukea, koska erittäin moni tekee työtä turvallisuusajattelu läsnä. Asiakastapaamisia käytiin läpi ennalta ja riskien arviointia tehdään arjen työssä. Koska työ on paljon liikkuvaa ja asiakkaita tavataan erilaisissa ympäristöissä, on työn suunnittelu työturvallisuutta unohtamatta tärkeässä roolissa.

Tutkin myös vastaajien omia kokemuksia ja sitä liittyivätkö ne riskien arvioinnissa valittuihin kohtiin. Kokemuksista näkyi asiakkaat, asiakkaiden kaverit, päihteet, mielenterveys ongelmat, aggressiivinen asiakas, väkivaltaiset ajatukset, itsetuhoiset ajatukset, teräaseet, uhkailevat puhelinsoitot ja joku aivan muu ennalta arvaamaton ihminen. Näistäkin kokemuksista voi huomata, että turvallisuus on tärkeä aihe myös etsivässä nuorisotyössä ja sitä ei saa unohtaa. Näistä vastauksista voitiin päätellä, että tehty kysely oli onnistunut. Lisäksi kokemukset osoittavat myös aiemmin riskien arvioinnissa esiin tulleet kohdat tärkeiksi asioiksi käsitellä opinnäytetyössäni.

4.4 Turvallisuusoppaan tekeminen

Turvallisuusoppaan luomisen aloitin ensin valitsemalla yhdessä riskien arvioinnista poimitut asiakokonaisuudet. Tämän jälkeen tutkin verkosta etsivän nuorisotyön valmiita materiaaleja ja niiden ulkoasua. Visuaalisuus on oppaassa tärkeää lukijan kannalta. Visuaalisuudessa täytyy ottaa huomioon myös kohderyhmä, joka on nuoret.

Näin lähdin tekemään opasta Canvalla, joka tarjoaa mielestäni hyvät mahdollisuudet visuaalisuuteen ja nuorekkaaseen ilmeeseen kuitenkin asiakokonaisuutta unohtamatta. Lisäksi halusin poimia tekstiä tukevia ja ajatuksia herättäviä kuvia oppaaseen. Kuvien avulla opas sai lisää ilmettä ja toimii mielestäni hyvin ajatuksia herättävänä tekstin ohella. Kuvat hain Pixabay palvelusta, joka tarjoaa lähes kahden miljoonan kuvan verran vapaasti käytettäviä kuvia. Lopputulos si-

sältää nyt kaikki siihen valikoituneet asiat ja soveltuu mielestäni käytettäväksi etsivän nuorisotyön arjen turvallisuusoppaana ja muistin apuvälineenä niin vanhalle työntekijälle kuin uudelle työntekijälle perehdytys vaiheessa.

4.5 Turvallisuusoppaan arviointi ja palaute

Palautetta valmiista turvallisuusoppaasta on tarkoitus saada Pirkanmaan alueen etsiviltä nuorisotyöntekijöiltä, kun valloilla oleva Koronatilanne rauhoittuu ja yhteiset tapaamiset taas sallitaan. Haluan itse päästä esittämään tuotoksen, mutta en halua tehdä sitä verkon välityksellä vaan fyysisesti paikan päällä. Ikaalisista palautetta tulen saamaan tutkimusluvan myöntäneeltä sosiaali- ja terveyslautakunnalta, johon pääsen esittelemään tuotokseni. Tutkimuslupaa hakiessani lupasin esittää valmiin oppaan lautakunnalle. Lisäksi työllisyyspalveluiden muulta henkilökunnalta toivon saavani palautetta. Vaikka palautetta kaikilta haluamiltani henkilöiltä en ennen opinnäytetyöni palautusta kerinyt saamaan, sen tärkeimmän kuitenkin sain. (Jenni Kemppainen, etsivä nuorisotyöntekijä, henkilökohtainen tiedonanto 8.3.2021.)

Palaute opinnäytetyöstä

Opinnäytetyön aihepiirinä on turvallisuus, joka on todella tärkeä aihealue sekä sosiaalialan että nuorisotyön kentällä. Etsivä nuorisotyö on liikkuvaa ja monimuotoista, välillä myös yksintyöskentelyä ja sitä toteutetaan ajoittain ympäristöissä, jotka ovat työntekijälle aiemmin tuntemattomia. Samoin kohdatut nuoret voivat olla työntekijälle entuudestaan tuntemattomia ja heidät saatetaan kohdata ryhmänä. Työlle on ominaista, että nuoret kohdataan mahdollisuuksien mukaan myös heidän omissa toimintaympäristöissään, kuten esimerkiksi nuoren kotona, koulussa, nuorisotiloilla tai sosiaalisessa mediassa. Jalkautuva työote tuo työhön paljon mahdollisuuksia aitoon kohtaamiseen, mutta vastaavasti toimintaympäristöjen vaihtelevuus ja ajoittainen ennakoimattomuus tuo tullessaan tarpeen huolehtia työturvallisuudesta muuttuvissa ympäristöissä. Työssä jatkuva tilanearvio on läsnä ja on tärkeää, että turvallisuuteen liittyviä asioita on mietitty etukäteen mahdollisuuksien mukaan, jotta se, mikä työn turvallisuuden eteen on ollut mahdollista tehdä, on tehty. On työyhteisön, työntekijän sekä asiakasnuorten oikeus, että laadukkaan ja suunnitelmallisen työn eteen tehdään voitava ja työturvallisuus on keskeinen osa tätä kokonaisuutta. Opinnäytetyön tuotoksena syntynyt opas työn turvallisuudesta etsiville nuorisotyöntekijöille, on paitsi kätevä koonti aihealueista, joita jokaisen tätä työtä tekevän olisi tär-

keää huomioida, mutta samalla myös tärkeä muistutus ja nosto työhön liittyvien turvallisuusteemojen merkityksestä. Opas voi toimia myös uuden etsivän nuorisotyöntekijän perehdytyksessä johdatellen työntekijää pohtimaan työturvallisuutta osana työtä. Etsivää nuorisotyötä, kuten mitä tahansa työtä, on tärkeää voida tehdä mahdollisimman turvallisesti.

Jenni Kemppainen
Etsivä nuorisotyö Ikaalinen

Lisäksi palautetta oppaasta antoi Pirkanmaan etsivän nuorisotyön koordinaattori. (Tuomas Kärki, Pirkanmaan etsivän nuorisotyön koordinaattori, henkilökohtainen tiedonanto 13.3.2021.)

Vaikuttaa oikein hyvältä turvallisuusohjeelta.

Lisäisin Asiakkaat kohtaan sen, että vaikka asiakas ei olisikaan uhka, uhkaksi voi muodostua joku kolmas henkilö, esimerkiksi, puoliso, asiakkaan kaveri, tai erityisesti päihteidenkäyttäjillä velan perintä.

Lisäksi mainitsisin kuljetusturvallisuuden autossa. Ei koskaan asiakasta kuljettajan taakse, asiakkaan tila on arvioitava ennen kuljetusta autossa kahdestaan ja autolla kuljetukset mielellään työparin kanssa, jos asiakas on ennestään tuntematon.

Kotikäynneistä ehkä vielä mainitsisin sen, että kotiin ei saisi mennä ilman nuoren suostumusta ja kotikäynneilläkin olisi hyvä olla työpari mukana.

Lisäksi olisi hyvä, jos työntekijällä olisi ensiapukoulutukset käyty. Muuten oikein pätevää tekstiä.

Tuomas Kärki
Pirkanmaan etsivän nuorisotyön koordinaattori

5 JOHTOPÄÄTÖKSET JA POHDINTA

Opinnäytetyöni tekeminen yhteistyössä Ikaalisten kaupungin kanssa asetti minulle listan asioista, joita tekovaiheessa piti ottaa huomioon. Tutkimuslupa piti hakea Ikaalisten kaupungilta. Lisäksi tuli selväksi, että Ikaalisten etsivän nuorisotyön asiakkaiden anonyymiuden varmistamisen taatakseni käsiteltävät asiakastilastot pitää rajata laajemmalle alueelle. Tämän takia tilastot tutkittiin koko Pirkanmaan alueelta. Myös Pirkanmaan etsiville nuorisotyöntekijöille tehty kysely piti luoda niin, että työntekijöiden anonyymiys säilyy. Myöskään vastauksista ei saisi tulla ilmi myöskään liian tarkkaa tietoa paikkakunnasta tai asiakkaista.

Ajatukseni oman opinnäytetyöni tarpeesta etsivän nuorisotyön kentällä on vahvistunut vain entisestään. Alalla työskentelee paljon nuoria sosionomeja, jotka ovat kiinnostuneita turvallisuus asioista mutta eivät niistä ole juurikaan päässeet keskustelemaan. Tähän tarpeeseen toivon että, oma opinnäytetyöni vastaa. Opinnäytetyöni lopputuotoksena toteutettava turvallisuusopas on hahmottunut mielessäni tuotokseksi, jolla voidaan ennen kaikkea arjen turvallisuusajattelua pitää yllä ja muistuttaa siitä kuinka tärkeää se on. Vaikka etsivässä nuorisotyössä ei ole viime vuosina tapahtunut mitään vakavia turvallisuus poikkeamia, se ei kuitenkaan tarkoita, etteikö niitä voisi tapahtua.

Tulevana sosionomina pääsin mielestäni opinnäytetyöni kautta tutkimaan aihetta, joka on minulle henkilökohtaisesti erittäin tärkeä. Oma ammatillisuuteni on kehittynyt lisää etenkin turvallisuusasioiden asiantuntijuuteen. Aikaisempi koulutukseni turvallisuusvalvojana on tukenut opinnäytetyön prosessin etenemistä ja aiheen rajausta etsivään nuorisotyöhön. Turvallisuusvalvojat koulutetaan työelämän turvallisuusasiantuntijoiksi, joilla on hyvät tiedot ja taidot työelämän työturvallisuuteen liittyvistä asioista. Opinnäytetyöni kautta olen saanut lisää vastuuta turvallisuusasioiden pohtimisessa oman työpaikkani organisaatiossa. Työnantajani tarjoamat mahdollisuudet jatkossakin kehittää turvallisuus asioita antaa lisää halua kehittää itseäni nyt ja jatkossakin. On mahtavaa, että voi saada tunnustusta siitä työstään mitä tekee oman mielenkiinnon alueella.

Riskien arvioinnissa otetaan kantaa niihin tärkeisiin asioihin, jotka välillä jäävät sosiaalialalla vaille huomiota. Kyseiset kohdat ovat henkinen kuormittuminen, haastavat asiakastilanteet ja väkivallan uhka. Näiden asioiden läpikäyminen niin koulutuksessa kuin perehdytyksessä työhön pitäisi olla pakollista. Yksintyöskentely on kaikessa jalkautuvassa nuorisotyössä hyvin yleistä. Tämän takia yksintyöskentelyn riskeistä kuuluu ja pitää pystyä puhumaan työntekijöiden kanssa.

Väkivallan uhka työssä on läsnä arjessa, siinä missä se on myös terveydenhuollossa. Se itseäni suuresti ihmetyttää, että asiakas, joka todetaan riskitekijäksi Kellassa ja terveydenhuollossa ei sitä sitten enää sosiaalityössä muka olekaan. Psykososiaalisesta kuormittumisesta on alettu viime vuosina puhua lisää ja avoimemmin. Tämä johtuu luultavasti osittain siitä, että osa meidän sosiaalialamme ammattilaisista ovat polttaneet itsensä loppuun työssään. Haastavat asiakastilanteet lähes päivittäin ajavat meidät tilanteeseen, jossa ammattilaisetkin tarvitsevat reflektiota työryhmän kanssa. Tälle ei vain valitettavasti kaikkialla jää riittävästi aikaa. Yksi keino auttaa henkilöstön jaksamista olisi säännöllinen työnohjaus kaikille.

Opinnäytetyön tekeminen ja koko opiskeluni on ollut minulle iso matka itseni hyväksymiseen oppimis- ja keskittymisvaikeuksieni kanssa. Positiivisena asiana koen sen, että olen osoittanut itselleni pystyväni omalla tasollani suoriutumaan vaikeistakin tehtävistä, vaikka se vaatisikin erilaisia lähestymistapoja. Myös sen, ettei minun tarvitse todistaa muille pystyväni opiskelemaan. Näin lopuksi tajuan, että minua olisi helpottanut tehdä työ parityöskentelynä, jolloin olisin voinut jakaa kirjallisen tuottamisen taakkaa pois minulta. Lisäksi olisin pyytänyt vahvempaa tukea kirjoittamiseen opettajilta. Kuitenkin opinnäytetyötäni ohjaaville opettajille menee suuri kiitos siitä, että olen tähän asti selvinnyt.

Osana tulevaisuutta näen, että on tärkeää luoda etsivään nuorisotyöhön toimiva turvallisuusraportointi järjestelmä, josta tapahtuneita poikkeamia voidaan käydä

läpi ja niistä ottaa oppia. Lisäksi sosiaaialan koulutuksissa pitäisi ottaa työturvallisuus yhdeksi osaksi opetussuunnitelmaa. Asiakastyön turvallisuuden opetuksesta voidaan hyvin ottaa mallia terveydenhuollosta, jossa tämä asia on mielestäni paremmin toteutettu tällä hetkellä. Toivon, että tulevaisuudessa, joku tekee aiheesta jatkotutkimusta, jossa tutkittaisiin, onko työturvallisuus ja tietoisuus siitä muuttunut sosiaaialalla.

Lopuksi toivon, että lukijalle jää sellainen kuva, että etsivässäkin nuorisotyössä on omat riskinsä työturvallisuuteen liittyen. Kuitenkaan en todellakaan halua leimata etsivän nuorisotyön asiakkaita. Itse työtä läheltä seuranneena ja asiakkaisiin tutustuneena voin vain todeta kuinka tärkeä työmuoto on kyseessä.

LÄHTEET

INTO. (i.a.-a). Etsivä nuorisotyö ja työpajatoiminta ry. Saatavilla 30.1.2021

<https://www.intory.fi/etsiva-nuorisoty/nuorelle/mita-on-etsiva-nuorisoty/>

Etsivä nuorisotyö. (2.5.2019). Fck problem ent is here! [Video]. Youtube.

https://www.youtube.com/watch?v=RMOq_0ScYml&feature=youtu.be

Etsivän nuorisotyön käsikirja. Etsivä nuorisotyö ja työpajatoiminta ry.

Saatavilla 13.1.2021 <https://www.intory.fi/etsiva-nuorisoty/etsivalle-nuorisotyontekijalle/etsivan-nuorisotyon-kasikirja/>

L 1285/2016. Nuorisolaki 21.12.2016/1285.Saatavilla 13.1.2021.

<https://www.finlex.fi/fi/laki/alkup/2016/20161285>

Suomen nuorisotyön tilastot. Etsivä nuorisotyö. Saatavilla 13.1.2021.

<https://nuorisotilastot.fi/#!/fi/parent/Tavoitetut/perus/choice-1/prosentit/whiteblue/Koko%20maa/Pirkanmaa///Mit%C3%A4%20kautta%20tavoitetut%20nuoret%20tulivat%20etsiv%C3%A4n%20nuorisoty%C3%B6n%20piiriin%3F/null/kunta/donut/%22%22//%22%22//null////////e30=>

Työturvallisuus. Työturvallisuuskeskus. Saatavilla 13.1.2021.

https://ttk.fi/tyoturvallisuus_ja_tyosuojelu

L 2002/738. Työturvallisuuslaki 23.8.2002/738. Saatavilla 13.1.2021.

<https://www.finlex.fi/fi/laki/ajan-tasa/2002/20020738?search%5Btype%5D=pika&search%5Bpika%5D=ty%C3%B6turvallisuuslaki#L2P10>

INTO. (i.a.-b.) Etsivä nuorisotyö ja työpajatoiminta ry. Saatavilla 13.1.2021.

<https://www.intory.fi/etsiva-nuorisoty/>

Pyhänniska, V. (2010). Kohti turvallisempaa nuorisotyötä. Saatavilla 30.1.2021.

<https://www.theseus.fi/handle/10024/21199>

Theseus. Ammattikorkeakoulujen opinnäytetyöt ja julkaisut verkossa.

Saatavilla 13.1.2021.

<https://www.theseus.fi/>

Ikaalisten etsivä nuorisotyö. Etsivä nuorisotyö Ikaalisissa. Saatavilla.30.1.2021.

<https://ikaalinen.fi/kulttuuri-ja-vapaa-aika/nuorisopalvelut/etsiva-nuorisotyö/>

LIITE 1. STM Riskienarviointi lomakkeet

LIITE 2. Turvallisuuskysely etsiville

LIITE 3. Etsivän nuorisotyön turvallisuusopas

Liite 1.

Riskien arviointi työpaikalla –työkirja

STM Työsuojeluosasto

ERGONOMIA (E)**VAAROJEN TUNNISTAMINEN**

Yritys:	Arvioinnin kohde:
Päiväys:	Tekijät:

	Aiheuttaa vaaraa tai haittaa	Ei vaaraa tai haittaa	Ei tietoa	Kommentteja ja tarkennuksia
Työpiste				
E 1. Työpisteen siisteys ja järjestelyt	<input type="checkbox"/>	<input type="checkbox"/>	<input type="checkbox"/>	_____
E 2. Kulkutiet, uloskäytävät ja pelastustiet	<input type="checkbox"/>	<input type="checkbox"/>	<input type="checkbox"/>	_____
E 3. Portaat, tikapuut ja luiskat	<input type="checkbox"/>	<input type="checkbox"/>	<input type="checkbox"/>	_____
E 4. Työskentelytason korkeus	<input type="checkbox"/>	<input type="checkbox"/>	<input type="checkbox"/>	_____
E 5. Istuin	<input type="checkbox"/>	<input type="checkbox"/>	<input type="checkbox"/>	_____
E 6. Näytöt ja näyttöpäätteet	<input type="checkbox"/>	<input type="checkbox"/>	<input type="checkbox"/>	_____
Työasento				
E 7. Selän asento	<input type="checkbox"/>	<input type="checkbox"/>	<input type="checkbox"/>	_____
E 8. Hartioiden ja käsien asento	<input type="checkbox"/>	<input type="checkbox"/>	<input type="checkbox"/>	_____
E 9. Ranteen ja sormien asento	<input type="checkbox"/>	<input type="checkbox"/>	<input type="checkbox"/>	_____
E 10. Pään ja niskan asento	<input type="checkbox"/>	<input type="checkbox"/>	<input type="checkbox"/>	_____
E 11. Jalkojen asento	<input type="checkbox"/>	<input type="checkbox"/>	<input type="checkbox"/>	_____
Ruumiillinen kuormitus				
E 12. Jatkuva istuminen tai seisominen	<input type="checkbox"/>	<input type="checkbox"/>	<input type="checkbox"/>	_____
E 13. Työn tauotus ja työtahti	<input type="checkbox"/>	<input type="checkbox"/>	<input type="checkbox"/>	_____
E 14. Jatkuvasti samana toistuvat työliikkeet	<input type="checkbox"/>	<input type="checkbox"/>	<input type="checkbox"/>	_____
E 15. Raskaat nostot tai taakan kannattelu	<input type="checkbox"/>	<input type="checkbox"/>	<input type="checkbox"/>	_____
Työvälineet ja -menetelmät				
E 16. Työkalut, koneet ja laitteet	<input type="checkbox"/>	<input type="checkbox"/>	<input type="checkbox"/>	_____
E 17. Käsiteltävät kappaleet	<input type="checkbox"/>	<input type="checkbox"/>	<input type="checkbox"/>	_____
E 18. Työpisteen tuet ja apuvälineet	<input type="checkbox"/>	<input type="checkbox"/>	<input type="checkbox"/>	_____
Työn muunneltavuus				
E 19. Työtilan riittävyys	<input type="checkbox"/>	<input type="checkbox"/>	<input type="checkbox"/>	_____
E 20. Mahdollisuus vaihdella työasentoja	<input type="checkbox"/>	<input type="checkbox"/>	<input type="checkbox"/>	_____
Muita mahdollisia vaaratekijöitä?				
_____	<input type="checkbox"/>	<input type="checkbox"/>	<input type="checkbox"/>	_____
_____	<input type="checkbox"/>	<input type="checkbox"/>	<input type="checkbox"/>	_____
_____	<input type="checkbox"/>	<input type="checkbox"/>	<input type="checkbox"/>	_____
	Arvioi riski	Seuraa tilannetta		

Lisätietoja:

FYSIKAALISET VAARATEKIJÄT (F)**VAAROJEN TUNNISTAMINEN**

Yritys:	Arvioinnin kohde:
Päiväys:	Tekijät:

	Aiheuttaa vaaraa tai haittaa	Ei vaaraa tai haittaa	Ei tietoa	Kommenteja ja tarkennuksia
Melu				
F 1. Jatkuva melu	<input type="checkbox"/>	<input type="checkbox"/>	<input type="checkbox"/>	_____
F 2. Iskumelu	<input type="checkbox"/>	<input type="checkbox"/>	<input type="checkbox"/>	_____
Lämpötila ja ilmanvaihto				
F 3. Työpaikan lämpötila	<input type="checkbox"/>	<input type="checkbox"/>	<input type="checkbox"/>	_____
F 4. Yleisilmanvaihto ja kohdepoistot	<input type="checkbox"/>	<input type="checkbox"/>	<input type="checkbox"/>	_____
F 5. Vetoisuus	<input type="checkbox"/>	<input type="checkbox"/>	<input type="checkbox"/>	_____
F 6. Kylmät tai kuumat esineet	<input type="checkbox"/>	<input type="checkbox"/>	<input type="checkbox"/>	_____
F 7. Työskentely ulkotiloissa	<input type="checkbox"/>	<input type="checkbox"/>	<input type="checkbox"/>	_____
Valaistus				
F 8. Yleisvalaistus	<input type="checkbox"/>	<input type="checkbox"/>	<input type="checkbox"/>	_____
F 9. Kohdevalaistus työpisteissä	<input type="checkbox"/>	<input type="checkbox"/>	<input type="checkbox"/>	_____
F 10. Kulkuteiden turva- ja merkkivalaistus	<input type="checkbox"/>	<input type="checkbox"/>	<input type="checkbox"/>	_____
F 11. Ulkovalaistus	<input type="checkbox"/>	<input type="checkbox"/>	<input type="checkbox"/>	_____
Tärinä				
F 12. Käsiin kohdistuva tärinä	<input type="checkbox"/>	<input type="checkbox"/>	<input type="checkbox"/>	_____
F 13. Koko kehoon kohdistuva tärinä	<input type="checkbox"/>	<input type="checkbox"/>	<input type="checkbox"/>	_____
Säteilyt				
F 14. Ionisoiva säteily	<input type="checkbox"/>	<input type="checkbox"/>	<input type="checkbox"/>	_____
F 15. Ultravioletti säteily (UV)	<input type="checkbox"/>	<input type="checkbox"/>	<input type="checkbox"/>	_____
F 16. Lasersäteily	<input type="checkbox"/>	<input type="checkbox"/>	<input type="checkbox"/>	_____
F 17. Infrapunasäteily	<input type="checkbox"/>	<input type="checkbox"/>	<input type="checkbox"/>	_____
F 18. Mikroaallot	<input type="checkbox"/>	<input type="checkbox"/>	<input type="checkbox"/>	_____
F 19. Sähkömagneettiset kentät	<input type="checkbox"/>	<input type="checkbox"/>	<input type="checkbox"/>	_____
Muita mahdollisia vaaratekijöitä?				
_____	<input type="checkbox"/>	<input type="checkbox"/>	<input type="checkbox"/>	_____
_____	<input type="checkbox"/>	<input type="checkbox"/>	<input type="checkbox"/>	_____

Arvioi
riskiSeuraa
tilannetta**Lisätietoja:**

HENKINEN KUORMITTUMINEN (H)**VAAROJEN TUNNISTAMINEN**

Yritys:	Arvioinnin kohde:
Päiväys:	Tekijät:

	Aiheuttaa vaaraa tai haittaa	Ei vaaraa tai haittaa	Ei tietoa	Kommentteja ja tarkennuksia
Työn sisältö				
H 1. Toistotyö tai yksipuolinen työ	<input type="checkbox"/>	<input type="checkbox"/>	<input type="checkbox"/>	_____
H 2. Yksintyöskentely tai yötyö	<input type="checkbox"/>	<input type="checkbox"/>	<input type="checkbox"/>	_____
H 3. Jatkuva valppaana olo	<input type="checkbox"/>	<input type="checkbox"/>	<input type="checkbox"/>	_____
H 4. Työn pakkotahtisuus	<input type="checkbox"/>	<input type="checkbox"/>	<input type="checkbox"/>	_____
H 5. Ihmissuhdekuormitus	<input type="checkbox"/>	<input type="checkbox"/>	<input type="checkbox"/>	_____
H 6. Kiire	<input type="checkbox"/>	<input type="checkbox"/>	<input type="checkbox"/>	_____
H 7. Liian kovat vaatimukset tai tavoitteet	<input type="checkbox"/>	<input type="checkbox"/>	<input type="checkbox"/>	_____
H 8. Etenemismahdollisuuksien puute	<input type="checkbox"/>	<input type="checkbox"/>	<input type="checkbox"/>	_____
Organisointi ja toimintatavat				
H 9. Työnopastus ja perehdyttäminen	<input type="checkbox"/>	<input type="checkbox"/>	<input type="checkbox"/>	_____
H 10. Työnjako, tehtäväkuva ja vastuut	<input type="checkbox"/>	<input type="checkbox"/>	<input type="checkbox"/>	_____
H 11. Työajat, ylityöt ja työvuorot	<input type="checkbox"/>	<input type="checkbox"/>	<input type="checkbox"/>	_____
H 12. Työsuhteen epävarmuus	<input type="checkbox"/>	<input type="checkbox"/>	<input type="checkbox"/>	_____
H 13. Työnjohdon tai organisoinnin puutteet	<input type="checkbox"/>	<input type="checkbox"/>	<input type="checkbox"/>	_____
H 14. Huono työilmapiiri	<input type="checkbox"/>	<input type="checkbox"/>	<input type="checkbox"/>	_____
H 15. Tiedonkulun puutteet	<input type="checkbox"/>	<input type="checkbox"/>	<input type="checkbox"/>	_____
H 16. Väkivallan uhka	<input type="checkbox"/>	<input type="checkbox"/>	<input type="checkbox"/>	_____
H 17. Häirintä tai epäasiallinen kohtelu	<input type="checkbox"/>	<input type="checkbox"/>	<input type="checkbox"/>	_____
H 18. Sosiaalisen tuen puute	<input type="checkbox"/>	<input type="checkbox"/>	<input type="checkbox"/>	_____
H 19. Vaikutusmahdollisuuksien puute	<input type="checkbox"/>	<input type="checkbox"/>	<input type="checkbox"/>	_____
Muita mahdollisia vaaratekijöitä?				
_____	<input type="checkbox"/>	<input type="checkbox"/>	<input type="checkbox"/>	_____
_____	<input type="checkbox"/>	<input type="checkbox"/>	<input type="checkbox"/>	_____
_____	<input type="checkbox"/>	<input type="checkbox"/>	<input type="checkbox"/>	_____
	Arvioi riski	Seuraa tilannetta		

Lisätietoja:

**KEMIALLISET VAARATEKIJÄT (K)
BIOLOGISET VAARATEKIJÄT (B)****VAAROJEN TUNNISTAMINEN**

Yritys:	Arvioinnin kohde:
Päiväys:	Tekijät:

	Aiheuttaa vaaraa tai haittaa	Ei vaaraa tai haittaa	Ei tietoa	Kommentteja ja tarkennuksia
Työssä esiintyvät altisteet				
K 1. Vaaralliset tai haitalliset kemikaalit	<input type="checkbox"/>	<input type="checkbox"/>	<input type="checkbox"/>	_____
K 2. Syöpävaaralliset kemikaalit ¹	<input type="checkbox"/>	<input type="checkbox"/>	<input type="checkbox"/>	_____
K 3. Allergiaa aiheuttavat kemikaalit ²	<input type="checkbox"/>	<input type="checkbox"/>	<input type="checkbox"/>	_____
K 4. Palo- ja räjähdysvaaralliset aineet	<input type="checkbox"/>	<input type="checkbox"/>	<input type="checkbox"/>	_____
K 5. Pölyt ja kuidut	<input type="checkbox"/>	<input type="checkbox"/>	<input type="checkbox"/>	_____
K 6. Kaasut	<input type="checkbox"/>	<input type="checkbox"/>	<input type="checkbox"/>	_____
K 7. Höyryt, huurut ja savut	<input type="checkbox"/>	<input type="checkbox"/>	<input type="checkbox"/>	_____
Kemikaalien käyttö				
K 8. Kemikaalien pakkausmerkinnät	<input type="checkbox"/>	<input type="checkbox"/>	<input type="checkbox"/>	_____
K 9. Käyttöturvallisuustiedotteet	<input type="checkbox"/>	<input type="checkbox"/>	<input type="checkbox"/>	_____
K 10. Kemikaalien käyttötavat	<input type="checkbox"/>	<input type="checkbox"/>	<input type="checkbox"/>	_____
K 11. Kemikaalien varastointi	<input type="checkbox"/>	<input type="checkbox"/>	<input type="checkbox"/>	_____
K 12. Kemikaalien käytöstä poisto	<input type="checkbox"/>	<input type="checkbox"/>	<input type="checkbox"/>	_____
K 13. Suojainten kunto ja käyttö	<input type="checkbox"/>	<input type="checkbox"/>	<input type="checkbox"/>	_____
K 14. Ensiapuvälineiden kunto ja käyttö	<input type="checkbox"/>	<input type="checkbox"/>	<input type="checkbox"/>	_____
Tulipalo- ja räjähdysvaara				
K 15. Sähkölaitteiden kunto ja käyttö	<input type="checkbox"/>	<input type="checkbox"/>	<input type="checkbox"/>	_____
K 16. Tulityöluvat ja tulitöiden tekeminen	<input type="checkbox"/>	<input type="checkbox"/>	<input type="checkbox"/>	_____
K 17. Sammutusvälineet ja niiden merkinnät	<input type="checkbox"/>	<input type="checkbox"/>	<input type="checkbox"/>	_____
K 18. Poistumistiet ja niiden merkinnät	<input type="checkbox"/>	<input type="checkbox"/>	<input type="checkbox"/>	_____
Biologiset vaaratekijät				
B 1. Tartuntavaara, esim. bakteerit ja virukset	<input type="checkbox"/>	<input type="checkbox"/>	<input type="checkbox"/>	_____
B 2. Sienet, esim. homeet	<input type="checkbox"/>	<input type="checkbox"/>	<input type="checkbox"/>	_____
Muita mahdollisia vaaratekijöitä?				
_____	<input type="checkbox"/>	<input type="checkbox"/>	<input type="checkbox"/>	_____
_____	<input type="checkbox"/>	<input type="checkbox"/>	<input type="checkbox"/>	_____
_____	<input type="checkbox"/>	<input type="checkbox"/>	<input type="checkbox"/>	_____
	Arvioi riski	Seuraa tilannetta		

Lisätietoja:

¹ Vaaralausekkeet R45 ja R49² Vaaralausekkeet R42 ja R 43 (Löytyvät kemikaalien pakkausmerkinnöistä ja käyttöturvallisuustiedotteista.)

TAPATURMAN VAARAT (T)

VAAROJEN TUNNISTAMINEN

Yritys:	Arvioinnin kohde:
Päiväys:	Tekijät:

	Aiheuttaa vaaraa tai haittaa	Ei vaaraa tai haittaa	Ei tietoa	Kommenteja ja tarkennuksia
Työympäristö				
T 1. Liukastuminen	<input type="checkbox"/>	<input type="checkbox"/>	<input type="checkbox"/>	_____
T 2. Kompastuminen	<input type="checkbox"/>	<input type="checkbox"/>	<input type="checkbox"/>	_____
T 3. Henkilönostot tai henkilön putoaminen	<input type="checkbox"/>	<input type="checkbox"/>	<input type="checkbox"/>	_____
T 4. Puristuminen esineiden väliin	<input type="checkbox"/>	<input type="checkbox"/>	<input type="checkbox"/>	_____
T 5. Lukittuun tilaan loukkuun jääminen	<input type="checkbox"/>	<input type="checkbox"/>	<input type="checkbox"/>	_____
T 6. Sähkölaitteet ja staattinen sähkö	<input type="checkbox"/>	<input type="checkbox"/>	<input type="checkbox"/>	_____
T 7. Tavarankuljetukset ja muu liikenne	<input type="checkbox"/>	<input type="checkbox"/>	<input type="checkbox"/>	_____
T 8. Hapen puute	<input type="checkbox"/>	<input type="checkbox"/>	<input type="checkbox"/>	_____
T 9. Veden varaan joutuminen	<input type="checkbox"/>	<input type="checkbox"/>	<input type="checkbox"/>	_____
Esineet ja aineet				
T 10. Esineiden putoaminen	<input type="checkbox"/>	<input type="checkbox"/>	<input type="checkbox"/>	_____
T 11. Esineiden kaatuminen	<input type="checkbox"/>	<input type="checkbox"/>	<input type="checkbox"/>	_____
T 12. Esineiden tai aineiden sinkoutuminen	<input type="checkbox"/>	<input type="checkbox"/>	<input type="checkbox"/>	_____
T 13. Liikkuvan esineen aiheuttama isku	<input type="checkbox"/>	<input type="checkbox"/>	<input type="checkbox"/>	_____
T 14. Takertuminen liikkuvaan esineeseen	<input type="checkbox"/>	<input type="checkbox"/>	<input type="checkbox"/>	_____
T 15. Viilto- tai leikkautumisvaara	<input type="checkbox"/>	<input type="checkbox"/>	<input type="checkbox"/>	_____
T 16. Pistovaara	<input type="checkbox"/>	<input type="checkbox"/>	<input type="checkbox"/>	_____
Henkilön toiminta				
T 17. Suojainten ja suojusten puute	<input type="checkbox"/>	<input type="checkbox"/>	<input type="checkbox"/>	_____
T 18. Turvaton toiminta ja riskinotto	<input type="checkbox"/>	<input type="checkbox"/>	<input type="checkbox"/>	_____
T 19. Poikkeavat tilanteet ja häiriöt	<input type="checkbox"/>	<input type="checkbox"/>	<input type="checkbox"/>	_____
T 20. Päihteiden väärinkäyttö	<input type="checkbox"/>	<input type="checkbox"/>	<input type="checkbox"/>	_____
Muita mahdollisia vaaratekijöitä?				
T 21. Puutteet hälytys- ja pelastusvälineissä	<input type="checkbox"/>	<input type="checkbox"/>	<input type="checkbox"/>	_____
T 22. Puutteet ensiapujärjestelyissä	<input type="checkbox"/>	<input type="checkbox"/>	<input type="checkbox"/>	_____
_____	<input type="checkbox"/>	<input type="checkbox"/>	<input type="checkbox"/>	_____
_____	<input type="checkbox"/>	<input type="checkbox"/>	<input type="checkbox"/>	_____

Arvioi
riskiSeuraa
tilannetta

Lisätietoja:

Riskien arviointi työpaikalla –työkirja

STM Työsuojeluosasto

TAPATURMAN VAARAT (T)

TOIMENPIDELOMAKE

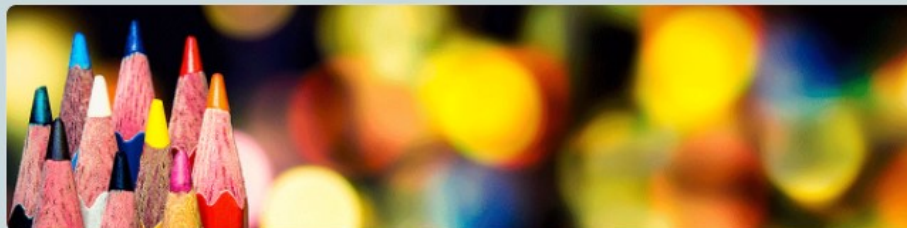
Vaaratilanteen kuvaus	Riski	Toimenpiteet	Vastuuhenkilö	Aikataulu	OK

Todennäköisyys

Seuraukset

	Vähäiset	Haitalliset	Vakavat
Epätodennäköinen	1 Merkityksetön riski	2 Vähäinen riski	3 Kohtalainen riski
Mahdollinen	2 Vähäinen riski	3 Kohtalainen riski	4 Merkittävä riski
Todennäköinen	3 Kohtalainen riski	4 Merkittävä riski	5 Sietämätön riski

Liite 2.



Turvallisuuskysely etsiville

Kysely on osa opinnäytetyötäni. Kyselyn avulla kerään aineistoa etsivän nuorisotyön turvallisuudesta teiltä työntekijöiltä. Opinnäytetyöni on turvallisuus suunnitelma etsivään nuorisotyöhön.

*Pakollinen

Omanäkemykseni työni turvallisuudesta? *

- Työni on turvallista
- Työni on melko turvallista
- Työni ei ole turvallista.

Työni sisältää? (voi valita useita) *

- Yksintyöskentelyä.
- Liikkuvaa työtä (autolla, jalkaisin, yleisillä kulkuneuvoilla).
- Asiakaskäyntejä asiakkaan luona.
- Asiakkaan tapaamisia muualla kuin omassa toimistossani.
- Työtä iltaisin.
- Työtä yöaikaan (kello 22.00 jälkeen).
- Työskentelyä päihteidenkäyttäjien kanssa.
- Työskentelyä mielenterveyden haasteiden parissa.
- Työskentelyä julkisilla paikoilla (ostoskeskukset, kahvilat, kaupunkien keskustat)

Työturvallisuuteni eteen on tehty seuraavia asioita? (voi valita useita) *

- Toimistossani on hätäpoistumistie.
- Toimistoni on varustettu työyhteisön sisäisellä hälytysjärjestelmällä.
- Minulla on käytössäni vartijakutsupainike.
- Minulla on käytössäni vartijakutsupainike (paikantava).
- Minut on perehdytetty toimitilojeni turvallisuudesta.
- Jalkautuva työ tehdään parityöskentelynä.
- Muut tietävät missä menen ja milloin (yhteinen julkinen kalenteri tai muu julkinen tiedotusväline).
- Pelastussuunnitelma (viralliset toimisto/työtilat).
- Turvallisuussuunnitelma (viralliset toimisto/työtilat).
- Minulla on EA-koulutus (EA1, EA2 tai joku muu).
- Olen käynyt turvallisuuskoulutuksen (Avekki, MAPA, aggressiivisen asiakkaan kohtaaminen).
- Mahdollisuus työnohjaukseen säännöllisesti.

Jos edellisestä puuttui joku asia tai vastauksesi vaatii tarkennusta niin kirjoita se tähän.

Oma vastauksesi

Miten itse huolehdin työturvallisuudestani arjen työssä? *

Oma vastauksesi

Mikäli olet kohdannut työssäsi riskitilanteen kerro siitä lyhyesti? Kerro myös kuinka tilanne ratkesi?

Oma vastauksesi

Liite 3.



Lukijalle

Tämä opas on tarkoitettu sinulle etsivä nuorisotyöntekijä. Oppaan tarkoitus on muistuttaa sinua työturvallisuutta koskevista asioista arjen työssäsi. On ymmärrettävää, että nämä asiat välillä unohtuvat työn touhussa.

Oppaassa käsiteltävät asiat ovat: liikkuvatyö, yksintyöskentely, toimitilaturvallisuus, palo- ja pelastautumishjeet, asiakkaat ja muualta tulevat ohjeet.

Ota nyt rento asento ja käytä muutama hetki lukeaksesi opas, joka on tehty vain ja ainoastaan sinua varten.

SK



Liikkumatyö

Työsi sisältää paljon liikkumista eri paikkoihin ja erilaisin tavoin. Kuljit sitten autolla, pyörällä, jaloin tai vaikka rullalaudalla on hyvä muistaa muutama juttu. Huolehdi kulkuneuvosi kunnosta ja muista tarkistaa välillä silmämääräisesti onko kaikki kunnossa ennen kuin lähdet liikkeelle. Tämä koskee myös matkoja töihin ja takaisin kotiin.

Lisäksi meillä on maassamme neljä hyvin erilaista vuodenaikaa, jotka vaikuttavat oleellisesti olosuhteisiin liikkuessamme. Huomio myös muut liikkujat, vaikka niihin harvoin pystyt itse vaikuttamaan.

Varaa riittävästi aikaa siirtymiin paikasta toiseen. Kiireen me luomme yleensä itse ja siihen voimme myös itse vaikuttaa. Lähdä siis riittävässä ajoin matkaan ja muista vaikka myöhästyisit se ei ole maailma loppu.



Yksintyöskentely

Työsi sisältää todennäköisesti myös ajoittain tai lähes aina yksintyöskentelyä. Tämän vuoksi olisi hyvä muistaa muutama hyväksi todettu keino turvata omaa työskentelyäsi. Kerro aina jollekin missä olet tai mihin olet menossa. Myös aikataulusi olisi hyvä olla jollain tiedossa, vaikka se ei aina pitäisi paikkaansa.

Varmista, että sinulla on tarvittavat puhelinnumerot joista saat apua tai neuvoja jos niitä äkillisesti tarvitset.

Huolehdi, että sinulla on toimiva puhelin ja myös akkua siinä.



Toimitilaturvallisuus

Toimitilaturvallisuuteen liittyen on hyvä muistuttaa itseään muutamasta asiasta. Nämä asiat käsittelevät omaa toimistoasi tai tilaa, jossa työskenteletkään. Tilahan voi olla useasti erilainen johtuen työsi liikkuvuudesta.

Varmista, että tunnet työskentelytilasi niin, että voit työskennellä siellä mahdollisimman turvallisesti. Tiedät varauuskäynnit jos sellainen on. Näin turvaat itsellesi vaihtoehdoisen poistumisreitit tilasta.

Muista oma sijoittuminen tilaan niin, että et jää jumiin uhkaavan tai äkillisen tilanteen sattuessa kohdallesi.



Palo- ja pelastautumisohjeet

Jokaisen työntekijän velvollisuuksiin kuuluu perehtyä työpaikkasi palo- ja pelastautumisohjeisiin. Velvollisuus on myös huomauttaa jos niitä ei ole tai niitä ei ole päivitetty.

On tärkeä tietää kuinka toimit jos kohdallesi osuu pelastautumista vaativa tilanne. Olisi hyvä tietää kuinka on sovittu työskentelytilojen varmistuksesta niin, ettei tiloihin jää ketään ja mihin kokoonnutaan kun tilasta on poistuttu. Kokoontumispaikka on yleensä määritetty pelastussuunnitelmassa poikkeavia tilanteita varten.



Asiakkaat

Sinä työntekijänä tunnet asiakkaasi parhaiten. Muista kuitenkin, että moni meistä alalla työskentelivistä kohtaa silti uhkaavia ja äkillisiä tilanteita asiakastyössään. Vaikka olisit tehnyt työtäsi kuinka kauan et saa antaa sen luoda itsellesi tunnetta, joka antaa unohtaa työturvallisuutta koskevat asiat.

Sinulla on varmaan jo monta hyvää toimintamallia asiakastapaamisiin, mutta käydään muutama asia kuitenkin läpi. Tee aina pieni riskienarviointi tavatessasi asiakasta oli se sitten uusi tai vanha tuttu. Jos mahdollista tapaa uusi asiakas työparin kanssa. Jos mahdollisuutta työpariin ei ole pyri tapaamaan asiakas paikassa jossa on muitakin ihmisiä lähettyvillä.

Turvallisuussyistä pyri välttämään asiakas tapaamisia sinulle tuntemattomissa paikoissa. Tarkkaile asiakasta ja hänen kehonkieltä. Ennakoimalla voit tarvittaessa vaikka pystyä keskeyttämään tapaamisen hienovaraisesti.



Muualta tulevat ohjeet ja toimintatavat

Meille tulee paljon ohjeita ja muutoksia toimintatapoihin työskennellessämme. Lue ohjeet ja kuuntele neuvot tarkasti. Tarvittaessa muista keskustella asiasta jos se on sinun mielestäsi ristiriidassa jo olevien ohjeiden kanssa. Etenkin jos uusi ohje tai toimintamalli uhkaa sinun tai muiden työturvallisuutta.

Muista, että sinulla on myös oikeus vaikuttaa omaa työtäsi koskeviin ohjeisiin tai toimintatapoihin. Vaikka ohjeet, säännöt ja määräykset voivatkin puuduttaa niin niiden tarkoitus kuitenkin on vain taata sinun työtekosi toimivuus ja turvallisuus.



Lopuksi

Toivottavasti jaksoit lukea oppaan loppuun asti ja se ei ollut liian puuduttavaa luettavaa. Voi olla, että en saanut tarjottua sinulle mitään uutta tietoa, mutta toivon oppaani herättäneen sinussa edes muutamia ajatuksia työturvallisuuteesi liittyen.

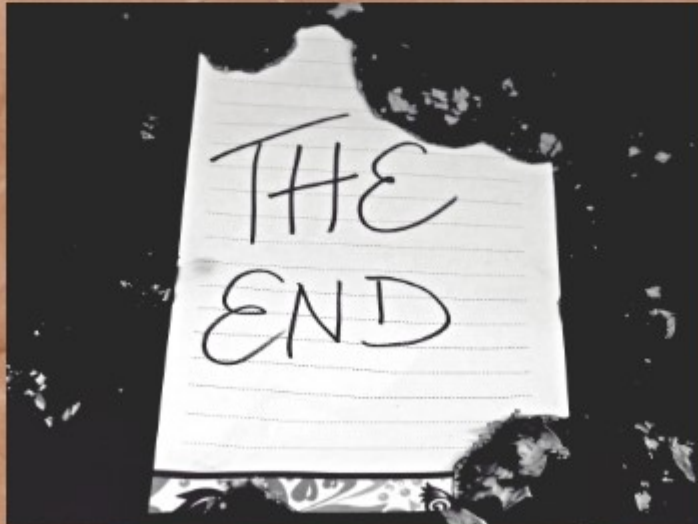
Sinä itse voit vaikuttaa arjen valinnoilla ja toiminnalla omaan työturvallisuuteesi ja sitä et saa unohtaa. Siksi toivon että oppaasta tuli tarpeeksi lyhyt jonka pariin voit palata myöhemminkin. Opasta voit hyvin käyttää myös perehdyttämisessä jos satut saamaan vaikka sen työparin tai olet itse väistymässä työstäsi pois.

Kiitos sinulle ja turvallista työntekoa nyt ja jatkossa.

SK

Kirjoittajasta

Oppaan on kirjoittanut Samuli Kaukonen. Kirjoittaja on koulutukseltaan turvallisuusvalvoja ja sosionomi opiskelija. Kokemusta erilaisista työturvallisuuteen liittyvistä tehtävistä löytyy noin 20 vuoden ajalta. Lisäksi nuorten parissa tehtävästä työstä 6 vuotta.



TARKISTUSLISTA

1 LIKKUVATYÖ

2 YKSINTYÖSKENTELY

3 TOIMITILATURVALLISUUS

4 PALOTURVALLISUUS

5 ASIAKASTYÖN
TURVALLISUUS

6 OHJEET JA
TOIMINTATAVAT

Hyödyllisiä linkkejä

Etsivä nuorisotyö ja työpajatoiminta ry

<https://www.intory.fi/>

Työturvallisuuskeskus

<https://ttk.fi/>

Sosiaalialan työsuojelu ja -hyvinvointi

https://ttk.fi/files/6419/Sosiaalialan_tyosuojelu_ja_hyvinvointi_26118.pdf

Työsuojeluhallinto

<https://www.tyosuojelu.fi/>

Riskien arviointi työpaikalla

http://www.ttk.fi/files/2941/Riskien_arviointi_tyopaikalla_tyokirja_22052015_kerttuli.pdf

