



LAHDEN AMMATTIKORKEAKOULU
Lahti University of Applied Sciences

LAPSEN LIIKKUMISEN HUOMIOIMINEN LEIKKIPUISTOJEN SUUNNITTELUSSA

Mylykosken päiväkodin suunnitelma

LAHDEN
AMMATTIKORKEAKOULU
Tekniikan ala
Ympäristöteknologia
Miljösuunnittelu
Opinnäytetyö
Kevät 2012
Fanny Josefina Sutela

Lahden ammattikorkeakoulu
Ympäristötekniikan koulutusohjelma

SUTELA, FANNY JOSEFINA: Lapsen liikkumisen huomioiminen
leikkialueiden suunnittelussa
Myllykosken päiväkodin suunnitelma

Miljöösuunnittelun opinnäytetyö, 33 sivua, 4 liitesivua

Kevät 2012

TIIVISTELMÄ

Osa tästä opinnäytteestä on toimeksianto Kouvolan kaupungin tekniseltä tuotannolta. Toimeksiannon myötä syntyi lopullisen työn aihe.

Tämän opinnäytteen tavoitteena oli pohtia mahdollisuuksia vaikuttaa lapsen liikkumiseen leikkipuistoja tai muita lapsille suunnattuja leikkialueita suunniteltaessa. Työssä käydään ensiksi läpi, miksi liikkuminen on tärkeää aloittaa jo varhaisessa iässä. Aiheen lisäksi on pohdittu hyvän leikkipaikan vaatimuksia. Lopuksi tietoja on käytetty hyväksi Kouvolan kaupungin teknisen toimen antamassa projektityössä, Myllykosken päiväkodin suunnitelma.

Jokapäiväinen liikunta on vähentynyt lasten keskuudessa paljon viimeisten vuosien aikana. Perinteiset pihaleikit ovat vaihtuneet ostoskeskuksilla oleskeluun, ja se näkyy lasten hyvinvoinnissa. Tekniikan kehittyminen ja median lisääntyminen lasten arjessa on kasvava huolenaihe. Riskit sairastua liikalihavuuteen ja varhaisiin diabetekseen kasvavat, jos liikkumattomuuteen ei kiinnitetä ajoissa huomiota. Paljon on kiinni vanhempien läsnäolosta lasten elämässä. Erilaiset elämäntavat muokkaavat lasta ja opettavat hänelle, mikä on niin sanottu normaali ja terveellinen elämäntyyli.

Suunnittelulla voidaan vaikuttaa lasten mahdollisuuksiin saada monipuolista liikuntaa leikkimisen ohella. Leikkialueiden suunnittelussa vaaditaan kasvitietämyksen ja turvamääräyksiin tutustumisen lisäksi taitoa päästä lapsen ajatustasolle, jotta alueesta saataisiin lapsen kaltainen, jolloin alueella pidempään viihtyminen olisi todennäköisempää.

Asiasanat: suunnittelu, lapsi, liikkuminen

Lahti University of Applied Sciences
Degree Programme in Environmental Technology

SUTELA, FANNY JOSEFINA: Providing opportunities for physical activity when planning playground areas Myllykoski day care center

Bachelor's Thesis in Environmental planning, 33 pages, 4 appendices

Spring 2012

ABSTRACT

The technical department of the city of Kouvola commissioned a plan for the new playground of the Myllykoski day care center. The idea for this study came from that planning project, which also was part of the study.

The aim of the study was to discuss the possibilities of affecting children's physical activity when planning new park areas or playgrounds for children. The study investigates why physical activity is important for children at an early age and what the requirements are for a well planned play ground. These conclusions have been utilized in the plan of the new playground of the Myllykoski day care center.

Children's everyday physical activity has decreased in recent years. The development of technology and media's increased impact in children's everyday life has become a concern. Without a sufficient amount of physical activity the risk of overweight and developing type 2 diabetes increases. The presence of the parents is an important factor in a child's life. Different lifestyles affect the development of children and teach them what the so-called normal and healthy lifestyle is.

A planner can promote children's physical activity by planning versatile parks and playground areas. When designing new areas for children you have to pay attention to different aspects like security. However, the most important criterion in planning playground areas is to make it childlike. This way the area will inspire children and the excitement in playing is likely to last longer.

Key words: planning, children, physical activity, playground

SISÄLLYS

1	JOHDANTO	1
2	LIIKUNNAN VAIKUTUS LAPSEN ELÄMÄSSÄ	3
2.1	Ympäristön merkitys	4
2.2	Sosiaalinen vaikutus	5
2.3	Minäkuva	6
3	HYVÄN LEIKKIPUISTON OMINAISUUDET	7
3.1	Suunnittelu	7
3.1.1	Kehitystä tukeva	7
3.1.2	Lapsen kaltainen	10
3.2	Alueen turvallisuus	11
4	MYLLYKOSKEN PÄIVÄKODIN SUUNNITELMA	13
4.1	Sijainti	13
4.2	Taustatiedot ja nykytilanne	13
4.3	Valaistus	14
4.4	Pysäköintialueet	15
4.5	Huolto- ja pelastustiet	16
4.5.1	Jätehuolto ja huoltotyöt	16
4.5.2	Pelastustiet	17
4.6	Kasvillisuus	17
4.6.1	Puut	17
4.6.2	Pensaat	19
4.7	Pihan päällysteet	21
4.8	Aidat	21
4.8.1	Mallit	22
4.8.2	Portit	22
4.9	Leikkivälineet	23
4.9.1	Alle kolmivuotiaiden alue	23
4.9.2	Muu piha-alue	23
4.10	Kalusteet	24
5	YHTEENVETO	26
	LÄHTEET	28
	LIITTEET	34

1 JOHDANTO

Lapselle on erityisen tärkeää jokapäiväinen liikkuminen. Kun lapsena kasvaa liikunnan parissa, tulee siitä tapa, joka seuraa mukana läpi elämän. Suomessa lasten liikkuminen on vähentynyt huolestuttavasti viimeisten vuosien aikana. Mukaan ovat tulleet pelikonsolit, ja mediankulutus on muutenkin lisääntynyt, eivätkä perinteiset pihaleikit ole samassa arvossa kuin esimerkiksi kymmenen vuotta sitten. (Mäkinen 2010)

Kaupungistuminen on vähentänyt luonnollisten leikkipaikkojen määrää, ja tilalle on noussut tekemällä tehtyjä alueita, jotka saattavat vielä pahimmassa tapauksessa olla lasten ulottumattomissa ilman aikuisen läsnäoloa (Zimmer. 2001, 17).

Suunnittelijan tehtävä on suunnitella leikkipaikat ja -puistot sen mukaisesti, että lapsi liikkuu jopa hieman huomaamattaan, on suunnittelijan tehtävä.

Onnistuneessa suunnitelmassa leikkipuisto on suunnatulle ikäluokalle sopivan haastava ja mielenkiintoinen, ja siinä on huomioitu ennen kaikkea turvallisuuden merkitys.

Kasvuympäristöllä on suuri vaikutus lapsen liikkumiseen. Jos vanhemmat tai sisarukset harrastavat liikuntaa, uskoo lapsi sen olevan tavallista arkea. Osa aikuisista pitää liikkumista sosiaalisena paineena, kun taas lapsi ottaa vain mallia ja pitää sitä opittavana asiana. Tukemalla lapsen mahdollisuuksia liikkua, esimerkiksi rakentamalla lähiliikuntapaikkoja, voidaan vaikuttaa lapsen fyysiseen kehitykseen (Karvinen, Norra, Horelli, Kaaja, Kukkonen & Kyttä 2002, 33).

Erytyisesti koulujen piha-alueilla on liikuntaa lisäävät leikit tärkeitä, ja siksi jokaiselle piha-alueelle onkin syytä suunnitella yksinkertainen pelialue (Soini. 2009, 291).

Tämän opinnäytetyön tavoitteena on keskittyä lapsen liikkumisen huomioimiseen suunniteltaessa leikkipuistoja, päiväkodin pihoja tai muita lapsille tarkoitettuja piha- ja leikkialueita. Työssä pohditaan muun muassa keinoja, joilla lapset saataisiin innostumaan liikunnasta ja nauttimaan sen tuomasta ilosta.

Esimerkkeinä käytetään valokuvia erilaisista leikkipuistoista, joilla pyritään havainnollistamaan tapoja parantaa lasten liikkumista leikin ohella.

Työhön on tuotu myös kuvia Saksan, Ranskan sekä Yhdysvaltojen leikkipuistoista, joita voidaan verrata Suomen leikkipuistoihin. Eroavaisuuksia on havaittavissa niin tyylin kuin kulttuurinkin puolesta. Opinnäytetyöhön kuuluu myös Kouvolassa sijaitsevan Myllykosken uuden päiväkodin piha-alueen suunnitelma, joka löytyy työn liitteenä (LIITE 1). Liitteen tukena on kyseisellä suunnitelmalla työselostus osana opinnäytetyötä, jossa perustellaan muun muassa leikkävälina-alueita ja tuodaan havainnekuvin esille, mitä suunnitelmassa haetaan. Pääasiallisesti suunnitelmalla pyritään luomaan lapsen hyvinvoinnin huomioiva piha-alue, jossa yhdistyisivät leikin ja riemun lisäksi motoriikkaa ja kehitystä tukevat puolet.

2 LIKUNNAN VAIKUTUS LAPSEN ELÄMÄSSÄ

Terveellisen elämän perusta on fyysinen, psyykinen ja sosiaalinen hyvinvointi. Lapsen päivittäinen liikunnan tarve on vähintään kaksi tuntia, jolla tarkoitetaan kuormittavan liikunnan määrää. Kuormittavassa liikunnassa lapsi hengästyy ja näin ollen liikunta on kehityksen kannalta hyväksi koko elimistölle.

Kolmevuotiaana lapsi alkaa oppia ryhmäleikkimisen salat ja sosiaalisuuden merkitys jokapäiväisessä elämässä kasvaa (Mannerheimin lastensuojeluliitto b 2012). Ryhmäliikunta tuo uusia haasteita ja leikkiminen uusia kavereita, jotka parantavat lapsen elämän laatua.

Fyysisesti aktiivinen lapsi tietämättään ennaltaehkäisee ylipainoa, 2-tyypin diabeteksen syntymistä ja sydän- ja verisuonitautien, osteoporoosin sekä tuki- ja liikuntaelinsairauksien kehittymistä (Sosiaali- ja terveysministeriön oppaita 2005, 10). Suunnittelemalla mahdollisimman innostava ja monipuolinen piha-alue, voidaan lisätä lapsen kiinnostusta liikkumiseen ja aktiivisuuteen.

Esimerkkinä hyvin suunnitellusta ja houkkutelevasta pihasta voidaan pitää peruskoulu Concordin leikkialuetta (KUVIO 1), joka on aikuisenkin silmiin monipuolinen ja kiinnostusta herättävä. Concordin leikkipiha sijaitsee Edinassa Minnesotan osavaltiossa Yhdysvalloissa. Koulu ja sen piha ovat Minnesotan osavaltion kouluarvosteluissa saaneet viisi tähteä kehittävästä oppimisympäristöstä (Edina Public Schools, Minnesota 2012).



KUVIO 1. Concord peruskoulun piha. Edina, Minnesota (Sanni Wurst, huhtikuu 2012)

2.1 Ympäristön merkitys

Jokainen lapsi on erilainen ja kehitty omalla tahtiaan. Kehitykseen voidaan kuitenkin vaikuttaa lapsen kasvuympäristöllä. Oppimisen kannalta on tärkeää luoda lapsen ympäristöstä miellyttävä, mielenkiintoa herättävä sekä tarpeeksi haastava tuomaan jännitystä pihaleikkeihin (Karvinen & Lehto 2003, 24.)

”Ympäristön tulee olla sopivan haasteellinen, liikkumaan ja leikkimään motivoiva. Piha on lapsen keskeisin liikuntapaikka, joten sen tulee olla liikkumiseen houkutteleva.” (Sosiaali- ja terveysministeriön oppaita 2005, 25.)

Lapselle suunnattua ympäristöä suunniteltaessa olisi syytä pyrkiä ajattelemaan aluetta lasten kannalta. Suunnittelijan olisi hyvä päästä lapsen ajatusmaailmaan ja tarkastella vaihtoehtoja siltä kantilta, sillä lapsen mielikuvituksella on harvoin rajoja.

2.2 Sosiaalinen vaikutus

Valitettavasti ulkonäköpaineet ulottuvat jo pienempiinkin lapsiin.

Liikalihavuudesta on pelottavasti tullut kasvava ongelma ja ikävintä on se, että pahimmassa tapauksessa joku voi jäädä tämän takia leikin ulkopuolelle (Junttila 2009, 7.) Osasyynä liikunnan vähentymiseen on kasvanut median vaikutus lasten elämässä, mutta myös esimerkiksi koulukyytien ja vanhempien antamien kyytien lisääntyminen. Mediassa voi kuitenkin havaita nuoria, mutta myös lapsia liikuntaan inspiroivia henkilöitä. Joku lapsi voi unelmoida samanlaisesta jääkiekkourasta kuin Yhdysvaltojen jääkiekkosarjaa NHL:ää pelaavalla Teemu Selänteellä on takanaan, joka kannustaa lasta harjoittelemaan jääkiekkoa vapaa-ajallaankin. Julkisuuteen nousee koko ajan suomalaisia, uusia urheilijakasvoja, jotka toimivat esimerkkinä tämän päivän nuorisolle. Hyvä esimerkki ihailun kohteesta on vasta julkisuuteen ponnahtanut fitnessmalli Janni Hussi.

Pihaleikeissä sekä erilaisissa harrastuksissa lapselle kasvaa kilpailuvietti, jolla on positiivinen vaikutus lapsen liikkumiseen. Kilpailuvietin ohella lapsi oppii myös häviämisen tunteen ja kehittyy näin sosiaalisesti ja kasvaa samalla henkisesti. Häviämisen tunne saattaa kannustaa lasta parempiin suorituksiin ja viihtymään näin esimerkiksi jalkapallon tai hyppynarun kanssa pidempään.

Sosiaalinen paine vaikuttaa myös joukkuelajeissa ja ryhmäleikeissä, joissa yhteistyön merkitys on suuri. Kukaan ei halua olla joukkueen heikoin lenkki, ja siksi halu parantaa taitoja kehittyy. Samalla opitaan yhteistyön merkitys elämässä, jota joutuu hyödyntämään vielä työelämänkin ollessa ajankohtaista. Vanhempien ja muun tukiverkon onkin hyvä olla mahdollisimman ehjä ja kannustava lapsen kohdatessa epäonnistumisia, jotta niistä jaksettaisiin nousta uudestaan haasteita vastaan.

2.3 Minäkuva

Jokaiselle kehittyy elämänsä aikana oma minäkuva, eli käsitys omasta itsestään. Siihen vaikuttavia tekijöitä ovat muun muassa ystävyyssuhteet, perhe ja muut lähisuhteet, kuten lasten tapauksessa hoitotädit ja opettajat sekä mahdolliset valmentajat. Lapsen kasvuympäristön ollessa lämminhenkinen tuntee lapsi olonsa turvalliseksi ja hyväksytyksi, mikä luo vahvan perustan hänen itsetuntonleen. Näin ollen lapsi luottaa itseensä myös harrastusten sekä esimerkiksi päiväkodin pihaleikkien parissa. (Mannerheimin lastensuojeluliitto 2012 a.) Lapsi, jolla on vahva itsetunto, ei pety niin helposti tehdyistä virheistä vaan oppii niistä.

3 HYVÄN LEIKKIPUISTON OMINAISUUDET

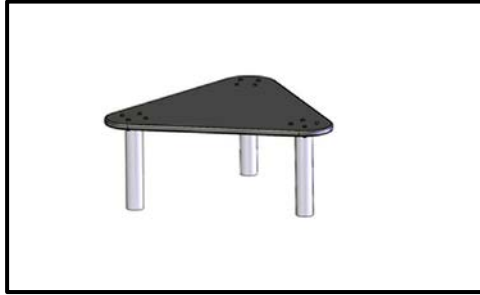
Lapselle suunnatun leikkipaikan tulee luoda jännitystä ja iloa lapsen leikkimiseen. Sen on hyvä olla monikäyttöinen, turvallinen ja miellyttävä sekä ympärivuotinen, mikä Suomessa on aina haaste neljän vuodenajan takia. Mitä monipuolisempi alueesta saadaan luotua, sitä enemmän lapsella on kiinnostusta aluetta kohtaan ja näin ollen liikkuminenkin tapahtuu huomaamattomasti. Leikkipuistojen suunnittelussa on osattava luoda alue lapselle ja tehtävä siitä lapsen kaltainen. (Karvinen, ym. 2002, 33.)

3.1 Suunnittelu

Leikkipuiston toteutus vaatii kunnan suunnitelman. Suunnitelmassa on huomioitava muun muassa se kenelle alue on suunnattu. Liikunnallisesti kehittävän alueen suunnittelijaksi on parempi valita henkilö, joka tietää itse liikunnasta ja kehon kehittymisestä sekä käyttäytymisessä eri ikäluokissa. Näin saadaan parhaat mahdolliset lähtökohdat suunnittelun aloittamiseksi. Tärkeää on, että lapsen kehitys sekä tarpeet ovat huomioituina suunnittelussa ja alueen toteutuksessa.

3.1.1 Kehitystä tukeva

Alle kolmivuotiaat lapset ovat kehitysasteella, jossa opitaan ensimmäisiä askeleita ja tutustutaan omaan motoriikkaan. Ensiksi kehittyy niin sanottu karkea motoriikka, jossa vahvistuvat kasvo-, niska-, vatsa- ja selkälihasten toiminta, jonka jälkeen lapsi tutustuu sorminäppäryyden ja käsivarsilihasten toimintaan. Tätä taas kutsutaan hienomotoriikaksi. (Saarniaho 2005) Suunnitelmaa tehdessä on siis hyvä käyttää alle kolmevuotiaiden alueella sellaisia elementtejä ja leikkivälineitä, jotka auttavat kehittämään lapsen motoriikkaa, jolla luodaan perusta tulevaisuuden liikkujalle. Kyseisiä elementtejä ovat esimerkiksi tasot, joita vasten lapsen on helppo harjoitella seisomaan nousemista (KUVIO 2).



KUVIO 2. Esimerkki tasosta

3-6 – vuotiaiden lasten liikkuminen alkaa olla itsenäisempää ja ympäristön monipuolisuuden merkitys kasvaa. Lapselle on löydyttävä mahdollisimman paljon virikkeitä, jotta välttyttäisiin kyllästymiseltä. (Sosiaali- ja terveysministeriön oppaita 2005, 11.) Suunniteltavalle alueelle on hyvä luoda mahdollisuuksia soveltaa ympäristöä leikkeihin niin, että lapsi oppii keksimään tekemistä vaikka tyhjistä.

Eberswaldessa, Saksassa, sijaitseva Michaelisstraßen leikkipuisto kuvastaa hyvin toiminnoillaan sitä, miten pienillä yksityiskohdilla saadaan lapsi käyttämään mielikuvitustaan. Esimerkkinä hiekasta on tehty jokea muistuttava väylä sillan ja kanootin kanssa (KUVIO 3).



KUVIO 3. Leikkipuisto Michaelisstraße, Eberswalde Saksa (Jacob Renner, maaliskuu 2012)

Leikkivälineiden malleilla saadaan luotua alueelle haasteellisuutta sekä jännitystä. Erilaiset köysiradat, kiipeilyseinät (KUVIO 4) ja tasapainosillat lisäävät lapsen lihastenkäyttöä ja pistävät lapsen käyttämään kehoa jopa maksimirasitukseen saakka. Edinan kaupungissa Yhdysvalloissa sijaitseva Wooddale Park on suunniteltu lapsen liikkumista edistävällä tavalla. Alueen kiipeilytelineissä yhdistyvät käsivoimien vahvistaminen sekä tasapainon kehittäminen (KUVIO 5). Leikkivälineitä ympäröi baseball – kenttä ja nurmikkoalue jalkapalloa varten (City of Edina, Minnesota. 2011).



KUVIO 4. Kiipeilyseinä, Concord peruskoulun piha. Edina, Minnesota (Sanni Wurst, huhtikuu 2012)



KUVIO 5. Kiipeilyteline, Wooddale Park. Edina, Minnesota (Sanni Wurst, maaliskuu 2012)

Lasten aistien kehittyminen on osa oppimista ja sitä kautta ympäristön ymmärtämistä. Hiekka tuntuu hauskalta, sade tuoksuu hyvältä ja lumi maistuu kylmältä. Esimerkiksi keinumisen suosio johtuu nimenomaan sen aiheuttamista aistiärsyksistä. Toisille kokemus on jännittävä, jopa pelottava, kun taas toiset nauttivat painovoimattomuuden tuomasta vapaudesta. Keinuessa lapsi joutuu hyödyntämään aistikanavien tuomaa tietoa, jotta liikkuminen ja liikkeen hallinta on onnistunutta. Hyvällä leikkipaikalla lapsi saa kokea vaihtelevia aistimuksia, joiden avulla lapsi kehittyy ja kasvaa. (Karvinen ym. 2002, 33.)

3.1.2 Lapsen kaltainen

J. M. Barrien kirjoitti näytelmän Peter Pan, joka nähtiin ensiesityksenä vuonna 1904. Tarinassa Peter Pan on poika, joka pystyy lentämään keijupölyn ja iloisten ajatusten voimalla. Barrienin tarinassa kiteytyvät ikinuoruuden ihanuus, lapsuus ja seikkailut. Tarinan aikana Peter Pan toteaa monta kertaa, ettei halua kasvaa aikuiseksi. (Wikipedia, 2012) Aikuisena keskitytään liikaa sääntöihin, eikä haluta poiketa tutuista ja turvallisista tavoista, jolloin arkielämästä puuttuu Peter Panin kaltaisten satuhahmojen seikkailut.

Suunnitteluvaiheessa tulisi tarkastella aluetta lasten näkökulmasta. Istahtamalla keskelle piha-aluetta näkee ympäristön lasten tasolta, jolloin voi kuvitella, mitä haluaisi ympärillään näkevän? Mikä saisi lapsen liikkumaan ja leikkimään? (Karvinen ym. 2002, 33.) Lapsia on erilaisia, niin hiljaisia ja omassa rauhassaan viihtyviä, kuin korkeimman vuoren tai kiipeilytelineen valloittajia. Tämä on hyvä huomioida myös leikkialueen suunnittelussa, jolloin on syytä vetää selkeä linja rauhallisten hiekkalaatikkoleikkien ja pallopelien välille. Ranskan Pariisissa sijaitsevan Lac Daumesnilin leikkipuistossa on leikkialueiden välillä käytetty linjoina kävelyteitä (KUVIO 6).



KUVIO 6. Leikkipuisto, Lac Daumesnil. Pariis, Ranska (Anu Mattila 2012)

Lapsille jokainen päivä on tutkimusretkeä ja uusia kokemuksia, joita piha-alueen olisi syytä tarjota mahdollisimman paljon. Hyvällä päiväkodin, koulun tai puiston leikkialueella kuuluu riemun ääniä ja liikettä tapahtuu paljon. Leikki, nauru ja iloisuus kuvaavat lasta paremmin kuin hyvin, ja sellainen vaikutus olisi suotavaa olla myös leikkipuistolla.

3.2 Alueen turvallisuus

Lapsilla ei ole vielä kehittynyt itsesuojeluvaistoa leikki-iässä, joten leikkipuistojen sekä -alueiden turvallisuuteen on kiinnitettävä erityisen paljon huomiota jo suunnitteluvaiheessa. Alueesta ei saa kuitenkaan tehdä tylsää ja haastamatonta ajatteleamalla liikaa esimerkiksi putoamisriskin mahdollisuutta ja jättämällä sen takia kiipeilyverkot kokonaan pois alueen leikkivälinevalikoimasta.

Leikkipuistojen ja -alueiden turvallisuuden varmistamiseksi on laadittu muun muassa erilaisia standardeja ja normeja, joiden avulla tuotevalmistajat, rakennuttajat ja suunnittelijat takaavat turvallisen ympäristön lapsille. (Karvinen ym. 2002, 36–38.) Suomessa leikkikenttien turvallisuudesta vastaa KuTuL, eli laki kulutustavaroiden ja kuluttajapalvelusten turvallisuudesta. Lain mukaan leikkialueen ja alueella olevien leikkivälineiden on oltava turvallisia niiden käyttäjille. (Junttila, E. 2009, 13–14)

Turvallisuuskysymys nousee myös esille, kun tarkastellaan alueen ympäristön riskitekijöitä. Leikkipuiston vieressä saattaa kulkea vilkasliikenteinen tie, junarata tai pysäköintialue, jolle pääsy pitää lapselta estää. Vaaratekijäksi voidaan mainita myös jokien, lampien tai järvien läheisyys, joissa piilee hukkumisvaara.

Suunnittelijalta odotetaan asiantuntevaa kasvillisuustietämystä aluesuunnittelussa. Tämä korostuu myös lasten leikkialuetta suunniteltaessa, jolloin myrkyllisyys seikkoihin on kiinnitettävä huomiota. Lapsen on kuitenkin opittava, ettei kaikkia marjoja saa syödä tai että toisissa kasveissa on pistäviä piikkejä. Turhan kriittinen kasvien suhteen ei siis kannata olla.

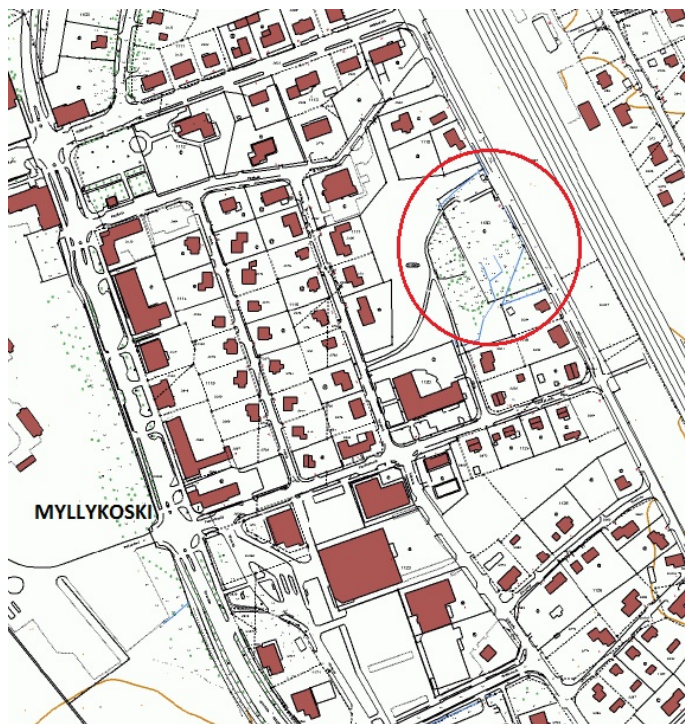
4 MYLLYKOSKEN PÄIVÄKODIN SUUNNITELMA

4.1 Sijainti

Myllykoski kuului Anjalankosken kuntaan ennen vuoden 2009 kuntaliitoksia, jolloin siitä tuli osa suur-Kouvola. Kaakkois-Suomessa sijaitsevassa Kouvolan kunnassa asuu noin 90 000 asukasta, joista noin 6 000 asuu Myllykosken alueella.

4.2 Taustatiedot ja nykytilanne

Myllykosken päiväkoti sijaitsee aivan Myllykosken keskustassa. Länsiasemantie kulkee päiväkodin (KUVIO 7.) ja Kouvolasta Kotkaan kulkevan rautatieyhteyden välillä. Se toimii samalla pääväylänä päiväkodillekin kuljettaessa.



KUVIO 7. Myllykosken päiväkodin sijainti

Samalla alueella on jo aikaisemmin sijainnut päiväkotiki. Rakennus koki kuitenkin vuonna 2008 kosteusvaurioita, minkä seurauksena rakennus jouduttiin sulkemaan ja myöhemmin purkamaan terveysthaittojen takia (Kurko 2011). Päiväkotiki oli myös ilkiivallan kohteena useamman vuoden, mikä vaikutti alueen viihtyisyyteen. Tulevasta päiväkodista on tulossa ympärivuorokautinen, jolloin alueeseen kohdistunut ilkiivalta tulee varmasti vähenemään. Ympärivuorokautisuus on hyvä huomioida myös suunnitteluvaiheessa, esimerkiksi valaistusta mietittäessä.

4.3 Valaistus

Hyvällä päiväkotialueen valaistuksella varmistetaan alueen turvallisuus koko vuorokauden ajan. Valaistuksella mahdollistetaan tunnelman luominen alueella varjoja ja heijastuksia hyväksikäyttäen. Valaistussuunnittelulla tarkoitetaan etupäässä valaisinlaitteiden ja niiden muodostaman valon vaikutusta ympäristössä. (Junttila 1995, 56 – 59.) Valo luo lapsille turvallisen olon jäädä hoitopaikkaan Suomen pimeinä talvipäivinäkin. Valaistuksella myös helpotetaan päiväkotihoitajien tarkkailua pihaleikeissä.

Myllykosken päiväkodin piha-alueelle on suunniteltu käytettävän kahta valaisinmallia, pollarivalaisimia (KUVIO 8) ja puistovalaisimia.

Pollarivalaisimilla tuodaan tunnelmaa tuloväylille yhdessä kasvillisuuden kanssa. Yhteensä niitä sijoitetaan alueelle neljä kappaletta.



KUVIO 8. Viitta pollarivalaisin

Puistovalaisimia (KUVIO 9) asennetaan tasaisesti ympäri piha-alueetta, jotta valaistusta olisi alueella riittävästi. Valaisimia tulee olemaan yhteensä kahdeksan kappaletta. Entisellä päiväkodin pihalla oli alueella olevalla kukkulalla kaksi puistovalaisinta, joiden paikkaa hyödynnetään tässäkin suunnitelmassa vain vaihtamalla pylväsmallia. Kyseisten valaisimien välimatkaa on käytetty muiden puistovalaisimien sijoittelussa piha-alueella.



KUVIO 9. Talas pylväsvalaisin

4.4 Pysäköintialueet

Pysäköintialueita tulee päiväkodin tontille kaksi, toinen henkilökunnan käyttöön ja toinen vieraspaikoitukseen (KUVIO10). Alueet on sijoitettu luoteis- ja kaakkoisosaan jakautuen päiväkodin kumpaakin pätyyn. Molempiin pätyihin on sijoitettu Turvatec Oy:n pyöräkatokset.



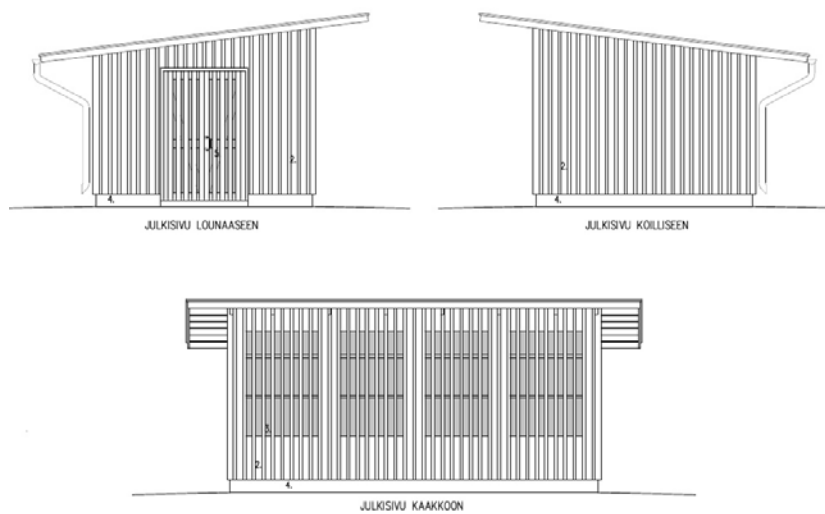
KUVIO 10. Eteläpäädyn vieraspysäköinnin alue

4.5 Huolto- ja pelastustiet

Piha-alueen eteläpäädyn parkkipaikalta on luotu yhteys sisäpihalle, jotta huoltoautot pääsevät tarvittaessa aidatun alueen sisäpuolelle. Tulevia huoltotarpeita tulee olemaan ainankin hiekkalaatikoiden hiekat, jotka vaihdetaan vuosittain uuteen.

4.5.1 Jätehuolto ja huoltotyöt

Jätehuoltokatos (KUVIO 11) sijoitetaan alueen luoteisosaan suunnitellun henkilökunnan parkkipaikan kulmaukseen. Tällöin jäteauto ei joudu peruuttamaan piha-alueelle ja näin vältetään vaaratilanteilta (Rakennustietosäätiö RTS 2009). Myös rakennuksen huolto-oven ollessa kyseisessä päädyssä, on ratkaisu luontevin työntekijöitäkin ajatellen.



KUVIO 11. Jätehuoltokatos (Arkhaltia Ky, 2012)

4.5.2 Pelastustiet

Päiväkodin molemmissa päädyissä sijaitsevat parkkipaikat mahdollistavat palo- ja pelastuskalustolle yhteyden rakennuksen ympärille. Lisäksi päiväkodin idän puoleinen seinä on Länsiasemantien varrella, jolta pelastustyöt onnistuvat tarvittaessa. (Rakennustietosäätiö RTS 2009).

4.6 Kasvillisuus

Päiväkotialueiden kasvillisuusvalinnoissa täytyy olla varovainen ja huolellinen. Suunnitelmassa tulisi välttää erityisesti kasveja joiden marjat ovat myrkyllisiä. Myös piikikkäät pensaat voivat aiheuttaa lapselle ikäviä hetkiä. Lapsen on kuitenkin opittava, mitä suuhun ei saa laittaa, joten liiallinen kasvikartoitus ei aiheuta kuin päänvaivaa suunnittelijalle. Päiväkotien pihalla käytetään usein paljon erilaisia soria ja hiekkalaatuja ja kovatkin pinnat ovat yleensä asfalttia. Lisäämällä vihreyttä esimerkiksi pensasryhmillä saadaan alueesta miellyttävämpi leikkialue sekä työympäristö. Oikeanlaisilla valinnoilla voidaan vaikuttaa muun muassa pihan eloisuuteen, eikä kaikumistakaan synny, kun kasvisijoittelu on onnistunut. (Junttila2009, 28 - 29).

4.6.1 Puut

Piha-alue on kokemusten mukaan epämiellyttävän kuuma kesäaikaan. Eteläänpäin suunnattu sisäpiha tarvitsee lisää varjoa mukavuuden lisäämiseksi. Pilvikirsikalla on tarkoitus luoda varjoa, mutta myös viihtyisyyttä piha-alueelle, ja sitä onkin tarkoitus istuttaa sisäpihalle, vierasparkkipaikan tuloväylän kulmaan sekä henkilökunnan parkkipaikalle.

Makedonianmänty, latinankieliseltä nimeltään *Pinus peuce*, on koristeellinen ja luotettava puuvalintana kestävyytensä ansiosta. Aurinkoiselle päiväkodin pihalle se on kelpo ratkaisu viihtyessään parhaiten valoisalla paikalla. Makedonianmäntyä on sijoitettu aivan suunnittelualueen lounaiskulmaan. Puiden juurelle on sijoitettu tasapainopuomit, joilla puiden kasvaessa muodostuu varjoalue, vaikka vain istumistarkoitukseen.

Suunnittelualueesta länteen päin katsottaessa on viheralue, jonka reunalla kasvaa *Salix fragilis* -Bullataa, eli terijoensalavaa. Alueiden yhtenevyyttä ajatellen on terijoensalavaa sijoitettu myös päiväkodin piha-alueelle. Kukkulan länsirinteestä olemassa olevat havupensaat siistitään ja säilytetään. Niiden jatkeeksi etelään suunnattaessa istutetaan kolme terijoensalavaa. Tuuheakasvuista terijoensalavaa on tarkoitus käyttää myös eteläpään huoltoportin viereisellä tonttirajalla.

Tällä luodaan näkösuojaa etelänaapureihin estämättä kuitenkaan auringonvalon pääsyä heidän tontilleen. Yhtenevyyttä ajatellen, on yksi terijoensalava tarkoitus istuttaa myös alueen julkisivulle Länsiasemantien ja päiväkodin välillä olevalle viheralueelle (KUVIO 12.) Terijoensalavaa tulee olemaan alueella kahdeksan kappaletta.

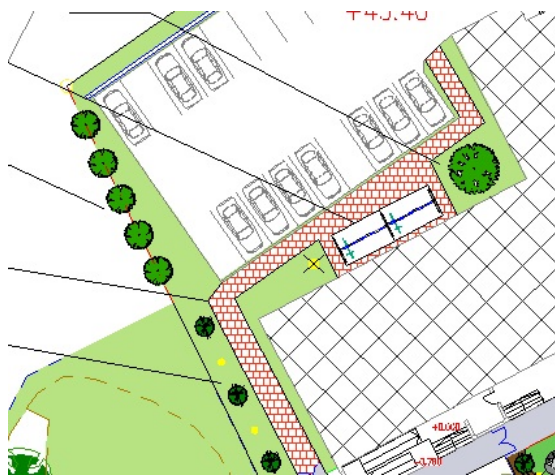


KUVIO 12. Havainnekuva Länsiasemantien julkisivu

Pilvikirsikka, eli *Prunus pensylvanica*, on myös koristeellinen puu ympäri vuoden. Puun kaunis punarusehtava runko on kaunis myös keväisin ja syksyisin, ja valkoiset kukat tuovat kesän tunteen kukkiessaan jo heti toukokuussa. Pilvikirsikkaa tulee olemaan alueella kuusi kappaletta, joista luoteispään pysäköintialueella on kaksi ja eteläpäädyssä yksi heti vieraspysäköinnin portin kulmassa. Sisäpihalla puuta on käytetty muun muassa varjostamaan alle kolmevuotiaiden leikkialueen kulmausta ja istutusryhmässä rajaamassa asfalttialuetta hiekka- ja sora-alueesta.

4.6.2 Pensaat

Pihajasmike, *Philadelphus coronarius*, on valkokukkallinen pensas, joka sopii aidanteeksi kasvaessaan jopa 200–300 cm korkeaksi. Siksi sitä tullaan käyttämään henkilökunnan parkkipaikalla länsipuolen aitana (KUVIO 13). Valkoiset kukat sopivat hyvin yhteen punaisten aitaelementtien kanssa, ja kasvillisuus keventää alueen olemusta. Pihajasmiketta käytetään myös vierasparkkipaikka-alueella ulkovaraston seinustalla. Pensastaimia tullaan istuttamaan alueelle seitsemän kappaletta.

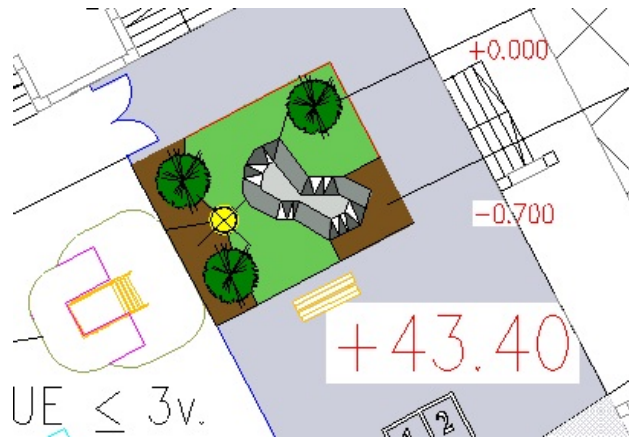


KUVIO 13. Pihajasmikeita

Kartiotuija, *Microbiota decussata*, kasvaa nopeasti tiheäksi havupensaaksi. Se viihtyy varjoisassa- sekä puolivarjoisassa kasvuympäristössä ja sopii siksi itä- ja eteläpäätyjen kävelyteiden reunuskasveiksi. Pollarivalaisimia on myös tarkoitus sijoittaa eteläpäädyn kävelytien varrelle, millä haetaan varjojen muodostamaa tunnelmaa ja tyylikkyyttä tuloväylälle.

Koillissivun kartiotuijien alapuolelle istutetaan kaksi tuiviota maanpeitekasveina (KUVIO 12). Tuivio, *Microbiota decussata*, ei vaadi ihmeellisempää huomiota hoidon suhteen, ja sopii siksi julkisivupensaaksi ohikulkevan liikenteen takia.

Sisäpihalle, alle kolmivuotiaiden leikkialueen viereen, muodostetaan kolmesta pikkupilarikatajasta havupensasryhmä, jonka keskellä koristaa keskikokoinen kivi (KUVIO 14). Pikkupilarikataja, *Juniperus communis* 'Sentinel', sietää hyvin paahdetta ja on siksi alueen todennäköisesti kuumimpaan pihanosaan sopiva. Kiven ja katajien juurelle istutetaan kolme laakakatajaa, *Juniperus horizontalis*, ja loput alueesta täytetään puuhakkeella.



KUVIO 14. Sisäpihan havupensasryhmä

Pikkupilarikatajaa istutetaan myös kolme kappaletta päärakennuksen ja kukkulan välille jäävän tuloväylän reunuspensaiksi. Katajien välille tulee kaksi pollarivalaisinta, jotka valaisevat katajat ja tuloväylän houkuttelevaksi. Sisäpihan toisessa istutusryhmässä on taas käytetty Norjanangervoa, *Spiraea* "Grefsheim", rajaamassa asfalttialuetta hiekka- ja sora-alueesta.

4.7 Pihan päällysteet

Liikuntavälineet pyritään pääsijaisesti sijoittamaan hiekka-, sora- ja asfalttialueille. Juoksurata on kuitenkin päällystetty italialaisvalmisteisella MONDO –urheilupäällysteellä . Päiväkodin länsipuolella sijaitseva kukkula tulee olemaan A2- luokan nurmikko. Nurmikkopintaa on myös koillispuolella ja eteläpään huoltoportin tuntumassa. Kävelyväylät pysäköintialueilta sisäpihalle päällystetään 60 millin paksuisella roomankivellä (KUVIO 15). Pysäköintialueet ja sisäpihan kovat pinnat ovat asfalttia.



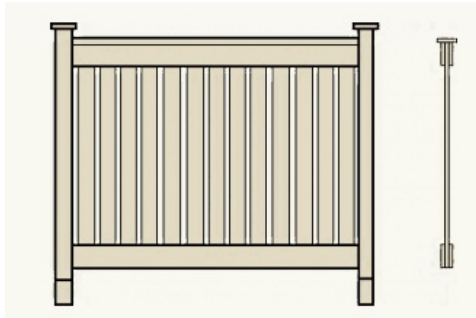
KUVIO 15. Roomankivi 60 mm

4.8 Aidat

Päiväkodin piha-alue on tarkoitus ympäröidä aidalla. Aita luo selkeät rajat tontille ja sen leikkialueelle sekä lisää alueen turvallisuutta. Aidan valintaan vaikuttavat niin ympäristö kuin ympärillä olevat rakennuksetkin, joiden yhteensopivuus aitaukseen olisi olennaista (Lokonen 1976, 89).

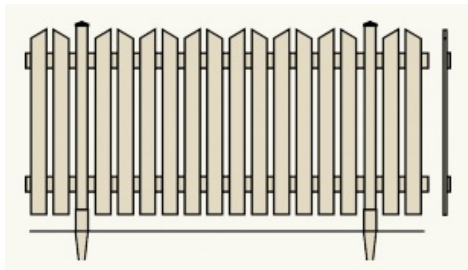
4.8.1 Mallit

Pihan suunnitelmaan on ajateltu kahta erilaista aitamallia. Toinen malleista on kaksipuoleinen ja pystylaudoituksella varusteltu raja-aita (KUVIO 16), jolla varustetaan etelä- ja luoteispäätyjen tonttirajat. Kyseinen aita maalataan punaiseksi ja välipylväinen väriksi valitaan valkoinen. Korkeus tonttirajan aidoilla tulee olemaan 1500 mm.



KUVIO 16. Kaksipuoleinen ja pystylaudoitettu aitamalli

Päiväkodille oli alkuperäisessä arkkitehtisuunnitelmassa varattu 1500 m²:n kokoinen puistoalue leikkivälineitä varten. Alue on myös tarkoitus rajata aidalla. Aitamallina käytetään perinteistä raja-aitaa, jossa on kuitenkin erisuuntaisesti viistotut lautojen päät luomassa elävyyttä aidan ulkonäköön (KUVIO 17). Väri on sama kuin toisella aitamallilla, eli punainen valkoisine pylväineen, mutta korkeutta tällä aidalla tulee olemaan 1200 mm. Tämä siksi, ettei liian korkea aita houkuttele kiipeämään ja roikkumaan noin metrin pituisia leikkijöitä.



KUVIO 17. Aitamalli, yksipuoleinen ja erisuuntaisesti viistotut lautojen päät

4.8.2 Portit

Käyntiportteja piha-alueella tulee olemaan seitsemän, joista yksi on huoltoportiksi tarkoitettu ajoportti. Porttien pitää olla lapsilukolliset.

4.9 Leikkivälineet

Leikkivälineiden sijoittelussa huomioidaan nimenomaan se, että lapset saavat riittävästi tilaa liikkua paikasta toiseen. Välinevalinnoissa ratkaisivat haasteellisuus, mutta myös tuotteiden värikkyys, jolla lapselle luodaan muun muassa turvallisuuden tunne. Väreillä sanotaan olevan myös erilaisia vaikutuksia ihmisen käyttäytymiseen ja toimimiseen. Keltaisen uskotaan edistävän oppimiskykyä, oranssin taas lisäävän ruokahalua ja vihreällä on todettu olevan rauhoittava vaikutus (Höglund 2010). Näin ollen värien merkitys on suuri päiväkodin pihaa ajatellen.

Leikkivälineiden materiaalina on haluttu käyttää puuta, ja siksi suunnitelman mallit ovat Lappset Group Oy:n tuotteita. Yritys valmistaa luotettavia puuvalmisteisia tuotteita, jotka ovat olleet tunnettuja ympäri maailmaa jo 1970-luvulta asti. Puulla on vielä lämminhenkinen ja luonnonläheinen vaikutelma, joka varmasti innostaa lasta tutkimaan ja viihtymään välineissä päivästä toiseen. (Lappset Group Oy 2012.) Lappset Groupin välineiden väriskaala on myös laaja, mikä antaa mahdollisuudet yhdistää välineet värillisesti ympäröiviin rakennuksiin ja aitaelementteihin sopiviksi.

4.9.1 Alle kolmivuotiaiden alue

Päiväkodin pihalle on haluttu alle kolmevuotiaille oma aidattu alueensa, jonka leikkivälineet on suunniteltu ikäluokalle sopiviksi. Alueella on pyritty helpottamaan hoitajien mahdollisuutta osallistua leikkiin muun muassa lisäämällä Hugo & Ines -keinu (LIITE 2, B.) alueen välinevalikoimaan. Muita alueelle tulevia leikkivälineitä on leikkipiha -hiekkalaatikko (LIITE 2, M) ja leppismökki, jossa on liukumäki pienemmille lapsille (LIITE 2, C).

4.9.2 Muu piha-alue

Välinemallien valinnoilla on tarkoitus luoda piha-alueesta mahdollisimman liikunnallinen, monipuolinen ja kuitenkin leikkisä perinteisiä välinevalintoja hyväksikäyttäen. Sijoittamalla leikkivälineet ympäri pihaa laitetaan lapset, sekä

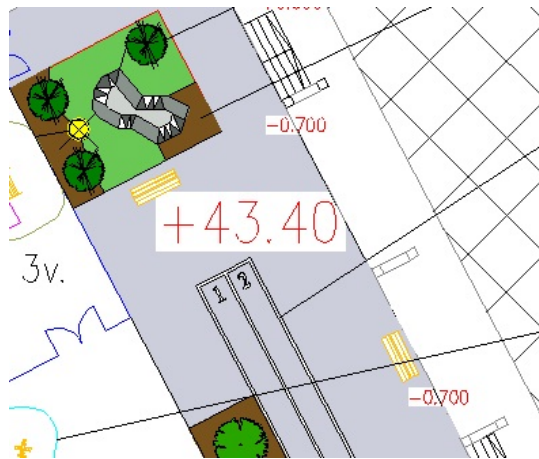
myös ohjaajat, liikkumaan huomaamattaan päivän aikana enemmän.

Leikkivälineissä on pyritty monipuolisuuteen esimerkiksi valitsemalla joukkoon uudenlaisia keinoja, kuten linnunpesäkeinu (LIITE 2, D). Myös kaksi erilaista kiipeilytelinettä sekä palloiluseinä luovat alueelle energistä ja tehokasta toimintaa. Leikkivälineet löytyvät listattuna opinnäytetyön liitteenä (LIITE 2).

Liikunnallisuutta piha-alueelle on tuotu myös kaksirataisella juoksuradalla, joka tullaan maalaamaan sisäpihan asfalttialueelle. Alueelle maalataan myös kaksi hyppyrudukkoa, jotka ovat jo pitkään kuuluneet lasten suosikkeihin piha-alueella. Asfalttipinta antaa mahdollisuuden myös hyppynarulla hyppimiseen ja mahdollisilla polkuautoilla kisailemiseen.

4.10 Kalusteet

Pihalla tulee olemaan kolme puupäällysteistä istuinryhmää ja kaksi tavallista penkkiä. Yksi istuinryhmistä on sijoitettu alle kolmevuotiaiden alueelle ja kaksi muuta pihan keskialueelle, toinen hiekkalaatikkojen lähetyville ja toinen jousikeinujen tuntumaan. Kaksi puista penkkiä ovat sisäpihan asfalttiosuudella kuvan osoittamalla tavalla (KUVIO 18).



KUVIO 18. Penkit asfalttialueella

Piha-alueelle tulee myös yksinkertainen pihakatos (KUVIO 19), joka mahdollistaa ulkoilun vesisateellakin. Pihakatos on tarkoitettu sijoittamaan pihan länsipuolella olevan kukkulan päälle, jossa on ennenkin ollut samantyylinen katos, joka joutui nuorison ilkivallan kohteeksi. Päiväkoti tulee tulevaisuudessa olemaan ympärivuorokautinen, mikä vähentää alueeseen kohdistuvaa ilkivaltaa huomattavasti.



KUVIO 19. Esimerkki pihakatoksesta

5 YHTEENVETO

Lasten liikunnan lisääminen tulee olemaan tulevaisuudessa samalla lailla haaste kuin se on tänäkin päivänä. Asiaan on kiinnitettävä huomiota entistä enemmän niin koulujen lautakunnissa kuin esimerkiksi kaupunkien hallituksissakin. Suomessa lapsien ja nuorien liikkumiseen on perustettu järjestö Nuori Suomi, jonka toiminta keskittyy nuorten hyvinvoinnin parantamiseen liikunnan avulla. Yhteistyössä heidän kanssaan toimivat eri seurat, liitot sekä myös koulut ja päiväkodit.

Liikkumalla lapsi jaksaa paremmin päivästä toiseen. Eri-ikäisten lapsien liikkuminen kulkee kehityksen kanssa käsi kädessä, oli se sitten päiväkodin pihalla, koulun järjestämässä liikunnassa tai harrastuksissa. Alle kolmivuotiaat lapset ovat kehitykseltään vielä sillä tasolla, että ympäristöön tutustaan aistien avulla. Sosiaalinen kontakti toisiin lapsiin on vielä alkutekijöissä ja yhdessä leikkiminen tarkoittaa lähinnä leikkimistä samalla alueella, mutta yksin. Yli kolmevuotiaat lapset alkavat olla kiinnostuneita ympäristön tuomista haasteista, joihin kuuluvat myös toiset lapset, joiden kanssa voi leikkiä ja kilpailla.

Hyvä leikkialue on tarpeeksi haastava, monipuolinen ja ympärivuotiseen käyttöön sopiva. Alueesta on tehty lapsen kaltainen, eli se on pyritty suunnittelemaan tarkastelemalla aluetta lapsen näkökulmasta. Leikin ohella saatuun liikunnan määrään on kiinnitetty huomiota esimerkiksi välinevalinnoilla ja niiden sijoittelulla piha-alueella. Esimerkiksi hyppyrudot ja pelialueet vaikuttavat lapsen motoriikan kehitykseen ja koko elimistöön positiivisesti. Kun lapsi voi fyysisesti hyvin, luottaa hän itseensäkin enemmän, mikä vaikuttaa taas lapsen minäkuvaan. Suunnitteluvaiheessa on myös kiinnitetty huomiota niin turvallisuuteen kuin alueen viihtyisyyteenkin. Lasten leikkialueilla on tärkeää huomioida ympärillä olevat riskitekijät, joita ovat muun muassa ohikulkevat autot sekä vesistöt. Myös kasvivalinnoissa on hyvä varmistaa, ettei alueelle istutettavan kasvillisuuden joukossa ole vahingossa myrkyllisiä marjoja tai piikikkäitä varsia sisältäviä kasveja.

Myllykosken päiväkodin suunnitelmaan on keskitytty nimenomaan lapsen liikunnan lisäämisen kannalta. Suunnitelmaan on lisätty kahden radan juoksurata, jonka oletetaan houkuttelevan lasta kilpajuoksuun. Alueelle on myös sijoitettu palloseinä sekä hyppyruudut, joilla voidaan kehittää lapsen tasapainoa sekä reagoitokykyä. Näiden lisäksi välinevalinnoissa on huomioitu käsivoimat sijoittamalla alueelle kaksi kiipeilytelinettä. Muuten päiväkodin piha-alueen suunnitelmassa on pyritty huomioimaan ympärivuorokautinen hoito ja eri ikäluokkien vaatimat mahdollisuudet ja rajoitukset alueella.

Seurojen ja koulujen toiminnalla kehitetään lasten liikkumista ja siitä pyritään luomaan lapselle elämäntapa. Leikkialueiden ja -puistojen avulla alustetaan lapsen liikkumishalukkuutta, jonka toivotaan jatkuvan kouluun, ja myöhemmin tulevaisuudessa työelämään, siirryttäessä. Liikunta kuuluu terveelliseen elämäntapaan, ja siksi sen harrastaminen jo lapsena on tärkeää.

LÄHTEET

Painetut lähteet

Junttila, E. 2009. Toimiva, kestävä ja turvallinen leikkikenttä. Tampere: Esa-Print.

Junttila, U.-K. 1995. Kaupunkiympäristön suunnittelu. Tampere: Tammer-Paino Oy.

Karvinen, J., Norra, J., Horelli L., Kaaja, M., Kukkonen, H. & Kyttä, M. 2002. Lasten liikuntapaikkojen suunnittelu. Hämeenlinna: Karisto Oy.

Karvinen, J. & Lehto, J. 2003. Lasten urheilun perustee. 12. painos. Helsinki: SLU-paino.

Lokonen, P. 1976. Kotipiha ja puutarha. Helsinki: Sanomapaino.

Rakennustietosäätiö RTS. 2009. RT 93-10961 – Yhteiset ulkotilat.

Sosiaali- ja terveysministeriön oppaita. 2005. Varhaiskasvatuksen liikunnan suositukset. Helsinki: Yliopistopaino Oy.

Soini, T. 2009. Viherrakentajan käsikirja. Tampere: Esa Print Oy.

Zimmer, R. 2001. Liikuntakasvatuksen käsikirja – didaktis-metodisia perusteita ja käytännön ideoita. Suom. Himanen, E. Helsinki: LK-KIRJAT.

Sähköiset lähteet

Betonilaatta Oy, 2012. Betonilaatat. [viitattu 10.4.2012]

Saatavissa: <http://www.betonilaatta.fi/betonilaatat.html>

City of Edina, Minnesota. 2011. Park and facilities – Wooddale Park. [viitattu 30.3.2012] Saatavissa:

http://www.ci.edina.mn.us/parksandfacilities/L3-01_ParkWooddale.htm

Edina Public Schools, Minnesota. 2012. Concord Elementary School – School Facts [viitattu 6.4.2012].

Saatavissa: <http://www.edina.k12.mn.us/concord/ourschool/index.html>

Fränti-Pitkäranta, M. 2001. F2 Suomen rakentamismääräyskokoelma - Ympäristöministeriön asetus rakennuksen käyttöturvallisuudesta. Helsinki: Rakennuksen käyttöturvallisuus, Määräykset ja ohjeet 2001 [viitattu 13.3.2012].

Saatavissa: <http://www.finlex.fi/pdf/normit/6376-F2.pdf>

Höglund, S. 2010. Värit vaikuttavat mielialaan [viitattu 22.3.2012]. Saatavissa:

<http://www.avainapteekit.fi/oma-terveys/mieli/varit-vaikuttavat-mielialaan>

Karvinen, J., Rätty, K. & Rautio, S. 2010. Haasteena liikkumattomat lapset ja nuoret [viitattu 13.3.2012].

Saatavissa: http://www.nuorisuomi.fi/files/ns2/erityinen%20tuki/Haasteena_liikkumattomat.pdf

Kurko, L. 2011. Suunnitellaanko uutta Myllykosken päiväkotia [viitattu

3.4.2012]. Saatavissa: <http://www.kouvolansanomien.fi/Mielipide---Sana-on-vapaa/2011/03/04/Suunnitellaanko+uutta+Myllykosken+p%C3%A4iv%C3%A4kotia%3F/2011210699266/69>

Lappset Group Oy. 2012. Lappsetin tarina [viitattu 22.3.2012]. Saatavissa:

http://www.lappset.fi/Company_navigation/Lappset_yrityksena/Lappsetin_tarina.iw3

Mannerheimin lastensuojeluliitto. 2012 a. Minäkuva [viitattu 23.3.2012].

Saatavissa: http://www.mll.fi/vanhempainnetti/tietokulma/lapset_ja_media/media_n_vaikutuksia/minakuva/

Mannerheimin lastensuojeluliitto. 2012 b. Sosiaalisten taitojen kehitys [viitattu 6.4.2012].

Saatavissa: http://www.mll.fi/vanhempainnetti/tietokulma/kasvu_ja_kehitys/3_4_vuotias/sosiaaliset_taidot/

Mäkinen, T. 2010. Terve lapsi liikkuu paljon. Terveyden ja hyvinvoinnin laitos [viitattu 13.3.2012]. Saatavissa: <http://www.terveysuomi.fi/fi/julkaisu/11687/>

Saarniaho, R. 2005. Lapsen fyysinen ja motorinen kehitys. InternetiX opinnot [viitattu 23.3.2012]. Saatavissa:

http://opinnot.internetix.fi/fi/materiaalit/ps/ps2/3_kehitys_ikakausittain/01_lapsen_fyysinenkehitys?C:D=1465732&m:selres=1465732

Wikipedia, 2012. Peter Pan. [viitattu 12.4.2012].

Kuvalähteet

KUVIO 1. Concord koulun piha. Edina, Minnesota, USA. Sanni Wurst. 2.4.2012.

KUVIO 2. Esimerkki tasosta. Leikkipöytä. Lappset Group Oy [viitattu 23.3.2012].

Kuva on tekijän käsittelemä.

KUVIO 3. Leikkipuisto Michaelisstraße, Eberswalde Saksa. Jacob Renner. 2012.

KUVIO 4. Kiipeilyseinä, Concord peruskoulun piha. Edina, Yhdysvallat. 2012.

KUVIO 5. Kiipeilyteline, Wooddale Park. Edina, Yhdysvallat. Sanni Wurst.2012.

KUVIO 6. Leikkipuisto, Lac Daumesnil. Pariis, Ranska. Anu Mattila 2012.

KUVIO 7. Myllykosken päiväkodin sijainti. Kouvolan karttapalvelu [viitattu 30.3.2012]

Saatavissa: <http://kartta.kouvola.fi/web/Default.aspx?layers=Maastokartta&cp=6739627,27488120&z=1&language=fin>

Kuva on tekijän käsittelemä.

KUVIO 8. Viitta pollarivalaisin. Innojok Oy. [viitattu 30.3.2012]

Saatavissa: <http://www.innojok.fi/ulkovalaisin/valaisin.php?valaisin=313&kuvain=125>

KUVIO 9. Talas käpylamellihäikäisysuojalla. Taloon Yhtiöt Oy. [viitattu 30.3.2012] Saatavissa:

<http://www.taloon.com/puistovalaisin-talas-kapylamellihaikaisysuojalla-tls-pt-kl-70-50w-musta-ral9005/S-4506988/dp?openGroup=6165>

KUVIO 10. Eteläpään vieraspysäköinnin alue.
Fanny Sutela. 2012.

KUVIO 11. Jätehuoltokatos. Julkisivut lounaaseen, koilliseen ja kaakkoon.
Arkhaltia Ky. 2012.

Kuva on tekijän käsittelemä.

KUVIO 12. Havainnekuva Länsiasemantien julkisivu.
Fanny Sutela. 2012.

KUVIO 13. Pihajasmikeaita henkilökunnan pysäköintialueella.
Fanny Sutela. 2012.

KUVIO 14. Sisäpihan havupensasryhmä.
Fanny Sutela. 2012.

KUVIO 15. Roomankivi 60 mm. Lakan Betoni Oy [viitattu 13.4.2012].
Saatavissa: <http://www.lakanbetoni.fi/app/product/view/-/id/147>
Kuva on tekijän käsittelemä.

KUVIO 16. Kaksipuoleinen ja pystylaudoitettu aitamalli. METPOST Oy [viitattu 8.4.2012]. Saatavissa: <http://www.metpost.fi/puuaidat-portit/vakioaitamalli7/>
Kuva on tekijän käsittelemä.

KUVIO 17. Yksipuoleinen aitamalli, erisuuntaisesti viistotut lautojen päät. METPOST Oy [viitattu 8.4.2012]. Saatavissa: <http://www.metpost.fi/puuaidat-portit/vakioaitamalli4/>
Kuva on tekijän käsittelemä.

KUVIO 18. Penkit asfalttialueella.
Fanny Sutela. 2012.

KUVIO 19. Esimerkki pihakatoksesta. Timberhirsi Oy [viitattu 3.4.2012].
Saatavissa:
<http://www.timber-hirsi.fi/index.php/fi/mallisto/piharakennukset/pihakatos>

Kuvälähteet Liite 2

Lappset Group Oy 2012 [viitattu 3.4.2012] Saatavissa: <http://www.lappset.fi/>

- A. <http://www.lappset.fi/Tuotteet/Tuotehaku/Tuotekortti.iw3?prodID=120100M>
- B. <http://www.lappset.fi/Tuotteet/Tuotehaku/Tuotekortti.iw3?prodID=138401M>
- C. <http://www.lappset.fi/Tuotteet/Tuotehaku/Tuotekortti.iw3?prodID=M96371>
- D. <http://www.lappset.fi/Tuotteet/Tuotehaku/Tuotekortti.iw3?prodID=020417M>
- E. <http://www.lappset.fi/Tuotteet/Tuotehaku/Tuotekortti.iw3?prodID=020418M>
- F. <http://www.lappset.fi/Tuotteet/Tuotehaku/Tuotekortti.iw3?prodID=020414M>
- G. <http://www.lappset.fi/Tuotteet/Tuotehaku/Tuotekortti.iw3?prodID=000104>
- H. <http://www.lappset.fi/Tuotteet/Tuotehaku/Tuotekortti.iw3?prodID=000216>
- I. <http://www.lappset.fi/Tuotteet/Tuotehaku/Tuotekortti.iw3?prodID=000227>
- J. <http://www.lappset.fi/Tuotteet/Tuotehaku/Tuotekortti.iw3?prodID=010444>
- K. <http://www.lappset.fi/Tuotteet/Tuotehaku/Tuotekortti.iw3?prodID=010440>
- L. <http://www.lappset.fi/Tuotteet/Tuotehaku/Tuotekortti.iw3?prodID=000407M>
- M. <http://www.lappset.fi/Tuotteet/Tuotehaku/Tuotekortti.iw3?prodID=000404M>
- N. <http://www.lappset.fi/Tuotteet/Tuotehaku/Tuotekortti.iw3?prodID=120204>
- O. <http://www.lappset.fi/Tuotteet/Tuotehaku/Tuotekortti.iw3?prodID=080803>

LIITTEET

LIITE 1 Myllykosken päiväkodin piha-alueen suunnitelma

LIITE 2 Leikkivälineet



Merkintöjen selitykset

- Istutettava lehtipuu / havupuu
- Istutettava pensas / havupensas
- Nurmi A2
- Kivetys, Roomankivi 60mm punainen
- Turvahiekka / sora
- Asfaltti
- Turvalaatta / Turvahiekka
- Juoksurata
- Aita
- Puistovalaisin / Pollarivalaisin
- Kivi
- Penkkiryhmä / Penkki, pultattu alustaan
- Pyöräkatos, Turvatec Oy:n malli
- Tonttiraja
- Huvimaja
- Hyyryruudukko

Leikkivälineluettelo

- L1 Tornileikki
- L2 Tasapainopuomit
- L3 Keinut / Linnunpesäkeinu
- L4 Jousikeinut hirvi ja jänis
- L5 Hiekkalaatikko
- L6 Harakanpesä
- L7 Leikkipiha
- L8 Hugo & Ines -keinu
- L9 Leppismökki
- L10 Palloiluseinä

LIITE 1

Kaupunginosa/kylä 31	Kortteli/Tila 1180	Tontti/Rn:o 1	Mittakaava 1 : 500
Suunnittelukohteen nimi MYLLYKOSKEN PÄIVÄKOTI			Piirustustyyppi Aluesuunnitelma
Suunnittelukohteen osoite Länsiasemantie 11, 46800 Myllykoski			Työntilaja Kouvolan kaupungin tekninen tuotanto
Lahdessa 13.4.2012			Suunnittelija Fanny Sutela

LIITE 2. Leikkivälineet (tuotenumero)

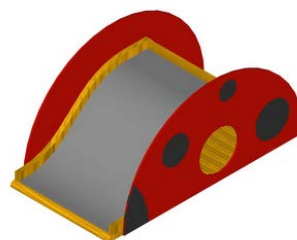
A. Tornileikki (120100M)



B. Haikaran pesä (138401M)



C. Leppismökki (M96371)



D. Linnunpesä keinu (020417M)



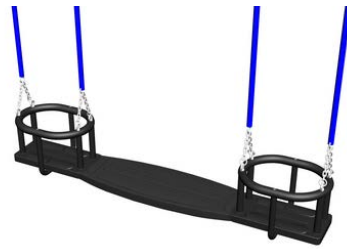
E. Keinutelineet (020418M)



F. Keinuteline (020414M) x 2



G. Hugo & Ines – istuinmalli (000104)



H. Kumilautaistuin (000226) x 4



I. Autonrengasistuin (000227)



J. Hirvi (010444)



K. Jänis (010440)



L. Pieni leikkipiha (000407M)



M. Hiekkalaatikko (000404M)



N. Tasapainopuomi (120204) x 2



O. Palloiluseinä (080803)

