

# OSALLISUUS JA YHTEISTYÖ HYVINVOIVAN JA YHTEISÖLLISEN ASUMISEN KEHITTÄMISESSÄ MARJA-VANTAALLA



Vitikka, Henrik

**Laurea-ammattikorkeakoulu**  
Laurea Tikkurila

## **Osallisuus ja yhteistyö hyvinvoivan ja yhteisöllisen asumisen kehittämisessä Marja-Vantaalla**

Henrik Vitikka  
Sosiaalialan koulutusohjelma  
Opinnäytetyö  
Syyskuu 2009

Vitikka, Henrik

### Osallisuus ja yhteistyö hyvinvoivan ja yhteisöllisen asumisen kehittämisessä Marja-Vantaalla

Vuosi 2009

Sivumäärä 57

---

Tämä opinnäytetyö on osa Laurean ja Marja-Vantaa-projektin yhteistyöhanketta. Yhteistyön tavoitteena on muun muassa edistää viihtyisän, yhteisöllisen, turvallisen ja toimivan asuinympäristön kehittämistä Marja-Vantaalla.

Käsittelen opinnäytetyössäni yhteisöllisyyttä ja hyvinvointia kehittäväää toimintaa sekä ympäristöä, jossa toiminta tapahtuu. Korostan asukkaiden osallisuuden sekä asiantuntijoiden ja asukkaiden välisen yhteistyön merkitystä ympäristön ja siinä tapahtuvan toiminnan kehittämisessä. Asiantuntijoiksi määrittelen niin alueiden ammattisuunnittelijat kuin yhteisöllisen toiminnan järjestäjät, sosiokulttuuriset innostajat.

Yhteisöllistä asumista voidaan kehittää järjestämällä asuinalueelle asukkaiden tarpeet huomioonottavia toimintatiloja ja -paikkoja, sekä toimintaa. Toiminnan järjestämisessä on mahdollista ottaa mallia sekä olemassa olevien että jo lopetettujen hankkeiden kokemuksista, kuten lähiöprojektit Helsingissä. Asukkaiden motivoiminen ja herkistäminen toimintaan on ensiarvoisen tärkeää onnistuneen lopputuloksen kannalta. Tässä tarvitaan sosiokulttuurista innostamista.

Marja-Vantaalla innostamisen suunnittelussa tulisi huomioida alueen väestön ikärakenteen heterogeenisuus. Alueen rakennus- ja palvelukantaa on suunniteltu ihmisen koko elinkaari huomioon ottaen, lasten päivähoidosta vanhusten palveluasumiseen. Toinen huomioitava seikka on, että asuinalue on uusi, eikä valmiita yhteisöjä ole pientaloalueita lukuun ottamatta. Myöskään paikalle ominaisia, korjaamista vaativia ongelmia ei välttämättä ole ehtinyt käytännössä syntyä. Kolmas innostamisessa huomioitava seikka onkin ongelmien ennakointi ja ennalta ehkäisy.

Koska kaikki toiminta tapahtuu ympäristössä, on alueiden suunnittelu oleellinen osa hyvinvoivan ja yhteisöllisen asumisen kehittämistä. Alueiden suunnittelussa osallisuuden ja yhteistyön haasteena voi olla ammattisuunnittelijoiden käsitykset maallikkolähtöisen tiedon subjektiivisuudesta ja epäpätevyydestä tai vaikuttamisen motiiveista. Päätöksentekijät saattavat olla haluttomia luovuttamaan valtaansa maallikoille. Osallisuuden ja yhteistyön kehittämisessä tarvitaankin muutos suunnittelun ja päätöksenteon kulttuurissa. Vuorovaikutus suunnittelussa tulisi avata mahdollisimman aikaisessa vaiheessa. Asukastoiminnalla on rooli tällaisessa yhteisön päämäärien edistämässä.

Tämän opinnäytetyön tekemisen taustalla on ollut halu selvittää, kuinka asukkaat voivat osallistua asiantuntijoiden kanssa yhteistyössä ympäristönsä yhteisöllisyyden ja hyvinvoinnin kehittämiseen niin fyysisiä kuin henkisiä puitteita kehittämällä aluesuunnittelusta sosiokulttuuriseen innostamiseen.

Asiasanat: osallisuus, yhteistyö, hyvinvointi, yhteisöllisyys, projektit, sosiokulttuurinen innostaminen, suunnittelumaantiede, ympäristösuunnittelu, monialaisuus

Vitikka, Henrik

**Participation and cooperation in developing welfare and sense of community in housing in Marja-Vantaa area**

Year	2009	Pages	57
------	------	-------	----

---

This thesis was part of a co-operation project between Laurea and Marja-Vantaa. The objectives of this cooperation are, among others, to encourage the development of comfortable, safe and functional living environments with sense of community in Marja-Vantaa area.

In this thesis, both the activities which can promote sense of community and the environment where such activities occur were discussed. The importance of inhabitant participation as well as the cooperation between professionals and inhabitants in development of activities and environment were emphasised. In this context, professionals include not only professional planners (planning geographers etc.) but also organisers of communal activity, such as socio-cultural animators.

Sense of community can be promoted by arranging premises and activities according to inhabitants' needs. It is also reasonable to look at experiences of other community based projects, such as neighbourhood projects in suburban Helsinki. Motivating and sensitising participants is the first line of getting successful results in activity. This is where socio-cultural animation is needed.

The projected age structure in Marja-Vantaa will be heterogenic. Infrastructure and services have been planned with the whole human lifespan in mind, from kindergartens to sheltered accommodation for the elderly. This should be taken into consideration when planning socio-cultural animation in the area. Marja-Vantaa area will be almost entirely new. This means that there are no formed communities, except in small-house areas. In addition, no area specific problems have yet necessarily arisen. Therefore, prevention of problems should be considered as a key question in planning of socio-cultural animation.

Since all human activity is related to environment, planning of areas has a great importance in developing welfare and sense of community in housing. In regional planning, it might be challenging to the planners not to take the opinions of the "uninitiated" inhabitants as subjective, unqualified or "ill-motivated". Decision makers might be reluctant to yield up their power to the "uninitiated". Changes in the culture of planning and decision making are needed in order to develop participation and cooperation. Communicative procedures in planning should be established as early as possible. Residents' activity plays a role in achieving community goals.

This thesis was based on an attempt to clarify how inhabitants, in cooperation with professionals, can participate in developing welfare and sense of community in their environment. This cooperation activity includes development of physical as well as human settings.

Keywords: participation, cooperation, welfare, sense of community, projects, socio-cultural animation, planning geography, environmental planning, multisectoral collaboration

## SISÄLLYS

1 JOHDANTO .....	3
2 SOVELTAVAN TARKASTELUN AIHE .....	4
3 YHTEISÖ .....	5
3.1 Yhteisyys .....	6
3.1.1 Toiminnallinen yhteisyys.....	6
3.1.2 Aatteellinen yhteisyys.....	7
3.1.3 Yhteisökäsitteen ristiriita ideaalina ja todellisuutena .....	7
3.2 Yhteisöt nykypäivänä.....	8
3.3 ... Postmodernissa yhteiskunnassa .....	9
4 YHTEISÖLLISYYS JA HYVINVOINTI .....	11
4.1 Sosiaalinen pääoma ja yhteisöllisyyden terveysvaikutukset .....	11
4.2 Yhteisöt muuttuvat elämäntilanteiden mukana.....	13
4.3 Toimijana yhteisössä ja yhteisö toimijana .....	13
4.3.1 Naapuruussuhteet.....	13
4.3.2 Asukastoiminta .....	15
4.3.3 Lähiötyö .....	16
4.4 Sosiokulttuurinen innostaminen.....	17
4.4.1 Sosiokulttuurisen innostamisen tavoitteet ja luonne.....	17
4.4.2 Innostamisen rakenneosat ja innostamisen suunnittelun peruskysymykset .....	19
4.4.3 Sosiokulttuurinen innostaja .....	20
4.5 Hyvinvoinnin osa-alueet .....	21
5 MITÄ TEKEMISTÄ YMPÄRISTÖLLÄ ON HYVINVOINNIN JA YHTEISÖLLISYYDEN KANSSA? .....	21
5.1 Tila ja paikka .....	22
5.2 Ihminen ympäristössä .....	23
5.3 Monialainen yhteistyö on tärkeää hyvän ympäristön kehittämisessä .....	24
5.4 Ympäristön ja hyvinvoinnin vuorovaikutus .....	26
5.5 Ympäristön kehittämisen kritiikkiä .....	27
5.6 Ympäristö ja pahoinvointi.....	28
6 OSALLISUUS JA OSALLISTUMINEN YMPÄRISTÖN JA HYVINVOINNIN KEHITTÄMISESSÄ .....	29
6.1 Osallistumisen motiivit .....	30
6.2 Valtakunnallinen osallisuushanke ja kestävä kehityksen prosessi Helsingissä .....	31
7 YHTEISTYÖN JA OSALLISUUDEN KEHITTÄMISTOIMINTA.....	33
7.1 Yhteistyö ja osallisuus .....	33
7.2 Moniammatillinen toiminta .....	35
7.2.1 Moniammatillisen verkostotyön menetelmä.....	36
7.2.2 Verkostotoiminnan kehittäminen .....	37
7.3 Engeströmin ekspansiivisen oppimisen sykli .....	39
8 SOVELLUSYMPÄRISTÖ: VANTAA.....	42
8.1 Vantaan historiaa .....	42
8.2 Marja-Vantaa .....	43
9 SOVELTAVAN TARKASTELUN TULOKSIA .....	46
9.1 Yhteisöllinen asuminen Marja-Vantaalla - Asukkaiden osallisuus ja yhteistyö asiantuntijoiden kanssa .....	46
9.2 Asiantuntijoiden ja asukkaiden välisen yhteistyön ja osallisuuden kehittäminen.....	50
10 POHDINTA.....	54
Lähteet .....	56

## 1 JOHDANTO

Tutkimuksissa huudetaan yhteisöllisyyden kuolemasta ja vieraantumisesta perinteisten yhteisöjen hajotessa. Toiset puhuvat yhteisöllisyyden ja yhteisöjen muuttumisesta löyhiksi, vapaaehtoisiksi ja vapaa-aikaan liittyviksi postmoderneiksi uusheimoiksi, joihin yksilön on mahdollista kuulua useampaan samalla kertaa. Tämä vapaus valita voi kuitenkin näyttäytyä epävarmuutena ja konflikteina. Samaan aikaan suomenkieliset elävät sairaampina ja kuolevat nuorempina kuin ruotsinkieliset veljensä ja sisarensa, joilla yhteisöllisyys on voimakasta. Yhteisöllisyyteen on kuitenkin alettu kiinnittää laajasti huomiota erilaisissa suunnitelmissa ja projekteissa, kuten Marja-Vantaalla. Myös yhteisöllisyyden ja hyvinvoinnin toisiinsa kietoutumisesta puhutaan yhä enemmän.

1960-luvulta alkaen asuinalueet nähtiin vain funktionaalisina komplekseina, sitä ei pidetty ongelmana, että tietyille alueelle sukupolvien aikana vakiintuneita yhteisöjä ja näihin perustuvia sosiaalisia verkostoja hajotettiin ja siirrettiin uusille alueille lähioihin (Bäcklund ym. toim. 2002 82-83.) Lähiöissä omaan elämään vaikuttaminen ei enää ollut mahdollista samalla tavoin, kuin se oli maaseudulla ollut.

Nykyajan asukas-yhteisöissä ihmiset kohtaavat anonymiteettinsä suojissa, joka mahdollistaa pysymisen samaan aikaan sekä tuttua, että ventovieraana. Yksilö pystyy säätelemään sosiaalisten kontaktien laatua ja määrää. Naapuruussuhteet ovatkin helposti pinnallisia ja muodollisia. Nämä löyhätkin suhteet on tosin mahdollista nähdä siltana ulkopuolisiin suhteisiin.

Yksilön katsotaan nykyään olevan myös paras oman elämänsä tuntija. Asukastoiminnalla on pyritty lisäämään asukkaiden mahdollisuuksia vaikuttaa asioihin. Lähiötyöllä on puolestaan tavoiteltu (useimmiten segregaatiokehityksestä kärsivien) alueiden hyvinvoinnin ja yhteisöllisyyden kehittämistä muun muassa asukastupien, lähiöliikuttajien ja lähiötaiteilijoiden avulla (Bäcklund & Schulman toim. 2003:101-102,171). Hankkeet eivät kuitenkaan toimi ilman ihmisten sitoutumista niihin. Sosiokulttuurisella innostamisella onkin vahva rooli sosiaalisen kasvun ja yhteisöllisyyden kehittämisessä, kun se motivoi ja herkistää ihmisiä sitoutumaan toimintaan.

Ympäristö liittyy yhteisöllisyyteen ja hyvinvointiin siten, että se on ihmistoiminnan tapahtumapaikka. Hyviä ympäristöjä luomalla on mahdollista helpottaa kuulumista johonkin ryhmään ja näin kehittää yhteisöllisyyttä. Hyvä ympäristö syntyy suunnittelun, kehittämisen ja tekemisen sosiaalisessa vuorovaikutuksessa (Tapaninen ym. 2002).

Perinteisesti suunnittelu on ollut asiantuntijavaltaista toimintaa. Jokaisen ammattisektorin asiantuntijat aluesuunnittelusta sosiaali- ja terveysalaan pitävät itseään alansa parhaana

tiedon tuottajana. Yhteistyötä ei juuri sektoreiden välillä ole tehty, sillä asiantuntijat ovat kokeneet, ettei heillä välttämättä ole annettavaa toisen sektorin asioihin. Suunnittelu on myös usein toteutettu osallistamatta itse suunnittelun vaikutukset kokevia ihmisiä, tai osallistamista on pidetty toissijaisena. Maallikoilla kun ei ole ajateltu olevan mahdollisuuksia tuottaa asiaan kuuluvaa objektiivista tietoa.

Nyttemmin objektiivisen tiedon tavoittelusta ollaan luopumassa. On huomattu, että asioihin on olemassa eri näkökulmia, jotka eivät itsestään selvästi ole toisiaan parempia. Yhteistyötä eri asiantuntijasektoreiden välillä on lisätty luomalla moniammatillisia verkostoja. Kansalaisia osallistetaan suunnitteluun ja toimintaan, koska ihmisen katsotaan tuntevan itse parhaiten omat tarpeensa. Tämä aiheuttaa myös ristiriitoja, sillä nyt myös kaikkein heikoimmassa asemassa olevien odotetaan tietävän mikä on heille parhaaksi. Verkostotyön onnistuminen vaatii kuitenkin ensisijaisesti uudenlaisten vuorovaikutustaitojen omaksumista. Engeströmin ekspansiivisen oppimisen sykliä esittelen hahmotellakseni juuri näiden uudenlaisten vuorovaikutustaitojen omaksumista.

Tämän opinnäytetyön tekemisen taustalla on ollut halu selvittää, kuinka asukkaat voivat osallistua asiantuntijoiden kanssa yhteistyössä ympäristönsä yhteisöllisyyden ja hyvinvoinnin kehittämiseen niin fyysisiä kuin henkisiä puitteita kehittämällä aluesuunnittelusta sosiokulttuuriseen innostamiseen.

Opinnäytteeni on osa Marja-Vantaa- projektin ja Laurean yhteistyöhanketta. Olen tulosten tarkastelussa pyrkinyt perustelemaan käyttämäni lähdekirjallisuuden pohjalta ehdotuksiani kehittyvän Marja-Vantaan yhteisöllisyyden ja hyvinvoinnin edistämiseksi.

## 2 SOVELTAVAN TARKASTELUN AIHE

Opinnäytetyössäni tarkastelen yhteisöllisyyttä ja hyvinvointia kehittävää toimintaa sekä ympäristöä, jossa toiminta tapahtuu. Esitän työssäni lähdekirjallisuuteen tukeutuen ajatuksia Marja-Vantaan asuinalueen yhteisöllisen ja hyvinvoivan asumisen toteuttamiseksi. Korostan asukkaiden osallisuuden sekä asiantuntijoiden ja asukkaiden välisen yhteistyön merkitystä ympäristön ja siinä tapahtuvan toiminnan kehittämässä. Asiantuntijoiksi lasken niin alueiden ammattisuunnittelijat kuin yhteisöllisen toiminnan järjestäjät, sosiokulttuuriset innostajat.

Yhteisöllistä asumista voidaan kehittää järjestämällä asuinalueelle asukkaiden tarpeet huomioonottavia toimintatiloja ja -paikkoja, sekä toimintaa. Toiminnan järjestämisessä on mahdollista ottaa mallia sekä olemassa olevien että jo lopetettujen hankkeiden kokemuksista, kuten lähiöprojektit Helsingissä. Asukkaiden motivoiminen ja herkistäminen

toimintaan on ensiarvoisen tärkeää onnistuneen lopputuloksen kannalta. Tässä tarvitaan sosiokulttuurista innostamista.

Ensiarvoisen tärkeää näiden toimintojen ja tilojen järjestämisessä on monialainen yhteistyö niin asiantuntijoiden kesken, kuin itse asukkaiden kanssa. Asukkaiden itsenäisen yhteistyön kehittäminen antaa mahdollisuuden hankkeiden ja toiminnan jatkuvuudelle, jos fyysiset puitteet sille ovat olemassa. Kun asukkaat saavat osallistua yhdessä oman asuinalueen tulevaisuuden ja siellä toteutettavien hankkeiden suunnitteluun, lisää osallistuminen tällaiseen toimintaan yhteisöllisyyttä.

Osallisuudesta suunnitteluun ja päätöksentekoon puhutaan silloin, kun asukkailla on asiantuntijavetoisissa projekteissa mahdollisuus vaikuttaa päätöksiin, jotka koskevat heidän elinalueitaan. Yhteistyöstä tai kumppanuudesta puolestaan on kyse esimerkiksi asukkaiden ja asiantuntijoiden kanssa suunniteltavassa toiminnassa ja projekteissa asuinalueella (Bäcklund ym. toim. 2002: 244.)

### 3 YHTEISÖ

Yhteisön käsitteellä on monia merkityksiä. Lehtosen mukaan yhteisön käsitettä käytetään epätarkasti yleisnimityksenä ryhmämuodostelmista. (Lehtonen 1990: 15.) Saastamoinen esittää yhteisön olevan yleisesti positiivisesti latautunut käsite (Kuusela & Saastamoinen toim. 2001: 166). Käsitteen laajuus voi vaihdella muutamasta ihmisestä yhteiskuntaan ja sen laajuus voi ulottua ”maapallosta ruokakuntaan”. Yhteisöitä on voitu ymmärtää olevan esimerkiksi kielen tai ihonvärin määrittämät ihmisryhmät. Muun muassa taloudelliset, poliittiset ja alueelliset seikat sekä sukulaisuus, uskomukset, harrastukset, maailmankatsomus, mieltymykset ja tunteet voivat olla yhteisyyden perustana. (Lehtonen 1990: 15.)

Lehtonen perustelee, ettei yhteisön käsitettä voi kuitenkaan käyttää näin yleisesti, koska sen erottelukyky ei ole riittävä. Myös metodologisen tutkimuksen yhteisökäsite, jossa kommunikaatiokyky, kieli ja yhteiset merkitykset muodostavat yhteisön rajat on liian laaja. (Lehtonen 1990: 15).

Sosiologisessa yhteisötutkimuksessa korostuu niin sanottu kolmijako. Siinä yhteisö käsitetään:

1. ”alueellisesti rajattavissa olevana yksikkönä,
2. sosiaalisen vuorovaikutuksen yksikkönä,
3. yhteenkuuluvuuden tunteiden ja muiden symbolista yhteisyyttä osoittavien ilmiöiden yksikkönä.” (Lehtonen 1990: 16.)



Alueellisessa tutkimuksessa rajataan tutkimuskohteeksi esimerkiksi kylä, kaupunki tai kaupungin osa tai yhdyskunta, ja siinä tapahtuva toiminta (tässä tapauksessa marja-vantaa). Toiminta ymmärretään seuraukseksi alueen ominaisuuksista, eli alue voidaan olettaa jopa yhteisön muodostumisen selittäväksi tekijäksi. (Lehtonen 1990: 16-17.)

Tarvitaan kuitenkin vielä tarkentavia mittareita osoittamaan yhteisön rajat:

1. alueellisen laajuuden leikkauspiste, jossa yleinen yhteisyys muuttuu erityiseksi yhteisöksi,
2. yhteisölle tyypilliset sosiaalisen vuorovaikutuksen muodot,
3. olisi osoitettava ehdot, joilla symbolinen yhteisyys hyväksytään yhteisömuotona.

Yksittäisten kriteerien käyttö on vaikeaa, jolloin Lehtonen ehdottaa useampien kriteerien käyttöä samanaikaisesti. Mitkään kriteerien yhdistelmät eivät kuitenkaan ole ratkaisseet yhteisön käsitteen määrittelyn ongelmaa. (Lehtonen 1990: 18,20.)

### 3.1 Yhteisyys

Yhteisyys voi Lehtosen mukaan ilmetä toimintana ja tunteina. Näin voidaan erottaa kaksi yhteisyyden kehitysprosessia (ks. Hardy ja Sipilä teoksessa Lehtonen 1990: 23).

1. ”Yhteisyys vuorovaikutuksessa kehittyvänä ilmiönä. Jäsenten ryhmäidentiteetti muodostuu konkreettisen toiminnan seurauksena ja tuloksena voi olla toiminnallinen yhteisö.” (Lehtonen 1990: 23.)
2. ”yhteisyys tietoisuudessa vahvistavana yhteenkuuluvuuden tunteena, jonka tuloksena kehittyy symbolista yhteisyyttä. Se voidaan ymmärtää ryhmäidentiteettiä vahvistavana tietoisuusmuotona.” (Lehtonen 1990: 23.)

Molemmat kehityssuunnat vahvistavan toisiaan, kun ”konkreettinen toiminta voi johtaa symbolisen yhteisyyden ja symbolinen yhteisyys yhteisöllisten vuorovaikutusmuotojen kehittymiseen” (Lehtonen 1990: 24).

#### 3.1.1 Toiminnallinen yhteisyys

Ihmisen toiminta on yhteisöllistä vasta, kun vuorovaikutukseen osallistuu enemmän kuin kaksi toimijaa, jotka muodostavat ryhmän. Tämä ryhmä toimii aktorina vuorovaikutuksessa muiden ryhmien tai yksilöiden kanssa. Ryhmän tulee olla tunnistettu muiden toimijoiden taholta, jolloin se voi saavuttaa lopulta vuorovaikutuksellisen täysivaltaisuuden ja jopa oikeudellisen toimintakyvyn statuksen. (Lehtonen 1990: 24-25.)

Vaikka yhteisöt ovat erilaisia tavoitteiltaan ja toiminnoiltaan, niissä on samankaltaista vuorovaikutus, jossa määrittyvät ja muodostuvat 1) jäsentenväliset vuorovaikutussuhteet, kuten keskinäiset säännöt, normit, sanktiot ja hierarkia, 2) yksilön vapaus ja valinnat yhteisössä, esimerkiksi poikkeava käytös ja sen sietäminen, 3) yhteisön sisäpuolisten ja ulkopuolisten välinen vuorovaikutus ja sen säännöt, kuten käyttäytymiserot jäseniä ja ulkopuolisia kohtaan. (Lehtonen 1990: 25.)

### 3.1.2 Aatteellinen yhteisyys

Aatteellista eli symbolista yhteisyyttä ovat jaetut uskomukset, tunteet ja yksilölliset kokemukset. Tällaisia voivat olla Lehtosen mukaan esimerkiksi poliittiset ja uskonnolliset näkemykset, maailmankatsomus tai suhtautuminen oman asuinpaikkansa asioihin. Yhteisyyttä luovana yhteisenä nimittäjänä on siis aate. Aatteellinen yhteisyys ei muodosta yhtäläisiä rajoja toiminnallisen yhteisyyden kanssa, vaan muodostuu yhdistäen epämääräisempiä ihmisryhmiä. Näin se saattaa halkoa toiminnallisiakin yhteisöjä. Symbolinen yhteisyys vaikuttaa ihmisen suhtautumiseen asioihin ja näin myös hänen käyttäytymiseensä, jolloin tällaisella yhteisyydellä on sääntöjä luova eli normatiivinen puolensa. (Lehtonen 1990: 26-27.)

Aatteellisen yhteisyyden alkuperä voi olla kulttuurista tai ideologista. Kulttuurinen juontaa juurensa ihmisten välisestä vuorovaikutuksesta ja käytännöistä. Ideologinen taas syntyy sitä uusintavien tahojen, kuten valtakoneiston kautta. Kulttuurinen yhteisyys on luonteeltaan esi-ideologista, sillä ideologiset tahot voivat muuntaa sitä omiin tarkoituksiinsa. Modernissa yhteiskunnassa ideologiana toimiva aatteellinen yhteisyys korvaa yhä enemmän kulttuurista yhteisyyttä. (Lehtonen 1990:27-28.)

Saastamoisen mukaan ihmisen identiteettiä määrittää lisäksi muun muassa paikalliset yhteisöt (kuten sukuyhteisöt, naapurusto, kylä, kaupunginosa), työnteon yhteisöt (ammatti), etnisyyteen perustuvat yhteisöt ja elämäntapa- ja elämäntyyliyhteisöt. Lisäksi internetin kehitys on synnyttänyt uusia verkkoyhteisöitä, joita ei voi tarkastella perinteisen maantieteellisen alueen rajaamisen kautta. (Kuusela & Saastamoinen toim. 2001: 168.) Niemelä kirjoittaa identiteetin korostavan erilaisissa ryhmäjäsennyksissä ja sosiaalisessa vuorovaikutuksessa ilmenevää minuuden puolta (Ruuskanen toim. 2002: 77).

### 3.1.3 Yhteisökasitteen ristiriita ideaalina ja todellisuutena

Lehtonen esittää yhteisöstä olevan kysymys silloin, kun ”ihmiset ovat liittyneet yhteen ja ryhtyneet yhteistoimintaan elinehtojensa parantamiseksi”. Yhteisöideaalissa

vuorovaikutuksen säännöt syntyvät yhteisön sisäisen toiminnan tuloksena, yhteisöllinen päätösvalta takaa kaikkien jäsenten keskinäisen tasa-arvon, ja toimintaan liittyvät erot ovat funktionaalisia tai työnjaollisia. (Lehtonen 1990: 29.)

Ongelma syntyy siitä, että ideaalisen yhteisöllisyyden rajat ovat melko tiukat. Kuulumisen yhteisöön tulisi olla vapaaehtoista ja tavoitteiden tulisi olla hyväksytyjä jäsenten taholta, sillä muutoin he eivät luovuttaisi yhteisölle omaa valtaansa päättää asioistaan. Lisäksi toiminnan tulisi olla demokraattista ja tasa-arvoista. Tämän vuoksi ideaalin etsiminen todellisesta elämästä ei ole järkevää. Yhteisöhankeissa ideaali voi olla tavoite, vaikka kaikki ehdot eivät täytyisikään. Huolimatta siitä, että yhteisö pystytään periaatteessa tunnistamaan sen sääntöjensä perusteella, ne vaihtelevat yhteisöstä toiseen ja ajallisesti, jolloin näiden sääntöjen esittäminen on vaikeaa. (Lehtonen 1990: 29-30, 32.)

### 3.2 Yhteisöt nykypäivänä...

Yhteisöllisyyden idea on säilynyt yhteiskunnallisten olojen vaihtelusta elossa. Konkreettiset yhteisöhankeallot kielivät yhteisöllisyyden idean sitkeydestä ja toiminnan jatkuvuudesta. Lehtosen mukaan tältä kantilta ajateltuna yhteisöllisyyden aatteellisuus on yhtä tärkeää, kuin konkreettiset sovellukset sen puitteissa. Toiminnallisen yhteisön heikkenemisen myötä yhteisöllisyyden aatteellinen puoli nostaa pian päätään pohdinnan ja kehittelyn kohteena. (Lehtonen 1990: 197.)

Lehtonen esittää, että kapitalismin vakiintuessa Eurooppaan sukuyhteisöt olivat siirtyneet historiaan. Siirryttiin statusyhteisöihin, jotka viestivät esimerkiksi yhteiskunnallista asemaa, joka erotti ihmisiä toisistaan. Statusyhteisöitä olivat esimerkiksi kyläyhteisöt ja killat. Modernin kapitalismin myötä perheestä on tullut tutkijoiden mielestä aidoin ja kestävin yhteisömuoto. (Lehtonen 1990: 78, 197, 200, 202.)

Lehtosen mukaan alueellisuus on yhteisön ulkoinen tuntomerkki. Hän esittää myös sosiaalisen vuorovaikutuksen luovan yhteisön, ei tilaan sijoittuminen. Yhteisestä asuinpaikasta ei välttämättä seuraa kollektiivista toimintaa tai jaettuja symbolisia käsityksiä. Kuitenkin modernissa maailmassa yhteisökäsitysten osalta on tavallista tarkoittaa samaa asiaa alueellisella läheisyydellä ja yhteisöllisyydellä. Tämä on Lehtosen mielestä järkeen käypää sikäli, että monelle pelkkä asuinpaikkaan liittyvä yhteenkuuluvuus voi yhteiskunnallisessa maailmassa edustaa ”korkeinta ja syvällisintä yhteisyyden kokemusta”. Silloin kysymyksessä on kuitenkin symbolinen yhteisyys, ei yhteisöllisyys. (Lehtonen 1990: 218-219.)

Saastamoinen taas kirjoittaa Lyonia (1987: 5-7) mukaillen, että yhteisöjä tutkittaessa tarkastellaan tiettyyn ”maantieteelliseen paikkaan tai (virtuaaliseen) tilaan identifioituvia ihmisiä, jolloin huomio kiinnittyy näiden ihmisten vuorovaikutuksen tapoihin, laatuun ja sen perustaan, esim. arvoihin ja normeihin” (Kuusela & Saastamoinen toim. 2001: 166-167).

Horellin mukaan yhteisöllisyydellä voidaan tarkoittaa juuri ”sekundääriryhmien yhteisyyttä, joka on tietystä määrin tilaan sitoutunutta. Se merkitsee esim. asuinalueen - kylän, kaupunginosan, pienen kaupungin- jäsenten sosiaalista vuorovaikutusta, järjestäytyneeseen toimintaan osallistumista sekä myös tietoisuutta paikallisyhdyskuntaan kuulumisesta.” (Horelli 1982: 177.)

### 3.3 ... Postmodernissa yhteiskunnassa

Kuusela esittää, että 1970-luvun lopulla alkaneen postmoderni-väittelyn seurauksena näkemys yhteisöjen luonteesta on muuttunut. Postmoderni yhteisöllisyys tuli mukaan uutena käsitteenä. Siinä yhteisöllisen elämän ja sosiaalisen vuorovaikutuksen perustat muotoutuvat uudella tavalla. Elämäntapa ja harrastukset vaikuttavat yhä enemmän yhteisöjen muotoutumiseen poliittisen osallistumisen tai aatteellisten yhdistysten jäädessä taka-alalle. Nämä uudet yhteisöt eroavat aiemmista siinä, etteivät ne sido yksilön toimintaa yhtä voimakkaasti kuin ennen. Uudet yhteisöt perustuvat myös vapaaehtoiseen osallistumiseen. (Kuusela & Saastamoinen toim. 2001: 307-308.) Hoikkala ja Westman kirjoittavat Roosia lainaten yhteisöjen usein perustuvan löyhiin vapaaehtoiseen, vapaa-aikaan liittyviin suhteisiin, joihin kuuluminen perustuu pakon asemesta mielihyvään (Kääriäinen ym. toim. 2001: 47).

Saastamoinen kirjoittaa 1900-luvun voimakkaasta yksilöllisyyden ihannoinnista ja perinteisten yhteisöllisten elämänmuotojen rapautumisesta. Maalaisuus muuttui kaupunkilaisuudeksi, mutta myös kaupunkikorttelien yhteisöllisyys ja paikallisuuteen pohjaava yhteinen identiteetti on kuihtunut. Erityisesti Pohjoismaissa yhteisöjen turvan rinnalle on kehitetty kattava yhteiskunnallinen palvelujärjestelmä. 1990-luvun laman seurauksena monia hyvinvointiprojekteja joutui kuitenkin kriisiin, ja keskustelu uudesta yhteisöllisyydestä heräsi pian. (Kuusela & Saastamoinen toim. 2001: 164.)

Keskustelu liittyy osaltaan hyvinvointivaltion leikkauksiin ja puheeseen niin sanotusta kolmannelta sektorista, joka tarkoittaa erilaisten epävirallisten yhteisöjen ilmestymistä hoivan, turvan ja osallisuuden tarjoajiksi. Saastamoisen mukaan keskustelulla on pohjansa myös postmodernin individualismin kritiikissä, jossa liiallisen valtioon luottamisen ja vahvan yksilöllisyyden ihannonnin on nähty johtavan suuriin sosiaalisiin ongelmiin. Tämän kommunitarismien tavoitteena on siirtää vastuuta takaisin ihmisille ja elvyttää perinteistä

yhteisöllisyyttä. Kommunitarismin ongelmana voidaan kuitenkin nähdä sen perustuminen perinteisiin yhteisöihin ja niiden uskontoon pohjaaviin eettis-moraalisiin käyttäytymiskoodeihin. Kommunitarismin onkin kritisoitu olevan ainoastaan valkoisten kristittyjen tai juutalaisten arvomaailman puolestapuhuja. Monet kirjoittajat, kuten Castells, Giddens ja Touraine näkevät kuitenkin nykyajan olevan mahdollisuus uudenlaiseen yhteisölliseen kansalaistoimintaan. (Kuusela & Saastamoinen toim. 2001: 164-165, 185.)

Saastamoinen kuvaa Hetheringtonia (1998: 27-29) mukaillen, että sukupuoleen, etnisyyteen ja sosiaaliseen luokkaan perustuvien identiteetin määrittelyjen rinnalle on tullut entistä enemmän elämäntapaan ja - tyyliin sekä valintoihin perustuvat identiteetin määrittelyt. Arvoja ilmaistaan elämäntapayhteisöihin samastumalla sekä elämällä ”vaihtoehtoista” elämää. Niin sanotut sekä-että- identiteetit korvaavat entiset joko-tai-identiteetit. Ihmiset reagoivat ajan haasteisiin rationaalisesti yksilöllisen toiminnan kautta. Rationaalisesti ajattelevat ihmiset ”tekevät erilaisia elämänpoliittisia valintoja vapaana perinteen asettamista rajoitteista.” Postmodernia kuvaa, ettei se ole yksilöiden, vaan uusheimojen aikaa. Vapaus arjen valinnoissa voi kuitenkin näyttäytyä epävarmuutena ja konflikteina. (Kuusela & Saastamoinen toim. 2001: 171-172.)

Maffesoli kirjoittaa (1995: 63-67) postmodernin heimolaisuuden vaikutusten tuntuvan erilaisten seksuaalisiin, kulttuurisiin, uskonnollisiin ja poliittisiin mieltymyksiin pohjautuvien ryhmien lisääntymisenä. Nämä ryhmät perustuvat haluun olla samankaltaisten ihmisten kanssa, vaikka se edellyttäisi erilaisuuden sulkemista ulos. Tästä aiheutuu eri instituutioiden jakautuminen jopa vihamielisiksi ryhmiksi, jotka ovat konfliktissa keskenään. Esteettiset arvot ovat uuden sosiaalisen siteen ennakoedellytyksiä. Ruumiin jumalointi, vapaa-ajan arvostaminen ja elämän laadun korostaminen sekä nautinnon tavoittelemisen ilmaisevat tätä aikakautta ja sen tyyliä - esteettisyyttä. Tämä tyyli ylittää sosiaaliset luokat ja kerrokset. Ihmiset tekevät yksilöllisiä valintoja, mutta viestivät valinnoillaan kuuluvansa johonkin yhteisöön.

Saastamoinen nostaa esiin Gergenin ajatuksista sen, että länsimaisessa kulttuurissa vallitseva ihmiskäsitys on ollut vahvasti individualistinen. Olemme mielestämme erityisen erillisiä yksilöitä, ja ”filosofian, uskonnon ja tieteen roolina on ollut tämän sinällään erääksi historialliseksi konstruktioksi ymmärrettävän näkemyksen vahvistaminen.” Gergenin mukaan olisi tarkasteltava suhteita, joissa minuus syntyy, sillä minuutemme ja identiteettimme syntyvät suhteiden ja kommunikaation tuloksena. (Kuusela & Saastamoinen toim. 2001: 174-175.)

Gergen esittää Saastamoisen mukaan myös perinteisen paikallisuuteen pohjautuvan yhteisöllisyyden olevan kriisissä. Tämä johtuu 1900-luvun teknologisesti kehityksestä, joka on mahdollistanut väestön liikkuvuuden suuren lisääntymisen ja ihmissuhteiden määrän kasvun.

Kun ihmissuhteisiin on käytettävissä vähemmän aikaa henkilöä kohti, rapauttaa tämä myös ihmisten välisiä vahvoja siteitä. Vaikka viimeaikainen teknologinen kehitys vähentää ”kasvokkaista” yhteisöllisyyttä, mahdollistaa se samalla yhä lisääntyvien teknologiaan pohjautuvien yhteisöjen muodostumisen. (Kuusela & Saastamoinen toim. 2001: 176.)

Saastamoinen kirjoittaa yhteisöjen voivan pahimmillaan olla ”jonkinmoinen moralisoiva panoptikon”. Tässä kaikenlaisten nähtävyyksien näyttelyssä pyritään yhdenmukaistamaan vaarallisiksi koettuja arvoja. (Kuusela & Saastamoinen toim. 2001:187.) Bäcklund ja Kanninen puolestaan korostavat häilyvyyttä kontrolloivan ja turvaa tuottavan yhteisön välillä, kun tarkastellaan lähiöprojektien tavoitteena olevia voimakkaita paikallisyhteisöjä (Kanninen toim. 1999: 110).

Kommunitarismi näkee elämäntapojen kirjon syynä ongelmiin. Saastamoinen kysyy, mistä syntyy oletus jonkin elämänmuodon oikeutetummasta asemasta suhteessa toiseen? Sosiaalisen konstruktionismin edustajat ovatkin sitä mieltä, että meidän tulisi hyväksyä erilaisten elämäntapojen moninaisuus. (Kuusela & Saastamoinen toim. 2001:187.)

#### 4 YHTEISÖLLISYYS JA HYVINVOINTI

Tässä kappaleessa esittelen yhteisöllisyyden ja hyvinvoinnin toisiinsa kietoutumista. Nostan ensin esiin sosiaalisen pääoman käsitteen, puhun ihmisestä yhteisön jäsenenä ja yhteisöstä toimijana. Lopuksi tartun naapuruussuhteiden, asukastoiminnan ja lähiötyön käsitteisiin.

##### 4.1 Sosiaalinen pääoma ja yhteisöllisyyden terveysvaikutukset

Sosiaalisen pääoman käsite on noussut viime vuosina jälleen keskustelun kohteeksi. Termillä viitataan Ruuskasen mukaan usein ”sosiaalisen ympäristön tai sosiaalisten suhteiden tiettyihin ulottuvuuksiin, kuten sosiaalisiin verkostoihin, normeihin ja luottamukseen, jotka edistävät yhteisön jäsenten välistä sosiaalista vuorovaikutusta ja toimintojen yhteensovittamista. Sen myötä sosiaalinen pääoma tehostaa yksilöiden tavoitteiden toteutumista ja yhteisön hyvinvointia.” (Ruuskanen toim. 2002: 5.)

Hyypän tutkimusten mukaan yhteisöllisyydellä ja kulttuurilla on vaikutusta terveyteen ja pitkään elinikään. Hän on tutkinut suomenruotsalaisten pitkää elinikää 1980-luvun lopulta alkaen. Aiemmin Suomen ruotsinkielisten pitkäikäisyys liitettiin hyvään koulutukseen, taloudelliseen asemaan ja perimään. Tutkimuksillaan Hyypä pyrki osoittamaan yhteisön ominaisuuksilla olevan ”terveyskäyttäytymisestä riippumatta suuri merkitys yksilön

terveydelle. Suomen ruotsalaisten kuolleisuus muun muassa kansantauteihin tai itsemurhan seurauksena on vähäisempää, kuin puhtaasti suomenkielisillä. Ruotsinkieliset myös siirtyvät työkyvyttömyyseläkkeelle huomattavasti myöhemmin kuin suomenkieliset. (Ruuskanen toim. 2002: 29, 31-32, 34-35.)

Hyypän tutkimukset osoittavat hyvien ystävien suuren määrän, luottamuksen sekä uskonnolliseen ja kotiseututoimintaan osallistumisen vaikuttavan terveyttä edistävästi. Myös muissa tutkimuksissa on havaittu, että vähäinen sosiaalinen osallistuminen on kytköksissä lisääntyneeseen kuolleisuuteen. (Ruuskanen toim. 2002: 44-45.)

Hyypä kuvaa yhteisöllisyyttä niin sanottuna me-asenteena, johon kuuluvat yhteiset uskomukset, me-intentiot ja taustatiedot. Yhteisöllisyys on myös keskeinen osa sosiaalista pääomaa. Kansalaisyhteisön kulttuuri siirtyy yhteisön jäsenten ajattelumalleihin, tunnekokemuksiin ja käyttäytymiseen. Yhteisöllisiin kulttuureihin, kuten Hyypän ja Lehtosen tutkimuksessa Suomen ruotsinkielisten kulttuuriin, kuuluvat muun muassa toisten ihmisten merkityksen korostaminen, yhdessä onnistumisen kokemuksesta koettu ylpeys, vastavuoroisuus ja ystävien piiri. Tällainen kulttuuri tukee keskinäistä vuorovaikutusta ja luottamusta. (Ruuskanen toim. 2002: 46-48.)

Luottamus on Hyypän mukaan sosiaalisen pääoman keskeinen tekijä. Väestötutkimuksin on osoitettu epäluottamuksen liittyvän huonoksi koettuun terveyteen, rikollisuuteen ja tappoihin. Yhteisöllisyys ja luottamus ihmisten välillä mahdollistavat terveyttä vahvistavien ja sairautta estävien järjestelmien rakentamista. Vapaaehtoisen keskinäisen avun tarjolla olo helpottaa sairastuneiden läheisten auttamista. Yhteisöllisyys voi myös muuttaa terveyskäyttäytymistä parempaan suuntaan ja luottamus esimerkiksi naapurustossa voi estää väkivaltaa ja rikollisuutta. (Ruuskanen toim. 2002: 48-49.)

Niemelän mukaan traumaattiset kokemukset voivat vaikuttaa tuhoavasti luottamussuhteisiin ja yhteyteen tai olla lähtökohta ”sosiaalisten verkostojen häikäilemättömään ja tuhoavaan hyväksikäyttöön.” Yksilö voi etsiä identiteettiä myös rikollis- ja päihdekulttuureista ja jengeistä. Nämä johtavat kielteiseen sosiaaliseen pääomaan, vaikka verkostot ja normit toimivatkin. Yksilö syrjäytyy omasta itsestään. Näin esimerkiksi työttömyys voi siirtyä sukupolvelta toiselle ja muokata perheen sisäistä identiteettiä. (Ruuskanen toim. 2002: 80-81.)

Kielteistä identiteettiä voidaan purkaa vastayhteisöllisyyden kautta. Myönteistä identiteettiä aletaankin rakentaa yhteisösuhteiden avulla, joissa harjoitellaan ”oman äänen tuottamista”. Yhteisön jäsenten selviytymistarinoita käytetään rakennusmateriaalina uudelle identiteetille. ”Huonosta” menneisyydestä tulee voimavara. (Ruuskanen toim. 2002: 85-86.)

#### 4.2 Yhteisöt muuttuvat elämäntilanteiden mukana

Ihmisen elämäntilanteiden muutokset vaikuttavat myös yhteisöihin. Esimerkiksi työpaikan menettäminen merkitsee yksilölle työyhteisön menettämistä. Usein työttömyys merkitsee myös asuinympäristön vaihtumista, jolloin myös asuinyhteisö vaihtuu. Uuteen ympäristöön siirtyessä ihmisen on myös luotava sosiaaliset siteensä uudelleen. (Tapaninen ym. 2002: 69.)

#### 4.3 Toimijana yhteisössä ja yhteisö toimijana

Yksilö voi kokea, että hänen vaikutusmahdollisuutensa ovat vähäiset, etenkin viranomaistahoihin, joille voi esittää ainoastaan toivomuksia. Nykyään kuitenkin odotetaan ihmisten olevan aktiivisia toimijoita suhteessa oman asuinalueensa asioihin. Tämä kumpuaa käsityksestä, että ihminen on paras oman elämänsä asiantuntija. Kritiikkiä tämä käsitys on saanut siltä osin, että juuri ne ihmiset, jotka eniten tarvitsisivat ulkopuolista tukea ja joilla on siihen vähiten resursseja, laitetaan tilanteeseen, jossa heidän tulisi tietää, mikä on heille hyväksi. (Tapaninen ym. 2002: 160-162.)

Yhteisöt voivat olla joko organisoituja, niin sanottuja juridisia yhteisöjä, tai organisoitumattomia, vapaamuotoisia yhteisöjä. Organisoitumaton toiminta lisääntyi viime vuosikymmenellä. Tällaista on muun muassa vapaamuotoinen asukastoiminta ja samankaltaisessa elämäntilanteessa olevien yhteisöllinen toiminta, esimerkiksi työttömien ryhmät. Tärkeiksi kohtaamispaikoiksi ovat muodostuneet erilaiset avoimet toimintakeskukset ja olotilat. Erilaiset yhdistykset täydentävät julkisia ja yksityisiä palveluja. (Tapaninen ym. 2002: 162-165.)

##### 4.3.1 Naapuruussuhteet

Pakarinen kirjoittaa sosiologien havainneen suurkaupungin elämän vaativan ihmisiä ottamaan etäisyyttä heidän välittömässä läheisyydessään tapahtuviin ilmiöihin. Kohtelias huomaamattomuus johtaa siihen, ettei ihminen reagoi vastaantulijoihin tai katuelämän tapahtumiin. Tämä anonyymiyys on ymmärretty myös vapautena. (Bäcklund ym. toim. 2002: 78.)

Ihmiset kuitenkin kohtaavat toisiaan anonyymiytensä suojissa. Pakarinen esittää osallistumiskeskustelussa pyrityn yleensä vahvempaan sosiaalistumiseen, kuin anonyymi rooli sinänsä vaatisi. Esimerkiksi uudessa lähiössä voi sosiaalistuminen ja yhteisöllisyys olla aluksi voimakasta, mutta ajan kuluessa yhteisöllisyys vähenee. (Bäcklund ym. toim. 2002: 78-79.)



Jääskeläisen (ym.) mukaan naapurisuhteita kuvaa usein muodollisuus ja pinnallisuus, ne ovat toisin sanoen sekundäärisiä verrattuna esimerkiksi perhesuhteisiin, joita kutsutaan primäärisiksi ihmissuhteiksi. Naapuruussuhteet voidaan jakaa muodollisiin tai pinnallisiin (kuten tervehtiminen) ja intiimeihin (esimerkiksi kylässä käyminen) suhteisiin. (Kääriäinen ym. toim. 2001: 36.)

Hoikkalan ja Westmanin mukaan ihmisellä on vähemmän vahvoja siteitä naapurustoon kuin sen ulkopuolelle. Naapuruston löyhät siteet ovat kuitenkin ”silta” ulkopuolisiin yhteisöihin. Lähialueella on helppo solmia pinnallisia suhteita, koska ihmiset kohtaavat naapureitaan melko usein. Nämä naapureiden väliset heikotkin suhteet ovat kuitenkin tärkeitä, sillä ne luovat kotoisuutta ja turvallisuutta. Tutkimuksen mukaan naapureiden väliset suhteet ovat harvinaisempia tiiviimmissä naapurustoissa kuin väljemmissä (Kääriäinen ym. toim. 2001: 51, 53).

Naapuruussuhteisiin ja -verkostoihin vaikuttavia tekijöitä ovat ikä, elämäntilanne, naapuruston ulkopuolisten suhteiden vähäisyys, aktiivisuus vuorovaikutukseen ja projekteihin. Hoikkala ja Westman lainaavat Abramsin esittämää jakoa neljään ryhmään. Sen mukaan naapurustolla on erityistä merkitystä lapsille, nuorille äideille, eläkeläisille ja uusille asukkaille sekä sosiaalisen vuorovaikutuksen mobilisointia haluaville. Ahlbrandtin mukaan (teoksessa Kääriäinen ym. toim. 2001) ihmisten sosiaalisten, fyysisten ja taloudellisten liikkumismahdollisuuksien lisääntyminen vähentää riippuvuutta naapuruston sosiaalisesta verkosta. Halukkuus osallistua on riippuvainen sen tarjoamista houkutuksista, eduista ja haitoista. Asukkaiden mielipiteisiin alueesta vaikuttavat alueen palvelut, asukkaiden piirteet ja sosiaaliset suhteet. (Kääriäinen ym. toim. 2001: 54.)

Hoikkalan ja Westmanin tutkimuksen mukaan naapurukset juttelet keskenään lähes päivittäin tai ainakin viikoittain. Selvimmin juttelun määrään vaikuttavat elämäntilanne ja asumisaika alueella. Tutkimus osoitti myös että asuinalueen yhteistilojen riittävyys ja riittämättömyys molemmat vaikuttivat jutteluvilkkautta lisäävästi. Ihmiset, jotka kokivat tiloja olevan riittävästi, juttelivat paljon, ja ihmiset joiden mielestä yhteistiloja ei ollut tarpeeksi, juttelivat myös runsaasti naapureidensa kanssa. (Kääriäinen ym. toim. 2001: 60-62.)

Hoikkalan ja Westmanin tutkimus osoitti naapureiden luona kyläilyn olevan harvinaisempaa kuin juttelu. Asukkaiden sosioekonominen asema, työllisyys ja perhetyyppi vaikuttivat kyläilyn määrään. Työttömät, lapsiperheet ja yksinasuvat vierailevat enemmän kuin ylemmän sosiaaliluokan edustajat. Lapsiperheet saavat ja antavat enemmän naapuriapua kuin muut. Yleisesti naapurin auttaminen on tutkimuksen mukaan vähäistä. Naapuruuden merkitys lisääntyy sellaisissa tilanteissa, joissa ihmisen on vaikea muodostaa alueen ulkopuolisia sosiaalisia suhteita. (Kääriäinen ym. toim. 2001: 62.)

#### 4.3.2 Asukastoiminta

Kansalaisten aloitteellisuutta ja osallisuutta on pyritty lisäämään viime vuosina. Yhteisöllistäminen on nykyään koko sosiaalipolitiikan läpäisevä periaate. Asukastoiminta on osa tätä osallisuutta ja aloitteellisuutta. Viime vuosikymmenien aikana asukastoiminnan painopiste on siirtynyt yhteistoiminnasta ja yhdessäolosta alueiden suunnitteluun. Näin asukastoimintaa voidaan Kujansivun (ym.) mukaan pitää poliittisena toimintana, jonka tarkoitus on yhteisön päämäärien edistäminen. (Kääriäinen ym. toim. 2001: 67,69-70.)

Asukastoiminnassa on erilaisia muotoja. Kujansivu (ym.) esittelee keskeisimpiä monimuotoisen asukastoiminnan hankkeita ja osallistumismuotoja. Vuokralaisdemokratialla tarkoitetaan vuokralaisen mahdollisuuksia osallistua ja vaikuttaa päätöksiin, jotka koskevat taloyhtiön hallintoa ja hoitoa. Tavoitteena on yhteistyön, tiedonvälityksen ja luottamuksen lisääminen vuokralaisen ja vuokranantajan välillä. Osallistumisaktiivisuutta lisäävät esimerkiksi korkea vuokrataso ja viihtymisongelmat. (Kääriäinen ym. toim. 2001:71.)

Talotoimikunnissa asukkaalla on mahdollisuus olla vaikuttamassa arkipäivän pieniin asioihin. Asukasyhdistystoiminnassa taas asukkaat perustavat yhdistyksen, joka alkaa ajaa hankkeita ja projekteja, jotka lähtevät asukkaiden tarpeista, esimerkiksi ongelmien ennaltaehkäisy nuorten kasvua tukemalla. (Kääriäinen ym. toim. 2001: 72-73.) Tällaisiin projekteihin voi kuulua, kuten Järvenpäässä, esimerkiksi yökahvilatoiminta, lasten ilta- ja yöhoito tai pitkäaikaistyöttömien syrjäytymisvaaraan vastaava ja päihdeongelmaisia tukeva aamuklubi Näissä on pyritty ensisijaisesti ennaltaehkäisemään ongelmien kasautumista. (Kanninen ym. toim. 1999: 35-36.) Kerhotiloja ja asukastaloja rakentamalla voidaan lisätä harrastusmahdollisuuksia. Helsingissä on myös toteutettu useiden taloyhtiöiden yhteisiä kerhotiloja. Yhteistilat lisäävät asukkaiden välistä sosiaalista toimintaa. Osallistumisen kynnys pidetään lisäksi matalana. Tilan hallinta voidaan antaa esimerkiksi asukasyhdistykselle. (Kääriäinen ym. toim. 2001: 72-73.)

Asukkaat ja muut alueeseen liittyvät ja siihen vaikuttavat tahot voivat toimia yhteistyössä alueen elinolojen parantamiseksi. Yhteissuunnitteluryhmä vastaa suunnittelun toteuttamisesta käytännössä. Talkootyö on puolestaan perinteinen osallistumisen muoto. Talkoilla on pääasiassa yhteishenkeä parantava vaikutus, kun asukkaat saavat mahdollisuuden tutustua toisiinsa. (Kääriäinen ym. toim. 2001: 74.)

Asukastoimintaan täytyy olla myös jokin motivaatio. Jonkin asian kannattaminen tai vastustaminen synnyttää toimintaa. Yhteistoiminnassa motiivin toimia on oltava yhteinen. Osallistujien on myös tunnistettava yhteistyön tarve. Esimerkiksi puutteet asuinalueen palveluissa synnyttävät painostusryhmiä. (Kääriäinen ym. toim. 2001: 76.) Tutkimuksen

mukaan omistusasuntojen asukkaat osallistuvat vuokralla asuvia hanakammin asukastoimintaan (Kääriäinen ym. toim. 2001: 83).

#### 4.3.3 Lähiötyö

Lähiötyöllä pystytään parantamaan alueen hyvinvointia ja yhteisöllisyyttä. Lähiötyötä on harjoitettu pääasiassa kaupunkien segregaatiokehityksestä kärsivillä alueilla. Schulmanin ja Lönnqvistin mukaan lähiöprojektissa toteutetut interventiot on mahdollista jakaa kahteen toistensa kanssa olevaan ryhmään. Ensinnä on lähiöiden fyysisen rakenteen kehittäminen ja kunnostaminen. Ajatuksena on, että tällä pyritään estämään asuinalueiden leimautuminen negatiivisesti. Toiseksi projektin pyrkimys on ollut sosiaalisen ja henkisen pääoman kasvattaminen. Tämä on ollut erityisesti lähiöasemien toiminnan tavoitteena. (Bäcklund & Schulman toim. 2003:101, 171-172.)

Karjalaisen mukaan (Bäcklund & Schulman toim. 2003:101) lähiöasemat tarjoavat välittömän kontaktimahdollisuuden, jota kokouksiin perustuvat organisaatiot eivät mahdollista. Lähiöasemien on tarkoitus olla lähiötyöntekijöiden toimitiloja ja projektien kenttätöiden asiakaspäätteitä. Karjalainen kirjoittaa niiden voivan olla myös lähiöarkkitehtien, lähiöliikuttajien, yhteisötaitelijoiden sekä perhetyöntekijöiden toimitiloja. Lähiötoiminnalla voidaan tukea muun muassa asukastoiminnan kehittymistä tarjoamalla sille resursseja. Lisäksi asemilla voidaan järjestää esimerkiksi maahanmuuttajien kielenopetusta ja tietotekniikan opetusta. Lähiötöyön ollessa onnistunutta, ei sosiaalisviranomaisinterventioita välttämättä tarvita. Ongelmana lähiökehittämiselle on kuitenkin se että asukasyhdistysten aktiivisuus ja asukkaiden sitoutuminen on harvojen harteilla. (Bäcklund & Schulman toim. 2003:101-102.)

Helsingin lähiöprojektin puitteissa toteutettiin myös kulttuuriin liittyviä palveluja yhteisötaiteen muodossa. Lähiötaiteilijat järjestivät taidekursseja asukkaiden toiveiden mukaisesti Vesalassa, Myllypurossa ja Kontulassa. Asukaslähtöisillä taideprojekteilla osallistuttiin erilaisiin tapahtumiin ja niiden puitteissa pidettiin näyttelyjä. Ympäristötaide voi konkreettisesti tuoda esille kohteena olevan alueen arvoja ja saada ihmiset näkemään alueensa uusin silmin. (Bäcklund & Schulman toim. 2003:103.)

Lähiöprojektit ovat tarjonneet mahdollisuuden myös lähiöliikunnalle. Karjalainen kirjoittaa lähiöliikunnan olevan liikkumisen lisäksi kaupunkikulttuuriin ja sosiaaliseen osallistumiseen perustuvaa toimintaa. Siihen kuuluu viikoittaiset ohjatut sekä omatoimiset liikuntaryhmät, retkien järjestäminen sekä tapahtumat että tempaukset. Lähiöliikuttajat voivat osallistua erilaisiin tilaisuuksiin ja tukea sitä kautta liikuntaharrastusta, esimerkiksi maahanmuuttajien leireillä. (Bäcklund & Schulman toim. 2003:107). Myös perhetyötä voidaan tehdä

lähiöprojektien kautta. Työmuotoina voivat olla esimerkiksi leirit, kerhot ja ryhmätoiminta. (Bäcklund & Schulman toim. 2003:108).

Puustinen tarkastelee artikkelissaan kokemuksia Vuosaaren lähiöaseman toiminnasta. Vuosaaren lähiöasema on tarkoitettu alueen kaikille asukkaille yhteiseksi olohuoneeksi, jonne voi tulla tapaamaan ihmisiä, lukemaan lehtiä tai käyttämään tietotekniikkaa. Asemalla on vakituinen työntekijä ja säännölliset aukioloajat. Lisäksi toimintaa ylläpitävät työllistetyt, sekä opiskelijat. Asemalle ei ole asetettu virallisia toimintatavoitteita, mutta yhdyskuntatyön periaatteet, kuten sosiaalisen vuorovaikutusverkoston ja elinolosuhteiden kehittäminen ovat paljolti toiminnan taustalla. Vahvuutena lähiöasemalla on, että sen toiminta on monenlaista ja sitä voi kehittää asukkaiden toiveiden mukaan. (Bäcklund & Schulman toim. 2003:119-120, 124).

Asemalla käyvät ovat pääasiassa tilan vakiokäyttäjiä, jotka tulevat esimerkiksi vaihtamaan kuulumisia tai lukemaan lehtiä. Asemalla myös järjestetään erilaisia kursseja ja kirpputoreja. Tiloissa pidetään myös maahanmuuttajille kotoutumisprojektin puitteissa perhekahvilaa. Lähiöliikunnan tuloksena alueelle on syntynyt sauvakävelyryhmä, joka on alkanut toimia omaehtoisesti, ja lähiöliikuttaja ei ole ollut mukana kuin satunnaisesti. Tämä on esimerkki toiminnan onnistuneesta siirtymisestä asukaslähtöiseksi ohjauksen loputtua. Muiden ihmisten tapaaminen koettiin tärkeäksi sauvakävelyssä mukanaolon syyksi, vaikka he pitivät jo yhteyttä muutoinkin. Lähiöasema tarjoaa ajanviettopaikan myös mielenterveysongelmista kärsiville ja yksinäisille, jotka muutoin jäisivät yksin. (Bäcklund & Schulman toim. 2003: 120-122).

#### 4.4 Sosiokulttuurinen innostaminen

Sosiokulttuurisella innostamisella on perusta toisen maailmansodan jälkeisessä Ranskassa, jossa tuli tarpeelliseksi elvyttää natsimiehityksen jälkeensä jättämää masennusta ja demokratiavajetta. Innostamista harjoitettiin pääasiassa työväestön keskuudessa education populaire - liikkeen kautta, ja sillä oli erityisesti tiedostamiseen ja emansipaatioon suuntautunut kuva. Myöhemmin liike levisi Latinalaiseen Amerikkaan, jossa siitä kehittyi huomattavasti ranskalaista radikaalimpi ja vallankumouksellisempi muoto. Suomessa esimerkiksi nuorisotyö on ollut sosiaalipedagogista innostamista (Kurki 2000:11-12, 32.)

##### 4.4.1 Sosiokulttuurisen innostamisen tavoitteet ja luonne

Sosiokulttuurisen toiminnan perustavoitteena on rohkaista ihmisen osallistumista oman arkielämänsä ja kulttuurinsa tuottamiseen. Sosiokulttuurisella innostamisella pyritään ensinnä kehittämään inhimillistä ja persoonallista yhteisöä ja yhteiskuntaa sekä tavoitellaan hyvää

elämänlaatua. Toiseksi tavoitteena on synnyttää sosiaalisia oma-aloitteisia yhteistyöryhmiä, ja kolmanneksi päämääränä on muutos kohti solidaarisuutta ja tasavertaisuutta sekä vähemmän byrokratisoituneita hierarkkisia tilanteita. (Kurki 2000:14, 23-23.)

Yleisesti innostamisella pyritään edistämään ihmisten organisoitumista, aktiviteettien syntyä ja oppimista tekemällä ja kokemalla. Innostajien työn olisi lopulta tarkoitus tulla ammatillisessa mielessä tarpeettomaksi, sillä innostamistoiminnan keskiössä on ajatus ihmisen omasta osallistumisesta. Joissain toimintamuodoissa, kuten teatterissa tai kuorossa ohjaajat ja johtajat ovat kuitenkin välttämättömiä. (Kurki 2000: 136.)

Sosiokulttuurinen innostaminen on luonteeltaan kasvatuksellista toimintaa. Sen tarjoamat elementit auttavat ihmisten sosiaalista kasvua ja tietoisuuden heräämistä. Tavoitteena on vahvistaa yksilöiden ja ryhmien välistä solidaarisuutta ja rohkaista ihmisiä osallistumaan yhteisönsä kehittämiseen. Kasvatus ymmärretään innostamisen yhteydessä ihmisen itsensä toteuttamisen auttamiseksi. (Kurki 2000: 41-42.)

Innostaminen on läheisessä suhteessa aikuiskasvatukseen. Educere- mallissa huomiota kiinnitetään erityisesti syrjäytyneiden ja ihmisten ja ryhmien voimauttamiseen. Tavoitteena on, että he pystyisivät osallistumaan ja kommunikoimaan sekä havainnoimaan ympäristöään ajattelemalla, toimimalla ja luomalla. (Kurki 2000: 43.)

Sosiokulttuurinen innostaminen itsessään voi olla monenlaista, esimerkiksi kasvatuksellista, kulttuurista, sosiaalista, urheilullista tai yhteisöllistä. Innostaminen perustuu yksilön omaan osallistumiseen. Vastuu toiminnasta ei kuulu yksin innostajalle, vaan se on osallistujien yhteinen. Kaikilla osallistujilla on rooli. Innostajan rooli muuttuu ryhmän kasvaessa, mutta erityisesti toiminnan alkaessa hänen roolinsa on korostunut. Varmaa ja helppoa tietä innostamiseen ei ole mahdollista löytää, vaan on pohdittava perusteellisesti, miten ihmiset saadaan oikeasti osallistumaan ja pääsemään pintakokemusta syvemmälle. Haasteena on saavuttaa tasapaino tarvittun ohjaamisen määrän ja laadun, ja yksilön oman osallistumisen välillä. (Kurki 2000: 77, 89, 91-92.)

Innostaminen tarvitsee herkistämistä ja motivointia. Motivoituminen lähtee ihmisen omista kulttuurisista tarpeista, siitä mitä ihmiset tahtovat. Herkistäminen tarkoittaa ihmisten herättelemistä. Motivoinnissa herätetään huomiota subjektiivisia, omassa elämässä tärkeiksi koettuja asioita kohtaan. Perusryhmien löytäminen on edellytyksenä motivoinnin ja herkistämisen onnistumiselle. Tällöin on kartoitettava niitä olemassa olevia ryhmiä, joiden kanssa on mahdollista toimia, sekä mahdollista yhteistä kiinnostumista ja kokoontumishistoriaa tai jo valmiiksi toimivia ryhmiä. (Kurki 2000: 133-134.)

#### 4.4.2 Innostamisen rakenneosat ja innostamisen suunnittelun peruskysymykset

Kurki puhuu innostamisen kuumasta ja kylmästä maailmasta. Kylmässä, teknisessä maailmassa korostetaan rationaalista järjestystä ja pyritään korjaamaan vain sosiaalisen epätasa-arvon seurauksia, ei syitä. Taloudelliset näkökohdat ovat ensisijaisia. Innostaminen ei pyri vaikuttamaan status quoon. Innostaminen kylmässä maailmassa on aktiviteettien järjestämistä markkinoinnin hengessä. Kunkin osallistujan henkilökohtaiset intressit hallitsevat toimintaa. Tällaista voi olla esimerkiksi konsertin järjestäminen tai retken tekeminen. Asiat etenevät yleisluontoisen, monissa eri tilanteissa sovellettavan ohjelman mukaan. Kurjen mukaan tämäkin toiminta on kuitenkin varsin tarpeellista. (Kurki 2000: 67, 74-75.)

Kuumassa maailmassa innostaminen puolestaan on ennen muuta osallistumista ja elämistä ryhmässä. Tavoitteena on yksilön tietoisuuden herättäminen. Aktiviteetteihin pyritään luomaan syvempi merkitys. Tällöin toiminnan kautta voidaan esimerkiksi herätellä ihmisiä huomaamaan, mihin laajempaan kontekstiin heidän sosiaalinen tilanteensa liittyy. Esimerkiksi konsertin jälkeen järjestettävä keskustelutilaisuus tai muut taiteelliset kokemukset voivat avata kontekstia. Solidaarisuus ryhmää kohtaan on toiminnan motiivina, eivät pelkästään omat kiinnostuksen kohteet. Siksi toimitaan yhteistyön hengessä. Ihmiset toimivat itse aktiivisesti projektin rakentamisessa. Projekti on tämän luonteensa vuoksi sidoksissa aikaan ja paikkaan, eikä sitä voi siirtää sellaisenaan muualle toteutettavaksi. (Kurki 2000: 69, 74-75.)

Kylmässä maailmassa toimintaan osallistujat ovat pelkästään kuuliaisista järjestelijöitä, jotka ottavat vastaan hierarkkisia käskyjä ja soveltavat oppimiaan tekniikoita. Innostaja on tällöin vain ulkopuolisten voimien välittäjä, opettaja. Kuumassa maailmassa osallistujat ovat vastuullisia toimijoita, jossa he tiedostavat asioita ja oppivat kokemuksen kautta. (Kurki 2000: 74.)

Innostamisen suunnittelu aloitetaan yleisteeman määrittämisellä. Teeman tulisi auttaa kasvatustekniikoiden ja työkalujen luomisessa. Näiden puolestaan tulisi heijastaa kunkin ryhmän kulttuuria. Näin pystytään ottamaan huomioon ryhmien erityisominaisuuksia ja karsimaan vastakkainasetteluja. Yleisteemana voi olla vaikka lähiön kehittäminen yhteisönä. Innostamisprosessin suunnittelua aloitettaessa on määritettävä yhdessä kohderyhmän ja toiminnan toteuttajien kanssa ohjelman osatekijät. Tällöin on vastattava eräisiin peruskysymyksiin. Näitä ovat Kurjen mukaan muun muassa:

1. Ketkä ovat toiminnassa osallisina?
2. Mitä toiminta koskee?
3. Miksi innostamista tehdään?

#### 4. Miten innostamisprosessia rakennetaan? (Kurki 2000: 92-96.)

Metodologisesti innostamisen strategiset askeleet on mahdollista suunnitella peruskysymysten pohjalta. Ensimmäinen askel pitää sisällään osallistavan tutkimuksen tekemisen, jonka tavoitteena on innostamiskohteen tunteminen. Tähän kuuluu olennaisesti kulttuuristen tarpeiden tutkiminen, jotka eri ihmisryhmillä ovat erilaisia. Lisäksi selvitetään muun muassa infrastruktuurin (tilojen) taso (kirjastot, nuorisotalot, teatterit, urheilu- ja vapaa-ajankeskukset ym.) ja luonnonympäristöt sekä taloudelliset ja inhimilliset resurssit. Toisena askeleena hahmotetaan visio, joka rakentuu ihmisten ja yhteisön historiasta ja kulttuurista. Kolmas askel todellisuuden kriittisen tulkitsemisen kyky, jossa herätetään henkiin ryhmän historia ja kulttuuri. Neljännellä askeleella kohotetaan ja vahvistetaan ihmisten tietoisuuden tasoa. Viidenneksi tähdätään ryhmän vaihtoehdoisen, paremman historian syntymiseen. (Kurki 2000: 96-97, 101-104.)

Yleisimpiä innostamisessa käytettyjä menetelmiä ovat projektit. Näiden tavoitteena on aina parantaa todellisuutta. Projektia suunniteltaessa lähtökohtana on ongelma. On kyettävä vastaamaan siihen, kuinka suunniteltavan projektin avulla ongelmaa voidaan helpottaa tai se pystytään poistamaan. Kurjen mukaan ennen projektin varsinaisia toimintoja on selvitettävä ”perustelut, tavoitteet, välitavoitteet, paikka ja aika”. Tavoitteena projekteissa olisi muun muassa kehittää ihmisten yksilöllistä vahvuutta ja kypsyyttä sekä kykyä toisten ihmisten kanssa toimimiseen, jolloin kaikki voisivat kokea projektin omakseen. Lisäksi opittaisiin muun muassa tekemään päätöksiä yhdessä muiden kanssa, ja ratkaisemaan dialogin avulla konflikteja (Kurki 2000: 120-121.)

#### 4.4.3 Sosiokulttuurinen innostaja

Sosiokulttuuriset innostajat ovat joko alalle kouluttautuneita ammattilaisia tai vapaaehtoisia. Projekteissa on vapaaehtoisten rekrytointi tehtävä huolella, sillä aktiivinen sitoutuminen on tärkeää. Sitoutumista voidaan tarjota esimerkiksi järjestämällä koulutusta tai seminaareja. Oleellista on, että innostajat oppivat herkistämään ja motivoimaan ihmisiä omatoimisesti. Innostajan on myös tunnettava kulttuuria jossa hän toimii ja osattava tulkita sitä. Ainakin aluksi innostaja on usein myös tärkeässä roolissa toimintojen käynnistämisessä ja tilanteiden korjaamisessa. Innostaja siis antaa ikään kuin äänen niille joilla sitä ei ole. (Kurki 2000: 9, 134-137.)

Kurjen mukaan sosiokulttuurinen innostaja toimii sosiaalisten prosessien liikkeellepanijana. Innostaja toimii esimerkkinä, ryhmänjohtajana ja kasvattajana. Innostajien työkenttä on laaja

ja monipuolinen. Nuorisotyö on perinteistä innostajan aluetta, mutta vanhustyö ja yrityksissä tapahtuva toiminta ovat kehittymässä vahvasti. (Kurki 2000: 81.)

Innostajat toimivat monella eri tasolla. Näitä ovat niin sanottu perustaso, jossa toimitaan erilaisissa moniammatillisissa projekteissa, joissa innostajat ovat pääasiassa järjestelijöitä. Teknisellä tasolla innostajat ovat erilaisten projektien tai muiden ryhmien johtajia ja koordinoijia. Kolmantena on innostamisen suunnittelun ja arvioinnin taso, joka on pääasiassa hallinnollisia tehtäviä. (Kurki 2000: 81.)

#### 4.5 Hyvinvoinnin osa-alueet

Hyvinvoinnin osa-alueita voidaan käsitellä Allardtin (1996) termin aineellisina resursseina (Having), yhteisyysuhteina (Loving), itsensä toteuttamisena (Being). Aineelliset resurssit kuvaavat pääasiassa elinoloja, varallisuutta tai tuloja. Yhteisyysuhteet toteutuvat muun muassa suhteessa perheeseen, ystäviin, naapureihin ja asuinpaikan yhteisöihin. Itsensä toteuttamiseen kuuluu esimerkiksi harrastukset. Nykyään ajatellaan, että ihminen tietää itse parhaiten, mikä on hänelle hyväksi. Tähän vaikuttavat niin henkilökohtaiset ominaisuudet kuin ulkoiset tapahtumat ja olosuhteet. Ulkopuolinen ei voi päättää, kuinka hyvinvoiva toinen ihminen on. Ulkoisia olosuhteita voidaan parantaa, mutta vain rajallisesti, koska resurssit ovat rajalliset. Siksi on olennaista, kuinka hyvin yksilö hallitsee omaa elämäänsä. Elämänhallinnasta, osallisuudesta ja voimaantumisesta (empowerment) onkin tullut käytettyjä ilmaisuja. (Tapaninen ym. 2002: 56- 58.)

#### 5 MITÄ TEKEMISTÄ YMPÄRISTÖLLÄ ON HYVINVOINNIN JA YHTEISÖLLISYYDEN KANSSA?

Kuten edellä on osoitettu, kulkevat yhteisöllisyys ja hyvinvointi usein käsi kädessä. Ihminen tarvitsee muita ihmisiä, sillä ilman heitä yksinäisyys ja vaara syrjäytyä lisääntyvät. Tämän lisäksi myös fyysinen ympäristö on yksi hyvinvoinnin edellytys. (Tapaninen ym. 2002: 19-20.) Yhteisöllisyyden toteuttaminen vaatii alueen (ympäristön) tapahtumapaikakseen (Lehtonen 1990: 15). Ympäristön huono tila lisää pahoinvointia, syrjäytymistä ja välinpitämättömyyttä. (Tapaninen ym. 2002: 19.) Hoikkala ja Westman kirjoittavat lisäksi asuinalueen ihmisten vaikuttavan ympäristönsä luonteeseen muita tekijöitä enemmän (Kääriäinen ym. toim. 2001: 51).



## 5.1 Tila ja paikka

Jauhiaisen mukaan tilan käsitettä tarvitaan yksittäisten ilmiöiden ja niiden piirteiden tarkasteluun. Tila on toisaalta myös konkreettinen, ja sen konkretisoituminen tapahtuu paikoissa. Tila on mahdollista määritellä sen fyysisten, sosiaalisten ja symbolisten merkitysten avulla. Ihmisen toiminta tapahtuu aina tilassa, jolloin tilaan liittyvät erottamattomasti yhteiskunnalliset käytännöt. (Bäcklund ym. toim. 2002: 130.)

Tilan kolme ulottuvuutta ovat käytännössä kiinni toisissaan. Konkreettinen (absoluuttinen) tila käsittää fyysisen ympäristön, jossa toiminta tapahtuu. Muun muassa ihmiset, esineet, rakennukset, tiet, aukiot ja viheralueet sijaitsevat tässä tilassa. Suunnitelmakuvat esittävät usein juuri konkreettista tilaa, osoittaen rakennukset ja muut tilat ilman niissä tapahtuvaa elämää. (Bäcklund ym. toim. 2002: 131, 142-143.)

Sosiaalinen (relatiivinen) tila puolestaan on fyysisen ja kuvitellun tilan sekä sosiaalisen toiminnan yhteistulosta. Ihminen käyttää erilaisia paikkoja osana elämäänsä. Mielikuvat ympäristöstä ja rakennettu tila jäsentävät elämää. Näin voidaan Jauhiaisen mielestä puhua yhteiskunnallisesta, yhteisöllisestä ja sosiaalisesta tilasta. Bäcklund puhuu relatiivisesta tilasta kulttuurin kautta määrittävänä sosiaalisen vuorovaikutuksen tilana, joka määrittyy ilmiöiden ja olioiden suhteissa toisiinsa. (Bäcklund ym. toim. 2002: 131, 143.)

Kolmantena elementtinä Jauhiaisen esittää mentaalisen tilan käsitteen, eli mielikuvista rakentuvan tilan. Tämä relationaalinen tilan käsite on subjektiivinen, mikä tarkoittaa, ettei tila voi koskaan olla neutraali. Tilan symboliset merkitykset ovat aina osa konkreettista tilaa, ja ne muovaavat myös sosiaalisia käytäntöjä. Mentaaliseen tilaan vaikuttaa myös konkreettinen ympäristö, joten sen merkitykset eivät nouse vain tarkkailijasta itsestään. Bäcklundin mukaan tilassa kulkevat ihmiset lukevat näkemäänsä maisemaa omien merkitysrakenteidensa kautta. Näihin rakenteisiin vaikuttavat ihmisen oma historia, paikan historia, yleiset kulttuuriset arvostukset ja yhteiskunnallinen keskustelu muun muassa ympäristön hyvistä ja huonoista alueista tai arkkitehtuurista. (Bäcklund ym. toim. 2002: 131, 144.)

Bäcklund kirjoittaa symboliseen ympäristöön pyrittävän aktiivisesti vaikuttamaan suunnittelun avulla. Tällä keinolla tavoitellaan esimerkiksi kaupungin imagon kehittämistä. Jauhiaisen puolestaan huomauttaa suunnittelijoiden irrottavan konkreettisen tilan sosiaalisesta ja mentaalista, jolloin elinympäristö yksinkertaistetaan kaavoihin, koordinaatteihin ja strategiaan kehitysvisioniin. (Bäcklund ym. toim. 2002: 131-132, 144.) Suunnittelussa ei enää tulisi ajatella, että fyysistä tilaa järjestämällä voidaan hallita sosiaalista tilaa. (Bäcklund ym. toim. 2002: 12).

## 5.2 Ihminen ympäristössä

Ihminen kuluttaa pääosan ajastaan erilaisissa yhteisöissä. Näitä ovat esimerkiksi perhe, työ-, tai vapaa-ajan yhteisöt. Nämä yhteisöt toimivat fyysisessä ympäristössä. Lisäksi tähän liittyvät sosiaaliset suhteet, ”joissa muodostuu yksilön sosiaalinen identiteetti. Tämän hyvinvoinnin osa-alueen toteutuminen ei ole mahdollista ilman yhteisöjä”. (Tapaninen ym. 2002: 55.)

Toisten ihmisten tapaaminen ja kokoontuminen ovat mahdollisia, jos soveltuvia paikkoja on tarjolla. Luomalla ympäristöjä, jotka tarjoavat vaivattoman kuulumisen johonkin ryhmään, yhteisöön, voidaan edistää yhteisyyttä. Tällä tavoin on mahdollista tukea yksilön itseluottamusta ja lisätään hänen vaikutusmahdollisuuksiaan oman elämänsä suhteen. Myös itse ympäristö tarjoaa elämysmahdollisuuksia, esimerkiksi yhteisen toiminnan muodossa. (Tapaninen ym. 2002: 20-21.)

Erilaiset tilat ovat voimavara asukkaiden kohtaamisessa ja palveluiden järjestämisessä. Tilat ovat edellytys esimerkiksi kanssakäymisen parantamiseen, yhteisöön kuulumisen edistämiseen, paikallisidentiteetin kohentamiseen, viihtyisyyden lisääntymiseen ja syrjäytymisen ehkäisyn helpottumiseen (Tapaninen ym. 2002: 117-118.) Helsingin lähiöprojektissa on eri alueille kunnostettu harrastuspaikkoja, kuten liikuntahalleja tai lukusaleja ja taidepaikkoja (Bäcklund & Schulman toim. 2003:61).

Ympäristöön liittyvät myös monet palvelut, kuten päiväkodit, koulut, kaupat, kirjastot, joukkoliikenne. Palveluiden läheisyys on erityisen tärkeää lapsiperheille ja ikääntyville. Näin ympäristön toimivuuden ja palveluntarjonnan tulisi vastata väestön tarpeita. Tarpeet puolestaan vaihtelevat ihmisryhmittäin. Esimerkiksi lapsiperheiden tarpeet ovat varsin erilaiset kuin vanhusten. (Tapaninen ym. 2002: 21-22, 81.)

Tapanisen mukaan palveluiden rakenne on puolestaan muuttumassa perinteisestä funktionalistisesta mallista, jossa palveluille tilana on oma paikkansa, pienempien lähipalveluiden verkoksi. Tämä verkko sijoittuu asumisen sekaan, kodin välittömään läheisyyteen tai koteihin sisälle. Esimerkiksi lasten päivähoito siirtyy asuntoon sisälle, ja lopulta palautuu asumiskäyttöön tai palveluasumisen tarpeisiin. Näin ollen palvelut eivät ole määritettävissä pysyvinä tai lopullisina, vaan niiden olemus muuttuu tarpeen mukaan. (Kanninen ym. toim. 1999: 10-11.)

### 5.3 Monialainen yhteistyö on tärkeää hyvän ympäristön kehittämisessä

Suomessa on perinteisesti totuttu asiantuntijavaltaiseen suunnitteluun. Tällöin itse alueen käyttäjillä ei ole ollut juurikaan mahdollisuuksia vaikuttaa siihen, millaisia suunnitelmia tehdään. Nykyään kuitenkin yhä suurempi osa ihmisistä haluaa olla vaikuttamassa elinympäristöönsä koskeviin suunnitelmiin. (Aura ym. 1997: 160)

Ympäristö voidaan jakaa esimerkiksi sosiaaliseen ja fyysiseen ympäristöön. Sosiaali- ja terveysalan työ liittyy sosiaaliseen ympäristöön, ja tekninen- ja ympäristöala fyysiseen ympäristöön. Laadukas suunnittelu, rakentaminen, korjaaminen ja kunnossapito ovat hyvän ympäristön perusta. Tämän hoitaa tekninen - ja ympäristösektori. Usein sosiaali- ja terveysalan ihmiset eivät kuitenkaan miellä heillä olevan annettavaa ympäristöasioissa. (Tapaninen ym. 2002: 24-25.) Usein heillä ei myöskään ole keinoja osallistua tasaveroisena ympäristön suunnitteluun tai parantamiseen. Teknisen puolen edustajillekaan ei ole selvinnyt, että heidän työnsä kohde on ihmisen hyvinvointi. (Kanninen ym. toim. 1999: 9.) Kuitenkin esimerkiksi sosiaalialan työntekijät voivat tukea toimijoiden ja toimialojen välistä yhteistyötä ja luoda yhteistyömahdollisuuksia näiden välille. Ympäristön suunnitteluun ja kehittämiseen osallistuminen ovat esimerkki tästä. Tämä puolestaan lisää yhteisöjen hyvinvointia ja yhteisöllisyyttä. (Tapaninen ym. 2002: 28-30.)

Ammattilaiset voivat ohjata yhteisöllisyyden ja hyvinvoinnin kehitystä tekemällä itse yhteistyötä. Asiantuntija näkee helpommin kokonaisuuden kuin asukkaat ja säilyttää ammatillisen asenteen toiminta-alueeseen ja asukkaisiin. Kivisen ja Pajukosken mukaan (Tapaninen ym. 2002: 189, 194-195) ”Työntekijä toimii asukkaiden kumppanina yhteistyössä, jossa”

1. **Luodaan yhteisiä foorumeja.** Kurjen mukaan foorumeissa ”keskustellaan, tunnustetaan ongelmia, ideoidaan ratkaisuja, mutta ei tehdä päätöksiä. Tällöin ei myöskään synny riitaa”. Riidat liittyvät yleensä vallankäyttöön. Keskustelua voidaan käydä esimerkiksi SWOT-analyysin avulla. (Kanninen toim. 1999: 71-72.)
2. **Tuetaan verkostoja, ja**
3. **Jaetaan tietoa.** Tällaista verkostojen tukemista ja tiedon jakoa voi olla esimerkiksi taloyhtiön hallituksen jäsenten kouluttaminen. Jäsenet taas ovat tiedottamisen reittinä asukkaille. (Kanninen toim. 1999: 30.)
4. **Nostetaan esiin asukkaiden asiantuntijuus, arkea ja elämää alueella koskeva kokemus,**
5. **Tuetaan asukkaiden työ- ja yksityiselämän yhteensovittamista,**
6. **Tuetaan yhteisön jäsenten voimaantumista ja oppimismahdollisuuksia,**

7. **Laajennetaan mahdollisuuksia osallistua päätöksentekoon.** (Tapaninen ym. 2002: 189, 194-195.)

Ongelmaksi voi kuitenkin muodostua ammattilaisten keskinäisen yhteistyön onnistumattomuus. Yhteistyötä halutaan tehdä, mutta sillä on vain vähäistä vaikutusta työtapojen pysyvään kehittymiseen. Projektien jälkeen paluu vanhoihin käytänteisiin voi johtaa pettymykseen ja haluttomuuteen kehittää työtä. (Kanninen ym. toim. 1999: 14.) On myös pelko siitä, että projektin tuotos jää ”asukaskerhostelun” tasolle. Projektin vetäjät tuskastuvat, kun jäljelle jää vain asukaskerhoja, joiden ylläpidosta ja kehittämisestä vastaa vaihtuva asukaskunta. (emt.: 16.) Ihmiset voivat myös vastustaa projektien tuomaa muutosta ja haluta elää kuin ennenkin (emt.: 57).

Asukaslähtöisyyden aste erilaisissa projekteissa voi olla kysymysmerkki. Julkishallinnon projektien tulee noudattaa tiettyjä hallinnollisia periaatteita. Tilaaja määrittää toiminnan rajat ja tavoitteet talouden ja muiden periaatteiden osalta. Projektit eivät ole myöskään ilmaisia. Ilman ulkopuolisia resursseja on nykypäivänä hankalaa toteuttaa yhteisiä hankkeita, ja resurssit ovat rajallisia. Ulkopuolelta tulevan avun antaja haluaa saada vastinetta ”lahjoitukselleen” mainonnan muodossa, esimerkiksi ”maininnan messinkikyltissä”. (Kanninen ym. toim. 1999: 114.)

Kun kuntien resurssit ovat rajalliset, tulisi yhteissuunnitteluprojektien suhteen tehdä muutoksia. Kehittämisen pitäisi olla prosessin kaltaista, kehityksen askeleet pieniä, mutta tiheitä, menetelmien tulisi olla kevyitä, kehitys tulisi rakentaa omien resurssien, ei ulkopuolisen avun varaan, ja riitoja tulisi välttää. Kurjen mukaan riidat johtuvat yleensä vallankäytöstä. (Kanninen ym. toim. 1999: 69,71.)

Sosiaalisesti kestävässä ympäristössä asuinalueiden asukasrakenne on monipuolinen, tasapainoinen ja tasa-arvoa edistävä. Erilaiset tapaamispaikat edistävät ihmissuhteiden luontia ja niiden ylläpitämistä. Konfliktien estämisen kannalta alueen asukasrakenteella on tärkeä merkitys. Esimerkiksi maahanmuuttajien sijoittuminen on haaste. Monipuolinen asuntovalikoima (omistus- ja vuokra-asunnot, kerrostalot, rivitalot, omakotitalot, erityisryhmien asunnot) voi mahdollistaa asumisen tutulla alueella, vaikka elämäntilanne muuttuisi. Kulttuurisesti kestävä kehitys taas tarkoittaa ”historiallisesti merkittävien ympäristöjen ja rakennusten säilyttämistä.” Vanhoille rakennuksille tulisi löytää tarpeen vaatiessa uutta käyttöä, jolloin edistetään niiden säilymistä. (Tapaninen ym. 2002: 214-215.) Lähiöarkkitehdit voivat Karjalaisen mukaan olla auttamassa taloyhtiöitä alueen korjausrakentamiseen ja pihojen kunnostukseen liittyvissä asioissa. Työ on suunnittelua ja neuvontaa. Lähiöarkkitehdin ovat myös kanavana asukkaiden toiveiden välittämisessä suunnittelijoille. (Bäcklund & Schulman toim. 2003:105-106).

#### 5.4 Ympäristön ja hyvinvoinnin vuorovaikutus

Ympäristö ja hyvinvointi kehittyvät ollessaan vuorovaikutuksessa keskenään. Paikka vaikuttaa mielenterveyteen ja hyvinvointiin. Koettu ympäristö jää elämään mieleen, ja se vaikuttaa siihen mitkä ja miten erilaiset paikat tai tunnelmat myöhemmin tuntuvat oikeilta tai vääriä, esimerkiksi pihapiirin suhteen. Tuntuuko esimerkiksi kerrostalomiljööstä hyvältä vai huonolta. Eri ihmiset myös käyttävät ympäristöä eri tavoin tarkoituksiinsa. Esimerkiksi leikkivä lapsi käyttää pihaa eri tavalla kuin aikuinen. Näin ollen samaan ympäristöön voi kohdistua erilaisia tunteita ja näkökulmia. Suhde samaan ympäristöön muuttuu kuitenkin elämän aikana. (Tapaninen ym. 2002: 26, 85.)

Hyvinvointia voidaan edistää ympäristöä parantamalla (Tapaninen ym. 2002: 44). Nykyään kiinnitetään yhä enemmän huomiota asuin ympäristön suunnittelemiseen viihtyisäksi. Esimerkiksi kerrostalon piha voi hyvin suunniteltuna olla, varsinkin kesällä, viihtyisä oleskelutila kaikenlaisille ihmisille. Monille, kuten lapsille ja vanhuksille tai liikuntarajoitteisille, piha on usein ainoa virkistyspaikka. (Kääriäinen ym. toim. 2001: 6.) Piha-alue voidaan kunnostaa sosiaalista vuorovaikutusta edistäväksi, esimerkiksi rakentamalla grillikatoksia ja lapsille leikkipaikkoja (Kanninen toim. 1999: 45).

Turtiaisen tutkimusten mukaan nuorten näkökulmasta hyvään asuinalueeseen kuuluu rauhallisuus, siisteys, hyvät kulkuyhteydet ja palvelut sekä luonnonläheisyys. Nuoret esittivät huonoon asuinalueeseen puolestaan kuuluviksi rauhattomuuden, epäsiisteysten, turvattomuuden ja lapsille sopimattomuuden sekä tylsyyden, tekemisen puutteen, huonot palvelut ja kulkuyhteydet. (Bäcklund & Schulman toim. 2003: 80.)

Ympäristön parantaminen onnistuu vain yhteistyössä toisten kanssa. Eri alojen ammattilaisten ollessa kyseessä, tarvitaan moniammatillista osaamista. On tunnettava hyvin oma alansa sekä kyettävä tekemään yhteistyötä muiden alojen kanssa. Näin voidaan hyödyntää erilaista kokemusta ja täydentää omia tietoja. (Tapaninen ym. 2002: 44.) Esimerkiksi Helsingin lähiöprojektissa lähiöarkkitehdit osallistuivat pihojen parannussuunnitelmien tekemiseen (Bäcklund & Schulman toim. 2003: 58). Lisäksi voidaan käyttää hyväksi niin sanottua intressiosallisuutta, jossa asukkaista ne joita asia koskee tai kiinnostaa, osallistuvat toimintaan ja suunnitteluun (Kanninen toim. 1999: 55).

Hyvä ympäristö muuttuu koko ajan. Se syntyy hiljalleen ”suunnittelun, kehittämisen ja tekemisen sosiaalisissa prosesseissa”. Sosiaalisesti ympäristö toimii, kun erilaiset ihmiset pystyvät olemaan vuorovaikutuksessa osallisina näissä yhteisissä prosesseissa. Ammatilliset luovat ympäristön rakenneosat. Hyvässä ympäristössä liikkuminen on esteetöntä (tärkeää esim. liikuntarajoitteisille), tiloja voidaan käyttää moneen tarkoitukseen (esim. koulussa on

päivällä oppitunteja ja illalla asukkaat voivat kokoontua sinne viettämään aikaa), hoito- ja hoivapalvelut on integroitu yhteisöön (esim. lasten hoito kotona ja vanhusten kotona asumisen tukeminen kotipalvelun ja kotisairaanhoidon avulla), ja lähipalveluverkko (kauppa, koulu, päiväkotit, leikkipuisto, asukastilat ym.) on kattava. Lähipalveluverkkoa tulisi pystyä käyttämään tarpeiden muuttuessa, esimerkiksi väestörakenteen muuttuessa, kuten pikkulasten määrän vähetessä ja nuorison lisääntyessä. (Tapaninen ym. 2002: 107-109, 113, 126, 135-137.)

Helsingin lähiöprojektissa toteutettiin nuorille ryhmätoimintaa oman asuinalueen lähellä. Nuoret pitivät tätä mielekkäänä, koska sitä kautta sai uusia kavereita. Monet pitivät myös harrastusmahdollisuuksien lähelle tuomista hyvänä, arvelivat, että sitä kautta voi myös innostua harrastamaan. (Bäcklund & Schulman toim. 2003: 89)

Suomen mielenterveysseura on listannut vuonna 1992 hyvän asuin ympäristön periaatteita:

1. **Kontrastit.** Ympäristössä on oltava kontrasteja, koska ihminen hahmottaa itseään suhteessa erilaisuuteen.
2. **Keskeneräisyys.** Ympäristön on oltava väljä ja muokattavissa, ja siihen on oltava mahdollisuus vaikuttaa omalla toiminnalla. Ympäristöä ei siis pidä rakentaa liian valmiiksi.
3. **Toiminnallisuus.** Esimerkiksi aistit kehittyvät toiminnallisessa ympäristössä.
4. **Yhteys luontoon.** Ympäristössä tulisi olla yhteys ilmaan, veteen, tuleen ja maahan, myös yhteys eri ikäpolvien kesken.
5. **Esteettisyys.**
6. **Turvallisuus.** Turvallinen ympäristö tukee mielenterveyttä.
7. **Hallittavuus.** Ympäristön tulisi olla läheistä ihmiselle ja rakennettu ihmisen mittakaavassa.
8. **Kanssakäyminen.** Ympäristön tulisi taata ihmisille mahdollisuus kanssakäymiseen. (Tapaninen ym. 2002: 145-146., ks. myös Horelli 1982: 192-196.)

### 5.5 Ympäristön kehittämisen kritiikkiä

Mielikuvat alueista tai paikoista vaikuttavat asukkaiden toimintaan. Alueilla voi olla vakiintunut maine, joko positiivinen tai negatiivinen. Esimerkiksi julkisen tilan maine nuorison ryppypaikkana voi rajoittaa sen käyttöä muiden ihmisten osalta. Pajukosken mukaan yhteisöjen hyvinvointiin ja yhteisön toimintaan kiinnitetään huomiota vasta ongelmien syntyessä. Uuden asuinalueen hyvinvoinnin riskejä voivat olla infrastruktuurin keskeneräisyys, palvelujen puute tai niiden kaukainen sijainti, huonot liikenneyhteydet, virkistyspaikkojen keskeneräisyys tai puuttuminen sekä se, etteivät asukkaat tunne toisiaan. Parhaimmillaan yhteisö voi kuitenkin olla viihtyisä ja turvallinen sekä hyvinvointia tuova kaikenlaisille yksilöille. (Tapaninen ym. 2002: 77,81.)

On kuitenkin huomattava, että mikään tila ei ole neutraali. Salminen puhuu Ounasrinteen lähiöprojektin kokemusten valossa, kuinka uskonnolliset kysymykset liittyvät myös tilaan. Kun

projektin käyttöön tarjotaan kristillisen seurakunnan tiloja, voi se aiheuttaa osallistumattomuutta islaminuskoisten osalta. Myös muut asukkaat ovat voineet pitää tilaa liian hengellisenä. Tila voi siis olla varautunut uskonnollisesti, sosiaalisesti tai emotionaalisesti, jolloin se voi houkutella tai torjua käyttäjiä. Jos tila on leimautunut jonkun toisen ”reviiriksi”, voi sinne olla ”ulkopuolisten” outoa mennä. Tila onkin sosiaalinen konstruktio. (Kanninen ym. toim. 1999: 67,111.)

Bäcklundin mukaan tarkasteltaessa asukkaiden toiveita syvemmin, tulee ilmi, etteivät heidän antamansa merkitykset ympäristön laatutekijöistä ole samanlaisia. Yhdelle luonnonläheisyys voi merkitä toivetta ympäristön olemisesta luonnontilassa, kun taas toiselle se voi tarkoittaa hoidettua puistoa, valaistua kuntopolkua tai yksittäisen maisemakohteen vaalimista. Tästä nousee kysymys, kuinka keskenään ristiriitaiset näkemykset voidaan ratkaista. Suunnittelussa edistetään aina jonkun etuja toisen etujen kustannuksella. Tällöin suunnittelukaan ei voi olla arvovapaata. (Bäcklund ym. toim. 2002: 152-153.)

Vantaalla Hentilän ja Wiikin tutkimuksen mukaan ihmiset kokevat luonnon, erityisesti avarat maisemat ja pellot, puistomaisuuden, metsät ja jokimaisemat kaupunkinsa vahvuuksiksi. Rakennetun ympäristön väljyys nähtiin myös viihtyvyyttä lisäävänä, kuten myös erityyppisten alueiden olemassaolo. Kuitenkin sama ympäristö koettiin myös päinvastaisesti. Asumisväljyyttä saatettiin kokea sekavana tai häiritsevänä. (Hentilä & Wiik 2003: 18.)

Pakarinen kirjoittaa yhteiskuntatieteilijöiden esittämästä kritiikistä arkkitehtien sosiaalista sokeutta kohtaan. Lähiöparannuksissa 1980- ja 1990- luvuilla uskottiin, että pelkkiä fyysisiä oloja parantamalla voidaan parantaa elämää. Alueella havaittuja sosiaalisia häiriötekijöitä on esimerkiksi ajateltu pystyttävän ratkaisemaan järjestämällä kerhohuoneita, joissa asukkaat voisivat tavata ja oppia tuntemaan toisiaan, jolloin ristiriidat vähenisivät. Toinen ratkaisu on ollut pihojen kalustaminen viihtyisiksi. Nämä yhteiset tilat kehittäisivät yhteisyyttä ja sosiaalista kontrollia. Pakarisen mukaan monilla alueilla ovatkin talkoot ja kerhotoiminta synnyttäneet yhteisöllisyyttä talojen ollessa uusia, mutta myöhemmin innostuksen vähentyessä asukkaat ovat vetäytyneet anonyymiyteen. (Bäcklund ym. toim. 2002: 82-83.)

## 5.6 Ympäristö ja pahoinvointi

Uudeksi huolenaiheeksi on noussut alueellinen eriarvoistuminen, joka näkyy asuinalueiden, esimerkiksi lähiöiden erilaistumisena. Tätä ruokkii etenkin tuloerojen kasvu. Sekä liian nopean kasvun, että väestökadosta kärsivillä alueilla syntyy ongelmia. Myös mielikuvat vaikuttavat alueen arvostukseen. Ne, jotka pystyvät valitsemaan, muuttavat pois kielteisesti leimautuneilta alueilta. Näin alueen kehityksestä kiinnostunut väki lähtee pois ja alueelle jää

huono-osaisempia ihmisiä, palvelut heikkenevät ostovoiman kadotessa. Kaiken tämän seurauksena kielteiset mielikuvat kasvavat entisestään. (Tapaninen ym. 2002: 239-241.)

Myös turvattomuuden kokeminen leimaa alueita. ”Mitä enemmän tilaa pelätään, sitä vähemmän sitä käytetään, ja tila muuttuu entistäkin pelottavammaksi” (Kääriäinen ym. toim. 2001: 31). Asuinalueet koetaan usein turvallisiksi, kun asuinyhteisöjen ihmisten välillä on runsaasti vuorovaikutusta, ihmiset tuntevat toisensa ja sosiaalinen kontrolli heidän keskuudessaan on kunnossa. Jääskeläinen (ym.) referoivat Häikiötä (1997), joka esittää, että mielikuvat asukkaista vaikuttavat turvallisuuden tunteeseen ja vuorovaikutukseen ihmisten keskuudessa, jos asuinalue on tiivis ja ihmiset eivät tunne toisiaan. Mielikuvat muista muodostetaan yleisen tietoisuuden perusteella. (Kääriäinen ym. toim. 2001: 37.)

Tutkimusten mukaan sukupuoli vaikuttaa turvattomuuden kokemiseen. Naiset kokevat olonsa turvattommiksi kuin miehet. Tähän liittyy naisten kokema pelko seksuaalisesta ahdistelusta ja väkivallasta. Miehet kuitenkin joutuvat useammin väkivallan kanssa tekemisiin kuin naiset, joten Koskelan termein voidaankin puhua ”naisten pelkoparadoksista”. Myös ikä vaikuttaa turvattomuuden kokemiseen. Eniten pelkäävät nuoret ja vanhat. (Kääriäinen ym. toim. 2001: 26-27.)

Usein kodin lähialueet koetaan turvallisemmiksi kuin taajamien keskustat. Jääskeläisen (ym.) mukaan rakennettu ympäristö onkin merkittävä selittäjä turvallisuuden tai turvattomuuden kokemisessa. Tiivis ja korkea rakentaminen, epäviihtyisä rakennettu ympäristö ja ympäristön huollon huono laatu sekä näiden lisäksi asuinalueen leimautuminen vaikuttavat turvattomuuden kokemiseen (Kääriäinen ym. toim. 2001: 26,41.)

## 6 OSALLISUUS JA OSALLISTUMINEN YMPÄRISTÖN JA HYVINVOINNIN KEHITTÄMISESSÄ

Bäcklund (ym.) esittää osallisuuden viittaavan kuulumiseen yhteiskuntaan tai yhteisöön. Käsitteen problematiikka liittyy kysymyksiin yhteisöllisen vallan käytöstä. Millä perustein asiantuntemus jostakin asiasta syntyy? Onko olemassa yleistä etua? Entä objektiivista tietoa? Tai mikä poliittisen yhteisön luonne on? (Bäcklund ym. toim. 2002: 7.)

Osallistuminen taas liittyy suoremmin ihmisen oikeuksiin ja velvollisuuksiin itseensä ja läheisiinsä liittyvässä päätöksenteossa. Osallisuus ja osallistuminen nousevat uusista osallistumisen muodoista, jotka liittyvät esimerkiksi kansalaisliikkeisiin. (Bäcklund ym. toim. 2002: 7.)

Horelli ja Kukkonen käyttävät Arnsteinin tikapuumallia kuvaamaan osallistumisen astetta suunnitteluun. Täysivaltaisessa osallistumisessa kansalaiset sopivat keskenään tavoitteistaan



ja toteutuksesta ilman yhteiskunnan puuttumista asiaan. Kumppanuudessa käyttäjä ja suunnittelijat analysoivat ja suunnittelevat yhdessä hankkeita. Parhaimmillaan kumppanuus voi johtaa jaettuun päätösvaltaan poliitikkojen ja asukkaiden kanssa. Kuulemisessa puolestaan viranomaiset kysyvät käyttäjien mielipidettä asioista. Päätöksentekoon käyttäjillä ei kuitenkaan ole osaa. Kuulemista käytetään esimerkiksi uudessa maankäyttö- ja rakennuslaissa. Alimmalla asteella on tiedottaminen, joka ei ole enää varsinaisesti osallistumista. (Bäcklund ym. toim. 2002: 244.)

Kettunen puhuu osallistumisesta kuntalaisten, luottamushenkilöiden sekä virkamiesten tähänastista läheisempänä vuorovaikutuksena. Ongelmia voi hänen mukaansa aiheuttaa kuitenkin päätöksentekijöiden haluttomuus avata toimintaansa, vaikeudet kuntalaisosallisuuden roolin muotoutumisessa, osallistumisen aiheuttama lisätyö päätöksenteossa tai totuttujen menetelmien muuttamisen hankaluus. (Bäcklund ym. toim. 2002: 20-21.)

Staffans kirjoittaa Helsingin Maunulan asukastoimikunnan ponnistuksista huonokuntoisen Suursuon ostoskeskuksen osalta. Maunula-ryhmä ideoi ostoskeskukselle uutta tulevaisuutta. Mukana ryhmässä on ollut myös kaupunkisuunnitteluviraston arkkitehti, ja kehittämissuunnitelmaa on laadittu kaupunkisuunnitteluviraston ja kiinteistöviraston yhteisessä työryhmässä, jossa mukana on ollut Maunula-ryhmän arkkitehti asukkaiden edustajana. Lauttasaarella ei puolestaan paikallisessa aktiivisessa yleiskaavatyöryhmässä ollut aiemmin kaupunkisuunnitteluun osallistuneita jäseniä. (Bäcklund ym. toim. 2002: 188, 190.)

Staffansin mukaan tällaisten ryhmien toiminnan mahdollistaa muutamien erittäin aktiivisten jäsenten mukanaolo. Nämä ”supertyypit” kiertävät seminaareissa ja perehtyvät asiakirjoihin, ja välittävät tietojansa paikalliselle tasolle. Heistä kehittyi osallistumisen ja suunnittelun uudenlaisia asiantuntijoita. Näillä aktiivisilla tyypeillä on tukena tiheä paikallisten asukkaiden verkosto ja luottamus. Tietoja paikalliselle tasolle pystytään jakamaan esimerkiksi internetin välityksellä, kuten Maunulassa. (Bäcklund ym. toim. 2002: 190, 192.)

### 6.1 Osallistumisen motiivit

Koskiahon mukaan osallisuutta määrittää vapaaehtoisuus ja omaehtoisuus. Osallistuminen voi olla pitkäaikaista sitoutumista tietyn tavoitteen saavuttamiseksi, tai se voi olla lyhytaikaista reagointia jonkin asian saavuttamiseksi tai vastustamiseksi. Osallistaminen puolestaan käsitetään vaatimukseksi tai kehotukseksi osallistua johonkin yhteiskunnalliseen hankkeeseen. Poliittiset säännöt ja määräykset säätelevät osallistamista. Valtaistaminen eli empowerment

on sitä, kun asiantuntijat toimivat ”asianajajina” asukkaiden puolella paikallisten valtarakenteita vastaan. Kuka on heikko, määrittyy aina tapauskohtaisesti. (Bäcklund ym. toim. 2002: 37.)

## 6.2 Valtakunnallinen osallisuushanke ja kestävän kehityksen prosessi Helsingissä

Kettunen esittelee vuosina 1998-2001 toteutettua valtakunnallista osallisuushanketta, joka toimi Vantaalla sekä eräissä muissa Etelä- ja Pohjois-Suomen kunnissa sekä Turussa. Hankkeen tavoitteena oli ensinnä parantaa kansalaisten osallistumis- ja vaikuttamismahdollisuuksia ja tehdä hallinnosta avoimempaa ja julkisempaa. Toiseksi tavoitteena oli saada kansalaisyhteiskuntakäsitteelle sisältöä ja osallisuuden toteutumiselle konkreettisia käytäntöjä, toimintatapoja, malleja ja muotoja. Kolmas tavoite oli luoda kansalaisten arjen kokemusten ja edustuksellisen päätöksenteon välille välittömiä keskustelukanavia. Projekteissa oli painotuksena vaikuttamisen kehittäminen paikallista alueen paikallista identiteettiä korostamalla (Bäcklund ym. toim. 2002: 26, 34.)

Keskeisiä painopisteitä projektissa olivat osallistumisen kannalta ensiksi kunnan ja asukkaiden välisen vuorovaikutuksen lisääntyminen, toiseksi yhteydenpidon parantuminen alueen asukkaiden välillä, sekä kolmanneksi tietyn osallisuusmenetelmän kehittäminen. (Bäcklund ym. toim. 2002: 26.)

Kettusen mukaan keskeisiä edellytyksiä projektin tavoitteiden saavuttamiseksi ovat aktiiviset kuntalaiset, vuorovaikutushakuiset kunnalliset toimijat, toimivat osallistamisen muodot sekä riittävä rahoitus ja henkilövoimavarat. (Bäcklund ym. toim. 2002: 27.)

Osallistumisen kehittämisessä pyrittiin luomaan kokonaan uusia vuorovaikutuksen muotoja tai laajentamaan jo käytössä olleita. Perinteisten asukasyhdistysten pohjalle muodostettiin aluetoimikuntia, työpajoja ja asukastupia. Osana hanketta järjestettiin myös asukastilaisuuksia ja parannettiin tiedostustoimintaa. (Bäcklund ym. toim. 2002: 28.)

Kettunen kirjoittaa osallistumisen kasvaneen hankkeen myötä, vaikka osa uusista toimintamuodoista saattaakin kuolla ajan kuluessa. Tutkimuksessa havaittiin myös, että osallistuminen lisää aktiivisuutta aloitteiden tekemisessä, esimerkiksi asukastyöryhmän toimesta. Erityisesti asukastupien havaittiin olevan yhteisöllisyyttä ja yhteisyyttä kehittäviä, ja lisäävän kiinnostusta yhteisiin asioihin. Toinen tapa lisätä osallisuutta on vahvistaa sitä ylhäältäpäin erilaisten kuntastrategioiden kautta. Tällaisen strategian toteuttaminen voi silti olla hankalaa ja niiden vaikuttavuus on mahdollista nähdä vasta käytännön sovelluksissa. (Bäcklund ym. toim. 2002: 30-31.)

Niemenmaa esittelee Helsingin kestävän kehityksen prosessista saatuja kokemuksia osallistumisen ja osallisuuden näkökulmasta. Paikallisagendatyössä Suomessa on korostunut pyrkimys asukkaiden mukanaoloon toimintaohjelmien laatimisessa. (Bäcklund ym. toim. 2002: 200.)

Prosessiin osallistuminen käynnistyi kansalaisfoorumilla, jonne helsinkiläiset olivat tervetulleita ideoimaan kestävän kehityksen Helsinkiä. Tulokset esiteltiin kansalaisfoorumissa, ja koottiin julkaisuksi. Kolmannessa foorumissa virastot kommentoivat esitettyjä asioita, ja ohjelmatyö siirtyi virkamiesvalmisteluun. Asukasosallistuminen siirtyi agendaryhmiin. Kaupunki tuki näiden toimintaa jakamalla avustuksia paikalliseen kestäväan kehitykseen. (Bäcklund ym. toim. 2002: 201.)

Niemenmaa mainitsee nimby-käsitteen olleen voimakkaasti esillä prosessissa. Nimby tarkoittaa ongelmaa, jossa asukkaat vastustavat jonkin yleishyödyllisen hankkeen toteuttamista omassa naapurustossaan. He tiedostavat, että toiminto, kuten kaatopaikka, on sijoitettava jonnekin, mutta sen ei haluta sijaitsevan omalla asuinalueella. Huolta herätti myös kysymys, ketkä edustavat asukkaita. Pelättiin, että keskustelua käyvät vain äänekkäimmät asukkaat, joiden mielipide ei välttämättä ole yhtäläisiä enemmistön kanssa. Niemenmaa huomauttaa kuitenkin, että kasvokkaista vuorovaikutusta on mahdotonta järjestää niin, että kaikki asukkaat olisivat mukana suunnittelussa. (Bäcklund ym. toim. 2002: 207, 209.)

Niemenmaan mukaan ihmiset kaipasivat osallistumista varten erilaisille ihmisille soveltuvia keinoja vaikuttaa. Tällaisia olisivat esimerkiksi kansanäänestykset tai aluefoorumit. Ryhmätöissä toivottiin tasavertaista osallistumista keskusteluun, eikä mestaroivaa ryhmäyönvetäjää, joka ei suosi tasavertaista keskustelua. Myös osallistumisen helppoutta kaivattiin. Foorumit voivat edustaa tällaista kevyempää osallistumista. (Bäcklund ym. toim. 2002: 214-215.)

Niemenmaa korostaa, ettei osallistuminen sinänsä tuota aina hyvää, vaan sen ja yhteisön kritiikitön ihannointi voivat johtaa yhteisöön kuulumattomien ulkopuolelle sulkemiseen. Toisaalta pitäisi kiinnittää huomiota osallistumattomuuteen ja siihen johtaviin tekijöihin. Osallistumisen kritiikki on tärkeää, koska ilman sitä osallistamista ei voi kehittää. Niemenmaa kuitenkin huomauttaa, että kritiikin taustalla näyttää myös olevan kysymys valtasuhteista. Edustuksellinen päätöksentekojärjestelmä voi pelätä oman valtansa menettämistä. (Bäcklund ym. toim. 2002: 216.)

## 7 YHTEISTYÖN JA OSALLISUUDEN KEHITTÄMISTOIMINTA

Kuten aiemmin on todettu, yhteistyö alueen kehittämisprojekteissa on tärkeää. Yhteistyötä tehdään perinteisesti etenkin niin sanottujen asiantuntijoiden välillä, mutta yhä enemmän myös asiantuntijoiden ja ”maallikkojen” kesken. Asiantuntijavetoisissa projekteissa asukkailla on mahdollisuus vaikuttaa aluettaan koskeviin päätöksiin. Tällöin puhutaan osallisuudesta suunnitteluun ja päätöksentekoon. Yhteistyöstä tai kumppanuudesta puolestaan on kyse esimerkiksi asukkaiden ja asiantuntijoiden kanssa suunniteltavassa toiminnassa ja projekteissa asuinalueella (Bäcklund ym. toim. 2002: 244.)

### 7.1 Yhteistyö ja osallisuus

Yhteistyö ja osallisuus eivät ole olleet ongelmattomia työmuotoja. Monet projektit eivät ole menestyneet odotetusti, koska yhteistyön ja osallisuuden haasteita ei ole osattu huomioida riittävästi.

Kirjonen kirjoittaa kehittämisen olevan tavallisesti ymmärretty tiettyjen toimintaperiaatteiden ja toimintojen tarkoituksellisena muuttamisena. Kehittämistyö ei voi olla vain teknistä asiantuntijatyötä, jonka tavoitteet sanellaan jostain ulkopuolelta. Toteuttajien tulisi olla mukana päätettäessä tavoitteista ja menettelytavoista. Heidän olisi tiedettävä millaisia rajoituksia työssä joudutaan huomioimaan. Rajaehdoista ovat ennen kaikkea raha ja se, kenen näkökulmasta kehittäminen nähdään. (Järvelä-Seppänen ym. toim. 2006: 117, 121.)

Osallisuuden kehittäminen on Kettusen mukaan haasteellinen tehtävä suomalaisissa kunnissa, koska samalla täytyisi tapahtua muutos kulttuurisissa arvoissa. Erityisen tärkeää on kuntalaisten osallistumisen kehittäminen. Tässä ratkaisevassa roolissa ovat eri toimijat ja toimijaryhmät. Myös kuntalaisilta on kysyttävä heidän motiivejaan. Onko osallistumisen taustalla pyrkimys vaikuttaa yhteisiin asioihin vai ainoastaan ajaa omaa etua? Puustisen suorittamasta haastattelusta käy ilmi, että usein käyttämättömän alueen naapurissa olevat ihmiset voivat sanoa mielipiteen alueen tulevien käyttäjien puolesta. Parasta vuorovaikutus onkin vasta, kun oikeat osalliset ovat jo muuttaneet paikalle kaavan valmistuttua. (Bäcklund ym. toim. 2002:32, 235.)

Vuonna 2000 voimaan tulleen uuden maankäyttö- ja rakennuslain mukaan kuntien on tarjottava kaikille suunnittelun osallisille osallistumisen kanavia. Häkli kirjoittaa olevan olennaista, että kun osallisten määrä suunnittelussa kasvaa ja muuttuu monimuotoisemmaksi, tulee myös lisääntyvässä määrin uusia tulkintoja hyvästä kaupungista. Eri toimijoilla, esimerkiksi yrityksen johtajalla tai ympäristöaktivistilla, on erilaisia käsityksiä ja tavoitteita,

jolloin heidän silmissään myös kaupunki ja sen ongelmat näyttäytyvät erilaisina. Haastavaa osallistuvan suunnittelun kannalta on, etteivät osallistujien näkökulmat ole näkökulmia samaan kysymykseen, vaan saattavat edustaa kokonaan eri ongelmia. (Bäcklund ym. toim. 2002: 120-123.)

Ongelmana vuorovaikutteisessa suunnittelussa on Bäcklundin mukaan myös se, että asiantuntijat mieltävät asukkaiden tiedon helposti liian erityiseksi ja epäpäteväksi, jolloin sen perusteella on vaikeaa tehdä päätöksiä. Juuri tiedon objektiivisuus kyseenalaistetaan asukkaiden osallistumisessa. Asukkaiden mielipide voidaan tyrmätä vain oman edun tavoitteluna. Tällöin se voidaan ohittaa koko kaupungin etua tarkastellessa. Bäcklund kirjoittaakin symbolisen tilakäsityksen merkityksestä suunnitteluun, jolloin asukkaan kokemus paikasta otetaan huomioon. Toisaalta suunnittelija voi olla pakotettu katsomaan suunnittelua vaikkapa elinkeinoelämän näkökulmasta (Bäcklund ym. toim. 2002: 149-151, 155). Puustisen tutkimusten mukaan suunnittelijoiden näkökulmasta suurimmat osallistumisen ongelmat liittyvät luottamushenkilöihin ja osallisryhmiin. He näkevät poliitikot ja osallisryhmät lyhytnäköisten erityisintressien tavoittelijan rooleissa. Tällaisten henkilöiden osallistuminen suunnitteluprosessiin on monen suunnittelijan näkemyksen mukaan yleisen edun toteutumiselle lähinnä este. (Bäcklund ym. toim. 2002: 220.)

Puustinen esittää monella suunnittelijalla olevan käsitys yleisen edun luonteesta jo suunnitteluprosessin alkuvaiheessa. Tämä johtaa siihen, että suunnitteluprosessiin liittyvä vuorovaikutus muuttuu lähinnä muodollisuudeksi, joka pyritään toteuttamaan mahdollisimman nopeasti ja kivuttomasti niin, etteivät ne vie varsinaista suunnittelu-aikaa. Tämä yleiseen etuun vetoaminen on yksi ammattilaisten keskeinen oman aseman vahvistamistekniikka. He katsovat, että koulutuksensa ansiosta heillä on tarpeeksi suuri pätevyys määritellä ongelmia niihin objektiivisia ratkaisuja. Perinteisten professioiden edustajille kommunikatiivisuus ei ole ollut tärkeä arvo, vaan päinvastoin ammattikielen taakse on voinut piiloutua niin, että työtä olisi ulkopuolisten vaikea arvioida. Taustalla on ollut pelko oman profession säilymisestä. (Bäcklund ym. toim. 2002: 220-221.)

Lapintie kirjoittaa, että vuorovaikutteisen suunnittelun tulisi alkaa mahdollisimman varhain, puhtaalta pöydältä. Suunnitteluun osallistuvien olisi puhuttava samaa kieltä siinä mielessä, että ammattislangien rinnalle tulisi hyväksyä kaikenlainen kielellinen ilmaisu. Ammattisuunnittelijoiden mukaan tällaista vuorovaikutusta on aina ollut, eikä muunlaiseen toimintaan ole resurssien vähäisyyden vuoksi mahdollisuuksia. Ongelmana voi lisäksi olla, että mikäli aktiivisemmalle osallistumiselle annetaan suurempi arvo, voi aktiivisen vähemmistön mielipide ajaa enemmistön edun ohitse. (Bäcklund ym. toim. 2002: 159.)

Suunnittelija voit myös olla sokeita omalle työlleen. Hän ei ehdi paneutua siihen mitä todella tapahtuu, kun hänen on kerrottava miten tulisi tapahtua. Tämä siksi, että suunnittelu on tulevaisuuteen suuntautunutta ja todellisuutta muuttavaa toimintaa. Tämä korostuu Lapintien mukaan entisestään, kun nykyisin tutkimus kytketään joihinkin yhteiskuntapoliittisiin tavoitteisiin. (Bäcklund ym. toim. 2002: 160.)

Asiantuntijuus on kuitenkin Kasvion (ym.) mukaan muuttumassa. Perinteisesti asiantuntijan näkemystä on odotettu kunnioitettavan objektiivisena. Kehittyneempi ammattilaisen käsite tuo sen sijaan esille tiedon kontekstuaalisuuden. Suunnitteluratkaisuissa on nimittäin kyse myös yhteiskunnallisesta päätöksentekoprosessista, eikä objektiivisesta tiedosta. Lopullinen päätöksenteko tulisi tapahtua vuorovaikutuksessa ammattilaisten, kansalaisten sekä muiden toimijoiden ja poliittisten päättäjien välillä. (Kasvio ym. 1999: 295.)

Toisaalta myös itse asukkaat voivat olla haasteellisia. Lapintie kysyy, miksi asukkaat lähes säännönmukaisesti vastustavat hankkeita. Tämä on hänen mukaansa useita suunnittelijoita turhauttava ilmiö. Lapintie kutsuu ilmiötä nimby- käsitteellä (not in my backyard). Vaikka ehdotuksena olisi millainen muutos hyvänsä, se kohtaa yleensä paikallista vastustusta. Luonteeltaan loukkaava vastustus voi saada vuorovaikutuksen ilmapiirin hyvinkin huonoksi. (Bäcklund ym. toim. 2002: 166-167.)

Staffansin mukaan virkamiesten ja poliitikkojen tapa jäsentää tilaa on erilainen kuin kansalaisten. Virkamiehet ja poliitikot näkevät kaupungin esimerkiksi asunto-ohjelmina ja kaavoina, kun taas asukkaille se on elämisen ympäristö. Kansalaisasiantuntijat voivat puolestaan toimia näiden tahojen välissä ikään kuin tulkkeina. (Bäcklund ym. toim. 2002: 193.)

Helsingin kaupungin Kuntatyöpaikka 2000- hankkeessa kiinnitettiin huomiota asiakasvuorovaikutuksen lisäämiseen. Kaupungin palveluissa suora vuorovaikutusta pyrittiin lisäämään järjestämällä avoimia keskustelu- ja tiedotustilaisuuksia esimerkiksi liikennesuunnittelun ja sosiaalikeskuksen toimesta. Lähiöprojekteissa puolestaan toteutettiin suunnitelmaa asiakkaiden ottamisesta mukaan palvelujen suunnitteluun ja kehittämiseen. Nämä projektit perustuvat asukkaiden aktiiviseen osallistumiseen. Millään työpaikalla yhteissuunnittelua ei silti toteutettu siten, että asiakkaat olisivat olleet mukana palvelujen kehittämisessä muuten kuin palautteen antamisen kautta. (Kasvio ym. 1999: 284-285.)

## 7.2 Moniammatillinen toiminta

Helsingin kaupungilla oli jo vuosituhannen vaihteessa hyvät edellytykset moniammatillisen yhteistyön toteuttamiselle, ja sitä tehtiinkin. Silti organisaatioiden rakenteet eivät tukeneet

tätä. Vahvojen virastojen omat toimintakulttuurit ja tulosbudjetit eivät tukeneet yhteistyötä, vaan pikemminkin vahvistivat sitoutumista omaan yksikköön. Kuntatyöpaikka 2000-hankkeessa työpaikat tekivät yhteistyötä kaupungin sisällä. Esimerkiksi liikennesuunnittelu tapahtui yhteistyönä monien tahojen kanssa. Sosiaali- ja terveystieteiden tekivät sen sijaan vapaaehtoisuuteen perustuvaa yhteistyötä, ja kulttuurikeskus lähentyi sosiaalikeskusta, jonka kanssa toteutettiin erityisryhmille suunnattuja kursseja. (Kasvio ym. 1999: 285-286.)

Keskustelussa hyvinvointipalvelujen tuotannosta on jo pidemmän aikaa ollut esillä niin sanottu hyvinvoinnin sekatalous. Tämä tarkoittaa sitä, että palveluja tuottavat julkisen sektorin lisäksi yksityinen sektori, järjestöt, vapaaehtoisorganisaatiot ja kansalaiset itse. Julkisen ja yksityisen sektorin sekä kolmannen sektorin yhteistyössä esiin nousee myös verkostoitumisen käsite - joustava organisoitumisen vaihtoehto perinteiselle hierarkkiselle vuorovaikutukselle. Verkostot voivat hallita laajempia kokonaisuuksia tietoa, kokemusta ja voimavaroja. Kuntatyöpaikka 2000- projektissa yhteistyö kolmannen sektorin kanssa mahdollisti esimerkiksi kulttuurikeskuksessa järjestöjen itse toteuttamat tai yhteistyössä talon kanssa järjestetyt tilaisuudet. Myös vanhuspalveluja kehitettiin yhteistyössä järjestön kanssa. (Kasvio ym. 1999: 286-287.)

Vaikka verkostoituminen nähdään ennen kaikkea mahdollisuutena, on julkisten palvelujen verkostoituminen käytännössä vaikeaa ja aikaa vievää. Tämä johtuu verkostojen sosiaalisen rakenteen monimutkaisuudesta ja toimintojen järjestämisen resursseja vievästä luonteesta. Organisaatioiden rajojen yli menevä toiminta vaatii myös uudenlaisia vuorovaikutustaitoja. Tämä toisaalta kasvattaa sosiaalista pääomaa, mikä tarkoittaa keskinäisen kunnioituksen ja kommunikatiivisen tasavertaisuuden vuorovaikutusta. (Kasvio ym. 1999: 287-288.)

### 7.2.1 Moniammatillisen verkostotyön menetelmä

Suomalainen koulutusjärjestelmä antaa moniammatilliseen asiakastyöhön jonkin verran valmiuksia. Yhteistyön onnistuminen ei kuitenkaan ole välttämättä helppoa. Eri aloilla työskentelevät ihmiset tarkastelevat asioita omasta viitekehksestään ja käyttävät omaa ammattikieltään niiden määrittelyyn. Voi käydä jopa niin, etteivät ihmiset puhu lainkaan samaa kieltä. (Järvelä-Seppänen ym. toim. 2006: 233.)

Ratkaisuna Rautava esittää osapuolten vuoropuhelua ja toiminnan koordinoitua edistäviä työmuotoja. Tällöin tuetaan kaikkien osallistujien näkemysten kuulemistakin, aina asiakastyöstä työntekijöiden keskinäiseen yhteistyöhön. Stakes kutsuu näitä tilanteita ennakointidialogeiksi, joita ohjaavat verkostokonsultit. verkostokonsultoinnilla on tarkoitus edistää palvelujen joustavaa verkostointia sekä asiakaslähtöistä työskentelyä. Rautava on tutkinut

verkostotoiminnan kehittämistä lapsi- ja perhepalvelujen piirissä. (Järvelä-Seppänen ym. toim. 2006: 233-234.)

Teoreettisena lähtökohtana ennakkodialogeissa on asiakkaan oma tulevaisuuden näkemyksen korostaminen. Tämä haastaa perinteistä asiantuntijakäsitystä, jossa asiantuntija tietää kaiken ja antaa vastaukset. Poikkeavaa perinteiseen asiantuntijanäkemykseen on myös, että kaikkien osallistujien näkemykset käsitetään yhtä arvokkaiksi. Tällöin työntekijöiden omat ammattitastaan liittyvät käsitykset joutuvat koetelluiksi. Rautava siteeraa Wengeriä, painottaessaan, että työelämässä dialogisia työmuotoja kehittävät käytäntöyhteisöt, jossa jäsenet sopivat keskenään, ottavat vastuuta ja oppiminen tapahtuu osallistumalla, voivat jakaa ja kehittää osaamista ja luoda innovaatioita. (Järvelä-Seppänen ym. toim. 2006: 244-246.)

Verkostomaisen työskentelyn rakenne koostuu neljästä pilarista. Ensinnä on verkostokonsulttitoiminnan kysyntä, jolla tarkoitetaan verkostopalavereiden tilaajia, esimerkiksi lapsi- ja perhepalvelujen työntekijöitä ja asiakkaita. Toinen pilari on tarjonta, mikä tarkoittaa palavereja ohjaavia verkostokonsultteja. Kolmanneksi on verkostokoordinointi, jossa koordinaattori toimii konsulttien yhteyshenkilönä ja koordinoi konsulttitoimintaa. Neljäs pilari on johtaminen. Virkamiesjohto ja luottamushenkilöt ohjaavat ja seuraavat konsulttitoimintaa ja turvaavat sen toimintaedellytyksiä. Kysynnän luomiseksi on järjestettävä orientaatiokoulutusta ensimmäisen pilarin työntekijöille. (Järvelä-Seppänen ym. toim. 2006: 235.)

### 7.2.2 Verkostotoiminnan kehittäminen

Verkostomainen lähestyminen on vastaus tiedon pirstaleisuuteen. Monimutkaisia ilmiöitä ei voi selittää vain yhdestä näkökulmasta, esimerkiksi syrjäytyneisyyden syitä vain taloustieteen avulla, vaan tarvitaan näkökulma esimerkiksi sosiaalitieteistä ja terveystieteistä.

Verkostotoiminnassa on kyse palveluparadigman muutoksesta, mikä tarkoittaa verkostomaisen palvelun kehittämistä sektoroituneen palvelun rinnalla. (Järvelä-Seppänen ym. toim. 2006: 251-252.)

Verkostotoiminnan kehittämisessä on olennainen kysymys, millaisia ovat rakenteet, joissa verkostotoimijat kohtaavat ja joissa vuorovaikutus tapahtuu. Rakenteet voivat olla satunnaisia, toistuvia tai pysyviä. Tilannekohtaisesti rakentuvia verkostoja kutsutaan kelluviksi verkostoiksi. Näissä verkostoissa ei ole selkeää johtajaa, joka tekisi päätöksiä sektoreiden välimaastossa tapahtuvissa asioissa. Pysyvässä rakenteessa voi puolestaan syntyä monistunutta johtajuutta, jossa jokaisella mukanaolevalla sektorilla on oma



johtamisjärjestelmänsä. Tästä johtuen Karjalainen esittää dialogisten käytäntöjen kehittämisen olevan tärkeää verkostorakenteissa. (Järvelä-Seppänen ym. toim. 2006: 253-255.)

Projektiluontoisissa verkostoissa ongelmana on projektin jälkeinen aika. Vaikka olisi kehitetty toimiva toimintamalli, se voi hajota hankkeen päättyessä, koska mikään sektori ei katso olevansa vastuussa toiminnan jatkamisesta. Jokaisella sektorilla on oma budjettinsa, joihin voi olla vaikeaa kytkeä ylimääräistä toimintaa. (Järvelä-Seppänen ym. toim. 2006: 256-257.)

Verkostojohtamisen kehittäminen on tärkeää, sillä työntekijöiden innostunutkaan verkostotyö ei kanna pitkälle, jos sillä ei ole taustalla tukenaan johtorakennetta. Johtajuuskysymys tulee Karjalaisen mukaan esille viimeistään siinä vaiheessa, kun verkostorakenteita tulisi alkaa vakinaistaa projektin päättyessä. Pysyvän verkoston johtamisen kehittämisessä on ratkaistava ensinnä hierarkkiset kysymykset. Tämä on palveluparadigman muutoksen ydin. Ratkaisu voi olla esimerkiksi autonominen, tulosvastuullinen verkostoyksikkö. (Järvelä-Seppänen ym. toim. 2006: 259-260.)

Moniammatillisessa asiakastyössä ytimen muodostaa moniammatillinen tiimi. Eri alojen ammattilaiset työskentelevät yhteisessä palvelurakenteessa ja työtiloissa. Yhteistyössä työalojen työmenetelmät ja työkulttuurit tulevat läpinäkyviksi, kun työntekijät voivat havainnoida toisiaan ja tätä kautta itseään. Tämä tarjoaa mahdollisuuden oivalluksille. (Järvelä-Seppänen ym. toim. 2006: 260-261.)

Moniammatillisessa yhteistyössä syntyy lähes aina myös työkulttuurisia jännitteitä. Karjalainen esittää tälle oltavan erityisen alttiita pysyvässä verkostorakenteessa. Tällöin tarvitaan vuorovaikutusta. ”Monologinen ”oikeassa oleminen” ei toimi”. Vuorovaikutuksen haasteet ovat pysyvässä rakenteessa hyvin paljon samoja, kuin ”kelluvassa”. (Järvelä-Seppänen ym. toim. 2006: 261-262.)

Onnistunut yhteistoiminta edellyttää onnistunutta vuorovaikutusta. Verkostomaisen toiminnan kehittäminen on kommunikaation kehittämistä. Yhteisymmärrys syntyy tämän kautta. Dialogisessa vuorovaikutuksessa pyritään tietoisesti huomioimaan muut keskustelijat, jotka ovat samassa sosiaalisessa kontekstissa. Tällöin kuunnellaan ja jätetään tilaa toisen vastauksille ja näkökulmille. Verkostorakenteessa uudenlainen arjen toiminta rakentuu läsnäolon, yhdessä tekemisen ja keskustelujen kautta. (Järvelä-Seppänen ym. toim. 2006: 263-264.)

Kalliola ja Nakari esittelevät demokraattisen dialogin sääntöjä. Säännöissä korostuvat asianosaisten mahdollisuus osallistua ja olla aktiivisia. Jokainen on myös tasavertainen osallistuja. Jokaisen osallistujan kokemus auttaa yhteisen näkemyksen muodostamisessa.

Toisaalta osallistujien on hyväksyttävä että jonkun toisen väitteet ja perusteet voivat olla pätevämpiä kuin omat perustelut. Myös käsitysten erialaisuutta on kyettävä sietämään. Dialogin täytyy lisäksi tuottaa moniarvoista yhteisymmärrystä. (Toiviainen ym. toim. 2006: 206-207.)

Verkostoyhteistyössä on tavoitteena integroidun tiedon tuottaminen eriytyneen tiedon asemesta. Tieteissä on taipumus jakaa osiin asioita, jotka itse asiassa kuuluvat yhteen, kuten kysymykset syrjäytymisestä. Yhteisessä työprosessissa integroidun tiedon myötä osalliset alkavat ymmärtää mistä esimerkiksi syrjäytymisessä on kysymys. Karjalaisen mukaan muutos palveluparadigmassa verkostorakenteiden suuntaan kehittää kollektiivista asiantuntijuutta perinteisen ammattilaisuuden rinnalle. (Järvelä-Seppänen ym. toim. 2006: 264-265.)

Kalliola ja Nakari kirjoittavat rajojen ylityksistä vanhustyön kotihoidon tiimiytämishankkeessa. Hankkeessa pyrittiin ylittämään rajat organisaatioittain (kunta, kuntayhtymä, järjestöt), sektoreittain (sosiaaliala, terveysala), palvelualoittain (kotipalvelu, kotisairaanhoido), ammattiryhmittäin (perushoitaja, sairaanhoitaja) ja hierarkioittain (päättäjä, viranhaltija). Aluksi kehittämistä ohjaava rakenne muodostettiin kehittämisryhmän ja organisaatioiden työntekijöiden työpaikkakokousten vuorovaikutuksesta. Siihen liittyivät moniammatillisten tiimien oman työn arviointipalaverit ja pian myös Vanhusfoorumi. Foorumeissa oli mukana kehittämisryhmää laajempi edustus työntekijöitä, poliittisia päättäjiä, virkamiehiä ja järjestöjen edustajia sekä omaisia. (Toiviainen ym. toim. 2006: 228.)

### 7.3 Engeströmin ekspansiivisen oppimisen sykli

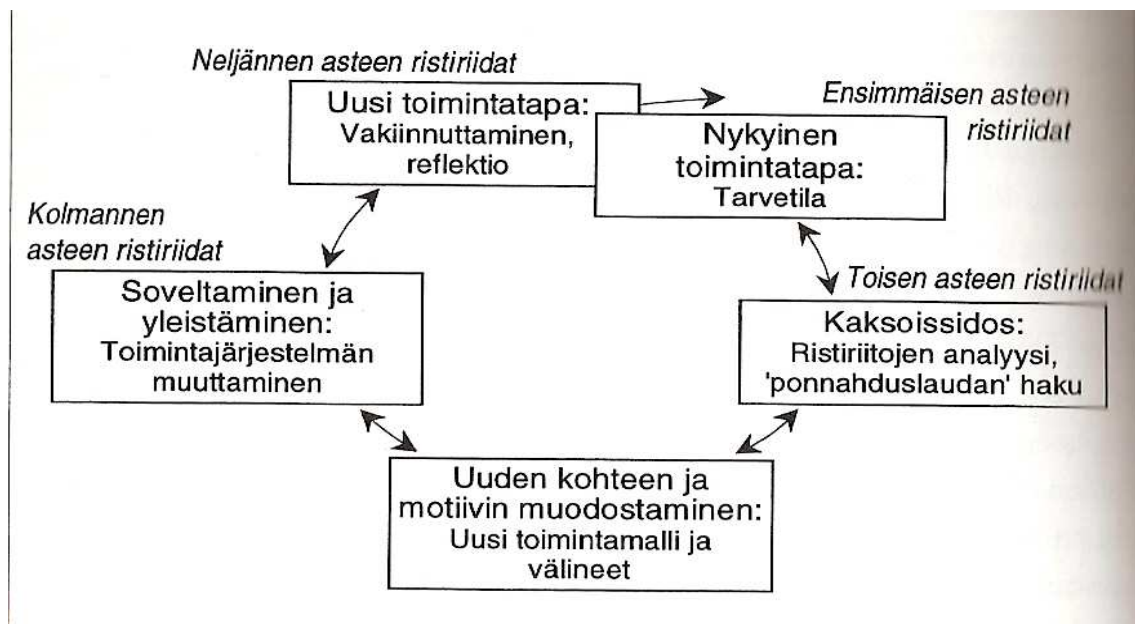
Engeström nimittää ekspansiiviseksi oppimiseksi ilmiötä, jossa oppija kyseenalaistaa tehtävänsä sekä menestymisen strategiansa. Tämä avartaa oppijan näköalaa ”minäkeskeisestä tehtävän ratkaisemisesta toiminnan yhteisölliseen merkitykseen”. (Engeström 1995: 85-87.)

Kehittävässä työntutkimuksessa keskitytään laadullisiin muutoksiin työssä ja organisaatioissa. Muutos ei voi olla pelkästään valmiina tarjolla olevan tiedon ja kokemuksen omaksumista, vaan Engströmin sanoin sille on ominaista ”hyppy tuntemattomaan”. On opittava jotain, mitä ei ole vielä olemassa. Tunnuspiirre ekspansiivisessa oppimisessa on sen kollektiivinen ja pitkäkestoinen luonne. Kohteena oppimisessa on toimintajärjestelmä kokonaisuudessaan ja sen laadullinen muutos. (Engeström 1995: 87.)

Ekspansiivisen syklin alkuvaihe koostuu vakiintuneen toimintatavan ja - kulttuurin sisäistämisestä erityisesti kokemusoppimisen avulla. Poikkeavat ajatukset ja työtavat ovat

aluksi yksilöllisiä, lähes huomaamattomia häiriöitä ja innovaatioita. Vallitsevan toimintatavan arvostelu lisääntyy vähitellen. (Engeström 1995: 88.)

Ekspansiivisessa syklissä (kuva 3) ensimmäinen vaihe on nykyiseen toimintatapaan liittyvä tarvetila. Tässä kehitysvaiheessa alkaa esiintyä kitkatilanteita ja muutostarpeita, joilla ei kuitenkaan ole vielä selvää kohdetta tai suuntaa. Tämä epämääräinen tyytymättömyys kohdistuu usein henkilöihin tai henkilöryhmiin, eikä toimintajärjestelmään rakenteeseen. (Engeström 1995: 89, 92.)



kuva 1. Ekspansiivisen oppimissyklin vaiheet (Engeström 1995: 92)

Syklin toisessa vaiheessa, jota kutsutaan kaksoissidokseksi, toimintajärjestelmässä muodostuu joidenkin osatekijöiden välille kärjistynyt ristiriita. Tämä merkitsee Engeströmin mukaan työyhteisössä toistuvia mahdottomia tehtäviä ja epäonnistumisia. Työntekijöiden tyytymättömyys alkaa kuitenkin suuntautua selvärajaisempiin kohteisiin. Esimerkiksi uusi järjestelmä koetaan häiriön aiheuttajaksi jota ei ole mahdollista hallita, mutta myöskään paluu vanhaan järjestelmään ei ole mahdollista. Kaksoissidoksen ratkaisemiseen tarvitaan analyysia ristiriidan saamiseksi hallintaan. Ristiriitojen tunnistaminen ja uudenlaiset ratkaisut mahdollistava idea ovat analyysin tavoitteina. (Engeström 1995: 90.)

Tätä seuraa uuden kohteen ja motiivin muodostaminen sekä uusi toimintamalli. Työyhteisön toimijat suunnittelevat ratkaisuja nykyisiin ristiriitoihin. Uuden toimintamallin on Engströmin mukaan tarkoitus olla laadullisesti kokonaan uusi kokonaisuus, ei kokoelma korjauksia. Ytimenä on uusi käsitys siitä, mitä työssä tuotetaan ja miksi. Uuden toimintamallin kehittämisessä hyödynnetään kokemuksia muista toimintajärjestelmistä ja niiden toiminnasta

tai kirjallisuudesta löydettäviä esimerkkejä. Ratkaisevinta on kuitenkin työyhteisön oma toiminnan ristiriidan analyysi. (Engeström 1995: 90-91.)

Seuraavassa, uuden toimintamallin soveltamisen ja yleistämisen vaiheessa ideoiden ja suunnitelmien tasolla kehitetty toimintamalli otetaan konkreettisesti käyttöön työssä. Tässä vaiheessa saattaa esiintyä muutosvastarintaa. Tämän seurauksena uutta toimintamallia muutetaan ja tehdään kompromisseja, perääntymisiä sekä kehitetään omaperäisempiä ratkaisuja. (Engeström 1995: 91.)

Syklin viimeisen vaiheen, uuden toimintatavan vakiinnuttamisen ja arvioinnin myötä, siirrytään noudattamaan uusia käytäntöjä systemaattisesti. käytännöt vahvistuvat, kun symboliset muodot, ajattelutavat ja tottumukset muodostuvat tietoisesti tehtyjen ratkaisujen rinnalle. Usein työyhteisön lähelle jää kriittisiä ääniä, jotka ovat jääneet muutoksen ulkopuolelle. Näissä ristiriidoissa itää ainekset seuraavaan kehityssykliin. (Engeström 1995: 91.)

Ekspansiivisen syklin malli on Engeströmin sanoin voimakas teoreettinen pelkistys. Syklit voivat nimittäin esimerkiksi hajota, kaventua, katketa, haarautua tai muuttaa luonnettaan kesken prosessin. Siirtymä uuteen toimintatapaankaan ei väistämättä merkitse suoraa siirtymää historiallisesta työtyypistä toiseen, esimerkiksi byrokraattisesta organisaatiosta tiimiorganisaatioon. Oikeassa elämässä organisaatiotyypit eivät esiinny puhtaina, vaan yhdistelminä uutta ja vanhaa tyyppiä. (Engeström 1995: 91-92, 94.)

Engeström kirjoittaa ylhäältä tulevien tavoitteiden ja alhaalta käsin syntyvien ehtojen osuudesta kehitykseen. Työntekijöiden ajatuksiin vaikuttaa voimakkaasti ylhäältä tarjottavien suunnitelmien, tavoitteiden ja säädöksen laatu. Ne on otettava huomioon suunniteltaessa tulevaisuutta. Ylhäältä tulevien vaatimusten ja mallien on oltava eriteltävissä ja niiden mahdollisuuksia on osattava käyttää hyväksi. (Engeström 1995: 96.)

Ekspansiivisessa oppimissyklissä pienistä innovaatioista ja häiriöstä kasvaa ”uusi kollektiivinen rakenne”. Syklissä haastetaan ja uudelleen hahmotetaan toiminnan tavoite ja mitä tuotetaan ja miksi. Tähän liittyy rajojen ylittäminen työyhteisön jäsenten totutuissa toimenkuvisa. Rajojen ylittäminen tuottaa uudenlaisia ammattikuntarajat rikkovia tehtävähdistelmiä, yhteistyötä sekä vuorovaikutteista asiantuntijuutta. (Engeström 1995: 99.)

Engeströmin mukaan ekspansiivisessa oppimissyklissä sosiaalinen perusta muuttuu ja laajenee asteittain. Alussa toiminnan ja sen ristiriitojen parissa työskentelee pieni aktiivinen joukko työyhteisön edustajia, usein toisistaan erillään. Soveltamis- ja yleistämisen vaiheessa malli alkaa koskea yhä useampia työyhteisön jäseniä. Lopulta kaikki yhteisön jäsenet kuuluvat sen piiriin.

Tämän kautta mallilla on lopulta mahdollisuus levitä myös alkuperäisen toimintaympäristön ulkopuolisiin toimintoihin. (Engeström 1995: 99-100.)

## 8 SOVELLUSYMPÄRISTÖ: VANTAA

Vantaan kaupunki sijaitsee Uudellamaalla Etelä-Suomen läänissä. Vantaan ympäryskuntia ovat Helsinki, Espoo, Nurmijärvi, Tuusula, Kerava ja Sipoo (kartta.hel.fi). Vantaata halkovat joet. Lännessä merkittävin on Vantaanjoen päähaara ja idässä Keravanjoki, joka on Vantaanjoen sivuhaarahaara (Wuolijoki toim. 2005: 118-119). Väestörekisterikeskuksen mukaan Vantaan väkiluku oli maaliskuussa 2009 yli 196000 asukasta, jolla Vantaa on Suomen neljänneksi väkirikkain kunta ([www.vaestorekisterikeskus.fi](http://www.vaestorekisterikeskus.fi)).

### 8.1 Vantaan historiaa

Vantaan pitkä historia maalaispitäjästä alati kasvavaksi kaupungiksi pääkaupunkiseudulla heijastuu voimakkaasti alueen rakennetun ympäristön ominaispiirteisiin. Vanhimmat viitteet asutuksesta ajoittuvat aina kivikaudelle asti, mutta rakennetun ympäristön iäkkäimmät kerrostumat löytyvät Helsingin pitäjän Kirkonkylästä. Vanhimpana rakennuksena alueella on Pyhän Laurin kirkko, joka sisältää keskiaikaisia osia. (Hentilä & Wiik 2003: 14.)

1600-luvulta on Vantaalla säilynyt maanviljelyskyliä ja kartanoita, tärkeimpinä valtakunnallisesti merkittävät, Vantaanjokivarressa sijaitsevat Köningstedt ja Katrineberg sekä Hakunilan kartano Håkansbölessä. Maatalouden valtakausi jatkui 1800-luvun loppupuolelle. Alueen poikki kulki niin sanottu Kuninkaantie, joka yhdisti Turun ja Viipurin. Asutus keskittyi tämän sekä Nurmijärvelle, Porvooseen ja Tuusulaan kulkevien teiden varsille ja viljelysmaiden äärille. (Hentilä & Wiik 2003: 14-15.)

Junaradan rakentaminen sekä Tikkurilan aseman pystyttäminen 1800-luvun puolivälin jälkeen mahdollisti teollisuuden kehittymisen Tikkurilassa. Keravanjoen ja junaradan solmukohtaan rakennettiin myllyyn öljynpuristamo 1862 ja 1867 alueelle tuli vielä värikeitä. Vantaankoskelle puolestaan rakennettiin 1880-luvulla viilatehdas alueella sijainneen ruukin lähelle. (Hentilä & Wiik 2003: 15.)

1900-luvun alussa pääradan varsi Tikkurilan seudulla kasvoi nopeasti. Sotien jälkeen Vantaalle syntyi useita pientalovaltaisia taajamia - Friherrns, Askisto, Hämevaara, Itä-Hakkila, Rajakylä, Ylästö, Kivistö, Vaarala sekä Nikinmäki. Nämä alueet kasvoivat huomattavasti 1950-luvulta alkaen. Vihdintien ja uuden Lahden maantien rakentaminen mahdollistivat osaltaan alueiden kasvua. Myös Kuninkaantien ja pääradan varteen syntyi uusia asuin- ja työpaikka-alueita.

Kehä III korvasi myöhemmin vanhan Turku-Viipuri maantien. Martinlaakson junarata valmistui 1975 palvelemaan kasvavien Myyrmäen ja Martinlaakson asukkaiden tarpeita. (Hentilä & Wiik 2003: 15-17.)

Seutulän kylään Helsingin maalaiskunnan alueelle alettiin vuonna 1950 rakentaa Helsingin uutta lentoasemaa. Sodan jälkeen Suomessa oli alettu panna täytäntöön lyhyitä vankeusrangaistuksia ja sakon muuntorangaistuksia perustamalla työsiirtoloita. Seutulaan perustettu työsiirtola aloitti kentän teon kaksivuorotyönä pääasiassa lapiota ja kuokkaa käyttäen. ([www.rikosseuraamus.fi](http://www.rikosseuraamus.fi).) Lentokenttä avattiin 1952 Helsingin olympialaisiin. Ensimmäisenä asemarakennuksena oli puuparakki. Vuonna 1977 nimi muuttui Helsinki-Vantaan lentoasemaksi. Nyttemmin Helsinki-Vantaa on kehittynyt kansainväliseksi korkealuokkaiseksi lentoasemaksi. ([www.helsinki-vantaa.fi](http://www.helsinki-vantaa.fi).) Helsinki-Vantaan lentoaseman ja Kehä III ympärille on alkanut kehittyä myös kansainvälisen kaupan keskus Aviapolis lukuisine palveluineen, kuten kauppakeskus Jumbo ja vapaa-ajan keskus Flamingo ([www.aviapolis.fi](http://www.aviapolis.fi)).

## 8.2 Marja-Vantaa

Marja-Vantaan keskusta sijaitsee monipuolisten liikenneyhteyksien varrella Hämeenlinnan väylän ja Kehä III:en läheisyydessä (kuva 1.) ([www.vantaa.fi](http://www.vantaa.fi)). Rakennettava Kehärata luo tärkeän poikittaisen kulkuyhteyden Marja-Vantaan alueelle Helsingin keskustasta Vantaankosken kautta lentoasemalle ja Tikkurilaan (kuva 2.) ([www.keharata.fi](http://www.keharata.fi)).

Asukkaita varsinaisella projektialueella oli vuonna 2007 noin 1200 ja asuntoja noin 650. Koko Marja-Vantaalla asukkaita oli noin 4500 ja asuntoja noin 2100. Tavoitteena on nostaa projektialueella asukkaiden määrää siten, että se olisi 17000 ja asuntojen määrä 11000. Koko Marja-Vantaalla vastaavat tavoiteluvut ovat asukkaiden osalta 27000 ja asuntojen osalta 15000. (kuva?) ([www.vantaa.fi](http://www.vantaa.fi))

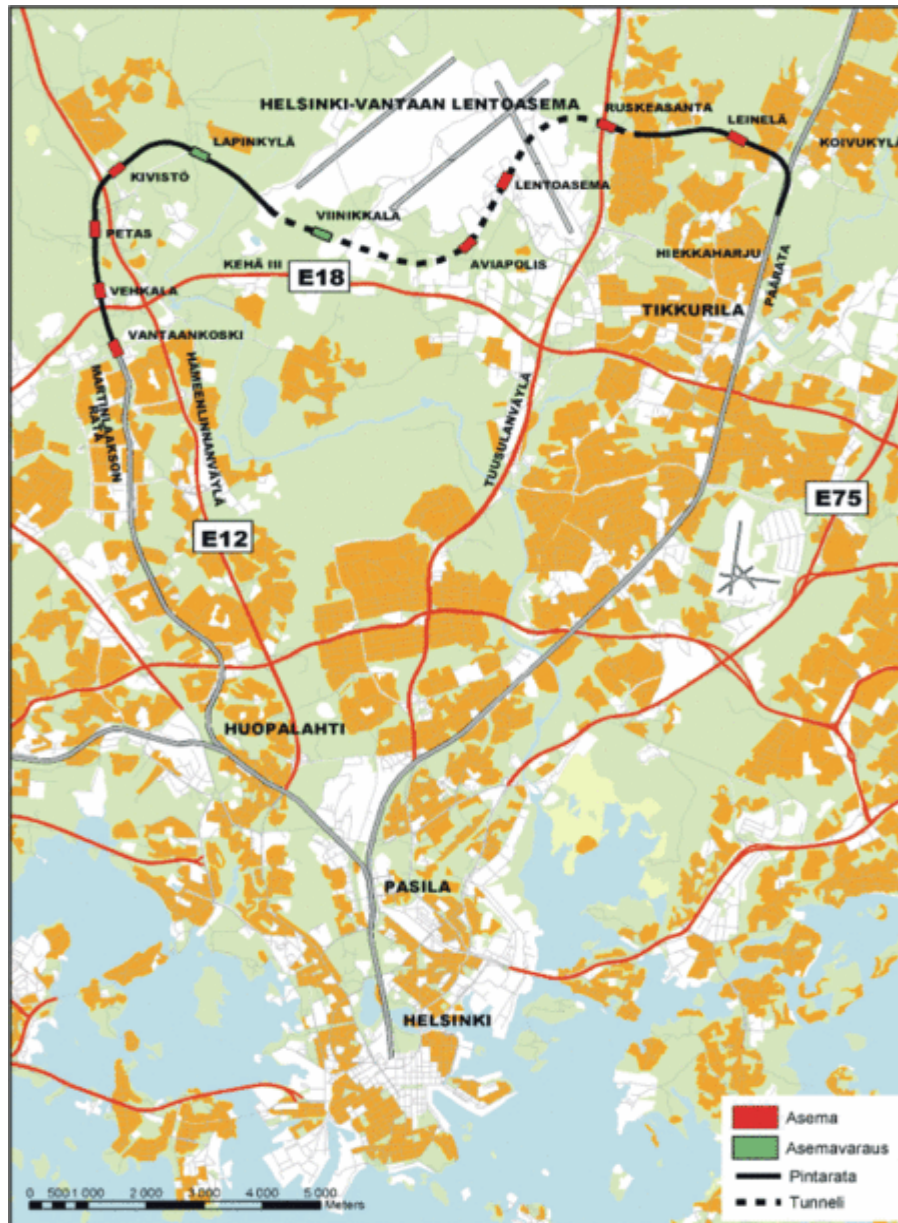


kuva 2. Marja-Vantaan projektialueen sijainti ([www.vantaa.fi](http://www.vantaa.fi))

Marja-Vantaalle on suunniteltu monentyypisiä asumismuotoja keskustan tiiviistä kaupunkimaisesta asumisesta välttämään pientaloasumiseen. Alueen asunnoista tulee omistus-, osaomistus- ja vuokra-asuntoja. ([www.vantaa.fi](http://www.vantaa.fi).)

Marja-Vantaalle pyritään luomaan turvallista ja kaupunkimaista asukaskekeistä ympäristöä, joka ottaa huomioon ihmisen koko elinkaaren. Asuntoja suunnitellaan niin lapsiperheiden, nuorten kuin vanhustenkin tarpeet huomioon ottaen. Tiiviin asumisen alueet on suunniteltu Keimolanmäki-Hämeenlinnanväylän länsipuolelle entisen Keimolan moottoriradan alueelle, sekä Kivistöön Hämeenlinnanväylän itäpuolelle. Pientaloalueet sijoittuvat Kivistöön, Kannistoon ja Lapinkylään nykyisten pientaloalueiden ympärille sekä Keimolanmäkeen. ([www.vantaa.fi](http://www.vantaa.fi).)

Yhteisöllisyys on yksi Marja-Vantaan kantavia teemoja. ” Marja-Vantaan unelma on olla maailman paras rikkasava yhteisö, jossa toteutuu luovuuden ja innostuksen kulttuuri.” Tavoitteen mukaan ympäristön kehittämisessä otetaan huomioon asukkaiden kohtaamispaikkojen tarve. Kohtaamispaikkoja rakentamalla pyritään samalla tuottamaan alueelle omaa identiteettiä, esimerkiksi rakennusten julkisivuilla ja taiteen keinoin. Lisäksi panostetaan katualueisiin ja katuaukioihin, jotka elävöittävät aluetta. ([www.vantaa.fi](http://www.vantaa.fi).)



kuva 3. Kehäradan reitti (www.rhk.fi)

Marja-Vantaan alueelle on tulossa kaupunkitason julkiset lähipalvelut, kuten terveyskeskus, päiväkodit ja alakoulu. Esimerkiksi lukiot, ammattioppilaitokset ja korkeakoulut ovat hyvien liikenneyhteyksien päässä erityisesti Kehäradan ansiosta. Alueelle sijoittuvista kaupallisista palveluista on myös tulossa monipuolisia suuren kauppakeskuksen sekä lähikauppojen myötä. (www.vantaa.fi.)

Marja-Vantaata palvelevista virkistyspalveluista mainitaan Vantaan www-sivuilla Riipilän tielle rakentuvat palloilukentät ja harjoitushallit. Lisäksi muistutetaan hyvien kulkuyhteyksien päässä olevista Petikon ulkoilualueista hiihto- ja lenkkeilymahdollisuuksineen, sekä Pitkäsuolle valmistuvasta täyttömäestä, joka tarjoaa laskettelumahdollisuuksia. Kulttuuritoimintaa varten rakennetaan Kivistön keskusta toimintatilat. ([www.vantaa.fi](http://www.vantaa.fi))



## 9 SOVELTAVAN TARKASTELUN TULOKSIA

Tässä osiossa tarkastelen lähdekirjallisuuteen tukeutuen ajatuksia Marja-Vantaan asuinalueen yhteisöllisen ja hyvinvoivan asumisen toteuttamiseksi. Aluksi pohdin asukkaiden osallisuutta ja yhteistyötä asiantuntijoiden kanssa, sekä tuon esille toimintatapaehdotuksia. Tämän jälkeen esittelen asukkaiden ja asiantuntijoiden välisen yhteistyön kehittämismahdollisuuksia.

### 9.1 Yhteisöllinen asuminen Marja-Vantaalla - Asukkaiden osallisuus ja yhteistyö asiantuntijoiden kanssa

Kuten Lehtonen toteaa, on ihmisen toiminta yhteisöllistä vasta, kun vuorovaikutukseen osallistuu enemmän kuin kaksi toimijaa, jotka muodostavat ryhmän. Aatteellista yhteisöllisyyttä edustavat puolestaan jaetut uskomukset, tunteet ja yksilölliset kokemukset. Tällaista voi olla esimerkiksi suhtautuminen oman asuinpaikan asioihin. Aatteellinen yhteisyys vaikuttaa ihmisen suhtautumiseen asioihin ja näin myös hänen käyttäytymiseensä (Lehtonen 1990: 24, 26-27.)

Lehtosen mukaan yhteisössä on kysymys ihmisten liittymisestä yhteen omien ehtojen parantamiseksi. Yhteisöideaalissa vuorovaikutuksen säännöt syntyvät yhteisön sisäisen toiminnan tuloksena, yhteisöllinen päätösvalta takaa kaikkien jäsenten keskinäisen tasa-arvon. Ongelma syntyy siitä, että ideaalisen yhteisöllisyyden rajat ovat melko tiukat. Kuulumisen yhteisöön tulisi olla vapaaehtoista ja tavoitteiden tulisi olla hyväksytyjä jäsenten taholta. Tämän vuoksi ideaalin etsiminen todellisesta elämästä ei ole järkevää. Yhteisöhankeissa ideaali voi olla tavoite, vaikka kaikki ehdot eivät täytyisikään. (Lehtonen 1990: 29-30.)

Postmodernin yhteisön käsitteen mukaan elämäntapa ja harrastukset vaikuttavat yhä enemmän yhteisöjen muotoutumiseen. Nämä uudet yhteisöt eroavat aiemmista siinä, etteivät ne sido yksilön toimintaa yhtä voimakkaasti kuin ennen. Uudet yhteisöt perustuvat myös vapaaehtoiseen osallistumiseen. (Kuusela & Saastamoinen toim. 2001: 307-308.)

Ihminen toimii yhteisössä ja tätä kautta myös yhteisö on toimija. Yhteisöt voivat olla joko organisoituja, niin sanottuja juridisia yhteisöjä, tai organisoitumattomia, vapaamuotoisia yhteisöjä. Organisoitumatonta toimintaa on muun muassa vapaamuotoinen asukastoiminta ja samankaltaisessa elämäntilanteessa olevien yhteisöllinen toiminta, esimerkiksi työttömien ryhmät. Tärkeiksi kohtaamispaikoiksi ovat muodostuneet erilaiset avoimet toimintakeskukset ja olotilat. Erilaiset yhdistykset täydentävät julkisia ja yksityisiä palveluja. (Tapaninen ym. 2002: 162-165.)

Kaupunkielämä mahdollistaa anonyymiyden naapuruussuhteissa. Pakarisen mukaan osallistumiskeskusteluissa on pyritty yleensä vahvempaan sosiaalistumiseen, kuin anonyymi rooli sinänsä vaatisi. (Bäcklund ym. toim. 2002: 78.)

Kansalaisten aloitteellisuutta ja osallisuutta on pyritty lisäämään viime vuosina muun muassa asukastoiminnan keinoin. Toiminnan painopiste on siirtynyt yhteistoiminnasta ja yhdessäolosta alueiden suunnitteluun. Näin asukastoimintaa voidaan pitää toimintana, jonka tarkoitus on yhteisön päämäärien edistäminen. (Kääriäinen ym. toim. 2001: 69-70.)

Asukasyhdistystoiminnassa asukkaat perustavat yhdistyksen, joka alkaa ajaa hankkeita ja projekteja, jotka lähtevät asukkaiden tarpeista, esimerkiksi ongelmien ennaltaehkäisy nuorten kasvua tukemalla. (Kääriäinen ym. toim. 2001: 72-73.) Tällaisiin projekteihin voi kuulua, kuten Järvenpäässä, esimerkiksi yökahvilatoimintaa, lasten ilta- ja yöhoitoa. Näissä on pyritty ensisijaisesti ennaltaehkäisemään ongelmien kasautumista. (Kanninen ym. toim. 1999: 35-36.) Myös Marja-Vantaalla voisi olla mahdollista perustaa Järvenpäässä toteutetun projektin kaltaisia hankkeita. Esimerkiksi lasten ilta- ja yöhoidolla olisi mahdollista helpottaa nuorten vanhempien lastenhoitotaakkaa, jos heillä ei muuten ole mahdollista saada lapsia hoitoon.

Tapaninen (ym.) toteaa, että ihmisten tapaaminen ja kokoontuminen on mahdollista, jos soveltuvia paikkoja on tarjolla. Yhteisyyttä voidaan edistää luomalla ympäristöjä, jotka tukevat vaivatonta kuulumista johonkin ryhmään. Erilaiset tilat ovat voimavara asukkaiden kohtaamisessa ja palveluiden järjestämisessä. Tilojen myötä on mahdollista kohentaa kanssakäymistä ja edistää yhteisöön kuulumista sekä paikallisidentiteettiä. (Tapaninen ym. 2002: 20-21, 117-118.) Muun muassa vapaamuotoinen asukastoiminta ja samankaltaisessa elämäntilanteessa olevien yhteisöllinen toiminta, esimerkiksi työttömien ryhmät ovat lisääntyneet. Tärkeiksi kohtaamispaikoiksi ovat muodostuneet erilaiset avoimet toimintakeskukset ja olotilat. (emt. 2002: 164-165.)

Marja-Vantaalla yhteisöllisyyttä ja hyvinvointia voitaisiin kehittää tarjoamalla alueelle muuttaville asukkaille erilaisia harrastusmahdollisuuksia ja -ryhmiä. Ensimmäisenä toimenpiteenä voisi olla esimerkiksi haastattelut joissa kartoitettaisiin uusien asukkaiden mielenkiinnonkohteita.

Kun haastattelut on tehty ja tarpeet kartoitettu, voisi sosiokulttuurisen innostamisen avulla olla mahdollista ryhtyä luomaan (lähes) samaa postiosoitetta syvempää yhteyttä alueen asukkaiden keskuuteen. Teknisen, kylmän innostamisen, kuten esimerkiksi retkien tekemisen lisäksi voitaisiin alueelle perustaa kuuman innostamisen motivoimana vaikka harrastajateatteri tai Boalin hengessä (Kurki 2000: 142) ”kansan teatteri”-ryhmiä, joissa kaikki yhteisöön kuuluvat ovat näyttelijöitä.

Innostamisen suunnittelussa tulisi huomioida Marja-Vantaan alueen väestön ikärakenteen heterogeenisuus. Alueen rakennus- ja palvelukantaa on suunniteltu ihmisen koko elinkaari huomioon ottaen, lasten päivähoidosta vanhusten palveluasumiseen. Yhteistä kaikille ryhmille on kuitenkin se, että toiminnassa on pyrittävä omaehtoisuuteen ja sitoutuneisuuteen. Toinen huomioitava seikka on, että asuinalue on uusi, eikä valmiita yhteisöjä ole pientaloalueita lukuun ottamatta. Myöskään paikalle ominaisia, korjaamista vaativia ongelmia ei välttämättä ole ehtinyt käytännössä syntyä. Kolmas innostamisessa huomioitava seikka onkin ongelmien ennakointi ja ennalta ehkäisy.

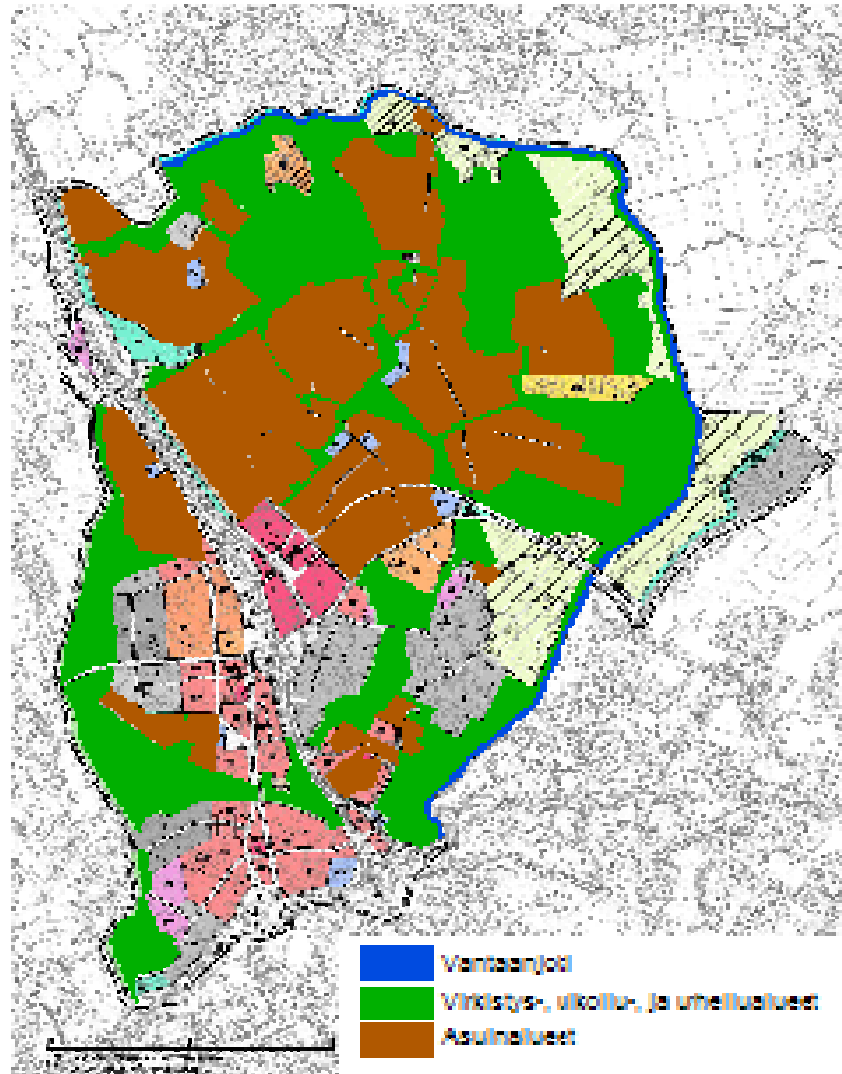
Sosiokulttuurisen innostamisen tietoisessa viitekehyksessä toteutuneita oppikirjaesimerkkejä projekteista ei Suomessa ole vielä toteutunut (Kurki 2000: 94). Tämän vuoksi nostan esiin Helsingin lähiöprojektista saatuja kokemuksia perustellessani, mitä Marja-Vantaan asuinalueidenkin kehittämisessä kannattaisi ottaa huomioon. Huolimatta siitä, että Helsingin lähiöprojekti toteutettiin jo olemassa olevien asuinalueiden puitteissa ja pääasiassa jo syntyneiden ongelmien helpottamiseksi, esitän että näitä kokemuksia on mahdollista hyödyntää myös uudella asuinalueella yhteisöllisyyden kehittämiseksi ja ongelmia ehkäisevässä mielessä.

Helsingin lähiöprojektilla oli tavoitteena muun muassa lisätä sosiaalista ja henkistä pääomaa alueella (Bäcklund & Schulman toim. 2003:101, 171-172). Keskityn kommentoimaan sosiaalisen ja henkisen pääoman tavoitetta, joka on ollut lähiöasemien toiminnan taustalla.

Lähiöasemat ovat lähiötyöntekijöiden toimitiloja, joita voivat käyttää lähiöarkkitehdit, lähiöliikuttajat, yhteisötaiteilijat sekä perhetyöntekijät. Lähiöasemalla voi olla myös erilaisten projektien kenttätöyön tukikohta. Asemilla voidaan myös järjestää esimerkiksi tietotekniikanopetusta ja maahanmuuttajien kieltenopetusta. (Bäcklund & Schulman toim. 2003:101-102.)

Tällainen lähiöasematyyppinen toiminta voisi olla toteuttamiskelpoista myös uudella asuinalueella Marja-Vantaalla. Lähiöliikuttajat voisivat ohjata vaikkapa lenkkeilyä ja hiihtoa tai kuten Karjalainen esittää (Bäcklund & Schulman toim. 2003:103), myös sosiaaliseen osallistumiseen ja kaupunkikulttuuriin liittyvää toimintaa esimerkiksi retkiä ja tapahtumia. Marja-Vantaan alueella voisi olla mahdollista tehdä ohjattuja retkiä esimerkiksi Vantaanjoelle tai lähiseudun muille virkistys- ja ulkoilualueille (kuva 3). Lopulta liikkumisesta voisi tulla omaehtoista ja asukkaiden itsensä järjestämää, kuten Helsingissä, jossa liikkujaporukka alkoi pitää yhteyttä keskenään liikuntahetkien ulkopuolellakin (Bäcklund & Schulman toim. 2003: 120-122).

## Marja-Vantaan asuinalueet, virkistys-, ulkoilu- ja urheilualueet sekä Vantaanjoki



kuva 4. Marja-Vantaan asuinalueet, virkistys-, ulkoilu ja urheilualueet sekä Vantaanjoki. Kuvaa muokattu osayleiskaavakartasta. ([www.vantaa.fi](http://www.vantaa.fi)).

Yhteisötaiteen keinoin voidaan puolestaan toteuttaa kulttuuriin liittyviä palveluja. Karjalainen esittelee Helsingin lähiöprojektin kokemuksia (Bäcklund & Schulman toim. 2003:103.), jossa lähiötaiteilijat järjestivät taidekursseja asukkaiden toiveiden mukaisesti. Näillä asukaslähtöisillä taideprojekteilla osallistuttiin erilaisiin tapahtumiin ja niiden puitteissa pidettiin näyttelyjä. Marja-Vantaalla on yhteisötaideprojekteissa mahdollista hyödyntää esimerkiksi luonnonympäristöä. Näyttelyiden pitäminen puolestaan voi ruokkia projektiin osallistuvien itsetuntoa.

Lähiöprojektien toimintaan on helppo mennä mukaan, kun toiminta tapahtuu lähellä kotia. Samalla tutustuu uusiin ihmisiin. Puustisen mukaan (Bäcklund & Schulman toim. 2003: 124) lähiöaseman vahvuutena on toiminnan monimuotoisuus ja se, että toimintaa voidaan kehittää asukkaiden toiveiden mukaan. Haasteena lähiöasemalla voi olla varojen puute. Työntekijät eivät ole ilmaisia. Kehittämisingelmana on, että asukasyhdistysten aktiivisuus ja asukkaiden sitoutuminen jäävät helposti harvojen harteille (emt. 2003:101-102).

Muiden yhteisten tilojen, kuten pihojen, suunnittelu on myös tärkeää. Monenlaiset ihmiset viettävät etenkin kesällä aikaa pihalla, ja monille ryhmille, kuten lapsille, vanhuksille tai liikuntarajoitteisille piha voi usein olla ainoa virkistyspaikka (Kääriäinen ym. toim. 2001: 6). Pihaa voidaan rakentaa sosiaalista vuorovaikutusta edistäväksi vaikkapa pystyttämällä grillikatos ja lapsille leikkipaikkoja (Kanninen toim. 1999: 45). Koska kaikkia ei välttämättä kiinnosta ohjattu yhteinen toiminta, voi esimerkiksi grillailu naapureiden kanssa olla erittäin tärkeä sosiaalisen vuorovaikutuksen muoto. Lapsiperheet puolestaan voivat tutustua leikkipaikoilla. Uskonkin, että hyvin rakennettu piha-alue on omiaan lisäämään sosiaalista vuorovaikutusta ja yhteisöllisyyttä. Marja-Vantaalla tullaan lupausten mukaan ottamaan ympäristön kehittämisessä huomioon asukkaiden kohtaamispaikkojen tarve, esimerkiksi katuaukioita rakentamalla ([www.vantaa.fi](http://www.vantaa.fi)).

Tiloissa toimivat myös monet muut palvelut, kuten päiväkodit, koulut, kaupat ja kirjastot. Näiden läheisyys on erityisen tärkeää lapsiperheille ja ikääntyville. (Tapaninen ym. 2002: 21-22.) Marja-Vantaalla palveluiden läheisyys otetaan hyvin huomioon, kun alueelle tulee muun muassa päiväkoteja ja alakoulu sekä terveyskeskus ([www.vantaa.fi](http://www.vantaa.fi)). Tiloja tulisi myös voida käyttää moneen tarkoitukseen. Esimerkiksi kouluissa olisi päivisin oppitunteja ja iltaisin alueen asukkaiden omaa ajanviettoaikaa (Tapaninen ym. 2002: 109.) Iltaisin koulun tiloissa voitaisiin järjestää esimerkiksi urheilutoimintaa seurojen toimesta tai kursseja alueen asukkaille.

Sosiokulttuurisella innostamisella on mahdollista motivoida asukkaita yhteisten päämäärien muodostamiseen. Kun päämäärät ovat selvillä, voidaan niitä lähteä viemään eteenpäin joko osallisten kesken tai esittelemällä niitä asiantuntijoille. Jos osallisilla itsellään ei ole resursseja viedä asioita eteenpäin, voi asiantuntijan kanssa yhteistyössä selvittää toimintamahdollisuuksia.

## 9.2 Asiantuntijoiden ja asukkaiden välisen yhteistyön ja osallisuuden kehittäminen

Alueiden kehittämisessä tarvitaan yhteistyötä ammattilaisten ja asukkaiden kesken. Asiantuntijoiden ja asukkaiden välinen yhteistyö ja osallisuus alueiden ja toiminnan

kehittämisessä on nostettu esiin keskustelussa. Yhteistyötä tehdään perinteisesti etenkin niin sanottujen asiantuntijoiden välillä, mutta yhä enemmän myös asiantuntijoiden ja ”maallikkojen” kesken (Bäcklund ym. toim. 2002: 244). Asiantuntijavetoisissa projekteissa asukkailla on mahdollisuus vaikuttaa aluettaan koskeviin päätöksiin. Tällöin puhutaan osallisuudesta suunnitteluun ja päätöksentekoon. Yhteistyöstä tai kumppanuudesta puolestaan on kyse esimerkiksi asukkaiden ja asiantuntijoiden kanssa suunniteltavassa toiminnassa ja projekteissa asuinalueella (Bäcklund ym. toim. 2002: 244.) Osallisuuden ja yhteistyön kehittäminen ei kuitenkaan ole mutkatonta, vaan on törmännyt moniin haasteisiin.

Alueiden kehittämisessä Kettusen mukaan (Bäcklund ym. toim. 2002: 20-21) ongelmia voi aiheuttaa päätöksentekijöiden haluttomuus avata toimintaansa, vaikeudet kuntalaisosallisuuden roolin muotoutumisessa, osallistumisen aiheuttama lisätyö päätöksenteossa tai totuttujen menetelmien muuttamisen hankaluus.

Ongelmana vuorovaikutteisessa suunnittelussa on Bäcklundin mukaan myös se, että asiantuntijat mieltävät asukkaiden tiedon helposti liian erityiseksi ja epäpäteväksi, jolloin sen perusteella on vaikeaa tehdä päätöksiä. Juuri tiedon objektiivisuus kyseenalaistetaan asukkaiden osallistumisessa. Asukkaiden mielipide voidaan tyrmätä vain oman edun tavoitteluna. (Bäcklund ym. toim. 2002: 149-151.)

Puustinen esittää monella suunnittelijalla olevan käsitys yleisen edun luonteesta jo suunnitteluprosessin alkuvaiheessa. Tämä johtaa siihen, että suunnitteluprosessiin liittyvä vuorovaikutus muuttuu lähinnä muodollisuudeksi, joka pyritään toteuttamaan mahdollisimman nopeasti ja kivuttomasti niin, etteivät ne vie varsinaista suunnittelu-aikaa. (Bäcklund ym. toim. 2002: 220.)

Toisaalta myös itse asukkaat voivat olla haasteellisia. Lapintie kysyy, miksi (alueiden suunnittelussa) asukkaat lähes säännönmukaisesti vastustavat hankkeita. Tämä on hänen mukaansa useita suunnittelijoita turhauttava ilmiö. Lapintie kutsuu ilmiötä nimby- käsitteellä (not in my backyard). Vaikka ehdotuksena olisi millainen muutos hyvänsä, se kohtaa yleensä paikallista vastustusta. (Bäcklund ym. toim. 2002: 166-167.)

Asiantuntijuus on kuitenkin Kasvion (ym.) mukaan muuttumassa. Perinteisesti asiantuntijan näkemystä on odotettu kunnioitettavan objektiivisena. Kehittyneempi ammattilaisen käsite tuo sen sijaan esille tiedon kontekstuaalisuuden. Suunnitteluratkaisuissa on nimittäin kyse myös yhteiskunnallisesta päätöksentekoprosessista, eikä objektiivisesta tiedosta. Lopullinen päätöksenteko tulisi tapahtua vuorovaikutuksessa ammattilaisten, kansalaisten sekä muiden toimijoiden ja poliittisten päättäjien välillä. (Kasvio ym. 1999: 295.)

Lapintie kirjoittaa, että vuorovaikutteisen suunnittelun tulisi alkaa mahdollisimman varhain, puhtaalta pöydältä. Suunnitteluun osallistuvien olisi puhuttava samaa kieltä siinä mielessä, että ammattislangien rinnalle tulisi hyväksyä kaikenlainen kielellinen ilmaisu. (Bäcklund ym. toim. 2002: 159).

Erityisesti palvelujen ja toiminnan tuottamisessa käytetään yhä enemmän hyväksi verkostotyön mallia. Mallin periaatteet sopivat hyvin myös asiantuntijoiden ja asukkaiden/asiakkaiden välisen yhteistyön kehittämiseen.

Kivinen ja Pajukoski puolestaan kirjoittavat asiantuntijoiden näkevän helpommin kokonaisuuden ja pystyvän säilyttämään ammatillisen asenteen toiminta-alueeseen ja asukkaisiin. Näin ollen asiantuntijat ovat kumppanina paikalliselle väestölle. Asiantuntijat osallistavat ihmisiä esimerkiksi erilaisten foorumeiden kautta ja tukemalla asukkaiden verkostoja. He voivat myös nostaa esiin asukkaiden asiantuntijuutta heidän omaa elämäänsä ja elinpiiriänsä koskevissa asioissa. Toisaalta kumppanuuden kautta on mahdollista tukea yhteisön jäsenten voimaantumista ja oppimismahdollisuuksia. (Tapaninen ym. 2002:194-195)

Kansallisessa osallisuushankkeessa, joka toimi myös Vantaalla, oli tavoitteena muun muassa konkreettisten käytäntöjen, toimintatapojen, mallien ja muotojen kehittäminen osallisuuden toteuttamiseksi vuorovaikutuksessa asiantuntijoiden ja asukkaiden kanssa. Lisäksi hankkeessa pyrittiin luomaan välittömiä keskustelukanavia kansalaisten ja päätöksentekijöiden välille. Keskeisiä edellytyksiä tavoitteiden saavuttamiseksi ovat aktiiviset kuntalaiset, vuorovaikutushakuiset kunnalliset toimijat, toimivat osallistamisen muodot sekä riittävä rahoitus ja henkilövoimavarat. (Bäcklund ym. toim. 2002: 26-27.)

Osallisuushankkeessa osallistumisen kehittämisessä pyrittiin luomaan kokonaan uusia vuorovaikutuksen muotoja tai laajentamaan jo käytössä olleita. Perinteisten asukasyhdistysten pohjalle muodostettiin aluetoimikuntia, työpajoja ja asukastupia. Osana hanketta järjestettiin myös asukastilaisuuksia ja parannettiin tiedostustoimintaa. Hankkeen tuloksia tarkastellessa pääteltiin, että osallistuminen lisää aktiivisuutta aloitteiden tekemisessä, esimerkiksi asukastyöryhmän toimesta. Erityisesti asukastupien havaittiin olevan yhteisöllisyyttä ja yhteisyyttä kehittäviä, ja lisäävän kiinnostusta yhteisiin asioihin. (Bäcklund ym. toim. 2002: 28, 30.)

Helsingin kestävä kehityksen prosessissa puolestaan hyödynnettiin kansalaisfoorumia, jonne ihmiset saattoivat tulla ideoimaan kestävä kehityksen Helsinkiä. Tulokset esiteltiin kansalaisfoorumissa, ja koottiin julkaisuksi. Tätä seuranneessa foorumissa virastot kommentoivat esitettyjä asioita, ja ohjelmatyö siirtyi virkamiesvalmisteluun. Asukasosallistuminen siirtyi agendaryhmiin. (Bäcklund ym. toim. 2002: 201.)

Prosessin kokemusten mukaan ihmiset kaipasivat osallistumista varten erilaisille ihmisille soveltuvia keinoja vaikuttaa. Tällaisia olisivat esimerkiksi kansanäänestykset tai aluefoorumit. Myös osallistumisen helppoutta kaivattiin. Foorumit voivat edustaa tällaista kevyempää osallistumista. (Bäcklund ym. toim. 2002: 214-215.)

Staffans puolestaan puhuu niin sanotuista ”supertyypeistä”, jotka kiertävät monissa seminaareissa, perehtyvät asiakirjoihin ja välittävät tietonsa paikalliselle tasolle. Heistä kehittyy osallistumisen ja suunnittelun uudenlaisia asiantuntijoita. Näillä aktiivisilla tyypeillä on tukena tiheä paikallisten asukkaiden verkosto ja luottamus. Tietoja paikalliselle tasolle pystytään jakamaan esimerkiksi internetin välityksellä. (Bäcklund ym. toim. 2002: 190, 192.)

Kuten Helsingissä, jossa Maunula-ryhmä ideoi ostoskeskuksen tulevaisuutta ensin yhdessä ja sitten edustajansa kautta yhteisessä työryhmässä kaupunkisuunnitteluviraston ja kiinteistöviraston kanssa (Bäcklund ym. toim. 2002: 188), voisi Marja-Vantaallakin käyttää tätä ideaa hyödyksi. Ensin paikallisten asukkaiden muodostamaryhmä tekisi suunnitelmia paikallisten toimintojen sijoittamisesta alueella yhdessä. Tämän jälkeen ”supertyyppi” osallistuisi virallisen tahon työryhmään paikallisen alueen näkökulman edustajana. Näin tämä ”supertyyppi” olisi linkkinä asukkaiden ja virallisen tahon kanssa ja toisi paikallistason ryhmän ideoita päättäjien tietoon.

Jos ”supertyyppi” olisi itse myös paikallinen, toisi henkilökohtainen suhde asuinpaikkaan (ks. kpl 4.1 Tila ja paikka) syvempää näkökulmaa suunniteltaviin asioihin. Koska eri ihmiset käyttävät ympäristöä eri tavoin tarkoituksiinsa, samaan ympäristöön voi kohdistua erilaisia näkökulmia ja tunteita (Tapaninen ym. 2002: 85). Tämän vuoksi on tärkeää, että ryhmässä olisi monia eri näkökantoja keskusteltaviin asioihin. Ongelma on kuitenkin, että tietyn mielipiteet, erityisesti ”supertyypin” mielipiteet, voivat korostua työryhmissä asiantuntijoiden kanssa. Kun asukkaiden ja asiantuntijoiden välinen yhteistyö kehittyy, oppivat myös asukkaat, jolloin he voivat tuoda kokemustaan myös muiden asukkaiden tietoisuuteen.

Engeströmin ekspansiivisen oppimisen syklin avulla voidaan kuvata osallisuuden kehittämistä suunnittelussa. Ajatellaan, että syklin alussa suunnittelu oli objektiivisen asiantuntijuuden värittämää. Ajan kuluessa alkaa kehittyä ristiriitaa toimintojen sisällä, kun osa toimijoista alkaa kokea tarvetta toimintatapojen, eli objektiivisen asiantuntijuuden, muutokselle. Muutospaineet voivat tulla myös ulkoapäin. Vanhaan toimintamalliin ei ole tämän mahdollista palata. Syklin kolmannessa vaiheessa määritellään uusi toimintamalli ja välineet. Uusi toimintamalli voi olla esimerkiksi tarve osallistavaan tai yhteistyöhön perustuvaan suunnitteluun. Tämän jälkeen mallia aletaan soveltaa ja siihen tehdään korjauksia. Syklin viimeisessä vaiheessa uusi tapa muuttuu vallitsevaksi. Kriittisiä ääniä jää kuitenkin elämään, ja ne toimivat siemeninä uudelle syklille. Sosiokulttuurisella innostamisella voi olla rooli



muutoksessa, aktivoimalla ihmisiä osallistumaan. Engeströmin mukaan syklimalli on voimakas teoreettinen pelkistys. Syklit voivat nimittäin esimerkiksi hajota, kaventua, katketa, haarautua tai muuttaa luonnettaan kesken prosessin.

## 10 POHDINTA

Teoreettisen tarkastelun tekeminen näinkin laajasta teemasta kuin yhteisöllisyys, hyvinvointi ja yhteisöllinen asuminen osallisuuden ja yhteistyön kautta, osoittautui yllättävän haastavaksi. Aiheesta olisi voinut ja ehkä pitänytkin kirjoittaa paljon enemmän. Syväisempi perehtyminen ei kuitenkaan ollut mahdollista tämän opinnäytetyön puitteissa. Tällaisenaan työ jää parhaimmillaankin vain pintaraapaisuksi mielenkiintoiseen teemaan.

Itse työn kirjoittaminen oli huomattavasti monimutkaisempi prosessi kuin mitä olin odottanut. En onnistunut löytämään yhtä tai edes muutamaa yhdenmukaista lähestymistapaa aiheeseen, vaan kaikilla käyttämilläni lähteillä oli oma tapansa lähestyä sitä. Jotkut lähteistä korostivat jopa keskenään päinvastaisia asioita. Näitä näkökulmia olen työssäni pyrkinyt tuomaan esille ja yhdistelemään parhaani mukaan.

Olen pyrkinyt tässä opinnäytetyössä osoittamaan fyysisen ympäristön, infrastruktuurin ja henkisen pääoman merkittävyyden yhteisöllisyyden kehittymisessä. Kaikki ihmistoiminta tapahtuu ympäristössä, joten sen merkittävyyttä hyvinvoinnille ei voi vähätellä. Ympäristössä olevat paikat ja tilat ovat merkittäviä ihmismielen virkistykseen ja sosiaalisen kanssakäymisen kannalta. Tilat kuten nuorisotalot, teatterit sekä urheilu- ja vapaa-ajankeskukset toimivat puitteina esimerkiksi sosiokulttuuriselle innostamiselle. Innostamisella puolestaan on mahdollista rakentaa persoonallista ja paikkaan sidottua yhteisöllisyyttä, kun ihmiset ottavat itse vastuuta toiminnastaan.

Keskeinen teema työssäni on ollut yhteistyö eri alojen ammattilaisten ja asukkaiden kesken. Vaikka nykyään oletetaan ihmisen olevan paras oman elämänsä asiantuntija, ei hänellä välttämättä ole työkaluja toteuttaa yksin tätä asiantuntijuutta. Saattaa esimerkiksi olla, ettei hän ole tietoinen kaikista tarpeistaan, ennen kuin niitä hänelle esitellään. Tämä pätee erityisesti sosiaalisten tarpeiden ollessa kyseessä. Viihtyisän ympäristön suunnittelussa puolestaan tarvitaan ammattilaisen apua, koska asiaan perehtymättömän voi olla vaikeaa tietää mitkä ratkaisut ovat mahdollisia. Asiantuntija voi myös olla auttamassa asukkaita päätöksenteossa näkemuserojen syntyessä asukkaiden välillä.

Opinnäytetyöni liittyy Marja-Vantaan alueiden yhteisöllisyyden ja hyvinvoinnin kehittämiseen. Koska Marja-Vantaan asuinalueita ja asuinyhteisöjä ei ole vielä konkreettisesti olemassa

täydessä laajuudessaan, on aluksi keskityttävä pohtimaan esitoimenpiteitä yhteisöllisyyden ja hyvinvoinnin kehittämiseksi, sekä ongelmien ennaltaehkäisyä. Ongelmien ennaltaehkäisyyn olen tarjonnut yhdeksi lähtökohdaksi jo toteutettujen lähiöprojektien antiin tutustumisen. Yhteisöllisyyttä ja hyvinvointia voitaisiin kehittää tarjoamalla Marja-Vantaalle muuttaville asukkaille erilaisia harrastusmahdollisuuksia ja -ryhmiä, esimerkiksi haastatteleamalla ja kartoittamalla heidän mielenkiinnonkohteitaan.

## Lähteet

- Aura, S., Horelli, L., Korpela, K. 1997. Ympäristöpsykologian perusteet. Porvoo: WSOY
- Bäcklund, P., Häkli, J. Schulman, H. (toim.). 2002. Osalliset ja osajat - Kansalaiset kaupungin suunnittelussa. Gaudeamus. Tampere: Tammer-paino Oy
- Bäcklund, P., Schulman, H. (toim.). 2003. Lähiöprojekti lähikuvassa - Lähiöprojektikauden 2000-2003 arviointi. Helsingin kaupungin tietokeskus, Tutkimuksia 2003/4. Jyväskylä: Gummerus Kirjapaino Oy
- Engeström, Y. 1995. Kehittävä työntutkimus - perusteita, tuloksia ja haasteita. Hallinnon kehittämiskeskus. Helsinki: Painatuskeskus Oy
- Hentilä, H-L., Wiik, M. 2003. Kaupunkikuva asukkaiden kokemana - Vantaan kokeiluprojektin kuvaus. Suomen ympäristö. Ympäristöministeriö 619. Vantaa. Sinari Oy.
- Horelli, L. 1982. Ympäristöpsykologia. Espoo: Weilin+Göös
- Kanninen, V. (toim.). 1999. Lähiö ABC. Stakes raportteja 239, Saarijärvi: Gummerus Kirjapaino Oy
- Kasvio, A., Lahtonen, M., Varis, M., Airaksinen, J. 1999. Kehittäminen arjen voimavaraksi - tutkimus toimintatapojen kehittämistä Helsingin kaupungin työpaikoilla vuosina 1995-1998. Tampereen yliopisto. Tampere. Tampereen yliopistopaino Oy. Juvenes-Print.
- Kurki, L. 2000. Sosiokulttuurinen innostaminen. Tampere: Vastapaino
- Kuusela, P., Saastamoinen, M. (toim.). 2001. Ruumis, minä ja yhteisö - sosiaalisen konstruktionismin näkökulma, Kuopion yliopiston selvityksiä E. Yhteiskuntatieteet. Kuopio: Kuopion yliopiston painatuskeskus
- Kääriäinen, J. ja Lehtinen, J. 2001. Sosiaaliset suhteet suomalaisessa kaupunkiympäristössä Asukasbarometri 1998 aineiston perusteella. Suomen ympäristö, Ympäristöministeriö 461. Helsinki: Oy Edita Ab
- Lehtonen, H. 1990. Yhteisö. Jyväskylä: Vastapaino
- Ruuskanen, P. (toim.) 2002. Sosiaalinen pääoma ja hyvinvointi - Näkökulmia sosiaali- ja terveysaloille. Keuruu: PS-kustannus
- Maffesoli, M. 1995. Maailman mieli - Yhteisöllisen tyylin muodoista. Tampere: Tammer-paino Oy
- Seppänen-Järvelä, R., Karjalainen, V. (toim.). 2006. Kehittämistyön risteyskäsiä. Stakes. Vaajakoski: Gummerus kirjapaino Oy.
- Tapaninen, A., Kauppinen, T., Kivinen, K., Kotilainen, H., Kurenniemi, M., Pajukoski, M. 2002. Ympäristö ja hyvinvointi. Porvoo: WS Bookwell Oy
- Toiviainen, H., Hänninen, H. (toim.). 2006. Rajanylitykset työssä - Yhteistoiminnan ja oppimisen uudet mahdollisuudet. PS-kustannus. Juva: WS Bookwell Oy
- Wuolijoki, A. (toim.). 2005. Aino: suuri Suomen kartasto. Vantaa : Genimap

## Internet:

(1) <http://kartta.hel.fi/opas/> (viitattu 2.9.09)

Väestörekisterikeskus (2):

[http://www.vaestorekisterikeskus.fi/vrk/files.nsf/files/1CFDDD5BC2139C16C22575A000328872/\\$file/20090331.htm](http://www.vaestorekisterikeskus.fi/vrk/files.nsf/files/1CFDDD5BC2139C16C22575A000328872/$file/20090331.htm) (viitattu 5.5.09)

(3) <http://www.rikosseuraamus.fi/46395.htm> (viitattu 5.5.09)

(4) [http://www.helsinki-vantaa.fi/hel\\_tiedote?id=62633](http://www.helsinki-vantaa.fi/hel_tiedote?id=62633) (viitattu 5.5.09)

(5) <http://www.aviapolis.fi/> (viitattu 5.5.09)

(6) <http://www.aviapolis.fi/index.php?k=10411> (viitattu 5.5.09)

(7) Marja-Vantaa:

[http://www.vantaa.fi/i\\_alaetusivu.asp?path=1;135;137;221;222;2451;54585](http://www.vantaa.fi/i_alaetusivu.asp?path=1;135;137;221;222;2451;54585) (viitattu 19.3.09).

(8) Marja-Vantaa lukuina pdf:

[http://www.vantaa.fi/i\\_perusdokumentti.asp?path=1;221;54585;61011](http://www.vantaa.fi/i_perusdokumentti.asp?path=1;221;54585;61011) (viitattu 5.5.09)

(9) <http://www.keharata.fi/?pageid=8&parent0=3> (viitattu 19.3.09).

## Kuvat:

Kuva 1: Ekspansiivisen oppimissyklin vaiheet (Engeström 1995: 92)

Kuva 2: [http://www.vantaa.fi/i\\_alaetusivu.asp?path=1;135;137;221;54585;63371;66504](http://www.vantaa.fi/i_alaetusivu.asp?path=1;135;137;221;54585;63371;66504) (viitattu 8.4.09)

Kuva 3:

[http://www.rhk.fi/hankkeet/suunnittelu/valmistuneita\\_selvityksia\\_ja\\_suu/keharadan\\_marja-radan\\_suunnittel/](http://www.rhk.fi/hankkeet/suunnittelu/valmistuneita_selvityksia_ja_suu/keharadan_marja-radan_suunnittel/) (viitattu 14.8.09)

Kuva 4: [http://www.vantaa.fi/i\\_alaetusivu.asp?path=1;135;137;221;222;2126;2612](http://www.vantaa.fi/i_alaetusivu.asp?path=1;135;137;221;222;2126;2612) (viitattu 17.8.09).