

KYMENLAAKSON AMMATTIKORKEAKOULU

Muotoilun koulutusohjelma / Sisustus- ja kalustesuunnittelu

Noora Orpana

LUOVAT TYÖTILAT

Opinnäytetyö 2011

TIIVISTELMÄ

KYMENLAAKSON AMMATTIKORKEAKOULU

Kaluste- ja sisustussuunnittelu

ORPANA, NOORA

Opinnäytetyö

Työn ohjaaja

Toimeksiantaja

LUOVAT TYÖTILAT

51 sivua + 30 liitesivua

Lehtori Pekka Malinen

Susinno Oy: Riika Kivelä

Marraskuu 2011

Avainsanat

Luovuus, työtilat, uusiokäyttö

Aiheeni tähän opinnäytetyöhön sain ystäväni kautta. Kun kuulin projektista tarkemmin, kiinnostuin välittömästi, sillä se tukee täydellisesti muotoilussa itselleni läheisiä aiheita; luovuutta ja innovaatiota. Toimeksiantaja oli innovaatiokyvykkyyden asiantuntijaorganisaatio Susinno Oy ja tarkoitus oli suunnitella yrityksen uusiin tiloihin pohjaratkaisu sekä sisustuskonseptit. Yritys oli siirtymässä uusiin suurempiin toimitiloihin ja toiveena oli saada heidän yritystään, tarpeitaan, imagoaan ja arvojaan tukevat toimitilat.

Yrityksen toimitilan ilme tulee vastata sen toimintaa. Työpaikan mukavuuteen sekä toimivuuteen halutaankin panostaa yhä enemmän. Kyseinen yritys markkinoi innovatiivisia ehdotuksia ja parannuksia, jolloin työtilalta vaaditaan tietynlaista rentoutta ja ajatuksia herättävää tunnelmaa. Haasteena oli suunnitella työtilat, jotka ovat yrityksen näköiset, mielenkiintoiset ja luovia ajatuksia nostattavat. Niin työntekijöiden kuin tilassa vierailevien asiakkaidenkin ajatukset pitäisi saada liikkeelle, estottomaan ja vapaaseen tilaan, joka sallisi uusien innovaatioiden synnyn.

Työssäni olen ottanut huomioon asiakkaiden toiveet ja tarpeet ja selvittänyt, mitä tällaisten luovuutta ja innovaatiokykyä vaativien tilojen tulisi sisältää. Päädyin suunnittelemaan kaksi tunnelmaltaan eroavaa, mutta samoja arvoja sisältävää sisustuskonseptia. Opinnäytetyöprojektissani sain hienon mahdollisuuden myös toteuttaa suunnitelmani. Yritys valitsi kahdesta konseptista heille mieluisimman, jota lähdettiin toteuttamaan.

ABSTRACT

KYMENLAAKSON AMMATTIKORKEAKOULU

University of Applied Sciences

Program in Design

ORPANA, NOORA

Bachelor's Thesis

Supervisor

Commissioned by

November 2011

Keywords

CREATIVE WORKPLACE

51 pages + 30 pages of appendices

Lecturer Pekka Malinen

Susinno Ltd.

Creativity, working place, sustainability

Creativity is a part of our everyday life, something we can't live without. Most working places have started to focus to the impact of what a good working environment can bring to the business. The theme for this thesis was to design creative working environment for the innovation organization Susinno Ltd. Their focus is in developing innovative capability and it was formed by a group of first- class researchers and innovation experts. Company found a new and bigger office from an old factory building. They were hoping to get interior design help with the new office to get a working environment that could support their innovative work.

Challenge was to design and execute innovative and creative office for the company and take into account their wishes. Also to support company's image, needs and especially values. Company has high respect towards sustainable innovations. Main focus in this thesis was to find out what sort of surrounding is the most innovative and what can bring out the most creative and barrier ruling thoughts.

The research is based on relatively narrow information since the topic is fairly new and has not been studied. Focus is in the design process, all the phases that finally collide into two conceptual plans. From those plans the company chose the one that suits them favor ablest.

SISÄLLYS

1	JOHDANTO	7
2	TUTKIMUKSEN LÄHTÖKOHDAT	8
	2.1 Tutkimuskysymys	8
	2.2 Käsitekartta ja viitekehys	8
	2.3 Tutkimusmenetelmät	9
3	TYÖTILAT YLEISESTI	10
4	LUOVUUS	11
	4.1 Luovat työtilat ja niiden merkitys	11
	4.2 Luova yritys	11
	4.3 Luovuutta ruokkiva ympäristö	11
5	SUUNNITTELU	14
	5.1 Toimeksiantaja	14
	5.2 Tarpeet ja toiveet	14
	5.3 Tavoitteet	16
	5.4 Työprosessi	17
	5.5 Ideointi	19
	5.5.1 Tunnelma	21
	5.5.2 Tehdasmaisuus	24
	5.5.3 Leikkisyys ja liikunta	24
	5.5.4 Ergonomia	25
6	TOIMITILAT	26
7	KONSEPTIT	26
	7.1 Konsepti 1 Luova luonto	26
	7.2 Konsepti 2 Värien leikki	33
8	TOTEUTUS	37
	8.1 Huonekalujen rakennus ja käsittely	38
	8.2 Valmiit huonekalut	44
	8.3 Materiaalit	45

9 VALMIS TILA	47
10 LOPPUSANAT	47
LÄHTEET	49
KUVALUETTELO	49

LIITTEET

Liite 1. Alkuperäinen Pohjapiirustus Arkkitehtiruutu Oy

Liite 2. Pohjapiirustus Luonto konsepti

Liite 3. Pohjapiirros Värien leikki konsepti

Liite 4. Leikkaus

Liite 5. Tunnelmakartta Luonto

Liite 6. Tunnelmakartta Tehdas

Liite 7. Pohjapiirustus toteutetusta tilasta

Liite 8/1. Suuntaa antava kalusteluettelo 1/5

Liite 8/2. Suuntaa antava kalusteluettelo 2/5

Liite 8/3. Suuntaa antava kalusteluettelo 3/5

Liite 8/4. Suuntaa antava kalusteluettelo 4/5

Liite 8/5. Suuntaa antava kalusteluettelo/valaisimet 5/5

Liite 9/1. Esityskuva 1/5

Liite 9/2. Esityskuva 2/5

Liite 9/3. Esityskuva 3/5

Liite 9/4. Esityskuva 4/5

Liite 9/5. Esityskuva 5/5

Liite 10/1. Remontti 1/2

Liite 10/2. Remontti 2/2

Liite 11. Omat huonekalut

Liite12/1. Valmis tila 1/10

Liite12/2. Valmis tila 2/10

Liite12/3. Valmis tila 3/10

Liite12/4. Valmis tila 4/10

Liite12/5. Valmis tila 5/10

Liite12/6. Valmis tila 6/10

Liite12/7. Valmis tila 7/10

Liite12/8. Valmis tila 8/10

Liite12/9. Valmis tila 9/10

Liite12/10. Valmis tila 10/10

1 JOHDANTO

Opinnäytetyöni aiheena on suunnitella innovatiiviset ja luovaa ajattelua tukevat toimistotilat yritykselle Susinno Oy. Uudet toimistotilat tulevat Askon tehdasrakennuksiin Lahdessa. Uudet tilat räätälöidään yrityksen tarpeiden mukaan ja tehtäväni on suunnitella toimiva pohjaratkaisu sekä konseptisuunnitelma sisustuksesta. Asiakkaan toiveesta suunnitelmassa hyödynnetään kierrätyskalusteita sekä suunnitellaan ja toteutetaan innovatiivisia huonekaluja tukemaan luovan alan yrityksen toimintaa. Konseptien myötä on tarkoitus yhdessä toteuttaa ratkaisu, joka vastaisi heidän tarpeitaan. Projektissa tulee ottaa huomioon yrityksen arvot, toiminto sekä budjetti. Rajoitteena on rakennus, johon uudet tilat räätälöidään. Haasteena ja tutkimuskysymyksenä on: kuinka saada luovaa ajattelua ja luovaa työtä tukeva sekä innoittava työympäristö? Tutkimuksessa kerään tietoa melko uusista aiheista, sillä luovan työtilan merkitys ja käsitys on vasta hiljattain pinnalle noussut ilmiö. Asiakkaan kannalta luova työympäristö ja siihen panostaminen on erityisen tärkeää, sillä luovuus on heidän yrityksensä tärkeimpiä ominaisuuksia. Työssäni päädyin esittelemään kaksi innovatiivista konseptia työtiloista, jotka tunnelmaltaan erosivat toisistaan. Keskityn suunnitteluprosessin eri vaiheisiin ja siihen, miten lopputulokseen päädyttiin, sillä prosessin kulku on mielestäni oleellinen osa tätä työtä.

Asiakkaan päätettäväksi jäi, kumman konseptin myötä tilaa lähdettiin sisustamaan. Heidän valitsemasta konseptista tein vielä tarkemman version, johon olin tehnyt toivottuja muutoksia. Tulen olemaan projektissa mukana loppuun saakka ja mahdolliset muutokset ovat hyvinkin todennäköisiä.

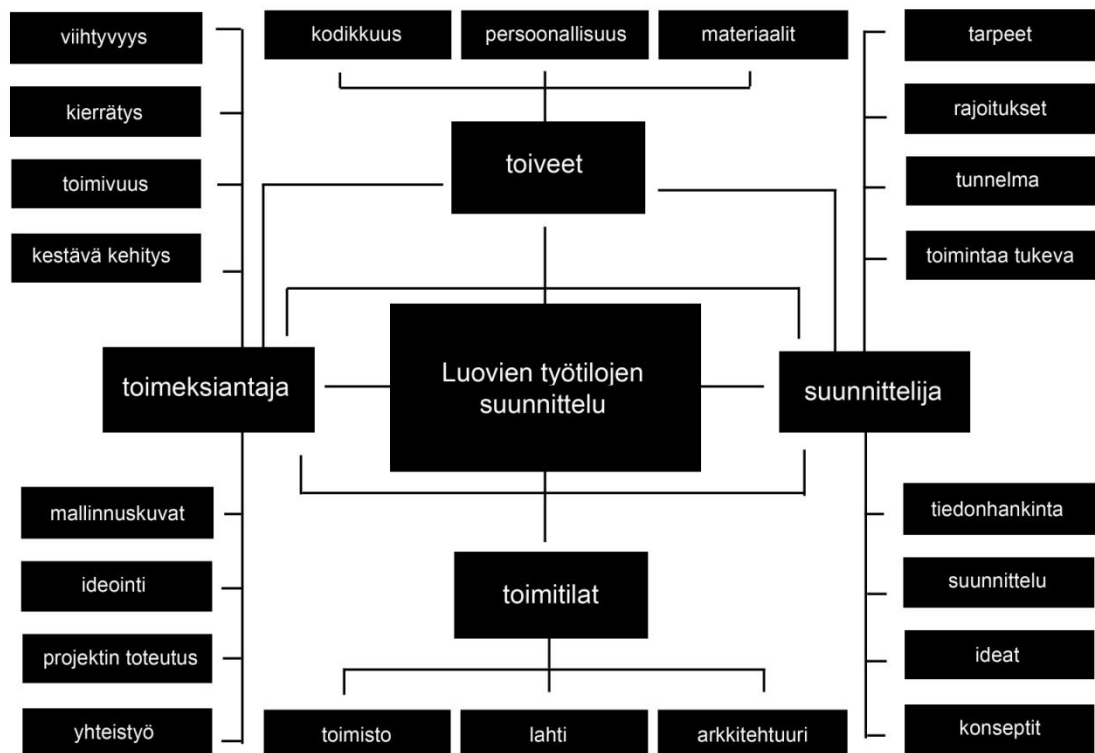
2 TUTKIMUKSEN LÄHTÖKOHDAT

2.1 Tutkimuskysymys

Tutkimuskysymykseni on: Kuinka suunnitella luovuutta ja ideointia tukevat työskentelytilat? Tämä on hyvin oleellista ottaen huomioon asiakasyrityksen toimenkuvan, joka on innovaatiokyvyyden kehittäminen ja parannuskeinot. Pääkysymykseni lisäksi olen laajentanut tutkimusta alakysymyksellä: Kuinka huomioida asiakas suunnittelutyössä? Pääkysymykseni avulla otan selvää, millaisia ovat luovat tilat, millaisessa ympäristössä luovuutta syntyy ja voi edesauttaa. Otan huomioon myös eri työtilat selvittääkseni, miten luovat tilat eroavat perinteisistä työtiloista ja mitä niissä tulee ottaa huomioon.

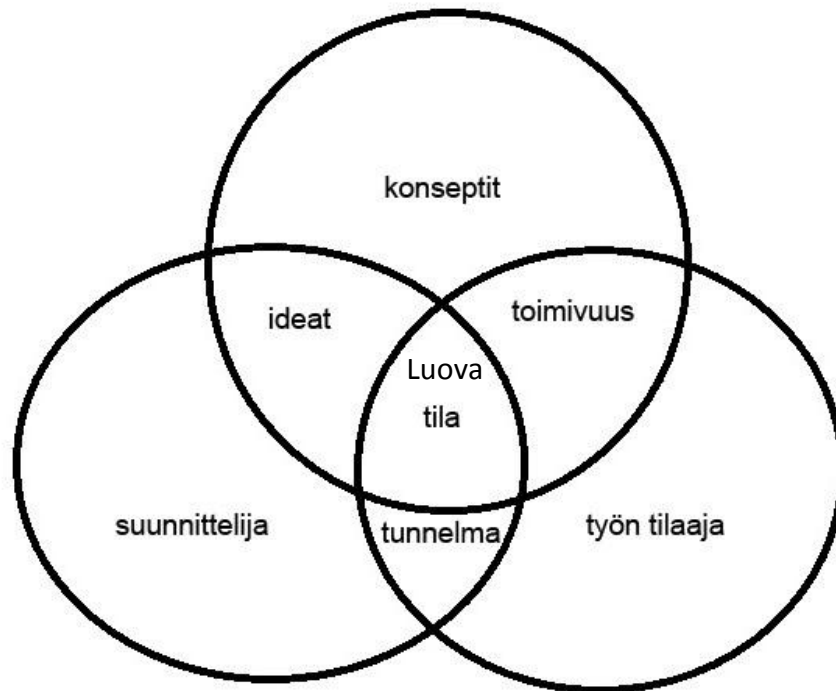
2.2 Käsitekartta ja viitekehys

Käsitekartan avulla olen yrittänyt jäsenellä ja selkeyttää suunnitteluprosessia. Etenkin työn rajaamisen kannalta työn hahmottaminen tulee tämän kautta selkeämmin esille. Keskelle olen sijoittanut työn pääongelman. (Kuva 1)



Kuva 1. Käsitekartta (Orpana, 2011)

Pääominaisuuksia selvittääkseni vielä tiiviimpään muotoon olen koonnut viitekehysten. (Kuva 2)



Kuva 2. Viitekehys (Orpana, 2011)

2.3 Tutkimusmenetelmät

Koska opinnäytetyöhöni liittyviä aihealueita kuten luovia työtiloja on tutkittu melko vähän, päätin käyttää projektissani kvalitatiivisia tutkimusmenetelmiä. Tällöin tutkimustulokseni pohjautuvat omakohtaisiin kokemuksiini. Työni on pääasiassa produktiivinen ja työni produktiivisessa osiossa tehdyt arkkitehtuuriset ja materiaaliset valinnat pohjautuvat omiin päätelmiini ja omiin havaintoihin kuvamateriaalin pohjalta. Lähtökohtana on löytää ratkaisut, jotka ovat käytännöllisiä ja vastaavat tutkimuskysymykseeni.

Yrityksen toiveesta tilojen tulisi olla käytännölliset, kestävä kehitystä ja ennen kaikkea luovaa prosessia tukevat ja luovuutta herättävät toimitilat. Tutkimusosuudessa pyrin selvittämään, millaisia ovat luovat ympäristöt, luovat työtilat sekä työtilat yleensä.

3 TYÖTILAT YLEISESTI

Tässä työssä olen päässyt pohtimaan, mitä ihminen kaipaa työpaikaltaan. Työpaikan tai työskentelytilan tuntuessa epämiellyttävältä, se voi tiedostamatta vaikuttaa työhyvinvointiin merkittävästi. Työtiloja on monenlaisia, kuten on eri alojakin. Perinteisesti sanasta työpaikka tai toimisto tulee helposti mieleen erilaiset suuret rakennukset ja pitkät käytävät, joiden varrella on pieniä työhuoneita, joissa puolestaan on työpöytiä. (Kuva 3) Toisaalta taas mieleen tulee konttoreita, jotka ovat avoimia, meluisia ja persoonattomia. On työpaikkoja, joissa työskennellään yksin, on myös työpaikkoja, joissa työskennellään ryhmissä sekä sellaisia työpaikkoja, joihin tulee asiakkaita. Myös kotoa käsin voi työskennellä, mikä alkaakin olla entistä suositumpaa nykyään. Työtiloja ajatellessa tulisikin ottaa huomioon työn luonne ja sen tarpeet. Tutkimuksessani olen yrittänyt selvittää, miten tällaisista perinteisistä työtiloista saa erityisiä, persoonallisia ja työpaikan ideologiaa tukevia niin, että niistä syntyy ideoinnille ihanteellisia kohteita. Siitä jokaisessa työpaikassa loppujen lopuksi on kuitenkin kyse: uuden luomisesta.

Yleisesti avokonttorityötiloissa ei oteta huomioon yksilöiden tarpeita vaan ihmisten tulisi vain sulautua ja sopeutua työympäristöönsä. (Mercurius, 2011.) Ihmisillä on hyvin erilaisia tapoja työskennellä ja saada työrauha. Tutkimuksissa onkin käynyt ilmi, että toimitilojen viihtyvyydellä on suuri vaikutus työpanostukseen. Kun työtilat ovat toimivat, myös työtehokkuus paranee. Viihtyvyydellä ja työtehokkuudella on selkeästi yhteys toisiinsa, mitä ei useinkaan osata hyödyntää.



Kuva 3. Tyypillisiä työtiloja.

4 LUOVUUS

4.1 Luovat työtilat ja niiden merkitys

Mitä merkitystä on sillä, ovatko työtilat luovat? Jos ihminen on itse luova, eikö se riitä? Tutkimukset osoittavat, että yksin luova ihminen tai luova ryhmä ei aina riitä luovien ratkaisujen syntymiseen. Joukko tavallinen ihmisiä luovassa ja luovuutta tukevassa ympäristössä voi oikeastaan olla innovatiivisempi ja luovempi kuin luovat ihmiset tukahduttavan ankeissa tiloissa (Tukiainen 2010, 30). Tämän päivän kuuma sana onkin työpaikkaviihtyvyys, johon johtajien tulisi panostaa. Mikä sitten tekee työpaikasta viihtyisän? Kenties se, että työtilat tukevat työtehtävien toimintoja. Myös hyvinvointi ja onnellisuus koetaan tärkeäksi osaksi työpaikan yleistä tunnelmaa ja viihtyvyyttä. Onnelliset ihmiset ovat tuottoisampia ja luovempia. Viihtyvyyttä voi parantaa toimivalla ja luovalla toimistolla. (Tukiainen 2010, 77.) On myös tärkeää, että työntekijät voivat olla ylpeitä työpaikastaan. Tämä motivoi ja lisää työpanostusta. Tulevaisuuden työpaikoista ennustetaankin hyvin kodinomaisia. Luonnon elementtejä, kuten vettä ja kasveja tullaan käyttämään tulevaisuudessa yhä enemmän toimistosistamisessa ja erityisesti luovuutta tukevissa tiloissa. (Tukiainen 2010, 23.)

4.2 Luova yritys

Mielestäni parhaimmat ideat syntyvät ryhmissä, keskustellen asioista, pohtien yhdessä, vuorovaikutuksesta. Tämän ajan trendi on yhtenäistää tiloja. Yksin omien ajatuksien kanssa istuminen pienessä kopissa on tuskin kovin luovaa. Suunnitelmassani olen ottanut huomioon asiakkaiden toiveita. He eivät halua kiinteitä työpisteitä vaan avaraa tilaa ja sillä mahdollisuutta keskustella yhdessä.

4.3 Luovuutta ruokkiva ympäristö

Luovuutta ruokkiva ympäristö on tärkeä luovien ideoiden syntymiselle. Millaisissa olosuhteissa ja maisemissa luovuus yleensä syntyy? Pääpiirteisesti tällaiseen tilaan halutaan rauhallinen ilmapiiri, hiljaisuutta, tyyneyttä, rauhoittava maisema sekä erityisesti luonnon läheisyyttä. Ihmisten tavallinen työilmapiiri useimmissa tapauksissa ei ole kovin luovuutta edistävä, vaan se on usein melko toistuva, yksinkertainen ja tylsä. Harva tuskin pääsee nauttimaan luonnonnäkymästä suoraan työpöytänsä ääreltä. Luova

ympäristö määrittyy myös sen avulla, mikä on kyseisen toiminnan tarve. Se on siis kovinkin yksilöllistä ja moninaista.

Kun erialaisia suunnittelijoita ja taitelijoita haastatellaan, ovat vastaukset hyvin erilaisia. Toiset ovat sitä mieltä, että mahdollisimman yksinkertainen, valoisa ja turhilta tavaroilta vapaa tila on kaikista luovin. Toiset taas ovat sitä mieltä, että tilat, joissa on paljon inspiroivaa materiaalia, kuten varastot tai kirjapinot, ovat juuri niitä luovia ajatuksia tukevia tiloja. Luovina tiloina pidetään myös julkisia paikkoja, kuten kulkuvälineitä tai luontoa. Näin ollen luova tila voi kulkea myös mukana, omana sisäisenä kokemuksena. Vastauksia on siis monenlaisia, mutta yleisesti ollaan kuitenkin enemmän sitä mieltä, että rauhallisuus ja avarat tilat ovat kaikista luovimpia. On helpottavaa, kun tavararöykkiöiden sijaan tilaa hallitsee hyvä työilmapiiri, ihmiset ja innovaatiot. Tärkeintä onkin monesti se, kenen kanssa työskentelee, eikä niinkään itse paikka ja siellä olevat esineet. Inspiraation löytämisen edistäminen voi olla jokaiselle erilainen kokemus, ihmiset saavat inspiraatiota erilaisista asioista. Paikkaa vaihtamalla voi myös syntyä uusia ideoita, sillä joskus ajatukset voivat mennä tukkoon ja jumittua paikoilleen. Tämä nostaa esille tilojen muuntautumismahdollisuuden, jotta kyllästymisen uhatessa pienet tai suuremmatkin muutokset ovat mahdollisia (Tukiainen 2010, 68–69.)

Kokonaisvaltainen hyvinvointi on myös pinnalla tänä päivänä. Ylimääräisiltä aistiärsykkeiltä vapaa tila on mahdollisimman luova. Silmänliikkeet kulkevat ovaalisti kolmiulotteista rinkiä. Suorat ja kulmikkaat linjat katkaisevat katseen ja häiritsevät näin keskittymistä. Tilan tulisi olla materiaalien ja linjojen kannalta ajateltu niin, että ylimääräinen häly on suljettu pois, valaistus on tasainen ja värit eivät ole liian räikeitä.

Luovuus käsitteenä on hajonnut niin, että luovat alat eivät enää ainoina tee luovaa työtä. Luovuutta tarvitaan nykyään lähes jokaisella alalla. Luovia tiloja suunniteltaessa otetaan nykyisin huomioon moniaistisuus. Veden lämpötilaa säädellään väreillä, suihkun kokemuksta säädellään voimakkuuksilla, tapeteissa on laaja valikoima tuntoaistia stimuloivia pintoja. Kokonaisvaltainen ja monipuolinen tunnon, visuaalisuuden ja kuuloaistin kokemus mielletään luovana ja kiinnostavana. (Tukiainen 2010, 19.)

Luovaan ympäristöön on aina mielletty taiteilijat. Taitelijat ovat kautta aikain työskennelleet yhdistäen arkisen elämän ja työelämän. He elävät studioissaan, mikä mahdollistaa luovien ideoiden syntyessä työn pariin siirtymisen vaikka keskellä yötä.

Työn ja vapaa-ajan yhdistäminen tulee näkymään yhä enemmän tulevaisuudessa muillakin aloilla. Työpaikalta toivotaan kodikkuutta ja työskentelymahdollisuudet kotoa käsin ovat kasvaneet verkkoyhteytyksien myötä. Luovia työtiloja pohiessa mielletään usein taiteilijoiden loft-tyylisiksi työhuoneiksi tai studioiksi. Tämä ei toisaalta ole yllättävää, sillä näissä tiloissa yleensä syntyvät upeat taideteokset. (Tukiainen 2010, 68.) Loft-tyylinen avoin toimisto onkin suosittu tämän päivän ilmiö.

Hyvänä esimerkkinä luovista työtiloista on muun muassa Googlen leikkisät työtilat ja toimistot. (Kuva 4) Niissä on päästetty luovuus valloilleen. Googlen työntekijöiden periaate onkin rajoja rikkova ja innovatiivinen kekseliäisyys, jolloin myös ympäristön tulee olla luovuutta tukeva. Heidän toimistoissaan ympäri maailman on onnistuttu luomaan heidän imagolleen sopivat ja identiteettiä korostavat leikkisyys ja kirkkaat värit. Googlen tiloihin tuleekin usein vastaan kirjoissa ja Internetissä, sillä ne ovat innovatiivisten työtilojen uranuurtajia. Työtiloihin on panostettu ihan omalla tavalla, leikkisyys on viety hyvin pitkälle. Koska Google jo itsessään on vahvasti mahdollisuuksien avain, on työtilojen myös näytettävä työnsä jäljeltä – mahdollisuuksilta.



Kuva 4. Googlen toimistosta Lontoossa.

Luovalle ajattelulle tärkeää on myös vaihtelevuus, vapaus poistua toimistoista ja vaihtaa maisemaa. Kokonaistunnelma on tärkeä: värien harmonia ja luonnon valo ovat keskeisessä asemassa. Tilan tulee olla luonteva juuri siihen tarkoitettuun toimintaan.

Teoksessa *Olenko luova?* pohditaan luovuudelle otollisinta mielentilaa. Luovimmillaan luova ihminen on krapulassa. Silloin ei kerta kaikkiaan pysty tekemään muuta kuin olemaan ja ajattelemaan. (Aukeantaus 2006, 73–74.) Myös julkisia kulkuvälineitä pidetään luovuudelle otollisina paikkoina, sillä kyydissä istuessa ei ole muuta tekemistä. Turhautuneessa tylsyydessä on hyvä miettiä ja kehitellä uusia asioita.

5 SUUNNITTELU

5.1 Toimeksiantaja

Susinno Oy on innovaatiokyvykkyyden kehittämiseen keskittynyt asiantuntijaorganisaatio. Yritys perustettiin kesällä 2008. Liiketoiminnan tavoitteena on yritysten tuloksen parantaminen sekä työelämän laadun kehittäminen. Susinnossa toimii 20 innovaatioasiantuntijaa, jotka ovat yliopistollisesti huippututkijoita (Kivelä, 20.3.2011). Vaikka yritykseen kuuluu 20 henkeä, käy työpaikalla noin kolmesta kahdeksaa työntekijää päivittäin. Kaikki yrityksen jäsenet ovat päässeet vaikuttamaan työtilojen uuteen ilmeeseen ja lopputulokseen. Yrityksen uudet toimitilat sijoittuvat Askon vanhoihin tehdasrakennuksiin Lahdessa, joista on rakennettu suosittu työparkki usealle yritykselle. (Kuva 5) Tehtaaseen tehdään suurremontti, jolloin uusi yritys pääsee vaikuttamaan oman työkonttorinsa kokoon, pohjaratkaisuun sekä jonkin verran pintamateriaaleihin. Vuokrattavat tilat kuuluvat Renor Oy:lle, joka on suomalainen kiinteistökehitys- ja kiinteistösijoitusyhtiö. Renor omistaa, kehittää ja vuokraa toimitiloja, joista useat ovat entisiä teollisuuskiinteistöjä. Tehtaat kehitetään uuteen käyttöön. Renor tekee aina viimeiset päätökset muun muassa materiaalihankinnoista. (Kuva 6) Yritys voi halutessaan tilata myös omia materiaaleja, jolloin vuokrattavien tilojen omistaja ei vastaa kuluista. Pohjaratkaisusta ja teknisistä piirustuksista vastaa Arkkitehtiruutu Oy, joka toimii yhteistyössä Renoirin kanssa. Heiltä sain pohjapiirustuksen, jonka mukaan aloimme pohtia Susinnon tarpeita. (Liite 1)

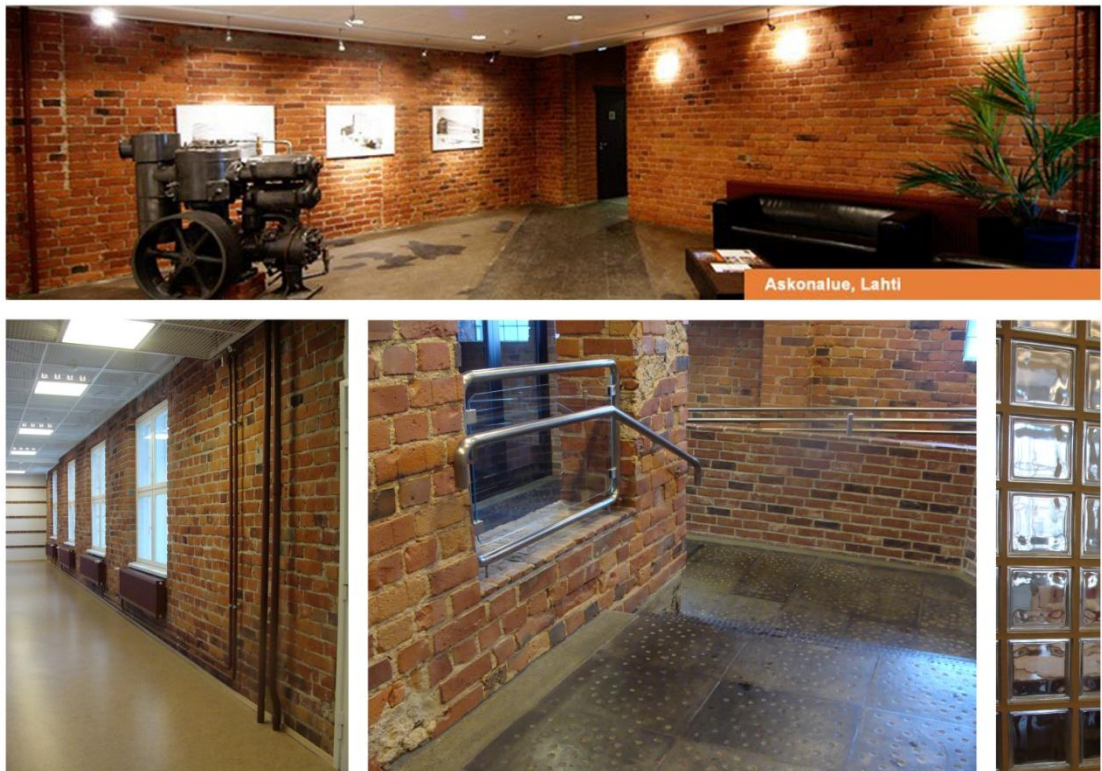
5.2 Tarpeet ja toiveet

Tavattuani toimeksiantajat neuvottelimme millaisia tarpeita heillä olisi pohjaratkaisun ja tilan suhteen. Ilahtuinkin kuullessani, kuinka avoimia he ovat ehdotuksille ja kuinka paljon ideoita myös heiltä löytyi syventyessämme keskusteluun. Neuvottelussa kävi ilmi, että tällä hetkellä Susinnon toimistolla käy säännöllisesti kolmesta kuuteen työntekijää, mutta yhteensä paikalle voi tulla uudistuksen jälkeen parhaimmillaan kaksi-

kymmentä työntekijää. Kiinteitä työpisteitä ei tarvittu, mutta muutama kiinteä työpiste olisi hyvä olla kahdesta kolmeen säännöllisesti työpaikalla käyville. Toiveena oli, että tila olisi avara, valoisa ja käytännöllinen, pinnat saisivat olla aitoja ja rouheita sekä erityisenä toiveena oli huomioida kestävä kehitys ja kierrätys. Budjettia projektiin ei vielä määritelty, mutta käytännössä se olisi pieni. Keittiön tilaa ei haluttu vain taukoti-laksi ja työntekijöille sallituksi paikaksi. Toiveena oli saada avaruutta ja yhteneväi-syyttä suuren tilaan niin, että keittiö olisi avoin ihan kaikille ja kaikkien käyttöön. Työtilat saisivat olla kotoisat, rennot, tyylikkääät, leikkisät, ekologiset, turvalliset ja erityisesti mielenkiintoiset. Toivottiin, että työtiloissa voidaan muodostaa ryhmiä yh-teistä pohdiskelua ja vuorovaikutusta helpottamaan.



Kuva 5. Askon alueen toimistorakennus, Lahti.



Kuva 6. Yleinen tunnelma Askon rakennuksen sisätiloissa.

5.3 Tavoitteet

Lähdin hakemaan tunnelmaa, jossa astuttaessa toimiston uusiin tiloihin ensimmäisenä heräisi tunne paikan erityisyydestä. Haasteena ja tavoitteena oli luoda tila, joka on mahdollisimman vapauttava, rento ja viihtyisä, unohtamatta toimivuutta. Seuratessa lasten leikkejä, tulee ajatelleeksi, kuinka luovia ja kekseliäitä lapset ovat, kuinka hienosti he soveltavat tilanteita ja miten leikki etenee. Tätä leikkisyyttä ja huumoria halusin käyttää pohjana konseptien suunnittelussa. Sisustamisen ei aina tarvitse olla niin vakavaa, erityisesti luovissa tiloissa leikkisyys ja luova hulluus saa näkyä. Kuitenkin halusin tilan olevan uskottava, jotta siellä voidaan käydä tärkeitä kokouksia ilman, että tunne olisi sama kuin astuisi lastentarhaan.

Koin tärkeänä, että paikassa työskentelevien mieltymykset ja tarpeet otettiin erityisesti huomioon. Tavoittelin kokonaisuutta, joka olisi omistajiensa näköinen. Työtilan tulisi toimia inspiroivana pohjana, jossa työskennellessä voisi olla iloinen päästessään toimistoon. Päättavoite oli, että ympäristö tukisi luovaa ajattelua, innovatiivisuutta ja ajatuksen virtaa. Ajatuksena oli, että jos tila on rento ja kodikas, on myös helpompi ohjata ja antaa luovia ohjeita asiakkaille. Ihmisiä on helpompi lähestyä epävirallisissa tilanteissa. Työpisteet voisivat olla enemmän olohuonemaisia, mikä helpottaisi tilannet-

ta. Värimaailmat neuvotteluhuoneissa ovat usein eleettömiä, vaikka juuri näissä tiloissa pitäisi energian virrata. Toisenlaiset värivalinnat auttaisivat varmasti tehokkuuteen. (Sjöroos 2006, 22.)

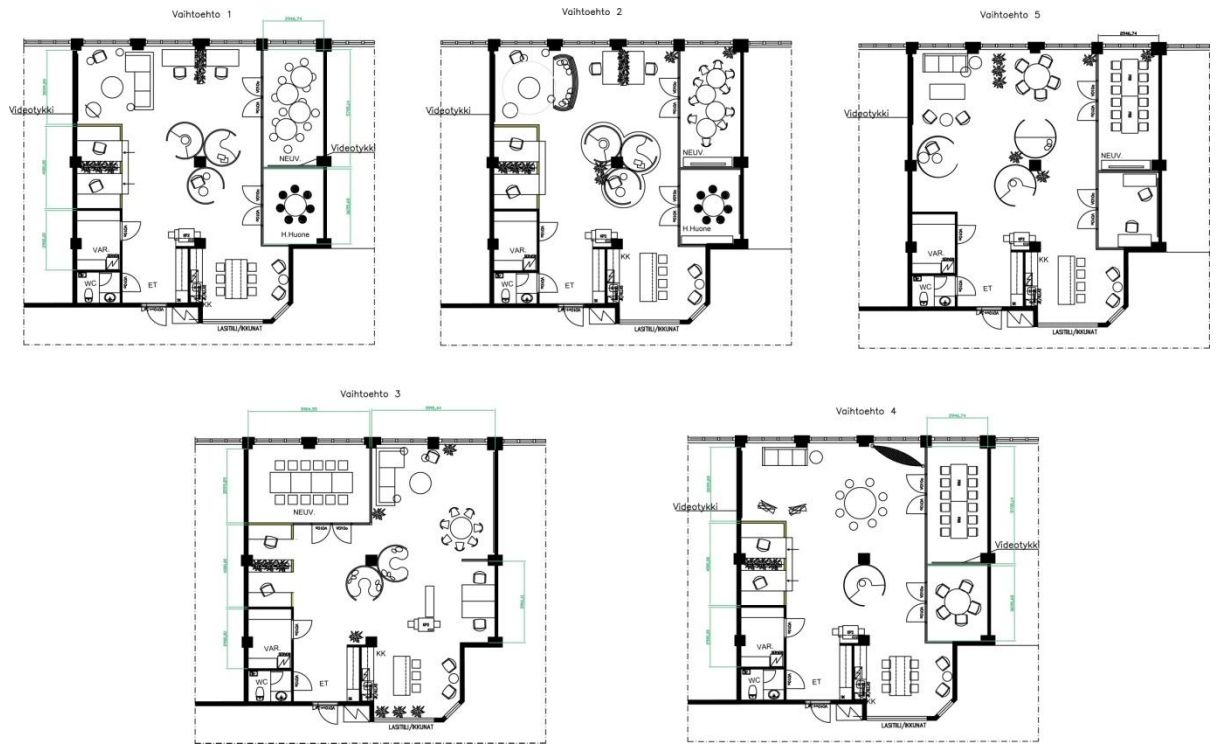
Vaikka konseptien tulisi saavuttaa uudenlainen kokemus ja ainutlaatuinen inspiroiva ja innoittava tila, samalla niiden pitäisi olla ajattomia ja sen verran neutraaleja, ettei tilaan kyllästyisi vaan uusia elämyksiä syntyisi vielä vuosien jälkeen. Olen ottanut huomioon myös tilan muuntautumiskykyisyyden. Tavoitteena oli saada tiloista houkuttelevat niin, että yhä useammat työntekijät tulisivat käyttämään tilaa säännöllisesti. Kodikkaalla tunnelmalla pyrin innostamaan työntekijöitä työpaikalle, jolloin kodin ja työpaikan ero ei olisi niin suuri. Tämän sallii myös toimitilojen vaihto, siirtyminen suurempiin tiloihin. Tilassa voi vapaasti valita, missä halua työskennellä. Ryhmissä ideoimien on mahdollista, mutta oman rauhan haluava voi myös löytää hiljaisemman nurkkauksen. Kannustan sisutuksella yhteistyöhön ja mahdollisuuksiin päästä vuorovaikutukseen toisten kanssa mahdollisimman paljon. Uskon, että parhaimmat ideat syntyvät ryhmissä.

Tavoitteita laatiessa nousivat esille yrityksen selkeät arvot. Susinnossa toivottiin kestäväää kehitystä tukevaa suunnittelua, jolloin voisin käyttää suunnitelmassa hyödyksi muun muassa kierrätyskeskuksia ja kirpputoreja. Voisin myös suunnitella uusiokäyttöä vanhoille huonekaluille. Osana prosessia oli tavoite suunnitella uudenslaisia huonekaluja ja tilaan räätälöityjä ratkaisuja.

Tutkimuksessa tuli ilmi mielenkiintoinen ajatus siitä, että maisemaa vaihtamalla syntyy uusia ideoita. Vaikka yleisilmeestä haluttiin avara, halusin suunnitella tiloja, joissa tunne olisi sellainen, että olisi juuri vaihtanut maisemaa. Toki yhtenäinen linja täytyy pysyä erilaisista tunnelmista huolimatta.

5.4 Työprosessi

Aloitin projektin lukemalla läpi, mitä asiakkaat olivat tilalta toivoneet toimintojen ja käytännön tarpeiden osalta. Saatuaani käsiini tilan pohjakuvat, aloin pohtia erilaisia pohjaratkaisuja. (Kuva 7)



Kuva 7. Vaihtoehtoja ja ideointia pohjaratkaisuun.

Konsepteissa pääideana on ollut jättää tila avaraksi niin, että rauhallisia nurkkauksia silti löytyy. Pyöreät linjat olen valinnut tasapainottamaan kovia ja rouheita pintoja, kuten tiiltä ja betonia. Toimivan tasapainon saavuttaminen on ollut tavoitteeni. Lukemani perusteella kiteytyi idea siitä, että avaraa tilaa tarvitaan, mutta myös omaa rauhaa niin, ettei tule tavallista käsitystä konttorikoppimaisuudesta. Avaraan tilaan suunniteltiin sopivasti mielenkiintoisia katseenvangitsijoita.

Haasteellisuutta toi mahdollisimman monen toiveiden toteuttaminen. Kysyin, millaisissa tiloissa he haluaisivat työskennellä. Toisaalta vastaukset olivat jonkin verran toisistaan eroavia. Yhtä mieltä oltiin yleisestä tunnelmasta, mutta toiset kokivat tärkeäksi juuri sopivan sekavuuden, kun taas toiset suosivat simppeleä pintaa ja selkeyttä. Näiden eriävien mieltymysten toteuttaminen oli vaativaa. Pyrin tekemään jotain näiden toiveiden väliltä.

5.5 Ideointi

Ideoidessa tuli ottaa huomioon tarpeet, toiveet, tutkimuskysymyksenä sekä siihen vaikuttavat ratkaisut. Tehtävänä olisikin ratkaista, miten toteuttaa luovat työtilat Susinno Oy:n tarpeita tukeviksi ja antaa heille mahdollisimman kattavat lähtökohdat luovien ratkaisujen luomiseksi. Samalla halusin korostaa hienon rakennuksen historiaa ja korostaa tehdasmaista olemusta. Selasin paljon kuvamateriaalia, jonka toivoin inspiroivan minua. Sen jälkeen aloitin mallintamisen.

Löysin kuvia erilaisista julkisista tiloista, joissa oli päästetty luovuus valloilleen. (Kuva 8) Ilahduttavaa oli, kuinka uskaliaita tiloja oli toteutettu. Usein käy niin, että idea miellyttää, mutta ei löydy rohkeutta viedä suunnitelmaa loppuun asti. Tähän saattaa vaikuttaa pelko siitä, miten tila koetaan; onko se kenties liian voimakas, karsiiko se tietyn ihmisjoukon, kyllästyykö siihen? (kuva 9)



Kuva 8. Kuvakollaasi rohkeista julkisista tiloista.



Kuva 9. Kuvakollaasi leikkisistä toimistotiloista.

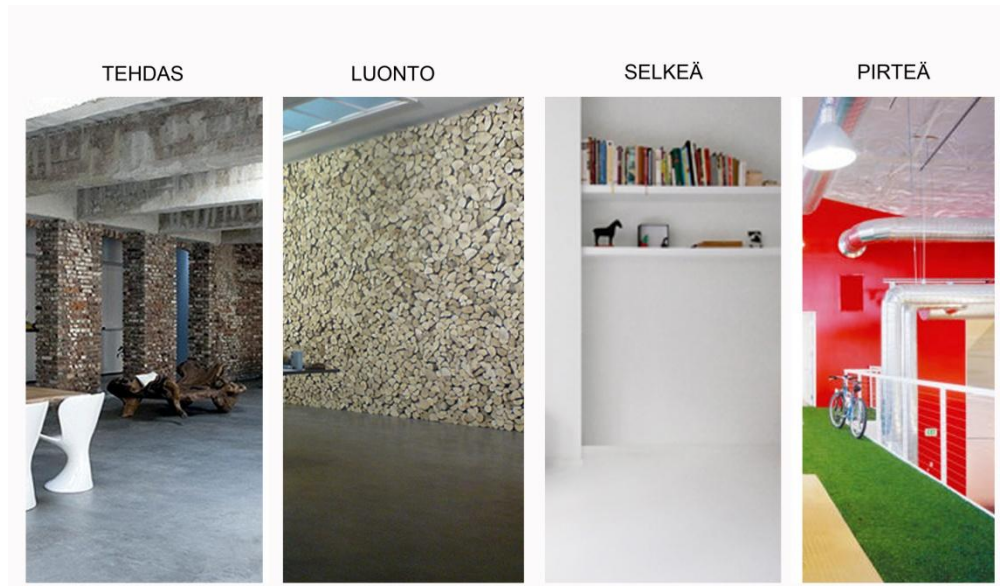
Asiakkaani tämän projektin takana ovat luovia ja tekevät työkseen juuri luovia ajatuksia auttavia ratkaisuja yrityksille. Kuitenkin myös heidän ympäristönsä tulisi olla luovuutta tukeva.

Pohjaratkaisua suunniteltaessa oli minulla monta vaihtoehtoa, joista päädyin esittelemään mielestäni kaksi hieman erilaista ratkaisua. Toisessa toimivuus oli avainsana. Se oli hieman virallisempi niin, että sisään tultaessa näkymänä oli käytävä suoraan viralliseen neuvotteluhuoneeseen. Vasemmalla puolella olivat kaksi vakituista työpistettä ja neuvotteluhuone ja taas syrjäisempi eli oikea puoli oli vapaampi. Tälle puolelle olin suunnitellut vapaata tilaa, keittiön sekä työpisteitä. Haittapuolena oli, että sisään astuessa ei tulisi avaran tilan tunnelmaa, joka toteutui paremmin toisessa ja asiakkaiden valitsemassa pohjaratkaisussa. Siinä tilaan astuessa tunnelma on avara. Toiminnot ja tilan rento tunnelma näkyvät heti. Neuvotteluhuone sijaitsee oikealla puolella ja kulku sinne käy työpisteiden läpi. Kuten olin aiemmin maininnut, luovalle prosessille olennaista on maiseman vaihtaminen, jotta uudet ideat saavat mahdollisuuden. Tämän voi toteuttaa poistumalla toimistosta, mutta tämä oli minulle juuri työn haaste. Luoda yhtenäinen tila, jossa olisi erilaisia tunnelmia niin, että siirtymällä keittiöstä neuvottelu-

huoneeseen olisi vaihtanut maisemaa. Niin, ettei toimistosta tarvitse poistua maisemaa vaihtaakseen.

5.5.1 Tunnelma

Avatakseni näkemyksiäni ja ideoitani asiakkaalle tein neljä kuvakarttaa, joista kävi ilmi erilaiset vaihtoehdot, joita olin pohtinut. Kuvakartat olivat tehdas, luonto, selkeä ja pirteä. (Kuva 10) Tunnelmaa kuvaavissa kartoissa on kaikissa erilainen tunnelma, mutta sama pohjateema, eli rakennuksen alkuperää kunnioittava ja korostava tehdasmaisuus. Toivotut kierrätys, kestävä kehitys, leikkisyys sekä rentous näkyivät myös. Jokaisessa kartassa on mainitsemani tunnelman lisäksi myös jokin oma teema, jota on erityisesti korostettu kokonaisuuden havainnollistamiseksi.



Kuva 10. Tunnelmat.

Ensimmäinen kartta on tyyliltään tehdasmaainen, varastomainen, lämmin, karu ja myös retro. (Kuva 11) Toisen kartan tunnelma on pääasiassa lämmin, sillä siinä on paljon puuta materiaalina ja se on vanhoja klassikoita suosiva. (Kuva 12) Seuraavassa kartassa tyyli on hyvin pelkistetty ja suoralinjainen, pienillä yksityiskohdilla sekä väripisteillä maustettuna. Sen tyyli on näistä modernein. (Kuva 13) Viimeisessä kartassa tulee esille leikkisyys, värikkyys ja muodoilla pelaaminen. (Kuva 14)



Kuva 11. Tunnelmakartta–Tehdas.

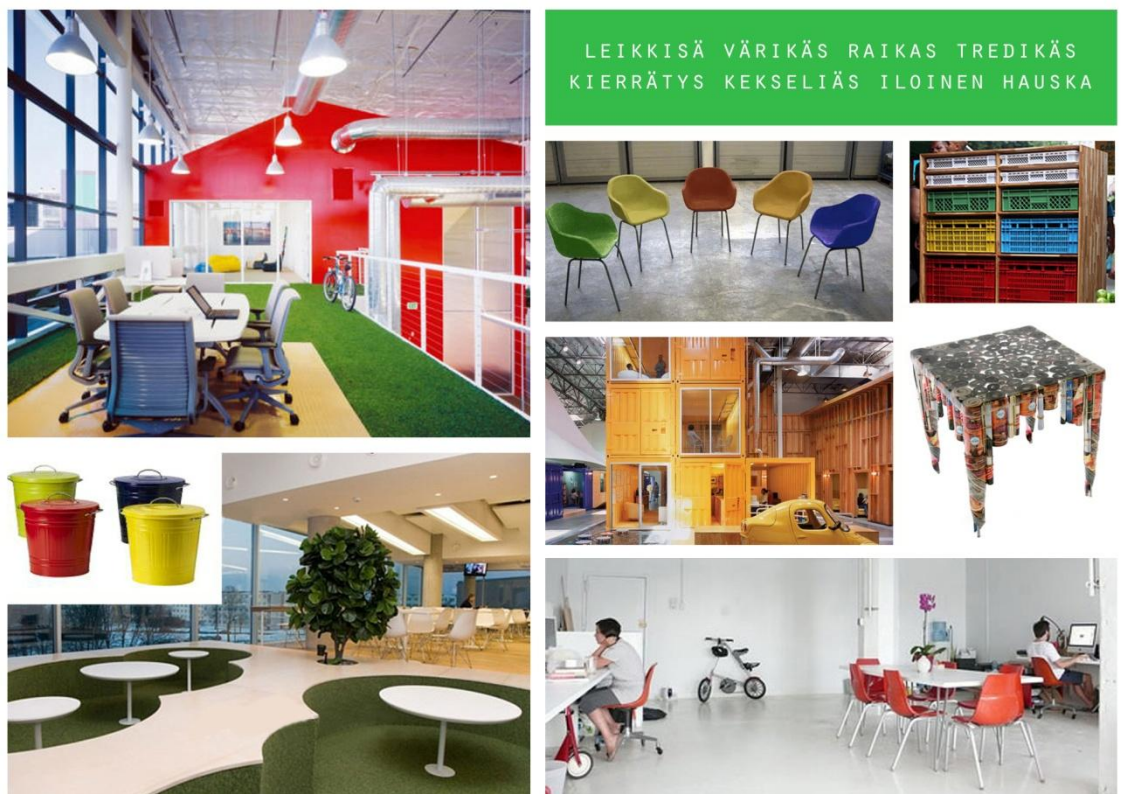


Kuva 12. Tunnelmakartta–Luonto.



ASIAALLINEN PIRTEÄ VALOISA
MODERNI TYYLIKÄS SELKEÄ
RAIKAS MINIMALISTINEN
YKSITYISKOHTAINEN KIIERRÄTYS

Kuva 13. Tunnelmakartta–Selkeä.



LEIKKISÄ VÄRIKÄS RAIKAS TREDIKÄS
KIIERRÄTYS KEKSELIÄS ILOINEN HAUSKA

Kuva 14. Tunnelmakartta–Pirteä.

Susinnolaiset saivat katsella kuvia ja neuvoin heitä katsomaan kokonaistunnelmaa ja tunnetta, jonka kuva antaa, en varsinaisesti kiinnittämään tarkasti huomiota yksityiskohtiin. He kävivät keskustelua ja pohtivat yhdessä, mikä kokonaisuus toimisi heille parhaiten. He päättivät äänestää, sillä keskusteluissa kävi ilmi kovinkin eriäviä mielipiteitä. Eniten kannatusta sai Tehdas-kartta, seuraavana seurasi Luonto-kartta. Näiden pohjalta pystyin jatkamaan eteenpäin.

5.5.2 Tehdasmaisuus

Tehdasmainen tunnelma oli heti selvää niin minulle kuin asiakkaillekin, eli sitä haluttiin korostaa, sillä uudet toimitilat tulevat vanhaan teollisuustehdasrakennukseen. Käytämme kierroksella kurkistamassa rakennuksen muihin toimistotiloihin, jolloin saimme näkymää siitä millaisia ratkaisuja oli toteutettu. Harmillisen vähän oli jätetty vanhoja pintoja, mutta onneksi moni yritys oli tuonut esille vanhan tiilen ulkoseinästä. Tehdasmainen tunnelma on tällä hetkellä suorastaan trendi-ilmiö.

Yrityksen arvojen kannalta oli olennaista, että käyttäisimme mahdollisimman tehokkaasti hyödyksi kestävästä kehitystä tukevia huonekaluja. Olin jo mielessäni käynyt läpi monenlaisia huonekaluja, joita voisin itse rakentaa taikka korjata sekä huonekaluja, joille voisi löytyä uudenlainen funktio. Kierrätystä pyrin lisäämään myös niin, että kyselin esineitä Susinnolaisilta, jos heillä olisi muun muassa ylimääräistä kuusenjalkaa rakentamaani naulakkoa varten. Kolusin ahkerasti myös Askon alueen pihalla olevat roskalavat. Sieltäkin löytyi hyviä osia rakentamiseen. Välillä kävi myös niin, että sain idean huonekalulle vasta, kun näin sen hyljättynä mitä kummallisimmista kohteista.

5.5.3 Leikkisyys ja liikunta

Luovuutta ajatellessa tulevat mieleen lapset. Lapset ovat hyvin luovia leikkiessään. Sisustukseen olin siis lisännyt pientä leikkisyyttä, jotta luovuus pääsisi valloille. Pieni lapsenmielisyys ei ole haitaksi kenellekään. Liikunnalla on myös piristävä vaikutus luovuuteen ja luoviin ajatuksiin. Verenkierto aivoissa lisääntyy liikunnan avulla, jolloin suorituskyky aivoissa parantuu huomattavasti. Urheilumahdollisuuksia työpaikoilla tulisi vakavasti harkita kaikkialla (Työterveyslaitos, 2011.)

5.5.4 Ergonomia

Työtilan ergonomiaa pohdin uudella tavalla. Toki oikeanlainen tuoli tukemaan työasentoa on ehdottoman tärkeää. Toivoin kuitenkin, että tilassa ei pysytäkään koko päivää, vaan työasento muuttuisi päivän aikana. Olisi hyvä, että työntekijät pysyisivät liikkeessä, jolloin välttyttäisiin huonoista työasunnoista johtuvista selkäkivuista. (Kuva 15)



Kuva 15. Toimiston erilaiset työasennot. Kuva valmiista Susinnon toimistosta.

Työpistettä vaihtamalla voisi antaa ajatuksille uusia mahdollisuuksia. Työpisteissä voi halutessaan rauhoittua ja keskittyä yksin työntekoon tai työskennellä ryhmässä. Yrityksen työnlaadun takia oli hyvä, että vaihtelevia työpisteitä oli useampia. Asiakasta on helpompi lähestyä rennosti istuen sohvalla, kuin virallisesti pitkän kokouspöydän ääressä. Erityisesti Susinnolaisista tällainen ratkaisu tuntui mieluisalta. Keittiön baarijakkarat ovat joustavia, joissa on hyvin mukava istua. Saarekkeen ääressä on mahdollista työskennellä myös seisoma-asennossa. Olohuoneessa voi istua lattiatyynyillä tai nojatuolissa. Avoimessa tilassa on kaksi divaania, joissa voi pitää taukoja, mutta myös työskennellä liikuteltavan tason avustuksella, johon voi laskea tietokoneen. Susinno-

laiset hahmottelevat paljon myös kuvien avulla, joten seinille on huomioitu piirustusmahdollisuudet. Tällöin työskennellään seisoma-asennossa. Tavallisia työasentoja voi hakea työpisteistä, joissa pidempään istuma-asennossa työskentelevän on mahdollista säädellä pöytien ja tuolienkorkeuksia.

6 TOIMITILAT

Toimiston tilat ovat kokonaisuudessaan noin 146 neliometriä. Tila koostuu suuresta avoimesta tilasta, suuresta neuvotteluhuoneesta, pienemmästä neuvotteluhuoneesta, keittiöstä sekä varastosta. Tiloissa on yksi wc. Suurimmaksi osaksi tila on yhtenäistä ja avaraa. Tähän avotilaan kuuluvat käytävät, työskentelypisteitä sekä olohuone. Neuvotteluhuoneessa on tilaa noin 20 hengelle, mutta tilat ovat helposti muokattavissa ja muunneltavissa. Pieni neuvotteluhuone toimii pääasiassa ideariihen tilana ja vapaana työskentelytilana. Keittiö ei ole suljettu tila vaan luontevasti jatkumoa suureen avoimeen tilaan. Keittiöstä toivottiin monikäyttöistä niin, että myös keittiössä voi työskennellä, keskustella ja lueskella. Varastotila on tarpeellinen, sillä vakituisia työpisteitä ei juuri ole. Varastotiloihin toivottiin paljon hyllytilaa ja varaston kokoa suurennettiin hieman alkuperäisestä suunnitelmasta. Wc-tilat ovat yhdelle henkilölle. Käytävällä on lisää wc:tä tarpeen vaatiessa.

7 KONSEPTIT

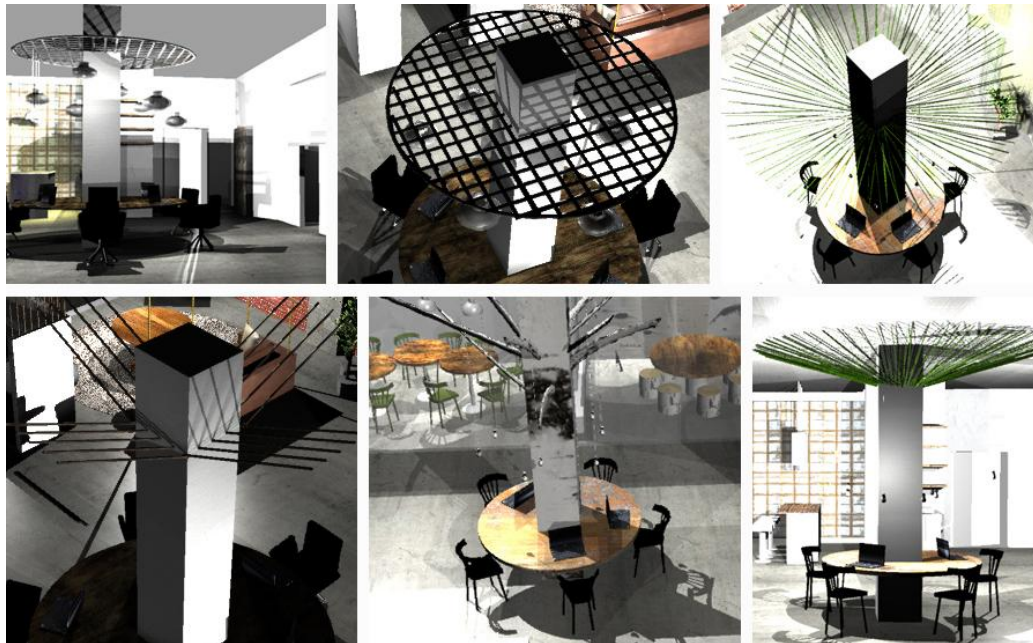
Päädyin suunnittelemaan kaksi erilaista tilaa. Toisessa tilassa korostan luontoa ja sen vaikutusta luovuuden virtana. Toisessa konseptissa korostan leikkisyyttä ja värejä. Ideaan pohjautuu ajatuksia kirjasta *Kuusi ajatteluhattua*.

7.1 Konsepti 1 Luova luonto

Tässä konseptissa herättelen luovia tunteita pohjautuen luonnon voimakkaaseen vaikutukseen luovuuden innoittajana. Tästä aiheesta puhutaan paljon ja se nousee esille monessa yhteydessä. Luonto-konseptissa työtilat ovat avarat, tunnelma on lämmin ja rauhallinen. Värimailma on luonnonläheinen, pinnat rouheita ja muodot tasaisia ja pyöreitä. Tilan avarasta vaikutelmasta löytyy kuitenkin rauhallisia pisteitä, jos työskentely vaatii hiljaisuutta ja omaa rauhaa. Ideoinnin aihetta antavat tilan yksityiskohdat ja satumaisuus, joka puolestaan on itsessään seikkailu. Tila henkii ajatusta siitä, että ollaanko ulkona vai ollaanko luonnossa? Tilassa voi työskennellä erilaisissa asen-

noissa tarpeen mukaan. On otettu huomioon, että töitä voi tehdä seisten, korkealla tuolilla, normaalisti hyvässä työtuolissa istuen, sohvalla istuen taikka divaanissa maaten. Monissa lukemissani artikkeleissa ja kirjoissa tuli ilmi, kuinka luonnolla tuntuisi olevan suuri vaikutus luovuuteen. Oli siis selvää, että luonnon parantava ja puhdistava vaikutus olisi osana suunnitelmaa. Ikkunat ovat melko suuret ja niitä ei haluttu peittää verhoilla. Maisema ikkunoista on kuitenkin moottoritielelle, joskin taivasta ja metsää näkyy tämän kerroksen tiloissa. Halusin tuoda luontoa sisälle niillä keinoin, jotka olivat mahdollista toteuttaa. Pohjaratkaisussa tila on avara; astuttaessa eteiseen aukeaa koko tila ensi silmäyksellä. (Liite 2) Eteisen onkin oltava vaikuttava, sillä se luo asiakkaille ensivaikutelman ja on viimeisenä näkynä pois lähdettäessä.

Luonto-konseptissa tilan hallitsevin elementti on tolppa, jota halusin hyödyntää osana sisutuksessa. Suunnittelin tolpan ympärille pyöreän pöydän. Tarkoituksena oli, että tolppa kuvastaisi puuta, ilman että se olisi konkreettisesti puuksi rakennettu. Toisin sanoen, jotain josta saisi vaikutelman, että työskentelee puun alla. Kävin läpi erilaisia vaihtoehtoja karsien konkreettiset puunoksat. Vaihtoehtoina oli paksusta langasta muotoiltu rakennelma kohti kattoa sekä puisista kepeistä rakennelma samalla tavalla. Mielessä kävi myös jokin roskalavan rautainen ritelikkö, josta taivuttelisi pyöreän muodon alla olevan pöydän mukaisesti. (Kuva16)



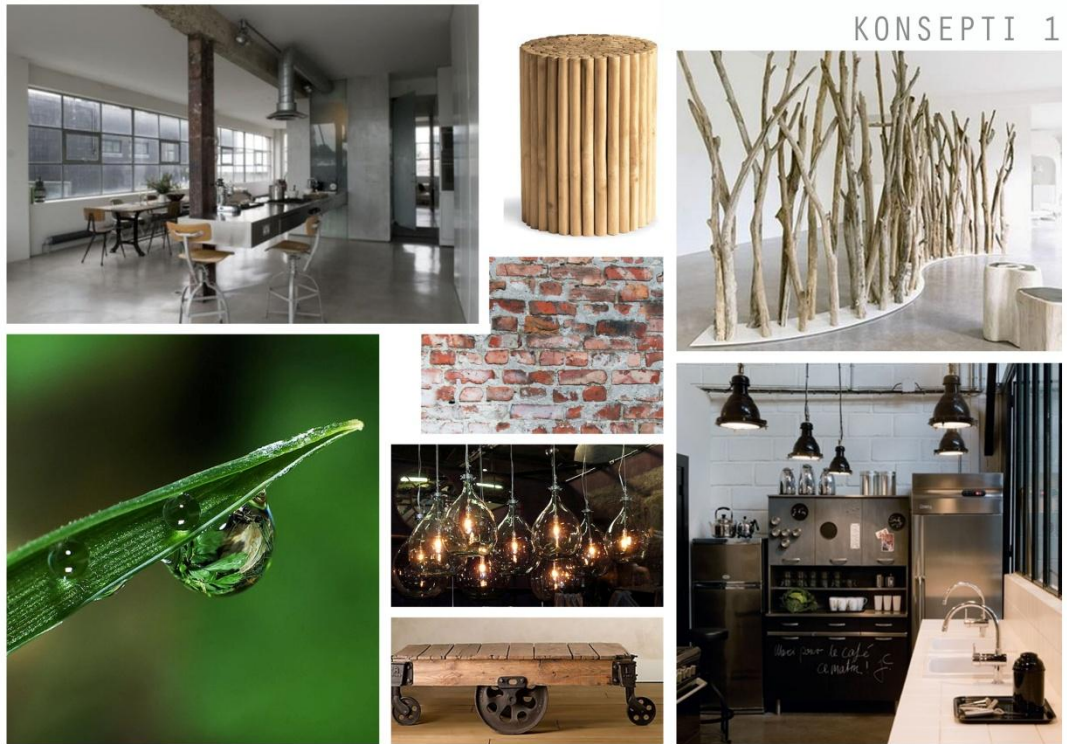
Kuva 16. Ideoita tolpan ympärille.

Tuli myös idea kasviseinästä, joka toisi konkreettisesti luonnon sisätiloihin: kolmiulotteisuutta ja tuntoaisteja, mutta myös ilmaa puhdistava ominaisuus pääsisi vaikuttamaan tilaan. Kustannuksiltaan sekä ylläpitämisen kannalta kyseinen ratkaisu ei tulisi kysymykseen. Seuraavana ideana oli suurehko seinäkanvas tai kuviotapetti, joka antaisi tilaan tunnelman luonnon läheisyydestä, aivan kuin suuri ikkuna. Luontokuva, jota tilaan hain, oli yksityiskohta luonnosta. Halusin kuvan, jossa olisi pysähdyttävä ja rauhoittava tunnelma. Ihastuimme kokonaisuuksiin, joissa yhdistyy vesi ja raikas metsän vihreys. Luonnonkappaleen yksityiskohta teki kuvasta mielenkiintoisen ja rauhoittavan. Kuvasta tuli käydä selvästi ilmi mitä kuva esittää, vaikka kyseessä olikin vain yksityiskohta. Erityisesti miellyttivät kuvat, joissa oli lehti ja vesipisara. (Kuva 17)



Kuva 17. Esimerkkejä pienen neuvotteluhuoneen seinän kokoisesta kanvastaulusta.

Luonto-konseptiin tein tunnelmakartan sekä hahmokuvia mallinnusohjelmalla. (Kuva 18) Suunnitteluvaiheessa tila muuttui useita kertoja. Viimeisimmät kuvat esittelin yrityksen kokouksessa. Annoin heidän pohtia, kumman konseptin puolelle he kallistuisivat. Myös parannuksia ja toiveita viimeistä mallinnusta varten sai esittää. (Kuvat 19-25)



Kuva 18. Konsepti 1 tunnelma.



Kuva 19. Neuvotteluhuone.



Kuva 20. Avoin tila ylhäältä.



Kuva 21. Keittiö.



Kuva 22. Avoin tila olohuoneesta katsottuna.



Kuva 23. Oleskelutila.



Kuva 24. Oleskelutilan divaanit.



Kuva 25. Pienempi neuvotteluhuone ja avoimen tilan kiinteät työpisteet.

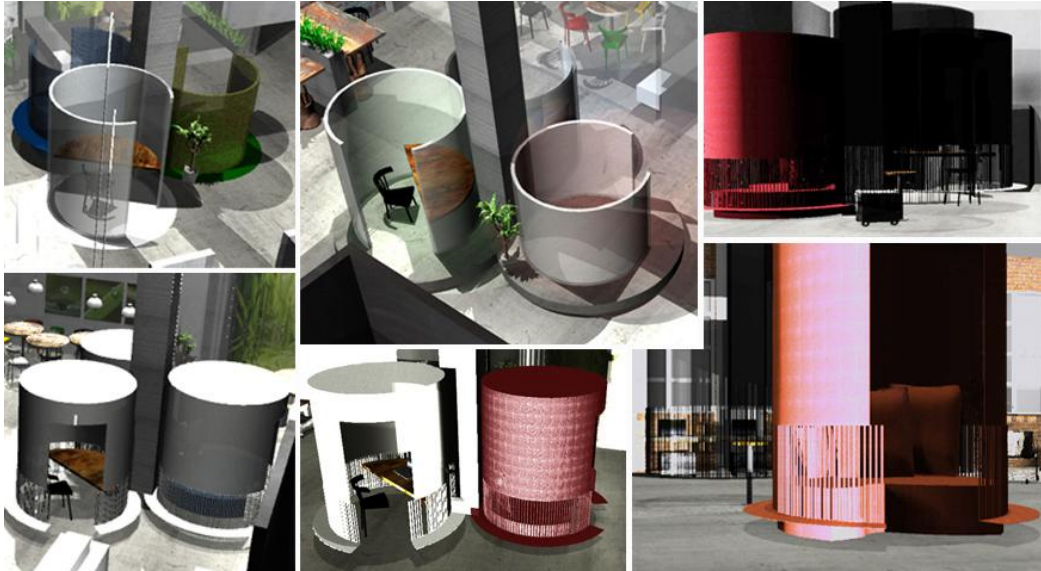
7.2 Konsepti 2 Värien leikki

Tässä konseptissa yleinen ilme on avara, mutta huomattavasti edelliseen nähden värikkäämpi. Tilaan astuttaessa on havaittavissa, että tilassa lienee jokin leikki. Paikkaa pitää tutkia ja miettiä, mistä on kyse. Se, ettei tilaa voi heti ratkaista, antaakin ideoinnille ja ajatuksille vallan. Pohjaratkaisu kiinteiden elementtien osalta on sama kuin Konseptissa 1. (Liite 3)

Tämän tilan innoittajana on asiakkaan mainitsema ajatusleikki pohjautuen kirjaan *Kuusi ajatteluhattua*. Kirja pyrkii opettamaan tavan keskittämään ajattelua niin, että kutakin tarkasteltavaa asiaa voidaan käsitellä tietystä näkökulmasta. Värit ja hatut edustavat näitä näkökulmia. Kirja esittelee ajattelun ja toimintatavan luovassa työyhteisössä. (De Bono 1990, 7.) Ajatuksella voi leikitellä päivittäin työpaikalla. Esimerkiksi valitsemalla punaisen tuolin voivat muut työntekijät lukea, millaista mielentilaa kukin työntekijä haluaa välittää itsestään muille.

Tilassa on käytetty runsaasti pyöreitä muotoja. Tämän konseptin hallitsevin elementti ovat hatut. Hattujen tarkoitus on toimia jonkinlaisina rauhaisina työ- tai lepopisteinä tilassa. Hatut ovat ilmavia, mutta niihin on mukava käpertyä pohtimaan ja ideoimaan tai lepäämään. Hattujen materiaali olisi kangas, joka olisi kiinnitetty rautakehikoihin. Kehittelin erilaisia versioita hatuista niin, että lieriosuus olisi korotettua lattiaa tai maalattu ympyrä suoraan lattiaan. Päädyin ratkaisuun, jossa hatut roikkuisivat katosta, niin, etteväti hatun reunat osu maahan. Aivan kuin hatut leijuisivat eri korkeuksilla. Mallinsin monia versioita myös tästä konseptista. (Kuva 26)

Tilassa käytettäisi kirjan *Kuusi ajatteluhattua* mukaista väritystä muun muassa tuoleissa ja tekstiileissä. Värit ovat kirjan mukaan valkoinen, punainen, keltainen, vihreä, sininen ja musta. Kukin väri edustaa erilaista lähestymis- ja ajattelutapaa. (De Bono 1990, 158.) Tilan tunnelmaa on kuvattu mallinnuskuvissa. (Kuvat 28–33)



Kuva 26. Ideoita hatuista.

Myös konseptista värien leikki tein mallinnuskuvia sekä tunnelmakartan. (Kuva 27)



Kuva 27. Konsepti 2.



Kuva 28. Työskentelytilaa.



Kuva 29. Avoin tila ja hatut.



Kuva 30. Hatun yksityiskohtaa.



Kuva 31. Olohuone ja kupla-tuolit.



Kuva 32. Neuvotteluhuone ja värikkäät tuolit.



Kuva 33. Keittiö ja eteinen.

8 TOTEUTUS

Useiden neuvotteluiden jälkeen päästiin ratkaisuun, kumpi konsepti miellytti valtaosaa. Konsepti 1 Luontoa alettiin toteuttaa heinäkuun 2011 alusta. (Liite 7) Muutoksia tähän tilaan vielä tehtiin ja niistä tein uudet mallinnuskuvat selkeyttämään sitä, millainen vaikutelma todellisuudessa olisi tavoitteena. (Liitteet 9) Tein myös suuremmat ja

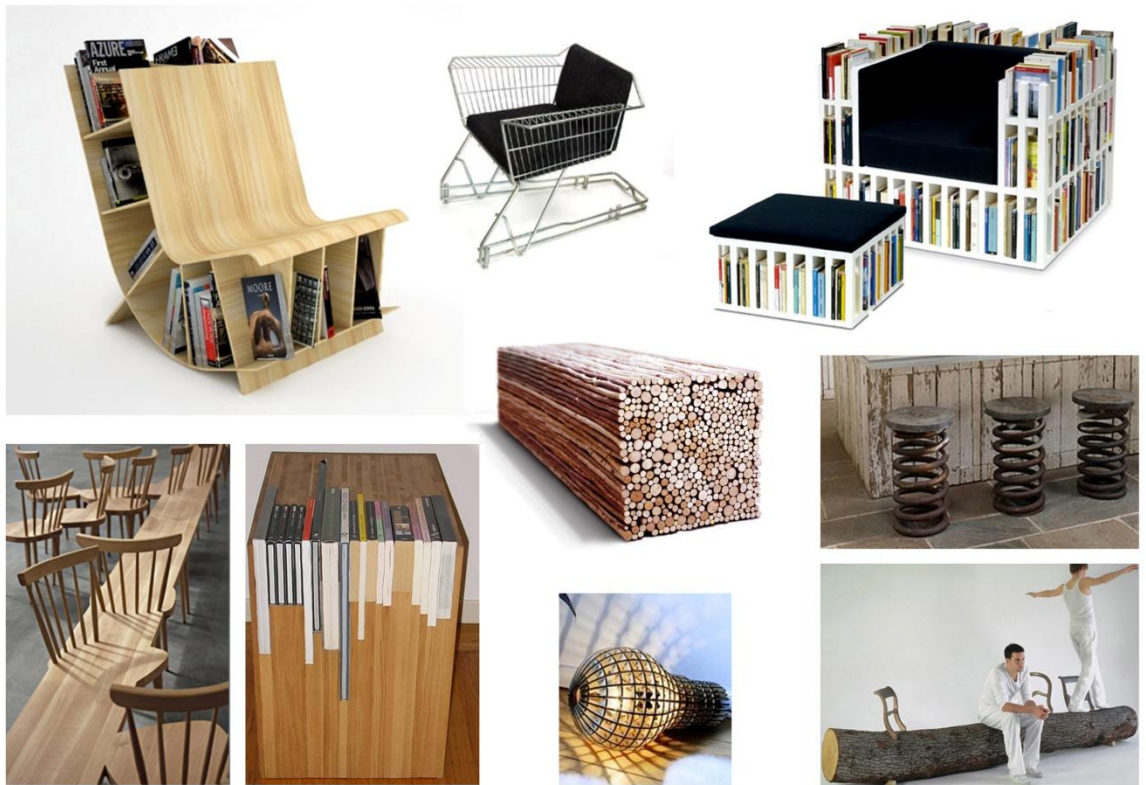
selkeämmät tunnelmakartat, joissa on nostettu esille tiloihin tulevat tunnelmat luonto (Liite 5) ja tehdasmaisuus (Liite 6). Kävin neuvotteluja monen tahon kanssa koskien pinta-materiaaleja, kiinteitä kalusteita sekä sähköpiirustuksiin liittyviä haasteita. Näihin kohtiin sain vaikuttaa rajallisesti. Olin lupautunut olemaan mukana toteutuksessa, huonekalujen hankinnoissa sekä toteuttamaan omia suunnitelmia huonekaluista. Huonekaluista, joita tulisin valmistamaan, ei ollut tarkempaa tietoa ennen projektin aloitusta. Olin mallintanut ulko-ovesta katsottuna vasemmalle puolelle jäävän seinän viereen kaksi kiinteää työpistettä. Näihin työpisteisiin voisivat asettua esimerkiksi työtiloissa eniten asioivat jäsenet. Työpisteissä on puoliseinät, jotta avara tunne säilyisi, mutta työrauhaa saisi tarvittaessa. Pöytälevyt on kiinnitetty suoraan seinään ja väliseinään, jotta jaloille jäisi vapaa tila pöydänjaloilta. Tämä myös helpottaisi siivousta. (Liite 4)

8.1 Huonekalujen rakennus ja käsittely

Myös soveltaminen on luovuutta. Kun vanhoja asioita yhdistellään niin, että lopputulos on uusi, on syntynyt jotain ainutlaatuisella tavalla uutta. (Tukaianen 2010, 26.)

Tämän lauseen innoittamana lähdin tavoittelemaan uutta työvaihetta: huonekalujen muokkaus ja rakentaminen. Aloitin huonekalujen ideoinnin selaamalla kirjoja ja Internetiä. Kokosin kuvakollaaseja mielenkiintoisista huonekaluista. (Kuva 34) Huonekalut, joissa yhdistyivät kierrätys ja kekseliäisyys, inspiroivat erityisesti. (Kuvat 35–36)

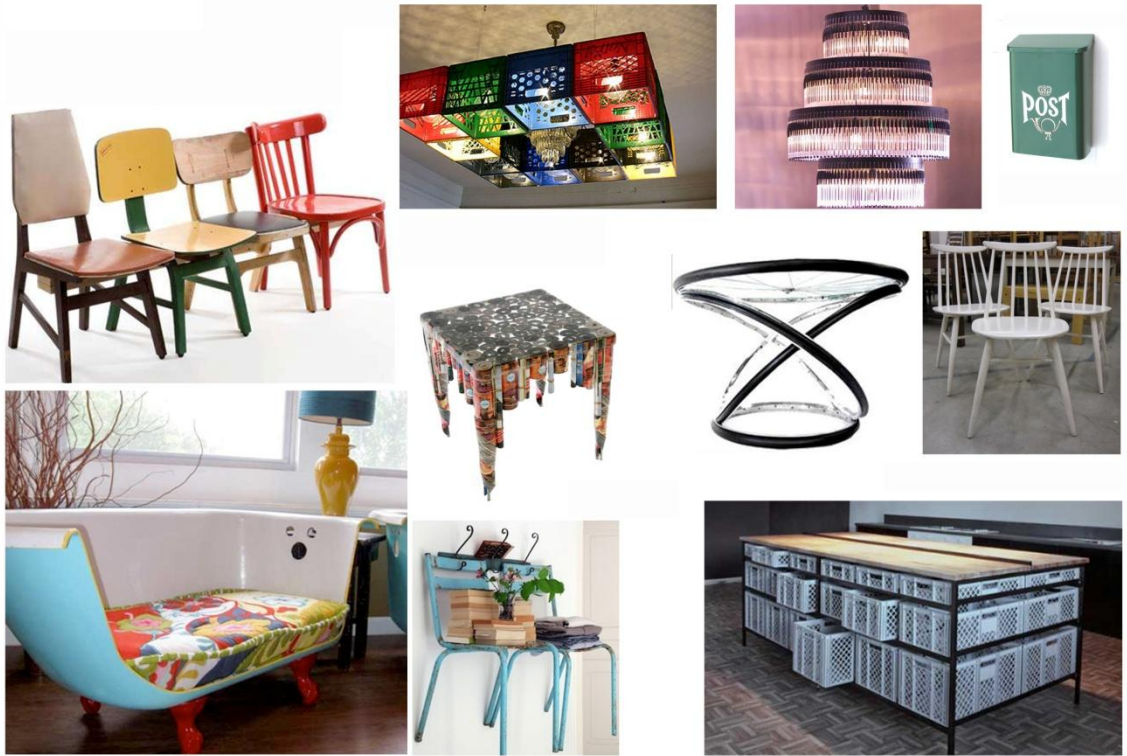
Itse tehtyjen esineiden arvostus on noussut niin, ettei ylellisyydellä tarkoiteta enää ai-noastaan kallista designia, vaan itse tehtyjä kalusteita arvotetaan yhtä korkealle. (Kuva 37) Tämä tukee myös ekologista sisustamista ja kyseinen trendi on onneksi tullut jäädäkseen. (Puukko 2011, 10.)



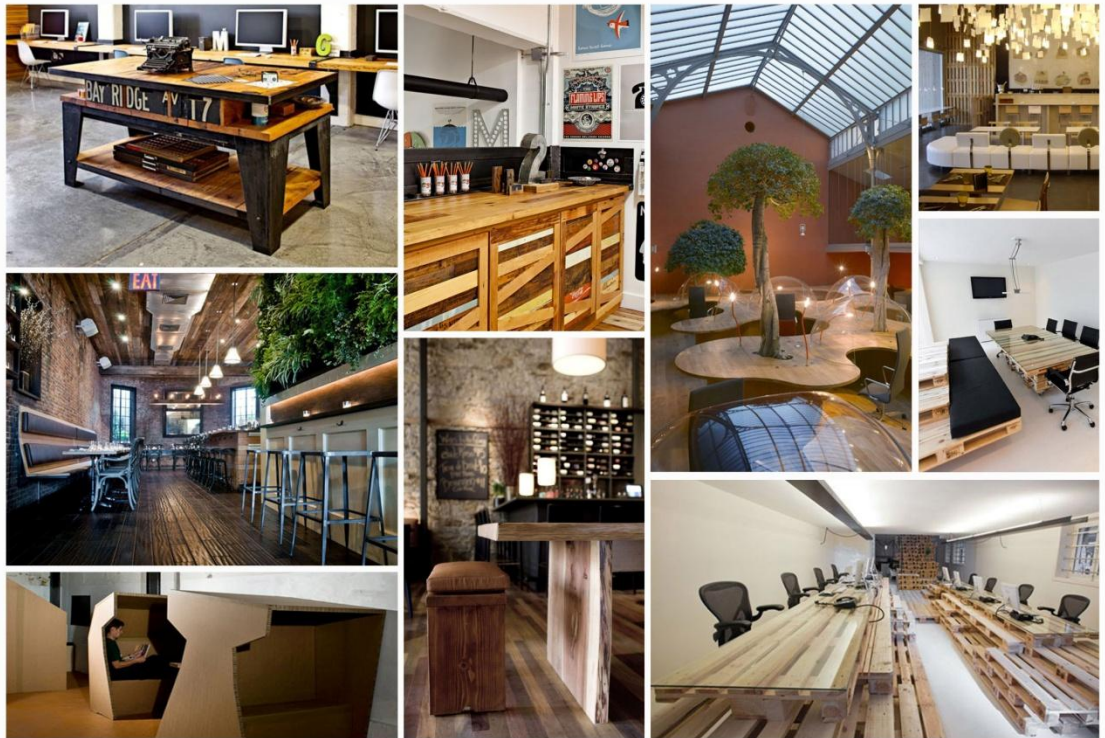
Kuva 34. Mielenkiintoisia huonekaluja.



Kuva 35. Huonekaluja kierrätysmateriaaleista.



Kuva 36. Huonekaluja kierrätysmateriaaleista.



Kuva 37. Julkisia tiloja, joissa on käytetty kierrätysmateriaaleja

Aloin etsiä materiaaleja huonekaluihin, jotka itse tulen toteuttamaan. Näitä olivat euro-lavoista kootut sohvut ja penkki, eteisen naulakko, liitutaulu, tikapuut, kukkalaatikot ja hyllyt. (Liite 11) Pieneen neuvotteluhuoneeseen olin alustavasti toivonut jotakin puista pyöreää pöytää, kunnes yllättäen huomasin kotimatalla suuren kaapelikelan tienvarressa. Siitä lähti ajatus, josko kaapelikelaa voisi hyödyntää toimistotiloissa pöytänä. Otin oitis yhteyttä Lahden energiaurakointiin ja pääsin katsomaan löytyisikö käytettyä, meille sopivan kokoista kaapelikelaa. Valitsin halkaisijaltaan 1500mm kaapelikelan ja tuoleiksi pöydän ympärille viisi 600mm halkaisijaltaan olevaa pienempää kaapelikelaa. Palasin vielä hakemaan yhden, keskikokoisen kelan apupöydäksi. Kaapelikeloja käytetään uudelleen hajoamiseen saakka, joten kelat olivat vaihtelevassa kunnossa. Rakenteeltaan kela on äärimmäisen painava ja tukeva. Kelaa pitävät kasassa suuret mutterit ja rautaputket. Käsittelin kelat ensin hiomalla ne ja sitten osan käsittelin lakkaamalla ja osan puuvahalla. Elämä näkyi niissä kauniisti, mutta laitoin suojaavan pinnan, jotta ne kestäisivät käytössä. Pohdin pitäisikö pöydän päälle hankia lasilevy suojaamaan sitä. Sain kuitenkin mutterit hiottua metallihiomakoneella suhteellisen sileiksi ja huomattavasti pienemmiksi. Lasille ei näin ollen ollut tarvetta.

Suuren kelan lakkasin Teknoksen Natura himmeällä vesiohenteisella lakalla. Lakka meni useita kerroksia. Pienet kelat hioin ja käsittelin Osmo Colorin läpikuultavalla puuvahalla. Istuinmukavuuden ja käytännön kannalta oli tarpeellista tehdä istuimiksi tarkoitettujen kelojen päälle pehmusteet. Pehmusteisiin hankin 50mm paksuista vaahdotuovia. Kangas on mustaa markiisikangasta. Kaikki tekstiilit käsittelin vielä suojausaineella, jolloin pintaan muodostuu suojapinta ja lika on helppo pyyhkiä pois.

Lahden energiaurakoinnin tiloista löytyi myös euro-lavoja, joita hankimme kuusi kappaletta. Lavat ovat standardi kokoa: syvyys 800mm ja pituus 1200mm. Hion lavat, käsittelin ne samaisella Osmo Colorin puuvahalla sävytteellä ebenbuu ja kirkas sekaisin. (Kuva 38) Yhdistin aina kaksi lavaa päällekkäin ruuvaamalla ne kiinni toisiinsa. Kaikkiin kolmeen valmiiseen lava-rahiin kiinnitin pyörät alle, jotta niitä voisi helposti siirrellä tarpeiden mukaan eri huoneisiin. Tiloissa otin koko ajan asiakkaan toiveiden mukaan huomioon muunneltavuuden ja liikuteltavuuden. Huonekalutilauksen yhteydessä paikalle jäi vielä yksi lava, joka oli hieman suurempi. Tämän lavan sahasin 300mm levyiseksi, pituutta lavalla on 1400mm. Väriltään tämä lava oli huomattavasti muita vaaleampi, joten käsittelin sen ensin Tikkurilan patinapetsillä. Lava toimii tarpeen mukaan lisäpenkinä taikka apupöytänä.



Kuva 38. Työvaiheita huonekaluista, joita olen pintakäsitellyt ja rakentanut.

Naulakoksi olin suunnitellut jotakin puunomaista. Olin löytänyt heinäseipäitä eräästä vajasta matkallani Oulun taajamilla. Sain luvan viedä heinäseipäitä mukani sen verran kuin jaksoin kantaa. Jaksoin kantaa kahdeksan kappaletta, jotka kuljetin junassa Lahteen. Näillä on siis merkittävä tarina ja matkaa takanaan. Hetken piirtelyiden ja tuumailuiden jälkeen ratkaisu oli puu-naulakko. Vanha metallinen joulukuusenjalca tuli tukijalaksi, jonka maalasini mustaksi Tikkurilan Otex tartuntamaalilla. Kuusenjalcaan kiinnitin heinäseipään, johon porasin reikiä. Reikiin kiinnitin katajan oksia, joita olin veistänyt sopivan kokoisiksi. Kataja on todella kestävä puulaji, eikä halkea kuivuttuaan vaan taipuu hieman. Naulakkoa en pintakäsitellyt. Jäljelle jääneistä heinäseipäistä rakensin kahdet tikapuut, toiset kirjahyllyn eteen, toiset eteiseen, jotta niihin voisi ripustaa muun muassa ulkovaatteita ja sateenvarjot. Eteisen tikkaat käsittelin Osmo Colorin ebenbusävyteisellä puuvahalla.

Hyllyihin tarvittavan puumateriaalin sain valmiiksi oikeaan kokoon sahattuna Puukeskuksesta. Nämä laudat vain hioin ja käsittelin ne ebenbusävyteisellä puuvahalla. Hyllyjen kannattimet ovat alumiinia, Ikeasta.

Kukkalaatikot olin suunnitellut neuvotteluhuoneen suurimmalle seinäpinnalle eri korkeuksiin. Kooltaan laatikot ovat syvyydeltä 170mm ja pituudeltaan 500mm. Laatikoi-

hin käytin Askon talon yhteydessä käytettyjen purkukuormalavojen jätetuuta. Näistä sahasin ja hioin levyt, jotka naulasin kiinni ja käsittelin eebenpuuvahalla. Istutin niihin anopinkielilajikkeen *Sansevieria cylindrica* viherkasvit. Kyseinen lajike oli ajatuksissa alusta saakka. Nämä kasvavat kohtisuoraan ylöspäin, ne ovat mielestäni toiveikkaita. Ne myös puhdistavat ilmaa ja ovat helppohoitoisia toimistoon.

Suuren liitutaulun materiaalin hankin puukeskuksesta. Alustana toimi 21mm paksuinen vanerilevy, jonka maalasin Tikkurilan mustalla koulutaululiitutaulumaalilla. Ison kokonsa puolesta levy halkaistiin kahtia kuljetusta varten ja kiinnitettiin seinälle vierekkäin niin, ettei lähes huomaa sen koostuvan kahdesta osasta. Liitutaulun yläpuolelle tuli yksi hylly. Tilaan oli toivottu pintaa, johon voi piirtää, ja mielestäni liitutaulu on ajaton mutta myös kaunis elementti ja se sopi hyvin tilaan. Liitutaulumaalista jäi maalia sen verran, että maalasin kolme pientä seinää kyseisellä maalilla.

Olimme sopineet asiakkaan kanssa, että kävisimme läpi kaikki mahdolliset kirpputorit sekä kierrätyskeskukset niin Lahdessa kuin pääkaupunkiseudulla. Toimimme yhdessä yrityksen kanssa niin, että otin mukaani ostosreissulla yhden yrityksen jäsenistä. Näin ollen he pääsivät itse vaikuttamaan huonekaluvalintoihin ja testaamaan niitä. Koko ajan oli tarkoitus haalia mahdollisimman paljon käytettyä tavaraa, jota voisin kunnostaa. Mikäli löytyisi mielenkiintoinen esine, jolle ei olisi mitään käyttötarkoitusta, voisin suunnitella esineelle uuden funktion. Asiakas löysi omalla matkallaan neuvotteluhuoneeseen sopivat tuolit kierrätyskeskus Patinasta Lahdessa. Tuolit ovat ennen toimineet vanhassa kirjastossa. Vielä harkinnassa on miten tuolit tullaan käsittelemään sitten myöhemmin. Myös toisen hienon löydön asiakas teki itse kesäisellä lomareissullaan Porvooseen. Hän löysi kirpputorilta baarijakkarat, jotka ovat ruotsalaista designia 60-luvulta. Löytö oli myös tulostimen alle sopiva apupöytä. Myös vanhat sängyn jousipatja oli löytö pääkaupunkiseudun kierrätyskeskuksesta. Sijoitin sen seinälle taulun omaisesti, jousiin voi myöhemmin kiinnittää valot. Patinasta ja fidasta löytyi myös koristetyynyjä, Espoon kierrätyskeskuksesta lamppu, sekä vanha ikkuna. Ikkunasta on tulossa pöytä, mutta se on vielä työn alla.

Toimiston avoimen tilan keskellä on yksi tukipylväs. Pylvään ympärille suunnittelin pyöreän pöydän. Tämän rakentamiseen ei aika, taito eikä työkalut riittäneet, joten pöydän rakentamisen toteutti puuseppä. Pöydässä ei ole jalkoja, vain tukirakenteet. Pöydän tarkoitus on olla työpisteenä kuudelle tai useammalle työntekijälle. Kiinteitä

työpisteitä ei tilassa varsinaisesti ole, joten työskentely ympäristöä voi vaihdella mielenä mukaan. Pöytälevy on koivua, 40mm paksua ja halkaisijaltaan pöytä on 1750mm. Pöydästä piirsin vain luonnoksia puusepälle sekä tärkeimmät mitat. Pöydän lakkasin himmeällä Teknoksen Naturan lakalla, sävy woodex 1806. Pöydän yllä ovat kepit jotka eivät ole ainoastaan koristeellisena elementtinä, vaan niihin on tarkoituksella kiinnittänyt lamput. Kepit on lakattu samalla lakalla kuin alla oleva pyöreä pöytä. Lamput on jo hankittu, ja ne odottavat enää kiinnitystä.

8.2 Valmiit huonekalut

Neuvotteluhuoneen pöydiksi olin kaavaillut pyöreitä pöytiä neljä kappaletta. Kävi kuitenkin ilmi, että käytännön kannalta suorakulmaiset olisivat toimivammat. Pöytiin toivottiin myös muunneltavuutta, joten päädyimme kolmeen pöytään yhden sijasta. Jokaisesta pöytää pystyy pidentämään kummastakin suunnasta. Näin ollen koulutustilanteessa voi pöydät siirtää niin, että niistä voi muodostaa pöytä ryhmän. Myös kokoushenkilökunnan ollessa suurempi, voidaan pöytää jatkaa. Neuvotteluhuoneeseen tuli myös valkokangas ikkunan eteen sekä senkki. Avonaiseen keittiöön kiintokalusteiden lisäksi tuli baarijakkarat. Kahteen suljettuun työpisteeseen hankimme työpöydät sekä työtuolit uutena. Toiveena oli, että pöytää voi säädellä tarpeiden mukaan.

Avoimen tilan oikeanpuoleiseen nurkkaan jäi tilaa olohuonemaiselle lounge-tilalle. Tämän tilan tuli välittyä rauhallisena rentoutumisalueena, jossa tunnelma olisi kuin metsäretkellä. Katosta roikkuisi sohva aivan kuin pihakeinu. Väriltään sohva olisi luontoon mukautuva, ja retrohenkinen. Lattialla olisi kiveä muistuttavat lattiatyynyt. Nurkassa vanha puinen keinu. Yhdessä rakennusmiesten kanssa tuumimme, että sohva saattaisi olla liian massiivinen roikkumaan, joten hankimme tilaan kevyemmät nojatuolit, jotka pystyttäisi kiinnittämään kattopilareista roikkumaan. Loppujen lopuksi monien keskustelujen ja tutkimusten perusteella ideani oli niin suuritöinen, ettei siihen ryhdytty ja ajatuksesta oli luovuttava. Nojatuoleihin kiinnitettiin jalat. Tämä oli harmillista, sillä olisin valinnut toisenlaisen sohvan mikäli kattokiinnitystä ei pystyttäisi toteuttamaan. Olohuoneen viereen jäi vielä tyhjää tilaa, jonne hankittiin kaksi divaania. Divaanien välissä on yksi hieman penkeiksi tarkoitettuja kaapelikeloja suurempi kela, joka toimii apupöytänä. Divaanien alle ja olohuonenurkkaukseen tulivat pyöreät muhkeat karvatotot, jotka jäljittelevät leikillisesti ruohoniittyä.

Koska tilassa ei ole varsinaisia nimikkopaikkoja, kaavailin yrityksen jäsenille eteiseen säilytysratkaisuksi postilaatikoita, joihin jokainen työntekijä voi jättää omia tavaroitaan. Mielestäni nämä sopisivat paremmin metsäaiheiseen tunnelmaan kuin perussäilytyskaapit. Postilaatikot voisi maalata liitutaulumaalilla, jolloin niihin voisi kirjata nimensä ja jättää tarvittaessa viestejä ja muistutuksia. Postilaatikoita tulisi riviin aina kaksi vierekkäin ja neljä kerrosta.

Opinnäytetyöhön en ole lisännyt huonekaluista virallista luetteloa, sillä virallista luetteloa tietyistä huonekaluja ei ollut. Olin kuitenkin laatinut suuntaa antavista huonekaluista luettelon. Tämä luettelo oli mukana ostosreissulla, jotta sain välitettyä myös asiakkaille, millaista tyyliä huonekaluilta toivoin. Suuntaa antavista huonekaluista olen kuitenkin selvittänyt mistä kyseiset huonekalut on mahdollista hankkia, mikäli asiakas on halukas niitä tilaamaan ja valitsemaan. (Liitteet 8)

Tilat saatiin valmiiksi syyskuun 2011 puolivälissä. Viimeistelyä on vielä, mutta sovittiin, että remontin viimeistelyvaihetta jatketaan hieman myöhemmin. Tulossa on vielä mahdollisesti verhot neuvotteluhuoneeseen, suunnittelemani rauhallinen työpöytäratkaisu saikin remontin yhteydessä lasi-ikkunan, ja niihin kaivataan vielä bambuaitaa peittämään työpöydän jalat ja antamaan näköeste olohuoneeseen ja avoimeen tilaan. Eteiseen on tulossa suuri peili avartamaan tilaa, lamput pyöreän pöydän ympärille on jo hankittu. Hyvin yksinkertaiset pallolamput roikkuvat kepeistä pöydän ympärillä saaden aikaan vaikutelman puutarhasta, jossa puunoksilla roikkuvat puutarhavalot. Pienen neuvotteluhuoneen seinälle on tulossa koko seinän kokoinen canvas taulu luontoaiheisella kuvalla. Jokaiselle huoneelle ja tilalle annettiin nimi, joten nimikyltit huoneiden yläpuolelle voisin vielä rakentaa.

8.3 Materiaalit

Ennen remontin alkua esitin toivomuksen, että kaikki vanha mitä saadaan esille, pidetään. Tämä kuitenkin vain mikäli se on käytännössä mahdollista. Vanhan muovimatton alla on betoninen vanha lattia. Lattia on epätasainen ja halkeillut, mutta siinä näkyy juuri talon ikä. Sitä ei tarvitse peittää, vaan se jätetään näkyviin. Päälle suojaksi lakkakerros, jotta lika ei tartu kiinni. Ulkoseinä saatiin esiin, joten vanha ja aito kauris tiili koristaa nyt ulkoseinää. Väliseinät on rakennettu remontin yhteydessä, joten niissä ei näy elinkaari, vielä. Tilassa on yksitoista kantavaa pilaria. Pilarin pinta on slammattu. Työtilan ovelta katsottuna ulkoisimmat seinät on myös slammattu pinnasta

ja loput väliseinät ovat saaneet pitää tasaisen pintansa. Värimaailma on vaalea ja valoisa, mutta kontrastia tuovat tummat kalusteet sekä muutama musta tehosteseinä. Seinäpinnat ovat valkoiset (maalarinvalkoinen). Raikas valkoinen yhdistetään puhtaisiin linjoihin, järjestykseen jota voidaan yhdistää selkeisiin linjoihin ja mielenkiintoiisiin pintoihin sekä yksityiskohtiin. Valkoista väriä voidaan yhdistää kaikkiin muihin väreihin ja läpinäkyviin pintoihin. (De Haro & Fuentes 2010, 27) Ulkoseinässä on tuotu vanha tiili esille, joten patterit ja putket, jotka ovat ulkoseinällä on, maalattu punertaviksi (värillä terrakotta).

Materiaaleihin sain ehdottaa värejä ja pintoja, joista osa toteutettiin. Keittiöstä oli arkkitehtitoimisto piirtänyt kuvat, joihin minulle annettiin vapaus ehdottaa muutoksia. Muutoksia ei kuitenkaan huomioitu lopullisessa toteutuksessa. Olin toivonut tehdasmaisen tyylin mukaista keittiökaapistoa. Ehdotuksena olivat: työtaso betonista, teräksiset keittiönkaapit ilman vetokoukkuja ja matalat yläkaapit ponnahdussaranoilla. Lopuksi sain vaikuttaa keittiön kaappien väreihin, jotka toteutuivat osaksi halutulla tavalla. Keittiön kaappien välitilaan en toivonut laattoja vaan lasilevyn, jonka läpi seinän pinta näkyisi ja lopputulos oli suunnitelman mukainen.

Kokonaistunnelmalta toivottiin mahdollisimman aitoa vaikutelmaa materiaalien kautta. Talon historia henkisi lattian ja seinäpintojen valinnoissa. Pehmeyttä tilaan on tuotu muodoilla ja tekstiileillä. Pohjaratkaisuun tein pieniä muutoksia seinien asettelun kannalta. Keittiöstä, liukuovista, wc-tiloista sekä varastosta piirustukset teki Arkkitehtiruutu Oy. Heidän piirustustensa perusteella nämä tilat toteutettiin. Ainoat toiveet olivat, ettei wc-tilassa ole väliovea. Tehostevärin wc-tilan takaseinään valitsin vihreän sävyn (Tikkurilan sävy wasabi). Maali laitettiin kuitenkin vahingossa väärälle seinälle. Keittiön kaappien värimaailmaan sain esittää toiveita, ja ne toteutuivat osaksi. Tilan valaistukseen en ole puuttanut. Yhteistyötä valaistusuunnittelijan kanssa oli tarkoitus tehdä, mutta lopulta jäi täysin yllätykseksi niin minulle kuin asiakkaille, millainen valaistus tilaan tulisi.

9 VALMIS TILA

Tilan toteutus aloitettiin heinäkuussa 2011. Aikaa oli varattu noin kaksi kuukautta. Teimme tehokasta yhteistyötä asiakkaan kanssa. Rakensin huonekaluja itsenäisesti toimiston tiloissa, mutta suurempien huonekalujen kokoamiseen sain muutaman kerran myös apua. Huonekaluostoksille tuli mukaan lähes aina yrityksen jäseniä. Avajaispäivä oli sovittu jo kesän alussa ja tila saatiin hienosti esittelykuntoon tilaisuutta varten. (Liitet 12)

10 LOPPUSANAT

Projektin alusta saakka oli tiedossa, että lopputulos mitä todennäköisimmin tullaan toteuttamaan ainakin osaksi. Työ valmistuikin melkein siihen varatun ajan puitteissa. Yrityksen jäsenet kertoivat, että olin oivaltanut heidän arvonsa hyvin ja se välittyi sisustuksesta. Myös kestävän kehityksen osalta olin ottanut huomioon tarpeeksi heidän toivomuksiaan. Materiaalien ja kiinteiden kalusteiden kannalta olisin toivonut pääseväni enemmän osallistumaan valintoihin. Tällöin kokonaisuus olisi ollut yhtenevämpi ja huoneistoon sopivampi. Kuitenkin ollessa kyse suunnitelmasta, jolla on asiakas ja omat toiveensa sekä projektilla tietyt rajoitteet, ei aina kaikkea ole mahdollista toteuttaa. Haasteellisuutta toi erityisesti melko pieni budjetti. Toisaalta arvostan sitä, miten voi sisustaa onnistuvasti myös pienemmällä budjetilla.

Mikäli olisin päässyt seuraamaan remontin eri vaiheita useammin ja säännöllisesti, olisin pystynyt vielä vaikuttamaan tilanteisiin, joissa tehtiin virheitä. Koko työn eteneminen ei ollut täysin mutkatonta, mutta virheistä opittiin. Työn aikana sain lisää itsevarmuutta ja opin todella paljon uusia asioita, erityisesti yhteistyöstä ja julkisten tilojen sisustamisesta. Ajankäyttö hahmottui selkeästi. Huonekalujen työstäminen on hidasta, etenkin jos työvälineet eivät ole laadukkaita saatikka työhön soveltuvia. Koko projekti oli äärimmäisen opettava kokemus. Se, kuinka paljon sain vastuuta tällaisessa projektissa, oli yksi suurimmista haasteista. Lopputulokseen asiakas on kertonut olevan erittäin tyytyväinen. Kävi ilmi, että työpaikalle työntekijät tulevat nyt mielellään ja siihen tässä pyrittiinkin. Harmillista on se, ettei aivan viimeisintä vaihetta tule näkymään tässä työssä. Tilan piennet, mutta merkittävät yksityiskohdat tullaan toteuttamaan myöhemmin, kun siihen on taas aikaa ja uusi budjetti. Olen lupautunut olemaan mukana myös siinä vaiheessa.

Toivon, että tulevaisuudessa yritykset panostavat yhä rohkeammin yrityksensä tiloihin. Uskon, että tyotehokkuus ja into lisääntyvät, kun työympäristö on luova ja mielenkiintoinen. Erityisen tärkeää on myös se, että tila on yrityksen työskentelyä ajatellen oikealla tavalla sisustettu.

LÄHTEET

Aukeantaus, Peik 2006: Olenko luova? Helsinki: Oy Nord Print Ab.

De Haro& Fuentes 2010: Spaces Ideas. Mexico: AM Editores S.A.de C.V.

De Bono, Edward 1990: Kuusi ajatteluhattua. Loimaa: Loimaan Kirjapaino Oy.

Kivelä, Riika 4.6.2011. Sähköpostikeskustelu.

Mercurius: Turun kauppakorkeakoulun sidosryhmälehti: Saatavissa:

<http://www.mercurius.fi/index.php?page=5ae3b124ca6d6ab82932a42e4c6037a> [Viitattu: 3.4.2011]

Puukko Raija 2011: Eko Deko. Helsinki: Otava.

Suuri stressiseikkailu: Kylteri 1/2006: saatavissa:

http://www.kylteri.fi/arkisto/kylteri_0106.pdf [Viitattu 4.5.2011]

Tukainen, Maaretta 2010: Luova tila tulevaisuuden työpaikka. Helsinki: Rakennustieto Oy

Orientoivat lähteet

Chan, Yenna 2007: contemporary design In Detail –sustainable Environments.

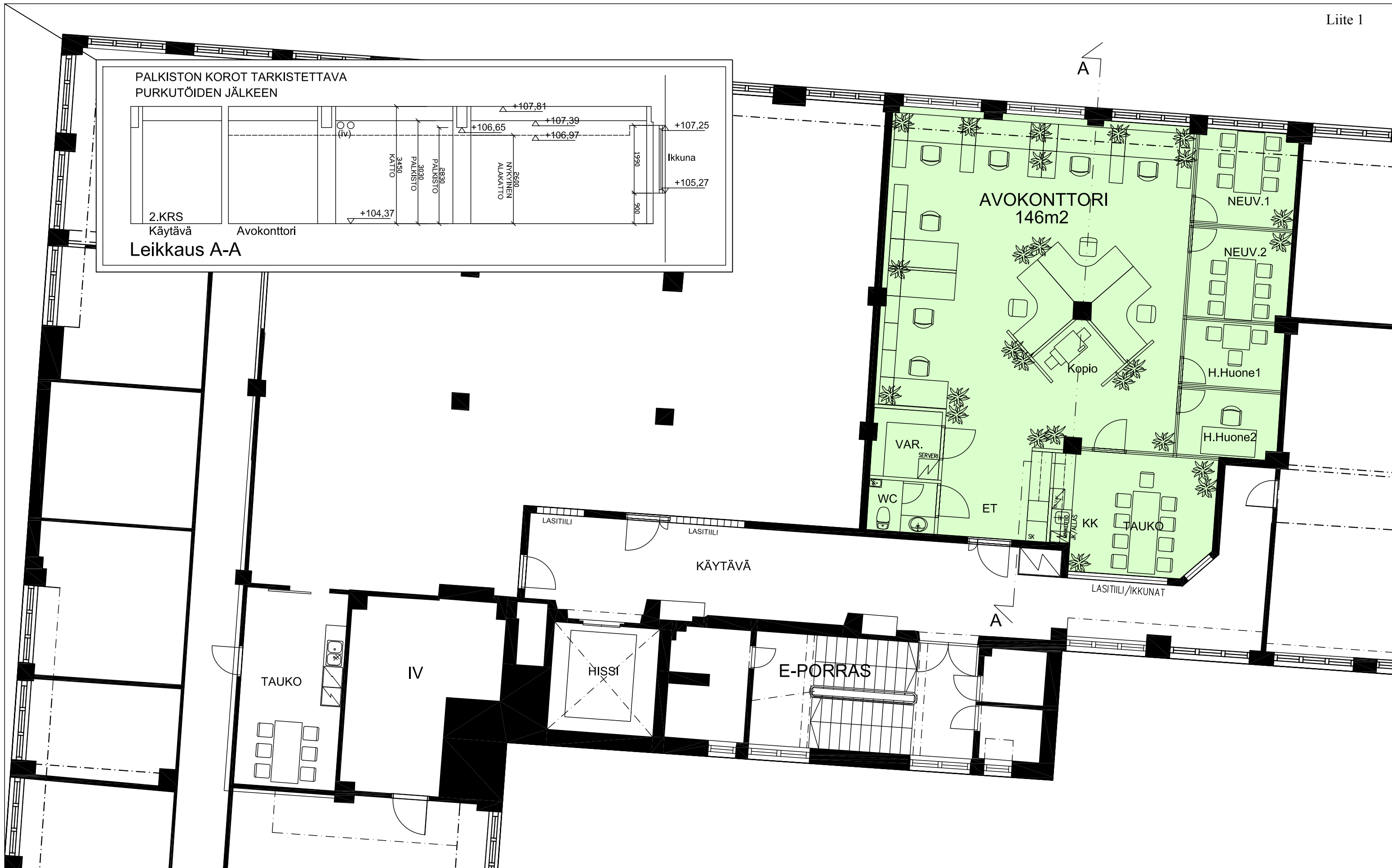
Gloucester: Rockport publishers, Inc.

Lehti, Esko; Ristola, Kari 1990: Suunnittelu luovaa työtä. Helsinki: Rakennuskirja Oy.

KUVALUETTELO

- Kuva 1. Käsitekartta. Tekijä: Noora Orpana 2011.
- Kuva 2. Viitekehys. Tekijä: Noora Orpana 2011.
- Kuva 3. Tyypillisiä työtiloja. Tekijä: Noora Orpana 2011.
- Kuva 4. Googlen toimistosta Lontoossa. Lähde: Yossawat, 2011.
<http://www.yossawat.com/fi/2011/04/google-london-office-by-scott-brownrigg/>
- Kuva 5. Askonalueen toimistorakennus, Lahti. Lähde: Design Foundation, 2011.
<http://www.designfoundation.fi/fi/en/>
- Kuva 6. Yleinen tunnelma Askon rakennuksen sisätiloissa. Tekijä: Noora Orpana 2011.
- Kuva 7. Vaihtoehtoja ja ideointia pohjaratkaisuun. Tekijä: Noora Orpana 2011.
- Kuva 8. Kuvakollaasi rohkeista julkisista tiloista. Tekijä: Noora Orpana 2011.
- Kuva 9. Kuvakollaasi leikkisistä toimistotiloista. Tekijä: Noora Orpana 2011.
- Kuva 10. Tunnelmakartat. Tekijä: Noora Orpana 2011.
- Kuva 11. Tunnelmakartta—Tehdas. Tekijä: Noora Orpana 2011.
- Kuva 12. Tunnelmakartta—Luonto. Tekijä: Noora Orpana 2011.
- Kuva 13. Tunnelmakartta—Selkeä. Tekijä: Noora Orpana 2011.
- Kuva 14. Tunnelmakartta—Pirteä. Tekijä: Noora Orpana 2011.
- Kuva 15. Toimiston erilaiset työasennot. Kuva valmiista Susinnon toimistosta. Tekijä: Noora Orpana 2011.
- Kuva 16. Ideoita tolpan ympärille. Tekijä: Noora Orpana 2011.
- Kuva 17. Esimerkkejä pienen neuvotteluhuoneen seinän kokoisesta kanvastaulusta. Tekijä: Noora Orpana 2011.
- Kuva 18. Kuva 18. Konsepti 1 tunnelma. Tekijä: Noora Orpana 2011.
- Kuva 19. Neuvotteluhuone. Tekijä: Noora Orpana 2011.
- Kuva 20. Avoin tila. Tekijä: Noora Orpana 2011.
- Kuva 21. Keittiö. Tekijä: Noora Orpana 2011.
- Kuva 22. Avoin tila. Tekijä: Noora Orpana 2011.
- Kuva 23. Oleskelutila. Tekijä: Noora Orpana 2011.
- Kuva 24. Oleskelutilan divaanit. Tekijä: Noora Orpana 2011.
- Kuva 25. Pienempi neuvotteluhuone ja avoimen tilan kiinteät työpisteet. Tekijä: Noora Orpana 2011.
- Kuva 26. Ideoita hatuista. Tekijä: Noora Orpana 2011.
- Kuva 27. Konsepti 2. Tekijä: Noora Orpana 2011.

- Kuva 28. Työskentelytilaa. Tekijä: Noora Orpana 2011.
- Kuva 29. Avoin tila ja hatut. Tekijä: Noora Orpana 2011.
- Kuva 30. Avoin tila ja hatut. Tekijä: Noora Orpana 2011.
- Kuva 31. Olohuone ja kupla-tuolit. Tekijä: Noora Orpana 2011.
- Kuva 32. Neuvotteluhuone ja värikkäät tuolit. Tekijä: Noora Orpana 2011.
- Kuva 33. Keittiö ja eteinen. Tekijä: Noora Orpana 2011.
- Kuva 34. Mielenkiintoisia huonekaluja. Tekijä: Noora Orpana 2011.
- Kuva 35. Huonekaluja kierrätysmateriaaleista. Tekijä: Noora Orpana 2011.
- Kuva 36. Huonekaluja kierrätysmateriaaleista. Tekijä: Noora Orpana 2011.
- Kuva 37. Julkisia tiloja, joissa on käytetty kierrätysmateriaaleja. Tekijä: Noora Orpana 2011.
- Kuva 38. Työvaiheita huonekaluista, joita olen pintakäsittelnyt ja rakentanut. Tekijä: Noora Orpana 2011.



ASKO II

2.KERROS E-PORRAS HUONEISTO 146 m2 LUONNOS

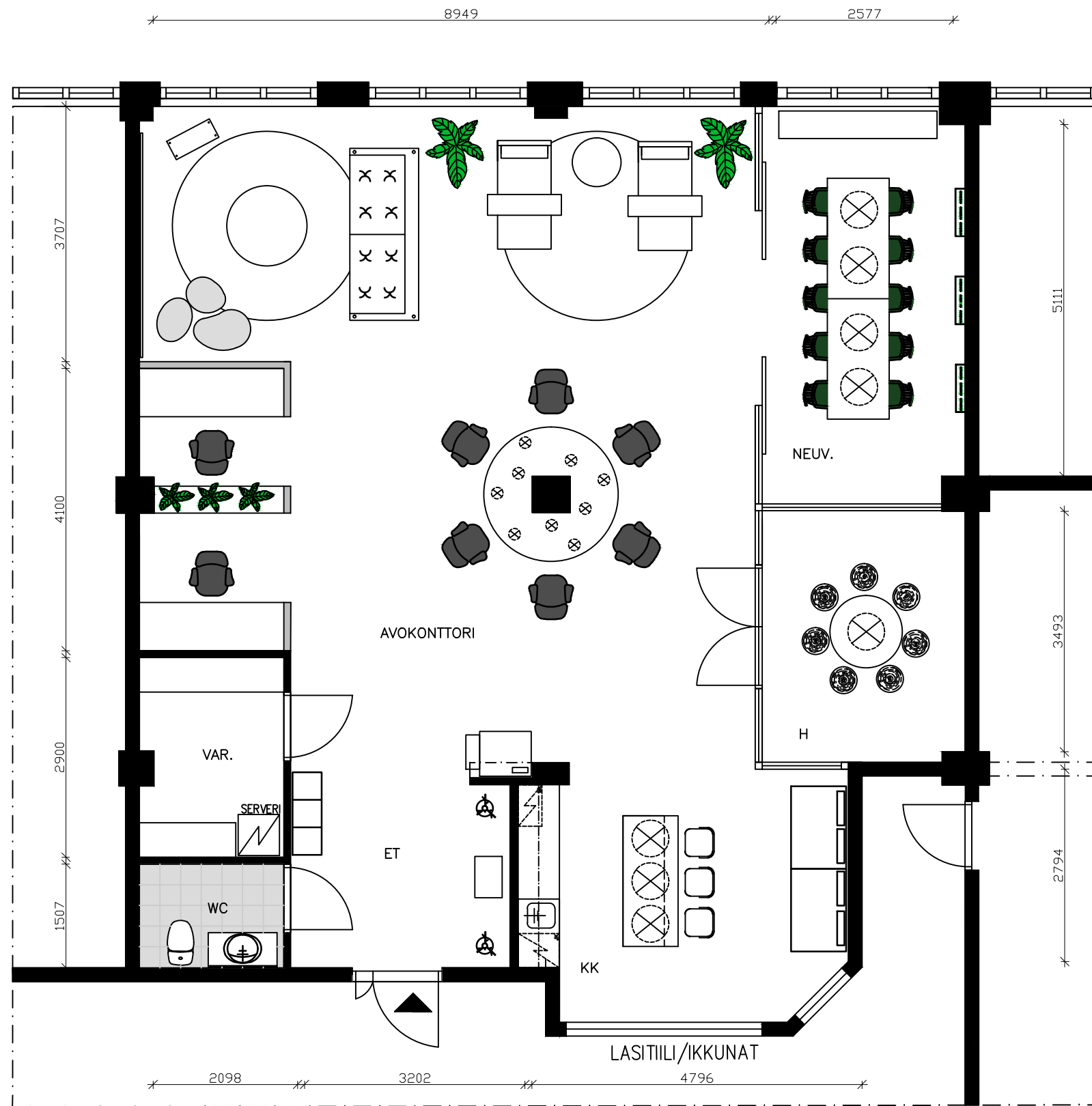
Askonkatu 9E

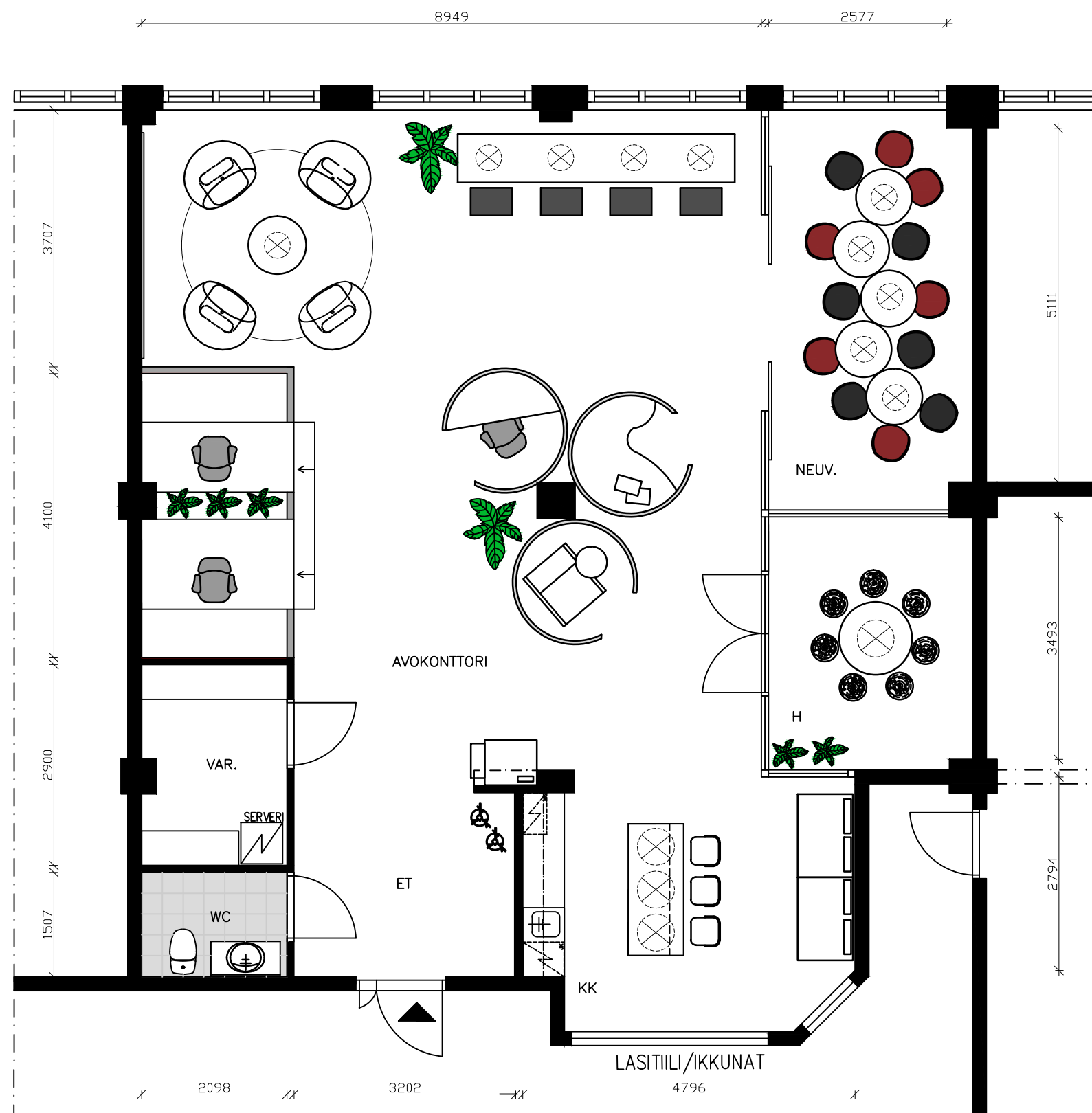
07.02.2011 1:100

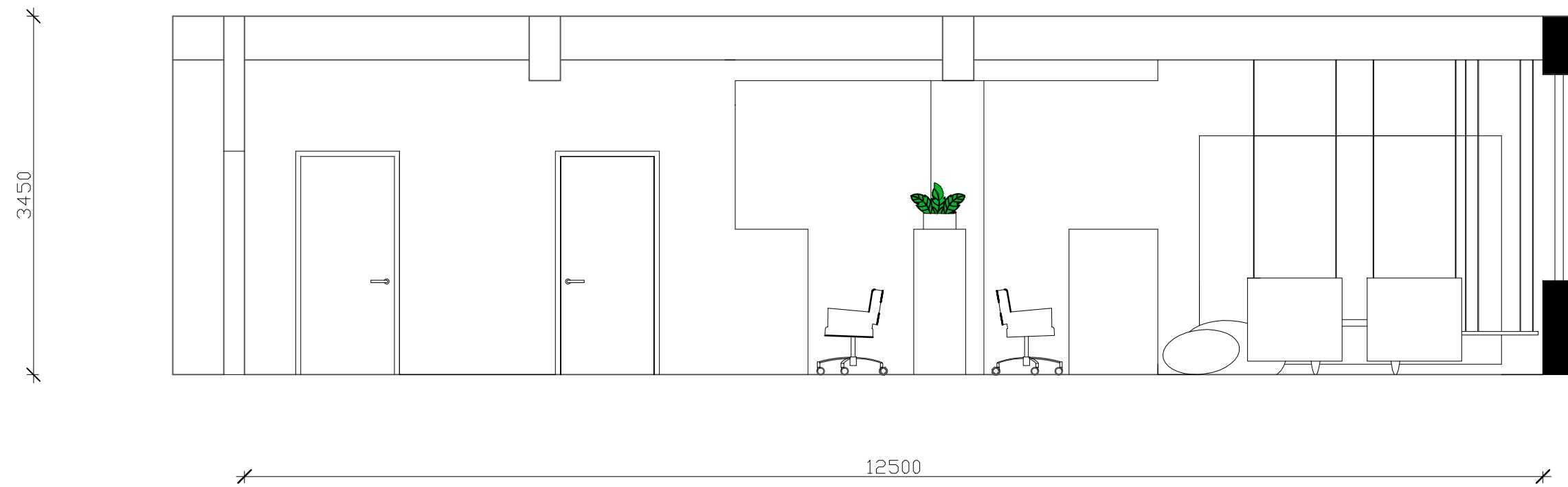


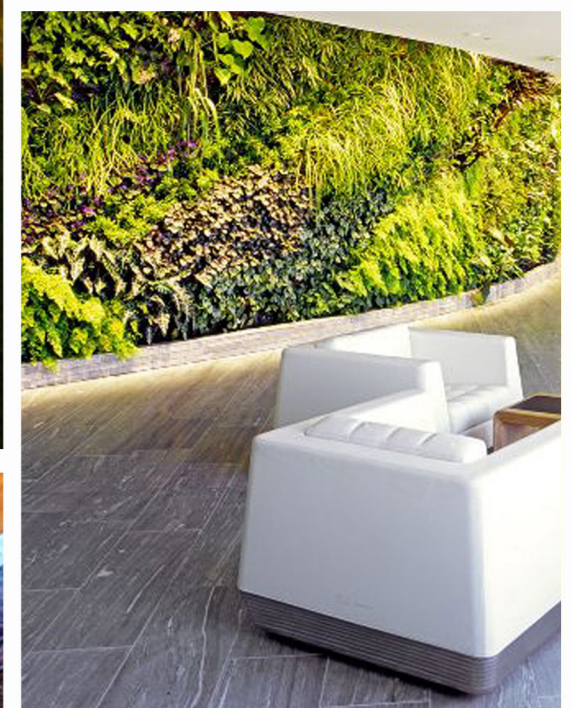
arkkitehtiruutu oy

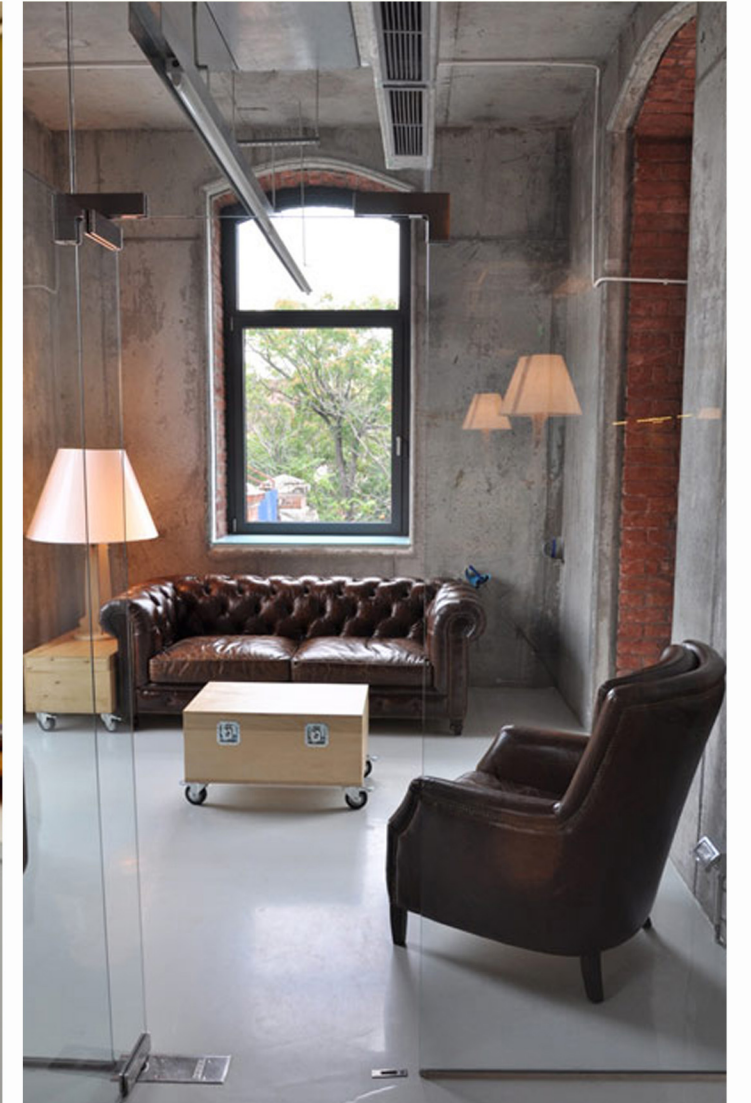
ASKONKATU 9 B
15100 LAHTI
tel. 040 558 8571
fax 03 734 6766
www.arkkitehtiruutu.fi

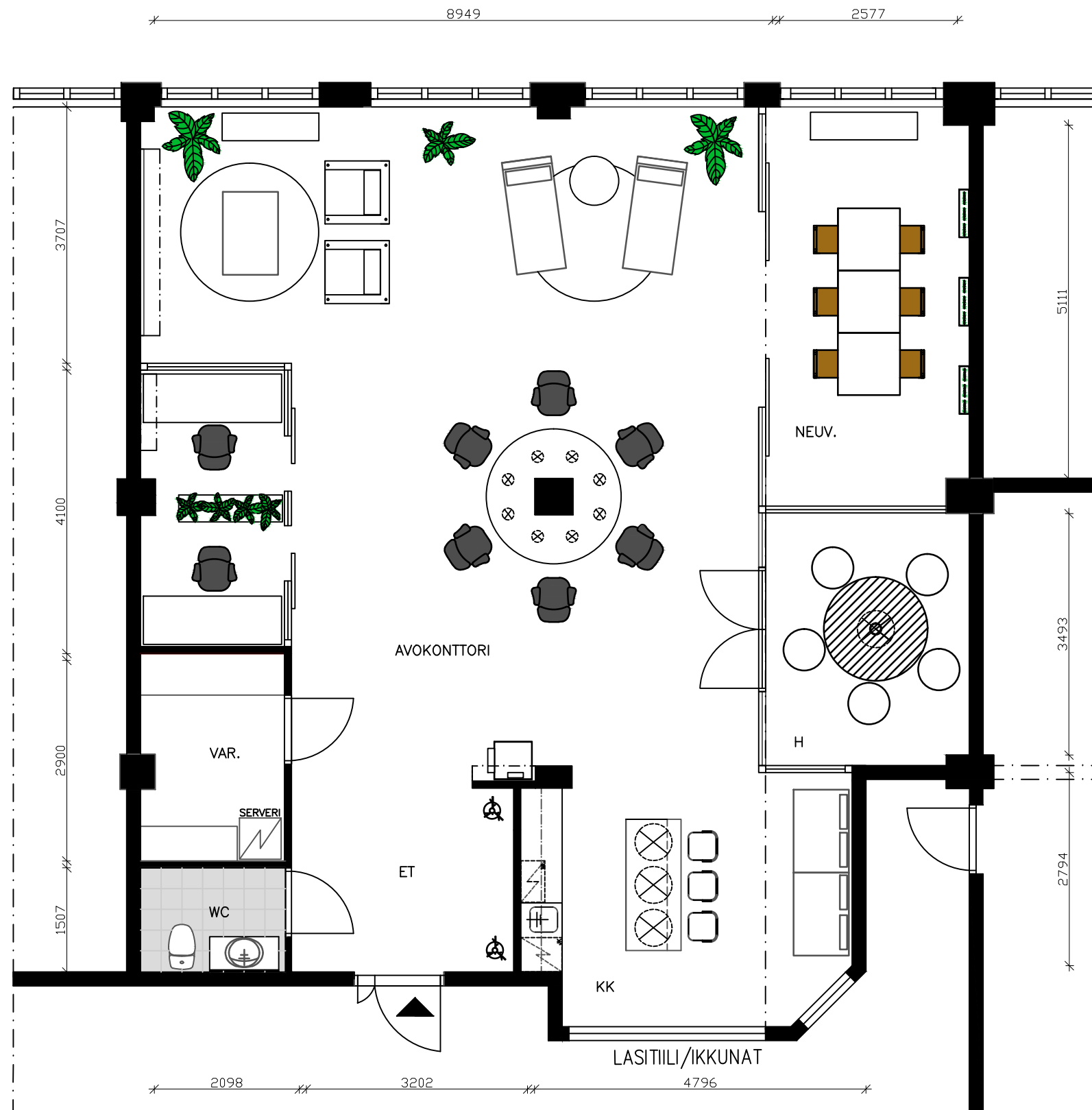












Tyylillisesti suuntaa antavia huonekaluja



Blu dot



Smarin design



Rar
Charls & Ray Eames



Puukeinu



Figura
Stephan Veit



Vm-carpet
chic

Tyylillisesti suuntaa antavia huonekaluja



Fin Dining
Matthew Hilton



Tone
Leif.designpark



Fanett
tapiovaara



Edith Credenza
Ali Sandifer studio



Bo concept



Welles
Matthew Hilton

Tyylillisesti suuntaa antavia huonekaluja



Aluminium Group
Charles & Ray Eames



E27
Mattias Ståhlbom



Figura
Stephan Veit



Bestå
Ikea



Kivik
Ikea



Vm-carpet
chic

Tyylillisesti suuntaa antavia huonekaluja



Tolix metalli
Xavier Pauchard



Euro-lava rahi



Kanto jakkara



Pyöreä pöytä-puuta



Memorabilia
Edi and Paolo Ciani



Postilaatikot-musta

Tyyllillisesti suuntaa antavat valaisimet ja kasvit



E27
Mattias Ståhlbom



Skinflint design



Skinflint design



Anopinkieli



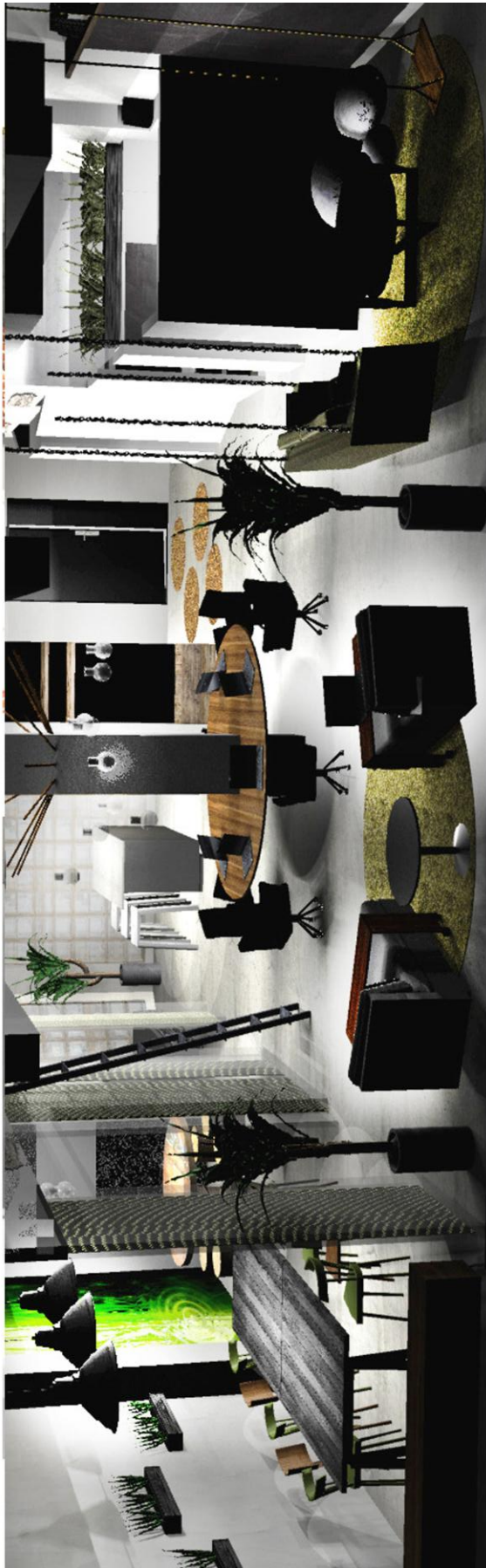
Yuccapalmu













tilat ennen remonttia



rakentamisen vaiheita



uudet pinnat







