



SAVONIA
AMMATTIKORKEAKOULU

Tekniikka

Palopäällystön koulutusohjelma

**PIENTEN TOIMIPAIKKOJEN VALMIUS PELASTUSTOIMINTAAN LAPIN PELASTUS-
LAITOKSELLA**

Ville Rankinen

2020

SAVONIA-AMMATTIKORKEAKOULU - TEKNIikka, KUOPIO		
Koulutusohjelma Palopäällystön koulutusohjelma		
Tekijä Ville Rankinen		
Työn nimi Pienten toimipaikkojen valmius pelastustoimintaan Lapin pelastuslaitoksella		
Työn laji	Päiväys	Sivumäärä
Opinnäytetyö	8.10.2020	47+12
Työn valvoja	Yrityksen yhdyshenkilö	
Erikoistutkija Alisa Puustinen	Pelastusjohtaja Markus Aarto	
Yritys Lapin pelastuslaitos		
Tiivistelmä		
<p>Tämän opinnäytteen tavoitteena oli selvittää Lapin pelastuslaitoksen pienten toimipaikkojen pelastustoiminnan valmiuden ja virkarakenteen nykytilaa. Toinen tavoite oli selvittää tarvetta mahdollisille muutoksille Lapin pelastuslaitoksen pelastustoiminnan valmiuden järjestelyihin ja virkarakenteeseen harvaan asutuille alueille.</p> <p>Lapin maakunnassa pelastuslaitoksen valmius pienillä toimipaikoilla on järjestetty virkaajan ulkopuolella varallaolojärjestelyin ja sopimuspalokuntien henkilöstön varaan. Pelastusalalla on uutisoitu, että varallaolo poistuu pelastuslaitosten keinovalikoimasta, mihin yhtenä syynä on käynnissä olevat oikeuskäsittelyt, joissa oikeuden käsittelyssä on ollut aiheena, tuleeko varallaoloaika lukea työajaksi.</p> <p>Tämä opinnäytetyö tehtiin tapaustutkimuksena, jonka viitekehys muodostui pelastusalaa ohjaavasta lainsäädännöstä ja sisäministeriön ohjeista. Lapin pelastuslaitoksen omat ohjeet, päätökset ja sopimukset ovat myös tärkeä osa opinnäytteen viitekehystä. Viitekehystä tukemaan Lapin pelastuslaitoksen pienten toimipaikkojen asemavastaaville lähetettiin kyselytutkimus, jonka tavoitteena oli kerätä tietoa toimipaikkojen nykytilasta ja kehitysideoita toiminnan parantamiseksi. Tutkimuksen perusteella Lapin pelastuslaitoksen nykytilan haasteet ja ongelmat ovat tunnistettu ja asemavastaavien kehitysideat on dokumentoitu Lapin pelastuslaitoksen käyttöön.</p>		
Avainsanat pelastustoimi, varallaolo, valmius, Lappi, harvaan asutut alueet,		
Luottamuksellisuus julkinen		

SAVONIA UNIVERSITY OF APPLIED SCIENCES		
Degree Programme Fire Officer (Engineer)		
Author Ville Rankinen		
Title of Project Lapland Rescue Department´s Current State of Operative Preparedness in Small Fire Stations.		
Type of Project Final Project	Date October 8, 2020	Pages 47+12
Academic Supervisor Mrs. Alisa Puustinen, Senior Researcher	Company Supervisor Mr. Markus Aarto, CEO of Rescue Services, Rescue Services of Lapland	
Company Lapland Rescue Department		
Abstract <p>The aim of this thesis was to study an overall picture of Lapland Rescue Department´s current state of operative preparedness to emergencies especially in sparsely populated areas and small fire stations. Lapland Rescue Department is one of 22 rescue departments in Finland. In Lapland, most of the preparedness for rescue services in sparsely populated areas is based on voluntary firefighters and stand-by duty at home outside office hours.</p> <p>A current national trend in Finland is that stand-by duty is not a proper way to produce preparedness for rescue services. According to the latest news and legal cases, the stand-by duty will not continue, and this causes changes of preparedness to rescue departments.</p> <p>This final project was carried out as a case study. The theory of this case study was based on laws and documents that guide the rescue services in Finland. In addition, Lapland Rescue Department´s own guidelines, regulations and agreements are a large part of the theoretical basis. To support the theoretical basis of the study, a survey was sent to Fire Officers who oversee small fire stations in Lapland. The purpose of the survey was to collect information of the challenges and problems in small fire stations.</p> <p>The theoretical basis and survey made it possible to create a clear overall picture of the current state of Lapland Rescue Department. With the results and development ideas of the survey, the problems were identified which helps the Lapland Rescue Department to develop rescue services in smaller fire stations.</p>		
Keywords rescue services, preparedness, sparsely populated areas, Lapland, stand-by duty		
Confidentiality public		

SISÄLTÖ

1	JOHDANTO	8
2	TOIMINTAYMPÄRISTÖ	12
2.1	Alueen riskit	14
2.2	Asemaverkosto ja henkilöstö	17
2.3	Johtamisjärjestelmä	18
2.4	Pelastustoimen tehtävätilastot	19
2.5	Ensihoito	21
3	PELASTUSTOIMEN VALMIUS JA VIRKARAKENNE	22
3.1	Sopimuspalokuntien valmius osallistua pelastustoimintaan	23
3.2	Lapin pelastuslaitoksen virkarakenne	23
4	CASE SODANKYLÄ	25
5	KYSELYTUTKIMUS JA TUTKIMUKSEN TOTEUTUS	28
6	AINEISTON ANALYSOINTI	30
6.1	Vastaaajien taustatiedot	30
6.2	Palokuntasopimukset	31
6.3	Rekrytointi ja henkilöstön riittävyys	32
6.4	Toimintavalmius ja suorituskyky	34
6.5	Virkarakenteen riittävyys ja työaikamallin toimivuus	35
6.6	Nykyisen työajan ja varallaolon kuormittavuus	36
6.7	Pelastustoimen valmiuden järjestäminen varallaolonjärjestelmän poistuessa	38
6.8	Varallaolojärjestelmän loppumisen vaikutukset pelastuslaitoksen henkilökuntaan	39
6.9	Varallaolojärjestelmän loppumisen vaikutukset sopimushenkilöstöön.	40
7	POHDINTA	41

LÄHTEET

46

LIITTEET

48

Määritelmiä

Päivystävä palomestari on alueen pelastustoimen palveluksessa oleva päällystöviranhaltija, joka on valmiudessa pelastustoimen pelastusjoukkueen ja komppanian hälytystehtäviä varten (Pelastustoiminnan käsitteet 2. päivitetty versio 2016). Lapin pelastuslaitoksella päivystävän palomestarin tunnus on Lappi P30. Lapin pelastuslaitoksella päivystävä palomestari vastaa koko toiminta-alueen pelastustoiminnasta ja tilannekuvan ylläpidosta.

Tilannekeskus on Lapin pelastuslaitoksella päivystävän palomestarin työpiste.

Tilannepaikanjohtaja on pelastustoimintaa onnettomuuskohteessa johtava henkilö (Pelastustoimen toimintavalmiuden suunnitteluohje 2012, 4).

Riskiruutu muodostuu 1 km x 1 km kokoisesta ruudusta (Pelastustoimen toimintavalmiuden suunnitteluohje 2012, 6).

Riskiluokka määritellään jokaiselle riskiruudulle. Riskiluokka määräytyy kullekin ruudulle regressiomallin avulla arvioidun riskitason ja tapahtuneiden riskiluokan määrittävien onnettomuuksien perusteella. (Pelastustoimen toimintavalmiuden suunnitteluohje 2012, 6.)

Kasarmoitu tai 24/7 paloasema tarkoittaa jatkuvassa lähtövalmiudessa ympäri vuorokauden olevaa paloasemaa.

Päiväpaloasema tarkoittaa paloasemaa, jossa ei ole ympärivuorokautista lähtövalmiutta.

Varallaolossa henkilö on virka-ajan ulkopuolella esimerkiksi kotonaan ja lähtee hälytyksiin muualta kuin paloasemalta.

Palokuntasopimus on pelastuslaitoksen ja sopimuspalokunnan välinen sopimus. Palokuntasopimuksiksi katsotaan sekä aluesopimus että varsinainen palokuntasopimus. (Lapin pelastuslaitos 2016.)

Toimintavalmius on riskianalyysin perusteella viranomaiselta edellytettävä kyky vastata hälytystehtäviin (Kokonaisturvallisuuden sanasto 2017, 40).

Pelastustoimen toimintavalmius muodostuu viidestä osatekijästä: henkilöstön ja kaluston määrästä ja laadusta, ennakkoon laadituista toiminnallisista suunnitelmista, johtamisen organisoinnista sekä pelastustoiminnan toimintavalmiusajasta (Pelastustoimen toimintavalmiuden suunnitteluohje 2012, 5).

Pelastustoiminnan toimintavalmiusaika alkaa siitä, kun ensimmäinen pelastustoimen yksikkö vastaanottaa hälytyksen, ja päättyy siihen, kun pelastusryhmä aloittaa tehokkaan pelastustoiminnan. Pelastustoiminnan toimintavalmiusaika sisältää hälytys-, lähtö- ja ensitoimenpiteisiin kuluvan ajan. (Pelastustoimen toimintavalmiuden suunnitteluohje 2012, 6.)

Pelastustoimen suorituskky muodostuu henkilöstön ja kaluston määrästä sekä laadusta (Pelastustoimen suorituskky 2009).

Pronto on pelastustoimen resurssi- ja onnettomuustilasto sekä järjestelmä pelastustoimen seurantaan ja kehittämistä sekä onnettomuuden selvittämistä varten (Pronto).

1 JOHDANTO

Pelastustoimen toimintaa ohjaa pelastuslaki. Pelastuslain tavoitteena on parantaa ihmisten turvallisuutta ja vähentää onnettomuuksia. Pelastuslain tavoitteena on myös, että onnettomuuden uhatessa tai tapahduttua ihmiset pelastetaan, tärkeät toiminnot turvataan ja onnettomuuden seurauksia rajoitetaan tehokkaasti, että ympäristölle aiheutuvat haitat jäävät mahdollisimman vähäisiksi. (Pelastuslaki 379/2011, 1 §.)

Suomen pelastuslaitoksilla on edessä suurten muutoksien aika pelastustoiminnan valmiuden järjestämisessä. Valtakunnallisesti valmiuden ylläpidossa harvaan asutuilla alueilla ja pienillä toimipaikoilla yleisesti käytettävän varallaolomallin toteutus on tuonut esille haasteita, jotka aiheuttavat muutospaineita pelastuslaitoksien pelastustoiminnan valmiuden suunnittelussa ja ylläpidossa.

Työaikalaisissa varallaolo määritellään seuraavasti: Työnantaja ja työntekijä saavat sopia varallaolosta ja siitä maksettavasta korvauksesta. Varallaolon aikana työntekijän on oltava työnantajan tavoitettavissa niin, että hänet voidaan kutsua työhön. Varallaoloaikaa ei lueta työaikaan, ellei työntekijän ole oleskeltava työpaikalla tai sen välittömässä läheisyydessä. Varallaolo ei saa kohtuuttomasti haitata työntekijän vapaa-ajan käyttöä. (Työaikalaki 872/2019, 4§ 1 mom.)

Varallaolokeskustelu on käynyt aktiivisena pelastusalalla viime vuosien aikana, ja on ollut useita tapauksia, joissa henkilöstö on vaatinut palkkasaataviaan myös oikeusteitse. Yhtenä esimerkkinä on työtuomioistuimen ratkaistavana ollut kysymys siitä, oliko varallaoloksi luettua aikaa pidettävä työaikana. Asiassa on ollut kyse viiden palomiehen varallaolajärjestelyistä. Palomiehillä oli varallaoloaikana ollut velvollisuus saapua paloasemalle pääsääntöisesti viiden minuutin kuluttua hälytyksestä. Tuo aika oli ollut niin lyhyt, että se ei tosiasiallisesti ollut jättänyt varallaolijoille mahdollisuutta oleskella muualla kuin paloaseman välittömässä läheisyydessä. Valmiusaikaa koskevan ehdon katsottiin rajoittaneen merkittävästi varallaolijoiden mahdollisuuksia keskittyä omiin asioihinsa ja viettää vapaa-aikaansa haluamallaan tavalla. Palomiesten katsottiin olleen varallaoloaikana tosiasiallisesti samalla tavalla työhön sidottuja kuin varsinaisia työtehtäviä hoitaessaan. Varallaoloksi katsottu aika tuli lukea työajaksi. (Työtuomioistuin 2020:31.)

Työtuomioistuimen tuomiolauselma (Työtuomioistuin 2020:31) vahvistaa, että kunnallisen yleisen virka- ja työehtosopimuksen III luvun 4 §:n perusteella A:n, B:n, C:n, D:n ja E:n ajalla 1.1.2014–31.3.2016 Jyväskylän kaupungin palveluksessa varallaoloksi luettu aika tulee lukea kokonaisuudessaan työajaksi. Asian käsittely on tätä opinnäytettä tehdessä vielä kesken.

1.9.2020 alkaen Lapin maakunnan alueen 21 kunnasta 17 kunnan virka-ajan ulkopuolinen valmius toteutetaan varallaolojärjestelyin. Muu pelastustoimintaan osallistuva henkilöstö lähtee tehtäville vapaalta. Varallaoloon osallistuu pelastuslaitoksen henkilökuntaa ja sopimuspalokuntalaisia ryhmänjohtaja- ja miehistövarallaolossa. Paikallisessa sopimuksessa on sovittu pelastuslaitoksen henkilökunnan varallaolon sisällöstä ja lähtöajasta. Sopijaosapuolina ovat työnantaja ja ammattijärjestöt. Paikallisessa sopimuksessa on sovittu pelastuslaitoksen henkilökunnan varallaoloajan lähtöajasta seuraavasti: Varallaololla tarkoitetaan viranhaltijan velvollisuutta olla tavoitettavissa niin, että hänet voidaan tarvittaessa kutsua työhön. Varallaoloaikaa ei lueta työaikaan. Varallaolo edellyttää sitovuudeltaan 20 minuutin lähtövalmiutta työhön kutsusta, viestivälineiden mukana pitoa ja tarvittaessa pelastusajoneuvolla liikkumista. (Lapin pelastuslaitos 2020.) Keväällä 2020 valtakunnallisten neuvottelujen päätyttyä kunnallisen virka- ja työehtosopimuksen irtisanomiseen on Lapin pelastuslaitoksella päätetty jatkaa työnantajan yksipuolisella päätöksellä vanhaa käytäntöä siihen asti, kunnes uusi paikallinen sopimus solmitaan. Uusi paikallinen sopimus on tavoite solmia 31.12.2020 mennessä.

Sopimuspalokuntalaisten varallaolosta on sovittu Lapin pelastuslaitoksen ja sopimuspalokunnan välisessä palokuntasopimuksessa ja aluesopimuksessa. Palokuntasopimuksissa on sovittu, että varallaolossa olevilta edellytetään enintään 10 minuutin valmiutta olla saapuvilla paloasemalle (Lapin pelastuslaitos 2016).

Valitsin tämän selvityksen opinnäytetyökseksi, koska olen kiinnostunut Lapin pelastuslaitoksen toiminnan kehittämistä. Olen työskennellyt seitsemän vuotta päiväpaloasemalla, johon sisältyi kotivarallaolo ja myös kasarmoidulla paloasemalla, joten minulla on kokemusta molemmista työaikamalleista. Aihe on ajankohtainen niin Lapin pelastuslaitokselle kuin kaikille maamme pelastuslaitoksille, joissa virka-ajan ulkopuolella olevaa operatiivista valmiutta ylläpidetään tällä hetkellä varallaolojärjestelyin. Työhön liittyy myös

vahvasti käynnissä oleva sisäministeriön hanke ”Pelastustoimen ja siviilivalmiuden suorituskyky ja suunnitteluperusteet”, jonka yhtenä osa-alueena on pelastustoimen harvaan asuttujen alueiden palvelutuotannon uudet ratkaisut.

Tämän opinnäytteen tavoitteena on selvittää Lapin pelastuslaitoksen pienten toimipaikkojen valmiuden ja virkarakenteen nykytila, toisin sanoen harvaan asuttujen alueiden pelastustoiminnan valmiuden nykytilan selvitys. Toinen tavoite on selvittää tarvetta mahdollisille muutoksille Lapin pelastuslaitoksen pelastustoiminnan valmiuden järjestelyihin ja virkarakenteeseen harvaan asutuille alueille.

Opinnäytteen viitekehys muodostuu pelastusalaan valtakunnallisesti ohjaavasta lainsäädännöstä ja ohjeista. Lapin pelastuslaitoksen omat ohjeet ja sopimukset muodostavat myös suuren osan työn viitekehystä. Laadullisten tutkimusmenetelmien käyttämisen tueksi tutustun alan kirjallisuuteen ja tutkimusmenetelmiin. Työn viitekehystä ja teoriapohjaa tukee nykytilan selvityksen kvalitatiivinen tutkimus.

Rajaan työstäni pois tilastollisen tutkimuksen toimintavalmiusajoista ja suorituskyvystä, jotka olisivat saatavilla Prontosta ja Lapin pelastuslaitoksen toimipaikoilla käytettävistä koulutus- ja tehtävänseuranta tilastoista. Työssäni keskityn tutkimaan toimipaikkojen asemavastaavien näkemyksiä tutkittavista ilmiöistä ja aiheista, joiden perusteella muodostan yleiskuvan tämänhetkisestä tilanteesta pienillä toimipaikoilla pelastuslaitoksen käyttöön.

Johdannon jälkeen kappaleessa 2 esitellään Lapin pelastuslaitoksen toimintaympäristö ja se, kuinka pelastustoimi on järjestetty Lapin maakunnassa. Toisen kappaleen jälkeen kappaleessa 3 läpikäydään Lapin pelastuslaitoksen tämänhetkinen valmius ja virkarakenne henkilöstöstrategian ja palokuntasopimusten mukaisesti. Kappaleet 2 ja 3 esittelevät pelastuslaitoksen nykytilaa ohjeiden ja sopimusten mukaisesti. 4. kappaleessa kuvaan Sodankylän toimipaikalla 1.9.2020 käynnistyneen työaikapilotoinnin lähtökohtia ja toteutusta, joka liittyy vahvasti työn aiheeseen ja tuo esiin jo toteutuneita toimenpiteitä, miten Lapin pelastuslaitoksella on reagoitu tulevaisuuden muutoksiin ja mahdolliseen varallolon poistumiseen valmiuden ylläpidosta.

5. kappaleessa esittelen kyselytutkimuksen lähtökohdat ja toteutuksen Lapin pelastuslaitoksen asemavastaaville, minkä tavoitteena on tuoda ilmi asemavastaavien henkilökohtaisia näkemyksiä oman toimipaikkansa tämänhetkisestä tilanteesta. 6. kappaleessa on esitetty kyselytutkimuksen vastausten analysointi, ja viimeisessä kappaleessa on pohdinta työn tuloksista ja esille tulleista kehitysehdotuksista.

Ajatuksen opinnäytetyön aiheeksi sain kesällä 2018, kun Lapin pelastuslaitoksen pelastuspäällikkö Harri Paldanius esitti ehdotuksen tutkia hybridiyksiköiden toimintamahdollisuuksia Lapin maakunnassa. Alun perin työn nimi oli Hybridiyksiköiden tarvekartoitus Lapin pelastuslaitoksella, minkä mukaan tein opinnäytetyösuunnitelman ja esittelin suunnitelmani marraskuussa 2019 järjestetyssä seminaarissa.

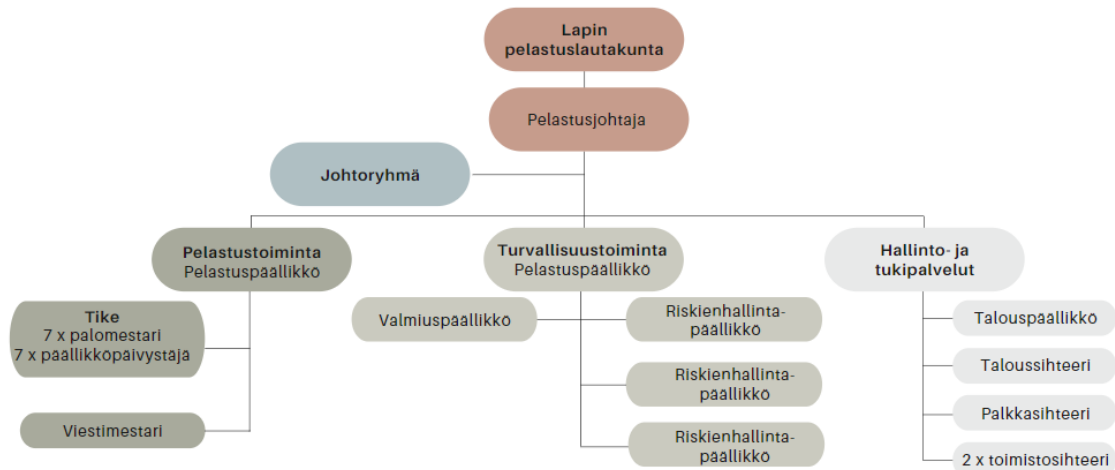
Vuoden 2020 talven ja kevään aikana kuitenkin päätin muuttaa aiheen pelkästään pelastustoimen valmiuden nykytilan selvittämiseen ja kehittämiseen pienillä toimipaikoilla. Opinnäytteeni pelastuslaitoksen yhteyshenkilö pelastusjohtaja Markus Aarto oli kanssani samaa mieltä aiheen muuttamisesta, ja myös hänen mielestään oli tärkeää tutkia ja arvioida pelastuslaitoksen nykytilaa ja tulevaisuutta omien käytettävissä olevien resurssien osalta. Yhtenä syynä aiheen muuttamiseen oli myös, ettei Lapin pelastuslaitos järjestä ensihoitopalvelua Lapin maakunnassa, ja ennen mahdollisten hybridiyksiköiden käytettävyyden arviointia pelastuslaitoksen oma valmius, resurssit ja suorituskyky tulee selvittää tarkemmin ja suunnitella uudelleen. Iso vaikuttava tekijä aiheen muuttamisen syynä oli myös lisääntynyt keskustelu varallaolon poistumisesta pelastusalan valmiuden ylläpidon järjestämismallina.

2 TOIMINTAYMPÄRISTÖ

Lapin pelastuslaitos on maamme suurin pelastuslaitos pinta-alaltaan ja väkiluvultaan valtakunnallisesti keskitasoa. Lapin maakunnan pinta-ala on 100 366 km², joka on noin 30 % koko Suomen pinta-alasta. Lapin maakunnan väkiluku vuonna 2020 on noin 177 000 asukasta, joista 58 % asuu kaupunkialueilla. Asukastiheys Lapissa on alle kaksi asukasta /km². Vertailun vuoksi Uudenmaan maakunnassa asukastiheys on 218 asukasta /km². Lapin maakunnan muodostaa 21 kuntaa, joista Rovaniemi, Kemi, Tornio ja Kemijärvi ovat kaupunkeja.

Lapin maakunnalla on 1 600 km yhteistä rajaa naapurivaltioiden kanssa. Rajanaapuruus luo mahdollisuuden ainutlaatuihin yhteistyöhön rajanaapureiden kanssa. Barentsin euroarktinen alue käsittää Norjan, Ruotsin, Suomen ja Venäjän valtioiden pohjoiset alueet. Mailla on sopimus alueen yhteistyöstä onnettomuuksien ehkäisyssä, niihin varautumisessa ja pelastustoiminnassa. Esimerkkinä Barentsin alueen yhteistyöstä on kahden vuoden välein järjestettävä Barents rescue-harjoitus, jossa harjoitellaan maiden välistä yhteistoimintaa erilaisissa onnettomuustilanteissa. Suomessa Barents rescue-harjoitus on järjestetty viimeksi vuonna 2015 Kittilässä Levitunturilla. Lapin pelastuslaitos tekee myös tiiviisti yhteistyötä Norjan ja Ruotsin viranomaisten kanssa kahdenvälisen sopimusten mukaisesti, mikä näkyy rajaseudulla myös päivittäisten onnettomuustehtävien hoidossa ja tukemisessa, puolin ja toisin.

Kunnat vastaavat pelastustoimesta yhteistoiminnassa pelastustoimen alueilla (*alueen pelastustoimi*), siten kuin pelastuslaissa on säädetty (Pelastuslaki 379/2011 24§ 1 mom.). Lapin pelastuslaitos on maakuntaliiton, Lapin liiton alainen pelastusorganisaatio. Pelastuslautakunta vastaa alueen pelastustoimen palvelutasosta, pelastuslaitoksen toiminnan ja palvelujen asianmukaisesta järjestämisestä sekä muista pelastuslaissa sille säädetyistä tehtävistä. Pelastuslaitoksen tulosalueita ovat hallinto- ja tukipalvelut, pelastustoiminta ja turvallisuuspalvelut. Lapin pelastuslaitos on aloittanut toimintansa vuonna 2004 Lapin liiton järjestämänä alueellisena pelastuslaitoksena. Kuvassa 1 on esitetty Lapin pelastuslaitoksen organisaatiokaavio.



Kuva 1 Lapin pelastuslaitos organisaatiokaavio

Lapin pelastuslaitoksen palvelutasopäätös vuosille 2020 - 2023 on hyväksytty pelastuslautakunnan kokouksessa 10.12.2019. Pelastustoimen palvelutason tulee vastata paikallisia tarpeita ja onnettomuusuhkia. Palvelutasoa määriteltäessä on otettava huomioon myös toiminta poikkeusoloissa. Alueen pelastustoimi päättää palvelutasosta kuntia kuultuaan. Päätöksessä on selvitettävä alueella esiintyvät uhat, arvioitava niistä aiheutuvat riskit, määriteltävä toiminnan tavoitteet ja käytettävät voimavarat sekä palvelut ja niiden taso. Palvelutasopäätökseen tulee myös sisältyä suunnitelma palvelutason kehittämisestä. (Pelastuslaki 379/2011, 28 § 1 mom, 29 § 1 mom.) Lapin maakunnan maantieteelliset erityispiirteet tuovat haasteita palvelujen turvaamisessa ja myös pelastustoimen järjestäminen tehokkaasti ja tasapuolisesti on tuottanut haasteita. Lapin pelastuslaitoksen tunnuslause *Mereltä tuntureille, kaupungeista erämaihin...Turvanasi Lapissa* kuvaa Lapin maakunnan erityispiirteitä ja toimintaympäristöä, joissa Lapin pelastuslaitos toimii. Lapin pelastuslaitoksen toiminta-alueen laajuus, pitkät etäisyydet, arktiset olosuhteet, kaivostointa, turismin ja rajanaapureiden tuoma kansainvälisyys sekä toimintaympäristön monimuotoisuus asettavat pelastustoiminnalle erityisiä haasteita ja vaatimuksia. (Lapin pelastuslaitos 2018.)

Lapin pelastuslaitoksen alueellisessa riskinarviossa on tunnistettu Lapin maakunnan erityispiirteitä: ilmasto, harva asutus ja se, että lähin auttava viranomainen voi olla pitkän matkan takana, mikä luo Lappiin haasteellisen toimintaympäristön. Onnettomuus- ja häiriötilanteisiin tuleekin varautua ennalta. Varautumisella varmistetaan normaaliolojen onnettomuus- ja häiriötilanteiden sekä poikkeusolojen aikaisten tehtävien mahdollisimman

tehokas hoitaminen ja tavanomaisesta poikkeavat toimenpiteet. Tavoitteena on huolehtia onnettomuus- ja häiriötilanteiden ehkäisystä, valmistautumisesta toimintaan niiden uha- tessa tai tapahtuessa ja suunnitella tilanteista toipuminen. (Lapin pelastuslaitos 2018.) Kuvassa 2 on esitetty Lapin maakunnan kartta ja kunnat.



Kuva 2 Lapin maakunta

2.1 Alueen riskit

Riskiluokkien määrittämisperusteena käytetään regressiomallilla määritettyä riskitasoa. Regressiomallin selittäjinä ovat asukasluku, kerrosala ja näiden yhteisvaikutus. Regressiomalli on kehitetty toteutuneiden rakennuspalojen perusteella. Mallin avulla ennustetaan riskitaso kullekin 1 km x 1 km ruudulle. (Pelastustoimen toimintavalmiuden suunnitteluohje 2012, 7.) Riskiluokkien määrittämisperusteena oleva regressiomalli herättää ky-

symyksen, antaako kyseinen malli Lapin maakuntaan oikeanlaisen perusteen riskiluokkien määrittelylle. Regressiomalli on kehitetty toteutuneiden rakennuspalojen perusteella, joita Lapin pelastuslaitoksen tehtäväkannasta viimeisen viiden vuoden ajalta on noin 3 %. Kyseisen ilmiön tutkiminen on tärkeä osa riskiluokkien oikeanlaista määrittelyä ja tärkeä tutkimus pelastuslaitoksen riskienarvion tueksi.

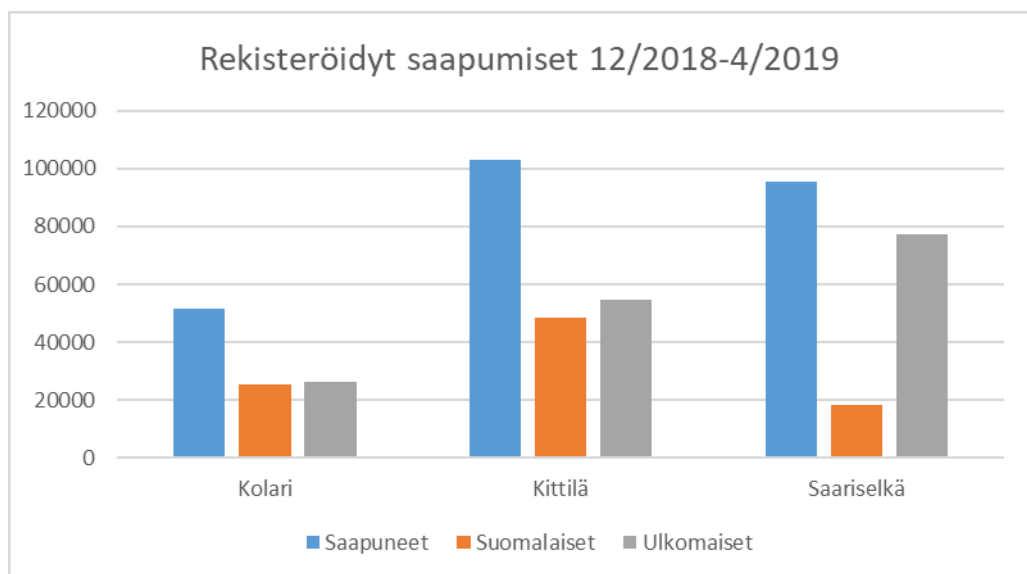
Uhkien arviointi muodostuu kolmesta osasta: Pelastustoiminnan toimintavalmiuden määrittämiseksi pelastustoimen alueet jaetaan riskiluokkiin käyttäen regressiomallia ja riskiluokan määrittäviä onnettomuuksia. Tunnistetaan sellaiset onnettomuustyypit sekä yksittäiset riskikohteet, tapahtumat ja yleisötilaisuudet, joiden varalta tarvitaan erityisiä järjestelyjä. Seurataan onnettomuusuhkien, onnettomuuksien lukumäärän ja syiden kehitystä sekä tehdään sen perusteella johtopäätöksiä tarvittavista toimenpiteistä. (Pelastustoimen toimintavalmiuden suunnitteluohje 2012, 7.) Lapin pelastuslaitoksen alueella uhkien arvion tärkein työkalu on riskiluokan määrittävien onnettomuuksien tilastointi ja sen mukaisesti riskien arvion ajan tasalla pitäminen. Alueen tuntemus, riskikohteet ja vuodenajan mukaan vaihteleva riskitaso tulee ottaa paremmin huomioon tulevaisuudessa pelastustoimen valmiutta suunnitellessa.

Lapin maakunnassa on yhteensä 289 riskiruutua I - III-riskiluokassa (Pronto 2020). I - III-riskiluokat sijaitsevat kuntakeskitymissä ja taajamissa. Muu maakunnan alueesta kuuluu IV-riskiluokkaan. Tämä tarkoittaa, että Lapin maakunnassa on hieman yli 100 000 IV-luokan riskiruutua, mikä lasketaan vähentämällä I - III-riskiruudut maakunnan kokonaispinta-alasta. Taulukossa 1 on esitetty Lapin pelastuslaitoksen alueen I - III riskiluokkien määrä toimipaikoittain.

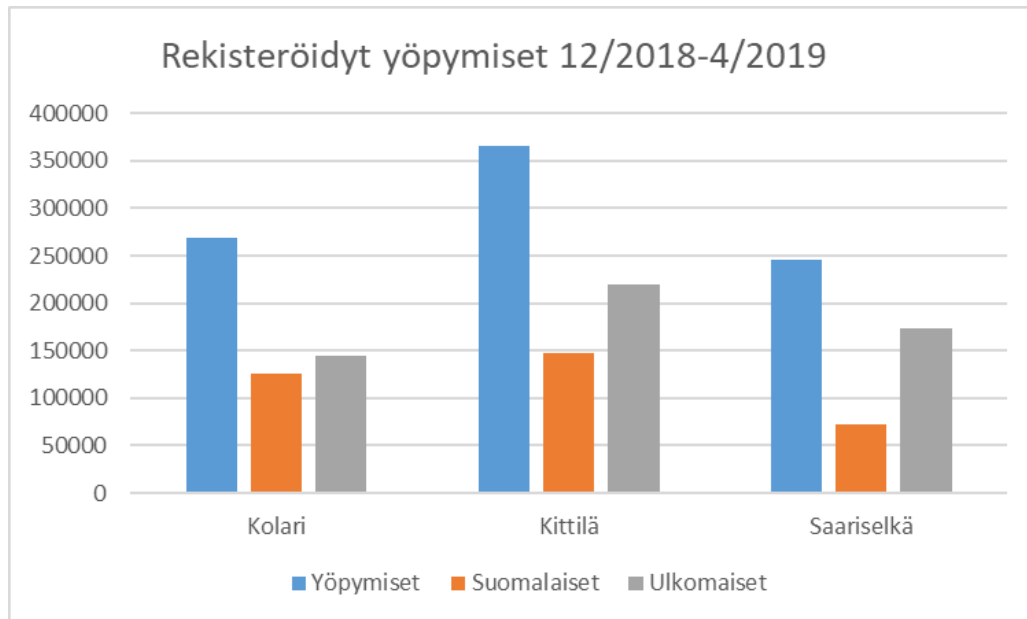
	Pohjoinen toimialue	Enontekiö	Inari	Kittilä	Kolari	Muonio	Sodankylä	Utsjoki	Läntinen toimialue	Kemi	Keminmaa	Pello	Simo	Tervola	Tornio	Ylitornio	Itäinen Toimialue	Kemijärvi	Pelkosenniemi	Posio	Ranua	Rovaniemi	Savukoski	Salla	LAPPI YHTEENSÄ
I-riskiluokka	0								3	1					2		3					3			6
II-riskiluokka	15		3	4	2		6		43	17	6	1	1	1	15	2	46	6		1	2	35		2	104
III-riskiluokka	53	5	14	9	9	7	8	1	60	17	11	5	3	5	14	5	66	11	2	3	4	41	3	2	179
Yhteensä	68								106								115								289

Taulukko 1 Lapin maakunnan I - III riskiruudut toimipaikoittain.

Lapin maakunnan erityispiirteinä on koko ajan kasvava matkailijoiden määrä ja sen myötä sesonkiaikana matkailukohteissa lisääntyvä hälytystehtävien määrä. Varsinkin talvimatkailijoiden määrä on kasvanut viime vuosien aikana ja ulkomaalaisten matkailijoiden huippu painottuu talvimatkailuun. Kuvissa 3 ja 4 on esitetty Lapin matkailua numeroina ajanjaksolla joulukuu 2018 - huhtikuu 2019. Ajanjaksolla Lapin maakunnassa vieraili 639000 rekisteröinyttä matkailijaa, joista 215000 oli suomalaisia ja 424000 ulkomaalaisia. Yöpymisiä Lapin maakunnassa on seurantajaksolla rekisteröity 1,9 miljoonaa. Keskimäärin matkailija yöpyy matkallaan kolme yötä matkailukohteessaan. Matkailun ajantasaisia tilastoja on saatavilla Visitory-palvelusta osoitteesta www.visitory.io/fi/. Tilastoinnissa en käyttänyt viime talvisesongin tilastoja, koska COVID-19 ja sen mukana tuoneet rajoitukset pysäyttivät Lapin matkailun kiireisimmän sesongin aikana. Matkailutilastot on esitetty matkailukohteista, jotka sijaitsevat alueella, jossa ei ole ympärivuorokautista välitöntä lähtövalmiutta. Kittilän, Kolarin ja Ivalon matkailukohteisiin painottuu noin 40 % Lappiin tulevista matkailijoista. Kuvissa 3 ja 4 on esitetty Kittilän, Kolarin ja Ivalon matkailutilastoja.



Kuva 3 Rekisteröidyt saapumiset 12/2018 - 4/2019 (www.visitory.io/fi/)



Kuva 4 Rekisteröidyt yöpymiset 12/2018 - 4/2019 (www.visitatory.io/fi/)

2.2 Asemaverkosto ja henkilöstö

Lapin pelastuslaitoksen alueella on yhteensä 46 paloasemaa tai kalustohallia. Asemaverkosto on esitetty kokonaisuudessaan liitteessä 1. Lapin pelastuslaitoksella on päätoimista henkilökuntaa noin 155 henkilöä. Lapin pelastuslaitoksen alueella toimii neljä vakinaista paloasemaa, joissa on miehitys vuorokauden ympäri. Asemapaikat ovat Rovaniemi, Kemi, Tornio ja Sodankylä, joissa tehdään poikkeusluvan mukaista 42 viikkotyötunnin työaika. Muut toimipaikat ovat päiväpaloasemia, joissa on henkilökuntaa paikalla maanantaista perjantaihin virka-aikana. Näissä 17 kunnassa sopimuspalokunta toimii ensilähdön palokuntana. Virka-ajan ulkopuolella pelastustoimen lähtövalmius on pelastuslaitoksen- ja sopimuspalokuntien henkilöstön varallaolon sekä muun vapaalta lähtevän henkilöstön varassa.

Lapin pelastuslaitos on jaettu kolmeen toimialueeseen. Lapin pelastuslaitoksen toimialueisiin kuuluvat seuraavat kunnat:

- Läntinen toimialue: Kemi, Keminmaa, Pello, Simo, Tervola, Tornio ja Ylitornio
- Itäinen toimialue: Kemijärvi, Pelkosenniemi, Posio, Ranua, Rovaniemi, Savukoski ja Salla

- Pohjoinen toimialue: Enontekiö, Inari, Kittilä, Kolari, Muonio, Sodankylä ja Utsjoki.

Lapin pelastuslaitoksen alueella on 31 sopimuspalokuntaa, joiden hälytysosastoissa toimii noin 650 henkilöä. Jokaisella sopimuspalokunnalla on sammutussopimus Lapin pelastuslaitoksen kanssa. Sopimuspalokunnat ovat tärkeä osa valmiuden ylläpidossa ja palveluiden turvaamisessa, mutta haasteena jatkuvuudelle on tunnistettu henkilöstön ikäänntyminen, saatavuus ja riittävyys (Lapin pelastuslaitos 2018).

2.3 Johtamisjärjestelmä

Pelastuslain 379/2011 34 §:n mukaan pelastustoimintaa johtaa pelastusviranomainen. Pelastusviranomaiselle on siksi toimitettava tieto kaikista tehtävistä ja pelastusviranomaisen on oltava yhteydessä tilannepaikalle hälytettyyn lähimpään yksikköön ja määrättävä pelastustoiminnan johtajan alaisuuteen yksikön jäsenistä tilannepaikan johtaja, jos sitä ei ole ennalta määrätty. Tilannepaikanjohtaja johtaa toimintaa onnettomuuskohteessa pelastustoiminnan johtajana toimivan pelastusviranomaisen antamien ohjeiden mukaisesti. Pelastustoiminnan johtajana toimivan pelastusviranomaisen ei kuitenkaan tarvitse tulla onnettomuuspaikalle, ellei tilanne sitä edellytä. (Pelastustoimen toimintavalmiuden suunnitteluohje 2012, 9.)

Lapin pelastuslaitoksella on käytössä kolmiportainen pelastustoiminnan johtamisjärjestelmä: ryhmänjohtaja, päivystävä palomestari P30 ja päällikköpäivystäjä P20. 1.4.2020 alkaen päivystävä palomestari P30 on siirtynyt välittömään lähtövalmiuteen. Rovaniemen ja Kemin toimipaikoilla on tilannekeskukset, joissa päivystävä palomestari päivystää ja vastaa koko Lapin pelastustoiminnasta. Päivystävänä palomestarina toimii seitsemän henkilöä, joista kaksi päivystää Kemissä ja muut Rovaniemellä työvuorolistan mukaisesti. Päällikköpäivystäjä toimii virka-ajan ulkopuolella kotivarallaolossa 30 minuutin lähtövalmiudessa ja miehittää tarvittaessa lähimmän tilannekeskuksen, kun päivystävä palomestari jalkautuu kentälle johtamaan onnettomuustilannetta. Johtamisjärjestelmän uudistamisen tavoitteena on ollut varmistaa, että pelastusviranomainen on aina johtovuudessa pelastustoimen tehtävissä koko maakunnan alueella ja toimii taustatukena päivys-

täville ryhmänjohtajille, joka toimii kohteessa onnettomuuspaikalla tilannepaikanjohtajana. Seuraavassa kappaleessa esitellään Lapin pelastuslaitoksen virkarakenne ja operatiivinen valmius tarkemmin.

2.4 Pelastustoimen tehtävätilastot

Lapin pelastuslaitoksella on ollut viiden vuoden seurantajaksolla keskiarvallisesti 4442 pelastustoimen tehtävää vuodessa, mikä tekee päivittäiseksi keskiarvoksi 12 tehtävää. Eniten pelastuslaitosta työllistää liikenneonnettomuudet, automaattiset paloilmoitin- ja ensivastetehtävät. Lapin pelastuslaitoksen hälytystehtävät onnettomuustyypeittäin on esitetty taulukossa 2.

Onnettomuustyyppi (ensisijainen)	2015	2016	2017	2018	2019
Rakennuspalo	106	112	119	109	129
Rakennuspalovaara	158	188	151	162	126
Maastopalo	53	40	66	227	110
Liikennevälinepalo	145	131	129	127	137
Muu tulipalo	75	71	91	128	99
Liikenneonnettomuus	812	707	815	874	949
Öljyvahinko	46	64	48	60	83
Vaarallisten aineiden onnettomuus	6	8	6	9	3
Räjähdykset/räjähdyksvaara	0	1	0	2	0
Sortuma/sortumavaara	2	3	2	7	1
Autom. paloilmoittimen tarkastus-/varmistustehtävä	855	926	790	808	718
Palovaroittimen tarkastus-/varmistustehtävä	72	65	78	81	81
Muu tarkastus-/varmistustehtävä	307	363	326	535	492
Ensiavustehtävä	715	806	893	801	676
Ihmisen pelastaminen	276	307	332	240	242
Eläimen pelastaminen	78	51	47	41	67
Vahingontorjuntatehtävä	256	257	202	242	208
Avunantotehtävä	133	152	176	214	221
Virka-aputehtävä	92	106	108	137	142
Yhteensä	4 187	4 358	4 379	4 804	4 484

Taulukko 2 Pelastustoimen tehtävät Lapissa onnettomuustyypeittäin (Pronto 2020)

Kuntakohtaiset hälytystehtävien määrät ovat esitetty taulukossa 3. Isojen kaupunkien (Rovaniemi, Kemi ja Tornio) tehtävämäärät ovat suurimmat Rovaniemen ollessa koko

maakunnan kiireisin paloasema. Rovaniemen toimipaikalla on viiden vuoden seuranta-jakson keskiarvona 1054 tehtävää vuodessa. Tilastosta selviää myös, että maakunnan alu-
een päiväasemista kiireisimpiä ovat Kittilä seurantajakson keskiarvon ollessa 333, Inari
keskiarvolla 333 ja Sodankylä keskiarvolla 268. Kittilä ja Inari ovat suosittuja matkailu-
kohteista, mikä osakseen selittää tehtävämäärien suuruuden. Tehtävämääriä vertaillen
voi havaita, että Inarin ja Kittilän tehtävämäärät eivät määrällisesti poikkea paljoa Kemin
ja Tornion tehtävämääristä. Kemissä ja Torniossa on molemmissa I-riskialueita, mikä on
selittävänä tekijänä, miksi alueilla on vakituiset paloasemat. Taulukossa 3 on esitetty La-
pin pelastuslaitoksen tehtävämäärät kunnittain.

Tapahtumakunta	2015	2016	2017	2018	2019
Enontekiö	133	149	160	146	147
Inari	293	328	349	368	325
Kemi	380	408	388	391	435
Keminmaa	140	107	105	119	85
Kittilä	299	314	340	363	350
Kolari	192	248	195	231	199
Kemijärvi	208	176	140	172	148
Muonio	116	112	125	130	129
Pelkosenniemi	83	56	61	65	62
Posio	68	95	144	152	120
Ranua	80	67	127	116	96
Rovaniemi	973	976	994	1 163	1 162
Salla	115	131	95	111	82
Savukoski	55	46	52	42	42
Simo	78	67	71	84	109
Sodankylä	270	265	256	299	251
Tervola	99	108	108	107	119
Tornio	364	399	359	398	338
Pello	91	119	117	132	93
Utsjoki	68	78	75	77	76
Ylitornio	82	109	118	138	116
Yhteensä	4 187	4 358	4 379	4 804	4 484

Taulukko 3 Pelastustoimen tehtävät kunnittain (Pronto 2020)

2.5 Ensihoito

Lapin pelastuslaitos ei järjestä toimialueellaan ensihoitopalvelua. Lapin maakunnan alueella toimii kaksi sairaanhoitopiiriä, jotka tuottavat ensihoitopalvelun alueellaan. Länsipohjan sairaanhoitopiiri tuottaa ensihoitopalvelun Kemin, Keminmaan, Simon, Tervolan, Tornion ja Ylitornion kuntien alueelle. Lapin sairaanhoitopiiri tuottaa ensihoitopalvelun muualla Lapin maakunnassa.

Lapin pelastuslaitoksella on molempien sairaanhoitopiirien kanssa ensivastesopimus, jonka tavoitteena on tuottaa ensiauttajatasoinen ryhmä kohteeseen, tukemaan ensihoitopalvelua. Ensivastetoiminta on pelastuslaitoksen tuottamaa maksullista palvelua, josta sairaanhoitopiiri maksaa sopimuksen mukaisen korvauksen tehtävämäärän mukaisesti. Ensivastetoiminta on tärkeää toimintaa varsinkin pienillä toimipaikoilla, joissa ambulanssityhjiön todennäköisyys on suuri pitkien kuljetusmatkojen vuoksi. Vuonna 2019 ensivastetehtävät ovat muodostaneet noin 15 % pelastuslaitoksen tehtävistä.

3 PELASTUSTOIMEN VALMIUS JA VIRKARAKENNE

Lapin pelastuslaitoksella on välittömässä lähtövalmiudessa ympärivuorokauden päivystävä palomestari ja neljä paloasemaa (Kemi, Tornio, Rovaniemi ja Sodankylä). Lapin pelastuslaitoksen välittömässä lähtövalmiudessa olevat työntekijät tekevät poikkeusluvan mukaista 42 tunnin työviikkoa 52 viikon tasoittumisjaksolla. Alipäällystö ja miehistö tekevät vuorokauden (24 h) työvuoron, jota seuraa kolme päivää (72 h) vapaata. Päivystävät palomestarit (seitsemän henkilöä) tekevät 24 tunnin päivystysvuoroja ja kahdeksan tunnin toimistopäiviä työvuorolistan mukaisesti. Poikkeuslupa on voimassa 1.1.2020 - 31.12.2021.

Taulukossa 4 on eriteltyä Lapin pelastuslaitoksen ympärivuorokautinen välitön lähtövalmius ja päällikköpäivystys toimipaikoittain. 1.9.2020 Sodankylän toimipaikalla on siirrytty tekemään poikkeusluvan mukaista 42 tunnin työviikkoa, jonka esittelen seuraavassa kappaleessa tarkemmin.

Toimipaikka	Vahvuus (Tavoite)	Lisätietoja
Päällikköpäivystäjä P 20	1+0+0	Virka-aikana 8.00-16.00
Koko Lappi		
Päivystävä palomestari	1+0+0	
Koko Lappi		
Rovaniemi	0+1+7	
Kemi	0+1+5	
Tornio	0+1+5	
Sodankylä	0+1+0	
Yhteensä	1+4+17 24/7	

Taulukko 4 Lapin pelastuslaitoksen ympärivuorokauden välittömässä lähtövalmiudessa oleva henkilöstö

Virka-aikana jokaisessa kunnassa on välittömässä lähtövalmiudessa pelastuslaitoksen henkilökuntaa toimipaikan virkarakenteen mukaisesti. Virka-ajan ulkopuolisen valmiuden ylläpitoon osallistuu pelastuslaitoksen henkilökuntaa varallaolossa. Käytännössä tämä tarkoittaa, että jokaisella toimipaikalla on aina vähintään ryhmänjohtajatasoinen

henkilö varallaolossa. Ryhmänjohtajavarallaoloon osallistuu pelastuslaitoksen henkilökuntaa ja tarvittaessa sopimuspalokunnan ryhmänjohtajakoulutuksen saaneita henkilöitä.

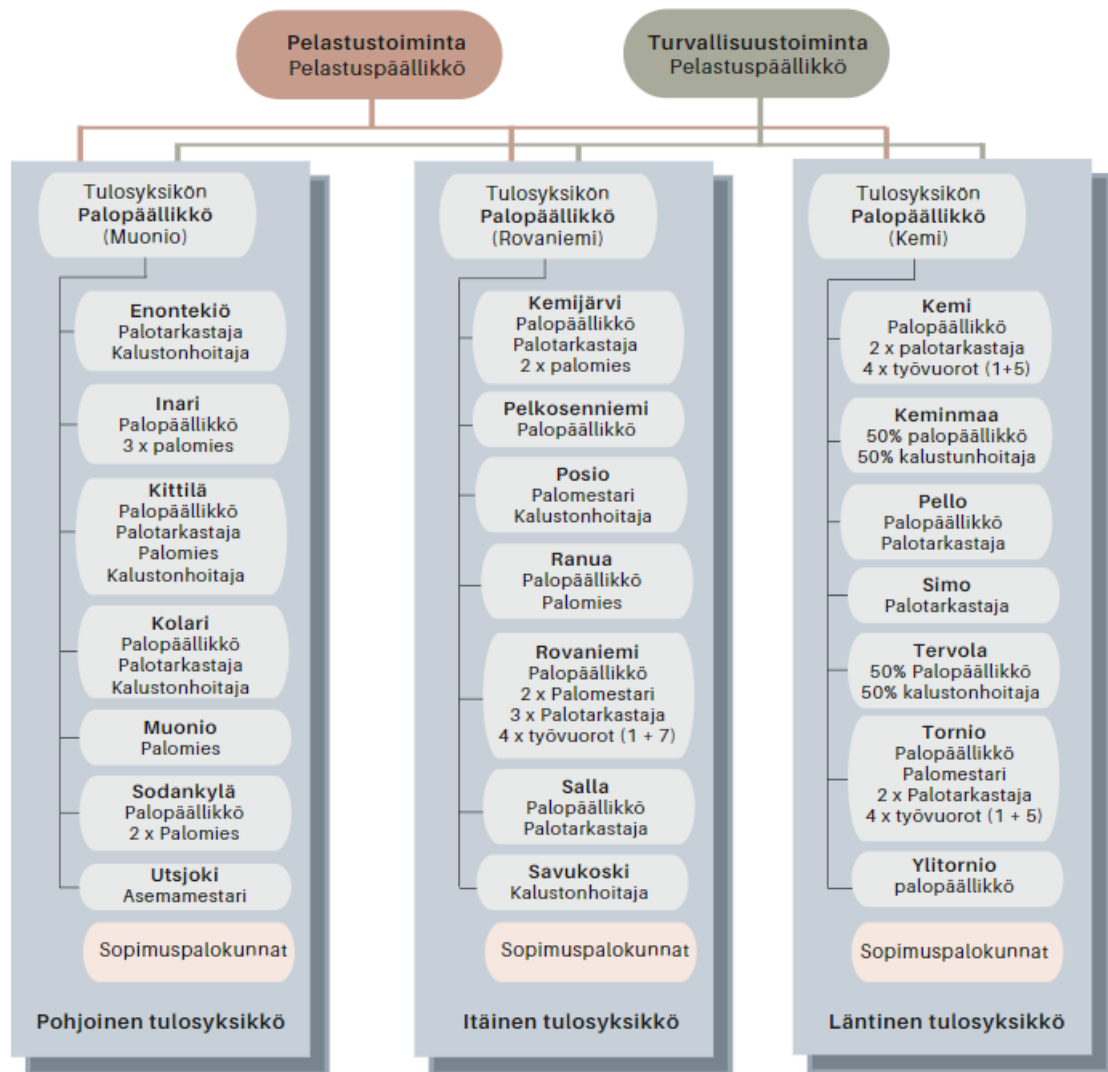
3.1 Sopimuspalokuntien valmius osallistua pelastustoimintaan

Pelastuslain (379/2011) 25 §:n mukaan pelastustoimen tehtävien hoitamista varten alueen pelastustoimella tulee olla pelastuslaitos. Alueen pelastustoimi voi käyttää pelastuslain 32 §:n mukaisessa pelastustoiminnassa apunaan vapaaehtoista palokuntaa, laitospalokuntaa, teollisuuspalokuntaa tai muuta pelastusalalla toimivaa yhteisöä sen mukaan kuin niiden kanssa sovitaan. Lapin pelastuslaitoksella on voimassa oleva palokuntasopimus jokaisen Lapin alueen sopimuspalokunnan kanssa. Sopimus on Lapin pelastuslaitoksen ja alueen sopimuspalokuntien allekirjoittama sopimus, jossa määritellään hallinnolliset, taloudelliset ja toiminnalliset puitteet hoitaa lain määräämät pelastustoimen tehtävät Lapin maakunnan alueella (Lapin pelastuslaitos 2016).

Sopimuspalokuntien valmius osallistua pelastustoimintaan perustuu pitkälti vapaaehtoisuuteen, ja jokaiselle sopimuspalokunnalle on määritelty palokuntasopimukseen vahvuudet, jotka tietyssä aikaikkunassa ovat saapuvilla paloasemalla pelastustoimen tehtävien hoitamista varten. Pääsääntöisesti palokuntasopimuksissa määritellään sopimuspalokunnan henkilövahvuudet, jotka ovat saatavilla 10 ja 15 minuutin kuluttua hälytyksestä. Osalla sopimuspalokunnista on myös velvollisuus tuottaa varallaoloa pelastuslaitokselle. Varallaolon vahvuudesta ja ajankohdasta on sovittu jokaisen sopimuspalokunnan palokuntasopimuksessa. Liitteeseen 2 on koottu kaikkien sopimuspalokuntien varallaolovahvuudet ja ajankohdat vuonna 2016 päivitettyjen palokuntasopimuksien mukaisesti.

3.2 Lapin pelastuslaitoksen virkarakenne

Kuvassa 5 on esitetty Lapin tämän hetkinen virkarakenne toimialueittain ja toimipaikoittain. Kaaviossa ei ole mukana pelastustoimen tai turvallisuuspalveluiden määräaikaista työntekijöitä eikä sijaisia. Lapin pelastuslaitoksella on käynnissä neuvottelut organisatiouudistuksesta, joka tulee vaikuttamaan toimipaikkojen virkanimikkeisiin.



Kuva 5 Lapin pelastuslaitoksen virkarakenne toimipaikoittain

4 CASE SODANKYLÄ

Sodankylän toimipaikka on yksi Lapin kiireisimmistä asemista, jossa operatiivinen valmius on tähän asti järjestetty virka-ajan ulkopuolella varallaolojärjestelyin. Sodankylän toimipaikalla on ollut viiden vuoden seurantajakson keskiarvona 268 hälytystehtävää vuodessa. Toimipaikan virkarakenne ennen pilotoinnin aloittamista on esitetty edellisessä kappaleessa kuvassa 5. Toimipaikan virkarakenteeseen kuuluu lisäksi riskienhallintapäällikkö, joka on ennen pilotointia osallistunut operatiiviseen valmiuden ylläpitoon virka-ajan ulkopuolella. Virka-aikana valmius on järjestetty pelastuslaitoksen henkilökunnasta, jota täydentää sopimuspalokunta. Virka-aikana ongelmana on ollut, ettei sopimuspalokuntalaisia ole päässyt osallistumaan hälytystehtäviin sen vuoksi, että he ovat töissä muissa organisaatioissa. Virka-ajan ulkopuolinen operatiivinen valmius on koostunut päivystävästä ryhmänjohtajasta virka-ajan ulkopuolella ja viikonloppuisin miehistövarallaolijoista. Varallaoloon on osallistunut pelastuslaitoksen henkilökuntaa ja sopimuspalokunnan henkilöstöä.

Toukokuussa 2020 aloitettiin pelastusjohtajan päätöksellä kuukauden työaikakokeilu, jolla saatiin operatiivinen valmius toteutettua toimipaikalle. Toimipaikalta on siirtynyt henkilöstöä muihin tehtäviin ja virkarakenteesta vain palomestari oli enää 100 prosenttisella työajalla toimipaikan vahvuudessa. Työaikakokeilu saatiin käyntiin nopeasti ja työaikana päädyttiin käyttämään ensihoidossa käytössä olevaa työaika, joka koostui 12 tunnin aktiivisyöajasta, 12 tunnin varallaolosta ja 24 tunnin aktiivisyöajasta. Aktiivisyöaikana henkilöstö on työaikansa paloasemalla ja minuutin lähtövalmiudessa hälytystehtäville. Työjakson jälkeen oli neljä vuorokautta vapaata. Tarvittava henkilöstö saatiin rekrytoitua kokeilun ajaksi Rovaniemen toimipaikalta.

Kokeilu oli onnistunut, koska kesän 2020 aikana suunnitelmat pilotoinnin jatkamiseksi saatiin päätökseen ja 1.9.2020 Sodankylän toimipaikalla aloitettiin tekemään poikkeusluvan mukaista 42 tunnin työaika, mikä tarkoittaa, että toimipaikalla on vähintään yksi henkilö minuutin lähtövalmiudessa vuorokauden ympäri. Sopimuspalokunta toimii palokuntasopimuksen mukaisesti ja tukee pelastustoimintaa.

Pilotointiin osallistuu toimipaikan asemavastaava (aiemmin palopäällikkö), palomestari ja sisäisellä rekrytoinnilla valitut kaksi paloest miestä ja yksi ylipalomies. Miehistön ja alipäällystön työaika on pelastusalalla yleisesti käytössä oleva 24 tuntia töitä, jota seuraa 72 tuntia vapaata. Päällystön työaika koostuu 12 tunnin aktiiviyöajasta, 12 tunnin lepoajasta ja 24 tunnin aktiiviyöajasta, jota seuraa neljän päivän vapaa. Pilotointi Sodankylässä kestää vuoden 31.8.2021 asti, minä aikana saadaan kokemuksia, kuinka järjestelmä toimii pienillä toimipaikoilla ja kuinka järjestelmää voidaan vielä kehittää.

Lapin pelastuslaitoksen muillakin pienillä toimipaikoilla on tämänhetkisen virkarakenteen mukaan mahdollista järjestää poikkeusluvan mukaista työaika, kun varallaolosta jossakin vaiheessa luovutaan. Uskon, että Sodankylän pilotista saadaan hyviä kokemuksia ja työaika saadaan käyttöön myös muille toimipaikoille. Tämänhetkisen virkarakenteen mukaisesti samanlainen työaikajärjestely voidaan ottaa kokeiluun Kemijärvellä, Kittilässä ja Ivalossa, joissa jokaisessa on neljä viranhaltijaa pelastuslaitoksen palveluksessa

Lapin pelastuslaitoksella on tehty laskelmia ja suunnitelmia uusien työaikamallien kustannuksista vuodesta 2018 lähtien. Sodankylän pilotointia varten toimipaikan päällystöviranhaltijat ovat tehneet laskelmat, joissa on vertailtu vuoden 2019 toteutuneita henkilöstökuluja ja laskettu pilottityöajan tuomat henkilöstökulut. Toteutuneisiin kustannuksiin on laskettu vuoden 2019 virkarakenteen (4 virkaa) mukaiset toteutuneet kuukausipalkat, varallaolotunnit ja ylityötunnit. Pilottilaskelmassa on laskettu henkilöstökulut pilotointiin osallistuvan henkilökunnan (viisi henkilöä) työvuorosuunnittelun mukaisesti. Tärkein havainto talouden kannalta on, että pilotin laskennalliset henkilöstökulut ovat noin 10000 € pienemmät kuin vuoden 2019 toteutuneet henkilöstökulut, vaikka virkarakenteeseen Sodankylän toimipaikalle tulee yksi virka lisää. Toteutuneiden henkilöstöku- lujen laskelmasta käy ilmi todellinen työmäärä ja työn sitovuus, joka on pienillä toimi- paikoilla yleistä. Vuonna 2019 toimipaikan henkilökunta on tehnyt yhteensä 5123 tuntia varallaoloa. Ylityötunteja on kertynyt vuoden 2019 aikana yhteensä 1185 tuntia. Taulu- kossa 5 on esitetty kokonaissummat vuoden 2019 toteutuneiden tuntien osalta ja arvio pilotoinnista aiheutuvista kuluista.

Kustannukset uudella järjestelmällä Palomestari x2, Paloesimies x2 ja Ylipalomies 42h/viikko, Palkat 1.9.2020 alkaen				
Tehtäväkohtainen palkka	Korottamaton tuntipalkka			TKP + Lisät 1.9.2020-31.8.2021
2991,7 €/kk	18,35399 €/h	Palomestari		4199,059
2991,7 €/kk	18,35399 €/h	Palomestari		4199,059
2413,74 €/kk	14,80822 €/h	Paloesimies		3387,852
2413,74 €/kk	14,80822 €/h	Paloesimies		3387,852
2153,18 €/kk	13,20969 €/h	Ylipalomies		3022,138
		Kustannukset yhteensä	218351,5€	1.9.2020-31.8.2021
Kustannukset nykyisellä järjestelmällä Palopäällikkö, RHPäällikkö, Palomestari ja Palomies yleistyöaika + varallaolo				
Tehtäväkohtainen palkka	Korottamaton tuntipalkka			TKP + Lisät 1.1-31.12.2019 (ka/kk)
3029,57 €/kk	18,58632 €/tunti	Palopäällikkö		4 870,86
3252,71 €/kk	19,95528 €/tunti	RHPäällikkö		5 241,66
2991,7 €/kk	18,35399 €/tunti	Palomestari		5 042,07
2069,46 €/kk	12,69607 €/tunti	Palomies		3790,46
		Kustannukset yhteensä vuodelta 2019	227340,5€	

Taulukko 5 Sodankylän toimipaikan kustannuslaskelmat

5 KYSELYTUTKIMUS JA TUTKIMUKSEN TOTEUTUS

Kaikista pelastustoimen tehtävistä täytetään pelastustoimen resurssi- ja onnettomuustilasto Prontoon onnettomuusselosteet ja tarvittaessa rakennusselosteet mahdollisimman nopeasti. Raportin täyttäjällä vastaa raportin huolellisesta laatimisesta ja tietojen oikeellisuudesta. Prontoon tietoja käytetään arvioitaessa pelastustoiminnan tehokkuutta sekä tehtäessä johtopäätöksiä pelastustoiminnan kehittämistarpeista alueellisesti ja valtakunnallisesti. (Pelastustoimen toimintavalmiuden suunnitteluohje 2012, 12.) Pelastustoimen toimintavalmiuden ja toimintavalmiusaikojen tutkiminen Prontoon tilastojen avulla olisi ollut mahdollista, mutta päädyin tekemään laadullisen eli kvalitatiivisen tapaustutkimuksen (case study research), jonka tavoitteena on selvittää pelastuslaitoksen pienten toimipaikkojen nykytilanne henkilöstön, suorituskyvyn ja toimintavalmiuden osalta toimipaikkojen asemavastaavien vastauksien perusteella sekä löytää kehitysajatuksia esille tulleista ilmiöistä.

Tapaustutkimuksessa tutkitaan esimerkiksi rajattua kokonaisuutta, tässä tapauksessa Lapin pelastuslaitoksen pienten toimipaikkojen nykytilaa. Olennaista on, että tutkittava tapaus muodostaa jonkinlaisen kokonaisuuden. Tapausta tutkimalla pyritään lisäämään ymmärrystä tietyistä ilmiöistä pyrkimättä kuitenkaan yleistettävään tietoon. Tapaustutkimuksessa voidaan käyttää niin kvantitatiivisia kuin kvalitatiivisia menetelmiä. (Saaranen-Kauppinen & Puusniekka 2006.) Tämä tapaustutkimus on enemmän laadullinen kuin määrällinen.

Kvalitatiivisessa tutkimuksessa on usein ominaista voimakas perehtyminen tutkimuskenttään muun muassa osallistuvan havainnoinnin avulla sekä kohderyhmän ominaisen ajattelutavan tavoittelu tutkittavien näkökulmasta. Laadullinen tutkimus on myös osa tutkijan oppimisprosessia, jossa tutkimuksen ajan pyritään kasvattamaan tutkijan tietoisuutta tarkasteltavana olevasta ilmiöstä ja sitä ohjailevista tekijöistä. (Valli 2018b, 79.) Tutkimuksella on mahdollista saada parempi ja selkeämpi kuva nykytilanteesta kuin tutkimalla onnettomuusselosteisiin kirjattuja asioita. Tutkimuksella päästään paremmin aiheeseen kiinni ja saadaan kattavasti näkökulmia sekä mielipiteitä tutkimuksen ilmiöistä. Valitsin tämän tutkimusmenetelmän myös siitä syystä, että pystyn kasvattamaan omaa tietoisuuttani aiheesta ja sitä, minkälaisia haasteita toimipaikoilla on.

Kyselylomaketta pidetään yhtenä perinteisimmistä tavoista kerätä tutkimusaineistoa. Nykyisin on käytössä sähköiset kyselyt, joita voidaan toimittaa esimerkiksi sähköpostin välityksellä tai muulla sähköisellä alustalla. (Valli 2018a, 92.) Kyselylomake lähetettiin kohderyhmälle 11.9.2020 ja vastusaikaa kyselyyn oli 21.9.2020 asti. Kohderyhmään kuuluivat 18 toimipaikan asemavastaavaa. Kysely toteutettiin Webropol ohjelmalla, johon Lapin pelastuslaitoksella on lisenssi. Valitsin Webropol-ohjelmiston aineiston keruumenetelmäksi, koska halusin saada tietoa mahdollisimman monen asemavastaavan näkökulmasta ja kyselyn rakenne on helppo muokata vastaamaan tutkimuksen tavoitetta. Ohjelmalla tehty kysely tukee myös omaa oppimistani tulevaisuutta varten, koska Webropol on yleisesti käytössä Lapin pelastuslaitoksella tiedonkeruumenetelmänä esimerkiksi koulutuksien palautetta kerätessä. Kyselytutkimus sisältää Likertin asteikolla esitetyjä kysymyksiä, joilla mitataan vastaajien mielipiteitä ja asenteita. Kyselyn rakenne muodostuu vastaajien taustatiedoista, Likertin asteikolla esitetyistä väittämistä perusteluineen ja avoimista kysymyksistä. Kyselyn saatekirje ja kyselylomake on esitetty liitteessä 3.

Kyselytutkimuksen etuna pidetään yleensä sitä, että niiden avulla voidaan kerätä laaja tutkimusaineisto: tutkimukseen voidaan saada paljon henkilöitä ja kysyä monia asioita. Kyselytutkimukseen liittyy myös heikkouksia, jotka muodostuvat muun muassa epävarmuudesta, kuinka vastaajat suhtautuvat vastaamiseen. Haittana myös pidetään sitä, ettei tietoa saada väärinymmärryksistä eli siitä ovatko vastaajat ymmärtäneet kysymykset oikein. Kyselylomakkeella voidaan kerätä tietoa muun muassa asenteista, käsityksistä ja mielipiteistä. (Hirsjärvi, Remes & Sajavaara 2009, 195, 197.) Kysymysten väärin ymmärtäminen on mahdollista, mutta kysymykset on laadittu mahdollisimman yksikertaisiksi ja selkeiksi vastata kokeneille ja asioihin perehtyneille vastaajille. Vastaajien asenteet kyselyn aiheeseen on myös yksi tärkeä määrittävä tekijä, jolla saadaan varmistettua ajantasainen ja oikea tieto aiheeseen liittyen.

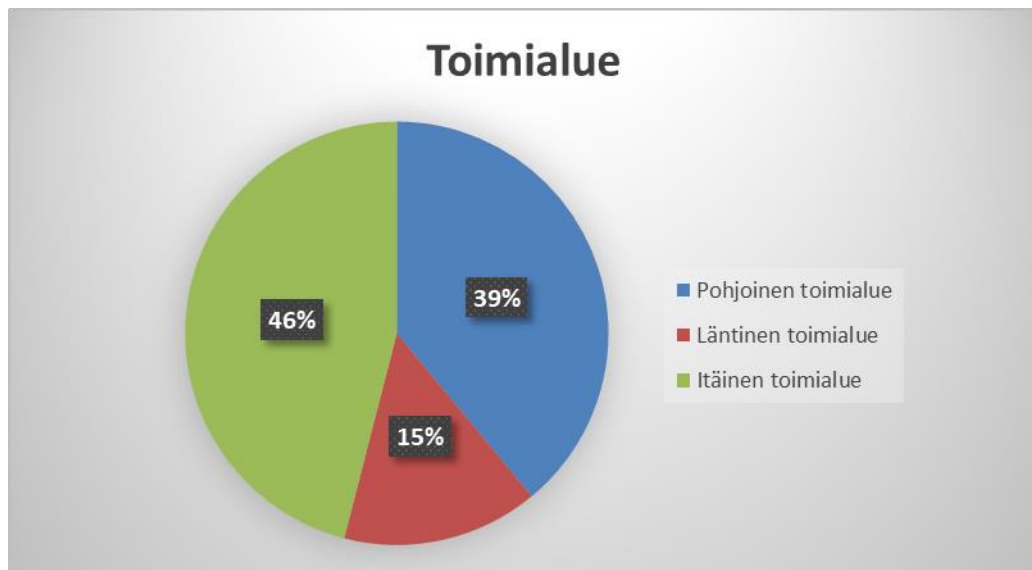
Lomakkeen kokeilua pidetään välttämättömänä (Hirsjärvi ym. 2009, 204). Virallista kokeilua kyselyyn ei tehty vaan kyselyn rakenne ja kysymykset muotoiltiin kyselyn ulkopuolelle jääneiden henkilökunnan kommenttien perusteella. Ohjaavan opettajan kommentit olivat myös tärkeässä roolissa kysymysten muotoilussa ja lomakkeen laadinnassa.

6 AINEISTON ANALYSOINTI

6.1 Vastaajien taustatiedot

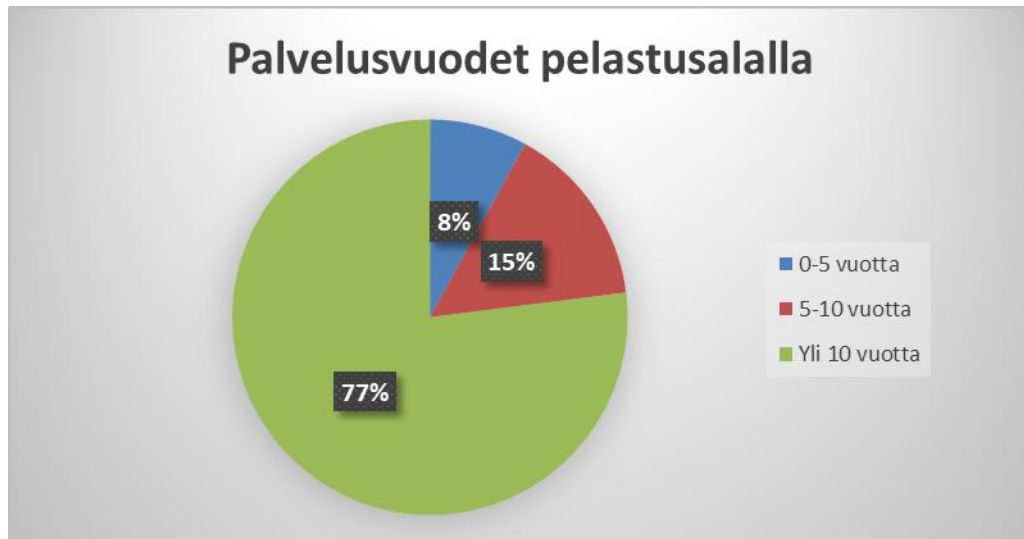
Kyselylomakkeen ensimmäisessä osassa kysyttiin vastaajien taustatietoja. Kyselytutkimukseen vastasi määräaikaan mennessä 13 kohderyhmään kuulunutta asemavastaavaa ja näin ollen tutkimuksen vastausprosentti on 72 %. Vastausprosentti on riittävän hyvä muodostamaan luotettavan kokonaiskuvan pienten toimipaikkojen nykytilanteesta. Vastaajilta kysyttiin taustatietoina koulutusta, toimialuetta ja työkokemusta pelastusalalta.

Kaikki kyselyyn vastaajat toimivat asemavastaavan tehtävässä alipäälllystön tai päälllystön viroissa. Vastaajista viisi (39 %) työskentelee pohjoisella toimialueella, kaksi (15 %) läntisellä toimialueella ja kuusi (46 %) itäisellä toimialueella. Vastaajien jakautuminen toimialueittain on esitetty kuvassa 6.



Kuva 6 Vastaajien jakautuminen toimialueittain.

Vastaajista 10 henkilöä on työskennellyt pelastusalalla yli 10 vuotta ja kolmella vastaajista on työkokemusta pelastusalalta alle 10 vuotta. Usealla vastaajista työkokemusta pelastusalalta on yli 20 vuotta. Osa vastaajista on työskennellyt Lapin pelastuslaitoksen sen perustamisesta asti ja näin ollen heillä on pitkä kokemus pelastustoimen kehityksestä Lapin maakunnassa. Vastaajien työkokemukset pelastusalalta on esitetty kuvassa 7.



Kuva 7 Vastaajien työkokemukset pelastusalalta.

6.2 Palokuntasopimukset

Kyselyn toisessa osassa aiheena oli palokuntasopimuksien henkilövahvuuksien ja lähtöaikojen selvittäminen. Väittämät on esitetty neliportaisena Likertin-asteikkona, jossa 1=täysin eri mieltä, 2=osittain eri mieltä, 3=osittain samaa mieltä, 4=täysin samaa mieltä ja 5=en osaa sanoa.

Nykytilanteen yksi haasteista on virka-aikana tapahtuvien hälytystehtäviin osallistuvien sopimuspalokuntalaisten vähäinen henkilömäärä. Tunnistettuna syynä tähän on sopimus henkilön omien vakituisten töiden hoitaminen ja se, että työajalla ei voi osallistua pelastuslaitoksen tehtäviin. Toimipaikkakohtaisia eroja on huomattavasti, ja toimipaikkojen tilanne vaihtelee, mutta kuitenkin hieman yli 50 % vastaajista on ollut täysin eri mieltä tai osittain eri mieltä vahvuuksien täyttymisestä virka-aikana. Perusteluissa käy yleisesti ilmi, että myös vuodenaika vaikuttaa päivälähtöjen vahvuuksiin. Varsinkin matkailukeskusten vahvuudet ovat sesonkiaikana hyvät, mutta kesä- ja syksyaikana on vaikeampaa saada henkilöstöä.

Virka-ajan ulkopuolella pelastustoimintaan osallistuvan henkilöstön määrää pidetään pääsääntöisesti hyvänä. Perusteluissa selviää, että toisinaan iltaisin ja viikonloppuisin on jopa runsauden pulaa ja henkilöstöä on yli tarpeen, mikä on mielestäni positiivinen ongelma. Lähtöaikojen osalta tilannetta pidetään myös pääsääntöisesti hyvänä. Yhteinen

teema perusteluissa on, että se henkilöstö, joka tehtävällä lähtee, saavuttaa sopimuksen mukaisen lähtöajan. Taulukossa 6 on esitetty kyselylomakkeen toisen osan väittämät ja vastausprosentit.

	Täysin eri mieltä	Osittain eri mieltä	Osittain samaa mieltä	Täysin samaa mieltä	En osaa sanoa	Vastauksia yhteensä
Toimipaikkani alueella palokuntasopimuksen mukaiset henkilövahvuudet täyttyvät virka-aikana	3 23,08%	4 30,77%	6 46,15%	0 0%	0 0%	13
Toimipaikkani alueella palokuntasopimuksen mukaiset henkilövahvuudet täyttyvät virka-ajan ulkopuolella.	0 0%	5 38,46%	3 23,08%	5 38,46%	0 0%	13
Toimipaikkani alueella palokuntasopimuksen mukaiset lähtövalmiudet täyttyvät virka-aikana.	1 7,69%	4 30,77%	6 46,15%	2 15,39%	0 0%	13
Toimipaikkani alueella palokuntasopimuksen mukaiset lähtövalmiudet täyttyvät virka-ajan ulkopuolella.	0 0%	3 23,08%	4 30,77%	6 46,15%	0 0%	13

Taulukko 6 Kyselylomakkeen toisen osion väittämät ja vastausprosentit

6.3 Rekrytointi ja henkilöstön riittävyys

Kyselyn kolmannessa osassa selvitin toimipaikkakohtaisia näkemyksiä rekrytoinnista ja henkilöstön riittävydestä toimipaikan tarpeisiin. Väittämät on esitetty neliportaisena Likertin-asteikkona, jossa 1=täysin eri mieltä, 2=osittain eri mieltä, 3=osittain samaa mieltä, 4=täysin samaa mieltä ja 5=en osaa sanoa.

Rekrytointi pelastuslaitoksen tehtäviin ontuu osalla toimipaikoista. Perusteluista ei käy ilmi selkeää syytä, miksi rekrytoinnit eivät ole onnistuneet. Perusteluissa on useita vastauksia, joissa on todettu, ettei pelastuslaitoksen tehtäviin ole ollut tarvetta rekrytoida henkilökuntaa, mikä selittää, että vaihtoehto 5 (en osaa sanoa) on saanut korkean vastaus-

prosentin. Sopimuspalokuntien osalta rekrytointi on onnistunut paremmin, mutta silti perusteluissa käy ilmi, että sopimuspalokunnissa poistuma on ollut suurempi kuin toimintaan mukaan tulleiden määrä.

Pelastuslaitoksen henkilökunnan riittävyttä tuottamaan varallaoloa pidetään vastauksien mukaan heikkona. Vastaajista seitsemän (53,85 %) on ollut täysin eri mieltä ja kaksi (15,38 %) vastaajista osittain eri mieltä esitetystä väittämästä. Yksi selittävä tekijä ilmiöön on virkarakenne ja pienillä toimipaikoilla ei ole kuin 1 tai 2 viranhaltijaa, joten henkilökuntaa ei ole riittävästi tuottamaan varallaoloa. Sopimuspalokunnan henkilöstön tuottaman varallaolon kannalta tilanne on parempi, ja suurin osa vastaajista on ollut osittain tai täysin samaa mieltä väittämästä. Kahden vastaajan mukaan sopimuspalokunnan henkilöstöä ei ole riittävästi tuottamaan varallaoloa. Taulukossa 7 on esitetty kyselylomakkeen kolmannen osan väittämät ja vastausprosentit.

	Täysin eri mieltä	Osittain eri mieltä	Osittain samaa mieltä	Täysin samaa mieltä	En osaa sanoa	Vastauksia yhteensä
Toimipaikkaani on saatu rekrytoitua ammattitutkinnon suorittaneita henkilöitä pelastuslaitoksen tehtäviin.	2 15,39%	2 15,39%	3 23,08%	1 7,69%	5 38,46%	13
Toimipaikkani alueen sopimuspalokuntiin on saatu rekrytoitua uutta henkilöstöä mukaan operatiiviseen toimintaan.	0 0%	5 38,46%	6 46,15%	2 15,39%	0 0%	13
Toimipaikkani alueella on riittävästi pelastuslaitoksen henkilökuntaa tuottamaan varallaoloa virkaajan ulkopuolelle.	7 53,85%	2 15,39%	0 0%	3 23,08%	1 7,69%	13
Toimipaikkani alueella on riittävästi sopimuspalokunnan henkilöstöä tuottamaan varallaoloa virkaajan ulkopuolelle.	2 15,39%	1 7,69%	6 46,15%	4 30,77%	0 0%	13

Taulukko 7 Kyselylomakkeen kolmannen osion väittämät ja vastausprosentit.

6.4 Toimintavalmius ja suorituskyky

Neljännessä osassa selvitin toimipaikkojen toimintavalmiutta ja suorituskykyä tämänhetkisen tilanteen mukaan ja arvioita viiden vuoden päähän. Väittämät on esitetty neliportaisena Likertin-asteikkona, jossa 1=täysin eri mieltä, 2=osittain eri mieltä, 3=osittain samaa mieltä, 4=täysin samaa mieltä ja 5=en osaa sanoa. Toimintavalmiuden ja suorituskyvyn osalta vastaukset jakautuvat tasaisesti asteikon jokaiseen kohtaan. Merkille pantavaa kuitenkin on, että jokaisessa väittämässä on kolme vastaajaa päätenyt olemaan täysin eri mieltä esitetystä väittämästä. Perusteluissa käy ilmi, että suorituskyky ja toimintavalmius vaihtelee pelastuslaitoksen alueella huomattavasti. On toimipaikkoja, joissa valmius ja suorituskyky ovat riittäviä tällä hetkellä, ja vastaavasti toimipaikkoja, joissa edellä mainitut vaatimukset eivät riitä vastaamaan tarpeeseen.

Tulevaisuuden arvioiminen on vaikeaa, koska pelastuslaitoksella on huhuttu tulevan muutoksia seuraavien vuosien aikana. Vastaajista seitsemän (53,8 %) on vastannut, että on osittain- tai täysin eri mieltä väittämästä, jossa arvioidaan pelastustoimen toimintavalmiuden ja suorituskyvyn riittävyyttä viiden vuoden päästä. Taulukossa 8 on esitetty kyselylomakkeen neljännen osion väittämät ja vastausprosentit.

	Täysin eri mieltä	Osittain eri mieltä	Osittain samaa mieltä	Täysin samaa mieltä	En osaa sanoa	Vastauksia yhteensä
Toimipaikkani alueella toimintavalmius on riittävä alueen riskeihin nähden	3 23,08%	2 15,39%	5 38,46%	3 23,08%	0 0%	13
Toimipaikkani alueella pelastustoimen suorituskyky on riittävä alueen riskeihin nähden.	3 23,08%	2 15,39%	4 30,77%	4 30,77%	0 0%	13
Toimipaikkani pelastustoimen toimintavalmius on riittävä viiden vuoden päästä.	3 23,08%	4 30,77%	4 30,77%	1 7,69%	1 7,69%	13
Toimipaikkani pelastustoimen suorituskyky on riittävä viiden vuoden päästä.	3 23,08%	4 30,77%	4 30,77%	1 7,69%	1 7,69%	13

Taulukko 8 Kyselylomakkeen neljännen osion väittämät ja vastausprosentit.

6.5 Virkarakenteen riittävyys ja työaikamallin toimivuus

Kyselylomakkeen viidennessä osassa aiheena oli toimipaikkojen virkarakenteen riittävyys pelastustoimen- ja turvallisuuspalvelun tehtäviä varten. Lisäksi vastaajien tuli arvioida, onko nykymallin työaika sopiva ratkaisu pienille toimipaikoille ja onko varallaolo toimiva järjestelmä tuottamaan operatiivinen valmius. Väittämät on esitetty neliportaisena Likertin-asteikkona, jossa 1=täysin eri mieltä, 2=osittain eri mieltä, 3=osittain samaa mieltä, 4=täysin samaa mieltä ja 5=en osaa sanoa.

Virkarakenteen väittämiin operatiivisen- ja turvallisuuspalveluiden osalta on viisi vastaajaa (38,46 %) vastannut vaihtoehtoon täysin eri mieltä. Tämä kertoo tilanteesta, ettei kaikilla toimipaikoilla pystytä vastaamaan operatiivisen tehtävien hoitamiseen ja turvallisuuspalveluiden tuottamiseen riittävällä laajuudella.

Nykyisen työaikamallin ja varallaolon toimivuudesta vastaajat ovat olleet puolesta ja vastaan. Avoimissa kysymyksissä jäljempänä syvennytään aiheeseen enemmän ja analyysissä on käytetty myös tämän osion perusteluissa ilmi tulleita mielipiteitä työajasta ja varallaolon toimivuudesta. Taulukossa 9 on esitetty kyselylomakkeen viidennen osion väittämät ja vastausprosentit.

	Täysin eri mieltä	Osittain eri mieltä	Osittain samaa mieltä	Täysin samaa mieltä	En osaa sanoa	Vastauksia yhteensä
Toimipaikkani alueen virkarakenne on riittävä operatiivisen toiminnan tehtäviä varten.	5 38,46%	0 0%	5 38,46%	2 15,39%	1 7,69%	13
Toimipaikkani alueen virkarakenne on riittävä turvallisuuspalveluiden toimialan tehtäviä varten.	5 38,46%	2 15,39%	1 7,69%	5 38,46%	0 0%	13
Nykyinen työaika-malli on toimiva ratkaisu pienillä toimipaikoilla.	2 15,39%	3 23,08%	4 30,77%	4 30,77%	0 0%	13
Varallaolo on toimiva ratkaisu tuottamaan pelastustoimen valmius virka-ajan ulkopuolelle.	5 38,46%	0 0%	4 30,77%	4 30,77%	0 0%	13

Taulukko 9 Kyselylomakkeen viidennen osion väittämät ja vastausprosentit.

6.6 Nykyisen työajan ja varallaolon kuormittavuus

Seuraavissa kysymyksissä vastaajilta kysyttiin, kuuluuko vastaajan tehtäviin varallaolo ja kokeeko vastaaja nykyisen työaika-mallin kuormittavaksi. Vastaajista 12 (92 %) vastasi tehtäviinsä kuuluvan varallaolon. Suurin osa vastaajista toimii toimipaikallaan ryhmänjohtajavarallaolossa, mikä tarkoittaa osallistumista kaikkiin toimipaikan pelastustoimen tehtäviin. Kuvassa 8 on esitetty vastausprosentit varallaolon kuulumisesta tehtävänkuvään.



Kuva 8 Tehtävään sisältyy varallaolo.

Vastaajista 46 % kokee nykyisen työajan kuormittavaksi. Perustelut työajan ja varallaolon kuormittavuuteen selkeytti vastaajien kokemuksia ja syitä, minkä takia osa vastaajista pitää nykyistä työaikamallia kokonaisuudessaan kuormittavana. Työaikamallin kuormituksesta mainitaan useasti sen sitovuus, joka kuormittaa varallaoloaikana myös perhettä. Paloasemalla virka-aikana tapahtuvaa työaikaa ei itsessään pidetä kuormittavana vaan yhteisenä tekijänä kahdeksan vastaajan mielestä kuormittavaksi työaikamallin tekee varallaolo, joka sitoo tekijäänsä yleensä viikon kerrallaan. ”*Jos varallaoloaikana tulee paljon hälytyksiä öisin, alkaa kuormitus kasvaa, kun päivisin ei pääse palautumaan vaan on oltava töissä*”. Kuormittavana pidetään arkisin yöaikaan olevia tehtäviä ja niistä palautumista. Vaikka yö menisi kokonaisuudessaan hälytystehtävällä, on silti aamulla mentävä töihin hoitamaan muita tehtäviä. ”*Vaikka varallaolossa ei olisi yhtään keikkaa, on se kuitenkin kuormittavaa. Kun pitää miettiä, mitä voi tehdä ja mitä ei voi tehdä*”. Varallaoloaikana työn sitovuutta pidetään yleisempänä syynä työaikamallin kuormittavuuteen.

Vastaajista 54 % ei koe nykyistä työaikaa kuormittavana. Perusteluita avoimesta kysymyslaatikosta ei tähän vaihtoehtoon pohjautuen ollut monta, mutta yksi vastauksista mielestäni kiteyttää asian. ”*Tähän on jo tottunut. Aikoinaan oli viranhoidon ehtona velvollisuus osallistua varallaoloon*”. Kuvassa 9 on esitetty vastausprosentit työajan kuormittavuudesta.



Kuva 9 Nykyisen työajan kuormittavuus.

6.7 Pelastustoimen valmiuden järjestäminen varallaolonjärjestelmän poistuessa

Avoimen kysymyksen kysymysasettelu oli seuraava: Varallaolo näyttää poistuvan pelastustoimen valmiuden ylläpidosta. Varallaolon poistuessa, kuinka mielestäsi pelastustoimen valmius tulisi järjestää toimipaikallasi? Kysymyksellä pyrin saamaan laajasti mielipiteitä ja ajatuksia siitä, mitä toimipaikoilla on mietitty tulevaisuuden osalta, jos varallaolo poistuu valmiuden ylläpidosta. Kaikki kyselyyn osallistujat olivat vastanneet kysymykseen ja yhteenvetona on seuraavat huomiot ja kehitysajatukset.

Seitsemässä vastauksessa 13:sta teemana oli, että toimipaikoille tulee saada palkattua lisää henkilökuntaa pelastuslaitoksen palvelukseen, jotta palvelut saadaan turvattua. Neljää vastaajaa myös huolestutti, miten pelastuslaitoksen talous kestää, jos henkilökuntaa palkataan lisää ja virkarakennetta uudistetaan. Tärkeänä asiana pidetään myös, että avoimet virat täytetään ammattitutkinnon suorittaneilla henkilöillä ja virkojen määrää ei vähennetä toimipaikoilta. Valmiuden parantamiseksi on esitetty myös hälytysrahan korottamista sellaiselle tasolle, että se motivoi pelastuslaitoksen henkilökuntaa ja sopimuspalokuntalaisia lähtemään vapaalta hälytystehtäville ilman varallaolo velvoitetta. Yhteistyön mahdollisuutta ensihoidon palveluntuottajan kanssa on esitetty yhdeksi valmiuden järjestämismahdollisuudeksi monitoimiyksikön muodossa. Yhteisenä teemana useasta vastauksesta löytyy raha, jolla saadaan parannettua pelastustoimen valmiutta.

6.8 Varallaolojärjestelmän loppumisen vaikutukset pelastuslaitoksen henkilökuntaan

Kysymyksen tarkoituksena on saada näkemyksiä, kuinka varmistetaan, että pelastuslaitokselle on saatavilla henkilökuntaa harvaanasutuille alueille ja nykyiset työntekijät saadaan pidettyä pelastuslaitoksen palveluksessa, vaikka varallaolo loppuu. Varallaolon poistuminen vaikuttaa henkilökunnan ansioihin huomattavasti, koska varallaolokorvaus on noin 1/3 kuukausiansioista. Kysymysasettelu oli seuraava: Varallaolon poistuminen tulee vaikuttamaan myös henkilökunnan ansioihin. Minkälaisia toimenpiteitä tulisi mielestäsi tehdä, jotta pienten toimipaikkojen ansiotasoa, tehtävien mielekkyyttä ja vetovoimaa saadaan parannettua?

”Työntekijöille tulee tarjota toimiva työaikamalli, jossa työhyvinvointi paranee, tulotaso ei pienene, paikallisesti sovittavat edut ovat kaikkien saatavilla sekä tehtävänkuvaukset ja erityisvastuualueet tuovat uutta ja monipuolisempaa työnkuvaa työntekijöille”

Yllä oleva vastaus kiteyttää vastauksissa esille tulevat teemat. Kokonaispalkkaus, tehtävänkuvauksien mielekkyys ja työajan muutos poikkeusluvan mukaiseksi ylläpitävät valmiutta ja lisäävät harvaanasuttujen alueiden vetovoimaa. Palkkausjärjestelmän uudistamista vastaamaan vähintään nykyistä tulotasoa pidetään seitsemän vastaajan mukaan hyvänä houkuttimena, jolla varmistetaan henkilökunnan sitoutuminen pelastuslaitoksen palvelukseen. Huolenaiheena varallaolon poistuessa on, että tulotaso romahtaa niin reilusti, että työntekijät vaihtavat työnantajaa. Palkka tulee saada kilpailukykyiseksi ja tehtävänkuvat monipuoliseksi, jotta rekrytointi helpottuu ja Lappiin saadaan pelastusalan ammattilaisia ympäri Suomea.

Työaikaa pidetään tärkeänä houkuttimena ja työhyvinvointia parantavana asiana. Seitsemässä vastauksessa tuli esille työajan muuttaminen poikkeusluvan mukaiseen työaikaan, millä varmistetaan, että pitkien etäisyyksien Lapissa voi toimipaikalle kulkea töihin myös pitkän matkan päästä. Työajaksi on vastauksissa esitetty perinteisiä vuorokausitöitä, kolme vapaata-mallia, mutta myös uudenlaista työaikamallia, jossa oltaisiin kaksi vuorokautta töissä ja kuusi vuorokautta vapaalla. Varsinkin jälkimmäinen vaihtoehto olisi erit-

täin järkevä työaikamalli toimipaikoilla, jotka sijaitsevat syrjässä. Työaikamalli mahdollistaisi työhön kulkemisen pitkänkin matkan päästä. Työajan muuttamisen perusteena on myös, että varallaolon aiheuttama työn sitovuus vähenee ja vapaa-aika sitä myöten lisääntyy. Pienillä toimipaikoilla työajan muuttuessa vuorokausirytmiiin voidaan myös helposti siirtyä Kemin, Tornion ja Rovaniemen toimipaikoilla miehistön ja alipääallystön käytössä olevaan kokonaispalkkaukseen, jolla varmistetaan tulotason säilyminen myös pienillä toimipaikoilla.

6.9 Varallaolojärjestelmän loppumisen vaikutukset sopimushenkilöstöön.

Viimeisessä kysymyksessä kysyttiin varallaolojärjestelmän loppumisen vaikutuksista sopimuspalokuntien toimintaan. Kuten liitteessä 2 on esitetty, vaihtelevat sopimuspalokuntien varallaolojärjestelyt kunnittain. Selkeää linjaa ei ole ohjeistettu alueellisesti vaan jokaisella toimipaikalla on omat käytänteensä sopimuspalokuntien varallaolovahvuudesta ja varallaolon ajankohdasta.

Kahdeksan vastaajaa on huolissaan, että varallaolon tuomat ansionmenetykset laskevat sopimuspalokunnan henkilöstön motivaatiota osallistua hälytystehtäviin. Varallaolo sitoo osalla toimipaikoista sopimuspalokunnan henkilöstöä noin 1 viikon kuukaudessa ja huolena on, että osaavat sopimuspalokuntalaiset jäävät pois toiminnasta, jos totuttu ja säännöllinen varallaolosta saatu korvaus jää pois. Usean vastauksen teema on, että vapaaehtoisen palokunnan aatteellisuus ei ole enää nykyaikana voimissaan vaan raha ratkaisee ja raha on isoin motivaatio toimintaan osallistumiseen.

Sopimuspalokuntia pidetään tärkeänä voimavarana pelastuslaitoksen toiminnalle, ja toiminta pitää saada turvattua, jos varallaolo tulee poistumaan pelastusalalta. Ilman sopimuspalokuntien toimintaa on pelastuslaitoksen toimintaa mahdoton järjestää tehokkaasti Lapin maakunnassa. Tärkeänä pidetään myös, että pelastuslaitos pystyy vastaamaan uudistukseen ja löytämään ratkaisuja, joilla sopimuspalokuntien toiminta pysyy mielekkäänä ja sopimuspalokuntien toimintaan saadaan lisää henkilöstöä.

7 POHDINTA

Pääsääntöisesti asiakirjoja tutkimalla ja kyselytutkimuksen vastauksia analysoimalla voin yhteenvedona todeta, että Lapin maakunnassa nykytilanne on kohtuullisella tasolla pelastustoimen valmiuden osalta. Tietenkään tilannetta ei voi yleistää, ja osalla toimipaikoista tilanne on huonolla tasolla ja vaatii nopeita toimenpiteitä, jolla toiminta saadaan turvattua. Kyselytutkimus tehtiin ”nimettömänä” ja tekijänä en ota kantaa siihen, millä toimipaikoilla ongelmat ovat. Tärkeää toiminnan kehittymisen kannalta on, että asemavastaavat tuovat itse toimipaikkansa ongelmakohdat esiin avoimesti. Tämä mahdollistaa yhteistyön, jonka avulla toimintaa voidaan kehittää ja löytää ratkaisut, joilla palvelut saadaan turvattua toimipaikoilla. Pelastuslaitoksen johdon ja henkilöstön yhteistyö on avainasemassa toiminnan kehittämisessä. Tämän tutkimuksen tavoitteena oli saada vastauksia ja mielipiteitä esille aiheeseen liittyvistä ilmiöistä. Kyselytutkimuksen tavoitteena oli selvittää, mitkä osa-alueet vaativat toimenpiteitä, perusteluita toimenpiteiden tekemiseen ja kehitysajatuksia. Kyselytutkimuksen perusteluista ja avoimista kysymyksistä selvisi kattavasti niin sanotut negatiiviset ilmiöt, mutta kuten useasti tämän tyyllisissä kyselytutkimuksissa positiivisia asioita eivät vastaajat yleensä perustele. Mielestäni olisi tärkeää saada myös näkemyksiä, miksi vastaaja on päätenyt olemaan täysin- tai osittain samaa mieltä väittämän kanssa. Hyvien ja kattavien perusteluiden avulla saavutetaan parempi kuva yleistilanteesta ja analysoitua myös ns. hyvin toimivat asiat.

Varallaoloa pidetään yhtenä kuormittavimmista tekijöistä, ja suurin osa vastaajista olisi valmis luopumaan varallaolosta, mikäli uudistuksessa huomioidaan varallaolon poistumisesta johtuvat ansionmenetykset. Valmiuden ylläpidossa ja työaikana yleisesti haluttaisiin siirtyä vuorokausirytmiin. Se mahdollistaisi myös kokonaispalkkauksen, jolla kompensoidaan varallaolon poistumisesta tulevat ansionmenetykset. Työaika muuttamalla varmistetaan myös palautuminen työvuorosta ja työhön sitoutuminen vähentyisi nykyisestä mallista. Tämänhetkiselä virkarakenteella ja talousarviolla on useita toimipaikkoja, joissa ryhmänjohtaja varallaolo voitaisiin lopettaa ja siirtää henkilökunta vuorokausirytmiin. Sodankylässä kokeilu on jo käynnissä, ja muut toimipaikat ovat Inari, Kittilä ja Kemijärvi, joiden talousarviossa on neljä virkaa. Neljällä henkilöllä työajan muuttaminen vuorokausirytmiin on mahdollista ja sopimuspalokunnat tukevat pelastuslaitosta kuten aikaisemminkin palokuntasopimuksen mukaisesti. Näiden asemien osalta

ratkaistavaksi jää, kuinka onnettomuuksien ehkäisyn tehtävät hoidetaan. Paras tilanne olisi, jos talouden osalta on mahdollista, että onnettomuuksien ehkäisyn puolella olisi oma tekijä, joka hoitaisi pääsääntöisesti oman tehtäväkuvaansa kuuluvia tehtäviä virkaaikana. Tällä järjestelyllä varmistetaan, etteivät operatiivisen pelastustoiminnan järjestelyt heikennä onnettomuuksien ehkäisyn toimialaa toimipaikoilla.

Tällä hetkellä ei ole vielä varmuutta, poistuuiko varallaolo pelastuslaitoksilta ja tuleeko varallaoloon valtakunnallisesti ohjaavia määräyksiä sisäministeriöltä. Suomen pelastusalan ammattilaiset SPAL ry uutisoi 17.9.2020, että ”Perinteinen varallaolo poistuu pelastuslaitosten keinovalikoimasta”. Varallaolon korvaavien järjestelyjen valmistelu on käynnissä useissa pelastuslaitoksissa. Kotimainen lainsäädäntö ja oikeuskäytäntö eivät mahdollista entisen tapaista varallaolokäytäntöä. Asiaan vaikuttavat myös EU:n työaikaladirektiivi ja EU:n tuomioistuimen varallaoloa koskevat ratkaisut. Tämän tutkimuksen avulla saatujen tietojen ja kehitysajatuksien perusteella voidaan yhteistyössä suunnitella jatko-toimenpiteitä, joilla Lapin pelastuslaitoksen järjestelmää kehitetään vastaamaan tulevaisuuden haasteita. Järjestelmän kehittämiseen vaikuttaa valtakunnallisesti työaikalaki ja se, kuinka Aluehallintovirasto tulkitsee työaikalain poikkeamiset tulevaisuudessa. Samoin työ- ja virkaehtosopimuksen olisi tärkeä mahdollistaa pääsopijajärjestöjen ja työnantajan paikalliset sopimukset vapaammin ja laajemmin. Tällä tuettaisiin merkittävästi pelastuslaitosten mahdollisuuksia suunnitella virkarakennetta ja paikallisesti toimivia työaikamalleja yhteistyössä ammattijärjestöjen kanssa.

Lapin pelastuslaitoksella on valmisteilla uusi riskiarvio, jossa arvioidaan riskejä ja toimintavalmiutta toimipaikoittain. Myös organisaatiouudistus on valmistelussa, ja tavoitteena on uudistaa rakenne vastaamaan vaatimuksia, joita Lapin maakunnan erityispiirteet pitää sisällään. Lapin pelastuslaitoksen tavoitetilä on, että pelastuslaitoksen henkilökunnan osalta varallaolo poistuu valmiuden ylläpidosta 1.1.2021 alkaen. Varallaolon poistuminen aiheuttaa myös tarpeen palkkausjärjestelmän uudistamiselle. Osa paloasemista tulee riskiarvion perusteella muuttumaan 24/7 asemaksi, joissa on koko ajan vähintään yksi henkilö töissä ympäri vuorokauden. Näiden asemien henkilökunta toimii alueellaan ryhmänjohtajana pelastustoimen tehtävillä ja hoitaa tehtäväkuvaan määrättyt muut tehtävät. Varallaolon poistuminen aiheuttaa todennäköisesti valtakunnallisesti suuren rekrytointi-

tarpeen pelastuslaitoksille, joissa valmiutta muutetaan vuorokausirytmiin. Valtakunnallisesti ei ole uutisoitu, miten eri pelastuslaitoksilla on reagoitu mahdolliseen varallaolon poistumiseen ja kuinka pelastustoiminnan valmius järjestetään varallaolon poistuessa. Nähtäväksi jää, mitä loppuvuosi 2020 tuo tullessaan ja minkälaisia vaihtoehtoja varallaolon korvaamiseksi pelastuslaitoksilla otetaan käyttöön.

Sopimuspalokuntien osalta varallaolon tulevaisuus on vielä avoinna. Lapin pelastuslaitoksen tavoite on ensin uudistaa järjestelmä viranhaltijoiden osalta, minkä jälkeen aloitetaan neuvottelut sopimuspalokuntien valmiuden järjestämisestä. Tuleva vuosi näyttää valtakunnallisesti suuntaa, onko varallaolo käytössä pelastustoiminnan valmiuden ylläpidossa. Varallaolon poistuminen sopimuspalokunnista vaikuttaa Lapissa noin 70 sopimuspalokunnan henkilöön, jotka osallistuvat varallaoloon toimipaikoilla. Sopimuspalokunnat ovat Lapissa ja muillakin harvaanasuttujen pelastuslaitoksien alueella tärkeä voimavara, ja yhdessä tuleekin varmistua, että sopimuspalokunnan voimavarat ovat pelastuslaitoksien käytössä myös tulevaisuudessa. Valmiutta ei voi koskaan täysin järjestää pelkän vapaaehtoisuuden varaan, vaan aina tulee varmistua, että joku on velvoitettu vastaamaan hälytystehtävään, maksoi, mitä maksoi.

Pelastuslaitoksien työtä helpottamaan uudistuksien tekemisessä vaaditaan myös paljon valtakunnallista ohjausta. Pelastuslaitoksien työ helpottuisi huomattavasti, jos olisi selkeät linjat, joiden mukaan tulee toimia. Toki pelastuslaitoksien erot tulee ottaa huomioon, mutta yleisellä tasolla ohjeistusta tulee kehittää siten, että ohjeisiin vedoten voidaan perustella, miksi alueella on päädytty tiettyihin ratkaisuihin. Varallaolo aiheuttaa keskustelua alalla vielä pitkään, poistuu se keinovalikoimasta tai ei. Joka tapauksessa pelastustoiminnan valmius kaipaa uudistusta ja uusia työkaluja, joilla palvelut voidaan tuottaa pelastustoiminnan arvojen mukaisesti ”Inhimillisesti, Ammatillisesti, Luotettavasti”.

Opinnäytteen aihe on erittäin laaja, aihetta voi lähestyä ja tutkia monelta eri kantilta. Tässä työssä ei tutkittu aihetta tilastojen perustella. Pelastustoiminnan tilastoja ja toimipaikoilla täytettäviä koulutus- ja tehtäväseurannan tilastoja vertailemalla voidaan tutkia tilastollisesti samoja ilmiöitä, joita tässä opinnäytteessä tutkittiin kvalitatiivisesti kyselylomakkeella. Aiheeseen liittyviä lähtövalmiuksia ja vahvuuksia tutkimalla olisi mahdollista myös luoda yleiskuva, kuinka riittävä toimintavalmius ja suorituskyky toimipaikoilla on

tilastojen mukaan. Kyseinen aihe olisi erittäin mielenkiintoinen ja toteuttamiskelpoinen aihe opinnäytetyöksi. Muita opinnäytetyön aiheita opinnäytteeni jatkoksi on esimerkiksi alkuperäinen aiheeni hybridiyksikön käytettävyydestä Lapin maakunnan alueelle, jossa voidaan selvittää lähtökohdat mahdolliselle yhteistyölle ensihoidon palveluntuottajien kanssa. Hybridiyksiköiden osalta tärkeä tutkimus olisi myös suorituskyvyn arviointi pelastustoimen tehtävillä.

Haasteita työn tekemisessä oli kohtuullisesti. Isoimpana haasteena pidän työn aikataulun venymistä turhan pitkälle. Työ oli tarkoitus saada valmiiksi kevään 2020 aikana, mutta maaliskuussa syntynyt tyttäreni ja koronapandemian mukana tuoma kotikoulu kolmelle vanhemmalle lapselleni laittoivat suunnitelmat uusiksi ja asiat tärkeysjärjestykseen. Haasteista kuitenkin selvisin hyvin, ja työni eteni nopealla aikataululla, kun pääsin kunnolla vauhtiin. Iso vaikutus työn tekemiseen oli jo varhaisessa vaiheessa tapahtunut materiaalin tutustuminen ja aineiston kerääminen työn tueksi, joka helpotti ja nopeutti kirjoitusprosessia.

Opinnäytteen tekeminen oli erittäin mielenkiintoista, ja aiheen valinta oli erittäin ajan-kohtainen pelastusalalle nykytilanne huomioon ottaen. Koen, että aiheen muuttaminen hybridiyksiköiden tarvekartoituksesta tähän aiheeseen oli oikea valinta ja työn osana olevasta kyselytutkimuksesta on apua työnantajalleni. Tutustuin laaja-alaisesti saatavilla olevaan aineistoon Lapin pelastuslaitoksen nykytilanteen selvittämiseksi. Ikäväkseni voin todeta, että kyselytutkimusten tulosten perusteella saatujen vastausten perusteella ohjeisiin ja sopimukseen kirjattu valmius ei vastaa kaikin puolin todellista tilannetta. Työn aiheena oli pienten toimipaikkojen operatiivisen valmiuden selvitys ja koen, että sain selkeän kuvan yleisilasta ja ongelmista mitä toimipaikoilla on.

Pitkä työkokemukseni Lapin pelastuslaitoksella ja toimintakentän tunteminen muodostivat väkisinkin ennakoasenteita tutkittavasta ilmiöstä. Kyselyn vastausten analysoinnissa koin haasteelliseksi pitää omat mielipiteeni ja asenteeni analysoinnin ulkopuolella, mutta vastauksia ryhmittelemällä sain pidettyä omat mielipiteeni ja asenteeni analysoinnin ulkopuolella. Vastausten analysointi oli mielenkiintoinen osa-alue ja yhteenvedoa tehdessä sain mielestäni vastauksista luotua pelastuslaitokselle tietoa kehityskohteista, jotka vaativat uudistuksia. Oman oppimisen kannalta pidän tärkeänä lainsäädäntöön, ohjeisiin ja

sopimukseen perehtymistä. Nykyisessä tehtävässäni päivystävänä palomestarina pelastuslaitoksen resurssien ja sopimuspalokuntien valmiuden tunteminen toimialueella on erittäin tärkeää.

LÄHTEET

Hirsjärvi, S., Remes, P. & Sajavaara, P. 2009. *Tutki ja kirjoita* 15. uudistettu painos. Kariston kirjapaino Oy. Hämeenlinna.

Sanastokeskus TSK ry 2017. Kokonaisturvallisuuden sanasto. www-dokumentti. 11.8.2020.

Lapin pelastuslaitos alueellinen riskianalyysi 2018.

Lapin pelastuslaitos aluesopimus 2016.

Lapin pelastuslaitos palokuntasopimukset 2016.

Lapin pelastuslaitos palvelutasopäätös 2020-2023.

Lapin pelastuslaitos varallaolosopimus 2020.

Pelastuslaki 379/2011.

Pelastuslaitosten suorituskyky. Sisäasiainministeriön julkaisuja 38/2009. www-dokumentti. 9.8.2020

Pelastustoimen toimintavalmiuden suunnitteluohje. Sisäasiainministeriön julkaisuja 21/2012. www-dokumentti. 1.9.2020.

Pronto. www-dokumentti. 15.8.2020.

Saaranen-Kauppinen A & Puusniekka A. 2006. *KvaliMOTV - Menetelmäopetuksen tietovaranto*. Verkkojulkaisu. Yhteiskuntatieteellinen tietoaarkisto. Tampere.

Valli, R. 2018a. *Ikkunoita tutkimusmetodeihin 1*. 5. uudistettu painos. PS-kustannus. Jyväskylä

Valli, R. 2018b. *Ikkunoita tutkimusmetodeihin 2*. 5. uudistettu ja täydennetty painos. PS-kustannus. Jyväskylä.

Työaikalaki 872/2019.

Työtuomioistuin 2020. Työtuomioistuimen ratkaisu TT: 2020:31. www-dokumentti. 20.8.2020.

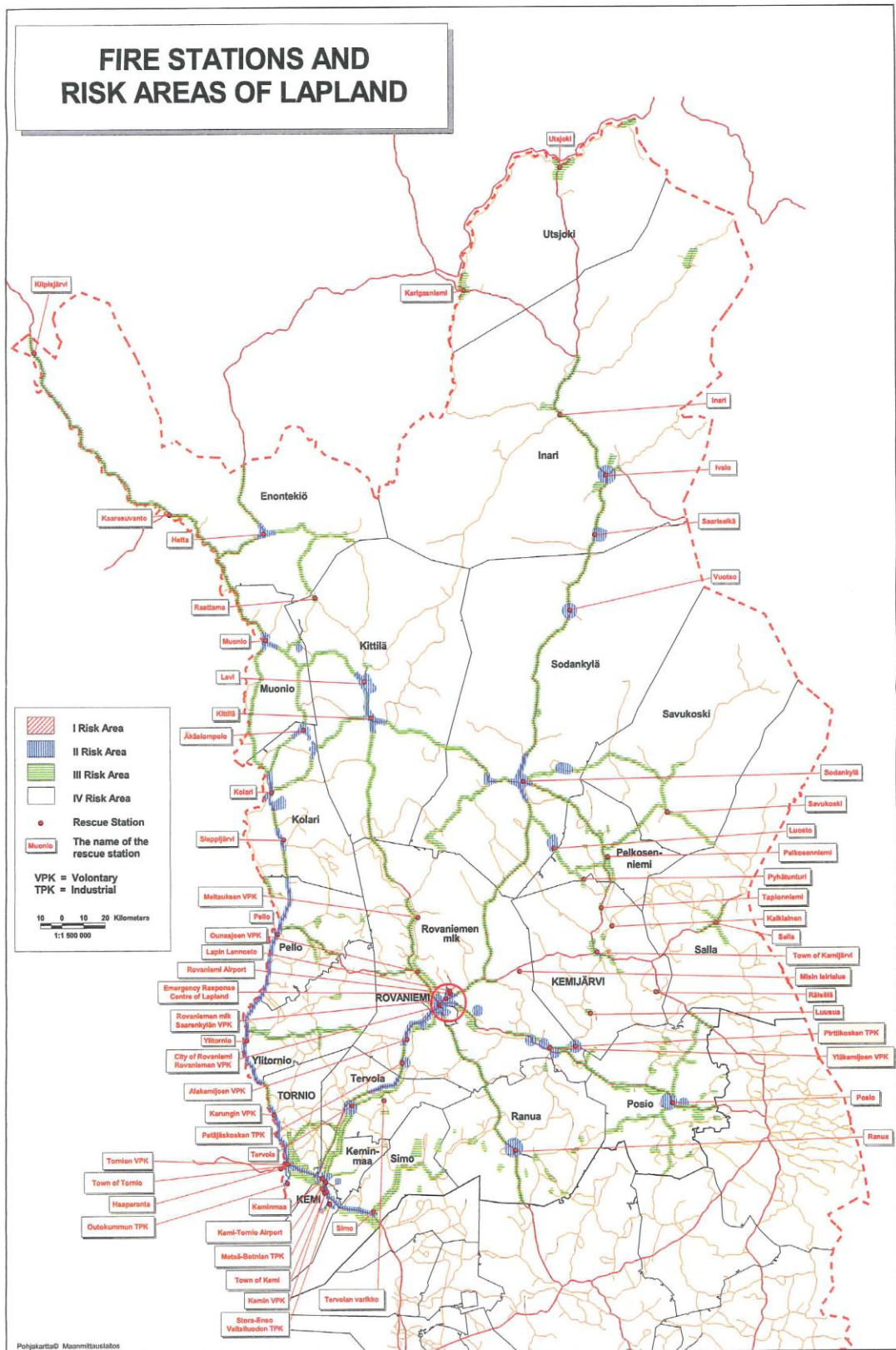
Liitteet

LIITE 1: Lapin pelastuslaitoksen asemaverkosto

LIITE 2: Sopimuspalokuntien varallaolovahvuudet Lapissa

LIITE 3: Saatekirje ja kyselylomake

LIITE 1 Lapin pelastuslaitoksen asemaverkosto



LIITE 2 SOPIMUSPALOKUNTIEN VARALLAOLOVAHVUUDET LAPISSA

Pohjoinen toimialue

Kunta	Vahvuus	Varallaoloaika
Enontekiön Vpk	0+0+3	Kesäviikonloppuisin, metsäpalovaroituksen aikana, tai muu erityinen tapahtuma- tai sesonkiaikana pelastusviranomaisen harkinnan mukaan. Perjantai klo 16.00- sunnuntai klo 18.00
Ivalon Vpk	0+0+2	Viikonloppuisin perjantai klo 16.00- maanantain klo 6.00
Karigasniemen vpk		Pelastusviranomaisen päätöksellä
Kittilän Vpk	0+0+2	Viikonloppuisin perjantai klo 16- sunnuntai klo 18
Kolarin vpk	0+0+2	Viikonloppuisin perjantai klo 16- sunnuntai klo 18
Muonion Vpk	0+0+3	Kesäviikonloppuisin, metsäpalovaroituksen aikana, tai muu erityinen tapahtuma- tai sesonkiaikana pelastusviranomaisen harkinnan mukaan. Perjantai klo 16.00- sunnuntai klo 18.00
Saariselän Vpk		Pelastusviranomaisen päätöksellä
Sodankylän Vpk	0+0+2	Viikonloppuisin perjantai klo 18- maanantai 6.00
Utsjoen Vpk		Pelastusviranomaisen päätöksellä
Äkäslompolon Vpk	0+0+2	Matkailusesongin aikana pelastusviranomaisen määrittelemänä aikana

Itäinen toimialue

Kunta	Vahvuus	Varallaoloaika
Alakemijoen Vpk		Ei varallaoloa
Kemijärven kunnan Vpk		Ei varallaoloa
Kemijärven Vpk	0+0+3	Virka-ajan ulkopuolella
Meltauksen Vpk		Ei varallaoloa

Ounasjoen Vpk		Ei varallaoloa
Pelkosenniemen Vpk	0+1+1	Viikonloppuisin perjantai klo 16.00-sunnuntai klo 18.00 ja arkipyhäisin
Posion Vpk	0+0+2	Perjantai klo 16.00- maanantai klo 8.00
Ranuan Vpk	0+0+2	Toistaiseksi virka-ajan ulkopuolinen aika
Rovaniemen Vpk		Ei varallaoloa
Saarenkylän Vpk		Ei varallaoloa
Sallan Vpk	0+0+2	Viikonloppuisin perjantai klo 16.00-sunnuntai klo 18.00 ja arkipyhät
Savukosken Vpk	0+1+0	Virka-ajan ulkopuolinen aika

Läntinen toimialue

Kunta	Vah- vuus	Varallaoloaika
Karungin Vpk		Ei varallaoloa
Kemin Vpk		Ei varallaoloa
Keminmaan Vpk	0+0+3	Jouluaattoilta klo 18.00- Tapaninpäivä klo 18.00, Pääsiäinen kiirastorstai klo 18.00 – toinen pääsiäispäivä klo 18.00, Juhannus torstai klo 18.00- sunnuntai klo 18.00 ja Uuden vuoden aatto klo 18.00- uuden vuoden päivä klo 12.00
Pellon Vpk	0+0+2	Juhlapyhät, perjantai tai juhlapyhän aatto klo 17.00- sunnuntai tai juhlapyhän viimeiseen iltaan klo 17.00. Ajalla 1.6-31.7 perjantai klo 17.00- sunnuntai 17.00
Simon Vpk	0+1+2	Miehistö: viikonloppuisin perjantai klo 16.00- sunnuntai klo 18.00. Ryhmänjohtaja: virka-ajan ulkopuolinen aika
Tervolan Vpk	0+1+2	Ryhmänjohtaja: virka-ajan ulkopuolinen aika

		Miehistö: 1.6-31.8 viikonloppuisin perjantai klo 18.00-sunnuntai klo 18.00
Tornion Vpk		Ei varallaoloa
Ylitornion Vpk	0+0+2	1.6-31.8 virka-ajan ulkopuolinen aika, muuna aikana viikonloppuisin perjantai klo 16.00- sunnuntai klo 18.00

LIITE 3 Saatekirje ja kyselylomake

Kyselytutkimuksen saatekirje

Hei,

Kutsun sinut vastaamaan Lapin pelastuslaitoksen valmiuden nykytilaa koskeviin kysymyksiin.

Suoritan Pelastusopistossa palopäällystön koulutusohjelmaa ja tämä kysely on osa opinäytetyötäni, jonka teen Lapin pelastuslaitokselle. Työ nimi on ”Pienten toimipaikkojen operatiivinen valmius Lapin pelastuslaitoksella”

Työssä tutkin Lapin pelastuslaitoksen nykytilaa valmiuden ja suorituskyvyn osalta. Kyselyyn vastaaminen vie n. 10 minuuttia. Tavoitteena tässä opinäytetyössä on luoda kokonaiskuva Lapin pelastuslaitoksen tämän hetkisestä tilanteesta ja selvittää tarvetta mahdollisille muutoksille pelastuslaitoksen valmiuden järjestelyihin ja virkarakenteeseen haja-asutusalueille.

Tutkimukseen osallistuminen on vapaaehtoista ja vastauksiasi käsitellään luottamuksellisesti. Tutkimus tuottaa arvokasta tietoa Lapin pelastuslaitoksen nykytilasta ja tietoa, kuinka toimipaikkojen valmiusjärjestelyitä tulisi kehittää ja siksi osallistumisesi tutkimukseen on tärkeää.

Tutkimukseen vastaaminen tehdään nimettömänä ja tutkimuksesta saatavia tietoja käsitellään ehdottoman luottamuksellisesti. Tutkimustulokset julkaistaan niin, ettei niitä voida yhdistää yksittäiseen vastaajaan.

Vastaathan kyselyyn viimeistään 21.9.2020

Kiitos vastauksistasi ja yhteistyöstä!

Ystävällisin terveisin,

Ville Rankinen

Kyselylomake

Lapin pelastuslaitos nykytilan selvitys

1. Koulutus. Valitse yksi tai useampi vaihtoehto.

- Miestötutkinto
- Alipäällystötutkinto
- Alempi päällystötutkinto
- Ylempi päällystötutkinto
- Palopäällystötutkinto (insinööri Amk)
- Ylempi amk tai yliopisto
- Muu, mikä?

2. Toimialue *

- Pohjoinen toimialue
- Läntinen toimialue
- Itäinen toimialue

3. Palvelusvuodet pelastusalalla *

- 0-5 vuotta
- 5-10 vuotta
- Yli 10 vuotta

4.

Kerro alla oleviin väittämiin toimipaikkaasi parhaiten kuvaava vaihtoehto. 1=täysin eri mieltä, 2=osittain eri mieltä, 3=osittain samaa mieltä, 4=täysin samaa mieltä, 5=en osaa sanoa.

	1	2	3	4	5
Toimipaikkani alueella palokuntasopimuksen mukaiset henkilövahvuudet täyttyvät virka-aikana *	<input type="radio"/>	<input type="radio"/>	<input type="radio"/>	<input type="radio"/>	<input type="radio"/>
Toimipaikkani alueella palokuntasopimuksen mukaiset henkilövahvuudet täyttyvät virka-ajan ulkopuolella. *	<input type="radio"/>	<input type="radio"/>	<input type="radio"/>	<input type="radio"/>	<input type="radio"/>
Toimipaikkani alueella palokuntasopimuksen mukaiset lähtövalmiudet täyttyvät virka-aikana. *	<input type="radio"/>	<input type="radio"/>	<input type="radio"/>	<input type="radio"/>	<input type="radio"/>
Toimipaikkani alueella palokuntasopimuksen mukaiset lähtövalmiudet täyttyvät virka-ajan ulkopuolella. *	<input type="radio"/>	<input type="radio"/>	<input type="radio"/>	<input type="radio"/>	<input type="radio"/>

5. Voit halutessasi perustella vastauksiasi alla olevaan tekstikenttään.

6.

Kerro alla oleviin väittämiin toimipaikkaasi parhaiten kuvaava vaihtoehto. 1=täysin eri mieltä, 2=osittain eri mieltä, 3=osittain samaa mieltä, 4=täysin samaa mieltä, 5=en osaa sanoa.

	1	2	3	4	5
Toimipaikkaani on saatu rekrytoitua ammattitutkinnon suorittaneita henkilöitä pelastuslaitoksentehtäviin. *	<input type="radio"/>	<input type="radio"/>	<input type="radio"/>	<input type="radio"/>	<input type="radio"/>
Toimipaikkani alueen sopimuspalokuntiin on saatu rekrytoitua uutta henkilöstöä mukaan operatiiviseen toimintaan. *	<input type="radio"/>	<input type="radio"/>	<input type="radio"/>	<input type="radio"/>	<input type="radio"/>
Toimipaikkani alueella on riittävästi pelastuslaitoksen henkilökuntaa tuottamaan varallaoloa virka-ajan ulkopuolelle. *	<input type="radio"/>	<input type="radio"/>	<input type="radio"/>	<input type="radio"/>	<input type="radio"/>
Toimipaikkani alueella on riittävästi sopimuspalokunnan henkilöstöä tuottamaan varallaoloa virka-ajan ulkopuolelle. *	<input type="radio"/>	<input type="radio"/>	<input type="radio"/>	<input type="radio"/>	<input type="radio"/>

7. Voit halutessasi perustella vastauksiasi alla olevaan tekstikenttään.

8.

Toimintavalmius on riskianalyysin perusteella viranomaiselta edellytettävä kyky vastata hälytystehtäviin. Pelastustoimen suorituskyky muodostuu henkilöstön ja kaluston määrästä sekä laadusta.

Kerro alla oleviin väittämiin toimipaikkaasi parhaiten kuvaava vaihtoehto. 1=täysin eri mieltä, 2=osittain eri mieltä, 3=osittain samaa mieltä, 4=täysin samaa mieltä, 5=en osaa sanoa.

	1	2	3	4	5
Toimipaikkani alueella toimintavalmius on riittävä alueen riskeihin nähden. *	<input type="radio"/>	<input type="radio"/>	<input type="radio"/>	<input type="radio"/>	<input type="radio"/>
Toimipaikkani alueella pelastustoimen suorituskyky on riittävä alueen riskeihin nähden. *	<input type="radio"/>	<input type="radio"/>	<input type="radio"/>	<input type="radio"/>	<input type="radio"/>
Toimipaikkani pelastustoimen toimintavalmius on riittävä viiden vuoden päästä. *	<input type="radio"/>	<input type="radio"/>	<input type="radio"/>	<input type="radio"/>	<input type="radio"/>
Toimipaikkani pelastustoimen suorituskyky on riittävä viiden vuoden päästä. *	<input type="radio"/>	<input type="radio"/>	<input type="radio"/>	<input type="radio"/>	<input type="radio"/>

9. Voit halutessasi perustella vastauksiasi alla olevaan tekstikenttään.

10. Kerro alla oleviin väittämiin toimipaikkaasi parhaiten kuvaava vaihtoehto. 1=täysin eri mieltä, 2=osittain eri mieltä, 3=osittain samaa mieltä, 4=täysin samaa mieltä, 5=en osaa sanoa.

	1	2	3	4	5
Toimipaikkani alueen virkarakenne on riittävä operatiivisen toiminnan tehtäviä varten. *	<input type="radio"/>	<input type="radio"/>	<input type="radio"/>	<input type="radio"/>	<input type="radio"/>
Toimipaikkani alueen virkarakenne on riittävä turvallisuuspalveluiden toimialan tehtäviä varten. *	<input type="radio"/>	<input type="radio"/>	<input type="radio"/>	<input type="radio"/>	<input type="radio"/>
Nykyinen työaikamalli on toimiva ratkaisu pienillä toimipaikoilla. *	<input type="radio"/>	<input type="radio"/>	<input type="radio"/>	<input type="radio"/>	<input type="radio"/>
Varallaolo on toimiva ratkaisu tuottamaan pelastustoimen valmius virka-ajan ulkopuolelle. *	<input type="radio"/>	<input type="radio"/>	<input type="radio"/>	<input type="radio"/>	<input type="radio"/>

11. Voit halutessasi perustella vastauksiasi alla olevaan tekstikenttään.

12. Koetko nykyisen työajan kuormittavaksi? *

Kyllä

Ei

13. Koetko nykyisen työajan kuormittavaksi? Perustele. *

14. Sisältyykö tehtävääsi varallaolo? *

Kyllä

Ei

15. Jos vastasit edelliseen kysymykseen kyllä niin koetko varallaolon kuormittavaksi?

16.

Varallaolo näyttää poistuvan pelastustoimen valmiuden ylläpidosta. Varallaolon poistuessa, kuinka mielestäsi pelastustoimen valmius tulisi järjestää toimipaikallasi?

*

17.

Varallaolon poistuminen tulee vaikuttamaan myös henkilökunnan ansioihin. Minkälaisia toimenpiteitä tulisi mielestäsi tehdä, jotta pienten toimipaikkojen ansiotasoa, tehtävien mielekkyyttä ja vetovoimaa saadaan parannettua?

*

18.

Kuinka varallaolon poistuminen tulee mielestäsi vaikuttamaan sopimuspalokuntien toimintaan?
