

**”KU EN MÄKÄÄN TIENNY TÄTÄ PAIKKAA MUT
OLIN MÄ, ETTÄ ONHAN NYT JOKU PAIKKA
OLTAVA”**

Asunnottomien kokemuksia Lahden Apilakadun asumispalveluista

Tiivistelmä

Tekijä(t) Pekkarinen, Taru Sinisalo, Vilma	Julkaisun laji Opinnäytetyö, AMK Sivumäärä 37 + 13 liitesivua	Valmistumisaika Kevät 2020
Työn nimi ”Ku en mäkään tienny tätä paikkaa mut olin mä, että onhan nyt joku paikka oltava” Asunnottomien kokemuksia Apilakadun asumispalveluista		
Tutkinto Sosionomi (AMK)		
Tiivistelmä <p>Opinnäytetyön toimeksiantajana toimi Päijät-Hämeen hyvinvointikuntayhtymän Apilakadun asumispalvelut. Opinnäytetyön tavoitteena oli selvittää, millaisia kokemuksia asunnottomilla on Apilakadun asumispalveluista ja millä tavoin he ovat hyötäneet saamastaan palvelusta ja avusta. Opinnäytetyön tarkoituksena oli asumispalvelun näkyvyyden lisääminen yhteistyötahojen ja asiakkaiden näkökulmasta. Opinnäytetyön lopputuotoksena syntyi informatiivinen PowerPoint-esitys.</p> <p>Opinnäytetyö toteutettiin laadullisena tutkimuksena. Opinnäytetyön aineisto kerättiin yksilöhaastattelujen avulla. Yksilöhaastattelut toteutettiin helmi-maaliskuussa 2020, ja niihin vastasi 3 Apilakadun asiakasta. Haastateltavat olivat olleet Apilakadun asiakkaina yhdestä neljään kuukautta.</p> <p>Tulosten perusteella Apilakadun asiakkaat olivat hyötäneet monipuolisesti Apilakadun tarjoamista palveluista, ja he kokivat saaneensa apua riittävästi. Konkreettisesti apua oli saatu ruoanlaittoon, hakemusten täyttämiseen ja puhelinsoittoihin sekä päihteettömyyden tukemiseen. Saadun avun ja tuen kautta haastateltavien voimavarat olivat hiljalleen eheytyneet. Kehittämisen näkökulmasta jokaisen vastauksissa toistui toive siitä, että tarjolla olisi enemmän yhteistä tekemistä ja käyntejä myös Apilakadun ulkopuolelle.</p>		
Asiasanat Asunnottomuus, pitkäaikaisasunnottomuus, asumispalvelut, eriarvoisuus		

Abstract

Author(s) Pekkarinen, Taru Sinisalo, Vilma	Type of publication Bachelor's thesis Number of pages 37 + 13 appendices	Published Spring 2020
Title of publication “I didn't know this place existed but I thought there must be some place” Experiences of homeless people from the Apilakatu housing services		
Name of Degree Bachelor of Social Services		
Abstract <p>The thesis was commissioned by Apilakatu housing services which is under Päijät-Häme Welfare Association. The aim of the thesis was to find out what kind of experiences the homeless clients have from Apilakatu housing services and in which way they have benefited from the provided service and help. The purpose of the thesis was to increase the recognizability of the housing service from the point of view of collaborators and clients. The final output of the thesis was an informative PowerPoint presentation.</p> <p>The thesis was conducted as a qualitative research. The research material was collected by individual interviews. The interviews were conducted between February-March 2020 and they were answered by three clients of Apilakatu housing services. They had been clients of Apilakatu for one to four months</p> <p>According to the results, the clients had benefited in many ways from Apilakatu housing services and they felt they had received enough help. Concretely, help had been received with cooking, filling out applications, making phone calls as well as supporting sobriety. Through help and support, clients' resources were slowly recovering. As a development area, every interviewed client was hoping that there were more guided activities to do together outside the Apilakatu.</p>		
Keywords Homelessness, long-term homelessness, housing services, inequality		

SISÄLLYS

1	JOHDANTO	1
2	OPINNÄYTETYÖN TAUSTAA.....	3
2.1	Apilakadun asumispalvelut	3
2.2	Tavoite, tarkoitus sekä rajaukset.....	4
3	ILMIÖNÄ ASUNNOTTOMUUS	6
3.1	Asunnottomuuden eri muodot.....	6
3.2	Asunnottomuuden taustalla vaikuttavat tekijät	7
3.3	Tilastotietoa asunnottomuudesta	10
4	ASUNNOTTOMUUDEN VÄHENTÄMINEN.....	12
4.1	Yhteiskunnalliset toimet asunnottomuuden kitkemiseksi	12
4.2	Lahden ennaltaehkäisevät toimet	13
5	AIKAISEMMAT TUTKIMUKSET	15
6	TUTKIMUKSEN TOTEUTUS	17
6.1	Laadullinen tutkimusmenetelmä.....	17
6.2	Aineiston keruu teemahaastattelun keinoin.....	18
6.3	Asiakkaiden kokemukset saamastaan avusta ja hyödystä	19
6.4	Sisällönanalyysi	21
7	TUTKIMUKSEN TULOKSET	24
7.1	Asiakkaiden taustatiedot.....	24
7.2	Asiakkaiden havaitsemat kehittämiskohteet.....	25
8	POWERPOINT-ESITYKSEN SUUNNITTELU JA TOTEUTUS	27
9	POHDINTA	28
9.1	Johtopäätökset	28
9.2	Opinnäytetyön eettisyys ja luotettavuus	31
9.3	Tulosten hyödynnettävyys sekä jatkotutkimusehdotukset	32
	LÄHTEET	34
	LIITTEET	38

1 JOHDANTO

Suomessa, jossa tähdätään yleisesti kasvun ja työllisyyden edistämiseen, hyvinvoivan enemmistön varjoon jää heikossa asemassa olevia ihmisiä. He ovat jääneet sivuun valtaväestön elintasosta, elämäntavasta sekä elämänlaadusta. Vaikka tämä ryhmä onkin sisäisesti hyvin hajanainen, yhdistävät sitä erilaiset hyvinvointiin liittyvät vajeet sekä perustarpeiden tyydyttymättömyys. (Saari 2015, 14, 73.) Eriarvoisuus vaikuttaa syvällä asunnottomuudessa. Asuminen ja asunto ovat ihmisoikeuteen liittyviä kysymyksiä, joista ei tule tinkiä. Suomen perustuslain mukaan jokaiselle tulee turvata oikeus välttämättömään huolenpitoon sekä toimentuloon. Silti ilman asuntoa Suomessa eli 4600 henkilöä vuonna 2019. (Vailla vakinaista asuntoa ry 2020.)

Asunnottomuuden määrittelemineen on hankalaa, ja määritelmä saattaa myös vaihdella (Kostiainen & Laakso 2013, 26). Tilastokeskuksen mukaan Suomessa asunnottomiksi luetaan ulkona tai tilapäissuojissa oleskelevat, erilaisissa laitoksissa asuvat (hoitokodit, ensisuoja), vapautuvat vangit ilman tiedossa olevaa asuntoa sekä tilapäisesti sukulaisten tai tuttavien luona yöpyvät (Tilastokeskus 2019). Pitkäaikaisasunnoton on henkilö, jonka asunnottomuus on pitkittynyt tai uhkaa pitkittyä yli vuoden mittaiseksi taikka asunnottomuutta on ilmennyt säännöllisesti viimeisen kolmen vuoden aikana (Ympäristöministeriö 2016).

Opinnäytetyö toteutettiin laadullisena tutkimuksena Päijät-Hämeen hyvinvointikuntayhtymän Apilakadun asumispalveluihin. Apilakadun asumispalvelut tarjoavat matalan kynnyksen tilapäistä asumista sekä päivystysmajoitusta Päijät-Hämeessä eläville pitkäaikaisasunnottomille. Toiminta-ajatuksena on pitkäaikaisasunnottomuuden sekä asunnottomuuden kierteen vähentäminen. (Tuikkanen 2019, 2-3.) Opinnäytetyö sai alkunsa toimeksiantajan havainnosta, että palvelu tunnetaan vielä verrattain huonosti tai sekoitetaan virheellisesti aikaisempaan yksikköön, Lahden Sininauhan Nousurinteen palvelukeskukseen. Opinnäytetyön tarkoituksena onkin lisätä palvelun näkyvyyttä niin yhteistyötahojen kuin potentiaalisten asiakkaidenkin näkökulmasta PowerPoint-esityksen avulla. Tavoitteenamme on kartoittaa asiakkaiden kokemuksia palvelusta, heidän mahdollisesti saamaansa apua, tukea ja/tai havaitsemiaan kehittämisen kohteita.

Aihe on hyvin ajankohtainen ja merkittävä myös Suomen rajojen ulkopuolella, sillä maailmanlaajuisesti asunnottomia on 150 miljoonaa eli 2% maailman väestöstä (Chamie 2020). Suomi on useilla eri hallituksen toimilla, kuten pitkäaikaisasunnottomuuden vähentämishelmillä Paavo I (2008-2011) sekä Paavo II (2012-2015), saanut

pitkäaikaisasunnottomuuden sekä asunnottomuuden laskuun, mutta työtä on edelleen jäljellä. Erityisesti Euroopassa asunnottomuus kasvaa edelleen kovaa vauhtia, esimerkiksi Tanskassa kasvua on ollut edellisvuodesta 8% ja Englannissa jopa 169%. Perusteltua on siis kiinnittää huomiota asunnottomuusilmiön syntyyn ja seurauksiin ja nostaa sen kitkeminen kaikkien yhteiseksi tavoitteeksi. (Karppinen 2020, 2, 30.)

2 OPINNÄYTETYÖN TAUSTAA

2.1 Apilakadun asumispalvelut

Kohdeorganisaationamme toimii Päijät-Hämeen hyvinvointiyhtymän tuetun asumisen yksikkö Apilakadun asumispalvelut. Apilakatu tarjoaa yhdessä Nikulan, Puntarin sekä Eteläisen rengastien yksiköiden kanssa tuettua asumista päijäthämäläisille asunnottomille sekä pitkäaikaisasunnottomille Lahdessa. Kaikkien yksiköiden taustalla vaikuttavat Päijät-Hämeen hyvinvointikuntayhtymän arvot luottamuksellisuus, oikeudenmukaisuus sekä vastuullisuus ja lisäksi asiakkaiden asumisen tukemista ohjaavat osallisuuden, inhimillisyyden, matalan kynnyksen sekä asunto ensin -periaatteet. (Tuikkanen 2019, 2-3.) Asumispalvelut ovat yksi sosiaalihuoltolain mukaisista sosiaalipalveluista, joita kuntien tulee järjestää asukkaidensa erinäisiin tuen tarpeisiin (Sosiaalihuoltolaki 1301/2014, 21 §).

Apilakatu tarjoaa matalan kynnyksen asumispalvelua asunnottomille tarjoten edellä mainituista yksiköistä ainoana tilapäistä asumista sekä päivystysmajoitusta pitkäaikaisasunnottomille (Päijät-Hämeen hyvinvointikuntayhtymä 2019). Päivystysmajoituksessa on 22 paikkaa, ja siellä voi yöpyä yhden yön -periaatteella ilman etukäteisilmoitusta iltakahdeksasta aamuyhdeksään. Päivystysmajoittuja saa aamu- ja iltapalan, tarvittaessa puhtaita vaihtovaatteita sekä mahdollisuuden peseytymiseen. (Hannila-Niemelä 2018, 21.) Tilapäisen asumisen puolella paikkoja on 16, joista yksi on kriisipaikka (Tuikkanen 2019, 2). Jokaisella tilapäisen asumisen asiakkaalla on henkilökohtainen asiakashuone, jossa on kylpyhuone sekä tupakeittiö. Asiakkaiden käytössä on myös yhteiset tilat, pyykkitupa, saunavuorot sekä grillikatos. (Hannila-Niemelä 2018, 6.) Yksikössä ei saa käyttää päihteitä, mutta sinne saa tulla päihtyneenä (Päijät-Hämeen hyvinvointikuntayhtymä 2019). Asiakaskunnalla on taustallaan usein päihdeongelmia sekä taloudellisia ongelmia (Hannila-Niemelä 2018, 21).

Tilapäisen asumispaikan on mahdollista saada joko itse hakemalla tai sosiaalityöntekijän kautta. Sosiaalityöntekijä tekee asiakkaasta palvelutarpeen arvioinnin sekä päätöksen tilapäisestä asumisesta. Päätös tehdään yleensä 1-2 kuukaudeksi kerrallaan, ja sitä voidaan jatkaa tarpeen mukaan. Jos asiakkaalla ei kuitenkaan ole sosiaalihuollon asiakkuutta, ollaan yhteydessä sosiaalipäivystykseen, jossa voidaan tehdä päätös asiakkaan asumisesta. Apilakadulla pidetään kerran viikossa tiimipalaveri, jossa voidaan päättää tuetun asumisen mahdollisista asukkaista. Asiakkaita asutetaan kuitenkin tarpeen mukaan, joten tiimipalaveri ei ole pakollinen. Asukasvalinnoissa painotetaan ARA:n laatimia ohjeita, jonka mukaan asuttamisessa on laitettava etusijalle kiireellisessä asuntarpeessa olevat,

asunnottomat sekä varallisuuden osalta pienituloisimmat hakijat. (Hannila-Niemelä 2018, 5.)

Asiakkuuden alussa asiakkaalle tehdään asiakassuunnitelma, ja hän hyväksyy ja allekirjoittaa yksikön järjestyssäännöt sekä käytännöt. Asiakassuunnitelmaan sisällytetään asiakkaan merkittävimmät tuen tarpeet sekä tavoitteet, joiden saavuttamista arvioidaan säännöllisesti työntekijöiden välisissä tiimeissä sekä Arjen taidot -kyselylomakkeen avulla. (Tuikkanen 2019, 5-6.) Arjen taidot -lomakkeen perusteella tehdään toimintasuunnitelma SosiaaliEfficia-asiakastietojärjestelmään siitä, miten asiakasta voitaisiin tukea parhaimmalla tavalla sekä arjessa että jatkoa ajatellen päästääkseen takaisin omaan asuntoon tai tuettuun asumiseen muihin yksikköihin. Tilapäisen asumisen asumisaika on noin 3-6 kuukautta. Apilakadun asumispalveluilla on muutamia hajasijoitettuja, välivuokrattuja tukiasuntoja, jonne yksiköstä on mahdollista muuttaa ajan ollessa oikea. Tukiasuntoihin muutaneita työntekijät voivat tukea kotikäyntien avulla. (Hannila-Niemelä 2018, 6, 8, 22.)

Apilakadun yksikössä työskentelee 9 lähityöntekijää ja yksi sosiaaliohjaaja (Tuikkanen 2019, 10). Yksikössä tuetaan ja motivoidaan asiakasta arjen ja asumisen sujumisessa sekä päihteettömyydessä. Asiakkaan elämänhallintaa ja arjen taitoja vahvistetaan harjoittelemalla yhdessä esimerkiksi asioiden hoitoa, vuokran maksua sekä ruoanlaittoa. Tarvittaessa työntekijät ohjaavat asiakasta myös muiden palveluiden piiriin. (Hannila-Niemelä 2018, 8-9.) Tuki ei ole luonteeltaan hoidollista vaan keskittyy asumisen tukemiseen (Tuikkanen 2019, 9). Työskentely tapahtuu yksilöllisen työn lisäksi yhteisöllisen ryhmätoiminnan sekä omatyöntekijän verkostoyhteistyön avulla. Apilakadulla on säännöllinen viikko-ohjelma, jossa yhteisöllisyyttä ja osallisuutta tuetaan muun muassa ruokaryhmän sekä asiakaskokouksien avulla. (Hannila-Niemelä 2018, 4, 8.)

Vuonna 2019 Apilakadun tilapäisen asumisen puolella tilastoitiin 68 asiakasta, päivystysmajoituksessa vastaavasti 223 asiakasta. Kuukausittaisesti tarkasteltuna tilapäisasiakkaita oli keskimäärin kuukaudessa noin 5,6 ja päivystysasiakkaita noin 18,5. (Liite 1.) Tilastoja tarkasteltaessa täytyy huomioida se, että samoilla henkilöillä voi olla useita asiakkuuksia vuoden aikana tilapäisen asumisen ja/tai päivystysmajoituksen puolella, joten kaikki asiakkuudet eivät ole ”uusia”.

2.2 Tavoite, tarkoitus sekä rajaukset

Opinnäytetyömme tavoitteena on tehdä näkyväksi Apilakadun asumispalvelujen tarjoamia palveluita ja samalla kuulostella Apilakadun asiakkaiden kokemuksia siitä, ovatko he hyötynet saamastaan palvelusta ja jos ovat, niin millä tavoin. Kuulostelemme myös kehittämisen näkökulmasta, kaipaisivatko asiakkaat asumispalvelulta jotakin lisää tai enemmän.

Opinnäytetyömme tarkoituksena on tuoda yhteistyötahot tietoisemmaksi Apilakadun tarjoamista palveluista, jotta he osaisivat ohjata entistä paremmin potentiaalisia asiakkaita palvelun piiriin. Tämän näkyvyyden lisäämiseksi opinnäytetyön tuotoksena syntyy informatiivinen PowerPoint-esitys Apilakadun asumispalvelujen tarjoamista palveluista. Toimeksiantaja voi hyödyntää tietopakettia esitellessään toimintaa yhteistyötahoille sekä potentiaaliselle asiakaskunnalle erilaisissa tilaisuuksissa ja tapahtumissa, kuten Asunnottomien yössä.

Apilakadun asumispalvelut koostuvat pidempiaikaisesta tilapäisasumisesta sekä lyhyemmästä päivystysmajoituksesta. Opinnäytetyömme on rajattu kartoittamaan tilapäisasiakkaiden kokemuksia palvelusta, sillä heille on luultavasti ehtinyt muodostumaan päivystysasiakkaita enemmän mielipiteitä ja havaintoja Apilakadun arjesta sekä käytännöistä. Heidän vastaustensa ja kokemustensa pohjalta toimeksiantaja saa tarkkanäköisempiä suuntaviivoja toiminnan jatkokehittämiseksi.

3 ILMIÖNÄ ASUNNOTTOMUUS

3.1 Asunnottomuuden eri muodot

Asunnottomuudella on nähty olevan eri muotoja. Merkittävimmin asunnottomuuden eri polkuja on luokitellut Euroopan asunnottomuustoimijoiden kattojärjestö FEANTSA, joka on luonut yleiseurooppalaisen ETHOS- luokittelun. (Kostiainen ym. 2013, 27; Asunto ensin 2018a.) ETHOS-luokittelun mukaan koti jakautuu kolmeen osa-alueeseen, joissa ilmenevät epäkohdat määrittävät asunnottomuuden muodon. Nämä kodin osa-alueet ovat sosiaalinen, tilallinen ja laillinen. Sosiaalisella osa-alueella tarkoitetaan mahdollisuutta sosiaaliin suhteisiin ja yksityisyyteen, tilallinen kattaa yksinoikeuden kansallisten laatusuosituksen mukaisen asuntoon ja laillinen osa-alue pitää sisällään asumisoikeuden lailliset perusteet. Näiden osa-alueiden ja niissä esiintyvien epäkohtien pohjalta on löydettävissä neljä asunnottomuuden eri profiilia: katuasunnoton, asunnoton, asunnottomuusuhan alainen sekä puutteelliset asumisolosuhteet. (Asunto ensin 2016.)

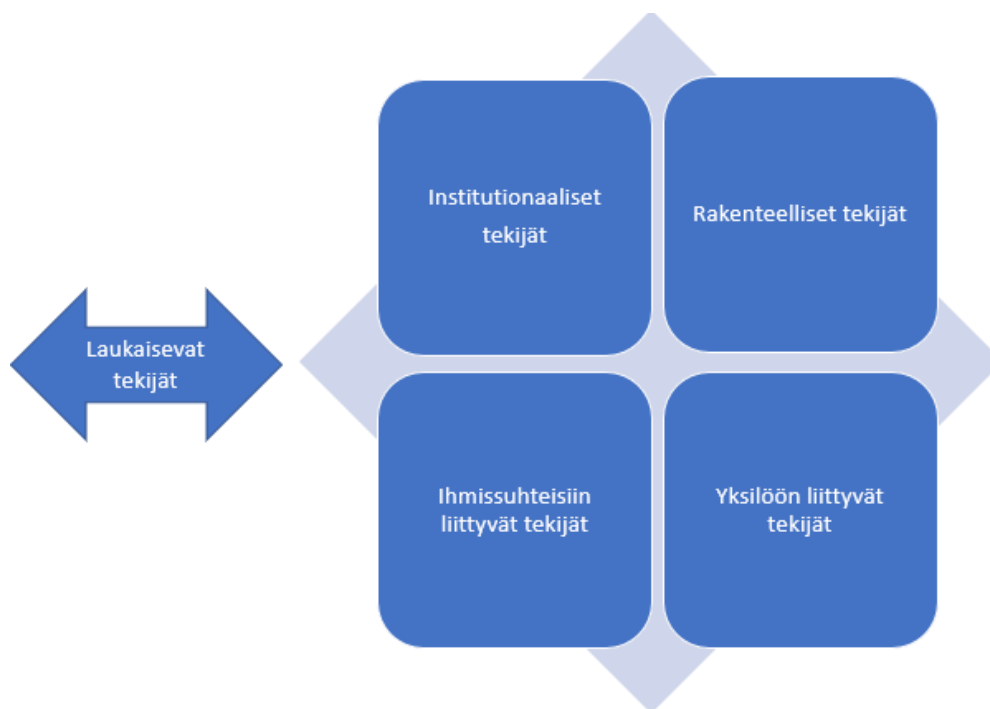
Katuasunnottomuus pitää sisällään asunnottomat, jotka yöpyvät julkisilla paikoilla, yömajojissa, ensisuojoissa tai taivasalla (Asunto ensin 2016). Juurinen & Virtanen-Olejniczk (2008,142) kutsuvat tätä ryhmää asunnottomien kovaksi ytimeksi. ETHOS-luokituksen mukaan asunnottomaksi lasketaan ne, jotka asuvat erilaisissa asuntoloissa ja laitoksissa kuten tilapäismajoituksessa, turvakodissa, tilapäisessä tuetussa asumisessa, vastaanottokeskuksessa, hoitokodissa sekä vankilassa. Tähän kategoriaan lasketaan myös ne henkilöt, jotka vapautuvat laitoksista ilman tiedossa olevaa asuntoa. Asunnottomuusuhan alaiset henkilöt ovat esimerkiksi häätö- tai väkivallan uhan alla eläviä ihmisiä tai tilapäisesti sukulaisten luona asuvia. Puutteellisissa asumisololoissa elävien asuminen ei täytä kansallisia säädöksiä laadun, rakenteiden tai tilan osalta, esimerkiksi asuminen tapahtuu asuntoautossa, majassa tai ahtaissa olosuhteissa. (Asunto ensin 2016.)

Asunnottomuus on luonteeltaan dynaaminen eli muuttuva prosessi. Ajan saatossa ihmisiä liikkuu erinäisistä syistä asunnottomuuteen ja siitä pois. Kuhnin ym. (1998) tutkimuksessa yömajojen käyttäjistä oli nähtävissä kolme eri ryhmää: tilapäisesti asunnottomat, jaksottaisesti asunnottomat sekä kroonisesti asunnottomat. Suurin osa asiakkaista oli tilapäisesti asunnottomia, jotka poistuivat nopeasti asunnottomuudesta palaamatta siihen takaisin. Jaksottaisesti asunnottomat palasivat majoitukseen toistuvasti viettäen välillä aikaa muualla, esimerkiksi kadulla. Kroonisesti asunnottomat asuivat tilapäiseksi tarkoituksessa majoituksessa pitkäaikaisesti. (Kostiainen ym. 2013, 31, 39.)

Asunnottomien on kuvattu elävän huono-osaisuuden notkelmissa. Huono-osaisuuteen liittyy vahvasti koulutuksen ja työpaikan puute, erityispalveluiden kuten mielenterveys- ja päihdepalvelujen käyttö, elämönhallinnan ongelmat sekä sosiaaliturvan varassa eläminen. Nämä piirteet eivät kuvaa jokaista asunnotonta, vaan ryhmä on hyvin moninainen. Asunnonhakujonoissa on myös hyvätulaisia, työssä käyviä ihmisiä, jotka ovat jääneet asunnottomaksi esimerkiksi avioeron vuoksi. Hajontaa esiintyy myös koetun huono-osaisuuden suhteen. Kaikki asunnottomat eivät miellä itseään huono-osaiseksi, vaikka asunto puuttuukin. Huono-osaisuuden tunnetta on voinut vähentää nykyiseen elämäntilanteeseen sopeutuminen tai kiitollisuus palvelujen piiriin pääsystä. (Kainulainen & Saari 2013, 23, 33-34; Juurinen ym. 2008, 146.)

3.2 Asunnottomuuden taustalla vaikuttavat tekijät

Asunnottomuus on merkittävä sosiaalinen ongelma jo itsessään sen lisäksi, että se kietoo yhteen monia ongelmia sekä synnyttää uusia (Hänninen, 2010 169). Asunnottomuuden taustalla nähdään yksilöllisten tekijöiden ja rakenteellisten tekijöiden välinen vuorovaikutus. Yhteiskunnan epäsuotuisat näkymät ja olosuhteet koskettavat kaikkia, mutta vaikuttavat eniten niihin, joilla on jo valmiiksi ongelmia tai vastoinkäymisiä elämässään. Tämä yhteisvaikutus johtaa asunnottomuuden syntymiseen. (Kostiainen ym. 2013, 30, 41.) Tutkimuksien avulla on havaittu useita riskitekijöitä, jotka lisäävät asunnottomuuden todennäköisyyttä (kuvio 1).



Kuvio 1. Asunnottomuuden riskitekijät (Tiedot Edgar 2009, 6; Kostiaisen ym. 2013, 30 mukaan)

Rakenteelliset tekijät, kuten köyhyys, työttömyys, maahanmuutto ja asuntomarkkinoiden toiminta, ovat monen asunnottomuuspolun taustalla. Yleisen taloustilanteen vuoksi kunnilla ei ole enää samankaltaisia taloudellisia valmiuksia huolehtia vuokra-asuntomarkkinoista tai omistaa suoraan omia vuokra-asuntoja. Asuntomarkkinat ovat kiristyneet varsinkin pääkaupunkiseudulla kysyntään nähden liian vähäisen uustuotannon ja korkean maanhinnan vuoksi. Vapaat markkinat nostavat asuntojen ja vuokrien hintoja, mikä heikentää pienituloisten, varsinkin nuorten, asumismahdollisuuksia. Monet vanhat asunnot vaativat kunnostusta täyttääkseen lakien ja esteettömyyden vaatimuksia, mikä kasvattaa myös asumisen kustannuksia. (Juurinen ym. 2008, 144-145; Kostiaisen ym. 2013, 30, 40.) Tämä kaikki johtaa eriarvoistumiseen sekä asuntomarkkinoiden vahvaan eriytymiseen eri väestöryhmien, varakkaiden ja pienituloisten välillä (Taipale 2019, 59). Toisaalta asuntojen tarjonnassakin olisi parantamisen varaa, sillä pieniä asuntoja rakennetaan suhteessa vähemmän, joten niihin kohdistuu kiristyvää kilpailua yhden hengen talouksien lisääntyessä (Saari 2015, 140).

Institutionaalisilla tekijöillä tarkoitetaan olemassa olevien palveluiden riittämättömyyttä sekä niiden huonoa koordinoitua (Kostiaisen ym. 2013, 30). Institutionaalisista laitoksista, kuten vankilasta, vapautuvilla on suuria vaikeuksia asunnon saamisen lisäksi sen säilyttämisessä. Ongelmia tuo erityisesti päihteisiin ja rikoksiin keskittyvä elämäntapa, rikostausta ja sen vaikutus työpaikan saantiin, köyhyys sekä yksinäisyys. Yhteiskuntaan kiinnittymistä

voi vaikeuttaa vapautuneen vangin torjuva suhtautuminen suhteessa viranomaisiin ja ammattilaisiin, toisaalta taas asuinympäristö voi olla häntä kohtaan tuomitseva rikollisleiman vuoksi. (Granfelt 2013, 210, 220-221.)

Ihmissuhteisiin liittyviä riskejä on erityisesti perhestatus, lähisuhdeväkivalta, puolison kuolema tai ero (Edgar 2009; Kostiaisen ym. 2013, 30 mukaan). Ihmisen saama sosiaalinen tuki, apu sekä arjessa tapahtuvat kohtaamiset vaikuttavat merkittävästi sekä elämänlaatuun että kykyyn selviytyä vaikeistakin tilanteista. Mitä vankempi tuki ihmisellä on, sitä todennäköisemmin hän selviää elämän mukanaan tuomista haasteista, kuten työttömyydestä, addiktioista tai eroista. Vastaavasti tuen ja sosiaalisten kontaktien puute johtaa eristäytymiseen sekä yksinäisyyteen. Ihmissuhteiden ja sosiaalisten taitojen osalta painotuvat myös lapsuuden kokemukset sekä ylisukupolvinen huono-osaisuus. (Saari 2015, 144, 202-203.) Lapsuudenperheessä on saattanut olla riitoja, vanhempien avioero, perheväkivaltaa tai puutteita hoivassa ja huolenpidossa. Nuoruudessa saattaa olla käyty läpi rankkoja kokemuksia, kuten varhaista päihteidenkäyttöä, tai kouluun liittyviä ongelmia, kuten kiusaamista. (Alppivuori 2019, 8, 51.) Lapsuudessa vallinneet olosuhteet ovat voineet vaikeuttaa sellaisten valmiuksien ja taitojen omaksumista, joita itsenäinen elämä vaatii onnistuakseen. Pitkällä tähtäimellä valmiuksien puuttuminen näkyy erilaisina elämänhallinnan ongelmina ja lopulta asunnottomuutena. (Saari 2015, 144; Granfelt, Nousiainen, Hahtela, Juhila & Raitakari 2015, 72-73.)

Henkilön yksilöllisiin ominaisuuksiin liittyen riskitekijöitä ovat ikä, sukupuoli, maahanmuutostatus, matala tulotaso, heikko terveydentila sekä riippuvuudet kuten pelit tai päihteet (Edgar 2009, Lehtosen & Seppälän 2013, 76 mukaan). Erityisesti nuoret ja miehet ovat riskiryhmässä joutua huono-osaisiksi (Kainulainen & Saari 2013, 23-24). Riippuvuudet heikentävät elämänhallintaa sekä toimintakykyä, mikä konkreettisesti näkyy asumisessa siivottomuutena, järjestyshäiriöinä sekä raha-asioiden hoitamattomuutena. Velkaantumisen seurauksena edessä ovat useimmiten vuokratilastit, luottotietojen menettäminen tai häätö. (Lehtonen ym. 2013, 76; Saari 2015, 173.) Vaikeudet toimeentulossa heijastuvat kulutukseen, sosiaaliseen kanssakäymiseen sekä mahdollisuuteen käyttää palveluja. Yli-velkaantumisella on todettu olevan yhteyttä kroonisten sairauksien alkamiseen sekä työttömyyseläkkeelle siirtymiseen. (Blomgren ym. 2016, Saikun & Hannikaisen 2019, 154 mukaan.) Maahanmuuttajalla asunnon hakemista sekä asumista hankaloittavat riittämättömät tiedot asuntoasioiden hoitamisesta, huono taloudellinen tilanne sekä puutteellinen kielitaito. Asunnottomuuden mukanaan tuomat ongelmat häiritsevät kotoutumisprosessin onnistumista. (Katisko 2013, 120.)

Riskitekijöiden ohella jokin laukaiseva tekijä tai tapahtuma voi synnyttää asunnottomuutta, joko välittömästi vai välillisesti. Tällaiset laukaisevat tekijät ovat usein ennakoimattomia tapahtumia, kuten ero, häätö, tulipalo, kriisit tai liikenneonnettomuus. Ennakoimattomuus luo turvattomuuden tunnetta ja heikentää oleellisesti ihmisen toimintakykyä. (Kostiainen ym. 2013, 30; Saari 2015, 137.) Kriisitilanteessa korostuvat mahdolliset säästöt sekä varallisuuserot. Pienituloisella rahat menevät helposti päivittäiseen selviytymiseen, kun taas suurempituloisella on luultavasti säästöjä ja sitä kautta enemmän pelivaraa asumisjärjestelyjen suhteen. (Vailla vakinaista asuntoa ry 2020.)

3.3 Tilastotietoa asunnottomuudesta

Suomessa eli vuoden 2019 lopulla 4 600 asunnotonta. Heistä alle 25-vuotiaita oli 850, naisia 1190 ja perheitä 264. Perheiksi lasketaan tässä tapauksessa lapsettomat pariskunnat sekä perheet, joissa on alaikäisiä lapsia. Pitkäaikaisasunnottomia oli 961 henkilöä. Asunnottomuus on vähentynyt jo seitsemän vuotta peräkkäin, viime vuodesta vähennys on ollut 280 henkilöä. Nuorten ja pitkäaikaisasunnottomien osalta määrä laski ensimmäistä kertaa alle tuhanteen. (Ara 2020a, 3.) Suomi on EU-maista ainoa, jossa asunnottomuus on yhä laskusuunnassa (Karppinen 2020, 2).

Maantieteellisesti katsottuna asunnottomuus sijoittuu pääosin pääkaupunkiseudulle sekä suuriin kaupunkeihin. Asunnottomista yli puolet, 52%, sijoittuu pääkaupunkiseudulle. Helsingin osuus pääkaupunkiseudun lukemasta on 36%, eli tämä tarkoittaa 2,6 asunnotonta 1000 asukasta kohden. Seuraavaksi eniten asunnottomuutta on Turussa, Espoossa sekä Tampereella. Lahdessa tilastoitiin 16 yksinelävää asunnotonta vuonna 2019. Kaikkiaan asunnottomuutta oli yhteensä 97 kunnassa vuonna 2019. Vaikka asunnottomien määrä keskittyy lähinnä suuriin kaupunkeihin, näissä asunnottomuus on myös laskennallisesti vähentynyt eniten vuodesta 2018. (Ara 2020a 3-4, 8.)

Asunnottomuuden muodoista yleisin Suomessa vuonna 2019 oli tilapäinen oleskelu sukulaisten tai tuttavien luona. Heidän osuutensa asunnottomista oli 68% eli 3120 henkilöä. Toiseksi yleisin muoto oli majoittuminen ulkona, porrashuoneissa tai ensisuojuissa. Heitä oli 16% kaikista asunnottomista eli 739 henkilöä. Asuntoloissa ja majoitusliikkeissä asuvia oli 9% ja laitospaikoissa yksiköissä majoittuvia 7% kaikista asunnottomista. (Ara 2020a, 4.)

Asunnottomuuteen liittyy joidenkin ryhmien piiloasunnottomuutta, mikä osaltaan vääristää asunnottomuustilastoja. Pimention jää esimerkiksi se, kuinka moni asuu asunnon sijaan työpaikalla tai liiketiloissa ja minkälaisissa olosuhteissa asuvat Suomessa elävät maahanmuuttajataustaiset ravintola- ja rakennustyöntekijät, paperittomat ja kerjäläiset. (Taipale 2019, 58.) Palvelujen piirissä olevista asunnottomista tiedetään huomattavasti enemmän

kuin tuttavien luona asustavista (Kostiainen ym. 2013, 31-32). Asunnottomuustilastoja vääristää myös hieman se, että asunnottomien määrittelyssä ei oteta esimerkiksi huomioon koevapausvankeja tai alle 25-vuotiaita nuoria, jotka asuvat kotona vanhempien luona oman asunnon saamiseen liittyvien vaikeuksien vuoksi (Juurinen ym. 2008, 146).

4 ASUNNOTTOMUUDEN VÄHENTÄMINEN

4.1 Yhteiskunnalliset toimet asunnottomuuden kitkemiseksi

Asunnottomuuden vähentämisen merkityksellisyyttä on perusteltu eettisillä, yhteiskuntataloudellisilla että oikeudellisilla kysymyksillä. Sen lisäksi, että asunnottomuuden vähentäminen poistaa yhteiskunnallista eriarvoisuutta, on se myös taloudellisesti kannattavaa. Kyse on myös eettisestä kysymyksestä. Eettisen näkökulman mukaan jokaiselle kuuluu ihmisarvo ja oikeus arvokkaaseen kohteluun. Asunto mielletään merkiksi tasavertaisesta kuulumisesta yhteisöön ja yhteiskuntaan. Usein se on enemmän kuin asunto, ”koti”, johon liittyy emotionaalinen tunneside ja ajatus omista juurista. (Kaakinen 2013, 16; Saari 2015 22.)

Suomi on sitoutunut perustuslaillaan sekä YK:n ihmisoikeuksien julistuksella ehkäisemään ja poistamaan asunnottomuutta (Kaakinen 2013, 16). Suomen perustuslain vaatimus jokaiselle kuuluvasta kotirauhasta ja yksityisyyden suojasta vaikutti taustalla, kun ensimmäisen asunnottomuuden vähentämishjelma PAAVO:n yhteydessä vuosina 2008-2012 luovuttiin asuntoloista ja siirryttiin itsenäisen, tuetun ja valvotun asumisen asumisyksiköihin (Saari 2015, 151). Suomessa lainsäädännöllä pyritään turvaamaan jokaiselle kohtuullinen asuminen. Kohtuullinen asuminen tarkoittaa tässä yhteydessä sitä, että asunnon tulee vastata kooltaan ja huonemäärältään ruokakunnan kokoa, sen varusteiden ja rakenteiden tulee olla toimivia ja tarkoituksenmukaisia sekä asumismenojen on oltava kohtuulliset ottaen huomioon ruokakunnan koko ja sen tulotaso. Kuntien on huolehdittava siitä, että asunto-olojen kehittämistoimenpiteet suuntautuvat etupäässä parantamaan asunnottomien sekä puutteellisesti asuvien asumisoloja. (Laki asunto-olojen kehittämisestä 919/1985, 1§, 5§.) Kunnat omistavat ja vuokraavat muiden julkisyhteisöjen kanssa valtion tukemia kohtuuhintaisia ARA-asuntoja, jotka ovat merkityksellisiä asuinsijoja sekä pienituloisille että luottotiedottomille ihmisille. ARA-asuntoja on esimerkiksi Y-säätiön M2-kodit sekä Y-kodit. (Ara 2020b; Y-säätiö 2020.)

Asunto ensin- periaatteesta on tullut asunnottomuuden poistamiseen tähtäävän työn keskeinen kulmakivi Suomessa. Mallin ensisijaisena painopisteenä on turvata pysyvä koti ja asuminen asunnottomalle. Keskeisiä periaatteita on asumisen pysyvyys sekä asunnottoman oikeus saada tukea ja apua ongelmiansa ratkaisemiseksi sekä asumisen turvaamiseksi. Päämäärä on, ettei asunnottomuus kohtaisi enää uudelleen, vaan asunnoton löytäisi elämänsä itselleen tärkeitä toimintoja. (Granfelt ym. 2015, 72-74.) Toisin kuin portaittaisessa asuttamismallissa, Asunto ensin- mallissa asunnon saaminen ei vaadi

asunnottomalta kuntoutusta, päihitteettömyyttä tai hoitoon sitoutumista. Tällä tavalla ehkäistään häätöjä ja väliaikaista asunnottomuutta, jotka saattavat olla seurausta siitä, ettei asunnon pysty noudattamaan hänelle asetettuja tiukkoja vaatimuksia. (Asunto ensin, 2018b.) Asunto ensin -mallissa on suosittu asuntojen hajasijoittamista normaaleihin taloyhtiöihin, jotta pitkäaikaisasunnottomat pääsisivät sosiaalisesti integroitumaan vailla ongelmien kasautumista sekä sosiaalista leimautumista (Granfelt ym. 2015, 74-75). Hajasijoittamisella pystytään välttämään asuinalueiden sosioekonomista jakautumista sekä ”not in my backyard” eli ”ei minun takapihalleni” -ilmiötä. Asunnottomien sekoittumien muun väestön kanssa auttaa heitä myös irrottamaan esimerkiksi vankilassa opituista hierarkkisista käyttäytymismalleista ja luomaan tavallisia arjen toimintoja sekä taitoja. (Saari 2015, 142, 198.)

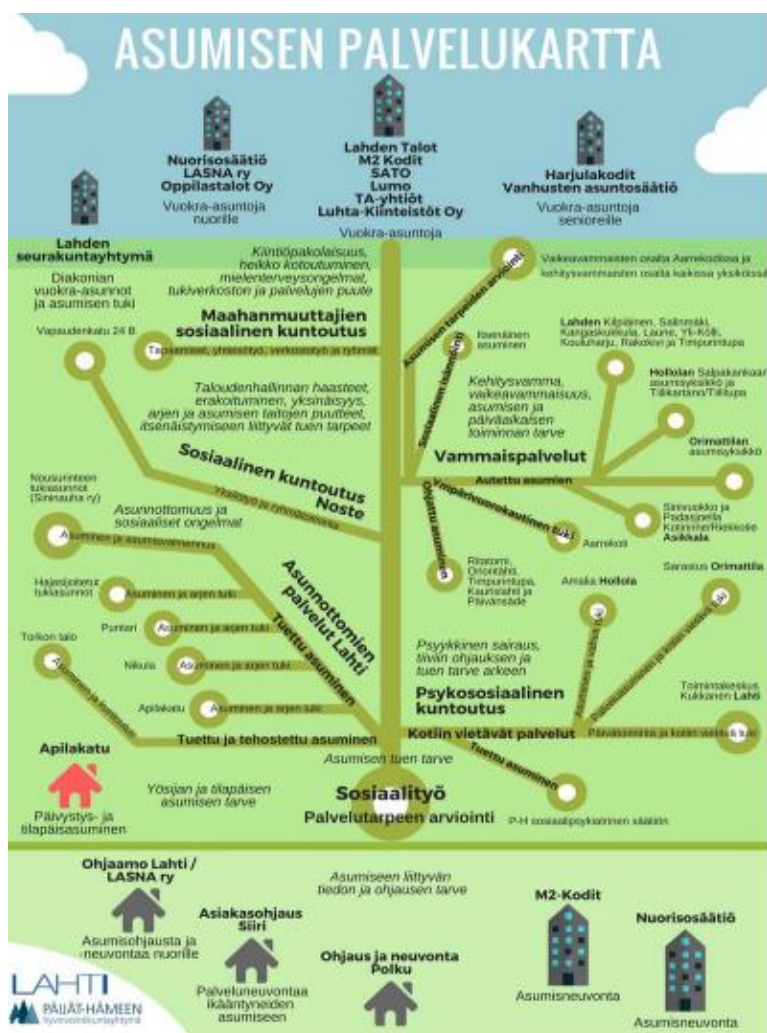
Vuonna 2020 valittu uusi hallitus pääministeri Sanna Marinin johdolla asetti yhdeksi vaalikauden tavoitteeksi puolittaa asunnottomuuden sekä poistaa kokonaan vuoteen 2027 mennessä. Tavoite on ainutlaatuinen Euroopan mittakaavassa. Toimenpiteinä linjattiin muun muassa asunto- ensin periaatteen säilyttäminen, asumisneuvonnan saatavuuden turvaaminen sekä asunnottomuuden ennaltaehkäisy erityisesti nuorten ja maahanmuuttajien osalta. Tulevaisuuden asunnottomuustyössä tulee keskittyä erityisesti kohtuuhintaisen asuntojen saatavuuteen, varhaisten riskitekijöiden tunnistamiseen, mielenterveys- ja päihdepalvelujen sekä terveys- ja asumispalvelujen integroimiseen sekä haastavampien asiakkaiden asumisen ja palvelujen turvaamiseen. Asumissosiaalisen työn tulisi olla osa jokaisen kuntayhtymän ja kunnan rakenteita. (Karppinen 2020, 44-45.)

4.2 Lahden ennaltaehkäisevät toimet

Lahti oli mukana Asunnottomuuden ennaltaehkäisyn kuntastrategiat -varhainen välittäminen, osallisuus ja asumisen tuki (AKU) hankkeessa vuosina 2016-2019. Hankkeen toteuttajana toimi asumisen rahoitus- ja kehittämiskeskus ARA. Hankkeen tavoitteena oli nimensä mukaisesti luoda ennaltaehkäisyn strategiat kuuteen hankkeessa mukana olevaan kaupunkiin ja kehittää uusia toimintatapoja asunnottomuustyöhön. Lahden painopisteinä olivat erityisesti kehittää asumisneuvontaa, ehkäistä velkakierteitä sekä hyödyntää digitalisuutta asunnottomuustyössä. (Rasilainen, Franz-Koivisto, Hokkanen, Järvinen, Keski-kylä, Kilpeläinen, Korkeamäki & Ollikainen 2020, 6.)

Lahdessa todettiin, että asumiseen liittyvää tietoa on liian vähän ja se on hajanaista. Asumiseen liittyvää tietoa kuntalaisille koottiin Lahden nettisivuille. Lisäksi asiakasohjausta helpottamaan luotiin visuaalinen palvelukartta asumisen tuen palveluista Lahdessa (kuva

1). Kartan tarkoituksena oli, että palvelukokonaisuuden hahmottamisella asiakkaita pystytään ohjaamaan paremmin tarpeitaan vastaavien palvelujen piiriin. (Rasilainen ym. 2020, 38-39.) Palvelukartta tiivistää oleellisesti Lahden asumisen palvelut yhteen. Siitä on nähtävissä Apilakadun asumispalveluiden merkittävä rooli alueen ainoana päivystys- ja tilapäismajoitusta tarjoavana toimijana.



Kuva 1. Asumisen tuen palvelukartta (Keskikylä 2018, 11)

Ennaltaehkäisevä työ on jatkunut Lahdessa valtakunnallisessa ASTA-hankkeessa, jonka määrä loppua tänä vuonna. Hankkeen tavoitteena on ehkäistä vuokra-asukkaiden talousongelmia, vuokravelkoja sekä häätöjä. Lahdessa tavoitteena on kehittää edelleen asumis- ja talousneuvontaa ja luoda matalan kynnyksen toimintamalleja velkaantumisen estämiseksi. Asumisneuvontaa on lähdetty kokeilemaan Lahden Talojen vuokravelkaisten asukkaiden kanssa. (Keskikylä 2018.) Myöhemmin tänä vuonna selviää, miten hyvin hankkeen tavoitteet ovat saavutettu.

5 AIKAISEMMAT TUTKIMUKSET

Ara julkaisee vuosittain nettisivuillaan ajankohtaisimmat tilastot asunnottomien määrästä. Sen lisäksi asunnottomuuden ympärille pohjautuu monia pro gradu- tutkielmia sekä opinnäytetöitä, joissa on tarkasteltu erilaisia polkuja asunnottomuuteen sekä lapsiperheiden, naisten ja nuorten kokemuksia asunnottomuudesta. Nämä tutkimukset pohjautuvat lähinnä pääkaupunkiseudulle ja Helsinkiin, jossa asunnottomia on määrällisesti eniten.

Lahden alueella on tehty opinnäytetöitä, joissa on tutkittu nuorten asunnottomuusilmiötä, asunnottomuustyöntekijöiden arvoja ja asenteita sekä kokemuksia Ovesa oma nimi-hankkeen asiakastyöstä. Lähimpänä oman opinnäytetyön aihetta on Viljamaan (2011) toimintatutkimuksena tekemä YAMK kehittämishanke Lahden A-klinikkatoimen asumispalveluiden asuntolaosastolle. Opinnäytetyössä yhtenä osana on haastateltu viittä entistä asuntolaosaston asiakasta palveluun hakeutumisen syistä, odotuksista, saadusta avusta sekä mahdollisista kehittämistarpeista. Palvelu on sittemmin muuttanut muotoaan eikä muutoinkaan vastaa luonteeltaan täysin Apilakadun asumispalveluiden luonnetta muun muassa päihteettömyyden vaatimuksen sekä soluasumisen vuoksi. Tämä näkyy myös asiakkaiden haastattelutuloksissa, jossa palvelun epäkohtina nähtiin soluasumisen aiheuttama yksityisyyden puute sekä mahdolliset ristiriidat solutoverin kanssa. Viikko-ohjelmalta toivottiin enemmän ohjattua toimintaa, kuten ruokaryhmiä, ja henkilökunnalta läsnäoloa ja osallistumista yhteisön toimintaan. Asumista edistävänä tekijänä nähtiin vuorovaikutus muiden asukkaiden ja henkilökunnan kanssa, päihteettömyys, ryhmämuotoinen liikunta ja toiminnallisuus ja yhdessä tekeminen kuten keilaus, sulkapallo, retket. Asiakkaat toivat esille ajatuksen yleisestä kuntoilutilasta. Asiakkaiden asunnon saantia vaikeuttivat mielenterveys- ja päihdeongelmat, maksamattomat vuokravelat sekä sosiaalietuuksien varassa eläminen. (Viljamaa 2011, 39-47.)

Kristiina Alppivuori (2019) on tutkinut espooalaisten asunnottomien tai asunnottomana olleiden kokemuksia asunnottomuuden taustalla vaikuttavista tekijöistä, avun ja tuen tarpeista ja sosiaali- ja terveyspalvelujen saamisesta sekä kehittämisestä. Tutkimus oli osa ”Asunnottomuuden ennaltaehkäisyn kuntastrategiat – varhainen välittäminen, osallisuus ja asumisen tuki” -hanketta. Vastaajia oli 34 ja heidän asumismuotonsa vaihtelivat vuokra-asunnoista ystävän luona majoittumiseen. Tuloksien mukaan asunnottomuuden taustalla havaittiin olevan useita, toisiinsa kietoutuneita syitä sekä ongelmien kasautumista. Yksittäiset asiat johtivat harvoin asunnottomuuteen. Vastauksissa korostuivat asumisen kalleus ja vuokranmaksuongelmat, lapsuuteen liittyvät ongelmat, sairastuminen, työttömyys ja työkyvyttömyys, tulojen vähäisyys, päihteiden käyttäminen sekä kriisit, kuten ero.

Asunnottomuutta olisi voinut vastaajien mukaan estää varhaisempi apu ja tuki, kuulluksi tuleminen sekä ongelmien syiden ymmärtäminen sekä käsitteleminen. Avun saantia vaikeuttaviksi tekijöiksi vastaajat nimesivät leimaamisen, päätöksenteon jäykkyyden, sosiaalityöntekijöiden asiakasmäärät, sekä vaikeudet hakea tai ottaa apua vastaan. Eniten palveluista oli saatu apua asunnon hankintaan ja saantiin, vuokravakuusasioihin sekä arjessa pärjäämiseen. Myös henkisen tuen saaminen oli koettu hyödylliseksi, kuin myös se, että apua oli saatavilla tarvittaessa. (Alppivuori 2019, 3, 50-51.)

Apilakadun asumispalvelut ovat sen verran uusi palvelu (2014), ettei sinne ole tehty vielä aikaisempia opinnäytetöitä. Myös aikaisempia mainintoja on vähän. Hannikaisen, Kallaksen & Peltosen (2014) opinnäytetyössä tosin mainittiin, että tällainen palvelu on aukeamassa 1.9.2014 Lahden Sininauhan Nousurinteen palvelukeskuksen tilalle, joka jouduttiin purkamaan asuntolamuotoisen majoituksen jäätyä historiaan. Nousurinne koostui väliaikaisesta kriisimajoituksesta eli ensisuojusta sekä asuntolasta, jossa pystyi asumaan väliaikaisesti hyvinkin pitkään, 1-3 vuotta. Eri puolista käytettiin myös nimitystä märkäpuoli ja kuivapuoli. Opinnäytetyössä erityisesti märkäpuolella tuntui olevan huono maine ja siellä asuminen koettiin ikäväksi päihtyneiden häiriökäyttäytymisen vuoksi. (Viljamaa 2011, 10; Hannikainen ym. 2014, 21, 54.) Nousurinteen palvelukeskus sekoitetaan edelleen sitkeästi Apilakadun asumispalveluihin. Osittain tämän vuoksi toimeksiantaja halusikin lisätä Apilakadun näkyvyyttä ja näin syntyi idea opinnäytetyöstä.

6 TUTKIMUKSEN TOTEUTUS

6.1 Laadullinen tutkimusmenetelmä

Laadullisessa tutkimuksessa on mahdollisuus syvälliselle kuvaukselle ilmiöstä, jota ei tunneta ja jolle ei ole teoriaa. Laadullinen tutkimus tapahtuu yleensä niin, että aineisto kerätään tutkittavilta vuorovaikutussuhteessa, huomio on tutkittavien ilmiöille antamissa merkityksissä ja näkemyksissä sekä tutkimus tapahtuu aidossa ympäristössään. Tutkimuksessa halutaan ymmärtää ilmiötä, joten on selvítettävä mistä on kyse, mitkä tekijät ilmiössä on ja mitkä ovat tekijöiden väliset vaikutussuhteet. Laadullinen tutkimus voi kohdistua muutamii henkilöihin, jotka voidaan haastatella laadullisin tutkimusmenetelmin perusteellisesti, mutta ei tarkoita, että sitä voisi käyttää yleistämiseen, sillä tulokset syventävät näkemystä kohdetapauksessa. (Kananen 2017, 33-34.)

Tehdessään valintaa lähestymistavasta ja tutkimusotteesta, tutkijalla tulisi olla perusteltu näkemys tutkimuskohteen luonteesta. Laadullinen lähestymistapa korostaa todellisuudesta saatavaa tietoa ja sen subjektiivisesta luonnetta. Keskeisessä asemassa ovat tutkittavien kokemukset ja elämismailma. Tämä liittää laadullisen tutkimuksen myös läheisesti fenomenologiaan. Laadullisen tutkimuksen aineisto on yleensä melko pieni ja se on valittu harkinnanvaraisesti. Tämä tarkoittaa sitä, että tutkimukseen valitaan henkilöitä, joilla on paljon kokemusta tai tietoa tutkittavasta ilmiöstä. Tutkimuksen tavoite ja tarkoitus määrittelevät paljolti sitä, kuinka monta tutkittavaa tarvitaan, jotta saadaan riittävä, tarvittava tieto tutkittavasta ilmiöstä. Laadullisen tutkimuksen onnistumisen kannalta ei ole merkityksellistä tutkittavien määrä vaan se, millaiset ovat tutkijan kyvyt esimerkiksi tulkintojen tekemiseen. Tutkimuksen tavoitteena voi olla jonkin ilmiön kuvailu, ymmärryksen syventäminen tai uuden tiedon hankkiminen. (Puusa & Juuti 2020, luvut 3-4.)

Laadullisen tutkimuksen prosessi etenee hermeneuttisesti eli kehämäisesti. Tutkimuksen eri vaiheet menevät osittain päällekkäin, mikä antaa tutkijalle joustavan mahdollisuuden liikkua eri vaiheiden välillä ennen tutkimusraportin lopullista muotoa. Samalla kun tutkija käy vuoropuhelua saatavilla olevan aineiston kanssa, hän tarvittaessa palaa edellisiin vaiheisiin muuttaakseen aiemmin tehtyjä valintojaan, kuten tavoitteita ja tutkimuskysymyksiä. Usein muutokset tehdään sen jälkeen, kun tutkimuskohteen kirjallisuuteen on ensin perehdytty ja ymmärrys aiheesta on lisääntynyt. Kaikissa tutkimuksissa, niin myös laadullisessa, tutkija kamppailee läheisyyden ja etäisyyden välillä suhteessa tutkittavaan kohteeseen. (Puusa & Juuti 2020, luvut 3-4.) Tutkittavien lähelle pääseminen olisi tärkeää heidän merkityssuhteiden ymmärtämisen kannalta, mutta toisaalta myös riittävä etäisyys

tarvitaan, jotta asioita voitaisiin nähdä selvemmin ja näin luoda uusia ymmärryksen tasoja (Nurkkala 2018, Puusan & Juutin 2020, luvun 4 mukaan).

Laadullisen tutkimuksen merkityksellisyys piilee siinä, että sen tutkimuskohteet ovat usein näkymättömiä, tulkinnanvaraisia, aikaan ja paikkaan sidottuja ilmiöitä, jotka ovat syntyneet ihmisten välisessä vuorovaikutuksessa. Laadullinen tutkimus mahdollistaa useiden tahojen, myös vähemmistöjen, äänen kuulumisen. Laadullisen tutkimuksen tärkeimpiä vaiheita ovat tutkimusongelman asettaminen, aineiston keruu sekä analysointi. Kaikki nämä vaiheet vaativat tutkijalta ymmärrystä tutkittavasta ilmiöstä sekä kykyä perustella tekemänsä päätökset, valinnat sekä mahdolliset rajaukset. (Puusa & Juuti 2020, luku 4.)

Laadullinen lähestymistapa valikoitui tutkimusmenetelmäksi opinnäytetyön tavoitteen ja tutkimuskysymysten perusteella. Tavoitteena oli Apilakadun asiakkaiden kokemusten kerääminen saamastaan palvelusta, heidän ”äänensä” kuuleminen sekä esille tuominen. Tutkittavina heillä oli Apilakadun asiakkuuden lisäksi omakohtaista kokemusta myös asunnottomuudesta, joka on opinnäytetyön teoreettisen viitekehyksen kantava teema. Mahdollisuus oli tavoitella heidän avullaan myös uutta ymmärrystä asunnottomuudesta ilmiönä.

6.2 Aineiston keruu teemahaastattelun keinoin

Laadullisessa tutkimuksessa suositaan aineistonkeruumenetelmiä, joissa tutkittavien kokemukset sekä ”ääni” saadaan hyvin esille. Tällaisia aineistonkeruumenetelmiä ovat esimerkiksi haastattelu ja havainnointi. (Puusa & Juuti 2020, luku 4.) Haastattelu voidaan toteuttaa lomakehaastattelun, teemahaastattelun tai syvähaastattelun keinoin. Teemahaastattelu on luonteeltaan puolistrukturoitu haastattelu, jonka avulla tavoitellaan merkityksellisten vastausten löytämistä suhteessa tutkimuksen tarkoitukseen, tutkimustehtävään tai ongelmanasetteluun. Käytännössä tämä tapahtuu niin, että tutkija valitsee etukäteen teemat, joiden mukaan haastattelussa edetään. Teemahaastattelun etuna on sen joustavuus, sillä tarkentavia kysymyksiä saa tarvittaessa esittää eikä kaikkia kysymyksiä tarvitse esittää juuri tietyssä järjestyksessä. Tyyliltään teemahaastattelut vaihtelevat avoimesta haastattelusta hyvinkin rajattuun, strukturoituun haastatteluun. (Tuomi & Sarajärvi 2018, 115-117.)

Aineistonkeruu päätettiin toteuttaa haastattelun, tarkemmin teemahaastattelun keinoin, sillä se sopi hyvin yhteen opinnäytetyön tavoitteen kanssa selvittää Apilakadun asiakkaiden subjektiivisia kokemuksia ja näkemyksiä saamastaan palvelusta, sen toimivista elementeistä sekä mahdollisista kehittämiskohteista. Teemoja valikoitui kolme ja ne olivat asiakkaiden taustatiedot, asiakkaiden kokemukset saamastaan avusta ja hyödystä sekä

asiakkaiden havaitsemat kehittämiskohteet. Nämä teemat sisällytimme viiteen haastattelukysymykseen, jotka toimivat haastatteluiden ohjenuorana (liite 2).

Aineiston keruun osalta vapaaehtoisia lähdettiin kartoittamaan Apilakadun työntekijöiden voimin. Työntekijät tekivät arviota sen suhteen, ketkä asiakkaista voisivat olla potentiaalisesti halukkaita ja kyvykkäitä osallistumaan tutkimukseen. Odotettavissa oli, ettei monikaan koe innokkuutta osallistua tutkimukseen tai vastaavasti eivät siihen kykene fyysisen toimintakykynsä tai päihtymystilansa vuoksi. Lopulta löytyi kolme vapaaehtoista, jotka allekirjoittivat suostumuslomakkeen opinnäytetyöhön osallistumisesta. He saivat mahdollisuuden tutustua haastattelukysymyksiin etukäteen.

Aineistonkeruun ajankohdista ei sovittu tarkemmin etukäteen, koska tiedossa oli, etteivät haastateltavat välttämättä sitoudu sovittuihin aikatauluihin. Niinpä tilanteita kuulosteltiin sen mukaan, miten asukkaat olivat paikalla ja raittina. Tilanteen arviointia mahdollisti ja helpotti oleellisesti se, että toinen opinnäytetyön tekijöistä suoritti samaan aikaan harjoittelua Apilakadulla. Arviointia mahdollisista haastattelujen ajankohdista tehtiin yhdessä Apilakadun työntekijöiden kanssa.

Aineiston keruu saatiin toteutettua helmikuun 2020 aikana. Kaksi haastattelua toteutettiin rauhallisessa, suljetussa toimistohuoneessa. Kolmas vapaaehtoiseksi ilmoittautunut halusi vastata kysymyksiin kirjallisesti omassa rauhassaan ja palautti sen jälkeen haastattelulomakkeen työntekijöille. Hyvän tieteellisen käytännön ja eettisyyden varmistamiseksi haastateltaville kerrottiin tutkimuksen tavoitteesta, tarkoituksesta, luottamuksellisuudesta sekä mahdollisuudesta keskeyttää haastattelu koska tahansa. Haastateltaville myös kerrottiin, että haastattelut äänitetään kahdella eri puhelimella vastausten oikeellisuuden varmentamiseksi mutta syntynyt materiaali tuhotaan välittömästi tutkimuksen päättyessä. Haastattelut kestivät haastateltavasta riippuen noin 15-30 minuuttia.

6.3 Asiakkaiden kokemukset saamastaan avusta ja hyödystä

Yksi teemoista oli asiakkaiden kokema apu ja hyöty palvelusta. Haastatteluissa muodostui tämän alle kolme alateemaa, jotka olivat työntekijöiden antama psyykinen tuki, Apilakadun yhteisöllinen ryhmätoiminta sekä yksilöllisesti saatu apu ja tuki. Haastateltavat olivat yksimielisiä saamansa avun riittävydestä sekä työntekijöiden asiantuntevuudesta. Haastateltavat kokivat saaneensa apua esimerkiksi ruoanlaitossa ja kotitöissä, hakemusten täyttämässä, puhelinsoitoissa virastoihin kuten Kelaan, lisäksi he kokivat saaneensa tsemppiä ja tukea päihteettömyyteensä. Yksi haastateltava kertoi saavansa hyvin yksilöllistä ja tarpeisiin vastaavaa tukea ruoanlaiton harjoittelemiseksi.

(Työntekijän nimi) sano mulle, että ei mitään ongelmia, pidetään joku päivä semmonen että hän tulee mun tohon kämpppään, niiku opettaa ruoanlaittoa.

Apilakadun työntekijät koettiin pääsääntöisesti osaaviksi ja motivoiviksi. Muutama haastateltava nimesi erikseen nimeltä työntekijöitä, joista pitivät tai jonka kanssa heillä oli muodostunut erityinen side. Näihin työntekijöihin luotettiin ja heidän puoleensa käännettiin mieluiten, kun tarvittiin apua ja neuvoja.

(Työntekijän nimi) on muutenkin semmonen, että siinä on mies kohillaan, sille pystyy puhumaan niiku ja saa jelppiä, luottoihminen sanotaanko näin. Ihan mistä vaan. Ja pyytää apua tarvittaessa.

(Työntekijän nimi) tietää mun parisuhde kuviot nii oon siitä puhunu ja pyytäny neuvoa ynnä muuta.

Yksi haastateltavasta kertoi avusta kysyttäessä, ettei oikein osaa pyytää henkilökunnalta apua. Avun pyytämättä jättämistä hän perusteli sillä, ettei viitsisi olla kenellekään ”vai-vaksi” ja toisaalta on tottunut tekemään asiat itsenäisesti. Toisaalta haastateltava tunnisti avun pyytämisen tärkeyden toteamalla, että apua olisi pitänyt osata pyytää jo varmemmin, silloin kun asiat lähtivät menemään huonosti. Hän uskoi, että saisi kyllä Apilakadulla riittävästi apua ja tukea, kun vain oppisi sitä pyytämään ja ottamaan vastaan.

No nyt on semmoinen, että pitäis pyytää enemmän... ku mä en pyydä niiku apua. Että eihän ne voi auttaa jos mä en sano mitää... Kyllä mä uskon että saisin enemmän apua.

Kyllä ne (työntekijät) aika hyvin kyselee kuulumisia, mä oon aika paljon huoneessa ja ne tulee koputtelee. Arvostaa kuitenkin, ei oo liian tunkeilevaa.

Haastateltavien kokema hyöty Apilakadun palveluista oli moninaista, kuten hoitokontaktien saaminen ja käynteihin sitoutuminen, voimavarojen elpyminen sekä avun pyytäminen ajoissa. Yksi koki nukkuvansa nyt paremmin kuin aikaisemmin omassa kodissa, osittain myös vahvan lääkityksen vuoksi. Kaikki haastateltavat olivat osallistuneet Apilakadun tarjoamaan ryhmätoimintaan. Myös ulkopuolisia toimintoja, kuten keilausta, oli järjestetty.

Ruoanlaitossa oon ollut. Eilenki olis ollu, mut sain paniikkikohtauksen, nii oli pakko päästä pois.

Olen saanut aloitettua hoitokuviot jälleen ja sitoutunut hoitoon korvaushoitoon päästäkseni. Olen osallistunut kaikkiin ryhmiin paikalla ollessani.

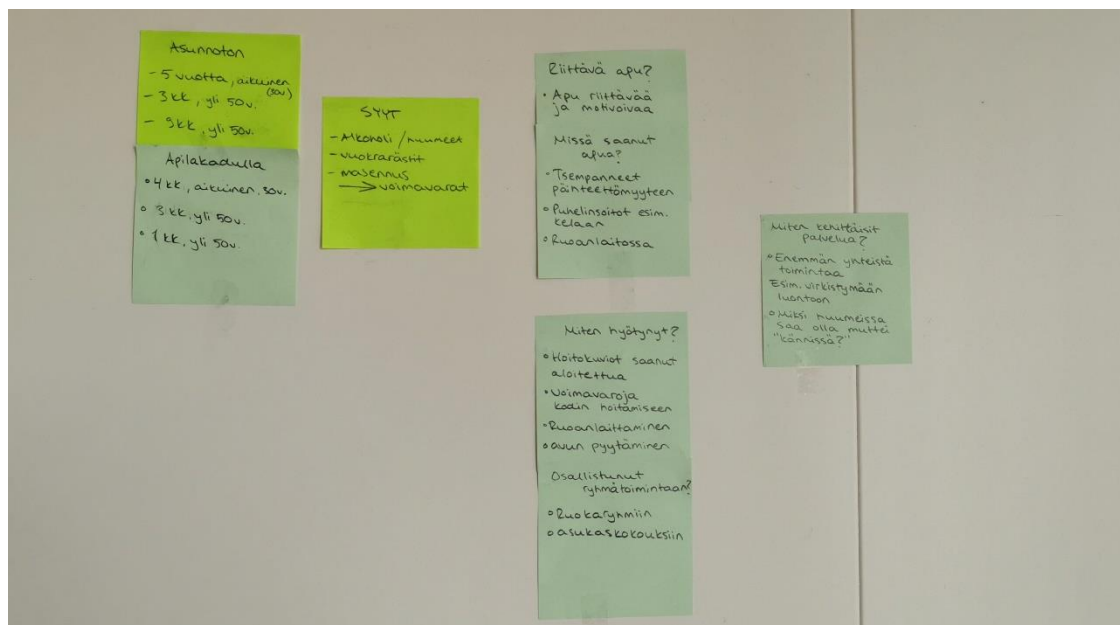
6.4 Sisällönanalyysi

Aineiston analysoimisella tavoitellaan selkeyttä ja informaatioarvon lisäämistä. Tarkoituksena on, että hajanainen aineisto järjestetään tiiviiseen ja selkeään muotoon, jotta siitä voidaan tehdä myöhemmässä vaiheessa relevantteja johtopäätöksiä. Selkeyttämisen apuna käytetään sisällönanalyysiä. Sisällönanalyysi voidaan tehdä aineistolähtöisesti, teorialähtöisesti tai teoriasidonnaisesti. (Tuomi & Sarajärvi 2018, 147, 169-170.) Opinnäytetyössä sisällönanalyysi tehtiin aineistolähtöisesti, sillä analyysin kohteena oli asiakashaastatteluissa syntynyt materiaali eli haastateltavien käyttämät käsitteet, sanat ja lauseet.

Aineistolähtöinen sisällönanalyysi alkaa sillä, että tehdyt haastattelut kuunnellaan ja niiden sisältö kirjoitetaan sana sanalta ylös. Tämän jälkeen analysoitava data, tässä tapauksessa aukikirjoitettu haastattelu, käydään läpi siten, että siitä karsitaan tutkimustehtävän näkökulmasta merkityksetön aines pois. Tätä kutsutaan pelkistämiseksi eli redusoinniksi. Jotta tutkimustehtävälle olennaiset ilmaukset löydetään aineistosta, apuna käytetään koodausta tai litterointia. Pelkistämisen jälkeen aineisto klusteroidaan eli ryhmitellään. Ryhmittelyssä aineiston alkuperäisilmauksista pyritään etsimään samaa tarkoittavia käsitteitä sekä eroavaisuuksia. Näistä muodostetaan omia luokkia, niin että samaa tarkoittavat käsitteet muodostavat yhteisen alaluokkansa, joka nimetään sisältöä parhaiten kuvaavalla käsitteellä. Tämän jälkeen alaluokkia voidaan yhdistää edelleen yläluokiksi ja yläluokkia pääluokiksi. Viimeisessä vaiheessa eli abstrahoinnissa (käsitteellistäminen) luokitusten yhdistämistä voi jatkaa edelleen siihen asti, kun aineiston sisältö sen mahdollistaa. Esimerkiksi pääluokkia voidaan yhdistää keskenään, jolloin syntyy yhdistäviä luokkia eli teoreettisia käsitteitä. (Tuomi & Sarajärvi 2018, 170-176.)

Tutkimuksen aineiston analysoinnin aloitimme litteroimalla haastattelut, jotka teimme mahdollisimman pian haastatteluista, jotta haastattelutilanne olisi tuoreempina muistissa ja siten helpommin kirjoitettavissa. Haastatteluista ohjasi tutkimuskysymyksistä muodostetut kolme teemaa, jotka olivat asiakkaiden taustatiedot, asiakkaiden kokemukset saamastaan avusta ja hyödystä sekä asiakkaiden havaitsemat kehittämiskohteet. Jotta vastaukset

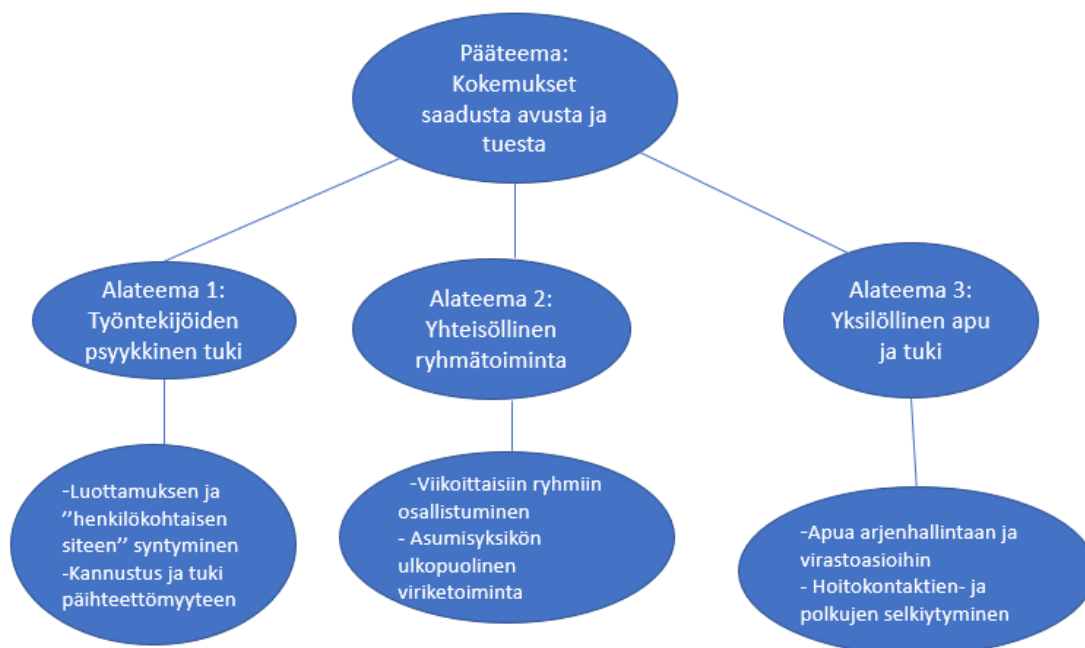
teemoineen olisivat mahdollisimman selkeästi esillä itsellämme, käytimme post-it lappuja apuna (kuva 2).



Kuva 2. Vastausten lajittelua teemojen mukaisesti

Post-it lappujen tekovaiheessa kirjattiin yksi teema/kysymys per lappu, jonka jälkeen litte-roiduista haastatteluista etsimme näihin teemoihin liittyä näkemyksiä. Alkuperäisilmaukset pelkistettiin tiiviimpään muotoon ja sijoitettiin sisällöltään sopivimman teeman alle. Laput ryhmiteltiin erilleen teemoittain selkeyden vuoksi, jotta pystyttiin havainnoimaan vastausten keskinäisiä eroja ja yhtäläisyyksiä.

Analyysiä jatkettiin alateemojen muodostamisella. Alateemat muodostuivat haastattelun aineiston perusteella, vastauksia pelkistämällä ja yhdistelemällä. Alateemoja voi olla useita ja ne muodostavat yhdessä yhteisen pääteemansa. Kuviossa 2 on havainnollistettu teemoittelun prosessia yhden pääteeman osalta.



Kuvio 2. Esimerkki vastausten analysoinnista ja teemoittelusta

Analyysissa aineisto pilkkoontuu ja käsitteellistyy, mikä helpottaa seuraavaa vaihetta eli tulosten esittelyä, pohdintaa sekä johtopäätösten muodostamista. Opinnäytetyössä tulosten esittelyssä käytetään apuna havainnollistavia sitaatteja eli suoria lainauksia haastateltavien puheesta. Jotta tutkimus olisi tieteellistä, tutkimuksessa saadut tulokset tulee johdattaa vuoropuheluun aiemman teoretiedon kanssa (Cornelissen 2017, Puusan & Juutin 2020, luvun 4 mukaan). Tällä tavalla voidaan myös vertailla ja arvioida vahvistavatko tutkimuksen tulokset ja johtopäätökset aikaisempaa teoria/tutkimustietoa vai onko näiden välillä nähtävissä selkeitä eroavaisuuksia.

7 TUTKIMUKSEN TULOKSET

7.1 Asiakkaiden taustatiedot

Haastattelun aluksi kartoitimme asiakkaiden taustoja, asunnottomuuden kestoa sekä mitkä asiat ovat johtaneet heidän mielestään asunnottomuuteensa. Haastattelujen perusteella Apilakadun asiakkaiden taustat olivat hyvin moninaisia sekä vaihtelevia. Tutkimukseemme osallistui kolme eri-ikäistä asunnottomaa henkilöä. Asunnottomuuden kesto vaihteli haastateltavien kesken kolmesta kuukaudesta viiteen vuoteen, joista nuorin oli ollut asunnottomana viisi vuotta, keski-ikäinen yhdeksän kuukautta ja vanhin kolme kuukautta. Haastateltavat kertoivat asuneensa asunnottomana ollessaan sekä autossa että tuttavien ja entisen kumppanin luona.

Jokainen haastateltava näki keskeisenä syynä asunnottomuudelleen päihteet ja päihteidenkäytön. Päihteidenkäyttö oli aiheuttanut taloudellisia ongelmia, vuokratvelkaa oli kerääntynyt ja vanhat velat olivat saattaneet lipsahtaa ulosottoon saakka. Päihteidenkäyttö oli aiheuttanut parisuhdeongelmia ja riita- ja erotilanteet olivat kärjistyneet siihen, että asunnosta oli lähdetty tavaroineen muualle. Haastateltavat kertoivat käyttäneensä päihteitä unettomuuden hoitamiseksi sekä tylsyyden lievittäjäksi.

Mä olin töissä, mä tein neljä pitkää päivää ja torstai ku alkoi kolmen päivän viikonloppu, nii sit se meni siihen, että maanantaina oli semmoset olot, ettei päässy töihin, tuli otettuu sen takia ku ei ollu mitää tekemistä, kaljan kaa lärerätty.

No ensiks ku tulee alkoholi nii sitten tulee se parisuhde... siis että menee kaikki päin persettä... kassi kainaloon ja ovesta pihalle.

Asunnottomuuden syinä nähtiin myös taloustilanne (vuokraträstit, yleinen taloustilanne), masennus, unettomuus sekä voimavarojen uupuminen. Mielenterveysongelmat ja uupumus näkyi konkreettisesti niin, ettei oman asunnon siivouksesta tai kunnossapidosta jaksettu enää huolehtia. Hoitoa ja apua haettiin osastohoidosta. Osastolla haastateltava oli ensimmäisen kerran kuullut Apilakadun olemassaolosta ja siirtynytkin sinne kotiuduttuaan. Vanhaan asuntoon ei enää haluttu palata takaisin.

Joo, sieltä tulin sitte tänne, 3 viikkoa osastolla. Ja mä olin niinku, että eiks oo mitää paikkaa ja mulle oltii, että ei oo... Sit joku keksi, että tänne. Mä olin ihan innoissani. Ku en mäkään tienny tätä paikkaa, mut olin mä, että onhan nyt joku paikka oltava.

Haastateltavilla oli taustallaan hyvin eripituisia asiakkuuksia Apilakadulla. Nuorin vastaaja oli ollut Apilakadun asiakkaana neljä kuukautta, keski-ikäinen kuukauden ajan ja vanhin vastaaja oli ollut koko asunnottomuutensa ajan Apilakadun asiakkaana eli yhteensä kolme kuukautta. Kahdella haastateltavalla oli ollut jo aikaisempaa kokemusta Apilakadun asiakkuudesta joko päivystysmajoituksen tai tilapäisasumisen puolelta. Aikaisemmat asiakkuudet olivat päättyneet siihen, että asunnottomuus oli tilapäisesti helpottanut tai Apilakadun sääntöihin ei pystytty sitoutumaan. Sääntöjen toistuva laiminlyöminen oli lopulta johtanut varoitusten kautta uloskirjaamiseen.

7.2 Asiakkaiden havaitsemat kehittämiskohteet

Viimeisenä kartoitimme haastateltavien mielipidettä palvelun kehittämisestä tai mitä he ovat mahdollisesti jääneet kaipaamaan enemmän. Haastateltavat eivät osanneet ensin vastata, mutta haastattelun edetessä jokainen toi lopulta ilmi, että kaipaisivat yhteistä toimintaa olevan enemmän. Apilakadulla järjestetään tiistaisin ruokaryhmiä ja perjantaisin muuta yhteistä tekemistä, kuten pelailua. Näihin yhteisiin toimintoihin jokainen haastateltavista oli osallistunut, mutta he olivat kokeneet sen vähäiseksi. Yhdessä tekemistä toivottiin paitsi oman sosiaalisen luonteen vuoksi, myös siksi, etteivät kaikki viettäisi aikaa pelkästään vain omissa asiakashuoneissaan. Esimerkkeinä haastateltavat ehdottivat vierailuja luontoon tai ”ihmisten ilmoille”, kuten keilaamaan tai jääkiekkoa katsomaan. Jälkimmäistä reissua oli kyllä jo suunniteltukin, mutta toteutus oli jäänyt puolitiehen.

Mä oon sen verran seura ihminen, että sais olla enemmän noita tietokilpailuja ja noita pelihommii, pääsis porukoihin, siitä on moni muukin sanonu ihan samaa, hullukshan tuolla tulee, ku jos on pelkäästä tietokoneella tai telkkaa katot.

Yhteisiä esimerkiksi keilahallireissuja voisi järjestää ja muutakin virkistystoimintaa, esimerkiksi Siikaniemeen olisi kiva päästä virkistäytymään.

Oli jotain puhetta, että me lähettäis yhden (työntekijän) kanssa, mut se aina kaatuu johonkin. Oli puhetta lätkämatsista, mut se jäi johonkin.

Yksi haastatelluista toi ääneen esille ihmetyksensä havaitsemastaan ristiriidasta suhteessa Apilakadun sääntöihin. Apilakadun sääntöihin kuuluu, ettei yksikön alueella saa käyttää päihteitä mutta sinne voi tulla päihtyneenä. Haastateltavaa ihmetytti, miksi Apilakadun tilapäisen asumisen puolelle ei saa tulla yli promillen humalassa, kun taas ”selvästi huumeissa” siellä saa oleskella. Haastateltava koki, ettei muiden huumeidenkäyttö tai huumeiden vaikutuksen oleminen aiheuta hänessä turvattomuutta mutta asia muutoin ihmetyttää häntä. Kaksi muuta haastateltavaa toi esiin heidän mielestään turhankin aktiivisen puhalluttamisen ja alkoholinkäytön kontrollin.

8 POWERPOINT-ESITYKSEN SUUNNITTELU JA TOTEUTUS

Opinnäytetyön tarkoitus oli tuoda Apilakadun näkyvyyttä enemmän esille. Keskustelimme toimeksiantajan kanssa, mikä olisi hyödyllisin tapa tuoda näkyvyyttä opinnäytetyön lisäksi. Päädyimme PowerPoint-esitykseen, jota voitaisiin hyödyntää erilaisissa tapahtumissa, kuten Asunnottomien yössä, jossa esitystä pystyttäisiin näyttämään kohderyhmälle. Esityksessä esiteltäisiin Päijät-Hämeen hyvinvointikuntayhtymän asunnottomien palveluja, johon kuuluu neljä asumisyksikköä. Apilakatu olisi kuitenkin esityksen ensisijainen kohde, joten sen esittelyyn keskityttäisiin tarkemmin ja muut kolme yksikköä esiteltäisiin hieman lyhyemmin.

Esityksen diojen sisältö ja järjestys muovautui Apilakadun yksikön ympärille myös siksi, että se on matalan kynnyksensä ja tilapäisen luonteensa vuoksi usein ensimmäinen palvelu, johon hakeudutaan. Usein asunnottomille tarjotaan Apilakadun päivystys- tai tilapäispuolta ensiksi, jotta hänen tilannettaan, motivaatiotaan sekä sitoutumistaan päästäisiin selvittämään ensin kuormittamatta muita yksiköitä. Tämän jälkeen asiakkaalla on mahdollisuus siirtyä hänelle parhaiten soveltuvimpaan asumisyksikköön tai itsenäiseen vuokra-asuntoon.

PowerPoint-esitys haluttiin pitää mahdollisimman napakkana, jotta tärkeät tiedot eivät hukkuisi muuhun tietoon. Esityksen ensimmäisessä diassa tuodaan esille Päijät-Hämeen hyvinvointikuntayhtymän asunnottomien asumispalvelujen yksiköt, jonka jälkeen keskitytään Apilakadun asumispalveluihin. Kolmannessa diassa on haluttu tuoda ensimmäisenä Apilakadun päivystysmajoituksesta tietoa, sillä se voisi herättää mielenkiintoa Asunnottomien yössä. Päivystysmajoituksen osalta on kerrottu paikkamäärä, kellonajat milloin päivystykseen voi saapua ja sieltä pitää viimeistään lähteä sekä mitä päivystysmajoitus tarjoaa. Päivystysmajoituksen jälkeen kerromme Apilakadun tilapäisasumisesta, kuten siitä, miten tilapäisasumiseen voidaan hakea ja minkä tyyppistä asumista Apilakadulla on. Dioihin on myös sisällytetty myös kuvia yksiköstä, kuten asiakashuoneista ja tilapäisasumisen toimintakalenterista eli viikko-ohjelmasta.

Seuraavissa dioissa esitellään muut yksiköt yhteystietoineen sekä kuvineen (Nikula, Eteläinen Rengastie, Puntari) ja lyhyesti käydään läpi kunkin yksikön paikkamäärä, työntekijärakenne, palvelutarjonta sekä ensisijainen kohderyhmä. PowerPoint-esitys on kokonaisuudessaan nähtävillä opinnäytetyön liitetiedostoissa.

9 POHDINTA

9.1 Johtopäätökset

Haastateltavien vastauksissa toistui hyvin samantyyppisiä kokemuksia ja teemoja eikä suuria eroavaisuuksia ollut. Haastateltavat kokivat saaneensa riittävästi apua avun tarpeisiinsa, jotka liittyivät pääasiassa arjenhallintaan kuten ruoanlaittoon, kotitöihin tai Kela-asioiden hoitamiseen. Apilakadulta saatu apu ja tuki oli ollut myös psyykkistä, kuten motiivointia, kannustusta päihteettömyyteen sekä henkistä tukea. Yhdessä haastattelussa tuli esiin, että apu ja tuki ”henkilöityi” vahvasti sellaisen työntekijän ympärille, johon luotettiin. Luottamuksellinen suhde vaikutti olevan haastateltavalle psyykkisenkin hyvinvoinnin kannalta tärkeä, sillä se mahdollisti hyvin henkilökohtaistenkin asioiden ja ongelmien jakamisen työntekijän kanssa. Tämä oli odottamaton, mutta mieluisa tutkimustulos, sillä tiedossa oli, että asunnottomuus varsinkin pitkittyessään heikentää luottamusta yhteiskunnan instituutioihin ja muihin ihmisiin (Kuuskoski 2014, 19). Tutkimuksen edetessä tuli kuin varkain esiin myös oivallus siitä, että tuloksiin vaikuttaa oleellisesti se, mistä näkökulmasta ja millaisin kysymyksiin kartoitetaan saadun avun luonnetta ja määrää. Sen lisäksi, että kartoitetaan sitä, millaista apua on saatu ja onko se ollut riittävää, on hyvä kiinnittää huomiota myös siihen, onko apua ylipäättään pyydetty tai suostuttu ottamaan vastaan. Yhdessä haastattelussa tuli kuin vahingossa esille avun pyytämisen olevan vaikeaa eräälle haastateltavalle, mikä taas heijastui suoraan hänen saamansa avun määrään. Apua ei osattu antaa eikä tuen tarpeita tunnistaa, sillä haastateltava oli antanut ulospäin vaikutelman omasta pärjäämisestään. Samaa ilmiötä esiintyi myös Alppivuoren (2019, 53) tutkimuksessa, jossa todetaan, että avun hakemisen esteinä voivat olla esimerkiksi häpeän, syyllisyyden sekä arvottomuuden tunteita.

Tarve yhteisöllisyydelle ja yhteisille kokemuksille

Haastateltavilla oli aluksi hankalaa vastata kysymyksiin kehittämisen kohteista. Jäimme pohtimaan, että taustalla on voinut vaikuttaa niin suuri kiitollisuus palvelun piiriin pääsemistä ja ”katosta pään päällä”, ettei muille tekijöille ei ole annettu niin paljoa painoarvoa. Asunnottomien vaatimustaso ei myöskään välttämättä ole korkea elämäntapaan tottumisen myötä. Kuitenkin haastattelun edetessä ja tarkentavien kysymysten esittämisen jälkeen haastateltaville nousi esiin samansuuntaisia toiveita siitä, että yhteistä tekemistä ja talon ulkopuolista toimintaa olisi enemmän. Tämä toiminta voisi olla vaikkapa retkiä luontoon tai huvittelua keilauksen muodossa. Samankaltaisia toiveita nousi myös Viljamaan (2011) tutkimuksessa asiakkaiden kokemuksista Lahden A-klinikkatoimen

asumispalveluiden asuntolaosastolla, jonka mukaan ohjattua ryhmämuotoista toimintaa, henkilökunnan osallistumista ja läsnäoloa kaivattiin lisää. Samansuuntaisista tutkimustuloksista voidaan päätellä, että osallisuuden ja yhteenkuuluvuuden tunteet ovat asunnottomille hyvin merkityksellisiä. Yhteisölliset ryhmätoiminnot tulee säilyttää jatkossakin osana palvelutarjontaa ja viikko-ohjelmaa, huolehtien siitä, että niitä arvioidaan ja kehitetään säännöllisesti esiin tulleiden tarpeiden ja palautteen mukaisesti.

Toisaalta haastatteluissa tuli myös esiin, ettei toimintaan sitoutuminen tai osallistuminen ollut aina kovinkaan korkealla tasolla esimerkiksi asiakaskokouksissa, joissa yhden haastateltavan mukaan yleensä kukaan ei puhu oikein mitään. Helposti tulee ajatelleeksi, onko ryhmiä järkevää edes vetää tällaisissa tilanteissa, antavatko ne mitään osallistujilleen. Yhdessä tekemisen on kuitenkin todettu voimaannuttavan, lisäävän toimintakykyä sekä poistavan eristäytyneisyyttä. Rutiinien avulla on mahdollista vähentää päihteidenkäyttöä ja luoda päivärytmiä arkeen. Erityisesti haastateltavat olivat pitäneet Apilakadun viikoittaisesta ruokaryhmästä, jossa he tunsivat ihmisten läsnäolon. Sosiaalista kuntoutusta voidaan kehittää onnistuneesti silloin, kun asiakkaita otetaan mukaan kehittämistyöhön ja työntekijät sitoutuvat luomaan uutta. (Y-säätiö 2019.)

Asunnottomuuden taustalla moninaisia syitä

Asunnottomuuden syynä haastateltavat kertoivat olevan muun muassa päihderiippuvuus, taloustilanne ja ongelmat mielenterveydessä. Nämä olivat myös yhdistäviä tekijöitä haastateltavien kesken, sillä kaikilla haastateltavilla oli vähintään kaksi näistä kolmesta syystä asunnottomuutensa taustalla. Tämä huomio tukee Kristiina Alppivuoren (2019, 50-51) aikaisempaa tutkimusta, jonka mukaan usein asunnottomuuden taustalla on nähtävissä moniongelmaisuuksia, kuten päihteitä, erilaisia kriisitilanteita, tulojen vähäisyyttä tai lapsuusajalta peräisin olleita ongelmia. Myös Lehtonen (2013, 76) on tuonut esille erityisesti riippuvuuksien ongelmallisuuden suhteessa arkielämään, taloudenhallintaan sekä yleiseen toimintakykyyn. Haastateltavien vastausten perusteella riippuvuudet olivat aiheuttaneet samankaltaisia haasteita myös heidän elämässään.

Päihteet olivat haastateltavien elämässä mukana, osalla enemmän, osalla vähemmän. Vastaukset päihteidenkäytön syystä olivat luokiteltavissa tylsyyden, riippuvuuden, mielen tilan sekä mielenterveyden mukaan. Vaikka haastateltavat tiesivät, ettei päihteet auttaisi heidän tilannettaan, he eivät tuntuneet näkevän muutakaan ulospääsyä tilanteestaan. Päihteet koettiin helpottavina tekijöinä esimerkiksi unen saamisessa, vaikka säännöllinen päihteidenkäyttö heikentää unen laatua (Päihdelinkki 2017). Päihteisiin tuntuu olevan helppo turvautua erityisesti niissä tilanteissa tai niinä hetkinä, kun koetaan ettei vaihtoehtoja ole muuhunkaan ja luottamus tulevista on hämärän peitossa.

Nuorin haastatelluista toi esille kaikista eniten moniongelmallisuutta elämässään. Huomio kiinnittyi siihen, miten syyt ja asunnottomuuden kesto olivat yhteydessä haastateltavan ikään. Nuorimman haastateltavan tilanne verrattuna keski-ikäisiin haastateltaviin oli mielenkiintoinen, sillä nuorimman asunnottomuus oli kestänyt viisi vuotta, kun taas vanhemmat, keski-ikässä olevat haastateltavat olivat olleet asunnottomana ”vain” joitakin kuukausia ja päässeet myös suhteessa nopeammin palvelujen pariin ja asumispalveluyksikköön selvittämään elämäntilannettaan. Syiden osalta huomasi, että keski-ikäisillä oli ikänsäkin puolesta erilaista, elettyä elämää takanaan, esimerkiksi kariutuneita avioliittoja, joita nuorimmilla harvoin vielä on historiassaan. Selkeitä syy-seuraussuhteita on kuitenkin hankala, miltei mahdoton selvittää, varsinkin jos taustalla on ollut jo aiemmin muita ongelmia kuten päihdeongelmaa. Kaiken kaikkiaan Apilakadun asiakaskunnassa näkyy selkeästi nuorten miesten huono-osaisuus, joka herättää huolta yhteiskunnankin tasolla nuorten hyvinvoinnista ja ongelmien kasautumisesta (Kainulainen & Saari, 2013, 23-24). Nuoren haastateltavan pitkä asunnottomuuden kesto vahvistaa osaltaan havaintoja siitä, että etenkin nuorten asunnottomuus on piiloista ja näkymätöntä. Ongelmat pääsevät syvenemään pahimmillaan usean vuoden ajan, ennen kuin heidän todellinen tilanteensa tulee jotakin kautta esille. Tilanteisiin ja riskitekijöihin olisi tärkeää kiinnittää huomiota jo varhaisessa vaiheessa, erityisesti lapsuudessa, varsinkin nyt kun tiedetään koko ajan yhä enemmän lapsuuden riskitekijöistä ja ylisukupolvisesta huono-osaisuudesta.

Päihteiden käytön seuranta asumispalveluissa

Apilakadun säännöissä lukee, että yksikössä ei saa käyttää päihteitä mutta sinne voi tulla päihtyneenä. Yksi haastateltava nosti esiin havaitsemansa ristiriidan siitä, miksi ”selkeästi huumeissa” saa olla mutta alkoholin vaikutuksen alaisena ei. Koimme kysymyksen tärkeänä nostaa esiin, vaikkakaan se ei ollut aiheuttanut pelkoa haastateltavassa. Kun asunnoton saapuu yksikköön, päihteiden vaikutuksen alaista voi olla hankala havaita esimerkiksi työntekijöiden kiireen vuoksi. Huumeiden vaikutuksen alaisena olevaa ei saata huomata yhtä helposti esimerkiksi kasvoja peittävän hupun tai yleisen vetäytyneisyyden vuoksi ja myös käytön todentaminen on alkoholinkäyttöä vaikeampaa. Siinä, missä alkoholista johtuva päihtymystila on melko helposti kartoitettavissa ja todistettavissa puhallettavalla alkometrillä, joutuisi jokaisesta huume-epäilyksestä tehdä virtsatesti, joka on hitaampi tapa toimia ja voi kärjistä tilannetta.

Olisi tärkeää, ettei avun saamiselle olisi tiukkoja ehtoja tai liikaa byrokratiaa. Apilakadun asumispalvelujen keskeinen merkitys on juuri siinä, ettei asunnottomalta vaadita päihtetömyyteen sitoutumista. Tämä voi näyttäytyä erityisesti päihdeongelmaisten asunnottomien silmään houkuttelevalta ja madaltaa heidän kynnystään hakeutua palvelun piiriin

itsenäisemmin, ehkäpä myös varhemmin. Mitä nopeammin asunnottomuuteen päästään vaikuttamaan, sitä helpompaa ja halvempaa auttaminen ja tilanteesta ulospääsy ovat. Voisiinkin kysyä, missä asunnottomat olisivat ilman Apilakadun tarjoamia palveluita? Ilman tämän kaltaisia matalan kynnyksen palveluita asunnottomia näkyisi luultavasti nykyistä enemmän katukuvassa. Suomessa suurin osa asunnottomista majoittuu tuttavien luona, jonka vuoksi asunnottomuus on ainakin vielä ”näkymättömämpää” kuin muualla maailmassa. Jotta tämä ”näkymätön” osa tavoitettaisiin ja asunnottomuus todella saataisiin poistettua kokonaan vuoteen 2027 mennessä, asunnottomille ei tulisi asettaa liian suuria paineita tai vaatimuksia sitoutua tai muovautua tietynlaiseksi saadakseen apua ja tukea.

9.2 Opinnäytetyön eettisyys ja luotettavuus

Opinnäytetyöprosessin aikana on koko ajan pidettävä mielessä tutkimuksen eettisyyteen ja hyvään tieteelliseen käytäntöön liittyvät seikat. Tutkimuksen uskottavuutta ja eettisyyttä voi arvioida siihen, kuinka hyvin hyvä tieteellinen käytäntö on toteutunut tiedonhankinta-, tutkimus- ja arviointimenetelmien valinnan osalta. (Tuomi & Sarajärvi 2018, 211-212.)

Tutkimuksessa tulee noudattaa huolellisuutta ja rehellisyyttä niin tutkimusta tehtäessä kuin tuloksia esiteltäessä ja arvioitaessa. Hyvän tieteellisen käytännön tutkimuksessa noudatetaan avoimuutta ja asianmukaista lähdeviittaustekniikkaa. (Tutkimuseettinen neuvottelukunta 2012, 6-7.) Jotta esimerkiksi haastatteluilla saataisiin mahdollisimman paljon tietoa tutkittavasta asiasta, tutkittaville olisi hyvä antaa haastattelukysymykset tutustuttavaksi etukäteen (Tuomi & Sarajärvi 2018, 113). Tutkimuksen eettisyyttä voi arvioida siten, miten hyvin tutkittavien oikeudet ovat toteutuneet. Tutkittavien oikeuksia ovat vapaaehtoisuuteen perustuva osallistuminen, tutkimuksesta kieltäytyminen tai sen keskeyttäminen sekä tiedon saaminen tutkimuksen toteutuksesta, menetelmistä sekä tavoitteista. Tutkittaville täytyy kertoa myös ymmärrettävästi, miten henkilötiedot käsitellään. Yleinen periaate on, että tutkittavien yksityisyys säilytetään. (Tutkimuseettinen neuvottelukunta 2019, 8-13.)

Tutkimukseen hankittiin tarvittavat tutkimusluvut Päijät-Hämeen hyvinvointikuntayhtymältä ennen aineiston keruun aloittamista. Aineisto kerättiin yksilöhaastatteluina, mikä on opinnäytetyön luotettavuutta lisäävä tekijä. Rauhallinen toimistotila mahdollisti keskeytyksettömän haastattelutilanteen sekä luottamuksellisen ilmapiirin. Aikaa oli varattu kulloiseenkin haastatteluun riittävästi. Aineistonkeruumenetelmänä haastattelu mahdollisti tarvittaessa kysymysten toistamisen, sanamuotojen selventämisen sekä tarkennusten esittämisen (Tuomi & Sarajärvi 2018, 113). Yhden tutkittavan osalta, joka vastasi kirjallisesti haastattelukysymyksiin, tätä mahdollisuutta ei luonnollisesti ollut. Hänen vastauksensa perustuivat

siihen, miten hän ymmärsi ja tulkitsi kysymykset vastaushetkellä. Syntynyt kirjallinen aineisto oli luonnollisesti niukempi kuin suullisesta haastatteluista saatu aineisto, sillä tarkentavia kysymyksiä ei voitu esittää. Vaikka nämä tekijät vaikuttivat tutkimuksen luotettavuuteen heikentävästi, eettisesti oli oikein säilyttää tutkittavan oikeus kieltäytyä tutkimuksesta eli tässä tapauksessa haastattelusta. Tutkimuksen luotettavuuteen vaikuttaa myös se, että haastateltavia oli vain kolme, joten aineisto jäi melko pieneksi. Niukka aineisto herättää kysymyksen siitä, minkä verran tutkimus lopulta kertoo tutkittavasta ilmiöstä (Tuomi & Sarajärvi 2018, 115).

Pyrimme huolehtimaan tutkittavien oikeuksista koko opinnäytetyöprosessin ajan. Tutkimukseen osallistuminen mahdollistettiin kaikille halukkaille ja se perustui vapaaehtoisuuteen. Vapaaehtoisiksi ilmoittautuneita tiedotettiin opinnäytetyön tavoitteista ja henkilötietojen käytöstä sekä kirjallisesti infokirjeellä että suullisesti vielä ennen haastattelun aloittamista. Haastateltavat allekirjoittivat suostumuslomakkeen opinnäytetyöhön osallistumisesta, jonka jälkeen he saivat itselleen tulostetut haastattelukysymykset tutustuttavaksi. Tällä ratkaisulla mahdollistettiin se, että haastateltavat pystyivät valmistautumaan ja tutustumaan haastattelun teemoihin hyvissä ajoin eikä yllätyksiä päässyt syntymään. Haastateltavien anonymiteettia pyrittiin suojelemaan koko opinnäytetyön ajan. Haastatteluista nostettujen sitaattien sisältöön kiinnitettiin erityistä huomiota ja niistä poistettiin kaikki tunnistetiedot. Koska asunnottomuus on aiheena arkaluonteinen, vaati se tarkkaa harkintaa sen suhteen, mitä ja millä tavalla tuloksia tuodaan esiin. Eettisen pohdinnan tuloksena tutkittavien tarkka ikä ja sukupuoli päätettiin jättää opinnäytetyön ulkopuolelle, sillä se ei ollut opinnäytetyön tavoitteen kannalta keskeistä. Ratkaisulla pyrittiin suojelemaan myös vähemmistössä olevien naisvastaajien anonymiteettia.

Opinnäytetyössä on pyritty tuomaan avoimesti esiin tutkimusprosessin eri osat ja menetelmät sekä näihin liittyvät haasteet. Käytettyjä lähteitä kerättiin monipuolisesti eri tietolähteistä ja niitä valikoidessa otettiin huomioon lähdekriittisyys. Lähteisiin on viitattu Lahden ammattikorkeakoulun opinnäytetyöohjeiden mukaisesti niin, ettei epäselvyyttä julkaisun alkuperästä ole.

9.3 Tulosten hyödynnettävyys sekä jatkotutkimusehdotukset

Opinnäytetyössä saatujen tulosten perusteella Apilakadun asiakkaat ovat saaneet moninaista hyötyä ja apua Apilakadun asumispalveluista. Tulosten avulla Apilakadun asumispalvelut sekä laajemmin Päijät-Hämeen hyvinvointikuntayhtymä saavat omien palautteenkeruumenetelmiensä tueksi laajemman kuvauksen Apilakadun asiakkaiden kokemuksista. Opinnäytetyö ja sen yhteydessä luotu PowerPoint-esitys lisäävät näkyvyyttä Apilakadun kaltaisen palvelun olemassaolosta sekä merkittävydestä. Tietoa ja näkyvyyttä tarvitaan,

jotta yhteistyötahot, kuten sosiaalitoimi tai rikosseuraamuslaitos, osaavat ohjata paremmin asunnottomuusongelmien kanssa kamppailevia asiakkaitaan Apilakadulle. Mitä nopeammin ja helpommin palvelu tavoitetaan, sitä nopeammin päästään estämään ongelmien syveneminen sekä ennaltaehkäisemään mahdollisia lieveilmiöitä kuten rikollisuutta.

Opinnäytetyön tulokset eivät ole siirrettävissä tai yleistettävissä sellaisenaan, mutta toisaalta siihen ei laadullisessa tutkimuksessa edes pyritä. Kerätty aineisto on ensinnäkin niukka ja se edustaa kunkin haastateltavan subjektiivista kokemusta Apilakadun asumispalveluista. Asiakkuuden kestot vaihtelivat ja osalla oli useampiakin Apilakadun asiakkuuksia historiassaan. Varmaa ei ole, miten asiakkuuden kesto tai katkonaisuus on vaikuttanut haastattelutuloksiin tai onko esimerkiksi sattumalla ollut vaikutusta siihen, että haastateltaviksi valikoitui lopulta asiakkaita, jotka olivat pääasiassa melko tyytyväisiä saamaansa palveluun.

Jatkotutkimusehdotuksena voisi olla Apilakadun asiakkaiden kokemusten tutkiminen suuremmalla otannalla esimerkiksi niin, että tutkimukseen osallistuminen mahdollistettaisiin myös Apilakadun entisille asiakkaille. He osaisivat kertoa paitsi menneisyyden kokemuksestaan mutta myös siitä, millainen vaikutus ja merkitys Apilakadun asumispalveluilla on ollut pidemmällä tähtäimellä esimerkiksi nykytilanteeseen. Suuremmalla otannalla saisi luultavasti myös monipuolisempia tuloksia sekä enemmän kehittämisehdotuksia. Jatkossa olisi myös mielenkiintoista kuulla työntekijöiden ”ääntä” ja heidän kokemuksia työstään. Erityisesti voitaisiin tutkia sitä, minkälaisia haasteita tai tuen tarpeita työntekijät ovat havainneet työssään sekä minkälaiset työmenetelmät ovat osoittautuneet toimiviksi asunnottomien parissa työskennellessä.

LÄHTEET

- Alppivuori, K. 2019. Asunnottomuuden kokeminen, avun saannin ja palvelujen kehittämisen tarve Espoossa [viitattu 17.3.2020]. Saatavissa: <https://asuntoensin.fi/assets/files/2019/06/ASUNNOTTOMUUS-JA-PALVELUT-ESPOOSSA-2019.pdf>
- Asumisen rahoitus- ja kehittämiskeskus Ara. 2020a. Asunnottomat 2019. Selvitys 2/2020 [viitattu 26.2.2020]. Saatavissa: file:///C:/Users/Asus/Downloads/Asunnottomat_2019_selvitys_2_FINAL_17.2.2020.pdf
- Asumisen rahoitus- ja kehittämiskeskus Ara 2020b. ARA-vuokra-asunnot [viitattu 15.3.2020]. Saatavissa: <https://www.ara.fi/fi-FI/ARAasuntokanta/ARAvuokraasunnot>
- Asunto ensin 2018a. FEANTSA [viitattu 29.10.2019]. Saatavissa: <https://asuntoensin.fi/kansainvalista/feantsa/>
- Asunto ensin 2018b. Asunto ensin -malli [viitattu 6.1. 2020]. Saatavissa: <https://asuntoensin.fi/tietoa/asunto-ensin/>
- Asunto ensin 2016. ETHOS. Yleiseurooppalaisen asunnottomuuden muodot. FEANTSA [viitattu 30.10.2019]. Saatavissa: https://asuntoensin.fi/assets/files/2016/07/Ethos_Asunnottomuuden_luokittelua.pdf
- Chamie, J. 2020. As cities grow, so do the numbers of homeless. Yale University [viitattu 5.4.2020]. Saatavissa: <https://yaleglobal.yale.edu/content/cities-grow-so-do-numbers-homeless>
- Granfelt, R., Nousiainen, K., Haahtela, R., Juhila, K. & Raitakari, S. 2015. Oman oven avaajaksi – voiko asunnottomuudesta päästä eroon? Teoksessa Häkli, J., Vilkkö, R. & Vähäkylä, L. (toim.) Kaikki kotona? Asumisen uudet tuulet. Helsinki: Gaudeamus. 71-81.
- Granfelt, R. 2013. Asumissosiaalinen työ rikosseuraamusalalla. Teoksessa Hyväri, S. & Kainulainen, S. (toim.) Paikka asua ja elää? Näkökulmia asunnottomuuteen ja asumispalveluihin. Helsinki: Diakonia- ammattikorkeakoulu. 209-227.
- Hannikainen, M., Kallas, M., & Peltonen, E. 2014. Yhtä selviytymistä päivästä toiseen. Nuorten asunnottomuusilmiö Lahdessa. Opinnäytetyö. Lahden ammattikorkeakoulu [viitattu 14.2.2020]. Saatavissa: https://www.theseus.fi/bitstream/handle/10024/76377/Hannikainen_Mari.pdf?sequence=1&isAllowed=y
- Hannila-Niemelä, M. 2018. Päijät-Hämeen hyvinvointikuntayhtymän asumisen tuen palvelut. Tuettu asuminen asunnottomille/pitkäaikaisasunnottomille PHHYKY:ssä. Päijät-

Hämeen hyvinvointikuntayhtymä [viitattu 10.1.2020]. Saatavissa: file:///C:/Users/Asus/Downloads/Asunnottomien%20tuetun%20asumisen%20hakeminen%20ja%20palvelun%20esittely_2018.pdf

Hänninen, S. 2010. Asunnottomuuden vähentäminen -menestystarinako? Teoksessa Hänninen, S., Palola, E. & Kaivonurmi, M. (toim.). 2010. Mikä meitä jakaa? Sosiaalipolitiikka kilpailuvaltiossa. THL. Helsinki. 162-181.

Juurinen, P. & Virtanen-Olejniczak, K. 2008. Asunnottomuuden ytimessä. Teoksessa Hirvilampi, T. & Laatu, M. (toim.) 2008. Toinen vääryyskirja. Lähikuvia sosiaalisista epäkohdista. Kela. Helsinki: Kelan tutkimusosasto. 141–155.

Kaakinen, J. 2013. Asunto ensin ja sitten. Teoksessa Hyväri, S. & Kainulainen, S. (toim.) Paikka asua ja elää? Näkökulmia asunnottomuuteen ja asumispalveluihin. Helsinki: Diakonia- ammattikorkeakoulu. 15-24.

Kananen, J. 2017. Laadullinen tutkimus pro graduna ja opinnäytetyönä. Jyväskylä. Jyväskylän ammattikorkeakoulu.

Kainulainen, S. & Saari, J. 2013. Koettu huono-osaisuus Suomessa. Teoksessa Niemelä, M. & Saari, J. (toim.) 2013. Huono-osaisten hyvinvointi Suomessa. Tampere: Juvenes Print. 22-43 [viitattu 23.2.2020]. Saatavissa: https://helda.helsinki.fi/bitstream/handle/10138/40230/Huono-osaisten_hyvinvointi.pdf

Karppinen, J. 2020. Varmista asumisen turva! Asunnottomuuden ennaltaehkäisyn toimenpideohjelman (AUNE) loppuraportti. Asunto ensin [viitattu 23.3.2020]. Saatavissa: <https://asuntoensin.fi/assets/files/2020/01/AUNE-ohjelman-loppuraportti-Karppinen-Kehitt%C3%A4misosuuskunta-Avainv%C3%A4ki.pdf>

Katisko, M. 2013. Maahanmuuttajien asunnottomuus metropolialueella. Teoksessa Hyväri, S. & Kainulainen, S. (toim.) Paikka asua ja elää? Näkökulmia asunnottomuuteen ja asumispalveluihin. Helsinki: Diakonia- ammattikorkeakoulu. 111-129.

Keskikylä, S. 2018. Asunnottomuuden ennaltaehkäisyn suunnitelma ja kehittämistyö Lahdessa. Asunnottomuuden ennaltaehkäisyn kuntastrategiat [viitattu 7.4.2020]. Saatavissa: https://issuu.com/sankes/docs/aku_loppuraportti_lahti

Kostiainen, E. & Laakso, S. 2013. Vailla vakinaista asuntoa olevat Helsingissä. Teoksessa Hyväri, S. & Kainulainen, S. (toim.) Paikka asua ja elää? Näkökulmia asunnottomuuteen ja asumispalveluihin. Helsinki: Diakonia- ammattikorkeakoulu. 25-46.

Kuuskoski, A. 2014. Niit on vähän, kehen oikeesti pystyy luottamaan. Haastattelututkimus päihdeongelmia ja pitkäaikaisasunnottomuutta kokeneiden nuorten aikuisten miesten

sosiaalisista suhteista. Sosiaalitieteiden laitos. Pro gradu -tutkielma. Turun yliopisto [viitattu 20.4.2020]. Saatavissa: https://tietopuu.a-klinikkasaatio.fi/system/files/julkaisut/kuuskoski_anna-maija_pro_gradu_niit_on_vahan_kehen_oikeesti_pystyy_luottamaan.pdf

Laki asunto-olojen kehittämistä 1985/919. Finlex [viitattu 31.10.2019]. Saatavissa: <https://www.finlex.fi/fi/laki/ajantasa/1985/19850919#P5>

Puusa, A. & Juuti, P. 2020. Laadullisen tutkimuksen olemus. Teoksessa Puusa, A. & Juuti, P. (toim.) Laadullisen tutkimuksen näkökulmat ja menetelmät (ePub-versio). Gaudemus.

Päijät-Hämeen hyvinvointiyhtymä 2019. Asumispalvelut [viitattu 28.10.2019]. Saatavissa: <https://www.phhyky.fi/fi/perhe-ja-sosiaalipalvelut/tyoikaisten-palvelut/palvelukuvaukset/asumispalvelut/>

Päihdelinkki 2017. Alkoholi ja uni [viitattu 27.4.2020]. Saatavissa: <https://paihdelinkki.fi/fi/tietopankki/tietoiskut/alkoholi/alkoholi-ja-uni>

Rasilainen, S., Franz-Koivisto, L., Hokkanen, S., Järvinen, M., Keskiylä, S., Kilpeläinen, V., Korkeamäki, J., & Ollikainen, M. 2020. Asunnottomuuden ennaltaehkäisyn kuntastrategiat. Varhainen välittäminen, osallisuus ja asumisen tuki 2016-2019. Loppuraportti. Asumisen rahoitus ja kehittämiskeskus Ara [viitattu 7.4.2020]. Saatavissa: file:///C:/Users/Asus/Downloads/AKU_loppuraportti.pdf

Saari, J. 2015. Huono-osaiset. Elämän edellytykset yhteiskunnan pohjalla. Helsinki: Gaudemus.

Saikka, P. & Hannikainen, K. 2019. Työttömien ja työllisten koettu työkyky ja toimeentulo. Teoksessa Kestilä, K. & Karvonen, S. (toim.) 2019. Suomalaisten hyvinvointi 2018. Terveystieteiden ja hyvinvoinnin laitos. 143-158 [viitattu 7.4.2020]. Saatavissa: http://www.julkari.fi/bitstream/handle/10024/137498/THL_Suomalaisten%20hyvinvointi%202018.pdf?sequence=1&isAllowed=y

Sosiaalihuoltolaki 1301/2014. Finlex [viitattu 6.1.2020]. Saatavissa: <https://www.finlex.fi/fi/laki/alkup/2014/20141301#Lidp447412224>

Taipale, I. 2019. Homelessness in Finland in 2030. The past or present? In Lassy, J. & Turunen, S. (ed.) Homelessness in 2030. Essays on possible futures. Y-foundation. Keuruu: Otava. 54-60.

Tilastokeskus 2019. Käsitteet. Asunnoton [viitattu 6.1.2020]. Saatavissa: <https://www.stat.fi/meta/kas/asunnoton.html>

Tuikkanen, J. 2019. Sosiaalipalvelujen omavalvontasuunnitelma. Päijät-Hämeen hyvinvointikuntayhtymä [viitattu 29.1.2020]. Saatavissa: https://www.phhyky.fi/assets/files/2020/01/omavalvontasuunnitelma_asumisen-tuki-kev%C3%A4t-2019.pdf

Tuomi, J. & Sarajärvi, A. 2018. Laadullinen tutkimus ja sisällönanalyysi. Helsinki: Tammi

Tutkimuseettinen neuvottelukunta. 2019. Ihmiseen kohdistuvan tutkimuksen eettiset periaatteet ja ihmistieteiden eettinen ennakoarviointi Suomessa. Tutkimuseettisen neuvottelukunnan julkaisuja 3/2019 [viitattu 11.4.2020]. Saatavissa: https://www.tenk.fi/sites/tenk.fi/files/Ihmistieteiden_eettisen_ennakoarvioinnin_ohje_2019.pdf

Tutkimuseettinen neuvottelukunta. 2012. Hyvä tieteellinen käytäntö ja sen loukkausepäilyjen käsitteleminen Suomessa [viitattu 11.4.2020]. Saatavissa: https://www.tenk.fi/sites/tenk.fi/files/HTK_ohje_2012.pdf

Vailla vakinaista asuntoa ry. 2020. Asunnottomuus [viitattu 15.3.2020]. Saatavissa: <https://vvary.fi/asunnottomuus/>

Viljamaa, M. 2011. Asuntola-asumisesta asumisvalmennukseen. Lahden A-klinikkatoimen tuetun asumisen kehittämistyö. Sosiaali- ja terveysalan kehittämisen ja johtamisen koulutusohjelma. Opinnäytetyö. Lahden ammattikorkeakoulu [viitattu 18.3.2020]. Saatavissa: https://www.theseus.fi/bitstream/handle/10024/38691/Viljamaa_Maria.pdf?sequence=1&isAllowed=y

Y-Säätiö. 2020. Y-säätiö vähentää asunnottomuutta [viitattu 23.3.2020]. Saatavissa: <https://ysaatio.fi/y-saatio>

Y-Säätiö. 2019. Mielekäs tekeminen torjuu asunnottomuutta [viitattu 20.4.2020]. Saatavissa: <https://ysaatio.fi/mielekas-tekeminen-torjuu-asunnottomuutta>

Ympäristöministeriö. 2016. Pitkäaikaisasunnottomuuden vähentämishjelma 2012-2015 [viitattu 30.11.2019]. Saatavissa: [https://www.ym.fi/fi-FI/Asuminen/Ohjelmat_ja_strategiat/Paattyneet_hankkeet/Pitkaaikaisasunnottomuuden_vahentamishj\(1873\)](https://www.ym.fi/fi-FI/Asuminen/Ohjelmat_ja_strategiat/Paattyneet_hankkeet/Pitkaaikaisasunnottomuuden_vahentamishj(1873))

LIITTEET

Liite 1. Apilakadun asiakastilasto 2019

Kuukausi	Tilapäisasuminen asiakasmäärä 2019	Päivystysasumisen asiakasmäärä 2019
Tammikuu	11	18
Helmikuu	9	17
Maaliskuu	8	21
Huhtikuu	4	20
Toukokuu	5	16
Kesäkuu	6	19
Heinäkuu	1	28
Elokuu	5	17
Syyskuu	5	24
Lokakuu	8	17
Marraskuu	4	16
Joulukuu	2	10
Yhteensä	68	223

Liite 2. Haastattelukysymykset

1. Taustatiedot

- Ikä?
- Kuinka kauan olet ollut asunnoton?
- Mitkä asiat ovat johtaneet mielestäsi asunnottomuuteesi?

2. Kuinka kauan olet ollut Apilakadun asiakkaana?

3. Miten Apilakadun työntekijät ovat motivoineet ja tukeneet sinua asunnottomuuden aikana? Onko saamasi apu ollut riittävää?

4. Miten olet hyötynyt Apilakadun toiminnasta? Oletko esimerkiksi osallistunut ohjattuun ryhmätoimintaan?

5. Mitä olet jäänyt mahdollisesti kaipaamaan lisää Apilakadulta? Miten kehittäisit palvelua jatkossa vielä paremmaksi?

Liite 3. Infokirje ja suostumuslomake

Hei! Olemme viimeisen vuoden sosionomiopiskelijoita Lahden ammattikorkeakoulusta. Teemme opinnäytetyötä Apilakadun asumispalveluista ajalla syksy 2019 - kevät 2020. Opinnäytetyömme tavoitteena on tuoda Apilakadun asumispalveluille lisää näkyvyyttä ja selvittää asiakkaiden kokemuksia palvelun toimivuudesta sekä mahdollisia ideoita ja toivomuksia palvelun kehittämiseksi. Tutkielmamme tarkoituksena on, että saamiamme haastattelutuloksia käytettäisiin tulevaisuudessa hyödyksi Apilakadun palvelujen kehittämistyössä.

Haluaisimme haastatella juuri sinua kokemuksistasi ja mielipiteistäsi Apilakadun asumispalveluihin liittyen. Tutkimukseen osallistuminen on täysin vapaaehtoista ja se tapahtuu anonymisti. Osallistuminen ei sido sinua mihinkään ja saat keskeyttää haastattelun halutessasi koska tahansa. Vastaajille on luvassa pieni palkkio osallistumisesta.

Haastattelut tapahtuvat yksilöhaastatteluina Apilakadun asumispalveluiden tiloissa tammi-kuun 2020 aikana. Käsittelemme kaikki vastaukset niin, ettei henkilöllisyytesi ole tunnistettavissa. Kaikki haastattelut nauhoitetaan niiden luotettavuuden ja oikeellisuuden varmistamiseksi. Haastatteluista syntyvä materiaali tulee ainoastaan meidän käyttöömme ja tuomme hävittämään sen asianmukaisesti heti tutkimuksen päätteeksi.

T. Sosionomiopiskelijat Vilma Sinisalo & Taru Pekkarinen

Annan allekirjoituksellani suostumuksen siihen, että minua haastatellaan opinnäytetyöhön liittyen ja vastauksiani käsitellään anonymisti tutkielmassa. Suostun myös siihen, että haastattelu äänitetään.

____/____/20____

Allekirjoitus ja nimenselvennys

Liite 4. Tutkimuslupa



PÄIJÄT-HÄMEEN
hyvinvointikuntayhtymä
Perhe- ja sosiaalipalvelut/Työikäisten palvelut
Tulosaluejohtaja

VIRANHALTIJAPÄÄTÖS

18.03.2020/8 §

Asianumero	D/2381/13.00.00.01/2019
Päätöslaji	Opinnäytetyö
Otsikko	Jatkoajan myöntäminen opinnäytetyöhön: Sinisalo Vilma ja Pekkarinen Taru - Apilakadun asumispalveluiden palvelurakenne ja asunnottomien kokemuksia siitä
Päätösperustelut	<p>Lahden ammattikorkeakoulun sosionomiopiskelijoiden toimeksiantona tekemä opinnäytetyö. Tavoitteena on tehdä näkyväksi Apilakadun asumispalvelujen tarjoamia palveluja ja samalla kuulostella asiakkaiden kokemuksia siitä, ovatko he hyötynet saamastaan palvelusta ja jos ovat, niin miten. Opinnäytetyö toteutetaan laadullisena tutkimuksena asiakkaita haastattelemalla.</p> <p>Tutkimuksesta ei aiheudu kuluja Päijät-Hämeen hyvinvointiyhtymälle.</p> <p>Työikäisten palvelujen vs. tulosaluejohtaja on myöntänyt 29.11.2019 § 35 tehdyllä päätöksellä tutkimusluvan vuoden 2020 helmikuun alkuun saakka. Opiskelijat ovat 13.3.2020 lähettämällänsä sähköposti-ilmoituksella hakeneet tutkimusluvalle jatkoaikaa vuoden 2020 toukokuun loppuun saakka.</p>
Päätös	<p>Päätän myöntää edellä mainitulle tutkimusluvalle jatkoaikaa vuoden 2020 toukokuun loppuun saakka seuraavin ehdoin ja edellytyksin:</p> <ul style="list-style-type: none"> - saadut tiedot ovat salassa pidettäviä ja niitä saa käyttää vain opinnäytesaateessa määriteltyyn aiheeseen. - tekijän on huolehdittava siitä, että työssä muodostuvat yksittäisen henkilön identifioinnin mahdollistavat aineistot säilytetään omina asiakirjoista erillisinä aineistoina ja suojataan asiattomilta pääsylviltä sekä manuaalisten että atk-tiedostojen osalta. - jos opinnäytesuunnitelmassa tulee muutoksia, tulee niistä ilmoittaa lupaviranomaiselle ja tarvittaessa hakea uusi lupa - tietosuojasyistä tutkimuksen tulokset tulee julkistaa siten, ettei niistä voi tunnistaa yksittäistä henkilöä. Tulosten raportoinnissa ja julkaisemisessa on noudatettava tieteen eettisiä ohjeita. - lupa voidaan peruuttaa, jos lupapäätöksen ehtoja rikotaan - lupapäätöksen saajan tulee antaa päätös tiedoksi kaikille osallisille ja valvoa ehtojen täyttymistä. <p>Luvan saanut on velvollinen toimittamaan valmiin opinnäytetyön sähköisen version Päijät-Hämeen hyvinvointiyhtymän tutkimuskoordinaattorille.</p>

ALLEKIRJOITETTU KONEELLISESTI 18.03.2020 08:51
Kankainen Leila, tulosaluejohtaja



PÄIJÄT-HÄMEEN
hyvinvointikuntayhtymä
Perhe- ja sosiaalipalvelut/Työikäisten palvelut
Tulosaluejohtaja

VIRANHALTIJAPÄÄTÖS

18.03.2020/8 §

Tekijänoikeuksista ja omistuksesta on sovittu erikseen toimeksiantosopimuksessa.

Tämän luvan myöntämiseen liittyvät tutkimuslupahakemusasiakirjat on tallennettu asianhallintajärjestelmä Twebiin.

Lisätietojen antaja	Palveluesimies Jouko Tuikkanen, p. 044 416 3566
Toimivallan peruste	Hallintosääntö § 49
Nähtävänäoloaika	19.03.2020
Nähtävänäolopaikka	Päijät-Hämeen hyvinvointikuntayhtymä, Keskussairaalankatu 7, 15850 Lahti
Muutoksenhaku	Oikaisuvaatimus
Saaja	Vilma Sinisalo ja Taru Pekkarinen
Tiedoksi	Maarit Laitinen, Jouko Tuikkanen, Hanna-Mari Herranen, Marjo Soini
Liitteet	

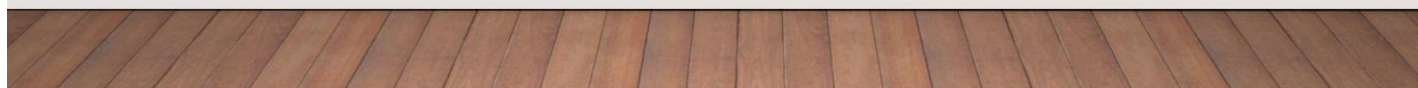
Allekirjoitus	Leila Kankainen Tulosaluejohtaja
----------------------	-------------------------------------

Liite 5. PowerPoint-esitys

PÄIJÄT-HÄMEEN HYVINVOINTIYHTYMÄN ASUNNOTTOMIEN PALVELUT

APILAKADUN-, NIKULAN-, ETELÄISEN RENGASTIEN- JA PUNTARIN
ASUMISYKSIKÖT

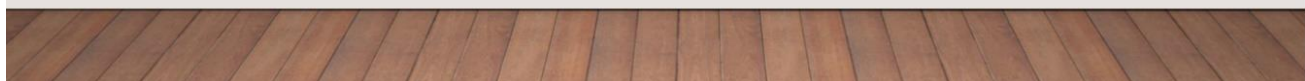
APILAKADUN ASUMISPALVELUYKSIKÖ APILAKATU 8



Apilakatu tarjoaa **päivystysmajoitusta**
kello 20.00-12.00

- 22 paikkaa
- Peseytymismahdollisuus
- Omien vaatteiden pesumahdollisuus
- Aamu- ja iltapala
- Yksikköön ei tarvitse ilmoittaa etukäteen tulosta
- Päivystykseen voi tulla päihtyneenä

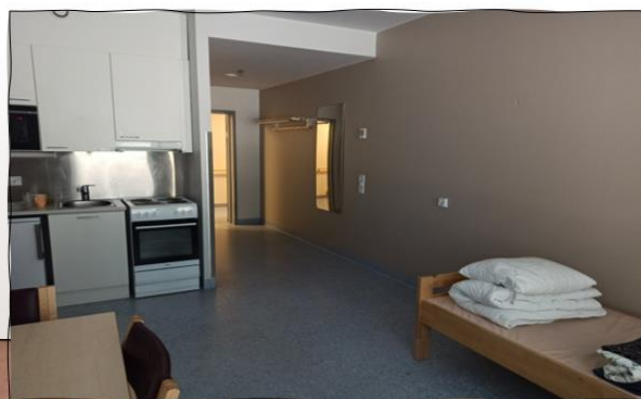




Apilakadun tilapäisen asumisen puolella 16 huonetta

- Tilapäiseen, tuettuun asumiseen voi hakea itse tai sosiaalityöntekijän kautta
- Yhteiset tilat, asiakkaiden käytössä tietokone
- 10 lähityöntekijää
- Sosiaaliohjaaja arkisin virka-aikoina

9-10					
10-11	Puuro ja keskusteluryhmä -viikkosuunnittelu	Siivous Päivä -oma huone	Siivous Päivä -oma huone		Asiakas kokous+kahvi
11-12		-lakanoiden vaihto	-lakanoiden vaihto		
12-13	Ohjelma	Ohjelma	Ohjelma	Ohjelma	Ohjelma
13-14					
14-15	Tiimi		Tiimi		
15-16					
16-17	Ruoka Ryhmä klo 16-18 -kokkaus	Sauna/ N 16.30-17.30 Sauna/ M 17.30-18.30	Tietovisa & Levyraati	Päivätoiminta klo 16-18 (pelailua/kokkailua)	Sauna/ N 16.30-17.30 Sauna/ M 17.30-18.30
17-18					



NIKULAN ASUMISPALVELUYKSIKKÖ NIKULANKUJA 1, 3 & 5



- Nikulan yksikössä tukiasuntoja 29
- Henkilöille, jotka eivät ole motivoituneet päihteettömyyteen
- Yksikön alueella päihteiden käyttö on kuitenkin kielletty
- Päiväkeskuksella kuntosali, biljardi sekä tv-huone
- Kolme lähityöntekijää, jotka työskentelevät päivisin & osittain iltaisin
- Sosiaaliohjaaja virka-aikana

ETELÄINEN RENGASTIE ETELÄINEN RENGASTIE 1 A

- Eteläisen Rengastien yksikössä 12 asuntoa
- Tuettua asumista henkilöille, jotka ovat motivoituneet päihteettömyyteen
- Nikulan työntekijät työskentelevät asiakkaiden kanssa osittain, Nikulan sosiaalihoaja sovitusti
- Hajasijoitettujen asuntojen sosiaalihoajaat ovat toimistolla arkisin



PUNTARIN ASUMISYKSIKKÖ SAMMONKATU 3 B

- Puntarin yksikössä 26 tukiasuntoa ikääntyneemmille, esteetöntä asumista
- Päihteen käyttö sallittu järjestyssääntöjen mukaisesti
- Kerhotila sekä kuntosali
- Yksikössä yksi lähityöntekijä sekä sosiaalihoaja arkisin

