

Opinnäytetyö (AMK)

Bioanalytikkokoulutus

2020

Pinja Puhtila, Vilma Vappula

OPAS OPISKELIJAVAIHTOON SWAZIMAASSA

– Bioanalytikko-opiskelijoille klinisen
laboratoriotyöosaamisen harjoitteluun

OPINNÄYTETYÖ (AMK) | TIIVISTELMÄ

TURUN AMMATTIKORKEAKOULU

Bioanalytikkokoulutus

2020 | 26 sivua, 13 liitesivua

Pinja Puhtila, Vilma Vappula

OPAS OPISKELIJAVAIHTOON SWAZIMAASSA

- Bioanalytikko-opiskelijoille klinisen laboratoriotyöosaamisen harjoitteluun

Opinnäytetyön aihe on saatu Turun ammattikorkeakoululta. Tarve oppaan tekemiseen ilmeni vaihdosta annetusta palautteesta. Palautteen pohjalta koulu koki, että opiskelijoille tulisi olla opiskelijavaihtoa ja harjoittelua Swazimaassa tukeva opas. Opas on nyt tehty, koska Swazimaasta ei ole laajasti kirjallista tietoa tai muita maasta kertovia kokemuksia. Opinnäytetyössä on käytetty suomen- ja englanninkielisiä kirjallisia lähteitä sekä omia kokemuksia maasta ja siellä suoritettavasta harjoittelusta.

Opas Swazimaan vaihtoon on suunnattu erityisesti bioanalytikko opiskelijoille, mutta on kaikkien maahan matkustavien hyödynnettävissä. Opas tukee opiskelijaa vaihtoon valmistautumisessa ja siellä olossa. Se kertoo Swazimaasta matkakohteena ja siellä suoritettavaan klinisen laboratoriotyöosaamisen harjoitteluun liittyvistä asioista.

Opinnäytetyön tarkoituksena oli tehdä mahdollisimman kattava kuvaus Swazimaasta kaikille maahan matkustaville ja erityisesti bioanalytikkovaihto-opiskelijoille klinisen laboratoriotyön harjoitteluun. Tavoitteena on innoittaa ja kannustaa oppilaita lähtemään vaihtoon Swazimaahan. Oppaan avulla opiskelijat osaavat valmistautua vaihtoon ja saavat paremman käsityksen maasta ja siellä olost ja harjoittelusta.

ASIASANAT:

Vaihto-opiskelu, Swazimaa, opas, bioanalytikko, harjoittelu.

BACHELOR'S THESIS | ABSTRACT

TURKU UNIVERSITY OF APPLIED SCIENCES

Biomedical laboratory scientist

2020 | 26 pages, 13 pages in appendices

Pinja Puhtila, Vilma Vappula

GUIDE TO A STUDENT EXCHANGE IN SWAZILAND

- For clinical laboratory expertise practice for biomedical laboratory scientist students

The topic of the thesis was assigned by Turku University of Applied sciences. The need for the guide came from feedback received. Based on the received feedback the school experienced that there should be a guide that supports the exchange in Swaziland and the practice done there. There is very little literature about Swaziland or other [sources of information](#) about the country which is why the guide was made. In the making of the theses written sources were used in Finnish and in English together with personal experience from the country and the clinical laboratory expertise practice executed there.

The Guide to a student exchange in Swaziland is written for biomedical laboratory scientist students but is accesible to everyone traveling to the country. The guide supports the students when getting ready to and during the exchange. It tells the reader about Swaziland as a travel destination and the things associated with the clinical laboratory expertise practice executed there.

The purpose of the thesis was to make as extensive and comprehensive description of the country as possible for everyone travelling to the country and especially for biomedical laboratory scientist students for their clinical laboratory expertise practice. The objective of the guide is that it inspires and encourages students to execute a student exchange in Swaziland. Aided by the guide the students know how to prepare for the exchange and to gain a better understanding of the country, staying there and the practice they will undertake.

KEYWORDS:

Exchange, Swaziland, guide, biomedical laboratory scientist, practice.

SISÄLTÖ

LIITTEET	5
1 JOHDANTO	6
2 OPINNÄYTETYÖN TARKOITUS JA TAVOITTEET	7
3 HARJOITTELU, KANSAINVÄLISTYMINEN JA OPISKELIJAVAIHTO KORKEAKOULUSSA	8
3.1 Kliinisen laboratoriotyöosaamisen harjoittelu Turun ammattikorkeakoulussa	8
3.2 Harjoittelun suorittaminen Swazimaassa	8
3.3 Kansainvälistyminen ammattikorkeakoulussa	9
3.4 Opiskelijavaihto ammattikorkeakoulussa	10
3.5 Opiskelijaliikenne Swazimaahan Turun ammattikorkeakoulusta	11
4 SWAZIMAA	12
5 HYVÄN MATKAOPPAAN OMINAISUUDET	14
6 TOIMINNALLISEN OPINNÄYTETYÖN TOTEUTUS	15
6.1 Opinnäytetyön metodologia	15
6.2 Aiheen valinta	15
6.3 Asiakokonaisuuksien rajaus ja valinta	16
6.4 Oppaan sisältö ja tiedonhaku	16
6.5 Toinen matkamme Swazimaahan	18
6.6 Taittoprosessi	18
6.7 Julkaisualustat	19
7 POHDINTAA	20
7.1 Opinnäytetyön eettisyys ja luotettavuus	21
7.2 Jatkotutkimusaiheet	22
LÄHTEET	23

LIITTEET

Liite 1. Kliinisen laboratoriotyöosaamisen harjoittelu Swazimaassa: aikataulun suunnittelulomake

Liite 2. Osastokohtaiset tehtävät Mbabanen Government -sairaalaan kliinisen laboratoriotyöosaamisen harjoitteluun

KUVAT

Kuva 1. Oppaan kansi	1
Kuva 2. Oppaan sivu 3	1
Kuva 3. Oppaan sivu 14	1
Kuva 4. Oppaan sivu 25	1

1 JOHDANTO

Afrikka mielletään eksoottiseksi villieläimien, aavikoiden ja viidakoiden maanosaksi, eikä se välttämättä tule ensimmäisenä mieleen vaihto-opiskelua harkitsevalle opiskelijalle. Opiskelijavaihto Afrikassa voi kuulostaa jännittävältä ja erilaiselta, mutta sitä saattaa varjostaa epätietoisuus ja ennakkoluulot. Afrikan turismi on suuressa kasvussa (World Travel & Tourism Council 2019). Silti moni ei ole kuullut Afrikan eteläisessä osassa sijaitsevasta Swazimaasta, joka mahtuisi pinta-alaltaan 19 kertaa Suomeen (Central Intelligence Agency 2019).

Tämän opinnäytetyön tavoitteena on lisätä tietoa monille tuntemattomasta Swazimaasta sekä innostaa ja kannustaa opiskelijoita lähtemään vaihtoon Swazimaahan. Tavoitteena on helpottaa sinne lähtevän opiskelijan maahan matkustusta, jokapäiväistä arkea, harjoittelun suorittamista ja maahan sopeutumista. Opinnäytetyön tarkoituksena oli suunnitella ja toteuttaa monipuolinen opas Turun ammattikorkeakoulun bioanalyttikko-opiskelijoille Swazimaahan ja siellä suoritettavaan työharjoitteluun Mbabanen Government -sairaalaan. Oppaasta löytyy tietoa Swazimaasta ja siellä suoritettavasta työharjoittelusta. Opinnäytetyössä on liitteenä myös työharjoitteluun suunniteltu harjoitteluohjelmalomake (Liite 1), jonka avulla opiskelija voi suunnitella oman harjoittelunsa aikataulun. Osastokohtaisien tehtävien (Liite 2) tarkoituksena on helpottaa harjoittelun suorittamista sairaalassa antaen sille valmista sisältöä. Oppaassa käytetyt materiaalit pohjautuu luotettavaan lähdehakuun ja opinnäytetyön tekijöiden omiin kokemuksiin.

Opinnäytetyö tehtiin, koska bioanalyttikkokoulutuksessa huomattiin tarve opiskelijoille suunnatulle oppaalle Swazimaahan. Opinnäytetyön tekijät olivat ensimmäiset bioanalyttikko-opiskelijat, jotka suorittivat kliinisen laboratoriotyöosaamisen harjoittelun Swazimaassa. He toteuttivat 13 viikkoa kestäväen harjoittelun Mbabanen Government -sairaalassa syksyllä vuonna 2018. Opinnäytetyö tehtiin harjoittelun sisällössä ilmenneiden vajavaisuuksien ja epäselvyyksien takia. Opinnäytetyön ajankohta oli myös tärkeä, koska seuraava opiskelija lähti Swazimaahan vaihtoon jo syksyllä 2019 ja tulevaisuudessa heitä on toivottavasti enemmän. Opinnäytetyö pureutuu sen tekijöiden mielestä tärkeimpiin asioihin, joita voi tulla vastaan vaihdon aikana ja mitä he olisivat itse halunneet tietää ennen vaihtoa sekä siellä ollessaan.

2 OPINNÄYTETYÖN TARKOITUS JA TAVOITTEET

Swazimaan harjoittelun tavoitteena on tukea ja kannustaa opiskelijoita työskentelemään kehitysmaaoiloissa yhteisöjen ja yritysten kanssa. Työskentelyn tavoite on ihmisten jokapäiväinen hyvinvointi. (Turku AMK 2018.)

Tämän opinnäytetyön tavoitteena on lisätä tietoa opiskelijavaihdon suorittamisesta Swazimaassa. Oppaan avulla opiskelijat saavat tietoa, miten vaihtoon ja harjoitteluun tulisi valmistautua ja mitä niiltä molemmilta voi odottaa. Päätaavoite on helpottaa sinne lähtevien opiskelijoiden vaihtoa kaikin puolin ja erityisesti klinisen laboratoriotyöosaamisen harjoittelun suorittamista Mbabanen Government -sairaalassa. Tavoite on murtaa ennakkoluuloja kertomalla maasta ja kannustaa opiskelijoita tutustumaan ja matkustamaan Swazimaahan.

Tämän opinnäytetyön tarkoitus oli laatia opiskelijavaihtoa tukeva opas Swazimaahan bioanalytikkovaihto-opiskelijoita varten. Opas kertoo hyödyllistä tietoa Swazimaasta; minkälaisia matkatoimenpiteitä kannattaa tehdä ennen maahan menoa, maan kulttuurista, maassa asumisesta ja liikkumisesta.

3 HARJOITTELU, KANSAINVÄLISTYMINEN JA OPISKELIJAVAIHTO KORKEAKOULUSSA

Opinnäytetyön viitekehyksessä tuodaan esiin työn kannalta keskeiset aiheet. Ne käsitellään siinä syvyydessä ja laajuudessa, kun työn kannalta on tarpeellista. (Kajaanin ammattikorkeakoulu 2020.) Aiheet esitellään teoreettisten tietolähteiden avulla ja näin osoitetaan, että työ pohjautuu tieteelliseen perustaan. Viitekehyksessä tuodaan siis esiin aiheista aikaisemmin ollutta tietoa. (Seinäjoen ammattikorkeakoulu 2020.) Viitekehyksessä käsitellään myös aiheiden keskeiset käsitteet ja termit, jotka ovat selitetty tietolähteiden avulla (Scribbr 2018). Näiden lukujen avulla lukija saa selville mistä näkökulmasta opinnäytetyö on tehty ja millaisten aiheiden varassa uusi tuote eli opas Swazimaan opiskelijavaihtoon on luotu.

3.1 Kliinisen laboratoriotyöosaamisen harjoittelu Turun ammattikorkeakoulussa

Turun ammattikorkeakoulun tavoitteet kliinisen laboratoriotyöosaamisen harjoittelulle (2019) on, että opiskelija osaa ohjatusti suorittaa kliinisen hematologian, biokemian, sytologian, histologian ja mikrobiologian analyysejä sekä kliinisen neurofysiologian ja fysiologian potilastutkimuksia. Opiskelija oppii työskentelyssään käyttämään laboratorion laadunhallintamenetelmiä. Harjoittelun jälkeen opiskelija osaa myös palvella laboratorion asiakkaita, suoriutuu itsenäisesti näytteenotosta ja tekee vieritestejä ohjatusti. Työskennellessään opiskelija identifioi ammatillisen kasvun tasoja ja pystyy kriittiseen itsearviointiin. (Peppi 2019.)

3.2 Harjoittelun suorittaminen Swazimaassa

Swazimaan omat opiskelijat suorittavat kliinistä laboratoriotyöosaamista vastaavan harjoittelun yksityiskohtaisten tavoitteiden mukaan, jotka on laatinut Southern Africa Nazarene University Faculty of Health Sciences. Henkilökohtaisessa tehtäväkansiossa on tehtävät osastoittain näytteen käsittelyyn, prosessointiin, turvallisuuteen, kontroleihin, laadun valvontaan, laitteiden käyttöön ja testien suorittamiseen. Swazimaassa opintojakson tavoitteena on, että opiskelija pääsee käyttämään koulussa opittua teoriaa käytännössä ja saa kokemusta laboratorion laitteista ja testien suorittamisesta.

Paikallisten opiskelijoiden vastaava harjoittelu kestää yhdeksän kuukautta, jonka aikana he käyvät Mbabanen Government -sairaalan laboratorion lisäksi maan pienemmissä laboratorioissa. Mbabanen Government -sairaalan laboratoriossa he vaihtavat osastoja kolmen viiva neljän viikon välein. Opiskelija suorittaa osastokohtaiset tehtävät valvotusti, jonka jälkeen tehtäväkansioon annetaan arviointi. Tehtäväkohtaisten arviointien lisäksi opiskelija saa jokaiselta osastolta kirjallisen arvioinnin siellä vietetyn jakson päätyttyä.

Turun ammattikorkeakoulun kliinisen laboratoriotyöosaamisen harjoittelu kestää 13 viikkoa ja siksi paikallisten opiskelijoiden harjoittelun sisältöä ei voida suoraan hyödyntää vaihto-opiskelijoiden harjoittelussa. Opinnäytetyön tekijät ovat luoneet suomalaisille opiskelijoille oman tehtäväkansioon ja aikataulun. Tehtäväkansioon on kerätty paikallisten opiskelijoiden tehtäväkansiosta pääkohdat, jotka ovat osana myös Turun ammattikorkeakoulun harjoittelun tavoitteissa. Harjoittelusta on luotu suuntaa antava aikataulu, joka on tehty kokemuksesta osastojen laajuuden ja Turun ammattikorkeakoulun aikataulun mukaan. Myös harjoittelun kohde sairaalan osastoilta on kysytty, paljonko aikaa kussakin osastossa tulisi viettää. Tehtäväkansio ja aikataulu ovat luotu auttamaan kohde sairaalaa ymmärtämään suomalaisten opiskelijoiden harjoittelun sisältöä ja osastoilla vietettävän ajan pituutta. Ohjelman mukaan hematologian, patologian ja mikrobiologian osastoilla vietetään kaksi viikkoa ja veripankissa, immunoematologian (blood transfusion), kemian ja parasitologian osastoilla vietetään yksi viikko. Näiden lisäksi tulee valita yksi viikko tuberkuloosi- ja HIV-osaston (serologia ja CD4) välillä. Jäljelle jäävät kaksi viikkoa saa käyttää valitsemassaan osastossa oman mielenkiinnon mukaan. Opinnäytetyön Liite 2 ”Osastokohtaiset tehtävät Mbabanen Government -sairaalaan kliinisen laboratorio-työosaamisen harjoitteluun” on taulukko harjoittelun aikataulusta ja sisällöstä. Liite 1 on ”Kliinisen laboratoriotyöosaamisen harjoittelu Swazimaassa: aikataulun suunnittelulomake”, jolla voi suunnitella harjoittelun viikkojen käytön eri osastojen välillä.

3.3 Kansainvälistyminen ammattikorkeakoulussa

Kansainvälisyysosaamisen tavoitteena on avartaa opiskelijan maailmankuvaa, oppia ymmärtämään eri kulttuureja sekä pystyä työskentelemään monikulttuurisessa toimintaympäristöissä. Kansainvälisyyden muotoja ovat opiskelu vieraalla kielellä, opiskelu ulkomailla, vaihto-opiskelijoiden tutorointi sekä erilaiset seminaarit ja projektit. Tutkinnon osia tai harjoitteluita voi suorittaa ulkomailla. (Turku AMK 2019.)

Kansainvälisyys on kiinteä osa kaikkea Turun ammattikorkeakoulun toimintaa, niin opetuksessa, tutkimus- ja kehittämistoiminnassa kuin työelämäyhteisössäkkin. Nykypäivänä työelämässä vaaditaan yhä enemmän kielitaitoa ja kykyä toimia eri kulttuureista lähtöisin olevien ihmisten kanssa. Turun ammattikorkeakoulun kansainvälisen toiminnan päätaivoitteena onkin lisätä opiskelijoiden ja henkilöstön valmiuksia toimia kansainvälisessä ja monikulttuurisessa työelämässä. (Turku AMK 2019.)

3.4 Opiskelijavaihto ammattikorkeakoulussa

Opiskelijavaihto ammattikorkeakoulussa tarkoittaa opintojen osan tai harjoittelun suorittamista ulkomailla. Vaihto-ohjelmat ja -kohteet vaihtelevat oppilaitoksissa ala kohtaisesti kansainvälisten yhteistöiden ja sopimusten mukaan. Ulkomaille voi lähteä myös omatoimisesti järjestämällä itselleen vaihtokohteen, jos mieluista tarjolla olevaa vaihtopaikkaa ei löydy. Tyypillisimpiä ammattikorkeakouluopiskelijoille suunnattuja vaihtoja ovat Euroopan Erasmus ja Pohjoismaiden Nordplussan järjestämät vaihto-ohjelmat. Euroopan ulkopuolisia vaihtokohteita on myös tarjolla riippuen oppilaitoksesta ja opiskelualasta. (Turku AMK 2017.)

Opiskeluvaihdon suunnittelu kannattaa aloittaa vähintään noin vuosi ennen aiottua vaihtojankohdtaa. Vaihtopaikkoihin haetaan oman ammattikorkeakoulun haussa. Opiskelijavaihdon tavoitteena on, että ulkomailla suoritettavat kurssit ja niistä saatavat opintopisteet hyväksytään täysimääräisesti osaksi suoritettavaa tutkintoa. Opiskelijan on tärkeää selvittää etukäteen saako hän ulkomailla suoritettavat opinnot hyväksiluettua osaksi kotimaista tutkintoaan. Vaihtojen pituudet vaihtelevat muutamasta viikosta kokonaiseen lukuvuoteen. Opiskelijavaihtoon voivat lähteä kaikki opiskelijat iästä riippumatta. Opinnot suoritetaan ulkomailla yleensä englanniksi tai maan valtakielellä. Jos opiskelija on lähdössä muuhun, kuin englanninkieliseen maahan, kannattaa hänen suorittaa kohdemaan alkeiskielikurssi tai kielikoulutus. Kielen osaaminen edistää opintojen suorittamista ja opiskelijan sopeutumista kohdemaan oloihin. (Turku AMK 2017.)

Vaihto-opiskeluun myönnetään yleensä apurahaa, jonka lisäksi opiskelija voi saada opintotukea ja korotetun lainantakauksen opintoihinsa ulkomailla. Ulkomailla opiskelu ei saa aiheuttaa opintojen viivästymistä ja siksi apurahaa ei lähtökohtaisesti myönnetä opiskelun loppuvaiheessa. Lisätietoa opiskelijavaihtoista saa oppilaitoksen kansainvälisistä palveluista sekä kansainvälisen vaihdon koordinaattorilta. (Turku AMK 2017.)

3.5 Opiskelijaliikenne Swazimaahan Turun ammattikorkeakoulusta

Turun ammattikorkeakoulun yhteistyötoiminta Swazimaassa alkoi vuonna 1994 opettaja Merja Metsän aloitteesta. Heti seuraavana vuonna ensimmäiset sairaanhoidon opiskelijat lähtivät suorittamaan harjoitteluaan paikalliseen SOS-lapsikylään. (Heikkilä ym. 2013.) Nykyään Swazimaassa käy Turun ammattikorkeakoulusta vuosittain 15-25 opiskelijaa (Turku AMK 2016).

Haku Swazimaan opiskelijavaihtoon on kahdesti vuodessa helmi- ja syyskuussa, ja se on avoin kaikkien alojen opiskelijoille (Turku AMK 2019). Vuosien varrella Swazimaassa on ollut vaihto-opiskelijoita Turun ammattikorkeakoulusta monelta alalta, eniten terveys- ja sosiaalialan koulutusohjelmilta. Terveys- ja hyvinvointialalta opiskelijoita on ollut sairaanhoitaja-, fysioterapeutti-, sosionomi- ja ensihoitaja linjoilta ja nyt myös bioanalytiikkokoulutuksesta. Muualta Turun ammattikorkeakoulusta opiskelijoita on ollut muun muassa tradenomikoulutuksesta. Swazimaassa on myös käynnissä kehityshanke, jossa Turun ammattikorkeakoulu on mukana, jonka myötä opiskelijoita on suorittanut harjoitteluita Swazimaassa osana kestävän kehityksen opintoja. (Turku AMK 2017.)

Turun ammattikorkeakoulun yhteistyökorkeakoulu Swazimaassa bioanalytiikkokoulutuksen osalta on University of Swaziland, Faculty of Health Sciences, Mbabane. Swazimaassa ei ole valmiita työharjoittelupaikkoja Suomesta tuleville opiskelijoille, vaan paikallinen yhteyshenkilö järjestää ne ennen opiskelijan saapumista maahan. (Turun ammattikorkeakoulu 2018.)

4 SWAZIMAA

Swazimaa, viralliselta nimeltään Eswatini, sijaitsee eteläisessä Afrikassa, Mosambikin ja Etelä-Afrikan välissä. Swazimaa on Afrikan viimeinen täyden monarkian maa ja sitä on hallinnut Kuningas Mswati III vuodesta 1986. Maa on todella pieni ja mahtuisikin pinta-alaltaan yli 19 kertaa Suomeen. (CIA 2019.)

Swazimaan historia alkaa Dlamini-heimon tultua Mosambikista 1750-luvulla asuttaen nykyisen eteläisen Swazimaan alueen (Bainbridge ym. 2018, 497). 1800-luvulla yhä useampi eurooppalainen saapui maahan ja Swazimaa oli 1900-luvun alkupuolelta vuoteen 1968 Iso-Britannian vallan alaisuudessa. Maa itsenäistyi tämän jälkeen 16.09.1968. Swazimaa on nimetty yhden sen entisen kuninkaan Mswazin (Mswati) mukaan. 1970-luvulla maassa säädettiin uusi perustuslaki, joka antoi kaiken vallan kuninkaalle. Maassa vallitsee monarkia, joka on jatkunut pisimpään maailmassa. Nykyinen kuningas Mswati III (Prinssi Makhosetive) valittiin edellisen kuninkaan yli 600:sta lapsesta vuonna 1968. Vuonna 2018 juhlittiin Kuningas Mswati III ja Swazimaan itsenäisyyden 50v. juhlaa. (Lonely Planet 2018.)

Kuningas vaihtoi maan nimen Eswatiniksi vuonna 2018. Hänen mukaansa Swazimaa (engl. Swaziland) sekoitetaan liian usein Sveitsiin (engl. Switzerland). (Yle Uutiset 2018.) Nimi Swazimaa on yleiskielessä kuitenkin vielä käytetympi. Tässä opinnäytetyössä käytetään nimeä Swazimaa, koska sillä nimellä maa on laajemmin tunnettu, kuin Eswatini, jolloin opas on helpommin löydettävissä esimerkiksi verkkohaulla.

Maa on pinta-alaltaan vain 17 364 neliökilometriä ja siellä asuu 1,15 miljoonaa ihmistä (World Population Review 2019). Swazimaan viralliset kielet ovat englanti ja siswati. Valuuttana toimii lilangeni (SZL), monikossa emalangeni (E) ja saman arvoinen Etelä-Afrikan randi (ZAR). (Worldatlas 2017.) Randeja voi käyttää samassa kurssissa emalangenin kanssa, mutta emalangenin ei voi käyttää Swazimaan ulkopuolella (Bainbridge ym. 2018, 385). Swazimaan pääkaupungit ovat Mbabane ja Lobamba, joista Mbabane on hallinnollinen pääkaupunki ja Lobamba on kuninkaallinen ja lainsäädännöllinen pääkaupunki (CIA 2019).

Maan maasto ja ilmasto ovat hyvin vaihtelevia. Syyslukukaudella, jolloin bioanalyttiko-opiskelijoiden harjoittelu on suositeltu suoritettavaksi, Swazimaassa on kevät ja sää on kuiva ja helteinen. Swazimaan päivälämpötilat ovat 19-30 asteen välillä ja vuorokauden

alimmat lämpötilat ovat 6-15 asteen välillä. Auringolla on todella suuri vaikutus lämpötilaan ja ennen auringon nousua voi olla hyvin viileä, päivällä paahtavan kuuma ja illalla auringon laskiessa ilma taas kylmenee huomattavasti. Päivänvalon määrä vuorokaudessa on 6-8 tuntia. (Seasons Year 2019.) Sateet Swazimaassa ovat rajumpia kuin Suomessa ja niitä esiintyy eniten lokakuun puolivälistä huhtikuun puoliväliin. Sateiden rinnalla voi esiintyä salamointia, ukkosta ja raekuuroja. (Climates To Travel 2019.)

Suomen Ulkoministeriön mukaan maa on suhteellisen turvallinen. Maassa tulee noudattaa tavanomaista varovaisuutta. Ajamista ja ulkona yksin liikkumista ei suositella pimeällä. Suuria väkijoukkoja ja mellakoita tulee myös välttää. Arvioiden mukaan joka neljännellä swazimaalaisella on HIV-tartunta ja tartunnan välttämiseksi tulee noudattaa normaaleja varotoimia ja ottaa tartuntamäärä huomioon terveyskeskus- ja lääkärikäyntien yhteydessä. Terveystieteiden taso ei ole kovin korkea ja vakavissa tapauksissa suositellaan käyttämään Etelä-Afrikan terveyspalveluja. Swazimaassa homoseksuaalisuus miesten välillä on rangaistavaa. Maan poliisi voi olla korruptoitunut. (Ulkoministeriö 2019.)

Swazimaassa on maailman korkein HIV-tartuntojen esiintyvyys. Vuonna 2018 27,3 prosentilla aikuisista oli todettu HIV-tartunta. 210 000:sta tartunnasta 120 000 oli naisia ja 90 000 miehiä. Koko väestöstä HIV-positiivisia naisia on 35,1% ja miehiä 19,3%. Swazimaa on parantanut merkittävästi epidemiansa hallintaa viimeisen vuosikymmenen aikana. Uusien HIV-tartuntojen määrä aikuisten keskuudessa on laskenut noin kolmanneksella (31%) vuodesta 2010 alkaen. Lasku johtuu pääasiassa antiretroviruslääkityksestä ja sen käytön yleistymisestä. Vuonna 2018 HIV-positiivisista potilaista 92% oli tietoisia sairaudestaan käytyään HIV-testeissä, kun taas vuonna 2015 määrä oli vain 88%. (Avert 2020.)

Ennen Swazimaahan matkustamista tulisi varmistaa, että kansallisen rokotusohjelman mukaiset peruserokotukset ovat voimassa koko matkan ajan. Matkailija saattaa hyötyä myös muista rokotuksista ja lääkityksistä, kuten influenssa- ja lavantauti- sekä A- ja B-hepatiittirokotteista. Keltakuume Swazimaassa ei esiinny. Keltakuume rokotetodistus vaaditaan maan rajalla, jos matkailija saapuu maasta, jossa sitä esiintyy. Osassa Swazimaata on malariariski. (Rokote.fi 2020.) Swazimaassa malarian riskialueita ovat Mosambikin ja itäisen Etelä-Afrikan rajan tuntumassa olevat alueet, Lubombon ja Hhohhon piirit sekä Manzinin ja Shiselweni-alueiden itäosat (Centers for Disease Control and Prevention 2019).

5 HYVÄN MATKAOPPAAN OMINAISUUDET

Kaikki matkaoppaat noudattavat samaa rakennetta, jossa jokainen luku kertoo jostain tietystä asiasta. Kolme rakenteen pääkohtaa ovat kohde kaupunki tai maa, missä siellä asua ja viimeiseksi aktiviteetteja eli parhaita tapoja viettää kohteessa aikaa. (Euro Men Travel 2019.) Matkaoppaan päämäärä on innostaa ja kannustaa lukijaa matkailuun. Tärkeintä ovat monipuoliset vinkit ja panostus asioihin, jotka pysyvät mahdollisimman muuttumattomina, kuten nähtävyydet ja ulkoilureitit. Kaikkea ei tarvitse mainita, mutta matkustelijoita on montaa eri lajia, jonka takia kriittisyys on tärkeää. (Kalmari 2014.)

Hyvä matkaoppaan kirjoittaja osaa laittaa itsensä muiden asemaan ja kertoa mitä ensikertalaisen tulisi maasta tietää (Evans 2017). Opasta kirjoittaessa tulee miettiä kohdeyleisöä, heidän ominaisuuksiaan, mitä he etsivät matkaoppaasta ja mitä kysymyksiä ja huolenaiheita heillä saattaisi olla (Birds of a Feather Press 2019). Omien matkakokemusten esille tuominen tekee matkaoppaasta helpommin samaistuvamman ja paikallisen tietämys ja näkökulma tuovat arvokasta lisää matkaoppaaseen (Euro Men Travel 2019).

Kohteesta kertoessa asiat tulee tiivistää (Euro Men Travel 2019), mutta silti kertoa niistä monipuolisesti (Kalmari 2014). Paikkojen ja kokemusten kuvailu on tärkeää ja niiden avulla tehdään selväksi, että tämä on paikka ja asia, jonka lukija haluaa nähdä ja kokea itse (McDonald 2015). Faktat pitää aina tarkistaa ja olla tarkkana tärkeiden asioiden, kuten osoitteiden ja puhelinnumeroiden kanssa (Evans 2017).

Matkaoppaissa ja -esitteissä kuvat ovat tärkeässä osassa. Kuvat saavat lukijan kiinnostumaan kohteesta ja kuvittelemaan itsensä siellä. Kuviin on tärkeä panostaa, koska se antaa ensivaikutelman kohteesta; jos kuvat näyttävät halvoilta, itse kohde näyttää halvalta. On myös tärkeä tietää, mitä esitellä riippuen siitä mikä, vetoaa parhaiten oppaan kohderyhmään. Kuvien tulee olla hyvälaatuisia ja kauniita ja niiden tulee saada lukija haluamaan hyppäämään kuvaan sisään. (McDonald 2015.)

6 TOIMINNALLISEN OPINNÄYTETYÖN TOTEUTUS

6.1 Opinnäytetyön metodologia

Toiminnallinen opinnäytetyö perustuu työelämän kehittämistehtävään ja useimmiten toimeksiantoon ja sen tarkoitus on luoda jotain uutta alalle. Toiminnallinen opinnäytetyö on kaksiosainen kokonaisuus, johon kuuluu raportin lisäksi itse tuotos. Tuotos voi olla esimerkiksi uusi palvelu, tuote, toimintatapa, menetelmä tai työkäytäntö. Toiminnallisessa opinnäytetyössä ei esitetä tutkimuskysymyksiä tai tutkimusongelmia. Opinnäytetyön tuotos tehdään aina jollekin tai jonkun käytettäväksi. Siksi on valittava kohderyhmä, koska mahdollinen aiheen rajausta riippuu siitä, kenelle työ on tarkoitettu. (Turku AMK 2019; Vilka & Airaksinen 2003, 8-59.)

Tämä opinnäytetyö on toiminnallinen, koska sen tuloksena syntyi tuote eli opas opiskelijavaihtoon Swazimaassa. Tuotoksen teossa hyödynnettiin aikaisemmalla matkalla luotuja kontakteja keskustellen heidän kanssaan Swazimaassa. Tässä opinnäytetyössä ei ole tutkimuskysymyksiä tai ongelmia, vaan syntyvä tuotos perustuu kokonaan viitekehukseen.

6.2 Aiheen valinta

Opinnäytetyön tekijät suorittivat ensimmäisinä bioanalytiikko-opiskelijoina kliinisen laboratoriotyöosaamisen harjoittelun Swazimaassa syksyllä vuonna 2018. Opettajan ehdotuksesta saatiin aihe opinnäytetyölle, jotta seuraavien vaihto-opiskelijoiden harjoittelu Swazimaassa olisi antoisampi. Opinnäytetyön tekijät ottivat aiheen innolla vastaan, koska he kokivat sen myös tarpeelliseksi omien vaihtokokemuksiensa takia.

Ennen opiskelijavaihtoon lähtöä opinnäytetyön tekijät huomasivat, että maasta oli saatavilla niukasti tietoa, eikä valmista opiskelijaopasta Swazimaasta ollut tarjolla. Harjoittelun suorituspaikasta, Mbabane Government -sairaalan laboratorion, ei ollut ennakoon mitään tietoa saatavilla. Kokemuksia muiden alojen opiskelijavaihtoista oli niukasti ja ne olivat eri sairaalasta. Epävarmuus ja tietämättömyys tulevasta vaihdosta, vanhempien huoli ja harjoittelupaikan varmistumiseen kulunut pitkä aika saivat opinnäytetyön tekijät epäileväisiksi opiskelijavaihdon onnistumisesta. Maahan saapuminen ja ensimmäistä kertaa harjoitteluun meneminen jännitti todella paljon tietämättömyyden takia.

Paikan päällä harjoittelun ohjelma oli puutteellinen molempien osapuolien kokemattomuuden takia. Näiden syiden takia opinnäytetyön tekijät olivat halukkaita tekemään opinnäytetyönään oppaan Swazimaan vaihtoa varten.

6.3 Asiakokonaisuuksien rajaus ja valinta

Opinnäytetyön pääkohderyhmä on Turun ammattikorkeakoulun kolmannen vuoden bioanalyttikko-opiskelijat, jotka suorittavat vaihdossa syksylle suunnitellun klinisen laboratoriotyöosaamisen harjoittelun. Opinnäytetyön tuotosta voi hyödyntää myös muut Swazimaahan menevät vaihto-opiskelijat sekä kaikki maahan matkustavat henkilöt ja maasta kiinnostuneet.

Opinnäytetyö pyrkii vastaamaan erityisesti Turun ammattikorkeakoulun bioanalyttikko-opiskelijoiden tarpeisiin ja keskittyy siksi Mbabanen Government -sairaalassa suoritettava klinisen laboratoriotyöosaamisen harjoittelusta ja majoittumisesta Veki's Town Lodgessa. Rajausta on tehty kyseiseen sairaalaan, koska opinnäytetyön tekijöillä ei ole kokemusta muista maan laboratorioista ja kyseinen laboratorio soveltuu puitteiltaan hyvin harjoittelun suorittamiseen. Majoituksesta kertominen on rajattu Veki's Town Lodgeen, jossa Turun ammattikorkeakoulun opiskelijat ovat majoittuneet jo vuosien ajan ja johon koulu järjestää majoituksen opiskelijoille. Opinnäytetyön tekijöillä ei ole kokemusta muista majapaikoista.

6.4 Oppaan sisältö ja tiedonhaku

Oppaan runko on muodostettu perinteisen matkaoppaan mallin mukaan; maahan saapuminen, kohdemaata sekä asuminen ja aktiviteetteja Swazimaassa ja sen ulkopuolella. Opas sisältää myös vinkkejä ja tietoa, jotka ovat kirjoittajien kokemusten perusteella koettu tärkeiksi.

Swazimaa on kokonsa mukaisesti myös maineeltaan pieni. Oppaan alussa on pieni tietopaketti Swazimaasta, koska harva on kuullut tai lukenut maasta aiemmin. Ajantasaista perustietoa maasta, kuten pinta-ala, väkiluku, kielet ja valuutta, on haettu internetistä. Myös maan ilmastosta kertovan osuuden tiedot ovat kerätty internetistä. Oppaassa kerrotaan myös maan turvallisuustasosta, mutta uusimman tiedon saamiseksi kehoitetaan lukemaan matkustustiedote Suomen Ulkoministeriön sivuilta.

Tietoa matkavalmisteluista ja maahan saapumisesta harjoittelun osalta on kerätty Turun ammattikorkeakoulun sivuilta. Kirjoittajien omat kokemukset auttoivat myös suuresti materiaalin muodostuksessa, heidän itse valmistautuessaan ensimmäistä kertaa matkalle vuonna 2018.

Swazimaassa asumisen osalta opas keskittyy vain Veki's Town Lodgeen. Kuvat ja tiedot paikasta ja sen oloista oppaaseen on saatu kirjoittajien asuessa siellä noin kolme kuukautta vuonna 2018 ja heidän vieraillessaan siellä uudelleen vuonna 2019. Muista arkipäiväisistä asioista, kuten liikenteestä ja kulttuurista, opas kertoo asioita, joita kirjoittajat olisivat itse halunneet tietää ennen maahan menoa. Oppaassa olevat asiat auttavat opiskelijoita sopeutumaan Swazimaahan. Tiedot näihin osioihin on kerätty omasta kokemuksesta ja arkielämästä Swazimaassa.

Oppaan harjoittelusta kertova osuus pohjautuu suurelta osin paikallisten opiskelijoiden harjoittelukansioon, jossa on lueteltu laboratorion osastot ja siellä suoritettavat työtehtävät. Kansio saatiin lainaan sairaalasta ja siitä tehtiin opinnäytetyön tekijöille kopio. Kansiota on saatu tietoa harjoittelun sisällöstä Swazimaassa ja heidän opiskelijoitansa koskevista säännöistä. Kansion ajantasaisuus ja oikeellisuus on varmistettu henkilökohtaisesti jokaisen laboratorio-osastojohtajan kanssa ja sen pohjalta on tehty harjoitteluohjelma vaihto-opiskelijoille. Jokaisen osaston osastonhoitajan kanssa on keskusteltu, kuinka kauan he suosittelevat kussakin osastossa suomalaisten opiskelijoiden olevan ja sen avulla on päästy lopputulokseen harjoitteluohjelman viikkosuosituksista eri osastoilla. Ohjelma on tehty suomeksi ja englanniksi, jotta molemmat osapuolet hyötyvät siitä mahdollisimman paljon. Osastoilla käydessä opinnäytetyön tekijät ottivat myös kuvia oppaaseen osastojohtajien luvalla. Omien kokemusten perusteella oppaaseen on saatu myös tietoa harjoittelua valmistavista asioista, harjoitteluun kulkemisesta, työvaatetuksesta, ruokailusta, tauoista ja poissaoloista. Oppaaseen on lisätty Turun ammattikorkeakoulun harjoittelua koskevia säädöksiä, kuten harjoitteluun liittyvät itsenäiset tehtävät, palautettavat dokumentit ja työtunnit, jolloin kaikki harjoittelua koskevat asiat löytyvät samasta lähteestä.

Oppaan matkustus- ja turistivinkit on kerätty suurimmaksi osaksi kohteiden omilta internetsivuilta. Niiden lisäksi on käytetty omia kokemuksia ja kirjalähteitä. Opinnäytetyön tekijät ovat itse käyneet kaikissa kohteissa, Mkhaya luonnonpuistoa ja Malolotjan kansallispuistoa lukuun ottamatta. Kohteissa käytiin lisätiedon saamiseksi ja vahvistaakseen internetistä saatujen tietojen oikeellisuuden. Kohteissa käydessä tekijät ottivat valokuvia oppaaseen.

Opas on suunniteltu niin, että se vastaa yleisiin ennen matkaa mietittyttäviin asioihin. Opas kertoo kattavasti mitä opinnäytetyön tekijät olisivat halunneet tietää maasta ja harjoittelun suorittamisesta ennen vaihtoon lähtöä. Oppaan sisältöön vaikuttivat tekijöiden matkan aikana kokemat yllätykset. Kulttuurisokin vähentämiseksi niitä on kirjattu oppaaseen. Oppaassa on myös paljon kuvia, jotta se houkuttelisi muita vaihto-opiskelijoita ja ihmisiä matkustamaan maahan.

6.5 Toinen matkamme Swazimaahan

Toinen matkamme Swazimaahan alkoi elokuussa vuonna 2019. Opinnäytetyötä teimme jo kesällä mahdollisimman paljon ennen lähtöä ja sen kirjoitus jatkui Swazimaassa. Pääsimme vierailemaan Mbabanen Government -sairaalan laboratoriossa vanhojen tuttujen kautta. Byrokratiasta johtuen jouduimme kuitenkin odottamaan sinne pääsyä kauan ja lopulta pääsimme vierailemaan laboratoriossa lokakuussa 2019. Sairaalassa haastatelimme osastajohtajia ja otimme kuvia sairaalan laboratorion eri osastoista. Saamamme tiedon pystyimme hyödyntämään opinnäytetyömme tuotoksessa harjoitteluohjelman ja harjoittelusta kertovan osuuden luomisessa.

Opinnäytetyön kirjoittaminen Swazimaassa ei edistynyt suunnitellussa aikataulussa. Hyödynsimme kuitenkin aikaamme käymällä turistikohteissa ajankohtaisen tiedon ja kuvien saamiseksi. Matka venyi suunniteltua pidemmäksi molempien halusta jäädä Swazimaahan, jonka takia valmistuminenkin lykkääntyi, mutta se ei meitä haitannut ollenkaan.

6.6 Taittoprosessi

Opas suunniteltiin ja tehtiin Canva-ohjelmalla, joka on ilmainen graafiseen suunnitteluun tarkoitettu pilvipalvelu. Sivusto on helppokäyttöinen ja tarjoaa myös kuvankäsittelymahdollisuuksia. Luomalla tiimin verkkoon kaikki sen jäsenet saavat muokaus- ja katseluoikeudet tuotokseen. Sivusto tarjoaa valmiita pohjia erilaisille julkaisuille ja lehdille. (Metropolia 2020.) Oppaan kansi ja sivujen asettelu suunniteltiin yhdistelemällä valmiita pohjia. Helppokäyttöisyytensä vuoksi Canva sopi suunnittelutyöhön hyvin, jolloin pystyttiin panostamaan enemmän oppaan sisältöön.

Sivukooltaan opas on kokoa A5. Sen on tarkoitus olla kompaktin kokoinen ja helposti mukaan otettava, jotta siitä on apua esimerkiksi turistikohteissa ja niihin suunnistaessa. Kooltaan pienemmällä sivulla teksti voi käydä vaikealukuiseksi ja kuvien pienentyessä niistä tulee epäselviä. A5 kokoinen opas on myös helppo taittaa A4-kokoisesta tulosteesta.

6.7 Julkaisualustat

Oppaan julkaisualustana piti käyttää Issuuta, joka on verkosta löytyvä sähköisen materiaalin julkaisualusta. Sivustolla voi julkaista ja lukea materiaaleja luomalla ilmaisen käyttäjätilin. Sivuston yhdellä suosituimmista ominaisuuksista voidaan muuttaa pdf-tiedosto e-kirjaksi. (Metropolia 2018.) Sivuston ilmainen perusversio sallii yksittäisen tiedoston koon olevan suurimmillaan 100 megatavua. Oppaan lopulliseksi kooksi tuli 149 megatavua, jolloin sivustoa ei voitu käyttää työn muuttamiseen e-kirjaksi tai sen julkaisuun.

Opas ladattiin pdf-tiedostona Canvasta, jossa se luotiin. Oppaan lukumuotoa ei onnistuttu muokkaamaan e-kirjamaiseksi. Opas on tavallinen pdf-tiedosto. On suositeltavaa tulostaa opas Adobe Acrobat -ohjelmalla. Sen perusversio on käyttäjälle ilmainen. Tulostusasetuksista valitsemalla tulostusmuodoksi 'kirjanen' tiedoston sivut järjestellään uudelleen ja opas tulostuu kirjamuodossa. Tulostuksen jälkeen oppaan voi nittoa keskeltä ja taittaa A5-kokoon. Jos oppaan tulostaa ilman Adobe Acrobat -ohjelmaa, on suositeltavaa valita tulostuskooksi 'todellinen koko', jolloin sivun reunaan jää tilaa nitomiselle ja ylimääräisen paperin voi leikata pois.

Linkki oppaaseen löytyy Theseuksesta opinnäytetyön ohesta ja Turun ammattikorkeakoulun Messistä Swazimaan vaihdon sivuilta. Avainsanoina on käytetty "matkaopas" ja "Swazimaa", jotta opinnäytetyö on myös muidenkin kuin opiskelijoiden helposti löydettävissä.

7 POHDINTAA

Opinnäytetyötä aloittaessaan tekijöillä oli selkeä kuva siitä, millainen itse tuotoksesta tulisi, mutta suunnitelman ja raportin kirjoittaminen oli aluksi silti haastavaa. Opinnäytetyön keskeiset termit, kuten viitekehys, tavoite ja tarkoitus, olivat vaikeita ymmärtää ja se tuotti ongelmia työtä aloittaessa. Vastaavan tyyppisiä opinnäytetöitä ei löytynyt kuin yksi, joten muista töistä ei voinut ottaa mallia alkuun pääsyä varten. Löytynyt opinnäytetyö antoi vain viitteitä siitä mihin suuntaan opinnäytetyötä voisi työstää. Lopulta termien avautuessa ja muiden opiskelijoiden tuella kirjoittamisen kanssa päästiin vauhtiin. Opinnäytetyötä saatiin hyvin työstettyä Suomessa kesälomalla 2019 ja sitä jatkettiin syksyllä Swazimaan puolella. Swazimaassa ongelmaksi koitui kiinteän internetin hitaus ja sen puuttuminen ajoittain kokonaan. Tietoa päädyttiin hakemaan puhelimilla, mobiiliverkon paremman netin avulla. Toinen ongelma oli käyntilupien saaminen kohde sairaalaan. Lupien lopulta järjestyttyä, tekijät saivat sairaalasta hyvin materiaalia ja kuvia oppaaseen. Työn keskivaiheilla sen eteneminen hidastui kirjoittajien motivaation vähenemisen takia. Swazimaasta Suomeen palattuaan opinnäytetyön tekijät halusivat saada työn valmiiksi ja sopivat keskenään aikataulusta, jotta työ saataisiin nopeasti päätökseen.

Opinnäytetyön valmiin käyttöpohjan kanssa oli vaikeuksia ja se aiheutti turhaa päänvaivaa. Pohjaan asennetut toiminnot olivat ohjeista huolimatta vaikeakäyttöisiä ja välillä toiminnot tekivät selittämättömiä asioita. Valmispohjan kanssa taistelemiseen meni tarpeettoman paljon aikaa.

Tietolähteitä työtä varten löytyi niukasti. Löytyneistä lähteistä saatiin kuitenkin tarpeeksi tietoa, joka oli myös ajankohtaista. Ainoa aihe, josta löytyi lähteitä huonosti, oli kappale ”hyvän matkaoppaan ominaisuudet”. Aiheesta oli todella niukasti kirjoitettua tekstiä. Lopulta parhaiten matkaoppaiden ominaisuuksista sai tietoa vertaamalla matkaoppaita toisiinsa ja listaamalla niitä yhdistäviä tekijöitä. Opinnäytetyön eettisyyttä oli myös vaikea pohtia, koska työssä ei ole suuria eettisiä kysymyksiä. Opinnäytetyön tekijät eivät kokeneet tarvitsevansa opinnäytetyössä lyhenne ja sanasto osuutta, koska opinnäytetyössä ei käytetty lyhenteitä tai vierasperäisiä sanoja.

Opinnäytetyötä kirjoitettiin yhdessä ja erikseen. Tuotettua tekstiä käytiin läpi joko yhdessä suullisesti tai toisen tekstit luettiin itsenäisesti läpi. Mahdollisia korjauksia lisättiin eri värillä tekstin sekaan tai ehdotuksista keskusteltiin viestitellen. Työtä tehdessä parista

oli hyötyä tekstin korjailussa. Omia virheitä on joskus vaikea huomata, jolloin toisesta tekijästä oli paljon hyötyä. Parista sai myös tukea ideoinnissa ja päätöksenteossa.

Opinnäytetyön ja oppaan tekijät ovat hyvin tyytyväisiä lopullisiin töihinsä. He toivovat, että ne kannustavat muitakin matkustamaan ihastuttavaan Swazimaahan ja että oppaasta on monelle matkaajalle hyötyä.

7.1 Opinnäytetyön eettisyys ja luotettavuus

Tieteellisen tutkimuksen luotettavuus ja uskottavuus edellyttää, että tutkimuksessa noudatetaan hyviä tieteellisiä käytäntöjä. Tutkimus perustuu oikeaoppisiin toimintatapoihin: rehellisyyteen, huolellisuuteen ja tarkkuuteen työn jokaisessa vaiheessa. (Helsingin Yliopisto 2019.) Opinnäytetyössä on otettu muiden työt asianmukaisella tavalla huomioon ja kenenkään tekstejä ei ole kopioitu. Käytetyt lähteet ovat merkitty oikein. (Tutkimuseettinen Lautakunta 2020.) Opinnäytetyötä ohjaava opettaja hyväksyi kirjallisen suunnitelman työstä ennen sen kirjoittamisen aloittamista. Opettajalle myös raportoitiin ajoittain työn edistymisestä. Kaikista opinnäytetöistä täytyy tehdä opinnäytetyösopimus (Turku AMK 2019). Opinnäytetyösopimus toimii tutkimuslupana, jota hyvän tieteellisen käytännön noudattaminen edellyttää (TENK 2020). Tästä opinnäytetyöstä laadittiin opinnäytetyösopimus toimeksiantajan eli Turun ammattikorkeakoulun kanssa ennen, kun opinnäytetyötä alettiin työstämään. Opinnäytetyön opinnäytetyösopimus luotiin ja hyväksyttiin kesäkuussa 2019.

Opinnäytetyö tehtiin tieteellisen viitekehyksen ja opinnäytetyön tekijöiden omien kokemusten perusteelta kertoen heidän mielestään hyödyllistä tietoa, joita Swazimaassa ja sinne mentäessä voi tarvita. Opinnäytetyön tekijät pyrkivät kattamaan pääpiirteisesti kaiken tarpeellisen ja pysyä totuudenmukaisina ja puolueettomina. Tekijöiden mielipiteet pidettiin selkeästi sellaisiksi ilmaistuina tai kokonaan poissa työstä. Tekijät tukivat kokemuksiaan ajankohtaisilla ja luotettavilla lähdemateriaaleilla. Lähdehakuja tehtäessä oltiin kriittisiä lähteen luotettavuudesta. Lähteitä etsittiin suomen lisäksi englanniksi, mahdollisimman laajan materiaalin saamiseksi.

Oppaassa käytetyt kuvat ovat itse otettuja, eikä niissä ole käytetty totuutta vääristäviä muokkauksia. Käyttämällä omia kuvia käyttö- ja julkaisulupia ei tarvinnut miettiä. Ulkoiloissa ja julkisilla paikoilla otetuissa valokuvissa näkyviltä henkilöiltä ei tarvitse pyytää

lupaa julkaisuun, sillä julkiselle paikalle tullessaan ihminen antaa hiljaisen suostumuksen valokuvien otolle (Turku AMK 2019).

7.2 Jatkotutkimusaiheet

Mahdollisia jatkotutkimusaiheita voisi olla oppaat vaihto-oppilaille muihin ulkomaan kohteisiin, käyttäen tämän opinnäytetyön tuotosta mallina. Myös muissa maissa olleilta vaihto-opiskelijoilta on tullut palautetta vaihdossa suoritettavan harjoittelun sekavuudesta ja vakiintuneen kaavan puuttumisesta, joten tarvetta oppaisiin eri maihin on ilmennyt. Opinnäytetyön liitteenä oleva harjoittelupohja on hyvin muokattavissa muihin vaihtokohteisiin. Vuosien päästä jatkotutkimuksena voisi työstää päivitetyn version opinnäytetyön tuloksena saadusta oppaasta opiskelijavaihtoon Swazimaassa.

LÄHTEET

Arene 2018. Ammattikorkeakoulujen opinnäytetöiden eettiset suositukset. Viitattu 05.06.2019 www.arene.fi > julkaisut> raportit> opinnäytetöiden-eettiset-suositukset

Artale, J. 2019. Free Downloads: How to Write and Self-Publish your Travel Guide. Viitattu 26.7.2019 www.birdsofafeatherpress.com > Write your travelguide downloads

Avert 2020. HIV AND AIDS IN ESWATINI. Viitattu 7.4.2020. www.avert.org> Professional resources> Around the world> eSwatini

Bainbridge, J.; Balkovich, R.; Carillet, J-B.; Corne, L.; Duthie, S.; Ham, A.; Harrell, A.& Richmond, S. 2018. South Africa, Lesotho & Swaziland. 11., uudistettu painos. Carlton: Lonely Planet.

Bainbridge, J.; Heuler, H.; McCrea, B.; de Villiers, G.; Whitworth, L.& Williams, L. 2018. The rough guide to South Africa, Lesotho & Swaziland. 9., uudistettu painos. London: Rough Guides.

CDC Centers for Disease Control and Prevention 2019. Eswatini (Swaziland) Traveler View. Viitattu 7.4.2020. www.cdc.gov> Travelers Health> Destinations> Eswatini (Swaziland)

CIA Central Intelligence Agency 2019. The World Factbook. Viitattu 2.7.2019. www.cia.com> Library> Publications> The World

Climates to Travel 2019. Swaziland. Viitattu 5.8.2019. www.climatestotravel.com > Climate> Swaziland

Euromenttravel 2017. How To Write A Travel Guide. Viitattu 26.7.2019 www.euromenttravel.com> Editorial

Evans, B. 2017. How to write travel guides – 10 essential skills for success. Viitattu 26.7.2019 www.profiliko.com> Featured writers

Gaisma 2019. Eswatini. Viitattu 5.8.2019. www.gaisma.com> World> Africa> Southern Africa> Eswatini

Helsingin yliopisto 2019. Tutkimusetiikka. Viitattu 04.06.2019 www.helsinki.fi> maailmanluokan tutkimusympäristö> Tutkimusetiikka

Iol 2019. eSwatini king did not order men to have two or more wives, or face jail. Viitattu 5.8.2019 www.iol.com.za> News> Africa

Kalmari, H. 2014. Matkaoppaat syntyvät omien elämysten kautta – kritiikkiä unohtamatta. Viitattu 26.7.2019 www.yle.fi> Uutiset

Kajaanin ammattikorkeakoulu 2020. Tutkimuksen teoreettinen viitekehys (näkökulma). Viitattu 6.3.2020. www.kamok.fi> Opinnäytetyöpakki> Tutkimateriaali> Viitekehys

Kotimainen kielten keskus 2018. Ajankohtaista nimistä, Swazimaa eli Eswatini. Viitattu 05.06.2019 www.kotus.fi> Kielitieto> Nimistö> Ajankohtaista nimistä > Swazimaa eli Eswatini

Lonely Planet 2018. History. Viitattu 24.7.2019 www.lonelyplanet.com> Swaziland> History

McDonald, J 2015. How to make a travel brochure that looks stunning. Viitattu 26.7.2019 www.lucidpress.com> Blog

Metropolia 2019. Canva. Viitattu 3.3.2020. www.metropolia.fi> Verkon uusi toimintaympäristö> Sovellukset> Canva

Metropolia 2019. Issuu. Viitattu 3.3.2020. www.metropolia.fi> Verkon uusi toimintaympäristö> Sovellukset> Issuu

Opiskeleulkoilla.fi 2019. Vaihto-opiskelu ulkomailla. Viitattu 11.06.2019 www.opiskeleulkoilla.fi> Vaihto-opiskelu

Rokote.fi 2020. Swazimaa (Eswatinin kuningaskunta) – Rokotesuosituksset. Viitattu 7.4.2020 www.rokote.fi> Matkailijan rokoteopas> Kaikki maat> Swazimaa (Eswatinin kuningaskunta)

Heikkilä J., Salla A., Salonen S. 2013. Kehitysyhteistyöharjoittelu oppimismenetelmänä- Turun ammattikorkeakoulun kestävä kehityksen koulutus Swazimaassa. Viitattu 19.7.2019 Saatavilla sähköisesti osoitteessa

Scribbr 2020. Opinnäytetyön teoreettinen viitekehys: mitä ja miksi? Viitattu 6.3.2020. www.scribbr.fi> Tietopankki> Opinnäytetyön rakenne> Opinnäytetyön teoreettinen viitekehys: mitä ja miksi?

Seasons of the Year 2019. Seasons in Swaziland. Viitattu 5.8.2019. www.season-year.com> Southern Africa> Swaziland

Seinäjoen ammattikorkeakoulu 2020. Tiedonhakijan opas: Opinnäytetyön tekijälle. Viitattu 6.3.2020. www.seamk.com> Seamk Kirjasto> Kaikki oppaat> Tiedonhakijan opas> Opinnäytetyön tekijälle

Terveyden ja hyvinvoinnin laitos 2019. Maittainen luettelo J-P. Viitattu 3.8.2019 www.thl.fi> Aiheet> Infektiotaudit> Matkailijan terveysopas> Maittainen luettelo J-P

Turun ammattikorkeakoulu 2019. Opinnäytetyön lajit. Viitattu 14.02.2019 <https://messi.turkuamk.fi>> Opiskelu> Opinnäytetyö> Opinnäytetyön lajit

Turun ammattikorkeakoulu 2019. Harjoittelumahdollisuudet ulkomailla. Viitattu 11.6.2019 <https://messi.turkuamk.fi>> Opiskelu> Kansainvälisty> Ulkomaille harjoitteluun!> Harjoittelumahdollisuudet ulkomailla

Turun ammattikorkeakoulu 2019. Hakuohjeet ja lisätietoa Swazi-harjoittelusta. Viitattu 11.6.2019 <https://messi.turkuamk.fi>> Opiskelu> Kansainvälisty, Ulkomaille harjoitteluun!> Harjoittelu-mahdollisuudet ulkomailla

Turun ammattikorkeakoulu 2019. Kansainvälistymisellä menestykseen! Viitattu 12.06.2019 www.turkuamk.fi> Turun AMK> Tutustu meihin> Kansainvälisyys

Turun ammattikorkeakoulu 2019. Kliininen laboratoriotyöosaaminen. Viitattu 05.06.2019. www.opiskelija.peppi.fi> Oppimissuunnitelma (HOPS)> Kliininen laboratoriotyöosaaminen

Turun ammattikorkeakoulu 2019. Muut. Viitattu 11.6.2019 <https://messi.turkuamk.fi>> Opiskelu> Kansainvälisty> Opiskeluvaihtoon!> Vaihto-ohjelmat ja yhteistyökorkeakoulut> Muut

Turun ammattikorkeakoulu 2019. Opinnäytetyösopimus. Viitattu 11.6.2019 <https://messi.turkuamk.fi>> Opiskelu> Opinnäytetyö> Liitteet> Opinnäytetyösopimus

Turun ammattikorkeakoulu 2019. Turun ammattikorkeakoulussa opiskelu on kansainvälistä. Viitattu 5.8.2019 www.turkuamk.fi> Ajankohtaista

Turun ammatikorkeakoulu 2019. Uuden opiskelijan opas. Viitattu 11.06.2019. www.turkuamk.fi> Tutkinnot ja opiskelu> Uusille opiskelijoille> Uuden opiskelijan opas

Turun ammattikorkeakoulu 2019. Uutiset opiskelijoille. Viitattu 5.8.2019 www.messi.turkuamk.fi> Ajankohtaista> Uutiset opiskelijoille

Tutkimuseettinen neuvottelukunta 2019. Hyvä tieteellinen käytäntö ja sen loukkausepäilyjen käsitteleminen Suomessa. Tutkimuseettisen neuvottelukunnan ohje 2012. Viitattu 05.06.2019 www.tenk.fi> Tiedevilppi> Hyvä tieteellinen käytäntö (HTK)

Ulkoministeriö 2019. Swazimaa: matkustustiedote. Viitattu 5.8.2019 www.um.fi> Ajankohtaista> Matkustustiedotteet> Matkustustiedote

Vilka, H. & Airaksinen, T. 2004. Toiminnallinen opinnäytetyö. 1-2 painos. Jyväskylä: Gummerus Kirjapaino Oy

World Atlas 2019. What is the Currency of Swaziland? Viitattu 5.8.2019 www.worldatlas.com> Economics> What is the Currency of Swaziland?

World Population Review 2019. Population of Cities in Swaziland (2019). Viitattu 5.8.2019 www.worldpopulationview.com> Countries> Swaziland population

World Travel & Tourism Council 2019. African tourism sector booming – second-fastest growth rate in the world. Viitattu 8.3.2020 www.wttc.org> About> Media Centre> Press Releases

Yle 2018. Kuningas päätti muuttaa valtionsa nimen – "Sekoitetaan liian helposti Sveitsiin". Viitattu 5.8.2019 www.yle.fi> Uutiset

Kliinisen laboratoriotyöosaamisen harjoittelu Swazimaassa: aikataulun suunnittelulomake

Valmiiksi valitut viikot ovat suositus harjoittelun sisällöstä, joka pohjautuu harjoittelun pakollisiin osiin ja osastojen laajuuteen. Loput kolme viikkoa voi jakaa yhden tai monen osaston välillä haluamansa mukaan.

Preselected weeks are a suggestion for the content of the practise and is based on the mandatory parts and the scope of the departments. The remaining three weeks can be divided between one or multiple departments as wished.

Osasto <i>Department</i>	Suositteltu suoritus aika <i>Recommended time</i>	Valitut viikot <i>Chosen weeks</i>	Valintaiset viikot <i>Selected weeks</i>
<u>Hematologia</u> <i>Hematology</i>	7 viikkoa 2 weeks	2 viikkoa 2 weeks	
<u>Immunoematologia</u> <i>Immunoematology</i>	2 viikkoa (yhteensä) 2 weeks (in total)		
- Blood transfusion	1 viikko / 1 week	1 viikko / 1 week	
- Blood bank	1 viikko / 1 week	1 viikko / 1 week	
<u>Kemia</u> <i>Clinical chemistry</i>	1 viikko 1 week	1 viikko 1 week	
<u>Mikrobiologia</u> <i>Medical microbiology</i>	4 viikkoa (yhteensä) 4 weeks (in total)		
- Bakteriologia <i>Bacteriology</i>	2 viikkoa 2 weeks	2 viikkoa 2 weeks	
- Parasytologia <i>Parasitology</i>	1 viikko 1 week	1 viikko 1 week	
- Tuberkuloosi <i>Tuberculosis</i>	1 viikko 1 week		
<u>Patologia</u> <i>Pathology</i>	2 viikkoa (yhteensä) 2 weeks (in total)		
-Histologia <i>Histology</i>	1 viikko 1 week	1 viikko 1 week	
-Sytologia <i>Sytology</i>	1 viikko 1 week	1 viikko 1 week	
<u>Serologia (HIV/CD4)</u> <i>Serology (HIV/CD4)</i>	1 viikko 1 week		
Yhteensä: <i>In total:</i>			13 viikkoa 13 weeks

Osastokohtaiset tehtävät Mbabanen Government - sairaalaan kliinisen laboratoriotyöosaamisen harjoitteluun

Hematologia *Hematology*

Suositteltu suoritus aika kaksi viikkoa

Recommended time spent in the department is two weeks

Tehtävät <i>Tasks</i>	Tehty <i>Done</i>
Osaa suorittaa ja tulkita tarvittavat kontrollit <i>Can run and interpret results of all necessary controls</i>	
Tietää näytteiden hyväksymis- ja hylkäämiskriteerit <i>Knows specimen acceptance and rejection criterias</i>	
Osaa esikäsitellä näytteet oikein <i>Can prepare specimens correctly</i>	
Osaa valmistaa tarvittavat liuokset ja reagenssit ohjeiden mukaan <i>Can prepare solutions and reagents according instructions</i>	
Perusverenkuva automaatti: osaa kalibroida, osaa ajaa näytteitä ja osaa tulkita tuloksia viitearvojen avulla <i>Automated full blood count: can calibrate, can run samples and can interpret results using normal values</i>	
Lasko: ymmärtää testin periaatteen ja osaa suorittaa testin <i>ESR: understands the principle and can perform the test</i>	
Malaria-vieritesti: ymmärtää testin periaatteen ja osaa suorittaa testin <i>Malaria quick test: understands the principle and can perform the test</i>	
Veren sivelyvalmiste: osaa tehdä ja värjätä laadukkaan sivelyvalmisteen <i>Blood film: can make and stain a quality blood film</i>	
Työskentelee aseptisesti ja turvallisesti <i>Works aseptically and safely</i>	
Osaa säilyttää näytteitä oikein ennen ja jälkeen analysoinnin <i>Can store specimens correctly before and after analysis</i>	
Osaa hävittää erilaiset laboratoriojätteet oikein <i>Can dispose different laboratory waste correctly</i>	

Immunoematologia

Immunoematology

Suositteltu suoritus aika yhteensä kaksi viikkoa

Recommended time spent in the departments is two weeks in total

Yleistä

In general

Tehtävät <i>Tasks</i>	Tehty <i>Done</i>
Työskentelee aseptisesti ja turvallisesti <i>Works aseptically and safely</i>	
Osaa säilyttää näytteitä oikein ennen ja jälkeen analysoinnin <i>Can store specimens correctly before and after analysis</i>	
Osaa hävittää erilaiset laboratoriojätteet oikein <i>Can dispose different laboratory waste correctly</i>	

Blood transfusion

Suositteltu suoritus aika yksi viikko

Recommended time spent in the department is one week

Tehtävät <i>Tasks</i>	Tehty <i>Done</i>
Osaa suorittaa ja tulkita tarvittavat kontrollit <i>Can run and interpret results of all necessary controls</i>	
Tietää näytteiden hyväksymis- ja hylkäämiskriteerit <i>Knows specimen acceptance and rejection criterias</i>	
Osaa esikäsitellä näytteet oikein <i>Can prepare specimens correctly</i>	
ABO ja Rh tyyppitys: osaa suorittaa manuaalisesti ja automaattilla ABO ja Rh veriryhmätyypityksen ohjeiden mukaan <i>ABO and Rh typing: can perform ABO and Rh typing according to instructions manually and automatically</i>	
Vasta-aine seulonta- epäsuorat antiglobuliinit: osaa suorittaa vasta-aine seulonnan ohjeiden mukaan ja osaa tulkita tuloksia oikein <i>Antibody screen- indirect antiglobulin: can perform antibody screening according to instructions and interpret results accurately</i>	

Vasta-aineiden tunnistus: osaa suorittaa vasta-aineiden tunnistus kokeen ohjeiden mukaan <i>Antibody identification: can perform antibody identification according to instructions</i>	
Sopivuuskoe: osaa suorittaa sopivuuskokeen ja ymmärtää miksi se suoritetaan ja verensiirtoreaktion syyt <i>Compatibility test: can perform cross match testing and understands why the test is performed and the reasons for blood transfusion reaction</i>	

Blood bank

Suositteltu suoritus aika yksi viikko

Recommended time spent in the department is one week

Tehtävät <i>Tasks</i>	Tehty <i>Done</i>
Osaa suorittaa ja tulkita tarvittavat kontrollit <i>Can run and interpret results of all necessary controls</i>	
Tietää näytteiden hyväksymis- ja hylkäämiskriteerit <i>Knows specimen acceptance and rejection criterias</i>	
Osaa esikäsitellä näytteet oikein <i>Can prepare specimens correctly</i>	
Verenluovuttajan rutiini testaus: ABO, RH ja vasta-aine testaus <i>Routine donor testing: ABO, Rh and antibody testing</i>	
Veren prosessointi: tutustu punasolu-, verihiutale ja plasma valmisteen tekoon ja niiden säilytykseen <i>Processing blood: observe preparation of red blood cell concentrate, platelets and plasma products and how to store them</i>	

Kemia

Clinical chemistry

Suositteltu suoritus aika yhteensä yksi viikko

Recommended time spent in the department is one week

Tehtävät <i>Tasks</i>	Tehty <i>Done</i>
Osaa suorittaa tarvittavat kontrollit, standardit, kalibroinnit ja valmistaa reagenssit <i>Can run all necessary controls, standards, calibrations and prepare reagents</i>	
Tietää näytteiden hyväksymis- ja hylkäämiskriteerit <i>Knows specimen acceptance and rejection criterias</i>	
Osaa esikäsitellä näytteet oikein <i>Can prepare specimens correctly</i>	
Osaa suorittaa keskeisimmät kemian tutkimukset ja ymmärtää indikaatioita <i>Can perform the main tests in clinical chemistry and understands the indications</i>	
Osaa noudattaa ohjeita tarkasti ja ymmärtää analyysien laatuun vaikuttavat tekijät <i>Can follow instructions precisely and understands the factors affecting to the quality of the analysis</i>	
Työskentelee aseptisesti ja turvallisesti <i>Works aseptically and safely</i>	
Osaa säilyttää näytteitä oikein ennen ja jälkeen analysoinnin <i>Can store specimens correctly before and after analysis</i>	
Osaa hävittää erilaiset laboratoriojätteet oikein <i>Can dispose different laboratory waste correctly</i>	

Mikrobiologia

Medical microbiology

Suositteltu suoritus aika yhteensä neljä viikkoa

Recommended time spent in the departments is four weeks in total

Yleistä

In general

Tehtävät <i>Tasks</i>	Tehty <i>Done</i>
Työskentelee aseptisesti ja turvallisesti <i>Works aseptically and safely</i>	
Osaa säilyttää näytteitä oikein ennen ja jälkeen analysoinnin <i>Can store specimens correctly before and after analysis</i>	
Osaa hävittää erilaiset laboratoriojätteet oikein <i>Can dispose different laboratory waste correctly</i>	

Bakterologia

Bacteriology

Suositteltu suoritus aika kaksi viikkoa

Recommended time spent in the department is two weeks

Tehtävät <i>Tasks</i>	Tehty <i>Done</i>
Osaa suorittaa ja tulkita tarvittavat kontrollit <i>Can run and interpret results of all necessary controls</i>	
Tietää näytteiden hyväksymis- ja hylkäämiskriteerit <i>Knows specimen acceptance and rejection criterias</i>	
Osaa esikäsitellä näytteet oikein <i>Can prepare specimens correctly</i>	
Gram värjäys: osaa suorittaa ja ymmärtää periaatteen <i>Gram staining: can perform and understands the principle</i>	

<p>Virtsan analyysi: ulkonäön arviointi, kemiallisen seulan liuskatestin suoritus ja tulkitseminen, virtsan sedimentin mikroskoointi <i>Urinalysis: determine appearance, perform and interpret biochemistry strips, examine sediment microscopically</i></p>	
<p>Irtosolunäyte: osaa tehdä irtosolunäytteen objektilasille ja tutkia mikroskoopilla <i>Smear: can prepare a smear to a slide and examine microscopically</i></p>	
<p>Likvori, pleura ja muut kehon nesteet: osaa laskea solut ja tunnistaa ne, osaa värjätä näytteen ja tehdä tarvittavat jatkotutkimukset tunnistusta varten <i>CSF, pleural and other body fluids: can count cells and identify them, can perform staining and determine and perform further research to identify pathogens</i></p>	
<p>Spermanäyte: osaa mitata määrän ja pH:n, arvioida liikkuvuutta ja laskea siittiöt <i>Semen analysis: can measure volume and pH, evaluate mobility and perform sperm count</i></p>	

Jos saatavilla /if available:

<p>Viljely: osaa viljely tekniikan, tietää eri viljelyalustat eri näytteille, tietää inkubaatio ympäristöt ja ajat <i>Cultures: can perform culturing correctly, knows the appropriate media for different specimens, knows correct incubation environments and times</i></p>	
--	--

Parasytologia

Parasitology

Suositteltu suoritus aika yksi viikko

Recommended time spent in the department is one week

Tehtävät <i>Tasks</i>	Tehty <i>Done</i>
Osaa suorittaa ja tulkita tarvittavat kontrollit <i>Can run and interpret results of all necessary controls</i>	
Tietää näytteiden hyväksymis- ja hylkäämiskriteerit <i>Knows specimen acceptance and rejection criterias</i>	
Osaa esikäsitellä näytteet oikein <i>Can prepare specimens correctly</i>	
Virtsan analyysi: ulkonäön arviointi, kemiallisen seulan liuskatestin suoritus ja tulkitseminen, virtsan sedimentin mikroskopointi <i>Urinalysis: determine appearance, perform and interpret biochemistry strips, examine sediment microscopically</i>	
Ulostenäyte: osaa arvioida ulkonäön ja koostumuksen, osaa mikroskopoida näytteen <i>Stool: can determine appearance and consistency, can examine sample microscopically</i>	
Ulosten veri: Kemiallisen seulan liuskatestin suoritus ja tulkitseminen <i>Stool's blood: perform and interpret biochemistry strips</i>	
Raskaustesti: osaa suorittaa ja tulkita testin <i>HCG: can perform and interpret</i>	

Tuberkuloosi

Tuberculosis

Suositteltu suoritus aika yksi viikko

Recommended time spent in the department is one week

Tehtävät <i>Tasks</i>	Tehty <i>Done</i>
Osaa suorittaa ja tulkita tarvittavat kontrollit <i>Can run and interpret results of all necessary controls</i>	
Tietää näytteiden hyväksymis- ja hylkäämiskriteerit <i>Knows specimen acceptance and rejection criterias</i>	
Osaa esikäsitellä näytteet oikein <i>Can prepare specimens correctly</i>	
Irtosolunäytteen valmistaminen: osaa valita oikean osan ysköksestä objektilasille, levittää sen tasaisesti, kiinnittää ja värjätä sen ZN menetelmällä <i>Smear preparation: can select right material from the sputum, spread it even, fix it and stain it with ZN method</i>	
Irtosolunäytteen tutkiminen: osaa mikroskopoida näytteen järjestelmällisesti ensin laajalla ja sitten tarkalla objektiivilla, osaa laskea positiiviset basillit <i>Reading smear: can microscope smear systematically using first wide objective and then more accurate one, can count AFBs</i>	
Genexpert: tutustuu laitteen käyttöön <i>Genexpert: learn how the device works</i>	
Viljely: osaa dekontaminoida näytteet, viljellä ne, suorittaa tunnistustestejä ja tulkita tulokset <i>Culture: can decontaminate samples, perform culture and identification tests and interpret the results</i>	
Muut kuin yskösnäytteet: osaa tehdä irtosolunäytteen, värjätä sen, viljellä näytteen ja tehdä tunnistustestejä <i>Non pulmonary samples: can make a smear and stain it, perform culture and identification tests</i>	

Patologia

Pathology

Suositteltu suoritus aika yhteensä kaksi viikkoa

Recommended time spent in the departments is two weeks in total

Yleistä

In general

Tehtävät <i>Tasks</i>	Tehty <i>Done</i>
Työskentelee aseptisesti ja turvallisesti <i>Works aseptically and safely</i>	
Osoo säilyttää näytteitä oikein ennen ja jälkeen analysoinnin <i>Can store specimens correctly before and after analysis</i>	
Osoo hävittää erilaiset laboratoriojätteet oikein <i>Can dispose different laboratory waste correctly</i>	

Histologia

Histology

Suositteltu suoritus aika yksi viikko

Recommended time spent in the department is one week

Tehtävät <i>Tasks</i>	Tehty <i>Done</i>
Osoo suorittaa ja tulkittaa tarvittavat kontrollit <i>Can run and interpret results of all necessary controls</i>	
Tietää näytteiden hyväksymis- ja hylkäämiskriteerit <i>Knows specimen acceptance and rejection criterias</i>	
Osoo esikäsitellä näytteet oikein <i>Can prepare specimens correctly</i>	
Kudoskuljetus: ymmärtää kuduskuljetuksen periaatteen; fiksaatiivin pesu, dehydrointi ja kirkastus <i>Tissue crossing: understands the principle of tissue crossing; fixative removal, dehydration and clearing</i>	

Dekalsifointi: ymmärtää dekalsoinnin periaatteen <i>Decalcification: understands the principle of decalcification</i>	
Kudospalojen valaminen: osaa valaa kudospalat parafiiniin oikeaoppisesti <i>Embedding: can embed tissue samples in paraffin wax correctly</i>	
Leikkaus mikrotomilla: osaa onnistuneesti leikata kudospalaita objektilasille mikrotomia käyttäen, osaa vaihtaa mikrotomin terän <i>Microtomy cutting: can successfully cut tissue samples on to a slide using a microtome, can change the microtome's knife</i>	
H&E värjäys: osaa valmistaa värit Hematoksyliini ja Eosiini värjäystä varten, osaa värjätä kudospalaita ja ymmärtää sen periaatteen <i>H&E staining: can prepare the stains for Haematoxylin and Eosin staining, can perform the staining to tissue samples and understands the principle of it</i>	
Lasien päällystys: osaa päällystää värjättyt lasit <i>Mounting: can mount stained samples</i>	

Sytologia

Sytology

Suosittelua suoritusajaksi yksi viikko

Recommended time spent in the department is one week

Tehtävät <i>Tasks</i>	Tehty <i>Done</i>
Osaa suorittaa ja tulkita tarvittavat kontrollit <i>Can run and interpret results of all necessary controls</i>	
Tietää näytteiden hyväksymis- ja hylkäämiskriteerit <i>Knows specimen acceptance and rejection criterias</i>	
Osaa esikäsitellä näytteet oikein <i>Can prepare specimens correctly</i>	
Nestemäinen papa-näyte: osaa valmistaa preparaatin <i>Liquid pap smear: can prepare a smear</i>	
Värjäys: osaa värjätä näytteet Papanicolaou-värjäyksellä ja ymmärtää sen periaatteen <i>Staining: can stain smears using Papanicolaou-staining and understands the principle of it</i>	
Lasien päällystys: osaa päällystää värjättyt lasit <i>Mounting: can mount stained samples</i>	
Mikroskopiointi: osaa lukea lasit oikein, tunnistaa näytteessä esiintyvät solut, solumuutokset ja yleisimmät sukupuolitautit <i>Screening: can screen slides correctly, recognizes different type of cells, cells changes and common STDs</i>	

Serologia (HIV/CD4)

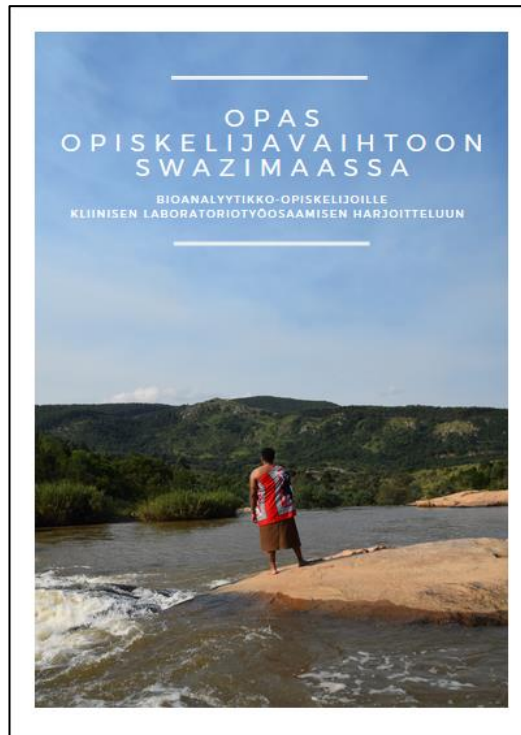
Serology (HIV/CD4)

Suositteltu suoritus aika yksi viikko

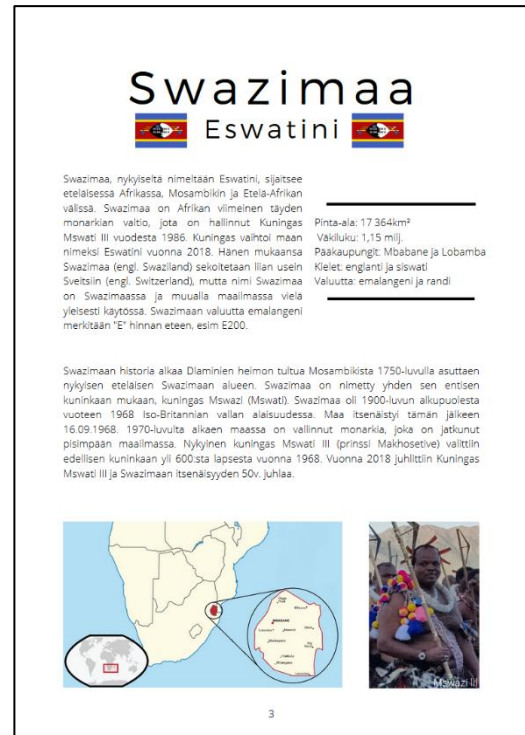
Recommended time spent in the department is one week

Tehtävät <i>Tasks</i>	Tehty <i>Done</i>
Työskentelee aseptisesti ja turvallisesti <i>Works aseptically and safely</i>	
Osaa säilyttää näytteitä oikein ennen ja jälkeen analysoinnin <i>Can store specimens correctly before and after analysis</i>	
Osaa hävittää erilaiset laboratoriojätteet oikein <i>Can dispose different laboratory waste correctly</i>	
Ymmärtää miksi testi tehdään ja sen indikaatiot <i>Understands why the test is done and the indications</i>	
Tunnistaa haluttuun testiin tarvittavat reagenssit <i>Identify reagents relevant to the test requested</i>	
Osa suorittaa serologisia testejä <i>Can perform serological tests</i>	
Osaa tulkita tuloksia <i>Can interpret results</i>	

KUVAT



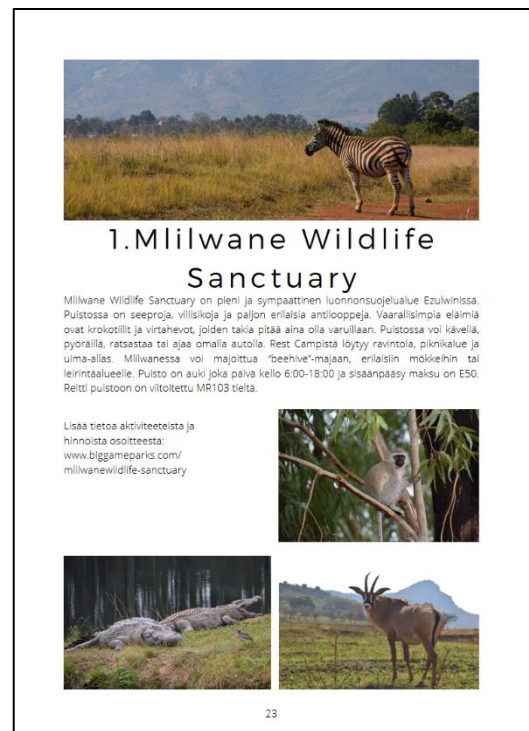
Kuva 1: Oppaan kansi



Kuva 2: Oppaan sivu 3



Kuva 3: Oppaan sivu 14



Kuva 4: Oppaan sivu 25