

# **Esiselvitys Hyypärän hevosurheilualan kehittämiseen**



Ammattikorkeakoulututkinnon opinnäytetyö

Mustiala, Maaseutuelinkeinot

Kevät 2020

Chris Däuber

Maaseutuelinkeinojen koulutusohjelma  
Mustiala

---

<b>Tekijä</b>	Chris Däuber	<b>Vuosi</b> 2020
<b>Työn nimi</b>	Esiselvitys Hyypjärän hevosurheilualan kehittämiseen	
<b>Työn ohjaaja/t</b>	Terhi Thuneberg	

---

## TIIVISTELMÄ

Tavoitteena on tuottaa työn tilaajalle, Hyvinkään kaupungille, tietoa Hyypjärän alueen hevostoimijoista, kartoittaa heidän toiveitansa tulevaisuutta ajatellen sekä selvittää alueen ja hevostoiminnan merkitystä kunnalle.

Tarve työlle on lähtöisin Hyvinkään kaupungilta, sillä heidän pitkäaikainen vuokrasopimuksensa hevosurheilualueista on paikallisen ratsastusseuran kanssa päättymässä. Kaupunki on vuokrannut ja antanut käyttöön ratsastusseuralle Hyypjärän hevosurheilualueelta erilaisia maa-alueita, rakennuksia ja tontteja. Ratsastusseuran tehtävänä on pitää huolta vuokratuista kohteista ja alueista sekä vuokrata näitä edelleen. Kaupunki haluaakin tietoonsa, onko jatkossa näille kohteille tarvetta nimenomaan hevosurheilukäytössä ja onko toimijoiden mielestä nykyinen toimintamalli toimiva.

Teoriaosuudessa avataan hevosten merkitystä yhteiskunnalle ja hevostenpidon tarpeita sekä kerrotaan laiduntamisesta ja Hyypjärän hevosurheilualan alueesta. Työssä kerrotaan muun muassa hevosalan yrityskirjosta, yhdyskuntasuunnittelusta hevosten osalta sekä hevosten vaikutuksista harrastus-, virkistys-, ja kuntoutuskäytössä. Tutkivassa osuudessa selvitetään, millaisia toimijoita alueella toimii, paljonko alueelta löytyy hevosia, laidunta sekä tarhaa ja onko näille lisätarvetta.

Alueelta löytyy tänä päivänä kaksi ratsastusseuraa, kaksi ratsastuskoulua, hevossairaala, kahvila-ravintola ja useita yksityistalleja, joista uusimpana moderni harjoittelu- ja kilpailukeskus. Alueelle on suunnitteilla myös ainakin yksi uusi talli, joten alue kehittyy ja kasvaa edelleen. Näin ollen kaupungin hevosurheilulle varaamat tilat ja alueet ovat tarpeellisia tulevaisuudessakin ja kunnan kannattaa ehdottomasti olla mukana tässä suositussa harrastustoiminnassa jatkossakin.

**Avainsanat** Hevosharrastus, hevosurheilu, aluesuunnittelu, yrittäminen, kunta

**Sivut** 62 sivua, joista liitteitä 12 sivua

Degree Programme in Agricultural and Rural Industries  
Mustiala

---

<b>Author</b>	Chris Däuber	<b>Year</b> 2020
<b>Subject</b>	A preliminary study on the development of the Hyyppäri horse riding area	
<b>Supervisors</b>	Terhi Thuneberg	

---

ABSTRACT

The aim is to provide the customer, the City of Hyvinkää, with information on the actors in the area, their hopes for the future and to find out the significance of the area and horse activities for the municipality.

The need for the work comes from the city of Hyvinkää, as their long-term lease of equestrian facilities is coming to an end with Hyvinkään Urheiluratsastajat. The city has leased and made available pastures, various buildings and plots for the riding club in the Hyyppäri horse riding area. It is also the task of Hyvinkään Urheiluratsastajat to take care of rented properties and areas. The task is also to lease the pastures to the operators in the area. Therefore, the city wants to know whether in the future there will be a need for these facilities specifically for horseracing and whether the current model is working.

The theory section introduces the importance of horses to society and the needs of horse keeping, as well as discusses the riding area and horse pastures of Hyyppäri. The section tells about the equine business spectrum, among other things, which should be considered when making community planning for horses and the effects of horses in hobby, recreation, and rehabilitation use. The research section explores the types of actors in the area, the number of horses, grazing and paddock functions in the area and whether there is a need for them.

Today, there are two riding clubs, two riding schools, a horse veterinarian, a café-restaurant and several private stables, most recent addition is a modern training and competition center. There is also at least one new stable planned for the area, so the area is still developing and growing. Therefore, the facilities and areas reserved by the city for equestrian use will continue to be necessary in the future and the city is strongly encouraged to participate in this popular recreational activity.

**Keywords** Horse hobby, horse racing, regional planning, business, municipality

**Pages** 62 pages including appendices 12 pages

# SISÄLLYS

1	JOHDANTO.....	1
2	HEVOSALAN TOIMINTA KUNNISSA.....	2
2.1	Yritystoiminnan kirjo .....	3
2.1.1	Yksityistallit .....	4
2.1.2	Ratsastuskoulut .....	5
2.1.3	Ratsastusseurat .....	6
2.2	Hevoset yhdyskuntasuunnittelussa ja ympäristössä .....	6
2.2.1	Tallin tonttitarve .....	7
2.2.2	Lantala ja lantahuolto .....	7
2.2.3	Talliin energian- ja vedenkulutus sekä muu jätehuolto .....	8
2.2.4	Hevosella liikkuminen .....	8
2.3	Hevonen monipuolisena harrastus-, virkistys- ja kuntoutuskumppanina .....	10
2.4	Laiduntaminen .....	11
3	HYPPÄRÄN HEVOSURHEILUALUEEN HISTORIA JA KAUPUNGIN HEVOSURHEILULLE VARAAMAT ALUEET.....	12
3.1	Historia .....	14
3.2	Kaupungin hevosurheilulle varaamat alueet .....	16
3.2.1	Ratsastuskenttä .....	16
3.2.2	Nurmipohjainen ratsastuskenttä.....	18
3.2.3	Laidunmaat .....	19
3.2.4	Varikon alue.....	19
3.2.5	Maastorata .....	20
4	TUTKIMUS.....	20
5	TULOKSIA JA ANALYSOINTIA .....	22
5.1	Hevosalan toimijat Hyppärässä .....	22
5.1.1	”Vanha ratsastuskoulu” .....	23
5.1.2	Iber Equestrian and Health Ky .....	24
5.1.3	Stable Chablis Oy .....	26
5.1.4	Stable Nova Oy .....	27
5.1.5	Lähteenpuron talli .....	29
5.1.6	Kuumolan ratsutalli .....	29
5.1.7	Custom Stable Kaleva .....	29
5.1.8	Heponiityn ratsastuskoulu/Hyvinkään Ratsastuskeskus Ky .....	30
5.1.9	Jokirannan Ratsastuskoulu/Ruuna-Remmi Oy .....	32
5.1.10	Hyvinkään Urheiluratsastajat ry .....	33
5.1.11	Hyvinkään Ratsastajat ry .....	34
5.2	Muut toimijat .....	34
5.2.1	Hyvinkään Hevossairaala Oy.....	35
5.2.2	Kahvila-Ravintola Hyppärän Kartano.....	35
5.3	Alueet ja rakennukset .....	36
5.3.1	Laidunmaiden riittävyys .....	36

5.3.2	Maastoradan käyttöaste, turvallisuus ja kunto.....	39
5.3.3	Ratsastusreitit.....	40
5.3.4	Ratsastusreitin pohjan perustaminen savimaalle .....	41
5.3.5	Varikon säilyttäminen hevosurheilulle.....	42
6	POHDINTAA JA JOHTOPÄÄTÖKSET.....	42
6.1	Pohdintaa .....	43
6.2	Johtopäätökset.....	43
	LÄHTEET.....	45

#### Liitteet

Liite 1	Hyypärän hevosurheilukeskus, asemakaava, kaava nro 19:003
Liite 2	Hyypärän hevosurheilukeskuksen kaavarajat
Liite 3	Kartta Hyypärän hevosurheilualan toimijoista ja maa-alueista
Liite 4	Hyypärän alueen toimijoiden haastattelu kysymykset
Liite 5	Webropol-kysely

## 1 JOHDANTO

Uudellamaalla Hyvinkään Hyypärässä sijaitsee kaupungin, ratsastusseurojen ja yksityisten toimijoiden ylläpitämä ratsastusurheilualue. Hyypärässä on ollut nykyisen kaltaista hevostoimintaa vuodesta 1980 lähtien. Vastaavanlaisia juuri ratsastukseen keskittyneitä alueita Suomesta löytyy harvakseltaan, mutta samankaltaisia hevosurheilualueita, jossa kunta on mukana, on esimerkiksi Ypäjän hevosopisto ja Oulussa sijaitseva Virpinien hevosurheilualue. Hyypärän hevosurheilualueesta ainutlaatuisen tekee se, että kaupungin tarjoamien hevosurheilualueiden ympärille on kerääntynyt useita yksityisiä toimijoita ratsastuksen eri tahoilta ja aloilta. Suurinta osaa toimijoista inspiroi ja yhdistää yksi tekijä, hevonen. Hevosia ja poneja Hyypärästä löytyy tällä hetkellä noin 160-185 kappaletta.

Vuonna 2010 erilaisten tutkimuksien mukaan Euroopassa on ollut kaiken kaikkiaan yli kuusi miljoonaa hevosta, jotka ovat käyttäneet laiduntamiseen ja rehuntuottoon yli kuusi miljoonaa hehtaaria nurmea, työllistäneet täyspäiväisesti 400 000 ihmistä ja aikaan saaneet yli 100 miljardin euron taloudelliset vaikutukset. Vuonna 2010 arvioitiin pelkästään ratsastajien määrän kasvavan viisi prosenttia vuodessa. (EHN, n.d)

Euroopassa ja Suomessa tapahtunut hevosharrastuksen kehitys näkyy myös Hyypärän hevosurheilualueella. Alue on kehittynyt 40 vuodessa yhdestä pienestä vanhaan viljamakasiiniin rakennetusta ratsastuskoulusta valtakunnallisesti tunnetuksi hevosurheilualueeksi. Muutaman viimeisen vuoden aikana alueelle on rakennettu moderni kilpailu- ja valmennuskeskus, vanhemmat toimijat ovat tehneet isojakin investointeja uusiakseen ja laajentaakseen toimintaansa ja ainakin yksi uusi talli on suunnitteilla. Hyypärän hevosurheilualue on painottunut nimenomaan ratsastukseen, jonka lajikirjo on edustettuna monipuolisesti. Hyypärässä voivat harrastaa hevosia kaikenikäiset ja tasoiset harrastajat, sillä korkeatasoisten puitteiden ansiosta myös korkealle tähtäävät kilpaurheilijat voivat harjoitella Hyypärässä.

Kaikin puolin toimivalla ja korkeatasoisella hevosurheilualueella on otettava huomioon paljon erilaisia tekijöitä, joihin kunta voi vaikuttaa olemalla hevosmyönteinen ja tekemällä hevostoimintaa edistäviä ratkaisuja ja päätöksiä. Hevostoiminta taas laajentaa kunnan harrastus-, virkistys- ja kuntoutustoimintaa sekä aktivoi omalta osaltaan kunnan elinkeinopolitiikkaa, maankäyttöä, kaavoitusta, rakentamista ja sosiaali- sekä terveyspalveluita. Kunnan olisi hyvä koota saman pöydän ääreen paikallisia hevosalan toimijoiden ryhmiä. On tärkeää, että yhteistyöhön ja keskusteluihin otetaan mukaan myös kunnan eri alojen edustajia. Vuorovaikutuksen hevostoimijoiden ja viranomaisten sekä päättäjien kesken tulee olla sujuvaa, jotta hevosala voi kehittyä ja toisaalta sen tarjoamia mahdollisuuksia osataan kunnassa hyödyntää.

## 2 HEVOSALAN TOIMINTA KUNNISSA

Suomessa oli vuonna 2018 yhteensä 74 400 hevosta, jotka työllistivät suoraan 15 000 työntekijää ja välillisesti muun muassa rakentamisen, rehu- ja varustekaupan sekä palvelujen tarjonnan kautta moninkertaisen määrän ihmisiä. (Hippolis, 2019) Hevosten määrä on noussut reilun 30 vuoden aikana Suomessa 140 % ja ennusteen mukaan määrä tulee kasvamaan 90 000:een vuoteen 2030 mennessä. Erityisesti harrasteratsujen määrä on lisääntynyt huomattavasti, jonka myötä myös ratsutallien määrä on lisääntynyt. (Laitinen & Mäki-Tuuri, 2014, s. 11) Ratsutallien määrän kasvu näkyy myös Hyyppärässä, sillä 40 vuodessa alueelle on tasaiseen tahtiin rakennettu uusia ratsutalleja ja kehitys näyttää edelleen jatkuvan. Hevoset asuttivat Suomessa vuonna 2018 kaiken kaikkiaan 16 000 tallia sekä keräsivät ympärilleen harrastajia ja seuraajia 280 000. (Hippolis, 2019) Noin puolet Suomen hevosista asuu maaseudulla, kun Ruotsissa vuonna 2010 noin 75 % hevosista asui suurissa taajamissa tai taajamien läheisyydessä. Myös Suomessa hevonen on pikkuhiljaa siirtymässä lähemmäs asutuskeskuksia ja taajamia, sillä suurin osa harrastajista ja hevosten omistajista asuu näissä. (Laitinen & Mäki-Tuuri, 2014, s. 11)

Hevosten, tallien ja harrastajien määrän kasvu ja siirtyminen yhä lähemmäs taajamia saattaa kuntien päättäjät ja viranomaiset uusien asioiden eteen. Myös Hyvinkään kunnassa on jouduttu Hyyppärän hevosurheilualueen laajentumisen myötä tähän tilanteeseen. Hyyppärän hevosurheilualue sijaitsee noin 3,5 kilometrin päässä Hyvinkään kaupungin keskustasta ja lähimpään taajama-alueeseen on noin kilometri, joten läheinen hevostointa aiheuttaa ajoittain vahvojakin mielipiteitä ja konflikteja muun muassa muiden alueen käyttäjien kanssa. Laajeneminen tuo haasteita hevosalan toimijoille ja kunnalle esimerkiksi toimivien ratsastusreittien ja toimivan yhteistyön myötä. Vuorovaikutuksen hevosalan toimijoiden ja viranomaisten sekä päättäjien kesken tulee olla sujuvaa, jotta hevosala voi kehittyä ja toisaalta sen tarjoamia mahdollisuuksia osataan hyödyntää. Sujuvan vuorovaikutuksen saavuttaminen on yleisesti, niin kuin Hyyppärässäkin, jokseenkin haastavaa johtuen epäyhtenäisestä paikallistason toimijakentästä, vapaaehtoisesta yhdistystoiminnasta ja pienyrityttäjäydestä. (Laitinen & Mäki-Tuuri, 2014, s. 11)

”Käytännön toimet nousevat paitsi alan toimijoiden tarpeista, myös kaikista niistä tavoista, joilla hevosala voi olla hyödyksi kunnalle, kuntalaisille, elinkeinoelämälle, matkailulle sekä sosiaali- ja terveyspalveluille” (Laitinen & Mäki-Tuuri, 2014, s. 12) Hevosalan monipuolisuuden ansiosta sillä on tarjota vetovoimaisuutta kunnalle, yhdistystoimintaa ja aktiivista yritys- ja harrastustoimintaa, joka voi näkyä konkreettisesti kunnassa uusina työpaikkoina, lisääntyvänä yritystoimintana, kasvavina vero- ja matkailutuloina, säästöinä sosiaali- ja terveyspalveluissa ja vahvistaa kuntalaisten aktiivisuutta. (Laitinen & Mäki-Tuuri, 2014, s. 12)

## 2.1 Yritystoiminnan kirjo

Hevosalan yrityksen perustaminen saa alkunsa yleensä hevosharrastuksen pohjalta ja näin ollen hevosten parissa työskentely on monelle elämäntapa, jonka myötä työn mielekkyydellä on lähes yhtä paljon merkitystä kuin sen tuloksellisuudella. Hevosalan yritykset ovat useimmiten pieniä yhden henkilön, pariskunnan tai perheen omistuksissa ja hallinnassa olevia yrityksiä. (Pussinen & Thuneberg, 2014, s. 19) Suomessa hevosalan yrityksiä on suurin piirtein 3 000. Suomen Ratsastajainliiton jäsentalleja on vuoden 2018 lopussa ollut yhteensä 385, joista 240 on ollut ratsastuskouluja, 70 harrastetallia, 42 yksityistallia, 25 hevosavusteisia palveluja tarjoavia talleja ja viisi vaellustallia. Suomen Ratsastajainliiton arvion mukaan ratsastustalleja on maassamme noin tuhat, joista puolet on ratsastuskoulujen kaltaisia yrityksiä. (Suomen Ratsastajainliitto, 2019)

Ratsastukseen liittyvän yritystoiminnan lisäksi maassamme harjoitetaan raviurheiluun liittyvää yritystoimintaa eli esimerkiksi ravivalmennustallin pitämistä. Ravivalmennustallien ideana on valmentaa mahdollisimman hyvin menestyvä ravihevonen, jolla voidaan osallistua kilpailutoimintaan. Ammatti- ja harrastekilpailijoiden on ennen kilpailemista hankittava itselleen Suomen Hippoksen myöntämä kilpailulisenssi, joita oli vuoteen 2014 mennessä myönnetty kaiken kaikkiaan 7 500 kappaletta. (Pussinen & Thuneberg 2014, s. 24) Hyvinkään Hyyppärässä ei tällä hetkellä ole raviurheiluun liittyvää toimintaa tai aktiivisia harrastajia, mikä johtunee siitä, ettei harjoitteluun soveltuvia olosuhteita ole. Myöskään valjakkoajo, joka liittyy hevosilla ajamiseen, ei ole tällä hetkellä edustettuna Hyyppärässä, vaikka takavuosina lajin yksikkövaljakon moninkertainen arvokisamitalisti Arja Mikkonen on harjoitellut ja pitänyt tallia Hyyppärässä. Mikkonen voitti maailmanmestaruuden vaikuttaessaan Hyyppärässä vuonna 1998, Suomessa kasvatetulla hevosellaan SG Oberon.

Suomessa hevosalan toimintaan kuuluu myös hevoskasvatus. Varsoja tötetään myyntiin vieroitusikäisenä tai ne koulutetaan joko omaan käyttöön tai myyntiin. Kasvatustoiminta voi olla yrityksen pääasiallista tai sivutoimista toimintaa. Suomessa hevoskasvatustoiminta tapahtuu yleensä pienimuotoisesti muun toiminnan ohella, jolloin varsoja syntyy yhdestä muutamaan varsaan vuodessa. Toki myös kasvatustoimintaan erikoistuneita yrityksiä löytyy, tällöin yritys tarjoaa siittola ja oriasemaan liittyviä palveluita. (Pussinen & Thuneberg, 2014, s. 24) Hyyppärässä tällaista suurempaa kasvatukseen liittyvää yritystoimintaa ei ainakaan toistaiseksi ole, vaan muun toiminnan ohella talleilla syntyy vuosittain muutamia varsoja.

Hevosia voidaan hyödyntää myös sosiaali- ja terveystalveissa. Hevosavusteiset kuntoutuspalvelut soveltuvat kaiken ikäisille ja niillä on monilaisia vaikutuksia ihmisen hyvinvointiin niin psyykkisesti kuin fyysisesti. Hevosen kanssa toimiminen parantaa elämänlaatua, vähentää stressiä, laskee verenpainetta, nostaa terveyttä sekä kuntoa, rauhoittaa mieltä, nostaa itsetuntoa ja helpottaa sosiaalista kanssakäymistä. (Martin-Päivä, 2014a,



s. 89-99) Hevosavusteista toimintaa, kuten esimerkiksi ratsastusterapiaa voidaan käyttää kuntoutusmuotona esimerkiksi masennuksen hoidossa, huumevieroituksen tukena, neliraaja-halvaantuneilla, CP-vammaisilla, autisteilla ja lastensuojelun tukitoimena. Ratsastusterapiian hoitokuluihin voi saada esimerkiksi Kelalta tukea ja Kela korvasikin lähes 1,74 miljoonalla eurolla ratsastusterapiaa vaikeasti vammautuneiden osahoitona vuonna 2013. (Mattila-Rautiainen, 2014) Hyyppärän hevosurheilualueella ratsastusterapiaa tarjoaa virallinen ratsastusterapeutti-SRT Sari Ukkonen. Ukkonen harjoittaa ratsastusterapiaa elinkeinonaan ja hänellä on toimintaa varten käytössä kaksi hevosta Hyyppärässä. Ratsastusterapia-asiakkaita hänellä käy Hyyppärän hevosurheilualueella viikoittain 10-20.

### 2.1.1 Yksityistallit

Yksityistallilla tarkoitetaan joko toimijaa, joka tarjoaa vuokralle yksityisille hevosien omistajille karsina- tai pihattopaikkoja tai tallia, jossa tallinpitäjä pitää hevosia vain omaan yksityiskäyttöön. Pihatossa hevosia pidetään yleensä ryhmässä, karsinaa isommassa makuuhallissa, josta on useimmiten vapaa käynti ulkoilutarhaan. Karsinoissa hevoset ovat taas yleensä omissa yksioissaan, kuten kuvasta 1 näkee. (Kuva 1.) Hyyppärän hevosurheilualueella sijaitsevista yksityistalleista kolme on keskittynyt tarjoamaan karsinapaikkoja täysihoidolla ja kahdessa pidetään hevosia vain omaan käyttöön.



Kuva 1. Hevonen yksilökarsinassa Hyyppärässä sijaitsevalla yksityistallilla. Kuvan karsina on hieman yleistä tasoa laadukkaampi mm. kokonsa puolesta. (Stable Nova 2018)

Täysihoitotallilla toimija tarjoaa kuukausimaksulla esimerkiksi hevoselle karsinapaikan, karsinan siivouksen, tarhaan viemisen ja perusrehut. Hevoset tarhaavat eli ulkoilevat yksityistalleilla useimmiten yksilötarhoissa, jolloin tarhoille saatetaan tarvita enemmän tonttipinta-alaa, kuin esimerkiksi ratsastuskouluissa. (Korkalainen, 2007, s. 4-7) Ratsastuskouluissa hevoset

taas usein tarhaavat isoimmissa laumoissa. Kuukausimaksun suuruus ratsutalleilla on keskimäärin 200 €-600 €, Hyppärän yksityistallien kuukausimaksut ovat noin 500 € ja 950 € välillä. (Hippos, n.d.) Hevosten hoitopalveluiden ohella yksityistallit tarjoavat useimmiten ratsu- ja ratsastusvalmennusta, hevosten kuntoutuspalveluita, hevosten myyntiä, kuljetusta, maahantuontia ja -vientiä. Osa yrittäjistä tarjoaa palveluita asiakkaan kotitallilla eli matkustaa asiakkaan luo. Näin tekee myös osa Hyppärässä yksityistallia pitävistä yrittäjistä tarjotessaan esimerkiksi valmennuspalveluitaan. (Pussinen & Thuneberg, 2014, s. 24)

Hevostalouden tuotantomuodoista täysihoidtopalveluiden tarjoaminen on riskittömin, sillä tuotot ovat säännöllisiä ja määräytyvät tarjottavien palveluiden mukaan. Hevosista johtuvat pääomakustannukset, kuten esimerkiksi eläinlääkäri- ja kengittäjäkulut eivät rasita yrittäjää, sillä ne kuuluvat hevosen omistajan kustannettaviksi. Koska hevosia hoidetaan yksilöidymmin, kuluu työaikaa kuitenkin enemmän yksityistalleilla kuin esimerkiksi ratsastuskouluissa. Tämän vuoksi tallin koon mukaan yrittäjä tarvitsee usein lisäksi palkallista työvoimaa, joka johtaa siihen, että täysihoidotalliyrittäjälle suurimpia kustannuseriä on palkkakulut. Seuraavaksi suurimpia kustannuseriä synnyttää rakennusten pääomakulut ja rehukustannukset. (Korkalainen, 2007, s. 4-5)

### 2.1.2 Ratsastuskoulut

Ratsastuskouluissa eritasoiset ja ikäiset harrastajat voivat käydä joko säännöllisesti eli vakiotunneilla tai silloin tällöin, eli niin kutsutuilla irtotunneilla. Vakiotuntilaiset käyvät keskimäärin 1-3 tunnilla viikossa ja näitä on ratsastuskoulun tarjonnan mukaan yleensä enemmistö asiakkaista. Ratsastamisen lisäksi opetellaan hevosen hoitotaitoja, kuten esimerkiksi harjaamista, satulointia ja taluttamista. Yleensä ruokintaan ja siivoamiseen liittyviä toimenpiteitä ei ratsastuskouluoppilaat harjoittele, mutta aiheesta voidaan pitää esimerkiksi erilaisia kursseja ja teemapäiviä. Yhden ratsastustunnin hinta on tällä hetkellä noin 25 €-60 € riippuen paikkakunnasta, tuntimuodosta ja tallista. Yksityistunnit ovat ryhmätunteja kalliimpia. (Suomen Ratsastajainliitto, n.d.c) Hyppärässä sijaitsevien ratsastuskoulujen ratsastustunnit maksavat 26 €-100 €, riippuen siitä onko kyseessä yksityis- vai ryhmätunti ja onko asiakas ostanut irtotunnin, kausikortin vai esimerkiksi 10 kerran kortin. Molemmissa ratsastuskouluissa saa opetusta myös omalla hevosella.

Ratsastajainliiton hyväksyntä vaatii ratsastuskoululta turvalliset olosuhteet, laadukkaan asiakaspalvelun ja ammattitaitoiset opettajat ja opetuskäyttöön soveltuvat, koulutetut hevoset, myös hevosten hyvinvointiin kiinnitetään huomiota. Ratsastajainliiton edustaja tarkistaa tallin toiminnan ennen sen hyväksymistä, jonka lisäksi Tukes valvoo asiakkaiden osalta turvallisuutta. Ratsastajainliitto tekee myös toiminnan alkamisen jälkeen säännöllisin väliajoin tarkastuksia. (Suomen Ratsastajainliitto, n.d.b;Tukes, n.d.)

Suomessa ratsastuskoulut ovat pääosin yksityisessä omistuksessa, sillä julkinen sektori ei juurikaan tue toimintaa. Esimerkiksi Ruotsissa kunnat tukevat aktiivisesti ratsastuskoulujen toimintaa tarjoamalla näille harrastusolosuhteita, kuten kenttiä, maneeseja ja talleja. Kyseinen malli edistää myös sukupuolten välistä tasa-arvoa, kun tukea myönnetään sekä tyttöettä poikavaltaisille liikuntapaikoille. (Laine, 2014, s. 84-85)

### 2.1.3 Ratsastusseurat

Ratsastusseura voi toimia yhteistyössä jonkin tallin kanssa tai olla paikasta riippumaton. Seurojen tarkoituksena on jakaa tietoa ratsastuksesta sekä hevosista ja Suomen Ratsastajainliiton tehtävä on toimia muun muassa seurojen kattojärjestönä ja koko hevosalan edunvalvojana. (Suomen Ratsastajainliitto, n.d.d) Jokainen seura määrittelee itse tarkemmin mikä heidän tarkoituksensa on. Seura voi esimerkiksi edustaa tiettyä hevosrotua tai ratsastuslajeja ja toiminta voi painottua enemmän kilpailu-, nuoriso- tai harrastetoimintaan tai aikuisten kunto- ja terveystoimintaan (tähtiseurat). (Suomen Ratsastajainliitto, n.d.e) Suomen Ratsastajainliiton jäsenseurojen jäsenmaksu on kaikille saman suuruinen, sillä maksu menee ensin liitolle, joka tilittää tämän jälkeen osan seuralle. Liitto tarjoaa eri jäsenlajeja, seniorit (yli 18-vuotiaat) ja juniorit (18-vuotiaat ja alle), jotka voivat olla täysi-, perhe- tai kannatusjäseniä. (Suomen Ratsastajainliitto, n.d.d) Vuonna 2019 kalenterivuoden kestävä jäsenyys maksoi 44 €-64 € jäsenlajin mukaan. Molemmat Hyyppärässä vaikuttavat ratsastusseurat ovat Suomen Ratsastajainliiton jäsenseuroja, kuten suurin osa suomalaisista ratsastusseuroista.

## 2.2 Hevoset yhdyskuntasuunnittelussa ja ympäristössä

Hevosien hyvinvoinnin ja turvallisuuden tulee olla aina lähtökohtana, kun tehdään kaavoituksia ja suunnitteluja hevosurheilualueille tai hevosaloille. Hevoselle tulisi tarjota mahdollisuus lajinmukaiseen käyttäytymiseen sekä turvallinen ja rauhallinen elinympäristö, jossa on tilaa ulkoiluun ja liikkumiseen. Tilaa tarvitaan käyttötarkoituksen mukaan esimerkiksi tarhoille, laitumille, ratsastuskentälle, maneesille, harjoitusradalle ja maastoreiteille. Hevosten vaatiman tilantarpeen lisäksi ratsastuskouluilla, kilpailukeskuksilla ja täyshoitotalleilla tulee ottaa huomioon myös asiakkaiden tarvitsema tila, jota tarvitaan esimerkiksi pysäköintiin. (Iinatti, 2014, s. 46) Myös talleille suuntautuva liikenne, jota syntyy asiakkaiden lisäksi jonkin verran raskaasta liikenteestä, kuten isoista hevosautoista sekä heinä- ja lantahuollosta, tulee ottaa huomioon tarpeeksi turvallisina, leveinä ja kestävinä reitteinä. (Iinatti, 2014, s. 65) Kunnollisten autoteiden lisäksi asiakkaiden tulisi päästä harrastuspaikkaansa myös muilla kulkuvälineillä, kuten pyörällä ja julkisilla kulkuvälineillä. (Iinatti, 2014, s. 43-44)

Tallirakentaminen on kaiken muun rakentamisen tapaan luvanvaraista ja lupaa haetaan kunnan rakennusvalvontaviranomaiselta. Onkin tärkeää, että kunnissa ollaan tietoisia hevosenpidon tarpeista, vaatimuksista ja vaikutuksista. Olisi suotavaa, että rakennuslupien käsittely tehtäisiin yhteistyössä eläinsuojelu-, ympäristö- ja pelastusviranomaisten kanssa, jotta huomioon osataan jo lupavaiheessa ottaa hevosen hyvinvointi, toimintaympäristön turvallisuus ja ympäristöhaittojen ennaltaehkäisy. (Linatti, 2014, s. 53) Useimmiten hevosihmiset kokevat kuntien tietämyksen hevosten pidosta ja alasta sekä heidän mielipiteidensä kuulemisen olevan puutteellista, joka voi johtua yksinkertaisesti resurssien puutteesta ja siitä ettei hevosten merkitystä kunnassa ole otettu tarpeeksi riittävästi huomioon. (Linatti, 2014, s. 43)

### 2.2.1 Tallin tonttitarve

Yksittäiselle harrastetalli tontille, jolla pidetään 2-5 hevosta laiduntamis mahdollisuuksineen, suositellaan 1-2 hehtaarin kokoista tonttia. Tontti voi olla myös pienempi, mikäli laidunmaita on mahdollisuus vuokrata lähitoltta. Hyökkäyksen hevosurheilualueen kaltaisten laajempien hevosurheilualueiden yksittäisten tallien, joilla ei ole esimerkiksi omaa ratsastuskenttää tai laitumia, kooksi arvioidaan 1 000-1 200 m<sup>2</sup> hevosta kohden. Tontista eniten tilaa vaatii hevosten tarhat, joiden suositellaan mahdollisuuksien mukaan olevan noin 1 000-2 000 m<sup>2</sup> + 250 m<sup>2</sup> per lisähevonen. Tarhan suositellaan olevan pitkänomainen, jotta hevonen pystyy liikkumaan kaikissa kolmessa perusaskellajissaan. Mikäli tontilla on omaa laidunta hevosille, suositellaan esimerkiksi viljeltyä laidunta olevan 0,25-0,5 hehtaaria hevosta kohden. (Linatti, 2014, s. 46) Laidunnus edistää luonnon monimuotoisuutta ja maaseutumaiseman säilymistä. (Linatti, 2014, s. 43)

Itse tallirakennukseen, lantalaan ja varastotilaan arvioidaan tarvittavan 2-6 hevosen pitämiseen 40-180 m<sup>2</sup> per hevonen ja yli kuuden hevosen pitämiseen 180-600 m<sup>2</sup>. Varastotilaa tarvitaan muun muassa rehuille ja kuivikkeille. Esimerkiksi tallin sisäkorkeutta ja karsinoiden minimivaatimuksia säätelee valtioneuvoston asetus hevosten suojelusta (10.6.2010/588) ja mikäli toimija hakee tallirakentamiselle investointitukea, tulee hänen noudattaa edellä mainittua eläinsuojelulakia tiukempaa maa- ja metsätalousministeriön asetusta (764/2009) tuettavasta rakentamisesta, joka koskee hevosalousrakennusten rakennusteknisiä ja toiminnallisia vaatimuksia. (Linatti, 2014, s. 46)

### 2.2.2 Lantala ja lantahuolto

Lantalalan rakentamista ja lantahuoltoa säädelään ns. nitraattiasetuksella (1250/2014), joka määrää sen minkälainen ja kokoinen lantalan tulee olla. Säädöksen mukaan lantalan tulee olla tiivispohjainen ja siihen tulee mahduttaa vähintään 12 kuukauden lannat. (Valtioneuvoston asetus eräiden maa- ja puutarhataloudesta peräisin olevien päästöjen rajoittamisesta

18.12.2014/1250 5 §) Kiinteän lantalan kattaminen ei ole pakollista, mutta se on suositeltavaa esimerkiksi pohjavesialueilla ja asutuksen lähellä esteettisistä syistä. (Särkijärvi, 2014, s. 66) Lantalaksi käy myös esimerkiksi kiinteälle alustalle sijoitettu siirtolava, joka voidaan kattaa sadeaikana. (Linatti, 2014, s. 52) Siirtolavaa voidaan käyttää, mikäli tallilla kertyy varastoitavaa kuivalantaa alle 25 m<sup>3</sup> vuodessa tai kuivalantaa varastoidaan keralla enintään 25 m<sup>3</sup>. (Valtioneuvoston asetus eräiden maa- ja puutarhataloudesta peräisin olevien päästöjen rajoittamisesta 18.12.2014/1250 5 §) Hyppärän hevosurheilualueella kaikki hevosia pitävät toimijat ovat järjestäneet lantahuollon juuri tällaisella siirtolavalla. Lantaa ei levitetä Hyppärässä sijaitseville pelloille, vaan se kuljetetaan muutaman eri tahon, kuten esimerkiksi Fortumin toimesta pois ja jatkokäytetään muun muassa lannoitteena tai energiatuotantoon. Lannan kuljettaminen pitkienkin matkojen päähän ei ole paras ja ekologisin vaihtoehto. Hyppärässä sijaitseva yksityistalli Stable Nova on yrittänyt hakea lanta- ja energiahuoltoon ekologisempaa ratkaisua lannanpoltosta, mutta valitettavasti Suomen markkinoilta ei toistaiseksi löydy tallille riittävän pientä polttokattilaa. (Horsemail, 2020) Kokonaisuudessaan Hyppärässä kuitenkin on niin paljon hevosia, että ainakin määrällisesti esimerkiksi lannanpolttoon on edellytykset ja syntyvä energia voitaisiin käyttää alueella.

### 2.2.3 Tallien energian- ja vedenkulutus sekä muu jätehuolto

Varsinaisten eläintilojen lämmitykseen ei kulu yleensä energiaa talleilla, sillä näiden lämmittäminen on erittäin harvinaista. Energiaa kuluu kuitenkin muun muassa sosiaali- ja varustelilojen lämmitykseen, valaistukseen, lämminvesivaraajaan ja tallitekniikkaan, kuten koneelliseen ilmastointiin, mikäli sellainen on. (Linatti, 2014, s. 68)

Vedenkulutukseen taas vaikuttaa tallin tyyppi ja varustelutaso. Vettä kuluu talleilla kuitenkin eniten hevosten juomiseen, joka tulisi ottaa huomioon jätevesimaksun alennuksena, mikäli talli on liittynyt kunnalliseen viemäriverkostoon, sillä jo yksi hevonen juo päivittäin kymmeniä litroja vettä. (Linatti, 2014, s. 68)

Muita kuin lanta- ja rehujätteitä syntyy talleilla vähän, mutta siitä huolimatta jokaisen tallin tulee kuulua järjestettyyn jätteenkuljetukseen. Yleisempiä talleilla syntyviä jätelajikkeita ovat muovi ja paperit, rehusäkkien ja paalimuovien muodossa sekä sosiaaliloissa syntyvät kotitalousjätteet ja hevosenkengät. Esimerkiksi lääkkeet, vanhat loisteputket ja koneista tulevat öljyt synnyttävät talleilla ongelmajätettä. (Linatti, 2014, s. 68)

### 2.2.4 Hevosella liikkuminen

Tallitonttien ja harjoitusalueiden lisäksi tilaa tarvitaan myös erilaisiin reitteihin. Hevosen kanssa halutaan liikkua erilaisten harjoitusalueiden lisäksi myös luonnonläheisesti, mikä edistää ihmisen hyvinvoinnin lisäksi myös

hevosen hyvinvointia. Useimmiten, kuten myös Hyyppärän hevosurheilualueen ongelmaksi muodostuu puutteelliset tai jopa kokonaan puuttuvat maasto- ja siirtymäreitit. Kun tallilta ei päästä hevosella näille tarkoitettuja turvallisia reittejä pitkin esimerkiksi maastoreiteille, käytetään muille tarkoitettuja reittejä ja alueita. Hevosten liikkuminen niille kuulumattomilla reiteillä ja alueilla aiheuttaa taas helposti konflikteja sekä turvallisuusriskin niin itselle kuin muillekin tiellä liikkujille. (Iinatti, 2014, s. 54) Hevosen kanssa saatetaan helposti kulkea ja oleskella ei sallituillakin alueilla perustuen jokamiehenoikeuteen, jonka mukaan hevosella saa kulkea tilapäisesti toisen alueella ja yksityistiellä, mikäli tätä ei ole erikseen kielletty, eikä toiminnasta aiheudu vahinkoa tai harmia. (Myllymäki, 2014, s. 114) Yleisesti hevosella saa liikkua yleisellä tiellä, kunhan hevonen on kytketty ja sen kanssa liikuttaessa noudatetaan tieliikennelain (46 §) soveltuvin osin ajoneuvon kuljettajaa koskevia säädöksiä. Hevonen ei myöskään saa aiheuttaa muulle liikenteelle kohtuutonta haittaa tai vaaraa. Ratsastaessa maantietä pitkin tulee hevosella kulkea tien oikeaa puolta, mutta hevosta talutettaessa voi kävellä myös tien vasemmalla puolella. Kevyen liikenteen väylällä saa ratsastaa ainoastaan siinä tapauksessa, että tämä on erikseen merkitty ratsastaminen sallittu-kytillä, muussa tapauksessa tulee ratsukon kulkea moottoriajoneuvojen väylällä. Keskikokoinen hevonen on samaa suuruusluokkaa kuin hirvi ja pakoeläimenä sen kanssa moottoriajoneuvojen väylällä liikkuminen on aina merkittävä riski ratsukolle ja muulle liikenteelle. Hevosen vetäessä esimerkiksi kärryjä, ei sillä saa liikkua kevyen liikenteen väylällä, vaikka tämä olisikin ratsukoille sallittua. Kuntopolulla, urheilukentällä ja yleiseen käyttöön kunnostetulla ladulla ei hevosella saa liikkua järjestyslakiin nojaten. Kevyen liikenteen väylää voivat ratsukot ja valjakot kuitenkin käyttää väliaikaisesti, kun siihen on erityisen pakottava syy, kunhan tästä ei aiheudu vaaraa, eikä erityistä haittaa. (Tieliikennelaki 8 §) Varta vasten ratsastukseen tehtyjä ja merkittyjä reittejä saavat käyttää ainoastaan ratsukot, jolloin näiden käyttö on kielletty hevosilta, jotka vetävät kärryjä, rekeä tai vaunuja. Hevonen rinnastetaan kulkuneuvon silloin, kun se vetää perässään jotain edellä mainituista ja tällöin sitä koskevat samat liikennesäännöt kuin autojakin. (Iinatti, 2014, s. 56-57)

Siirtymäreittejä tarvitaan tallien välille ja talleilta sallituille maastoreiteille siirtymistä varten. Siirtymäreiteillä on otettava erityisesti huomioon mahdolliset kohtaamiset moottoriajoneuvojen, hiihtäjien, pyöräilijöiden, maastopyöräilijöiden ja moottorikelkkailijoiden kanssa. Siirtymäreiteillä kuljetaan hevosen kanssa yleensä hevosen hitainta askellajia käyntiä käyttäen, joka tarkoittaa sitä, että reitit voivat osin olla muiden väylien läheisyydessä tai yhteydessä. Suotavaa on kuitenkin, että hevosille on myös vain niille tarkoitettuja reittejä, joilla voidaan kulkea reippaammissa askellajeissa kuten ravissa ja laukassa. Hevosilla liikkuvia voidaan ohjata käyttämään tiettyjä reittejä asianmukaisilla merkinnöillä. (Iinatti, 2014, s. 58) Päivittäin käytössä olevien reittien tulee olla ojitettuja ja pintamateriaaliltaan sellaisia, että ne läpäisevät vettä, jotta myös epäedullisten sääolosuhteiden aikaan reitit pysyvät kuivina ja pitävinä, mikä lisää omalta osaltaan turvallisuutta. (Särkijärvi, 2014, s. 68) Muita huomioon otettavia asioita on

muun muassa liikennemerkkit, nopeusrajoitukset, teiden ja reittien suunnittelu, tallien sijainti, merkintä, ohjeistus, valaistus ja kunnossapito. Toimivat hevosten maasto- ja liityntäreitit, kuten ylipäätään toimiva hevoskeskittymä saadaan aikaiseksi eri tahojen yhteistyöllä, jossa on mukana hevosalan toimijoita, harrastajia ja kunnan eri alojen edustajia. Yhteistyön tulee olla jatkuvaa, mikä vaatii säännöllisyyttä, pysyvyyttä ja kaikkien tiedossa olevaa menettelyä. (Myllymäki, 2014, s. 120)

### 2.3 Hevonen monipuolisena harrastus-, virkistys- ja kuntoutuskumppanina

Hevosharrastus voidaan karkeasti jakaa kahteen osaan, ratsastus- ja raviurheiluun, mutta kyse on ennen kaikkea toiminnasta, jonka keskiössä ovat hevonen ja siihen liittyvät toiminnot. (Martin-Päivä, 2014b, s.73) Vaikka hevosharrastaminen jaetaan kahteen osaan, on näiden sisällä mahdollista harrastaa hevosia monipuolisesti. Harrastusmuotoina voi olla esimerkiksi ratsastaminen, raviurheilun seuraaminen, ravihevosen valmentaminen tai hevosen omistaminen. Hevosia voi harrastaa kaiken ikäiset ihmiset lapsista vanhuksiin, eikä hevonen syrji taustan, sukupuolen tai koulutuksen perusteella. (Pussinen & Thuneberg, 2014, s. 19) Ratsastus onkin ainoa olympialaji, jossa naiset ja miehet kilpailevat samoissa sarjoissa. (Suomen Olympiakomitea, 2020)

Ratsastus on suosituin hevosharrastuksen muoto ja Suomesta löytyy noin 170 000 ratsastuksen harrastajaa. (Martin-Päivä, 2014b, s. 73) Vuonna 2018 ratsastuksen harrastajista 63 % oli aikuisia eli yli 18-vuotiaita ja nuoria 37 % eli alle 18-vuotiaita. (Hippolis, 2019) Ratsastusharrastajien määrä on yli kaksinkertaistunut reilun viimeisen kahdenkymmenen vuoden aikana ja se on 12:nksi suosituin laji lasten ja nuorten keskuudessa. Ratsastuksen lajiliitto Suomen Ratsastajainliitto taas kuuluu Suomen kymmenen suurimman lajiliiton joukkoon. (Martin-Päivä, 2014b, s. 73) Ratsastusharrastus mielletään helposti vain pikkutyttöjen harrastukseksi, mutta todellisuudessa se on myös tärkeä aikuisväestön harrastus. Laji on nimenomaan aikuisten naisten keskuudessa nostanut suosiotaan hurjasti viimeisen 15 vuoden aikana. ”Ratsastuksesta on tullut naisten tärkeä terveys- ja kunto liikuntamuoto, joka koetaan elämislajina”. (Laitinen & Mäki-Tuuri, 2014, s. 11-12) Ratsastus toimii oivana kuntoliikuntana, sillä se on kestävyysliikuntaa, joka sijoittuu maksimisykkeiden osalta raskaalle ja ajoittain erittäin raskaalle kestävyysliikunnan tasolle. (Mörsäri & Pitkäaho, 2011)

Hevonen voi toimia harrastus- ja virkistyskäytön lisäksi terapeuttina ja kuntoutuskaverina. Hevosavusteista toimintaa voidaan käyttää kuntoutusmuotona lääkinnällisessä, sosiaalisessa ja kasvatuksellisessa kuntoutuksessa, jota tarjoavat työvoimahallinto, terveydenhuolto, erilaiset vammaisjärjestöt, vakuutuslaitokset, Kansaneläkelaitos ja yksityinen sektori. Hevosen käyttö terapia- ja kuntoutustarkoitukseen on lisääntynyt viime vuosien aikana ja se näyttäisi lisääntyvän tulevaisuudessa edelleen. (Pussinen & Thuneberg, 2014, s. 19)

Hevosien kanssa toimimisesta moni on löytänyt itselleen sopivan tavan koventaa kuntoa, liikkua luonnossa, kuntoutua ja virkistäytyä. Hevosharrastuksella onkin merkittävä rooli suomalaisten aikuisten, nuorten ja lasten vapaa-ajassa ja liikunnassa. Hevosharrastukseen saadaan usein kipinä erilaisissa hevosalan tapahtumissa ja kilpailuissa, josta myös jo lajia harrastavat hakevat innostusta harrastukseen. Hevosurheilualueet toimivat lajin edustusareenoina ja onkin tärkeää, että näitä kehitetään ja ylläpidetään esimerkiksi kilpailutoimintaa varten myös kuntien taholta. (Martin-Päivä, 2014b, s. 73) Kunnalle hevosala tuo asiakkaita kuntarajojen ulkopuolta ja tarjoaa kunnassa harrastus-, kuntoutus- ja virkistysmahdollisuuksia. (Pusinen & Thuneberg, 2014, s. 19)

## 2.4 Laiduntaminen

Laiduntamisella tarkoitetaan tässä tapauksessa hevosen laiduntamista laitumiksi aidatuilla pelloilla tai luonnonlaitumilla. Hevoslaidunnukseen soveltuvia laiduntyyppisiä on viljelty laidun, luonnonlaitumet, luonnonhoitopellot ja viherkesannot. (Saastamoinen, 2007) Laidunnuksella ihminen pystyy parhaiten toteuttamaan hevosen lajityypillisiä ja sisäsyntyisiä tarpeita ja jo vähäiselläkin laidunnuksella voidaan edistää hevosen hyvinvointia ja viihtyvyyttä huomattavasti. (Erola & Saastamoinen, 2008, s. 7; Kaimio, 2004, s. 228) Laitumella hevoset pääsevät toteuttamaan luonnollisia fyysisiä, psyykkisiä ja fysiologisia tarpeitaan, joihin kuuluu laumaelämä, pitkienkin matkojen vaeltelu ja syöminen lähes tauotta. (Erola & Saastamoinen, 2008, s. 32) Talliolosuhteissa on useimmiten haastavaa tyydyttää hevoselle näitä lajityypillisen käyttäytymisen tarpeita tarpeeksi, mikä ilmenee erilaisina sairauksina ja käyttöshäiriöinä. (Kaimio 2004, s. 121) Hyppärän hevosista suurin osa asuu karsinatalleissa, joissa ruokinta on säännöllistettyä ja ulkoilu on rajoitettua. Tästä syystä on erityisen tärkeää, että laidunala olisi Hyppärässä tarpeeksi kaikille niille hevosille, joita halutaan laiduntaa.

Laiduntaminen on tehokas ennalta ehkäisijä ja hoitokeino esimerkiksi mahahaavasta tai hengitystieongelmista kärsiville hevosille, joita on nykypäivänä yhä enemmän. (Erola & Saastamoinen, 2008, s. 32) Mahahaava on nykypäivänä yksi merkittävin syy hevosten sairastumiselle ja tutkimuksien mukaan siitä kärsii 37-60 % harraste- ja urheiluhevosista. (Niinistö & Tuulamo, 2012) Hoito on kuitenkin erittäin kallista ja tärkeintä on ennaltaehkäisy, johon yksi hyvä keino on laiduntaminen. (Daivison & Harris, 2002, s.60) Hengitystieongelmia muodostuu hevosille taas talli-ilmasta, jossa kulkee paljon pölyä ja muita erinäisiä infektioita aiheuttavia tekijöitä. Pölytön tuore laidunruoho ja raitis ulkoilma ennaltaehkäisevät, parantavat ja edistävät hengitysteiden terveyttä. (Pettersson & Green, 2004, s. 208- 209; Lillkvist 2007, s. 147)

Laidunnuksessa on myös aina riskinsä ja koska tätä ei ole laissa määritelty pakolliseksi, ei kaikkia hevosia laidunneta. Yksi suurin syy sille, ettei hevosia haluta laiduntaa, on isompi loukkaantumisriski kuin tarhassa, jolloin



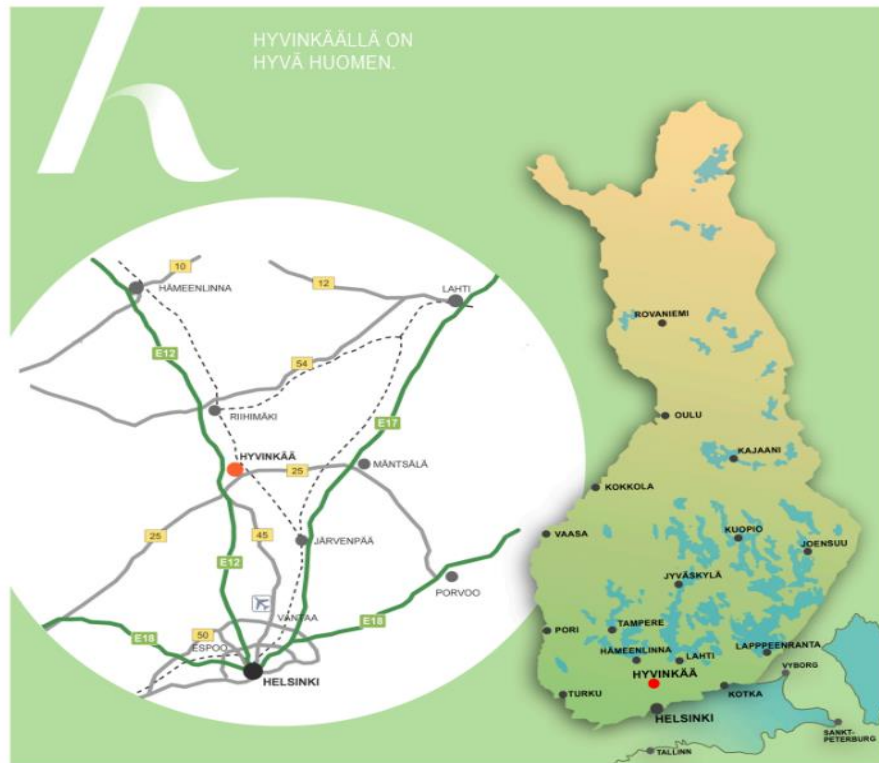
etenkin arvokkaiden kilpahevosten kohdalla koetaan riskien olevan suurempia kuin hyötyjen. Loukkaantumisriskiä nostaa toisten hevosten potkut, aita rakenteet, säikähdyksien seurauksena nopeat holtittomat liikkeet, toisten eläinten pesäkolot ja routavauriot. (Erola & Saastamoinen, 2008, s. 80) Esimerkiksi Hyyppärässä sijaitsevan Stable Novan hevosista harva laidunsi juuri epätasaisen maanpinnan vuoksi, sillä jalkavammojen syntymisen riski koettiin kuoppaisella laitumella liian suureksi, kun kyseessä on kalliit, jopa yli 100 000 euron arvoiset hevoset.

Osalle hevosista ja erityisesti poneille taas laidunruohon suuri sokeri- ja valkuaispitoisuus saattaa aiheuttaa metabolisia oireita, kuten esimerkiksi ylipainoa, joista voi olla seurauksena vakaviakin sairauksia ja eutanasia. Hevosien metabolinen oireyhtymä muistuttaa ihmisen kakkostyyppin diabetesta. (Jokisalo, 2020, s. 14) Tästä syystä riskiryhmään kuuluville hevosille ja poneille riittää heikompi laatuisekin luonnonlaitumet tai mikäli riski on liian suuri, ei niitä laidunneta laisinkaan. (Lillkvist 2007, s. 40-43, 147) Luonnonlaitumien monipuolisuuden vuoksi riskinä on taas myrkylliset kasvit, joiden syömistä hevosten tulisi vaistomaisesti välttää, mutta mikäli laidunruokaa ei ole tarpeeksi voi erehdyksiä sattua. (Erola & Saastamoinen, 2008, s. 16) Luonnonlaitumille ei myöskään tehdä kyntöjä tai nurmea perusteta uudelleen, jolloin sisäloistartuntojen riski kasvaa. (Erola & Saastamoinen, 2008, s. 58)

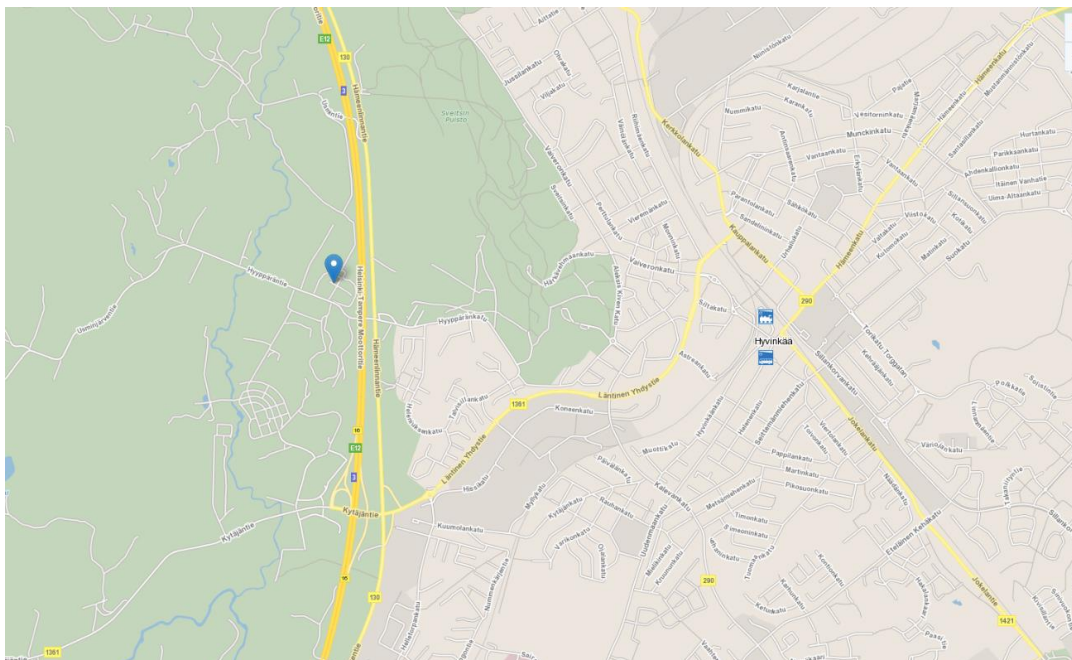
### **3 HYYPPÄRÄN HEVOSURHEILUALUEEN HISTORIA JA KAUPUNGIN HEVOSURHEILULLE VARAAMAT ALUEET**

Hyvinkään Hyyppärässä erinomaisten kulkuyhteyksien varrelle on vuosikymmenten saatossa rakentunut Suomen mittakaavassa suuri ja monipuolinen kaavoitettu ratsastusurheilualue. Alueen kaavan nimi on Hyyppärän hevosurheilukeskus, asemakaava, kaava nro 19:003. (Liite 1.) Hyvinkää on Etelä-Suomessa Uudellamaalla sijaitseva 336,66 km<sup>2</sup> kokoinen kunta. Asukkaita Hyvinkäällä oli vuoden 2019 lopulla noin 46 500. (Hyvinkään kaupunki, 2020) Alue sijoittuu Hyvinkään Taajaman länsipuolelle, Vanhannymlyn ja Kuumolan kaupunginosien pohjoispuolelle. Alue rajautuu idässä Sveitsinpuistoon, lännessä Vantaanjokeen, etelässä siirtolapuutarhaan ja pohjoisessa tilanrajoihin ja Lähteenpuro-nimisen tilan maihin. (Liite 2.) Tie 130, jota pitkin pääsee Hämeenlinnasta Helsinkiin, kulkee aivan hevosurheilualueen vierestä. Myös valtatie kolme, joka kulkee Helsingistä Hämeenlinnan ja Tampereen kautta Vaasaan on aivan vieressä ja lähimpään moottoritien liittymään on matkaa vain vajaa kaksi kilometriä. Lähin julkisen liikenteen paikallispysäkki sijaitsee noin puolentoista kilometrin päässä Talvisilta-nimisessä kaupunginosassa, jossa on lähinnä hevosurheilualuetta sijaitseva asuinalue. Muita asuinalueita ei ole lähellä hevosurheilualuetta, vaan Hyyppärän kaupunginosan ympärillä on haja-asutusaluetta, siirtola-puutarha, peltoja ja metsää. Hyvinkään keskustasta pääsee junalla eri puolille Suomea ja myös hyvät bussiyhteydet ympäri Suomen

löytyy. Tällä hetkellä lähin hevostarvikkeita, -kuivikkeita ja -rehuja myyvä taho on Hyvinkään Hankkija, johon Hyppärästä on matkaa vain noin kaksi kilometriä. Muita hevosurheilulle varattuja alueita Hyvinkään kaupungin kaavoituksessa ei ole, mutta lähin ravirata, jossa pidetään kilpailuja ja voi harjoitella, löytyy Riihimäeltä, jonne on Hyvinkäältä noin 15-30 minuutin ajomatka. Kuvissa 2 ja 3 on esitelty Hyvinkään sijaintia Suomessa ja Hyppärän hevosurheilualueen sijaintia Hyvinkään kunnassa. (Kuva 2. Kuva 3.)



Kuva 2. Hyvinkään sijoittuminen Suomen kartassa. (Hyvinkään kaupunki n.d.)



Kuva 3. Hyypärän sijainti sinisellä merkillä. (Fonecta n.d.)

Alueella on edustettuna monipuolisesti eri ratsastuslajeja kuten koulu-, este- ja lännenratsastus sekä ratsastusterapia. Hyvinkään kaupunki on ollut suuri mahdollistaja sille, että alueelle on syntynyt näin monipuolinen ja laaja hevosharrastuksen keskittymä, jossa on voitu harrastaa ja harjoitella aina korkealle kansainvälisellekin tasolle asti.

### 3.1 Historia

Kaikki alkoi vuoden 1979 syksyllä, kun hevosharrastaja Risto Hartikainen esitteli Hyvinkään kaupungin johdolle idean siitä, josko kaupunkiin tuotaisiin uutena harrastusmuotona ratsastus. Johto otti idean positiivisesti vastaan ja Hartikainen alkoi neuvottelemaan Hyvinkään kaupungin kanssa mahdollisuudesta saada vuokralle jostain päin Hyvinkäätä maa-alue, jossa voisi harjoittaa tallitoimintaa. Hartikaisen suunnitelmissa oli perustaa ratsastuskoulu ja halu kehittää alueelle myös muuta hevostoimintaa. Hyvinkään kaupungin suunnittelu- ja liikuntatoimi lähti myös projektiin innokkaasti mukaan ja alkoi etsiä Hartikaisen kartoituksen mukaista sopivaa aluetta. Hyvinkään kaupunki oli ostanut muutamaa vuotta aikaisemmin Hyypärä-nimisen tilan, jonka tulevaisuuden suunnitelmat olivat tuolloin vielä auki ja suunnittelutoimi yritti juuri parhaillaan keksiä alueelle käyttötarkoitusta. Tilan vanha talli oli jo niin huonossa kunnossa, ettei siitä olisi kovin helposti saatu enää käyttökelpoista tallia, mutta viereinen viljamakasiini oli rakenteeltaan terveempi. Vanha viljamakasiini oli sellainen, että siihen oli mahdollista remontoimalla ja rakentamalla asuttaa hevosia.

Hartikainen oli valmis tekemään remontin omakustanteisesti, jolloin kaupungilta ei tarvittu kuin teknistä apua. Tämän ansiosta projekti eteni nopeasti ja jo loppukevällä 1980 muutti Hyypärään jälleen hevosia. Tallin

edustalle rakennettiin ratsastuskenttä, jonka ympärille ja lähistöön on vuosien saatossa muodostunut Hyyppärän hevosurheilualue. (Hartikainen, 2006a) Tuo Hartikaisen remontoima talli on edelleen käytössä ja kantaa nykyään nimeä Poolotalli. Poolotalli-nimityksen se on saanut siinä 1990-luvulla toimineen Hyvinkää Polo Clubin mukaan. Taulukossa 1 on esitelty pääpiirteittäin Hyyppärän hevosurheilualan rakentumista. (Taulukko 1.)

Taulukko 1. Karkeasti esiteltynä Hyyppärän hevosurheilualan kehittymistä vuodesta 1979 vuoteen 2020.



Hartikainen oli aikaansaava henkilö ja jo syksyllä 1980 pidettiin Hyypärässä ensimmäiset pienimuotoiset kilpailut. Vuonna 1981 kilpailuja oli jo kaikilla tasoilla ja ensimmäiset suomenmestaruuskilpailut pidettiin vuonna 1982. Hartikainen oli myös mukana perustamassa vuonna 1980 Hyvinkään ensimmäistä ratsastusseuraa eli Hyvinkään Urheiluratsastajia. Jo seuran alkuaikoina Hyypärässä pidettiin osallistujamäärältään ennätysellisiä korkeimman tason koulu- ja esteratsastuskilpailuita, joiden myötä Hyypärästä muodostui pian valtakunnallisesti merkittävä kilpailuiden pitopaikka. (Hartikainen, 2006b)

### 3.2 Kaupungin hevosurheilulle varaamat alueet

Kaupunki on varannut hevosurheilukäyttöön alueelta noin 80 hehtaaria, jota käytetään erinäisiin tarkoituksiin. Suuri ratsastuskenttä on alueen sydän ja tämän ympärille kaikki on alkanutkin aikoinaan rakentumaan. Ratsastuskentän ympärille on vuosien saatossa muodostunut keskittymä, joka koostuu talleista, maneeseista, ratsastusmaastoista, laitumista, kahvila-ravintolasta, hevossairaalasta ja muista alueista. (Kuva 4.)



Kuva 4. Hyypärän hevosurheilualan ydin. Kuvan oikealta etualalta katsottuna ensimmäisenä näkyy varikon alue. (Jyväskylä 2020)

#### 3.2.1 Ratsastuskenttä

Hyypärän hevosurheilualan ensimmäisen, nykyisin Poolotallina tunnetun tallin eteen Hyvinkään kaupunki on rakentanut isokokoisen 55 m x 100 m ratsastuskentän. (Kuva 5.) Ison kokonsa vuoksi kentällä on mahdollista pitää isojakin koulu- ja esteratsastuskilpailuita, esimerkiksi niin sanottuja täysimittaisia (20 m x 60 m) kouluratsastusratoja pystytään rakentamaan kentälle samanaikaisesti kaksi ja tilaa jää vielä verryttelyalueelle. Vuosien



saatossa kentälle on rakennettu kiinteä kastelujärjestelmä, valaistus ja aidat sekä pohjaa on uusittu useita kertoja. Viimeisin paljon toivottu suurempi kentänpohjan uusiminen on aloitettu syksyllä 2019 ja sen on arvioitu valmistuvan keväällä 2020. Hyvinkään kaupunki on tehnyt Hyvinkään Urheiluratsastajien kanssa huoltosopimuksen korvauksineen kentän ylläpidosta. Ylläpitoon sisältyy muun muassa kentän viikoittaiset lanaukset ja tarvittaessa kastelut. Kentän suolauksista, tasauksista ja pintahiekan lisäyksistä sekä muista korjauksista vastaa Hyvinkään kaupunki.



Kuva 5. Hyvinkään kaupungin omistama suuri ratsastuskenttä Hyypärän hevosurheilualueella keväällä 2020. Kuvan vasemmassa reunassa Hyvinkään hevossairaala, oikealla Poolotalli ja ylhäällä Kahvila-ravintola Hyypärän Kartano. (Jyväskylä 2020)

Kenttä on kaikkien Hyypärän hevosurheilualueella harrastavien käytettävissä ilman erillisiä kustannuksia. Suurimmalle osalle kentän välittömässä läheisyydessä sijaitseville toimijoille ja heidän asiakkailleen kenttä on elinehto, sillä toimijoiden kaupungilta vuokraamat tontit ovat sen verran pieniä, ettei omia ratsastuskenttiä ole voitu rakentaa. Näin ollen ratsastuskenttä on monelle toimijalle ja harrastajalle toiminnan sekä harrastuksen edellytys. Hyvinkään Urheiluratsastajat kuitenkin veloittavat kalustomaksua, mikäli kentällä olevia esteitä tai kouluratsastusrataa käyttää. Esteet ja kouluradan aidat ovat Urheiluratsastajien omaisuutta. Urheiluratsastajat ovat halukkaita jatkamaan sopimusta kentän ylläpidosta myös tulevaisuudessa, sillä heidän järjestämänsä tapahtumat pidetään kaupungin isolla kentällä, jolloin kenttä on myös heidän toiminnalleen elintärkeä.

### 3.2.2 Nurmipohjainen ratsastuskenttä

Hyvinkään Urheiluratsastajien vuokraamiin maa-alueisiin yhtenä osana kuuluu vanha poolonurmikenttä. (Kuva 6.) Poolonurmikenttä on rakennettu 1990-luvun alkupuolella poolon peluuta varten ja on tuolloin ollut pohjoismaiden ensimmäinen täysimittainen pelikenttä. Kentän on rakentanut Hyvinkään kaupunki ja sen käyttö poolotarkoitukseen on vähitellen hiipunut 1990-luvun loppuun mennessä. Hyvinkään Urheiluratsastajat ovat omalla kustannuksellaan rakentaneet poolonurmikentälle vuonna 2013 kaksi aidattua kenttää, joista toinen toimii niin sanottuna pääareenana ja toinen veryttelykenttänä. Nurmikentän käyttö on oikeutettu ainoastaan niille, jotka ovat maksaneet Urheiluratsastajille maneesi- ja kalustomaksun tai erillisen nurmikentän käyttömaksun. Nurmikenttä ei siis ole kaikkien Hyypärässä ratsastusta harrastavien ratsastajien vapaassa käytössä, kuten kaupungin omistama ratsastuskenttä on. Vuonna 2019 Hyvinkään Urheiluratsastajat veloittivat nurmikentän käyttömaksua 50 euroa vuodelta ja kertamaksua viisi euroa hevosta kohden. (HyvUra, 2019) Toisaalta on hyvä, että nurmikentän käyttöä valvotaan ja rajoitetaan käyttömaksujen kautta ja näin ollen pystytään jossain määrin kontrolloimaan esimerkiksi sitä, ettei nurmella ratsasteta keväällä liian aikaisin, jolloin nurmi vaurioituisi. Toisaalta olisi hienoa, jos kaupungin omistaman kentän tapaan nurmikenttä olisi kaikkien alueen harrastajien vapaassa käytössä, mutta tämä vaatisi jonkin toimijan kanssa samanlaisen hoitosopimuksen korvauksineen kuin ratsastuskentällä, nurmikentän kunnostusta sekä toimivan tiedotuskanavan siitä, milloin nurmella saa ratsastaa ja milloin ei.



Kuva 6. Vanha poolonurmikenttä, jolle on rakennettu vuonna 2013 aidattamalla ja pohjaa kunnostamalla kaksi erillistä nurmikenttää. (Jyväskylä 2020)

Ruohokenttä tarjoaa oivan lisän ratsastuksen harjoitteluun, sillä nurmialustalla ratsastaminen on hieman erilaista kuin hiekkapohjalla. Suomessa ei ole kovin montaa paikkaa missä olisi mahdollista ratsastaa kunnollisella nurmikentällä, mutta esimerkiksi Ypäjän hevosopiston pääkenttä, jossa ratsastetaan isoja kansainvälisiäkin kilpailuita, on nurmipohjainen. Hyppärän ruohokentällä on vuosittain pidetty eritasoisia esteratsastuskilpailuita ja näin ollen nurmikenttä on monipuolistanut alueen harjoittelu- ja kilpailumahdollisuuksia.

### 3.2.3 Laidunmaat

Hyppärässä kaupungin mailla sijaitsevien laitumien tyyppiä on hieman haastava luokitella, sillä näille ei tehdä mitään viljelyllisiä toimenpiteitä, tiedon keruun perusteella ei edes puhdistusniittoja. Kyseessä ei siis voi olla viljelty laidun, luonnonhoitopelto eikä viherkesanto, sillä näille kaikille tyypeille tehdään joko viljelyllisiä toimenpiteitä tai niittoja. Opinnäytetyössään olen päättänyt käyttämään kyseisistä laitumista termiä luonnonlaidun, vaikka toisaalta kyseessä voivat olla myös vain hoitamattomat peltolaitumet. (Erola & Saastamoinen 2008, s. 15-16) Päädyin kuitenkin luonnonlaitumiin, sillä kyseiset pellot ovat muokkautuneet perinteisen maanviljelyksen seurauksena, jolloin kyseessä saattaa olla myös perinnebiotooppi, sillä kasvusto koostuu monista eri kasvilajeista. Mikäli kyseessä olisi perinnebiotooppi ei laitumelle saa viedä lisärehuja. (Erola & Saastamoinen 2008, s. 106) Maaseutuasiamiehen mukaan Hyppärässä sijaitsevat laidunnuskäytössä olevat pellot ovat viljelyksessä ja osasta niistä on haettu viimeksi tukia vuonna 2015 kasvukoodilla monivuotiset kuivaheinä-, säilörehu- ja tuorenurmet. (Korpilo, 2020)

### 3.2.4 Varikon alue

Hyvinkään kaupunki on vuokrannut entisen kaupungin varikon Hyvinkään Urheiluratsastajille, joka on vuokrannut tilat edelleen Sähkö-Jaape Oy:lle. (Kuva 7.) Yrityksellä on käytössään suurin osa varikkoalueen rakennuksista ja osa piha-alueesta. Piha-alueesta osa on kuitenkin varattu hevoskuljetusajoneuvojen ja trailereiden säilytykseen ja pysäköintiin. Varikolla hevoskuljetuskalustoa säilyttävät alueen toimijat sekä harrastajat. Pysäköintitilaa tarvitsevat lisäksi esimerkiksi Hyppärän ulkopuolelta tulevat kilpailijat. Hyvinkään Urheiluratsastajat myös säilyttävät kentän- ja maneesin huoltokalustoa varikon tiloissa.





Kuva 7. Kaupungin vanha varikon alue kuvattuna vuonna 2014 ennen kuin sähköalan yritys aloitti toimintansa alueella. (HyvUra 2014)

### 3.2.5 Maastorata

Hyppäräntien alkupäässä on varta vasten hevosille rakennettu maastorata. Liitteessä 1 on esitelty maastoradan sijainti Hyppärässä. (Liite 1.) Maastoradan pituus on 1,2 kilometriä ja se kulkee vaihtelevamaastoisessa pienessä metsässä. Reitin varrelle on aikoinaan rakennettu maastoesteitä, jotka ovat mahdollistaneet myös kenttäratsastuksen harrastamisen Hyppärässä. Nykypäivänä maastoesteitä ei enää ole lukuun ottamatta vesihautaa, sillä näiden kuntoa ei ole pidetty yllä. Vesihauta on maastoeste, joka muistuttaa hevosten kahluaallasta. Maastoradalla sijaitsevaa vesihautaa on voitu käyttää myös hevosten totuttamiseen veteen ja pienimuotoisesti vesitreeniin, joten se on ollut monikäyttöinen ja siitä on ollut hyötyä muillekin kuin kenttäratsastajille. Vesihauta on säilynyt betonisen rakenteensa ansiosta siitä huolimatta, ettei ylläpitoa ole ollut, toisin kuin muut maastoesteet, jotka olivat suurimmaksi osaksi puisia ja luonnonmateriaaleista tehtyjä. Vesihautakaan ei valitettavasti ikuisesti pysy käyttökuntoisena ilman huoltoa, josta seurauksena kesällä 2019 tapahtui onnettomuus, jossa Hyppärään kilpailemaan tullut hevonen joutui vesihaudassa lopetukseen johtaneeseen onnettomuuteen haudan betonisen reunan petettyä. (Hevosurheilu, 2019)

## 4 TUTKIMUS

Tutkimustyön tavoitteena on tuottaa työn tilaajalle, Hyvinkään kaupungille tietoa alueen toimijoista ja heidän tarpeistaan sekä selvittää alueen merkitystä kaupungille ja onko kaupungin varaamille alueille käyttöä myös tulevaisuudessa.

Tutkivassa osuudessa tietoa on kerätty haastattelemalla alueen toimijoita ja niille, jotka eivät ole haastatteluun osallistuneet, lähetettiin Webropol-kysely. Ennen haastatteluita kokosin kysymyksiä, joiden avulla pystyn opinnäytetyössäni kertomaan Hyvinkään kaupungin työltä odottamia asioita. Muutama kysymys oli sellainen, josta ajattelin mahdollisesti olevan hyötyä välillisesti työn kannalta. Kysymykset muodostuivat toimijan tietojen, toimitilojen, hevospäärän, laidunnuksen, lantahuollon, tarhauksen, kaupungin roolin sekä nykyisen ja tulevan toimintamallin ympärille. Kysymykset löytyvät liitteestä 2. (Liite 2.)

Itse haastattelut toteutettiin toimija kerrallaan kesällä 2019. Haastatteluihin osallistuivat Hyvinkään ratsastuskoululta Sanna Jahnukainen, Stable Novasta Hanna Harjuvaara, Hyvinkään Hevossairaalta Elina Koskenranta, Kahvila-Ravintola Hyyppärän Kartanosta Tiina Berg, ”vanhalta ratsastuskoululta” ja Custom Stable Kalevalta Tiina Väisänen, Hyvinkään Urheiluratsastajat ry:stä Sari Ukkonen sekä Lähteenpuron tallilta Nina Eirtovaara. Lisäksi kesällä minulle tarjoutui tilaisuus päästä haastattelemaan Hyvinkään Urheiluratsastajien hallitusta erään heidän kokouksensa jälkeen ja mielelläni otin tämän tarjouksen vastaan. Webropol-kysely lähetettiin heinäkuussa ja siihen vastasivat Ruuna-Remmi Oy:stä Pirjo Marjanen, Iber Equestrian and Health Ky:stä Hassan Iber ja Stable Chablis Oy:stä Paula Lampén. Lähetin kyselyn alkuun Word-tiedostona, jota olin käyttänyt itselläni apuna haastatteluissa. En kuitenkaan saanut yhtään vastausta, joten tein kyselystä siistimmän ja helpommin vastattavan Webropol-version, joka on liitteessä 3. (Liite 3.) Lähetettyäni Webropol-kyselyn, sain kaikilta, joille kysely oli lähetetty, vastaukset. Näin voin todeta, että kyselyn ulkoasulla ja helppoudella on suuri merkitys siihen, kuinka halukas vastaanottaja on vastaamaan kyselyyn.

Haastatteluihin, kyselyyn ja koko opinnäytetyön aiheeseen suhtauduttiin positiivisesti ja sainkin vastaukset kaikilta niiltä toimijoilta, joilta halusin. Pidin fyysistä haastattelua huomattavasti parempana vaihtoehtona, sillä tuolloin saattoi esittää tarkentavia lisäkysymyksiä ja kysymyksiä aiheista sekä hieman niiden ulkopuoleltakin syntyi hyvää keskustelua. Keskustelun myötä esille tuli asioita, jotka eivät välttämättä olisi tulleet muuten ilmi. Haastatteluissa minulle oli myös mahdollisuus avata toimijoille enemmän opinnäytetyöni taustaa ja tarkoitusta. Kirjoitettuani kunkin toimijan osuuden valmiiksi, lähetin tekstin vielä toimijalle sähköpostitse oikoluettavaksi varmistaakseni tiedon oikeellisuuden. Tekstinsä lukeneet ja viestiin vastanneet toimijat olivat tyytyväisiä heistä kirjoitettuun tekstiin ja asioihin, joihin heidän kohdallaan oli painotettu.

## 5 TULOKSIA JA ANALYSOINTIA

Tässä osiossa esitellään ja avataan haastatteluissa sekä kyselyissä ilmi tul- leita asioita ja hieman myös analysoidaan näitä. Tuloksissa esitellään alu- een toimijoiden yritystoimintaa yleisesti, jonka lisäksi paneudutaan ulko- tarhojen sekä laitumien riittävyyteen ja käyttötapaan sekä ratsastusreit- tien käyttötarkoitukseen, kuntoon ja riittävyyteen. Kuvassa 8 yhteenveto Hyypärän hevosurheilualueesta tiivistettynä. (Kuva 8.)

<b>Tietoja Hyypärän hevosurheilualueesta</b>	
* Kaupunki varannut hevosurheilulle 80ha, josta vuokrannut n. 40ha HyvUralle ja loput muille toimijoille	* Vakituksia työntekijöitä 16-20 hlö
* Hevosia ja poneja 160-185	* Ratsastustunteja vuodessa n. 16 000
* Yrityksiä arviolta 9-20	* 1 ratsastustunnin hinta 32€-100€
* Toimijoita 12, joista 2 ratsastuskoulua 6 yksityistallia 2 ratsastusseuraa hevossairaala kahvila-ravintola	* 1 yksityishevosen tallivuokra 500€-950€/kk
	* Suurin liikevaihto 1,48 milj. € (2019, Hyvinkään Hevossairaala)
	* 4 ratsastusmaneesia 4 ratsastuskenttää 1 nurmiratsastuskenttä
	* Ratsastusta harrastavia asiakkaita yli 600/vko

Kuva 8. Tiivistettynä tietoja Hyypärän hevosurheilualueesta. (Däuber 2020)

### 5.1 Hevosalan toimijat Hyypärässä

Alueen välittömässä läheisyydessä toimii tällä hetkellä kaksi Suomen Rat- sastajainliiton hyväksymää ja valvomaan ratsastuskoulua, joissa kertyy vuo- sittain yhteensä noin 16 000 ratsastuskertaa, kaksi ratsastusseuraa ja viisi yksityistallia, joista yhden yhteydessä on harjoittelu- ja kilpailukeskus. Li- säksi kaupungin vanhalla varikkoalueella toimii sähköalan yritys. Hevos- alan- tai siihen kytköksissä olevia yrityksiä alueella toimii arviolta 16-20 kappaletta, jotka työllistävät yrittäjien lisäksi arviolta 15-20 vakituista työn- tekijää. Tässä opinnäytetyössä on esitelty kahdeksan merkittävintä yri- tystä, joiden lisäksi näiden tiloissa yritystoimintaa harjoittaa esimerkiksi

ratsastusvalmentajia, hevostenkouluttajia ja ratsastusterapeutti. Ratsastusta harrastavia asiakkaita alueella käy viikossa keskimäärin arviolta yli 600. Ratsastusta harrastavien asiakkaiden määrä on todellisuudessa todennäköisesti vielä suurempi, sillä alueen pienimpien yrittäjien asiakasmäärät eivät ole tiedossa. Lisäksi kilpailuviikonlopun aikana kilpailunjärjestäjän asiakasmäärä voi nousta parhaimmillaan jopa 500-800 asiakkaaseen. Tällaisia kilpailuita Hyppärässä pidetään vuosittain noin kymmenkunta. Asiaksmäärien arviot pohjautuvat tietoihin, jotka on selvitetty opinnäytetyötä varten tehdyissä haastatteluissa ja kyselyissä.

### 5.1.1 ”Vanha ratsastuskoulu”

Hyppäräntien ensimmäinen talli sijaitsee autolla ajettaessa kaupungin suunnasta, heti moottoritien ylittävän sillan jälkeen tien oikealla puolella. Entiset Hyvinkään Ratsastuskoulun tilat ovat Hyvinkään Urheiluratsastajien omistuksessa, mutta seura on vuokrannut tilat vuonna 2015 yksityisten harrastajien käyttöön. Kyseessä on siis omien hevosten pito eli yksityistalli, jonka tiloissa ei harjoiteta tällä hetkellä yritystoimintaa. Toimitilat sisältävät vanhan kerhotalon, neljän hevosen tallin, neljälle hevoselle ulkokarsinat ja 48 m<sup>2</sup> pihaton. Haastatteluhetkellä toimitiloissa on yhteensä kahdeksan hevosta.

Hyvinkään kaupunki on vuokrannut tontin Hyvinkään Urheiluratsastajille, joka on vuokrannut tilat edelleen tämän hetkisille toimitilojen vuokraajille. Hevosten ulkoilutarhoja löytyy seitsemän ja niiden yhteispinta-ala on noin 2 100 m<sup>2</sup>. Toimijoiden mukaan tarha-ala on tämän hetkiseen käyttötarpeeseen tarpeeksi. Laki ei määrittele hevostarhoille minimikokoa eikä ulkotarhaa pakolliseksi. Laissa mainitaan ainoastaan, että tarhan on oltava riittävän tilava, turvallinen, rauhallinen, meluton sekä huomioon on otettava eläinten koko, määrä, aktiivisuus, ikä ja sukupuoli. Laki edellyttää kuitenkin tyydyttämään hevosen päivittäisen liikunnan, ulkoilun ja sosiaalisen kanssakäymisen tarpeet. (Valtioneuvoston asetus hevosten suojelusta 10.6.2010/588)

Laidunalueita tallilla on kesällä 2019 käytössään yhteensä noin 1,2-1,4 hehtaaria, josta 0,6 hehtaaria on vuokrattu Hyvinkään Urheiluratsastajien kautta kaupungilta ja loput on saatu käyttöön Hyppärässä sijaitsevalta Lähteenpuron tallilta. Kaikki laitumet ovat viljelemättömiä luonnonlaitumia. Suurin osa tallin kahdeksasta hevosesta laidunsi päivittäin noin 12 tuntia. Tallilla on tavoitteena saada hevoset laitumelle alkukesästä ennen juhannusta ja lopettaa laidunkausi syyskuussa. Tallinpitäjän mukaan laidunala ei nykyisellään riitä ja tätä toivottaisiin lisää noin puoli hehtaaria. Suositusten mukaan kahdeksan hevosta tarvitsisi heikompilaatuista viljelemätöntä luonnonlaidunta 5,6 hehtaaria. (Erola & Saastamoinen 2008, s. 68) Näin ollen harrastajan toivoma puolen hehtaarin laidunlisä on aiheellinen. Syitä sille miksi laidunta toivotaan vain puoli hehtaaria lisää, voi olla esimerkiksi, että hevosia mahdollisesti lisäruokitaan tai kyseiset hevoset

eivät vaikkapa rotunsa puolesta tarvitse niin paljon laidunruokaa tyydyttäkseen ruokinnalliset tarpeensa.

Talli käyttää alueen maastoreittejä hevosten valmennuksessa lämmitteilyyn ja jäähdyttelyyn, kunnonkohotukseen, kehonhooltoon ja mielen virkistykseen. Nykyiset ratsastusreitit ovat harrastajan mukaan riittämättömät erityisesti talvella, jolloin muille ulkoilijoille niin sanotusti menetetään ratsastusreittejä. Harrastaja toivoi alueelle eripituisia, pidempiä, maastoltaan vaihtelevia, mäkisiä ja ympäri kulkevia reittejä. Pidemmistä reiteistä toivottiin sellaisia, jotka soveltuisivat jopa pienimuotoiseen vaellukseen.

### 5.1.2 Iber Equestrian and Health Ky

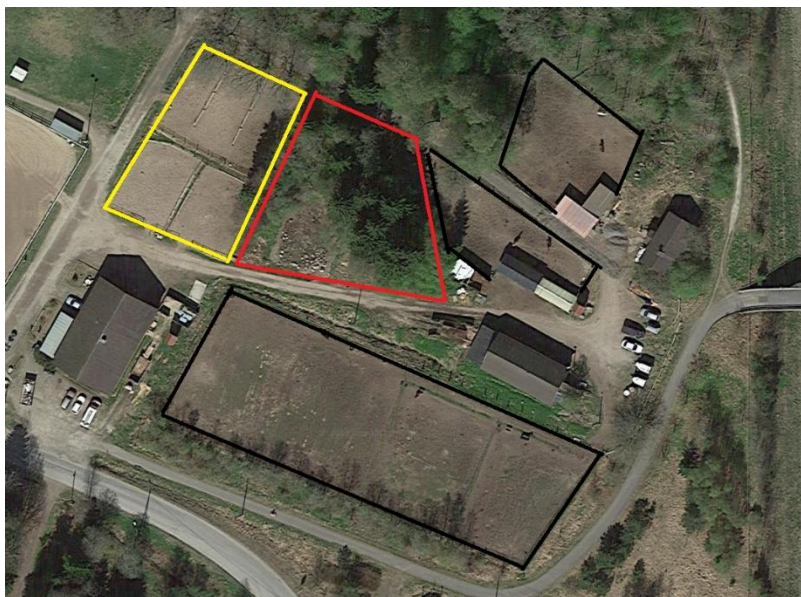
Yrityksen takana on yrittäjä Hassan Iber, joka on aloittanut toimintansa Hyypärässä vuonna 2018. Yritys toimii niin sanotun Poolotallin tiloissa aivan kaupungin ison ratsastuskentän välittömässä läheisyydessä. (Kuva 9.) Tallin Iber on vuokrannut Hyvinkään Urheiluratsastajilta, kuten myös tontin, joka on kuitenkin Hyvinkään kaupungin omistuksessa. Iber Equestrian and Health Ky tarjoaa hevosten koulutusta, kilpailuttamista, myyntiä sekä täyshoitovuokrapaikkoja, valmennusta ja kengityspalveluita. Lisäksi yrityksen toimenkuvaan kuuluu hevosten pienimuotoinen kasvatustoiminta. Iber kilpailee eri ikäisillä hevosilla aktiivisesti esteratsastuksessa, näin ollen hän tuo alueen kilpailu- ja valmennustoimintaan ammattuurheilijan näkökulmaa.



Kuva 9. Hyypärän hevosurheilualan vanhin talli eli Poolotalli. (HyvUra ry 2020)

Poolotallissa on karsinapaikat 10 hevoselle ja yhdelle ponille. Ponilla tarkoitetaan hevosta, jonka säkäkorkeus on 148 cm tai alle. Tarhoja tallin käytössä on viisi kappaletta ja näiden yhteispinta-ala on 3 025 m<sup>2</sup>. Iberin mukaan tarha-alaa ei ole tarpeeksi ja sitä haluttaisiin lisää. Tarhapinta-alan lisätarpeeseen saattaa olla syynä esimerkiksi se, että tällä hetkellä kaikki

11 tallin hevosta eivät pääse ulkoilemaan saman aikaisesti ja näin ollen hevoset joutuvat viettämään pidempiä aikoja sisällä tallissa. Tarhojen jakaminen ei ilmeisesti myöskään ole käypä idea, sillä tarhat eivät nykyiselläänkään ole kovin suuria. Kuvassa 10 näkyy mustalla ääriiviivalla vanhan ratsastuskoulun tarha-alueet ja keltaisella Iberin pitämän Poolotallin tarha-alue. Punaisten rajojen sisäpuolella olevaa aluetta voisi mahdollisesti käyttää tulevaisuudessa tarha-alueena. (Kuva 10.) Alueelle tulisi kuitenkin todennäköisesti tehdä jossain määrin maanmuokkaustyötä, jotta hevosia voitaisiin siinä tarhata. Ongelmaksi saattaa muodostua se, minkä tahon maksettavaksi maanmuokkaustyöt kuuluvat.



Kuva 10. Keltaisella Poolotallin nykyinen tarha-ala, mustalla ”vanhan ratsastuskoulun” tarhat ja punaisella alue, jonka voisi mahdollisesti muokata ja näin ollen saada lisää tarha-alaa. (Google Earth n.d.)

Tallin laidunmaat sijaitsevat Hyvinkään kaupungin mailla ja laidunalaa on käytettävissä yhteensä 2,1 hehtaaria, joka Iberin mukaan riittää tällä hetkellä. Myös kyseessä olevat laitumet ovat viljelemättömillä luonnonhoitopelloilla, joten laskennallisesti talli tarvitsisi näitä ainakin seitsemän hehtaaria. (Erola & Saastamoinen 2008, s. 68) Tällä hetkellä laitumet ovat riittäneet luultavimmin siksi, että tallin hevoset laiduntavat päivittäin vain 4-6 tuntia kerralla ja laidunkauden tavoitteellinen pituus on melko lyhyt, 6-8 viikkoa. Lisäksi kaikki tallin hevoset eivät tällä hetkellä laidunna, hevosia ruokitaan myös muulla korsirehulla ja laitumen pääasiallinen tarkoitus on todennäköisesti enemmänkin psyykkisten ja fyysisten tarpeiden tyydyttäminen.

Ratsastusreittejä toimijan mukaan on tarpeeksi, mutta laadukkaisiin ja kunnollisiin pintamateriaaleihin tulisi panostaa. Talli käyttää ratsastusreittejä hevosten kunnon kohotukseen.



### 5.1.3 Stable Chablis Oy

Stable Chablis Oy on toiminut Hyvinkään Hyyppärässä vuodesta 1996 ja nykyisillä omistajillaan se on ollut vuodesta 2012 asti. Talli toimii kaupungin vuokramailla osoitteessa Hyyppäräntie 40 ja tarjoaa yksityishevosille laadukasta täyshoitoa sekä valmennusta. (Kuva 11.) Tallissa on tilat 28 hevoselle ja tarhoja tallilla on 28 kappaletta, joiden yhteispinta-ala on 6 000 m<sup>2</sup>. Toimija kokee tarha-alan riittävän, mikä johtunee siitä, että kaikki tallin hevoset saadaan samanaikaisesti ulkoilemaan.



Kuva 11. Ilmakuva Stable Chabliksen tallialueesta. Kuva havainnollistaa samalla hyvin myös sitä, kuinka paljon tallin tontista tarhat vaativat pinta-alaa. (Jyväskylä 2020)

Laidun-alaa tallilla on vuokralla Hyvinkään Urheiluratsastajien kautta kaupungilta yhteensä 10,2 hehtaaria, jossa vuonna 2019 laidunsi hevosista 20. Laskennallisesti 20 hevosta tarvitsisi noin 10-14 hehtaaria ja koko tallin hevoset (28) yhteensä 14-19,6 hehtaaria viljelemätöntä luonnonlaidunta ja viljeltyä 5-10 ja 7-14 hehtaaria. (Erola & Saastamoinen 2008, s. 68) Laidunten kuitenkin kerrottiin riittävän nykyisellään, mutta Custom Stable Kälvan toteutuessa menettää talli osan laitumista tämän tonttiin. Laidunten riittävyteen tällä hetkellä vaikuttanee se, että tallin hevoset laiduntavat päivittäin 7-9 tuntia, jolloin voidaan olettaa, että niitä myös lisäruokitaan. Stable Chablis saattaa tarvita tulevaisuudessa lisää laidunalaa menettäessään sitä. Lisäksi tallin omistaja olisi kiinnostunut tekemään laitumista pidempiaikaisen sopimuksen, jolloin laidunten kunnostukseen ja lepojaksoihin voitaisiin panostaa. Lepojaksottamisen vuoksi talli on kiinnostunut vuokraamaan mahdollisuuksien mukaan myös lisää laidunta.

Tallin asiakkaat käyttävät ratsastusreittejä lähinnä virkistäytymistarkoitukseen sekä siirtymiseen alueen muihin toimipaikkoihin. Toiveena on

ympärivuotisesti käytettävissä olevat pidemmät ratsastusreitit sekä myös se, ettei hevosurheilualueella liikkuisi muita alueen käyttäjiä, kuten pyöräilijöitä ja hiihtäjiä. Tallin toiminta on riippuvainen kaupungin isosta ratsastuskentästä sekä alueen muiden toimijoiden ratsastustiloista kuten maneeseista, joten kunnolliset siirtymäreitit ovat tärkeitä.

#### 5.1.4 Stable Nova Oy

Stable Nova Oy on toiminut vuodesta 2018 lähtien entisissä Riders Innin tiloissa osoitteessa Myllyrannantie 10. Kyseessä on korkeatasoinen yksityishevosten täysihoitotalli, harjoittelu- ja kilpailukeskus, joka on Suomen Ratsastajainliiton jäsentalli. (Suomen Ratsastajainliitto, n.d.a) (Kuva 12.) Yritys on vuokrannut noin kolmen hehtaarin tontin toiminnalleen kaupungilta, mutta olisi halukas tulevaisuudessa ostamaan tontin omakseen. Yritys tarjoaa hevosille täyshoitopaikkoja, valmennusta, järjestää kilpailuita sekä vuokraa maneesia ja ratsastuskenttää alueen toimijoille, harrastajille ja ulkopuolisille. Yhdessä Stable Novan järjestämässä kilpailussa voi olla parhaimmillaan jopa 800 kilpailusuoritusta, joka on Suomessa pidettäville kilpailuille melko suuri määrä. Kesällä 2019 tallilla pidettiin muun muassa juniori-, nuorten-, ja senioriesteratsastajien suomenmestaruuskilpailut, jotka ratsastetaan tasolla 3. Kaiken kaikkiaan vuonna 2019 Stable Novassa järjestettiin tason 1-3 kilpailuita 14 kertaa, joista tason 3 eli kansallisen tason kilpailuita järjestettiin seitsemän kertaa. (Kipa, n.d.b) Yhteensä Suomessa järjestettiin esteratsastuksen tason 3 kilpailuita vuonna 2019 reilu 50. Stable Novassa pidettiin Järvenpäässä sijaitsevan Ratsastuskeskus Ainnon (12 kpl) ja Ypäjän hevosopiston (9 kpl) jälkeen kolmanneksi eniten kyseisen tason kilpailuita. (Kipa, n.d.b) Esteratsastuskilpailuita on määrällisesti kaikkein eniten kaikista ratsastuslajien kilpailuista Suomessa. (Ojola, 2015) Stable Nova järjestää myös kilpailuita, joihin ovat tervetulleita aloittelijat ja ratsastuskouluoppilaat. Lisäksi tallilla käy säännöllisesti valmentajia ympäri maailmaa. Stable Novan voidaan todeta olevan Suomessa merkittävä esteratsastuskilpailuiden ja -valmennuksien järjestäjä ja omalta osaltaan lisäävän Hyvinkään tunnettavuutta ratsastusurheilukaupunkina.





Kuva 12. Kilpailu- ja valmennuskeskus Stable Novan kompleksi Hyyppärän hevosurheilualueella. Kompleksin takana näkyy Vanhanmyllyn siirtolapuutarha. (Jyväskylä 2020)

Tallilla on lämpöeristetty 65 m x 42 m maneesi, 60 m x 70 m ratsastuskenttä ja korkeatasoisessa tallissa karsinat 30 hevoselle. Tarhoja tallilta löytyy 15 kappaletta eli hevoset ulkoilevat vaihtelevasti kahdessa vuorossa. Tarha-alan koetaan kuitenkin riittävän, mihin yhtenä selityksenä voi olla kävelytyskone, jossa hevoset pääsevät jaloittelemaan tarhauksen lisäksi viidesti viikossa.

Stable Novan 30 hevosesta vain neljä laidunsi laidunkaudella 2019. Näin ollen Urheiluratsastajien kautta kaupungilta vuokratusta neljän hehtaarin laidunalueesta hehtaari oli tallin käytössä, hehtaari joutilaana ja kaksi hehtaaria vuokrattuna edelleen Ruuna-Remmi Oy:lle. Hehtaari riitti syöntimäärällisesti neljälle hevoselle hyvin, sillä ne viettivät laitumella päivittäin vain kuusi tuntia kerrallaan, jonka lisäksi niitä lisäruokittiin. Omistaja toivoi, että asiakkaat haluaisivat laiduntaa hevosiaan enemmän, mutta erityyppiset epätasaiset laidunpohjat aiheuttavat sen, etteivät kalliiden, jopa yli 100 000 euron arvoisten hevosten omistajat halua ottaa ylimääräisiä riskejä. Jatkossa tallin omistaja olisi halukas tekemään pidemmän vuokrasopimuksen laidunten vuokrauksesta, jotta hänen kannattaisi tehdä tarvittavia toimenpiteitä laitumille voidakseen tarjota laadullisesti parempia laitumia asiakkailleen.

Stable Novan asiakkaat käyttävät suurimmaksi osaksi ratsastureiteistä vain maastorataa, jota pidetään monipuolisena. Maastoradalta haetaan hevosille mielen virkistystä, kunnon kohottamista ja lihasten vetreyttämistä. Myös tämän tallin osalta toivottiin laadukkaampia ja tasaisempia reittien pohjia sekä kulkureittejä toimijoiden välille.

### 5.1.5 Lähteenpuron talli

Lähteenpuron talli on pieni, vuodesta 1991 toiminut, tällä hetkellä omien hevosten pitoon tarkoitettu yksityistalli. Talli sijaitsee Hyvinkään Hevossairaalan takana osoitteessa Hyyppäräntie 45. Toiminta on ainoastaan ratsastusreittien ja ratsastuskenttien osalta riippuvainen siitä mitä Hyvinkään kaupunki alueella hevosurheilulle tarjoaa. Ratsastusreittejä käytetään hevosten kävelyttämiseen ja taluttamiseen. Nykyiset reitit koettiin riittämättömiksi ja toiveena oli ympäri meneviä, pidempiä, autottomia ja muilta ulkoilijoilta vapaita reittejä. Tallinpitäjä on toiminut aikaisemmin Hyvinkään Urheiluratsastajien maastoreittivastaavana ja asuttuaan pitkään Hyyppärässä tuntee myös alueen hyvin. Hän on tarvittaessa käytettävissä, mikäli kaupunki tarvitsee maastoreittien suhteen apua.

Tallilla asui vuonna 2019 yksi hevonen ja yksi pieni poni, tilat on kuitenkin mitoitettu seitsemälle hevoselle, ja niissä on ollut aikaisemmin täysihoidotallitoimintaa. Koska toiminta on pitkälle omavaraista ja tällä hetkellä hyvin pientä ei tässä työssä ole perehdytty tämän enempää kyseiseen talliin.

### 5.1.6 Kuumolan ratsutalli

Hevosuhreilualueen ulkopuolella, osoitteessa Vanhanmyllyntie 26 sijaitsee Kuumolan yksityinen ratsutalli, joka tarjoaa karsina- ja pihattoaikoja sekä ratsutus- ja varusteiden korjauspalvelua. Kuumolan tallilla on 12 karsinapaikkaa oheistiloineen, varsapihatto, oma kenttä, laitumet ja tarhat. Talli ei ole esimerkiksi laidunalueiden suhteen riippuvainen kaupungin hevosurheilulle tarjoamista maa-alueista, sillä hevoset laiduntavat tallin omilla mailla. Tästä syystä tässä opinnäytetyössä ei ole tämän syvemmin perehdytty kyseiseen talliin. Talli käyttää kuitenkin kaupungin tarjoamaa ratsastuskenttää, ratsastusreittejä ja maastorataa sekä muun muassa hevosurheilualueella sijaitsevia maneeseja ja hevossairaalan palveluita. Kuumolan tallin harrastajille turvalliset ja hevosille varatut kulkureitit Hyyppärän hevosurheilualueen ytimeen olisivatkin erityisen tärkeitä.

### 5.1.7 Custom Stable Kaleva

Stable Chabliksen ja Stable Novan väliin jäävälle kaupungin omistamalle peltoalueelle on suunnitteilla uudenlainen tallikokonaisuus. Liitteessä 3 osoitettu mahdollinen rakennuspaikka, joka näkyy myös kuvan 6 oikeassa yläkulmassa. (Liite 3.) (kuva 6.) Suunnitteilla olevan Custom Stable Kalevan rivitalo-osakeajatuksella toimiva toimintamalli on ainut laatuaan Suomessa. Kokonaisuuteen on alkuun tarkoitus tulla tilat 16-24 hevoselle. Tarkoituksena on rakentaa alkuun neljä 4-6 hevosen moduloitavaa yksikköä. Yhteen yksikköön olisi muunneltavissa joko neljä 12 m<sup>2</sup> karsinaa tai väliseinät pois ottamalla 48 m<sup>2</sup> pihatto, johon voisi asuttaa esimerkiksi kuusi alle 1,71 m hevosta, ruokinnan tapahtuessa muualla kuin pihatossa ja noudatettaessa tuetun rakentamisen säädöksiä. (Maa- ja

metsätalousministeriön asetus tuettavaa rakentamista koskevista hevos-talourakennusten rakennusteknisistä ja toiminnallisista vaatimuksista (764/2009 § 6) Omaan yksikköön olisi mahdollista varioida myös muita vaihtoehtoja, kuten myös omalle tarha-alueelle, jollainen olisi jokaisella yksiköllä. Kokonaisuudessa olisi omaan yksikköön kuuluvien tilojen lisäksi myös yhteisiä tiloja. Kokonaisuudesta asiakas voi rivitalo-osakeperiaatteella ostaa haluamansa.

Mikäli kokonaisuus rakennetaan Hyypjärän hevosurheilualueelle, tulisi laidunta 16-24 hevoselle luonnonlaitumina olla laskennallisesti 8,0-16,8 hehtaaria. Mikäli laidun olisi viljeltyä, riittäisi kyseiselle hevosmäärälle todennäköisesti 4-12 hehtaaria. (Erola & Saastamoinen 2008, s. 68) Laidunnuksen toteutuksesta, käyttötarkoituksesta ja laitumen kunnosta riippuu se, kuinka paljon laidunta todellisuudessa tarvitaan. Custom Stable Kalevaan on kuitenkin tavoitteena kaiken kaikkiaan mahdollisesti tehdä tilat noin 40 hevoselle, jolloin myös laidunmäärän tarve kasvaa.

Ainakaan tällä hetkellä kokonaisuuteen ei ole suunnitteilla ratsastuskenttää tai maneesia, joten kunnolliset reitit kaupungin tarjoamalle ratsastuskentälle ja muille alueen toimijoille tulevat olemaan tärkeät myös tälle tallille.

#### 5.1.8 Heponiityn ratsastuskoulu/Hyvinkään Ratsastuskeskus Ky

Hyvinkään Ratsastuskeskus on alueen toiminnassa olevista toimijoista toiseksi vanhin ja näin ollen toiminut vuodesta 1985 asti Hyypjärässä. Yrityksen tarkoituksena on tarjota ratsastuksen ja hevosaitojen opetusta ja valmennusta. Yrityksen on perustanut Riitta Holopainen, joka omistaa nyky päivänä yrityksen Sanna Jahnukaisen kanssa. Ratsastuskoulu on erikoistunut kouluratsastukseen, mutta tarjoaa opetusta myös esteratsastuksessa. Molemmat yrittäjät ovat Master-tason eli kansainvälisen IEQ-tasoluokituksen mukaan korkeimman tason ratsastuksenopettajia. (Ojola V, 2017) Lisäksi Holopaisella on valmentajan erikoisammattitutkinto, joten hän myös kilpavalmentaa kouluratsastajia työkseen. Holopaisen valmennettavista menestynein ja tunnetuin on pitkään Hyvinkäälläkin vaikuttanut, nykyisin Saksassa asuva olympiaratsastaja Emma Kanerva. Itse ratsastuskoulu on saanut Suomen Ratsastajainliiton myöntämän laatutallimerkin vuonna 2015, ja vuonna 2016 se valittiin vuoden laatutalliksi.

Hyvinkään Ratsastuskeskus muutti toimintansa vuonna 2014 Hyypjäräntien alkupäästä loppupäähän, Heponiityn tallille osoitteeseen Hyypjäräntie 127. (Kuva 13.) Ennen muuttoa vanha Heponiityn yksityistalli muokattiin tulevaa toimintaa paremmin palvelevaksi ja alueelle tehtiin mittavat investoinnit rakentamalla maneesi toimistotiloineen, ratsastuskenttää, huoltorakennus ja neljä pihattoa. Pihattoihin on mahdollista sijoittaa kaiken kaikkiaan yhteensä 45 hevosta. Ratsastuskoulun tiloissa oli haastatteluhetkellä 23 hevosta sekä 13 ponia. Suurin osa hevosista ja ponit ovat ratsastuskoulun käytössä, muutama hevosista on yrittäjien yksityiskäytössä.



Kuva 13. Heponiityn ratsastuskoulu. Kuvassa näkyvät tummimmat katot ovat hevosten pihatorakennuksia ja huoltorakennus. (Jyväskylä 2020)

Tallin toiminta tapahtuu pääosin omalla noin 9,5 hehtaarin tontilla, eikä esimerkiksi ratsastusreittejä tai kaupungin ratsastuskenttää käytetä nykyisellään kovin paljoa. Ainoastaan laidunmaiden suhteen paikka on riippuvainen kaupungin tarjoamista maa-alueista. Tällä hetkellä omaa laidunta on käytössä 1,5 hehtaaria, kaupungilta vuokralla 1,4 hehtaaria ja muualta vuokrattua 3 hehtaaria eli yhteensä 5,9 hehtaaria, kaikki laitumet ovat luonnonlaitumia. Kaupungilta vuokrattu peltolohko 106-403-18-452 on erillään muista kaupungin omistamista hevoslaitumista, eikä ole aikaisemmin ollut varattuna hevoslaidunnuskäyttöön. Yrittäjät ovat kuitenkin erittäin kiitollisia vuokralle saamastaan peltoalueesta ja toivovatkin voivansa saada tähän tulevaisuudessa pidempiaikaisen vuokrasopimuksen sekä lisää laidunta vuokralle. Jahnukaisen mukaan suora vuokraaminen Hyvinkään kaupungilta on toiminut hyvin. Laitumet eivät ole nykyisellään riittäneet, mikä on johtanut esimerkiksi siihen, ettei yrittäjien omat hevoset pääse laisinkaan laiduntamaan, eikä laidunruoho riitä niille, joita laidunnetaan. Laidunala kaivattaisiin 5-6 hehtaaria lisää, mitä tukee myös Erolan ja Saastamoisen suositus. Muita talleja mahdollisesti suurempi kokonaislaidunalan tarve voi olla selitettävissä sillä, että ratsastuskoulun hevosia ja poneja laidunnetaan osittain ympäri vuorokauden ja tavoitteena on, että ainakin osan ajasta laidunruoho olisi niiden ainoa korsirehun lähde. Laskennallisesti suosituksen mukaan luonnonlaidunta tulisi olla 23 hevoselle 11,5-16,1 hehtaaria ja viljeltyä laidunta 5,75-11,5 hehtaaria. Suurin osa tallin poneista on huomattavasti pienempiä kuin hevoset ja erinomaisen rehunkäyttökykynsä vuoksi niille riittäisi laskennallisesti luonnon laidunta kolmisen hehtaaria. (Erola & Saastamoinen 2008, s. 68)



### 5.1.9 Jokirannan Ratsastuskoulu/Ruuna-Remmi Oy

Vuodesta 1991 osoitteessa Hyypäräntie 91 on toiminut ratsastuksenopettaja Pirjo Marjasen omistama Jokirannan Ratsastuskoulu. (Kuva 14.) Yritys tarjoaa vakiotuntien lisäksi yksityistunteja, valmennuksia, hevosten koulutusta, täysihoitopaikkoja ja erilaisia räätälöityjä paketteja yrityksille ja yksityisille. Yritys on erikoistunut lännenratsastukseen, jota tarjoaa Suomessa ainoana ratsastuskouluna. Marjanen kilpailee itse lännenratsastuksen trailissa kotimaassa sekä jonkin verran ulkomailla ja onkin lajin moninkertainen suomenmestari. (Suomen Ratsastajainliitto, 2018d) Myös hänen valmennettavansa ovat menestyneet hyvin aina kansainvälisiä kilpailuita myöten. Talli tarjoaa lännenratsastuksen lisäksi myös koulu- ja esteratsastustunteja.



Kuva 14. Ruuna-Remmi Oy kuvan keskellä. Etäisyys takana näkyvään Heponiityn ratsastuskouluun on alle puoli kilometriä. Ratsastuskoulut ovat erikoistuneet eri ratsastuslajeihin, joten ne eivät ole varsinaisesti kilpailijoita toisilleen. (Jyväskylä 2020)

Ratsastuskoululla on omalla tontillaan tallien ja pihattojen lisäksi tarhoja, ratsastuskenttä ja maneesi, muttei laidunta laisinkaan. Laidunta on vuonna 2019 vuokralla Hyvinkään Urheiluratsastajien kautta kaupungilta 2,85 hehtaaria ja kaksi hehtaaria on "alivuokrattu" Stable Novasta, yhteensä laidunta on ollut käytettävissä 4,85 hehtaaria. Koko Ruuna-Remmi Oy:n alueella on hevosia yhteensä 37 kappaletta, joista noin kolmasosa on poneja. Ratsastuskoulun hevoset laiduntavat yli 12 tuntia vuorokaudessa, mutta ovat välillä pois laitumelta. Yksityispuolen hevoset eivät pääse Marjasen mukaan laisinkaan laiduntamaan laidunalan puutteen vuoksi. Marjasen mukaan ratsastuskoulun hevosillekin syötävää on luonnonlaitumilta riittänyt vain viikoksi, jonka jälkeen hevosia on jouduttu lisäruokkimaan

laitumelle. Marjanen toivoisi noin 10 hehtaaria lisää laidunmaata toiminnalleen ja vuokraisi nämä mieluiten suoraan kaupungilta. Marjanen toivoo myös, että laitumet jaettaisiin tasapuolisesti alueen toimijoiden kesken. Mikäli kaikki Ruuna-Remmin alueella asuvat hevoset laiduntaisivat, laskennallisesti ne tarvitsisi luonnonlaidunta vähintään 25,9 hehtaaria ja parempilaatuista luonnonlaidunta tai viljeltyjä laidunta 9,25-18,5 hehtaaria. (Erola & Saastamoinen, 2008, s. 68) Ruuna-Remmin alueella 37 hevosesta vajaa kolmasosa on kuitenkin poneja, jotka tarvitsevat laidunta huomattavasti vähemmän kuin hevoset hyvän rehukäyttökykynsä vuoksi. Toisaalta taas yritys kasvattaa hevosia pienimuotoisesti ja kesälle 2020 odotetaan kahden tamman varsovan. Imettävät tammot varsoineen taas vaativat enemmän laidunalaa. Tällä hetkellä varsovat tammot ovat kuuluneet siihen joukkoon, joita ei ole voitu laisinkaan laiduntaa. Lopputulemana voi todeta, että Marjasen toivoma 10 hehtaarin lisäys on kohtuullinen.

#### 5.1.10 Hyvinkään Urheiluratsastajat ry

Hyvinkään Urheiluratsastajat ry on nykyisellään Hyyppärän toimijoista kaikkein vanhin. Seura on perustettu vuonna 1980 ja näin ollen viettää 40-vuotisjuhlavuotta vuonna 2020. Toiminta on pääasiallisesti painottunut Hyyppärään, josta seura omistaa kaksi tallia, ”vanhan ratsastuskoulun” ja Poolotallin sekä suuren 55 m x 70 m ratsastusmaneesin, jotka kaikki ovat kaupungin vuokramailla. Seura itsessään ei kuitenkaan omista yhtään hevosta vaan on vuokrannut tallit eteenpäin. Hyvinkään kaupunki on vuokrannut seuralle tällä hetkellä Hyyppärän kartanon, pehtoorintalon ja vanhan varikon sekä näiden tonttien lisäksi laitumia ja nurmikentän. Yhteensä maa-alaa on vuokralla noin 40 hehtaaria ja ne ovat olleet vuokralla vuodesta 1996 lähtien. Jäseniä seurassa on tällä hetkellä noin 250.

Seuran tarkoituksena on luoda edellytyksiä ratsastusharrastukselle eri ikäisille ja tasoisille ratsastajille. Seura haluaa toiminnallaan kasvattaa myös ratsastuksen arvostusta kasvavana liikuntamuotona. Tavoitteena on tarjota mahdollisemman monelle lapselle, nuorelle ja aikuiselle tilaisuus saada ratsastuksesta iloa harrastuksena, kuntoliikuntana, seuratoimintana ja urheiluna sekä harraste- että kilpailutasolla, unohtamatta hevosen yleisen hyvinvoinnin, kohtelun ja hoidon edistämistä. Hevosten hyvinvointia edistetään esimerkiksi vuokraamalla laidunmaita edelleen alueen toimijoille. Hyvinkään Urheiluratsastajien hallituksen mukaan laidunmaat vuokrataan edelleen toimijoille samalla hinnalla kuin mitä he itse maksavat vuokraa näistä kaupungille (158 €/ha). Seura edellyttää, että heiltä vuokrattujen laidunmaiden käyttötarkoitus on nimenomaan hevosten laidunus. Laitumien jakamisesta tasapuolisesti on hallitukseen mukaan sovittu alueen toimijoiden kanssa, eikä asiasta ole heille tullut valituksia.

Laitumien lisäksi Hyvinkään Urheiluratsastajat vuokraavat kaupungin omistamaa ruohokenttää sekä omaa maneesiaan seuralaisilleen ja muille harrastajille. Suurin osa seuran tuloista muodostuukin erinäisistä vuokratuloista. Kaupungin omistamasta ratsastuskentästä seura on tehnyt

kaupungin kanssa hoitosopimuksen, josta he saavat vuosittain korvausta (3500 €). Seuran hallituksen mukaan he ovat vuosien saatossa kunnostaneet kenttää myös omakustanteisesti. Ratsastuskentän kerrotaan olevan seuran toiminnalle elintärkeä, sillä seura järjestää kilpailuita ja valmennuksia kentällä. Seura on keskittynyt pitämään kilpailuita ja valmennuksia koulu- ja esteratsastuksessa. Viimeisen kahden vuoden aikana seura on järjestänyt 11 kouluratsastuksen tason 1 kilpailut ja kahdet tason 3 eli kansallisen tason kouluratsastuskilpailut. (Kipa, n.d.c) Esteratsastuskilpailuita ei ole viime aikoina pidetty seuran toimesta, johon yhtensä syynä saattaa olla kentän pohjan huonontunut kunto. Hallituksen mukaan seura olisi myös tulevaisuudessa halukas jatkamaan omalta osaltaan samanlaisessa roolissa alueiden hallinnan suhteen.

#### 5.1.11 Hyvinkään Ratsastajat ry

Hyvinkään Ratsastajat ry on vuonna 1991 perustettu, noin 200 jäsenen ratsastusseura. Seura tekee yhteistyötä Ruuna-Remmi Oy:n kanssa ja näin ollen suurin osa jäsenistöstä harrastaa lajia yrityksen alueella. Hyvinkään Ratsastajat on lännenratsastukseen erikoistunut seura, mutta toki myös este- ja kouluratsastus on edustettuna seurassa. Lännenratsastuksessa seura järjestää tasojen 1-4 kilpailuita. Tason 1 kilpailut ovat helpoimpia ja tason 4 pääkohderyhmänä ovat kilpaurheilijat, kuten GP- ja SM-ratsastajat. (Suomen Ratsastajainliitto, n.d.f) Tason 1 kilpailuita Hyvinkään ratsastajat järjestivät Ruuna-Remmi Oy:n tiluksilla vuonna 2019 kolmet, tason 3 kilpailuja kahdet ja yhden tason 4 kilpailut, jotka olivat ainoat lajin kyseisen tason kilpailut Suomessa. Yhteensä kilpailuita järjestettiin kuudet, mikä on vajaa puolet kaikista Suomessa pidetyistä lännenratsastuskilpailuista vuonna 2019. Seuraa voidaankin pitää merkittävänä lännenratsastuskilpailuiden pitäjänä Suomessa, joka tulee ottaa omalta osaltaan huomioon Hyyppärän hevosurheilun alueen arvostuksen lisääjänä ja lajikirjon rikastuttajana. Kilpailuiden lisäksi Hyvinkään Ratsastajat järjestää perinteistä kerhotoimintaa ja valmennuksia. Lännenratsastusvalmentajia saapuu Hyyppärään ympäri maailmaa.

## 5.2 Muut toimijat

Olen alueen muista toimijoista halunnut tuoda tässä työssä esille Hyvinkään Hevossairaalan ja Kahvila-Ravintola Hyyppärän Kartanon, sillä nämä liittyvät omalta osaltaan alueen hevosurheiluun ja toimivat joko kokonaan tai tontin osalta kaupungin omistamilla mailla. Erityisesti Hyvinkään Hevossairaala tuo alueelle paljon asiakkaita ympäri Suomea ja jonkin verran myös muista Pohjoismaista sekä Venäjältä, mikä omalta osaltaan varmasti lisää alueen tunnettavuutta. Kahvila-Ravintola Hyyppärän Kartano taas tuo alueelle muun muassa Hyvinkään sisäpuolelta asiakkaita, joilla ei välttämättä ole vielä tietoisuutta siitä, että kaupungissa on tällainen monipuolinen ja iso hevosurheilun alue. Asiakkaita hevossairaalalla käy viikoittain noin 100-120 ja kahvila-ravintolassa noin 400.

### 5.2.1 Hyvinkään Hevossairaala Oy

Hyppärän hevosurheilualueen liikevaihdollisesti suurin yritys on Hyvinkään Hevossairaala Oy, jonka liikevaihto oli viimeisellä tilikaudella (04/19) 1,48 miljoonaa euroa. (Suomen asiakastieto, n.d.) Yritys tarjoaa vuoden jokaisena arkipäivänä palveluitaan hevosasiakkaille klinikalla, mutta eläinlääkärit tekevät myös tallikäyntejä. Yrityksellä ei ole suoranaista päivystystä klinikalla, mutta eläinlääkärit ovat kuitenkin tavoitettavissa vuorokauden ympäri hätätapauksien varalta. Klinikka on erikoistunut tarjoamaan palveluitaan hevosille ja esimerkiksi eläinlääkäri ja osakas Jonna Jokisalo on suorittanut ensimmäisenä pohjoismaalaisena erittäin arvostetun amerikkalaisen hevosten hätätapaus- ja tehohoito-erikoistumisohjelman. Jokisalo luennoikin klinikkatyön ohella niin hevossairaalalla kuin ympäri Suomea sekä ulkomailla. Hevossairaalalla pidetään myös muiden eläinlääkäreiden ja asiantuntijoiden luentoja useamman kerran vuodessa. (Hyvinkään Hevossairaala, n.d.) Erilaisten erikoistumisten ja kirurgian lisäksi klinikka tarjoaa hevosten perusterveydenhoitoa.

Yritys on kokenut vuosien saatossa useita omistajanvaihdoksia, mutta perustajista eläinlääketieteen tohtori Olli Mäkelä on edelleen osakkaana yrityksessä. Muut viisi osakasta ovat aikaisemminkin kyseisellä klinikalla työskennelleitä eläinlääkäreitä. Hyvinkään Hevossairaala Oy:n omistamat tilat ovat valmistuneet kaupungin vuokratontille vuonna 2005. Tiloihin kuuluu varsinaisen klinikkarakennuksen lisäksi potilastalli. Talli ei ole tällä hetkellä potilaskäytössä, mutta tiloissa toimivat sairaalan kanssa yhteistyötä tekevät kengitysseppä Jaakko Granström ja eläinfysioterapiaan erikoistunut fysioterapeutti Heli Hyytiäinen. Granström on Suomessa hyvin arvostettu kengitysseppä ja hänelle tuodaan ympäri Suomea haastaviakin kengitystapauksia. Hyytiäinen taas on tällä hetkellä Suomen ainoa eläinfysioterapian tohtori. (Hyvinkään Hevossairaala, n.d.)

Klinikka käyttää kaupungin ratsastuskenttää ja Hyvinkään Urheiluratsastajien maneesia tutkiessaan esimerkiksi ontuma- eli jalkavikoja potilailtaan. Laidun- tai tarha-alaa klinikka ei tarvitse toiminnalleen, mutta tallin yhdeksi käyttövaihtoehdoksi on pohdittu siittolakäyttöä. Klinikalle tuotaisiin tammoja eli naaraspuolisia hevosia tiinehdytettäväksi, jolloin nämä saattaisivat viettää kerralla pidemmän ajanjakson sairaalan tallissa. Hevosten tiinehdyttäminen tapahtuu yleensä kevään ja kesän aikana. Mikäli hevossairaala alkaisi tarjota siittolapalveluita, vaatisi toiminta todennäköisesti ainakin lisää maa-alaa tarhoja varten sekä mahdollisesti myös hieman laidunalaa.

### 5.2.2 Kahvila-Ravintola Hyppärän Kartano

Aivan kaupungin ratsastuskentän välittömässä läheisyydessä, keskeisellä paikalla ihastuttavassa kartanomiljöössä toimii Kahvila-Ravintola Hyppärän Kartano. Kahvila-Ravintola on toiminut Hyppärässä vuodesta 2006 ja sitä pyörittää toiminimellä keittiömestari Tiina Berg. Kartanon tontteineen



omistaa Hyvinkään kaupunki, joka on vuokrannut nämä Hyvinkään Urheiluratsastajille, jolta Berg on tilat jälleen vuokrannut. Berg on itsekin pitkän linjan hevosharrastaja ja on aikanaan pitänyt omaa hevostaan Hyyppärässä useita vuosia, jonka vuoksi hänellä on hyvät kontaktit alueen muihin toimijoihin.

Kahvila-Ravintola tarjoaa ympäri vuoden kahvila-, lounas- ja tilausravintolapalveluita. Lounasta tarjotaan maanantaista perjantaihin ja keskimäärin lounasasiakkaita käy päivässä 50-80 henkeä. Erityisesti alueen muut toimijat käyvät lounaalla kartanolla, mutta myös esimerkiksi Hyyppärän ulkopuolella olevista yrityksistä saapuu lounasasiakkaita. Läheisen sijaintinsa ansiosta vain parin sadan metrin päässä kartanosta sijaitsevan Hyvinkään Hevossairaalan asiakkaiden on helppo piipahtaa kartanolle vaikkapa kahville sillä aikaa, kun heidän hevosiaan hoidetaan sairaalalla. Stable Novan kisoissa Berg pitää buffettia ja Hyvinkään Urheiluratsastajien kansallisten kilpailuiden aikana hän palvelee kisavieraita kartanolla. Alueen toimijat toivovatkin, että kahvila-ravintola palvelee heitä ja asiakkaitaan myös tulevaisuudessa.

### 5.3 Alueet ja rakennukset

Tässä osiossa on tarkoitus käsitellä Hyvinkään kaupungin omistamiin tiloihin ja alueisiin liittyviä seikkoja, jotka ovat tulleet ilmi haastatteluissa ja kyselyssä. Lisäksi toimeksiantaja on pyytänyt, että opinnäytetyössä selvitetäisiin Hyyppärän hevosurheilualueella sijaitsevien laiduntien riittävyttä alueen hevosille, jota käsitellään myös tässä osiossa.

#### 5.3.1 Laidunmaiden riittävyys

Laidunalan riittävyteen vaikuttaa useat eri seikat, joita ovat muun muassa hevosen tarve, laiduntyyppi, laidunnustapa, laidunkauden vaihe, sää, pelton tuottavuus ja maaperä. Pelkästään hevosen tarpeeseen vaikuttavat koko, rotu, ikä ja käyttötarkoitus. Kevyessä harrastekäytössä olevat hevoset ja ponit tarvitsevat laidunta hieman keskimääräistä vähemmän, jolloin paras laiduntyyppi näille voi olla niukkakin luonnonlaidun. Kovassa fyysisessä rasituksessa olevat hevoset ja imettävät tammot varsoineen taas tarvitsevat hieman keskimääräistä enemmän laidunalaa. (Erola & Saastamoinen, 2008, s. 32; Viitanen, 2009) Keskimääräisesti aikuinen hevonen tarvitsee hyvin kasvavaa laidunta 0,25-0,5 hehtaaria, jossa 0,25 hehtaarin riittävyys hevosta kohden vaatii suurella todennäköisyydellä jo erittäin hyvin kasvavaa, viljeltyä laidunta. Luonnonlaidunta aikuinen hevonen tarvitsee keskimäärin 0,5-0,7 hehtaaria ja huonompilaatuista luonnonlaidunta vähintään 0,7 hehtaaria. (Erola & Saastamoinen 2008, s. 68) Riittävyteen vaikuttaa kuitenkin yhtenä isoimpana tekijänä laidunnustapa. Hevosia voidaan laiduntaa niin, että laidunruoho on niiden ainoa korsirehun lähde, jolloin laidunnus tapahtuu yleensä ympäri vuorokauden tai lähes ympäri vuorokauden. Vaihtoehtoisesti laidunruoho voi olla vain osa hevosen

päivittäistä ruokintaa, mitä kutsutaan osalaidunnukseksi. Osalaidunnuksessa hevonen saattaa olla laitumella vuorokaudessa parista tunnista yli 12 tuntiin, mutta olla kuitenkin välillä pois laitumelta. Hyyppärässä sijaitsevista hevosista suurin osa osalaiduntaa vain pienen osan vuorokaudesta, jonka vuoksi osa toimijoista ilmoitti laidunalan riittävän, vaikka taulukosta 2 voidaan nähdä, että laskennallisesti laidunala ei riittänyt yhdelläkään toimijalla. (Taulukko 2.) Vaikka laidunala riittikin toimijoiden itsensä mielestä, ei se kuitenkaan antanut mahdollisuutta toteuttaa esimerkiksi lohkokiertoa, jolloin osa lohkoista olisi välillä levossa ja kasvamassa. Tällaista laidunusta, jossa hevoset laiduntavat koko laidunkauden samalla lohkolle kutsutaan jatkuvaksi laiduntamiseksi. (Erola & Saastamoinen, 2008, s. 46)

Taulukko 2. Erolan ja Saastamoisen laidunalan suosituksien mukaan tehty taulukko, joka osoittaa, ettei laidunala ole Hyyppärässä tällä hetkellä tarpeeksi. Osa toimijoista kokee kuitenkin tämän hetkisen laidunalan riittävän, mikä johtunee siitä, ettei laidunruoho ole heillä hevosen ainoa korsirehun lähde.

Toimija	Laiduntavien määrä 2019 + ponit (hevosmäärä max.)	Toimijan ilmoittama laidunala 2019 (oma/kaupungilta/ muualta ha)	Toimijan ilmoittama lisätarve	Laskennallinen tarve, luonnonlaidun(koko hevosmäärälle)	Laskennallinen tarve, hyvä viljelylaidun (koko hevosmäärälle)	Onko lisätarve todellinen	Huomioita
"Vanha ratsastuskoulu"	8 (8)	1,2-1,4ha (0/0,6/0,6-0,8)	0,5ha	4-5,6ha	2-4ha	Kyllä	
Iber E & H Oy	10+1 (10+1)	2,1ha		5-7ha	2,5-5ha		
Stable Chablis Oy	20 (28)	10,2ha	Ei välttämätön, mutta kiinnostusta on	10-14 ha (14-19,6ha)	5-10ha (6,72-14ha)		Voivat menettää laidunala tulevaisuudessa
Stable Nova Oy	4 (30)	4(-2)ha		2-2,8ha (15-21ha)	1-2ha (7,5-15ha)		2ha vuokrattu eteenpäin
Custom Stable Kaleva	16-24			8-16,8ha	4-12ha		Suunnitteilla vasta!
Heponiityn ratsastusk.	23+13 (40+13)	5,9ha (1,5/1,4/3)	5-6ha	14,5-16,1ha (20-28ha)	5,75-11,5ha (10-20ha)	Kyllä	Viljellyn tarpeeseen ei ole laskettu ponien tarvetta mukaan
Jokirannan ratsastusk.	28+9	4,85 (0/2,85/2)	10ha	17-22,6ha	7-14ha	Kyllä	Viljellyn tarpeeseen ei ole laskettu ponien tarvetta mukaan

Ne toimijat, jotka toivoivat enemmän laidunala, laidunsivat hevosiaan vuorokaudesta puolet tai enemmän tai hevoset olivat kokolaidunnuksessa, jolloin laidunruohon tavoitellaan olevan hevosten pääasiallinen korsirehu. Haastatteluiden perusteella on havaittavissa, että ratsastuskouluissa hevosilla pyritään pitämään niin sanottu kesäloma, jolloin ne saisivat viettää

raskaan työn vastapainoksi pelkästään hevoselle lajityypillistä aikaa laitumella. (Kuva 15.)



Kuva 15. Ratsastuskoulun hevosia laitumella kesällä 2019. Lohko sijaitsee Hyvinkään Hevossairaalan ja Jokirannan ratsastuskoulun välissä. Kuvasta voidaan havaita, että laidun on syöty niin loppuun, että kasvipeitteisyys on kärsinyt, eikä laidunala ole riittänyt hevosille. (Jokirannan ratsastuskoulu 2019)

Hyvinkään kaupungin olisi mahdollista osoittaa hevoslaidunnuskäyttöön lisää peltoalaa ja erityisen tärkeää olisikin saattaa lohko 106-02200-03 jälleen hevoslaitumeksi. Lisäksi mahdollisuuksien mukaan lohkoja 106-02201-04 ja 106-02997-24 voitaisiin harkita myös hevoslaitumiksi. Myös lohkojen 106-02799-20 ja 106-02800-21 mahdollisuutta hevoslaidunnuskäyttöön voitaisiin pohtia. Nämä eivät pinta-alallisesti ole kovin suuria lohkoja, mutta sijaitsevat Heponiityn ja Jokirannan ratsastuskoulujen läheisyydessä. Nämä kaksi ratsastuskoulua ovat ilmoittaneet, että tarvitsisivat lisää laidunalaa ja näin ollen kyseisistä lohkoista voisi olla heille hyötyä. Ainakin lohko 106-0799-20 on ollut aikaisemminkin hevoslaitumena. Lohkot numeroineen merkitty liitteeseen 3. (Liite 3.)

Tulevaisuudessa Hyyppärän hevosurheilualan eteläisellä puolella laidunalan riittävyys saattaa muodostua haasteeksi. Tällä hetkellä laidunala on riittänyt, koska Stable Nova ei ole tarvinnut kuin murto-osan siitä mitä kokonaishevosmäärä vaatisi. Suunnitteilla olevan Stable Custom Kalevan

alle jää kuitenkin osa Stable Chabliksella vuokralla olevista laitumista ja uuden tallin hevoset todennäköisesti nostavat laidunalan tarvetta Hyyppärän eteläpuolella. Näiden tallien läheisyydessä ei kaupungilla kuitenkaan ole omistuksissaan enempää peltoalueita, jolloin ei myöskään kaupunki pysty tarjoamaan laidunmaata hevosille eteläpäästä tallien läheisyydestä. Lähettyvillä on kuitenkin yksityisessä omistuksessa olevaa peltoalaa, joista saattaisi toimijoilla olla mahdollisuus saada hevoslaidunta vuokraamalla peltojen omistajilta.

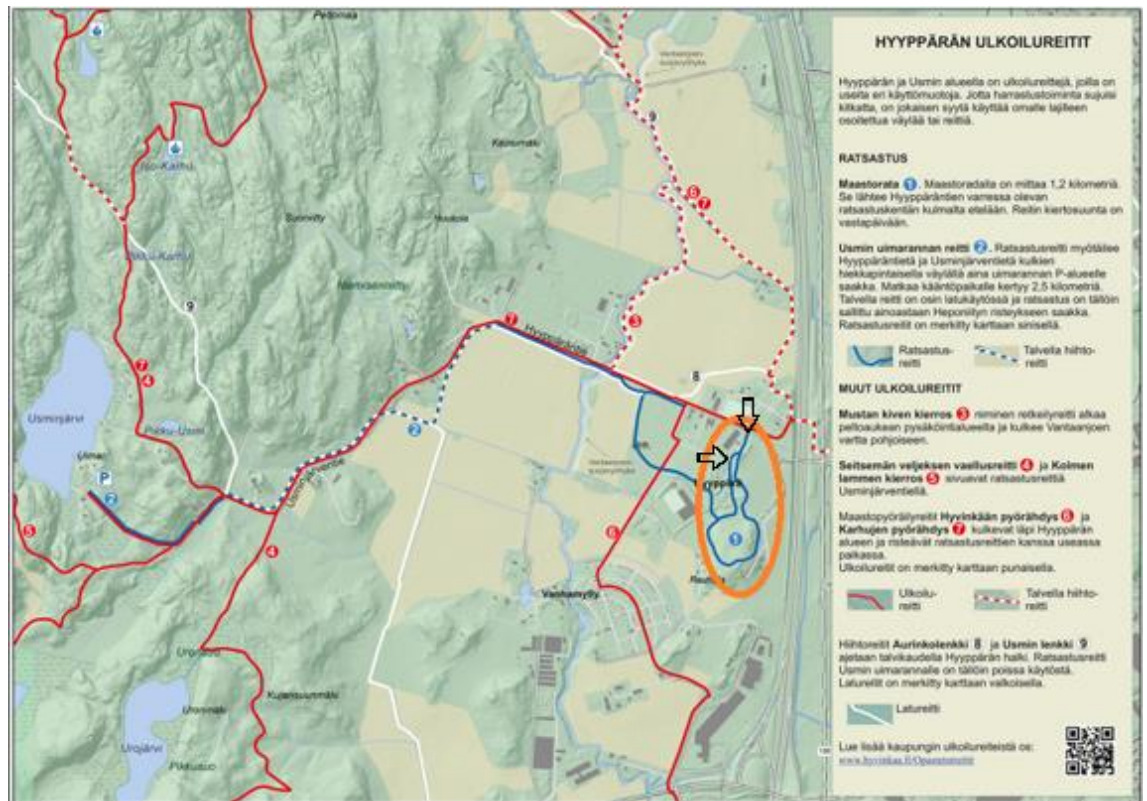
### 5.3.2 Maastoradan käyttöaste, turvallisuus ja kunto

Haastatteluissa tuli ilmi, että maastoradan käyttöaste on huomattavan korkea niin alueen, kuin sinne tulevien ratsastajien keskuudessa ja tätä pidettiin hevosten omana ”luonnonpuistona”, muun muassa monimuotoisen luontonsa ansiosta. Maastorata haluttaisiinkin luontonsa ja puustonsa osuudelta pitää entisellään, mutta radan pohjalle ja vesihaudalle toivottiin remonttia ja tulevaisuudessa parempaa ylläpitoa. Maastorata kuuluu Hyvinkään kaupungin ulkoilureitteihin ja näin ollen myös ylläpito kuuluu kaupungille. Kunnossapito tulisikin jatkossa ottaa vakavissaan, jotta pystytään minimoimaan vakavat onnettomuudet. Hyvinkään Urheiluratsastajat ilmoitti, että seurasta löytyy vapaaehtoisia, jotka olisivat halukkaita osallistumaan maastoradan kunnostukseen. Uskon, että myös alueen muut maastoradan käyttäjät ovat valmiita osallistumaan talkoisiin, jotta radasta saataisiin taas hyväkuntoinen. Harrastajat ja toimijat eivät kuitenkaan voi alkaa oma-aloitteisesti kunnostaa maastorataa, vaan sen on tapahduttava kaupungin johdolla.

Maastoradalle toivottiin myös selkeää kulkusuunnan merkintää, kuitenkin niin, että rataa saisi kiertää molempiin suuntiin. Kuvassa 16 on esitetty Hyyppärän alueen ulkoilureittejä ja ohessa on maininta, että maastoreitin kulkusuunta on vastapäivään. (Kuva 16.) Oman arvioni mukaan määrätystä kulkusuunnasta ei kovin moni alueen hevosharrastaja ole tietoinen. Hevosella on mono-okulaarinäkö, joka vaikuttaa esimerkiksi maastoreitin käyttöön siten, että kuvat sen varrella olevista asioista tallentuu hevosen aivoihin vain yhdestä suunnasta kerrallaan, joten toisesta suunnasta kuljettaessa rata on hevoselle ”uusi”. (Einola-Koponen, 2012) Monipuolistamisen vuoksi olisi suotavaa, että maastorataa käytettäisiin sekä myötä- että vastapäivään. Suunta voisi vaihtua esimerkiksi viikoittain, josta toisaalta edelleen jää voimaan se ongelma, milloin mihinkin suuntaan kuuluu kulkea. Yhtenä ratkaisuna voisi olla se, että ilmoitettaisiin esimerkiksi parillisina viikkoina kulkusuunnan olevan myötäpäivään ja parittomina vastapäivään. Asiasta voisi olla kyltti radan aloituskohdissa. Toisaalta ratsastaja ei välttämättä muista mikä viikko on menossa, lisäksi asian tarkastaminen kesken ratsastuksen on hankalaa. Toisena ehdotuksena olisi nuoli, joka osoittaisi suunnan ja jonka kävisi kääntämässä joku tähän määrätty henkilö. Toisaalta tämä olisi ylimääräinen vaiva ja saattaisi olla houkutus ilkivaltaan. Olisikin hienoa, jos maastoreitin aloituskohtiin saataisiin digitaaliset näytöt, jotka osoittaisivat kulkusuunnan ohjelmoinnin mukaan. Maastoradan



kiertäminen vapaasti haluamaansa suuntaan aiheuttaa vaaratilanteita esimerkiksi kovassa vauhdissa mutkissa, jonka vuoksi selkeää kulkusuuntaa toivottiin.



Kuva 16. Maastorata on ympäröity kartasta oranssilla ja sen ”aloituspisteet” osoitettu mustilla nuolilla. (Hyvinkään kaupunki n.d.)

### 5.3.3 Ratsastusreitit

Kuten kuvasta 16 näkyy Hyypärän alueella on hevosille osoitettuja virallisia ratsastusreittejä 3,7 kilometriä, josta noin 1,7 kilometriä on käytettävissä ympäri vuoden. (Kuva 16.) Osa reitistä on talvisin varattu hiihtoladuksi, jolloin hevosella maastoilu rajoittuu lähinnä maastorataan. Noin puolet haastatelluista toimijoista toivoikin lisää pidempiä ja ympäri kierrettäviä ratsastusreittejä, jotka olisivat ympäri vuoden käyttökunnossa. Määrää tärkeämmäksi muodostui kuitenkin nykyisten reittien laatu ja turvallisuus sekä kunnolliset yhteydet toimijoiden välillä. Hyvinkään kaupungin luontoalueiden suunnittelija Matti Mattilan tekemä suunnitelma uusista reiteistä sai useammalta toimijalta kiitosta ja kehuja. Suunnitellut ratsastusreitit tulisi vain saada toteutukseen. Etenkin Hyypärän hevosurheilun alueen ytimessä koettiin pyöräilijät ja hiihtäjät ongelmana. Useampi haastateltava kertoi etenkin maastopyöräilijöiden määrän lisääntyneen viime vuosina ja näiden pyöräilleen usein jopa hevosten maastoradalla, missä se on ehdottomasti kiellettyä. Ratsastajat eivät osaa välttämättä odottaa mutkan takaa tulevaa pyöräilijää ja toisaalta pyöräilijät eivät välttämättä osaa kohdata hevosia oikein, jolloin syntyy molemminpuolinen

vaaratilanne. Myös ratsastajat käyttävät varmasti ajoittain muille ulkoilijoille tarkoitettuja reittejä, mikä voi olla seurausta vain heille osoitettujen reittien puutteesta. Ratsastaminen esimerkiksi laduilla tai pyörätiellä aiheuttaa vaaratilanteiden lisäksi konflikteja. Tällaiset ratsastajien ja muiden ulkoilijoiden konfliktit ovat myös muualla ongelmana ja aiheesta on jopa tehty Aalto-yliopiston diplomityö. Turvallisuuden takaamiseksi ja konfliktien välttämiseksi on myös tärkeää, että ratsastusreitit ja muiden ulkoilijoiden reitit risteäisivät mahdollisimman vähän ja autotien ylityksiä pyrittäisiin välttämään. Myös autoilijat koettiin jossain määrin ongelmaksi ja etenkin turvallisia Hyppäräntien ylityspaikkoja toivottiin. Ensisijaisen tärkeää olisikin saada tarpeeksi selkeät ja suuret kyltit mikä reitti on kullekin liikkujalle tarkoitettu ja keneltä kyseinen reitti on kielletty sekä vaikkapa suojatien tapaisesti merkittyjä tien ylityskohtia ratsukoille. Teiden ylityskohtien tulee olla sellaisia, joista ratsastajalla on hyvä näkyvyys ja mahdollisuuksien mukaan muulle liikenteelle varoitus ratsukoiden ylityspaikasta. Myös muilla tiellä liikkujilla ja etenkin moottoriajoneuvoilla ajavilla tulee olla mahdollisuus havaita hyvissä ajoin hevoset.

#### 5.3.4 Ratsastusreitin pohjan perustaminen savimaalle

Hyppärän ratsastusreittien suunnittelusta voisi helposti kirjoittaa vaikka kokonaisen ammattikorkeakoulun päättötyön, onhan ratsastusreiteistä tehty diplomityökin. Tässä opinnäytetyössä perehdytään kuitenkin jo suunniteltujen reittien toteutuksen kannalta suurimpaan ongelmaan eli ratsastusreittien pohjan perustamiseen. Mattilan mukaan yhtenä syynä suunniteltujen uusien ratsastusreittien toteutuksen viivästykseen on haastavat pohjamateriaalit. Suurin osa suunnitelluista ja mahdollisista uusista ratsastusreiteistä tulisi rakentaa savisten peltojen reunaan tai muille savimaille, mikä on tuonut projektiin suuria haasteita. Savimaa liejuuntuu helposti, jonka seurauksena muuttuu liukkaaksi ja upottavaksi, joka taas on suuri turvallisuusriski ratsastusreiteillä. Ratsastusreittien pohjien tulee olla pehmeitä, mutta niiden tulee myös pitää hevosen kavioiden alla, jonka vuoksi savimaat eivät sellaisenaan sovi ratsastusreittien pohjaksi. Tiivistyessään hevosen painon alla savimaa muuttuu myös vettä läpäisemättömäksi, kun ratsastusreitit pitäisi nimenomaan olla vettä läpäiseviä. Moreeni- ja hietamaat kestävät parhaiten kulutusta ja läpäisevät hyvin vettä, joten ne sopivat parhaiten ratsastusreiteiksi. (Linatti 2014, s. 58) Mahdollisuuksien mukaan reitit kannattaa suunnitella ratsastusreitille sopivaan maastoon, jotta voidaan välttyä suurilta pohjanrakennustöiltä. Suunnitteluvaiheessa on hyvä ottaa huomioon myös mahdolliset koneellisen huollon asettamat vaatimukset. Hyvissä kantavissa paikoissa riittää pelkän humuskerroksen poisto ja raivaus. (Suomen Ratsastajainliitto, 2005, s. 144-146) Hyppärän hevosurheilualan välittömässä läheisyydessä ei kuitenkaan valitettavasti juurikaan ole mahdollisuuksia rakentaa maastoreittejä valmiiksi optimille pohjalle.

Ratsastusreitin rakentamistyöt aloitetaan raivauksella, pintamaan poistolla ja pohjan tasaamisella. Kallioiset ja isoa kiveä sisältävät kohdat olisi

hyvä kiertää suuremman siirtotyön välttämiseksi. Reitin kohdalta poistetaan kannot ja puut sekä haittaavat pintajuuret kuitenkin niin, ettei jäljelle jäävien puiden kasvuedellytyksiä haitata. (Suomen Ratsastajainliitto, 2005, s. 54) Puustoa ja pensaikkoa tulisi poistaa niin, että ilmatilaa jää leveys-suunnassa 1,5 metriä ja korkeussuunnassa kolme metriä. Reitin minimileveys on metri ja hevosen nopeinta perusaskellajia laukkaa kuljettaessa reitin leveys tulee olla vähintään kaksi metriä (Tukes, 2015, s. 33) Pohjatöiden jälkeen maapohjan päälle asennetaan kuitukangas, jonka päälle voidaan tehdä esimerkiksi 150 mm paksu, varsinainen kantava kerros murskeesta ja 100 mm pintakerros sorasta. (Suomen Ratsastajainliitto, 2005, s. 144-146) Pintakerrokseen voidaan sekoittaa myös kalliokivituhkaa. (Suomen Ratsastajainliitto, 2011, s. 54) Veden lammikoitumisen vähentämiseksi rakennusvaiheessa pintakerros muotoillaan niin, että se kallistuu reunoihin päin noin 3 %. Vettymisen ja pohjarakenteen särkymisen estämiseksi määrittämät kohdat olisi hyvä ojittaa tai niissä tulisi käyttää kuivatusrumpuja. (Suomen Ratsastajainliitto, 2011, s. 54)

### 5.3.5 Varikon säilyttäminen hevosurheilulle

Varikolla on aikaisemmin toiminut hevostarvikeliike Valjas-kolmio Oy ja kengityspaja. Hyvinkään Urheiluratsastajien hallituksen kertoman mukaan näiden lopetettua toimintansa kyseisissä tiloissa tilalle pyrittiin löytämään uusia hevosalan toimijoita. Kiinnostuneita toimijoita on ollut, mutta korkeiden ylläpitokustannuksien vuoksi tiloihin ei ole saatu hevosalan yritystä.

Rakennusten vuokraaminen hevosurheiluun liittyvälle toiminnalle tuntuu tuottavan haasteita, mutta tontin Hyvinkään Urheiluratsastajat haluaisivat pitää käytössään, sillä alueella järjestettävien kilpailuiden ja muiden tapahtumien osallistujien hevuskuljetuskalustolle ei ole tällä hetkellä varattu alueelta muuta pysäköintitilaa. Hyppärään esimerkiksi kilpailemaan tuleville vierailijoille varikko on tarjonnut pysäköintitilan lisäksi vesipisteen ja saniteettitilat. Varikon alue olisi siis hyvä tulevaisuudessakin varata hevosurheilun käyttöön, mutta turvallinen kulkureitti erityisesti kaupungin ja Stable Novan ratsastuskentille tarvittaisiin. Varikon tontti kaipaisi myös siistimistä, jotta se antaisi Hyppärän hevosurheilualueelle saapuville vierailijoille arvoisensa kuvan.

## 6 POHDINTAA JA JOHTOPÄÄTÖKSET

Lopuksi pohdintaa ja päätelmiä muista haastatteluissa ja kyselyissä ilmi tulleista asioista, kuten alueen tulevaisuudesta, hallintomallista, kunnan tärkeystä osallisena hevosalueen toimintaan sekä yleisiä havaintoja.

## 6.1 Pohdintaa

Ehdottomasti tärkeimmäksi tulevaisuuden kehittämissasiaksi nousi ratsastusreitit. Matti Mattilan aiemmin kaupungille tekemää suunnitelmaa kiiheltiin, mutta tämä tulisi oikeasti saada vielä toteutettua. Reiteistä kaikkien tärkeimpänä pidettiin ytimen keskinäisiä kulkureittejä ja erityisesti yhteyttä Stable Novaan ja Kuumolan talliin. Uusi, Stable Chablksen ja Stable Novan väliin tuleva Custom Stable Kaleva nostaa tätä painetta entisestään. Myös maastoreittejä toivottiin lisää tulevaisuudessa, sillä tällä hetkellä näitä on hyvin vähän ja hevos- sekä asiakasmäärän lisääntyessä entisestään, lisääntyy myös maastoreittien tarve. Suositeltavaa on, että tallien ympäristössä olisi 3-10 km pituisia reittejä sekä näiden lisäksi reittejä, joita pitkin voidaan siirtyä tallilta toiselle, hevosurheilualueelle tai varsinaiselle reitistölle. Mikäli halutaan tarjota vaellusreittejä, tulisi näiden olla pituudeltaan pidempiä esimerkiksi 10-100 km verran erilaisia reittejä. (Linatti 2014, s. 58)

Toinen seikka mikä nousi haastatteluissa useammalta taholta esiin oli siisteys ja tätä kautta imago. Toimijat pitävät siistinä omat alueensa, mutta väliin jäävät kaupungin alueet koettiin epäsiisteinä. Myös kartanon ja pehtoorintalon ympärillä ja lähettyvillä olevaa puistikkoa toivottiin siistittävän tuoden esiin muun muassa arvokkaat vanhat tammet. Olisikin hienoa, jos kaupungin omistaman ratsastuskentän ympäristöä eli niin sanotun ytimen ympäristölle saataisiin tehtyä maisemointia ja vaikkapa havuistutuksia nostamaan alueen yleisilmettä. Erityisesti Hyyppäräntien alkupäästä avautua pitkän suoran näkymä luo ensi oletuksen alueelle tulijalle ja tämä näky on usein miten erityisesti kesäisin epäsiistin näköinen. Käydessäni itse Hyyppärässä elokuun alussa kesällä 2019, oli tienvarsien kasvusto erittäin pitkää sekä epäsiistiä ja alueella kasvoi jättipalsamia. Haastateltavat totesivat, että jo pelkillä tarpeeksi usein tapahtuvilla tienvarsiniitoilla saataisiin paljon aikaan.

## 6.2 Johtopäätökset

Kaupungin omistaman ratsastuskentän remontin valmistuttua oletuksena on, että kilpailuiden sekä tapahtumien määrä kasvaa ja esimerkiksi yhä isompia kilpailuita pystytään järjestämään kentällä. Näin ollen kentän laidalle olisi tarpeellista saada kunnolliset ja turvalliset katsomot. Katsomot viestittäisivät esimerkiksi ei hevosia harrastaville kaupunkilaisille, että alueella on yleisötapahtumia ja tämä saattaisi houkutella heitä enemmän tulemaan Hyyppärään katsomaan hevosurheilua.

Yleisesti haastateltavilla oli paljon visioita alueen tulevaisuutta ajatellen, joista ehkä suurimpana jopa raviradan saaminen alueelle. Alueen tulevaisuus ja monipuolisuus näyttää hyvältä ja mielestäni tärkeintä lähitulevaisuudessa on kehittää ja parantaa jo olemassa olevaa ennen kuin mitään



suurempaa täysin uutta aletaan rakentamaan kaupungin toimesta. Tärkeää olisi saada lisättyä alueen toimijoiden yhteisöllisyyttä, kehittää toimiva hallintomalli alueelle ja kohentaa alueen yleisilmettä ja lisätä entisestään alueen tunnettavuutta kaupungissa.

Tällä hetkellä nykyisestä hallintomallista, jossa Hyvinkään Urheiluratsastajat hallitsevat kaupungin omistamia ja hevosurheilulle osoittamia alueita, ei oltu haastatteluissa ja kyselyissä aivan yksimielisiä. Osa oli tyytyväinen nykyiseen malliin ja toivoi sen jatkuvan, osa halusi pieniä muutoksia ja pieni osa toivoi kokonaan uutta toimintamallia. Kysyttäessä millainen malli olisi hyvä, ei selkeää vastausta annettu. Kaupungin toivottiin jossain määrin hallitsevan enemmän ja esimerkiksi olevan se taho, jolta laitumet vuokrattaisiin. Kaupungille tämä taas on haaste, sillä henkilöstöstä ei löydy ihmistä, jolla olisi tarpeellinen tietotaito tällaisen hevosurheilualueen asioiden hoitamiseen. Lisäksi haastavuutta tuo se, että alueeseen liittyviä asioita hoitaa kaupungilta monta eri tahoja, jolloin kokonaiskuva on selvästi myös kaupungilla hieman rikkonainen. Toisaalta toimijoiden keskinäinen yhteistyö on haasteellista, jonka vuoksi kaupunki olisi neutraali toimiesaan vetovastuussa ja ohjeistajana. Siitä, millainen toimintamalli tulevaisuudessa voisi mahdollisesti olla, voitaisiin esimerkiksi sopia toimijoiden edustajien ja kaupungilla asiaan liittyvien tahojen kanssa yhteistyössä. Mikäli toimintamallista ei päästäisi yhteisymmärrykseen, voitaisiin yhdessä koota muutama vaihtoehto, josta toimijoiden äänestyksellä valittaisiin tuleva malli. Kaupungin on tulevaisuudessa mietittävä, kuinka pitkiä sopimuksia se alueistaan tekee, sillä esimerkiksi liian lyhyet sopimukset eivät houkuta vuokralaisia kohteen kehittämiseen ja ylläpitoon, kuten esimerkiksi laitumien kohdalla on hieman käynyt.

Opinnäytetyötä varten tehdyissä haastatteluissa moni toi ilmi kiitollisuuden siitä, että Hyvinkään kaupunki on mahdollistanut ratsastusurheilutoiminnan Hyypärässä. Hyvän yhteistyön kaupungin kanssa ja ratsastusharrastuksen mahdollisuuden toivottiin myös jatkuvan tulevaisuudessa. Alue jatkaa kehitystään edelleen, uutta suunnitellaan ja vanhemmat toimijat päivittävät omaa toimintaansa.

Hyypärän hevosurheilualue on monipuolinen, elinvoimainen ja erinomaiset puitteet hevosharrastukselle tarjoava paikka, jonka ylläpidossa ja toiminnassa mukana Hyvinkään kaupungin kannattaa tulevaisuudessakin olla.

## LÄHTEET

Davidson, N. & Harris, P. (2002). Nutrition and welfare. Teoksessa Waran, N. (toim.) *The Welfare of Horses*. Dordrecht: Kluwer Academic Publishers.

Einola-Koponen, E. (2012). Hevosen näkökyky; Miten hevonen näkee? Haettu 24.10.2019 sivustolta <https://anivet.fi/hevosen-naekoekyky-miten-hevonen-naekee/>

Erola, J. & Saastamoinen, M. (2008). *Hevoslaitumilla*. Vaasa: Vudeka.

EHN. (n.d.). The European Horse Industry in the European Regions. European Horse Network. Haettu 5.9.2019 sivustolta <http://www.european-horsenetwork.eu/horse-industry/>

Google Earth. (n.d.). Hyppäräntie. Haettu 23.9.2019 sivustolta <https://earth.google.com/web/@60.63238445,24.80783284,89.04379446a,262.79385632d,35y,-0h,0t,0r>

Hartikainen. (2006a). Hyvinkään Ratsastuskoulu. Haettu 6.12.2019 sivustolta <http://www.kolumbus.fi/risto.hartikainen/hrk.html>

Hartikainen. (2006b). Talli ja Seurat. Haettu 6.12.2019 sivustolta <http://www.kolumbus.fi/risto.hartikainen/talli-seurat.html>

Hevosurheilu. (2019). Hevonen kuoli Hyvinkäällä ratsastuskilpailuiden yhteydessä. Haettu 8.11.2019 sivustolta <https://hevosurheilu.fi/ratsastus/ratsastusuutiset/hevonen-kuoli-hyvinkaalla-ratsastuskilpailuiden-yhteydessa/>

Hippolis. (2019). Hevostalous lukuina 2018. Hevosalan osaamiskeskus ry. Haettu 5.11.2019 sivustolta [http://hippolis.fi/UserFiles/hippolis/File/Hevostalous%20lukuina%202018%20\(003\).pdf](http://hippolis.fi/UserFiles/hippolis/File/Hevostalous%20lukuina%202018%20(003).pdf)

Hippos. (n.d.). Hevosen pidosta aiheutuvat kustannukset. Suomen Hippos ry. Haettu 29.3.2020 sivustolta <https://www.hippos.fi/rekisterointi-ja-omistaminen/hevosen-hyvintointi/hevosen-hankinta/hevosen-pidosta-aiheutuvat-kustannukset>

Horsemail. (2020). Lannanpoltto ei onnistu Novassa. Haettu 16.2.2020 sivustolta <https://horsemail.fi/2020/01/07/lannanpoltto-ei-onnistu-novassa/>

Hyvinkään Hevossairaala. (n.d.). Meidän tarina & henkilökunta. Hyvinkään Hevossairaala Oy. Haettu 25.11.2019 sivustolta <https://www.hyvinkaanhevossairaala.fi/henkilokunta>

Hyvinkään kaupunki. (n.d.). Hyppärän Ulkoilureitit. Haettu 8.12.2019 sivustolta [https://www.hyvinkaa.fi/globalassets/liikenne-ja-kartat/teemakartat/teemakartat-pdf/hypparanulkoilureitit\\_small.pdf](https://www.hyvinkaa.fi/globalassets/liikenne-ja-kartat/teemakartat/teemakartat-pdf/hypparanulkoilureitit_small.pdf)

Hyvinkään kaupunki. (2020). Yleistietoa Hyvinkästä. Haettu 3.2.2020 sivustolta <https://www.hyvinkaa.fi/kaupunki-ja-hallinto/hyvinkaatie-toa/perustietoa-hyvinkaasta/>

HyvUra. (2019). Yksityishevosten maksut. Hyvinkään Urheiluratsastajat ry. Haettu 4.11.2019 sivustolta <https://www.hyvura.fi/hyvura-ry/iase-nyys/yksityishevosten-maksut/>

linatti, H. (2014). Hevostalous yhdyskuntasuunnittelussa ja rakentamisessa. Raportissa Laitinen, A. & Mäki-Tuuri, S. (toim.) *Hevoset ja kunta - rajapintoja*. Ypjä: Hippolis - Hevosalan osaamiskeskus

Jokisalo J. (2020). Metabolinen oireyhtymä uhkaa lihavaa hevosta. *Hevosmaailma* 1/20. Haettu 2.4.2020 sivustolta <https://www.lehtiluukku.fi/esikatselu/hevosmaailma/01-2020/236691.html>

Kaimio, T. (2004). *Hevosen kanssa*. Helsinki: WSOY

Kipa. (n.d.a). Kilpailukalenteri- Esteratsastus-Stable Nova-1.1.2019-31.12.2019. Suomen Ratsastajainliitto ry. Haettu 22.10.2019 sivustolta <https://kipa.ratsastus.fi/modules/srl/srlz.aspx?P=1&VID=default&SID=bf7f32b9-1f7c-45f2-9e0d-559427dfb8e5&=&action=cookie&S=1&continue=Y&C=6ab9ab427f62c841bb4d349328b6637d>

Kipa. (n.d.b). Kilpailukalenteri- Esteratsastus-3-taso-1.1.2019-31.12.2019. Suomen Ratsastajainliitto ry. Haettu 22.10.2019 sivustolta <https://kipa.ratsastus.fi/modules/srl/srlz.aspx?P=1&VID=default&SID=bf7f32b9-1f7c-45f2-9e0d-559427dfb8e5&=&action=cookie&S=1&continue=Y&C=6ab9ab427f62c841bb4d349328b6637d>

Kipa. (n.d.c). Hyvinkään Urheiluratsastajat- kaikki kilpailut- tammikuu 2018- joulukuu 2019) Haettu 28.11.2019 sivustolta <https://kipa.ratsastus.fi/modules/srl/srlz.aspx?P=1&VID=default&SID=abab478e-91aa-45d8-bee4-b4891004561e&=&action=cookie&S=1&continue=Y&C=7432552ccf82cce30240433b6f54c571>

Korkalainen, H-K. (2007). Hevosten täysihoitopalveluiden kannattavuus. Opinnäytetyö. Jyväskylän ammattikorkeakoulu. Haettu 21.9.2019 osoitteesta [https://www.theseus.fi/bitstream/handle/10024/17636/jamk\\_1190096892\\_6.pdf?sequence=2](https://www.theseus.fi/bitstream/handle/10024/17636/jamk_1190096892_6.pdf?sequence=2)

Korpilo, A. (2020). Laitumista. Sähköpostiviesti tekijälle 14.2.2020.

Kuumolan ratsutalli. (2019). Tilat ja palvelut. Haettu 16.10.2019 sivustolta <https://www.kuumolanratsutalli.fi/>

Laine, P. (2014). Hevoset vapaa-ajassa ja urheilussa. Raportissa Laitinen, A. & Mäki-Tuuri, S. (toim.) *Hevoset ja kunta - rajapintoja*. Ypjäjä: Hippolis - Hevosalan osaamiskeskus.

Laitinen, A & Mäki-Tuuri, S (2014). Hevoset Suomessa. Raportissa Laitinen, A. & Mäki-Tuuri, S. (toim.) *Hevoset ja kunta - rajapintoja*. Ypjäjä: Hippolis - Hevosalan osaamiskeskus.

Maa- ja metsätalousministeriön asetus tuettavaa rakentamista koskevista hevosalarakennusten rakennusteknisistä ja toiminnallisista vaatimuksista 764/2009 § 6. Haettu 19.10.2019 sivustolta <https://www.finlex.fi/fi/laki/alkup/2015/20150588>

Mattila-Rautiainen, S. (2014). Hevoset sosiaali- ja terveystalouksissa-Ratsastusterapia. Raportissa Laitinen, A. & Mäki-Tuuri, S. (toim.) *Hevoset ja kunta - rajapintoja*. Ypjäjä: Hippolis - Hevosalan osaamiskeskus.

Martin-Päivä, M (2014a). Hevoset sosiaali- ja terveystalouksissa. Raportissa Laitinen, A. & Mäki-Tuuri, S. (toim.) *Hevoset ja kunta - rajapintoja*. Ypjäjä: Hippolis - Hevosalan osaamiskeskus.

Martin-Päivä, M. (2014b). Hevoset vapaa-ajassa ja urheilussa. Raportissa Laitinen, A. & Mäki-Tuuri, S. (toim.) *Hevoset ja kunta - rajapintoja*. Ypjäjä: Hippolis - Hevosalan osaamiskeskus.

Myllymäki M. (2014). Turvallisuus ja eläinpelastus. Raportissa Laitinen, A. & Mäki-Tuuri, S. (toim.) *Hevoset ja kunta - rajapintoja*. Ypjäjä: Hippolis - Hevosalan osaamiskeskus.

Mörsäri, A & Pitkäaho R. (2011). *Reippaasti ratsaille–Poikittaistutkimus ratsastuksen fyysisestä kuormittavuudesta kestävyiden näkökulmasta*. Opinnäytetyö. Fysioterapian koulutusohjelma. OAMK. Haettu 15.2.2020 sivustolta [https://www.theseus.fi/bitstream/handle/10024/32303/Morsari\\_Anniina.pdf?sequence=1&isAllowed=y](https://www.theseus.fi/bitstream/handle/10024/32303/Morsari_Anniina.pdf?sequence=1&isAllowed=y)

Niinistö, K. & Tulamo R-M. (2012). Hevosien mahahaava. Haettu 3.1.2020 sivustolta [http://www.vetmed.helsinki.fi/elainsairaala/hevosairaala/artikkelit/hevosien\\_mahahaava.html](http://www.vetmed.helsinki.fi/elainsairaala/hevosairaala/artikkelit/hevosien_mahahaava.html)

Ojola V. (2015). Esteratsastus – ratsastuksen suosituin kilpailumuoto. Yle. Haettu 22.10.2019 sivustolta <https://yle.fi/aihe/artikkeli/2015/11/24/esteratsastus-ratsastuksen-suosituin-kilpailumuoto>

Ojola V. (2017). Millainen on hyvä ratsastuksenopettaja. Yle. Haettu 24.10.2019 sivustolta <https://yle.fi/aihe/artikkeli/2017/02/12/millainen-hyva-ratsastuksenopettaja>

Petterson, H. & Green, B. (2004). *Terve ja sairas hevonen – Sairauksien ehkäisy ja hoito*. Suom. Elina Lustig. Helsinki: Kustannusosakeyhtiö Otava.

Pussinen S. & Thuneberg T. (2014). Hevosala vaikuttaa, työllistää ja liikuttaa. Raportissa Laitinen, A. & Mäki-Tuuri, S. (toim.) *Hevoset ja kunta - rajapintoja*. Ypäjä: Hippolis - Hevosalan osaamiskeskus.

Pussinen S. & Thuneberg T. (2010). Katsaus hevosalan yritystoimintaan – raportti hevosyrittäjyys 2009-kyselystä. Hämeenlinna. Hämeen ammatti-korkeakoulu.

Saastamoinen, M. (2007). Laidun – hevosen parasta rehua. *ProHevonen* 3/2007.

Suomen Ratsastajainliitto. (2018). Pirjo Marjanen on trailin Suomen mestari 2018. Suomen Ratsastajainliitto ry. haettu 24.10.2019 sivustolta <https://www.ratsastus.fi/uutiset/pirjo-marjanen-on-trailin-suomen-mestari-2018/>

Suomen Ratsastajainliitto. (2019). Ratsastuksen tunnuslukuja. Suomen Ratsastajainliitto ry. Haettu 2.2.2020 sivustolta <https://www.ratsastus.fi/srl/ratsastuksen-tunnuslukuja/>

Suomen Ratsastajainliitto. (2011). *Ratsastuspohjaopas*. Suomen Ratsastajainliitto ry. Opetus- ja kulttuuriministeriö, Liikuntapaikkajulkaisu 100. Helsinki: Rakennustieto Oy.

Suomen Ratsastajainliitto. (2005). *Ratsastuskeskusten suunnittelu ja rakentamisopas*. Suomen Ratsastajainliitto ry. Opetusministeriön Liikuntapaikka julkaisu 86. Helsinki: Rakennustieto Oy.

Suomen Ratsastajainliitto. (n.d.a). Tallihaku-Hyvinkään. Suomen Ratsastajainliitto ry. Haettu 24.10.2019 sivustolta <https://www.ratsastus.fi/tallihaku/?talli=&kotikunta=Hyvink%C3%A4%C3%A4&palvelut=&laajit=&alue=&luokitus=&submit=1>

Suomen Ratsastajainliitto. (n.d.b). Suomen Ratsastajainliiton jäsentallit. Suomen Ratsastajainliitto ry. Haettu 24.10.2019 sivustolta <https://www.ratsastus.fi/ratsastamaan/loyda-oma-tallisi/>

Suomen Ratsastajainliitto. (n.d.c). Usein kysytyt kysymykset. Suomen Ratsastajainliitto ry. Haettu 24.10.2019 sivustolta <https://www.ratsastus.fi/ratsastamaan/nouse-ratsaille/usein-kysytyt-kysymykset/>

Suomen Ratsastajainliitto. (n.d.d). Ratsastusseurassa. Suomen Ratsastajainliitto ry. Haettu 28.11.2019 sivustolta <https://www.ratsastus.fi/jasenne/jasenille/>

Suomen Ratsastajainliitto. (n.d.e). Mukaan seuratoimintaan! Suomen Ratsastajainliitto ry. Haettu 28.11.2019 sivustolta <https://www.ratsastus.fi/seuratoimijalle/seuratoiminnassa/>

Suomen Ratsastajainliitto. (n.d.f). Kilpailijalle. Suomen Ratsastajainliitto ry. haettu 28.11.2019 sivustolta <https://www.ratsastus.fi/kilpailu-ja-valmennus/kilpailijalle/>

Stable Nova. (2018). Talli. Haettu 22.11.2019 osoitteesta <https://stabilenova.fi/talli/#jp-carousel-63>

Suomen asiakastietoa Oy. (n.d.). Hyvinkään Hevossairaala Oy. Haettu 13.10.2019 sivustolta <https://www.asiakastieto.fi/yritykset/fi/hyvinkaan-hevossairaala-oy/28761717/paattajat>

Suomen Olympiakomitea. (2020). Moninaisuutta urheilun pelikentille. Haettu 15.2.2020 sivustolta <https://www.olympiakomitea.fi/2020/02/06/moninaisuutta-urheilun-pelikentille/>

Särkijärvi S. (2014). Hevostalous ja ympäristö. Raportissa Laitinen, A. & Mäki-Tuuri, S. (toim.) *Hevoset ja kunta - rajapintoja*. Ypjäjä: Hippolis - Hevosalan osaamiskeskus.

Tukes. (n.d.). Ratsastus. Turvallisuus- ja kemikaalivirasto. Haettu 24.10.2019 sivustolta <https://tukes.fi/tuotteet-ja-palvelut/kuluttajille-tarjottavat-palvelut/elainpalvelut/ratsastus>

Tukes. (2015). Ratsastuspalveluiden ja turvallisuuden edistäminen. Turvallisuus- ja kemikaalivirasto. Haettu 3.3.2020 sivustolta [https://www.ratsastus.fi/site/assets/files/2917/tukes-ohje\\_5\\_2015\\_ratsastuspalveluiden\\_turvallisuus\\_3.pdf](https://www.ratsastus.fi/site/assets/files/2917/tukes-ohje_5_2015_ratsastuspalveluiden_turvallisuus_3.pdf)

Valtioneuvoston asetus eräiden maa- ja puutarhataloudesta peräisin olevien päästöjen rajoittamisesta 18.12.2014/1250. Haettu 29.3.2020 sivustolta <https://www.finlex.fi/fi/laki/ajantasa/2014/20141250>

Valtioneuvoston asetus hevosten suojelusta 10.6.2010/588. Haettu 19.10.2019 sivustolta <https://www.finlex.fi/fi/laki/ajantasa/2010/20100588#P6>

Viitanen, J. (2009). Aito luonnonlaidun tekee hyvää hevoselle ja luonnolle. *Hevoset ja ratsastus* 3/2009.

## HAASTATTELUT

Eirtovaara N. (2019) Omistaja Lähteenpuron talli. Haastattelu 15.7.2019

Harjuvaara H. (2019) Toimitusjohtaja Stable Nova Oy. Haastattelu 18.7.2019.

Hyvinkään Urheiluratsastajien hallitus. (2019) HyvUra ry. Haastattelu 13.8.2019

Jahnukainen S. (2019) Osakas Heponiityn ratsastuskoulu Ky. Haastattelu 29.7.2019

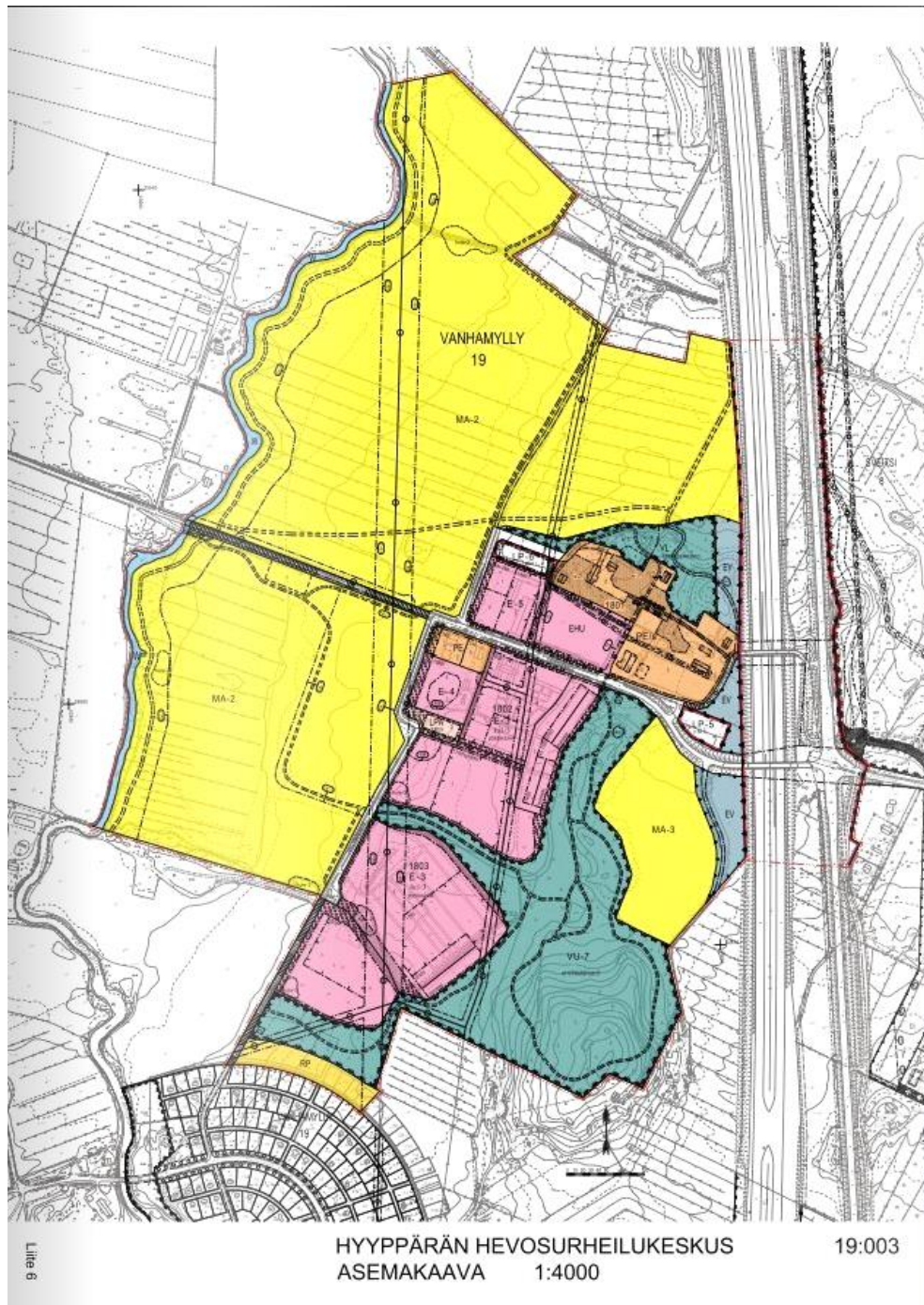
Koskenranta E. (2019) Osakas Hyvinkään Hevossairaala Oy. Haastattelu 13.8.2019

Ukkonen S. (2019) Hyvinkään Urheiluratsastajien puheenjohtaja. Haastattelu 5.8.2019

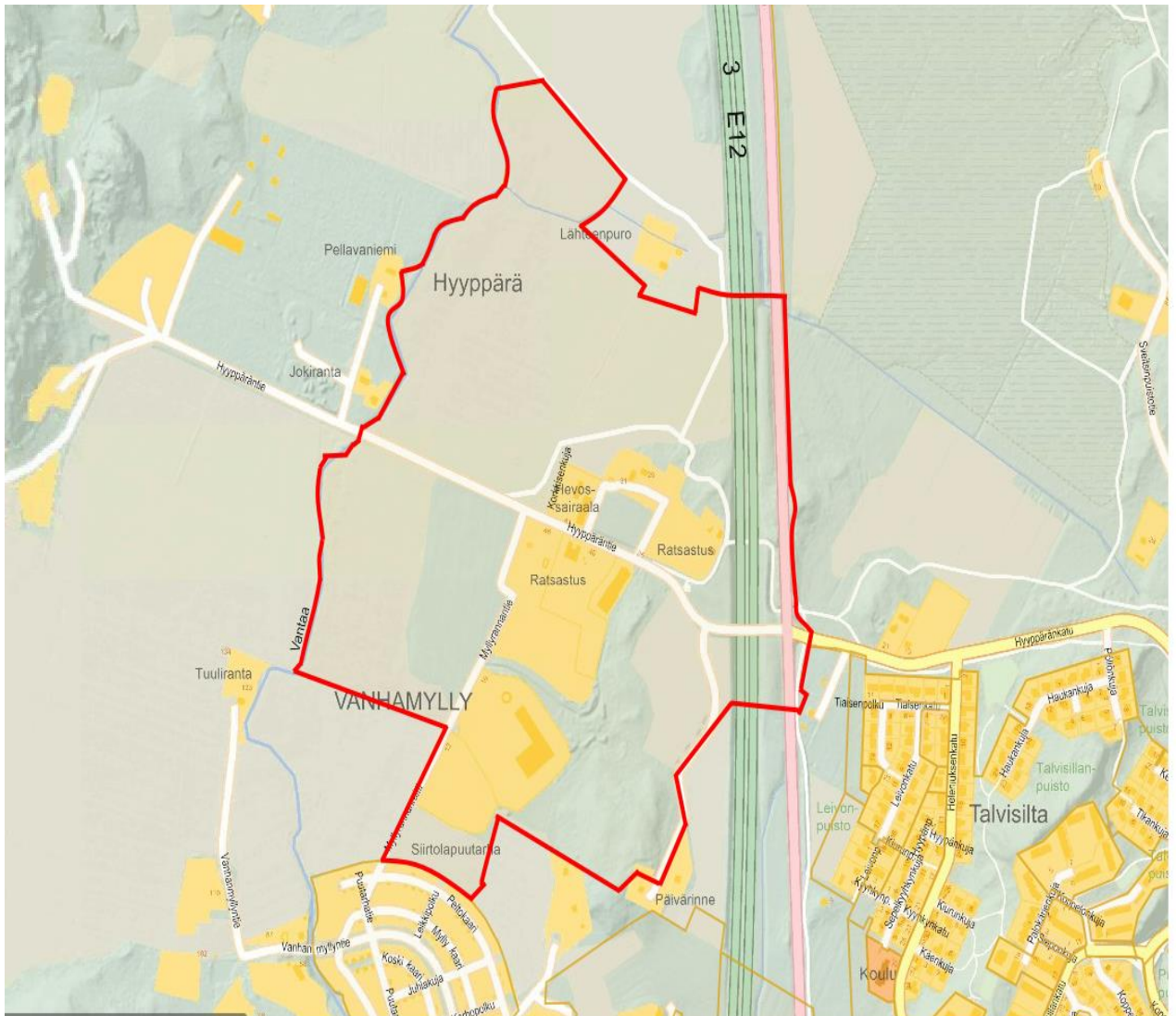
Väisänen T. (2019) Osakas Vanha ratsastuskoulu/ Innovaattori Custom Stable Kaleva Oy. Haastattelu 29.7.2019



## HYYPÄRÄN HEVOSURHEILUKESKUS, ASEMAKAAVA, KAAVA NRO 19:003



## HYPPÄRÄN HEVOSURHEILUKESKUKSEN ASEMAKAAVARAJAT





## KARTTA HYYPPÄRÄN HEVOSURHEILUALUEEN TOIMIJOISTA JA MAA-ALUEISTA



Kohteet 5, 7 ja 8 eivät ole kaupungin hevosurheilulle kaavoittamalla maa-alueella, vaan yksityisomistuksessa.

## HYYPÄRÄN ALUEEN TOIMIJOIDEN HAASTATTELUKYSYMYKSET

**Toimija, toimiala, työntekijät, asiakkaat, tilojen hallintasuhde**

1. Toiminimi
  - a. Harrastustoimintaa
2. Aloitusvuosi
  - a. Aloitusvuosi Hyypärässä
3. Mitä palveluita tarjoatte Hyypärässä
  - a. täysihoitoa
  - b. valmennusta
  - c. ratsastustunteja
  - d. hevoskasvatusta
  - e. oman hevosen pito
  - f. muuta, mitä?
5. Tarjoatteko alueella muita tuotteita tai palveluja kuin hevosalan?
6. Asiakkaiden määrä vuodessa
7. Onko tilat omia, jos ei keneltä vuokrattu?
  - a. Maa-alueiden hallinta suhde?
8. Palkallisten työntekijöiden määrä (yrittäjä pois lukien)

## Eläinmäärät, tilamäärät

9. Eläinmäärät (hevosta, ponia, muuta)
  
10. Eläinpaikkojen määrä
  - a. hevosille tallissa
  - b. hevosille pihatossa
  - c. Poneille tallissa
  - d. poneille pihatossa

## Laidunnus

11. Kuinka paljon tallillanne on maata käytettävissä? (ha).
  
12. Miten kyseinen ala on jakaantunut?
  - a. tarhaa
  - b. laidunta
  - c. rehun tuotantoa
  - d. muuta
  
13. Laiduntavien karioeläinten määrä
  
14. Laidunmaiden tyyppi
  - a. viljelty laidun
  - b. luonnonhoitopelto (viljelemättömiä peltoja, kasvusto kuitenkin niitetään ja uusitaan tarvittaessa)
  - c. viljelemätön luonnonlaidun
  - d. muu, mikä?
  
15. Laidunmaiden hallintasuhde (ja tarhojen)
  - a. omia
  
  - b. vuokrattu Hyvinkään kaupungilta
    - i. Mikä on näkemyksenne kaupungin vuokralle tarjoamien laitumien kunnosta?
  
  - c. vuokrattu muualta, mistä?

16. Kuinka usein hevoset laiduntavat? (päivittäin, joka toinen päivä, 2-4krt/vko, muu)
  - a. Kuinka monta tuntia/pvä?
  - b. Laidunkauden tavoitteellinen kesto
17. Laiduntaisiko hevoset enemmän, mikäli se olisi mahdollista, paljonko?
18. Koetteko, että laitumia on tarpeeksi? Mikäli ette, kuinka paljon toivoisitte laidunala lisää? (ha)

## Tarhat

19. Minkä kokoisia ja kuinka monta?
20. Onko tarhat omalla- vai vuokramaalla, mistä vuokralla?
21. Tarhatyyppi. (tarhanpohja jne. käytetäänkö samoja alueita laidunnukseen ja tarhaukseen?)
  - a. Huolletaanko tarhanpohjia, miten, kuinka usein? (Pintamaan vaihto yms.)
22. Onko tarhat salaojitettu?
23. Kuinka usein tarhat siivotaan?
24. Jos ulkoilualueet sijaitsevat vesistöjen äärellä, niin ulottuvatko tarhat rantaan asti?
25. Ohjataan tarhojen valumavesiä jonnekin?
26. Onko tarhoja/tarha-alaa tarpeeksi mielestänne?

## Lantahuolto

27. Mitä kuivikemateriaalia tallillanne käytetään?
  - a. olki
  - b. turve
  - c. kutteri
  - d. sahanpuru
  - e. muu, mikä?
  
28. Paljonko lantaa kertyy tallilla vuodessa? m<sup>3</sup>
  
29. Miten lannan varastointi on hoidettu tallillanne? Onko katettu?
  - a. kiinteä lantala
  - b. siirtolava
  - c. lantapatteri
  - d. lantakasa
  - e. kompostointi kompostorissa
  - f. muu, mikä?
  
30. Luovutetaanko / myydäänkö lantaa eteenpäin?
  
31. Oletteko tehneet lannanluovutuksesta kirjallista sopimusta?
  
32. Levitetäänkö lanta tai osa lannasta omalle pellolle?

## Ratsastusreitit

33. Minkälaiseen tarkoitukseen toimintanne käyttää ratsastusreittejä?
  
34. Riittääkö nykyiset reitit?
  
35. Millaista tarvetta tallillanne on käyttää ratsastusreittejä yleensä tai saada näitä lisää?
  
36. Mikäli toivoisitte lisää ratsastusreittejä millaisia ja minkä pituisia?
  
37. Tulisiko nykyisille reiteille tehdä jotakin muutoksia, mitä?
  
38. Millaisia kokemuksia tallillanne on ratsastusreittien perustamisesta tai pyrkimyksistä perustaa niitä?

—



## Hyvinkään kaupungin vuokraamat alueet ja tilat

39. Millaisena näette kaupungin roolin Hyypärän hevosurheilualueelle?
40. Millaisena koette kaupungin omistamien hevosalueiden hallinnan tällä hetkellä? Koskee Hyvinkään Urheiluratsastajien tällä hetkellä hallinnoimia alueita/tiloja, jotka on kaupungin omistuksessa
41. Tulisiko nykyistä mallia kehittää, miten? Vai luoda kokonaan uusi, millainen?
42. Kaipaatteko alueella jotain uutta tai muutosta kaupungin toimesta, mitä?

## WEBROPOL-KYSELY

Esiselvitys Hyypärän hevosurheilualan kehittämiseen

Tämä kysely tehdään osana opinnäytetyötä, jonka toimeksiantajana on Hyvinkään kaupunki

Toimija, toimiala, työntekijät

1. Toiminimi

2. Milloin toimintanne on alkanut Hyvinkään Hyypärässä?

3. Kuinka paljon teillä on vakituisia asiakkaita vuodessa

4. Kuinka paljon teillä käy vuositasolla satunnaisia asiakkaita?

5. Onko tilat, joissa toimintanne tapahtuu? (Voitte valita useamman vaihtoehdon) \*  
Vuokrattu, keneltä?

Omassa omistuksessa

Muu vaihtoehto, mikä?

6. Mitä hevosalan tuotteita tai -palveluita toimintanne tuottaa Hyypärässä?

7. Mikä merkitys toiminnallanne on omasta mielestänne Hyypärän hevosurheilu-alueelle?

8. Tarjoatteko alueella muita tuotteita tai palveluja kuin hevosalan?

Kyllä, mitä?

Ei

9. Montako palkallista henkilöä toimintanne työllistää vakituisesti? (pois lukien yrittäjä/yrittäjät)

10. Kuinka monta palkallista määräaikaista/ tuntityöntekijää toimintanne työllistää vuodessa?

11. Kuinka monta vapaaehtoista toimintanne työllistää vuodessa?

Kavioeläinten määrä

12. Montako hevosta toimintanne asuttaa tällä hetkellä?

Montako ponia(>148cm) toimintanne asuttaa tällä hetkellä?

Muiden karioeläinten määrä ja laji tällä hetkellä?

13. Monelle hevoselle (<148cm) toimintanne tarjoaa tilat kaiken kaikkiaan?

Tallissa?

Pihatossa?

14. Monelleko ponille (>148cm) toimintanne tarjoaa tilat kaiken kaikkiaan?

Luonnonhoitopelto (viljelemättömiä peltoja, kasvusto kuitenkin niitetään ja uusitaan

Tallissa?

Pihatossa?

15. Laiduntavien hevosten määrä?

16. Käytettävissä oleva laidunala (ha)

17. Laiduntyyppi?

Viljelty laidun

tarvittaessa)

Viljelemätön luonnonlaidun

Muu, mikä?

18. Laidunmaat ovat

Omia

Vuokrattu Hyvinkään kaupungilta

Vuokrattu muualta, mistä?

19. Sijaitsevatko laitumet kohtuullisen matkan päässä tallista?

Kyllä

Ei

Osittain

En tiedä

20. Kuinka usein hevoset laiduntavat?

Päivittäin

Joka toinen päivä

2-4krt/vko

Oma valinta

21. Kuinka monta tuntia hevoset laiduntavat vuorokaudessa?

1-3

4-6

7-9

10-12

Yli 12, mutta ovat välillä poissa laitumelta

Koko vuorokauden

22. Laidunkauden tavoitteellinen kesto?

1-2vko

3-5vko

6-8vko

9-11vko

12-14vko

15-17vko

yli 18vko

23. Laiduntaisiko hevosenne enemmän, mikäli laidunta olisi enemmän?

Kyllä

Ei

24. Koetteko, että laitumia on tarpeeksi? Mikäli ette, kuinka paljon toivoisitte laidun-alaa lisää?

Laitumia on tarpeeksi

Toivoisin laitumia olevan lisää

25. Onko teillä jotakin toivomuksia laidunten suhteen tulevaisuutta ajatellen?

Tarhat

26. Kuinka monta tarhaa ja kuinka paljon pinta-alallisesti yhteensä tarha-alaa?

27. Onko tarhat omalla- vai vuokramaalla, mistä vuokralla?

28. Onko tarhoja/tarha-alaa tarpeeksi mielestänne?

29. Mitä kuivikemateriaalia tallillanne käytetään?

olki

turve

kutteri

sahanpuru

30. Paljonko lantaa kertyy tallilla vuodessa? m<sup>3</sup>

31. Miten lannanhävitys hoidetaan?

Ratsastusreitit

32. Minkälaiseen tarkoitukseen toimintanne käyttää ratsastusreittejä?

33. Riittääkö nykyiset reitit mielestänne?

Kyllä

Ei, miksi ei?

34. Millaista tarvetta tallillanne on käyttää ratsastusreittejä yleensä tai saada näitä lisää?

35. Mikäli toivoisitte lisää ratsastusreittejä millaisia ja minkä pituisia?

36. Tulisiko nykyisille reiteille tehdä jotakin muutoksia, mitä?

37. Millaisia kokemuksia tallillanne on ratsastusreittien perustamisesta tai pyrkimyksistä perustaa niitä?

Hyvinkään kaupungin vuokraamat alueet ja tilat

38. Millaisena näette kaupungin roolin Hyypärän hevosurheilualueelle?

39. Millaisena koette kaupungin omistamien hevosalueiden hallinnan tällä hetkellä? Koskee Hyvinkään Urheiluratsastajien tällä hetkellä hallinnoimia alueita/tiloja

40. Tulisiko nykyistä mallia kehittää, miten?

41. Kaipaatteko alueella jotain uutta tai muutosta kaupungin toimesta, mitä?

42. Vapaasana liittyen alueiden ja tilojen vuokrausta

43. Palaute kyselystä