



LAUREA
AMMATTIKORKEAKOULU

Uuden edellä

Asuinaluelähtöinen ympäristötyö

Vertaileva tutkimus Helsingin Diakonissalaitoksen Munkkisaaren palvelukeskuk-
sen ja Alppikadun korttelin sekä Helsingin kaupungin Hietaniemenkadun palve-
lukeskuksen ja Lähityö-hankkeen välillä

Puutio, Pia & Ventelä, Jenni

2011 Vantaa

Laurea-ammattikorkeakoulu
Vantaa

Asuinaluelähtöinen ympäristötyö

Vertaileva tutkimus Helsingin Diakonissalaitoksen Munkkisaaren palvelukeskuksen ja Alppikadun korttelin sekä Helsingin kaupungin Hietaniemenkadun palvelukeskuksen sekä Lähityö-hankkeen välillä

Puutio, Pia & Ventelä, Jenni
Rikosseuraamusalan ko.
Opinnäytetyö
Toukokuu, 2011

Puutio, Pia & Ventelä, Jenni

Asuinaluelähtöinen ympäristötyö

Vuosi 2011 Sivumäärä 71

Tämä opinnäytetyö käsittelee asuinaluelähtöistä ympäristötyötä. Saimme aiheen työhömme Helsingin Diakonissalaitokselta vuonna 2010. Diakonissalaitos koki aiheen tutkimisen tärkeäksi, koska asian tiimoilta ei ole tehty Suomessa aikaisempaa tutkimusta ja asuinaluelähtöinen ympäristötyö vaatii kehittämistä.

Asuinaluelähtöisellä ympäristötyöllä pyritään vaikuttamaan esimerkiksi eri ympäristöissä ilmeneviin nimby-kiistoihin. Nimby tulee sanoista not in my backyard, ei meidän pihallemme. Käsitteellä viitataan yleensä asukkaiden ja asukasyhdistysten toimintaan ja asenteisiin ei-toivottujen rakennushankkeiden sijoittumisessa omalle lähialueelle. Ympäristötyöllä pyritään lieventämään haastavien sijoitushankkeiden vastustusta asuinalueilla sekä pehmentämään hankkeiden asiakaskunnan ja lähiympäristön välisiä konflikteja.

Opinnäytetyömme on laadullinen eli kvalitatiivinen tutkimus. Toteutimme tutkimuksen asian-
tuntijahaastatteluna teemahaastattelun menetelmiä käyttäen. Analysoimme haastatteluista saamamme materiaalin vertailevan tutkimuksen keinoin. Tutkimuskohteemme valikoituivat yhdessä työelämän yhteistyökumppanin kanssa. Kohteina olivat Helsingin Diakonissalaitoksen kaksi yksikköä: Munkkisaaren palvelukeskus ja Alppikadun kortteli. Näiden lisäksi tutkimme Helsingin kaupungin Hietaniemenkadun palvelukeskusta ja Lähityö-hanketta.

Näitä neljää tutkimuskohdetta yhdistää Diakonissalaitoksella vuonna 2002 kehitetty asuinaluelähtöinen ympäristötyö. Opinnäytetyömme tavoitteena olikin vertailla kohteissa tehtävää ympäristötyötä ja erotella yhteisiä ja eriaviä käytäntöjä kyseisissä kohteissa. Tavoitteenamme oli myös löytää kehittämismahdollisuuksia ympäristötyölle. Toivomme myös lisäävämmä yhteiskunnallista keskustelua aiheen tiimoilta ja tämä toteutunee kypsyysnäytteemme kautta, jonka tuotamme mediatiedotteena.

Opinnäytetyömme keskeisimmät tulokset liittyvät asuinaluelähtöisen ympäristötyön kehittämiseen. Asiakkaiden osallistaminen, yhteistyön lisääminen sekä yhteisöllisyyden laajentaminen ovat tutkimuskohteissamme tehtävän ympäristötyön tulevaisuuden keskiössä. Asuinaluelähtöisen ympäristötyön mallin kehittyessä TEKES-hankkeen myötä, tullaan ympäristötyön ideaa viemään eteenpäin varmasti laajemminkin.

Puutio, Pia & Ventelä, Jenni

Residential based community work

Year	2011	Pages	71
------	------	-------	----

This study examines residential based community work. The theme of this thesis came from Helsinki Deaconess Institute in year 2010. The Institute saw that the residential based community work needs to be examined for its importance and because the subject needs developing.

The purpose of the residential based community work is to affect nimbyism which appears on different environments when for example challenging residential projects appear. Nimby comes from words "not in my backyard". In these kinds of situations the connections between the local community and the new resident need to be taken care of. The priority is to commute the conflicts appearing.

The study was a qualitative research. We accomplished the study by interviewing professionals in our research field. We analyzed our interview material with comparative study methods. The subjects were chosen together with our working partner in Helsinki Deaconess Institute. The subjects are Helsinki Deaconess Institutes Munkkisaari Service Center and Alppikatu Block and also Helsinki City's Hietaniemenkatu Service Center and Lähityö-project.

The residential based community work, developed by Deaconess Institute in 2002, connects all these targets of our research. All in all the purpose of our study was to examine and compare these subjects and to develop the work further if possible. Also one of our goals was to increase social discussion of the subject in the Finnish society. We are going to complete our maturity test in form of press release which will support that.

The main results of our study concern the advancement of the residential based community work. In the future the clients of our subjects will be more and more activated to the residential based community work. Increasing of cooperation between the targets of our study and also in larger scale is important. One of the biggest challenges in the future will also be the increasing of communality. Throughout TEKES- project The Helsinki Deaconess Institute is developing a model to the residential based community work which will be expanded further on.

Keywords RESIDENTIAL BASED COMMUNITY WORK, HELSINKI DEACONESS INSTITUTE, NIMBY, QUALITATIVE RESEARCH, CITY OF HELSINKI, LÄHITYÖ-PROJECT

Sisällys

1	Johdanto.....	7
2	Päihdehaitat kaupunkiympäristössä	9
2.1	Kaupunki päihteidenkäytön ympäristönä	9
2.2	Päihteistä aiheutuvat ympäristöhaitat	10
2.3	Päihteidenkäytön ympäristöhaittoihin vaikuttaminen.....	12
3	Nimby-ilmiö	13
3.1	Nimby-ilmiön perusteet	13
3.2	Nimby-kiistat: ketkä vastustavat, miksi ja miten?	14
3.3	Miten vastustukseen vaikutetaan?.....	16
3.4	Onnistunut asumishankkeen sijoitus ympäristöön.....	18
4	Yhteisösosiaalityö	21
4.1	Yhteisöt ihmisen voimavarana	21
4.2	Kohti yhteisösosiaalityötä	22
4.3	Yhteisölliset työmenetelmät	24
5	Asuinaluelähtöinen ympäristötyö	26
5.1	Asuinaluelähtöisen ympäristötyön perusteet.....	27
5.2	Asuinaluelähtöinen ympäristötyö rikosentorjunnan kannalta.....	27
6	Tutkimuskohteiden kuvaus	29
6.1	Munkkisaaren palvelukeskus.....	30
6.2	Alppikadun kortteli	31
6.3	Hietaniemenkadun palvelukeskus	33
6.4	Lähityö-hanke.....	34
7	Tutkimuksen toteutus	35
7.1	Tutkimuksen tavoite.....	35
7.2	Tutkimuksen lähestymistapa ja tutkimusmenetelmät	36
7.3	Tutkimuksen eettisyys.....	38
8	Tulokset.....	40
8.1	Ympäristötyön alkuasetelma kohteissa; miksi ja milloin.....	40
8.1.1	Munkkisaaren palvelukeskus.....	40
8.1.2	Alppikadun kortteli	41
8.1.3	Hietaniemenkadun palvelukeskus	41
8.1.4	Lähityö-hanke	42
8.2	Ympäristötyön käytännöt kohteissa.....	42
8.2.1	Munkkisaaren palvelukeskus.....	42
8.2.2	Alppikadun kortteli	44
8.2.3	Hietaniemenkadun palvelukeskus	45
8.2.4	Lähityö-hanke.....	46

8.3	Yhteistyötahot ja toiminta heidän kanssaan	48
8.3.1	Munkkisaari	48
8.3.2	Alppikatu.....	49
8.3.3	Hietaniemenkatu	49
8.3.4	Lähityö-hanke	49
8.4	Ympäristötyön dokumentointi, seuranta ja arviointi	50
8.4.1	Munkkisaaren palvelukeskus.....	51
8.4.2	Alppikadun kortteli	51
8.4.3	Hietaniemenkadun palvelukeskus	52
8.4.4	Lähityö-hanke.....	52
8.5	Kehitysideat ja tulevaisuuden näkymät.....	53
8.5.1	Asiakkaiden osallistaminen	54
8.5.2	Yhteistyön lisääminen	54
8.5.3	Yhteisöllisyyden lisääminen	55
8.5.4	Lähityö-hankkeen tulevaisuus.....	55
9	Yhteenveto ja pohdinta	55
9.1	Tulosten yhteenvetoa	55
9.2	Pohdintaa	59
10	Oppimisprosessistamme.....	62
	Lähteet	64
	Liitteet.....	66

1 Johdanto

Opinnäytetyömme käsittelee asuinaluelähtöistä ympäristötyötä. Asuinaluelähtöisen ympäristötyön seitsemän pääkohtaa ovat: uuden ympäristön kartoitus ja jatkuva arviointi, yhteistyö ja säännöllinen vuorovaikutus asuinalueella, viranomaisyhteistyö, sosiaalinen ympäristötyö, asukasohjaus asumisyksiköissä sekä näkyvyys ja välitön reagointi (Hampunen 2011). Saimme aiheen työhömme Helsingin Diakonissalaitokselta vuoden 2010 alkupuoliskolla. Diakonissalaitoksella on toteutettu ympäristötyötä eri puitteissa vuodesta 2002 lähtien ja laitoksen kehityssuuntausten myötä myös ympäristötyön linjauksiin haluttiin kiinnittää huomiota enenevässä määrin. Aiheesta ei ole tehty tutkimusta aiemmin, minkä vuoksi Diakonissalaitos koki tärkeäksi sekä työn kehittämisen että ylipäätään aiheen esille nostamisen laajemmassa yhteiskunnallisessa kontekstissa.

Tutkimuskohteemme valikoituivat yhteistyössä työelämän yhteistyökumppanimme Helsingin Diakonissalaitoksen Kansalaistoiminta-areenan ja Päiväkeskus Kaalon yksikönjohtaja Jukka Hampusen kanssa. Hampunen oli opinnäytetyömme kannalta luonteva yhteistyökumppani Diakonissalaitoksen puolelta, sillä hän on ollut alusta asti kehittämässä ympäristötyötä jokaisen tutkimuskohteemme tapauksessa. Opinnäytetyössämme kuvailtavaa asuinaluelähtöistä ympäristötyötä toteutetaan Helsingin Diakonissalaitoksen lisäksi Helsingin kaupungin Hietaniemenkadun palvelukeskuksessa. Opinnäytetyössämme pyrimme siis vertailemaan tehtyä ympäristötyötä kyseisen Hietaniemenkadun palvelukeskuksen lisäksi kahdessa Diakonissalaitoksen yksikössä: Munkkisaaren palvelukeskuksessa sekä Alppikadun korttelissa.

Näissä kolmessa tutkimuskohteessa olisi varmasti ollut jo sinällään riittämiin vertailtavaa ja opinnäytetyölle laaja materiaalipohja. Siitä huolimatta myös Helsingin kaupungin Lähiyöhanke otettiin pitkällisen pohdinnan jälkeen mukaan työhömme. Perustelemme ratkaisua hankkeen läheisillä yhtymäkohdilla yksiköissä tehtävään työhön juuri asuinaluelähtöisen ympäristötyön näkökulmasta. Itse asiassa lähityön ympäristöön jalkautuva toimintamalli ja toiminnan tarkoituksperät ovat niin läheisessä yhteydessä muissa tutkimuskohteissamme tehtävään ympäristötyöhön, että hankkeen mukaan ottaminen työhömme tuntui tarkoituksenmukaiselta.

Opinnäytetyömme tavoitteeksi muodostui yhteisten toimintapintojen etsiminen tutkimuskohteidemme asuinaluelähtöisestä ympäristötyöstä vertailevan tutkimuksen keinoin. Tavoitteenamme oli tehdä kartoitus asuinaluelähtöisen ympäristötyön käytännöistä kussakin tutkimuskohteessa. Lisäksi halusimme etsiä keinoja työn kehittämiseen ja luoda osaltamme keskustelua aiheen ympärillä.

Työtämme voidaan hyödyntää muun muassa asunnottomien palveluinnovaatio hankkeessa, jonka teknologian ja innovaatioiden kehittämiskeskus TEKES rahoittaa seuraavaksi kahdeksi vuodeksi. Tämä Nimi ovesa - hanke käynnistyi syksyllä 2010. Hankkeeseen osallistuvat Espoon, Helsingin, Tampereen ja Vantaan kaupungit sekä Helsingin Diakonissalaitos, Silta- valmennusyhdistys sekä Vailla vakinaista asuntoa ry. Hankkeen tuloksena tulee syntymään muun muassa ympäristötyön malli, jolla integroidaan vaikeasti asutettavien asuinyhteisö osaksi muuta asuinympäristöä turvallisiksi ja toiminnallisiksi kokonaisuudeksi. (Helsingin Diakonissalaitos 2011.)

Opinnäytetyömme käsittely alkaa valitsemillamme teoreettisilla näkökulmilla, joita käydään läpi luvuissa kaksi, kolme ja neljä. Luku kaksi kuvailee nimby-ilmiötä, joka on yksi tärkeimmistä syistä siihen, että ympäristötyötä toteutetaan. Nimby tulee sanoista ”not in my backyard” - ei meidän pihallemme (Kopomaa & Peltonen 2008, 10). Käsitteellä viitataan yleensä asukkaiden ja asukasyhdistysten toimintaan ja asenteisiin ei-toivottujen rakennushankkeiden sijoittumisessa omalle lähialueelle. Luvussa kolme paneudumme kaupunkiympäristössä ilmeneviin päihteen käytöstä aiheutuviin ongelmiin. Suurin osa tutkimuskohteidemme asiakaskunnasta on vaikeasti päihde- ja mielenterveysongelmaisia, jonka vuoksi koimme tärkeäksi käsitellä aihetta. Neljännessä luvussa kerromme yhteisösosiaalityöstä sen historian ja perusteiden kautta. Käsittelemme kappaleessa lyhyesti myös yhteisöllisyyttä ja osallistamista, jotka ovat tutkimuskohteidemme työmenetelmien kannalta olennaisia teemoja.

Viidennessä luvussa kerromme tarkemmin mitä asuinaluelähtöinen ympäristötyö käsittää ja liitämme mukaan myös rikosentorjunnan näkökulman. Luku kuusi pitää sisällään selonteon tutkimusaineistomme lähtökohdista ja sen analyysivaiheista sekä kappaleen tutkimuksen eettisistä ulottuvuuksista. Luvussa seitsemän ja kahdeksan käsittelemme itse tutkimuskohteita ja haastattelumateriaalista saamiamme tuloksia valitsemiemme teemojen puitteissa. Lopuksi kokoamme yhteen tutkimuksen ydinkohdat ja pohdimme saamiemme tulosten, teorian ja omien näkemystemme valossa asuinaluelähtöisen ympäristötyön nykytilaa ja tulevaisuutta.

Opinnäytetyömme aihe on melko tuntematon suuremmalle yleisölle ja tavoitteenamme onkin lisätä tietoisuutta asuinaluelähtöisestä ympäristötyöstä. Toivomme, että lukijalle muodostuisi mahdollisimman kattava ja selkeä kuva tutkimastamme aiheesta työn laajuudesta huolimatta. Asuinaluelähtöisellä ympäristötyöllä tähdätään kaupunkiympäristön viihtyvyyden ja turvallisuuden lisäämiseen minkä vuoksi aihe koskettaa meitä jokaista.

2 Päihdehaitat kaupunkiympäristössä

Käsitlemme tässä luvussa päihteiden käytöstä aiheutuvia ympäristöongelmia ja sitä miten niihin pystytään vaikuttamaan. Aiheen valinta on mielestämme perusteltu siksi, että kaikkien tutkimuskohteidemme asiakaskunnassa esiintyy laajaa päihdeproblematiikkaa ja niihin liittyviä häiriöitä. Tutkimuskohteidemme asiakaskunta koostuu paljolti alkoholinkäyttäjistä, huumeiden käyttäjistä ja sekakäyttäjistä. Heidän käytöksellään on myös vaikutuksia kohteiden lähiympäristöön ja tutkimamme asuinaluelähtöinen ympäristötyö on yksi vaikuttava työmenetelmä haittojen ehkäisyssä. Teoriatietomme perustuu Kari Huotarin, Sari Pitkäsen ja Sinikka Törmän vuonna 2007 tekemään Kaupunkipäihdetyön haasteet ja toimintamallit Helsingissä -arviointitutkimukseen.

2.1 Kaupunki päihteidenkäytön ympäristönä

Päihdetyön haasteina kaupungeissa ovat ongelmien kasaantuminen sekä moniongelmaisuus. Kaupunkiympäristölle tyypillistä on myös irrallisten ihmisten suurempi määrä sekä ihmisten omien turvaverkkojen puuttuminen. Elämä yksityistyy ja välinpitämättömyys lisääntyy. Haasteena kaupungeissa ovat myös nopeat muutokset saatavilla olevissa päihteissä sekä uudet päihteidenkäyttötavat, jotka näkyvät etenkin suurten rannikkokaupunkien kaduilla. Helsingin päihdehoito- ja palvelujärjestelmä on eriytynyt ja pitkälle erikoistunut verrattuna muuhun maahan. Päihdehuoltojärjestelmää kuvaa hyvin monitoimisuus. Kolmannen sektorin toimijat tuottavat merkittävimmän osan erikoistuneista päihdehuollon palveluista. (Huotari, Pitkänen & Törmä 2007, 88.)

Kaikkein vaikeimmin päihdeongelmaiset muodostavat kohderyhmän, joka aiheuttaa eniten huolta ja pelkoa ympäristön kannalta. Vaikka ryhmä onkin pienilukuinen, se näkyy, kuuluu ja rasittaa ympäristöä sekä erilaisia palveluyksiköitä paljon. Ryhmän yksilöiden omat voimavarat eivät riitä täyttämään hoitojärjestelmän vaatimuksia ja he sopivat asiakasprofiiltaan harvojen yksilöiden asiakkaisiksi. Heidät ja heidän tarpeensa tunnetaan myös melko huonosti. Arviointitutkimuksen mukaan haastavin ryhmä näyttäisi olevan hyvin moniongelmaiset ja psyykkisesti sairaat päihteiden sekakäyttäjät. He aiheuttavat ympäristössä ja hoitojärjestelmässä kuormitusta pyrkimyksellään saada palveluja ja hoitoa. Nämä asiakkaat ovat monesti levottomia ja aggressiivisia sekä vaativia, näkyviä ja kuuluvia. He ennättävät helposti saman päivän aikana aiheuttamaan kaaosta monessa eri paikassa. Olisikin erityisen tärkeää kehittää tämän kohderyhmän palveluja, koska se saattaisi tuottaa näkyvimpiä vaikutuksia päihdehaittojen vähentämisessä ympäristön kannalta. (Huotari, Pitkä & Törmä 2007, 93.)

Helsingin erityinen luonne Suomen mittakaavassa edellyttää kaupunkipäihdetyöltä uusien toimintakäytäntöjen kokeilemista ja omaksumista. Uusien toimintatapojen kokeilu mahdollis-

tuu monesti kolmannen sektorin toimijoiden ja Raha-automaattiyhdistyksen tuen turvin. Innovaatioiden synnyttäminen ja kokeilu sopiikin paremmin kyseisiin toimintaympäristöihin, koska kaupungin palveluissa joudutaan keskittymään palvelujen tuottamiseen ja toimivuuteen suurien asiakasryhmien keskellä. Kokeilujen kannalta tärkeää olisikin niiden jatkuvuuden turvaaminen, jos kyseessä on hyvä palvelumalli, koska näitä malleja voidaan hyödyntää myös kaupungin palveluissa. (Huotari, Pitkänen & Törmä 2007, 88-89.)

Varsinkin kaikkein huono-osaisimpien kaupunkilaisten palvelujen tuottamisessa ja toimintaedellytysten turvaamisessa olisi kaupungin roolia syytä vahvistaa. Helsingissä näiden asiakasryhmien palveluja tuottaa lähinnä kolmas sektori matalan kynnyksen palvelujen kautta. Näitä toimivat esimerkkeinä päiväkeskukset, yökahvilat ja huumeiden käyttäjien terveysneuvonnot. Näiden paikkojen tarkoituksena on saada yhteiskunnan palveluihin heikosti kiinnittyvät päihteidenkäyttäjät palveluiden piiriin. Matalan kynnyksen toiminnalla pystytään vähentämään päihteidenkäytön ympäristöhaittoja. Palvelujen kautta saadaan myös paljon tietoa huono-osaisista päihteidenkäyttäjistä, heidän elämästään ja palvelutarpeistaan. (Huotari, Pitkänen & Törmä 2007, 88-89.) Näiden tietojen avulla toimintaa pystytään myös kehittämään.

2.2 Päihteistä aiheutuvat ympäristöhaitat

Kaupunkimaiselle ympäristölle on tyypillistä huono-osaisuuden ja päihteidenkäyttöön liittyvien haittojen näkyvyys. Päihteiden ongelmakäyttö aiheuttaa eriasteisia haittoja julkisissa tiloissa. Viime vuosina haittoihin on alettu puuttumaan entistä aktiivisemmin julkisuudessa. Esimerkiksi asukas- ja kauppiasyhdistykset ovat aktivoituneet yleisönosastokirjoittelussa sekä viranomaisten puoleen kääntymisessä. Päihteiden käytöstä johtuvien haittojen ja häiriöiden lisääntymisen myötä myös turvattomuuden tunne kaupungin julkisissa tiloissa on kasvanut. (Huotari, Pitkänen & Törmä 2007, 15.)

Päihteidenkäytöstä aiheutuvat ympäristöhaitat ovat hyvin eritasoisia ja riippuvat myös paljon ihmisten subjektiivisista kokemuksista. Lievimmillään haitat ovat esteettisiä, jolloin ne vaikuttavat alueen imagoon ja asukkaiden viihtyvyyden kokemuksiin. Tällaisilla haitoilla on vaikutusta alueen vetovoimaisuuteen ja asuntojen hintojen laskuun. Esimerkiksi jo epäsiistien päihteidenkäyttäjien näyttäytyminen alueella voidaan kokea esteettiseksi haitaksi. Äänekkyys, suurielisyys ja rajaton käytös liittyvät usein näyttäytymiseen. Kaikki sinänsä vaaratonkin käytös, kuten huutelu tai ”pummaaminen” voidaan kokea kiusallisena ja omaa rauhaa ja reviiiriä loukkaavana. Käytös voi aiheuttaa myös pelkoja, koska ei pystytä ennustamaan tilanteiden kulkua. Jos päihteidenkäyttäjiä on paikalla suurempi joukko, aiheuttaa se vielä enemmän pelkoa. Juuri tällainen ”porukointi” on ympäristön kannalta yksi kaupunkien päihdehaitaksi koettu ilmiö. (Huotari, Pitkänen & Törmä 2007, 15.)

Konkreettisempänä päihteidenkäytöstä aiheutuvana haittana voidaan pitää roskaamista ja likaamista. Esimerkiksi julkisissa tiloissa virtsaaminen ja rikkinäisten pullojen puistoihin jättäminen on koettu ongelmaksi. Haitoista aiheutuu epäviihtyisyyttä ja lisääntyviä ympäristöhoidon kuluja. Tässäkin tilanteessa haitat ovat hyvin eritasoisia aina hajuhaitoista vakaviin tartuntatautiriskeihin saakka, joita aiheuttavat likaiset huumeruiskut ja neulat. Niiden takia vaarassa ovat päihteidenkäyttäjien itsensä lisäksi esimerkiksi lapset ja julkisten tilojen puhtaana pidosta vastaavat henkilöt. Vaara aiheutuu hiv-infektion, hepatiitin ja muiden infektio- tautien leviämisen myötä. (Huotari, Pitkänen & Törmä 2007, 15.)

Myös rikollisuus lisääntyy päihteiden ongelmakäytön myötä. Yleensä kyseisenkaltainen rikollisuus kohdistuu omaisuuteen esimerkiksi tuhoamisen ja varastamisen kautta. Se voi kohdistua niin julkiseen kuin yksityiseenkin omaisuuteen. Päihteiden ongelmakäytölle tyypillistä on myös väkivaltarikollisuuden lisääntyminen. Yleensä tämä ilmenee vain päihteidenkäyttäjien välillä, mutta voi kohdistua satunnaisesti myös sivullisiin. Henkilökohtaista koskemattomuutta voidaan loukata myös niin sanotuilla katuryöstöillä, jolloin julkisella alueella liikkuvalla vietään rahaa tai muuta omaisuutta. Pelkoja lisää jo pienikin mahdollisuus joutua kyseisenkaltaisten hyökkäyksien kohteeksi. Ennakoimattomuus ja yksilöimätön turvattomuuden tunne ovat lisääntyneen huumeiden ja päihteiden sekakäytön lisääntymisen myötä. (Huotari, Pitkänen & Törmä 2007, 15-16.)

Kopomaa (2005) erottaa päihteidenkäytöstä aiheutuviissa ympäristöhaitoissa subjektiivisesti koetun ja objektiivisesti arvioitun tilapäisen harmin ja häiriön sekä pysyvän huolen ja haitan. Jaottelu on olennaista esimerkiksi päihdehoitoyksikköjen suunnittelussa tietyille alueelle sekä niiden hyödyn perustelemisessa siitä aiheutuviin haittoihin nähden. Kun pohditaan päihdehaittojen vähentämistä, on subjektiivisestikin koettu haitta tai pelko silti yhtä olennainen kaupunkilaisen viihtyvyyden ja elämänlaadun kannalta. (Huotari, Pitkänen & Törmä 2007, 16.)

Haittojen ja turvattomuuden kokemuksiin vaikuttavat myös eri päihteidenkäyttäjryhmiin kohdistuvat erilaiset mielikuvat. Esimerkiksi ”juopotteluporukat” eivät aiheuta niinkään pelkoa kuin harmia ja närkästystä. Huumeidenkäyttäjiin liitetään kaupunkilaisten mielikuvissa juurikin pelkoa ja huolta, koska heidän kohdallaan tyypillisenä koetaan esimerkiksi arvaamattomuus. Silti alkoholin, huumeiden ja erilaisten lääkkeiden sekakäyttö on lisännyt pelkoa niin sattumanvaraisesta väkivallasta kuin myös käytöksen arvaamattomuudesta. Monesti sekakäytön ohella ilmenee myös vakavia mielenterveysongelmia. (Huotari, Pitkänen & Törmä 2007, 16-17.)

2.3 Päihteidenkäytön ympäristöhaittoihin vaikuttaminen

Päihteiden ongelmakäytöstä aiheutuvia ympäristöhaittoja pyritään vähentämään erilaisin ratkaisuin, joista tutkimamme asuinalueelähtöinen ympäristötyö on yksi esimerkki. Helsingissä on myös rakennettu katoksia, jotka osoitetaan päihteidenkäyttäjille sallituiksi alueiksi. Täten harjoitetaan tuen ja kontrollin yhdistelmää. Katokset eivät kuitenkaan toimi pitkän tähtäimen ratkaisuna päihteidenkäyttäjien elämänlaadun suhteen, joten kaupungissa tapahtuvalle päihdetyölle onkin syytä osoittaa haastavampia tehtäviä esimerkiksi syvällisempien hyvinvointiin liittyvien muutosten kautta. (Huotari, Pitkänen & Törmä 2007, 30.)

Päihteiden käytöstä aiheutuviin ympäristöhaittoihin voidaan vaikuttaa eri tasoilla ja erilaisin lähestymistavoin. Kaikki haittojen hallinnan keinot eivät ole aina suoranaista päihdetyötä. Päihdehaittojen kaikkein näkyvimpiin muotoihin pyritään vaikuttamaan valvonnan ja järjestyksenpidon keinoin, kuten poliisin toimenpiteillä. Tästä toimivat esimerkkeinä päihdeongelmaisten häätäminen tietyiltä alueilta sekä katukuvan siistimiskampanjat. Näillä keinoin kuitenkin monesti vain siirretään ongelman paikkaa ja haittoihin vaikuttaminen on lyhytnäköistä. Etenkin vaikeimmin päihdeongelmaisten kohdalla tällainen toiminta on tehotonta. Jos heidät ajetaan kokonaan pois, menetetään silloin myös kontakti näihin ihmisiin ja sitä kautta jo ennestään heikot siteet palvelujärjestelmään katkeavat. Täten myös alakulttuurit ja rikollisuus vahvistuvat. (Huotari, Pitkänen & Törmä 2007, 86.)

Niin Suomessa kuin ulkomaillakin on käytetty haittojen vähentämisen keinoja sallittujen alueiden osoittamista päihteidenkäyttäjille. Sallitut alueet eivät vie kontaktia, vaan niillä nimenomaan pystytään lisäämään kontrolloitavuutta. Päädytään siis tietynlaiseen kompromissiin päihteidenkäyttäjien ja päihdehaittojen kanssa. Kuten aiemminkin todettu, esimerkiksi ”juoppokatokset” ovat enemmän järjestyksenpidon keino kuin pidemmän tähtäimen helpotus päihteidenkäyttäjien elämään. (Huotari, Pitkänen & Törmä 2007, 86-87.)

Aikaisemmin päihteidenkäytöstä ympäristölle aiheutuvat haitat on nähty ensinnä järjestyksenpidon ja turvallisuuden takaamisen kannalta. Poliisi on ollut tällöin toiminnan keskiössä. Nykyään päihteidenkäyttäjien kokonaisvaltaiseen hyvinvointiin liittyvät tehtävät korostuvat yhä enemmän. Palvelujärjestelmässä ovat lisääntyneet yksiköt, joissa pyritään päihteidenkäytön haittojen vähentämiseen eikä ensisijaisesti päihdehoitoon. Suomalaiseen huume politiikkaan on juurtunut juuri tällainen huumeidenkäytöstä käyttäjälle itselleen sekä ympäristölle aiheutuvien haittojen ehkäisy. Tausta-ajatuksena on realistinen kuva siitä, että huumeiden ja päihteiden käyttö on olemassa oleva asia yhteiskunnassamme eikä sitä pystytä kokonaan pois kitkemään. Tämän vuoksi siitä aiheutuvien haittojen minimointi on tärkeämpää. (Huotari, Pitkänen & Törmä 2007, 87-88.)

Matalan kynnyksen ja katutason toimintamuodot ovat yleistyneet päihdetyössä. Päihdetyöntekijät toimivat esimerkiksi paljon huono-osaisten päihteidenkäyttäjien edunvalvojina, ”kulttuurisina tulkkeina” ja puskureina päihteidenkäyttäjien ja palvelujärjestelmän välissä. Mitä matalampi kynnys palvelussa on, sitä enemmän työ painottuu toimintayksiköiden ja niiden asiakkaiden suhteiden sovitteluun ympäristöä ja viranomaisia kohtaan. (Huotari, Pitkänen & Törmä 2007, 88.)

Päiväkeskus-tyyppiset ratkaisut päihteiden suurkuluttajille ovat toimivia. Paikoissa korostuu osallisuuden ja vertaistuen merkitys. Yhteisöllisyyden kehittymisen myötä esimerkiksi päiväkeskuksen sisällä on vaikutuksensa myös asiakkaiden käytökseen ulkoympäristössä. Käytös saattaa muuntua huomaavaisempaan suuntaan. Päiväkeskuksiin voisi olla hyödyllistä integroida nykyistä enemmän muutakin toimintaa, jotta saataisiin synnytettyä ”win win-tilanteita” ympäristön kanssa. (Huotari, Pitkä & Törmä 2007, 92.)

3 Nimby-ilmiö

Nimby-ilmiö on näyttäytynyt erilaisella volyyymilla tutkimuksemme kolmessa kohteessa (Munkisaaren palvelukeskus, Alppikadun kortteli ja Hietaniemenkadun palvelukeskus) jo niiden suunnitteluvaiheessa ja edelleen pienemmissä määrin heidän arjessaan. Käsittelemme tässä luvussa nimby-ilmiötä teoreettisesta näkökulmasta käsin. Käymme läpi ilmiön synnyn ja lähtökohdat sekä perusteet. Sen jälkeen siirrymme käsittelemään nimby-kiistojen toimijoita ja sitä miksi ja miten he toimivat. Tämän jälkeen siirrymme nimby-kiistojen ratkaisun malleihin ja lopetamme luvun onnistuneen sijoitusratkaisun kuvaukseen.

3.1 Nimby-ilmiön perusteet

Nimby-ilmiö näyttelee suurta roolia tutkimamme asuinaluelähtöisen ympäristötyön perusteluna. Itse asiassa koko ympäristötyö on syntynyt tarpeesta sopeuttaa haastavat palvelut ja niiden käyttäjät lähiympäristön asukkaiden ja toimijoiden arkeen. Nimby tulee sanoista ”not in my backyard”, joka on suomennettu ”ei meidän pihallemme”. Käsite viittaa yleensä asukkaiden tai asukasyhdistysten asenteisiin ja toimintaan, joilla vastustetaan ei-toivottujen toimintojen ja rakentamisen sijoittamista omaan naapurustoon tai lähialueille. Nimby-käsite otettiin käyttöön julkisuudessa vuonna 1980, jolloin sitä käytettiin kuvaamaan ydinvoiman vastustajia ydinvoimateollisuuden etujärjestö American Nuclear Society’n edustajan aloitteesta. Suomalaiseen mediaan nimby-ilmiö saapui 2000-luvun alussa ja sitä on pidetty uutena ja vahvistuneena asukasaktiivisuuden muotona. (Kopomaa & Peltonen 2008, 10.)

Tyypillistä nimby-ilmiölle on, että vastustajat eivät välttämättä vastusta itse hanketta, mutta kokevat sen sopivan paremmin mihin tahansa muualle kuin omaan lähiympäristöön. Hank-

keen vastustajat tuntevat saavansa osakseen vain hankkeen haitat ja näkevät hyödyn kohdistuvan ulkopuolisille tahoille. Nimby-ilmiö sijoittuukin poliittisesti ja oikeudellisesti kiinnostavaan ja jännitteiseen solmukohtaan, jossa yksilö ja yhteisö sekä yksityinen ja yleinen etu kohtaavat. (Kopomaa & Peltonen 2008, 9, 11.) Yksi ratkaisu ”nimbyilyyn” on nimenomaan asuin-aluelähtöinen ympäristötyö ja sitä kautta kehitettävä positiivinen yhteisöllisyys, jonka osallisina on ihannetilanteessa suuri osa ympäristön asukkaita.

Nimby-ilmiön vastapuolta voidaan kuvata yimby-käsitteellä, joka tulee sanoista ”yes in my backyard”. Käsitteellä kuvataan selkeän myönteistä suhtautumista uusiin sijoitushankkeisiin (Kopomaa 2008, 155). Yimby-ilmiössä uusi toimintayksikkö toivotetaan tervetulleeksi alueelle. Tällä tavalla suhtautuminen on tyypillistä nimenomaan silloin, kun alueella on perinteitä sosiaalipalveluyksiköiden sijoittamisesta. Kyseisenkaltaisilla alueilla asukkaat ovat yleensä vähemmän koulutettuja ja keskimääräistä matalampituloisia. Useasti nämä alueet ovat vuokratalo-alueita ja tiiviitä, monipuolisia toimintoja sisältäviä kaupunkikeskustoja. (Kopomaa 2008, 158.)

3.2 Nimby-kiistat: ketkä vastustavat, miksi ja miten?

Nimby-kiistoissa on yleensä mukana laaja kirjo toimijoita yhteiskunnan eri osa-alueilta. Muun muassa valtion ja kunnan viranomaiset ja päättäjät, yritykset, palvelujen tuottajat, aktiiviasukkaat, asukasryhmät ja kaupunginosayhdistykset ovat asianajossa mukana kukin omasta näkökulmastaan käsin. Alueiden asukkaat pääsevät vaikuttamaan lähiympäristönsä asioihin nimenomaan asukasyhdistysten tai taloyhtiöiden kautta tai myös yksittäisinä asukkaina (Kopomaa & Peltonen 2008, 10,19.)

Nimby-kiistoissa on usein mukana useamman henkilön muodostama aktiivinen ryhmä, jota johtaa muutama avainhenkilö. Yleensä suurin osa alueen asukkaista on puolueettomia, jolloin heitä ei kiinnosta oli sijoituspäätös sitten mikä tahansa. Vastustajien ja puolueettomien sekaan mahtuu luonnollisesti myös kannattajien joukko, jotka hyväksyvät sijoitushankkeen tuomalla myös mielipiteensä selkeästi esiin. Valitettavasti media painottaa kiistatilanteissa yleensä enemmän kiistan piirteitä kuin yhteisymmärrystä ja myös naapurisovun kannalta on haasteellista tuoda esiin myönteisiä näkemyksiä. (Kopomaa 2008, 19.)

Kielteisessä suhtautumisessa oman lähiympäristön sijoitusratkaisuja kohtaan asukas- ja kaupunginosayhdistykset limittyvät myös toisiaan vastaan. Kun kieltäydytään ottamasta vastaan esimerkiksi sosiaalista palvelu- tai asuinyksikköä omaan naapurustoon, ehdotetaan samalla näennäisesti jotain muuta ympäristöä. Tämän vuoksi sijoituspäätösten tekijöillä saattaa olla vastassa useampia paikallisia liittymiä. (Kopomaa 2008, 19.)

Nimby- kiistojen taustoilta voidaan löytää laaja kattaus erilaisia nimby-ilmiötä aiheuttavia huolenaiheita. Vastustajien huolet voivat liittyä esimerkiksi ympäristö- ja terveystarpeisiin, vaikutuksiin paikalliseen talouteen nähden tai epäluottamukseen sekä myös epätietoisuuteen uusia hankkeita, niiden toimintoja, suunnittelijoita, toteuttajia ja niissä olevia asiakkaita kohtaan. Ylipäätään nimby-ilmiö pitää sisällään monenlaisia paikallisia kiistakysymyksiä aina vammaislaitoksen vieroksumisesta uraanin louhinnan vastustamiseen. Ilmiölle on myös tyyppilistä, että useinkaan ei pystytä tunnistamaan tarkasti mitä vastustus oikeastaan pitää sisällään; vastustetaanko uutta rakentamista vai uusia tulevia asukkaita. (Kopomaa & Peltonen 2008, 9-10, 12.)

Vaikka nimby-kiistojen taustalla näyttäisikin erinäisistä muista perusteluista huolimatta olevan usein juuri vierauden ja poikkeavuuden pelon, on sen myöntäminen vaikeaa vastustajille. Tämä johtuu siitä, että vierauden pelko liitetään helposti suvaitsemattomuuteen. Siksi vastustuksessa käytetäänkin monesti kulttuurisesti sallitumpia tapoja perusteluille. Arvomaailma on koventunut ja pelkoja lietsova turvateollisuus lisääntynyt minkä vuoksi ihmiset perustelevat vastustustaan mieluummin omien etujen ajamisella kuin omien pelkojen myöntämisellä. Pelot saattavat johtaa lopulta siihen, että tietyt ”epänormaalit” ryhmät sulkeutuvat yhteiskunnan ulkopuolelle. Suomessa tästä hyvänä esimerkkinä toimivat nimenomaan asunnottomat ja päih-teidenväärinkäyttäjät. (Sihvola, 32-33.) Tutkimamme asuinalueelähtöinen ympäristötyö pyrkii osaltaan hälventämään ihmisten pelkoja ja vaikuttamaan erityisryhmien sopeutumiseen erilaisiin kaupunkialueisiin. Esimerkiksi asunnottomien ja päih-teiden väärinkäyttäjien poissulkeminen jonnekin kaukana oleville reuna-alueille tuskin ratkaisee heidän ongelmiaan ajatellen asiaa esimerkiksi kuntouttamisen näkökulmasta käsin.

Nimby-kiistoissa on erotettavissa erilaisia perusteluita ja tapoja vastustaa. Näillä tavoilla kukin taho pyrkii vaikuttamaan omalta osaltaan ja omasta näkökulmastaan siihen, että esimerkiksi jokin asumishanke ei toteutuisi. Suvi-Tuuli Sihvola (2008, 28) on tutkinut Helsingin Takkatien teollisuusalueen paikallisten asukkaiden ja yrittäjien asenteita ja reaktioita koskien alueelle vuonna 2002 suunnitellun asunnottomien miesten asuntolahankkeen vastustusta. Sihvola (2008, 36) erotti haastateltujen puhetavoista kolme puhetyyppiä: käänteinen puhe, luottamuspuhe ja laillisuuspuhe. Puhetavat olivat paljolti kietoutuneita toisiinsa, mutta kaikki näyt-täytyvät kuitenkin vastustuksen eri puolina.

Käänteiselle puheelle oli tyyppilistä vastustuksen verhoaminen huoleksi asunnottomien eduista. Täten vastustajat halusivat välttää itsensä leimaamista mediassa ym. suvaitsemattomiksi oman edun tavoittelijoiksi. (Sihvola 2008, 36.) Luottamuspuheissa nousivat esiin epäluulot ja vihamielisyydet muun muassa kaupunkisuunnittelulautakuntaa ja kaupunginosa-arkkitehteja kohtaan. Kyseenalaistuksen kohteeksi joutuivat luottamuspuheissa paikallisdemokratian toteutuminen ja kaupungin virkakoneiston toiminta. Puhe kertoo epäluottamuksesta viranomai-

sia kohtaan. Luottamuspuheille toinen tyypillinen havainto oli se, että asukkaiden mielipiteitä haluttiin otettavan enemmän huomioon. Koettiin, että suunnitelmia tehdään salaa ja toteutetaan epädemokraattisesti. Toisaalta, tiettyihin tahoihin ollaan silloin tyytyväisiä, kun ne toimivat omien etujen mukaisesti, mutta vastakkaisessa tilanteessa toiminta kyseenalaistetaan. (Sihvola 2008, 37- 38, 40.) Laillisuuspuheen tarkoitus oli saada asiat vaikuttamaan kiistattomilta tosiasioilta. Puheessa viitattiin usein esimerkiksi alueen alkuperäiseen käyttötarkoitukseen mikä on määritelty asemakaavassa. Puheella haettiin lainvoimaa ja uskottavuutta omille näkökulmille, mutta samalla sillä myös peiteltiin pelkoja poikkeavuutta kohtaan ja oikeutettiin hankkeen vastustusta. Laillisuuspuhe vaikuttikin olevan vastustajien mielestä kaikkein legitimein ja hyväksyttävvin puhetapa nimbyilyn yhteydessä. (Sihvola 2008, 41, 43.)

3.3 Miten vastustukseen vaikutetaan?

Kopomaan (2008, 21) mukaan vuorovaikutteinen suunnittelu sekä hankkeista tiedottaminen ovat hyviä keinoja nimby-reaktioiden sekä epäluottamuksen lieventämisessä. Tiedon lisääminen ei kuitenkaan riitä yksinään. Luottamuksen rakentaminen toimijatahoon on tärkeintä, sillä asukkaiden ja uusien tulevien asiakasasukkaiden välillä ei valitettavasti ole puheyhteyttä. Tällöin nimenomaan toiminnan näkyvyys, avoimuus sekä yhteisten kohtaamisfoorumien luominen kahden tahon välille on toimiva ratkaisu. Vastustusta kokee toimijat joutuvat miettimään näiden konkreettisten asioiden lisäksi syväluotaavampiakin kysymyksiä, miten muuttaa ihmisten torjuvia asenteita eli toisin sanoen lisätä suvaitsevaisuutta. (Kopomaa 2008, 21.) Nimby-kiistat ja niiden tutkimus kannustavatkin niin toimijoita kuin tutkijoita keskusteluun oikeudenmukaisuudesta, tasa-arvosta ja moraalista. Tätä keskustelua tarvitaan todella tämän hetkenkin suomalaisessa yhteiskunnassa, kun esimerkiksi ihmisten eriarvoistuminen näyttäisi olevan valloillaan.

Se, että jokin hanke onnistutetaan sijoittamaan hyvin tuloksin ympäristöön edellyttää nimenomaan paikallista vuoropuhelua. Hankkeiden päätoimijoiden tulee pitää yhteyttä naapurustoon, asukas yhdistyksiin ja muihin paikallisiin järjestöihin. Yleensä suositetaan niin sanottua pehmeää tiedottamista. Tällä tyylillä asukkaat tavoitetaan heidän omalta kotioveltaan ennen kuin he lukevat asiasta lehdestä tms. Kaikille osapuolille annetaan mahdollisuus tutustua hankkeeseen ja sen myötä syntyvään laitokseen tms. Kun tavataan kasvokkain, mahdollistetaan keskustelu hankkeen hyödyistä ja haittojen kompensoinnista. Myös median tuki on tärkeä toteutettaville suunnitelmille, vaikka mediassa esiintyvät myös hankkeen vastustajat omilla kommentaareillaan. (Kopomaa 2008, 21.)

Vuorovaikutteiset menettelytavat nimby-kiistojen ratkomisessa ovat viime vuosina kasvaneet merkitykseltään yksisuuntaisen tiedottamisen sijaan. Asukasosallistumisen merkitystä on alettu korostamaan ja sitä varten onkin kehitetty erilaisia vuorovaikutuksen mahdollistavia mene-

telmiä. On olemassa esimerkiksi kaupunginosakohtaisia aluefoorumeita, joihin virkamiehet tulevat normaalin totutun käytännön sijaan paikallisten asukkaiden vieraisiksi heidän hallinnoimaansa tilaan. Tällainen toiminta ehkäisee yksisuuntaista tiedottamista ja sanelua. Joka tapauksessa näissäkin tilanteissa vuorovaikutuksen järjestäminen vaatii myös konfliktinhallinnan taitoja, sillä osa nimby-kiistoista on todella vaikeita ja sisältää kärkeviä asenteita ja näkemyksiä puolin ja toisin. (Kopomaa 2008, 22.)

Nimby-ongelman käsittely onnistuneesti suomalaisessa yhteiskunnassa riippuu yleisestä mieliteilmastosta ja yksilöiden tavoista toimia konfliktitilanteissa, mutta myös institutionaalisista puitteista, joissa kiistoja käsitellään (Peltonen & Litmanen 2008, 240). Onnistuneen nimbykiistan ratkaisun taustalla on yhä suuremmissa määrin se, että suunnittelussa tapahtuvia ratkaisuja hyväksytetään ja käsitellään osana suunnitteluprosessia. Esimerkiksi kaupunkisuunnittelussa ja sosiaalipalveluiden tuottamisessa on ollut perinteistä kiinnittää huomiota enemmän teknisiin ja taloudellisiin seikkoihin kuin kulttuuriseen tai sosiaaliseen hyväksyttävyyteen toteutuksen kannalta. Jos suunnitelmia ja suunnitteluprosesseja ei hyväksytä, voi olla että suunnitelmien toteutuminen estyy kokonaan. Ihmiset päätyvät nimittäin käyttämään täten ulkopuolisia vaikuttamisen kanavia, kuten oikeusistuimia. (Peltonen & Litmanen 2008, 237-238.)

Nimby-kiistojen kohdalla on hyvä muistaa, että kiistat saattavat päättyä joskus ilman sen kummempaa ratkaisua. Ensinnäkin hankkeen suunnittelu voi katketa epämääräiseksi ajaksi monista eri syistä tai hanke voi myös raueta kokonaan. Toiseksi kolmas osapuoli, kuten oikeusinstanssi, saattaa tehdä niin sanotun ulkopuolisen päätöksen hankkeen kohtalosta. Kolmas vaihtoehto on vuorovaikutteinen ratkaisumalli, jossa kiistan osapuolet ratkaisevat tilanteen neuvottelun keinoin. Tämä voi tapahtua esimerkiksi sovittelijan johdolla. Ylipäättään kiistojen ratkaisun ohella kannattaa kiinnittää huomiota ennakointiin ja hallintaan. (Peltonen & Litmanen 2008, 240.)

Kuten aiemminkin on todettu, tiedon tuottaminen ja lisääminen ovat yksi nimby-kiistojen ratkaisun avain. Vuorovaikutus on merkittävä tekijä hankkeen suunnittelun onnistumisessa. Ennakkoluuloihin ja väärinkäsityksiin pystytään vaikuttamaan viestinnän keinoin. Kiistoja ratkaistaessa mikä tahansa viestintä ei ole kuitenkaan hyödyllistä ratkaisun kannalta. Media hakee usein tietoisesti jännitettä kiistan osapuolten väliin, joka voi aiheuttaa epäluottamuksen lisääntymistä ja vaikeuttaa asian sovittelua. Tämän vuoksi ammattimaisia sovittelijoita onkin hyödyllinen käyttää, sillä he sitouttavat osapuolet käymään keskustelua kasvotusten eikä median välityksellä. (Peltonen & Litmanen 2008, 243-245.)

Suunnitteluprosessissa, jossa kiistan osapuolet neuvottelevat keskenään tai sovittelijan avulla ratkaisusta, voidaan saavuttaa kokonaisuuden kannalta parempi lopputulos verrattuna esi-

merkiksi sanelupäätökseen, jossa ei välitetä vastustuksesta tai hankkeen erityispiirteistä lainkaan. Juuri kuulemistilaisuuksien ja tiedottamisen sijaan kyseisenkaltaiset prosessit tavoittelevat pidempiaikaista sitoutumista tapaamisiin ja neuvotteluihin, jotka ovat erikseen juuri kyseisen kiistan selvittämiseksi. Näissä prosesseissa vahvuutena on juurikin osapuolten yhteinen sitoutuminen ratkaisuihin, jolloin ratkaisujen toimeenpanon edellytykset parantuvat. Paikallisista asukkaista eli kiistan toisesta osapuolesta voidaan koota myös työryhmä, joka seuraa ja kommentoi suunnitteluprosessia. Kyseisenkaltaisen ryhmä tarjoaa osapuolten välille pitkäjänteisen ja luottamusta rakentavan vuorovaikutuksen foorumin. (Peltonen & Litmanen 2008, 252-254.)

3.4 Onnistunut asumishankkeen sijoitus ympäristöön

Kopomaa (2008, 158) luettelee onnistuneiden sijoitusratkaisujen edellytyksiksi seuraavat tekijät: sopiva paikka, paikallisen vuoropuhelun välttämättömyys, hyvän rakennussuunnittelun merkitys sekä myönteisen imagon tavoittelu ja hankkeen mediamyönteisyys. Näiden lisäksi hän näkee tärkeinä valvonnan ja tuen roolin uuden asiakas- tai asukaskunnan kanssa työskentelyssä sekä kuuntelevan ja paikalliset tarpeet huomioivan yhteydenpidon.

Sijoituspaikkojen kentällä erityisen vaikeina paikkoina nähdään alueet, joissa lapset oleilevat; päiväkodit, koulut jne. Erityisyksikön sijoituksessa aivan kaupungin ydinkeskustaan saatetaan välttyä vastustukselta, koska läheisyydessä ei ole varsinaista asutusta, vaan firmoja ym. tai koska naapureista ei ylipäättäen olla kovin kiinnostuneita. Kaupunkilaiset saattavat suhtautua hankkeisiin välinpitämättömästi ja tietyllä etäisyydellä. Itse erityispalveluiden asiakkaat ovat itse toivoneet sijoituksen tapahtuvan helposti saavutettavaan paikkaan. He haluavat, että sijoituspaikka on lähellä kaupungin keskustaa ja että sinne pääsee helposti julkisilla kulkuneuvoilla. (Kopomaa 2008, 159-160.)

Erityisryhmien palvelupisteiden sijoittaminen kohtaa aina enemmän tai vähemmän vastustusta. Vastustajien esitettyihin kannanottoihin vaikuttaa muun muassa suunniteltu yksikkö itsessään, sen asiakaskunta ja koko. Jos alueella on perinteitä vastaavien yksikköjen toimivuudesta, on todennäköistä, että uusikin yksikkö siellä menestyy. Alueilla, joihin on keskitetty runsaasti erilaisia palveluja ja laitoksia, hyväksytään erilaisuus paremmin tai siihen on totuttu. Helsingin kaupunkisuunnitteluvirasto lähtee siitä, että asuintilat sijoitetaan asuntoalueelle. Palvelujen järjestäjät yhtyvät tähän näkemykseen. (Kopomaa 2008, 160-161.)

Sosiaali- ja terveystalvelujen sijoittamisessa voidaan käyttää myös luovuutta, jolloin palveluja viedään esimerkiksi sinne missä niitä tarvitaan. Vastaavia perinteitä omaavalle alueelle sijoittaminenkin saattaa olla ongelmallista, jos kehityksen ajatellaan kulkevan ei-toivottua alueellista eriytymistä kohti. (Kopomaa 2008, 162.)

Paikallisella vuoropuhelulla tarkoitetaan yhteyksien ylläpitämistä sijoituskohteen naapurustoihin ja asukasyhdistyksiin. Tätä toteutetaan nykyisin yhä innokkaammin. Yhteydenpidolla pyritään välttämään ja ainakin vähentämään konfliktitilanteita. Koska hankkeet nostattavat yleensä hyvin kärkkäitä ja paniikinomaisiakin asenteita, mielipiteitä ja tunteita pintaan, on sijoitusten suunnitteluvaiheessa nähty hyvänä keinona tarjota asukkaille esimerkiksi vierailumahdollisuutta vastaavankaltaiseen kohteeseen rakennussuunnitelmien esittelyn sijaan. (Kopomaa 2008, 163-164.)

Tiedotus naapurustoon ja asukasyhdistyksiin hoidetaan tyypillisesti varovaisesti ehkä jopa hiukan passiivisestikin. Tässä periaatteena on, että sijoituskohteen naapurien, asiakkaiden ja viranomaisten tulee saada tietoa keskuksen toiminnoista ennen lehdistöä. Matalalla, ulkoisella tiedottamisella pyritään välttämään asian julkista repostelua. (Kopomaa 2008, 164.)

Hyvän suunnittelun lähtökohtana voi olla esimerkiksi se, että sijoitusyksikkö on normaalia edustavampi, jolloin se herättää myönteisiä mielikuvia ja mielleyhtymiä, vaikka vastustaminen ei yleensä liitykään paikan ulkonäköön. Kaupunkisuunnittelijat pystyvät myös suunnittelemaan erityisyksikön siten, että se maastoutuu ympäristöönsä, mutta on kuitenkin ulko- ja sisätiloiltaan edustava. Sijoitukseen liittyvä suunnittelu lähtee paitsi julkisivusta, myös ennen kaikkea sijoittamisesta, liikenneyhteyksistä, tiloista, sosiaalisesti toimivasta ja taloudellisesti kannattavasta yksikkökoosta, pihapiiristä ja asunnoista. Väljällä kaupunkirakenteella päästään kokonaisvaltaisesti hyviin ratkaisuihin. Uusien tilojen sijoittaminen kaupunkien keskustoihin saattaa olla vaikeaa tilan kannalta. (Kopomaa 2008, 165.)

Sijoitusyksikön pieni yksikkökoko pitää yleensä naapuruston vastustuksen minimissään. Seinien lisäksi tontin ja piha-alueen aidat näyttelevät myös tärkeää roolia oman tilan eristämisessä ja rajaamisessa. Aidalla pystytään erottamaan ja tarjoamaan etäisyyttä; sen takana pysytään omassa rauhassa, pois ulkopuolisten katseilta. Epärealistisen kuvan luominen alueen asukkaille tulevasta yksiköstä ei kuitenkaan kannata. Hankkeen imagoa luodessa mediaa voidaan käyttää hyvänä apuna. Kaiken kaikkiaan kaupunkisuunnittelun merkitys korostuu siten, että sillä voidaan tuottaa konflikteja minimoivia tilaratkaisuja. (Kopomaa 2008, 166-167.)

Kun halutaan vaikuttaa hanketta vastustavien näkemyksiin ja hankkeen imagoon, on tärkeää osallistua ja vaikuttaa paikallistasolla sekä varmistaa, että tuleva yksikkö täyttää hyvän naapurisuuden vaatimukset. Vastustajat saatetaan saada hankkeen kannattajiksi oikealla toiminnalla. Myönteiseen kuvaan alueesta kuuluu esimerkiksi yhteisön laajenemisesta syntyvät hyödyt sekä vastuuntuntoinen lähimmäisistä huolehtiminen. Myönteisyys näyttäisi muutenkin olevan mielekäs ja monesti käytetty paikallisstrategia. Myös uuden yksikön asukkaat ovat saatta-

velut eivät silti pysty yksinään takaamaan asiakaskunnan itsenäistä ja naapurustoa häiritsemättömää elämäntyyliä. Tämän vuoksi onkin hyvä, jos myös alueen asukkaat saadaan mukaan mahdollisuusturvaverkkoon. Tällöin heidän edellytetään reagoivan auttaen ongelma- ja häiriötilanteissa. Lähiympäristöltä saadaan paljon myös hyväksyntää ja tukea esimerkiksi erilaisten lahjoitusten myötä ja eriasteisen toimintaan osallistumisen myötä. (Kopomaa 2008, 172.)

Ympäristösuhteiden hoito on palveluja tai sosiaalista asumista järjestävän tahon kannalta olennainen osa työtä. Se myös edellyttää johdon sitoutumista asiaan sekä aikaa. Yksikön ympäristösuhteita voidaan hoitaa pitämällä esimerkiksi yksikön ovia auki koko alueen asukkaille, jolloin tästä muodostuu kaikille yhteinen tila. Tällä tavalla ojennetaan käsi lähiyhteisölle hyvien suhteiden ylläpitämiseen ja turvaamiseen. Tilaa voidaan antaa käyttöön esimerkiksi asukasyhtiöiden kokouksiin tai alueen nuorten harrastuksiin. Alueen asukkaista saatetaan saada myös tilapäisiä työntekijöitä esimerkiksi siivousavuksi, pihanhoitoon tai huonekalujen kunnostukseen. Paikallisia yhteistyökumppaneita ovat poliisin ja vartiointiliikkeiden lisäksi esimerkiksi yrittäjäyhdistykset ja palvelupisteen lähialueen yrittäjät. Asiakkaiden kanssa saatetaan käydä läpi ympäristöstä tulleita palautteita niin kahden kesken kuin yhteisökokouksissakin. Näin pystytään ehkäisemään varkauksia ja muita häiriöitä lähiympäristön liikkeissä. (Kopomaa 2008, 172-173.)

Ympäristösuhteiden hoidossa on oleellista ottaa huomioon myös sähköinen tiedonvälitys. Sitä voidaan käyttää kaupunkisuunnittelullisten hankkeiden eri vaiheissa. Esimerkiksi asukaspaute ja mielipiteiden kokoaminen on helppoa koota kasaan internetin tarjoamalla yhteydenpidon muodoilla. Yhteydenpito voi olla esimerkiksi päivystävää sähköpostikeskustelua, osallistumista internet-keskusteluihin tai sähköpostikonsultaatiota jonkin yhteisen teeman tai kysymyksen ympäriltä. (Kopomaa 2008, 174-175.)

4 Yhteisösosiaalityö

Tässä luvussa käsittelemme yhteisösosiaalityötä. Halusimme ottaa yhteisösosiaalityön teoreettiseen käsittelyyn, koska tutkimamme asuinaluelähtöinen ympäristötyö sijoittuu mielestämme selkeästi yhteisösosiaalityön kentälle. Yhteisösosiaalityön käsite on syntynyt 1960-luvulla Suomeenkin rantautuneen yhdyskuntatyön käsitteen kautta. Yhdyskunta- ja yhteisösosiaalityön yksi keskeisimpiä periaatteita on työntekijöiden jalkautuminen kentälle (Nylund 2008, 83.)

4.1 Yhteisöt ihmisen voimavarana

Yhteisöön kuulumisen on perusta yhteiskunnassa elämiselle. Yhteisön muodostavat ihmiset, joilla on jotakin yhteistä, kuten perhe, suku, asuinalue tai jokin yhteinen kiinnostus tai koke-

mus. Kaikkien yhteisöjen kohdalla niihin liittyminen ja niistä irtautuminen ei ole vapaaehtoista. Näin esimerkiksi institutionaalisten yhteisöjen kohdalla, joihin ihmiset tulevat monesti jonkin ongelman tms. vuoksi. Päihteidenkäyttäjien, pitkäaikaistyöttömien, lasten, nuorten, vanhusten tai maahanmuuttajien kanssa työskennellessä yhteisöllisyyden käyttäminen on oiva työväline. (Hyväri & Nylund 2010, 32-33.)

Ihmisten syrjäytymiseen liittyy keskeisesti heidän sosiaalisten suhteidensa heikkeneminen, jopa katkeaminen. Yhteisöihin osallistuminen ja yhteisöllinen vuorovaikutus ehkäisevät ja korjaavat syrjäytymisestä aiheutuvia ongelmia. Päivittäinen kasvokkain tapahtuva vuorovaikutus, kohtaaminen ja yhteistoiminta tuottavat hyvinvointia ja edistävät terveyttä. Myös syrjäytyneiden omat yhteisöt voivat edistää jäseniensä voimavaroja ja hyvinvointia, vaikka ne eivät aina ongelmattomia yhteisöjä olekaan. Kaiken kaikkiaan yhteisöllisillä työmenetelmillä on selkeä oma paikkansa ja tehtävänsä syrjäytymisen ehkäisyssä ja voittamisessa. (Hyväri & Nylund 2010, 29.)

Niin luonnolliset, alueelliset kuin institutionaalisetkin yhteisöt voivat toimia yhteisöllisten työmenetelmien areenana. Luonnollisista yhteisöistä puhuttaessa menetelmät kohdistuvat naapurustoihin, eri tavoilla muodostuneisiin sosiaalisiin ryhmiin ja verkostoihin tai jonkin erityisryhmän yhteisöön liittämiseen liittyviin kysymyksiin. Alueellisten yhteisöjen kohdalla kohteena on maantieteellisesti rajattu kyläyhteisö, lähiö tai asuinalue. Ammattilaisten perustamat asumis-, palvelutalo- ja hoitoyhteisöt kuuluvat institutionaalisiin yhteisöihin. Kansalaiset voivat myös rakentaa tavoitteellisesti yhteisöllisyyttä verkostoitumalla eri tavoin, esimerkiksi internetissä. Tämänkaltaista toimintaa voi muodostua tietyn ajan kestävästä yhteisöistä, esimerkiksi tapahtumat, tai pysyvistä yhteisöistä kuten esimerkiksi vertaisryhmät. Sosiaali- ja terveysalan järjestöissä saatetaan esimerkiksi luoda yhteisöjä, jotka tuottavat kansalaislähtöistä toimintaa ja palveluja. Tällöin ammattilaiset, palvelunkäyttäjät ja kansalaistoimijat toimivat yksissä tuumin. Kuten esimerkit kertovat, yhteisöllisiä työmenetelmiä pystytään soveltamaan monissa eri yhteyksissä. (Hyväri & Nylund 2010, 32.)

4.2 Kohti yhteisösosiaalityötä

Yhteisöllisen sosiaalityön juuret johtavat amerikkalaiseen settlementtiliikkeeseen ja sosiaalityön uranuurtaja Jane Addamsiin. Addams perusti ensimmäisen settlementitalon Hull Housen vuonna 1889. Sen tarkoituksena oli asettua asumaan (engl. ”to settle down”) naapuruston keskelle. Hull House toimi pääasiassa köyhien työttömien ja maahanmuuttajien asuinalueella. Talossa toteutettiin sosiaali- ja yhdyskuntatyötä monipuolisesti. Addamsin edustama yhteisöllinen sosiaalityö perustui sosiaalisten ongelmien käsittämiseen yhteiskunnan rakenteellisena ongelmana, johon hän näki vastauksena kansalaisten elinolosuhteiden parantamisen. Huolimatta Hull Housen aktiivisesta paikallisesta vaikuttamisesta ja julkaisutoiminnasta, varsinais-

ta teoriaa setlementtityöstä ei tuotettu. Addams keskittyi toiminnassaan setlementtityön käytäntöjen kehittämiseen. (Roivainen 2004.)

Englanninkielinen ja yleismaailmallisesti tunnettu termi ”community work” on suomennettu alun perin yhdyskuntatyöksi (Roivainen 2008, 26). Käsite saapui Suomeen alun perin muiden Pohjoismaiden kautta. Yhdyskuntatyön käsitteistö onkin käännetty varsin suoraan englannista pohjoismaisille kielille. Suomessa muuttoaalto maalta kaupunkeihin 1960-luvulla synnytti tarpeen yhdyskuntatyölle ja sitä alettiin toteuttaa 1970-luvun alusta lähtien kerrostalolähiöissä. Taustalla oli tarve viedä sosiaalipalvelut ja viranomaiset lähemmäksi asukkaita sekä ennaltaehkäistä sosiaalisia ongelmia ja parantaa asukkaiden välistä vuorovaikutusta. Yhdyskuntatyö vakiinnutti asemansa Suomessa 1970- ja 1980-luvuilla ja sai juridisen perustan sosiaalihuollon lainsäädäntöuudistuksessa 1980-luvun alussa. 1990-luvun lopulla yhdyskuntatyön termi väistyi pitkälti yhteistyön termin edeltä ja sittemmin käyttöön otettiin yhteisösosiaalityön termi. (Roivainen 2004.) Yhteisösosiaalityön termiä käytetään muun muassa yhden sosiaalityön erikoistumisalakoulutuksen nimessä (Roivainen 2008, 9).

Yhteisösosiaalityön termin yleistymisen liittyy yhdyskuntatyön paikan muutokseen sosiaalialalla. Muutos on merkinnyt työn uudelleenmuotoutumista riippuen sisällöistä, päämääristä, kohderyhmistä, asiantuntijuudesta tai puhetavoista. Nykyisin yhteisösosiaalityö liittyy vahvasti projektiluontoiseen työskentelyyn, vapaaehtoistyöhön ja kolmanteen sektoriin. Yhteiskunnan rakenteisiin puuttumisen sijaan fokus on kiinnittynyt pikemminkin asiakkaiden ja kansalaisten aktivoimiseen. Yhteiskunnan muutoksen kautta termi yhdyskuntatyö ei ole enää niin suosittu. (Roivainen 2008, 35.)

Yhteisösosiaalityön perinteen keskiössä on kansalaisuuden ja kansalaisyhteiskunnan vahvistaminen. Työotteessa on olennaista käytännönläheinen, omakohtainen yhteisön elämän tunteminen teoreettisten periaatteiden jäädessä taka-alalle. Ruohonjuuritasolla tapahtuva ongelmien tunnistaminen ja määrittely yhdessä asianomaisten ihmisten kanssa on yhteisösosiaalityölle luontevaa. Työn keskeisiä toimintaperiaatteita ovat olleet sosiaalisten ongelmien ehkäisy, lähipalvelujen kehittäminen sekä kansalaisten oma-aloitteisuuden tukeminen. Keskiössä on ollut kansalaisten elinolosuhteisiin vaikuttaminen paikallisella tasolla ja heidän osallisuutensa tukeminen arjen verkostoissa. Näiden menetelmien avulla pystytään vahvistamaan yksilön kokemusta täysivaltaisesta kansalaisuudesta. (Roivainen 2008, 23.)

Yhteisösosiaalityössä yksi keskeinen periaate on työntekijöiden jalkautuminen sinne missä asiakkaat ovat. Esimerkiksi lähiöt, asukastilat, kansalaistalot tai yhdistyksen toimitilat voivat toimia yhteisösosiaalityön kenttänä. Välttämättä kyse ei ole selkeästä fyysisestä areenasta, vaan enemmänkin laajemmalle maantieteelliselle alueelle levittäytyneistä erilaisista verkostoista ja yhteisöistä. Tästä esimerkkinä toimivat maahanmuuttajien yhteisöt. Alueiden epä-

kohtiin pystytään vaikuttamaan paikallistasolla muodostamalla erilaisia yhteistyöverkostoja ja kumppanuushankkeita. Näin voidaan löytää sekä asukkaita että viranomaisia tyydyttäviä ratkaisuja. Ongelmana lähiöprojekteissa ilmenee lähinnä hankkeiden jatkuvuus. Parhaimmillaan yhteisösosiaalityö on kumppanuuden näkökulmasta rinnakkainen ja tasavertainen toimija julkisen sosiaalityön, järjestöjen, vertaisryhmien ja muiden kansalaisyhteiskunnan toimijoiden kanssa. (Nylund 2008, 83.)

4.3 Yhteisölliset työmenetelmät

Yhteisöllisten työmenetelmien ytimessä ovat osallisuus, vaikuttaminen sekä valtautuminen yhteisössä ja sen kautta. Käsitteiden käytössä on syytä olla tarkka, sillä osallistaminen ja valtautuminen käsitteet korostavat viranomaisten ylhäältä-alaspäin-lähestymistapaa kun taas osallisuus ja valtautuminen kehittyvät alhaalta ylöspäin yksilöstä itsestään. Osallistumiseen onkin erilaisia tapoja. Kansalaiset voivat esimerkiksi vaatia oikeuksiaan, rakentaa keskinäisiä kumppanuussuhteita tai vetäytyä tietoisella valinnalla yksityisyyteen. Osallisuudessa ja osallistumisessa saattaa ilmetä ongelmiakin, jos esimerkiksi asiakkaan ääni ei tule kuulluksi tai sitä ei ymmärretä. Yhteisöllisiä työmenetelmiä käyttävien ammattilaisten tehtävä onkin rohkaista ja tukea asukkaita näissä prosesseissa. (Hyväri & Nylund 2010, 33.)

Yhteisöllisten työmenetelmien yksinkertainen määrittely on vaikeaa. Ne voidaan luokitella muun muassa yksilö-, ryhmä-, yhteisö- ja yhteiskuntatason mukaan. Yksilöiden ja ryhmien kohdalla toimitaan usein ruohonjuuritasolla rohkaisemalla asukkaita osallistumaan ja vahvistamalla heidän sosiaalisia suhteitaan. Yhteisötasolla korostuvat toiminnan sisällöt ja säännöllisyys sekä yhteistoiminnallisuus ja verkostoituminen. Vuorovaikutteinen suunnittelu ja osallistava kehittäminen liittyvät taasen yhteiskuntatason toimintaan. Sillä pyritään muuttamaan tai kehittämään vallitsevia käytäntöjä. (Hyväri & Nylund 2010, 34.)

Yhteisöllisyyden erilaisin muodoin voidaan luoda edellytyksiä täysivaltaiseen kansalaisuuteen ja rohkaista yksilöitä itseohjautuvuuteen. Yhteisöihin osallistumisen välityksellä toteutuvat niin aktiivinen kansalaisuus kuin autonominen yksilöllisyyskin. Ammatilaisen, asiakkaan ja kansalaisen roolit saattavat yhdistyä, vaihtua tai olla eri tavoin dialogissa keskenään yhteisöllisissä työmenetelmissä. Esimerkiksi vaikean elämänkriisin voittanut voi siirtyä auttajan ja asiantuntijan rooliin oman kokemuksensa pohjalta. Tämänkaltaisesta kokemusasiantuntijuudesta voidaan saada irti tärkeää näkemystä ja osaamista. Nämä ovat hyödyksi erilaisten vertaistoiminnan ja tuen muodoissa. Huomionarvoista on, että myös ammattilaiset voivat oppia ja omaksua tätä kokemustietoa sitä omaavilta ihmisiltä. (Hyväri & Nylund 2010, 35.)

Ammattityöntekijöiden tuleekin pystyä olemaan avoimessa ja vastaanottavassa vuorovaikutuksessa kansalais- ja kokemusasiantuntijuutta hyödyntävissä toimissa. Heidän tehtäväkseen

saattaa muodostua erilaisia yhteisöllisyyttä lisäävien toimien mahdollistaminen ja vertaissuhteiden tukeminen. Vapaaehtois- ja vertaistoiminnan laajentuessa kehittyy myös uusia rooleja ja tehtäviä, kuten vertaisohjaajan työ. Yhteisöllisten työmenetelmien tavoitteena onkin ammattilaisen roolin sivuuttaminen vastuunkantajan ja vallankäyttäjän asemasta. (Hyväri & Nylund 2010, 35.)

Keskeisellä paikalla yhteisöllisissä työmenetelmissä ovat asiakkaiden, palvelunkäyttäjien ja kansalaisten vaikutus ja osallistumismahdollisuudet. Yhteiskuntaan integroituminen ja aktiivinen kansalaisuus toteutuvat parhaiten, jos työmenetelmät perustuvat autonomisuuteen, itsemääräämiseen ja omien voimavarojen sekä mahdollisuuksien hyödyntämiseen. Sosiaali- ja terveys- kuin myös rikosseuraamusalalla asiakkaiden itsemääräämisoikeuden toteutuminen ei ole aina mahdollista, koska joissain auttamistilanteissa joudutaan tekemään rajoituksia sekä kontrolloimaan ja ohjaamaan ihmisten arkea ja heidän elämäntapojaan. Tämänkin vuoksi yhteisöllisten työmenetelmien käyttö on erittäin tärkeää syrjäytymisen ehkäisyssä. (Hyväri & Nylund 2010, 35-36.)

Työtä yhteisöissä voidaan käynnistää eri tavoin. Yhtenä toimivana tapana on tehdä kartoitus asuinalueen, yhteisön tai organisaation tilanteesta. Ammattilaisten asenteiden ja ajattelun muutos on tärkeää asiakkaiden arjessa toimimisessa. On ymmärrettävä, että asiakkaasta tulee subjekti, joka on oman elämänsä ja tilanteensa asiantuntija ja joka tällöin myös osallistuu häntä koskeviin asioihin. (Hyväri & Nylund 2010, 37.) Se, miten hyvin yhteisöissä mukanaolevien aktiivinen osallisuus toimii, vaihtelee suuresti yhteisöjen ja organisaatioiden välillä. Yhteisöllisen työn näkökulmasta avun ja tuen tarvitsija on ensisijaisesti kansalainen, jonka täysivaltaisuutta ja osallisuutta on kunnioitettava. Vallankäytön kohteeksi jäämistä on hyvä ehkäistä aktiivisesti. Monesti yhteisöön tulemisen alkuvaiheessa korostuu avun vastaanottajan rooli, josta siirrytään vähitellen omien voimavarojen käyttöön. Tärkeää onkin yhdistää avun ja tuen vastaanottaminen sekä itsenäinen toiminta. (Hyväri & Nylund 2010, 39-40.)

Erityisryhmien kuten maahanmuuttajien, vammaisten ja päihteitä käyttävien kanssa tehtävässä työssä olennaista on myös paikallisyhteisöjen ennakkoluulojen voittaminen. Erilaiset tapahtumat, juhlat ja tempaukset tuovat asiakkaat ja paikalliset asukkaat yhteen. Kohtaamisten ja tapahtumien osaksi on myös helppo tuoda erilaisia kulttuurisia elementtejä. Erilaisiin paikallisyhteisöihin ja ryhmiin, kuten hyväntekeväisyysyhdistyksiin tai urheiluryhmiin, on mahdollista rakentaa yhteyksiä yhteisöllisten työmenetelmien käytössä. Marginaaliryhmien elämän kulttuuriset, sosiaaliset ja yhteiskunnalliset arvot ja arvostukset kaipaavat vahvistusta ja niiden välittäminen laajemmin yhteiskunnan tietoisuuteen on yksi yhteisöllisten työmenetelmien keskeinen tehtävä. (Hyväri & Nylund 2010, 42-43.)

Kun taloudelliset taantumet tai muut yhteiskunnan uhat ovat valloillaan, herää usein kiinnostus yhteisöllisyyteen ja kansalaisyhteiskunnan mahdollisuuksiin. Sosiaalisten verkostojen ja erilaisten yhteisöjen merkitys kasvaa näissä tilanteissa. Kansalaisyhteiskunnan ja kolmannen sektorin puoleen kääntyminen ei ole huono asia, mutta niistä saatavat voimat eivät yksinään riitä. Sosiaali- ja terveysjärjestöjen talousperustaa tulisivikin tukea myös hyvinä aikoina, jotta heidän toimintamahdollisuuksiaan pystytään hyödyntämään huonojen aikojen koittaessa. (Hyväri & Nylund 2010, 43.)

Yhteisöllisen ja kansalaislähtöisen toiminnan kautta pystytään reagoimaan herkästi yhteiskunnan epäkohtiin. Uuden tiedon ja ymmärryksen tuottaminen marginaalisiin ihmisryhmiin liittyy on tärkeää. Yhteisöt saattavat olla avainroolissa vaikuttamassa paikalliseen päätöksentekoon ja viranomaisten toimintaan. Tavoitteena on asiakkaiden, asukkaiden ja kansalaisten osallisuuden ja vaikuttamismahdollisuuksien lisääminen, jolla tarkoitetaan heidän yhteisöön kuulumistaan ja osallisuuttaan laajempaan päätöksentekoon. Myös valtautuminen eli omien voimavarojen tunnistaminen ja muutosten aikaansaaminen yksilö- ja yhteisötasolla on yhteisöllisen työorientaation tavoite. Yhteiskunnallinen vaikuttaminen on haasteellista, koska yksittäiset yhdistykset ja palvelutuottajat eivät voi vaikuttaa paljoa suuriin yhteiskunnallisiin muutosprosesseihin. Avain kansalaisyhteiskunnan ja yhteisöllisen työn toimivuuteen löytyy julkisen ja kolmannen sektorin sekä paikallisten palveluntuottajien välisestä yhteistoiminnasta. (Hyväri & Nylund 2010, 44.)

5 Asuinaluelähtöinen ympäristötyö

Tässä luvussa selvitämme lyhyesti mitä itse tutkimuskohteissamme tehtävä asuinaluelähtöinen ympäristötyö tarkoittaa. Käsite ympäristötyö ei yksinään kerro tutkimusaiheestamme tietämättömälle mitään, vaan herättää kokemuksemme mukaan ajatuksia aina valaan pyynnistä ympäristöaktiivisuuteen saakka. Tämän vuoksi valitsimmekin käyttöömmä termin asuinaluelähtöinen ympäristötyö, joka on Diakonissalaitoksellekin jo ennestään tuttu. Mielestämme termi ulottuu jokaisen tutkimuskohteemme näkökulmasta tehtävään ympäristötyöhön, joten tässä tutkimuksessa termi kuvaakin kaikkien kohteidemme, myös Lähityö-hankkeen, ympäristötyötä.

Liitämme tässä osiossa asuinaluelähtöisen ympäristötyön myös opiskelemaamme rikosseuraamusalaan rikosentorjunnan näkökulman kautta. Tämä näkökulma esittäytyy mielestämme vahvasti asuinaluelähtöisen ympäristötyön tekemisessä ja sen tavoitteissa. Ehkä helpoin tapa ymmärtää asuinaluelähtöisen ympäristötyön merkitys ja tärkeys on kääntää käsite pääläelleen kysymällä mitä kaikkea vahingollista sen avulla pystytään ehkäisemään ja kuinka paljon hyvinvointia ja turvallisuutta sen avulla pystytään lisäämään. Asuinaluelähtöinen ympäristötyö on ehdottomasti yksi rikosentorjunnan paikallinen muoto.

5.1 Asuinaluelähtöisen ympäristötyön perusteet

Asuinaluelähtöisen ympäristötyön tarkoituksena on luoda viihtyisä ja turvallinen yhteinen ympäristö kaikille sen asukkaille ja toimijoille. Kun esimerkiksi suunnitellaan ja perustetaan uusia asumisyksiköitä, on otettava huomioon uuden yksikön ja asuinalueen vuorovaikutus. Ympäristö, sen asukkaat ja kaikki mahdolliset toimijat on huomioitava, jotta voidaan luoda mahdollisimman hyvät puitteet sujuvaan asumiseen sekä alueen yhteisöllisyyden tukemiseen. Tähän päästään hyvissä ajoin aloitetulla kartoituksella, havainnoinnilla ja yhteistyöllä. Tavoitteena on asumisyksiköiden asukkaiden integroituminen alueeseen ja sen toimintaan sekä aidon yhteisöllisyyden luominen ympäristön eri toimijoiden välille, joka mahdollistaa esimerkiksi erilaisten tilaisuuksien ja toiminnan järjestämisen. Asuinaluelähtöisen ympäristötyön seitsemän pääkohtaa ovat: uuden ympäristön kartoitus ja jatkuva arviointi, yhteistyö ja säännöllinen vuorovaikutus asuinalueella, viranomaisyhteistyö, sosiaalinen ympäristötyö, asukasohjaus asumisyksiköissä, näkyvyys ja välitön reagointi. (Hampunen 2011.)

Asuinaluelähtöisen ympäristötyön käyntikorttina toimii lähialueelle jalkautettu ympäristötyöntekijä, jonka toiminnalla lisätään asianmukaista tietoa uuden asumisyksikön toiminnasta, pyritään ennaltaehkäisemään ongelmatilanteiden syntyä ja puuttumaan välittömästi yksikön asukkaiden mahdollisesti aiheuttamiin häiriöihin. Ympäristötyöntekijä toimii siis tärkeänä linkkinä asumisyksikön asukkaiden ja lähialueen asukkaiden ja eri toimijoiden välillä. Asuinaluelähtöisellä ympäristötyöllä lisätään asumisyksiköiden ja lähiympäristön yhteistyötä ja vuorovaikutusta. Ympäristötyö on aloitettu konkreettisena toimintana Helsingin Diakonissalaitoksen Munkkisaaren palvelukeskuksessa vuonna 2002. (Hampunen 2011.)

5.2 Asuinaluelähtöinen ympäristötyö rikosentorjunnan kannalta

Rikosentorjunnalla tavoitellaan rikosten vähentymistä sekä turvallisuuden lisäämistä. Kiintopisteenä on rikoksien ennaltaehkäiseminen. Tämän vuoksi kaikki toimet, joilla ehkäistään rikoksia sisältyvät rikosentorjunnan piiriin. Rikosten ehkäisemisessä tärkeintä on rikoksista aiheutuvien vahinkojen ehkäisy. Rikosten ehkäisy ei ole pelkästään teknistä suojausta, vaan sen täytyy olla myös vuorovaikutusta. (Rikosentorjuntaneuvosto 2011.)

Rikosentorjunnassa erotetaan kahdenlaisia strategioita; rikosten ehkäisy kuten rikosten tilannetorjunta ja rikollisuuden sosiaalinen ehkäiseminen eli yksilöiden rikollisten tapojen syntymisen ja jatkumisen ehkäisy. Jotta rikosentorjunnassa saataisiin aikaan mahdollisimman pysyviä ratkaisuja, on otettava huomioon kumpikin strategia. Kansallisen rikosentorjuntaoh-

jelman tarkoituksena onkin pyrkiä yhteiseen toimintapolitiikkaan erilaisia strategioita yhdistämällä rikollisuuden vähentämiseksi ja turvallisuuden lisäämiseksi. Rikoksentorjuntaohjelmassa painotetaan nimenomaan paikallista rikoksentorjuntaa. Juuri paikallisyhteisöissä tulisi-kin kehittää rikoksentorjuntaa, sillä toimiva yhteisö ehkäisee rikoksia ja lisää turvallisuutta. On tärkeää huomioida, että rikosten ehkäisy vaikuttaa rikollisuuteen tehokkaammin kuin rangaistukset. (Rikoksentorjuntaneuvosto 2011.)

Rikoksentorjunnan strategioista rikosten ehkäisy eli tilannetorjunta perustuu olettamukseen, että ihmiset tekevät rationaalisia valintoja rikoksia tehdessään ja että näihin valintoihin pystytään vaikuttamaan. Sen tapahtuuko rikos vai ei ja millaisin seurauksin, nähdään olevan paljolti riippuvainen rikostilaisuuden piirteistä. Rikosten ehkäisyn strategiassa pyritään vähentämään rikostilaisuuksia ja vaikuttamaan rikokseen ja sen tapahtumaympäristöön. Tätä pyritään toteuttamaan vaikeuttamalla rikoksen tekoa, lisäämällä rikoksentekoon liittyviä riskejä ja vähentämään siitä koituvia hyötyjä. Rikosten tilannetorjunnan kohteena eivät ole pelkästään rikokset vaan myös rikosten uhrin. Osa ihmisistä joutuu helpommin rikosten uhreiksi johtuen esimerkiksi elinympäristön, elämäntavan tai puutteellisten suojautumismahdollisuuksien vuoksi. Rikosten uhreja tukemalla pyritään vähentämään rikoksesta aiheutuvia henkisiä ja aineellisia vahinkoja. (Rikoksentorjuntaneuvosto 2011.)

Rikollisuuden sosiaalisella ehkäisemisellä tarkoitetaan niihin ominaisuuksiin vaikuttamista, joiden vuoksi osa ihmisistä ajautuu helpommin tekemään rikoksia. Tulevaa rikollisuutta pystytään ennustamaan esimerkiksi seuraavilla riskitekijöillä: puutteelliset kotiolot, vanhempien alkoholismi, ristiriitainen kasvatus, lapsuudenaikainen hyväksikäyttö, keskittymishäiriöt koulussa jne. Sosiaalisen rikosten ehkäisyn tärkein kohderyhmä ovatkin lapset ja nuoret ja strategiassa korostetaan varhaisen puuttumisen keinoja. Syrjäytymisen ehkäisy on hyvin olennaista, koska rikollisuutta edistävät tekijät liittyvät huono-osaisuuteen ja syrjäytymiseen. Myös aikuisiin kohdistetaan sosiaalisen rikosten ehkäisyn toimia, lähinnä uusintarikollisuuden vähentämisessä. Sosiaalinen rikosten ehkäisy pyrkii vaikuttamaan ihmisten itsekontrolliin ja sitoutumiseen normaaliin yhteiskuntaan. (Rikoksentorjuntaneuvosto 2011.)

Rikoksentorjunnan kohdalla on oleellista huomata myös se, että rikosten ehkäiseminen on edullista. Esimerkiksi vanhempainvalmennukseen tai koulunkäynnin loppuunsaattamiseen sijoitettava rahasumma ehkäisee noin kahdesta kolminkertaisesti aikuisiän vakavia rikoksia verrattuna sijoitettaessa sama summa rikollisten poliisivalvontaan tai rikoksenuusijoiden pitkäaikaiseen vankeuteen. Kun erilaisin toimin vaikutetaan rikostilaisuuksiin, vähenevät ne yleensä välittömästi ja edullisesti, kun kyseessä on paikallisesti, ajallisesti tai tekotavaltaan rajattu nimenomainen rikollisuusongelma. Pitkän tähtäimen ajattelussa sosiaaliset rikosten ehkäisyn toimet, kuten syrjäytymisen ehkäisy, tuottavat kaikkein edullisimpia tuloksia. (Rikoksentorjuntaneuvosto 2011.)

Rikollisuuden vähentämisessä ja turvallisuuden parantamisessa tehokkaimpina nähdään paikalliset ja täsmennetyt kulloisinkin nimenomaisiin ongelmiin ja niihin vaikuttaviin tekijöihin tähtäävät toimet. Rikollisuuden ehkäisemisessä toimet on mitoitettava nimenomaan esiintyvien ongelmien mukaan. Kansallisen rikosentorjuntaohjelman painopisteenä on paikallinen rikosentorjunta, johon liittyy ajatus paikallisista yhteistyöverkostoista ja turvallisuussuunnitelmista. Paikallista rikosentorjuntaa rahoittaa esimerkiksi Oikeusministeriö myöntämillään vuosittaisilla avustuksilla. Sen tarkoituksena on virittää paikallisia rikosentorjuntahankkeita ja -yhteistyötä. Avustusta myönnetään myös hankkeiden tulosten arviointiin. (Rikosentorjuntaneuvosto 2011.)

Paikalliseen kuntapohjaiseen rikosentorjuntayhteistyöverkoston olisi hyvä kuulua ainakin kaupunkisuunnittelusta, sosiaali- ja nuorisotoimesta ja koulutoimesta vastaavat tahot sekä mielellään myös kiinteistötoimesta ja kuntatekniikasta, asuntoasioista, liikunta- ja kulttuuri-toimesta sekä terveydenhuollosta vastaavat tahot. Verkoston kokoonpano riippuu tietysti paikallisista olosuhteista. Valtion viranomaisten puolelta tärkein yhteistyökumppani on oleellisesti poliisi, mutta myös tuomioistuin ja syyttäjänlaitos saattavat olla hyviä toimielimiä yhteistyön kannalta. Myös kriminaalihuoltolaitos sekä työvoimanpalvelukeskus ovat olennaisia yhteistyökumppaneita riippuen kunnasta. Paikallisen elinkeinoelämän, seurakunnan ja erilaisien kansalaisjärjestöjen osallistuminen rikosentorjuntayhteistyöhön on eduksi. Kansalaisaktiivisuuden hyödyntäminen ja lisääminen on erittäin tärkeää yhteistyöverkoston kannalta. (Rikosentorjuntaneuvosto 2011.)

6 Tutkimuskohteiden kuvaus

Tässä kappaleessa esitämme kuvauksen tutkimistamme kohteista, jotta lukijan olisi helpompi ymmärtää missä puitteissa ja miksi asuinalueelähtöistä ympäristötyötä toteutetaan. Aloitamme kuvailun Helsingin Diakonissalaitoksen kohteista Munkkisaaren palvelukeskus ja Alppikadun kortteli. Sen jälkeen siirrymme kuvaamaan Helsingin kaupungin Hietaniemenkadun palvelukeskusta ja viimeisenä kerromme Helsingin kaupungin Lähityö-hankkeen perustoista.

6.1 Munkkisaaren palvelukeskus

Munkkisaaren palvelukeskuksessa toimii monenlaisia toimintoja eri kerroksissa, joten asiakasmäärä ylittää päivittäin yli sataan henkilöön. Alun perin Kluuvissa toiminut palvelukeskus muutti vuonna 2002 Munkkisaareen. Tarjolla on palveluja huumeriippuvaisille miehille ja naisille, sekä neuvontapalveluja. (Vehviläinen 2011, Helsingin Diakonissalaitos 2011.)

Palvelukeskuksessa toimiva hiv-positiivisten päiväkeskus on tarkoitettu infektiosairauksia ennaltaehkäisevään työhön suonensisäisten huumeiden käyttäjien keskuudessa, sekä jo tartunnan saaneiden elämänlaadun kohentamiseen. Rakennuksessa on tarjolla lyhytaikainen majoitus noin 15-20 hiv-positiivisille huumeiden käyttäjille, joka on avoinna jokaisena viikonpäivänä. Huumehoidon päiväosasto tarjoaa laitosvieroituksen jälkeistä jatkovieroitusta sekä kuntoutusvalmennusta avohoidossa. Tarjolla on myös aikuisille suunnattu laitosolosuhteissa toimiva vieroitushoitoklinikka, joka toimii suljettuna, vapaaehtoisena hoitona. Hoidon kesto kuitenkin määräytyy yksilöllisesti asiakkaan fyysisen ja psyykkisen sekä suunnitellun jatkohoidon mukaan. Hoidon tavoitteellinen kesto on noin kaksi viikkoa. Huume kuntoutus poliklinikka tarjoaa korvaushoitoa opioidiriippuvaisille sekä lääkehoitoa ja psykososiaalista kuntoutusta. 57 -paikkainen korvaushoitoyhteisö tarjoaa haittoja vähentävää korvaushoitoa, lääkehoitoa ja psykososiaalista kuntoutusta, tavoitteena haittojen vähentäminen. (Vehviläinen 2011, Helsingin Diakonissalaitos 2011.)

Näiden palvelujen lisäksi Munkkisaaresta käsin toimii liikkuva terveysneuvontayksikkö, tarjoten terveysneuvontaa suonensisäisten huumeiden käyttäjille. Tavoitteena on madaltaa kynnystä hoitoon hakeutumiseen ja tartuntariskien vähentäminen. Toiminnalla pyritään myös luomaan kontakti käyttäjiin. Yksikkö ulottaa kierroksensa kuutena päivänä viikossa Helsinkiin ja yhtenä päivänä Vantaalle. Voi siis sanoa liikkuvan terveysneuvontayksikön tekevän omalta osaltaan asuinaluelähtöistä ympäristötyötä. Lisäksi toimintakeskukseen kuuluu puhelinneuvonta yhteistyössä Elämä On Parasta Huumetta Ry:n kanssa. Neuvonta on auki ympäri vuorokauden ja siihen voivat soittaa sekä käyttäjät ja heidän läheisensä että ammattilaiset, jotka joutuvat huumeidenkäyttäjien kanssa tekemisiin työssään. Vilkaaseen kiinteistöön on myös siirtymässä 2011 vuoden maaliskuun lopulla Helsingin kaupungin kuntouttavan korvaushoidon yksikkö. (Vehviläinen 2011, Helsingin Diakonissalaitos 2011.)

6.2 Alppikadun kortteli

Helsingin Diakonissalaitoksella on pitkät perinteet auttamistyössään Alppikadun korttelissa. Vuonna 1897 kadulle valmistui rakennus, joka oli suunniteltu varta vasten Diakonissalaitoksen toimintaa ajatellen. Tällöin rakennuksen muodostivat sairaala, kirkko ja sisarkoti. Vuosien mittaan korttelia on täydennetty rakentamalla uusia erilaisiin tarpeisiin keskittyviä toimintayksiköitä aina lastensairaalaan Diakoniaopistoon saakka. Juuri Diakoniaopiston rakennuksen valmistuttua vuonna 1989 alueen rakennusoikeus käytettiin loppuun ja kortteli oli valmis. Tämän jälkeen seuraava iso muutos kortteliin tehtiin joulukuussa vuonna 2010, kun Aurora-talon rakennus valmistui ja aloitti toimintansa. (Helsingin Diakonissalaitos 2011.)

Alppikadun korttelin muodostavat nykyisin seuraavat kohteet: Alppikulma, Lehmustupa, Alppitupa, Sällikoti, Naisten asumisyksikkö, Aurora-talo, Kansalaistoiminta-areena, Päiväkeskus Kaalo, Hoiva- sairaala, Diacor- terveysasema, Diakoniaopisto, Yliopiston apteekki, Saunalahden nuorisokoti sekä vanhustenhoidon yksiköt hoivakoti Scilla sekä Elim-koti. (Helsingin Diakonissalaitos 2011.)

Suurimmilta osin kortteli muodostuu erilaisista asumispalveluyksiköistä. Asumispalvelut on kohdennettu lähinnä yhteiskunnan marginaalissa eläville pitkäaikaisasunnottomille ja moniongelmaisille henkilöille. Asuminen Diakonissalaitoksen asumisyksiköissä ei vaadi heiltä elämäntapamuutosta mikä tarkoittaa konkreettisesti sitä, että he asuvat Diakonissalaitoksen tarjoamissa puitteissa omissa vuokra-asunnoissa. Tällöin henkilökunnalla tai kenelläkään muullakaan ei ole oikeutta puuttua esimerkiksi heidän oman asuntonsa sisällä tapahtuvaan päihteiden käyttöön. Helsingin Diakonissalaitoksen strategia onkin se, että ennen muiden ongelmien ratkomista, tarjotaan autettavalle asunto. Vasta tämän jälkeen aletaan paneutua esimerkiksi päihde- ja/tai mielenterveysongelmien ja muiden ongelmien hoitoon sekä ihmisen elämänlaadun parantamiseen. Monet asumisyksiköiden asukkaat ovat jääneet täysin ulkopuolelle normaaliyhteiskunnan palveluista, jolloin Diakonissalaitoksen tarjoamat palvelut ovat heidän ainoa väylänsä mahdolliseen muutokseen ja ainakin inhimilliseen sekä ihmisarvoiseen elämään. (Helsingin Diakonissalaitos 2011.)

Seuraavassa lyhyt kuvaus Alppikadun korttelin palveluyksiköistä:

74 - paikkainen asumisyksikkö Alppikulma on suunnattu asunnottomille miehille ja naisille. Se tarjoaa asukkailleen inhimilliset asuinolosuhteet. 17 paikkainen Lehmustupa tarjoaa kodin tuen ja hoitopalvelujen tarpeessa oleville henkilöille, joiden on muuten vaikea päästä palvelujen piiriin. Osa Lehmustuvan yksioista on varattu HIV- positiivisten henkilöiden käyttöön.

Alppitupa toimii kotina 22 ikääntyneelle alkoholiongelmaiselle helsinkiläiselle, jotka eivät päihteiden käyttönsä vuoksi kykene asumaan perinteisin keinoin. (Helsingin Diakonissalaitos 2011.)

Sällikoti on Vailla vakinaista asuntoa Ry:n viisivuotinen tuetun asumisen hanke ja koti 25 asunnottomalle miehelle, jotka tarvitsevat erityistä tukea asumiseensa. Diakonissalaitos toimii Sällikodin yhteistyökumppanina tilojen vuokraajan ominaisuudessa. 28 paikkainen naisten asumisyksikkö tarjoaa kodin pitkään asunnottomana olleille naisille. Naiset asuvat omissa yksioissaan, joiden lisäksi heidän käytössään ovat asumisyksikön yhteistilat. (Helsingin Diakonissalaitos 2011.)

Uusin asumisyksikkö Alppikadun korttelissa on joulukuussa 2011 toimintansa aloittanut Aurora-talo. Aurora-talo on yksi valtioneuvoston pitkäaikaisasunnottomuuden vähentämishjelman kohde. Talossa on 125 asuntoa, joista 75 on tehostetusti tuettua asumista ja 50 palveluasumista. Paikoilla vastataan asukkaiden yksilölliseen palvelutarpeeseen ja sen muutokseen joustavasti. Yksikön palvelut perustuvat ensisijaisesti asukkaiden asumisen tukemiseen ja heidän ohjaamiseensa ja motivoimiseensa sosiaali- ja terveyspalvelujen piiriin. Työtapoina käytetään asukkaiden motivoimista, valmentamista ja saattamista palveluiden piiriin varmistamalla täten palvelujen käytön onnistuminen, jatkuvuus sekä sitoutuminen kullekin yksilölliseen hoitoon ja kuntoutukseen. (Helsingin Diakonissalaitos 2011.)

Kansalaistoiminta-areenan toimintaperiaatteena on antaa kaikille ihmisille mahdollisuus osallistua yhteisöllisyyden luomiseen huolimatta kunkin elämäntilanteesta. Kansalaistoiminta-areenalla nimenomaan innostetaan kävijöitä osallisuuteen esimerkiksi toiminnan suunnittelun ja toteuttamisen sekä kehittämisen kautta. Toiminnan lähtökohtana on yhteisöllisyys ja jokaisella kävijällä on täten mahdollisuus siirtyä aktiiviseksi toimijaksi ja sitä kautta vapaaehtoiseksi. Kansalaistoiminta-areena tarjoaa myös matalan kynnyksen kulttuuritoimia; maksuttomiin tilaisuuksiin ovat kaikki tervetulleita. Areenalla järjestetään myös kulttuuriin ja taiteeseen liittyviä ryhmätoimintoja, joita ohjaavat alan asiantuntijat. (Helsingin Diakonissalaitos 2011.)

Erityispäiväkeskus Kaalo on matalan kynnyksen periaatteella toimiva yksikkö romaniväestölle. Siellä toteutetaan ja kehitetään erityisesti heidän tarpeisiinsa vastaavia sosiaalipalveluja. Lähtökohtana on romanikulttuurin huomioonottaminen ja kunnioittaminen. Palvelut on kohdistettu erityisesti syrjäytymisvaarassa oleville tai jo syrjäytyneille romaneille. Keskuksen työntekijät ovat itsekin romanitaustaisia mikä on suuri etu palvelun onnistumisen kannalta. Kaalo tarjoaa hygieniapalveluja, hoitoonohjausta, konfliktitilanteiden konsultointia, aamupalaa sekä mahdollisuuden puhelimen ja internetin käyttöön. (Helsingin Diakonissalaitos 2011.)

Kuten kuvauksista voi päätellä, on Alppikadun kortteli laaja palvelukokonaisuus ja pitää sisälleen suuren ja kirjavan korttelissa säännöllisesti liikkuvien ihmisten joukon. Asumisyksiköiden asukkaiden elämäntavat ja heidän moniongelmaisuuksensa tuovat haasteen korttelin ympäristöturvallisuuteen ja yleiseen viihtyvyyteen ja hyvinvointiin nähden. Korttelissa liikkuu myös paljon opiskelijoita sekä palveluyksiköiden henkilökuntaa. Se, että kaikilla eri toimijoilla on hyvä ja turvallinen olla kyseisessä ympäristössä, on yksi tärkein asuinaluekehittämisen ympäristötyön tehtävä. Myös se, että yhteispeli korttelin eri osapuolten kesken toimii, on olennaista. Kaikille tulee turvata mahdollisuus toteuttaa niin sanottua omaa ”juttuansa”, mutta yhteisöllisesti kestävästi. Ympäristötyön tavoitteena onkin lisätä yhteisöllisyyttä ja kaikkien korttelin toimijoiden vastuuta siitä, että yhteinen ympäristö pysyy viihtyisenä ja turvallisena. Helsingin Diakonissalaitos lisää koko ajan työtapoja, joilla saada esimerkiksi asuntola-asukkaat kiinnostumaan enemmän ympäristöstään. Sitä myötä myös heidän vastuunsa ja vaikuttamismahdollisuutensa kasvavat pikku hiljaa, mutta turvallisissa puitteissa.

Alppikadun kortteli on tutkimuskohteena erittäin mielenkiintoinen ja haastavakin juuri moninaisuutensa ja suuren kokonaisuutensa, mutta myös kodinomaisuutensa vuoksi. Omanlaisen ympäristönsä ja sijaintinsa tähden Alppikadun korttelin ympäristötyötä toteutetaan hyvin eri tavalla kuin muissa tutkimuskohteissamme. Uskomme kuitenkin, että tästä persoonallisesta tyylistä ja lempeästä otteesta voi mikä tahansa erityisyksikkö tai palveluympäristö ottaa mallia asioiden hoitoon. Diakonissalaitoksen tärkein arvo lähimmäisen rakkaus näyttäisi toteutuvan todella hyvin heidän tekemässään ympäristötyössä Alppikadulla.

6.3 Hietaniemenkadun palvelukeskus

Hietaniemenkadun palvelukeskus on suunnattu heikoimmassa asemassa oleville asunnottomille helsinkiläisille. Tarkoituksena on asiakkaiden elinolojen parantaminen ja kuntoutus. Asumispäivystys on avoinna päivittäin klo 17-08. Myöskään Hietaniemenkadulla ei ole päihteettömyyden vaatimusta. Palvelukeskus on auki ympäri vuorokauden kaikkina viikonpäivinä. Keskuksessa tehdään arviointi pitkäaikaisasunnottomalle soveltuvasta asumisratkaisusta sekä tuen ja hoidon tarpeesta. Asiakas siirtyy Hietaniemenkadulta pysyvämpään asumisratkaisuun ja tarkoituksenmukaiseen avun piiriin. Päivätoimintoihin tai asumispäivystykseen ei tarvita lähetettä tai maksusitoumusta. Palvelukeskuksessa tehdään aktiivista ympäristötyötä lähialueella. (Sunikka 2011.)

Hietaniemenkadun palvelukeskuksessa tehdään aktiivista ympäristötyötä päivittäin ja työntekijä on myös säännöllisessä yhteydessä Lähityö-projektin työntekijöiden kanssa. Palvelukeskus sai osakseen ankaraa vastustusta perustettaessa, mikä on hieman lievempänä jatkunut tähän päivään asti. Palvelukeskus sijaitsee Munkkisaaren keskuksen tavoin kaupunginosassa, jossa erilaisuus pistää silmään kenties selkeämmin kuin esimerkiksi Alppikadun korttelissa. Meille

Hietaniemenkadun palvelukeskuksen jännitteinen historia onkin ympäristötyön tutkimisessa olennaisessa osassa. Myös yhteistyö Lähityöntekijöiden ja Alppikadun korttelin kanssa on huomioitavaa. Hietaniemenkadun palvelukeskus on monella tapaa uudisraivaajan roolissa juuri sijaintinsa ja poliittisen keskustelun kautta. Luultavasti muualla maassa voidaan hyödyntää ainakin ympäristötyöstä saatuja kokemuksia Hietaniemenkadun keskuksen osalta. (Sunikka 2011.)

6.4 Lähityö-hanke

Lähityö-hanke on aloittanut toimintansa vuonna 2009 Helsingin sosiaalivirastossa. Sen toiminnan tarkoituksena on parantaa helsinkiläisten arkiturvallisuutta. Tavoitteena on aktivoida ja osallistaa kaupunkilaisia ja saada heidät kiinnostumaan elinympäristöstään. Lähityössä korostuu vahvasti arkiturvallisuuden ennaltaehkäisevä aspekti. Työtä toteutetaan olemalla läsnä ongelmallisilla alueilla, havainnoimalla ongelmia sekä puuttumalla niihin ja viemällä tietoa havaituista ongelmista sekä alueen asukkaiden huolenaiheista eteenpäin niistä vastaaville viranomaisille. (Helsingin kaupunki 2011.)

Lähityöntekijöiden työalueet on jaettu eri puolille Helsinkiä ja he toimivat työpareina. Ideaalitalanteessa työparin muodostaa mies- ja naistyöntekijä. Lähityön kohdealueet ovat tällä hetkellä: Itä-Helsinki (Vartiokylän, Mellunkylän ja Myllypuron peruspiirit sekä Kulosaari), Pohjois-Helsinki (Malmi, Viikki, Pukinmäki ja Tapulikaupunki) ja Etelä-Helsinki (Kallio ja keskusta). Kohdealueilla on vielä erikseen jaoteltu niin sanotut rutiinipaikat missä työntekijät kierroksiltaan käyvät, mutta paikat saattavat poistua työnkuvasta tai niitä saattaa tulla uusia ihan sen mukaan miten alue elää. Yleensä paikallisilta asukkailta ja yhteistyötahoilta saadaan hyvää informaatiota esimerkiksi siitä missä on rauhatonta. (Hannukainen & Tolmunen 2011.)

Kaupunkilaisten on helppo tunnistaa Lähityö-hankkeen työntekijät heidän työasunsa, sosiaaliviraston takin perusteella. Lähityöntekijöiden on oltava helposti lähestyttäviä ja tätä helpottaa ihan ensimmäisenä juuri heidän tunnistettavuutensa. Työvälineinään lähityöntekijät käyttävät keskustelua ja sovittelua esimerkiksi häiriöihin puututtaessa. Heillä ei ole poliisin eikä vartijan valtuuksia. Tarvittaessa lähityöntekijät ohjaavat ja tarvittaessa jopa saattavat kaupunkilaisia palveluiden piiriin. Tärkeää työn sujumisen ja yhteisen hyvän kannalta on lähityöntekijöiden verkostoituminen kohdealueidensa taloyhtiöiden, yrittäjien, kaupunginosayhdistysten ja muiden toimijoiden kanssa. Myös ulkona asuvien parissa tehtävä etsivä työ on erittäin tärkeää siinä mielessä, että heidät voidaan saattaa palveluiden piiriin. Lähityöntekijät toimivat myös läheisesti asunnottomien ja muiden erityisryhmien asumisyksiköiden ympäristössä. (Hannukainen & Tolmunen 2011.)

Lähityö ja ympäristötyö ovat hyvin lähellä toisiaan. Lähityöntekijät ovat myös tiiviissä yhteistyössä kahden tutkimamme tahon kanssa; Alppikadun korttelin ja Hietaniemenkadun palvelukeskuksen ympäristötyöntekijöiden kanssa. Niin ympäristö- kuin lähityössäkin korostuu toimien ennaltaehkäisevä luonne; monta uhka- ja vaaratilannetta tms. pystytään estämään tällaisen työn kautta tarkkanäköisellä havainnoinnilla ja ennakoinnilla. Se, että alueiden ihmiset ovat tuttuja ympäristötyötä tekeville auttaa paljon tilanteiden ratkaisemisessa. Monesti kaupunkilaisten on paljon helpompi lähestyä joitakin kyseisenkaltaisia toimijoita helpommin kuin esimerkiksi poliisia ja yhteistyökin lienee olevan jouhevampaa. (Hannukainen & Tolmunen 2011.) Jos esimerkiksi lähi- ja ympäristötyöntekijöiden yhteistyö kaikkien kaupunkilaisten kanssa sujuu, saadaan yhteisellä tekemisen meiningillä ennaltaehkäistyä varmasti paljon ympäristöjen turvallisuuteen liittyviä asioita sekä korjattua jo olemassa olevia ongelmia.

Kuten kuvauksestakin ilmenee, lähityöntekijät toimivat hyvin laajalla alueella ja ovat erittäin tietoisia eri alueiden kehityssuunnista ja kulloinkin meneillään olevista ”trendeistä”. Tämän vuoksi heidän asiantuntemustaan kannattaa käyttää hyväksi esimerkiksi asumisyksiköiden lähiympäristöihin liittyvissä asioissa.

Lähityö-hanke vie yhteisöllisyyden lisääntymistä edistyksellisesti eteenpäin ja palaa toiminnassaan niin sanotusti sosiaalityön perinteisiin, kuten haastateltavamme lähityöntekijä Tommi Tolmunen (2011) kuvaili. Vaikuttaisi siltä, että nyky-yhteiskunnan kehityssuuntaus onkin sosiaalialan töissä siirtynyt yhä enemmän kohti perinteitä; vapaaehtoistyötä ja kansalaisten osallistamista sekä vastuuttamista lisätään. Näin ilmeisesti käy, kun resurssit on loppu tai ne ainakin jakautuvat väärin kohteisiin. Toisaalta perinteisiin siirtyminen voi olla pitkällä tähtäimellä parasta mitä sosiaalityölle on hetkiin tapahtunut. Hyvässä lykyssä siten asiakkaiden ja työntekijöiden väliset valtasuhteet ja eriarvoisuus alkavat hälventyä. Tietenkään kaikkien asiakasryhmien kohdalla ei voida toteuttaa samoja toimia, mutta tuntuisi, että juuri marginaalissa elävät erityisryhmät jäävät pienen asialleen omistautuneen porukan ”hoidettaviksi”. Yhteisöllisyyden lisäämiseksi tarvitaan kuitenkin kaikkia kansalaisia ja kehitys tapahtuu pienin askelin.

7 Tutkimuksen toteutus

Tässä osiossa kerromme tutkimuksemme lähtökohdista, aineistomme analyysistä sekä käymme läpi tutkimuksemme eettisiä näkökulmia.

7.1 Tutkimuksen tavoite

Opinnäytetyömme tavoitteeksi määriteltiin yhdessä työelämän yhteistyökumppanin Helsingin Diakonissalaitoksen Kansalaistoiminta-areenan ja Päiväkeskus Kaalon yksikönjohtaja Jukka Hampusen kanssa yhteisten toimintatapojen etsiminen tutkimuskohteissamme tehtävän

asuinaluelähtöisen ympäristötyön saralle ja sen kehittämiseksi. Tavoitteena oli vertailla tutkimuskohteidemme ympäristötyön kenttää ja toimintatapoja keskenään ja löytää sitä kautta niin sanotusti asuinaluelähtöisen ympäristötyön ydin. Työmme tavoitteena on myös toimia asuinaluelähtöisen ympäristötyön ”sanansaattajina”, sillä aiheesta ei ole aiempaa tutkimusta Suomessa ja tiedon lisääminen muuallekin kuin pääkaupunkiseudun kuntiin koetaan hyödyllisenä. Yhteiskunnallisen keskustelun lisääminen on myös yksi työmme tavoite ja se toteutunee mediatiedotteena tekemämme kypsyysnäytteen myötä.

7.2 Tutkimuksen lähestymistapa ja tutkimusmenelmät

Opinnäytetyömme on laadullinen eli kvalitatiivinen tutkimus. Laadullinen tutkimus on tieteellisen tutkimuksen menetelmäsuuntaus, jossa pyritään ymmärtämään kohteen laatua, ominaisuuksia ja merkityksiä kokonaisvaltaisesti (Jyväskylän yliopisto 2011). Laadullisen tutkimuksen lähtökohtana onkin todellisen elämän ja sen moninaisuuden kuvaaminen. Todellisuuden tapahtumien nähdään muovaavan samanaikaisesti toinen toistaan ja monenlaisten suhteiden löytyminen onkin mahdollista. Laadullisessa tutkimuksessa kohdetta pyritään tutkimaan mahdollisimman kokonaisvaltaisesti. Arvolähtökohtien huomioon ottaminen on tärkeää tutkimusta tehdessä, sillä niiden kautta muotoutuu tutkittavien ilmiöiden ymmärrys. Tuloksena voidaan saada aikaiseksi vain ehdollisia selityksiä johonkin aikaan ja paikkaan rajoittuen. Kvalitatiivisessa tutkimuksessa onkin pyrkimyksenä löytää tai paljastaa tosiasioita sen sijaan että todennettaisiin jo olemassa olevia totuuksia. (Hirsjärvi, Remes & Sajavaara 2007, 157.)

Laadullisen tutkimukselle tyypillistä on kokonaisvaltainen tiedonhankinta ja aineiston kokoaminen luonnollisissa, todellisissa tilanteissa. Tutkimuksessa suositaan ihmistä tiedonkeruun instrumenttina, sillä tutkijan omat havainnot ja keskustelut tutkittavien kanssa koetaan olennaisemmaksi tiedon tuottajaksi kuin mittavälinein hankitut tiedot. Laadullista aineistoa analysoidaan monitahoisesti ja yksityiskohtaisesti, pyrkimyksenä on paljastaa odottamattomia seikoja. Analyysissa suositaan myös laadullisia metodeja, jotka tuovat hyvin esiin tutkittavien näkökulmat. Tästä esimerkkinä käyttämämme teemahaastattelu. Tutkimuksen kohdejoukko valitaan laadullisessa tutkimuksessa tarkoituksenmukaisesti ja tapauksia käsitellään ainutlaatuisina. Erittäin tyypillistä kvalitatiiviselle tutkimukselle on tutkimussuunnitelman muotoutuminen tutkimuksen edetessä; joustavuus ja kulloistenkin olosuhteiden huomioiminen kuuluu asiaan. (Hirsjärvi, Remes & Sajavaara 2007, 160.)

Olemme analysoineet tutkimuksemme aineiston pääosin vertailevan tutkimuksen menetelmin. Vertailevalla tutkimuksella tarkoitetaan tutkimusmenetelmää, jossa hahmotetaan valittujen tapauksien tai sosiaalisten yksiköiden välisiä yhtäläisyyksiä ja eroja (Jyväskylän yliopisto 2011). Valitsimme menetelmän jo opinnäytetyömme suunnitelmavaiheessa yhdessä työelämän yhteistyökumppanin Jukka Hampusen kanssa. Menetelmä koettiin sopivaksi, koska valitsemis-

samme tutkimuskohteissa tehdään kaikissa ympäristötyötä perusmuodossa samalla tavalla, mutta kontekstista riippuen myös eri tyylein ja menetelmin. Haastateltaviksemme valikoituivat Helsingin Diakonissalaitokselta Alppikadun korttelista Jukka Hampusen lisäksi ympäristötyöntekijä Pekka Kajava sekä Alppituvan ja Lehmustuvan yksikönjohtaja Mika Paasolainen sekä Aurora-talon ja Naisten asumisyksikön yksikönjohtaja Heli Alkila. Munkkisaaren palvelukeskuksesta haastattelimme osastonhoitaja Riitta Vehviläistä ja ohjaaja Raija Lahtea. Helsingin kaupungilta haastateltaviksi valikoituivat Hietaniemenkadun palvelukeskuksen johtaja Sanna Sunikka sekä ympäristötyötä tällä hetkellä hoitava Ossi Ahonen. Lähityö-hankkeen osalta haastattelimme projektivastaava Päivi Männistöä sekä Kallion ja keskustan alueen lähityöntekijöitä Jenni Hannukaista ja Tommi Tolmusta.

Aineistonkeruun toteutimme teemahaastattelun menetelmin. Teemahaastattelu sijoittuu tieteellisen tutkimuksen metodien kentällä lomakehaastattelun ja avoimen haastattelun välimaastoon. Haastattelumenetelmä perustuu väljiin ennalta määriteltyihin teemoihin, joiden mukaan haastattelut etenevät. Teemahaastattelu on hiukan strukturoidumpi kuin avoin haastattelu, sen perustuessa valmiiksi suunniteltuihin aihepiireihin, jotka ovat kaikille haastattelun kohteille samat. Teemojen puitteissa haastatteluissa edetään kuitenkin suhteellisen joustavasti. Tämä tarkoittaa sitä, että haastateltaville annetaan puheissaan tilaa, vaikka teemat käydäänkin jokaisen kanssa läpi. Haastateltavien tulkinnot ja merkityksenannot ovat oleellisia. (Saaranen-Kauppinen & Puusniekka 2011.)

Teemahaastattelu on keskustelunomainen tilanne, jossa teemojen käsittelyjärjestys on vapaa. Haastateltavasta ja tilanteesta riippuen teemoihin paneudutaan eri syvyyksastein. Haastattelijan tehtävänä teemahaastattelussa on keskittyä keskusteluun, ei tarkkojen kysymysten esittämiseen papereista. Teemoista pyritään keskustelemaan mahdollisimman vapaasti. Haastattelumuoto sopii hyvin esimerkiksi sellaisten ilmiöiden tutkimiseen, joista ei ole ennestään paljon tietoa. Aihepiiriin perehtyminen ja haastateltavien tilanteiden tunteminen on edellytys haastattelun kohdentamisessa tiettyihin teemoihin. Käsiteltävät teemat valikoituvat tutkimuksen aihepiiriin tutustumalla eli tarkalla sisältö- ja tilanneanalyysillä. Tutkittaviksi valitaan kohteet, joilta odotetaan saatavan parhaiten aiheeseen liittyvää olennaista tietoa. Teemahaastattelun kohdalla aineistoa on helppo alkaa analysoida teemoittain, vaikka haastattelujen perusteella valittavat teemat saattavatkin poiketa alkuperäisistä haastattelu-teemoista niiden löytäessä haastattelujen kautta uusia merkityksiä. (Saaranen-Kauppinen & Puusniekka 2011.)

Nauhoitimme kaikki haastattelut. Alun perin haastatteluteemamme olivat:

- käytännön ympäristötyö ja arjen rutiinit
- - ympäristötyön perinteet ja kehitys
- - yhteistyötahot ja toiminta heidän kanssaan
- - ympäristötyö laajemmassa hyvinvoinnin ja turvallisuuden mittakaavassa
- - tulevaisuuden tavoitteet ja kehityssuunnat.

Purettuamme haastattelut, jaoimme ne jälleen viiteen eri teemaan, jotka jäsentyivät saamamme haastattelumateriaalin kautta. Haastattelujen jälkeen teemoiksi muodostuivat seuraavat:

- Ympäristötyön alkuasetelma kohteissa; miksi ja milloin
- Ympäristötyön käytännöt kohteissa
- Yhteistyötahot ja toiminta heidän kanssaan
- Ympäristötyön dokumentointi, seuranta ja arviointi
- Kehitysideat ja tulevaisuuden näkymät

Haastatteluaineistomme oli runsas ja laaja. Koska tutkimuksemme ei keskity esimerkiksi diskurssianalyysi tyypiseen tutkimusmateriaalin tarkasteluun, emme kokeneet tarpeelliseksi litteroida haastattelumateriaalia sanasta sanaan. Sitä vastoin teimme jokaisesta haastattelusta kokoavat tiivistelmät ja muistiinpanot, joiden perusteella alkuperäiset haastatteluteemat hieman muuttuivat. Tiivistelmien ohessa käsittelimme materiaalia jäsentellen sitä tutkimuskohde ja teema kerrallaan erillisiin taulukoihin mikä helpotti laajan kokonaisuuden hahmottamista ja osiin jakamista. Aineiston analysointi oli haastavaa ja aikaa vievää. Tutkimustuloksien kirjoittaminen puhumattakaan niiden kokoavasta vertailusta otti pitkän työskentelyajan juurikin erilaisten aineiston jäsentämismenetelmien kautta.

7.3 Tutkimuksen eettisyys

Etiikan peruskysymykset hyvästä, pahasta, oikeasta ja väärästä on otettava huomioon tutkimusta tehdessä. Eettisesti hyvä tutkimus edellyttää, että tutkimuksenteossa noudatetaan hyvää eettistä käytäntöä. Tiedon hankintaan ja julkaisemiseen liittyvät tutkimuseettiset periaatteet ovat yleisesti tiedeyhteisössä hyväksytyjä sääntöjä, joiden noudattamiseen on opiskelijankin perehdyttävä. Hyvän tieteellisen käytännön opetteleminen on jokaisen yksittäisen tutkijan vastuulla, myös opinnäytetyötä tekevän opiskelijan on hyvä jo varhain harjaantua tutkimuseettiseen pohdiskeluun. (Hirsjärvi, Remes & Sajavaara 2007, 23-25)

Opinnäytetyöprosessimme aikana emme olleet lainkaan kosketuksissa vertailtavien kohteidemme asiakkaiden kanssa, lukuun ottamatta lyhyitä vierailujamme yksiköissä. Haastatte-

lut suoritettiin asiantuntija-haastatteluina, minkä johdosta eettiset säännökset koskivat luonnollisesti haastateltavilta saamiamme tietoja. Tässä otimme huomioon myös mahdolliset tiedot asiakkaita, joita saattaisimme saada haastattelujen ohessa, vaikkamme itse työn kohteita eli asiakkaita kohtaisikaan. Asiakashaastattelujen puuttuminen kuitenkin helpotti materiaalin käsittelyä eettisessä mielessä, sillä emme joutuneet kosketuksiin esimerkiksi asiakasukoiden henkilötietojen tai muun aron materiaalin kanssa. Tämä ei vähentänyt kuitenkaan syvällistenkin pohdintojen määrää aiheesta. Kaiken kaikkiaan tutkimusaiheemme moraaliset ulottuvuudet olivat jatkuvasti läsnä, työmme aihehan on verrattain vähän käsitelty. Koimme tärkeäksi sisäistävätkä tutkimusaiheemme tärkeyden ja moniulotteisuuden työssämme mahdollisimman kokonaisvaltaisesti, jotta työmme tuloksia voitaisiin hyödyntää jatkossakin.

Asuinaluelähtöinen ympäristötyö tutkimissamme kohteissa on monitahoinen työskentely, joka vaikuttaa laajasti yhteiskunnan eri kerroksissa. Vaikka työ kohdistuu ensikädeltä yhteiskunnan huono-osaisimpiin yksilöihin, on se myös koko kaupunkilaisten kirjoja koskettavaa työtä juuri jalkautuvan luonteensa takia. Ympäristötyöntekijän mahdollinen päivä voi kuitenkin loppujen lopuksi koskettaa lähes minkälaista kansalaista tahansa, välillisesti tai suoraan. Eettinen näkökulma fokuoitiin erityisesti tarkastellessa ympäristötyön arkea, työntekijän asioidessa asiakkaiden ja yksikköjen ulkopuolisten tahojen kanssa. Työn merkityksellisyys ja eettiset lähtökohdat eivät jääneet meiltä huomaamatta tutkimuksemme aikana. Moninaiset ristiriidat ja mahdollisuudet, sekä ongelmat ja voimavarat saivat pohtimaan ympäristötyön tulevaisuutta ja tämän päivän tilannetta. Kysymykset eettisistä valinnoista ja koko yhteiskunnan läpileikkaavista arvoista jäivät mielen päälle tutkimusta tehdessä. Koemme, että hyvinvointiyhteiskunnan kriittinen tarkastelu oli työssämme kantavana voimana, vaikkamme tuloksiimme sen enempää voineet sisällyttää suoraviivaisia ratkaisuja mahdollisiin ongelmatekijöihin. Kuitenkin keskustelun herättäminen on mielestämme oleellista panoksessamme asuinaluelähtöisen ympäristötyön puolesta. Syrjäytyneiden ja moniongelmaisten kansalaisten tilanteen kartoittaminen lienee koko yhteiskunnan etu.

Sitouduimme noudattamaan tutkimuksessamme Helsingin Diakonissalaitoksen eettisen toimikunnan periaatteita, kun teimme tutkimuslupahakemuksen Helsingin diakonissalaitoksen eettiselle toimikunnalle. Toimitimme hakemuksen Helsingin kaupungille, johon liitimme myös eettiseltä toimikunnalta saamamme hyväksynnän. Näin ollen emme joutuneet asioimaan kahden eri eettisen toimikunnan kanssa. Salassapidon lisäksi sitouduimme tuhoamaan tutkimusmateriaalin työn tehtyä ja ettemme luovuttaisi tietoja ulkopuolisille tahoille, poikkeuksena opinnäytetyön mahdollinen käyttö TEKES -hankkeessa. Valmiin työmme olemme luvanneet toimittaa sekä kaikille haastateltaville tahoille, että Diakonissalaitoksen eettiselle toimikunnalle. Tiedotimme kaikille haastateltaville tahoille asianmukaisesti paperiversioina sekä tiedotteen (ks. LIITE 4), että suostumuslomakkeen (ks. LIITE 5) työstämme. Niissä selkeästi painotettiin, ettei tutkimukseen osallistumisesta koidu kustannuksia sen enempää osallistumi-

sen kuin mahdollisen tutkimuksesta pois jättäytymisenkään suhteen. Haastateltaville tehtiin tiettäväksi, että he voivat koska tahansa keskeyttää osallisuutensa opinnäytetyössämme, vaikka allekirjoittaisivatkin suostumuksen haastatteluun.

8 Tulokset

Tässä osiossa käsittelemme tutkimuksemme tuloksia. Olemme valinneet tuloksien kuvailuun viisi eri teemaa, jotka jäsentyivät tutkimusaineistoa analysoitaessa. Kuvailimme tutkimuskohteidemme asuinaluelähtöistä ympäristötyötä sen syntymisestä ja alkuasetelmista lähtien siirtyen sitten kuvailemaan miten työtä tehdään käytännössä. Sen jälkeen käymme läpi kohteidemme ympäristötyöhön liittyvät yhteistyötahot sekä toiminnan heidän kanssaan. Neljäntenä kerromme, miten ympäristötyön dokumentointi, seuranta ja arviointi toteutuvat kohteissa ja lopuksi paneudumme kohteissamme esitettyihin visioihin ja ideoihin liittyen tulevaisuuden ympäristötyön tekemiseen.

8.1 Ympäristötyön alkuasetelma kohteissa; miksi ja milloin

Kuvailimme seuraavassa asuinaluelähtöisen ympäristötyön alkuasetelmia tutkimuskohteissamme. Käymme läpi miksi ympäristötyölle on nähty tilaus kohteissa ja miten sekä milloin se on saanut alkunsa. Ympäristötyön aloittamiseen on vaikuttanut kohteesta riippuen hyvin erilaiset asiat. Työn käynnistymiseen ovat vaikuttaneet esimerkiksi asumisyksiköiden sisäiset tarpeet, ulkopuolisten vaikuttajien näkemykset, poliittiset päätökset sekä laajempaan näkökulmana yleisen arjen hyvinvoinnin ja turvallisuuden kehittäminen.

8.1.1 Munkkisaaren palvelukeskus

Asuinaluelähtöinen ympäristötyö on saanut alkunsa vuonna 2000 joulukuussa edesmenneessä Kluuvien palvelukeskuksessa. Tuolloin ympäristötyön idea alkoi herätä, koska palvelukeskuksen asiakaskunta oli sen verran haastavaa, että myös lähiympäristön ihmiset ja toimijat saivat heistä tuta lähinnä erilaisen häiriökäyttäytymisen kautta. Jo tuolloin Kluuvissa oltiin paljon yhteydessä naapurustoon kyseisten asioiden tiimoilta, mutta palvelukeskuksen siirtyessä Munkkisaareen vuoden 2001-2002 vaihteessa päätettiin konkreettisesti jalkauttaa ympäristötyöntekijä kaduille ja palvelukeskuksen lähiympäristöön. Täten ympäristötyö määriteltiin ja koko työmuoto pilotoitiin; vastaavaa aikaisempaa ympäristötyön mallia ei ollut tätä ennen missään. (Hampunen, 2011.)

Ympäristötyölle määriteltiin alkujaan kaksi tasoa. Työhön keskitettiin yksi työntekijä, joka teki ympäristökierrokset vuorojensa puitteissa ja muut työntekijät tarvittaessa sekä viikonloppuisin. Sen lisäksi aloitettiin yhteistyö naapuruston kanssa luomalla muun muassa säännöl-

linen kokousrakenne sekä jakamalla ympäristötyöntekijän yhteystiedot lähiympäristön toimijoille, esimerkkinä talonmiehet. Jukka Hampuselle avattiin myös ympärivuorokautinen puhelin yhteys, johon lähiympäristö saattoi ottaa yhteyttä esimerkiksi häiriötilanteissa ym. (Jukka Hampunen 2011.) Toiminnan alussa seurattiin myös tehostetusti lähiympäristön koulujen alueita ja ylipäätään alueita missä liikkuu lapsia (Lahti 2011). Palvelukeskuksen toiminnan näkyvyys ja avoimuus eli asioista tiedottaminen oli erityisen tärkeää alkuvaiheessa, jolloin ympäristötyö olikin Lahden (2011) mukaan paljon tiukkalinjaisempaa ja aktiivisempaa verrattuna nykytilanteeseen. Tämä siksi, että palvelukeskus oli niin sanotusti suurennuslasin aloittaessaan toimintansa ja sai osakseen paljon vastustusta (Lahti 2011). Edelleen ympäristötyössä suurta roolia näyttölee toiminnan näkyvyys.

8.1.2 Alppikadun kortteli

Alppikadun korttelin ympäristötyö sai ideansa luonnollisesti Munkkisaaren palvelukeskuksen hyvistä kokemuksista ympäristötyössä. Se aloitettiin korttelissa vuonna 2009 maaliskuussa, jolloin ympäristötyöntekijä Pekka Kajava teki työtä puolipäiväisenä asumisyksikkö Villa Novan ohjaajan toimien ohella. Syksyllä 2010 ympäristötyön kuva laajentui, koska korttelissa alkoi valmistua Helsingin Diakonissalaitoksen säätiön historian laajin muutos Aurora-talon valmistamisen myötä. Tämän johdosta korttelin asukasmäärä lisääntyi huomattavasti ja kortteli laajeni entisestään. Kajavan toimenkuva muuttui täten täysipäiväiseksi ympäristötyöntekijäksi. (Jukka Hampunen & Pekka Kajava 2011.)

8.1.3 Hietaniemenkadun palvelukeskus

Nuorimman tutkimuskohteemme kohdalla ympäristötyön aloitus poikkeaa muista, sillä Hietaniemenkadulla työ aloitettiin jo puolitoista vuotta ennen keskuksen perustamista. Tällöin Jukka Hampunen alkoi tehdä kartoitusta keskuksen lähiympäristöstä kiinnittäen huomion ympäristön fyysisiin ja sosiaalisiin puitteisiin. Myös yhteydenpito lähiympäristön toimijoihin aloitettiin tällöin ja yhteistyökokoukset eri toimijoiden kanssa käynnistettiin. Hietaniemenkadun palvelukeskuksen kohdalla erityistä on se, että kaupunginvaltuusto edellytti heiltä jo suunnitteluvaiheessa, että ympäristötyöhön on varattava resursseja. Tällöin ympäristötyö myös määriteltiin valtuuston toimesta käsittämään asiakasohjauksen palvelukeskukseen ja sieltä pois päin sekä kaikkien päihteenkäyttöön liittyvien roskien ym. keräämisen ympäristöstä. Palvelukeskus perustettiin 8.6.2009, jolloin ympäristötyön käytännön toimet käynnistyivät heti täysipainoisesti. Aluksi ympäristötyön tehtäviä toteuttivat kaikki keskuksen työntekijät, mutta vuonna 2010 siihen kehystettiin yksi vakanssi. Nykyisin ympäristötyöntekijä hoitaa toimiaan arkisin virka-ajan puitteissa ja muut työntekijät hoitavat tehtäviä iltaisin ja viikonloppuisin. (Sunikka, 2011.)

8.1.4 Lähityö-hanke

Lähityö-hanke aloitti toimintansa vuoden 2009 alussa Pohjois- ja Itä-Helsingissä. Saman vuoden maaliskuussa työ aloitettiin myös Kallion ja Helsingin keskustan alueella. Se sai alkunsa kaupunginjohtajan ja poliisin edustajan tullessa tulokseen, että poliisi ei pysty vastaamaan työssään tarpeeksi hyvin kaupungin sosiaalisiin ongelmiin. Poliisien ja vartijoiden resurssit riittävät vain puuttumiseen ja reagointiin kulloinkin käsillä olevaan hetkeen eikä heidän työnkuvaansa myöskään kuulu esimerkiksi asunnottomien ongelmien kartoittaminen tms. Tilauksessa oli siis pidempikantoisempi ajattelu- ja työtapa, jolla puuttua kaupunkilaisten moninaisiin ongelmiin heidän niin halutessaan. Lähityö-hanke kehitettiin vastaamaan tähän tilaukseen. Hanke sai käynnistymiseensä avustusta muun muassa poliisin tilastoista, joiden avulla lähityön tärkeimmät, eniten apua tarvitsevat kohdealueet määriteltiin. Lähityö-hanketta suunniteltiin myös syksyllä 2008 työryhmässä, johon kuului Lähityö-hankkeen projektivastaava Päivi Männistön lisäksi Itäisen sosiaaliaseman päällikkö Maaretta Pukkio, kehittämiskonsultti Kari Salovaara ja Helsingin Diakonissalaitoksen palvelupäällikkö Jukka Hampunen (Männistö 2011). Ylipäätään lähityön kohdealueet määrittyvät sen mukaan, miten eri kohteiden lähiympäristöistä esiintyy huolen aiheita. (Jenni Hannukainen & Tommi Tolmunen 2011.)

8.2 Ympäristötyön käytännöt kohteissa

Tässä kappaleessa kuvailemme ympäristötyön arjen käytäntöjä ja toimintamalleja tutkimuskohteissamme. Käytännön toimet eroavat toisistaan riippuen esimerkiksi kohteiden ympäristöstä ja yksiköiden toiminnan tarkoituksesta sekä asiakaskunnasta.

8.2.1 Munkkisaaren palvelukeskus

Munkkisaaren palvelukeskuksessa ympäristötyön tekeminen kuuluu kaikille ohjaajille. Ympäristötyötä suorittaa keskuksessa 10-12 työntekijää ja korvaushoitoyhteisön puolelta viisi työntekijää. Kohteessa toimi ennen myös oma ympäristötyöntekijä, kuten Alppikadulla sekä Hietaniemessä, mutta resurssipulan takia vakanssi jouduttiin lopettamaan vuonna 2008. (Vehviläinen 2011.)

Munkkisaarella toteutetaan päivittäin säännölliset ympäristökierrokset. Kierroksilla korjataan kaikki ympäristöstä löytyvät päihteidenkäyttöön liittyvät asiat, kuten lääkepussit sekä likaiset ruiskut ja neulat ym. Kierroksilla pidetään myös yhteyttä lähialueen asukkaisiin. Kaiken kaikkiaan niiden avulla huolehditaan alueen yleisilmeestä ja siisteydestä. (Raija Lahti 2011.) Pal-

velukeskuksen ohjaajat hoitavat kello 9 ja 11 kierrokset, korvaushoitoyhteisön ohjaajat klo 14 kierroksen asiakkaan kanssa, kello 16-17 kierros hoidetaan resurssien puitteissa ja kello 19 kierroksen toimittaa keskuksen yöhoitaja (Vehviläinen 2011).

Palvelukeskuksen ympäristö on laaja, verrattaessa esimerkiksi Alppikadun kortteliin, joten työntekijät tekevät tilanteiden mukaan suppeampia ja laajempia ulkokierroksia (Vehviläinen 2011). Kierrokseen (ks. LIITE 1) sisältyy konkreettisesti palvelukeskuksen korttelin alue, munkkisaarenkatu sekä hylkeenpyytäjänkatu, ranta ja siellä olevan punaisen mökin ympäristö, pikkukadut, kalliot, puistot ja kaupungin suunnassa leikkipuistot, joita tarkistetaan tehostetusti (Lahti 2011).

Kevät- ja kesäaikaan toiminta aktivoituu asiakkaidenkin aktivoituessa ilmojen myötä enemmän ulkotiloihin (Lahti 2011). Ympäristötyöntekijän vakanssin ollessa vielä voimassa Munkkisaassa, pidettiin lähiympäristön toimijoihin säännöllistä yhteyttä. Nykyään yhteydenpitoa toteutetaan tarvittaessa, koska resurssit eivät riitä säännölliseen yhteydenpitoon eikä siihen enää toiminnan vakiintumisen vuoksi ole tarvettakaan. (Vehviläinen 2011.)

Munkkisaaren ympäristötyöntekijän tunnistaa Helsingin Diakonissalaitoksen logolla varustetusta takista ja huomioliiveistä. Toiminta on haluttu tehdä tälläkin tavoin mahdollisimman näkyväksi. (Raija Lahti 2011.) Työntekijän varustuksiin kuuluvat lisäksi reppu, pistosuojahanskat ja pihdit sekä oma astia likaisia neuloja ja ruiskuja varten. Ympäristötyöntekijä kantaa luonnollisesti mukanaan matkapuhelinta sekä tärkeänä elementtinä Mimas-laitetta, joka avaa tarvittaessa yhteyden vartiointiliike Securitakseen. Työturvallisuus on siis otettu huomioon erittäin hyvin ympäristötyössä. On tärkeää ymmärtää, että ympäristötyöntekijät eivät voi puuttua väkivaltatilanteisiin, vaan niihin on soitettava tilanteen mukaan paikalle poliisit tai vartijat. (Vehviläinen 2011.)

Palvelukeskuksen asiakkaita pyritään osallistamaan ympäristötyön tekemiseen ottamalla heitä mukaan ympäristökierroksille. Toiminta on aloitettu Munkkisaassa syksyllä 2010. Asiakkaat voivat itse halutessaan ilmoittautua kierroksille yhteisökokouksissa ja hyvin tehdystä työstä heitä myös palkitaan välillä niin sanotulla ahkeruusrahalla, joka on verotonta tuloa. Asiakkaiden osallistaminen ympäristötyöhön avaa heille tilaisuuden tehdä jotain hyödyllistä ja täten he saavat myös henkilökohtaista aikaa ohjaajien kanssa keskusteluun, sillä isossa palvelukeskuksessa aika asiakasta kohden on monesti kortilla. Asiakkaiden osaaminen on myös arvokasta, sillä he tietävät itse paremmin missä esimerkiksi saattaa olla heitettyä paljon likaisia ruiskuja ja neuloja tms. (Vehviläinen 2011.)

Korvaushoitoyhteisössä ja palvelukeskuksen puolella pidetään kerran viikossa yhteisökokous, jossa käsitellään yhdessä asiakkaiden kanssa muun muassa ympäristöstä tulleita palautteita

sekä yhteydenottoja. Täten asiakkaita pyritään vastuuttamaan pitämään huolta kaikille yhteisestä ympäristöstä. Palvelukeskuksen toiminnan jatkuvuus taataan muun muassa onnistuneella ympäristötyöllä mikä hyödyttää siis eritoten juuri asiakkaiden elämäntilannetta ja samalla tietysti lähiympäristön muiden ihmisten viihtyvyyttä keskuksen läsnäolosta huolimatta. (Vehviläinen 2011.)

8.2.2 Alppikadun kortteli

Alppikadun korttelin käytäntöjä tarkastellessa huomio kiinnittyy ympäristöyöntekijän erityiseen rooliin korttelissa. Suurin osa tehtävästä korttelin sisäisestä ympäristötyöstä ohjautuu vakinaiselle ympäristöyöntekijälle. Lomien aikaan ja tarvittaessa ympäristöyöntekijää sijaittavat sovitusti ne, joilla on kokemusta ympäristötyöstä. Tarpeen mukaan ympäristöyöntekijä avustaa myös Kansalaistoiminta Areenaa ja matalan kynnyksen päiväkeskus Kaaloo. Ympäristötyö on rajattu oman korttelin asukkaisiin, tosin työtä tehdään sekä korttelin sisällä, että ulkopuolella. (Kajava 2011.)

Koska ympäristötyö Alppikadulla rakentuu vahvasti ympäristöyöntekijän persoonan ympärille, käytännöt ovat muovautuneet joustaviksi. Toiminta on tavoitteellista ja sitovaa, mutta myös väljää ja spontaania. Ympäristöyöntekijän työnkuva on sinänsä tarkasti määritelty, että hän ottaa vastaan soittoja ja häiriö- ym. ilmoituksia korttelin sisältä, kun taas korttelin ulkopuoliset ilmoitukset vastaanottaa yksikönjohtaja. Ympäristöyöntekijä toimii virka-ajan puitteissa, mutta yksikönjohtaja ottaa ilmoituksia vastaan kellon ympäri. Jo ennen ympäristöyöntekijän päätoimista työn aloitusta, oli yhteydenottolinja avattu yksikönjohtajalle. Yhteydenotto käytäntö on kuitenkin vasta muotoutumassa Alppikadun korttelissa. (Kajava 2011.)

Alppikadun korttelissa ympäristöyöntekijän päivät vaihtelevat, toisinaan kierroksia on laajennettu tarpeen mukaan. Korttelin ulkoisia ja sisäisiä ympäristökierroksia limitetään, useimmiten kierrokset kestävät kahdesta neljään tuntiin. Perusmuotoinen ulkokierros (ks. LIITE 2) muodostuu kaduista Ensi Linja - Castreninkatu - Alppikatu ja näiden rajojen sisällä käydään pääsääntöisesti läpi taloyhtiöt, yritykset ja muut yhteisöt. Kierros sisältää yleensä vierailun esimerkiksi Siwaan, Linjan leikkipuistoon, Linnunlaulun päiväkotiin, Elokoloon sekä vaihtelevasti pienempiin yrityksiin satunnaisesti Vinkkiin. (Kajava 2011.)

Poikkeavaa häiriökäyttäytymistä aiheuttavat enimmäkseen korttelin ulkopuoliset, satunnaiset kulkijat. Ympäristötyö näyttäytykin eniten touko-syyskuussa, jolloin Tokoi-lahden ranta ja sen ympäristö houkuttelevat asunnottomia ja tietysti myös monia muita kansalaisia liikkumaan. Talvisin ympäristötyö keskittyy enemmän korttelin sisälle. Kerran kuukaudessa Alppikadun ympäristöyöntekijä jalkautuu kierrokselle yhdessä Lähityö-projektin työntekijäparin kanssa. Yhteistyö tähtää kokemusten vaihtoon ja palveluista tiedottamiseen. (Kajava 2011.)

Ympäristötyön tavoitteena on Kajavan (2011) mukaan kaikkien hyvinvoinnin edistäminen. Hän korostaa myös, että tarkoituksena on antaa palautetta asumispalveluyksiköiden asukkaille sekä hyvässä, että huonossa. Positiivisen palautteen arvo on myös kuntouttavana toimintana perusteltua. Alppikadun korttelin ympäristötyössä haasteellista on korttelin kodinomaisuus, mitä voi pitää myös vahvuutena. Korttelista kodinomaisen tekee sen asukkaiden säännöllinen ja pitkäaikainen asuminen asumisyksiköissä. Vertailtaessa muiden tutkimuskohteidemme käytäntöjä, tämä seikka on otettava huomioon. Ympäristötyöhön Alppikadulla liittyikin hyvin erilaisia haasteita, kuin esimerkiksi Hietaniemen palvelukeskukseen, joka on tarkoitettu vain lyhytaikaiseksi asuinpaikaksi. (Kajava 2011.)

Nykyisen ympäristötyöntekijän etuna Alppikadun korttelissa on hänen tunnettavuutensa ja asiantuntijuutensa. Lähialueen toimijat sekä oman talon väki tietävät tuoda suoraan hänelle useimmat ympäristötyöhön liittyvät ongelmat. Korttelin asukkaat ja toiminnot sekä asukkaiden näkyvyys onkin ympäristötyöntekijän suurinta työsarkaa. Hän itse kuvailee yhteisöllisyyttä keihäänkärkenä, joka ulottuu ympäristötyön hoitamiseen ja toteaa ympäristötyön kuuluvan kaikille korttelissa. Omaa rooliaan hän luonnehtii avustavaksi ”sosiaalseksi talonmieheksi”, asiakkaiden ja työntekijöiden sekä lähiympäristön yhteen saattajaksi. Korttelissa on nollatoleranssi puuttumisessa, eli kaikkien on velvollisuus puuttua mahdollisiin häiriöihin, ei pelkää ympäristötyöntekijän. Väkivaltatilanteiden ratkaisu ohjataan toki tarvittaessa poliisille tai vartiointiliikkeelle. Tavoitteena on luoda pattitilanteisiin rakentavat ja kaikkia kunnioittavat ratkaisut. Ratkaisukeskeisyys ja kuntouttava, spontaani työote ovatkin Alppikadun korttelissa valttikortteja. (Kajava 2011.)

8.2.3 Hietaniemenkadun palvelukeskus

Hietaniemenkadun palvelukeskuksessa ympäristötyö on keskitetty yhteen ympäristötyöntekijän vakanssiin. Alun perin ympäristötyötä hoitivat kaikki keskuksen työntekijät, mutta lähiympäristön tarpeen ja jatkuvan vastustuksen myötä perustettiin ympäristötyöntekijän vakanssi vuonna 2010. Näin pystyttiin keskittymään vahvemmin ympäristöstä nouseviin kysymyksiin. (Sunikka 2011.)

Hietaniemenkadun palvelukeskuksessa säännöllisenä rakenteena ympäristötyöntekijän työkuvaan kuuluu ympäristökierrosten tekeminen, jossa Lähiyö-hankkeen työntekijät toimivat apuvoimina ympäristötyöntekijän työaikojen ulkopuolella ja toki samoihinkin aikoihin, mutta joka tapauksessa säännöllisesti. Ympäristökierrokset toteutetaan työparin kanssa aina kun vain mahdollista. Hietaniemenkadun ympäristötyöntekijän tunnistaa kadulla mustasta, Helsingin kaupungin vaakunalla varustetusta takista tai puserosta, jossa on tekstinä ”Sosiaalivirasto Hietaniemen palvelukeskus”. Työntekijä suojautuu kertakäyttöhanskoilla roskia kerätessään,

mutta neulojen kohdalla käytössä ovat pistosuojarahanskat. Ympäristökierroksilla pidetään säännöllistä, mieluiten päivittäistä yhteyttä esimerkiksi läheiseen Valintataloon, Abc:lle, päiväkoteihin, kouluihin ja vanhusten asuintaloon. Ympäristötyöntekijän suorittama päivittäinen reitti (ks. LIITE 3) alueella käsittää jalkautumisen Lapuankadulta Hietaniemenkadun kautta aina Perhonkadulle, josta jatketaan edelleen ABC-huoltoasemalle, mistä suunnistetaan Hietaniemenkatua takaisin palvelukeskukseen. Ympäristökierros suoritetaan tunneittain, mutta akuutissa tilanteessa voidaan tihentää kierrosten väliä. (Sunikka 2011; Ahonen 2011.)

Myös Hietaniemessä pyritään vaikuttamaan keskuksen asukkaisiin muun muassa ohjaamalla, neuvonnalla sekä keskusteluin. Asukkaille järjestetään esimerkiksi info-tilaisuuksia, joissa käydään ulkopuolelta tulleita palautteita läpi. Kerrosasukkaille järjestetään kerran viikossa asukaskokous, jossa keskustellaan ja tuodaan esille niin ruusuja kuin risujakin. Toisinaan keskuksen työntekijät ovat myös kehittäneet ilmoituslehtisiä asukkaille, joissa kehoitetaan kiinnittämään huomiota milloin mihinkin parannusta kaipaavaan seikkaan. (Sunikka 2011.)

Asukkaiden osallisuutta ympäristötyön suhteen on kehitetty myös ottamalla heitä mukaan ympäristökierroksille. Hietaniemessä tämä ei ole systemaattista, sillä asukkaiden roolit tulee pohtia hienovaraisesti ennen heidän siirtämistään työtehtäviin johtuen talon sisällä vallitsevasta asukkaiden välisestä hierarkiasta. Aktiivinen ja töihin halukas asukas saattaa saada helposti ”vasikan” maineen mikä taas vaikeuttaa hänen asumistaan keskuksessa. (Sunikka 2011.) Kyseisenkaltaisissa tilanteissa osallistaminen ei siten palvele kenenkään osapuolen etua.

8.2.4 Lähityö-hanke

Lähityö-hankkeen tavoitteena on arkiturvallisuuden ja viihtyvyyden parantaminen ja heidän asiakkainaan ovat kaikki kaupunkilaiset. Lähityöntekijöiden tehtävänä on tehdä omalla tavallaan ympäristötyötä jalkautumalla kaduille. Siellä he puuttuvat häiriöihin, kertovat sosiaalivieraston palveluista apua tarvitseville, tiedottavat järjestöjen toiminnasta, vievät ihmisiä palveluiden piiriin, vievät alueiden ihmisiltä tulevaa palautetta ja tietoa ympäristöstä eteenpäin esimerkiksi kaupunkisuunnitteluvierastoon jne. (Hannukainen & Tolmunen 2011.)

Lähityöntekijöiden tehtäväkenttä on erittäin laaja eikä sitä voi tarkasti määritellä, sillä käsitteiden turvallisuus ja viihtyvyys alle sisältyy erittäin paljon asiaa aina katuvaloista lasten kasvatuksellisiin asioihin saakka. Tärkeää on kuitenkin erottaa se, että lähityöntekijät toimittavat tehtävänsä sosiaalityön keinoin. Täten lähityöntekijöiden, vartijoiden ja poliisien toiminta tukee toinen toistaan. Suurin osa Lähityö-hankkeen asiakaskunnasta ovat päihde- ja mielenterveysongelmaisia, mutta hankkeen tarkoitus on nimenomaan palvella kaikkia kaupunkilaisia. (Hannukainen & Tolmunen 2011.)

Lähityössä jalkautuminen tapahtuu aina työparin kanssa. Nais-miestyöparit ovat suositeltavia, koska sillä tavoin tehdään lähestyminen kaikille kaupunkilaisille helpommaksi. Nais-miestyöpari on rikkaus, mutta ei kuitenkaan tiukka sääntö. Työpareja on kolme ja heillä kaikilla on omat alueensa. Alueet eivät ole niin sanotusti ”kiveen kirjattuja”, vaan ne ovat koko ajan liikkeessä sitä mukaan, kun huolta aiheutuu tai huolet hälvenevät. Lähityöntekijät voidaan tunnistaa sosiaaliviraston takista, jossa on lähityön logo. Ensiapuvälineistä lähityöntekijät kantavat mukanaan retkiensiapupakkausta, avaruuspeittoa, suusta-suuhun elvytykseen tarvittavaa suojaa, kumihanskoja, desinfiointiliinoja, käsidesinfiointiainetta sekä ruiskujenkeräysputkia. Näiden lisäksi lähityöntekijöiden autossa on lapion, roskapihtien ja isomman ruiskunkeräysastian lisäksi esimerkiksi roskapusseja. Parit liikkuvat jalkaisin, autolla ja julkisilla liikennevälineillä riippuen alueesta. Työntekijöillä tulee olla suoritettuna ja päivitettyinä ensiapukurssi, mutta ensiapua vaativissa tilanteissa otetaan luonnollisesti yhteys myös hätäkeskukseen. Lähityö-hankkeen suurempia kokonaisuuksia, kuten hankkeen esittely suuremmille verkostoille, hoitaa projektivastaava Päivi Männistö. (Hannukainen & Tolmunen 2011.)

Lähityön arjessa molemminpuolinen tunnettavuus työntekijöiden ja kaupunkilaisten välillä on tärkeää työn onnistumisen kannalta. Tämän vuoksi yhdellä työparilla ei voi olla hoidettavanaan liian isoa aluetta. Lähityöntekijöiden mukaan erilaisiin tilanteisiin menemisen ja puuttumisen tyyllillä on suuri merkitys tilanteen etenemisen ja ratkaisun kannalta. Havaittavissa on selkeä ero esimerkiksi siinä, miten kaupunkilaiset suhtautuvat poliisiin sekä muihin virallisiin auktoriteetteihin ja lähityöntekijöihin. (Hannukainen & Tolmunen 2011.) Monesti varsinkin heikompiosaisilla kaupunkilaisilla on jo valmiiksi ennakkoluuloja ja vahvoja asenteita erinäisiä auktoriteetteja kohtaan ja siksi asioiden hoitokaan ei oikein luonnistu. Tämän vuoksi on erittäin hyvä, että Lähityö-hankkeen kaltaisia toimintoja on käynnissä, jotta turvataan kaikkien kaupunkilaisten ihmisoikeudet.

Lähityöntekijät puuttuvat esimerkiksi asunnottomien ongelmiin ja asioihin mitkä eivät ole rikosten piirissä. He ilmoittavat aina poliisille ollessaan kentällä liikenteessä, jotta poliisi tietää soitella heille päin poliisille kuulumattomista asioista. Tällaisella yhteistyöllä tuetaan vastavuoroisesti kummankin tahon tehtäviä ja pidetään huolta kaupunkilaisten arjen sujumisesta. Poliisin tehtävä ei ole esimerkiksi motivoida ihmisiä päihdehoitoon tms., vaan he puuttuvat kulloiseenkin hetkeen ja häiriön korjaamiseen sekä purkamiseen. Lähityöntekijät toivoisivat poliisin ottavan enemmän yhteyttä heihin, mutta toteavat myös olevan vuosien työ, jotta heidän toimintansa saataisiin kaikkien tietoisuuteen. Myös kaupunkilaisilta toivotaan enemmän kontaktinottoa. (Hannukainen & Tolmunen 2011.)

Lähityön tehtävät kaduilla eivät läheskään aina liity häiriöiden hoitoon tms. Saattaa olla esimerkiksi tilanteita, joissa nuoret valittavat tekemisen puutetta omalla alueellaan, jonka kautta asioihin pyritään alkaa vaikuttamaan. Voi myös olla niin, että vanhukset pelkäävät isoja

nuorisojoukkoja, vaikka ne eivät mitään häiriöitä aiheuttaisikaan ja tällöin lähityöntekijät sovittelevat näiden ryhmien välissä ja etsivät kaikkia miellyttävää ratkaisua. Työntekijät ovat myös mukana tukemassa yksilötapauksissa, joissa asiakasta esimerkiksi jännittää mennä virallisten auktoriteettien pakeille virastoihin tms. yksin. Nämä kaikki esimerkit kuvaavat hyvin lähityöntekijän työnkuvaa eräänlaisena kulttuurintulkkina. (Hannukainen & Tolmunen 2011.)

Hannukainen ja Tolmunen (2011) painottavat tilanteiden ennakoinnin tärkeyttä käytännön työssä. Se, miten tilanteisiin mennään ja toisaalta milloin tehdään ratkaisu olla menemättä, on olennaista. Lähityöntekijät voivat siis tehdä ratkaisun poistua tilanteesta, jos esimerkiksi heidän läsnäolonsa vaikuttaisi vain provosoivan tilanteessa olevia henkilöitä. Kokonaisuudessaan lähityö perustuu työntekijöiden aktiivisuuteen ja siksi monipuolinen osaaminen on tietysti tärkeää. Vielä tärkeämpänä työpari Hannukainen ja Tolmunen pitävät työntekijän persoonaa, sillä lähityön arki perustuu paljolti niin sanotun normaali-ihmisen mukavuusalueen ulkopuolelle menoon. Lähityöhön ei sovi asenne ”ei kuulu meille”, vaan nimenomaan se mitä muut eivät tee, pyrkii lähityö tekemään resurssiensa ja kykyjensä mukaan. Nykyisin asiakkaita ja verkostoja on jo niin paljon, että haasteena alkaa olla niiden rajaaminen. (Hannukainen & Tolmunen 2011.)

8.3 Yhteistyötahot ja toiminta heidän kanssaan

8.3.1 Munkkisaari

Munkkisaaren palvelukeskus tarjoaa niin monenlaisia palveluja, että on varsin odotettavissa keskuksella olevan lukuisia yhteistyötahoja. Ympäristötyöhön liittyviä yhteistyökumppaneita ovat luonnollisesti poliisi ja vartiointiliike Securitas. Munkkisaaren ympäristötyöntekijöillä, kuten muidenkin yksikköjen työntekijöillä, ei ole valtuuksia puuttua väkivaltatilanteisiin kuin sanallisesti. Tällöin tiukan paikan tullen käytäntönä on hälyttää poliisit tai vartijat paikalle, jos mikään muu ei auta. Ympäristötyöntekijät ja poliisi jakavat tietoa puolin ja toisin, mikäli tarpeen. Tiivis ja mutkaton yhteistyö on hyödyksi kummallekin osapuolelle. (Lahti 2011, Vehviläinen 2011.)

Securitaksen kanssa Munkkisaaren palvelukeskuksella on yhteinen kokous kaksi kertaa vuodessa. Myös säännölliset vartijoiden käynnit keskuksessa pitävät huolen yhteistyön sujuvuudesta. Ympäristötyöntekijät käyvät kierroksillaan vaihtelevasti lähialueen yritysten kanssa keskustelemassa, yhteydenotot otetaan aina vakavasti. Erityisesti yhteistyötä tehdään Eira-Munkkisaari kaupunginosayhdistyksen sekä lähialueen asukasyhdistysten kanssa. Säännöllisesti järjestettävissä asukasyhdistysten kokouksissa on mukana myös Munkkisaaren palvelukeskuksen yksikönjohtaja sekä palvelualueenjohtaja. (Lahti 2011, Vehviläinen 2011.)

8.3.2 Alppikatu

Alppikadun yksikössä tehdään tiivistä yhteistyötä Lähityö-projektin kanssa. Myös Hietaniemenkadun palvelukeskuksen ympäristöyöntekijän kanssa ollaan epäsäännöllisesti yhteyksissä. Satunnaisesti yhteyttä pidetään myös lähipoliisin kanssa. Vartiointiliike Securitas on myös Alppikadun yksikön yhteistyötaho. Kaupunginosaseurat Kallio-seura, Siltasaari-seura ja Alppila-seura, ovat aktiivisesti yhteydessä Kajavaan ja toisinpäin. Avoimuus ja näkyvyys ovatkin Kajavan näkemyksen mukaan erityisen tärkeää suhteiden hoitamisessa ulkopuolisiin vaikuttajiin. Ympäristötyöstä annettu palaute yhteistyötahoilta onkin ollut Kajavan mukaan nousujohteista. (Kajava 2011.)

8.3.3 Hietaniemenkatu

Hietaniemenkadun palvelukeskus työskentelee niin ikään Lähityöprojektin kanssa yhteistyössä. Lähityöntekijöiden toimialue ulottuu keskuksen liepeille, joten myös ympäristöyöntekijä tekee heidän kanssaan välillä yhteisiä ulkokierroksia. Sekä lähipoliisi, että poliisipartiot ovat tarvittaessa yhteistyössä keskuksen ympäristötyötä hoidettaessa. Kerran kuussa kokoontuvassa yhteistyöryhmässä ovat mukana lähipoliisi, lähityö sekä alueen asukkaat ja toimijat. Tarpeen vaatiessa palaverieita järjestetään vielä erikseen eri yhteistyöryhmien kanssa. Lähialueen toimijoiksi lasketaankin poliisipartioiden lisäksi kaupat, kuten Valintatalo ja ABC-huoltoasema, sekä päiväkodit, koulut, vanhustentalo, kaupunginosayhdistys Töölö-seura ja asukasyhdistykset. Myös Hietaniemenkadun keskuksen ympäristötyössä korostetaan sujuvan ja avoimen tiedottamisen tärkeyttä. Ilman sitä yhteistyö ei onnistuisi. (Sunikka 2011.)

8.3.4 Lähityö-hanke

Lähityö-projekti tekee yhteistyötä edellä mainittujen Hietaniemen palvelukeskuksen sekä Alppikadun korttelin kanssa. Esimerkiksi Hietaniemenkadun keskuksen ympäristöyöntekijän kanssa lähityö-projektin työntekijät tekevät kierroksia, mutta myös eri aikoina, mutta samalla alueella. Lähityöntekijöillä on siis varsin hyvä käsitys Hietaniemenkadun alueen ympäristötyön haasteista. Lähityöntekijät kertovatkin toimivansa Hietaniemenkadulla niin sanottuna ”väliporraskana”, ennakkoluulojen hälventäjinä. He puuttuvat mahdollisiin häiriöihin tarvittaessa, toki väkivaltatilanteet siirretään poliisin vastuulle. Lähityöläiset jalkautuvat myös Alppikadun ympäristöyöntekijän kanssa sekä hänen alueellaan Hakaniemessä että lähityön alueella laajemmin Kalliossa sekä hieman myös keskustassa. Tapaamisten tehtävänä on vaihtaa hyviä käytäntöjä, toimintatapoja sekä kontaktinottotapoja liittyen ympäristötyöhön sekä tutustuttaa työntekijöitä henkilöihin, jotka aiheuttavat alueilla häiriöitä ja ovat tuen tai avun tarpeessa

toistuvasti. Tavoitteena on kaiken kaikkiaan ympäristötyön kehittäminen, koska valmista ”sapluunaa” sen toteuttamiseen ei ole. (Hannukainen & Tolmunen 2011.)

Pääyhteistyötahot lähityöläisillä ovat Hietaniemenkadun ja Diakonissalaitoksen Alppikadun korttelin lisäksi poliisi ja eritoten lähipoliisi, sekä vartijat ja poliisin YJT; Yleinen Järjestys ja Turvallisuus eli keskitetty näkyvä valvonta. Lähipoliisia tavataan säännöllisesti, mutta tapaa- misten tiheys riippuu lähityön alueesta. Järjestöt, kuten Vailla Vakinaista Asuntoa ja Sininau- hasäätiö Kallion kaupunginosassa ovat myös tärkeitä toimijoita. Eri alueiden yritykset, päivä- kodit, leikkipuistot, koulut, kaupat, liikenneasemat sekä matalan kynnyksen palvelupaikat, tukikodit, kumppanuustalot, A-klinikat ja etsivän työn verkosto ovat lähityöprojektille luonte- via yhteistyökumppaneita. Turvallisuus ja valmiuosasto, rakennusvirasto ja sosiaaliviraston eri toimijat ovat tahoja, joiden kanssa lähityöläiset ovat myös yhteyksissä poiketen muista vertailtavistamme. (Hannukainen & Tolmunen 2011.)

Siinä missä palvelukeskukset, myös lähityö on taloyhtiöiden ja kaupunginosayhdistysten kans- sa tekemisissä tarpeen vaatiessa. Haastateltavamme painottivatkin sitä, miten tärkeää on tuntea mahdollisimman paljon alueen erilaisia toimijoita. Lähityöntekijöiltä vaaditaan erityi- sen paljon verkostoitumista, sillä työ on hyvin liikkuvaa. Sujuvat, tiiviit kontaktit yhteistyöta- hoihin ovat äärimmäisen tärkeitä. Yhteistyö eri tahojen kanssa on kuitenkin sikäli vaihtelevaa, että joidenkin tahojen kanssa se on jatkuvasti aktiivista, kun taas osa yhteistyöstä vähenee sitä mukaa, kun tilanteet rauhoittuvat eikä esimerkiksi ilmoituksia enää tietystä häiriökäyt- täytymisestä tule. Lähityön ympäristötyössä toimitaankin tarpeen ja ilmiöiden mukaan yhteis- työssä muiden toimijoiden kanssa. (Hannukainen & Tolmunen 2011.)

8.4 Ympäristötyön dokumentointi, seuranta ja arviointi

Seuraavassa käsittelemme tutkimuskohteidemme tapoja dokumentoida, seurata ja arvioida tekemäänsä ympäristötyötä. Kaikissa kohteissa työ dokumentoidaan tarkasti, mutta erilaisia tapoja käyttäen. Työtä ja sen edistymistä seurataan ja arvioidaan erilaisten yhteistyökokous- ten kautta ja myös kokemuksia vaihtamalla. Teema on tärkeä ympäristötyön kehittämisen kannalta, sillä ilman työn jatkuvaa reflektointia ei pystyttäisi vastaamaan usein nopeastikin tapahtuviin ympäristömuutoksiin tai perustelevaan työn merkityksellisyyttä.

8.4.1 Munkkisaaren palvelukeskus

Munkkisaaren palvelukeskuksessa käytetään Huuti-asiakastietojärjestelmää, johon merkataan ulkoraportti keskuksen lähiympäristössä tehtävistä ympäristökierroksista. Raporttiin merkitään kierroksella tehdyt havainnot niin työntekijän kuin mahdollisen mukana olleen asiakkaan toimesta. Havaintoihin kirjataan esimerkiksi mahdollinen asiakkaiden tai muiden henkilöiden häiriökäyttäytyminen, lähialueilta löytyneet ruiskut ja neulat yms. (Vehviläinen 2011.)

Ympäristötyön ulkoraportit käydään läpi turvallisuustiimin kokouksissa, jotka pidetään neljä kertaa sekä syksyllä että keväällä. Ulkoraporttien havaintoja ja lähiympäristöstä tulleita ilmoituksia käsitellään myös palvelukeskuksen yhteisökokouksissa, joissa asiakkaat ovat myös mukana vastaamassa palautteeseen. Ulkopuolelta tuleviin ilmoituksiin pyritään vastaamaan mahdollisimman nopeasti. Ne menevät suoraan yksikönjohtajalle tai hänen sijaiselleen. Viikonloppuisin ja iltaisin tulevat ilmoitukset kuitataan henkilökunnan käynnillä kyseisessä paikassa resurssien puitteissa. Kaikki ulkopuolelta tulevat ilmoitukset dokumentoidaan ja käydään läpi. (Vehviläinen 2011.)

8.4.2 Alppikadun kortteli

Myös Alppikadun korttelissa kirjataan ja seurataan ympäristötyön etenemistä järjestelmällisesti. Kajava tekee raportit käytännön ympäristötyöstä eli niin korttelin sisällä kuin ulkopuolellakin tapahtuvista asioista. Ulkopuolelta tulevia lähiympäristöön liittyviä ilmoituksia otetaan vastaan vuorokauden ympäri puhelimitse Jukka Hampusen sekä virka-ajan puitteissa Kajavan toimesta. Ilmoituksia otetaan vastaan myös sähköisesti. (Kajava 2011.)

Ympäristötyöstä tehtävät raportit käydään läpi kerran kuussa pidettävässä turvallisuuskokouksessa. Tähän kokoukseen osallistuvat Alppikadun korttelin eri toimijoiden edustajat kuten oppilaitos, Hoiva oy, Amica , kortteliyököt , kiinteistön edustaja , turvallisuuspäällikkö, ympäristötyöntekijä , Sällikoti , Vesalan nuorisokoti ja puheenjohtajana asumispalveluiden edustaja. Asumispalveluissa Alppikadulla jokainen yksikkö on valinnut turvallisuusvastaavan ja he koontuvat kuukausittain. Puheenjohtajana näissä kokoontumisissa toimii Jukka Hampunen. Lisäksi asumispalveluiden yksikönjohtajat käsittelevät koko palvelualueen turvallisuusasioita kuukausittain ja mukana on turvallisuuspäällikkö. (Kajava 2011, Hampunen 2011.)

Ympäristötyön seurannan kannalta on olennaista mainita Alppikadun korttelissa kesällä 2010 toiminut lomakekokeilu, jossa kokeiltiin miten Lähityö-hankkeessa päivittäin käytettävä seurantalomake, yksinkertaistetummassa muodossa, sopii Alppikadulla tehtävään ympäristötyöhön. Lomakekokeilu liittyi Soccan eli pääkaupunkiseudun sosiaalialan osaamiskeskuksen työ-

ryhmän pilotoimaan lomakkeeseen liittyen ympäristöyhteistyön kehittämiseen (Hampunen 2011). Asumisyksiköiden pilottikäytössä ollut ympäristöyön seurantalomake on kehitetty pitkäaikaisasunnottomuuden vähentämishjelmaan liittyvässä kehittäjäverkostossa, johon kuului edustajia ympäri Suomea erilaisista asunnottomille suunnatuista asumisyksiköistä. Lomakkeen kehittelyn pohjana käytettiin lähityön raporttilomaketta (Männistö 2011). Kajavan (2011) mukaan lomake oli liian yksityiskohtainen ja jäykkä Alppikadulla käytettäväksi ja hän toivookin heille kehitettävän oman nimenomaan Alppikadun ympäristön ja erityislaadun huomioon ottavan seurantalomakkeen. Hänen mielestään heille sopivassa lomakkeessa mainittavaa olisivat kohtaamisten lukumäärät ja niiden laatu, korttelin erilaiset tilanteet ja tapahtumat sekä tärkeänä kohtana myös ulkopuoliset vierailijat, koska yleensä he aiheuttavat eniten häiriöitä. (Kajava 2011, Hampunen 2011.)

8.4.3 Hietaniemenkadun palvelukeskus

Kuten Munkkisaarella ja Alppikadulla myös Hietaniemessä kirjataan päivittäin vuorokausiraporttiin ympäristöyön osuus ympäristöyöntekijän toimesta. Näistä raporteista yksikön johtaja tekee selonteon johdolle kerran kuussa. Myös Hietaniemessä kaikki ympäristöstä tulleet ilmoitukset kirjataan ja niitä vastaanotetaan vuorokauden ympäri, myös ympäristöyöntekijä on tavoitettavissa työpäivänsä aikana omasta numerostaan. Käytössä olevan ilmoituslomakkeen lisäksi päivän merkittävät tapahtumat kirjataan vapaamuotoisesti ATJ - tietojärjestelmään. Hietaniemenkadulla ei käytetä Huuti-asiakastietojärjestelmää. (Sunikka 2011.)

Vaikka Hietaniemessä asukkaiden pysyvyys talossa on eri luokkaa kuin esimerkiksi Alppikadulla, käydään ympäristöstä tulleita ilmoituksia läpi myös heidän kanssaan keskuksen asukaskouksissa ja pyritään täten vaikuttamaan asukkaiden omaan vastuuseen lähiympäristönsä hyvinvoinnista, siisteydestä ja turvallisuudesta.

8.4.4 Lähityö-hanke

Lähityöntekijät kirjaavat päivittäin työtoimensa numeerisesti raporttilomakkeeseen, joka on erittäin tarkasti ajoitettu ja määritelty juuri heidän työtarpeitaan vastaavaksi. Lomakkeeseen on eroteltu lähityöntekijöiden kohdealueet ja niissä sijaitsevat ”hot spotit”, jotka saattavat vaihdella esimerkiksi vuodenaikojen mukaan. Lomake on kehitetty nimenomaan lähityölle sopivaksi ja myös Jukka Hampunen on ollut tätä kehittämässä. (Hannukainen & Tolmunen 2011.)

Kirjaaminen on pyritty tekemään mahdollisimman helpoksi sen vuoksi, ettei kirjallisiin töihin kuluisi paljoa aikaa työpäivästä. Lähityöntekijöiden työnkuva kuitenkin painottuu erityisesti kaduille jalkautumiseen eikä toimistossa istumiseen. Projektivastaava hoitaa lomaketietojen

keruun ja niiden tilastoinnin ja vie niitä eteenpäin erilaisiin työn todentamista vaativiin tilanteisiin. Tilastoinnin kautta pystytään reagoimaan esimerkiksi alueiden muutoksiin ja vertailemaan eri alueita keskenään mikä helpottaa työn kehittämistä ja eteenpäin viemistä. (Hannukainen & Tolmunen 2011.)

Projektivastaava tekee myös viikoittain lomakkeen perusteella raportin lähityöstä mikä on tärkeää hankkeen seurannan kannalta. Viikkoraportti toimitetaan myös poliisille, vastaanottokeskuksiin, sosiaaliasemien päälliköille ja sosiaaliviraston sisällä sosiaalisen ja taloudellisen tuen päällikölle, sosiaaliasemien päälliköille, aluetyön yksikön päällikölle ja työntekijöille, maahanmuuttajapalveluiden päällikölle, turvapaikanhakijoiden vastaanottokeskusten johtajille ja apulaisjohtajille. Myös aikuisten palveluiden asumisen tuen päällikkö, Hietaniemenkadun palvelukeskuksen johtaja ja asumisneuvojat saavat raportin. Sosiaali- ja kriisipäivystyksen nuorisoryhmä ja poliisiasemien sosiaalityöntekijät sekä hallinto- ja kehittämiskeskuksen sosiaalivastaava vastaanottavat raportin. Viikkoraportilla lasketaan kauanko työntekijöillä on mennyt aikaa kadulla ja jos aika alittaa 50%, aletaan kohdealueita karsimaan. (Hannukainen & Tolmunen 2011.)

Lähityö-hankkeen jatkuvuuden kannalta on erittäin tärkeää ja myös pakollista, että sen toimia raportoidaan ja seurataan tarkasti. Hankkeen täytyy todistaa rahoittajille, että siitä on hyötyä. Tällä hetkellä hankkeen rahoituksen tiedetään jatkuvan vuoden 2011 loppuun saakka. Kuten voimme huomata, lähityön dokumentointi, seuranta ja arviointi eroavat paljon muissa tutkimuskohteissa tehtävästä vastaavasta työstä. Tässä on syynä nimenomaan lähityön luonne hankkeena, jonka rahoitusta joudutaan perustelemaan jatkuvasti. Muissa tutkimissamme kohteissa ympäristötyölle on jo valmiiksi vaadittu varaamaan tietty määrä resursseja. Siitä huolimatta tulevaisuudessa myös kyseisissä kohteissa ympäristötyön seuranta tulee kehittymään ja täsmentymään. (Hannukainen & Tolmunen 2011.)

8.5 Kehitysideat ja tulevaisuuden näkymät

Tutkimuskohteidemme kehittämiseen ja tulevaisuuden näkyihin liittyvät asiat olivat hyvin samansuuntaisia, jonka vuoksi emme tässä kappaleessa käy kohteita erikseen läpi. Koska Lähityö-hanke erottuu sinänsä muista kohteista jo lähtökohdiltaan ja malliltaan, otamme sen kuitenkin tarkempaan käsittelyyn. Haastattelemamme työntekijät eri asumispalveluyksiköissä toivat esiin vaihtelevasti ajatuksia ja ideoita työn kehittämiseen liittyen. Koska ympäristötyö on Alppikadun korttelia lukuun ottamatta limittynyt perustyön tekemiseen, saattaa ympäristötyön kehittäminen jäädä huomaamatta paitsioon. Ympäristötyötä vastaavissa palvelukeskuksissa ei ole myöskään aiemmin tutkittu mikä tekee tulevaisuuden näkymien ja työn vaikutavuuden arvioinnista haastavaa. Haastattelujemme perusteella ympäristötyön kehittäminen on vasta alkutekijöissään, sillä käytännöt eivät ole vielä vakiintuneet. Tähän vaikuttaa esi-

merkiksi yksikkökohtainen kehitys mitä tulee ympäristötyön vakansseihin, työntekijöiden lukumääriin, asiakkaiden osallistamiseen ja ylipäätään ympäristötyön määritelmään.

8.5.1 Asiakkaiden osallistaminen

Yhteinen tekijä Alppikadun korttelin sekä Munkkisaaren palvelukeskuksen välillä on pyrkimys asiakkaiden osallistamiseen ympäristötyön saralla. Osallistamisella tarkoitetaan lähinnä asiakkaiden osallisuutta ympäristökierroksilla. Tätä voidaan toteuttaa resurssien puitteissa ja tilanteiden mukaan. Näissä kahdessa yksikössä sekä myös Hietaniemenkadulla työntekijät kokivat juuri asiakkaiden osallistamisen yhtenä selkeänä tulevaisuuden kehitysmahdollisuutena. Hietaniemenkadulla asiakkaiden osallistaminen kierroksille ei ole muihin vertailtaviin yksiköihin verrattuna yhtä korostetussa roolissa keskuksen vaihtuvan asiakaskunnan vuoksi. (Lahti 2011, Kajava 2011, Sunikka 2011 & Vehviläinen 2011.)

Alppikadulla suunnitellaan ratkaisua missä ympäristötyöntekijän työparina tulee tulevaisuudessa olemaan asiakaskunnasta valikoitunut vertaistyöntekijä. Tämä liittyy uuteen asukkaiden kuntoutumis- ja kuntouttavan työtoiminnan malliin. Munkkisaarella on toteutettu asiakkaiden osallistamista ympäristökierroksille jo keskuksen perustamisesta lähtien ja toimintaa ollaan aikeissa kehittää vielä eteenpäin. Asiakkaiden osallistamisessa on tärkeää huomioida asiakkaan erilaiset roolit esimerkiksi asumisyksikön asukkaiden hierarkiaan liittyen. Esimerkiksi Hietaniemessä juuri näiden kysymysten vuoksi asukkaiden mukaan ottaminen kierroksille ei ole systemaattista. (Lahti 2011; Kajava 2011; Sunikka 2011 & Vehviläinen 2011.)

8.5.2 Yhteistyön lisääminen

Kaikki tutkimuskohteemme olivat yhtä mieltä siitä, että työparityöskentely ja kokemusten vaihto ympäristötyötä tekevien tahojen välillä on tärkeää ja sitä tulisi lisätä. Vertailtavien kohteiden ympäristötyöntekijät eivät tapaa toisiaan säännöllisesti, lukuun ottamatta silloin tällöin tapahtuvia vastavuoroisia vierailuja. (Lahti 2011, Kajava 2011, Sunikka 2011 & Vehviläinen 2011.)

8.5.3 Yhteisöllisyyden lisääminen

Kaikki haastateltavamme toivat esiin yhteisöllisyyden merkityksen työn kehittämisen kannalta. Tutkimuskohteissamme harjoitettavilla erilaisilla osallistamisen ja ammatillisen yhteistyön keinoilla pyritään osaltaan lisäämään kohteiden sisäistä yhteisöllisyyttä. Samalla pyritään myös ulottamaan yhteisöllisyys yksiköiden ulkopuolelle ja mahdollisesti laajemminkin koko yhteiskuntaan. Tämä näkyy yhteistyöpyrkimyksissä myös esimerkiksi kaupunginosayhdistysten ja muiden asuinympäristön yhteistyötahojen kanssa. Kaikki haastateltavamme esittivät toiveen laajemmasta yhteisöllisyydestä ja kaikkien kaupunkilaisten aktivoitumisesta yhteisen hyvän puolesta. (Alkila 2011; Hampunen 2011; Hannukainen & Tolmunen 2011; Lahti 2011; Kajava 2011; Paasolainen 2011; Sunikka 2011 & Vehviläinen 2011.)

8.5.4 Lähityö-hankkeen tulevaisuus

Lähityö-hanke eroaa muista vertailtavista kohteista selkeästi projektiluontoisuutensa vuoksi. Vaikka hanke on saanut hyvän vastaanoton ja osoittanut toimivuutensa, on se kuitenkin koko ajan suurennuslasin alla. Hankkeen jatko on riippuvainen kaupungin rahoituksesta ja siksi sitä seurataan säännöllisesti ja tarkasti. Hankkeen tulevaisuus on jatkuvasti vaakalaudalla, mutta haastattelemamme työntekijät löysivät hyviä kehittämiskohteita helposti. Työntekijät toivat esimerkiksi ilmi, että työalueita olisi tarpeellista laajentaa ympäristöstä tulleen palautteen perusteella. Esimerkiksi Länsi-Helsinkiin tarvittaisiin oma työparinsa. Lähityö-hankkeen yhtenä haasteena on myös sen verkostojen laajuus minkä vuoksi työn rajaaminen on haastavaa. Tässäkin tuotiin esille resurssien niukkuus. Lähityö-hankkeen työntekijät kokivat työparityökentelyn hyväksi ratkaisuksi ja nostivat esiin työparin muodostuksessa olevan usein hyödyllistä valita pariksi mies ja nainen. Näin kirjavalle asiakasainekselle tehdään helpommaksi työntekijöitä lähestyminen. Muuttuva yhteiskuntamme tuo koko ajan uusia haasteita kaupunkikuvaan mikä tuo haasteita myös lähityöhön. Esimerkiksi maahanmuuttajien ja vähemmistöjen kanssa työskennellessä on hyvä ottaa huomioon myös erilaiset kulttuuritaustat. (Hannukainen & Tolmunen 2011.)

9 Yhteenveto ja pohdinta

Tässä kappaleessa nivomme yhteen tutkimustulostemme ydinkohdat ja pohdimme haastatelluista saamiemme tietojen ja omien näkemyksiemme valossa asuinaluelähtöisen ympäristötyön nykytilaa ja tulevaisuutta.

9.1 Tulosten yhteenvetoa

Tutkimuskohteissamme tehtävä asuinaluelähtöinen ympäristötyö on perusosiltaan hyvin samankaltaista ja nojaa yhtäläisiin toiminnan tavoitteisiin. Tutkimuskohteemme ovat myös osin hyvin samankaltaisia mitä tulee esimerkiksi asiakaskuntaan. Kunkin kohteen asiakaskunta koostuu enemmän tai vähemmän päihde- ja mielenterveysongelmaisista ihmisistä. Joissain kohteissa painottuu enemmän alkoholi-ongelmat ja joissain huumeongelmat, mutta päihteiden sekakäyttö on myös kovin yleistä. Suurimmat eroavuudet kohteiden välillä löytyivät niiden ympäristöstä ja palveluiden rakenteesta.

Helsingin Diakonissalaitoksen kohteiden ja Hietaniemenkadun palvelukeskuksen ympäristöt poikkeavat jo kaupunkikuvaltaan toisistaan. Munkkisaaren palvelukeskus sijaitsee suhteellisen väljällä alueella kaupungin laidalla missä kohde ei ole ympäröity esimerkiksi vilkkaalla ihmisten kulkemisella. Kohde sai paljon vastustusta osakseen sen aloittaessa, mutta toiminnan vakiinnuttua ympäristöstä tulevat häiriöilmoitukset ovat vähentyneet luultavastikin juuri aktiivisen ympäristötyön ansiosta. Vastustuksen vähenemiseen on vaikuttanut myös naapuruston ja toimijoiden tottuminen kohteen olemassaoloon. Helsingin Diakonissalaitoksella on pitkät perinteet auttamistyössään Alppikadun korttelissa mikä on vaikuttanut vastustuksen määrään, joka on ollut vähäisintä verrattuna muihin tutkimuskohteisiin. Toinen vaikuttava seikka on ollut korttelin sijainti ”boheemilla” Kallion alueella, jossa asukkaat ovat tottuneet kirjavaan ympäristöön. Korttelin lähialueella sijaitsee myös paljon muita asunnottomille ja päihdeongelmaisille tarkoitettuja palveluita. Alppikadulla suurinta haittaa aiheuttavatkin yleensä ulkopuoliset kulkijat. Hietaniemenkadun palvelukeskuksen kohdalla tilanne on ollut hyvin toisenlainen alusta alkaen. Vaikka asuinaluelähtöinen ympäristötyö sisällytettiin mukaan jo keskuksen suunnitteluvaiheessa, on vastustus hanketta kohtaan ollut silti hyvin voimakasta. Hietaniemenkadun palvelukeskuksen sijainti Töölössä vaikuttanee asiaan, sillä keskus on ympäröity asuintaloilla ja ympäristön asukkaat ovat aktiivisia ottamaan kantaa aluettaan koskeviin muutoksiin ja kehitykseen. Alue poikkeaa imagoiltaan suuresti verrattuna esimerkiksi Kallion alueeseen.

Munkkisaaren palvelukeskuksessa ja Hietaniemenkadun palvelukeskuksessa asiakkaiden asuminen on lyhytaikaista tai päiväsaikaan tapahtuvaa palveluiden hyödyntämistä. Alppikadun korttelissa erityistä on korttelin kodinomaisuus ja pitkäaikainen asuminen. Nämä erot vaikuttavat asiakkaiden vaihtelevaan määrään ja heidän liikkumiseensa. Esimerkiksi Alppikadun kohdalla ympäristötyöntekijä tuntee lähes tulkoon kaikki korttelin asukkaat mikä helpottaa hänen työtään huomattavasti.

Asuinaluelähtöisen ympäristötyön alkuasetelmat tutkimuskohteissamme poikkeavat myös toisistaan. Koko ympäristötyön idea on saanut alkunsa Helsingin Diakonissalaitoksen Munkkisaaren palvelukeskuksessa, josta ideaa on lähdetty viemään eteenpäin myös muihin kohteisiimme. Alppikadun korttelissa ympäristötyö siirtyi laajempaan muotoonsa korttelissa tapahtu-

neen rakennemuutoksen aikoihin, kun Aurora-talo käynnisti toimintansa ja korttelin asiakas-kunta lisääntyi tätä myöten reippaasti. Hietaniemenkadun palvelukeskuksen kohdalla ympäristötyö aloitettiin jo puolitoista vuotta ennen yksikön valmistumista, joten heidän kohdallaan ympäristötyötä on kokeiltu laajemmassa muodossaan ensimmäistä kertaa. Nykyisin uusien asumisyksiköiden kohdalla pyritäänkin sisällyttämään ympäristötyö mukaan jo suunnitteluvaiheessa, jotta kokonaistilanteesta saataisiin heti alkuunsa kattava kuva niin fyysisten kuin sosiaalisten puitteiden suhteen. Toiminnan aloittaminen suunnitteluvaiheessa on hyödyllistä, sillä se selkeyttää ympäristötyön kuvaa niin lähialueen asukkaille ja toimijoille kuin yksikön toiminnalle. Ympäristötyön sisällyttäminen alun alkaen yksikön käytäntöihin voi helpottaa ympäristön vastustukseen ja reaktioihin vastaamiseen. Haastateltavamme ovat pitäneet avoimuutta ja tiedottamista kannattavana suhteessa lähiympäristöön. Näin on saatu myönteinen kontakti lähiympäristön toimijoihin jo alun alkaen ja mahdollisesti myös liennytetty osaa vastustuksesta tiedottamisen avulla. Usein ihmiset pelkäävät sitä, mitä eivät tunne.

Lähityö-hankkeen alkuasetelmat eroavat luonnollisesti muista tutkimuskohteistamme. Hanke käynnistettiin, koska nähtiin tarvetta työlle jossa paneuduttaisiin kaupunkilaisten ongelmiin alueelliset seikat huomioon ottaen. Moninaisten ongelmien takia koettiin, että esimerkiksi poliisin resursseilla ei pystytty puuttumaan tarpeeksi pitkäkantoisesti kaupunkilaisten hyvinvointiin. Esimerkiksi asunnottomien ongelmat ja heidän palveluntarpeensa jäävät monesti paitsioon. Jalkautuvan työmallin ansiosta työntekijät pääsevät kohtaamaan kaupunkilaiset heidän omassa ympäristössään ja puuttumaan ongelmiin ruohonjuuritasolla välittömästi.

Tutkimuskohteidemme käytännöt asuinaluelähtöisen ympäristötyön osalta ovat pääpiirteiltään samankaltaisia, mutta muun muassa erilaisista ympäristöistä ja hiukan eri lailla painottuneesta asiakaskunnasta johtuen käytännön työ myös eroaa kohteiden kohdalla. Diakonissalaitoksen kohteissa sekä Hietaniemenkadulla tehdään kaikissa eri laajuisia ympäristökierroksia yksiköiden lähiympäristössä. Alppikadun korttelin kohdalla ympäristökierroksia toteutetaan niin korttelin sisällä kuin ulkopuolellakin. Tämä johtuu siitä, että korttelissa on monta erillistä asuinpalvelu- ja toimintayksikköä. Suurin osa Alppikadun asiakkaista asuu korttelin yksiköissä pysyvästi ja tämä kodinomaisuus vaikuttaa ympäristötyön käytäntöihin. Ympäristötyöntekijä tuntee asiakkaat hyvin mikä helpottaa esimerkiksi tilanteiden ennaltaehkäisyä, ennakointia ja hallintaa. Kodinomaisuus vaikuttanee siihen, että myös asiakkaat käyttäytyvät rauhallisemmin ja kunnioittavat kotiympäristöään enemmän kuin tilapäismajoituksissa asuvat tai palvelukeskuksissa käyvät asiakkaat.

Yhteistyötahot ja toiminta heidän kanssaan asuinaluelähtöisessä ympäristötyössä ovat Helsingin Diakonissalaitoksen yksiköissä sekä Helsingin kaupungin Hietaniemenkadun palvelukeskuksessa lähestulkoon samat. Ainoastaan Lähityö-hanke eroaa yhteistyötahoiltaan muista kohteista jonkin verran, sillä heidän yhteistyöverkostonsa on todella runsas johtuen heidän laajasta

työalueestaan. Munkkisaaren palvelukeskus on kohteistamme ainoa, joka ei tee yhteistyötä Lähityö-hankkeen kanssa.

Asuinaluelähtöistä ympäristötyötä seurataan ja dokumentoidaan järjestelmällisesti kussakin kohteessamme. Esimerkiksi ympäristökierrosten havainnoista tehdään aina raportti. Lähityö-hankkeen erityisyys nousee silti esiin myös tässä, sillä heidän työnsä hankkeenomainen laatu vaatii työn seurannalta ja dokumentoinnilta paljon enemmän kuin muiden kohteiden kohdalla. Muissa kohteissa asuinaluelähtöinen ympäristötyö on sisällytetty jo budjettiin, mutta Lähityö-hankkeen kohdalla rahoituksesta päätetään vuosittain saatujen tulosten perusteella. He joutuvat siis perustelemaan työtään paljon tarkemmin kuin muut tutkimuskohteemme. Asuinaluelähtöistä ympäristötyötä seurataan Diakonissalaitoksen kohteissa sekä Hietaniemenkadulla johtoryhmien kautta, joissa käsitellään esimerkiksi ympäristökierrosten raportteja ja muita tärkeiksi havaittuja asioita kehitysmielessä.

Kehitysideoita ja tulevaisuuden näkymät olivat tutkimuskohteidemme haastateltavilla hyvin samanlaiset. Varsinkin Diakonissalaitoksen yksiköt ja Hietaniemenkatu pitivät tärkeänä yksiköiden välisen asuinaluelähtöisen ympäristötyön toimijoiden enenevää yhteistyötä. He kokivat, että kokemusten vaihto veisi uuden oppimiseen ja asuinaluelähtöisen ympäristötyön kehittämiseen ja toiminnan vakiintumiseen. Sopivaa voisikin olla esimerkiksi jonkinlainen kuukausittainen yhteinen tapaaminen tms., jotta ympäristötyön kehittämiseen voitaisiin paneutua. Myös vertaistuki ympäristötyöntekijöiden kesken lienee tarpeen. Tilanteissa, joissa yksiköiden asiakkaita osallistetaan mukaan kierroksille ja kuten esimerkiksi Alppikadulla ympäristötyöntekijän työpariksi asti, tarvittaneen näille vertaistyköityntekijöille järjestää myös jonkinlaista yhteistä kokoontumista työn tekemisen ja kehittämisen tiimoilta.

Lähityö-hankkeen kohdalla heidän jo ennestään laaja yhteistyöverkostonsa laajenee yhä entisestään ja he kokevatkin nykyisin ongelmana lähinnä verkostojen rajaamisen. Jos resursseja olisi enemmän, olisi heillä paremmat mahdollisuudet toimia laajoissa verkostoissa, mutta nykyisillä puitteilla kaikkeen ei pystytä. Voisikin olla hyvä, jos Lähityö-hankkeen työn ideaa laajennettaisiin, sillä työtä tarvitsevia kohteita, alueita ja asiakasryhmiä näyttäisi kuitenkin riittävän. Yhtenä hyvänä esimerkkinä toimivat kasvavat maahanmuuttajien yhteisöt, joissa tarvitaan työntekijöitä, jotka jalkautuvat kuuntelemaan heidän todellisia tarpeitaan, sillä tuntuisi että perus sosiaalityön keinoin asioihin ei pystytä keskittymään tarpeeksi niiden kehittämisen kannalta. Lähityö-hanke toimii Hietaniemenkadun ja Alppikadun korttelin kanssa tiiviissä yhteistyössä ja heidän asiantuntijuutensa koetaankin hyvänä lisänä kohteiden asuinaluelähtöisessä ympäristötyössä.

Tutkimuskohteemme nostivat tärkeiksi tulevaisuuden kehittämisen kohdiksi myös yhteisöllisyyden laajentamisen ja asiakkaidensa osallistamisen niin ympäristötyön kuin muidenkin työ-

menetelmien kohdalla. Osallistamisen kautta niin asiakkaille kuin työyhteisöön ylipäätään saadaan tuotettua uudenlaista hyötyä. Asiakkaiden osallistaminen on selkeästi perustelua kuntouttavan työn näkökulmasta, mutta se ei ole ongelmatonta ympäristötyön kehittämisen kannalta. Yksiköiden asukkaiden omat yhteisöt eivät välttämättä aina tue yksittäisten aktiivisten asukkaiden osallisuutta ympäristötyössä, sillä niissä saatetaan vieroksua asiakkaan ”veljeilyä” työntekijöiden kanssa. Toisaalta on käynyt ilmi, että asiakkaiden sitoutuminen ympäristötyön toteuttamiseen on ajoittaista ja sattumanvaraista johtuen heidän moninaisista päihde- ja mielenterveysongelmistaan.

9.2 Pohdintaa

Haastatteluja tehdessämme kävi ilmi, ettei asuinaluelähtöinen ympäristötyö ole helposti määriteltävä työmuoto. Vertailtavissa tutkimuskohteissamme pyritään samaan lopputulokseen, mutta vaihtelevin menetelmin. Näitä menetelmiä voidaan toki vertailla keskenään, mutta missä määrin voidaan tehdä mallinnuksia ja yhteisiä sääntöjä ympäristötyön tiimoilta? Yksi opinnäytetyömme tavoitteista oli kuvailun ja vertailun lisäksi tuottaa yhteisiä linjauksia ja keskustelua aiheesta. Keskustelun herättäminen ei liene vaikeaa, etenkin uudet yksiköt herättävät helposti tunteita kanssaihmisissä. Panimme myös merkille tutkimustamme tehdessä, ettei pöly ole vieläkaan laskeutunut jo perustettujen yksikköjen kohdalla. Valituksia häiriökäyttäytyvistä asiakkaista tulee edelleen esimerkiksi Hietaniemenkadun palvelukeskuksen sähköpostiin. Kuinka siis valmistaa ympäröiviä asuinalueita ja niiden asukkaita uutta yksikköä perustettaessa? Asuinaluelähtöisen ympäristötyön päätavoitteisiinhan kuuluu juuri tällaisten törmäysten pehmentäminen yhteiskunnassa.

Asuinaluelähtöisen ympäristötyössä olennaista onkin pitää yllä säännöllistä yhteistyötä ja vuorovaikutusta asuinympäristön kanssa. Tavoitteena on luoda yhteisiä tapaamisfoorumeita jo suunnitteluvaiheessa alueen eri toimijoiden ja asukkaiden kanssa. (Hampunen 2008, ks. myös Kopomaa 2008.) Nämä tavoitteet on otettu huomioon Hietaniemenkadun palvelukeskusta suunnitellessa ja onnistuneesti toteutettu myös Alppikadun korttelissa ja Munkkisaaren palvelukeskuksessa. Kuitenkin ”nimbyilyä” luultavimmin tulee aina esiintymään tällaisten yksiköiden ollessa kyseessä. Päihde- ja mielenterveysongelmaiset asiakkaat herättävät voimakkaita mielikuvia ja on vaikeaa kuvitella ihmisryhmää, joka aiheuttaisi enemmän närää naapurustossa. Emme tässä opinnäytetyössä esitäkään, että ennakkoluulot, pelot ja niistä seuraava vastustus olisi täysin poistettavissa asuinaluelähtöisellä ympäristötyöllä tai millään muullakaan menetelmällä. Kuitenkin pyrkimys yhteisöllisyyteen on tärkeä kaikkien ihmisryhmien kannalta, kaikki toimijat hyötyvät avoimesta keskustelusta ja ympäristön turvallisuuden vaalimisesta. Asuinaluelähtöinen ympäristötyö on vain yksi, mutta mielestämme erittäin huomionarvoinen ja arvokas keino pyrkiä kohti parempaa yhteiskuntaa.

Tutkimusta tehdessämme kiinnitimme huomiota ympäristötyön yksikkökohtaisiin järjestelyihin, kuten työntekijöiden lukumäärään ja vakansseihin. Koska vertailtavat kohteemme ovat erilaisia sijoitusratkaisuiltaan ja toiminnoiltaan, on myös ympäristötyössä hienoisia eroja. Alppikadun korttelissa on koettu riittäväksi vain yhden työntekijän vakanssin pitäminen, ehkä juuri korttelin pitkien perinteiden ja alueen erityisyyden vuoksi. Toisaalta korttelin sisäiseksi ympäristötyöksi koettiin myös esimerkiksi kortteliyökköjen työ. Alppikadun korttelin ympäristötyöntekijä on ollut toimessaan jo vuosia, minkä ansiosta hän on tuttu kasvo lähiympäristön toimijoidenkin keskuudessa. Tästä on epäilemättä hyötyä työn hoitamisessa, etenkin kun korttelin luonne on vahvasti kodinomainen verrattuna muihin vertailtaviin tutkimuskohteisiimme. Uuden ympäristötyöntekijän kouluttaminen työhönsä olisi kuitenkin aloitettava ajoissa, jottei kortteli jäisi aivan tyhjän päälle vakinaisen työntekijän jäädessä esimerkiksi eläkkeelle. Työntekijöiden lukumäärä on siis ilmeisesti yksikkö- ja tilannekohtainen kysymys. Muissa tutkimuskohteissamme työntekijöiden lukumääräksi kierroksille toivottiin kahta henkilöä, lähityö-hankkeessa korostettiin erityisesti sekä mies että naistyöntekijän hyödyllisyyttä.

Ihannetapauksissa osallistaminen hyödyttää sekä asiakasta kuntouttavassa mielessä että asuinaluelähtöistä ympäristötyötä työn kehittämisen kannalta esimerkiksi asiakkailta saatavan kokemusasiantuntijuuden mielessä. Nykyään suositaan työmenetelmiä, joissa asiantuntija ja asiakas ovat tasa-arvoisemmassa suhteessa hoitoympäristössä. Asiakkaita pidetään subjekteina ja heidän omaa osaamistaan halutaan tuoda esille. Asiakkaiden osallistaminen ympäristötyöhön voi olla haasteellista, sillä työssä joudutaan olemaan tekemisissä asuinalueiden moneenlaisten toimijoiden kanssa ja heidän mahdollisiin kielteisiin asenteisiinsa vaikuttaminen ei ole välttämättä helppo tehtävä. Pelot ja ennakkoluulot saattavat tehdä asiakkaiden osallistamisen työhön tarpeettoman vaikeaksi. Asuinaluelähtöisen ympäristötyön yksi tärkeä mutta vaikea tehtävä onkin yleiseen asenneilmapiiriin vaikuttaminen.

Asuinaluelähtöisen ympäristötyön merkityksen pystyy mielestämme todentamaan parhaiten kääntämällä asetelman ylösalaisin pohtimalla vertailtavien kohteidemme tilannetta ilman asuinaluelähtöistä ympäristötyötä. Työn avulla pystytään ennaltaehkäisemään paljon uhka- ja vaaratilanteita niin asumisyksiköiden asukkaiden ja työntekijöiden kuin myös lähiympäristön muiden toimijoiden kohdalla. Omalta osaltaan ruohonjuuritason vaikuttaminen ympäristötyön keinoin myös lisää parhaimmillaan kaupunkilaisten turvallisuuden tunnetta ja hälventää pahimpia ennakkoluuloja ja pelkoja. Työn todentaminen lyhyellä aikavälillä on haastavaa. Työn laatua voidaan määritellä ennaltaehkäisevän näkökulman sekä onnistuneen vuorovaikutuksen kautta. Työn laadun mittaaminen ei voi mielestämme perustua pelkästään numeerisiin tilastoihin esimerkiksi ihmisten kohtaamisten määristä tms., sillä työn todelliset tulokset voivat näkyä vasta vuosien päästä. Onkin tärkeää, että asuinaluelähtöistä ympäristötyötä alettaisiin tilastoida eri mittarein, niin laadullisen kuin määrällisenkin tutkimuksen keinoin, jotta esi-

merkiksi tutkimuskohteissamme tehtävää työtä pystyttäisiin arvioimaan vaikkapa viidenkymmenen vuoden päästä uusin urin.

Mielestämme jokaisen erityislaatuisen uuden hoito- tms. yksikön kohdalla olisi ainakin hyvä pohtia asuinalueelähtöisen ympäristötyön mahdollisuuksia, koska sillä voidaan saavuttaa hyvinvointia koko yksikön lähialueelle erilaisten yhteistyömuotojen syntymisen kautta. Jotta ympäristötyötä voitaisiin arvioida tulevina vuosina, pitäisi työn jatkuvuus esimerkiksi tutkimissamme kohteissa taata vakansseilla tai huolehtia muutoin siitä, että työlle on aina varattu riittävät resurssit yksiköissä. Myös Lähityö-hankkeen kaltainen projektiluontoinen toiminta on ongelmallista, sillä jos jatkuvuutta ei voida taata, jää paljon hyödyllistä tietoa tuottamatta. Nyt kun asuinalueelähtöistä ympäristötyötä ollaan kehittämässä muun muassa Tekes-hankkeen tiimoilta, olisi mielestämme tärkeää ensisijaisesti huolehtia työn jatkuvuudesta, jotta muualla maassa uusia yksiköitä perustettaessa voitaisiin ottaa mallia erilaisista yksiköistä ja myös Lähityö-hankkeesta. Kuten tutkimusta tehdessämme huomasimme, on monta tapaa tehdä asuinalueelähtöistä ympäristötyötä. Kaikissa kohteissamme ei toimi samat käytännöt, joten vertailukohteita on hyvä olla. Tekes-hankkeen myötä tulee kehittymään perusmalli asuinalueelähtöiselle ympäristötyölle, jota voidaan hyödyntää missä tahansa yksikössä. Mielestämme ympäristötyön kohteesta ja alueesta riippuen on kuitenkin hyvä käyttää persoonallista työtettä. Toivomme osaltamme, että asuinalueelähtöinen ympäristötyö saisi pysyvää jalansijaa myös pääkaupunkiseudun ulkopuolella ja työllä voitaisiin saavuttaa pitkäkestoista hyvinvointia ja turvallisuutta.

10 Oppimisprosessistamme

Saimme aiheen opinnäytetyöhömme vuoden 2010 alkupuolella Helsingin Diakonissalaitoksen Aurora-talon ja Naisten asumisyksikön yksikönjohtaja Heli Alkilalta. Helsingin Diakonissalaitoksella kehitetystä asuinaluelähtöisestä ympäristötyöstä ei ole aikaisemmin tehty tutkimusta, joten Alkila koki aiheen tärkeäksi tarkasteltavaksi sen kehittymisen kannalta. Työelämän yhteistyökumppaniksemme muodostui Helsingin Diakonissalaitoksen Kansalaistoiminta-areenan ja Päiväkeskus Kaalon yksikönjohtaja Jukka Hampunen, jota voidaan pitää yhtenä tärkeimmistä ympäristötyön kehittäjistä Suomessa. Yhteistyössä Hampusen kanssa valitsimme syksyllä 2010 tutkimuskohteiksemme Helsingin Diakonissalaitoksen Munkkisaaren palvelukeskuksen ja Alppikadun korttelin sekä Helsingin kaupungin Hietaniemenkadun palvelukeskuksen. Myöhemmin liitimme mukaan vielä Helsingin kaupungin Lähityö-hankkeen, koska heidän tekemänsä työ on kovin lähellä asuinaluelähtöistä ympäristötyötä ja hanke on tiiviissä yhteistyössä osan tutkimuskohteidemme kanssa. Lähityö-hankkeen mukaanotto koettiin oleelliseksi myös sen vuoksi, että heidän roolinsa ympäristötyön kehittämisessä on tärkeä hankkeen perustessa täysipainoisesti jalkautuneen työn tekemiseen kaupunkiympäristössä.

Opinnäytetyömme tutkimusmateriaali muodostui kovin laajaksi mikä vaikeutti syvällisempää paneutumistamme asiaan. Vaikka alunperinkin tavoitteeksi oli asetettu tutkimuskohteiden vertailu, koimme erittäin haasteellisena perehtyä neljään erilaiseen ja jo yksistäänkin laajaan tutkimuskohteeseen edes hieman pintaa syvemältä. Haastatteluista saamamme tietomäärä oli erittäin suuri ja sen jäsentäminen oli oma työnsä. Tuotimme materiaalista erilaisia tiivistelmiä, fläppejä ja muistiinpanoja, jotta oma oppimisemme helpottuisi. Tuotoksemme on laaja, mutta aihepiiri vaati mielestämme kattavan kuvauksen ja esimerkiksi tutkimuskohteidemme toiminnan esittelyn, jotta kokonaiskuva tutkimastamme aiheesta selkiytyisi.

Jälkikäteen ajateltuna, tekisimme varmasti monta asiaa toisin. Ensinnäkin opimme tästä, että aiheen rajaus on erittäin tärkeä ja oleellinen osuus opinnäytetyötä. Olemme pohtineet, että jos voisimme aloittaa alusta, tutkisimme luultavasti vain yhtä kohdetta ja paneutuisimme siihen tarkemmin. Kun kyse on aiheesta, josta ei ole aikaisempaa tutkimusta, on myös teoreettisen viitekehyksen rakentamisessa ollut haastetta. Asuinaluelähtöinen ympäristötyö on helposti limitettävissä erittäin laajoihin kokonaisuuksiin esimerkiksi turvallisuuden ja yhteisöllisyyden luomisen saralla. Työmme ympärille olisikin ollut hyvä kehystää jokin yksittäinen näkökulma mistä käsin aihetta olisi tarkasteltu. Sen sijaan otimme mukaan muutaman erilaisen teorianäkökulman, jotka koimme prosessimme aikana perustelluiksi työmme tulosten kannalta. Selkeyden vuoksi esimerkiksi rikosentorjunnan näkökulma olisi voinut olla hyvä ratkaisu.

Kaiken kaikkiaan, opinnäytetyön teko on opettanut meille paljon uutta niin tieteellisestä kirjoittamisesta kuin yhteistyöstä työelämänkin kanssa. Jatkossa muun muassa erilaisiin projek-

teihin tms. osallistuminen ja niistä raportoiminen sujuvat varmasti helpommin tämän oppimisprosessin ansiosta. Laadullisen tutkimuksen peruspiirteet tulivat meille hyvin tutuiksi varsinkin materiaalin ja suunnitelmien muokkaantumisen osalta. Aineistoa analysoitiin ja muokattiin viimeiseen asti. Koimme laadullisen tutkimuksen tekemisen erittäin haasteelliseksi työmuodoksi, vaikka aikaa on paljon ollutkin. Viime kädessä, lopullinen työmme valmistui kuitenkin hyvin pienessä ajassa. Tämä johtunee siitä, että aineistoa ja työtä prosessoitiin hyvin pitkään.

Lähteet

- Hirsjärvi, S, Remes, P & Sajavaara, P 2007. Tutki ja kirjoita. 13., osin uudistettu painos. Helsinki: Tammi, 23-25, 157, 160.
- Huotari, K, Pitkänen, S & Törmä, S. 2007. Kaupunkipäihdetyön haasteet ja toimintamallit Helsingissä. Helsinki: Helsingin kaupungin tietokeskus. 15-17, 30, 86-89, 92-93.
- Hyväri, S & Nylund, M. 2008. Yhteisöllisiä työmenetelmiä syrjäytymisen voittamisessa. Teoksessa Hyväri, S, Laine, T & Vuokila-Oikonen, P. (toim.) Syrjäytymistä vastaan sosiaali- ja terveysalalla. Helsinki: Tammi, 29, 32-36, 39-40, 42-44.
- Hyväri, S, Laine, T & Vuokila-Oikonen, P. (toim.) 2010. Syrjäytymistä vastaan sosiaali- ja terveysalalla. Helsinki: Tammi.
- Kopomaa, T. (toim.) 2003. Kohti kaupunkisosaalityötä. Haasteena tasapainoinen kaupunki. Helsinki: Palmenia-kustannus.
- Kopomaa, T & Meltti, T. (toim.) 2005. Kaupunkisosaalityötä paikantamassa. Helsinki: Yliopistopaino.
- Kopomaa, T, Litmanen, T & Peltonen, L. 2008. Nimby -Ei meidän pihallemme! Paikalliset kiistat tilasta. Helsinki: Gaudeamus. 9-10, 12, 21-22.
- Kopomaa, T. 2008. Naapuruussuvaitsevaisuus. Tuetun asumisen ja palvelutoiminnan yhteys lähiympäristöön ja kaupunkisuunnitteluun. Teoksessa Kopomaa, T, Litmanen T & Peltonen L. (toim.) Nimby -Ei meidän pihallemme! Paikalliset kiistat tilasta. Helsinki: Gaudeamus, 158-175.
- Korkiamäki, R, Nylund, M, Raitakari, S & Roivainen, I. (toim.) 2008. Yhteisöt ja sosiaalityö. Kansalaisen vai asiakkaan asialla? Jyväskylä: PS-Kustannus.
- Laitinen, M & Pohjola, A. (toim.) 2003. Sosiaalisen vaihtuvat vastuut. Jyväskylä: PS Kustannus.
- Nylund, M. 2008. Sosiaalityö jalkautuu alueille. Teoksessa Roivainen, I, Nylund, M, Korkiamäki, R & Raitakari, S. (toim.) Yhteisöt ja sosiaalityö -kansalaisen vai asiakkaan asialla? Jyväskylä: PS-kustannus, 83.
- Peltonen, L & Litmanen, T. 2008. Nimby-kiistojen ratkaisumallit. Sijoituspäätösten sanelusta kohti vuorovaikutteista suunnittelua. Teoksessa Kopomaa, T, Litmanen T & Peltonen L. (toim.) Nimby -Ei meidän pihallemme! Paikalliset kiistat tilasta. Helsinki: Gaudeamus, 237-238, 240, 243-245, 252-254.
- Roivainen, I. 2008. Onko yhdyskuntatyö katoamassa suomalaisesta sosiaalityöstä? Teoksessa Korkiamäki, R, Nylund, M, Raitakari, S & Roivainen, I. (toim.) Yhteisöt ja sosiaalityö. Kansalaisen vai asiakkaan asialla? Jyväskylä: PS-Kustannus, 32, 35.
- Sihvola, S. 2008. Ei meidän teollisuusalueellemme! Asunnottomien miesten asuntolan vastustus paikallisidentiteetin tiivistymisenä. Teoksessa Kopomaa, T, Litmanen T & Peltonen L. (toim.) Nimby -Ei meidän pihallemme! Paikalliset kiistat tilasta. Helsinki: Gaudeamus, 28, 32-33, 36-38, 40-41, 43.

Julkaisemattomat lähteet

- Ahonen, O. 2011. Ohjaajan sähköpostihaastattelu 5.5.2011. Hietaniemenkadun palvelukeskus. Helsingin kaupunki.
- Alkila, H. 2011. Yksikönjohtajan haastattelu 3.2.2011. Helsingin Diakonissalaitos.
- Hampunen, J. 2011. Yksikönjohtajan haastattelu 14.1.2011. Helsingin Diakonissalaitos.
- Hannukainen, J & Tolmunen, T. Lähityötekijöiden haastattelu 23.2.2011. Lähityö-hanke. Helsingin kaupunki.
- Kajava, P. 2011. Ympäristöyöntekijän haastattelu 17.1.2011. Helsingin Diakonissalaitos.
- Lahti, R. 2011. Ohjaajan haastattelu 20.2.2011. Helsingin Diakonissalaitos.
- Männistö, P. 2011. Projektivastaavan sähköpostihaastattelu 27.4.2011. Lähityö-hanke. Helsingin kaupunki.
- Paasolainen, M. 2011. Yksikönjohtajan haastattelu 12.1.2011. Helsingin Diakonissalaitos.
- Sunikka, S. 2011. Yksikönjohtajan haastattelu 18.1.2011. Hietaniemenkadun palvelukeskus. Helsingin kaupunki.
- Vehviläinen, R. 2011. Osastonhoitajan haastattelu 27.1.2011. Munkkisaaren palvelukeskus. Helsingin Diakonissalaitos.

Internet-lähteet

Helsingin Diakonissalaitos 2011. <http://www.hdl.fi/fi/component/content/article/21-ajankohtaista/333-asunnottomien-palveluinnovaatiohanke>. Viitattu 25.4.2011.

Helsingin Diakonissalaitos 2011. Asumispalvelut. <http://www.hdl.fi/fi/asumispalvelut>. Viitattu 3.3.2011.

Jyväskylän yliopisto 2011. Koppa. Laadullinen tutkimus.

<https://koppa.jyu.fi/avoimet/hum/menetelmapolkuja/menetelmapolku/tutkimusstrategiat/laadullinen-tutkimus>. Viitattu 5.5.2011.

Jyväskylän yliopisto 2011. Koppa. Vertaileva tutkimus.

<https://koppa.jyu.fi/avoimet/hum/menetelmapolkuja/menetelmapolku/tutkimusstrategiat/vertaileva-tutkimus>. Viitattu 5.5.2011.

Rikksentorjuntaneuvosto 2011. Rikksentorjunta. <http://kans.jyu.fi/sanasto/sanat-kansio/yhdyskuntatyosta-yhteisososiaalityohon>. Viitattu 25.4.2011.

Roivainen, I. 2004. Yhdyskuntatyöstä yhteisososiaalityöhön. <http://kans.jyu.fi/sanasto/sanat-kansio/yhdyskuntatyosta-yhteisososiaalityohon>. Viitattu 25.4.2011.

Saaranen-Kauppinen, A & Puusniekka, A. 2006. Teemahaastattelu. KvaliMOTV- Menetelmäopetuksen tietovaranto (verkkojulkaisu). Tampere: Yhteiskuntatieteellinen tietovarasto. http://www.fsd.uta.fi/menetelmaopetus/kvali/L6_3_2.html. Viitattu 5.5.2011.

Liitteet

Liite 1 Munkkisaaren palvelukeskuksen ympäristökierros.....	Virhe. Kirjanmerkkiä ei ole määritetty.
Liite 2 Alppikadun korttelin ympäristökierros.....	67
Liite 3 Hietaniemenkadun palvelukeskuksen ympäristökierros.....	68
Liite 4 Tiedote opinnäytetyöstä.....	69
Liite 5 Suostumuslomake.....	70

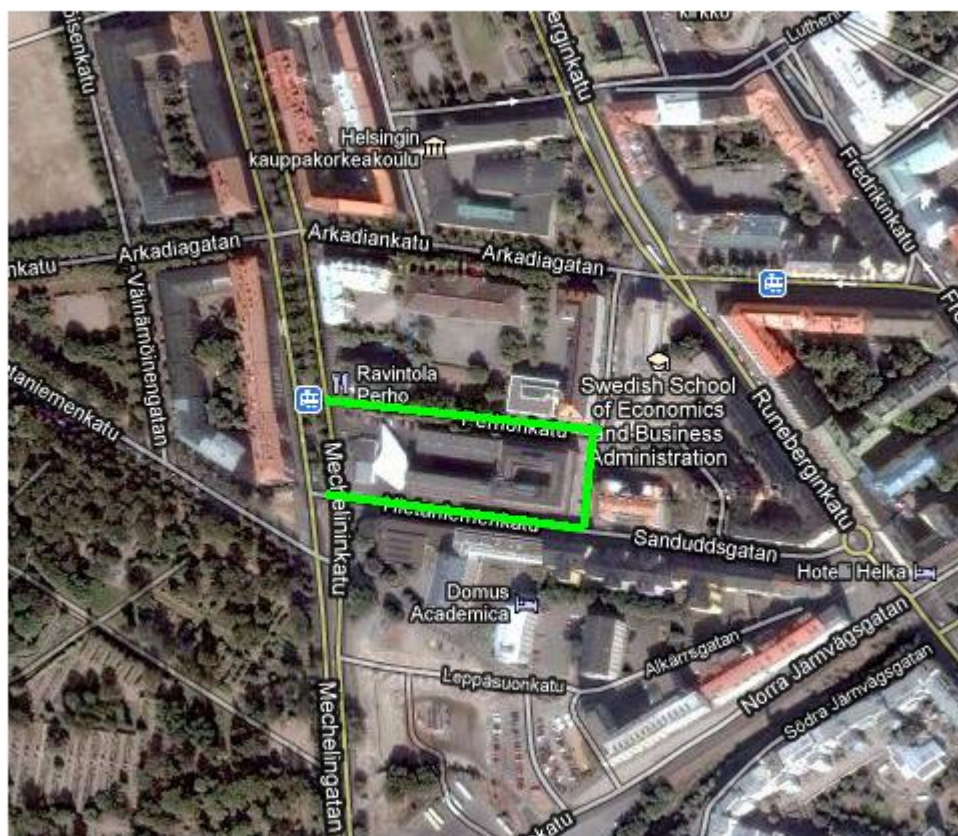
Liite 1 Munkkisaaren palvelukeskuksen ympäristökierros



Liite 2 Alppikadun korttelin ympäristökierros



Liite 3 Hietaniemenkadun palvelukeskuksen palvelukeskuksen ympäristökierros



Liite 4

TIEDOTE YKSIKÖNJOHTAJILLE SEKÄ YMPÄRISTÖTYÖNTEKIJÖILLE

Olemme kaksi rikosseuraamusalan opiskelijaa Laurea- ammattikorkeakoulusta ja teemme opinnäytetyönämme vertailevaa tutkimusta ympäristötyöstä Helsingin Diakonissalaitoksen Alppikadun korttelin, Munkkisaaren palvelukeskuksen sekä Helsingin kaupungin Hietaniemenkadun palvelukeskuksen välillä. Tarkoituksenamme on tutkia ympäristötyön kehitystä ja käytäntöjä näissä yksiköissä ja luoda sitä kautta uusia yhteisiä toimintapintoja tulevaisuuden ympäristötyöhön.

Saimme idean opinnäytetyöhömmme vuoden 2010 alkupuolella Helsingin Diakonissalaitoksen yksikönjohtaja Heli Alkilalta. Ympäristötyöstä ei ole tehty opinnäytetöitä aikaisemmin, jonka vuoksi työ on kaikkien osapuolten kannalta hyödyllinen. Työelämän yhteistyökumppanimme on Helsingin Diakonissalaitoksen yksikönjohtaja Jukka Hampunen, joka ohjaa työmme kulkua sekä osallistuu työmme arviointiin yhdessä Laurea ammattikorkeakoulun lehtorin, opinnäytetyömme ohjaajan Eeva Soikkelin kanssa.

Tavoitteenamme on toteuttaa aineistonkeruu haastattelumenetelmin joulukuun 2010 - tammikuun 2011 aikana. Haastattelut tulevat olemaan asiantuntijoille suunnattuja teemahaastatteluja. Tulemme ottamaan yhteyttä henkilökohtaisesti kuhunkin haastateltavaan tahoon tarkemman haastatteluaikataulun sopimisen merkeissä kunhan saamme heidän suostumuksensa opinnäytetyöhömmme osallistumiseen.

Haastateltaville ei tule koitumaan mitään kustannuksia haastatteluihin osallistumisesta ja he voivat keskeyttää prosessin omalta osaltaan koska tahansa. Sitoudumme omalta osaltamme noudattamaan työssämme sosiaali- ja terveysalaa koskevia salassapitovelvollisuuksia. Tietoja tullaan käyttämään ainoastaan opinnäytetyössämme. Valmista opinnäytetyötämme tullaan mahdollisesti hyödyntämään valtakunnallisessa TEKES- hankkeessa ”Nimi ovesa”, jossa Helsingin Diakonissalaitoksella on osahankkeena myös asunto ensin- konseptin mallintaminen, johon liittyy myös ympäristötyön mallin kehittäminen.

Ystävällisin terveisin

Jenni Ventelä & Pia Puutio
Laurea- ammattikorkeakoulu
Rikosseuraamusalan koulutusohjelma
Sähköposti: etunimi.sukunimi@laurea.fi

Liite 5

KIRJALLINEN SUOSTUMUS TUTKIMUKSEEN OSALLISTUMISESTA

Teemme opinnäytetyötä aiheenamme ympäristötyön vertaileva tutkimus Helsingin Diakonissalaitoksen Alppikadun korttelissa, Munkkisaaren palvelukeskuksessa sekä Helsingin kaupungin Hietaniemenkadun palvelukeskuksessa. Opinnäytetyön tavoitteena on tarkastella näiden tutkimuskohteiden ympäristötyön kehitystä ja toimintoja ja etsiä ja kehittää sitä kautta uusia yhteisiä toimintapintoja ympäristötyön tulevaisuutta ajatellen.

Valmis hyväksytty opinnäytetyömme tullaan julkaisemaan keväällä 2011 Laurea-ammattikorkeakoulun omassa sähköisessä Theseus tietokannassa ja sitä tullaan mahdollisesti käyttämään hyödyksi valtakunnallisessa TEKES-hankkeessa ”Nimi ovesa”.

Sitoudumme noudattamaan koko opinnäytetyöprosessin ajan sosiaali- ja terveysalan salassapitovelvollisuuksia.

Olen saanut tiedotteen opinnäytetyöstä, jossa minulle on selvitetty tutkimuksen tarkoitus ja tutkimuksessa käytettävät tutkimusmenetelmät. Suostun siihen, että minua haastatellaan ja haastattelussa antamani tietoja käytetään kyseisen tutkimuksen tarpeisiin. Olen tietoinen siitä, että tutkimukseen osallistuminen on vapaaehtoista, voin keskeyttää sen milloin tahansa perustelematta eikä se aiheuta minulle kustannuksia.

Päiväys

Haastateltavan allekirjoitus ja nimenselvennys

Ystävällisin terveisin

Jenni Ventelä & Pia Puutio

Laurea-ammattikorkeakoulu

Rikosseuraamusalan koulutusohjelma

Sähköposti: etunimi.sukunimi@laurea.fi

