

Tämä on alkuperäisen artikkelin rinnakkaistallennettu versio.
Rinnakkaistallenteen sivuasettelut ja typografiset yksityiskohdat
saattavat poiketa alkuperäisestä julkaisusta.

Käytä viittauksessa alkuperäistä lähdettä:

Majuri, K. & Muuttoranta, K. 2019. Kittilän teurastamolla ei läträtä linjalla. Poromies. 86 (1), 38-41.



Kittilän teurastamon yhteydessä toimii myös leikkaamo.

PORUKKAOPPIA TEURASTAMOILLE -KOULUTUSHANKE

KITILÄN TEURASTAMOLLA EI LÄTRÄTÄ LINJALLA

Teksti ja kuvat Karoliina Majuri ja Kirsi Muuttoranta

Kittilän teurastamossa on aikoinaan ollut kaksi teurastuslinjaa, poromiesten käyttämä ja opetusteurastamo. Opetuslinjasto on lakkautettu ja tilat otettu muuhun käyttöön, mutta osakaspaliskuntien poromiehet jatkavat teurastuksia omalla linjallaan edelleen.

Teurastamon esimiehenä toimivan Kyrön poroisännän Juuso Autton mukaan Kittilän teurastamolla toimii pääasiassa neljä nykyporukkaa.

- Lainamiehiä saa tarvittaessa ja etenkin talven päälle on myös sekanylkyjä, Autto kertoo. Teurastushygieniaan panostetaan Autton mukaan teurastuksen kaikissa vaiheissa.

- Rapainen keli on teurastushygienialle riski. Siksi olemme tehneet teurastamolle uudet konttorit, joissa on lankkulattiat. Ne on rakennettu korkealle

niskojen päälle eikä porojen tarvitse olla ravassa. Ne on koettu todella hyväksi.

Elinten otto

Teurastamolla elinten ottaja poistaa ruhosta sisäelimet ns. elinnippuna. Elinnippu sisältää henkitorven, keuhkot, pernan, haiman, maksan, sydämen ja munuaiset. Kittilässä Riikka Kenttälä Kuivasalmen paliskunnasta kuvailee aloittavansa elinten oton tarkastamalla ruhon kokonaisuutena,

- Ruhon haju kertoo paljon. Jos näen ruhon pinnassa likaa, poistan sen ensimmäiseksi. Jos sisäelimissä näkyy likaa, käännän niitä irrotuksessa siten, että ne eivät kosketa ruhoon.

Elinten irrottamiseksi ruhosta avataan rintalasta, joka olisi hyvä tehdä teurastamon puhtaalla puo-



Vasemmalla elinten otossa Riikka Kenttälä, oikealla ruhon loppupuhdistuksessa Kaisa Rytönen.

lolla, jotta epäpuhtauksien pääsy ruhon sisälle saadaan minimoitua. Avaukseen käytettävä työväline, puukko tai saha, tulee steriloida jokaisen poron välillä. Kittilän teurastamolla rintalasta avataan poikkeuksellisesti kylkiluiden yhtymäkohdista.

- Meljen (rintalastan) avaus puukolla sahan sijaan on hiljainen tapa eikä tuota ruhoon lihajauhoa tai teräviä reunoja. Vasa aukeaa puukollakin helposti, ison poron kohdalla se on vähän raskaampaa, mutta koskaan ei ole ranne kipeytynyt, vakuuttaa Kenttälä.

Kenttälä muistuttaa terävän puukon tärkeydestä elinten otossa jakehottaa varomaan, ettei sisäfileisiintule viiltoja. Puhtautta Kenttälä pitää erittäin tärkeänä, - Kädet ja käsivarret pesen jokaisen poron välillä. Sydämen puhkaisun elinten roikkuessa siten että kammiot avautuvat, samalla ripustan elinkoukun. Elinten otossa on tärkeää välttää myös niiden kosketus lattiaan, ettei kengissä kulkeutuneet epäpuhtaudet siirry elimiin.

Kenttälä kertoo lyhentävänsä henkitorvea ja ripustavansa elimet aina symmetrisesti samoin päin tarkastuksen helpottamiseksi. Poikkeavat elimet ja ruhot merkitään.



Kittilän teurastamon nykyinen esimies Juuso Autto (oik.) ja hänen pitkäaikainen edeltäjänsä Kauno Rytönen Kuivasalmen paliskunnasta.

KITTILÄN TEURASTAMO

Osakaspaliskunnat: Alakylä, Jääskö, Kolari, Kuivasalmi, Kyrö, Muonio ja Näkkälä

Esimies: Juuso Autto, Kyrön paliskunta

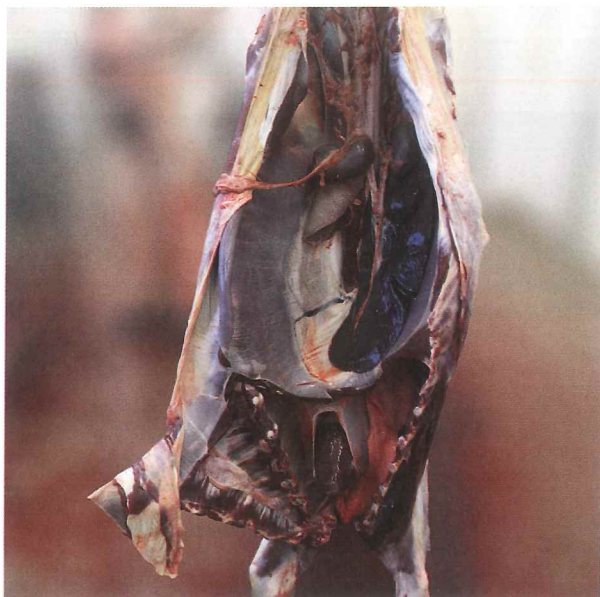
Teurasmäärät: noin 6000

Rakennusvuosi: 1993, otettu käyttöön 1995

TIESITKÖ?

Kittilän teurastamon yhteydessä toimii poromiesten omistama poronlihaa käsittelevä Levi Food Oy.

Projektipäällikkö Kirsi Muuttoranta ja projektisuunnittelija Karoliina Majuri työskentelevät Lapin ammattikorkeakoulussa.



Kittilän teurastamon uniikki malli avata rintapää tarjoaa eläinlääkärille avarat tarkastusnäkyvät lihantarkastusta varten.

- Esimerkiksi tulehduksesta kertova kiinnittynyt sydänpussi tai paiseita sisältävät ruhot ja elimet merkitään. Samoin joka kymmenes ruho elimineen.

Aspiraatiota (henkitorvessa olevaa pötsinsisältöä) sisältävät elimet tulisi ripustaa erikseen, jotta ne eivät sotke puhtaita elinrippuja. Tyhjä koukku erilleen otettujen elinten paikalla varmistaa elinten ja ruhojen jäljitettävyyden.

Ruhon viimeistely eli loppupuhdistus

Ruhon viimeistely on työvaihe, jota varten teurastamolla tulisi olla oma työntekijä. Vain poikkeuksellisen pienissä tai hitaasti etenevissä nylyissä elintenottaja pystyy suorittamaan laadukkaasti myös viimeistelytyön. Kittilän teurastamolla Kuivasalmen paliskunnan Kaisa Rytkönen on hoitanut ruhon loppupuhdistusta jo useiden vuosien ajan.

- Loppupuhdistuksen aloitan katsomalla ruhon täsmällisesti läpi ylhäältä alaspäin joka puolelta. Usein lika on kainaloissa, melkissä, pään irrotuskohdassa tai konttiluissa, Rytkönen kertoo.

Lika ruhossa on seurasta puutteellisesta hygieniasta tai teurastusvirheistä. Rytkösen mukaan palautteen antaminen onkin tärkeää ruhohygienian säilyttämiseksi,

- Esimerkiksi piirtäjän käsienpesun unohtuminen kostautuu ja ruukaammekin huudella palautetta linjalle tarvittaessa.

Rytkönen pitää tärkeänä, että ruhot ovat puhtauden lisäksi siistin näköisiä.

- Jos ruho on likaantunut, leikkaa lian varovasti kalvoja pitkin, poistaen mahdollisimman vähän lihaa. Myös kurmut poistetaan. Yksittäiset kurmut poistetaan koteloinen veitsellä. Etenkin keväällä kurmuja voi olla todella paljon, silloin poistan selästä koko kalvon. Myös setarian pilaamat kalvot poistetaan. Jos kaulakuppi on likainen, kaulanpää poistetaan sahaamalla.

Jos ruuansulatuselimistö puhkeaa suolistuksessa, aloitetaan tilanteen korjaaminen Rytkösen mukaan jo ennen elinten ottoa. Ruho puhdistetaan mahdollisimman hyvin ennen pallealihojen leikkausta ja viimeistellään lopuksi poistaen kaikki saastuneet pinnat ruhosta. Suolistusvirheeliset ruhot ja elimet merkitään ja laitetaan erilleen eläinlääkärin tarkempaa tarkastusta varten.

- Keskustelemme paljon elinten ottajan kanssa ja toimimme työparina toisiamme auttaen. Ruhoissa oleva lika voi olla hyvä poistaa jo ennen elinten ottoa tai sen yhteydessä, esimerkiksi pallealihoista. Jos elinten otto ruuhkautuu, autan omalta osaltani ruuhkan purkamisessa, tiivistää Rytkönen teurastamotyön tiimityöskentelyä käytännössä.

Veden käyttö ruhojen ja elinten viimeistelyssä

Kittilän teurastuslinja osoittaa laadukkaan teurastustyönsä sillä, että vettä ei käytetä.

- Meillä on aina ollut se käytäntö, että vettä ei käytetä ruhoon eikä elimillekään. Koskaan ei ole tullut keltään siitä moitteita, vakuuttaa Autto.

Tarkastuseläinlääkärin tulee pystyä havaitsemaan mahdollinen lika elimissä sen poistamiseksi leikkamalla, kertoo Kenttälä,

- Verihän ei ole likaa, ja jos ruhossa tai elimissä on likaa, se leikataan pois eikä pestä näkymättömiin.

- Asiakas voi halutessaan itse pestä esimerkiksi sy-

dämet kotonaan, mutta teurastamotyöhön se ei kuulu, vahvistaa Rytkönen.

Elimet ripustetaan aortan kaaresta, joka on riittävän vahva kannattelemaan elinnipun painon. Kuvassa näkyy myös elinten merkintään Kittilän teurastamolla käytettävä muovinen merkki, joita laitetaan aina joka 10. elinnippuun ja vastaavaan ruhoon.



HIRVIELÄINSAIRAUKSIEN DOSENTTI JA ELT
SAULI LAAKSONEN:

VEDEN KÄYTTÖ RUHOON TAI ELIMIIN

Teurastuksen kaikki vaiheet tulisi suorittaa tekniikoiltaan ja tekijöiden henkilökohtaisen hygienian osalta siten, että lopputuloksena on puhdas ruho. Jos ruhossa on likaa, se poistetaan veitsellä leikkaamalla. Vesihuuhtelu ei poista likaa, vaan levittää lian ja huuhtelee vaaralliset suolistobakteerit näkymättömiin poistamatta niitä. Ruho itsessään on käytännössä steriili, eikä sitä tule altistaa epäpuhtauksille. Vaikka teurastamon vesijohtovesi on säädösten mukaista talousvettä, voi se siitä huolimatta sisältää kylmään sopeutuneita ja lisääntyviä psykrotrofisia bakteereita. Nämä bakteerit kasvavat etenkin proteiinipitoisissa ruuissa, kuten lihassa. Psykrotrofiset bakteerit voivat lisääntyä moninkertaisesti ruhon pinnalla kylmiössä jo yhden yön aikana. Ne ovat yleisiä elintarvikkeiden pilaajia ja voivat aiheuttaa myös ruokamyrkytyksiä.