



Kyselytutkimus Mustialan yhteismetsän osakkaille

Tapio Toiviainen

OPINNÄYTETYÖ
Marraskuu 2019

Metsätalous

TIIVISTELMÄ

Tampereen ammattikorkeakoulu
Metsätalous

Toiviainen, Tapio

Kyselytutkimus Mustialan yhteismetsän osakkaille

Opinnäytetyö 42 sivua, joista liitteitä 8 sivua
Marraskuu 2019

Yhteismetsä on kahteen tai useampaan kiinteistöön kuuluva yhteinen alue, joka on suunnattu metsätalouden harjoittamiseen tarkoitettuun käyttöön. Osakskiinteistöt omistaa yhteismetsän osakkaat, jotka muodostavat yhteismetsälle osakaskunnan.

Vuoden 2019 alussa maassamme oli yli 460 yhteismetsää, joihin kuuluu yhteensä noin 25 000 osakasta. Yhteismetsien kokonaispinta-ala on jo yli 700 000 hehtaaria ja se muodostaa reilut viisi prosenttia yksityismetsiemme pinta-alasta. Pienin yhteismetsä on alle 20 hehtaarin suuruinen, kun taas suurimmassa eli Kuusamon yhteismetsässä on yli 90 000 hehtaaria maa-alueita. Suurimmat yhteismetsät ovat Kuusamossa, Sallassa ja Kemijärvellä. Yhteismetsien suosio on kasvanut 2000 -luvulla merkittävästi.

Tämä työ käsittelee erityisesti vuonna 1950 perustettua Mustialan yhteismetsää ja sen toimintaa. Tutkimusosa koostuu Mustialan yhteismetsän osakkaille tehdystä kyselytutkimuksesta kesällä 2019. Tutkimustuloksia vertaillaan myös aiempiin osakaskunnan kyselytutkimuksiin.

Kyselyyn vastanneet osakkaat olivat yleisesti ottaen tyytyväisiä yhteismetsän toimintaan. Lisämaiden hankkiminen, sekä omien osuuksien ostaminen on ollut osakkaiden mielestä sopivaa. Kehittämisehdotuksia osakkaat antoivat viestintään esimerkiksi nettisivujen parantamisella ja osan postitse lähetettävien tiedotteiden korvaamisesta sähköpostilla.

Asiasanat: yhteismetsä, osakkaat

ABSTRACT

Tampereen ammattikorkeakoulu
Tampere University of Applied Sciences
Forestry

Toiviainen, Tapio

Questionnaire to Owners of Mustiala Collection Forest

Bachelor's thesis 42 pages, appendices 8 pages
November 2019

The Collection forest is a forest area that is meant to be used for environmentally sustainable and economically profitable forestry. The owners of farms or other real estate jointly own the collection forest.

In Finland, there are over 460 collection forests and they are owned by approximately 25 000 owners. There are about 700 000 hectares of forest areas in Finnish collection forests and it takes around five percent of forests which are owned by private person. The smallest collection forest is under 20 hectares, while the biggest is over 90 000 hectares. Biggest collection forests are in Salla and Kemijärvi. The commonness of collection forests has increased in this century a lot.

This study handles primarily Mustiala Collection forest, which was founded in 1950. Study includes a questionnaire answered by Mustiala Collection forest owners in summer 2019. The results of this questionnaire and the results of previous questionnaires will be analysed in this study.

The owners of Mustiala Collection Forest were satisfied about Collection forest operations. Acquiring more forests and buying back shares was appreciated. The owners had also few suggestions about how to improve Mustiala Collection Forest. Two main things were to get new website and using email instead of letters.

Key words: collection forest, owners

SISÄLLYS

1	JOHDANTO.....	5
2	YHTEISMETSÄT SUOMESSA.....	6
	2.1 Yhteismetsien synty.....	6
	2.2 Yleistymisen ja sijainnit.....	7
	2.3 Lainsäädäntö.....	8
	2.4 Yhteismetsä organisaationa.....	9
	2.5 Osakkuus.....	11
3	MUSTIALAN YHTEISMETSÄ.....	13
	3.1 Synty.....	13
	3.2 Sijainti.....	14
	3.3 Toimintaperiaatteet.....	16
	3.3.1 Hallinto.....	16
	3.3.2 Metsänhoito.....	17
	3.3.3 Rantatonttien vuokraus.....	20
	3.3.4 Lisämaiden hankinta ja osuusvaihdot.....	21
	3.3.5 Virkistyskäyttö.....	22
4	AINEISTO JA TUTKIMUSMENETELMÄ.....	23
5	TULOKSET.....	25
	5.1 Vastaajien taustatiedot.....	25
	5.2 Tiedottaminen.....	26
	5.3 Käytännön toiminta.....	27
	5.4 Suojelu ja luontoarvot.....	31
6	POHDINTA.....	32
	LÄHTEET.....	34
7	LIITTEET.....	35
	7.1 Saatekirje ja kyselylomake.....	35

1 JOHDANTO

Suomessa on yli 460 yhteismetsää ja niillä on yhteensä noin 25 000 osakasta. Pinta-alaa yhteismetsät omistavat reilut 700 000 hehtaaria ja se kattaa noin viisi prosenttia maamme yksityismetsistä. Yhteismetsien pinta-alat ja osakasmäärät vaihtelevat suuresti. Yhteismetsät ovat yleistyneet viimeisten vuosikymmenten aikana kovaa tahtia ja ovat yhä useammin vaihtoehto omistaa metsää. Opinnäytetyössä kerrotaan, mitä yhteismetsät ovat ja miten ne ovat syntyneet. Kansantaloudessa ja globaalisti ajateltuna yhteismetsillä ei ole suurta merkitystä talouteen, mutta paikallisesti niiden merkitys osakkaille voi olla suuri. Lisäksi yhteismetsät tarjoavat alueidensa metsureille ja koneyrityksille töitä ja pitävät yllä alueidensa maaseutujen elinvoimaa.

Tässä opinnäytetyössä kerrotaan, mitä yhteismetsät ovat ja miten ne ovat syntyneet. Opinnäytetyö käsittelee erityisesti Lounais-Hämeessä sijaitsevaa Mustialan yhteismetsää ja sen osakkaille tehtyä mielipidekyselyä kesällä 2019. Kyselyn pääteemoina oli yhteismetsän metsien hoitoon ja hallinnollisiin toimiin liittyvät kysymykset, joilla haluttiin etenkin selvittää, miksi osakas on Mustialan yhteismetsän osakas ja mitä asioita hän arvostaa yhteismetsässä. Kyselyn pohjalta voidaan suunnitella tulevaisuuden linjauksia esimerkiksi lisämaiden ostoihin ja kevyempien hakkuumenetelmien käyttöön liittyen. Kysymykset olivat osittain samoja, kuin vuonna 2000 järjestetyssä mielipidekyselyssä ja ovat näin myös vertailukelpoisia yhteismetsän toimintaa silmällä pitäen.

2 YHTEISMETSÄT SUOMESSA

Yhteismetsät ovat kahteen tai useampaan kiinteistöön kuuluva alue, joka on tarkoitettu käytettäväksi kestävän metsätalouden harjoittamiseen yhteismetsän osakkaiden hyväksi. Osakskiinteistöjen omistajat, eli osakkaat, muodostavat yhteismetsän osakaskunnan. Yhteismetsiä on perustettu alkujaan asutuslainsäädännön nojalla tilattoman väestön asuttamiseksi ja pienten tilallisten tukemiseksi viime vuosisadan keskivaiheilla. Nykyisin yhteismetsiä on perustettu myös paljon metsänomistajien keskinäisillä sopimuksilla.

Osakaskunta on yksityisoikeudellinen oikeushenkilö siten, että se voi tehdä osakaskunnan nimissä oikeustoimia sekä saada nimiinsä oikeuksia ja velvollisuuksia yhteismetsälaissa tarkoitettujen tehtävien toteuttamiseksi. Osakskiinteistöjen osakkaat omistavat yhteismetsän omaisuuden ja osakaskunta on puolestaan oikeushenkilö, jolla on hallintaoikeus yhteismetsän omistuksiin. Yhteismetsien metsäomistukset luetaan aina yksityismetsiksi. (Yhteismetsälaki 2003.)

Yhteismetsien toiminta-ajatus on pysynyt perustamisesta lähtien suunnilleen samanlaisena. Niistä on pyritty luomaan suunnitelmallisia ja kestävästä metsänhoitoa harjoittavia yksityismetsiä. Tosin ajan saatossa kestävän metsätalouden periaatteet ovat muuttuneet ja ajatusmallit metsien kestävästä hoitamisesta ovat vaikuttaneet yhteismetsien toimintaan. Merkittävä ero yksityismetsänomistajiin on yhteismetsiltä vaadittava metsäsuunnitelma, joka hyväksytään aina osakaskunnan kokouksessa. Yhteismetsien metsänhoito- ja metsänparannustöihin sijoitetaan hehtaaria kohden usein enemmän varoja kuin yksityismetsissä keskimäärin. Yhteismetsien puuvirrat ovat myöskin tasaisempia kuin muissa yksityismetsänomistajien metsissä. (Simola, 2018)

2.1 Yhteismetsien synty

Ensimmäisten yhteismetsien perustamisesta on tullut kuluneeksi jo yli 120 vuotta. Yhteismetsien perustaminen tuli mahdolliseksi vuonna 1886 säädetyssä metsälaissa. Metsien yhteisomistuksen katsottiin tuolloin olevan yksi keino puun kysynnän kasvun aiheuttaman metsien liikahakkuun estämiseksi. (Helander 1949, 224-226). Mainitun lain 3 §:n

nojalla perustettiin jo seuraavana vuonna maamme ensimmäiset yhteismetsät Länttä-Tenhola ja Penttilä Kivijärvellä, Lietun yhteismetsä Mänttään sekä Kolhon yhteismetsä Vilpulaan. Nämä yhteismetsät ovat toiminnassa edelleenkin.

Yhteismetsien syntyessä pääosa niistä perustettiin vuosina 1900-1917 ja 1945-1959 tilatoman väestön asuttamiseksi, sekä pienten tilojen taloudelliseksi tukemiseksi. Maatiloja ostettiin kyseiselle väestöryhmälle, ja mikäli oman metsämaan liittäminen viljelystiloihin ei ollut mahdollista tai tarkoituksenmukaista, annettiin metsämaa osuutena yhteismetsään. Lisäksi isojakojen yhteydessä vuosien 1930-1964 aikana on perustettu pinta-alaltaan suuret Koillis-Suomessa ja Lapissa sijaitsevat yhteismetsät. (Alasentie 1995, 4).

Takavuosina metsänomistajilla oli melko vähäinen kiinnostus yhteismetsiä kohtaan, useimmiten yhteisomistuksen vuoksi. Muita syitä vähäiselle kiinnostukselle saattoi olla osuuksien hankala myyminen varsinkin entisaikaan. Nykyisin yhteismetsien osakkaana oleminen on puolestaan jopa ”trendikästä”, sillä kuka tahansa voi ostaa osuuksia ja omistaa tätä kautta osan metsää. Lisäpuhtia on antanut viime vuosina päätään nostanut vihreä ajattelutapa, joka on aiheuttanut ihmisissä halukkuutta metsien säästämiseen. Yhteismetsät sopivat tähän ajattelutapaan loistavasti, sillä niitä hoidetaan ammattimaisesti hyvien metsänhoito suositusten mukaisesti ja osakkaiden ei tarvitse itse osallistua metsänhoitoon. Osakkaat voivat kuitenkin vaikuttaa päätöksentekoon osakaskunnan kokouksissa ja tuoda näin mielipiteensä esiin.

2.2 Yleistyminen ja sijainnit

Suomen metsäkeskuksen mukaan Suomessa on vuoden 2019 alussa yli 460 yhteismetsää. Yhteismetsien yleistyminen vuosituhannen vaihteen jälkeen on ollut huimaa, sillä esimerkiksi Metsähallituksen tekemän tilaston mukaan vuonna 1990 Suomessa oli vain 134 yhteismetsää. (Särkelä 1992, 3). Nykyisellään yhteismetsien yhteenlaskettu pinta-ala on noin 700 000 hehtaaria ja tämä vie noin 5% yksityismetsiemme pinta-alasta. Maamme yhteismetsissä on noin 25 000 osakasta.

Pienin yhteismetsä on alle 20 hehtaarin suuruinen, kun taas suurimmassa eli Kuusamon yhteismetsässä on yli 90 000 hehtaarin edestä maaomistuksia. Yhteismetsälain muutokset

ovat helpottaneet yhteismetsiin liittymistä ja uusien yhteismetsien perustamista. Esimerkiksi oman metsätilan liittäminen yhteismetsään osuuksia vastaan on yleistynyt erittäin paljon. (Metsäkeskus, 2019).

Yhteismetsien yleistyminen on ollut pääosin uuden yhteismetsälain ansiota, jossa pyrittiin madaltamaan osakkaaksi ryhtymisen kynnystä. Osakkaana olemisen helppous ja tietoisuus siitä, että ei tarvitse tehdä itse mitään, on löytänyt tiensä kiireisten nykyihmisten tietoisuuteen. Yhteismetsiin liittyminen koetaan erityisen helpoksi perillisten keskuudessa, etenkin silloin kun metsän omistamisesta ja hoidosta ei ole aiempaa kokemusta lainkaan. Tällöin peritty tila liitetään yhteismetsään ja tilan omistaja saa tilan arvoa vastaavan määrän yhteismetsän osuuksia. Näin tila säilyy periaatteessa edelleen perijöiden omistuksessa, mutta tilaa hoidetaan yhteismetsän toimesta ammattimaisesti.

2.3 Lainsäädäntö

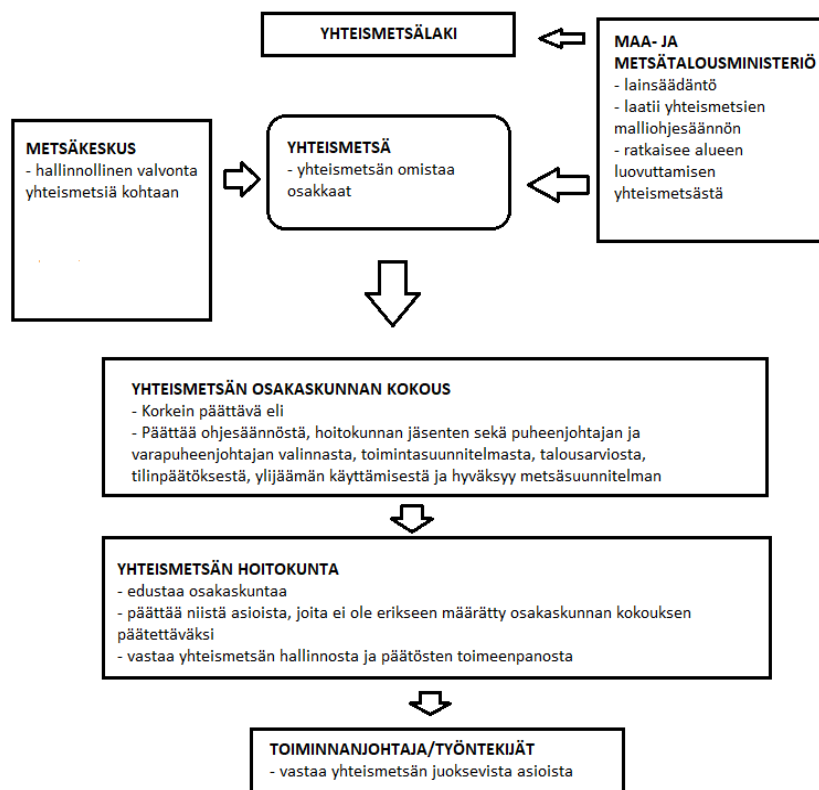
Yhteismetsien lainsäädännön johtoajatuksena on kautta historian ollut ajatus, jossa luodaan maatalojen tueksi suunnitelmallista ja hyvää metsänhoitoa harjoittavia pysyviä yksityismetsiä, joiden säilyttäminen maatalojen yhteydessä olisi turvattu. (Särkelä 1992, 9) Lainsäädäntö ohjaa koko yhteismetsän toimintaa ja luo puitteet organisaation toiminnalle. Maa- ja metsätalousministeriö vastaa yhteismetsälainsäädännöstä ja laatii myöskin malliohjesäännön yhteismetsien käyttöön. Uusin yhteismetsälaki on tullut voimaan vuonna 2003 ja sitä sovelletaan edelleen yhteismetsien keskuudessa. Lain tavoitteena oli kehittää yhteismetsien toimintaedellytyksiä kestävänsä metsätalouden harjoittamismuotona, parantaa edellytyksiä metsän liittämiseen osaksi yhteismetsää yhteismetsäosuuksia vastaan, lieventää yhteismetsäosuuksien vaihdannan rajoituksia ja poistaa yhteismetsään kuuluvan alueen luovuttamista koskevat rajoitukset, ehkäistä yhteismetsäosuuksien pirstoutumista ja luoda mahdollisuuksia yhteismetsien olosuhteiden kannalta tarkoituksenmukaisille hallintomalleille.

Yhteismetsä on tehty verotuksessa monella tapaa houkuttelevaksi vaihtoehdoksi metsänomistajille. Kun yhteismetsä jakaa nettotulostaan tuottoa osakkailleen, osakkaat saavat tuotto-osuutensa puhtaana käteen, sillä laki estää kahdenkertaisen verotuksen ja yhteismetsä on jo maksanut tuloksestaan veron. Osakkaan ei tule ilmoittaa tuottoa omalla ve-

roilmoituksellaan. Toisaalta osakas ei voi tehdä tuotosta mitään vähennyksiä omassa verotuksessaan, eikä hän voi vähentää esimerkiksi muiden sijoitusten tappioita yhteismetsältä saamastaan tuotosta. Myöskään yhteismetsäosuuksien hankkimiseen otetun velan korkoja hän ei voi vähentää verotuksessaan. Jos päätyy myymään yhteismetsäosuutensa, verotettavasta luovutusvoitosta menee veroa 30-34 prosenttia samoin periaattein kuin minkä tahansa omaisuuden myynnistä. Jos kysymyksessä kuitenkin on maa- ja metsätalouden sukupolvenvaihdoskauppa, luovutusvoitto on tietyissä tapauksissa verovapaa. (Yhteismetsälaki 2003).

2.4 Yhteismetsä organisaationa

Yhteismetsälaki, valtioneuvoston asetus yhteismetsistä (2003) ja yhteismetsän ohjesääntö määrittävät yhteismetsän hallinnon raamit. Osakaskunta voi saada nimiinsä oikeuksia sekä sitoumuksia tehtäviensä toteuttamiseksi ja he kantavat vastuun asioissa, jotka koskevat yhteismetsän toimintaa. Kuviossa 1. on kerrottu yhteismetsän toimintaa säätelevät elimet ja niiden tärkeimmät tehtävät. (Yhteismetsälaki 2003).



Kuvio 1. Yhteismetsän organisaatio

Osakaskunnan kokous on yhteismetsän korkein päättävä elin. Osakaskunnan varsinaisesta kokouksesta ja siinä käsiteltävistä asioista määrätään ohjesäännössä. Lain mukaan osakaskunnan kokous on pidettävä vähintään kerran vuodessa. Osakaskunnan kokouksessa osakkaalla on äänioikeus osakasluetteloon merkityn yhteismetsäosuusmäärän mukaan. Osakaskunnan kokouksessa osakkaalla on äänioikeus osakasluetteloon merkityn yhteismetsäosuuden mukaan. Kukaan äänestykseen osaa ottava ei saa äänestää suuremmalla äänimäärällä kuin kymmenesosalla kokouksessa edustettuina olevien yhteisestä äänimäärästä (Yhteismetsälaki 2003.) Kokouksen puheenjohtajaa valittaessa ja kokouksen äänestysluetteloa hyväksyessä jokaisella kokoukseen osaa ottavalla on yksi ääni. Lain mukaan kokouksen päätökseksi katsotaan mielipide, jonka puolesta useimmat äänet on annettu.

Yhteismetsälain (2003) mukaan osakaskunnan kokous päättää hoitokunnan jäsenten ja heidän varajäsentensä valitsemisesta ja vapauttamisesta tehtävästään. Osakaskunta päättää myös hoitokunnan puheenjohtajan ja varapuheenjohtajan valinnasta, jollei puheenjohtajan ja varapuheenjohtajan valinta kuulu ohjesäännön mukaan hoitokunnalle. Lisäksi osakaskunnan kokous päättää toimintasuunnitelmasta ja talousarviosta, metsäsuunnitelmasta, tilinpäätöksestä, tilintarkastajan valitsemisesta, vastuuvapauden myöntämisestä ja ylijäämän käyttämisestä. Ylijäämää ei saa kuitenkaan jakaa ennen kuin osakaskunta on huolehtinut hallinnosta, metsänhoidosta sekä muista tehtävistä ja velvoitteista joihin rahaa kuluu. Jaettavasta ylijäämästä kukin osakas saa omistamansa osuusmäärän mukaisesti niin sanottua jakorahaa.

Kirjanpitolaki velvoittaa yhteismetsiä pitämään kahdenkertaista kirjanpitoa. Osakaskunnan tilintarkastajan valitsee osakaskunnan kokous. Osakaskunnassa voidaan jättää tilintarkastaja valitsematta ja tilintarkastus toimittamatta, jos sekä päättyneellä että sitä välittömästi edeltäneellä tilikaudella tuloslaskelman ja konsernituloslaskelman mukainen liikevaihto tai sitä vastaava tuotto ei ole ylittänyt 200 000:ta euroa. (Kiviniemi, 1998).

Yhteismetsälain (2003) mukaan hoitokunnan tehtävänä on päättää niistä asioista, joita ei erikseen ole määrätty osakaskunnan kokouksen päätettäväksi. Hoitokunta huolehtii mm. yhteismetsän hallinnosta ja toiminnan asianmukaisesta järjestämisestä, valmistelee osakaskunnan kokouksessa käsiteltävät asiat ja huolehtii osakaskunnan päätösten täytäntöönpanosta. Hoitokunta edustaa osakaskuntaa ja päättää kenellä on osakaskunnan ni-

menkirjoitusoikeus. Hoitokunnalla on mahdollisuus siirtää sille kuuluvia juoksevia asioita yhteismetsän palveluksessa olevien työntekijöiden hoidettavaksi. Lähes kaikki suuremmat yhteismetsät toimivat näin. Pienemmissä yhteismetsissä puolestaan turvaudutaan usein metsänhoitoyhdistyksen ja muiden alan ammattilaisten palveluihin.

2.5 Osakkuus

Yhteismetsät tuovat metsänomistukseen ja teollisuuden puunhankintaan liittyen useita etuja. Yhteismetsien metsäsuunnitelmiin perustuva metsänhoito on tehokasta ja taloudellista, sillä työt tulevat oikea-aikaisesti tehdyksi. Koska metsäpinta-alat ovat selkeästi keskimääräistä suurempia, pystytään hoito- ja hakkuutyöt suunnittelemaan taloudellisesti maltillisin kustannuksin. Puukaupoissa päästään suuriin ja tasaisiin myyntieriin, joista puun ostajat ovat huomattavasti enemmän kiinnostuneita. Suuri puunmyynti aiheuttaa kustannusten laskun ja puolestaan kantohinnan nousun ostajan tarjouksissa. Suurien pinta-alojen vuoksi yhteismetsät pystyvät myös huolehtimaan esimerkiksi ojitusten ja teiden laadusta, sillä suurien kokonaisuuksien kunnostaminen on huomattavasti kannattavampaa kuin pienten yksittäisten kohteiden. (Simola, 2018).

Passiiviselle metsänomistajalle yhteismetsän osakkuus on loistava vaihtoehto, sillä halutessaan osakas voi olla osallistumatta kokouksiin ja päätöksentekoon. Passiivisella osakkaalla on yhdenvertaiset oikeuden aktiiviseen osakkaaseen nähden. Taloudellisesti ajateltuna yhteismetsän osakkuus on helppoa, sillä hakkuutuloista on jo maksettu kertaalleen verot ja osakkaalle tilitettävä osinko on tällöin käteen jäävä osuus. (Simola, 2018).

Yhteismetsät tarjoavat osakasperheille mahdollisuuden virkistäytymiseen monin eri tavoin. Toiset osakkaat arvostavat metsästys- ja kalastusoikeuden jopa rahallista tuottoa suuremmaksi. Yhteismetsillä on usein mökkejä tai saunarakennuksia, joita osakkaat voivat halutessaan vuokrata käyttöönsä. Suuremmilla yhteismetsillä järjestetään myös usein erilaisia luonto- ja vaelluspäiviä, joissa osakkailla on mahdollisuus tutustua yhteismetsän alueisiin retkeilyn tiimoilta. (Simola, 2019).

Yhteismetsien osakkuus toki myös rajoittaa päätöksentekoa, joka on useimmiten kynnyskysymys tilanomistajien keskuudessa, kun mietitään yhteismetsään liittymistä. Suomalaiseen elämäntyyliin kuuluu ennakkoluulot yhteisomistajuudesta ja epätietoisuus omien maiden kohtalosta, kun asioista ei enää saa päättää yksin. 2000-luvulla on kuitenkin huomattu edellä mainitun passiivisen metsänomistamisen olevan erittäin helppo tapa omistaa metsää ja tämä on johtanut yhteismetsien voimakkaaseen kasvuun määrällisesti. (Simola, 2019).

3 MUSTIALAN YHTEISMETSÄ

3.1 Synty

Mustialan yhteismetsän perustaminen ajoittuu toisen maailmansodan jälkeiseen aikaan. Se on yhteismetsä, jonka osakkaista pääosa asuu muualla kuin missä yhteismetsä sijaitsee. Toinen erikoispiirre on yhteismetsän osakaskunnassa, joka koostuu sekä Karjalan Kurkijoen ja Muolaan pitäjäiden (kuvio 2) siirtoväestä että Loimaan ja Ypäjän alueen kantaväestä. Tänä vuonna yhteismetsä täytti 69 vuotta. Mustialan yhteismetsää voidaan pitää onnistuneena yrityksenä, sillä se on tuottanut osakkailleen sekä taloudellista että henkistä pääomaa.

Mustialan yhteismetsän synty perustuu maanhankintalain nojalla annettuun yhteismetsiä koskevaan lakiin. Tämä laki vahvistettiin toukokuun 5. päivänä 1945. (Niinimäki 2000, 13) Asutusasioita hoiti käytännössä 34. maanlunastuslautakunta puheenjohtajanaan maanmittausinsinööri Arvi Hyhkö. Yhteismetsiä koskeva maanhankintalain 85 pykälän arvioimistoimituksen aloitti 34. maanlunastuslautakunta 10.10.1950. Arvioimistoimituksen suoritti loppuun 48. maanlunastuslautakunta puheenjohtajanaan maanmittausinsinööri Alpo Hovi. Virkamiestyön jälkeen alettiin valmistella yhteisen yrityksen hallinnon siirtämistä osakkaiden haltuun. Mustialan yhteismetsän osakkaat kokoontuivat syyskuussa 1950 Loimaan kauppalaan Heimonlinnaan, jossa pidettiin lopullinen perustamiskokous. Kaikkiaan 261 osakkaasta 171 oli paikalla ja kiinnostus yhteiseen hankkeeseen oli suurta. (Niinimäki 2000, 14).

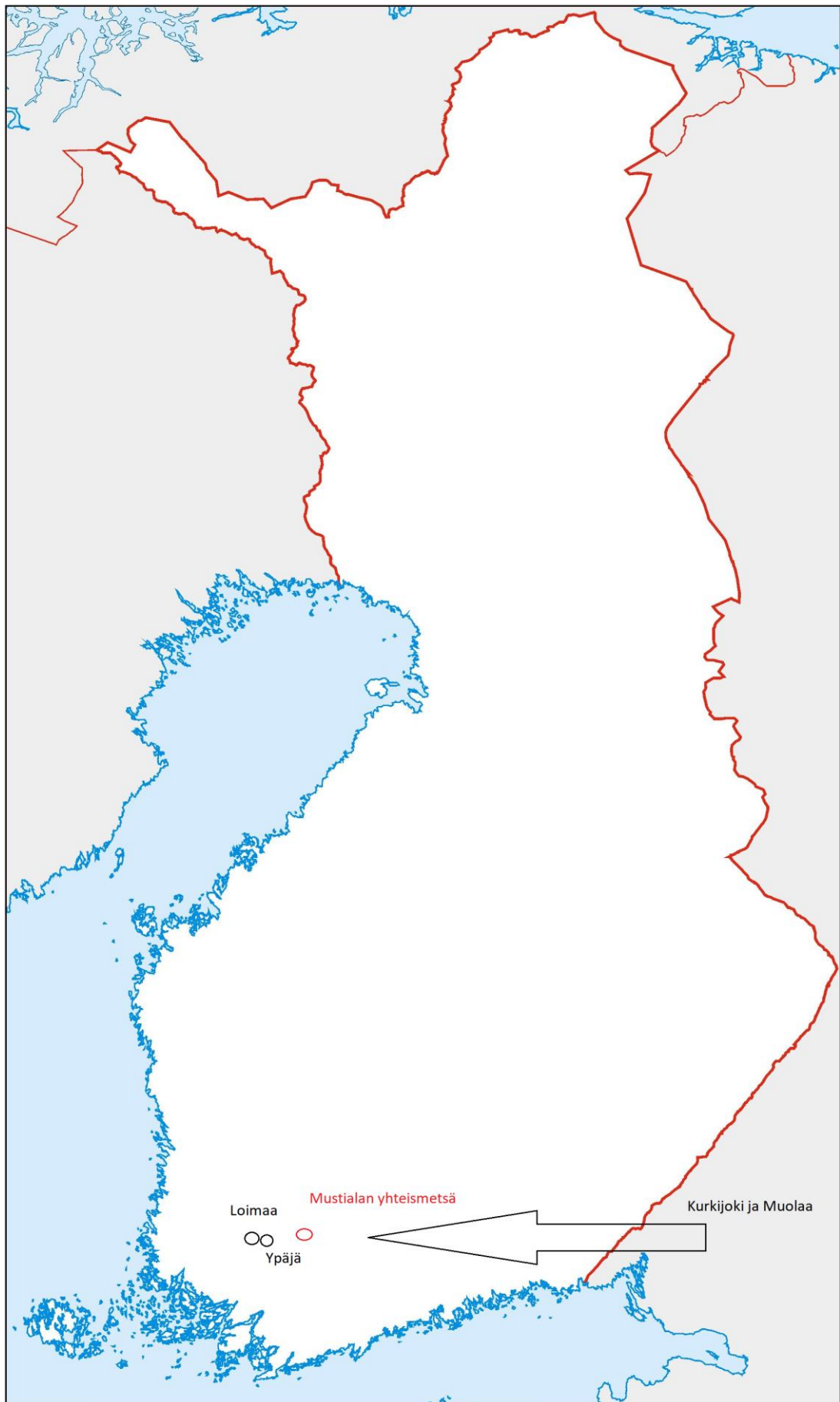
Vaikka yhteismetsän perustamishanke oli ollut vuosikausia vireillä eikä Loimaalla ja Ypäjällä ollut olemassa metsää asutustiloille, oli vastustajia vielä parisenkymmentä. Oli myös niitä, jotka eivät kyseiseen perustamishankkeeseen liittyneet. Vastustaminen ei sinänsä ollut ihme, sillä ilmassa oli epäluuloja yhteisomistusta kohtaan. Jo tuohon aikaan oli huomattu, että samassa perheessäkin saatetaan ajatella aivan eri tavalla päätöksentekoon vaikuttavista asioista. Kovimmat vastustajat vetosivatkin siihen, ettei vapaaehtoisesti kolhoosiin mentäisi. Yhtenä suurimmista vastustamisen syistä oli myöskin epäily viranomaisia kohtaa. Talvisodan jälkeen korkeimmat virkamiehet olivat lausuneet, että siirtoväellä ei ole juridista oikeutta maansaantiin. (Niinimäki 2000, 14).

Mustialan yhteismetsä kuitenkin perustettiin ja perustamiskokouksessa osakkaat valtuuttivat Matti Soikkelin seuraamaan heidän puolestaan ja edustusmiehenään metsänlukua (puustomääriä ja metsän kehittymistä) yhteismetsässä. Jälkikäteen voidaan viisaina todeta, että monella oli ennakkoluuloja yhteistä hanketta kohtaan, mutta toisaalta oli luottamusta perustaa yhteismetsä tuntematta, miltä se edes silmämääräisesti näytti. (Niinimäki 2000, 15). Yhteismetsän nimi oli alun perin Mustialan – Kutisen yhteismetsä. Tilusvaihtojen, lisämaiden ostojen ja käytännöllisten muiden syiden johdosta nimi muutettiin Mustialan yhteismetsäksi 8.10.1990 (Niinimäki 2000, 52.)

3.2 Sijainti

Mustialan yhteismetsä oli toisen maailmansodan jälkeen perustetuista yhteismetsistä ainoa, joka sijaitsi toisessa maakunnassa osakkaiden asuinpaikkaan nähden. (Niinimäki 2000, 14). Loimaan alueen metsien vähäisyydestä johtuen kantatiloille annettiin osuuksia perustettavaan yhteismetsään korvauksena metsien luovutuksesta asutustiloille. Kuvio 2. havainnollistaa Loimaalaisten ja Ypäjäläisten osakkaiden etäisyyttä yhteismetsään. Loimaalta matkaa kertyy noin 70 kilometriä ja Ypäjältä puolestaan noin 55 kilometriä.

Perustamisvaiheessa Mustialan yhteismetsä käsitti maatiluksia noin 3800 hehtaaria ja vesialueita 227 hehtaaria. Yhteismetsään saatiin maata Valtion omistamasta Mustialan koulutilasta, Metsä-Juholan ja Teurajärven sekä Kruunun liikamaan tiloista ja yksityisten omistamista Finlayson AB:n Kanalammen, Ulkoniityn, Laurilan, Ali-Heikkarin ja Takalan maista. Näistä tunnetuin oli Mustialan tila, joka oli vanhoja alueita Tammelan, Forssan, Kalvolan, Hattulan, Jokioisten, Urjalan ja Ypäjän kuntien alueella. Yhteismetsän metsätalouden pinta-ala on kasvanut 1.7.2019 mennessä 6260 hehtaariin ja kokonaispinta-ala noin 6400 ha



Kuvio 2. Mustialan yhteismetsän sijainnit ja osakkaiden kotipaikat.

3.3 Toimintaperiaatteet

Alkuvuosina yhteismetsän osakkaat osallistuivat metsänhoito- ja parannustöihin henkilökohtaisesti ja ensimmäiset vuodet kerättiin pelkästään pystykuivia puita ja tuulenkaatoja talteen. Ajan myötä tuli kuitenkin harkittavaksi vakituisten työmiesten palkkaaminen, sillä ahkerimmatkaan osakkaat eivät pystyneet hoitamaan hakkuutöitä, vaikka puiden mittauksissa ja luovutuksissa oltiin mukana. (Simola, 2019).

Vakinaisen metsäammattilaisen palkkaaminen vastaamaan kokonaisvaltaisesti koko yhteismetsän toiminnasta tuli ajankohtaiseksi viiden toimintavuoden jälkeen. Syksyllä 1955 tehtiin päätös metsäteknikko Esko Marjamaan palkkaamisesta yhteismetsän palvelukseen ja hänen toimikautensa jatkui vuoteen 1968. Marjamaan töitä tuli jatkamaan vuosiksi 1968 – 1971 metsäteknikko Eljas Sillanpää. Sillanpään jälkeen yhteismetsä valitsi toiminnanjohtajakseen metsäteknikko Kasper Nurmen vuonna 1971. Nurmi toimi virassaan aina vuoteen 2009 asti ja hänen seuraajakseen valittiin Juha Simola, joka toimii työssään edelleen. (Simola, 2019).

Aikoinaan Mustialan yhteismetsä työllisti myös metsänvartijan, metsätönnjohtajan ja kymmenkunta metsätöntekijää. Nykyisin yhteismetsä työllistää toiminnanjohtajan, toimistonhoitajan ja kaksi metsuria.

3.3.1 Hallinto

Perustamiskokouksessa syyskuussa vuonna 1950 osakkaat valitsivat itselleen neuvottelukunnan, jonka puheenjohtajaksi tuli Matti Soikkeli. Ensimmäinen varsinainen vuosikokous pidettiin 25.4.1951 ja osanottajamäärä oli 171. Tässä kokouksessa päätettiin antaa metsänvartiointi Mustialan kartanon alueella Vihtori Heinämäen huoleksi ja Finlaysonin Forssan entisten metsien osalta Reino Grahnin vastuulle. Metsästysoikeus päätettiin luovuttaa Forssan metsästysseuralle ja metsäpalovakuutus päätettiin jättää ottamatta. (Niinimäki 2000, 15).

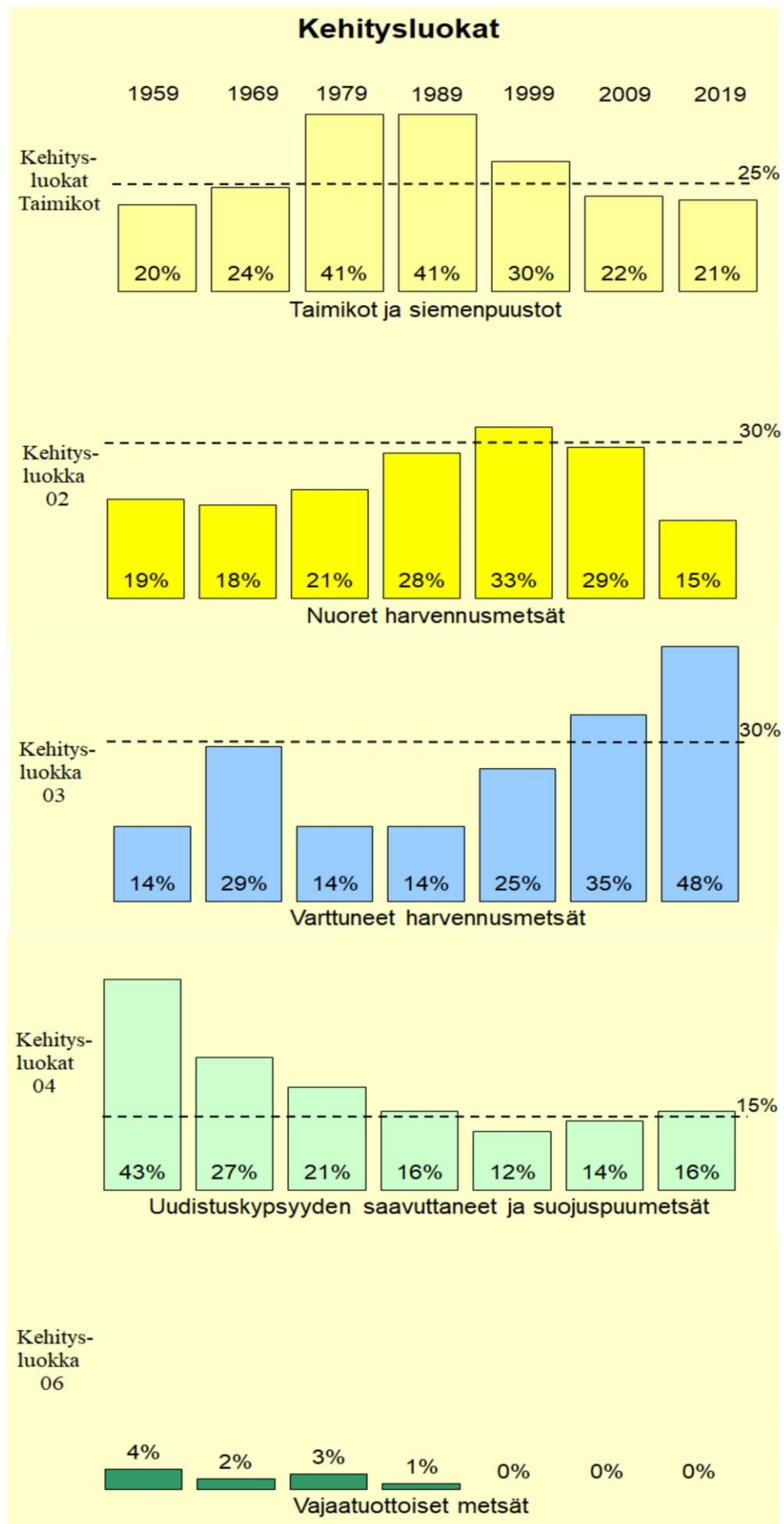
Mustialan yhteismetsää johdettiin tilapäisohjein vuoteen 1956. Osakaskunnan kokouksessa 19.11.1956 hyväksyttiin uusi ohjesääntö, jota oli hyväksymässä 146 osakasta. Ensimmäiseen yhteismetsän hoitokuntaan valittiin kuusi varsinaista jäsentä ja niin ikään

kuusi varajäsentä. Käytännössä hyväksi todettu hoitokunnan jäsenmäärä on pysynyt samana tähän päivään saakka. Alkuinnostuksen jälkeen osanottajamäärät kahdesti vuodessa pidettäviin vuosikokouksiin on laskenut huomattavasti sillä nykyään kokouksissa käy enää 50-60 osakasta.

3.3.2 Metsänhoito

Mustialan yhteismetsän hoito on alusta alkaen toteutettu metsänhoidon viimeisten oppien mukaisesti. Erittäin laajan ja yksityiskohtaisen metsätaloussuunnitelman laatiminen aloitettiin jo vuonna 1957 ja perusteellinen suunnitelma valmistui metsänhoitaja Aarre Helminen toimesta kahta vuotta myöhemmin. Metsätaloussuunnitelma on laadittu aina kymmeneksi vuodeksi kerrallaan ja käytäntöä jatketaan edelleen.

Yhteismetsän metsistä 76% luokitellaan metsämaan kangasmaaksi ja 22% on metsämaan suota. Yli puolet metsämaasta on käenkaali-mustikkatyypin tai mustikkatyypin metsiä. Kuten kuvioista 2. voidaan lukea, on yhteismetsän aukeiden ja taimikkovaiheen kuvioiden osuus palautunut kokonaispinta-alan määrästä takaisin 20% tienoille. Kolmannen kehitysluokan metsät puolestaan ovat lisääntyneet merkittävästi ja niiden osuus on vuonna 2019 48%. Tämä selittyy osittain lisämaiden ostolla, sillä tavoitteena on ollut hankkia harvennusvaiheessa olevia metsätiloja. (Simola, 2019).

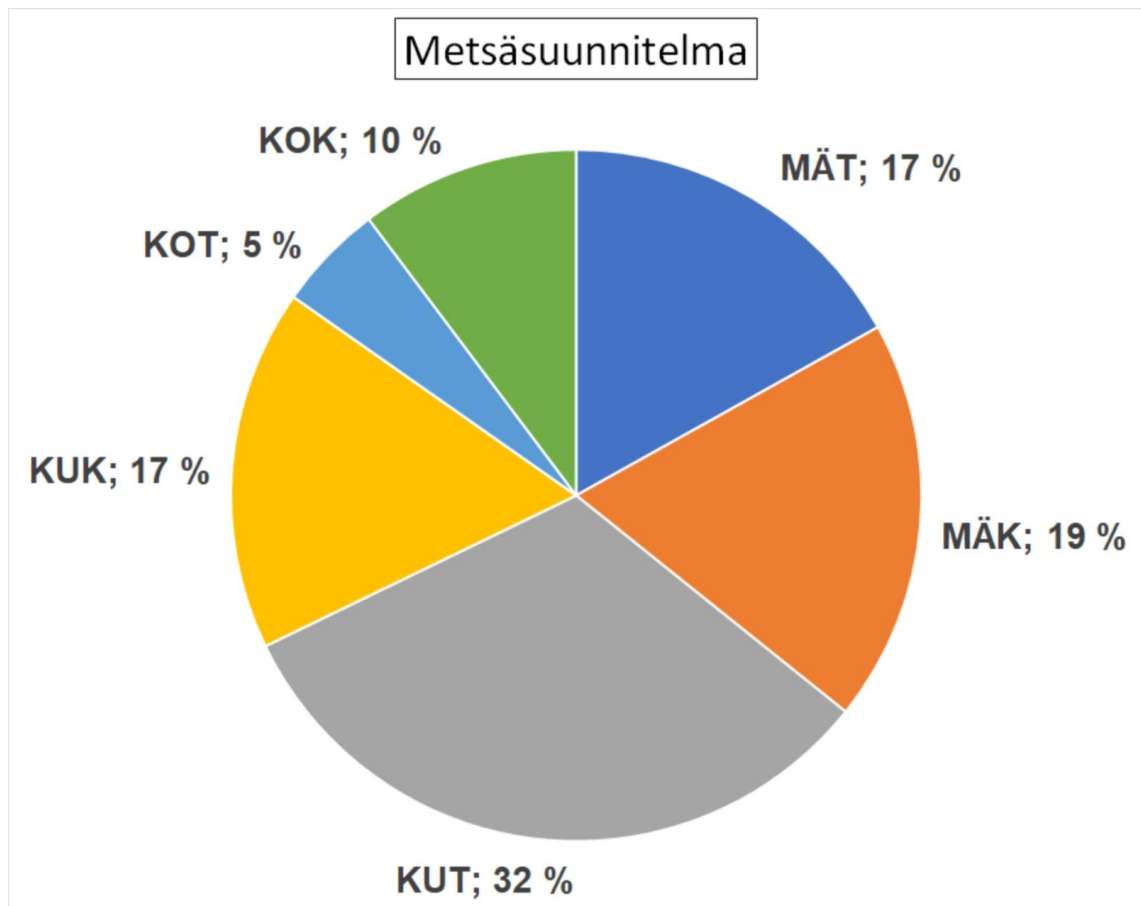


Kuvio 3. Mustialan yhteismetsän kehitysluokat 1959-2019 (Simola 2019)

Kuten maamme metsissä ylipäätään myös Mustialan yhteismetsässä on vuotuinen kasvu ollut suurempaa, kuin vuotuiset hakkuut. Metsänhoitoa on aina harjoitettu kestävän kehityksen periaatteella koko yhteismetsän toiminta-ajan. Alusta asti on ymmärretty panostaa metsien hoitoon ja perusparannuksiin, jolloin myös tuotto on ollut tasaisempaa ja parempaa. Ensimmäisen neljän vuosikymmenen jälkeen oli yhteismetsässä tehty metsänhoito- ja perusparannustöitä seuraavasti: metsänviljelyä 1639 ha, taimikonhoitoa 2677 ha, lannoitusta 2020 ha, ojitusta 1248 ha, uutta tietä 54 kilometriä ja pystykarsintaa 36 ha. (Niinimäki 2000, 27) Vertauksena vuosien 2009-2018 metsänhoitosuunnitelman mukaisesti toteutuneet toimenpiteet: taimikon hoito 1110 ha, ennakkoraivaus 1500 ha ja lannoituksia 750 ha. (Simola, 2019).

Vuonna 1959 oli kuusen osuus koko puustosta 78%, männyn 17% ja lehtipuiden 5%. Vuoteen 1999 mennessä puulajisuhteen muuttuivat niin, että männyn osuus oli 44%, kuusen 40% ja lehtipuiden osuus 16%. Vuoden 2019 tilastot kertovat, että nykyisellään männyn osuus on 48%, kuusen 38% ja lehtipuun 14%. (Simola, 2019).

Puutavaran myynti on ollut aina merkittävin tulonlähde yhteismetsälle ja sen osakkaille. Mustialan yhteismetsää perustettaessa sen metsät olivat hyvässä kunnossa ja vajaatuotosten metsien osuus oli pieni aikaisempien omistajien ansioista. Uudistuskypsien metsien osuus oli 43%, joten oli olemassa heti hakkuukelpoista puuta, jota voitiin myydä. Puun korjuu ja sen myynti on aina sopeutettu metsäsuunnitelman mukaisiin määriin ja hakkuiden painopiste on ollut vanhojen kuusikoiden uudistamisessa ja männiköiden harvennuksissa. Hakkuusuunnite oli metsäsuunnitelmakaudella 1959-1968 14 700 m³/v, josta tukin osuus oli 40% ja kuidun 60% (Niinimäki, 2000.) Kuvioista 4. puolestaan nähdään tulevan hakkuusuunnitteen puumäärät vuosille 2019-2028. Hakkuumäärät ovat nousseet 60 vuodessa noin 20 000 kuutiolla ja tukkipuun osuus on noussut kuitupuuhun verrattuna.



Kuvio 4. Hakkuusuunnite 2019-2028 (Simola, 2019)

3.3.3 Rantatonttien vuokraus

Yhteismetsällä on ollut onnea sijainnin suhteen, sillä useat järvet sijaitsevat sen maa-alueilla. Hyvinvoinnin ja vapaa-ajan lisääntyessä ihmiset alkoivat kiinnostumaan vapaa-ajan asumisesta ja näin ollen asia tuli ajankohtaiseksi myös Mustialan alueilla. Rantatonttien vuokraus todettiin niin tärkeäksi asiaksi, että hoitokunta kutsui ylimääräisen osakokouksen koolle Loimaan Hirvihoviin 19.3.1969. Lainsäädäntö oli muuttunut rantakaavoituksen osalta ja tutkittiin rantakaavan tekemisen mahdollisuutta. Asiaa esittelivät kokouksessa arkkitehti Eero Ponkala Varsinais-Suomen Maanviljelysseurasta ja yhteismetsän toiminnanjohtaja Eljas Sillanpää. Laskelmien mukaan hanke tulisi pitkällä aikavälillä kannattamaan ja niin kokouksen enemmistö päätti, että rantatontteja aletaan vuokrata yhteismetsän alueelta niistä kiinnostuneille. (Niinimäki 2000, 23).

Vuoteen 1975 mennessä rantatonttien vuokraus laajeni nopeasti ja yhteismetsällä oli jo 70 vuokralaista järviensä rannoilla. Rantatonttien vuokratulot olivat tällöin 22 200 euroa vuodessa. Vuokrasopimukset on tehty 30 vuoden sopimuksina, sillä näin vuokraajan on kannattavaa rakentaa oma mökki vuokratontille. Mökin rakentaminen helpottaa vuokrasopimusten uusimista vanhan umpeuduttua ja tähän ollaankin yhteismetsän toimesta aina pyritty. Osa vuokralaisista on halunnut lunastaa tonttinsa itselleen. Ennen vuosituhannen vaihdetta rantatontteja myytiin muutamia, mutta tänä päivänä yhteismetsä ei enää ole juurikaan myynyt maitaan, vaan pyrkinyt päinvastoin hankkimaan sitä lisää. (Simola, 2019).

3.3.4 Lisämaiden hankinta ja osuusvaihdot

Mustialan yhteismetsän historian aikana sen pinta-ala on kasvanut noin 3 800 hehtaarista noin 6 400 hehtaariin. Lisämaata on ostettu, kun se on järkevästi sopinut yhteismetsän alueisiin ja kauppahinta on pysynyt asetetussa tavoitteessa. Koko ajan on eri kaupantekotilanteissa pyritty ottamaan huomioon myös paikalliset maanomistajat, jotta turhaa kilpailutilannetta ei syntyisi. (Simola, 2019).

Mustialan yhteismetsän perustamisvaiheessa osakaskunnan yhteinen osuusmäärä oli yhteensä 1 000 000 osuutta. Nykyiseltään osuuksia on hieman alle 900 000, sillä osuuksia on ostettu takaisin yhteismetsän omistukseen ja näin on kasvatettu osuuksien arvoa. Käytännössä yhteisen osuusmäärän pieneneminen merkitsee osakkaalle omien osuuksien arvon nousua edellyttäen tietenkin, että maa- ja vesialueiden arvostus säilyy sekä yhteismetsän toiminta jatkuu vähintään yhtä kannattavana kuin aiemmin. Osakkaiden jako-osuudet vaihtelevat perustamisvaiheen maansaantioikeuden ja myöhemmin tehtyjen jakojen tai ostojen mukaan. (Simola, 2019).

Osakkaan myydessä osuutensa yhteismetsä on pyrkinyt ostamaan osuudet itselleen silloin, kun osakas on niitä yhteismetsälle tarjonnut ja hintapyyntö on pysynyt kulloinkin asetetussa tavoitteessa. Yhteismetsän ja osakkaan tekemissä kaupoissa osuuden keskihinta on ollut selvästi markkinoilla maksettuja hintoja alhaisempi. (Simola, 2019).

3.3.5 Virkistyskäyttö

Viime vuosina on metsien virkistyskäyttö lisännyt suosiotaan. Jatkuva muutos työelämässä, kiire, työn, perheen ja harrastusten yhteensovittaminen sekä lukuisat muut tekijät ahdistavat ja stressaavat ihmistä. Monet haluavat kiireen keskeltä rentoutumaan ja yhden hyvän vaihtoehdon siihen tarjoaa luonto.

Yhteismetsä tarjoaa alueillaan perinteisiä virkistysmuotoja kuten metsästys, kalastus, sienestys, marjastus ja patikointi. Mustialan yhteismetsälle on tehty vuonna 1998 pääosin EU-rahoitteinen luontomatkailu selvitys Ari Lääperin toimesta, jossa kartoitettiin yhteismetsän vahvuuksia ja heikkouksia luontomatkailussa. Lisäksi samana vuonna osakaskunta päätti rakentaa savusaunan ja laavun Kiimalammin suolammen ympäristöön virkistyskäyttöä varten. Lisäksi retkeilijöillä ja lomailijoilla on mahdollisuus vuokrata yhteismetsän metsäkämppejä tai lomamökkejä käyttöönsä. (Simola, 2018).

Metsästysmaiden päävuokrasopimus on tehty Susikkaan Eräveikot ry:n kanssa. Sopimuksen mukaan kaikilla osakkailla ja samaan ruokakuntaan kuuluvilla perheenjäsenillä on oikeus päästä seuran jäseneksi. Kalastusoikeus on ollut osakkaiden ja rantatonttien vuokralaisten lisäksi yhteismetsän työntekijöillä. (Simola, 2018).

4 AINEISTO JA TUTKIMUSMENETELMÄ

Suoritin toimihenkilöharjoitteluni Mustialan yhteismetsän palveluksessa kesällä 2018, jolloin aloimme yhdessä toiminnanjohtajan kanssa pohtimaan mahdollista kyselytutkimusta osakkaille. Mielipidekyselyitä on suoritettu yhteismetsän historian aikana kaksi ennen vuotta 2019. Vuonna 1990 vastausprosentti kyselyyn oli 58% ja vuonna 2000 vastanneita oli 54%. Aikaisempien kyselyiden pohjalta yhteismetsän hoitokunta ja toiminnanjohtaja voivat suorittaa seurantatutkimusta osakkaiden mielipiteistä ajan saatossa.

Kysely pohjautui aikaisempien kyselyiden kysymyksiin, sekä yhteismetsän toiminnanjohtajan ja hoitokunnan toivomuksiin tarpeellisista tiedoista. Neljäsvuvinen lomake koostui 27 kysymyksestä, joista neljä ensimmäistä kartoittivat osakkaan taustatietoja. Kysymysten asettelussa olivat aktiivisesti mukana hoitokunta ja toiminnanjohtaja Juha Simola. Näin pystyttiin luomaan helposti vastattava kyselylomake yhteismetsän osakkaille, sekä vastaavasti saatiin yhteismetsän tietoon mahdollisimman kattavasti informaatiota osakkaiden ajatuksista yhteismetsää kohtaan.

Kysymykset muotoiltiin lähes poikkeuksetta monivalinta kysymyksiksi, sillä vastauksien kokoaminen yhteen on näin helpompaa kuin avoimissa kysymyksissä. Vastaaminen tapahtui ympyröimällä vaihtoehto, joka vastasi parhaiten vastaajan mielipidettä kysyttävästä asiasta. Muutamissa kysymyksissä vastaaminen suoritettiin numeroimalla ennakkoon annetut aiheet tärkeysjärjestykseen vastaajan näkökulmasta. Lisäksi lomakkeen loppuun jätettiin tyhjiä rivejä vapaalle sanalle, jotta osakas voi ilmaista mielipiteitään tarkemmin. Vastausaikaa annettiin postituksesta noin kolme viikkoa. Kynnystä vastaamiselle haluttiin madaltaa valmiilla palautuskuorella ja ennakkoon maksetulla postimaksulla. Kyselyyn vastanneiden kesken järjestettiin myös pieni arvonta, johon sai osallistua täyttämällä pienen arvontalipukkeen ja postittamalla sen vastauskuoren mukana pienemmässä kirjekuoressa. Vastauksen saapuessa yhteismetsän toimistolle, kuoret eroteltiin ja näin vastaaja pysyi nimettömänä. Vastaajien kesken arvottiin saunominen lämmitetyssä savusaunassa tai kahden hengen ruokailu ravintola Lankossa Loimaalla.

Kyselylomake lähetettiin Mustialan yhteismetsän jokaiselle osakkaalle saatekirjeen kanssa. Joillain osakkailla on omistuksia yhteismetsässä yksin ja esimerkiksi puolison kanssa, mutta heille päätettiin lähettää kaksi kyselyä, jos yhteinen mielipide olisi eriävä

henkilökohtaisen kanssa. Liitteessä 1. nähdään osakkaille lähetetty saatekirje ja kyselylomake.

Vastaukset käytiin läpi manuaalisesti yksitellen ja tulokset tallennettiin Excel -tauluun. Kun vastauspaperit oli käyty läpi, laskettiin kysymyksiin vastanneiden määrät ja näin saatiin prosentuaaliset äänimäärät jokaiselle vastausvaihtoehdolle.

Kyselyyn vastasi 149 osakasta, jolloin vastausprosentiksi muodostui 53%. Vastausten kokonaismäärää voidaan pitää hyvänä ja kyselyä onnistuneena. Toisaalta vastaamatta jättäneiden osuus on myöskin melko suuri ja näin ollen heidän mielipiteensä jäi tulosten ulkopuolelle.

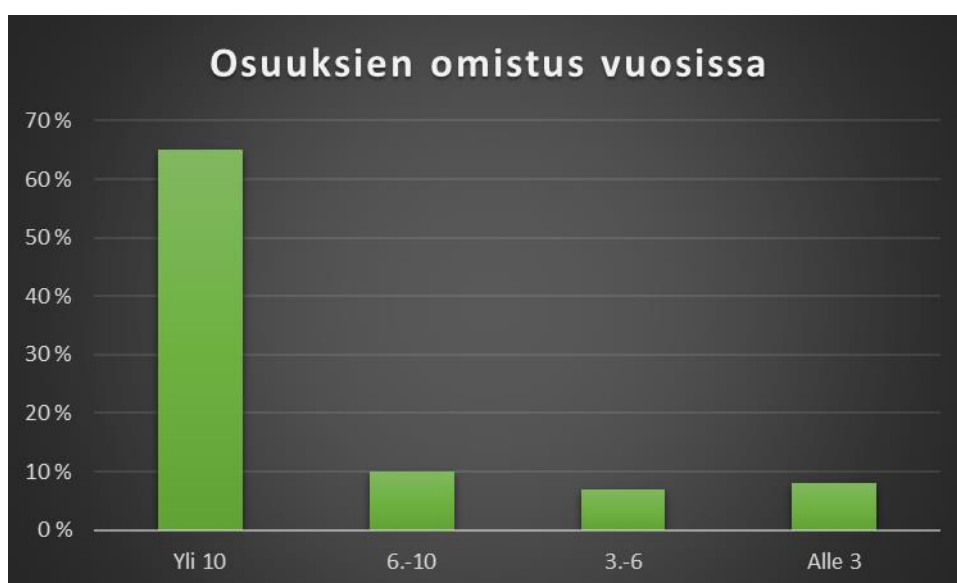
5 TULOKSET

5.1 Vastaajien taustatiedot

Kyselyssä haluttiin tutkia taustatietoja lähinnä osakkaiden ikäjakauman ja osuusmäärien vuoksi, mutta myöskin erilaisten omistajatyyppeiden käyttäytymistä yhteismetsään liittyvissä asioissa. Seuraavassa tarkastellaan vastaajien taustatietoja kyselylomakkeen pohjalta.

Osakkaita voidaan pitää melko iäkkäinä, sillä 149:stä vastaajasta 55% oli yli 65-vuotiaita. 51-65 vuotiaita puolestaan oli 34% ja 30-50 vuotiaiden osuus oli vain 11%. Vastanneista osakkaista alle 30-vuotiaita ei ollut lainkaan. Osakkaiden korkea ikä johtuu pääosin alkuperäisistä asutustoiminnassa osuuksia saaneista osakkaista ja heidän perillisistään. Vastaajista eläkeläisten osuus oli 50%, kun maanviljelijöiden osuus oli 25% ja palkan-saajien 15%. Yrittäjien osuus osakkaista oli 10%.

Tarkasteltaessa osakkuusaikaa, havaitaan kuvioista 5 että yhteismetsän osakkaana vastaajista 65% on ollut yli 10 vuotta, joka oli selkeästi yleisin vastattu vaihtoehto. Toiseksi yleisin omistusaika oli 6-10 vuotta, jota edusti 10% vastaajista. Alle 3 vuotta omistajina on ollut 8% ja 3-6 vuotta puolestaan 7%.



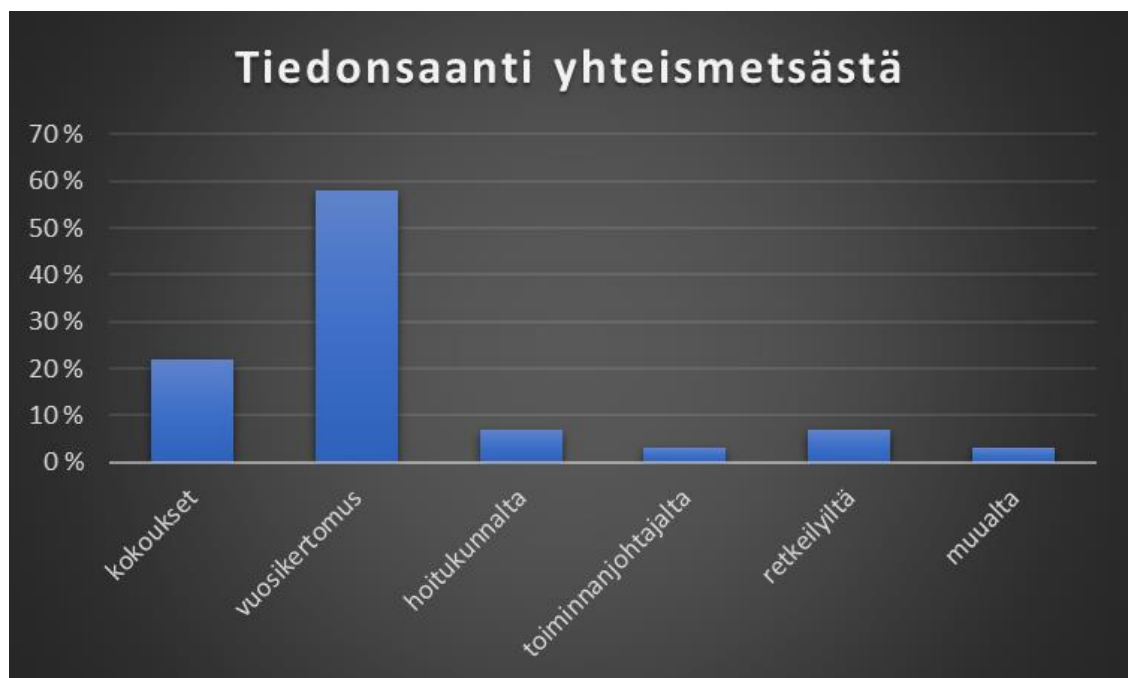
Kuvio 5. Vastanneiden osakkaiden aika yhteismetsän osakkaana.

Yleisin omistuksessa oleva osuusmäärä on 2000-5999, noin puolella (51%) vastanneista. Alle 2000 osuutta omisti 34%, 6000-10 000 osuutta omisti 6% ja yli 10 000 osuutta 3%. Osakkaista 6% ei tiennyt lainkaan omistamaansa osuusmäärää ja 3% jätti vastaamatta osuusmäärää koskevaan kysymykseen.

5.2 Tiedottaminen

Mustialan yhteismetsän tavoitteena on osakkaiden tiedottaminen ymmärrettävästi ja selkeästi. Tiedottaminen tapahtuu useimmiten osakaskokouksissa, vuosikertomuksilla ja retkeilyillä. Tiedottaminen tapahtuu toiminnanjohtajan tai hoitokunnan toimesta. Kyselylomakkeeseen suunniteltiin kolme kysymystä käsittelemään tiedonkulkua ja ymmärrettävyyttä osakkaiden suuntaan, sekä pyydettiin vastaajaa tarkentamaan mahdollisia puutteita tiedonkulussa.

Vastaajista 58% kertoi saavansa tietoa parhaiten vuosikertomuksesta ja toiseksi parhaiten (22%) osakaskunnan kokouksista (kuvio 6). Vastaajista 7% kertoi saavansa tietoa retkeilyillä ja niin ikään 7% kertoi saavansa tietoa hoitokunnan jäseniltä. Vastaajista 3% vastasi saavansa tietoa toiminnanjohtajalta ja loput 3% kertoivat saavansa sitä jostakin muusta lähteestä.



Kuvio 6. Tietolähteet Mustialan yhteismetsässä.

Tutkimuksessa selvitettiin myös sitä, saako osakas yhteismetsää koskevaa tietoa tarpeeksi. Vastaajista 83% kertoi saavansa yhteismetsästä tarpeeksi tietoa ja 8% puolestaan liian vähän. 9% valitsi vastausvaihtoehdon ”en tiedä”.

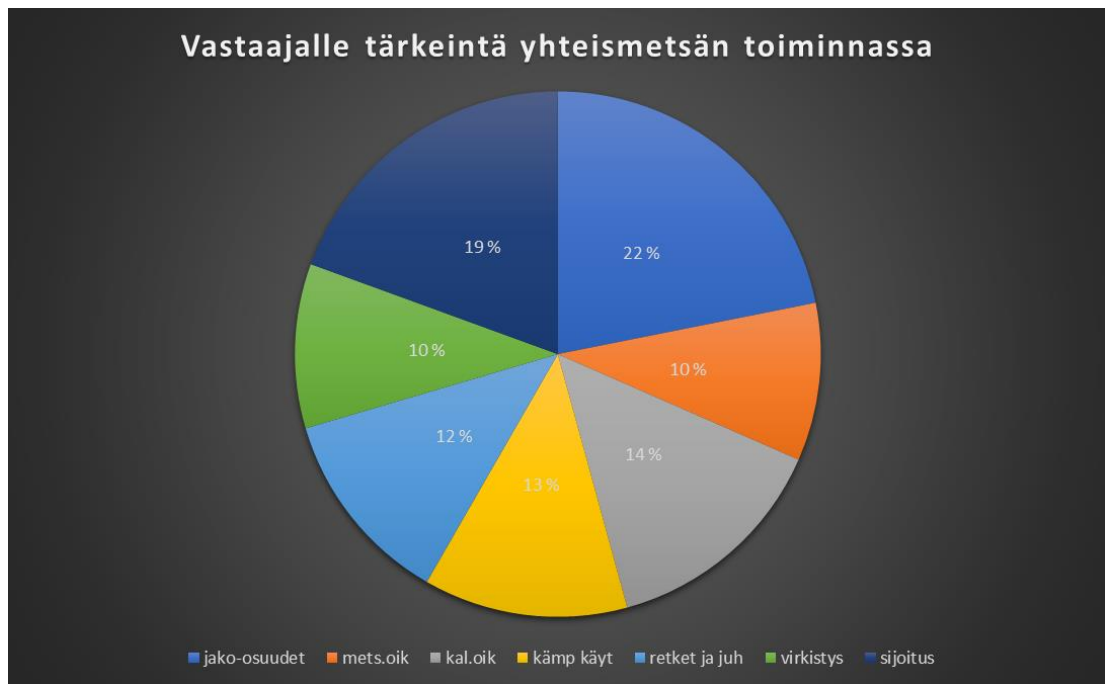
Viimeinen tiedonkulkuun liittyvä kysymys koski yhteismetsän vuosikertomusta, sillä kyseinen kertomus on tärkein tiedonkulku kanava osakaskunnan kokouksien jälkeen. Kysymyksessä tiedusteltiin, saako osakas tarpeeksi tietoa vuosikertomuksesta. Vastaajista 92% oli sitä mieltä, että vuosikertomuksesta saa tarpeeksi tietoa ymmärrettävässä muodossa. 8% vastaajista ei ollut tyytyväisiä tiedon määrään ja kukaan ei vastannut vastausvaihtoehtoa ”en tiedä”.

5.3 Käytännön toiminta

Yhteismetsän käytännön toimintaa käsittelevillä kysymyksillä haluttiin saada palautetta Mustialan yhteismetsän toimintatavoista. Osakaskunnan kokouksissa on käynyt suureen osakasmäärään nähden vähän väkeä, joten kyselyssä tiedusteltiin osakkaiden kokouksissa käymistä. 30% vastanneista ilmoitti käyvänsä kokouksissa melko säännöllisesti. Kerran kolmessa vuodessa kokouksiin osallistuu 25% ja kerran kymmenessä vuodessa 16%. Kokouksiin ei ole koskaan osallistunut 29% vastanneista.

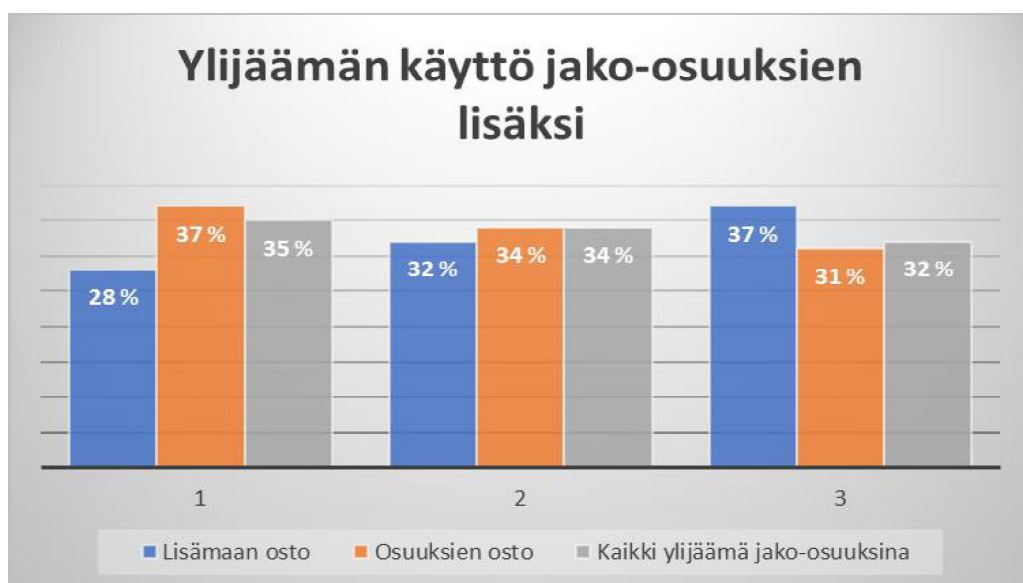
Kokoukset on tavanomaisesti järjestetty arkena päiväsaikaan Loimaan seudulla. Kävijämäärän parantamiseksi osakkailta haluttiin kysyä mielipidettä kokouksen ajankohdasta. Vastanneista 53% halusi kokouksien olevan edelleen päivisin ja 29% halusi kokouksen järjestettäväksi illalla. 18% puolestaan eivät osanneet sanoa kumpi vaihtoehto olisi mieluisin.

Tiedusteltaessa mitä asioita osakkaat pitivät tärkeinä, vastausvaihtoehtoina olivat jako-osuudet, metsästysoikeus, kalastusoikeus, kämppien käyttöoikeus, retket ja juhlat, yleinen virkistyskäyttö ja sijoituskohde. Kaksi tärkeintä asiaa vastanneiden keskuudessa oli jako-osuus ja sijoituskohde. Kuvioista 7. voidaan lukea vastaajien mielipide kyselytutkimuksen perusteella.



Kuvio 7. Vastaajalle tärkeintä Mustialan yhteismetsän toiminnassa

Osakkaita pyydettiin merkitsemään tärkeysjärjestys (1-3, kuvio 8) ylijäämän käyttämiselle jako-osuuksien lisäksi. Vaihtoehtoina oli lisämaiden ostaminen, osuuksien ostaminen takaisin ja kaiken ylijäämän jakaminen jako-osuuksina. Kuviota 8. tulkittaessa voidaan todeta, että kokonaisuudessaan kaikki vaihtoehdot saivat kannatusta, mutta osuuksien ostaminen takaisin yhteismetsän omistukseen todettiin tärkeimmäksi vaihtoehdoksi. Merkillepantavaa tuloksissa on myöskin lisämaiden oston äänimäärä heikoimpana vastausvaihtoehtona.



Kuvio 8. Ylijäämän käyttö jako-osuuksien lisäksi. Vaihtoehto 1 on osakkaalle tärkein vaihtoehto.

Lisämaita on ostettu Mustialan yhteismetsän aikana n. 2000 hehtaaria ja osakkailta kysyttiin, onko lisämaiden osto ollut sopivaa, liiallista vai liian vähäistä (Simola 2019.) Vastausvaihtoehtoina oli myös, että ei pitäisi ostaa lainkaan ja en tiedä. 75% vastanneista oli sitä mieltä, että lisämaiden osto on ollut sopivaa. 8% koki lisämaiden hankinnan olleen liiallista ja 3% puolestaan liian vähäistä. Lisämaiden ostamisen lopettamista kannatti 2% ja 12% puolestaan vastasi ”en tiedä”.

Kyselyssä tiedusteltiin osakkaiden mielipidettä osuuksien takaisin ostamista Mustialan yhteismetsän omistukseen ja vastaukset olivat varsin saman suuntaisia, kuin lisämaiden ostoa käsittelevässä kysymyksessä. 72% vastaajista koki osuuksien takaisin ostamisen olleen sopivaa ja vain 4% koki sen liialliseksi. Liian vähäiseksi ostotoimet koki 6% ja 4% haluaisi lopettaa osuuksien oston kokonaan. 14%:lla vastaajista ei ollut mielipidettä asiasta.

Osakkailta tiedusteltiin pitäisikö yhteismetsän suorittaa osuuksien vaihtoa metsätiluksiin ensisijaisesti jo olemassa olevien osakkaiden kanssa vai tulisiko osuuksien vaihtoa suorittaa vapaasti kaikkien metsänomistajien kanssa. 17% vastanneista haluaisi rajoittaa osuuksien vaihdon ainoastaan jo olemassa oleville osakkaille ja 62% puolestaan antaisi osuuksien vaihdon tapahtua myös ”ulkopuolisten” metsänomistajien kanssa. 21% vastanneista ei ottanut kantaa osuuksien vaihdon rajoittamiseen.

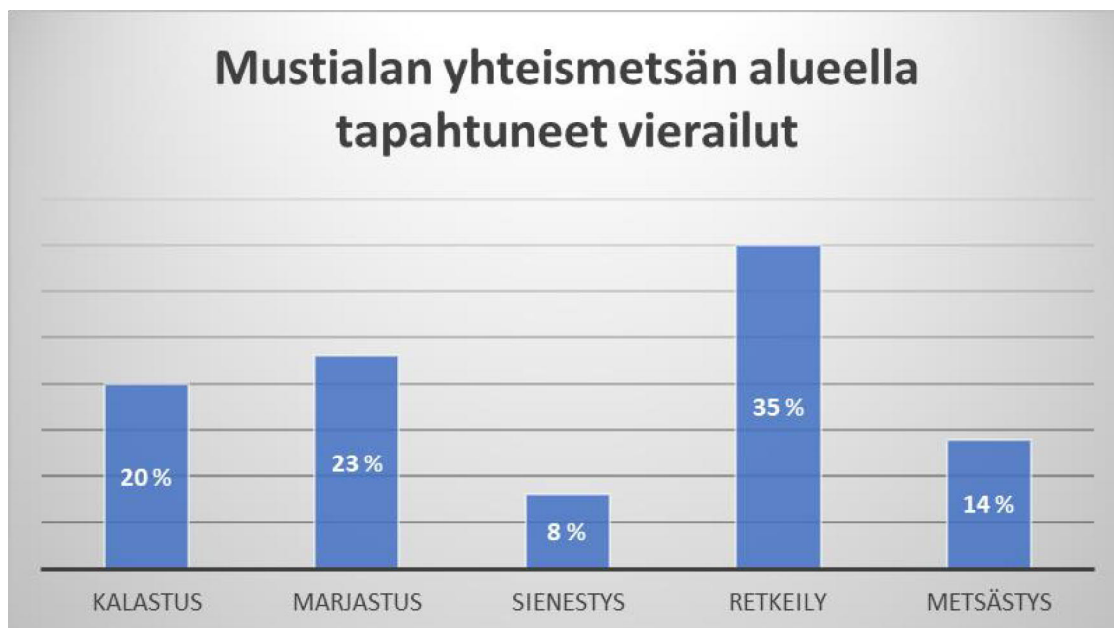


Kuvio 9. Mustialan yhteismetsän pinta-alan kasvattamisen vaihtoehdot.

Yhteismetsän koon kasvattamiseen suhtautumista tiedusteltiin tulevaisuuden suunnitelmia silmällä pitäen. Lisäksi vastaajilta kysyttiin, onko osakas valmis liittämään oman metsänsä yhteismetsään vai toivooko se vain muiden osakkaiden tekevän niin. 52% vastanneista ei olisi valmis liittämään omaa metsäänsä yhteismetsään ja puolestaan 18% olisi siihen valmis. 10% olisi valmis liittämään yhteismetsään oman metsänsä, jos he omistaisivat sitä. 20% ei tiennyt kantaansa. Kuten kuvioista 9. selviää, osakkaiden oman metsän liittäminen osoittautui selvästi suosituimmaksi tavaksi kasvattaa yhteismetsän kokoa, mutta jatkokysymyksessä selviää, että yli puolet osakkaista ei kuitenkaan haluaisi liittää omaa metsäänsä yhteismetsään.

Osakkailta kysyttiin mielipidettä siitä, pitääkö metsästysmaista periä vuokraa. 80% vastanneista halusi periä vuokraa metsästysmaista ja 20% jättäisi vuokran perimättä. Jatkokysymyksessä tiedusteltiin, onko nykyinen vuokra metsästysmaista (0,4€/ha) sopiva hinta. 77% vastasi hinnan olevan sopiva ja 23% vastasi hinnan olevan epäsopiva. Lomakkeessa pyydettiin kertomaan sopiva summa, jos vastaajan mielestä tämän hetkinen hinta ei ole mieleinen. Vastauksissa haluttiin joko nostaa vuokraa tuntuvasti lähemmäs yleistä vuokrahintaa tai poistaa maksu kokonaan.

Mustialan yhteismetsän käyttöastetta tiedusteltiin osakkailta ja heiltä kysyttiin kuinka usein he ovat vierailleet yhteismetsän mailla. Vähintään kolme kertaa vuoden aikana yhteismetsän mailla vierailleita oli 16%, kerran vuodessa vierailleita 13%, kerran kolmessa vuodessa vierailleita 29% ja ei koskaan vierailleita oli 42%. Edellistä kysymystä jatkettiin kysymyksessä numero 22. Vastaajan piti ympyröidä vaihtoehto minkä vuoksi on vierailut yhteismetsän mailla. Kuvio 10. voidaan lukea yleisimmät vierailuiden syyt.



Kuvio 10. Osakkaiden vierailuiden syyt yhteismetsän alueilla.

Osakaskunnalta kysyttiin pitäisikö hoitokunnan jäsenten peräkkäisiä toimikausia rajoittaa. Vastajien mielipiteet jakautuivat puoliksi. Lisäksi tiedusteltiin kuinka moneen toimikauteen perättäisten kausien määrä tulisi rajata. 55% vastanneista halusi rajata toimikaudet kolmeen peräkkäiseen, 20% neljään peräkkäiseen ja 8% viiteen peräkkäiseen toimikauteen. Lisäksi vaihtoehdon ”joku muu, mikä” vaihtoehdon valitsi 17% ja kaikkien heidän vastauksensa oli kahteen peräkkäiseen toimikauteen.

5.4 Suojelu ja luontoarvot

Tutkimuksessa haluttiin selvittää osakkaiden kanta Mustialan yhteismetsän metsien suojeluun. Metsien suojelun lisäämistä kannatti 34% ja 66% äänesti sitä vastaan. Lisäksi kysyttiin, pitäisikö yhteismetsän metsien käsittelymenetelmiin ottaa mukaan myös kevyempiä vaihtoehtoja nykyisin käytettävien ”perinteisten” menetelmien lisäksi. Kevyempiä menetelmiä kannatti 34% ja 66% halusi puolestaan pysytellä perinteisissä harvennuksissa ja päätehakkuissa. Kevyempiä hakkuumenetelmiä kannattaneilta kysyttiin, saako hakkuutapa vaikuttaa hakkuutuloihin. Hakkuutuloihin sai syntyä vaikutusta 62% mielestä ja 38% kevyempiä hakkuumenetelmiä suosineista ei halunnut vaikutuksia hakkuutuloihin.

6 POHDINTA

Tämän opinnäytetyön tavoitteena oli kertoa, miksi yhteismetsiä on muodostettu ja mikä on ollut niiden toiminnan tarkoitus. Erityisesti tässä työssä käsiteltiin Mustialan yhteismetsää ja sen toimintaa. Opinnäytetyö keskittyi Mustialan yhteismetsän osakkaille kesällä 2019 tehtyyn kyselytutkimukseen.

Kysymykset olivat olleet onnistuneita, sillä ne olivat ymmärretty oikein. Kysymyksissä, joissa vastaajan piti asettaa asiat tärkeysjärjestykseen, oli muutamat vastaajat numeroineet vain yhden tai kaksi kohtaa ja jättäneet loput vaihtoehdot tyhjiksi. Tämä aiheutti hieman päänvaivaa vastauksien koonnissa. Kyselystä ja kysymyksistä annettiin positiivista palautetta, eikä osakkailla ollut kysymyksien aiheiden ulkopuolelta kommentoitavaa yhteismetsän toiminnasta.

Yhteismetsien toimintaa on pyritty helpottamaan vuoden 2003 yhteismetsälaisissa ja tämän lain voimaantulon jälkeen yhteismetsien määrä Suomessa on lähes nelinkertaistunut ja pinta-ala kasvanut 500 000 hehtaarista 700 000 hehtaariin vuoteen 2019 mennessä. Yhteismetsien yleistyminen johtuu pääosin omistamisen huolettomuudesta, sekä verotuksellisista eduista.

Mustialan yhteismetsän osakkaat ovat olleet tyytyväisiä yhteismetsän toimintaan niin osakkaita, kuin luontoa kohtaan. Tutkimuksen mukaan viestintä on ollut onnistunutta ja vuosikertomuksen runko on ollut toimiva vielä nykypäivänäkin. Myös aikaisempien kyselyiden (Häyhä, 2000) perusteella voidaan todeta, että osakkaiden tyytyväisyys yhteismetsän toimintaan ja tiedottamiseen on ollut jo pidemmän aikaa hyvällä tasolla.

Kyselyyn vastanneet totesivat taloudelliset asiat tärkeimmiksi seikoiksi yhteismetsän toiminnassa ja esimerkiksi 80% vastanneista halusikin metsästäysmaista perittävän vuokraa. Tosin nykyinen vuokrataso todettiin vastaajien keskuudessa sopivaksi.

Lisämaiden ja yhteismetsän omien osuuksien takaisin ostaminen todettiin olevan sopivalla tasolla, mutta jakorahojen odotetaan tulevaisuudessa myös nousevan. Vuosituhannen vaihteessa järjestetystä kyselystä saatujen tulosten perusteella osakkaat halusivat laajentaa yhteismetsän pinta-alaa ostamalla lisämaita (Häyhä, 2000, 37.) Yhteismetsän laajenemiskehitys todettiin 2019 järjestetyssä kyselyssä osakkaiden mielestä sopivaksi,

mutta tulevaisuudessa lisämaiden hankintatavoista parhaimmaksi todettiin metsätilojen liittäminen yhteismetsään osuuksia vastaan.

Kehittämissuunnitelmissa osakkaat toivoivat etenkin tiedottamisessa nykyaikaisempaa toimintatapaa. Nettisivujen uusiminen sekä tiedottamisen siirtäminen sähköpostiin sai useilta osakkailta kannatusta. Lisäksi kokouksien ajankohtaan liittyvässä kysymyksessä ilmeni halukkuutta siirtää kokouksia järjestettäväksi iltaisin, sekä osa myös ehdotti ajankohdan vaihtelua vuorotellen. Toivomukset sähköiseen viestintään siirtymisestä sekä kokouksien järjestäminen iltakokouksina selittyy pääosin uuden sukupolven osakkaista, sekä palkansaajien ja yrittäjien lisääntymisestä osakaskunnassa. Monet maanviljelijät halusivat myös peltotöiden ajankohdan huomioitavaksi kokouksia suunnitellessa.

Yhteismetsä on tarkoitettu käytettäväksi kestävä metsätalouden harjoittamiseen sen osakkaiden hyväksi. Saatujen kokemusten perusteella yhteismetsät toimivat periaatteensa mukaisesti ja antavat osakkaalleen taloudellista tukea. Nykypäivänä se antaa tukea muillekin ammattiryhmille kuin maanviljelijöille ja metsätilallisille.

LÄHTEET

Alasentie, M. 1995. Yhteismetsien vaihdannalliset näkökohdat. Helsingin Yliopisto, oikeustieteellinen tiedekunta. Tutkimus.

Helander, A. B. 1949. Suomen metsätalouden historia. Helsinki.

Häyhä, I. 2000. Mustialan yhteismetsän osakaskysely

Kiviniemi, M. 1998. Yhteismetsän hallinto. Metsätalouden kehittämiskeskus Tapio. Julkaisusarja 7/1998.

Niinimäki, L. 2000. Taimista tukeiksi – Mustialan yhteismetsä 1950 – 2000. Historiikki.

Simola, J. Mustialan yhteismetsän toiminnanjohtaja. Haastattelut. 4.6.2018 ja 10.6.2019. Haastattelija Toiviainen, T.

Särkelä, M. 1992. Yhteismetsien muodostuminen ja päätöksenteko. Lapin Yliopisto. Oikeustieteellinen tiedekunta. Tutkimus.

Yhteismetsälaki 14.2.2003/109

Valtioneuvoston asetus yhteismetsistä 163/2003

7 LIITTEET

7.1 Saatekirje ja kyselylomake

HYVÄ MUSTIALAN YHTEISMETSÄN OSAKAS

Nimeni on Tapio Toiviainen ja olen kotoisin Loimaalta. Opiskelen metsätaloutta Tampereen ammattikorkeakoulussa. Tavoitteenani on valmistua metsätalousinsinööriksi joulukuussa 2019. Opiskelujeni loppuvaiheeseen liittyy opinnäytetyön tekeminen, jonka olen luvannut tehdä Mustialan yhteismetsälle.

Kyselytutkimus on toteutettu yhteistyössä yhteismetsän hoitokunnan kanssa. Kyselyn tarkoituksena on kartoittaa osakkaiden mielipiteitä yhteismetsän toiminnasta ja kehittämisestä. Edellinen vastaavanlainen tutkimus on toteutettu noin 20 vuotta sitten, joten kyselytutkimuksen tulokset auttavat varmasti myös yhteismetsän toiminnan kehittämistä.

Oheinen kyselylomake lähetetään jokaiselle Mustialan yhteismetsän osakkaalle. Toivomuksena on, että jokainen osakas vastaisi kyselyyn. Näin saataisiin paras mahdollinen otanta ja tutkimustulos osakkaiden ajatuksista yhteismetsän toimintaa kehitettäessä. Tutkimustulokset esitellään 2019 osakaskunnan syyskokouksessa.

LOMAKKEEN TÄYTTÄMINEN JA PALAUTTAMINEN

Vastaaminen tapahtuu siten, että ympyröitte vaihtoehdon(t), joka parhaiten vastaa näkemystänne asiasta. Muutamassa kysymyksessä vastausmenettely on erilainen, jolloin vastausohjeet ovat kysymyksen mukana.

Palauttakaa vastauksenne ilman tätä saatekirjettä oheisessa vastauskuoressa. Jättäkää vastauksenne postiin 30.6.2019 mennessä. Postimaksu on maksettu puolestanne. Mikäli haluatte osallistua arvontaan, kirjoittakaa yhteystietonne oheiseen vastauskorttiin, sulkekaa se mukana olevaan pienempään kirjekuoreen ja palauttakaa yhdessä vastauksenne kanssa. Näin vastauksenne pysyy nimettömänä ja osallistutte arvontaan. Arvonta suoritetaan yhteismetsän syyskokouksessa.

Kaikkien vastanneiden kesken arvotaan palkintona:

Yhteismetsän savusauna lämmitettynä käyttöösi TAI
illallinen 2 hengelle Bar & Grill Lankossa Loimaalla.

ETUKÄTEEN KIITTÄEN

Tapio Toiviainen

Pekka Ahokas

Metsätalousinsinööriopiskelija

Hoitokunnan puheenjohtaja

Taustatiedot:

1. Iältäni olen
 - a) alle 30 -vuotias
 - b) 30 – 50 -vuotias
 - c) 51-65 -vuotias
 - d) yli 65 -vuotias
2. Olen ollut Mustialan yhteismetsän osakas
 - a) alle kolme vuotta
 - b) 3 – 6 vuotta
 - c) 6 – 10 vuotta
 - d) yli 10 vuotta
3. Osuusmääräni Mustialan yhteismetsässä on?
 - a) alle 2000
 - b) 2000 – 5999
 - c) 6000 – 9999
 - d) Yli 10000
 - e) en tiedä
4. Olen ammatiltani
 - a) maanviljelijä
 - b) palkansaaja
 - c) yrittäjä/liikkeenharjoittaja
 - d) eläkeläinen
 - e) muu, mikä? _____

Kyselylomake:

5. Parhaiten olen saanut tietoa yhteismetsän asioista?

- a) osakaskunnan kokouksista
- b) vuosikertomuksesta
- c) hoitokunnan jäseniltä
- d) toiminnanjohtajalta
- e) retkeilyillä
- f) muualta, mistä? _____

6. Saatko yhteismetsästäsi tarpeeksi tietoa?

- a) kyllä
- b) en
- c) en osaa sanoa

7. Jos vastasit edelliseen kysymykseen en, niin miten tiedotusta voisi parantaa?

8. Oletko osallistunut yhteismetsän kokouksiin?

- a) melko säännöllisesti
- b) ainakin kerran kolmen vuoden aikana
- c) ainakin kerran kymmenen vuoden aikana
- d) en milloinkaan

9. Mikä on mielestäsi paras ajankohta järjestää osakaskunnan kokoukset?

- a) päivällä
- b) illalla
- c) en osaa sanoa

10. Mikä on sinulle tärkeintä yhteismetsän toiminnassa? Merkitse järjestys numeroin 1 – 7, joista 1 on tärkein.

- jako-osuudet = raha
- metsästysoikeus
- kalastusoikeus
- kämppien käyttöoikeus
- osallistumisoikeus retkiin ja juhliin
- yleinen virkistyskäyttö
- sijoituskohde

11. Mihin ylijäämä pitäisi jako-osuuksien lisäksi käyttää? Merkitse järjestys numeroin 1 – 3, joista 1 on tärkein.

- lisämaan ostoihin
- osuuksien ostoihin
- kaikki raha tulisi jakaa jako-osuuksina

12. Mustialan yhteismetsän historian aikana on ostettu lisämaata n. 2000 hehtaaria. Onko yhteismetsän lisämaanostotoiminta ollut mielestäsi

- a) sopivaa
- b) liiallista
- c) liian vähäistä
- d) ei pitäisi ostaa lainkaan
- e) en osaa sanoa

13. Vuosien varrella yhteismetsäosuuksia on ostettu takaisin n. 15% osuusmäärästä. Onko yhteismetsän osuuksien osto osakkailta ollut mielestäsi

- a) sopivaa
- b) liiallista
- c) liian vähäistä
- d) ei pitäisi ostaa lainkaan
- e) en osaa sanoa

14. Pitääkö yhteismetsän suorittaa osuuksien vaihtoa metsätiluksiin ensisijaisesti jo olemassa olevien osakkaiden kanssa vai tulisiko osuuksien vaihtoa suorittaa vapaasti kaikkien metsänomistajien kanssa?

- a) kyllä, vain vanhojen osakkaiden kanssa
- b) ei, myös uusia osakkaita voidaan ottaa osuuksia vastaan
- c) en osaa sanoa

15. Jos yhteismetsän kokoa tullaan kasvattamaan, niin mikä seuraavista menetelmistä olisi paras? Merkitse järjestys numeroin 1 – 3, joista 1 on tärkein.

lisämaan osto

osakkaan oman metsän liittäminen yhteismetsään

ulkopuolisen metsänomistajan tilan liittäminen yhteismetsään

16. Oletko itse valmis liittämään oman metsäsi yhteismetsään?

- a) kyllä
- b) en
- c) kyllä,

jos

d) en osaa sanoa

17. Saatko yhteismetsän vuosikertomuksesta riittävästi tietoa?

- a) kyllä
- b) ei
- c) ei lue lainkaan

18. Jos vastasit edelliseen kysymykseen ei, minkälaista tietoa kaipaat lisää?

19. Pitääkö yhteismetsän periä metsästysmaista vuokraa?

- a) kyllä
- b) ei

20. Yhteismetsä perii vuokraa tällä hetkellä 0,40 €/ha kaikilta metsästysseuroilta. Onko tämä mielestäsi sopiva summa

- a) kyllä
- b) ei
- c) jos vastasit ei, mikä olisi sopiva summa?

21. Kuinka usein olet käynyt yhteismetsän alueilla omatoimisesti?

- a) vähintään kolme kertaa vuoden aikana
- b) kerran vuodessa
- c) kerran kolmessa vuodessa
- d) en lainkaan

22. Jos olet vierailut yhteismetsän alueilla, oletko käynyt

- a) kalastamassa
- b) marjastamassa
- c) sienestämässä
- d) retkeilemässä
- e) metsästäjänä

23. Tulisiko yhteismetsän lisätä metsien suojelua?

- a) kyllä
- b) ei

24. Tällä hetkellä yhteismetsän metsiä käsitellään perinteisin menetelmin: harvennuksin ja päätehakkuin. Pitäisikö mielestäsi käsittelymenetelmiin lisätä myös kevyempiä vaihtoehtoja?

- a) kyllä
- b) ei

25. Jos vastasit edelliseen kysymykseen kyllä, saako se vaikuttaa mielestäsi hakkuutuloihin?

- a) kyllä
- b) ei

26. Hoitokunnan jäsenen toimikausi on kolme vuotta. Pitäisikö hoitokunnan jäsenten peräkkäisiä toimikausia mielestäsi rajata?

- a) kyllä
- b) ei

27. Jos vastasit edelliseen kysymykseen kyllä, tulisiko peräkkäiset toimikaudet rajata

- a) 3 peräkkäiseen kauteen
- b) 4 peräkkäiseen kauteen
- c) 5 peräkkäiseen kauteen
- d) joku

muu,

mikä

Vapaa

sana
