

Saimaan ammattikorkeakoulu
Liiketoiminta ja kulttuuri Lappeenranta
Liiketalous
Yritysjuridiikka

Saila Illukka

Eläinperäisten elintarvikkeiden tuliaistuonti Venäjältä ja sen valvonta Tullissa

Tuliaisena afrikkalainen sikarutto – kuka maksaa?

Tiivistelmä

Saila Illukka

Eläinperäisten elintarvikkeiden tuliaistuonti Venäjältä ja sen valvonta Tullissa
Tuliaisena afrikkalainen sikarutto – kuka maksaa? 57 sivua, 4 liitettä

Saimaan ammattikorkeakoulu

Liiketoiminta ja kulttuuri Lappeenranta

Liiketalous

Yritysjuridiikka

Opinnäytetyö 2019

Ohjaajat: lehtori Jarmo Kemppinen, Saimaan ammattikorkeakoulu, tulliyli tarkastaja Heli Lampela, Tulli

Tämän tutkimuksen tarkoituksena oli havainnoida, mitä Tullissa tapahtuu, kun Venäjältä saapuvalta matkustajalta löydetään eläinperäisiä elintarvikkeita, joiden tuonti on kielletty. Tämän lisäksi tutkimuksen tavoitteena oli selvittää, kuinka Tullin valvontahenkilöstö kokee tuontikiellon valvonnan. Kolmantena tavoitteena oli kartoittaa, tarvitaanko Tullissa seuraamusmaksua eläinperäisten elintarvikkeiden tuontikiellon rikkomisesta.

Työn teoriaosuudessa esitellään tavaroiden maahantuontiin ja elintarvikkeisiin liittyvää lainsäädäntöä. Sen lisäksi teoriaosuudessa tutustutaan afrikkalaiseen sikaruttoon, Tulliin ja Ruokavirastoon. Tutkimuksen empiirinen osuus on toteutettu kvalitatiivisena tutkimuksena. Aineistoa varten tehtiin teemahaastattelut Tullin, Ruokaviraston ja maa- ja metsätalousministeriön edustajille ja strukturoituna haastatteluina Tullin valvontahenkilöstölle. Tutkimuksen tulokset eivät ole yleistettävissä, koska vastaukset perustuvat haastateltavien omiin kokemuksiin.

Opinnäytetyön lopputuloksena selvitettiin, mitä toimenpiteitä tullissa toteutetaan, jos matkustajan hallusta löydetään eläinperäisiä elintarvikkeita. Lisäksi saatiin selville, miksi työtehtäviä priorisoidaan. Tutkimustulokset osoittavat, että Tullin valvontahenkilöstö Suomen itärajalla kannattaa seuraamusmaksun käyttöönottoa, mutta samalla toivoo, että matkustajille tiedotettaisiin enemmän eläintaudeista.

Asiasanat: eläinperäinen elintarvike, tuontirajoitus, afrikkalainen sikarutto, hävitys maksu

Abstract

Saila Illukka

Customs Control of Imported Products of Animal Origin from Russia
African Swine Fever as a Souvenir – Who Pays? 57 pages, 4 appendices

Saimaa University of Applied Sciences

Faculty of Business Administration, Lappeenranta

Degree Programme in Business Administration

Specialisation in Business Law

Bachelor's Thesis 2019

Instructor: Mr Jarmo Kemppinen, Senior Lecturer, Saimaa University of Applied Sciences, Heli Lampela, Senior Customs Officer, Finnish Customs

The purpose of the study was to find out what kind of actions take place in Finnish Customs when a traveler arrives from Russia and bringing food of animal origin. The import of food of animal origin is strictly prohibited. The purpose of the study was to find out how the staff of Finnish Customs experience the control of the import ban. The third objective was to determine whether a penalty payment is required when prohibited food is brought from Russia.

The theoretical part of the thesis introduces legislation, in particular EU legislation related to the import of food. In the theory section is also introduced African swine fever, Finnish Customs and the Finnish Food Authority. The empirical part of the study has been implemented as a qualitative study. The information was gathered by interviewing personally and via e-mail representatives of the Finnish Customs, the Finnish Food Authority and the Ministry of Agriculture and Forestry. The data for this thesis were collected with structured interviews with the Finnish Customs officers. The results of the study cannot be generalized as the answers are based on the interviewees' own experiences.

The final result of this thesis was to find out what actions will be taken in the Finnish customs if food of animal origin is found in the passenger's possession. As the result it was discovered why tasks are prioritized in the Finnish Customs. The final result of thesis was that the customs officers at the eastern border of Finland support having a penalty fee, but also wish to increase information on animal diseases.

Keywords: food of animal origin, import restriction, African swine fever, penalty fee

Sisällys

1	Johdanto	5
1.1	Tutkimuksen tavoitteet.....	6
1.2	Tutkimuskysymykset	7
1.3	Rajaukset.....	7
1.4	Aikaisemmat tutkimukset.....	8
1.5	Tutkimusmenetelmä ja aineiston kerääminen	8
1.6	Tutkimuksen rakenne	9
2	Lainsäädäntö	10
2.1	Elintarvike.....	10
2.2	EU:n lainsäädäntö	11
2.2.1	Alkuperäinen tuliaisasetus.....	11
2.2.2	Pysyvä tuliaisasetus	11
2.2.3	Uusin tuliaisasetus (206/2009).....	12
2.3	Poikkeukset	14
2.4	Eläintautilaki	14
3	Villisika ja afrikkalainen sikarutto	15
4	Tulli	17
4.1	Tullin organisaatio	17
4.2	Saapuminen Venäjältä Suomeen.....	18
4.2.1	Tulli-ilmoitus	19
4.2.2	Mukana eläinperäisiä elintarvikkeita.....	20
5	Ruokavirasto.....	20
5.1	Ruokaviraston organisaatio ja tehtävät	21
5.2	Ruokaviraston tehtävä eläintautien torjunnassa.....	21
6	Tulokset ja johtopäätökset.....	22
6.1	Tutkimusaineisto.....	22
6.2	Tulokset ja tulosten tarkastelu.....	23
6.2.1	Vastausten toimipaikkajakauma.....	24
6.2.2	Tullin antama koulutus tuontirajoituksista.....	25
6.2.3	Tietoisuus tuontikiellosta ja elintarvikkejäteastioista	25
6.2.4	Tautitestausta ja jäteastioiden pesu	26
6.2.5	Seuraamusmaksu	28
6.2.6	Toimenpiteet ja rekisterimerkintä	29
6.2.7	Motivaatio ja resurssit.....	31
6.2.8	Tuonnin ehkäisy	33
6.2.9	Elintarvikekoira	35
6.2.10	Avoimet vastaukset	35
7	Pohdinta.....	36
	Kuvat.....	41
	Taulukot	41
	Lähteet.....	42

Liitteet

- Liite 1 Komission asetus (EY) N:o 206/2009, liite III
- Liite 2 Komission asetus (EY) N:o 206/2009, liite III
- Liite 3 Komission asetus (EY) N:o 206/2009, liite V, vuosittainen raportti
- Liite 4 Kysely

1 Johdanto

Afrikkalainen sikarutto on levinnyt nopeasti Suomen lähiympäristöön, muun muassa Leningradin alueelle Venäjällä ja Viroon (Maa- ja metsätalousministeriö_b). Suomen ja Venäjän välinen liikenne ja matkailu on runsasta. Vuonna 2018 Suomen itärajan kansainvälisten ja tilapäisten rajanylityspaikkojen yli matkusti yli yhdeksän miljoonaa henkilöä (Rajavartiolaitos 2019). Tietoisuutta tulisi lisätä lähi-alueilla vaanivista eläintaudeista, sillä vaarana on niiden leviäminen myös Suomeen.

Ruokaviraston 4.3.2019 jakamassa viranomaisten yhteistiedotteessa ”Afrikkalainen sikarutto leviää maailmalla – varautuminen Suomessa paranee jatkuvasti” todetaan, että jos tauti leviäisi Suomessa tuotantosikaloihin, saneerauskustannukset ja tuotantomenetykset olisivat yhtä tilaa kohti miljoonia euroja. Lisäksi si-anlihan vienti EU:n ulkopuolisiin maihin pysähtyisi. (Ruokavirasto 2019e.) Luonnonvarakeskuksen (2018) selvityksessä todetaan, että uhka taudin leviämisestä Suomeen on kasvanut, mutta toistaiseksi afrikkalaista sikaruttoa ei ole todettu Suomessa. Tauti ei tartu ihmisiin, mutta se leviää herkästi ja on sioille tappava. Tautiin ei ole olemassa rokotetta tai hoitokeinoa, joten suomalaisille sikatilallisille menetykset olisivat huomattavia.

Tullilla on merkittävä rooli afrikkalaisen sikaruton leviämisen estämisessä Suomeen. Eläintauteja ja erityisesti afrikkalaista sikaruttoa (ASF) esiintyy Suomen lähialueilla sioissa ja/tai villisioissa. Euroopan komission tuliaisasetuksen ((EY) N:o 206/2009) mukaan matkustaja ei saa tuoda Venäjältä Suomeen lihaa, maitoa tai niistä valmistettuja tuotteita. Tuontikiellosta huolimatta Tulli kuitenkin löytää Venäjältä saapuvien matkustajien matkatavaroista eläinperäisiä elintarvikkeita.

Tulli raportoi komissiolle vuosittain asetuksen 206/2009 mukaisesti suoritettujen matkustajatarkastuksien lukumäärän, matkustajalta takavarikoitujen ja hävitettyjen eläinperäisten elintarvikkeiden tuote-erien lukumäärät ja kilomäärät. Seuraavassa on taulukko edellä kerrotuista raportointikohteista.

Toimenpide	2016	2017	2018
Suoritettuja matkustajatarkastuksia	56 868 kpl	112 399 kpl	156 145 kpl
Matkustajalta takavarikoidut ja hävitetyt tuote-erät	480 kpl	690 kpl	1 106 kpl
Takavarikoidut ja hävitetyt liha- ja maitotuotteet	3 075 kg	2 373 kg	5 724 kg

Taulukko 1. Takavarikoidut elintarvikkeet 2016–2018 (Tulli 2019)

Vuonna 2018 otettiin Suomessa kahdella rajanylityspaikalla, Nuijamaalla ja Vaalimaalla käyttöön elintarvikejäteastiat, joihin matkustajien on mahdollista ennen Venäjältä maahan saapumista pudottaa luvattomia elintarvikkeita. Samana vuonna Tullin virassa aloitti myös elintarvikekoira, joka on koulutettu haistamaan tuontikiellon alaisia elintarvikkeita eli muun muassa makkaroita ja juustoja. (Tulli 2018d.)

Tiedotusvälineissä on uutisoitu afrikkalaisesta sikarutosta ja Ruokavirasto on painattanut lehtisiä matkustajille jaettavaksi rajanylityspaikoilla, tuliaisrajoituksista informoivia tienvarsikylttejä ja ASF-informaatiojulisteita. Lisäksi on tehty muita toimenpiteitä eläintautivaaran vuoksi, kuten selvitys villisika-aidan rakentamisesta Suomen itärajalta (Luonnonvarakeskus 2018).

Edellä kuvatut keinot ovat afrikkalaisen sikaruton ehkäisemisessä ensiarvoisen tärkeitä, mutta ne eivät kuitenkaan riitä. Venäjältä saapuvien matkustajien tulisi noudattaa tuontikieltoa tarkemmin. Huolimattomuus aiheuttaa Suomen valtiolle kuluja ja ne tulevat lopulta veronmaksajien maksettavaksi.

1.1 Tutkimuksen tavoitteet

Ihmisten huolimattomuus tuontikieltoja ja -rajoituksia kohtaan on ongelma. Internetin aikana tietämättömyyden lukuun ei myöskään saisi rajoitusten vastaista tuontia hyväksyä, koska matkustajilla on velvollisuus ottaa selvää asioista, jotka tulisi huomioida matkalta palatessa.

Opinnäytetyön tavoitteena on tutkia, voisiko nämä kulut kohdistaa niiden henkilöiden maksettaviksi, jotka rikkovat eläinperäisten elintarvikkeiden tuliaistuontikieltoa, ja kuinka Tullin valvontahenkilöstö suhtautuu eläinperäisten elintarvikkei-

den valvontaan. Tämän tutkimuksen tavoitteena on myös tuottaa tietoa Tullin johdolle siitä, millä tavalla valvontahenkilöstö kokee tuontikiellon valvonnan ja kuinka aktiivisesti he keskittyvät siihen omassa työssään.

1.2 Tutkimuskysymykset

Opinnäytetyön tutkimuskysymyksiä ovat: Mitä Tullissa tapahtuu, kun matkustajalta löydetään eläinperäisiä elintarvikkeita? Tulisiko Tullissa ottaa käyttöön jonkinlainen seuraamusmaksu tai hävitysmaksu eläinperäisten elintarvikkeiden tuontirajoituksen rikkomisesta?

Tutkimuksen alakysymys on: Mikäli eläinperäisen elintarvikkeen tuontiin ei ole pystytty puuttumaan, mitkä ovat siihen johtaneet syyt?

1.3 Rajaukset

Opinnäytetyö koskee rajoitusta, jolla eläinperäisten elintarvikkeiden tuonti on kolmannelta maasta kielletty. Opinnäytetyö on rajattu koskemaan eläinperäisten elintarvikkeiden tuliaistuontia Venäjältä, joka kuuluu kolmansiin maihin.

Muut rajanylityspaikat Suomessa, paitsi Helsinki-Vantaan lentokenttä, ovat Euroopan unionin tai Euroopan talousalueen välisiä, minkä vuoksi tuontirajoitukset kolmansista maista eivät tule kysymykseen. Myös muille rajanylityspaikoille, kuten Pohjois-Suomen lentokentille ja Etelä-Suomen satamiin, tulee matkustajia suoraan kolmansista maista, mutta ne rajataan opinnäytetyöstä pois tutkimuksen käytännön toteutuksen vuoksi.

Kohdema on rajattu alueellisesti Venäjään, koska Suomella on pitkä yhteinen raja Venäjän kanssa. Opinnäytetyön ulkopuolelle rajataan käytännön syistä myös esimerkiksi Afrikan manner, vaikka sieltä on löydetty afrikkalaista sikaruttoa. Matkustaminen sinne ja takaisin ei onnistu helposti ilman välipysähdyksiä muissa maissa.

Tuontirajoitukset käsittävät kokonaisuutena erittäin laajan joukon erilaisia tavaroita ja aineita, siksi niiden liittäminen opinnäytetyöhön ei palvelisi tutkimuksen luonnetta. Tutkimuksen ulkopuolelle jätetään muut tavarat kuin eläinperäiset elin-

tarvikkeet ja niistä mahdollisesti Suomeen kulkeutuva ja helposti leviävä afrikkalainen sikarutto. Ei ole myöskään tarpeen paneutua ASF-viruksen tautityyppiin, joka edellyttäisi syvempää osaamista virologiasta eli virusopista.

Suomen ja Venäjän välinen elintarvikkeiden kaupallinen tuonti rajataan opinnäytetyöstä pois, koska siihen sovelletaan erilaisia rajoituksia ja niiden laajuuden ja monimutkaisuuden vuoksi niitä ei ole tarpeellista käsitellä. Opinnäytetyössä ei käsitellä myöskään Venäjältä postitse saapuvien eläinperäisten elintarvikkeiden lähetyksiä, sillä tuotteiden kohtelu ja toimenpiteet ovat samoja kuin henkilökohtaisessa tuonnissa.

1.4 Aikaisemmat tutkimukset

Opinnäytetyö tehdään case-tutkimuksena Tullissa. Opinnäytetyön aihetta ei ole sellaisenaan tutkittu aiemmin eikä siitä ole aiempaa tietoa ja teoriaa. Julia Eskolan (2018) tekemä opinnäytetyö – Maitotuotteiden maahantuonti kolmansista maista – sivuaa suunniteltua opinnäytetyötä, mutta se keskittyy kaupalliseen maahantuontiin, jossa säädökset ovat erilaisia ja tullimenettelyt suuremmassa roolissa. Myös hunajan tuontiin kohdistuu määrällisiä rajoituksia. Noora Mäki-Tasku on kirjoittanut opinnäytetyönsä – Hunajan tuonti kolmansista maista – vuonna 2016. Kyseinen tutkimus on kirjoitettu kaupallisesta näkökulmasta, mutta sekään ei käsittele yksityistuontia. (Eskola 2018; Mäki-Tasku 2016.)

1.5 Tutkimusmenetelmä ja aineiston kerääminen

Hirsjärven, Remeksen ja Sajavaaran (2010, 136) mukaan tutkimusmenetelmiä on käytännössä kaksi: kvantitatiivinen eli määrällinen tutkimus ja kvalitatiivinen eli laadullinen tutkimus, jotka ovat toisiaan täydentäviä lähestymistapoja. Pääsääntöisesti tutkittava kohde ja siihen liittyvä aineiston hankinta ja analysointi määrää tutkimusmenetelmän. Tässä opinnäytetyössä voidaan nähdä, että menetelmät ovat sekoittuneet toisiinsa eikä tutkimusmenetelmästä voi erottaa, onko kyseessä puhtaasti kvantitatiivinen vai kvalitatiivinen tutkimusmenetelmä.

Laadullinen tutkimus kuvaa todellista elämää ja kohdetta kuvataan kokonaisvaltaisesti. Se on ainutlaatuinen, eikä sitä voi toistaa samanlaisena uudelleen. Tutkimusaineistoon kerätään ihmisiltä tietoa esimerkiksi vapaamuotoisin haastatteluin ja havainnoiden heitä. (Hirsjärvi ym. 2010, 164.)

Määrällinen tutkimus on toistettavissa. Aineiston kerääminen, käsittely ja analyysi ovat toisistaan erottuvia vaiheita ja se saatetaan tilastollisesti käsiteltävään muotoon ja kuvataan esimerkiksi prosenttitaulukoin. Määrälliseen tutkimukseen kuuluvat myös hypoteesit, jotka ovat ”sivistyneitä” arvauksia tutkimuksen tuloksista. Laadulliseen tutkimukseen eivät hypoteesit kuulu. (Hirsjärvi ym. 2010, 140.)

Tutkimus suoritetaan strukturoituna eli lomakehaastatteluna internetissä toimivalla Webropol-kyselytyökalulla. Lomakkeessa on valmiita kysymyksiä ja vastausvaihtoehtoja. Kysymykset esitetään samassa järjestyksessä kaikille haastateltaville ja haastateltava valitsee itselleen parhaiten sopivan vastausvaihtoehdon. Lomakehaastatteluihin sisällytetään myös avoimia kysymyksiä, jotka arvioidaan laadullisin menetelmin.

Tutkimukseen sisältyy myös henkilökohtaisia ja sähköpostihaastatteluita. Haastattelut suoritetaan teemahaastatteluna, joka on lomake- ja avoimen haastattelun välimuoto. Tällaisessa haastattelumuodossa on tyypillistä, että haastattelun aihe on tiedossa, mutta kysymykset saatetaan esittää eri järjestyksessä ja eri muodossa, kuin strukturoidussa haastattelussa (Hirsjärvi ym. 2010, 208).

Tämä opinnäytetyö on pääosin laadullinen tapaus- eli case-tutkimus, koska tätä tutkimusta ei voi toistaa sellaisenaan uudelleen ja siinä selvitetään ihmisten mielipiteitä kyselyin ja teemahaastatteluin. Työhön sekoittuu kuitenkin myös määrällisen tutkimuksen elementtejä, kuten kyselyn tulosten asettaminen määrämutoon ja käsitteiden määrittely.

1.6 Tutkimuksen rakenne

Opinnäytetyön rakenne noudattaa perinteistä kolmijakoista jäsentelyä. Alkuosaan kuuluvat nimiölehti, tiivistelmä, sisällysluettelo sekä taulukoiden ja kuvien luettelot. Runko-osa on varsinaisen tekstin osa, johon kuuluvat johdanto, ongelman käsittelyosa, tulokset ja niiden tarkastelu sekä lähdeluettelo. Loppuosaan

sisältyvät mahdolliset liitteet, joita tässä opinnäytetyössä on esimerkiksi kyselylomake. (Hirsjärvi ym. 2010, 250.)

Ongelman käsittelyosassa on monta eri aihealuetta. Lainsäädäntö-kappaleessa käsitellään tuontirajoituksiin liittyvää lainsäädäntöä ja varsinkin Euroopan komission antamaa asetusta eläinperäisistä elintarvikkeista. Kolmannessa kappaleessa tutustutaan villisikoihin ja afrikkalaisen sikaruton tuntomerkkeihin. Neljännessä kappaleessa käydään läpi Tullin tehtävät ja tullimuodollisuudet Venäjältä Suomeen autolla tai junalla saavuttaessa. Ennen empiirisen tutkimuksen alkua esitellään myös Ruokavirasto ja sen tehtävät.

Opinnäytetyön empiirisessä osassa tehdään käytännön kartoitus niistä toimenpiteistä eläinperäisten elintarvikkeiden valvonnassa, jotka tehdään tai jotka jäävät tekemättä erinäisistä syistä. Kuudes kappale sisältää empiirisen tutkimuksen tulosten ja johtopäätösten esittelyn. Esittelyssä on monta alakappaletta, jossa käydään läpi kyselyn ja haastattelujen tuloksia. Viimeisessä eli pohdintakappaleessa kerrataan muun muassa tutkimuskysymyksiin saadut vastaukset, arvioidaan tutkimusmenetelmän onnistumista, julkaistaan tulokset ja esitellään jatkotutkimusidea.

2 Lainsäädäntö

Tässä kappaleessa esitellään tämän opinnäytetyön teoreettisena viitekehyksenä olevat kansalliset lait ja asetukset sekä Euroopan Unionin säätämät asetukset ja muu lainsäädäntö.

2.1 Elintarvike

Elintarvikkeella tarkoitetaan Euroopan parlamentin ja neuvoston antaman asetuksen (178/2002) toisen artiklan mukaan mitä tahansa ainetta tai tuotetta, joka voi olla jalostettua, osittain jalostettua tai jalostamatonta tuotetta. Tuotteen tulee olla tarkoitettu ihmisten nautittavaksi. Elintarviketta ovat myös juomat, purukumi ja vesi sekä aineet, jotka on tarkoituksellisesti lisätty elintarvikkeeseen sen valmistuksen tai käsittelyn aikana. Elintarvike on määritelty samalla tavalla myös elintarvikelaissa (23/2006).

2.2 EU:n lainsäädäntö

Euroopan unionin lainsäädännössä on eriasteisia säädöksiä, joita sanotaan direktiiviksi, asetukseksi ja päätökseksi. Direktiivissä määritellään tavoitteet, joihin jäsenmaiden on yllättävä EU:ssa, mutta usein maat saavat itse päättää laeista, joilla direktiivi toteutetaan. Asetus ja päätös ovat Euroopan unionin sitovia säännöksiä, jota on sovellettava kaikilta osin EU:ssa. (Kotivuori & Uotila 2012, 17–18.) Seuraavissa kappaleissa käydään läpi aiemmat tuliaisasetukset sekä viimeisenä uusin tuliaisasetus.

2.2.1 Alkuperäinen tuliaisasetus

Vuonna 2002 julkaistiin Euroopan komission päätös (2002/995/EY) henkilökohtaiseen kulutukseen tuotavia eläinperäisiä tuotteita koskevista väliaikaisista suojaimenpiteistä. Siinä taustoitetaan edellisiä päätöksiä, direktiivejä ja asetuksia, joissa määrättiin eläinperäisten lähetysten eläinlääkinnällisistä rajatarkastuksista. Nämä määräykset tarkoittivat, että eläinlääkärin oli tarkistettava jokaisen niin yksityisen kuin kaupallisenkin tuojan eläinperäinen elintarvike-erä ennen sen pääsemistä yhteisöön. Tämä koettiin hankalaksi toteuttaa muun muassa sen takia, että yhteisön rajoilla oli enemmän rajanylityspaikkoja kuin hyväksytyjä eläinlääkinnällisiä tarkastusasemia.

Tässä komission päätöksessä myös kerrotaan vuoteen 2002 asti tapahtuneista eläintautien taudinpurkauksista. Muun muassa vuonna 1996 Saksassa todettiin klassinen sikarutto ja Pohjois-Afrikan maista muutamassa vuonna 1999 tapahtunut suu- ja sorkkatautiepidemia. Vuonna 2001 suu- ja sorkkatautia todettiin myös Yhdistyneessä kuningaskunnassa.

2.2.2 Pysyvä tuliaisasetus

Euroopan komissio antoi uuden pysyvän asetuksen (745/2004) henkilökohtaiseen kulutukseen tuotavia eläinperäisiä tuotteita koskevista toimenpiteistä vuonna 2004. Komission päätöslauselmassa todettiin, että maahantuonti kolmansista maista yhteisöön olisi kiellettävä tapauksissa, joissa liha tuodaan käsimatkatavaroissa ja on tarkoitettu henkilökohtaiseen kulutukseen. Lisäksi rikko-

muksista olisi langetettava tuntuva sakko ja lisättävä lentomatkestajien tarkastuksia sekä koiria, jotka etsivät näitä tuotteita. Tätä asetusta sovelletaan lihaan, liha-tuotteisiin, maitoon ja maitotuotteisiin.

2.2.3 Uusin tuliaisasetus (206/2009)

Tuliaisasetusta on uudistettu ja uusiin asetukset on vuodelta 2009. Eläinperäisen elintarvikkeiden tuontia kolmannesta maasta Suomeen rajoittaa Komission asetus (EY) N:o 206/2009 eläinperäisiä tuotteita sisältävien henkilökohtaisten lähetysten tuonnista yhteisöön.

Toisessa artiklassa on eritelty ne tuotteet, joita saa tuliaisasetuksen mukaan tuoda. Ne on kirjoitettu auki kappaleessa 2.3 Poikkeukset. Kolmannen artiklan mukaan on varmistettava, että eläinlääkinnällisistä tarkastuksista ja eläinperäisten tuotteiden tuontiin sovellettavista säännöistä tarjotaan tietoa matkustajille ja yleisölle ja heidän on ymmärrettävä ne helposti. Opinnäytetyön liitteissä on kuvat julisteista, jotka on mainittu asetuksen liitteessä III. Julisteet on tarkoitettu asetettavaksi tiloihin, joihin matkustajat ja yleisö pääsevät. Jäsenmaat voivat täydentää julisteiden tietoja kansallisilla säännöksillä ja paikallisiin olosuhteisiin sopivilla lisätiedoilla. Jäsenmaat voivat myös käyttää julisteissa oman virallisen kielen lisäksi toista sellaista kieltä, jota puhutaan esimerkiksi siinä naapurimaassa, josta tuonti tapahtuu. Näin on tehty Suomessa, jossa itärajan vastaisilla rajanylityspaikoilla suomen ja englannin kielen lisäksi julisteissa on myös venäjän kieli. (Euroopan Komissio 2009.)

Seuraavilla sivuilla olevissa kuvissa on Euroopan komission julkaisemat vuonna 2018 uusitut julisteet, jotka ovat lisätty Euroopan komission asetukseen (EY) N:o 206/2009 liitteeseen III eläinperäisiä tuotteita sisältävien henkilökohtaisten lähetysten tuonnista yhteisöön (Euroopan komission täytäntöönpanoasetus).



Kuva 1. Kieltojulistte 1. (Euroopan komissio 2018)



Kuva 2. Kieltojulistte 2. (Euroopan komissio 2018)

Viides artikla sisältää vaatimuksen siitä, että jäsenmaiden on tehtävä tehokkaita ja järjestelmällisiä tarkastuksia, joilla eläinperäiset lähetykset löydetään. Lähetysten tuonti voidaan sallia vain rajatarkastusaseman kautta. Jäsenmaan toimivaltainen viranomais, joka Suomessa on Tulli, voi käyttää tarkastusten järjestämisen perustana riskien arviointiin perustuvaa lähestymistapaa, mukaan luettuna läpivalaisulaitteiden ja etsintäkoirien käyttö. (Euroopan Komissio 2009.)

Kuudes artikla käsittelee seuraamuksia, mikäli eläinperäisiä lähetyksiä on tuotu kolmannelle maalle jäsenmaahan, tässä tapauksessa Venäjältä Suomeen. Lähetykset, jotka eivät ole tämän asetuksen sääntöjen mukaisia, on takavarikoitava ja hävitettävä Suomen kansallisen lainsäädännön mukaisesti. Tulli voi määrätä kustannuksia tai seuraamuksia vastuussa olevalle henkilölle ja hänen tietonsa on yksilöitävä. (Euroopan Komissio 2009.)

Seitsemäs artikla määrää raportointivelvoitteista, joka käsittää komissiolle toukokuun ensimmäiseen päivään mennessä lähetettävän vuosittaisen raportin edellisen vuoden 1.1.–31.12. väliseltä ajalta. Raporttiin sisällytetään yhteenveto taulukoituna, johon on liitetty tiedot säännöistä tiedottamiseen, niiden valvomiseen liittyvistä toimenpiteistä ja niiden tuloksista. (Euroopan Komissio 2009.)

2.3 Poikkeukset

Tässä alaluvussa selvitetään Euroopan Komission asetuksessa (N:o 206/2009) mainitut poikkeukset, joissa eläinperäisten elintarvikkeiden tuonti kolmansista maista on sallittua. EU:hun saa tuoda suurempia määriä eläinperäisiä elintarvikkeita vain, jos ne täyttävät kaupallisia lähetyksiä koskevat vaatimukset. Tuotteiden tuonnin vaatimuksena on, että ne täyttävät EY:n virallisen eläinlääkärintodistuksen todistusvaatimukset ja tuotteet on esitetty hyväksytyllä EU:n rajatarkastusasemalla, esimerkiksi Vaalimaalla eläinlääkinnällistä tarkastusta varten. (Euroopan Komissio 2009.)

Suomeen saa tuoda pieniä määriä ihmisravinnoksi henkilökohtaiseen kulutukseen tarkoitettuja kalastustuotteita henkilöä kohti enintään 20 kiloa tai yhden kalan painon verran. Kalastustuotteet voivat olla tuoreita, kuivattuja, keitettyjä, suolattuja tai savustettuja. Myös mätiä, katkarapuja, hummereita, kuolleita simpukoita ja kuolleita ostereita voi tuoda. (Euroopan Komissio 2009.)

Muita ihmisravinnoksi henkilökohtaiseen kulutukseen tarkoitettuja eläintuotteita voi tuoda kaksi kiloa. Tällaisia eläintuotteita ovat hunaja, kanan- ja viiriäisen munat, elävät osterit, elävät simpukat ja etanat. (Euroopan Komissio 2009.)

Seuraavaksi on lueteltu tuontiedellytyksiä, jotka koskevat pikkulasten ja lemmikkieläinten ruokia. Pikkulasten maitojauhetta, ruokaa ja lääketieteellisistä syistä tarvittavia erikoiselintarvikkeita saa tuoda Suomeen Venäjältä vain, jos nämä tuotteet eivät vaadi jäähdytystä ennen avaamista. Niiden on oltava suoraan lopukuluttajalle myyntiin tarkoitettuja pakattuja merkkivalmisteita ja niiden pakkaus on oltava ehjä, ellei se ole parhaillaan käytössä. (Euroopan Komissio 2009.)

Lemmikkieläimille saa tuoda erikoisruokaa Venäjältä vain, jos ruoat on määrätty eläimille lääketieteellisestä syistä. Ruokien tuontiedellytykset ovat samat kuin edellisessä kappaleessa luetellut edellytykset lastenruoille. (Euroopan Komissio 2009.)

2.4 Eläintautilaki

Eläintautilain (441/2013) tarkoituksena on ehkäistä ja vähentää sellaisia sairauksia ja tartuntoja, jotka voivat siirtyä eläimestä toiseen eläimeen tai ihmiseen. Lain

tavoitteena on eläinten terveyden edistäminen, ihmisten terveyden suojaaminen, elintarvikkeiden turvallisuuden varmistaminen ja kotieläintuotannon toimintaedellytysten turvaaminen.

Eläintautilain (441/2013) mukaan eläintauteja luokitellaan vastustettavaan eläintauteihin, ilmoitettavaan eläintauteihin sekä muihin eläintauteihin. Vastustettavat eläintaudit jaetaan edelleen:

- valvottaviin eläintauteihin
- vaarallisiin eläintauteihin
- helposti leviäviin eläintauteihin.

World Organisation for Animal Health (2018) on luokitellut afrikkalaisen sikaruton vaarallisiin eläintauteihin. Luokittelu perustuu siihen, että eläintauti

- 1) vaikeuttaa merkittävästi kotieläintuotannon toimintaedellytyksiä
- 2) vahingoittaa luonnonvaraisia eläinkantoja
- 3) estää tai haittaa eläinten tai tuotteiden vientiä ja kauppaa
- 4) voi tarttua eläimestä ihmiseen aiheuttaen vakavan sairauden.

Eläintautilakia sovelletaan eläinten, eläimistä saatujen tuotteiden ja muiden eläintautia levittävien esineiden siirtoihin, mikäli asiasta ei säädetä laissa eläinlääkinnällisestä rajatarkastuksesta (1192/1996).

3 Villisika ja afrikkalainen sikarutto

Tässä luvussa tutustutaan lyhyesti afrikkalaiseen sikaruttoon ja sen kantaja-eläimeen sekä villisian levinneisyyteen Suomessa. Villisian toinen nimi on metsäkarju. Se kuuluu sorkkaeläinten lahkoon ja sikojen heimoon. Villisiat ovat vankrakaranteisia ja suuripäisiä eläimiä. Karjut voivat painaa jopa 230 kg ja naaraat 100 kg. Niiden turkki on harjaksinen ja pitkät peitinkarvat ovat tiheässä. Villisika porsii kahdesti vuodessa, jolloin porsaita syntyy kerralla keskimäärin 4–7 kappaletta. (Luontoportti.) Seuraavassa on kuva villisioista.



Kuva 3 Villisika (Ninara 2019)

Villisika on hyvä juoksija ja uimari. Se syö pääasiassa juuria ja viljaa, mutta kaikkiruokaisena sille kelpaavat muun muassa myös lintujen munat ja poikaset sekä pikkunisäkkäät ja raadot. (Luontoportti.)

Villisikoja on havaittu Suomessa ensimmäisen kerran 1970-luvulla. Villisika on mannereurooppalainen sorkkaeläin, jota tavataan itäisellä Uudellamaalla, Pohjois-Hämeessä ja Kaakkois-Suomessa. Luonnonvarakeskuksen 4.3.2019 julkaisemassa villisika-arviossa tammikuulta 2019 todetaan, että kannan vahvistuminen oli taittunut ja kanta oli tuolloin noin 38 prosenttia pienempi kuin edellisenä vuonna, eli noin 2000 sikaa. Arvio on kuitenkin epävarma, koska Luonnonvarakeskuksen toimeenpanema villisikojen kannan seurantajakso on kestänyt vasta viimeiset kaksi vuotta ja suomalaista villisikaa koskeva aineisto on ylipäättään niukka. (Luonnonvarakeskus 2019, 2–4.)

Afrikkalainen sikarutto (ASF) on Afrikassa yleinen sikojen, villisikojen sekä mini- ja mikrosikojen helposti leviävä verenvuotokuume-tauti. Taudin aiheuttaja on asfivirus, joka on levinnyt Afrikasta jo Suomen lähialueille asti ja tautia on todettu mm. Baltian maissa, Puolassa, Tšekissä, Unkarissa, Romaniassa, Venäjällä, Valko-Venäjällä ja Ukrainassa. (Luonnonvarakeskus 2018, 7.)

Taudin oireita ovat muun muassa korkea kuume, ruokahaluttomuus, hengitysvaikeudet ja silmä- ja sierainvuoto sekä äkillinen kuolema ilman oireita. Sika kuolee 1–7 vuorokauden kuluessa oireiden ilmaantumisesta. Tauti tarttuu suoraan sikojen hengitysteiden ja suun kautta ja epäsuorasti esimerkiksi lihan, lihatuotteiden

ja metsästysmuistojen kautta tai vaatteiden ja kuljetusvälineiden kautta. (Luonnonvarakeskus 2018, 7–8.)

Afrikkalainen sikaruttovirus on erittäin kestävä, koska se säilyy pakastetussa si-anlihassa vuosia, kuumentamattomassa useista kuukausista jopa vuoteen ja maaperässä yli puolikin vuotta. Näiden lisäksi virus kuolee vasta yli 70 asteen kuumuudessa. Afrikkalainen sikaruttovirus ei tartu ihmisiin. (Ruokavirasto_c.)

4 Tulli

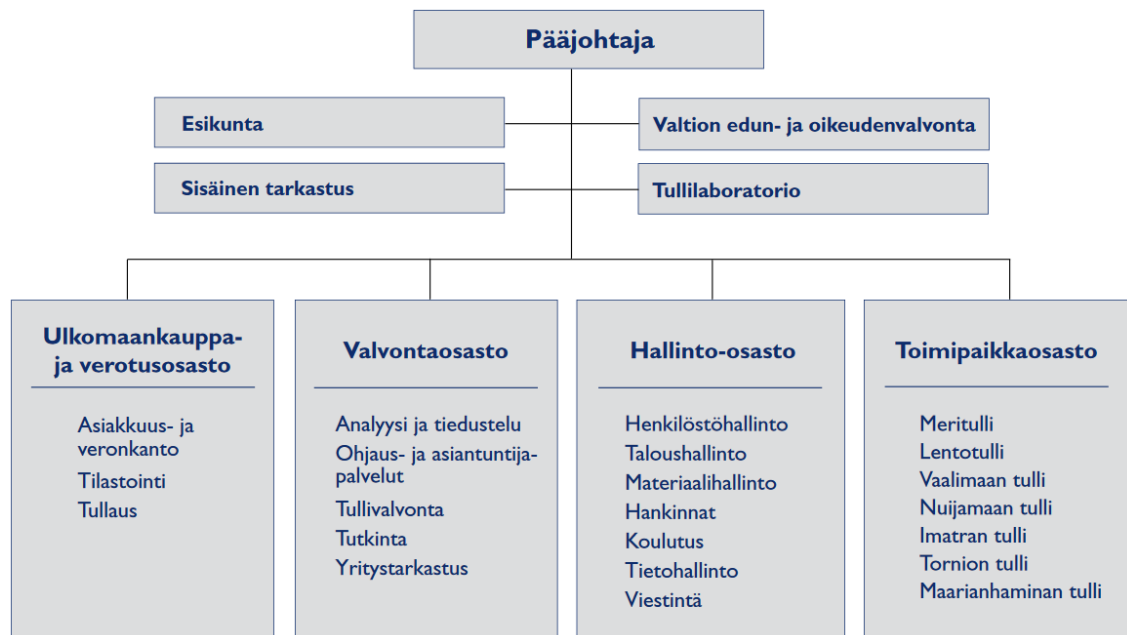
Case-yrityksenä on Tulli, koska opinnäytetyössä tarkastellaan Tullin eläinperäisten elintarvikkeiden valvontaa. Tulli on valtiovarainministeriön alaisena toimiva virasto, jonka päätehtäviä ovat tavarakaupan sujuvuuden edistäminen ja sen oikeellisuuden varmistaminen, tavaraverojen kantaminen tehokkaasti sekä palveluiden tarjoaminen asiakaslähtöisesti. Lisäksi tullit suojaavat yhteiskuntaa, ympäristöä ja kansalaisia. (Tulli 2018b.)

Tulli huolehtii muun muassa tulliselvityksestä, tullij- ja valmisteverotuksesta ja maahantuonnin arvonlisäverotuksesta. Tulli valvoo maahan tuotavia ja maasta vietäviä tavaroita sekä ulkomaanliikennettä. Tullin tehtävänä on myös tullirikosten estäminen ja paljastaminen sekä tullirikosten esitutkinta (Laki Tullin hallinnosta.) Tullilain (304/2016) 2 luvun 3 pykälän mukaan Tulli on Euroopan unionin tullilainsäädännössä toimivaltainen viranomaisena.

Elintarvikkeiden tuonnissa valvovana viranomaisena toimivat Tulli ja Ruokavirasto (Ruokavirasto 2019d). Tulli on kuitenkin Suomen itärajalla ainoa viranomaisena, joka valvoo ja estää rajoitusten alaisten tavaroiden tuontia Suomeen.

4.1 Tullin organisaatio

Tullia johtaa pääjohtaja Hannu Mäkinen. Esikunta, Tullilaboratorio, sisäinen tarkastus ja valtion edun- ja oikeudenvallvonta ovat pääjohtajan alaisuudessa omina yksikköinä. Tullin toiminnot on jaettu neljään osastoon. Seuraavan sivun kuvassa on Tullin organisaatiokaavio, jossa esitetään, mitä yksiköitä on kunkin osaston alaisuudessa.



Kuva 4. Tullin organisaatio (Tulli 2019h)

Opinnäytetyön tutkimusosion aineisto on saatu Tullin valvontahenkilöstölle tehdystä kyselystä. Näiden henkilöiden tullitoimipaikat ovat oheisessa organisaatiokaaviossa kohdassa Toimipaikkaosasto (Vaalimaan tulli, Nuijamaan tulli, Imatran tulli ja Tornion tulli).

4.2 Saapuminen Venäjältä Suomeen

Suomesta ja Suomeen matkalle lähtevän henkilön tulisi tutustua Tullin ohjeisiin. Matkustajatuomiset ja tuontirajoitukset on hyvä tietää ennalta, ennen kuin palaa takaisin Suomeen. (Tulli 2019d.)

Tulli ohjeistaa, että matkailija, joka saapuu kolmannesta maasta Suomeen autolla, junalla, vesiteitse tai lentäen, saa tuoda matkustustavasta riippuen 300 euron tai 430 euron arvosta verotta ja tullitta matkustajatuomisia. Tuonnin ehtona on sen satunnaisuus, se että tuomiset tulevat omaan käyttöön tai lahjaksi ja että tavarat ovat luonteeltaan sellaisia, ettei niitä voida pitää kaupallisina tavaroina. Matkailijan on syytä pitää ostoskuitit mukanaan, jotta tavaroiden hinnan voi osoittaa luotettavalla tavalla. (Tulli 2019d.) Osaan tavaroista kohdistuu tuontirajoituksia tai -kieltoja. Tällaisia tuotteita ovat esimerkiksi elintarvikkeet, alkoholi, tupakatuotteet ja lääkkeet (Tulli 2019c). Seuraavan sivun kuvassa on Tullin ruoka-koira-Aino, joka on koulutettu kiellettyjen elintarvikkeiden etsimiseen.



Kuva 5. Ruokakoira (Tulli 2019)

4.2.1 Tulli-ilmoitus

Matkustaja, joka saapuu autolla Venäjältä Suomeen, valitsee ajoneuvon kaistavalinnalla tullattavaa tai ei-tullattavaa-linjan. Tulli ohjeistaa matkustajia valitsemaan punaisen kaistan, jos matkustaja on epävarma hallussaan olevista tavaroista. (Tulli 2019e.)

Vihreän kaistan valinnalla matkustaja ilmoittaa, että hänellä ei ole Tullille mitään ilmoitettavaa. Tällöin matkustajalla ei ole tullattavaa eli ostosten rahallinen arvo ei ylitä 300 euroa. Myös rajoitusten alaisia tavaroita, esimerkiksi uhanalaisista lajeista valmistettuja tuotteita ei matkustajalla saa olla hallussaan, kun hän saapuu Suomeen vihreää kaistaa pitkin. Matkustajatuomisten, esimerkiksi alkoholin tai savukkeiden määrä ei saa ylittää enimmäismääriä ja matkustajalla on niihin tuontioikeus. Tämä tarkoittaa sitä, että matkan EU:n ulkopuolisessa maassa, esimerkiksi Venäjällä, on pitänyt kestää tietyn tuntimäärän verran ja että matkustaja on täysi-ikäinen. Punaisen kaistan valinta tulee kyseeseen silloin, kun matkusta-

jalla on mukanaan tullattavia tai rajoitusten alaisia tavaroita. Jos matkustaja saapuu Suomeen junalla, tulli-ilmoitus annetaan tullivirkailijalle suullisesti, koska junassa ei ole punaista tai vihreää kaistaa. (Tulli 2019e.)

4.2.2 Mukana eläinperäisiä elintarvikkeita

Eläinperäisiin elintarvikkeisiin kohdistuu Euroopan komission asettama tuontikielto. Tämä tarkoittaa, että näitä tuotteita ei saa tuoda ollenkaan Venäjältä Suomeen. Mikäli eläinperäisiä elintarvikkeita on matkustajalla mukanaan Suomeen saapuessa, tulisi hänen ilmoittaa niistä tullille ja luovuttaa elintarvikkeet valtiolle tullikoodeksin 199 artiklan mukaan hävitettäväksi. Tulli antaa matkustajalle eläinperäisten elintarvikkeiden luovutuksesta hallinnollisena toimenpiteenä haltuunottopäätöksen, joka kirjataan Tullin ylläpitämään toimenpiderekisteriin Euroopan komission asetuksen mukaisesti. (Euroopan komissio 2009.)

Nuijamaalle ja Vaalimaalle on asennettu vuoden 2018 aikana elintarvikejäteastioita, joihin matkustajat voivat omaehtoisesti pudottaa mukanaan olevat eläinperäiset elintarvikkeet, samalla kun he pysähtyvät passi- ja tullitarkastukseen. Näistä toimenpiteistä tulli ei tee hallinnollisia päätöksiä, koska elintarvikkeiden luovutus perustuu tullikoodeksin artiklaan 199. Matkustaja pudottaa tällöin tuotteet saman tien elintarvikejäteastiaan ja jotka sitten kootusti hävitetään jätteenpolttolaitoksella. Mikäli matkustaja, jolla on hallussaan kiellettyjä elintarvikkeita, ei ole pudottanut niitä elintarvikejäteastiaan, ohjataan hänet tullitarkastukseen ja sen jälkeen arvioidaan tarvittavat toimenpiteet. (Grönberg 2019.)

5 Ruokavirasto

Maa- ja metsätalousministeriön hallinnonalaan kuuluva Ruokavirasto aloitti uutena virastona toimintansa 1.1.2019, kun Elintarviketurvallisuusvirasto (EVIRA), Maaseutuvirasto sekä osa Maanmittauslaitoksen tietotekniikan palvelukeskusta yhdistyivät. Viraston päätoimipaikka sijaitsee Seinäjoella. (Maa- ja metsätalousministeriö 2017.)

Laki Ruokavirastosta (371/2018) määrittää Ruokaviraston tehtävät, joita ovat ihmisten, eläinten ja kasvien terveyden hyväksi toimiminen, maaseudun elinvoimaisuuden tukeminen ja tietojärjestelmien ylläpitäminen ja kehittäminen. Ruokaviraston (2019b) tehtävänä on muun muassa edistää, valvoa ja tutkia elintarvikkeiden turvallisuutta ja laatua, eläinten terveyttä ja hyvinvointia sekä kasvinterveyttä.

5.1 Ruokaviraston organisaatio ja tehtävät

Ruokaviraston (2019a) organisaatioon kuuluu kolme linjaa, joita ovat maaseutulinja, elintarvikeketjulinja ja laboratorio- ja tutkimuslinja. Tässä opinnäytetyössä esitellään vain kaksi jälkimmäistä. Lisäksi organisaatioon kuuluu kaksi toimintakokonaisuutta, joita ovat sisäisten palvelujen toimintakokonaisuus ja digitaalisten palvelujen toimintakokonaisuus.

Elintarvikeketjulinja vastaa maa- ja metsätalouden tuotantotarvikkeiden ja elintarvikkeiden valvonnasta. Tähän kuuluu turvallisuuden, laadun, eläinten terveyden ja hyvinvoinnin sekä kasvinterveyden valvonta. Näitä tarvikkeita ovat siemenet, rehut, lannoitevalmisteet, kasvien lisäysaineistot, metsänviljelyaineisto ja kasvinsuojeluaineet. (Ruokaviraston 2019a.)

Laboratorio- ja tutkimuslinjan tehtävänä on vastata eläin- ja kasvitautien diagnostiikasta, tuotantotarvikkeiden ja elintarvikkeiden laboratoriotutkimuksista, valvonta- ja seurantanäytteiden laboratorioanalytiikasta ja vertailulaboratoriotoiminnasta. Laboratorio- ja tutkimuslinja tekee myös riskien arviointia. Tieteellinen tutkimus ja tutkimusinfrastruktuurin ylläpito omalla toimialueellaan on tämän linjan tehtäviä. (Ruokaviraston 2019a.)

5.2 Ruokaviraston tehtävä eläintautien torjunnassa

Maa- ja metsätalousministeriön vastuulla on ylimpänä viranomaisena ohjata eläintautilain toteutumista ja tähän aiheeseen kuuluvien Euroopan unionin säästösten täytäntöönpanoa sekä valvoa niiden noudattamista. Ruokaviraston tehtävä on keskeinen eläintautien torjunnassa, sillä se suunnittelee, ohjaa, kehittää ja valvoo koko Suomen laajuisesti eläintautien vastustamista. (Maa- ja metsätalousministeriö_a.)

Ruokavirasto toimittaa esitteet, julisteet ja muun materiaalin, joissa kerrotaan eläinperäisten elintarvikkeiden tuontikielloista. Seuraavassa on kuva esitteen kansilehdestä, joka on suunnattu EU:n ulkopuolisista maista tuleville matkailijoille.



Kuva 6. Ruokaviraston esite (Ruokavirasto_b)

6 Tulokset ja johtopäätökset

Tässä kappaleessa käsitellään Tullin valvontahenkilöstölle järjestetyn kyselyn vastauksia. Tullin, Ruokaviraston ja maa- ja metsätalousministeriön virkamiesten haastatteluja peilataan kyselystä saatuihin vastauksiin ja tutkimuksesta saatuihin tuloksiin.

6.1 Tutkimusaineisto

Tutkimustulokset on saatu kyselystä, joka järjestettiin Tullin itärajan toimipaikkojen matkustajavalvonnassa työskenteleville tullitarkastajille, jotka tekevät operatiivista työtä eli matkustajiin kohdistuvia tullitarkastuksia. Vastaajien tullitoimipaikat olivat Suomen itärajan kansainvälisiä matkustajaliikenteen rajanylityspaikkoja eli Raja-Jooseppi, Salla, Kuusamo, Vartius, Niirala, Imatra, Nuijamaa, Vainikkala ja Vaalimaa sekä tilapäinen rajanylityspaikka, Parikkala (Rajavartiolaitos 2018).

Tullin valvontahenkilöstön kysely oli strukturoitu lomakehaastattelu eli käytössä oli lomake, jossa on valmiita kysymyksiä ja vastausvaihtoehtoja. Kysymykset esitettiin samassa järjestyksessä kaikille haastateltaville, jotka valitsivat kysymyksistä itselleen parhaiten sopivan vastausvaihtoehdon. Lomakehaastatteluihin sisällytettiin myös avoimia kysymyksiä, jotka arvioitiin laadullisin menetelmin.

Kysely sijaitsi Webropol-kyselytyökalun internetsivuilla. Vastaajat saivat avaimet Webropol-kyselyyn sähköisessä linkissä ja sen lähetti heille kunkin tullitoimipaikan esimies. Kyselyyn vastaaminen oli anonyymia ja vapaaehtoista, ja se oli avoimena 3.–16.4.2019 välisenä aikana.

Tullin johtoa, Ruokaviraston edustajaa ja maa- ja metsätalousministeriön virkamiestä haastateltiin sekä henkilökohtaisesti että sähköpostin välityksellä kevään ja kesän 2019 aikana. Asiantuntijoiden ja virkamiesten haastattelut tehtiin teema-haastatteluna, joka on avoimen ja lomakehaastattelun välimuoto. Tällaisessa haastattelumuodossa on tyypillistä, että haastattelun aihe on tiedossa, mutta kysymykset saatetaan esittää eri järjestyksessä ja eri muodossa, kuin strukturoidussa haastattelussa (Hirsjärvi ym. 2010, 208). Osaa näistä haastattelumateriaaleista käytettiin vain taustatietona. Lisäksi aineistoon kuului Tullin laatimia omia tilastoja eläinperäisten elintarvikkeiden valvontatoimenpiteistä.

6.2 Tulokset ja tulosten tarkastelu

Eläinperäisen elintarvikkeen tuliaistuontia Venäjältä yksityisessä matkustajatuonnissa koskeva kysely lähetettiin 202 tullitarkastajalle, joiden työtehtäviin kuuluu matkustajavalvonta Tullissa. Kyselyyn vastasi 76 henkilöä ja vastausprosentti oli 37,6.

Henkilökohtaiset haastattelut, joita käytettiin opinnäytetyössä, tehtiin Tullissa kahdelle henkilölle: valvontaosaston johtaja Mikko Grönbergille ja Nuijamaan tullin päällikkö Petri Kukkoselle. Maa- ja metsätalousministeriön eläin- ja kasvinterveyden yksiköstä haastateltiin erityisasiantuntija Leena Salinia. Lisäksi tehtiin sähköpostihaastattelut Tullin rajoitusasiantuntijalle Tytti Sulander-Seppäselle ja Ruokaviraston Kitty Schulmanille, joka toimii jaostopäällikkönä eläinlääkinnällisen rajatarkastuksen ja sisämarkkinakaupan jaostossa.

6.2.1 Vastausten toimipaikkajakauma

Kysely lähetettiin kaikille Suomen itärajan Venäjän vastaisille rajanylityspaikoille. Näistä Vaalimaa on eteläisin ja Raja-Jooseppi pohjoisin. Kaikki muut tullitoimipaikat ovat kansainvälisiä rajanylityspaikkoja, vain Parikkala on tilapäinen. Parikkalasta ei kulje matkustajaliikennettä vaan pääsääntöisesti kaupallista rekkaliikennettä.

Eniten Webropol-linkkejä lähetettiin Nuijamaan henkilöstölle (53 kpl) ja vähiten Parikkalaan (3 kpl). Parikkalan tullitoimipaikkaa ei ollut kyselyssä nimetty vaan sen oli ajateltu olevan kohdassa ”Tilapäinen rajanylityspaikka”. Kyselyn kysymys oli väärin muotoiltu, ja seuraavasta taulukosta voidaan huomata, että kyselyyn ei vastannut sieltä kukaan. Joko Parikkalassa työskentelevät vastaajat eivät löytäneet mielestään kohdalleen sopivaa vastausvaihtoehtoa tai he jättivät muutoin kokonaan vastaamatta kyselyyn. Niiralan tullitoimipaikkaa ei kukaan merkinnyt virkapaikakseen, joten Niiralassa työskentelevien vastaajien vastausprosentti oli myös nolla.

Tullitoimipaikka	Kysely lähetetty	Vastanneita	Vastaus-%
Imatra	25	6	24,0 %
Kuusamo	8	2	25,0 %
Niirala	20	0	0,0 %
Nuijamaa	53	16	30,2 %
Tilapäinen rajanylityspaikka	3	0	0,0 %
Raja-Jooseppi	13	5	38,5 %
Salla	7	7	100 %
Vaalimaa	41	21	51,2 %
Vainikkala	25	15	60,0 %
Vartius	7	4	57,1 %
Yhteensä	202	76	37,6 %

Taulukko 2. Toimipaikkojen vastausjakauma

Paras vastausprosentti oli Sallan tullitoimipaikassa (100 %), jossa kysely oli lähetetty seitsemälle henkilölle. Vastausprosentti oli Vaalimaalla (51,2), Vainikkalassa (60,0) ja Vartiuksessa (57,1) myös yli 50. Raja-Joosepissa vastaajat olivat

kohtuullisen aktiivisia (38,5 %). Imatralla ja Kuusamossa kyselyyn vastasi noin neljännes vastaajista.

6.2.2 Tullin antama koulutus tuontirajoituksista

Tullin rajoitusasiantuntija Tytti Sulander-Seppänen (2019) kertoi haastattelussa, että tullikoulu järjestää rajoituspäivät kerran vuodessa. Lisäksi erilaisista tuontirajoituksista löytyy tietoa Tullin intranetistä eli organisaation sisäiseltä verkkopalvelimelta ja Tullin virallisilla nettisivuilla löytyvästä rajoituskäsikirjasta. Henkilöstöllä on käytössään myös sähköinen oppimisympäristö Moodle, jossa pidetään kurssi muun muassa afrikkalaisen sikaruton torjunnasta. Sulander-Seppänen ei osannut kuitenkaan sanoa, kuinka paljon henkilöstö saa koulutusta vuodessa. Ruokavirastosta Kitty Schulman (2019) kertoi, että Ruokavirasto kouluttaa Tullia heidän vastuualueeseensa kuuluvissa asioissa ja tuottaa niihin ohjeistusta.

Kyselyyn vastanneista tullitarkastajista noin 70 % koki saaneensa Tullin järjestämää koulutusta hyvin tai riittävästi. Kolmannes vastaajista koki saaneensa koulutusta vähän ja yksi henkilö ei ollenkaan. Kaikki vastaajat kuitenkin tiesivät, mitä termi tuontirajoitus tarkoittaa.

6.2.3 Tietoisuus tuontikiellosta ja elintarvikejäteastioista

Tutkimusta tehtäessä elintarvikejäteastioita oli vain Nuijamaan ja Vaalimaan rajanylityspaikoilla. Puolet kyselyyn vastanneista ilmoitti, että heidän tullitoimipaikalleen on sijoitettu matkustajien eläinperäistä elintarviketta sisältäville tuotteille osoitettuja elintarvikejäteastioita. Puolella vastaajien työpisteistä niitä ei ollut. Kaikki vastaajat tiesivät, mikä elintarvikejäteastia on.

Kyselyssä kysyttiin tullitarkastajien arvioita siitä, onko Venäjältä saapuvalla matkustajalla ollut tietoa eläinperäisen elintarvikkeen tuontikiellosta. 13 % vastaajista arvioi, että matkustajat ovat tietoisia tuontikiellosta ja 87 % ilmaisi, etteivät matkustajat välttämättä tiedä tuontikiellosta. Tämä osoittaa sen, että tiedotusta tulisi julkisuudessa tuontikieltojen osalta lisätä.

Tullin valvontajohtaja Grönberg (2019) kertoi, että afrikkalaisen sikaruton vastaiseen toimintaan on saatu lisärahoitusta noin 1,1 miljoonaa euroa, jolla saadaan muun muassa jokaiselle kolmannen maan rajanylityspaikalle elintarvikejäteastiat.

Lisäksi jokaiselle liikennepaikalle tulevat afrikkalaisesta sikarutosta kertovat informaatiotaulut ja näistä rajanylityspaikoista vilkkaimmille saadaan myös sähköisiä näyttötäuluja. Grönberg (2019) myös toteaa, että Nuijamaalla ja Vaalimaalla haltuunotettujen ja elintarvikeroskiksista kerättyjen tuotteiden määrä on ensin kasvanut verrattuna aikaisempaan, mutta tietoisuus tuontikiellosta on jo lisääntynyt ja takavarikkoon saatujen elintarvikkeiden määrä on alkanut vähentyä.

Venäjältä Suomeen matkustaa paljon eri kansalaisuuden omaavia henkilöitä. Kyselyyn vastanneista 75 % oli sitä mieltä, että venäläiset matkustajat tuovat eniten eläinperäisiä elintarvikkeita Suomeen. 21 % vastaajista arvioi seuraavaksi suurimman ryhmän olevan Suomessa asuvat ulkomaalaiset. Noin 4 % vastaajista kirjoitti avoimeen vastaukseensa, että Suomeen tuovat maito- ja lihatuotteita myös ukrainalaiset ja EU:ssa oleskelevat venäläiset.

Tilastokeskuksen (2018) arvion mukaan ulkomaalaisia asui Suomessa vuonna 2018 noin 258 000 henkilöä. Viron kansalaisia asui Suomessa yli 50 000, venäläisiä vähän alle 30 000 ja kiinalaisia alle 10 000 henkilöä. Tullin EU:lle lähettämät ANNEX V -liitteet eläinperäisten elintarvikkeiden tuonnista (2018–2016) osoittavat, että eniten otetaan haltuun eläinperäisiä elintarvikkeita venäläisiltä, kiinalaisilta ja turkkilaisilta matkustajilta. On luonnollista, että venäläisten matkustajien arvioidaan tuovan eniten kiellettyjä elintarvikkeita Suomeen, sillä kyselyyn vastaajat sijaitsivat Venäjän vastaisella rajalla.

6.2.4 Tautitestaus ja jäteastioiden pesu

Itärajalla tullitarkastajat ottavat matkustajilta tai matkustajat vapaaehtoisesti luovuttavat pois eläinperäisiä elintarvikkeita. Tämä sen takia, ettei afrikkalainen sikarutto pääsisi leviämään Suomeen. Sitä, onko pois otetuissa erissä virusta, ei tiedetä, sillä tuotteita ei testata. Maa- ja metsätalousministeriöstä erityisasiantuntija Leena Salin (2019) kertoi, että Kiinan naapurimaissa näytteitä on testattu, mutta Suomessa ei, koska laboratorioita ei haluta saastuttaa. Ruokavirasto päättää näytteenotosta ja testauksesta. Salin muistutti vielä, että tutkimus on myös suhteellisen kallista. Ruokavirastosta Schulman (2019) kertoi:

Tiedämme muiden maiden kokemuksista, että ASF-virusta todennäköisesti esiintyy yksityisesti tuoduissa elintarvikkeissa. Ei ole tarkoituksenmukaista kuljettaa näitä näytteitä ympäri maata. Parempi hävittää heti.

Tullitarkastajille suoritetussa kyselyssä vapaa sana -kenttään annettiin 34 kirjallista vastausta. Näistä melkein neljännes koski elintarvikejäteastioiden tyhjentämistä ja pesua. Tullitarkastajat kokevat huolta jäteastioiden tyhjennyksestä ja siitä piilevästä viruksen leviämisestä. Seuraavassa on kaksi kyselyssä annettua palautetta, jotka liittyvät jäteastioiden tyhjentämiseen ja puhdistamiseen:

Elintarvikeroskisten puhdistus ihmetyttää. Nyt ne huuhdellaan viemäriin. Eikö tämä aiheuta infektiovaaraa?

Tullin työntekijät, asiakkaat, rajamiehet jne varteenotettavia sikaruton levittäjiä. Hävitettäviä elintarvikkeita käsitellään samoissa tiloissa, joissa tehdään muuta normityötä. Tiloissa virkamiehiä, siivoajia, huoltomiehiä ja asiakkaita.

Maa- ja metsätalousministeriöstä Salin (2019) kertasi Nuijamaan ja Vaalimaan tullien elintarvikejäteastioiden pilotointia:

Pilotissa säkit olivat repeilleet, mutta ne on vaihdettu tukevampiin materiaaleihin. Materiaalin on oltava kestävä, koska riski on siinä litkujen valuessa maahan, ja hyvin ohjeistettua Ruokaviraston toimesta.

Ruokavirastosta Schulman (2019) vastasi, että: *Tullia on ohjeistettu tyhjennysten ja desinfioinnin suhteen.*

Nuijamaan tullista Kukkonen (2019) kertoi, että kun eläinperäiset elintarvikkeet ovat päätyneet roska-astiaan, ne punnitaan vuoron päätteeksi ja elintarvikejäteastiat tyhjennetään. Niistä arvioidaan eri tuotteiden osuus silmämääräisesti ja kirjataan haltuunotto-pöytäkirjaan, ja sen jälkeen elintarvikkeet pakastetaan. Pakastimet tyhjennetään tarpeen vaatiessa, ja tuotteet viedään Nesteen käsittelylaitokselle Riihimäelle.

Tullitarkastajien huoli taudin leviämisestä on varmasti aiheellinen. Herääkin kysymys, riittääkö Ruokaviraston antama ohjeistus oletettavasti saastuneiden eläinperäisten elintarvikkeiden turvalliseen käsittelyyn ja ovatko Tullissa tuotteiden käsittelylle muodostuneet toimintatavat Ruokaviraston hyväksymiä?

6.2.5 Seuraamusmaksu

Eläinperäisten elintarvikkeiden tuontia kolmannesta maasta Suomeen rajoittaa komission asetus (EY) N:o 206/2009 eläinperäisiä tuotteita sisältävien henkilökohtaisten lähetysten tuonnista yhteisöön. Asetuksen 6 artiklassa 2. kohdassa todetaan:

Virallisia tarkastuksia tekevä toimivaltainen viranomainen tai niitä tekevät toimivaltaiset viranomaiset voivat määrätä kustannuksia tai seuraamuksia henkilölle, joka on vastuussa henkilökohtaisesta lähetyksestä, joka ei ole tämän asetuksen sääntöjen mukainen.

Suomessa tullit eivät kannata hävittämistä tai seuraamusmaksuja eläinperäisten elintarvikkeiden tuonnista kolmansista maista Suomeen, vaan kielletyt elintarvikkeet otetaan matkustajalta pois ja kerätään jäteastioihin hävitettäväksi jätteenpolttolaitoksessa. Tähän on valvontajohtaja Grönbergin (2019) mukaan syynä se, että maksujen kantaminen tulisi kalliimmaksi kuin niistä saatu raha, ja että jos rajoitusten vastaista tuontia sanktioitaisiin maksuin, matkustajat heittäisivät tuotteet maksujen pelossa rajanylityspaikan tienpientareille. Tämä aiheuttaisi Suomelle suuremman vahingon kuin maksuista saatu hyöty. Grönberg vielä korostaa:

Nyt käytännössä saadaan mahdollisimman kevyin toimenpitein mahdollisimman suuri osa tuotteista haltuun. Sanktiot eivät ratkaise tätä vaan se, että 9,5 miljoonalle ihmiselle saataisiin tieto, ettei niitä tuoda.

Salin (2019) Maa- ja metsätalousministeriöstä kertoi haastattelussa, että Tullin kanssa maksun kantamisesta on keskusteltu. Seuraamusmaksuille on olemassa lainsäädännöllinen pohja, mutta seuraamusmaksujen käyttöönotosta päättää Tulli. Uusi tuontivalvontalaki on tekeillä, joten asiasta voidaan keskustella. Kustannusten alentamiseksi myös tuotteiden hävittäminen olisi mahdollista vähän edullisemmin paikallisissa polttolaitoksissa ongelmajätelaitosten sijaan. (Salin 2019.)

Kyselyssä kysyttiin vastaajien mielipidettä siihen, olisiko Tullissa tarpeen asettaa jonkinlainen hävittämismaksu, joka tulisi matkustajan maksettavaksi tämän rikkoessa eläinperäisten elintarvikkeiden tuontikieltoa. Vastaajista 77,6 % oli sitä mieltä, että hävittämismaksu olisi tarpeellinen. 17,1 % koki nykyisen tavan (haltuunotto ja hävittäminen) olevan riittävä. 5,3 % ei osannut sanoa mielipidettään.

Kyselyn vapaa sana -kenttään vastauksia tuli 34 kpl. Valtaosa vastauksista, noin 20 kpl koski hävitysmaksua. Mielipiteitä oli enemmän hävitysmaksun puolesta kuin sitä vastaan.

6.2.6 Toimenpiteet ja rekisterimerkintä

Kun matkustaja ylittää Suomen ja Venäjän välisen raja-alueen, hän saapuu tullialueelle. Tavallisesti matkustajalla on mahdollisuus tehdä valinta vihreän ei-tullattavaa-kaistan ja punaisen tullattavaa-kaistan välillä. Punaisella kaistavalinnalla matkustaja ilmaisee tullille, että hänellä on tulli-ilmoitus annettavanaan. Vihreän kaistan valinta kertoo, että matkustajan tavaroihin liittyvät asiat ovat kunnossa.

Jos vihreän kaistan valinneelle matkustajalle tehdään tullitarkastus ja matkatavaroista löydetään eläinperäisiä elintarvikkeita, tulisi siitä tehdä haltuunotto eli hallinnollinen toimenpide tullilaki 11 §:n nojalla. Tällöin matkustajan ja kyseisen tapahtuman tiedot kirjataan Tullin toimenpiderekisteriin.

Kyselyssä vastaajille annettiin vastausvaihtoehtoja siihen, kuinka tullitarkastuksessa yleensä toimitaan, kun matkustajan matkatavaroista löydetään ensimmäistä kertaa eläinperäisiä elintarvikkeita. Tämä mahdollisesti tarkoittaa sitä, että matkustaja ei välttämättä ole ollut tietoinen tuontikiellosta. Vastausvaihtoehdot olivat:

- a) Otan tuotteet tullilaki 11 §:n nojalla Tullin haltuun ja pakastan ne.
- b) Pyydän matkustajaa viemään tuotteet vapaaehtoisesti elintarvikejäteastiaan (mikäli sellainen on).
- c) Annan suullisen huomautuksen.
- d) Annan matkustajan tuoda tuotteet Suomeen.

Vastaajista 43 % ilmoitti tekevänsä haltuunoton ja pakastamisen tullilaki 11 §:n nojalla. 49 % vastaajista ilmoitti pyytävänsä matkustajaa pudottamaan tuotteet elintarvikejäteastiaan, jolloin asiasta ei tehdä haltuunottoa vaan matkustaja on luovuttanut eläinperäiset elintarvikkeet valtiolle tullikoodeksin 199 artiklan mukaisesti, eikä asiakkaalle tehtyä toimenpidettä kirjata toimenpiderekisteriin. B-vaihtoehdon valinneet tullitarkastajat työskentelevät pääsääntöisesti Nuijamaan ja Vaalimaan tullitoimipaikoilla, joissa elintarvikejäteastiat ovat käytössä.

Vastaajista 8 % myönsi antavansa vain suullisen huomautuksen, jolloin matkustaja sai pitää tuotteet itsellään. Kukaan vastaajista ei myöntänyt tekevänsä kohtaa d, ”annan matkustajan tuoda tuotteet Suomeen”. Tämä johtuu todennäköisesti siitä, että kysymyksen vastausvaihtoehdoissa on virhe. Käytännössä vastaukset c ja d ovat samoja, asiakkaalle annetaan suullinen huomautus.

Opinnäytetyössä haluttiin selvittää, mitä tapahtuu, kun Venäjältä saapuvalta matkustajalta löydetään tullitarkastuksessa uudelleen eläinperäisiä elintarvikkeita. Muuttuuko toimenpiteen tulos ensimmäisen ja toisen kerran välillä? Tässä kysymyksessä vastausvaihtoehdot olivat samat kuin edellisessä, mutta vaihtoehtoihin oli lisätty uusi kohta: ”Annan sakkovaatimuksen (esim. nimikkeellä lievä salakuljetus)”. Oheisesta taulukosta voidaan huomata, että nyt 72 % ilmoitti tekevänsä tuotteiden haltuunoton ja vain 16 % pyysi matkustajaa pudottamaan tuotteet niille varattuun jäteastiaan. Myös suullisten huomautusten määrä väheni. Rikosoikeudellisen toimenpiteen eli esimerkiksi sakkovaatimuksen tekisi 8 % tullitarkastajista.

Toimenpide eläinperäisten elintarvikkeiden tuonnista	1. kerta	2. kerta
Otan tuotteet tullilaki 11 §:n nojalla Tullin haltuun ja pakastan ne	43 %	72 %
Pyydän viemään ne elintarvikejäteastiaan	49 %	16 %
Annan suullisen huomautuksen	8 %	4 %
Annan matkustajan tuoda tuotteet Suomeen	0 %	0 %
Annan sakkovaatimuksen (esim. lievä salakuljetus)	X	8 %

Taulukko 3. Toimenpide eläinperäisen elintarvikkeen tuonnista

Tutkimustulos osoittaa sen, että kun ensimmäisellä kerralla matkustajalle on kerrottu eläinperäisten elintarvikkeiden tuontikiellosta ja hän todistetusti sen tietää, seuraavilla kerroilla matkustajalta todennäköisemmin otetaan tuotteet Tullin haltuun pelkän asiakkaalle annetun suullisen huomautuksen sijaan. Lisäksi hän saa merkinnän Tullin toimenpiderekisteriin, jolloin hänen mahdollisuutensa joutua uudelleen tarkastukseen on todennäköisempää kuin sellaisen matkustajan, josta ei löydy aikaisempia tietoja.

Tullista Grönberg (2019) toteaa, että mikäli joku tuo toistuvasti eläinperäisiä elintarvikkeita, on Tullin mahdollista sanktioida. Grönberg korostaa kuitenkin, että tullitarkastajan työ on käytännön läheisempää, jos työaika käytetään tuotteiden

etsimiseen eikä sakkojen kirjoittamiseen. Nuijamaan tullin päällikkö, Kukkonen (2019) on samaa mieltä Grönbergin kanssa sakkojen kirjoittamisesta. Tutkimuksen teko vuonna Tullilla ei ole resursseja kirjoittaa sakkoja eläinperäisten elintarvikkeiden tuontikiellon rikkomisesta, koska kaikilla tullitarkastajilla ei ole sakonkirjoittamiseen vaadittavia oikeuksia.

6.2.7 Motivaatio ja resurssit

Tutkimuksessa kysyttiin tullitarkastajilta heidän suhtautumistaan eläinperäisten tuotteiden valvontaan sekä työtehtävien priorisointiin ja resursointiin. Kysymyksessä kuvattiin esimerkinomaisesti tilanne, jossa tullitarkastaja on löytänyt matkustajan matkatavaroista eläinperäisiä elintarvikkeita, mutta ei ole puuttunut niiden hallussapitoon ja tuontiin. Tässä haluttiin selvittää, onko olemassa tiettyjä syitä siihen, miksi tullitarkastaja tekee vastoin Euroopan komission määräystä. Vastaajista 29 % ilmoitti, ettei hänellä ole ollut esimerkin tapaista tilannetta, jossa toimenpide jäisi tekemättä. Vaikuttaa siltä, että melkein kolmannes vastaajista kokee eläinperäisen elintarvikkeiden tuontikiellon valvonnan erittäin tärkeäksi asiaksi. Resurssipulaan vetosi 45 % vastaajista. He asettavat työtehtävät tärkeysjärjestykseen, jolloin eläinperäisen elintarvikkeen haltuunotto ei heidän mielestään ole ensisijainen tehtävä. Tullitarkastajista 8 % vastasi, etteivät he miellä eläinperäisen tuotteen takavarikoimisen olevan tärkeä tehtävä. Vastausvaihtoehdoissa oli myös kohta ”joku muu syy”. Tämän vaihtoehdon valitsi 18 % vastaajista, ja lisäksi he kirjoittivat avoimen vastauksen. Lähes kaikki selitykset koskivat tilannetta, jossa matkustajalla on ollut mukanaan vähäinen määrä nakkeja tai makkaravoileivät eväänä. Yksi vastaaja kirjoitti syyksi, että tuontia ei voi tehokkaasti sanktioida, ja toinen vastaaja koki sääliä rekkamiestä kohtaan, joten hän ei halunnut takavarikoida tämän työmatkaeväitä. Tämän edellisen kysymyksen perusteella voidaan todeta, että eläinperäisen elintarvikkeen valvonta ei vaikuta olevan tullitarkastajien työssä tehtävälisan kärkipäässä.

Lisäksi tästä aiheesta esitettiin myös kysymys, joka koski työmotivaatiota: Jos Tullissa olisi jonkinlainen hävittämismaksu eläinperäisten elintarvikkeiden osalta, olisiko tarkastusmotivaatio ja kynnys puuttua näiden elintarvikkeiden tuontiin pienempi?

Seuraavassa taulukossa on kysymyksen vastausvaihtoehdot, vastaajien lukumäärä ja vastausprosentti. Yli puolet vastaajista oli sitä mieltä, että jos Tullissa olisi käytössä hävitysmaksu, eläinperäisiä elintarvikkeita otettaisiin enemmän Tullin haltuun ja lisäksi kiellon rikkojilta kannettaisiin hävitysmaksu. Kolmannes vastaajista toimisi samoin kuin ennenkin eli heillä olisi tärkeimpänä tavoitteena saada tuotteet pois matkustajilta eivätkä he kantaisi hävitysmaksua. Vastaajista 12 % ei tiennyt, miten hävitysmaksu vaikuttaisi heidän toimintaansa.

Jos Tullissa olisi jonkinlainen hävitysmaksu eläinperäisten elintarvikkeiden osalta, olisiko sinulla tarkastusmotivaatio ja kynnyksen puuttua näiden elintarvikkeiden tuontiin pienempi?	Vastaajien lkm	Vastausprosentti
Ei, toimisin samoin kuin ennenkin eli tekisin haltuunoton tai pyytäisin asiakasta pudottamaan ne elintarvikkejäteastiaan.	24	32 %
Kyllä, ottaisin tuotteet Tullin haltuun ja asettaisin tuojalle hävitysmaksun.	42	56 %
En tiedä.	9	12 %

Taulukko 4. Hävitysmaksu lisäisi tarkastusmotivaatiota

Valvontajohtaja Grönberg (2019) muistutti Nuijamaan ja Vaalimaan pilotointikohteista, joissa on ollut kesästä 2018 lähtien elintarvikkejäteastiat. Näissä toimipaikeissa toimenpiteitä on tehty huomattavasti enemmän. Haltuunottopäätöstä ei ole tarvinnut kirjoittaa vaan matkustaja on luovuttanut tuotteet valtiolle eli pudottanut kielletyt tuotteet elintarvikkejäteastiaan. Motivaatio on henkilöstön keskuudessa lisääntynyt, kun prosessi on huomattavasti yksinkertaisempi ja nopeampi. Jos tuonnista kannettaisiin maksu ja tehtäisiin valituskelpoinen hallintopäätös, vähentäisi se matkustajilta poisotettujen elintarvikkeiden määrää. (Grönberg 2019.)

Nuijamaan tullista Kukkonen (2019) ymmärtää henkilöstön positiivisen suhtautumisen hävitysmaksuun. Kukkonen myöntää, että joitakin tullitarkastajia hävitysmaksu saattaisi motivoida. Hän kuitenkin epäilee hävitysmaksun tarpeellisuutta, koska se lisäisi hallinnollista työtä. Maa- ja metsätalousministeriöstä Salin (2019) arvelee, että hävitysmaksu mahdollisesti toisi eläinperäisten elintarvikkeiden tuontikiellolle painoarvoa.

6.2.8 Tuonnin ehkäisy

Afrikkalaisen sikaruton ja muiden eläintautien Suomeen kulkeutumisen ehkäisemiseksi on olemassa monia eri keinoja. Myös Tullin valvontahenkilöstöltä kysyttiin mielipidettä, mikä olisi paras tapa ehkäistä matkustajien eläinperäisten elintarvikkeiden tuontia.

Tullitarkastajien piti arvioida kyselyssä viisi väitettä. Väitteet olivat asteikossa yhdestä neljään siten, yksi (1) oli huonoin tapa, neljä on (4) paras tapa. Arvioinnissa jokaiselle väitteelle annettiin yksi vastaus. Väitettä numero kaksi lukuun ottamatta kaikkiin muihin väitteisiin saatiin täydet vastaukset. Tämä lienee ollut vastaajien unohdus. Samoin vastausvaihtoehto viisi, ”Muu, mikä?”, sai vain kahdeksan merkintää ja avoimeen tekstikohtaan sanallisia perusteluja. Taulukossa 5 (Keinoja kiellettyjen tuotteiden tuonnin ehkäisyyn) näkyy väitteet yhdestä viiteen ja annetut arvosanat prosentteina. Taulukkoon on merkitty tummennetuin numeroin se arvosana, joka on saanut eniten vastauksia. Seuraavaksi analysoidaan vastaajien väitteille antamat arvosanat.

Väite	Arvosana 1 (huono)	Arvosana 2	Arvosana 3	Arvosana 4 (paras)	Vastausten lukumäärä
1. Esitteet ja julisteet ovat näkyvillä rajanylityspaikoilla, joissa tiedotetaan Suomeen kulkeutuvasta eläintautivaarasta	9 %	25 %	28 %	38 %	76
2. Eläinperäisten elintarvikkeiden menettämisen pelko (tullilaki 11 §:n nojalla)	16 %	34 %	28 %	20 %	74
3. Hallinnollinen hävitysmaksu (ei käytössä Tullissa)	13 %	12 %	16 %	59 %	76
4. Sakkomääräys (esim. lievä salakuljetus)	30 %	25 %	13 %	32 %	76
5. Muu, mikä?	0 %	0 %	50 %	50 %	8

Taulukko 5. Keinoja kiellettyjen tuotteiden tuonnin ehkäisyyn

Itärajan tullitoimipaikkojen valvonnassa työskentelevät tullitarkastajat ovat arvostelleet ensimmäisen väitteen (Esitteet ja julisteet ovat näkyvillä rajanylityspaikoilla, joissa tiedotetaan Suomeen kulkeutuvasta eläintautivaarasta) siten, että 38 prosentin mielestä paras keino ehkäistä eläinperäisten elintarvikkeiden

tuontia. Vain yhdeksän prosenttia vastaajista koki esitteiden ja julisteiden olevan huono tapa lisätä tietoisuutta eläintaudeista ja ehkäistä sen leviämistä.

Mikäli matkustajilta löydetään kiellettyjä tuotteita, ne otetaan tullin haltuun. Matkustajat, jotka ovat aikaisemminkin ylittäneet Suomen ja Venäjän rajan, ovat mahdollisesti jo tietoisia tuontikiellosta. Pelote tuotteiden menettämisestä ei kuitenkaan välttämättä tehoa niihin matkustajiin, jotka tuovat tuotteita joka tapauksessa. Kyselyyn vastanneista kaksi henkilöä jätti vastaamatta toiseen väitteeseen, ja väite sai vain 74 vastausta. Vastausten perusteella vain 20 prosentin mielestä pelote eläinperäisten elintarvikkeiden menettämisestä on tästä vaihtoehdosta paras keino. Eniten vastaajista (34 %) oli sitä mieltä, että se on toiseksi huonoin keino ja huonoimmaksi keinoksi se valittiin 16 prosentin mielestä vastaajista.

Väite 3 (hallinnollinen hävitysmaksu) sai vastauksissa eniten arvosanoja yksi ja neljä. Jopa 59 % vastaajista koki, että se on paras keino, mutta vain 13 % arvioi väitteen yhden pisteen arvoiseksi. Tälle väitteelle 12 % vastaajista antoi kaksi pistettä ja 16 % antoi kolme pistettä.

Väite numero 4 (sakkomääräyksen antaminen) jakoi mielipiteitä. Vastaajista 32 % antoi väitteelle neljä pistettä eli vastaajat kokivat sen parhaana keinona ehkäistä kiellettyjen tuotteiden tuontia. Lähes saman verran, 30 % vastaajista antoi väitteelle yhden pisteen eli he pitivät sitä huonona keinona. Väitteelle antoi kaksi pistettä 25 prosenttia vastaajista ja kolme pistettä 13 prosentin mielestä. Tämä osoittaa sen, että kolmasosa vastaajista kannattaa rikosoikeudellista rangaistusta ja saman verran on sitä vastaan.

Väitteeseen numero viisi sai antaa avoimen palautteen. Siihen vastasi kahdeksan henkilöä. He olivat sitä mieltä, että laaja tiedotus eläinperäisten elintarvikkeiden tuontikiellosta jo viisumien myönnön yhteydessä olisi paras keino ehkäistä eläintautien kulkeutumista Suomeen. Osa haluaisi rangaista sellaisia matkustajia, jotka tuovat toistuvasti kiellettyjä elintarvikkeita Suomeen.

6.2.9 Elintarvikekoira

Tullissa aloitti kesäkuussa 2018 Suomen ensimmäinen elintarvikekoira Aino, jonka tehtävänä on eläinperäisten elintarvikkeiden etsiminen tavaravirrasta. Aino tunnistaa esimerkiksi villisian-, sian-, kanan- ja naudanlihan, makkaran sekä juuston hajun. (Tulli 2019f.)

Itärajalla työskenteleviltä tullitarkastajilta kysyttiin suhtautumisesta uuteen elintarvikekoiraan ja heidän mielipidettään koiran tarpeellisuudesta. Vastaajista 47 % koki sen ”tarpeelliseksi ja hyväksi työkaluksi”. Tullitarkastajista 30 % ei nähnyt koirasta olevan hyötyä ja katsoi, että resursseja tulisi käyttää muuhun. Vastaajista 16 % ei osannut ilmaista mielipidettään, ja loput antoivat sanallisia palautteita, joita saatiin viisi kappaletta. Kaikki sanalliset palautteet olivat myönteisiä elintarvikekoiraa kohtaan, tosin koiran sijoituspaikaista oltiin eri mieltä. Koettiin, että itärajalla elintarvikkeita ei ole vaikea löytää ilman koiraa, mutta lentokentällä koirasta olisi iso apu.

Uusi ruokakoira Rico aloitti Helsinki-Vantaan lentoasemalla oman työnsä. Pentukoira ei ole vielä valmis vaan on nyt peruskoulutuksessa. Operatiivisiin tehtäviin Rico siirtyy vuonna 2020. (Tulli 2019g.)

6.2.10 Avoimet vastaukset

Suomen itärajan tullitoimipaikkojen valvontahenkilöstölle jaetussa kyselyssä viimeisenä kohtana oli vapaa sana -kenttä. Tähän oli kyselyyn vastaajilla mahdollisuus kirjoittaa vapaasti aiheeseen liittyvistä asioista. Avoimia vastauksia saatiin 34 kappaletta, joka on noin 45 % vastaajien lukumäärästä. Vastaukset jakautuivat suhteellisen tasaisesti monen aiheen kesken. Ne käsittelivät elintarvikejäteasteiden tyhjennystä, eläinperäisten elintarvikkeiden haltuunottoa, hävitysmaksuja ja muita sanktioita, ruokakoiraa sekä laaja tiedotusta.

Seuraavat lainaukset ovat kyselyyn vastanneiden kommentteja, jotka jokseenkin kokoavat mielipiteet yhteen:

Matkustajien ennaltaehkäisevä valistaminen elintarvikkeiden tuontikiellon suhteen on mielestäni hyvin tärkeää. Ihanteellistahan olisi saada matkustajille aikaan ns. "Australian rajalla"-fiilis. Ilman mitään sanktioita, kynnyks tuoda eläinp. elintarvikkeita Suomeen on mielestäni hyvin matala.

Asia ei mielestäni tule paranemaan sanktiouhalla, vaan paremmalla ja aktiivisemmalla tiedottamisella, esimerkiksi isommilla plakaateilla saapuvalla ja lähtevällä linjalla. Myös yhteistyö Venäjän viranomaisten kanssa olisi syytä ulottaa niin, että tämä info olisi saatavilla jo ennen maahantuloa.

7 Pohdinta

Tässä kappaleessa pohditaan, kuinka tutkimusongelmat on onnistuttu ratkaisemaan ja minkälaisia asioita liittyy tutkimusmenetelmään. Samalla pohditaan, miten tehty tutkimus on lisännyt tietoa, onko se hyödynnettävissä ja onko se toistettavissa.

Opinnäytetyön tavoitteena oli selvittää, tulisiko Tullissa ottaa käyttöön jonkinlainen seuraamus- tai hävitysmaksu eläinperäisten elintarvikkeiden tuontirajoituksen rikkomisesta. Tullissa ei kanneta matkustajilta minkäänlaista hävitys- tai seuraamusmaksua eläinperäisten elintarvikkeiden tuonnista. Tämä on Tullin virallinen kanta ja valvontajohtaja Grönbergin (2019) mukaan se halutaan pitää sellaisenaan. Suurin syy siihen on pelko siitä, että afrikkalainen sikarutto leviäisi Suomen luontoon matkustajien heittämistä elintarvikkeista maksujen välttämisen pelossa, jos he epäilevät joutuvansa tullitarkastukseen. Maksujen kanto lisää myös työ määrää, ja on Grönbergin (2019) mielestä suhteellisen kallista siitä saatuun hyötyyn nähden. Lisäksi afrikkalaisen sikaruton torjuntaan on saatu Euroopan komissiolta määrärahaa, joten eläinperäisten elintarvikkeiden hävityskulut eivät jää Suomen valtion maksettavaksi (Grönberg 2019).

Kyselyn perusteella suurella osalla Tullin valvontahenkilöstöstä olisi halua seuraamusmaksun kanton. Tämä näyttää johtuvan siitä, että he kokevat tullilaki 11 §:n mukaisen eläinperäisten elintarvikkeiden haltuunoton riittämättömäksi toimenpiteeksi varsinkin silloin, kun matkustajalla on Tullin toimenpiderekisterissä aikaisempi merkintä eläinperäisten elintarvikkeiden tuonnista. Kaikilla muilla rajanylityspaikoilla, paitsi Nuijamaalla ja Vaalimaalla, eläinperäisten elintarvikkeiden haltuunotto tehdään tullilain 11 §:n mukaan hallinnollisin keinoin, jolloin matkustajalle annetaan asiasta kirjallinen päätös. Lisäksi haltuun otetut elintarvikkeet merkitään haltuunotto-pöytäkirjaan, takavarikkojärjestelmään sekä pakastetaan. Osa kyselyyn vastanneista tullitarkastajista mahdollisesti kokee, että jos matkus-

tajalla on aikaisempi merkintä Tullin toimenpiderekisterissä, hallinnollisen päätöksen sijasta hävitysmaksun kanto ei enää lisää työmäärää ja toimii pelotteena kiellettyjen elintarvikkeiden tuojille. Eläinperäisten elintarvikkeiden haltuunotto-prosessi myös on joidenkin kyselyyn vastanneiden mielestä pois jonkun muun rajoituksen alaisen tavaran valvonnasta. Jos jokaiselle rajanylityspaikalle järjestään Grönbergin (2019) lupaamat elintarvikejäteastiat, vähentävät ne huomattavasti hallinnollisia haltuunottopäätöksiä ja todennäköisesti henkilöstön halu kantaa seuraamusmaksua vähenee.

Opinnäytetyön tavoitteena oli myös tutkia Tullin valvontahenkilöstön suhtautumista eläinperäisten elintarvikkeiden tuliaistuonnin valvontaan. Vastauksia tähän antoi kyselyn kysymys numero 10 (Liite 4.), jossa tiedusteltiin syitä siihen, miksi tullitarkastaja ei ole puuttunut eläinperäisten elintarvikkeiden hallussapitoon ja tuontiin. Kyselyn vastausten perusteella lähes kolmannes pitää kiellettyjen elintarvikkeiden tuonnin valvontaa tärkeänä. Loput vastaajat vetosivat resurssipuulaan (45 %) ja siihen, ettei tehtävä ole heidän mielestään tärkeä (8 %). Avoimen vastauksen antajat (18 %) ilmoittivat elintarvikkeiden vähäisen määrän olevan suurin syy haltuunotosta pidättäytymiseen. Tutkimuksen tulos osoittaa, että yli kaksi kolmannesta ei miellä eläinperäisten elintarvikkeiden valvontaa tärkeäksi. Suhteutettuna mahdollisiin uhkiin, joita afrikkalainen sikarutto voi Suomen sika-taloudelle ja viennille aiheuttaa, olisi Tullissa syytä lisätä henkilöstön koulutusta eläintaudeista. Koulutus parantaa tietoisuutta, jolloin afrikkalaisen sikaruton ehkäisy nähtäisiin tärkeänä työnä tullitarkastajien keskuudessa.

Opinnäytetyön tehtävänä oli selvittää, mitä Tullissa tapahtuu, kun matkustajalta löydetään eläinperäisiä elintarvikkeita. Matkustajaan kohdistuvat toimenpiteet riippuvat siitä, onko kysymyksessä Nuijamaan tai Vaalimaan rajanylityspaikka, jonne on jo sijoitettu elintarvikejäteastioita vai joku muu, jossa tehdään eläinperäisen elintarvikkeen haltuunotto hallinnollisin toimenpitein.

Tutkimustulosten perusteella voidaan sanoa, että toimenpiteen luonne riippuu paljon siitä, onko asiakkaasta tehty merkintää tullin toimenpiderekisteriin eli voidaan todeta, että matkustaja on tuonut jo aiemmin kiellettyjä elintarvikkeita Suomeen. Mikäli tullitoimipaikalla on elintarvikejäteastia, pyydetään asiakasta

puodottamaan löydetyt tuotteet sinne. Jos matkustaja ei suostu luovuttamaan tuotteita vapaaehtoisesti, tullitoimipaikalla ei ole elintarvikejäteastiaa tai tullilla on joku muu syy ottaa eläinperäiset elintarvikkeet pois hallinnollisesti, luovutetaan matkustajalle haltuunotosta kirjallinen päätös ja kirjataan se Tullin toimenpiderekisteriin. Kaikki eläinperäiset elintarvikkeet kirjataan takavarikkojärjestelmään, pakastetaan ja toimitetaan kootusti jätteen polttolaitokselle.

Kyselyssä kysyttiin, mitä tullitarkastaja tekee silloin, jos matkustajasta on tehty jo aiemmin merkintä toimenpiderekisteriin eläinperäisten elintarvikkeiden tuonnista. Kyselyyn vastanneista 8 % ilmoitti tekevänsä rikosoikeudellisen toimenpiteen eli sakkovaatimuksen esimerkiksi lievästä salakuljetuksesta. Eläinperäisten elintarvikkeiden tuonnista kirjoitettu sakko on toistaiseksi erittäin harvinainen, mutta käytännössä mahdollinen toimenpide.

Tutkimuksen onnistumisen kannalta tärkeimmät vaiheet olivat onnistunut kyselyn luominen ja aiheelliset kysymykset haastateltaville. Nämä määrittivät osaltaan tutkimuksesta saatuja vastauksia. Tutkimuskysymykset olivat aiheellisia, mutta kyselyyn laaditut kysymykset olisivat voineet olla tarkempia. Monivalintakysymyksissä olisi voinut olla enemmän vastausvaihtoehtoja, jotta vastaaja olisi voinut helpommin löytää sopivamman vastauksen. Monia avoimia vastausvaihtoehtoja ei kyselyssä haluttu kuitenkaan käyttää, koska niiden tulkitseminen olisi ollut tutkimuksen tavoitteeseen nähden liian haastavaa. Yksittäisten kysymysten vastaajajoukko saattoi olla väärä ja kysymykset olisi tullut kysyä pikemminkin matkustajilta kuin tullitarkastajilta. Esimerkiksi kysymyksen – Kun Venäjältä Suomeen saapuvalla henkilöllä havaitaan olevan eläinperäisiä elintarvikkeita hallussaan, onko henkilö ollut mielestäsi tietoinen tuontikiellosta? – vastaajajoukko oli väärä, koska tähän kysymykseen vastaaminen oli tullitarkastajilta pelkkää arvailua ja he harvoin sitä todella tietävät.

Henkilökohtaiset ja sähköpostihaastattelut olivat hyvä lisä tutkimukseen, sillä haastateltavana oli muun muassa henkilö, jolla on päätösvalta Tullin valvonnan suorittamista toimintaohjeista ja toimenpiteistä.

Kyselyn vastausprosentti oli noin 37, johon ei voi olla täysin tyytyväinen. Tutkimuksen kattavuuden ja luotettavuuden osalta olisi ollut hyvä saada enemmän

vastauksia, mutta toisaalta vastaukset jotka saatiin, olivat mietittyjä ja perusteltuja. Tämä saattoi johtua kyselyn tekijästä, jonka vastaajat mahdollisesti tunsivat henkilökohtaisesti. On myös mahdollista, että vastaajat tunsivat tarvetta yrittää vaikuttaa työnsä sisältöön.

Eskola ja Suoranta (1998) kuvaavat hypoteesittomuutta laadullisessa tutkimuksessa siten, että tutkijalla ei ole valmiina ennako-olettamuksia tutkimuksen tuloksista. Kuitenkin on otettava huomioon, että mahdolliset aikaisemmat kokemukset vaikuttavat laadulliseen tutkimukseen. Asetelman ei tule rajata tutkimuksellisia toimenpiteitä, vaan tutkijan tulisi ennemminkin yllättyä tutkimuksen kuluessa. Tutkimuskohteesta muodostetut ennako-oletukset tulee tiedostaa ja ottaa huomioon tutkimuksen esioletuksina. On jopa suotavaa muodostaa työhypoteeseja ja tulla yllättyneeksi.

Opinnäytetyön tekijän sidonnaisuus tutkittavaan asiaan oli työtehtävien kautta läheinen. Näin ollen Eskolan ja Suorannan (1998) kuvaama työhypoteesi oli latautunut tutkijan aikaisemmillä kokemuksilla ja ennako-olettamuksilla. Tutkimus pidettiin niin objektiivisena kuin mahdollista ja työtä tarkasteltiin kriittisesti. Haastavin osuus oli saada valvontahenkilöstölle suunnatun kyselyn kysymykset laadittua neutraaleiksi. Tämän tarkoitus oli estää tutkimustulosten vääristyminen. Valvontahenkilöstölle suoritettua kyselyä vapaa sana -kentässä oli yksi vastaaja kommentoinut muun muassa kysymysten asettelua.

Lopputyön laatijan kysymykset ovat johdattelevia ja niistä käy selkeästi ilmi kysymysten laatijan oma näkökanta. Kyselyissä ja tutkimuksissa tulee pyrkiä objektiiviseen kysymysten asetteluun ja ilmaisutapaan - monivalinnat olivat liian suppeita.

Tämän kommentin perusteella voidaan todeta, että objektiivisuus ei säilynyt läpi työn vaan kyselyyn vastaaja pystyi helposti havaitsemaan epäkohdan.

Opinnäytetyö ei ole toteutettavissa samanlaisena uudelleen ja tutkimuksen tulokset eivät ole yleistettävissä, koska vastaukset perustuvat haastateltavien omiin kokemuksiin.

Elintarvikejäteastiat tullaan ottamaan käyttöön jokaisella itärajan tullitoimipaikalla. Jatkotutkimuksena voisi selvittää, kuinka valvontahenkilöstön suhtautumi-

nen afrikkalaisen sikaruton torjuntaan muuttuu, kun hallinnollisia toimenpiteitä tullaan todennäköisesti tekemään vähemmän. Hallinnollisten toimenpiteiden väheneminen johtuu siitä, että matkustaja luovuttaa vapaaehtoisesti kielletyt elintarvikkeet tullille. Samalla voitaisiin tutkia, ovatko rikosoikeudelliset sanktiot lisääntyneet ja onko Tullissa otettu seuraamusmaksua käyttöön missään muodossa.

Tämän opinnäytetyön yhtenä tavoitteena oli myös tuottaa tietoa Tullin johdolle. Tutkimuksen tuloksia voisi hyödyntää esimerkiksi kohdennetun koulutuksen suunnittelussa. Opinnäytetyön tuloksia tullaan lähitulevaisuudessa hyödyntämään Vainikkalan tullitoimipaikassa, jonka asiakkaita ovat kansainvälisessä junaliikenteessä matkustavat henkilöt. Vainikkalan tullissa otetaan käyttöön elintarvikejäteastian kevennetty malli, elintarvikejätepussi, johon matkustajat voivat luovuttaa vapaaehtoisesti eläinperäiset elintarvikkeet. Elintarvikejätepussi helpottaa tullitarkastajien työtä ja Suomen luonnolle vaaralliset tuotteet eli eläinperäiset elintarvikkeet saadaan pois matkustajavirrasta.

Kuvat

Kuva 1. Kieltojuliste 1. (Euroopan komissio 2018)	13
Kuva 2. Kieltojuliste 2. (Euroopan komissio 2018)	13
Kuva 3 Villisika (Ninara 2019).....	16
Kuva 4. Tullin organisaatio (Tulli 2019h)	18
Kuva 5. Ruokakoira (Tulli 2019).....	19
Kuva 6. Ruokaviraston esite (Ruokavirasto_b).....	22

Taulukot

Taulukko 1. Takavarikoidut elintarvikkeet 2016–2018 (Tulli 2019).....	6
Taulukko 2. Toimipaikkojen vastausjakauma	24
Taulukko 3. Toimenpide eläinperäisen elintarvikkeen tuonnista	30
Taulukko 4. Hävitysmaksu lisäisi tarkastusmotivaatiota	32
Taulukko 5. Keinoja kiellettyjen tuotteiden tuonnin ehkäisyyn.....	33

Lähteet

ANNEX V 2016. Eläinperäisten elintarvikkeiden tuonti -tilasto. Tulli. Luettu 28.8.2019.

ANNEX V 2017. Eläinperäisten elintarvikkeiden tuonti -tilasto. Tulli. Luettu 28.8.2019.

ANNEX V 2018. Eläinperäisten elintarvikkeiden tuonti -tilasto. Tulli. Luettu 28.8.2019.

Eskola, J. & Suoranta, J. 1998. Johdatus laadulliseen tutkimukseen. E-kirja. <https://www.ellibslibrary.com/reader/9789517685047> Luettu 12.8.2019.

Eskola, J. 2018. Maitotuotteiden maahantuonti kolmansista maista. Kaakkois-Suomen ammattikorkeakoulu. Opinnäytetyö. <http://urn.fi/URN:NBN:fi:amk-201804164789> Luettu 20.11.2018.

Euroopan komissio 2009. Komission asetus (EY) N:o 206/2009 eläinperäisiä tuotteita sisältävien henkilökohtaisten lähetysten tuonnista yhteisöön. <https://eur-lex.europa.eu/legal-content/FI/TXT/?uri=CELEX%3A32009R0206> Luettu 28.1.2019.

Euroopan komission täytäntöönpanoasetus (EU) 2018/1729. <https://www.google.com/url?sa=t&rct=j&q=&esrc=s&source=web&cd=1&ved=2ahUKEwieh7-xjbnhAhXB16QKHbxLBKQQFjAAegQIBRAC&url=https%3A%2F%2Feur-lex.europa.eu%2Flegal-content%2FFI%2FTXT%2FPDF%2F%3Furi%3DCELEX%3A32018R1729%26from%3DES&usg=AOvVaw1xoXquoghVE1SUUnQUaKev> Luettu 5.4.2019.

EVIRA 2018a. Elintarvikkeiden tuonti ja vienti. <https://www.evira.fi/elintarvikkeet/tuonti-ja-vienti/> Luettu 29.8.2018.

EVIRA 2018b. Afrikkalainen sikarutto. <https://www.evira.fi/elaimet/elainten-terveys-ja-elaintaudit/elaintaudit/siat/afrikkalainen-sikarutto/> Luettu 20.8.2018.

Grönberg, M. 2019. Valvontajohtaja. Tulli. Haastattelu 9.4.2019.

Kotivuori, H-M & Uotila, S. 2012. Lainlaatijan EU-opas. Oikeusministeriön julkaisu. <http://urn.fi/URN:ISBN:978-952-259-170-8> Luettu 17.4.2019.

Kukkonen, P. 2019. Päällikkö. Nuijamaan tulli. Haastattelu 8.4.2019.

Laki elintarviketurvallisuusvirastosta 25/2006. <https://www.finlex.fi/fi/laki/smur/2006/20060025> Luettu 5.4.2019.

Laki Ruokavirastosta 371/2018. <https://www.finlex.fi/fi/laki/smur/2018/20180371> Luettu 5.4.2019.

Luonnonvarakeskus 2018. Selvitys – Itärajan villisika-aidan ekologiset vaikutukset.

<https://www.google.com/url?sa=t&rct=j&q=&esrc=s&source=web&cd=1&ved=2ahUKEwiU2ovjuLnhAhUP3aQKHe9MBGoQFjAAegQIAhAC&url=https%3A%2F%2Fmmm.fi%2Fdocuments%2F1410837%2F1708293%2FSelvitys%2Bvillisika-aidan%2Bekologisista%2Bvaikutuksista%2B%2528Luke%2529%2Fafa3aaf4-ad94-e05a-3b09-554f3f4881b5%2FSelvitys%2Bvillisika-aidan%2Bekologisista%2Bvaikutuksista%2B%2528Luke%2529.pdf&usg=AOvVaw25fV7tPMD6BfrU-NU2jT8m> Luettu 6.5.2019.

Luonnonvarakeskus 2019. Villisikakanta-arvio tammikuussa 2019.

https://www.google.com/url?sa=t&rct=j&q=&esrc=s&source=web&cd=7&ved=2ahUKEwiAmb3zr7nhAhUHDuwKHbd1AgYQFjAGegQIAhAC&url=https%3A%2F%2Fwordpress1.luke.fi%2Friistahavainnot-hirvielaimet%2Fwp-content%2Fuploads%2Fsites%2F5%2F2019%2F03%2FVillisikakanta-arvio_2019.pdf&usg=AOvVaw0tWj5Umsci8emBBvyGA49_ Luettu 5.4.2019.

Luontoportti. Villisika. <http://www.luontoportti.com/suomi/fi/nisakkaat/villisika> Luettu 5.4.2019.

Maa- ja metsätalousministeriö_a. Tarttuvien eläintautien torjunta Suomessa. <https://mmm.fi/elaimet-kasvit/tarttuvat-elaintaudit> Luettu 6.5.2019.

Maa- ja metsätalousministeriö_b. Afrikkalainen sikarutto. <https://mmm.fi/asf> Luettu 18.9.2019.

Maa- ja metsätalousministeriö 2017. Asettamispäätös.

<https://mmm.fi/documents/1410837/4189372/Hankkeen+asettamisp%C3%A4%C3%A4t%C3%B6s+15022017/bf53144f-da6c-41df-9e85-18e2882d3881/Hankkeen+asettamisp%C3%A4%C3%A4t%C3%B6s+15022017.pdf> Luettu 6.5.2019.

Mäki-Tasku, N. 2016. Hunajan tuonti kolmansista maista. Turun ammattikorkeakoulu. Opinnäytetyö. <http://urn.fi/URN:NBN:fi:amk-201603173287> Luettu 15.5.2019.

Ninara 2018. <https://www.flickr.com/photos/ninara/39165036780/in/photolist-4oRVP3-22ET3WQ-M81dq> Luettu 5.4.2019.

Rajavartiolaitos 2018. Rajanylitysaikat kartalla.

https://www.raja.fi/yhteystiedot/rajanylityspaikat_kartalla Luettu 20.11.2018.

Ruokavirasto 2019a. Organisaatio. <https://www.ruokavirasto.fi/tietoa-meista/mika-on-ruokavirasto/organisaatio/> Luettu 7.3.2019.

Ruokavirasto 2019b. Mikä on Ruokavirasto? <https://www.ruokavirasto.fi/tietoa-meista/mika-on-ruokavirasto/> Luettu 7.3.2019.

Ruokavirasto_a. Kun matkustat EU:n ulkopuolelta Suomeen.

<https://www.ruokavirasto.fi/viljelijat/elaintenpito/elainten-terveys-ja-elaintaudit/elaintaudit/siat/afrikkalainen-sikarutto/matkailijoille-afrikkalaisesta-sikarutosta/kun-matkustat-eun-ulkopuolelta-suomeen/> Luettu 28.1.2019.

Ruokavirasto_b. Matkustajaesite elintarviketuonnin rajoituksista.
https://www.ruokavirasto.fi/globalassets/tietoa-meista/julkaisut/esitteet/elaimet/matkustajaesite_pieni.pdf Luettu 6.5.2019.

Ruokavirasto_c. Usein kysyttyä afrikkalaisesta sikarutosta.
<https://www.ruokavirasto.fi/viljelijat/elaintenpito/elainten-terveys-ja-elaintaudit/elaintaudit/siat/afrikkalainen-sikarutto/usein-kysyttya-afrikkalaisesta-sikarutosta/> Luettu 6.5.2019.

Salin, L. 2019. Erityisasiantuntija. Maa- ja metsätalousministeriö. Haastattelu 9.4.2019.

Schulman, K. 2019. Jaostopäällikkö. Ruokavirasto. Sähköpostihaastattelu 28.6.2019.

Sulander-Seppänen, T. 2019. Tulliylitarkastaja. Tulli. Sähköpostihaastattelu 27.5.2019.

The Publications Office of the European Union 2002.
<https://publications.europa.eu/en/publication-detail/-/publication/475f0c43-085e-486c-89cd-c4b49e0e09c2/language-fi> Luettu 5.4.2019.

Tilastokeskus. Ulkomaan kansalaiset.
<https://www.tilastokeskus.fi/tup/maahanmuutto/maahanmuuttajat-vaestossa/ulkomaan-kansalaiset.html> Luettu 28.8.2019.

Tulli 2018b. Tullin organisaatio.
<https://tulli.fi/documents/2912305/2980855/Tullin+organisaatiokaavio/8f54cd36-5eb8-4bf3-8b96-f7d6cb0f8a08/Tullin+organisaatiokaavio.pdf> Luettu 16.4.2019.

Tulli 2019a. Afrikkalainen sikarutto.
<https://tulli.fi/henkiloasiakkaat/matkailijalle/afrikkalainen-sikarutto> Luettu 17.4.2019.

Tulli 2019b. Matkailijalle. <https://tulli.fi/henkiloasiakkaat/matkailijalle/lahdossa-matkalle> Luettu 16.4.2019.

Tulli 2019c. Matkustajatuomiset.
<https://tulli.fi/henkiloasiakkaat/matkailijalle/matkustajatuomiset> Luettu 17.4.2019.

Tulli 2019d. Tullin tehtävät, strategia ja arvot. <https://tulli.fi/tietoa-tullista/tullin-toiminta/tehtavat-strategia-ja-arvot> Luettu 30.4.2019.

Tulli 2019e. Kuinka toimin tullissa.
<https://tulli.fi/henkiloasiakkaat/matkailijalle/kuinka-toimin-tullissa> Luettu 2.5.2019.

Tulli 2019f. Ruokakoirat. <https://tulli.fi/web/tullikoirat/ruokakoirat> Luettu 10.9.2019.

Tulli 2019g. Afrikkalaisen sikaruton torjuntaa tehostetaan – Tulli kouluttaa uuden ruokakoiran Helsinki-Vantaan lentoasemalle. <https://tulli.fi/artikkeli/>

/asset_publisher/afrikkalaisen-sikaruton-torjuntaa-tehostetaan-tulli-kouluttaa-uuden-ruokakoiran-helsinki-vantaan-lentoasemalle Luettu 10.9.2019.

Tulli 2019h. Tullin organisaatio.

<https://tulli.fi/documents/2912305/2980855/Tullin+organisaatiokaavio/8f54cd36-5eb8-4bf3-8b96-f7d6cb0f8a08/Tullin+organisaatiokaavio.pdf> Luettu 18.9.2019.

Liitteet

Liite 1. Komission asetus (EY) N:o 206/2009, liite III



EUROOPAN KOMISSIO

**Älä tuo
tarttuvia eläintauteja
Euroopan unioniin!**

Eläinperäisissä tuotteissa voi olla
tarttuvien eläintautien aiheuttajia.



Euroopan unioniin tuotavien eläinperäisten tuotteiden
on noudatettava tiukkoja määräyksiä ja
löpäistävä eläinlääkinnälliset tarkastukset.



**Matkustajien (*) on luovutettava
nämä tuotteet
virallisesti tarkastettaviksi.**

(*) Lukuun ottamatta matkustajia, jolla on mukanaan vain pieniä määriä henkilökohtaiseen kulutukseen ja jotka tulevat Andorrista, Färsearilta, Grönlannista, Islannista, Kroatialta, Liechtensteinistä, Norjasta, San Marinosta ja Sveitsistä.

Taudit eivät tunne rajoja



Lihan tai meijerituotteiden mukana saattaa kulkeutua eläintauteja
EU:n ulkopuolisista maista EU:n alueelle.

Jos lihaa ja maitoa ja maitopohjaisia tuotteita
ei ilmoiteta tullattavaksi, henkilöä
voidaan sakottaa tai hänet voidaan asettaa syytteeseen.

Tällaiset tuotteet takavarikoidaan ja hävitetään maahan
saavuttaessa.

On kuitenkin sallittua tuoda lihaa ja meijerituotteita pieninä määrinä henkilökohtaiseen kulutukseen Andorrasta,
Färsearilta, Grönlandista, Islannista, Kroatiasta, Norjasta, San Marinosta ja Sveitsistä.



EUROOPAN KOMISSIO

Liite 3. Komission asetus (EY) N:o 206/2009, liite V, vuosittainen raportti, sivut 1–4

Numerotietoja henkilökohtaiseen käyttöön tuotaviin eläinperäisiin lähetyksiin liittyvien sääntöjen valvonnan tuloksista

1. Yleistä				
Jäsenvaltion nimi				
Raportointivuosi				
Euroopan yhteisön rajanylityspaikkojen määrä				
2. Menetelmät, joilla on lisätty tietoutta eläinten terveyttä koskevista vaatimuksista eläinperäisiä tuotteita sisältävien henkilökohtaisten lähetysten osalta raportointivuonna				
	KYLLÄ	Jos kyllä, miten usein?	Ei	Huomioita
Julisteet				
Julkiset ilmoitukset				
Internet-mainonta				
Lisätiedottaminen				
Muut (täsmennettävä)				
3. Näiden sääntöjen valvonta yhteisön rajanylityspaikoilla				
3.1	Valvontaviranomaisen/viranomaisten nimi/nimet			
3.2 Menetelmät, joita raportointivuoden aikana käytettiin henkilökohtaisissa lähetyksissä olevan lihan ja maidon havaitsemiseen				
	KYLLÄ	Jos kyllä, miten usein?	Ei	Huomioita
Satunnaiset tarkastukset				
Kohdennetut tarkastukset				
Etsintäkoirat				
Läpivalaisulaitteet				
Muut (täsmennettävä)				

3.3 Luetelkaa tapauksen mukaan ne kolmannet maat, joista tuleville matkustajille on säännöllisimmin tehty kohdennettuja tarkastuksia, ja antakaa asiasta yksityiskohtaiset tiedot, myös toteutettujen tarkastusten määrä ja todettujen laittomien henkilökohtaisten lähetysten määrä ja tyyppi (luetteloa voidaan laajentaa)			
Kolmas maa	Suoritettujen tarkastusten lukumäärä	Todettujen laittomien lähetysten määrä ja tyyppi	Huomioita
3.4	Henkilökohtaisissa matkatavaroissa olleiden laittomien liha- ja maitolähetysten arvioitu kokonaismäärä yhteisön rajanylityspaikoilla raportointivuoden aikana		Huomioita:
3.5	Yhteisön rajanylityspaikoilla tehtyjen tarkastusten seurauksena henkilökohtaisista matkatavaroista takavarikoitujen ja/tai hävitettyjen liha- ja lihatuotteiden arvioitu määrä (kg) raportointikauden aikana		Huomioita:
3.6	Yhteisön rajanylityspaikoilla tehtyjen tarkastusten seurauksena henkilökohtaisista matkatavaroista takavarikoitujen ja/tai hävitettyjen maito- ja maitotuotteiden arvioitu määrä (kg) raportointikauden aikana		Huomioita:
3.7 Luetelkaa ne viisi kolmatta maata, joista matkustajat toivat useimmiten laittomia liha- ja lihatuote- sekä maito- ja maitotuotelähetysä raportointikauden aikana			
Maa 1			
Maa 2			
Maa 3			
Maa 4			
Maa 5			
Huomioita			
3.8	Yhteisön rajanylityspaikoilla tehtyjen tarkastusten seurauksena henkilökohtaisista matkatavaroista takavarikoitujen ja/tai hävitettyjen muiden eläinperäisten tuotteiden (muiden kuin liha- ja lihatuotteiden sekä maito- ja maitotuotteiden) arvioitu määrä (kg) raportointikauden aikana		Huomioita:

4. Näiden yksityishenkilöille lähetettäviä tai etänä (esim. postitse, sähköpostitse tai internetistä) tilattavia pieniä lähetyksiä koskevien sääntöjen valvonta				
4.1	Valvontaviranomaisen/viranomaisten nimi/nimet			
4.2 Menetelmät, joita raportointivuoden aikana käytettiin tällaisissa henkilökohtaisissa lähetyksissä olevan laittoman lihan ja maidon havaitsemiseksi				
	KYLLÄ	Jos kyllä, miten usein?	EI	Huomioita
Satunnaiset tarkastukset				
Kohdennetut tarkastukset				
Etsintäkoirat				
Läpivalaisulaitteet				
Muut (täsmennettävä)				
4.3 Luetelkaa tapauksen mukaan kolmannet maat, joista tuleville tällaisille henkilökohtaisille lähetyksille on säännöllisimmin tehty kohdennettuja tarkastuksia, ja antakaa asiasta yksityiskohtaiset tiedot, myös toteutettujen tarkastusten määrä ja todettujen laittomien lähetysten määrä ja tyyppi (luetteloa voidaan laajentaa)				
Kolmas maa	Suoritettujen tarkastusten lukumäärä			
4.4	Raportointivuoden aikana tällaisista henkilökohtaisista lähetyksistä löydettyjen laittomien liha- ja maitolähetysten arvioitu kokonaismäärä			Huomioita:
4.5	Raportointikauden aikana tehtyjen tarkastusten seurauksena tällaisista henkilökohtaisista lähetyksistä löydettyjen ja takavarikoitujen ja/tai hävitettyjen liha- ja lihatuotteiden arvioitu määrä (kg)			Huomioita:
4.6	Raportointikauden aikana tehtyjen tarkastusten seurauksena tällaisista henkilökohtaisista lähetyksistä löydettyjen ja takavarikoitujen ja/tai hävitettyjen maito- ja maitotuotteiden arvioitu määrä (kg)			Huomioita:

4.7 Luetelkaa ne viisi kolmatta maata, joista raportointikauden aikana löydettiin useimmiten sellaisia henkilökohtaisia lähetyksiä, jotka sisälsivät laittomia liha- ja lihatuotteita sekä maito- ja maitotuotteita.		
Maa 1		
Maa 2		
Maa 3		
Maa 4		
Maa 5		
Huomioita		
4.8 Raportointikauden aikana tehtyjen tarkastusten seurauksena tällaisista henkilökohtaisista lähetyksistä löydettyjen ja takavarikoitujen ja/tai hävitettyjen muiden eläinperäisten tuotteiden (muiden kuin liha- ja lihatuotteiden sekä maito- ja maitotuotteiden) arvioitu määrä (kg)		Huomioita:
5. Yleistä		

Liite 4. Kysely

Liite 4. Kysely Tullin valvontahenkilöstölle

1(6)

Saimaan ammattikorkeakoulu Kysely
Liiketalous
Opinnäytetyö
Saila Illukka 4/2019

Hyvä Tullin valvonnassa työskentelevä tullitarkastaja!

Opiskelen Saimaan ammattikorkeakoulussa liiketaloutta, suuntautumisvaihtoehtona yritys juridiikka. Opintoni on opinnäytetyötä vaille valmis ja nyt tarvitsisin apuasi.

Edessäsi on kysely, joka on lähetetty Suomen itärajan Tullin toimipaikkojen valvontahenkilöstölle. Kyselyssä on 12 monivalintakysymystä, joten siihen on helppo vastata, eikä aikaa mene kuin muutama minuutti.

Opinnäytetyön tavoitteena on selvittää seuraavia asioita:

- Tarvitaanko Tullissa rahallisen sanktion uhka eläinperäisen elintarvikkeen tuontikiellon rikkomisesta.
- Kuinka valvontahenkilöstö kokee eläinperäisen elintarvikkeen tuontikiellon valvonnan.
- Jääkö valvontahenkilöstöllä tuontikieltoon liittyen jotain tehtäviä tekemättä ja miksi.

Opinnäytetyön aihe ei ole Tullin toimeksianto, vaan oma henkilökohtainen ideani. Tarkoitukseni on kuitenkin saada valvontahenkilöstön kanta tiedoksi Tullin johdolle ja näin olla kehittämässä tullivalvontaa. Jos sinulla on kysyttävää tästä aiheesta, ota yhteyttä: saila.illukka@student.saimia.fi.

Kyselyyn vastataan nimettömästi. Toivon, että vastaat kyselyyn ajatuksella, rehellisesti ja totuudenmukaisesti. Linkki kyselyyn, voimassa tiistaihin 16.4.2018 klo 00:01 asti: <https://link.webropolsurveys.com/S/1DAEF3E24A8F82DE>

Kiitos jo etukäteen vastauksistasi!

Ystävällisin terveisin,

Saila Illukka

Saimaan ammattikorkeakoulu	Kysely
Liiketalous	
Opinnäytetyö	
Saila Illukka	4/2019

Tässä kyselyssä *matkustajalla* tarkoitetaan henkilöä, joka saapuu Venäjältä (esim. ajoneuvon kyydissä oleva henkilö, rekan kuljettaja, henkilöauton kuljettaja jne.).

1. Millä virkapaikalla pääsääntöisesti työskentelet?

- a) Raja-Jooseppi
- b) Salla
- c) Kuusamo
- d) Vartius
- e) Niirala
- f) Imatra
- g) Nuijamaa
- h) Vainikkala
- i) Vaalimaa
- j) Tilapäinen rajanylityspaikka

2. Kuinka hyvin olet mielestäsi saanut koulutusta ja tiedotusta Tullin toimesta tuontirajoituksesta?

- a) Hyvin
- b) Riittävästi
- c) Vähän
- d) En ollenkaan
- e) En tiedä mitä tuontirajoitus tarkoittaa.

3. Kun Venäjältä Suomeen saapuvalla henkilöllä havaitaan olevan eläinperäisiä elintarvikkeita hallussaan, onko henkilö ollut mielestäsi tietoinen tuontikiellosta?

- a) Kyllä
- b) Ei välttämättä
- c) En osaa sanoa

Saimaan ammattikorkeakoulu Kysely
Liiketalous
Opinnäytetyö
Saila Illukka 4/2019

4. Minkä kansallisuuden edustajat mielestäsi eniten tuovat eläinperäisiä elintarvikkeita Suomeen Venäjältä?

- a) suomalaiset
- b) venäläiset
- c) Suomessa asuvat ulkomaalaiset
- d) muut, mitkä?
- e) en tiedä

5. Onko työpaikallasi elintarvikejäteastia, jonne matkustajat voivat omaehtoisesti pudottaa eläinperäisiä elintarvikkeita ennen tulliin saapumista?

- a) Kyllä.
- b) Ei.
- c) En tiedä mikä se on.

6. Euroopan Komission asetuksen (206/2009) mukaan jokainen EU:n jäsenmaa saa kansallisesti päättää sanktioista matkustajan rikkoessa tuontirajoitusta. Suomen Tullissa on tällä hetkellä käytössä vain määräys eläinperäisten elintarvikkeiden haltuunotosta.

Olisiko mielestäsi tarpeen asettaa jonkinlainen hävittämismaksu eläinperäisten elintarvikkeiden osalta, joka tulisi asiakkaan maksettavaksi?

- a) Kyllä, se olisi tarpeen.
- b) Ei, nykyinen tapa on riittävä.
- c) En osaa sanoa.

Saimaan ammattikorkeakoulu Kysely
Liiketalous
Opinnäytetyö
Saila Illukka 4/2019

7. Mitä mieltä olet seuraavista väitteistä eläinperäisten elintarvikkeiden tuonnin ehkäisyssä?

Arvioi seuraavia väitteitä asteikolla 1–4 siten, että yksi (1) huonoin tapa, neljä (4) paras tapa.

- a) Esitteet ja julisteet ovat näkyvillä rajanylityspaikoilla, joissa tiedotetaan Suomeen kulkuvasta eläintautivaarasta.
- 1 2 3 4
- b) Eläinperäisten elintarvikkeiden menettämisen pelko (tullilaki 11 §:n nojalla).
- 1 2 3 4
- c) Hallinnollinen hävitysmaksu (ei käytössä Tullissa).
- 1 2 3 4
- d) Sakkomääräys.
- 1 2 3 4
- e) Muu, mikä?

8. Mitä yleensä teet, kun henkilö saapuu Venäjältä Suomeen vihreää kaistaa myöten ja häneltä löytyy tullitarkastuksessa ensimmäistä kertaa hallustaan eläinperäisiä elintarvikkeita?

- a) Otan tuotteet tullilaki 11 §:n nojalla Tullin haltuun ja pakastan ne
- b) Pyydän matkustajaa viemään tuotteet vapaaehtoisesti elintarvikejäteastiaan (mikäli sellainen on)
- c) Annan suullisen huomautuksen
- d) En tee mitään
- e) Ei kuulu toimenkuvaani

Saimaan ammattikorkeakoulu	Kysely
Liiketalous	
Opinnäytetyö	
Saila Illukka	4/2019

9. Jos teet tullitarkastusta henkilölle, josta on tehty jo aikaisemmin merkintä toimenpiderekisteriin (TIEDIS) eläinperäisen elintarvikkeen haltuunotosta ja hänen hallustaan löytyy kiellettyjä tuotteita uudelleen, mitä yleensä teet?

- a) Otan tuotteet tullilaki 11 §:n nojalla Tullin haltuun ja pakastan ne
- b) Pyydän viemään ne elintarvikejäteastiaan
- c) Annan suullisen huomautuksen
- d) Annan sakkovaatimuksen
- e) En tee mitään
- f) Ei kuulu toimenkuvaani

10. Jos on käynyt tilanne, ettet ole puuttunut mitenkään henkilön hallussa olevaan eläinperäiseen elintarvikkeeseen, mitä ovat ne siihen johtaneet syyt?

- a) Minulla ei ole ollut sellaista tilannetta.
- b) Resurssipula. Olen joutunut asettamaan tehtävät kiireellisyysjärjestykseen.
- c) En miellä eläinperäisen tuotteen haltuunottamista tärkeäksi tehtäväksi.
- d) En tiedä, mitä olisi pitänyt tehdä.
- e) Joku muu syy, mikä?

Saimaan ammattikorkeakoulu Kysely
Liiketalous
Opinnäytetyö
Saila Illukka 4/2019

11. Jos Tullissa olisi jonkinlainen sanktio/hävittämismaksu eläinperäisten elintarvikkeiden osalta, olisiko sinulla tarkastusmotivaatio ja kynnys puuttua näiden elintarvikkeiden tuontiin suurempi?

- a) Ei, toimisin samoin kuin ennenkin eli tekisin haltuunoton tai pyytäisin asiakasta pudottaa tuotteet elintarvikejäteastiaan
- b) Kyllä, ottaisin tuotteet Tullin haltuun ja asettaisin tuojalle hävittämismaksun
- c) En tiedä

12. Tullin palvelukseen astui kesäkuussa 2018 elintarvikekoira Aino. Myös Lentotulliin on tullossa elintarvikekoira. Mitä mieltä olet ruokakoiran tarpeellisuudesta?

- a) Elintarvikekoira on tarpeellinen
- b) Mielestäni resursseja olisi tullut käyttää muuhun
- c) En osaa sanoa
- d) Vapaa sana:

13. Jos sinulla on asiaa tästä aiheesta, voit kertoa siitä vapaasti tässä:

Kiitos vastauksistasi!