



”Et voi olla näin hienoo, et kotiin
tullaan minuu kattoo ja tuodaan
joku taulu.”

Kulttuuri kyläilee -hankkeen asiakaskokemuksia

Anu Keränen

2019 Laurea



Laurea-ammattikorkeakoulu

**”Et voi olla näin hienoo, et kotiin tullaan mi-
nuu kattoo ja tuodaan joku taulu.” Kulttuuri
kyläilee -hankkeen asiakaskokemuksia.**

Anu Keränen
Sosionomi (AMK)
Opinnäytetyö
syyskuu, 2019

Anu Keränen

Vuosi 2019

Sivumäärä 34

Opinnäytetyössä kuvataan Kulttuuri kyläilee -hankkeen asiakaskokemuksia, nostetaan esille hankkeen kehittämiskohteita ja pohditaan kehittämismahdollisuuksia. Hanke pilotoitiin keväällä 2019 yhteistyössä Setlementti Louhelan kulttuuriluotsitoiminnan, Järvenpään alueen kotihoidon sekä Järvenpään taidemuseon kesken. Tavoitteena oli, että opinnäytetyötä voitaisiin käyttää hyväksi hankkeen arviointi- ja kehittämistyössä sekä toiminnan vakiinnuttamisessa.

Opinnäytetyön tietoperustana on taiteen ja kulttuurin hyvinvointivaikutukset, osallisuus ja osallistuminen kulttuuritoiminnan viitekehyksessä, kulttuurin saavutettavuuteen liittyvät seikat sekä kulttuuriluotsitoiminta Suomessa. Aineistonhankinnassa käytin teemahaastattelun menetelmää, jonka analysoin teoriaohjaavan sisällönanalyysin menetelmällä. Haastattelin neljään hankkeeseen osallistunutta ikäihmistä. Keskustelunomainen haastattelutilanne jätti haastateltaville tilaa omaan kerrontaan ja tilanteen tulkintaan.

Haastateltavien kokemukset kulttuurikyläilyistä olivat pääosin positiivisia ja miellyttäviä. He kokivat kulttuuriluotsit mukavina ja helposti lähestyttävänä. Luotsin kanssa oli luontevaa keskustella taideteoksesta ja samalla osallistujat saivat aikaa ja tilaa myös oman tulkinnan tekemiselle. Hyvinvointia lisääviä elementtejä kulttuurikyläilyissä oli useita: osallisuuden lisääntyminen, yksinäisyyden väheneminen, taide-elämyksen kokeminen ja uuden kokemuksen saaminen.

Kaikki haastateltavat kokivat, että kotoa lähteminen on hankalaa. Sen vuoksi oli positiivista, että tämän kaltaisilla hankkeilla viedään taidetta ikäihmisten koteihin. Toisaalta hanke kärsi osallistujapulasta, mikä voi johtua tiedottamisesta, asenteista tai jostain muusta syystä. Monella ikääntyneellä voi olla henkinen kynnyks kutsua vieras kulttuuriluotsi omaan kotiin. Kehittämisehdotukset liittyivät lähinnä hankkeesta tiedottamiseen sekä kulttuurikyläilyn sisällön monipuolistamiseen.

Asiasanat: kulttuurihyvinvointi, kulttuuriluotsit, kulttuurin saavutettavuus, osallisuus

Anu Keränen

"How great it is to have someone come home to see me and bring some painting." The experiences of the Kulttuuri kyläilee -project participants

Year 2019 Pages 34

This thesis describes the participants experiences of the Kulttuuri kyläilee -project, examines the project development targets and considers the development opportunities. In the spring of 2019, the project was piloted in cooperation with Setlementti Louhela's Art and Culture Companions, the home care of the Järvenpää area and the Järvenpää Art Museum. The aim was that the thesis could be utilized in the evaluation and development of the project and in consolidating the project.

The theoretical framework of the thesis is based on the well-being effects of ; art and culture, involvement and participation of cultural activities, cultural accessibility issues and Art and Culture Companions in Finland. In data acquisition I used the theme interview method, which I analyzed using a theory-guided content analysis method. I interviewed four participants and the interview format left the interviewees room for their own narrative and interpretation.

The main experiences of the project were positive and pleasant for the participants and they found the Art and Culture Companions comfortable and approachable. With them it was natural to discuss the artwork and at the same time the participants also had time and space to make their own interpretation. There were many elements of well-being in the project ; increasing participation, decreasing loneliness, experiencing art and gaining new experiences.

All interviewees found it difficult to leave home. Therefore, it was positive that projects like this bring art to homes for the elderly. On the other hand, the project suffered from a lack of participants, which could be due to information, attitudes or some other reason. Many older people may have a spiritual threshold to invite an unfamiliar Art and Culture Companions to their home. The development proposals mainly concerned the project's communication and the diversification of the content of the project.

Keywords: access to culture, Art and Culture Companions, cultural well-being, participation

Sisällys

1	Johdanto	6
2	Taiteen ja kulttuurin hyvinvointivaikutukset	7
2.1	Taide-elämyksen merkitys terveydelle	8
2.2	Multisensorisuus taiteessa	9
3	Osallisuus kulttuurissa	10
3.1	Kulttuuriin osallistuminen ja osallistaminen	11
3.2	Kulttuurin saavutettavuus	13
4	Kulttuuriluotsitoiminta	15
4.1	Luotsattavien kokemuksia luotsitoiminnasta	16
4.2	Järvenpään kulttuuriluotsitoiminta	17
4.3	Kulttuuri kyläilee -hanke	18
5	Opinnäytetyön tarkoitus, tavoite ja toteutus	20
5.1	Aineistonkeruu	21
5.2	Aineiston analyysi	21
5.3	Eettisyys ja luotettavuus	22
6	Tulokset	23
6.1	Tieto hankkeesta ja taidepaketin tilaus	24
6.2	Tunnelmia kulttuurikyläilystä	24
6.3	Kokemuksia aistipaketista	25
6.4	Kulttuurin saavutettavuus	26
6.5	Kulttuurikyläilyjen palaute ja kehittämissuhteet	27
7	Johtopäätökset	27
8	Pohdinta	28
	Lähteet	30
	Kuvat	34

1 Johdanto

Taiteen ja kulttuurin vaikutukset ihmisen hyvinvointiin on tunnustettu jo pitkään. Useat tutkimukset todistavat, miten runsas kulttuurin harrastaminen vähentää sairastavuutta, pidentää elinikää sekä tuottaa henkistä hyvinvointia ja osallisuuden kokemuksia. Aivan kuten aktiivinen kulttuurin harrastaminen, myös muu sosiaalinen osallistuminen lisää ihmisen hyvinvointia ja sosiaalista pääomaa. Sosiaalinen osallistuminen ilmenee muun muassa harrastusten, kansalais- ja seurakuntatoiminnan, opiskelun sekä muun toisten ihmisten kanssa puuhastelun muodossa. Aktiivinen kansalaisuus ja kansalaisten osallisuuden lisääminen on ollut myös eri hallitusten tavoitteena ja sitä on edistetty erilaisin kärkihankkein. Osallisuus kulttuuriin on ihmisen perusoikeus ja se mainitaan myös YK:n ihmisoikeuksien yleismaailmallisessa julistuksessa.

Kulttuuritapahtumiin osallistumisen esteitä on kuitenkin monella ryhmällä, kuten ikääntyneillä, pienituloisilla, vammaisilla ja muuten toimintarajoitteisilla. Monella fyysiset, sosiaaliset tai taloudelliset syyt tai pitkät välimatkat estävät kulttuurin harrastamisen. Sen vuoksi kulttuuripalvelujen saavutettavuuteen tulee kiinnittää erityistä huomiota ja pyrkiä poistamaan kulttuuriin osallistumisen esteitä. Yhtenä ratkaisuna osallistumisen helpottamiseen on eri paikkakunnilla kehitetty kulttuuriluotsitoimintaa. Myös erilaisilla hankkeilla on ohjattu kulttuuria niiden henkilöiden luokse, joille kulttuuriin osallistuminen olisi muuten hankalaa. Opinnäytetyöni käsittelee yhden tällaisen hankkeen, Kulttuuri kyläilee -hankkeen asiakaskokemuksia.

Kulttuuri kyläilee -hankkeen taustalla on Jyväskylässä vuonna 2017 toteutettu Taide ulkoilee -tempaus. Tempauksessa kulttuuriluotsit veivät yhtenä päivänä taidetta kotihoidon asiakkaiden keskuuteen. Siitä ideasta Järvenpään kehitettiin oma malli, jossa Setlementti Louhelan kulttuuriluotsit kyläilevät Järvenpään taidemuseon taideteosten ja aistipakettien kanssa ikääntyneiden asiakkaiden luona. Yhteistyössä tässä hankkeessa toimivat Setlementti Louhela, Järvenpään taidemuseo sekä Keski-Uudenmaan sote -kuntayhtymä. Hanke pilotoitiin keväällä 2019 kotihoidon asiakkaiden keskuudessa. Myöhemmin toimintamallia olisi tarkoitus käyttää myös muiden asiakasryhmien kanssa ja siitä voi tulla pysyvä toimintamuoto kulttuuriluotsitoiminnassa. Hankkeen arvioinnissa ja kehittämisessä on tärkeää saada eri osapuolten kokemuksia hankkeesta.

Opinnäytetyöni tarkoituksena oli kerätä hankkeen asiakkaiden kokemuksia kulttuuriluotsien kyläilyistä. Kutsun heitä analyysivaiheessa nimellä osallistuja tai haastateltava. Kulttuuriluotsitoiminnassa asiakkaita nimitetään yleisesti myös luotsattaviksi, mutta en käytä hankkeen asiakkaista tätä nimeä, koska käsittän luotsattavan henkilöksi, joka lähtee kodin ulkopuolelle kulttuurikohteeseen yhdessä luotsin kanssa.

Opinnäytetyöni rakentuu siten, että johdannon jälkeen toisessa luvussa käsitellään teoreettisena viitekehyksenä taiteen ja kulttuurin hyvinvointi- ja terveysvaikutuksia sekä aistipaketteihin liittyen multisensorisuutta taiteessa. Kolmannessa luvussa avataan osallisuuden käsitettä sekä kulttuuriin osallistumista ja kulttuurin saavutettavuutta. Neljäs luku kertoo kulttuuri- luotsitoiminnasta Suomessa ja Järvenpäässä, luotsattavien kokemuksista aiempien selvitysten pohjalta sekä Kulttuuri kyläilee -hankkeesta. Viides luku käsittelee aineiston hankintaa ja analyysiä teemahaastattelun ja teoriaohjaavan sisällönanalyysin menetelmiä käyttäen sekä opinnäytetyön eettisyyttä ja luotettavuutta. Kuudennessa luvussa esitellään tulokset analyysissä nousseiden teemojen pohjalta. Seitsemännen luvun johtopäätöksissä heijastetaan tulokset teoriapohjaan sekä vastataan tutkimuskysymykseen. Pohdinnassa tehdään yhteenveto opinnäytetyön sisällöstä ja omasta oppimisprosessista.

2 Taiteen ja kulttuurin hyvinvointivaikutukset

Suomessa kulttuurin harrastamisen ja sosiaalisen pääoman vaikutusta hyvinvointiin on tutkinut muun muassa Markku T. Hyyppä ja Juhani Mäki. He tutkivat Pohjanmaan rannikon suomen- ja ruotsinkielisen väestön kansalaisaktiivisuutta ja terveydentilaa. Tutkimus kesti 20 vuotta ja siihen osallistui 20 000 henkilöä. Tutkimuksen tulokset osoittivat, että kulttuurisen ja sosiaalisen pääoman lisääntyminen edistää terveyttä ja hyvinvointia. Sosiaalinen pääoma oli kasautunut ruotsinkieliselle väestölle, jotka tutkimuksen tulosten mukaan elävät yli kahdeksan vuotta suomenkielisiä pidempään. Sosiaalinen pääoma syntyy yhteisöllisyydestä ja osallisuudesta, kuten kansalaistoimintaan, erilaisiin tapahtumiin ja harrastuksiin osallistumisesta. Tutkimuksen tuloksissa todetaan, että osallistuminen ja osallisuus vähentää stressiä ja masennusta. (Honthal-Antin 2006, 30-31; Hyyppä 2007, 157-158.)

Yhteisöllisyyttä kutsuttiin sosiaalisesti pääomaksi ensimmäisen kerran 1900-luvun alussa Amerikassa, jolloin käsite kytkettiin koulumenestykseen. 1950-60 -luvuilla käsitettä käytettiin Kanadassa kuvaamaan suurkaupunkien sisällä olevien yhteisöjen sosiaalisia rakenteita. Euroopassa tunnetaan erityisesti ranskalainen sosiologin Pierre Bordieun 1970-80 -lukujen teorit pääomista. (Hyyppä 2002, 48-49.) Bordieun teoriassa pääomien tyypit ovat taloudellinen, sosiaalinen ja kulttuurinen pääoma, joista kaksi jälkimmäistä ovat symbolisia pääomia. Näitä kaikkia tarvitaan ja näistä myös kilpaillaan erilaisilla kentillä, joilla yksilö toimii. (Leskinen & Soronen 2006, 2.) Bordieun mukaan sosiaalista pääomaa ovat esimerkiksi ne sosiaaliset verkostot, jotka auttavat ihmistä saavuttamaan etuja ja hyötyjä. Kulttuurinen pääoma on osa sosiaalista pääomaa ja se kehittyy varhaislapsuudessa, jossa oman yhteiskuntaluokan sivistys ja tavat periytyvät seuraaville sukupolville. Luokkayhteiskuntaan pohjautuvassa ajattelutavassa yläluokkaan kuuluvat omaksuvat korkeakulttuurin helpommin kuin keskiluokkaan tai työväenluokkaan kuuluvat ja hyvän kulttuuripääoman perineet pärjäävät elämässään paremmin kuin he, jotka ovat jääneet ilman kulttuuripääomaa. Nykyaikana sosiaalisen pääoman käsitteeseen ei sisälly vallankäyttö ja vehkeily. Pohjoismaissa sosiaalinen pääoma liitetään yhteisölliseen

toimintaan, jossa luottamus hyvinvointivaltion rakenteisiin mahdollistaa eri ryhmistä koostuvan yhteisöllisen tason. (Hyypä & Liikanen 2005, 42-43, 46.)

Uumajan yliopistossa tehdyn Boinkum Benson Konlaanin väitöstutkimuksessa "Cultural Experience and Health. The Coherence of health and leisure time activities" (2001) käsiteltiin kulttuurin ja terveyden välistä yhteyttä. Tutkimuksessa selvitettiin 25 000 ruotsalaisen terveystietoja ja heidän vapaa-ajanviettopojaan. Kun vertailtiin kulttuuriaktiiviteetteihin osallistuneiden ja osallistumattomien terveystietoja, todettiin kulttuuriin osallistumattomien keskuudessa olevan yli 57 % suurempi riski sairastumiseen. Erityisesti museokäynnit, konsertit, elokuvat ja taidenäyttelyt vaikuttavat positiivisesti terveyteen. Tutkimuksen mukaan kulttuuritoiminnalla oli fysiologisia vaikutuksia elimistöön: sydän- ja verisuonitaudit sekä psyykkiset ongelmat olivat vähäisempiä kulttuuria harrastavilla kuin passiivisemmilla henkilöillä. Tutkimuksessa todettiin myös, että vaikka henkilö ei ole aiemmin ollutkaan aktiivinen kulttuuriin osallistuja, pääsi hän koetussa terveydentilassaan nopeasti samalle tasolle kulttuuriin pitkään osallistuneiden kanssa sen jälkeen, kun hän aloitti kulttuuriharrastuksen. Myös toisin päin näkyi vaikutus siinä, että kun aiemmin mielekästä kulttuuritoimintaa harrastanut henkilö lopetti harrastuksen, hänen kokemus terveydestään huononi nopeasti. (Hohenthal-Antin 2006, 27-28.)

Sipoossa taiteen ja kulttuurin käyttö osana vanhusten hoivaa on antanut kannustavia tuloksia. Sipoon hoivapalveluissa on ollut useita vuosia taideryhmä, jota vetää koulutettu kuvataiteilija. Ryhmä on pitänyt näyttelyitä Sipoon kirjastossa. Myös asumisyksiköiden seinille on hankittu paikallisten taiteilijoiden teoksia ilahduttamaan asukkaita ja työntekijöitä. Yhteistyössä Porvoon seudun musiikkiopiston kanssa on järjestetty muistisairaille asukkaille kahvikonsertteja. Asukkaat saavat pukeutua hienosti ja nauttia konsertin aikana kakkukahvit posliinikupeista. Asukkaat ovat hiirenhiljaa kuunnelleet musiikkia, taputtaneet ja nauttineet. Hyvistä tuloksista kertoo se, ettei Sipoossa ole tarvittu säännöllistä unilääkkeiden käyttöä yksiköissä sen jälkeen, kun on otettu taide ja kulttuuri osaksi ikäihmisten elämää. Myös vanhusten ruokahalu on parantunut. (Taiteesta ja kulttuurista hyvinvointia 2015, 11-12.)

2.1 Taide-elämyksen merkitys terveydelle

Taide antaa ihmisille esteettisiä elämyksiä, jotka ruokkivat ihmisen henkisiä tarpeita. Taiteen vastaanottajan esteettinen elämys syntyy teoksen ja kokijan vuoropuhelussa. Se vaatii intensiivistä ja rauhallista hetkeä, jolloin teokseen voi keskittyä. (Sederholm 2001, 13.) Esteettinen elämys ei ole pelkkää mielihyvää. Elämystä voisi kuvailla näin: Se seisauttaa ja hiljentää ihmisen ja sen aikana ihmisen tunteet tiivistyvät yhdeksi kokemukseksi. Tunteiden tiivistyminen vaikuttaa minuuteen eheyttävästi. Voidaan puhua myös sielullisesta kokemuksesta. (Saarelainen 2001, 102.)

Aristoteleen mukaan taide luo henkistä tasapainoa. Taiteen avulla ihminen voi käsitellä omia tunteitaan ja saavuttaa harmonian. Taiteella on terapeuttinen, puhdistava ja eheyttävä vaikutus. (Blomqvist-Suomivuori 2001, 63.) Taide-elämyksiin sisältyy usein syvällisiä viisauksia, joihin ihminen voi peilata omaa elämäänsä ja niiden avulla voi syntyä uusia oivalluksia. Taiteen äärellä ihminen on usein intensiivisesti läsnä, keskittymässä taiteeseen. Hetken merkitys mielenterveydelle on suuri. Se voi laukaista ihmisen sisäisiä jännitteitä ja auttaa ajatusten kiteyttämisessä. (Blomqvist-Suomivuori 2001, 62.) Taide-elämyksillä voi olla myös tuskaa ja kärsimystä lievittävä vaikutus. Elämykset tarjoavat intensiivisen läsnäolon ja keskittymisen hetkiä, jolloin kaikki ulkopuolinen unohtuu hetkeksi. (Blomqvist 2004, 25.)

Taide puhuttelee symboleiden kautta. Ihmisiä koskettavat erityisesti luontoaiheiset teokset, joissa voi nähdä oman sielunmaisemansa. Vaikka ihminen ei pääsisi itse luontoon sairauden tai muun syyn vuoksi, voi luonnon kokea taiteen välityksellä. (Blomqvist 2004, 24.) Taideteoksen kautta vastaanottaja voi tavoittaa yhtymäkohtia omiin mielikuviinsa, jolloin syntyy vuorovaikutus taideteoksen ja vastaanottajan välille. Onnistuessaan yhteys voi johtaa syvempään näkemiseen, taideteoksen värien ja muotojen taakse toiseen ulottuvuuteen. (Koistinen 2004, 34.)

Taide myös yhdistää ihmisiä. Kun useat ihmiset ovat saman taide-elämyksen äärellä, syntyy yhteenkuuluvuuden tunteita. Useat taideteokset ovat jopa kansallista identiteettiä vahvistavia, esimerkkeinä Gallen-Kallelan maalaukset ja Sibeliuksen musiikkiteokset. Erityisesti erityyksissä olevat ihmiset kaipaavat kulttuurisen yhteenkuuluvuuden tunteen vahvistamista ja sitä, että he voivat kokea osallisuutta yhteiskuntaan. Taideteoksen tarkasteleminen ei ole passiivista toimintaa vaan ihminen on siinä aktiivisesti läsnä, vastaanottamassa ja kokemassa. Taide voi aktivoida ihmistä omaan luomistyöhön ja sitä kautta kuntouttaa häntä. Taide-elämykset antava iloa ja hyvää mieltä ja ne voivat myös helpottaa esimerkiksi potilaan ja hoitajan välistä kommunikaatiota. (Blomqvist-Suomivuori 2001, 63-64.)

2.2 Multisensorisuus taiteessa

Moniaistisuudella eli multisensorisuudella tarkoitetaan kahden tai useamman aistin kautta saatua aistikokemusta, joka rentouttaa, aktivoi ja tarjoaa elämyksiä. Se edesauttaa luovuutta, mielikuvitusta, oppimista ja hyvinvointia. Aistit jaetaan yleensä viiteen eri luokkaan: näköön, kuuloon, tuntoon, hajuun ja makuun. Toisinaan myös kehoaistit, eli tasapaino-, asento- ja liikeaistit lasketaan kuudenneksi aistiksi. Aistien avulla ihminen luo yhteyden ulkomaailmaan ja omaan kehoonsa. Ympäristön havainnointi tapahtuu yhtä aikaa usean eri aistikanavan kautta ja eri aistit liittyvät kiinteästi toisiinsa. Jokainen liike, tuoksu, kosketus, kuulo- ja näköhavainto tuottaa uusia aistimuksia. (Voutilainen 2014, 38.)

Aristoteleen mukaan aistimus syntyy sielussa ruumiin välityksellä. Aristoteles asetti aistit arvojärjestykseen niin, että näköaisti oli korkeimpana ja aistit laskeutuivat ihmisyydestä kohti

eläimellisyyttä kuulo-, haju- ja makuaistin kautta tuntoaistiin. Vielä lähihistoriassakin näkö- ja kuuloaisti yhdistettiin järkeen ja sivistykseen ja lähiaistit, eli maku-, haju-, ja tuntoaistit alkuperäiskansoihin ja naisiin. (Mustavuori 2014, 31.) Aistit ja niitä koskevat luokittelut ovat kulttuurisidonnaisia. Esimerkiksi Briteillä on neljä perusmakua mutta ei yhtään perushajua, kun taas senegalilaisella heimolla on kolme perusmakua ja viisi perushajua. Buddhalaisen ajattelun mukaan mieli on kuuden aisti. Siihen sisältyy kaikkien aistiemme fysiologiset, fyysiset ja psykologiset puolet. (Mustavuori 2014, 32-34.)

Moniaistisuuteen pohjautuvaa Snoezelen-menetelmää käytetään etenkin aistihuoneiden rakentamisessa. Alun perin Snoezelen-menetelmä luotiin kehitysvammaisten henkilöiden virike-toiminnaksi, mutta menetelmää voidaan käyttää myös esimerkiksi mielenterveys- ja vanhus-työssä. (Korpinen & Jaakola 2019; Voutilainen 2014, 39.) Termi Snoezelen tulee kahdesta hollanninkielisestä, nuuhkimista ja rentoutumista tarkoittavasta sanasta. Menetelmä sisältää levollista havainnointia ja toiminnallisuutta. Sen tarkoituksena on stimuloida eri aisteja käyttämällä muun muassa musiikkia, liikettä, taidetta, tuoksuja ja valoja. Menetelmässä voidaan rakentaa aistihuone tai -huoneista tai käyttää mukana kuljetettavia välineitä, joilla voidaan viedä aistielämys esimerkiksi potilasvuoteen ääreen. (Snoezelen - moniaistinen ympäristö 2019, 1.) Kulttuuri kyläilee -hankkeessa käytetään mukana kuljetettavia aistipaketteja, jotka on koottu taideteosten aiheiden ympärille. Aistipaketin esineiden avulla asiakas pystyy eläytymään eri aistien kautta taideteokseen ja moniaistisuus mahdollisesti myös voimistaa taidekokemusta. Ehkä tuoksut ja materiaalit herättävät myös muistoja menneisyydestä.

3 Osallisuus kulttuurissa

Osallisuus on enemmän kuin pelkkä osallistuminen. Kuitenkin osallisuus ja osallistuminen kulkevat käsi kädessä. Osallistuminen on toiminnallinen, kun taas osallisuus on kokemuksellinen käsite (Jäntti 2017, 16). Osallisuuden kokemukseen liittyy tunne toimijuudesta (Virolainen 2015, 56). Kokemus syntyy siitä, että voi olla mukana, toimia ja vaikuttaa. Siihen liittyy tuen ja arvostuksen kokemus sekä tunne yhteenkuuluvuudesta. (Laimio 2016, 11.) Jokaisella ihmisellä on halu kuulua johonkin yhteisöön ja sitä kautta yhteiskuntaan. Laajassa mielessä osallisuus voidaan ymmärtää sosiaalisina suhteina, yhteisöllisyytenä, johonkin kuulumisena sekä osallistumisena yhteiskunnan tai yhteisön toimintaan. (Jäntti 2017, 13). Osallisuus ei ole pysyvä tila, vaan se muuttuu ihmisen eri elämäntilanteiden mukaan (Virolainen 2015, 57).

Tunne osallisuudesta synnyttää tarvetta osallistua ja osallistuminen tuottaa osallisuuden kokemuksia. Osallistumisen mahdollisuuksille on luotava tilaa niin, että jokaisella olisi mahdollisuus osallistua ja saada osallisuuden kokemuksia. (Meriluoto & Marila-Penttinen 2015, 9.) Osallistuminen on itsestä ja omasta motivaatiosta lähtevää tekemistä. Tapahtumissa käyminen on osallistumisen ensimmäinen porras. Ylemmillä portailla osallistuja osallistuu toimintaan ja lopulta myös tekemään päätöksiä. (Lindholm 2015, 15.) Erityisesti kansalaisjärjestöille

osallisuuden vahvistaminen ja vaaliminen on keskeistä. Osallisuus ja asiakkaiden osallistuminen nähdään myös hyödyllisenä. Esimerkiksi vapaaehtoistoiminta ei toimisi ilman sitoutuneita ja aktiivisesti osallistuvia vapaaehtoisia. Asiakkaiden toimijuuden vahvistaminen on myös yhteiskunnallisesti tärkeää, sillä se voi synnyttää myös järjestöjen ulkopuolella näkyvää aktiivista kansalaisuutta. (Meriluoto & Marila-Penttinen 2015, 17-18.)

Osallisuudella on sekä poliittinen että sosiaalinen ulottuvuus. Poliittiseen näkökulmaan sisältyy yhteiskunnallinen vaikuttaminen sekä aktiivinen kansalaisuus. Poliittiseen osallisuuteen kuuluu halu ja kyky toimia ja kokemus siitä, että otetaan vakavasti. Sosiaalisella tasolla osallisuuden käsite liittyy yhteisön turvallisuuteen ja toimintakykyyn sekä yksilön identiteettiin, voimaantumiseen ja elämänhallintaan. Myös syrjäytymisen ehkäisy liittyy sosiaaliseen ulottuvuuteen. (Virolainen 2015, 56-57.) Ihmisten yhteiskunnan toimintaan aktiivisempi osallistuminen ja syrjään jäävien mukaan ottaminen on ollut jo pitkään yhteiskuntapoliittinen tavoite, jota on edistetty erilaisin hankkein.

Osallisuudella on myös tekemistä vallan kanssa, sillä osallisuuden ja osallistumisen mahdollistamisessa on kyse vallan näkyväksi tekemisessä ja jakamisessa. Valtaa voidaan jakaa antamalla mahdollisuuksia päätöksien tekoon heille, joilla ei näitä mahdollisuuksia ole aikaisemmin ollut. Osallisuutta lisää se, että annetaan osallistuville vaikutusmahdollisuuksia ja painoarvoa heidän mielipiteilleen. (Meriluoto & Marila-Penttinen 2015, 39.)

3.1 Kulttuuriin osallistuminen ja osallistaminen

Kulttuurin kentällä osallistumiseen liittyvä käsitteistö on kirjavaa. Osallistumista ja osallisuutta käytetään synonyymeinä. Lisäksi voidaan puhua kulttuurin saatavuudesta ja saavutettavuudesta, kulttuuripalvelujen käyttämisestä, kulttuurin kuluttamisesta, kulttuurin harrastamisesta ja kulttuurilaitoksissa ja -tapahtumissa käymisestä. (Virolainen 2015, 54.) Oikeudesta osallistua kulttuuritoimintaan puhuttiin ensimmäistä kertaa vuonna 1948 YK:n ihmisoikeuksien yleismaailmallisessa julistuksessa 27 artiklassa, jonka mukaan jokaisella ihmisellä on oikeus osallistua yhteiskunnan sivistyselämään ja nauttia taiteista. Sen jälkeen kulttuuriin osallistumisesta on puhuttu osana ihmisoikeuksia muun muassa kulttuuripolitiikan strategiassa 2020 sekä Suomen perustuslaissa. Perustuslain 16 § mukaan jokaisella on oikeus tieteeseen, taiteeseen ja opetukseen ja 17 § mukaan jokaisella on oikeus omaan kieleen ja kulttuuriin. (Virolainen 2015, 58.)

Kulttuuri- ja taidetilaisuuksissa käymiseen vaikuttavat henkilön taustatekijät, kuten sukupuoli, koulutus ja asuinpaikka. Tutkimusten mukaan kulttuuritapahtumissa käyvät enemmän keskikaupungilla asuvat, lapsettomat ja hyvin koulutetut naiset kuin laitakaupungilla asuvat vähemmän koulutetut miehet. Myös tulotaso, ikä, etninen tausta ja ammattiasema vaikuttavat kulttuuripalveluiden käyttämiseen. (Lindholm 2015, 24.) Kulttuurin aktiivinen kuluttaminen on nähty yhdistyvät useisiin positiivisiin tekijöihin: hyvään terveyteen, pitkään elinikään,

korkeaan koulutukseen ja hyvään sosiaaliseen asemaan. Usein aktiivisesti kulttuuritilaisuuksiin osallistuvat ovat varakkaampia ja paremmin voivia kuin passiivisemmat kulttuuritilaisuuksissa käyvät henkilöt. (Heikkilä 2015, 33.)

Kaikki kulttuuri ei tosin ole sidoksissa taide- ja kulttuurilaitoksiin. Kulttuurin harrastaminen voidaan nähdä myös laajemmassa mittakaavassa erilaisina harrastuksina ja toimintana, kuten kirjojen ja lehtien lukemisena, urheiluna tai pihan hoitona. Myöskään digitaalisen kulttuurin käyttäminen ei näy kulttuuripalveluiden kävijämäärissä. (Lindholm 2015, 24; Virolainen 2015, 55.) Kulttuurin ja taiteen harrastaminen voidaan jakaa karkeasti kolmeen ryhmään. Ensimmäisessä ryhmässä kulttuuria harrastetaan käymällä esimerkiksi elokuvissa, teatterissa, konserteissa tai kuuntelemalla musiikkia kotona. Kulttuurin harrastaminen on ensimmäisessä ryhmässä passiivista osallistumista. Toisessa ryhmässä kulttuuria harrastetaan aktiivisesti ja oma-kohtaisesti, esimerkiksi tekemällä käsitöitä, kirjoittamalla, soittamalla, laulamalla, näyttämällä tai harrastamalla kuvataiteita. Kolmannessa ryhmässä taide- ja kulttuuritoiminta nähdään yksilöä, yhteiskuntaa ja ympäristöä tutkivana ja uutta tietoa luovana toimintana. (Brandenburg 2008, 19.)

Osallistaminen on osallisuuden lähikäsite. Sillä tarkoitetaan yleensä pyrkimystä lisätä kansalaisten osallistumista ja osallisuutta. Toisin sanoen osallistaminen on osalliseksi tekemistä ja aktivoimista. Käsite on latautunut, sillä se korostaa viranomaisten näkökulmaa kansalaisten osallistumiseen. Se voidaan nähdä ylhäältä alaspäin suuntautuvana toimintana. (Virolainen 2015, 57.) Osallistamispaaineet keskittyvät etenkin passiivisten ihmisten osallistamiseen, niin kulttuurin kuluttamiseen kuin muutenkin yhteiskunnalliseen toimijuuteen. Toisaalta pitää kysyä, onko mielekästä yrittää osallistaa henkilöitä, joita taide ja kulttuuri eivät kiinnosta. Osallistamis -käsitteeseen liittyy negatiivinen mielikuva siitä, että ulkoapäin ohjataan ihmistä käyttäytymään tietyllä tavalla. (Lindholm 2015, 15.) Myös taidekentän puolella on ennakkoluuloja ja pelkoja yleisön osallistamista kohtaan, muun muassa asiantuntijuuden jakamiseen ja taiteen laadun vaarantumiseen liittyen. Toiset kulttuuritoimijat taas ovat alkaneet nähdä yleisön aktiivisina sisällöntuottajina sekä osallistujina. (Lindholm 2015, 20.)

Kulttuurilaitosten toiminnassa yleisön osallistaminen on uusimpia yleisötyön suuntauksia. Perinteisesti kulttuuritapahtumissa osallistuminen on merkinnyt kulttuuritapahtumissa käymistä katsojan ja kuuntelijan roolissa. Uusilla yleisötyön muodoilla on kuitenkin tavoiteltu yleisöä osallistavampia keinoja. Kulttuuritapahtumien yhteyteen on järjestetty esimerkiksi erilaisia työpajoja ja keskustelutilaisuuksia. Myös jalkautuva työ on yleisöä osallistavaa työtä. (Lindholm 2015, 18.) Yleensä jalkautumistempausten kohteena on joku erityisryhmä, kuten päiväkotilapset tai hoivakodin asukkaat. Jalkautumisen tavoitteena on usein saavuttaa sellaisia ihmisiä, jotka eivät muuten kävisi kulttuuritapahtumissa. Jalkautumisen lisäksi yleisötyössä nä-

kyy henkilökohtaisuuden painottaminen. Henkilökohtaista yleisötyötä on esimerkiksi vapaaehtoisten kulttuuriluotsi ja -kaveritoiminta sekä asiantuntijalähtöisenä muun muassa teatteritorit. (Lindholm 2015, 19.)

3.2 Kulttuurin saavutettavuus

Kuten kulttuuriin osallistuminen, myös osallistumattomuus kytkeytyy useisiin eri syihin. Osallistumattomuus voi johtua muun muassa fyysisistä, psyykkisistä, taloudellisista tai sosiaalisista esteistä tai rajoitteista. Tällöin voidaan puhua kulttuurin saavutettavuudesta. Saavutettavuudella tarkoitetaan mahdollisuutta osallistua yksilön henkilökohtaisista ominaisuuksista välittämättä. Kulttuuriluotsitoiminnassa kulttuurin saavutettavuus on esillä, sillä asiakkaina on usein henkilöitä, joilla on erilaisia rajoitteita. Tällöin täytyy ottaa huomioon myös kulttuuripalvelujen esteettömyys. (Jäntti 2017, 25.)

Taloudellinen ja alueellinen saavutettavuus liittyvät yhteen siinä mielessä, että kulttuuripalveluihin on useilla paikkakunnilla pitkä matka ja matkakustannukset saattavat nousta kynnyskysymykseksi osallistumiseen. Taloudellinen ja sosiaalinen saavutettavuus lomittuvat heikommassa asemassa olevien suhteen. Olisi hyvä pohtia keinoja, kuinka voidaan alentaa näiden henkilöiden kynnystä osallistua kulttuuritapahtumiin ja voidaanko tarjota ystävä- tai tukihenkilön osallistuminen niiden kohdalla, joilla on sosiaalisia esteitä lähteä yksin. (Taiteen ja kulttuurin saavutettavuus 2014, 49.)

Opetusministeriön vuonna 2008 julkaistussa selvityksessä todettiin, että väestön ikääntyminen on otettava huomioon kulttuuripalvelujen saavutettavuudessa. Ikääntyvä väestö tarvitsee erityistoimenpiteitä ja tukitoimia voidakseen osallistua kulttuuritapahtumiin ja kulttuuri tulisi viedä mahdollisimman lähelle heidän arkeaan. Tämä edellyttää kulttuuripalveluilta joustavuutta ja kulttuuritarjonnan suunnittelua niin, että lisätään esimerkiksi päivätapahtumia ja kehitetään kuljetuspalveluja. (Brandenburg 2008, 13.) Vuonna 2014 tehdyn tutkimuksen mukaan viidessä yli 50 000 asukkaan kaupungissa työskentelee päätoimisesti ikäihmisten kulttuuripalveluiden koordinaattori tai vastaava henkilö. Myös useiden kaupunkien kulttuuri- tai sosiaali- ja terveyspalveluissa työskentelee henkilöitä, joiden tehtäväkuvaan sisältyy ikäihmisten kulttuuripalveluiden suunnittelu. Sosiaali- ja terveyspalveluissa näitä henkilöitä nimitetään usein virikeohjaajiksi. Myös pienillä paikkakunnilla tehdään yhteistyötä sosiaali- ja terveyspalveluiden sekä kulttuuripalveluiden kesken, jotta esimerkiksi palvelutalojen asukkaat pääsevät nauttimaan kulttuurista. (Taiteesta ja kulttuurista hyvinvointia 2015, 10.)

17.12.2018 eurooppa-, kulttuuri- ja urheiluministeri Sampo Terho ja perhe- ja peruspalveluministeri Annika Saarikko antoivat suosituksen taiteen ja kulttuurin käytön lisäämisestä sosiaali- ja terveydenhuollossa. Suositus on osa hallituksen kärkihanketta, jolla pyritään taiteen ja kulttuurin saavutettavuuden parantamiseen. Ministeri Terhon mukaan taidetta ja kulttuuria pitäisi tuoda erityisesti niiden ihmisten arkeen, jotka eivät kykene fyysisten, taloudellisten tai

sosiaalisten esteiden vuoksi osallistumaan taide- ja kulttuuritapahtumiin. Kärkihankkeen yhtenä tavoitteena on ollut laajentaa niin sanotun prosenttitaiteen periaatetta lisäämällä taiteen ja kulttuurin saavutettavuutta ja käyttöä sosiaali- ja terveydenhuollossa. (Opetus- ja kulttuuriministeriö 2018.) Kärkihankkeeseen on kuulunut erilaisia kehityshankkeita sekä ohjattuja kokeiluja eri puolilla Suomea. Esimerkiksi Jyväskylässä Taidetuulahdus -hankkeessa palkattiin kaksi taiteilijaa hoitohenkilökunnan rinnalle ikääntyneiden päiväkeskuksiin. Jyväskylässä koettiin, että hankkeen ansiosta taide- ja kulttuuritoiminta saatiin luontevasti integroitua osaksi sosiaali- ja terveystalvueluita. (Jyväskylässä Taidetuulahdus toi luovuuden ikäihmisten arkeen 2018.)

Sosiaali- ja terveysministeriöllä sekä opetus- ja kulttuuriministeriöllä on ollut useita omia sekä poikkihallinnollisia työryhmiä, joiden tehtävänä on ollut edistää taiteen ja kulttuurin saavutettavuutta sekä taiteen ja kulttuurin hyvinvointivaikutuksia kansalaisten elämässä. Työryhmien toiminta perustuu Terveiden edistämisen politiikkaohjelmaan 2007-2011. (Sosiaali- ja terveysministeriö 2019, 9.) Yhtenä toimintaohjelmana on ollut Taiteesta ja kulttuurista hyvinvointia eli Taiku -toimintaohjelma vuosille 2010-2014, jonka loppuraportissa esitettiin 18 toimenpide-ehdotusta edistämään terveyttä ja hyvinvointia taiteen ja kulttuurin keinoin (Taiteesta ja kulttuurista hyvinvointia 2015, 2).

Työryhmä esittää toimenpide-ehdotuksina muun muassa, että selkokielen käyttöä tulee lisätä sekä tiedotuksessa että kulttuurilaitosten opastuksissa. Työryhmä pitää tärkeänä myös, että henkilökohtainen avustaja, tulkki tai tukihenkilö pääsisi maksutta avustettavan tai tuettavan henkilön mukaan taide- ja kulttuurilaitoksiin. (Taiteen ja kulttuurin saavutettavuus 2014, 64.) Erityisen tärkeänä työryhmä piti esteettömyydestä ja saavutettavuudesta tiedottamista. (Taiteen ja kulttuurin saavutettavuus 2014, 86). Saavutettavuuteen tulee kiinnittää huomiota myös aistivammaisten henkilöiden kohdalla. Kulttuuripalveluissa on lisättävä kuvailutulkkausta, viittomakielen tulkkausta ja mahdollisuutta induktiosilmukan käyttöön. Myös valaistuksen riittävyyteen tulee kiinnittää huomiota. (Taiteen ja kulttuurin saavutettavuus 2014, 55.)

Taloudelliseen saavutettavuuteen liittyen työryhmä esittää taloudellisesti heikommassa asemassa olevien henkilöiden tukemista niin, että he voisivat käyttää taide- ja kulttuuripalveluita edullisempaan hintaan tai maksutta. Tässä voidaan käyttää niin sanottua kulttuuripassia, jolla henkilö pääsee edullisesti tai maksutta käyttämään kulttuuripalveluita. (Taiteen ja kulttuurin saavutettavuus 2014, 62.) Kulttuuria kaikille -palvelu käynnisti kulttuuripassin pilotointihankkeen vuonna 2014 ja sen jatkohankkeessa luotiin Kaikukortti -toimintamalli Espooseen. Kaikukortti -malli on levinnyt Espoosta usealle muullekin paikkakunnalle. Kaikukortin tarkoituksena on tukea taloudellisesti tiukassa tilanteessa olevien kulttuuriin osallistumista, tukea sosiaalista kuntoutusta ja tuoda uusia yleisöjä kulttuuritarjonnan piiriin. (Kulttuuripassin jatkohanke 2019.)

4 Kulttuuriluotsitoiminta

Kulttuuriluotsitoiminnan juuret ovat Jyväskylässä, jossa vuonna 2006 taidemuseon museoleh-
tori Sirpa Turpeinen innovoi kulttuuriluotsitoiminnan. Jyväskylästä toiminta on levinnyt eri
puolille Suomea yli kahdellekymmenelle paikkakunnalle ja jokainen paikkakunta on muokan-
nut toiminnan oman näköisekseen. Turpeisen idean taustalla oli visio siitä, että jokaisella
kansalaisella on mahdollisuus osallistua kulttuuritapahtumiin ja vaikuttaa sitä kautta omaan
elämäänsä ja ympäristöönsä. Luotseilta ei tarvita erityisiä tietoja tai taitoja, pelkkä innostus
riittää. (Turpeinen 2016, 6-7.) Aktiivisinta kulttuuriluotsitoimintaa on Jyväskylässä ja Helsin-
gissä, kun taas monella paikkakunnalla toiminta on varsin pienimuotoista. (Nousiainen 2017,
48.)

Kulttuuriluotsit ovat koulutuksen käyneitä vapaaehtoisia. Suomessa koulutettuja luotseja on
yhteensä yli 800. (Nousiainen 2017, 48.) Koulutuksen sisältönä on yleensä vapaaehtoistoimin-
nan perusteita sekä luotauskohteina oleviin kulttuuripaikkoihin tutustumista. Suosituttuja luot-
sauskohteita ovat erilaiset museot, konsertit ja teatterit. Luotsattavat ovat yleensä henki-
löitä, joiden osallistumista kulttuuritapahtumiin yksin voivat estää fyysiset, henkiset tai talou-
delliset ongelmat. Luotsitoiminnan keskeisin idea on ylittää näitä esteitä. Monet museot ja
muut kulttuurikohteet myöntävät luotsin seurassa oleville kävijöille ilmaisen sisäänpääsyn tai
alennuksen lippuun. (Nousiainen 2017, 8.) Paikkakunnilla on vaihtelua siinä, ketkä saavat
luotsin avukseen. Toisilla paikkakunnilla kriteeriksi riittää, että luotsattava on täysi-ikäinen.
Toisilla paikkakunnilla palvelu keskittyy erityisryhmiin, kuten kehitysvammaisiin, maahan-
muuttajiin tai ikäihmisiin. Yhteistä eri toimintamuodoista huolimatta on siinä, että toiminnan
tavoitteena on edistää osallisuutta ja osallistumista silloin, kun henkilön on syystä tai toisesta
vaikeaa päästä itse liikkeelle. (Nissilä & Laitinen 2016, 18.)

Vaikka kulttuuriluotsit ovat koulutuksen käyneitä ja usein itsekin hyvin innostuneita kulttuu-
rinharrastajia, he eivät ole näyttelyoppaita vaan rinnalla kulkijoita ja luotsattavan kanssa ta-
savertaisia (Laimio 2016, 12). Kulttuuriluotsit ovat yleensä itse ahkeria kulttuuriharrastajia,
mistä nousee kiinnostus myös kulttuuriluotsitoimintaan. Kulttuuriluotsitoiminta voidaan mää-
ritellä osallistavaksi vapaaehtoistyön muodoksi, jossa sekä luotsattava että luotsi saavat osal-
lisuuden kokemuksia. Kulttuuriluotsit haluavat olla aktiivisia luotsitoiminnassa. Aktiivisuutta
ja osallisuuden kokemusta lisää se, että luotsit otetaan mukaan suunnittelemaan toimintaa.
(Laimio 2016, 10-11.)

Luotsitoiminnalla on ollut vaikutusta myös museoiden ja kulttuuripaikkojen toimintaan. Luot-
sit madaltavat erilaisten asiakkaiden kynnystä tulla kulttuurilaitoksiin ja -tapahtumiin ja he
markkinoivat tapahtumia. Yhteistyö synnyttää uudenlaisia moniammatillisia verkostoja, jonka
puitteissa luodaan uudenlaista toimintakulttuuria. (Turpeinen 2016, 8-9.) Kulttuuriluotsitoi-
minnassa yhteistyö eri organisaatioiden välillä on hyvin tärkeää. Verkostoon kuuluvat yleensä

kulttuuripalvelut, luotsaustoimintaa organisoiva taho ja kulttuuriluotsit sekä sosiaali- ja terveyspalvelut. Toiminta tarvitsee kehittyäkseen ylisektorista, monialaista asiantuntemusta. (Aholainen 2016, 13.)

Kehitystyötä voidaan tehdä esimerkiksi erilaisissa hankkeissa tai tempauksissa ja hyvät toimintamallit voidaan juurruttaa pysyväksi toiminnaksi. Kulttuuritoimijat voivat erilaisten hankkeiden ja yhteistyömuotojen avulla toteuttaa yhteiskuntavastuutaan ja edistää kulttuurisen demokratian toteutumista. Myös kulttuuriluotsille toiminnan monipuolisuus on tärkeää ja motivoi edelleen harrastamaan vapaaehtoistoimintaa. Kulttuuriluotsitoiminnalla yhteistyössä kulttuuritoimijoiden kanssa on mahdollisuuksia kehittyä kohti laajempaa kulttuurista vapaaehtoistoimintaa. Uudenlaisessa yleisötyön suuntauksessa yleisö otetaan osalliseksi, toimijaksi ja vaikuttajaksi. Tämä haastaa ammattilaisten asenteita ja käsityksiä omasta työstään. Kulttuuritoimijoille on hyödyksi, kun he ottavat kulttuuriluotsit mukaan suunnittelemaan ja kehittämään toimintaa. (Taiteesta ja kulttuurista hyvinvointia 2015, 29-30.)

Nousiainen (2017) on tehnyt selvityksen kulttuuri-, liikunta- ja ympäristöluotsitoiminnasta Suomessa. Selvityksen mukaan luotsitoiminta Suomessa on vasta aluillaan ja toimintamallit vakiintumattomia sekä toiminnan organisointi ja resursointi vaihtelee eri paikkakunnilla. Kulttuuriluotsitoimintaa organisoivat eri paikkakunnilla mm. kunnalliset kulttuuri- ja sosiaalipalvelut, paikalliset järjestöt ja erilaiset kulttuuriset hyvinvointihankkeet. Jollakin paikkakunnilla toimintaan saadaan STEA-avustusta, toisella koordinaattorin palkka maksetaan esimerkiksi kaupungin työllistämisvaroista. Toiminnan vakiinnuttaminen paikkakunnalle vie usein vuosia ja riittävien resurssien löytyminen on tärkeää pysyvän luotsitoiminnan järjestämiseksi. (Nousiainen 2017, 19, 27-28.) Selvityksessä suurimmaksi nousi se, ettei koordinaattoreilla ole resursoinnin vuoksi aikaa kehittää toimintaa. Toiseksi suurin ongelma oli se, ettei luotsauskeikkoja ollut niin paljon, kuin luotsit olisivat halunneet tehdä. Tämäkin ongelma voi johtua resurssien puutteesta, jos tiedotukseen ei ole mahdollista panostaa riittävästi. Kolmanneksi ongelmaksi nousi se, ettei hoitohenkilöstö ole tietoinen luotsitoiminnasta eikä näin ollen voi tilata luotsausta mahdollisille asiakkaille. (Nousiainen 2017, 21.)

4.1 Luotsattavien kokemuksia luotsitoiminnasta

Jäntti (2017, 70) haastatteli Pro Gradu -tutkielmaansa varten kahdeksaa Tampereen kulttuuriluotsitoimintaan osallistunutta luotsattavaa ja keräsi heidän kokemuksia luotsipalvelusta sekä sen vaikutuksesta heidän elämäänsä. Kaikki haastateltavat pitivät luotsipalvelua positiivisena kokemuksena ja he olivat saaneet palvelun kautta uusia kokemuksia kulttuurista, mikä lisäsi heidän hyvinvointiaan. Palvelu lisäsi haastateltavien osallistumista kulttuuritapahtumiin ja luotsin antama vertaistuki toimi kannustavana ja lisäarvoa tuovana elementtinä. Luotsien antamat vinkit innostivat haastateltavia osallistumaan ja tutustumaan aktiivisemmin kulttuuritarjontaan. Näin luotsattavaksi ryhtyminen synnytti osallistujissa aktiivisuutta ja osallisuutta. (Jäntti 2017, 71-72.)

Haastateltavat kokivat kulttuuriluotsin vertaisena, joka jätti tilaa luotsattavan omalle tulkin-
nalle. Toisaalta luotsin tietoa ja perehtyneisyyttä arvostettiin, vaikka luotseja ei pidettykään
oppaina. Luotsin läsnäolo loi turvallisuuden tunteen ja moni haastateltava koki, että luotsi ni-
mensä mukaisesti luotsasi osallistujan läpi uuden ja jännittävän tilanteen. Luotsin mukana olo
lievitti yksinäisyyttä ja sosiaalista epävarmuutta. Henkisen tuen lisäksi luotsin tarjoama fyysi-
nen tuki oli merkittävä asia erityisesti iäkkäämpien haastateltavien kohdalla. (Jäntti 2017, 72-
74.)

Tampereella kulttuuriluotsaukseen osallistuneet saivat alennusta lippujen hinnasta, mikä oli
yksi syy käyttää luotsipalvelua. Se ei ollut kuitenkaan yhdellekään haastateltavalle ainoa syy
osallistumiseen, mutta toimi kannustimena. Etenkin pienituloiset haastateltavat kokivat lip-
pujen edullisuuden merkittävänä asiana, mikä kannusti heitä kokeilemaan myös uusia kulttuu-
rikohteita. Moni haastateltava pystyi näin osallistumaan myös hintavampiin kulttuurikohtai-
siin, mihin heillä ei normaalisti olisi varaa. (Jäntti 2017, 74-75.) Taloudellisen saavutettavuus-
den lisäksi kulttuuriluotsaus mahdollisti osallistujien kulttuurisen pääoman kasvamisen esi-
merkiksi korkeakulttuurin saralle. Uudet kokemukset mahdollistivat kulttuurimaun laajenta-
misen ja osallistumisen oman yhteiskuntaluokan ulkopuoliseen kulttuuritapahtumaan. Luotsat-
tavan tausta vaikutti siihen, kokiko hän kynnystä korkeakulttuurikohteissa vierailuihin. Mikäli
kynnystä oli, tarjosi luotsin läsnäolo suojaa ja tukea vieraammaksi koetulla kulttuurikentällä.
(Jäntti 2017, 76-77.)

4.2 Järvenpään kulttuuriluotsitoiminta

Järvenpäässä kulttuuriluotsitoimintaa organisoii Setlementti Louhela, ja siellä toimintaa koor-
dinoi vapaaehtoistyön koordinaattori. Kulttuuriluotsitoiminta Järvenpäässä alkoi vuonna 2013
Yhdistysverkoston hankkeesta ”Kulttuuriluotsitoiminnan kehittäminen Järvenpäässä ja Keski-
Uudenmaan alueella 2013-2014”. (Herttuainen 2019.) Louhelan kulttuuriluotsitoiminnassa ei
ole erityisiä kriteerejä luotsattaville, vaan kuka tahansa voi kysyä kaverikseen kulttuuriluot-
sia, mikäli ei halua lähteä kulttuurikohteisiin yksin. (Maarajärvi 2019.) Järvenpäässä luotsat-
tava maksaa oman sisäänkäyntinsä, mutta kulttuuriluotsi pääsee maksutta sisään kaupungin
kulttuuriluotsikohteisiin. Kulttuuriluotsikohteita ovat useat kaupungin museo -ja kulttuurikoh-
teet, elokuvateatteri, Järvenpään opisto, Järvenpään Teatteri, Järvenpään Taidetalo, Järven-
pää-talon konsertit sekä kirjasto. (Järvenpään kulttuuriluotsitoiminta 2019.)

Kesällä 2019 Järvenpäässä oli 38 aktiivista kulttuuriluotsia ja heistä 6 oli mukana Kulttuuri ky-
läilee -hankkeessa. Kulttuuriluotseille, kuten muillekin Setlementti Louhelan vapaaehtoisille,
järjestetään virkistystä, tapaamisia ja työhajausta tarpeen mukaan. Hankkeessa mukana ol-
leet kulttuuriluotsit ovat saaneet perehdytyksen taideteosten ja aistipakettien käsittelyyn ja
esittelyyn. Järvenpään kulttuuriluotsitoiminta kuuluu Setlementti Louhelan kansalaistoimin-

taan ja sitä rahoittaa pääasiassa STEA. Kulttuuriluotsit ja vapaaehtoistyön koordinaattori tekevät yhteistyötä myös julkisen sektorin ja kaupungin kulttuuripalvelujen kanssa. (Herttuainen 2019.)

4.3 Kulttuuri kyläilee -hanke

Kulttuuri kyläilee -hankkeen juuret ovat Jyväskylän Taide ulkoilee -tempauksessa, jossa kulttuuriluotsit kävivät taulujen kanssa kotihoidon asiakkaiden luona. Kulttuuri kyläilee -yhteistyötapaamisessa toukokuussa 2018 ideoitiin Järvenpään oma malli, jossa taideteoksiin liitetty myös aistipaketti. Hanketta on suunniteltu kevästä 2018 lähtien yhdessä Järvenpään kaupungin sosiaali- ja terveystieteiden (nykyisin Keski-Uudenmaan sote -kuntayhtymä), Järvenpään taidemuseon sekä Settlementti Louhelan ja Louhelan vapaaehtoisina toimivien kulttuuriluotsien kanssa. Hanke pohjautuu ikääntyneiden terveyden ja hyvinvoinnin edistämisen linjauksiin sekä Järvenpään ikääntyneiden hyvinvointisuositukseen 2018-2019. (Maarajärvi 2019.)

Hanke pilotoitiin helmi-toukokuussa 2019. Tarkoituksena oli luoda toimintamalli, joka voitaisiin vakiinnuttaa käyttöön pilotoinnin jälkeen. Kulttuuri kyläilee -toimintamallin tavoitteena on lisätä kulttuurin saavutettavuutta kotona asuvien ikäihmisten keskuudessa ja tarjota kulttuuriluotsille uusia toimintamahdollisuuksia. Lisäksi toiminnalla pyritään lisäämään kotona asuvien ikäihmisten osallisuutta, edistämään hyvinvointia ja tuottamaan merkityksellisiä elämyksiä ja kokemuksia. (Maarajärvi 2019.)

Tavoitteena pilotoinnin aikana oli tehdä kymmenen kulttuurikyläilyä Keski-Uudenmaan sote -kuntayhtymän Järvenpään alueen kotihoidon asiakkaiden luokse. Kotihoidon työntekijät olivat avainasemassa toiminnan markkinoinnin ja tiedottamisen suhteen. Taidemuseosta hankkeen käytössä oli kolme taidepakettia, joissa oli taideteos ja teokseen liittyvä aistipaketti. Aistipaketeissa oli taulujen teemoihin sopivia tuksuja ja tunnusteltavia esineitä ja materiaaleja. Kotihoidon työntekijät markkinoivat hanketta asiakkaille, jonka jälkeen he saivat ottaa itse tai toisen henkilön avustamana yhteyttä Louhelaan. Louhelan vapaaehtoistyön koordinaattori vastaanotti kyläilypyynnöt ja välitti ne kulttuuriluotsille. Kulttuuriluotsi nouti taidemuseolta taidepaketin, jonka kanssa hän meni asiakkaan kotiin tekemään ”kulttuurikyläilyn”. Käynnin jälkeen luotsi palautti taidepaketin museoon. (Maarajärvi 2019.)



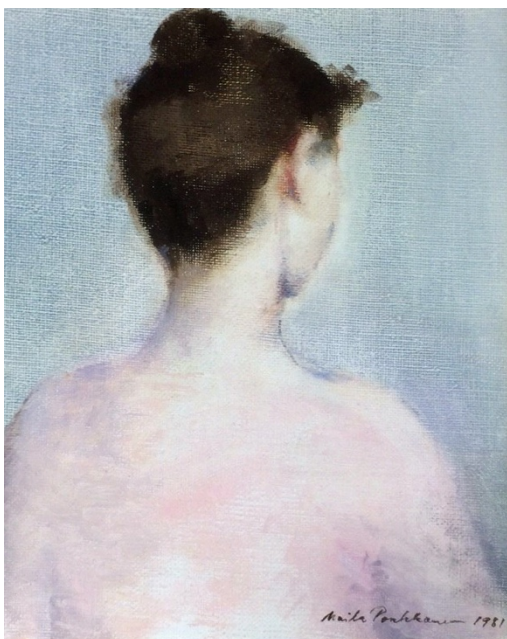
Kuva 1: Pentti Itkonen: Suunnitelmaa Aleksis Stenvall 2006, öljy, Järvenpään kaupungin taidekokoelma

Ensimmäinen taideteos on Tuusulalaisen Pentti Itkosen öljymaalaukseen 'Suunnitelmaa Aleksis Stenvall'. Teoksen mukana tulevaan aistipakettiin kuuluu vedenhiomia kiviä, keltaisia silkkikangastilkkuja, tekstiileistä valmistettu metsäkirja, puunpalasia sekä männyn, katajan ja kuusen tuoksua.



Kuva 2: Martta Swensson: Omenankukka-asetelma 1989, öljy, Järvenpään kaupungin taidekokoelma

Toinen taideteos on Martta Swenssonin asetelmamaalaus. Mukana tulevassa aistipaketissa on maalaussiveltimiä, värituubi, shakkinappula sekä ruusun, kardemumman ja omenan tuoksua.



Kuva 3: Maila Ponkkanen: Tyttö 1981, öljy, Järvenpään kaupungin taidekokoelma

Kolmas taidepaketti sisältää vuonna 1943 syntyneen Maila Ponkkosen Tyttö-maalauksen sekä aistipaketin, jossa on erilaisia tekstiilejä, kuten pitsiä, villaa, vohvelikangasta ja tylliä; kaunistautumisvälineitä, kuten hiuskoriste, helminauha, peili, kampa, papiljotit ja hiuspinnejä sekä kylpyharja ja koivunlehtiä purkissa. Teoksen katselun ohella kulttuuriluotsi voi harjata asiakkaan hiuksia, mikäli asiakas niin toivoo.

5 Opinnäytetyön tarkoitus, tavoite ja toteutus

Opinnäytetyöni tarkoitus oli kerätä Kulttuuri kyläilee -hankkeen asiakaskokemuksia ja merkityksiä, joita kulttuurikyläilyt heille toi. Aineistonkeruun tein haastattelemalla neljää hankkeeseen osallistunutta ikäihmistä. Pyrin tekemään haastattelut mahdollisimman pian, noin viikon kuluessa kulttuuriluotsin käynnistä. Pyysin jokaiselta haastateltavalta sekä suullisen että kirjallisen suostumuksen haastatteluun.

Tavoitteena oli, että asiakkaiden haastatteluja voitaisiin käyttää hyväksi hankkeen kehittämis- ja arviointityössä ja toiminnan vakiinnuttamisessa. Toinen tavoitteeni on saada kulttuuriluotsitoiminnalle näkyvyyttä sekä edistää taiteen ja kulttuurin käyttöä sosiaali- ja terveysalan palveluissa. Opinnäytetyöni tarkoituksen ja tavoitteet valitsin hankkeen yleisten tavoitteiden pohjalta, eli fokuksena oli kulttuurin saavutettavuuden lisääminen ikäihmisten keskuudessa ja samalla pohtia hankkeen jatkoa ja tuoda esiin jatkokehitysideoita. Tutkimuskysymyksenä oli: Millaisia kokemuksia haastateltavilla on kulttuurikyläilyistä?

5.1 Aineistonkeruu

Aineistonkeruun tein teemahaastattelun menetelmällä. Teemahaastattelu sijoittuu strukturoidun lomakehaastattelun ja avoimen haastattelun väliin. Siitä voidaan käyttää myös nimitystä puolistrukturoitu haastattelu, etenkin silloin, jos haastattelussa esitetään tarkkoja kysymyksiä teemasta. Olennaista on se, että haastattelutilanne on keskustelunomainen ja siinä käydään läpi ennalta suunniteltuja teemoja. Teemahaastattelussa pyritään huomioimaan haastateltavan tulkinnat ja haastateltavan vapaalle puheelle annetaan tilaa. Teemahaastattelu edellyttää haastattelijalta haastateltavaan aiheeseen perehtymistä ja haastateltavien tilanteen tuntemista. Haastattelijalla valitsee teemat aiheeseen perehtymisen pohjalta. On kuitenkin hyvä muistaa, että haastattelussa voi nousta esille muitakin teemoja, kuin haastattelijan ennakkoon asettamat teemat. (Saaranen-Kauppinen & Puusniekka 2006.)

Haastattelukertoja oli kolme, joista kaksi oli yksilöhaastatteluja ja yksi parihaastattelu. Olisin mielelläni haastatellut enemmänkin osallistujia, mutta kulttuurikyläilyn tilasi pilotointivaiheessa vain pieni joukko osallistujia, eivätkä kaikki heistä halunneet osallistua haastatteluun. Haastateltavat olivat kotihoidon, kotipalvelun sekä omaishoidon asiakkaita. Yksi haastateltava oli omaishoitaja. Kahdella haastateltavalla oli lievää muistamattomuutta, mutta he muistivat kulttuuriluotsin käynnin ja osasivat vastata kysymyksiini. Haastattelutilanteet olivat rauhallisia ja keskustelunomaisia ja ne kestivät puolen tunnin molemmin puolin. Käytin haastattelujen tallentamiseen puhelintani. Pyysin tallentamiseen lupaa haastateltavilta ennen haastatteluja. Näytin haastateltaville muistin tueksi kuvaa taideteoksesta, jonka kulttuuriluotsi oli tuonut mukanaan. Käytin haastatteluissa kyläilystä nimitystä ”kulttuurikyläily”, jolla myös hankkeen osapuolet kulttuuriluotsien kyläilyjä kutsuivat. Haastattelua sopiessani olin jo pohjustanut haastattelun aiheita ja tarkoitusta, jolloin haastateltavat osasivat varautua haastatteluun.

Olin miettinyt etukäteen muutaman kysymyksen, joita halusin kysyä haastateltavilta. Ensimmäisenä halusin selvittää, mistä haastateltava oli saanut tietoa hankkeesta ja että hänellä olisi mahdollisuus osallistua hankkeeseen. Halusin selvittää myös, saiko haastateltava itse valita taidepaketin ja saiko hän apua kulttuuriluotsin tilaukseen vai tekikö tilauksen itse. Tutkimuskysymyksen kannalta eniten minua kiinnosti, minkälaisia kokemuksia ja merkityksiä kulttuurikyläilyt tuottivat haastateltaville. Kysyin haastateltavilta myös kehittämisehdotuksia hankkeen jatkoa ajatellen. Yhtenä teemana haastatteluista nousi kulttuurin saavutettavuus ja esteet kulttuuritapahtumissa käymiselle. Tästä aiheesta en kysynyt lainkaan haastateltavilta, mutta aihe nousi esille jokaisessa haastattelussa.

5.2 Aineiston analyysi

Haastatteluaineistoa lähdin käymään läpi sisällönanalyysin menetelmällä. Aluksi redusoin eli pelkistin aineiston litteroimalla ja pilkkomalla sen osiin. Litteroin haastattelut purkamalla

haastattelut tietokoneelle. Haastattelujen litterointi vie aikaa ja jo siinä vaiheessa tehdään päätöksiä aineiston analyysiä varten. Päätin rajata litteroinnin ulkopuolelle keskustelut, jotka eivät liittyneet mitenkään hankkeeseen. Käytin apuna myös koodaamista, jotta sain esiin tutkimuskysymykselle olennaiset ilmaukset. Koodaamisen tein merkitsemällä eri väreillä ilmaisuja aineiston joukosta. Sen jälkeen klusteroin eli ryhmittelin aineistosta nousseet ilmaukset omiin luokkiin teemojen alle. Jatkoisin sisällönanalyysiä abstrahoinnin eli käsitteellistämisen avulla. Tässä vaiheessa yhdistin haastattelusta nousseita käsitteitä teoriapohjaan. Pyrkimyksenäni oli tulkita ja ymmärtää haastateltavien näkökulmaa.

Analyysi on opinnäytetyössäni teoriaohjaavaa, eli sekä opinnäytetyöni teoriaosuuteen että aineistoon pohjaavaa. Teoriaohjaava analyysi on aineistolähtöisen analyysin ja teorialähtöisen analyysin välimuoto ja siinä on piirteitä molemmista. Ero aineistolähtöiseen analyysiin on siinä, että abstrahointivaiheessa aineisto liitetään teoriaan. Teorialähtöiseen analyysiin verrattuna ero on siinä, ettei teoriaohjaavassa analyysissä poimita aineistosta ilmauksia jonkun teorian mukaan, vaan vasta analyysin edetessä aineisto sovitetaan sopivaan teoriaan. (Tuomi & Sarajarvi 2009, 117.) Tutkimuskysymykseni, eli ”millaisia kokemuksia asiakkailta oli kulttuurikyläilyistä?”, vaikutti aineiston analyysiin.

5.3 Eettisyys ja luotettavuus

Opinnäytetyöni eettisyys ja luotettavuus perustuu haastateltavien vapaaehtoisuuteen ja siihen, että he saavat kertoa kokemuksistaan vapaasti, ilman johdattelua. Olin hankkeesta ulkopuolinen ja neutraali henkilö kuulemaan haastateltavien kokemuksia. Toimin toimii hyvien tutkimuskäytäntöjen mukaan, johon kuuluu, että asiakkailta pyydetään suostumus osallistumisesta ja heitä informoidaan siitä, mihin heidän haastatteluja käytetään. En manipuloinut haastateltavia enkä haastatteluaineistoa. Varmistuin siitä, että haastateltavat kykenevät tekemään itse päätöksen haastatteluun osallistumisesta ja he ymmärtävät, että haastatteluun suostuminen on täysin vapaaehtoista. Haastatteluun osallistumisesta ei koitunut haastateltaville haittaa tai vahinkoa. Raportoin haastatteluiden tulokset mahdollisimman tarkasti ja huolellisesti mutta niin, että haastateltavien anonymiteettisuoja säilyy. Tulosten analyysiin kuuluu se, että analyysiprosessin eteneminen selitetään ja kerrotaan, miten esitetyt tulokset on saatu. (Saaranen-Kauppinen & Puusniekka 2016.)

Opinnäytetyö on validi silloin, jos valittu menetelmä mittaa sitä, mitä oli tarkoituskin mitata (Hirsjärvi, Remes & Sajavaara 2013, 231). Oman opinnäytetyöni oli kerätä kokemuksia kulttuurikyläilyistä ja valitsin menetelmäksi haastattelut. Menetelmää valitessa mietin myös tiedon keräämistä kyselylomakkeiden avulla, mutta totesin haastattelut varmemmaksi tavaksi saada tietoa tästä aiheesta. Haastattelutilanne on vapaamuotoinen ja se mahdollistaa laajemman ilmaisuuden kuin kyselylomakkeeseen vastaaminen. Haastattelijalla on mahdollisuus tehdä

tarkentavia kysymyksiä ja tulkita jo haastattelun aikana haastateltavan vastauksia. Haastateltava on subjekti, joka on aktiivinen ja luo itse merkityksiä. Haastatteluihin on myös helpompi saada osallistujia kuin lomakekyselyyn vastaajia. (Hirsjärvi ym. 2013, 205-206.)

Haastattelun luotettavuutta saattaa heikentää se, että haastateltavalla on usein taipumus esittää asiat myönteisessä valossa. Ehkä negatiivista palautetta on helpompi antaa kyselylomakkeella anonymisti, kuin haastattelutilanteessa. Haastattelutilanteeseen sisältyy myös virhetulkinnan mahdollisuus. Haastattelu on aina tilannesidonnaista. Sama henkilö voisi toisena päivänä olla aiheesta eri mieltä, kuin haastatteluhetkellä. Myös haastattelijan ja haastateltavan vuorovaikutus vaikuttaa haastattelun sisältöön. Nämä seikat on otettava huomioon tuloksia tulkitessa eikä tuloksia voi liikaa yleistää. (Hirsjärvi ym. 2013, 206-207.)

Ikääntyneitä haastatellessa on otettava huomioon muistiongelmat ja myös muut haastattelua haittaavat rajoitukset, kuten huono kuulo. Haastateltava ei välttämättä kuule kysymystä ja hän saattaa vastata sen mukaan, mitä luulee haastattelijan kysyneen. (Hirsjärvi & Hurme 2014, 134.) Parihaastattelua tehdessäni istuin haastateltavien välissä ja käänsin päätäni vuoroin molempien suuntaan. Huomasin kesken haastattelun, että toinen haastateltava ei kuullut kaikkia kysymyksiäni, kun hän pyysi minua useamman kerran toistamaan. Tämän jälkeen koin puhua lujempaa ja huomioida, että katson häneen päin, kun esitän kysymykset.

Yhden haastateltavan kohdalla ilmeni, ettei hän saanut valita taidepakettia, vaan se oli valittu hänen puolestaan. Hän ei omien sanojensa mukaan tiennyt, että oli erilaisia taideteoksia, joista olisi voinut valita mieleisen. Sama haastateltava koki kulttuurikyläilyn negatiivisemmin kuin muut haastateltavat, eikä hän halunnut toista kertaa osallistua hankkeeseen. Tätä kokemusta voisi tarkastella eettisestä näkökulmasta. Miten asiakas kokee tulevansa kohdatuksi heti ensimmäisestä kohtaamisesta alkaen vaikuttaa siihen, miten hän suhtautuu koko hankkeeseen. Myös muistisairaiden asiakkaiden mahdollisuus taidepaketin valintaan tulisi ottaa huomioon ja tukea heidän osallisuuttaan hankkeessa.

6 Tulokset

Haastateltavia oli yhteensä neljä ja kävin kolmessa kodissa heitä haastattelemassa. Teemat nousivat sekä omien kysymysteni, että haastateltavien oma-aloitteisesti kertomien asioiden pohjalta. Näitä teemoja ovat Kulttuuri kyläilee -hankkeessa tiedon saanti ja tilaus, kulttuurikyläilyn tunnelmat ja kokemukset, kulttuurin saavutettavuus sekä palaute ja kehittämishdotukset. Seuraavissa luvuissa erittelen vastauksia teemoittain.

Alaluvuissa vastataan tutkimuskysymykseen epäsuorasti. Kokemusten tulkitsemisessa on tärkeää huomioida tilanteiden yksilöllisyys. Kulttuurikyläily oli jokaiselle osallistujalle omanlainen kokemus, eikä mikään yhtenäinen tapahtuma. Kokemuksiin vaikutti paitsi kulttuuriluotsin

persoona ja vuorovaikutus osallistujan kanssa, myös osallistujan sen hetkinen olotila. Haastateltavien määrä on pieni, minkä vuoksi tulokset ovat suuntaa antavia, eikä niitä voi yleistää koskemaan koko hankkeen tai vastaavien hankkeiden osallistujakokemuksia. Olen nimennyt haastateltavat numeroilla 1-4, joista henkilöt 3 ja 4 asuvat samassa taloudessa.

6.1 Tieto hankkeesta ja taidepaketin tilaus

Haastateltavat olivat kotihoidon, kotipalvelun ja omaishoidon asiakkaita. He olivat saaneet tiedon kulttuurikyläilystä heillä käyneiden kotihoidon ja kotipalvelun työntekijöiltä. Henkilö 2 kertoi, ettei hänellä ollut mahdollisuutta valita taidepakettia, vaan se valittiin hänen puolestaan. Hän kertoi myös, että ei itse tilannut kulttuurikyläilyä vaan hänelle soitettiin ja ehdotettiin kyläilyä.

”Ei mul ollu mitään semmoista, kun soitettiin vaan, että saako tulla käymään ja mä sanoin, että tervetulloo. Ei ollu mitää valintamahkuu, valinnasta ei ollut ees puhettakaan. Hän toi vaan yhen taulun pohjoisesta.” (henkilö 2)

Toiset haastateltavat olivat valinneet haluamansa taidepaketin kolmesta vaihtoehdosta ja he tilasivat itse kulttuurikyläilyn Setlementti Louhelasta. Yksi haastateltava oli omaishoitaja, joka tilasi kyläilyn hoidettavan puolesta. Hoidettava oli tehnyt taideteoksen valinnan. Kaikki haastateltavat olivat valinneet saman taideteoksen, eli Pentti Itkosen ”Suunnitelmia Aleksis Stenvall”. He tekivät valinnan esitteen perusteella, jossa oli kuva kaikista teoksista. Teoksen valintaan oli vaikuttanut se, että taulu miellytti eniten ja sen pohjalta löytyisi keskusteltavaa. Myös haastateltava, jonka puolesta taideteos valittiin, sai katseltavakseen saman teoksen.

6.2 Tunnelmia kulttuurikyläilystä

Esitin jokaiselle haastateltavalle kysymyksen: miltä tuntui, kun kulttuuriluotsi tuli käymään? Toistin tämän kysymyksen myös eri sanakäntein haastattelun edetessä: Millainen kokemus se oli? Mitä siitä jäi mieleen? Mistä te keskustelitte? Halusin saada esille haastateltavan kokemuksia, miltä kulttuurikyläily haastateltavasta tuntui ja minkälainen se tilanne oli. Haastateltavat kertoivat tilanteesta positiivisin sanankäntein muun muassa näin:

”Tää niin kuin sykehdyttää. Ihan todella.” (henkilö 1)

”Me oltiin ihan tyytyväisiä. Oli miellyttävä iltapäivän tunti.” (henkilö 3)

”Se on ihan positiivinen asia.” (henkilö 4)

Haastateltavat kertoivat, että he saivat kaikessa rauhassa katsella teoksia ja keskustella niistä kulttuuriluotsien kanssa. Ei ollut kiire mihinkään. Tämä palaute kertoo, että kulttuurikyläilyt ovat olleet rauhallisia, levollisia ja osallistujille tilaa antavia hetkiä.

Kaksi haastateltavaa käytti sanaa "elämys" kuvaillessaan kulttuurikyläilyä ja yleisesti taideteoksen katselua. Taide-elämys vaatii rauhallista hetkeä, jolloin teokseen voi keskittyä ja antaa sen vaikuttaa tunteisiin. Taide-elämys on henkilökohtainen kokemus ja siinä yhdistyvät ihmisen menneisyys ja nykyisyys. Se voi olla jopa henkinen tai hengellinen kokemus ja se vaikuttaa ihmiseen syvästi. Taide-elämyksen merkitys on suuri, sillä se voi laittaa alulle prosessin, joka vaikuttaa ihmisen terveyteen myös pidemmän aikaa. (Blomqvist 2004, 28.)

Henkilö 4 koki kulttuurikyläilyn positiiviseksi siitä syystä, että siinä "säilyy kosketus taiteeseen." Tälle haastateltavalle taide on ollut tärkeä osa elämää ja hän koki merkityksellisenä, että hän voi ikääntyessään säilyttää kosketuksen taiteeseen, vaikka kotoa lähteminen on vaikeaa. Kun henkilö on ollut ikänsä aktiivinen taiteen ja kulttuurin harrastaja, on kulttuuripääoman säilyttäminen myös ikääntyessä tärkeää ja sen vaikutus hyvinvointiin merkittävä. Ihmisen kulttuurisen taustan ymmärtäminen on tärkeää ikääntyneiden palveluissa ja sitä voidaan hyödyntää hoitoympäristöissä. Taiteen avulla voidaan vahvistaa ihmisen kulttuuri-identiteettiä ja ylläpitää yhteyksiä ympäristöön ja yhteiskuntaan. (Blomqvist 2004, 28.)

Kulttuuriluotsin tulo omaan kotiin saattoi tuntua vastaajista jännittävältä. Olihan vieras ihminen tulossa omaan, yksityiseen tilaan esittelemään taideteosta. Henkilö 1 oli etukäteen jännittänyt kulttuuriluotsin tuloa, kun ei tiennyt, mikä "kauhee ekspertti taiteilija" sieltä tulee. Hän oli helpottunut, kun kulttuuriluotsi olikin ihan tavallinen ja mukava ihminen.

Henkilö 4 totesi näin: "No se oli ystävällistä, kuin joku keskustelee tämmöisestä asiasta. Silloin siihen tulee oman lisäksi toisen näkemys."

Vastaajat kertoivat keskustelleensa kulttuuriluotsin kanssa taideteoksesta. He olivat pohtineet, mitä taiteilija oli teokseensa maalannut ja oliko teoksessa aamu- vai ilta-aurinko. He olivat yhdessä pohtineet myös, kuka mies seisoo rantakalliolla. Kun kulttuurikyläilyn aikana oli selvinnyt, että sehän on Aleksis Kivi, saivat haastateltavat siitä paljon pohtimisen aihetta.

Henkilö 1 oli kulttuurikyläilyn yhteydessä päässyt myös keskustelemaan puhelimesta itse taiteilijan kanssa, kun kulttuuriluotsi otti häneen yhteyden. Hän oli keskustellut Itkosen kanssa taideteoksesta, molemmille tutusta paikkakunnasta Lapissa sekä Kellokoskella sijaitsevasta Itkosen ateljeesta, jonne haastateltava aikoi kesällä mennä kyläilemään. Kulttuurikyläily sai näin uuden ulottuvuuden osallistujan kohdalla ja siitä voi seurata vielä jotain odotettavaa.

6.3 Kokemuksia aistipaketista

Aistipaketista löytyneet kivet ja metsän tuoksut veivät henkilö 2:n lapsuuden ja nuoruuden maisemiin. Hän kertoi haastattelun aikana paljon omista luontokokemuksistaan: missä oli samanlaisia kiviä ja missä oli parhaat puolukkapaikat. Hän ei haastattelun aikana kertonut, miltä kulttuurikyläily oli tuntunut, vaan hän keskittyi muistelemaan taideteoksen ja aistipaketin herättämiä muistoja.

Henkilö 4:lle taideteos oli kulttuurikyläilyn pääasia ja aistipaketti sivuroolissa, ellei jopa vähän turha. Hän koki, ettei kivien kokeilu sinällään antanut lisäarvoa taideteoksesta nauttimiseen.

”No joo, mä olen tietysti elämässäni kokeillut aika paljon kiviä.” (henkilö 4)

Henkilö 3 sanoi, että aistipaketti oli ”ihan mukava lisä koko juttuun” ja hänen mielestään oli kiinnostavaa pohtia, miksi juuri kyseiset esineet oli valittu mukaan rekvisiittaan.

Henkilö 1:n mielestä aistipaketti oli ”hyvä keksintö siihen sivuun” ja ”hieno oivallus”.

Vastauksista välittyi kuva, että aistipaketti oli mukava lisä, mutta taideteos oli pääasiassa kulttuurikyläilyissä. Taideteokselle annettiin enemmän arvoa ja aistipaketti mahdollisesti antoi pientä lisävivahdetta kokemukseen.

6.4 Kulttuurin saavutettavuus

Kulttuurin saavutettavuus ja esteet kulttuuripalvelujen käytölle nousivat haastateltavien kertomuksista ilman, että siitä erikseen kysyin. Jokainen haastateltava toi esille liikkumisen vaikeudet, minkä vuoksi kulttuuripalvelujen käyttäminen on jäänyt. Pääsemisen esteet voivat olla fyysisiä eli huonosta liikuntakyvystä johtuvia. Toisaalta myös kyydin ja saattajan puute voi aiheuttaa sen, ettei pääse kulttuuritapahtumiin, vaikka haluaisi. Henkilö 1 kertoi ymmärtävänsä kulttuurin merkityksen elämälle, mutta totesi lähtemisen olevan vaikeaa.

”Se homma jää turhan takia, kun ei pääse. Kun ei enää omaehtoisesti pääse, niin sit alkaa olla hankaluuksia.” (henkilö 1)

Fyysisten esteiden lisäksi myös henkiset esteet ja jaksamattomuus vaikutti siihen, ettei kulttuuritapahtumiin tule lähdettyä. Henkilö 2 kertoi jo käyneensä paikalliset museot ja kulttuuripaikat läpi, joten ei ole enää mielenkiintoa lähteä. Vähäisen jaksamisen vuoksi on tärkeämpää, kun saa kauppa-asiat hoidettua.

Henkilö 3 sanoi, että kotoa ei tule paljon poistuttua ja henkilö 4 kertoi liikkumisen olevan vaikeaa. He miettivät omaa kuntoaan ja jaksamistaan myös hankkeeseen liittyen, koska tunninkin kulttuurikyläily tuntui pitkältä ajalta.

Henkilö 1 totesi kulttuurin tulleen toisaalta helpommin saavutettavaksi asenteiden muuttumisen seurauksena. Hän totesi vanhusten hoivakotien avautuneen niin, että sinne viedään enemmän virikkeitä ja että ikäihmisiä ajatellaan vielä ihmisinä. Toisaalta saavutettavuuden esteitä voivat olla hänen mielestään ikäänntyneiden omat asenteet. Tästäkin hankkeesta moni voi ajatella, ettei se ole häntä varten. Hänen mielestään ikäihmisiä pitäisi hiukan suostutella.

”Et sitä pitäis jotenkin saada enemmän niiden tietoon, että tähän on kivaa. Ei mitään jännittävää, pelottavaa ollenkaan vaan ihan avartais heidänkin mieltä.” (henkilö 1)

6.5 Kulttuurikyläilyjen palaute ja kehittämissuhteet

Kulttuurikyläilyjen palautteet olivat pääosin positiivisia. Ainoastaan henkilö 2 koki, ettei toista kertaa haluaisi kulttuurikyläilyä kotiinsa. Hän kertoi syyksi sen, ettei hän ole ”taiteentuntija tai taiteen ystävä”. Toisaalta hän piti käsitöistä ja katseli mielellään asunnossaan olevia käsitöitä ja muita kauniita esineitä. Ehkä hän koki, että taideteokset ovat tarkoitettu enemmän taiteesta ymmärtäville henkilöille.

Kolme muuta haastateltavaa osallistuisi mielellään toisenkin kerran hankkeeseen ja yksi haastateltava suosittelee kulttuurikyläilyjä muillekin.

Kehittämissuhteena haastateltavat toivoivat erilaisia taideteoksia ja jotain monipuolisuutta hankkeeseen. Henkilö 1 toivoi taideteokselta ”jotain järjestyttävää, että sais oikein mielihiteensä sanoa.” Myös henkilö 3 toivoi vähän erilaisia teoksia, mistä voisi valita mieleisensä, mikäli hanke vielä jatkuu.

Henkilö 1 pohti yleisellä tasolla, että onko koti liian yksityinen paikka, vai olisiko vaikka joku kerhotila parempi paikka taideteosten esittelyyn. Kynnys osallistua voisi olla pienempi, mikäli mukana olisi muutakin ”yleisöä”. Samalla useampi henkilö voisi osallistua ja taideteoksen katselu olisi samalla sosiaalinen tilanne. Senioritalossa tai vanhusten palvelutalossa toteutettu kulttuurikyläily voisi tukea sosiaalista kanssakäymistä ja toimia virkistysnä asukkaille.

Kuljetus- ja saattajapalvelun tarve tuli esiin haastattelujen aikana, sillä merkittävä este kulttuuripalvelujen käytölle on se, ettei ole kyytiä eikä pääse yksin liikkeelle. Kuitenkin pitäisi säilyttää se mahdollisuus, että taidetta viedään kotiin, sillä kaikki eivät kykene tai halua lähteä pois kotoa.

Haastattelujen aikana pohdittiin myös hankkeen laajentamisesta esimerkiksi musiikin saralle. Yhteistyökumppanina voisi toimia esimerkiksi musiikkiopisto.

7 Johtopäätökset

Haastateltavien kokemukset kulttuurikyläilyistä olivat pääasiassa positiivisia ja miellyttäviä. He kokivat kulttuuriluotsit mukavina ihmisinä ja taideteoksen tarkastelu yhdessä luotsin kanssa toi vaihtelua arkeen. Vuorovaikutus luotsin kanssa oli iso osa kulttuurikyläilyn kokemusta ja sillä oli virkistävä vaikutus. Osallistujalle oli varattu tilaa ja aikaa omalle tulkinnalle ja taide-elämyksen syntymiselle. Samalla luotsi toimi tarvittaessa tukena ja peilasi asiakkaan kokemusta taideteoksesta. Kulttuurikyläilyssä asiakas sai osallisuuden kokemuksen, vaikka kotoa lähteminen olisi vaikeaa. Hän voi myös kokea olevansa merkittävä ja arvokas, kun häntä varten tuodaan taideteos kotiin, kuten henkilö 1 hyvin tiivistä:

”Et voi olla näin hienoo, et kotiin tullaan minuu kattoo ja tuodaan joku taulu.”

Kulttuurikyläilyjä voidaan tarkastella sosiaalisen ja kulttuurisen pääoman lisääntymisen ja säilymisen kannalta, jolloin ne lisäävät yksilön hyvinvointia ja tunnetta yhteisöön kuulumisesta. Bordieun mukaan kulttuuripääoma sisältää kompetenssia ja taitoa, jonka ihminen on omaksunut jo lapsuudenkodissaan. Kulttuuriharrastuksesta tulee osa ihmisen persoonaa, joten sen puuttuminen vanhuusvuosina voi vaikuttaa merkittävästi ihmisen hyvinvointiin. Taide-elämys ja kulttuurin harrastaminen yhdessä muiden kanssa luo parhaimmillaan yhteenkuuluvuuden tunnetta, joka kartuttaa sosiaalista pääomaa. (Hyyppä 2013, 17-18.) Kaipuu kulttuurin pariin ilmeni haastatteluissa erityisesti niiden osallistujien kohdalla, jotka ovat olleet elämässään aktiivisia kulttuurin ja taiteen harrastajia.

Kulttuuriluotsitoiminta tuntui olevan haastateltaville vierasta, eivätkä he oikein tiensivät, keitä nämä luotsit ovat ja mitä he tekevät. Luotsin kutsuminen omaan kotiin voi olla monelle jännittävää ja kynnyks siihen voi olla korkea. Kynnystä voisi madaltaa tiedottamisella, kuten hankkeen aikana on tehtykin muun muassa paikallislehdessä olleiden artikkeleiden kautta. Hankkeen näkyvyys voi auttaa myös osallistujien löytymisessä, joten siihen kannattaa panostaa myös jatkossa, mikäli hanke jatkuu.

Haastateltavat olivat yhtä lukuun ottamatta valmiita kutsumaan luotsin toisenkin kerran kylään taideteoksen kanssa. Jäin miettimään yhden osallistujan kohdalla, olisiko hänen kokemus ollut toinen, jos hän olisi itse valinnut teoksen ja tilannut kulttuurikyläilyn. Haastateltava koki myös, ettei hän ole ”taideihminen”. Ehkä joku toisenlainen kulttuurikokemus, vaikka käsitöihin liittyvä, olisi hänelle mielenkiintoisempi. Moni saattaa myös turhaan kokea kynnystä osallistua sellaisen taiteen tai kulttuurin kentälle, josta hänellä ei ole aiempaa kokemusta. Tässä asiassa kynnystä voisi madaltaa kertomalla, ettei luotsikaan ole asiantuntija vaan ihan tavallinen ihminen, jonka kanssa voi yhdessä ihmetellä taideteosta. Jokaisellahan osallistujalla on oma mielipide, eikä yksikään mielipide ole väärä.

Kulttuurin saavutettavuuden suhteen haastatteluissa tuli esille liikkumisen hankaluus, kyydin puute ja saattajan tarve. Osaltaan kulttuuriluotsipalvelu voi vastata näihin haasteisiin, varsinkin jos asiakas saa liikkumiseen tukea esimerkiksi kunnan kuljetuspalvelun puolelta. Hankkeen jatkoa ajatellen kannattaa pohtia myös yhteisöllisyyttä tukevia ratkaisuja, joissa yhdessä muiden kanssa voidaan tutustua taideteokseen esimerkiksi palvelutaloissa tai seurojen ja yhdistysten tapahtumissa.

8 Pohdinta

Opinnäytetyöni teoreettiseen osuuteen kokosin tietoa taiteen ja kulttuurin hyvinvointivaikutuksista sekä osallisuuden merkityksestä ihmiselle. Osallisuuteen kytkeytyy myös kulttuurin

saavutettavuus ja saavutettavuuden esteet, joihin yhtenä ratkaisuna on kulttuuriluotsitoiminta. Tämän kaltainen toiminta on hyvinvointia tukevaa ja ennaltaehkäisevää toimintaa monella tavalla. Osallistujia haastatteleamalla halusin kerätä Kulttuuri kyläilee -hankkeen asiakaskokemuksia tukemaan kulttuuriluotsitoiminnan merkityksellisyttä. Kokemusten myönteinen sävy tuki omia oletuksiani ja toisaalta kehittämissuhteissa tuli toiveita hankkeen jatkolle ja monipuolistumiselle.

Kulttuuriluotsitoiminnan hyvinvointia lisäävä vaikutus perustuu sekä luotsattavan kulttuurikokemuksiin, että luotsin antamaan tukeen ja läsnäoloon. Jäntin (2017, 109) tutkielmassa todettiin, että vaikka luotsattavien hyvinvoinnin kokemuksia onkin vaikeaa objektiivisesti osoittaa, on vertaisena toimivan luotsin läsnäolo merkityksellinen asia, joka erottaa luotsipalvelusta kulttuurihyvinvoinnin toimintamalleista. Ilman luotsin läsnäoloa olisi kokemus ollut luotsattaville oleellisesti erilainen. Kulttuuriluotsitoiminnassa tärkeää on erityisesti kulttuurin saavutettavuuden parantuminen ja sitä kautta luotsattavien tasa-arvoisen osallistumisen ja osallisuuden kokemusten lisääntyminen.

Koska kotona ja asumispalveluissa asuvien ikäihmisten on vaikeaa liikkua kulttuuritapahtumien ja -kohteiden äärelle, olisi tärkeää, että jatkossakin erilaisin hankkein ja tempauksin saataisiin vietyä kulttuuri heidän luokseen. Hankkeen pilotoinnin aikana hankkeen tiedottaminen jäi aika paljon kotihoidon työntekijöiden vastuulle. Pilotointivaiheen tavoitteena oli, että kulttuurikyläilyjä tehtäisiin kymmeneen kotitalouteen, mutta tähän määrään ei ihan päästy. Jatkossa, jos hankkeeseen voivat osallistua myös muutkin kuin kotihoidon ja kotipalvelun asiakkaat, kannattaa miettiä erilaisia tiedotuskanavia.

Kuten Nousiaisen (2017) selvityksessä ilmeni, ovat kulttuuriluotsit usein innokkaampia tekemään luotsauskeikkoja, kuin mitä luotsattavia löytyy. Sen vuoksi luotsattavien houkutteluun pitäisi panostaa ja luotsitoiminta tehdä paikkakunnilla tutuksi niin hoitohenkilökunnalle kuin mahdollisille luotsattaville. Kulttuurin ja taiteen saavutettavaksi tekeminen eri ryhmille ei ole pelkästään kulttuuripalveluiden tehtävä, vaan kuuluu myös muille toimijoille. Erilaisilla hankkeilla voidaan luovasti toteuttaa kulttuurinkokemusten mahdollistaminen heille, jotka eivät syystä tai toisesta pääse kulttuuritapahtumien äärelle.

Opinnäytetyöprosessi oli minulle kokonaisuudessaan jatkuvaa oppimista. Pääsin perehtymään erittäin mielenkiintoiseen aiheeseen. Taiteen käyttö hyvinvointialalla on ollut minulle hieman vieraampi kenttä, joten oli mukava huomata, millaisia mahdollisuuksia taide ja kulttuuri voisivat antaa tulevassa työssäni. Tämä oli minulle ensimmäinen kerta, kun tein haastattelututkimusta ja otin sen oppimisprosessina. Toivon opinnäytetyöstäni olevan apua Kulttuuri kyläilee -hankkeen arvioinnissa ja kehittämisessä sekä tuovan kulttuuriluotsitoiminnalle enemmän näkyvyyttä.

Lähteet

Painetut

Antonen, J. 2001. Vieraan kulttuurin kohtaaminen. Teoksessa Ukkola, I. (toim.) Parantava taide. Taideoppikirja lähi- ja perushoitajille. Helsinki: Toimihenkilöjärjestöjen sivistysliitto TJS. 124-147

Blomqvist, L. 2004. Taide-elämyksen merkitys terveydelle. Teoksessa Pitkälä, K., Routasalo, P. & Blomqvist, L. (toim.) Geriatrisen kuntoutuksen tutkimus- ja kehittämishanke: Tutkimusraportti 5, Ikääntyneiden yksinäisyys: taide- ja virikeryhmät psykososiaalisena kuntoutuksena. Helsinki: Vanhustyön keskusliitto, 23-30

Blomqvist-Suomivuori, L. 2001. Taide-elämysten merkitys hoitotyössä. Teoksessa Ukkola, I. (toim.) Parantava taide. Taideoppikirja lähi- ja perushoitajille. Helsinki: Toimihenkilöjärjestöjen sivistysliitto TJS, 60-75

Brandenburg, C. 2008. Kulttuurin ja hyvinvoinnin välisistä yhteyksistä. Näköaloja taiteen soveltavaan käyttöön. Opetusministeriön julkaisuja. Helsinki: Yliopistopaino.

Hirsjärvi, S. & Hurme, H. 2014. Tutkimushaastattelu. Teemahaastattelun teoria ja käytäntö. Helsinki: Gaudeamus Oy.

Hirsjärvi, S., Remes, P. & Sajavaara, P. 2013. Tutki ja kirjoita. 15.-17. painos. Helsinki: Tammi.

Hohenthal-Antin, L. 2006. Kutkuttavaa taidetta. Taidetoiminta seniori- ja vanhustyössä. Jyväskylä: PS-kustannus.

Hyypä, M. T. 2007. Elinvoimaa kulttuurista. Teoksessa Bardy, M., Haapalainen, R., Isotalo, M. & Korhonen, P. (toim.) Taide keskellä elämää. Nykyaikaisen taiteen museon Kiasman julkaisuja 106/2007. Keuruu: Otavan Kirjapaino Oy, 155-159

Hyypä, M. T. 2002. Elinvoimaa yhteisöstä. Sosiaalinen pääoma ja terveys. Jyväskylä: PS-kustannus.

Hyypä, M. T. 2013. Kulttuuri pidentää ikää. Helsinki: Duodecim.

Hyypä, M. T. & Liikanen, H-L. 2005. Kulttuuri ja terveys. Helsinki: Edita Prima Oy.

Mustavuori, J-M. 2014. Aistit auki! Anna elämän koskettaa. Helsinki: Basam Books Oy.

Nousiainen, M. 2017. Selvitys kulttuuri-, liikunta- ja ympäristöluotsitoiminnasta Suomessa. Tampere: Tampereen kaupunki/Kulttuurikasvatusyksikkö TAITE & Kulttuurisen vanhus- ja seniorityön kansallinen verkosto, AILI.

Pirnes, E. 2007. Kulttuuri – keskellä elämää. Teoksessa Bardy, M., Haapalainen, R., Isotalo, M. & Korhonen, P. (toim.) Taide keskellä elämää. Nykytaiteen museon Kiasman julkaisuja 106/2007. Keuruu: Otavan Kirjapaino Oy, 279-286

Saarelainen, R. 2001. Taide ja luovuus mielenterveys- ja päihdetyössä. Teoksessa Ukkola, I. (toim.) Parantava taide. Taideoppikirja lähi- ja perushoitajille. Helsinki: Toimihenkilöjärjestöjen sivistysliitto TJS, 95-111

Sederholm, H. 2001. Taide on vahva lääke. Teoksessa Ukkola, I. (toim.) Parantava taide. Taideoppikirja lähi- ja perushoitajille. Helsinki: Toimihenkilöjärjestöjen sivistysliitto TJS, 8-21

Tuomi, J. & Sarajärvi, A. 2009. Laadullinen tutkimus ja sisällönanalyysi. 9. painos. Helsinki: Tammi.

Sähköiset

Hautio, M. 2015. Osallistaminen taide- ja kulttuurihankeissa. Teoksessa Lindholm, A. (toim.) Ei-kävijästä osalliseksi - Osallistuminen, osallistaminen ja osallisuus kulttuurialalla. Humanistinen ammattikorkeakoulu. Viitattu 6.2.2019. <http://www.theseus.fi/bitstream/handle/10024/101747/978-952-456-219-5%20.pdf?sequence=1&isAllowed=y> 74-86

Heikkilä, R. 2015. Suomalainen maku ja kulttuurin kuluttamisen valikoituneisuus. Teoksessa Lindholm, A. (toim.) Ei-kävijästä osalliseksi - Osallistuminen, osallistaminen ja osallisuus kulttuurialalla. Humanistinen ammattikorkeakoulu. Viitattu 7.2.2019. <http://www.theseus.fi/bitstream/handle/10024/101747/978-952-456-219-5%20.pdf?sequence=1&isAllowed=y> 33-52

Leskinen, H. & Soronen, H. 2006. Sosiaaliset distinktiot - Bordieun makuteoria. Tampereen teknillinen yliopisto. Viitattu 12.8.2019. http://www.cs.tut.fi/~ihtesem/s2006/teoriat/esitykset/Raportti_Leskinen_Soronen_141106.pdf

Jyväskylässä Taidetuulahdus toi luovuuden ikäihmisten arkeen. Opetus- ja kulttuuriministeriö. 20.9.2018. Viitattu 2.5.2019. https://minedu.fi/artikkeli/-/asset_publisher/jyvaskylassa-taidetuulahdus-toi-luovuuden-ikaihmissen-arkeen

Jäntti, H. 2017. Kulttuuriluotsi osallisuuden mahdollistajana? Kulttuuriluotsattujen kokemuksia Tampereella. Pro Gradu -tutkielma. Jyväskylän yliopisto, yhteiskuntatieteiden ja filosofian

laitos. Jyväskylä. Viitattu 14.1.2019. <https://jyx.jyu.fi/bitstream/handle/123456789/56319/URN:NBN:fi:ju-201712144679.pdf?sequence=1>

Järvenpään kulttuuriluotsitoiminta. 2019. Settlementti Louhela. Viitattu 14.1.2019. <https://www.settlementtilouhela.fi/kansalaistoiminta/vapaaehtoistoiminta/jarvenpaan-kulttuuriluotsitoimin/>

Korpinen, A. & Jaakola, M. Valkoinen huone ja snoezelen-teoria. Cultural Recreation Bulletin. Kulttuurisen virkistystoiminnan verkkolehti. Viitattu 8.5.2019. http://curec.hamk.fi/index.php?option=com_content&view=article&id=243:valkoinen-huone-ja-snoezelen-teoria&catid=66:kaeden-jaelki-22010&Itemid=5.html

Kulttuuripassin jatkohanke. Kulttuuria kaikille. Päivitetty 26.4.2019. Viitattu 28.4.2019. <http://www.kulttuuriakaikille.fi/index.php?k=14110>

Laimio, A. 2016. Vapaaehtoisuudesta ja osallisuudesta. Teoksessa Rissanen, P., Aaltonen, J., Aholainen, M., Korpivaara, P., Laitinen, H., Nissilä, P. & Turpeinen, S. (toim.) Kulttuuri kantaa. 10 vuotta kulttuuriluotsitoimintaa. Jyväskylä: Jyväskylän kaupunki/kulttuuriluotsit. Viitattu 6.2.2019. https://www.jyvaskyla.fi/sites/default/files/atoms/files/kulttuuri_kantaa_0.pdf 10-12.

Lindholm, A. 2015. Johdanto. Teoksessa Lindholm, A. (toim.) Ei-kävijästä osalliseksi - Osallistuminen, osallistaminen ja osallisuus kulttuurialalla. Humanistinen ammattikorkeakoulu. Viitattu 6.2.2019. <http://www.theseus.fi/bitstream/handle/10024/101747/978-952-456-219-5%20.pdf?sequence=1&isAllowed=y>

Meriluoto, T. & Marila-Penttinen, L. 2015. Mikä osallisuus, mikä kokemusasiantuntijuus? Teoksessa Meriluoto, T., Marila-Penttinen, L. & Lehtinen, E. (toim.) Osallisuus. Osallisuuden ja kokemusasiantuntijuuden käsikirja. Ensi- ja turvakotien liitto. Viitattu 10.2.2019. https://isu-su.com/ensi-jaturvakotienliitto/docs/osallisuus_osallisuuden_kokemusasi

Nissilä, P. & Laitinen, H. 2016. Monimuotoista toimintaa eri puolilla Suomea. Teoksessa Rissanen, P., Aaltonen, J., Aholainen, M., Korpivaara, P., Laitinen, H., Nissilä, P. & Turpeinen, S. (toim.) Kulttuuri kantaa. 10 vuotta kulttuuriluotsitoimintaa. Jyväskylä: Jyväskylän kaupunki/kulttuuriluotsit. Viitattu 10.2.2019. https://www.jyvaskyla.fi/sites/default/files/atoms/files/kulttuuri_kantaa_0.pdf 18-21.

Opetus- ja kulttuuriministeriö. Maakunnilla ja kunnilla on vastuu parantaa taiteen ja kulttuurin saatavuutta sosiaali- ja terveydenhuollossa. Tiedote. 17.12.2018. Viitattu 2.5.2019. https://minedu.fi/artikkeli/-/asset_publisher/maakunnilla-ja-kunnilla-on-vastuu-parantaa-taiteen-ja-kulttuurin-saatavuutta-sosiaali-ja-terveydenhuollossa

Saaranen-Kauppinen, A. & Puusniekka, A. 2006. Hyvä tutkimuskäytäntö. KvaliMOTV - Menetelmäopetuksen tietovaranto. Tampere: Yhteiskuntatieteellinen tietoarkisto. Viitattu 25.1.2019. https://www.fsd.uta.fi/menetelmaopetus/kvali/L3_1_2.html

Snoezelen - moniaistinen ympäristö. Vanhustyön keskusliitto. Viitattu 27.6.2019. https://www.vahvike.fi/sites/default/files/perussivu-pdf/Snoezelen_Vahvike_1.pdf

Sosiaali- ja terveysministeriö. Kulttuuri ja taide hyvinvoinnin edistäjinä sosiaali- ja terveydenhuollossa, työelämässä ja koulutuksessa. Terveyttä ja hyvinvointia edistävän taide- ja kulttuuritoiminnan yhteistyöryhmän raportti ja jatkotoimenpide-ehdotukset. Sosiaali- ja terveysministeriön raportteja ja muistioita 2019:34. Viitattu 28.4.2019. http://julkaisut.valtioneuvosto.fi/bitstream/handle/10024/161547/Rap_34_2019_Kulttuuri%20ja%20taide%20hyvinvoinnin%20edistajina.pdf?sequence=1&isAllowed=y

Taiteen ja kulttuurin saavutettavuus. Loppuraportti. Opetus- ja kulttuuriministeriön työryhmämuistioita ja selvityksiä 2014:15. Opetus- ja kulttuuriministeriö. Kulttuuri-, liikunta- ja nuorisopolitiikan osasto. Viitattu 6.2.2019. <http://julkaisut.valtioneuvosto.fi/bitstream/handle/10024/75254/tr15.pdf?sequence=1&isAllowed=y>

Taiteesta ja kulttuurista hyvinvointia. Toimintaohjelman 2010-2014 loppuraportti. Sosiaali- ja terveysministeriön raportteja ja muistioita 2015:17. Sosiaali- ja terveysministeriö. Viitattu 28.4.2019. http://julkaisut.valtioneuvosto.fi/bitstream/handle/10024/70355/URN_ISBN_978-952-00-3578-5.pdf?sequence=1&isAllowed=y

Turpeinen, S. 2016. Sauvakävelystä se lähti - kulttuuriluotsitoiminnan alku Jyväskylässä. Teoksessa Rissanen, P., Aaltonen, J., Aholainen, M., Korpivaara, P., Laitinen, H., Nissilä, P. & Turpeinen, S. (toim.) Kulttuuri kantaa. 10 vuotta kulttuuriluotsitoimintaa. Jyväskylä: Jyväskylän kaupunki/kulttuuriluotsit. Viitattu 10.2.2019. https://www.jyvaskyla.fi/sites/default/files/atoms/files/kulttuuri_kantaa_0.pdf 6-9.

Virolainen, J. 2015. Kulttuuripoliittinen näkökulma osallistumiseen. Teoksessa Lindholm, A. (toim.) Ei-kävijästä osalliseksi - Osallistuminen, osallistaminen ja osallisuus kulttuurialalla. Humanistinen ammattikorkeakoulu. Viitattu 26.2.2019. <http://www.theseus.fi/bitstream/handle/10024/101747/978-952-456-219-5%20.pdf?sequence=1&isAllowed=y> 54-62

Julkaisemattomat

Herttuainen, Tiina. Vapaaehtoistyön koordinaattori, Setlementti Louhela. Sähköposti-keskustelu 15.7.2019.

Maarajärvi, Krista. Vapaaehtoistyön koordinaattori, Setlementti Louhela. Haastattelu 24.1.2019.

Kuvat

Kuva 1: Pentti Itkonen: Suunnitelmia Aleksis Stenvall 2006, öljy, Järvenpään kaupungin taidekokoelma.....	19
Kuva 2: Martta Swensson: Omenankukka-asetelma 1989, öljy, Järvenpään kaupungin taidekokoelma.....	19
Kuva 3: Maila Ponkkonen: Tyttö 1981, öljy, Järvenpään kaupungin taidekokoelma.....	20