



# Ohjaajien kokemuksia valmiuksistaan asiakkaiden eristämistilanteisiin ulkomaalaisten säilöönottoyksikössä



Marja Heiskanen

LAUREA-AMMATTIKORKEAKOULU  
TIKKURILAN YKSIKKÖ

OHJAAJIEN KOKEMUKSIA VALMIUKSISTAAN ASIAKKAIDEN ERISTÄMISTILANTEISIIN ULKOMAALAI-  
TEN SÄILÖÖNOTTOYKSIKÖSSÄ

Marja Heiskanen  
Sosiaalialan koulutusohjelma  
Opinnäytetyö  
Sosionomi (AMK)  
Lokakuu 2010

Opinnäytetyöni "Ohjaajien kokemuksia valmiuksistaan asiakkaiden eristämistilanteissa ulkomaalaisten säilöönottoyksikössä" on tehty sosionomin opinnäytetyönä Laurea-ammattikorkeakoulun sosiaalialan koulutusohjelmassa.

Metsälän säilöönottoyksikkö on Metsälän vastaanottokeskuksen yhteydessä sijaitseva suljettu yksikkö. Suomessa ei toistaiseksi ole olemassa muita säilöönottoyksiköjä ulkomaalaislain nojalla säilöön otetuille. Yksikön ohjaajat ovat pääasiassa sosiaalialan koulutuksen saaneita. Perusteet säilöönottoyksikössä eristämiseksi on määritelty sen toimintaa ohjeistavassa laissa. (Laki säilöönottettujen ulkomaalaisten kohtelusta ja säilöönottoyksiköstä 116/2002)

Kysymykseni liittyivät eristämistilanteissa toimimiseen ja ohjaajien kokemukseen siitä tarvitsevatko he enemmän koulutusta tai perehdytystä tilanteisiin liittyen. Yritin kysymyksilläni löytää myös vastausta siihen miksi vastaajat näkivät säilöönottoyksikön sosiaalialan työpaikkana ja miten he kokivat sosiaalialan periaatteiden toteutuvan yksikön arjessa.

Työni aineisto on kerätty keväällä 2009. Lähetin ensin kaikille ohjaajille e-lomakkeet sähköpostilla. Vastauksia tuli seitsemän. Luettuni vastaukset muodostin kysymykset haastatteluille. Haastatteluihin osallistui yhdeksän ohjaajaa.

Olellaiset tulokset lyhyesti aineistoni pohjalta liittyivät eristämistilanteissa toimimiseen ja ammatillisuuden määrittelyyn. Vastaajat, jotka olivat olleet eristämistilanteissa, kokivat ne kuormittaviksi ja toivoivat lisää tukea joko esimieheltä tai lisäkoulutusta aiheisiin liittyen. Eristämistilanteet eivät kuitenkaan olleet ainoita kuormittavia tilanteita työssä. Vastaajat nimesivät myös muita samankaltaisia tilanteita.

Suurin osa vastaajista koki, että työskentely säilöönottoyksikössä perustui asiakkaan ja ohjaajien väliseen luottamukseen tai vuorovaikutukseen. Tätä pidettiin osoituksena siitä, että säilöönottoyksikkö on sosiaalialan työpaikka.

LAUREA UNIVERSITY OF APPLIED SCIENCES  
Tikkurila institute

Bachelor of Social Services

Marja Heiskanen

Year	2010	Pages	57
------	------	-------	----

---

My thesis "Experience of competence in seclusion of clients by counsellors in Aliens Detention Unit." is made in Laurea University of Applied Sciences as a part of my education in the programme for Bachelors of Social Services.

Metsälä Detention Unit is, at the moment, the only detention unit in Finland for people who have been deprived of their liberty on the grounds of Aliens Act. In my bachelor thesis I've studied the experiences of counsellors in Metsälä Detention Unit. My highlight is on seclusion of clients and counsellors experiences in seclusion situations. The grounds for seclusion are defined in a specific law concerning Metsälä Detention Unit.

My questions were related to the support and education concerning seclusion situations. The aim was to find out whether the informants saw that more education and support was needed or not. I also brought up the matter of Detention Unit being an socially professional environment by asking the counsellors why they saw their work as social work and how they saw the positions of social work in Detention Unit.

My material was collected in spring 2009. First I sent e-questionnaires to all counsellors by e-mail. After receiving seven answers in extended answering time I closed the file. I read all answered forms and created interview themes based on the findings in e-forms.

My results could be shortly described with two key points. Counsellors who have had to work in seclusion situations found those situations occasionally stressing and wished for more support from their superiors or more education concerning seclusion and how to manage in the situation. Seclusion was not, however, the only stressing element in the work. Counsellors named also other situations alike.

Another key remark was how the informants saw the content of work. According to most informants the work was based on communication and trust between counsellors and clients. That was seen as an indicator of professional relationship and it made Detention Unit a socially professional environment.

Key words: Detention, aliens, seclusion

## SISÄLLYS

JOHDANTO .....	7
<b>1 KANSAINVÄLINEN LIIKKUVUUS .....</b>	<b>9</b>
1.1 Pakolainen .....	9
1.1.1 Kiintiöpakolainen .....	10
1.2 Turvapaikanhakija .....	10
<b>2 EUROOPPALAISTA MAAHANMUUTTOPOLITIIKKAA .....</b>	<b>11</b>
2.1 Schengen sopimus .....	11
2.2 Dublin-sopimus .....	12
<b>3 MAAHANMUUTTO SUOMESSA .....</b>	<b>13</b>
3.1 Maahanmuuttovirasto .....	13
3.1.1 Oleskelulupa .....	14
3.1.2 Pakolaisasema .....	14
3.1.3 Paluumuuttaja .....	14
3.1.4 Työnteko Suomessa .....	14
3.1.5 Käännyttäminen .....	14
3.1.6 Karkottaminen .....	15
3.2 Vähemmistövaltuutettu .....	15
3.3 Tilastoja .....	15
3.4 Kantaväestön asenteet .....	16
<b>4 SOSIAALIALA .....</b>	<b>18</b>
4.1 Sosiaalityö .....	18
4.2 Sosiaalialan etiikka .....	19
4.3 Sosiaalityön rajat .....	20
<b>5 VASTAANOTTOTYÖ SUOMESSA .....</b>	<b>21</b>
5.1 Palvelut maahantulovaiheessa .....	21
5.2 Vastaanottokeskukset .....	22
<b>6 SÄILÖÖN OTTO .....</b>	<b>23</b>
6.1 Säilöön otto Suomessa .....	23
6.2 Laki säilöönottoyksiköstä .....	24
6.3 Tutkimuksia säilöön otetuista henkilöistä .....	25
<b>7 METSÄLÄN SÄILÖÖNOTTOYKSIKKÖ .....</b>	<b>26</b>
7.1 Asiakkaat säilöönottoyksikössä .....	26
7.2 Työntekijät säilöönottoyksikössä .....	27
<b>8 ERISTÄMINEN .....</b>	<b>28</b>
8.1 Lailliset perusteet .....	28
8.2 Opinnäytetöitä eristämiseen liittyen .....	29
8.3 Eristäminen säilöönottoyksikössä .....	29

---

8.4	Ohjaajan rooli tilanteessa .....	30
9	TUTKIMUKSEN LÄHTÖKOHDAT .....	31
10	TOTEUTUS .....	32
10.1	Aineiston analysointi .....	33
11	EETTISYYS JA LUOTETTAVUUS .....	34
12	TULOKSET .....	36
12.1	Vaikeat tilanteet työssä.....	36
12.1.1	Olosuhde syyt .....	36
12.1.2	Subjektiiiset syyt.....	37
12.2	Perusteet .....	38
12.3	Tilanteiden käsittely työyhteisössä .....	39
12.4	Perehdytys.....	40
12.5	Säilöönottoyksikkö sosiaalialan työpaikkana .....	41
13	JOHTOPÄÄTÖKSET .....	44
14	OMA AMMATILLINEN KEHITTÄMISENI .....	46

## JOHDANTO

Olen tehnyt opintojeni loppupuolella viransijaisuutta Metsälän ulkomaalaisille tarkoitetussa säilöönottoyksikössä. Säilöönottoyksikkö ja ylipäänsä vastaanotto toiminta Suomessa on suhteellisen uusi ilmiö jos sitä tarkastellaan sosiaalityön näkökulmasta. Vastaanotto toimintaan liittyvää arvokeskustelua käydään jatkuvasti mediassa, eikä se ole "ansainnut" samanlaista asemaa itsestäänselvytenä kaikille kuuluvana perusoikeutena kuin esimerkiksi lastensuojelutyö. Tämä heijastuu mielestäni paljon myös säilöönottoyksikön arkeen ja koen siksi luonnolliseksi perehtyä opinnäytetyössäni säilöönottoyksikön ohjaajien näkemykseen omasta työstään.

Työssäni olen rajannut aiheen koskemaan ohjaajien kokemuksia säilöönottoyksikössä tapahtuvista eristämistilanteista. Tarkoitus on nostaa aineistosta esille heidän näkemyksiään siitä, millaisia valmiuksia heillä on kohdata asiakas eristämistilanteessa, millaista tukea tai perehdytystä he näihin tilanteisiin liittyen mahdollisesti kaipaisivat ja miten he näkevät säilöönottoyksikön sosiaalialan työpaikkana. Työssäni lähtökohtana on, että eristämistilanteessa on kolme osapuolta ja näkökulmaa, eristykseen menevän henkilön näkökulma, eristyksessä toimivan ohjaajan näkökulma, sekä eristyksestä päättävän esimiehen näkökulma. Tässä työssä käsittelen ohjaajan näkökulmaa.

Metsälän säilöönottoyksikkö on Suomen ainut ulkomaalaisten säilöönottoyksikkö. Sen toiminnasta on säädetty erillinen laki. (Laki säilöön otettujen ulkomaalaisten kohtelusta ja säilöönottoyksiköstä 2006/116). Säilöönottoyksikkö on toiminut Metsälän vastaanottokeskuksen yhteydessä vuodesta 2005. Yksikkö kuuluu Helsingin sosiaaliviraston maahanmuuttajapalveluiden piiriin. Säilöön ottoon liittyvissä asioissa ohjeet ja käytänteet ovat kuitenkin joko Sisäministeriön tai Maahanmuuttoviraston vastuulla. Ulkomaalaisesta voidaan tehdä säilöönottopäätös poliisin tai rajavartiolaitoksen toimesta, mikäli hänen maassaolon edellytyksissään on epäselvyyksiä. Edellytykset säilöön otolle on määritelty ulkomaalaislaissa (301/2004).

Säilöönottoyksikkö on suljettu yksikkö, eikä asiakkailta ole oikeutta poistua yksiköstä kuin lain määräämissä poikkeustapauksissa, silloinkin vain poliisin valvomana. Säilöönottoyksikön henkilöstö on pääasiassa sosiaali- ja terveystieteiden ammattilaisia. Tarvittaessa ohjaajat voivat saada virka-apua poliisilta. Säilöönottoyksikön ohjaajan työ on asiakkaiden tukemista, käytännön asioissa avustamista, laitusrutiinien hoitamista sekä asiakkaalle hänen oikeuksistaan kertomista.

Työssäni tarkastelen aikuisten ihmisten eristämistä. Suomessa täysi-ikäinen henkilö voidaan eristää mm. psykiatrisessa sairaalassa, vankilassa, tutkintavankilassa tai säilöönottoyksikössä. Säilöönottoyksikössä henkilö voidaan eristää esimerkiksi väkivaltaisen käytöksen perusteella. Eristämispäätöksiä tehtiin säilöönottoyksikössä 19 vuonna 2009. Tämän lisäksi 19 päätöstä tehtiin henkilön siirtämisestä poliisin tiloihin. Vuoden 2010 aikana päätöksiä on lokakuun alkuun mennessä tehty 31. Pyyntöjä poliisin tiloihin siirtämisestä on tehty 27 kertaa. (Mäkinen 2010: Liite 3)

Eristämistä on Suomessa tutkittu aiemmin pääasiassa psykiatrisilla osastoilla. Käsittelemäni opinnäytetyöt keskittyvät, joko hoitajien kokemaan tuen tarpeeseen (mm. Turpeinen 2008) tai hoitajien kokemukseen eristämisen perusteista (mm. Nurminen 1997). Vähemmän tutkittua on tehty eristetyn henkilön kokemuksista (mm. Urponen 1995) Työssäni olen tuonut esille lyhyesti myös säilöön otetuista henkilöistä tehtyjä tutkimuksia. Tutkimuksissa pääpaino on ollut säilöönoton vaikutuksella terveyteen. Mielestäni tutkimukset asiakkaan näkökulmasta ovat olennaisia kun tarkastellaan säilöönottoyksikön asiakkaisiin kohdistuvia säännöksiä ja toimintatapoja.

Työssäni en keskity ainoastaan ohjaajien kokemusta eristämistilanteista vaan olen myös pyrkinyt kysymään millaista tukea tai koulutusta he tilanteisiin liittyen toivoisivat. Ammatillisuutta olen lähestynyt kysymällä millä perusteella säilöönottoyksikkö on vastaajien mielestä sosiaalialan työpaikka. Sosiaalialan koulutuksessa korostetaan vahvasti asiakkaan itsemääräämisoikeutta. Perusteluja asiakkaan vastentahtoiseen eristykseen tai ylipäänsä asiakkaan säilöön ottamiseen voi olla vaikea ymmärtää sosiaalityössä korostettujen arvojen kautta. Työssäni pyrin tarkastelemaan eristämistä sosiaalityön näkökulmasta, koska olen itsekin sosiaalialan opiskelija. Tämä on osoittautunut haastavaksi, sillä eristämistä käsitellään kirjallisuudessa usein hoitotyöhön liittyvänä pakkokeinona.

Tutkimusongelman muotoutumiseen on vaikuttanut oma kokemukseni säilöönostoyksikön sijaisen. Säilöönottoyksikössä korostuu vahvasti sosiaalityöhön liittyvä kontrolli. Asiakkaalle säilössä oleminen on pelkkää odotusta ja työntekijällä on tähän odotukseen harvoin mieluisia vastauksia.



## 1 KANSAINVÄLINEN LIIKKUVUUS

Yhdistyneet kansakunnat allekirjoittivat vuonna 1948 Yleismaailmallisen ihmisoikeuksien julistuksen, jossa määriteltiin tietyt jokaiselle ihmisyyden perusteella kuuluvat perusoikeudet. Julistuksessa määriteltiin jokaiselle oikeus liikkua vapaasti ja valita asuinpaikkansa kunkin valtion sisällä (13.artikla). Julistuksessa myös todettiin, että jokaisella vainon kohteeksi joutuneella on oikeus hakea ja nauttia turvapaikkaa muissa valtioissa (14.artikla). Tätä seurasi vuonna 1950 allekirjoitettu Euroopan ihmisoikeussopimus, joka oli sisällöltään samankaltainen kuin ihmisoikeuksien julistus. Suomi liittyi tähän sopimukseen 1989. Euroopan ihmisoikeussopimuksessa päätetyt asiat sitovat sitä allekirjoittaneita valtioita. Kenellä tahansa on oikeus valittaa tämän sopimuksen alaisuuteen liittyvissä asioissa Euroopan ihmisoikeustuomioistuimeen. Sopimusta pidetäänkin siksi yhtenä maailman tehokkaimmista ihmisoikeussopimuksista. ([www.un.org/en/documents](http://www.un.org/en/documents))

### 1.1 Pakolainen

Pakolaisuuteen liittyen solmittiin vuonna 1951 Geneven pakolaissopimus. Sopimuksen alkuperäinen tarkoitus oli suojella Euroopan sisäisiä pakolaisia toisen maailmansodan jälkeen. Sopimus luotiin Kylmän sodan ilmapiirissä, joten sen tarkoitus oli pääasiassa antaa suojelua lännen puolelle pakeneville. Vuonna 1967 sopimukseen lisätyssä "New Yorkin protokollassa" sopimus laajennettiin koskemaan ihmisiä missä päin tahansa maailmaan. (Mole 2008: 13) Sopimukseen myös lisättiin tuolloin virallinen pakolaisen määritelmä:

*"Pakolainen on henkilö, jolla on perusteltua aihetta pelätä joutuvansa vainotuksi rodun, uskonnon, kansallisuuden, tiettyyn yhteiskuntaluokkaan kuulumisen tai poliittisen mielipiteen johdosta, oleskelee kotimaansa ulkopuolella ja on kykenemätön tai sellaisen pelon johdosta haluton turvautumaan sanotun maan suojaan; tai joka olematta minkään maan kansalainen oleskelee entisen pysyvän asuinmaansa ulkopuolella ja edellä mainittujen seikkojen tähden on kykenemätön tai sanotun pelon vuoksi haluton palaamaan sinne."* (edilex.fi/saadokset)

UNHCR:N mukaan vuonna 2009 maailmalla pakolaisina elävistä 2,9 miljoonaa oli Afganistanista, 1,8 miljoonaa Irakista ja 678 000 Somaliasta.

Taulukko 1

UNHCR:n tilastoimat pakolaisten lähtömaat vuoden 2009 lopussa



### 1.1.1 Kiintiöpakolainen

Kiintiöpakolainen on henkilö, jonka pakolaisstatuksen on YK:n pakolaisjärjestö UNHCR (=United Nations High Commission for Refugees) vahvistanut. Heidät sijoitetaan uudelleen maahan, joka on valinnut heidät omaan kiintiönsä. Vastaanottava maa ei enää tutki henkilön tilannetta uudelleen vaan pakolaisuus perustuu UNHCR:n arvioon. Suomessa kiintiö on tällä hetkellä 750 henkilö vuodessa. Suuret vastaanottajamaat, kuten U.S.A ja Britannia pisteyttävät kiintiöpakolaisensa heidän kielitaitonsa ja koulutustasonsa mukaan. (UNHCR Resettlement Handbook. Country Chapter Finland 2007)

### 1.2 Turvapaikanhakija

Turvapaikanhakija on henkilö, joka hakee suojelua ja oleskeluoikeutta vieraassa valtiossa. Turvapaikanhakijalle voidaan myöntää oleskelulupa kolmella eri statuksella. Pakolaisena, toissijaista suojelua tarvitsevana tai humanitaarista suojelusta tarvitsevana. UNHCR kerää vuosittain tilastoja kansainvälisesti turvapaikanhakijoista, pakolaisista sekä kansalaisuudettomista ihmisistä. Järjestön keräämien tietojen mukaan maailmassa oli vuonna 2009 43,3 miljoonaa ihmistä, jotka ovat joutuneet jättämään kotiseutunsa tai asuinmaansa. Luku on edellisen kerran ollut yhtä korkea 1990 -luvun puolivälissä. (UNHCR: Asylum Levels and Trends

in Industrialized Countries 2009: Statistical overview of asylum application lodged in Europe and selected non-European countries)

Vuonna 2009 turvapaikkaa hakeneista 45 % tuli Aasiasta, 29 % Afrikasta ja 15 % Euroopasta. Suurin määrä (26 800) hakijoita tuli Afganistanista. Vuosina 2006–2008 suurin määrä hakijoista tuli Irakista. Vuoden 2009 lopulla Irakilaisten hakijoiden määrä teollisuusmaissa kuitenkin tippui merkittäväksi ja vuoteen 2008 verrattuna hakijat vähenivät 40 prosenttia. Hakijoita oli 24 000 (16 000 enemmän vuonna 2008). Suurimman määrän pakolaisia (1,7 miljoonaa) otti vastaan Pakistan. Vuoden 2009 suurimmat eniten pakolaisia kansainvälisessä vertailussa vastaanottavia maita olivat Pakistanin lisäksi Iran (1 milj.) ja Syyria (1milj.). (UNHCR: Asylum Levels and Trends in Industrialized Countries 2009: Statistical overview of asylum application lodged in Europe and selected non-European countries)

Yhdysvalloissa ja Kanadassa suuri osa hakijoista on vuosina 2008 ja 2009 ollut Meksikosta, Haitista ja Kiinasta. Australiassa ja Uudessa-Seelannissa hakijoita on eniten Kiinasta, Sri Lankasta, Intiasta ja Afganistanista. Japanissa ja Koreassa hakijoita oli eniten Myanmarista (Burma). Teollistuneissa maissa tehtiin UNHCR:n mukaan 377 200 turvapaikkahakemusta vuonna 2009. Suurimpia teollistuneita vastaanottajamaita olivat U.S.A, Ranska, Saksa, Kanada ja Iso-Britannia. (UNHCR: 2009 Global Trends. Refugees, Asylum-seekers, Returnees, Internally Displaced and Stateless Persons)

## 2 EUROOPPALAISTA MAAHANMUUTTOPOLITIikkaA

Euroopassa pakolaiset nähtiin Geneven sopimuksen kirjoittamisen myötä alun perin Itäblokin maista tulevina pakolaisina, jotka halusivat länteen. Vuoden 1973 öljykriisi aiheutettua suurtyöttömyyttä koettiin Euroopassa Saksan natsien valtaannousun jälkeinen ensimmäinen maahanmuuton vastustusaalto. Vastustusaallon aikoihin olivat maailmalla suojelua etsimässä esimerkiksi Pinochetin hirmuhallinnon vainoa pakenevat ja Ugandan Idi Aminin valtaantulon myötä pakenevat. (Mole 2008: 13) Nykyisin Eurooppalaista maahanmuuttoa kuvaa hyvin Schengen sopimuksen sisältö.

### 2.1 Schengen sopimus

Nykyisen Euroopan sisällä vapaan liikkuvuuden takaavaan Schengen sopimuksen edeltäjän oli vuoden 1975 ”Rooman sopimus”. Sopimuksen tarkoituksena oli edistää liikkuvuutta Euroopan sisällä. Schengen sopimus oli alun perin Ranskan, Saksan ja Beneluxmaiden välinen vapaan liikkuvuuden sopimus, joka myöhemmin on laajentunut käsittämään suuren osan Euroopan maista. Tarkoituksena oli toisaalta helpottaa näiden maiden asukkaiden alueen sisällä liikku-

mista, esimerkiksi poistamalla rajatarkastuksia, mutta samalla vahvistaa rajavalvontaa alueen ulkorajoilla.

Schengen alueeseen kuluvien maiden välillä ei välttämättä suoriteta rajatarkastuksia. Schengen-valtioita ovat Alankomaat, Belgia, Espanja, Islanti, Italia, Itävalta, Kreikka, Latvia, Liettua, Luxemburg, Malta, Norja, Portugali, Puola, Ranska, Ruotsi, Saksa, Slovakia, Slovenia, Suomi, Sveitsi, Tanska, Tšekki, Unkari ja Viro. Schengen-alueen ulkorajoja ylittäessä tulee kaikkien kuitenkin todistaa henkilöllisyytensä. Matkustajat, jotka eivät ole Schengen alueelta ovat ns. kolmansien maiden kansalaisia, joilla tulee olla maahantuloon vaadittavat asiakirjat, kuten viisumi tai oleskelulupa. ([www.formin.finland.fi/liikkuminen EU/Schengen alueella](http://www.formin.finland.fi/liikkuminen/EU/Schengen_alueella))

## 2.2 Dublin-sopimus

Euroopassa tehtiin 286 700 turvapaikkahakemusta vuonna 2009. Suomessa hakijamäärät ovat kasvaneet huomattavasti vuodesta 2008, mutta Ruotsissa sen sijaan vähentyneet. Huomattavan suuret määrät hakijoista saapuvat ensimmäisenä Euroopan ulkorajoilla sijaitseviin valtioihin, kuten Italiaan, Maltalla ja Kreikkaan. (UNHCR, *Asylum Seekers in Industrialized Countries 2008*)

Turvapaikanhakijoiden palauttaminen maahan, jossa he ovat oleskelleet aiemmin, mutta josta he eivät ole lähtöisin, on yleinen käytäntö. Tätä maata kutsutaan yleensä "turvalliseksi kolmanneksi maaksi". Euroopassa on solmittu erillinen jäsenmaiden välinen Dublin-sopimus, jossa tätä turvallisen kolmannen maan periaatetta käytetään. (Mole 2008: 43-47)

Voimaan tullessaan 1990, Dublin sopimus korvasi osittain Schengen sopimuksen sisältöjä. Dublin sopimuksen nojalla turvapaikanhakija voi hakea turvapaikkaa vain yhdestä Euroopan maasta. Maa, josta hän turvapaikkaa ensimmäisenä hakee, on vastuussa turvapaikka prosessin käsittelystä. Tätä sopimusta on kritisoitu ongelmalliseksi, koska hakijamäärät eivät jakaudu tasaisesti maiden välille, eivätkä maiden tarjoamat palvelut ole yhdenmukaisia (mm. Mole 2008 & Scuteri 2006). Scuteri katsoo pelon joutumisesta sellaiseen maahan jossa hakemusta ei käsitellä asianmukaisesti ajavan hakijoita "maan alle". Henkilön, joka on ns. painunut "maan alle", eli ei enää ole viranomaisen tavoitettavissa katsotaan väärinkäyttäneen turvapaikka-prosessi. Tätä pidetään useimmissa Euroopan maissa riittävänä perusteena säilöön otolle. (Scuteri 2006: 568 - 570) Mole on kritisoinut turvallisen maan määrittämisestä. Tehtäessä päätöstä turvalliseen maahan palauttamisesta, tulisi huomioon ottaa aina se mahdollisuus, että kyseinen "turvallinen maa" saattaa palauttaa hakijan maahan josta hän alun perin pakeni. Hakijan kannalta on myös epäoikeudenmukaista se, että sopimusmaiden valmiudet tarjota palveluita hakijoille ovat hyvin vaihtelevia. (Mole 2008: 43-47)

Dublin sopimusta valvotaan nykyisin mm. EURODAC järjestelmällä johon hakijan sormenjäljet tallennetaan. Tämä tietokanta on kaikkien sopimusmaiden käytössä. (Guiraudon 2006: 289) Näiden valvontajärjestelmien on nähty signalisoivan Euroopan valtioiden halukkuutta yhä vahventaa ulkorajojensa kontrollia, samalla kuin sisäistä liikkuvuutta helpotetaan. (mm. Guiraudon 2006 & Scuteri 2006 & Harvey 2006: 374)

### 3 MAAHANMUUTTO SUOMESSA

Suomessa liikkumisvapaus on määritelty perustuslaissa perusoikeudeksi (2.luku § 9). Perustuslaissa myös mainitaan, että Suomesta ei saa palauttaa ketään maahan jossa häntä odottaa ihmisarvoa loukkaava kohtelu, kuolemanrangaistus tai kidutus.

Ulkomaalaislain (301/2004) luvussa 6 käsitellään kansainvälisen suojelun antaminen sekä määritellään perusteet turvapaikan myöntämiselle (§ 87). Lain mukaan turvapaikkahakemus voidaan myös hylätä ilmeisen perusteettomana tietyissä tapauksissa, kuten jos on aihetta epäillä, että henkilö väärinkäyttää turvapaikkamenettelyä (§101). Aiemmin hakijalla oli oikeus mm. nostaa toimeentulotukea 3 kuukautta kielteisen päätöksen jälkeen. Toukokuussa 2010 EU kansalaisten todettiin olevan lähtökohtaisesti turvallisesta maasta jonka vuoksi heidän hakemuksena voidaan käsitellä pikaisessa menettelyssä (EU kansalaiselle päätös jopa päivässä). Kielteisestä turvapaikkahakemuksesta voi valittaa hallinto-oikeuteen, joka voi kieltää joissakin tapauksissa käännytyksen täytäntöönpanon (luku 13 § 201).

Kiintiöpakolaiset Suomi valitsee humanitaarisin perustein, eli siitä ryhmästä, jota UNHCR suosittelee. Usein tämä merkitsee niiden pakolaisten vastaanottamista, jotka UNHCR on luokitellut kaikkein haavoittuvimmiksi. Suomi ja muut humanitaarisin perustein pakolaisia valitsevat maat ottavat vastaan ne pakolaiset jotka muut maat ovat jo torjuneet, koska he eivät ole tarpeeksi koulutettuja tai kielitaitoisia.

#### 3.1 Maahanmuuttovirasto

Maahanmuuttoasioissa päätösvalta kuuluu sisäministeriön alaiselle Maahanmuuttovirastolle. Viraston aiempi nimi oli Ulkomaalaisvirasto. Ulkomaalaislaissa on määritelty mitkä osat esimerkiksi turvapaikkatutkinnassa kuuluvat maahanmuuttovirastolle ja mitkä poliisille. Poliisi selvittää hakijan henkilöllisyyden ja matkareitin. Maahanmuuttovirastolle sen sijaan kuuluu varsinaisen turvapaikkahakemuksen käsittely sekä turvapaikkapuhuttelun pitäminen. Maahanmuuttovirasto myöntää myös suurimman osan oleskeluluvista. ([www.migri.fi/virasto](http://www.migri.fi/virasto))

### 3.1.1 Oleskelulupa

Oleskelulupa tarkoittaa ulkomaalaiselle myönnettyä lupaa oleskella Suomessa. Lupa voi olla pysyvä tai määräaikainen. Lupa voi hakea esimerkiksi työn, opiskelun, elinkeinon harjoittamisen tai perhesiteen perusteella. Oleskeluluvan perusteena voi olla myös humanitaarinen suojelu. Suomessa myönnetään myös mm. erillisiä ihmiskaupan uhrien oleskelulupia. toisen Euroopan Unionin maahan kuuluva kansalainen ei tarvitse Suomeen oleskelulupaa. Suomella on myös erityissopimus muiden Pohjoismaiden kanssa. ([www.migri.fi/sanasto](http://www.migri.fi/sanasto)) Oleskeluluvan voi myöntää myös paikallispoliisi, esimerkiksi jos kyseessä on uusintahakemus tai oleskeluluvan saaminen Suomessa asuvalla Suomen kansalaisen perheenjäsenelle. (Ulkomaalaislaki § 68)

### 3.1.2 Pakolaisasema

Maahanmuuttovirasto käyttää ilmaisua pakolaisasema. Pakolaisasema on Suomessa turvapaikan saaneella henkilöllä, tai pakolaiskiintiössä otetulla pakolaisella. Pakolaisaseman voi saada myös henkilö, joka on saanut oleskeluluvan Suomeen perusteena perheside jompaankumpaan edellä mainittuun ryhmään. Pakolaisasema Suomessa voidaan lakkauttaa jos henkilö turvautuu vapaaehtoisesti uudelleen kansalaisuusvaltionsa suojeluun tai asettuu vapaaehtoisesti asumaan maahan josta pakeni tai ei ole enää suojelun tarpeessa, koska olosuhteet joiden vuoksi hänestä tuli pakolainen ovat lakanneet. ([www.migri.fi/sanasto](http://www.migri.fi/sanasto))

### 3.1.3 Paluumuuttaja

Paluumuuttaja tarkoittaa Suomalaista, joka ei ole asunut vakituisesti Suomessa. Suomessa termiä käytetään lähinnä entisen Neuvostoliiton alueella elävistä henkilöistä, jotka ovat suomalaisia kansallisuudeltaan, mutteivät ole Suomen kansalaisia. Heillä on oikeus palata Suomeen asumaan. ([www.migri.fi/sanasto](http://www.migri.fi/sanasto))

### 3.1.4 Työnteko Suomessa

Työntekoon Suomessa tarvitsee yleensä oleskeluluvan. Itsenäistä ammattia harjoittava tarvitsee sen sijaan elinkeinon harjoittajan oleskeluluvan. Lupia eivät kuitenkaan tarvitse EU:n jäsenmaiden kansalaiset tai heihin verrattavat henkilöt. EU maihin verrattavia maita näiltä osin ovat mm. Islanti, Norja, Sveitsi ja Liechtenstein.

### 3.1.5 Käännyttäminen

Käännyttämisellä tarkoitetaan henkilön poistamista maasta silloin kun hänellä ei ole edellytyksiä oleskella maassa. Ulkomaalaislaki määrittelee käännyttämisen joko maahantulon estä-

miseksi tai maasta poistamiseksi. Maahan pääsy voidaan estää henkilöltä, jolla ei ole tarvittavaa viisumia tai oleskelulupaa. Maasta poistaminen tarkoittaa sellaisen ihmisen poistamista maasta, joka ei oleskelunsa aikana ole saanut oleskelulupaa. (Ulkomaalaislaki §142) Käännytyspäätös on usein maahanmuuttoviraston tekemä. Käännytyspäätöksen voi tehdä myös poliisi tai rajavartiolaitos. ([www.migri.fi](http://www.migri.fi))

### 3.1.6 Karkottaminen

Suomessa maasta karkottamisella tarkoitetaan henkilölle jo myönnetyn oleskeluluvan peruuttamista tai henkilön maasta poistamista silloin kun hänellä ei enää ole maassa olon oikeuttavaa oleskelulupaa. Karkotuspäätöksen tulee aina olla maahanmuuttoviraston esittämä. Perusteena maasta karkottamiselle voivat olla esimerkiksi henkilöt tekemät rikokset Suomessa tai muiden turvallisuuden vaarantava käytös. (Ulkomaalaislaki § 143 ja § 149)

### 3.2 Vähemmistövaltuutettu

Vähemmistövaltuutettu on sisäministeriön alaisuudessa toimiva viranomainen. Vähemmistövaltuutetun tehtävänä on edistää etnisten vähemmistöjen ja ulkomaalaisten asemaa, yhdenvertaisuutta ja oikeusturvaa. Valtuutetulle voi myös tehdä ulkomaalaisten asemaa koskevia aloitteita. Käytännössä valtuutettu voi ohjeistaa ja ottaa kantaa asioissa joissa ulkomaalainen kokee, että häntä kohdellaan epäsuotuisammin tai hänet asetetaan epäedulliseen asemaan ulkomaalaisuutensa vuoksi. Vähemmistövaltuutetun tehtävänä on valvoa oikeuksien toteutumisesta ja tarvittaessa ottaa kantaa. Valtuuksia toisten viranomaisten toiminnan määräämiseen vähemmistövaltuutetulla ei ole. ([www.vahemmistovaltuutettu.fi](http://www.vahemmistovaltuutettu.fi))

### 3.3 Tilastoja

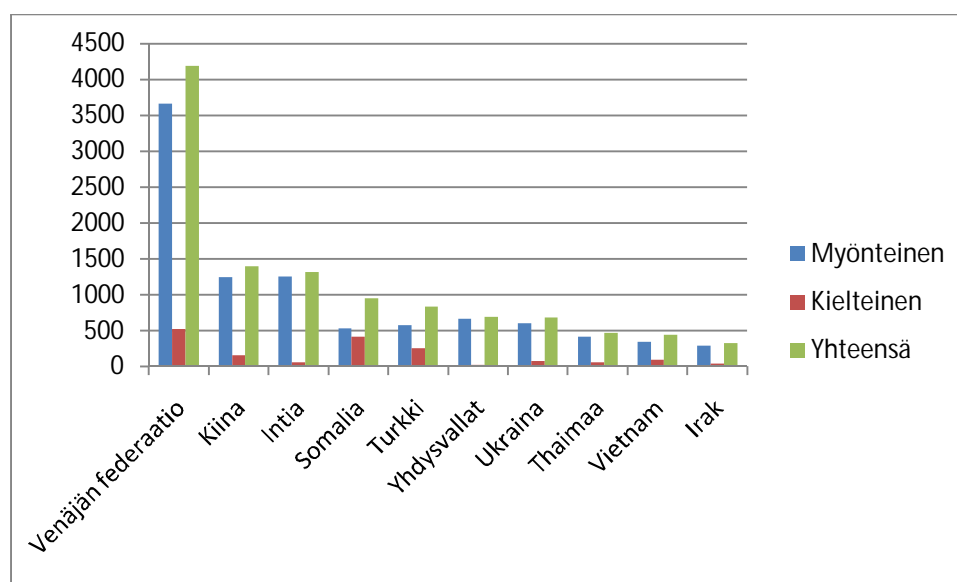
Suomessa tehtiin vuonna 2009 18 260 oleskelulupapäätöstä. Oleskelulupia myönnettiin yhteensä 15 208. Oleskelulupahakemuksia tuli vireille 20 790. Kaikki nämä luvut ovat laskeneet hiukan vuoden 2008 luvuista. Turvapaikkahakemuksia jätettiin vuonna 2009 yhteensä 5988. Eniten hakijoita oli Bulgariasta, Afganistanista, Somaliasta, Irakista, Nigeriasta ja Turkista, Iranista, Kosovosta, Sri Lankasta ja Venäjän Federaatiosta. Vuoden 2010 kolmena ensimmäisenä kuukautena hakijoita on ollut 1083 jonka vuoksi hakijoiden määrän on oletettu jäävän hiukan edellistä vuotta pienemmäksi.

Suurimmat kansalaisuusryhmät kaikista oleskeluluvan saaneista vuonna 2009 olivat Venäjän federaatio, Kiina, Intia, Somalia, kuten myös vuonna 2008. Kolme suurinta maahanmuuttajaryhmää olivat tilastokeskuksen mukaan kuitenkin venäläiset, virolaiset ja ruotsalaiset.

(www.tilastokeskus.fi) Tämä selittynee sillä, että Euroopan unionin kansalaisten ei tarvitse hakea oleskelulupa asuakseen toisessa EU-maassa.

Taulukko 2

Maahanmuuttoviraston tekemät oleskelulupapäätökset vuonna 2009



Taulukkoa lukiessa kannattaa muistaa, että esimerkiksi muista Euroopan Unionin maista tulevien ei tarvitse hakea oleskelulupaansa vaan ainoastaan rekisteröidä oleskelunsa.

### 3.4 Kantaväestön asenteet

Suomessa maahanmuuttokeskustelu on ollut kiivasta viime aikoina. Mediassa eri tahot ovat kyseenalaistaneet mm. turvapaikkajärjestelmän järkevyyden ja turvapaikanhakijoille myönnettyä toimeentulotukea on päätetty kaventaa. Keskustelussa sekaantuvat termit maahanmuutto, työperäinen maahanmuutto, pakolaiset ja turvapaikanhakijat. Suomalaisten asenteita maahanmuuttajiin on tutkinut useaan otteeseen vuosien 1987 ja 2007 välillä.

Jaakkolan vuonna 2007 tekemässä tutkimuksessa tutkittiin ihmisten suhtautumista ulkomalaisia työnhakijoita sekä pakolaisten vastaanottamista kohtaan. Tämän lisäksi Jaakkola selvitti suhtautumista viiteen kansallisuustyhmään kuuluviin. Kohderyhminä olivat virolaiset, venäläiset, puolalaiset, kiinalaiset ja somalialaiset. (Jaakkola 2009: 17-21)

Yleisesti ottaen Jaakkolan tutkimuksen mukaan vuonna 2007 vastaajat suhtautuivat myönteisemmin ulkomaalaisiin hakijoihin kuin minään aiempina vuonna, jolloin samaa asiaa tutkittiin. Eroja oli kuitenkin havaittavissa alueittain. Uudellamaalla hakijoihin suhtauduttiin kaik-



kein myönteisimmin. Samoin myös maaseudulla asenteet olivat selvästi aiempia vuosia myönteisempiä, vaikka suhtautuminen olikin varauksellisempaa isoihin kaupunkeihin, kuten Helsinkiin ja Turkuun verrattuna. Jaakkolan mukaan suhtautumiseen vaikutti myös koulutus ja ammatti. Kuten aiemmin myös vuonna 2007 korkeasti koulutetut ja ylemmät toimihenkilöt suhtautuivat muita myönteisemmin ulkomaalaisiin työnhakijoihin. Jaakkolan mukaan asenteet olivat sitä sallivampia, mitä enemmän vastaajat henkilökohtaisesti maahanmuuttajia tunsivat. (Jaakkola 2009: 22-29)

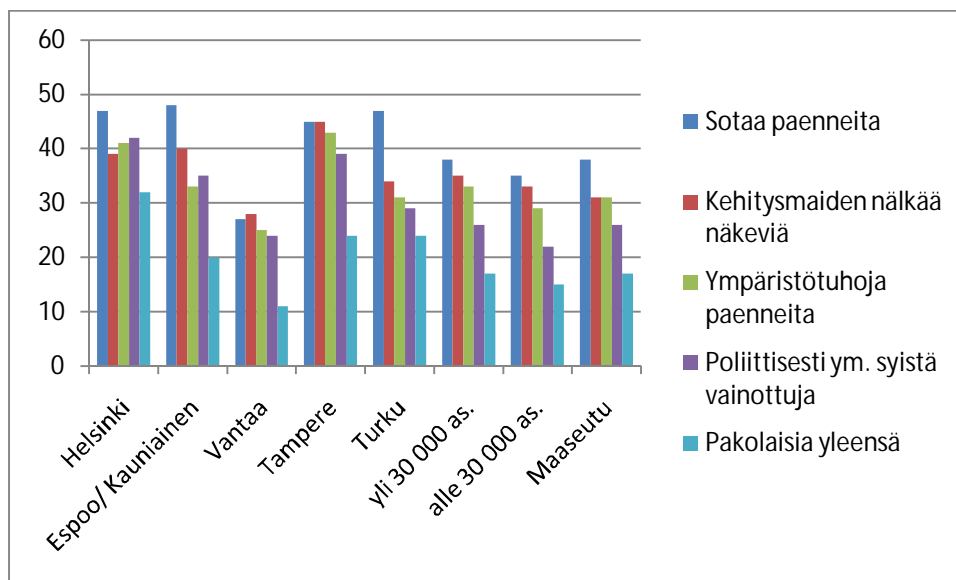
Kielteiset asenteet pakolaisten vastaanottamiseen olivat Jaakkolan mukaan myös vähentyneet huomattavasti koko maassa vuonna 2007. Pohjoisessa asenteet olivat muita alueita suopeampia, Uudellamaalla ja Itä-Suomessa oltiin sen sijaan varauksellisempia. Vuosina 1993-2007 pääkaupunkiseudulla asenteet muuttuivat varauksellisimmiksi kun taas maaseudulla myönteisimmiksi. Nuorista miehistä huomattavasti useammalla oli kielteisempiä asenteita kuin naisilla. Vanhimmissa ikäryhmissä (+50) sukupuoli ei vaikuttanut merkittävästi suhtautumiseen. (Jaakkola 2009: 30-33)

Vuoden 2007 tutkimuksessa ei kartoitettu suhtautumista eri syistä paenneisiin. Aiempina vuosina 1987-2003 tehdyt tutkimukset osoittivat, että pakolaisiin suhtauduttiin myönteisemmin jos heidän puoleen mainittiin syy kuin käsitteeseen "pakolainen" yleisesti. Eri syyt Jaakkola on koonnut taulukko, jossa mainitaan prosenttilukuina vastaajat, jotka suhtautuivat myönteisesti mainituista syistä paenneisiin. (Jaakkola 2009: 32)

Olen poiminut seuraavalla sivulla olevaan taulukkoon tiedot Jaakkolan vuoden 2003 taulukosta. Vastaajat ovat vastanneet kysymykseen "Suomessa pitäisi ottaa vastaan nykyistä enemmän". Vasemmanpuoleiset pylväät osoittavat vastaajaprosentin, joka on ollut valmis ottamaan enemmän sotaa paenneita pakolaisia. Oikeimman puoleinen taas sen vastaajaprosentin, joka on ollut valmis ottamaan yleisesti enemmän pakolaisia. Taulukko havainnollistaa Jaakkolan toteamuksen siitä, että pakolaisiin suhtaudutaan myönteisemmin, kun tiedetään heidän syynsä pakolaisuudelle.

Taulukko 3

”Suomeen pitäisi ottaa enemmän..”



(Tiedot taulukosta Jaakkola 2009: 33, taulukko 10)

## 4 SOSIAALIALA

### 4.1 Sosiaalityö

Sosiaalityön merkityksiä yhteiskunnassa on arvostettu eri lähtökohdista eri aikoina. 1900 luvun alussa sosiaalityö rinnastettiin köyhäinhoitoon ja jako sosiaalityön asiakkaisiin ja työntekijöihin oli selkeä. 1960 luvun kaupungistumisen myötä alettiin sosiaalipalveluita kritisoida. Sosiaalityöstä haluttiin pois sen liika kontrolli. (Juhila 2006: 39) Alettiin korostaa näkemystä, että kuka tahansa voi jossain vaiheessa elämänsä olla sosiaalipalveluiden käyttäjä (Juhila 2002: 11). Asiakkuuden ei nähdä enää ulossulkevan yksilö yhteisöstä. Timo Toikko jaottelee sosiaalityön perinteen kolmeen eri aihealueeseen, hallinnollisten toimenpiteiden, yhteisöllisen muutostyön ja henkilökohtaisen vuorovaikutuksen perinteeseen. Yhteisöllisen muutoksen perinteen lähtökohdista on ajatus siitä, että yksilö ei itse ole aiheuttanut ongelmiaan vaan ne johtuvat ympäröivästä yhteisöstä. Henkilökohtaiseen vuorovaikutuksen ideana on ajatus siitä että asiakasta voidaan tukea yhdessä keskustelemalla. Asiakas ja työntekijä keskustelevat vuorovaikutuksessa (Toikko 2005: 222 -229)

Ohjaus- ja neuvontatyö perustuu mielestäni Toikon mainitsemalla henkilökohtaisen vuorovaikutuksen perinteelle. Kyösti Raunio kuvailee tätä psykososiaalisesti työtöteeksi. Psykososiaalisessa työtöteessä pyritään ymmärtämään asiakasta. Asiakas nähdään kokonaisuutena ja hänen kanssaan pyritään dialogiin. Työtöteessä voi työntekijälle osoittautua haasteelliseksi asiak-

kaan ymmärtäminen. Asiakkaan elämäkulttuuri voi olla työntekijälle vaikea ymmärtää. Työntekijän on oltava ymmärtävän asiantuntijan roolissa. (Raunio 2004: 140-145) Onnismaa kuvaa ohjaus- ja neuvonta työn asiantuntijuutta samankaltaisesti kuin Raunio. Työntekijä on asiantuntijan roolissa, hän arvioi eri toimintavaihtoehtoja ulkopuolisen silmin. (Onnismaa 2007: 26)

Kirsi Juhila pohtii nykyisen liberaalin ja taloudellista voittoa painottavan yhteiskunnan suhdetta sosiaalityön asiakkaisiin. Taloudellisesti ajateltuna monet kansalaiset ovat hyödyttömiä jos he käyttävät verovaroin tuotettuja sosiaalipalveluita. Hyvinvointiyhteiskunnan ajatus muuntuu tulokellisuuden tavoittamiseen. Heistä tulee ihmisiä arvottomia, koska heidän arvoaan ei voida mitata rahalla. Sosiaalityön tulisi puolustaa paikkaansa ihmisen puolustajan maailmassa, jossa kaikki mitataan rahalla. Ollaan palaamassa aikaan jolloin yksilö, joka on sosiaalipalveluiden käyttäjä, on ulossuljettu yksilö. (Juhila 2006: 190-200) Juhila puhuu ”yksityisen vastuun diskurssista”, jossa sosiaalityön tehtäväksi jää aktivoida ja vastuullistaa. Sosiaalityön asiakkaiden ongelmat nähdään yksilölähtöisinä. Ihmisen kuuluu pärjätä omillaan ja sitä tulee tavoitella. Koko yhteiskunta perustuu kilpailun ja palkitsemisen logiikkaan. Tästä näkökulmasta tuloerot voivat esimerkiksi olla hyvä asia, sillä ne rohkaisevat ihmisiä työskentelemään oman menestyksen saavuttamiseksi. Sosiaalityössä tämä vaikuttaa siihen mihin nähdään hyödylliseksi panostaa. Saadakseen työstä kiitosta, täytyy se kohdistaa ryhmiin, joilla on mahdollisuus saavuttaa jonkinlainen itsenäisyys ja kilpailukyky. (Juhila 2008: 48-81) Tämä Juhilan määrittelemä yksityisen vastuun diskurssi näkyy mielestäni keskustelussa siitä ketkä ovat oikeutettuja tulemaan Suomeen.

## 4.2 Sosiaalialan etiikka

Sosiaalialan periaatteita ovat sosiaalialan korkeakoulutettujen ammattijärjestö Talentian mukaan ihmisarvo ja oikeudenmukaisuus, itsenäisyys ja elämänhallinta, osallisuuden edistäminen, syrjinnän ja väkivallan vastustaminen, asiakkaan itsemääräämisoikeus sekä asiakkaan yksityisyys.

Talentian ammattieettinen lautakunta on vuonna 2005 julkaissut sosiaalialan ammattilaisen eettiset ohjeet. Ohjeissa todetaan, että sosiaalialan ammattilaisen on ymmärrettävä ja hyväksyttävä ihmisoikeudet ja puolustettava niitä kaikissa tilanteissa. Ihmisoikeudet kuuluvat kaikille pelkän ihmisyyden perusteella, eivätkä ne voi olla riippuvaisia ihmisen omasta käytöksestä. (2005: 7-8) Asiakasta ja hänen itsemääräämistään tulee kunnioittaa riippumatta työntekijän omista arvovalinnoista tai käsityksistä edellyttäen, ettei asiakkaan käytös vahingoita muita. Talentian mukaan sosiaalialan ammattihenkilön tulisi toteuttaa mahdollisimman vähän asiakkaan tahdon vastaisia toimenpiteitä. (Ammattieettinen lautakunta 2005: 17)

### 4.3 Sosiaalityön rajat

Sosiaalityön tarkoitusta säilöönottoyksikössä on vaikea hahmottaa suhteessa yleiseen keskusteluun sosiaalityön tarkoituksesta. Kyösti Raunio on tarkastellut syrjäytymistä teoksessaan ”Syrjäytyminen” (2006: 72). Raunio mukaan syrjäytymistä voidaan tarkastella esimerkiksi yksilön siteiden heikkoutena yhteiskuntaan. Tästä näkökulmasta säilöön otettujen ulkomaalaisten voidaan katsoa olevan syrjäytyneitä. Jos sosiaalityön tarkoituksena nähdään syrjäytyneiden palauttaminen yhteiskuntaan, niin suhteessa mihin ovat säilöön otetut ulkomaalaiset syrjäytyneitä? Tunteeko syrjäytymisen käsite kansallisia rajoja? Ja miten voidaan työntekijän katsoa tukevan asiakkaan osallisuutta omassa elämässä, jos työn eräs perustehtävä on varmistaa, etteivät asiakkaat karkaa yksiköstä. Asiakkaan näkökulmasta juuri ulospääsy saattaisi olla se ainut tekijä joka hänelle mahdollistaisi omassa elämässä toimimisen. Käytännössä yksikössä toimivan ohjaajan voidaan katsoa toimivan Talentian eettisissäkin ohjeissa mainitun (s.17) ”pienimmän haitan” periaatteen mukaan. Koska ohjaajalla ei ole valtaa asiakkaan prosessissa voi hän ainoastaan toimia niin kuin katsoo asiakkaan oikeusturvan ja oikeuksien toteutumisen kannalta parhaaksi katsovan. Ohjaajan ammattieettisten periaatteiden rikkominen ja asiakkaiden ”parhaaksi” katsomaan vaihtoehtoon vastoin toimiminen on lopulta kuitenkin pienempi haitta kuin, se että ohjaaja kieltäytyisi ammattieettisistä syistä tekemästä työtään ja hänen tilalleen palkattaisi tämän vuoksi esimerkiksi turvallisuusalan koulutuksen saanut henkilö.

Hanz Entzinger (2007: 119-134) pohtii rajojen ja hyvinvoinnin suhdetta artikkelissaan *Open borders and welfare state*. Entzinger toteaa, että jonkun valtion hyvinvointi voi perustua vain paikallisen solidaarisuuden käsitteelle. Hyvinvointivaltio on mahdollinen vain jos solidaarisuuden käsitettä sovelletaan vain tiettyyn rajattuun kohteeseen. Näin ollen maahanmuuton voidaan nähdä uhkaavan hyvinvointivaltiota kansainvälisesti hyvin eriarvoistuneessa olosuhteissa. Toivottua liikkuvuutta eivät näin ollen ole esimerkiksi turvapaikanhakijat tai kolmansien maiden kansalaiset (Harvey 2006: 508).

Gibney on kuvannut valtioiden suhtautumista pakolaisiin kahdella vastakkaisella käsitteellä. Käsitteet voisi suomentaa esimerkiksi sanoilla vastuuttomuus (partiality) ja vastuullisuus (impartiality) Vastuuttomuudella Gibney tarkoittaa suhtautumista valtioon instituutiona, jolla on oikeus suojella omia oikeuksiaan ja säädellä sitä ketkä ovat sallittuja tulijoita. Vastuullisuustulkinnassa valtiota taas ei nähdä automaattisesti omana alueena vaan se tulkitaan yleiseksi moraaliseksi instituutioksi. Henkilöltä joka maahan pyrkii, ei voida evätä maahanpääsyä valtion oman edun nimissä. Gibney käyttää tästä termiä ”cosmopolitan moral agent”, jonka voisi kääntää esimerkiksi tarkoittavan universaalialia tai maailmanlaajuisesta moraalivartijaa. (Gibney 2004:59-84) Henkilön oikeuteen hakea suojelua kansainvälisesti suhtaudutaan Gibneyn mukaan tällä hetkellä hyvin kaksijakoisesti. Mainostetaan kyllä avoimesti kenen tahansa oikeutta hakea suojelua toisesta valtiosta, mutta samalla käytetään kaikki mahdolliset keinot rajavalvonnan tiukentamiseksi, jotta henkilöt, jotka suojelua hakevat, eivät ikinä saavuttaisi päämääräänsä. Ratkaisuksi hän ehdottaa, että turvapaikanhakijoita otettaisiin niin paljon kun

mahdollista, ilman että vastaanottamisen kustannukset heikentävät yksilöiden sosiaalisia, poliittisia tai -siviilioikeuksia. (Gibney 2004: 229-230)

Suomessa ovat romanikerjäläiset hiljattain herättäneet keskustelua. Helsingin kaupunki mm. tilasi erillisen projektin romanikerjäläisiä varten ja mediassa pohdittiin ankarasti ovatko kerjäläiset mahdollisesti ihmiskaupan uhreja. Kerjäämisen kieltämistä lailla on myös pohdittu. Tätä on kuitenkin pidetty perustuslain vastaisena ehdotuksena. (Helsingin sanomat 11.7.2010) Tässä keskustelussa voi nähdä samoja jakoja kuin Gibneyn mainitsemassa vastuullisessa ja vastuuttomassa mallissa. Kenen ongelma on romanien ongelma? Halutaanko Unionissa tapahtuvat epäkohdilta sulkea silmät, koska todellisuus näyttäytyy liian häiritsevänä? (Puumalainen 2009: 126) Eriarvoisuus ei ole enää globaali ja kaukainen ilmiö. Se on tullut näkyväksi omissa arjessamme tavalla jota emme osaa käsitellä.

Ajoittain mediassa saavat huomiota myös yksittäiset käännytyspäätökset kuten keväällä 2010 käyty keskustelu kahden isoäidin käännytyksestä. Helsingin Sanomat uutisoi 18.8.2010, että ulkomaalaislakiin ollaan valmistelemassa muutoksia, jotta oleskelulupa voitaisiin myöntää nykyistä useammin täysi-ikäisen Suomen kansalaisen vanhemmalle. Muutosehdotuksen syyksi nähdään kahden julkisuudessa käsitellyn tapauksen aiheuttamaa kohua. Egyptiläisen ja venäläisen perheen isoäitejä, jotka saivat kielteisen oleskelulupapäätöksen, vaikka he omaisten mukaan olivat niin huonossa kunnossa, etteivät yksin selviäisi kotimaassaan. Muutosehdotusta on kuitenkin kritisoinut muun muassa hallituspuolue kokoomus. Keskustelussa käytiin puolueiden ja ministeriön välillä myös kamppailua siinä kuinka kirjaimellisesti maahanmuuttoviraston tulisi noudattaa sisäministeriön laatimia ohjeita. (Helsingin sanomat 18.8.2010)

Maahanmuutto keskustelussa erottuukin usein kaksi ääripäätä. Ne, jotka vaativat kaikkeen maahanmuuttoon tai vähintäänkin turvapaikanhakijoille tiukempaa kontrollia ja toisaalta tahot joiden mielestä kaikki kansainvälisen liikkumisen rajoittaminen on perusoikeuksien vastaista. Suomessa mm. vapaa liikkuvuus verkosto on aktiivisesti kritisoinut maahanmuuttoviraston tekemiä käännytyspäätöksiä, sekä esimerkiksi säilöönottoyksikön olosuhteita. ([www.vapaaliikkuvuus.net](http://www.vapaaliikkuvuus.net)) Täysin vastakkainen näkökulma taas on esimerkiksi Muutos 2011 puolueella, jonka mukaan Suomalaisen lainsäädännön tulee aina ensisijaisesti valvoa suomalaisten etua ([www.muutos2011.fi](http://www.muutos2011.fi)). Viimeisin näkemys on hyvä esimerkki Gibneyn mainitsemasta vastuuttomuuden politiikkaa. Ensimmäistä taas voisi pitää hyvänä esimerkkinä Gibneyn mainitsemasta vastuullisuuspolitiikasta. Mitään ei rajoiteta, kaikki ovat tervetulleita.

## 5 VASTAANOTTOTYÖ SUOMESSA

### 5.1 Palvelut maahantulovaiheessa

Maahanmuuttajien kotoutumiseen aja turvapaikanhakijoiden vastaanottoon liittyen on Suomessa säädetty laki 1999 (439/1999). Lakiin on sen jälkeen tehty asetusmuutoksia mm. vuonna 2005, jossa alaikäiselle säädettiin myös oikeus kotouttamissuunnitelmaan. Laissa eritellään termit kotoutuminen ja kotouttaminen. Kotoutumisella tarkoitetaan maahanmuuttajan yksilöllistä kehitystä tavoitteessa osallistua yhteiskunnan toimintaan ja työelämää. Kotouttamisella sen sijaan tarkoitetaan viranomaisen järjestämiä toimenpiteitä kotoutumisen edistämiseksi (1.luku § 2).

Maahanmuuttajalla on oikeus kotouttamissuunnitelmaan laatimiseen yhdessä työvoimatoimiston kanssa (§ 10 ja 11). Kotouttamissuunnitelma on henkilökohtainen suunnitelma jossa selvitetään mitä palveluita tai toimenpiteitä henkilö tarvitsee tuekseen oppiakseen kielen tai työllistyäkseen. Turvapaikanhakijoiden vastaanottoa käsitellään kotouttamislain neljännessä luvussa (§ 19). Laissa vastaanoton määritellään sisältävän toimeentulotuen, ilmaisen majoituksen, tulkkipalvelut sekä perustarpeiden turvaamisen ja työ- sekä opintotoiminnan.

Kiintiöpakolaisille on sen sijaan osoitettu kuntapaikka jo heidän tullessaan maahan, joten heidät opastetaan suoraan omaan asuntoon kunnan sosiaalityöntekijöiden tai ohjaajien avulla. Vantaalla esimerkiksi toimii Maahanmuuttajien yhteispalvelupiste, jossa tarjotaan sekä sosiaali-, että terveyspalveluita. Palvelupisteessä voi asioida kolme vuotta maahan tulon jälkeen. Tämä jälkeen asiakas siirtyy oman asuinalueensa palveluiden käyttäjiksi. ([www.vantaa.fi](http://www.vantaa.fi))

## 5.2 Vastaanottokeskukset

Suomen ensimmäiset varsinaiset vastaanottokeskukset avattiin Suomen punaisen ristin toimesta 1990 Joutsenoon ja Turkuun (Myllärinen 2009:30). Tällä hetkellä Suomessa toimii 17 vastaanottokeskusta eri paikkakunnalla. Helsingissä vastaanottokeskuksia on neljä, joista sekä Kallion, että Punavuoren toimipisteet kuuluvat Kyläsaaressa sijaitsevaan Helsingin vastaanottokeskukseen. Suurin vastaanottokeskus Suomessa on Joutsenossa. Oulun keskuksen lisäksi Joutsenon keskus on ainut sisäministeriön ylläpitämä keskus. Muuta keskuksia ovat joko kunnallisesti tai Suomen Punaisen ristin ylläpitämiä. Tällä hetkellä vastaanottokeskuksissa asuu henkilöitä, jotka ovat jo saaneet myönteisen turvapaikkapäätöksen, mutta heille ei ole löytynyt vielä kuntapaikkaa. Tämä kuntapaikkojen odottelu on ruuhkauttanut joitakin vastaanottokeskuksia. ([www.migri.fi](http://www.migri.fi)).

Vastaanottokeskuksissa työskentelee yleensä vähintään yksi terveydenhoitaja. Käytännön ohjeistuksesta ja arjessa avustamisesta vastaavat sosiaalialan ohjaajat. Vastaanottokeskuksen tarjoamiin palveluihin vaikuttaa se kuinka kauan asiakkaan oletetaan olevan keskuksen asiakkaana. Henkilöt, jotka odottavat käännytystä toiseen Euroopan maahan eivät välttämättä

esimerkiksi saa samoja terveyspalveluita kuin muuta asukkaita, sillä he joutuvat todennäköisesti poistumaan nopeasti maasta. (Lukkaroinen 2005; 15)

## 6 SÄILÖÖN OTTO

Työssäni tarkoitan säilöön otolla ulkomaalaisten säilöön ottoa. Suomalaisessa keskustelussa termillä säilöön otto viitataan usein juuri ulkomaalaisten säilöön ottamiseen. Aineistoa etsiessä huomasin, että englanninkieliset termit "custody" ja "detention" viittaavat useammin myös pidätykseen tai tilanteeseen jossa henkilö on menettänyt vapautensa poliisilain nojalla.

### 6.1 Säilöön otto Suomessa

Eduskunta hyväksyi vuonna 2002 lain jonka nojalla Suomeen perustettiin ensimmäinen ulkomaalaisten säilöönottoyksikkö. Aiemmin säilöön otetut henkilöt olivat poliisin pidätystiloissa tai lääninvankiloissa, mikäli odotusaika oli pitkä (Streng 2000). Laissa sekä sen lisäasetuksissa säädellään asiakkaiden kohtelusta monessa työn arkeen vaikuttavassa asiassa. Ulkomaalaisten säilöönottoon on myös annettu kansainvälisiä suosituksia. UNHCR on mm. antanut suosituksia säilöön otettujen ulkomaalaisten kohtelusta. Monet suosituksissa mainitut asiat on myös kirjattu Suomen eduskunnan säätämään lakiin säilöön otettujen ulkomaalaisten kohtelusta.

Edellytykset säilöön otolle määritellään ulkomaalaislaissa 301/2004(luku 7 §121):

*Ulkomaalainen voidaan 118–120 §:ssä tarkoitettujen turvaamistoimien sijasta määrätä otettavaksi säilöön, jos:*

- 1) ulkomaalaisen henkilökohtaiset ja muut olot huomioon ottaen on perusteltua aihetta olettaa, että hän piileskelemällä tai muulla tavoin menetellen estää tai huomattavasti vaikeuttaa itseään koskevaa päätöksentekoa tai maasta poistamistaan koskevan päätöksen täytäntöönpanoa;*
- 2) säilöönotto on tarpeellinen epäselvän henkilöllisyyden selvittämiseksi; taikka*
- 3) ulkomaalaisen henkilökohtaiset ja muut olot huomioon ottaen on perusteltua aihetta olettaa hänen syyllistyvän rikokseen Suomessa.*

*Ulkomaalaisen säilöön ottaminen henkilöllisyyden epäselvyyden vuoksi edellyttää, että hän on asiaa käsiteltäessä esittänyt epäluotettavia tietoja tai kieltäytynyt tietojen antamisesta taikka muutoin käy ilmi, ettei henkilöllisyyttä voida pitää selvänä.*

Alaikäinen voidaan ottaa säilöön, mutta asiasta täytyy kuulla sosiaaliviranomaista. Suomessa säilöönottoyksikön olosuhteita on kritisoinut mm. vihreät 2005 eduskunnan puhemieselle tekemässään kirjallisessa kyselyssä. Erityisenä huolen aiheena tässä kannanotossa olivat yksin

tulleiden ala-ikäisten sijoittaminen säilöönotto yksikköön. Päätöksen säilöönotosta voi tehdä poliisi tai joissakin tapauksissa rajavartiolaitoksen edustaja (Ulkomaalaislaki §123)

Säilöönottoajat ovat Suomessa pidentyneet huomattavasti. Vuonna 2003 keskimääräinen säilöönottoaika oli 10,3 vuorokautta. Vuoden 2010 maaliskuuhun mennessä oli keskimääräinen säilöönottoaika 34,3 vuorokautta. Ilman huoltajaa olleiden alaikäisten asiakkaiden keskimääräiset säilöönottoajat ovat sen sijaan lyhentyneet. Vuonna 2005 keskimääräisen vuorokausajan ollessa 22, 3 ja vuonna 2009 10 vuorokautta. Alaikäisiä koskevassa tilastoinnissa on kuitenkin otettava huomioon mahdollisuus, että henkilö on todettu täysi-ikäiseksi kesken säilöönoton (Mikko Mäkinen vuoden 2009 tilastot) Viime vuosina keskimääräiset säilöönottoajat ovat nousseet yhä huomattavammin. Säilöönottopäätöksen tehneen viranomaisen tulee toimittaa päätös aina säilöönottoyksikölle, vähemmistövaltuutetulle sekä maahanmuuttovirastolle. Lain mukaan päätös on peruttava välittömästi, mikäli perusteita säilöönnotolle ei enää ole. (§127 Ulkomaalaislaki)

Euroopan unionin alaisuudessa toimiva Kidutuksen vastainen komitea (Council of Europe anti-tortue Committee) vierailee vuosittain eri maiden suljetuissa laitoksissa. Vuonna 2008 komitea vieraili Suomen käynnin yhteydessä myös Metsälän säilöönottoyksikössä. Aiemmin komitea on vierailut säilöönottoyksikössä sen sijaitessa Katajanokan entisen vankilan tiloissa. Vierailun perustuvassa raportissaan (Report to Finnish Government on visit to Finland 20.01.2009) komitea totesi säilöönottoyksikön olevan yleisesti ottaen viihtyisän oloinen, henkilökunnan riittävä ja virikemahdollisuuksien parantuneen Katajanokan tiloista. Komitean vierailijoiden haastattelemat asiakkaat eivät olleen raportin mukaan valittaneet saamastaan kohtelusta säilöönottoyksikössä. Asiakkaiden oikeudesta oikeudelliseen apuun komitea oli huolissaan niiden osalta, jotka odottavat pääsyä säilöönottoyksikköön poliisin huostassa. Komitea muistuttaa, että oikeudellista apua tulisi olla tasapuolisesti kaikkien saatavilla riippumatta siitä ovatko he säilöönottoyksikössä vai poliisin pidätystiloissa. Komitea piti erityisen tärkeänä, että jatkossa säilöönottoyksikössä olisi terveydenhuoltohenkilöstöä paikalla myös viikonloppuisin. Komitea myös huomautti, että yksikköön saapuville asiakkaille tulisi tehdä terveystarkastukset sekä yksikössä tulisi vieraillla säännöllisesti psykologi tai psykiatri. Lasten koulutustarpeet tulisi myös huomioida nykyistä paremmin. Tarkastuksen havaintojen luotettavuuden osalta komitean raportissa todettiin, että yksikköön tulisi tehdä tarkastuksia Suomen viranomaisten, kuten vähemmistövaltuutetun toimesta, ilman ennakkovaroitusta ja useina eri ajankohtina.

## 6.2 Laki säilöönottoyksiköstä

Laki säilöönottoyksiköstä ja säilöön otettujen ulkomaalaisten kohtelusta on jaettu kuuteen eri lukuun. Ensimmäisessä käsitellään hallinnollisia vastuualueita johon tuli muutoksi vuonna 2009 säilöönottoyksikön toiminnan koordinoinnin siirryttyä Maahanmuuttovirastolle ja sisäministeriölle. Säilöönottoyksikön käytännön ohjeistuksesta vastaa Maahanmuuttovirasto. Sisämi-



nisteriö sen sijaan vastaa toiminnan yleisestä kehittämisestä, suunnittelusta ja seurannasta. Lain toisessa luvussa säädetään asiakkaiden kohteluun ja heidän oikeuksia, kuten vierailut ja oikeus tiedonsaantiin päätöksistä. Asiakkaan toimintakyvyn tukeminen on mainittu säilöönottoa koskevassa laissa erillisessä pykälässään (§14) luvussa 3 ”Toimeentulon ja huolenpidon järjestäminen”

*Ulkomaalaiselle järjestetään säilöönottoyksikön oloihin soveltuvaa elämänhallintaa tukevaa toimintaa sekä mahdollisuus tiedotusvälineiden seuraamiseen ja kirjastopalvelujen käyttöön.*

*Ulkopuolisille henkilöille ja yhteisöille voidaan antaa lupa virkistys- ja opintotoiminnan järjestämiseen säilöönottoyksikössä.*

*Ulkomaalaiselle on järjestettävä tilaisuus ulkoilla vähintään yksi tunti päivässä.*

*Säilöönottoyksikössä on varattava hiljentymiseen soveltuva tila*

Neljännessä luvussa säädellään säilöön otetulle tehdystä rajoituksista, kuten turvatarkastuksista ja postilähetysten tarkastamisesta ja vierailujen valvomisesta tarvittaessa. Kaikista näistä päätöksistä henkilöllä on valitusoikeus. Viidennessä käsitellään asiakkaan oikeutta valittaa hänen säilöönottoonsa liittyvissä kysymyksissä. Kuudennessa luvussa säädetään henkilötietojen käsittelystä ja voimakeinojen käytöstä.

### 6.3 Tutkimuksia säilöön otetuista henkilöistä

Säilöönottoyksikön asiakkaiden käsityksiä omasta mielenterveydestään on aiemmin tutkinut Abdallah Mountassir (2004) opinnäytetyössään. Haastatellut säilöönottoyksikön asiakkaat kokivat säilössä olon ahdistavaksi, odottaminen ja epätietoisuus tulevasta tuottavat stressiä. Asiakkaat uskoivat ohjaajien tekevän yhteistyötä viranomaisten kanssa heitä vastaan. Unettomuus on yleinen oire myös avoimessa vastaanottokeskuksessa päätöstään odottavien keskuudessa (Mountassir 2004: 28 & Lukkaroinen 2005:77)

Kansainvälisesti säilöön otettujen turvapaikanhakijoiden ja muiden ulkomaalaislain nojalla säilöön otettujen mielenterveyttä on tutkittu Australiassa (esim. Silove, Austin, Steel 2007 & Sultan, O’Sullivan 2001), jossa monet lääketieteen järjestöt ovat vastustaneet pitkiä säilöönottoaikoja. Silove, Austin & Steel esimerkiksi tuovat tutkimuksessa esille, että säilöönoton voidaan katsoa vaikuttavan henkilön mielenterveyteen tai vahvistavan aiempaa oireilua. Euroopassa vertaavaa tutkimusta on eniten Britanniasta (esim. Bosworth 2008), jossa uudet terrorismilainsäädännöt ovat monien tutkijoiden mielestä madaltaneet huomattavasti säilöönoton kynnyistä (esim. Gibney). Suomessa samanlaiseen arvioon päätyi esim. Joonia Streng

(2000). Streng arveli tuolloin säilöönoton kynnyksen madaltuvan säilöönottoyksikön perustamisen myötä.

Ilkka Pirinen on tutkinut väitöskirjassaan turvapaikanhakijoiden terveyttä Tampereella. Tutkimuksessaan Pirinen käsittelee somaattisten sairauksien ohella myös mielenterveysongelmia ja kidutusta erityisongelmana. Pirisen mukaan Suomessa ei vielä ole riittävästi osaamista kidutuksen uhrien tunnistamiseksi tai mielenterveysongelmien puheen ottamiseksi eri kulttuureista tulevien kanssa. Monien muiden tutkijoiden (esim. Fazel, Silove 2006) tavoin Pirinen on huolissaan jo ennestään mahdollisesti traumatisoituneiden henkilöiden sijoittamisesta suljettuun yksikköön ilman asianmukaista terveydenhuoltoa.

Kirsi Hytinantti (2008) kritisoi Turun Sanomissa suomalaista linjausta olla huomioimatta turvapaikanhakijoiden terveydentilaan tai mahdollisia kidutuskokemuksia säilöönottopäätöstä tehdessä. Säilöönottoyksikköä koskevaa lakia laadittaessa myös Suomessa linjattiin, että säilöönottoyksikköön ei tulisi sijoittaa haavoittuvaisia ryhmiä. Katsottiin, että tulisi olla keinot tunnistaa nämä haavoittuvat ryhmät. (Hallituksen esitys eduskunnalle 2001/HE 192/2001) Yhdistyneiden kansakuntien pakolaisasiaintoimisto (United Nations High Commissioner for refugees) on myös todennut säilöönottoa koskevissa suosituksissaan, ettei haavoittuvaisia ryhmiä tulisi sijoittaa säilöönottoyksikköön. Haavoittuvaisia ryhmiä ovat yksin tulevat vanhukset, traumatisoituneet tai kidutetut henkilöt sekä fyysisesti vammautuneet tai psyykkisesti sairaat henkilöt. (UNHCR: Guidelines on Detention. 1999)

## 7 METSÄLÄN SÄILÖÖNOTTOYKSIKKÖ

Suomessa säilöönottokysymystä alettiin pohtia vuonna 199, jolloin työministeriössä asetettiin työryhmä pohtimaan erillisen säilöönottoyksikön perustamista. Vuonna 2002 avattiin Suomen ensimmäinen säilöönottoyksikkö Katajanokalle. Uusiin tiloihin muutettiin vuonna 2005 Metsälään, jossa säilöönottoyksikkö vieläkin toimii.

### 7.1 Asiakkaat säilöönottoyksikössä

Säilöönottoyksikössä on 40 asiakaspaikkaa. Kaikkien paikkojen ollessa täynnä joutuvat säilöön otetut henkilöt odottamaan paikkaa poliisivankilassa. Poliisivankilassa olleessaan heihin tulisi kuitenkin soveltaa lakia säilöön otettujen ulkomaalaisten kohtelusta (116/2002). Säilöönottoyksikössä asukkaat majoittuvat 2-4 hengen huoneissa, joista he voivat vapaasti poistua yleisiin tiloihin ja sovittuina ajankohtina auki pidettävään ruokalaan. Päivittäisissä toiminnoissa kuten ruokailussa, ulkoilussa ja kuntosalilla käynnissä ovat ohjaajat aina läsnä. Omia tuttaviaan asiakkaat voivat vastaanottaa siihen erikseen osoitetussa tilassa. Vierailuajat asiakkaiden

vieraille ovat klo 13-16 ja klo 17-20. Asiakkaiden avustajat, lakimiehet ja muut viranomaiset saavat tulla paikalle haluamanaan ajankohtana.

Asiakaskunnassa on tapahtunut vuosien aikana joitakin muutoksia, esimerkiksi naisten prosentuaalinen osuus vähentynyt huomattavasti. Vuonna 2003 naisia oli asiakkaista 29, 1 % kun vuonna 2009 oli osuus vain 11, 1 %. Alaikäisiä asiakkaita oli säilöönottoyksikössä vuoden 2010 kesäkuun loppuun mennessä ollut ilman huoltajaa kaksi ja huoltajan kanssa 2. Miehiä oli asiakkaista ollut 211 ja naisia 12. (Mäkinen 2010 tilastot: Liite 4 & 5)

Kaikkien säilöön otettujen henkilöiden säilöönottopäätös käsitellään käräjäoikeudessa kahden viikon välein. Näissä istunnoissa asiakkaiden tulee aina olla läsnä. Näihin istuntoihin asiakkaat menevät joko rajavartioston tai liikkuvan poliisin matkassa. Näissä istunnoissa asiakkaalle on aina säilöön ottaneen viranomaisen osoittama asianajaja. Tämän lisäksi henkilöllä voi olla lakimies joko turvapaikka tai maassaolo prosessia varten. Turvapaikka asioissa oikeusavusta johtuvat kulut maksaa vastaanottokeskus jossa henkilö on kirjoilla.

## 7.2 Työntekijät säilöönottoyksikössä

Säilöönottoyksikön ohjaajan virkaan vaaditaan sosionomin tai psykiatrisen sairaanhoitajan koulutus tai jokin soveltuva tutkinto. Työtä tehdään kolmivuorotyössä. Laki säilöönottoyksiköstä edellyttää, että henkilökunta on virkasuhteessa (§36). Työntekijät saavat perehdytyksen uusien perehdytysohjeiden mukaan kahdelta eri taholta. Käytännön asioissa perehdytyksestä vastaa perehdytykseen nimetty ohjaaja. Juridisten asioiden osalta perehdytys taas on esimiesten vastuulla. (Perehdytysohjeet 2008)

Asiakastilojen yhteydessä on ohjaajien toimisto, johon asiakkailla ei ole pääsyä. Asiakkaat voivat asioida toimiston luukulla. Toimistossa on aina paikalla vähintään yksi henkilökunnan jäsen. Ohjaajien työhön kuuluu valvontatehtäviä, kuten ulkoilun ja ruokailun valvominen, jotka ovat joka vuoroon kuuluvia rutiineita. Ohjaajat myös tekevät säilöönottoyksikköä säätelevän lain § 21 § 22 mukaisia henkilö ja turvatarkastuksia. Ohjaajat voivat myös avustaa asiakkaita esimerkiksi yhteydenotossa muihin viranomaisiin. Muiden tehtävien salliessa ohjaajat voivat myös viettää aikaa yleisissä tiloissa asiakkaiden kanssa. Säilöönottoyksikössä työskentelevät turvallisuusvalvojat (aiempi nimike vartija) voivat toimia poikkeustilanteissa ohjaajan pyynnöstä esimerkiksi työparina. Tarvittaessa he voivat toimia itsenäisesti hätävarjelulain nojalla. Vartijat vastaavat säilöönottoyksikön tilojen valvonnasta. Viranomaiset, kuten poliisi ja asiakkaiden asianajajat kulkevat talossa lähes poikkeuksetta ohjaajien saattamana ja heidät osoitetaan yleensä erillisiin vierailutiloihin. Säilöönottoyksikölle on nimetty oma terveydenhoitaja keväällä 2009.

## 8 ERISTÄMINEN

Työssäni tarkoitan eristämällä henkilön siirtämistä lainvoimaisella päätöksellä tilaan, josta hänellä ei ole poispääsyä, eikä myöskään mahdollisuutta päättää milloin hän tilasta poistuu.

Englanninkielessä eristämisestä käytetään esimerkiksi termejä "seclusion", "restrain" ja "isolation". (Urponen, 1995). Vankiloissa tapahtuvaan eristämiseen viitataan usein eristyssellä tarkoitavalla sanalla "solitary confinement" .

### 8.1 Lailliset perusteet

Eristämiselle on aina oltava juridiset perusteet. Nämä perusteet ja ohjeet miten tilanteissa toimia määritellään yleensä jossain määrin jo laissa. Psykiatrisissa sairaaloissa tapahtuvaa eristämistä säädellään mielenterveyslaissa. Potilaan eristämisestä tulee ilmoittaa viipymättä hänen lääkärilleen ja erityksen alettua on hänelle nimettävä vastuuhoidtaja. Eristämiselle on perusteet, jos potilas vahingoittaisi muita tai itseään. Eristämisspätös voidaan tehdä vain henkilöstä, joka on tahdonvastaisessa hoidossa. (Laki mielenterveyslain muuttamisesta 1423/2001) Periaatteessa eristyspätöksen tulisi aina olla lääkärin tekemä. Käytännössä näin ei kuitenkaan pystytä aina menettelemään. (Nurminen 1997: 9) Psykiatrisella osastolla eristämisen yhteydessä saatetaan käyttää myös lepositeitä.

Vankilassa eristämiselle on oltava selkeät järjestykselliset perusteet. Vankiloissa tapahtuvaa eristämistä käsitellään vankeuslain (767/2005) osassa viisi. Järjestyksellisestä vangille voidaan asettaa yksinäisyysrangaistus (§4, luku 15). Tämä rangaistus ei saa kestää yhtäjaksoisesti yli 14 päivää. Mikäli vangille määrätään yli 7 vuorokauden yksinäisyys, on terveydenhuollon ammattilaista kuultava. Valtioneuvoston asetuksessa (509/2006) erillään säilyttämisen olosuhteita tarkennetaan edelleen (8.luku § 63) ja mainitaan, että päätöksessä erillään säilyttämisestä tulee mainita perusteet erillään säilyttämiselle, sekä vangin lausunto. Päätöksen allekirjoittaa vankilan johtaja.

Eduskunnan oikeusasiamies otti kantaa mm. 2007 tapahtuneeseen eristämiseen Turun terveyskeskuksessa toteamalla että se oli lainvastainen, koska asiakas ei ollut tahdonvastaisessa hoidossa. Oikeusasiamies on ottanut myös kantaa vankilassa tapahtuneisiin eristämistilanteisiin mm. vuonna 2009 Turun ja Pelson vankilan eristämiskäytäntöihin (Eduskunnan oikeusasiamies 24.4.2007 ja 31.12.2009) Periaatteessa säilöön otetulla ulkomaalaisellakin olisi oikeus valittaa eristämisestään oikeusasiamiehelle. Erikseen tästä oikeudesta ei asiakkaalle ainkaan eristämistilanteessa mainita.

Säilöönottoa itsessään on joissakin tapauksissa kritisoitu "vapauden riistona" ("deprivation of liberty") esimerkiksi Euroopan ihmisoikeussopimuksessa (Mole 2008: 77). Erityisen tarkaste-

lun alaisen onkin ollut nimenomaan eristäminen, johon ei joidenkin tahojen mukaan katsota olevan mitään oikeuttavia perusteita (esim. Silove, Austin, Steel 2007 )

## 8.2 Opinnäytetöitä eristämiseen liittyen

Eristämiseen liittyvää aiempia opinnäytetöitä olen käsitellyt psykiatrisilla osastoilla tehdyissä tutkimuksissa. Petri Nurminen haastatteli psykiatrisen osaston hoitajia eristämisen perusteisiin liittyen. Työssään hän erottelee mm. juridiset ja eettiset perusteet eristämislle. Juridiset perusteet määrittelevät tarkkaan sen milloin eristäminen on hyväksyttävää. Juridisten perusteiden on tarkoitus suojata henkilön perusoikeuksia. Eettisestä näkökulmasta työntekijä joutuu kuitenkin itse perustelemaan tilanteen ja oman toimintansa siinä. (Nurminen 1997: 8-15) Saija Turpeinen haastatteli useiden psykiatristen osastojen hoitajien liittyen tuen ja koulutuksen tarpeeseen eristämistilanteissa. Turpeisen haastattelemat henkilöt kokivat, että eristämiseen liittyvät koulutukset eivät olleet tarpeeksi käytännönläheisiä. He myös toivoivat esimiehiltä enemmän tukea tilanteiden läpikäymiseen. Tutkimukseen osallistuneet hoitajat totesivat, että usein tilanteita käytiin vain epävirallisesti läpi tapahtuneen jälkeen. Urponen (1995:23) selvitti tutkimuksessaan mm. potilaiden näkemyksiä eristämisen perusteista. Haastatteluissa potilaat kertoivat hyväksyvänsä eristämisen omalla kohdalla, mikäli olivat käyttäytyneet väkivaltaisesti. Turpeisen mukaan psykiatriassa eristettävään henkilöön pyritään suhtautumaan arvostavasti ja hänen kanssaan käydään läpi perusteet toimenpiteelle (Turpeinen 2008:28).

## 8.3 Eristäminen säilöönottoyksikössä

Eristämisellä tarkoitan työssäni säilöönottoyksikköä koskevan lain 8§ ja 9§ mukaisia eristämistilanteita (Laki säilöönotettujen ulkomaalaisten kohtelusta ja säilöönottoyksiköstä 116/2002) Tapausten rajaaminen vain 8§ mukaisiin eristämiseen ei ole mielestäni oleellista, sillä ohjaajat joutuvat osallistumaan kaikkiin eristämistilanteisiin joka tapauksessa.

*§ 8:Ulkomaalainen voidaan säilyttää erillään muista säilöön otetuista ulkomaalaisista, jos:*

- 1) hän aiheuttaa vaaraa omalle tai muiden hengelle taikka terveydelle taikka vakavaa vaaraa säilöönottoyksikön turvallisuudelle tai järjestykselle;*
- 2) erillään säilyttäminen on tarpeen hänen suojaamiseksi henkeä, terveyttä tai turvallisuutta välittömästi uhkaavalta vakavalta vaaralta; tai*
- 3) erillään säilyttäminen on poikkeuksellisesti välttämätöntä maahantuloedellytysten tai henkilöllisyyden selvittämisen turvaamiseksi.*

*§9: Säilöön otettu 18 vuotta täyttänyt ulkomaalainen voidaan säilöönottoyksikön johtajan pyynnöstä siirtää tilapäisesti säilöönottoyksiköstä poliisin pidätystiloihin, jos 8 §:n 1 momentin 1 tai 2 kohdassa tarkoitettua vaaraa ei voida torjua erillään säilyttämisellä.*

Eristämistilanteissa varsinainen päätös tarvitaan aina esimieheltä, joka kirjoittaa kirjallisen päätöksen asiakkaan erillään säilyttämisestä. Päätöksen perusteet tulee tarkistaa vähintään kolmen päivän välein. Eristämisen kestolle ei ole asetettu ylärajaa. Käytännössä pisin aika yhtäjaksoisessa eristyksessä on ollut 9 vuorokautta säilöönottoyksikön omissa tiloissa, sekä 26 vuorokautta poliisivankilassa (tilastot vuodesta 2006 lähtien). Eristyksen jatkuttua kaksi viikkoa on siitä ilmoitettava käräjäoikeudelle. Keskimääräinen aika, jonka henkilö vuonna 2009 vietti säilöönottoyksikön eristystiloissa oli 1,3 vuorokautta, ja poliisin tiloissa 4,2 vuorokautta. (Mäkinen tilastot Liite 3)

Vuoden 2009 tilastojen mukaan yksikössä tehtiin 19 eristämispäätöstä säilöönottoyksikön omiin eristämistiloihin säilöönottoyksikköä koskevan lain 8§:n mukaisesti. Säilöönottoyksikön ulkopuolelle siirtämisestä tehtiin 19 päätöstä lain 9§ pykälän mukaan. (Mäkinen tilastot Liite x) Tilastoista ei pysty suoraan laskemaan eristettyjen henkilöiden määrää, sillä sama henkilö saattaa olla ensin eristettynä säilöönottoyksikön sisällä, jos henkilö esimerkiksi käyttäytyy väkivaltaisesti säilöönottoyksikön eristämistiloissa voi päivystävä esimies edelleen tehdä pyynnön poliisille henkilön siirtämisestä yksikön ulkopuolelle. Tämän päätöksen tekee poliisi. Tilanteista riippuen päivystysvuorossa oleva esimies myös päättää sen sijoitetaanko asiakas ensisijaisesti yksikön omiin tiloihin vai tehdäänkö hänestä heti esitys poliisille.

Säilöönottoyksikössä on eristämistä varten kameralla valvottava eristämishuone. Eristyshuoneesta on myös puhelinyhteys ohjaajien toimistoon, jossa on ympärivuorokautisesti henkilökuntaa paikalla. Iltaisin ja öisin paikalla saattaa ajoittain olla vain vartija, jos ohjaajat ovat varattuina muissa tehtävissä. Säilöönottoyksikön ulkopuolelle eristetty henkilö on poliisin huostassa, joten hänen kohteluaan säätelee laki poliisin säilyttämien henkilöiden kohtelusta. Säilöönottoyksikön johtaja joutuu vahvistamaan tai purkamaan eristämispäätöksen kolmen päivän välein myös henkilöiden kohdalla, jotka on eristetty säilöönottoyksikön ulkopuolelle.

2009 julkaisemassaan raportissa Euroopan kidutuksen vastainen komitea huomautti eristettävien asiakkaiden olosuhteisiin liittyen mm. riittämättömästä terveydenhuollon ammattilaisen läsnäolosta. Komitea suosittaa, että eristyksessä olevaa henkilöä kävisi tapaamassa terveydenhuollon ammattilainen päivittäin. Komitean raportissa toivottiin, ettei säilöön otettuja sijoitettaisi enää poliisin tiloihin eristämispäätöksen myötä.

#### 8.4 Ohjaajan rooli tilanteessa

Eristämiseen voivat johtaa monenlaiset tilanteet. Usein ohjaaja ei kuitenkaan ole ehtinyt nähdä koko tilannetta tai tiedä kaikkea mikä siihen johti. Ohjaajat usein keskustelevat osapuolten kanssa tilanteesta ja selvittävät mistä on kyse. Mahdollisen esimiehen tekemän eristämispäätöksen jälkeen ohjaaja toimii eristystilanteessa. Esimies on myös saattanut antaa joitakin ohjeita tilanteeseen liittyen. Ohjaaja kertoo asiakkaalle päätöksestä ja sen perusteista mikäli se on mahdollista. Ohjaaja saattaa asiakkaan eristyshuoneeseen. Mikäli asiakas kieltäytyy menemästä eristykseen, voi esimies pyytää virka-apua poliisilta. Tarvittaessa esimies voi myös tehdä esityspyynnön poliisille asiakkaan siirtämisestä poliisivankilaan. Vartijoiden valtuudet ovat eristystilanteessa samat kuin muulloinkin. Hän voi toimia vain ohjaajan pyynnöstä, elleivät hätävarjelun edellytykset täyty.

## 9 TUTKIMUKSEN LÄHTÖKOHDAT

Työni tarkoituksena oli tuottaa tietoa ohjaajien kokemuksista eristämistilanteissa. Työssä keräämäni tiedon oli tarkoitus tuottaa yksikköön soveltuvaa tietoa, joka ei ole yleistettävää, mutta jota voidaan mahdollisesti käyttää työn kehittämiseen yksikössä. Tutkimus on ns. tapaustutkimus (Eskola & Suoranta 2003: 65).

Työssäni etsin vastausta siihen millaista tukea säilöönottoyksikön ohjaajat kaipaisivat eristämistilanteissa toimimiseen. Millaisena ohjaajat olivat kokeneet eristämistilanteissa toimimisen ja miten työntekijät kokivat sosiaalialan periaatteiden toteutuvan ylipäänsä säilöönottoyksikössä. Kysyin myös miten ohjaajat toivoivat tilanteita käsiteltävän työyhteisössä ja tulisi-ko asiaa käsitellä heidän mielestään laajemmin perehdytyksen yhteydessä.

Kysymyksissäni en käsitellyt eristämistä asiakkaan kokemuksien tai asiakkaan perusoikeuksien näkökulmasta, vaan työntekijöiden kokemuksen kautta. Lähtökohtana olivat nimensä mukaisesti henkilökunnan kokemukset eristämistilanteista ja heidän näkemyksensä omista valmiuksistaan eristämistilanteissa toimimiseen. Tapaustutkimukselle on ominaista, että sillä pyritään selvittämään jotain, mikä ei ole entuudestaan tiedossa, mutta vaatii lisävalaisua. Tapaustutkimusta on jäsennelty eri tavoin suhteessa aineiston laatuun ja tutkittavaan ilmiöön. Lähtökohtaa tapaustutkimuksessa on kuitenkin jonkin ilmiön, tapauksen ja tapauksien mahdollisimman perusteellinen kuvaus ja aineiston monipuolinen tulkinta. (Laine M, Bamberg J, Jokinen P 2007:9-11)

Kahden rinnakkaisen tutkimusmenetelmän käyttöä kutsutaan menetelmätriangulaatioksi. Triangulaatiolla tarkoitetaan erilaisten menetelmien, tai näkökulmien käyttöä samassa tutkimuksessa. Menetelmätriangulaatiossa pyritään tuottamaan tietoa tutkittavasta kohteesta kahdella eri menetelmällä, jolloin saadaan hyödynnettyä kummankin menetelmän hyviä puolia ja näin vähentää huonojen puolien vaikutusta aineistosta saatuihin tuloksiin. (Laine M, Bamberg J, Jokinen P 2007 : 24)

Ennen aineiston keruuta näin tärkeäksi keskustella työstäni työyhteisön kanssa. Pyrin kertomaan työstäni mahdollisimman monelle työyhteisön jäsenelle lyhyesti jo ennen varsinaista haastatteluja varten annettavasta tiedotteesta. Pyysin myös palautetta aiheestani ja sen hyödyllisyydestä työntekijöiltä. Ennen aineiston keruuta kartoitin alustavasti työntekijöiden halukkuutta osallistua haastatteluun ja osa heistä suullisesti lupautuikin osallistumaan tutkimukseen, jonka vuoksi uskalsin työstää aiheitani eteenpäin. Mielestäni oli olennaista, että työyhteisö näki aiheen käsittelemisen arvoiseksi jo tässä vaiheessa. Kuula (2006: 61) pitää tärkeänä tutkimuksessa haastateltavien henkilöiden itsemääräämisoikeutta. Tällä hän tarkoittaa tutkimuksen tiedottamista haastateltaville. Haastateltavan täytyy tietää mitä varten tutkitaan ja mitä tutkitaan, jotta hänen voidaan katsoa itse päättäneen haluaako hän osallistua tutkimukseen. Ennen haastatteluja ja kyselyjä lähetin vielä sähköpostilla kaikille työntekijöille lyhyen kuvauksen tutkimukseni tarkoituksesta ja toteuttamistavoista.

Perinteisen tutkijan ”objektiivinen” ja ulkopuolinen rooli on saanut kilpailijakseen myös erilaisia menetelmiä. Tutkimustyötä voidaan tehdä yhdessä tutkittavan kohteen kanssa. Freire näkee tutkimukseen osallistuvien kuulemisen olevan luotettavan tutkimuksen osoitus. Sen sijaan, että tutkimuksilla pyritään tuottamaan mahdollisimman objektiivista tietoa, tulisi huomioida, ettei ihmistä voi tutkia kuin esinettä. Haastattelijan on osattava antaa tilaa haastateltavan luomille merkityksille asioista. Äänen antaminen tutkittavalle auttaa ymmärtämään tutkittavaa ilmiötä kokonaisuutena. (Freire 2005: 117-119) Nämä näkökulmat ovat olennaisia mielestäni sosionomin opinnäytetyössä. Työn on tarkoitus palvella työyhteisöä tai asiakasryhmää jonka parissa se tehdään. Aivan kuten sosiaalityössä on tarkoitus yhdessä asiakkaan kanssa pohtia keinoja tavoitteeksi asetetun päämäärän saavuttamiseksi. Toivonkin, että työntekijät antaisivat palautetta työstäni jo suunnitelma- ja toteutusvaiheessa.

## 10 TOTEUTUS

Työn suunnitelmaseminaari pidettiin Tikkurilan Laureassa 6.4.2009. Lähetin huhtikuussa 2009 kaikille työntekijöille haastattelulomakkeet saatua tutkimusluvan. Viikkoa aiemmin olin lähettänyt työntekijöille tiedotteen tulevasta tutkimuksesta ja sen tarkoituksesta. Vapaaehtoisilla oli kyselyn lisäksi mahdollisuus osallistua henkilökohtaisiin haastatteluihin toukokuun lopulla. Kyselyyn vastaaminen oli vastaajille työaika ja asiasta oli sovittu esimiehen kanssa. Vastausaika oli kaksi viikkoa (5.5-19.5). Vähäisten vastausten vuoksi vastausaika jatkettiin viikolla. Vastauksia tuli yhteensä 7. Lomakekysymykset oli jaoteltu neljään eri teemaan. Ensimmäiset kuusi kysymystä olivat teeman ”kokemus” alla, jossa kartoitettiin vastaajien omia kokemuksia eristämistilanteista. Toisena teemana olivat eristämisen perusteet, kolmantena aiheena olivat valmiudet jossa kysyttiin vastaajien kokemuksia omista koulutuksen tuomista valmiuksista eristämistilanteisiin. Neljäntenä teemana oli ”tuki”, jossa kartoitettiin



millaista tukea vastaajat kokivat saavansa ja tarvitsevansa eristämistilanteissa toimimiseen liittyen.

Haastatteluihin olin pyytänyt ohjaajia ilmoittautumaan sähköpostitse samassa viestissä, jossa ilmoitin kyselyistä. Yhtään vastausta ei tullut määräpäivään mennessä. Olin jo valmistautunut tekemään työni pelkkien lomakevastausten pohjalta. Satuinkin kuitenkin samoihin aikoihin tekemään muutaman työvuoron työyhteisössä ja otettuani asian puheeksi moni ilmoittikin olevansa halukas haastateltavaksi. Päätimme kaksi päivää jolloin olisin koko päivän työyhteisössä paikalla ja halukkaat voisivat tulla haastatteluun. Lopulta sovimme vielä yhden ylimääräisen haastattelupäivän, koska toisena päivänä haastattelussa käyttämäni nauhuri ei lakkasi toimimasta ja loput haastatteluista olisi sen vuoksi jäänyt suorittamatta. Haastatteluja oli kaikkiaan yhdeksän, jotka koin riittäväksi materiaaliksi työhöni. Haastateltavilta pyysin vielä erillisen suostumuslomakkeen haastatteluihin koska tätä oli sosiaaliviraston myöntämässä tutkimusluvassa pyydetty.

Haastattelut suoritettiin kaikki kesäkuun ensimmäisellä viikolla 2009 ja kaikissa haastatteluissa käytettiin nauhuria haastateltavan luvalla. Haastattelut olivat vastaajille työaikaa ja ne suoritettiin työpaikan kokoustiloissa, jonka vuoksi kahdessa haastattelussa haastattelu jouduttiin keskeyttämään. Toisessa haastattelussa viimeinen teema jäi tämän keskeytyksen vuoksi käsittelemättä, koska haastattelua ei kyseisellä hetkellä voinut jatkaa. Toinen haastattelu keskeytyi vain lyhyen puhelinoiton ajaksi. Haastattelut olivat avoimia teemahaastatteluja, jotka oli jaettu neljään teemaan. Ensimmäinen oli vastaajan kokemus siitä, ovatko eristämistilanteet ainoita kuormittavia tilanteita. Toisena käsiteltiin tilanteiden käsittelyä jälkikäteen. Kolmas aihe oli perehdytys ja viimeiseksi käsiteltiin sitä miksi vastaaja näki säilöönottoyksikön sosiaalialan työpaikkana. Syksyllä 2010 pidetyn arvioivan seminaarin jälkeen tiedotin vastaajille sähköpostilla, että he saisivat lukea tulokset halutessaan. Kukaan ei ilmoittanut haluavansa lukea työtä joten päädyin siihen, että toimitan työn kopion työpaikalle myöhemmin. Työn tuloksiani on myös tarkoitus käsitellä myöhemmin työyhteisössä yhteisesti jolloin vastaajilla on mahdollisuus antaa minulle palautetta työstä.

## 10.1 Aineiston analysointi

Haastatteluista saadun aineiston analysoin teemoitellen. Teemoittelu on tyypillinen aineiston analysointimenetelmä laadullisessa tutkimuksessa. Teemoittelussa tarinasta poimitaan tutkimusongelman kannalta olennaista tietoa. Tulokset ryhmitellään niissä esiintyvien keskeisten teemojen mukaan. Tekstistä pyritään näin löytämään tutkimusongelman kannalta olennaiset seikat. (Eskola & Suoranta 2003: 178)

Luettuani lomakevastaukset jaottelin ne kysymyskohtaisesti. Vastauslomake 1 oli L1, lomake 2 L2 jne. Kirjoitin ylös lyhyesti vastauksen keskeisen sisällön tunnuksen perään ja sijoitin jokaisesta lomakkeesta vastaukset allekkain saman kysymyksen alle. Näin sain yhtä kysymystä kohden kaikki vastaukset koottua yhteen ja tarkasteltua jokaista kysymystä selkeästi erillisenä aiheena. Tämä helpotti minua huomattavasti kun yritin hahmottaa miten ihmiset olivat vastanneet ja miten erilaisia tai samanlaisia vastaukset kyseisen kysymyksen kohdalla olivat. Oletin tämän listaamisen myös helpottavan vastausten luokittelua. Aloin listata eri vastauksia yhteen koska vastausten hahmottaminen ja kokonaiskuvan saaminen tuntui toivottamalta, vaikka oli lukenut samat lomakkeet monesti. Jätin lomakkeet aina vähäksi aikaa, palasin taas aineistoon ja koin sen yhä uudelleen sekavaksi tietämättä miten lähteä sitä työstämään. Lopullisesti jaottelin vastaukset vasta syksyllä, samoihin aikoihin kun aloin luokitella haastatteluvastauksia. Aineistojen käsittely rinnakkain ei ollut alkuperäinen tarkoitukseni, mutta tuntui lopulta luonnolliselta työskentelytavalta. Kokonaiskuva haastatteluissa ja lomakkeissa muodostui ajoittain jopa vastakkaiseksi, etenkin sen osalta miten haastateltavat kokivat tilanteet. Tätä ihmettelin jo haastattelutilanteissa ja törmäsin samaan havaintoon myös aineistoja käsitellessäni. Haastatteluissa käsitellyt teemat jaottelin samalla tavoin kuin lomakevastaukset. Jokaisen kysymyksen osalta laitoin allekkain vastaajan keskeisen sisällön. Tämä selkeytti huomattavasti vastausten yhtäläisyyksien ja eroavaisuuksien vertailua.

Lomakevastauksien luokittelua vaikeutti kysymysten erilainen tulkinta vastaajien osalta. Kysymyksilläni olin halunnut erikseen kartoittaa sen onko asiakas ymmärtänyt hänelle kerrotun erityspäätöksen ja sen onko hän hyväksynyt päätöksen vaikka onkin ymmärtänyt mitä hänelle kerrotaan. Mielestäni nämä olivat selkeästi kaksi eri asiaa. Osassa vastauksista vaikutti siltä, että vastaaja koki minun kysyvän samaa asiaa kahdesti. Näiden vastausten käytön koin ongelmalliseksi, sillä en tiennyt tulisiko ne jättää kokonaan analysoimatta vai analysoida vastauksena kysymykseen johon niissä ilmeisemmin oli vastattu. Päädyn lopulta käyttämään aineistona niitä vastauksia, joissa oli vastattu selkeästi kysymykseen.

Lomakekyselyn ja haastattelun yhdistämisessä oli mielestäni se hyöty, pystyin henkilökohtaisilla haastatteluilla tarkentamaan lomakkeista nousseita teemoja. Näin ollen haastatteluissani kysymysten taustalla oli jo alustava käsitys ohjaajien kokemuksista ja pystyin paremmin haastatteluissa lähestymään aihetta vastaajien näkemysten kautta. Pelkissä haastatteluissa olisi ollut riski, että kysymykseni ovat liian johdattelevia tai, että en osaisi lähestyä aihetta niin, että vastaajat kokisivat sen merkitykselliseksi.

## 11 EETTISYYS JA LUOTETTAVUUS

Aineiston luotettavuuteen on saattanut vaikuttaa se, että teen itse sijaisuuksia yksikössä ja tunnen haastateltavani. Se, että ohjaajat tuntevat minut on voinut vaikuttaa siihen ketkä haastateltaviksi valikoituivat ja mitä he vastauksissaan toivat esille. Oletan ohjaajien kui-

tenkin ymmärtäneen roolini erilaisuuden ja puolueettomuuden tämän työn osalta, enkä siksi nähnyt omaa kokemustani ohjaajana esteenä työn tekemiselle. Oma kokemukseni ohjaajana on myös asettanut minulle tuloksiin liittyen ennakko-oletuksia, joita en ulkopuolisena "tutkijana" tulisi ehkä muodostaneeksi. Eskola & Suoranta (2003:17) puhuvat ns. esioletuksista, jotka on hyvä tunnistaa ennen työn aloittamista. Toisaalta se, että minut tunnetaan työyhteisössä, on saattanut myös helpottaa ohjaajien vastaamista, ja tuoda esille asioita, joita ulkopuoliselle henkilölle ei olisi haluttu kertoa. Säilöönottoyksikkö on toimintaympäristönä suhteellisen poikkeuksellinen sosiaalialan työpaikka, eikä ulkopuolinen henkilö välttämättä osaisi hahmottaa työn arkea.

Oletuksena työni pohjalla oli alun perin, että varsinkin uudet työntekijät kaipaisivat eristämistilanteita koskevaa perehdyttämistä laajemmin. On mahdollista, että tämä "hypoteesini" kumoutuu tulosten myötä. Siitä huolimatta työn tulokset voivat olla mielestäni merkittäviä uusille ohjaajille, esim. perehdytysvaiheessa. Työ saattaa myös tarkoituksensa ohella tuottaa ohjaajilta palautetta esimiehille liittyen eristämistilanteisiin ja tuoda tätä kautta keskustelunalaisiksi aiheita, joita ei muuten olisi tullut otettua työssä esille. Työn taustalla on myös tutkimusongelmaan vaikuttanut oletus siitä, että sosiaalialan koulutuksen saaneet ohjaajat kokevat eristämistilanteissa toimimisen ajoittain kyseenalaiseksi. Tämäkin oletus saattaa kumoutua tulosten myötä.

Tutkimukseni tulokset eivät ole yleistettävissä muihin toimintaympäristöihin. Tutkimuksen toistaminen ei todennäköisesti tuottaisi samankaltaisia tuloksia. Tutkimuksia säilöönottoyksiköstä on vähän, eikä tuloksia oikein voi verrata mihinkään muuhun aineistoon. Mahdolliset seuraavat tutkimukset saattavat näin ollen kumota täysin omassa työssäni esille tuomat tulokset. Haastatteluista ja lomakkeista saatu aineisto perustuu ohjaajien kokemukseen omasta työstään. Kokemuksien pohjalta luodut näkemykset voivat näin ollen olla hyvinkin subjektiivisia.

Tulosten luotettavuuden kannalta on olennaista että vastauksia on riittävästi. Pelkäsin vastaajien määrän jäävän pieneksi. Vähimmäisodotukseni vastausiini oli 10 ohjaajaa eli n. puolet työntekijöistä. Lopulta totesin seitsemän vastauslomakkeen riittäneen alustavaksi materiaaliksi. Henkilökohtaisia haastatteluja tuli riittävästi.

Tulosten esittelyssä vastaajien kommenttien esittäminen arvelutti minua ajoittaan. Kyseessä on pieni työyhteisö ja vastaajat voivat tunnistaa toisensa lainausten perusteella. Aineistoa lukiessa pohdin myös ovatko vastaajat uskaltaneet vastata totuudenmukaisesti, koska työ on myöhemmin esimiesten ja muiden kollegoiden luettavissa. Ennen aineiston keräämistä olin epäillyt, että mahdollisia epäkohtia ei uskallettaisi nostaa esille. Samoin haastattelujen osalta tulee minun olla tietoinen siitä, että roolini työntekijänä työyhteisössä saattaa vaikuttaa siihen mistä asioista vastaajat kanssani haluavat keskustella. Omat ennakko-oletukseni ovat saattaneet myös vaikuttaa kysymyksen asetteluun ja tulosten tulkintaan.

## 12 TULOKSET

### 12.1 Vaikeat tilanteet työssä

Työssäni hain vastausta siihen millaisina ohjaajat ovat kokeneet eristämistilanteet. vastaajista kaikki olivat itse osallistuneet eristämistilanteisiin. Suurin osa useammin kuin kerran.

Kaikki vastaajat totesivat eristämistilanteet jollain lailla normaaleista tehtävistä poikkeaviksi. Syiksi siihen miksi tilanteet ovat erilaisia, mainittiin niiden haastavuus, epämiellyttävyyys tai raskaus. Asiaa tarkennettaessa vastaajat nimesivät myös monia muita asioita työssä, jotka tuntuivat haastavilta tai kuormittavilta. Aineistossa mainittiin osittain samoja asioita. Esimerkiksi lapsiperheet ja mielenterveysongelmista kärsivät mainittiin usein.

”no toinen asia mikä vois olla kuormittava jos sanotaan esimerkiks lapset säilössä, asiakkaat joilla on mielenterveysongelma” (H4)

#### 12.1.1 Olosuhde syyt

Vastauksista erottui mielestäni kaksi eri asiaa. Toisaalta koettiin, ettei säilöönottoyksikössä oleminen tai eristämistilanne ole oikein asiakasta kohtaan. Vastaajat kokivat, että he joutuvat toimimaan tilanteessa, joka ei ole perusteltu. Näitä syitä kutsun ”olosuhde syiksi” Tätä kuvailtiin sillä, ettei säilöönottoyksikkö ole sopiva paikka mielenterveysongelmaisille tai sillä, että lapsiperheet ovat kuormittavia.

Vastaajat kokivat, että suljettu paikka on mielenterveysongelmaiselle ahdistava. Osa vastaajista uskoi säilöönoton vaikuttavan negatiivisesti kenen tahansa mielenterveyteen. Tämän vuoksi etenkin mielenterveysongelmista jo muutenkin kärsiville suljetussa tilassa oleminen saattaa olla todella vaikea kokemus. Vastaajissa oli kahta kantaa mielenterveysongelmista kärsiviin. Toiset näkivät, että he tarvitsevat enemmän tukea. Toisille taas oli selkeää, etteivät mielenterveysongelmista kärsivien tulisi ylipäänsä edes olla säilöönotettuina.

”Vaikeita tilanteita myös nää kun tulee esim. lapsi ja perhe, esim. meillä on se pieni lapsi jotain kaksi vuotta, mun mielestä tää vaan ei oo heidän paikka ja sit toinen semmonen, asiakkaat, jotka tulee tänne joilla on mielenterveysongelma, he ei todellakaan kuulu meille” (H9)

Mielenterveysongelmaiset mainittiin vastauksissa useammin kuin lapsiperheet. Yksittäisiä mainintoja tuli muihinkin aiheisiin liittyen. Eräs vastaaja koki kuormittavaksi terveystalveluiden olemattomuuden:

”no se terveydenhuolto, on koko juttu tosi ikävä, et kun asiakkaat halua varata ajan niin ne tietää tasan tarkkaan et ne ei saa mitään apua” (H8)

Työssä olevat ongelmat nähtiin johtuvaksi siitä, etteivät asiakkaat kuulu säilöönottoyksikköön tai siitä ettei yksikössä ole mahdollisuutta tarjota palvelua kaikkia asiakasryhmiä, kuten tarjota riittävästi terveystalveluita.

#### 12.1.2Subjektiiuiset syyt

Osa vastaajista sen sijaan erotteli tilanteet sen mukaan ovatko he joutuneet käyttämään tilanteessa valtaa. Nämä luokittelin subjektiiuisiksi syiksi. Niissä ongelmalliseksi koettiin oman roolin toteuttaminen. Eräs vastaaja esimerkiksi mainitsi kuormittavaksi kaikki poikkeavat tilanteet. Toisaalta esiin nousi myös kokemus siitä, ettei haluaisi olla se joka joutuu käyttämään pakkokeinoja, vaikka tietää tämän asiakkaan parhaaksi. Epämieluisien uutisten kertominen asiakkaalle mainittiin erässä haastattelussa myös kuormittavaksi:

”Välillä on jos asiakas käännytetään vaikkei se halua. Käyä kertomassa sille, et hei, nyt sä lähet huomenna” (H2)

Tai tilanteessa toimimisen saattoi tehdä vaikeaksi se, ettei oikeastaan kokenut olevansa oikeutettu pakkokeinon käyttämiseen:

”tässä on tuore tapaus, jossa olin kun asiakas yritti tehdä itsemurhan, yritti vahiingoittaa ittensä ja asiakas oli heikko sinänsä ja piti pidellä tunnin, kunnes poliisi tulee. Siitä jäi itselle paha mieli kun asiakas ei ollu mitenkään vaarallinen mulle, ei aiheuttanu mulle mitään vaaraa tai käyny kimppuun, mut silti piti käyttää vähän voimaa. Semmoset tilanteet jää vähän mieleen” (H4)

Vastaaja koki vaikeaksi oman roolinsa tilanteessa ja oli joutunut toimimaan tavalla, joka ei tuntunut oikealle. Pakolle ei ollut samoja syitä kuin yleensä ja se tuntui siksi vieraalle kyseisessä tilanteessa.

## 12.2 Perusteet

Kysymykseen asiakkaiden hyväksymistä eristämisen perusteista kolme vastaajaa katsoi, että asiakas on ymmärtänyt perusteet tilanteissa, joissa hän tietää tehneensä väärin ja on itsekin ymmärtänyt ettei hänen käyttöksensä ole ollut hyväksyttävää. Näitä syitä oli mm. väkivalta ja tupakointi sisätiloissa. Yhdessä vastauksessa myös mainittiin erikseen, että asiakas on ollut tietoinen säännöistä niitä rikkoessaan, etenkin väkivaltatilanteissa, koska asiakkaalle painotetaan jo taloon tulon annettavan alkuinfon yhteydessä, ettei minkäänlainen väkivalta ole sallittua. Vastaajista kaksi mainitsi talossa pidettävän alku-infon, jossa väkivallattomuutta korostetaan:

”no yleensä jos asiakas tekee jonkun sellasen tempauksen et joutuu eristykseen ja se tietää et se oli ihan älytön et siitä joutuu eristykseen, tai se tietää et se on tyhmää ja vaarallista täällä niin se pitää vaan selittää sille asiakkaalle, että nyt teit näin, että sua on jo alkuinfon yhteydessä informoitu, että näin ei tule toimia ja että tietyt asiat tulee johtamaan eristykseen” (H6)

Oleelliseksi mainittiin, että asiakkaalle on pystytty omalla kielellä kertomaan syy päätökselle. Vastauksissa mainittiin seuraavia syitä sille, ettei asiakas hyväksynyt eristämisen perusteita. Asiakas koki tilanteen epäoikeudenmukaiseksi, koska joku toinen oli vastaavassa tilanteessa jätetty eristämättä tai koska tappelussa vain toinen osapuoli oli eristetty. Asiakas ei ollut ymmärtänyt käyttäytyneensä uhkaavasti tai ei pitänyt tekoaan, verbaalista uhkausta vakavana tai vaihtoehtoisesti koki olevansa tilanteessa uhrin asemassa tai asiakas ei ollut ymmärtänyt syytä eristämislleen ja kokenut sen olleen liian ankara seuraus.

Kysyttäessä vastaajien omia näkemyksiä perusteista olivat ne osittain samoja kuin heidän näkemyksensä siitä, mitä perusteita asiakkaat ovat hyväksyneet. Arveluttavaksi perusteeksi osa vastaajista näki esimerkiksi itsetuhoisuuden tai mielenterveysongelmaisten eristämisen. Vastauksissa myös mainittiin perusteiden johdonmukaisuuden puutteen ärsyttävän.

Esille tuli tilanteita, joissa eristäminen ei vastaajien mielestä ollut perusteltua:

”Välillä must tuntuu et niis vaan, joku eristetään jostain sisällä tupakoinnista suoraan ja sit taas tulee tilanne jossa se toinen tekee täsmälleen saman asian, eikä sille tehdä mitään. Niiku, siis on ihan liikaa eroja näissä tällasissa käytännöissä, et mun mielestä pitäs enemmän keskustella” (H6)

Vastaajat jakoivat perusteet usein selviin ja hiukan epäselvempiin. Esimerkiksi tilanteet, joissa asiakas oli käyttänyt väkivaltaa, saatettiin nähdä selkeinä ja niissä toimiminen oikeutettuna. Vastaajat kuitenkin kuvailivat myös tilanteita, joissa toimiminen oli ollut hankalaa sen vuoksi, ettei tuntenut tekevänsä oikein. Tämä saattoi johtua siitä, että joutui eristämään asiakkaan esimiehen pyynnöstä, vaikka ei itse hyväksynyt päätöstä. Epäselvyyttä toi erään vastaajan mukaan myös se, ettei vuorossa ollut kollega nähnyt tilannetta samalla lailla. Vastaajat saattoivat kokea, että rangaistus oli liian kova tai epäoikeudenmukainen, koska jotakuta muuta ei ollut eristetty vastaavasta teosta.

Vastaajat kuvailivat esimerkkitalanteita, jotka olivat jääneet vaivaamaan heitä. Tästä oli mainittu kaksi esimerkkiä, kuten lomakkeissa pyysin. Kumpikin esimerkki oli tilanteesta, jossa asiakas oli hämmentynyt tai loukkaantunut hänestä tehdystä eristyspäätöksestä. Toisessa tilanteessa oli asiakkaalle kerrottu, että hänen kanssaan halutaan vain keskustella. Asiakas ei tajunnut, että häntä oltiin saattamassa eristykseen. Tässä tapauksessa asiakas ei lopulta ollut vihainen itse eristystilanteesta vaan tavasta jolla asia oli hänelle ilmaistu. Toinen tapaus oli tilanteesta, jossa riidelleet asiakkaat olivat jo sopineet riitansa ja eristyspäätös kerrottiin asiakkaalle vasta tuntia myöhemmin. Asiakas oli käsittänyt, että tilanne oli ohi ja anteeksi-pyyntö riittänyt.

Haastatteluissa toistui lomakkeissa jo esille tullut näkemys siitä, että jotkut tilanteet ovat kuormittavampia koska tilanteessa toiminut henkilö ei ole itse ehkä ollut samaa mieltä päätöksen tehneen henkilön kanssa. Vastaajat toivoivat mahdollisuutta keskustella eristyspäätöksien perusteista:

### 12.3 Tilanteiden käsittely työyhteisössä

Vastaajat saattoivat todeta tilanteiden käsittelyn tarpeen toteamalla esimerkiksi, että ei siitä haittaakaan olisi. Osa toivoi lisää keskustelua varsinkin vaikeiden tilanteiden jälkeen:

”mut kyl noi tilanteet on yleensä sellasii, et pitäs olla mahollisuus tai esimiesten pitäs velvottaa, et jonkinlainen purkukeskustelu käytäs” (H5)

Tilanteisiin liittyen toivottiin mahdollisuutta keskustella jos esimerkiksi päätöksen perusteet jäävät askarruttamaan:

”jos on ihan selkee tilanne niin ei oo mitään kysyttävää, nii ei siin oo mitään selvitettävää, mut jos siin on jotain semmosta, et mä en oo ihan varma, et oon samoilla linjoilla johdon kanssa, kun vaik asiakas on käännytystilanteessa sanonu ettei lähde” (H5)

Oma rooli ja toiminta tilanteissa teki niistä kuormittavia. Tilanteissa toimimisesta kaivattiin palautetta jälkikäteen:

”Ikävä juttu, että emme joskus emme puhu paljon siitä, että kun jotain tapahtuu ja se tapahtuu ja sen jälkeen on paljon mietittävää, että olinko minä hyvä siinä tilanteessa tai jos sulla tulee sellanen olo, että haluat vaan lähteä pois tilanteesta tai unohtaa sen koko jutun ja se on mun mielestä huono juttu. Et pitäs puhua siitä rauhallisesti kaikkien kanssa ja pitäs purkaa se, että mitä on tapahtunu” (H1)

Vastaajat mainitsivat tueksi vaikeissa tilanteissa mm. kollegat (6 vastaajaa) sekä yksi vastaaja työkokemuksen ja asiakkaan ja ohjaajan välisen luottamuksen. Osa vastaajista toi kuitenkin esille, ettei tilanteesta välttämättä voi keskustella mikäli työotteessa on näkemuseroja kollegan kanssa tai toinen tilanteessa ollut ohjaaja on kokenut tilanteen eri tavalla.

#### 12.4 Perehdytys

Vastaajista vain yksi mainitsi, ettei koe tarvitsevansa lainkaan perehdytystä eristämistilanteisiin. Loput vastaajista mainitsivat erilaisia ehdotuksia ja tarpeita, kuten debriefing ristiriitaisissa tilanteissa, selkeyttä sääntöihin ja käytäntöihin, enemmän perehdytykseen asiaa eristämiseen liittyvästä lainsäädännöstä ja eristämisen perusteista sekä asiakkaan kohtaamisesta tilanteessa ja tilanteen toteutuksesta. Yhdessä vastauksessa toivottiin koulutusta rauhallisessa ilmapiirissä, jossa voisi keskustella eristämisen perusteista, sekä yhdessä vastauksessa mainittiin että asian voisi käsitellä perehdytyksen yhteydessä kohta kohdalta, että miten toimia.

Perehdytykseen liittyen oli vastaajilla kaksi näkökulmaa. Toisten mielestä perehdytystä tulisi olla enemmän kuin sitä tällä hetkellä on;



”mä oon varmaan saanu sen just noihin lakiasioihin liittyvän perehdytyksen, mut ehkä niinkun äsken sanoin, niin sen pitäs olla sellasta et valmisteltas ihmisiä siihen millasiin tilanteisiin saattaa joutua, esimerkiks jos ajatellaan jotain vastentahtosta eristystilannetta niin kyllähän siinä siinä pitää käydä läpi ne toimintatavat et miten se hoidetaan ja muutenkin voi puhua et millasia tilanteita on ollu ja miten niistä on selvitty” (H7)

Toiset taas olivat sitä mieltä, että tilanteissa voi oppia toimimaan oikeastaan ainoastaan käytännön kokemuksen kautta:

” no totta kai se sanotaan, että se teoria ei ole ikinä tarpeeksi ennen kuin sä katot se tapahtuu, katot omilla silmillä, et mitä ne sanoo, miten se tapahtuu” (H1)

Kolme vastaaja totesi, ettei ole saanut eristämistilanteiden osalta lainkaan perehdytystä. Neljässä muussa vastauksessa mainittiin, että on saanut esimiehen neuvoja, on oppinut tilanteiden myötä, lukenut asiasta perehdytyskansiosista ja saanut lakisääteisen perehdytyksen tai saanut hiukan käytännön perehdytystä.

Kysyttäessä ehdotuksia siihen, millaista koulutusta tai tukea vastaajat toivoivat, mainitsivat he mm. erilaiset koulutukset ja keskustelutilaisuudet. Koulutuksilta toivottiin avointa keskustelua ja toimintaohjeita siitä miten tilanteissa vastaisuudessa pitäisi toimia. Päätöksiin kائیvattiin lisää selkeyttä. Eräs vastaaja kaipasi selkeitä vastauksia siihen miten tilanteissa tulisi toimia.:

”vois käydä läpi vaikka jotain vanhoja eristämistilanteita, et miten niissä on toimittu ja et onks ne ollu oikeutettuja vai ei, meil on kuitenkin, meil on aika paljon videomateriaalia niistä tilanteista ja tappelutilanteista ja vaikka mistä, niitä kattoo et joo tällasissa eristys on ehdoton juttu ja sitten käsitellään niitä, et missä se sitten ei oo. Et siitä pitäs keskustella kun on paljon väkeä paikalla ja sit pitäs kyl kans päätyä jonkinlaisii lopputuloksiin” (H6)

## 12.5 Säilöönottoyksikkö sosiaalialan työpaikkana

Vastaajat pitivät yleisesti ottaen säilöönottoyksikköä sosiaalialan työpaikkana. Ammatillisuuden nähtiin koostuvan asiakkaiden kunnioittamisesta ja heidän ehdoillaan toimimisesta:

”totta kai se toteutuu täällä, pitäs aina muistaa et asiakas on ensin ja sen jälkeen me. Katotaan jos asiakkaalla on oikeus jotain niin totta kai pitäs katsoa et mitä hän haluaa, mutta jos asiakas tekee jotain mitä ei ole sääntöjen mukaista tai joka on, sanotaan joku rikos tai tappelu, siitä totta kai pitää puhua heidän kanssa sekun ihan ammatillisesti, ei vaan siitä, et pitäs sanoa jotain vaan hoitaa se ammatillisesti ja kunnioittaa heidän oikeuksia” (H1)

Ammattitaitona nähtiin myös sitoutumisena asiakastyöhön ja asiakkaiden asioiden hoitamiseen. Eräs vastaaja kuvaili asiakkaan ja ohjaajan välistä luottamusta vertaamalla ohjaajia vakoojiin:

”Työ vaatii sitoutumista. Meidän pääsääntöinen tehtävämme on palvella asiakkaita. Työn pitäisi olla vuorovaikutusta ohjaajan ja asiakkaan välillä. Sanalla ohjaaja on merkitys, ketä meidän tulee ohjata. Meidän pitää tuntea asiakkaat, emme me ole vakoojia vaan neutraaleja ihmisiä” (H3)

Ammatillisuudeksi nähtiin myös neutraali suhtautuminen asiakkaisiin. Eräs vastaaja kuvaili neutraaliutta sillä, että asiakas ei koe ohjaajan olevan syyllinen hänen säilössä oloonsa:

”meillä kuitenkin on sellanen aika neutraali suhtautuminen kaikkiin, tai pitäs olla ainakin neutraali suhtautuminen kaikkiin asiakkaisiin, niin siinä mielessä just et me ollaan keskusteluseuraa heille ja he ei koe meitä sillä tavalla, ainakaan mun mielestä he ei koe meitä millään lailla vihollisiksi täällä, et jollain tavalla oltais näitä pahiksia, joiden takia he on täällä” (H6)

Ohjaajat ovat neutraaleja ihmisiä, heillä ei ole valtaa asiakkaan prosessissa, eivätkä he voi nopeuttaa päätöksiä. Toisaalta osaa vastaajista koki, ettei henkilökunnalla ole riittävästi valmiuksia tai aikaa sitoutua kaikkien asiakasryhmien kanssa työskentelyyn. Pelkästään säilöönottoyksikössä asiakkaana oleminen oli joidenkin vastaajien mielestä asiakkaalle kuormittava kokemus. Eräs vastaaja kuvaili tätä piilevinä ongelmoina:

”Onhan pelkästään se, että on säilössä, se vaikuttaa psyykkeeseen. Ei tarvitse olla eristys. Se vaan lisää sitä painetta mikä kaikilla täällä on. Jos täällä on 40, niin ehkä neljällä näkyy ja kahdellakymmenellä viidellä on joku piilossa oleva mielen-terveysahdistus, että ei meillä ole semmosia valmiuksia työntekijöinä havaita näitä asioita” (H4)

Ohjaajien tehtäväksi saattaa jäädä vain asiakkaan olon helpottaminen kuten eräs vastaaja kuvailee;

”Ei se ole ohjaaja, joka päättää, olet vaan välikappale. Yrität helpottaa asiakkaan täällä oloa ja omalla tavalla auttaa, lain puitteissa. Etsimällä laillisia keinoja auttaa asiakasta, olla yhteydessä lakimieheen ja viranomaisiin, mutta ei tätä voi vertailla toimeentulotukityöhön, tää on ihan eri kenttää.” (H4)

Ohjaamisen merkitykseksi nähtiin ammatillisuuden myötä tullut suhtautumistapa asiakkaaseen yksilön ja heidän kuuntelu tarvittaessa. Tätä kuvailtiin kolmessa vastauksessa vertaamalla ohjaajia poliisivankilan vartijoihin:

”..jos tässä kaikki olis vartijoita ja tää ois ihan sama ku vankila, koska muuten tää on suljettu paikka, että mitä eroa olis jos olis vartija, tää on erilainen paikka kun vankila kun täällä kaikki on sosiaalialan koulutuksen saaneita ja kaikki on täällä ammattilaisia ja se on hyvä mun mielestä, kun me aina puhumme aina asiakkaiden kanssa heidän ongelmistaan ja heidän menneisyydestä ja tulevaisuudesta, kaikki tää liittyy tähä meidän koulutukseen, sosiaalialan työhön” (H1)

Asiakkaiden ja ohjaajien välinen vuorovaikutus nähtiin myös järjestyksellisesti hyödylliseksi kahdessa vastauksessa:

”no niinkun meidän nettisivuillakin on sanottu, että toiminta perustuu asiakkaiden ja henkilökunnan väliseen vuorovaikutukseen ja eihän tämmöistä porukkaa vois muulla asenteella, mikä se sana nyt ois, kontrolloida. (H7)

Vastaajat kuvailivat luottamusta asiakkaan ja työntekijän välillä osoitukseksi ammattitaidosta. Säilöönottotoyksikköä pidettiin poliisivankilaa parempana ratkaisuna, koska asiakkaat uskaltavat vastaajan mukaan lähestyä ohjaajia. Ohjaaja ei välttämättä ole neutraali, mutta ainakin huomattavasti parempi vaihtoehto kuin poliisivankilan vartija. Ohjaajalle voi kertoa ongelmansa ja olettaa saavansa heiltä tukea vaikeassa tilanteessa:

”nii mun mielestä se on parempi, me ei olla unvormuissa täällä, asiakkaan on helppo tulla juttelemaan ja se et jos tää ois vaikka vankeinhoitoyksikkö niin ei asiakkaat tuolla olis vapaana yksikössä et ne ois todennäköisesti huoneissa kiinni ja mun mielestä tää on paljon humanimpi ratkasu sosiaalityön näkökulmasta ja taas asiakkaan näkökulmasta se on paljon viihtyisämpää kun et ois jossain putkassa sitä käännytystä tai vapautumista venaamassa... venaamassa jotain vartijan olkapäätä johon itkeä, mitä ei ikinä tule” (H5)

Vastaajista kaksi kuitenkin koki, että asiakkaat harvoin luottavat ohjaajiin, vaikka ohjaajat itse kokisivatkin olevansa neutraaleja. Esille tuli myös näkemys siitä, ettei säilöönottoyksikköä voida pitää sosiaalialan työpaikkana, koska koulutus ei ole antanut tarpeeksi välineitä kohdata asiakkaiden ongelmia. Asiakkaiden kanssa työskentelyä ei nähty ohjaamisena. Ohjaajalla ei nähty oikeasti olevan keinoja asiakkaan tukemiseen:

”sanotaan, esim, kun mä oon oppinu kolme ja puoli vuotta sosiaalialaa ja kaikki mitä mä oon oppinu mä en oo pystyny käyttää täällä. Sen takia, ehkä siellä oli vain se counselling, mut sekin ei toimi täällä, ku täällä ihmisten ongelmat ovat erilaisia” (H9)

Vastauksista nousee esille kaksi suhtautumistapaa omaan ammatillisuuteen. Osa vastaajista koki tarvitsevansa lisäosaamista, voidakseen huomioida kaikki asiakkaat. Osa taas koki ammatillisuuden koostuvan siitä, että yrittää parhaansa mukaan kuunnella asiakasta ja suhtautua häneen kunnioituksella. Vastaajat, jotka kokivat tarvitsevansa lisäosaamista, nimesivät usein myös työssä haastavia asiakasryhmiä tai tilanteita. Aiemmin esille nostetut mielenterveysongelmaiset mainittiin tässä yhteydessä. Vastaajat jotka eivät nähneet tekevänsä sosiaalialan työtä säilöönottoyksikössä, olivat määritelleet itselleen tietyt ammatillisuuden tai asiakasryhmien kriteerit joiden ei säilöönottoyksikössä nähty toteutuvan. Asiakasryhmä ei ollut yhtenäinen, eikä työllä ollut selkeää tavoitetta, jonka vuoksi sitä ei nähty tyypillisenä sosiaalialan työnä.

### 13 JOHTOPÄÄTÖKSET

Aineistoa lukiessa vaikutti siltä, että työssä on haastavia tilanteita joissa työntekijät kokevat liikkuvansa ammatillisuutensa rajoilla. Toisin kuin työtä suunnitellessa oletin, nämä tilanteet eivät välttämättä liittyneet vastaajien kokemuksessa pääsääntöisesti eristämistilanteisiin. Monissa vastauksissa koettiin vaikeaksi rooli epämieluisien asioiden kertojana tai asiakkaan rajoittamisena Näihin tehtäviin ei koulutuksen välttämättä koettu antavan valmiuksia tai ne jäivät mieleen häiritsemään ja herättivät ehkä normaalia enemmän tunteita. Osa vastaajista mainitsi, ettei pysty keskustelemaan tilanteista jälkikäteen kollegan kanssa työotteiden erilaisuuden vuoksi. Työyhteisössä olisi ehkä hyvä keskustella enemmän työn sisällöstä jos työotteiden nähdään olevan niin erilaisia, ettei kollegan kanssa voi keskustella. Miksi työntekijät kokevat, etteivät voi ilmaista näkemyksiään kaikille kollegoille? Miten vaikuttaa ohjaajan toimimiseen vaikeassa tilanteessa se, ettei hän ole samaa mieltä kollegan kanssa jos pelkäänsä asioista keskustelu tuntuu haastavalle.

Perehdytykseen liittyen vastauksissa tuli esille toiveita sen lisäämisestä tai siitä millaista perehdytyksen pitäisi olla. Vastaisuudessa uusien työntekijöiden osalta perehdytykseen olisi ehkä hyvä kiinnittää enemmän huomiota. Esille nostettiin mm. idea siitä että perehdytyksessä käytäisiin kohta kohdalta läpi se mikä kenenkin rooli mahdollisessa eristystilanteessa on ja mitä tiloja konkreettisesti käytetään. Monet myös vastasivat että tilanteisiin voi oppia vain kokemalla. Oletettavasti tätä kokemustietoa kuitenkin on jo aika paljon työyhteisössä joten sitä voisi olla hyvä koota yhteen joko kirjallisesti tai suullisesti perehdytystilanteissa. Tämä kokemustiedon tai ns. hiljaisen tiedon jakaminen voi olla hyödyllistä myös työyhteisössä jo työskenteleville, joilla kokemusta eristämistilanteista ei niin paljoa ole. Vastaajat kaipasivat myös palautetta omasta toiminnasta eristämistilanteissa. Toimintaan eristämistilanteessa ei esimieheltä välttämättä voi pyytää palautetta, koska hän ei ehkä ole ollut paikalla. Vuorossa olleet työntekijät ja tilanteessa toimineet voisivat tarvittaessa ehkä keskustella tilanteessa toimimisesta. Mitään haittaa tuskin olisi senkään toteamisesta, että tilanne ei ollut kenellekään vaikea tai kuormittava ja että kaikki toimivat kuten pitikin. Tilanteiden käsittely eri henkilöiden näkökulmasta ja sen pohtiminen miten ehkä olisi pitänyt toimia, voi olla tulevaisuuden kannalta myös oppimistilanne. Tilanteista joissa kaikki ovat yhtä mieltä siitä että on toimittu oikein voi myös hyvin keskustella. Mikä johti siihen, että tilanne ei ollut vaikea, miten asiakas huomioitiin tilanteessa ja miten hänen kanssaan kommunikointiin. Näistä yhdessä tehdyistä huomioista voi olla myöhemminkin hyötyä.

Moni vastaaja koki säilöönottoyksikössä tehtävän työn oleva sosiaalityötä. Perusteet sille miksi työtä tehdään sosiaaliviraston alaisuudessa ja miksi se itse asiassa on sosiaalialan työtä, olivat vaihtelevia, mutta yhteistä niille oli näkemys siitä, että asiakastyötä yritetään tehdä ammatillisesti. Työn epävarma asema tuli esille joissakin vastauksissa joissa selkeästi rinnastettiin nykyisin tehtävää työtä siihen vaihtoehtoon, että asiakkaat olisivatkin poliisivankiloissa tai sosiaalialan ohjaajien tilalla työtä olisi tekemässä vartijat. Vastauksissa korostui sen tärkeys, että työtä tehdään asiakkaan ehdoilla aina kun se on mahdollista. Käytännössä keinot asiakaslähtöiseen työskentelyyn suljetussa laitoksessa, jossa henkilökunnalla ei ole vaikutusvaltaa asiakkaiden prosesseihin ovat kuitenkin rajalliset.

Ohjaajat kokivat vuorovaikutuksen olevan selkeä mittari ammattitaidossa. Tämän vuorovaikutuksen nähtiin heijastuvan myös asiakastilanteisiin. Monet nostivat esille ohjaajien ja asiakkaiden välisen luottamuksen tärkeyden. Ohjaajat siis kokivat toteuttavansa työtään sosiaalialan ammattilaisina. He kuuntelevat ja tukevat asiakkaita ja pyrkivät suhtautumaan heihin yksilöinä. Säilöönottoyksikössä tehtävää työtä voi siis rinnastaa aiemmin käsittelemääni Raution (2004: 140) mainitsemaan psykososiaaliseen työhön tai Onnismaan (2007: 26) kuvailemaan ohjaus- ja neuvontatyöhön.

Vastaajien mainitsemisissa esimerkkitapauksissa oli asiakas ollut hämillään häntä koskevasta eristyspäätöksestä. Näihin liittyen pohdin olisiko asiakasta voitu informoida, että on mahdollista, että eristyspäätös on tulossa, esimiestä ei nyt vain välittömästi tavoiteta. Onko asiak-

kaalla oikeus tietää että hänet on päätetty eristää vai saako hänelle esittää asiaan hiukan vilpillisesti kertomalla "että halutaan jutella"?

Useissa vastauksissa pohdittiin mielenterveysongelmaisten sijoittamista säilöönottoyksikköön. Koettiin ettei heidän kohtaamiseen ole ammattitaitoa tai että heidän ei yksinkertaisesti pitäisi olla säilöönottoyksikössä. Työntekijät säilöönottoyksikössä eivät kuitenkaan voi vaikuttaa siihen mihin asiakas sijoitetaan. Työyhteisössä voisi pohtia miten ohjaajat pystyisivät tukemaan mielenterveysongelmaisia. Voiko ohjaaja työllään tukea heidän jaksamistaan ja yrittää turvata heille kuuluvat terveystalvet? Onko jotain tehtävissä tilanteessa jossa asiakas selkeästi tarvitsee tukea? Maahanmuuttajien ja etenkin turvapaikanhakijoiden keskuudessa psyykkisten sairauksien on todettu olevan yleisempiä kuin muulla väestöllä keskimäärin. Etenkin turvapaikkaprosessiin liittyvä epävarmuus ja odottaminen lisäävät masennusta ja stressitekijöitä. (Halla 2007:7 & Lukkaroinen 2005: 77) Pitäisikö ohjaajilla olla täydennyskoulutusta esimerkiksi mielenterveysongelmien osalta ?

Kenties olisi myös aiheellista kiinnittää huomiota Kidutuksen vastaisen komitean lausuntoon, jossa todettiin että säilöönottoyksikössä tulisi vierailta psykologi tai psykiatri säännöllisesti. Tämä voisi tukea ohjaajien työtä tilanteissa, joissa he kokevat, ettei heillä ole valmiuksia kohdata asiakasta tai tarjota tukea hänen mielenterveytensä ylläpitämiseksi.

Mahdollisina jatkotutkimusaiheina työlleni voisi eristämistilanteita tarkastella esimerkiksi asiakkaan tai esimiehen näkökulmasta. Hyödyllistä tietoa voisi myös tuottaa eristyspäätöksiin liittyvien perusteiden tarkastelu. Aiheeseen siitä miten ohjaajat määrittelevät oman ammatillisuutensa säilöönottoyksikössä, voisi myös olla hedelmällistä paneutua myöhemmin ja laajemmin. Samoin voisi tarkastella myös vastauksissa esille tullutta ohjaajien huolta lapsiperheiden ja mielenterveysongelmaisten asemasta säilöönottoyksikössä. Työssä esille tuomani asiat olisivat ehkä palvelleet myös laajempaa tutkimusongelmaa, tutkimusongelmaksi olisi saattanut riittää "Säilöönottoyksikön ohjaajien käsityksiä omasta ammatillisesta valmiudestaan", etenkin kun asiaa ei aiemmin ole tutkittu.

#### 14 OMA AMMATILLINEN KEHITTÄMISENI

Olen tätä työtä tehdessä joutunut pohtimaan ohjaajan arkisen työn merkitystä säilöönottoyksikössä. Mitä itse asiassa tarkoittaa se, että asiakasta ohjataan tai tuetaan. Voiko keskustelun avulla, usein vielä ilman yhteistä kieltä tarjota riittävästi tukea? Onko työn arjessa ohjausvastuu työntekijöillä, jotka hallitsevat asiakkaiden äidinkieliä? Oikeudellista apua ja tiettyjä asioita voi neuvoa, vaikkei yhteinen kieli olisikaan virheetöntä. Paljon arjen palveluita voi hoitua ilman, että asiakkaan mielentila kuitenkaan edes tulee puheeksi. Ohjaajan työ ei tunnu aina täyttävän psykososiaalisen työn kriteereitä.

Sosionomin opinnoissa korostettiin hyvin vahvasti ajatusta asiakkaan itsemääräämisoikeudesta. Tätä periaatetta korostetaan usein myös sosiaalialan eettisissä ohjeissa kuten Talentian julkaisemassa oppaassa. Koen, että enemmän pitäisi keskustella sosiaalialalla työskentelevien mahdollisuudesta vallankäyttöön ja tilanteisiin, joissa asiakkaan itsemääräämisoikeutta joudutaan rajoittamaan. Itsemääräämisoikeutta voi väittää arvostavansa ja sitä voi mainostaa sosiaalialan arvoksi, mutta kenties sitä voisi määritellä konkreettisemmin jo opinnoissa. Hyödyllisempää olisikin pohtia miten toimia tilanteissa, joissa sitä joudutaan rajoittamaan. Miten voidaan perustella toisen yksilön valintoihin ja tekoihin puuttumista? Millainen puuttuminen on hyväksyttävää työn puitteissa. Sosiaalityön kontrollista puhutaan esimerkiksi toimeentulotuen yhteydessä. Harvemmin sillä tarkoitetaan konkreettista, fyysistä kontrollia.

Sosiaalityötä on koulutukseni aikana tarkasteltu hyvin suomikeskeisesti. Lähtökohtana on ollut pohjoismainen universaalinen sosiaalipolitiikan malli. Pohdintaa kansainvälisesti erilaisista sosiaalipolitiikan ratkaisuista sisältyi yllättävän vähän varsinaisen opetuksen sisältöön. Kysymykset siitä mihin suomalaisen sosiaalityön rajat ulottuvat ovat nousseet esille oikeastaan vasta työelämän kautta kun asiaa joutuu selittämään arjessa. Miksi esimerkiksi lapsi, joka on Suomessa otettu vanhemmalta huostaan, annetaan hänelle kuitenkin takaisin maasta poistamisen yhteydessä. Loppuvatko lapsen oikeudet suomalaisen lastensuojelun näkökulmasta siinä vaiheessa kun vanhemmat käännytetään? Onko sosiaalityön lähtökohta lopulta tehdä vain se minkä laki vaatii?

Tätä työtä tehdessä olen joutunut itekin pohtimaan miksi säilöönottoyksikköä tulisi pitää sosiaalialan työpaikkana. Aiemmin olen kokenut, että saamani sosiaalialan koulutus ei lopulta ole tarjonnut eri työpaikoissa kokemaani paljon käytännön välineitä. Asiakastilanteita ei voi ennakoita, eikä niissä voi toimia ohjekirjan mukaan. Itselleni sosiaalityön tieteellisyys on jäänyt opintojen aikana suhteellisen vieraaksi ja esimerkiksi sosiaalityön tutkimusta on opinnoissa painotettu yllättävän vähän. Opinnäytetyöprosessin koin ajoittain haastavaksi, koska en osannut vastata kysymyksiin joita aineisto ja kirjallisuus herättivät. En ole pyrkinyt työssäni tuomaan esille oikeita vastauksia tai ohjeita siihen miten työtä mielestäni pitäisi ehdottomasti tehdä. Tavoitteeni työssä oli tuoda esille eristämistilanteisiin liittyviä kysymyksiä. Toivon, että työni käsittely ja arviointi työyhteisössä herättävät keskustelua. Toivon myös, että työni lukijat työyhteisössä uskaltavat arvioida päätelmiäni kriittisesti.

## LÄHTEET

Bosworth Mary: Border control and the limits of the sovereign state. University of Oxford. UK. Sage publications. Social & Legal studies. 2008.

Council of Europe anti-torture Committee. Published report on Finland 20.01.2009

Edilex: Pakolainen-käsitteen määritelmä.  
<http://edilex.fi/saadokset/valtiosopimukset/19680077?search=1> viitattu 20.09.2010

Eduskunnan oikeusasiamies: Turun terveystieteiden keskus eristi häiriötä aiheuttaneen päihtynyt potilaan putkaan<<http://www.oikeusasiamies.fi/Resource.phx/pubman/templates/2.htm?id=341>> viitattu 10.09.2010

Eduskunnan oikeusasiamies: Riihimäen vankila menetteli virheellisesti erillään pitämisessä sekä Vangin eristämistarkkailun täytäntöönpano loukkasi ihmisarvoa Pelson vankilassa. 31.12.2009  
<http://www.oikeusasiamies.fi/Resource.phx/ea/ratkaisut/maatokset2009.htm> viitattu 9.9.2010

Entzinger, Hans: Open borders and the welfare state. Teoksessa: Pecoud, A & De Guchteneire P (ed.) : Migration without borders. Essays on the free movement of people. Unesco publishing & Berghahan books. New York / Oxford. 2007.

Eskola Jari & Suoranta Juha : Johdatus laadulliseen tutkimukseen. 2003. Vastapaino. Jyväskylä.

Fazel, M & Silove D : Detention of refugees. British Medical Journal. (Vol 332, no. 7536, 2006)

Freire, Paulo: Sorrettujen pedagogiikka. Vastapaino. Tampere. 2005.

Gibney, Matthew J: The Ethics and Politics of Asylum. Liberal Democracy and the Response to Refugees. 2004. Cambridge University Press.

Guiraudon, Virginie: The constitution of a European immigration policy domain: a political sociology approach. Teoksessa: Susan Sterett (edit.): Immigration. The international library of essays in law and society. Ashgate. 2006.

Hallituksen esitys Eduskunnalle laiksi säilöön otettujen ulkomaalaisten kohtelusta ja säilöönottoyksiköstä sekä laiksi ulkomaalaislain muuttamisesta <<http://www.edilex.fi/virallistieto/he/20010192>> viitattu 1.10.2010

Halla, Tapio: Psykkisesti sairastunut maahanmuuttaja. Duodecim. 2007: 123

Harvey, Colin J: Dissident voices : Refugees, Human Rights and Asylum in Europe. Teoksessa: Susan Sterett (edit.): Immigration. The international library of essays in law and society. Ashgate. 2006.

Helsingin kaupunki, Metsälän vastaanottokeskus, säilöönottoyksikkö: Säilölain 8§ ja 9§ käyttö vuosina 2002-2010. Mikko Mäkinen.

Hirvonen, Ari: Eettisesti hyvä tutkimus. Teoksessa: Hallamaa, Launis, Lötjönen, Sorvali (toim.): Etiikkaa ihmistieteille. Suomalaisen kirjallisuuden seura. Helsinki 2006.

Hytinanti, Kirsi: Turvapaikanhakijoiden säilöönnotossa oikeusturvaongelmia. 17.10.2008 Turun Sanomat.

Jaakkola, Magdalena: maahanmuuttajat suomalaisten näkökulmasta. Asennemuutokset 1987-2007. Helsingin kaupungin tietokeskus. Tutkimuksia. 1/2009.



Juhila Kirsi: Aikuisten parissa tehtävän sosiaalityön yhteiskunnallinen paikka. Teoksessa: Jokinen A & Juhila K: Sosiaalityö aikuisten parissa. Vastapaino. 2008. Tampere.

Juhila, Kirsi: Aikuisuus sosiaalityössä. Teoksessa: Jokinen A & Juhila K: Sosiaalityö aikuisten parissa. Vastapaino. 2008. Tampere.

Juhila, Kirsi: Sosiaalityö marginaalissa. Teoksessa: Juhila, Forsberg & Roivainan (toim.) Marginaalit ja sosiaalityö. Sophi. Jyväskylä. 2002.

Juhila, Kirsi: Sosiaalityöntekijöinä ja asiakkaina. Sosiaalityön yhteiskunnalliset tehtävät ja paikat. Vastapaino. Tampere. 2006

Kunz J & Leinonen M: Europe without borders: rhetoric, reality or Utopia ? Teoksessa: Pe-coud, A & De Guchteneire P (ed.) : Migration without borders. Essays on the free movement of people. Unesco publishing & Berghahan books. New York / Oxford. 2007.

Kuula, Arja: Tutkimusetiikka. Aineistojen hankinta, käyttö ja säilytys. Vastapaino. Tampere. 2006.

Laine M, Bamberg J, Jokinen P: Tapaustutkimuksen käytäntö ja teoria. Teoksessa: Laine M, Bamberg J, Jokinen P (toim.) : Tapaustutkimuksen taito. Gaudeamus. Helsinki. 2007.

Laki maahanmuuttajien kotouttamisesta ja turvapaikanhakijoiden vastaanotosta. 493/1999

Laki mielenterveyslain muuttamisesta 2001/1423 §22

Laki säilöön otettujen ulkomaalaisten kohtelusta ja säilöönottoyksiköstä 116/20002

Lukkaroinen, Riitta. "Muutos on pysyvä olotila" Turvapaikanhakijoiden vastaanottona järjestettävät palvelut ja niiden järjestämisestä aiheutuvat kustannukset. Työpoliittinen tutkimus 2005. Työministeriö. Helsinki

Maahanmuuttajien yhteispalvelutoimisto  
<[http://www.vantaa.fi/i\\_perusdokumentti.asp?path=1;135;137;1623;5810](http://www.vantaa.fi/i_perusdokumentti.asp?path=1;135;137;1623;5810) viitattu 6.9.2010

Maahanmuuttovirasto: EU kansalaiselle päätös jopa päivässä.  
<http://www.migri.fi/netcomm/content.asp?article=3914> Viitattu 11.9.2010

Maahanmuuttovirasto: Oleskeluluvat vuonna 2009  
<[www.migri.fi/download.asp?id=mamu+tilastoanalyysi+2008;1371;%7BA745DE88-6CA3-4CB7-8BFD-60BB0609EA5D%7D](http://www.migri.fi/download.asp?id=mamu+tilastoanalyysi+2008;1371;%7BA745DE88-6CA3-4CB7-8BFD-60BB0609EA5D%7D) > Viitattu 29.3.2009

Maahanmuuttovirasto: Turvapaikkayksikön tilastoanalyysi 2009  
<[www.migri.fi/download.asp?id=tupa+tilastoanalyysi+2008;1370;%7B026CD4EB-1BD4-42F3-9652-551162081D0F%7D](http://www.migri.fi/download.asp?id=tupa+tilastoanalyysi+2008;1370;%7B026CD4EB-1BD4-42F3-9652-551162081D0F%7D)> Viitattu 29.3.2009

Maahanmuuttovirasto: Sanasto. <http://www.migri.fi/netcomm/content.asp?path=2761> viitattu 12.9.2010

Mole, Nuala: Asylum and the European Convention on Human Rights. Council of Europe Publishing. Strasbourg. 2008.

Mountassir, Abdallah: Turvapaikanhakijoiden näkemyksiä omasta mielenterveydestään vastaanottokeskuksessa ja säilöönottoyksikössä. 2004. Opinnäytetyö. Sosionomi (AMK) Diakoniammattikorkeakoulu.

Myllärinen, Pirjo: Maahanmuuttotyötä kahdella vuosikymmenellä. Joutsenon vastaanottokeskuksen johtajan kokemuksia vuosilta 1990-2008. Pro Gradu tutkielma. Kuopion yliopisto. Hoitotieteen laitos. 2009.

Mäkelä, Klaus: Sosiaalitutkimuksen eettinen säätely. Teoksessa: Hallamaa, Launis, Lötjönen, Sorvali (toim.): Etiikkaa ihmistieteille. Suomalaisen kirjallisuuden seura. Helsinki 2006. s.360-378

Nurminen, Petri: Hoitajien näkemyksiä psykiatrisen potilaan eristämisen perusteista. 1997. Opinnäytetyö. Terveysala. Kymenlaakson ammattikorkeakoulu.

Onnismaa, Jussi: Ohjaus- ja neuvontatyö. Aikaa, huomiota ja kunnioitusta. Gaudeamus. Helsinki. 2007

Pirinen, Ilkka: Turvapaikanhakijoiden terveydentila. Tutkimus Tampereen kaupungin ulkomaalaistoimiston terveydenhuoltoyksikössä. Akateeminen väitöskirja. Lääketieteellinen tiedekunta. Tampereen yliopisto.

Puumalainen, Mikko: Poissa silmistä, poissa mielestä. Romanikerjäläiset ja liikkumisvapaus. Teoksessa: Mäkinen V. & Pessi A.: Kerjääminen eilen ja tänään: historiallisia, oikeudellisia ja sosiaalipoliittisia näkökulmia kerjäämiseen. Vastapaino. Tampere. 2009

Raunio, Kyösti: Olennainen sosiaalityössä. Gaudeamus. Helsinki. 2004.

Raunio, Kyösti: Syrjäytyminen. Sosiaalityötä kiinnostavia näkökulmia. Sosiaali- ja terveysturvan keskusliitto. Helsinki. 2006.

Scuteri, Nicola: The Dublin Convention and its Effects on Asylum Seekers in Europe. Teoksessa: Susan Sterett (edit.): Immigration. The international library of essays in law and society. Ashgate. 2006.

Silove D, Austin P. & Steel Z. ; No Refuge from Terror: The Impact of Detention on the Mental Health of Trauma-affected Refugees Seeking Asylum in Australia. University of New South Wales. Sage publications. Transcultural Psychiatry. 2007.

Sosiaalialan korkeakoulutettujen ammattijärjestö Talentia. Ammattieettinen lautakunta: Arki, arvot, elämä, etiikka. Helsinki 2005.

Streng Joonia: Turvapaikanhakijoiden säilöönotto eräissä kaupungeissa Suomessa. Helsinki. Ulkomaalaisvaltuutetun toimisto. 2000.

Sultan A, & O` Sullivan K: Psychological disturbance in asylum seekers held in long-term detention. Medical Journal of Australia. 2001.

Toikko Timo: Sosiaalityön ideat. Johdatus sosiaalityön historiaan. Vastapaino. Tampere. 2005

Turpeinen Saija: Hoitohenkilökunnan tavat eristämässä- Koulutus ja tuki toimintatavoille psykiatrisessa hoidossa. Pro-gradu tutkielma. Hoitotiede. Kuopion yliopisto. 2008.

Ulkoasiainministeriö: Liikkuminen EU/Schengen alueella.  
<http://formin.finland.fi/public/default.aspx?nodeid=34670#sopsisalto> viitattu 20.9.2010

Ulkomaalaislaki 301/2004

United Nations: The Universal Declaration of Human Rights.

<<http://www.un.org/en/documents/udhr/index.shtml>> viitattu 20.09.2010

UNHCR: 2009 Global Trends. Refugees, Asylum-seekers, Returnees, Internally Displaced and Stateless Persons. Division of Programme Support and Management. 15.02.2010

UNHCR: Asylum Levels and Trends in Industrialized Countries 2009: Statistical overview of asylum application lodged in Europe and selected non-European countries

UNHCR Resettlement Handbook. Country Chapter Finland 2007 < [http://www.unhcr.org/cgi-bin/texis/vtx/search?page=search&docid=3c5e57f07&query=quota refugees](http://www.unhcr.org/cgi-bin/texis/vtx/search?page=search&docid=3c5e57f07&query=quota%20refugees)>

UNHCR: Revised guidelines on applicable criteria and standards relating to the detention of asylum seekers. Helmikuu 1999.

Urponen Anna. Erään potilaan kokemuksia eristämisestä. Kuopion yliopisto. 1995.

Vankeuslaki 767/2005

Vihreä eduskuntaryhmä. Kirjallinen kysymys. KK 296/2005. Rosa Meriläinen/ vihr. ym.

## LIITTEET

Liite 1 Kyselylomake. Toteutus e-lomakkeena

Liite 2 Teemahaastattelun aiheet/kysymykset

Liite 3 Säilöönottoyksikön asiakkaista tehdyt eristämispäätökset 2006-2010

Liite 4 Säilöönottoyksikön asiakastilastoja 27.7.2010

Liite 5 Säilöönottoyksikön asiakastilastoja 2002-2010

Taulukkuuettelo

Taulukko 1

Pakolaisten lähtömaat kansainvälisesti

Taulukko 2

Maahanmuuttoviraston tekemät oleskelulupapäätökset vuonna 2009

Taulukko 3

Suomalaisten suhtautuminen eri syistä paenneisiin

## Kokemus

Kuinka monta kertaa arvioit olleesi mukana eristämistilanteessa?

Oletko ollut tilanteissa, joissa asiakas on vapaaehtoisesti siirtynyt eristykseen?

Onko asiakas kokemissasi tilanteissa ymmärtänyt miksi hänet siirretään eristykseen?

Mikä mielestäsi edesauttoi näissä tilanteissa sitä, että asiakkaan kanssa siirryttiin yhteisymmärryksessä eristykseen?

Jos asiakas ei ymmärtänyt syytä päätökselle oliko tähän jokin konkreettinen syy? Esimerkiksi yhteisen kielen puute.

## Perusteet

Millaisissa tilanteissa asiakas on hyväksynyt eristämisen perusteet?

Millaisissa tilanteissa asiakas ei ole hyväksynyt eristämisen perusteita?

Ovatko perusteet eristämiseksi joissain tilanteissa mietityttäneet sinua?

## Valmiudet

Oletko muissa työpaikoissa osallistunut eristämistilanteisiin?

Ovatko eristämistilanteet tuntuneet samanlaisilta kuin muutkin työtehtävät?

Jos sinulla on sosiaalialan tai vastaava koulutus, koetko sen antavan valmiuksia asiakkaan kohtaamiseen eristämistilanteessa? Millaisia?

Millaista perehdytystä olet saanut eristämistilanteisiin liittyen?

## Tuki

Koetko kaipaavasi enemmän tukea tai koulutusta eristämistilanteisiin liittyen tai eristämisen perusteisiin liittyen? Minkälaista?

Mikä on pääasiallinen tukesi näissä tilanteissa?

Voiko näistä tilanteista mielestäsi keskustella avoimesti kollegoiden kanssa? Jos ei niin miksi?

## Esimerkki

Voit halutessasi vapaasti kuvailla jotain tiettyä eristystilannetta, siihen johtaneita tekijöitä tai omia tunteitasi jos jokin tilanne on erityisesti jäänyt mietityttämään sinua.

Henkilökohtaiset haastattelut 4.6.2009

Onko jokin muu työtilanne kuin eristäminen yhtä kuormittava?

Mitä asioita tulisi käsitellä tilanteen jälkeen? Ja miten.  
(laki, perusteet, ohjaajien toiminta)

Miten sosiaalialan periaatteet mielestäsi ylipäänsä toteutuvat säilössä ?

Minkälaista perehdytyksen pitäisi mielestäsi olla ?

Helsingin kaupunki  
 Metsälän vastaanottokeskus  
 Säilöönottoyksikkö  
 Mikko Mäkinen

### Eristyspäätökset säilöönottoyksikössä vuosittain

Vuosi	Päätökset	Eristyksen pituus keskimäärin vuorokausina
2006	11	1,9
2007	12	2,9
2008	24	1,4
2009	19	1,3
2010*	31	2

### Pyynnöt poliisivankilaan siirtämisistä säilöönottoyksikössä vuosittain

Vuosi	Pyynnöt	Poliisivankilan siirron pituus keskimäärin vuorokausina
2006	29	8
2007	34	3,8
2008	19	3,8
2009	19	4,2
2010*	27	7,4

\*= tilanne 5.10.2010



Helsingin kaupunki  
 Metsälän vastaanottokeskus  
 Säilöönottoyksikkö  
 Asiakastilastoja Mikko Mäkinen  
 27.07.2010

## HELSINGIN SÄILÖÖNOTTOYKSIKÖN ASIAKASTILASTOJA 2010

Säilöönottoyksikköön rekisteröidyt uudet asiakkaat 1.1.-31.3.2010

### **Säilöönotettuja yhteensä 117**

Miehiä 111

Naisia 6

### **Alaikäiset yhteensä 0**

Poikia

Tyttöjä

### **Alaikäiset ilman huoltajaa 0**

Poikia

Tyttöjä

### **Perheitä 0**

### **Päätökset**

Takavarikko 23§ 81

Postin tarkastus 16§ 0

Vierailun kieltäminen 15§ 0

Henkilötarkastus 22§ 0

### **Säilöönoton kesto vrk**

keskiarvo 34,25

Lyhyin 0

Pisin 136

Mediaani 21

### **Säilön päättymissy**

Käännytys 79 68%

Siirto keskukseseen 30 26%

Karkotus 0 0%

Muu\* 0 0%

Vapautus\*\* 8 7%

\*=säilössä pidon edellytyksiä ei enää ole, esim. siirto sairaalaan

\*\*=ei-turvapaikanhakijan säilössä olo loppuu, ei siirrettä vastaanottokeskukseen

## Helsingin säilöönottoyksikön asiakastilastoja 2002-2010

Vuosi	Asiakkaita	Miehiä	Naisia	Naisia %	Kesto keskiarvo vrk	Majoitusvuoro-kausia	Alaikäisiä yhteensä*	Alaikäisiä ilman huoltajaa*	Alaikäiset kesto vrk*	Ilman huoltajaa kesto vrk*
2003	648	502	146	22,5%	10,3	6 678	75	3		
2004	501	397	104	20,8%	17,7	9 493	33	4		
2005	640	531	109	17,0%	17,2	11 026	44	15	17,2	22,3
2006	550	465	85	15,5%	21,4	12 196	31	12	13,8	25,3
2007	488	424	64	13,1%	28,8	13 616	15	4	19,5	19,3
2008	541	431	50	9,2%	24,2	13 092	22	7	7,6	9,3
2009	509	458	51	10,0%	28,2	14 330	30	15	15,7	10
2010	390	348	42	10,8%	32,2***	10922**	7	3	8,8***	12***

\*= alaikäisten osalta tilasto ei täysin luotettava. Osalla asiakkaista ikä muuttuu säilöprosessin aikana alaikäisestä täysi-ikäiseksi tai päinvastoin.

\*\*=tilanne 5.10.2010

\*\*\*= tilanne toukokuun loppuun mennessä

Helsingin kaupunki  
Metsälän vastaanottokeskus  
Säilöönottoyksikkö  
Mikko Mäkinen