



TAIDESTUDIOTOIMINTAMALLIN KEHITTÄMINEN

Developing Supported Art Studio -operating model

Synnöve Jokelainen, 2019

Muotoilun tutkinto-ohjelma YAMK

Metropolia Ammattikorkeakoulu

Metropolia University of Applied Sciences

Sivut: 71

Työnohjaaja: Juha Ainoa

Tiivistelmä

Opinnäytetyönä kehitettiin erityistaidetoiminnan edunvalvojajärjestö Kettuki ry:lle Taidestudiotoimintamalli. Toimintamalli on tarkoitettu vammaispalvelujen palveluntuottajille laatusuosituksena taidestudiotoiminnasta, jota toteutetaan osallisuutta ja työllistymistä edistävällä toiminnalla.

Toimintamallin tavoitteena on jäsentää erityistaidetoiminnan alaa, parantaa taidestudiotoiminnan saatavuutta ja saavutettavuutta ja siten edistää vammaisten henkilöiden yhdenvertaisia oikeuksia taiteeseen ja kulttuuriin.

Opinnäytetyössä mallinettiin olemassa oleva taidestudiotoiminta ja selvitettiin millaisia vaikutuksia toimintaan osallistumisella, on ollut erityistä tukea tarvitsevien taiteilijoiden elämään. Toimintamalli syntyi yhteiskehittelyn tuloksena, johon osallistui taidestudioissa työskenteleviä erityistä tukea tarvitsevia taiteilijoita ja taideohjaajia sekä lukuisia Kettukin verkostotoimijoita ja asiantuntijoita. Tutkimuksessa hyödynnettiin palvelumuotoilun prosessia ja menetelmiä. Käyttäjätutkimusta tehtiin teemahaastattelulla. Palvelun mallintamisessa hyödynnettiin käyttäjäprofiileja, palvelupolkua ja palvelusuunnitelmaa.

Kehittämistyön lopputuloksena syntyi Taidestudiotoiminta – taiteilijuutta, osallisuutta ja työllistymistä edistävä toimintamalli -

julkaisu ja kuvitettu tietokortti taidestudiotoiminnasta. Ne julkaistiin Kettuki ry:n nettisivuilla ja lisäksi kahdessa Kettuki ry:n järjestämässä tilaisuudessa keväällä 2019.

Taidestudiotoiminnan juurruttamistyö laajemmin osaksi vammaispalveluja on kuitenkin vasta alussa. Luonteva jatko kehittämishakkeelle olisi taidestudiotoiminnan pilotointi alueelle, jossa toimintaa ei vielä ole sekä pilottihankkeesta tehtävä vaikuttavuuden arviointi. Lisäksi vaihtoehtoiset tavat työskennellä taiteilijan ammatissa tuetusti vaatisivat mallintamista.

Avainsanat: erityistaidetoiminta, taidestudiotoiminta, toimintamalli, yhteiskehittäminen, vammaispalvelut

Abstract

The objective of the thesis was to develop a supported art studio operating model for Kettuki. Kettuki is an association for artists with intellectual and learning disabilities and actors working with them. The operating model is a quality recommendation for service providers of disability services who implement art activities as part of improving inclusion and employment.

The aim of the operating model is to construe field of supported art activities, improve availability and accessibility of services as well as encourage equal rights for art and culture among people with disabilities.

Existing supported art studio activities were modelled in the thesis. As part of the modelling, it was examined how participation for art activities had influenced on one's lives. This operating model is a result of co-development of artists with learning and intellectual disabilities, artists on autism spectrum and people working with them. Many of Kettuki's network members and other professionals took part for creating this model. The study was executed by utilising service design process and methods, service blueprints and journey maps. Theme interviews were used as a method when compiling information from service users.

The final result of the study was an illustrated information leaflet and a publication: Supported Art Studios – Operating model to

increase artistic identity, inclusion and employment. They were published on the website of Kettuki and in two events organized by Kettuki in spring 2019.

Nevertheless, the work to implant supported art studios as part of disability services has only started. A natural follow-on for this study would be a pilot project around supported art studios in regions with deficiency of services including art activities. An integral part of the project would be to evaluate effectiveness of these activities. In addition, it would be important to model alternative ways to work in profession of an artist.

Keywords: co-development, disability services, operating model, Supported Art Studios

Sisällys

1. JOHDANTO	4
1.1 Kohdeorganisaation kuvaus.....	6
1.2 Erityistaidetoiminnan nykytila	6
1.3 Vammaisten oikeudet	8
1.4 Kulttuuriset oikeudet	8
1.5 Kulttuuristen oikeuksien ja toteutuminen vammapalveluiden työ- ja päivätoiminnassa.	8
1.6 Taiteen ja kulttuurin saatavuuden ja saavutettavuuden parantaminen sosiaali- ja terveyshuollossa.	11
1.7 Taiteen ja kulttuurin merkitys ihmisten hyvinvoinnille ja terveydelle.	12
1.8 Kehittämistyön tavoitteet ja tutkimuskysymykset	13
1.9 Kehittämistyön keskeiset käsitteet	14
1.10 Käytetyt tutkimusmenetelmät ja työkalut	18
2. KEHITÄMISHANKEEN TOTEUTUS	26
2.1 Määrittely.....	27
2.2 Tutkimuksen eettisyys.....	29
2.3 Yhteiskehittämiseen osallistuneet ryhmät ja yksittäiset henkilöt	30

2.4 Tiedonkeruu teemahaastattelut	33
2.5 Mallinnus.....	35
2.6 Yhteiskehittäminen	41
2.7 Julkaisu	50
3. KEHITTÄMISTYÖN TULOKSET	52
4. JOHTOPÄÄTÖKSET JA POHDINTA	53
4.1 Tutkimuskysymyksiin vastaaminen	53
4.2 Hyödyt erityistaidetoiminnan alalle	61
4.3 Jatkokehitysideat	61
4.4 Opinnäytetyön anti tekijälleen.....	62
4.5 Lopuksi.....	63
LÄHTEET	64
LIITTEET	68

1. JOHDANTO

Tässä opinnäytetyössä kehitettiin Taidestudiotoimintamalli, joka on laatusuositus taidestudiotoiminnan toteuttamisesta osana vammaispalveluiden osallisuutta ja työllistymistä edistävää toimintaa. Toimintamalli on suunnattu vammaispalveluiden palveluntuottajille. Eritystaidetoiminnan edunvalvoja järjestö Kettuki ry:lle toimeksiantona tehdyn opinnäytetyön tavoitteena on jäsentää erityis-taidetoiminnan alaa, parantaa erityistä tukea tarvitsevien visuaalisen alan taiteilijoiden työskentelyedellytyksiä ja edistää vammaisten henkilöiden yhdenvertaisia oikeuksia taiteeseen ja kulttuuriin.

Opinnäytetyössä käsitellään kehittämistyön lähtökohtia erityistaidetoiminnan nykytilan ja vammaisten oikeuksien osalta sekä mitä kulttuuriset oikeudet ovat ja miten ne toteutuvat vammaispalveluiden työ- ja päivätoiminnassa. Opinnäytetyössä avataan keskeisiä käsitteitä liittyen erityistaidetoiminnan alaan.

Opetus- ja kulttuuriministeriö julkaisi 12/2018 suositukset taiteen ja kulttuurin saatavuuden ja saavutettavuuden parantamiseksi sosiaali- ja terveyshuollossa (OKM a 2018). Suositusten tarkoituksena on ohjata kuntia ja sosiaali- ja terveydenhuollon palveluntarjoajia toimenpiteisiin, joilla taide- ja kulttuuritoiminta voidaan juurruttaa osaksi sote-rakenteita. Toimenpiteiden tehtävänä on lisätä ihmisten hyvinvointia ja osallisuutta sekä vahvistaa kult-

tuuriin osallistumista. OKM:n suositusten taustalla on laaja tutkimustieto taiteen ja kulttuurin terveys- ja hyvinvointivaikutuksista, joita hyödynnetään myös opinnäytetyön taustatietona ja osana toimintamallia.

Vammaisten henkilöiden työ- ja päivätoiminta ovat uudistumassa osallisuutta ja työllistymistä edistäväksi toiminnaksi. Uudistuksen taustalla ovat Yhdistyneiden kansakuntien yleissopimus vammaisten henkilöiden oikeuksista. Tavoitteena on yhteiskunta, jossa toteutuvat vammaisten henkilöiden yhdenvertaisuus, osallisuus ja syrjimättömyys. Vammaispalveluntuottajan tulee varmistaa, että palvelun käyttäjä saa riittävän tuen, jotta nämä tavoitteet voivat toteutua. (Roponen 2017.)

Vammaisten henkilöiden oikeudet taiteeseen ja kulttuuriin ja eivät toteudu maassamme yhdenvertaisesti. Eritystaidetoiminnan saatavuudessa ja saavutettavuudessa on suuria alueellisia eroja. Erityisesti taiteilijan ammatissa toimiminen ja siihen tarvittava tuki osana vammaispalvelujen osallisuutta ja työllistymistä edistävää toimintaa on mahdollista vain muutamalla paikkakunnalla. Vammaispalvelujen palvelun tuottajilla on toiminnan toteuttamiseen tarvittavat perusresurssit olemassa. Kuitenkin harvalla toimijalla on henkilöstössä taide- ja kulttuurialan koulutuksen saaneita ohjaajia ja muita välttämättömiä resursseja laadukkaan taidestudiotoiminnan toteuttamiseksi. Kehittämällä vammaispalveluja vastaamaan

paremmin vammaisten henkilöiden yksilöllisiin tarpeisiin ja toiveisiin edistetään vammaisten oikeuksien toteutumista ja yhdenvertaisuutta yhteiskunnassa.

Kehittämistyössä mallinnettiin olemassa oleva, toimiva ja vaikuttavaksi havaittu ja laadukas taidestudiotoiminta, joka on jo juurtunut osaksi sote-toimialaa. Mallintamisella pyrittiin laajentamaan vammaispalveluiden palveluntuottajien tietoisuutta taide- ja kulttuurilähtöisestä toiminnan vaikutuksista, vammaisten kulttuurisista oikeuksista ja tarjoamaan suositukset ja malli palveluiden kehittämisen tueksi.

Kehittämistyön tutkimusmenetelmänä käytettiin palvelumuotoilunprosessia ja työkaluja. Aineistoa kerättiin yksilöhaastatteluista ja työpajoista, joihin osallistui yhteensä yli 50 henkeä Helsingissä, Jyväskylässä, Lahdessa ja Tampereella. Taidestudioissa työskentelevät taiteilijat ja taideohjaajat olivat kehittämässä taidestudiotoimintamallia alusta asti. Toimintamallin prototyyppiä testattiin ja ongelmakohtiin ideoitiin vaihtoehtoisia ratkaisumalleja työpajoissa verkostotoimijoiden kanssa. Lisäksi toimintamallin selkeyttä ja toimivuutta testattiin asiantuntijoiden kanssa. Työ viimeisteltiin julkaisuksi työn tilaajan ja graafikon kanssa

Kehittämistyön lopputuloksena syntyi taidestudiotoiminta – taiteilijuutta, osallisuutta ja työllistymistä edistävä toimintamalli - julkaisu, joka esittelee tiiviisti erityistaidetoiminnan alan, taiteen, kulttuurin ja taidestudiotoiminnan hyvinvointia ja terveyttä edistäviä vaikutuksia, taidestudiotoimintamallin sekä kuvataiteilijan työtä

ja toimeentuloa. Taidestudiotoimintamalli kuvaa toiminnan sisällölliset osa-alueet ja toiminnan toteuttamiseen tarvittavat resurssit ja toimenpiteet. Lisäksi julkaisun osana on visuaalinen tietokortti toimintamallista, joka sisältää edellä mainittujen osioiden lisäksi palvelunkäyttäjäprofiilit sekä tiivistelmän toiminnan vaikutuksista palvelun käyttäjille.

Toimintamalli julkaistiin Kettuki ry:n järjestämissä tilaisuuksissa eduskunnassa 12.3.2019 ja Paras mahdollinen sote-seminaarissa Hämeenlinnassa 8.4.2019. Julkaisun pysyvä osoite 19.3.2019 alkaen <https://kettuki.fi/tietopankki/oppaat>. Julkaisu on vapaasti ladattavissa.

Johtopäätökset ja pohdinnat osiossa käsitellään, miten kehittämishanke on vastannut tutkimuskysymyksiin ja sille asetettuihin tavoitteisiin sekä millaista jatkotutkimusta voitaisiin tehdä. Toimintamalli on jo nyt jäsentänyt erityistaidetoiminnan alaa ammattimaisesti taidetta tekevien osalta. Se on lisännyt tietoisuutta erityistaidetoiminnasta ja taidestudiotoiminnasta. On kuitenkin vielä liian varhaista analysoida, miten toimintamalli on otettu käyttöön. Tavoite on, että toimintamalli edistää uusien taidestudioiden perustamista sellaisille alueille, joilla taidetoimintaan osana vammaispalveluita ei vielä ole.

1.1 Kohdeorganisaation kuvaus

Opinnäytetyönä tehtiin kehittämistyö Kettuki ry:lle, joka on erityis- taidetoiminnan alan asiantuntijoista koostuva edunvalvojajärjestö. Kettuki ry:n toiminnan keskeisenä tavoitteena on auttaa erityistä tukea tarvitsevia taiteilijoita yhdenvertaiseen asemaan muiden taiteilijoiden kanssa. Kettuki edistää erityistä tukea tarvitsevien henkilöiden taiteen tunnettuutta valtakunnallisesti ja kohottaa taiteen alan arvostusta sekä parantaa kohderyhmän mahdollisuuksia taiteen opiskelussa, harrastamisessa ja taiteen ammattimaisessa harjoittamisessa. Kettuki ylläpitää maanlaajuista verkostoa, antaa asiantuntija apua, toimii tietopankkina ja tiedottaa alan tapahtumista maanlaajuisesti ja toimii aktiivisesti erityistaidetoiminnan ja Outsider- taiteen kentällä erityisesti pohjoismaissa, mutta myös laajemmin kansainvälisesti. Kettuki ry:llä on yhteensä 100 jäsentä, joista 16 on yhteisöjäseniä. (Kettuki a, b 2018.)

1.2 Erityistaidetoiminnan nykytila

Kettuki ry:n syksyllä 2018 verkostolleen teettämässä kyselytutkimuksessa, kerättiin tietoa erityistä tukea tarvitsevien taiteilijoiden mahdollisuuksista toimia kuvataiteilijan ammatissa. Kyselyn tarkoituksena oli tuottaa tietoa muun muassa rahoittajille erityistaidetoiminnan alasta ja lisätä alan läpinäkyvyyttä. Kyselytutkimus koostui

kahdesta eri kyselystä, toinen erityistä tukea tarvitseville taiteilijoille ja toinen erityistaidetoimijoille. Taiteilijoista kyselyyn vastasi 9 ja taidetoimijoista 12. (Kettuki b 2018.)

Kyselytutkimuksen mukaan Suomessa on aktiivinen erityis- taidetoiminnan yhteisö. Taidestudioita on maassamme alle kymmenen ja niissä työskentelee kymmeniä erityistä tukea tarvitsevia taiteilijoita, jotka tekevät taidetta säännöllisesti ammattimaisuuden tunnusmerkit täyttäen. Vaikka osa erityistä tukea tarvitsevistä henkilöistä voi toimia tuetusti taiteilijoina osana päiväaikaisia palveluitaan tai harrastavat säännöllisesti taidetta, jää toiminnan ulkopuolelle Kettukin arvioiden mukaan satoja erityistä tukea tarvitsevia henkilöitä, jotka hyötyisivät ammattimaisesta taiteen tekemisestä ja taiteen harrastamisesta. (Kettuki b 2018.)

Kettukin erityisasiantuntija, taidekasvattaja ja tutkija (TaT) Minna Haverin on koonnut ja kirjoittanut Hyviä Kysymyksiä -oppaan, johon on koottu tavallisempia erityistaidetoiminnan kentällä esitettyjä kysymyksiä ja taidetyön ongelmakohtia.

Erityistaidetoiminnan ongelmakohtia Haveri on kuvaa oppaassa seuraavasti: ” Suomessa on kasvava joukko erityistä tukea tarvitsevia henkilöitä, jotka harrastavat, opiskelevat tai tekevät työkseen taidetta. Erityistä tukea tarvitsevien henkilöiden oikeus taiteeseen ja kulttuuriin ei toteudu maassamme yhdenvertaisesti, vaan toiminnan tarjonta ja resurssit ovat paikkakuntakohtaisia ja vaihtelevat siksi suuresti. Osallisuus taiteeseen ja kulttuuriin on la-

kiin kirjattu oikeus. Tarvittavien tukitoimien ja koulutusmahdollisuuksien puuttuminen ja palveluiden kohtuullisen mukauttamisen laiminlyönti syrjäyttää ja on este osallisuudelle. Yhä monet erityistä tukea tarvitsevat lapset ja nuoret jäävät asiantuntevan, taideammatilaisen antaman taideopetuksen ulkopuolelle, eikä heillä välttämättä aikuisenakaan ole mahdollisuutta opiskella tai harrastaa taidetta muiden tavoin, saati toimia taiteilijana yhteiskunnassamme. Taiteellinen lahjakkuus saattaa jäädä tunnistamatta tai orastava taiteilijuus tukahtua tuen puuttuessa. Pääsy ammattimaisesti ohjatun tuetun taidetoiminnan piiriin on valitettavan sattumanvaraista. Se riippuu usein henkilön ja hänen perheensä aktiivisuudesta sekä asuinpaikasta. Vaikka kuvataiteilija on yhteiskunnassamme tunnustettu ammatti, ei taidesisältöisen työtoiminnan mahdollisuuksia ole pohdittu ja edistetty riittävästi.” (Haveri 2016.)

Haverin kuvaamat ongelmakohdat kertovat laajasti yhdenvertaisten kulttuuristen oikeuksien toteutumattomuudesta, mutta myös erityistaidetoiminnan alan jäsentymättömyydestä.

Kettuki ry:n verkostolleen tekemässä kyselytutkimuksessa kartoitettiin erityistä tukea tarvitsevien taiteilijoiden ammatillisena toimisen mahdollisuuksia ja tulosten perusteella Kettuki on laatinut ehdotuksia toimenpiteistä taiteilijoiden aseman parantamiseksi.

Kyselyn vastausten perusteella Suomessa on alle kymmenen erityistaidetoimijaa, joilla taidestudiotoiminta tai ateljeetoiminta on vakiintunutta. Muilla toimijoilla taidetoiminta toteutuu monin kei-

noin, joka vapaaehtoistyön voimin. Erityistaidetoimintaa toteuttavien tahojen rakenteellinen taso ja toimijan koko vaikuttavat toimimiseen taiteen kentällä. Vastausten mukaan taidetoimintaan toteuttavien toimijoiden puutteet henkilöstöresursseista, tiloista, valmisteluajasta ja välineistä ovat esteenä taidetoiminnan järjestämisessä. Resurssien puute taiteilijoiden asioiden ajamisessa on este taiteen kentällä toimimisessa. Rakenteissa, jossa toimintaan toteutetaan, puuttuu laajempi ymmärrys taidetoiminnasta tai sille ei voida osoittaa tarvittavia resursseja. (Kettuki b 2018.)

Toimenpiteinä taiteilijoiden työskentely mahdollisuuksien parantamisen ja alan kehittämisen osalta Kettuki ry ehdottaa valtakunnallista taiteilijamatrikkeliä, joka nostaa esiin erityistä tukea tarvitsevia taiteilijoita ja helpottaa esimerkiksi kuraattoreiden työtä. Tarvitaan myös taiteen välittäjäportaaseen lisää asiantuntemusta ja resursseja sekä taiteilijoille lisää selkokielistä tietoa taiteilijan ammatista, toimisesta taidemaailmassa ja tietoa taiteilijoiden etua ajavista järjestöistä. Lisäksi tarvitaan taidetoiminnan malli, jossa tulee näkyväksi taideohjaajien työnkuva, joka on tällä hetkelle usein näkymätöntä työtä, jota taideohjaajat muun ohjaamisen rinnalle tekevät. (Kettuki 2018 b.)

1.3 Vammaisten oikeudet

YK:n vammaissopimuksen keskeiset periaatteet ovat yksilön itsemääräämisoikeuden kunnioittaminen, syrjimättömyys ja yhdenvertaisuus, vammaisten henkilöiden osallistuminen ja osallisuus yhteiskuntaan sekä esteettömyys ja saavutettavuus. Suomalaisen vammaispolitiikan lähtökohtana ovat YK-sopimuksen mukaisesti perus- ja ihmisoikeudet sekä yhteiskunnan kehittäminen valtavirtais-tumisperiaatteen mukaisesti. Ihmisellä tulee olla itsemääräämisoikeus ja mahdollisuus vaikuttaa omaan elämäänsä sekä edellytykset osallistua yhteiskunnalliseen toimintaan ja olla yhteisön jäsen. Tavoitteena on yhteiskunta, jossa toteutuvat vammaisten henkilöiden yhdenvertaisuus, osallisuus ja syrjimättömyys. (Roponen 2017.)

1.4 Kulttuuriset oikeudet

Oikeus osallistua taiteisiin ja kulttuuriin, kehittää itseään ja yhteisöön niiden avulla sekä mahdollisuus ilmaista itseään vapaasti ovat YK:n ihmisoikeuksien julistuksessa, useissa Suomea sitovissa ihmisoikeussopimuksissa ja Suomen perustuslaissa turvattuja ihmisen kulttuurisia perusoikeuksia. Kulttuurisen yhdenvertaisuuden toteutuminen mahdollistaa kulttuurisen pääoman karttumisen osaksi jokaisen yksilön kyvykkyyttä tehdä valintoja ja toimia aktiivisesti omassa elämässään tavoilla, jotka synnyttävät hyvinvointia

ja mielekästä elämää. Kulttuuristen oikeuksien turvaaminen on tässä merkityksessä olennainen osa perustuslaissa jokaiselle turvattua oikeutta kehittää itseään samoin kuin YK:n lasten oikeuksien sopimuksessa ja vammaissopimuksessa säädettyä lasten ja vammaisten henkilöiden oikeutta osallistua kulttuurielämään. (Lehikoinen & Rautiainen 2016.)

1.5 Kulttuuristen oikeuksien ja toteutuminen vammaispalveluiden työ- ja päivätoiminnassa.

Vammaispalvelujen työ- ja päivätoiminnan sisällöissä ei mainita taide- ja kulttuuritoimintaa erikseen vaan puhutaan yleisesti itsenäisessä elämässä selviytymistä tukevasta ja sosiaalista vuorovaikutusta edistävästä toiminasta sekä työelämätaitoja vahvistavasta toiminnasta. (THL 2018 a; b.)

Päivätoiminta on pääasiassa vaikeimmin vammaisille tarkoitettua viriketoimintaa. Se rytmittää arkea ja ylläpitää toimintakykyä. (Verner 2018 a.) Työtoiminta on yleensä tekstiili- ja puutyötä sekä yrityksille alihankintana tehtävää kokoonpanoa ja pakkaustyötä. Tekstiilityöt ovat useimmiten kudontaa tai muita käsityön pehmeillä materiaaleilla tuotettuja käsitöitä, joista tehdään piensarja-

tuotteita myyntiin. Työkeskusten sisäisiä toimintoja, kuten keittiötöitä, kiinteistönhuollon tehtäviä ja siivoustehtäviä hoidetaan myös työtoimintana. Työtoiminnan ohella toimintakeskusten työpäivään voi kuulua esimerkiksi liikuntaa ja aikuisopiskelua. Työtoiminnasta ei makseta palkkaa vaan työosuusrahaa, joka ei ole verrattavissa työsuhteesta saataviin palkkatuloihin. (Verner 2018 b.)

Moni työ- ja päivätoimintaan tuottava palveluntuottaja toteuttaa toimintansa sisältönä jotain taide- ja kulttuurilähtöistä toimintaan. Toiminta voi olla esimerkiksi ryhmätoimintaa, jossa askarrellaan vuoden kiertoon tai juhlapyyhiin liittyviä aiheita, pidetään musiikkimaalauksetkiä, järjestetään tansseja ja juhlia. Päivätoiminnan sisältöön kuuluu usein retkiä lähiympäristön kulttuuritapahtumiin tai museoihin. Jonkin verran toimintakeskuksissa toteutetaan hankepohjaista taidetoimintaa, joissa ryhmän vetäjä on oman taiteenalan ammattilainen, joka työskentelee yhteistyössä toimintakeskuksen henkilöstön ja asiakkaiden kanssa määrääjän.

Edellä kuvattu työ- ja päivätoiminta on kaivannut uudistusta, ja sitä onkin tapahtunut, kun palveluja ollaan viime vuosina kehitetty KVANKin työn ja päivätoiminnan valiokunnan laatimien laatukriteereiden suuntaan. Moni palveluntuottaja on luopunut päivätoiminta ja työtoiminta nimityksiä ja ovat siirtyneet käyttämään KVANKin laatukriteereiden mukaisia nimityksiä osallisuutta edistävä toiminta ja työllistymistä edistävä toiminta. Laatukriteerien kehittämisen taustalla on YK:n vammaisten henkilöiden oikeudet

ja niiden edistäminen. YK:n vammaisten henkilöiden oikeudet ratifioitiin Suomessa 2016. Laatukriteereiden tarkoituksena on tukea palvelun tuottajia kehittämään omaa toimintaansa suunnitelmallisesti laatukriteerien osoittamaan suuntaan ja ne on suositeltava sisällyttää palvelujen hankintamenettelyihin siten, että palvelun ostaja sitoutuu hankkimaan laatukriteerit täyttävää palvelua ja vastavasti palveluntuottaja sitoutuu tuottamaan laatukriteerit täyttävää palvelua. (Roponen 2017)

Osallisuutta ja työllistymistä edistävän toiminnan kymmenestä laatukriteeristä yksi on nimetty -Tuki luovuuteen ja itseilmaisuuksiin. Tämän laatukriteerin tavoite on, että osallisuutta ja työllistymistä edistävissä palveluissa ihmisillä on mahdollisuus toteuttaa omaa luovuuttaan ja löytää keinoja itseilmaisuuksiin. Palvelun käyttäjät rohkaistaan kokeilemaan uusia asioita, jotta he voivat löytää omia lahjojaan, kykyjään ja itseilmaisun keinojaan. Tuki itseilmaisuuksiin ja luovuuteen toteutetaan yhteistyössä erilaisten luovien alojen toimijoiden ja ammattilaisten kanssa siten, että lähiyhteisön tarjoamia mahdollisuuksia hyödynnetään. Toiminnassa voidaan hyödyntää esimerkiksi musiikkia, draamaa, tanssia, kirjoittamista, maalauksia, mediaa, valokuvaamista ja käsityötaitetta erilaisina projekteina, kerhoina ja pajoina. (Roponen 2017, 43.)

Laatukriteerien mukaisen toiminnan toteuttaminen kattaa laajasti vammaisten ihmisten oikeudet, jotka tulee ottaa huomioon palveluita järjestettäessä. Pelkästään tuki luovuuteen ja itseilmaisuuksiin ei takaa vammaisen henkilön yhdenvertaisten kulttuuristen

oikeuksien toteutumisesta vaan ne tulee ottaa huomioon kokonaisvaltaisesti palveluita suunniteltaessa ja järjestettäessä. Vammaisen ihmisten tulee saada tietoa ja tukea muun muassa ammatillisiin opintoihin ja työhön pääsemisessä. Taide työnä ja ammattina tulee mahdollistaa myös vammaisille ihmisille. Osallisuutta ja työllistymistä edistävien palvelujen tavoitteena on, että oikeanlainen tuki ja palvelut mahdollistavat vammaiselle henkilölle omannäköisen elämän. Muut laatukriteerit ovat; tuki valintojen ja suunnitelmien tekemiseen, tuki muutoksiin ja siirtymävaiheisiin, tuki lähiyhteisöihin liittymiseen, tuki opintoihin pääsemiseen, tuki mahdollisimman suuren itsenäisyyden saavuttamiseen, tuki terveyteen ja hyvinvointiin, tuki merkityksellisissä sosiaalisissa rooleissa toimimiseen ja tuki palvelujen sisältöihin ja toimintatapoihin vaikuttamiseen. (Roponen 2017.)

Osallisuutta ja työllistymistä edistävän toiminnan järjestämisessä uudella tavalla on olemassa hyviä malleja niin Suomessa kuin ulkomailla. Suomessa edelläkävijöitä ovat olleet esimerkiksi Lyhty ry Helsingissä ja OmaPolku ry Tampereella. Molempien toiminnassa korostuu palvelun käyttäjien vahvuuksia ja yksilöllisyyttä huomioiva media-, taide- ja kulttuuritoiminta. (Vernerin 2014 c.)

Uudenlaisia pysyviä taide- ja kulttuurilähtöisiä toimintamalleja osallisuutta ja työllistymistä tukevaan toimintaan voi syntyä myös hankkeiden kautta, kuten Lahden alueella toimiva Päijät-Hämeen hyvinvointikuntayhtymän sote-palveluiden Vuoksi-hanke.

Vuoksi on jatkumoa Lahdessa vuosina 2012–2015 toteutetulle Tukeva porrastetun pilottihankkeelle, jossa kehitettiin yhteisötaiteilijakonseptia ja välittäjäportaan sote- ja kulttuurialan toimijoiden yhteistyöverkoston toimintaa. Vuoden 2018 alussa Vuoksi-hankkeessa kahdeksan eri alojen ammattitaiteilijaa työskenteli yhteisötaiteilijoina Päijät-Hämeen hyvinvointiyhtymän sote- palveluissa muun muassa vammaispalveluissa. Elokuussa 2018 perustettiin Päijät-Hämeen hyvinvointiyhtymän vammaispalvelujen arjen päivittäisen tuen Luova luokka. Luova luokka tarjoaa ateljee- tiloja erityistä tukea tarvitseville taiteilijoille, jotka tekevät visuaalista taidetta ja designia osana päivittäistä toimintaan. Luova luokka-konseptiin sisältyy taiteellista työtä tukeva yksilöllisiä ja ryhmän yhteisiä tavoitteita tukeva taidetyön valmennusmalli. Työskentelyä ohjaa kaksi yhteisötaiteilijaa. (OKM 2018 b; Vuoksi 2018.)

Suomessa on arviolta 15 000 henkilöä, jotka osallistuvat työ- ja päivätoimintaan (Vernerin 2018 a; b). Kettukin mukaan taidetoimintastudioita, joissa vammaispalveluiden palveluntuottaja toteuttaa työ- ja päivätoiminnan sisältönä taiteilijuutta, osallisuutta ja työllistymistä edistävää taide- ja kulttuuritoimintaa, on maassamme alle kymmenen, toimintaan osallistuu joitain kymmeniä taiteen tekijöitä. Tarkkoja tietoja palvelun tuottajista ja toimintaan osallistuvista palvelun käyttäjistä ei ole toistaiseksi saatavilla.

Usein vammaiset henkilöt tarvitsevat kokemuksia päätöksenteon tueksi. Jos ei ole mahdollisuuksia saada kokemuksia itse ilmai-

susta taiteen keinoin ei taiteen tekemisestä tule mielekästä harrastusta eivätkä ammatilliset haaveet taiteilijana toimisesta saa vahvistusta. Vammaisten henkilöiden taidetoimintaan ja osallistuminen tulisi olla saavutettavampaa, samoin myös taide työnä ja tavoiteltavana ammattina.

1.6 Taiteen ja kulttuurin saatavuuden ja saavutettavuuden parantaminen sosiaali- ja terveyshuollossa.

Opetus- ja kulttuuriministeriö julkaisi 17.12.2018 suositukset taiteen ja kulttuurin saatavuuden ja saavutettavuuden parantamiseksi sosiaali- ja terveyshuollossa. Suositukset velvoittavat maakuntia ja kuntia parantamaan taiteen ja kulttuurin saatavuutta ja saavutettavuutta sosiaali- ja terveydenhuollossa. Tämä tarkoittaa käytännössä sitä, että kunnat ja maakunnan laativat taiteen ja kulttuurin saatavuuden ja saavutettavuuden parantamisesta tavoitteet ja sisällyttävät ne osaksi toimintaansa ja seurantaa. Lisäksi maakuntien vastuulla olevassa sosiaali- ja terveydenhuollossa on suunnitelmallisesti varattava määräraha taide- ja kulttuuritoimintaan. Näillä toimenpiteillä tavoitellaan taide- ja kulttuuritoiminnan sosiaali- ja terveydenhuollon rakenteisiin juurtumista ja siten taiteen ja kulttuurin

saatavuuden ja saavutettavuuden edistämistä, jolla tavoitellaan väestön hyvinvoinnin lisääntymistä ja kulttuuriin osallisuuden ja osallistumisen vahvistumista. (OKM 2018 a, 2.)

Suositukset ovat osa Suomen hallituksen Taiteen ja kulttuurin saavutettavuuden parantamisen kärkihanketta. Nämä kahden ministeriön laatimat ja maakuntien ja kuntien poliittiselle ja operatiiviselle johdolle sekä valmisteleville virkamiehille suunnatut suositukset ja konkreettiset toimenpide-ehdotukset vahvistavat taiteen- ja kulttuurin asemaa ja merkitystä yhteiskunnassa. (OKM 2018 a, 2.)

Opetus- ja kulttuuriministeriön vuoteen 2025 ulottuvan kulttuuripolitiikan strategian keskeisenä tavoitteena on lisätä osallisuutta ja osallistumista kulttuuriin ja kaventaa väestöryhmien välisiä eroja osallistumisessa. Taustalla on näkemys siitä, että asuinpaikka, elinympäristö, ikä, terveydentila, toimintakyky, kieli, varallisuus tai etninen, uskonnollinen tai kulttuurinen tausta eivät saisi olla esteenä kulttuuriin osallistumiselle ja hyvälle elämälle. Kulttuuripolitiikan strategiassa kiinnitetään erityistä huomiota taiteen ja kulttuurin saatavuuden ja saavutettavuuden turvaamiseen ja kulttuuristen oikeuksien toteutumiseen. Strategiassa asetetut tavoitteet ohjaavat OKM:ssä meneillään tai suunnitella olevia kehittämissuunnitelmia ja toimenpiteitä. OKM:n suositukset ja kulttuuripolitiikka ohjaavat näkemykset ja strategiset linjaukset koskevat myös vammaisten kulttuuristen oikeuksien edistämistä. (OKM 2018 a, 6.)

1.7 Taiteen ja kulttuurin merkitys ihmisten hyvinvoinnille ja terveydelle.

Maailman terveysjärjestö WHO toteaa, että terveys on täydellistä fyysistä, psyykkistä ja sosiaalista hyvinvointia – se ei ole pelkkää sairauden tai heikkouden puutetta. Nykyään terveys ymmärretään dynaamisesti yksilön kykenä sinnitellä, sopeutua, pärjätä ja ylläpitää henkilökohtaista eheyttä, tasapainoa ja koettua hyvinvointia. Pysyäkseen saavuttamaan täydellisen fyysisen, henkisen ja sosiaalisen hyvinvoinnin yksilön tai ryhmän pitää pystyä tunnistamaan ja toteuttamaan pyrkimyksiään, tyydyttämään tarpeitaan ja muuttamaan tai pärjäämään ympäristön kanssa. Siksi terveys nähdään elämän arkea varten olemassa olevana resurssina – ei siis elämän tavoitteena. Terveiden, sairauden ja hyvinvoinnin on todettu olevan ”kulttuurisesti ehdollisia sekä käsitteiden, ilmiöiden, eletyn kokemuksen että hoidon järjestämisen tasoilla.” Lukuisat tutkimukset ovat osoittaneet aktiivisen taiteisiin ja kulttuuriin osallistumisen vahvistavan sosiaalista hyvinvointia ja terveyttä. Laajentuneessa hyvinvointiajattelussa kulttuuri ja taide nivoutuvat sosiaali- ja terveysalan palveluihin. (Lehikoinen & Rautiainen 2016.)

Opetus- ja kulttuuriministeriön laatimien suositusten taiteen ja kulttuurin saatavuuden ja saavutettavuuden parantamiseksi

sosiaali- ja terveyshuollossa taustalla on laaja tutkimustieto taiteen ja taiteellisen toiminnan merkityksestä fyysisen ja psyykkisen hyvinvoinnin ja terveyden edistämiseksi osana hoitoa ja paranemista (OKM 2018 a).

Taide- ja kulttuurikokemukset rikastuttavat elämää ja niillä on vaikutuksia elämäämme myös laajemmin. Taide ja taiteellinen toiminta on tutkimuksissa liitetty lukuisiin positiivisiin sosiaalisiin vaikutuksiin, kuten sosiaalisen osallistumisen ja osallisuuden lisäämiseen, syrjäytymisen vähentämiseen sekä yksinäisyyden lievittämiseen. Taiteellisen toiminnan myötä on mahdollista oppia ja kehittää sosiaalisia taitoja, saada tukea ja rakentaa verkostoja, joita voi monin tavoin hyödyntää jokapäiväisessä elämässä. Osallistuminen taide- ja kulttuuritoimintaan voi tarjota mahdollisuuksia, tukea ja resursseja edistää terveyttä ja hyvinvointia kokonaisvaltaisella tavalla jokapäiväisessä elämässä. (Sitra 2017 a, b.)

Tutkimusta taidestudiotoiminnan vaikutuksista erityistä tukea tarvitsevien taiteilijoiden elämään ei ole tehty. Tässä opinnäytetyössä pyritään taiteilijoita ja taideohjaajia haastatteleamalla saamaan tietoa taidestudiotoiminnan vaikutuksista. Tutkimuksessa saadut tulokset, koostetaan osaksi opinnäytetyön lopputuloksena syntyvää toimintamallia. Vaikutusten esiin nostaminen on merkittävä osa kehittämistyötä. Niiden tarkoitus on vakuuttaa vammais- ja palveluiden palveluntuottajat siitä, että taidestudiotoiminnan toteuttaminen laatusuosituksen mukaisesti edistää kohderyhmän terveyttä, hyvinvointia merkittävällä tavalla.

1.8 Kehittämistyön tavoitteet ja tutkimuskysymykset

Kehittämistyön kohteena on taidestudiotoiminta, jota toteutetaan osana vammaispalveluiden osallisuutta ja työllistymistä edistävää toimintaa. Kehittämistyön tavoitteena on jäsentää ja kehittää erityistaidetoiminnan toimialaa ja tarjota siten laadukkaampaa, saavutettavampaa taidetoimintaa erityistä tukea tarvitseville taiteilijoille. Tarkoituksena on mallintaa taidestudiotoiminta ja laatia suositukset toiminnan kehittämisen ja toteuttamisen tueksi. Toimintamalli on suunnattu olemassa oleville taidetoimintaan toteuttaville palvelun tuottajille sekä uusille toimijoille, jotka suunnittelevat toiminnan aloittamista. Mallintamisen tavoite on edistää taidestudiotoiminnan juurruttamista osaksi vammaispalveluja. Saavutettavampi ja laadukas taidetoiminta edistää vammaisten oikeuksien ja yhdenvertaisten kulttuuristen oikeuksien toteutumista.

Toimintamalli kehitetään yhdessä Kettukin ja sen verkosto-toimijoiden kanssa. Kehittämistyön ydinryhmän muodostavat palvelun käyttäjät eli erityistä tukea tarvitsevat taiteilijat ja taidestudio-toimintaa ohjaavat taideohjaajat. Kehittämistyö on laadullinen tutkimus missä hyödynnetään palvelumuotoilun prosessia ja menetelmiä. Kehittämistyön lopputuloksena syntyvä taidestudiotoiminta-

malli tulee Kettuki ry:n käyttöön, joka alan edunvalvojana jakaa tietoa verkostolleen, tiedottaa päättäjiä ja viranomaistahoja käyttäjä-lähtöisen kehittämistyön tuloksista.

Kettukin strategiassa esitetyt toimenpide-ehdotukset ja syksyllä 2018 verkostolleen tekemä kyselytutkimus ovat ohjanneet kehittämistyön aiheen valintaa ja rajausta. Aiheen valintaan vaikutti myös Kettukin mukana olo keväällä 2018 alkaneessa kolmivuotisessa Aula-työkotien kannatusyhdistys ry toteuttamassa Vertaistaitelijat-hankkeessa, jossa pyritään edistämään erityistä tukea tarvitsevien taiteilijoiden työelämäosallisuutta (Vertaistaitelijat 2018). Vertaistaitelijat-hanke ja opinnäytetyönä tehtävä kehittämistyö tukevat toisiaan ja niiden avulla voidaan edistää erityistä tukea tarvitsevien taiteilijoiden työskentelyedellytyksiä. Lisäksi kehittämistyön rajaukseen vaikutti opinnäytetyön toteuttajan pitkä kokemus alalta sekä toimintakentän ja verkoston tuntemus. Kehittämistyössä pyritään vastaamaan kysymyksiin:

- **Mistä osatekijöistä koostuu vammaispalveluiden osallisuutta ja työllistymistä edistävän toiminnan osana toteutettava taidestudiotoiminta?**
- **Mihin palveluntarpeeseen taidestudiotoiminta vastaa?**
- **Millaisia vaikutuksia taidestudiotoiminnalla on erityistä tukea tarvitsevan taiteilijan elämään?**

1.9 Kehittämistyön keskeiset käsitteet

Avaan kehittämistyöhön liittyviä keskeisiä käsitteitä vammaispalveluihin ja taidestudiotuomintaan liittyen. Tutkimusmenetelmiin liittyvät käsitteet käsitellään omassa luvussaan.

1.9.1 Toimintamalli

Käytän toimintamalli käsitteen määrittelyssä Innokylän määrittelemää termistä, koska tarkoituksena on levittää kehittämistyön tuloksena syntyneitä toimintamalleja myös Innokylän kautta.

Innokylä on hyvinvointi- ja terveysalan avoin innovaatioyhteisö, joka kokoaa alan kehittämistyön tulokset yhteen paikkaan ja tarjoaa myös kanavan toimintamallien levittämiseen. Innokylän tavoite on tukea hyvinvointi- ja terveysalan kestävä uudistumista. Innokylää toteuttavat yhdessä SOSTE Suomen sosiaali ja terveys ry, Suomen Kuntaliitto (KL) ja Terveystyön ja hyvinvoinnin laitos (THL). (Innokylä 2018 a.)

Toimintamallin avulla voi markkinoida ja levittää kehitettyä käytäntöä. Toimintamalli on paikallisesta ratkaisusta yleistetty ja selkeä mallinnus, joka määrittelee käytännön käyttötarkoituksen, keskeisen idean, osatekijät ja prosessin. Toimintamalli koostuu olettamuksista, miten tarkoitus voidaan saavuttaa ja se voidaan viedä käytäntöön erilaisissa ympäristöissä, joissa se muokkautuu

aina omanlaisekseen käytännöksi ja sitä voidaan korjata paikallisissa kokeiluissa saatujen kokemusten perusteella. (Innokylä 2018 b.)

1.9.2 Vammaispalvelut

Tämän opinnäytetyön lopputuloksena syntyvän taidestudiotuominnan toimintamallin tavoitteena on kehittää vammaispalveluja. Siksi on aiheellista käsitellä lyhyesti mitä vammaispalveluilla tarkoitetaan.

Vammaispalvelut perustuvat vammaispalvelulakiin, jonka tavoitteena on edistää vammaisen henkilön edellytyksiä elää ja toimia muiden kanssa yhdenvertaisena yhteiskunnan jäsenenä sekä ehkäistä ja poistaa vammaisuuden aiheuttamia haittoja ja esteitä. Vastuu vammaispalvelujen ja tukitoimien järjestämisestä on kunnalla. Vammaispalveluja järjestetään sisällöltään ja laajuudeltaan sellaisina kuin kunnassa esiintyvä tarve edellyttää ja niitä järjestettäessä on otettava huomioon asiakkaan yksilöllinen avun tarve. (Finlex 1987.)

1.9.3 Vammaispalvelujen ja kehitysvammahuollon asiakkuus

Vammaispalvelulaissa ja kehitysvammalaissa säädetään, ketkä kuuluvat näiden lakien soveltamisalaan. Vammaispalvelulain mukaisia palveluja annetaan henkilölle, jolla on vamman tai sairauden johdosta pitkäaikaisesti erityisiä vaikeuksia suoriutua tavanomaisista elämän toiminnoista. Vammaispalvelulain mukaisia palveluja ja tukitoimia järjestetään, jos vammaisen henkilö ei saa riittäviä ja hänelle sopivia palveluja tai tukitoimia muun lain nojalla. Kehitysvammaisten erityishuoltolain mukaisia palveluja annetaan henkilölle, jonka kehitys tai henkinen toiminta on estynyt tai häiriintynyt synnynnäisen tai kehitysiässä saadun sairauden, vian tai vamman vuoksi ja joka ei muun lain nojalla voi saada tarvitsemiaan palveluja. Vammaispalvelujen ja kehitysvammahuollon asiakkaat eivät muodosta yhtenäistä ryhmää, vaan asiakkaiden tilanteet vaihtelevat yksilöllisesti esimerkiksi elämäntilanteesta, vammatyypistä ja elämänvaiheesta johtuen. Vammaispalvelujen ja kehitysvammahuollon asiakkuus on usein pitkäaikainen. (THL 2018 b.)

1.9.4 Työ- ja päivätoiminta

Tässä opinnäytetyössä käytetään työ- ja päivätoiminnan sijaan termiä osallisuutta ja työllistymistä edistävä toiminta koska vammais-

palvelut ovat uudistumassa KVANK:in työn ja päivätoiminnan valiokunnan laatimien laatukriteereiden suuntaan. Uudet termit kuvaavat paremmin toiminnan tavoitteita.

Kehitysvammaisille nuorille ja aikuisille tarjotaan työ- ja päivätoimintaa kuntien, kuntayhtymien, säätiöiden ja yksityisten toimijoiden ylläpitämissä työ- ja toimintakeskuksissa. Työ- ja päivätoimintaa järjestetään kehitysvammaisten erityishuoltolain tai sosiaalihuoltolain perusteella. Työtoiminnassa tai työllistymistä tukevassa toiminnassa on noin 9 000 kehitysvammaista nuorta ja aikuista. Päivätoiminnassa on noin 5000-6000 henkilöä. Päivätoimintaa järjestetään muun muassa toimintakeskuksissa, joissa voi olla myös työtoimintaa. (Verner 2018 a; b.)

1.9.5 Eriyistaidetoiminta

Eriyistaidetoimintaan kuuluu erityistä tukea tarvitsevien kuten kehitysvammaisten, autismin kirjon henkilöiden sekä laaja-alaisia oppimisen ongelmia omaavien henkilöiden tuettu taidetyöskentely niin taiteen ammattilaisena kuin harrastajana (Haveri 2016). Eriyistaidetoiminta on taidetoiminnan ala, joka kuvaa toiminnan mahdollistamiseen tarvittavia rakenteita. Itse taiteilijat tai taide eivät tarvitse erityis- etuliitettä. Eriyistaidetoimijoiden kirjo on laaja ja toimijoiden hallinnolliset rakenteet sekä toimintatavat poikkeavat toisistaan. Toiminta toteutuu sosiaali- ja kulttuurin hallinnan-

alojen risteyksessä. Pääosassa on kuntien järjestämänä tai ostopalveluna hankittu vammaispalveluna tuotettu työ- ja päivätoiminta, mutta myös järjestöt ja yksityinen sektori tuottavat erityistaidetoimintaa. Lisäksi taidetoimintaa toteutetaan mm. kansalaisopistojen taidekursseina sekä vapaaehtoistyön voimin. (Kettuki 2018 b.)

1.9.6 Taidestudiotoiminta

Suurin osa erityistä tukea tarvitsevista taiteilijoista työskentelee taidestudioissa, jotka ovat osa vammaispalveluina tuotettavaa osallisuutta ja työllistymistä edistävää toimintaa. Palveluita tuottavat kunnat ja kolmannen sektorin palveluntuottajat. Näiden taidestudioiden toiminta on vammaispalvelulain mukaista toimintaa, jonka sisältönä on taide- ja kulttuurilähtöinen osallisuutta ja työllistymistä tukevan toiminta. Toimintaympäristönä hyödynnetään laajasti koko taiteen ja kulttuurin kenttää ja tehdään yhteistyötä sekä erityistaidetoiminnan verkoston että yleisen taiteen kentän ja muiden yhteistyökumppaneiden kesken.

Taidestudiot ovat palvelua tuottavien organisaatioiden ja tekijöidensä näköisiä yhteisöllisen taiteellisen työskentelyn tiloja tai kokonaisia taidetoimintakeskuksia. Taidestudioissa työskentelevien taiteilijoiden määrät vaihtelevat viidestä useaan kymmeneen. Henkilöstöä taidestudioissa työskentelee asiakkaiden tuen tarpeiden ja määrän mukaan yhdestä kymmeneen. Henkilöstö koostuu moniammatillisista tiimeistä, joissa toimintaa ohjaavat taiteen- ja

sosiaalialan ammattilaiset, lisäksi, joilla palveluntarjoajilla asiakkaiden tukena on ryhmäavustajia.

Yhteistä olemassa olevien taidestudioiden toiminnalle on palveluntuottaja organisaation johdon ja henkilöstön sitoutuminen pitkäjänteiseen kehittämistyöhön taidetoiminnan osalta. Palveluntuottajat ovat resursoineet toimintaan palkkaamalla taideohjaajia pysyviin työsuhteisiin, järjestäneet taiteellisen työskentelyn mahdollistavat työtilat olemassa oleviin toimitiloihin tai uusiin tiloihin sekä tehneet hankintoja taiteellisen työskentelyyn tarvittavien työvälineiden ja materiaalien osalta. Muutamalla taidestudiotoimintaan tuottavalla toimijalla on oma näyttelytila, joissa järjestetään kymmeniä näyttelyitä ja kulttuuritapahtumia vuodessa. Lisäksi näyttelyitä järjestetään maksullisissa näyttelytiloissa ja osana toimintaan tehdään kansainvälistä yhteistyötä.

Yksikään näistä taidestudioista ei ole ollut hetkessä valmis. Ensin on kokeiltu taidelähtöistä toimintaa olemassa oleviin rakenteisiin ja onnistuneet kokeilut ovat muuttuneet pysyviksi toimintamalleiksi, vaikuttavaksi palvelutoiminnaksi ja aktiiviseksi toiminnaksi taiteenkentällä valtakunnallisesti ja kansainvälisesti.

1.9.7 Erityistä tukea tarvitseva taiteilija

Erityistä tukea tarvitseva taiteilija voi olla ammatillisen koulutuksen saanut kuvataiteilija. Tutkintonimikkeitä ovat kuva-artsaani tai kuvallisen ilmaisun toteuttaja. Ammatillista koulutusta erityisryhmille tai muuten yksilöllistä tukea tarvitseville opiskelijoille järjestävät Kaarisilta ry yhteistyössä koulutuskeskus Salpauksen kanssa sekä Ammattiopisto Spesia.

Suurimmalla osalla erityistä tukea tarvitsevista taiteilijoista ei kuitenkaan ole alan ammattitutkintoa, mutta he kokevat ammatti-identiteetiksi taiteilijuuden ja heidän työskentelynsä täyttää ammattimaisuuden tunnusmerkit. He työskentelevät säännöllisesti päiväaikaisessa taidetoiminnassa, taidestudiossa tai vuosia jatkuneessa harrastusryhmässä. Heillä on useiden vuosien kokemus ammattimaisesta taiteen tekemisestä ja he ovat saaneet ohjausta ja opetusta taiteelliseen työskentelyyn ja taiteen kentällä toimimiseen. Taiteilijoiden cv:t kertovat pitkästä taiteilijaurasta, johon liittyy lukuisia yhteisnäyttelyitä, yksityisnäyttelyitä, tunnustuksia, apurahoja ja joillain on teoksia merkittävässä kansallisissa taidekokoelmissa.

On myös taiteilijoita, jotka ovat itseoppineita ja työskentelevät kotonaan käsin. Vain lähipiiri tietää heidän taiteellisesta lahjakkuudestaan. He eivät joko halua osallistua ohjattuun taidetoimintaan tai alueella ei ole sellaista tarjolla.

Kettukin erityistä tukea tarvitseville taiteilijoille suunnatussa kyselyssä syksyllä 2018 kysyttiin, mikä heille on tärkeää taiteilijana

toimimisessa. Ylivoimaisesti tärkeintä oli mahdollisuus ilmaista itseä. Mahdollisuus säännölliseen taiteelliseen työskentelyyn ja teosmyyntiin oli seuraavaksi tärkeintä. Yksityis- ja ryhmänäyttelyiden järjestäminen koettiin tasaisesti seuraavaksi tärkeimmäksi. Kansainvälinen yhteistyö sekä yhteistyö muiden vammattomien taiteilijoiden kanssa oli tärkeää yli puolelle vastaajista, kun taas alle puolelle vastaajista oli tärkeää yhteistyö suomalaisten erityistä tukea tarvitsevien taiteilijoiden kanssa. Mahdollisuus apurahaan taiteellista projektia varten oli niin ikään tärkeää yli puolelle. Neljä vastaajista koki tärkeäksi mahdollisuuden apurahaan taiteellista työskentelyä varten. Kaksi vastaajista piti tärkeänä osallistumista yleisiin jurytettaviin näyttelyihin. (Kettuki 2018 b.)

Halu ilmaista itseään vapaasti taiteen keinoin ja tuoda se muille näkyväksi ja koettavaksi on erityistä tukea tarvitsevien taiteilijoiden perimmäinen syy tehdä taidetta. He ovat myös aktiivisia kulttuurin ja taiteen tuottajia ja valistuneita kuluttajia. Yhteistä heille on ammatillinen taiteilija identiteetti mutta myös tuen tarve. Taiteilijana toimiminen on suurelle osalle mahdollista vain sosiaalipalveluna tuotetun taidestudiotoiminnan tai vapaa-ajan harrastuksen puitteissa, josta he saavat taiteelliseen työskentelyyn tarvittavat työvälineet taiteen alan ammattilaiselta tuen ja ohjausta taiteen tekemiseen ja taiteen kentällä toimimiseen.

1.9.8 Taideohjaaja

Taideohjaajat ovat taide- ja kulttuurialan koulutuksen saaneita taidestudiotoimintaa ohjaavia työntekijöitä. He työskentelevät useimmiten osana moniammatillisia tiimejä, johon kuuluu sekä sosiaali- ja kulttuurialan ammattilaisia. Taideohjaajien työnkuva on taide- ja kulttuurialan sekä sosiaalialan risteyksessä toimimisen vuoksi laaja, ja se vaihtelee palveluntuottaja organisaation mukaan. Taideohjaajan työnkuvaan voi kuulua tehtäviä kuten;

- taiteilijoiden ammatillisen kasvun ja taidemaailmassa toimimisen tukeminen
- tapahtumien tuottaminen
- taiteelliseen työskentelyyn liittyvä taiteilijoiden edunvalvonta
- teosvälitys
- kuratointi
- taiteilijoita ammatillisen osaamisen näyttämisen ja dokumentoinnin tukeminen
- taidestudiotoiminnan suunnittelu ja raportointi
- ryhmäohjaus
- omaohjaajana ja tavoitevalmentajana toimiminen
- verkostotyö.

1.10 Käytetyt tutkimusmenetelmät ja työkalut

Opinnäytetyö on laadullinen tutkimus, jonka tutkimusmenetelmänä käytettiin palvelumuotoilun prosessia ja työkaluja. Tässä luvussa käsittelemme niitä työmenetelmiä ja työkaluja, joita käytettiin kehittämistyössä.

1.10.1 Laadullinen tutkimus

Laadullinen tutkimus pyrkii ymmärtämään ilmiöitä, selittämään ilmiön koostumusta, tekijöitä ja niiden välisiä suhteita (Kananen 2014, 25). Laadullisessa tutkimuksessa aineistoja voivat olla erilaiset dokumentit, haastattelut ja havainnot. Tutkimuksessa painottuu tutkijan kenttätyö. Tutkija on usein suorassa kontaktissa tutkittaviin ja tutkimus tehdään oikeassa kontekstissa. (Kananen 2015, 65-73.)

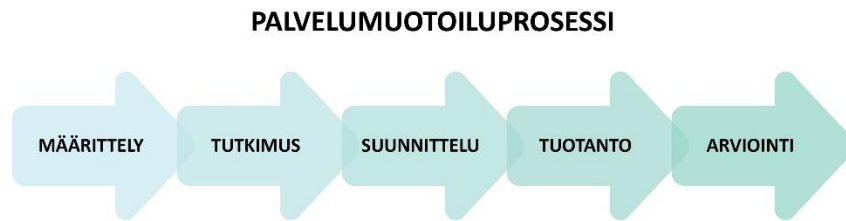
1.10.2 Palvelumuotoilu

Palvelumuotoilussa hyödynnetään muotoilussa pitkään käytettyjä menetelmiä käyttäjätiedon keräämisessä ja hyödyntämisessä (Miettinen, Raulo & Ruuska 2011, 13-16). Palvelumuotoilu yhdistää

kulttuurisen, sosiaalisen ja inhimillisen vuorovaikutuksen alueet. Palvelumuotoilussa muotoilualan menetelmien käyttö toimii tärkeänä linkkinä eri toimijoiden välillä. Muotoilun tutkimus- ja visualisointimenetelmät auttavat eri näkemysten kohtaamisessa. (Miettinen 2011, 22.) Palvelumuotoilun olennaisia piirteitä ovat käyttäjä- ja ihmiskeskeisyys suunnittelun lähtökohtana sekä eri osapuolten osallistaminen yhteissuunnittelun avulla. Käyttäjätutkimusta tehdään esimerkiksi palvelun käyttäjiä haastatteleamalla ja havainnoimalla tai järjestämällä työpajoja, joissa yhdessä asiakkaiden ja palveluntarjoajien kanssa pyritään löytämään hyviä ratkaisuja. Lisäksi palvelumuotoilussa käsitellään monimutkaisia verkostoja, systeemejä ja prosesseja visuaalisten keinojen avulla. Visuaalisilla keinoilla pyritään muodostamaan kokonaisvaltainen kuva esimerkiksi palveluprosessin vaiheista ja eri toimijoista ja niiden vaikutuksista toisiinsa. (Mattelmäki 2015, 27.) Asiakkaan ymmärtäminen ja käyttäjätiedon hankinta auttaa löytämään uusia kaupallistamisen mahdollisuuksia (Hämäläinen, Vikka & Miettinen 2011,61).

Palvelumuotoilunprosessia määrittävät sekä prosessille ominaiset piirteet että prosessin eri vaiheissa käytettävät muotoilun tutkimuksen ja visualisoinnin menetelmät. Prosessissa käytetyt menetelmät valitaan ja niitä sovelletaan projektin mukaan. (Miettinen 2011, 35.) Palvelun kehittäminen on aina uuden luomista ja sitä kautta ainutkertaista. Siksi palvelumuotoilun määrittäminen ja kuvaaminen täysin yhdenmukaiseksi ja tiettyyn sabluunaan mene-

väksi prosessiksi ei ole mahdollista. (Tuulaniemi 2011, 126). Tuulaniemi esittelee kirjassaan Palvelumuotoilu yleistetyin version palvelumuotoilun prosessista (kuva 1), jota sovelletaan tässä opinnäytetyössä.



kuva 1. Palvelumuotoilunprosessi

Määrittely

- Mitä ongelmaa ollaan ratkaisemassa?
- Suunnitteluhaasteen määrittely ja kuvaus.

Tutkimus

- Kasvatetaan ymmärrystä käyttäjien tarpeista, tavoitteista, odotuksista, arvoista ja toiminnan motiiveista.

Suunnittelu

- Kehitetään vaihtoehtoisia ratkaisuja suunnitteluhaasteeseen organisaation tavoitteiden ja asiakkaiden tarpeiden ohjauksena.
- Suunnitellaan kehitettävää palvelua testaamalla ideoita ja konsepteja vuorovaikutustilanteissa.

Palveluntuotanto

- Palvelukonseptit viedään asiakkaiden arvioitavaksi.
- Palvelun lanseeraaminen ja käyttöönotto.
- Hiotaan konseptia saadun palautteen avulla.

Arviointi

- Kehitysprosessin onnistumista arvioidaan.
- Palvelu vakioiminen tuotantotilaan ja jatkuva kehittäminen saatujen kokemusten mukaan.

(Tuulaniemi 2011, 128-131.)

1.10.3 Kehittämishankkeessa käytetyt työkalut

Kehittämishankkeeseen osallistettiin palvelun käyttäjiä, työntekijöitä, palveluntuottajan edustajia ja lukuisia erityistaidetoiminnan alan verkostotoimijoita ja asiantuntijoita. Menetelmien valintaan vaikutti palveluntuottaja organisaatioiden sijainti, palvelun käyttäjien tuen tarpeet, kehittämishankkeeseen käytettävissä oleva aikataulu ja käytettävissä olevat varat, sekä tilaajaorganisaation tarpeet kehittämistyölle.

Palvelunkäyttäjät olivat erityistä tukea tarvitsevia taiteen tekijöitä, joten heidän tuen tarpeensa, mutta myös vahvuutensa työskentelymenetelmien valinnassa ja aikataulutuksessa huomioitiin. Tuen tarpeet tuli huomioida muun muassa viestinnässä siten että heitä koskeva tieto oli ymmärrettävässä muodossa ja he saivat riittävästi tukea ja aikaa päätöksenteossa, esimerkiksi kun kysyttiin halukuudesta osallistua tutkimukseen. Heidän oli mahdollista ottaa mukaan tukihenkilö haastattelutilanteeseen niin halutessaan ja näin toimittiin yhden haastattelun osalta. Tutun taideohjaajan tukemana haastatteluun oli helpompi osallistua ja hän sai kerrottua syvällisemmin näkökulmiaan. Teemahaastattelun kysymykset suunniteltiin siten että ne olivat mahdollisimman konkreettisia ja työpajoissa tarjottiin vaihtoehtoisia tapoja osallistua ja toisaalta halukuudesta osallistua tai olla osallistumatta saattoi päättää kesken työpaja työskentelyn.

1.10.3.1 Yhteissuunnittelu

Palvelukäyttäjien työntekijöiden ja muiden sidosryhmien osallistaminen palvelunkehittämiseen tai suunnitteluprosessiin kutsutaan yhteissuunnitteluksi. (Kurronen 2015, 29.) Yhteissuunnittelu on prosessi, jossa rakennetaan yhteistä ymmärrystä ja ratkaisuja sidosryhmien kanssa ja niiden välille (Keinonen 2013, 18). Kun suunnitteluprosessiin osallistetaan käyttäjiä ja työntekijöitä sekä muita sidosryhmiä kumpuaa suunnitteluprosessista suurempaa vaihtelevuutta ideoiden ja ehdotusten suhteen. Syntyy monialaista keskustelua, joka laajentaa palvelun tuottajien mahdollisuuksia innovointiin. Lisäksi sidosryhmät hyötyvät osallistamisesta siten, että heidän näkemyksensä tulee paremmin esille ja lopputulos vastaa heidän tarpeisiinsa. (Kurronen 2015, 36.) Erityistaidetoiminnan toimiala on pieni ja kehittämistyön lopputuloksille toivottiin koko verkoston hyväksyntää. Tavoitteena verkoston kanssa yhteiskehittämisessä oli, että toimintamallista tulisi koko verkoston oma yhdessä tehty toimintamalli, jonka opinnäytetyön tekijä on koostanut julkaisuksi.

Kehittämistyön tavoitteena oli mallintaa taidestudiotoiminta, joten kehittämistyön yhteissuunnitteluun osallistui laajasti erityistaidetoiminnan alalla työskenteleviä henkilöitä. Merkittävin rooli kehittämistyön tiedonhankinnan ja yhteissuunnittelun kannalta oli taidestudiotoimintaan osallistuvilla taiteilijoilla ja työntekijöinä toimivilla taideohjaajilla. Heillä oli eniten tietoa palvelusta ja toisaalta

myös ajatuksia, miten toimintaa voisi kehittää. Lisäksi yhteissuunnitteluun osallistettiin verkostotoimijoita, alan asiantuntijoita, joiden osaamista hyödynnettiin toimintamallin visuaalisen lopputuloksen ideoinnissa, toiminnan kannalta oleellisten osa-alueiden valinnassa ja prototyyppien testaamiseen. Taidestudiotoimintamallin yhteiskehittämiseen osallistui viidellä paikkakunnalla yli 50 henkilöä, heistä 18 oli erityistä tukea tarvitsevia taiteilijoita.

1.10.3.2 Teemahaastattelu

Teemahaastattelulla tarkoitetaan kahden ihmisen välistä keskustelua aihe kerrallaan, jossa tutkija on ennalta miettinyt aiheet, joista tutkittavan kanssa keskustellaan. Aiheet eli teemat saadaan tutkittavan ilmiön ennakkonäkemyksestä. Teemat ja tarkentavat kysymykset pyrkivät ammentamaan tietoa haastateltavasta. Saatu tieto tuottaa pienen palan ymmärrystä, josta usein nousee uusia kysymyksiä. Jokainen vastaus on osa kokonaisuutta, joka tarkentuu analyysivaiheen kautta kokonaisvaltaiseksi kuvaksi ja ymmärrykseksi tutkimuskohteesta. (Kananen 2014,70-72.)

Haastattelu tilanne tulee rakentaa positiiviseksi kokemukseksi haastateltavalle. Tavoiteltavaa on luottamuksellinen ilmapiiri, jota ylläpidetään läpi haastattelun kunnioittavalla, arvostavalla ja kiinnostuneella asenteella. Tutkimustulokset pidetään luottamuksellisena ja tutkittavan anonymiteetti täytyy säilyä. (Kananen 2014,72-73.)

Haastateltaviksi valittiin henkilöitä, jotka tietävät ilmiöstä eniten. Taidestudiotoimintamallin kehittämistyössä haastateltavia olivat kuvataiteilija, taidestudioissa työskentelevät erityistä tukea tarvitsevat taiteilijat ja heidän työskentelyään ohjaavat taideohjaajat.

Laadullisessa tutkimuksessa ei ole olemassa selvää haastateltavien määräsääntöä vaan se riippuu siitä, miten tutkimusongelma on rajattu. Kriteerinä voidaan käyttää kylläntymistä eli saturatiota, haastateltavia on tarvittava määrä, kun tulkinta ei enää muutu eli tutkimusaineistoa on riittävästi, kun uudet haastattelut eivät enää muuta tulkintaa. Yleensä tämä saavutetaan vähän yli kymmenellä haastattelulla. Lopettamispiste on kuitenkin aina harkinnanvarainen. Laadullisessa tutkimuksessa aineiston laatu on määrä tärkeämpi. (Kananen 2014,96-98.)

Tutkittavan aiheen osalta palvelun tuottajia, jotka toteuttava laadukasta taidestudiotoimintaan on Suomessa varsin vähän vain noin kymmenkunta ja taiteen tekijöitä joitain kymmeniä ja taideohjaajia vielä vähemmän. Toimialan koko vaikutti haastateltavien määrään. Haastateltaviksi pyydettiin yhtä kuvataiteilijaa, yhdeksää erityistä tukea tarvitsevaa taiteilijaa, kolme taideohjaaja.

Laadullisessa tutkimuksessa tiedonkeruu ja analyysi vuorottelevat. Aineisto analysoidaan ja aineiston jälkeen kerätään uutta aineistoa, joka analysoidaan. Näitä tiedonkeruu ja analyysisyklejä voi olla useita. Laadullisen tutkimuksen tulkinnan ja ratkaisun etsimisessä voidaan erottaa viisi vaihetta.

1. Tiedonkeruu valitulla tiedonkeruumenetelmällä.
2. Aineiston yhteismitallistaminen eli saattaminen yhteen muotoon, yleensä tekstimuotoon.
3. Tekstimassan tarkastelu tutkimusongelman ja tutkimuskysymysten näkökulmasta. Tekstikokonaisuuden tiivistäminen ja nimeäminen sisältöä kuvaavan ilmaisun mukaan, joka kertoo sen asiasisällön.
4. Luokitteluvaiheessa katsotaan mitkä asiasisällöt muodostavat oman ryhmän, minkä jälkeen tälle ryhmälle annetaan nimi. Luokittelu nostaa abstraktitasoan. Koko ajan pidetään mielessä tutkimusongelma- ja kysymykset.
5. Analyysivaihetta seuraa lähes aina uusi tiedonkeruuvaihe, jolla täydennetään analyysiä ja etsitään vastuksia uusiin esiin nousseisiin kysymyksiin. Näitä tiedonkeräyskierroksia voi olla useita.

(Kananen 2014, 99-100.)

1.10.3.3 Käyttäjäpersoonaa ja käyttäjäprofiili

Persoonaa on työkalu, joka auttaa käyttäjäryhmän määrittelyssä, kommunikoinnissa ja käyttäjänrooliin eläytymisessä. Persoonaa on käyttäjä tutkimuksen tiedon perusteella luotu, fiktiivinen henkilö-hahmo, johon kiteytyy käyttäjäryhmän keskeisimmät ominaisuudet. Persoonasta ei voida tunnistaa yksittäisiä palvelunkäyttäjiä.

Persoonaa kannattaa luoda, koska siitä on hyötyä palvelun mallintamisessa. Persoonaa voi jatkaa kehittämällä persoonalle yksityiskohdallisen profiilin, joka kertoo muun muassa, millainen henkilö hän on ja millainen on hänen tarinansa palvelun käyttäjänä. Hyvin rakennetut käyttäjäprofiilit toimivat suunnittelutyökaluina sekä ideointiin, päätöksentekoon että palveluiden konseptointiin. Niiden kautta palveluita voidaan profiloita ja kohdentaa sekä tehdä helpommin saavutettaviksi lisäksi ne auttavat viestinnän suunnittelussa kohderyhmille. (Kurronen 2013, 31; Tuulaniemi 2011, 155-156.)

Taidestudiotoimintamallin tavoitteena on toimia vammais- palveluiden palveluntuottajille palvelujen kehittämisen tukena. Palveluiden tulee vastata asiakkaiden palvelun tarpeeseen. Oleellista on ymmärtää millaisia yksilöllisiä tarpeita palvelunkäyttäjillä eli erityistä tukea tarvitsevilla taiteilijoilla on. Teemahaastattelu kysymyksissä kerättiin tietoa profiileihin liittyen, kuten palvelunkäyttäjän taustatietoja, tuen tarpeita, vahvuuksia ja unelmia. Nämä kaikki löytyvät myös valmiista käyttäjäprofiileista, jotka ovat tärkeä osa lopullista taidestudiotoimintamallia.

1.10.3.4 Palvelupolku

Palvelupolku -kuvaus saattaa käyttäjän palvelukokemuksen visuaaliseen muotoon. Se näyttää palvelun lineaarisena prosessina valot-

taen jokaista palvelutapahtumaa käyttäjän näkökulmasta. Keskiössä on käyttäjän kokemus eri vaihteista. Palvelupolussa palvelu jaetaan kosketuspisteiksi käyttäjän näkökulmasta konkreettisiksi palveluelementeiksi. Näitä voi esimerkiksi olla fyysiset tilat ja kohtaamiset ihmisten välillä. Kosketuspisteet kuvaavat miten palveluntuottaja organisaatio on vuorovaikutuksessa käyttäjän kanssa. (Kurronen 2013, 33.) Toimintamallin kehittämistyössä palvelupolku pilkottiin tapahtumiin ennen palvelua, palvelun aikana ja palvelun jälkeen. Palvelupolun avulla määriteltiin taidestudiotoiminnan ongelmakohtia. Niitä olivat siirtymäkohdat palveluun ja toisaalta se mitä tapahtuu palvelun jälkeen. Jälkeen ilmaisu on hieman harhaanjohtava tässä yhteydessä, koska useimmilla erityistä tukea tarvitsevilla taiteilijoilla taidestudio on pysyvä tai ainakin pitkäaikainen palvelu. Palvelupolun viimeisessä vaiheeseen liittyen selvitettiin millaisia vaihtoehtoisia tapoja työskennellä taiteilijana voi olla kun tuen tarpeet vähenevät.

1.10.3.5 Palvelusuunnitelma

Palvelusuunnitelma on yksityiskohtainen kuvaus palvelun toiminnasta. Se näyttää palvelun lineaarisena prosessina valottaen jokaista palvelutapahtumaa. Palvelusuunnitelma jakaa tapahtumat näkyviin ja näkymättömiin osan asioista tapahtuu ”lavalla” niin että käyttäjä näkee toiminnan ja osa ”verhojen takana” piilossa. Palvelusuunnitelma työkalua voidaan käyttää kuvaamaan palvelun nykyistä tilaa

sekä tulevaisuuden visiota. Palvelusuunnitelman teko liittyy mallinnus- vaiheeseen missä palvelunkuvausta laaditaan yleensä jatkuvasti kehittäen eli iteratiivisesti, tekemällä ensin karkea malli ja täsmentämällä ja sitä mukaa kun uusia asioita opitaan ja tulee selville. (Kurronen 2013, 35.)

Kehittämistyössä mallinnettiin ja jatkokehitettiin olemassa olevaa palvelua. Teemahaastatteluista kerätty tieto purettiin palvelusuunnitelmaan palvelun sisällöllisiksi osa-alueiksi, resursseiksi ja toimenpiteiksi, joita tarvitaan toiminnan toteuttamiseen. Palvelun käyttäjälle näkyviä osia palveluun liittyen ovat muun muassa toiminnan sisällöt, henkilöstö, tilat ja työvälineet. Palvelun näkymättömiä osa-alueita ovat esimerkiksi toiminnan rahoitus, osa henkilöstön työnkuvaan liittyvistä työtehtävistä kuten verkostotyö ja viestintä. Palvelusuunnitelmaan tarkennettiin työpajoista ja asiantuntijoilta saaduilla tiedolla.

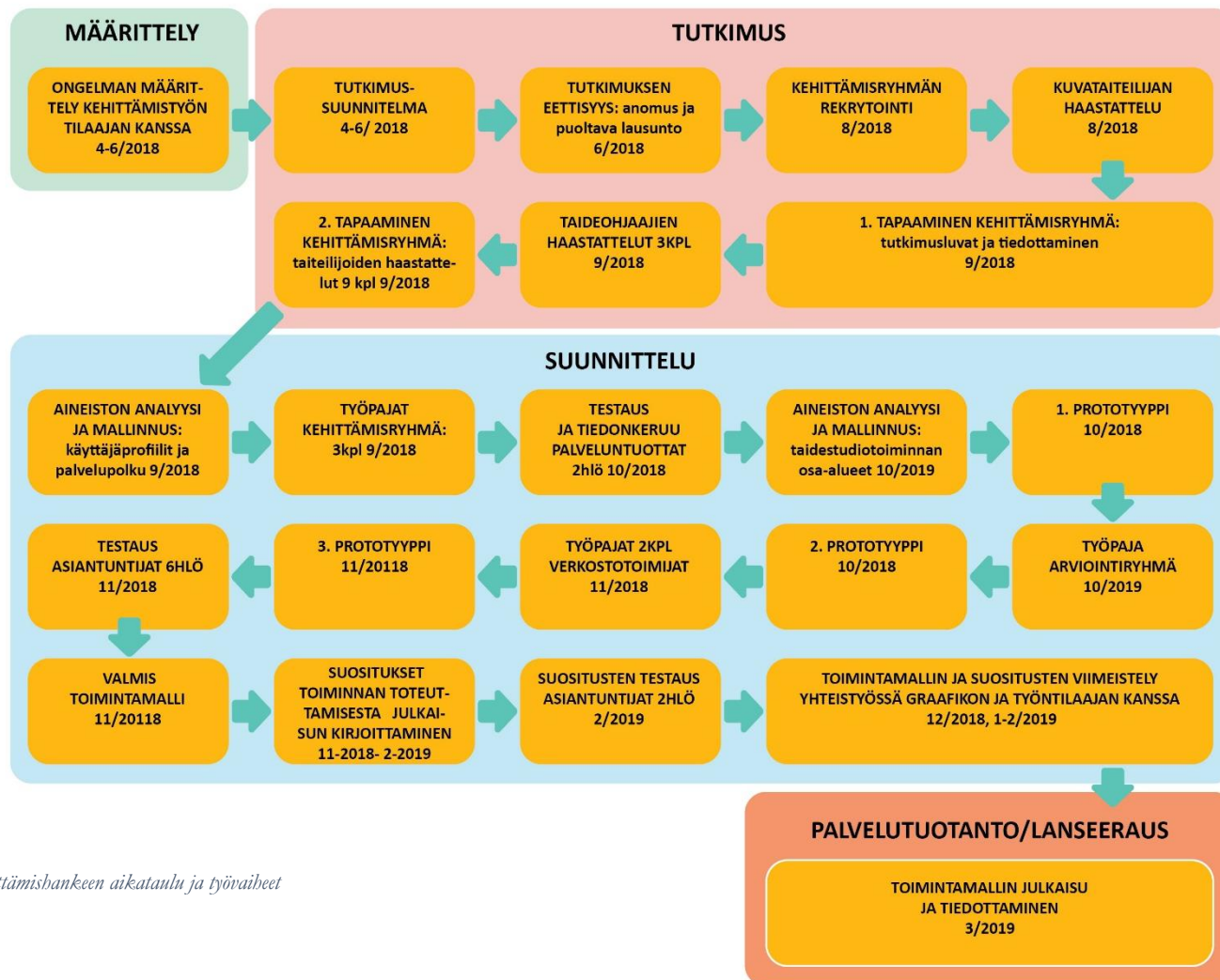
1.10.3.6 Prototyyppi

Palvelumuotoilussa prototyyppillä tarkoitetaan nopean mallin rakentamista suunnittelun ja kehittämisen avuksi, se on myös palvelun testaamista. Prototyyppillä testataan käytännössä toimivatko kehitetyt konseptit kuten niiden on ajateltu toimivan. Prototyyppiä voidaan tehdä työpajoissa tai muissa tilaisuuksissa, mutta aina sellaista ei tarvita. Pienimuotoisia kokeiluja voi tehdä oikeassa kon-

tekstissä. Tavoitteena on lisätä ymmärrystä kehitettävästä palvelusta. Mitkä asiat toimivat ja mitkä eivät mahdollisesti sovi palveluun. Asiakasrajapinnassa työskentelevä henkilöstö on usein näköalapaikalla huomaamaan toimintamallin puutteet. He näkevät oman työnsä käytännön kautta mikä toimii ja mikä voisi toimia paremmin. Testaamalla palvelua palvelunkäyttäjillä ja minimoidaan epäonnistumisen riskejä ja sen avulla voidaan tuottaa syvempää ymmärrystä kehitettävästä palvelusta. (Tuulaniemi 2016, 196-197; Kurronen 2013, 37.) Käyttäjätiedon hankinnan eli teemahaastattelujen jälkeen tehtiin ensimmäinen prototyyppi toimintamallista. Niitä syntyi prosessin aikana lukuisia. Prototyypit toimintamallista muuntuivat ja tarkentuivat matkan varrella. Merkittävimmät muutokset tulivat verkostotoimijoille järjestelyissä työpajoissa, jossa oli osallistujia laajasti erityistaidetoiminnan alalta.

2. KEHITÄMISHANKEEN TOTEUTUS

KEHITÄMISHANKEEN AIKATAULU JA TYÖVAIHEET



Kuva 2. Kehittämishankeen aikataulu ja työvaiheet

2.1 Määrittely

Kehittämishankeen määrittelyä tehtiin yhteistyössä työn tilaajan Kettuki ry:n kanssa. Havainnot kentältä ja Kettuki ry:n kyselytutkimuksessa esiin nousseet ongelmat taidestudiotoiminnan saavutettavuudessa ja saatavuudessa vammaispalveluiden rakenteissa rajoittivat kehittämishankeen aiheen.

Vammaisten henkilöiden yhdenvertaiset oikeudet taiteeseen ja kulttuuriin eivät toteudu maassamme. Taidestudiotoiminta, jota toteutetaan vammaispalvelujen osallisuutta ja työllistymistä edistävissä toiminnassa, on tällä hetkellä vain harvojen palvelun käyttäjien saavutettavissa. Vain kymmenkunta palveluntuottajaa Suomessa toteuttaa taidestudiotoimintaa, jossa taiteen tekijät saavat laadukasta taiteellisen työn ohjausta, tukea taiteen kentällä ja taiteilijan ammatissa toimimiseen. Näin ollen läheskään kaikki halukkaat ja potentiaaliset eivät saa mahdollisuutta edes kokeilla taiteen tekemistä ja löytää sitä kautta omia vahvuuksia ja mielekästä vapaa-ajan harrastusta tai saada tukea ammatillisten unelmien toteuttamiseksi.

Vammaispalveluiden osallisuutta ja työllistymistä edistävä toiminta tavoittaa suuren osan palveluiden piiriin kuuluvista palvelun käyttäjistä. Toimintaa tarjoavilla palveluntuottajilla on taidestudiotoiminnan toteuttamiseen tarvittavat perusresurssit olemassa, kuten toimitilat ja sosiaalialan ammattihenkilöstö. Kuitenkin harvalla toimijalla on henkilöstössä taide- ja kulttuurialan koulutuksen

saaneita ohjaajia ja muita välttämättömiä resursseja laadukkaan taidestudiotoiminnan toteuttamiseksi.

Kehittämistyössä pyrittiin mallintamaan vaikuttava ja laadukas taidestudiotoiminta, jota toteutetaan osana vammaispalvelulain mukaista työ- ja päivätoimintaa, joka on jo juurtunut osaksi sote-toimialaa. Mallintamisella pyrittiin lisäämään vammaispalveluiden palveluntuottajien tietoisuutta taidestudiotoiminnan vaikutuksista, vammaisten ihmisten kulttuurisista oikeuksista sekä tarjoamaan laatusuosituksia ja malli osallisuutta ja työllistymistä edistävien palvelujen kehittämisen tueksi.

Olemassa olevien taidestiudioiden toiminnasta voitiin määritellä laatuun vaikuttavia tekijöitä hyödyntämällä KVANK- laatukriteereitä osallisuutta ja työllistymistä edistävään toimintaan. Lisäksi tarkasteltiin ammattimaiseen taiteelliseen työskentelyyn liittyvien vaatimusten toteutumista. Laadukkaan taidestudiotoiminnan kriteerit kehittämistyön määrittely vaiheessa olivat;

- palvelun käyttäjän on mahdollista osallistua toimintaan vähintään kolmena päivänä viikossa
- toiminta on ryhmämuotoista
- toiminta vastaa palvelu käyttäjien tarpeeseen, jotka ovat taiteellisesta työskentelystä kiinnostuneita tai heillä on pitkä kokemus taiteilijana toimimisesta tai ovat suorittaneet taide- ja kulttuurialan ammatilliset opinnot
- taiteilijat saavat yksilöllistä tukea, ohjausta ja opetusta oman ilmaisun syventämiseen, taiteilijan ammatissa toimimiseen

ja kehittymiseen sekä laajemmin heidän elämäänsä liittyvissä asioissa

- taiteilijoita tuetaan mahdollisimman itsenäiseen työskentelyyn, osallisuuteen ja osallistumiseen
- taiteilijat saavat tietoa heitä koskeviin asioihin ja palveluun liittyen heille sopivassa muodossa
- toimintaa ohjaavat taideohjaajat, joilla taide- ja kulttuurialan koulutus
- ammattimaisen taiteellisen työskentelyyn soveltuvat työskentelytilat, työvälineet ja materiaalit
- toimintaympäristönä hyödynnetään laajasti koko taiteen ja kulttuurin kenttää, tehdään yhteistyötä sekä erityistaidetoiminnan verkoston että yleisen taiteen kentän ja muiden yhteistyökumppaneiden kesken
- toiminnan osana järjestetään säännöllisesti näyttelyitä tai osallistutaan muiden toimijoiden järjestämiin näyttelyihin ja tapahtumiin sekä seurataan ja osallistutaan yhteiskunnan tarjoamiin taide- ja kulttuuri tapahtumiin.

Laadun määrittelyyn liittyy oleellisesti myös vaikutukset, joita toiminnasta on seurannut sekä palvelun käyttäjälle että laajemminkin yhteiskuntaan. Taidestudiotoiminnan vaikutuksia ei ole aikaisemmin selvitetty, joten määrittelyssä turvauduttiin työntilaajan ja kehittämishankkeen toteuttajan havaintoihin ja kokemuksiin. Vaikuttava taidestudiotoiminta mahdollistaa erityistä tukea tarvitsevien

taiteilijoiden ammatissa toimisen, ammatillisen kehittymisen ja taiteilija uran luomiseen tuetussa toimintaympäristössä. Taidestudioissa työskentelevien taiteilijoiden cv: t kertovat pitkästä taiteilijaurasta, johon liittyy lukuisia yhteisnäyttelyitä, yksityisnäyttelyitä, tunnustuksia, apurahoja ja joillain on teoksia merkittävässä kansallisissa taidekokoelmissa. Vaikuttavaa taidestudiotoimintaa toteuttavat toimijat ovat aktiivisesti esillä taiteen kentällä, tekevät yhteistyötä erilaisten toimijoiden kanssa ja näkyvät eri kanavissa.

Kehittämistyössä etsittiin vastuksia kysymyksiin, joiden avulla voidaan luoda ideaali malli vaikuttavasta eli laadukkaasta taidestudiotoiminnasta.

Mistä osatekijöistä koostuu vammaispalveluiden osallisuutta ja työllistymistä edistävän toiminnan osana toteutettava taidestudiotoiminta?

Mihin palveluntarpeeseen taidestudiotoiminta vastaa?

Millaisia vaikutuksia taidestudiotoiminnalla on erityistä tukea tarvitsevan taiteilijan elämään?

Tutkimuskysymykset määrittelivät kehittämishankkeen tiedonhankintaosuudessa teemahaastattelujen kysymysten asettamista ja lopputuloksena syntyneen taidestudiotoimintamallin keskeiset osat alueet.

2.2 Tutkimuksen eettisyys

Opinnäytetyöntekijä haki tutkimukselleen Pääkaupunkiseudun ihmistieteiden eettisen toimikunnan lausuntoa tutkimuksen eettisyydestä, koska tutkimukseen osallistui erityisryhmiin kuuluvia henkilöitä. Puoltava lausunto tutkimuksen eettisyydestä vakuuttaa tutkimukseen osallistuvat organisaatiot ja yksittäiset henkilöt, että tutkimuksesta ei aiheudu haittaa tutkimukseen osallistuville ja heidän yksityisyytensä ja henkilötietonsa eivät selviä opinnäytetyön kirjallisesta raportista. Puoltava lausunto tutkimuksen eettisyydestä saatiin 18.6.2018.

Kun puoltava lausunto tutkimuksen eettisyydestä oli saatu lähestyttiin valittuja palveluntuottajia sähköpostitse. Saatekirjeen lisäksi liitteenä oli tutkimussuunnitelma ja kehittämisryhmälle sekä arviointiryhmälle kohdennettu tiedote, suostumusasiakirja ja tietosuojaseloste henkilörekisterin muodostumisen vuoksi. Kaikki kehittämistyöhön suunnittelut palveluntuottajat, taidestudiot ja niissä työskentelevät taideohjaajat ja taiteilijat saatiin mukaan kehittämistyöhön.

Tutkimukseen osallistuvien erityistä tukea tarvitsevien taiteilijoiden kanssa käytiin henkilökohtaisesti läpi tiedote ja suostumusasiakirjat ja varmistettiin että he olivat ymmärtäneet saamansa tiedon ja mihin olivat sitoutuneet. Taidestudioissa työskentelevät tai-

deohjaajat olivat keskustelleet erityistä tukea tarvitsevien taiteilijoiden kanssa tulevasta tutkimuksesta heille lähetetyn ennakkotiedotteen avulla ennen ensimmäistä tapaamista opinnäytetyöntekijän kanssa.

2.3 Yhteiskehittämiseen osallistuneet ryhmät ja yksittäiset henkilöt



Kuva 3. Kehittämishankkeeseen osallistuneet ryhmät ja yksittäiset henkilöt

Taidestudiotoimintamallin yhteiskehittämiseen osallistui lukuisia erityistä tukea tarvitsevia taiteilijoita, taideohjaajia, Kettukin verkostotoimijoita ja asiantuntijoita. Kehittämistyöhön osallistui yhteensä yli 50 henkilöä, Helsingissä, Lahdessa, Tampereella, Hämeenlinnassa ja Jyväskylässä.

2.3.1 Palveluntuottajat

Kehittämistyöhön pyydettiin mukaan palveluntuottajia, jotka toteuttavat vammaispalvelulain mukaista työ- ja päivätoimintaa. Palveluntuottajien valintaa vaikutti toiminnan laatu ja toimiminen Kettukin verkostossa ja sen kehittämistyössä. Palveluntuottajien valintaan vaikutti myös niiden sijainti, koska kehittämistyön tekeminen vaati vähintään kolmea erillistä vierailua taidestudioissa. Kehittämistyöhön osallistui palveluntuottajat; Setlementti Tampere ry/NEO-OmaPolku, Taidetoimintakeskus Kaarisilta ry Lahdesta, Autismisäätiö ja Aula-työkoti Helsingistä.

Kahden palveluntuottaja organisaation edustajat olivat mukana testaamassa prototyyppiä ja antoivat kehittämissuhteita ja ideoita toimintamallin kehittämiseen.

2.3.2 Kehittäjäryhmä

Kehittäjäryhmässä oli mukana kolme palveluntuottajaa, NEO-OmaPolku, Taidetoimintakeskus Kaarisilta ry ja Autismisäätiö, 18 erityistä tukea tarvitsevaa taiteilijaa, kolme taideohjaajaa ja kuvataiteilija. Kehittäjäryhmän taiteilijoilla ja taideohjaajilla oli tärkein rooli. Tutkimuksen aineiston keruun tehtiin heitä haastatteleamalla.

2.3.3 Arviointiryhmä

Arviointiryhmän tehtävä oli toimintamallin ensimmäisen prototyypin arvioiminen ja jatkokehittely. Arviointiryhmässä oli mukana, Aula-työkodin hallinnoimasta Vertaistaitelija-hankkeesta kaksi työntekijää lisäksi Autismisäätiöstä yksi taideohjaaja ja kolme erityistä tukea tarvitsevaa taiteilijaa. Arviointiryhmään kutsuttiin Vertaistaitelijat-hankkeen työntekijät, koska hankkeen ja opinnäytetyön kohderyhmä ja yhteistyökumppanit olivat osin samoja ja tavoitteet tukivat toisiaan. Arviointiryhmään osallistuneet taideohjaaja ja taiteilijat olivat mukana myös kehittäjäryhmässä.

2.3.4 Verkostotoimijat

Kettuki ry järjestää vuosittain valtakunnallisen verkostoseminaarin, joka on suunnattu taide-, kulttuuri-, sosiaali- ja terveysalan toimijoille sekä opiskelijoille. Verkostoseminaarissa tavataan muita alan toimijoita, kuullaan mielenkiintoisia puheenvuoroja ja pureudutaan ajankohtaisiin aiheisiin. (Kettuki 2018 c.)

Erityistaidetoiminnan verkostoseminaari järjestettiin kaksi päiväisenä Jyväskylässä marraskuussa 2018. Taidestudiotoimintamallin kehittämistyöhön liittyvät kaksi työpajaa järjestettiin osana seminaariohjelmaa. Työpajoihin osallistui yhteensä 28 henkilöä. Mukana oli muun muassa taiteilijoita, taideohjaajia, palveluntuottajien edustajia, erityistä tukea tarvitsevien henkilöiden omaisia, kulttuurin tutkimuksen opiskelijoita, erityistaidetoiminnan alan asiantuntijoita. Verkostotoimijoiden laaja-alaista asiantuntijuutta hyödynnettiin testaamalla toimintamallin toimivuutta ja ideoimalla ratkaisuja esiin nousseisiin ongelma-kohtiin.

2.3.5 Asiantuntijat

Kehittämishankkeen loppuvaiheessa toimintamallin prototyyppiä testattiin kahdeksalla Kettukin suosittelemalla asiantuntijalla sosiaali-, vammaispalvelu-, ja erityistaidetoiminnan alalta.

2.3.6 Työn tilaaja

Koko kehittämistyön ajan työskenneltiin yhteistyössä työn tilaajan Kettuki ry:n kanssa. Yhteistyö tiivistyi loppu kohti, kun toimintamallia ja siihen liittyvä julkaisua viimeisteltiin yhteistyössä graafikon kanssa. Kettukin verkostotoimijat ja asiantuntijat ja Kettukin järjestämät tapaamiset ja tilaisuudet tukivat kehittämistyön etene- mistä, lopputuloksen syntymistä, toimintamallin julkaisua ja siihen liittyvään tiedottamista. Kettuki ry:n kanssa yhteistyö jatkuu kehittämistyön valmistumisen jälkeen taidestudiotoimintamallin tiedot- tamis- ja mahdollisesti myös juurruttamistyönä.

2.3.7 Graafinen suunnittelu

Toimintamallin graafisen suunnittelun teki graafikko Mari Villanen. Villanen on tehnyt graafista suunnittelua Kettukille aikaisem- minkin ja osallistunut Kettukin viestintästrategian laadintaan. Vil- lanen suunnitteli Taidestudiotoimintamalli- julkaisun ja tietokortin graafisen ilmeen, kuvitukset ja taiton, koska sen haluttiin olevan yhteneväinen Kettukin ry:n muun visuaaliseen ilmeen kanssa.

2.4 Tiedonkeruu teemahaastattelut

Käyttäjätiedonkeruuta tehtiin teemahaastatteluilla. Teemahaastatteluja tehtiin yhdelle kuvataiteilijalle, kymmenelle erityistä tukea tarvitsevalle taiteilijalle ja kolmelle taideohjaajalle. Kuvataiteilijan haastattelua lukuun ottamatta haastattelut toteutettiin haastateltavalle tutussa ympäristössä eli taidestudioissa kahden kesken haastateltavan kanssa. Yksi erityistä tukea tarvitseva taiteilija halusi tutun taideohjaajan mukaan haastatteluun. Erityistä tukea tarvitsevien taiteilijoiden ja taideohjaajien haastatteluista tehtiin kirjalliset muistiinpanot haastattelun aikana. Kuvataiteilijan haastattelu tehtiin kahvilassa. Haastattelu tallennettiin nauhoittamalla ja keskustelusta tehtiin kirjalliset muistiinpanot. Haastattelun kestot olivat 45min -1h 30 min. Haastatteluiden runko oli kaikissa haastatteluissa sama; taustatiedot haastateltavasta, haastattelun toteutukseen liittyvät tiedot, teemat ja kysymykset teemoista. Teemat vaihtelivat haastateltavan ryhmän mukaan.

2.4.1 Kuvataiteilijan haastattelu

Kuvataiteilijaa haastatteleamalla pyrittiin saamaan käsitys kuvataiteilijan työnkuvasta, ansaintamahdollisuuksista ja kuvataiteen kentästä ja siellä toimimisesta (liite 1). Haastattelusta saatua tietoa käy-

tettiin taustatietona palvelun sisällöllisten osa-alueiden määrittelyssä, palvelun kannalta oleellisten resurssien ja toimenpiteiden määrittelyssä sekä käsitteiden määrittelyssä.

2.4.2 Erityistä tukea tarvitsevien taiteilijoiden haastattelut

Taiteilijoita haastatteleamalla oli tavoitteena saada tietoa taidestudiotoiminnassa työskentelevien taiteilijoiden taiteilijapolusta, heidän tuen tarpeista, vahvuuksista ja unelmista taiteen tekemiseen liittyen. Taiteilijoilta kerättiin tietoa palvelun sisällöstä ja resursseista, joita he tarvitsevat voidakseen työskennellä taiteilijana sekä millaisia vaikutuksia toiminnalla on ollut heidän elämäänsä (liite 2). Haastattelusta saatuja tietoja hyödynnettiin palvelukäyttäjäprofiilien kehittämisessä ja palvelupolun mallintamisessa. Toimintamallissa taidestudiotoiminnan vaikutukset osuus on koostettu haastatteluissa saadusta tiedosta.

2.4.3 Taideohjaajien haastattelut

Taideohjaajien haastatteluissa pyrittiin selvittämään taidestudiotoiminnan laatuun vaikuttavia tekijöitä. Laatu määriteltiin tutkimalla

toiminnan sisältöä ja käytettävissä olevia resursseja ja miten taidestudioissa työskenteleviä asiakkaita tuetaan, jotta KVANK-laatukriteerit toteutuvat.

Resursseihin liittyen selvitettiin taideohjaajan työnkuvaa ja ammatillista osaamista sekä palveluntuottajaorganisaation henkilöstön osaamista ja mitoitusta taidestudio toiminnassa. Käytettävissä olevia työvälineitä ja työtiloja selvitettiin havainnoimalla ja esittämällä tarkentavia kysymyksiä. Toiminnan sisältöön liittyen selvitettiin, millaista toiminnallista sisältöä on viikkotasolla ja toisaalta pidemmällä aikavälillä sekä kenen kanssa tehdään yhteistyötä. Lisäksi ohjaajilta pyydettiin havaintoja taidestudio toiminnan vaikutuksista erityistä tukea tarvitsevien taiteilijoiden elämään (liite 3). Taideohjaajilta saadun tiedon perusteella pystyttiin tarkentamaan käyttäjäprofiileja, toiminnan sisältöä ja määrittelemään toiminnan toteuttamiseen tarvittavia resursseja sekä palvelun vaikutuksia yksilöille.

2.4.4 Haastattelujen purku ja teemoittelu

Haastatteluaineiston analyysiin käytettiin aineistolähtöistä sisältöanalyysiä ja teemoitteluja. Haastattelukysymysten ja tutkimuskysymysten teemat toimivat käyttäjätiedon analyysissä ydinteemoina, joiden pohjalta taidestudio toimintaan ryhdyttiin mallintamaan. Haastatteluaineiston oli tekstitiedostoina, joka purettiin teemojen

mukaisesti isoille paperiarkeille, jotka oli otsikoitu teemojen mukaisesti. Teemoihin liittyvät löydökset kirjattiin post-it lapuille. Aineisto ryhmiteltiin teemojen mukaisesti:

- palvelun käyttäjän profilointi
 - taiteilijapolku
 - tuen tarpeet
 - vahvuudet
 - onnistumiset
 - ammatilliset haaveet
- palvelupolku
 - ennen palvelua
 - palvelun aikana
 - palvelun jälkeen
- palvelunkäyttäjien tarpeet joihin palvelu vastaa
- taidestudio toiminnan sisällölliset osa-alueet
- taidestudio toiminnan toteuttamiseen tarvittavat resurssit
- taidestudio toiminnan vaikutukset yksilölle
 - osallisuus ja sosiaalinen tilanne
 - työelämä
 - terveys
 - psyykinen hyvinvointi ja toimintakyky
 - talous
 - arjen hallinta

Lisäksi kirjattiin omia teemana tunnistetut haasteet toiminnan toteuttamisessa.

Aineiston analyysi oli sujuvaa, koska teemahaastattelujen toteutus ja kirjaaminen noudatteli melko tiukasti haastattelurunkoa ja kysymysten asettelu tuki tutkimuskysymyksissä esiin nostettuja ongelmakohtia, johon oppinnytetyössä etsittiin vastuksia.

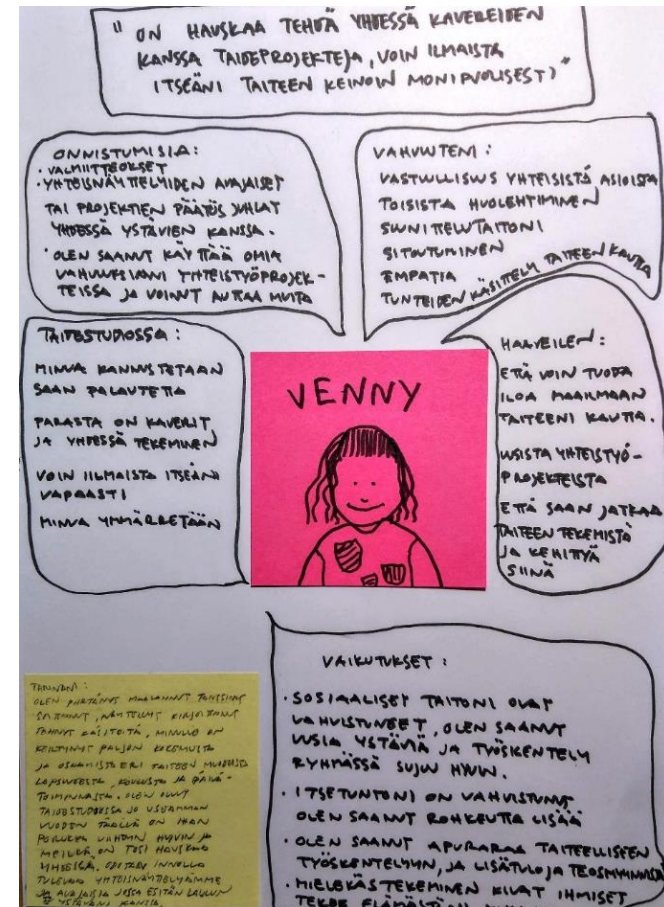
2.5 Mallinnus

Haastatteluista kerätyn tiedon perusteella ryhdyttiin mallintamaan taidestudiotoimintaan. Mallintamisessa hyödynnettiin visuaalisia palvelukuvauksia eli käyttäjäprofiileja, palvelupolkua ja palvelusuunnitelmaa.

2.5.1 Käyttäjäprofiilit

Käyttäjäprofiilit auttoivat eläytymään palvelunkäyttäjän rooliin ja helpottivat varsinkin verkostotoimijoiden ja asiantuntijoiden työskentelyä toimintamallin kehittämis- ja testausvaiheessa. Käyttäjäprofiilit sisällytettiin myös lopulliseen toimintamallikuvaan, jotta tietoisuus erityistä tukea tarvitsevasta taiteilijasta ja hänen palvelun tarpeista ja vahvuuksista tulisi näkyväksi ja millaisia vaikutuksia toimintaan osallistumalla on ollut hänen elämäänsä. Aluksi käytössä oli kolme erilaista käsin piirrettyä profiilia (kuva 4), mutta ne tiivis-

tettiin kahteen työpajoista saadun palautteen vuoksi. Käyttäjäprofiileiden sisältö ja visuaalinen ilme saivat lopullisen muotonsa vasta kehittämistyön loppuvaiheessa (kuva 5,6).



Kuva 4. Käyttäjäprofiili Venny 1. vaihe



VENNY
taiteilija
35 vuotta

HAAVEET

- Taiteellisen ilmaisen syventäminen
- Monitaiteelliset yhteistyöprojektit
- Yksityisnäyttely

Kuva 5. Valmis käyttäjäprofiili Venny

TAITEILIJAPOLKU: Peruskoulun jälkeen Venny on työskennellyt käsityö- ja kuvataidepainotteisessa päivätoiminnassa ja viimeiset 10 vuotta taidestudiossa. Hän on osallistunut yhteisnäyttelyihin, pitänyt yksityisnäyttelyitä ja saanut tunnustusta taiteellisesta työstään.

VAHVUUDET: Vennyn vahvuuksia ovat sosiaaliset taidot, laaja kuvataiteen- ja käsityömenetelmien ja työvälineiden hallinta sekä kyky soveltaa osaamistaan.

TUEN TARPEET: Venny tarvitsee tukea arjen asioista selviytymiseen ja taiteilijan ammatissa toimimiseen. Hän tarvitsee mielekästä ja monipuolista päiväaikaista toimintaa, jossa voi käyttää vahvuuksia ja olla yhteisön jäsen.

VAIKUTUKSET: Venny tuntee iloa taiteen tekemisestä ja voi tuoda taiteen kautta näkyväksi omia ajatuksiaan ja tunteitaan. Taidestudio on Vennyille kuin toinen koti. Venny on saanut lisäansioita vertaisohjaajana toimimisesta ja teosmyynnistä.



ALPERTTI
kuvataiteilija
23 vuotta

HAAVEET

- Itsenäisempi toimiminen kuvataiteilijana
- Oma työhuone
- Yksityisnäyttely

Kuva 6. Valmis käyttäjäprofiili Alpertti

TAITEILIJAPOLKU: Alpertti on valmistunut kuva-artsaaniksi ja opintojen jälkeen työskennellyt taidestudiossa kaksi vuotta. Alpertti on osallistunut useisiin yhteisnäyttelyihin.

VAHVUUDET: Alpertin vahvuuksia ovat esiintymistäidot, sinnikkyys taiteen tekemisessä sekä tiedollinen ja taidollinen osaaminen kuvataiteesta.

TUEN TARPEET: Toiminnan ohjauksen haasteiden vuoksi Alpertti tarvitsee tukea taiteilijana toimimiseen. Pienryhmätyöskentely, säännöllinen viikko- ja päivästrukturi sekä rauhallinen työskentelyympäristö mahdollistavat sujuvan työskentelyn.

VAIKUTUKSET: Alpertti on saanut tärkeitä sosiaalisia suhteita taidestudiosta. Kollegoiden kanssa voi jakaa kokemuksia ja tuntea olevansa tärkeä. Alpertti on saanut lisäansioita teosmyynnistä ja kuvitustöistä.

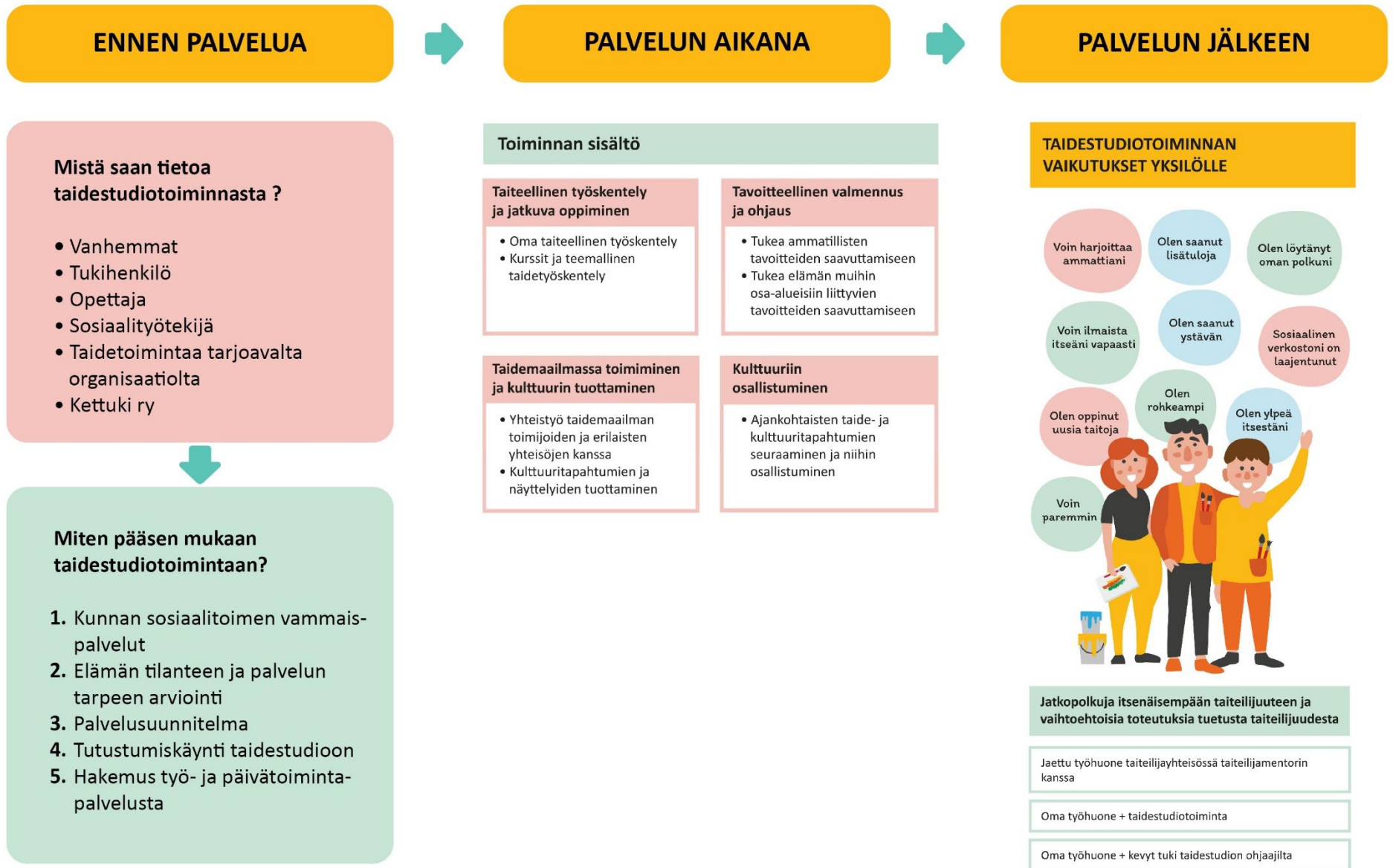
2.5.2 Palvelupolku

Palvelupolku työkalua hyödynnettiin työpajatyöskentelyssä kehittäjäryhmän kanssa. Palvelupolku visualisoi palvelun vaiheet ja niissä ilmenneet ongelmakohdat.

Palvelupolusta laadittiin ensimmäiseen kehittäjäryhmän työpajaan yksinkertainen malli, johon oli purettu palvelu kolmeen osaan, tapahtumat ennen, aikana ja jälkeen palvelun. Palvelun eri vaiheisiin keskittyminen rytmitti työpajoja ja sen aikana. Työpajoissa ideoitiin miten taidetoimintaan ohjautuminen olisi varmempaa, millaisia toiveita palvelun käyttäjillä oli toiminnan sisällöllisten osa-alueitten kehittämisen osalta ja mitkä voisivat olla kullekin yksilölle sopivia jatkopolkuja kohti itsenäisempää taiteilijana toimimista tai ammatillista osaamista tukevaa.

Palvelupolusta laadittiin opinnäytetyötä varten viimeistelty versio, johon on tiivistetty haastatteluista ja työpajoista kerätty tieto (kuva 7).

PALVELUPOLKU

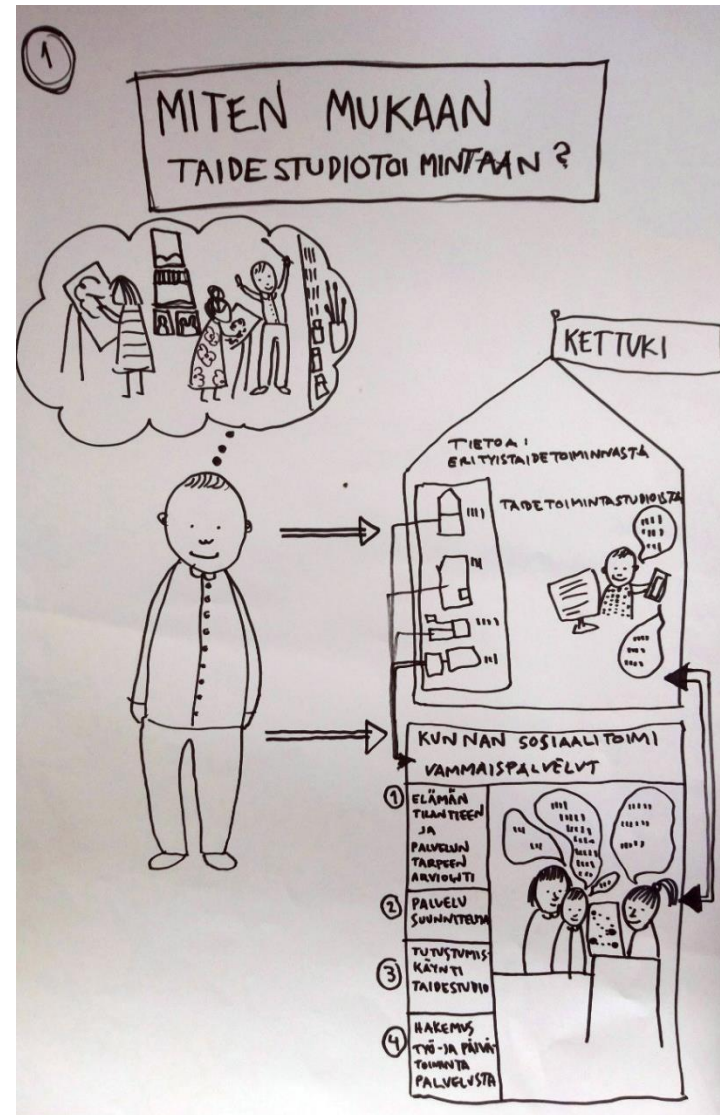


Kuva. 7. Palvelupolku

2.5.3 Prototyyppi

Palvelusuunnitelma on tässä kehittämishankkeessa oikeastaan synonyymi prototyypille, koska kyseessä on aineettomasta palvelusta ei fyysisestä tuotteesta. Prototyyppiä testattiin ja edelleen kehitettiin useammassa työpajassa ennen asiantuntijoilla testaamista. Ensimmäiset versiot toimintamallin prototyypistä oli käsin piirrettyjä hahmotelmia (kuvat 8, 9, 10). Kehittämistyön edetessä siirryttiin työskentelemään graafikon kanssa, joka teki kaksi prototyyppiä ennen lopullista versiota tietokortista ja julkaisusta.

Toimintamallin visuaalisen prototyypin rinnalla kulki koko ajan myös ns. suositukset taidestudiotoiminnan toteuttamisesta, josta myöhemmin laadittiin Taidestudiotoiminta- taiteilijuutta, osallisuutta ja työllistymistä edistävä toimintamalli julkaisu. Suositukset täydentyivät ja muuttuivat visuaalisen toimintamalli suunnittelun mukana.

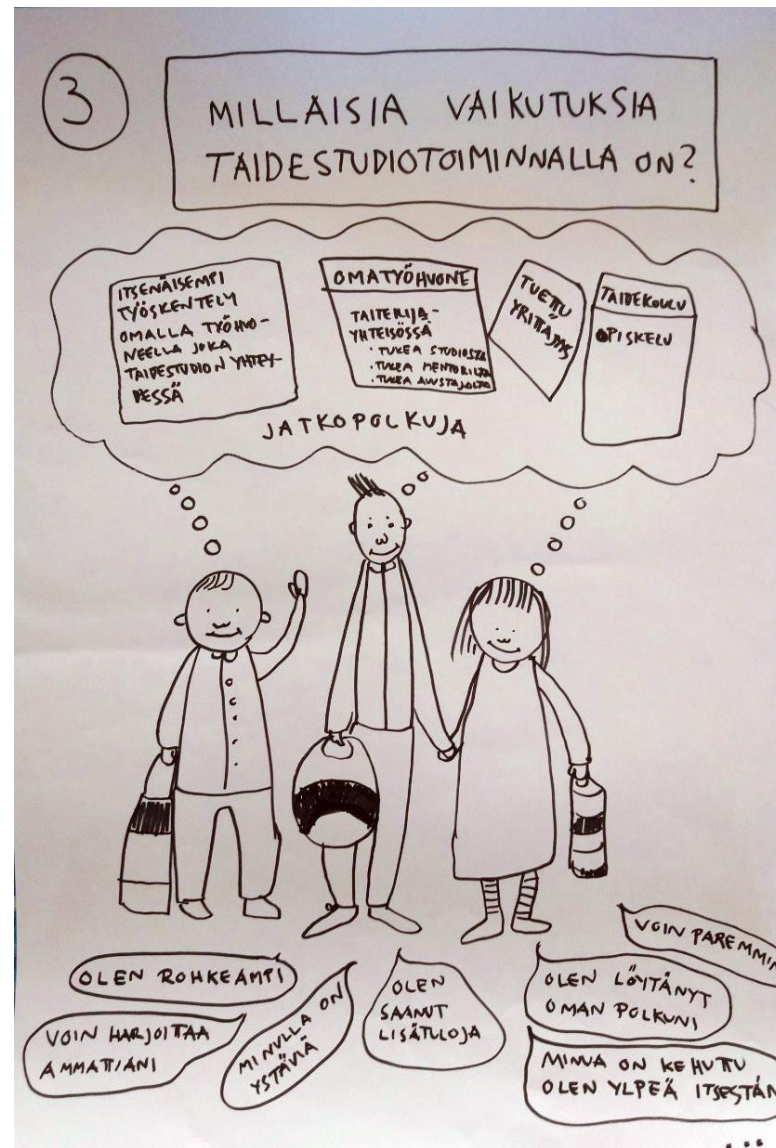


Kuva 8. 1. prototyyppi toimintamallista



Kuva 9. 1. prototyyppi toimintamallista

Taidestudiotoimintamallin kehittäminen, Synnöve Jokelainen 2019



Kuva 10. 1. prototyyppi toimintamallista

2.6 Yhteiskehittäminen

Työpajoja järjestettiin yhteensä kuusi. Kolme järjestettiin taidestudioissa Lahdessa, Tampereella ja Helsingissä. Arviointiryhmän työpaja järjestettiin Aula-työkodissa Helsingissä ja kaksi Kettukin järjestämän verkostoseminaarin yhteydessä Jyväskylässä. Toimintamallin kehittelyyn ja testaamiseen osallistui lisäksi kaksi palvelun tuottajan edustajaa ja kahdeksan asiantuntijaa. Kaikkien työpajojen vetäjänä toimi opinnäytetyöntekijä.

2.6.1 Työpajat taidestudioissa

Taidestudioissa järjestettäviin työpajoihin osallistui yhteensä 21 henkilöä, kolme taideohjaajaa ja 18 erityistä tukea tarvitsevaa taiteilijaa. Työpajoista kaksi toteutettiin taiteellisen työskentelyn tiloissa ja yksi työskentelyyn soveltuvassa neuvottelutilassa. Jokaiseen työpajaan osallistui 5-7 taiteilijaa ja heille tuttu taideohjaaja. Työpajojen kesto oli 2x puolitoistatuntia, sessioiden välissä pidettiin tunnin tauko.

Työpajoissa esiteltiin palvelupolku ja prototyyppi toimintamallista. Työpajojen tavoitteena oli etsiä ratkaisuja ongelmakohtiin, joita oli noussut esiin tiedonkeruuvaiheessa. Työskentelyä jatkettiin, kunnes toimintamallin prototyyppi oli niin selkeä, että koko-

naisuuden kannalta merkittäviä uusia löydöksiä ei enää tullut. Menetelminä käytettiin strukturoitua keskustelua, teemallista kirjoittamista ja piirtämistä. Tietoa kerättiin palvelun osa-alueista ja toiminnan toteuttamiseen tarvittavista resursseista niiltä osin, kun lisätietoa tarvittiin. Tunnistettuja haasteita joihin työpajoissa ideoitiin ratkaisuja olivat;

- palveluun ohjautuminen
- tieto taidestudiotoiminnasta on sattumanvaraista
- kevyemmän tuen taiteellinen työskentelyä osana vammaispalveluja eli vaihtoehto taidestudiotoiminnalle
- taiteen tekemisen umpio
- toiminnan sisällön suunnittelu
- ohjaajien työkuvien laajuus
- tiedottaminen toiminnasta
- tietosuojakäytänteet ja yksityisyydensuoja esteenä tiedottamiselle
- toiminnan vaikutusten esiin tuominen
- teosmyynnin kirjavat käytänteet
- toiminnan rahoitus
- yksikön koko
- toiminta-aikojen joustavuus
- yhteistyö taidemaailman toimijoiden kanssa.

2.6.2 Palveluntuottajien edustajat, testaus ja tiedonkeruu

Osa edellä mainituista ongelmakohdista ja haasteista olivat sellaisia, joiden pohtimiseen tarvittiin palveluntuottajan edustajia. Mukaan kehittämistyöhön saatiin yksikönjohtaja NEO-OmaPolusta ja Toiminnanjohtaja Aula-Työkodista. Lisätietoa kaivattiin vammaispalveluiden järjestämiseen, rahoittamiseen ja asiakkuuksien hankintaan liittyen. Oli myös kiinnostavaa kuulla kolmannen sektorin palveluntuottajien näkökulmia laadukkaana vammaispalvelujen tuottamisen haasteista nykytilanteessa, kun palveluja on kilpailutettu. NEO-OmaPolun toiminnassa innovatiiviset ideat ja niiden pilotoiminen sekä yksilölliset ratkaisut osallisuutta ja työllistämistä edistävän toiminnan toteuttamisessa tekivät vaikutuksen. Heidän toiminnassaan erityistä oli erityistä tukea tarvitsevien taiteilijoiden työskenteleminen Tampereen taiteilijaseuran taiteilijatalossa ja tuore Omillaan osuuskunta, joka työllistää kehitysvammaisia taiteilijoita ja taiteen tekijöitä.

2.6.3 Työpaja arviointiryhmä

Arviointiryhmän työpajaan osallistui viisi henkilöä, tapaamisen kesto oli kaksi tuntia. Toimintamallin prototyyppi esiteltiin ryh-

mälle ja sitä arvioitiin vapaasti keskustellen. Tarkennuksia toimintamalliin tuli taiteilijan ammatissa ja taiteen kentällä toimimiseen liittyen sekä joidenkin termien käytöstä keskusteltiin, kuten kulttuurin kuluttaminen ja tuottaminen. Myös taideohjaajan työnkuvaan liittyvien työtehtävien määrittelyyn tuli ehdotuksia muun muassa managerina toimimisesta ja millaisia tehtäviä siihen liittyy. Taiteen näkyvyyden lisäämiseen ehdotettiin viestintäsuunnitelman laatimista. Merkittävin muutos oli, että käyttäjäprofiili nostettiin toimintamallin osaksi.

Arviointiryhmän jälkeen piirrettiin muutokset prototyyppiin. Käsin piirrettyä kuvaa toimintamallin prototyyppistä käytettiin suunnittelun tukena, kun neuvoteltiin graafikon kanssa toimintamallin visuaalisesta ilmeestä. Graafikko kuvitti ja jäsenteli toimintamallin osa-alueet prototyyppiin 2 (kuva 11).

TAIDESTUDIOTOIMINTAMALLI

1. Miten mukaan taidestudiotoimintaan?



TERVE, OLEN ALPERTTI!

Haluaisin että minulla on mielekästä päiväaikaista tekemistä, jossa voin käyttää vahvuksiani. Nautin piirtämisestä ja minua on keuhettu taitavaksi. Haluaisin oppia maalaamaan ja pitää pienen näyttelyn.

Mistä saa tietoa taidestudiotoiminnasta?

KETTUKI RY

Erityistaidetoiminnan edunvalvojajärjestö

TAIDESTUDIOT

Kettukista voi tiedustella omalla alueella järjestettävästä erityistaidetoiminnasta

KUNNAN SOSIAALITOIMI, VAMMAISPALVELUT

Tukihenkilö, palvelun käyttäjä, sosiaalityöntekijä
 1. Elämän tilanteen ja palvelun tarpeen arviointi
 2. Palvelusuunnitelma
 3. Tutustuminen taidestudioon
 4. Hakemus työ- ja päivätoimintapalvelusta

2. Mitä taidestudiotoiminta on?

- Osallisuutta ja työllistymistä edistävää toimintaa.
- Tuetaan ihmisiä taiteilijuuteen ja täysivaltaiseen kansalaisuuteen.
- Toimintaympäristönä ovat taidestudio, taidemaailma ja koko yhteiskunta.
- Toimintaa ohjaavat taiteen- ja sosiaalialan ammattilaiset.

TAIDESTUDIO



Mitä tarvitaan jotta taidestudiotoimintaa voidaan toteuttaa?

Työtilat	Työvälineet ja materiaalit	Miellyttävä työskentelyilmapiiri
henkilösön osaaminen ja työnkuva	toimintasuunnitelma	verkostot ja näkyvyys

3. Millaisia vaikutuksia taidestudiotoiminnalla on?



Kuva 11. 2. prototyyppi toimintamallista

2.6.4 Työpajat verkostoseminaarissa

Taidetoimintastudiotoimintamallin prototyypin testausta ja yhteiskehittämistä jatkettiin Kettukin verkostoseminaarissa marraskuussa 2018. Työpajoihin osallistui yhteensä 28 henkilöä. Työpajat järjestettiin kahdessa noin 15 osallistujan ryhmässä. Ryhmät jaettiin vielä 3-5 osallistujan pienryhmiin.

Työpajojen alussa pidettiin lyhyt esittely kehittämishankkeesta, minkä jälkeen pienryhmille jaettiin prototyypit toimintamallista. Työpajassa oli käytössä graafikon piirtämä kuvitettu toimintamallin prototyyppi 2 (kuva 11), kirjallinen osio eli suositukset toiminnan toteuttamisesta sekä kolme käyttäjäprofiilia. Pienryhmien toimintaa tuettiin strukturoiduilla kysymyksillä.

- Ensivaikutelma toimintamallista?
- Mitä haluaisit muuttaa?
- Mistä haluaisit tietää lisää?
- Mikä toimii?
- Mikä on ylimääräistä?
- Mitä puuttuu?

Pienryhmät keskustelivat kysymyksiin liittyvistä teemoista ja kirjoittivat sekä piirsivät ehdotuksiaan vaihtoehtoisista tavoista esittää toimintamalli tai osia siitä. Työpajoissa syntyi runsaasti keskustelua taidestudiotoiminnan toteuttamiseen liittyviin haasteisiin, kuten rahoittamiseen ja osaavan henkilöstön palkkaamiseen. Henkilöstön

palkkaaminen ja rahoitus liittyvät toisiinsa ja ne huomioitiin toimintamallissa toiminnan toteuttamiseen tarvittavissa resursseissa sekä suositukset julkaisussa laajemmin. Käyttäjäprofiilissa haluttiin näkyvän enemmän ammattimainen taiteen tekeminen.

Toimintamallin prototyypin visuaaliseen ilmeeseen oltiin pääosin tyytyväisiä, mutta pieniä muutoksia kuvituksessa käytettyihin symboleihin ja tekstin määrään toivottiin.

Kokonaisuuden suunnittelun kannalta merkittävin löydös oli, että toimintamallin käyttäjä oli epäselvä. Kenelle toimintamalli on kohdennettu, ketkä tai mikä taho on tarkoitus vakuuttaa. Tähän asti oli ajateltu, että toimintamalli kohdennetaan koko erityistaide-toiminnan kentälle sekä erityistä tukea tarvitseville taiteilijoille, heidän tukihenkilöilleen, taideohjaajille, vammaispalveluiden ostajille ja tuottajille. Yhdessä työntilajaan kanssa päätimme, että toimintamalli ja suosituksista koostuva julkaisu kohdennetaan vammaispalveluiden palveluntuottajille. Palveluntuottajilla on mahdollisuus vaikuttaa tuottamansa toiminnan sisältöön eli tehdä päätöksiä taidestudiotoiminnan aloittamisesta tai kehittämisestä.

Saadun palautteen pohjalta suunniteltiin toimintamalliin tarvittavat muutokset yhteistyössä graafikon kanssa (kuva 12).

Erityistä tukea tarvitseva taiteilija

Alpertti on kuvaus tyyppillisestä taidestudioissa työskentelevästä taiteilijasta. Alpertti käyttäjäprofiili helpottaa erityistä tukea tarvitsevan taiteilijan tilanteen ja palvelun tarpeiden ymmärtämistä. Käyttäjäprofiili perustuu taiteilijoiden haastatteluihin ja havainnointiin.

TERVE, OLEN ALPERTTI!

Taide on tapani kommunikoida ja ilmaista itseäni, en voi kuvitella elämääni ilman taidetta. Olen piirtänyt ja maalannut aina. Peruskoulun jälkeen olin muutaman vuoden päivätoiminnassa taidepajalla, siellä tulevaisuuden suunnitelmani selkiytyivät ja hain opiskelemaan kuva-artsaanimiksi. Opintojen jälkeen hain taidestudioita.

Työskentelen taidestudioissa viitenä päivänä viikossa. Kolmena päivänä keskityn omaan taiteelliseen työskentelyyn tai valmistelen tulossa olevia näyttelyitä tai muita projekteja yhdessä muiden kanssa. Kerran viikossa käymme taidestudion ryhmän kanssa taidenäyttelyissä tai muissa tapahtumissa lähialueella. Perjantaisin käyn näyttelmäryhmässä.

VAHVUUTENI:

Sosiaaliset taidot, esiintymistaidot, mielihyvitys ja sinnikkyytys taiteen tekemisessä. Tiedän paljon taiteesta ja jaan osaamista mielelläni muillekin.

HAAVEILLEN:

- uuden oppimisesta
- taiteilijan ammatissa toimisesta jatkossakin
- omasta työhuoneesta, yksityisnäyttelyistä

TARVITSEN

- Tukea toiminnan ohjauksessa
- Ohjausta, opetusta ja mentorointia taiteilijan ammatissa.
- Rauhallisen työskentelytilan ja ilmaisuuni sopivat työvälineet.
- Säännöllisen viikko- ja päivärhythmin
- Mielekkästä ja monipuolista tekemistä, jossa voin käyttää vahvuuksiani.
- Yhteisön jonka kanssa voin jakaa kokemuksia ja tunnen olevani tärkeä ja hyväksytty.
- Uusia kokemuksia erilaisissa sosiaalisissa rooleissa, tilanteissa ja ympäristöissä toimimisesta.



Taidestudio toiminta

- Kohderyhmään kuuluvat erityistä tukea tarvitsevat kuvataiteilijat.
- Toiminta on vammaispalveluna toteutettavaa työ- ja päivätoimintaa, joka edistää kohderyhmän osallisuutta ja työllistymistä sekä kulttuuristen oikeuksien toteutumista.
- Toimintaympäristöinä ovat taidestudio, taidekauppa ja koko yhteiskunta.
- Ryhmämuotoista toimintaa ohjaavat taiteen- ja sosiaalialan ammattilaiset.
- Taidestudioissa taiteilijat saavat mentorointia, ohjausta ja opetusta oman taiteilijaluokan kehittämiseen, tukea taidekaupassa toimimiseen ja yhteistyön tekemiseen eri yhteisöjen kanssa.
- Taiteilijat saavat yksilöllistä tukea ja valmennusta sekä ammatillisiin että elämän muihin osa-alueisiin liittyvien tavoitteiden saavuttamiseen.

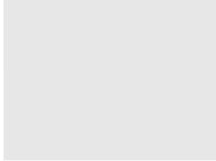
TAITEELLINEN TYÖSKENTELY



TAVOITTEVALMENNUS



KULTTUURIIN TUOTTAMINEN



KULTTUURIIN OSALLISTUMINEN



Taidestudio toiminnan toteuttamiseen tarvittavat resurssit ja toimet

Työympäristö ja työvälineet

Henkilöstön moniammatillisuus ja työnkuva

Toimintasuunnitelma

Verkostot ja näkyvyys

Taidestudio toiminnan vaikutukset



Jaettu työhuone taiteilijayhteisössä taiteilijamentorin kanssa

Oma työhuone taiteilijayhteisössä + taidestudio toiminta

Oma työhuone taiteilijayhteisössä + kevyt tuki taidestudioista

Kuva 12. 3. prototyyppi toimintamallista

2.6.5 Testaus asiantuntijat

Taidestudiotoimintamallia testattiin kahdessa eri vaiheessa asiantuntijoilla. Ensimmäiseen testaukseen osallistui kuusi sosiaali- ja kulttuurialan asiantuntijaa Kanta-Hämeen alueelta. Toimintamalli ja kehittämishanke esiteltiin ryhmälle ja prototyyppi 3 toimintamallista jaettiin ryhmälle. Palaute oli pääosin positiivista. Tarkennusta pyydettiin edelleen, siitä että kenelle toimintamalli on kohdennettu eli kenelle se on toivottu luettavaksi, lisätietoa palvelunkäyttäjistä esim. diagnooseista toivottiin sekä lisätietoa toiminnan rahoittamisesta. Ryhmät toivat esille, että toimintamallia tarvitaan ja voisivat suosittelaa taidestudiotoimintaan omalla alueellaan. Muutostoiveet huomioitiin lopullisessa toimintamalli kuvassa ja kirjallisessa suositukset julkaisussa sillä tarkkuudella kun se oli kokonaisuuden kannalta perusteltua. Toimintamalli on ideaali ja yleistetty mallinnus palvelusta, jota palveluntuottajat voivat käyttää oman toimintansa kehittämisen tukena, joten he itse määrittelevät miten esimerkiksi rahoittavat toimintaa tai ratkaisevat taideohjaajien palkkaamisen.

Toimintamallin kirjallista eli suositusosion tekstiversiota testattiin kahdella sosiaali- ja kehitysvamma-alan asiantuntijalla. Testauksen tuloksena muutamia asiavirheitä korjattiin ja lopulliseen julkaisuun toivottiin runsaasti kuvia ihmisistä tekemässä taidetta, kuvia aidoista tilanteista aidoissa ympäristöissä.

2.6.6 Viimeistely

Toimintamallia paranneltiin saadun palautteen mukaisesti ja laadittiin viimeistely kuvitettu toimintamalli ja kirjalliset suositukset taidestudiotoimintamallista. Kehittämistyön lopputuloksena syntyi toimintamalli, joka julkaistiin kahdella tavalla, julkaisuna (kuva 14) ja tietokorttina (kuva 13). Julkaisun esittely kokonaisuudessaan opinnäytetyön kirjallisessa työssä ei ole oleellista vaan valmiin julkaisun kansikuva ja sisällysluettelo kertovat osaltaan sen sisällöstä. Tutkimuskysymyksiin liittyvät vastukset on käsitelty johtopäätökset ja pohdinnat luvussa. Koko julkaisun voi ladata Kettuki ry:n nettisivuilta.

Julkaisun ja tietokortin viimeistely tehtiin yhteistyössä graafikon ja Kettukin kanssa. Tietokortin ja julkaisun graafiseen suunnitteluun liittyviin valintoihin vaikutti Kettuki ry:n viestinnän ja nettisivujen graafinen ilme. Valmiissa toimintamallissa pyrittiin mahdollisimman selkeään kokonaiskuvaan taidestudiotoiminnasta. Tietokortissa käytettiin sekä kuvituskuvia, että muita visuaalisia elementtejä, jotka helpottivat kokonaisuuden hahmottamista. Julkaisun kansikuvana ja väreissä käytettiin osittain samoja elementtejä kuin tietokortissa, mutta informaatiota lisäämään käytettiin valokuvia, joissa erityistä tukea tarvitsevat taiteilijat toimivat aidoissa tilanteissa ja lisäksi käytettiin kuvia heidän teoksistaan.

Lopputuloksen suunnittelua ohjasi ajatus, että oletettu vammaispalveluiden palveluntuottaja, joka tarvitsee tietoa taidestudio- toiminnasta saa tietokortista tiivistetyssä muodossa käsityksen taidestudiotoiminnasta, sen vaikutuksista ja palvelun käyttäjistä. Julkaisussa samat asiat ovat laajemmin käsiteltynä lisäksi se tarjoaa tietoa taiteilijan työnkuvasta ja erityistaidetoiminnasta. Tietokortti ja julkaisu tukevat toisiaan, mutta toimivat myös itsenäisinä kuvauksina toimintamallista.

ERITYISTÄ TUKEA TARVITSEVA TAITEILIJAJA



ALPERTTI
kuvataiteilija
23 vuotta

HAAVEET

- Itsenäisempi toimiminen kuvataiteilijana
- Oma työhuone
- Yksitysnäyttely

TAITEILIJAPOLKU: Alpertti on valmistunut kuva-artsaaniksi ja opintojen jälkeen työskennellyt taidestudioissa kaksi vuotta. Alpertti on osallistunut useisiin yhteisnäyttelyihin.

VAHVUUDET: Alperthin vahvuuksia ovat esiintymistaidot, sinnikkyyden taiteen tekemisessä sekä tiedollinen ja taidollinen osaaminen kuvataiteesta.

TUEN TARPEET: Toiminnan ohjauksen haasteiden vuoksi Alpertti tarvitsee tukea taiteilijana toimimiseen. Pienryhmätyöskentely, säännöllinen viikko- ja päivästrukturi sekä rauhallinen työskentelyympäristö mahdollistavat sujuvan työskentelyn.

VAIKUTUKSET: Alpertti on saanut tärkeitä sosiaalisia suhteita taidestudioista. Kollegoiden kanssa voi jakaa kokemuksia ja tuntea olevansa tärkeä. Alpertti on saanut lisäansioita teosmyynnistä ja kuvitustöistä.



VENNY
taiteilija
35 vuotta

HAAVEET

- Taiteellisen ilmaisun syventäminen
- Monitaiteelliset yhteistyöprojektit
- Yksitysnäyttely

TAITEILIJAPOLKU: Peruskoulun jälkeen Venny on työskennellyt käsityö- ja kuvataidepainotteisessa päivätoiminnassa ja viimeiset 10 vuotta taidestudioissa. Hän on osallistunut yhteisnäyttelyihin, pitänyt yksityisnäyttelyitä ja saanut tunnustusta taiteellisesta työstään.

VAHVUUDET: Vennyn vahvuuksia ovat sosiaaliset taidot, laaja kuvataiteen- ja käsityömenetelmien ja työvälineiden hallinta sekä kyky soveltaa osaamistaan.

TUEN TARPEET: Venny tarvitsee tukea arjen asioista selviytymiseen ja taiteilijan ammatissa toimimiseen. Hän tarvitsee mielekästä ja monipuolista päiväaikaista toimintaa, jossa voi käyttää vahvuuksiaan ja olla yhteisön jäsen.

VAIKUTUKSET: Venny tuntee iloa taiteen tekemisestä ja voi tuoda taiteen kautta näkyväksi omia ajatuksiaan ja tunteitaan. Taidestudio on Vennyille kuin toinen koti. Venny on saanut lisäansioita vertaisohjaajana toimimisesta ja teosmyynnistä.

TAIDESTUDIOTOIMINTA

- Taidestudio toimintaa toteutetaan vammaisten henkilöiden osallisuutta ja työllistymistä edistävissä toiminnassa. Palveluntuottajina ovat kunnat tai yksityiset vammaispalveluiden tuottajat.
- Taidestudio toimintaa vastaa sellaisten palvelun käyttäjien tarpeisiin, joiden vahvuudet ja kiinnostuksen kohteet ovat visuaalisissa ilmaisussa ja jotka haaveilevat taidealan ammatillisista opinnoista tai tarvitsevat tukea kuvataiteilijan ammatissa toimimiseen.
- Taidestudio toiminnan tavoitteena on edistää vammaisten henkilöiden taitelijuuksia, osallisuutta ja työllistymistä.
- Keinoina tavoitteiden saavuttamisessa ovat yksilökeskeinen ja tavoitteellinen ohjaus sekä valmennus, kuvallista ilmaisua ja taitelijuuksia tukeva toiminta, taiteen kentällä toimiminen ja yhteistyö eri yhteisöjen kanssa.
- Toiminnassa tuetaan palvelun käyttäjien itsenäisyyttä, yhdenvertaisuutta, itsemääräämisoikeutta ja osallisuutta.
- Ryhmämuotoista toimintaa ohjaavat visuaalisten taiteenalojen ja sosiaalialan ammattilaiset.

Toiminnan sisältö

Taiteellinen työskentely ja jatkuva oppiminen

- Oma taiteellinen työskentely
- Kurssit ja teemallinen taidetyöskentely

Tavoitteellinen valmennus ja ohjaus

- Tukea ammatillisten tavoitteiden saavuttamiseen
- Tukea elämän muihin osa-alueisiin liittyvien tavoitteiden saavuttamiseen

Taidemaailmassa toimiminen ja kulttuurin tuottaminen

- Yhteistyö taidemaailman toimijoiden ja erilaisten yhteisöjen kanssa
- Kulttuuritapahtumien ja näyttelyiden tuottaminen

Kulttuuriin osallistuminen

- Ajankohtaisten taide- ja kulttuuritapahtumien seuraaminen ja niihin osallistuminen

Toiminnan toteuttamiseen tarvittavat resurssit ja toimenpiteet

Työympäristö ja työvälineet

Henkilöstö ja työkuva

Toimintasuunnitelma ja rahoitus

Näkyvyys ja yhteistyö

TAIDESTUDIOTOIMINNAN VAIKUTUKSET YKSILÖLLE



Jatkopolkuja itsenäisempään taiteilijuuteen ja vaihtoehtoisia toteutuksia tuetusta taiteilijuudesta

Jaettu työhuone taiteilijayhteisössä taiteilijamentorin kanssa

Oma työhuone + taidestudio toiminta

Oma työhuone + kevyt tuki taidestudion ohjaajilta

Kuva 13. Valmis tietokortti toimintamallista



TAIDESTUDIOTOIMINTA

-taiteilijuutta, osallisuutta ja työllistymistä
edistävä toimintamalli

Kuva 14. Valmis toimintamalli julkaisun kansilehti ja sisällysluettelo

Taidestudiotoimintamallin kehittäminen, Synnöve Jokelainen 2019

SISÄLLYS

ESIPUHE	5
JOHDANTO	6
TAITEEN, KULTTUURIN JA TAIDESTUDIOTOIMINNAN VAIKUTUKSISTA	9
ERITYISTAIDETOIMINTA	12
TAIDESTUDIO-TOIMINTAMALLI	16
Yksilölliset tarpeet, joihin taidestudiotoiminta vastaa	16
Suosituksset taidestudiotoiminnan sisällöstä	17
Suosituksset taidestudiotoimintaan tarvittavista resursseista ja toimenpiteistä	18
KUVATAITEILIJAN AMMATISSA TOIMIMINEN	28
LYHYESTI JA SELKEÄSTI	30
LÄHTEET JA LINKIT	31

2.7 Julkaisu

Kettuki ry luovutti eduskuntatalossa hallitusohjelmatavoitteensa eduskuntaryhmien edustajille 12.3. 2019. Tilaisuudessa edustajille esiteltiin erityistaidetoiminnan alaa, toimenpideohjelma tavoitteiden toteuttamiseksi ja kuultiin kahden erityistä tukea tarvitsevan taiteilijan puheenvuorot taiteilijuudesta ja sen merkityksestä heidän elämäänsä. Yhtenä Kettuki ry:n hallitusohjelmatavoitteena on erityistaidetoiminnan valtakunnallisen saavutettavuuden lisääminen. Taidestudiotoimintamalli esiteltiin yhtenä toimenpiteenä saavutettavuuden edistämiseksi. Toimintamalli esiteltiin myös Kettuki ry:n kevätkokouksessa jäsenistölle ja yhdistyksen hallitukselle eduskuntatalossa 12.3.2019.

Taidestudiotoimintamallin virallinen julkaisupäivä oli 19.3.2019, minkä jälkeen julkaisu on ollut vapaasti ladattavissa Kettuki ry:n nettisivuilta. Kettuki on tiedottanut verkostoaan julkaisusta ja on edistänyt toimintamallin leviämistä.

Taikusydan verkosto julkaisi toimintamallin 2.4.2019 uutiskirjeessään. Taikusydan on taiteen ja hyvinvoinnin yhteyksien kehittämisen ja viestinnän yhteistyöverkosto, joka kehittää ja levittää verkostonsa kanssa ratkaisuja, joilla taiteen, sosiaali- ja terveysalan ammattilaisten yhteistyö saadaan pysyväksi osaksi hyvinvointia edistäviä palveluita. Taikusydan kokoaa yhteen ja tiedottaa uusista

ratkaisuista, tutkimuksista ja toimintamalleista uutiskirjeen ja Taidetutka- verkkolehden välityksellä. (Taikusydan 2019.)

Kettuki ry on ollut järjestämässä Paras mahdollinen+ seminaarisarjaa Kanta-Hämeen alueella. Yhteistyökumppaneina ovat Oma Häme, Taiteen edistämiskeskus, Riihimäki, Hämeenlinna, Forssan seudun hyvinvointikuntayhtymä, Hämeen ammattikorkeakoulu. Seminaarisarjassa on esitelty parasta mahdollista mallia siihen, miten sosiaali- ja kulttuuriala voivat yhdessä vaikuttaa osallisuuden toteutumiseen yhteiskunnassa ja kuinka esimerkiksi taide- ja luontolähtöiset palvelut tulee huomioida sote-palveluissa ja niiden valmisteluissa. Seminaarisarja oli suunnattu palveluiden käyttäjille, tuottajille, sosiaalialan henkilöstölle ja päättäjille sekä kulttuurialan henkilöstölle ja toimijoille. Sarjassa kuultiin asiantuntijapuheenvuoroja taide- ja luontolähtöisten palveluiden vaikuttavuudesta ja esimerkkejä jo toimivista palveluista. Seminaarisarjan neljäs ja viimeinen osa järjestettiin Hämeenlinnassa 8.4.2019. Taidestudiotoimintamalli ja toiminnan vaikutukset oli yksi seminaarissa kuulluista puheenvuoroista.

Hämeen Sanomat haastatteli Kettukin toiminnanjohtaja Päivi Liljaan ja toimintamallin kehittäjää Synnöve Jokelaista taidestudiotoimintamallista ja sen kehittämistyöstä. Artikkelin ”Oikeus olla taiteilija” julkaistiin Hämeen Sanomien kulttuurisivuilla 19.4.2019.

Kettuki ry järjestää toukokuussa 2019 Kanta-Hämeen alueella toimiville vammaispalveluiden tuottaja/ostajille mahdollisuuden tutustua Helsingissä toimiviin taide- ja kulttuuripainotteista työ- ja päivätoimintaan toteuttavien palveluntuottajien toimintaan. Vierailun ajatuksena on innostaa vammaispuolen toimijoita kehittämään työ- ja päivätoimintaa Kanta-Hämeessä. Kettuki suosittelee vierailuun osallistuville taidestudiotoimintamallia toiminnan kehittämisen tueksi.

Yhteydenotto ja tapaamispyyntö on tullut myös Iistä. Lähde! Taiteesta voimaa arkeen -hanke on kiinnostunut toimintamallista ja sen hyödyntämisestä osana hanketta. Hankeen tavoitteena tuoda Oulunkaaren kuntayhtymän sote- palveluihin taidetta Taidekeskus KulttuuriKauppilan asiantuntemusta hyödyntäen.

Kettuki osallistui taidestudiotoimintamallilla OuluHealth-ideahaasteeseen 10.4.-10.6.2019, taide ja kulttuuri sosiaali- ja terveydenhuollossa. Ideahaasteen tavoitteena on osallistaa ihmisiä taiteen ja kulttuuriin kehittämiseen sosiaali- ja terveydenhuollon palveluissa. Ideoita tullaan hyödyntämään mm. Pohjois-Pohjanmaan sairaanhoitopiirin Taideohjelman laatimisessa vuosille 2020–2030 sekä Tulevaisuuden sairaala OYS 2030 -uudistamisohjelmassa. (OuluHealth 2019.)

Toimintamallin levittäminen ja juurruttamistyö on vasta alussa, mutta yhteydenotot ja palaute kertovat, että toimintamallista ollaan kiinnostuneita ja siitä saatu palaute on kannustavaa ja positiivista. *Tätä on toivottu! Kiitos kun teitte! Tälle oli tilausta! Upeaa!*

Todella kiinnostava, Tarpeeseen tulee, kiitos! Tätä olemme kaivanneet! Olemme lukeneet kannesta kanteen ja alleviivanneet! Nyt ymmärrän!

Suunnitelmissa on sote-palveluntuottajien ja ostajien tiedottamista toimintamallista laajemminkin kuten osallistamalla alan seminaareihin ja järjestämällä koulutuksia. Haaveena on toteuttaa pilottiliikenne, jossa kerätään tietoa taidestudiotoiminnan vaikuttavuudesta.

3. KEHITTÄMISTYÖN TULOKSET

Opinnäytetyönä syntyi Taidestudiotoiminta - taiteilijuutta, osallisuutta ja työllistymistä edistävä toimintamalli -julkaisu, esittelee tiiviisti erityistaidetoiminnan alan, taiteen, kulttuurin sekä taidestudiotoiminnan hyvinvointia ja terveyttä edistäviä vaikutuksia, taidestudio-toimintamallin sekä kuvataiteilijan työtä ja toimeentuloa. Taidestudiotoimintamalli sisältää suositukset taidestudiotoiminnan sisällöstä ja toiminnan toteuttamiseen tarvittavista resursseista ja toimenpiteistä. Lisäksi julkaisun osana on kuvitettu tietokortti taidestudio toiminnasta, joka sisältää edellä mainittujen osioiden lisäksi palvelun käyttäjäprofiilit sekä tiivistelmän toiminnan vaikutuksista palvelun käyttäjille. Julkaisun ja toimintamallin voi ladata osoitteesta: <https://kettuki.fi/tietopankki/oppaat>

4. JOHTOPÄÄTÖKSET JA POHDINTA

Meillä kaikilla on oikeus osallistua taiteisiin ja kulttuuriin, kehittää itseään ja yhteisöään niiden avulla sekä mahdollisuus ilmaista itseään vapaasti. Jotta yhdenvertaiset kulttuuriset oikeudet toteutuvat taiteeseen ja kulttuuriin osallistuminen ja taiteilijan ammatissa toimiminen tulee olla mahdollista myös vammaisille ihmisille.

Kunnan sosiaalitoimen vammaispalvelut, palvelujen tuottajat, vammaiset henkilöt ja heidän lähipiiri sekä opettajat tarvitsevat lisää tietoa taiteen harrastamisen mahdollisuuksista, taidetoiminnasta osana vammaispalveluja, taide- ja kulttuurialan ammatillisesta koulutuksesta erityisryhmille ja tuetusta taiteilijan ammatissa toimimisesta. Vammaisen ihmisen omaa aktiivisuutta ei pidä aliarvioida, mutta usein tarvittava tieto ei ole saavutettavassa muodossa. Vammaisen henkilö saattaa tarvita myös tukea tiedon löytämiseen ja päätöksentekoon.

Taidestudiotoimintaa voidaan lisätä juurruttamalla toimintaan osaksi vammaispalveluiden rakenteita. Jotta toimintaa saadaan lisättyä osallisuutta ja työllistymistä edistävän toiminnan palvelusäiltöihin täytyy palveluntuottajien saada tietoa taidestudiotoiminnasta. Toimintamalli ja laatusuositusten lopputuloksissa tavoiteltiin

selkeää, tiivistä ja visuaalisesti houkuttelevaa tietopakettia, jota palveluntuottajat voivat hyödyntää päätöksenteon ja toiminnan kehittämisen tukena.

4.1 Tutkimuskysymyksiin vastaaminen

Opinnäytetyössä vastattiin tutkimuskysymyksiin:

- **Mistä osatekijöistä koostuu vammaispalveluiden osallisuutta ja työllistymistä edistävän toiminnan osana toteutettava taidestudiotoiminta?**
- **Mihin palveluntarpeeseen taidestudiotoiminta vastaa?**
- **Millaisia vaikutuksia taidestudiotoiminnalla on erityistä tukea tarvitsevan taiteilijan elämään?**

Vastaukset tutkimuskysymyksiin löytyvät kehittämistyön lopputuloksena syntyneestä toimintamalli tietokortista sekä syvällisemmin avattuna Taidestudiotoiminta- taiteilijuutta, osallisuutta ja työllistymistä edistävä toimintamalli -julkaisusta. Opinnäytetyön kirjallisuudessa esitellään vastaukset tutkimuskysymyksiin julkaisun rakenteen mukaisesti mutta tiiviisti.

4.1.1 Taidestudiotoiminnan osatekijät

Taidestudiotoiminnan osatekijöitä ovat toiminnan sisältö ja suositukset toiminnan toteuttamiseen tarvittavista resursseista ja toimenpiteistä.

4.1.1.1 Taidestudiotoiminnan sisältö

Taidestudiotoiminnan sisällöllisiä osa-alueita ovat:

1. Taiteellinen työskentely ja jatkuva oppiminen

Taiteilijoita tuetaan itsenäiseen taiteelliseen työskentelyyn, oman ilmaisun vahvistamiseen ja syventämiseen. Taidestudiotoiminnassa on mahdollista osallistua kursseihin ja teemalliseen taidetyöskentelyyn, jotka edistävät jatkuvaa oppimista ja vahvistavat omaa ilmaisua, motorisia taitoja, ryhmätyötaitoja ja oman toiminnan ohjausta.

2. Kulttuuriin osallistuminen

Taiteen ja kulttuurin kenttä tarjoaa rikkaan toimintaympäristön toteuttaa yksilöllisistä kiinnostuksen kohteista lähtöisin olevaa osallisuutta tukevaa toimintaa. Toiminnassa seurataan ja osallistutaan ajankohtaisiin taide- ja kulttuuritapahtumiin lähiympäristössä ja yhteiskunnassa laajemminkin. Taidemaailman tuntemus sekä taide- ja

kulttuurialan ilmiöiden seuraaminen tukevat taiteen kentällä toimimista, ammatillista kasvua ja rikastavat rikastuttavat omaa ilmaisua. Uudet kokemukset edistävät pystyvyyden tunnetta ja osallisuutta.

3. Taidemaailmassa toimiminen ja kulttuurin tuottaminen

Taidestudiossa työskennellään yhteistyössä taidemaailman toimijoiden ja erilaisten yhteisöjen kanssa. Taidestudiot tuottavat kulttuuritapahtumia ja näyttelyitä sekä osallistuvat yhteistyökumppaneiden järjestämiin tapahtumiin. Mahdollisuuksien mukaan osallistutaan myös kansainvälisiin tapahtumiin. Taidemaailmassa toimiminen, tapahtumien tuottaminen ja yhteistyö eri yhteisöjen kanssa vahvistavat taiteilijoiden ammatillista osaamista ja verkostoja. Eri-laisissa sosiaalisissa rooleissa toimiminen vahvistaa sosiaalisia taitoja ja itsetuntemusta.

4. Tavoitteellinen valmennus ja ohjaus

Taiteilijat saavat yksilöllistä tukea ja valmennusta sekä ammatillisiin että elämän muihin osa-alueisiin liittyvien tavoitteiden saavuttamiseen. Tavoitteellisella valmennuksella ja ohjauksella pyritään siihen, että vammaisten henkilöiden elämäntaidot vahvistuvat ja he voivat elää itsenäisempää ja omannäköistä elämää.

4.1.1.2 Suositukset taidestudiotoimintaan tarvittavista resursseista ja toimenpiteistä

Toiminnan toteuttamiseen tarvittavista resursseista ja toimenpiteistä ovat; työympäristö ja työvälineet, henkilöstö ja työnkuva, toimintasuunnitelma ja rahoitus, näkyvyys ja yhteistyö.

1. Työympäristö ja työvälineet

Taidestudiotoiminnan työtiloissa tulee huomioida tiloissa työskentelevien taiteilijoiden määrä ja heidän tuen tarpeet, työturvallisuus, työhyvinvointi, tilojen esteettömyys sekä soveltuvuus taiteelliseen yksilö- ja ryhmätyöskentelyyn.

Taidestudion on suositeltavaa sijaita keskeisellä sijainnilla tai hyvien julkisten kulkuyhteyksien varrella. Taidestudioissa työskentelevien taiteilijoiden mielestä taidestudion sijainnin osalta tärkeää on luonnonläheisyys, ympäristön moniaistisuus ja kauneus, joka sekä rauhoittaa että inspiroi ja tarjoaa mahdollisuuden työskennellä sekä ulkona että sisällä.

Taidestudio voi olla osana muuta osallisuutta ja työllistymistä edistävää toimintaa, esimerkiksi ryhmätyötila, jossa taiteilijoilla omat työpisteet, josta voidaan tarvittaessa rajata sermeillä taiteilijoille omia työpisteitä.

Tilojen esteettömyys tulee huomioida sekä taidestudion sijainnissa ja toiminnan suunnittelussa, että päivittäisen toiminnan ohjaamisessa.

Kuvataiteen eri ilmaisuväylien ja eri menetelmillä työskenteleeseen suositellaan laajaa valikoimaa laadukkaita ammattilaiskäyttöön tarkoitettuja taiteilijatarvikkeita, jotta taiteen tekijät voivat kokeilla ja löytää omaan ilmaisuun sopivat välineet ja materiaalit. ICT-laitteita ja ohjelmistoja tarvitaan dokumentointiin, tiedonhankintaan, viestintään, tiedottamiseen, verkostoitumiseen, kommunikaation tukemiseen sekä ilmaisullisiin tarpeisiin.

Jotta taidestudiossa työskentely olisi luovuutta ja ilmaisua tukevaa ja turvallista voidaan taidestudioissa työskentelevien kesken laatia sopimus yhteistyöstä. Sopimus voi sisältää esimerkiksi toimintaohjeita yhteisten tilojen työvälineiden käytöstä, yhteistyöstä, päätöksenteosta ja palaverikäytännöistä, työajoista ja luovuutta tukevista sekä hyvinvointia edistävästä tavoista toimia.

2. Henkilöstö ja työnkuva

Tässä ei oteta kantaa taidestudion henkilöstömitoitukseen vaan esitetään suositus, millaista ammatillista osaamista tarvitaan, jotta voidaan tuottaa laadukasta taidestudiotoimintaa.

Vammaispalveluiden palveluntuottaja huolehtii siitä, että sillä on osallisuuttaja työllistymistä edistävän toiminnan tuottamiseksi riittävä määrä sosiaali- ja terveydenhuoltoalan koulutettua henkilö-

kuntaa kaikissa tilanteissa. Suositeltavaa on, että taiteellista työskentelyä ohjaa visuaalisen taiteenalan ammatillisen koulutuksen saanut henkilö. Hänen työparinaan toimii sosiaalialan ammattilainen. Taidestudiossa työskentelevällä taideohjaajalla voi olla samanaikaisesti erilaisia rooleja, kuten opettaja, ohjaaja, valmentaja ja mentori. Taideohjaajan työnkuvaan voi kuulua seuraavia työtehtäviä;

- taiteilijoiden ammatillisen kasvun ja taidemaailmassa toimimisen tukeminen
- näyttelyiden ja tapahtumien tuottaminen
- taiteelliseen työskentelyyn liittyvä taiteilijoiden edunvalvonta
- teosvälitys
- näyttelyiden kuratointi
- taiteilijoiden tukeminen cv:n päivittämisessä ja ammatillis-
ten
- portfolioiden laatimisessa
- taidestudio toiminnan suunnittelu ja raportointi
- ryhmänohjaus
- verkostotyö taidemaailman ja muiden yhteistyökumppaneiden kanssa
- omaohjaajana ja tavoitevalmentajana toimiminen
- yhteistyö palvelun käyttäjän verkoston kanssa.

Taideohjaajalla tulee olla osaamista tai kiinnostusta kehittää osaamistaan asiakaslähtöisen toiminnan suunnittelussa ja toteuttamisessa. Asiakaslähtöisyydessä on kyse sosiaalihuollon toiminnan arvoperustasta, jonka mukaan jokainen asiakas kohdataan ihmisarvoisena yksilönä ja palvelut järjestetään asiakkaan tarpeista lähtien mahdollisimman toimiviksi. Asiakkaan tulee saada tietoa omista oikeuksistaan ja hänen yksilöllinen tilanteensa tulee huomioida. Taidestudio toiminnassa huomioidaan taiteilijoiden yksilölliset tarpeet ja toiveet palvelua suunniteltaessa. Taiteilijat ovat mukana kaikessa heitä itseään tai heidän palveluitaan koskevassa päätöksenteossa. Taideohjaajien vuorovaikutustaitojen ja puhetta tukevien ja korvaavien kommunikaatiomenetelmien käytön osaaminen tulee vastata asiakkaiden tarpeita.

Taidestudioissa työskentelevät taiteilijat toivovat taideohjaajilta:

- Sitoutumista pitkäjänteiseen työskentelyyn taiteilijan ja hänen verkostonsa kanssa.
- Laajaa kuvataiteen työmenetelmien tuntemusta ja kykyä soveltaa osaamistaan.
- Kykyä huomioida yksilölliset tuen tarpeet.
- Ymmärrystä ja avoimuutta erilaisten ihmisten kanssa työskentelyyn.
- Kykyä keskustella laajasti erilaisista asioista.

- Taiteen tekemisen lisäksi tukea muuhunkin, kuten elämänhallinnan ongelmiin, haastaviin sosiaalisiin tilanteisiin itsemmäisemmän elämän taitojen harjoitteluun.

Taiteilijoiden mielestä hyvä taideohjaaja on joustava, auttavainen, lempeä, ymmärtäväinen ja hyväntuulinen. Taideohjaaja arvostaa, kuuntelee, neuvoa ja rohkaisee taiteilijaa.

Taideohjaaja toimii taiteilijan ohjaajana ja mentorina taiteellisen prosessin kaikissa vaiheissa, joita ovat ideointi-, luonnostelu-, työskentely-, ja viimeistelyvaihe. Taideohjaajan tehtävä on tukea taiteilijan mahdollisimman itsenäistä taiteellista työskentelyä ja oman ilmaisun vahvistamista.

Taideohjaajalla tulee olla kuvataiteilijan ammatillista osaamista ja tietoa sekä työvälineitä, jotta hän voi huomioida taiteilijoiden yksilölliset tuen tarpeet ja vahvuudet taiteellisessa toiminnassa. Taiteellisessa työskentelyssä taiteilijat saattavat tarvita tukea esimerkiksi siirtymävaiheissa, työskentelyn aloittamisessa ja lopettamisessa, toiminnan ylläpitämisessä, toimintojen automatisoitumisessa, ongelman ratkaisussa ja erilaisissa sosiaalisissa tilanteissa. Jäsennelty ympäristö ja toiminta sekä visuaalinen tuki helpottavat tavoitteiden saavuttamista ja itsenäistä suoriutumista.

Taideohjaajat ohjaavat yksilöllisen taiteellisen työn lisäksi kurseja ja teemallista taidetyöskentelyä. Kurssikonaisuuksien suunnittelussa ja toteutuksessa taideohjaajilta vaaditaan taiteenalan

teknistä ja tiedollista osaamista, pedagogista osaamista ja ryhmän-ohjaustaitoja.

Taidemaailman tunteminen ja kulttuuritapahtumien seuraaminen kuuluvat taideohjaajan työnkuvaan. Onnistunut näyttelyyn tai muuhun kulttuuritapahtumaan osallistuminen vaatii yhdessä suunnittelua, tuettua päätöksentekoa ja ennakkointia.

Taideohjaajat tukevat taiteilijoita taidemaailmassa toimiseen, näyttelyiden ja tapahtumien tuottamiseen sekä yhteistyön tekemiseen. Taiteilijat saavat tukea:

- Yhteistyökumppaneiden kanssa viestintään ja vuorovaikutustilanteissa toimimiseen.
- Tapahtumiin liittyvään tiedotusmateriaalin ja some-päivitysten tekemiseen.
- Taiteilijan cv:n ja portfolion tekemiseen.
- Taidekilpailujen, näyttelyiden ja apurahojen hakuprosesseihin.
- Näyttelyiden ja tapahtumien rakentamiseen ja ripustamiseen.
- Näyttelyiden avajaisten järjestämiseen.

Taidestudiotoiminnassa vammaisten henkilöiden saama palvelu ja tuki ei kohdennu pelkästään taiteilijuuden tukemiseen ja ammatillisten tavoitteisiin saavuttamiseen. Tavoitteet voivat olla am-

matillisia tai elämän muihin osa-alueisiin liittyviä haaveita. Tavoitteellista valmennusta ja ohjausta tehdään yhdessä taiteilijan ja hänen verkostonsa kanssa.

Taideohjaajien tehtävä on toimia taiteilijan edunvalvojana taiteelliseen toimintaan liittyen. Taidestudiot huolehtivat taiteilijasopimusten ja näyttelysopimusten tekemisestä taiteilijan ja taidestudiotoimintaa toteuttavan palveluntarjoajan kesken, tukevat taiteilijoita teosten hinnoittelussa ja huolehtivat tekijänoikeuksien toteutumisesta ja tukevat tarvittaessa apurahojen hakemisessa.

3. Toimintasuunnitelma ja rahoitus

Palvelua tuottavan organisaation arvojen ja strategisten painopisteiden on suositeltavaa ohjata myös taidestudiotoiminnan toimintasuunnitelman tekemistä. Toimintasuunnitelma tehdään yhteistyössä taiteilijoiden ja taideohjaajien kanssa. Toimintasuunnitelma määrittelee taidestudion yhteiset tavoitteet vuositasolla. Toiminnan tavoitteet ja konkreettiset toimenpiteet asetetaan näkyville yhteisiin tiloihin esim. vuosikelloon, joka on esillä taidestudiossa. Vuosikelloon kirjatut tapahtumat ohjaavat toimintaa viikkotasolla. Jokaisen taiteilijan kanssa laaditaan myös oma viikko-ohjelma ja lyhyen sekä pitkän aikavälin tavoitteet.

Vammaispalvelut ovat kunnan sosiaalipalvelua ja ovat palvelun käyttäjille ilmaisia. Toimintaan osallistumisesta ei voida periä palvelun käyttäjiltä osallistumis- tai materiaalimaksuja. Taidestu-

diotoiminnan käynnistämiseksi kustannuksia tulee taideohjaajien palkkaamisesta, työtilojen muokkaamisesta taiteelliseen työskentelyyn sopiviksi sekä taiteelliseen työskentelyyn tarvittavien työvälineiden ja materiaalien hankinnasta ja myöhemmin näyttelyiden ja tapahtumien järjestämisestä.

Laadukkaan toiminnan ja henkilökunnan työhyvinvoinnin varmistamiseksi suositellaan, että asiakastyöhön käytettävä aika on 80 % työajasta ja 20 % työajasta käytetään toiminnan valmisteluun, suunnitteluun ja verkostotyöhön.

4. Näkyvyys ja yhteistyö

Taiteilijan työhön kuuluu valmiiden teosten ja taiteellisen työn esille tuominen erilaisissa näyttelyissä, tapahtumissa ja tiedotuskanavissa. Taidestudiot tuottavat itse tapahtumia ja näyttelyitä ja osallistuvat muiden järjestämiin tapahtumiin. Taidestudioilla on usein omat facebook-sivut ja instagram-tili, joilla voi kertoa toiminnasta ja tiedottaa tulevista tapahtumista. Taiteilijoita voi tukea esimerkiksi oman blogin pitämisessä tai näkyvyydessä muilla kanavilla. Taidestudiotoiminnassa on suositeltavaa tehdä yhteistyötä erilaisten yhteistyökumppaneiden kanssa. Yhteistyökumppanit voivat olla taidestudion lähiympäristöstä, erityistaidetoiminnan alalta tai laajemmin taiteen ja kulttuurin kentällä toimivia yhteisöjä tai muita tahoja.

Kuvataiteen kenttä on taiteilijoiden ammatillinen toimintaympäristö ja se kattaa laajasti alan erilaiset toimijat. Kuvataidekentän toimijoilla on jokaisella oma tärkeä roolinsa ja ne tekevät keskenään yhteistyötä. Näyttelyiden järjestäjät mahdollistavat sen, että yleisö näkee kuvataidetta. Taiteilijajärjestöt valvovat kuvataiteilijoiden asemaa ja tuovat taiteilijat yhteen. Taiteen ystävät voivat omalla panoksellaan edistää suomalaista kuvataide-elämää. Lisäksi kuvataiteen kenttään kuuluu kuvataiteen opetus, työhuoneet ja tekijänoikeuksia valvova järjestö. (Suomen Taiteilijaseura 2019.) Eri-tyistäidetoiminnan alan muut toimijat sekä valtakunnallisesti että kansainvälisesti ovat yhteistyökumppaneita, joiden kanssa taiteilijoiden ja alan näkyvyyttä voidaan edistää ja kehittää erilaisissa tapahtumissa ja projekteissa. Yhteistyö tarjoaa taiteilijoille mahdollisuuksia toimia erilaisissa sosiaalisissa rooleissa sekä lisää osallistumisen ja osallisuuden kokemuksia yhteiskunnassa.

4.1.2 Palvelun tarpeet joihin taidestudiotoiminta vastaa

Taidestudiotoiminta koostuu asiakkaiden yksilöllisiin tarpeisiin ja toiveisiin vastaavasta taiteilijuutta, osallisuutta ja työllistymistä edistävästä toiminnasta.

Taidestudiossa voi työskennellä samanaikaisesti taiteen tekijöitä, jotka ovat taiteilijaurallaan eri vaiheissa tai tavoittelevat eri

asioita. Ammattimaisesti taidetta tekevät saavat tukea taiteilijan ammatissa toimimiseen ja uralla etenemiseen. Kuvataiteenalan ammatillisista opinnoista kiinnostuneet saavat tukea ja valmennusta opin-toihin pääsemiseen. Taiteellisesta työskentelystä kiinnostuneet saavat uusia kokemuksia päätöksen teon ja itsetuntemuksen vahvistumisen tueksi. Taiteen kautta voi löytää omia vahvuuksiaan ja merkityksellistä sisältöä arkeensa. Taiteesta voi tulla myös vapaa-ajan harrastus. Taidestudiotoiminta tarjoaa mahdollisuuden itseilmaisuun visuaalisen taiteen keinoin. Taiteellisen ilmaisun kautta voi löytyä väylä vuorovaikutukseen, mikä edistää uusien sosiaalisten suhteiden syntymistä. Yhteiset kiinnostuksen kohteet ja vertaisuuden kokemus edistävät uusien merkityksellisten ihmissuhteiden syntymistä ja oman yhteisön löytymistä. Yhteistyöprojektit, taide- ja kulttuuritapahtumien tuottaminen ja niihin osallistuminen tarjoavat uusia kokemuksia, jotka vahvistavat itsetuntemusta sekä uskallusta osallistua ja olla osallinen yhteiskunnassa eri rooleissa ja tapahtumissa.

4.1.3 Taidestudiotoiminnan vaikutukset

Taidestudiotoimintamallin kehittämistyössä tehdyissä haastatteluissa taiteilijat kertoivat, kuinka taidestudiotoimintaan osallistuminen on vaikuttanut heidän elämäänsä. Kerätyn aineiston perusteella voidaan esittää, että taidestudiotoiminnan vaikutukset taitei-

lijoiden elämään ovat olleet merkittäviä. Tuen tarpeiden vähenemisen, elämän taitojen vahvistumisen ja ammatillisen kehittymisen myötä taiteilijoiden osallistuminen ja osallisuus yhteiskuntaan on lisääntynyt.

Ammatinharjoittaminen ja jatkopolut

Taiteilijat ovat ammatillisen koulutuksen, tuetun ammatin harjoittamisen ja ammatillisten tunnustusten myötä kokeneet, että ovat tasavertaisia muiden taiteilijoiden kanssa. Ammatti-identiteetin vahvistumisen myötä on löytynyt uusia ammatillisia haaveita, kuten halu opettaa muita.

Itsetunnon vahvistuminen

Taiteilijat voivat käyttää taiteellisessa toiminnassa vahvuuksiaan, mikä on lisännyt onnistumisen kokemuksia ja itsevarmuutta. Näytelyissä taiteilijan teokset tulevat nähdyksi yleisölle ja samalla myös taiteilijan lahjakkuus ja vahvuudet tulevat tunnustetuksi. Positiivinen palaute ja onnistumisen kokemukset ovat lisänneet työskentelymotivaatiota ja halua oppia uutta sekä lisänneet rohkeutta toimia, osallistua ja olla osallinen.

Terveyden ja hyvinvoinnin lisääntyminen

Taideohjaajien havaintojen perusteella taidestudioissa pitkään työskennelleiden taiteilijoiden tuen tarve ja haastava käyttäytyminen on vähentynyt. Taiteen tekemisen myötä taiteilijat kokevat olevansa

tyytyväisempiä omaan elämäänsä ja elämä tuntuu merkityksellisemmältä. Taiteilijat ovat voineet käsitellä erilaisia elämän kokemuksia ja tunteita taiteessaan. Taidestudioissa taiteilijat ovat saaneet tukea ja apua myös elämänhallinnan ongelmiin, mikä on lisännyt sekä henkistä että fyysistä hyvinvointia. Myös säännöllinen päivä- ja viikkorytmi sekä ruokailu ovat lisänneet hyvinvointia.

Sosiaalinen osallisuus ja sosiaalisten taitojen vahvistuminen

Taidestudiotoiminnassa taiteilijat ovat voineet ilmaista itseään vapaasti, ovat saaneet oman äänensä kuuluviin taiteen keinoin ja he ovat voineet vaikuttaa taiteen kautta sen vastaanottajiin. Erilaisissa sosiaalisissa rooleissa toimiminen on lisääntynyt. Taiteilijat ovat toimineet asiantuntijoina erilaisissa tapahtumissa Suomessa ja ulkomailla kertoessaan taiteesta ja sen vaikutuksista elämäänsä. He ovat toimineet erilaisissa rooleissa taiteen kentällä, esimerkiksi taideryhmän vertaisohjaajina. Kokemusten myötä taiteilijoiden sosiaalinen verkosto on laajentunut. On saatu ystäviä ja on löytynyt oma yhteisö, jossa on hyväksytty ja turvallinen olo. Yhteisöön kuuluminen, kollegiaalinen keskustelu ja tuki ovat vahvistaneet taiteilijoiden sosiaalisia taitoja ja verkostoja. Yhteisön jäsenenä on voinut myös tukea ja auttaa muita. Ryhmätyöskentely ja erilaisissa yhteistyöprojekteissa työskentely ovat vahvistaneet vuorovaikutustaitoja. Erilaisiin kulttuuritapahtumiin osallistuminen osana taidestudiotoimintaa on koettu tärkeänä, koska voi olla siellä missä muutkin ja

jakaa kokemuksia muiden kanssa. Lisäksi uudet kokemukset ovat rikastuttaneet elämää ja omaa ilmaisua.

Lisäänsiot

Taiteilijat ovat saaneet lisäänsioita teosmyynnistä, kuvitustöistä, tilaustöistä, ohjaustyöstä sekä luottamustoimista. Myös apurahoja taiteelliseen työskentelyyn ja näyttelytoimintaan sekä matkoihin on saatu. Lisäänsiot ovat lisänneet elämänlaatua ja mahdollistaneet yhteistyöprojekteja sekä uusien kokemusten ja kontaktien syntymisen.

4.2 Hyödyt erityistaidetoiminnan alalle

Taidestudiotoimintamalli on jäsentänyt erityistaidetoiminnan alaa ammattimaisesti taiteilijana toimivien osalta. Toimintamalli on yhtenäistää alalla käytettäviä käsitteitä ja toimintatapoja sekä edistää yhteistoimintaan sote- ja kulttuurialan välillä. Taidestudiotoiminnan juurruttamistyö vammaispalveluihin ja laajemminkin sote-rakenteisiin on kuitenkin vasta aluillaan. Eikä laajempia vaikutuksia vielä voida arvioida.

Kentältä saatu innostunut ja positiivinen palaute kertoo siitä, että toimintamallia on odotettu. Erityistaidetoimijat joilla on ollut

haasteita löytää pysyvää jalan sijaa ja kumppanuuksia vammaispalveluista omalla alueellaan ovat kokeneet, että taidestudiotoimintamalli on työkalu uusiin avauksiin ja yhteistyön tekemiseen.

Toiveita yhteistoiminnan lisääntymisestä vammaispalveluiden ja taiteen kentän välillä näyttäisi olevan jo lähitulevaisuudessa. Huhtikuussa 2019 Taiteen edistämiskeskus (Taike) valitsi ensimmäistä kertaa Outsider-taiteen läänintaiteilijan. Outsider-taiteen läänintaiteilijan tavoitteena on edistää outsider-taiteilijoiden taiteen tekemisen mahdollisuuksia, vahvistaa toiminnan rakenteita sekä tavoittaa marginaaliin joutuneita taiteilijoita. Tehtävään valittu Esa Vienamo kertoo Taiken tiedotteessa haluavansa aloittaa valtakunnallisen kampanjan, jonka tehtävänä olisi lisätä taidetoimintaa kehitysvammaisten ihmisten työ- ja päivätoiminnan sisältönä. (Taike 2019.) Tähän kampanjahaaveeseen olisi kiinnostavaa tarjota toimintamallia työkaluksi.

4.3 Jatkokehitysideat

Kehittämishankkeen aikana nousi esiin useita teemoja, joiden parissa olisi kiinnostavaa jatkaa tutkimusta. Yksi teema oli tuettu taiteilijuus vaihtoehtona taidestudiotoiminnalle. Hyviä toimintamalleja on kentällä jonkin verran, niitä on toteutettu lähinnä taiteilija-apurahoina tai osana isompia hankkeita. Toimintamalleja tulisi

saattaa laajemmin taiteilijoiden, taiteen kentän ja vammaispalvelujen kehittämistä vaattavien tietoisuuteen. Tällaisia ovat taiteilijamentorin kanssa työskentely, jaettu työhuone tai oma työhuone, jonne voi räätälöidä tarvittavan tuen esimerkiksi henkilökohtaisella budjetoinnilla.

Kehittämistyössä tutkittiin taidestudiotoimintamallin vaikutuksia yksilölle. Kerätyn aineiston pohjalta voidaan esittää, että taidestudiotoimintaan osallistumisen myötä taiteilijoiden tuen tarpeet olivat vähentyneet ja elämän taidot vahvistuneet. Haastattelututkimuksesta esiin nousseet vaikutukset eivät yksin riitä vakuuttamaan vammaispalveluiden ostajia, vaan lisäksi tarvitaan vaikuttavuuden mittaamista eli millainen on asiakkaan tilanteessa tapahtunut tavoiteltu muutos. Taidestudiotoiminnan vaikuttavuuden mittaaminen esimerkiksi pilottihankkeena toteutettavasta taidestudiotoiminnasta olisi johdonmukainen jatko kehittämistyölle.

4.4 Opinnäytetyön anti tekijälleen

Työssäni taideohjaajana teen päivittäin merkityksellistä työtä, mutta ajattelin että minulla on annettavaa laajemminkin erityistaidetoiminnan alalle. Tunnistetut haasteet erityistaidetoiminnan saatavuudessa ja saatavuudessa sekä havainnot taidestudiotoiminnan vaikutuksista yksilön elämään olivat syitä tehdä tämä työ.

Kehittämishankkeen tekeminen on laajentanut ammatillista osaamistani ja verkostojani, olen myös voinut toimia erilaisissa ammatillisissa rooleissa kuin aikaisemmin. Taiteilijoiden ja taideohjaaja kollegoiden kohtaamiset ja välitön ja ilahtunut palaute kehittämistyön merkityksellisyydestä olivat työn parasta antia. Taideohjaajat kertoivat, kuinka tärkeää on saada joskus rauhassa pohtia työnsä merkitystä ja sisältöä. Lisäksi kehittämishankkeen tekijää kiitettiin tiedonkeruun toteuttamisesta ja erityisesti tavoista, jolla taiteilijoita osallistettiin kehittämistyöhön.

Olen ylpeä tekemästani kehittämistyöstä, jossa olen aidosti osallistanut vammaisia henkilöitä heidän palvelujensa kehittämisessä. Kehittämistyöllä on merkitystä myös koko erityistaidetoiminnan alalle.

Jos kehittämishankkeena toteutettu taidestudiotoimintamalli mahdollistaa, yhdenkin erityistä tukea tarvitsevan nuoren tai aikuisen toimimisen taiteilijana olen siitä tavattoman mielissäni. Toivon että sattumanvaraisuus taidestudiotoimintaan ohjautumisessa vähenisi ja yhä useammalla erityistä tukea tarvitsevalla ihmisellä olisi mahdollisuus valita taide.

4.5 Lopuksi

Kehitysvammaisesta siskostani olisi voinut tulla ruuvienpussittaja tai ehkä tiskari. Taidestudiotoiminnan myötä hänestä tulikin runoilija, kirjailija ja kuvataiteilija.



LÄHTEET

Hämäläinen, Kai, Vikka, Hanna & Miettinen, Satu 2011. Asiakasymmärryksen ja käyttäjätiedon hankkiminen. Miettinen, Satu (toim.): Palvelumuotoilun uusia menetelmiä käyttäjätiedon hankintaan ja hyödyntämiseen. 2. painos. Tampere: Tammerprint Oy.

Kananen, Jorma 2015. Opinnäytetyön kirjoittajan opas. Näin kirjoitan opinnäytetyön tai pro gradun alusta loppuun. Jyväskylä: Jyväskylän ammattikorkeakoulun julkaisuja.

Kananen, Jorma 2014. Laadullinen tutkimus opinnäytetyönä: miten kirjoitan kvalitatiivisen opinnäytetyön vaihe vaiheelta. Jyväskylä: Jyväskylän ammattikorkeakoulun julkaisuja 176.

Keinonen, Turkka 2013. Muotoilu, hyvinvointi ja hyvinvoinnin muotoilu. Keinonen, Turkka, Vaajakallio, Kirsikka & Honkonen, Janos (toim.): Hyvinvoinnin muotoilu. Aalto-yliopiston julkaisusarja taide+muotoilu+arkkitehtuuri 1/2013. Aalto-yliopiston taiteiden ja suunnittelun korkeakoulu Aalto ARTS Books. Keuruu: Otavan Kirjapaino Oy

Kurronen, Jarkko 2015. Muotoilu osana julkisen sektorin innovointia. Jyrämä, Annukka & Mattelmäki, Tuuli (toim.): Palvelumuotoilu saapuu verkostojen kaupunkiin. Verkosto- ja muotoilunäkökulmia kaupungin palveluiden kehittämiseen. Helsinki. Aalto-yliopiston taiteiden ja suunnittelun korkeakoulu Aalto ARTS Books. Helsinki: Unigrafia Oy

Mattelmäki, Tuuli 2015. Palvelumuotoilu saapuu kaupunkiin.

Jyrämä, Annukka & Mattelmäki, Tuuli (toim.): Palvelumuotoilu saapuu verkostojen kaupunkiin. Verkosto- ja muotoilunäkökulmia kaupungin palveluiden kehittämiseen. Helsinki. Aalto-yliopiston taiteiden ja suunnittelun korkeakoulu Aalto ARTS Books. Helsinki: Unigrafia Oy

Miettinen, Satu 2011. Palvelumuotoilu- yhteissuunnittelua, empatiaa ja osallistumista. Miettinen, Satu (toim.): Palvelumuotoilun uusia menetelmiä käyttäjätiedon hankintaan ja hyödyntämiseen. 2. painos. Tampere: Tammerprint Oy.

Miettinen, Satu, Raulo, Miikka & Ruuska, Juha 2011. Johdanto. Miettinen, Satu (toim.): Palvelumuotoilun uusia menetelmiä käyttäjätiedon hankintaan ja hyödyntämiseen. 2. painos. Tampere: Tammerprint Oy.

Tuulaniemi, Juha 2011. Palvelumuotoilu. 3 painos. Helsinki: Talentum Pro

ArtsEqual 2018. Luettavissa osoitteesta

<<http://www.artsequal.fi/tietoa-hankkeesta>> (luettu 12.12.2018)

Finlex 1987. Laki vammaisuuden perusteella järjestettävistä palveluista ja tukitoimista. Luettavissa osoitteesta <<https://www.finlex.fi/fi/laki/ajantasa/1987/19870380>> (luettu 25.4.2019)

Haveri, Minna. 2016. HYVIÄ KYSYMYKSIÄ – eettinen erityistaidetointa. Kettuki ry. Hämeenlinna. Luettavissa osoitteesta <https://kettuki.fi/uploads/files/KETTUKIN_eettinenopas_hyvia_kysymyksia_A5_WEB.pdf> (luettu 13.8.2018)

Hokkala, Niina & Laitinen, Liisa 2017. Näkökulmia taiteen ja kulttuurin tutkimista vaikutuksista. Luettavissa osoitteesta <<https://www.sitra.fi/artikkelit/nakokulmia-taiteen-ja-kulttuurin-vaikutuksiin/>> (luettu 16.4.2019)

Innokylä 2018 a. Tietoa Innokylästä. Luettavissa osoitteesta <<https://www.innokyla.fi/tietoa-innokylasta>> (luettu 20.12.2018)

Innokylä 2018 b. Toimintamalli. Luettavissa osoitteesta <<https://www.innokyla.fi/kehittaminen/toimintamalli>> (luettu 20.12.2018)

Invalidiliitto 2018. Esteettömyys. Luettavissa osoitteesta <<https://www.invalidiliitto.fi/tietoa/liikkumisen-tuen-palvelut/esteettomyys>> (luettu 19.4.2019)

Kettuki 2018 a. Kohti yhdenvertaista taidetta. Kettukin strategia- asiakirja 2016-2020. Luettavissa osoitteesta <https://kettuki.fi/uploads/files/KETTUKIN_strategia_asiakirja_A5_web.pdf> (luettu 7.2.2018)

Kettuki 2018 b. Erityistaidetoiminnan alan kehittämiskyselyn yhteenveto. Luettavissa osoitteesta <<https://kettuki.fi/news/227/89/Erityistaidetoiminnan-kehitt%C3%A4miskyselyn-tulokset>> (luettu 12.12.2018)

Kettuki 2018 c. Verkostoseminaarit. Luettavissa osoitteesta <<https://kettuki.fi/verkosto/verkostoseminaarit>> (luettu 9.4.2019)

Kettuki 2019. Erityistaidetoiminnan tuki hallitusohjelmaan 2019-2023. Luettavissa osoitteesta <https://kettuki.fi/uploads/files/ERTYISTAIDETOIMINNAN_TUKI_HALLITUSOHJELMAAN_2019%E2%80%932023.pdf> (luettu 22.4.2019)

Kurronen, Jarkko 2013. Sivistystoimen työkalupakki palvelumuotoiluun. Luettavissa osoitteesta <http://designresearch.aalto.fi/groups/encore/wp-content/uploads/2013/11/Sivistystoimen_tyokalupakki_palvelumuotoiluun2.pdf> (luettu 12.4.2019)

Lehikoinen, Kai & Rautiainen, Pauli 2016. Kulttuuristen oikeuksien toteuttaminen osaksi sote-palveluja. ArtsEqual policy brief. Luettavissa osoitteesta <<http://www.artsequal.fi/documents/14230/26193/Sote-sektori+suositus/df5a3d5e-ae2-413d-baea-cedce6db2575>> (luettu 12.12.2018)

Määttänen, Merja 2018. Osuuskunta on omillaan. Tukiviesti 49 (4), 6-9. Forssa: Forssa Print. Luettavissa osoitteesta <https://issuu.com/merjakvtl/docs/tukiviesti_4_2018?fbclid=IwAR22dYmEflUp5IOxz5HPwYAW_WKR74L-3DljKJMP72V9y1Z41Km4I4Z4P1g> (luettu 14.12.2018)

OHCHR 2018. Universal Declaration of Human Rights. Ihmisoikeuksien yleismaailmallinen julistus. Luettavissa osoitteesta <https://www.ohchr.org/EN/UDHR/Documents/UDHR_Translations/fin.pdf> (luettu 12.12.2018)

OKM a 2018. Suositus taiteen ja kulttuurin saatavuuden ja saavutettavuuden parantamiseksi sosiaali- ja terveydenhuollossa. Opetus- ja kulttuuriministeriön julkaisu. Luettavissa osoitteesta <<http://julkaisut.valtioneuvosto.fi/handle/10024/161228>> (luettu 18.12.2018)

OKM 2018 b. Vuoksi punoo taiteen koko kirja Pääjt-Hämeen sote-palveluihin. Opetus- ja kulttuuriministeriön uutinen 11.1.2018. Luettavissa osoitteesta <https://minedu.fi/artikkeli/-/asset_publisher/vuoksi-punoo-taiteen-koko-kirjoa-pajjat-hameen-sote-palveluihin> (luettu 19.12.2018)

OuluHealt 2019. Luettavissa osoitteesta <<http://ouluhealth.fi/ouluhealth-ideahaaste/>> (luettu 24.4.2019)

Roponen, Marjaana (toim.) 2017. Yksi tekijöistä- Osallisuutta ja työllistymistä edistävän toiminnan laatuksiteerit. Kehitysvammaliitto ry ja KVANK – Kehitysvamma-alan asumisen neuvottelukunta. Helsinki: Arkmedia. Luettavissa osoitteesta <<http://verneri.net/ykais/sites/default/files/dokumentit/pdf/yksi-tekijoista-verkko.pdf>> (luettu 14.12.2018)

Sitra 2017 a. Taiteen ja kulttuurin vaikutukset sosiaaliseen hyvinvointiin. Luettavissa osoitteesta <<https://media.sitra.fi/2017/11/21095355/Taiteen-ja-kulttuurin-vaikutukset-sosiaaliseen-hyvinvointiin-tietokortti.pdf>> (luettu 18.12.2018)

Sitra 2017 b. Taiteen ja kulttuurin vaikutukset terveyteen. Luettavissa osoitteesta <<https://media.sitra.fi/2017/11/21100218/Taiteen-ja-kulttuurin-vaikutukset-terveyteen-tietokortti.pdf>> (luettu 18.12.2018)

SDT 2012. SDT – Palvelumuotoilun Työkalupakki. Jyväskylän ammattikorkeakoulu, www.sdt.fi. Luettavissa osoitteesta <<http://sdt.fi/materiaali/ServiceDesignToolkit.pdf>> (luettu 10.4.2019)

STM 2018. Sosiaali- ja terveysministeriö. Vammaislainsäädännön uudistus. Luettavissa osoitteesta <<https://stm.fi/vammaislainsaadannon-uudistus>> (luettu 15.12.2018)

Suomen Taiteilijaseura 2019. Kuvataidekenttä. Luettavissa osoitteesta <<https://artists.fi/kuvataide/kuvataidekentta/>> (luettu 19.4.2019)

Taike 2019. Taiteen edistämiskeskus, ajankohtaista. Suomen ensimmäinen outsider-taiteen läänintaiteilija aloitti työnsä <<https://www.taike.fi/fi/uutinen/-/news/1265137>> (luettu 14.4.2019)

Taikusydan 2019. Luettavissa osoitteesta <<https://taikusydan.turkuamk.fi/info/taikusydan/>> (luettu 3.4.2019)

THL 2018 a. Päivätoiminta. Terveyden ja hyvinvoinnin laitos. Vammaispalvelujen käsikirja. Luettavissa osoitteesta <<https://thl.fi/fi/web/vammaispalvelujen-kasikirja/tuki-ja-palvelut/paivatoiminta>> (luettu 13.12.2018)

THL 2018 b. Työ- ja työtoiminta. Terveyden ja hyvinvoinnin laitos. Vammaispalvelujen käsikirja. Luettavissa osoitteesta <<https://thl.fi/fi/web/vammaispalvelujen-kasikirja/tuki-ja-palvelut/tyo-ja-tyotoiminta#tyotoiminta>> (luettu 13.12.2018)

THL 2018 c. Vammaispalvelujen johtaminen. Terveyden ja hyvinvoinnin laitos. Vammaispalvelujen käsikirja. Luettavissa osoitteesta <<https://thl.fi/fi/web/vammaispalvelujen-kasikirja/johtaminen-valvonta-ja-tilastot/vammaispalvelujen-johtaminen>> (luettu 20.12.2018)

THL 2018 d. Terveyden ja hyvinvoinnin laitos. Vammaispalvelujen käsikirja. Luettavissa osoitteesta <<https://thl.fi/fi/web/vammaispalvelujen-kasikirja/asiakasprosessi/asian-vireille-tuleminen-ja-hakemus#asiakkuus>> (luettu 10.4.2019)

Vernerit 2018 a. Verkkopalvelu kehitysvammaisuudesta. Luettavissa osoitteesta <<https://verneri.net/yleis/paivatoiminta>> (luettu 17.12.2018)

Vernerit 2018 b. Verkkopalvelu kehitysvammaisuudesta. Luettavissa osoitteesta <<https://verneri.net/yleis/tyotoiminta>> (luettu 17.12.2018)

Vernerit 2014 c. Verkkopalvelu kehitysvammaisuudesta. Luettavissa osoitteesta <<https://verneri.net/yleis/tyotoiminnan-uusia-malleja>> (luettu 17.12.2018)

Vertaistaitelijat 2018. Luettavissa osoitteesta <<https://www.facebook.com/vertaistaitelijat/>> (luettu 5.5.2018)

Vuoksi 2018. Vuoksi – taiteesta hyvinvointia Phhyky. Facebook -päivitys 26.6.2018. Luettavissa osoitteesta <<https://www.facebook.com/vuoksi.phhyky/>> (luettu 19.12.2018)

YK 2016. Yleissopimus vammaisten henkilöiden oikeuksista. Luettavissa osoitteesta <https://www.finlex.fi/fi/sopimukset/sopsteksti/2016/20160027/20160027_2#idp446341120> (luettu 14.12.2018)

Kuvat

Kuvitukset ja graafinen suunnittelu toimintamalliin liittyen Mari Villanen
Valokuvat Synnöve Jokelainen

LIITTEET

Liite 1

Haastattelukysymykset kuvataiteilijalle

Kysymyksiä kuvataiteilijan työnkuvasta ja ammattitaiteilijana toimimisesta

Mistä osa-alueista kuvataiteilijan työnkuva koostuu?

Millainen on taiteellinen työskentely prosessi ja mitä ovat sen vaiheet?

Kuvataiteilijana työskentely vaatii moniosaamista, millaista osaamista?

Millaisia ansaintamahdollisuuksia kuvataiteilijalla voi olla?

Taiteilijan ammatilliseen verkostoon kuuluu taidemaailma. Millaisia muita yhteistyötahoja kuvataiteilijalla kannattaa olla?

Kysymyksiä erityistaidetoiminnasta, havaintoja kentältä

Millaisia vahvuuksia olet havainnut taidestudioissa, joissa olet vierailut?

Mitä kehittämistarpeita olet havainnut taidestudio toiminnassa?

Mihin kehittämistarpeisiin Vertaistaitelijat-hanke vastata?

Liite 2

Haastattelukysymykset erityistä tukea tarvitseville taiteilijoille

Taustatiedot

Nimi, Ikä, Kotikunta

Miten asun?

Taidestudio jossa työskentelen?

Kuinka usein työskentelen?

Koulutus:

Kokemus taiteen tekemisestä:

Palveluun ohjautuminen

Mistä tai keneltä sait tiedon taidetoimintastudiosta?

Mistä tai miten olisit toivonut saavasi tietoa?

Resurssit

Mikä saa sinut tulemaan toimintaan?

Mikä toimii taidestudioissa, jossa työskentelet? Mitkä asiat ovat hyvin?

Millainen on hyvä ohjaaja?

Millainen on sinulle mieluinen taiteellisen työskentelyn työympäristö?

Millaisia työvälineitä tarvitset taiteelliseen työskentelyyn?

Mikä ei toimi? Mitä asialle voisi tehdä?

Onnistumiset (näitä voi olla useita)

Kerro jokin onnistuminen, joka liittyy taidetoimintaan.

Mitkä asiat mahdollistivat onnistumisen?

Millaista tukea sait?

Mitä omia vahvuuksiasi hyödynsit, jotta onnistuminen oli mahdollinen?

Millaisia vaikutuksia onnistumisella oli sinun elämääsi?

- Osallisuus ja sosiaalinen tilanne
- Työelämä
- Terveys
- Psyykinen hyvinvointi ja toimintakyky
- Talous
- Arjen hallinta

Mitä osaat tehdä hyvin? Mistä asioista olet ylpeä itsessäsi? Mitä mukavia asioita muut ovat sanoneet sinusta? Missä ja miten voit tuoda esiin vahvuuksiasi taidestudio työskentelyssä?

Unelmani

Mistä haaveilet/ unelmoit taiteen tekemiseen liittyen?

Mitä taiteen tekemiseen liittyvää haluaisit oppia?

Mitä tarvitset, jotta voit toteuttaa haaveesi?

Liite 3

Haastattelukysymykset taideohjaajille

Mihin palvelun tarpeeseen taidestudiotoiminta vastaa?

Millaisia tuen tarpeita asiakkailla on?

Miten taidestudiotoiminta vastaa asiakkaiden tarpeisiin?

Mitä muita tarpeita asiakkailla on, joihin taidestudiotoiminnalla voidaan vastata?

Millaisia resursseja tarvitaan, jotta palvelun tarpeeseen voidaan vastata?

Kvank laatukriteerit

Osallisuutta ja työllistymistä edistävän toiminnan laatukriteerit. Ne kertovat mitä asiakas voi toivoa palveluilta ja miten palvelun tuottajien olisi hyvä toimia palvelun käyttäjän kanssa.

Miten taidestudiotoiminnassa tuetaan asiakkaita näissä osa-alueissa: valinnat ja suunnitelmat, muutokset ja siirtymävaiheet, lähiyhteisöihin liittyminen, opinnot, itsenäisyys, terveys, hyvinvointi ja sosiaaliset suhteet, ammatilliset opinnot ja työ, itseilmaisu, sosiaaliset roolit, palveluihin vaikuttaminen.

Millaisia havaintoja sinulla on taidestudiotoiminnan vaikutuksista asiakkaan elämään ja yhteiskuntaan?

- Osallisuus ja sosiaalinen tilanne
- Työelämä
- Terveys
- Psykkinen hyvinvointi ja toimintakyky
- Talous
- Arjen hallinta

Millaisia kehittämistarpeita taidestudiotoiminnassanne olet havainnut?

KIITOS

Anni

Äiti, Isä, Hannele

Helmi, Vuokko, Oiva

Janne, Susanna

Päivi, Mari

Juha, Merita, Merja, ryhmä K1017S6

Kehittämistyöhön osallistuneet taiteilijat, taideohjaajat, Kettuki ry:n verkostotoimijat ja asiantuntijat