

Osaamista  
ja oivallusta  
tulevaisuuden  
tekemiseen

Perttu Laitinen

## Enemmän klubia golfkentille Golfklubirakennus Östersundomiin

Metropolia Ammattikorkeakoulu

Rakennusarkkitehti (AMK)

Rakennusarkkitehtuuri

Opinnäytetyö

24.4.2019

Tekijä Otsikko	Perttu Laitinen Enemmän klubia golfkentille – Golfklubirakennus Östersundomiin
Sivumäärä Aika	54 sivua + 5 liitettä 24.4.2019
Tutkinto	Rakennusarkkitehti (AMK)
Tutkinto-ohjelma	Rakennusarkkitehtuurin tutkinto-ohjelma
Ammatillinen pääaine	Rakennusarkkitehtuuri
Ohjaajat	arkkitehti Jarkko Könönen tutkintovastaava Jorma Lehtinen
<p>Golf on harrastuksena hyvin sosiaalinen ja ennestään tuntemattomiakin ihmisiä yhteen tuova laji. Golfklubirakennus näyttelee tässä suuressa roolissa, vaikka itse golfkenttä onkin lajin päänäyttämö. Klubirakennuksella olisi paljon annettavaa myös lajia harrastamattomille, mutta monesti klubien sijainti kaukana asutuskeskuksista rajoittaa niiden käytön vain golfin harrastajille. Myös ennakkoluulot lajin elitistisyydestä aiheuttavat vahinkoa itse lajille ja jopa pienentävät potentiaalisten harrastajien määrää. Suunnittelemalla kenttä helpommin saavutettavalle sijainnille ja klubirakennus avoimeksi ja houkuttelevaksi voidaan saavuttaa kaikenlaisille käyttäjille mieluisa oleskelurakennus ja vähennetään golfille jäänyttä stigmaa ja jopa lisätä uusien harrastajien määrää.</p> <p>Tässä opinnäytetyössä tutkitaan, millainen on mahdollisimman hyvin golfia harrastuksena palveleva klubirakennus sekä sen mahdollisuuksia houkutella muita käyttäjiä nauttimaan alueesta ja rakennuksen palveluista. Tässä työssä ei keskitytä golfkenttäsuunnitteluun mitoitusta tarkemmalla tasolla vaan se jätetään ainoastaan klubirakennuksen suunnittelu- paikkaa ja sen toiminnallisuutta määritteleväksi tekijäksi.</p> <p>Tutkielman metodeina on käytetty Golfkenttien suunnittelu- ja rakentamisopaskirjan tietoja, verrokkiklubirakennusten analyysia sekä tekijän kokemusasiantuntijuutta. Keskeisimpänä tutkittavan aiheena on ollut klubirakennusten sisältö ja palvelut sekä näiden sovittaminen palvelemaan mahdollisimman hyvin golfin harrastajia ja mahdollisuuksia muihin käyttötarkoituksiin ja käyttäjäryhmille.</p> <p>Klubirakennuksen toiminnallisuus on muodostunut arkkitehtuuria hyvin paljon määritteleväksi tekijäksi ja rakennuksen sijainti tätä hyvin palvelevaksi. Rakennuksen sijainti avoimella alueella ja erillään muusta rakennuskannasta antaa merkittävän vapauden sen sijainnin, massan ja toiminnallisuuden määrittelyssä ja ulkoisten tekijöiden, kuten ilmansuuntien ja näkymien huomioimisessa. Esimerkkiratkaisuna toimivasta klubirakennuksesta on muodostunut näiden tekijöiden summa ja golfkenttää, sen käyttäjiä ja sitä suurempaa kohderyhmää palveleva alueellinen merkkirakennus.</p>	
Avainsanat	Arkkitehtuuri, golf, klubirakennus

Author Title	Perttu Laitinen Emphasizing Clubhouses on Golf Courses – Golf Clubhouse design to Östersundom
Number of Pages Date	54 pages + 5 appendices 24 April 2019
Degree	Bachelor of Construction Architecture
Degree Programme	Degree Programme in Construction Architecture
Professional Major	Construction Architecture
Instructors	Jarkko Könönen, Architect Jorma Lehtinen, Senior Lecturer
<p>Golf as a hobby is a social game and brings together people who are not yet familiar to each other. The clubhouse plays a big part in this, even though the golf course itself is the main stage of the actual game. The clubhouse could also have a lot to offer to anyone even outside the game, but often the long distance of the course from a population center is a problem in bringing other users to the club. There is also the preconception of golf being an elitist sport which may cause harm to the sport and even decrease the probability of new people to start playing it. Therefore, situating the course closer to a population center and designing the clubhouse to be more appealing and open to any user, it is possible to even benefit the sport itself.</p> <p>This bachelor's thesis will investigate what kind of clubhouse would serve the players the best in addition to exploring how the clubhouse could be more appealing and serve a wider range of users. This study will not observe the architecture of the course itself, but it will use the measurements of the course to define the location of the clubhouse and to arrange the functions of the club.</p> <p>The references used in this study are the few available literature pieces such as a Finnish golf course planning and building guide, comparing and analyzing already built clubhouses and will utilize the authors expertise of experience. The aims of this study are to investigate what is included in and around the clubhouse and how it could be designed to best serve the players as well as other purposes and users.</p> <p>Overall, the architecture of the clubhouse is greatly influenced by the functions in and around it, and the surrounding areas give the possibility to let the functions determine the design. Open surroundings and remoteness from closest buildings give the possibility to freely place the building and define its shape, size and functions. In addition, it is possible to fully take into account the surrounding factors like the views and the cardinal directions. This design example is a result of combining all these factors and creates a monumental building of the surroundings that serves the course, the players and any other user.</p>	
Keywords	Architecture, golf, clubhouse

## Sisällys

### Lyhenteet

1	Johdanto	1
2	Golf lajina ja harrastuksena	2
2.1	Historia ja kehitys	2
2.2	Pelin tavoitteet ja periaatteet	3
2.3	Yhteisö ja ennakkoluulot	5
2.4	Golfkentät	6
2.5	Klubirakennuksen tehtävä	8
2.6	Verrokki klubirakennukset	9
2.6.1	Hirsala Golf	9
2.6.2	Golf Talma	10
3	Klubirakennuksen suunnittelu	10
3.1	Golfkentän sijainti	10
3.1.1	Kentän mitoittaminen ja väylät	12
3.1.2	Klubirakennuksen sijainti ja suhde kenttään	12
3.1.3	Ympäröivät alueet	16
3.2	Klubirakennuksen sisältö	17
3.2.1	Laajuus ja tilaohjelma	17
3.2.2	Seuratilat	22
3.2.3	Ravintola	23
3.2.4	Pukutilat	23
4	Referenssit	23
4.1	Hirsala Golf	23
4.2	Golf Talma	25
4.3	Öjared Country Club	27
4.4	Golf Santa Ponsa	29
4.5	The Couch, Amsterdam Tennis Clubhouse	31
4.6	Löyly	33

4.7	Suomalainen Pursiseura	35
5	Tutkimuksen johtopäätökset	36
6	Suunnitelma	38
6.1	Suunnitelman lähtökohdat ja tavoitteet	38
6.2	Suunnittelualue	38
6.3	Kentän reititys	41
6.4	Klubirakennuksen sijainti ja ympäröivät toiminnot	42
6.5	Massa ja muodonanto	45
6.6	Klubirakennukset sisältö	47
6.7	Rakenne ja materiaalit	50
7	Suunnitelman johtopäätökset	52
	Lähteet	54
	Liitteet	
	Liite 1. Planssienennös 1	
	Liite 2. Planssienennös 2	
	Liite 3. Planssienennös 3	
	Liite 4. Planssienennös 4	
	Liite 5. Planssienennös 5	

## Sanasto ja lyhenteet

CG	Chipping green eli harjoitusalue chippilyönneille
Chippi	Matalana lentävä lyönti viheriön ulkopuolelta
Drive	Pitkä aloituslyönti driver-mailalla
Par	Väylän tai kentän ihannetulos
PCG	Pitching green eli harjoitusalue pitchilyönneille
PG	Putting green eli harjoitusalue puttilyönneille
Pitchi	Korkea, mutta lyhyt lyönti viheriön ulkopuolelta
Putti	Vierivä lyönti viheriöllä kohti reikää
Viheriö	Väylän lopussa oleva alue, jolla reikä sijaitsee
Väylä	Myös ”reikä” eli golfkentän yksi rata

## 1 Johdanto

Golfklubirakennus on golfkentän keskus, vaikka itse kenttä onkin alueen tärkein ominaisuus. Klubirakennus jääkin usein kentän varjoon jo kustannuksienkin takia. Myös sijainnin valinta on helposti alisteinen kentän reititykselle ja klubille otollisin paikka voi jäädä jonkin väylän jalkoihin. Klubilla on kuitenkin otollinen sijainti, käyttötarkoitus ja kokoluokka ollakseen arkkitehtonisesti korkeatasoinen ja alueellensa merkkirakennustyyppinen rakennus. Golf on rakenteeltaan myös hyvin sosiaalinen laji, kun kierrokselle voi ilmoittautua pelaamaan vieraidenkin pelaajien kanssa ja lajin rauhallisuus edesauttaa luontaista kanssakäymistä pelikumppaneiden kanssa. Tämä sosiaalisuus heijastuu myös klubirakennuksessa, kun pelaajia liikkuu rakennuksen läpi kierroksen yhteydessä ja mahdollisuus tuttujen pelaajien tapaamiseen on suuri. Kilpailutoiminta seuroissa on myös aktiivista ja niitä järjestetään monessa eri sarjassa ja kilpailumuodossa, mikä edesauttaa monenlaisten pelaajien osallistumisen kilpailuihin luoden yhteisöllisyyttä seuroihin ja klubeille.

Nämä ominaisuudet luovat klubirakennuksista usein hyvinkin viihtyisiä varsinkin, jos arkkitehtuuri on luotu tukemaan tätä. Näin ollen klubeilla olisi paljon tarjottavaa myös golfia pelaamattomille käyttäjille, varsinkin ravintolan ja mahdollisten tilaussaunojen tai muiden lisäpalvelujen osalta. Ongelmana kuitenkin usein on golfkenttien suuret etäisyydet suuremmista asutuskeskuksista eikä vierailua tapahdu ilman tarkoituksenmukaisuutta. Golfia kohtaan on olemassa myös paljon ennakkoluuloja tai ainakin vitsailua sen elitistisyydestä ja sen olemisesta vain eläkeläisten laji. Tämä voi myös laskea lajin suosiota ja halukkuutta vieraila klubirakennuksilla. Suunnittelemalla klubi avoimemmaksi ja helpommin saavutettavaksi voidaan myös saavuttaa etuja lajin suosiolle.

Tässä opinnäytetyössä tutkitaan golfklubirakennuksia rakennustyyppinä, niiden sijoittamista alueellensa, sisältöä tilojen ja laajuuksien osalta sekä palvelumahdollisuuksia golfin pelaajia ja muita käyttäjiä ajatellen. Tavoitteena on suunnitella toiminnallisesti, sisällöllisesti ja arkkitehtonisesti korkeatasoinen alueensa merkkirakennus, joka palvelee mahdollisimman hyvin niin golfin pelaajia ja kentän kiertoa, kuin muita käyttäjiäkin.

## 2 Golf lajina ja harrastuksena

### 2.1 Historia ja kehitys

Golfin syntyään pidetään Skotlantia, vaikka vastaavanlaista peliä on pelattu jo muun muassa Rooman valtakunnassa. Ensimmäistä kertaa golf on mainittu kirjallisesti vuonna 1457 muodossa "golfe". Tämä mainittiin kuningas Jaakko II:n aikaisen parlamentin määräyksessä, jossa kiellettiin jalkapallon ja golfin pelaaminen, koska paronit ja lordit eivät osallistuneet jousiammuntaharjoituksiin. Kansalaisten pakollisten jousiammuntaharjoitusten lopettamisen jälkeen vuonna 1502 golf alkoi taas kasvattaa suosiotaan. Tuohon aikaan golfia saattoivat harrastaa kaikki, joilla vain oli aikaa ja pelivälineet, niin tavallinen kansa kuin hovikin.

Alkuun golfia pelattiin hyvin vapaamuotoisesti ja pelaajat kehittivät itse omat sääntönsä. Kenttinä toimivat ainoat viljelystä vapaat ruohoa kasvat merenranta-alueet, jotka olivat myös muun toiminnan käytössä, eikä varsinaisesti golfia varten varattuja. Ensimmäiset golfklubit perustettiin oletettavasti 1600-luvulla Lontooseen, The Royal Blackheath Golf Club of London, vuonna 1735 Edinburghiin, The Edinburgh Burgess Golfing Society ja 1744 nykyiseltä nimeltään The Honorable Company of Edinburgh Golfers. Naisille perustettiin omia klubeja, joista ensimmäinen St Andrews vuonna 1867. Naisten kentät olivat miesten kenttiin nähden lyhyempiä, koska uskottiin, ettei naiset pysty lyömään palloa 80 jaardia pidemmälle. Nykymuotoisen golfin voidaan katsoa alkaneen kehittyä, kun ensimmäiset 13 kohtaiset säännöt laadittiin vuonna 1754 pidettyyn kilpailuun St Andrewsissa. Siitäkin lähtien klubit laativat vielä omia sääntöjä paikallisten olosuhteiden mukaan, joista sitten kehitettiin golfin nykymuotoiset säännöt. [1]

Suomessa golfia alettiin pelaamaan vasta melko myöhään, kun vuosina 1930-31 sitä pelattiin Helsingin Pallokentän alueella aamupäivisin. Kentällä oli kuusi 100-200 metristä väylää, joilta liput kerättiin pois iltapäivällä ja kentällä jatkettiin jalkapallon pelaamista. [1] Suomen ensimmäinen golfklubi, Helsingin Golfklubi (HGK) perustettiin vuonna 1932 Helsingin Taliin, Talin kartanon maille. Ensiksi tätä ensimmäistä klubia perustamassa ollut komitea havitteli Kulosaaren kartanon alueita itselleen, mutta lopulta päädyttiin Taliin, kun kaupunginjohtaja Erik von Frenckellin oli ostanut nämä alueet kaupungin omistukseen ja kehottanut golfaavia ystäviään anomaan näitä vuokralle. Ensimmäiset pelit



Talin kentällä pelattiin jo samana vuonna, kun rakennustyöt ehdittiin aloittamaan jo ennen kuin seuraakaan oli virallisesti perustettu. Varsinainen yhdeksän väyläinen kenttä otettiin käyttöön 1933 ja ensimmäiset kisatkin järjestettiin samana vuonna. Yhdeksän reikäisestä kentästä Tali on kasvanut vuosien varrella lisämaa-alueiden hankinnan myötä täydeksi 18 reikäiseksi kentäksi. [1, 3]

Muita varhaisia kenttiä Suomessa perustettiin Viipuriin (1936), jonka toiminta jatkuu edelleen Lappeenrantaan siirtyneenä vielä nimellä Viipurin Golf ry. 1939 Porin Paarnooriin perustettiin kymmenen väyläinen kenttä, joka on jouduttu rakentamaan uuteen paikkaan jo neljä kertaa. Vuonna 1957 perustettiin Suomen Golfliitto, jota perustamassa olivat HGK:n, Porin, Viipuri Golf ry:n ja vuotta myöhemmin rakennetun Kokkolan golfkentän seurojen edustajat. Golfliiton perustamishetkellä jäseniä oli 567 neljällä kentällä ja vuonna 1965 jäsenmäärä nousi yli tuhannen kahdeksalla kentällä. Yli kymmenen tuhannen päästiin vuonna 1987, jolloin kenttiä oli 22. Kaksi vuotta myöhemmin jäsenmäärä oli noussut jo yli 20 000:een ja kenttienkin lukumäärä 37:ään. Vuonna 2018 golfliiton jäsenmäärä on jo 138 955 pelaajaa ja jäsenseuroja 131. Pelaajien määrä Suomessa on kuitenkin ollut pienessä laskussa vuodesta 2013 lähtien. [1, 7]

## 2.2 Pelin tavoitteet ja periaatteet

Golfin peruseriaate on yksinkertainen. Tavoitteena on saada pallo lyötyä mahdollisimman vähillä lyönneillä aloituslyöntipaikalta viheriöllä olevaan reikään. Väylille määritellään niiden pituuden ja muodon perusteella par-luku, joka ilmaisee kyseisen väylän ihannetuloksen eli lyöntimäärän, jolla pallo kuuluisi saada lyötyä reikään. Väyliä pituudet par-luvulla mitattuna ovat normaalisti par 3, 4 ja 5. Tavallisimmin yhden pelikierroksen aikana pelataan 18 väylää eli ”reikää” ja nämä yhteenlaskettuna saadaan kentän kokonaispar-luku, joka on useimmin noin 72.

Amatöörigolfissa käytetään henkilökohtaisia tasoituksia, jolla omaa tulosta voidaan verrata eritasoisten pelaajien tuloksiin. Tasoitus lasketaan väylän ihannetuloksen päälle, jolloin pelaajan henkilökohtainen ihannetulos voi olla esimerkiksi kuusi lyöntiä väylällä, jonka par-luku on 4. Tämä mahdollistaa tasapuolisen kilpailun eritasoisten pelaajien kesken, kasvattaen pelikierroksen mielenkiintoa ja lisäten tavoitteellisuutta tavalliseen harrastajapelaajan peliin. Varsinaiset kilpailut pelataan yleensä lyöntipelinä, eli tasoitusta ei

oteta huomioon. Varsinkin ammattilaiskisoissa tasoituksella ei ole merkitystä, mutta amatöörikisoissa saatetaan pelata sekä tasoituksellisia että tasoituksettomia sarjoja.

Tavallisella pelikierroksella yhdessä pelaajaryhmässä eli lähdössä voi olla korkeintaan neljä pelaajaa ja näitä ryhmiä lähtee ensimmäiseltä väylältä kymmenen minuutin välein. Lähdölle ilmoittautuessa voi liittyä myös ryhmään, jossa on jo pelaajia, jos ryhmässä vain on vielä tilaa. Tällä tavoin edesautetaan myös vieraiden pelaajien kanssa pelaamista ja esimerkiksi yksin pelaamaan lähtevälläkin on mahdollisuus saada seuraa pelikierrokseen.



Kuva 1. Pelaaja lyömässä pitch-lyöntiä lähestyäkseen viheriötä ja reikää väylältä. Muut pelaajat seuraavat lyöntisuoritusta ja omaa vuoroaan sivusta. Kuva: Steven L. Shepard

Golfissa käytetään pelivälineinä pientä palloa, jota lyödään kokoelmalla erilaisia mailoja. Mailojen erot ovat merkittävimmät siinä, kuinka pitkälle pallo lentää niillä lyötäessä. Aloituslyönti lyödään par 4 ja 5 -väylillä sen muodosta ja pelaajan mieltymyksestä riippuen tavallisesti driver-mailalla. Tästä alaspäin mailojen pituudet lyhenevät kuten myös lyöntipituudet. Driveriin verrattuna toisessa päässä on putteri, jolla lyödään yleensä vain viheriöllä ja pallo vain vierii nurmen pinnalla. Mailat jaetaan kahteen luokkaan, niin kutsut-

tuihin puu- ja rautamailoihin. Puumailoja ovat kolme tai neljä pisintä mailaa ja niitä lyhyemmät mailat ovat rautamailoja. Nykyään puumailat tosin eivät ole enää puuta vaan terästä ja erilaisia muoveja, mutta nimitys on säilynyt ajoilta, jolloin ne vielä puuta olivat.



Kuva 2. Valikoima golfissa käytettäviä mailoja ja golfpalloja. Vasemmalta, putteri sekä rauta- ja puumailat. Kuva: Perttu Laitinen

### 2.3 Yhteisö ja ennakkoluulot

Golf on pelirakenteensakin puolesta hyvin sosiaalinen, kun kierrokselle lähtiessä samaan lähtöryhmään voi tulla vieraita pelaajia tai itse voi liittyä muiden ryhmää. Parhaaseen sesonkiaikaan kesällä ja erityisesti viikonloppuisin kentät saattavat olla niin täynnä, ettei vajaita eli alle neljän hengen lähtöryhmiä edes ole, jolloin vieraiden kanssa pelaaminen on yleistä. Vaikka nelituntisen kierroksen aikana ei varsinaisia ystävyksiä solmittaisikaan, lisää se kuitenkin tuttujen ihmisten määrää golfyhteisön sisällä.

Golfin kuuluu myös vahvasti amatöörikilpailu, niin seurojen sisällä, kuin esimerkiksi yritysten ja muiden yhteisöjen toimesta. Esimerkiksi vuonna 2018 pelattiin kaiken kaikkiaan 2 907 115 pelikierrosta, joista 357 830 oli kilpailukierroksia eli noin 12,3 prosenttia kaikista kierroksista. Näistä kilpailukierroksista 64,8 prosenttia pelattiin pelaajan oman seuran kisoissa. Näillä seurakilpailuilla voidaan katsoa edistävän seuran sisäistä golfyhteisöä merkittävästi. Myös yritysten ja muiden yhteisöjen järjestämällä kisoilla voidaan luoda hyvää yhteenkuuluvuuden tunnetta. [7]

Näistä sosiaalisesti positiivisista piirteistä huolimatta ja ehkä osin niistä johtuenkin golfilla on edelleen leima sen elitistisyydestä. IROResearch Oy:n Golfliiton toimeksiannosta tekemässä golfin potentiaalitutkimuksessa tuhannesta vastaajasta 81 % piti elitistisyyden liittyvän ainakin jossain määrin golfiin ja esimerkiksi vain 43 % vastaajista piti golfia edes jotenkin helposti lähestyttävänä lajina. Toisaalta golfia pidettiin myös ainakin jossain kiinkin puolin hyvin sopivana pelinä miehille (92 %), naisille (83 %) ja iäkkäille (86 %). [8]

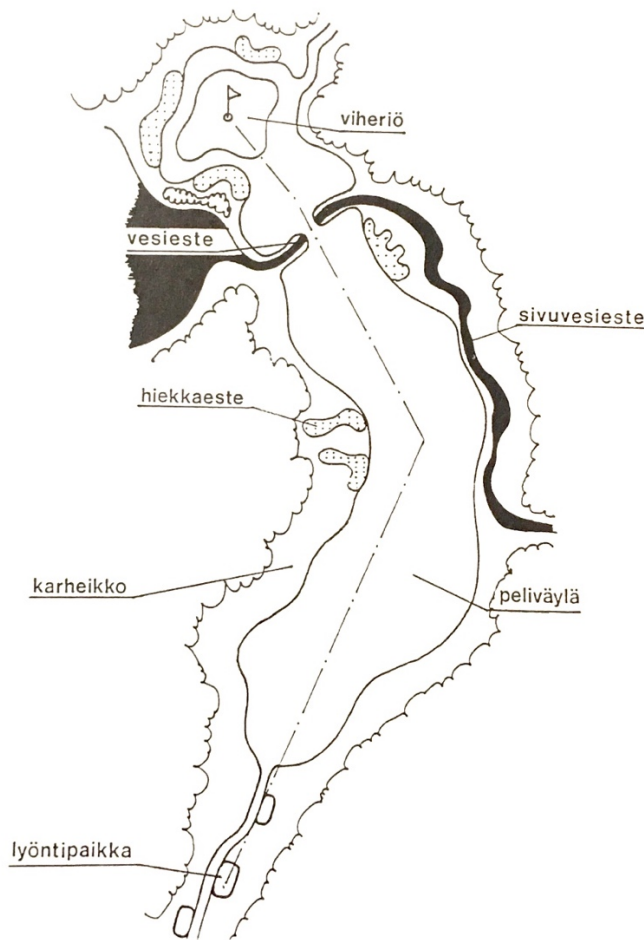
## 2.4 Golfkentät

Golfkentät koostuvat väylistä, harjoitusalueista, klubirakennuksesta ja huoltorakennuksista. Yhdellä kentällä voi olla useampikin täysimittainen kenttä tai esimerkiksi yksi täysi ja yksi puolikas kenttä. Tällä tavoin voidaan toteuttaa esimerkiksi erilaisia kokonaisuuksia yhdistelemällä eri puolikkaita kenttiä toisiinsa. Harjoitusalueiden lisäksi kenttäkokonaisuuteen voi kuulua par-3 -kenttä, jolla voi olla vaihdellen 6-9 väylää, jotka kaikki ovat par 3:sia.

Yksi golfväylä sisältää aloituslyöntipaikan eli tiin, joita on yleensä neljä kappaletta. Eri tiiltä pelattuna kenttä on lyhyempi tai pidempi. Suomessa tiit on perinteisesti jaettu valkoisiin, keltaisiin, sinisiin ja punaisiin. Valkoista tiitä käytetään yleensä esimerkiksi seuran mestaruus- ja ammattilaiskisoissa, mutta ei välttämättä kaikissa seuran tai eri yhteisöiden kisoissa, kuten tasoituksellisissa kilpailuissa. Keltainen tii on niin sanottu klubitii, jolta pelaavat perinteisesti aikuiset miehet. Punaista tiitä kutsutaan yleisesti naisten tiiksi, koska naiset lyövät keskimääri lyhyemmälle kuin miehet ja käyttävät näin ollen edempänä olevaa aloituslyöntipaikkaa. Sininen tii vastaa valkoista tiitä, ollen naisten kilpatii. Viimevuosina joillakin kentillä, kuten Golf Talmassa on otettu käyttöön myös oranssit tiit,

jotka ovat vielä punaisia tiitä huomattavasti edempänä. Tällä pyritään auttamaan erityisesti aloittelevien pelaajien ja pienimpien junioreiden lajin aloittamista. Eri tiipaikoilta pelattaessa kenttä on erimittainen, joka vaikuttaa sen vaikeuteen ja toimiin näin ollen pelaajan henkilökohtaisen tasoituksen kaltaisena tasoituksena erilaisten pelaajien välillä. Perinteisestä tiijaottelusta värin ja nimityksen perusteella on kuitenkin luovuttu jo joillakin kentillä ja otettu käyttöön kaksinumeroinen luku, joka kuvastaa kentän kokonaispituutta kyseiseltä tiiltä pelattuna. Tämän pyrkimys on kannustaa pelaajia valitsemaan tii puhtaasti oman lyöntipituuden perusteella, eikä velvoitteesta pelata ns. miesten tai naisten tiiltä. Tällä toimintatavalla voidaan nopeuttaa myös kentän kiertoa ja vähentää kentän tukkeutumista ruuhkaisimpana aikana.

Muita elementtejä väylällä ovat itse väylä, joka on aloituslyöntipaikan ja viheriön välinen lyhyeksi leikattu peliväylä, jota pitkin pelaamalla väylän pelaaminen ihannetulokseen on merkittävästi helpompaa. Väylää reunustavat karheikot, jotka ovat hoidettuja, mutta pidemmäksi leikattuja nurmialueita. Näitä saattaa olla kahta laatua, hieman lyhyemmäksi leikattu alue väylää reunustamassa ja tätä pidemmäksi jätetty alue sen ulkopuolella. Näiden alueiden ulkopuolella voi olla luonnonesteitä, kuten heinikkoa, metsää tai kenttään kuulumattomia ulkopuolisia alueita. Väylän varrella on yleensä myös rakennettuja esteitä eli hiekka- ja vesiesteitä, joiden tarkoitus on haastaa pelaajaa ja luoda korkean riskin – korkean palkkion sekä matalan riskin – pienen palkkion tilanteita, jolloin väylä säilyttää mielenkiintoisuutensa ja haastavuutensa eritasoisten pelaajien kesken. Väylän lopussa on sen viheriö, jolla reikä sijaitsee. Viheriö on väylän lyhyimmäksi leikattu nurmialue, jolla palloa on tarkoitus vain putata eli vierittää nurmea pitkin.



Kuva 3. Esimerkki golfväylästä ja sen osista. [1]

## 2.5 Klubirakennuksen tehtävä

Golfklubirakennuksen pääasiallinen tehtävä on ottaa pelaajat vastaan ja hoitaa kierrokselle lähtevän ilmoittautuminen ja maksu sekä tarjota tilat kenttäyhtiön toiminnan hoitamiseen. Toiseksi golfklubi tarjoaa normaalisti ravintolapalveluita, joiden taso vaihtelee kentän koosta ja tasosta riippuen. Ravintolan keittiö voi toimia joko pelkän kioskin tavoin, lämmityskeittiönä tai valmistuskeittiönä. Lisäksi klubirakennus palvelee pelaajia normaaliilla urheilutoiminnan vaatimalla tavalla eli tarjoaa mahdollisuuden vaatteiden vaihtoon ja peseytymiseen. Lisäksi klubirakennus voi sisältää muita tiloja ja palveluita, kuten kokous tiloja, tilaussaunoja tai palvelu samalla muuta urheilulajeja. Klubirakennukset voivat olla toisistaan hyvinkin poikkeavia suuruutensa, tasonsa ja tarjoamiensa palveluiden osalta.

Suomessa on esimerkiksi useita vanhoja kartanoita ja maatalousrakennuksia muutettu golfklubikäyttöön.

## 2.6 Verrokki klubirakennukset

Tätä tutkielmaa varten on tutkittu ja vertailtu tarkemmin kahta suomalaista golfklubirakennusta, Golf Talman klubia Keravalla ja Hirsala Golfin klubia Kirkkonummella. Tutkielman kolmannessa kappaleessa, klubirakennuksen suunnittelusta, peilataan näihin kahteen klubiin muiden tietolähteiden ohella. Molemmista klubirakennuksista on tutkittu niiden laajuudet ja toiminnot pohja- ja asemapiirrosten perusteella. Hirsala Golfin osalta on lisäksi haastateltu klubirakennuksen arkkitehtia Harri Viljamaata Arkkitehtitoimisto Vartola & Viljamaasta. Golf Talma on tämän tutkielman kirjoittajan kotiseura viimeisen viiden vuoden ajalta, joka antaa hyvän taustatiedon klubin toimintaan ja esimerkiksi viime vuosien muutoksiin klubirakennuksessa ja kentän järjestelyissä.

### 2.6.1 Hirsala Golf

Hirsala Golf on vuonna 2006 valmistunut golfkenttä Kirkkonummella. Kenttä sisältää yhden täysimittaisen golfkentän harjoitusalueineen ja klubi- sekä huoltorakennuksineen. Seura on perustettu ajatuksella palvella erityisesti yrityksiä ja niiden järjestämiä tilaisuuksia. Tämä näkyy vahvasti klubirakennuksen mitoituksessa ja toimintojen laajuudessa. Tästä esimerkkinä aulatilaa näyttelytila yritystapahtumien esittelypöytiä yms. varten, väljä mitoitus pukuhuoneissa ja laaja valikoima yksityistilaisuuksia varten varattavia tiloja. [9]

## 2.6.2 Golf Talma



Kuva 4. Yleiskuva Golf Talman klubirakennuksesta Laakso-kentän 18. väylältä katsottuna. Kuva: Jari Jetsonen. 1990.

Golf Talma on vuonna 1990 valmistunut golfkenttä Keravalla. Kenttä sisältää kaksi täysimittaista golfkenttää, par 3 -harjoituskentän sekä muut harjoitusalueet, klubi- ja huoltorakennuksineen. Klubirakennuksen on suunnitellut arkkitehti Kai Wartiainen ja kentän hänen isänsä arkkitehti Henrik Wartiainen. Muutoksia klubirakennukseen on tehty muun muassa vuonna 2018, milloin poistettiin esimerkiksi ravintolasalin kabinetit sisustusremontin yhteydessä. Myös pelivälinevaraston ylempi kerros on muutettu niin sanotuksi taukokioskiksi vanhaa liikuteltavaa kioskia korvaamaan vuonna 2017. Toinen golfkentistä, Master käännettiin kaudelle 2018 kulkemaan ysien osalta toisin päin eli aiempi etuysi pelataan nykyään takaysinä ja toisin päin. Tämä aiheuttaa kierroksen aloituksen kannalta epäedullisen pitkän matkan klubilta ensimmäiselle väylälle, mutta muutoksen taustalla oli vaihtaa fyysisesti raskas takaysi ensimmäisenä pelattavaksi, joka rasitti erityisesti iäkkäämpiä pelaajia.

## 3 Klubirakennuksen suunnittelu

### 3.1 Golfkentän sijainti

18 reikäisen golfkentän rakentamista varten tulee ensiksi varata riittävästi vapaata maa-alaa. Itse pelialueet vievät noin 20-25 hehtaaria, mutta turvallisen ja sujuvan pelaamisen sekä suunnittelun riittävän vapauden turvaamiseksi tilaa tulee varata noin 55-75 ha.



Muita toimintaa ja peliä tukevia toimintoja, kuten harjoittelualueita varten tulee lisäksi varata lisää tilaa. Alla olevassa taulukossa on esitetty golfkenttien ja niitä tukevien tilojen tilantarpeita. [1]

Taulukko 1. Kenttien tilantarve [1]

Kenttätyyppi	Pituus (m)	Par	Pinta-ala tarve (ha)
18-reikäinen kenttä	5000-6500	66-72	55-75
9-reikäinen kenttä	2500-3100	33-36	25-30
Muita kenttiä (9 reikää)	700-1000	27-29	4
Driving range	100 x 280		2-5
Harjoitusviheriö			600-1000 m <sup>2</sup>

Taulukko 2. Muiden tilojen tilantarve [1]

Tila	Yksikkö	Pinta-ala tarve (m <sup>2</sup> )
Pysäköintipaikat	150-200 autopaikkaa	3200-4200
Tenniskenttä	1 pelikenttä	670
Ulkoilu	Ulkoilun vaatimat autopaikat käytön mukaan	27-29

Muita kentän sijaintiin vaikuttavia tekijöitä ovat asutuksen ja makeanveden läheisyys sekä pohjamaan laatu. Asutuksen läheisyys on erityisen tärkeää arkipelaajan kannalta lyhyemmän matka-ajan osalta ja julkisen liikenteen toimivuus taas tukee junioripelaajien mahdollisuuksia lajin harrastamiselle. Golfkentän ja klubirakennuksen sijainti lähellä asutusta ja muita toimintoja, esimerkiksi urheilu- ja virkistysalueita voi auttaa tuomaan golfia lajina lähemmäs sitä harrastamattomille ja madaltaa kynnystä sen kokeilulle. Myös klubirakennuksen ravintolalla voi olla tarjottavaa myös lajin ulkopuolisille kävijöille ja asiakkaille.

Golfkentän ylläpito vaatii huomattavia määriä kasteluvettä, joten makeanveden saannin turvaaminen luonnollisin keinoin on suotavaa. Tällöin kasteluveden saanti voidaan toteuttaa pintavedenottamoilla. Kentälle voidaan myös rakentaa vesialtaita, jolloin turvataan veden saanti myös kuivempina aikoina, jolloin vesi voi loppua pohjavedenottoista. Vesielementit ovat myös pelillisesti tärkeä osa kenttää, joilla voidaan lisätä sen haastavuutta, vaihtelevuutta ja visuaalisuutta. Golfkentän rakentamisen kannalta suotuisia pohjamaan laatuja ovat hiekkaiset maat ja soraharjualueet, jotka ovat routimattomia, vettäläpäiseviä ja helposti muokattavia ja rakennettavia aineita. [1]

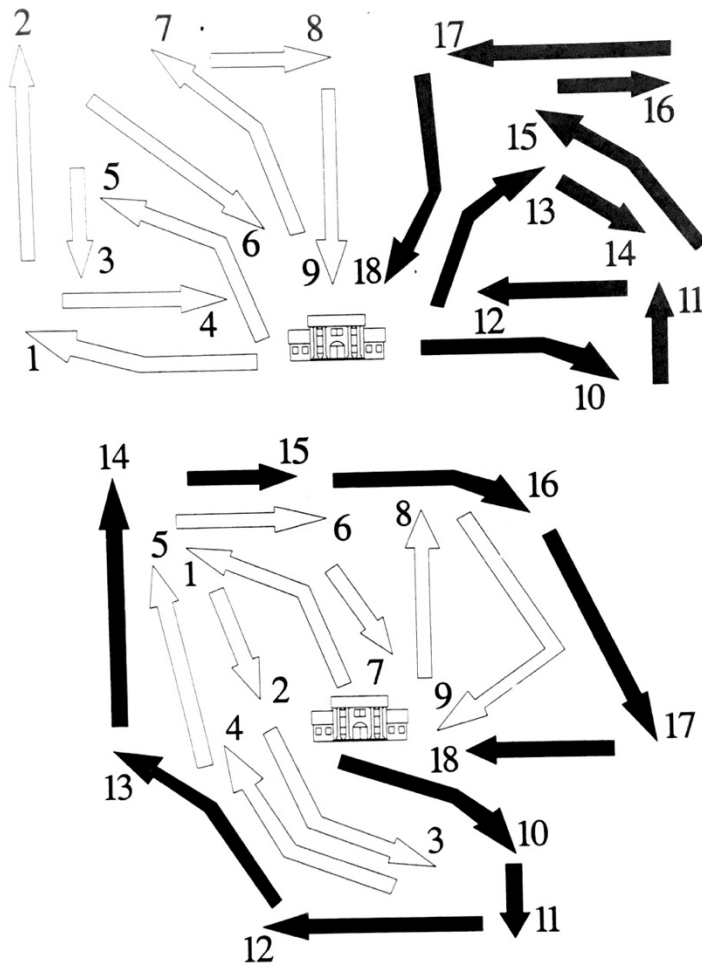
### 3.1.1 Kentän mitoittaminen ja väylät

Täysimittainen 18 reikäinen golfkenttä koostuu 18 väylästä, jotka jakautuvat par 3, par 4 ja par 5 väyliksi. Yleensä väylien jako suositellaan olevan neljä par 3, kahdeksan par 4 ja neljä par 5 -väylää, jolloin kentän kokonaisparlukuksi tulee 72 ja kokonaispituudeksi noin 5600-6100 metriä. Kokonaisparluku voi kuitenkin vaihdella välillä 66-72 ja pituus välillä 5000-6500 m.

Väylien pituus vaihtelee par-luvun mukaan par 3:n ollessa lyhyin alle 228 m, par 4:n 229-434 m ja par 5:n yli 435 m. Pituudella voidaan myös olennaisesti vaikuttaa väylän ja koko kentän vaikeusasteeseen, jolloin väylän pituus vaihtelee helposta vaikeaan välillä alle 130-228 m (par 3), 229-300 m (par 4) ja 455-630 m (par 5).

### 3.1.2 Klubirakennuksen sijainti ja suhde kenttään

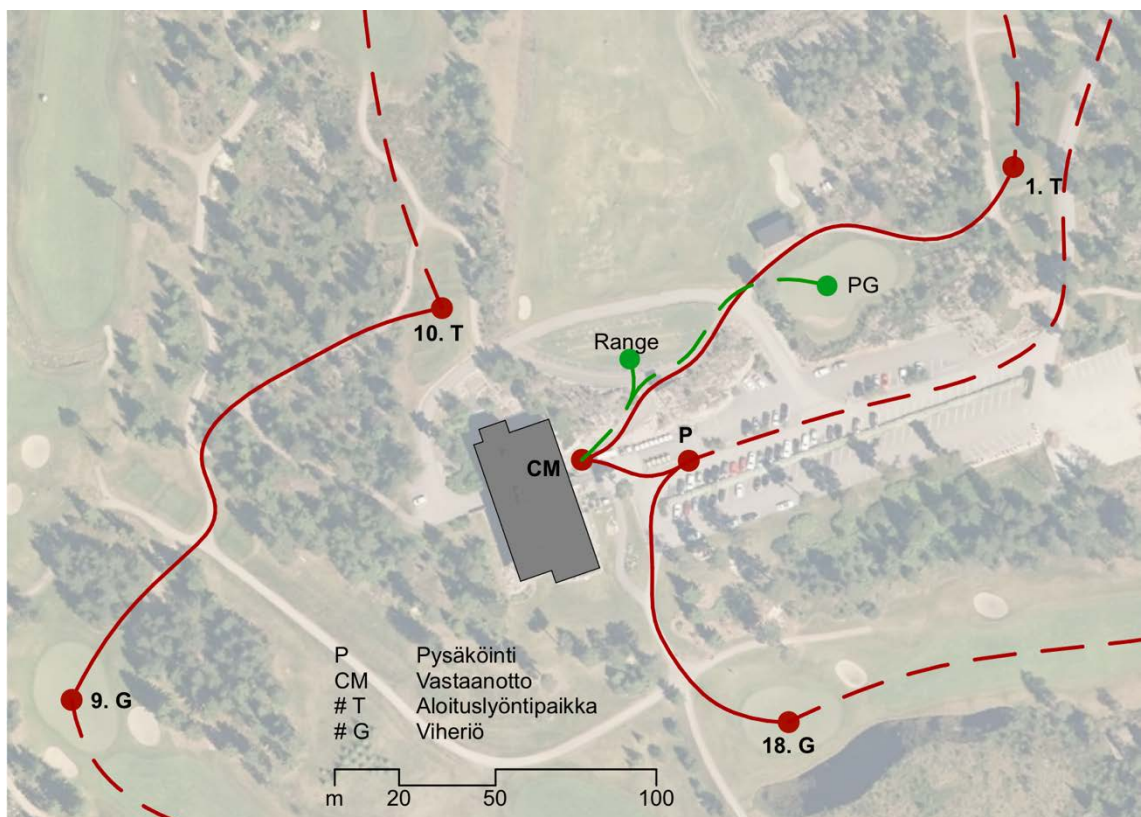
Täysi 18 reiän golfkierros jaetaan tavallisesti kahteen osaan, niin sanottuun etu- ja takaysiin ja yleensä nämä molemmat alkavat ja päättyvät klubirakennukselle. Näiden välissä on normaalilla pelinopeudella tilaisuus 10 minuutin taukoon, jonka aikana olisi hyvä olla mahdollisuus käyttää klubirakennuksen palveluita. Useamman täysimittaisen kentän golfkentillä tai esimerkiksi ahtaasti sijoitetuilla kentillä tätä taukoa voidaan palvella erillisellä kioskillalla, jos etuysi ei pääty takaisin klubille. Tällainen järjestely kuitenkin estää tai ainakin hankaloittaa puolikkaan kierroksen pelaamista, mikä on yleistä esimerkiksi arki-iltaisain ja kauden alussa ja lopussa, jolloin päivän valoisan ajan pituus on pelaamista huomattavasti rajoittava tekijä. Nykyisin myös kysyntä lähtökohtaisesti yhdeksän reikäisinä toimiville kentille on kasvussa. Tällaiseen järjestelyyn on päädytty esimerkiksi Tahko Golfissa. [5]



Kuva 5. Periaatekaaviot kentän puolikkaiden eli ysin ja klubin sijoittumisesta toisiinsa nähden. Vaihtoehtoina klubi kentän laidalla tai keskellä. [1]

Klubirakennuksen ja kentän reitittämisessä olisi hyvä tavoitella luontaista kulkua klubirakennuksen kautta. Kentälle saapuessa pysäköinnin ja ensimmäisen aloitusyöntipaikan välissä tulisi päästä helposti kulkemaan ainakin vastaanottotilan kautta. Myös ravintolan ja pukeutumistilojen olisi suotavaa osua tämän reitin varrelle. Lisäksi harjoitusalueista ainakin puttilyönneille tarkoitettu harjoitusviheriö tulisi sijoittaa lähelle ensimmäistä aloitusyöntipaikkaa. Kentän kahden ysin välisen reitin olisi hyvä kulkea klubin ravintolan läheltä, jolloin mahdollisuus ja todennäköisyys sen palveluiden hyödyntämiselle kasvaa, samalla WC-tilojen käyttö on helpommin mahdollista. Pelikierroksen jälkeen viimeisen viheriön ja pysäköinnin välinen kulku tulisi ohjata ravintolan, pukutilojen ja vastaanottotilan kautta, minne voi olla tarve jättää pelikierroksen tulokortti.

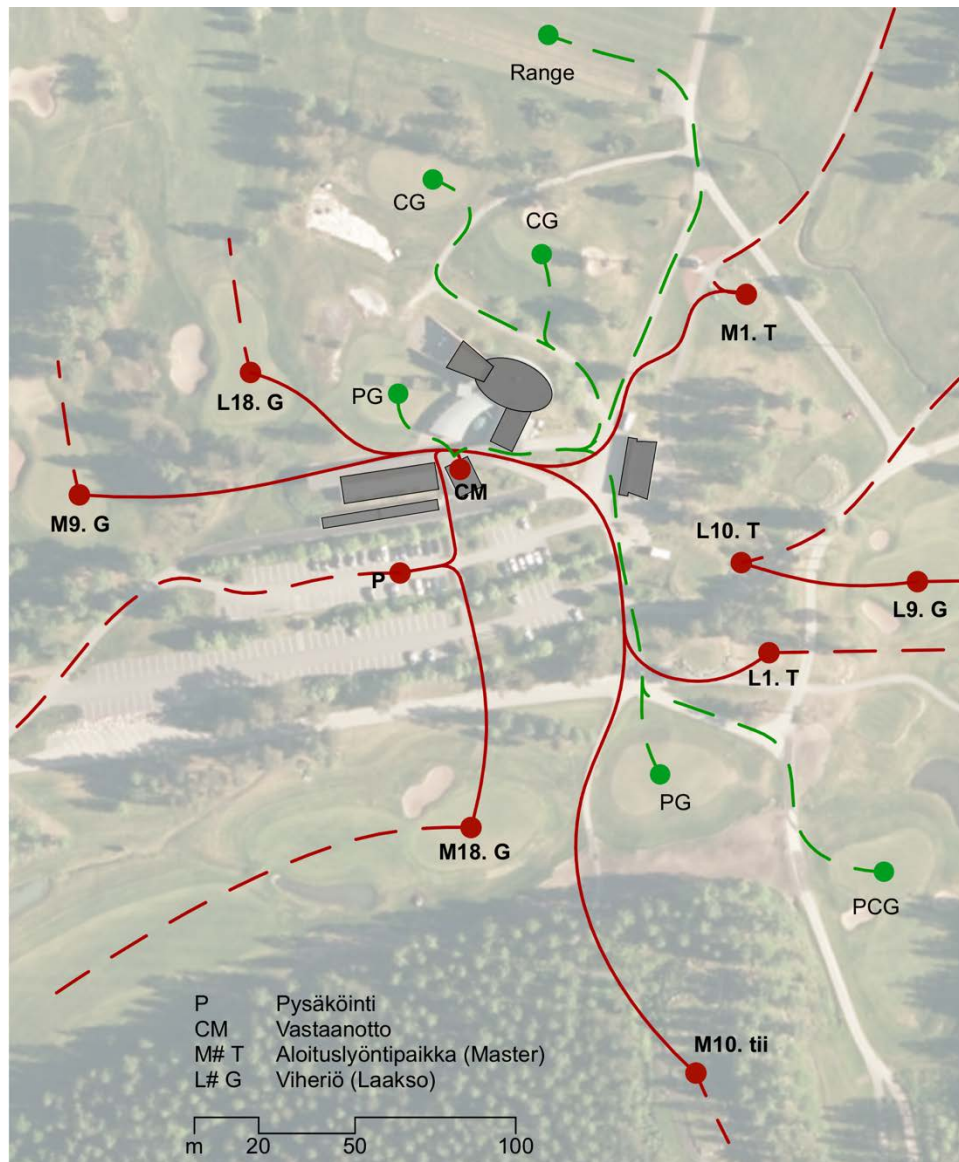
Hyvällä kentän ja klubirakennuksen keskinäisellä sijoittelulla voidaan saavuttaa pelaajan näkökulmasta miellyttävämpi kokemus koko kentästä ja erityisesti vieraspelaajan kannalta selkeä kulunjärjestely helpottaa liikkumista ja tärkeiden toimintojen löytymistä. Ravintoloitsijan kannalta luonteva kulku ravintolan ohi voi jopa kasvattaa myyntiä, jos potentiaalisen asiakkaan ei tarvitse miettiä ravintolalle johtavaa reittiä tai ylimääräistä kiertoa. Kulkureiteillä voidaan myös edesauttaa klubin yhteisöllistä ilmapiiriä, kun pelikieroksen lomassa pelaajat risteävät reiteillään ja sosiaalisten kohtaamisten määrä lisääntyy.



Kuva 6. Hirsala Golfin reitityksen järjestely. Ilmakuva: Kirkkonummen kunta

Hirsala Golfin suunnittelussa klubirakennuksen paikka muodostui kenttäsuunnitelman pohjalta eikä erityistä, molemminpuolista yhteensovittamista tehty suunnitelmien välillä [9]. Yllä olevasta kulkukaaviosta voidaan huomata, että klubirakennuksen ja kentän reitityksen sovittamisessa on kuitenkin onnistuttu sijoittamaan harjoitusalueet klubirakennuksen läheisyyteen ja kulkureitille kohti ensimmäistä aloituslyöntipaikkaa. Toisaalta harjoitusalueita ei ole Hirsalassa rangea ja yhtä lähipeliharjoittelualuetta enempää, joten

niiden vaatima tila on pienempi verrattuna esimerkiksi Talman harjoitusalueisiin. Saavuttaessa pysäköinti on lähellä klubirakennusta, mutta kuljettaessa kohti ensimmäistä aloituslyöntipaikkaa vastaanottotila tai muutenkin klubin tilat eivät asetu luontevasti kulkureitin varrelle vaan aiheuttaa hieman edestakaista kulkemista. Etu- ja takaisin välillä klubirakennus ei osu täysin reitin varrelle vaan taukoa ajatellen klubirakennuksen ravintolalle ja WC-tiloihin täytyy tehdä pieni kiertö. Kierroksen jälkeen käynti klubirakennuksessa on vaivatonta, mutta sitä ei ole kuitenkaan järjestetty välttämättömäksi.



Kuva 7. Golf Talman reitityksen järjestely vuonna 2017. Sittemmin Master-kentän (M) ysit on vaihdettu päittäin. Ilmakuva: Maanmittauslaitos

Golf Talmassa klubirakennus- ja kenttäsuunnitelman tekivät Kai (klubi) ja Henrik (kenttä) Warttinen. Isä-poika -suhteesta voidaan olettaa suunnittelun olleen ainakin jossain määrin samanaikaista ja yhteen sovittavaa. Alkujaan 27 reikäiseksi suunnitellussa kentässä huomioitavia kulkureittejä on esimerkiksi Hirsalaa enemmän. Sittemmin Golf Talmassa on rakennettu vielä yhdeksän reikää lisää eli nykyään kaksi täyspitkää kenttää. Lisäksi Talmassa on myös runsaasti harjoittelualueita. Alla olevasta kaaviosta nähdään, että klubirakennus toimii melko hyvin kentän toimintojen keskiössä. Saavuttaessa pysäköinnistä ensimmäisille aloituslyöntipaikoille reitti kulkee melko luontevasti vastaanotto-tilan ja ravintolan kautta. Master-kentän (kaaviossa M) ysien välinen reitti kulkee luontevasti ravintolan ohi. Laakso-kentällä ysien välissä ravintolalle jää epäedullisen paljon etäisyyttä. Tätä on paikattu väliaikaisella kioskilla ja sittemmin varastorakennuksen ylemmikerros on muutettu pysyväksi kioskiksi. Kierroksen jälkeen Master-kentältä kuljetaan suoraan pysäköintialueelle, joka ei edesauta ravintolan palveluiden hyödyntämistä. Harjoitusalueet on ripoteltu klubirakennuksen ympäristöön väylien väliin.

### 3.1.3 Ympäröivät alueet

Klubirakennuksen ympäristöön ja välittömään läheisyyteen sijoitetaan harjoittelualueet sekä pysäköinti. Erilaisia harjoitusalueita tulisi olla erikseen putti-, chippi-, ja lähestymis- ja hiekkastelyönnelle sekä pitkille aloituslyönnille. Näiden erottaminen toisistaan mahdollistaa erilaisten pelissä käytettävien lyöntien harjoittelun turvallisesti.

Harjoitusalueista erityisesti harjoitusviheriö puttilyönneille soveltuu klubirakennuksen viereen, koska se ei aiheuta vaaraa läheltäkään liikkuville ihmisille tai riskiä aineellisille vahingoille kuten ikkunoille. Puttiharjoittelu sopii myös hyvin oheistoiminnaksi ravintolan terrassin viereen. Chip-lyönneille, eli viheriölle lyötävien matalalentoisten ja lyhyiden lyöntien harjoitusalue voidaan myös sijoittaa melko lähelle klubirakennusta. Nämä harjoitusalueet tai toiset vastaavat tulisi sijoittaa myös lähelle ensimmäisen väylän aloituslyöntipaikkaa, koska niillä voidaan harjoitella ja ottaa tuntumaa lyönteihin hyvin lyhyesti oman pelikierroksen alkua odotellessa ja tarkistaa viheriöiden nopeus putatessa eli kuinka nopeasti pallo vierii viheriön pinnalla. Harjoitusviheriöiden tulisikin olla riittävän laajoja, vähintään 500m<sup>2</sup> ja monimuotoisia sekä vastata tasoltaan kentän tasoa.

Pitch-lyönneille tarkoitettu lähestymislyöntiharjoittelualue ja range-alue, jolla voidaan harjoitella jo pitkiä avauslyönnejä eli tiiltä lyötäviä drive-lyönnejä, vaativat jo huomattavasti enemmän pinta-alaa ja etäisyyttä muista toiminnoista lyöntien ollessa pidempiä ja korkeampia. Näin ollen on luonnollista, että etäisyys klubirakennuksesta voi olla pidempi. Harjoitusmuotoina nämä ovat tavallisesti myös pidempikestoisia, joten sijoittuminen muiden reittien varrelle ei ole toiminnallisesti yhtä kriittistä.

### 3.2 Klubirakennuksen sisältö

Klubirakennukset sisältävät tavallisesti seuran käyttöön tarkoitetut klubi- ja vastaanotto-tilat, ravintolatilat ja saunatilat pukeutumistiloihin. Vastaanotto-tila eli caddiemaster on golftoiminnan kannalta tärkein ja periaatteessa ainoa välttämätön tila, jonka kautta pelaaja ilmoittautuu ja maksaa pelikierroksensa. Klubitila on ravintolasalia vastaava tila, missä voidaan järjestää kilpailutoimintaan liittyviä tapahtumia ja muita yksityistilaisuuksia, jotta ravintolatoiminnan vapaus ei vaarannu. Periaatteessa ravintolasali voi kuitenkin sellaisenaan toimia klubitilana. Ravintolan ja sen keittiön taso voi vaihdella suuremmasta valmistuskeittiöstä pienempään lämmityskeittiöön ja tämä taso määrittää kentän taso- ja suunniteltaessa. Pukeutumistilat ovat mihin tahansa muuhun urheilutoimintaan verrattavia tiloja, joiden tarkoitus on tarjota vaatteiden vaihto- ja säilytysmahdollisuus sekä peseytymistilat pelaajille.

#### 3.2.1 Laajuus ja tilaohjelma

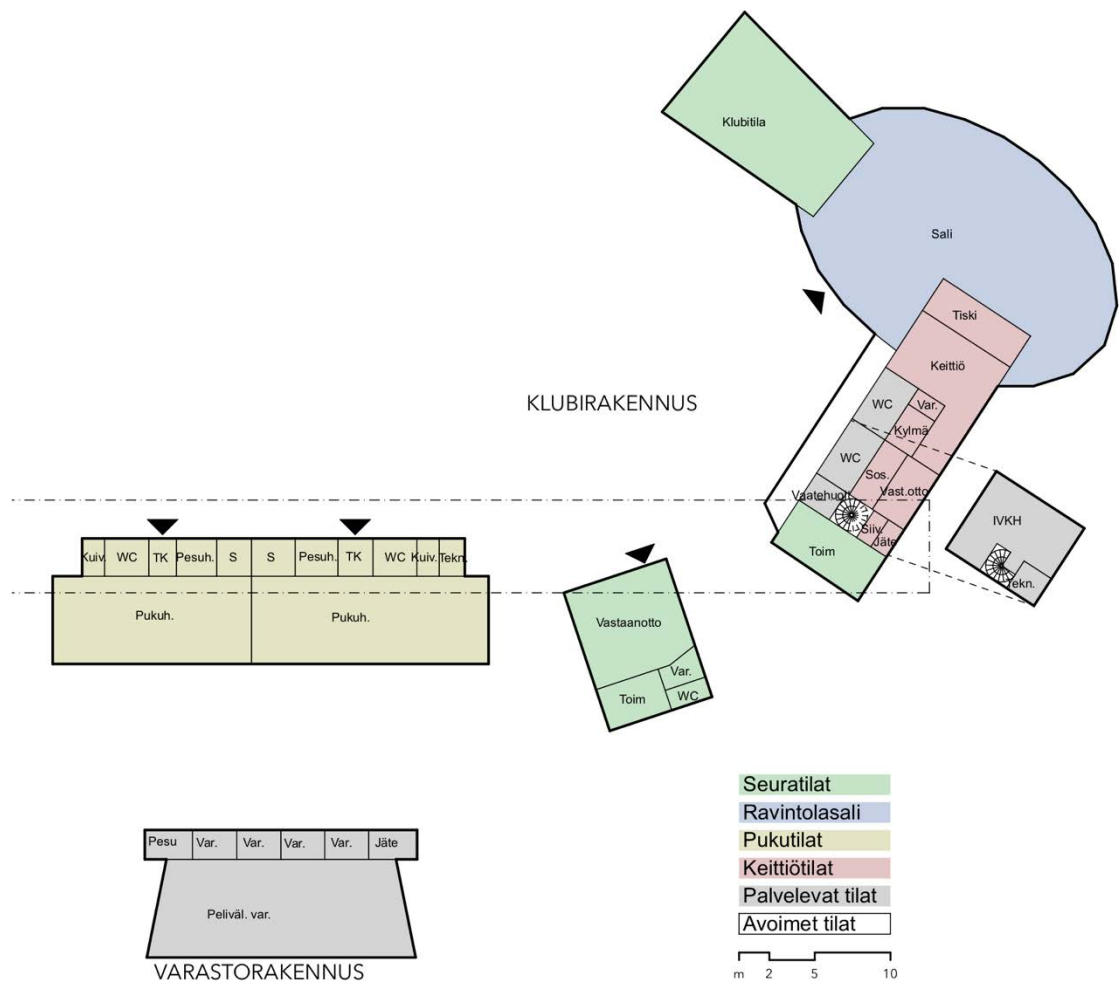
Klubirakennuksen laajuutta ja sisältyviä tiloja määrittävät muun muassa kentälle asetettu laatutaso. Esimerkiksi ravintolatilat voivat olla matalampitasoisella kentällä kioskimaisempia, missä asiakaspaikkoja on vähemmän ja keittiö vain lämmityskeittiö, myös pukeutumis- ja pesutilat voivat olla pienemmät. Korkeatasoisella kentällä taas erityisesti ravintolatilat ovat tasokkaammat, suuremmat ja valmistuskeittiöllä varustettu. Myös pukeutumistilat ovat tässä tapauksessa suuremmat. Korkeampitasoisilla kentillä klubirakennuksessa voi olla normaalin klubitoiminnan tilojen lisäksi myös muita tiloja, kuten Hirsala Golfin kaksi tilaustaunaa takkahuoneineen.

Toinen mitoitukseen vaikuttava tekijä on golfkentällä olevien kenttien määrä. Esimerkiksi Golf Talmassa on kaksi täysimittaista kenttää ja Hirsala Golfissa yksi. Tämä vaikuttaa erityisesti vilkkaimman sesonkiajan asiakkaiden määrään. Esimerkiksi yhdellä täysimittaisella kentällä lähtöaikoja on tunnin aikana kuusikappaletta ja niiden ollessa täynnä pelaajia voi lähteä pelaamaan 24 kappaletta tunnissa. Saman tunnin aikana myös 24 pelaajaa lopettavat kierroksensa ja 24 pitää taukonsa ysiän välissä. Tämä tarkoittaa 72 klubin läpi kulkevaa pelaajaa tunnissa. Jos kenttiä on esimerkiksi kaksi myös nämä luvut ovat kaksinkertaiset. Tämän päälle voidaan laskea arvio vain harjoitusalueella käyvistä pelaajista ja muista asiakkaista, kentän sijainnin ja konseptin perusteella.

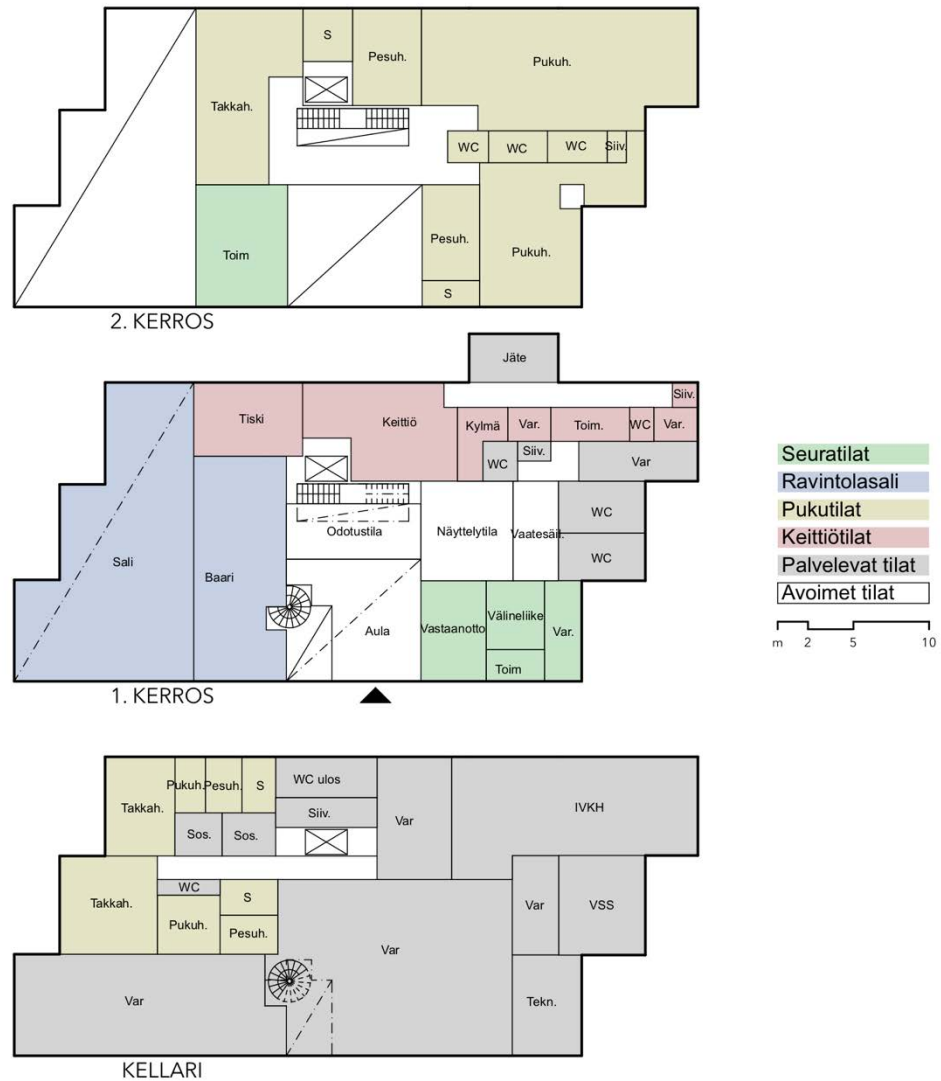
Tässä tutkielmassa käytetään itse golfkentän maksimaalista kapasiteettia mitoituksen lähtöarvona. Varsinaista arviota muista asiakkaista tai vain harjoittelemassa käyvien asiakkaiden määrästä ei lasketa.

Nämä 24 oletettua pelaajaa kulkevat ennen kierrosta vastaanotto-tilan eli caddiemasterin kautta ilmoittautumassa. Toisaalta ilmoittautuminen ja maksaminen ei kestä nopeimmillaan arviolta muutamaa minuuttia pidempään, jolloin vilkkaimpaan aikaan yksikin asiakaspalvelija ehtii palvella kaikki pelaajat ilman jonojen muodostumista. Esimerkiksi Talmassa vastaanottopisteitä on kaksi kappaletta, jonka voidaan olettaa johtuvan kahdesta täysimittaisesta kentästä, jolloin ilmoittautuviakin on kaksinkertainen määrä.





Kuva 8. Golf Talmassa klubin tilat on jaettu useampaan rakennusmassaan käyttötarkoitusten mukaan ja kaikki tilat, teknisiä tiloja lukuun ottamatta ovat yhdessä tasossa.



Kuva 9. Golf Talmasta poiketen Hirsala Golfin tilat ovat yhdessä rakennusmassassa, kolmessa eri kerroksessa.

Taulukko 3. Tila- ja laajuusvertailu Golf Talman, Hirsala Golfin ja Golfkenttien suunnittelu- ja rakentamisoppaan ohjeen välillä. [1]

Klubirakennuksen tilat				
Seura		Ohje	Golf Talma	Hirsala Golf
Väyliä		18	36	18
Jäsenmäärä	v. 1990	500	2018 2345	2018 646
Valmistumisvuosi		1990	1990	2006
Huoneala		517 m <sup>2</sup>	892 m <sup>2</sup>	1563 m <sup>2</sup>
<b>Tila</b>	<b>Vaihtelu</b>	<b>Laajuus</b>	<b>Laajuus</b>	<b>Laajuus</b>
<b>Seuratilat</b>		<b>205 m<sup>2</sup></b>	<b>177 m<sup>2</sup></b>	<b>116 m<sup>2</sup></b>

Caddiemaster	15-25	20	48	28
Pro Shop				16
Toimisto (CM)			12	8
WC (CM)			4	
Var. (CM)			5	15
Klubitila	100-200	150	85	
Kokoustilat	25	25		
Seuran toimisto	10	10	23	49
<b>Klubiravintola</b>		<b>85 m<sup>2</sup></b>	<b>250 m<sup>2</sup></b>	<b>296 m<sup>2</sup></b>
Ravintolasali	min 20hlö	30	230	174
Baari	1,5m <sup>2</sup> /hlö			90
WC M	12	12	10	17
WC N	8	8	10	15
Eteinen	20-50	35		
Terassi	min 30hlö			
<b>Keittiötilat</b>		<b>25 m<sup>2</sup></b>	<b>79 m<sup>2</sup></b>	<b>139 m<sup>2</sup></b>
Tiski			14	35
<b>Keittiö</b>	<b>10-15</b>	<b>13 m<sup>2</sup></b>	<b>39</b>	<b>55</b>
Kylmäsäilytys	4	4	5	11
Varastotilat	5-10	8	2	13
Sosiaalitilat			7	18
Siivous			2	3
WC				4
Tavaran vast.otto			10	
<b>Pukeutumistilat</b>		<b>102 m<sup>2</sup></b>	<b>215 m<sup>2</sup></b>	<b>363 m<sup>2</sup></b>
M Pukuhuone		25	90	137
M WC		2	7	7
M Pesuhuone		8	6	29
M Sauna		8	6	10
N Pukuhuone		15	75	77
N WC		2	7	7
N Pesuhuone		8	6	20
N Sauna		6	4	6
Vaatekuivaus			á 3 m <sup>2</sup>	
Tuulikaappi			á 4 m <sup>2</sup>	
Takkahuone		25		67
Siivouskomero		3		3
<b>Palvelevat tilat</b>		<b>100 m<sup>2</sup></b>	<b>171 m<sup>2</sup></b>	<b>521 m<sup>2</sup></b>
Peliväl. var.	50-100	75	107	178
Muut var.	10-25	18	20	171
Siivouskeskus	5-8	7		12
Jäte			5	16
IVKH			34	116
Tekn.			5	28
Tilaussauna				<b>128 m<sup>2</sup></b>
Pukuhuone 1				16
Pesuhuone 1				10
Sauna 1				7
Pukuhuone 2				7

Pesuhuone 2			14
Sauna 2			
WC			4
Takkahuone 1			41
Takkahuone 2			29

### 3.2.2 Seuratilat

Golfklubin seuratilat sisältävät vastaanottotila ja sen yhteydessä tai erillään olevan myymälätilan sekä seuran toimintaa palvelevan toimistotilan sekä avoimen klubitilan. Nämä tilat ovat klubin toiminnan kannalta tärkeimmät tilat ja vastaanottotila yleensä ensimmäinen minne pelaaja saapuu ennen kierrokselle lähtöä.

Vastaanottotilan tarkoitus on valvoa kierrokselle lähtevien pelaajien ilmoittautumista ja pelikierroksen maksua. Tämän kannalta tärkein varustus on jonkinlainen vastaanottotiski yhdellä tai useammalla työpisteellä. Tämän tilan yhteydessä on yleensä golfvälinemyymälä, joka voi olla hyvinkin pienimuotoinen ja sisältää vain kierroksen kannalta välttämätöntä kulutustavaraa kuten palloja, tiitä, hanskoja yms. pientavaraa. Vaihtoehtoisesti klubin yhteydessä voi olla suurikin golfvälinemyymälä, jonka toimintaa voi harjoittaa jokin ulkopuolinen taho, jolloin tälle tulee varata asianmukaiset tilat varastoinnin, sosiaali- ja toimistotilojen osalta.

Toimistotilojen tarkoitus on palvella seurantoiminnan kannalta välttämätöntä toimistotyötä, jossa tärkeimpänä varustuksena ovat työpisteet muutamalle henkilölle sekä säilytystilat. Seuratoimisto voi palvella myös kilpailutoimiston virkaa, jonka vaatimukset ovat saman tasoisia, mutta käyttöaste satunnaisempi.

Klubitila on ravintolasalia vastaava avoin oleskelutila, joka on tarkoitettu klubilla pidettävien yksityistilaisuuksien, kuten kilpailujen järjestämiseen. Idea klubitilan ja ravintolasalin erottamiseen, on toiminnan vapaus niin ravintoloitsijan kuin seurankin puolesta. Myös kalustukseltaan klubitila on ruokaravintolan salia vapaamuotoisempi ja yleensä rennompi. Myös kalustuksen joustavuus tilanteen mukaan on tärkeää klubitilassa.

### 3.2.3 Ravintola

Klubirakennuksen ravintola sisältää vähintäänkin jonkin tasoisen keittiön, palvelutiskin ja ravintolasalin sekä WC-tilat, jotka yleensä palvelevat koko kentän toimintaa. Jos klubin ravintolan keittiö valmistuskeittiö, tulisi sen varustukseen kuulua tilat ruoan valmistukseen niin kylmä-, kuuma- kuin esivalmistukseen. Myös säilytystilat kylmälle, pakasteille ja valmiille lämpimille ruoille tulisi löytyä keittiöstä. Lisäksi keittiötiloissa kuuluu olla asianmukaisen astianpesulaitteet, mahdollinen toimisto tai ainakin työpiste vuoro- ja ravintolapäällikölle. Lisäksi keittiöhenkilökunnalla tulee järjestetty asianmukaiset sosiaalityilat, pukeutumis- ja peseytymismahdollisuuksineen. Ravintolasalin mitoittaminen riippuu pitkälti kentälle ja klubille asetetusta tasosta. Kuitenkin niin, että salissa on tilaa vähintään 20:lle henkilölle ja 1,5 m<sup>2</sup> henkilöä kohden. Ravintolasalissa kannattaa myös olla normaalien ruokailupöytine lisäksi rennompia sohvaryhmiä, sillä golfklubilla usein asioidaan ravintolassa muuten kuin syömässä.

### 3.2.4 Pukutilat

Golfklubin pukeutumistilat sisältävät normaalit, pukeutumis-, peseytymis- ja saunatilat, joita miehille ja naisille omansa. Ohjealojen ja verrokkikohteiden perusteella laajuuksissa on huomattavia eroja ja miehille varataan suuremmat tilat kuin naisille. Erot naisten ja miesten tilojen laajuuden välillä on perusteltua lajin harrastajamäärien perusteella, naisia 29 % ja miehiä 71 % (2018) [7]. Useampaan käyttötarkoitukseen suunnitelluilla klubeilla tätä tulee kuitenkin arvioida tapauskohtaisesti.

## 4 Referenssit

### 4.1 Hirsala Golf

Toiminnallisuus, laajuus

- Arkkitehtitoimisto Vartola & Viljamaa
- 2006
- Jorvas, Kirkkonummi

- Golfklubi
- 1 944 kem<sup>2</sup>

Hirsala Golf on suunniteltu suomigolfin toisen nousukauden aikana 2000-luvun alussa. Hirsala Golfin lähtötavoite oli tuottaa korkeatasoisia palveluita erityisesti yrityskäyttöön. Näin ollen klubista tuli myös ainakin toistaiseksi suomen suuri ja kallein golfklubirakennus. Klubirakennus on kokonaisaltaan niinkin suuri, että arkkitehdillä oli jopa tavoitteena saada se vaikuttamaan pienemmältä [9]. Äkkiseltään pääjulkisivua tarkasteltaessa vaikuttaakin, että kyseessä on puolitoista kerroksinen rakennus.



Kuva 10. Yleiskuva Hirsala Golfin klubirakennuksesta, sen pääjulkisivun puolelta. Kuva: Hirsala Golf (<https://hirsalagolf.fi/palvelut/klubitalo/>)

Sisätiloiltaan Hirsalan klubirakennus on korkeatasoinen ja mittava. Heti sisäänkäyntiaulassa huonekorkeus on kaksinkertainen, mikä jatkuu myös ravintolasalin puolelle, jonka suurista ikkunoista avautuvat laajat näkymät golfkentän ylle.



Kuva 11. Klubirakennuksen ravintolasalista aukeavat avarat näkymät kentän ympäristöön. Kuva: Hirsala Golf (<https://hirsalagolf.fi/palvelut/klubitalo/>)

#### 4.2 Golf Talma

- Kai Wartainen
- 1990
- Talma, Kerava
- Golfklubi
- 860 kem<sup>2</sup>

Golf Talman klubirakennus on suomalaisen golfin kiivaimman nousukauden aikaan valmistunut rakennuskokonaisuus. Rakennuksen on suunnitellut Kai Wartainen ja edustaa vahvasti aikakautensa arkkitehtonista tyyliä. Klubin eri toiminnot on jaettu selkeästi omiksi rakennusmassoiksi, joista pukeutumis-, vastaanotto- ja ravintolatilat on yhdistetty toisiinsa aikakaudelle tyypillisellä hallitsevalla levymäisellä katoksella. Levymäisyys toistuu myös klubitilan terassia reunustavissa seinämissä. Ravintolasali ja tiski on

sijoitettu soikionmalliseen rakennusmassaan, jonka suurista ikkunoista avautuvat näkymän golfkentän ylle.

Klubirakennuksen, kentän reitityksen sekä harjoitusalueiden yhteensovittaminen on ansiokas, vaikka kokonaisuus sisältää kaksi täysimittaista kenttää, joka edellyttää kuuden eri kulkulinjan huomioimista. Rakennus on sijoitettu kentän korkeimmalle kohdalle, joka ylevöittää sen asemaa kentän keskiönä ja antaa viitteitä klubirakennuksen olleen suunnitteluvaiheessa melko tasavertainen itse kentän kanssa.



Kuva 12. Saapuminen klubille etuysin jälkeen Kuva: Jari Jetsonen, Arkkitehti-lehti 8/1990

Klubirakennus on kokenut erilaisia muutoksia olemassa olonsa aikana, mikä paljastaa alkuperäisen suunnitelman puutoksia tai tarpeiden muuttumisia. Alkuperäisessä suunnitelmassa ei esimerkiksi ole katettua terassia, jollainen on lisätty myöhemmin klubin rakennusten väliin. Tältä terassilta ei tosin aukea ravintolasalin näkymiä, mutta on kuitenkin oman kokemuksen mukaan aina suosittampi paikka viettää aikaa näkymistä huolimatta.





Kuva 13. Saapuminen klubirakennukselle. Caddiemaster oikealla Kuva: Jari Jetsonen, Arkkitehti-lehti 8/1990

#### 4.3 Öjared Country Club

- Gert Wingårdh
- 1988
- Floda, Ruotis
- Golfklubi

Loivasti nousevaan maastoon, metsän rajalle sijoitettu klubirakennus, jossa luonto ja siihen liittyminen on vahvana vaikuttajana. Nousevan mäen sisään osittain rakennettu klubi

mahdollistaa katon hyödyntämisen ja maastouttaa rakennuksen entistä paremmin. Viherkatto on valjastettu myös golfpelin käyttöön, kun ensimmäisen väylän avauslyönti löydään rakennuksen katolta.



Kuva 14. Maastoon upotetun klubirakennuksen katolle on sijoitettu ensimmäisen väylän aloituslyöntipaikka. Kuva: Stefan Hallberg (<https://inhabitat.com/golfers-can-tee-off-from-wingardh-architects-green-roofed-clubhouse-in-sweden/a%C2%80jared-2/>)

Luonnonläheisyys näkyy myös sisätilan muodoissa ja materiaaleissa. Oleskeluportaatt viestivät ympäristön maastonmuodoista ja runsas liuskekiven käyttö luo maanläheisen tunnelman. Suurista ikkunoista avautuu näkymät golfkentälle ja ikkunoiden karmit sisätilan pilareiden kanssa muistuttavat rakennuksen edustan puunrunkoja.



Kuva 15. Klubirakennuksen porrastettu oleskelutila. Kuva: Thomas Yeh (<https://inhabitat.com/golfers-can-tee-off-from-wingardh-architects-green-roofed-clubhouse-in-sweden/a%C2%80jared-2/>)

#### 4.4 Golf Santa Ponsa

- GRAS
- 2014
- Santa Ponca, Espanja
- Golfklubi
- 540 m<sup>2</sup>

Tämä Klubirakennus on suunniteltu muistuttamaan kivenlohkareita keskellä avointa golfkenttää. Vaalea luonnonkivi nostaa rakennuksen vihreästä nurmesta selkeästi esille, joka antaa myös mielikuvan golfpallosta keskellä väylää.



Kuva 16. Yleisnäkymä klubirakennuksesta Kuva: José Hevia, 2015 (<https://www.jose-hevia.es/es/trabajo/sede-club-de-golf-mallorca/>)

Ulkotilan antaa helposti monimuotoisen vaikutelman rakennuksen massasta, mutta lähemmin tarkasteltuna ja sisältä katsottuna se on hyvinkin suoraviivainen neljästä kuutiosta koostuva massa. Rakennuksen keskelle tuovasta pääsisäänkäynnistä kaikki tilat ovat helposti saavutettavissa.



Kuva 17. Näkymä klubin sisääntuloaulasta baaritiskin ohi läpi ravintolasalin. Kuva: José Hevia, 2015 (<https://www.josehevia.es/es/trabajo/sede-club-de-golf-mallorca/>)

#### 4.5 The Couch, Amsterdam Tennis Clubhouse

- MVRDV
- 2015
- Amsterdam, Alankomaat
- Tennisklubi
- 322 m<sup>2</sup>

Tennisklubin käyttöön suunniteltu pieni kahvila-ravintolarakennus toimii myös katsomona itse tenniskentälle. Yksinkertaiseen suorakaiteenmuotoiseen pohjaan on luotu näyttävyyttä ja monimuotoisuutta katsomoportaililla. Rakennuksen väriyksessä on hyödynnetty tenniskentän samaa punaista sävyä ja massan laajuus sulauttaa rakennuksen sopuisasti osaksi tenniskenttää.



Kuva 18. Rakennuksen katto toimii myös katsomona tenniskentälle. Kuva: Daria Scagliola & Stijn Brakkee (<https://www.archdaily.com/775452/the-couch-mvrdv>)

Rakennuksen sisätila on yläpuolisen katsomon ansiosta monimuotoinen, mutta väritys on hillitympi luonnollinen puu, ulkopuolen punaisen sijasta.



Kuva 19. Katon katsomo välittyy myös sisätilojen tunnelmaan Kuva: Daria Scagliola & Stijn Brakkee (<https://www.archdaily.com/775452/the-couch-mvrdv>)

#### 4.6 Löyly

- Avanto-arkkitehdit Oy
- 2016
- Hernesaarenranta, Helsinki
- Ravintola ja julkinen sauna
- 1 071 m<sup>2</sup>

Helsingin uusi huippusuosion saavuttanut ravintola ja julkinen sauna osoittaa, että laadukkaalla huomiota herättävällä arkkitehtuurilla voidaan houkuttaa asiakkaita hieman kauemmaksikin kaupungin keskustoista ja lähimmiltä rannoilta. Löyly hyödyntää merellisen sijaintinsa kaiken potentiaalin laajalla terassilla, katon näköalatasanteella ja ravintolasalin suurilla ikkunoilla.



Kuva 20. Löylyn terassilta ja katolta avautuvat näkymät Helsingin rannikolle ja Suomenlahdelle. Kuva: Kuvatoimisto Kuvio Oy, 2016 (<https://www.archdaily.com/790432/loyly-avanto-architects>)



Kuva 21. Myös ravintolasta suurien ikkunoiden läpi avautuu merelliset maisemat. Kuva: Royal Ravintolat, 2016



#### 4.7 Suomalainen Pursiseura

- Esko Lehesmaa
- 1963
- Sirpalesaari, Helsinki
- Ravintola ja pursiseuran klubitilat

Suomalaisen pursiseuran käyttöön rakennetun ravintola- ja klubirakennuksen on suunnitellut seuraan itsekin kuulunut Esko Lehesmaa vuonna 1963. Rakennus sijaitsee Sirpalesaarella Helsingin Merisataman alueen edustalla ja on sijoitettu saaren korkeimmasta kohdasta katsoen meren puolelle eikä mantereelta katsottaessa rakennusta pysty edes havaitsemaan. Samalla rakennuksessa vallitsee enemmän merellinen ja saaristomainen tunnelma. Ravintolasta ja sen terassilta aukeavat näkymät avomerelle etelään ja länteen, mistä ilta-aurinko pääsee esteettä paistamaan terassille ja sisälle.



Kuva 22. Ravintola ja seuratilat on jaettu kahteen eri rakennukseen. Kuva: (<https://www.ravintolasaari.fi>)

Ravintola hallitsee myös telakka-alueelle päin kuljettaessa, kun ensiksi noustaan kallion rinteitä kohti rakennusta ja aivan sen ja terassin läpi. Tämä toimii myös oivallisena kohtaamispaikkana yhteisöllisessä pursiseurassa.



Kuva 23. Myös telakka-alueelle mentäessä kuljetaan ravintolan ja sen terassin läpi. Kuva: Vaimomatskuu, 2017 (<https://www.vaimomatskuu.com/loydot/makumatkat/makumatkalla-sunnuntaibrunssi-saarella/>)

## 5 Tutkimuksen johtopäätökset

Golfklubirakennus on viitekehyksessään usein vähemmälle huomiolle jäänyt osapuoli ja golfkenttä ja sen suunnittelu nostetaan huomattavasti, mutta toisaalta myös ymmärrettävästi sen edelle. Tämä näkyy selvästi esimerkiksi yhden lähdeteoksen, Golfkenttien suunnittelu- ja rakentamisoppaan sisältämässä määrässä tietoa ja ohjeita klubirakennusten suunnitteluun. Tässä teoksessa klubirakennuksesta on noin puolitoista sivua oppaan 136 sivusta. Eikä sen suunnitteluun paneuduta sen suuremmalla tarkkuudella. Myös toisessa lähdeteoksessa, Golfkentän anatomia, klubirakennusta käsitellään lähinnä kuriositeettina ja enimmäkseen sen sijoittamisen osalta sekä korostetaan kentän sijoittelun painoarvoa klubin yläpuolella. [1, 2.] Klubirakennus on myös melko yksinkertainen rakennus toimintojensa ja tilojensa osalta, ja tällaisen rakennuttajalla on melko varmasti ennestään hyvä käsitys perusratkaisuista muiden kenttien kautta. Klubirakennukset ovat myös käyttötarkoituksen yhtenäisyydestä huolimatta aina yksilöllisiä hankkeita, jossa asiakas määrää mm. laatutason ja laajuuden, joten tarkempien yhtenäisten ohjeiden noudattaminen ei ole luonnollista. Toisaalta golfklubirakennuksilla voisi olla en-

tistä enemmän tarjottavaa kuin vain toimia tukikohtana kentällä vieraileville pelaajille. Sijainti avoimessa ympäristössä ja pieni massa yhdistettynä julkiseen käyttöön antavat sille otollisen mahdollisuuden tulla alueensa merkkirakennukseksi ja monien eri käyttäjien yleiseksi olohuoneeksi vehreässä ympäristössä.

Ongelmalliseksi klubirakennuksen saaminen helpommin saavutettavaksi on juuri sijainti. Golfkenttien vaatima vapaa maa-alue on niin suuri, että ne yleensä sijaitsevat melko etäällä tiiviimmistä asutuskeskuksista, missä tonttivuokrat ovat edullisempia ja yleensä edes käytettävissä golfkentän rakentamiseen. Esimerkkejä asutuskeskusten läheisyydessä olevista golfkentistä ovat Tapiola Golf Espoossa ja Vuosaari Golf Helsingissä, joista ensimmäinen on rakennettu entisen kaatopaikan päälle ja toinen laadultaan vaihtelevalle täyttömaalle, joiden käyttö esimerkiksi asuinrakentamiseen ei olisi mahdollista ainakaan toistaiseksi epäterveellisen maaperän takia. Vastaavasti Paloheinän golfkenttä Helsingissä on rakennettu entisille peltoaukeille, jotka ovat osa avointa kulttuurimaisemaa. Tällaisissa tapauksissa golfkenttä voi olla hyvä ratkaisu alueen hyötykäytölle.

Tiiviimpää asutusta lähempänä olevan vapaan maa-alueen löytyessä ja hankkeeseen ryhtyvän tahtotilan kohdatessa golfklubi olisi otollinen rakennus kehitettäväksi osaksi koko ympäröivän alueen virkistysmahdollisuuksia. Tässä tilanteessa klubin kehittäminen palveluiltaan ja toiminnoiltaan monipuolisemmaksi sekä arkkitehtuuriltaan korkeatasoisemmaksi olisi eduksi kenttäyhtiön toiminnalle, lähialueiden asukkaille ja välillisesti jopa koko golftoimialalle. Golfia harrastamattomien asiakkaiden tuominen sen vaikutuspiiriin voisi nostaa kiinnostusta lajin kokeiluun ja parantaa asenneilmapiiriä golfia kohtaan. Tämän tavoitteen saavuttamisessa peruspalveluista varsinkin ravintolan houkuttelevuuden ja tason voisi katsoa näyttelevän suurta roolia. Myös tilaussaunoina tai yleisinä saunoina toimivien tilojen lisääminen perus urheilutoimintaa tukevien pesutilojen rinnalle voisi houkutella lisää asiakkaita paikalle. Klubirakennus voisi sellaisenaan palvella myös muita urheiluharrastuksia esimerkiksi tennistä tai hiihtoa talvisin kentän ollessa suljettuna.

## 6 Suunnitelma

### 6.1 Suunnitelman lähtökohdat ja tavoitteet

Golfklubirakennuksen suunnittelun keskeisimmät tavoitteet ovat klubin merkityksen kasvattaminen golfkentän keskipisteenä sekä myös sen tuominen lähemmäs golfia ennen pelaamattomille. Kentän sijainti lähellä asutusta ja muita toimintoja on avaintekijä jälkimmäisen toteuttamisessa. Golfin pelaajille taas merkittävintä (lukuun ottamatta itsen kentän tasoa) on kentän reitityksen ja klubin sijainnin yhteensovittaminen, tilojen optimaalinen sijoittelu ja palveluiden laatu. Klubirakennuksen toimintojen tulisi myös palvella näitä kahta kohderyhmää mahdollisimman hyvin ja luoda rakennuksesta houkuttelevan kohteen niin pelaajille, kuin muille alueella liikkuville ja houkutella kävijöitä jopa kauempaa-kin. Tässä rakennuksen huomiota herättävä arkkitehtuuri ja houkuttelevien palvelujen mahdollistaminen ovat avaintekijöitä.

### 6.2 Suunnittelualue

Klubirakennuksen ja koko golfkentän suunnittelualueeksi valikoitui Helsingin Östersundomin suurpiiristä Salmenkallion, Talosaaren ja Östersundomin osa-alueiden risteyskohta. Alue liitettiin Helsinkiin Lounais-Sipoon osakuntaliitoksen yhteydessä vuoden 2009 alussa. Alueen ympäristö sisältää peltoaukeita, kallioisia metsiköitä, rannikon matalia kosteikkoja ja melko harvaa pientaloasutusta. Alueen pelloista on lohkaistavissa golfkentän rakentamiseen riittävä noin 60 hehtaarin ala, joka myötäilisi ympäröiviä metsiä ja luonnonsuojelualueita. Merkittävän suunnittelupotentiaalin alueelle luo valmisteilla oleva Östersundomin yhteinen yleiskaava, jossa määritellään jo osa valitusta suunnittelualueesta urheilu- ja virkistyskäyttöön ja siihen liittyvälle rakentamiselle ja loputkin tarvittavasta alasta on merkitty lisäselvitysalueeksi.

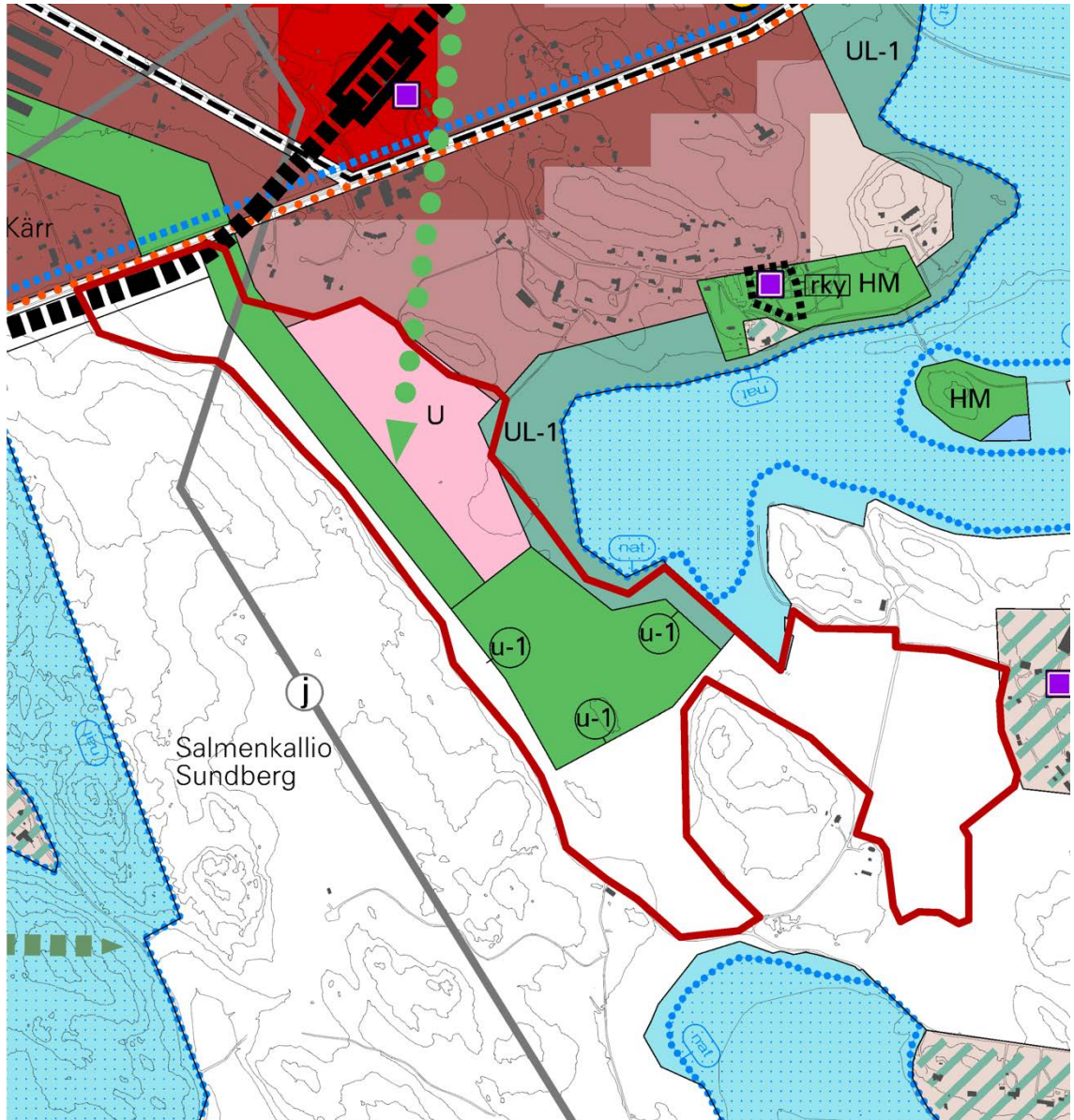


Kuva 24. Ilmakuva kentän alueesta. Katselusuunta noin etelästä pohjoiseen. Kuva: Microsoft Corporation, DigitalGlobe, CNES Distribution Airbus DS. 2019 (<https://kartta.hel.fi/3d/mesh/>)

Östersundomin yhteisen yleiskaavan laatimisesta päätettiin vuoden 2010 lopulla Helsingin, Vantaan ja Sipoon valtuustojen toimesta. Yleiskaavan keskeisiä tavoitteita ovat muun muassa yhdyskuntarakenteen eheyttäminen, seudun väestö ennusteeseen varautuminen, raideliikenteeseen perustuva taajamarakenne, metron kannattavuuden ja paikallisen palvelutason varmistaminen riittävällä väestömäärällä. [6] Tämän alueen vahvuudet liittyvät suuren käyttäjäkunnan läheisyyteen golfin pelaajien puolesta koko itäisen Helsingin ja kaakkoisen Vantaan alueella sekä suunnitellun yleiskaavan tuomat 80 000-100 000 uutta asukasta Östersundomin alueella ja kentän läheisyydessä. Yleiskaavassa on myös suunnitelma itämetron jatkamiseksi, jonka yksi asema tulisi Östersundomin keskusta, aivan kentän välittömään läheisyyteen, joka nostaisi kentän saavutettavuutta myös julkisella liikenteellä, joka on puute monen muun golfkentän kohdalla.



Kuva 25. Suunnittelualue on avaraa peltomaisemaa, jota reunustaa ja rikkoo metsäsaarekkeet. Näkymä alueen pohjoisosasta etelään, merelle pain. Kuva: Microsoft Corporation, DigitalGlobe, CNES Distribution Airbus DS. 2019 (<https://kartta.hel.fi/3d/mesh/>)

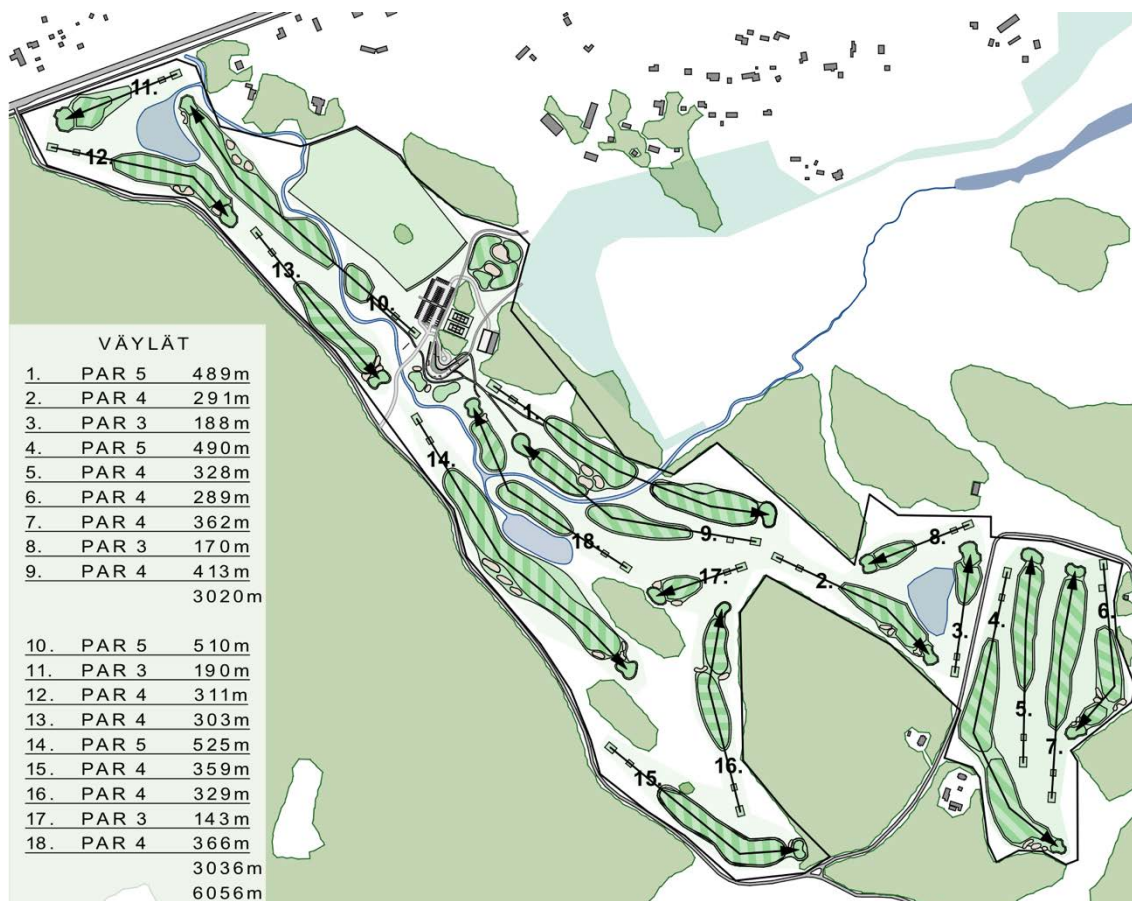


Kuva 26. Ote Östersundomin yhteisestä yleiskaavasta. Piirustus: Östersundom-toimikunta. Suunnittelualue merkitty punaisella rajauksella.

### 6.3 Kentän reititys

Kentän reitityksessä on käytetty golfväylien keskimääräisiä pituuksia ja pelin sujuvuuteen ja turvallisuuteen perustuvia periaatteita. Kenttä koostuu 18 väylästä ja sen kokonais-par-luku on 72. Väylien par-jakauma on yleinen 4 kappaletta par 3 väyliä, 8 kpl par 4 väliä ja 4 kpl par 5 väyliä. Ensimmäinen väylä on helpohko par 5 väylä ja par 3 väylät

ovat jaettu tasaisesti etu- ja takaysien kesken erimittaisina. Ensimmäisen yhdeksän väylän jälkeen palataan klubirakennukselle, kuten myös viimeisen 18. väylän jälkeen. Näillä peruseriaatteilla kentästä on saatu normaalin laatutason täyttävä golfkenttä ja mahdollistettu sen jatkokehittäminen ja ylläpidollisin keinoin korkeatasoisen kentän toteuttaminen.

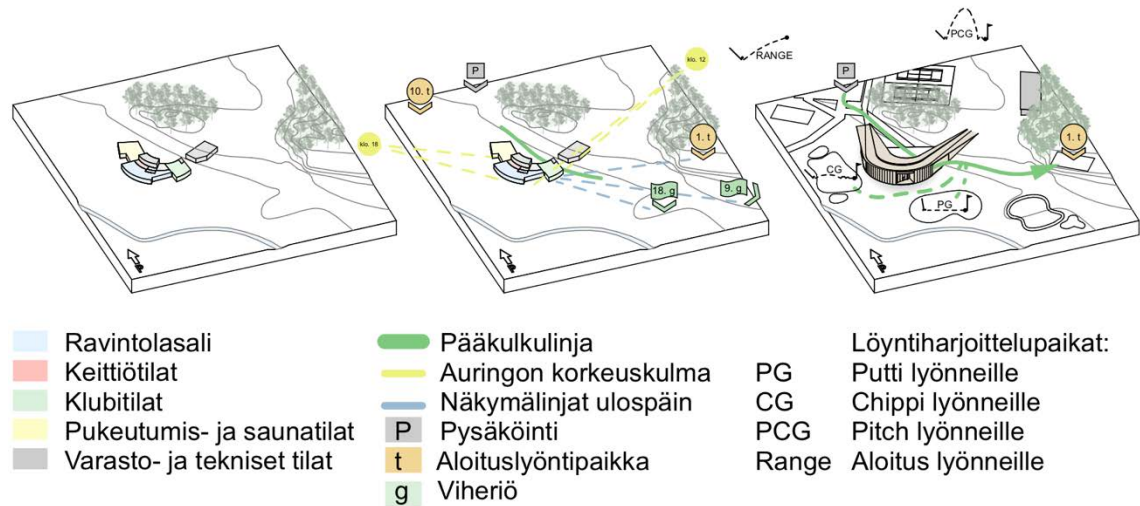


Kuva 27. Kenttäkaavio

#### 6.4 Klubirakennuksen sijainti ja ympäröivät toiminnot

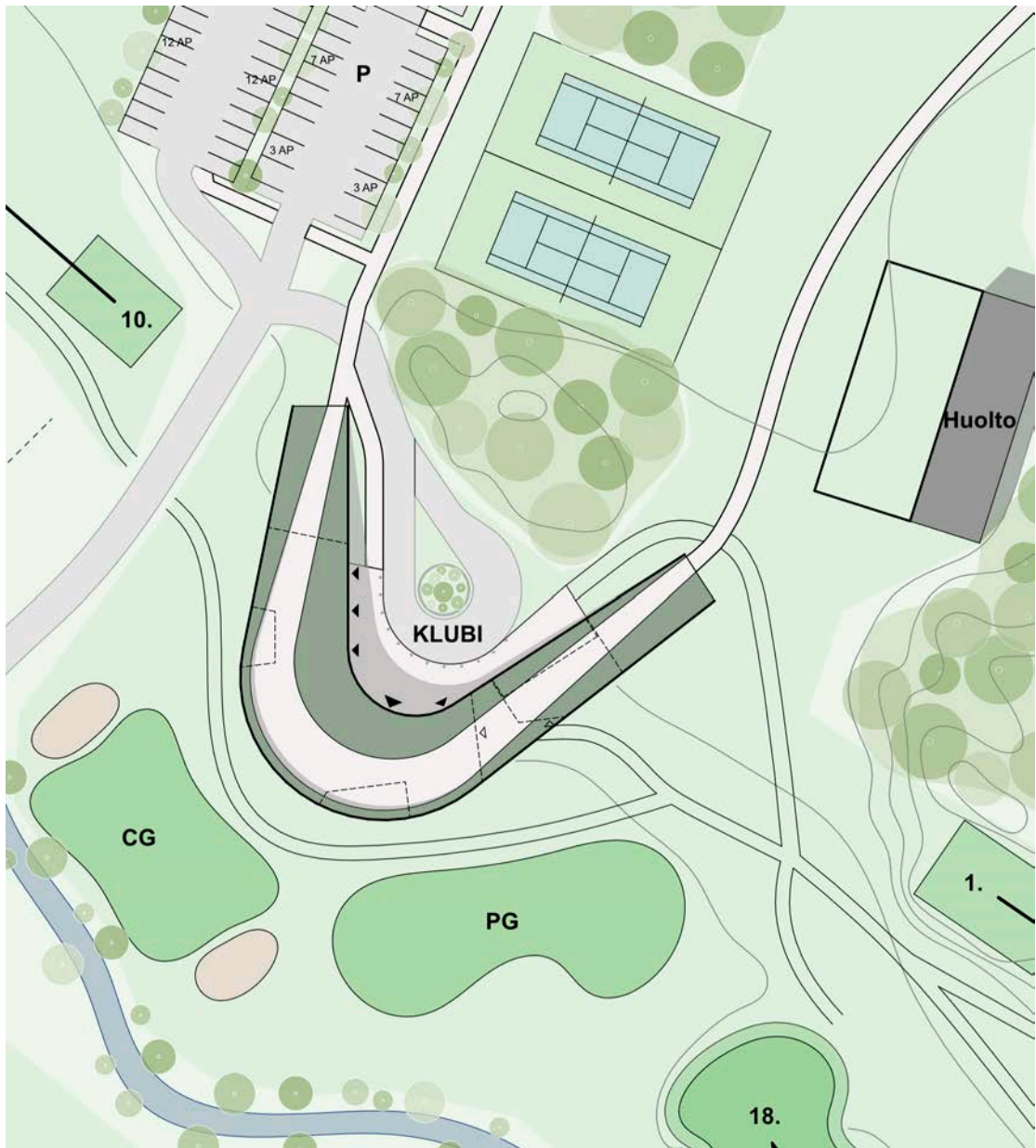
Kentän reitityksen, harjoitusalueiden, etenkin driving rangen, pysäköinnin ja klubirakennuksen vaatimusten perusteella klubille valikoitui kolme mahdollista sijoituspaikkaa. Näistä yksi vaihtoehto tuotti parhaan yhtälön kentän reitityksen, ympäröivien toimintojen, klubirakennuksen vaatimusten ja suurempaan alueeseen liittymisen kannalta. Alla olevassa kuvassa on esitetty eri toimintojen sijoittamiseen vaikuttaneet tekijät.





Kuva 28. Kaavio klubin toiminnoista ja niihin vaikuttavista tekijöistä

Rakennus liittyy sijoittumisellaan mutkattomasti itse golfkenttään. Kentän kierto ja klubin sijainnin valinta on toteutettu niin, että luontainen kulku klubin kautta toteutuu paikalle saavuttaessa, siirryttäessä yhdeksänneltä väylältä kymmenennelle ja edelleen kentältä pois lähtiessä. Tältä paikalta on saavutettu myös riittävän lyhyet kulkureitit suuremmille harjoittelualueille ja pienemmät harjoitusalueet eli putti- (PG) ja chippi-lyönneille (CG) tarkoitetut alueet on voitu sijoittaa rakennuksen viereen ja PG ensimmäiselle aloituslyöntipaikalle johtavan reitin varrelle. Näin harjoittelusta ja kentän viheriöiden nopeuden testaamisesta ennen pelikierrosta on saatu vaivatonta ja harjoitusalueista läheinen osa itse klubirakennuksenkin toimintaa.



Kuva 29. Pihapiirros klubirakennuksen ympäröivästä alueesta.

Näkymälinjat, ilmansuunnat ja luonnonvalon saanti on otettu huomioon rakennuksen eri toimintojen sijoittelussa. Rakennuksen klubitilat ja niiden terassi on sijoitettu aamupäivän auringon suuntaan ja samalla katsoen kohti ensimmäistä aloituslyöntipaikkaa sekä yhdeksännen ja kahdeksannentoista viheriöitä. Ravintolan näkymät on suunnattu sen sijaan yleisesti kohti kentän maisemia, keski- ja iltapäivän auringon suunnan ollessa määrävämpi tekijä. Klubin tilausseuran terassi on suunnattu kohti ilta-aurinkoa parhaiten palvelemaan oletettua käyttöaikaa.



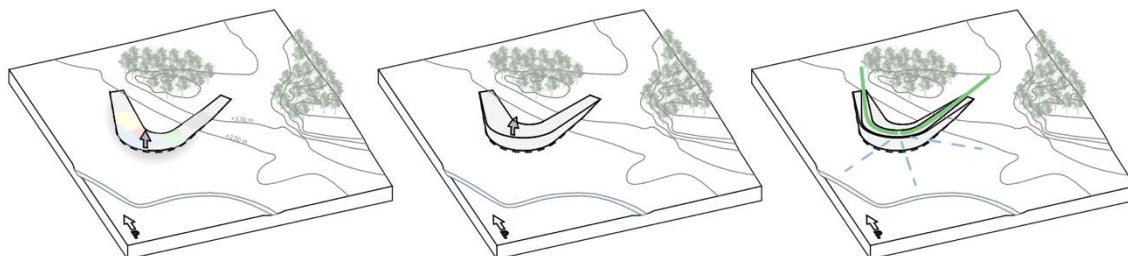
Kuva 30. Havainnekuva suunnitellusta rakennuksesta katsottuna 18. viheriön suunnasta. Rakennus näyttää suurelta kokoonsa nähden, mutta sopusuhtaiselta.

Klubirakennus on suunniteltu Östersundomin lintuvesien luonnonsuojelualetta reunustavan ukoilualan päätteeksi ja tarjoaa näköalatasanteen rakennuksen ylikävältä kulkureitiltä. Tällä tavoitellaan klubirakennuksen käyttäjäkunnan laajentamista ja tuodaan golfia lajina lähemmäksi sitä ennestään tuntemattomille sekä voidaan pienentää siihen liittyviä ennakkoluuloja.

## 6.5 Massa ja muodonanto

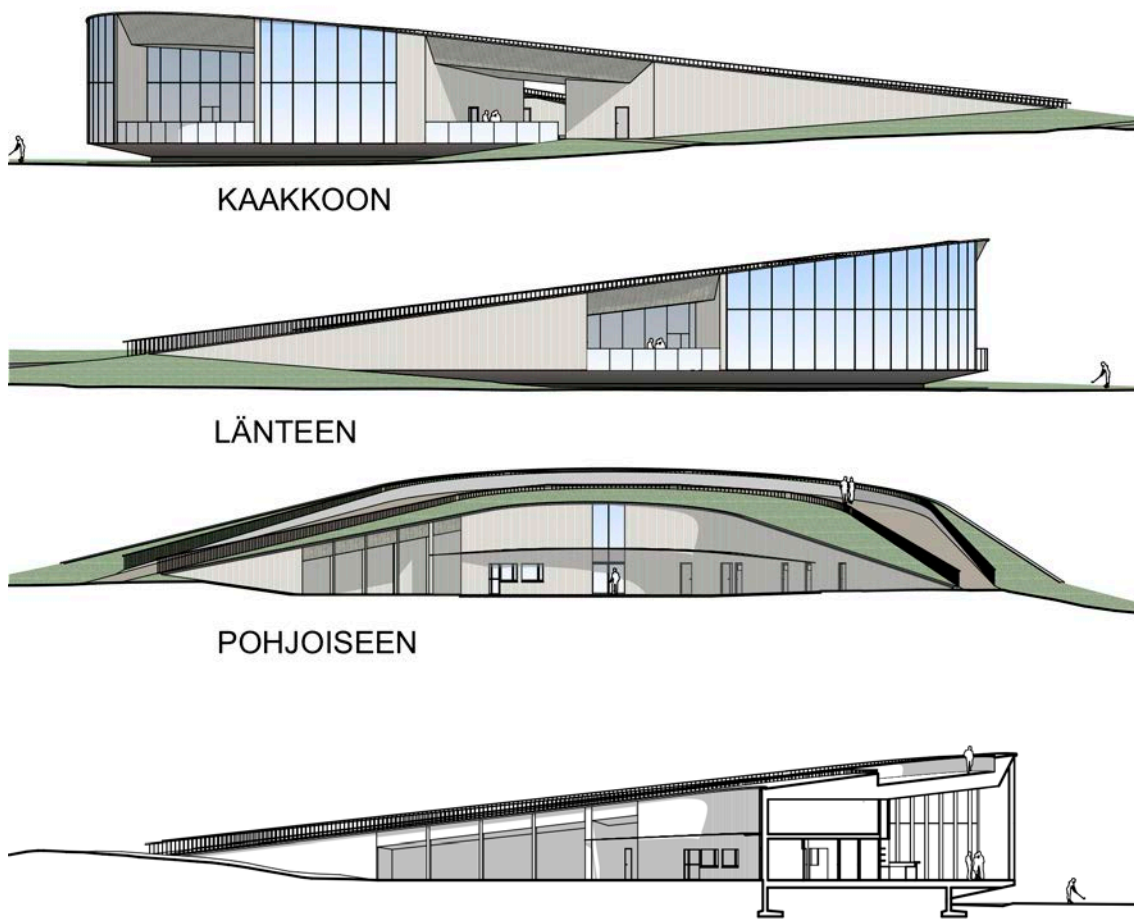
Klubirakennuksen massa muodostaa bumerangimaiseen muodon, jossa kaikki toiminnot on järjestetty eri käyttötarkoitustensa mukaan vierekkäin. Rakennuspaikan matalan korkeusaseman vuoksi kerrostaso on täytynyt nostaa kaaren ulkopuolelta huomattavasti maantasoa korkeammaksi. Kaaren sisäpuolella maantaso on valmiiksi lähes samassa tasossa, joka oli myös yksi syy juuri tämän rakennuspaikan valinnassa. Tilojen järjestyksen ja perustason noston tarpeen vuoksi kaaren päät on viety takaisin maantasoon, jotta rakennus juurtuisi paremmin ympäristöönsä. Tällä on myös mahdollistettu luonteva kul-

kureitti rakennuksen yli. Tasaisesti maasta nouseva kattolinja kuitenkin aiheuttaa rakennukselle huomattavan korkean kokonaismassa sen ollessa vain yksikerroksinen, joten ulkokaarella rakennuksen alapohja on erotettu selkeästi maasta irti, millä sen yleisilme on saatu säilymään sopusuhtaisena.



Kuva 31. Rakennuksen massan muodostaminen. Vasemmalta lähtien perustason nosto, kattolinjan korotus keskeltä ja näköalareitin muodostaminen viherkaton läpi.

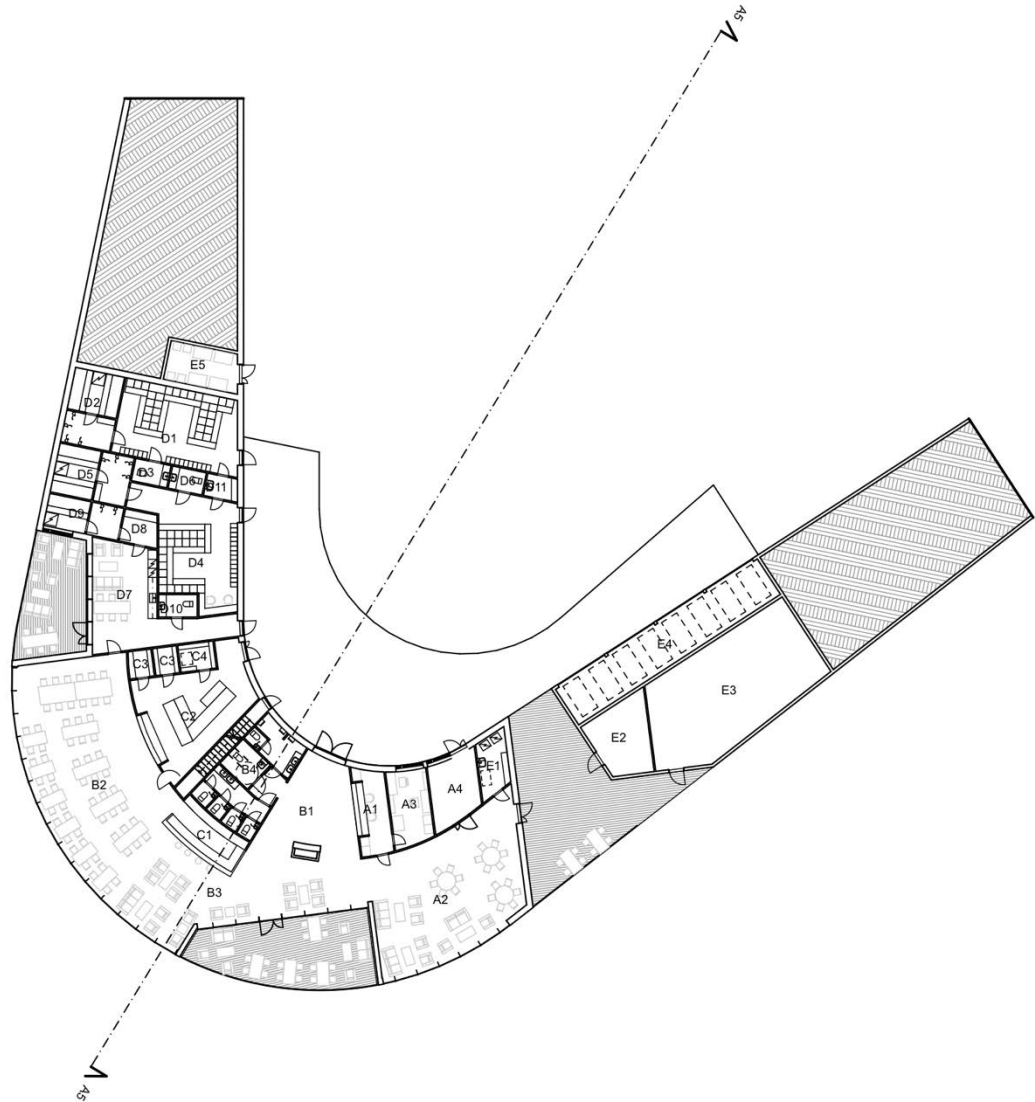
Edellä mainitut tekijät luovat rakennukselle kaksi päinvastaista ilmettä ulkoa tarkasteltaessa. Saapumissuunnasta eli kaaren sisäpuolelta rakennus näyttäytyy huomattavasti pienempänä matalampien seinien ja katsojan ympärille kaareutuvien seinien ansiosta. Tämä luo tulijalle kodikkaamman ja turvallisemman olon rakennusta lähestyttäessä. Kentän puolelta, kun katseluetäisyyskin on suurempi, rakennus sen sijaan hallitsee maisemaa korkeilla seinillään.



Kuva 32. Julkisivu- ja leikkauspiirrokset.

## 6.6 Klubirakennukset sisältö

Klubirakennus sisältää kaikki golfklubitoiminnan edellyttämät tilat. Tilat voidaan jakaa kolmeen pääkäyttötarkoitukseen seuratilat, ravintolan asiakas- ja keittiötilat sekä pukeutumis- ja peseytymistilat. Seuratilat sisältävät golftoiminnan kannalta välttämättömien vastaanotto- ja seuran toimistotilojen lisäksi klubitilan, jota voidaan pitää yleisenä oleskelutilana tai käyttää yksityistilaisuuksiin, kuten golfkilpailujen juhlallisuuksiin. Ravintolasalista erillään olevalla klubitilalla voidaan muun muassa varmistaa seura- ja ravintolatoiminnan riippumattomuus tilojen käytössä.



Kuva 33. Rakennuksen pohjapiirustus

Taulukko 4. Klubirakennuksen tilaohjelma.

Tilaohjelma		
	Tila	Pinta-ala (m <sup>2</sup> )
	Kerrosala	681,8
	Huoneistoala	618,6
<b>A</b>	<b>Seuratilat</b>	<b>124,1</b>
1	Vastaanotto	12,1
2	Klubitila	84,6
3	Toimisto	13,1
4	Myymäla	14,4
<b>B</b>	<b>Ravintolatilat</b>	<b>246,6</b>

1	Aula	33,5
2	Sali	107,7
3	Baari	78,3
4	WC.t	27,1
<b>C</b>	<b>Keittiötilat</b>	<b>65,4</b>
1	Tiski	13,0
2	Keittiö	42,3
3	Kylmäsäilytys	2,9
3	Kylmäsäilytys	3,0
4	Varasto	4,2
<b>D</b>	<b>Pukeutumistilat</b>	<b>182,5</b>
1	(M) Pukuhuone	40,1
2	(M) Pesuhuone +Sauna	16,5
3	(M) WC	3,6
4	(N) Pukuhuone	40,5
5	(N) Pesuhuone +Sauna	16,5
6	(N) WC	3,4
7	Takkahuone	38,9
8	Pukuhuone	5,1
9	Pesuhuone +Sauna	10,8
10	WC	3,8
11	Siivouskomero	3,3
<b>E</b>	<b>Muut tilat</b>	<b>213,7</b>
1	Siivouskeskus	7,6
2	Irtaimistovarasto	17,5
3	Pelivälinevarasto	76,5
4	Golfautojen säilytys	44,5
5	Jätehuone	12,3
6	Tekniset tilat	55,3
7	Kenttähuoltorakennus	340,0

Klubin ravintola on suunniteltu valmistuskeittiöllä varustetuksi 80-120 asiakkaan ravintolaksi, jonka varustelu- ja laatutaso mahdollistavat korkealuokkaisen ravintolatoiminnan harjoittamisen. Ravintolan sali on suunniteltu jaettavaksi kalustukseltaan ruokaravintolamaiseksi alueeksi ja tiskin sekä takan edusta rennommaksi oleskelualueeksi.

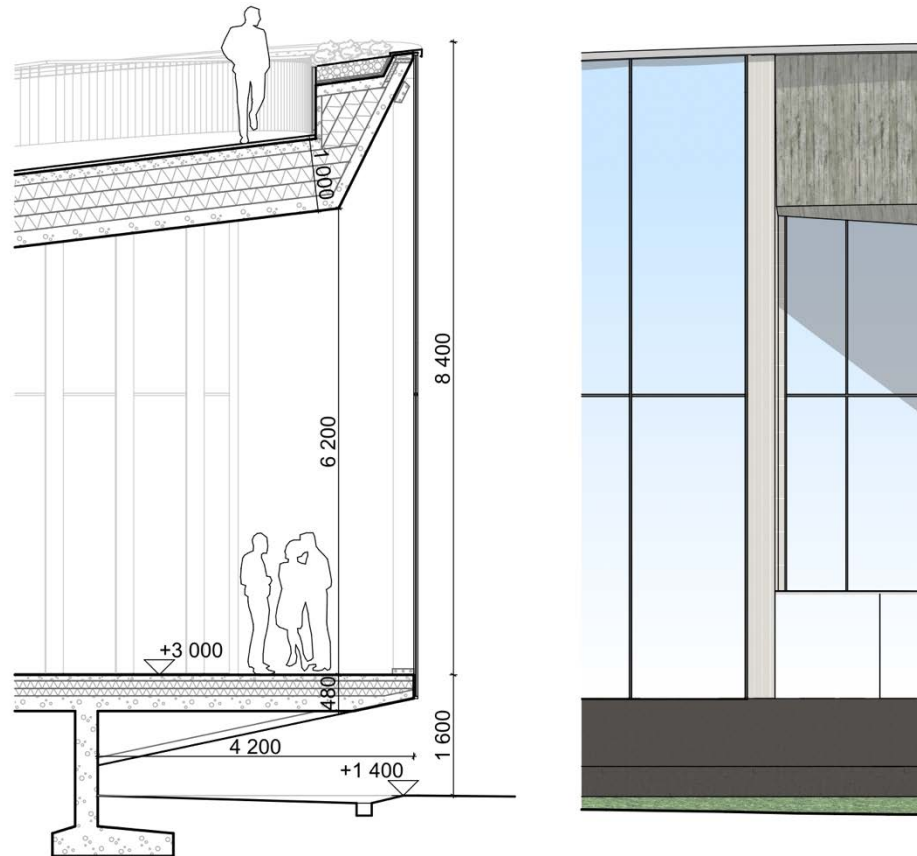


Kuva 34. Havainnekuva sisältä, ravintolasalista. Tilaa hallitsee suuret ikkunat ja sisäkaton betonipinta.

## 6.7 Rakenne ja materiaalit

Rakennuksessa hallitsevana piirteenä on erityisen raskaan oloinen yläpohja, mutta silti leijuva yleisilme. Yläpohjarakenne on toteutettu paikalla valetulla betonilaatalla, joka tukeutuu rakennuksen sisä- ja keskikaareen sekä päätyseiniin. Lisäjäykistystä tuo korkea otsarakenne kaaren ulkoreunalla. Tällä ratkaisulla suuret lasipinnat on voitu toteuttaa karmittomina lasievin, jolla maksimoidaan esteettömät näkymät ulospäin.

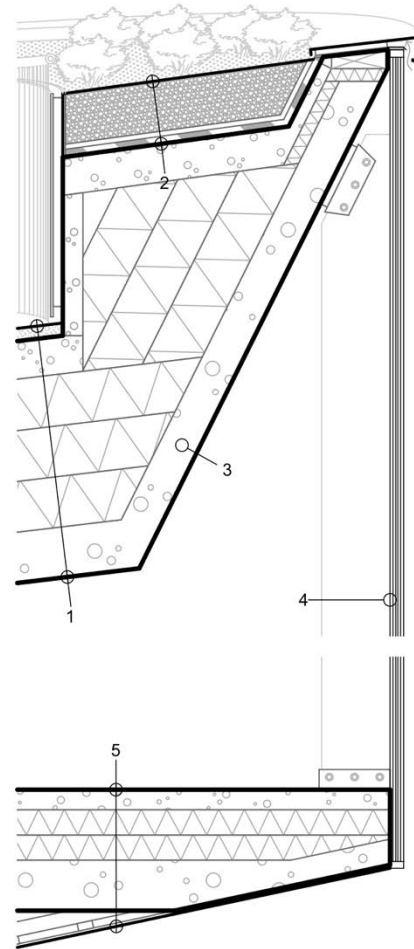




Kuva 35. Leikkaus- ja julkisivuote.

Rakennuksen päämateriaaleina ovat raakalautamuottiin valettu betoni, valumuottia vastaava pystypuuverhous sekä suuret lasipinnat. Betoni on rakennuksen runkomateriaalin yksimassaisuuden ja rakenteellisten mahdollisuuksien ansiosta, mikä on vahvimmin esillä rakennuksen yläpohjan rakenteessa. Yläpohjan rakentamistapa on myös määrittänyt muuta materiaalivalikoimaa. Puuverhous yhtyy raakalautamuotin pintaan vastaavalla tekstuurilla, mutta pehmentää rakennuksen tunnelmaa varsinkin kosketuskorkeudella ja on lasin kanssa parhaiten esillä julkisivuissa ja pystyrunkolinjojen sisäpinnoissa.

- 1 Yläpohja**  
 Kävelykaton pintamateriaali, betonikivi 50 mm  
 Pintalaatta, betoni 150 mm  
 Lämmöneristys, muovieriste 3 x 200 mm  
 Kantavalaatta, paikallavalettu teräsbetoni 200 mm
- 2 Viherkattokerros**  
 Niittykasvillisuus  
 Kasvualusta 200 mm  
 Suodatinkangas  
 Salaojalevy 20 mm  
 Vendeneristys, kolminkertainen bitumikermi
- 3 Kantavalaatta kääntyy otsaksi laatan ulkoreunalla jäykistäen rakenteen.**
- 4 Lasijulkisivu**  
 Lasipinnat kolmikerroslasia, jotka tukeutuvat lasievillä ylä- ja alapohjiin.
- 5 Alapohja**  
 Pintalaatta, lakattu betoni 80 mm  
 Lämmöneristys, muovieriste 2 x 100 mm  
 Kantavalaatta, reunasta ohennettu teräsbetoni laatta 200 mm  
 Sokkeliverhous, teräslevy



Kuva 36. Detaljipiirustus ulkokaaren lasiseinän liittymisestä ylä- ja alapohjaan.

## 7 Suunnitelman johtopäätökset

Suunnitelman tavoitteena oli tuottaa golfklubirakennus, joka korostaa rakennuksen merkitystä koko golfkentälle ja sen toiminnalle. Lisäksi tutkittiin sen mahdollisuutta palvella ympäröivän alueen asukkaita ja houkuttaa kävijöitä kauempaakin. Avaintekijöiksi tässä muodostui kentän sijainti, rakennuksen suhde kenttään ja sen reitityksen järjestelyihin sekä klubin palveluille järjestetyt puitteet. Houkuttelevinta tämän suunnittelun aloittamisessa oli golfklubirakennuksen yleisen sijainnin, kokoluokan ja konseptin luoma herkulinen mahdollisuus tuottaa perustellusti hieman erikoisempaa arkkitehtuuria.

Kentän sijoittamisen periaate oli löytää riittävän suuri alue, jolle kenttä mahtuisi, mahdollisimman läheltä suurempaa asutuskeskittymää tai edes pienemmän asutuskeskittymän aivan vierestä. Tämän tarkoituksena oli mahdollistaa kentälle mahdollisimman suuri potentiaalinen käyttäjäkunta niin golfin pelaajista kuin muistakin käyttäjistä. Kentän reitittäminen oli itse rakennuksen sijaintia eniten määrittelevä tekijä, jolla määriteltiin mahdolliset suunnittelupaikat, jonka jälkeen tutkittiin näistä klubirakennukselle suotuisin paikka. Tässä yllättävän vahvasti vaikuttavaksi tekijäksi nousi driving range, joka vaatiikin paljon vapaata avointa tilaa. Klubirakennuksen sisältö ja palvelut määräytyivät golfklubin tarpeiden pohjalta ja niille kehitettiin puitteet mahdollisimman korkeatasoisen palvelun tuottamisen pohjaksi, joka houkuttelisi muitakin käyttäjiä.

Golfklubirakennuksen ja kentän suunnittelun ollessa niin yksilöllistä ja erikoislaatuista, että edellä mainittuihin tavoitteisiin päästääkseen, tällaiseen hankkeeseen ryhtyvällä tulisi olla jo suunnittelun alussa selkeä pyrkimys niiden toteuttamiselle. Ensimmäinen kompastuskivi kuitenkin on riittävän tonttialan löytyminen, joka ei ole itsestäänselvyys ottaen huomioon vaadittava ala läheltä kaupunkeja ja asutuskeskittymiä. Toiseksi kentän ja klubirakennuksen suunnittelun tulisi tapahtua samanaikaisesti, kun todellisuudessa suurin painoarvo laitetaan usein itse kenttään. Tämä ongelman todellisuus ilmeni niin lähdetoksista kuin niiden vähyydestäkin. Palveluiden taso ja luonne taas makaavat paljolti palvelumuotoilun harteilla, jota rakennussuunnittelulla voidaan tukea. Tässä työssä etsittiin yksi ratkaisuvaihtoehto toteuttamaan näitä tavoitteita.

Kaiken kaikkiaan tämä golfklubirakennuksen suunnitteluprosessi oli erittäin antoisa suunnittelun näkökulmasta, mutta rakennuksen selkeän käyttötarkoituksen, vähäisen lähdemateriaalin ja potentiaalisten referenssikohteiden samankaltaisuuden puolesta suunnitelman perustelu ja kehittäminen jätti hieman orvoksi.

## Lähteet

### Kirjat:

- 1 Golfkenttien suunnittelu- ja rakentamisopas. 1990. Opetusministeriön julkaisu N:o 33. Helsinki: Valtion painatuskeskus.
- 2 Doak, Tom. 2013. Golfkentän anatomia (2. painos). Tallinna: Viestintä Tarmio Oy.
- 3 Tilander, Lassi. 2007. Helsingin Golfklubi 75. Helsinki: Libris.

### Lehdet:

- 4 Wartiainen, Kai. 1990. Golf Talman rakennuksia. Arkkitehti. 1:1990. s.54-59.
- 5 Jaakkola, Jere. 2019. Yhdeksän reikää, kiitos. Golflehti. 1:2019. s.72–73.

### Muut julkaisut:

- 6 Kaavaselostus - Östersundomin yhteinen yleiskaava. 2018. Östersundom-toimikunta. Helsinki, Sipoo ja Vantaa. Viitattu 11.12.2018.  
[https://www.hel.fi/hel2/ksv/ostersundom/Liite\\_2\\_Selostus\\_20181211.pdf](https://www.hel.fi/hel2/ksv/ostersundom/Liite_2_Selostus_20181211.pdf)
- 7 Toimialaraportti 2018. 2018. Suomen Golfliitto. Helsinki. Viitattu 20.4.2019.  
<https://golf.fi/wp-content/uploads/sites/52/2018/11/Toimialaraportti-2018.pdf>
- 8 Golfin potentiaalitutkimus 2. 2017. Suomen Golfliitto. Helsinki. Viitattu 20.4.2019.  
<https://golf.fi/wp-content/uploads/sites/52/2018/03/golfin-potentiaalitutkimus-esitysversio-080217-2.pdf>

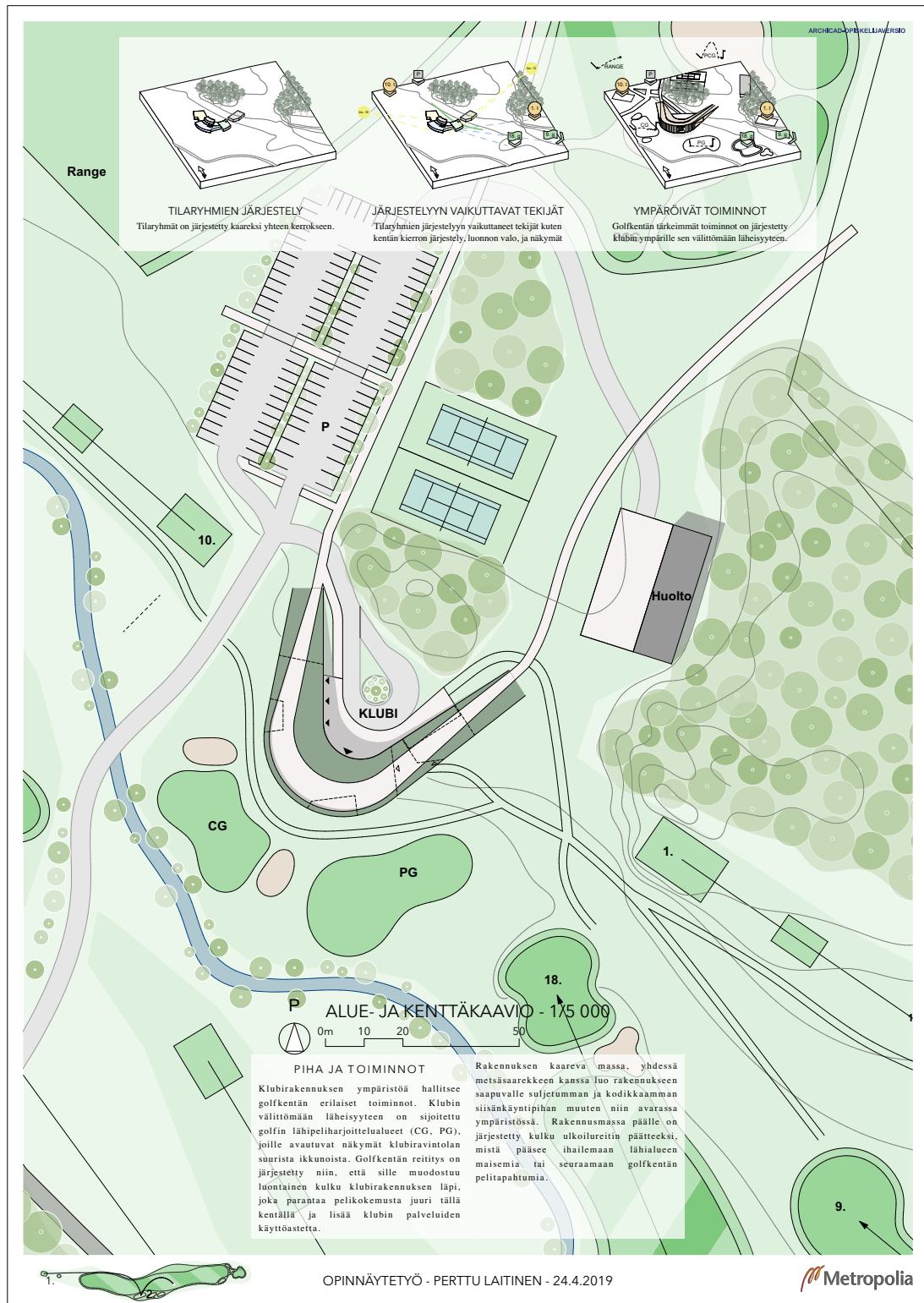
### Haastattelut:

- 9 Viljamaa, Harri, arkkitehti. Arkkitehtitoimisto Vartola & Viljamaa. 27.3.2019. Helsinki

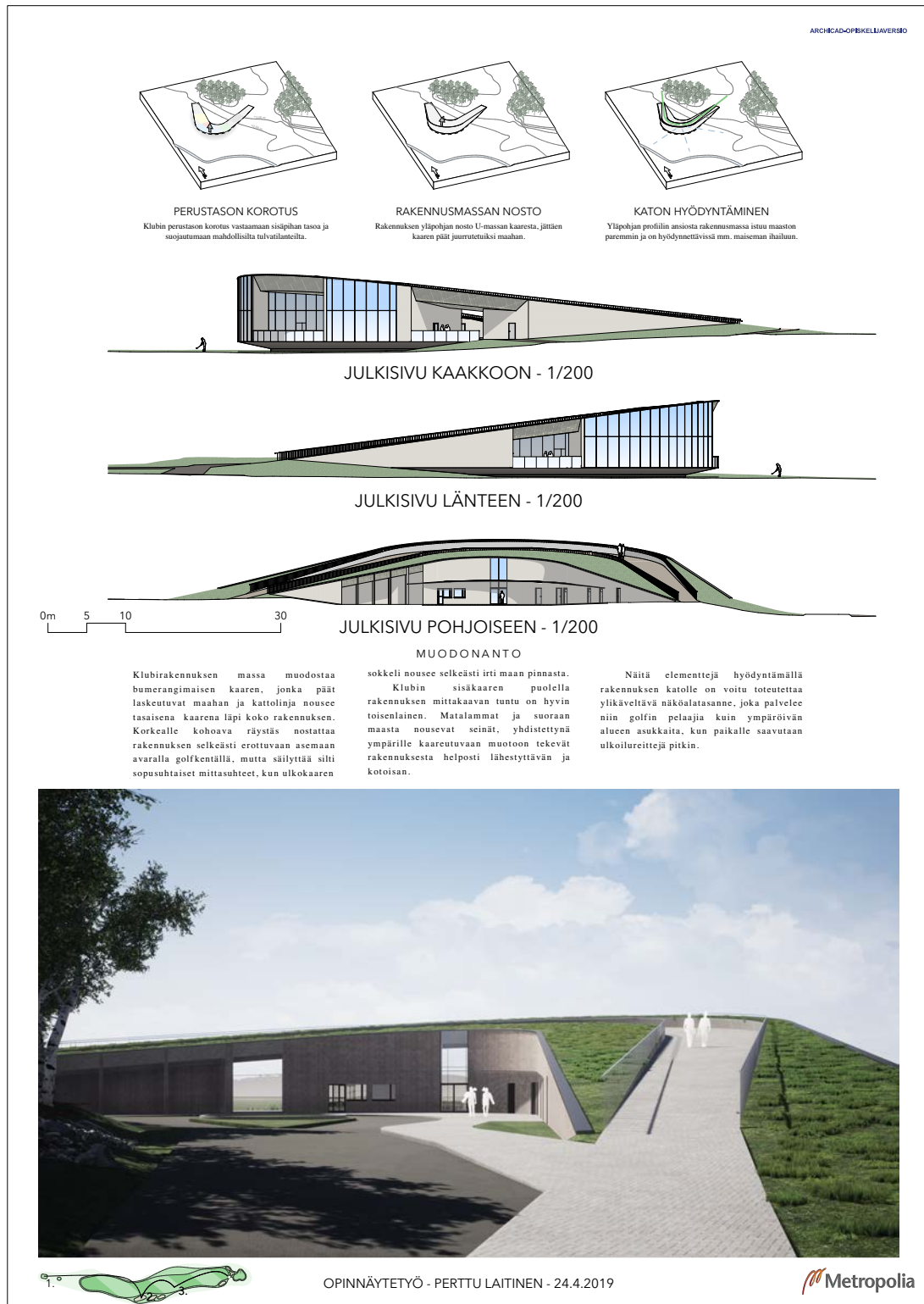
## Planssiapienennös 1



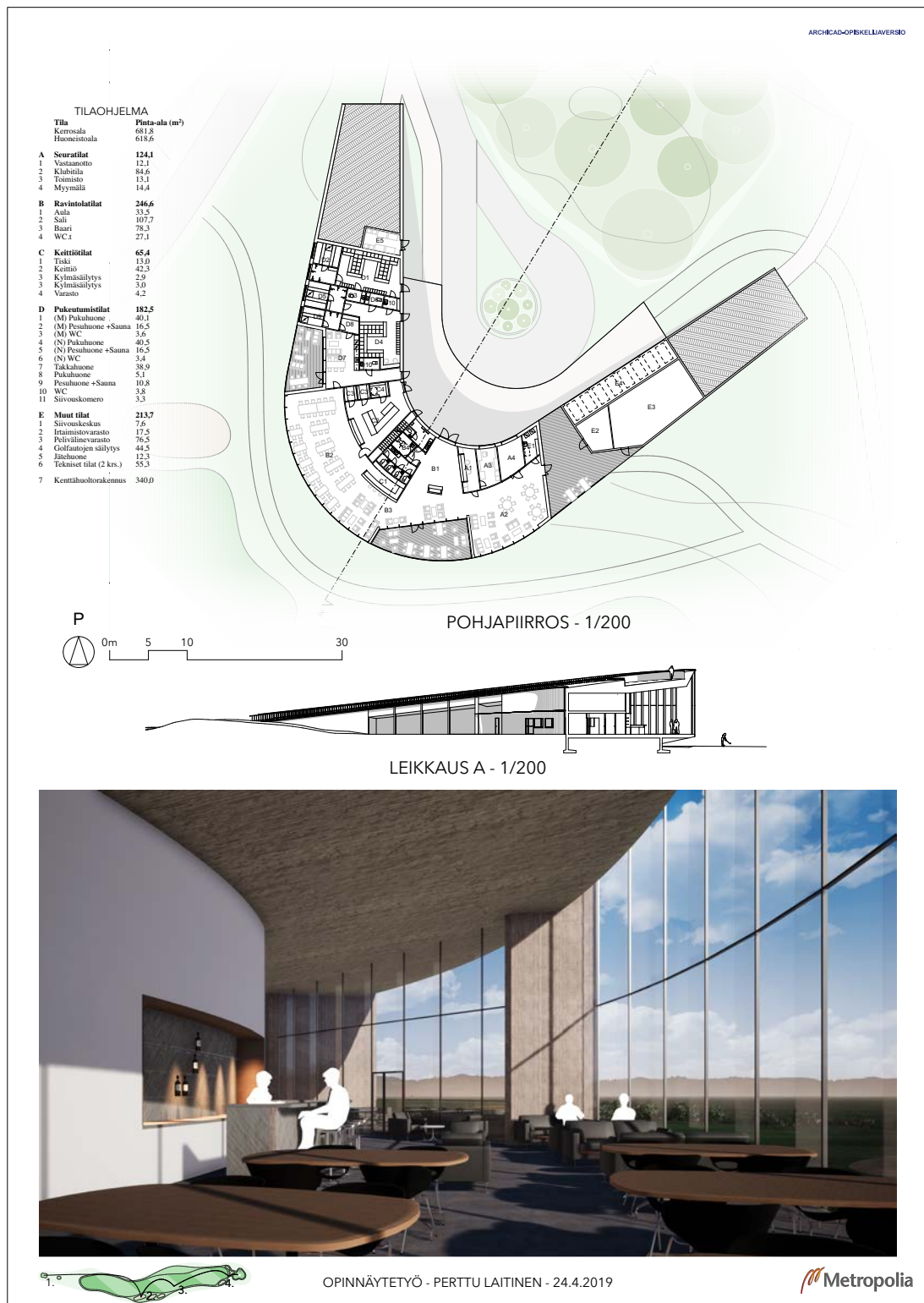
## Planssiapienennös 2



## Planssiapienennös 3



## Planssiapienennös 4





## Planssiapienennös 5

