

The Diak logo is located in the top right corner of the page. It consists of the word "Diak" in a bold, pink, sans-serif font. The letter 'i' has a small crossbar, and the letter 'k' has a small crossbar. The background of the page features large, overlapping, curved shapes in various shades of pink, creating a modern, abstract design.

**Sara Mollgren**  
Diakonia-ammattikorkeakoulu  
Sosiaalialan koulutusohjelma  
Sosiaalialan ammattikorkeakoulututkinto  
Sosionomi (AMK)  
+Varhaiskasvatuksen opettajan virkakelpoisuus  
Opinnäytetyö, 2019

# **MONIALAINEN YHTEISTYÖ LAPSIPERHEIDEN HYVINVOINTIPALVELUISSA**

**Kirkkonummen varhaiskasvatuksen, perhepalveluiden ja  
lastensuojelun henkilöstön näkemyksiä**

---

## TIIVISTELMÄ

Mollgren, Sara

Monialainen yhteistyö lapsiperheiden hyvinvointipalveluissa. Kirkkonummen varhaiskasvatuksen, perhepalveluiden ja lastensuojelun henkilöstön näkemyksiä.

67 sivua, 4 liitettä

Kevät, 2019

Diakonia-ammattikorkeakoulu

Sosiaalialan koulutusohjelma

Sosionomi AMK + Varhaiskasvatuksen opettajan virkakelpoisuus

Opinnäytetyössä tutkittiin Kirkkonummen kunnan varhaiskasvatuksen monialaista yhteistyötä suhteessa lastensuojeluun ja perhepalveluihin. Työn tarkoituksena oli selvittää monialaisen yhteistyön toteutumista ja kehittämistarpeita henkilöstön arvioimana. Työssä kartoitettiin eri toimijoiden yksikkö- ja ammattialakohtaisia tarpeita ja haasteita monialaisen yhteistyön suhteen. Opinnäytetyön tavoitteena oli tuottaa Kirkkonummen kunnan lapsiperhepalveluiden toimijoille tietoa monialaisen yhteistyön toimivuudesta. Tavoitteena on, että opinnäytetyö toimii monialaisen yhteistyön kehittämisen välineenä ja madaltaisi kynnyksiä tehdä aitoa yhteistyötä eri toimialojen kesken.

Opinnäytetyön teoreettinen viitekehys nojaa vahvasti monialaisen yhteistyön tematiikkaa käsitteleviin lakeihin, suosituksiin, ohjeistuksiin ja tutkittuun tietoon sosiaalialalla. Teoriaosuudessa käsitellään lapsiperheiden hyvinvointia ja sitä tukevia palveluita, määrittellään monialainen yhteistyö, katsastetaan siihen velvoittavat lait ja ohjeistukset sekä tutustutaan sen tavoitteisiin ja edellytyksiin.

Opinnäytetyön yhteistyökumppaneina olivat Kirkkonummen perhepalvelut, lastensuojelu sekä varhaiskasvatus. Opinnäytetyön aineisto kerättiin Kirkkonummen kunnan lastensuojelun, perhepalveluiden sekä viiden suomenkielisen varhaiskasvatuksen yksikön henkilöstölle suunnatuin sähköisin kyselyin. Kyselylomake lähetettiin 151 henkilölle, vastauksia annettiin 82 kappaletta. Kokonaisvastausprosentti oli 54,3 %.

Opinnäytetyön aineiston analyysissä käytettiin sekä laadullisia että määrällisiä menetelmiä. Määrällinen aineisto mahdollisti yksikkö- ja ammattialakohtaisen vertailun toimijoiden välillä. Kyselylomakkeen avointen kysymysten vastauksista koottu aineisto analysoitiin aineistolähtöistä sisällönanalyysiä käyttäen.

Varhaiskasvatusyksiköiden välillä oli eroja lapsiperheiden palveluiden tuntemuksessa, monialaisen yhteistyön toteutumisessa sekä sitä tukevissa rakenteissa. Myös ammattiryhmittäin tarkasteltuna erot olivat havaittavissa. Monialaisen yhteistyön kehittämistarpeet oli jaettavissa kuuteen teemaan, joita olivat: tiedon lisääminen, rakenteet ja ohjeistukset, tiedonkulku, yhteinen kehittäminen, asiakastyö ja resurssit. Kehittämistarpeet jakautuivat edelleen kehittämistavoitteiksi. Kirkkonummen varhaiskasvatuksen, perhepalveluiden ja lastensuojelun henkilöstö koki monialaisen yhteistyön kehittämisen tärkeäksi.

Asiasanat: lastensuojelu, monialainen yhteistyö, moniammatillinen yhteistyö, perhepalvelut, varhaiskasvatus.

## ABSTRACT

Mollgren, Sara

Interprofessional collaboration at the family welfare services. Personnel's vision of early childhood education, family services and child protection.

67 page, 4 appendices

Spring, 2019

Diaconia University of Applied Sciences

Degree Programme in Social Services

Option in early childhood education

Bachelor of Social Services

The purpose of the Bachelor's thesis was to examine interprofessional collaboration in the early childhood education in relation to child protection and family services at the municipality of Kirkkonummi. The aim of the work was to find out how multidisciplinary cooperation is currently carried out and how it should be developed from the personnel's point of view. Possible work unit or professional field related needs and challenges were also examined. The objective of the thesis was to provide information on the functioning of cross-sectoral cooperation for the municipality of Kirkkonummi. The aim is for the thesis to serve as a tool for the development of interprofessional collaboration.

The theory base of the thesis relies on the laws, recommendations, guidelines and the information examined in the social field that deal with the thematic of cross-sectoral cooperation. The theory section deals also with the welfare and support of families.

The thesis was made in cooperation with early childhood education, family services and child protection of municipality of Kirkkonummi. The data for the thesis was collected by electronic questionnaire from the personnel of the child protection services, family services and the personnel from five early childhood education units. Questionnaires were sent to 151 persons and 82 answers were given. The response rate was 54,3 %.

The thesis is a quantitative and a qualitative study. Quantitative data made it possible to compare differences between work units and professions. Results of the open-ended questions were analysed with based content analysis.

The major results can be summarized as follows. There were differences between early childhood education units in the knowledge of the services of families, in the implementation of multidisciplinary cooperation and in the structures supporting it. The differences were also evident between professions. The development needs of interprofessional collaboration were divided into six themes: raising awareness, structures and guidelines, information flow, collaborative development work, customer work and resources. The personnel of early childhood education, family services and child protection experienced that the development of interprofessional collaboration is very important.

**Keywords:** child protection, early childhood education, family services, interprofessional collaboration, multidisciplinary cooperation.

## SISÄLLYS

1 JOHDANTO .....	4
2 LAPSIPERHEIDEN HYVINVOINTI.....	5
2.1 Hyvinvoinnin ulottuvuudet .....	5
2.2 Varhainen tukeminen .....	6
2.3 Ehkäisevä lastensuojelu .....	7
3 LAPSIPERHEIDEN HYVINVOINTIA TUKEVAT PALVELUT .....	9
3.1 Lapsiperheiden palvelut .....	9
3.2 Varhaiskasvatus.....	10
3.3 Sosiaalihuoltolain mukaiset perhepalvelut.....	10
3.4 Lastensuojelu.....	11
4 MONIALAINEN YHTEISTYÖ.....	13
4.1 Monialaisen yhteistyön määrittely .....	13
4.2 Monialaisen yhteistyön velvoite .....	15
4.3 Monialaisen yhteistyön tavoite .....	16
4.4 Monialaisen yhteistyön edellytykset.....	18
4.5 Monialaisen yhteistyön kehittäminen .....	21
5 TUTKIMUSYMPÄRISTÖ.....	23
5.1 Kirkkonummi – lapsiystävällinen kunta .....	23
5.2 Lapsiperheiden hyvinvointia tukevat palvelut Kirkkonummella.....	24
5.3 Lapsi- ja perhepalveluiden muutosohjelma (LAPE).....	25
6 OPINNÄYTETYÖN TAVOITE JA TUTKIMUSKYSYMYKSET .....	27
7 OPINNÄYTETYÖN TOTEUTTAMINEN.....	28
7.1 Opinnäytetyön menetelmät .....	28
7.2 Sähköisen kyselylomakkeen laatiminen .....	28
7.3 Kyselytutkimuksen kohdejoukko.....	30
7.4 Aineiston keruu .....	31
7.5 Aineiston analyysi.....	33
8 TULOKSET .....	36
8.1 Monialaisen yhteistyön lähtökohdat .....	36
8.2 Tiedon lisääminen .....	40
8.3 Rakenteet ja ohjeistukset.....	42
8.4 Tiedonkulku ja kuuleminen.....	44
8.5 Yhteinen kehittäminen .....	47
8.6 Asiakastyö .....	48
8.7 Resurssit .....	49
8.8 Monialaisen yhteistyön kehittämistarpeet.....	50
9 JOHTOPÄÄTÖKSET.....	53
9.1 Monialaisen yhteistyön toteutuminen ja kehittämistarpeet.....	53
9.2 Eettisyys ja luotettavuus.....	56
10 POHDINTA .....	58

10.1 Opinnäytetyö tulosten pohdinta .....	58
10.2 Ammatillinen kehittyminen .....	60
10.3 Opinnäytetyön hyödyntäminen .....	62
LÄHTEET .....	63
LIITE 1. Saatekirje.....	68
LIITE 2. Kysely lastensuojelu ja perhepalvelut.....	69
LIITE 3. Kysely varhaiskasvatukset johtajat ja erityisopettajat.....	70
LIITE 4. Kysely varhaiskasvatus .....	71

## 1 JOHDANTO

Kaiken kaikkiaan lasten ja nuorten keskimääräinen terveys ja hyvinvointi on parantunut. Tästä huolimatta osalla lapsista menee entistä huonommin. Lapsiperheille huolta aiheuttavat hyvin moninaiset asiat. Muun muassa lapsen sairauteen, käyttäytymiseen, sosiaaliin suhteisiin ja tunne-elämään liittyvät haasteet aiheuttavat huolta lapsen kasvusta ja kehityksestä. Vanhemmuuteen ja perheeseen liittyvät ongelmat, kuten taloudelliset vaikeudet, riittämättömyyden tunne, päihteidenkäyttö sekä parisuhde- ja mielenterveysongelmat aiheuttavat niin ikään huolta perheissä. Huolten kasaantuminen saattaa olla uhka lapsen ja perheen terveydelle ja hyvinvoinnille sekä lapsen suotuisalle kasvulle ja kehitykselle. Huolta aiheuttavien asioiden tunnistaminen ja niihin puuttuminen varhain on keskeistä. (Halme & Perälä 2014, 216, 220, 224.) Varhaisen puuttumisen tavoitteena on auttaa lasta ja perhettä mahdollisimman aikaisessa vaiheessa, jolloin mahdollisuudet ongelman ratkaisuun ja tukemiseen ovat vielä suuret (Kuikka 2005). Monialainen yhteistyö kunnan eri toimijoiden välillä mahdollistaa varhaisen puuttumisen sekä lapsen ja perheen kokonaisvaltaisen tukemisen.

Monialaisen yhteistyön vaade perustuu lastensuojelulakiin (L 417/2007), sosiaalihuoltolakiin (L 1301/2014) sekä varhaiskasvatukseenlakiin (L 540/2018). Opinnäytetyön teoreettinen viitekehys nojaa vahvasti monialaisen yhteistyön tematiikkaa käsitteleviin lakeihin, suosituksiin, ohjeistuksiin ja tutkittuun tietoon sosiaalialalla. Työssä korostuu henkilöstön näkökulma ja asiantuntijuus työn ja toimintatapojen kehittämisessä.

Lastensuojelussa ja perhepalveluissa sekä varhaiskasvatuksessa työskennellään jo lähtökohtaisesti osin samojen lasten ja perheiden kanssa. Opinnäytetyön tavoitteena oli kartoittaa ja tuoda esiin Kirkkonummen kunnan perhepalveluiden ja lastensuojelun sekä varhaiskasvatuksen monialaisen yhteistyön toteutumista ja kehittämistarpeita henkilöstön näkökulmasta sekä madaltaa kynnystä tehdä aitoa yhteistyötä eri toimijoiden kesken. Monialaisen yhteistyön kehittämisen tavoitteet ovat yhteneväisiä Kirkkonummen kuntastrategian 2018–2021 sekä Kirkkonummella käynnissä olleen hallituksen kärkihankkeen, Lapsi- ja perhepalveluiden muutosohjelman (LAPE), tavoitteiden kanssa.

## 2 LAPSIPERHEIDEN HYVINVOINTI

### 2.1 Hyvinvoinnin ulottuvuudet

Hyvinvoinnin osatekijät jaetaan usein kolmeen ulottuvuuteen: terveyteen, materiaalliseen hyvinvointiin sekä koettuun hyvinvointiin tai elämänlaatuun. Yksilöllisen hyvinvoinnin osatekijöihin kuuluvat sosiaaliset suhteet, itsensä toteuttaminen, onnellisuus ja sosiaalinen pääoma. Yhteisötason hyvinvoinnin ulottuvuuksia ovat muun muassa elinolot, työhön ja koulutukseen liittyvät seikat sekä toimeentulo. Koettua elämänlaatua määrittävät terveyden ja materiaallisen hyvinvoinnin lisäksi muun muassa yksilön odotukset hyvästä elämästä, ihmissuhteet sekä omanarvontunto. Väestöryhmien väliset erot kaikilla edellä mainituilla hyvinvoinnin ulottuvuuksilla ovat suuret. (Terveyden ja hyvinvoinnin laitos. Hyvinvointi ja terveiserot. Hyvinvointi.)

Lapsuuden olosuhteilla on huomattava vaikutus myöhempään hyvinvointiin. Lasten ja nuorten hyvinvointi eriytyy vanhempien koulutuksen, sosioekonomisen aseman ja taloudellisen tilanteen mukaan. Vanhempien heikolla koulutuksella ja matala sosioekonomisella asemalla on yhteys lasten hyvinvoinnin ongelmien yleisyyteen. Erityisesti perheen taloudelliset ongelmat näyttävät heikentävän lasten mahdollisuuksia taloudellisesti itsenäiseen elämään ja näkyvät mielenterveyden ongelmina. Hyvinvoinnin ongelmat siirtyvät sukupolvelta toiselle ylisukupolvisena ketjuna. (Paananen, Ristikari, Merikukka, Rämö, & Gissler 2012, 37.)

Terveyden ja hyvinvoinnin riskitekijät kasautuvat usein vaihtelevina yhdistelminä alimpiin sosiaaliryhmiin ja siirtyvät monesti sukupolvien yli. Terveys- ja hyvinvointierojen syytekijöihin puuttuminen edellyttää poikkihallinnollista sekä tiivistä yhteistyötä ammattilaisten, päätöksentekijöiden ja asiantuntijoiden välillä. Hyvinvoinnin ja terveyden edistämisen vaikuttavuutta olisi mahdollista parantaa jo nykyisillä resursseilla parantamalla toimijoiden keskinäistä yhteydenpitoa, koordinaatiota ja yhteistyötä. Eriarvoisuuden vähentäminen on kaikkien asia ja se on mahdollista, jos niin halutaan. (Rotko, Hanikainen-Ingman, Murto, Kauppinen & Mustonen 2014, 92, 98.)

## 2.2 Varhainen tukeminen

Hyvinvoinnin erojen ja syrjäytymisen juuret ovat usein varhaisissa elämänvaiheissa. Lapsuudessa ilmeneviin merkkeihin hyvinvoinnin riskeistä on kiinnitettävä huomiota. Lasten ja perheiden hyvinvointia tulisi tukea ja ehkäisevä työ aloittaa jo varhain, ennen vaikeiden oireiden ilmaantumista. Perheiden kannalta palvelujärjestelmä näyttäisi toimivan vasta vakavien ongelmien ilmaannuttua, vailla kokonaisnäkemyksiä asiakkaan tilanteesta. (Paananen & Gissler 2014, 208, 213–214.) Palvelujärjestelmä on hajanainen ja palveluntarjoajien keskinäinen yhteistyö on puutteellista. Kansallisissa sosiaali- ja terveyspolitiikan kehittämissuunnitelmissa painopistettä on siirretty ehkäiseviin palveluihin. Ehkäisevillä palveluilla on suuri merkitys huoltien varhaisessa tunnistamisessa ja niihin puuttumisessa. Lapsiin ja perheisiin kohdennettuja palveluita voidaan pitää sosiaalisena investointina, sillä ne tukevat lapsen ja nuoren selviytymistä elämässä. (Halme & Perälä 2014, 216–218, 225.)

Varhaisella puuttumisella tarkoitetaan ongelmien varhaista havaitsemista ja ratkaisujen löytymistä niihin mahdollisimman aikaisessa vaiheessa. Varhaisella tuella lasten ja perheiden tilanteeseen on mahdollista puuttua ennen kuin perheen tilanne on kriisiytynyt ja ennaltaehkäisevät keinot ovat riittämättömiä. Keskeistä on tuen tarjoaminen sekä lapsen ja hänen perheensä omien voimavarojen tukeminen. Varhainen puuttuminen toteutuu parhaiten, kun kunnan eri hallintokuntien välinen yhteistyö sujuu kitkattomasti. (Kuikka 2005.)

Varhainen tuki on paitsi mahdollisuus, myös velvollisuus. Mikäli esimerkiksi varhaiskasvatuksen henkilöstö saa tietää asiakkaan sosiaalihuollon ilmeisestä tarpeesta, on henkilö ohjattava hakemaan sosiaalipalveluja tai henkilön suostumuksella otettava yhteyttä sosiaalihuollosta vastaavaan viranomaiseen tuen tarpeen arvioimiseksi. Mikäli suostumusta ei saada ja henkilö on kykenemätön vastaamaan itsestään tai lapsen etu sitä vaatii, on ilmoitus tehtävä viipymättä sosiaalihuollon tarpeesta salassapitosäännösten estämättä. (Räty 2015, 30.)



### 2.3 Ehkäisevä lastensuojelu

Sosiaali- ja terveystieteiden strategiaan on vuosikymmenen alussa kirjattu, että palvelujärjestelmän on pystyttävä auttamaan varhain ja tehokkaasti. Palveluiden painopistettä on haluttu siirtää ennalta ehkäisevään toimintaan lisäämällä ehkäisevien palvelujen saatavuutta sekä sosiaali- ja terveydenhuollon ammattiryhmien ennalta ehkäisevän työn osaamista. (Sosiaali- ja terveysministeriö 2010, 11–12.) Ennaltaehkäisevän työn merkitys on huomioitu myös lastensuojelulain uudistuksissa. Vuoden 2008 lastensuojelulain kokonaisuudistuksessa painotettiin ennaltaehkäisyä, varhaista tukea ja avohuoltoa. Lakiin lisättiin ehkäisevää lastensuojelua koskeva säännös vuonna 2010, jonka sisältöä muotoiltiin uudelleen vuonna 2015. (Rajala 2017, 5.) Ehkäisevällä lastensuojelulla edistetään ja turvataan lasten kasvua, kehitystä ja hyvinvointia sekä tuetaan vanhemmuutta puuttumalla riittävän varhain havaittuihin ongelmiin. Lapsilta ja perheiltä ei edellytetä lastensuojelun asiakkuutta, vaan työtä tehdään osana lapsille, nuorille ja perheille tarkoitettuja palveluita. Ehkäisevää lastensuojelua on tuki ja erityinen tuki, jota annetaan esimerkiksi opetuksessa, päivähoidossa, neuvolassa sekä muussa sosiaali- ja terveydenhuollossa. (L 417/2007.)

Varhaiskasvatussuunnitelman perusteisiin on niin ikään kirjattu ehkäisevästä toiminnasta. Ehkäisevä toiminta varhaiskasvatuksessa perustuu kehityksen ja oppimisen tukeen, tuen tarpeen tunnistamiseen sekä tarkoituksenmukaisen tuen järjestämiseen. Lapsen kehityksen ja oppimisen tuki järjestetään lapsen omassa ryhmässä osana varhaiskasvatuksen päivittäistä toimintaa. Oikea-aikaisella ja oikein kohdennetulla tuella edistetään lapsen kehitystä, oppimista ja hyvinvointia, samalla ehkäisten ongelmien syntymistä, kasvamista ja monimuotoistumista. (Opetushallitus 2018, 54–55.)

Ennalta ehkäisevän lastensuojelun järjestämistä koskevat säännökset koskevat kaikkia kunnan viranomaisia. Ehkäisevän lastensuojelun tarkoituksena on korostaa varhaisen puuttumisen merkitystä lapsen ja perheen tilanteen selvittelyssä sekä tuen järjestämisessä. Varhainen puuttuminen lasten ja perheiden tuen tarpeisiin edellyttää, että viranomaiset pystyvät tunnistamaan ongelmat ja viranomaisten välillä on kunnassa joustava järjestelmä palvelujen ja tuen järjestämiseksi. Ehkäisevän lastensuojelun toteutuminen voi merkitä palvelujärjestelmien kehittämistä hallintokuntien välillä vastaamaan paremmin niihin tarpeisiin, joita kunnassa esiintyy. Kunnan viranomaisilla tulee olla riittävät tiedot

siitä, mistä palveluita on saatavissa sekä kunnan edellytyksistä järjestää palveluita eri tilanteissa. Velvollisuus ja edellytykset lastensuojeluilmoituksen tekoon on oltava eri toimijoiden tiedossa. (Räty 2015, 21–22.)

### 3 LAPSIPERHEIDEN HYVINVOINTIA TUKEVAT PALVELUT

#### 3.1 Lapsiperheiden palvelut

Lapsille ja perheille suunnattuja peruspalveluita ovat muun muassa neuvolat, varhaiskasvatus, perusopetus ja kouluterveydenhuolto. Lisäksi osa lapsista ja perheistä käyttää kohdennettuja eli tarvittaessa tarjolla olevia palveluja, kuten kasvatus- ja perheneuvolan tai perhetyön palveluita tai saavat varhaista tukea päivähoitossa. Perheet saattavat tarvita myös terveyden- tai sosiaalihuollon erityispalveluita, kuten päihdepalveluita tai lapsi- ja perhekohtaista lastensuojelua. Kaiken kaikkiaan kunnat tarjoavat perheille hyvin monenlaisia palveluja, joiden rahoittaminen on merkittävä osa kuntien budjetista. Palvelut tukevat perheiden terveyttä, arkea ja hyvinvointia. (Perälä, Halme & Kanste 2014, 228–229.)

Lapsiperheiden palvelutarpeet ja palveluille asetetut odotukset ovat kasvaneet perheiden arjen monimutkaistumisen myötä. Laadukkaiden palvelujen ylläpitäminen ja saatavuuden turvaaminen edellyttää kunnilta uudenlaisia palvelujen tuottamisen tapoja. Kuntien tulisi sopia rakenteista ja kehittää toimintatapoja, jotka tukevat asiakaslähtöisiä palvelukokonaisuuksia. Ehkäisevät, hyvin toimivat ja kaikkien saatavilla olevat palvelut ovat tehokkain tapa kaventaa hyvinvoinnin eroja sekä edistää ja ylläpitää terveyttä ja hyvinvointia. (Perälä ym. 2014, 237–238.)

Sosiaali- ja terveyspolitiikan strategiassa painotetaan eri hallinnonalojen tiivistä yhteistyötä hyvinvointi- ja terveyserojen kaventamisessa. Riittävällä perusturvalla ja oikein kohdennetuilla palveluilla parannetaan pienituloisten, syrjäytyneiden köyhyydessä elävien ja työttömien asemaa sekä vähennetään lapsiperheiden köyhyyttä. (Sosiaali- ja terveysministeriö 2010, 10.) Kunnissa tulisi kehittää lapsiperheiden ja heidän arkiympäristönsä mahdollisuuksia edistää lapsen suotuisaa kehitystä. Kunnallisen palvelut tulisi järjestää siten, että ne tukevat lapsen tai perheen tarpeen havaitsemista. Erityisesti korostuu peruspalveluiden vastuu ja valmius ohjata riittävän varhain apua tarvitsevat erityispalveluiden piiriin. (Räty 2015, 25.)

### 3.2 Varhaiskasvatus

Varhaiskasvatuksella tarkoitetaan lapsen pedagogisesti painottunutta suunnitelmallista ja tavoitteellista kasvatuksen, opetuksen ja hoidon muodostamaa kokonaisuutta. Lapsen kasvun, kehityksen ja oppimisen tuki sekä hyvinvoinnin edistäminen ovat varhaiskasvatuksen keskeisiä tavoitteita. (Opetushallitus. Kasvatus, koulutus ja tutkinnot. Varhaiskasvatus.) Varhaiskasvatuslaissa (L 540/2018) säädetään lapsen oikeudesta varhaiskasvatukseen, varhaiskasvatuksen järjestämisestä ja tuottamisesta. Varhaiskasvatussuunnitelman perusteet (Opetushallitus 2018) on opetushallituksen varhaiskasvatuslain perusteella antama valtakunnallinen määräys. Varhaiskasvatussuunnitelman perusteet on laadittu tukemaan ja ohjaamaan varhaiskasvatuksen järjestämistä, toteuttamista ja kehittämistä, sen tehtävänä on edistää laadukkaan ja yhdenvertaisen varhaiskasvatuksen toteutumista koko maassa. Varhaiskasvatussuunnitelman perusteiden mukaan laaditaan paikalliset varhaiskasvatussuunnitelmat.

Varhaiskasvatukseen osallistuu huomattava osa alle kouluikäisistä lapsista. Alle kolmevuotiaista varhaiskasvatukseen osallistuu 30 %, viisivuotiaista 84 % ja kuusivuotiaista lähes koko ikäluokka osallistuu esiopetukseen (Opetushallitus. Ajankohtaista. Verkko-uutiset). Varhaiskasvatuslain (L 540/2018) mukaan varhaiskasvatuksen yhtenä tavoitteena on tunnistaa lapsen yksilöllisen tuen tarve ja järjestää tarkoituksenmukaista tukea varhaiskasvatuksessa tarpeen ilmettyä tarvittaessa monialaisessa yhteistyössä. Lapsen kokonaisvaltaisen kasvun, kehityksen ja hyvinvoinnin arvioinnissa sekä tuen tarpeiden tunnistamisessa varhaiskasvatuksen henkilöstöllä on tärkeä rooli monialaisessa yhteistyössä (Opetushallitus 2018, 35). Varhaiskasvatus on avainasemassa varhaisen tuen toteutumisessa lasten ja perheiden hyväksi.

### 3.3 Sosiaalihuoltolain mukaiset perhepalvelut

Sosiaalihuoltolain (L 1301/2014) mukaisten palveluiden tarkoituksena on muun muassa edistää ja ylläpitää hyvinvointia sekä sosiaalista turvallisuutta; vähentää eriarvoisuutta ja edistää osallisuutta; turvata yhdenvertaisin perustein tarpeenmukaiset, riittävät ja laadukkaat sosiaalipalvelut sekä muut hyvinvointia edistävät toimenpiteet; edistää asiakaskeskeisyyttä sekä asiakkaan oikeutta hyvään palveluun ja kohteluun sosiaalihuollossa.

Uusi sosiaalihuoltolaki (1301/2014) ja lastensuojelulain muutokset (L 1302/2014) astuivat pääosin voimaan 1. huhtikuuta 2015. Uudistus aiheutti muutoksia lapsiperheiden palveluiden tarpeen arviointiin ja järjestämiseen. Perheille suunnattuja palveluita, joita aikaisemmin tarjottiin lastensuojelun avohuollon tukitoimina, siirrettiin lakimuutoksella sosiaalihuoltolain mukaisiksi palveluiksi. Tavoitteena on siirtää painopistettä erityispalveluista kohti yleisiä perhepalveluita, nopeuttaa asiakkaan hakeutumista palveluiden piiriin, lyhentää asiakkuuksien kestoja ja turvata palvelut asiakkaille, jotka eivät ole oikeutettuja palveluihin erityislainsäädännön perusteella. (Räty 2015, 23.)

Sosiaalihuoltolain (L 1301/2014) mukaisia kunnallisia, perheille suunnattuja, palveluita ovat muun muassa sosiaalityö ja -ohjaus, perhetyö, kotipalvelu ja -hoito, asumis- ja laitospalvelut sekä kasvatus ja perheneuvonta. Kuntien on järjestettävä ympärivuorokautisesti sosiaalipäivystystä kiireellisen ja välttämättömän avun turvaamiseksi. Sosiaalihuollon viranomaisen on huolehdittava, että palvelutarpeen arvioimiseksi, päätösten tekemiseksi ja sosiaalihuollon toteuttamiseksi käytettävissä on asiakkaan yksilöllisiin tarpeisiin nähden riittävästi asiantuntemusta ja osaamista. Sosiaalihuoltoa on toteutettava tarvittaessa yhteistyössä eri toimijoiden kanssa siten, että eri hallinnonalojen palvelut muodostavat asiakkaan edun mukaisen kokonaisuuden. (Räty 2015, 26–35.)

Sosiaalihuoltolaissa on huomioitu lapsen edun ensisijaisuus, lapsen mielipiteen huomiointi sekä lapsen terveyden ja kehityksen turvaaminen. Sosiaalihuoltolain uudistuksessa vahvistettiin merkittävästi ehkäisevien palvelujen osuutta yleisissä perhepalveluissa. Palveluiden määrän lisääminen ei kuitenkaan yksistään ole riittävä keino painopisteen muuttamisessa. Palveluja on myös tosiasiallisesti saatava yleisinä perhepalveluina, jotta asiakkaat eivät ohjautuisi erityispalveluiden piiriin. Muutos edellyttää perus- ja erityispalveluiden välisen yhteistyön parantamista. (Hämeen-Anttila 2017, 216–217.)

### 3.4 Lastensuojelu

Lastensuojelusta säädetään lastensuojelulaissa, jonka tarkoituksena on turvata lapsen oikeus turvalliseen kasvu-ympäristöön, tasapainoiseen ja monipuoliseen kehitykseen

sekä erityiseen suojeluun. Lastensuojelun on tuettava lapsen hoidosta ja kasvatuksesta vastaavia henkilöitä lapsen kasvatuksessa ja huolenpidossa. Lastensuojelun tarvetta arvioitaessa ja lastensuojelua toteutettaessa on ensisijaisesti otettava huomioon lapsen etu. Lastensuojelulaissa säädetään muun muassa lastensuojelun järjestämisestä, lapsen osallisuudesta, lastensuojelun asiakkuuden alkamisesta, avohuollosta, lapsen kiireellisestä sijoituksesta, huostaanotosta sekä sijais- ja jälkihuollosta. (L 417/2007.)

Lastensuojelutyötä tehdään yhteistyössä perheen ja lapsen kanssa ja lastensuojelun on ensisijaisesti perustuttava vapaaehtoisuuteen. Edellä mainitulla ensisijaisuuden vaatimuksella ei kuitenkaan voida ohittaa lapsen edun toteutumista. Lastensuojelun palveluita toteutettaessa tulee aina valita keino tai toteuttamistapa, jolla juuri siinä tilanteessa turvataan parhaiten lapsen etu. Lastensuojelutoimenpiteitä toteutettaessa lapselle ja perheelle on pyrittävä aiheuttamaan mahdollisimman vähän haittaa. (Räty 2015, 9–10.)

Lastensuojelulain mukaisia palveluita järjestetään kunnissa pääasiassa niille varattujen määrärahojen sallimassa laajuudessa. Talousarviota laadittaessa ja määrärahoja varattaessa tulee käyttää lastensuojelun tarpeesta kertynyttä tietoa. Määrärahasidonnaista palvelua tai tukea voidaan suunnata tietyille ryhmille tai palvelun tarvitsijoille, mutta palvelua tai tukihakemusta ei voida hylätä ilman yksilöllistä tarveharkintaa. Lastensuojelulaki sisältää myös subjektiivisia oikeuksia, joihin kunnalla on erityinen järjestämisvastuu. Näitä palveluita on muun muassa lapsen huostaanotto, lapsen tarpeenmukaisen sijaishuollon järjestäminen ja jälkihuolto. Subjektiivisiin oikeuksiin on varattava rahat täysimääräisinä ja palvelut on toteutettava tarvetta vastaavasti. (Räty 2015, 51–52.)

## 4 MONIALAINEN YHTEISTYÖ

### 4.1 Monialaisen yhteistyön määrittely

Monialainen yhteistyö on suhteellisen uusi käsite, vaikka eri viranomaisten hallinnonalojen rajat ylittävä yhteistyö ei ole työtapana uusi. Tätä viranomaisten tekemää yhteistyötä on vuosien saatossa kutsuttu muun muassa sektorirajat ylittäväksi ja horisontaaliseksi yhteistyöksi (Lybeck & Walldén 2011, 26). Myös tässä opinnäytetyössä käytettävissä lähteissä monialaisesta yhteistyöstä on käytetty hyvin erilaisia käsitteitä.

Pärnä (2012) on tarkastellut väitöskirjansa tutkimuksessa moniammatillisen yhteistyön toteuttamiseen ja kehittämiseen liittyviä prosesseja Lastensuojelullisen varhaiskuntoutuksen kehittäminen ja toteuttaminen -kehittämishankkeessa saatujen kokemusten kautta. Pärnä puhuu ammatti-, organisaatio- ja hallinnonalat ylittävistä yhteistyöstä rajatyönä, rajajärjestelmienä ja rajojen ylittämisenä. Organisaatorajojen ylittämisestä puhuu myös Isoherranen (2012), joka on puolestaan tutkinut moniammatillisen yhteistyön kehittämistä organisaation sisäisen yhteistyön kehittämishaasteena. Isoherranen on tutkimuksensa pohjalta luonut teoreettisen mallin, joka kuvaa moniammatillisen yhteistyön kehittämisen haasteita ja edellytyksiä sosiaali- ja terveysalalla.

Määttä (2007) on tutkinut yhteistyötä ehkäisevän työn näkökulmasta puhuen verkostotyöstä ja poikkialuehallinnollisesta yhteistyöstä. Määttä kysyy tutkimuksessaan, mitä verkostotyöskentelyn ideaali tuottaa ammatilliseen tukemiseen ja puuttumiseen. Karila ja Nummenmaa (2001, 144–151) taas erottavat moniammatillisen – ja monialaisen yhteistyön toisistaan sisäisen ja ulkoisen yhteistyön käsittein. He liittävät ulkoiseen moniammatillisuuteen suppean ja laajan tavan ymmärtää ja toteuttaa yhteistyötä. Suppealla viitekehysellä tarkoitetaan asiakastason yhteistyötä, jolloin yhteistyötä tehdään yksittäisen lapsen tai perheen kanssa työskentelevien muiden ammattilaisten kanssa. Laaja moniammatillisuus taas käsittää hallinnolliset rajat ylittävien toimintamallien, yhteisen suunnittelun ja osaamisen kokonaisvaltaista käyttöönottoa. Sisäisellä ja ulkoisella yhteistyöllä on paljon yhteisiä sisältöjä ja prosesseja. Myös Hoppari (2014) on Pro gradusaan tarkastellut moniammatillista yhteistyötä ulkoisen toimintamallin näkökulmasta

tutkiessaan yhteistyön toteutumista varhaiskasvatuksen kokemana. Hoppari selvitti työssään, minkälaiset asiat edistävät ja hankaloittavat moniammatillista yhteistyötä.

Vakiintunut nimitys viranomaisten yhteistyölle on ollut moniammatillinen yhteistyö, jossa korostuu ammattiosaamisen merkitys. Moniammatillisuudessa ja monialaisuudessa on lähtökohtaisesti kyse samasta asiasta. Monialainen käsitteellä on haluttu laajentaa yhteistyö koskemaan eri sektoreiden ja toimialojen välistä yhteistyötä, erotuksena saman sektorin sisällä tehtävästä yhteistyöstä. (Lybeck & Walldén 2011, 26–27.)

Isoherrasen (2005, 13–15) mukaan moniammatillista yhteistyötä voidaan pitää ikään kuin sateenvarjokäsitteenä, joka pitää sisällään monenlaisia ilmiöitä. Yhteistyötä voidaan tehdä hyvin erilaisissa tilanteissa ja eri tasoilla, kuten strategisessa suunnittelussa ja hallinnollisissa ratkaisuisissa tai asiakkaan arjen haasteiden selvittämisessä. Yhteistyö tarkoittaa, että ihmisillä on yhteinen tehtävä suoritettavana, moniammatillisuuden mahdollistaessa tiedon ja osaamisen kokoamisen yhteen kokonaisvaltaisen ymmärryksen saavuttamiseksi. Sosiaali- ja terveysalan asiakastyössä moniammatillinen yhteistyö on eri alojen asiantuntijoiden työskentelyä, jossa pyritään huomioimaan asiakkaan kokonaisuus yhdistämällä tiedot ja taidot yhteen. Vuorovaikutuksessa rakennetaan yhteinen tavoite ja luodaan yhteinen käsitys tarvittavista toimenpiteistä. Moniammatillisessa yhteistyössä korostuvat asiakaslähtöisyys, tiedon ja eri näkökulmien kokoaminen yhteen, vuorovaikutustietoinen yhteistyö, rajojen ylitykset ja verkostojen huomioiminen.

Pärnä (2012, 28, 48) toteaa, että moniammatillisen yhteistyön käsitettä käytetään paljon määrittelemättä sitä tarkemmin, oletetaan olevan yleisesti tiedossa, mitä käsitteellä tarkoitetaan, vaikka sillä viitataan mitä erilaisimpiin yhteistyön muotoihin ja sisältöihin. Moniammatillisen yhteistyön käsitettä käytetään kuvaamaan tapaa tehdä työtä, sen ollessa myös työmenetelmä. Moniammatillinen yhteistyö voi olla kehittämiskohde, tavoite tai yleinen kehys, jossa työtä tehdään. Pärnän moniammatillisen yhteistyön määritelmässä painottuvat yhteistyön edellytykset.

Moniammatillisuus tarkoittaa yleisesti eri ammattiryhmien tietojen ja taitojen yhteensovittamista yhteisessä toiminnassa, jossa päätöksistä neuvotellaan ja sitoudutaan tavoitteelliseen yhteistoimintaan. Yhteiset tavoitteet, luottamus ja yhteinen toiminta liittyvät keskeisesti moniammatillisen yhteistyön käsitteeseen. (Pärnä 2102, 50.)



Monitieteisyydessä (multidisciplinary) tieteet ovat rinnakkain, tieteiden välillä ei ole vuorovaikutusta eivätkä ne rikastuta toinen toisiaan. Tieteidenvälisyydessä (interdisciplinary) tieteenalat tuodaan yhteen, niiden väliset rajat hämärtyvät, mutta ne eivät katoa. Prosessissa käytetään usean tieteenalan käsitteitä, näkökulmia, teorioita ja menetelmiä, ja ne sulautuvat osaksi yhteen. Poikkitieteisyys (transdisciplinary) yhteistyömuotona luo uusia metodologisia ja teoreettisia viitekehyksiä. (Isoherranen 2012, 17).

Isoherranen (2012, 19) korostaa moniammatillisen yhteistyön käsitteen avaamisen merkitystä työkuulttuurin kehittämisessä yhteistyön suuntaan. Tässä opinnäytetyössä käytetään monialaisen yhteistyön käsitettä kuvaamaan ammattilaisten tekemää toimialojen rajat ylittävää yhteistyötä. Monialainen yhteistyö käsittää tässä opinnäytetyössä asiakas-tasolla tehtävän, yksikkötasoisena sekä hallinnon tasolla tehtävän yhteistyön. Näkökulma monialaisuuteen on tässä työssä yhteneväinen tieteidenvälisen -käsitteen kanssa: yhteistyö on vuorovaikutteista ja se mahdollistaa oppimisen sekä yhteisen ymmärryksen luomisen. Moniammatillisella yhteistyöllä kuvataan tässä toimialan tai yksikön sisällä tehtävää yhteistyötä.

#### 4.2 Monialaisen yhteistyön velvoite

Sosiaalityön lähtökohtana on ihminen elämäntilanteessaan. Tämä lähtökohta edellyttää jo itsessään, että työskentely pitää sisällään työskentelyn myös ihmisen lähiympäristön ja muiden auttajien kanssa. Moniammatillisen yhteistyöhön kohdistuvat odotukset sekä työn vaikuttavuutta painottavat vaatimukset korostuvat entisestään tulevaisuudessa. (Kananaja 2017, 449.) Monialaista yhteistyötä painotetaan sosiaali- ja terveysalan strategioissa, siihen ohjataan työtä raamittavien toimintaohjeiden muodossa ja siitä säädetään sosiaali- ja terveysalaa koskevissa laeissa.

Sosiaali- ja terveyspolitiikan strategiassa (Sosiaali- ja terveysministeriö 2010) on painotettu hallinnonalojen yhteistyötä hyvinvointi- ja terveyserojen kaventamisessa. Palveluiden tulisi muodostaa kokonaisuus, joka mahdollistaa perheiden kokonaisvaltaisen tukemisen. Sosiaalihuoltolaissa (L 1301/2014), lastensuojelulaissa (L 417/2007) ja varhaiskasvatuslaissa (L 540/2018) säädetään sosiaali- ja terveyspalveluiden monialaisen

yhteistyön järjestämisestä. Monialaisen yhteistyön vaateella pyritään turvaamaan lapsen ja perheen yksilöllisiin tarpeisiin nähden riittävä asiantuntemus ja osaaminen sekä edun mukaiset palvelukokonaisuudet.

Varhaiskasvatuksen perusteissa ohjataan monialaisen yhteistyön järjestämisestä varhaiskasvatuksessa. Monialaisen yhteistyön tavoitteena on varmistaa varhaiskasvatuksen toteuttaminen toimintayksiköissä lasten tarpeita vastaavasti. Monialaista yhteistyötä ohjaa lapsen edun ensisijaisuus. Kunnissa tulee sopia yhteistyökäytännöistä ja periaatteista sosiaali- ja terveyspalveluiden kanssa. Monialainen yhteistyö toteutetaan ensisijaisesti huoltajan suostumuksella ja yhteistyössä on noudatettava salassapitoa ja tietojen vaihtoa koskevia säännöksiä. (Opetushallitus 2018, 34, 56.)

Lastensuojelun laatusuosituksessa (Lavikainen, Puustinen-Korhonen & Ruuskanen 2014, 22–27) viranomaisyhteistyö ja moniammatillisuus nähdään oikea-aikaisen avun mahdollistajana. Palvelu- ja organisaatorakenteiden tulee tukea yhteistyötä. Palvelujärjestelmän tulee tukea lapsen huolien ja vaikeuksien tunnistamista sekä vahvuuksien ja voimavarojen huomioimista. Eri tahojen samanaikainen asiakassuunnitelmien laatiminen on sekä työyhteisöjen että asiakkaan voimavaroja kuluttavaa ja saattaa johtaa ristiriitaisten tavoitteiden syntymiseen. Asiakassuunnitelmat tulisi lähtökohtaisesti laatia viranomaisten yhteistyönä.

#### 4.3 Monialaisen yhteistyön tavoite

Moniammatillisen yhteistyön tarkoituksena on muun muassa koota yhteen toimijoiden ammattitaito, mahdollistaa tiedon jakaminen sekä varmistaa hoidon ja tuen jatkuvuus. Moniammatillisen yhteistyön avulla voidaan jakaa vastuuta eri toimijoiden kesken sekä koordinoita resurssien käytön suunnittelua. (Payne 2000, 41.) Sosiaali- ja terveydenhuollon strategioissa moniammatillinen yhteistyö nähdään mahdollisuutena vastata entistä paremmin asiakkaiden tarpeisiin ja samalla palvelurakenteen tehokkuushaasteisiin. Asiakkaiden elämäntilanteiden monimuotoisuus edellyttää eri alojen ammattilaisten yhteistyötä. (Pärnä 2012, 219.) Pyrkimyksenä on parantaa lasten ja nuorten kasvu- ja elinoloja, huonosti toimivaa palvelujärjestelmää sekä vastata ammattilaisten keinottomuuteen. Moniammatillisesta yhteistyöstä uskotaan olevan hyötyä niin palvelujen to-

teuttajille kuin vastaanottajille, mutta se nähdään myös keinona järjeistää palvelujärjestelmää. (Määttä 2007, 13, 29.) Luomalla palveluiden rajapintoja ylittäviä rakenteita ja käytänteitä sekä sopimalla vastuista voidaan parantaa hoidon ja palveluiden laatua, jatkuvuutta, yhteistyötä ja tiedonkulkua ja näin tehostaa toimintaa (Perälä ym. 2011, 21).

Kokonaisvaltainen poikkihallinnollinen työ mahdollistaa lasten ja perheiden kohtaamisen kokonaisina toimijoina. Asiakkaan palvelutarpeiden käsitteleminen useamman asiantuntijan voimin, palveluja yhteen sovittaen hyödyttää asiakasta ja lisää resursseja asiakkaan auttamiseksi. (Määttä 2007, 29–31.) Erilaisten osaamisten täydentäessä toisiaan, syntyy asiakkaan toimintakyvyn ja elämäntilanteen parantamiseksi toisiaan täydentävien auttamistoimenpiteiden kokonaisuus (Kananoja 2017, 449). Yhteistyönä toteutettu palvelu tukee parhaimmillaan asiakkaan omia voimavaroja ja antaa hänelle mahdollisuuden olla oman asiansa asiantuntija. Toimiva moniammatillinen yhteistyö kehittää samalla työntekijöiden osaamista sekä palvelurakennetta. (Pärnä 2012, 219–220.)

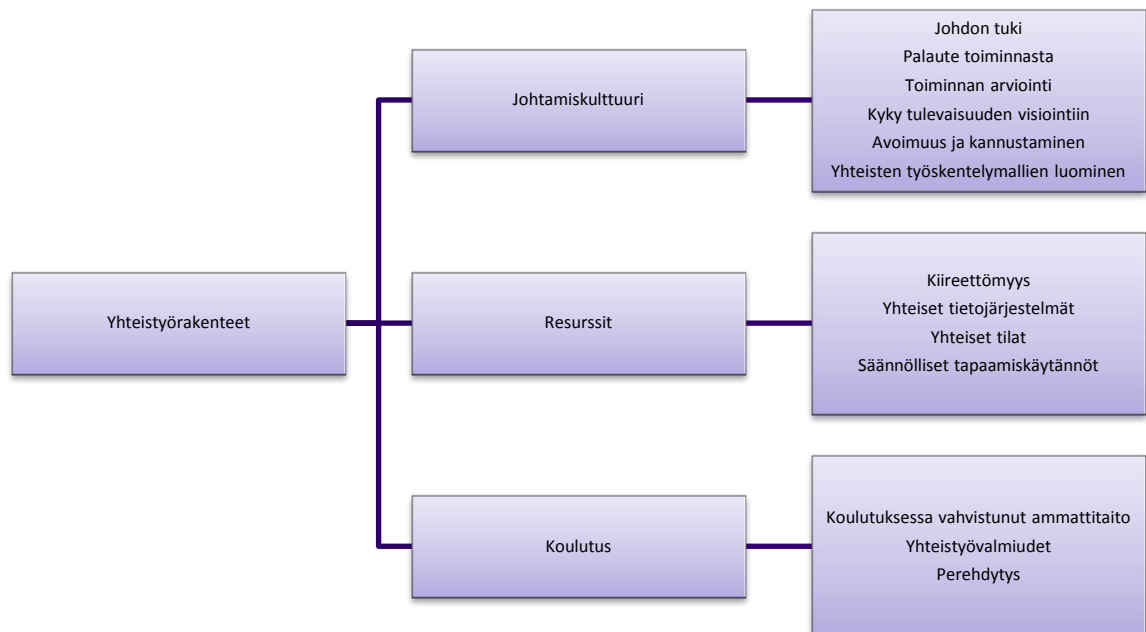
Sosiaali- ja terveydenhuollon organisaatioissa kohdataan yhä useammin asiakkaita, joita ei pystytä auttamaan yksinomaan organisaatioiden omien palveluiden turvin. Yhteistyöllä haetaan toimivampia palveluita asiakkaille sekä tehostetaan toimintaa voimavaroja kohdentamalla. Organisaatioissa yhteistyö näkyy kustannussäästöinä ja toiminnan parempana vaikuttavuutena. (Heimo & Oksanen 2004, 48.) Organisaatioiden välinen yhteistyö voi tapahtua joustavana tiimityönä eli neuvottelevana solmutyöskentelynä. Solmutyöskentelyssä tiimit eivät ole pysyviä, vaan ne muodostetaan tilanteen mukaan asiakaslähtöisesti. Tiimit ovat vaihtuvia ja lyhytaikaisia asiakkaan ja työn kannalta merkityksellisten toimijoiden muodostamia solmuja. Yhteistyötä tehdään jatkuvassa vuorovaikutuksessa asiakkaan kanssa. (Engeström 2008, 194–196.)

Monialainen -käsitteeseen sisältyvät niin toimialat kuin työntekijät sekä heidän ammattiosaamisensa. Yhteistyötä tehtäessä työntekijä edustaa toimialaa, jolla työskentelee, mutta myös sitä työkokemusta, jota on työurallaan kartuttanut. Näin monialaisessa yhteistyössä kohtaa aina sekä eri sektorin palvelut että niissä oleva ammattitaito. (Lybeck & Walldén 2011, 27.) Työn organisoiminen tiimeiksi ja työryhmiksi ei kuitenkaan automaattisesti johda moniammatillisuuteen ja rajojen ylityksiin. Yhteistyön kehittämisessä tulee kiinnittää huomiota rajojen ylityksiä estäviin ja tukeviin mekanismeihin. (Lau-nis 1997, 129.)

#### 4.4 Monialaisen yhteistyön edellytykset

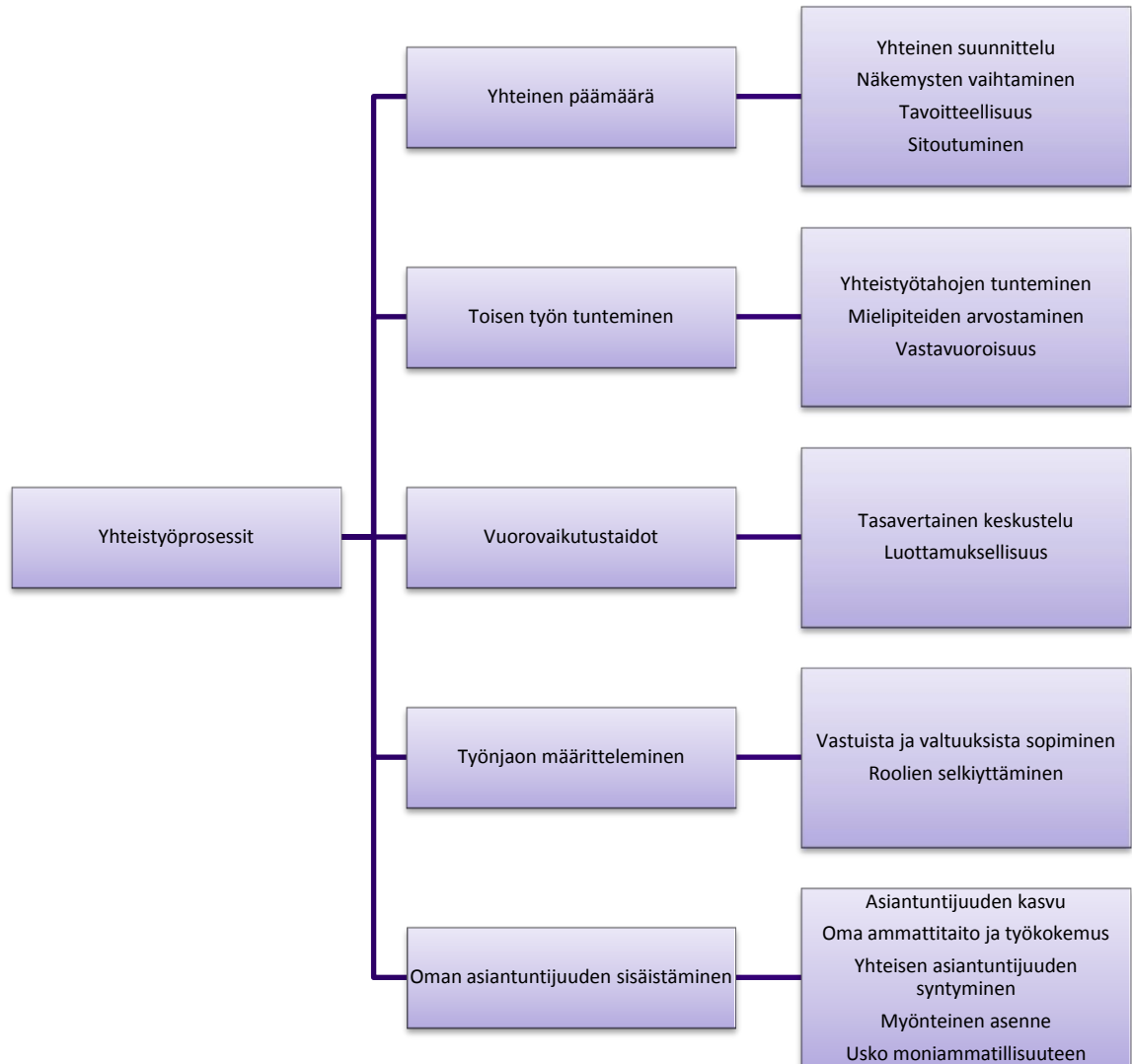
Monialaisen yhteistyön kehittämisessä on useita haasteita. Yhteistyön pulmat liittyvät muun muassa yhteisen suunnittelun, toteutuksen ja arvioinnin puuttumiseen. Tiedonkulun haasteena on tiedon siirtyminen palveluiden välillä sekä salassapitovelvollisuuteen liittyvä epätietoisuus. Kynnys lastensuojeluilmoituksen tekoon saattaa olla korkea. Ongelmat suunnitelmallisuudessa aiheuttavat palveluiden sirpalemaisuuutta, tavoitteet ovat epäselviä ja jopa ristiriidassa keskenään. Ammattilaisten näkemyserot työtavoista ja -menetelmistä saattavat tukahduttaa yhteistyön alkuunsa. (Kihlman 2005, 110–112.) Monialaista yhteistyötä on tutkittu paljon. Usein tutkimukseen yhtenä tavoitteena on ollut tunnistaa monialaisen yhteistyön toteuttamisen ja kehittämisen edellytyksiä. Alla monialaisen yhteistyön kehittämisen edellytyksiä Elorannan ja Kuuselan (2011) sekä Hopperin (2014) ja Pärnän (2012) mukaan.

Eloranta ja Kuusela (2011) ovat kuvanneet moniammatillisen yhteistyön edellytyksiä suomalaisten hoitotieteellisten opinnäytetöiden pohjalta. Yhteistyöedellytykset on jaettu yhteistyörakenteisiin ja yhteistyöprosesseihin. Yhteistyörakenteet jakautuvat kolmeen alakategoriaan, joita ovat johtamiskulttuuri, resurssit ja koulutus.



KUVIO 1. Yhteistyörakenteet (Mukaillen Eloranta ja Kuusela 2001, 4–13).

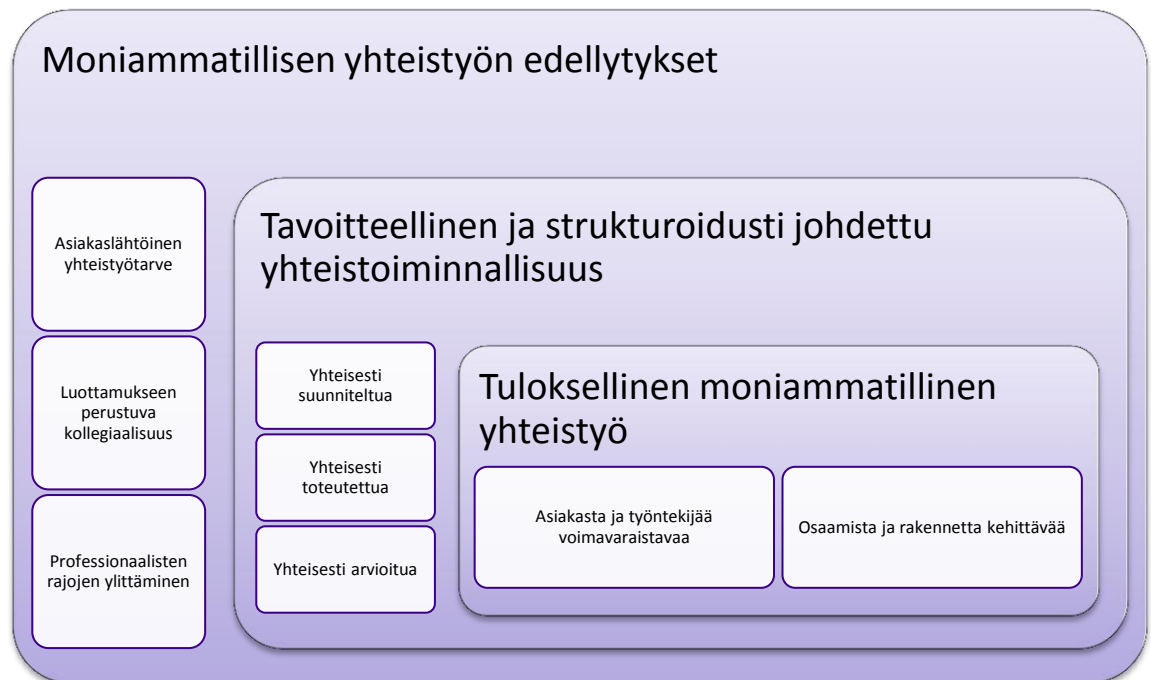
Yhteistyöprosessit Eloranta ja Kuusela (2011, 4–13) olivat jakaneet viiteen alakategoriiaan, joita ovat yhteinen päämäärä, toisen työn tunteminen, vuorovaikutustaidot, työnjaon määrittäminen sekä oman asiantuntijuuden sisäistäminen.



KUVIO 2. Yhteistyöprosessit (Mukaiillen Eloranta ja Kuusela 2001, 4–13).

Pärnä (2012, 203–218) kuvaa moniammatillista yhteistyötä prosessina, jonka sisältöä kuvaavia käsitteitä ovat moniammatillisen yhteistyön keskeiset elementit: tietoisuus, tavoitteellisuus ja yhteistoiminnallisuus. Tietoisuus on yhteistyötahtoa, yhteistyötarpeen tunnistamista, ammatillisten rajojen ylittämistä ja asiantuntijuuden yhteistä rakentamista. Tavoitteellisuus pitää sisällään tavoitteiden yhteisen määrittelyn, konkretisoinnin sekä niiden mukana kuljettamisen koko prosessin ajan. Asiakastyön yhteinen suunnittelu, toteutus ja arviointi jäsentävät yhteistyötä. Moniammatillinen yhteistoiminnallisuus

toteutuu käytännön toiminnassa, se on resurssien, vastuun ja osaamisen jakamista, kumppanuutta. Yhteistoiminnallisuus antaa mahdollisuuden myös asiakkaan oman osallisuuden ja voimavarojen tukemiseen. Yhteiset koulutukset ja työryhmille annettava tuki ja ohjaus vahvistavat ammatillista osaamista sekä ryhmässä toimimiseen tarvittavia vuorovaikutus- ja suhdetaitoja. Pärnän Moniammatillisen yhteistyön kehittävän käytännön kuviomalli on nähtävissä kuviossa 3.



KUVIO 3. Moniammatillisen yhteistyön kehittävä käytäntö (Mukaiillen Pärnä 2012, 218).

Hopparin (2014, 40–63) varhaiskasvatuksen kontekstissa tehdyn Pro gradu -tutkimuksen mukaan keskeistä moniammatillisen yhteistyön kehittämisessä on tiedonjaon ja vastuukysymysten määrittely, säännölliset tapaamiset, rakenteisiin luodut yhteistyön toimintamallit sekä työnjaon määrittely. Varhaiskasvatuksen asiantuntijat kokivat, että tiedon jakaminen ei ollut aina vastavuoroista. Eri toimijat haluavat varhaiskasvatukselta tietoa, mutta lapsen ja perheen kanssa toimimista helpottavaa oleellista tietoa ei vastavuoroisesti saada. Yhteisten tapaamisten merkitys korostui sekä asiantuntijoiden välisessä tutustumisessa ja yhteistyön kehittämisessä että lapsen ja perheen kanssa työskennellessä. Säännölliset tapaamiset mahdollistavat työ- ja toimintakulttuureihin tutustumisen ja luottamuksen rakentumisen. Moniammatillisen yhteistyön onnistuminen vaa-

tii yhteistä tahtotilaa, suunnittelua ja toteutusta. Moniammatillisen yhteistyön prosessi syntyy yhteistyötarpeen tunnistamisesta ja sitä tulee kehittää yhteistyössä kaikkien osapuolien kanssa. Toimivat ja selkeät rakenteet sekä toimintamallit koettiin tärkeänä yhteistyön toimivuuden kannalta. Rakenteet ja toimintamallit nähtiin ratkaisuna siihen, että henkilösidonaisuus ei estäisi yhteistyön toteuttamista. Työnjaon määrittelyminen sisältää vastuista sopimisen, oman tehtävänkuvan kirkastamisen ja oman asiantuntijuuden sisäistämisen. Varhaiskasvatuksen asiantuntijat kokivat moniammatillisen yhteistyön tärkeänä.

Palveluita yhteen sovittavissa rakenteissa ja käytännöissä on oleellista, että toimijat ovat tietoisia toistensa palveluista. Palveluita tulee suunnitella ja niille tulee asettaa tavoitteet yhdessä. Keskeistä on myös toimijoiden sitoutuminen ja palveluiden yhtenäisen toiminnallisen kokonaisuuden luominen. Yhteisessä toiminnassa on tärkeää sopia tiedottamisesta, yhteistä toimintaa tukevista käytänteistä sekä toimintaperiaatteista. (Perälä ym. 2011, 22.)

#### 4.5 Monialaisen yhteistyön kehittäminen

Sosiaali- ja terveystalouden toimintaohjeissa korostetaan asiakaslähtöisyyttä ja moniammatillista yhteistyötä. Käytännössä moniammatillisuuden oletetaan usein toteutuvan hyvin pinnallisella yhteistyöllä, kuten asiakkaiden lähettämällä toisen asiantuntijan luo tai asiakasta koskevan verkostopalaverin järjestämisellä. Ongelmat juontavat usein juurensa organisoitumisen ongelmiin sekä koordinaation puutteisiin. Haasteet yhteistyössä ovat vain harvoin seurausta henkilöstiriidoista. Yhteistyölle tulee kehittää rakenteet, jotka tukevat toimintaa ja takaavat työn jatkuvuuden myös henkilöstön vaihtuessa. Toisaalta rakenteiden tulee olla riittävän väljät mahdollistaakseen luovat ratkaisut ja voimavarojen käytön. (Pärnä 2012, 28, 58.) Hallinnollisen tason kehittämisessä haasteena on, että muutoksen vaikutuksista ja juurtumisesta asiakastason käytäntöihin ei voida olla varmoja. Lapsi- ja perhepalveluiden yhteistyön kehittäminen asiakastyön tasolla on välttämätöntä. (Perälä ym. 2011, 22.) Yhteistyön kehittäminen edellyttää jatkuvaa koulutusta ja työnohjausta (Karila & Nummenmaa 2001, 148).

Työelämässä muutokset tapahtuvat hitaasti. Pitkäjänteisellä yhteistyöllä muutokset ovat kuitenkin mahdollisia, uudenlainen työkuultuuri kehittyy prosessina. Tarvitaan rakenteita sekä kehittämisen foorumeita, joissa mahdollistuu yhteinen keskustelu ja reflektio. Kun on mahdollisuus pysähtyä yhdessä pohtimaan työtä, mahdollistuu hiljaisen tiedon kasvaminen yhteiseksi osaamiseksi. Moniammatillinen yhteistyö koostuu ihmisten välisistä kohtaamisista. Perustyöntekijöiden osallistuminen kehittämistyöhön on muutoksen edellytys, yhteiskehittely ja moniäänisyys vähentävät muutosvastarintaa ja mahdollistavat innovatiivisuuden. Lapset ja perheet hyötyvät moniammatillisesta yhteistyöstä. (Pärnä 2012, 25, 219–220.)



## 5 TUTKIMUSYMPÄRISTÖ

### 5.1 Kirkkonummi – lapsiystävällinen kunta

Kirkkonummi on kasvava kunta läntisellä Uudellamaalla. Kunnassa on asukkaita noin 39 000, joista ruotsinkielisiä on n. 18 prosenttia (Kirkkonummi. Tietoa kunnasta). Hyvinvoinnin näkökulmasta Kirkkonummen vahvuuksia ovat kuntalaisten hyvä toimeentulotaso sekä terveys. Viime vuosina työttömyys on kuitenkin ollut kasvussa ja monissa taloudelliseen pärjäämiseen ja terveyskäyttäytymiseen liittyvissä asioissa sosioekonomiset erot ovat muuta maata jyrkemmät. (Kirkkonummen hyvinvointiohjelma 2018–2021, 2.)

Kirkkonummi on pinta-alaltaan laaja kunta, jossa asutus on keskittynyt muutamiin asutuskeskuksiin ja useisiin pieniin kyliin. Kirkkonummi jakautuu 15 postinumeroalueeseen. Tilastokeskuksen Paavo-palvelusta (Tilastokeskus 2019) selviää, että Kirkkonummella on ainoastaan kaksi postinumeroaluetta, joissa talouksien mediaanitulot ovat koko maan talouksia pienemmät (31 824 euroa). Merkille pantavaa kuitenkin on, että alueiden väliset tuloerot ovat suuria. Korkeimman tuloalueen mediaanitulot (68 351 euroa) ovat lähes kolme kertaa suuremmat kuin matalimman tuloalueen mediaanitulot (25 115 euroa).

Kirkkonummen kuntastrategian 2018–2021 yksi strateginen päämäärä on edistää kuntalaisten hyvinvointia laadukkailla, kuntalaislähtöisillä ja kustannustehokkailla palveluilla. Hyvinvointipalveluissa painopistettä siirretään ennaltaehkäisevään työhön ja palvelutuotannossa tulee varata riittävät määrärahat ennaltaehkäiseviin palveluihin sekä matalan kynnyksen palveluihin. Ennaltaehkäiseviä ja matalan kynnyksen palveluita sekä varhaista tukea kehitetään. Lapsiperheille suunnatuissa palveluissa tämä tarkoittaa muun muassa monialaisen työskentelyn kehittämistä lapsi- ja perhepalveluissa, panostamista perheille annettavaan tukeen kotipalvelun, perheohjaajien ja tukiperheiden avulla sekä varhaiskasvatuspalveluiden osallistumisasteen nostamista. (Kirkkonummen hyvinvointiohjelma 2018–2021, 2, 6–7, 9–10.)

Suomen UNICEF antoi Kirkkonummelle Lapsiystävällinen kunta -tunnustuksen joulukuussa 2017. Kunnan jokaiselle toimialalle ja konsernihallintoon on koulutettu lasten oikeuksien kouluttajia yhteistyössä UNICEFin kanssa. Lapsiystävällinen kunta -toimintamallin tarkoituksena on edistää lasten hyvinvoinnin ja oikeuksien toteutumista kunnassa. Käytännössä tämä tarkoittaa esimerkiksi sitä, että lapsia kohdellaan tasa-arvoisesti kunnan asukkaina, lapset otetaan mukaan palveluiden suunnitteluun, arviointiin ja kehittämiseen, jokaiselle lapselle turvataan yhdenvertaiset mahdollisuudet osallistua, päätöksenteossa hyödynnetään lasten ja nuorten tietämystä omasta arjestaan ja lapsen oikeus riittävään osuuteen yhteiskunnan voimavaroista näkyä kunnan talousarviossa. (Kirkkonummi. Lapsiystävällinen kunta.)

## 5.2 Lapsiperheiden hyvinvointia tukevat palvelut Kirkkonummella

Kirkkonummella varhaiskasvatusta järjestetään suomeksi ja ruotsiksi päiväkodeissa ja perhepäivähoidossa, joista perhe voi valita kunnallisen tai yksityisen vaihtoehdon. Kotona hoidettaville lapsille on tarjolla toimintaa varhaiskasvatuksen kerhoissa, asukaspuistoissa sekä mahdollisuus päiväkodeissa tilapäiseen hoitoon. Kirkkonummella toimii 21 kunnallista päiväkotia, joista neljä tarjoaa ruotsinkielistä varhaiskasvatusta ja esiopetusta. (Kirkkonummi. Varhaiskasvatuksen vaihtoehdot.)

Kirkkonummella sosiaalihuoltolain mukaiset perhepalvelut järjestetään lastensuojelusta erillisenä yksikkönä. Perhepalveluiden yksikössä työskentelee yksikön johtavan sosiaalityöntekijän lisäksi kaksitoista henkilöä. Perhepalveluiden prosessityön tiimiin kuuluu kaksi sosiaalityöntekijää sekä kuusi sosiaaliohjaajaa, joista yksi vastaa tukihenkilö- ja tukiperhetoiminnasta ja yksi toimii poliisin tiloissa. Yksikössä toimii prosessityöntekijöiden lisäksi lastensuojelun ja perhepalveluiden yhteinen päivystystiimi, Kirkkonummen lapsiperheiden päivystys. Päivystystiimissä työskentelee kaksi sosiaalityöntekijää ja kaksi sosiaaliohjaajaa. Lapsiperheiden päivystystiimi vastaanottaa ja käsittelee saapuvat lastensuojeluilmoitukset, palvelutarpeen arvioinnit sekä yhteydenottopyynnöt virka-aikana. Kiireelliset lastensuojelutoimenpiteet kuuluvat niin ikään päivystystiimin tehtäviin. Tiimi vastaa päivystyspuhelimesta, johon sekä viranomaiset että yksityishenkilöt voivat tehdä yhteydenottopyynnön tai lastensuojeluilmoituksen sekä saada neu-

vontaa ja ohjausta. (Veronica Lundqvist, Kirkkonummen perhepalveluiden johtava sosiaalityöntekijä, henkilökohtainen tiedonanto 4.4.2019.)

Kirkkonummen lastensuojelussa työskenteli selvitystyön aikana kolmetoista henkilöä kahdessa tiimissä. Avohuollon tiimissä toimii kuusi sosiaalityöntekijää. Avohuollon työskentely on asiakassuunnitelmaan perustuvaa lapsen ja perheen tarpeen mukaan lyhyt- tai pitkäkestoista yhteistyötä perheen ja muiden perheen arjessa läsnä olevien tahojen kanssa. Sijais- ja jälkihuollon tiimissä on neljä sosiaalityöntekijää ja yksi sosiaaliohjaaja. Sijaishuolto tarkoittaa lapsen huolenpidon järjestämistä kodin ulkopuolella tilanteissa, joissa avohuollon tukitoimet eivät ole riittäviä ja lapsen kehitys vaarantuu vakavasti. Sijaishuollon päätyttyä lapsi siirtyy jälkihuoltoon, missä perhettä tukeva työskentely jatkuu päättyen viimeistään lapsen täyttäessä 21 vuotta. Jälkihuolto-oikeutta ollaan nostamassa 25 ikävuoteen asti. Opinnäytetyöhön liittyvän selvitystyön aikana lastensuojelun johtavan sosiaalityöntekijän virkaa hoiti perhepalveluiden johtava sosiaalityöntekijä. (Veronica Lundqvist, Kirkkonummen perhepalveluiden johtava sosiaalityöntekijä, henkilökohtainen tiedonanto 4.4.2019.)

### 5.3 Lapsi- ja perhepalveluiden muutosohjelma (LAPE)

Lapsi- ja perhepalveluiden muutosohjelma (LAPE) on hallituksen kärkihanke, jonka tavoitteena on uudistaa lapsi- ja perhepalvelut vastaamaan nykyistä paremmin lasten, nuorten ja perheiden tarpeita. Uudistuksen keskiössä on lapsen etu ja oikeudet sekä vanhemmuuden tuki, tavoitteena perheiden tarvitseman tuen ja avun oikea-aikaisuus. Lapsi- ja perhepalvelujen muutosohjelmaa (2016–2019) johtavat sosiaali- ja terveystieteiden ministeriö sekä opetus- ja kulttuuriministeriö, ja ohjelman toimeenpanon tuesta vastaa Terveyden ja hyvinvoinnin laitos. (Sosiaali- ja terveystieteiden ministeriö. Lapsi- ja perhepalveluiden muutosohjelma.)

Kirkkonummi on mukana LAPE PKS-hankkeessa Lapsen paras - yhdessä enemmän Helsingin, Vantaan, Espoon, Kauniaisten ja Keravan kanssa. Yhteistyötä tehdään myös LAPE-Uusimaa – Yhdessä olemme enemmän -hankkeen kanssa. (Kirkkonummi. Perusturvan hankkeet. Lapsen paras - yhdessä enemmän -hanke / LAPE-PKS.) Hankkeen keskeisenä tavoitteena on lisätä kunnallisten peruspalveluiden välistä yhteistyötä. Hanke

keskittyy työtä raamittavien rakenteiden sekä työ- ja toimintatapojen yhteiskehittämiseen kuntayhteistyön avulla.

Osana LAPE-hanketta Kirkkonummella käynnistettiin vuonna 2017 kehittämistyö, joka tähtää systemisen lastensuojelun toimintamallin omaksumiseen lastensuojelussa ja perhepalveluissa. Työmuotoa on tarkoitus laajentaa mahdollisuuksien mukaan. (Kirkkonummi. Perusturvan ensimmäinen osavuosikatsaus 2018.) Systemisen ajattelun kautta perhe tai yksilö verkostoineen nähdään yksikkönä, jossa yhden osan muutos käynnistää muutoksen koko systeemissä ja sen jäsenissä. Systemisen lastensuojelun mallin keskeisiä periaatteita ovat muun muassa systemisen toimintakulttuurin omaksuminen, suhdeperusteisuus, lapsilähtöisyys, asiakkaiden osallisuus ja kohtaaminen sekä mallin toteutumista tukevat organisaatorakenteet ja johtaminen. Toimintamalli edellyttää monitoimijaisuutta, moniammatillista ja monialaista yhteistyötä muiden toimijoiden kanssa. (Lahtinen, Männistö & Raivio 2017, 12–13, 16.)

## 6 OPINNÄYTETYÖN TAVOITE JA TUTKIMUSKYSYMYKSET

Tämän opinnäytetyön tarkoituksena oli kerätä kehittämisideoita ja -ehdotuksia monialaisen yhteistyön kehittämiseksi henkilöstön näkemyksen ja asiantuntijuuden kautta. Opinnäytetyön tavoitteena oli tuottaa Kirkkonummen kunnan varhaiskasvatuksen sekä lastensuojelun ja perhepalveluiden käyttöön tietoa toimijoiden välisen monialaisen yhteistyön toimivuudesta sekä mahdollisista kehittämistarpeista henkilöstön arvioimana.

Opinnäytetyön tutkimuskysymykset ovat:

- Miten monialainen yhteistyö toteutuu tällä hetkellä henkilökunnan arvioimana?
- Miten monialaista yhteistyötä tulisi kehittää henkilökunnan arvioimana?
- Millaisia yksikkö- tai ammattialakohtaisia tarpeita ja haasteita eri toimijoilla on moniammatillisen yhteistyön kehittämisen suhteen?

## 7 OPINNÄYTETYÖN TOTEUTTAMINEN

### 7.1 Opinnäytetyön menetelmät

Opinnäytetyöhön liittyvä selvitystyö on tehty Kirkkonummen kunnan lastensuojelun, perhepalveluiden sekä suomenkielisen varhaiskasvatuksen viiden yksikön henkilöstöille suunnatuin sähköisin kyselyin. Kyselyiden avulla kartoitettiin henkilöstön kokemuksia ja kehittämisideoita monialaisesta yhteistyöstä. Opinnäytetyön kyselylomakkein kerätty aineisto oli osin laadullista ja osin määrällistä.

Määrällisessä tutkimuksessa on keskeistä, että käytettävä havaintoaineisto soveltuu numeeriseen mittaamiseen. Aineisto saatetaan tilastollisesti käsiteltävään muotoon, jonka avulla aineistosta on mahdollista tehdä päätelmiä. (Hirsjärvi ym. 2010, 140.) Sähköisten kyselylomakkeiden väittämien kerättiin määrällistä aineistoa, jonka avulla mahdollistui yksikkö- ja ammattialakohtainen vertailu eri toimijoiden välillä.

Laadullisen tutkimuksen tavoitteena on tutkittavan ilmiön syvälinen ymmärtäminen, kuvaaminen ja tulkinnan antaminen (Kananen 2017, 32). Sähköisten kyselylomakkeiden avoimilla kysymyksillä pyrittiin selvittämään henkilöstön ammattitaitoon ja kokemuksiin pohjautuvia arvioita, mielipiteitä ja ideoita monialaisesta yhteistyöstä. Aineistoa lähestyttiin vastausten sisällön kannalta olennaisia merkityksiä etsien. Analyysin avulla pyrittiin ymmärtämään henkilöstön kokemusta ja löytämään monialaisen yhteistyön kannalta oleellisia kehittämisen kohteita.

### 7.2 Sähköisen kyselylomakkeen laatiminen

Tutkimuskyselyitä tehdään yhä useammin sähköisinä. Viime vuosina perinteisten postikyselyiden vastausprosentit ovat pienentyneet, kun taas verkkokyselyissä vastausinto on parantunut. Sähköisen kyselyn etuna on nopeus niin kyselyä lähetettäessä kuin vastauslomaketta palautettaessa ja kyselyn lähettäminen suurellekin kohderyhmälle on mahdollista. Sähköinen kysely vähentää tutkijan omia työvaiheita, sillä vastausten käsittely

helpottuu, kun niitä ei tarvitse erikseen litteroida. (Valli & Perkkilä 2018, 117–118.) Opinnäytetyön selvitystyö koski Kirkkonummen varhaiskasvatuksen, lastensuojelun, ja perhepalveluiden henkilöstöä. Aineisto päädyttiin keräämään sähköisen kyselylomakkeen avulla, sillä opinnäytetyöhön liittyvä selvitystyö koski useita eri yksiköitä ja ammattiryhmiä. Sähköisen kyselylomakkeen käyttö mahdollisti sen, että vastauksia saatiin kerättyä kattavasti kaikilta ammattiryhmiltä.

Kyselytutkimuksen laatimiseen liittyviä heikkouksia on muun muassa se, että annetut vastausvaihtoehdot aiheuttavat väärinymmärryksiä vastaajien joukossa, myös vastaa-mattomuus eli kato voi nousta suureksi. Kyselytutkimuksen laatiminen vie aikaa ja vaa-tii kyselyn laatijalta monenlaista tietoa ja taitoa. (Hirsjärvi ym. 2010, 195.) Kyselylo-maketta laadittiin pitkäjänteisesti syksyn 2018 aikana. Kyselyn laatimisen aikana tutus-tuttiin monipuolisesti monialaiseen yhteistyöhön, työn kehittämiseen ja työyhteisötai-toihin liittyvään kirjallisuuteen erityisesti sosiaali- ja terveysalalla. Kysely haluttiin pi-tää lyhyenä ja selkeänä, jotta kynnyks kyselyyn vastaamiseen työaikana, muutenkin kii-reellisissä työympäristöissä, ei nousisi liian korkeaksi. Ennen sähköisen kyselyn lähet-tämistä kyselytutkimukseen osallistuvissa yksiköissä käytiin esittelemässä henkilöstölle opinnäytetyön taustat ja tavoitteet sekä kyselyn tarkoitus ja käyttötapa. Kyselyn sisältöä muokattiin perhepalveluiden ja varhaiskasvatuksen henkilöstön kanssa käytyjen keskus-telujen perusteella. Viimeiset muokkaukset kysymysten asetteluun tehtiin perhepalve-luihin ja yhteen varhaiskasvatusyksikköön tehtyjen kyselyn esittelyiden jälkeen. Tässä vaiheessa kyselyn sisältöä ei enää muutettu vaan korjaukset liittyivät lähinnä kysymys-ten ulkoasuun ja sanamuotojen yksinkertaistamiseen.

Henkilöstölle lähetettävät sähköiset kyselyt luotiin Office 365 Forms -sovelluksen Ex-cel-työkalulla. Sähköinen kysely oli kaikille osallistujille sisällöltään pääosin yh-teneväinen. Varhaiskasvatushenkilöstön osalta kartoitettiin lisäksi kunnallisen lasten-suojelun ja perhepalveluiden järjestämisen tapojen sekä palveluiden tuntemusta. Kyselyt lähetettiin henkilöstölle työsähköpostiin yksiköiden johtajien välityksellä. Kyselylo-makkeen yhteydessä lähetettiin myös tutkimukseen liittyvä informaatio saatekirjeenä (LIITE 1).

Kyselylomakkeen kahdesta taustatietoa kartoittavasta monivalintakysymyksestä saatiin määrällistä tietoa laadullisen aineiston tueksi. Väittämin selvitettiin lain edellyttämän

monialaisen yhteistyön toteutumista sekä sitä, tukevatko työyhteisön yhteistyörakenteet monialaisen yhteistyön toteutumista. Varhaiskasvatuksen kyselyssä selvitettiin väittämän avulla lisäksi perhepalveluiden ja lastensuojelun järjestämistapojen ja palveluiden tuntemusta. Henkilöstöä pyydettiin arvioimaan väittämien todenmukaisuutta Likertin asteikolla eri mieltä–samaa mieltä skaalalla. Monivalintakysymykset mahdollistavat vastausten mielekkään vertailun (Hirsjärvi ym. 2010, 201). Kyselylomakkeessa oli lisäksi viisi avointa kysymystä. Kyselytutkimuksen avoimilla kysymyksillä pyrittiin selvittämään henkilöstön ammattitaitoon ja kokemuksiin pohjautuvia arvioita, mielipiteitä ja ideoita monialaisesta yhteistyöstä. Avoimet kysymykset antavat vastaajille mahdollisuuden ilmaista itseään omin sanoin ja osoittaa, mikä on keskeistä ja tärkeää vastaajien ajattelussa (Hirsjärvi ym. 2010, 201).

### 7.3 Kyselytutkimuksen kohdejoukko

Opinnäytetyöhön liittyvään kyselytutkimukseen osallistuneet varhaiskasvatusyksiköt pyrittiin valitsemaan siten, että ne edustaisivat mahdollisimman kattavasti pinta-alaltaan laajan kunnan päiväkoteja. Valitut yksiköt sijaitsevat kunnallisen varhaiskasvatusjaon mukaan eri palvelualueilla ja valinnassa huomioitiin myös asuinalueiden sosioekonomisen eriytyminen tulonjaon näkökulmasta. Valinnat tehtiin Tilastokeskuksen Paavo-palvelussa (Tilastokeskus 2019) saatavilla olevan tilastoaineiston valossa. Valinnassa huomioitiin postinumerokohtaiset talouksien mediaanitulot sekä prosentuaalinen jako tuloluokkiin. Varhaiskasvatusyksiköitä ei opinnäytetyön raportissa nimetä. Varhaiskasvatusyksiköt ovat nimikoitu Vaka1–5 niin, että matalimman mediaanituloluokan asuinalueen varhaiskasvatusyksikkö on Vaka1 ja korkeimman mediaanituloluokan asuinalueen varhaiskasvatusyksikkö on Vaka5.

Opinnäytetyöhön liittyvän kyselytutkimuksen kohdejoukkona oli Kirkkonummen perhepalveluiden ja lastensuojelun koko henkilöstö. Kunnallisen varhaiskasvatuksen suuren henkilöstömäärän vuoksi opinnäytetyöhön liittyvä tutkimus rajattiin viiden suomenkielisen varhaiskasvatusyksikön koko henkilöstöön. Asiakkaan osallisuus monialaisen yhteistyön arvioinnissa rajattiin tämän selvitystyön ulkopuolelle. Kyselytutkimuksen saatekirjeessä sekä opinnäytetyön aiheen ja kyselyn esittelyssä yksiköiden henkilöstöä



pyydettiin kuitenkin pohtimaan kysymyksiä myös asiakastyön ja asiakkaan näkökulmasta.

Opinnäytetyöhön liittyvä kysely lähetettiin kyselytutkimukseen osallistuneiden varhaiskasvatyksen yksiköiden koko henkilöstölle, ammattinimikkeestä riippumatta. Lastensuojelulain (L 714/2007) mukaan varhaiskasvatuksen työntekijät ovat ilmoitusvelvollisia, mikäli lapsesta herää lastensuojelullinen huoli. Lastensuojeluilmoituksen tekemiseen omalla nimellään on velvoitettu henkilö, joka on saanut tietää mahdollisesta lastensuojelun tarpeesta. Ilmoituksen tekemistä ei voi delegoida muulle työntekijälle. (Terveystieteiden tutkimuskeskus. Työprosessit. Lastensuojeluilmoitus.) Varhaiskasvatuksen henkilöstön kunnallinen lastensuojelun järjestämisen tunteminen on ehdottoman tärkeää ammattinimikkeestä ja työnkuvasta riippumatta.

Opinnäytetyöhön liittyvään kyselytutkimukseen osallistuneissa viidessä varhaiskasvatyksen yksikössä työskentelee yhteensä 124 henkilöstön jäsentä sekä 11 varhaiskasvatuksen johtajaa ja erityisopettajaa. Kyselytutkimukseen osallistui laajasti varhaiskasvatuksen kaikki ammattiryhmät. Vastauksissa oli päiväkotien johtajia, varhaiskasvatuksen erityisopettajia, -opettajia ja -lastenhoitajia sekä avustajia ja päiväkotiapulaisia. Lastensuojelussa sekä perhepalveluissa työskenteli molemmissa 13 työntekijää.

#### 7.4 Aineiston keruu

Kyselytutkimukseen liittyvinä haittoina pidetään sitä, että ei voida varmistua siitä, miten vakavasti vastaajat ovat suhtautuneet tutkimukseen tai miten hyvin vastaajat ovat selvillä aiheesta, josta kysymyksiä esitettiin (Hirsjärvi ym. 2010, 195). Näihin kyselytutkimuksen haasteisiin pyrittiin vastaamaan käymällä ennen sähköisen kyselyn lähettämistä kyselytutkimukseen osallistuvissa yksiköissä esittelemässä henkilöstölle opinnäytetyön taustat ja tavoitteet sekä kyselyn tarkoitus ja käyttötapa. Esityksiin oli varattu noin puoli tuntia aikaa. Lähes kaikissa yksiköissä esittelyyn osallistui suurin osa yksiköiden henkilöstöstä. Yksiköissä sovittiin, että esittelyssä olleet informoivat aiheesta sekä kyselystä niitä henkilöstön jäseniä, jotka olivat estyneet tulemasta paikalle. Esitysten tiiviistä aikataulusta huolimatta esitysten aikana käytiin hyviä keskusteluja ja henkilöstö esitti hyviä ajatuksia ja ideoita monialaiseen yhteistyöhön liittyen. Kaikissa yksiköissä henki-

löstö kiitteli aiheen valinnasta ja kertoi, että he kokevat aiheen erittäin tärkeänä. Kerron esittelytilaisuuksissa virinneistä keskusteluista enemmän pohdintaosiossa.

Henkilöstölle lähetettiin yksikkökohtaiset sähköiset kyselyt eri linkkien takaa, mikä mahdollisti vastausten yksikkökohtaisen ja alueellisen vertailun aineiston analysointivaiheessa. Tämä järjestely ei näkynyt henkilöstölle kyselyiden eroavaisuutena. Lastensuojelun ja perhepalveluiden yksiköille lähetettävä kysely on nähtävissä liitteessä 2. Varhaiskasvatusyksiköiden henkilöstölle lähetettävä kysely on nähtävissä liitteessä 3. Erillisen kohderyhmän muodostivat varhaiskasvatuksen johtajat ja erityisopettajat, joille lähetettiin muun varhaiskasvatuksen kanssa yhteneväinen kysely (LIITE 4) oman linkkinsä takaa. Kyselyssä ei selvitetty ammattinimikettä tai toimipaikkaa. Tällä ratkaisulla pyrittiin turvaamaan varhaiskasvatuksen johtajien ja erityisopettajien anonymiteetti. Tutkimuksessa ei missään vaiheessa kerätty henkilöstöltä henkilöä yksilöiviä tunnistetietoja. Kaikissa yksiköissä on niin paljon henkilöstöä, että ammattiryhmien erittely ei tee vastaajasta tunnistettavaa. Vastausaikaa kyselyyn oli kaksi viikkoa. Hiihtolomaviiikon ei katsottu sisältyvän vastausaikaan, jotta mahdolliset lomat eivät vaikuttaisi vastausten määrään. Osaan yksiköistä lähetettiin kysely uudestaan ja annettiin viikko lisää vastausaikaa alkuperäisen vastausprosentin jäädessä alhaiseksi.

Varhaiskasvatuksen johtajille ja erityisopettajille suunnattu kysely lähetettiin yhdelletoista henkilölle, vastauksia saatiin seitsemän kappaletta, jolloin vastausprosentti oli 64 %. Sähköinen kysely lähetettiin 124 varhaiskasvatuksen muulle henkilöstön jäsenelle, keskimääräinen vastausprosentti oli 56 %. Vastauksia saatiin kaikilta varhaiskasvatuksen ammattiryhmiltä. Perhepalveluiden kolmestatoista henkilöstön jäsenestä kyselyyn vastasi seitsemän työntekijää eli noin 54 %. Lastensuojelun kolmestatoista henkilöstön jäsenestä kyselyyn vastasi kolme työntekijää, jolloin vastausprosentti oli 23 %. Lastensuojelun vastausprosentti jäi valitettavan alhaiseksi. Lastensuojelun henkilöstöltä väitettämiin saadut vastaukset eivät ole matalan vastausprosentin vuoksi määrällisesti vertailukelpoisia muun aineiston kanssa. Lastensuojelun kyselyyn vastanneiden työntekijöiden avointen kysymysten vastaukset olivat kuitenkin pohdittuja ja laajoja.

Opinnäytetyön selvitystyöhön liittyvä sähköinen kysely lähetettiin kaiken kaikkiaan 151 henkilölle, vastauksia saatiin 82 kappaletta. Kokonaisvastausprosentin ollessa tällöin

54,3 %. Yksikkökohtaisesti paperille tulostettuna aineistoa kertyi avointen kysymysten vastauksista 26 sivua.

## 7.5 Aineiston analyysi

Aineistoa lähestyttiin kahdesta eri näkökulmasta: Mitä aineisto kertoo monialaisen yhteistyön kehittämisen tarpeista ja millaista tietoa aineiston yksikkö- ja ammattialakohtainen tarkastelu meille antaa. Sähköisen kyselylomakkeen käyttö mahdollisti sen, että vastauksia saatiin kerättyä kattavasti kaikilta ammattiryhmiltä. Vastausten runsas lukumäärä mahdollisti yksikkö- ja ammattialakohtaisen vertailun aineiston analyysissä. Lastensuojelun heikon vastausprosentin vuoksi analyysin yksikkökohtaisissa vertailuissa lastensuojelun ja perhepalveluiden vastaukset jätettiin huomioimatta. Analyysi kohdistui varhaiskasvatusyksiköiden välisiin eroavaisuuksiin.

Tekstin luettavuutta ja ymmärrettävyyttä voidaan parantaa taulukoilla ja kuvioilla. Kuvio on käyttökelpoinen keino, jos halutaan esittää lukujen laadullisia Aspekteja, kuten vertailuja tai suhteita. Kuviot täydentävät tekstiä ja tiivistävät monisanaista tulosten esittelyä. (Hirsjärvi ym. 2010, 322, 328–329.) Sähköisen kyselylomakkeen väittämin kerätty aineisto koottiin kuvioiksi, joiden avulla havainnollistettiin henkilöstön arvioiman palveluiden tuntemuksen, monialaisen yhteistyön toteutumisen ja sitä tukevien rakenteiden yksikkö- ja ammattialakohtaisia eroavaisuuksia

Aineistolähtöisessä analyysissä analyysiyksiköt valitaan aineistosta tutkimuksen tarkoituksen ja tehtävänasettelun mukaisesti. Sisällönanalyysi on tekstianalyysiä, jossa huomio kiinnitetään tekstin merkityksiin. Sisällönanalyysillä pyritään järjestämään ja tiivistämään aineisto johtopäätösten tekoa varten. (Tuomi & Sarajärvi 2018, 108, 117.) Sähköisen kyselylomakkeiden avoimin kysymyksiin kerätty aineisto analysoitiin käyttämällä aineistolähtöistä sisällönanalyysiä. Teemoittelulla tarkoitetaan aineiston järjestämisen muotoa, jossa aineisto pilkotaan ja ryhmitellään erilaisten aihepiirien mukaan, oleellista on mitä kustakin teemasta sanotaan (Tuomi & Sarajärvi 2018, 105). Sähköisin kyselylomakkein saatu aineisto analysoitiin sisällöllisiä yhteneväisyyksiä teemoittamalla. Aineistolähtöisesti teemoittamalla oli tavoitteena löytää teemoja, joihin Kirkkonummen kunnan toimijat voivat monialaisen yhteistyön kehittämistyössä keskittyä. Analyysissä

kiinnitettiin huomiota myös yksiköiden sekä ammattiryhmien välisiin vastauksien eroavaisuuksiin.

Kuviossa 4 esitetään aineistolähtöisen analyysin eteneminen Tuomen ja Sarajärven mukaan. Opinnäytetyön aineiston analyysi on mukailut Tuomen ja Sarajärven esittämää vaiheittaista sisällönanalyysin etenemistä.



KUVIO 4. Aineistolähtöisen sisällönanalyysin eteneminen (Mukaiillen Tuomi & Sarajärvi 2018, 123).

Aineistoon tutustuttiin vaiheittain siten, että sähköiseen kyselylomakkeeseen saatuja vastauksia luettiin sitä mukaa, kun niitä saatiin. Vastaukset kopioitiin yksikkökohtaisesti Word-tiedostoihin ja tulostettiin ensimmäisen kerran, kun hieman yli puolet vastauksista oli annettu. Ensimmäisten lukukertojen tavoitteena oli tutustua aineistoon ja sen sisältöön. Seuraavassa vaiheessa aineistoa käytiin läpi alleviivaten sisällön kannalta oleellisia sanoja, sanapareja tai lauseita, näitä kuitenkin kategorisoimatta vielä mitenkään. Kun lähes kaikki vastaukset oli saatu, näitä pelkistettyjä ilmauksia yhdistettiin etsimällä ja värikoodaamalla samaa kuvaavia ilmaisuja. Tällaisia oli esimerkiksi ”Tietoa lisää kaikille.” ja ”Varhaiskasvatuksen väkeä tulisi valistaa perhepalveluiden ja lastensuoje-

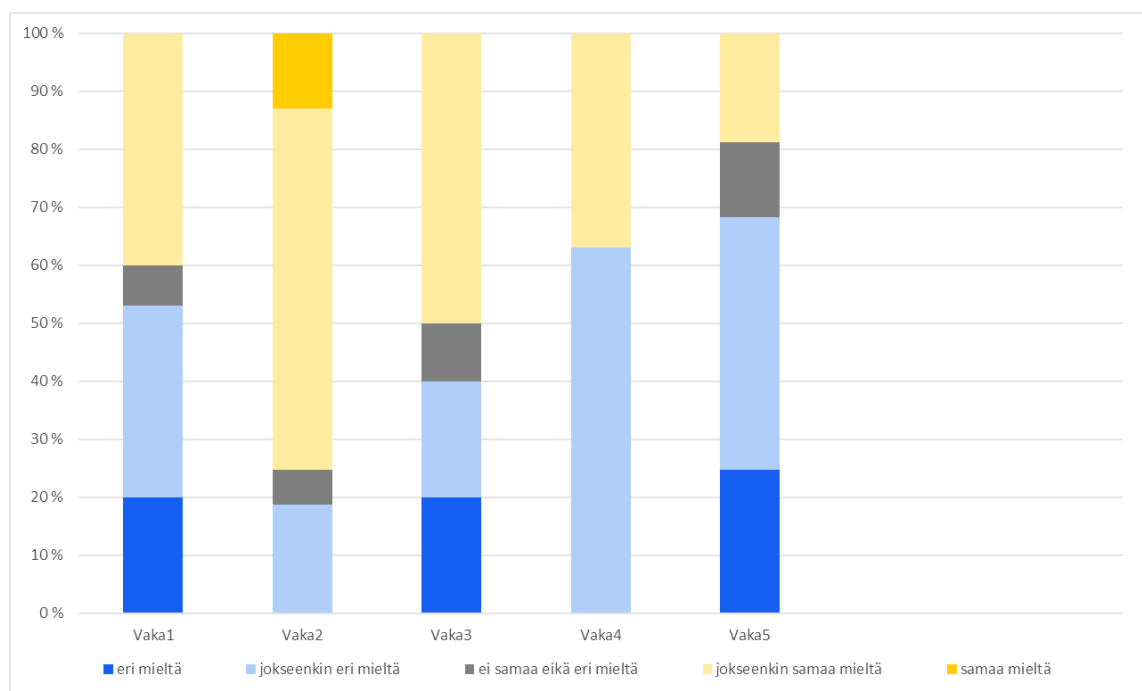
lun toimista ja mahdollisuuksista.” tai ”Tiedonkulkua pitää kehittää, varsinkin päiväkodin suuntaan.” ja ”Tiedonkulku sujuvasti.”.

Samaa kuvaavista ilmaisuista muodostettiin alaluokkia, kehittämistyön tavoitteita. Näitä tavoitteita edelleen yhdistämällä muodostettiin yläluokkia, monialaisen yhteistyön kehittämistarpeita. Kehittämistarpeet ja -tavoitteet sekä henkilöstön kehittämisideat ja -ehdotukset koottiin taulukoksi. Aineiston analyysissä on pyritty pysymään rehellisenä aineiston kertomille. Tulos-osiossa käytetty kieli ja sanavalinnat ovat osin aineistosta lainattuja.

## 8 TULOKSET

### 8.1 Monialaisen yhteistyön lähtökohdat

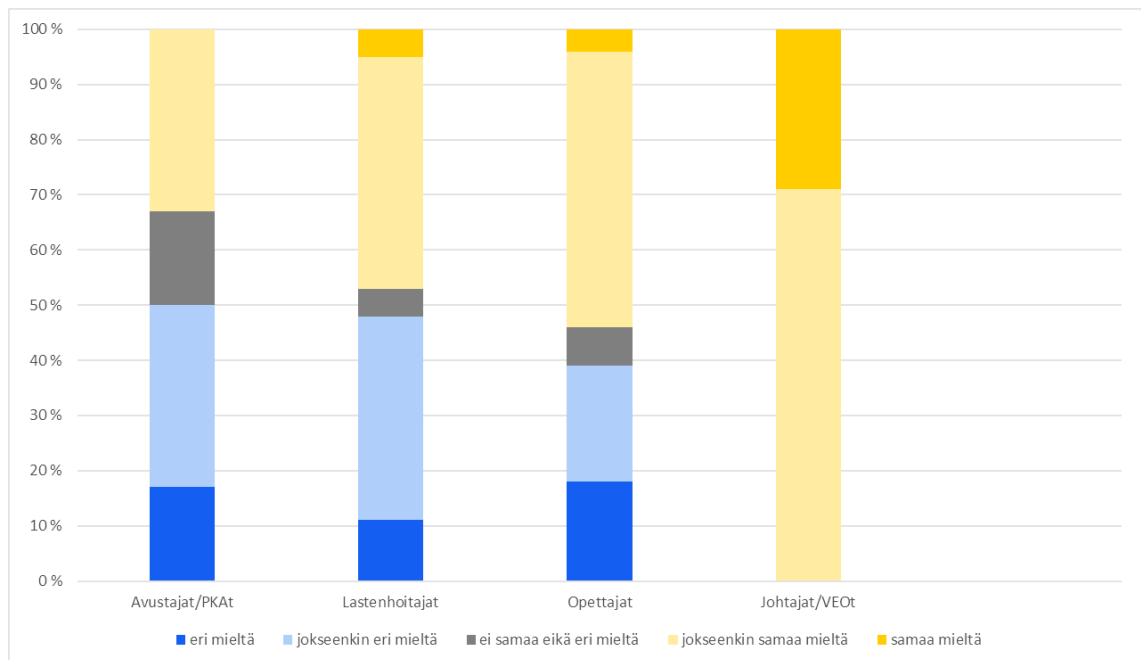
Sähköisessä kyselylomakkeessa varhaiskasvatusyksiköiden henkilöstöä pyydettiin arvioimaan lastensuojelun ja perhepalveluiden järjestämistavan ja palveluiden tuntemustaan. Varhaiskasvatuksen henkilöstön arviot omasta lastensuojelun ja perhepalveluiden järjestämistavan ja palveluiden tuntemuksesta vaihtelevat huomattavasti yksiköiden välillä. Parhaiten henkilöstö arvioi tuntevansa palvelut Vaka2-yksikössä, jossa vastanneista 76 % oli väittämstä jokseenkin samaa mieltä tai samaa mieltä. Heikoimmin palvelut tunnettiin Vaka5-yksikössä, jossa väittämstä oli samaa mieltä alle 20 % vastanneista. Vaka1- ja Vaka2-yksiköissä 20 % ja Vaka5 yksikössä 25 % vastanneista oli eri mieltä väittämstä. Lähes puolet (48 %) kaikista vastanneista koki, ettei tuntenut palveluita riittävästi. He olivat väittämstä jokseenkin eri mieltä tai eri mieltä.



KUVIO 5. Palveluiden tuntemus varhaiskasvatusyksiköissä

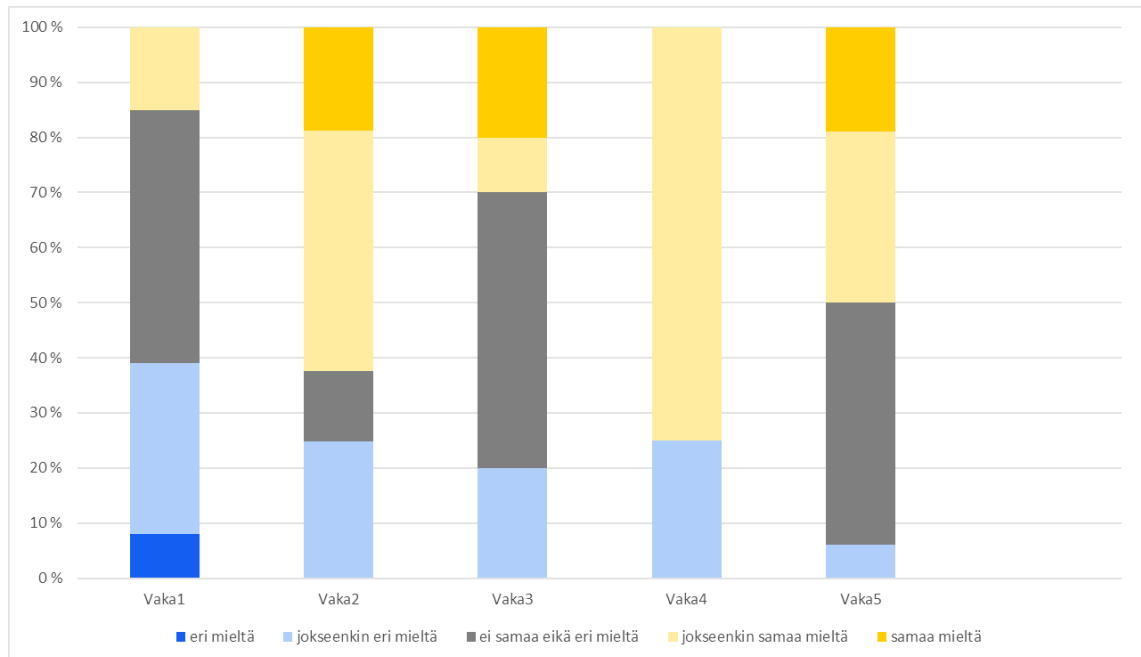
Ammattiryhmittäin tarkasteltuna varhaiskasvatuksen johtajat ja erityisopettajat arvioivat tuntevansa lastensuojelun ja perhepalveluiden järjestämistavan ja palvelut hyvin. Jok-

seenkin samaa mieltä väittämästä oli 71 % ja samaa mieltä 29 %. Varhaiskasvatuksen muun henkilöstön palvelujen tuntemus ei juurikaan eronnut toisistaan. Varhaiskasvatuksen opettajista 39 % koki, että heidän tuntemuksensa perhe- ja lastensuojelupalveluista ja niiden järjestämistavasta ei ollut riittävä. He olivat väittämästä jokseenkin eri mieltä tai eri mieltä. Avustajista ja päiväkotiapulaisista puolet koki tietonsa palveluista riittävämmiksi, he myös vastasivat muita useammin ”ei samaa eikä eri mieltä” (17 %).



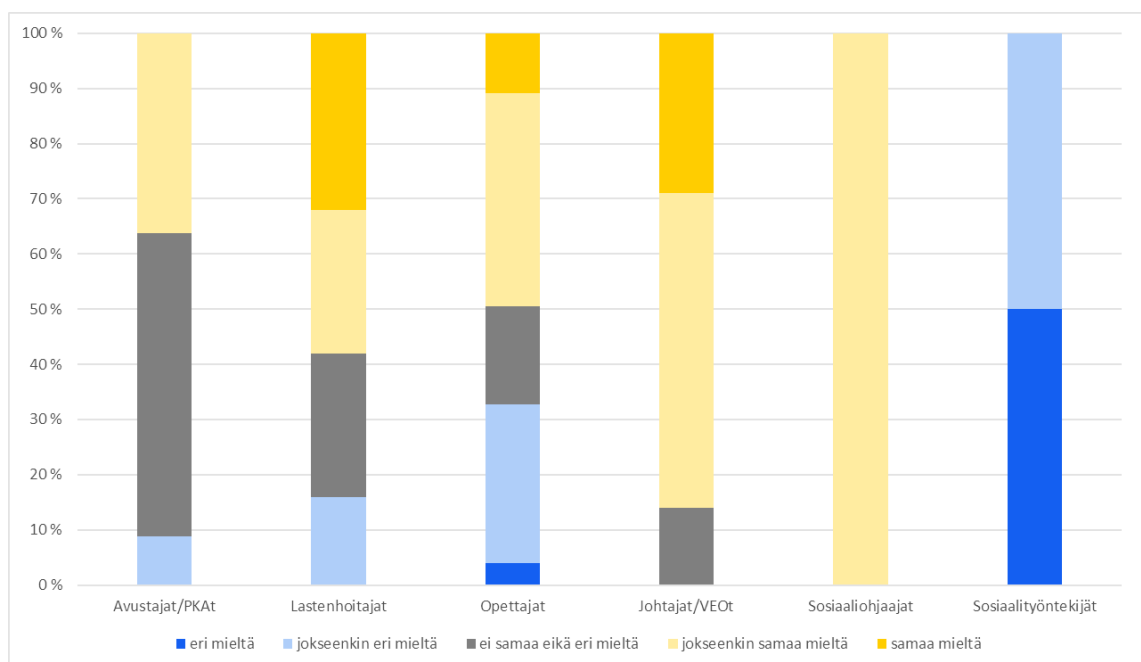
KUVIO 6. Palveluiden tuntemus ammattiryhmittäin

Lastensuojelun, perhepalveluiden sekä varhaiskasvatuksen henkilöstöä pyydettiin arvioimaan lain edellyttämän monialaisen yhteistyön toteutumista omassa sekä työyhteisönsä työssä. Varhaiskasvatuksen henkilöstön arvio monialaisen yhteistyön toteutumisesta lain edellyttämällä tavalla vaihteli yksikkökohtaisesti. Kolmessa yksikössä 44–50 % vastasi ”ei samaa eikä eri mieltä”. Yli puolet kaikista vastanneista (54 %) koki, että lain edellyttämä yhteistyö toteutuu heidän yksikössään. Vaka4-yksikössä 75 % ja vaka2-yksikössä 63 % vastanneista oli lain edellyttämän monialaisen yhteistyön toteutumisesta jokseenkin samaa mieltä tai samaa mieltä. Vaka1-yksikössä ainoastaan 15 % vastanneista oli jokseenkin samaa mieltä väittämästä.



KUVIO 7. Lain edellyttämän yhteistyön toteutuminen varhaiskasvatyüksiköissä

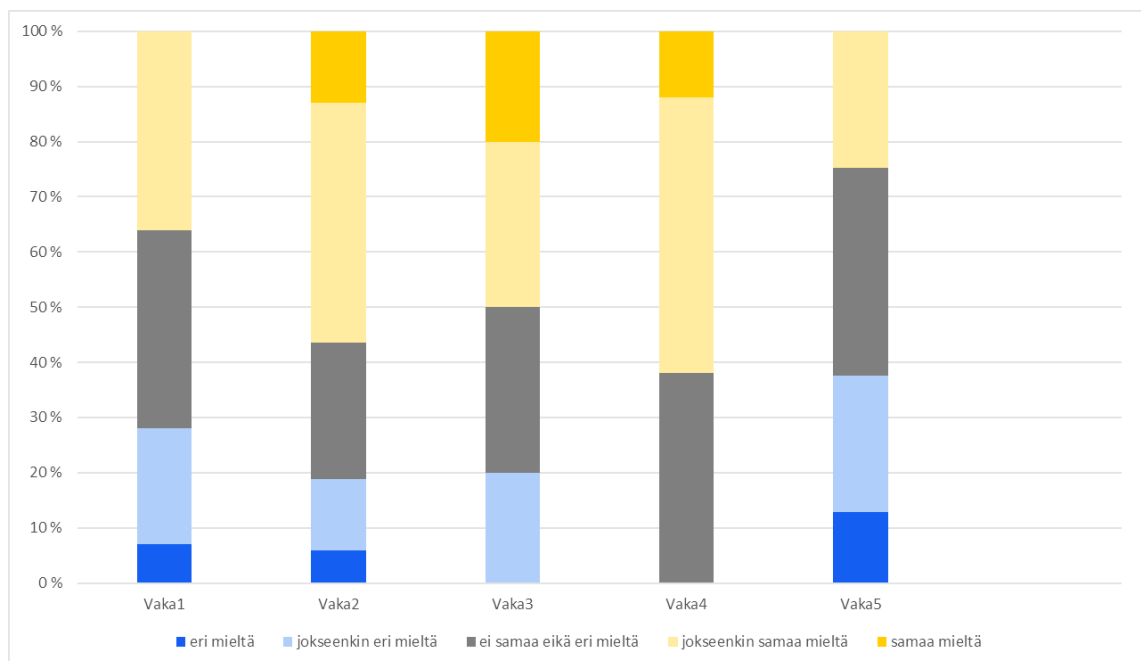
Varhaiskasvatuksen johtajat ja erityisopettajat arvioivat lain edellyttämän monialaisen yhteistyön toteutuvan hyvin. Varhaiskasvatuksen muun henkilökunnan vastauksista erottuu avustajien ja päiväkotiapulaisten ”ei samaa eikä eri mieltä” -vastausten määrä (50 %). Sosiaaliohjaajista 100 % oli väittämästä jokseenkin samaa mieltä, kun sosiaalityöntekijöistä 100 % vastasi ”jokseenkin eri mieltä” tai ”eri mieltä”.



KUVIO 8. Lain edellyttämän yhteistyön toteutuminen ammattiryhmittäin

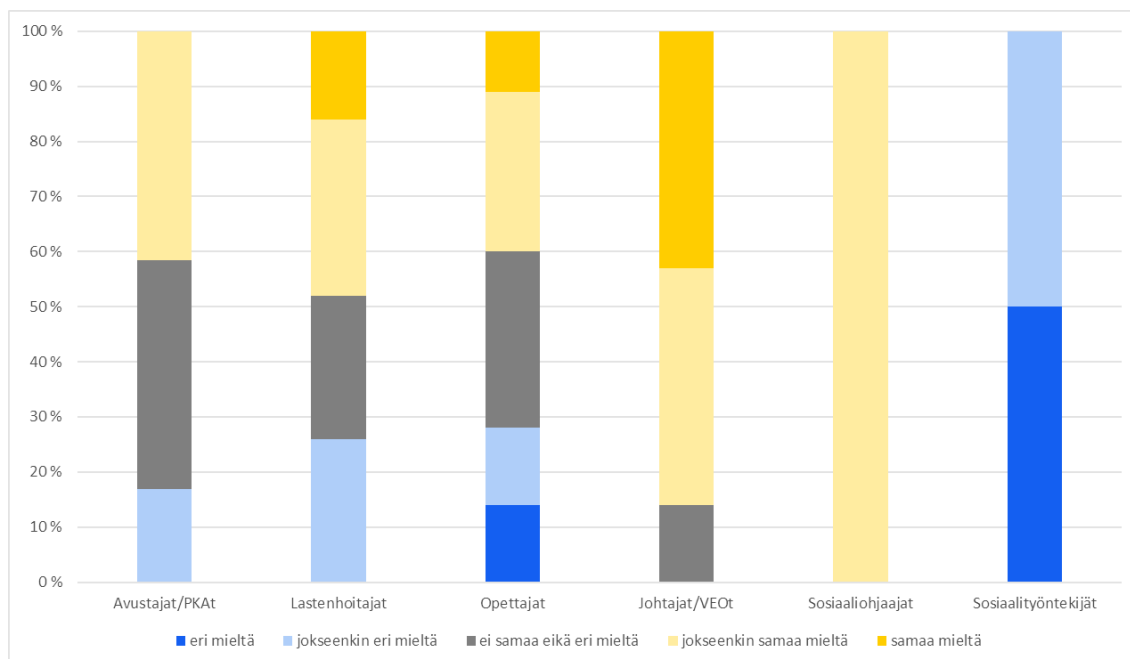


Lastensuojelun, perhepalveluiden sekä varhaiskasvatuksen henkilöstöä pyydettiin arvioimaan, tukevatko työyhteisön yhteistyörakenteet monialaisen yhteistyön toteutumista. Kaikissa varhaiskasvatuksen yksiköissä ”ei samaa eikä eri mieltä” -vastausten määrä oli huomattava. ”Ei samaa eikä eri mieltä” yksiköissä vastasi 25–38 % vastanneista. 45 % kaikista vastanneista koki, että työyhteisön yhteistyörakenteet tukivat monialaisen yhteistyön toteutumista. He olivat väittämstä jokseenkin samaa mieltä tai samaa mieltä. Vaka2-yksikössä 57 % koki yhteistyörakenteiden tukevan monialaisen yhteistyön toteutumista. Vaka5-yksikössä jokseenkin samaa mieltä väittämstä oli 15 % ja eri mieltä tai jokseenkin eri mieltä 38 % vastanneista.



Kuvio 9. Yhteistyörakenteet varhaiskasvatusyksiköittäin

Varhaiskasvatuksen johtajat ja erityisopettajat arvioivat lain edellyttämän monialaisen yhteistyön toteutuvan hyvin. Varhaiskasvatuksen muun henkilöstön kaikissa ammattiryhmissä ”ei samaa eikä eri mieltä” -vastauksien määrä oli huomattava: avustajat ja päiväkotiapulaiset 42 %, varhaiskasvatuksen lastenhoitajat 26 % ja varhaiskasvatuksen opettajat 32 %. Sosiaaliohjaajista 100 % oli väittämstä jokseenkin samaa mieltä, kun sosiaalilyöntekijöistä 100 % vastasi ”jokseenkin eri mieltä” tai ”eri mieltä”.



Kuvio 10. Yhteistyörakenteet ammattiryhmittäin

## 8.2 Tiedon lisääminen

Tiedon lisääminen sekä monialaisesta yhteistyöstä että palveluista koettiin tärkeäksi. Paitsi varhaiskasvatuksen henkilöstön myös vanhempien tiedon lisääminen palveluista nähtiin tarpeelliseksi. Tiedon lisäämisen yhtenä tavoitteena oli perhepalveluihin ja lastensuojeluun kohdistuvien ennakkoluulojen ja pelkojen hälventäminen. Palveluista tiedottamisen tarpeessa oli havaittavissa selkeä ero yksiköiden välillä, osassa yksiköitä suurin osa monialaisen yhteistyön haasteista koski nimenomaan palveluiden tuntemusta. Varhaiskasvatuksessa kunnallinen perheisiin kohdistuva palvelujärjestelmä koettiin sekavaksi ja tärkeänä pidettiin sitä, että tietoa palveluista saisivat kaikki ammattiryhmät. Tietämättömyys palveluista hankaloitti perheiden ohjaamista oikeiden palveluiden piiriin. Myös haasteet tiedottamisen jatkuvuuden haasteet huomioitiin.

Informaatiota palveluista tulisi lisätä ja palveluista pitää järjestää koulutusta kaikille työntekijöille, järjestelmä on nyt epäselvä ja muuttuu jatkuvasti. Varsinkin perhetyö on sekava kokonaisuus. Miten neuvolan perhetyö ja lapsiperheiden perhetyö eroavat toisistaan? Tai lastensuojelun perhetyö? Tämä voisi olla yksi hyvä kehittämispäivän aihe tai paja.

Tietoa Kirkkonummen lastensuojelu- ja perhepalveluista olisi tosi hyvä saada meille jokaiselle varhaiskasvatuksessa työskentelevälle - ei pelkääntään opettajille. Meidän jokaisen tulisi mielestäni tietää, mitä palveluita meillä on ja minne voi olla tarvittaessa yhteydessä, tai minne ohjata perheitä. Voisiko järjestää koulutusta esim. Kehittämispäivän yhteyteen, tai lastenhoitajien palaveriin käymään joku kertomaan? Tai joku hyvä kirjallinen tietopaketti jokaiselle sähköpostiin asiasta?

Meillä päivähoidossa ei tunneta perhepalveluiden ja lastensuojelun toimintaa riittävästi. Siksi emme aina osaa ohjata perheitä oikeiden palveluiden ääreen.

Joka vuosi kuitenkin erilainen ja yhteistyötä erimäärä, joten toimivan yhteistyön ylläpito hankalaa? Mutta tieto siitä miten toimin eri tilanteissa, kehen otan yhteyden saadakseni tiedon eteenpäin. Tähän siis tiedotusta varhaiskasvatuksen opettajille, jokainen vuosi!!

Moniammatillinen yhteistyö yksikön sisällä koettiin varhaiskasvatuksessa tärkeäksi monialaisen yhteistyön toteutumisessa. Työntekijöillä oli mahdollisuus konsultoida johtajaa tai varhaiskasvatuksen erityisopettajaa, mikäli lapsesta tai perheestä heräsi huoli. Aina yksikön sisäinen moniammatillisuus ei kuitenkaan tukenut tiedon leviämistä monialaisesta yhteistyöstä tai palveluista.

Lelto on ajantasalla asioissa ja niiden hoidossa. Saa hyvin tiedon mihin pitäisi ottaa yhteyttä ja minkälaisissa asioissa. Tai osaa neuvoa mistä voisi aloittaa ja miten. Esiopetuksen puolella kuraattori on ehdoton ja hyvä tuli päiväkodin puolelle!!

Tietämättömyys palveluista, minne ottaa yhteyttä milloinkin? Ryhmien opettajat näitä yleensä kai hoitavat ja tieto ei välttämättä tavoita muita tiimin jäseniä.

Palveluiden tuntemuksen toive kohdistui lähinnä perhepalveluihin, ei niinkään lastensuojeluun. Haasteet palveluiden tuntemisessa ovat välittyneet myös perhepalveluiden työntekijöille:

Työntekijät tietävät hyvin puutteellisesti, mitä kukin työryhmä tekee, esim. mikä kuuluu varhaiskasvatukselle ja mikä Perhepalveluun.

Olen pohtinut, onko pk.n henkilökunnalla (rivityöntekijällä) tietoa perhepalveluiden, päivystyksen ja lastensuojelun eroista.

Varhaiskasvatuksessa työntekijöille "koulutusta" sosiaalihuoltolain ja lslain mukaisesta tuesta/eroavaisuuksista.

Palveluista tiedottaminen myös vanhemmille koettiin tärkeäksi. Varhaiskasvatuksessa koettiin, että lastensuojeluun liittyvät pelot ja ennakkoluulot vaikeuttivat palveluiden aloittamista. Lastensuojeluun ja perhepalveluihin kohdistuvia mielikuvia ja ennakkoluuloja haluttiin hälventää niin henkilökunnan kuin perheiden keskuudessa. Palveluista tiedottamisen katsottiin osin vähentävän negatiivista suhtautumista palveluihin.

Jos voisi [muista palveluista] tulla esim vanhempainiltaan kertomaan työstään niin me henkilökuntana saataisi lisää tietoa ja vanhemmat myös.

Lastensuojelun "peikkoa" pitäisi saada hälvennettyä yhä edelleen. Asioiden puheeksi ottamista jo siellä perustason palveluissa, mutta kuitenkin niin, ettei tarvittaessa yhteydenotto Perhepalveluihin olisi liian suuri, eikä se "aiheuttaisi" välttämättä mitään "kamalaa", vaan kyse on yhteistyöstä.

Ehkä pitäisi saada sellanen fiilis ihmisille ett tämä on hyvä asia heidän lapselle eikä huono.

Tiedon lisäämisessä oleellisina vuorovaikutus- ja yhteistyötaitoina vastauksissa mainittiin muun muassa aktiivisuus tiedon hankinnassa palveluista, aktiivisuus palveluista tiedottamisessa, omatoimisuus, rohkeus kysyä ja uteliaisuus.

### 8.3 Rakenteet ja ohjeistukset

Toimivana rakenteena aineistossa korostui perhepalveluyksikön päivystyspuhelimien merkitys monialaisessa yhteistyössä. Mahdollisuus ottaa yhteyttä matalalla kynnyksellä arkisin virka-aikana mainittiin hyödylliseksi tueksi varhaiskasvatustyössä. Konsultaatioapu arjessa, tarvittaessa myös ilman lapsen tunnistetietojen antamista, koettiin hyväksi. Apu koettiin ammattimaiseksi ja ohjaavaksi ja sitä oli mahdollista saada aina tarvittaessa. Myös perhepalveluissa konsultaatiopuhelut, joissa voidaan yhdessä keskustella asiakkaan tilanteesta ja pohtia, kuinka toimia, oli koettu toimiviksi. Varhaiskasvatuksen vastauksissa konsultaatioavun hyödyntämisessä oli havaittavissa ero yksiköiden välillä. Osassa yksiköitä konsultaatio toistui vastauksissa usein, kuin toisissa yksiköissä tämä

yhteistyön muoto oli mainittu vain harvoin. Perhepalveluista toivottiin, että päiväkotien henkilökuntaa kannustettaisiin hyödyntämään enemmän konsultaatiomahdollisuutta.

Vastauksista oli havaittavissa, että monialaisen yhteistyön toteutuminen nähtiin olevan yksikkö- ja henkilösidonnaista. Tämän katsottiin liittyvän myös kunnan palvelurakenteisiin. Etenkin perhepalveluissa koettiin, että varhaiskasvatuksen yhteydenotot olivat riippuvaista varhaiskasvatusyksiköstä ja henkilökunnasta, toiset työntekijät ja päivähoitopaikat ovat herkemmin yhteydessä perhepalveluihin, kuin toiset. Myös eräs varhaiskasvatuksen työntekijä koki, että lastensuojelun kanssa tehtävä yhteistyö oli lastensuojelun työntekijästä riippuvaista.

Osa päiväkodeista osaa hyödyntää konsultaatiomahdollisuutta ja osa ei. Tärkeää olisi, että se henkilö, joka lapsen/lasten kanssa toimivat osaisivat ottaa yhteyttä.

Lastensuojelun kanssa on ihan työntekijästä kiinni saako päiväkoti mitään tietoa onko lapsen asioissa menty eteenpäin. Varsinkin, jos lapsen tilanne on huono, olisi todella tärkeää, että myös päivähoito saa edes perustiedot kuinka lapsen asioissa edetään. Vanhempien antamiin tietoihin ei voi aina ihan täysin luottaa hankalissa tilanteissa.

Isommassa kuvassa kunnan palvelurakenne ei tue monialaista yhteistyötä millään tavoin. Yhteistyö mahdollistuu vain ja ainoastaan yksittäisten työntekijöiden mahdollistamana (varhaiskasvatus/ sosiaalipalvelut).

Varhaiskasvatuksen kaikissa yksiköissä esitettiin toiveita tiedon lisäämisestä kunnan perheille suunnatuista palveluista sekä ohjeistuksia siitä miten, milloin ja mihin tahoon otetaan yhteyttä missäkin tilanteessa, kun huoli lapsesta tai perheestä herää. Palveluista sekä toimintaohjeista ja -käytännöistä toivottiin selkeitä tiedotteita, ohjeistuksia ja esimerkiksi sähköisiä perehdytysoppaita. Etenkin varhaiskasvatuksessa oli huomattavan paljon epätietoisuutta siitä, miten pitäisi toimia, kun huoli lapsesta tai perheestä herää.

En tiedä tarkalleen mitä perhepalveluita on Kirkkonummella ja miten saan heidän toiminnasta tietoa ja esim. puhelinnumerot.

En tiedä kehen ottaisin yhteyttä,  
Enkä tiedä minkä asioiden takia ottaisin yhteyttä...

Selkeä yhtenäinen tiedote palveluiden saatavuus, tiedot, yhteystiedot ja ns. säännöt näkyviksi henkilökunnalle. (kaikille, ei pelkästään pk.)

Selkeä palvelu kartasto ja yhteys henkilöt, josta voisi katsoa mitä tehdä, vähän niinkuin huoli puheeksi monisteen jatko moniste puuttuu. Et mitä seuraavaksi.

Monialaisen yhteistyön toteutumisen katsottiin tarvitsevan hallinnontasoisia päätöksiä ja tukea. Monialaisen yhteistyön suunnittelun, toteuttamisen ja arvioinnin perusta on esimiestasolla.

Mielestäni toimivan yhteistyön syntymiseen tarvittaisiin esimiestasoiset päätökset ja työskentelyn tavoitteiden määrittely, jotta yhteistyötä voitaisiin jollain tavalla mitata.

#### 8.4 Tiedonkulku ja kuuleminen

Jonkin verran koettiin yhteydenpidon puhelimitse tai sähköpostitse perheen asiassa olevan toimivaa. Sähköposteihin sai vastauksen suhteellisen nopeasti ja keskustelut perheen asiassa puhelimitse koettiin hyödyllisinä. Monialaiset yhteistyöpalaverit koettiin toimiviksi ja antoisiksi sekä työntekijöille että perheille. Koettiin, että palaverit mahdollistavat asiantuntijuuden ja osaamisen jakamisen, lapsen tarpeisiin vastaamisen sekä perheen tukemisen. Yhteistyöpalaverissa pystytään puhumaan yhdessä asioista, kaikki kuulevat saman tiedon, ajatukset ja sopimukset. Eräs varhaiskasvatuksen työntekijä tiivistä ajatuksen näin:

Työyhteisömme edustaja kokoaa kaikki perheen kanssa asioivat henkilöt saman pöydän ääreen, jolloin perheen asiat tulevat kerralla kaikkien osapuolien tietoon, on kyse neuvolan, perhepalvelun tai lastensuojelun asiakkuudesta. Tällaiset tapaamiset helpottavat perheen kokonaisvaltaisempaa auttamista ja apu on helpompi kohdentaa juuri niihin kohtiin, joissa perhe oikeasti tarvitsee apua. Näissä tapaamisissa tulee myös muille osapuolille selväksi, mitä kukakin perheen kanssa tekee/millaista apua perhe saa.

Yhdeksi suurimmaksi haasteeksi monialaisessa yhteistyössä koettiin tiedonkulkuun liittyvät pulmat. Tiedonkulku asiakkaan asiassa koettiin etenkin varhaiskasvatuksessa ongelmana. Tiedonkulkua yhteistyötahoilta päiväkotiin päin kuvattiin tahmeaksi. Varhaiskasvatuksessa ei tiedetä lapsen tai perheen asiakkuuksista muissa palveluissa, välttämät-

tömän tiedon jakamisessa koettiin haasteita ja tiedottaminen koettiin yksipuolisena. Asiakkuuksien etenemisestä, toimenpiteistä ja tukimuodoista ei saatu tietoa. Tiedottamattomuus aiheutti epävarmuutta ja huolta esimerkiksi niissä tapauksissa, kun lastensuojeluilmoitus oli tehty. Koettiin, että tietojen siirron pitäisi olla huomattavasti avoimempaa monialaisessa yhteistyöryhmässä.

Usein emme varhaiskasvatuksessa tiedä jos lapsi on sosiaalitoimen asiakas. Emme myöskään tiedä miten asiat etenee perheen suhteen eli yhteistyö sosiaalitoimen ja perheneuvolan kanssa on hyvin vähäistä (omasta kokemuksesta vain puhun).

Joskus voi olla myös, että tieto ei kulje ei auttavien tahojen kanssa. Aloituspalaveri varhaiskasvatuksessa eivät toteudu aina sovitusti muiden auttavien tahojen kanssa. Voi mennä pitkäänkin, ennen kuin tieto perheen tilanteesta tulee varhaiskasvatukseen. On helpompi tukea, auttaa ja ymmärtää, jos tietää jotakin perheen arjen haasteista.

Haasteena voi olla myös epätietoisuuden tunne, miten asiat etenevät kun olen kasvattajana ottanut yhteyttä lastensuojeluun; saako perhe/lapsi tukea?

Tiedottamisen lapsen ja perheen asiassa lastensuojelun ja varhaiskasvatuksen välillä koettiin olevan yksipuolista. Varhaiskasvatuksessa tiedonkulun haasteiden koettiin haittaavan lasten ja perheiden kanssa tehtävää työtä. Varhaiskasvatuksessa ei pystytä ilman tietoa asiakkuudesta ja sen etenemisestä toimimaan parhaalla mahdollisella tavalla lapsen ja perheen edun mukaisesti. Toisaalta koettiin, että varhaiskasvatuksella on lapsen arjesta ja hyvinvoinnista tietoa, joka voisi hyödyttää muiden palveluiden toteuttamisessa. Tiedonkulun haasteet nähtiin ongelmana kokonaisuuksien hallinnassa perheiden näkökulmasta.

Meillepäin ei oikein kerrota mitään lasten asioista, mutta meidän pitää olla avoimia esimerkiksi lastensuojeluun. Pystyisimme paremmin tukea lasta ja perhettä, jos tietäisimme asioiden faktat ja lapsen elämäntilanteen.

Päiväkodista tulevaa viestiä ei juurikaan haluta kuulla. Se on mielestäni kuitenkin ensiarvoisen tärkeää tietoa mitä päiväkodista tulee, koska siellä voidaan tukea lasta kaikkein parhaiten. Päiväkodissa on tietoa mistä voisi olla hyötyä suunniteltaessa eri tukimuotoja. Myös tieto esim. huostaanotosta ja siihen liittyvistä käytänteistä ei juurikaan infota, vaikka meitäkin sitoo samanlainen vaitiolovelvollisuus kuin muitakin sosiaalialan työntekijöitä.

Haasteet tiedonkulussa! Olisi upeaa, jos tieto kulkisi saumattomasti ja yhteistyötä tehtäisiin avoimesti asiakkaan edun mukaisesti (eikä jokainen omassa nurkassa). Meitä ja asiakkaiden kanssa työskentelyä helpottaisi monesti tieto, että asiakkaalla on asiakkuuksia muuallakin, esim. lastensuojelussa.

Varhaiskasvatuksessa koettiin salassapitovelvollisuuden rajojen tai kuviteltujen rajojen aiheuttavan tiedonpuutetta ja täten kokonaiskuvan puuttumisen lapsen ja perheen asioissa. Myös lastensuojelussa tiedonkulkuun liittyvät seikat oli mainittu monialaisen yhteistyön haasteena, näkökulma vain oli erilainen. Lastensuojelussa varhaiskasvatuksen tiedonsaannin tarve koettiin työntekijälähtöiseksi eikä asiakkaan edun mukaiseksi. Toisinaan varhaiskasvatuksesta oltiin yhteydessä lastensuojeluun vanhempien ohitse, toisinaan taas lastensuojeluilmoituksen tekoa viivyteltiin.

Haasteita on lähinnä silloin, jos vanhemmat eivät ole yhteistyössä tai eivät muusta syystä halua että tieto kulkee. Haasteita tulee jos luottamus on rikkoutunut joko vanhempien ja hoitotahon / lastensuojelun kanssa tai hoitotahon ja lastensuojelun välillä. On siis ensiarvoisen tärkeää, että tieto on mahdollisimman avointa, mutta esimerkiksi työntekijät ymmärtävät saavansa vain olennaisen tiedon. Keskiössä on lapsen etu, ei esimerkiksi työntekijän etu.

Päiväkodeista toisinaan ylitetään vanhemmat, kun huoli esitetään suoraan vanhempien/hoitajien yli lastensuojelun työntekijöille. Eli ensiksi ei jutella hoitajien kanssa ja pyritä löytämään ratkaisua yhdessä vaan huoli soitetaan suoraan lastensuojeluun, etenkin, jos perheellä tiedetään jo olevan asiakkuus lastensuojelussa.

Toisinaan näytetään pelkäävän ottaa huolta puheeksi. Lapsen tilanne saa mennä aivan liian pitkälle perheessä, ennenkuin huolesta tehdään ilmoitus. Usein kuulee päiväkodin henkilökunnan sanovan, että he haluavat olla edelleen hyvissä väleissä asiakkaan kanssa, joten esim. ls-ilmoitusta ei tehdä tarpeeksi ajoissa.

Perhepalvelun toiveena on, että varhaiskasvatuksesta pyydettäisiin perhepalveluita enemmän ja aikaisemmin neuvotteluihin mukaan, palvelutarpeen arviointipyyntöjä voisi tehdä rohkeammin. Varhaiskasvatuksessa oleva tieto lapsesta tiedostetaan. Perhepalveluista toivotaan, että asioista, myös huolesta, uskallettaisiin puhua avoimesti perheiden läsnä ollessa. Myös perhepalveluissa, kuten lastensuojelussa on huomattu, että varhaiskasvatuksessa huolesta ilmoittaminen saatetaan jättää tekemättä.



Konsultaatio puheluissa tulee esille, että varhaiskasvatuksen puolella on jo herännyt huoli, mutta palvelutarpeen arviointipyyynnön ja lastensuojeluilmoituksen tekeminen jätetään kuitenkin tekemättä, vaikka siihen ohjataan.

Varhaiskasvatuksessa tunnistettiin myös omia haasteita tiedonkulun toteuttamisessa. Lapsen ja perheen asiasta tiedottaminen koettiin varhaiskasvatuksen yksiköiden sisäisen moniammatillisen yhteistyön haasteeksi. Myös lastensuojeluilmoituksen tekemisen korkea kynnyksen tiedostetaan.

Tuleeko kaikki tieto perheestä/lapsesta aina kaikille tiiminjäsenille, toimiiko kaikki kasvattajat samalla tavalla lapset/perheen kanssa.

Yhteistyössä ja tiedonkulun parantamisessa tarpeellisiksi työntekijän ominaisuuksiksi vastauksissa mainittiin ammatillisuus, valmius vastavuoroiseen kanssakäymiseen sekä asiantuntijuuden ja osaamisen jakamiseen, vuorovaikutustaidot, aktiivinen ja avoin asenne, yhteistyöhakuisuus ja -myönteisyys sekä joustavuus. Yhteydenotto ja yhteyden ylläpitäminen vaativat rohkeutta, aktiivisuutta ja aloitteellisuutta.

## 8.5 Yhteinen kehittäminen

Verkostoitumismahdollisuuksien vähyys koettiin monialaisen yhteistyön kehittämisen haasteena. Monialaisen yhteistyön kehittämistä yhteisissä tapaamisissa ja koulutuksissa muiden alojen toimijoiden kanssa kaivattiin. Tapaamiset kasvokkain, muutenkin kuin asiakkaan asiassa, koettiin tarpeellisiksi. Muiden alojen toimijoiden tuntemisen nähtiin madaltavan yhteydenoton kynnyksiä ja keskustelu arjen työstä, menetelmistä ja käytännöistä nähtiin arvokkaana.

Säännöllisiä koulutuksia tai tapaamisia yksiköiden työntekijöiden välillä. Henkilöt tulevat tutuiksi, jolloin asian esille tuominen helpottuu.

Enemmän yhteisiä tapaamisia ruohonjuuritason kanssa. Se, että esimiehet tapaavat toisiaan on hyvä alku. On aina helpompi toimia, kun saa kasvot eri toimijoiden kesken. Arjen työ- ja toimintatapojen esittely esim. varhaiskasvatuksen ja perhepalvelujen kesken voisi olla arvokasta. Se lisäisi ymmärrystä puolin ja toisin.

Mielestäni eri alan toimijoilla pitäisi olla aikaa kokoontua yhteisten, yleisten asioiden äärelle säännöllisin väliajoin. Keskustelu arjen toimivuudesta olisi hyvä pitää aktiivisena.

Muutamassa vastauksessa pohdittiin eri toimijoiden näkökulmien eroavaisuuksia lapsen ja perheen asiassa. Toisinaan auttavien tahojen näkökulmat voivat olla kaukana toisistaan. Yhteisen kehittämisen katsottiin mahdollistavan yhteisen ymmärryksen luomisen.

Erilaiset oletukset siitä, minkälaisesta avusta perhe hyötyisi. Toisinaan päiväkodeissa näytetään ajattelevan, että esimerkiksi lapsen sijoitus on ratkaisu kaikkeen ja yllätyttään, jos lastensuojelusta ei lähdetäkään siihen ajatukseen mukaan, että lapsi tulisi ottaa pois perheestä.

Joskus auttavien tahojen näkökulmat voivat olla kaukana toisistaan. Varhaiskasvatus keskittyy lapseen ja hänen tarpeisiinsa ja muilla fokus voi joskus olla liiaksi huoltajien tukemisessa.

Verkostoitumista eri tahojen välille, yhteinen tahtotila ja näkemys syntyvät yhdessä. Yhteistyötä helpottaa ja kynnystä madaltaa, kun tunnetaan toisemme. Koulutusta myös, tammikuussa järjestetty lapsi- ja perhepalveluiden seminaari oli esim. hyvä!

Yhteinen kehittäminen vaatii työntekijältä valmiutta ja halua toimia yhteistyössä, positiivista asennetta yhteistyöhön sekä avointa, vastaanottavaista asennetta ja sitoutumista.

## 8.6 Asiakastyö

Asiakkaan kanssa tehtävä yhteistyö nähtiin monialaisen yhteistyön edellytyksenä ja haasteena. Aina yhteistyö vanhempien kanssa ei toimi ja joidenkin perheiden on vaikea ottaa apua vastaan. Vanhemmat olisi tärkeä saada mukaan yhteistyöhön sen mahdollistaessa lapsen ja perheen edun ymmärtämisen lapsen näkökulmasta. Etenkin varhaiskasvatuksessa hyvä ja avoin yhteistyö vanhempien kanssa, kasvatuskumppanuus, nähtiin monialaisen yhteistyön perustana. Myös lastensuojelussa nähtiin vanhempien yhteistyöhön motivoimisen merkitys.

Yhteistyön parantaminen lähtee siitä päiväkodissa perheen kanssa on juteltu, kysymällä mitä kuuluu, miten jaksatte miten arki sujuu kotona, onko uhma näkynyt miten kotona, ohjaamalla ja tukemalla jos päiväkodissa on

havaittu joku malli toimivaksi niin jaetaan se vanhemmille, arjen kasvatuskumppanuus.

Vanhempien kanssa saatava luottamuksellinen suhde, että yhteistyö toimii ja on helppo sopia yhteistyökuvioista ja saada niihin lupia. Lapsen hyväksi tätä työtä tehdään.

Kasvatuskumppanuuden keinoin, jakamalla perheille tietoa palveluista ja ratkaisuvaihtoehdoista arjen pulmiin.

Varhaiskasvatuksesta toivottiin, että monialaisia yhteistyöpalavereita järjestettäessä huomioitaisiin perheen tilanne ja aikataulut. Palaverit pyrittäisiin järjestämään niin, että niistä aiheutuisi mahdollisimman vähän haittaa perheen arjessa. Palaveriaikojen järjestäminen sujuvasti katsottiin edistävän perheiden kanssa tehtävää yhteistyötä.

Perheille on usein helpointa hoitaa palaverit aamu- tai iltapäivällä lasten tuonti- ja hakutilanteiden yhteydessä. Me vaka:ssa joudumme pakosti suunnittelemaan ja mukauttamaan työaikojamme, jotta saamme tarvittavat palaverit pidettyä. Voisiko tällainen jousto ja mukauttaminen työaikojen suhteen olla mahdollista myös muissa kunnan tehtävissä. Jos palaveriajan sopimisesta tulee jo vanhemmalle "kyykättämisen" maku, tilanne on jo lähtenyt väärille raiteille. Lisäksi mitä pidemmälle suunniteltu palaveri venyy, sen hankalampaa se yleensä on.

Voisiko palaverit olla päiväkodilla? Vanhemmille olisi helpompaa jos ei tarvitsisi aina kuskata lasta Kirkkonummen keskustaan. Miten ne lasten vanhemmat joilla ei ole autoa?

Monialaista yhteistyötä edistävä asiakastyö vaatii työntekijältä ammatillisuutta, läsnäoloa, hyviä vuorovaikutustaitoja, halua toimia lapsen parhaaksi, halua ja rohkeutta tiedottaa palveluista sekä ottaa asiat puheeksi vanhempien kanssa. Lisäksi työntekijän tulisi olla helposti lähestyttävä, avoin, aktiivinen ja empaattinen.

## 8.7 Resurssit

Monialaisen yhteistyön yhtenä haasteena nähtiin liian vähäiset resurssit. Resurssien vähyys näkyi vastauksissa useimmiten aikaan liittyviin haasteina. Aikataulujen yhteensovittaminen palavereja järjestettäessä niin, että kaikki lapsen ja perheen asiassa työskentelevät saadaan saman pöydän ääreen, on koettu haastavaksi.

Monialaisen yhteistyön tapaamiset muuttuvat ja peruuntuvat usein jos joku on estynyt ja on hyvin vaikeata saada sovittua uusia aikoja.

Monta toimijaa saman perheen kanssa eikä aikaa joka välissä päivittää tilannetta/toimintatapoja yhdessä.

Kiire ja haasteet yhteistyön aikatauluttamisesta koettiin etenkin varhaiskasvatuksessa lastensuojelun henkilöstövajeesta johtuvaksi. Varhaiskasvatuksen henkilöstö koki, että perheiden asioissa on hankalaa edetä resurssipulasta johtuen, myös henkilöstön vaihtuvuus haittasi yhteistyötä. Työntekijät olivat huolissaan siitä saavatko perheet tukea tarpeeksi ajoissa resurssipulan vuoksi. Myös eräässä lastensuojelun vastauksessa käsiteltiin niin ikään monialaisen yhteistyön toteutumisen haasteita resurssivajeen kautta.

Kokemusten mukaan lastensuojelun resurssit ovat niin rajalliset, että jopa huostaanotot vesittyvät, kun asioita ei ehditä tehdä kunnolla (kysyä kuumisia sijaisperheestä, kysyä päiväkodilta pyydettyjä kirjauksia jne). Resurssipula on haitannut yhteistyötä monta kertaa. Ainakin me koemme niin.

Kiire lastensuojelussa ja muissa palveluissa (esim. perheneuvola, puheterapia), pitkät jonot, kiireiset asiakassuhteet. Ehditäänkö kaikkia avun tarvisijoita auttaa (ajoissa) ja asiakkaan asioihin paneutua kunnolla?

Yhteistyölle ei ole varattu resurssia (=työntekijöiden aikaa), ainakaan lastensuojelussa. Tällä hetkellä mahdollinen yhteistyö tehdään (ainakin lastensuojelussa) kaiken muun asiakastyön lisäksi. Näin ollen työntekijät ottavat yhteistyön tekemiseen käytettävän ajan ja energian omasta selkänahastaan, mikäli jaksavat ja kokevat yhteistyön riittävän tärkeäksi. Kun työmäärä lastensuojelussa kasvaa yli kipurajan, tiiviimpi monialainen yhteistyö muuttuu mahdottomaksi vaikka tahtotilaa olisikin.

Yhteistyön mahdollistavat ajankäyttöön liittyvät resurssit saattavat vaatia työntekijältä valmiutta muutoksiin työajassa sekä oman työn organisointia niin, että monialainen yhteistyö asiakkaan edun mukaisesti mahdollistuu.

## 8.8 Monialaisen yhteistyön kehittämistarpeet

Varhaiskasvatuksen, perhepalveluiden ja lastensuojelun henkilöstöillä vaikutti vastausten perusteella olevan selkeä ymmärrys monialaisen yhteistyön tarpeesta ja tavoitteesta.

Yhteistyötä haluttiin tehdä lapsen ja perheen parhaaksi ja toimivan yhteistyön toimivuutta arvioitiin lapsen ja perheen edun toteutumisen kautta.

Kun otamme huolen varhain puheeksi, on perheen tukeminen vielä helpompaa. Mitä pidemmälle prosessi etenee, sitä massiivisemmaksi tukitoimet muodostuvat. Kun perheellä on luottamus eri auttavien tahojen kesken, kaikki sujuu hyvin ja perhettä ja lasta voidaan tukea ja huoli pienee.

Kokemukset yhteistyön toimivuudesta olivat hyvin vaihtelevia. Osalla vastaajista oli positiivisia kokemuksia yhteistyöstä, mutta suuri osa vastauksista keskittyi yhteistyön haasteisiin ja kehittämistarpeisiin. Kaikki eivät kokeneet yhteistyössä olevan mitään toimivaa. Tässä eräs kokemus varhaiskasvatuksesta:

En koe tällä hetkellä olevan mitään toimivaa. Tässä on toimijatahot: perhepalvelu, lastensuojelu ja lapsen päivähoito, jotka toimivat toisistaan erillisinä ja irrallisina yksikköinä (ja kuitenkin meillä on yhteiset asiakkaat).

Monialaisen yhteistyön kehittäminen nähtiin erittäin tärkeänä ja kehittämisen tarpeellisuudesta tuli huomattavan paljon palautetta vastaajilta.

Tosi tärkeä aihe!! Toivottavasti aiheesta herää laajempikin yhteinen keskustelu eri toimijoiden välillä.

tärkeä kysely, tärkeä aihe, toivottavasti monialainen yhteistyö tiivistyy ja helpottuu tämän myötä

Tärkeä aihe ja olisi hyvä saada tietoa tämän yhteistyön mahdollisuuksista ja tiivistää yhteistyötä varhaiskasvatuksen ja näiden palveluiden välillä, ”madaltaa kynnyistä” ja lisätä tietoisuutta.

Sähköisen kyselylomakkeen avoimin kysymyksin saadusta aineistosta hahmottui seitsemän yläluokkaa, monialaisen yhteistyön kehittämistarpeet, joihin monialaisen yhteistyön kehittäminen tulisi keskittää: tiedon lisääminen, rakenteet ja ohjeistukset, tiedonkulku, yhteinen kehittäminen, asiakastyö ja resurssit. Osa kehittämistarpeista on muodostunut kehittämistyölle asetettavista osatavoitteista. Aineistosta oli löydettävissä kehittämisideoita ja -ehtouksia, joiden avulla monialaisen yhteistyötä olisi mahdollista lähteä kehittämään. Monialaisen yhteistyön kehittämistarpeista sekä kehittämisideoista luotiin taulukko (TAULUKKO 1.).

TAULUKKO 1. Monialaisen yhteistyön kehittämistarpeet

KEHITTÄMIS-TARPEET	Kehittämistyön tavoitteet	Kehittämisideat ja -ehdotukset
<b>TIEDON LISÄÄMINEN</b>	Tiedon lisääminen monialaisesta yhteistyöstä	<ul style="list-style-type: none"> <li>• koulutukset</li> </ul>
	Tiedon lisääminen lastensuojelun ja perhepalvelun palveluista	<ul style="list-style-type: none"> <li>• palveluiden esittely (työilat, kehittämispäivät, pedakahvilat)</li> <li>• palveluista ja yhteistyöstä tiedottaminen yksikön sisällä</li> <li>• palveluiden esittely vanhempainilloissa</li> <li>• esitteet palveluista</li> </ul>
	Positiivisemmän kuvan luominen perhepalveluista ja lastensuojelusta sekä vanhemmille että työntekijöille	<ul style="list-style-type: none"> <li>• palveluista tiedottaminen</li> </ul>
<b>RAKENTEET JA OHJEISTUKSET</b>	Monialaisen yhteistyön edellytysten tukeminen palvelurakenteita kehittämällä	
	Selkeät yhteistyörakenteet	
	Selkeät ohjeistukset <ul style="list-style-type: none"> <li>• palvelutarjonta</li> <li>• toimintaohjeet</li> <li>• yhteystiedot</li> </ul>	<ul style="list-style-type: none"> <li>• tiedottaminen</li> <li>• kirjallinen tietopaketti</li> <li>• www -sivut</li> </ul>
<b>TIEDONKULKU</b>	Sujuva tiedonkulku yhteisen asiakkaan asiassa	<ul style="list-style-type: none"> <li>• rakenteet</li> <li>• palaverien lisääminen</li> <li>• sähköiset ratkaisut</li> </ul>
<b>ASIAKASTYÖ</b>	Yhteistyön fokus lapsen ja perheen edun edistämisessä	<ul style="list-style-type: none"> <li>• vanhempien kutsuminen/motivoiminen yhteistyöhön</li> <li>• kasvatuskumppanuus</li> <li>• yhteistyön järjestäminen perheen aikataulujen mukaan</li> </ul>
<b>YHTEINEN KEHITTÄMINEN</b>	Monialaisen yhteistyön kehittäminen eri alojen ja yksiköiden henkilöstöjen yhteisissä tapaamisissa <ul style="list-style-type: none"> <li>• yhteinen ymmärrys</li> <li>• työn ja toimintatapojen kehittäminen</li> <li>• tuttuus</li> </ul>	<ul style="list-style-type: none"> <li>• yhteiset tapaamiset</li> <li>• yhteiset tapahtumat</li> <li>• yhteiset koulutukset</li> </ul>
<b>RESURSSIT</b>	Monialaista yhteistyötä tuetaan riittävällä resursoinnilla <ul style="list-style-type: none"> <li>• asiakastyö</li> <li>• kehittämistyö</li> </ul>	<ul style="list-style-type: none"> <li>• työaikajärjestelyt</li> <li>• henkilökunnan riittävyys</li> <li>• rakenteet</li> </ul>

## 9 JOHTOPÄÄTÖKSET

### 9.1 Monialaisen yhteistyön toteutuminen ja kehittämistarpeet

Lain edellyttämän monialaisen yhteistyön toteutumisesta kysyttäessä tulokset olivat yksikkökohtaisesti hyvin vaihtelevia. Kolmen yksikön tuloksissa korostui ”ei samaa eikä eri mieltä” -vastaus. Ammattialakohtaisesti tarkasteltuna ”ei samaa eikä eri mieltä” -vastauksia olivat antaneet selvästi eniten avustajat ja päiväkotiapulaiset. Varhaiskasvatuksen johtajat ja erityisopettajat kokivat yhteistyön toteutuvan lain edellyttämällä tavalla. Varhaiskasvatuksen muusta henkilöstöstä yli puolet kaikista vastanneista koki, että lain edellyttämä yhteistyö toteutuu heidän yksikössään. ”Ei samaa eikä eri mieltä” -vastausten runsas lukumäärä saattaa kertoa siitä, että varhaiskasvatuksessa ei tunneta lain edellytyksiä. Alla erään varhaiskasvatuksen opettajan antama sana vapaa -vastaus:

4. kohdasta on vaikea sanoa kun en kunnolla tiedä mitä se lain edellyttämä yhteistyö tarkoittaa.

Eroavaisuudet sosiaalihojaajien ja sosiaalityöntekijöiden vastauksissa lain edellyttämän yhteistyön toteutumiseen liittyen olivat mielenkiintoisia. Kaikki sosiaalihojaajat kokivat, että monialainen yhteistyö toteutuu lain edellyttämällä tavalla, kun taas sosiaalityöntekijät olivat väittämästä jokseenkin eri mieltä tai eri mieltä. Ero on huomattava ja mielenkiintoinen, syynä saattavat olla esimerkiksi lain tuntemukseen tai työtehtävien eroavaisuuksiin liittyvät seikat.

Lastensuojelun ja perhepalveluiden järjestämisen ja palveluiden tuntemuksessa oli varhaiskasvatuksessa selviä yksikkökohtaisia eroja. Palvelut tunnettiin huonommin korkeamman mediaanitulon alueilla. Tulos saattaa selittyä sillä, että yksiköissä on jouduttu käyttämään lastensuojelun ja perhepalveluiden palveluita vähemmän kuin toisilla alueilla. Ammattialakohtaiset erot olivat palveluiden tuntemuksessa yllättävänkin pienet avustajien ja päiväkotiapulaisten, varhaiskasvatuksen lastenhoitajien sekä opettajien kesken. Kunnallisia palvelutahoja ei tunnettu tarpeeksi ja perhetyön kokonaisuus aiheutti hämmennystä. Tietämättömyys hankaloitti yhteydenottoja palveluihin sekä esti perheiden ohjaamista palveluiden piiriin. Palveluiden tuntemuksen lisäämiseksi toivottiin

koulutusta ja informaatiota. Tiedon lisääminen nähtiin tärkeänä paitsi kaikille varhaiskasvatuksen ammattiryhmille, myös vanhemmille. Lastensuojelun laatusuositus ohjeistaa kuntia tiedottamaan aktiivisesti alueensa lastensuojelu- ja perhepalveluista. Tieto auttaa palvelujen oikea-aikaisessa kohdentamisessa sekä luo turvaa ja luottamusta myös silloin kun palveluille ei ole tarvetta. (Lavikainen ym. 2014, 23.) Kun tieto käytettävissä olevista palveluista on kaikkien saatavilla, paranevat lasten ja perheiden mahdollisuudet saada tarvitsemiaan palveluita. Tieto tulee olla myös vanhempien saatavilla. (Häkli 2011, 120.)

Sosiaali- ja terveysalaa säätelevät ja ohjaavat lait, suositukset ja ohjeistukset painottavat, että lapsiperheiden palveluiden olisi muodostettava kokonaisuus, jossa yhteistyökäytännöistä ja periaatteista on sovittu. Palvelu- ja organisaatorakenteiden tulisi tukea eri tahojen yhteistyötä. Yksikkökohtaisesti tarkasteltuna väittämän ”yhteistyörakenteet tukevat monialaisen yhteistyön toteutumista” vastauksissa oli jonkin verran hajontaa yksiköiden välillä. Huomattava osa vastaajista kaikissa yksiköissä oli kuitenkin väittämästä ”ei samaa eikä eri mieltä”. Ammattiryhmittäin tarkasteltuna varhaiskasvatuksen johtajat ja erityisopettajat kokivat yhteistyörakenteet yhteistyötä tukeviksi. Eroavaisuuksista voidaan päätellä, että hallinnon tasolla on olemassa yhteistyötä tukevia rakenteita, mutta ilmeisesti ne eivät näy arjen työn tasolla. Henkilöstö toivoi yhteistyön tueksi selkeitä ohjeistuksia toimintaohjeineen ja yhteystietoineen. Varhaiskasvatuksen vastauksissa ilmeni tietämättömyyttä ja epävarmuutta kunnallisista palvelutahoista, ei tiedetty missä tilanteissa tai mille yhteistyötaholle perheet tulisi ohjata eteenpäin tai miten yhteydenoton tulisi tapahtua. Rakenteiden ja toimintaohjeiden puuttumisen nähtiin vaikuttavan siihen, että monialainen yhteistyö toteutui ainoastaan henkilö- ja yksikkösidonnaisesti.

Yhtenä suurimpana haasteena monialaisen yhteistyön toteutumisessa koettiin tiedonkulkuun liittyvät asiat asiakastyössä. Varhaiskasvatuksessa ei tiedetä lapsen tai perheen asiakkuuksista, ei saada lapsen hyvinvoinnin tukemisen kannalta oleellisia tietoja muista palveluista ja tiedottaminen koettiin yksipuolisena. Asiakkuuksien etenemisestä, toimenpiteistä ja tukimuodoista ei saatu tietoa. Hämmennystä aiheutti myös tietämättömyys siitä, onko esimerkiksi lastensuojeluilmoitus otettu käsittelyyn ja saako lapsi ja perhe apua. Samanaikaisesti, kun koettiin, että tietoa lapsesta ei saada riittävästi, koettiin, että varhaiskasvatuksessa olevaa tietoa lapsesta ei kuultu. Salassapito- ja vaitiolovelvollisuuteen liittyvä epävarmuus nähtiin hyvän yhteistyön esteenä. Lastensuojelussa



puolestaan koettiin tärkeäksi, että varhaiskasvatuksen henkilöstö ymmärtää saavansa lastensuojelusta vain olennaisen tiedon. Lastensuojelun laatusuosituksessa sanotaan, että lastensuojelu voi antaa lastensuojeluilmoituksen tehneelle viranomaistaholle tiedon ilmoituksen vastaanottamisesta sekä ilmoittaa asiaa hoitavan tahon yhteystiedot. Tämä helpottaa yhteistyötä jatkossa, mikäli asiaan joudutaan vielä myöhemmin palaamaan. Lapsen asioista vastaava sosiaalityöntekijä koordinoi lastensuojeluasiaan liittyvää yhteistyötä ja huolehtii, että viranomaiset tietävät yhteistyön tarkoituksen ja tavoitteet lasten ja perheiden yksilöllisissä tilanteissa. (Lavikainen ym. 2014, 25, 27.)

Monialaisen kehittämisen haasteena nähtiin verkostoitumismahdollisuuksien vähyys. Henkilöstö näki tärkeänä mahdollisuuden kohdata muiden alojen työntekijöitä muutenkin kuin asiakkaan asiassa. Työntekijöiden tuttuuden koettiin madaltavan yhteydenoton kynnystä. Tärkeänä koettiin myös työ- ja toimintatapojen esittely sekä yhteistyön kehittäminen yhteisesti. Yhteisen kehittämisen nähtiin mahdollistavan yhteisen ymmärryksen luomisen sekä näkemyserojen kaventamisen. Isoherrasen (2012, 147) mukaan kaikkien ammattiryhmien yhteiset koulutukset ovat välttämättömiä yhteistyötä kehitettäessä. Mahdollisuus yhteiseen koulutukseen, toiminnan arviointiin ja kehittämiseen on tärkeää yhteistyön kehittämisessä. Yhdessä työskentely vaatii yhteistä, jaettua merkitystä yhteistoiminnasta sekä sen peruseriaatteista ja arvoista. Ilman näitä yhteisiä sosiaalisia tiedon rakenteita syntyy helposti ristiriitoja.

Asiakastyö nähtiin monialaisen yhteistyön keskiössä yhteistyön haasteena, edellytyksenä ja tavoitteena. Monialaisen yhteistyön toimivuutta arvioitiin usein asiakastyön lopputuloksen kautta. Perheille oli saatu apua sekä vanhemmille tukea, monialaisen yhteistyön avulla nähtiin saavutettavan lapsen kokonaisvaltainen hyvinvointi. Hyvä yhteistyö vanhempien kanssa helpotti asioiden puheeksi ottamista sekä palveluihin ohjaamista. Vanhempien kanssa tehtävän yhteistyön nähtiin rakentuvan työntekijän yhteistyö- ja vuorovaikutustaitojen myötä. Tärkeänä koettiin myös vanhempien motivoiminen yhteistyöhön. Lapsiperhepalveluiden yhteistyön päämäärä on lasten ja vanhempien välisen suhteen vahvistaminen, asiakaan voimavarojen vahvistaminen ja perheen hyvinvoinnin lisääminen. Asiakaslähtöinen yhteistoiminnallisuus tuo ammattilaisten työskentelyyn voimavaroja. (Pärnä 2012, 217.)

Monialaisen yhteistyön esteenä koetaan olevan liian vähäiset resurssit. Resurssipula kulminoituu aikaan liittyviin haasteisiin. Palaveriaikojen sopiminen oli haastavaa ja yhteiselle kehittämiselle ei ole varattu aikaa.

## 9.2 Eettisyys ja luotettavuus

Tutkimuseettinen neuvottelukunta ohjaa ja vahvistaa tutkimuseettisten periaatteiden mukaista toimintakulttuuria Suomessa. Ihmistieteisiin luettavaa tutkimusta koskevia eettisiä periaatteita ovat tutkittavan itsemääräämisoikeuden kunnioittaminen, vahingoittamisen välttäminen sekä yksityisyys ja tietosuojat. (Tutkimuseettinen neuvottelukunta. Eettinen ennakoarviointi ihmistieteissä.) Henkilöstön, jolle kyselylomakkeet lähetetään, oli sallittua kieltäytyä kyselyyn osallistumisesta. Henkilöstöltä ei kerätty henkilön yksilöiviä tunnistetietoja. Mikäli kysymyslomakkeiden vastauksista on löydettävissä tunnistetietoja tai informaatiota, josta voi päätellä henkilöllisyyden, nämä tiedot häivytetään aineistosta. Ammatinimike, toimipaikka tai palvelusvuosien määrä Kirkkonummella eivät tee vastaajasta tunnistettavaa. Opinnäytetyön raporttiin ei kirjattu tietoa, joka voisi aiheuttaa haittaa henkilölle. Opinnäytetyön raportissa ei nimetä myöskään selviytystyöhön osallistuvia varhaiskasvatyksiköitä.

Tutkimusaineistoa käsiteltäessä on huomioitava sekä sähköisen - että paperiaineiston säilytykseen, suojaamiseen ja hävittämiseen liittyvät tietoturvapäätökset (Tutkimuseettinen neuvottelukunta. Eettinen ennakoarviointi ihmistieteissä). Opinnäytetyöhön liittyvä sähköinen aineisto säilytettiin pilvipalvelun henkilökohtaisella tilillä, jonka käyttäjätunnukset olivat ainoastaan opinnäytetyön tekijän tiedossa. Kyselyiden vastaukset tulostettiin analysoinnin helpottamiseksi. Opinnäytetyön raportista otettiin varmuuskopio muistitikulle. Muistitikku ja aineistosta otetut tulosteet säilytettiin opinnäytetyön tekijän kotona siten, että muilla henkilöillä ei ollut niihin pääsyä. Opinnäytetyöhön liittyvä sähköinen - ja paperiaineisto hävitettiin opinnäytetyön valmistuttua. Sähköinen aineisto poistettiin pilvipalvelusta ja muistitikulta. Paperinen aineisto toimitettiin tietoturvalaatikkoon tuhottavaksi.

Kvalitatiivisessa tutkimuksessa luotettavuuden arviointi kohdistuu tutkimusaineiston keräämiseen, aineiston analysointiin ja tutkimuksen raportointiin. Aineisto tulee olla

koottu siellä missä ilmiö esiintyy ja sen tulee perustua edustettavuuden periaatteille. Raporttiin tulee kirjata tutkimuksen teemat ja kysymykset. Tutkimuksen suorittamisen vaiheet tulee olla seikkaperäisesti esitettynä ja lukijan tulee voida seurata analyysin kulkua ja nähdä, mihin se on perustunut. Työ etenee johdonmukaisesti. (Hyväri & Vuokila-Oikkinen 2016.) Opinnäytetyön aineisto kerättiin tarkastelun kohteena olevan kunnan työyksiköiden työtä suorittavalta henkilöstöltä. Kirkkonummen lastensuojelun ja perhepalveluiden koko henkilöstö osallistuu kyselyyn ja suomenkielisen varhaiskasvatuksen henkilöstöstä noin neljäs osa. Lastensuojelun vastausmäärää lukuun ottamatta aineistoa voidaan pitää edustavana otoksena. Opinnäytetyön raporttiin kirjattiin tutkimuskysymykset ja henkilöstölle lähetettävät kyselyt ovat nähtävissä opinnäytetyön liitteenä. Kyselylomakkeista saatuja vastauksia on esitelty opinnäytetyön tulos -osiossa ja henkilöstön vastauksia on siteerattu raporttiin. Tulos-osiossa on pyritty pysymään uskollisena aineistolle käyttämällä vastauksissa käytettyä kieltä ja sanamuotoja.

Johtopäätökset ovat rakentuneet sähköisin kyselyin saadun aineiston analyysin ja monialaista yhteistyötä koskevan teoriakirjallisuuden vuoropuhelusta. Johtopäätöksissä on pyritty pohtimaan, mitä aineisto kertovat juuri Kirkkonummen tilanteesta, miten yhteistyötä tulisi kehittää juuri Kirkkonummella. Tulokset ovat varmasti osin yleistettävissä koskemaan moniammatillisen yhteistyön kehittämistä muuallakin, mutta tässä kehittämisen konteksti on ollut vahvasti monialaisen yhteistyön kehittämisessä Kirkkonummella.

Olen työskennellyt vuosia Kirkkonummen kunnalla, josta suurimman osan varhaiskasvatuksen parissa. Olen pyrkinyt huomioimaan oman taustani ja näkemykseni mahdollisen vaikutuksen omaan toimintaan ja tulkintaan prosessin eri vaiheissa. Olen esitellyt itseni ja kertonut taustastani avoimesti henkilöstölle, mutta esitellessäni aihetta ja kyselyä henkilöstölle olen kiinnittänyt huomioni siihen, että pitäydyn opinnäytetyön tekijän – tutkijan roolissa. Pyrin virinneissä keskusteluissa siihen, että en ottanut vahvasti kantaa asioihin, vaan kannustin keskusteluun ja pohdintaan sekä informoin henkilöstöä niissä asioissa, joissa katsoin sen pystyvän tekemään vaikuttamatta liikaa henkilöstön mielipiteisiin tai vastauksiin.

## 10 POHDINTA

### 10.1 Opinnäytetyö tulosten pohdinta

Tällä hetkellä, tämän tutkimuksen perusteella, Kirkkonummen varhaiskasvatuksen monialainen yhteistyö suhteessa lastensuojeluun ja perhepalveluihin näyttäisi toteutuvan pääsääntöisesti viranomaisten rinnakkain tehtävänä yhteistyönä. Yhteistyön toimivuus koetaan henkilösidonnaiseksi, se toteutuu tai jää toteutumatta työntekijöistä riippuen. Eri toimijoiden työntekijät eivät tunne palveluita tai toisiaan ja yhteistyötä tehdään ainoastaan asiakkaan asiassa ja silloinkin se on harvoin toimivaa. Eri toimijoiden välillä on näkemuseroja eikä toimivia rakenteita ole olemassa tai niitä ei ainakaan tunneta. Haasteita on runsaasti, mutta toisaalta henkilöstö kokee monialaisen yhteistyön tärkeänä kehittämisen kohteena ja toivoo muutosta tämän hetkiseen tilanteeseen.

Monialaisen yhteistyön toteutumisen edellytyksenä lapsi- ja perhepalveluissa on, että eri toimijat tuntevat toistensa palvelut. Varhaiskasvatuksessa oli huomattavia haasteita kunnallisten lapsi- ja perhepalveluiden tuntemuksessa. Varhaiskasvatusryhmässä varhaiskasvatuksen opettaja on yleensä henkilö, joka vastaa monialaisen yhteistyön toteutumisesta yhteistyötahojen kanssa, joten heidän olisi myös olettanut tuntevan palvelut muita varhaiskasvatuksen ammattiryhmiä paremmin. Erot palveluiden tuntemuksessa varhaiskasvatusyksiköiden kesken olivat suuret. Tulokset saattoivat osin selittyä sillä, että yksiköt sijaitsivat keskenään erityyppisillä alueilla, toisissa yksiköissä monialaista yhteistyötä eri toimijoiden kanssa on tehty enemmän. Kuitenkin missä tahansa varhaiskasvatuksen yksikössä tai ryhmässä voi olla lapsi tai perhe, joka tarvitsee tukea. Lasten ja perheiden mahdollisuus saada apua ja tukea tulee turvata tasa-arvoisesti kaikissa varhaiskasvatuksen ryhmissä ja yksiköissä.

Monialaisen yhteistyön toteutuminen edellyttää rakenteita, resursseja ja yhdessä sovittuja toimintamalleja. Nämä yksistään eivät kuitenkaan riitä, vaan tiedon palveluista sekä yhteistyötavoista ja -käytänteistä tulee olla työntekijöiden saatavilla. Tieto tulee olla kaikilla ammattiryhmillä. Varhaiskasvatuksessa toimitaan tiimeissä, joiden toiminnasta vastaa varhaiskasvatuksen opettaja. Yhteistyön toteutuminen sekä lapsen ja perheen

avun saaminen ei kuitenkaan voi olla ainoastaan yhden henkilön vastuulla. Tiimin yhteisvastuun toteutuminen edellyttää, että kaikilla on käsitys siitä, missä tapauksissa yhteistyötä tarvitaan, minne voidaan olla yhteydessä ja miten yhteistyö laitetaan vireille. Kun kaikki tuntevat nämä perusasiat, vältetään monialaisen yhteistyön katkoksilta esimerkiksi työntekijöiden vaihdoksissa. Monialaisen yhteistyön kehittäminen ei voi jäädä yksittäisiin esittäytymisiin tai koulutuksiin vaan kehittämisessä tulee huomioida myös jatkuvuus. Monialainen yhteistyö, yhteistyökumppanit sekä toimintatavat tulee pitää työyhteisöissä esillä, yhteisiä tapaamisia ja koulutuksia tulee järjestää säännöllisesti ja sovittuja yhteistyökäytäntöjä täytyy arvioida ja kehittää jatkuvasti.

Tiedonkulkuun lastensuojelun ja varhaiskasvatuksen välillä liittyi ristiriitoja. Varhaiskasvatuksessa koettiin tiedottaminen lapsen asiassa yksipuoliseksi: varhaiskasvatuksen oli annettava tietoja lastensuojelulle saamatta kuitenkaan varhaiskasvatustyön kannalta oleellista tietoa lapsesta takaisin. Toisaalta koettiin, että varhaiskasvatuksen tietoa lapsesta ja tämän arjesta ei haluttu kuulla tai varhaiskasvatuksen huolta lapsesta ei otettu vakavasti lastensuojelussa. Näkemykset siitä, mikä on oleellista tietoa, ovat erilaiset eri toimijoilla. Tietojen vaihtoon ja salassapitoon liittyi epävarmuutta. Tämän tyyppisistä ristiriidoista olisi työntekijöiden erityisen tärkeää päästä luomaan yhteistä näkemystä ja ymmärrystä yhteisen kehittämisen kautta.

Yhteisiä tapahtumia ja tapaamisia muiden alojen toimijoiden kanssa tarvitaan läpileikkaavan yhteisen käsityksen ja ymmärryksen luomiseen monialaisesta yhteistyöstä, mitä sillä tarkoitetaan, miksi sitä tarvitaan ja mitä sillä tavoitellaan. Monialaisen yhteistyö on yhteinen asia ja sitä tulisi myös kehittää yhdessä niin, että kaikilla toimijoilla on mahdollisuus osallistua ja tulla kuulluksi. Kehittämisen tulisi tapahtua yhteisissä tilaisuuksissa, joissa mahdollistuu tapaaminen kasvokkain. Monialainen yhteistyö toteutuu paremmin, kun työntekijät ovat tuttuja toisilleen.

Käydessäni yksiköissä esittelemässä opinnäytetyön aihetta ja kyselyä, heräsi aiheesta mielenkiintoisia keskusteluja. Eräässä yksikössä pohdittiin, että yhteistyötä saattaa toisinaan haitata vanhat käsitykset yhteistyön toimimattomuudesta. Aikaisemmat kokemukset yhteistyön vesittymisestä ovat vähentäneet tahtoa olla yhteistyössä muiden tahojen kanssa. Näitä luutuneita käsityksiä yhteistyön toimivuudesta tai toimimattomuudesta on syytä ravistella. Yhtenä pohdinnan aiheena oli monialaisen yhteistyön aikaisempi

kehittäminen ja kokemukset siitä, että kehittäminen ei ole vienyt eteenpäin. Tässä on syytä katsoa taaksepäin ja arvioida, mihin kehittämistyö on kaatunut ja mitä tällä kertaa voitaisiin tehdä toisin. Henkilöstöltä on tullut selkeä viesti kehittämisen tarpeellisuudesta, miten tätä näkemystä voitaisiin pitää yllä ja ruokkia, niin että kehittämisinto jatkuu? Lopulta monialaista työtä tehdään kuitenkin lapsen ja perheen edun turvaamiseksi. Monialaisen yhteistyön koettiin mahdollistavan tiedon jakamisen, sopimusten tekemisen sekä lapsen tarpeisiin vastaamisen ja perheen tukemisen. Toimivalla monialaisella yhteistyöllä pystymme auttamaan ja tukemaan lapsia ja perheitä leveämmillä hartioilla. Kyse ei pitäisi olla siitä, kenelle kuuluu tai kenen pitäisi vastata ja hoitaa, vaan kyse on siitä, mitä kukin meistä pystyy tekemään perheiden eteen, auttamaan ja tukemaan. Eräs vastaaja tiivistä asian näin:

Usein tulee tunne, että tätä työtä tehdään työntekijälähtöisesti oli sitten kysymys mistä tahansa tahosta. Lapsi pitäisi nostaa keskiöön ja varhaiskasvatuksessa myös erityisesti koko perhe. Vanhempien pitäisi tulla kuulluksi, kunnioitetuksi ja arvostetuksi jolloin luottamusta voi syntyä. Tämä on ensiarvoista!

## 10.2 Ammatillinen kehittyminen

Opinnäytetyön aihealueeseen tutustuminen on syventänyt ymmärrystäni monialaisesta ja moniammatillisesta yhteistyöstä. Olen oppinut myös työn kehittämisestä sekä lapsiperheille suunnattujen palveluiden järjestämisestä. Olen tutustunut perheiden palveluprosesseihin sekä niiden etenemiseen, mutta myös haasteisiin, joihin palveluprosesseissa törmätään. Ennaltaehkäisevän työn ja varhaisen tuen merkitys paitsi asiakkaan asiassa myös osana palvelujärjestelmämme rakenteita on painottunut opinnäytetyön prosessin edetessä. Tuen viivästyminen on aina asiakkaan näkökulmasta henkilökohtainen tragedia, mutta samalla se on kallista yhteiskunnalle kalliimpien erityispalveluiden tarpeen lisääntyessä.

Valmiuteni tunnistaa ja vaikuttaa hyvinvointiin ja epätasa-arvoiseen kohteluun liittyviä mekanismeja on kehittynyt opinnäytetyötä tehdessä. Olen oppinut rakenteellisen kaltoinkohtelun merkityksestä sekä ilmenemismuodoista. Näiden haasteiden tunnistaminen mahdollistaa asioiden esiintuomisen sekä niihin puuttumisen niin asiakkaiden kanssa

tehtävässä työssä kuin palveluiden tasolla tehtävässä kehittämis- ja vaikuttamistyössä. Opinnäytetyön prosessin aikana ymmärrykseni varhaisen tuen merkityksestä ja tärkeydestä lapsille ja perheille on korostunut. Laajempi käsitys lapsesta osana perhettä ja arkiympäristöä näyttäytyy myös uudessa valossa; varhaiskasvatuksessa keskiössä on lapsi, mutta auttaminen ja tukeminen vaativat lapsen koko elinpiirin tuntemista ja tunnistamista hyvinvoinnin edistämiseksi.

Valmiuteni toimia varhaiskasvatuksen opettajan työssä ovat kehittyneet etenkin moniammatillisen ja monialaisen yhteistyön taitojen lisääntyessä. Olen saanut laajemman käsityksen varhaiskasvatuksen yhteistyökumppaneiden moninaisuudesta sekä tietoa siitä miten monialaista yhteistyötä voidaan edistää. Monialaisen yhteistyön syvemmän merkityksen ymmärtäminen sekä sen esteiden ja edellytysten hahmottaminen ovat antaneet minulle pääomaa, jota voin hyödyntää omassa työssäni tulevaisuudessa. Myös käsitykseni vuorovaikutustaitojen merkityksestä monialaisessa yhteistyössä on syventynyt. Lasten ja perheiden kanssa tehtävää työtä ohjaavaan lainsäädäntöön, ohjeistuksiin ja suosituksiin tutustuminen on osaltaan edistänyt kokonaisnäkömyksen syntymistä paitsi palveluista, myös niiden laadukkaasta ja vaikuttavasta toteuttamisesta.

Opinnäytetyön tekeminen yksin on antanut minulle vapauden tehdä työtä omassa tahdissani, mutta samalla olen opetellut oman työni johtamista, etenkin ajankäyttöön liittyvissä haasteissa. Olen oppinut tutkimusprosessin suunnittelusta, toteuttamisesta ja arvioinnista sekä kehittynyt tutkimuksen tekijänä. Tiedon tuottaminen Kirkkonummen kunnan sivistystoimen ja peruspalveluiden toimialoille on ollut mielenkiintoinen prosessi. Olen joutunut arvioimaan, mikä on yhteistyökumppaneiden kannalta oleellista ja tärkeää tietoa, samalla pohtien omaa toimintaani tiedon tuottamisen välikätenä eettisten periaatteiden mukaisesti. Kyselyyn vastanneet henkilöt tuottivat tiedon ja minun tehtäväni oli saattaa tieto yksiin kansiin mahdollisimman rehellisenä alkuperäisille vastauksille. Oman toiminnan ja ennakkokäsitysten arviointi on ollut tässä työssä oleellista ja samalla hyvin opettavaista.

### 10.3 Opinnäytetyön hyödyntäminen

Tutkimuksesta on rajattu tarkastelun ulkopuolelle yksityisen - sekä ruotsinkielisen varhaiskasvatuksen monialaisen yhteistyön tila suhteessa lastensuojeluun ja perhepalveluihin. Tämän tutkimuksen tuloksia ja menetelmiä voi tarvittaessa hyödyntää myös, jos selvitetään ruotsinkielisen tai yksityisen varhaiskasvatuksen monialaisen yhteistyön toimivuutta. Kyselylomaketta ja siitä saatuja tuloksia voi hyödyntää myös mahdollisissa jatkoselvityksissä Kirkkonummen kunnan varhaiskasvatuksen, perhepalveluiden ja lastensuojelun monialaisesta yhteistyöstä. Mikäli kysely haluttaisiin suorittaa myöhemmin uudelleen, on tuloksina saatua määrällistä tietoa mahdollista vertailla sellaisenaan uusiin tuloksiin. Myös henkilöstön näkemystä monialaisen yhteistyön toteutumisesta ja kehittämisen tarpeista olisi mahdollista käyttää vertailevan tutkimuksen pohjana.

Opinnäytetyön tutkimus toteutettiin varhaiskasvatuksen, perhepalveluiden sekä lastensuojelun henkilöstön näkökulmasta. Asiakkaan osallisuus ja näkökulma rajattiin opinnäytetyön tutkimuksen ulkopuolelle. Monialaisen yhteistyön ytimessä on asiakkaan kanssa tehtävä yhteistyö. Jatkotutkimusehdotuksena on Kirkkonummen lapsi- ja perhepalveluiden monialaisen yhteistyön toteutuminen ja kehittäminen asiakkaan näkökulmasta.

Tutkimuksessa kerätty tieto jää Kirkkonummen kunnan lastensuojelun ja perhepalveluiden sekä varhaiskasvatuksen toimijoille hyödynnettäväksi monialaisen yhteistyön kehittämisessä. Sähköisin kyselylomakkein kerätyn aineiston tulokset ja johtopäätökset esiteltiin varhaiskasvatuksen esimiespäivässä. Tilaisuuteen osallistuivat varhaiskasvatustyksiköiden johtajat, perusturvapalveluiden toimialajohtaja sekä lastensuojelun ja perhepalveluiden henkilöstöä. Tutkimuksen tulosten esittely lisää jo itsessään yhteistä näkemystä ja ymmärrystä eri tahojen toimintatavoista madaltaen näin kynnystä tehdä hedelmällistä yhteistyötä eri toimijoiden kesken.



## LÄHTEET

- Eloranta, S. & Kuusela, M. (2011). Moniammatillinen yhteistyö – katsaus suomalaisiin hoitotieteellisiin opinnäytetöihin. *Tutkiva hoitotyö*, 9 (3), 4–13.
- Engeström, Y. (2008). *From Teams to Knots. Activity-Theoretical Studies of Collaboration and Learning at Work*. New York: Cambridge University Press.
- Halme, N., & Perälä, M-L. (2014). Lapsiperheiden huolet ja avunsaanti. Teoksessa J. Lammi-Taskula & S. Karvonen (toim.), *Lapsiperheiden hyvinvointi 2014* (s. 216–227). Helsinki: Terveystieteiden tutkimuskeskus.
- Heimo, E. & Oksanen, P. (2004). Verkostoista kumppanuuteen. Teoksessa M. Anttila & S. Rousu (toim.), *Haravalla kootut. Moniasiantuntijuus, strateginen kumppanuus, seudullinen kumppanuus* (s. 47–78). Suomen kuntaliitto ja Lastensuojelun keskusliitto.
- Hirsjärvi, S., Remes, P. & Sajavaara, P. (2010). *Tutki ja kirjoita* (15.–16. uud. p.). Hämeenlinna: Tammi.
- Hoppari, R.M. (2014). *Moniammatillinen yhteistyö varhaiskasvatuksen kokemana*. (Pro gradu -tutkielma, Helsingin yliopisto, valtiotieteellinen tiedekunta.) Saatavilla [http://www.aikuissosiaalityo.fi/files/3810/Moniammatillinen\\_yhteistyö\\_va\\_rhaiskasvatuksen\\_kokemana.pdf](http://www.aikuissosiaalityo.fi/files/3810/Moniammatillinen_yhteistyö_va_rhaiskasvatuksen_kokemana.pdf)
- Hyväri, S. & Vuokila-Oikkonen, P. (2016). Tutkimus- ja kehittämistyön luotettavuus. Teoksessa R. Gothóni, S. Hyväri, A.L. Karjalainen, M. Kivirinta, M. Kolkka & P. Vuokila-Oikkonen (toim.), *Osallistavan ja tutkivan kehittämisen opas*. (Diak opetus, 2). Helsinki: Diakonia-ammattikorkeakoulu. Saatavilla <http://libguides.diak.fi/tutkehopas>
- Hämeen-Anttila, L. (2017). Lasten ja perheiden sosiaalipalvelut. Teoksessa A. Kananen, M. Lähteinen & P. Marjamäki (toim.), *Sosiaalityön käsikirja* (s. 216–246). Helsinki: Tietosanoma.
- Häkli, E. (2011). Lempäälän toimintamalli. Teoksessa K. Aaltonen (toim.), *Nuorten hyvinvointi ja monialainen yhteistyö* (s. 115–122). Helsinki: Tietosanoma Oy.
- Isoherranen, K. (2005). *Moniammatillinen yhteistyö*. Porvoo: WSOY.

- Isoherranen, K. (2012). *Uhka vai mahdollisuus – moniammatillista yhteistyötä kehittämässä*. (Sosiaalitieteiden laitoksen julkaisuja 2012:18). Helsinki: Helsingin yliopisto. (Väitöskirja, Helsingin yliopisto). Saatavilla <http://urn.fi/URN:ISBN:978-952-10-7664-0>
- Kananen, J. (2014). *Laadullinen tutkimus pro graduna ja opinnäytetyönä*. Jyväskylän ammattikorkeakoulun julkaisuja. Jyväskylä: Jyväskylän ammattikorkeakoulu.
- Kananoja, A. (2017). Sosiaalityön lähivuosien kasvavat haasteet. Teoksessa A. Kananoja, M. Lähteinen & P. Marjamäki (toim.), *Sosiaalityön käsikirja* (s. 443–450). Helsinki: Tietosanoma.
- Karila, K. & Nummenmaa, A.R. (2001). *Matkalla moniammatillisuuteen. Kuvauskohteenä päiväkoti*. Helsinki: WSOY.
- Kihlman, E. (2005). Sirpaleista kokonaisuudeksi moniasiantuntijuuden avulla. Teoksessa M. Reijonen (toim.), *Voimaa perhetyöhön. Arjen tuki ja ammatilliset verkostot* (s. 93–118). Jyväskylä: PS-kustannus.
- Kirkkonummen hyvinvointiohjelma 2018—2021. Saatavilla 8.4.2019 [https://www.kirkkonummi.fi/library/files/5bc71556c91058f99f00403e/Kirkkonummen\\_hyvinvointiohjelma\\_2018-2021.pdf](https://www.kirkkonummi.fi/library/files/5bc71556c91058f99f00403e/Kirkkonummen_hyvinvointiohjelma_2018-2021.pdf)
- Kirkkonummi. Lapsiystävällinen kunta. Saatavilla 28.3.2019 <https://www.kirkkonummi.fi/lapsiystavallinen-kunta>
- Kirkkonummi. Perusturvan hankkeet. Lapsen paras - yhdessä enemmän -hanke / LAPE- PKS. Saatavilla 26.11.2018 <https://www.kirkkonummi.fi/lape-hanke>
- Kirkkonummi. Perusturvan ensimmäinen osavuosisikatsaus 2018. Saatavilla 8.4.2019 <http://kirkkonummi.cloudnc.fi/download/noname/%7Bb47f77d1-69da-48ff-8c97-92c527408070%7D/30814>
- Kirkkonummi. Tietoa kunnasta. Saatavilla 28.3.2019 <https://www.kirkkonummi.fi/tietoa-kunnasta>
- Kirkkonummi. Varhaiskasvatuksen vaihtoehdot. Saatavilla 26.11.2018 <https://www.kirkkonummi.fi/varhaiskasvatuksen-vaihtoehdot>
- Kuikka, M. (2005). Mitä varhaisella puuttumisella tarkoitetaan? *Varpu. Lapselle tukea ajoissa* (s. 7–8). Opettaja-lehti 2005 38 B. Saatavilla <https://www.lskl.fi/materiaali/lastensuojelun-keskusliitto/Varpu-tukea-lapselle-ajoissa.pdf>

L 1301/2014. Sosiaalihuoltolaki. Saatavilla

<http://www.finlex.fi/fi/laki/ajantasa/2014/20141301>

L 1302/2014. Laki lastensuojelulain muuttamisesta. Saatavilla

<https://www.finlex.fi/fi/laki/alkup/2014/20141302>

L 417/2007. Lastensuojelulaki. Saatavilla

<https://www.finlex.fi/fi/laki/ajantasa/2007/20070417>

L 540/2018. Varhaiskasvatuslaki. Saatavilla

<https://www.finlex.fi/fi/laki/alkup/2018/20180540>

Lahtinen, P., Männistö, L. & Raivio, M. (2017). *Kohti suomalaista systeemistä lastensuojelun toimintamallia: Keskeisiä periaatteita ja reunaehtoja*. Terveystyön ja hyvinvoinnin laitos. Työpöytä 7/2017. Saatavilla

<http://urn.fi/URN:ISBN:978-952-302-827-2>

Lammi-Taskula, J., Karvonen, S. & Ahlström, S. (2009). *Lapsiperheiden hyvinvointi*. Terveystyön ja hyvinvoinnin laitos. Helsinki: Yliopiston kirjapaino.

Lavikainen, M., Puustinen-Korhonen, A. & Ruuskanen, K. (2014). Lastensuojelun laatusuositus. Sosiaali- ja terveystieteiden tutkimuskeskuksen julkaisu 2014:4. Saatavilla

<http://urn.fi/URN:ISBN:978-952-00-3488-7>

Launis, K. (1997). Moniammatillisuus ja rajojen ylitykset asiantuntijatyössä. Teoksessa J. Kirjonen, P. Remes & A. Eteläpelto (toim.), *Muuttuva asiantuntijuus*. Jyväskylä: Koulutuksen tutkimuslaitos.

Lybeck, T. & Walldén, J. (2011). Nuorisolain muutokset – Monialainen yhteistyö ja etsivä nuorisotyö. Teoksessa K. Aaltonen (toim.), *Nuorten hyvinvointi ja monialainen yhteistyö* (s. 25–58). Helsinki: Tietosanoma Oy.

Määttä, M. (2007). *Yhteinen verkosto? Tutkimus nuorten syrjäytymistä ehkäisevistä poikkialueellisesti toimivista ryhmistä* (Väitöskirja, Helsingin yliopisto, valtiotieteellinen tiedekunta). Saatavilla <http://urn.fi/URN:ISBN:978-952-10-4085-6>

Opetushallitus (19.12.2018). Varhaiskasvatussuunnitelman perusteet 2018. Määräykset ja ohjeet 2018:3a. Saatavilla

[https://www.oph.fi/download/195244\\_Varhaiskasvatussuunnitelman\\_perusteet19.12.2018.pdf](https://www.oph.fi/download/195244_Varhaiskasvatussuunnitelman_perusteet19.12.2018.pdf)

Opetushallitus. Kasvatus, koulutus ja tutkinnot. Varhaiskasvatus. Saatavilla 29.4.2019

[https://www.oph.fi/koulutus\\_ja\\_tutkinnot/varhaiskasvatus](https://www.oph.fi/koulutus_ja_tutkinnot/varhaiskasvatus)

- Opetushallitus (11.9.2018). Ajankohtaista. Verkko uutiset. OECD-vertailu: Vanhempien koulutustaso vaikuttaa yksilön koulutuspolkuun voimakkaasti myös Suomessa. Saatavilla 29.4.2019  
[https://www.oph.fi/ajankohtaista/verkkouutiset/101/0/oecd-vertailu\\_vanhempien\\_koulutustaso\\_vaikuttaa\\_yksilon\\_koulutuspolkuun\\_voimakkaasti\\_myos\\_suomessa](https://www.oph.fi/ajankohtaista/verkkouutiset/101/0/oecd-vertailu_vanhempien_koulutustaso_vaikuttaa_yksilon_koulutuspolkuun_voimakkaasti_myos_suomessa)
- Paananen, R. & Gissler, M. (2014). Hyvinvointi ulottuu sukupolvien yli. Teoksessa J. Lammi-Taskula & S. Karvonen (toim.), *Lapsiperheiden hyvinvointi 2014* (s. 208–215). Helsinki: Terveyden ja hyvinvoinnin laitos.
- Paananen, R., Ristikari, T., Merikukka, M., Rämö, A. & Gissler, M. (2012). *Lasten ja nuorten hyvinvointi Kansallinen syntymäkohortti 1987 – tutkimusaineiston valossa*. Terveyden ja hyvinvoinnin laitos. Raportti 52/2012. Saatavilla <http://urn.fi/URN:ISBN:978-952-245-696-0>
- Payne, M. (2000). *Teamwork in multiprofessional care*. New York: Palgrave.
- Perälä, M-L., Halme, N. & Kanste, O. (2014). Lapsiperheiden kokemus palvelujen saatavuudesta ja tuen riittävydestä. Teoksessa J. Lammi-Taskula & S. Karvonen (toim.), *Lapsiperheiden hyvinvointi 2014* (s. 228–241). Helsinki: Terveyden ja hyvinvoinnin laitos.
- Pärnä, K. (2012). *Kehittävä moniammatillinen yhteistyö prosessina. Lapsiperheiden varhaisen tukemisen mahdollisuudet* (Väitöskirja, Turun yliopisto, yhteiskuntatieteellinen tiedekunta). Saatavilla <http://urn.fi/URN:ISBN:978-951-29-5086-7>
- Rajala, T. (2017). *Ehkäisevä lastensuojelu lainsäädännössä ja käytännössä. Tapaustutkimus Hämeenlinnan kaupungin palveluissa* (Pro gradu -tutkielma, Itä-Suomen yliopisto, oikeustieteiden laitos). Saatavilla <http://urn.fi/urn:nbn:fi:uef-20170837>
- Rotko, T., Hannikainen-Ingman, K., Murto, J., Kauppinen, T. & Mustonen, N. (2014). Terveysterojen kaventaminen käytännössä – alueellinen yhteistyö avuksi, 92–99. *Yhteiskuntapolitiikka:1*. Saatavilla <http://urn.fi/URN:NBN:fi-fe2014060526279>
- Räty, T. (2015). *Lastensuojelulaki. Käytäntö ja soveltaminen* (3. uud. p.). Porvoo: Edita.

- Sosiaali- ja terveysministeriö (2010). Sosiaalisesti kestävä Suomi 2020. Sosiaali- ja terveyspolitiikan strategia. Saatavilla <http://urn.fi/URN:ISBN:978-952-00-3106-0>
- Sosiaali- ja terveysministeriö. Lapsi- ja perhepalveluiden muutosohjelma. Saatavilla 26.11.2018 <https://stm.fi/hankkeet/lapsi-ja-perhepalvelut>
- Terveyden ja hyvinvoinninlaitos. Hyvinvointi ja terveyserot. Hyvinvointi. Saatavilla 29.4.2019 <https://thl.fi/fi/web/hyvinvointi-ja-terveyserot/eriarvoisuus/hyvinvointi>
- Terveyden ja hyvinvoinninlaitos. Työprosessit. Lastensuojeluilmoitus. Saatavilla 27.11.2018 <https://thl.fi/fi/web/lastensuojelun-kasikirja/tyoprosessi/lastensuojeluilmoitus-ja-lastensuojeluasian-vireilletulo/lastensuojeluilmoitus>
- Tilastokeskus 2019. Paavo – Postinumeroalueittainen avoin tieto. Talouksien käytettävissä olevat rahatulot 2016. Saatavilla <http://www.stat.fi/tup/paavo/index.html>
- Tuomi, J. & Sarajärvi, A. (2018). *Laadullinen tutkimus ja sisällönanalyysi*. Uudistettu laitos. Helsinki: Kustannusosakeyhtiö Tammi.
- Tutkimuseettinen neuvottelukunta. Eettinen ennakoarviointi ihmistieteissä. Saatavilla 15.12.2018 <https://www.tenk.fi/fi/eettinen-ennakoarviointi-ihmistieteissa>
- Valli, R. & Perkkilä, P. (2018). Sähköinen kyselylomake ja sosiaalinen media aineistonkeruussa. Teoksessa R. Valli (toim.), *Ikkunoita tutkimusmetodeihin 1* (s. 117–128). Jyväskylä: PS-kustannus.

## LIITE 1. Saatekirje

Hei,

Löydät tästä sähköpostista linkin kyselytutkimukseen, jonka tavoitteena on kartoittaa ja tuoda esiin Kirkkonummen kunnan lastensuojelun ja perhepalveluiden sekä varhaiskasvatuksen monialaisen yhteistyön käytäntöjä ja kehittämistarpeita sekä madaltaa kynnystä tehdä aitoa yhteistyötä eri toimijoiden kesken.

Kyselyssä on kaksi taustatietokysymystä, kolme väittämää ja viisi avointa kysymystä. Toivon, että pohdit kysymyksiä paitsi oman työsi ja työn kehittämisen, myös työn rakenteiden ja asiakkaan näkökulmasta. Kaikki ajatukset, arviot ja kokemukset liittyen monialaiseen yhteistyöhön ovat tervetulleita. Jokainen vastaus on tutkimuksen kannalta erittäin tarpeellinen ja antaa tärkeästä aiheesta arvokasta tietoa. Kyselyyn vastataan nimettömästi.

Monialaisen yhteistyön vaade perustuu sosiaalihuoltolakiin (L 1301/2014), lastensuojelulakiin (L 417/2007) sekä varhaiskasvatuslakiin (L 580/2018). Monialainen yhteistyö kunnan eri toimijoiden välillä mahdollistaa varhaisen puuttumisen sekä lapsen ja perheen kokonaisvaltaisen tukemisen. Varhaisen puuttumisen tavoitteena on auttaa lasta ja perhettä mahdollisimman aikaisessa vaiheessa, jolloin mahdollisuudet ongelman ratkaisuun ja tukemiseen ovat vielä suuret.

Kysely on osa sosionomi-lastentarhanopettaja -opintojeni opinnäytetyötä. Työssä korostuu henkilöstön näkökulma ja asiantuntijuus työn ja toimintatapojen kehittämisessä. Kyselylomake lähetetään Kirkkonummen lastensuojelun ja perhepalveluiden sekä viiden kirkkonummelaisen varhaiskasvatusyksikön henkilöstölle. Kyselyiden johtopäätökset esitellään tutkimukseen osallistuneiden yksiköiden työntekijöille. Valmis opinnäytetyö jää Kirkkonummen kunnan lastensuojelun ja perhepalveluiden sekä varhaiskasvatuksen toimijoille hyödynnettäväksi monialaisen yhteistyön kehittämisessä.

Vastausaikaa kyselyyn on kaksi viikkoa. Minuun voi tarvittaessa olla yhteydessä sähköpostitse, mikäli kyselyyn tai tutkimukseen liittyen tulee kysyttävää.

Kiitos jo etukäteen kaikista vastauksista!

Sara Mollgren

Sosionomi-lastentarhanopettaja -opiskelija

Diakonia-ammattikorkeakoulu, Diak, Helsinki

## LIITE 2. Kysely lastensuojelu ja perhepalvelut

1. Toimitko sosiaaliohjaajana vai sosiaalityöntekijänä?

0 Sosiaaliohjaaja

0 Sosiaalityöntekijä

2. Kuinka monta vuotta olet työskennellyt lapsiperheille suunnatuissa sosiaalipalveluissa Kirkkonummella?

3. Laki edellyttää, että lapsi- ja perhekohtaiset palvelut on järjestettävä asiakkaan tarpeen mukaan monialaisessa yhteistyössä eri hallinnonalojen toimijoiden kanssa siten, että palvelut muodostavat asiakkaan edun mukaisen kokonaisuuden. Väittämä: Omassa ja työyhteisöni työssä toteutuu lain edellyttämä monialainen yhteistyö suhteessa varhaiskasvatukseen. \*eri mieltä \*jokseenkin eri mieltä \*ei samaa eikä eri mieltä \*jokseenkin samaa mieltä \*samaa mieltä

4. Monialaisen yhteistyön edellytyksenä ovat yhteistyörakenteet, joita ovat muun muassa resurssit, ohjeistukset, johtamiskulttuuri, koulutus ja työnjaon määrittely. Väittämä: Työyhteisöni yhteistyörakenteet tukevat monialaisen yhteistyön toteutumista suhteessa varhaiskasvatukseen. \*eri mieltä \*jokseenkin eri mieltä \*ei samaa eikä eri mieltä \*jokseenkin samaa mieltä \*samaa mieltä

5. Kerro konkreettisin esimerkein, mikä monialaisessa yhteistyössä on toimivaa (vähintään kaksi asiaa)

6. Kerro konkreettisin esimerkein, millaisia haasteita monialaisessa yhteistyössä on (vähintään kaksi asiaa)

7. Kerro konkreettisin esimerkein, mitä monialaisessa yhteistyössä tulisi kehittää (vähintään kaksi asiaa)

8. Miten voit omassa työssäsi vaikuttaa toimivan yhteistyön syntymiseen ja ylläpitoon? (vähintään kaksi asiaa)

9. Mitä muuta haluaisit tuoda esiin aiheeseen liittyen? Sana vapaa.

### LIITE 3. Kysely varhaiskasvatukset johtajat ja erityisopettajat

1. Kuinka monta vuotta olet työskennellyt varhaiskasvatuksessa Kirkkonummella?
2. Osa lastensuojelun avoimuuden tukitoimista on lakimuutosten yhteydessä (2015) siirretty sosiaalihuoltolain mukaisiksi palveluiksi. Sosiaalihuoltolain mukaiset lapsi- ja perhekohtaiset palvelut järjestetään kuntakohtaisesti osana lastensuojelua tai erillisinä perhepalveluina. Kirkkonummella lastensuojelu ja perhepalvelut järjestetään toisistaan erillisissä yksiköissä. Väittämä: Tiedän miten lastensuojelu ja perhepalvelut on järjestetty Kirkkonummella ja millaisia palveluita yksiköt tuottavat. \*eri mieltä \*jokseenkin eri mieltä \*ei samaa eikä eri mieltä \*jokseenkin samaa mieltä \*samaa mieltä
3. Laki edellyttää, että lapsi- ja perhekohtaiset palvelut on järjestettävä asiakkaan tarpeen mukaan monialaisessa yhteistyössä eri hallinnonalojen toimijoiden kanssa siten, että palvelut muodostavat asiakkaan edun mukaisen kokonaisuuden. Väittämä: Omassa ja työyhteisöni työssä toteutuu lain edellyttämä monialainen yhteistyö suhteessa varhaiskasvatukseen. \*eri mieltä \*jokseenkin eri mieltä \*ei samaa eikä eri mieltä \*jokseenkin samaa mieltä \*samaa mieltä
4. Monialaisen yhteistyön edellytyksenä ovat yhteistyörakenteet, joita ovat muun muassa resurssit, ohjeistukset, johtamiskulttuuri, koulutus ja työnjaon määrittely. Väittämä: Työyhteisöni yhteistyörakenteet tukevat monialaisen yhteistyön toteutumista suhteessa lastensuojeluun ja perhepalveluihin. \*eri mieltä \*jokseenkin eri mieltä \*ei samaa eikä eri mieltä \*jokseenkin samaa mieltä \*samaa mieltä
5. Kerro konkreettisin esimerkein, mikä monialaisessa yhteistyössä on toimivaa (vähintään kaksi asiaa)
6. Kerro konkreettisin esimerkein, millaisia haasteita monialaisessa yhteistyössä on (vähintään kaksi asiaa)
7. Kerro konkreettisin esimerkein, mitä monialaisessa yhteistyössä tulisi kehittää (vähintään kaksi asiaa)
8. Miten voit omassa työssäsi vaikuttaa toimivan yhteistyön syntymiseen ja ylläpitoon? (vähintään kaksi asiaa)
9. Mitä muuta haluaisit tuoda esiin aiheeseen liittyen? Sana vapaa.



#### LIITE 4. Kysely varhaiskasvatus

1. Missä tehtävässä toimit tällä hetkellä?

0 Varhaiskasvatuksen opettaja

0 Varhaiskasvatuksen lastenhoitaja

0 Avustaja/päiväkotiapulainen

2. Kuinka monta vuotta olet työskennellyt varhaiskasvatuksessa Kirkkonummella?

3. Osa lastensuojelun avohuollon tukitoimista on lakimuutosten yhteydessä (2015) siirretty sosiaalihuoltolain mukaisiksi palveluiksi. Sosiaalihuoltolain mukaiset lapsi- ja perhekohtaiset palvelut järjestetään kuntakohtaisesti osana lastensuojelua tai erillisinä perhepalveluina. Kirkkonummella lastensuojelu ja perhepalvelut järjestetään toisistaan erillisissä yksiköissä. Väittämä: Tiedän miten lastensuojelu ja perhepalvelut on järjestetty Kirkkonummella ja millaisia palveluita yksiköt tuottavat. \*eri mieltä \*jokseenkin eri mieltä \*ei samaa eikä eri mieltä \*jokseenkin samaa mieltä \*samaa mieltä

4. Laki edellyttää, että lapsi- ja perhekohtaiset palvelut on järjestettävä asiakkaan tarpeen mukaan monialaisessa yhteistyössä eri hallinnonalojen toimijoiden kanssa siten, että palvelut muodostavat asiakkaan edun mukaisen kokonaisuuden. Väittämä: Omassa ja työyhteisöni työssä toteutuu lain edellyttämä monialainen yhteistyö suhteessa varhaiskasvatukseen. \*eri mieltä \*jokseenkin eri mieltä \*ei samaa eikä eri mieltä \*jokseenkin samaa mieltä \*samaa mieltä

5. Monialaisen yhteistyön edellytyksenä ovat yhteistyörakenteet, joita ovat muun muassa resurssit, ohjeistukset, johtamiskulttuuri, koulutus ja työnjaon määrittely. Väittämä: Työyhteisöni yhteistyörakenteet tukevat monialaisen yhteistyön toteutumista suhteessa lastensuojeluun ja perhepalveluihin. \*eri mieltä \*jokseenkin eri mieltä \*ei samaa eikä eri mieltä \*jokseenkin samaa mieltä \*samaa mieltä

6. Kerro konkreettisin esimerkein, mikä monialaisessa yhteistyössä on toimivaa (vähintään kaksi asiaa)

7. Kerro konkreettisin esimerkein, millaisia haasteita monialaisessa yhteistyössä on (vähintään kaksi asiaa)

8. Kerro konkreettisin esimerkein, mitä monialaisessa yhteistyössä tulisi kehittää (vähintään kaksi asiaa)

9. Miten voit omassa työssäsi vaikuttaa toimivan yhteistyön syntymiseen ja ylläpitoon? (vähintään kaksi asiaa)

10. Mitä muuta haluaisit tuoda esiin aiheeseen liittyen? Sana vapaa.