

**WIKSBERGIN KARTANON VIJELYPALSTAT ry:n
TOIMINTASUUNNITELMA**



Ammattikorkeakoulun opinnäytetyö

Forssa, Kestävä kehitys

Kevät 2018

Suvi Nuutinen

Kestävä kehitys
Forssa

Tekijä	Suvi Nuutinen	Vuosi 2018
Työn nimi	Wiksbergin kartanon viljelypalstat ry toimintasuunnitelma	
Työn ohjaaja	Sirpa Ojansuu	

TIIVISTELMÄ

Tämä on Wiksbergin kartanon viljelypalstat ry:lle tehty toiminnallinen opinnäytetyö. Tämän opinnäytetyön aiheena oli tehdä Wiksbergin kartanon viljelypalsta ry:lle toiminnankuvaus.

Opinnäytetyössä selvitetään viljelypalstatoiminnan aloittamisesta Forssassa Wiksbergin alueella (2017–2018). Alueelle kuuluu Wiksbergin kartanon talousrakennus, jota kunnostetaan suurimmaksi osaksi talkoovoimin. Koska rakennus alkuun tulee varastotiloiksi viljelijöille, rakennuksen kunnostuksella on keskeinen asema viljelypalstatoiminnan kannalta.

Työssä teoriaosuutena on viljelypalstatoiminta sekä alueella esiintyvät vieraslajit. Käytännönsuutena Wiksbergin kartanon viljelypalstayhdistyksessä on viljelytoiminnan käynnistysvaiheen työt ja rahoitustoiminnan selvittäminen.

Työn lopputuloksena tuotiin esiin Wiksbergin kartanon viljelypalstatoimintaa sekä vanhan kartano rakennuksen kunnostamisen alkuvaiheita että tulevien vuosien kunnostussuunnitelmaa.

Avainsanat

Viljelypalstat, viljely (YSA), kaupunkiviljely (YSA), historiallisen rakennuksen kunnostus, Wiksbergin kartano, Forssa (YSA), rakennusperinnön vaaliminen, viljelypalstojen perustaminen, vieraslajit (YSA)

Sivut 26 sivua, joista liitteitä 6 sivua

Degree Programme in Sustainable Development
Forssa

Author	Suvi Nuutinen	Year 2018
Subject	Strategy Plan for Wiksbergin kartanon viljelypalstat ry	
Supervisor	Sirpa Ojansuu	

ABSTRACT

The commissioner of this functional thesis was Wiksbergin kartanon viljelypalstat ry, which is an association dedicated to a Wiksberg manor house renovating and farming in the area. The purpose of the thesis was to provide a strategy and a cultivation plan for the association.

The thesis describes the initial processes needed for farming activities in Forssa, Viksberg. The Wiksberg manor house is located in the area and it is under renovation. The role of the voluntary employees, “the bees”, is significant. The renovation of the building has a huge impact on the operation of the farmyard, because the building will become a storage space for the farmers to use.

The theoretical basis of the thesis consisted of cultivation activities as well as the study of invasive species. The practical part of the thesis and thus the strategy plan included the initial commissioning of the cultivation and farming procedures as well as funding accounting.

The project resulted in the cultivation plan of the action Wiksberg kartanon viljelypalsta ry. The association’s allotment garden was also introduced as well as the early stages of the old mansion renovation project including the future plans for the renovation.

Keywords

Cultivation plots, cultivation, urban farming, renovation of a historic building, Wiksbergin kartanon viljelypalstat ry., Forssa building heritage, nurturing the building, setting up farms, invasive species

Pages 26 pages including appendices 6 pages

SISÄLLYS

1	JOHDANTO.....	1
2	KAUPUNKIVILJELY MAHDOLLISENA KESTÄVÄN KEHITYKSEN TOIMINTANA	1
2.1	Kaupunkiviljelypalstojen teoreettista taustaa ja historiaa	2
2.2	Kaupunkiviljely Suomessa	4
2.3	Kaupunkiviljely Euroopassa.....	4
3	VIERASLAJIT	4
3.1	Wiksbergin kartanon alueella esiintyvät haitalliset vieraslajikkeet.....	7
3.2	Wiksbergin kartanon muut kielletyt vieraslajikkeet	8
4	WIKSBERGIN KARTANON VIJELYPALSTAT RY.....	9
5	VIJELYPALSTATOIMINNAN ALOITTAMINEN JA KÄYTÄNNÖN TYÖT	10
5.1	Markkinointi	11
5.2	Palautekysely.....	11
5.3	Kyselyn yhteenveto	13
6	WIKSBERGIN KARTANON VIJELYPALSTAT RY:N TOIMINTASUUNNITELMA	13
6.1	Wiksbergin kartanon viljelypalsta ry:n toimintasuunnitelma.....	13
6.2	Rakennuksen kunnostaminen	14
6.3	Rakennuksen kunnostamisen rahoitus	16
6.4	Viljelytoiminnan aloittaminen.....	17
6.5	Kasteluvesijärjestelmän toteutus.....	18
6.6	Rakennusperinnön vaaliminen kohde: Wiksbergin kartano.....	19
7	JOHTOPÄÄTÖKSET JA POHDINTA	21
	LÄHTEET	23

Liitteet

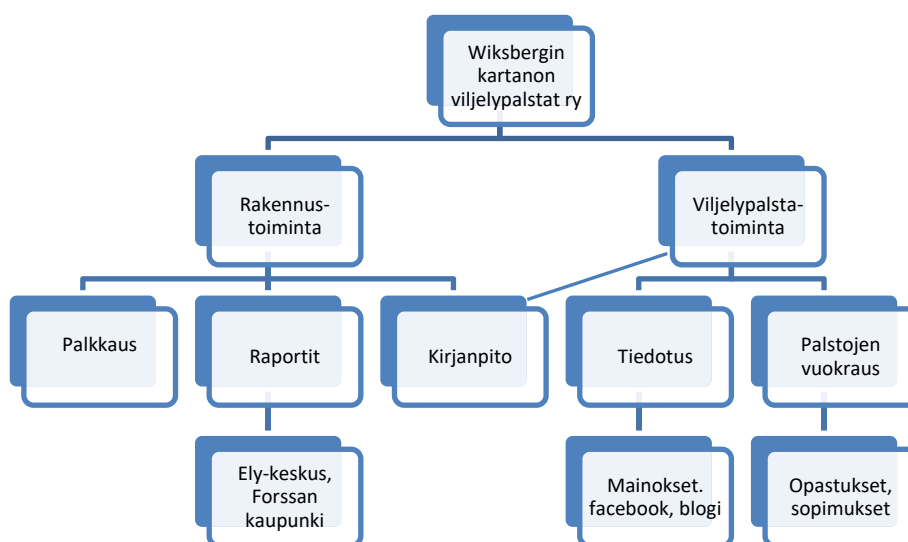
Liite 1	Vuokrasopimus ja viljelypalstan säännöt
Liite 2	Wiksbergin kartanon viljelypalstat ry:n esite

1 JOHDANTO

Tässä opinnäytetyössä esitellään Wiksbergin kartanon viljelypalsta ry:n toimintaa aina sen aloitusvaiheista projektin käynnistämisvaiheisiin saakka. Yhdistys on perustettu 2017, ja sen aloitukseen liittyi monenlaisia toimenpiteitä.

Tämä opinnäytetyö on sekä toiminnallinen että tutkimuksellinen. Tässä työssä painopiste on sekä viljelypalstojen perustamisvaiheentöiden, että lopputuloksien kokoamisessa. Teoriaosassa on selvitetty sekä yleisesti kaupunkiviljelyä, että vieraslajikkeita.

Tässä työssä selvitetään kaupunkiviljelystä ja vieraslajeja, joka luo teoriapohjan tälle työlle. Opinnäytetyö kirjoittamisen lisäksi on hoidettu markkinointia, tiedotusta ja käytännöitä palstojen vuokraustoiminnan aloittamiseksi (taulukko 1).



Taulukko 1. Toiminnallisen opinnäytetyön prosessikaavio

2 KAUPUNKIVILJELY MAHDOLLISENA KESTÄVÄN KEHITYKSEN TOIMINTANA

Kestävä kehitys koostuu kolmesta osa-alueesta, joita ovat sosiaalinen, taloudellinen ja ekologinen kestävyys ja kehitys (Ympäristöministeriö 2013).

Kaupunkiviljelyssä ekologinen kestävyys nousee ensimmäiseksi asiaksi. Viljelyssä pyritään kaupunkiympäristössä sekä säilyttämään luonnon monimuotoisuus että käyttämään luonnonvaroja kestävästi.

Sekä kaupunkiviljely että palstaviljely ovat keskenään samantyyppistä toimintaa. Kaupunkiviljely on käsitteenä laajempi. Se käsittää myös parveke- ja kattoviljelmät. Koska kuitenkin kummassakin on sama päämäärä, tässä luvussa selvitetään kaupunkiviljelystä, joka kattaa myös palstaviljelyn. Palstaviljelyalueet jaetaan yleensä määräalueisiin, yleisin palstakoko on sata neliometriä (Tilastokeskus n.d.).

Kestävän kehityksen osuus kaupunkiviljelyssä on merkittävä. Ympäristökohtainen ajattelu on lähtökohtana kaupunkiviljelylle. Halutaan tuottaa itse ruoka, jolloin se on lähellä tuotettua ja itse kasvatettua. Mahdollisuus on itse vaikuttaa siihen, kuinka luonnonmukaista kasvatettavat ruoka-aineet ovat. Viljelyssä jokainen palstanhaltija päättää kemiallisten aineiden käytön tai käyttämättömyyden. Kaupunkiviljelyissä on eroja siinä, kuinka torjunta-aineita saa käyttää. Esimerkiksi Espoon alueella kaupunkiviljelystä on säännöissä määritelty se, että palstoilla on torjunta-aineiden käyttökielto (Viljelypalstat vuokrasäännöt n.d.).

2.1 Kaupunkiviljelypalstojen teoreettista taustaa ja historiaa

Kaupunkiviljelyyn sisältyy erilaisia viljelytyyppejä. Kaupunkiviljely voidaan jakaa palsta-, katto-, parveke- ja kotipuutarhaviljelyyn sekä siirtolapuutarhatoimintaan. Tässä työssä ei käsitellä kotipuutarhaviljelystä, jota harrastetaan omilla pihilla ja puutarhoissa.

Alun perin viljelytoiminta yleistyi kaupungeissa 1900-luvulla, kun paljon ihmisiä muutti maalta kaupunkiin kerrostaloihin. Pula-aikana helpotettiin elintarvikepulaa, kun ihmiset itse saivat viljellä juurikasveja, marjoja ja hedelmiä. (Kestävää kesänviettoa kaupungissa n.d.)

Palstaviljely on peltoalue, joka on jaettu erikokoisiin alueisiin eli palstoihin. Usein palstaviljelystä hoitaa monilla paikkakunnilla kaupungit. Viljelijä vuokraa itselleen haluamansa kokoisen alueen. Viljelypalstoilla voi viljellä erilaisia kasveja, joista saa sadon itselleen.

Kattoviljely on yleistynyt tiheään asutuilla seuduilla, joissa maankäyttö on tiivistä ja viljeltävää aluetta ei ole lähistöllä maanpinnalla. Kattoja on otettu hyötykäyttöön, ja sen etuja ja haittoja on arvioitu. Kattoviljely-idea syntyi 2010-luvulla.

Parvekkeilla on perinteisesti kasvatettu kukkia. Parvekeviljely on kuitenkin monipuolista kasvatusta. Parvekkeilla voi kasvattaa lähestulkoon mitä ta-

hansa kasveja. Erilaisissa astioissa kasvattamisen mahdollisuudet lisääntyvät. Yrttien ja salaattien kasvattaminen on suhteellisen helppoa. Parvekkeen ilmansuunta ratkaisee kasvattamisen mahdollisuudet.

Siirtolapuutarha-aate tuli Suomeen 1900-luvulla, kun Suomi kaupungistui ja teollistui. Siirtolapuutarha-aate on saanut alkunsa Saksassa. 1940-luvulla perustettiin runsaasti siirtolapuutarhoja eri puolille Suomea (Kestävää kesänviettoa kaupungissa n.d.). Siirtolapuutarha on kaupunginläheisyydessä oleva pieni puutarha-alue, jossa on mökki jokaisella palsta-alueella. Yksi siirtolapuutarha-aluepalsta on jaettu 220 – 500 neliömetrin suuruiseen alueeseen. Palstalla ei saa vakituisesti asua. (Tilastokeskus n.d.)

Kaupunkiviljely yleistyi 2000-luvulla ympäristötilan muutosten tiedostamisen myötä. Omalla toiminnallaan voi jokainen vaikuttaa saatavaan ruokaan aloittamalla viljelytoiminnan. Viljelytoiminnasta saatavat hyödyt voivat olla omaan harrastustoimintaan liittyvää tai toiminnalla haetaan yhteisöllisyyttä tai kansalaisaktiivisuutta. Ympäristöjärjestö Dodo toi Suomeen kaupunkiviljely-termin, joka kattaa siis kaupungissa tapahtuvan viljelyn (Dodo ry n.d.).

Kuvassa on Forssasta Wiksbergin kartanon viljelypalsta ry:n viljelyä vuonna 2017 (Kuva 1), joka on kaupunkiviljelyä. Tämän tyyppistä toimintaa ei ole ollut aikaisemmin Forssassa. Muuta viljelytoimintaa on Mäkilammen ryhmäpuutarhassa (siirtolapuutarha) ja Tölön asukasyhdistyksen laatikkoviljelmät Forssassa.



Kuva 1. Kaupunkiviljelyä Wiksbergin kartanon viljelypalstoilla kesä 2017. (Nuutinen 2017)

2.2 Kaupunkiviljely Suomessa

Suomessa esiintyy erityyppistä kaupunkiviljelyä. Kaupunkiviljelyä voi harrastaa erilaisissa muodoissa. Viljelypaikkoja ovat parvekkeet, ikkunalaudat, taloyhtiöiden pihat, talojen katot, laariviljelmät, kassiviljelmät ja jopa seiniä käytetään kasvatukseen (Tavi 2013, 15).

Kaupunkiviljely yleistyi ja tuli muotiin niin sanottujen sissiviljelmien kautta. Vuonna 1995 perustettiin suomalainen ympäristöjärjestö Dodo. Tämä järjestö tarkastelee ympäristöongelmia yhteiskunnallisesti. Ruuan tuotantoa järjestössä selvitetään kuten erilaisia kehitysratkaisuja ja uusia yhteistyötahoja apuna käyttäen, kuitenkin niin, että ympäristökysymyksiä tarkastellaan eri näkökulmista. (Dodo ry n.d.)

Ympäristöjärjestö Dodo on perustanut sissiviljelmiä eri puolille Helsinkiä ja Tamperetta. Sissiviljelmät ovat nimensä mukaisesti useimmiten luvatonta viljelyä alueella, jota ei itse omista tai hallinnoi. Ideana on joutomaiden käyttö ja siihen liittyen syntynyt ajatus valjastaa joutomaat hyödylliseen käyttöön, huolimatta siitä, kenelle alueet oikeasti kuuluvat tai kuka niitä hallinnoi (Halminen 2013, 16). Sissiviljelmät tarkoittavat sitä, että viljelytoimintaa ovat erilaiset laariviljelmät ja uusien puutarhojen perustaminen (Tavi 2013, 15).

2.3 Kaupunkiviljely Euroopassa

Kaupunkiviljely kehittyi 1700-luvulla Euroopassa. Siirtolapuutarhoja perustettiin 1700-luvun lopun Englannissa, jolloin syntyi ajatus köyhille tehtävistä puutarha- ja viljelypalstoista. Englannissa säädettiin laki köyhien puutarhoista. Tämä idea levisi Eurooppaan laajemmin, joten muun muassa Saksaan ja Tanskaan perustettiin vastaavanlaisia puutarhoja. Puutarhoista saatiin perheille leivänjatketta. (Kestävää kesänviettoa kaupungissa n.d.)

Lontoossa kampanjoidaan useiden eri projektien kautta kaupunkiviljelyn puolesta. Muun muassa Capital Growth –kampanja pyrkii lisäämään kaupungin palstatarjontaa huomattavasti. Tässä kampanjassa pyritään ottamaan uudenlaisia tiloja käyttöön, kuten kattoja, taloyhtiöiden pihvoja ja joutomaita. (Kaupunkiviljelyä maailmalla n.d.)

Ruotsissa eniten kaupunkiviljelyä harrastetaan Tukholmassa ja Malmössä. Hyvä keksintö on, että on perustettu hylätyille junaraitteille viljelmiä. Kaupunkiviljely on suosittua Ruotsissa, ja viljelypalstoille on pitkät jonot. (Kaupunkiviljelyä maailmalla n.d.)

3 VIERASLAJIT

Vieraslajit ovat Suomen luontoon kuulumattomia kasveja tai eliöitä. Vieraslajit eivät kuulu Suomen alkuperäiseen kasvillisuuteen tai eliöstöön. Vieraslajit kuitenkin kuuluvat jossakin päin maailmaa alkuperäiseen lajistoon, jossa ne eivät aiheuta haittaa.

Vieraslajit määritellään seuraavasti: Vieraslajit ovat lajeja, jotka ovat levinneet luontaisilta levinneisyysalueiltaan uusille alueille ihmisten mukana joko tahattomasti tai tarkoituksellisesti. Vieraslaji on ihmisen myötävaikutuksella ylittänyt luontaiset leviämisesteet, kuten mantereen, meren tai vuoriston. Yleensä vieraslajit sopeutuvat huonosti uuteen elinympäristöönsä ja tuhoutuvat nopeasti. Joissain tapauksissa vieraslajit kuitenkin menestyvät ja muodostavat lisääntyvän kannan ja vakiintuvat osaksi uutta elinympäristöään. Jotkin vieraslajeista menestyvät erityisen hyvin, mutta ovat huomattava uhka aiheuttaessaan vakavaa vahinkoa alkuperäislajeille, ekosysteemille, viljelykasveille, metsätaloudelle tai muille elinkeinoille. Ne voivat myös aiheuttaa huomattavaa taloudellista haittaa vaikuttamalla ihmisten, eläinten tai kasvien terveyteen tai kiinteistöjen arvoon. Haitat voivat myös olla sosiaalisia tai esteettisiä. Tällaisia selkeitä haittoja aiheuttavia vierasperäisiä lajeja kutsutaan haitallisiksi vieraslajeiksi. (Kansallinen vieraslajistrategia 2012, 35.)

Euroopan parlamentin ja neuvoston vieraslajiasetus on annettu 22.10.2014, joka määrää haitallisten vieraslajien tuonnin ja leviämisen ennaltaehkäisystä ja hallinnasta (EU:n vieraslajiasetus N:o 1143/2014). Komission täytäntöpanoasetuksessa (EU 2016/1141 13.7.2016) on luetteloitu Euroopan Unionin kannalta haitallisten vieraslajien luettelon. Asetuksessa on säädetty mitä vieraslajikkeet ovat ja kuinka tulee toimia vieraslajikkeiden osalta. Vieraslajikkeita on torjuttava ja leviäminen on estettävä.

Vieraslajit aiheuttavat uhkaa. Vieraslajistrategiassa kirjoitetaan, että maailmanlaajuisesti vieraslajit muodostavat toiseksi suurimman uhkatekijän luonnon monimuotoisuudelle, kun kokonaisten elinympäristöjen häviäminen ja pirstoutuminen on arvioiden mukaan uhkatekijöistä suurin (Kansallinen vieraslajistrategia 2012, 23). Luonnon monimuotoisuus tarkoittaa alkuperäiskasvien suosimista, jolla edellytetään kasvien ja eläinten pysyvyyttä alueella.

Vieraslajit luokitellaan seuraavasti: Haitallinen vieraslaji, erityisen haitallinen vieraslaji, tarkkailtava tai paikallisesti havaittava vieraslaji ja tulokaslajit (Kansallinen vieraslajistrategia 2012, 35–39).

Haitallisella vieraslajilla tarkoitetaan Suomessa jo esiintyvää vieraslajia, joka aiheuttaa tietyllä alueella, tietyssä paikassa ja tietyssä aikana välittömästi tai välillisesti ekologista, taloudellista tai sosiaalista kielteistä vaikutusta eli haittaa, ja tämän lajin aiheuttama haitta vaatii erityisiä toimenpiteitä. Toimenpiteet voivat olla vaikutusten ennaltaehkäisemistä ja torjunta-

taa, varhaista havaitsemista ja hävittämistä, leviämisen estämistä ja jatkuvia pitkän aikavälin rajoittamistoimenpiteitä tai sopeutumista vieraslajien aiheuttamaan haittaan. (Kansallinen vieraslajistrategia 2012, 35)

Haitallisia vieraslajeja ovat: amerikanhorsma, armenianjättiputki, etelänruttojuuri, hukkakaura, hörtsätatar, isopiisku, isosorsimo, isotuomipihlaja, japanintatar, jättipalsami, kanadanpiisku, karhunkoynnökset, kaukasianjättiputki, komealupiini, korkeapiisku, kurturuusu, lännenpalsami, paimenmatara, pajuasteri, persianjättiputki, rikkaenätti, rikkapalsami, terttuselja, vaalea-amerikanhorsma (Kansallinen vieraslajistrategia 2012, 61–62).

Tarkkailtava tai paikallisesti haitallinen vieraslaji on sellainen laji, joka on todettu Suomen rajojen ulkopuolella haitalliseksi tai laji joka jo esiintyy Suomessa, mutta voi olosuhteiden muuttuessa muuttua haitalliseksi (Kansallinen vieraslajistrategia 2012, 38).

Kansallisen vieraslajistrategian mukaan erityisen haitallinen vieraslaji vaatii välittömiä toimenpiteitä. Vieraslaji esiintyy jo Suomessa tai on tarkkailtava potentiaalinen vieraslaji. Erityisen haitalliset vieraslajit tunnistetaan riskin- arvioinnin kautta. Eli tunnistetaan lajien aiheuttamat vaarat ja altistus.

Erityisen haitallisia vieraslajeja joita esiintyy Suomessa ovat, on kurturuusu ja jättiputket. Ensisijaista on tunnistaa ja välittömästi tehdä toimenpiteitä, jotta nämä vieraslajit saadaan poistettua. Jättiputket aiheuttavat terveydellisiä haittoja, kuten palovamman tyyppisiä iho-oireita (Kansallinen vieraslajistrategia 2012, 67). Jättiputken tunnistaa rosomaisista isoista lehdistään (kuva 2. sivu 7). Kasvusto alkaa heti keväällä ja jättiputket kasvavat nopeasti suurikokoisiksi. Kasvi saattaa olla kolmen neljän metrin pituista.



Kuva 2. Kaukasian jättiputki (Rikkinen n.d.)

Tulokaslaji tarkoittaa sellaista eliölajia, joka on parin viime vuosisadan aikana itse levittäytynyt maahan esimerkiksi villisika ja merimetso. Tulokaslajien kohdalla ei ole kyse kasvillisuudesta. (Kansallinen vieraslajistrategia 2012, 39)

3.1 Wiksbergin kartanon alueella esiintyvät haitalliset vieraslajikkeet

Wiksbergin kartanon viljelypalstan säännöissä annetaan ohjeet vieraslajikkeiden suhteen. Vieraslajikkeita ei saa viljellä alueella. Viljelypalstan säännöissä kielletään vieraslajien kasvattaminen. Erikseen on luetteloitu seuraavat kielletyt kasvit, joihin kuuluvat lupiini, kultapiisku, jättiputki, ja jättipalsami. (Liite 1. Viljelypalstan säännöt).

Wiksbergin kartanon viljelypalstan puistoalueella on havaittu olevan kaukasianjättiputkea ja jättipalsamia. Suomessa esiintyvät lajit ovat armenianjättiputki, kaukasianjättiputki ja persianjättiputki. Kaikki jättiputket kuuluvat vieraslajistrategissa haitallisiin vieraslajeihin. Mutta erityisesti kaukasianjättiputki kuuluu vieraslajistrategiassa erityisen haitallisiin vieraslajeihin, joka on yleisin jättiputkilaji. Myös jättipalsami puolestaan on haitallinen vieraslaji (kuva 3, sivulla 8).



Kuva 3. Jättipalsami. (Ryttäri n.d.) SYKE

Jättipalsameita on Forssassa Wiksbergin kartanon korjattavan rakennuksen vasemmassa päädyssä, eli länsipäädyssä, ojan ja seinän välisellä alueella. Arvio alueen suuruudesta on noin 20 neliometriä. Kesän 2017 aikana tätä hävitettiin alueelta.

Jättiputkia kasvaa pitkin vanhaa kartanonpuistoa, eniten tien reunoilla, kun tullaan Kuivakorven tietä puistoon ja lisäksi rakennuksen edessä olevalla alueella, lähinnä rakennuksen vasemman päädyn kohdalle. Lisäksi jättiputkea on siellä täällä Kuivakorventien ja sen lähellä olevan yrityksen (Fokor Oy:n) välisellä alueella, aidan molemmin puolin. Esiintymien suuruutta on vaikea arvioida neliömetreinä.

Jättiputki on helppo havaita keväisin, koska kasvu on voimakasta. Kuvassa vuoden 2018 kasvua, jota on Wiksbergin kartanon rakennuksen läheisyydessä (kuva 4, sivulla 9).



Kuva 4. Jättiputki 2018 (Nuutinen 2018)

Jättiputkea hävitetään Wiksbergin kartanon alueelta. Tärkeää on, että vieraslajit tunnistetaan. Pienet taimet voi hävittää kitkemällä. Suuremmista jättiputkista katkaistaan kukinnot, jotta kasvi ei pääse siementämään. Kasvien osat hävitetään polttamalla, jolloin kasvi tuhoutuu varmasti. Pienemmät osat voi peittää mustalla valoa läpäisemättömällä muovilla, jolloin estetään vieraslajikasvin kasvu (Vieraslaji.fi n.d.).

3.2 Wiksbergin kartanon muut kielletyt vieraslajikkeet

Pohjoisamerikkalaiset piiskulajit eli kanadanpiiskun, isopiiskun ja korkeapiiskun tunnistaa helposti luonnossa jopa 2,5 metrin korkeudesta ja keltaisista kukinnoistaan. Alkuperäislajistoon kuuluvasta kultapiiskusta haitalliset piiskut erotetaan suuremman koon lisäksi myös sivuille taipuvista päätykukinnoista sekä pienemmistä yksittäisistä kukista. Näitä piiskuja näkee teiden varsilla ja joutomailla, mutta myös koristekasveina puistoissa ja puutarhoissa. Tehokkaasti siemenistään lisääntyvät haitalliset piiskut valtaavat vahvoina kilpailijoina muilta kasvilajeilta elintilaa muodostamalla tiheitä

kasvustoja ja erittämällä maaperään kasvua haittaavia yhdisteitä. (Vieraslajit.fi n.d.)

Lupiini eli komealupiini on monivuotinen 1 – 1,5 metriä kasvava hernekasvi. Se kasvaa jopa vähäravinteisella maalla, koska kasvi sitoo juurinyströidensä avulla typpeä käyttöönsä. Lupiini on karannut puutarhoista joutomaille, ratapenkereille sekä kedoille ja niityille, jopa harjumetsiin. Lupiini on luokiteltu haitalliseksi myös muissa pohjoismaissa. Lupiinin leviämisen haitta on se, että se leviää niityille ja lehtoihin, jolloin alkuperäiskasvit eivät pääse kasvamaan. (Vieraslajit.fi n.d.)

Lupiinin merkittävin haitta ekosysteemin kannalta on, että se vaikuttaa paikallisiin päiväperhospopulaatioihin. Perhoskannat vähenevät alueilla, joissa lupiini valtaa elintilaa. (Vieraslajit.fi n.d.) Suomessa niittyjen alkuperäiskasveihin kuuluvat kissankellot, päivänkakkarat ja hanhikit ovat sellaisia kasveja, jonka lupiini kasvamisellaan syrjäyttää.

4 WIKSBERGIN KARTANON VIJELYPALSTAT RY

Wiksbergin kartanon viljelypalstat sijaitsee Forssassa Haudankorvan alueella. Lähistöllä on Viksbergin pytinki (pohjoispuoli), Tokmanni ja lentokenttä (eteläpuoli). Viksbergin pytingit ovat kuuluneet 1900-luvulla osana Wiksbergin kartanoa. Nykyään pytingeistä on jäljellä enää yksi. Pytingit ovat olleet Finlaysonin työväenasuntoja. Pytingit ovat rakennettu vuosina 1856 – 1858 (Ahonen 1978, 89). Ilmakuvasta näkyy kartanoalueen sijoittuminen Forssassa. Alue on Finleysonintien ja Helsingintien väliin sijoittuvalla alueella.



Kuva 5. Ilmakuva alueesta. Kuva Kansalaisen karttapaikka

Wiksbergin kartanon viljelypalstat ry:n ensimmäinen suunnittelukokous pidettiin 2.11.2016. Tällöin päätettiin perustaa yhdistys suojelemaan ja kunnostamaan vanhaa Wiksbergin kartanon rakennusta, joka sijaitsee Forssassa Wiksbergin tehdasalueella. Yhdistyksen toimintaan kuului myös viljelypalstojen perustaminen kartanorakennuksen ympäristöön.

Yhdistys koostuu useista jäsenyhdistyksistä, jotka ovat Forssan seudulta Tölön asukasyhdistys, Paavolan asukastoimikunta, Viksbergin asukasyhdistys, Mäkilammin ryhmäpuutarhayhdistys ja Forssa eläväksi ja kauniiksi - yhdistys. Tämän lisäksi yhdistykseen voi liittyä henkilöjäseniä. Forssan kaupunki toimii yhdistyksen tukijana.

Wiksbergin kartanon viljelypalstat ry kokoontuu yksitoista kertaa vuodessa. Kokouksissa suunnitellaan tulevaa toimintaa ja päätetään toiminnan tapahtumista.

Viljelypalstan osalta nousi toive, että opinnäytetyön voi tutkia kestävän kehityksen kannalta kierrätyksen osuutta, eli sitä kuinka palstaviljelyssä voisi ottaa huomioon kierrätettävät materiaalit ja muun kierrätystoiminnan.

Wiksbergin kartanon viljelypalsta ry päätti, että Viksbergissä sijaitseva vanha kartanon rakennus nimettäisiin kaksois- w:llä vanhan Viksbergin mukaan (Hallituksenkokous 2016.) Tämä myös siksi, koska kartano on aikoinaan ollut Axel Wahrenin omistuksessa. 1800-luvulla Viksberg kirjoitettiin Wiksberg.

5 VIJELYPALSTATOIMINNAN ALOITTAMINEN JA KÄYTÄNNÖN TYÖT

Wiksbergin kartanon viljelypalstat ry:n toiminta alkoi marraskuussa 2016. Viljelypalstojen toimintaa alettiin vuoden 2017 alusta projektisoida: Viljelypalstalle perustettiin facebook-sivut ja sähköposti, jolloin saatiin ihmisille tietoa yhdistyksestä ja sen toiminnasta.

Peltoalueen koko on 5 300 neliömetriä. Palsta-alueita alueelta jaettiin 41 lohkoa. Tilaa peltoalueella on 78 palsta paikalle. Ensimmäisenä kesänä vuonna 2017 viljelijöitä ilmoittautui kahdeksan henkilöä, joista seitsemän päätti aloittaa viljelyn.

Alueella viljeltiin suoraan avomaalle sekä myös laatikkoviljelmiä. Viljelijät toimivat omatoimisesti alueillaan. Yhdistys oli laatinut säännöt, jotka viljelijät saivat vuokrasopimuksen laatimisen yhteydessä.

Viljelypalstoille laadittiin yleiset säännöt, jotta viljelytoiminta saataisiin toimimaan. Joitakin kieltoja asetettiin, kuten vieraslajien viljelykielto ja lasin

käyttäminen alueella. Sääntöjen tavoitteena oli saada viljelytoiminta alusta asti toimimaan mahdollisimman sujuvasti.

5.1 Markkinointi

Wiksbergin kartanon viljelypalsta ry:n toiminnasta on mainostettu ilmoitusten välityksellä. Esitteitä on jaettu erilaisissa tapahtumissa ja niitä on myös jaettu kauppojen ja kerrostalojen ilmoitustauluille.

Alueen lehdissä - Forssan lehdessä ja Seutusanomissa - on ollut artikkeleita viljelypalstatoiminnasta ja rakennuksen kunnostamisen vaiheista. Forssan lehden artikkelit 26.11.2016 ”Viksbergin kartanolle uusi elämä” ja 13.12.2017 ”Viksbergistä kahjahtaa: Ensitahtit kunnianhimoiselle rakennusurakalle”. Seutusanomat 25.4.2017 artikkeli ”Viksbergiin raivataan viljelypalstoja”.

Yhdistyksellä on omat facebook-sivut, joista selviää, miten rakennusprojekti etenee. Facebook-sivut löytyvät nimellä Wiksbergin kartanon viljelypalstat, josta saa lisää tietoa yhdistyksen toiminnasta (<https://www.facebook.com/wiksbergin.kartanonviljelypalstatry>).

Blogisivut on tehty, joilta näkee kuvia eri työvaiheista. Blogissa kerrotaan Wiksbergin kartanosta ja rakennusprojektin vaiheista. Blogiin on tulossa jatkossa myös viljelytoiminnasta enemmän tietoa. (<http://wiksberginkartanonviljelypalstat.blogspot.fi/>)

5.2 Palautekysely

Ensimmäisen vuoden jälkeen kerättiin palautetta viljelijöiltä. Kysely lähetettiin seitsemälle henkilölle. Kaksi vastasi kyselyyn vapaamuotoisesti. Kysymykset olivat avoimia kysymyksiä, joihin vastattiin vapaamuotoisesti. Kysely koostui seuraavista kysymyksistä:

1. Hintojen sopivuus
2. Palstakokojen sopivuus
3. Viljeltävyys
4. Miten toivoisit aluetta kehitettävän?
5. Palstaviljelyn hyviä ja huonoja puolia

Kysymys 1. Kysymykseen viljelypalstan hintaan ei tullut kommentteja.

Kysymys 2. Palstakokojen pinta-alan sopivuuteen vastattiin seuraavasti:

Vuokraamani viljelypalstan koko oli hyvä ja toiminta oli hyvää. Kiitos teille panoksestanne ja toiminnastanne. Talkoisinkin tulen, kun pääsen. (vastaaja 1)

Kysymys 3. Palstan viljeltävyydestä vastaukset:

Onko sille maalle tehty mitään parannus töitä? Vai onko maa sama savimaa kuin viime kesänä? (vastaaja 2)

Kannatan kaikkee mikä tekis savimaasta kuohkeamman että saisi edes rikkaruohot kitkettyä ja vaot siemenille tehtyä. Olisin valmis vuokraamaan samanlaisen palstan kuin viime vuonna mutta maahan tarttis jotai tehdä (vastaaja 2)

Kysymys 4. Palstaviljelyyn esitettiin kehittämissasioita:

Olisiko mahdollista ostaa isona könttinä multaa, koska sitä viljelypalstalle tarvitaan, kasvatusta ei onnistu palstan omassa maassa eli jos toisi jonkun kasan, josta saisi ottaa tms. Suoraan maahan ei voinut laittaa. Voisiko myös pitää viljelylaatikko talkoon tms. että niitä tehtäisiin yhdessä, koska niitä tällä maalla tarvitaan. Joku näyttäisi kuinka niitä tehdään, tarvikkeista ja mullasta voin maksaa, että ilmaiseksi en niitä odota. Itsellä ei ole vain autoa niin siksi teen tällaisia toiveita. (vastaaja 1)

Kysymys 5. Palstaviljelyn hyviä ja huonoja puolia vastaukset:

Oli kiva, että vesi oli lähellä, mutta voisiko jotenkin päästä helpommin viljelysmaalle eli joku lankku tai puulava ojan päälle, että siitä on mukava kävellä, että ei tarvitse hyppiä yli. Nimimerkillä likastuin ojaan :) Lisäksi yhdessä vaiheessa vettä oli niin paljon ojan viereisillä maapalstoilla, että omalla palstalla oli vaikea päästä...(vastaaja 1)

Oli kiva, että tällainen mahdollisuus tuli kaupungin keskustan kuppeeseen ja mielellään jatkan tulevanakin kesänä. (vastaaja 1)

Oli kiva, että vesi oli lähellä, (vastaaja 1)

Toiminta oli hyvää. Kiitos teille panoksestanne ja toiminnastanne. Talkoisinkin tulen, kun pääsen. (vastaaja 1)

Sitten saisi ilmoituksen, jos maa tyhjennetään tms. Menin lopputöitä korjaamaan ja joku oli jo korjannut sen pois... eli oli perunat ja porkkanat kadonneet. Purjot tuli omiin suihin. (vastaaja 1)

5.3 Kyselyn yhteenveto

Vastaukset olivat positiivisia. Viljelypalstatoiminta Forssaan oli koettu hyvänä asiana. Kehitettävät asiat oli hyvä saada tietoon. Vastaukset tuotiin Wiksbergin kartanon viljelypalsta ry:n hallituksen kokoukseen esille. Vastauksiin mietittiin heti mahdollisia toimenpiteitä. Esimerkiksi mullantilaus laitettiin vireille.

Haastavana oli koettu viljelymaan maa-aines. Peltomaa on savipitoista ja rikkaruohoa sisältävää vaikea kasvuista maata. Alue on otettu käyttöön 2017, joten paikka muovaantuu vuosien aikana. Maanparannusta on syytä miettiä. Toiveena oli, että maata muokataan ja parannetaan, jotta tuleva vuosi olisi helpompi viljelylle.

Kyselyn vastauksista tuli esille myös toive, että palstalaatikoiden kokoamisen opastusta toivottiin. Asiasta oli keskustelua hallituksen kokouksessa.

6 WIKSBERGIN KARTANON VILJELYPALSTAT RY:N TOIMINTASUUNNITELMA

Wiksbergin kartanon viljelypalsta ry:n toiminnasta tehtiin toimintasuunnitelma. Toimintasuunnitelma ohjaa yhdistyksen toimintaa tulevana vuonna. Toimintasuunnitelmaan kirjattiin tulevan vuoden tavoitteet. Toimintasuunnitelma hyväksyttiin Wiksbergin kartanon viljelypalsta ry:n hallituksenkokouksessa.

6.1 Wiksbergin kartanon viljelypalsta ry:n toimintasuunnitelma

Toimintasuunnitelma vuodeksi 2018 koostuu kolmesta osasta:

1. Wiksbergin kartanon entisen talousrakennuksen katon kunnostus
2. Viljelypalstojen vuokraus
3. Hallituksen toiminnasta

Kokouksissa on kirjattu pöytäkirjaan asiat, joiden mukaan toimitaan jatkossa. Wiksbergin kartanon viljelypalstan suunnitelma on kaksijakoinen:

1. Alueella olevan rakennuksen kunnostaminen
2. Viljelypalstatoiminnan aloittaminen ja ylläpitäminen

Ensimmäinen osa on kunnostaa Wiksbergin alueella oleva vanha kartanon talousrakennus. Rakennus on ollut tyhjillään vuosikaudet. Purkamistöiden kustannukset kuitenkin olisivat nousseet liian korkeaksi. Nyt kaupunki esitti

rakennuksen ja pellon vuokraamista yhdistykselle, ehtona, että rakennus kunnostetaan. Yhdistys otti vastuulleen rakennuksen kunnostamisen.

Kuvassa 6 on Wiksbergin kartanon rakennuksen lähtötilanne, ennen katon purkamista.



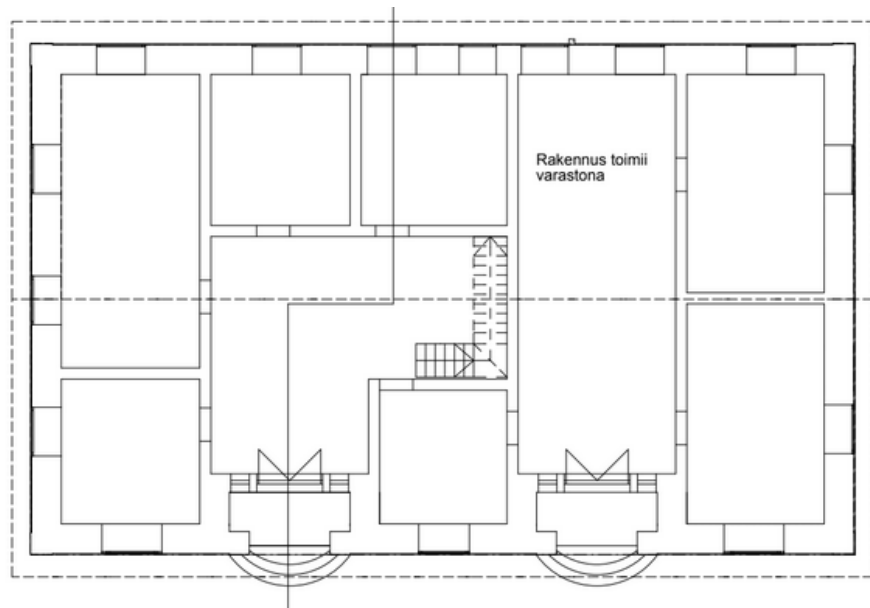
Kuva 6. Forssan Wiksbergin kartanon talousrakennus vuonna 2017. (Nuutinen 2017)

Toinen osa Wiksbergin kartanon viljelypalsta ry:n toimintaa on palstaviljelyn aloittaminen Wiksbergissä kartanorakennuksen ympäristössä. Palstaviljelyn aloittamisvaiheessa pelto muokataan viljelykuntoon. Alueelle tehdään palstajaot. Kaupunki hoitaa ympäristön hoidon, kuten alueen rai-vausta ja ympäristöön auringonkukkaviljelmät.

Viljelytoiminnan aloitusvaiheessa on selvitettävä kasteluvesijärjestelmä. Vesi tullaan johtamaan kartanon rakennukseen. Ensimmäinen kesä kuitenkin tulee järjestää vaihtoehtoisella kastelujärjestelmällä. Alueelle hankitaan vesisäiliöitä, joita paikallinen vapaapalokunta täytti jokivedellä ensimmäisen kerran.

6.2 Rakennuksen kunnostaminen

Wiksbergin kartanon talousrakennus on todennäköisesti Forssan vanhimpiin kuuluva, ellei vanhin rakennus, joka on vielä pystyssä. Rakennus oli saanut jo purkutuomion. Rakennus on kuitenkin kivirakennus ja kunnostamisen mahdollisuus on olemassa. Rakennus sijaitsee Haudankorvan kylässä Forssassa, korttelissa 165 tontilla 19. Rakennuksen pinta-ala on 274 neliometriä. Alakerrassa on yhdeksän huonetilaa ja yläkerta on avointa ullakkotilaa. Pohjakuvasta näkee huonetilojen sijoittumisen (kuva 7, sivu 16).



Kuva 7. Pääpiirustus rakennuksen pohjakuva (Köykkä 2017)

Wikbergin kartanon talousrakennus sijaitsee Forssan Viksbergissä tehdasalueella. Maa-alue on Forssan kaupungin omistama alue. Alueeseen kuuluu vanhan kartanoalueen puutarha, joka on tällä hetkellä kaavoituksessa puistoalueena. Vanha puutarha on hoitamaton. Siellä on arvokkaita ja kauniita puita ja kasvillisuutta, joita harvoin näkee. Puistoalueella pesii myös lintulajeja, jotka ovat harvinaisia.

Joulukuussa 2017 tilattiin nosturiauto, ja purettiin katosta toinen lape (kuva 8).



Kuva 8. Eteläisen katon lappeen purkutyöt joulukuun 2017 (Nuutinen 2017)

Kattoon puut saatiin lahjoituksena syyskuussa 2017 UPM:ltä (United Paper Mills) ja Nerkkoon höyläämön yhteistyönä. Puutavara kannettiin rakennuksen sisälle ja osa nostettiin yläkerran ikkuna-aukosta sisään. Syyskuussa

2017 huomattiin, että rakennuksen sisällä oli käyty ja lautoja heitetty rakennuksen sisällä. Tämän jälkeen muurattiin rakennuksessa olevat aukot umpeen ja mahdollisuus kiivetä katolle estettiin.

Tämän jälkeen päästiin siivoamaan rakennuksen sisältä purkujätettä. Purkujäte kannettiin jätelavoille. Erikseen lajiteltiin tiilijäte ja sekalainen puutavarajäte. Jätettä tuli yhteensä kolme lavallista puutavarajätettä ja yksi tiilijätelava. Siivoustyöt tehtiin talkoovoimin.

Tammi - helmikuussa 2018 katon rakenteita vahvistettiin ja eteläisen puolen katon lapetta kunnostettiin (kuva 9.). Työtä tehtiin talkoilla ja palkattiin työntekijöitä.



Kuva 9. Ruodelautojen laitto helmikuu 2018 (Nuutinen 2018)

Vuoden 2018 aikana on tavoitteena saada koko katto valmiiksi. Tänä vuonna on tarkoitus purkaa pohjoispuolen lape ja kunnostaa vastaavasti kuin eteläisenpuolen kattolape.

Tämä rakennuksen kunnostusprojekti tulee kestävänsä vuosia, koska työtä tehdään vaiheittain. Katon teon jälkeen päästään kunnostamaan sisätiloja. Jatkossa on seinien kunnostamista ja vahvistamista.

6.3 Rakennuksen kunnostamisen rahoitus

Taloudellisesti Wiksbergin kartanon viljelypalstat ry on lähtenyt liikkeelle nollabudjetilla (2017). Rahaa ei ollut, kun uusi yhdistys perustettiin. Jäsenmaksuja keräämällä saatiin yhdistys toimintaan. Yhdistys rekisteröitiin patentti- ja rekisterihallitukselle. Rakennuksen kunnostamista varten haettiin rakennuslupa.

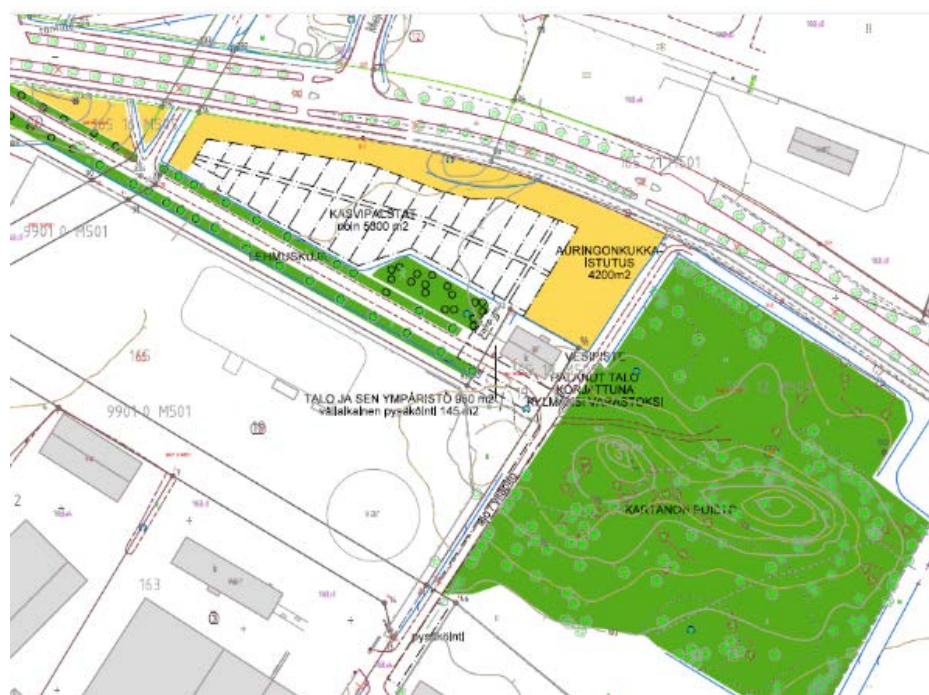
Forssan kaupungilta saatiin kunnossapitoavustusta, jotta ensimmäiset rakennustarvikkeet saatiin hankittua. Talkoilla on tehty paljon töitä. Vuonna 2017 talkootunteja kertyi 220 tuntia. Vuonna 2018 talkootunteja on koostunut maaliskuun loppuun mennessä 413 tuntia. Myös yrityksiltä on saatu lahjoituksena tavaraa rakennuksen kunnostamista varten.

Forssan kaupungille tehtiin toiminnasta ja kuluista raportti, jonka mukaan kunnossapitoavustus maksettiin. Ely-keskukselle (elinkeino-, liikenne- ja ympäristökeskus) tehtiin maksatushakemus. Hakemus käsitteli vapaamuotoisen raportin toiminnasta ja selvityksen ostoista, palkoista, talkootunneista ja talkooruokailuista. Rahoitusta haettiin KEHA-keskuksen kautta, joka ohjaa ja tukee ELY-keskusten toimintaa.

6.4 Viljelytoiminnan aloittaminen

Viljelytoimintaa markkinoitiin huhti- ja toukokuussa 2017. Kesäkuussa aloittivat ensimmäiset viljelijät, heti kun maa oli kynnetty. Seitsemän viljelijää aloitti viljelyn eri kokoisilla palsta-alueilla.

Palstajako tehtiin yhteistyössä työtoiminta Aktiivin kanssa. Palstat merkittiin 20 senttimetrin pituisilla puunpalasilla. Viljelypalstoja oli neljää erikokoista palstaa: viisi- kymmenen-, viisikymmentä- ja sataneliometriä. Kuvassa 10. palstajakosuunnitelma, kuinka viljelypalstat sijoittuvat Wiksbergin kartanon viljelypalstat alueelle.



Kuva 10. Kartta Wiksbergin kartanon alueesta ja viljelypalstoista 2017 (Köykkä 2017)

Pienin palstakoko ei saanut kiinnostusta ensimmäisen vuoden aikana. Sen sijaan kymmenen neliömetrin kokoinen palsta oli suosituin koko. Viljelypalstoilla viljeltiin suoraan avomaalle ja laatikkoviljelmiä (kuva 11. sivu 19).



Kuva 11 Kesäkuu 2017 viljelyä (Nuutinen 2017)

6.5 Kasteluvesijärjestelmän toteutus

Kasteluvesi on alueelle järjestetty siten, että alueella on kaksi kuution kokoista vesisäiliötä. Kasteluvesi riitti hyvin alkukesän. Sitten säiliö oli tyhjennetty eikä säiliötä kesän aikana saatu uudelleen täytettyä. Vesisäiliön täytössä oli haasteita, eikä täyttäjää säiliölle löytynyt. Ilkivaltaa vastaan vesisäiliön ympärille rakennetaan kehikko ja säiliön hana lukitaan. Avain annetaan vain viljelijöille, jotka tarvitsevat kasteluvettä.

Mahdollisesti paikallista maatalousyrittäjää tai muuta yrittäjää kysellään täyttämään vesisäiliöitä tulevana kesänä.

Peltoja ympäröi oja, jossa keväisin on vesi korkealla. Loppukesästä vesi ojasta kuitenkin kuivuu, joten kasteluvettä ojasta ei juuri saa. Lähialueella on Loimijoki, noin puolen kilometrin päässä. Onkin mietitty, onko mahdollista pumpata vettä joesta kasteluedeksi.

Wiksbergin kartanon rakennuksen ympäristössä on ollut kaksi vesikaivoa, joista on meijerin aikana saatu käyttövesi. Kaivot sijaitsevat rakennuksen länsipäädyssä. Ne ovat jossain vaiheessa peitetyt ja todennäköisesti täytetty. Kasvusto peittää kaivot täysin ja tarkkaa sijaintia ei voida sanoa. Kaivojen uudelleen ottamisesta käyttöön on keskusteltu.

Sadeveden keräilyä mietitään. Vaihtoehtona on katolta tulevan veden kerääminen astioihin. Rakennuksia on yksi, joten viljelytoiminnan laajennettua vesijärjestelmää tulee kehittää.

6.6 Rakennusperinnön vaaliminen kohde: Wiksbergin kartano

Wiksbergin kartano sijaitsee Forssassa Haudankorvan kylässä. Kartanon alkuperäinen rakennusaika on tuntematon. Korjausrakentamista on tehty 1859 (Ahonen K. 1978, s.89), joten varsinainen kartanorakennus on peräisin todennäköisesti 1800-luvun alusta. Kartanon kunnostuksen jälkeen (1859-luvulla) on rakennettu kartanon läntiselle puolelle tiilinen rakennus, jonka toinen pääty oli maitotalouden hallussa eli meijerinä ja toisessa päässä oli pehtorin asunto. Tämä rakennus on nyt vielä säilynyt ja sitä kunnostetaan nyt. Meijerin rakennusaika sijoittuu vuoden 1859 jälkeiseen aikaan. Kyseessä on noin 150 - vuotta vanha rakennus jota halutaan vaalia kunnostamalla.

Wiksbergin kartanoon on kuulunut lukuisia rakennuksia, kuten vanha meijeri, ja työväenasuntoja, huvimaja ja vähän kauempana, alle kilometrin etäisyydellä, navetta ja pytigit.

1900-luvulla on vielä kartanon rakennuksia kunnostettu ja uusittu. Mutta viimeisen viisikymmentä vuotta Wiksbergin kartanon alue on ollut hylättyinä.

Wiksbergin kartanon viljelypalstayhdistys korjaa kulttuurihistoriallisesti merkittävää rakennusta Forssassa historiallisella Wiksbergin kartanon puiston alueella. Kartano tuli osaksi Forssan teollisuusyhdistyksen Forssan kustomon ja kehräämön perustaneen Axel Wilhelm Wahrenin ostettua kartanon maat 1852. Tuolloin Wahren teetti kartanolle meijerin (mahdollisesti muuttaen kartanon vanhaa rakennusta). Meijerillä on ollut monenlaista käyttöä, kuten pehtorin asuntona, museona ja siirtolaisten asuntona sota-aikana. Kartanon kaikki rakennukset, lukuun ottamatta entistä meijeriä, ovat hävinneet. Jäljellä on meijerin lisäksi historiallinen puisto. Puisto ja meijerirakennus ovat asemakaavalla suojeltuja. (Köykkä 2017).

Wiksbergin kartanon alue rakennuksineen siirtyi Axel Wahrenin omistukseen vuonna 1852. Kartanon aikaisempia omistajia on ollut kapteeni C. E. Wetterhoff ja Aleksander Lavonius. Lavoniukselta Wahren osti Wiksbergin kartanon. Wahren laajensi kartanoa ja teki koeviljelmiä pelloilla. (Kaukovalta 1934, 85.)

1900-luvun alussa rakennuksia kunnostettiin. 1929 luvusta alkaen kartanon rakennus on ollut museona toiseen maailmansotaan asti (kuva 12, sivulla 21). Keväällä 1934 museoyhdistys vuokrasi Wiksbergin kartanon entisen konttorirakennuksen, joka todennäköisesti oli vanha meijeri, jonne rakennettiin museonäyttely. Kartanon tiloista museokäyttönä jouduttiin luopumaan vuonna 1940, kun tilat tarvittiin karjalaisia evakoita varten. Siirtolaiset asuttivat rakennusta sota-ajalla. (Lounais-Hämeen Kotiseutu- ja Museoyhdistys 1973, 104.)



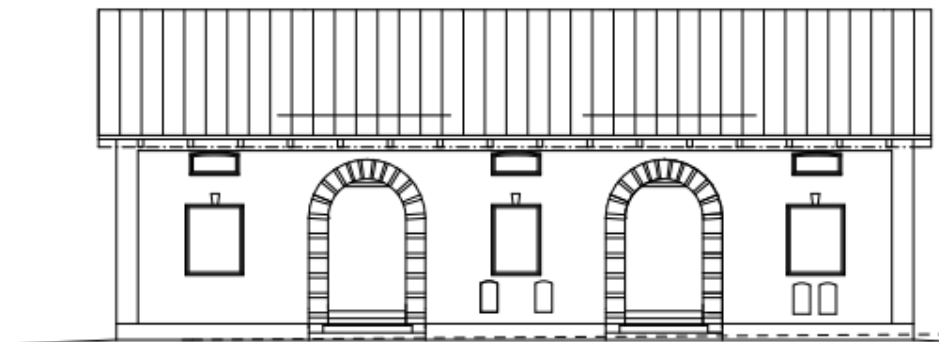
Kuva 12 Wiksbergin kartanon rakennus museona 1900-luvulla (Köykkä n.d.)

Wiksbergin kartanon alueelta sotien jälkeistä aikaa ei ole kirjattu. Millä tavalla tila on ollut käytössä ja onko asukkaita ollut tilalla? Siirtoväki asutti kartanon rakennuksia sota-aikana. 1960-luvulla rakennus on ollut meijerinä, joka on tunnettu nimellä Forssan meijeri. Paikka sekoitetaan myös Forssan navettaan, joka sijaitsee nykyään Asukasyhdistystila Vikspiritin vieressä, eli missä nykyään sijaitsee Forssan motoristien talli.

1970-luvulla oli rakennuksia jäljellä vielä päärakennus, renkitupa, meijeri ja huvimaja, jotka oli jätetty rapistumaan ja heitteille (Ahonen 1978). Kartanon päärakennus tuhoutui tulipalossa 1978 (Piipun juurella n.d.)

Moni kartanon rakennuksista on tuhoutunut tulipalossa. Jäljelle jäänyt meijerin rakennuskin on kärsinyt tulipaloista. Siitä syystä Wiksbergin kartanon talousrakennus on saanut kaupunkilaisten keskuudessa nimen Liekkihovi. Viimeisin tulipalo oli vuonna 2012, joka tuhosi rakennuksen yläkertaa ja katon.

Kuvassa 13 (sivulla 22) rakennuksen alkuperäisestä mallista tehty julkisivukuva, joka on pohjana tulevalle rakennuksen korjaukselle.



Kuva 13. Rakennuspiirustus, julkisivu etelään. (Köykkä 2018)

7 JOHTOPÄÄTÖKSET JA POHDINTA

Wiksbergin kartanon viljelypalstat ry:lle tekemäni opinnäytetyöni on toiminnallinen työ. Lähdin mukaan yhdistystoimintaan saadakseni tehdä opinnäytetyön myös viljelypalstoista. Merkittävintä kuitenkin on toimintani ollut olla mukana rakennuksen kunnossapitoprojektissa, koska kunnostustyöt ovat vuodenajasta riippumattomia, kun taas viljelyasiat painottuvat vuodesta lämpimään jaksoon, kesään.

Yhdistykselle olen tehnyt blogi-sivut, facebookin, ylläpitänyt kirjanpitoa, raportteja kaupungille ja Ely-keskukselle maksatushakemukset. Hoitanut viljelypalsta toimintaan liittyvät asiat, vuokraustoiminnan.

Tässä opinnäytetyössä oli tarkoitus tuoda esille Wiksbergin kartanon viljelypalstatoimintaa ja vanhan kartano rakennuksen kunnostamisen alkuvaiheita. Ajanjaksona tapahtumille oli vuosi 2017 ja kevät 2018. Jatkossa kartanon rakennuksen kunnostustyöt jatkuvat toisen katon lappeen korjauksella (vuoden 2018 suunnitelma).

Wiksbergin kartanon viljelypalstat toiminta jatkuu. Toiminnan kehittämiseksi tulisi tehdä seuraavia asioita: Tuleminen palstoille tulisi helpottaa. Paikan löytäminen on hankalaa. Välttämättä edes Forssalaiset eivät tunne paikkaa. Helposti sekoitetaan kohteet, pytinki, meijeri, kartano ja navetta. Paikalle kulkee metsäinen autotie, joka ei ole virallinen autotie. Joten paikalle löytäminen ensikertalaisella on haastavaa. Paikan löydettävyyttä voidaan parantaa jatkossa opasteilla.

Rakennuksen seinään on tulossa kyltti, joka kertoo, mikä paikka on kyseessä ja ketkä ovat toimineet alueen sponsoreina.

Toivottavaa olisi, että paikalle saadaan opastekyltit ja autoille parkkipaikoja. Viljelypalstatoiminta kehittyy, kun saadaan lisää tekijöitä mukaan. Palstatoimintaa voi kehittää. Mitään ei ole tehty valmiiksi, vaan tarkoitus on, että viljelijät saavat itse rakentaa aluetta viihtyisäksi. Mahdollista on tehdä alueelle polkuja, oleskelualueita siten kuin itse tekemällä ideoidaan. Viljelijöiden osuus on tässä merkittävä. Yhdistys toimii taustatukena, mutta aktiivisuutta odotetaan viljelijöiltä, jotta toimintaa saadaan kehitettyä.

Kunnostettavan rakennuksen käyttöä on mietittävä tarkemmin. Alkuun rakennus tulee viljelijöiden varastotilaksi. Tiloja voidaan vuokrata myös ulkopuolisille varastokäyttöön. Rakennuksessa on huonetiloja yhdeksän ja avoin ullakkotila. Kokonaispinta-ala on 274 neliometriä. Rakennuksen käyttöala jaottuu kahteen kerrokseen, joten rakennuksen monenlainen käyttö on mahdollista. Ideoitu on, että rakennuksessa voisi kesäaikaan toimia kahvila. Paikalla voisi järjestää tapahtumia tai erilaisia kokoontumisia.

Tällä hetkellä alueelle ei tule vettä eikä sähköä. Rakennustyömaata varten on väliaikainen työmaasähkö käytössä. Alueen energian tarvetta on hyvä kartoittaa ja suunnitella. Onko aurinkosähkö mahdollista, koska rakennuksen käyttö on vain ajoittaista?

Tulevina vuosina korjaukset keskittyvät ulkoseinien ja sisätilojen korjaukseen. Rakennustyötä tehdään vaiheittain, sitä mukaa kun saadaan rahoitusta järjestymään. Tämä rakennuksen kunnostustyö on useiden vuosien projekti. Viljelypalstatoimintaa jatketaan ja pyritään saamaan lisää viljelijöitä mukaan.

Tämä työni avaa Wiksbergin kartanon viljelypalsta toimintaa ja kunnostettavan rakennuksen toimintavaiheita sekä antaa mahdollisuuden muille kestäväen kehityksen opiskelijoille jatkaa aiheesta. Jatkoaiheita ovat; viljelytoiminnan kehittäminen, rakennuksen kunnostamisen vaiheet, energiankäytön mahdollisuudet.

LÄHTEET

Ahonen K. 1978. *Forssan teollisuusympäristön taustaa*. Wiksbergin pytitig s.87 ja Wiksbergin kartano s. 89. Forssan Kirjapaino Oy.

Dodo ry (n.d.) Viitattu 12.2.2018 <http://dodo.org/>

EU 2016/1141 13.7.2016

EU:n vieraslajiasetus N:o 1143/2014

Euroopan unionin kannalta merkityksellisten haitallisten vieraslajien luettelo 14.8.2017. <http://vieraslajit.fi/fi/content/euroopan-unionin-kannalta-merkityksellisten-haitallisten-vieraslajien-luettelo>

Halminen K. (2013). *Kaupunkiviljelyn tulevaisuus*. Opinnäytetyö. Muotoilun koulutusohjelma. Lahden ammattikorkeakoulu. Viitattu 23.1.2018 <http://urn.fi/URN:NBN:fi:amk-2013060513049>

Kansalaisen karttapaikka. Ilmakuva alueesta. Kuva Kansalaisen karttapaikka Haettu 10.5.2018.

Kansallinen vieraslajistrategia 2012. Maa- ja metsätalousministeriö. http://www.vieraslajit.fi/sites/default/files/Vieraslajistrategia_web.pdf

Kaukovalta K.V. (1934). *Forssan puuvillatehtaan historia 1847-1934*. Arvi Karisto Oy:n kirjapaino sivut 85, 188-195

Kaupunkiviljelyä maailmalla (n.d.). Viitattu 11.3.2018. <https://kaupunkiviljely.fi/>

Kestävää kesänviettoa kaupungissa (n.d.) Suomen siirtolapuutarhaliitto. Viitattu 4.4.2018. <http://www.siirtolapuutarhaliitto.fi/kaytannon-tieto/historia/>

Komission täyttöönpaanoasetus 13.7.2016 EU 2016/1141

Köykkä S. (2017). Pääpiirustus rakennuksen pohjakuva.

Köykkä S. (2017). Kartta Wiksbergin kartanon alueesta ja viljelypalstoista 2017.

Köykkä S. (n.d.). Wiksbergin kartanon rakennus museona 1900-luvulla.

Köykkä S. (2018). Julkisivu etelään. Rakennuspiirustus 2018.

Köykkä S. (2017). Wiksbergin kartanon viljelypalstat. 13.9.2017. Forssan Wiksbergin kartano. <http://wiksberginkartanonviljelypalstat.blogspot.fi/2017/09/>

Lounais-Hämeen Kotiseutu- ja Museoyhdistys. *Vuosikirja 42-1973*. Sivu 104. Forssan kirjapaino Oy.

Piipun juurella. Forssan museo. (n.d.) Viitattu 4.4.2018. <http://www.piipunjuurella.fi/imageinfo.php?id=147252>

Rikkinen J. (n.d.). Kaukasian jättiputki. Viitattu 16.10.2017. <http://www.vieraslajit.fi/lajit/MX.41695/show>

Ryttäri T. SYKE (n.d.). Jättipalsami Viitattu 26.7.2017. <http://www.vieraslajit.fi/fi/lajit/MX.39158/show>

Tavi V. 2013. *Villiinny kaupunkiviljelijäksi*. Latvia. Gummerus Kustannus Oy.

Tilastokeskus n.d. Viitattu 12.5.2018. <http://www.stat.fi/meta/luokitukset/maankaytto/001-2000-05-01/a22.html>

Vieraslajit.fi. Viitattu 11.3.2018. <https://www.sll.fi/mita-me-teemme/lajit/vieraslajit>

Viljelypalstat vuokrasäännöt (n.d.) Viitattu 16.2.2017 http://www.es-poo.fi/fi-FI/Asuminen_ja_ymparisto/Asuminen/Aukkaan_tietopankki/Viljelypalstat/Vuokrasaannot

Wiksbergin kartanon viljelypalstat (2017). 13.9.2017 <http://wiksberginkartanonviljelypalstat.blogspot.fi/2017/09/>

Ympäristöministeriö (2013). Viitattu 12.5.2018. http://www.ym.fi/fi-fi/ymparisto/kestava_kehitys/mita_on_kestava_kehitys

Liitteet

Liite 1 Vuokrasopimus ja viljelypalstan säännöt

Liite 2 Wiksbergin kartanon viljelypalstat ry:n esite

WIKSBERGIN KARTANON VIJELYPALSTAT RY:N Liite1 VUOKRASOPIMUS

VIJELYPALSTAN VUOKRASOPIMUS VUOKRANANTAJA

Wiksbergin kartanon viljelypalstat ry

Pankkiyhteys Lounaismaan OP Forssa FI74 5025 0220 2022 20	Sähköposti wiksberginviljelypalstat@gmail.com
--	--

VUOKRALAINEN

Etu- ja sukunimi	Puhelinnumero
Katuosoite	Postinumero ja -toimipaikka
Henkilötunnus	Sähköposti

VUOKRA-AIKA

Alkamispäivä	Toistaiseksi voimassa oleva	Määräaikainen
--------------	-----------------------------	---------------

VUOKRAUSKOHDTE JA HINTA

Palstan hinta €/v	Palstan koko	Eräpäivä
10 €	5 m ²	Muuta, palstan numero tms.
15 €	10 m ²	
35 €	50 m ²	
50 €	100 m ²	

MUUT EHDOT

--

ALLEKIRJOITUKSET

Paikka ja aika	
Vuokranantajan allekirjoitus	Vuokralaisen allekirjoitus

Tästä sopimuksesta on laadittu yhtäpitävät kappaleet vuokranantajalle ja vuokralaiselle.

WIKSBERGIN KARTANON VIJELYPALSTAN SÄÄNNÖT JA EHDOT Liite 1

Vuokra-aika on voimassa viljelykauden kerrallaan. Vuokranantajalla on oikeus tarkistaa vuokran määrä viljelykausittain.

Vuokranantajalla on oikeus irtisanoa sopimus heti korvauksetta, mikäli vuokralainen ei viljele palstaansa tai jättää vuokransa maksamatta tai jos vuokralainen ei noudata näitä vuokraehtoja.

Vuokranantaja ei vastaa viljelytuotteiden häviämisestä eikä muustakaan vuokralaisen omaisuuteen kohdistuvasta vahingosta. Vuokranantajalla on oikeus vuokralaista kuulematta muokata palstoja ja käyttää palstoja muokkauskaluston siirtoon, joissa mahdollisesti istutuksille ja irtaimistolle syntyneitä vahinkoja vuokranantaja ei korvaa.

Viljelijöiden tulee ilmoittaa muuttuneet yhteystietonsa yhdistykselle.

Lemmikit on pidettävä palsta-alueella kytkettyinä.

Avotulen teko alueella on kielletty.

Viljelijät ovat vastuussa lastensa ja vieraittensa käytöksestä. Häiritsevä käyttäytyminen palsta-alueella on kielletty.

Mikäli Forssan kaupunki irtisanoo puutarha-alueen vuokrasopimuksen tai jos yhdistys muusta syystä luopuu palsta-alueen viljelystä, raukeaa viljelysopimus. Viljelijälle tiedotetaan asiasta.

Vuokranmaksun lisäksi on vuosittainen Wiksbergin kartanon viljelypalstat ry:n henkilöjäsenmaksu (20 €)? Tällä maksulla edistetään sitä, että viljelijöiden käyttöön saadaan kartanorakennus kuntoon viljelijöiden käyttöön, sekä vesipiste alueelle.

Palstaviljely

Yksivuotisen palstan viljely (määräaikainen)

Yksivuotisten kasvien alue kynnetään kerran vuodessa, joten näillä alueilla voi viljellä vain yksivuotisia vihannes- tai kukkakasveja. Palsta on tyhjennettävä kaikesta syksyllä, jotta palsta voidaan kyntää.

Monivuotistenpalstojen viljely (toistaiseksi voimassa oleva)

Viljelypalstalla saa kasvattaa monivuotisten hyötykasvien ja kukkien lisäksi enintään 1,5 metrin korkuiseksi kasvavia marjapensaita. Palstalle saa istuttaa marjapensaita, muita puumaisia pensaita ja pieniä puita. Ne on istutettava vähintään 1,5m palstan rajasta. Niiden korkeus saa kasvaessaan olla enintään 2 m maanpinnasta eikä oksisto saa tulla käytäville. Kasvustoa on leikattava säännöllisesti. Kasvusto ei saa haitata ja varjostaa naapurialueen viljelypalstaa.

Palstan rakenteet ja rakennelmat

Palstalle saa rakentaa työkalulaatikon, kompostikehikot sekä kasvilavan, jonka pinta-ala saa olla enintään 2m² Rakennelmien korkeus saa olla enintään 80 cm. Rakennelmien materiaalina ei saa käyttää lasia. Alueelle ei saa rakentaa grillillä tai muita kiinteitä rakennelmia. Sadeveden keräämiseksi palstalle voi sijoittaa vesitynnyrin. Kasvihuoneiden laittaminen on kielletty.

Palstan hoito

Oma palsta on merkittävä tukevin kepein tai ohuin paaluin. Palstat numeroidaan.

Palsta sekä sen ympäristö on pidettävä siistinä. Rikkaruohot kitketään, palstojen reunukset tasataan ja ruoho leikataan palstojen välistä. Pensaiden leviäminen käytäville estetään. Palstojen välissä tulee olla 80cm leveä polku kottikärryillä liikkumiseen.

Palstaviljelijän tulee huolehtia palstansa hoitamisesta niin, etteivät rikkaruohot pääse leviämään muiden viljelijöiden harmiksi. Oma palsta on hoidettava kokonaan läheiseen polkuun / tiehen tai viereiseen palstaan asti.

Haitallisten vieraslajikkeiden viljely on kielletty, kuten lupiini, kultapiisku, jättiputki, ja jättipalsami.

Kasvinsuojeluaineiden käyttöä ei suositella. Omalla alueella aineiden käyttö on harkinnanvaraista. Aineiden käytöstä ei saa olla haittaa naapuriviljelmille.

Viljelijöiden tulee huolehtia yleisestä siisteydestä koko palsta-alueella. Viljelijä vie itse pois palsta-alueella syntyvät jätteet.

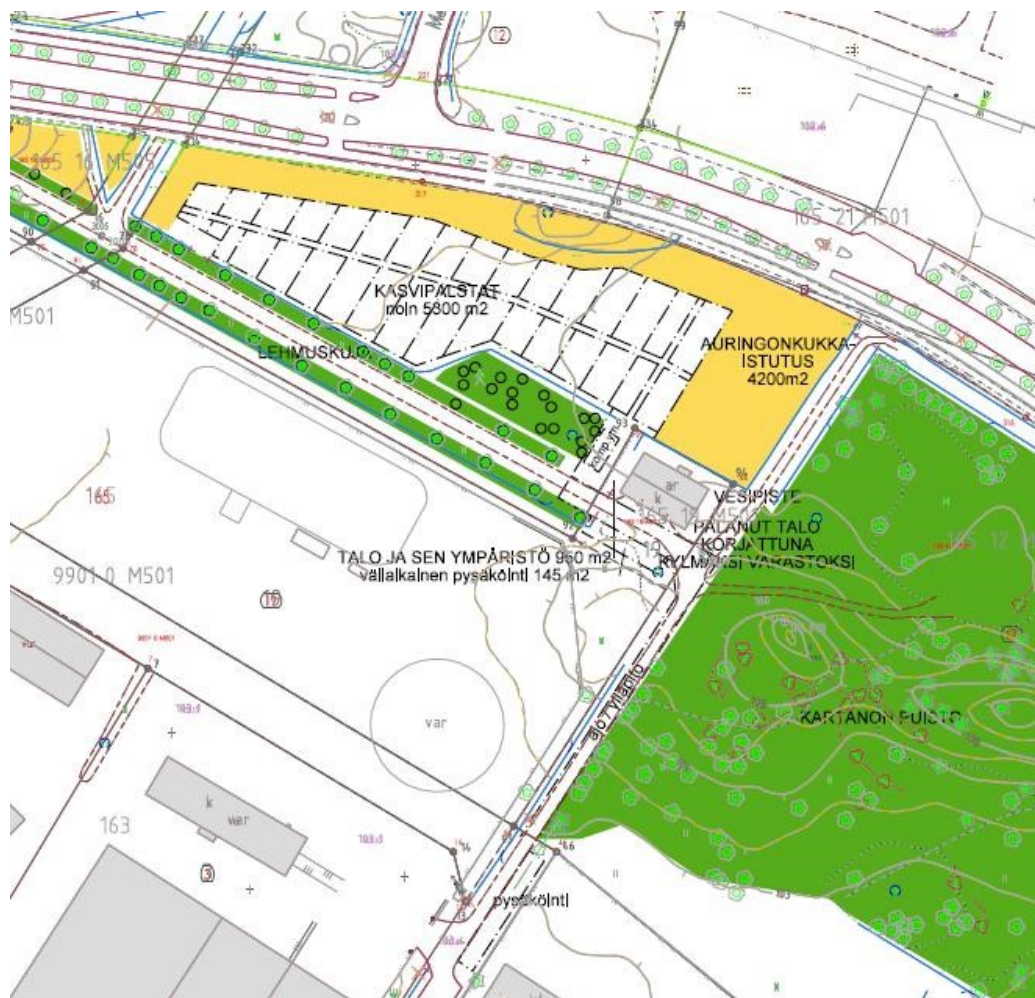
Palstan vuokraajalla on velvollisuus pitää viljelypalsta siistinä kasvukauden ajan eikä siellä saa säilyttää viljelyyn kuulumatonta tavaraa.

Kompostointi tapahtuu joko omalla palstalla tai yhdistyksen osoittamalla alueella. Yhteisen kompostin hoidosta vastaavat viljelijät.

Syksyllä maa valmistellaan uutta kasvukautta varten ja palsta siistitään työkaluista yms. tavaroista talveksi.

Viljelijän luopuessa palstastaan hänen tulee viedä pois omat jätteensä ja tavaransa. Monivuotiset kasvit voi jättää palstalle.

Palstaviljelijät eivät saa jättää mitään tavaroita tai materiaaleja talveksi alueelle!



Saajan tilinumero Mottagarens kontonummer	IBAN FI74 5025 0220 2022 40	BIC	
Saaja Mottagare	Wikbergin kartanon viljelypalstat ry	Jäsenmaksu 20 €	
TILISIIRTO, GIBERING Maksajan nimi ja osoite Betalarens namn och adress		Palstamaksu _____	
		Yhteensä _____	
Allekirjoitus Underskrift		Vitenumero Ref. nr	
Tilitys nro Från konto nr		Erapäivä Förfallodag	15.06.2018 Euro €

Maksu välitetään saajalle maksujenvälityksen ehtojen mukaisesti ja vain maksajan ilmoittaman tilinumeron perusteella.
Betalingen förmedlas till mottagaren enligt villkoren för betalningsförmedling och endast till det kontonummer som betalaren angivit.

Wiksbergin kartanon viljelypalstat ry



Wiksbergin alueella on vanha kartanonpuistoalue, jossa sijaitsee Wiksbergin kartanon entinen talousrakennus. Rakennuksessa on ollut meijeri ja se on todennäköisesti ollut myös peittoarin käytössä. Forsan perustaja Axel Wahren osti kartanon vuonna 1852, puistoalue on siltä ajalta peräisin. Nyt alue on kaupungin omistuksessa. Wiksbergin kartanon viljelypalstat ry on vuokrannut alueen kaupungilta.

Wiksbergin kartanon viljelypalstat ry

Osoite: Kivisaarventie
<https://www.facebook.com/wiksbergkartanonviljelypalstat/>

E-mail: wiksberginviljelypalstat@gmail.com



Wiksbergin kartanon viljelypalstat ry

Wiksbergin kartanon viljelypalstat yhdistys ry on perustettu suojelemaan ja kunnostamaan Wiksbergin kartanon vanha talousrakennus. Lisäksi yhdistyksen tarkoituksena on aloittaa kaupunkiviljely peitoalueella, josta kaupunkilaiset voivat vuokrata viljelypalstoja käyttöönsä.

Alueella on vanha talousrakennus, joka kunnostetaan viljelijöiden käyttöön. Rakennuksen kunnostamiseen tarvitsemme niin yrityksiä kuin yksityisiäkin henkilöitä, jotta voimme saada rakennuksen käyttökuntoon.

Peitoalue muokataan viljelyalueeksi ja palstoiksi. Palstan vuokraaja voi viljellä haluamiaan vihanneksia, kesäkukkia, kasveja ja kasviksia tms.

Viljelypalstan voi vuokrata yksivuotisena tai monivuotisena ja palstan vuosivuokra määräytyy sen koon mukaan.



Viljelypalstan vuokraaminen

Palstojen vuokraaminen tapahtuu yhdistyksen kautta. Facebookista löytyvät sivut nimellä Wiksbergin kartanon viljelypalstat ry.

Palstojen hinnat määritellään koon mukaan.

Koko	Hinta
5 m ²	10 €
10 m ²	15 €
50 m ²	35 €
100 m ²	50 €

Palstan vuokraaja liittyy myös Wiksbergin kartanon viljelypalsta yhdistykseen
Hinta 20 €



Wiksbergin kartanon viljelypalstat ry

Wiksbergin kartanon viljelypalstat ry:n

toimintaan voivat liittyä mukaan yhdistykset ja kannattajajäsenet.

Liity mukaan

Liittymishinnat:

Yhdistys-/yritysjäsenet 120 €

Henkilöjäsenet 20€

Liittymällä yhdistykseen tuet Wiksbergin kartanon viljelypalstat ry:n toimintaa, sekä pääset mukaan vaikuttamaan.

