

Saimaan ammattikorkeakoulu  
Ylempi ammattikorkeakoulu Lappeenranta  
Terveysten edistämisen koulutusohjelma

Marjaana Lassila ja Anu Liina Maaronen

## **Nuoret ja asiantuntijat lastensuojelun jälkihuollon kehittäjinä.**

Opinnäytetyö 2016

## Sisällys

1 Johdanto .....	5
2 Lapsesta nuoreksi - itsenäistyminen ja elämänhallinta .....	6
2.1 Nuoruusiän kehitysvaiheet.....	7
2.2 Kasvatuksen vaikutus nuoren elämään .....	9
3 Sosiaalihuolto ja lastensuojelun palvelujärjestelmä .....	10
3.1 Lastensuojelun avohuolto .....	12
3.2 Huostaanotto .....	14
3.3 Sijaishuolto .....	15
4 Jälkihuolto .....	16
4.1 Asuminen ja toimeentulo .....	17
4.2 Itsenäistymisvarat .....	18
4.3 Jälkihuollon päättyminen .....	18
5 Paikallisia toimijoita jälkihuoltoa toteuttamassa.....	19
6 Opinnäytetyön tarkoitus ja kehittämistehtävät.....	22
7 Tutkimuksellinen kehittäminen jälkihuoltoa kehittämässä .....	23
8 Opinnäytetyön toteutus .....	26
9 Nuorten kokemukset ja asiantuntijoiden näkemykset .....	32
9.1 Kyselyn tulokset.....	32
9.2 Asiantuntijoiden näkemyksiä .....	37
10 Johtopäätökset ja kehittämissuositukset .....	45
11 Pohdinta.....	50
11.1 Opinnäytetyöhön liittyvät eettiset näkökohdat.....	51
11.2 Jatkotutkimusaiheet .....	54
Lähteet.....	56

### Liitteet

- Liite 1 Saatekirje työntekijöille
- Liite 2 Suostumus työntekijöille
- Liite 3 Kyselylomake jälkihuoltonuorille
- Liite 4 Saatekirje jälkihuoltonuorille
- Liite 5 Kutsu asiantuntijaryhmätilaisuuteen

## Tiivistelmä

Marjaana Lassila ja Anu Liina Maaronen  
Nuoret ja asiantuntijat lastensuojelun jälkihuollon kehittäjinä, 55 sivua, 5 liitettä  
Saimaan ammattikorkeakoulu  
Sosiaali- ja terveysala Lappeenranta  
Terveystieteiden edistämisen koulutusohjelma  
Ylempi ammattikorkeakoulututkinto  
Opinnäytetyö 2016  
Ohjaajat: Yliopettaja Tuija Nummela ja yliopettaja Niina Nurkka, Saimaan ammattikorkeakoulu, vastaava sosiaalityöntekijä Ritva Nikkilä, Eksote.

Tämän opinnäytetyön tarkoituksena oli kuvata 18-20-vuotiaiden lastensuojelun jälkihuoltonuorten kokemuksia Lappeenrannan alueen lastensuojelun tarjoamasta jälkihuollosta ja pohtia asiantuntijoiden kanssa nuorten kokemusten pohjalta lastensuojelun jälkihuollon kehittämiskohteita. Opinnäytetyön tavoitteena oli kehittää lastensuojelun jälkihuoltotyötä.

Opinnäytetyö oli tutkimuksellinen kehittämistehtävä, jossa käytettiin määrällisiä ja laadullisia tutkimusmenetelmiä. Tutkimus mukaili tutkimuksellisen kehittämisen vaiheita. Opinnäytetyö oli työelämälähtöinen ja asiakkaita ja työntekijöitä osallistava. Tässä opinnäytetyössä oli mukana lastensuojelun jälkihuollon asiakkaita, Eksoten työntekijöitä lastensuojelun sosiaalityöstä, aikuissosiaalityön nuorten tiimistä sekä ohjaajia Myllymäen nuorten asunnoilta. Yksityiseltä sektorilta mukana olivat Pallo-Kotien ja Familiar Lehtosarojen työntekijöitä, jotka tekevät jälkihuoltotyötä. Opinnäytetyössä tehtiin kysely 18-20-vuotiaille lastensuojelun jälkihuoltonuorille. Kyselyyn vastasi 21 nuorta. Kyselyn tuloksia tarkasteltiin ja vertailtiin SPSS-ohjelman avulla. Tulosten pohjalta pidettiin asiantuntijapäivä, jossa jälkihuollon työntekijät kävivät läpi näkemyksiään lastensuojelun jälkihuollon kehittämiskohteista. Asiantuntijapäivässä mukailtiin Tulevaisuusverstaas-menettelmaa.

Kyselytulosten ja asiantuntijoiden näkemysten mukaan lastensuojelun jälkihuoltonuoret tarvitsevat eniten tukea raha-asioiden hoitoon. Raha-asioiden hoidossa tulee panostaa ennakoivaan yksilölliseen tukeen ja käytännön ohjaamiseen muun muassa sähköisissä palveluissa. Jälkihuoltotyöntekijöiden tulee myös panostaa täysi-ikäistyvien eli 18-vuotiaiden lastensuojelun jälkihuoltonuorten tukemiseen ja ohjaukseen, sekä tavata nuoria yksilöllisten tarpeiden mukaisesti. Tärkeää on myös motivoida nuoria jälkihuoltotapaamisiin ja ottaa nuorten omat voimavarat käyttöön. Nuorille tulee olla tarjolla erilaisia teemailtoja ja vertaisryhmätoimintoja, joissa nuoret voivat opetella itsenäistymiseen liittyviä taitoja. Jälkihuoltotyössä tulisi yhtenäistää käytäntöjä valtakunnallisesti, jotta nuoret eivät olisi eriarvoisessa asemassa jälkihuollon saatavuuden suhteen.

Asiasanat: lastensuojelu, jälkihuolto, tutkimuksellinen kehittäminen

## **Abstract**

Marjaana Lassila and Anu Liina Maaronen

Youngsters and experts developing child welfares after care work, 55 Pages, 5 Appendices

Saimaa University of Applied Sciences

Faculty of Health care and Social Services, Lappeenranta

Master's Degree Programme in Health Promotion

Bachelor's Thesis 2016

Instructors: Ms Tuija Nummela, Principal Lecturer and Ms Niina Nurkka, Principal Lecturer Saimaa University of Applied Sciences, social worker Ritva Nikkilä, Eksote.

The objective of the study was to describe the 18-20-year-old youngsters experiences and child welfare experts views about after care. Youngsters are customers in child welfares after care in Lappeenranta area. After gathering the youngsters experiences the after care experts processed after cares development targets based on the youngsters experiences. The purpose was to develop child welfares after care work.

The study was a research-based developmental work, using quantitative and qualitative research methods. The study was work-oriented and there took part in child welfare after care customers, Eksote workers in child welfares social work and adult social work and workers from Myllymäen nuorten asunnot. From the private sector there were workers from Familiar Lehtosara Joutseno and Lappeenranta and from Pallo-Kodit Oy. The data for this thesis were collected from the 18-20-year-old youngsters with a questionnaire. 21 youngsters answered the questionnaire and the results were compared by SPSS. Based on the findings an expert day was kept and the experts gave their own suggestions how to develop after care work.

As a result of this study youngsters in after care need more help to handle their money issues. After care youngster and specially the 18-year olds need more private guidance. It is important to motivate the youngster to after care work and to handle their own life. There should be theme-days were youngsters can practice and learn things needed in life. Also in Finland procedures should be unified in after care so that youngsters could get equal support.

Keywords: child welfare, after care, research-based developmental work

# 1 Johdanto

Lastensuojelu on viime vuosina ollut suurten muutosten kohteena ja keväällä 2015 voimaan tulleen sosiaalihuoltolain myötä ennaltaehkäisevä työ ilman lastensuojelun asiakkuutta on saamassa yhä suuremman roolin. Lakimuutoksen jälkeen osa lastensuojelulain alla olleista toimista on siirretty sosiaalihuoltolain alaisuuteen ja tavoitteena on, että perheet saisivat apua ja tukea aiemmin ja ilman lastensuojelun asiakkuutta. (Sosiaalihuoltolaki 14§.) Aina kuitenkin nämä palvelut eivät ole riittäviä ja tarvitaan lastensuojelun apua perheiden ongelmatilanteiden ratkaisemiseksi. Lastensuojelun tulee osaltaan auttaa ja tukea perheitä niin, että perheet pysyvät yhdessä ja erilaisia tukitoimia viedään suoraan koteihin. Pyrkimyksenä on, että huostaanotot vähenevät ja apu menisi perille jo ennen suuria kriisejä. (Räty 2015, 603-612.)

Yksi osa lastensuojelua on jälkihuollon tarjoaminen lastensuojeluasiakkaille. Jälkihuolto tarkoittaa toimenpiteitä avohuollon sijoituksen tai sijaishuollon päättymisen jälkeen. Jälkihuolto on muuttunut lastensuojelun muutosten myötä ja pienet lapsetkin voivat olla tällä hetkellä jälkihuollon piirissä. Aiemmin jälkihuollon asiakkaat olivat pääsääntöisesti 18-20-vuotiaita nuoria ja he ovat edelleen suurin asiakaskunta. (Kuoppala & Säkkinen 2014; Räty 2015, 603-612.) Tässä opinnäytetyössä keskitytään itsenäistyvien 18-20-vuotiaiden jälkihuoltonuorten kokemukseen sekä alan ammattilaisten näkemyksiin jälkihuoltotyön kehittämiskohteista nuorten kokemusten perusteella.

Opinnäytetyössä on yhtenä tärkeänä osa-alueena nuoren kehitys, vanhemmuus ja kasvatuksen vaikutukset kehitykseen. Nuoruus on ruumiillisen ja henkisen mullistuksen vaihe ja tärkeä siirtymä lapsesta aikuisuuteen (Nurmi, Ahonen, Lyytinen, Lyytinen, Pulkkinen & Ruoppila 2014, 144-146). Iso-Britanniassa Henderson, Cheung Sharland & Scourfiel (2015) ovat tutkineet vanhempien sosiaalipalvelujen ja mielenterveyspalvelujen käytön vaikutusta lapsen ja nuoren hyvinvointiin. Tässä tutkimuksessa todettiin vanhempien vähäisen avunhankinnan vaikuttavan negatiivisesti myös lapsen ja nuoren hyvinvointiin. (Henderson ym. 2015.) Negatiivinen vanhemmuus voi olla yksi syy siihen miksi nuori on jälkihuollon palveluiden piirissä.

Toimiva lastensuojelu 2013 –raportin mukaan jälkihuoltoon nuori saattaa itse suhtautua negatiivisesti jälkihuollon tukeen, tai jälkihuollon suunnitteluun yksilöllisesti ei ole käytetty tarpeeksi aikaa tarpeeksi ajoissa. Se saattaa osaltaan vaikuttaa jälkihuollon sisältöön ja tuki voi jäädä hataraksi ja näin ollen nuori voi kokea joutuvansa itsenäistymään yksin ilman aikuisten tukea. Pitäisikin muistaa, että usein jälkihuoltoon turvaverkostot ovat muuta nuorta väestöä heikommat. (Kanaoja, Lavikainen & Oranen 2013, 45.)

Opinnäytetyön tarkoituksena on kuvata jälkihuoltoon nuorten kokemuksia Lappeenrannan alueen lastensuojelun tarjoamasta jälkihuollosta. Nuoret täyttivät kyselyn, jossa oli kysymyksiä jälkihuollosta. Saatujen kyselytulosten pohjalta pidettiin asiantuntijapäivä, johon kutsuttiin alueen lastensuojelun jälkihuoltotyötä tekeviä työntekijöitä. Asiantuntijapäivän tarkoituksena oli yhdessä pohtia, miten jälkihuoltotyötä voidaan kehittää. Asiantuntijapäivän jälkeen kehittämissuhteet koottiin yhteen ja raportti lähetettiin osallistujatahoille. Opinnäytetyössä olivat mukana Eksoten Lappeenrannan lastensuojelun sosiaalityö, Myllymäen nuorten asunnot ja aikuissosiaalityön nuorten tiimi sekä yksityisistä palveluntuottajista Pallo-Kodit Oy ja Familiar Lehtosara Joutseno ja Lappeenranta, nämä yritykset ovat suurimpia paikallisia jälkihuollon tarjoajia. Opinnäytetyön tavoitteena on kehittää Lappeenrannan alueen jälkihuoltotyötä.

## **2 Lapsesta nuoreksi - itsenäistyminen ja elämänhallinta**

Ihmisen elämä lapsesta aikuiseksi on suuri muutosten ja kehitystapahtumien jatkumo, jossa ihminen muuttuu niin psykologisesti kuin fyysisestikin. Jälkihuollon piirissä olevat nuoret ovat usein näiden asioiden kynnyksellä tai juuri tätä vaihetta ylittämässä ja tämä vaihe nuoren elämässä on tärkeä huomioida myös lastensuojelua ja jälkihuoltoa ajatellen.

Pohdimme opinnäytetyössä tätä kehitystä niin psykologian ja kehityspsykologian näkökulmasta kuin biologiaakin sivuten. Pirkko Siltala Ihmisen elämänkaarikirjassa (1988) käsittelee lapsuutta ja nuoruutta psykologian näkökulmasta huomioiden Peter Blosin kehitysvaihejaottelua. Nuoruus ja nuoruusikä -käsitteillä on kirjavat käytännöt. Nuoruusiän seksuaalisen kypsymisen fysiologisella ja ruumiillisella puolella tarkoitetaan puberteettia. Adolesenssilla tarkoitetaan psyykkistä

kypsymistä. Nuori on nuoruusiässä suurissa koetuksissa, kun eteenpäin kehitys, taantuminen ja paikallaan pysyminen vaihtelevat rajusti. Intensiivinen pyrkimys on päästä kasvun uusiin päämääriin ja toisaalta taantumuksen vaatimukset vaikuttavat nuoren toimintaan. Nuori haluaa irti vanhemmista yhtä kovasti kuin kaipaa takaisin vanhempien syliin. Nuoruusikää on kuvattu eräänlaisena toisena mahdollisuutena täydentää lapsuudessa kesken jääneitä psyykkisiä alueita, korjata lapsuuden jättämiä häiriöitä sekä ymmärtää ja ratkoa ristiriitoja uusilla tavoilla. Tämän prosessin aikana nuoren suhde muihin ja ennen kaikkea itseensä muuttuu, sillä nuori rakentaa uutta kuvaa lapsuutensa itsestä ja läheisistään. (Siltala 1988, 92.)

Jari-Erik Nurmen (2014) mukaan nuoruus on ruumiillisen ja henkisen mullistuksen vaihe ja tärkeä siirtymä lapsesta aikuisuuteen. Nuoruusikää määrittelee neljä eri kokonaisuutta, jotka ovat fysiologiset muutokset (puberteetti ja fyysinen kasvu), ajattelutaitojen kehitys, sosiaalis-kulttuurisen ympäristön muutokset sekä sosiaalisen kentän laajentuminen. (Nurmi ym. 2014, 144-146.)

## **2.1 Nuoruusiän kehitysvaiheet**

Amerikkalaisen Peter Blosin mukaan nuoruusiän kehitys on jaettavissa viiteen vaiheeseen, joita ovat esinuoruusikä (10-12 -vuotiaat), varhaisnuoruusikä (12-14-vuotiaat), varsinainen nuoruusikä (14-16-vuotiaat), myöhäinen nuoruusikä (16-20-vuotiaat) ja jälkinuoruusikä (20-25-vuotiaat) (Siltala 1988, 97-111). Jälkihuolto-  
tonuoret kuuluvat pääosin myöhäiseen nuoruusikään tai jälkinuoruusikään. Vuonna 2013 jälkihuollon asiakkaiden määrä oli 7278 asiakasta. Näistä suurin osa eli 85 % oli yli 18-vuotiaita. (Kuoppala & Säkkinen 2014.)

### **Esinuoruusikä, varhaisnuoruusikä ja varsinainen nuoruusikä**

Esinuoruusikä (10-12-vuotiaat) on ajanjakso, jolloin selkeä tunne erillisyydestä ja yksilöllisyydestä sekä omaan sukupuoleen samaistuminen horjuu. Nuori lujittaa suhdettaan vanhempiin, mutta toisaalta hakee myös tukea nuorisokulttuureista, kuten idoleista. (Siltala 1988, 97-99.) Varhaisnuoruusiässä (12-14-vuotiaat) vapautuminen vanhemmista lisääntyy ja nuoret ovat enemmän ja enemmän orientoituneita kodin ulkopuolisiin kaveruus- ja ystävyys-suhteisiin (Siltala 1988, 99-)

100). Varsinaisessa nuoruusiässä (14-16-vuotiaat) pyrkimys vanhempien vaikutuksen alta on kova ja nuori usein aloittaa ensimmäiset seurustelusuhteensa, joissa korostuu huolenpito, eläytyminen, tutustuminen omaan seksuaalisuuteen ja rakastaminen (Siltala 1988, 102-108). Sosiaalis-kulttuurisen ympäristön ja sosiaalisen kentän muutokset ovat varsinaisessa nuoruusiässä nopeita. Sosiaalisen kentän muutokset perhekeskeisyydestä kaverien suuntaan tapahtuvat tässä kohtaa ja nuori suuntaa elämäänsä enemmän kaveripiiriä kohti ja alkaa eriytyä perheestä. Eriytymisestä huolimatta perheen ja vanhempien huolenpito on tässä vaiheessa erityisen tärkeätä nuoren kapinoinnista huolimatta. (Nurmi ym. 2014, 148-150.)

### **Myöhäinen nuoruusikä**

Myöhäisessä nuoruusiässä (16-20-vuotiaat) nuori saavuttaa pysyvää omanarvontunnetta ja tunneperäistä lujutusta ja eheytyy. Nuori kykenee kompromissien tekoon, ymmärtää toisten mielipiteitä, seksuaalisuus vapautuu häpeän alta, erilaisuutta siedetään ja nuorelle tulee tarve ymmärtää toisia. Parisuhteita syntyy ja niissä jaetaan yhteistä todellisuutta ilon, surun, murheiden ja onnen kautta. Parisuhteessa oleva nuori tulee tietoiseksi myös vastuustaan toista ihmistä kohtaan. (Siltala 1988, 108-109.)

Ajattelutaidot kehittyvät merkittävästi ihmisen ensimmäisen elinvuosikymmenen alussa ja kehitys jatkuu yhä elämän toiseen elinvuosikymmeneen asti. Ajattelu kehittyä aikaisempaa abstraktimpaan suuntaan ja ajattelu tapahtuu yleisemmällä tasolla ja tulevaisuuteen suuntautuen. Tämä ajattelun kehitys vaikuttaa näin ollen myös minäkuvan, moraalin ja maailmankuvan kehittymiseen sekä ajatteluun omasta tulevaisuudesta. Nuori kiinnostuu ympäröivästä maailmasta ja ideologioista, ottaa paremmin huomioon toisen ihmisen näkökulmia sekä suunnittelu- ja päätöksentekotaidot lisääntyvät. (Nurmi ym. 2014, 146-147.)

Myöhäisessä nuoruusiässä kaveriryhmät muuttuvat sekaryhmiksi, nuori haluaa itse päättää muun muassa vaatuksestaan ja vapaa-ajastaan. Nuori elää kahden sosiaalisen kentän välissä (perhe ja kaveripiiri) ja molemmista tulee erilaisia malleja, joita nuori hyödyntää omien ominaisuuksien ja toimintatapojensa mukaisesti. (Nurmi ym. 2014, 148-150.)



Sosiaalis-kulttuurisen ympäristön muutokset näkyvät nuoren elämässä muiden ihmisten, kuten vanhempien, ystävien ja opettajien odotuksien ja asettamien rajoitusten muuttumisina. Tässä kohtaa ihmisen elämää nuori muun muassa käy rippikoulun, päättää peruskoulun, tekee päätöksen jatko-opiskeluista, päättää mahdolliset jatko-opinnot ylioppilaskirjoitusten tai ammattiin valmistumisen muodossa ja ajaa esimerkiksi ajokortin. (Nurmi ym. 2014, 144-150.) Tässä kohtaa myös lastensuojelun asiakkuus voi päättyä ja nuori siirtyä jälkihuollon piiriin niin halutessaan (Räty 2015, 603).

### **Jälkinuoruusikä**

Jälkinuoruusiässä (20-25-vuotiaat) varsinainen lapsuus ja nuoruus on jätetty taakse ja valmistautuminen aikuisuuteen alkaa. Jälkinuoruusikä on yhteensulautumisen vaihe, jossa tavoitteena on löytää kokonainen ja ehjä tunne ja olemus persoonallisuuden eri mahdollisuuksista. Lujat ihmissuhteet ovat tärkeitä tässä vaiheessa, sillä aikuisuuden pettymykset eivät saa katkaista suhdetta itseen ja ympäröiviin ihmisiin. Aikuistuva luottaa elämäänsä, toisaalta pelkää sen hylätyksi tulemaksi. Nuorella on aivan edessään määrätietoinen ja pakollinen astuminen ammattiin ja työelämään ja sosiaalisella puolella tiedostetaan partnerin ja vanhemman rooli. Oman keskeneräisyyden ja vajavaisuuden hyväksyminen auttavat kehittymään aikuiseksi. (Siltala 1988, 110-111.)

### **2.2 Kasvatuksen vaikutus nuoren elämään**

Vanhempien kasvatustyyli vaikuttavat vahvasti lapsen ja nuoren kasvuun ja kehitykseen ja niistä on eriteltävissä neljä päätyyliä. Auktoritatiivisessa kasvatuksessa lapselle ja nuorelle osoitetaan positiivisia tunteita, mutta myös vaaditaan ikätasoisten normien noudattamista. Autoritaarisessa kasvatuksessa normit ja rajat korostuvat ilman myönteistä ilmapiiriä. Sallivassa kasvatuksessa ilmapiiri on positiivinen, mutta toisaalta lapselta ei myöskään paljon vaadita sääntöjen ja normien noudattamista. Laiminlyövässä kasvatuksessa sekä positiivinen ohjaus että rajojen ja normien noudattamisen vaateet puuttuvat. Ongelmat vanhemmuudessa vaikuttavat olevan melko usein lastensuojelun piiriin tulevan nuoren taustalla oleva vaikuttaja ja se itsessään jo saattaa ohjata nuorta vähemmän toivottavaan käyttäytymiseen, kuten epäsosiaalisuuteen ja päihteiden käyttöön erityisesti nuoruusiässä. (Nurmi ym. 2014,164.)

Kasvatuksesta huolimatta nuori vastustaa vanhempiaan murrosiässä, kaveripiirit voivat muuttua itsestäänkin, päihdehakuisuus lisääntyä, nuori voi sairastua psyykkisesti tai nuori voi tulla kiusatuksi ikätovereiden taholta. Tämä voi osaltaan lisätä riskiä psyykkiseen oireiluun. Nuori voi olla käytöshäiriöinen johtuen perheoloista tai toisaalta nuoren oman ajattelun kehittyessä perheen kriisi- ja konfliktitilanteessa, joita ovat esimerkiksi mielenterveysongelmat, työttömyys ja päihteet perheessä, nuori osaa eri tavalla hakea apua kuin pienenä lapsena. Nämä kaikki asiat voivat hyvin voimakkaasti vaikuttaa myöhemmin jälkihuollon piirissä olevan nuoren elämään ja tapaan hahmottaa maailman sääntöjä ja normeja sekä avun tarpeeseen, mikäli perheeltä ei tukea enää täysi-ikäistyneelle, mutta apua tarvitsevalle nuorelle tulekaan. (Nurmi, Ahonen, Lyytinen, Lyytinen, Pulkkinen & Ruoppila 2006, 150-155.)

Lastensuojelun jälkihuoltonuoret voivat olla hyvinkin suurissa myllerryksissä kehitysvaiheiden etenemisen, mielenterveysongelmien, päihteiden ja negatiivisen vanhemmuuden keskellä. Näin ollen lastensuojelun työntekijöiden on hyvin tärkeää tarjota nuorelle nuoren omaa yksilöllisyyttä ja tarpeita huomioivia sosiaalipalveluita, kuten jälkihuoltoa (Lastensuojelulaki 4§). Nuorten omat toiveet ja ajatukset on tärkeää myös saada kuuluville heitä koskevissa asioissa (Lastensuojelulaki 5§ ja 20§). Myös Tuusa ja Ala-Kauhaluoma (2014) ovat selvityksessään nuorten sosiaalisesta kuntoutuksesta nostaneet esiin sen, että nuorta tulee kuulla yksilöllisesti ja usein nuori tarvitsee ammattilaisen avukseen pohtiessaan ratkaisujaan tulevaisuutta silmällä pitäen. Nuorelle pitää myös antaa tilaa epäonnistua ratkaisuisissaan. (Tuusa & Ala-Kauhaluoma 2014, 19.)

### **3 Sosiaalihuolto ja lastensuojelun palvelujärjestelmä**

Sosiaalihuoltolaki tähtää yksilön ja perheen hyvinvoinnin tukemiseen sekä sosiaalisen turvallisuuden, asiakaskeskeisyyden että osallisuuden edistämiseen. Lain tarkoituksena on vähentää eriarvoisuutta, turvata hyvätasoiset ja oikeudenmukaiset sosiaalipalvelut ja hyvinvointia edistävät toimenpiteet. Lailla pyritään myös parantamaan sosiaalihuollon ja kunnan muiden toimialojen yhteistyötä yksilön etua ajatellen. Sosiaalihuoltolain mukaan alle 18-vuotias on lapsi ja 18-24-

vuotias on nuori. Lastensuojelussa ero tulee nuoren määrittelyssä, sillä lastensuojelulain mukaan alle 18-vuotias on lapsi ja 18-20 –vuotias on nuori. Lastensuojelussa esimerkiksi jälkihuolto päättyy nuoren täyttäessä 21 vuotta. (Sosiaalihuoltolaki 1§ & 3§; Rätty 2015, 19.)

Suomessa lastensuojelua ohjaa lainsäädäntö perustana lastensuojelulaki sekä sosiaalihuoltolaki. Tarkoituksena on turvata lapselle lastensuojelun keskeisiä periaatteita noudattaen sekä lapsen etu huomioiden tasapainoinen kehitys ja hyvinvointi, että läheiset ja jatkuvat ihmissuhteet. Lapsen tulee saada mahdollisuus hellyyteen ja ymmärrykseen sekä iän ja kehitystason mukaista valvontaa ja huolenpitoa sekä taipumuksia ja toivomuksia vastaava koulutus. Lapselle tulee taata turvallinen kasvuympäristö, ruumiillinen ja henkinen koskemattomuus sekä itsenäistyminen ja kasvaminen vastuullisuuteen. Lapsella tulee olla mahdollisuus osallistua ja vaikuttaa omissa asioissaan ja hänen kielellinen, kulttuurinen ja uskonnollinen tausta tulee huomioida. Lastensuojelun tulee tukea vanhempia, huoltajia ja muita lapsen kasvatuksesta ja hoidosta vastaavia henkilöitä. (Lastensuojelulaki 4 §; Rätty 2015, 8-9.)

Laiho (2010) mukaan turvattomat lapset ovat aina olleet lastensuojelun kohteena. Lapsi voi kokea turvattomuutta muun muassa vanhempien mielenterveys- ja päihdeongelmien, koulunkäyntivaikeuksien, erilaisten vuorovaikutus- ja tunne-elämän ongelmien, psyykkisten ongelmien sekä päihteiden käytön vuoksi. Ajalle ominaiset muutokset, esimerkiksi vanhempien työpaikoissa, perheen asuinpaikassa tai koulussa aiheuttavat jaksamattomuutta perheen arjessa ja voivat tehdä lapsen arjesta turvatonta. Usein yhtä yksiselitteistä syytä ei ole vaan useat tekijät vaikuttavat lastensuojelun tarpeeseen. (Laiho 2010, 161.)

Vuonna 2015 uudistuneen sosiaalihuoltolain myötä peruspalveluja, kuten kotipalvelua, perhetyötä, tukihenkilöitä ja -perheitä sekä vertaisryhmätoimintaa on mahdollista saada ilman lastensuojelun asiakkuutta. Tavoitteena on vähentää lastensuojelun asiakasmääriä ja kohdentaa lastensuojelun työntekijöiden osaamista kohti oikeita asiakasryhmiä. Lastensuojelun kautta saatavat palvelut ovat lastensuojelulain mukainen taloudellinen tuki, perhekuntoutus, tehostettu perhetyö sekä lapsen sijoittaminen kodin ulkopuolelle. (Rätty 2015, 23.) Lain mukanaan

tuomat muutokset näkyvät tulevaisuudessa tilastoissa, joissa vertaillaan lastensuojelun asiakasmääriä. Seuraavien vuosien aikana sosiaalihuoltolainmuutokset antavat varmasti mielenkiintoisia tutkimusaiheita liittyen esimerkiksi lastensuojelutyön muutoksiin.

Lastensuojelu koostuu monista eri palveluista ja avun ja tuen tarve arvioidaan yksilöllisesti. Lasta ja perhettä voidaan auttaa avohuollon tukitoimin, mutta mikäli niistä saatava tuki ei ole riittävää, järjestetään lapselle sijaishuoltopaikka. Sijoituksen päättyessä lapsi tai nuori voi vielä tarvita lastensuojelun jälkihuollon palveluja palatessaan kotiin tai muuttaessaan itsenäisesti asumaan. (Lastensuojelun käsikirja 2015.) Tarja Heino (2008) on tutkinut lastensuojelun kenttää useissa tutkimuksissa ja tilastojen valossa voidaan todeta, että asiakkaiden määrä lastensuojelussa kasvaa jatkuvasti. Avohuollon tukitoimien määrä on tuplaantunut 1990-luvulta vuoteen 2006 lähes 60 000 asiakkaaseen ja vuonna 2013 avohuollon asiakkaiden määrä oli jo lähes 89 000 lasta ja nuorta. Sama suuntaus on nähtävissä sijoituksissa kodin ulkopuolelle. Vuonna 1991 on tilastoitu olleen hieman yli 8 000 sijoitusta ja vuosi vuodelta määrä on kasvanut. Viimeisimmässä tilastossa vuodelta 2013 luku on yli kaksinkertaistunut 18 022 asiakkaaseen. Vuonna 2013 jälkihuollon asiakkaiden määrä oli 7278 asiakasta. Näistä suurin osa eli 85 % oli yli 18-vuotiaita. Etelä-Karjalassa lastensuojelun avohuollon asiakasmäärät ovat olleet myös jatkuvasti kasvussa. Vuonna 2003 avohuollon asiakaina on ollut 1557 asiakasta ja vuonna 2013 avohuollon asiakaina oli 1956 lasta tai nuorta. Kodin ulkopuolelle sijoitettujen määrä sitä vastoin on vähentynyt kymmenen vuoden aikana, vuonna 2013 määrä oli 384 asiakasta, kun vielä vuonna 2003 heitä oli 405. (Kuoppala & Säkkinen 2004; Kuoppala & Säkkinen 2014.)

### **3.1 Lastensuojelun avohuolto**

Siinä vaiheessa, kun sosiaalihuoltolain mukaisilla toimilla lapsen tai perheen tilanne ei ole riittävän turvallinen, täytyy sosiaalityöntekijän tehdä lastensuojelutarpeen selvitys ja arvioida vaatiiko lapsen tai perheen tilanne lastensuojelun apua ja tukea. Lastensuojelutarpeen selvitys voi tulla ajankohtaiseksi perheen omasta toiveesta, lastensuojeluilmoituksesta tai muun perheen kanssa toimivan viran-

omaisen huolesta. Syitä selvitykseen voivat olla esimerkiksi vaarantuneet kasvuolosuhteet tai lapsen oma käytös. Selvitys on tehtävä kolmen kuukauden kuluessa asian vireille tulosta. Selvitysvaiheessa lastensuojeluasiakkuus ei ole voimassa vaan alkaa lastensuojelutarpeen arvion valmistuttua, mikäli sosiaalityöntekijä näkee, että perhe on lastensuojelun keinoin autettavissa. (Räty 2015, 252-253.)

Lastensuojelulain 34 § mukaan avohuollon tukitoimilla on tarkoituksena edistää ja tukea lapsen myönteistä kehitystä sekä tukea ja vahvistaa vanhempien, huoltajien ja lapsen hoidosta ja kasvatuksesta vastaavien henkilöiden kasvatustaitoja ja -mahdollisuuksia. Tavoitteena on toteuttaa avohuollon tukitoimia yhdessä perheen kanssa ja keskeisenä tehtävänä on kehittää lapsen kasvuoloja ja tukea vanhemmuutta. Sosiaalityön keskeisenä tehtävä on toimia neuvojana ja ohjaajana. Tällöin on myös tärkeää lapsen tai nuoren sekä perheen halua saada apua tilanteeseensa. Avohuollon perustana on vapaaehtoisuus. Mikäli perhe ei suostu avohuollon palveluihin, ei niitä voida toteuttaa. (Lastensuojelulaki 34§; Räty 2015, 311-314.)

Avohuollon palveluja voidaan toteuttaa pelkästään lapseen tai vanhempiin kohdistuen tai koko perhettä tukien. Toimeentulon ja asumisen turvaaminen on yksi avohuollon tukitoimi. Silloin, kun perheen taloudellinen tilanne tai asumisolot eivät ole riittävän hyvällä tasolla, tulee avohuollon tukitoimin auttaa perhettä esimerkiksi toimeentulotuen tai asumisen järjestämisen turvin. Avohuollon tukitoimin myös jälkihuoltolapsen tai -nuoren asuminen on turvattava tilanteen niin vaatiessa. (Räty 2015, 316.)

Taloudellisen tuen lisäksi avohuollon tukitoimiin kuuluu useita muita keinoja auttaa, tukea ja vahvistaa perheen tilannetta. Näitä ovat tuki lapsen ja perheen ongelmatilanteen selvittämiseksi, lapsen taloudellinen ja muu tuki esimerkiksi koulunkäynnissä tai harrastuksissa, tukihenkilö tai -perhe, lapsen kuntoutumista tukevat hoito- ja terapiapalvelut, perhetyö, koko perheen perhe- tai laitossijoitus, vertaisryhmätoiminta sekä loma- ja virkistystoiminta. Lapsen tai perheen sijoitus kodin ulkopuolelle on usein lyhytaikaista. Mikäli lastensuojelulain 40§ mukaiset huostaanoton edellytykset täyttyvät, lasta ei voida sijoittaa avohuollon tukitoimena. Tällöin on tehtävä päätös huostaanotosta. (Räty 2015, 318-324.)

### 3.2 Huostaanotto

Huostaanotto, eli kun lapsi otetaan sosiaalihuollosta vastaavan toimielimen huostaan kasvattajiltaan, tulee kyseeseen, kun lapsen kasvuolosuhteet uhkaavat vakavasti vaarantaa lapsen terveyttä tai kehitystä, lapsen huolenpidossa on puutteita tai lapsi vaarantaa vakavasti terveyttään ja kehitystään käyttämällä päihteitä, tekee muun kuin vähäisenä pidettävän rikollisen teon tai jollakin muulla edellä mainittuihin rinnastettavilla käyttäytymisellään (Lastensuojelulaki 40§). YK:n lapsen oikeuksien sopimus määrittää Suomen lainsäädännön lisäksi lapsen oikeuksia ja tarpeiden täyttämistä ja niillä on kaksoissidos, sillä lapsen tarpeet määrittävät lapsen oikeuksia ja toisaalta oikeudet heijastuvat tarpeisiin. Oikeudet ovat säännönmukaisuuksiin perustuvia ja yleisiä, kun taas tarpeet ovat hyvinkin ainutkertaisia ja konkreettisia ja yksilöllisiä tarpeita on lähes yhtä paljon kuin on yksittäisiä lapsia. (Mahkonen 2010, 81.) Tämä osaltaan tarkoittaa huostaanottojen kohdalla sitä, että jokaisen huostaanoton takana on yhden tietyn ainutkertaisen yksilön elämän parantamisen tavoite sekä tarpeiden ja oikeuksien täyttäminen ja elämän turvaaminen (Saarinen 2015).

Sosiaalihuollon tulee järjestää lapselle sijaishuolto ja siinä ei voi tyytyä vain lapsen hetkelliseen säilyttävään hoitoon vaan sijaishuollon tulee vastata lapsen tarpeisiin sekä antaa tarvittava hoito ja huolenpito. Huostaanoton perusteet jakautuvat kahteen itsenäiseen perusteeseen: lapsen puutteellisiin kasvuolosuhteisiin ja lapsen omaan käyttäytymiseen. Puutteelliset kasvuolosuhteet voivat ilmetä monella tavalla. Lapsen kasvatuksesta vastaavalla henkilöllä voi olla puutteellinen kasvatustaito, päihdeongelmia tai mielenterveysongelmia. Lapsen terveydenhoidon laiminlyönti voi uhata vakavasti lapsen kehitystä, lasta voidaan kohdella kaltoin, pahoinpidellä tai seksuaalisesti hyväksikäyttää, perheen ristiriidat voivat vaarantaa lapsen kehitystä ja lapselle läheiset henkilöt voivat omalla negatiivisella käytöksellään vaarantaa lapsen perusturvallisuutta. (Räty 2015, 359-361.)

Lapsen oman käytöksen ollessa huostaanoton perusteena, tulee lapsen negatiivisen käyttäytymisen ja menettelyn olla selkeästi vakava ja se tulee konkreettisesti tavalla osoittaa lapsen kehitystä tai terveyttä vaarantavaksi. Perusteena voi olla lapsen päihteiden käyttö, vakava rikollinen menettely kuten, että lapsi myy

itseään tai lapsen jatkuva lakia rikkova käyttäytyminen. Itsetuhoisen käyttäytymisen ja mielenterveysongelmien hoidon vastuussa ovat terveydenhuollon viranomaiset, mutta yhteistyö lastensuojelun kanssa on tiivistä. (Räty 2015, 364-365.) Työelämän tuoman kokemuksen mukaan lapsen oman käyttäytymisen pohjalla tehdyn huostaanoton taustalla on usein myös vanhempien, kasvattajien tai koko perheen ongelmia, kuten kasvatuksen laiminlyöntiä, mielenterveysongelmia ja päihteitä. Tiivis yhteistyö kaikkien perheen kanssa toimivien tahojen kanssa tulee olla avointa, keskustelevaa, työnjako tulee olla selkeä toimijoiden kesken ja tukitoimenpiteet tulee olla niin lasta kuin koko perhettä tukevaa. (Saarinen 2015.)

Huostaanotto toimenpiteenä on luonteeltaan väliaikainen. Huostaanoton perusteita arvioidaan jatkuvasti arjessa sekä asiakasuunnitelmapalavereissa, ja viranomaisten tulee työskennellä aktiivisesti perheen kanssa huostaanoton lopettamiseksi ja lapsen kotiuttamiseksi tai tukemiseksi itsenäiseen elämään. (Räty 2015, 371.)

### **3.3 Sijaishuolto**

Sijaishuolto perustuu lastensuojelulain 49§ pykälään ja Tapio Räty (2015) kirjoittaa, että se tarkoittaa joko huostaan otetun, kiireellisesti sijoitetun tai avohuollon tukitoimena sijoitetun lapsen hoidon ja kasvatuksen järjestämistä kodin ulkopuolelle perhehoitona, laitoshuoltona tai esimerkiksi terveydenhuollon toimenpiteiden toteuttamiseksi ja välttämättömän hoidon järjestämiseksi (Räty 2015, 461-462). Sijaishuolto laitoshuollossa tulee kyseeseen, kun lapsi tarvitsee esimerkiksi terveydentilansa tai perheen kriisin vuoksi jatkuvaa ammatillista kasvatuksellista hoitoa. Väliaikainen sijoitus kotiin on myös mahdollinen, jolloin lapsi sijoitetaan kotiinsa vanhemman tai muun huoltajan hoidettavaksi ja kasvatettavaksi. Sijoitus kotiin tehdään useimmiten silloin, kun valmistellaan kodin ulkopuolisen sijoituksen loppumista ja lapsen muuttoa takaisin kotiin. (Räty 2007, 294.)

Lapsen sijaishuoltopaikkaa valittaessa tärkeintä on lapsen edun toteutuminen. Sijaishuoltopaikkojen etusijajärjestyksellä tai lapsen iällä ei ole merkitystä, vaan paikka tulee valita nimenomaan lapsen tarpeiden mukaisesti, jotta hoito ja huolenpito varmistuvat parhaalla mahdollisella tavalla. (Räty 2007, 294.) Lapsen tarpeiden lisäksi sijaishuoltopaikkaa valittaessa huomioidaan muun muassa huos-

taanoton tai avohuollon tukitoimen perusteet, sisarusuhteiden sekä muiden merkityksellisten ihmissuhteiden ylläpito, lapsen kulttuurinen, kielellinen ja uskonnollinen tausta ja mikä on lapsen fyysinen ja psyykkinen terveydentila. On myös mietittävä, onko lapsella tai nuorella olemassa jo merkittävä kiintymyssuhde, tarvitseeko lapsi sijaishuollolta nimenomaan korjaavan ja pysyvän ihmissuhteen vai painottuuko hänen hoitamisensa erityistä ammattitaitoa vaativiin toimiin vai kaikkiin edellä mainittuihin. (Laiho 2010, 188-189.)

## 4 Jälkihuolto

Jälkihuolto tulee lastensuojelulain 75§ mukaan järjestää sijaishuollon päättymisen jälkeen tai avohuollon tukitoimena tapahtuneen sijoituksen päättymisen jälkeen, mikäli sijoitus on kohdistunut yksin lapseen ja se on kestänyt yhtäjaksoisesti vähintään puoli vuotta. Jälkihuollon tarvetta ja tukea tulee miettiä yksilöllisesti lapsen tai nuoren ikä ja kehitystaso huomioiden. Jälkihuollon tavoitteet, lapsen tai nuoren tarvitsema avun tarve, erityinen tuki sekä käytettävissä olevat tukitoimet ja palvelut, joita voivat olla mitkä tahansa terveydenhuollon ja sosiaalihuollon palvelut, tulee kirjata jälkihuoltosuunnitelmaan. Jälkihuoltosuunnitelmaa tulee myös tarkastella ja muuttaa tarvittaessa säännöllisin väliajoin. Jälkihuoltoa voidaan myös järjestää itsenäistyvälle nuorelle, vaikka yllä mainitut seikat eivät täytyisikään, mikäli nähdään, että siitä olisi selkeää hyötyä. (Räty 2015, 603-612.)

Jälkihuollon järjestäminen ja sen saaminen on nuoren oikeus ja kunta ei voi rajoittaa oikeuden toteutumista esimerkiksi määrärahaperustein. Jälkihuolto ei ole pelkästään taloudellisen toimeentulon takaamista, vaan sen tulee olla myös lapsen tai nuoren hyödyksi järjestettävää suunnitelmallista sosiaalityötä. Sosiaalityössä tulee tukea ja kannustaa lasta ja nuorta vastuulliseen aikuisuuteen ja häntä ei tule jättää selviytymään yksin, mikäli kasvuolosuhteet ovat ennen jälkihuoltoa olleet epäsuotuisat. Sosiaalityön tulee taata tietyt itsenäisen elämän valmiudet ja niihin kuuluu oleellisena koulutuksen hankkiminen ja työelämän sijoittuminen, terveydenhuollon palvelujen turvaaminen joko julkisella tai tarvittaessa yksityisellä puolella, asumisen järjestäminen ja riittävän toimeentulon takaami-



nen. (Räty 2015, 603-607.) Skotlannissa lastensuojelun jälkihuolto nuorten elämänhallintaa on verrattu kotona lapsuutensa ja nuoruutensa asuneisiin. Jokaisen polku on yksilöllinen, mutta useammin jälkihuolto nuorilla on ongelmia eri elämäntilanteilla. Esiin nostettiin riski varhaiseen kuolemaan, koulutuksen puute, suurempi työttömyys ja asunnottomuus, heikompi mielenterveys ja fyysinen hyvinvointi sekä useammat teiniraskaudet ja todennäköisyys rikolliseen toimintaan. (McGhee, Lerpiniere, Welch, Graham & Harkin 2014.)

Eronen (2013) tutkimuksessa Viisi vuotta huostaanotosta selvitettiin muun muassa sitä, mitkä seikat jälkihuolto nuoret kokivat tärkeimmiksi asioiksi jälkihuollossa. Nämä asiat liittyivät koulunkäyntiin tai opiskeluun, itsenäiseen asumiseen/arkeen ja raha-asioiden hoitoon. Tärkeimpinä tukina tutkimuksessa oli mainittu taloudellinen tuki, avustaminen asunnon ja opiskelupaikan hankinnassa sekä psykososiaalinen tuki. (Eronen 2013, 72.)

#### **4.1 Asuminen ja toimeentulo**

Lastensuojelulain pykälä 76§ a määrittää tarkkaan perusteet jälkihuollon toimenpiteisiin, jotka liittyvät nuoren asumiseen ja toimeentuloon. Kunnan tulee viivytyksettä järjestää riittävä taloudellinen tuki, korjattava asumisoloihin liittyvät puutteet tai järjestettävä tarpeen mukainen asunto, mikäli nämä seikat ovat esteenä jälkihuollon piirissä olevan lapsen tai nuoren kuntoutumiselle. (Lastensuojelulaki 76 a §.)

Toimeentulon turvaaminen edistää lapsen ja nuoren koulutuksen hankintaa ja sijoittumista työelämään ja yhteiskuntaan. Nuori voi saada toimeentulotuen lisäksi opiskelujen aikana opintotukijärjestelmän myöntämää tukea sekä terveydellisten syiden perusteella Kelan myöntämiä tukia, kuten kuntoutusrahaa ja vammaistukea. Jälkihuollollinen perusopintojen tukeminen voi olla tarkoituksenmukaista, jotta nuori ei esimerkiksi joudu turvautumaan opintolainarahoitukseen. (Räty 2015, 613.)

Asumisvaihtoehtoja arvioitaessa tulee huomioida itsenäistyvän nuoren yksilöllinen tarve. Tuolloin kyseeseen voi tulla asuminen vanhassa sijoituspaikassa joko perheessä tai laitoksessa, jossakin muussa tuetussa asumisessa, perheen tai

laitoksen yhteydessä olevassa tukiasunnossa tai lapsen tai nuoren omassa, esimerkiksi vuokra-asunnossa. Oman vuokra-asunnon hankkimisessa on lähtökoh- tana se, että nuori nimenomaan yhdessä sosiaalihuollon avun kanssa pyrkii omilla toimenpiteillään hankkimaan asunnon eikä niin, että nuori tai tämän lähei- nen hoitavat hankkimisen kokonaan yksin. (Räty 2015, 614-615.)

## **4.2 Itsenäistymisvarat**

*Kun lapsi tai nuori on sijoitettu kodin ulkopuolelle sijoitusta avohuollon tukitoi- mena, 40 §:ssä tarkoitettua sijaishuoltoa tai jälkihuoltoa koskevien säännösten mukaisesti, hänen itsenäistymistään varten on kalenterikuukausittain varattava määrä, joka vastaa vähintään 40 prosenttia hänen sosiaali- ja terveydenhuollon asiakasmaksuista annetun lain 14 §:ssä tarkoitetuista tuloistaan, korvauksistaan tai saamisistaan. Määrää laskettaessa ei lapsilisää kuitenkaan oteta huomioon.*

*Jollei lapsella tai nuorella ole sosiaali- ja terveydenhuollon asiakasmaksuista an- netun lain 14 §:ssä tarkoitettuja tuloja, korvauksia tai saamia taikka jos ne ovat riittämättömät, sosiaalihuollosta vastaavan toimielimen on tuettava sijoituksen päättyessä itsenäistymässä olevaa nuorta asumiseen, koulutukseen ja muuhun itsenäistymiseen liittyvissä menoissa tarpeellisilla itsenäistymisvaroilla. (Lasten- suojelulaki 77§)*

Itsenäistymisvarat ovat vähävaraisen lastensuojelulapsen tai -nuoren niin sanottu kertynyt oma pesämuna, jolla pyritään tukemaan lapsen tai nuoren elämää ja jonka saamisesta nuoren omaan käyttöön sosiaalityöntekijä päättää. Lähtökoh- taisesti itsenäistymisvarat tulee antaa lapselle tai nuorelle jälkihuollon päättyessä tai viimeistään, kun nuori täyttää 21 vuotta. Sosiaalityöntekijän tulee huolehtia siitä, että itsenäistymisvarat menevät lapsen tai nuoren itsenäistymistä tukevaan toimintaan ja siinä tulee huomioida tarkasti varojen määrä, niiden esitetty käyttö- tarkoitus sekä huomioida nuoren ikä. Hyvin tyypillistä on hankkia itsenäistymis- varoilla esimerkiksi oman asunnon kalustus, tukea nuoren koulunkäyntiä hankki- malla koulutarvikkeita ja materiaaleja, käyttää varoja autokouluun tai siirtää rahat asuntosäästölille. (Räty 2015, 615-621.)

## **4.3 Jälkihuollon päättyminen**

Jälkihuollon järjestämisen velvollisuus päättyy nuoren täyttäessä 21 vuotta. Jäl- kihuolto voi päättyä aikaisemminkin, mikäli tilannekohtaisesti tarkastellaan, ettei jälkihuollon tarvetta ole tai 18 vuotta täyttänyt nuori itse kieltäytyy tarjotusta jälki- huollosta. Kunnan velvollisuus järjestää jälkihuoltoa päättyy myös, mikäli lapsi ei

ole ollut ulkopuolisen sijoituksen päättymisen jälkeen viiteen vuoteen lastensuojelun asiakas. (Räty 2015, 603-608.)

Ennen jälkihuollon päättymistä on tärkeää yhdessä nuoren ja nuoren asioista vastaavan sosiaalityöntekijän kanssa laatia suunnitelma, johon on kirjattu ne nuoren tukitoimet ja palvelut, joita nuori voi hakea ja joihin turvautua, kun jälkihuolto päättyy. Näitä tukimuotoja voivat olla yleiset sosiaaliturva- ja opintososiaaliset etuudet sekä mitkä tahansa sosiaali- ja terveydenhuollon tukitoimet ja palvelut. (Räty 2015, 614.) Hyvin järjestetyssä jälkihuollon päättämisessä uusi huolehtiva ja nuoren elämässä oleva taho on jo mukana suunnitelman laatimisessa ja aloittamassa yhteistyötä nuoren kanssa ennen kuin aikaisempi jälkihuollon tuki päättyy. Näin ollen tuki ei katkea siirtymävaiheessa. (Saarinen 2015.)

## **5 Paikallisia toimijoita jälkihuoltoa toteuttamassa**

Etelä-Karjalassa lastensuojelu- ja jälkihuoltopalveluita tuotetaan sekä Etelä-Karjalan sosiaali- ja terveyspiirin eli Eksoten että yksityisten toimijoiden toimesta. Nuori voi saada palveluita niin julkiselta kuin yksityiseltäkin sektorilta, esimerkiksi arjen asioiden jälkihuoltotuki saadaan yksityiseltä sektorilta ja toimeentulo Eksotelta. Tähän opinnäytetyöhön on valittu mukaan alueen suurimmat paikalliset toimijat Eksote, Familiar Lehtosara Joutseno ja Lappeenranta sekä Pallo-Kodit Oy.

### **Etelä-Karjalan sosiaali- ja terveyspiiri Eksote**

Etelä-Karjalan sosiaali- ja terveyspiiri eli Eksote on aloittanut toimintansa vuonna 2010. Eksoteen kuuluvat Lappeenranta, Lemi, Luumäki, Parikkala, Rautjärvi, Ruokolahti, Savitaipale ja Taipalsaari ja Imatra. Imatra liittyi Eksoteen vuoden 2016 alussa, eikä ole mukana tässä opinnäytetyössä. Eksotessa lastensuojelun avohuollon tehtävänä on tarjota esimerkiksi taloudellista tukea perheille, tukea lasten ja nuorten harrastuksia sekä lomatoimintaa, tarjota tukihenkilö- tai tukiperhetoimintaa, auttaa perheitä yksilöllisesti kunkin perheen tarpeen mukaan perheyön avulla sekä jälkihuollon nuoren opiskelun ja ammatinvalinnan sekä asumisen tukeminen. Avohuollon tukitoimena lapsi tai nuori voidaan myös sijoittaa tilapäisesti kodin ulkopuolelle perheeseen tai laitokseen. (Eksote 2013.)

Eksotella on useita lastensuojelulaitoksia, joista kaikki toimivat tällä hetkellä Lappeenrannassa. Tarulantuvan perhetukikeskus tarjoaa määräaikaista sijaishoitoa lapsille sekä sovitusti myös huoltajille yhdessä lapsen/lasten kanssa. Kivisalmen lapsi- ja nuorisokoti sekä nuorisoryhmäkoti ovat kodinomaisia lastensuojelulaitoksia, joissa lapset tai nuoret voivat asua pitkänkin ajan. Myllymäen nuorten asunnot tarjoaa tuettua asumista itsenäistyville nuorille. (Eksote 2013 & 2014.)

Avohuollon sosiaalityössä työskentelee yhteensä 19 sosiaalityöntekijää ja 9 lastenhuollon ohjaajaa/sosiaaliohjaajaa. Lappeenrannassa työskentelee 5 sosiaalityöntekijää ja neljä lastenhuollon ohjaajaa, Lemillä, Luumäellä ja Savitaipaleella työskentelee yksi sosiaalityöntekijä ja sosiaaliohjaaja, Parikkalassa ja Taipalsaaressa yksi sosiaalityöntekijä sekä Rautjärvellä ja Ruokolahdella työskentelee kaksi sosiaalityöntekijää ja yksi sosiaaliohjaaja. (Eksote 2015.)

Eksoten Lappeenrannan alueen lastensuojelun sosiaalityö toimii Lasten ja nuorten talossa yhdessä muiden lapsiperheiden palvelujen kanssa. Lastensuojelu on jaettu kolmeen osioon; alkuarviointiin, avohuoltoon ja sijaishuoltoon. Muissa yllä mainituissa kunnissa tällaista jaottelua ei ole, vaan vastuutyöpari hoitaa kaiken lastensuojelutarpeen selvityksestä avohuollon tukitoimiin, mahdolliseen sijoitukseen ja jälkihuoltoon saakka. (Saarinen 2015.)

Lastensuojelun avohuollossa yhtenä työmuotona on itsenäistyvien nuorten jälkihuollon toteuttaminen. Nuorella on pääsääntöisesti omina työntekijöinä sosiaalityöntekijä ja tämän työparina lastenhuollon ohjaaja tai sosiaaliohjaaja. Lastenhuollon ohjaajan tai sosiaaliohjaajan toimenkuvaan kuuluu ohjaajatapaamiset näiden jälkihuoltonuorten kanssa. Tapaamiset ovat hyvin yksilöllisiä, riippuen nuorten tarpeista ja toiveista. Toisten nuorten kanssa tavataan useammin, nuoren kanssa voidaan käydä esimerkiksi asioimassa virastoissa tai autetaan kodin töissä. Joskus nuori voi kaivata eniten keskustelukumppania elämän erilaisiin pulmatilanteisiin. Alle 18-vuotiaan itsenäistyneen nuoren raha-asiat hoidetaan lastensuojelun kautta, mutta täysi-ikäistymisen jälkeen nuoren raha-asioista vastaa aikuissosiaalityön nuorten tiimin työntekijät. (Saarinen 2015.)

Toisinaan jälkihuoltonuori opettelee itsenäistymistä asumalla Myllymäen nuorten asunnoilla, jossa on jatkuvasti työntekijöitä paikalla. Myllymäen nuorten asunnoilla on kaksi ryhmäasuntoa, joissa on huoneet 15 nuorelle sekä 14 tukiasuntoa.

Myllymäen nuorten asuntojen henkilökunnan tavoitteena on auttaa nuorta opettelemaan arkipäivän asioita, tukea opintojen loppuun saattamisessa sekä auttaa nuorta suunnittelemaan tulevaisuutta. (Eksote 2014.)

### **Familiar Lehtosara Joutseno ja Lappeenranta**

Familiar on Mehiläisen ja Mediverkon yhdistymisen myötä helmikuussa 2015 syntynyt lastensuojelupalveluja tuottava yksityinen palvelutarjoaja. Familiar tarjoaa ennaltaehkäiseviä perhepalveluja, lastensuojelun avopalveluja ja sijaishuolto- sekä jälkihuoltopalveluita. Palveluntuottajia on ympäri Suomea ja Lappeenrannan alueella sijaitsee kaksi sijaishuoltopaikkaa Familiar Lehtosara Joutseno ja Familiar Lehtosara Lappeenranta. Familiar Lehtosarat tarjoavat sijaishuoltopalvelujen lisäksi jälkihuoltopalveluja ja tiivis perhetyö perhetyöntekijän johdolla on tärkeä osa perheiden kanssa tehtävää työtä. (Familiar 2015.)

Familiar Lehtosara Joutseno on 14-paikkainen lastensuojelun perusyksikkö Joutsenon keskustan läheisyydessä. Yksikkö on jaettu kahteen osastoon ja molemmilla osastoilla on 7 paikkaa. Lehtosara Lappeenranta on 7-paikkainen erityisyksikkö Lappeenrannan keskustan läheisyydessä ja yksiköllä on valmiudet hoitaa lapsia ja nuoria, jotka eivät ole akuutin psykiatrisen hoidon tarpeessa, mutta tarvitsevat kuntoutuakseen tiivistä psykiatrista erityisasiantuntemusta. Alaikärajaa Lehtosara Joutsenossa ja Lappeenrannassa ei ole ja sijoitus Lehtosarassa voi kestää 21 ikävuoteen saakka, jolloin 18–20 -vuotiaat ovat yksikköön sijoitettuna jälkihuollon kautta. Molemmilla yksiköillä on käytössä omat itsenäistymisyksiöt, jossa itsenäistyvät nuoret pääsevät harjoittelemaan itsenäistä elämää ennen omilleen muuttoa. Molemmissa Lehtosaran yksiköissä on vahva terveydenhuollon ja sosiaalialan osaaminen. Yksiköiden vahvuuksiin kuuluvat neurologisten haasteiden huomioiminen arjessa, koulunkäynnin tukeminen, vuorovaikutuksellisuus omaohjaajasuhteissa sekä neuropsykiatrisen valmennuksen käyttäminen arjen työmenetelmänä. (Familiar 2015.)

### **Pallo-Kodit Oy**

Pallo-Kodit Oy on vuonna 2000 perustettu yhteisökoti Lappeenrannan keskustan läheisyydessä Pallon kaupunginosassa. Pallo-Kodit tarjoaa monipuolisesti lastensuojelupalveluita ja niitä ovat Ryhmäkoti Pallon toiminta, Perhekoti Pallon po-

lun toiminta, jälkihuoltopalvelut sekä perheohjaus ja kriisiapu. Ryhmäkoti Pallossa tarjotaan kuntoutusta ja tavoitteellista kasvatusta 13-16-vuotiaille nuorille. Perhekoti Pallon polussa kuntoutusta ja pitkäaikaista tavoitteellista hoitoa ja kasvatusta turvataan 5-12-vuotiaille lapsille. Pallo-Kodit tarjoaa jälkihuoltoa laitoshoidon lisäksi. Jälkihuolto rakennetaan nuoren tarpeet huomioiden, tukemaan nuoren omia tavoitteita sekä se etenee portaittain. Pallo-Kotien pihapiirissä on kaksi itsenäistymisasuntoa, jossa vastuunottoa harjoitellaan aluksi turvallisesti. Sen jälkeen nuori etsii oman asunnon kaupungista ja jälkihuoltosuunnitelman laaditaan sen hetkisten tarpeiden mukaisesti. Jälkihuollon tukena on Pallon-Kodin yhteisö aikuisineen ja vertaistukiryhmineen. Jälkihuoltotyötä tarjotaan kaiken ikäisille pohja-ajatuksena joko perheen yhdistäminen tai nuoren itsenäistäminen ja tuen tarjoaminen sijoituksen jälkeen. Pallo-Kodit tarjoaa myös avopalveluina kotiin tehtävää perheohjausta ja kriisiapua yhteistyössä sosiaalitoimen kanssa. Myös koko perheen asumisen tuki ja arvio on mahdollinen. Pallo-Kodeilta on tukimuotoina saatavilla myös työnohjausta, terapiaa, koulutusta ja konsultaatiota. (Perhekoti Pallo 2013.)

## **6 Opinnäytetyön tarkoitus ja kehittämistehtävät**

Opinnäytetyön tarkoituksena on kuvata 18-20-vuotiaiden lastensuojelun jälkihuoltonuorten kokemuksia Lappeenrannan alueen lastensuojelun tarjoamasta jälkihuollosta ja pohtia asiantuntijoiden kanssa nuorten kokemusten pohjalta lastensuojelun jälkihuollon kehittämiskohteita. Nuoret täyttävät kyselyn, jossa on kysymyksiä jälkihuollosta. Saatujen kyselytulosten pohjalta pidetään asiantuntijapäivä, johon kutsutaan alueen lastensuojelun jälkihuoltotyötä tekeviä työntekijöitä. Asiantuntijapäivän tarkoituksena on yhdessä pohtia, miten jälkihuoltotyötä voidaan kehittää. Asiantuntijapäivän jälkeen kootaan kehittämisehdotukset ja raportti lähetetään osallistujatahoille. Opinnäytetyössä ovat mukana Eksoten Lappeenrannan lastensuojelun sosiaalityö, Myllymäen nuorten asunnot sekä aikuis-sosiaalityön nuorten tiimi, Pallo-Kodit ja Familiar Lehtosara Joutseno ja Lappeenranta, jotka ovat suurimpia paikallisia jälkihuollon tarjoajia. Opinnäytetyön tavoitteena on kehittää Lappeenrannan alueen jälkihuoltotyötä.

### **Kehittämistehtävät:**

1. Kuvata lastensuojelun 18-20-vuotiaiden jälkihuolto nuorten kokemuksia jälkihuollosta.
2. Kuvata lastensuojelun 18-20-vuotiaiden jälkihuolto nuorten kokemusten perusteella tehtyjä asiantuntijoiden kehittämisehdotuksia
3. Kehittämisehdotusten laatiminen jälkihuollon kehittämiseksi.

## **7 Tutkimuksellinen kehittäminen jälkihuollon kehittämisessä**

Tässä opinnäytetyössä kehitetään jälkihuoltotyötä siten, että kehittämistyössä ovat mukana niin asiakkaat eli nuoret kuin jälkihuoltotyötä tekevät asiantuntijatkin eli työntekijät. Tällä lähestymistavalla pyritään mahdollisimman monipuoliseen kehittämistyöhön. Teemu Rantasen ja Timo Toikon (2009) mukaan tutkimuksellisen kehittämistyön perusajatuksena on yhdistää tutkimus, käytännön kehittäminen, koulutus ja työntekijöiden osallistaminen. Tutkimuksen peruslähtökohta on tuottaa luotettavaa ja koetettavaa tietoa. Luotettavuuden kriteerit ja tiedon intressit voivat vaihdella eri tutkimusotteiden välillä, mutta saman pyrkimyksen eli luotettavan tiedon tuottaminen yhdistää eri tieteitä. Kehittämistyössä pyritään jonkin konkreettisen asian muuttamiseen, tiedon tuottaminen on kehittämistyössä vähemmällä merkityksellä. Kehitystyö voi kohdistua esimerkiksi työyhteisön toimintaan tai organisaation eri rakenteisiin. Tutkimuksellista kehittämistä voidaan pitää tutkimuksen ja kehitystoiminnan rajapintana, jossa on piirteitä molemmista asioista. Siinä on tutkimuksellinen ote ja tavoite tuottaa uutta luotettavaa tietoa, mutta myös kehittää jotakin olemassa olevaa toimintaa. (Rantanen & Toikko 2009.)

Jorma Kananen (2014) on tuonut esiin, että työyhteisön sisältä lähtevä kehittämisprosessi tuo muutoksia, joihin työntekijöiden on helpompi sitoutua (Kananen 2014). Yhteistyö on tärkeä tekijä työn kehittämisessä ja siihen osallistuvat kaikki, joita asia koskee (Engeström 2014, 11).

Tässä opinnäytetyössä tulevat hyvin esiin tutkimuksellisen kehittämisen piirteet. Aihe on työelämälähtöinen eli halutaan kehittää jo olemassa olevaa työtä. Siinä on tutkimusosuus eli kysely jälkihuolto nuorille, jolla halutaan saada luotettavaa

tietoa nuorten kokemuksista saamastaan jälkihuollosta. Jälkihuoltonuorten eli asiakkaiden mukaan ottamisen taustateorian on mukailtuna osallistava Tanskassa kehitetty BIKVA-malli. BIKVA-mallin tavoitteena on saada asiakkaat aktiiviseksi osaksi kehitystehtävää. (Krogstrup 2004, 7.)

Mallin perusajatuksena on, että asiakkailla on sellaista tietoa, jota voidaan hyödyntää julkisen sektorin kehittämisessä. Perinteisessä BIKVA –mallissa kehitystyö lähtee liikkeelle avoimella ryhmähaastattelulla. Tämän jälkeen haastattelun tulokset viedään eteenpäin sidosryhmille. BIKVA –mallia voidaan myös laajentaa kyselykaavakkeella ryhmähaastattelujen jälkeen. Kyselyn avulla voidaan saada tarkempia havaintoja ilmiöistä. (Krogstrup 2004, 7-8,12.) Omassa opinnäytetyössämme asiakkaiden osallisuus ja tieto jälkihuollon toteutumisesta saatiin kyselyiden kautta ilman haastatteluja. Opinnäytetyöntekijöillä on vahva tuntemus lastensuojelun jälkihuollon toteuttamisesta, joten koimme, että voimme toteuttaa suoraan kyselyvaiheen. Kyselyt analysoitiin ja kyselyistä saatu tieto vietiin asiantuntijaryhmään.

BIKVA –mallin mukaan asiakkaiden palautteet liittyvät pääosin asiakkaan ja hänen asioissaan työskentelevän työntekijän väliseen suhteeseen. Työntekijän on huomioitava ammatillisia ja eettisiä näkökulmia työskennellessään asiakkaiden kanssa. Mallin mukaan onkin oletettavaa, että palaute kohdistuu juuri näihin lähi-työntekijöihin ja sitä kautta kehitystehtäviä saadaan parhaiten kohdennettua työntekijöihin. (Krogstrup 2004, 8-9.) Myös tämän opinnäytetyön tavoitteena oli saada lastensuojelun jälkihuoltoa toteuttaville tahoille tärkeää tietoa jälkihuollon nykytilasta ja keinoja löytää uusia, mahdollisesti parempia tapoja toteuttaa jälkihuoltoa. Niin kysely kuin itse opinnäytetyökin tehdään tiedemaailman sääntöjä kunnioittaen ja niitä noudattaen. Käytännön kehittämistyötä ja työntekijöiden osallistamista ovat tässä opinnäytetyössä työntekijöiden mukana olo kyselyjen toimittamisessa sekä asiantuntijapäivään osallistuminen, jossa hyödynnetään Tulevaisuusverstas-menetelmää.

Tutkimuksellinen kehittämistyö sisältää piirteitä tieteellisen tutkimuksen tekemisestä kuin myös kehittämishankkeesta. Mukailimme Salosen (2013) kehittämishankkeen vaiheita omassa opinnäytetyössämme (Kuva 1). Kehittämishankkeen ensimmäinen vaihe on aloitusvaihe, jolloin saadaan idea tai kehittämistarve, ja

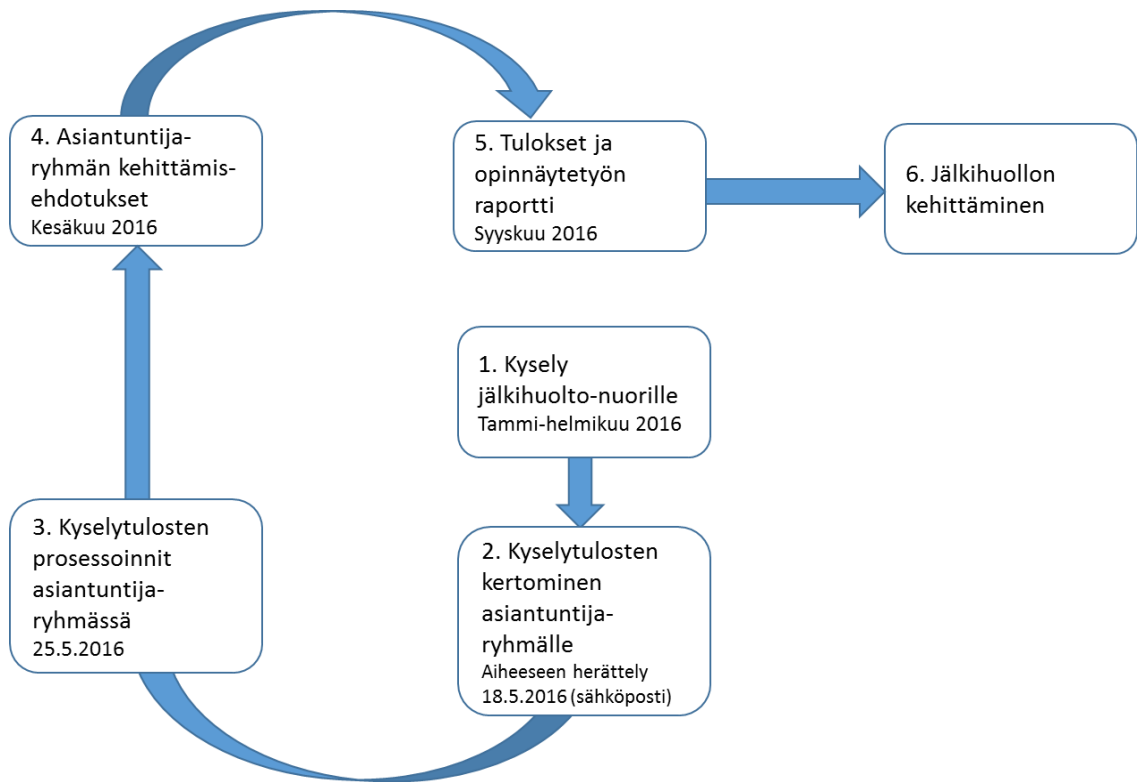


mietitään ketä toimijoita kehittämistyössä olisi mukana (Salonen 2013, 17). Tässä opinnäytetyössä tarve tuli työelämästä, jälkihuoltoa toteuttavilta tahoilta ja sen pohjalta yhteistyökumppaneiksi valikoitui paikallisia jälkihuoltotyötä tekeviä tahoja.

Salosen (2013) mallin toinen vaihe on suunnitteluvaihe, jolloin tehdään kirjallinen suunnitelma, joka voi olla esimerkiksi opinnäytetyö-, kehittämis-, tutkimus- tai projektisuunnitelma. Suunnitelmassa tulee olla esillä tavoitteet, ympäristö, vaiheet, toimijat, materiaali ja aineisto, tiedonhankintamenetelmät ja dokumentointitavat. Tärkeää on, että työskentely on mahdollisimman huolellisesti suunniteltu. (Salonen 2013, 17.) Tässä opinnäytetyössä suunnitteluvaihetta oli opinnäytetyösuunnitelman teko ja esittäminen sekä kyselylomakkeen suunnittelu.

Kolmantena vaiheena Salonen mainitsee esivaiheen, joka on työskentelykentälle siirtyminen, jolloin organisoidaan yhdessä tulevaa työskentelyä (Salonen 2013, 17). Opinnäytetyössämme esivaihe sisälsi tutkimuslupien hankinnan. Työstövaiheessa toimijat työskentelevät kohti sovittuja tavoitteita ja tuotosta (Salonen 2013, 18). Tässä opinnäytetyössä työstövaihe sisälsi tiedonhankinnan eli kyselyjen vastausajan, kyselyjen analysoinnin, asiantuntijapäivän pitämisen kyselytulosten pohjalta nousseiden teemojen mukaisesti sekä asiantuntijapäivässä nousseiden kehittämis ehdotusten raportoinnin.

Salosen (2013) mukaan seuraavassa vaiheessa eli tarkistusvaiheessa arvioidaan syntynyttä tuotosta ja siirrytään arvioinnin jälkeen mahdollisesti viimeistelyvaiheeseen, jossa viimeistellään itse tuotos sekä raportti (Salonen 2013, 18). Tässä opinnäytetyössä tarkistusvaihe sisälsi opinnäytetyön esittämisen seminaarissa, johon oli kutsuttu mukana olleet toimijat, ja viimeistelyvaihe opinnäytetyön hienosäädön, jolloin seminaarissa saadut mahdolliset muutosehdotukset muokattiin raporttiin. Salosen (2013) mukaan itse valmis tuotos on tutkimuksellisen kehittämistyön viimeinen vaihe (Salonen 2013, 19). Tässä opinnäytetyössä valmis tuotos on saadut kehittämis ehdotukset, jotka toimitetaan opinnäytetyön muodossa jälkihuoltoa tekeville tahoille.



Kuva 1. Opinnäytetyön eteneminen

## 8 Opinnäytetyön toteutus

Tässä tutkimuksessa olivat mukana Eksoten työntekijät lastensuojelun sosiaalityöstä, aikuissosiaalityön nuorten tiimistä sekä ohjaajat Myllymäen nuorten asunnoilta. Yksityiseltä sektorilta mukana olivat Pallo-Kotien ja Familiar Lehtosarojen työntekijät, jotka tekevät jälkihuoltotyötä. Opinnäytetyön kannalta oli tärkeää tehdä yhteistyötä jälkihuollon työntekijöiden kanssa, sillä näin vastauksia oli mahdollisesti saada enemmän, kuin esimerkiksi kotiin lähetettävän kyselyn kautta. Emme myöskään näin tietoa keräten tarvinneet jälkihuolto- nuorten henkilö- ja osoitetietoja.

Tutkimukseen tarvittiin Etelä-Karjalan sosiaali- ja terveydenhuollon kuntayhtymän tutkimuslupa, Etelä-Karjalan sosiaali- ja terveydenhuollon kuntayhtymän eettisen työryhmän lausunto sekä luvat yksityisiltä toimijoilta Familiar Lehtosaroilta ja Pallo-Kodit Oy:ltä. Yksityisiltä toimijoilta Pallo-Kodit ja Familiar Lehtosaroilta luvat hankittiin yritysten omien käytäntöjen mukaisesti. Työelämän edustajana toimi toimeentulon ja aikuissosiaalityön vastaava sosiaalityöntekijä Ritva Nikkilä.

Opinnäytetyöntekijät toimittivat saatekirjeen (Liite 1) ja suostumuslomakkeen (Liite 2) työntekijöille. Eksotesta mukana oli 28 henkilöä, Familiar Lehtosara Lappeenrannasta 1 henkilö, Familiar Lehtosara Joutsenosta 1 henkilö ja Pallo-Ko-deilta 2 henkilöä. Saatekirjeessä kerrottiin kyselyn tarkoituksesta, ohjeistettiin, kuinka työntekijät toimittavat kyselyt jälkihuoltonuorten täytettäväksi, miten kyselyt säilytetään vastaamisen jälkeen ja milloin ja miten opinnäytetyöntekijät noutavat kyselyt analysoitavaksi. Heikkilän (2014) mukaan saatekirjeen tavoitteena on motivoida vastaajaa osallistumaan kyselyyn. Saatteen tulee olla osallistujaa kunnioittava ja ytimekäs. (Heikkilä 2014, 59.) Meidän opinnäytetyössämme saatteiden tuli motivoida sekä tiedonkeruussa avustavat työntekijät että kyselyyn vastaavat nuoret. Tämän jälkeen työntekijöiden allekirjoittamat suostumukset kerättiin henkilökohtaisesti ja samalla kyselyn toteuttamiseen osallistuville toimitettiin kyselylomake.

Kysely (Liite 3) toteutettiin marraskuun 2015 ja helmikuun 2016 välisenä aikana. Saatekirjeet nuorille (Liite 4) ja kyselylomakkeet vietiin toimipaikkoihin, joissa jälkihuollon työntekijät antoivat kyselyn nuorille täytettäväksi. Jälkihuollon työntekijä oli tarvittaessa nuoren apuna kyselyä täyttäessä. Yhdessä lastensuojelun jälkihuollon työntekijöiden kanssa arvioimme, että 18-20-vuotiaita jälkihuoltonuoria olisi noin 70. Heistä 21 vastasi kyselyyn.

Kyselyn keräystapa vaikuttaa kyselyn muotoon (Hirsjärvi, Remes & Sajavaara 2013, 201). Tässä opinnäytetyössä kyselyn muoto oli kontrolloitu kysely, jossa mukailtiin informoitua kyselyä. Informoitu kysely toimitetaan henkilökohtaisesti kyselyyn osallistuville, jolloin vastausprosentti on yleensä parempi (Hirsjärvi ym. 2013, 196-197; Heikkilä 2014, 64).

Jaoimme kyselyn eri teemojen alle ja teemat olivat lähtöisin tästä opinnäytetyöstä. Näitä teemoja olivat asuminen, toimeentulo ja jälkihuollon tuki. Asumisosi-ossa selvitimme tarkemmin, missä nuori asuu ja miten hän hoitaa mahdollisen oman asumisen vuokranmaksun. Toimeentulo-osiossa selvitimme jälkihuoltonuoren taloudellista tilannetta. Jälkihuollon tuki –osio oli laajin ja siinä selvitimme muun muassa millaista jälkihuollon tukea nuori työntekijöiltä saa, kuinka usein hän tapaa jälkihuollon työntekijöitä ja onko nuorella toiveita jälkihuollon työntekijän työhön liittyen.

Kysely oli lomakekysely, jossa on alussa saatesanat vastaajalle sekä kyselyosio, jossa on taustatiedot, suljettuja ja avoimia kysymyksiä sekä asteikkotyypisiä kysymyksiä. Nuorille suunnatussa saatteessa selvitettiin, mistä tutkimuksessa on kyse, sekä se, että vastaaminen on vapaaehtoista. Saatteessa ilmeni myös, että nuori sulkee lomakkeen kirjekuoreen ja vain kyselyn teettäjät näkevät kyselylomakkeen. Olimme rajanneet taustatietojen kysymisen mahdollisimman minimiin, jotta kyselystä ei ole mahdollista tunnistaa vastaajaa. Ensin kysyttiin taustatietoina ikä, sukupuoli, jälkihuollon asiakkuuden kesto ja se, mitä nuori tällä hetkellä tekee. Ikä on tärkeä tieto esimerkiksi vertailtaessa eri ikäryhmien kokemuksia jälkihuollosta. Sukupuolen selvittäminen liittyy muun muassa siihen, että nähdään, onko eroja vastausmäärissä miesten ja naisten välillä. Samalla voidaan nähdä, kokevatko vastanneet naiset ja miehet jälkihuollon samalla vai eri tavalla. Se, kuinka kauan nuori on ollut jälkihuollon asiakkaana, voi antaa tietoa siitä, kuinka nuori jälkihuollon kokee. Pitkään jälkihuollossa olleella nuorella voi olla enemmän kokemukseen perustuvaa tietoa kuin vähän aikaa jälkihuollossa olleella. Taustatiedoissa selvitetään myös, kuinka moni nuorista on opiskelemassa tai jo työelämässä vai onko kuinka moni työttömänä.

Suurin osa kyselyn kysymyksistä oli suljettuja, jotta kyselyyn vastaaminen olisi nuorille helppoa ja nopeaa. Suljetuissa kysymyksissä on olemassa valmiit vastausvaihtoehdot, joista vastaaja rastittaa tai ympyröi sopivat vaihtoehdot (Heikkilä 2014, 49). Avoimessa kysymyksessä vastaajan valintamahdollisuuksia ei rajoiteta mitenkään ja vastaajalla on mahdollisuus ilmaista ajatuksiaan omin sanoin (Hirsjärvi ym. 2013, 201; Heikkilä 2014, 47). Kyselyssämme oli lopussa yksi avoin kysymys, jossa kysyttiin toiveita jälkihuoltotyön kehittämiseen.

Asteikkotyypisissä kysymyksissä käytimme tässä kyselyssä Likertin asteikkoa. Heikkilän (2014) mukaan Likertin asteikko on mielipideväittämässä käytetty asteikko, jossa on useimmiten ääripäinä väittämät *Täysin samaa mieltä* ja *Täysin eri mieltä*. Vastaaja valitsee asteikolta hänelle sopivimman vaihtoehdon. (Heikkilä 2014, 51-52.) Tässä opinnäytetyössä käytimme asteikkoa *Samaa mieltä* ja *Eri mieltä*, sillä jyrkkien mielipiteiden valitseminen voi olla hankalaa. Likertin asteikkoa hyödyntäen on mahdollista saada paljon tietoa pienellä tilamäärällä kyselylomakkeessa. En osaa sanoa –vaihtoehto on jätetty tarkoituksella pois, jotta vastaaja saadaan vastaamaan johonkin esitetyistä vaihtoehdoista.

Kyselyyn oli mahdollista vastata kahden kuukauden ajan jälkihuoltotapaamisten yhteydessä. Täytettyään kyselyn nuori laitto sen suljettuun kirjekuoreen ja työntekijä säilytti kuorta lukitussa kaapissa. Määräajan jälkeen opinnäytetyöntekijät keräsivät täytetyt kyselyt.

Kyselyjen analysoinnissa hyödynnettiin SPSS-ohjelmaa. Kyselyn tulokset analysoitiin tilastollisilla kuvailevilla menetelmillä. Laskimme frekvenssejä eli lukumääriä, suhteellisia frekvenssejä ja esitäytettyjen kysymysten vastaukset esitetään taulukkoina ja kuvioina. Taulukko on hyvä ja havainnollistava tapa esittää lukuja pienessä tilassa (Heikkilä 2014, 144).

### **Tulevaisuusverstas asiantuntijapäivän menetelmänä**

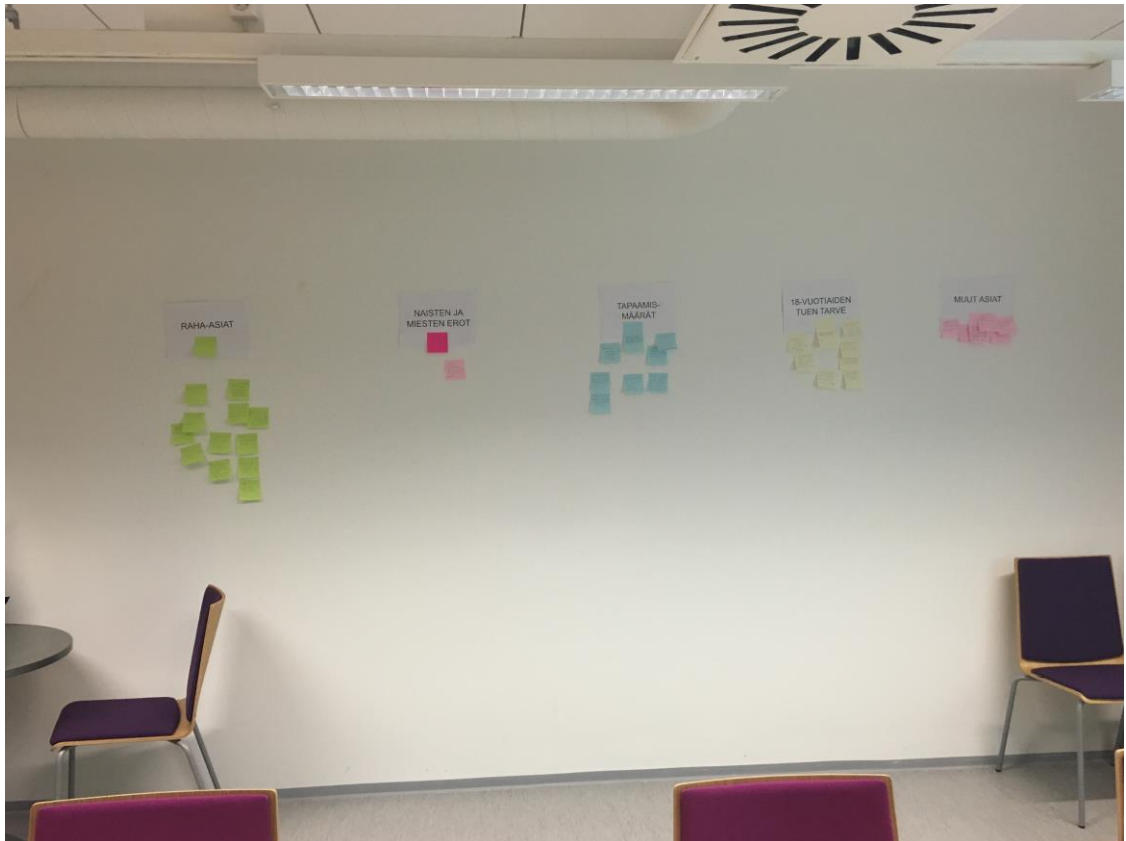
Asiantuntijapäivä toteutettiin Tulevaisuusverstas-menetelmää mukaillen. Tulevaisuusverstas-menetelmä on kehitetty Saksassa ja Itävallassa 1950-luvulla ja menetelmää sovelletaan ongelmaratkaisulähtöisessä ryhmätyöskentelyssä. Tulevaisuusverstaan tavoitteena on nykyisten ongelmien ja toiveiden pohjalta kohdistaa ajatuksia ja ratkaisuvaihtoehtoja tulevaisuuteen. Verstastyöskentely pohjautuu asiantuntijuuteen ja sen jakamiseen, ja yhteistyöllä luodaan uutta tietoa. Siinä yhdistyvät jo kerätyt analysoidut tiedot ja ryhmätyöskentely uusien toimintamallien saavuttamiseksi. (Laakso 2010.)

Tulevaisuusverstas jakautuu viiteen eri työvaiheeseen, jotka ovat valmisteluvaihe, ongelmavaihe, äänestysvaihe, ideointivaihe ja todentamisvaihe. Valmisteluvaiheessa osallistujat jaetaan 4-6 hengen ryhmiin ja kerrotaan verstastyöskentelyn kulku. Ongelmavaiheessa ryhmät alkavat käsitellä aiheeseen liittyviä ongelmia. Jokainen tuo vuorollaan esiin omia ajatuksiaan ongelmaan liittyen ja ne kirjataan ylös sellaisenaan eikä muut ryhmän jäsenet kommentoi esiin nostettuja ajatuksia. Tämän jälkeen ylös kirjoitetut asiat kootaan kaikkien nähtäville esimerkiksi kirjoitettuna isoihin pahveihin ja ne käydään yhteisesti läpi. Tätä seuraa äänestysvaihe, jossa kaikista esiin tulleista ongelmista äänestetään muutama ongelma tarkempaan käsittelyyn. Ideointivaiheessa palataan pienryhmiin ja ongelmaan pyritään löytämään ratkaisuja ja uusia työmenetelmiä. Tulevaisuusverstaan lopuksi ryhmät esittelevät kehittelemiään ratkaisumalleja ja uusia tapoja toimia. (Laakso 2010.) Otimme opinnäytetyöhön osioita menetelmästä, asiantuntijat pohtivat ensin hetken yksin jälkihuollon kehittämistarpeita, ja kirjasivat niitä ylös.

Tämän jälkeen heidät jaettiin ryhmiin ja he pohtivat ryhmissä esiin nousseita teemoja. Lopuksi ryhmät esittelivät kehittämissuhteita. Asiantuntijapäivän tuotokset analysoitiin laadullisia menetelmiä hyödyntäen ja tekemällä aineistolähtöisiä luokitteluja.

Asiantuntijat kutsuttiin 25.5.2016 asiantuntijapäivään kutsulla (Liite 5) sähköpostitse. Määräaikaan mennessä kaikista toimipaikoista ei ollut tullut vielä yhteydenottoja, joten laitoimme heille uudet kutsut. Ilmoittautuneita oli kaiken kaikkiaan 10. Pallo-Kodit Oy:n työntekijöitä ei päässyt lainkaan paikalle matkan vuoksi, mutta heidän kanssaan kävimme keskustelua puhelimitse ja sähköpostilla. Asiantuntijaryhmä koostui sekä Eksoten että yksityisten toimijoiden työntekijöistä. Osallistujia oli 9, sillä yksi ilmoittautuneista oli estynyt.

Aikaa asiantuntijapäivään oli varattu 2,5 tuntia. Paikkana oli Eksoten Lasten ja nuorten talon kokoustila Ruutikellari. Asiantuntijapäivä aloitettiin aamukahveilla ja valmistamillamme leivonnaisilla. Toivotimme työntekijät tervetulleiksi ja kerroimme omista taustoista, opinnäytetyön taustoista ja etenemisestä ja jokainen paikallaolija kertoi hieman itsestään. Tämän jälkeen esittelimme opinnäytetyön kyselyn tulokset powerpoint -esityksessä. Kyselytuloksista olimme nostaneet selkeimmät havainnot teemoiksi, joihin olimme valinneet eri värit. Neljä teemaa olivat raha-asiat (vihreä), 18-vuotiaiden tuen tarve (keltainen), naisten ja miesten erot (pinkki) ja tapaamismäärät (sininen). Viidenneksi teemaksi nostimme muut asiat (vaaleanpunainen), johon asiantuntijat saivat itse tuottaa omia haastekohtia työssään. Jokainen teema oli esillä otsikkona seinällä ja merkattu omalla värillä. Johdatimme asiantuntijat aiheeseen kertomalla päivän etenemisestä. Ensimmäisenä tehtävänä he saivat noin kymmenen minuuttia aikaa miettiä teemojen alle havaintoja ja kehittämissuhteita. Jaoin teemojen mukaisesti asiantuntijoille erivärisiä post-it -lappuja, joihin he kirjoittivat yhden seikan lappua kohden. Kirjoittamisen päätteeksi asiantuntijat veivät laput otsikoiden alle (Kuva 2).



Kuva 2. Jälkihuoltotyön haastekohtia teemoittain asiantuntijapäivässä.

Lappujen palautuksen jälkeen jaottelimme laput niin, että laitoimme yhteen saman sisältöiset laput ja luimme ne ääneen. Jaoimme asiantuntijat ryhmiin (Ryhmät 1-3) siten, että jokaisessa ryhmässä oli työntekijöitä eri toimipaikoista. Tällä ryhmäjaolla saimme monipuolisempia näkemyksiä eri aiheisiin. Kahdessa ryhmässä oli 3 asiantuntijaa ja yhdessä ryhmässä 2, sillä yksi asiantuntija joutui poistumaan työskentelyn aloituksen jälkeen. Annoimme jokaiselle ryhmälle ryhmiteltyjä post-it -lappuja tarkempaan käsittelyyn. Ryhmätyöskentelyä oli noin 30 minuuttia. Ryhmät keskustelivat vilkkaasti ja kirjasivat huomioitaan paperille. Lopuksi ryhmät esittelivät tuotoksensa ja keskustelimme aiheesta yhteisesti. Samalla toinen opinnäytetyöntekijä kirjasi koko ajan tietokoneelle keskustelussa esiin nousseita asioita. Asiantuntijapäivä päättyi lyhyeen yhteenvetoon, kiitoksiin ja kerroimme, milloin palaamme asiaan valmiin opinnäytetyön kanssa.

## **9 Nuorten kokemukset ja asiantuntijoiden näkemykset**

Kysely alkoi taustatietojen selvittämisellä, jonka jälkeen kysyimme nuorilta asumisesta, toimeentulosta ja jälkihuollon tuesta. Taustatiedoista kysyimme vain iän, sukupuolen, jälkihuollon asiakkuuden keston sekä mitä nuori tällä hetkellä tekee. Nämä taustatiedot olivat tarpeellisia kyselyn tulosten vertailuun. Kyselytulosten pohjalta nostimme esiin teemoja asiantuntijapäivään ja asiantuntijat toivat esille omia näkemyksiään tekemästään lastensuojelun jälkihuoltotyöstä.

### **9.1 Kyselyn tulokset**

Kyselyyn vastasi 21 nuorta, vastanneista 11 oli miehiä ja 10 naisia. 18-vuotiaita vastaajia oli seitsemän, 19-vuotiaita seitsemän ja 20-vuotiaita seitsemän nuorta. Jälkihuollon asiakkaana kahdeksan nuorta oli ollut alle vuoden, neljä nuorta yhdestä kahteen vuotta ja yhdeksän nuorta yli kaksi vuotta. Kaikista vastanneista 16 oli opiskelijoita, neljä oli työttömänä ja yksi oli kuntouttavassa työtoiminnassa.

#### **Asuminen**

Vastanneista 14 asui vuokra-asunnossa, neljä vanhempien luona, kaksi tukiasunnossa ja yksi opiskelija-asunnossa. Kahdeksan vastanneista on asunut itsenäisesti yli kaksi vuotta. Vuokranmaksun 10 vastanneista hoitaa itse ja sosiaalitoimi maksaa yhdeksän vastanneen vuokran. Yhden vuokran maksaa vanhemmat ja yksi vastaaja ei vastannut kysymykseen. Asumisen tukia Kelasta saa 18 vastanneista ja 16 sosiaalitoimesta. Yksi vastaaja saa tukea asumiseen muualta.

#### **Toimeentulo**

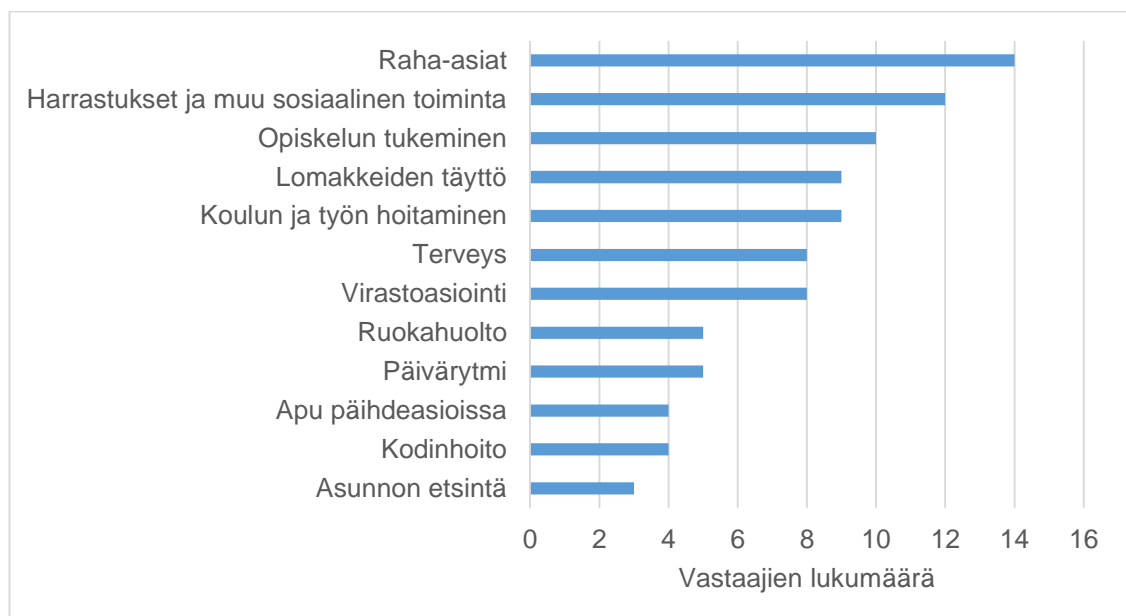
Tukien osalta vastaukset jakaantuivat hajanaisesti kaikkien vastanneiden kesken. Toimeentulotukea sai enemmistö eli 12 vastanneista. Asumistukea sai 11 vastanneista. Kyselyyn oli 16 nuorta vastannut olevansa opiskelija, mutta vain kahdeksan kertoi saavansa opintorahaa. Kuntoutusrahaa ja työmarkkinatukea sai kumpaakin kaksi vastanneista. Työttömyyspäivärahaa, vammaistukea ja eläkettä sai jokaista yksi vastaaja. Kaksi vastaajista ei saanut lainkaan tukia.



Edunvalvoja oli kahdella kyselyyn vastanneista. Kysyttäessä nuorilta, ovatko he saaneet jälkihuollon työntekijöiltä apua aiemmin talousasioissa, 18 vastasi saaneensa apua talousasioihin. Kysymykseen, saavatko tällä hetkellä apua talousasioissa, 17 vastasi saavansa apua. Erityisesti apua on saatu laskujen maksamiseen, rahankäytön opetteluun ja vuokranmaksuun. Neljä vastaajaa kertoi saaneensa apua kaupassa käyntiin ja kolme vastaajaa muihin talousasioihin, kuten opiskeluun ja bussikortin hankintaan.

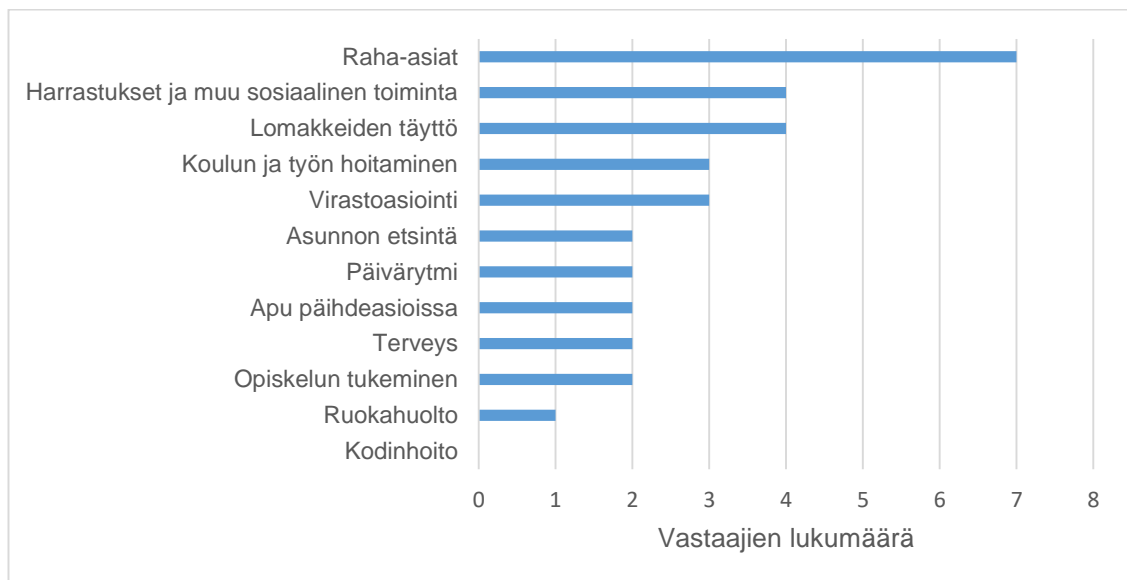
### Jälkihuollon tuki

Jälkihuollon tuen kartoitus aloitettiin kysymällä minkälaista jälkihuollon tukea nuoret saavat (Kuva 3) ja mihin asioihin he haluaisivat lisää tukea (Kuva 4). Eniten nuoret ovat saaneet apua raha-asoiden sekä harrastuksien ja muiden sosiaalisten toimintojen hoitamiseen. Lähes puolet vastanneista on saanut apua opiskelun tukemiseen, koulun ja työn hoitamiseen, lomakkeiden täyttöön, virastoasiointiin ja terveyden hoitoon. Päivärytmiin tukea on saanut viisi vastaajaa, ruokahuoltoon myöskin viisi vastaajaa. Sekä kodinhoitoon että päihdeasioihin tukea on saanut neljä vastaajaa. Vain kolme nuorta vastasi saaneensa apua asunnon etsintään.



Kuva 3. Saatu jälkihuollon tuki

Kysyimme saadun tuen jälkeen nuorten toiveita siitä, mihin asioihin nuoret toivoivat lisää tukea (Kuva 4). Raha-asiat olivat selkein, mihin nuoret toivoivat eniten tukea. Lomakkeiden täyttöön, harrastuksiin ja muihin sosiaalisiin toimintoihin, virastoasiointiin sekä koulun ja työn hoitamiseen toivottiin myös enemmän tukea. Vain muutamat halusivat lisää tukea terveysasioihin, päihdeasioihin, päivärytmiin, asunnon etsintään ja ruokahuoltoon. Kodinhoitoon ei vastaajista kukaan toivonut lisää tukea.



Kuva 4. Jälkihuollon tuen tarve.

Teimme vertailuja vastaajien tuen tarpeista jälkihuollossa iän ja sukupuolen mukaan. 18-vuotiaita vastaajia oli seitsemän ja heistä viisi toivoi lisää tukea raha-asioihin. 19- ja 20-vuotiaat eivät kokeneet tarvitsevansa juuri apua rahaan liittyvissä asioissa. Jälkihuollon tuen tarve -kohdassa 18-vuotiaat toivoivat suhteessa 19- ja 20-vuotiaisiin kaikissa kohdissa enemmän jälkihuollon tukea. Tilastollisesti määrät olivat kuitenkin pieniä. Sukupuolten välillä oli nähtävissä selkeä ero jälkihuollon tuessa liittyen raha-asioihin. Miehet toivoivat selkeästi naisia enemmän lisää tukea raha-asioihin.

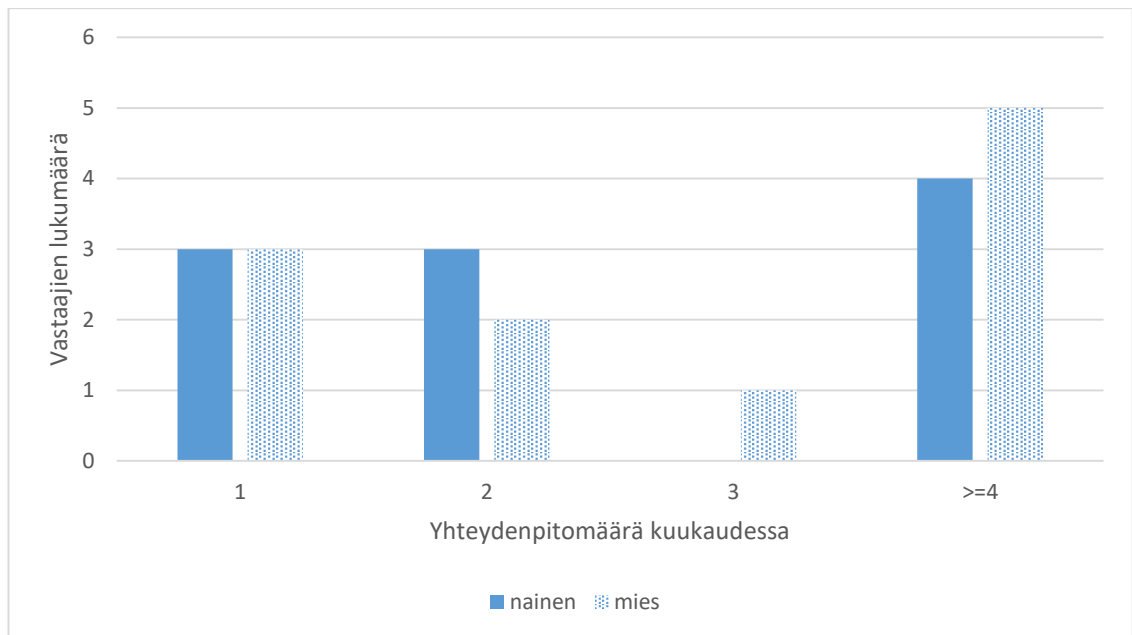
Muissa jälkihuollon tuen tarpeissa oli vähän vaihtelevuutta. Lomakkeiden täytössä neljä vastaajaa toivoi lisää tukea ja kolme heistä oli naisia. Harrastuksiin ja muihin sosiaalisiin toimintoihin neljä vastaajaa toivoa lisää tukea, kolme heistä oli miehiä. Virastoasiointiin ja koulun ja työn hoitamiseen oli molempiin vastannut

kolme nuorta. Virastoasiointiin lisätukea toivoi kaksi naista ja koulun ja työn hoitamiseen kaksi miestä. Lisätukea päivärytmiin toivoivat vain osa naisista. Vain miehet toivoivat lisätukea itsensä hoitoon ja terveyteen sekä asunnon etsintään.

Kysyttäessä jälkihuollon työntekijöiden määrää kymmenellä vastaajalla on kaksi työntekijää. Kuudella vastaajista on yksi työntekijä. Neljällä vastaajalla on jälkihuollon työntekijöitä kolme tai enemmän. Yksi vastaajista kertoi, ettei hänellä ole yhtään jälkihuollon työntekijää.

Eniten kyselyyn vastanneet ovat yhteydessä jälkihuollon työntekijöihinsä kuukaudessa joko yli neljä kertaa tai yhden kerran. Kolme kyselyyn vastanneista nuorista kertoi, ettei tapaa jälkihuoltotyöntekijäänsä kuukausittain. Heistä yksi oli nainen ja kaksi miestä.

Kysyttäessä, mikä olisi nuorten mielestä sopiva jälkihuollon työntekijöiden yhteydenpitomäärä (Kuva 5), kaikki kyselyyn vastanneet halusivat olla yhteydessä työntekijäänsä kuukausittain. Yhteydenpitomäärätoiveissa oli hajontaa. Suurimman kannatuksen saivat kerran, kahdesti tai yli neljä kertaa kuukaudessa. Naisista neljä vastaajaa ja miehistä viisi vastaajaa toivoi yhteydenpitoa jälkihuollon työntekijäänsä enemmän kuin neljä kertaa kuukaudessa. Muissakaan yhteydenpitotoiveissa ei ollut isoja eroja naisten ja miesten välillä. Yhteydenpitoa toivoi kerran kuukaudessa kolme naista, samoin kolme naista kaksi kertaa kuukaudessa. Miehistä kolme toivoi yhteydenpitoa kerran kuukaudessa, kaksi miestä kaksi kertaa kuukaudessa ja yksi mies toivoi yhteydenpitoa kolme kertaa kuukaudessa.



Kuva 5. Vastaajien mielestä sopiva yhteydenpitomäärä jälkihuollon työntekijään kuukaudessa

Kyselyyn vastanneista nuorista lähes kaikki eli 18 vastaajaa halusivat henkilökohtaisesti tavata jälkihuollon työntekijäänsä. 11 nuorta kokivat myös soittamisen ja tekstiviestit hyvinä yhteydenpitokeinoina. Yhteydenpidon sähköpostitse koki hyvänä yhteydenpidon keinona kuusi vastaajaa. Vastaajista seitsemän miestä soittaa mieluummin jälkihuollon työntekijöilleen ja naisista kahdeksan lähettää mieluummin tekstiviestejä.

Kyselyn mukaan nuoret tapasivat jälkihuollon työntekijöitään mieluiten työntekijän toimistolla, kaupungilla tai kotonaan. Mikään paikka ei ollut erityisesti ylitse muiden. Myöskään sukupuolten välillä ei ollut nähtävissä eroja tapaamispaikalla.

Toiseksi viimeinen kohta kyselyssä käsitteli erilaisia väittämiä. Väittämiä oli kuusi ja niissä kysyttiin mielipiteitä jälkihuollon asioista. Vertailimme väittämiä sukupuolittain. Ensimmäiseen väittämään ”Jälkihuollon tuki on mielestäni riittävää” naiset olivat jokseenkin samaa mieltä tai samaa mieltä, kun taas miehillä hajontaa oli enemmän. Eri mieltä oli yksi vastaaja, jokseenkin eri mieltä kaksi vastaajaa, jokseenkin samaa mieltä kolme vastaajaa ja samaa mieltä viisi vastaajaa.

Toiseen väittämään ”Mielipiteeni otetaan huomioon jälkihuollossa” nuoret vastasivat pääsääntöisesti olevansa samaa mieltä. Naiset kokivat, että heidän mielipiteitään huomioidaan hieman miehiä paremmin. Sekä naisista että miehistä yhdet vastaajat olivat sitä mieltä, ettei heidän mielipiteitä oteta huomioon.

Suurin osa nuorista vastasi väittämään kolme ”Koen jälkihuollon hyödylliseksi” olevansa jokseenkin samaa mieltä tai samaa mieltä. Naisista yksi oli jokseenkin eri mieltä ja miehistä yksi oli eri mieltä. Neljänteen väittämään ”Tavoitan hyvin jälkihuollon työntekijät” suurin osa oli jokseenkin samaa mieltä tai samaa mieltä. Naisista yksi vastaaja oli eri mieltä ja yksi jokseenkin eri mieltä ja miehistä yksi vastaaja oli jokseenkin eri mieltä.

Väittämään viisi ”Olen saanut apua erilaisten tukien hakemiseen jälkihuollon työntekijältä” nuoret vastasivat olevansa melko tyytyväisiä. Jokseenkin samaa mieltä vastasi kolme naista ja kolme miestä, samaa mieltä viisi naista ja seitsemän miestä. Jokseenkin eri mieltä vastasi olevansa yksi nainen ja yksi mies. Yksi nainen koki, ettei ole saanut apua erilaisten tukien hakemiseen jälkihuollon työntekijältä.

Viimeiseen ” Voin kertoa jälkihuollon työntekijälle kaikista asioista” – väittämään tuli eniten hajontaa. Kuusi naista ja neljä miestä koki voivansa kertoa jälkihuollon työntekijälle kaikista asioista. Kolme naista ja kolme miestä vastasivat väittämään olevansa jokseenkin samaa mieltä. Jokseenkin eri mieltä oli yksi nainen ja kaksi miestä. Kaksi miestä koki, ettei voi kertoa jälkihuollon työntekijälle kaikista asioista.

Kyselyn loppuksi kysyimme ainoassa avoimessa kysymyksessä toiveita jälkihuollon kehittämiseksi. Ainoastaan kaksi vastaajaa kirjoitti avoimeen kohtaan ja molemmat esittivät toiveen saada lisää rahaa.

## **9.2 Asiantuntijoiden näkemyksiä**

Kyselyjen tulokset esiteltiin asiantuntijoille ja niiden pohjalta he saivat tuottaa Tulevaisuusverstas-menetelmää hyödyntäen omia näkemyksiään lastensuojelun jälkihuollon nykytilasta ja pohtia kehittämisehdotuksia. Asiantuntijat kertoivat

omia havaintojaan nuorten raha-asioista, 18-vuotiaiden tuen tarpeesta, tapaa-  
mismääristä, nuorten epätasa-arvosta jälkihuollon saamisessa, auttavista työtoi-  
minnoista ja vertaistuesta sekä nuorten osallistamisesta.

## **Raha-asiat**

Lastensuojelun jälkihuoltonuorten raha-asioista eniten mietityttivät rahan arvon  
ymmärtäminen, nuoren vastuu omasta taloudesta sekä toimeentulotukiasiat. Asi-  
antuntijat olivat nostaneet esiin useita samankaltaisia kehittämistarpeita jälkihuol-  
tonuorten raha-asioista post-it – lappuihin, kuten ” Mistä hakea rahallista tukea,  
mitä mahdollisuus hakea” ja ”Toimeentulotuen Kelasiirto, vaikutukset?” ”Nuoren  
rahankäytön hallinta/oma hahmottaminen kulutuksestaan selkeämmäksi, ”tava-  
roiden rahan arvo, mikä halpa mikä kallis” sekä ”rahan käytössä tärkeysjärjestys  
asioilla”.

Asiantuntijoiden mukaan osalla jälkihuoltonuorista on hankaluuksia ymmärtää ra-  
han arvoa ja rahankäytön epäsuotuisat kulutustottumukset saatetaan oppia jo  
pienenä (esimerkiksi vanhemmat eivät maksa laskuja tai käyttävät rahat päihtei-  
siin). Rahaa saatetaan käyttää vastuuttomasti eikä osata säästää sitä esimerkiksi  
ruokaan. Hankalien taustojen vuoksi joidenkin jälkihuoltonuorten on vaikea hah-  
mottaa rahan arvoa ja sitä, minkä verran mikäkin tuote kaupassa maksaa.

Lastensuojelun jälkihuoltonuorilla saattaa olla hankaluuksia hahmottaa rahan-  
käytön tärkeysjärjestystä ja yhteiskunta osaltaan luo painetta nuorille hankkia ar-  
vokkaita merkkivaatteita ja hienoja mobiililaitteita, jottei tule syrjityksi ikätoverei-  
den keskuudessa. Suurinta kritiikkiä asiantuntijoilta sai se, että erilaisten kulutus-  
luottojen otto on liian helppoa. Asiantuntijat ovat myös havainneet, että nuoret  
ovat taitavia mobiililaitteiden käyttäjiä. Kuitenkin arjen asioiden hoitaminen mobiil-  
ilaitteilla, kuten laskujen maksu ja tukien hakeminen ovat asioita, joihin nuoret  
tarvitsevat ohjausta.

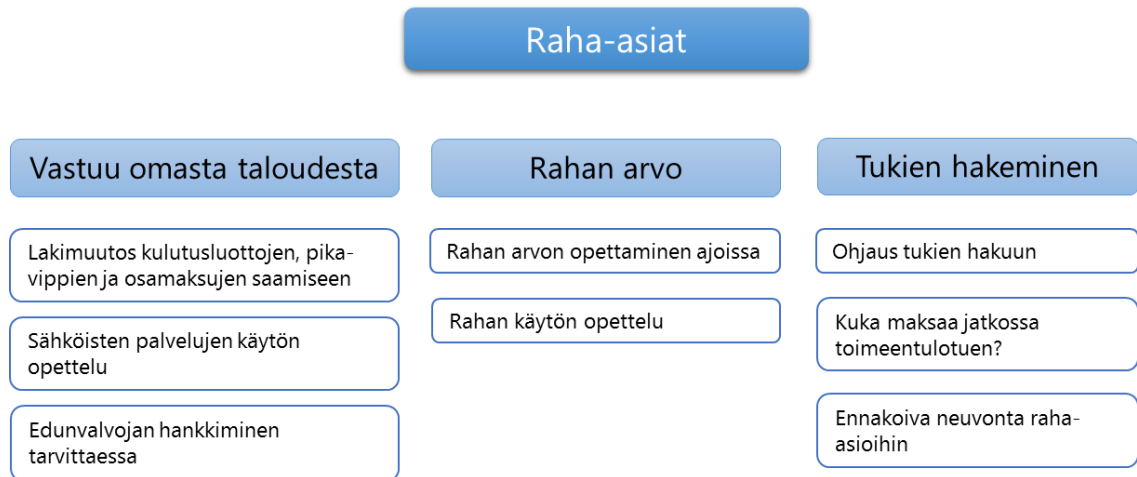
Asiantuntijoiden kokemusten perusteella arvostus työtä kohtaan tulonlähteenä on  
joillakin lastensuojelun jälkihuoltonuorilla laskenut. Tehdyn jälkihuoltotyön perus-  
teella asiantuntijat ovat myös huomanneet, että laitoslapset ja nuoret ovat eriar-  
voisessa asemassa verrattuna ydinperheiden lapsiin ja nuoriin, koska laitoksessa  
kasvaneet eivät näe arkea ja talouden hoitoa niin kuin ydinperheissä.

Toimeentulotukiasiassa suurin haaste tällä hetkellä on iso muutos siinä, kuka maksaa tulevaisuudessa toimeentulotuen. Perustoimeentulotuki siirtyy Kelan maksettavaksi vuoden 2017 alussa, mutta edelleen suuret linjaukset ovat auki mistä jälkihuoltonuorten toimeentulotuki hoidetaan. Onko se Kela vai lastensuojelu? Linjausta toivotaan piakkoin sosiaali- ja terveysministeriöltä, jotta käytännöt ehditään laatia ennen vuoden 2017 alkua.

Tärkeimpänä kehittämisehdotuksena (Kuva 6) asiantuntijat toivoivat lakimuo-  
tosta kulutusluottojen, pikavippien ja osamaksujen saamisen. Nykyään niiden saaminen on liian helppoa ja se aiheuttaa hyvin nopeasti velkakierteen ja luotto-  
tietojen menettämisen jo nuorena. Rahan arvon ymmärtäminen ja sen opettami-  
nen on toinen tärkeä tulevaisuuden jälkihuoltotyössä huomioitava asia. Se osal-  
taan voisi myös auttaa siihen, ettei kulutusluottoja otettaisi niin paljon. Asiantun-  
tijat painottivat, että rahankäytön ja rahan arvon opetteluun tulee panostaa var-  
haisessa vaiheessa kodin lisäksi jo koulussa ja erilaisissa nuorisoryhmissä. Yh-  
teiskunta vaatii tietoisuuden ja osaamisen arjen sähköisiin palveluihin, joten jäl-  
kihuoltonuoria on tärkeä opastaa ja opettaa sähköisten palvelujen käyttöön jo en-  
nen omilleen muuttoa (esimerkiksi laskujen maksu verkossa, tukien hakeminen,  
Kelan palvelut ja asiointi TE-toimiston kanssa). Mikäli lapsi tai nuori on saanut  
vähäiset taidot rahankäytöstä joko perheeltään tai lastensuojelulaitoksesta, tulee  
panostaa tavallisen rahankäytön opettamiseen esimerkkien kautta. Nuorelle ope-  
tetaan, mitä raha on, mikä rahan arvo on, miten rahat saadaan riittämään koko  
kuukaudeksi, mikä on oikea tärkeysjärjestys rahankäytössä sekä opetetaan työn-  
teon tärkeyttä tulonlähteenä.

Asiantuntijat painottivat myös jälkihuoltonuorten kohdalla sitä, että mikäli ennen  
täysi-ikäisyyttä on havaittavissa tarve nuorelle saada edunvalvoja, se hankittai-  
siin matalalla kynnyksellä. Näin nuoren raha-asioista kantaisi vastuuta joku muu-  
kin kuin nuori itse, jos nuori ei itsenäisesti siihen pysty. Jälkihuoltotyöntekijöiden,  
nuoren ja edunvalvojan on tärkeä tehdä yhteistyötä, jotta tiedonkulku olisi aukot-  
tomampaa ja esimerkiksi nuoren vanhemmat tai muut läheiset eivät pääse käyt-  
tämään väärin nuoren varoja, esimerkiksi perintöä.

Suoraa ratkaisua toimeentulotukiasioiden muutoksessa ei ole, koska toimeentulotukiasia on vielä niin auki kuntatasolla. Asiantuntijat painottivat kuitenkin ohjausta sekä konkreettisia esimerkkejä, mistä ja miten tuet haetaan sekä varhaista tukea jälkihuoltonuoren elämään jo paljon ennen täysi-ikää.



Kuva 6. Asiantuntijoiden kehittämisehdotukset jälkihuoltonuorten raha-asioiden tukemiseen

### 18-vuotiaiden tuen tarve

Asiantuntijoiden keskustelussa haasteena nähtiin se, että nuoret eivät välttämättä ymmärrä mitä itsenäistymiseen ja täysi-ikäistymiseen kuuluu ja sitä ihannoitetaan, mutta ei ymmärretä, mitkä ovat ne vastuut ja velvollisuudet, joita täysi-ikäistymisen myötä tulee. Asiantuntijat miettivät post-it -lapuilla esimerkiksi "Vastuu omista asioista tulee uutena ja yllättävänä nuorelle" ja "Itsenäistymiseen liittyy paljon asioita -Miten saada haltuun kaikki?", "Miten yksilöllinen tuen tarve tulee huomioiduksi tapaamismäärissä?", "Sitouttaminen jh-tapaamisiin (palkitseminen)" sekä "Haaste motivointi ja sitouttaminen. Alkuvaiheen työskentelyyn tulisi panostaa resursseja -> motivoiva työskentelymenetelmä."

Haasteena koettiin myös kapina ohjaavia ja kasvattavia tahoja kohtaan. 18-vuotiaiden tuen tarve tiedostetaan, mutta tuolloin nuori usein kapinoi auttavia tahoja vastaan eikä ota tarjottua tukea vastaan samalla tavalla kuin esimerkiksi 20-vuotiaana. 18 vuotta täytettyään maailmaa ikään kuin aukeaa nuorelle ja nuori haluaa tehdä kaiken itse ja oman mielensä mukaan. Itsenäistyvät jälkihuoltonuoret



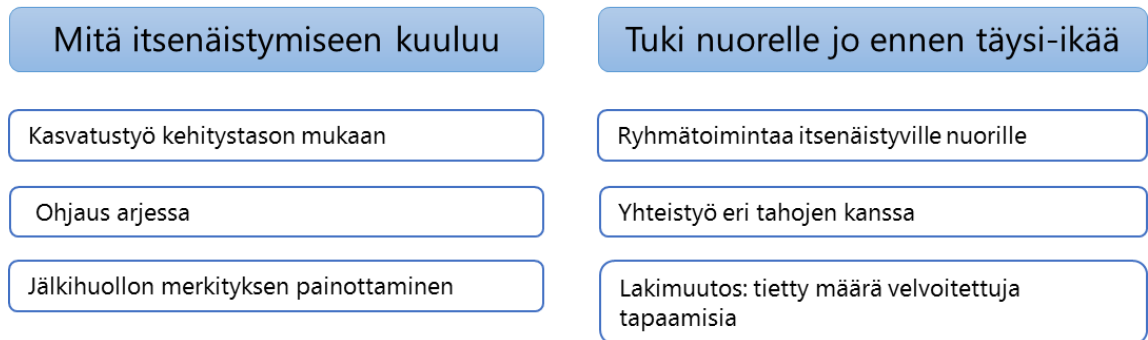
haluavat usein minimoida tapaamiset jälkihuoltotyöntekijöihin ainoastaan raha-asioiden hoitoon, silti tarve myös aikuisen kanssa käytäviin keskusteluihin on olemassa. Henkisen tuen tarvetta on kuitenkin vaikea määritellä. Nuori myös usein kaunistelee totuutta pärjäämisestään, koska halu pärjätä omillaan on niin suuri.

Asiantuntijat miettivät, että ohjaus ja kasvatustyö nousevat keskiöön 18-vuotiaiden tuen tarpeeseen vastaamisessa (Kuva 7). Ohjausta tulee tarjota nuoren kاپoinnista huolimatta jo ajoissa ennen täysi-ikää, kuitenkin nuoren kehitystaso huomioiden. Jälkihuollon merkityksestä aikuistumisen kynnyksellä tulee käydä keskustelua, jotta nuori ei katkaise jälkihuoltoa silloin, kun tarve on suurimmillaan. Nuoren omat voimavarat ja motivaatio tulee löytää ja ottaa käyttöön, jotta nuori itse alkaa huolehtia omista asioistaan.

Asiantuntijat pohtivat ratkaisueksiksi, että jälkihuollon alkaessa tapaamisia olisi enemmän, jolloin rakennettaisiin luottamuksellista suhdetta nuoren kanssa tiiviimmäksi. Tietoa jälkihuollosta ja sen tärkeydestä tulisi antaa jo ennen jälkihuollon alkamista. Yksityisellä puolella sovelletaan jo itsenäistymisryhmätoimintaa, jossa saman ikäiset (16-20-vuotiaat) ja samassa elämäntilanteessa olevat nuoret käyvät ryhmänä läpi itsenäistymiseen liittyviä asioita. Asiantuntijat toivoivat yhteistyötä muiden nuorten kanssa toimivien tahojen kanssa. Yhteistyössä nuorille voisi järjestää erilaisia teemailtoja, joissa käsitellään asioita, joita itsenäistyvä nuori tarvitsee.

Ihanteena olisi myös, että jälkihuollon aikana työntekijävaihdoksia olisi mahdollisimman vähän. Mikäli työntekijävaihdoksia tulee, ne tehtäisiin suunnitellusti, jolloin lopettava ja aloittava työntekijä tekisi hetken työtä yhtä aikaa. Tapaamisiin sitouttamisessa tulisi myös miettiä tapaamisten mielekkyyttä nuorille, jotta tapaamiset eivät olisi vain tiedonkaatamista nuorelle, vaan myös mukavaa yhdessä oloa, kuten oman kodin sisustamista tai vapaa-ajan viettoa.

## 18 –vuotiaiden tuen tarve



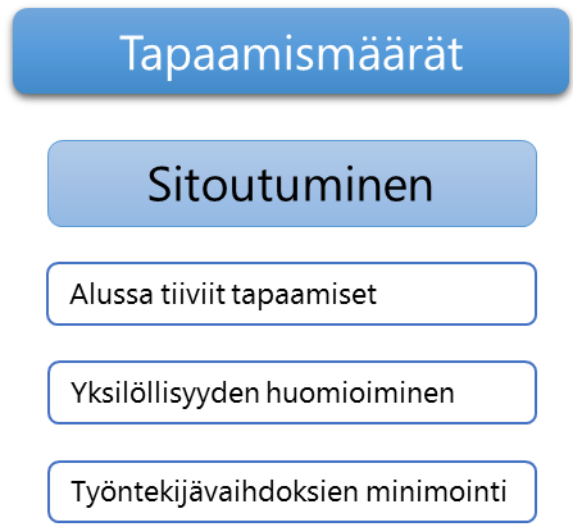
Kuva 7. Asiantuntijoiden kehittämisehdotukset 18-vuotiaiden jälkihuoltoon tuen tarpeeseen vastaamiseen.

### Tapaamismäärät

Asiantuntijat pohtivat nuorten ja jälkihuollon työntekijöiden tapaamismääriä ja sitä, kuinka sitouttaa nuoret tapaamisiin, ja että tapaamisia olisi säännöllisesti ja yksilöllisesti. Post-it –lapuille oli kirjoitettu ”Haaste motivointi ja sitouttaminen. Alkuvaiheen työskentelyyn tulisi panostaa resursseja -> motivoiva työskentelymenetelmä.”, ”Miten yksilöllinen tuen tarve tulee huomioiduksi tapaamismäärissä?” sekä ”Tapaamisten määrä muuttuu tilanteen/tarpeen mukaan”.

Asiantuntijoiden esiin nostamat haasteet tapaamismäärissä olivat ristiriidassa kyselytulosten kanssa. Kyselyyn vastanneet nuoret toivoivat säännöllisiä tapaamisia ja usein jopa enemmän kuin kerran kuussa. Kuitenkin asiantuntijoiden kokemus oli, että nuoria on vaikea saada sitoutumaan jälkihuoltotyöhön ja aikoja perutaan.

Asiantuntijoiden ehdotuksina (Kuva 8) oli, että varsinkin jälkihuoltotyön alkaessa tapaamisia olisi tiiviisti, jotta nuori ja työntekijä tutustuvat ja heille voi syntyä hyvä ja luottamuksellinen suhde. Nuoren yksilölliset tarpeet tulee huomioida ja työ tulee rakentaa nuoren tarpeita vastaavaksi. Työntekijävaihdokset tulee minimoida koko jälkihuollon ajan, jotta luottamuksellinen suhde ei katkea ja nuoren ei tarvitse aloittaa aina alusta työntekijän vaihtuessa.



Kuva 8. Asiantuntijoiden kehittämisehdotukset jälkihuolto nuorten sitoutumiseen jälkihuoltotapaamisille

### **Muut asiat**

Asiantuntijat kokivat haasteena nuorten epätasa-arvoisen aseman jälkihuollon saatavuuden suhteen. Jälkihuoltotyön tekeminen on haastavaa, mikäli nuori muuttaa eri paikkakunnalle. Nuoren ja jälkihuoltotyöntekijän välimatka on konkreettisesti pidempi ja tapaamiset ja yhteinen asiointi vaikeutuvat.

Talousasiat asettavat nuoria eriarvoiseen asemaan. Nuoren itsenäistymisvaroihin vaikuttavat lukuisat seikat ja jollakin toisella nuorella saattaa olla esimerkiksi pitkän lastensuojeluasiakkuuden tai perinnön myötä varoja enemmän, kun taas toisella itsenäistymisvaroja ei ole kertynyt tai nuorelle on syntynyt velkoja ennen täysi-ikäisyyttä. Asiantuntijat ovat havainneet myös, että jotkut vanhemmat ovat ostaneet lastensa nimissä jotakin arvokasta ja jättäneet ne maksamatta, jolloin täysi-ikäistyessä nämä ostot siirtyvät nuoren maksettavaksi.

Eri kunnilla ja kaupungeilla on omat soveltamisohjeet, resurssit ja linjaukset jälkihuoltoa säätelevään lainsäädäntöön ja tämä aiheuttaa eriarvoisuutta. Tähän ei kuitenkaan asiantuntijapäivässä tullut kehittämisehdotuksia vaan asiaa pohdittiin yleisellä tasolla.

Ratkaisuna (Kuva 9) nuorten epätasa-arvoiseen asemaan jälkihuollon palveluiden suhteen asiantuntijat kokivat tärkeänä jatkuvuuden. Keskustelussa painotet-

tiin, että jälkihuoltotyötä voitaisiin jatkaa esimerkiksi laitoksessa kasvaneen nuoren kohdalla tuttujen työntekijöiden kanssa tai mikäli työntekijä vaihtuu, entinen ja uusi työntekijä tekisivät nuoren kanssa hetken töitä yhdessä. Nuorten kanssa tulisi myös jo ajoissa kertoa, miten itsenäistymisvarat kertyvät ja mitkä tekijät kertymiseen vaikuttavat.

Asiantuntijat käsittelivät myös aiheita nuoren osallistaminen, ryhmätoiminta, tukiasuminen ja vertaistuki. Post-it -lapuille oli kirjoitettu muun muassa ”Miten tukea itsenäistä asumista? – Yksinäisyys ja yksinolo voi yllättää!”, ”Miten osallistaa nuori omista asioista hoitamiseen, asioiden järjestäminen ei ole vain ohjaajan asia, itsenäistymiseen liittyy todella paljon.” Post-it- lapuilla oli myös ehdotuksia, joiden mukaan yhteisöasumismuotoja, yhteisöllisiä ryhmiä sekä työtoimintoja tulisi olla lisää.

Asiantuntijoiden keskustelussa nousi esille jälkihuoltonuorten jonkintasoinen motivaation puute. Ryhmätoiminnalle olisi tarvetta, mutta nuoret eivät halua osallistua ja sitoutua säännölliseen toimintaan ja nuoret mahdollisesti pelkäävät leimautumista lastensuojelun asiakkaaksi.

Kehittämissuhteina keskustelussa nousi ryhmätoiminnan ja vertaistuen kehittäminen eri yhteistyötahojen kanssa ja nimenomaan Lappeenrannan alueella tulisi viritellä yhteistyötä esimerkiksi Lappeenrannan kaupungin organisoiman Ohjaamo-toiminnan kanssa tai ottaa yksityiset palveluntuottajat tiiviimmin mukaan. Nuoria tulee motivoida jälkihuoltotyöhön ja ottamaan vastuuta omista asioista.

Eräs asiantuntijoista pohti myös, että jälkihuoltotyössä olisi hyvä sisällyttää enemmän liikkuvaa palvelua. Monilla nuorilla jäävät viranomaisasiat ja sovitut tapaamiset, kuten hammaslääkärikäynti toteuttamatta, jolloin haku- ja vientiapu olisi tarpeen.



Kuva 9. Asiantuntijoiden kehittämissuhteet jälkihuollon saatavuuteen, auttavien työtoimintojen ja vertaistuen järjestämiseen ja jälkihuoltoon osallistamiseen jälkihuoltotyöhön

### Keskustelu ryhmätilanteen jälkeen

Huolimatta lastensuojelun jälkihuoltotyön haasteista, asiantuntijat pohtivat tekemäänsä jälkihuoltotyötä positiivisessa valossa. Useille jälkihuoltoon nuorille jälkihuoltotyöntekijä on se aikuinen, josta nuoruusiän kehitysvaiheiden mukaisesti irtaudutaan, mikäli nuoren ja vanhemman suhde on ollut rikkonainen. Parhaimpia palautteita hyvin tehdystä jälkihuoltotyöstä on, kun entinen jälkihuoltoon nuori ottaa yhteyttä vuosien päästä, kertoo kuulumisia tai kysyy neuvoa.

## 10 Johtopäätökset ja kehittämissuhteet

Tämän opinnäytetyön tarkoituksena oli kuvata 18-20-vuotiaiden lastensuojelun jälkihuoltoon nuorten kokemuksia Lappeenrannan alueen lastensuojelun tarjoamasta jälkihuollosta ja prosessoida asiantuntijoiden kanssa nuorten kokemusten pohjalta lastensuojelun jälkihuollon kehittämiskohteita.

Kyselyvastauksista havaittiin, että jälkihuoltoon nuorten tuen tarve oli suurin raha-asioiden hoidossa ja rahaan liittyvissä asioissa. Tämä seikka tuli selkeästi esille myös asiantuntijapäivässä. Erosen tutkimuksessa Viisi vuotta huostaanotosta (2013) on myös havaittu nuorten tarve saada apua raha-asioihin (Eronen 2013, 72). Tässä opinnäytetyössä nuorille tehdystä kyselyssä ei eritelty, mitä kaikkea avun tarpeita raha-asioiden hoidossa on olemassa, eivätkä nuoret myöskään itse niitä asioita avoimeen kohtaan kirjoittaneet. Jälkihuoltoon nuoret eivät välttämättä

täysin hahmota rahanarvoa ja heillä voi olla haasteita asettaa rahankäyttöä tärkeysjärjestykseen. Kulutusluottojen otto on tehty niin helpoksi, että nuoret voivat velkaantua nopeasti, kotoa ei ole välttämättä saatu mallia oikeanlaisen talouden hoitoon tai saatu malli ei tue nuorta vastuullisuuteen. Nuorilla voi olla haasteita käyttää sähköisiä palveluita ja hakea heille kuuluvia tukia. Kuten Rätynkin (2015) kirjoittaa jälkihuollon työntekijöiden työstä, tulee lasta ja nuorta tukea ja kannustaa sosiaalityössä vastuulliseen aikuisuuteen eikä häntä tule jättää yksin kohtamaan arjen haasteita. Sosiaalityön tehtävä on taata itsenäisen elämän tietyt valmiudet, kuten järjestää asuminen, toimeentulo ja terveydenhuollon palvelut sekä auttaa koulutuksen hankinnassa ja työelämään sijoittumisessa. (Räty 2015, 603-607.)

Kehittämisehdotuksena rahan käytön ja talouden hallinnan haasteisiin tulee jälkihuollossa tai jo aiemmin tarjota nuorille varhaista ohjaamista ja kasvatustyötä yhteistyössä eri toimijoiden kanssa, lakimuutosta kulutusluottojen oton vaikeutumisiksi tulisi edistää, edunvalvonnan hankkimista tulee harkita jo hyvissä ajoin nuoren tarpeiden mukaan ja yksilölliseen ohjaukseen ja neuvontaan tulee panostaa. Nuoren kanssa on tärkeä käydä läpi raha-asioita käytännön kautta, esimerkiksi käydä kaupassa, hakea tukia, vertailla hintoja ja tehdä laskelmia rahan riittämiseksi koko kuukauden ajaksi.

Tämän opinnäytetyön kyselyjen tuloksissa näkyi selkeästi 18-vuotiaiden tuen tarve monissa itsenäistymiseen liittyvissä asioissa. 19- ja 20-vuotiaat jälkihuoltonuoret kokivat tarvitsevansa tukea vähemmän. Asiantuntijat ovat omassa työssään myös huomioineet juuri täysi-ikäistyneiden avun tarpeen. Kehittämisehdotuksena 18-vuotiaiden tuen tarpeeseen tulee jälkihuoltotyön merkitystä tuoda nuorille esille jo ennen täysi-ikäistymistä ja jälkihuollon alkamista, jotta nuori ymmärtää jälkihuoltotyön hyödyn eikä jätä ottamatta tukea vastaan. Myös vertaisryhmätoimintaa tulisi lisätä yhteistyössä eri tahojen kanssa jo ennen aikuistumista.

Kasvattajilla on suuri merkitys nuoren kehitykseen ja taitojen karttumiseen. Myöhäisessä nuoruusiässä nuori hakee omaa paikkaansa yhteiskunnassa ja haluaa päättää omista asioista itsenäisesti. Tähän tulee kannustaa, mutta sitä tulee

myös harjoitella yhdessä kasvattajien kanssa. (Nurmi ym. 2014,164.) Asiantuntijoiden mukaan laitosoiloissa kasvanut nuori saattaa jäädä vaille tavallisen ydinperheen mallia talouden hoidossa ja laitosuori voi olla hieman jäljessä nuoren kehitysvaiheissa rikkonaisten perheolojen tai oman käytöksen vuoksi. Laitoksissa olisikin tärkeää panostaa yksilö- tai ryhmätoimintojen kautta rahankäytön opetteluun, jotta nuori pärjää itsenäistyessään.

Siltalan (1988) mukaan nuoren kehitysvaiheisiin kuuluu irtautuminen vanhemmista. Nuoruutta pidetään eräänlaisena toisena mahdollisuutena täydentää lapsuudessa kesken jääneitä psyykkisiä alueita, korjata lapsuuden jättämiä häiriöitä ja sekä ymmärtää ja ratkoa ristiriitoja uusilla tavoilla. (Siltala 1988, 92.) Normaalisti nuori käy näitä asioita läpi vanhempiensa kanssa, mutta lastensuojelun jälkihuoltonuorelle jälkihuoltotyöntekijä voi olla se henkilö, josta irtaudutaan ja haetaan kapinoimalla ja vastustuksella pesäeroa. Jälkihuoltotyöntekijän on myös hyvä muistaa tämä seikka ja ymmärtää, että on kyse kehitysvaiheesta eikä välttämättä vastustuksesta jälkihuoltotyötä kohtaan.

Jälkihuoltotyössä yksilöohjausta tulisi antaa esimerkiksi rahan, kotiin ja terveyteen liittyvissä asioissa. Lappeenrannassa yhteistyötä olisi hyvä kehittää esimerkiksi nuorisotoimen Ohjaamo-toiminnan kanssa. Nuorille olisi hyvä järjestää erilaisia teemailtoja, joihin eri alojen asiantuntijat tulisivat puhumaan arkeen ja tulevaisuuden taitoihin liittyvistä asioista. Esimerkiksi TE-toimiston virkailija kertoisi työnhakuun liittyvistä asioista tai Kelan virkailija kertoisi tukien hakemiseen liittyvistä asioista. Teemaillat tulisi olla kaikille avoimia, jottei jälkihuoltonuoret leimautuisi lastensuojelulasiakkiksi. Lastensuojelulaitoksissa eri alojen asiantuntijoita käykin toisinaan puhumassa edellä mainituista asioista, mutta tällaiselle toiminnalle on olemassa vielä lisätarvetta.

Tässä opinnäytetyössä nousi esiin, että nuorille tarjottava jälkihuolto tulee olla nuoria kiinnostavaa ja mielekästä ja tapaamismäärissä tulee huomioida nuoren avun tarve yksilöllisesti, nuorten omat voimavarat tulee ottaa käyttöön sekä luottamus työntekijään tulee luoda jo ennen kuin jälkihuoltotyö alkaa. Tuusa ja Ala-Kauhaluoma (2014) ovat nostaneet esiin, että nuorta tulee kuulla yksilöllisesti. Usein nuori tarvitsee ammattilaisen avukseen pohtiessaan tulevaisuuttaan ja hänelle tulee antaa tilaa epäonnistua ratkaisuisaan (Tuusa & Ala-Kauhaluoma

2014, 19). Myös lastensuojelulaki (5§ ja 20 §) painottaa tätä asiaa eli nuorten omat toiveet ja ajatukset on tärkeä myös saada kuuluville heitä koskevissa asioissa.

Höjerin ja Sjöblomin (2014) tutkimuksen tulokset ruotsalaisten jälkihuolto nuorten kokemuksista jälkihuollosta ja aikuisuuteen siirtymisestä olivat hyvin samankaltaisia kuin tässä opinnäytetyössä tehdyt havainnot. Höjerin ja Sjöblomin (2014) mukaan jälkihuoltoon olivat tyytyväisiä ne nuoret, jotka saivat vaikuttaa oman jälkihuoltonsa sisältöön. Tutkimuksen mukaan ruotsalaiset jälkihuolto nuoret toivoivat jälkihuolloilta ohjausta ja neuvonantoa, vertaistukea, tukea koulutuksen hankintaan ja työllistymiseen sekä sosiaalista tukea. (Höjer & Sjöblom 2014, 71-87.)

Tapaamismäärissä havaittiin tämän opinnäytetyön tutkimusosuudessa ristiriitaa. Kyselyyn vastanneet nuoret halusivat tavata tai olla yhteydessä työntekijänsä kuukausittain, kun taas asiantuntijoiden kokemus oli, että aikoja peruuntuu tai nuoret eivät aina saavu sovituille tapaamisille. Tärkeää on motivoida nuori tapaamisille ja tehdä tapaamisista nuorelle mielekkäitä. Mielekkyyden kautta motivaatio jälkihuoltotyöskentelyyn lisääntyy. Jälkihuoltotyön alkaessa tapaamisia olisi hyvä olla tiiviisti, jotta jälkihuoltotyö käynnistyy hyvin ja samalla luodaan luottamuksellista suhdetta työntekijän ja nuoren välille. Kuten lastensuojelulaissakin todetaan, ei jälkihuoltotyö voi olla pelkästään taloudellisen toimeentulon takaimista vaan sen tulee olla myös lapsen tai nuoren hyödyksi järjestettävää suunnitelmallista sosiaalityötä (Räty 2015, 603-607).

Jatkuvuus jälkihuoltotyössä on myös tärkeää. Työntekijävaihdokset on hyvä pitää minimissä ja suositeltavaa on, että jälkihuoltotyötä tehdään nuorelle tuttujen aikuisten kanssa. Mikäli työntekijävaihdoksia tapahtuu, tulee ne tehdä suunnitellusti ja pyrkiä työskentelemään niin, että jälkihuolto nuorella on hetken aikaa kaksi työntekijää, vanha ja uusi.

Jälkihuollon saatavuuden suhteen asiantuntijat näkivät, että nuoret ovat epätasaroisessa asemassa ja siihen vaikuttavat palveluiden saatavuus eri kunnissa sekä taloudellinen eriarvoisuus. Joillakin työntekijöillä asiakas saattaa asua satojen kilometrien päässä tai jollakin nuorelle on kertynyt tuhansia euroja itsenäistymisvaroja lastensuojelun sijoitusten aikana ja toiselle ei juuri mitään. Asiantuntijapäivässä ilmeni myös, että eri kaupungeilla ja kunnilla on myös omat tapansa



soveltaa lakia ja sen pohjalta on laadittu omia käytänteitä, joka osaltaan lisää jälkihuoltonuorten eriarvoista asemaa. Höjerin ja Sjöblomin (2014) tutkimuksessa Ruotsissa havaittiin myös, että kuntien vaihtelevat käytännöt tuottivat vaikeuksia jälkihuoltotyössä, sillä palvelujärjestelmä on hajanainen ja nuoret eivät välttämättä löydä palvelujen luo. (Höjer & Sjöblom 2014, 71-87.) Suomen tasolla käytänteiden yhtenäistäminen olisi ratkaisu epätasa-arvoiseen asemaan. Myöskin asiakasmäärät työntekijää kohden tulisi olla joka paikassa siedettävät, jotta työntekijöillä olisi tarpeeksi aikaa tehdä asiakastyötä hyvin ja laadukkaasti. Kuvaan 10 olemme ooneet jälkihuoltotyön kehittämisehdotukset.



Kuva 10. Jälkihuoltotyön kehittämisehdotukset.

## 11 Pohdinta

Opinnäytetyömme idea jälkihuoltotyön kehittämisestä lähti työelämästä. Kävimme keskustelua Lappeenrannan alueen jälkihuoltoa tarjoavien toimijoiden kanssa ja saimme vahvistusta aiheen tutkimiselle. Halusimme ottaa nuoret mukaan kehittämistyöhön jollakin tavalla, vaikka tiesimme, että nuorten mukaan saaminen voi olla haastavaa. Pohdimme erilaisia menetelmiä saada nuoret mukaan opinnäytetyöhön ja päädyimme lopulta kyselyyn, jossa oli kysymyksiä jälkihuollosta. Lähes kaikki kysymykset olivat suljettuja kysymyksiä, jotta vastaaminen olisi helppoa ja nopeaa. Arvioimme yhdessä opinnäytetyöhön osallistuneiden toimipaikkojen jälkihuoltotyöntekijöiden kanssa, että lastensuojelun jälkihuollossa on tällä hetkellä noin 70 18-20-vuotiasta nuorta. Kyselyyn vastasi määräajassa 21 nuorta, joka on melko pieni määrä asiakkaista. Vastausten määrä kuitenkin täytti kriteerit tehdä tutkimusta. Asiantuntijat kertoivat, että monet nuoret kieltäytyivät kyselystä sen nähtyään ja nuoret olisivat ehkä kaivanneet jotakin palkkiota kyselyn vastaamiseen. Asiantuntijat kokivat myös, että kyselyyn vastasivat ne nuoret, joilla elämä oli paremmin hallinnassa ja vastaamatta jättivät ne, jotka nimenomaan olisivat suuremman tuen tarpeessa. Tästä johtuen kyselytulokset antoivat mahdollisesti hieman vääristynyttä kuvaa jälkihuollon nykytilasta. Miten olisi saatu enemmän vastauksia? Olisiko nuoret vastanneet aktiivisemmin, jos kyselyyn osallistumisesta olisi saanut jonkin palkkion tai kyselyyn vastanneiden kesken olisi esimerkiksi arvottu jokin palkinto? Pohdimme myös olisiko pidempi vastausaika tuottanut enemmän kyselyvastauksia, sillä joillakin nuorilla jälkihuoltotapaamisia voi olla 1-3 kuukauden välein eivätkä kaikki nuoret tavanneet jälkihuollon työntekijää ajankohtana, jolloin kyselyyn oli mahdollista vastata.

Kyselytuloksissa havaitsimme myös väärinymmärryksiä kysymyksissä, joten kyselyn esitestaus olisi ollut tarpeellinen. Kysymykset, joissa oli havaittavissa väärinymmärrystä, olivat rahallisten tukien saaminen ja jälkihuollon työntekijöiden määrä. Kaksi vastaajista koki, etteivät he saa mitään tukia ja ilmeisesti he eivät kokeneet sosiaalitoimen tukea rahallisena tukena. Yksi vastaaja koki, ettei hänellä ole jälkihuollon työntekijää, mikä käytännössä on mahdotonta.

Tuloksista tuli esille myös, että suurin osa vastanneista oli opiskelijoita, mutta vain puolet heistä sai opintorahaa ja kaksi kuntoutusrahaa. Pohdimme, eivätkö

nuoret ole osanneet hakea opintorahaa vai eivätkö nuoret osaa eritellä eri tukimuotoja ja mistä saatavat tulot koostuvat.

Kyselytuloksista nousi esiin selkeät teemat, joita käsiteltiin asiantuntijapäivässä. Olimme yhteydessä opinnäytetyöhön osallistuviin toimipaikkoihin ja toivoimme osallistuvaksi 1-2 jälkihuoltotyötä tekevää työntekijää. Opinnäytetyön tekemistä ajatellen asiantuntijapäivään osallistui tarvittava määrä asiantuntijoita miettimään jälkihuollon nykytilaa ja kehittämiskohteita. Pallo-Kodit Oy:stä jälkihuoltotyöntekijät olivat estyneitä tulemaan asiantuntijapäivään ja se osaltaan hieman kavensi asiantuntijanäkemyksen määrää. Saimme Pallo-Kotien jälkihuoltotyöntekijältä muutamia ajatuksia yleisellä tasolla jälkihuoltotyön kehittämiskohteista ja toimimme julki myös asiantuntijapäivässä. Ajatusten ja näkemysten vaihtamisen kannalta olisi ollut hyvä, että Pallo-Kotien työntekijät olisivat myös olleet paikalla.

### **11.1 Opinnäytetyöhön liittyvät eettiset näkökohdat**

Osana hyvää tutkimusta tutkija miettii eettisiä kysymyksiä ja toimii tutkimuksessaan hyvää tieteellistä käytäntöä noudattaen. Perusarvona tutkimuksessa on ihmisarvon kunnioittaminen, tällöin tutkimukseen mahdollisesti osallistuvalla on oltava oikeus päättää, osallistuuko hän tutkimukseen vai ei. Tutkittavan tulee myös tietää, mihin tutkimukseen hän on osallistumassa ja hänen tietoonsa tulee saatava tarvittavat seikat tutkittavasta asiasta. (Hirsjärvi ym. 2013, 23-27.) Tässä opinnäytetyössä ihmisarvon kunnioittaminen huomioitiin kyselyn saatekirjeessä, jossa selitettiin, minkälaisesta tutkimuksesta on kyse, mikä on kyselyn tarkoitus sekä selitettiin kyselyyn osallistumisen vapaaehtoisuus. Hyvää tieteellistä käytäntöä noudattaen pyrimme tekemään kyselyn kohderyhmälle sopivaksi. Hyvä kysely on yksinkertainen, lyhyt, hyvää arkikieltä, yksiselitteinen, kohderyhmää palveleva sekä siihen vastaaminen ei vaadi ponnisteluja. (Vilkkä 2005, 87.)

Opinnäytetyön kyselyn laatimisessa sekä tulosten raportoinnissa huomioitiin tutkittavien henkilöiden anonymiteetin säilyttäminen. Kyselyssä taustatietoja kysyttiin mahdollisimman vähän ja kysymykset aseteltiin niin, ettei yksittäinen henkilö ollut vastauksista tunnistettavissa. Opinnäytetyöntekijät eivät myöskään tavanneet kyselyyn vastaavia nuoria vaan yhteistyötä tekevät työntekijät toimittivat ky-

selyt nuorille täytettäväksi. Saatteessa mainittiin myös, että nuori itse laittaa kyselyn kirjekuoreen ja sulkee kuoren, jonka jälkeen vain kyselyn teettäjät näkevät vastaukset.

Tutkimuksen teossa on tärkeää välttää epärehellisyyttä ja noudattaa tiedemaailman periaatteita, joita ovat muun muassa plagiointikielto eli toisten tekstejä ei saa lainata luvatta, tutkija ei myöskään saa plagioida itseään ja aiempia tekstejään, tuloksia ei saa yleistää liikaa eikä niitä tule kaunistella, raportointi ei saa olla harhaanjohtavaa vaan se tulee olla tehty huolellisesti ja tulokset tulee olla selkeästi esitetty. (Hirsjärvi ym. 2013, 23-27.) Tässä opinnäytetyössä lähdeviittaukset ja lainaukset tehtiin Saimaan ammattikorkeakoulun opinnäytetyöohjeiden mukaisesti, jolloin plagioinnilta vältytään. Tulokset esitettiin sellaisina kuin ne ovat ja niitä ei vääristelty. Tulosten raportoinnissa vastaukset tuotiin sellaisessa muodossa, etteivät yksilöt ole tunnistettavissa. Tulosten analysoinnin jälkeen vastauslomakkeet hävitettiin polttamalla, jotta vastaukset eivät joudu ulkopuolisten nähtäville.

Sosiaalityö on itsessään saanut alkunsa ihmisoikeuksien toteutumisesta ja etiikasta ja näin ollen sillä on erityinen suhde etiikkaan liittyviin asioihin. Sosiaalialan työn tavoitteena on ihmisten auttaminen, kärsimyksen vähentäminen ja hyvän tekeminen. Sosiaalialalla työskentelevän tulee huomioida yksilön itsemääräämisoikeus, osallistumisoikeus, oikeus tulla kohdatuksi kokonaisvaltaisesti ja oikeus yksityisyyteen. Lainsäädäntö ohjaa sosiaalialalla ja julkisella sektorilla vahvasti sosiaalityön toteuttamista ja pelkästään jo lakeja noudattamalla vaalitaan yksilön eettisiä periaatteita, vaikka lain noudattaminen ja etiikka eivät samaa aina yksilön kohdalla tarkoitaakaan. Näin ollen sosiaalialan tutkimuksessa on erityisen tärkeää huomioida hienotunteisuus ja että tutkimus mukailee myös näitä yksilön oikeuksia. (Sosiaalialan korkeakoulutettujen ammattijärjestön Talentian ammattieettinen lautakunta 2013.)

Ennen opinnäytetyöprosessin alkua keskustelimme rooleistamme tutkijoina ja lastensuojelualan ammattilaisina. Pohdimme, pystymmekö olemaan puolueettomia ja toimimaan aineistolähtöisesti. Käytössämme on alasta paljon näkyvää ja hiljaista tietoa, mutta tutkimusta tehdessä jouduimme tarkkaan miettimään, että

tuloksiin eivät heijastu omat tulkinnat ja työn kautta tulleet tiedot. Tutussa aiheessa on myös riski, että näkökanta on kapea ja ohjautuu omien näkemysten suuntaan tiedostamatta. Kaiken kaikkiaan opinnäytetyöprosessissa on kuitenkin ollut helppo olla mukana, kun aihe on molemmille tekijöille tuttu.

Opinnäytetyössämme tutkijoiden rooli erityisesti asiantuntijapäivässä oli tärkeä ja suuri ja meidän tuli tarkasti miettiä, ettemme omalla käytöksellämme ja intresseillä ohjanneet keskustelua asiantuntijapäivässä haluamaamme suuntaan, vaan pidimme linjan neutraalina ja tutkimuksen lähtökohtia mukailevana. Etukäteen tehty kyselytulosten teemoittelu ohjasi asiantuntijapäivän kulkua, mutta asioiden rajaaminen myös tuki päivän onnistumista. Myös Engeström (1998) pohtii tutkijan roolia Kehittävän työntutkimuksen kirjassa. Tutkija vaikuttaa aina välittömästi tai välillisesti tutkittavaan asiaan ja tutkimuskohde on harvoin koskematon ja aina tutkijan manipulaatioiden tuotos. Tähän asiaan kuitenkin ei pysty aina vaikuttamaan halusipa tutkija sitä tai ei, mutta se on hyvä tutkimusta tehdessä tiedostaa. Tämä asia tiedostettuna tutkijan on helpompi pysyä puolueettomana tutkijana. (Engeström 1998, 109.)

Asiantuntijapäivää ei videoitu eikä puhetta tallennettu. Keskustelimme mahdollisuudesta videoida tai nauhoittaa päivä, mutta asiantuntijat kokivat keskustelun pysyvän luontevampana ilman tallennusta ja toimipaikoilla oli eri ohjeistuksia tallennuksiin liittyen. Jaoimme myös omat roolit ennen asiantuntijapäivää. Toinen opinnäytetyöntekijä toimi keskustelun vetäjänä ja toinen kirjurina. Näin toimien on mahdollista, että osa keskusteluista on jäänyt kirjaamatta, mutta saimme asiantuntijoiden yhteenvetopaperit aiheista käyttöömmeh. Aloitimme heti asiantuntijapäivän jälkeen kirjaamaan tuloksia ylös opinnäytetyöhön, mutta koska tallenteita ei ollut, on riski olemassa, että jotakin on voinut unohtua. Asiantuntijoiden yhteenvedot ja toisen opinnäytetyön tekijän tekemät kirjaukset olivat kuitenkin hyvin yhteneväiset ja koimme, ettei mitään oleellista jäänyt kirjaamatta.

Tätä opinnäytetyötä ajatellen tutkimusetiikkaan liittyvänä seikkana pohdimme myös talouselämän kilpailutilannetta. Eksoten, Pallo-Kotien sekä Familiar Lehtosarojen palvelut ovat joiltakin osin kilpailija-asemassa ja pohdimme, minkälaiselle panoksella osallistujat omaa työtään haluavat jakaa, jottei se vaikuta palvelujen

ostamiseen. Tästä asetelmasta huolimatta, kaikilla tahoilla on halu auttaa jälkihuoltonuoria sekä kehittää heidän saamiaan palveluita, joten emme näe tätä seikkaa esteenä työn kehittämiseksi. Tarkoitus ei ollut vertailla eri yksiköiden jälkihuollon toteuttamista, vaan kehittää jälkihuoltoa kokonaisuudessaan ja kehittää yhteistyötä toimipisteiden välillä.

Saadun palautteen perusteella asiantuntijapäivä koettiin hyvänä tapana verkostoitua eri toimipaikkojen työntekijöiden kanssa, jotka työskentelevät lastensuojelun jälkihuoltonuorten kanssa. Verkostoitumista olisi hyvä laajentaa myös muiden nuorten kanssa toimiviin tahoihin, kuten nuorisotoimeen.

### **11.2 Tulosten hyödyntäminen**

Opinnäytetyön valmistumisen jälkeen valmis työ ja kehittämissuositukset lähetetään opinnäytetyössä mukana olleille yhteistyötahoille. Verkostoitumisen ja kehittämistyön jatkumisen kannalta olisi hyvä kokoontua uudelleen keskustelemaan kehittämissuosituksista ja pohtia, kuinka niitä saisi vietyä paremmin käytännön työhön. Aihe on ajankohtainen ja aihetta voisi esitellä myös sosiaalialan julkaisuissa tai paikallislehdissä.

### **11.3 Jatkotutkimusaiheet**

Jatkotutkimusaihe tälle opinnäytetyölle voisi olla, kuinka kehittämissuositukset ovat toteutuneet jälkihuoltotyössä ja miten kehityssuositukset näkyvät käytännön työssä.

Asiantuntijapäivässä nousi esille myös nuorten oma ajatus jälkihuoltotyön kehittämisestä ja toinen jatkotutkimusaihe voisikin olla sellainen, jossa jälkihuoltonuoret itse pohtivat yhdessä jälkihuoltotyöntekijöiden kanssa jälkihuoltotyön kehittämistä.

Kolmas jatkotutkimusaihe voisi olla lastensuojelun 15-18-vuotiaiden asiakkaiden rahankäyttöön liittyvä tutkimus, jossa tarkasteltaisiin laajemmin lastensuojelun nuorten rahan liittyviä asioita, kuten mihin rahaa käytetään, miten nuoret hallitsevat eri palveluiden käytön ja mistä rahankäytön mallit opitaan. Aiheesta voisi

saada myös hyvän toiminnallisen tutkimushankkeen, jossa nuorten rahankäyttöön ja talousasioihin pureuduttaisiin yhdessä nuorten kanssa ryhmätoiminnan avulla.

## Lähteet

Eksote 2013. Etelä-Karjalan sosiaali- ja terveystyöryhmä. Perhe- ja sosiaalipalvelut. Lastensuojelun laitokset. Nuorisoryhmäkoti. <http://www.eksote.fi/fi/perhejasosiaalipalvelut/lastensuojelu/lastensuojelunlaitokset/sivut/nurisorihm%C3%A4koti.aspx>. Luettu 7.9.2015.

Eksote 2013. Etelä-Karjalan sosiaali- ja terveystyöryhmä. Perhe- ja sosiaalipalvelut. Lastensuojelun laitokset. Kivisalmen lapsi- ja nuorisokoti. <http://www.eksote.fi/fi/perhejasosiaalipalvelut/lastensuojelu/lastensuojelunlaitokset/sivut/kivisalmen-lapsi-ja-nuorisokoti.aspx>. Luettu 9.9.2015.

Eksote 2014. Etelä-Karjalan sosiaali- ja terveystyöryhmä. Perhe- ja sosiaalipalvelut. Lastensuojelun laitokset. Tarulantuvan perhetukikeskus. <http://www.eksote.fi/fi/perhejasosiaalipalvelut/lastensuojelu/lastensuojelunlaitokset/sivut/tarulantuvan-vastaanottokoti.aspx>. Luettu 25.10.2015.

Eksote 2014. Etelä-Karjalan sosiaali- ja terveystyöryhmä. Perhe- ja sosiaalipalvelut. Lastensuojelun laitokset. Myllymäen nuorten asunnot. <http://www.eksote.fi/fi/perhejasosiaalipalvelut/lastensuojelu/lastensuojelunlaitokset/sivut/myllym%C3%A4en-nuorten-asunnot.aspx>. Luettu 22.9.15.

Eksote 2014. Etelä-Karjalan sosiaali- ja terveystyöryhmä. Tutkimus- ja opinnäytetyöluvat. [http://www.eksote.fi/fi/eksote/tutkimus\\_kehittaminen/tutkimus-%20ja-%20opinn%C3%A4ytety%C3%B6t/luvat/sivut/default.aspx](http://www.eksote.fi/fi/eksote/tutkimus_kehittaminen/tutkimus-%20ja-%20opinn%C3%A4ytety%C3%B6t/luvat/sivut/default.aspx). Luettu 27.10.2015.

Eksote 2015. Etelä-Karjalan sosiaali- ja terveystyöryhmä. Perhe- ja sosiaalipalvelut. Avohuollon sosiaalityö. <http://www.eksote.fi/fi/perhejasosiaalipalvelut/lastensuojelu/avohuollonsosiaalityo/sivut/default.aspx>. Luettu 21.9.2015

Engeström, Y. 1998. Kehittävä työntutkimus. Perusteita, tuloksia ja haasteita. Oy Edita AB. Helsinki. 2. painos.

Eronen, T. 2013. Viisi vuotta huostanotosta. Seurantatutkimus huostanotettujen lasten institutionaalisista poluista. [https://www.julkari.fi/bitstream/handle/10024/104355/URN\\_ISBN\\_978-952-245-833-9.pdf?sequence=1](https://www.julkari.fi/bitstream/handle/10024/104355/URN_ISBN_978-952-245-833-9.pdf?sequence=1). Luettu 29.10.15.

Familiar 2015. Mehiläisen ja Mediverkon lastensuojelupalvelut tunnetaan jatkossa nimellä Familiar. <http://familiar.fi/ajankohtaista/familiar-aloittaa>. Luettu 1.10.2015

Heikkilä, T. 2014. Tilastollinen tutkimus. Porvoo. Bookwell Oy. 9., uudistettu painos.

Heino, T. 2008. Lastensuojelun avohuolto ja perhetyö: kehitys, nykytila, haasteet ja kehittämisehdotukset. Selvitys lastensuojelun kehittämisohjelmalle. <http://www.stakes.fi/verkkojulkaisut/tyopaperit/T9-2008-VERKKO.pdf>. Luettu 12.10.2015



Henderson, M., Cheungb, S.Y., Sharlandc, E. & Scourfiel, J. 2015. The effect of social work use on the mental health outcomes of parents and the life satisfaction of children in Britain. Children and youth services review. <http://ezproxy.saimia.fi:2062/science/article/pii/S0190740915300517>. Luettu 3.11.2015.

Hirsjärvi, S., Remes, P. & Sajavaara, P. 2013. Tutki ja Kirjoita. Porvoo. Bookwell Oy. 18. painos.

Höjer I. & Sjöblom Y. 2014. Australian Social work vol 67. Voices of young people leaving care in Sweden: "There is so much I need to know!" [https://www.researchgate.net/publication/263103494\\_Voices\\_of\\_65\\_Young\\_People\\_Leaving\\_Care\\_in\\_Sweden\\_There\\_Is\\_So\\_Much\\_I\\_Need\\_to\\_Know](https://www.researchgate.net/publication/263103494_Voices_of_65_Young_People_Leaving_Care_in_Sweden_There_Is_So_Much_I_Need_to_Know). Luettu 10.8.2016.

Kananen, J. 2014. Toimintatutkimus kehittämistutkimuksen muotona: miten kirjoitan toimintatutkimuksen opinnäytetyönä? Jyväskylä. Suomen Yliopistopaino - Juvenes Print.

Kanaoja, A., Lavikainen, M. & Oranen, M. Toimiva lastensuojelu -selvitysryhmän loppuraportti. Sosiaali- ja terveysministeriö. 2013. [https://www.julkari.fi/bitstream/handle/10024/126183/Toimiva%20lastensuojelu%20loppuraportti\\_final\\_19062013.pdf?sequence=1](https://www.julkari.fi/bitstream/handle/10024/126183/Toimiva%20lastensuojelu%20loppuraportti_final_19062013.pdf?sequence=1). Luettu 1.11.2015.

Krogstrup, H. 2004. Asiakaslähtöinen arviointi Bikva-malli. <http://www.julkari.fi/bitstream/handle/10024/75625/bikva.pdf?sequence=1>. Luettu 10.10.2015.

Kuoppala, T. ja Säkkinen, S. Terveiden ja hyvinvoinnin laitos. Lastensuojelu 2013. [http://www.julkari.fi/bitstream/handle/10024/116946/Tr26\\_14.pdf?sequence=5](http://www.julkari.fi/bitstream/handle/10024/116946/Tr26_14.pdf?sequence=5). Luettu 23.9.2015

Kuoppala, T. ja Säkkinen, S. Terveiden ja hyvinvoinnin laitos. Lastensuojelu 2003. [http://www.julkari.fi/bitstream/handle/10024/75309/Tt17\\_04.pdf?sequence=1](http://www.julkari.fi/bitstream/handle/10024/75309/Tt17_04.pdf?sequence=1). Luettu 17.8.2016.

Laakso, A. 2010. Tehdään tulevaisuus. Osa 3. Ennakoinnin ja tulevaisuudentutkimuksen menetelmät ja prosessi. <http://www.aavistus.fi/wpcontent/uploads/2011/02/Ennakoinnin-menetelm%C3%A4t-OSA-3-11-04-2012.pdf>. Luettu 12.10.2015.

Laiho, K. 2010. Asiakasryhmäkohtainen sosiaalityö. Teoksessa Kanaoja, A., Lähteinen, M. & Marjamäki, P. (toim.) Sosiaalityön käsikirja. Helsinki: Tietosanomama Oy, 161-311.

Lastensuojelulaki 13.4.2007/417.

Mahkonen, S. 2010. Lastensuojelu ja laki. Helsinki. Edita Prima Oy. 3. uudistettu painos.

McGhee K., Lerpiniere, J., Welch, V., Graham P. & Harkin B. Throughcare and Aftercare Services in Scotland's Local Authorities. 2014. <http://www.celcis.org/media/resources/publications/Throughcare-and-aftercare-in-scotlands-local-authorities.pdf>. Luettu 1.11.2015.

Nurmi, J-A., Ahonen, T., Lyytinen, H., Lyytinen, P., Pulkkinen, L. & Ruoppila, I. 2006. Ihmisen psykologinen kehitys. Helsinki. WSOY Oppimateriaalit Oy. 1. painos.

- Nurmi, J-A., Ahonen, T., Lyytinen, H., Lyytinen, P., Pulkkinen, L. & Ruoppila, I. 2014. Ihmisen psykologinen kehitys. Juva. Bookwell Oy. 5. Uudistettu painos.
- Perhekoti Pallo 2013. <http://www.perhekotipallo.fi/>. Luettu 28.9.2015
- Rantanen, T. & Toikko, T. 2009. Tutkimuksellinen kehittämistoiminta. AMK-lehti, UAS-journal. <http://www.uasjournal.fi/index.php/kever/article/viewFile/1088/919>. Luettu 4.11.2015.
- Räty, T. 2015. Lastensuojelulaki. Käytäntö ja soveltaminen. Porvoo. Bookwell Oy. 3.uudistettu painos.
- Räty, T. 2010. Lastensuojelulaki. Käytäntö ja soveltaminen. Helsinki: Edita Prima Oy.
- Räty, T. 2007. Uusi Lastensuojelulaki. Helsinki: Edita Prima Oy.
- Saarinen M. 2015. Palveluesimies. Eksote. Lappeenranta. Haastattelu 4.9.2015.
- Salonen, K. 2013. Näkökulmia tutkimukselliseen ja toiminnalliseen opinnäyte-työhön. Opas opiskelijoille, opettajille ja TKI-henkilöstölle. Suomen yliopisto-paino – Juvenes Print Oy. Tampere.
- Siltala, P. 1988. Nuoruus. Teoksessa Niemelä, P. & Ruta, J-E. (toim.) Ihmisen elämäankaari. Keuruu. Kustannusyhtiö Otavan painolaitokset.
- Sosiaalihuoltolaki 30.12.2014/1301.
- Talentia ry. 2013. Etiikkaopas 2013. [http://www.talentia.fi/files/558/Etiikka-opas\\_2013\\_net.pdf](http://www.talentia.fi/files/558/Etiikka-opas_2013_net.pdf). Luettu 29.9.2015.
- Terveiden ja hyvinvoinnin laitos. 2015. Lastensuojelun käsikirja. Mitä on lastensuojelu? <https://www.thl.fi/fi/web/lastensuojelun-kasikirja/tyoprosessi/mita-on-lastensuojelu>. Luettu 2.10.2015.
- Tuusa M. & Ala-Kauhaluoma M. 2014. Selvitys nuorten sosiaalisesta kuntoutuksesta. Sosiaali- ja terveysministeriö. [https://www.julkari.fi/bitstream/handle/10024/125415/URN\\_ISBN\\_978-952-00-3545-7.pdf?sequence=1](https://www.julkari.fi/bitstream/handle/10024/125415/URN_ISBN_978-952-00-3545-7.pdf?sequence=1). Luettu 3.11.2015.
- Vilka H. 2005. Tutki ja kehitä. Keuruu: Otavan Kirjapaino Oy.

## **Liitteet**

- Liite 1 Saatekirje työntekijöille
- Liite 2 Suostumus työntekijöille
- Liite 3 Kyselylomake jälkihuolto nuorille
- Liite 4 Saatekirje jälkihuolto nuorille
- Liite 5 Kutsu asiantuntijaryhmätilaisuuteen

## Saate

---

Hei asiantuntija!

Opiskelemme Saimaan ammattikorkeakoulussa ylempää ammattikorkeakoulututkintoa Terveyden edistämisen koulutusohjelmassa. Teemme opinnäytetyötä lastensuojelun jälkihuollon kehittämisestä Lappeenrannan alueella. Yhteistyössä mukana ovat Eksote, Familiar Lehtosarat ja Pallo-Kodit. Tutkimuksemme on kaksivaiheinen.

**Ensimmäisessä vaiheessa** teetämme lomakekyselyn 18-20 -vuotiaille itsenäistyville lastensuojelun jälkihuoltoon nuorille. Kyselyn teemat ovat asuminen, toimeentulo ja jälkihuollon tuki. Tässä tarvitsemme teidän apuunne. Tarkoituksena on, että toimitamme tarpeellisen määrän kyselylomakkeita toimipaikkaanne. Olemme teihin yhteydessä, jotta osaamme toimittaa oikean määrän kyselylomakkeita. Teidän tehtävänä on antaa kysely nuorelle täytettäväksi jälkihuoltotapaamisella. Kyselyn täyttämisen jälkeen kysely laitetaan kirjekuoreen ja säilytetään huolellisesti. Noudamme kyselyt määräajan loputtua. Kyselyyn on aikaa vastata kaksi kuukautta, xx.x.16 saakka.

**Toisessa vaiheessa** kyselyn tulokset tuodaan teistä jälkihuollon työntekijöistä koostuvaan asiantuntijaryhmään. Asiantuntijapäivä toteutetaan maaliskuussa 2016, lähetämme teille kutsut lähempänä ajankohtaa. Asiantuntijaryhmässä työskennellään Tulevaisuusverstasmenetelmää hyödyntäen. Tulevaisuusverstas on ongelmaratkaisulähtöinen ryhmätyöskentelytapa, jossa on tarkoitus suunnata ajatuksia ja ratkaisuvaihtoehtoja tulevaan nykyiset ongelmat ja haasteet huomioiden. Tulevaisuusverstaan tuottamat haasteet ja kehittämis ehdotukset kootaan yhteen ja raportoidaan opinnäytetyöhön Lappeenrannan alueen jälkihuollon palveluiden kehittämiseksi.

Teidän asiantuntijoiden panos, ammattitaito ja tietämys ovat erittäin tärkeitä tässä opinnäytetyössä. Olemme kiitollisia yhteistyöstä.

Yhteistyöterveisin

*Marjaana Lassila ja Anu Maaronen*

[marjaana.lassila@student.saimia.fi](mailto:marjaana.lassila@student.saimia.fi)

[a-maaronen@student.saimia.fi](mailto:a-maaronen@student.saimia.fi)

Saimaan ammattikorkeakoulu  
Sosiaali- ja terveysala Lappeenranta  
Terveyden edistämisen koulutusohjelma

## Suostumus

---

Marjaana Lassila ja Anu Maaronen

### **Lastensuojelun jälkihuollon kehittäminen Lappeenrannan alueella**

Olen saanut riittävästi tietoa kyseisestä opinnäytetyöstä ja olen ymmärtänyt saamani tiedon.

Minulla on ollut mahdollisuus esittää kysymyksiä ja olen saanut kysymyksiini riittävät vastaukset.

Tiedän, että minulla on mahdollisuus keskeyttää osallistumiseni missä tahansa vaiheessa.

Suostun vapaaehtoisesti osallistumaan tähän opinnäytetyöhön liittyvään tulevaisuusverstaaseen.

---

Aika ja paikka

---

Osallistuja

---

Marjaana Lassila

---

Anu Maaronen

## Lappeenrannan alueen jälkihuoltoa koskeva kysely

---

### Hei sinä jälkihuoltonuori!

Kartoitamme Lappeenrannan jälkihuollon asiakkaiden (18-20 v.) kokemuksia jälkihuollosta opinnäytetyötämme varten. Opiskelemme ylempää ammattikorkeakoulututkintoa Saimaan ammattikorkeakoulussa. Kyselyyn vastaaminen on vapaaehtoista, siihen vastataan nimettömänä, eikä vastauksia voida yhdistää henkilöihin. Vastattuasi kyselyyn, sulje se oheiseen kirjekuoreen ja palauta jälkihuollon työntekijällesi. Kyselyn tuloksia ja teemoja käsitellään nuorten kanssa työskentelevien asiantuntijoiden kanssa, jotta alueen jälkihuoltoa voitaisiin kehittää. Kyselyyn vastaaminen vie noin 10 minuuttia.

Terveisin,

*Marjaana Lassila ja Anu Maaronen*

---

### TAUSTATIEDOT

---

1. Ikä:  18  19  20

2. Sukupuoli:  Nainen  Mies

3. Kuinka kauan olet ollut jälkihuollon asiakkaana?

Alle 1 v  1-2 vuotta  yli 2 vuotta

4. Nyt:  Opiskelija  Työelämässä

Työtön  Joku muu, mikä? \_\_\_\_\_

### ASUMINEN

---

5. Tällä hetkellä asut:

vuokra-asunnossa  opiskelija-asunnossa

vanhempien luona  tukiasunnossa

jossain muualla, missä? \_\_\_\_\_

6. Jos asut itsenäisesti, kuinka kauan olet asunut itsenäisesti?

alle puoli vuotta  puoli vuotta - alle vuoden

1-2 vuotta  yli 2 vuotta

7. Kuka maksaa vuokrasi?

Itse  Sosiaalitoimi (aikuissosiaalityö)  Vanhemmat

Joku muu, mikä? \_\_\_\_\_

**8. Mitä taloudellista tukea saat asumiseesi? (Voit valita useampia vaihtoehtoja)**

- Kela                                       Sosiaalitoimi (esim. aikuissosiaalityö, lastensuojelu)  
 Vanhemmat                                 Joku muu, mikä? \_\_\_\_\_

## TOIMEENTULO

**9. Mitä taloudellista tukea saat? (Voit valita useampia vaihtoehtoja)**

- Opintoraha ja opintotuen asumislisä       Asumistuki  
 Työttömyyspäiväraha                         Työmarkkinatuki  
 Kuntoutusraha                                  Vammaistuki  
 Toimeentulotuki                                Eläke     En saa tukea

**10. Onko sinulla edunvalvoja?**

- Kyllä       Ei

**11. Oletko saanut jälkihuollon työntekijältä apua talousasioissa?**

- Kyllä       Ei

**12. Saatko tällä hetkellä jälkihuollon työntekijältä apua talousasioissa?**

- Kyllä       Ei

**13. Jos vastasit KYLLÄ edes toiseen kysymyksistä 11 tai 12, missä asioissa olet saanut apua?**

- Rahan käytön opettelu       Laskujen maksaminen  
 Vuokran maksu                 Kaupassakäynti  
 Joku muu, mikä? \_\_\_\_\_

## JÄLKIHUOLLON TUKEA

**14. Minkälaista jälkihuollon tukea saat? (Voit valita useampia vaihtoehtoja)**

- Raha-asiat                                       Virastoasiointi (tuet)  
 Opiskelun tukeminen                         Koulun ja/tai työn hoitaminen  
 Lomakkeiden täyttö                          Itsesi hoito ja terveys  
 Kodinhoito                                       Apua päihdeasioissa  
 Päivärytmi                                       Asunnon etsintä  
 Ruokahuolto                                     Harrastukset ja muut sosiaaliset toiminnot

**15. Millaista jälkihuollon tukea haluaisit lisää (Voit valita useampia vaihtoehtoja)**

- Raha-asiat                                       Virastoasiointi (tuet)  
 Opiskelun tukeminen                         Koulun ja/tai työn hoitaminen  
 Lomakkeiden täyttö                          Itsesi hoito ja terveys  
 Kodinhoito                                       Apua päihdeasioissa  
 Päivärytmi                                       Asunnon etsintä  
 Ruokahuolto                                     Harrastukset ja muut sosiaaliset toiminnot

16. Kuinka monen jälkihuollon työntekijän kanssa pääsääntöisesti asioit?

- 0       1       2       3       yli kolme

17. Kuinka monta kertaa kuukaudessa olet yhteydessä jälkihuollon työntekijöihisi?

- 0       1       2       3       4       yli neljä

18. Kuinka monta kertaa kuukaudessa olisi mielestäsi sopiva yhteydenpitomäärä?

- 0       1       2       3       4       yli neljä

19. Miten mieluiten olet yhteydessä jälkihuollon työntekijöiden kanssa? (Voit valita useampia vaihtoehtoja)

- Tapaamalla       Soittamalla  
 Tekstiviesteillä       Sähköpostilla       Kirjeellä

20. Missä mieluiten tapaavat jälkihuollon työntekijää? (Voit valita useampia vaihtoehtoja)

- Kotona       Kaupungilla (kahvila, kirjasto..)  
 Työntekijän toimistolla       Jossain muualla, missä? \_\_\_\_\_

**Vastaa seuraaviin väittämiin valinnalla, joka parhaiten kuvaa mielipidettäsi:**

	Eri mieltä	Jokseenkin eri mieltä	Jokseenkin samaa mieltä	Samaa mieltä
Jälkihuollon tuki on mielestäni riittävää	<input type="radio"/>	<input type="radio"/>	<input type="radio"/>	<input type="radio"/>
Mielipiteeni otetaan huomioon jälkihuollossa	<input type="radio"/>	<input type="radio"/>	<input type="radio"/>	<input type="radio"/>
Koen jälkihuollon hyödylliseksi	<input type="radio"/>	<input type="radio"/>	<input type="radio"/>	<input type="radio"/>
Tavoitan hyvin jälkihuollon työntekijät	<input type="radio"/>	<input type="radio"/>	<input type="radio"/>	<input type="radio"/>
Olen saanut apua erilaisten tukien hakemiseen jälkihuollon työntekijältä	<input type="radio"/>	<input type="radio"/>	<input type="radio"/>	<input type="radio"/>
Voin kertoa jälkihuollon työntekijälle kaikista asioista	<input type="radio"/>	<input type="radio"/>	<input type="radio"/>	<input type="radio"/>

Toiveita jälkihuollon kehittämiseksi?

---



---



---

Kiitos vastauksestasi!

*Jos tila ei riitä, voit jatkaa takasivulle*



## Saate

---

Hei jälkihuoltonuori!

Opiskelemme Saimaan ammattikorkeakoulussa ylempää ammattikorkeakoulututkintoa Terveyden edistämisen koulutusohjelmassa. Teemme opinnäytetyötä lastensuojelun jälkihuollon kehittämisestä Lappeenrannan alueella. Yhteistyössä mukana ovat Eksote, Familar Lehtosarat ja Pallo-Kodit Oy. Tutkimuksemme on kaksivaiheinen.

**Ensimmäisessä vaiheessa** teetämme lomakekyselyn teille 18-20 -vuotiaille itsenäistyville lastensuojelun jälkihuoltonuorille, joulukuun 2015 ja tammikuun 2016 aikana. Tarkoituksena on, että vastaatte kyselyyn jälkihuoltotapaamisella. Kyselyn teemat ovat asuminen, toimeentulo ja jälkihuollon tuki. Tässä tarvitsemme teidän apuanne ja kokemuksianne. Kyselyyn vastaaminen on vapaaehtoista, siihen vastataan nimettömänä, eikä vastauksia voida yhdistää henkilöihin. Vastattuasi kyselyyn, sulje se oheiseen kirjekuoreen ja palauta jälkihuollon työntekijällesi. Ainoastaan opinnäytetyöntekijät näkevät kyselylomakkeet ja ne tuhotaan polttamalla, kun vastaukset niistä on kerätty. Kyselyyn vastaaminen vie noin 10 minuuttia.

**Tutkimuksen toisessa vaiheessa** kyselyn tuloksia ja teemoja käsitellään nuorten kanssa työskentelevien asiantuntijoiden kanssa, jotta alueen jälkihuoltotyötä voitaisiin kehittää teitä nuoria paremmin palvelevaksi. Asiantuntijapäivän tulokset kootaan kyselytulosten lisäksi yhteen ja raportoidaan opinnäytetyöhön. Valmis opinnäytetyö julkaistaan Theseus – tietokannassa.

Teidän nuorten panos, kokemukset ja mielipiteet ovat erittäin tärkeitä tässä opinnäytetyössä. Olemme kiitollisia yhteistyöstä.

Yhteistyöterveisin

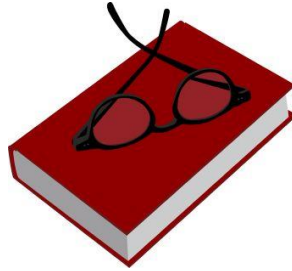
*Marjaana Lassila ja Anu Maaronen*

[marjaana.lassila@student.saimia.fi](mailto:marjaana.lassila@student.saimia.fi)

[a-maaronen@student.saimia.fi](mailto:a-maaronen@student.saimia.fi)

# Tervetuloa

---



*kehittämään Lappeenrannan alueen jälkihuoltoa yhdessä muiden  
jälkihuollon työntekijöiden kanssa.*

---

**Aika: XX.X.201X klo XX.00-XX.00**

**Paikka: XXXX**

Tilaisuudessa pientä purtavaa, ilmoitathan mahdolliset ruoka-ainerajoitteet ilmoittautumisen yhteydessä.

**Ilmoitathan osallistumisestasi XX.X.XX mennessä:**

**Anu Maaronen / Marjaana Lassila**  
[a-maaronen@student.saimia.fi](mailto:a-maaronen@student.saimia.fi)  
[marjaana.lassila@student.saimia.fi](mailto:marjaana.lassila@student.saimia.fi)