

# **Keski-Suomen maaseutuelinkeinojen alueellinen kehitys 1995–2015**

**Jämsä, Laukaa, Pihtipudas ja Saarijärvi**

Olli Oksanen

Opinnäytetyö  
Toukokuu 2016  
Maaseutuelinkeinojen koulutusohjelma  
Luonnonvara- ja ympäristöala

Tekijä(t) Oksanen, Olli	Julkaisun laji Opinnäytetyö, AMK	Päivämäärä 16.05.2016
	Sivumäärä 58	Julkaisun kieli Suomi
		Verkojulkaisulupa myönnetty: x
Työn nimi Keski-Suomen maaseutuelinkeinojen alueellinen kehitys 1995–2015 Jämsä, Laukaa, Pihtipudas ja Saarijärvi		
Tutkinto-ohjelma Maaseutuelinkeinojen koulutusohjelma		
Työn ohjaaja(t) Mari Hakkarainen		
Toimeksiantaja(t) MTK Keski-Suomi		
<p>Tiivistelmä</p> <p>Suomessa maatalous muuttui yhteiskunnan rakennemuutoksen myötä 1960-luvulta ja vaikutukset näkyvät edelleen nykypäivän yhteiskunnassa. Euroopan Unioniin liittyminen vuonna 1995 toi uudet haasteet maatalouteen toimintajärjestelmän muututtua.</p> <p>Tutkimuksen tavoitteena oli havainnollistaa Keski-Suomen maaseutuelinkeinojen rakennemuutosta vuosien 1995–2015 aikana. Tutkimuskysymyksenä oli, miten maatalouselinkeinojen rakennemuutos on näkynyt valittujen kuntien maatalouden rahavirroissa ja tuotantorakenteessa vuosina 1995–2015. Tutkimuksen aihe oli mielenkiintoinen ja ajankohtainen.</p> <p>Tutkimukseen valikoituivat Keski-Suomen maakunnan rahavirroiltaan neljä suurinta kuntaa. Työssä käytettiin tutkimusmenetelmänä kvantitatiivista lähestymistapaa ja tutkimus perustui tilastotietojen analysointiin. Aineisto analysoitiin aika-sarja-analyysia käyttämällä, jonka avulla luotiin halutut tilastot ja aikasarjat. Tilastot koottiin viiden vuoden välein: 1995, 2000, 2005, 2010 ja 2015. Tutkimusaineistot saatiin MTK Keski-Suomi ry:ltä tutkimuskäyttöön. Aineiston oli koonnut TNS Gallup Elintarviketieto Oy.</p> <p>Tutkimustulokset osoittivat maaseutuelinkeinojen tilan rajun muutoksen maakunnan sekä vertailukuntien tilalukumäärien ja rahavirtojen suhteen. Tilalukumäärän ja rahavirtojen väheneminen tuli esille konkreettisesti vertailukuntien ja maakunnan osalta. Tuloksista kävi ilmi että tilakohtainen rahavirta kasvoi, vaikka tilojen määrä väheni.</p>		
Avainsanat ( <a href="#">asiasanat</a> ) Keski-Suomi, maatalous, maaseutuelinkeinot, aluekehitys, rahavirrat		
Muut tiedot		

Author(s) Oksanen, Olli	Type of publication Bachelor's thesis	Date 16.05.2016 Language of publication: Finnish
	Number of pages 58	Permission for web publication: x
Title of publication <b>Regional development in Central Finland Rural business 1995-2015</b> Jämsä, Laukaa, Pihtipudas ja Saarijärvi		
Degree programme Agriculture and Rural Industries		
Supervisor(s) Mari Hakkarainen		
Assigned by MTK Keski-Suomi		
Abstract  <p>With the structural change in agriculture has changed society in Finland since the 1960s, and the effects are still in today's society. Accession to the European Union in 1995 has brought new challenges to the agricultural activity of the system is changed.</p> <p>The purpose of the study was to illustrate the structural changes in the rural economy of central Finland for the years 1995 to 2015. The research question was, how the restructuring of the agricultural economy has been reflected in the way in which the production of selected agricultural financial structure for the period 1995-2015. Study of the topic was interesting and timely.</p> <p>Thesis I selected the cash flows of the province of central Finland the four largest municipalities. The work was used as a research method for the quantitative approach to the analysis of statistical data, and the research was based on. The data were analyzed by using the time-series analysis, which was created for the desired statistics and time series. The statistics were collected every five years: 1995, 2000, 2005, 2010 and 2015. The research material was obtained for research purposes, the COGS in the central Finland. The material was compiled by TNS Gallup food Oy.</p> <p>The results of the study showed a violent change in the status of the province, rural industries, as well as the status of the number of farms and the comparison of the cash flows. The decrease in cash flows in the status determination and practical reference and came across the province. The results indicated that the individual cash flow increased, while the number of farms has decreased.</p>		
Keywords/tags ( <a href="#">subjects</a> ) Central Finland, agriculture, rural industries, regional development, cash flow		
Miscellaneous		

## Sisältö

<b>1 Johdanto</b> .....	<b>4</b>
<b>2 Tutkimusasetelma</b> .....	<b>5</b>
2.1 Tutkimusmenetelmät .....	5
2.2 Tavoitteet .....	7
<b>3 Tietoperusta</b> .....	<b>7</b>
3.1 Suomen maatalouden rakennemuutokset 1950-1995 .....	7
3.2 Suomen maatalouden tuotantorakenteen muutokset EU-aikana 1995-2014....	8
3.2.1 Maatilojen lukumäärä ja kokojakauma .....	8
3.2.2 Tuotantosuintien rakenne .....	9
3.2.3 Lypsykarjatalous .....	10
3.2.4 Naudanlihantuotanto .....	10
3.2.5 Sianlihantuotanto .....	10
3.2.6 Siipikarjantuotanto .....	11
3.2.7 Kasvinviljely .....	11
3.2.8 Muu tuotanto .....	11
3.3 Keski-Suomen maakunta .....	12
3.3.1 Yleistä .....	12
3.3.2 Jämsä.....	14
3.3.3 Laukaa .....	14
3.3.4 Pihtipudas.....	15
3.3.5 Saarijärvi.....	15
<b>4 Tutkimustulokset</b> .....	<b>15</b>
4.1 Keski-Suomen maatalouden rakennekehitys 1995-2015.....	16
4.1.1 Tilalukumäärä .....	16
4.1.2 Tuotantosunnat .....	17
4.1.3 Rahavirrat .....	19
4.2. Jämsän maatalouden rakennekehitys 1995-2015 .....	22
4.2.1 Tilalukumäärä .....	22
4.2.2 Tuotantosunnat .....	23
4.2.3 Rahavirrat .....	24
4.3. Laukaan maatalouden rakennekehitys 1995-2015 .....	28

4.3.1 Tilalukumäärä .....	28
4.3.2 Tuotantosuunnat .....	29
4.3.3 Rahavirrat .....	30
4.4. Pihtiputaan maatalouden rakennekehitys 1995-2015 .....	34
4.4.1 Tilalukumäärä .....	34
4.4.2 Tuotantosuunnat .....	35
4.4.3 Rahavirrat .....	36
4.5. Saarijärven maatalouden rakennekehitys 1995-2015 .....	39
4.5.1 Tilalukumäärä .....	39
4.5.2 Tuotantosuunnat .....	40
4.5.3 Rahavirrat .....	41
<b>5 Johtopäätökset .....</b>	<b>44</b>
<b>6 Pohdinta .....</b>	<b>50</b>
<b>Lähteet .....</b>	<b>52</b>
<b>Liitteet .....</b>	<b>54</b>
Liite 1. Keski-Suomen maatilojen myyntitulojen jakautuminen 1995–2014 .....	54
Liite 2. Jämsän maatilojen myyntitulojen jakautuminen 1995–2014.....	55
Liite 3. Laukaan maatilojen myyntitulojen jakautuminen 1995–2014 .....	56
Liite 4. Pihtiputaan maatilojen myyntitulojen jakautuminen 1995–2014 .....	57
Liite 5. Saarijärven maatilojen myyntitulojen jakautuminen 1995–2014.....	58
<b>Taulukot</b>	
Taulukko 1. Laskukaava reaalisen arvon määrittelykselle .....	6
Taulukko 2. Suomen tilalukumäärän muutos 1995–2014: tukea saaneiden tilojen kokojakauma.....	9
Taulukko 3. Keski-Suomen tuotantosuunnat 1995–2015 tilalukumäärä ja % -osuus maakunnassa .....	18
Taulukko 4. Keski-Suomen maatilojen rahavirrat: milj.€ .....	19
Taulukko 5. Keski-Suomen tilakohtaiset tulot 1995–2014.....	20
Taulukko 6. Keski-Suomen myyntitulojen osuus milj .....	22
Taulukko 7. Jämsä tuotantosuunnat 1995–2015 tilalukumäärä ja % -osuus kunnassa .....	23
Taulukko 8. Jämsän maatilojen rahavirrat: milj.€.....	25
Taulukko 9. Jämsän tilakohtaiset tulot 1995–2014 .....	27

Taulukko 10. Jämsän myyntitulojen osuus milj.€ .....	28
Taulukko 11. Laukaa tuotantosunnat 1995–2015 tilalukumäärä ja % -osuus kunnassa .....	30
Taulukko 12. Laukaan maatalojen rahavirrat milj.€ .....	31
Taulukko 13. Laukaan tilakohtaiset tulot 1995–2014.....	33
Taulukko 14. Laukaan myyntitulot osuus milj.€ .....	33
Taulukko 15. Pihtiputaan tuotantosunnat 1995–2015 tilalukumäärä ja % -osuus kunnassa .....	35
Taulukko 16. Pihtiputaan maatalojen rahavirrat euroina .....	36
Taulukko 17. Pihtiputaan tilakohtaiset tulot 1995–2014.....	38
Taulukko 18. Pihtiputaan myyntitulojen osuus milj.€ .....	39
Taulukko 19. Saarijärven tuotantosunnat 1995–2015 tilalukumäärä ja % -osuus kunnassa .....	41
Taulukko 20. Saarijärven maatalojen rahavirrat euroina .....	42
Taulukko 21. Saarijärven tilakohtaiset tulot 1995–2014 .....	43
Taulukko 22. Saarijärven myyntitulojen osuus milj.€ .....	44
Taulukko 23. Vertailukuntien tilalukumäärän kehitys vuosittain.....	45
Taulukko 24. Lypsykarjatilojen ja sikatilojen kehitys vertailukunnissa.....	46
Taulukko 25. % -osuuden kasvu tuotantorakenteesta viljatilat ja muut tilat .....	47
Taulukko 26. Kokonaisrahavirtojen % -kehitys.....	47
Taulukko 27. Myyntitulot, tulotuet, metsätulot ja sivuansiot vertailukunnittain % - kehitys .....	48
Taulukko 28. Maatalojen tulojen % -kehitys .....	49

## **Kuviot**

Kuvio 1. Keski-Suomen aluetyypografiakartta .....	13
Kuvio 2. Keski-Suomen tilalukumäärän muutos .....	17
Kuvio 3. Keski-Suomen maatalojen rahavirrat, aikasarja.....	21
Kuvio 4. Jämsän tilalukumäärän muutos .....	23
Kuvio 5. Jämsän maatalojen rahavirrat, aikasarja .....	26
Kuvio 6. Laukaan tilalukumäärän muutos .....	29
Kuvio 7. Laukaan maatalojen rahavirrat, aikasarja.....	32
Kuvio 8. Pihtiputaan tilalukumäärän muutos.....	34
Kuvio 9. Pihtiputaan maatalojen rahavirrat, aikasarja.....	37
Kuvio 10. Saarijärven tilalukumäärän muutos.....	40
Kuvio 11. Saarijärven maatalojen rahavirrat, aikasarja .....	42
Kuvio 12. Vertailukuntien tilalukumäärän muutos 1995-2015 .....	45

## 1 Johdanto

Maatalouden rakennemuutos alkoi Suomessa 1960-luvulla ja tilojen lukumäärän vähentyminen on jatkunut tähän päivään saakka. Vuonna 1995 liittyminen Euroopan Unioniin (EU) muutti perinpohjaisesti maatalojen rahoitusjärjestelmän, jonka myötä koko maatalouden hallinnollinen toimintakenttä muuttui. Muutosten kanssa on nyt opeteltu elämään 25 vuoden ajan. Maataloja on toiminnassa edelleen yli 52 000, mutta niiden rakenne ja rahoitus on muuttunut pientiloista kohti suurempia tiloja. (Hyvärinen 2016, 9; Rasila 2004, 488; Tilastotietoja vuodelta 2015.)

Tämän opinnäytetyön aiheena on Keski-Suomen maaseutuelinkeinojen alueellinen kehitys vuosina 1995–2015. Työn tarkoituksena oli tutkia maatalouden rahavirtojen, tilalukumäärien ja tuotantosuuntien muutosta Keski-Suomen maakuntatasolla. Tutkimuksen keskiössä ovat Keski-Suomen neljä maatalouden rahavirroiltaan suurinta kuntaa: Jämsä, Laukaa, Pihtipudas ja Saarijärvi. Tutkittavat kunnat muodostavat läpileikkauksen Keski-Suomen maakunnasta myös maantieteellisesti. Opinnäytetyön tavoitteena oli selvittää, löytyykö tuotantorakenteen muutoksen ja rahavirtojen väliltä selkeä syy-seuraus – suhde. Lisäksi tavoitteena oli edistää tietoisuutta maataloudesta ja sen tämän hetkisestä tilanteesta maakunnassa.

Opinnäytetyön idea saatiin MTK Keski-Suomi ry:ltä. MTK on maa- ja metsätaloustuottajain keskusliitto. Tutkimuksen aineiston käyttämiseen pyydettiin lupa TNS Gallup Elintarviketieto Oy:lta, joka on aineiston alun perin kerännyt MTK:n ja Maaseudun tulevaisuuden käyttöön. Tutustuin aiheeseen syksyllä erikoisharjoittelun aikana ja alun perin työn idea lähti tulevan tiedonvälityshankkeen tarpeesta. Tarkoituksena oli tuoda esille tiedonvälityshankkeen kautta maatalouden merkitystä maakunnassa sekä kunnissa.

Tutkimusaihe on ajankohtainen ja varsin kiinnostava. Perinteisten maaseutuelinkeinojen tukala tilanne on ollut esillä mediassa sekä yhteiskunnassa viimeisen vuoden

aikana merkittävästi. Tästä esimerkkinä ovat MTK:n organisoimat traktorimarssit, joista ensimmäinen järjestettiin vuonna 1994, kun keskusteltiin Euroopan Unioniin liittymisestä ja sen tuomista muutoksista (Uudenmaan liiton historiaa 2007). Järjestyksessään toinen traktorimarssi järjestettiin keväällä 2016, kun rahoitusjärjestelmän toimimattomuus ja maataloustuotteiden markkinahintojen raju lasku oli ajanut maanviljelijät ahdinkoon ja konkurssien partaalle (Viljelijöiden viesti otettiin vakavasti 2015).

Työssä ei oteta kantaa maatalouden kannattavuuteen ja yrittäjätuloihin, vaan tutkitaan maatalouden kokonaisrahavirtoja ja tilojen määrän ja tuotantosuuntien muutoksia.

## 2 Tutkimusasetelma

Työ rajattiin käsittelemään Keski-Suomen maakunnan neljää maatalouden rahavirroiltaan suurinta kuntaa: Jämsän, Laukaan, Pihtiputaan ja Saarijärven rahavirtoja ja tilalukumäärän muutosta. Kunnat esiintyvät tutkimuksessa aakkosjärjestyksessä. Opinnäytetyön ongelmanasettelu ratkaistiin tutkimalla ja vertaamalla tilastoja aikasarjoittain rahavirtojen kehityksen sekä tilojen määrän kehityksen osalta.

### 2.1 Tutkimusmenetelmät

Tutkimus toteutettiin marraskuun 2015 ja huhtikuun 2016 välisenä aikana. Työn tutkimusaineistona käytettiin MTK Keski-Suomen tilaamaa tilastomateriaalia, jonka on koostanut TNS Gallup Elintarviketieto Oy (jatkossa TNS)<sup>1</sup>. Valmiista tilastomateriaalista on koottu työssä käytetyt tilastot vertailukunnittain, joista muodostettiin aikasarjakuvioita ja taulukoita.

---

<sup>1</sup> Suomen Gallup Elintarviketieto Oy on ainoa maa- ja elintarviketalouteen erikoistunut markkinatutkimusyrittäjä Suomessa ja muodostaa TNS Gallup Oy:ssä osaamisalueen Agriculture.



Opinnäytetyössä käytettiin tutkimusmenetelmänä kvantitatiivista tutkimusta, ja tutkimus perustui tilastotietojen analysointiin. Aineistoa analysoitiin käyttäen aikasarja-analyysia, jonka avulla voidaan tulkita ilmiön ajallisten muutosten taustatekijöitä tai ennustaa ilmiön esiintymistä tulevaisuudessa (Aikasarja-analyysi 2015). Kyseinen analyysimenetelmä valittiin, koska tutkimusaineisto on tilastoja ja taulukoita. Erilaisien kuvioiden ja taulukoiden avulla selvitetään ja havainnollistetaan vuosien 1995–2015 muutokset ja niiden vaikutukset keskenään.

Tilastot on koottu viiden vuoden välein: 1995, 2000, 2005, 2010 ja 2015. Alkuperäiset tilastot on koonnut TNS, ne yhdistettiin useammasta erillisestä tilastosta yhdeksi kokonaisuudeksi: vuosien 1995–2010 tilalukumäärätilastoihin lisättiin vuoden 2015 tilojen määrät. Rahavirrat koostuvat maatalouden myyntituloista, EU:n tulotuista, metsätuloista ja sivuansioista. Tutkimustuloksissa käytettävät käsitteet ovat TNS Gallup Elintarviketiedon tutkimusaineistosta poimittuja:

- **Maatalouden myyntitulo** = tuotekohtaiset tulot (maito, liha, vilja yms.)
- **Tulotuki** = maatalouden kansalliset tuet ja EU-tuet
- **Metsätulot** = yksityismetsänomistajien metsänmyyntitulot
- **Sivuansiot** = Aktiivitulojen viljelijöiden ja puolison veronalaiset työtulot, tulonsiirrot ja muut tulot

Rahavirtojen tilastot on koottu vuosilta 1995–2014, sillä vuoden 2015 rahavirtatilasto ei ollut saatavilla. Tutkimusaineistossa esiintyneet rahavirrat korjattiin nimellisistä hinnoista reaalisiksi hinnoiksi käyttäen kuluttajahintaindeksiä. Korjaamiseen käytettiin TNS:n taulukoista laskettua kerrointa, tällä pyrittiin välttämään ulkopuoliset muuttujat.

Korjauksessa (ks. taulukko 1) käytettiin kaavaa:

$$\text{Reaalinen hinta} / \text{nimellinen hinta} = \text{kerroin}$$

Taulukko 1. Laskukaava reaalisen arvon määrittämiselle (AgrInfo - Maatilojen tulot ja pääostopanosten menot 2014; Tilastotietoja Suomen maataloudesta 1995–2012)

Keski-Suomi	Reaalinen hinta taulukoissa	Nimellinen hinta	Kerroin
1995	368,03	268,4	1,37120
2000	322,12	253,7	1,26969
2005	309,03	258,5	1,19547
2010	303,46	278,4	1,09001
2014	269,48	269,48	1,00000

## 2.2 Tavoitteet

Opinnäytetyön tavoitteena oli mahdollisen syy-seuraus-suhteen selvittäminen tuotantorakenteen muutoksen ja rahavirtojen välillä kuntakohtaisesti. Lisäksi tavoitteena oli myös tiedonvälitys, jolla lukijan tietoisuuteen tulisi paremmin maatalouden tilanteen muutos ja siihen liittyvät tekijät.

## 3 Tietoperusta

### 3.1 Suomen maatalouden rakennemuutokset 1950-1995

Suomessa 1960-luvulla alkanut yhteiskunnan rakennemuutos heijastui myös maatalouteen. Yleinen ansiotason nousu ja väestön muuttoliike maaseudulta asutuskeskukseen ja Ruotsiin vähensivät maatilojen lukumäärää. Vielä 1960-luvulla reilu 30 % koko maan väestöstä sai toimeentulonsa maa- ja metsätaloudesta. Rakennemuutoksen myötä 1980-luvulla maa- ja metsätaloudesta toimeentulonsa saavan väestön osuus vähentyi 9 prosenttiin koko väestöstä. Maataloudesta päätoimentulonsa saaneiden määrä vähentyi kaikkiaan yli 800 000 hengellä menneen 20 vuoden aikana. (Rasila 2004, 488.)

Rakennemuutoksen seurauksena oli peltojen metsittyminen ja pientilojen jääminen kesäasunnoiksi. Valtaosa tiloista liitettiin tai vuokrattiin toisen tilan osaksi. Kokonaispeltopinta-ala vähentyi noin 20 prosenttia ajanjaksolla. Vuonna 1968 peltopinta-ala oli enimmillään yli 2,7 miljoonaa hehtaaria, mutta vuonna 2000 enää 2,2 miljoonaa

hehtaaria. Maaseutu muuttui jatkuvasti, tilojen keskimääräinen koko kasvoi ja erikoistuminen alkoi. Perinteiset monimuotoiset maatilat vähentyivät ja liiketoimintaan perustuva tehoviljely alkoi yleistyä. (Mts. 488.)

Toinen merkittävä muutos maataloudessa oli Suomen liittyminen Euroopan Unioniin vuonna 1995. Maatalouden EU:n säädökset ja niiden noudattaminen lisäsivät yksittäisen maatilayrittäjän velvollisuuksia ja tiukensivat byrokratiaa. Yhtenevät maatalouspoliittiset tavoitteet EU:n ja Suomen välillä edellyttivät maatalouden tukemista, jotta tavoitteet koko EU:n alueella toteutuisivat. Tästä alkoi maataloustukien aika-kausi. (Mts. 488.)

Suomen maatalouden tuotannon arvon vähäisyys koko EU:n alueen tuotantoon suhteutettuna toi omat ongelmansa. Vuosituhannen alkupuolella Suomen oman kansallisen tuen määrä ja EU:n yhteisten tukien määrä kattoivat jo 40 % maatalouden kaikista tuloista. Tukijärjestelmän monimutkaisuus ja siihen sopeutumien ei sujunut mutkattomasti, minkä vuoksi osa tiloista päättyi lopettamaan tuotannon. (Mts. 488.)

Suomen maatalouden rahavirroissa tapahtunut muutos EU-jäsenyyden myötä oli todella voimakas. Tuottajahinnat puolittuivat ja EU:n yhteinen maatalouspolitiikka oli epäedullista Suomen maataloudelle. Tämä johti kansallisiin tukitoimiin, joiden avulla saatiin luotua edellytykset maatalouden jatkumiselle Suomessa. Rahavirtoihin liittyvät muutokset näkyivät suoraan maatalouden tuottojen rakenteessa. (Laurila. 2004, 363–365.)

## 3.2 Suomen maatalouden tuotantorakenteen muutokset EU-aikana 1995-2014

### 3.2.1 Maatilojen lukumäärä ja kokojakauma

Suomessa oli vuonna 1995 toiminnassa n. 95 000 maatilaa. EU:n jäsenvuosina 1995–2014 tilojen lukumäärä on vähentynyt yli 41 %. Vuonna 2014 yli yhden peltohehtaarin kokoisia, tukea hakeneita maatiloja oli jäljellä yhteensä 56 016 kappaletta. Keskimäärin tiloja on hävinnyt noin 2,8 %:n vuosivauhdilla. Alueellisesti verrattuna tilojen

määrä on vähentynyt eniten Itä-Suomessa ja vähiten Pohjois-Suomessa. (Väre 2015, 13–14.)

Tilojen määrän vähentyessä keskimääräinen tilakoko on samalla kasvanut (ks. taulukko 2). Vuosien 1995–2014 aikana tukea saaneiden tilojen keskikoko on kasvanut 79 %:lla 22,8 peltohehtaaria 40,7 hehtaariin. Tilojen kokoluokissa eniten ovat vähentyneet pienet, alle 20 hehtaarin tilat ja vastaavasti eniten kasvaneet yli 50 hehtaarin tilat. (Väre 2015, 14–15.)

Taulukko 2. Suomen tilalukumäärän muutos 1995–2014: tukea saaneiden tilojen kokojakauma (Ahlstedt & Niemi 2015, 15)

Peltoala	1995	%	2014	%	1995-2014 muutos %
< 10 ha	22850	24%	11221	20%	-4%
10-20 ha	30698	32%	11194	20%	-12%
20-30 ha	19669	21%	7960	14%	-6%
30-50 ha	15414	16%	10250	18%	2%
50-100 ha	5706	6%	10466	19%	13%
100 ha >	784	1%	4647	8%	8%
<b>Tilalukumäärä kpl</b>	95121	100%	55738	59%	-41%

Maataloustuotannon omistajuus perustuu Suomessa perheviljelmiin. Kaikkiaan tukea saaneista maataloista 87 % on yksityisomistuksessa ja 11,3 % perikuntien sekä perheyhtymien omistuksessa. Jäljelle jäävä % -osuus jakautuu erilaisten yhtiömuotojen kesken sekä julkisen hallinnon toimijoiden ja järjestöjen kesken. (Väre 2015, 15.)

### 3.2.2 Tuotantosuurten rakenne

Maatalouden tuotantorakenteen muutokselle on ollut viime aikoina ominaista kotieläintilojen määrän väheneminen ja kasvinviljelytilojen määrän kasvaminen. Vuonna

1995 tukea hakeneista tiloista kotieläintilojen määrä oli vielä 52 % ja kasvintuotantotilojen 39 %. Vuonna 2014 vastaava tilanne oli kotieläintilojen osuus 25 % ja kasvintuotantotilojen 69 %. Huomattava määrä kotieläintiloja on lopettanut tai siirtynyt kasvintuotantotiloiksi tällä 19 vuoden aikajaksolla. (Väre 2015, 16.)

### 3.2.3 Lypsykarjatalous

Huomattavaa on lypsykarjatilojen tasainen levinneisyys koko maassa verrattuna muihin tuotantosuuntiin. Vuonna 1995 kaikista tukea saaneista tiloista 34 % harjoitti päätuotantosuuntanaan lypsykarjataloutta, vastaava luku vuonna 2014 oli enää 16 %. Vuonna 2014 lypsykarjataloutta päätuotantosuuntanaan harjoitti noin 8 700 tilaa. Vuosina 1995–2014 tilojen määrä on vähentynyt yli 23 000 tilalla. Maantieteellisesti katsottuna suhteellisesti lypsykarjatiloja on eniten Itä- ja Pohjois-Suomessa, jossa ne muodostavat 29 % alueen tiloista. (Väre 2015, 16.)

### 3.2.4 Naudanlihantuotanto

Nautalihantuotantoa päätuotantosuuntanaan harjoitti Suomessa vuonna 2014 noin 3 500 tilaa eli n. 6,2 % kaikista tukea saaneista tiloista. Vastaava luku vuonna 1995 oli 9,5 %. Vuosina 1995–2014 tilojen määrä on vähentynyt reilulla 5 600 kappaleella. Naudanlihatuotantoa harjoitetaan tasaisesti maan eri osissa. (Väre 2015, 16.)

### 3.2.5 Sianlihantuotanto

Sianlihatuotantoon erikoistuneita tiloja oli vuonna 2014 kaikista tukea hakeneista tiloista n. 1480 kappaletta, joka vastaa 2,6 % osuutta kaikista tiloista. Vastaava luku oli vielä 6,5 % vuonna 1995. Tuotantosuuntana sikatilat ovat vähentyneet eniten 1995–2014 vuosina: lähes 76 % tiloista on lopettanut tai siirtynyt muuhun tuotantosuuntaan. Sianlihantuotanto on maantieteellisesti keskittynyt erityisesti Etelä- ja Länsi-Suomeen. (Väre 2015, 16.)

### 3.2.6 Siipikarjantuotanto

Siipikarjatuotantoon erikoistuneita tiloja oli vuonna 2014 noin 1 % kaikista tiloista eli 561 kappaletta. EU-jäsen vuosien aikana tilojen määrä on vähentynyt 74 %. Vuonna 2014 kaikista siipikarjatilasta kananmunantuotantoon on erikoistunut 48 % ja lihan- tuotantoon 38 % tiloista, jalostuskanaloita on 14 % tiloista. Kuten sianlihan tuotanto myös siipikarjantuotanto on keskittynyt erityisesti Etelä- ja Länsi-Suomeen. (Väre 2015, 16.)

### 3.2.7 Kasvinviljely

Kasvinviljelytilat ovat tilalukumääräisesti suurin tuotantosuunta. Vuonna 2014 tiloja oli suunnilleen 38 700, joka on 1400 tilaa eli 4 % enemmän kuin vuonna 1995. Tilojen määrä on sittemmin kääntynyt laskuun vuoden 2014 aikana. Kasvinviljelytiloista yli 50 % sijaitsee Etelä- ja Länsi-Suomessa sekä n. 25 % Väli-Suomessa. Suhteessa eniten kasvinviljelytilojen määrän osuus on kasvanut Itä- ja Pohjois-Suomessa viime aikoina. (Väre 2015, 16.)

### 3.2.8 Muu tuotanto

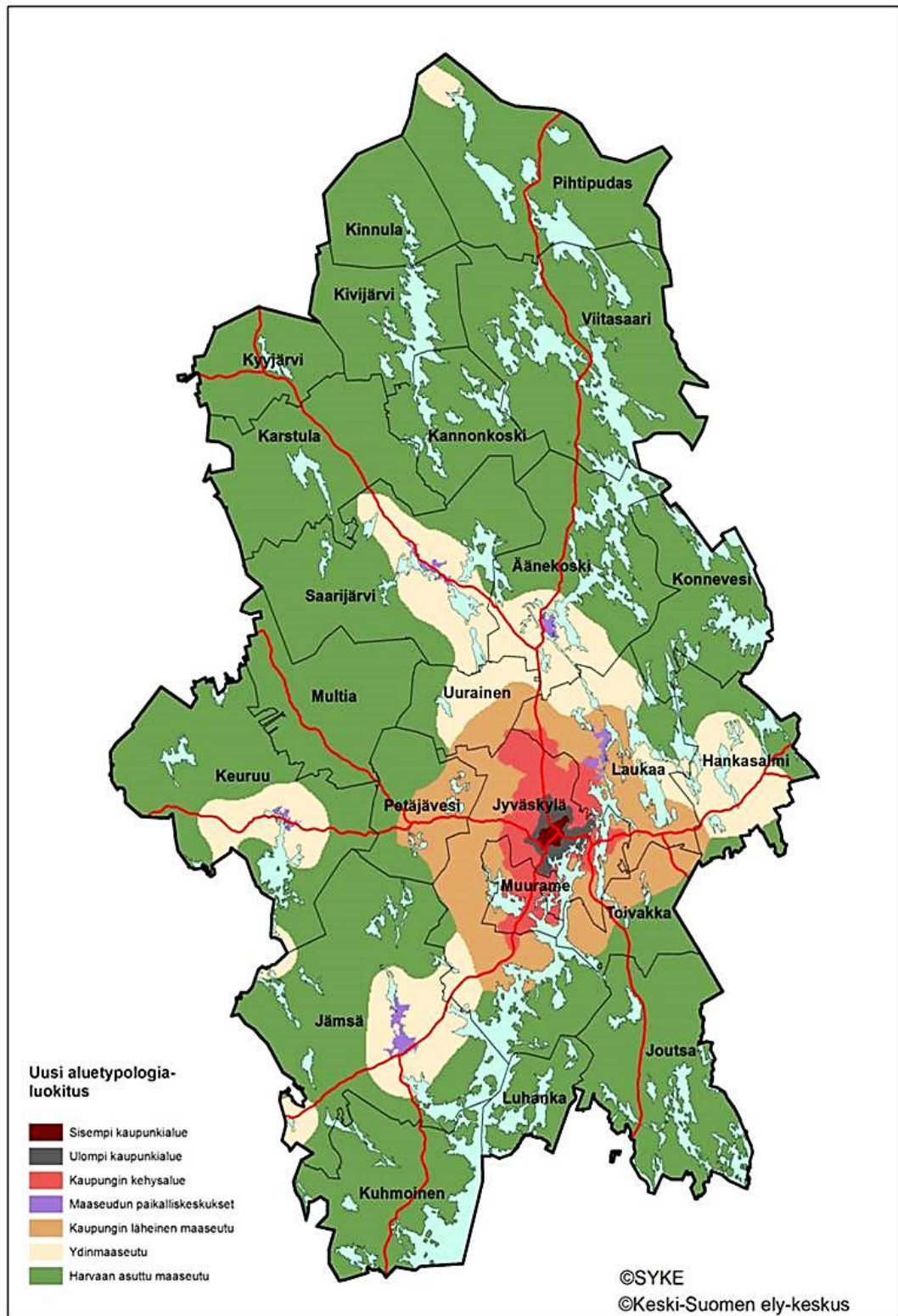
Muut tilat/tuotanto kategorian lasketaan lammas-, hevos- tai vuohitaloutta sekä moninaista liiketoimintaa harjoittavat tilat. Muiden tilojen määrä vuonna 2014 oli 3 070 tilaa, joka vasta n. 6 % osuutta kaikista tiloista. Näiden tilojen määrä on vähentynyt 1995–2014 aikana 65 %. Kasvua on tapahtunut viime vuosien aikana vähän moninaista liiketoimintaa harjoittavien tilojen kohdalla muualla paitsi Pohjois-Suomessa. Suurin osa muuhun tuotantoon keskittyvistä tiloista sijaitsee Etelä-Suomessa. (Väre 2015, 16–17.)

### 3.3 Keski-Suomen maakunta

#### 3.3.1 Yleistä

Keski-Suomen maakunta sijaitsee Länsi-Suomen läänissä. Maakunta on malliltaan pitkä etelä-pohjoissuunnassa alkaen Kuhmoisista ja päättyen Kinnulan ja Pihtiputaan kuntiin pohjoisessa. Länsi-itäsuunnassa maakunta rajoittuu Keuruulta Hankasalmelle. Yleispiirteinä maakunnan luonnosta voidaan sanoa itäpuolen olevan matalaa järvi-seutua ja länsipuolen korkeampaa metsäistä ja soista aluetta. Ilmastollisesti pohjoinen Keski-Suomi kuuluu karumpaan Suomenselän alueeseen. Käytännössä tämä näkyy kasvukauden pituuden erona, joka on pari viikkoa lyhyempi kuin eteläisessä maakunnassa. (Keski-Suomi Päijänteen vaikutuspiirissä 2015.)

Maakunta on jaettu kuuteen seutukuntaan: Jyväskylän, Jämsän, Joutsan, Keuruun, Äänekosken ja Saarijärvi-Viitasaaren seutukuntiin. Asukkaita maakunnassa on yli 275 000. Keski-Suomen väestöstä 66 % asuu Jyväskylän seudulla. Maakunnan paikalliskesköksissä (Jämsässä, Laukaassa, Keuruulla ja Saarijärvellä) asuu noin 15 % väestöstä. Loput 20 % asuu harvaan asutulla maaseudulla, joka kattaa suurimman osan maakunnan pinta-alasta (ks. kuvio 1). (Aluetytologia n.d.; Väkiluku n.d.)



Kuvio 1. Keski-Suomen aluetypografiakartta (Aluetypologia n.d.)



Keski-Suomessa elinkeinojen vahvuusaloja ovat olleet metsä- ja metalliteollisuus. Maakuntaa on vaivannut pitkään korkea työttömyys, ja työttömyyttä ovat edesauttaneet maakunnan vahvuusaloilla tapahtuneet rakennemuutokset. Työpaikkojen menetyksistä huolimatta Keski-Suomessa on edelleen 5,3 % koko maan teollisuustyöpaikoista. Paperi- ja puuteollisuuden sekä koneiden ja laitteiden valmistuksen työpaik-  
osuudet ovat lähes kaksinkertaisia verrattuna koko maahan. Alkutuotannon työpaik-  
kojen osuus on kuitenkin Keski-Suomessa väestöosuutta suurempi lähes 6 %. Etenkin metsätalouden rooli korostuu alkutuotannossa elinkeinona. (Keski-Suomen strategia 2014, 32)

### 3.3.2 Jämsä

Jämsä on Keski-Suomen eteläisin kaupunki ja toiseksi suurin asukasluvultaan. Maantieteellisesti alueraja rajoittuu Pirkanmaan maakuntaan eteläosiltaan ja pohjoisosiltaan Jyväskylään ja Keuruuseen. Vuonna 1866 perustettu yli 21500 asukkaan kaupunki on tunnettu etenkin paperiteollisuudesta ja matkailusta. Kokonaispinta-alaa on 1824 km<sup>2</sup>, joista vesistöä on 253 km<sup>2</sup>. Työpaikkojen osuus jakautui vuonna 2013 kaupungissa seuraavasti: alkutuotanto 3,9 %, jalostus 36,3 % ja palvelut 58,9 %. (Jämsän avainluvut n.d.; Tilastotietoa n.d.)

### 3.3.3 Laukaa

Keski-Suomen vanhimpia pitäjiä on vuonna 1593 perustettu Laukaa. Aikoinaan Laukaa on ollut vauras maanviljelyspitäjä, mutta nykypäivänä teollistuminen ja monimuotoinen palvelurakenne ovat kunnan asukkaiden merkittävimmät työllistäjät. Laukaa rajoittuu maantieteellisesti Jyväskylän, Konneveden, Hankasalmen, Toivakan, Uuraisten ja Äänekosken kuntiin. Asukkaita kunnassa on lähes 18100. Kokonaispinta-alaa on 825 km<sup>2</sup>, joista vesistöjä 177 km<sup>2</sup>. Työpaikkojen osuus jakautui vuonna 2013 kunnassa seuraavasti: alkutuotanto 4,9 %, jalostus 25,3 % ja palvelut 67,9 %. (Laukaan avainluvut n.d.; Perustietoja ja – tilastoja n.d.)

### 3.3.4 Pihtipudas

Pihtipudas on 4200 asukkaan maaseutukunta pohjoisessa Keski-Suomessa. Pinta-alaltaan kunta on 1247 km<sup>2</sup>, josta vesistön osuus on 171 km<sup>2</sup>. Pihtipudas rajoittuu maakunnan pohjoisreunalla Pohjois-Pohjanmaan ja Pohjois-Savon maakuntiin. Pihtiputaalta matkaa Jyväskylään tulee 136 km. Työpaikkojen osuus jakautuu kunnassa seuraavasti: alkutuotanto 21,5 %, jalostus 13,9 % ja palvelut 63,0 %. Pihtiputaalla alkutuotanto on hyvin merkittävä työllistäjä. (Yleistietoa Pihtiputaasta n.d.; Pihtiputaan avainluvut n.d.)

### 3.3.5 Saarijärvi

Keski-Suomen luoteisosassa sijaitseva vuonna 1639 perustettu Saarijärvi on lähes 10 000 asukkaan kaupunki. Kaupunki on nykyään monipuolinen yritysraakenteeltaan ja sen vahvuusalana on luonnonvara-ala. Sen pinta-ala on 1422 km<sup>2</sup>, josta 170 km<sup>2</sup> on vesistöjä. Maantieteellisesti Saarijärvi rajoittuu Etelä-Pohjanmaan maakuntaan sekä Äänekosken, Karstulan, Kannonkosken ja Uuraisen kuntiin. Työpaikkojen osuus kaupungissa jakautuu seuraavasti: alkutuotanto 13,2 %, jalostus 18,9 % ja palvelut 66,6 %. (Kuntainfo n.d.; Saarijärven avainluvut n.d.)

## 4 Tutkimustulokset

Tutkimustuloksissa käsitellään maatalouden rahavirtoja sekä tilalukumäärän ja tuotantorakenteen muutosta maakuntamittakaavassa ja vertailukuntien osalta. Käsitteitä maatalojen rahavirtojen tutkimustuloksissa ovat maatalouden myyntitulo, tulotuki, metsätulot ja sivuansiot.

- *Maatalouden myyntitulo = tuotekohtaiset tulot (maito, liha, vilja yms.)*
- *Tulotuki = maatalouden kansalliset tuet ja EU-tuet*
- *Metsätulot = yksityismetsänomistajien metsänmyyntitulot*

- *Sivuansiot = aktiivitulojen viljelijöiden ja puolison veronalaiset työtulot, tulonsiirrot ja muut tulot*

Tilastoissa on otettu huomioon EU-tukia saaneet tilat. Aineistomateriaali on koostettu ja muodostettu Suomen Gallup Elintarviketieto Oy:n useista eri tilastoista. Rahavirtojen muutosta on havainnollistettu muuttamalla tulokset reaaliarvoiksi käyttämällä kuluttajahintaindeksiä. Näin vuodet ovat vertailukelpoisia keskenään. Alkuperäiset rahavirrat tilastoissa ovat olleet nimellisiä arvoltaan.

#### 4.1 Keski-Suomen maatalouden rakennekehitys 1995-2015

Tutkimuksessa käsitellään Keski-Suomen maakunnan maatalouden rakennekehitystä tilalukumäärän ja tuotantosuuntien muutosta analysoimalla sekä maatalojen rahavirtojen kehitystä havainnoimalla.

##### 4.1.1 Tilalukumäärä

Vuonna 1995 Keski-Suomen maakunnassa oli 5332 aktiivista EU-tukea saanutta tilaa. Kuviosta 2 (sivu 17) nähdään, miten tilojen määrä on pudonnut lähes puoleen vuoteen 2015 mennessä. Suurin määrä tiloja on lopettanut ensimmäisen viiden EU-vuoden aikana, tämän jälkeen määrä on laskenut tasaisesti. Jos koko aikajaksolta lasketaan keskimääräinen tilojen vuosittainen väheneminen, ollaan vauhdissa n. 130 tilaa / vuosi. Etenkin ensimmäisen viiden vuoden suuri lopettamismäärä selittyy Suomen EU-jäsenyyden alkuna. Vuosina 2005–2010 vähentyminen oli maltillista. Vähenemismuutos on taas kiihtynyt 2010-luvulla ja jatkunut aina tähän päivään saakka. Koko maakunnasta on hävinnyt 47 % tiloista vuosina 1995–2015 (ks. taulukko 3).



Kuvio 2. Keski-Suomen tilalukumäärän muutos (Tilastotietoja Suomen maataloudesta 1995–2012; Tilastotietoja vuodelta 2015)

#### 4.1.2 Tuotantosunnat

Taulukosta 3 voidaan huomata, miten tilalukumäärän vähentyminen näkyy tuotantosunnittain. Lypsykarjatilojen määrä on vähentynyt maakunnassa 77 % vertailuajanjaksolla. Keski-Suomessa lypsykarjatilojen eläinmäärä on sen sijaan kasvanut vertailuajanjakson aikana 11 lehmästä 24 lehmään per tila (Hyvärinen 2016, 9; Tilastotietoja Suomen maataloudesta 1995–2012). Tämä kuvastaa sitä, että tilakoot ovat kasvaneet

Muut nautakarjatilat ovat vähentyneet 65 % ajanjaksolla. Sikatilojen määrä on romahtanut eniten, sillä tiloista 86 % on lopettanut tai vaihtanut tuotantosuntaa. Muiden kotieläintilojen (lammas-, hevos- ja siipikarjatilat) kohdalla on tapahtunut ajoittain kasvua, mutta pudotus on ollut rajua viimeisen 5 vuoden aikana. Tällä hetkellä maakunnassa on eniten viljajiloja ja muita tiloja, jotka sisältävät erikoiskasvituotannon, kasvihuoneet ja muun tuotannon. Viljajilojen määrä on kasvanut vuoden 1995 tasosta 9 % ja muiden tilojen laskenut 7 %. Muiden tilojen määrä on vähentynyt lähes puolella vuosina 2000 – 2005, mutta kasvaneet taas viimeisen 10 vuoden aikana yli

vuoden 2000 tason. Tämän äkillisen muutoksen syyt eivät tule ilmi tilastoista, mutta ovat selkeästi nähtävissä sekä maakunnan että vertailukuntien osalta.

Taulukko 3. Keski-Suomen tuotantosuunnat 1995–2015 tilalukumäärä ja % -osuus maakunnassa (Tilastotietoja Suomen maataloudesta 1995–2012; Tilastotietoja vuodelta 2015)

Vuosi	Lypsykarjatilat		Muu nautakarja		Sikatilat		Muut kotieläintilat		Viljatilat		Muut tilat		Yhteensä kpl
	kpl	%	kpl	%	kpl	%	kpl	%	kpl	%	kpl	%	
1995	2087	39%	836	16%	207	4%	329	6%	823	15%	1050	20%	5332
2000	1391	34%	480	12%	132	3%	287	7%	927	23%	899	22%	4116
2005	994	28%	421	12%	99	3%	472	13%	1075	30%	485	14%	3546
2010	645	19%	313	9%	57	2%	471	14%	1045	31%	794	24%	3325
2015	471	17%	290	10%	30	1%	177	6%	895	32%	976	34%	2839
%	-77%		-65%		-86%		-46%		9%		-7%		-47%

Kun tuotantosuunnat tilastoidaan prosenttiosuuden mukaisesti viiden vuoden ajanjaksolle, muutokset tulevat selkeästi esille (ks. taulukko 3). Lypsykarjatilat olivat vuonna 1995 maakunnan suurin tuotantosuunta: 39 prosenttia kaikista tiloista. Tilastoista on nähtävissä, että lypsykarjatilojen vähentyminen oli keskimäärin 5,5 prosenttia viiden vuoden aikavälillä. Vuonna 2015 tilojen osuus on kutistunut 17 prosenttiin kaikista tiloista. Muut nautakarjatilat ja sikatilat eivät ole kärsineet prosentuaalisesti yhtä kovasta pudotuksesta. Muut nautakarjatilat ovat vähentyneet 25 vuoden aikana yhteensä 6 % ja sikatilat 3 %. Vuonna 1995 muiden kotieläintilojen määrä oli 6 prosenttia, mutta vuosina 2000–2010 näiden suhteellinen osuus kasvoi. Vuoteen 2015 tullessa niiden suhteellinen osuus oli jälleen laskenut vuoden 1995 tasolle. Sitä, miksi näin oli tapahtunut ei pystytty selittämään käytettyjen tilastojen pohjalta. Viljatilojen osuus on kasvanut 17 % viimeisen 25 vuoden aikana, joista 15 %:in kasvu tuli ensimmäisen 10 vuoden aikana. Muiden tilojen suhteellinen % -osuus on kasvanut ajanjaksolla 14 prosenttia.

#### 4.1.3 Rahavirrat

Maatilojen rahavirrat olivat vuonna 1995 Keski-Suomen maakunnassa yhteensä 368,03 miljoonaa euroa (ks. taulukko 4). Maatalouden tulot ovat yhteenlaskettuna vähentyneet 98,5 miljoonaa euroa eli 27 % vuoteen 2014 mennessä. Eniten tuloista ovat vähentyneet metsätulot, jotka ovat tippuneet lähes puolella. Myyntitulojen osuus on ollut vielä vuosina 1995 ja 2000 suurempi kuin tulotukien osuus, jonka jälkeen tulotukien rahavirrat ovat ylittäneet myyntitulojen rahavirrat. Muutos on huomattava ja se on tapahtunut vuoden 2005 jälkeen. Tulotuet ovat olleet rahavirroiltaan suuremmat kuin myyntitulot vuosina 2005, 2010 ja 2014. Sivuansioiden määrä on vähentynyt 28 % vuoden 1995 tasosta, mutta ovat edelleen suurin rahavirtojen lähde maataloilla maakunnassa.

Taulukko 4. Keski-Suomen maatilojen rahavirrat: milj.€ (AgrilInfo - Maatilojen tulot ja pääostopanosten menot 2014; Tilastotietoja Suomen maataloudesta 1995–2012; Tilastotietoja vuodelta 2015)

Vuosi	Myyntitulot	Tulotuet	Metsätulot	Sivuansiot	Yhteensä
1995	92,65	92,19	74,04	109,15	<b>368,03</b>
2000	87,08	82,84	71,68	80,52	<b>322,12</b>
2005	76,29	88,11	52,44	92,19	<b>309,03</b>
2010	75,71	84,48	45,54	97,73	<b>303,46</b>
2014	74,96	75,80	39,73	78,99	<b>269,48</b>
<i>muutos%</i>	-19 %	-18 %	-46 %	-28 %	-27 %

Tarkasteltaessa kokonaisrahavirtoja tilakohtaisella tasolla tilastoista voidaan laskea kaikkien tulojen määrä per tila (ks. taulukko 5). Kokonaisrahavirtoihin lasketaan yhteen: myyntitulot, tulotuet, metsätulot ja sivuansiot. Keski-Suomen maatalouden kokonaisrahavirrat jaettuna tilojen määrällä, saadaan selville bruttotulon määrä per tila. Laskukaavana käytetään:

$$\text{Kokonaisrahavirta (€)} / \text{Vuoden kokonaistilalukumäärä (kpl)} * 1000000 = \text{kaikki tulot (€) / tila}$$

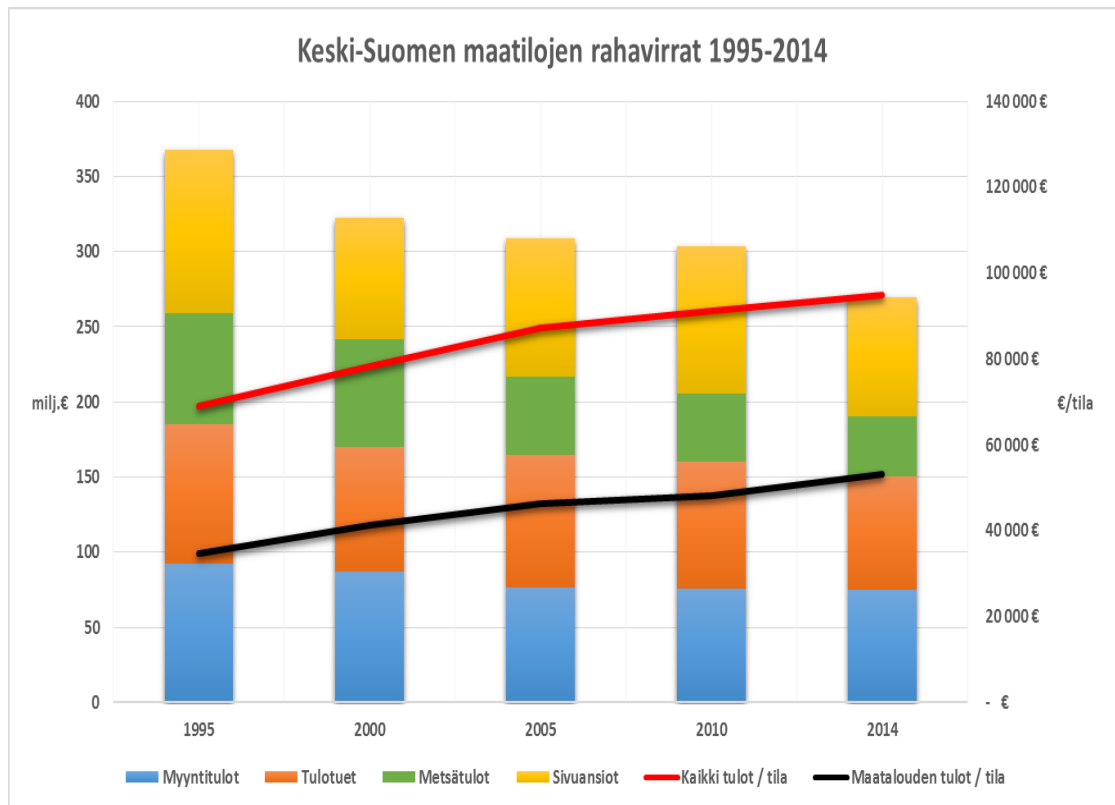
Vastaavasti maataloudentulot per tila luvuissa, ei lasketa mukaan metsätuloja sekä sivuansioita. Huomioon otetaan ainoastaan myyntitulojen ja tulotukien rahavirrat. Laskukaavana käytetään:

$$\text{Maatalouden myyntitulot + tulotuet (€) / Vuoden kokonaistilalukumäärä (kpl) * 1000000 = maatalouden tulot (€) / tila}$$

Taulukko 5. Keski-Suomen tilakohtaiset tulot 1995–2014 (AgriInfo - Maatilojen tulot ja pääostopanosten menot 2014; Tilastotietoja Suomen maataloudesta 1995–2012; Tilastotietoja vuodelta 2015)

Vuosi	Kaikki tulot / tila	Maatalouden tulot / tila
1995	69 023 €	34 666 €
2000	78 260 €	41 283 €
2005	87 149 €	46 362 €
2010	91 266 €	48 177 €
2014	94 921 €	53 103 €
<i>muutos%</i>	38 %	53 %

Kuviosta 3 (sivu 21) voidaan huomata, miten maatilojen kokonaisrahavirtojen osuus on laskenut vuosina 1995–2014. Huomattavaa on yksittäisen tilan rahavirran kasvaminen suhteellisesti tällä aikavälillä. Keski-Suomen maakunnassa kokonaistulojen kasvu per tila on ollut 38 % ja maatalouden tulojen kasvu 53 % vuosien 1995–2014 välillä (ks. taulukko 5). Euroissa tämä tarkoittaa n. 26 000 € kasvua kaikkien tulojen kohdalla (per tila) ja maatalouden tuloissa n. 18 500 € kasvua (per tila).



Kuvio 3. Keski-Suomen maatalojen rahavirrat, aikasarja (AgriInfo - Maatalojen tulot ja pääostopanosten menot 2014; Tilastotietoja Suomen maataloudesta 1995–2012; Tilastotietoja vuodelta 2015)

Kun erotellaan tuotekohtaiset myyntitulot, voidaan huomata maidon ja naudanlihan suuri merkitys maatalouden myyntituloissa Keski-Suomen maakunnassa. Pelkästään maidon osuus maatalouden myyntituloissa on ollut joka vuonna n. 65 % (ks. Liite 1). Huolimatta maidon myyntitulojen n. 9,5 miljoonan euron laskusta vuosina 1995–2014, prosentuaalinen osuus maakunnan myyntituloista ei ole muuttunut, vaikka euronääräinen tulo on laskenut. Kokonaisuudessa maidon myyntitulojen arvo on vähentynyt 16 % vuodesta 1995 (ks. taulukko 6).

Naudanliha on osuudeltaan toiseksi suurin maakunnan myyntituloissa n. 17–21 %:n osuudella. Naudanlihan myyntituloista on vähentynyt 6 miljoonaa euroa 25 vuoden aikana. Sianlihan myyntitulot ovat vähentyneet 5 miljoonaa euroa vastaavana ajanjaksona. Muiden lihatuotteiden ja kananmunien myyntitulot ovat pienempiä osuudeltaan koko maakunnan tasolla, eivätkä siten merkittävästi vaikuta kokonaisuuteen.



Merkittävin kasvu on tapahtunut viljan myyntituloissa, jonka osuus on kasvanut 78 % vuoden 1995 tasosta. Kasvua on tapahtunut 2,1 miljoonaa euroa 25 vuoden aikana. Muiden kasvituotannon myyntitulojen määrät ovat kasvaneet 0,4 milj. euroa eli 9 % vuoden 1995 tasosta.

Taulukko 6. Keski-Suomen myyntitulojen osuus milj.€ (Tilastotietoja Suomen maataloudesta 1995–2012; Tilastotietoja vuodelta 2015)

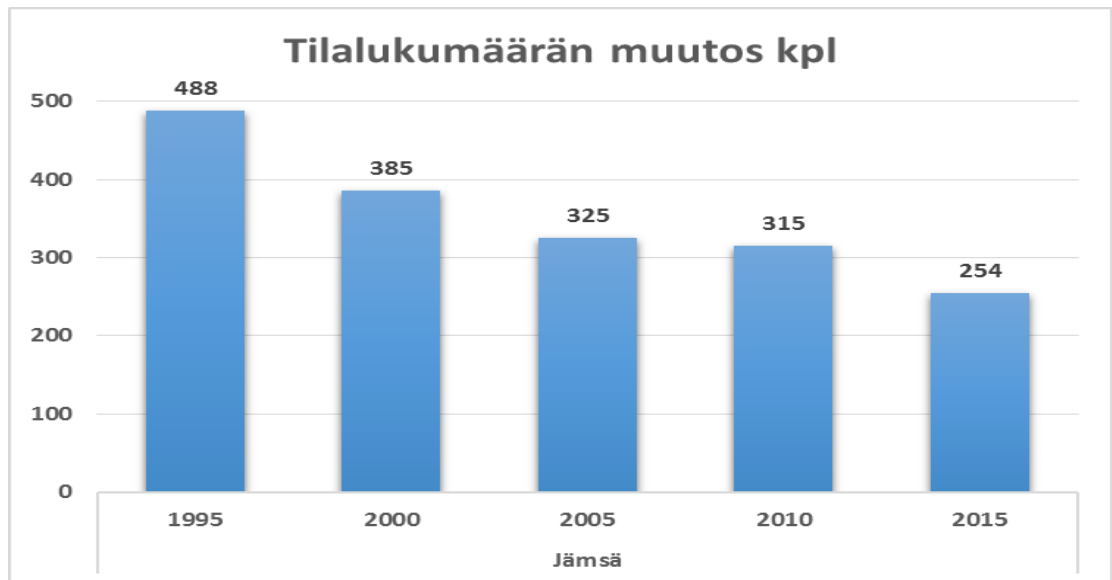
	<b>maito</b>	<b>nauta</b>	<b>sika</b>	<b>muu liha</b>	<b>kananmuna</b>	<b>vilja</b>	<b>muu kasvi</b>
<b>1995</b>	58,19	19,21	7,03	0,59	0,87	2,70	4,06
<b>2000</b>	56,42	14,41	5,44	0,20	1,31	3,53	5,77
<b>2005</b>	49,36	13,14	4,47	0,15	1,14	4,01	4,02
<b>2010</b>	49,31	12,30	3,68	0,12	1,60	4,51	4,20
<b>2014</b>	48,71	13,63	2,23	0,22	0,94	4,80	4,44
<b>%</b>	<b>-16 %</b>	<b>-29 %</b>	<b>-68 %</b>	<b>-63 %</b>	<b>8 %</b>	<b>78 %</b>	<b>9 %</b>

## 4.2. Jämsän maatalouden rakennekehitys 1995-2015

Tutkimuksessa käsitellään Jämsän maatalouden rakennekehitystä analysoimalla tilojen määrää ja tuotantosuuntien muutosta sekä havainnoimalla maatilojen rahavirtojen kehitystä. Jämsä on tutkittavista kohteista suurin maatalouden rahavirroiltaan.

### 4.2.1 Tilalukumäärä

Vuonna 1995 Jämsässä oli 488 aktiivista EU-tukea saanutta tilaa, ollen tuolloin tilalukumäärältään maakunnan suurin kunta. Jämsän rakennekehitys on ollut hyvin samankaltainen kuin maakunnan yleensä. Jämsän tilalukumäärä on lähes puolittunut vertailuajanjaksolla. Tilojen määrä on vähentynyt eniten ensimmäisen 5 vuoden aikana ja tasaantunut hiukan tämän jälkeen. Vähentyminen on kiihtynyt vuoden 2010 jälkeen uudestaan ja jatkuu edelleen (ks. kuvio 4). Yhteensä Jämsästä on hävinnyt 48 % tiloista vuosien 1995–2015 välillä (ks. taulukko 7).



Kuvio 4. Jämsän tilalukumäärän muutos (Tilastotietoja Suomen maataloudesta 1995–2012; Tilastotietoja vuodelta 2015)

Taulukko 7. Jämsä tuotantosuunnat 1995–2015 tilalukumäärä ja % -osuus kunnassa (Tilastotietoja Suomen maataloudesta 1995–2012; Tilastotietoja vuodelta 2015)

Vuosi	Lypsykarjatilat		Muu nautakarja		Sikatilat		Muut kotieläintilat		Viljatilat		Muut tilat		Yhteensä kpl
	kpl	%	kpl	%	kpl	%	kpl	%	kpl	%	kpl	%	
1995	121	25%	52	11%	12	2%	35	7%	180	37%	88	18%	488
2000	68	18%	18	5%	6	2%	20	5%	177	46%	96	25%	385
2005	51	16%	13	4%	4	1%	54	17%	175	54%	28	9%	325
2010	28	9%	14	4%	3	1%	51	16%	162	51%	57	18%	315
2015	19	7%	19	7%	0	0%	19	7%	119	47%	78	31%	254
%	-84%		-63%		-100%		-46%		-34%		-11%		-48%

#### 4.2.2 Tuotantosuunnat

Tuotantosuunnittain eriteltynä voidaan huomata, miten Jämsän maatalojen joka osa-alueella on tapahtunut vähentymistä. Poikkeuksellisesti se on vertailukunnista ainoa, jossa on tapahtunut tilalukumäärien laskua kaikissa tuotantosuunnissa. Varsinaista syytä tähän ilmiöön ei pystytty selittämään pelkästään tilastojen perusteella.

Eniten tilalukumäärän lasku on näkynyt kotieläintuotantoon suuntautuneilla tiloilla. Lypsykarjatilat ovat vähentyneet 84 % ja muu nautakarja 63 % vuoden 1995 tilamäärästä. Sikatilat ovat hävinneet kokonaan alueelta tällä aikavälillä. Myös viljatilojen ja muiden tilojen osuus on pienentynyt vuoden 1995 tasosta (ks. taulukko 7).

Viljatilat ja muut tilat ovat olleet päätuotantosuuntina Jämsässä koko ajanjaksolla. Vuonna 1995 Jämsän maatiloista 37 % oli viljatioja. Vuonna 2015 osuus oli 47 %, vaikka tilojen määrä on pudonnut 61 kpl aikavälillä. Muiden tilojen osuus Jämsän tuotantosuunnista vuonna 1995 oli 18 %. Osuus on kasvanut 31 % prosenttiin vuonna 2015, vaikka tiloja on 10 kappaletta vähemmän. Muut tilat ovat kasvaneet eniten % -osuudeltaan Jämsän tuotantosuunnista. Kotieläintilojen osuus kaikista tiloista on pienentynyt vuoden 1995 tasosta jokaisella tuotantosuunnalla. Lypsykarjatilat ovat vähentyneet 18 %, muu nautakarjatilat 4 % ja sikatilat hävinneet kokonaan. Muiden kotieläintilojen määrä on vähentynyt, mutta suhteellinen prosenttiosuus on pysynyt samana kuin vuonna 1995 (ks. taulukko 7).

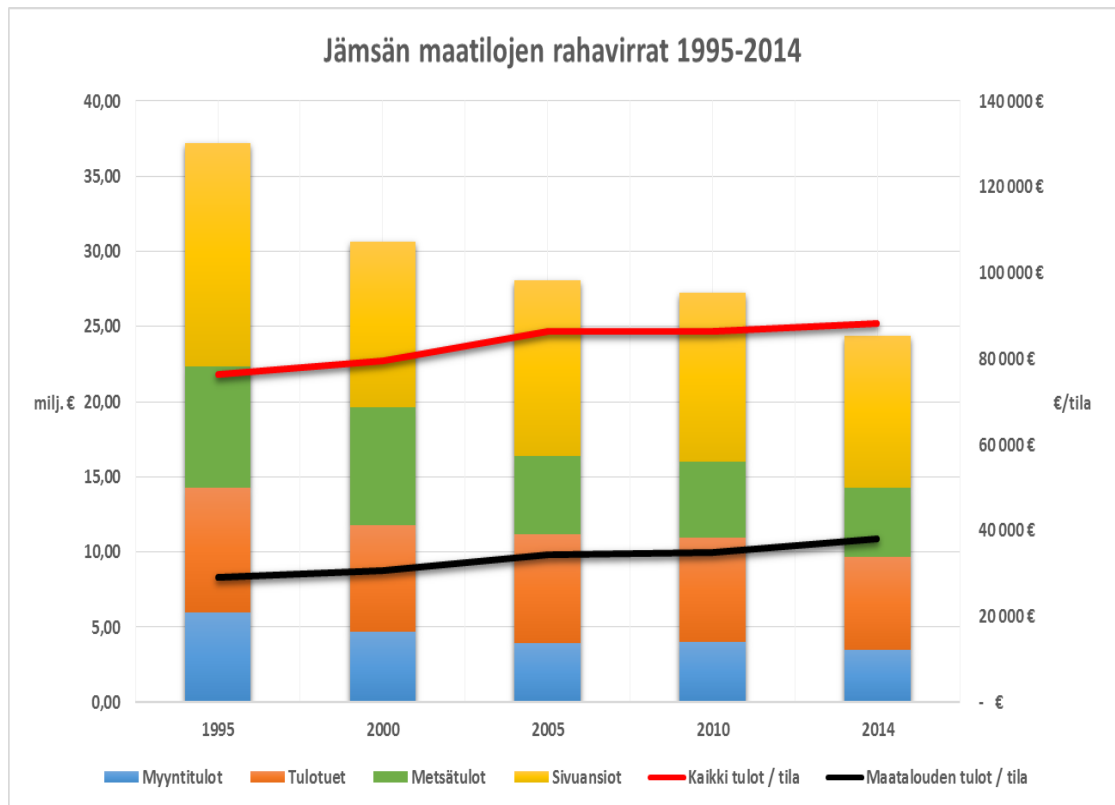
#### 4.2.3 Rahavirrat

Maatalouden rahavirrat olivat vuonna 1995 Jämsässä yhteensä 37,214 miljoonaa euroa (ks. taulukko 8). Maatalouden tulot ovat vähentyneet vuoteen 2014 mennessä 12,8 miljoonaa euroa eli 34 %. Vuonna 2014 maatilojen myyntitulot ovat olleet 3,49 miljoonaa euroa. Jämsässä myyntitulojen määrä on tippunut 42 % vuoden 1995 tasosta, joka vastaa 2,5 miljoonan euron laskua. Tulotuet ovat tippuneet 25 % ajanjaksolla, mutta ovat silti olleet vuosittain suuremmat rahavirroiltaan kuin myyntitulot. Metsätuloissa on tapahtunut 43 % lasku vuoden 1995 tasosta. Jämsän maatalouden suurin yksittäinen rahavirta on sivuansiot. Vaikka sivuansioiden osuus on vähentynyt 4,8 miljoonalla eurolla vertailuajanjaksolla eli 32 %, kattaa se edelleen n. 40 % kaikesta rahavirrasta alueella.

Taulukko 8. Jämsän maatalojen rahavirrat: milj.€ (AgriInfo - Maatalojen tulot ja pääostopanosten menot 2014; Tilastotietoja Suomen maataloudesta 1995–2012; Tilastotietoja vuodelta 2015)

<b>Vuosi</b>	<b>Myyntitulot</b>	<b>Tulotuet</b>	<b>Metsätulot</b>	<b>Sivuansiot</b>	<b>Yhteensä</b>
<b>1995</b>	6,01	8,25	8,06	14,89	<b>37,214</b>
<b>2000</b>	4,70	7,08	7,85	10,98	<b>30,612</b>
<b>2005</b>	3,95	7,26	5,21	11,69	<b>28,106</b>
<b>2010</b>	3,99	6,99	5,01	11,27	<b>27,261</b>
<b>2014</b>	3,49	6,19	4,63	10,08	<b>24,397</b>
<i>muutos %</i>	-42 %	-25 %	-43 %	-32 %	-34 %

Tarkasteltaessa Jämsän maatalojen rahavirtoja 1995–2014 aikasarjana nähdään selkeästi rahavirtojen kokonaisuuden muutos (ks. kuvio 5). Kokonaisrahavirrat ovat laske-  
neet, mutta kuten Keski-Suomen maakunnan tasolla, myös Jämsässä tilakohtaiset tu-  
lot ovat nousseet.



Kuvio 5. Jämsän maatalojen rahavirrat, aikasarja (AgrInfo - Maatalojen tulot ja pääostopanosten menot 2014; Tilastotietoja Suomen maataloudesta 1995–2012; Tilastotietoja vuodelta 2015)

Kaikkien tulojen määrä per tila on kasvanut 11 965 €, jolloin kasvua on tullut 16 % vertailu ajanjaksolla (ks. taulukko 9). Huomioitavaa on, miten maltillista kasvu on ollut viimeiset 10 vuotta. Viimeisen 10 vuoden aikana tulot ovat kasvaneet reilun 2000 € verran ja selkeästi suurin kasvu tapahtui 1995–2005 välisenä aikana. Maatalouden tulojen per tila määrä on kasvanut 8 888 €, jolloin kasvua on tullut 30 % vertailu ajanjaksolla. Tässäkin on havaittavissa selkeä kasvu vuosien 1995–2005 aikana.

Taulukko 9. Jämsän tilakohtaiset tulot 1995–2014 (AgriInfo - Maatilojen tulot ja pääostopanosten menot 2014; Tilastotietoja Suomen maataloudesta 1995–2012; Tilastotietoja vuodelta 2015)

Vuosi	Kaikki tulot / tila	Maatalouden tulot / tila
1995	76 259 €	29 222 €
2000	79 463 €	30 604 €
2005	86 471 €	34 466 €
2010	86 495 €	34 846 €
2014	88 224 €	38 110 €
<i>muutos %</i>	16 %	30 %

Kun eritellään tarkemmin Jämsän maatalouden myyntitulot, voidaan huomata miten vuoden 1995 tasosta on tultu alaspäin. Maidon myyntitulot ovat puolittuneet 25 vuoden aikana, vähentyen 1,5 miljoonaa eurolla. Naudanlihan tulot ovat vähentyneet 0,7 miljoonaa euroa eli 73 %. Ainoastaan vilja- ja muut kasvituotteet ovat lisänneet tulojaan. Viljatuotteiden myyntitulot kasvoivat 40 % ja muiden kasvituotteiden 9 %. Euro-määräisesti nämä eivät ole kovin suuria määriä verrattuna esim. maitotuloihin (ks. taulukko 10).

Jaettuna myyntitulot %-osuuksiin vuosittain, nähdään maitotulojen määrän vähentyminen selkeästi (ks. liite 2). Vuonna 1995 maitotulot kattoivat 52 % Jämsän myyntituloista, vuonna 2014 vastaava luku oli 43 %. Vastaavasti viljatulot ovat kasvattaneet osuuttaan yli 10 % vuoden 1995 tasosta. Yleisesti ottaen Jämsän myyntitulojen rakenne on erilainen verrattuna koko maakunnan myyntituloihin.

Taulukko 10. Jämsän myyntitulojen osuus milj.€ (AgriInfo - Maatilojen tulot ja pääostopanosten menot 2014; Tilastotietoja Suomen maataloudesta 1995–2012; Tilastotietoja vuodelta 2015)

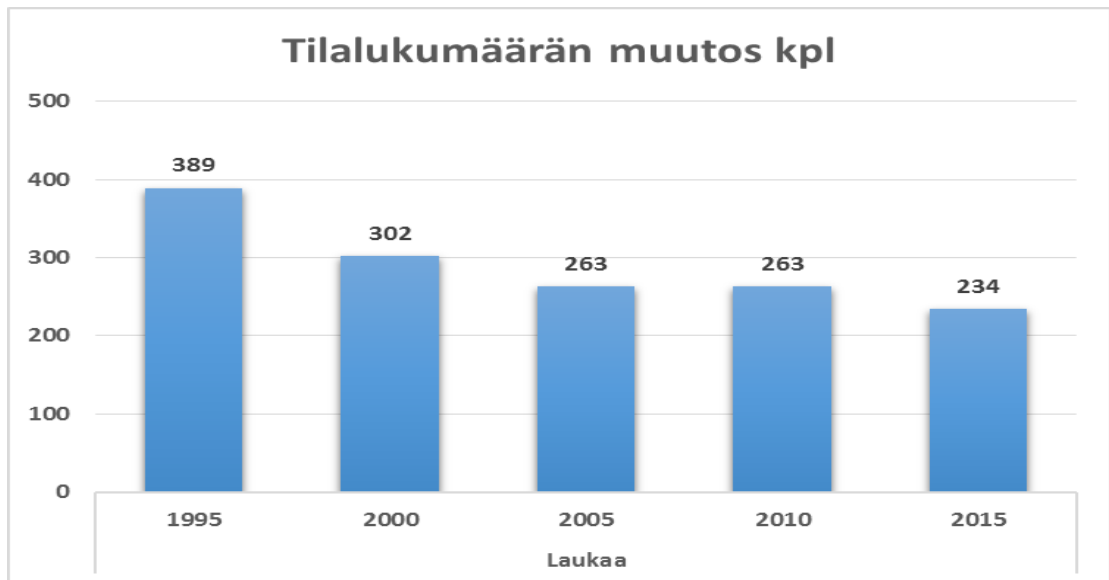
	<b>maito</b>	<b>nauta</b>	<b>sika</b>	<b>muu liha</b>	<b>kananmuna</b>	<b>vilja</b>	<b>muu kasvi</b>
<b>1995</b>	3,11	0,97	0,64	0,15	0,10	0,52	0,51
<b>2000</b>	2,43	0,48	0,29	0,09	0,01	0,57	0,83
<b>2005</b>	2,13	0,39	0,16	0,08	0,06	0,57	0,55
<b>2010</b>	1,72	0,24	0,62	0,01	0,01	0,65	0,73
<b>2014</b>	1,51	0,27	0,40	0,02	0,01	0,73	0,56
<b>%</b>	<b>-51 %</b>	<b>-73 %</b>	<b>-37 %</b>	<b>-90 %</b>	<b>-94 %</b>	<b>40 %</b>	<b>9 %</b>

### 4.3. Laukaan maatalouden rakennekehitys 1995-2015

Tutkimuksessa käsitellään Laukaan maatalouden rakennekehitystä analysoimalla tilalukumäärän ja tuotantosuuntien muutosta sekä havainnoimalla maatilojen rahavirtojen kehitystä. Laukaa on tutkittavista kohteista maatalouden rahavirroiltaan pienin.

#### 4.3.1 Tilalukumäärä

Vuonna 1995 Laukaassa oli 389 aktiivista EU-tukea saanutta tilaa (ks. kuvio 6). Tilojen määrän kehitys on ollut laskeva koko vertailuajan läpi. Tilojen määrä vähentyi eniten ensimmäisen 5 vuoden aikavälillä, tämän jälkeen lasku on ollut hitaampaa ja pysähtyi hetkellisesti vuosien 2005–2010 välillä. Yhteensä Laukaasta on hävinnyt 40 % tiloista vuosien 1995–2015 välillä.



Kuvio 6. Laukaan tilalukumäärän muutos (Tilastotietoja Suomen maataloudesta 1995–2012; Tilastotietoja vuodelta 2015)

#### 4.3.2 Tuotantos suunnat

Tuotantosunnittain tarkasteltuna alueella ovat eniten vähentyneet lypsykarjatilat, vuonna 1995 toimivia tiloja oli 126 kpl kunnassa. Vuoteen 2015 mennessä jäljellä oli enää 28 lypsykarjatilaa. Kokonaisuudessa tilojen määrä vähentyi 78 % vuoden 1995 tilalukumäärästä. Laukaan maatilojen tuotantorakenteen muutoksessa lypsykarjatilojen osuus pieneni 20 % tällä aikavälillä (ks. taulukko 11).

Nautakarjatilojen määrä väheni 26 tilalla eli 47 % vuoden 1995 tasosta, mutta vain 2 % kunnan tuotantorakenteessa. Sikatilojen lukumäärä on pudonnut 84 % vuoden 1995 tilalukumäärästä, mutta vain 4 % kunnan tuotantorakenteessa. Muiden kotieläintilojen määrä on vähentynyt 51 %. Samalla niiden suhteellinen osuus tuotantorakenteessa on noussut 6 % vuoden 1995 tasosta.

Viljatilat ovat kärsineet vähiten tilalukumäärän muutoksesta. Tilojen kokonaismäärä on pudonnut 6 % vuodesta 1995. Kunnan tuotantorakenteessa viljatilojen osuus on kasvanut 14 % vuoden 1995 tasosta. Muut tilat ovat kasvaneet 29 % vuodesta 1995. Tämä näkyy myös tuotantorakenteen muutoksena, jolloin suhteellinen % -osuus on ajanjaksolla noussut 15 % (ks. taulukko 11).



Taulukko 11. Laukaa tuotantosunnat 1995–2015 tilalukumäärä ja % -osuus kunnassa (Tilastotietoja Suomen maataloudesta 1995–2012; Tilastotietoja vuodelta 2015)

Vuosi	Lypsykarjatilat		Muu nautakarja		Sikatilat		Muut kotieläintilat		Viljatilat		Muut tilat		Yhteensä kpl
	kpl	%	kpl	%	kpl	%	kpl	%	kpl	%	kpl	%	
1995	126	32%	55	14%	25	6%	37	9%	94	24%	52	13%	389
2000	84	28%	34	11%	10	3%	23	12%	97	32%	54	18%	302
2005	48	18%	34	13%	7	3%	52	13%	112	43%	10	4%	263
2010	39	15%	30	11%	6	2%	54	13%	100	38%	34	13%	263
2015	28	12%	29	12%	4	2%	18	15%	88	38%	67	29%	234
%	-78%		-47%		-84%		-51%		-6%		29%		-40%

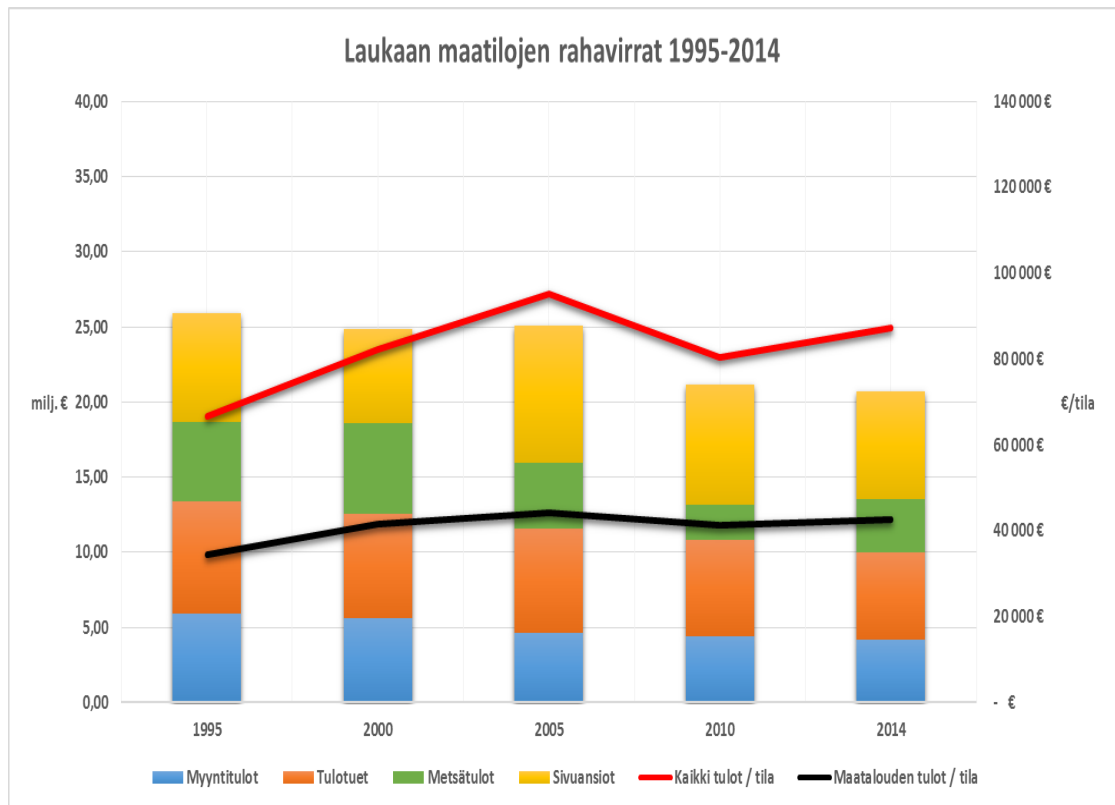
#### 4.3.3 Rahavirrat

Maatalouden rahavirrat olivat Laukaassa vuonna 1995 yhteensä 25,902 miljoonaa euroa (ks. taulukko 12). Maatalouden tulot ovat vähentyneet yhteensä 5,18 miljoonaa euroa eli 20 % vuoteen 2014 mennessä. Myyntitulojen määrä on ollut 5,9 miljoonaa euroa ja ne ovat vähentyneet 29 % vuoden 1995 tasosta. Vuonna 2014 myyntitulojen osuus oli 4,21 miljoonaa euroa. Tulotuet ovat laskeneet 1,7 miljoonalla eurolla ajanjaksolla eli 23 %. Tulotukien osuus on ollut suurempi kuin myyntitulojen osuus koko ajanjakson aikana. Suurin muutos on tapahtunut metsätulojen määrässä, jotka vähentyivät 1,7 miljoonaa eurolla eli 32 %. Sivuansioiden määrä on pysynyt likimain vuoden 1995 tasossa. Ajanjakson aikana on havaittavissa vuosikohtaista vaihtelua sivuansioissa.

Taulukko 12. Laukaan maatalojen rahavirrat milj.€ (AgrilInfo - Maatalojen tulot ja pääostopanosten menot 2014; Tilastotietoja Suomen maataloudesta 1995–2012; Tilastotietoja vuodelta 2015)

<b>Vuosi</b>	<b>Myyntitulot</b>	<b>Tulotuet</b>	<b>Metsätulot</b>	<b>Sivuansiot</b>	<b>Yhteensä</b>
<b>1995</b>	5,90	7,47	5,29	7,24	<b>25,902</b>
<b>2000</b>	5,64	6,93	6,01	6,26	<b>24,835</b>
<b>2005</b>	4,64	6,96	4,39	9,06	<b>25,045</b>
<b>2010</b>	4,43	6,41	2,35	7,97	<b>21,157</b>
<b>2014</b>	4,21	5,76	3,58	7,17	<b>20,724</b>
<i>muutos %</i>	-29 %	-23 %	-32 %	-1 %	-20 %

Katsottaessa aikasarjana Laukaan maatalouden tulojen kehitystä, on mielenkiintoista huomata miten maltillisesti kokonaisrahavirrat ovat laskeneet (ks. kuvio 7). Vuosien 2000–2005 aikana kokonaisrahavirrat väliaikaisesti jopa nousivat, mutta kääntyivät laskuun jälleen vuosina 2005–2014. Erityisesti yksittäisenä rahavirtana sivuansioissa tapahtunut kasvu vuosien 2000–2005 välissä on mielenkiintoinen. Yleisesti katsoen rahavirrat ovat kuitenkin laskeneet, mutta eivät niin paljon kuin Jämsän tai koko maakunnan vastaavat luvut.



Kuvio 7. Laukaan mautilojen rahavirrat, aikasarja (AgrilInfo - Mautilojen tulot ja pääostopanosten menot 2014; Tilastotietoja Suomen maataloudesta 1995–2012; Tilastotietoja vuodelta 2015)

Laukaassa tilakohtaiset tulot ovat kasvaneet vuodesta 1995 kaikkien tulojen osalta 20 734 € eli 31 %. Maatalouden tulot per tila ovat vastaavasti kasvaneet 8 247 € eli 24 % (ks. taulukko 13). Taulukosta sekä kuviosta voidaan huomata miten vuoden 2005 kaikkien tulojen määrä per tila oli korkeampi kuin vuoden 2014. Maatalouden tulossa ei vastaavaa piikkiä ole havaittavissa yhtä selkeästi.

Taulukko 13. Laukaan tilakohtaiset tulot 1995–2014 (AgrilInfo - Maatilojen tulot ja pääostopanosten menot 2014; Tilastotietoja Suomen maataloudesta 1995–2012; Tilastotietoja vuodelta 2015)

Vuosi	Kaikki tulot / tila	Maatalouden tulot / tila
<b>1995</b>	<b>66 586 €</b>	<b>34 368 €</b>
<b>2000</b>	<b>82 223 €</b>	<b>41 622 €</b>
<b>2005</b>	<b>95 288 €</b>	<b>44 092 €</b>
<b>2010</b>	<b>80 417 €</b>	<b>41 197 €</b>
<b>2014</b>	<b>87 321 €</b>	<b>42 615 €</b>
<i>muutos %</i>	<i>31 %</i>	<i>24 %</i>

Tarkemmin eriteltyinä Laukaan maatalouden myyntitulot, voidaan huomata miten % -osuus jakautuu myyntituloissa (ks. liite 3). Maidon osuus suurimpana myyntitulojen lähteenä on pysynyt 56–60 % välillä läpi ajanjakson. Viljan myyntitulot ovat kasvattaneet osuuttaan n. 6 % verran ajanjaksolla.

Maidon myyntitulot ovat vähentyneet n. 1 miljoonan euron verran eli 29 %. Naudanlihan myyntitulot ovat vähentyneet 40 % ja sianlihan myyntitulot 61 %. Myös muu lihantuotanto ja kananmunien myyntitulot ovat vähentyneet, mutta ovat hyvin marginaalisia rahavirroiltaan. Viljan myyntitulot ovat kasvaneet 40 % vuodesta 1995. Kasvu on suuri prosentuaalisesti, mutta tuotannon arvo on vajaa 0,5 miljoonaa euroa. Muiden kasvien myyntitulot ovat pysyneet lähes ennallaan, ja ovat arvoltaan lähes saman verran kuin viljan myyntitulot (ks. taulukko 14).

Taulukko 14. Laukaan myyntitulot osuus milj.€ (AgrilInfo - Maatilojen tulot ja pääostopanosten menot 2014; Tilastotietoja Suomen maataloudesta 1995–2012; Tilastotietoja vuodelta 2015)

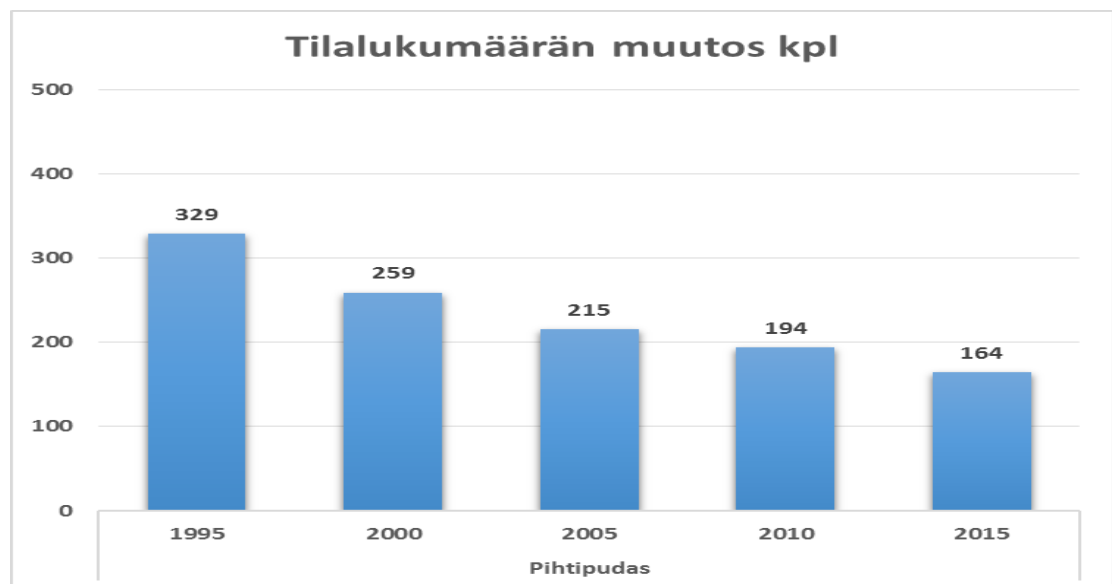
	maito	nauta	sika	muu liha	kananmuna	vilja	muu kasvi
<b>1995</b>	3,30	1,19	0,49	0,04	0,05	0,32	0,49
<b>2000</b>	3,36	0,94	0,37	0,01	0,06	0,36	0,53
<b>2005</b>	2,71	0,77	0,31	0,00	0,01	0,42	0,42
<b>2010</b>	2,54	0,65	0,25	0,00	0,04	0,45	0,49
<b>2014</b>	2,34	0,71	0,19	0,00	0,02	0,48	0,47
<i>%</i>	<i>-29 %</i>	<i>-40 %</i>	<i>-61 %</i>	<i>-98 %</i>	<i>-64 %</i>	<i>52 %</i>	<i>-4 %</i>

#### 4.4. Pihtiputaan maatalouden rakennekehitys 1995-2015

Tutkimuksessa käsitellään Pihtiputaan maatalouden rakennekehitystä analysoimalla tilalukumäärän ja tuotantosuuntien muutosta sekä maatalojen havainnoimalla rahavirtojen kehitystä. Pihtipudas on maatalouden rahavirroiltaan tutkittavista kohteista kolmanneksi suurin sekä alkutuotannon työpaikkojen %-osuudeltaan suurin 21,5 %.

##### 4.4.1 Tilalukumäärä

Vuonna 1995 Pihtiputaalla oli 329 aktiivista EU-tukea saanutta tilaa (ks. kuvio 8). Tilojen määrän kehitys on ollut negatiivinen koko vertailuajan läpi. Eniten tilalukumäärän vähentymistä tapahtui ensimmäisen 5 vuoden aikavälillä. Tämän jälkeen tilojen vähentyminen on ollut hitaampaa mutta tasaista. Yhteensä Pihtiputaalta on hävinnyt 50 % tiloista vuosien 1995–2015 välillä.



Kuvio 8. Pihtiputaan tilalukumäärän muutos (Tilastotietoja Suomen maataloudesta 1995–2012; Tilastotietoja vuodelta 2015)

#### 4.4.2 Tuotantosuunnat

Tuotantosuunnittain tarkasteltuna Pihtiputaalla ovat eniten vähentyneet lypsykarjatilat. Vuonna 1995 toimivia tiloja oli 182:ta kunnassa. Tilojen lukumäärä vähentyi 126:lla ajanjakson välisenä aikana eli 69 %, vuonna 2015 lypsykarjatiloja oli jäljellä 56 kappaletta. Pihtiputaan maatalouden tuotantorakenteessa lypsykarjatilojen osuus pieneni 21 % vuosien 1995–2015 aikana (ks. taulukko 15).

Muut nautakarjatilat vähenivät vuoden 1995 tilalukumäärästä 25:llä eli 68 %. Tuotantorakenteessa tilojen määrä vähentyi 4 %. Sikatilojen määrä on vähentynyt aikavälillä 8 kpl eli 80 %. Tässä on huomattavaa pieni tilalukumäärä, joka nostaa prosentuaalista lukua. Muut kotieläintilat ovat vähentyneet kunnassa 38 %, mutta kasvattaneet osuuttaan tuotantorakenteessa 10 % verran ajanjaksolla.

Viljatilat ovat kasvaneet tilalukumäärältään 77 % vuodesta 1995. Tiloja on tullut lisää 17 kpl ja tuotantorakenteen osuus kunnassa on noussut 17 %. Tämä ilmiö on mahdollisesti johtunut kotieläintilojen siirtymisestä viljataloiksi. Muut tilat ovat lukumäärältään vähentyneet 27 %, mutta kasvattaneet suhteellista % -osuuttaan kunnan tuotantorakenteessa 8 % verran.

Taulukko 15. Pihtiputaan tuotantosuunnat 1995–2015 tilalukumäärä ja % -osuus kunnassa (Tilastotietoja Suomen maataloudesta 1995–2012; Tilastotietoja vuodelta 2015)

Vuosi	Lypsykarjatilat		Muu nautakarja		Sikatilat		Muut kotieläintilat		Viljatilat		Muut tilat		Yhteensä kpl
	kpl	%	kpl	%	kpl	%	kpl	%	kpl	%	kpl	%	
1995	182	55%	37	11%	10	3%	16	11%	22	7%	62	19%	329
2000	126	49%	21	8%	9	3%	18	14%	28	11%	57	22%	259
2005	95	44%	19	9%	5	2%	37	16%	34	16%	25	12%	215
2010	74	38%	12	6%	4	2%	27	18%	36	19%	41	21%	194
2015	56	34%	12	7%	2	1%	10	21%	39	24%	45	27%	164
%	-69%		-68%		-80%		-38%		77%		-27%		-50%

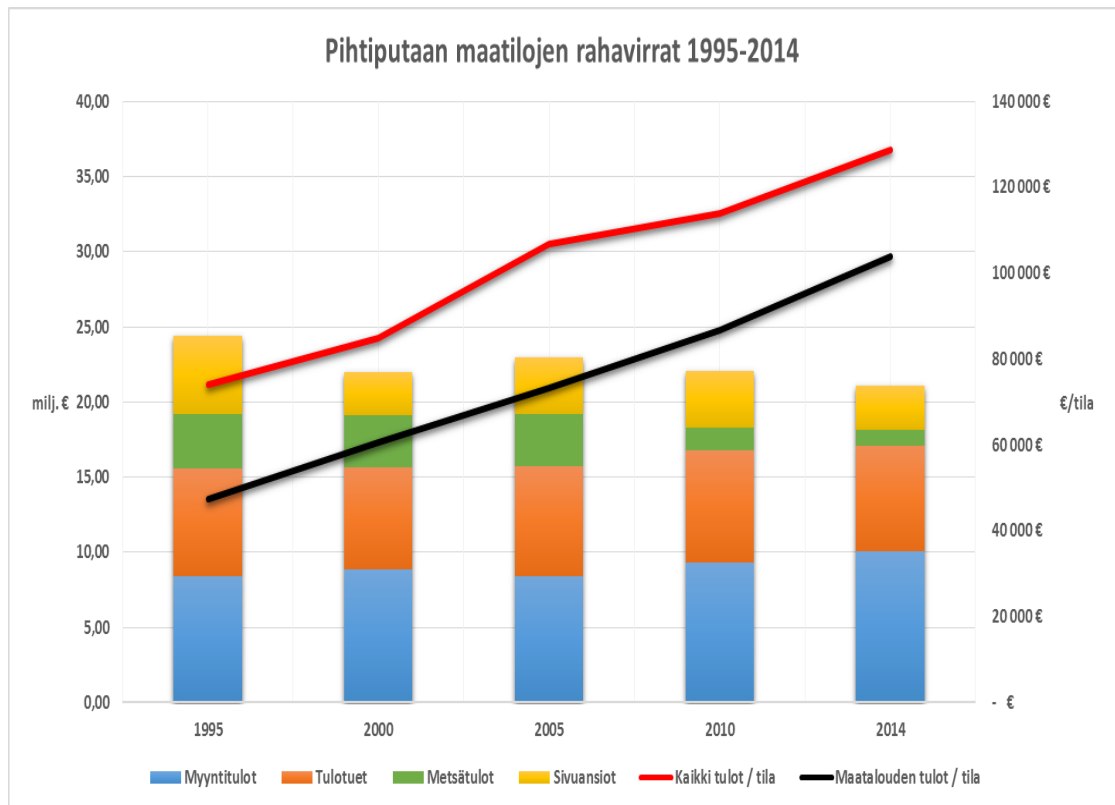
#### 4.4.3 Rahavirrat

Maatalouden rahavirrat olivat Pihtiputaalla vuonna 1995 yhteensä 24,407 miljoonaa euroa (ks. taulukko 16). Maatalouden tulot ovat vähentyneet vuoteen 2014 mennessä yhteensä 3,3 miljoonaa euroa eli 14 %. Pihtiputaalla myyntitulojen määrä oli 8,42 miljoonaa euroa vuonna 1995. Vuoteen 2014 mennessä tulojen määrä on kasvanut 10,10 miljoonaan euroon. Kasvua on tapahtunut 1,68 miljoonalla eurolla eli 20 %. Tulotuet ovat laskeneet vain 3 % aikavälillä. Huomion arvoista on tulotukien osuus, joka on ollut koko ajanjaksolla pienempi kuin myyntitulojen osuus. Suurin lasku on tapahtunut metsätuloissa, joiden määrä on vähentynyt 2,6 miljoonalla eurolla eli 70 %. Sivuansioiden määrä on vähentynyt 2,2 miljoonalla eurolla eli 43 %. Huomattavaa on niiden osuus vasta kolmanneksi suurimpana rahavirtana kunnassa, verrattuna Laukaan ja Jämsän rahavirtoihin.

Taulukko 16. Pihtiputaan maatilojen rahavirrat euroina (AgrilInfo - Maatilojen tulot ja pääostopanosten menot 2014; Tilastotietoja Suomen maataloudesta 1995–2012; Tilastotietoja vuodelta 2015)

<b>Vuosi</b>	<b>Myyntitulot</b>	<b>Tulotuet</b>	<b>Metsätulot</b>	<b>Sivuansiot</b>	<b>Yhteensä</b>
<b>1995</b>	8,42	7,13	3,67	5,18	<b>24,407</b>
<b>2000</b>	8,86	6,81	3,44	2,89	<b>22,004</b>
<b>2005</b>	8,43	7,32	3,48	3,74	<b>22,965</b>
<b>2010</b>	9,32	7,48	1,52	3,77	<b>22,084</b>
<b>2014</b>	10,10	6,95	1,09	2,95	<b>21,084</b>
<i>muutos %</i>	<i>20 %</i>	<i>-3 %</i>	<i>-70 %</i>	<i>-43 %</i>	<i>-14 %</i>

Katsottaessa aikasarjana Pihtiputaan maatalouden tulojen kehitystä, huomion arvoista on maltillinen kokonaisrahavirtojen vähentyminen (ks. kuvio 9). Ensimmäisen 5 vuoden aikana tulot ovat laskeneet, mutta aikavälillä 2000–2005 on tapahtunut hetkellisesti kasvua. Tämän jälkeen tulot ovat jatkaneet maltillisesti vähentymistään. Yksittäisenä rahavirtana maatalouden myyntitulojen kasvaminen ajanjaksolla on poikkeuksellista, verrattuna muihin kuntiin tai maakuntaan. Erityisesti vuodesta 2005 alkanut myyntitulojen kasvu on selkeästi havaittavaa.



Kuvio 9. Pihtiputaan maatalojen rahavirrat, aikasarja (AgriInfo - Maatalojen tulot ja pääostopanosten menot 2014; Tilastotietoja Suomen maataloudesta 1995–2012; Tilastotietoja vuodelta 2015)

Pihtiputaalla kaikkien tulojen määrä per tila on kasvanut 54 412 €, kasvua on tullut 73 prosenttia (ks. taulukko 17). Lisäksi kasvu on ollut hyvin nopeaa tällä aikavälillä. Maatalouden tulojen määrä per tila, on kasvanut 56 689 €. Kasvua on tullut 120 % vertailu ajanjaksolla. Tilakohtaisten tulojen kasvu on ollut räjähdysmäistä ja 1,2-kertaistuneet koko ajanjakson aikana.



Taulukko 17. Pihtiputaan tilakohtaiset tulot 1995–2014 (AgriInfo - Maatilojen tulot ja pääostopanosten menot 2014; Tilastotietoja Suomen maataloudesta 1995–2012; Tilastotietoja vuodelta 2015)

<b>Vuosi</b>	<b>Kaikki tulot / tila</b>	<b>Maatalouden tulot / tila</b>
<b>1995</b>	<b>74 149 €</b>	<b>47 263 €</b>
<b>2000</b>	<b>84 991 €</b>	<b>60 494 €</b>
<b>2005</b>	<b>106 814 €</b>	<b>73 230 €</b>
<b>2010</b>	<b>113 833 €</b>	<b>86 583 €</b>
<b>2014</b>	<b>128 561 €</b>	<b>103 951 €</b>
<i>muutos %</i>	<i>73 %</i>	<i>120 %</i>

Tarkemmin eriteltyinä Pihtiputaan maatalouden myyntitulot, voidaan huomata miten %-osuus jakautuu myyntituloissa (ks. liite 4). Pihtiputaalla maidon osuus kattaa 82 % kaikista myyntituloista vuonna 2014. Naudanlihan osuus on 12 % ja muut tuotantosuunnat jakavat jäljelle jääneen %-osuuden.

Maidon myyntitulot ovat kasvaneet 1,92 miljoonalla eurolla eli 30 % vuodesta 1995. Kasvu on ollut hyvin maltillista vuoteen 2005 asti, jonka jälkeen kasvu on nopeutunut. Maidon myyntitulot ovat moninkertaiset verrattuna muihin tuotteisiin, joka pitää ottaa huomioon tarkisteltaessa tuloksia (ks. taulukko 18). Vahva alueellinen panos maidontuotantoon näkyy myyntitulojen määrässä.

Naudanlihan myyntitulot ovat laskeneet vuoden 1995 tasosta 0,25 milj.€ eli 18 %. Siinanlihan myyntitulot ovat laskeneet samalla aikavälillä 0,28 milj.€ eli 58 %. Prosentuaalisesti kunnassa ovat eniten nousseet vilja- ja muut kasvitulot. Tässä on otettava huomioon kuitenkin suhteellisen pienet rahavirrat kyseisten myyntitulojen kohdalla, jotka nostavat %-kasvun lukemaa.

Taulukko 18. Pihtiputaan myyntitulojen osuus milj.€ (AgrilInfo - Maatilojen tulot ja pääostopanosten menot 2014; Tilastotietoja Suomen maataloudesta 1995–2012; Tilastotietoja vuodelta 2015)

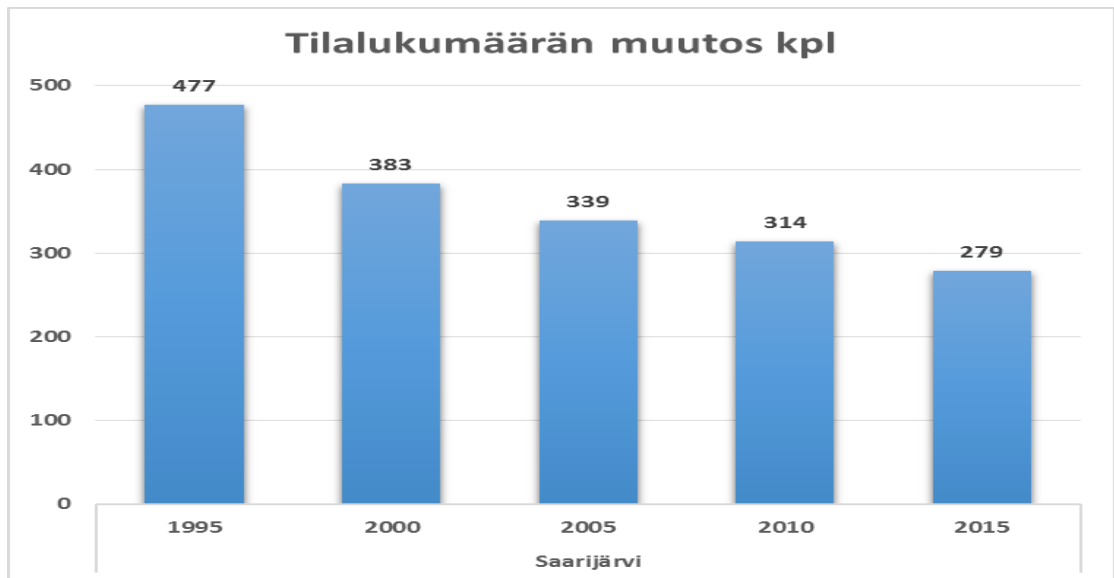
	<b>maito</b>	<b>nauta</b>	<b>sika</b>	<b>muu liha</b>	<b>kananmuna</b>	<b>vilja</b>	<b>muu kasvi</b>
<b>1995</b>	6,35	1,41	0,48	0,03	0,00	0,11	0,04
<b>2000</b>	6,74	1,03	0,70	0,00	0,01	0,22	0,17
<b>2005</b>	6,75	0,94	0,35	0,01	0,02	0,26	0,08
<b>2010</b>	7,34	1,00	0,46	0,02	0,00	0,41	0,09
<b>2014</b>	8,27	1,16	0,20	0,03	0,00	0,33	0,10
<b>%</b>	<b>30 %</b>	<b>-18 %</b>	<b>-58 %</b>	<b>20 %</b>	<b>0 %</b>	<b>204 %</b>	<b>136 %</b>

#### 4.5. Saarijärven maatalouden rakennekehitys 1995-2015

Tutkimuksessa käsitellään Saarijärven maatalouden rakennekehitystä analysoimalla tilalukumäärän ja tuotantosuuntien muutosta sekä havainnoimalla maatilojen rahavirtojen kehitystä. Saarijärvi on tutkittavista kohteista toiseksi suurin maatalouden rahavirroiltaan.

##### 4.5.1 Tilalukumäärä

Vuonna 1995 Saarijärvellä oli 477 aktiivista EU-tukea saanutta tilaa (ks. kuvio 10). Tilalukumäärän kehitys on ollut laskeva koko vertailuajan läpi. Tilojen määrä on tippunut eniten ensimmäisen 5 vuoden aikana. Vuodesta 2000 eteenpäin lasku on ollut huomattavasti maltillisempaa. Yhteensä Saarijärveltä on hävinnyt 42 % tiloista vuosien 1995–2015 aikana.



Kuvio 10. Saarijärven tilalukumäärän muutos (Tilastotietoja Suomen maataloudesta 1995–2012; Tilastotietoja vuodelta 2015.)

#### 4.5.2 Tuotantosuunnat

Tuotantosuunnittain tarkasteltuna Saarijärvellä ovat eniten tilalukumäärältään vähentyneet lypsykarjatilat. Vuonna 1995 kunnassa oli 207 lypsykarjatilaa. Vuonna 2015 tiloja oli jäljellä 53 kpl, tilojen määrä vähentyi 154:lla vertailu ajanjaksolla eli 74 %. Saarijärven maatalouden tuotantorakenteessa lypsykarjatilojen osuus pieneni 24 % vuosien 1995–2015 aikana (ks. taulukko 19).

Muut nautakarjatilat ovat vähentyneet 59 tilalla eli 70 % aikavälillä 1995–2015. Saarijärven maatalojen tuotantorakenteessa muiden nautakarjatilojen osuus vähentyi 9 %. Sikatilojen lukumäärä on vähentynyt 88 % vuodesta 1995. Muut kotieläintilat ovat vertailuajanjaksolla vähentyneet 35 %. Saarijärven maatalojen tuotantorakenteessa tilojen osuus on noussut 6 % aikavälillä.

Viljatilojen osuus tilalukumäärässä on kasvanut 18 tilalla eli 24 % vuodesta 1995. Havaittavissa on ollut selkeämpi kasvu vuoteen 2005 asti, jonka jälkeen tilojen määrä lähti uudelleen laskuun. Saarijärven maatalouden tuotantorakenteessa viljatilojen osuus on kasvanut 17 % vertailuajanjaksolla. Muut tilat ovat kasvaneet 19 tilalla eli 26 prosentilla. Tuotantorakenteessa niiden osuus on kasvanut 18 % ajanjaksolla.

Taulukko 19. Saarijärven tuotantosuunnat 1995–2015 tilalukumäärä ja % -osuus kunnassa (Tilastotietoja Suomen maataloudesta 1995–2012; Tilastotietoja vuodelta 2015.)

Vuosi	Lypsykarjatilat		Muu nautakarja		Sikatilat		Muut kotieläintilat		Viljatilat		Muut tilat		Yhteensä kpl
	kpl	%	kpl	%	kpl	%	kpl	%	kpl	%	kpl	%	
1995	207	43%	85	18%	16	3%	23	7%	74	16%	72	15%	477
2000	150	39%	38	10%	13	3%	24	9%	93	24%	65	17%	383
2005	114	34%	34	10%	9	3%	29	10%	116	34%	37	11%	339
2010	76	24%	24	8%	4	1%	37	11%	98	31%	75	24%	314
2015	53	19%	26	9%	2	1%	15	13%	92	33%	91	33%	279
%	-74%		-69%		-88%		-35%		24%		26%		-42%

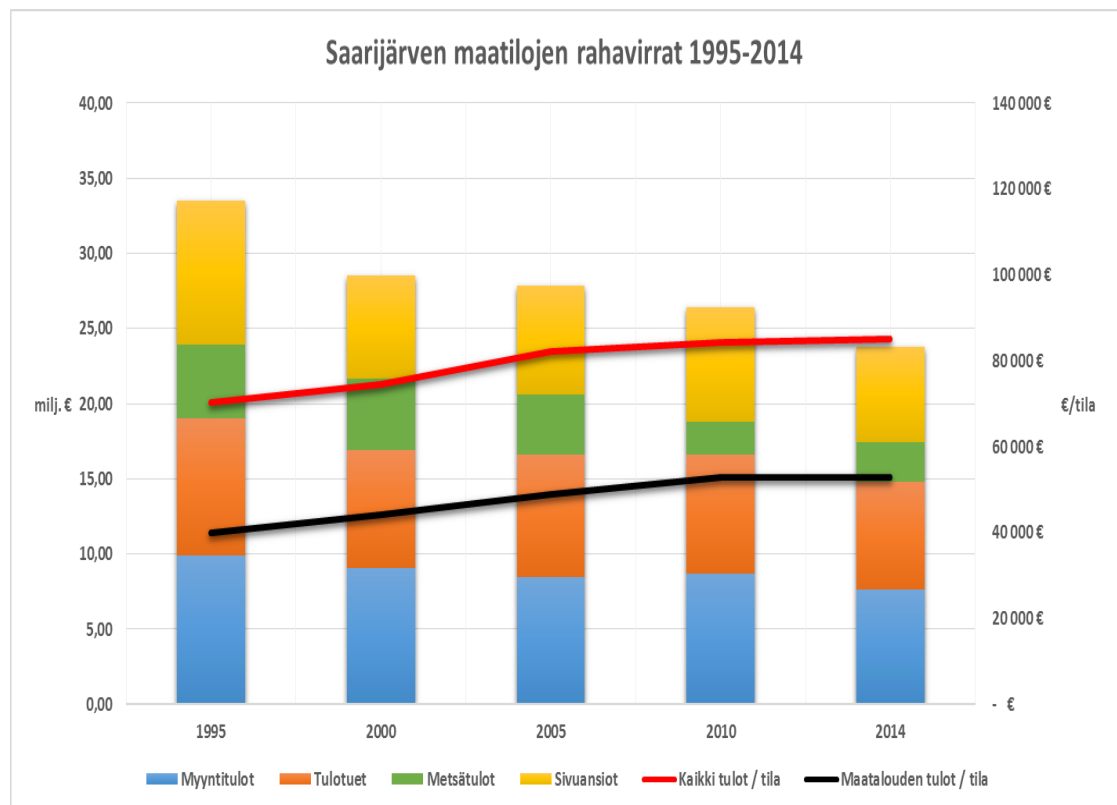
#### 4.5.3 Rahavirrat

Maatalouden rahavirrat olivat Saarijärvellä vuonna 1995 yhteensä 23,745 miljoonaa euroa (ks. taulukko 20). Maatalouden tulot ovat vähentyneet vuoteen 2014 mennessä yhteensä 9,74 miljoonaa euroa eli 29 %. Saarijärvellä myyntitulojen määrä oli 9,91 miljoonaa euroa vuonna 1995. Vuoteen 2014 mennessä tulojen määrä on vähentynyt 7,63 miljoonaan euroon. Myyntitulot ovat vähentyneet 2,28 milj.€ eli 23 % vertailuajanjaksolla. Tulotuet ovat vastaavasti vähentyneet 22 % vertailuajanjaksolla. Huomion arvoista on tulotukien osuus, joka on ollut pienempi kuin myyntitulojen määrä koko ajanjakson aikana. Suurin muutos on tapahtunut metsätulojen määrässä, jotka ovat vähentyneet 2,25 miljoonalla eurolla eli 46 %. Sivuansioiden määrä on vähentynyt 3,21 milj.€ eli 34 %. Erityisesti huomionarvoista sivuansioissa on niiden osuus vasta kolmanneksi suurimpana rahavirtana kunnassa, verrattuna Laukaan ja Jämsän rahavirtoihin.

Taulukko 20. Saarijärven maatalojen rahavirrat euroina (AgrInfo - Maatalojen tulot ja pääostopanosten menot 2014; Tilastotietoja Suomen maataloudesta 1995–2012; Tilastotietoja vuodelta 2015)

Vuosi	Myyntitulot	Tulotuet	Metsätulot	Sivuansiot	Yhteensä
1995	9,91	9,15	4,88	9,54	<b>33,485</b>
2000	9,04	7,85	4,80	6,87	<b>28,555</b>
2005	8,49	8,12	4,02	7,23	<b>27,855</b>
2010	8,72	7,88	2,17	7,67	<b>26,444</b>
2014	7,63	7,15	2,63	6,34	<b>23,745</b>
muutos %	-23 %	-22 %	-46 %	-34 %	-29 %

Tarkasteltaessa aikasarjana Saarijärven maatalouden tulojen kehitystä, huomattiin miten rahavirrat ovat kokonaisuudessa pudonneet ensimmäisen 5 vuoden aikana suhteessa eniten, tämän jälkeen vähentyminen on tasaisempaa (ks. kuvio 11).



Kuvio 11. Saarijärven maatalojen rahavirrat, aikasarja (AgrInfo - Maatalojen tulot ja pääostopanosten menot 2014; Tilastotietoja Suomen maataloudesta 1995–2012; Tilastotietoja vuodelta 2015)

Saarijärvellä kaikkien tulojen määrä per tila on kasvanut 14 909 €, kasvua on tapahtunut 21 % vertailu ajanjaksolla. Tulojen kasvu on ollut verrattain hidasta, mutta tasaista vertailuajanjaksolla. Maatalouden tulojen määrä per tila, on kasvanut 13 021 €, kasvua on tapahtunut 33 %. Maataloustulojen tilakohtainen kasvu on ollut suurempaa prosentuaalisesti, mutta euromääräinen kasvu on ollut hyvin vähäistä vuosien 2010–2014 aikana (ks. taulukko 21).

Taulukko 21. Saarijärven tilakohtaiset tulot 1995–2014 (AgrilInfo - Maatilojen tulot ja pääostopanosten menot 2014; Tilastotietoja Suomen maataloudesta 1995–2012; Tilastotietoja vuodelta 2015)

<b>Vuosi</b>	<b>Kaikki tulot / tila</b>	<b>Maatalouden tulot / tila</b>
<b>1995</b>	<b>70 199 €</b>	<b>39 957 €</b>
<b>2000</b>	<b>74 557 €</b>	<b>44 091 €</b>
<b>2005</b>	<b>82 167 €</b>	<b>48 983 €</b>
<b>2010</b>	<b>84 216 €</b>	<b>52 869 €</b>
<b>2014</b>	<b>85 108 €</b>	<b>52 978 €</b>
<i>muutos %</i>	<i>21 %</i>	<i>33 %</i>

Tarkemmin eriteltynä Saarijärven maatalouden myyntitulot, voidaan huomata miten %-osuus jakautuu myyntituloissa (ks. liite 5). Saarijärvellä maidon osuus on ollut 69 % kaikista myyntituloista vuonna 2014. Naudanlihan osuus on 12 % ja kananmunien myyntitulojen osuus 10 %. Jäljelle jäänyt %-osuus jakautuu muiden tuotantosuuntien kesken.

Maidon myyntitulot ovat laskeneet 1,41 miljoonalla eurolla eli 21 % vuodesta 1995 (ks. taulukko 22). Myyntitulojen vähentyminen on ollut hyvin tasaista, eikä suuria notkahduksia ole tapahtunut. Naudanlihan myyntitulot ovat laskeneet 1,09 miljoonalla eurolla eli 55 %. Tässä on havaittavissa selkeä vähentyminen 1995–2000 ajanjaksolla, tämän jälkeen tulojen vähentyminen on ollut verkkaisempaa. Sianlihan myyntitulot ovat laskeneet 0,48 milj.€ eli 77 % vuodesta 1995. Huomattavaa on kuitenkin, että tulojen lasku on ollut kokonaisuudessa tasaista.

Kananmunien myyntitulot ovat sen sijaan kasvaneet ajanjaksolla 0,58 milj.€ eli 384 %. Tulojen kasvuprosentti on huima johtuen vuoden 1995 myyntitulojen määrästä, joka on liki nelinkertaistunut vuoteen 2014 mennessä. Myös viljanmyyntitulot ovat kasvaneet 55 % vuodesta 1995, mutta tässäkin tapauksessa euromääräinen kasvu on ollut vain 0,12 milj.€ koko ajanjakson aikana.

Taulukko 22. Saarijärven myyntitulojen osuus milj.€ (AgriInfo - Maatilojen tulot ja pääostopanosten menot 2014; Tilastotietoja Suomen maataloudesta 1995–2012; Tilastotietoja vuodelta 2015)

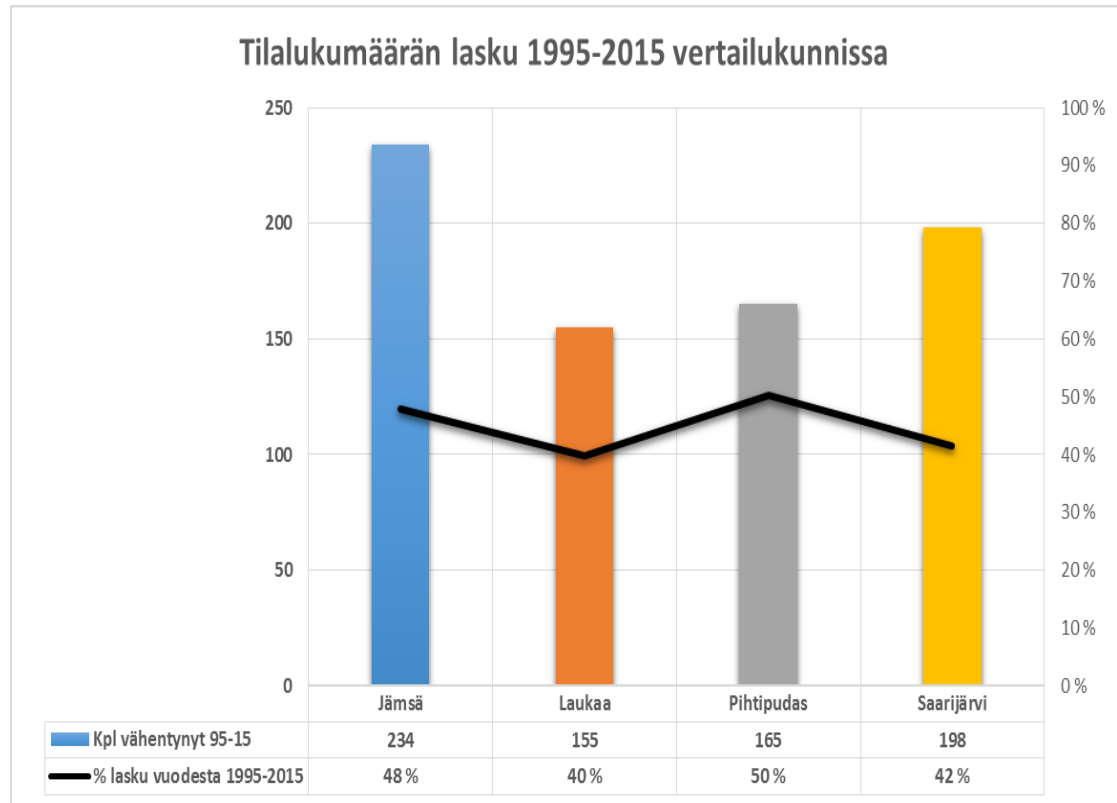
	maito	nauta	sika	muu liha	kananmuna	vilja	muu kasvi
<b>1995</b>	6,66	1,99	0,62	0,04	0,15	0,22	0,23
<b>2000</b>	6,59	1,17	0,44	0,00	0,19	0,29	0,36
<b>2005</b>	5,99	1,02	0,33	0,00	0,60	0,31	0,24
<b>2010</b>	5,76	0,81	0,21	0,01	1,31	0,33	0,31
<b>2014</b>	5,25	0,90	0,14	0,02	0,73	0,34	0,25
%	-21 %	-55 %	-77 %	-51 %	384 %	55 %	7 %

## 5 Johtopäätökset

Tutkimuksissa saatujen tuloksien perusteella voidaan todeta tilalukumäärän vähentymisen olleen hyvin samankaltaista sekä maakunnan tasolla että vertailukuntien välillä. Alueelliset erot vertailukunnissa vaihtelivat 40-50 % välillä vuoden 1995 tasosta (ks. kuvio 12). Koko maakunnan tasolla tilalukumäärässä laskua tapahtui 47 % vertailuajanjaksolla. Vertailukunnissa ei tapahtunut tilalukumäärän kasvua ajanjaksolla, mutta yhdenmukaista oli vuosien 1995-2000 välillä tapahtunut selkeä tilojen vähentyminen. Kaikissa vertailukunnissa tilalukumäärästä hävisi 20-22 prosenttia vuosina 1995-2000 (ks. taulukko 23). Tähän syynä voidaan pitää EU:in liittymisen aiheuttamaa muutosta maataloudessa.

Toinen merkittävä huomio oli vuosien 2005-2010 välillä tapahtunut taantuminen. Tilalukumäärä laski vähiten tai pysyi samana tämän ajanjakson aikana vertailukunnissa. Suoranaista selitystä on vaikea sanoa, mutta etenkin muiden tilojen

tilalukumäärän kasvu vertailukunnissa näyttää vaikuttavan tulokseen tällä ajanjaksolla. Vuosien 2000-2005 ja 2010-2015 välinen ajanjakso on ollut tilojen vähentymisen suhteen hyvin samankaltaiset kaikissa kunnissa sekä maakunnassa.



Kuvio 12. Vertailukuntien tilalukumäärän muutos 1995-2015 (Tilastotietoja Suomen maataloudesta 1995–2012; Tilastotietoja vuodelta 2015)

Taulukko 23. Vertailukuntien tilalukumäärän kehitys vuosittain (Tilastotietoja Suomen maataloudesta 1995–2012; Tilastotietoja vuodelta 2015)

	vuosi 1995	vuosi 2000	vuosi 2005	vuosi 2010	vuosi 2015		% lasku vuodesta 1995-2000	% lasku vuodesta 2000-2005	% lasku vuodesta 2005-2010	% lasku vuodesta 2010-2015
Jämsä	488	385	325	315	254	Jämsä	21 %	16 %	3 %	19 %
Laukaa	389	302	263	263	234	Laukaa	22 %	13 %	0 %	11 %
Pihtipudas	329	259	215	194	164	Pihtipudas	21 %	17 %	10 %	15 %
Saarijärvi	477	383	339	314	279	Saarijärvi	20 %	11 %	7 %	11 %
Keski-Suomi	5332	4116	3546	3325	2839	Keski-Suomi	23 %	14 %	6 %	15 %



Tutkimustuloksia tuotantosuunnittain tarkasteltuna trendi oli selkeä koko maakunnassa sekä vertailukunnissa. Lypsykarjatilojen vähentyminen on ollut tilalukumäärällisesti suurinta ja selkeintä. Vuonna 1995 lypsykarjatilat olivat suurin tuotantosuunta maakunnassa sekä vertailukunnista Laukaassa, Pihtiputaalla ja Saarijärvellä ja 2. suurin Jämsässä. Vuoteen 2015 mennessä ainoastaan Pihtiputaalla lypsykarjatilat ovat edelleen suurin tuotantosuunta. Keskimäärin lypsykarjatilat ovat vähentyneet tilalukumäärältään 69–84 % vertailukunnissa ja 77 % maakunnassa (ks. taulukko 24).

Sikatilat ovat vähentyneet vastaavasti % -osuudeltaan eniten sekä maakunnassa että vertailukunnissa (ks. taulukko 24). Tilalukumäärällisesti vähentyminen ei ole ollut lähelläkään lypsykarjatilojen määrää, mutta suhteutettuna pieneen tilalukumäärään prosentuaalinen lasku on ollut suurta. Jämsässä sikatilat ovat hävinneet kokonaan ja muissakin kunnissa tiloja on jäljellä alle 10 kpl yhteensä.

Taulukko 24. Lypsykarjatilojen ja sikatilojen kehitys vertailukunnissa (Tilastotietoja Suomen maataloudesta 1995–2012; Tilastotietoja vuodelta 2015)

	Lypsykarjatilojen kehitys 1995-2015	Sikatilojen kehitys 1995-2015
Jämsä	-84 %	-100 %
Laukaa	-78 %	-84 %
Pihtipudas	-69 %	-80 %
Saarijärvi	-74 %	-88 %
Keski-Suomi	-77 %	-86 %

Toinen merkittävä huomio tuotantosuunnissa on viljatilojen ja muiden tilojen tilalukumäärän muutos. Kotieläintilat ovat vähentyneet ajanjaksolla, mutta viljatilojen ja muiden tilojen tilalukumäärän kehitys on ollut päinvastaista osassa vertailukuntia. Jämsässä ja Laukaassa viljatilojen lukumäärä on vähentynyt vuoden 1995 tilalukumäärästä, kun vastaavasti Pihtiputaalla ja Saarijärvellä viljatilojen tilalukumäärä on kasvanut. Koko maakunnassa vastaavasti viljatilojen lukumäärä on kasvanut vuoden 1995 luvuista. Erityisen merkittävää tuotantorakenteen kannalta on viljatilojen ja

muiden tilojen %-osuuden kasvu tuotantorakenteesta (ks. taulukko 25). Vertailukunnittain tuotantorakenteessa viljatilat ovat kasvattaneet osuuttaan alueen tilalukumäärästä 10–17 % ja muut tilat ovat kasvattaneet myös osuuttaan 9-18 %.

Taulukko 25. %-osuuden kasvu tuotantorakenteesta viljatilat ja muut tilat (Tilastotietoja Suomen maataloudesta 1995–2012; Tilastotietoja vuodelta 2015)

	% -osuuden kasvu tuotantosunnittain vertailukunnissa 1995-2015	
	Viljatilat	Muut tilat
Jämsä	10 %	13 %
Laukaa	13 %	15 %
Pihtipudas	17 %	9 %
Saarijärvi	17 %	18 %
Keski-Suomi	16 %	15 %

Rahavirtojen osalta tutkimustuloksissa selvisi, kuinka kokonaisrahavirrat ovat vähentyneet koko maakunnassa sekä vertailukunnissa. Koko maakunnassa kokonaisrahavirrat vähentyivät 27 prosentilla tutkimusajanjaksolla, ja vertailukuntien kokonaisrahavirrat vähentyivät 14–34 prosenttia (ks. taulukko 26). Tuloksista voidaan päätellä, miten eniten tilalukumäärältään (kpl) vähentyneet Jämsä ja Saarijärvi ovat myös menettäneet eniten rahavirroista. Selkeästi suurempi tilojen määrä vähentyminen on vaikuttanut rahavirtoihin enemmän. Laukaan ja Pihtiputaan rahavirtojen kehitys on ollut tutkimuksen mukaan maakunnan keskiarvoa alhaisempaa, näiden kuntien tilamäärät (kpl) tippuivat vähintään vertailukunnista.

Taulukko 26. Kokonaisrahavirtojen %-kehitys (Tilastotietoja Suomen maataloudesta 1995–2012; Tilastotietoja vuodelta 2015.)

	Kokonaisrahavirtojen kehitys 1995-2014
Jämsä	-34 %
Laukaa	-20 %
Pihtipudas	-14 %
Saarijärvi	-29 %
Keski-Suomi	-27 %

Myyntitulojen ja tulotukien kehityksessä maakunnan keskiarvoon verrattuna vain Pihtipudas oli selkeästi kasvattanut myyntitulojaan ajanjakson aikana (ks. taulukko 27). Tämä positiivinen kehitys näkyy myös kokonaisrahavirtojen kehityksessä vertailukuntien parhaimpana tuloksena. Muut vertailukunnat ovat alle maakunnan keskiarvon sekä myyntituloissa että tulotuissa. Metsätulojen kehityksessä on havaittavissa suuret vaihtelut kunnittain, mutta niiden merkitys kokonaisrahavirtojen osuuteen on kohtalaisen pieni kuntatasolla. Myös sivuansioissa oli havaittavissa maakunnan keskiarvoa suurempaa laskua, paitsi Laukaassa jossa sivuansiot ovat pysyneet liki samalla tasolla koko ajanjakson.

Taulukko 27. Myyntitulot, tulotuet, metsätulot ja sivuansiot vertailukunnittain %-kehitys (Tilastotietoja Suomen maataloudesta 1995–2012; Tilastotietoja vuodelta 2015)

	Myyntitulojen kehitys 1995-2014	Tulotukien kehitys 1995-2014
Jämsä	-42 %	-25 %
Laukaa	-29 %	-23 %
Pihtipudas	20 %	-3 %
Saarijärvi	-23 %	-22 %
Keski-Suomi	-19 %	-18 %
	Metsätulojen kehitys 1995-2014	Sivuansioiden kehitys 1995-2014
Jämsä	-43 %	-32 %
Laukaa	-32 %	-1 %
Pihtipudas	-70 %	-43 %
Saarijärvi	-46 %	-34 %
Keski-Suomi	-46 %	-28 %

Tutkimuksessa saatiin selville maakunnan ja vertailukuntien maatalojen tulojen kehitys per tila (ks. taulukko 28). Vaikka kokonaisrahavirrat ovat laskeneet koko vertailuajanjakson, ovat tilakohtaiset tulot kasvaneet sekä maakunnassa että vertailukunnissa ajanjaksolla. Tulojen kasvun syynä voidaan pitää tilalukumäärän vähentymistä sekä maakunnassa että vertailukunnissa.

Jämsässä, Laukaassa ja Saarijärvellä % -kasvu on ollut kuitenkin alle maakunnan keskiarvon. Ainoastaan Pihtiputaalla kasvu on ollut hyvin voimakasta, etenkin myyntitulojen kasvu on nähtävissä kaikkien tulojen per tila ja maatalouden tulojen per tila voimakkaana positiivisena kehityksenä. Pihtiputaan maatalouden tulojen kehitystä per tila nostaa maidon myyntitulojen suuri merkitys kunnan maataloudessa.

Taulukko 28. Maatilojen tulojen % -kehitys (Tilastotietoja Suomen maataloudesta 1995–2012; Tilastotietoja vuodelta 2015.)

	Maatilojen kaikki tulot / tila kehitys 1995-2014	Maatalouden tulot / tila kehitys 1995-2014
Jämsä	16 %	30 %
Laukaa	31 %	24 %
Pihtipudas	73 %	120 %
Saarijärvi	21 %	33 %
Keski-Suomi	38 %	53 %

Yhteenvetona voidaan todeta vertailukuntien maatilojen saaneen vuonna 2015 enemmän tuloja kuin vuonna 1995. Erityisesti kuntien maatalouden tuotantorakenne ja myyntitulojen kasvu määrittävät tulojen kehityksen voimakkuuden. Samalla vähentynyt tilalukumäärä tuo enemmän jaettavaa jäljelle oleville tiloille.

Opinnäytetyön tavoitteena oli mahdollisen syy-seuraus-suhteen selvittäminen tuotantorakenteiden muutoksen ja rahavirtojen välillä kuntakohtaisesti. Kokonaiskuvan luominen maakunnan ja vertailukuntien maatalouden tilasta tilalukumäärän ja rahavirtojen osalta onnistui hyvin, mutta syy-seuraus-suhteen osalta jäi paljon selvitettävää. Tilastoista ei selvinnyt tilakoon muutos vertailukunnissa, jonka seurauksena mahdollinen tilakoon kasvun merkitys tuotantorakenteeseen ja rahavirtoihin jäi analysoimatta.

## 6 Pohdinta

Tutkimuksen tulokset ovat yhteneviä tilalukumäärän vähenemisen ja tuotantosuuntien kehityksen osalta verrattuna käytettyyn tietoperustaan. Maatalouden tuotantorakenteen muutosta voidaan pitää maan laajuisena, mutta alueelliset erot vaikuttavat tuloksiin. Kotieläintilojen määrän vähentyminen ja kasvinviljelytilojen lisääntyminen on selkeästi nähtävissä myös koko maassa. Jatkotutkimuksen kannalta vastaavien tutkimuksien tekeminen eri puolilta Suomea toisi paremmin esille alueelliset erikoispiirteet ja rakennemuutokset. Tutkimuksesta löytyisi paljon jatkotutkimusaiheita, esimerkiksi tilakoon analysointi, joka voisi pureutua syvemmällä aihealueeseen. Myös yrittäjätulon tutkiminen valittujen kuntien ja maakunnan osalta toisi mielenkiintoisen uuden jatkotutkimusaiheen ja täydentäisi kokonaisuutta. Tämä tutkimus oli otanta yhden maakunnan alueelta ja tutkimustietoa myös muista maakunnista tarvittaisiin.

Työn luotettavuus perustuu käytettyihin tilastoihin, jotka on kerännyt TNS. Tilastollinen kokonaisuus antaa kuitenkin riittävän tarkan kuvan siitä, miten maatalouden aluekehitys on edennyt tutkimuksen aikajaksolla maakunnassa ja vertailukunnissa.

Työn tekeminen oli haastavaa alusta lähtien, vaikka aihealue olikin erittäin kiinnostava. Laajan aineiston läpikäyminen ja tilastoiminen, oli raskasta ja keskittymistä vaativaa. Aiempaa tutkimusta ei pystytty hyödyntämään, koska aihetta ei ole varsinaisesti tutkittu vastaavalla tavalla. Aineiston ja tutkimuskysymyksen yhdistäminen rakentui kuntien vertailun ja tapahtuneiden muutosten tulkintaan, jotka pystyttiin toteamaan kuvaajista. Aikasarjoja ja kuvaajia apuna käyttäen laajasta tilastokokonaisuudesta saatiin puristettua ulos tilalukumäärän, tuotantosuuntien ja rahavirtojen suhdetta kuvaava rakennemuutoksen analyysi. Kuten aiemmin todettiin jatkotutkimuksen kannalta kysymys: miten tilakoon muutokset ovat vaikuttaneet rahavirtoihin tiloilla? voisi pureutua tarkemmin aihepiiriin.

Mitä sitten tutkimuksella saatiin aikaan? Ainakin dataa on siirretty tekstin ja taulukoiden muotoon ja helpommin saataville. Työn aikana käsitelty datamäärä oli valtava.

Välillä tiedon määrä tuntui kaatuvan päälle, vaikka työn rajaus oli tehty. Prosessista oppineena rajaisin vielä paremmin aineistoa ja karsisin epäolennaisia asioita pois. Näin olisi pystytty tutkimaan huomattavasti tarkemmin esim. lypsykarjatilojen aluekehitystä. Silti maatalouden aluekehityksen muutokset tulivat esille niin tuotantosuunnittain kuin rahavirtojen kannalta.

Lähitulevaisuudessa maatalouden rakennekehitys todennäköisesti jatkuu samankaltaisella trendillä kuin tähänkin asti. Tilojen määrä vähentyy, mutta kuinka paljon? En usko tilojen määrässä tapahtuvan kasvua, mutta jäljellä olevien tilojen toimintaedellytyksien säilyttäminen olisi taattava. Omasta mielestäni biotaloudella on mahdollisuudet lisätä maaseutuelinkeinoihin suuntautuvia rahavirtoja sekä edellytykset luoda positiivisia näkymiä Suomen maatalouteen.

## Lähteet

AgrInfo - Maatilojen tulot ja pääostopanosten menot 2014. 2015. TNS Gallup Elintarviketieto.

Aikasarja-analyysi. 2015. Jyväskylän yliopiston verkkosivut. Viitattu 7.5.2016.  
<https://koppa.jyu.fi/avoimet/hum/menetelmapolkuja/menetelmapolku/aineiston-analyysimenetelmat/aikasarja-analyysi>

Aluetytologia. N.d. Keski-Suomi info sivusto. Viitattu 21.3.2016. <http://keski-suomi.info/avainlukuja/ymparisto-ja-liikenne/aluetytologia/>

Historia. N.d. Laukaan kuntainfo sivusto. Viitattu 11.3.2016. [www.laukaa.fi/kuntainfo](http://www.laukaa.fi/kuntainfo)

Hyvärinen, A. 2016. Suomen maatalouden rakennekehitys tilakohtaisen pääoman kysynnän ja investointien näkökulmasta. Suomen kannattavuuskirjanpitoaineiston vuosiin 1998-2011 perustuva tarkastelu. Helsinki: Unigrafia.

Jämsän avainluvut. N.d. Kuntien avainluvut. Tilastokeskus. Viitattu 10.3.2016.  
<http://www.stat.fi/tup/alue/kuntienavainluvut.html#?active1=182>

Keski-Suomen strategia. 2014. Keski-Suomen liitto. Viitattu 22.3.2016.  
<http://www.keskisuomi2040.fi/lataukset/2014-06-06-Keski-Suomen-liitto-Keski-Suomen-Strategia-2040.pdf>

Keski-Suomi Päijänteen vaikutuspiirissä. 2015. Ilmasto-opas. Viitattu 8.2.2016.  
<https://ilmasto-opas.fi/fi/ilmastonmuutos/suomen-muuttuva-ilmasto/-/artikkeli/2183da58-ff91-437f-8f10-aca9ee9f97ec/keski-suomi-paijanteen-vaikutuspiirissa.html/>

Kuntainfo. N.d. Saarijärven kaupungin verkkosivut. Viitattu 13.3.2016  
<http://www.saarijarvi.fi/sisalto/kuntainfo>

Laukaan avainluvut. N.d. Kuntien avainluvut. Tilastokeskus. Viitattu 11.3.2016.  
<http://www.stat.fi/tup/alue/kuntienavainluvut.html#?active1=410>

Laurila, I.P. 2004. Maatalouden EU-aika. Teoksessa Suomen maatalouden historia osa 3: Suurten muutosten aika, jälleenrakennuskaudesta EU-Suomeen. Toim. P. Markkola. SKS. Jyväskylä: Gummerus, 349–395.

Perustietoja ja –tilastoja. N.d. Laukaan kuntainfo sivusto. Viitattu 11.3.2016.  
<http://www.laukaa.fi/page.php?hid=237>

Pihtiputaan avainluvut. N.d. Kuntien avainluvut. Tilastokeskus. Viitattu 12.3.2016.  
<http://www.stat.fi/tup/alue/kuntienavainluvut.html#?active1=601>

Rasila, V. 2004. Yleiskatsaus Suomen maatalouden historiaan – esihistoriasta EU-aikaan. Teoksessa Suomen maatalouden historia osa 3: Suurten muutosten aika, jälleenrakennuskaudesta EU-Suomeen. Toim. P. Markkola. SKS. Jyväskylä: Gummerus, 474–490.

.....

Saarijärven avainluvut. N.d. Kuntien avainluvut. Tilastokeskus. Viitattu 13.3.2016. <http://www.stat.fi/tup/alue/kuntienavainluvut.html#?active1=729>

Tilastotietoa. N.d. Jämsän kaupunki. Viitattu 10.3.2016. <http://www.jamsa.fi/tilastotietoa>

Tilastotietoja Suomen maataloudesta 1995–2012. 2013. TNS Gallup Elintarviketieto.

Tilastotietoja vuodelta 2015. 2015. TNS Gallup Elintarviketieto.

Uudenmaan liiton historiaa. 2007. MTK. Viitattu 7.5.2016. [https://www.mtk.fi/liitot/uusimaa/Historia/fi\\_FI/liitonhistoriaa/](https://www.mtk.fi/liitot/uusimaa/Historia/fi_FI/liitonhistoriaa/)

Viljelijöiden viesti otettiin vakavasti. 2016. MTK:n verkkosivut. Viitattu 7.5.2016 [https://www.mtk.fi/ajankohtaista/uutiset/uutiset\\_2016/fi\\_FI/traktorimarssi/](https://www.mtk.fi/ajankohtaista/uutiset/uutiset_2016/fi_FI/traktorimarssi/)

Väkiluku. N.d. Keski-Suomi-info-sivusto. Viitattu 21.3.2016. <http://www.keski-suomi.info/avainlukuja/vaesto/vaestomaara/>

Väre. M. 2015. Suomalainen maatila. Teoksessa Suomen maatalous ja maaseutuelinkeinot 2015. Toim. Ahlstedt. J & Niemi. J. Helsinki: luonnonvarakeskus, 13–17.

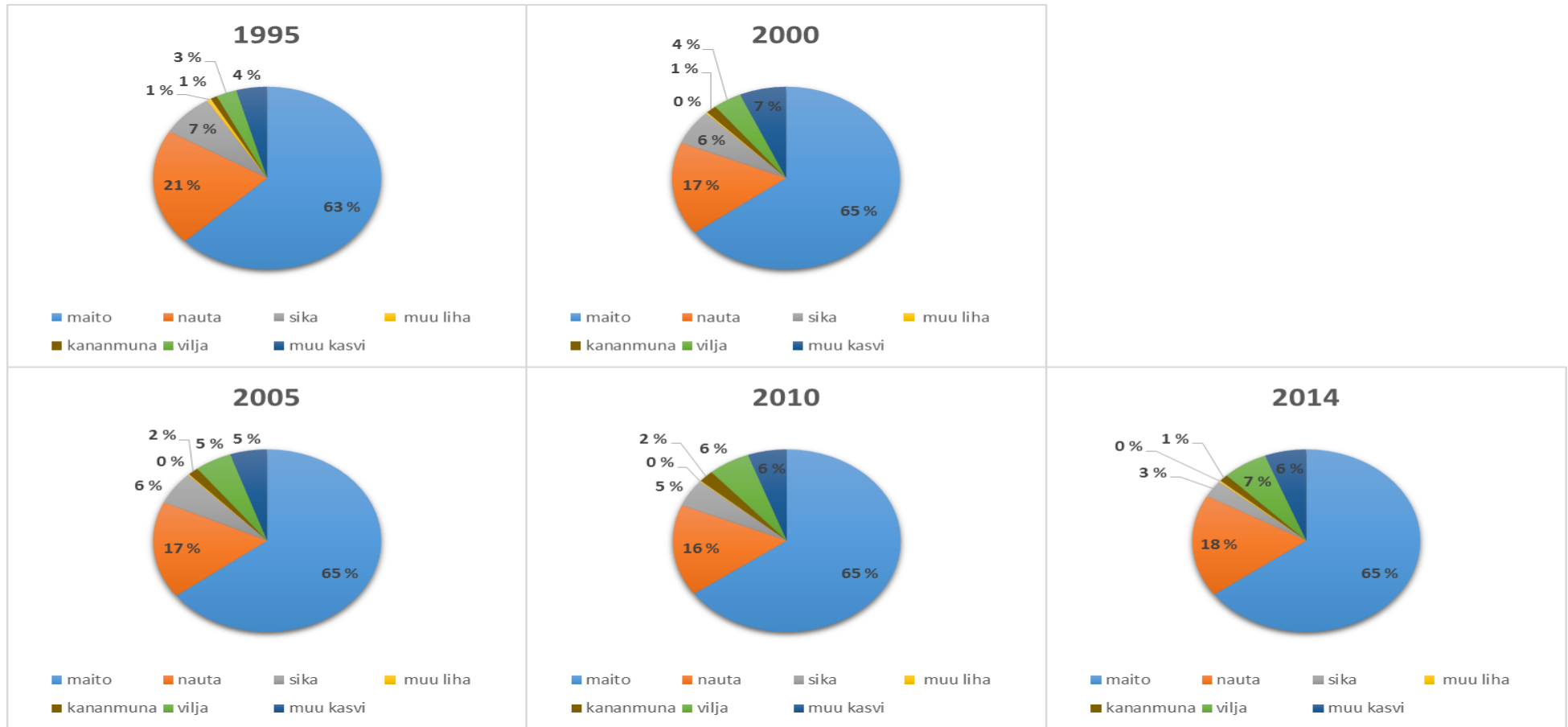
Yleistietoa Pihtiputaasta. N.d. Pihtiputaan kunta. Viitattu 12.3.2016. <http://www.pihtipudas.fi/kunta-ja-hallinto/tietoa-pihtiputaasta>

.....

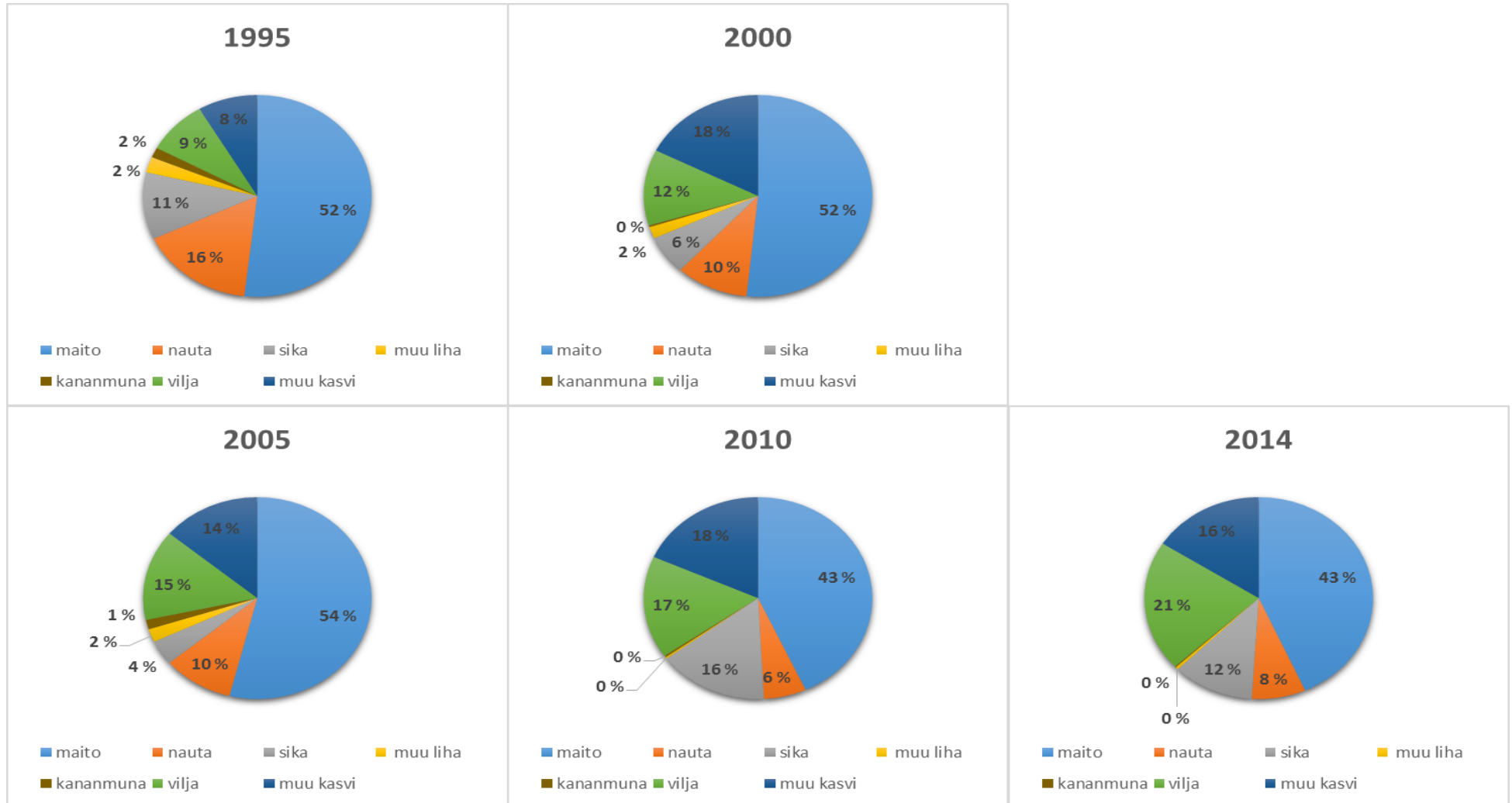


## Liitteet

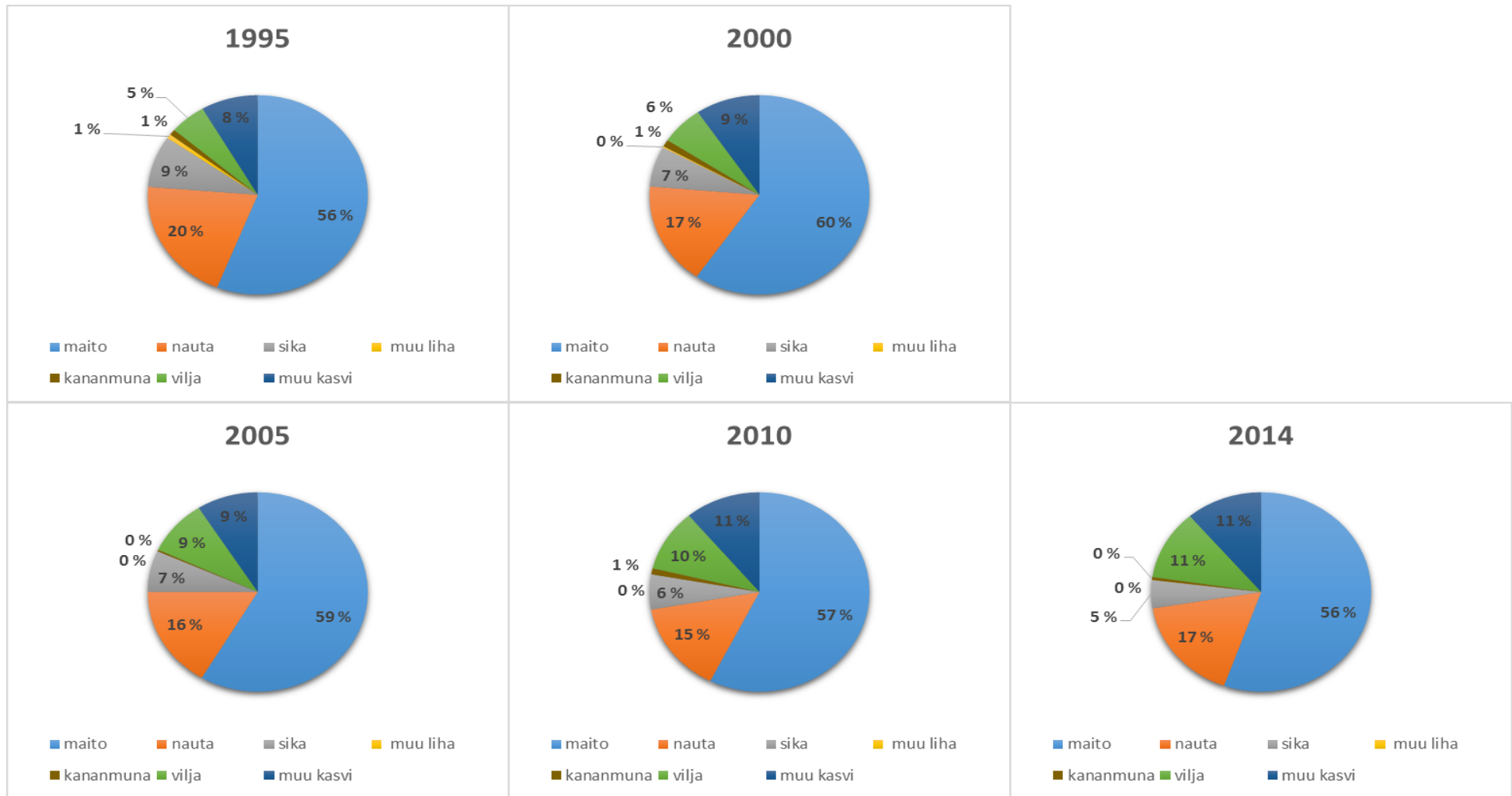
Liite 1. Keski-Suomen maatalojen myyntitulojen jakautuminen 1995–2014



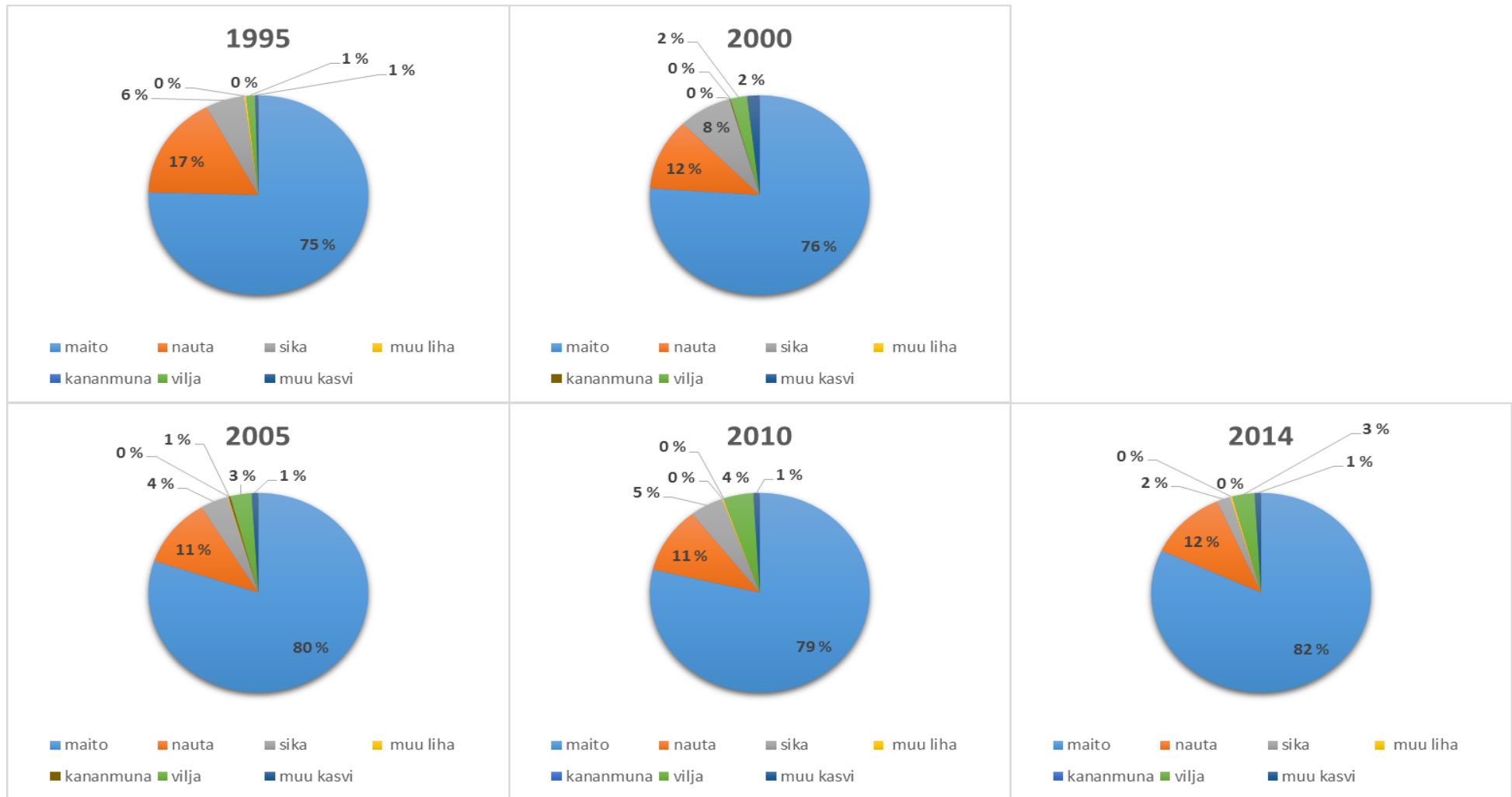
## Liite 2. Jämsän maatilojen myyntitulojen jakautuminen 1995–2014



## Liite 3. Laukaan maatalojen myyntitulojen jakautuminen 1995–2014



## Liite 4. Pihtiputaan mautilojen myyntitulojen jakautuminen 1995–2014



## Liite 5. Saarijärven maatilojen myyntitulojen jakautuminen 1995–2014

