

Opinnäytetyö (YAMK)

Sosiaali- ja terveysalan ylempi AMK-tutkinto

Sosiaaliala

2016

Liisa Äikäs

# JÄLKIHUOLLON ASIAKASPROSESSIN MALLINTAMINEN PERUSTURVAKUNTAYHTYMÄ AKSELISSA



TURUN AMMATTIKORKEAKOULU  
TURKU UNIVERSITY OF APPLIED SCIENCES

OPINNÄYTETYÖ (YAMK) | TIIVISTELMÄ

TURUN AMMATTIKORKEAKOULU

Sosiaali- ja terveysalan ylempi AMK-tutkinto | Sosiaaliala

Kevät 2016 | 53+14

Ohjaaja Anssi Lähde

Liisa Äikäs

# JÄLKIHUOLLON ASIAKASPROSESSIN MALLINTAMINEN PERUSTURVAKUNTAYHTYMÄ AKSELISSA

Opinnäytetyöni on kehittämishanke Perusturvakuntayhtymä Akselin lastensuojeluyksikköön ja sen aiheena on lastensuojelun jälkihuollon asiakasprosessin mallintaminen. Jälkihuolto poikkeaa muusta lastensuojelusta siten, että se on asiakkaalle vapaaehtoista ja asiakkaat ovat täysi-ikäisiä. Edellä mainituista syistä johtuen jälkihuoltoon ei ole välttämättä panostettu samalla tavalla kuin muihin asiakkuuden muotoihin, vaikka se tiedetäänkin merkitykselliseksi elämänvaiheeksi varhaisessa aikuisuudessa. Aloite kehittämistyöskentelyyn tuli lastensuojeluyksikön sisältä.

Tavoitteena kehittämishankkeessa oli saada jälkihuollon työskentely sujuvaksi, tasalaatuiseksi ja selkeäksi asiakasprosessi mallintamalla. Kehittämistehtävinä olivat jälkihuollon asiakasprosessin auki kirjoittaminen sekä tarvittavan materiaalin tuottaminen työskentelyn tueksi jälkihuoltoon. Aihetta tarkasteltiin lakeihin perustuvan jälkihuollon, asiakkuuden ja erityisyyden teemoista käsin. Kehittämismenetelminä hankkeessa käytettiin työpajatyöskentelyä pienryhmissä sekä tiedonhankintaan benchmarkingia.

Kehittämishanke toteutettiin syyskuun 2014 ja huhtikuun 2016 välisenä aikana. Kehittämishankkeen tuotoksina Perusturvakuntayhtymä Akselin käyttöön tuotettiin jälkihuollon asiakasprosessin kuvauksena toimintaohjeistus työntekijöille, jälkihuoltoesite asiakkaille sekä jälkihuollon palautekyselylomake. Kehittämistyöskentelyn aikana kävi selväksi, että rakenteiden vahvistamiselle ja prosessikuvauksille on olemassa tarve muillakin lastensuojelun osa-alueilla. Kehittämishankkeen tuotosten käyttöönotto tapahtuu keväällä 2016 jatkaen jälkihuollon kehittämistyötä Perusturvakuntayhtymä Akselissa.

ASIASANAT:

Lastensuojelu, jälkihuolto, asiakassuhde, itsenäistyminen.

MASTER'S THESIS | ABSTRACT

TURKU UNIVERSITY OF APPLIED SCIENCES

Degree programme in social services | Master of social services

Spring 2016 | 53+14

Instructor Anssi Lähde

Liisa Äikäs

## MODELING OF THE CLIENT PROCESS IN AFTER-CARE IN PERUSTURVAKUNTAYHTYMÄ AKSELI

My master's thesis is a development project for the child welfare department of Perusturvakuntayhtymä Akseli and its subject is to model the client process in after-care, which is a part of child welfare. As a work after-care is different from other types of being a client in child welfare because it is self-imposed and clients are adults. That is, in contrast to other forms of child welfare, after-care has not been invested in as much even though it is known to be a significant period in early adulthood. The suggestion for the development work came from inside of the child welfare department.

The objective of the development project was to make working in after-care more smooth, homogeneous and straightforward via modeling the client process. The development tasks were to write out the client process in after-care and to produce necessary materials to support working in after-care. The subject was viewed with focus on the themes of law-based after-care, clientship as well as special cases. The methods for development in the project were workshopping in small groups and benchmarking for acquiring information.

The development project was carried out between September 2014 and April 2016. The development project produced a description of the client process as procedural guidelines for employees, a brochure of after-care for clients and a feedback questionnaire about after-care. During the development work it turned out that there is a need for strengthening structures and process descriptions in other sectors in child welfare as well. Introduction of the output of the development project will take place during spring 2016 continuing the development work of after-care in Perusturvakuntayhtymä Akseli.

### KEYWORDS:

Child welfare, after-care, client relationship, act of becoming independent.

# SISÄLTÖ

<b>1 JOHDANTO</b>	<b>6</b>
<b>2 KEHITTÄMISHANKKEEN TAUSTAT JA TAVOITTEET</b>	<b>8</b>
2.1 Perusturvakuntayhtymä Akseli	8
2.2 Kehittämishankkeen lähtökohtia	9
2.3 Kehittämistehtävät	12
<b>3 LASTENSUOJELUN JÄLKIHUOLTO</b>	<b>15</b>
3.1 Jälkihuollon sisältö	15
3.2 Palveluiden järjestäminen jälkihuollossa	18
3.3 Jälkihuollon kehittäminen	23
<b>4 ASIAKASPROSESSI JÄLKIHUOLLOSSA</b>	<b>25</b>
4.1 Jälkihuollon asiakkaat	25
4.2 Erytyspiirteet jälkihuollon asiakastyössä	27
4.3 Tuen ja kontrollin ristiriita	29
4.4 Syrjäytymisriski jälkihuollon haasteena	31
<b>5 KEHITTÄMISHANKKEEN TOTEUTTAMINEN</b>	<b>36</b>
5.1 Kehittämishankkeen valmistelut	36
5.2 Kehittämistyöryhmän työskentely	39
<b>6 KEHITTÄMISHANKKEEN TUOTOKSET</b>	<b>45</b>
<b>7 KEHITTÄMISHANKKEEN ARVIOINTIA</b>	<b>48</b>
<b>LÄHTEET</b>	<b>51</b>

## LIITTEET

- Liite 1. Benchmarking-kooste
- Liite 2. Toimintaohjeistus
- Liite 3. Esite
- Liite 4. Palautekysely

# KUVIOT

Kuvio 1. Organisaatiokaavio.	8
Kuvio 2. Sosiaalityö- ja perhepalvelujen palvelulinja.	9
Kuvio 3. Hankkeessa tavoiteltava hyöty.	13
Kuvio 4. Jälkihuolto-termin esiintyminen kuntien internetsivustoilla.	15
Kuvio 5. Sijoituspaikeen tyypit Perusturvakuntayhtymä Akselissa.	20
Kuvio 6. Aikataulu.	37
Kuvio 7. Jälkihuollon nivelvaiheet.	42
Kuvio 8. Lapputyöskentelyn tuotos.	43
Kuvio 9. SWOT-analyysi.	44

# 1 JOHDANTO

Perusturvakuntayhtymä Akseli on Maskun, Mynämäen ja Nousiaisten kuntien muodostama kuntayhtymä, joka vastaa alueensa sosiaali- ja terveydenhuollon palveluiden järjestämisestä. Myös lastensuojelun jälkihuolto, joka on sijaishuollossa olleen nuoren kanssa toteutettavaa, itsenäistymistä tukevaa työskentelyä, kuuluu Perusturvakuntayhtymä Akselin tuottamiin palveluihin. Toteutin opinnäytetyöhöni liittyvän kehittämishankkeen Perusturvakuntayhtymä Akselin lastensuojeluyksikössä ja sen tavoitteena oli kehittää lastensuojelun jälkihuollon työskentelyä asiakkaiden kannalta tasalaatuiseksi asiakasprosessi mallintamalla. Tämän kehittämishankkeen kohteena on nimenomaan täysi-ikäisten jälkihuollon asiakkaiden kanssa tehtävä työ.

Kehittämishankkeen tarve tuotiin esiin lastensuojeluyksikön lähiesimiehen toimesta. Perusturvakuntayhtymä Akseli on iältään nuori organisaatio, jossa asiakastyön prosessien kuvaaminen on vielä kesken. Jälkihuolto on vähän tunnettu mutta vaikuttavuudeltaan merkittävä työskentelyvaihe sijaishuollossa olleen nuoren aikuisen elämässä. Opinnäytetyöni aihe on siten ajankohtainen ja sekä työelämä- että asiakaslähtöinen.

Opinnäytetyöprosessini aloitin perehtymällä aiheeseen liittyvään kirjallisuuteen, tutkimuksiin ja kehittämishankkeisiin. Opinnäytetyöhöni liittyy henkilökunnan jäsenten kanssa tehty kehittämistoiminta jonka perustaksi oli hankittu tietoa benchmarking-menetelmällä, kirjallinen raportti sekä kirjalliset tuotokset (toimintaohjeistus henkilökunnalle, esite asiakkaille sekä jälkihuollon palautekysely). Tuotetun materiaalin tarkoituksena on jatkossa ohjata henkilökuntaa jäsenelämykseen jälkihuollon työskentelyyn. Tutkimuslupa hankkeelle myönnettiin palvelulinjan johtajan toimesta 23.9.2014.

Olen itse työskennellyt jälkihuollosta vastaavana sosiaalihoitajana huhtikuusta 2014 saakka. Tämä on antanut näkökulmaa kehittämishankkeen työstämiseen ja ongelmakohtien havaitsemiseen. Kehittämistyö tapahtui työpajatyöskentelynä

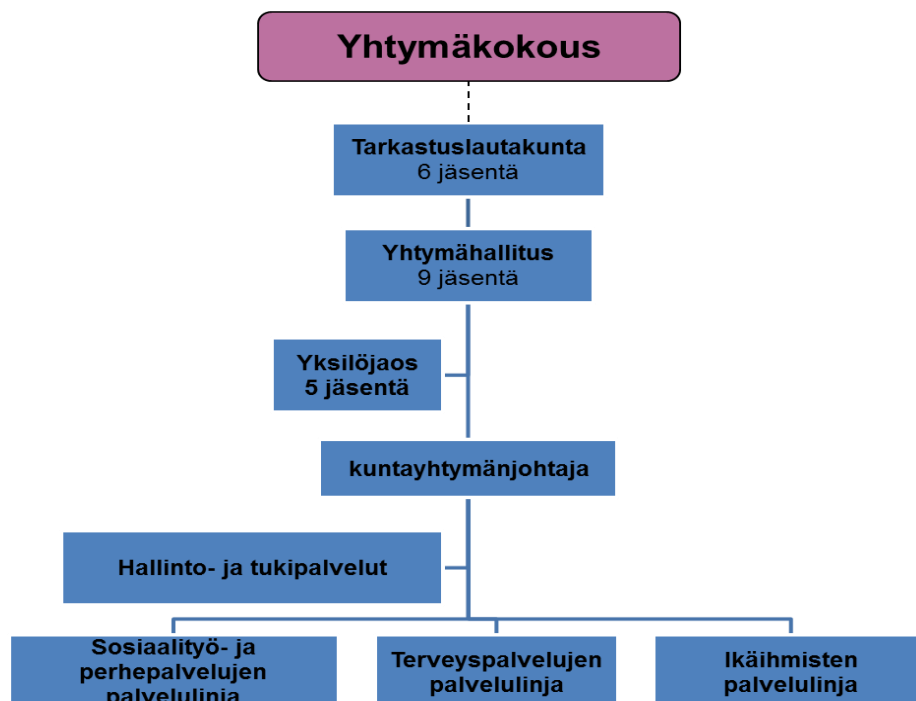
työyhteisön sisäisessä työryhmässä. Työskentely perustui ryhmätoiminnan menetelmien käyttöön yhteisen ideoinnin pohjana. Työpajatyöskentelyssä tuotetun tiedon ja näkemyksen perusteella on muodostettu yhteinen tapa tehdä jälkihuollon asiakastyötä Perusturvakuntayhtymä Akselissa. Mallinnettu asiakasprosessi esitellään lastensuojeluyksikön työntekijöille kevään 2016 aikana.

## 2 KEHITTÄMISHANKKEEN TAUSTAT JA TAVOITTEET

### 2.1 Perusturvakuntayhtymä Akseli

Opinnäytetyöhöni liittyvän kehittämishankkeen olen tehnyt omalle työpaikalleni, joka on Perusturvakuntayhtymä Akselin lastensuojeluyksikkö. Perusturvakuntayhtymä Akseli on kolmen kunnan (Masku, Mynämäki ja Nousiainen) muodostama kuntayhtymä, joka on perustettu vuonna 2010. Lastensuojelun toimipiste sijaitsee Nousiaisissa. Sosiaalipalvelut siirtyivät osakaskunnilta kuntayhtymän vastuulle 1.1.2013. Kuntayhtymän internet-sivujen mukaan asukasmäärä jäsenkuntien alueella oli vuonna 2010 noin 23 000. (Perusturvakuntayhtymä Akseli 2015.)

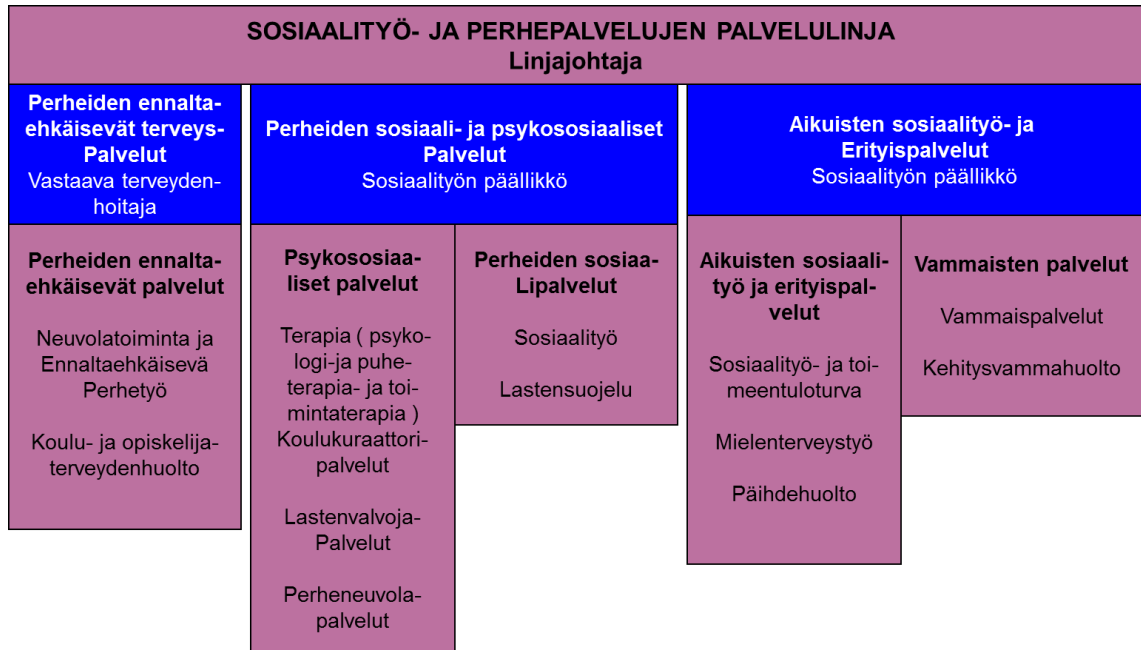
Perusturvakuntayhtymä Akselissa on henkilöstöä noin 450. Ylin esimies on kuntayhtymän johtaja. (Perusturvakuntayhtymä Akseli 2015). Toiminta on jakaantunut kolmeen palvelulinjaan (Kuvio 1).



Kuvio 1. Organisaatiokaavio.



Lastensuojelu kuuluu sosiaali- ja perhepalveluiden palvelulinjaan, jonka toimintaa johtaa palvelulinjajohtaja (Kuvio 2).



Kuvio 2. Sosiaalityö- ja perhepalvelujen palvelulinja.

Lastensuojeluyksikössä työskentelee 14 henkilöä. Henkilökuntarakenne on:

- 6 sosiaalityöntekijää
- 4 perheohjaajaa
- 1 sosiaalityön päällikkö
- 1 lastenvalvoja
- 1 sosiaaliohjaaja
- 1 kodinhoitaja

Lastensuojeluyksikön lähiesimiehenä toimii sosiaalityön päällikkö, jonka vastuulla ovat myös johtavan viranhaltijan tehtävät.

## 2.2 Kehittämishankkeen lähtökohtia

Sosiaalityön palveluiden siirryttyä Perusturvakuntayhtymä Akseliin on lastensuojeluyksikköön tullut työntekijöiden mukana kolmen kunnan erilaiset toimintatavat.

Ennen yhdistymistä ja heti yhdistymisen alkuvaiheessa työskentelylle luotiin yhteisiä toimintamalleja. Syksyllä 2012 järjestettiin seminaareja, joissa jäsenkuntien sosiaalitoimen työntekijät pääsivät keskustelemaan työskentelystä yleisellä tasolla. Lastensuojeluyksikön aloittaessa toimintansa tammikuussa 2013 siirrettiin jokaisen kunnan asiakastiedot siirtopäätöksillä kuntayhtymän sosiaalityön ohjelmistoon (ProConsona). Asiakkailta säilyivät samat työntekijät. Tavoitteena tässä kohtaa oli saada perustason asiakastilanteiden hoitaminen yhteneväiseksi. Valtakunnallisia laatusuosituksia käytiin läpi tiimissä ja VASSOn (Varsinais-Suomen sosiaalialan osaamiskeskus) juristi koulutti tiimiä juridisiin asioihin liittyen. (P. Junnila, henkilökohtainen tiedonanto 2.11.2014.)

Jälkihuoltoa oli hoidettu jokaisessa jäsenkunnassa hieman eri tavalla. Tähän kehittämishankkeeseen mennessä ei jälkihuoltoon ole Perusturvakuntayhtymä Akselissa vielä kiinnitetty erityistä huomiota. Myöskään valtakunnallisesti jälkihuollosta ei juurikaan lastensuojelun kentällä tällä hetkellä puhuta: pääpaino on ennaltaehkäisevän työn korostamisessa uuden sosiaalihuoltolain myötä ja toisaalta huostaanottokeskustelussa. Samoin tutkimukseen perustuva tieto jälkihuollosta on varsin vähäistä (Törrönen & Vauhkonen 2012, 10).

Tällä hetkellä Perusturvakuntayhtymä Akselissa jälkihuollon käytännön lähityöskentelystä täysi-ikäisten asiakkaiden osalta vastaa pitkälti sosiaaliohjaaja, joka on koulutukseltaan sosionomi (AMK). Sosiaaliohjaaja myös käsittelee jälkihuollon asiakkaiden toimeentulotuen yhdessä yhden perheohjaajan kanssa (järjestely johtuu osa-aikaisuuteen liittyvästä tehtävänjaosta). Sosiaaliohjaajan toimenkuvaan sisältyy jälkihuollon ohjauksen lisäksi jäsenyys lastensuojelun arviointitiimissä, joten käytännössä jälkihuoltoon on mitoitettu 0,5 työntekijää.

Asiakkaita jälkihuollon sosiaaliohjaajalla on tällä hetkellä 30, mukaan luettuna toisten kuntien Akselin alueella asuvat jälkihuollettavat, joille sijoituskunta ostaa palveluita. Lisäksi sosiaalityöntekijöillä on alaikäisiä jälkihuollossa olevia lastensuojelun asiakkaita, mutta he eivät kuulu sosiaaliohjaajan asiakkaisiin alaikäisyytensä vuoksi. Täysi-ikäisiä jälkihuollon asiakkaita sosiaalityöntekijöillä on vaihdellen 1-8, eli eri sosiaalityöntekijöiden kanssa on hyvin vaihteleva määrä yhteisiä

asiakkaita. Tällä hetkellä vain yksi jälkihuollon asiakkaista on toisen kunnan sijoittama. Hänellä ei ole Perusturvakuntayhtymä Akselissa omaa sosiaalityöntekijää vaan sosiaalityöntekijä tulee sijoittajakunnasta.

Suurin osa asiakkaista (joilla on oikeus jälkihuoltoon) on konkreettisesti tuen piirissä ottaen vastaan jälkihuollon palveluita. Erityisesti opiskelijat hyötyvät siitä, että jälkihuollon asiakkaat on rajattu ulkopuolelle opintolainavelvoitteesta toimeentulotukea haettaessa. Ainoastaan muutama asiakas on kieltäytynyt kaikista jälkihuollon tukitoimista. Tällä hetkellä aktiivisessa asiakkuudessa on 25 nuorta.

Jokaisella jälkihuollon asiakkaalla on nimettynä hänen asioistaan vastaava sosiaalityöntekijä, jonka kanssa sosiaaliohjaaja työskentelee työparina nuoren asioissa. Käytännössä tämä tarkoittaa sitä, että sosiaalityöntekijä vastaa asiakasprosessin johtamisesta, ollen vaihdellen mukana asiakassuunnitelmien tekemisessä, tapaamisissa ja muussa asiakastyössä, sosiaalityöntekijästä ja asiakkaan tilanteesta riippuen. Lisäksi sosiaalityöntekijä vastaa päätöksistä, jotka ovat kustannuksiltaan yli 3 000 € / vuosi. Sosiaaliohjaaja konsultoi sosiaalityöntekijää nuoren asioissa aina, kun sille on tarvetta. Joidenkin asiakkaiden kohdalla tehdään hyvinkin tiivistä työparityöskentelyä kun taas toiset asiakkaat pärjäävät kevyellä tuella. Sosiaaliohjaajan vastuulla jälkihuollossa ovat pääsääntöisesti käytännön lähityöskentely, pienemmät taloudellisen tuen päätökset sekä toimeentulotuki. Perusturvakuntayhtymä Akselin lastensuojelussa on käytössä yhteiset avohuollon ja jälkihuollon työskentelyohjeet, joissa on määritetty muun muassa erilaisten tukitoimien myöntämiskriteerejä ja taloudellisen tuen muotojen maksimiummia.

Nykymallin mukaiseen jälkihuollon toteuttamiseen (lähityöskentelyn keskittäminen yhdelle työntekijälle) Perusturvakuntayhtymä Akselissa päädyttiin, koska haluttiin saada jälkihuollon palvelut "samalle luukulle" ja näin tehdä jälkihuollon tuki asiakkaille helposti lähestyttäväksi. Ajatuksena oli myös saada jälkihuollon työntekijän kautta linkki aikuissosiaalityöhön ja toimeentulotukeen. Samalla sosiaalityöntekijöiden työmäärää haluttiin tällä järjestelyllä vähentää ja jälkihuoltotyötä tehdä tasalaatuiseksi. (P. Junnila, Henkilökohtainen tiedonanto 2.11.2014.) Seurauksena on ollut kuitenkin sosiaaliohjaajan työmäärän kasvu.

Ennen kehittämishanketta Perusturvakuntayhtymä Akselin lastensuojelussa oli tiin tilanteessa, jossa jälkihuollon asiakasprosessi oli tietoisesti hahmottunut pitkälti ainoastaan sosiaaliohjaajan mielessä. Tilanne oli haavoittuvainen, koska työntekijöitä on vain yksi ja työpareina toimivissa sosiaalityöntekijöissä on ollut erittäin paljon vaihtuvuutta. Lisäksi eri sosiaalityöntekijöillä on erilaiset näkemykset jälkihuollon toteuttamisesta ja vaihteleva määrä työkokemusta; lisäksi uusien työntekijöiden perehdyttäminen on ollut usein liian vähäistä (koskien myös muita työn sisältöjä kuin jälkihuoltoa). Tarve jälkihuollon asiakasprosessin mallintamiselle oli siis olemassa. Toiveen kehittämisasiheesta esitti lastensuojeluyksikön lähesimies.

### 2.3 Kehittämistehtävät

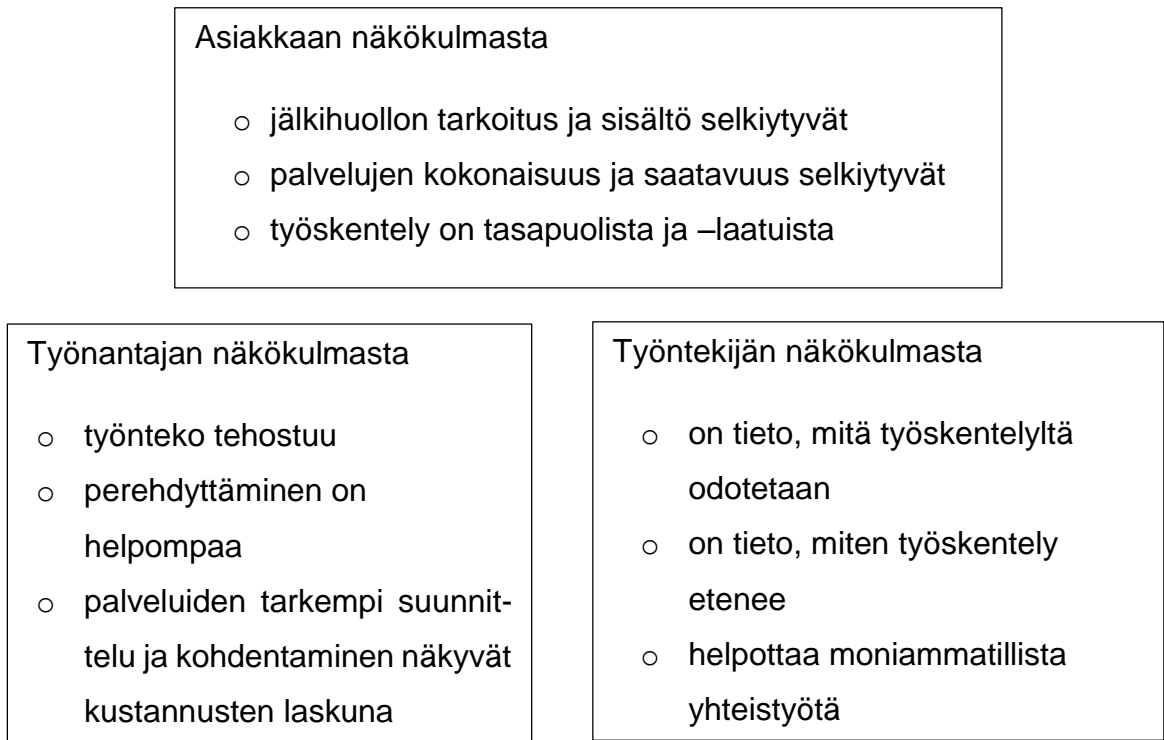
Kehittämishankkeeni aihe liittyy lastensuojelun käytännön asiakastyöhön, asiakasprosessien mallintamiseen. Tavoitteena kehittämishankkeessa on saada jälkihuollon asiakasprosessi Perusturvakuntayhtymä Akselissa loogisesti eteneväksi, selkeäksi ja tasalaatuiseksi. Tässä opinnäytetyössä tarkoitan nimenomaan täysi-ikäisiä jälkihuollon asiakkaita puhuessani jälkihuollon asiakkaista tai jälkihuoltonuorista.

Yksilöidyt kehittämistehtävät hankkeessa ovat:

1. Jälkihuollon asiakasprosessin auki kirjoittaminen.
2. Tarvittavan materiaalin tuottaminen työntekijöille ja asiakkaille.

Salosen (2013, 25) mukaan kehittämishankkeen tarkoituksena on saada aikaan tuotos tai toimintatavan muutos, joka on uusi tai edeltäjäänsä parempi. Tämän jälkihuollon kehittämishankkeen tavoitteena ovat siis sekä parannus aikaisempaan (asiakasprosessi) että uuden luominen (konkreettiset tuotokset). Kehittäminen tässä hankkeessa koskee toimintatapaa, esimerkiksi työtehtäviä, vastuualueita ja yhteisiä sääntöjä (Toikko & Rantanen 2009, 14).

Kehittämishankkeeni on työntekijälähtöinen, eli ajattelen kehittämistyön rakentuvan työntekijän lähtökohdista käsin. Vaikka toimijoina ovat työntekijät, näen kehittämistyön onnistuessaan palvelevan paitsi työntekijöitä, myös organisaatiota ja tietysti itse asiakkaita (Kuvio 3) eri tavoin. Asiakkaiden hyötyminen kehittämistyöstä on kehittämistoiminnan perustavanlaatuisin tavoite (Salonen 2013, 37).



Kuvio 3. Hankkeessa tavoiteltava hyöty.

Kehittämishanketyöskentelyn aluksi kävin läpi lain asettamat vaatimukset ja olemassa olevat suositukset jälkihuollolle sekä vertailin kuntien jälkihuoltoprosesseja ja ohjeistuksia. Näiden tietojen, nykyisten työskentelykäytäntöjen sekä työpajatyöskentelyn pohjalta tuotettiin Perusturvakuntayhtymä Akselin käyttöön oma jälkihuollon prosessikuvaus. Kehittämishankkeen työryhmässä olivat mukana jälkihuoltotyötä tekevät työntekijät tai työntekijät, joilla oli aikaisempaa kokemusta jälkihuollosta, eli käytännössä sosiaalityöntekijät, sekä sosiaalityön päällikkö. Jälkihuollon sosiaaliohjaajana toimin kehittämishankkeen vetäjänä. Työskentely perustui ryhmätyötapaamisiin, joissa käsiteltiin jälkihuollon asiakasprosessia eri

teemoihin keskittyen. Konkreettisina tuotoksina kuntayhtymän käyttöön jää jälkihuollon toimintaohjeistus työntekijöille, jälkihuoltoesite asiakkaille sekä palautekyselylomake jälkihuollosta.

## 3 LASTENSUOJELUN JÄLKIHUOLTO

### 3.1 Jälkihuollon sisältö

Jälkihuoltoa määrittää pääasiassa lastensuojelulaki. Lakina lastensuojelulaki on laaja, mutta jälkihuollon osalta se on hyvin suppea käsittäen tarkalleen ottaen kolme pykälää (vertailukohtana esimerkiksi sijaishuollon aikaisia rajoitustoimenpiteitä käsitellään laissa 14 pykälän verran). Tämä kuvastaa hyvin yhtä jälkihuoltoon liittyvistä suurimmista ongelmista: sitä ei tunneta, sen tarkoitusta tai edes olemassaoloa ei tiedetä. Erityisen tuntematon käsite jälkihuolto on tavalliselle kansalaiselle, paremmin tunnettu lastensuojelun kanssa tekemisissä oleville, mutta joskus outo asia myös lastensuojelun työntekijöille. Kävin huhtikuussa 2015 läpi kaikkien varsinaissuomalaisen kuntien internetsivustot (27 kuntaa, yhteensä 24 palveluntuottajaa). Näistä jälkihuolto mainitaan sanana seitsemän kunnan sivuilla ja jälkihuollon sisältöä avataan ainoastaan kolmen kunnan sivuilla, jotka kaikki ovat eri kokoluokista (Kuvio 4). Tämä kuvastaa mielestäni hyvin jälkihuollon tunnettuutta.

<b>Ei mainintaa</b>	<b>maininta</b>	<b>käsitteen avaus</b>
14 palveluntuottajaa	7 palveluntuottajaa	3 palveluntuottajaa

Kuvio 4. Jälkihuolto-termin esiintyminen kuntien internetsivustoilla.

Lastensuojelulain mukaan sijoituksesta vastaavan kunnan on järjestettävä jälkihuolto sijaishuollon tai vähintään puoli vuotta kestäneen avohuollon sijoituksen jälkeen. Jälkihuolto-oikeus voidaan myöntää myös harkinnanvaraisesti. Oikeus jälkihuoltoon päättyy viisi vuotta sijaishuollon jälkeisen lastensuojeluasiakkuuden päättymisen jälkeen tai viimeistään silloin, kun nuori täyttää 21 vuotta. Jälkihuolto voi käsittää samoja tukitoimia, mitä avohuollon tukitoimina käytetään. Jälkihuollon nuoren taloudellinen tilanne ja asuminen on turvattava. Nuoren asumista, kou-

lutusta ja muuta itsenäistymistä tuetaan joko sijaishuollon aikana kertyneillä itsenäistymisvaroilla tai näiden puuttuessa harkinnanvaraisilla itsenäistymisvaroilla. (Lastensuojelulaki 13.4.2007/417.)

Jälkihuollon tarkoituksena on siis sijaishuollossa olleen nuoren saattaminen aikuisuuteen tuetusti siten, että nuori tulee pärjäämään elämässään itsenäisesti ja omien tukiverkostojensa avulla (Kaakinen ym. 2009, 38). Sijaishuolto paikassa tehtävä työ on tässä prosessissa kaiken lähtökohtana (Romppanen 2008, 35). Jälkihuollon tulee perustua jälkihuoltosuunnitelmaan, johon kirjataan nuoren tarpeet ja toiveet sekä käytettävissä olevat palvelut ja tukimuodot, sekä jälkihuollon asiakassuunnitelmiin (Saastamoinen 2010, 62; Rätty 2015, 612). Perusturvakuntayhtymä Akselissa ei nuorille ole nähty tarpeellisena tehdä erillistä jälkihuoltosuunnitelmaa, koska työskentely jälkihuollossa jatkuu saman sosiaalityöntekijän johtaessa prosessia kuin sijaishuollonkin aikana, jolloin nuoren tilanne on koko ajan saman työntekijän tiedossa ja muutos on nuoren kannalta hyvin pieni. Tukitoimet, nuoren tilanne ja muut tarvittavat tiedot kirjataan jälkihuollon asiakassuunnitelmaan samalla tavalla kuin sijaishuollonkin aikana.

Hiitolan (2009, 30) teoksesta käy ilmi, että useimmiten jälkihuoltosuunnitelmassa mainitut tavoitteet liittyvät koulunkäyntiin, itsenäistymiseen ja taloudellisten asioiden hoitamiseen. Pienempiä etappeja työskentelyssä voivat olla esimerkiksi vuorokausirytmien normalisoituminen, päihteiden käytön väheneminen tai itsestä ja kodista huolehtiminen (Lyijynen & Kokko 2006, 7).

Jälkihuollon järjestäminen tarkoittaa käytännössä erilaisia palveluita ja tukitoimia nuorelle. Palvelujen sisältö, laajuus ja järjestämistapa vaihtelevat kunnittain. Eniten käytettyjä palveluita ovat taloudellinen tuki, arjen hallintaan liittyvä tuki ja jälkihuollon ohjaus / tukihenkilötyöskentely. Muita jälkihuoltoon läheisesti liittyviä, mutta muiden toimijoiden tuottamia palveluja ovat esimerkiksi oppilashuolto ja ammatinvalinnan ohjaus. (Hiitola 2009, 38.) Myös sijoittaminen jälkihuollon tukitoimena on mahdollista, mutta se on harvinaista ja koskee ainoastaan alaikäisiä jälkihuollon asiakkaita. Kuten avohuollon sijoituksessa, myöskään jälkihuollon sijoituksessa ei voida käyttää rajoitustoimenpiteitä. (Saastamoinen 2010, 62-63.)



Sijaishuollosta itsenäistyneet itse ovat maininneet tärkeimmiksi tukemisen muodoiksi itsenäistymisvaiheessa avun asumisessa / asunnon hankkimisessa, taloudellisen tuen sekä yhteydenpidon (Hyytiäinen & Jahnukainen 2009, 43). Hyvinä asioina jälkihuollossa jälkihuoltonuoret pitävät muun muassa itsenäistymisen tukemista ja monelta taholta tapahtuvaa auttamista ongelmassa. Toisaalta nuoret kuitenkin kokevat jälkihuollon lähinnä taloudellisena tukena. Lastensuojelua he pitävät hyvänä järjestelmänä, joka ei vain aina ole kovin toimiva. (Vääri 2006, 84, 89).

Jälkihuollon työntekijät kokevat tärkeimmiksi jälkihuollon palveluiksi sosiaalityöntekijän, jälkihuollon –, sosiaali- tai perheohjaajan tuen (asiakassuunnitelmien tekeminen, yleinen ohjaus, tapaamiset / keskustelut ja itsenäistymisen tukeminen), asumisen tukemisen ja taloudellisen tuen (Kaakinen ym. 2009, 19). Perusturvakuntayhtymä Akselissa käytetyimmät, päätöksiin perustuvat tukitoimet olivat taloudellinen tuki (11 asiakasta), tukihenkilö (10 asiakasta), itsenäistymisvarojen myöntäminen (9 asiakasta) sekä harrastusten tukeminen (8 asiakasta). Eniten käytetty tukimuoto on epäilemättä sosiaalityö / -ohjaus ja palveluohjaus, joita varmasti on tarjottu jokaiselle asiakkaalle. Nämä palvelut tarkoittavat henkilökohtaisesti tai puhelimesta tehtävää keskustelua, ohjausta ja verkostotyötä, joka ei perustu päätöksiin vaan on dokumentoituna ainoastaan asiakaskertomuksiin tai asiakkaan lomakkeisiin.

Jälkihuollon työskentelyn tiiviys riippuu monesta asiasta, esimerkiksi nuoren omasta pärjäämisestä ja tuen tarpeesta. Joissakin kunnissa toimeentulotuen saamisen edellytyksenä jälkihuollossa on pidetty nuoren kuukausittaista asiointia sosiaalitoimistossa (Vääri 2006, 47) mutta käsittääkseni tällainen käytäntö ei ole lain mukainen (Laki toimeentulotuesta 30.12.1997/1412) eikä tämä olisi Perusturvakuntayhtymä Akselissa edes mahdollista pelkästään jo pitkien etäisyyksien vuoksi.

Myös jälkihuollossa asiakassuunnitelma tulee laatia vähintään kerran vuodessa (Lastensuojelulaki 13.4.2007/417) ja sen tarkoituksena on toimia arvioinnin ja pitkäjänteisen työskentelyn tukena (Saastamoinen 2010, 81). Asiakassuunnitelman ja koko työskentelyn on tarkoitus lähteä asiakkaan omista lähtökohdista, mutta

valitettavan usein ne rakentuvat etupäässä sosiaalityön lähtökohdista käsin (Vääri 2006, 41, 44). Perusturvakuntayhtymä Akselissa lähtökohtaisesti jokaisella nuorella on voimassa oleva asiakassuunnitelma (mikäli he ottavat vastaan jälkihuollon palveluja) ja siitä käy ilmi nuoren taustaa, nykytilanne, tavoitteet ja suunnitelmat. Asiakassuunnitelma päivitetään Perusturvakuntayhtymä Akselissa asiakkaan tilanteesta riippuen 3-6 kuukauden välein.

Jälkihuolto jatkumona sijaishuollolle, kuten lastensuojelutyö muutoinkin, on varsinaista ”käsityötä” parhaimmillaan. Nuorten tilanteet ovat erilaisia ja nopeasti muuttuvia, eikä yhtä valmista sabluunaa työskentelyyn ole olemassa. Työntekijälle haasteellista on tunnistaa muutokset nuoren elämässä, arvottaa ne ja osata suunnata työskentelyä nuoren kanssa oikeaan suuntaan. (Eronen 2013, 49.) Jälkihuolto vaatii työntekijältä hyviä vuorovaikutustaitoja ja pitkäjänteisyyttä asiakastyössä (Kaakinen ym. 2009, 37).

Lastensuojelulaki velvoittaa työskentelyyn lapsen etu huomioiden. Jälkihuollon asiakkaat ovat usein täysi-ikäisiä, joten he ovat juridisesti erilaisessa asemassa kuin alaikäiset lastensuojelun asiakkaat. Saukkonen (2009, 14) määrittelee nuoren eduksi sen, että työntekijä tukee nuorta niin, ettei tämä kohtuuttomasti omalla toiminnallaan vaarantaisi tulevaisuuttaan.

Nuoret kokevat saavansa tietoa jälkihuollosta riittävästi, mutta liian paljon yhdellä kertaa ja vaikeaselkoisesti. Esimerkiksi työntekijöiden vaihtuvuudesta johtuvia muutoksia voidaan minimoida, kun asiakasprosessi on mallinnettu ja kaikki työskentelevät suurin piirtein saman toimintatavan mukaan. (Kaakinen ym. 2009, 41, 56.) Nämä ovat konkreettisia asioita, joihin yritän kehittämishankkeellani Perusturvakuntayhtymä Akselissa vaikuttaa.

### 3.2 Palveluiden järjestäminen jälkihuollossa

Laki määrittelee kunnan vastuulliseksi sosiaalipalvelujen järjestämisessä, mutta ei anna tarkempia ohjeita siitä, millä tavalla palvelut asiakkaille tuotetaan (Sarvimäki & Siltaniemi 2007, 17-18). Jälkihuollon sisältö ja resursointi vaihtelevat kun-

nittain. Tämä voi saattaa jälkihuoltoon epätasa-arvoiseen asemaan sen mukaan, minkä kunnan jälkihuollon asiakkaita he ovat. Toisaalta Valtiontalouden tarkastusviraston (2012, 95) mukaan kunnat vaikuttavat kuitenkin arvioivan ja järjestävän jälkihuollon perustason palvelut melko samantasoisesti.

Kaakisen ym. (2009, 3, 12) mukaan pienissä (alle 45 000 asukasta) kunnissa jälkihuollon työskentely jatkuu yleensä saman vastaavan sosiaalityöntekijän vetämänä kuin sijoituksenkin aikana, eli samalla tavalla kuin Perusturvakuntayhtymä Akselissa. Isommissa kunnissa jälkihuolto on eriytettympää. Tässä mielessä Perusturvakuntayhtymä Akselin malli kuitenkin muistuttaa myös isompien kuntien työskentelytapaa, koska jälkihuollon ohjaus on meillä keskitetty yhdelle työntekijälle, joka toimii jälkihuollettavien lähityöntekijänä.

Tärkeimmiksi ja tiiviimmiksi yhteistyökumppaneiksi jälkihuollossa Kaakinen ym. (2009, 26) mainitsee oppilaitokset, työvoimaviranomaiset, asuntotoimen ja psykiatrian. Benchmarking-haastatteluissani (Liite 1) tärkeimmiksi yhteistyötahoiksi nousivat psykiatria, TE-toimisto, kuntien omat työllistämispalvelut sekä nuorten lähiverkostot. Aloitteellinen osapuoli yhteistyössä on yleensä lastensuojelu (Kaakinen ym. 2009, 26).

Yksi jälkihuoltoon liittyvistä vaikeuksista (yleisesti ja myös Perusturvakuntayhtymä Akselissa) on ollut asuntojen löytyminen niille nuorille, joiden on haasteellista päästä asumaan niin sanottujen vapaiden markkinoiden kautta, johtuen esimerkiksi luottotietojen menettämisestä. Yksi vaihtoehto voisi olla omien itsenäistymisasuntojen hankkiminen, mutta Perusturvakuntayhtymä Akselin perussopimuksessa mainitaan, että kuntayhtymä toimii vuokratiloissa (Perusturvakuntayhtymä Akseli 2014, 8). Niinpä ainoaksi vaihtoehdoksi kehittämisessä jäänee kuntien omien vuokra-asuntojen parempi hyödyntäminen. Perusturvakuntayhtymä Akselin kohdalla ongelmallista on, että vain vähemmistö nuorista jää asumaan kuntayhtymän alueelle, joten kuntien omat vuokra-asunnot jäävät tässä tilanteessa hyödyntämättä. Tukiasuntoihin eivät läheskään kaikki asunnottomat nuoret ole suostuvaisia niihin liittyvien sääntöjen, esimerkiksi päihteettömyyden, vuoksi.

Kaakisen ym. (2009, 15) mukaan työntekijäresurssit jälkihuollossa vaihtelevat kunnissa suuresti siten, että yhtä työntekijää kohden jälkihuollon asiakkaita oli 1-57. Pienissä kunnissa työntekijäresurssit olivat paremmat kuin isommissa. Perusturvakuntayhtymä Akselissa sosiaaliohjaajan asiakasmäärä on tällä hetkellä 30 (työajasta jälkihuoltoon on mitoitettu 50 % joten oikea suhdeluku lienee 60). Sosiaaliohjaajan päätöksenteko-oikeus toisaalta sujuvoittaa asiakastyötä mutta toisaalta myös lisää painetta työskentelyyn. Sosiaalityöntekijöillä Perusturvakuntayhtymä Akselissa jälkihuollettavia on asiakkaista 1-8 ja kokonaisasiakasmäärä sosiaalityöntekijää kohden on lastensuojelussa 24-42 asiakasta. Lisäksi sosiaalityöntekijöillä on asiakkaina sosiaalihuoltolain mukaisia asiakkaita vaihteleva määrä; näistä en onnistunut saamaan tarkkaa tietoa. Lastensuojelussa ei ole lain määrittämiä sitovia henkilöstömitoituksia. Sosiaalialan korkeakoulutettujen ammattijärjestö Talentia on linjannut, että lapsen asioista vastaavalla sosiaalityöntekijällä tulisi olla maksimissaan 40 asiakasta ja lastensuojelun avohuollon työntekijällä 30 asiakasta (Sosiaalialan korkeakoulutettujen ammattijärjestö Talentia ry, 2). Nämä suositukset ylittyvät Perusturvakuntayhtymä Akselissa ainakin sosiaaliohjaajan ja myös usean sosiaalityöntekijän osalta, vaikka resurssit kohtuullisen hyvät ovatkin.

Perusturvakuntayhtymä Akselin tämänhetkiset jälkihuollettavat ovat pääsääntöisesti olleet sijoitettuna laitoksiin (Kuvio 5).

<b>sijoituspaikan tyyppi</b>	<b>osuus jälkihuollon asiakkaista</b>
laitos (myös ammatillinen perhekoti)	72 %
perhe (lähisukulainen)	12 %
ei sijoitusta (harkinnanvarainen jälkihuolto-oikeus)	4 %
ei tietoa (ei aktiivista asiakkuutta / toisen kunnan sijoittama)	12 %

Kuvio 5. Sijoituspaikan tyypit Perusturvakuntayhtymä Akselissa.

Yleensä ne harvatkin nuoret, jotka ovat olleet sijoitettuna perheeseen, ovat muuttaneet asumaan itsenäisesti heti täysi-ikäistyttyään. Yksi vaihtoehto kokonaisvaltaisen tuen saamiseksi olisi jatkaa asumista sijaisperheessä jonkin aikaa vielä täysi-ikäisenäkin (esim. ammattikoulun / lukion loppuun saakka), mutta se vaihtoehto on ollut hyvin vähän käytetty (tällä hetkellä vain kaksi nuorta). Perhehoidon palkkio on kunnalle kyllä melko suuri kuluerä kuukautta kohden, mutta kokonaisuutta ajatellen nuori saisi tarvitsemansa tuen ja avun samasta paikasta ja tutuilta henkilöiltä, mikä varmasti olisi nuoren etu. Esimerkiksi Raumalla (Kaakinen ym. 2009, 22) valtaosa perhesijoituksessa olleista nuorista jatkaa asumistaan sijaisperheessä täysi-ikäisyyden jälkeenkin. Tämä olisi varteenotettava vaihtoehto myös Perusturvakuntayhtymä Akselissa etenkin nuorten syrjäytymisriski huomioon ottaen. Lisäksi vaikuttaa siltä, että pidempään sijaisperheessä asuneet nuoret tarvitset saavat parempaa tukea itsenäistymiseen, mikä näkyy vähäisempänä tuen tarpeena myöhemmin. Näin perhehoitoon panostaminen olisi myös kustannustehokasta, mikäli ei mietitä ainoastaan sen hetkisiä kuluja.

Yhteistyötä täysi-ikäisten nuorten vanhempien tai muiden lähiomaisten kanssa on Perusturvakuntayhtymä Akselin jälkihuollossa tällä hetkellä melko vähän, mikä ilmeisen tavallista muissakin kunnissa (Kaakinen ym. 2009, 34). Jos yhteistyötä tehdään, painottuu se asiakassuunnitelmatapaamisiin ja siihen, että vanhemmat ovat yhteydessä työntekijöihin kun nuori tarvitsee jotain palvelua. Juuri täysi-ikäisyys tekee yhteistyöstä ongelmallista, koska nuori saa itse määritellä, mistä asioista vanhemman kanssa voidaan keskustella. Niinpä työskentely rajoittuu usein vain vanhempien huolien kuuntelemiseen, mikä sekin tietysti osaltaan asiakastyötä auttaa.

Kunnan kustannukset jälkihuollossa asiakasta kohden vaihtelivat Kaakisen ym. (2009, 25) mukaan vuonna 2008 välillä 2 351 – 14 976 €. Ostopalvelujen osuus kustannuksista oli kunnissa 5-94 %. Kustannusten vertailu kuntien kesken on hankalaa, koska kunnat ilmoittivat kustannuksiaan eri tavoin, joten vertailu ei kaikilta osin tietojen perusteella ole mahdollista. Perusturvakuntayhtymä Akselissa jälkihuollon kustannukset asiakasta kohtaan olivat vuonna 2015 7 595 € ja ostopalvelujen osuus tästä oli 89 % (P. Junnila, henkilökohtainen tiedonanto

9.2.2016). Luvuissa ei ole mukana jälkihuollettaville myönnettävä toimeentulotuki.

Jälkihuollon järjestämisestä vastuussa oleva kunta on korvausvelvollinen kaikista sosiaalityön palveluista ja tukimuodoista, riippumatta siitä minkä lain nojalla niitä myönnetään, mikäli asiakas saa palvelut muusta kuin järjestämisvastuullisesta kunnasta. Jälkihuoltovelvoitteen piiriin kuuluvia palveluja arvioitaessa on otettava huomioon palvelujen tarve jo sijaishuollon aikana sekä se, mitä palveluja asiakas tarvitsee itsenäistymisensä tukemiseksi. (Räty 2015, 150-151.)

Jälkihuoltonuorten sosiaaliohjaukseen tai menetelmälliseen, elämänhallintaa vahvistavaan työskentelyyn ei Perusturvakuntayhtymä Akselissa tällä hetkellä ole juurikaan omia resursseja. Kuntayhtymällä olisi ollut tässä hyvä säästökohde, sillä nykyisessä tilanteessa etenkin nuorten sosiaaliohjausta (tukihenkilötyötä) hankitaan paljon ostopalveluna. Kuntayhtymän budjettiin oli vuodelle 2015 varattu ammatillisen tukihenkilön vakanssi, mutta paikkaa ei saatu täytettyä rekrytointiongelmista johtuen, ja vuoden 2016 budjetista vakanssin täyttäminen oli poistettu säästösyistä. Toiminta tuntuu keinotekoiselta, kun samalla kuntayhtymä maksaa huomattavia summia ostopalveluista tilanteessa, jossa jo pelkästään jälkihuollon asiakkaat riittäisivät työllistämään yhden tukihenkilön. Ensi vuonna, toimeentulotuen perusosan poistuessa sosiaaliohjaajan tehtävistä, vapautuu hiukan lisää resurssia nuorten ohjaukseen, mikä voi auttaa tilannetta hieman mutta ei ratkaise ongelmaa.

Paitsi sosiaaliohjauksen, myös omien asuntojen puute tulee kuntayhtymälle kalliiksi, kun tukiasuntoja hankitaan ostopalveluna. Toisaalta tähän vaikuttaa myös se, että nuoret palaavat sijoituksen jälkeen enää harvoin asumaan kotikuntaansa. Tässä tilanteessa ostopalvelujen määrää on hankala rajoittaa (Valtiontalouden tarkastusvirasto 2012, 101). Myös ostopalvelujen taso on paikoin kirjavaa; omana palveluna tuotettu työ olisi taatusti juuri sitä, mitä tarvittaisiin. Toinen ongelma on, että koska ostopalvelut ovat kalliita, jätetään ne ehkä helpommin hankkimatta juuri taloudellisten paineiden vuoksi (Valtiontalouden tarkastusvirasto 2012, 108-109), ja nuori jää ilman tarvitsemaansa tukea, mikä saattaa kostautua vielä hintavampien tukitoimien tarpeena tulevaisuudessa.

### 3.3 Jälkihuollon kehittäminen

Jälkihuoltoa on tutkittu (tieteellisen tutkimuksen kriteerit täyttäen) yllättävän vähän. Jälkihuoltoon liittyviä kehittämishankkeita on ollut hieman enemmän, tosin niitäkin vähän suhteessa muihin lastensuojelun kehittämiskohteisiin (Kaakinen ym. 2009, 7). Samoin kehittämishankkeet ovat huomioni mukaan tapahtuneet melko kauan sitten, lastensuojelulain uudistamisen (v. 2008) aikoihin. Onkin hämmentävää, että samat haasteet, jotka edelleen näyttäytyvät suurimpina ongelmina jälkihuollossa, on huomioitu jo uuden lastensuojelulain tultua voimaan. Kovin paljon kehittämistyötä ei siis vielä jälkihuollossa ole tapahtunut.

Suurimmaksi puutteeksi jälkihuollossa työntekijöiden näkökulmasta nousee resurssipula. Pulaa on niin sosiaalityöntekijöistä kuin ohjaajistakin, ja se ilmenee asiakassuunnitelmien, lähityöskentelyn ja tukitoimien puutteina. Tämä ratkaistaan useissa kunnissa ostopalveluiden käytöllä, mikä tietysti on taloudellisesti kallista. Yksi vaihtoehto on yrittää hyödyntää mahdollisimman paljon kunnan muita omia palveluita, esimerkiksi kuntouttavaa työtoimintaa, ja hillitä kuluja siten. Resurssipula on iso ongelma, koska riittävät resurssit ovat ammattitaidon ohella merkittävin laadukkaiden ja tasapuolisten sosiaalipalveluiden tausta. Toinen ongelmaksi koettu asia on yhteisten käytäntöjen määrittelemättömyys ja ongelmallinen siirtyminen sijaishuollosta jälkihuoltoon, eli asia, joka on myös tämän opinnäytetyön takana. Käytännön asiakastyön tekemiseen vaikuttavia haasteita jälkihuollossa ovat aikapula, työnjaon määrittelemättömyys sekä pitkät välimatkat. (Sarvimäki & Siltaniemi 2007, 19; Kaakinen ym. 2009, 21-22, 27, 32.)

Myös Väveri (2006) on selvittänyt jälkihuoltoon liittyviä kehittämiskohteita. Omaa kehittämishankettani koskee esimerkiksi Väverin (2006, 57, 80-81) huomio, että nuoret eivät niinkään (taloudellisiin kysymyksiin liittyen) kaipaa lisää rahaa vaan tarkempaa tietoa siitä, mistä tulot koostuvat ja kuinka paljon mitään etuutta saa, sekä mitkä ovat nuoren oikeudet jälkihuollossa. Sosiaalityöntekijät ovat tuoneet esiin tarvetta jälkihuoltotyön prosessin selkiyttämiseksi sekä omien tukiasuntojen hankkimiseksi. Tiedottamisen, suunnitelmallisuuden ja työn selkiyttämisen tar-

peet tulevat siis tässäkin esille. Lisäksi nuoret toivovat lisää tukea itsenäistymiseen liittyvissä käytännön asioissa sekä sitä, että jälkihuollon työntekijä tutustuisi heihin ja ottaisi heidät huomioon yksilöinä (Vääri 2006, 84). Saukkonen (2009, 18) taas mainitsee jälkihuollon moniammatillista yhteistyötä koskien ongelmakohdina muun muassa vaihtoehtoisten kouluttautumisen sekä tuetun asumisen mahdollisuuksien vähyyden, palvelujen hajanaisuuden ja erilaiset toimintatavat eri toimijoiden välillä. Näyttääkin siltä, että paitsi tutkimuksille ja kehittämishankkeille, jälkihuollossa olisi tarvetta myös täsmäkoulutukselle esimerkiksi täydennyskoulutuksen muodossa.



## 4 ASIAKASPROSESSI JÄLKIHUOLLOSSA

### 4.1 Jälkihuollon asiakkaat

Lähtökohtaisesti jälkihuollon asiakkaana olevat nuoret ovat aivan tavallisia nuoria, jotka elävät samanlaista elämää kuin ikätoverinsa. Jälkihuoltonuorten elämään mahtuu kuitenkin enemmän ongelmia kuin muiden nuorten, koska taustat ovat usein rikkinäiset, mistä jo sijoituskin kertoo. Tyypillisiä ongelmia jälkihuoltonuorten keskuudessa ovat esimerkiksi motivaatio-ongelmat koulunkäynnin / työelämän suhteen, osaamattomuus omien asioiden hoitamisessa, elämänhallinnan ongelmat, mielenterveys- ja päihdeongelmat sekä rikollinen elämäntapa (Vääri 2006, 67-68). Ongelmat ovat harvoin vain yksittäisiä, vaan usein jälkihuollon yhteydessä voidaan puhua moniongelmaisuudesta. Yleensä päihde- ja mielenterveysongelmat ovat näkyvimpiä ongelmia, joihin liittyy läheisesti muuta problematiikkaa. Myös kouluttautumisen vähyyks on yleistä jälkihuollon asiakkaiden keskuudessa, ja etenkin täysi-ikäistyminen (sijaishuollon lakkaaminen) katkaisee opiskelu valitettavan usein.

Gissler ym. (2012, 42, 46-47) ovat selvittäneet kodin ulkopuolelle sijoittamiseen liittyviä riskitekijöitä, jotka siis antavat tietoa jälkihuoltonuorten taustoista yleistettynä. Selvä yhteys lapsen sijaishuoltoon joutumisen kanssa oli lapsen raskauden ja synnytyksen aikaisista tekijöistä muun muassa vanhempien nuorella iällä, äidin raskauden aikaisella tupakoinnilla ja äidin syntymän aikaisella yksinhuoltajuudella. Vanhempien heikko koulutustausta ja asema työelämässä olivat myös yhteydessä kodin ulkopuolelle sijoittamiseen. Myöhemmissä elämänvaiheissa vaikutusta oli muun muassa vanhempien toimeentulotukiasiakkuudella ja mielenterveyden häiriöillä. Osa riskitekijöistä säilytti vaikutuksensa sijoitusiästä riippumatta (esimerkiksi äidin raskauden aikainen tupakointi), osassa taas vaikutus heikkeni sijoitusiän kasvaessa (esim. vanhempien nuori ikä). Nämä tiedot saavat mielteliääksi, kun yritetään pohtia, miten näitä riskitekijöitä voitaisiin vähentää. Kuinka paljon on merkitystä yksittäisillä toimilla, esimerkiksi sillä, että panostettaisiin

enemmän raskauden aikaisen tupakoinnin vähenemiseen, vai kyetäänkö puuttumaan suurempaan asiaan, jota kutsutaan ylisukupolviseksi syrjäytymiseksi tai huono-osaisuudeksi?

Jälkihuollon asiakkailla on ympärillään vaihteleva määrä läheisverkostoa, samoin verkoston kyky tukea nuorta itsenäistymisessä vaihtelee suuresti. Koska kyseessä ovat täysi-ikäiset nuoret, ei läheisverkostoa voida ottaa mukaan työskentelyyn automaattisesti, eikä esimerkiksi vanhemmille voida kertoa tietoja nuoren elämästä ilman nuoren lupaa. Läheisverkoston olemassaolo ja sen tarjoama apu huomioidaan siis jokaisen nuoren kohdalla yksilöllisesti. Lähiverkoston tiiviimpi mukaan ottaminen jälkihuollon työskentelyssä on yksi jälkihuollon haasteista, koska paikoitellen läheisverkoston olemassaoloa ei juuri edes muisteta (Valtiontalouden tarkastusvirasto 2012, 102).

Uusi sosiaalihuoltolaki edellyttää ja myös mahdollistaa yhteistyötä asiakkaan oman verkoston kanssa (Sosiaalihuoltolaki 30.12.2014/1301), joten tulevaisuudessa yhteistyö toivottavasti lisääntyy ja tulee sujuvammaksi. Tällä hetkellä yhteistyö esimerkiksi vanhempien kanssa on Perusturvakuntayhtymä Akselin jälkihuollossa lähinnä asiakassuunnitelmapalavereissa tapahtuvaa tiedon vaihtoa. Nuoren täysi-ikäisyydestä johtuen työntekijä voi oikeastaan vain kuunnella ja olla tukena, jos vanhempi on yhteydessä työntekijään. Samanlaista velvollisuutta tai mahdollisuutta vanhemman auttamiseen, kuin sijaishuollon aikana, ei enää ole.

Myös erilaiset päällekkäiset asiakasprosessit ovat jälkihuollossa välillä ongelmallisia. Nuorella voi olla yhtä aikaa asiakkuus esimerkiksi sosiaalitoimeen, TE-toimistoon, A-klinikkaan ja Rikosseuraamusvirastoon. Tällöin jokainen instanssi hoitaa omaa ”ongelmaansa” asiakkaan kanssa, usein toisistaan tietämättä. Yhteistoiminnallisuus asiakkaan asiassa helpottaisi sekä asiakasta että yhteistyötä tekeviä organisaatioita: asiakkaan ei tarvitsisi käyttää resursseja päällekkäisiin toimintoihin ja jokainen taho tietäisi asiakkaan tilanteen ja oman vastuunsa kokonaisvaltaisesti (ns. yhteinen asiakkuus) (Lindh & Väyrynen 2013, 417). Pirstaloituneessa palvelujärjestelmässä asiakas on usein epätietoinen siitä, kenen mitään asiaa kuuluisi hoitaa. Lisäksi avun hankkiminen vaatii voimavaroja, joita ei

aina ole olemassa. (Filppa & Hietanen 2013, 468-469.) Jälkihuollon näkisin asiakkaiden kohdalla koordinoivana ja yhteistoiminnasta vastuullisena tahona, asiakkaan asianajajana.

Koska jokainen asiakas ja asiakkuuden polku on erilainen, ei sosiaalihuollossa koskaan voida määritellä tiettyä, yksiselitteistä asiakasprosessia. Yleisellä tasolla voidaan sanoa, että sosiaalihuollon asiakasprosessin tavoitteena on asiakkaan turvallisuudesta ja toimintakyvystä huolehtiminen. Toimiva asiakasprosessi on asiakkaan etu, koska se varmistaa asiakkaan saavan laadukkaita ja vaikuttavia palveluja. Sosiaalihuollon asiakasprosessi koostuu pelkistetyksi asian viireille tuloista ja arvioinnista, työskentelyn suunnittelusta ja toteuttamisesta sekä vaikutusten arvioinnista ja asiakkuuden päättymisestä. (Sarvimäki & Siltaniemi 2007, 21-23.) Asiakasprosessia määrittävät lait, rakenteet sekä asiakkaan henkilökohtaiset tarpeet ja palvelut, jotka muokkautuvat tilannekohtaisesti.

#### 4.2 Erityispiirteet jälkihuollon asiakastyössä

Jälkihuollon suuri ristiriita liittyy siihen, että vaikka palvelun järjestäminen on kunnalle pakollista, on sen vastaanottaminen asiakkaalle vapaaehtoista. Tähän liittyy paljon käytännön ongelmia. Kuinka paljon sitoutumista asiakkaalta voidaan vaatia? Kuinka paljon ja mitä palveluja jälkihuoltoon tulee sisältyä? Esimerkiksi päihdeongelman hoitamisesta tiedetään sen olevan pitkä prosessi, johon kuuluu monta yritystä ja retkahdusta ja monta liitännäistä ongelmaa, jotka vaativat asiakkaan huomioimista kokonaisvaltaisesti (Mattila-Aalto 2013, 399, 402). Tällöin esimerkiksi ”vain yhden mahdollisuuden tarjoaminen” tai moniongelmaisuuksien ohittaminen olisi asiakkaan kannalta epäeettistä ja lyhytnäköistä työskentelyä. Asiakassuhteen ylläpitäminen ja saatavilla olo voivat olla ensiarvoisen tärkeitä siinä hetkessä, kun nuorelle syntyy oma motivaatio lähteä hoitamaan ongelmiaan.

Eronen (2013, 72, 78) toteaa, että kaikki eivät ota vastaan jälkihuollon palveluita ja osa ottaa niitä vastaan vain osittain tai ajoittain tai eivät sitoudu kaikkeen tar-

jottuun tukeen. Tyypillistä on myös se, että asiakas haluaa määritellä itse tarvitsemansa palvelut suhteessa jälkihuollon palveluihin. Itsenäiseen elämään siirtyminen saattaa tuoda eteen aivan uusia ongelmia, joita ei sijaishuollon aikana ole ollut, koska elämänvaihe on haastava jo itsessään. Lisäksi esimerkiksi palvelujen tiukka ikäraja-perusteisuus voi olla nuoren kohdalla tukea heikentävä tekijä.

Lohdullista on, että sosiaalityöntekijöiden arvion mukaan noin 50 % kohdalla jälkihuolto on onnistunut erittäin hyvin tai hyvin ja kohtalaisestikin noin 30 %:lla. Toisaalta, 20 % kohdalla jälkihuolto on onnistunut sosiaalityöntekijöiden arvion mukaan huonosti tai erittäin huonosti. Laitossijoituksessa olleiden kohdalla arviot jälkihuollon onnistumisesta olivat negatiivisempia kuin perhesijoituksessa olleiden. (Hiitola 2009, 47.)

Tämän hetkinen resurssien niukkuus vaikuttaa jälkihuollon asiakkuuden sisältöön Perusturvakuntayhtymä Akselissa luonnollisestikin kielteisellä tavalla. Työntekijöiden aika riittää juuri lakisääteisten asiakassuunnitelmien päivittämiseen, taloudellisen tuen myöntämiseen ja muiden tarpeellisten tukipäätösten tekemiseen. Kaikki tiiviimmän tuen työskentely ostetaan tällä hetkellä ulkopuolisilta palveluntuottajilta. Toiveenani on, että toimeentulotuen perusosan siirtyessä KELAn hoidettavaksi vuoden 2017 tammikuussa pysyisi vähintäänkin nykyinen resurssi kuitenkin jälkihuollon käytössä. Tämä mahdollistaisi enemmän palveluohjausta ja nuorten tapaamisia muutoinkin kuin vain asiakassuunnitelmatapaamisissa, ja sitä myöden ostopalveluiden käyttöä voitaisiin vähentää.

Haastavaa jälkihuoltotyössä työntekijöiden kannalta on paitsi nuoren oma motivaatio suhteessa vapaaehtoisuuteen, myös työn ja asiakassuhteiden tietynlainen rajaaminen. Nuorten tilanteet vaihtuvat usein hyvin nopeasti, ja nuoret ovat josakin määrin myös erittäin tietoisia siitä, että jälkihuolto on lakisääteinen velvollisuus kunnalle. (Lyijynen & Kokko 2006, 19.) Lisäksi asiakkailla (ei koske pelkästään jälkihuollettavia) on usein sellainen ajatus, että kaikki, mikä mieleen juolah-taa, tulisi saada itselle saman tien (Vääri 2006, 68).

Nuoret ovat hyvin erilaisin asentein ja valmiuksin mukana jälkihuollon työskente-lyssä. Toiset ovat avoimia ja valmiita menemään elämässään eteenpäin, kun taas

osa on hyvin katkeria sijoittamisestaan ja kokee tulleen kohdelluksi epäoikeudenmukaisesti (Vääri 2006, 71-72). Tällaisessa tilanteessa myös tavoitteellinen työskentely tulevaisuuden eteen tuottaa usein vaikeuksia, koska nuoren on vaikea päästää irti entisestä ”laitosnuoren” leimastaan ja työstää elämäänsä tulevaisuutta ajatellen. Nuorten odotukset ja toiveet ovat välillä epärealistisia ja toisaalta halu auttaa saa tuntemaan huonoa omaatuntoa ja riittämättömyyttä työntekijänä. Näin sekä työntekijöiden jaksamisen että nuorten tasapuolisen kohtelun vuoksi asiakasprosessin näkyväksi tekeminen ja yhteisten pelisääntöjen luominen on tärkeää. Lisäksi asiakasprosessin mallintaminen vähentää työskentelyn tarpeetonta tilanneohjautuvuutta (jolle toki on myös paikkansa jälkihuollossa), mikä tekee jälkihuollosta tasapuolisempaa ja antaa työntekijöille varmuutta työskentelyyn.

#### 4.3 Tuen ja kontrollin ristiriita

Tuen ja kontrollin ristiriita on aina läsnä sosiaalityössä. Toisaalta asiakasta autetaan tilanteessa, jossa hänen omat voimavaransa ovat riittämättömiä, mutta toisaalta myös rajoitetaan silloin, kun hänen toimintansa katsotaan jollakin tavalla vahingolliseksi. (Juhila 2006, 216.) Tuki, kontrolli ja niiden välinen suhde ovat tyypillisesti läsnä myös jälkihuoltotyössä.

Jälkihuoltoon tulisi kiinnittää enemmän huomiota paitsi luonnollisesti inhimillisistä, myös taloudellisista syistä. Kyseessä on monella tapaa merkittävä ja kallisarvoinen vaihe nuoren elämässä; täysi-ikäistymistä seuraavien vuosien aikana on mahdollista joko saada hallinta omasta elämästään tai ajautua prosessiin, joka tunnetaan syrjäytymisenä. Jälkihuolto tulisikin mieltää enemmän ennaltaehkäiseväksi kuin korjaavaksi työksi, koska sillä on suuria vaikutuksia tulevaisuuteen (Romppanen 2008, 35). Törrönen ja Vauhkonen (2012, 70, 72-73) mainitsevat, että osa nuorista kokee jäävänsä sijaishuollon päättymisen jälkeen systeemin katvealueelle, jossa apua on vaikea saada. Tutkimuksessa mukana olleista nuo-

rista vain 70:lle prosentille oli varmasti tehty lastensuojelun toimesta jälkihuolto-suunnitelma ja 45:lle prosentille kirjallinen itsenäistymissuunnitelma sijaishuolto-paikassa.

Nuoret itse arvioivat, että edellytykset itsenäiseen elämään ovat olemassa 17 ja 20 ikävuoden välillä (Hyytiäinen & Jahnukainen 2009, 40; Törrönen & Vauhkonen 2012, 73). Tästä voidaan päätellä, että nykyinen järjestelmä osaltaan pakottaa nuoret itsenäistymään aikaisemmin kuin heillä siihen ehkä olisi valmiuksia. Ristiriitaista on, että lastensuojelun valtuudet puuttua nuoren elämään rajoittavasti loppuvat tämän täytettyä 18 vuotta, ja jälkihuollon vapaaehtoisuudesta johtuen tiivis tuki päättyy juuri kun itsenäistyminen on ratkaisevan tärkeässä vaiheessa (Valtiontalouden tarkastusvirasto 2012, 107).

Samaan problematiikkaan liittyy se, että joidenkin asiakkaiden kohdalla paitsi sijais-, myös jälkihuolto tuntuu loppuvan liian aikaisin (Kaakinen ym. 2009, 29). Nähtäväksi jää, miten uusi sosiaalihuoltolaki palveluineen ja arviointeineen tavoittavat jälkihuollosta lähtevät, paljon tukea tarvitsevat nuoret jotka siirtyvät aikuissosiaalityön piiriin. Periaatteessahan myös jälkihuolto voi jatkua 21:en ikävuoden jälkeenkin, mutta käytännössä tätä ei juurikaan tapahdu. Lähtökohtaisesti nuoret itse suhtautuvat kuitenkin luottavaisesti tulevaisuuteen jälkihuollon päättyttyä (Vääri 2006, 69).

Ongelmallista jälkihuollon kannalta onkin se, että kaikki tulevat päätösvaltaiseksi omista asioistaan 18 vuotta täytettyään, vaikka elämänhallinta olisikin vielä olematonta (Vääri 2006, 42; Kaakinen ym. 2009, 27-28.) Nuoret, jotka eniten apua tarvitsisivat, ovat valitettavan usein myös ensimmäisinä lähtemässä pois avun piiristä, koska äkillinen vapaus tuntuu niin huumaavalta. Tämä on sääli, koska tiiviimpää tukea vastaanottavat saavat kokonaisvaltaisempaa apua muun muassa opiskeluun, rahankäyttöön ja arjen hallintaan liittyen, mikä olisi tarpeellista monen muunkin asiakkaan kohdalla. Nuori voi kuitenkin jälkihuollossa itse päättää, millaisia palveluja hän suostuu ottamaan vastaan (usein tämä on vain taloudellista tukea).

Jälkihuoltoon liittyvä kontrollin elementti saa nuoret usein kieltäytymään palveluista (Vääri 2006, 58, 78). Jälkihuollon asiakkuuteen liittyy valta, eri tavalla kuin alaikäisen lastensuojeluasiakkuuteen, mutta liittyy kuitenkin. Jälkihuollon palvelut ovat nuorelle tarjolla, mutta nuori voi jo tehdä omia valintojaan niiden vastaanottamisen suhteen. Valta järjestää palveluja on kuitenkin työntekijällä, joka voi vaatia asiakkaalta tiettyjen ehtojen täyttymistä palvelun saadakseen, ja asiakkaan täytyy tämä hyväksyä. Kyse on vallankäytön muodosta, jossa valtaa pitävä määrittelee toimintakentän, jolla asiakkaan tulee toimia. Asiakas ylläpitää tätä järjestelmää toimimalla sääntöjen mukaan ja käyttämällä palveluja; toimijuus liittyy siis valtaan. Valta on toisaalta välttämätöntä ja hyödyllistä (esim. palveluiden järjestäminen, yhteiskunnallinen etu, muutoksen aikaansaaminen), mutta voi joissakin tilanteissa saada aikaan epäoikeudenmukaisuutta. Kyseessä on siis vahvasti ammattieettinen asia joka vaatii myös dialogista työtettä. Millaiset säännöt tuottavat asiakkaillemme hyvinvointia? Millainen elämä on kenenkin mielestä hyvää? (Hokkanen 2013, 62, 64; Niemi 2013, 31, 37-39, 42, 45, 49-50, 53.)

Erityisen riskialttiina näyttäytyvät nuoret miehet, jotka ”pistävät elämän risaiseksi” täysi-ikäisyyden saavutettuaan (Valtiontalouden tarkastusvirasto 2012, 107). Lyijynen ja Kokko (2006, 8) kiteyttävätkin osuvasti, että ”vapaus ihastuttaa mutta vastuu vihastuttaa”. Itsenäistymisen halu on kuitenkin paitsi halua päästä pois valvovan silmän alta, myös tervettä halua pärjätä omillaan (Hyytiäinen & Jahnukainen 2009, 41), mikä on ihmisen psyykkisessä kehityksessä nuoruusiän kehitystehtävä ja siten tukemisen arvoinen asia jo itsessään. Nuorten kanssa itsenäistymisvaiheessa työskentelevät kokevat tärkeimmiksi keinoiksi aikuisen vallasta ja vastuusta puhuttaessa objektiivisen informaation ja realistisen keskustelun nuoren kanssa aikuisen elämän vaatimuksista (Härkönen 2013, 42).

#### 4.4 Syrjäytymisriski jälkihuollon haasteena

Juhilan (2006, 53, 55-56, 65) mukaan syrjäytyneellä henkilöllä on vähemmän vaikuttamisen ja osallisuuden mahdollisuuksia kuin kansalaisilla keskimäärin. Syr-

jäytynyt voi olla esimerkiksi työtön, kouluttamaton ja / tai harrastustoiminnan ulkopuolella. Laukaisevana tekijänä syrjäytymisprosessille pidetään etenkin köyhyyttä ja pienituloisuutta. Syrjäytymisen käsitettä lähestytään usein syrjäytymisriskin käsitteen kautta. Syrjäytymiskeskustelussa on myös ongelmansa: kun asiakas määrittellään syrjäytyneeksi tai syrjäytymisriskissä olevaksi, asettuu työntekijä määrittämään asiakasta ja hänen elämäänsä valtavirrasta ja sen arvoista käsin. Syrjäytymisen määrittely palautuu siis viime kädessä arvoihin.

Jälkihuollon asiakaskunta on selkeästi polarisoitunutta. Osalla elämä lähtee sijoituksen jälkeen kulkemaan omia, luontevia uomiaan, johon kuuluu esimerkiksi opiskelu ja omaan talouteen muuttaminen. Toisilla elämä täyttyy monenlaisista ongelmista, jotka usein liittyvät päihteisiin ja mielenterveyteen tuoden mukanaan myös taloudellisia vaikeuksia. Juuri nämä nuoret jäävät helposti myös jälkihuollon palvelujen tavoittamattomiin (Lyijynen & Kokko 2006, 5), koska pelkäävät tuetun asumisen, saati sitten oman vuokra-asunnon löytäminen on erittäin haasteellista esimerkiksi tilanteessa, jossa nuorella on sekä päihdeongelma että menetetyt luottotiedot. Onkin hämmästyttävää, että vaikka saman ongelman kanssa on painittu koko nykyisen lastensuojelulain ajan (Kaakinen ym. 2009, 31), eivät edes yksityiset palveluntuottajat ole tähän päivään mennessä ryhtyneet juurikaan tuottamaan asumispalveluja esimerkiksi juuri vaikeasti päihdeongelmallisille nuorille.

Edellä mainittujen ongelmien lisäksi jälkihuoltoon nuorten päivittäistä elämää saattavat varjostaa esimerkiksi asunnottomuus, rikokset, tekemisen puute, puutteelliset arjen hallinnan taidot, velkaantuminen sekä keskittymis- ja tunne-elämän vaikeudet (Lyijynen & Kokko 2006, 6). Kun tiedossa on, kuinka kallista yhteiskunnalle on hoitaa näitä ongelmia, on suorastaan hämmästyttävää, ettei jälkihuoltoon panosteta enempää eikä yhteiskunnassa myöskään ole löytynyt kiinnostusta selvittää tarkemmin, mistä tämä polarisaatio johtuu ja kuinka sitä voisi ehkäistä. Tähän problematiikkaan liittyvä kehittämistyö ei voi olla ainoastaan sosiaali- ja terveysalan työntekijöiden vastuulla, vaan se vaatii myös poliittista päätöksentekoa, joka tähtää eriarvoisuutta ja köyhyyttä vähentävään yhteiskuntaan



(Törrönen & Vauhkonen 2012, 104). Jälkihuollossa tulevat näkyviksi suuret marginalisaatioon liittyvät yhteiskunnalliset ongelmat, kuten esimerkiksi ongelmien kasautuminen ja ylisukupolvisuus (Niemi 2013, 47).

Yksi syy ongelmien kasautumiseen osalle jälkihuoltonuorista voivat olla eri lastensuojelulaitosten toimintatavat, joihin itsenäistymisen tukeminen kuuluu hyvin vaihtelevasti. Samoin ongelmallista on, jos sijaishuollon päätyminen tulee nuorelle yllätyksenä, jolloin itsenäistymiseen tähtäävälle työskentelylle ei edes jää aikaa (Törrönen & Vauhkonen 2012, 71). Asiakastyössä onkin nähtävissä, että osa itsenäistyvistä nuorista omaa erittäin puutteelliset elämän- ja arjenhallintaan liittyvät taidot.

Lastensuojelulaitoksilla on käytössään erilaisia itsenäistymissuunnitelmia ja jälki-seurantaa (esim. Hirvonen 2007), joiden avulla itsenäistymisvaiheeseen on tarkoitus kiinnittää huomiota. Erityisen tärkeää on nuoren oman toimijuuden tukeminen, jolloin nuori saa onnistumisen, voimaantumisen ja valtaistumisen kokemuksia (Hokkanen 2013, 75). Itsenäistymisvaiheen suurimmiksi kipukohdiksi Törrönen ja Vauhkonen (2012, 54, 75, 94) mainitsevat yksinäisyyden, näköalattomuuden, huonon itsetunnon sekä arkielämään, taloudenhoitoon ja itsestä huolehtimiseen liittyvien taitojen puutteen.

Arkielämän taitojen, erityisesti rahankäyttöön liittyvien taitojen, opetteluun nuoren kanssa tulisi sijaishuoltopaikoissa panostaa enemmän ja jo hyvissä ajoin ennen sijoituksen päättymistä. Samoin jo niinkin perustavanlaatuiset asiat kuin vaatetus ja puhetapa saattavat olla merkityksellisiä tekijöitä tärkeissä tilanteissa, esimerkiksi työhaastattelussa (Niemi 2013, 49). Härkönen (2013, 51, 59, 70) toteaa, että tarve panostaa erityisesti nuoren talouden kuntoon saattamiseen, mutta elämänhallinnan taitoihin yleisestikin jo sijaishuollon aikana on pantu merkille myös sijaishuollon työntekijöiden keskuudessa, samoin se, että työntekijöiden itsensä tulee myös tietää edellä mainituista asioista riittävästi.

Asia nousee esiin myös kansainvälisessä tutkimuksessa. Erityisesti taloudellisissa kysymyksissä jälkihuoltonuori saa vain harvoin apua omalta läheisverkos-

toltaan, mutta myöskään viranomaisverkostolla ei kyetä kompensoimaan läheisverkoston puutteellisuutta. Lisäksi nuoret kaipaavat saatavilla olevaa aikuista myös silloin, kun heillä menee hyvin. (Höjer & Sjöblom 2014, 83.) Syrjäytymisvaarassa olevat nuoret itse kokevat ongelmallisiksi asioiksi muun muassa palvelujärjestelmän joustamattomuuden, nuoren kohtaamattomuuden ammatillisessa vuorovaikutuksessa sekä aktivointipolitiikan vaatimukset (Kokkonen ym. 2013, 123). Nykyinen toimintatapa jälkihuolto nuorten itsenäistymisessä perustuu ikärajiin ja hallinnollisiin käytäntöihin. Nämä eivät kuitenkaan läheskään aina kohtaa nuoren tarpeiden kanssa, joten itsenäistymisprosessin tulisivat olla joustavampi ja yksilöllisempi. (Höjer & Sjöblom 2014, 84.) Sijaishuoltopaikalla ja muiden nuoren kanssa työskentelevien henkilöiden hyväksyvällä asenteella ja ohjauksella onkin nuoren hyvinvoinnille kokonaisvaltainen merkitys.

Jälkihuolto nuorten tukiverkostoista tiedetään, että perhesijoituksessa olleet nuoret pitävän sijoituksen päättymisen jälkeen enemmän yhteyttä sijaishuoltopaikaansa kuin laitoksessa olleet nuoret, joten tukiverkosto on oletettavasti parempi perhesijoituksessa olleilla. Sosiaalityöntekijät arvioivatkin nuorten saavan eniten henkistä tukea sosiaalitoimen työntekijöiltä, sen jälkeen sisaruksilta ja ystäviltä. (Hiitola 2009, 32-33.)

Törrösen ja Vauhkosen (2012, 54, 60, 70) mukaan sijaisperheestä tai SOS-Lapsikylästä itsenäistyneet nuoret voivat paremmin mielenterveyden kannalta, harrastavat enemmän, omaavat paremmat kotitaloustaidot ja ovat työllistyneet paremmin kuin laitoksessa asuneet nuoret. Jälkihuollon tavoitteiden toteutumiseen vaikuttavat positiivisesti sijoituspaikka sekä pitkä sijoitusaika, kun taas sijoitusten määrä tai lapsen asioista vastaavan sosiaalityöntekijän vaihtuvuus eivät vaikuttaneet tavoitteiden saavuttamiseen (Hiitola 2009, 30). Myöskään nuoret itse eivät välttämättä koe työntekijän vaihtumisesta negatiivisena asiana (Vääri 2006, 48). Huomionarvoista siis on, että vaikka työntekijät kokevat vaihtuvuuden haittaavaan jälkihuollon työtä (Kaakinen ym. 2009, 30), ei vaihtuvuus näyttäydä ongelmana jälkihuollon onnistumisesta mitattaessa.

Sijaishuollossa laitossijoitukset ovat edelleen enemmistönä (Hiitola 2009, 17), joskin tällä hetkellä trendinä on perhehoidon suosiminen lapsen edun mukaisesti.

Realismia kuitenkin on, ettei kaikkein haastavimpia nuoria voida sijoittaa sijaisperheeseen, jolloin laitossijoitus on usein käytännössä ainut vaihtoehto.

Hiitolan (2009, 16) mukaan huostaanoton perusteina ovat useimmiten riittämätön vanhemmuus, vanhempien jaksamattomuus, avuttomuus ja osaamattomuus. Lisäksi käy ilmi, että tyypillisin ikä huostaanotolle on 15 vuotta. Kun tätä tietoa vasten mietitään, ketkä ovat jälkihuollon asiakkaita, voidaan ymmärtää heidän olevan pitkään vanhemmuudessa vaille jääneitä nuoria. Niinpä aikuiselämän ensimmäisten vuosien ongelmat eivät voikaan olla yllätys vaan varsin ymmärrettävä asia. Jälkihuollon suurin tehtävä onkin tukea näitä nuoria normaalin aikuisuuden alkuun.

## 5 KEHITTÄMISHANKKEEN TOTEUTTAMINEN

### 5.1 Kehittämishankkeen valmistelut

Kehittämishanke käynnistyi syyskuussa 2014, kun aloitin sosionomi (YAMK)–opintoni ja ryhdyin miettimään kehittämishankkeeni aihetta omaan työhöni liittyen. Mielessäni oli aihe, joka osoittautui jo työstetyksi. Esimieheni puolestaan ehdotti minulle aluksi aihetta, joka ei koskettanut työtäni tai osaamisaluetani millään tavalla. Jälkihuollon kehittäminen oli hänen toinen ehdotuksensa, johon sitten tartuinkin.

Alustava aiheen esittely koulussa tapahtui ensimmäisessä opinnäytetyöseminaarissa 2-3.9.2015. Hankesuunnitelman palautin toisessa seminaarissa 11.12.2015. Tästä alkoi varsinainen aiheen parissa työskentely. Koulutehtävät ovat usein kietoutuneet opinnäytetyön aiheeseen ja olen käyttänyt sitä hyväkseni. Hankkeen etenemistä pääpiirteissään olen kuvannut kuviossa 6.

AIKA	TOIMENPITEET	TOIMIJAT	TUOTOKSET
Syksy 2014	<ul style="list-style-type: none"> <li>aiheen valinta</li> <li>alustavat keskustelut esimiehen kanssa</li> <li>tutkimuslupa</li> <li>hankesuunnitelma</li> </ul>	<ul style="list-style-type: none"> <li>esimiehet</li> </ul>	<ul style="list-style-type: none"> <li>hanke-suunnitelma</li> </ul>
Kevät 2015	<ul style="list-style-type: none"> <li>kehittämistoiminnan suunnittelu</li> <li>pohjatiedon hankkiminen (benchmarking), kirjallisuuteen perehtyminen</li> <li>kirjallisen raportin aloittaminen</li> </ul>	<ul style="list-style-type: none"> <li>esimies</li> <li>benchmarkingin osallistujat</li> </ul>	<ul style="list-style-type: none"> <li>kehittämistyön suunnitelma</li> <li>tietoperustan aloittaminen</li> <li>benchmarking-kooste</li> </ul>
Syksy 2015	<ul style="list-style-type: none"> <li>työpajatyöskentely (4 tapaamista)</li> <li>aineiston hankkiminen</li> </ul>	<ul style="list-style-type: none"> <li>kehittämistyöryhmä</li> </ul>	<ul style="list-style-type: none"> <li>aineisto (työryhmä)</li> </ul>
Kevät 2016	<ul style="list-style-type: none"> <li>opinnäytetyön kirjoittaminen ja viimeistely</li> <li>työskentelyyn tarkoitettua materiaalin työstäminen</li> <li>tulosten esittely työyhteisölle</li> </ul>	<ul style="list-style-type: none"> <li>tutor-opettaja</li> <li>työyhteisö</li> </ul>	<ul style="list-style-type: none"> <li>opinnäytetyön raportti</li> <li>työyhteisön käyttöön tuleva materiaali</li> </ul>

Kuvio 6. Aikataulu.

Kehittämismenetelmäksi hankkeessa valitsin työpajatyöskentelyn erilaisia toiminnallisia osallistamisen menetelmiä hyödyntäen. Ennen työpajatyöskentelyä käytin lisäksi benchmarking-menetelmää haastattelun muodossa tiedonhankintaa varten. Benchmarking tuntui sopivalta menetelmältä, koska halusin tavoittaa hankkeessani asioita, jotka ovat oikeasti jo käytössä jälkihuollon työssä ja siksi realistisia myös toteuttaa. Lisäksi olemassa olevan tiedon hyödyntäminen kehittämistyössä säästää aikaa ja lisää tulosten luotettavuutta. Tiedon hankinnassa oleellista on tunnistaa tiedon tarve. (Heikkilä ym. 2008, 104-105.)

Benchmarking-menetelmän (voidaan käyttää myös nimitystä vertailukehittäminen) tarkoituksena on löytää hyviä käytäntöjä ja ottaa oppia alan parhailta (Junt-

tila ym. 2007, 13). Benchmarking on myös yhteistä kehittämistä ja yhdessä oppimista. Vertailun avulla voidaan löytää vaihtoehtoisia tapoja tehdä työtä ja siten muuttaa toimintaa. (Noro 2015, 16, 18.) Benchmarking-työskentely aloitti kehittämishankkeen käytännön työskentelyn. Valmistelin benchmarkingin sisältöä ohjaavan opettajani neuvoilla valiten haastatteluihin samoja teemoja kuin mitä oli tarkoitus käsitellä kehittämistyöryhmän kanssa työpajatyöskentelyssä.

Benchmarking-työskentelyn kautta tutustuin toisten kuntien tapaan tehdä jälkihuoltotyötä. Vertailukunniksi valitsin Turun, joka on alueen keskuskunta ja jossa jälkihuoltotyö on hyvin resursoitua ja organisoitua. Lisäksi valitsin mukaan Liedon ja Naantalin, jotka ovat väestöpohjaltaan samaa kokoluokkaa Perusturvakuntayhtymä Akselin kanssa, jolloin lähtökohtaisesti voidaan ajatella asiakasmäärien ja työntekijäresurssien olevan myös suunnilleen saman suuruiset. Benchmarking-käynnit toteutuivat kevään ja kesän 2015 aikana, joten vertailutieto oli käytettävissä syksyllä 2015 pienryhmätyöskentelyssä koosteiden muodossa.

Benchmarking-käynnit toteutettiin keskustelunomaisina haastatteluina, jotka pohjautuivat ennalta valmisteltuun kysymysrunkoon. Otin yhteyttä kunkin kunnan jälkihuollosta vastaavaan tahoon sähköpostitse, esittelin itseni ja kehittämishankkeen aiheen ja toivoin kunnalta mahdollisuutta osallistua benchmarkingiin. Kuntien edustajat suhtautuivat pyyntööni erittäin myönteisesti ja tapaamisten sopiminen oli helppoa. Haastattelutilanteiden suhteen annoin kuntien edustajille vapaat kädet, ja tilanteet olivatkin varsin erilaisia, samoin kuin haastateltavat. Yhdestä kunnasta mukana haastattelussa oli johtava sosiaalityöntekijä, yhdestä sosiaalityöntekijä ja yksi kunta halusi olla mukana kokonaisena tiiminä. Tämän koin pelkästään positiivisena asiana, koska nyt sain näkemystä niin ”rivityöntekijältä”, johtovastuussa olevalta kuin kokonaiselta työryhmältäkin. En nauhoittanut tapaamisia, vaan tein haastatteluista muistiinpanot omaa työskentelyäni varten.

Benchmarking-työskentelyn perusteella tein työpajatyöskentelyn pohjaksi koosteen jälkihuollon järjestämistavoista vertailukunnissa (liite 1). Koostetta käsiteltiin kehittämistyöryhmän tapaamisissa teemoittain. Benchmarkingin lisäksi tein taustoittavaa työtä tutustumalla etukäteen jälkihuoltoa käsittelevään kirjallisuuteen,

tutkimus- ja kehittämishankkeisiin sekä keräämällä konkreettista tietoa jälkihuollon järjestämisestä Perusturvakuntayhtymä Akselissa (esim. asiakasmäärät, palvelujen myöntäminen, kustannustiedot). Edellä mainittuja on esitelty aiemmin tässä raportissa tietoperustan yhteydessä.

Valmisteluvaiheen aikana pohdin paljon asiakkaan näkymistä kehittämishankkeessa. Koko hankkeenhan on tarkoitus palvella loppujen lopuksi asiakasta, jonka vuoksi työtä tehdään. Aikataulullisista syistä päädyin kuitenkin siihen, että kehittämishankkeen toimijoina ovat pelkästään työntekijät, vaikka tiedänkin tämän olevan ristiriitaista sen ajatuksen kanssa, että asiakkaiden asiantuntijuuden hyödyntäminen on ensisijaisen tärkeää kehittämistyössä (Kokkonen ym. 2013, 145; Laitinen & Niskala 2013, 13). Perustelen valintaani sillä, että rakenteiden, jotka ovat nimenomaan työntekijöiden vastuulla, tulee olla kunnossa perustana hyvälle asiakastyölle ja sen kehittämiselle eteenpäin.

## 5.2 Kehittämistyöryhmän työskentely

Melko pian aiheen valinnan jälkeen tiesin, että haluan kehittämistyöskentelyn perustuvan ryhmätyöhön ja toisilta oppimiseen. Koko prosessin kantavana ideana on ollut ottaa oppia toisilta, sekä benchmarking-työskentelyssä että kehittämistyöryhmän työskentelyssä. Lähtökohtana kehittämishankkeessa eivät ole niinkään organisaation toimintatavat vaan työntekijöiden asiantuntijuus ja olemassa olevien toimintatapojen kyseenalaistaminen (Toikko & Rantanen 2009, 49). Kun omista tiedoistaan ja tavoistaan toimia tulee tietoiseksi, on niitä myös mahdollista tarkastella kriittisesti ja miettiä, vastaavatko ne nykyisen tiedon valossa parasta mahdollista työskentelytapaa vai onko toimintatapojen kehittäminen ajankohdasta. Tällaista toimintaa kutsutaan itsereflektioksi ja se liittyy oppimistaitoihin. (Repo-Kaarento 2007, 21, 28.) Kehittämisessä on siis mukana myös uuden oppimista.

Kehittämistyössä keskeistä on, oppimisen lisäksi, myös kokemustieto, työskentelyyn sitoutuminen ja oman työskentelyn reflektointi. Kehittämiseen kuuluu aina

sosiaalinen ja yhteistoiminnallinen puoli, joka syntyy toimijoiden välisestä vuorovaikutuksesta. (Heikkilä ym. 2008, 55.)

Itse konkreettinen kehittämistyö perustui työpajatyöskentelyyn. Olin miettinyt aluksi yhdessä ohjaavan opettajan ja esimieheni kanssa teemoja, joita tapaamisissa tulisi käsitellä. Näiden teemojen ympärille rakensin ensin benchmarkinghaastattelujen rungot ja sen jälkeen työryhmätyöskentelyn tapaamiset. Tapaamisia oli yhteensä neljä syyskuusta joulukuuhun 2015, eli yksi tapaaminen kuukaudessa. Tapaamisen pituus oli aina 1,5 tuntia. Jokaisessa tapaamisessa käsiteltiin yhtä teemaa toiminnallisia ideointimenetelmiä ja benchmarkingin tuloksia hyödyntäen. Dokumentoin tapaamiset valokuvilla (tuotokset) ja muistiinpanoin. Johdavana ajatuksena työskentelyssä oli, että uudet käytännöt ovat luontevimpia silloin, kun kaikki kokevat voineensa vaikuttaa niiden suunnitteluun.

Kehittämistyöryhmäksi valikoitui lastensuojeluyksikössä jälkihuoltoa tekevät tai siitä kokemusta omaavat työntekijät. Tämä mahdollisti kaiken käytössä olevan, myös hiljaisen tiedon hyödyntämisen. Työryhmä koostui siis lastensuojelun sosiaalityöntekijöistä (kuusi sosiaalityöntekijää) ja sosiaalityön päälliköstä. Vaikka esimies oli velvoittanut henkilöstön osallistumaan työskentelyn vaatimiin tapaamisiin, ei tämä käytännössä sujunut ongelmitta. Henkilöstövaihdosten ja ajoittain akuuttien tilanteiden hoitamiseen liittyvän työn vuoksi ryhmän kokoonpano vaihteli eri tapaamiskertojen välillä. Työskentelyyn osallistui yhteensä yhdeksän eri työntekijää, 1-3 tapaamiskertaa / työntekijä. Kukaan ei siis ollut paikalla kaikissa tapaamisissa. Tämän koin ongelmallisena, koska työskentelyyn ei päässyt muodostumaan luontevaa jatkumoa, vaan joka kerta aloitettiin ikään kuin alusta. Jälkeenpäin ajateltuna kooste edellisen kerran työskentelystä uuden tapaamisen aluksi olisi ollut hyödyllinen; tätä en ollut osannut ajatella koska oletin työntekijöiden olevan mukana sovitusti kaikissa tapaamisissa.

Kehittämistyöryhmän jäsenten motivaation ylläpysymiseen voivat vaikuttaa monet tekijät: henkilökohtaiset (esim. kokemus vähäisistä vaikuttamismahdollisuuksista tai oman aseman epäselvyydestä), ryhmäkohtaiset (vuorovaikutusongelmat, riittämätön johtaminen) tai työyhteisökohtaiset (päällekkäiset, aikaa vievät



hankkeet) (Heikkilä ym. 2008, 103). Tunnistan työryhmässä olleiden näitä ongelmia kaikilla tasoilla, mitkä siis selkeästi vaikuttivat sitoutumiseen ja työntekijöiden motivaatioon kehittämishankkeessa. Jälkikäteen ajateltuna ainakin osaan sitoutumisongelmista olisin voinut vaikuttaa työskentelemällä kehittämishankkeen vetäjänä vielä innostavammin; toisaalta vastuu sitoutumisesta ei ole pelkästään vetäjällä (Heikkilä ym. 2008, 103).

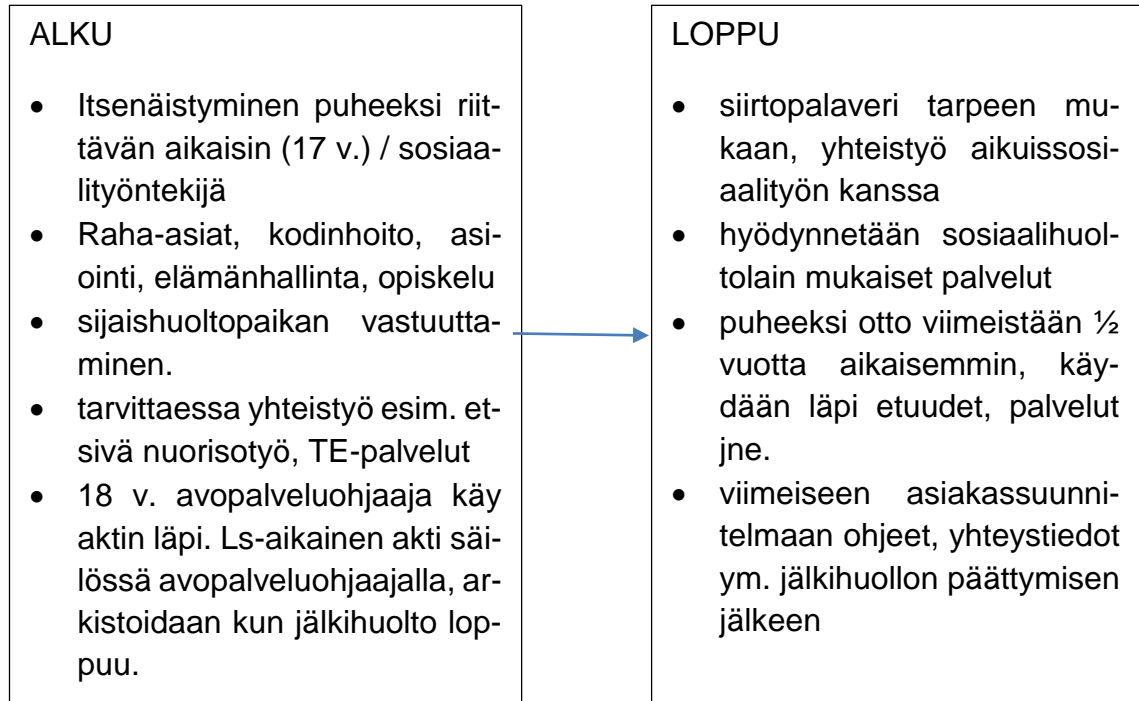
Työilmapiirin ja motivaation ongelmista johtuen myös ryhmän ”henki” oli vaihteleva. Joillakin tapaamisilla tunnelma oli jännittynyt ja negatiivinen, toisinaan taas hyvinkin vapautunut ja innostunut. Repo-Kaarento (2007, 42, 84) toteaaakin, että yhteistoiminnallisuuden suurimpia esteitä ovat ryhmän jäsenten erilaiset statukset, valta-asetat ja epätasa-arvo; esimerkiksi heikomman statuksen omaavien jäsenten ehdotukset tulevat helpommin torjutuiksi vaikka ne olisivatkin käyttökelpoisia. Tämä näkyikin työskentelyssä. Ryhmän ajoittaiset sisäiset ongelmat koin työskentelyä haittaavana tekijänä, jolle en kuitenkaan siinä hetkessä voinut mitään.

Ryhmän vireellä oli selvä vaikutus työn tuloksiin. Kun ilmapiiri oli hyvä, oli työskentely ripeästi etenevää ja tuloksellista. Tapaamiskertana, jolloin tunnelma oli kireä, ei oikein tunnuttu saatavan mitään aikaiseksi, mikä näkyy myös kyseisen kerran tuotoksessa. Ryhmässä oli nähtävissä ajoittain siis sekä ryhmää tukevaa toimintaa (rohkaisemista, kompromisseihin pyrkimistä ja leikkisyyttä) että ryhmää haittaavaa toimintaa (ylikriittisyyttä ja passiivisuutta). Työskentelyn sujumattomuus olisi (jälkikäteen ajateltuna) pitänyt ottaa heti puheeksi ja yrittää korjata tilannetta. (Kaukila & Lehtonen 2007, 54-55, 69-70). Ehkäpä kyseisen tapaamiskerran tuotoskin olisi tuolloin voinut olla monipuolisempi.

### **Tapaaminen 4.9.2015**

Ensimmäisen tapaamisen teemana oli jälkihuoltoprosessin kulku ja nivelvaiheet. Työskentelyyn osallistui neljä sosiaalityöntekijää. Aihetta työstettiin MeWeUs –

menetelmää käyttäen. Työskentely oli aktiivista ja sujuvaa, ja tapaamisen tuloksena oli suunnitelma jälkihuoltoprosessin alku- ja loppuvaiheen työskentelystä (Kuvio 7).



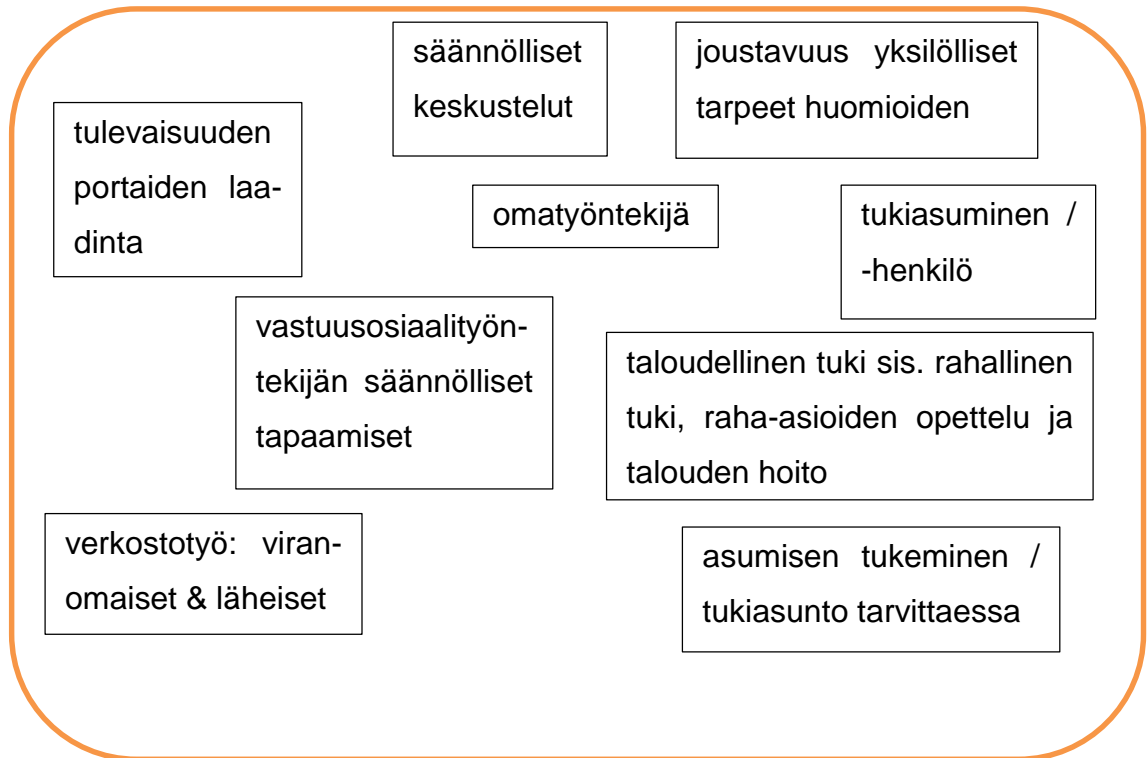
Kuvio 7. Jälkihuollon nivelvaiheet.

### Tapaaminen 2.10.2015

Toisessa tapaamisessa käsiteltiin jälkihuollon tukitoimia ja niiden mahdollisia myöntämiskriteerejä, menetelmiä, työvälineitä, materiaaleja ja arviointia. Työskentelyyn osallistui neljä sosiaalityöntekijä. Tapaaminen oli erittäin haastava. Neljästä työntekijästä vain yhdellä oli kokemusta jälkihuollosta. Lisäksi tapaaminen oli ilmapiiriltään negatiivisesti kuormittunut ja osallistujat suhtautuivat työskentelyyn vastentahtoisesti.

Työskentely eteni alkukeskustelun kautta lappumenetelmän avulla aiheen työstämiseen. Haasteista huolimatta työskentelyn päätteeksi oli hahmoteltu kooste Perusturvakuntayhtymä Akselin jälkihuollon sisällöstä (Kuvio 8). Keskustelua syntyi paljon, vaikka se oli paikoin sävyiltään haastavaa. Keskustelussa sivuttiin edellä mainittujen aiheiden lisäksi myös esimerkiksi sitä, pitäisikö lastensuojelua

tiimiyyttä enemmän (eriytetty työtapa) nykyisen yhdenmisen työtavan sijaan ja mikä on vastuusosiaalityöntekijän rooli jälkihuollossa Perusturvakuntayhtymä Akselissa (se koettiin puutteelliseksi).

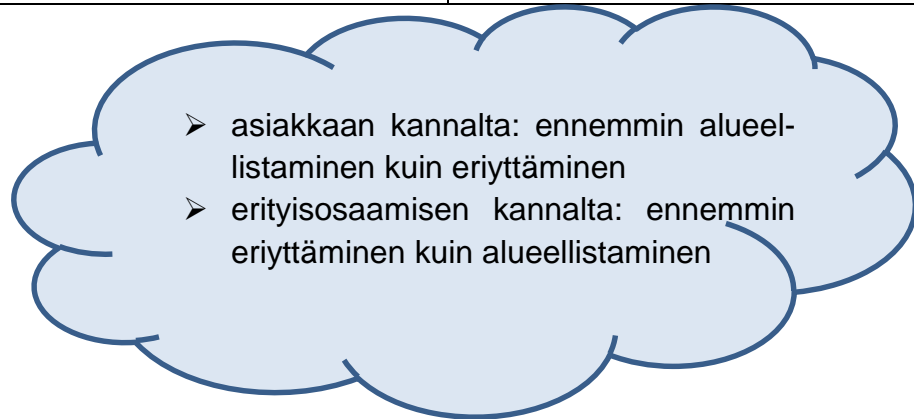


Kuvio 8. Lapputyöskentelyn tuotos.

### Tapaaminen 6.11.2015

Kolmannen tapaamisen teemana olivat työtehtävät, työnjako, tiedonkulku ja resurssit. Työskentelykertaan osallistui neljä sosiaalityöntekijää. Näistä työntekijöistä kahdella oli kokemusta jälkihuollosta. Työskentelymenetelmänä oli SWOT-analyysi parityöskentelynä toteutettuna. Ilmapiiri oli rento ja työskentely sujuvaa. Tapaamisen aikana työryhmä hahmotteli suunnitelman siitä, miten Perusturvakuntayhtymä Akselissa jatkossa jälkihuoltoa mahdollisesti organisoidaan (Kuvio 9).

<b>Nykytilan vahvuudet</b> <ul style="list-style-type: none"> <li>• joustavuus</li> <li>• pysyvyys (asiakkaiden kannalta)</li> </ul>	<b>Nykytilan heikkoudet</b> <ul style="list-style-type: none"> <li>• avopalveluohjaajan työajan riittämättömyys</li> <li>• erityisosaamisen puute</li> <li>• jälkihuollon asiakkaat ”jäivät jalkoihin”</li> </ul>
<b>Tulevaisuuden mahdollisuudet</b> <ul style="list-style-type: none"> <li>• toimeentulotuki Kelaan = lisää työaikaa</li> <li>• sosiaalihuoltolaki ja yhteistyö</li> </ul>	<b>Tulevaisuuden uhat</b> <ul style="list-style-type: none"> <li>• ei pysyvyyttä</li> <li>• asiakasmäärän kasvu</li> <li>• lähipalvelujen katoaminen</li> <li>• toimeentulotuki Kelaan = sosiaalityön puute</li> </ul>



Kuvio 9. SWOT-analyysi.

### Tapaaminen 4.12.2015

Viimeisen tapaamisen aiheena olivat jälkihuollon haasteet ja ongelmatilanteet. Läsä olivat kolme sosiaalityöntekijää sekä sosiaalityön päällikkö. Aihetta käsiteltiin case-työskentelyn kautta. Osallistujat olivat miettineet etukäteen asioita tai tilanteita, jotka koetaan jälkihuollossa haasteellisiksi. Lisäksi keskustelua käytiin ammattietiikasta. Tapaaminen oli luonteeltaan työskentelyä kokoava ja siinä keskusteltiin myös aiheista, joita ei vielä ollut työskentelyn aikana sivuttu (esim. palvelut jälkihuollon päätyttyä). Koska lähiesimies oli mukana tapaamisessa, saatettiin jo keskustelun aikana esittää hänelle toiveita työskentelyn suhteen jatkossa.

## 6 KEHITTÄMISHANKKEEN TUOTOKSET

Kehittämistyöryhmän työskentelyn perusteella ja muiden kehittämishankkeiden tuotoksia hyödyntäen olen valmistellut materiaalia Perusturvakuntayhtymä Akselin jälkihuoltotyöhön. Omia tuotoksia tein vain sen verran kuin katsoin tarpeelliseksi. Esimerkiksi asiakastietolomaketta en pohdinnan jälkeen lähtenyt työstämään, koska Perusturvakuntayhtymä Akselin pienen koon vuoksi asiakkaat tulevat sosiaaliohjaajalle hyvin tutuiksi jo ennen jälkihuollon alkua, ja lisäksi sosiaalityöntekijä pysyy samana jälkihuoltoon siirryttäessä. Näin ollen tarvetta asiakastietojen kokoamiselle jälkihuoltoon siirryttäessä ei ole olemassa. Lisäksi muiden kehittämishankkeiden tuotoksina on syntynyt runsaasti hyvää materiaalia, jota voi käyttää Perusturvakuntayhtymä Akselissa sellaisenaan (esim. Kokko & Lyijyinen 2006, 26-34; Romppanen 2008, 23).

Konkreettisten tuotosten lisäksi jälkihuollon kehittämishanke on jäsentänyt jälkihuollon toimintaa ja poikinnut uusia aloitteita verkostoitumisesta ja työskentelyn suuntaamisesta:

- Nuorten asuntopulan vuoksi olen ollut yhteydessä palvelulinjan johtajaan ja ehdottanut yhteistä neuvottelua Perusturvakuntayhtymä Akselin kuntien vuokra-asunnoista vastaavien tahojen kanssa siitä, miten kunnat voisivat tehokkaammin tarjota vuokra-asuntoja nuorille kuntalaisilleen.
- Esimieheni on velvoittanut minut mukaan TYP-toimintaan (työllistymistä edistävä monialainen yhteispalvelu) jossa tehdään yhteistyötä TE-toimiston ja KELAn kanssa.
- Jatkossa voin pyytää lastensuojelun kodinhoitajalta ”perehdytysjaksoa” omaan asuntoon muuttavalle nuorelle, jolloin kodinhoitaja käy nuoren kanssa yhdessä opetellen läpi kodinhoitoon liittyviä asioita, esimerkiksi siivousta, pyykkihuoltoa ja ruuan laittoa.
- Jälkihuolto on lisätty näkyväksi Perusturvakuntayhtymä Akselin internetsivustolle.

## Jälkihuollon asiakasprosessi – toimintaohjeistus työntekijöille

Asiakasprosessien mallintamisesta juuri sosiaalityössä ei juurikaan löydy tietoa; enemmänkin prosessikirjallisuutta löytyy teollisuuden, tekniikan ja kaupan aloilta. Yleisluontoista tietoa prosessien mallintamisesta voidaan kuitenkin hyödyntää myös sosiaalialalla. Prosessin mallintamisessa kuvataan toiminnan eteneminen, suoritusjärjestys, ajallinen kesto, tekijät ja vastuut. Tarkoituksena voi olla esimerkiksi toiminnan saattaminen läpinäkyväksi, yksinkertaiseksi, yhdenmukaiseksi ja / tai arvioitavissa olevaksi. (Hartvaara 2008, 3; Itälä ym. 2012, 21.)

Vääri (2006, 91-94) on tehnyt varsin käyttökelpoisen jälkihuollon suunnitelman, jota olen käyttänyt oman ohjeistukseni työstämisessä pohjana. Toimintaohjeistus (Liite 2) perustuu kehittämistyön aikana tehtyyn työpajatyöskentelyyn, sen tuotoksiin ja siihen liittyviin keskusteluihin. Toimintaohjeistukseen sisältyy koko jälkihuollon asiakasprosessin etenemisen kuvaus sekä lisäksi eettisiä ja yleisluontoisia ohjeita ja yhdessä sovittuja käytäntöjä. Ammattieettisiä kysymyksiä olen peilannut Kokkosen ym. (2013) ajatuksiin asiakkaan osallisuudesta.

Toimintaohjeistuksen rungon valmistuttua lähetin raakaversion kommentoitavaksi kehittämistyöryhmän jäsenille ja myös muille työyhteisön jäsenille – ajatuksenani oli, että enemmän ”ulkopuolella” oleva voikin huomata oleellisia puutteita tai virheitä. Toimintaohjeistus löytyy jatkossa perehdytyskansioista sekä lastensuojelun yhteisistä tiedostoista.

Toimintaohjeistusta työstäessäni tein muutamia selkeitä työnjakoja. Esimerkiksi itsenäistymisvalmiuksien arvioinnin ja itsenäistymistaitojen kartuttamisen määrittelen kuuluvaksi sijaishuoltopaikan työhön, koska heillä on päivittäinen kontakti nuoreen ja sitä kautta mahdollisuus tiiviiseen työskentelyyn. Lapsen asioista vastaavan sosiaalityöntekijän tehtäviin taas kuuluu nostaa esiin tarvetta itsenäistymistä tukevaan työskentelyyn.

## **Jälkihuoltoesite nuorille**

Esitteen (Liite 3) olen työstänyt Turun kaupungilla käytössä olevan esitteen pohjalta, koska koin esitteen hyväksi ja toimivaksi (Turun kaupunki). Tavoitteeni oli, että esite on tiivis mutta informatiivinen, helppolukuinen ja sopivan pieni, jotta sen voi säilyttää vaikkapa jääkaapin ovelle. Myös esitteen olen luetuttanut muilla työyhteisön jäsenillä ennen lopullista muotoa. Tarkoitus on, että kuka tahansa lastensuojelun työntekijä voi tulostaa esitteen tarvittaessa; lisäksi se jaetaan nuorille kun jälkihuoltoon siirtymisestä aletaan keskustelemaan.

## **Palautekyselylomake jälkihuollosta**

Palautekyselylomake (Liite 4) on tarkoitettu täytettäväksi jälkihuollon päättyessä viimeisellä tapaamisella (esim. siirtopalaveri). Minimissään palautetta pyydetään asiakkaalta itseltään, tilanteen mukaan myös läheisiltä ja yhteistyötahoilta sen mukaan, miten he ovat olleet mukana jälkihuoltotyössä. Palautekyselyn on tarkoitus olla mahdollisimman lyhyt, ytimekäs ja vapaamuotoinen – lähtöoletuksena on, että nuoret eivät koviin pitkiin kyselyihin jaksaa vastata. Myös kyselylomakkeeseen on pyydetty kommentteja muilta työyhteisön jäseniltä.

## 7 KEHITTÄMISHANKKEEN ARVIOINTIA

Vaikuttavuuden arviointi on aina haasteellista, ja erityisen vaikealta tuntuu jälkihuollon vaikuttavuuden arviointi. Kun nuori täyttää 21 vuotta ja jälkihuolto päättyy, päättyy myös asiakaskontakti nuoreen. Tutkimuksia nuorten elämästä sijaishuollon jälkeen on olemassa jonkin verran, mutta vertailututkimusta jälkihuollon palveluja vastaanottaneiden ja niistä kieltäytyneiden välillä en ole löytänyt.

Kehittämishankkeen aikana jouduin luonnollisesti lukuisia kertoja miettimään toteutusta ja sen jatkoa paljonkin. Työskentelyn aluksi mietityt teemat tarkentuivat ja muokkautuivat ensin benchmarking-työskentelyn ja sitten työpajatyöskentelyn aikana. Myös kirjallisuuden, eli aiheeseen liittyvän tutkimus- ja kehittämistiedon perusteella jouduin puntaroimaan etenemistäni useaan otteeseen. Jälkikäteen huomasin unohduksiakin; esimerkiksi benchmarking-haastatteluissa unohdin kysyä, kuinka usein kunnissa päivitetään jälkihuollon asiakassuunnitelmaa. Myös tarkempi perehtyminen ryhmätoiminnan ohjaamiseen olisi ollut aiheellista, koska työskentely osoittautui yllättävän haastavaksi.

Esimerkiksi hankkeen tuotoksena tuotettavan materiaalin laajuus mietitytti minua melko paljon. Ennalta suunnitellut materiaalit (esite ja toimintaohje) kulkivat suhteellisen kirkkaana mielessä koko työskentelyn ajan. Uusia ideoita tuli kuitenkin mukaan matkan aikana, ja yritin tarkastella niitä kriittisesti pohjaten ajatukseni siihen, miten materiaalit palvelisivat juuri meidän tapaamme työskennellä. Esimerkiksi Turun kaupungilla käytössä oleva lähete jälkihuoltoon ja etenkin EHJÄ ry:n jälkihuoltoprojektissa kehitetty asiakastietolomake ja tilannearviolomake (Lyijynen & Kokko 2006, 20-23, 26-34) saivat minut miettimään vastaavanlaisten kaavakkeiden käyttöönottoa myös Perusturvakuntayhtymä Akselissa. Varsinkin viimeisensä mainitun työvälineen etuna on nuoren oman äänen kuuluviin saaminen (Lyijynen & Kokko 2006, 13). Toisaalta, yksikkömme tiivistä toimintatavasta johtuen sosiaaliohjaaja pääsee aloittamaan jälkihuoltotyön tarvittaessa hyvinkin paljon ennen sijaishuollon päättymistä, joten tarvittava tieto siirtyy esimerkiksi asiakassuunnitelmien myötä jo ilman erillistä kaavakettakin, ja siksi kyseenalaisin mielessäni ylimääräisten lomakkeiden tarpeellisuutta. Tilannearviolomaketta



ajattelen käyttäväni jatkossa jälkihuollon alkuvaiheessa, jos nuoren kanssa on mahdollisuus tiiviiseen työskentelyyn.

Tässä kehittämishankkeessa työskentely oli työntekijävetoista vaikkakin asiakaslähtöistä. Työskentelyn alussa ajatuksenani oli myös asiakkaiden osallistaminen hankkeeseen, mutta käytettävissä oleva aika ei lopulta tähän riittänyt, enkä halunnut tehdä asiaa ”hutaisemalla”. Ajattelen, että hanke hyödyttää asiakkaita, vaikka he eivät olleetkaan aktiivisina toimijoina hankkeessa. Asiakasprosessin kulku keskittyy täysi-ikäiseen nuoreen, pääasiassa sen vuoksi, että vanhemmilla ei enää ole juridista päätäntävaltaa lapsensa asioissa. Usein tiiviimpi läheisverkostotyöskentely olisi kuitenkin hyödyllistä ja uuden sosiaalihuoltolain mukaistakin. Tämän hetkisillä resursseilla se ei aina ole mahdollista, mutta ehdottomasti kehittämisen arvoinen asia jatkossa.

Työpajatyöskentelyn ja tuotosten työstämisen jälkeen keräsin sähköpostitse palautetta työskentelyyn osallistuneilta ja tuotoksista lisäksi muiltakin työyhteisön jäseniltä. Palautetta tuli erittäin niukasti; sen perusteella kuitenkin muokkasin vielä tuotoksia ennen niiden liittämistä opinnäytetyön raporttiin. Jatkossa ajatuksenani on tarkistaa prosessia ja lomakkeistoa vuosittain samassa yhteydessä, jossa käydään läpi jälkihuollon asiakkaiden palautteet. Tämä tulee tapahtumaan sosiaalityöntekijöiden viikkopalaverissa ja on sosiaaliohjaajan vastuulla.

Koska työskentelen itse tiiviisti kaikkien jälkihuollon asiakkaiden kanssa, pystyn hyvin vaikuttamaan siihen, että uusi jälkihuollon työskentelytapa otetaan käyttöön Perusturvakuntayhtymä Akselissa. Tarvittavat lomakkeet tallennetaan työntekijöiden yhteisiin tiedostoihin kaikkien saataville.

Koen kehittämistyöskentelyn onnistuneen tavoitteen mukaisesti. Sovitut tuotokset on työstetty ja ne ollaan ottamassa käyttöön työyhteisössä tiimipalaverissa tapahtuvan esittelyn jälkeen. Varsinainen vaikutusten arviointi voi tapahtua vasta, kun prosessin mukaisesti on tehty töitä jonkin aikaa. Kehittämishanke toi jälkihuollon työskentelyyn kaivattua rakennetta ja jäsenytyneisyyttä sekä asiakkaille tasapuolisuutta. Asiakkaan mielipide jälkihuollosta selvitetään jatkossa säännön mukaisesti palautekyselyin.

Tämän kehittämishankkeen aikana on noussut esiin useita kehittämisen kohteita jatkotyöskentelyä ajatellen. Jälkihuollon lisäksi myös muut asiakasprosessit Perusturvakuntayhtymä Akselin lastensuojelussa kaipaavat mallintamista, kiireellisin lastensuojelutarpeen arviointiprosessi, johon lainsäädännön muutokset ovat oleellisesti vaikuttaneet viimeksi kuluneen vuoden aikana. Jälkihuoltoa ajatellen sijaishuoltopaikkojen itsenäistymistä tukeva työskentely vaatisi paljon työstämistä. Oman työn lisääminen (vs. ostopalvelut) Perusturvakuntayhtymä Akselissa olisi perusteltua taloudellisista syistä, esimerkkeinä tukihenkilötyöskentely, päihdetyö ja asumiseen liittyvät palvelut.

Omassa työskentelyssä on helppo huomata kehittämisen paikkoja; monta asiaa olisi voinut tehdä paremmin ja perusteellisemmin (esim. dokumentointi, viestintä). Varsinkin tietoperustan kirjoittaminen tuntui välillä haasteelliselta. Toisaalta olin suunnitellut ja aikatauluttanut työni edistymisen muihin opintoihin rytmitettyinä mielestäni hyvin, eikä kovaa kiirettä tullut missään vaiheessa. Sain rakentavaa palautetta niin opettajilta kuin opiskelutovereiltakin ja yritin hyödyntää sen parhaani mukaan.

Varsinaisessa kehittämissympäristössä en hankkeen aikana juurikaan palautetta saanut. Mentorina toiminut esimieheni kysyi tai kommentoi hankkeen etenemistä muutaman kerran ja kehittämistyöryhmän jäseniltä sain ainoastaan muutamia negatiivissävytteisiä palautteita tapaamisilla, jotka laskin enemmän työyhteisön ongelmakenttään kuuluviksi kuin varsinaiseksi rakentavaksi palautteeksi. Kehittäjän rooliin asettuminen omassa työyhteisössä oli haastavaa johtuen yhteisön ajoittaisesta vastustuksesta sekä sitoutumattomuudesta, mutta samalla se oli myös mielenkiintoista. Tein koko opiskelujen ajan myös töitä, joten ajankäyttö opinnäytetyön tekemiseen on ollut todella haasteellista. Niukkaan aikaresurssiin nähden olen työni lopputulokseen varsin tyytyväinen. Koen saaneeni paljon uutta osaamista tulevaisuutta ajatellen, niin kehittämisen, johtamisen kuin kirjallisen työskentelynkin näkökulmasta.

## LÄHTEET

Eronen, T. 2013. Viisi vuotta huostaanotosta. Seurantatutkimus huostaanotettujen lasten institutionaalisista poluista. Terveyden ja hyvinvoinnin laitos. Raportti 4/2013.

Filppa, V. & Hietanen, S. (toim.) 2013. Sosiaali- ja terveystalveluiden viidakossa – yhdessä oppien, yhteisesti kehittäen. Teoksessa Laitinen, M. & Niskala, A. (toim.) Asiakkaat toimijoina sosiaalityössä. Tampere: Vastapaino, 459-478.

Gissler, M., Heino, T., Kestilä, L., Merikukka, M., Muuri, A., Paananen, R. & Väisänen, A. 2012. Kodin ulkopuolelle sijoittamisen riskitekijät. Rekisteripohjainen seurantatutkimus Suomessa vuonna 1987 syntyneistä. Yhteiskuntapolitiikka 77 (2012): 1, 34-52.

Hartvaara, M. 2008. Miten ja miksi prosesseja mallinnetaan? Lahti: Teknillinen korkeakoulu. Viitattu 3.4.2016 [http://www.lpt.fi/tykes/news\\_doc/prosessit\\_mea-hartvaara.pdf](http://www.lpt.fi/tykes/news_doc/prosessit_mea-hartvaara.pdf).

Heikkilä, A., Jokinen, P. & Nurmela, T. 2008. Tutkiva kehittäminen. Avaimia tutkimus- ja kehittämishankkeisiin terveysalalla. Helsinki: WSOY Oppimateriaalit Oy.

Hiitola, J. 2009. Erilaisin eväin huostassapidon jälkeen. Selvitys Tampereella, Hämeenlinnassa, Porissa ja Tampereen seutukunnassa vuonna 2007 lakkautetuista huostassapidoista. Terveyden ja hyvinvoinnin laitos. Avauksia 15/2009.

Hirvonen, S. 2007. Jälkiseurannassa koulukodista. Opinnäytetyö. Sosiaalialan koulutusohjelma. Järvenpää: Diakonia-ammattikorkeakoulu.

Hokkanen, L. 2013. Asiakaskansalaisen toimijuus sosiaalityöllisessä asianajossa. Teoksessa Laitinen, M. & Niskala, A. (toim.) Asiakkaat toimijoina sosiaalityössä. Tampere: Vastapaino, 55-86.

Hyytiäinen, M. & Jahnukainen, M. 2009. Jalanjälkiä seuraamassa. Jälkiseurantatutkimus SOS-lapsikylissä kasvaneiden elämänvaiheista. Helsinki: SOS-Lapsikylä ry.

Härkönen, K. 2013. Itsenäistymisvaiheen tukeminen nuorisokodissa ryhmätoiminnan avulla. Toimintamallin kehittäminen. Opinnäytetyö. Sosiaali- ja terveysalan laitos. Lahti: Lahden ammattikorkeakoulu.

Höjer, I. & Sjöblom, Y. 2014. Voices of 65 Young People Leaving Care in Sweden: "There Is So Much I Need to Know!". Australian Social Work. Vol. 67, No 1, 71-87.

Itälä, T., Luukkonen, I., Mykkänen, J., Savolainen, S. & Tamminen, M. 2012. Toiminnan ja prosessien mallintaminen. Tasot, näkökulmat ja esimerkit. Kuopio: Aalto-yliopisto ja Itä-Suomen yliopisto / Solea-hanke.

Juhila, K. 2006. Sosiaalityöntekijöinä ja asiakkaina. Sosiaalityön yhteiskunnalliset tehtävät ja paikat. Tampere: Vastapaino.

Junttila, K., Perälä, M-L. & Toljamo, M. 2007. Benchmarking-järjestelmän kehittäminen hoitotyöhön. Helsinki: Stakesin työpapereita 19/2007.

Kaakinen, J., Laiho, K., Törmä, S. & Uusi-Niemi-Pirhonen, M. 2009. Jälkihuoltoselvitys. Havainnot ja lastensuojelun jälkihuollon tilasta 12 kunnassa vuonna 2009. Sosiaalikehitys Oy & Pikassos Oy.

Kaukila, V. & Lehtonen, E. 2007. Ryhmästä enemmän. Käsikirja ryhmänohjaajan taitoja tarvitsevalle. Suomen mielenterveysseura ja Laadukasta kulttuuria vapaaehtoistyöhön –hanke.

Kokkonen, T., Matthies, A-L. & Närhi, K. 2013. Nuorten aikuisten miesten osallisuuden ja toimijuuden reunaehtoja sosiaali- ja työvoimapalveluissa. Teoksessa Laitinen, M. & Niskala, A. (toim.) Asiakkaat toimijoina sosiaalityössä. Tampere: Vastapaino, 113-145.

Laitinen, M. & Niskala, A. 2013. Sosiaalityön suhde asiakkuuteen. Teoksessa Laitinen, M. & Niskala, A. (toim.) Asiakkaat toimijoina sosiaalityössä. Tampere: Vastapaino, 9-16.

Laki toimeentulotuesta 30.12.1997/1412.

Lastensuojelulaki 13.4.2007/417.

Lindh, J. & Väyrynen, S. 2013. Yhteistoimijuuden rajakohteet päihde- ja mielenterveyskuntoutuksessa. Teoksessa Laitinen, M. & Niskala, A. (toim.) Asiakkaat toimijoina sosiaalityössä. Tampere: Vastapaino, 405-426.

Lyijynen, N. & Kokko, P. 2006. Ajelehtimisestä sitoutumiseen – toimintamalli nuorten tuettuun asumiseen. EHJÄ ry:n jälkihuoltoprojektin työtavan kuvatus. EHJÄ ry.

Mattila-Aalto, M. 2013. Päihdekuntoutuksen asiakkaan toimijuuden ja sitoutumisen perusteet. Teoksessa Laitinen, M. & Niskala, A. (toim.) Asiakkaat toimijoina sosiaalityössä. Tampere: Vastapaino, 375-404.

Niemi, P. 2013. Hyvä, paha valta. Teoksessa Laitinen, M. & Niskala, A. (toim.) Asiakkaat toimijoina sosiaalityössä. Tampere: Vastapaino, 31-54.

Noro, A. 2015. Pilotista kansalliseksi tavaksi toimia. Teoksessa Heikkilä, R. & Mäkelä, M. (toim.) Onnistuminen – RAI-vertailukehittäminen 15 vuotta Suomessa. Terveiden ja hyvinvoinnin laitos. Raportti 9/2015, 16-19.

Perusturvakuntayhtymä Akseli 2014. Perusturvakuntayhtymä Akselin perussopimus. Viitattu 24.1.2016  
[www.soteakseli.fi/uploads/Perussopimus%20hyv%C3%A4ksy%C3%A4%202014%20%282%29.pdf](http://www.soteakseli.fi/uploads/Perussopimus%20hyv%C3%A4ksy%C3%A4%202014%20%282%29.pdf).

Perusturvakuntayhtymä Akseli 2015a. Hallinto ja tukipalvelut. Viitattu 22.4.2015  
[www.soteakseli.fi/hallinto-talous-ja-tukipalvelut/](http://www.soteakseli.fi/hallinto-talous-ja-tukipalvelut/).

Perusturvakuntayhtymä Akseli 2015b. Perustietoa Akselistä. Viitattu 22.4.2015  
[www.soteakseli.fi/perustietoa-akselista/](http://www.soteakseli.fi/perustietoa-akselista/)

Repo-Kaarento, S. 2007. Innostu ryhmästä. Miten ohjata oppivaa yhteisöä. Helsinki: Kansanvalitusseura.

Romppanen, S. 2008. Etelä-Karjalan lastensuojelun jälkihuollon kehittämishanke 2006-2008. Loppuraportti. Kaakkois-Suomen sosiaalialan osaamiskeskuksen julkaisuja B.4:2008. Lappeenranta: Kaakkois-Suomen Sosiaalialan osaamiskeskus Socom Oy.

Räty, T. 2015. Lastensuojelulaki. Käytäntö ja soveltaminen. 3. painos. Helsinki: Edita Publishing Oy.

Saastamoinen, K. 2010. Lapsen asema sijaishuollossa – Käsikirja arjen toimintaan. Helsinki: Edita Publishing Oy.

Salonen, K. 2013. Näkökulmia tutkimukselliseen ja toiminnalliseen opinnäytetyöhön. Opas opiskelijoille, opettajille ja TKI-henkilöstölle. Turun ammattikorkeakoulun puheenvuoroja 72. Turku: Turun ammattikorkeakoulu.

Sarvimäki, P. & Siltaniemi, A. (toim.) 2007. Sosiaalihuollon ammatillisen henkilöstön tehtävära-kennesuositus. Sosiaali- ja terveysministeriön julkaisuja 2007:14. Helsinki: Sosiaali- ja terveysministeriö.

Saukkonen, P. 2009. Moniammatillisen yhteistyön haasteet ja mahdollisuudet 18-20-vuotiaiden lastensuojelun jälkihuollossa. Loppuraportti. Sosiaalityön tutkimuksen laitos. Tampere: Tampereen yliopisto.

Sosiaalialan korkeakoulutettujen ammattijärjestö Talentia ry. Lastensuojelun pelastusohjelma. Viitattu 31.1.2016 [http://www.talentia.fi/files/2342/Lastensuojelun\\_pelastusohjelma.pdf](http://www.talentia.fi/files/2342/Lastensuojelun_pelastusohjelma.pdf).

Sosiaalihuoltolaki 30.12.2014/1301.

Toikko, T. & Rantanen, T. 2009. Tutkimuksellinen kehittämistoiminta. Näkökulmia kehittämissprosessiin, osallistamiseen ja tiedontuotantoon. Tampere: Tampere University Press.

Turun kaupunki / jälkihuolto. Tervetuloa jälkihuoltoon! Esite.

Törrönen, M. & Vauhkonen, T. 2012. Itsenäistyminen elämänvaiheena. Osallistava vertaistutkimus sijaishuollosta itsenäistyvien nuorten hyvinvoinnista. SOS-Lapsikylä ry.

Valtiontalouden tarkastusvirasto 2012. Tuloksellisuustarkastuskertomus. Lastensuojelu. Valtiontalouden tarkastusviraston tarkastuskertomus 6/2012. Helsinki: Edita Prima Oy.

Vääri, A. 2006. ”Joku vähän tuuppii” – käsityksiä lastensuojelun jälkihuollosta kahdessa Varsinais-Suomen kunnassa. Pro gradu –tutkielma. Kasvatustieteiden laitos. Turku: Turun yliopisto.

## LIITE 1 BENCHMARKING –KOOSTE

### BENCHMARKING –KOOSTE

Haastattelut:

- Lieto 10.6.2015. Lastensuojelun tiimi: 4 sosiaalityöntekijää, johtava sosiaalityöntekijä, 3 perheohjaajaa, sosiaaliohjaaja sekä etuuskäsittelijä.
- Naantali 19.5.2015. Lastensuojelun sosiaalityöntekijä.
- Turku 1.6.2015. Jälkihuoltoyksikön johtava sosiaalityöntekijä.

Käytettyjä lyhenteitä:

sos.tt = sosiaalityöntekijä

sos.ohj = sosiaaliohjaaja

avoh.ohj = avohuollon ohjaaja

po = perheohjaaja

ttt = toimeentulotuki

assu = asiakassuunnitelma

1. Kuka / ketkä organisaatiossasi tekevät jälkihuoltotyötä?		
Lieto	Naantali	Turku
Kaikki 4 lastensuojelun sos.tt:tä. Koko asiakasprosessi jatkuu samalla työntekijällä, alkaen palvelutarpeen arvioinnista. Lisäksi sos.ohjaajat ja perheohjaajat tilanteesta	Perhepalveluissa avo-, sijais- ja jälkihuolto. Ajatuksena ollut, että yhdellä sos.tt:llä olisi jälkihuolto, mutta päädytty siihen, että sama työntekijä jatkaa jälkihuollossa.	Koko jälkihuoltoyksikkö: 2 etuuskäsittelijää, 7 ohjaajaa, 2 sos.tt:tä, 1 johtava sos.tt. Lisäksi ½ toimistosihteeri. Toiminta jakautuu kahteen piiriin.

riippuen (esim. missä nuori asuu). Sama työpari jatkaa, ellei ole ollut, tulee ohjaaja työpariksi.	Usein myös sama työpari: sos.ohj. / avoh.ohj. (nuorten). Toimeentulotuki tehdään Pointissa (kaupungin palvelupiste) tai aikuissostyössä.	Työskentely on vahvaa työparityöskentelyä.
2. Jos asiakkaan kanssa työskentelee useampi työntekijä, miten työtehtävät on jaettu?		
Lieto	Naantali	Turku
Vaihtelee riippuen työn sisällöstä. Ohjaaja on lähityöntekijä joka tekee kotikäyntejä ja toimeentulotukea. Sos.tt:n vastuulla on palaverit, ”isommat käänneet” ja päätökset. Jos jälkihuollettava asuu kunnassa / lähellä, tulee työpari tilanteen mukaan lastensuojelusta. Kauempana asuvilla, avoliitossa asuvilla tms. jälkihuolto ostetaan asuinkunnasta ja työpari tulee silloin asuinkunnasta.	Työtehtävien jaosta ei ole erikseen sovittu vaan ne määräytyvät tapauskohtaisesti. Ohjaajilla on enemmän aikaa työskentelyyn, joten heidän vastuullaan on konkreettisten asioiden hoitaminen: asuminen, opiskelut jne. Sos.tt organisoii / antaa tehtävät ja vastaa taloudellisesta tuesta (myös sos.ohjaajat voivat tehdä päätöksiä). Ensisijaisesti käytetään nuoren itsenäistymisvaroja mikäli niitä on, käyttöä ei ole tarkemmin määritetty.	Etuuskäsittelijä : ttt Ohjaaja: kaikki käytännön työ (hyvin itsenäistä työskentelyä): työkkäri, Kela, Koho (palvelupiste alle 30-v. työttömille turkulaisille) jne. Tavoitteet assun mukaan. Sos.tt: päätöksenteko, kirjaaminen, suunnittelu yhdessä ohjaajan kanssa. Joka päivä klo 10-11 sos.tt:llä on ”ohjaajien tunti”. 1 x kk ”infoajat” jolloin sos.tt ja ohjaaja käyvät asiakkuudet läpi, mikä tilanne. Ihmiset sitoutuneita ja ilmapiiri hyvä.

3. Miten jälkihuollon asiakkuus organisaatiossasi alkaa?		
Lieto	Naantali	Turku
Ohjaaja tulee mahdollisimman varhaisessa vaiheessa mukaan työskentelyyn tutustumisen merkeissä: n. ½ vuotta, joskus aikaisemminkin. Sijaishuoltopaikalla ja ”itsenäistymispuheella” suuri merkitys. 17-vuotiaana tavataan ja varataan aika jälkihuolto-suunnitelmapalaveriin.	Jälkihuollosta aletaan puhumaan n. ½ v. ennen sijoituksen päättymistä jolloin nuori voi miettiä, ottaako jälkihuollon palveluita vastaan. Mikäli nuori ei asu kunnassa, saa itse valita ottaako jälkihuollon asuinkunnasta vai Naantalista. Sijaishuoltopaikka käy asioita läpi. Ennen sijoituksen päättymistä palaveri, jossa on mukana myös oma ttt:n työntekijä.	Ulkopuolisten sijoitusten yksiköstä / avohuollosta tulee jälkihuoltohakemus Efficaan ½ v. ennen kuin nuori täyttää 18. Esimies jakaa asiakkaat sos.tt:lle ja mietitään ohjaaja. Jos nuorella on ostopalvelua, se ”saattaen vaihdetaan” omaan työntekijään. Sos.tt:t (sijais- ja jälkihuolto) ovat yhteydessä keskenään ja pitävät esittelypalaverin. Siirtopalaveri sovitaan ja ohjaaja voi aloittaa jo työskentelyn. Asiakkaan akti käydään läpi ja arkistoidaan.
4. Miten jälkihuoltoasiakkuus organisaatiossasi päättyy?		
Työskentely jatkuu mahdollisesti samalla tavalla myös 21. ikävuoden jälkeen, aikuissostyössä oma työntekijä nuorille => siirto, ”saattaen vaihto” (oleellinen erityisesti jos asiakkaalla on perhettä). Palvelut pyri-	Nuorten avoh.ohj. jatkaa työskentelyä mikäli on tarvetta (jopa 24-v. saakka) mutta tämä harvinaisempaa. Sama ttt:n työntekijä jatkaa, myös etuuskäsittelijä. Tarvittaessa asiakkuus siirretään toiseen kuntaan ottamalla kuntaan yhteyttä.	Harkinnalla asiakkuutta voidaan jatkaa ½ v. yli 21 vuoden. Siirtyvät asiakkaat jaetaan aluetoimistoihin, jälkihuollon ohjaaja jatkaa työskentelyä vielä ½ v, sovitaan sos.tt:n kanssa onko aktiivista vai vain ”käytettävissä olemista”. Siirtopalaveri aikuissostyöhön.



tään järjestämään samanlaisina esim. aikuisostyöstä.		
5. Mitkä tahot ovat tärkeimpiä yhteistyökumppaneita jälkihuollossa?		
Lieto	Naantali	Turku
NMKY (tukiasunnot), psykiatrian polit, TE-toimisto, Kisällikellari (Liedon työpaja), asuinkunnat, lähiverkostot, ostopalvelut (esim. Nuorten Ystävät).	Aikuissosiaalityö, koulut, psykiatrian palvelut, vanhemmat.	TVT (4 asuntoa / kk jälkihuoltoon: ei vakavaa päihdeongelmaa tai aikaisemmat asumiset menneet mönkään; aluksi 3 kk sopimus, ohjaaja tarkistaa tilannetta, 21-vuotiaana toistaiseksi voimassa oleva sopimus), Nuorisoasema, koulut (opiskelijaterveydenhuolto), TE-keskus, Koho.
6. Mitä jälkihuollon tukitoimia asiakkaille tarjotaan?		
Tukiasuminen ja –henkilö (ellei asu omassa kunnassa), taloudellinen tuki, ttt, harrastukset, opintojen tukeminen. Jos lapsia, perhetyö / kotipalvelu tarpeen mukaan.	Nuorten avohuollon ohjaus (pojalle voidaan hankkia ostopalveluna miestukihenkilö), taloudellinen tuki, tukiasuminen. Tavoitteena oma asunto ja tuki omalta työntekijältä. Konsultatio ja apu aikuispuolelta asumis- ja päihdeasioissa, oma psykoterapeutti.	Psykososiaalinen tuki, tuki oikeudenkäynteihin, taloudellinen tuki: harrastukset, bussikortti (esim. koulu / terveydenhuollon kontakti), sukulaismatkat, opiskelumateriaalit, tietokone, päihdehoito. Ttt, tuettu asuminen (sijoituksella esim NMKY / Nuorten talo). Perhehoidon palkkio, jos

		nuori haluaa jäädä sijaisperheeseen; silloin ei ohjaajien työskentelyä.
7. Onko jollakin tukitoimella erityisiä myöntämiskriteerejä? Jos, niin min-kälaisia?		
Lieto	Naantali	Turku
Tuettu asuminen: kun ei kykene itse asumaan + oma motivaatio. Jos haluaa jotain erityistä taloudellista tukea, ”jotain on myös tehtävä”, esim. opiskella. Itsenäisyysvarat / harkinnalla myönnettävät (ajokortti, huonekalut ym. kodin hankinnat, polkupyörä, vuokravakuus) tulevaisuutta silmällä pitäen.	Taloudellinen tuki ”jälkihuollon pykälän mukaan”. Esim. ajokorttia ei voi saada. Asuminen ja opiskelu ensisijaiset, harrastamista tuetaan kuten lastensuojelussa. ”Kaikki mikä edistää työpaikan saamista.” Jouluisin 50 € joululahja.	Tiimissä harkinnan mukaan, perustelut vaaditaan jos esim. takuuvuokra on 2 kk vuokra. Päihdekuntoutus Nuorisoseman / katkon kautta. Säännöt yhte-neväiset esim. bussikorttien suhteen.
8. Onko käytössänne erityisesti jälkihuoltoon tarkoitettua materiaalia (esim. esitteitä, ohjeita tai lomakkeita)? Jos, niin mitä?		
Ei ole omia, suunnitteilla. Nuoria on vähän eikä akuuttia tarvetta ole ollut. Ohjaaja antaa alussa esim. ttt-ohjeita ja asumiseen liittyviä ohjeita, itsenäistyvän nuoren roolikartan tms. muiden tekemää materiaalia tilanteen mukaan.	Ei mitään, ”toiveissa on”.	Esite (nuorelle), hakemukset, opas vanhemmille.

9. Kuinka paljon organisaatiossasi on jälkihuollon asiakkaita?		
Lieto	Naantali	Turku
12	19. Yleensä kaikki ottavat palvelut vastaan.	n. 250 = liikaa! Ohjaajalla n. 20-25, sos.tt:llä n. 100, johtavalla n. 45.
10. Kuinka monta työntekijää jälkihuollossa työskentelee?		
4 sos.tt 3 po 1 sos.ohj.	kts. kysymys nro 1	kts. kysymys nro 1
11. Mitkä ovat mielestäsi suurimmat jälkihuoltoon liittyvät haasteet?		
Nuoren motivointi; kun ei voi velvoittaa, motivaatio on ongelma. Rahankäyttö (sijaishuoltopaikoissa holhoavaa, ei harjoitella), pikavipit. Psykkinen vointi; traumat aktivoituvat itsenäistymisen korvilla. Nyt ei yhtään päihdeongelmaista tai asunnotonta.	Ei voi pakottaa mihinkään enää, vaikka yrittää auttaa tai tarjota palveluita.	<u>Kiire</u> , jatkuva paine. Työyhteisössä ei ongelmia paitsi hankalaa, kun ollaan eri kerroksissa. Edessä muutto uusiin tiloihin marraskuussa sisäilmaongelman vuoksi. Joustamaton byrokratia; toisaalta asioita saadaan myös eteenpäin.

## LIITE 2 TOIMINTAOHJEISTUS

### JÄLKIHUOLLON ASIAKASPROSESSI / TOIMINTAOHJEISTUS TYÖNTEKIJÄLLE

#### 1) Alkuvaiheen työskentely / suunnittelu

- Säännölliset asiakassuunnitelman päivitykset sijaishuollossa (sostt).
- jälkihuolto puheeksi hyvissä ajoin (17 v.). Huomio itsenäistymistaitoihin, sijaishuoltopaikkaa vastuutettava itsenäistymistyöskentelyyn. Nuoren kanssa voidaan käyttää esim. tulevaisuuden portaat –työkälua tms. (sostt)
  - o etuudet
  - o raha-asiat
  - o kodinhoito
  - o asiointi
  - o elämän- ja talouden hallinta
  - o opiskelu / muu päivätoiminta (tarvittaessa mukaan etsivä nuorisotyö / TE-toimisto).
- Sosiaaliohjaaja mukaan asiakassuunnitelmaan viim. ½ v. ennen kuin asiakas täyttää 18 v.:
  - o motivointi
  - o palveluista kertominen
  - o jälkihuoltoesite
- Seuraava asiakassuunnitelma: suunnitelma jälkihuollosta; huomioidaan nuoren omat toiveet.
- Tarvittaessa vielä yksi asiakassuunnitelma ennen kuin nuori täyttää 18 v.
- Jatkossa säännöllinen asiakassuunnitelman päivittäminen + tarvittaessa työntekijöiden muut tapaamiset. Sosiaalityöntekijä ei välttämättä enää mukana jokaisessa asiakassuunnitelmassa, tilanteen mukaan (n. joka toinen kerta).
- Kun nuori täyttää 18 v., sosiaalityöntekijä toimittaa lastensuojelun aikaisen aktin sosiaaliohjaajalle. Sosiaaliohjaaja käy aktin läpi ja säilyttää sitä jälkihuollon ajan.

## 2) Nuoren tukeminen jälkihuollon aikana

- Työskentely joustavaa ja yksilölliset tarpeet huomioivaa.
- Sosiaalityöntekijä johtaa asiakasprosessia, sosiaaliohjaaja toimii lähi-työntekijänä.
- Tarvittavat tukitoimet ja palvelut:
  - o Tukihenkilö
  - o Tukiasunto tai omaan asuntoon muuttamisessa avustaminen; vuokravakuus, tarvittavat hankinnat
  - o Asumisen jatkaminen sijaisperheessä
  - o Taloudellinen tuki (sisältää raha-asiat ja neuvonnan): toimeentulotuki ja muut etuudet, opiskelukustannukset, harrastukset, valmistujaislahja
  - o Päivätoiminta: opiskelu, työ, muu päivätoiminta, esim. kuntouttava työtoiminta. Tarvittaessa yhteistyö TE-toimiston ja etsivän nuorisotyön kanssa. Asiakkuus TYPiin, kun työttömyys on jatkunut 6 kk.
  - o Palveluohjaus: etuudet, TE-toimisto, yhteishaku, päihde- ja mielenterveyshoito jne. Hyödynnä verkostoja, esim. TE-toimisto, etsivä nuorisotyö, kuntouttava työtoiminta, A-klinikka, nuorisopsykiatria...
  - o Sosiaalityö ja -ohjaus: nuoreen tutustuminen ja säännölliset keskustelut, tarvittaessa ohjaus hoitoon tai palveluihin, päätösten tekeminen. Laitosmuotoisessa päihdekuntoutuksessa yhteistyö aikuissosiaalityön / pämi-tiimin kanssa.

## 3) Lähiverkoston tukeminen

- Suunnitteluvaiheessa kartoitetaan nuoren verkosto (läheiset ja viranomaiset).
- Asiakassuunnitelmassa tarkistetaan yhteydenpito verkostoon.
- Nuoren kanssa keskustellaan perheestä, kavereista ja seurusteluun liittyvistä asioista.
- Tarvittaessa nuorta ohjataan uusiin verkostoihin esim. harrastukset, työpaja tms.

## 4) Arviointi

- Asiakassuunnitelman tarkistus 3-6 kk välein, vähintään kerran vuodessa.
- Työntekijöiden itsearviointi työpareittain sekä vaikeiden tilanteiden läpi käyminen.

- Palautteen kerääminen nuorelta / läheisiltä / jälkihuollon työntekijältä jälkihuollon päättyessä
  - o hyvät ja huonot puolet
  - o palautteet dokumentoidaan ja käydään läpi työparin kesken
  - o Kerran vuodessa läpikäynti kootusti työyhteisössä
    - ohjeistuksen tarkistaminen
    - kehittämistavoitteet, koulutukset, erityisosaamisen hankkiminen.

#### 5) Jälkihuollon päättyminen

- Puheeksi ottaminen viimeistään 6 kk ennen kuin nuori täyttää 21 vuotta
  - o käydään läpi palvelut, etuudet yms.
  - o viimeiseen asiakassuunnitelmaan kirjataan tarvittavat ohjeet ja yhteystiedot jälkihuollon päättymisen jälkeen.
- Jälkihuollon lopetus- / siirtopalaveri (aikuissosiaalityö, huomioidaan sosiaalihuoltolain mahdollisuudet).
  - o Kerätään palaute.
- Sosiaaliohjaaja arkistoi aktin.

#### 6) Jälkihuollon eettiset ja yleiset periaatteet

- Pienistäkin edistysaskeleista iloitaan asiakkaan kanssa. Nuoriin suhtaudutaan positiivisesti ja kunnioittavasti, ei ongelmakeskeisesti.
- Jälkihuollossa yritetään minimoida hylkäämisen kokemukset – nuori kelpaa työntekijälle virheineenkin.
- Kun nuori on valmis vastaanottamaan apua, on oltava valmiina panostamaan nopeasti.
- Jos nuori ei ole motivoitunut tukeen, yritetään kuitenkin ylläpitää suhdetta nuoreen.
- Jos nuori ”vaatii” palveluita, voidaan nuorelta myös odottaa sitoutumista ja minimissään tapaamista; jälkihuolto ei voi olla pelkkää puhelinpalvelua.
- Hienovarainen työskentely vanhempien kanssa nuoren itsemääräämisoikeutta kunnioittaen.
- Nuoren tarvitsemat palvelut yritetään turvata 21 ikävuoden jälkeenkin siirtopalaverin myötä.

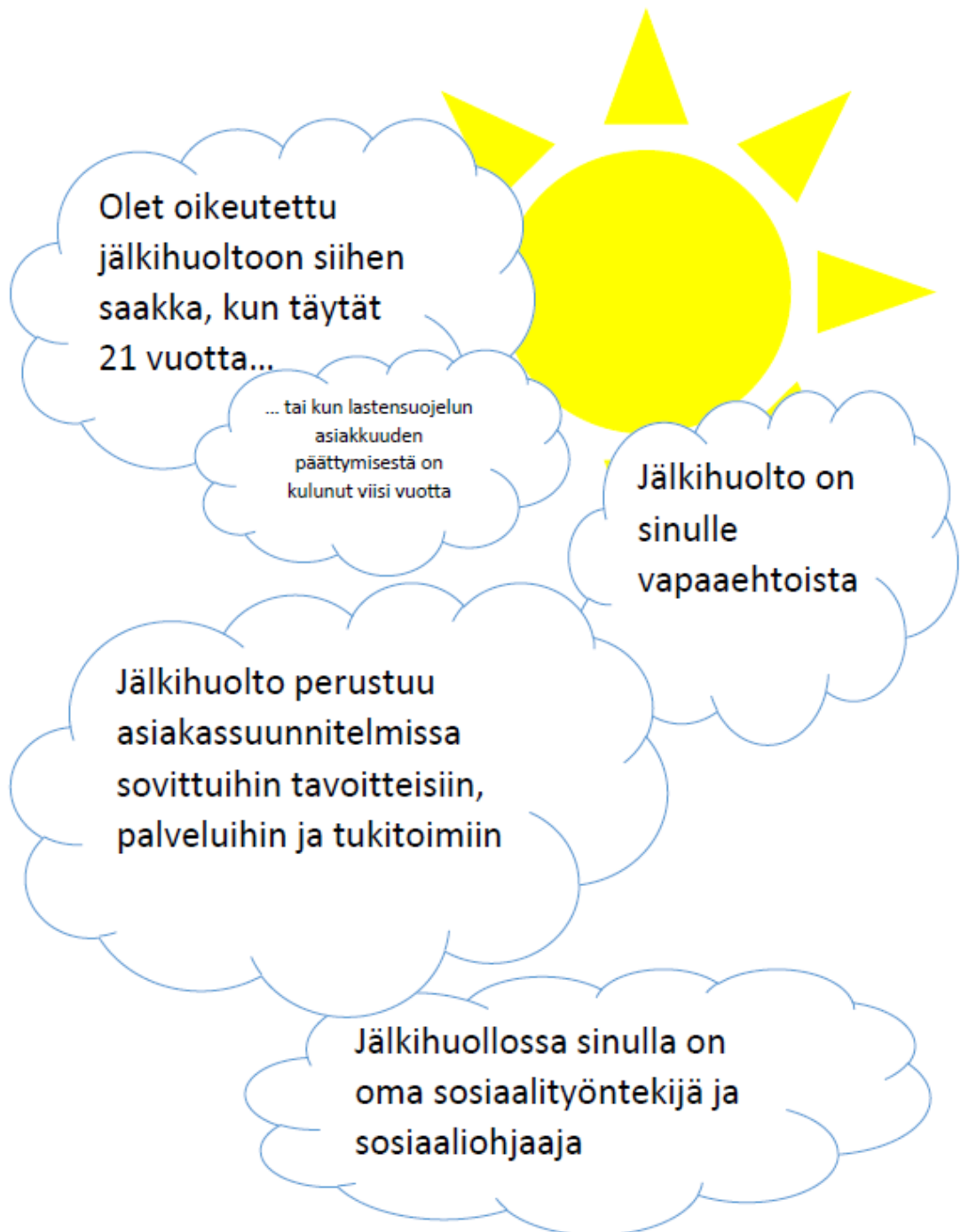
**LIITE 3 ESITE**

# Jälkihuolto



**Perusturvakuntayhtymä  
Akselissa**

# Jälkihuollon sisältö





**Jälkihuollossa voit saada apua**

- asumisessa
- raha-asioissa
- opiskelussa
- arjen hallinnassa ja virastoasioissa
- terveyteen liittyvissä asioissa

**Raha-asioissa huomioitavaa:**

- voit saada apua etuuksien hakemisessa
- opiskelun aikana sinun ei tarvitse hakea opintolainaa
  - välttä pikavippejä
- olet itse vastuussa taloudestasi ja etuuksien hakemisesta

# Yhteystiedot

Työntekijöiden puhelinaika on arkisin klo 11-12.

## Sosiaalityöntekijät

Haulivuori Kreetta	02-447 7833
Lehtimäki Saima	02-447 7854
Lindroos Sanna	02-447 7840
Portman Pirjo	02-447 7841
Virtanen Sini	02-447 7714

## Sosiaaliohjaaja

Äikäs Liisa 02-447 7855

Vaihde 02-447 7000



Perusturvakuntayhtymä Akseli  
MASKU • MYNÄMÄKI • NOUSIAINEN



## LIITE 4 PALAUTEKYSELY

### Jälkihuollon palautekysely / Perusturvakuntayhtymä Akseli

Mikä mielestäsi on ollut jälkihuollossa hyvää / onnistunutta?

---

---

---

Mikä jälkihuollossa on huonoa / olisi pitänyt hoitaa toisin?

---

---

---

Sana on vapaa: kehuja, haukkuja, kehittämissuhteita ja uusia ideoita jälkihuoltoon:

---

---

---

KIITOS!