

Pohjoista tekoa

Lapin ammattikorkeakoulun strategia ja profiloituminen



Pohjoista tekoa

Eila Linna ja Helena Kangastie

Pohjoista tekoa

- Lapin ammattikorkeakoulun strategia ja profiloituminen

Sarja B. Raportit ja selvitykset 1/2016

© Lapin ammattikorkeakoulu ja tekijät

ISBN 978-952-316-118-4 (nid.)

ISSN 2342-2483 (painettu)

ISBN 978-952-316-119-1 (pdf)

ISSN 2342-2491 (verkkojulkaisu)

Lapin ammattikorkeakoulun julkaisuja
Sarja B. Raportit ja selvitykset 1/2016

Kirjoittajat: Eila Linna ja Helena Kangastie

Kuva: Aino Piirainen

Taitto: Lapin AMK, viestintäyksikkö

Lapin ammattikorkeakoulu
Jokiväylä 11 C
96300 Rovaniemi

Puh. 020 798 6000
www.lapinamk.fi/julkaisut



Lapin korkeakoulukonserni LUC
on yliopiston ja ammattikorkeakoulun strateginen yhteenliittymä.
Konserniin kuuluvat Lapin yliopisto
ja Lapin ammattikorkeakoulu.
www.luc.fi

Sisällys

ESIPUHE	9
SAATTEEKSI	11
OSA I STRATEGIATYÖN TAUSTAA	13
OSA II STRATEGIAN LAATIMINEN	17
STRATEGIAN VALMISTELU	17
LAPIN AMMATTIKORKEAKOULUN TOIMINTA-AJATUS JA ARVOT	18
VISIO 2020 - POHJOINEN EDELLÄKÄVIJÄ	20
STRATEGIAN MÄÄRITTELY JA TYÖN KOORDINAATIO	21
OSA III STRATEGIAN PAINOALAT	25
TURVALLISUUSOSAAMINEN	25
Turvallisuusosaaminen opetuksessa ja TKI-toiminnassa	26
Turvallisuusosaamisen yhteistyökumppanit ja -rakenteet	27
ETÄISYYKSIEN HALLINTA	28
Etäisyyksien hallinta sisältönä opetuksessa ja TKI-toiminnassa	29
Etäisyyksien hallinnan yhteistyökumppanit ja -rakenteet	31
ARKTINEN YHTEISTYÖ JA POHJOINEN RAJAOSAAMINEN	31
Arktinen yhteistyö ja pohjoinen rajaosaaminen opetuksessa ja TKI-toiminnassa	33
Arktisen yhteistyön ja pohjoisen rajaosaamisen yhteistyökumppanit ja -rakenteet	34
LUONNONVAROJEN ÄLYKKÄÄN KÄYTÖN EDISTÄMINEN	34
Luonnonvarojen älykkään käytön edistäminen opetuksessa ja TKI-toiminnassa	36
Luonnonvarojen älykkään käytön edistämisen yhteistyökumppanit ja -rakenteet	37
PALVELULIIKETOIMINTA JA YRITTÄJYYS	38
Palveluliiketoiminta ja yrittäjyys opetuksessa ja TKI-toiminnassa	40
Palveluliiketoiminnan ja yrittäjyyden yhteistyökumppanit ja -rakenteet	42

PAINOALAT JA PALVELUTOIMINTA	42
Turvallisuusosaamisen palvelutoiminta	42
Etäisyyksien hallinnan palvelutoiminta	43
Arktisen yhteistyön ja pohjoisen rajaosaamisen palvelutoiminta	43
Luonnonvarojen älykkään käytön edistämisen palvelutoiminta	43
Palveluliiketoiminnan ja yrittäjyyden palvelutoiminta	44
OSA IV STRATEGIAN TOTEUTUS	47
STRATEGIAN PAINOALAT OPETUKSESSA	50
STRATEGIAN PAINOALAT TKI-TOIMINNASSA	52
STRATEGIAN TOIMEENPANON JOHTAMINEN JA PAINOALOJEN KEHITTÄMINEN	53
HENKILÖSTÖN OSAAMISEN KEHITTÄMINEN	63
OSA V STRATEGIAN TOTEUTUMISEN ARVIOINTI	67
TOTEUTUMISEN ARVIOINTI OPETUKSESSA	67
TOTEUTUMISEN ARVIOINTI TKI-TOIMINNASSA	68
LOPUKSI	69

ESIPUHE

Strategia on organisaation johtamisen selkäranka. Se viitoittaa toiminnan kehittymistä strategiakauden tavoitteisiin. Strategiset valinnat ohjaavat organisaation toimintaa. Strategiaan turvaututaan erityisesti vaativissa, epävarmoissa ja jopa organisaatiota uhkaavissa tilanteissa.

Hyvä strategia ei ole jäykkä ajatusrakennelma, vaan elastinen kokonaisuus, joka elää organisaatiota ympäröivän yhteiskunnan muutosten mukaan. Hyvän strategian rakentaminen merkitsee tiivistä vuoropuhelua toisaalta organisaatioyhteisön ja toisaalta sidosryhmien kanssa. Jo Lapin ammattikorkeakoulun rakentamisvaiheessa Lapin erityisolosuhteiden ja – haasteiden merkitys korostui. Alueen erityisyyttä peilattiin strategiavalintoihin nimenomaan Lapin maakunnan strategioiden ja ohjelmien kautta.

Mutta maailma muuttuu. Pääministeri Sipilän hallitusohjelma asetti keväällä 2015 uusia haasteita korkeakoulutukselle muun muassa esittämällä, että hallitusohjelman toteuttamisen aikana ”... hyödynnetään tieteen ja tutkimuksen resursseja tehokkaammalla tavalla, vahvistetaan tutkimustulosten vaikuttavuutta ja kaupallistamista sekä selkiytetään korkeakoulujen ja tutkimuslaitosten profiloitumista ja työnjakoa sekä lisätään yhteistyötä” (Ratkaisujen Suomi. 2015).

Suomi osaamisen kasvu-uralle –työryhmämuistio (2015) nostaa hallitusohjelman strategiset tavoitteet hyvin konkreettisella tasolle. Raportissa todetaan muun muassa: ”Elinikäinen oppiminen edellyttää, että osaamisen kehittämistä tarkastellaan perinteistä oppilaitoslähtöistä opettamista ja tutkintoja laajemmasta näkökulmasta. Elinikäistä oppimista olisi tarpeen sulauttaa vahvemmin yhteen yritysmaailman ja myös julkisen sektorin innovaatioiden ekosysteemien kanssa. Tämä tarkoittaisi, että osaamisen kehittämisen osana olisi yhä useammin osallistuminen todellisiin työelämän tutkimus- ja kehittämishankkeisiin”.

Vielä konkreettisemmalle tasolle päästään, kun tutkaillaan opetus- ja kulttuuriministeriön esitystä valtion budjettiin vuodelle 2016. Sen mukaan ”Korkeakoulut (yliopistot ja ammattikorkeakoulut) kehittävät toimintaansa kansainvälisinä ja

vetovoimaisina oppimis- ja tutkimusympäristöinä. Korkeakoulut profiloituvat omille vahvuusalueilleen ja niiden rooli eurooppalaisen korkeakoulu- ja tutkimusalueen toimijoina vahvistuu ... Korkeakoulut nostavat koulutuksen laatua ja hyvän oppimisen edellytyksiä yhteistyötä lisäämällä sekä uudistamalla koulutussisältöjä, opetusmenetelmiä ja oppimisympäristöjä”. (Valtiovarainministeriön ehdotus vuoden 2016 talousarvioksi.)

Opetus- ja kulttuuriministeriö julkaisi lokakuun lopussa 2015 ohjeet sopimuskauden 2017 – 2020 valmisteluun ja vuonna 2016 käytäviin neuvotteluihin (OKM/39/210/2015). Ohjeissa ministeriö linjaa, että korkeakoulut tekevät strategiansa pohjalta ehdotuksen tehtävästään, profiilistaan, vahvuusaloistaan ja uusista nousevista aloistaan. Ministeriön tavoitteena on, että korkeakoulujen profiilit muodostavat valtakunnallisen kokonaisuuden, joka kattaa yhteiskunnan sivistys-, koulutus- ja tutkimustarpeet.

Lapin ammattikorkeakoulun strategia on vastaus sekä maakunnan tarpeisiin, että valtakunnan ylimmän johdon esittämiin koulutuspoliittisiin haasteisiin.

Martti Lampela, toimitusjohtaja, rehtori

SAATTEEKSI

Lapin ammattikorkeakoulun perustamisvaiheessa toteutettiin strategiaprosessi, jossa Lapin AMKille määriteltiin toiminta-ajatus, visio, organisaation arvot sekä strategian painoalat. Strategiaa tehtiin kymmenissä työryhmissä ja työhön osallistui tavalla tai toisella koko henkilöstö. Näkemyksiä ja palautetta haettiin myös opiskelijoilta ja sidosryhmiltä.

Tässä julkaisussa kerrotaan Lapin AMKin strategian määrittelyn vaiheet ja strategian sisällöt sekä esitetään, miten strategia näkyy ammattikorkeakoulun toiminnassa. Lisäksi kuvataan suunnitelmat siitä, miten strategia ja painoaloja kehitetään edelleen ja miten ne toteutuvat organisaation perustoiminnassa. Strategia on organisaation toiminnan todellisuutta. Se ohjaa kaikkea organisaation toimintaa, vahvistaa sen erityisosaamista ja profiloi sitä suhteessa muihin korkeakouluihin.

Julkaisusta on pyritty tekemään kattava kokonaisuus, josta lukija voi helposti hyödyntää omiin tarkoituksiinsa tarvitsemansa materiaalin. Sen on tarkoitus toimia apuvälineenä koko organisaatiolle; niin johdolle heidän ohjatessaan organisaation toimintaa kuin henkilöstöllekin heidän pohtiessaan omaan rooliaan strategian toteutuksessa. Jokaisen organisaation jäsenen tulee tuntea strategian sisältö ja pystyä myös asemoimaan itsensä ja oma toimintansa siihen.

Julkaisun tarkoitus on myös avata Lapin ammattikorkeakoulun strategiset valinnat ja tavoitteet sidosryhmille. Strategiallaan ammattikorkeakoulu profiloituu valitsemilleen painoaloille ja samalla erottautuu muista ammattikorkeakouluista.

OSA I

STRATEGIATYÖN TAUSTAA

Lapin ammattikorkeakoulu aloitti toimintansa vuoden 2014 alussa Kemi-Tornion ja Rovaniemen ammattikorkeakoulujen yhdistyessä. Uusi ammattikorkeakoulu toimii osakeyhtiönä, jossa osakkaina ovat Rovaniemen, Kemian ja Tornion kaupungit, Rovaniemen koulutuskuntayhtymä, koulutuskuntayhtymä Lappia sekä Lapin yliopisto. Lapin ammattikorkeakoulu on organisoitunut neljään osaamisalaan: teollisuus- ja luonnonvarat, kauppa- ja kulttuuri, hyvinvointipalvelut ja matkailupalvelut. Ammattikorkeakoulu toimii kahdella kampuksella: Kemi-Torniossa ja Rovaniemellä. Opiskelijoita on noin 5400 opiskelijaa, henkilöstöä noin 480 ja tiloja noin 56 000 neliometriä. Lapin ammattikorkeakoulun liikevaihto (2015) on noin 48 milj. euroa.

Rovaniemen ja Kemi-Tornion ammattikorkeakouluilla oli ollut molemmilla oma, toimiva strategiansa, joiden mukaan niiden toimintaa oli linjattu. Lapin ammattikorkeakoulun strategian pohjaksi analysoitiin molempien edeltävien ammattikorkeakoulujen strategiat, niiden tavoitteet sekä Lapin alueen strategiat ja ohjelmat. Strategian määrittely toteutettiin avoimena ja osallistavana prosessina henkilöstön, omistajien ja sidosryhmien kanssa.

Ammattikorkeakoululain (932/2014, 4§) mukaan ammattikorkeakoulun tehtävänä on antaa työelämän ja sen kehittämisen vaatimuksiin sekä tutkimukseen, taiteellisiin ja sivistyksellisiin lähtökohtiin perustuvaa korkeakouluopetusta ammatillisiin asiantuntijatehtäviin ja tukea opiskelijan ammatillista kasvua. Ammattikorkeakoulun tehtävänä on lisäksi harjoittaa ammattikorkeakouluopetusta palvelevaa sekä työelämää ja aluekehitystä edistävää ja alueen elinkeinorakennetta uudistavaa soveltavaa tutkimustoimintaa, kehittämis- ja innovaatiotoimintaa sekä taiteellista toimintaa. Tehtäviään hoitaessaan ammattikorkeakoulun tulee edistää elinikäistä oppimista.

Opetus- ja kulttuuriministeriö edellyttää korkeakouluilta yhä vahvempaa profiloitumista, toiminnan selkeyttämistä ja erottautumista. Korkeakoulun tehtävän ja profiilin tulee pohjautua korkeakoulun erottautumiseen ja sen asemoimintiin kansalliseen korkeakoulujärjestelmään. Strategian pohjalta määritetty myös se, millaisena toimijana korkeakoulu näkyy ja mitä se haluaa itsestään viestiä. Strategia määrittää lisäksi korkeakoulun toiminnan suuntaamista ja valintoja, korkeakoulujen ja tutkimuslaitosten

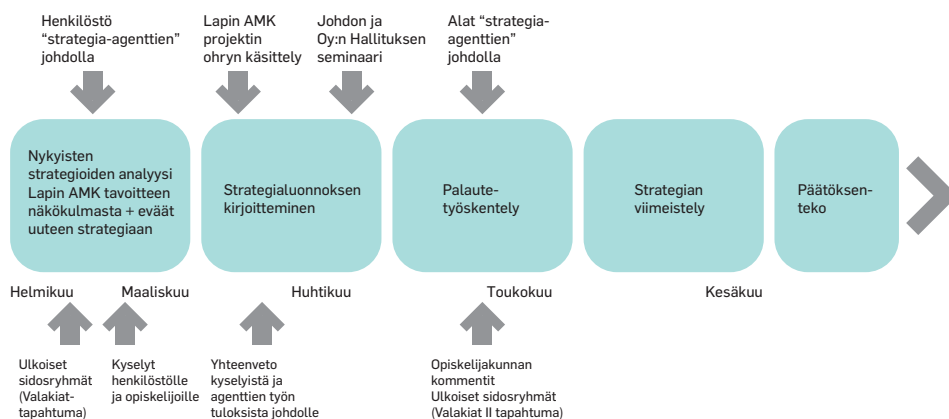
välistä yhteistyötä ja työnjakoa sekä kansallista ja kansainvälistä vuorovaikutusta muiden toimijoiden kanssa. Korkeakouluilta edellytetään keskeisten vahvuusalojen määrittelyä. Vahvuusalat vahvistavat strategiaa ja konkretisoivat korkeakoulun profiilia. (OKM ohje 39/210/2015)

OSA II

STRATEGIAN LAATIMINEN

STRATEGIAN VALMISTELU

Työ käynnistyi edeltävien korkeakoulujen; Rovaniemen ammattikorkeakoulun sekä Kemi-Tornion ammattikorkeakoulun strategioiden analyysillä, jossa tarkastelun kohteena olivat niiden rakenteelliset ja sisällölliset piirteet. Lisäksi analysoitiin alueelliset strategiat ja kehittämissuunnitelmat, jotka osaltaan linjaavat myös korkeakoulujen toimintaan. Kuviossa 1 on esitetty strategian määrittelytyön eteneminen, sisällöt ja aikataulu vuosina 2013 - 2014.



Kuvio 1. Strategian määrittelyvaiheen kuvaus

Strategian määrittelyn käynnistämisen yhteydessä työ vaiheistettiin loogisesti eteneviksi kokonaisuuksiksi. Vaiheistukseen on kuvattu sisältöjen suunnittelutyön vaiheet ja päätöksentekoon liittyvät etenemisen tarkistuspisteet. Strategian määrittelyn koordinaatiosta vastasi Lapin amk -projektin ohjausryhmä.

Koordinaation tueksi osaamialat nimesivät henkilöstönsä keskuudesta alakohtaiset ”strategia-agentit”, joiden tehtävänä oli kerätä osaamisaloilta tietoa strategian suunnitteluun ja toisaalta jakaa aloilla tietoa strategiatyön etenemisestä. Lisäksi strategia-

agenttien nimeämisellä haluttiin kannustaa henkilöstöä osallistumaan strategian laatimiseen sekä tehdä määrittelytyö näkyväksi osaamisaloilla.

Henkilöstön ja opiskelijoiden osallistumismahdollisuuksien varmistamiseksi tehtiin Webropol-kysely, jossa kerättiin näkemyksiä ja ideoita valmisteilla olevaan strategiaan. Myös sidosryhmät kutsuttiin rakentamaan uutta ammattikorkeakoulua Lappiin. Kemissä järjestetyssä Valakiat-kumppanuustapahtumassa sidosryhmät osallistuivat strategian määrittelyyn kertomalla mitä valintoja ja painotuksia heidän mielestään Lapin AMKin strategian tulisi sisältää. Tapahtumassa kerättyä aineistoa täydennettiin haastattelemalla tärkeimmät kumppanit.

Henkilöstö - ja opiskelijakyselyjen, sidosryhmäpalautteen sekä strategia-agenttien työn tuloksista tehdyn yhteenvedon pohjalta laadittiin toimitusjohtajan johdolla ensimmäinen luonnos strategiasta. Luonnoksessa määriteltiin Lapin AMKin profiili, arvot sekä keskeiset strategiset tavoitteet. Strategialuonnokseen kerättiin palaute kaikilta työhön osallistuneilta ryhmiltä: henkilöstöltä, opiskelijoilta ja sidosryhmiltä. Strategia-agentit keräsivät kommentit osaamisaloilta alakohtaisissa esittely- ja keskustelutilaisuuksissa. Opiskelijoiden palaute kerättiin opiskelijakunnan ja opiskelijajärjestöjen kautta. Sidosryhmät kommentoivat luonnosta Rovaniemellä järjestetyssä Valakiat II – kumppanuustapahtumassa.

Strategian ensimmäisen vaiheen viimeistely tehtiin toimitusjohtajan johdolla. Määrittelytyön tuloksena syntyi Lapin ammattikorkeakoulun strategia. (<http://www.lapinamk.fi/fi/Esittely/Lapin-AMKin-strategia>)

LAPIN AMMATTIKORKEAKOULUN TOIMINTA-AJATUS JA ARVOT

Lapin AMK:n toiminta-ajatus on: **Arktisuudesta elinvoimaa.**

”Jalostamme muuttuvan toimintaympäristömme vahvuuksista ja mahdollisuuksista osaamista ja elinvoimaan pohjoisten toimijoiden tarpeisiin.”

Kansallisesti tarkasteltuna Suomi sijaitsee arktisella alueella. Lappi sijaintinsa puolesta on maamme arktisin alue, jossa pohjoisuus ja **arktisuus** ovat kaikessa läsnä. Se on osa lappilaisten ihmisten, yritysten ja toimijoiden arkea ja identiteettiä toiminnan kaikilla osa-alueilla. Pohjoinen sijainti, harva asutus, pohjoiset olosuhteet yleensäkin edellyttävät sopeutumista ja luovia ratkaisuja. Nämä erityispiirteet tarjoavat toisaalta myös ainutlaatuisia mahdollisuuksia hyödynnettäviksi. Sijainti rajanaapurina kolmen muun arktisen maan kanssa, kansainvälinen matkailu, puhdas luonto, lappilainen kulttuuri ja vientiteollisuus ovat menestymisen kulmakiviä.

Osaamiseen perustuva niin henkisten kuin aineellistenkin resurssien **jalostaminen** tuottavat taloudellista ja henkistä lisäarvoa, joka parantaa yritysten ja alueiden kilpailukykyä. Työelämän tarpeita vastaava koulutus, reaktiivinen ja edellä käyvä TKI-toiminta sekä toimivat kehittämissympäristöt ovat välineitä osaamisen jalostamiseksi ammattitaitoiseksi työvoimaksi työmarkkinoille sekä tuotteiksi ja palveluiksi yritysten ja alueen toimijoiden tarpeisiin.

Lappi on **alati muuttuva toimintaympäristö**. Ilmastonmuutos puhuttaa erityisesti matkailun osalta. Toisaalta globaali kiinnostus Lappia kohtaan perustuu sen luontoon ja luonnonvaroihin. Lappilainen **elinvoima** pohjautuu taloudellisen kasvun lisäksi ihmisten terveyteen ja hyvinvointiin, yhteiskunnan toimivuuteen ja oikeudenmukaisuuteen sekä kulttuuriseen moninaisuuteen.

Strategiatyössä Lapin ammattikorkeakoulun arvoiksi nousivat **luottamus, ennakkoluulottomuus ja yhteisöllisyys**. Lapin ammattikorkeakoulu on luotettava kumppani kaikilla sen toiminnan osa-alueilla niin alueellisesti, kansallisesti kuin kansainvälisestikin. Toiminta on tuloksellista niin laadullisesti kuin määrällisestikin. Vastuullisuus tarkoittaa ekologisesti, taloudellisesti ja sosiaalisesti kestävää toimintaa. Luottamuksen käsitteeseen sisältyy luottamus ja kunnioitus henkilöstön osaamista ja organisaation toimintaa kohtaan sekä kumppaneita ja heidän toimintaansa kohtaan.

Lapin ammattikorkeakoulu reagoi tulevaisuuden muutoksiin joustavasti ja on myös tekemässä tulevaisuutta ennakoimalla tulevia tarpeita ja suuntaamalla toimintaansa proaktiivisesti kehityskulkujen suuntaan. Muutokset organisaatiossa ja ympäristössä nähdään mahdollisuuksina, jotka hyödynnetään omassa toiminnassa. Heikkoihin signaaleihin reagoimalla Lapin ammattikorkeakoulu kokeilee rohkeasti uutta ja tarttuu ajassa liikkuviin ilmiöihin. Kokeilukulttuuriin kannustetaan ja virheistä otetaan opiksi.

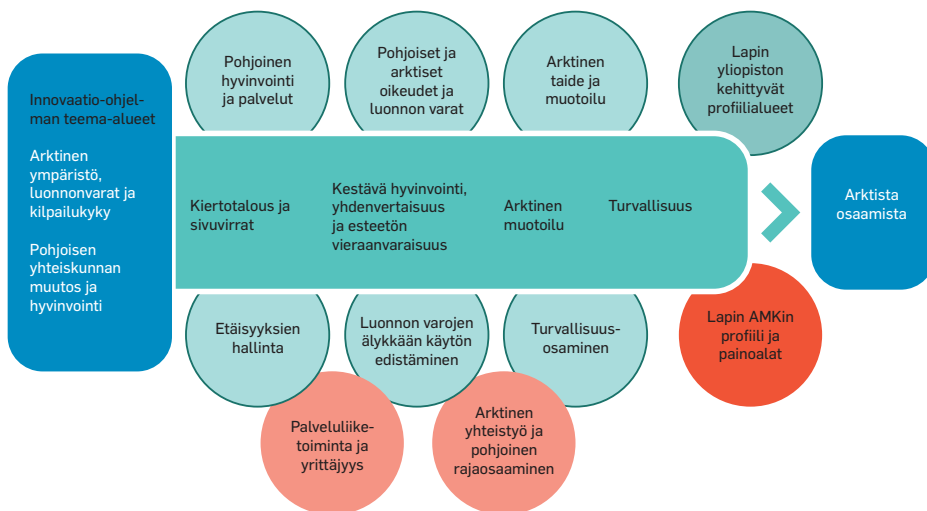
Lapin ammattikorkeakoulu on opiskelijoiden, henkilöstön ja tukitoimintojen muodostama yhteisö, jossa toimitaan avoimesti ja vuorovaikutteisesti. Päätöksenteko on hajautettua ja päätöksenteko- ja valmisteluprosessit on mallinnettu ja kuvattu kaikkien saataville. Oman työn ja osaamisen arvostus sekä työtovereiden ja työyhteisön arvostus ovat tärkeitä yhteisöllisyyttä rakentavia tekijöitä. Tiedon ja osaamisen jakaminen sekä avoin toimintakulttuuri niin yksilön kuin organisaationkin tasolla takaavat yhteisöllisyyden ja luovat me-hengen. Yhteistyö ja osaamisen erilaiset yhdistelmät vahvistavat työmotivaatiota ja parantavat työn laatua ja tuottavuutta.

VISIO 2020 - POHJOINEN EDELLÄKÄVIJÄ

Arktisissa olosuhteissa menestyminen ja olosuhteiden hyödyntäminen ovat Lapin AMK:n profiilin ydin. Arktinen olosuhdeosaaminen on kokonaisvaltaista olosuhteiden hallintaa ja niiden hyödyntämistä. On tärkeää, että ihmiset, koneet, laitteet, yritykset, infrastruktuuri ja koko yhteiskunta osaavat toimia haasteellisessa toimintaympäristössä tehokkaasti ja turvallisesti. Luonnonolosuhteet, jotka pitävät sisällään voimakkaat lämpötilan vaihtelut (jopa -45 - +35), vaihtelevat lumiolosuhteet, suuret kosteusvaihtelut, sekä äärimmäiset valon vaihtelut (yötön yö - kaamos) on huomioitava kaikessa toiminnassa. Lisäksi pitkät etäisyydet ja harva asutus asettavat alueella omat haasteensa niin toiminnan kuin resurssienkin tehokkaalle käytölle sekä toimijoiden väliselle yhteistyölle.

Arktisissa oloissa menestyminen ja hyvinvointi edellyttävät monialaista erityisosaamista sekä ratkaisukeskeistä ja avointa toimintakulttuuria. Yhteisöllinen, avoin ilmiö ja vieraanvaraisuus sekä tehokkuus ja vahvat yhteistyöverkostot ovat paikallisia vahvuuksia. Myös globaali mielenkiinto on kääntynyt entistä enemmän arktisten alueiden suuntaan ja siksi lappilaiselle tietotaidolle, koulutukselle, tutkimukselle ja kehitykselle on ennakoitavissa yhä kasvavampaa kysyntää.

Lapin ammattikorkeakoulun strategia on asemoitu kolmen valtion rajayhteistyöhön (rajalinjaa noin 1600 km) sekä sen pohjoiseen sijaintiin liittyviin erityisiin olosuhteisiin. Pohjoisen olosuhteet ovatkin merkittävästi ohjanneet strategian ja sen painoalojen rakentamista. Painoalat pohjautuvat myös keskeisiin alueen strategiaan valintoihin, strategioihin ja kehittämissuunnitelmiin. Kansallisella tasolla strategia ja sen painoalat linjautuvat myös Suomen arktiseen strategiaan ja kansalliseen sisäisen turvallisuuden



Kuvio 2. Lapin AMK:n strategian ja Lapin korkeakoulukonsernin innovaatio-ohjelman kytkeytyminen toisiinsa.

ohjelmaan. Alueellisesti strategia tukee Lapin maakuntaohjelmaa ja sen toteutus-suunnitelmaa, Lapin älykkään erikoistumisen ohjelmaa sekä Lapin matkailustrategiaa. Ammattikorkeakoulun strategia kytkeytyy myös tiiviisti myös Lapin korkeakoulu-konsernin innovaatio-ohjelmaan, jossa pyritään kehittämään arktisen ja pohjoisen tutkimuksen osaamista

Lapin ammattikorkeakoulun strategian painoalat ovat valintoja, joilla se osaltaan toteuttaa kansallisia ja alueellisia strategioita ja osaamisen kehittämistä. Strategia liittyy myös maakunnalliseen Arktisen erikoistumisen ohjelmaan, jossa on muodostettu maakunnalliset klusterit yritystoiminnan kehittämiseksi, tutkimuslaitosten, korkeakoulujen, kehittämisorganisaatioiden ja yritysten yhteistyön tiivistämiseksi sekä toimijoiden kansainvälistymisen edistämiseksi. (Arktisen erikoistumisen klusterit, liite 1.)

Kuviossa 3 on esitetty strategian painoalat.



Kuvio 3. Lapin ammattikorkeakoulun strategian painoalat.

STRATEGIAN MÄÄRITTELY JA TYÖN KOORDINAATIO

Strategiassa haettiin tietoisesti ratkaisua, joka ei ole osaamisalalähtöinen. Painoalojen valinta perustui korkeakoulun erityisyyteen sen sijainnin, erityisosaamisen sekä niihin pohjautuviin kehittämismahdollisuuksien perusteella. Strategiaa peilattiin vahvasti myös tulevaisuuden näkymiin sekä aluekehityksen, että elinkeinojen kehittämisen ja niiden osaamistarpeiden osalta. Osaamisalalähtöisyydestä irrottautumisella haluttiin myös lisätä monialaisuutta sekä mahdollistaa yhteistyö, korkea laatu ja tuloksellisuus opetuksessa ja TKI-toiminnassa. Kuviossa 4 kerrotaan miten painoalat konkretisoituvat opetus- ja TKI-toiminnassa.



Kuvio 4. Strategian painoalojen määrittely.

Strategiatyön seuraavassa vaiheessa määriteltiin sisällöt ja tavoitteet, joilla kiinnitetään strategia tiiviisti korkeakoulun kaikkeen toimintaan. Jokainen painoala teemoitettiin neljään sisältöalueeseen, jotka perustuivat sekä jo olemassa olevaan osaamiseen, että ennakoituihin kansallisiin ja kansainvälisiin tulevaisuuden kehittymisnäkymiin.

Teemojen ja tavoitteiden määrittelyssä löydettiin lähestymistapa, jossa yhdistyy sekä opetuksen että TKI-toiminnan näkökulmat ja joka on selkeä myös sidosryhmien näkökulmasta. Jokaiselle painoalalle asetettiin tavoitteet vuoteen 2020 asti.

Strategiatyön painoalakohtainen koordinaatio- ja kehittämisvastuu osoitettiin osamisalojen TKI-päälliköille. TKI-päälliköiden työn tueksi perustettiin painoalakoh- taiset koordinaatioryhmät, joihin kukin osaamisala nimesi omat jäsenensä ja YAMK- yksikkö oman edustajansa. Työtä koordinoi Lapin ammattikorkeakoulun suunnittelu- johtaja.

Painalojen vetäjien muodostamassa strategian koordinaatioryhmässä painalojen suunnittelutyötä vaiheistettiin, ohjattiin ja yhteismitallistettiin. Painalojen vetovastuut jakautuivat osaamisaloittain. Kuviossa 5 on esitetty strategian painalojen työn organisointi.



Kuvio 5. Strategian painalojen työn organisointi.

Strategia koottiin henkilöstölle Paksu punainen –käsikirjaksi, jossa strategia ja sen sisällöt avattiin arkikielelle. Kirja jaettiin koko henkilöstölle strategian ymmärryksen lisäämiseksi. (Paksu punainen, 2014.)

OSA III

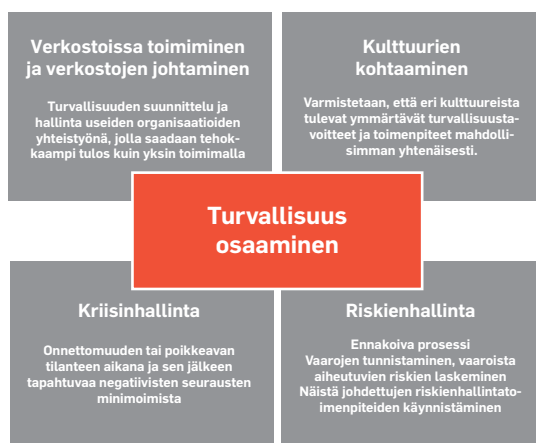
STRATEGIAN PAINOALAT

TURVALLISUUSOSAAMINEN

*”Kehität toimintatapoja, jotka lisäävät turvallisuutta työssä ja vapaalla.
Turvallisuutta ovat niin ihmisen
henkilökohtainen turvallisuus ja hyvinvointi
kuin yritysten ja koko yhteiskunnan häiriötön toiminta.”
(Paksu Punainen)*

Turvallisuus on keskeinen osa kaikkea vastuullista toimintaa. Kokonaisvaltainen turvallisuuden hallinta, johtaminen ja yhteistyö ottavat huomioon ihmisten henkilökohtaisen turvallisuuden ja hyvinvoinnin sekä yritysten häiriöttömän toiminnan. Lapin ammattikorkeakoulun tutkimus-, kehittämis- ja koulutustoiminnalla edistetään ja rakennetaan kansallisesti ja kansainvälisesti vahvaa turvallisuusosaamista. Monialaisella turvallisuusosaamisella tuetaan ihmisten, toimintaympäristöjen ja elinkeinojen turvallisuutta sekä edistetään alueen toimijoiden ja elinkeinoelämän kansainvälistymistä ja kilpailukykyä.

Kuviossa 6 on esitetty turvallisuusosaamisen painoalan teemat.



Kuvio 6. Turvallisuusosaamisen painoalan teemat.

Kuviossa 7 on esitetty turvallisuusosaamisen teemakohtaiset tavoitteet vuodelle 2020.

	Riskienhallinta	Kriisinhallinta	Verkostoissa toimiminen ja verkostojen johtaminen	Kulttuurien kohtaaminen
Tavoite 2020	Opetukseen ja TKI-toimintaan sisältyy riskien hallinnan ennakointi prosessi. Riskienhallinta on huomioitu organisaation kaikessa toiminnassa.	Valmistuvilla opiskelijoilla ja henkilöstöllä on turvallisuuden perustaidot hallussaan. Kehittämissuunnitelma ohjaa AMKin sisäisen turvallisuuden kehittämistä.	Lapin AMK on • Kansallisesti korkeakoulujen turvallisuusverkoston veturi ja kv-verkostoissa merkittävä toimija. • Turvallisuustoimijoiden verkoston keskeinen toimija.	Turvallisuustavoitteet ja -toimenpiteet ovat yhtenevät organisaation sisällä ja työelämässä kulttuuritaustasta riippumatta.

Kuvio 7. Turvallisuusosaaminen -painoalan teemakohtaiset tavoitteet vuodelle 2020.

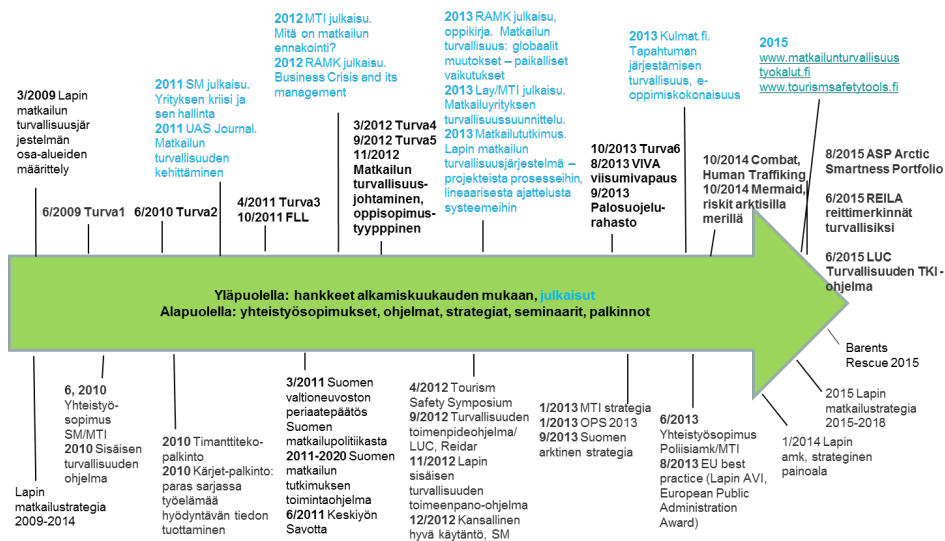
Turvallisuusosaaminen opetuksessa ja TKI-toiminnassa

Lapin ammattikorkeakoulussa ei järjestetä turvallisuusalan koulutusta vaan turvallisuus sisältyy juonteena opetukseen kaikilla osaamisaloilla. Strategian painoalat on sisällytetty OPS-työssä sekä yleisten että koulutuskohtaisten kompetenssien osaamistavoitteisiin. Esimerkiksi matkailukoulutuksen osalta turvallisuusosaaminen sisältyy opetuksessa teemoihin: vieraanvaraisuus- ja turvallisuusosaaminen, vastuullinen henkilöstöjohtaminen ja esimiestyö, monimuotoinen viestintä sekä palvelu- ja tuotelaadun johtaminen. Tekniikan koulutuksissa painoala näkyy muun muassa kaivos- ja lumirakentamisen turvallisuusstandardeissa, hyvinvointialoilla asiakas- ja potilasturvallisuudessa sekä liiketoiminnassa riskienhallinnassa. Kaupan ja kulttuurin osaamisalan koulutusohjelmissa turvallisuus on riskien hallintaa, joka sisältää näkökulmat niin liiketoiminnan riskienhallinnasta kuin tietoturvan hallinnasta ja johtamisesta.

Matkailuinstituutti (MTI) koordinoi maakunnallista arktisen erikoistumisen ohjelman Arktisen turvallisuuden klusteria, joka koostuu matkailun turvallisuudesta, arjen turvallisuudesta, meriturvallisuudesta sekä kaivosturvallisuudesta. MTI:ssä toimii turvallisuustiimi, jonka tehtävänä on kehittää turvallisuuden TKI-toimintaa erityisesti matkailun turvallisuuden osalta.

Ammattikorkeakoulussa on toteutettu edellisellä ohjelmakaudella matkailun turvallisuuteen liittyviä TKI-hankkeita yhteensä noin kahdella miljoonalla eurolla, (ks. alla oleva kuvio 8) sekä lisäksi lumi- ja jäärakentamisen turvallisuuteen liittyviä hankkeita. Parhailaan on meneillään useita turvallisuuteen liittyviä kansallisia ja kansainvälisiä hankkeita mm. kaivosturvallisuuden, ihmiskaupan, arjen turvallisuuden, reittimer-

Matkailun turvallisuus Lapin matkailun turvallisuusjärjestelmä 2009-2015



kintöjen yhtenäistämisen sekä arktisen merenkulun puitteissa. Yhteistyössä yritysten kanssa kehitetyt turvallisuuden työkalut on esitelty EU:n alueiden komiteassa eurooppalaisena hyvänä käytänteenä (ks. www.tourismsociety.org).

Kuvio 8. Matkailun turvallisuuden TKI-toimintaan perustuva kehittämisen kokonaisuus.

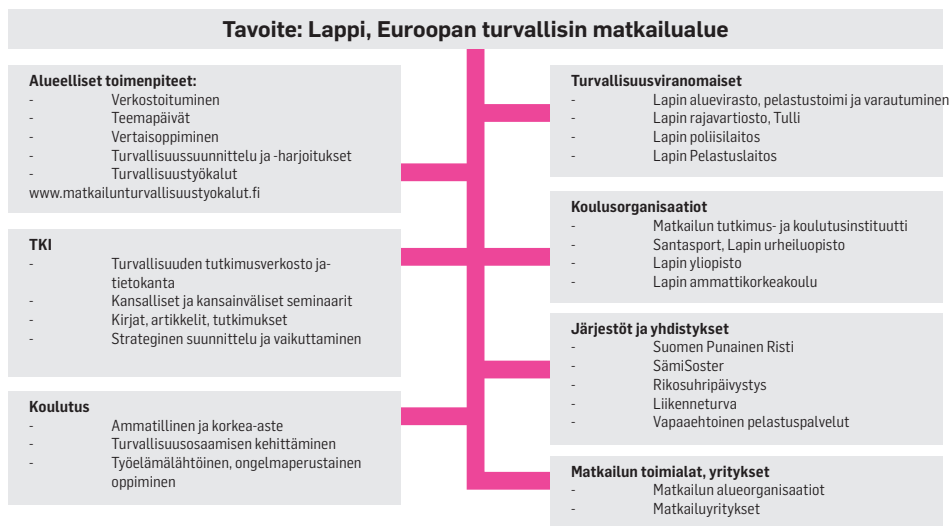
Turvallisuusosaamisen yhteistyökumppanit ja -rakenteet

Ammattikorkeakoululla on keskeinen rooli alueellisten ja kansallisten verkostojen toimijana, koordinoijana ja kehittäjänä. Esimerkkinä turvallisuuden painoalan osalta on alla olevassa kuviossa 9 esitetty Lapin matkailun turvallisuusverkoston verkostomalli.

Kansallisen tason yhteistyökumppaneita ovat mm. Sisäministeriö, ulkoministeriö, työ- ja elinkeinoministeriä, Suomen kriisihallintakeskus (CMC-Finland), Poliisiamk, Turvallisuus- ja kemikalivirasto (Tukes), Matkailu- ja ravitsemispalveluiden työnantajajärjestö (MaRa ry) ja palvelualojen työnantajajärjestö (PAM ry).

Kansainvälisiä kumppaneita verkostossa ovat mm. Euroopan unionin matkailuyksikkö, Tourism Society, EU:n Alueiden komitea, Oxford Brookes-yliopisto, Salfordin yliopisto sekä Euroopan outdoors-yritysten verkosto EC-OE sekä lisäksi vielä EU-alueiden ERRIN-verkosto sekä esteettömän matkailun eurooppalainen ENAT-verkosto.

Matkailun turvallisuuden toimintamalli



Kuvio 9. Lapin matkailun turvallisuusverkosto.

ETÄISYYKSIEN HALLINTA

*”Keksit ratkaisuja toimivaan arkeen välimatkoista huolimatta.
Ratkaisusi voivat olla vaikkapa logistiikkaa, viestintäteknologiaa, liikkuvia palveluja,
etäoppimista, etätyötä tai etäterveydenhuoltoa.”
(Paksu Punainen)*

Pohjoisen pitkät etäisyydet ovat haaste niin yksilön arjelle kuin eri elinkeinojen harjoittamisellekin. Logistiikan osaamisen ja kehittämisen lisäksi erilaisten tieto- ja viestintäteknologisten ratkaisujen ja toimintatapojen kehittämällä on merkittävä rooli saavutettavuuden parantamisessa. Lapin AMK jatkaa vahvaa etäoppimisen kehittämistä ja panostaa teollisuuden, liiketalouden ja hyvinvoinnin etäpalveluiden, etäterveydenhuollon, liikkuvien palveluiden ja esteettömyyden kehittämiseen. Lapin ammattikorkeakoulun toiminnan arkipäivää ovat etäkokoukset ja asioiden valmistelu verkossa. Kuviossa 10 on esitetty etäisyyksien hallinta -painoalan teemat. Harvaan asutuilla ja ääreisillä alueilla korostuvat palveluiden saatavuus, niiden laatu ja toimitusvarmuus sekä kustannustehokkuus.



Kuvio 10. Etäisyyksien hallinta -painoalan teemat.

Kuviossa 11 on esitetty etäisyyksien hallinta –painoalan teema-kohtaiset tavoitteet vuodelle 2020.

	Globaali monipaikkaisuus ja elämäntapa	Etäjohtaminen ja verkostotoiminta	Virtuaalikampus ja virtuaali-pedagogiikka	Logistiikka ja etäpalvelut
Tavoite 2020	Ennakointitietoa työelämän ja elämäntapojen muutoksessa hyödynnetään monialaisesti	Verkostotoiminnan, hajautetun työskentelyn ja etäjohtamisen edelläkävijä ja uusien ratkaisumallien kehittäjä	Suomen arvostetuin virtuaalikampus, joka tarjoaa luovia oppimisen ja TKI-toiminnan ratkaisuja	Tunnustettu logistiikan ja etäpalvelujen osaaja ja kehittäjä

Kuvio 11. Etäisyyksien hallinta –painoalan teema-kohtaiset tavoitteet vuodelle 2020.

Etäisyyksien hallinta sisältönä opetuksessa ja TKI-toiminnassa

Ammattikorkeakoulun etä- ja verkko-opetuksen kehittäminen on lähtenyt liikkeelle 1990-luvulla ja osaaminen siinä on kehittynyt jo vahvalle tasolle. Pitkien etäisyyksien Lapissa oppimisen ja opetuksen saavutettavuus on keskeisessä asemassa koulutuksen tasa-arvon näkökulmasta. Tämän mahdollistamiseksi toteutetaan etä- ja verkko-opetusta, joka on edellytys aikaan ja paikkaan sitomattoman oppimisen järjestämiselle.

Lapin AMK:ssa on osana etäisyyksien hallintaa kehitetty virtuaalikampusta. Tavoitteena on olla vuonna 2020 Suomen arvostetuin virtuaalikampus, joka tarjoaa luovia

työkaluja ja palveluja asiakaslähtöisiä palveluita verkko-oppimiseen ja TKI-toimintaan. Virtuaaliset toiminnot mahdollistavat ja tukevat hajautettua, monikanavaista viestintää. Ne myös mahdollistavat opiskelijoiden, henkilöstön, työelämän ja kumppaneiden joustavan osallistumisen ja viestinnän. (Pruikkonen 2015.)

Matkailupalveluiden osaamisalalla etäisyyksien hallinta sisältyy mm. seuraaviin teema-alueisiin: Ennakoiva ja vastuullinen päivittäisjohtaminen, tulevaisuuden palveluympäristöt, muuttuvat myyntikanavat ja monimuotoinen markkinointiviestintä sekä digitaalisuus. Kaupan ja kulttuurin osaamisalalla etäisyyksien hallinta liittyy digitaalisiin, monikanavaisiin ICT-ratkaisuihin, joissa huomioidaan käyttäjät ja älykkäät ratkaisut. Kehittäminen perustuu EU:n Digital agenda for Europa -näkökulmiin.

Etäisyyksien hallinnassa ammattikorkeakoulun osaaminen perustuu pitkään kehitystyöhön. Teollisuuden suurten yritysten verkostoteknologian kehittäminen mahdollistaa ammattikorkeakoulun osaamisen laajentamisen mm. kunnossapidon ja etäohjauksen osa-alueilla. Erityisesti teollisuuden kunnossapidon etäkäytön osalta tekniikan TKI-toiminta on vahvaa. Lisäksi mm. esineiden internet (Internet of things), Big datan keräämien pilvipalveluihin ja hyödyntäminen (MANTIS-hanke) sekä Arctic Power talvi- ja kylmätekniikan osaamiskeskittymänä ja älykkäiden liikennejärjestelmien kehitys ovat merkittäviä TKI-avauksia.

Hyvinvointisektorilla on kehitetty etäterveydenhoitoon ja palveluiden tuottamiseen erilaisia ratkaisuja kuten ONNI-auto, jossa liikkuva terveys- ja hyvinvointipalvelu-auto mahdollistaa palveluiden turvaamisen ja saatavuuden harvaan asutuilla alueilla. Kaupan ja kulttuurin osaamisala on mukana ”Smart Set” Horizon 2020 projektissa, jossa green screen -tekniikan avulla on mahdollista erottaa kuvattava kohde taustastaan ja lisätä kohde johonkin toiseen videokuvaan. Tällä tekniikalla mahdollisia kuvaustilanteita tai -paikkoja voidaan toteuttaa tietokoneavusteisesti.

Ihmisten liikkuminen harvaan asutuilla alueilla ja arktisissa olosuhteissa voi olla haasteellista. Talvisin olosuhteet voivat muuttua esim. liikenteen näkökulmasta hyvinkin vaikeiksi. Lapin ammattikorkeakoulu on lähtenyt etsimään ratkaisuja kehittämällä liikenteeseen älykkyyttä mm. seuraavilla osa-alueilla:

- ajokelin hallinta (kunnossapito ja täsmäkunnossapito, ennakointi),
- infrastruktuurin (tiestön) laadun arviointi,
- MaaS (Mobility as a Service) eli liikkuminen palveluna
- ajoneuvojen älykkyys (automaatti ajamisen eri tasot),
- päästöttömyys, (ympäristön huomioiminen liikkumisessa on älykkyyttä)

Kunnossapidon ennakointi edellyttää ajan tasalla olevaa kelitilannetietoa. Kelitilannetietoa voidaan mitata reaaliajassa usein eri tavoin ja tuoda ao. mittaukset kuljettajan tietoon älykkäillä järjestelmillä. Tiestöllä tai ajoneuvoissa voi olla mittausjärjestelmiä,

jotka havainnoivat tien kuntoa ja saattavat tarvittaessa tiedon kunnossapidon toimijoille ja he sen tiedon perusteella käynnistävät kunnossapitotoimet. Säätiötojen yhdistäminen mittauksiin parantaa edelleen ennakoitavuutta.

Lapin matkailu on vahvassa kasvussa, mutta sen haasteeksi ovat nousseet saavutettavuus ja tulevaisuudessa yhä enemmän myös digitalisoituvat palvelut ja niihin liittyvät kehittämispaineet. Näihin haasteisiin osaltaan vastataan maakunnan liiton koordinoimassa DigiAurora-kehittämistyössä, jossa ammattikorkeakoulu on vahvasti mukana. DigiAurorassa etsitään ratkaisuja niin alueen fyysisen saavutettavuuden kuin tuotteiden ja palveluidenkin saatavuuden parantamiseen mm. verkkokaupan ja digitaalisen markkinoinnin osalta.

Etäisyyksien hallinnan yhteistyökumppanit ja -rakenteet

Etäisyyksien hallinnan älykkäitä palveluratkaisuja ja toimintamalleja kehitetään monitoimijaisessa verkostossa, jossa ovat mukana mm. alan yrityksiä, kuntia, maakunnan sairaanhoitopiirit sekä Pohjois-Suomen sosiaalialan osaamiskeskus.

ARKTINEN YHTEISTYÖ JA POHJOINEN RAJAOSAAMINEN

*”Lapilla on 1600 km maarajaa kolmen eri valtion kanssa –
paljon enemmän kuin muun Suomen kanssa.
Koko arktisella alueella on alueita kahdeksalla valtiolla.
Teet hyvää yhteistyötä arktisten maiden asukkaiden kanssa,
sillä pohjoisen ihmisinä heillä on samoja haasteita ja samoja etuja kuin sinulla.
Miten esim. julkisia palveluja voidaan tuottaa naapurimaan kanssa yhdessä?
(Paksu Punainen)*

Arktinen alue voidaan määritellä monin tavoin; ainakin lämpötilan, metsänrajan, ikiroudan, merijään, napapiirin ja erilaisten poliittisten sopimusten mukaan. Usein rajana pidetään pohjoista napapiiriä (66° 33'N), joka on kesän keskiyön auringon ja talven kaamoksen raja. Kansainvälisessä yhteistyössä Suomen arktinen alue on napapiirin pohjoispuolinen osa Lapin lääniä. Lapilla on yhteensä 1600 km maarajaa Norjan, Ruotsin ja Venäjän kanssa.

Arktinen alue koostuu kahdeksan valtion rajojen halkomasta ja jakamasta maantieteellisestä alueesta. Alueella on globaalisti yhteisiä haasteita ja mahdollisuuksia, joihin Lapilla ja Lapin ammattikorkeakoululla on mahdollisuus kehittää ratkaisuja yhdessä kansainvälisten kumppaneidensa kanssa. Arktisella alueella sijaitsevat

mittavat ja vielä suhteellisen käyttämättömät luonnonvarat ja alueen merkitys matkailun kannalta on kasvava. Lapin ammattikorkeakoulu tuottaa pohjoisen rajaosaamisen ratkaisuja lähikansainvälistymiseen ja rajaesteiden madaltamiseen yritysten ja palveluiden rajan yli tapahtuvan toiminnan mahdollistamiseksi. Kuviossa 12 on esitetty arktinen yhteistyö ja pohjoinen rajaosaaminen –painoalan teemat.



Kuvio 12. Arktinen yhteistyö ja pohjoinen rajaosaaminen -painoalan teemat.

Kuviossa 13 on esitetty arktinen yhteistyö ja pohjoinen rajaosaaminen -painoalan teemakohtaiset tavoitteet vuodelle 2020.

	Verkostoissa toimiminen ja verkostojen johtaminen	Arktinen innovatiivisuus, luovuus ja elämyksellisyys	Pohjoiset toimintakulttuurit	Arktisuuden hyödyntäminen liiketoiminnassa
TAVOITE 2020	Lapin AMK on arktisten alueiden verkostojen tunnustettu kumppani ja keskeinen kehittäjä	Lapin AMK on arktisen yhteistyön uusien (liike-)toimintamallien ja innovatiivisten ratkaisujen kehittäjä	Lapin AMK on arktisen alueen toimintakulttuurien ja toimintatapojen ja –ratkaisujen erityisosaaja.	Lapin AMK on arktisuuden kaupallistamisen (tuotteet, palvelut, elinkaariajattelu, kestävä kehitys) kehittäjä yhteistyössä yritysten kanssa.

Kuvio 13. Arktinen yhteistyö ja pohjoinen rajaosaaminen -painoalan teemakohtaiset tavoitteet vuodelle 2020.

Arktinen yhteistyö ja pohjoinen rajaosaaminen opetuksessa ja TKI-toiminnassa

Tiivis yhteistyö arktisen alueen keskeisten toimijoiden kanssa varmistaa sen, että Lapin ammattikorkeakoulu voi kehittää koulutusta ja opetusta vastaamaan toimintaympäristön vaatimuksia, haasteita ja osaamistarpeita. Arktisen liiketoimintapotentiaalin kasvu edellyttää entistä vahvempaa olosuhdeosaamista ja sen kaupallistamista.

Arktinen yhteistyö ja pohjoinen rajaosaaminen integroituvat opetukseen kaikilla osaamisaloilla. Esimerkkinä voi mainita ”Pohjoinen muuttuva toimintaympäristö” opintokokonaisuus. Kansainvälisessä IBM- koulutusohjelmassa on sama opintojakso tarjolla virtuaalisesti nimellä ”Northern Business Environment”. Norjalaisten ja venäläisten kanssa on toteutettu ”Travel and Tourism Management” koulutuskokonaisuus.

Matkailupalveluiden osaamisalalla arktinen yhteistyö ja pohjoinen rajaosaaminen kytkeytyvät mm. seuraaviin teemoihin: kansainvälinen matkailu- ja vieraanvarausala, monikulttuuriset matkailualan toimintaverkostot, Lappi globaalissa toimintaympäristössä ja monimuotoiset palveluprosessit.

Lapin ammattikorkeakoulun yksi kansainvälisen TKI-toiminnan alueellisista painopisteistä on pohjoiset alueet. Toiminnalla on jo pitkät yhteistyön perinteet ja sitä kautta syntyneet laajat verkostot. Kehittämistyön ovat omalta osaltaan mahdollistaneet alueelle kohdennetut EU:n rahoitusohjelmat, esimerkiksi ENPI/ENI, INTEREG, NP/NPA-ohjelmat. Aikaisempien ohjelmakausien aikana toteutetun yhteistyön kokemukset ja tulokset niin kansallisella kuin kansainväliselläkin tasolla luovat erinomaiset puitteet tulevalle arktiselle yhteistyölle ja pohjoisen rajaosaamisen kehittämiseksi.

Lapin ammattikorkeakoulussa on määrätietoisesti kehitetty pohjoisia alueita. Lisäksi on vahvistettu ja johdettu Barentsin ja arktisten alueiden yhteistyötä ja verkostoja. Esimerkiksi From Borders to Shared Space -hankkeessa (BOSS) on vahvistettu raja-alueiden TKI- verkostoja rajat ylittävän yhteistyön ja yritysten kilpailukyvyn parantamiseksi ja organisaatioiden yhteistyön edistämiseksi.

Young Innovative Entrepreneurs -hankkeessa (YIE) pyrittiin tukemaan Barentsin alueen taloudellista ja sosiaalista kehittymistä sekä lisäämään yrittäjyyden tukemiseen liittyvää osaamista, opiskelijoiden yrittäjyyteen kannustamista ja hyviä käytäntöjä. Hankkeessa luotiin mittava kansainvälinen verkosto nuorten innovatiivisten yrittäjien tukemiseksi. Hankkeen aikana syntyi uusia yritysideoita, tuote- tai palvelukonsepteja ja osallistujien välistä yhteistyötä.

Matkailupalveluiden osaamisala on mukana kansallisessa merenkulun ja matkailun riskien ja mahdollisuuksien identifiointi arktisella alueella- tutkimushankkeessa (MERMAID), jossa selvitetään arktisen merenkulun ja matkailun tulevaisuutta ja

kehittämismahdollisuuksia. Hankkeen tavoitteena on parantaa Suomen kykyä toimia aktiivisena tekijänä arktisella alueella, pyrkiä hyötymään nousevista mahdollisuuksista sekä ennakoida ja varautua eri muutosdynamiikkoihin. Keskeistä on eri näkökulmista relevanttien skenaarioiden muodostaminen, toimialojen tutkiminen, Venäjän kehityksen huomioiminen ja konkreettisten ratkaisumallien määrittäminen ja analysointi. Hankkeessa arvioidaan Suomen näkökulmasta ennakoivaa, riskit ja mahdollisuudet huomioivaa kehityspolkua ja sitä, miten halutut tavoitteet voidaan saavuttaa.

Arktisen yhteistyön ja pohjoisen rajaosaamisen yhteistyökumppanit ja -rakenteet

Lapin ammattikorkeakoululla on keskeinen rooli alueellisten ja kansallisten verkostojen toimijana, koordinoijana ja kehittäjänä. Arktista yhteistyötä ja pohjoista rajaosaamista tukevia yhteistyörakenteita ja verkostoja ovat mm. EU:n Alueiden komitea, EU-aluetoimistojen ERRIN-verkosto ja UArctic-verkosto.

Lapin ammattikorkeakoulu kuuluu arktisten korkeakoulujen UArctic-verkostoon. Se on mukana useissa sen temaattisissa verkostoissa, esimerkiksi Arctic Engineering (AE) Arctic Sustainable Arts & Design (ASAD), Digital Media Arts (DMA), Managing Small and Mediums Sized Enterprises in the North (MSMSEN) ja Social Work (SW) –verkostoissa. Viimeisimpänä on ilmoittauduttu mukaan Commercialization of Science and Technology for the North (CSTN) –verkostoon ja matkailun turvallisuudelle haetaan omaa temaattista verkostoa ja sen koordinaatiota.

ProcessIT.EU on Lapin AMK:n ja Luulajan teknisen yliopiston johtama eurooppalainen Centre of Innovation Excellence, joka on ARTEMIS teknologia-platformin auktorisoima. Sen yhtenä tavoitteena on kehittää pohjoista teollisuusklusteria. Vuonna 2012 valmistunut tiekartta toimii yhtenä ECSEL-JTI-rahoitusjärjestelmän taustapapereista ja on johtanut tähän mennessä Euroopan tasolla yli 100 miljoonan euron TKI-hankkeisiin.

LUONNONVAROJEN ÄLYKKÄÄN KÄYTÖN EDISTÄMINEN

*”Sovitat taitavasti yhteen eri tapoja hyödyntää pohjoista luontoa:
virkistys, matkailu, kulttuuri, kaivokset...
Älykäs (smart) sisältää kestävän kehityksen
ja sen edistämisen tarvittaessa modernin teknologian avulla.”
(Paksu Punainen)*

Pohjoisen luonto ja runsaat luonnonvarat ovat globaalin mielenkiinnon kohteena. Lapissa koskemattoman luonnon matkailu- ja virkistysarvo on kiistaton. Luonnon

antimilla ja niiden jalostamisella on kasvava merkitys elinkeinoelämälle. Runsaat metsä- ja mineraalivarat houkuttelevat globaaleja toimijoita. Erilaisten intressien yhteensovittaminen, luonnonvarojen kestävä hyödyntäminen, jatkojalostuksen edistäminen sekä alaa palvelevan toiminnan kehittäminen Lapissa edellyttävät älykkäitä tulevaisuuden ratkaisuja.



Kuvio 14. Luonnonvarojen älykkään käytön edistäminen – painoalan teemat.

Kuviossa 15 on esitetty Luonnonvarojen älykkään käytön edistäminen -painoalan teemakohtaiset tavoitteet vuodelle 2020.

	Rinnakkaisten ja kilpailevien toimintojen yhteistyö	Ekosysteempipalvelut	Raaka-aineiden hyödyntäminen	Luonnonolosuhteiden hyödyntäminen
Tavoite 2020	Lapin AMK on rinnakkaisten ja kilpailevien toimintojen yhteensovittamisen osaja ja keskeinen toimija.	Lapin AMK on luonnon ja ympäristön vastuullisen ja monipuolisen hyödyntämisen keskeinen osaja.	Lapin AMK on raaka-aineita hyödyntävien toimintojen ja niitä palvelevien klustereiden merkittävä toimija ja kehittäjä.	Lapin AMKin olosuhdeosaaminen sekä olosuhteiden hyödyntäminen luontomatkailussa ja hyvinvointipalveluissa kansallista ja kansainvälistä tasoa.

Kuvio 15. Luonnonvarojen älykkään käytön edistäminen – painoalan teemakohtaiset tavoitteet.

Luonnonvarojen älykkään käytön edistäminen opetuksessa ja TKI-toiminnassa

Lapin AMKin teollisuuden ja luonnonvarojen osaamisalan tutkintotavoitteisessa koulutuksessa edistetään painoalan näkyvyyttä opetuksessa. Sähkö- ja automaatio-tekniikan, konetekniikan, rakennustekniikan, maanmittaustekniikan ja tietotekniikan koulutuksissa panostetaan kaivosten ja luonnonvaroja jalostavan teollisuuden toimintaa tukeviin tekniikkoihin ja osaamisiin. Kaivostekniikan opetus kohdistuu suoraan kaivostekniikkoihin niin louhinnan kuin rikastuksenkin osalta.

Luonnonvara-alan koulutuksessa painottuvat alueen luonnon käytön erityispiirteet ja mahdollisuudet. Metsätalousinsinööri- ja agrologikoulutuksen opetussuunnitelmissa painottuvat arktisen alueen olosuhteissa tapahtuvan kestävä luonnon käytön vaatimukset ja osaamisperusteet. Opetus on työelämäläheistä ja siinä hyödynnetään tehokkaasti Lapin toimintaympäristön mahdollisuuksia sekä vastataan biotalouden maakunnallisiin osaamistarpeisiin.

Metsätalouden koulutuksessa painotetaan erityisesti pohjoisen metsäluonnon monipuolista teorian ja käytännön osaamista, mikä on metsäluonnon kokonaisvaltaisen suunnittelun edellytyksenä. Opetuksessa hyödynnetään tämän päivän teknologisia mahdollisuuksia ja osaamisympäristöjä - ympäröiviä metsiä – jossa oppiminen voi tapahtua käytännönläheisesti.

Maaseutuelinkeinojen koulutuksessa painotetaan monialaista maaseutuyrittäjyyttä ja liiketoimintaosaamista, kykyä toimia pohjoisissa vaativissa luonnonoloissa ja kansainvälisessä toimintaympäristössä. Opintoissa korostuvat maa-, poro- ja metsätalouden ja luonnontuotealan tuotannollinen ja taloudellinen osaaminen sekä luonnon monipuoliset hyvinvointivaikutukset. Perustana ovat pohjoisen ekosysteemin osaaminen, luonnon monialainen kestävä käyttö ja eri alojen yhteistyö. Maaseutuelinkeinojen autenttinen kehittämislaboratorio on koko maakunta.

Matkailupalveluiden osaamisalan osalta teemoina ovat vastuullinen palveluliiketoiminta, palvelu- ja tuotantoprosessit sekä verkostot, pohjoinen ja arktinen toimintaympäristö sekä vastuullinen palvelumuotoilu. Kaupan ja kulttuurin osaamisala kytkeytyy painoalaan monialaisten, innovatiivisten palvelu- ja liiketoimintaprosessien osalta, joissa huomioidaan luonnonvarojen älykäs ja kestävä käyttö teknologian ja uusien rajapintojen osalta.

Luonnonvara-alalla on kehitetty pitkäjänteisesti Green Care -toimintaa, porotaloutta ja luonnontuotealaa, joissa toimitaan kansallisella tasolla. Metsätaloudessa suurin käynnissä oleva hanke on virtualisoinnin hyödyntäminen metsänhoidon suunnittelussa. Oppimisympäristöksi on valmistumassa virtuaalinen opetusmetsä, jossa metsänkäsittelyä ja sen eri toimenpiteitä voi suunnitella ja toteuttaa virtuaalisesti.

Mineralogiassa on kehitetty modernia laboratoriota ja raaka-aineiden tunnistusmenetelmiä yhdessä sektoritutkimuslaitosten kanssa.

Luonnonvarojen älykkään käytön edistäminen -painoalalla tehdään kansainvälistä hanketoimintaa yhdessä verkostojen ja kumppanien kanssa. Hankkeista esimerkkeinä mm. Interreg- hankkeet pohjoisella alueella, ECSEL-JTI, Mantis, laaja kunnossapidon hanke FP7, Plus energiatalon roadmap.

Muilta kehittämiskohteita ovat perustoimintaa tukevat teknologiat:

- kaivosteollisuuden mittaukset ja konenäkösovellukset
- kunnossapidon teknologioiden ja prosessien kehittäminen luonnonvaroja hyödyntävälle teollisuudelle ja sitä palveleville yrityksille
- kulutus- ja rakennemateriaalien käytettävyydestutkimus
- energiatekniikan tutkimus mm. energiatehokkuus, uusiutuva energia
- kylmiin olosuhteisiin liittyvä tutkimus

Matkailun liittymäpinnat ovat esim. Green Care -toiminnan, luonnontuotealan, porotalouden ja matkailussa käytettävien eläinten hyvinvoinnin ja reittimerkistöjen yhtenäistämisen, matkailukäytössä olevien eläinten hyvinvoinnin sekä wildlife-matkailun kehittämisessä.

Luonnonvarojen älykkään käytön edistämisen yhteistyökumppanit ja -rakenteet

Luonnonvarojen kestäväää käyttöä tukevia alueellisia ja kansallisia yhteistyökumppaneita ja ovat mm. Geologinen tutkimuslaitos, Luonnonvarakeskus, Pro Agria, Paliskuntain Yhdistys, Lapin yliopisto, Ilmatieteen laitos, Geofysiikan observatorio ja Metsähallitus. Kaivosyhteistyötä tehdään Kajaanin AMKin kanssa. Teeman näkökulmasta merkittäviä kumppaneita ovat myös Lapin matkailukeskukset ja niiden alueorganisaatiot, Tiedekeskus Pilke ja Arktinen keskus. Lapin AMK kuuluu kansalliseen Green care -verkostoon sekä Suomen luonnontuotealan verkostoon. Saamelaisalueen koulutuskeskuksen (SAKK) kanssa on kumppanuussopimus. Kansainvälisiä yhteistyökumppaneita ovat mm Luulajan tekninen yliopisto (LTU) ja Sveriges Landbruks Näversitte (SLU).

PALVELULIIKETOIMINTA JA YRITTÄJYYS

*Tämä painoala on mukana kaikissa muissa painoaloissa.
Koska yritysten syntyminen, kasvu ja kansainvälistyminen ovat Lapin elinehto,
Lapin AMK haluaa antaa yrityksille siivet.
Palveluliiketoiminta ja yrittäjyys -painoala tarkoittaa
Lapin AMKin osaamisen myymistä yrityksille niiden tarpeista lähtien tuotteistettuina
koulutus-, tutkimus-, kehitys- ja innovaatiopalveluina.
Se tarkoittaa myös Lapin AMKista valmistuneiden rohkaisemista yrittäjiksi.”
(Paksu Punainen)*

Yrittäjyyden edistäminen on ollut jo pitkään yksi suomalaisen korkeakoulupolitiikan tavoitteista. Opetus- ja kulttuuriministeriö selvitti vuonna 2015 korkeakoulujen yrittäjyyttä tukevia toimintatapoja. Tavoitteena oli kartoittaa toimenpiteet, joiden avulla korkeakoulut edistävät yrittäjyyttä ja yrittäjämäistä toimintatapaa. Selvityksessä ilmeni, että ammattikorkeakoulut ovat yliopistoja edellä yrittäjyyden tukemisessa. Erojen korkeakoulujen välillä todettiin kuitenkin olevan huomattavia.

Ammattikorkeakoulut jaettiin kahteen luokkaan: yrittäjämäinen ammattikorkeakoulu ja yrittäjyyttä tukeva ammattikorkeakoulu. Lapin ammattikorkeakoulu sijoitui yrittäjyyttä tukevaan luokkaan. Luokat kertovat monipuolisesti eri tavoista tukea yrittäjyyttä ja auttavat ministeriötä seuraamaan yrittäjyyttä tukevien toimien edistymistä korkeakouluissa. Yrittäjyyttä tukevan ammattikorkeakoulun piirteitä ovat muun muassa:

- Yrittäjyyden edistäminen näkyy osana ammattikorkeakoulun strategiaa, ei kuitenkaan
- keskeisimpänä tavoitteena.
- Yrittäjyys toteutuu useammin yksittäisinä yrittäjyyttä tukevinä toimina kuin läpäisevänä periaatteena.
- Pedagogiset käytännöt opetuksessa tukevat yrittäjämäistä toimintatapaa
- kohtalaisesti

Lapin ammattikorkeakoulussa Palveluliiketoiminta ja yrittäjyys on muita painoaloja läpileikkaava painoala ja sen kehittämisen haasteisiin vastataan niin opetuksessa kuin TKI-toiminnassakin.



Kuvio 16. Palveluliiketoiminta ja yrittäjyys –painoalan teemat.

Palveluliiketoiminta ja yrittäjyys –painoalan tavoitteet jakautuvat kolmeen osa-alueeseen. Ensinnäkin tavoitteena on kehittää opiskelijoiden yrittäjyyttä, yrittävyyttä ja innovatiivisuutta sekä tarjota heidän ideoilleen riittävä tuki ja kehittämisen mahdollistavat työkalut ja osaaminen. Toisaalta tavoitteena on kehittää ja tukea alueen yritysten toimintaedellytyksiä ja niiden liiketoimintaa. Kolmas tavoitekokonaisuus on kehittää ammattikorkeakoulun omaa liiketoimintamallia, oman osaamisen ja asiantuntemuksen tuotteistamista, markkinointia ja myyntiä.

Painoalan näkyvyys ja vaikuttavuus toteutuu läpileikkaavana kaikilla muilla strategian painoaloilla, jokaisella osaamisalalla opetuksessa ja TKI-toiminnassa.

Painoalan teemakohtaiset tavoitteet on esitetty kuviossa 17.

	Innovaatio-toiminta	Yrittäjyys ja yrittävyys	Asiakkuudet, markkinointi ja myynti	Kansainvälistymis-osaaminen
TAVOITE 2020	Jokaisella kampuksella monialaista ja alakohtaista toimintaa ("pöhinäpaikat"), jossa ulkoiset toimijat, henkilökunta ja opiskelijat kehittävät yhdessä tuotteita, palveluita ja prosesseja yhteistyössä alueen innovaatiotoimijoiden kanssa (ELY, elinkeinokehittäjät jne.)	(Esi)hautomotoiminta osana monialaisia "pöhinäpaikkoja". Opiskelijoilla ja henkilökunnalla mahdollisuus kokeilla yrittäjyyttä ja kehittää uutta yritystoimintaa (spin-off-yrittäjyys, opiskelijaosuuskuntatoiminta yms.). Johto kannustaa ja mahdollistaa yrittäjämäisen toiminnan.	Asiakkuuksien ja kumppanuuksien hallinta systemaattista. Johto ja henkilöstö toimivat asiakaslähtöisesti. Markkinointi ja myynti ovat suunnitelmallisia. Henkilöstö toimii myyjänä ja markkinoijina (kaikki myyvät).	Lapin AMKilla on vahvaa kansainvälistymis-osaamista, jota alueen yritykset hyödyntävät kehittäjäorganisaatioiden ohella. Hyödynnetään kv-henkilöstön ja –opiskelijoiden osaamista ja kontakteja palveluliiketoiminnassa. Koulutus- ja TKI-palvelujen vienti on kiinteä osa palveluliiketoimintaa.

Kuvio 17. Palveluliiketoiminta ja yrittäjyys –painoalan teemakohtaiset tavoitteet.

Palveluliiketoiminta ja yrittäjyys opetuksessa ja TKI-toiminnassa

Painoalan näkyminen opetus suunnitelmissa ja oppimisessa pohjautuu holistiseen näkemykseen yrittäjyydestä, liiketoimintaosaamisesta ja sen edistämisestä (OKM 2015:17). Yrittäjämäinen toimintapa sekä yrittäjyys- ja liiketoimintaosaaminen sisällytetään Lapin ammattikorkeakoulun kaikkeen koulutukseen. Koulutuskohtaiset osaamistavoitteet, teemat ja sisällöt integroidaan opittavaan ammattiin esim. sairaanhoitajakoulutuksessa hoito- ja hoiva-alan yrittäjyys- ja liiketoimintaopintoihin.

Osaamis- ja ongelmaperustainen oppimisenäkemys tukee yrittäjyysosaamista. Oppiminen toteutuu erilaisissa yrittäjyyttä tukevissa oppimis- ja kehittämissympäristöissä (mm. LiikeAkademiat, Napalaakso ja Unelmatehdas) sekä työelämässä; alueen yrityksissä ja julkisissa organisaatioissa. Oppimisympäristöillä tuetaan opiskelijoiden omaa vastuuta oppimisestaan, itseohjautuvuudesta ja monialaisten verkostojen rakentamisesta.

Opiskelijoiden yrittäjyysosaamiseen liittyvien innovaatiovalmiuksien kehittymistä seurataan ja tuetaan opintojen alussa ja lopussa toteutettavalla innovaatiokompetenssin osaamisen arvioinnilla.

Palveluliiketoiminnan ja yrittäjyyden painoala kytkeytyy ammattikorkeakoulututkintoon johtavassa koulutuksessa muun muassa seuraaviin osa-alueisiin:

- Asiakaslähtöinen palvelu ja vieraanvaraisuus
- Kuluttajakäyttäytyminen ja asiakasymmärrys
- Vastuullinen palvelukonseptointi ja tapahtumatuotanto
- Ennakoiva konseptijohtaminen

Yrittäjyys, liiketoimintaosaaminen ja esimiestyö toteutuvat kaikissa koulutuksissa yrittäjyysosaamisen, liiketoimintaosaamisen, johtamisen ja esimiesosaamisen kompetenssin osaamistavoitteina. Palveluliiketoimintaosaamisen ja yrittäjyyden painoalan tavoitteet opetuksessa ovat:

- Ymmärtää oman koulutusalan kehityssuunnat ja liiketoimintamahdollisuudet
- Osaa tuotteiden kehittämisen ja kaupallistamisen
- Osaa perustaa yrityksen ja kehittää liiketoimintaa.

Ylemmän ammattikorkeakoulun koulutuksissa painoalan osaamistavoitteet sisältyvät kaikille yhteiseen Muuttuva toimintaympäristö –opintojakson osaamistavoitteisiin. YAMK-koulutuksista erityisesti yrittäjyys- ja liiketoimintaosaaminen ja International Business Management ovat erityisesti profiloituneet yrittäjyyteen.

Yrittäjyys ja yritys yhteistyö sisältyvät hankkeiden strategian mukaisuuden arvioinnin kriteereihin, jolloin liiketoiminnan ja yrittäjyyden näkökulmat tulevat huomioiduiksi

jo hankkeiden suunnitteluvaiheessa. Kuluvan ohjelmakauden rakennerahastohankkeiden indikaattorit suuntaavat hankkeita vahvasti yritystoiminnan kehittämiseen. Hankkeiden pitää kehittää yritysten toimintaedellytyksiä, toimintaympäristöjä ja osaamista entistä vahvemmin. Tämä edellyttää yritysten näkökulman huomioimista ja niiden osallistumista hankkeiden suunnitteluun ja myös entistä vahvempaa yritysten sitoutumista hankkeiden toteutukseen.

Opiskelijoiden yrittäjyysvalmiuksia ja –osaamista kehitetään ja vahvistetaan edelleen monialaisesti mm. StartUp-Lapland sekä Innovaatio assistentti –hankkeissa. Hankkeiden keskiössä ovat olleet opiskelijoiden yrittäjämäisen toiminnan ja ajattelun tukeminen, innovaatiovalmiuksien edistäminen sekä ideoiden törmäyttäminen ja sparraus. StartUp-Lapland hankkeen tarkoituksena on levittää startup-kulttuuria ja yrittäjyyshenkisyttä Lapissa ja erityisesti opiskelijoiden piirissä. Tavoitteena on myös lisätä henkilökunnan osaamista yrittäjyydestä, erityisesti startup-yrittäjyydestä sekä edistää verkostoitumista yli organisaatio- ja toimialarajojen. Innovaatio-assistentti-hankkeessa valmennetaan asiantuntijoita yrityksille niiden kehittämistarpeisiin. Innovaatioassistentit toimivat koulutuksensa aikana yrityksen kehittämistehtävissä. Samalla tarkoitus on parantaa opiskelijoiden työllistymisedellytyksiä.

Matkailupalveluiden osaamisalalla on kehitetty yksikön ja korkeakoulun omaa liiketoimintamallia, osaamista ja tuotteistamista erillisellä kehittämishankkeella. Hankkeessa on laadittu asiakasrajapintaan suuntautuva koko ammattikorkeakoulua koskeva Kirnu-malli ja yksiköiden sisäistä toimintaa jäsentävä Solmu-malli. Mallit ovat olleet pohjana koko ammattikorkeakoulun palveluliiketoimintamallin kehittämiseksi. Lisäksi on kehitetty koulutusvientiä sekä palvelumuotoilun ja konseptoinnin osaamista.

Lappilaisten yritysten ja organisaatioiden osaamisen kehittämiseksi ammattikorkeakoulu on vastannut Maakuntakorkeakoulun strategiatyössä esille nousseisiin TKI-toiminnan ja koulutuksen tarpeisiin korkeakoulukonsernin yhteisellä aikuiskoulutuksen toimintamallilla.

Kansainvälisissä kehittämisprojekteissa on tuettu nuorten yrittäjien ja yrittäjiksi aikovien henkilöiden verkottumista, yrittäjämäisen asenteen kehittymistä ja yrittäjyysosaamista, näistä voidaan mainita mm. YE (Young Entrepreneur), YIE (Young Innovative Entrepreneur), Practice Future – projektit. Luovat alat ja niiden mahdollistamat monialaiset rajapinnat sekä niissä toimivat yritykset ovat olleet erityisinä kehittämis-kohteina kansainvälisissä kehittämistoimissa, esimerkkinä Creative Edge-, Creative momentum- ja InnoFun -projektit.

Palveluliiketoiminnan ja yrittäjyyden yhteistyökumppanit ja -rakenteet

Kansallisen tason yhteistyöverkostot muodostuvat eri alojen työnantaja- ja työntekijäjärjestöistä, kansallisista hanke- ja kehitysverkostoista sekä erilaisten järjestöjen ja organisaatioista. Korkeakoulujen muodostama kansallinen verkosto hankkeineen sekä Arene toimivat keskustelu- ja kehittämisfoorumeina myös yrittäjyyden ja ammattikorkeakoulun oman liiketoiminnan kehittämisessä. Lapin yrittäjäjärjestön sekä kaupunkien ja kuntien yrittäjäjärjestöjen sekä kehittämisorganisaatioiden kanssa yhteistyö on tiivistä ja vuosittain järjestetään mm. erilaisia tapahtumia ja seminaareja yhteistyössä. Verkostojen kautta tieto osaamisen tarpeista välittyy ammattikorkeakouluun ja vastaavasti sen osaamista voidaan markkinoida alueelle ja yrityksiin.

Lapin ammattikorkeakoulun omassa liiketoiminnassa osaamista yhdistetään monialaisesti. Osaamisen vahvistamiseksi rakennetaan kumppanuuksia myös muiden asiantuntijayritysten kanssa.

Työ- ja elinkeinoministeriön ylläpitämä Yritys-Suomi, joka tarjoaa keskitetysti yritysten perustamiseen ja kehittämiseen liittyvää tietoa, tuottaa myös alueellisia tietopalveluita ja mm. erilaisia tapahtumia ja tilaisuuksia yrityksille ja yrittäjäksi aikoville. Lapin ammattikorkeakoulu on aktiivisesti ollut mukana alueella järjestetyissä Yritys-Suomi-tapahtumissa.

Opiskelijajärjestöt ovat opiskelijoiden yrittäjyyden ja innovaatiotoiminnan kehittämisessä merkittäviä kumppaneita. Erityisesti opiskelijoiden LaplandEs-yhteisöön, joka on perustettu nimenomaan opiskelijoiden yritys- ja innovaatiotoiminnan aktivoimiseen, on muodostunut tiivis yhteys. Konkreettista yhteistyötä tehdään mm. erilaisten opiskelijatapahtumien yhteydessä.

PAINOALAT JA PALVELUTOIMINTA

Lapin Ammattikorkeakoulu tarjoaa kumppaneilleen ja asiakkailleen valmiita palvelutuotteita yritysten ja organisaatioiden kehittämisen tueksi. Uusia palvelutuotteita kehitetään yhdessä kumppaneiden kanssa.

Turvallisuusosaamisen palvelutoiminta

Turvallisuusosaamisen tuotteistettuja palveluita on tarjottu pääsääntöisesti yrityksille, mutta osin myös julkisille organisaatioille, erilaisille kehittämishankkeille sekä yksittäisille henkilöille. Turvallisuusosaamisen palveluiden kysyntä on kasvava eikä asiantuntijapalveluita tarjoavia toimijoita ei ole markkinoilla runsaasti. Turvallisuusosaaminen voidaankin nähdä yhtenä Lapin AMKin asiantuntijapalveluiden ja niiden

tuotteistamisen profiloitumisen mahdollisuutena. Esimerkkejä Lapin AMKin turvallisuusosaamisen tuotteistetuista palveluista ovat mm.:

- Kaivosyhtiötä palvelevan yrityksen riskivaikutusten arviointi ja hallintakeinot
- Riskienhallinnan ja sisäisen valvonnan kehittäminen
- Crisis Lab, kriisiviestinnän osaaminen
- Aloittavan yrityksen turvastartti
- Yrityksen turvallisuusdokumentaatio
- Tapahtumajärjestämisen turvallisuus
- Passikoulutukset: matkailun turvallisuuspassi, anniskelu, hygienia ja työturvallisuus
- Henkilöturvallisuus palveluilla

Etäisyyksien hallinnan palvelutoiminta

Etäisyyksien hallinnan tuotteistettujen palveluiden kysyntä kasvaa digitalisaation myötä. Markkinoilla toimii jo nyt runsaasti asiantuntijayrityksiä, jotka tarjoavat esimerkiksi www-sivujen suunnittelun, sosiaalisen median hyödyntämisen tai verkkomarkkinoinnin osaamista yrityksille ja muille toimijoille. Ammattikorkeakoulun tarjoamista palveluista voidaan mainita esimerkiksi sosiaalisen median ja verkon hyödyntäminen myyntityössä, sähköinen liiketoiminta ja monimuotoinen verkkokurssitarjonta.

Arktisen yhteistyön ja pohjoisen rajaosaamisen palvelutoiminta

Kasvava kiinnostus arktisia alueita kohtaan tuo mukanaan myös uusia liiketoimintamahdollisuuksia ammattikorkeakoululle. Ammattikorkeakoulun olosuhdeosaaminen (kylmä ja talvi), testaustoiminta laboratorioineen (Arctic Power), lumi- ja jäärakentamisen osaaminen sekä materiaaliteknologia- ja energiatehokkuusosaaminen luovat pohjaavat osaamisen tuotteistamiselle. Esimerkkejä painoalan tuotteista ovat mm.: kylmätestaus, liikenne ja ajoneuvotestaus sekä materiaalien käytettävyydestaus.

Luonnonvarojen älykkään käytön edistämisen palvelutoiminta

Luonnonvarojen älykkään käytön edistäminen on erikoistumista Lapin omaan arktiseen toimintaympäristöön, joka on huomioitu opetuksessa, tutkimuksessa ja aluetta palvelevassa kehitystoiminnassa. Luonnonvarojen älykkään käyttöön pohjautuvat tuotteistetut palvelut pohjautuvat laajamittaiseen osaamiseen, joiden avulla voidaan lisätä alueen työllisyyttä ja hyvinvointia. Luonnonvarojen älykkäässä käytössä on huomioitu mm. luonto ja sen koskemattomuus, teollisuus, kaivokset sekä matkailu. Esimerkkejä painoalan tuotteista ja palveluista ovat mm. ICT:n, rakennus-

ja käynnissäpitotekniikan soveltaminen sekä materiaalien ja elektroniikan testauspalvelut arktisissa olosuhteissa.

Pohjoinen luonto tarjoaa monenlaisia mahdollisuuksia, joita voidaan hyödyntää ja tuotteistaa hyvinvointia ja terveyttä edistäviksi palveluiksi. Lapin AMKissa tähdätään Green Care asiantuntija-, kehitys- ja koulutuspalveluiden tarjoamiseen alueen elinkeino- ja yritystoiminnan tueksi. Palvelutoimintana voidaan toteuttaa esimerkiksi Green Care tuotekehitystä ja palvelutestausta, tapahtumajärjestelyitä sekä laatukoulutusta.

Palveluliiketoiminnan ja yrittäjyyden palvelutoiminta

Yritysneuvontapalveluita ja yrityksen perustamiseen liittyviä tukipalveluita tarjoavat kunnat ja niiden elinkeinon kehittämisorganisaatiot eikä ammattikorkeakoulun ole tarkoituksenmukaista toimia samalla saralla. Lapin ammattikorkeakoulun palveluliiketoiminta ja yrittäjyys – painoalan tuotteistettujen palveluiden kohderyhminä ovat toimintaansa kehittävät ja laajentavat yritykset, kunnat ja niiden kehittämisorganisaatiot sekä julkiset organisaatiot ja erilaiset hankkeet. Asiantuntijapalveluiden tarkoitus on kehittää alueiden ja niiden toimijoiden sekä yritysten liiketoimintaedellytyksiä ja luoda kehittämisalustaa niiden omille, konkreettisille kehittämistoimille. Asiantuntijapalvelut pohjautuvat Lapin AMKin painoaloihin ja niihin sisältyvään osaamiseen.

- Esimerkkejä tuotteistetuista palveluista:
- Inspiraatiota heikoista signaaleista
- Matkailun ennakointi tutuksi
- Aluetalousvaikutusten selvitykset
- Master Plan –suunnitelmat
- Hankevalmistelu
- Työpajojen fasilitointi
- LIIKE-palvelut, esim. markkinointisuunnitelmat ja asiakastytyväisyyskyselyt

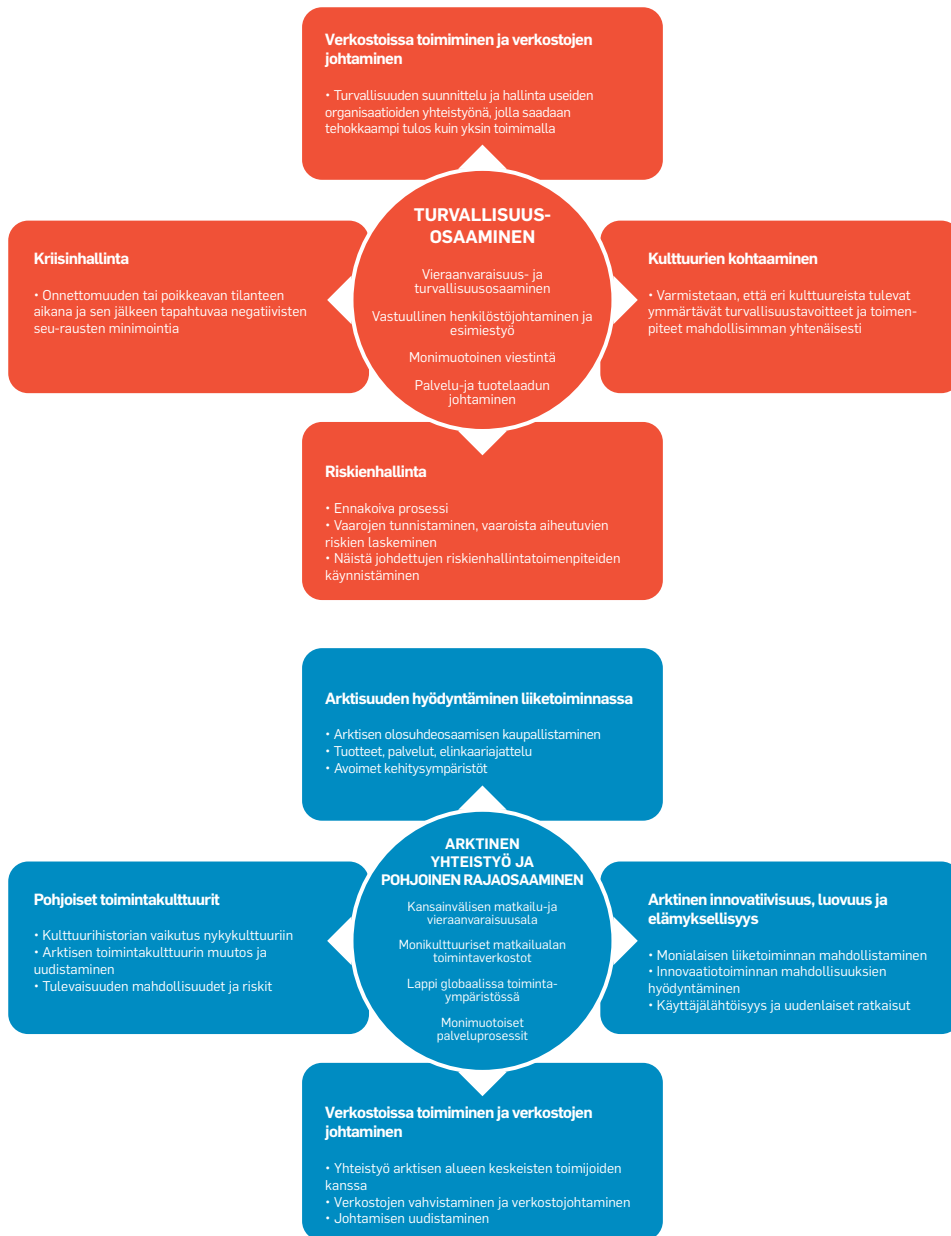
OSA IV

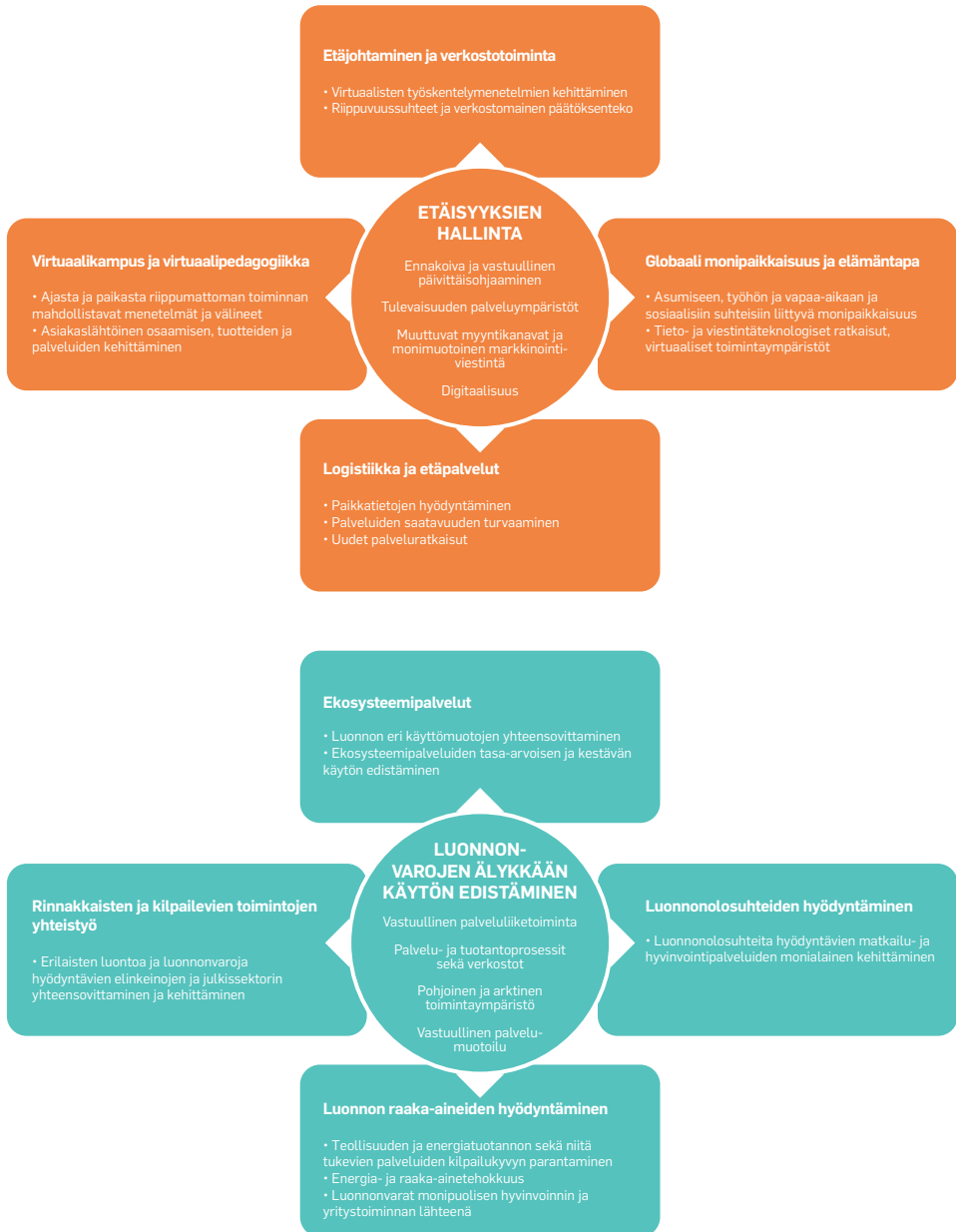
STRATEGIAN TOTEUTUS

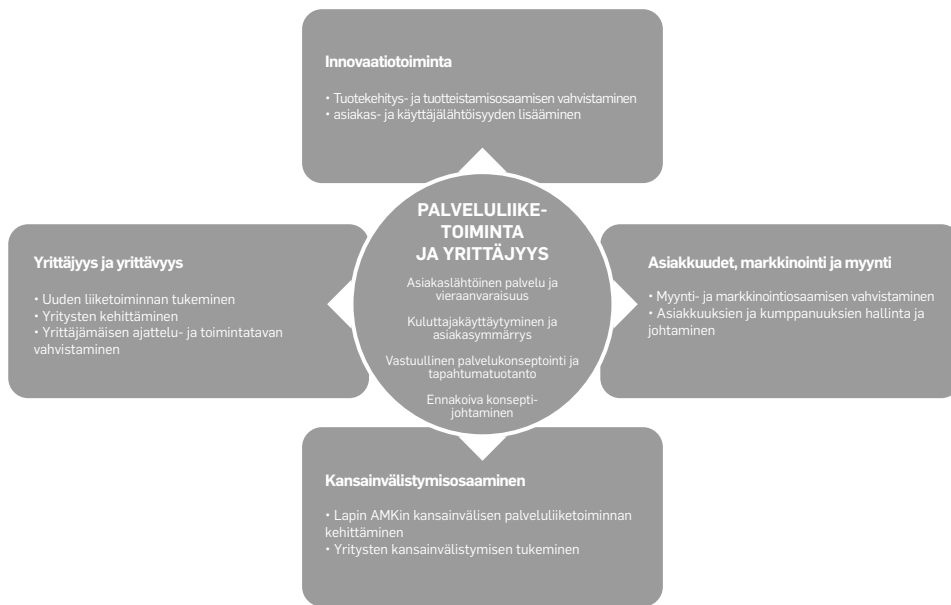
Strategian ohjausvaikutuksen aikaan saamiseksi strategiatyöryhmien toimintaa päätettiin jatkaa määrittelyvaiheen jälkeen vielä niiden toimeenpanon suunnitteluun ja toteutukseen. Painopiste ryhmien työskentelyssä siirtyi vaiheittain kulloisenkin painoalan edistymisen mukaan suunnittelusta toteutuksen koordinaation, kehittämisen ja ohjauksen suuntaan. Koordinaatioryhmien tehtäviksi määriteltiin:

- Koordinoida painoalalla tapahtuvaa kehittämistoimintaa kokonaisuutena, joka kattaa opetuksen, TKI-toiminnan, liiketoiminnan ja muun alueen kehittämiseen tähtäävän toiminnan.
- Koostaa yhteenveto painoalan kokonaiskehittämiseen tähtäävistä toimenpiteistä amk-tasolla.
- Tehdä esityksiä painoalojen kehittämiseen tähtäävistä uusista toimenpiteistä.
- Arvioida TKI-hankkeiden strategian mukaisuus
- Levittää ja kerätä tietoa osaamisaloilla.
- Tuottaa tietoa ja sisältöjä painoalaan liittyvään sisäiseen ja ulkoiseen viestintään ja suunnitella viestinnän keinoja ja menettelytapoja.

Seuraavana strategiatyön vaiheena oli sisällyttää strategia opetussuunnitelmatyöhön, määrittellä osaamiskärjet sekä osaamisen kompetenssit. Osaamisalat määrittelivät omasta näkökulmastaan alansa liittymäpinnat strategian painoaloihin. Kuviossa 18 on esimerkki matkailualan määrittelystä. Esimerkissä jokaiselle strategian painoalalle on nostettu ne teemat, jotka matkailualan koulutuksessa ja TKI-toiminnassa liittyvä ao. painoalaan.







Kuvio 18. Matkailualan liittyminen strategian painoaloihin.

Strategian painalojen kehittämiskärkien määrittely tehtiin korkeakoulusuunnittelun johtamana TKI-päälliköiden ja opetuspäälliköiden yhteistyönä. Painoalakohtaisesti valituille monialaisille kehittämiskärjille ja niistä johdetuille osa-alueille laaditaan kevään 2016 aikana toimintasuunnitelmat, joissa asetetaan kehittämisen tavoitteet, vaiheet ja aikataulu sekä määritellään toimenpiteiden vastuut.

STRATEGIAN PAINOALAT OPETUKSESSA

Lapin AMK:n tavoitteena on olla kaikilla sen tehtäväalueilla, strategiaan valituilla painoaloilla, arktisen osaamisen edelläkävijä sekä kansainvälisesti arvostettu koulutaja, kehittäjä ja kumppani. Painalojen toteutuminen ja niiden kehittäminen näkyvät työelämälähtöisissä opetussuunnitelmissa, osaamis- ja ongelmaperustaisessa oppimisessa sekä työelämäläheisissä oppimisympäristöissä. Tavoitteiden saavuttaminen edellyttää myös systemaattista ja jatkuvaa henkilöstön osaamisen kehittämistä.

- Strategian toimeenpano **koulutuksessa ja opetuksen kehittämisessä** jakautuu viiteen kokonaisuuteen:
- opetussuunnitelmien kehittäminen
- pedagoginen kehittäminen (erityisesti henkilöstön osaamista vahvistamalla)
- virtuaalikampuksen rakentaminen
- kesälukukauden käyttöönotto ja
- avoimen väylän kehittäminen.

Lapin ammattikorkeakoulun opetussuunnitelmien uudistamista ja pedagogista kehittämistä vuosina 2014 - 2017 ohjaa strategia ja koulutuksen kehittämisohjelma. Strategian toimeenpano huomioidaan opetussuunnitelmien kehittämisprosessin eri vaiheissa. Strategian painoalat on sisällytetty juonteena opetussuunnitelmiin jo vuodesta 2014 lähtien.

Vuonna 2017 voimaantulevissa opetussuunnitelmissa strategian painoalat sisältyvät läpileikkaavina osaamistavoitteina sekä yleisiin, että koulutuskohtaisiin kompetenssiin (Lapin AMKin suositus ammattikorkeakoulututkintojen yhteisiksi kompetensseiksi, liite 2.). Strategia näkyy AMK-tutkintojen opetussuunnitelmien osaamistavoitteissa. Taulukossa 1 on esimerkkinä kuvattu strategian painoalojen näkyminen osaamistavoitteina fysioterapian koulutuksessa opintojaksossa ”Oppimisen taidot”.

Taulukko 1. Strategian painoalojen näkyminen osaamistavoitteina ”Oppimisen taidot” kompetenssissa fysioterapian koulutuksessa. (Kaisa Turpeenniemi)

Kompetenssi	Osaamistavoitteet	Etäisyyksien hallinta	Turvallisuusosaaminen	Luonnon-varojen älykkään käytön edistäminen	Arktinen yhteistyö ja pohjoinen rajaosaaminen	Palveluliiketoiminta ja yrittäjyys
Oppimisen taidot	<p>- osaa arvioida ja kehittää osaamistaan ja oppimistapojaan</p> <p>-osaa hankkia, käsitellä ja arvioida tietoa kriittisesti ja tehdä ehdotuksia ongelmien ratkaisemiseksi</p> <p>-kykenee oppimaan toisilta ja jakamaan omaa osaamista</p> <p>-osaa hyödyntää tietojaviestintätekniikkaa</p>	<p>-hyödyntää verkkooppimisvälineitä monipuolisesti omassa oppimisessaan</p> <p>- osaa toteuttaa ammattialan työprosesseja erilaisissa verkko-ympäristöissä</p>	<p>-osaa toimia internet-ympäristössä, tunnistaa tietoturvan edellyttämät riskitekijät</p> <p>-noudattaa yleisiä tietoturvaan liittyviä Lapin AMKin laatimia käyttöohjeista</p>	<p>-osaa hankkia, käsitellä ja arvioida tietoa kriittisesti omasta lappilaisesta toimintaympäristöstä, olosuhteista, kulttuurista ja pohjoisen luonnon raaka-aineista ja niiden käyttömahdollisuuksista</p> <p>-osaa katsoa omaa toimintakenttää ja toimialaa ja käsittelee kriittisesti mahdollisuuksia pohjoisen luonnonvarojen ja luonnon raaka-aineiden hyödyntämistä kuntoutuspalvelujen tuottamisessa</p>	<p>-arvostaa opiskelua maailman pohjoisimassa ammattikorkeakoulussa</p>	<p>-osaa kuvata, mikä on sosiaali- ja terveydenhuollon merkitys yhteiskunnassa</p>

Taulukossa 2 on esimerkkinä kuvattu strategian painoalojen näkyminen osaamista-voitteina fysioterapian koulutuksessa ”terapiaosaaminen” kompetenssissa.

Taulukko 2. Strategian painoalojen näkyminen terapiaosaamisen kompetenssin osaamista-voitteina fysioterapian koulutuksessa.

Osaamista-voite	Etäisyyksien hallinta	Turvallisuus-osaaminen	Luonnonvarojen älykkään käytön edistäminen	Arktinen yhteistyö ja rajaosaaminen	Palveluliike-toiminta ja yrittäjyys
Osaa toimia asiakkaan osallistumista tukevasti, terveyttä edistävästi sekä luoda vastavuoroisen terapeutin vuoro-vaikutus-suhteen	Opiskelija osaa hyödyntää ajanmukaisia teknisiä sovelluksia	Opiskelija osaa toimia vastuullisesti vaarantamatta asiakkaan potilaan terveyttä suunnitellessaan, toteuttaessaan ja arvioidessaan terapiaa.	Opiskelija käyttää terapioidensa yhteydessä Lapin luonnosta ammennettuja raaka-aineita siten, että hän osaa perustella niiden käytön. (Näyttöön perustuen)	Opiskelija osaa hyödyntää ja arvioida aktisen alueen ja kylmän terapeuttisia vaikutuksia asiakas-työssään.	Opiskelija osaa tuotteistaa ja myydä osaamistaan ja hän hallitsee sisäisen ja ulkoisen yrittäjyyden perus-filosofian.

Lapin amk:n yleisissä ammattikorkeakoulututkinnoissa (YAMK) strategia toteutuu kaikille TAMK-koulutusten syventävissä ammattiopinnoissa ja niiden opintokokonaisuudessa ”Muuttuva pohjoinen toimintaympäristö”.

STRATEGIAN PAINOALAT TKI-TOIMINNASSA

TKI-toiminnan vision 2020 mukaan

”Lapin ammattikorkeakoulu on tutkimus-, kehittämis- ja innovaatiotoimintaan erikoistunut ammattikorkeakoulu, jossa opetus perustuu työelämää uudistavaan TKI-työhön. TKI on luonteeltaan kansainvälistä, ja sen johtaminen on strategiaorientoitunutta. Hyödynnämme ammattikorkeakoulun monialaisuutta uusien innovaatioiden lähteenä. Ketteryytemme mahdollistaa toiminnan proaktiivisuuden.”

Lapin ammattikorkeakoulussa tehdyssä TKI-toiminnan sisäisessä auditoinnissa yhtenä tarkastelun kohteena oli TKI-toiminnan strategianmukaisuus ja strategian näkyvyys ja merkitys TKI-toiminnassa. Auditointi tehtiin strategian jalkauttamisvaiheessa, jolloin oli selvää, että osaamisalat olivat strategian integroinnissa hyvinkin eri vaiheissa. Toisilla osaamisaloilla strategia ohjasi jo selkeästi TKI-toimintaa, kun taas

toisilla aloilla ohjausvaikutusta ei vielä ollut nähtävissä ja strategian merkitys oli vielä hahmottomaton. Näilläkin aloilla pullonkaulat on kuitenkin jo tunnistettu ja toimenpiteet asioiden kehittämiseksi on aloitettu. (TKI-toiminnan sisäinen auditointi 2015.)

Opetuksen ja TKI-toiminnan integraatiota sekä rahoitusmallin TKI-toiminnan mitareiden suunnittelua ja toteutuksen seurantaan varten on otettu käyttöön suunnitelun ja seurannan taulukko (Hankkeiden integraatiosuunnitelma, liite 3). Lomake toimii hankesuunnittelijoiden, projektipäälliköiden sekä opetus- ja TKI-päälliköiden työkaluna heidän suunnitellessaan hankkeita, tehdessään työsuunnitelmia sekä seurattessaan toteutumista ja ohjatessaan sen suuntaa.

Osaamisalan TKI-päällikkö ja ammattikorkeakoulun TKI-työryhmä varmistavat hankkeiden strategian mukaisuuden jo hankkeen suunnittelun käynnistyessä. Strategianmukaisuus sisältyy myös kriteereihin, joiden mukaan painoalojen kehittämistä koordinoivat henkilöt antavat lausuntonsa hankkeista ennen kuin rehtori hyväksyy hankehakemukset ja ne jätetään rahoittajan käsittelyyn. Painoalan monialainen koordinaatioryhmä seuraa ja ohjaa painoalansa kehittämistä ja edistymistä myös TKI-toiminnan osalta. Hankkeiden strategianmukaisuuden toteutumisen seurantaan varten on laadittu arviointikehikko, jossa hankkeiden liittymistä painoaloihin ja niiden teemoihin arvioidaan numeerisella asteikolla (Strategiavastaavuuden arviointikehikko, liite 4).

Hankkeiden suunnittelu- ja toteutusvaiheessa huomioidaan toimenpiteiden pysyvyys niin, että niissä kehitetty toiminta jatkuu hankerahoituksen päätyttyä osana organisaation perustoimintaa.

STRATEGIAN TOIMEENPANON JOHTAMINEN JA PAINOALOJEN KEHITTÄMINEN

Ammattikorkeakoulun johdon ja osaamisalojen välisissä tulossopimuksissa sovitaan toimenpiteet ja tavoitteet, joilla strategia toteutuu opetuksessa ja TKI-toiminnassa. Lisäksi sopimus sisältää kehittämistoimenpiteet, joilla asetetut tavoitteet saavutetaan ja painoalojen osaamistarpeisiin vastataan. Ammattikorkeakoulun johtoryhmä seuraa sovittujen kehittämistoimenpiteiden etenemistä kvartaaleittain. Sopimuskauden puolivälissä käytävissä johdon ja osaamisalojen välisissä katselmuksissa (kurkistusneuvottelut) arvioidaan tulossopimuksen ja sen tavoitteiden toteutumista osaamisaloilla. Tarvittaessa johto ohjaa ja suuntaa osaamisalojen toimintaa strategian toteutuksessa ja voi edellyttää toimintojen suuntaamista tavoiteltuun suuntaan. Toimintavuoden jälkeen tapahtuvassa tulosanalyysissä tehdään toiminnan ja tavoitteiden saavuttamisen lopullinen arviointi.

Korkeakoulusuunnittelun yksikkö kehittää ja ohjaa koko organisaation toimintaa ja sisällyttää strategian kaikkeen kehittämistoimintaan niin opetuksen, TKI-toiminnan kuin tukipalveluidenkin osalta. Operatiivisella tasolla toimintaa kehittää ja ohjaa opetuksen kehittämisen työryhmä sekä TKI-työryhmä. Ne yhdessä vastaavat operatiivisen toiminnan strategian mukaisuudesta. Ryhmien yhteisissä tapaamisissa varmistetaan tiedonkulku eri toimintojen välillä sekä opetuksen ja TKI-toiminnan yhteistyö sekä toimintojen keskinäinen integrointi.

Strategian ja painoalojen kehittäminen on organisoitu osaamisaloilla eri tavoin. Riippumatta toimintamallista keskeistä on sekä strategisen ydinosaamisen kehittäminen tutkimusryhmissä ja tiimeissä, että ryhmien yhteinen kehittämistyö. Kriittisen ja riittävän laajan osaamisen muodostuminen ja kehittyminen edellyttää ryhmien tiivistä yhteistyötä ja opetuksen saumatonta integraatiota.

Kehittämistyötä jatketaan vuonna 2016 määrittelemällä painoalojen kehittämiskärjille ja niiden osa-alueille toimenpideohjelmat vuosille 2017 - 2020. Toimenpideohjelmissä määritellään konkreettisesti toiminnan tavoitteet, toimenpiteet ja niillä saavutettavat tulokset. Ohjelmiin sisällytetään opetuksen, TKI-toiminnan ja liiketoiminnan näkökulmat. Painoalojen toimenpidesuunnitelmia toteutetaan vahvasti opetuksen ja TKI-toiminnan yhteistyönä.

PAINOALOJEN KEHITTÄMISKÄRJET

Etäisyyksien hallinta

Painoalan kehittämiskärki: Digitalisaatio – sen kehittäminen ja soveltaminen

Pitkien etäisyyksien ja harvan asutuksen Lapissa älykkäiden palveluratkaisujen merkitys korostuu palveluiden saatavuuden ja tasa-arvoisuuden turvaamisessa. Digitalisaatio on sekä toimintatapojen uudistamista että palveluiden sähköistämistä ja se edellyttää asioiden tekemistä ennakkoluulottomasti uudella tavalla. Digitalisaatio mahdollistaa palvelujen tuottamisen käyttäjälähtöisesti. Verkossa kysyntä ja tarjonta kohtaavat edullisesti ja reaaliaikaisesti ja kuluttajan on helpompi vertailla kilpailevia palveluja keskenään verkossa kuin reaali maailmassa.

Digitalisaatio on väline älykkäiden ratkaisujen tuottamiseen. Se yhdistää ihmisiä toisiinsa ja helpottaa vuorovaikutusta heidän välillään ja mahdollistaa esimerkiksi julkisen sektorin toiminnan tehostamisen ja palvelujen paremman laadun. Se myös luo uutta työtä ja uusia työpaikkoja.

Digitalisaatio on käsitteenä laaja ja moniulotteinen. Lapin ammattikorkeakoulu on rajannut digitalisaation soveltamisen ja kehittämisen koskemaan strategian paino-aloilla tapahtuvaa toimintaa. Kehittämistyötä tehdään neljällä tasolla:

- Virtuaalikampuksen kehittäminen
- Tutkimus-, kehittämis- ja oppimisympäristöjen digitalisointi
- Digitalisaation soveltaminen palvelu- ja tuotekehitykseen
- Simulaatiopedagogiikan kehittäminen

Virtuaalikampuksen kehittäminen

Kehittämistyö kohdentuu digitaalisten välineiden ja niiden mahdollistamien uusien toimintatapojen kehittämiseen ja käyttöönottamiseen opetuksessa, TKI-toiminnassa ja tukipalveluissa.

Kehittämisen painopiste on erilaisissa oppimisen organisointiin liittyvissä tekijöissä kuten oppijan osallistamisessa, vuorovaikutteisuuden lisäämisessä, prosessinaikaisessa ohjauksessa, käänteisen opetuksen ja kehittävän arvioinnin toteuttamisessa verkossa. Kehitettävät digitaaliset oppimisympäristöt ja -ratkaisut antavat oppijalle vaihtoehtoja omiin digitaalisiin oppimispolkuihin ja lisäävät näin oppijälähtöisyyttä sekä osaamisen kehittämismahdollisuuksien saavutettavuutta.

Kehittämistavoite 2020:

Ammattikorkeakoulun tavoitteena on tehdä virtuaalikampuksesta kaikessa toiminnassa läsnä oleva tapa toimia, tehdä työtä ja opiskella. Vuoteen 2020 mennessä tuotetaan kaikista opiskelijapalveluista verkkototeutus.

Tutkimus-, kehittämis- ja oppimisympäristöjen digitalisointi

Digitaalisuuden hyödyntäminen on iso haaste korkeakoulujen tutkimus-, kehittämis- ja oppimisympäristöille. Älykkäät ICT-järjestelmät tulevat integroitumaan entistä vahvemmin myös perinteisille aloille. Ammattikorkeakoulun tavoitteena on mahdollistaa uusien teknologioiden hyödyntäminen kehittämällä tutkimus-, kehittämis- ja oppimisympäristöjä, tiivistämällä yhteistyötä ammattikorkeakoulujen osaamisalojen välillä ja tuomalla korkeakoulussa oleva ICT-osaaminen kaikkien osaamisalojen saataville. Kehittämisessä tuodaan ICT paremmin kytköksiin tutkimus-, kehittämis- ja oppimisympäristöissä.

Suljetuista ympäristöistä pyritään kohti avoimia laboratorioita, mikä mahdollistaa uudet innovaatiot tuotteissa, palveluissa, alustoissa ja liiketoimintamalleissa.

Virtuaaliset ratkaisut mahdollistavat palveluiden ja tuotteiden saatavuuden ja ostamisen. Yhteiskunnallisten toimintojen osalta haetaan sähköisiä palveluratkaisuja (teknisiä ja sisällöllisiä), joilla palveluiden saatavuus harvaan asutuilla alueilla voidaan turvata. Tällaisia palveluita ovat mm. hyvinvointi-, terveys- ja sosiaalipalvelut

sekä erilaiset kuntapalvelut. Lappi toimii hyvänä kehittämisalustana digitaalisuuden soveltamisessa.

Kehittämistavoite 2020:

Lapin AMK profiloituu älykkäiden järjestelmien osaajana ja soveltaa osaamistaan palvelu- ja tuotekehitykseen.

Ammattikorkeakoulun tutkimus-, kehittämis- ja oppimisympäristöjä uudistetaan digitalisoimalla ympäristöjä ja uudistamalla ICT-koulutuksen sisältöä sekä kehittämällä näihin soveltuvia pedagogisia menetelmiä.

Ammattikorkeakoulu käynnistää digitaalisen liiketoimintaosaamisen koulutuksen 2017.

Simulaatiopedagogiikka

Työelämän muutoksien myötä sekä yksittäisen asiantuntijan oma yksilöllinen vastuu työtehtävien oikeasta suorittamisesta että työsuoritukseen liittyvien erilaisten riskien mahdollisuus on kasvanut. Tämä näkyy käytännössä esimerkiksi siinä, millaisia vaatimuksia erilaisten koneiden, laitteiden ja robottien käyttöön liittyy toimialasta riippumatta. Simulaatioiden avulla voidaan varsinkin korkean riskin tapauksissa ja aloilla hyödyntää todellisuuden jäljittelyä. Simulaation avulla voidaan opetella käytännön taitoja ja työtehtäviin liittyvää päätöksentekoa turvallisesti ja tehokkaasti. Simulaatio-opetus helpottaa siirtymistä peruskoulutuksesta työelämään. Täydennyskoulutuksessa voidaan huomio kohdistaa niille osaamisalueille, jotka eniten kaipaavat osaamisen vahvistumista. TKI-toiminnassa voidaan simulaatioiden avulla turvallisesti kehittää esimerkiksi uusien koneiden, laitteiden ja työmenetelmien käyttöönottoa. Simulaatio-osaaminen liittyy vahvasti myös turvallisuusosaamisen painoalaan.

Kehittämistavoite 2020:

Lapin Ammattikorkeakoulun simulaatiopedagogiikkaa kehitetään tiiviissä yhteistyössä alueen elinkeinoelämän sekä muiden toimijoiden kanssa. Simulaatioiden käyttö on lisääntynyt kaikissa koulutusohjelmissa ja palvelutoiminnan tuotteissa. Simulaatio-osaaminen palvelee laajasti koko Lapin maakuntaa, sillä osaaminen on tunnettua ja tunnustettua kansallisella sekä kansainvälisellä tasolla.

Hoitotyön virtuaali- ja simulaatioympäristöille (ENVI, SKY ja ONNI) sekä pLAB-ohjelmistolaboratoriolle on luotu kansainvälinen verkosto ja ne on tuotteistettu yritysten ja toimijoiden hyödynnettäviksi.

Luonnonvarojen älykkään käytön edistäminen

Painoalan kehittämiskärki: Arktisen tuotannon kehittäminen

Lappi on luonnonvaroiltaan rikas ja monipuolinen alue. Arktisella alueella tapahtuva palveluiden ja tuotteiden tuotanto on kuitenkin olosuhdetekijöistä johtuen haasteellista ja edellyttää erityispiirteidensä huomioimista, erityisosaamista ja erityisiä ratkaisuja. Nykyaikainen kiertotalous on toimintaa, jolla voidaan aikaansaada talouskasvua luontoa vahingoittamatta. Arktisen tuotannon kehittäminen ja kiertotalouden edelläkävijyys luovat uusia työpaikkoja ja kasvua ja tarjoavat kulutukseen ekologisesti kestäviä ja hinnoiltaan kilpailukykyisiä tuotteita ja palveluita. Tavoitteena on talouskasvun aikaansaaaminen luonnonvaroja kunnioittaen. Kehittämistyötä tehdään kolmella tasolla:

- Kaivos- ja teollisuuspalvelut
- Arktinen biotalous, kiertotalous ja sivuvirrat
- Green Care

Kaivos- ja teollisuuspalvelut

Lapin runsaat uusiutuvat ja uusiutumattomat luonnonvarat ovat synnyttäneet vahvoja tuotantoyksiköitä (kaivos, teräs, paperi, kartonki, sellu, mekaaninen puu, energia), jotka työllistävät suoraan tuhansia ihmisiä. Lisäksi teollisuuspalveluyritykset ovat vieläkin merkittävämpiä työllistäjiä. Lapin AMKin TKI-toiminnassa painotus on muutamissa kansallisesti ja kansainvälisesti toimivissa kärkiosaamisissa (optinen mittaustekniikka, materiaalitekniikka, mineralogia, käynnissäpito, ICT, olosuhdeosaaminen), joita soveltamalla yritykset pystyvät kehittämään omaa toimintaansa, tuotteitaan, palveluitaan ja uusia liiketoimintamalleja. Kyky vastata alueella toimivien maailmanluokan yritysten vaatimuksiin mahdollistaa myös viennin. Samalla teollisuus on globaalisti siirtymässä tuotteiden ostosta palveluiden ostoon, jolloin tuotteen elinkaaren hallinta on myyjän vastuulla. Tältä osin toiminta kytkeytyy tiiviisti kiertotalouteen.

Kehittämistavoite 2020:

Lapin AMK nostaa TKIn avulla kaivos- ja teollisuuspalveluiden osaamistasoan optisessa mittaustekniikassa, materiaalitekniikassa, käynnissäpidossa, energiatekniikassa, olosuhdeosaamisessa ja ICT:ssä (Teollinen Internet, pelillisuus, Big Data, Open Data).

Opetussuunnitelmatyössä sisällöt suunnataan vastaamaan osaamistarpeita. Yrityksille tarjotaan alan täydennyskoulutusta ja kansainvälisten hankkeiden osuutta kasvatetaan 25 prosenttiin alan TKI-toiminnasta.

Arktinen biotalous, kiertotalous ja sivuvirrat

Luonnonvarojen jalostusasteen nostaminen kestävästi kaikilla toimialoilla on ydin-kysymys Lapin elinvoimaisuudelle. Lapin kehittämissuunnitelmissa keskeisiä ovat bioenergian kilpailukyvyyn edistäminen, uusiutuvan energian käyttö, lähi- ja luomuruoan käytön lisääminen, jatkojalostuksen kasvattaminen ja alueellisten arvoketjujen vahvistaminen. Lisäksi Lapissa käynnistetään hajautetun energiantuotannon uusien mallien pilotoiteja.

Kiertotalouden näkökulmasta teollisuuden tuotannosta suurin osa perustuu Lapista saataviin raaka-aineisiin, mutta kulutus tapahtuu ulkomailla. Lapissa on tärkeää keskittyä teollisuuden sivuvirtoihin liittyvään toimintaan ja osaamisen kehittämiseen. Uudet kiertotalouden liiketoimintamallit, luonnonvaroihin perustuvien aineettomien arvojen ja niihin perustuvien palvelujen merkitys kasvaa.

Kehittämistavoite 2020:

- Käynnistetään biotalouden erikoistumiskoulutus.
- Käynnistetään kiertotalouden ja sivuvirtojen 60 opintopisteen laajuinen koulutuskokonaisuus.
- Lisätään ja kehitetään TKIO-toiminnalla biotalouden ja kiertotalouden asiantuntemusta ja yritysten kasvuedellytyksiä alueella arktisen erikoistumisen klusteriyhteistyönä.

Green Care – hyvinvointia pohjoisesta luonnosta

Lapin luonto tarjoaa monenlaisia mahdollisuuksia, joita voidaan hyödyntää ja tuottaa hyvinvointia ja terveyttä edistäviksi palveluiksi tai kehittää tukemaan kokonaisvaltaista kuntoutumista. Monialaisen palvelutuotannon taustalla ovat luonnonvarat ja -olosuhteet, ekosysteemipalvelut ja luonnon monimuotoisuus. Näiden hyödyntäminen tavoitteellisesti, ammattitaitoisesti ja vastuullisesti ovat osoittaneet, että luonnolla on monipuolisia ihmisen hyvinvointiin vaikuttavia tekijöitä.

Lapin AMKissa tähdätään Green Care asiantuntija-, kehitys- ja koulutuspalveluiden tarjoamiseen alueen elinkeino- ja yritystoiminnan tueksi.

Kehittämistavoite 2020:

Kehitetään uusia Green Care –palvelukonsepteja, tuotteistamista ja toimintamalleja. Vahvistetaan erityisesti maaseudulla toimivien yritysten Green Care -osaamista sekä siihen pohjautuvan liiketoiminnan, tuotteiden ja palveluiden kehittämistä.

Turvallisuusosaaminen

Painoalan kehittämiskärki: Arktinen turvallisuus

Arktisessa turvallisuudessa alueen olosuhdeosaaminen yhdistyy liiketoimintamahdollisuuksiin ja osaamiseen, jotka nousevat toimintaympäristön (asiakkaiden, tilaajien, työntekijöiden ja paikallisyhteisöjen) erityisvaatimuksista. Arktinen turvallisuus rakentuu alueen erityispiirteisiin perustuvasta riskienhallinnan osaamisesta.

Arktisen turvallisuuden kehittämisen tavoitteena on tuottaa sellaista osaamista ja kehittämistoimintaa, joilla voidaan ennakoida ja varmistaa lappilaisten elinkeinojen häiriötön toiminta sekä tukea niiltä osin elinkeinojen ja alueen kehittymistä ja yritysten kilpailukyvyyn kasvua. Lapin sijainti, harva asutus, luonnonolosuhteet ja toisaalta suuret matkailijamäärät edellyttävät turvallisuudelta riskienhallintaosaamista ja arktista olosuhdeosaamista. Turvallisuus on lappilaisten yhteinen tavoite. Avainsana tekemisessä on verkosto-osaaminen. Harvaan asutut alueet ja pienet resurssit edellyttävät kaikkien toimijoiden voimien yhdistämistä. Yritykset, viranomaiset, tutkimus- ja koulutusorganisaatiot, kunnat, järjestöt ja kuntalaiset muodostavat yhdessä turvallisuusverkoston, jolla varmistetaan asukkaiden ja kuntalaisten turvallisuus ja yritysten häiriötön toiminta. Kehittämistyötä tehdään kolmella tasolla:

- Matkailun turvallisuus
- Arjen turvallisuus
- Kaivostoimintaympäristön turvallisuus

Matkailun turvallisuus

Matkailu Lapissa tapahtuu arktisissa olosuhteissa ja sen erityisyys pohjautuu vahvasti talveen ja arktisiin olosuhteisiin. Arktisuus on yksi matkailun vetovoimatekijöistä. Arktisuus merkitsee erityisolosuhteita, jotka edellyttävät turvallisuuden erityistä huomioimista matkailupalveluissa. Matkailun turvallisuudesta on myös tullut osa yritysten laatua ja se on noussut niiden kilpailukykytekijäksi.

Kehittämistavoite 2020:

Ammattikorkeakoulu on merkittävä ja kansallisesti tunnustettu matkailun turvallisuuden osaja. Maakunnallisesti matkailun turvallisuusverkostotyö on vakiintunut ja yhteistyö elinkeinon ja yritysten kanssa on tiivistä.

Lapin AMK on suunnitellut ja toteuttaa yhteistyössä turvallisuustoimijoiden ja yritysten kanssa Arctic Rescue -koulutusta, joka on osa matkailuyritysten laatua ja sisällytetty matkailun opiskelijoiden koulutukseen.

Arjen turvallisuus

Arktiset olosuhteet vaikuttavat sekä välittömästi että välillisesti ihmisten ja yritysten arkeen ja turvallisuuteen. Pitkät etäisyydet, ilmastolliset olosuhteet ja yhdyskunta- ja palvelurakenne (palveluiden saatavuus) asettavat haasteensa arjen turvaamiselle ja jokapäiväisten toimintojen järjestämiselle.

Arjen turvallisuuteen liittyy keskeisesti myös taloudellinen turvallisuus (yksilöt ja organisaatiot), riskienhallinta ja varautuminen poikkeaviin tilanteisiin. Sosiaali- ja terveyspalveluiden asiakkaiden sekä asiantuntijoiden näkökulmasta pitkät etäisyydet ja palvelurakenteen haavoittuvuus korostavat asiakas- ja potilasturvallisuuteen liittyvää riskienhallintaa.

Kehittämistavoite 2020:

Ammattikorkeakoulu toteuttaa arjen turvan kehittämistyötä yhteistyössä kuntien ja aluehallintoviranomaisten kanssa. AMK toteuttaa kansallisella tasolla sisäasianministeriön sisäisen turvallisuuden ohjelmaa erityisesti TKI-toiminnan osalta.

Liiketoiminnan riskienhallinta ja ennakointi sisällytetään koulutukseen ja niiden menetelmiä kehitetään ja tarjotaan yrityksille sekä toimijoille. Tietoturva huomioidaan kaikkien työ- ja oppimisympäristöjen kehittämisessä.

Kaivostoimintaympäristön turvallisuus

Turvallisuus arktisessa kaivostoiminnassa merkitsee herkkien luonnonolosuhteiden huomioimista, vastuullisuuden korostumista ja koko arvoketjun, ml. alihankkijoiden työhyvinvoinnin ja turvallisuuden varmistamista.

Kehittämistavoite 2020:

Lapin AMK nostaa koulutuksen ja TKI-toiminnan avulla kaivostoimintaympäristön toimijoiden työhyvinvointi- ja turvallisuusosaamista. Toiminnan kohteena on koko arvoketjun toiminta ennakoinnista riskienhallintaan ja pelastautumistilanteisiin. Kaivoskoulutukseen sisältyy turvallisuusaspekti ja kaivostoimijoille tarjotaan ja tuotetaan turvallisuusratkaisuja.

Arktinen yhteistyö ja pohjoinen rajaosaaminen **Painoalan kehittämiskärki: Arktinen olosuhdeosaaminen**

Arktinen olosuhdeosaaminen on kokonaisvaltaista olosuhteiden hallintaa ja hyödyntämistä. Arktinen olosuhdeosaaminen on sitä, että koko yhteiskunta kykenee toimimaan maailman haasteellisimmassa olosuhteissa. Ihmisten on pystyttävä toimimaan

tehokkaasti ja turvallisesti. Koneiden, laitteiden, teollisuuslaitosten pitää toimia jopa 80 Celsius-asteen lämpötilan vaihteluissa, lumessa, sateissa ja tuulissa, suurissa kosteusvaihteluissa, sekä äärimmäisissä valon vaihteluissa. Lisäksi pitkät etäisyydet ja harva asutus ovat tyypillisiä arktisissa olosuhteissa. Arktisissa oloissa menestyminen ja hyvinvointi edellyttävät monialaista erityisosaamista sekä ratkaisukeskeistä ja avointa toimintakulttuuria. Yhteisöllinen, avoin ilmapiiri, tehokkuus ja vieraanvaraisuus ovat paikallisia vahvuuksia. Lappilaiselle tietotaidolle, koulutukselle, tutkimukselle ja kehitykselle on kasvavaa kysyntää kun globaali mielenkiinto on kääntynyt kohti arktisia alueita. Kehittämistyötä tehdään kahdella tasolla:

- Kylmien olosuhteiden hallinta
- Arktinen hyvinvointi ja vieraanvaraisuus

Kylmien olosuhteiden hallinta

Lappi on Suomen kylmintä aluetta, jossa on pitkät etäisyydet. Koneilta, laitteilta ja rakennuksilta sekä niiden käytöltä ja kunnossapidolta vaaditaan tavallista enemmän. Myös ihmisten selviytyminen ja sopeutuminen erityisolosuhteissa edellyttää osaamisen kehittämistä. Lapin AMK on kehittänyt osaamistaan jo usean vuoden ajan olosuhdetestauksessa, materiaalien käytettävyydessä, rakennus- ja energiasektorilla sekä kone- ja sähkötekniikassa. TKI-toiminnassa toiminnan kärkeä on suunnattu kylmien olosuhteiden sovellusalueelle ja osaamisen kehittämiseen.

Ihmisen selviytyminen kylmissä luonnonolosuhteissa sivuaa arjen turvallisuutta. Kylmien olosuhteiden hallintaan liittyen osaaminen kytkeytyy suojautumiseen, liikkumiseen ja varautumiseen sekä niihin liittyvien teknologisten ratkaisujen kehittämiseen.

Kehittämistavoite 2020:

Ammattikorkeakoulu jatkaa kylmiin olosuhteisiin soveltuvan teknologian kehittämistä osana Lapin älykkään erikoistumisen klusterityötä.

Arktinen hyvinvointi ja vieraanvaraisuus

Lapin ammattikorkeakoulu ja Lapin yliopisto ovat tehneet useita vuosia systemaattista ja pitkäjänteistä yhteistyötä ihmisten hyvinvointiin liittyvissä kysymyksissä korkeakoulujen yhteisen innovaatio-ohjelman sekä Sociopolis-yhteistyörakenteen puitteissa. Yhteistyön ansiosta tietotaito arktisessa hyvinvoinnissa ja vieraanvaraisuudessa on lisääntynyt ja niiden kysyntä on kasvanut mm. hyvinvointimatkailun kehittämisen ja uusien kaivosten perustamisen myötä.

Arktisen hyvinvointiosaamisen tuotteistaminen erityisesti pohjoiseen tulevien vieraiden, asiakkaiden sekä kasvaneen maahantulijoiden määrän tarpeet huomioiden, on jatkuvasti kehitettävä alue. Onnistuneen palvelutapahtuman edellytyksenä ja yhä tärkeämpänä menestystekijänä on kyky ja osaaminen räätälöidä tarjottava palvelu käyttäjälähtöisesti ja käyttäjäläheisesti hyödyntäen esimerkiksi palvelumuotoilua. Osaamisen kehittäminen näkyy eri koulutuksissa sekä TKI-toiminnassa niin alueen eri hyvinvointialan toimijoiden kuin kaupan alan ja matkailupalvelujen yritysten kanssa. Arktinen hyvinvointi ja vieraanvaraisuus ovat yhä tärkeämpi osa alueen yritysten palvelu- ja liiketoimintaosaamista.

Kehittämistavoite 2020:

- Lapin AMK ja alueen yritykset kehittävät toimintamalleja, joissa alueiden erityispiirteet, kulttuuri ja perinteet sekä lähiruoka ja -tuotanto ovat keskeinen osa yritysten vieraanvaraisuutta.
- Ammattikorkeakoulu vahvistaa kansainvälisen vieraanvaraisuuden ja rajanaapuruuden osaamista.
- Ammattikorkeakoulu osallistuu maahanmuuttajien integroimiseen lappilaiseen työelämään ja yritystoimintaan.

Palveluliiketoiminta ja yrittäjyys

Palveluliiketoiminta ja yrittäjyys painoalan tavoitteet jakautuvat kolmeen osa-alueeseen: Opiskelijoiden omaehtoinen yrittäjyysaktiivisuus tunnustetaan korkeakoulussa ja sitä tuetaan. Käytännössä tämä tarkoittaa esimerkiksi yrittäjyyden tunnistamista opintoihin kuuluvan harjoittelun suorittamisessa ja opiskelijoiden yrittäjyysyhteisön kanssa tehtävää yhteistyötä ja osallistamista.

Toisaalta tavoitteena on kehittää ja tukea alueen yritysten toimintaedellytyksiä ja niiden liiketoimintaa. Kolmas tavoitekokonaisuus on kehittää ammattikorkeakoulun omaa liiketoimintamallia, oman osaamisen ja asiantuntemuksen tuotteistamista, markkinointia ja myyntiä. Tarkoituksena on varmistaa painoalan näkyvyys ja vaikuttavuus läpileikkaavana kaikilla muilla strategian painoaloilla, jokaisella osaamisalalla sekä niiden opetuksessa ja TKI-toiminnassa.

StartUp-yrittäjyys ja olemassa olevan yritystoiminnan vahvistaminen

Pk-yritystoiminnan merkitys Lapille on merkittävä, sekä työllistäjänä että tuotteiden ja palvelujen tarjoajana. Lapissa eläköityy lähivuosina suuri määrä yrittäjiä ja olemassa oleviin toimiviin yrityksiin tarvitaan jatkajia. Samalla tarvitaan uutta yritystoimintaa.

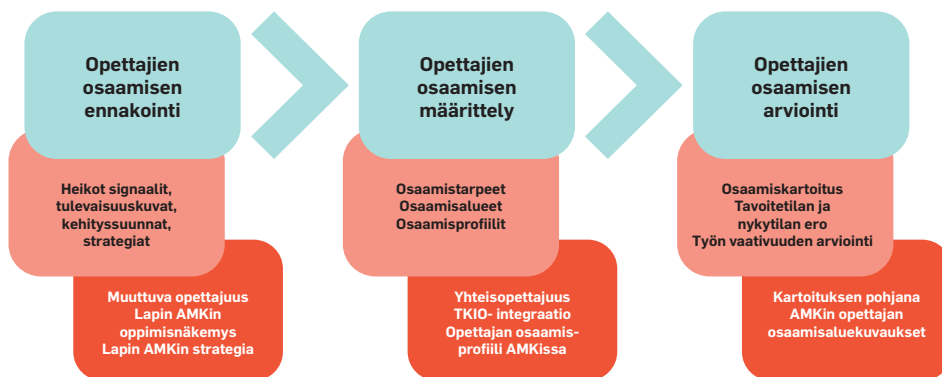
Nuorten kiinnostusta yrittäjyyteen on kasvatettava. Liikeideoiden kehittämistä ja yritystoiminnan aloittamista aktivoidaan yhdessä yrittäjien ja yritysten kehittämisorganisaatioiden kanssa.

Kehittämistavoite 2020:

Lapin ammattikorkeakoulu muodostaa monialaisen StartUp-keskuksen innovatiivisten tuotteiden ja palvelujen kaupallistamiseksi sekä yritysideoiden jalostamiseksi.

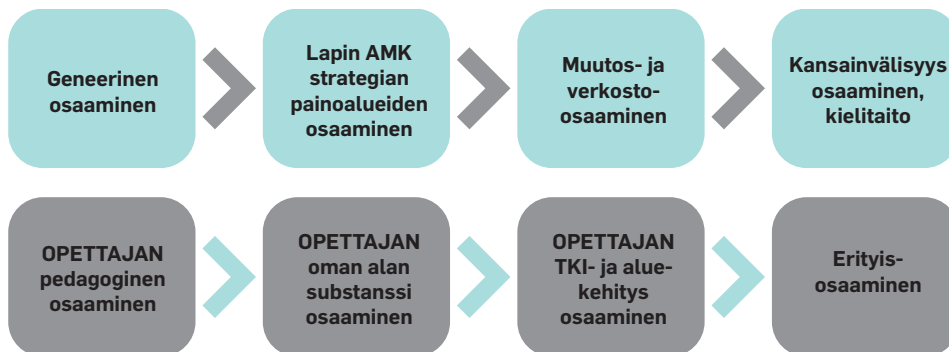
HENKILÖSTÖN OSAAMISEN KEHITTÄMINEN

Vuonna 2015 käynnistyivät Lapin ammattikorkeakoulussa henkilöstön osaamiskartoitukset, joissa selvitetään muun muassa henkilöstön osaaminen suhteessa strategian painoaloihin. Osaamiskartoitukset pilotoidaan teollisuuden ja luonnonvarojen osaamisalalla ja tehdään muilla osaamisaloilla vuosina 2016 - 2017. Kartoituksissa selvitettävät osaamisvaatimukset määrittellään osaamisalan, opetuksen kehittämisen ja henkilöstöpalveluiden yhteistyönä. Henkilöstön osaamisen kehittäminen perustuu kartoitusten tuloksiin. Kuviossa 19 on kuvattu Lapin ammattikorkeakoulun opettajan osaamisen ennakointi, määrittely ja arviointi.



Kuvio 19. Lapin ammattikorkeakoulun opettajan osaamisen ennakointi, osaamisen määrittely ja arviointi. (mukailten Paaso 2014)

Kuviossa 20 on esitetty Lapin ammattikorkeakoulun opettajan moniulotteinen osaaminen, jonka yhtenä osaamisalueena on strategian painoalueiden osaaminen..



Kuvio 20. Lapin ammattikorkeakoulun opettajan moniulotteinen osaaminen (mukailten Paaso 2012).

Strategian toteutuksen osaaminen kuvattiin opettajan osaamisprofiilia rakennettaessa. Kuvauksessa hyödynnettiin strategian painoalojen nelikenttien teemoja. Esimerkiksi etäisyyksien hallinnan osaamisen alueiksi määriteltiin

- etätöön mahdollistavien ohjelmistojen, välineiden, laitteiden ja tietojärjestelmien tuntemus
- verkkoviestintäympäristöjen ja sosiaalisen median hallinta
- etäopetuksen opetusmenetelmäosaaminen
- logistiikkatoimintojen kehittämiseen liittyvä osaaminen
- etäyhteyksillä hoidettuun työskentelyyn liittyvä osaaminen

Etäisyyksien hallintaan liittyy vahvasti Lapin AMK:n virtuaalikampuksen kehittäminen. Osana virtuaalikampuksen kehittämistä on järjestetty opettajille koulutusta tieto- ja viestintätekniikan opetuskäytöstä. Osaamisen kehittämistarpeet ovat nousseet opettajien itsensä esittämistä tarpeista, kehityskeskusteluista ja opiskelijapalautteista. Henkilöstön digitaalisen ja pedagogisen osaamisen kehittäminen perustuu ammattikorkeakoulun osaamis- ja ongelmaperustaiseen oppimisenäkemykseen ja sen toteutukseen. Oppimista on osattava organisoida valituilla malleilla yhteisopettajuudessa myös digitaalisissa ympäristöissä. (Pruikkonen 2015.)

OSA V

STRATEGIAN TOTEUTUMISEN ARVIOINTI

TOTEUTUMISEN ARVIOINTI OPETUKSESSA

Strategian toteutumisen arvioinnissa tarkastellaan strategian merkitystä ja toteutumista ammattikorkeakoulun eri tehtäväalueilla. Olennaista on johdon sitoutuminen tavoitteisiin ja koko ammattikorkeakoulun henkilöstön osallistuminen strategian toteuttamiseen. Opetuksessa sitoutumista ja osallistumista on edistetty liittämällä strategian toteutus ammattikorkeakoulun perustehtäviin ja niiden kehittämiseen. Strategian painoalat ovat integroitu osa toimintaa ja niistä on keskusteltu opetus-suunnitelmia laadittaessa sekä osaamis- ja ongelmaperustaisen oppimisen toteuttamista pohdittaessa.

Opetussuunnitelmien laatimista on arvioitu ohjauksella ja sisäisillä katselmoinneilla. Katselmoiteja varten on tehty kriteeristö, jossa strategian painalojen suunnittelu ja toteutus ovat mukana. Jatkossa opetussuunnitelmien toteutussuunnitelmat myös katselmoidaan. Opetuksen yhtenäisyys strategian osalta on varmistettu laatimalla opettajille yhteinen toteutussuunnitelmien malli dokumentteineen.

Taulukossa 3 on esimerkki vuoden 2017 opetussuunnitelmien katselmointien kriteereistä.

Katselmointikriteerin kuvaus	Aika	Dokumentti	Kyllä	Ei
Kompetenssi-analyysi on tehty ja dokumentoitu				
Lapin AMKin profiiliin ja painoaloihin liittyvät osaamistavoitteet on sisällytetty opsiin				
Yrittäjyyteen ja liiketoimintaosaamiseen liittyvät osaamistavoitteet sisällytetty opsiin				

Taulukko 3. OPS 2017 ensimmäisen vaiheen katselmointikriteeristö

TOTEUTUMISEN ARVIOINTI TKI-TOIMINNASSA

Vuonna 2015 tehdyssä sisäisessä auditoinnissa TKI-toiminnan yhteyttä Lapin AMKin strategiaan tavoitteisiin painotettiin sekä itsearviointiraportissa että haastatteluissa. Itsearviointiraportissa todettiin, että Lapin AMKin strategia on innovatiivinen ja mahdollistava ja se tarjoaa kehittämismahdollisuuksia läpi koko toiminnan. Myös strategian määrittelyprosessin arvioitiin olleen kohtalaisen hyvä ja toimiva. Strategiarahan allokointi sai myös kiitosta: sen arvioitiin tukevan alakohtaista strategiatyötä ja vahvistavan myös alakohtaista sopimusohjausta. Tästä huolimatta auditointihaastatteluista välittyi kuva, että erityisesti hankkeiden ideointi- ja suunnitteluvaiheeseen liittyy monenlaisia haasteita: strategialähtöisessä hankesuunnittelussa on paikoitellen puutteita ja käsitys strategian ohjausvaikutuksesta on ymmärretty hyvin eri tavoin. (TKI-toiminnan sisäinen auditointi 2015). Sittenkin hankeintegroinnin suunnittelun tueksi on otettu käyttöön suunnittelun ja arvioinnin työkalu (Hankkeiden integraatiosuunnitelma, liite 3.).

Hankevalmisteluprosessissa varmistetaan, etteivät hankkeiden strategialähtöisyys ja alueiden toimijoiden tarpeet ole irrallaan toisistaan. Lapin AMKin strategia on laadittu osallistavalla prosessilla ja siinä on huomioitu maakunnan kehittämiseen vaikuttavat strategiat. Näin ollen alueen toimijoiden tarpeiden huomioiminen ei luostiriitaa suhteessa Lapin AMKin strategian painoaloihin.

Strategian toteutumisen arviointia TKI-toiminnassa toteutetaan arviointikehikolla (Strategia vastaavuuden arviointikehikko, liite 4), joka rakennettiin apuvälineeksi jo suunnitteluvaiheeseen. Arviointikehikko sisältää painoalojen teemat tavoitetasolla ja niitä vastaavan numeerisen arvioinnin, jolla strategianmukaisuutta arvioidaan.

LOPUKSI

Lapin ammattikorkeakoulun Pohjoista tekoa -strategia syntyi osallistavan ja ohjatun kehittämisprosessin tuloksena. Jo strategiatyön käynnistyessä oli selvää, että osallistamisella ja osallistumisella haluttiin varmistaa jokaisen ammattikorkeakoululaisen vaikuttamismahdollisuudet strategian sisältöihin ja sitoutuminen sen toimeenpanoon. Tavoitteena oli myös lujittaa tahtoa pyrkiä kohti yhteistä Pohjoinen edelläkävijä -visiota.

Kokoamalla strategiatyö, strategian sisältö ja tavoitteet yksiin kansiin olemme osaltamme halunneet tehdä näkyväksi sen valtaisan työn, jonka ammattikorkeakoulun johto, henkilöstö, opiskelijat ja sidosryhmät ovat korkeakoulumme tulevaisuuden viitoittamiseksi tehneet. Näin haluamme myös kannustaa positiiviseen suhtautumiseen tulevaisuuteen ja konkreettisiin tekoihin yhteisen tulevaisuuden tekemisessä.

Strategia ei kuitenkaan saa olla toimintaa ja kehittymistä kahlitseva julistus, vaan sen tulee joustaa ja muuntua ajan ja vaatimusten mukana. Strategian eläminen ja kehittyminen arjen toiminnassa edellyttää jatkuvaa toimintaympäristön muutosten ja muutostarpeiden arviointia sekä niihin vastaavien toimenpiteiden siirtämistä ammattikorkeakoulun johtamiseen ja operatiiviseen toimintaan. Vain tällä tavalla strategia on toimiva, elää ja kehittyy alati muuttuvassa ympäristössä ja yhteiskunnassa. Strategiamme on uudistamisen ja uudistumisen mahdollisuus ja siinä on vahvat eväät korkeakoulun ja alueen kehittämiseen ja kehittymiseen. Strategiamme on tiekartta, jonka mukaan suunnistamme kohti tulevaa.



**Olen tuli. Olen jää. Olen myrsky. Olen tyven.
Olen luja ja herkkä. Olen pohjoista tekoa.**

(Paksu Punainen)

Lähteet

Aikuiskoulutus nyt ja tulevaisuudessa. Lapin aikuiskoulutuksen toimintamallin kehittämisen julkaisu. Viitattu 1.12.2015.

[http://lauda.ulpland.fi/bitstream/handle/10024/61841/Aikuiskoulutus%20nyt%20ja%20tulevaisuudessa%20\(verkkoversio\).pdf?sequence=2](http://lauda.ulpland.fi/bitstream/handle/10024/61841/Aikuiskoulutus%20nyt%20ja%20tulevaisuudessa%20(verkkoversio).pdf?sequence=2)

Ammattikorkeakoululaki.

Viitattu 30.11.2015. <http://www.finlex.fi/fi/laki/alkup/2014/20140932>.

Kangastie, H.2015. Osaamis- ja ongelmaperustainen oppiminen. Julkaisematon artikkeli.

Lapin ammattikorkeakoulun strategia. Viitattu 30.11.2015. <http://www.lapinamk.fi/fi/Esittely/Lapin-AMKin-strategia>

Lapin ammattikorkeakoulun TKI-Visio 2020.

Lapin ammattikorkeakoulun pedagogisen kehittämisen ja opetussuunnitelmien uudistamisen suunnitelma vuosille 2014-2017.

Lapin ammattikorkeakoulu. OPS2017 laatimisen perusteet.

Lapin yliopiston arktinen keskus. Viitattu 1.12.2015 <http://www.arcticcentre.org/Suomeksi/TIEDEVIESTINTA/Arktinen-alue>.

Opetus- ja kulttuuriministeriön tarkentavat ohjeet sopimuskauden

2017–2020 valmisteluun ja vuonna 2016 käytäviin neuvotteluihin. Ohje OKM/39/210/2015. Viitattu 30.11.2015. http://www.minedu.fi/export/sites/default/OPM/Koulutus/yliopistokoulutus/hallinto_ohjaus_ja_rahoytys/tulosopimusohjeet/tulosopimusohjeet/Opetus-xjaxkulttuuriministerixnxtarkentavatxohjeet.PDF.

http://www.minedu.fi/export/sites/default/OPM/Koulutus/yliopistokoulutus/hallinto_ohjaus_ja_rahoytus/tulossopimusohjeet/tulossopimusohjeet/Opetus-xjaxkulttuuriministerixnxtarkentavatxohjeet.PDF.

Paksu punainen 2014. Lapin amk ja Seven-1. Erweko, Oulu.

Pitkospuilla – jatkuvan oppimisen poluilla : Lapin aikuiskoulutusstrategia 2020
Kivekäs, Marja; Lapin elinikäisen oppimisen ja ohjauksen yhteistyöryhmä (2012)
Viitattu 1.12.2015 <http://www.doria.fi/handle/10024/85006>.

Pruikkonen, A.2015. Kohti virtuaalikampusta. Julkaisematon artikkeli.

Yrittäjyyden ja yrittäjämäisen asenteen tukeminen suomalaisissa korkeakouluissa.
Opetus- ja kulttuuriministeriön työryhmämuistioita ja selvityksiä 2015:17. Viitattu
11.12.2015 www.minedu.fi/OPM/julkaisut/2015/yrittajyyys.html.

TKI-toiminnan sisäinen auditointi 2015. Viitattu 7.12.2015

https://intra.lapinamk.fi/fi/lapin-amk/laatujarjestelma/laatujarjestelmankehittaminen/_layouts/15/WopiFrame.aspx?sourcedoc=/fi/lapin-amk/laatujarjestelma/laatujarjestelmankehittaminen/Jaetut%20asiakirjat/TKI-toiminnan%20osis%C3%A4inen%20auditointi.docx&action=default

Liite 1. Arktisen erikoistumisen klusterit.

Liite 2. Lapin AMKin suositus ammattikorkeakoulututkintojen yhteisiksi kompetensseiksi.

Liite 3. Hankkeiden integraatiosuunnitelma.

Liite 4. Strategiavastaavuuden arviointikehikko.

ARCTIC SMARTNESS PORTFOLIO (ASP) -HANKE VAINHATAA LAPPILAISTEN TOIMIJOIDEN YHTISETYÖTÄ JA VI LAPPIAALISA ALYKKAASTI ERIKOISTUVA KLUSTERITÄ EUROOPPALAISILLE AREENILLE -HANKEITÄ RAHOITTAVA EUROOPAN ALUEKESKITYSHANKE

Klusterissa älykkyyttä tiivistyy

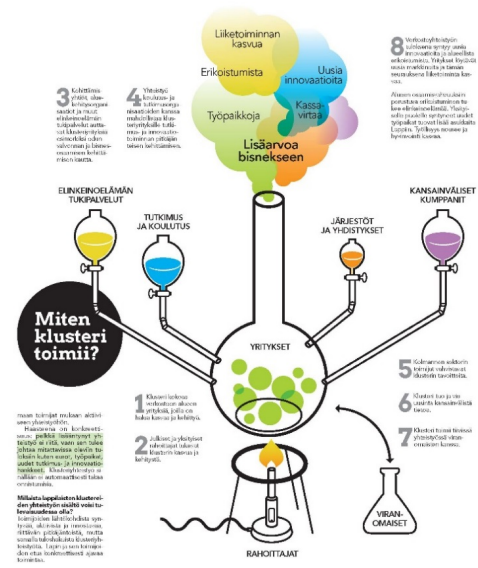
Miten lappilaiset toimijat pääsivät paremmin hyödyntämään kansainvälisesti kilpailevaa EU-rahoitusta? Miten luonnonvara kestävästi käytävät lappilaiset yritykset saivat uutta poikua kansainväliselle markkinoille? Etsiä mitkä asiat hidastavat näitä prosesseja?

Muun muassa näiden kysymysten äärellä syntyi kesällä 2015 Arctic Smartness Portfolio (ASP) -hanke.

Finonon aluekehitysohjelman toteuttamassa poro- ja ASP-hankkeen toteutus on ollut...
 • **Yhteistyö**...
 • **Asiantuntemus**...
 • **Asiantuntijajoukko**...
 • **Asiantuntijajoukko**...
 • **Asiantuntijajoukko**...

...määrittämällä...
 ...kannattavuutta...
 ...kannattavuutta...
 ...kannattavuutta...

YHTISETYÖTÄ RAHOITTAVA EUROOPAN ALUEKESKITYSHANKE
 ...erikoistumista...
 ...erikoistumista...
 ...erikoistumista...



Kansainvälistä kasvua
 ...kannattavuutta...
 ...kannattavuutta...
 ...kannattavuutta...



Tavoitteen konkreettiset tulokset
 ...kannattavuutta...
 ...kannattavuutta...
 ...kannattavuutta...

LAPLAND Above Ordinary logo and a row of logos for various partners and organizations, including EU, Lapland University, and various regional development agencies.

ARCTIC SMARTNESS PORTFOLIO (ASP) -HANKE VAINHATAA LAPPILAISTEN TOIMIJOIDEN YHTISETYÖTÄ JA VI LAPPIAALISA ALYKKAASTI ERIKOISTUVA KLUSTERITÄ EUROOPPALAISILLE AREENILLE -HANKEITÄ RAHOITTAVA EUROOPAN ALUEKESKITYSHANKE

Maaseudulla visioidaan isosti mutta jalat maassa

Maaseudun nykytila voi näyttää Lapista katsottuna masentavalta. Euroopasta katsoen Lappi nähdään aarreaittana. Maaseudun elämisen edellytykset ovat riippuvaisia elinkeinotoiminnan kehityksistä.



TÄSSÄ ON LAPPILAINEN MAASEUTU

TÄNÄÄN vs **HUOMENNA**

1. Mustikka	2. Maito	3. Väinönputki
4. Järnväli	5. Puu	6. Sieni

...kannattavuutta...
 ...kannattavuutta...
 ...kannattavuutta...



LAPLAND Above Ordinary logo and a row of logos for various partners and organizations, including EU, Lapland University, and various regional development agencies.

ARCTIC SMARTNESS PORTFOLIO (LAPPI -HANKE VAINIUSTA LAPPLAISTEN TOIMIJOIDEN YHTEISTYTYÄ JA NE LAPPLAISIA ALKUKAÄSTI ERIKOISTUVIA KLUSTERITA EUROOPPALAISLE AREENOILLE, HANKETTA RAHOITTAVA EUROOPAN ALUEITYYSPÄÄMASTO.

Muotoilu leikkaa läpi toimialojen

Arktisen muotoilun klusterin ytimessä olevassa Arktisen muotoilun osaamisalueissa yritykset, tiede ja taide kohtaavat. Tuloksena on arktista oluohdeksaamisesta kumpuavia ratkaisukeskeisiä innovaatioita.

Tapojen ja muotojen kehittäminen on osaamista, jota tarvitaan muotoilun ja suunnittelun alalla. Lapin muotoilun osaamisalueissa yritykset, tiede ja taide kohtaavat. Tuloksena on arktista oluohdeksaamisesta kumpuavia ratkaisukeskeisiä innovaatioita.

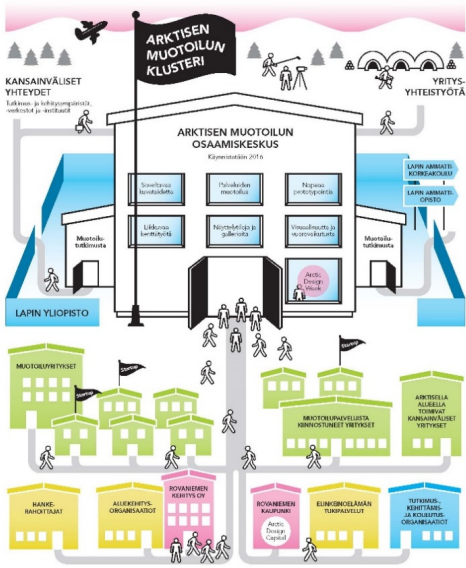
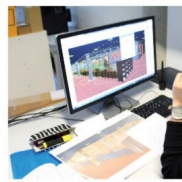
Miten arktisen muotoilun osaamisalueita tuetaan?
 Osaamisalueita tuetaan Lapin muotoilun osaamisalueissa. Osaamisalueita tuetaan Lapin muotoilun osaamisalueissa.

Arktisen muotoilun osaamisalueita tuetaan.
 Osaamisalueita tuetaan Lapin muotoilun osaamisalueissa. Osaamisalueita tuetaan Lapin muotoilun osaamisalueissa.

Arktisen muotoilun osaamisalueita tuetaan.
 Osaamisalueita tuetaan Lapin muotoilun osaamisalueissa. Osaamisalueita tuetaan Lapin muotoilun osaamisalueissa.

Arktisen muotoilun osaamisalueita tuetaan.
 Osaamisalueita tuetaan Lapin muotoilun osaamisalueissa. Osaamisalueita tuetaan Lapin muotoilun osaamisalueissa.

Arktisen muotoilun osaamisalueita tuetaan.
 Osaamisalueita tuetaan Lapin muotoilun osaamisalueissa. Osaamisalueita tuetaan Lapin muotoilun osaamisalueissa.



LAPLAND Above Ordinary with logos for various partners: Lapin liitto, Lapin maakuntaliitto, Lapin ammattikorkeakoulu, Lapin ammattiopisto, Lapin yliopisto, Rovaniemen kehitys Oy, Rovaniemen Kalpiorata, Kunningslavan Tuunavaliija, Tuukkisen Kehittämä ja Kollektiivin Organisaatio, Arctic Steel and Mining, Arctic Power, Luonnonvarakeskuslaboratorio, Video- ja äänistudio.

ARCTIC SMARTNESS PORTFOLIO (LAPPI -HANKE VAINIUSTA LAPPLAISTEN TOIMIJOIDEN YHTEISTYTYÄ JA NE LAPPLAISIA ALKUKAÄSTI ERIKOISTUVIA KLUSTERITA EUROOPPALAISLE AREENOILLE, HANKETTA RAHOITTAVA EUROOPAN ALUEITYYSPÄÄMASTO.

Lappi on kehittämissmaakunta

Lapissa on investoitu vuosien 2007–2013 välisenä aikana jopa 70 miljoonaa euroa erilaisiin innovointi- ja kehittämysohjelmiin. Miten näitä alan perin usein oppimisympäristöiksi rakennettuja tiloja käytetään yritysten innovointiin ja tuotekehitykseen?

44 osuutta kehittämissähtöön
 Kehittämissähtöön on osuutta 44 osuutta. Kehittämissähtöön on osuutta 44 osuutta.

Ohjeet
 1. Alueella toimivien toimijoiden yhteistyö on keskeistä.
 2. Alueella toimivien toimijoiden yhteistyö on keskeistä.
 3. Alueella toimivien toimijoiden yhteistyö on keskeistä.
 4. Alueella toimivien toimijoiden yhteistyö on keskeistä.
 5. Alueella toimivien toimijoiden yhteistyö on keskeistä.

Pelin tavoitteet
 Pelin tavoitteet on osuutta 44 osuutta. Pelin tavoitteet on osuutta 44 osuutta.

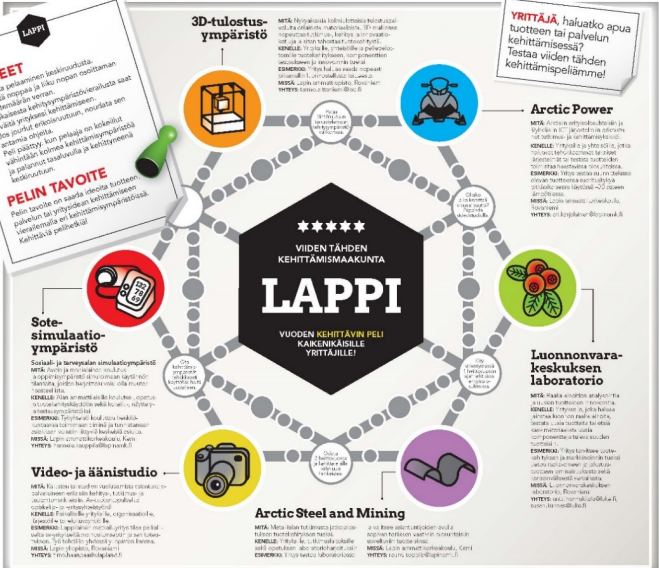
3D-tulostusympäristö
 3D-tulostusympäristö on osuutta 44 osuutta. 3D-tulostusympäristö on osuutta 44 osuutta.

Arctic Power
 Arctic Power on osuutta 44 osuutta. Arctic Power on osuutta 44 osuutta.

Luonnonvarakeskuslaboratorio
 Luonnonvarakeskuslaboratorio on osuutta 44 osuutta. Luonnonvarakeskuslaboratorio on osuutta 44 osuutta.

Video- ja äänistudio
 Video- ja äänistudio on osuutta 44 osuutta. Video- ja äänistudio on osuutta 44 osuutta.

Arctic Steel and Mining
 Arctic Steel and Mining on osuutta 44 osuutta. Arctic Steel and Mining on osuutta 44 osuutta.



LAPLAND Above Ordinary with logos for various partners: Lapin liitto, Lapin maakuntaliitto, Lapin ammattikorkeakoulu, Lapin ammattiopisto, Lapin yliopisto, Rovaniemen kehitys Oy, Rovaniemen Kalpiorata, Kunningslavan Tuunavaliija, Tuukkisen Kehittämä ja Kollektiivin Organisaatio, Arctic Steel and Mining, Arctic Power, Luonnonvarakeskuslaboratorio, Video- ja äänistudio.

ARCTIC SMARTNESS PORTFOLIO (ASP) -HANKE VAIHVASTAA LAPILAISTEN TOIMILUOKIEN YHTEISTYTYÄ JA VIE LAPILAAJIA ALYKKÄÄSTI

ERIKOISTUVIA KLUSTEREITA EUROOPPALLE ARENOILLE -HANNESTA RAHOITTAVA EUROOPAN ALUEKEHITYSRAHASTO

Lappi on Euroopan arktinen johtotähti

Lapista löytyy tarvittavaa syvää asiantuntijajasaamista teollisuuden alioilla ja ihmiset ovat stoumuneita alueen kestäväin kehittämiseen.

Tämä on yksi Lapin alueen vahvimmista osa-alueista, joka on saanut kansainvälistä huomiota. Lapin alueen vahvuus on se, että alueella on runsaasti asiantuntijajasaamista ja ihmiset ovat stoumuneita alueen kestäväin kehittämiseen.

Yhteistyö on ollut keskeistä alueen kehittämisessä. Yhteistyö on ollut keskeistä alueen kehittämisessä.

Yhteistyö on ollut keskeistä alueen kehittämisessä. Yhteistyö on ollut keskeistä alueen kehittämisessä.

Yhteistyö on ollut keskeistä alueen kehittämisessä. Yhteistyö on ollut keskeistä alueen kehittämisessä.

Yhteistyö on ollut keskeistä alueen kehittämisessä. Yhteistyö on ollut keskeistä alueen kehittämisessä.

Yhteistyö on ollut keskeistä alueen kehittämisessä. Yhteistyö on ollut keskeistä alueen kehittämisessä.

Yhteistyö on ollut keskeistä alueen kehittämisessä. Yhteistyö on ollut keskeistä alueen kehittämisessä.

Yhteistyö on ollut keskeistä alueen kehittämisessä. Yhteistyö on ollut keskeistä alueen kehittämisessä.

Yhteistyö on ollut keskeistä alueen kehittämisessä. Yhteistyö on ollut keskeistä alueen kehittämisessä.

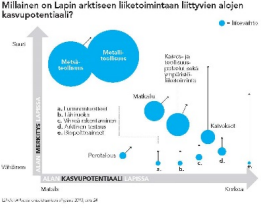
Lappi on Euroopan mallialue luonnonvarojen kestävässä jalostuksessa



1. LAPPIN ALUEEN OSA-ALUEITA...
2. LAPPIN ALUEEN OSA-ALUEITA...
3. LAPPIN ALUEEN OSA-ALUEITA...

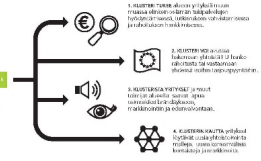
Milainen on Lapin arktisen liiketoiminnan liittyvien alojen kasvupotentiaali?

Maailman kasvupotentiaali on suuri. Lapin alueella on runsaasti asiantuntijajasaamista ja ihmiset ovat stoumuneita alueen kestäväin kehittämiseen.



Klusteri saattaa yhteen ja vahvistaa alueen toimijoita

Yhteistyö on ollut keskeistä alueen kehittämisessä. Yhteistyö on ollut keskeistä alueen kehittämisessä.



Lapin pihkasta teollisen mittakaavan toiminta

Biotalous on Lapin alueen vahvuus. Biotalous on Lapin alueen vahvuus. Biotalous on Lapin alueen vahvuus.



LAPLAND Above Ordinary. Logos for various organizations including EU, Lapland Region, and others.

ARCTIC SMARTNESS PORTFOLIO (ASP) -HANKE VAIHVASTAA LAPILAISTEN TOIMILUOKIEN YHTEISTYTYÄ JA VIE LAPILAAJIA ALYKKÄÄSTI

ERIKOISTUVIA KLUSTEREITA EUROOPPALLE ARENOILLE -HANNESTA RAHOITTAVA EUROOPAN ALUEKEHITYSRAHASTO

Turvallisuutta ei kukaan voi tehdä yksin

Arktisen turvallisuusklusterin eli lapplaisen turvallisuusverkoston tavoitteena on ennakoida ja varmistaa lapplalaisten elinkeinojen häiriötön toiminta.

Lapin sijainti, haavaus, luonnonolosuhteet ja toisaalta suuret matkijamäärät edellyttävät turvallisuudelta riskienhallintajasaamista ja arktista olosuhteissaamista.

Avainsana teknisessä verkosto-osaimen.



ARKI
Arjen turvallisuus on ihmisten turvallisuuden ja hyvinvoinnin kolmasosa.

ARJEN TURVA
Toimintuulo, Palvelut, Osallisuus.

MERI

Meriliikenteessä keskeistä arktisten reittien testaus, harjoittelu, koulutus ja esittely ympäristöjen kehittämisessä.

Yritykset ja kestävä liiketoiminta
Ympäristö ja ilmasto
Ihmiset ja yhteiskunta

Turvallisuus on osa yrityksen laatua

"KEMEN SAAMA on jo tähän asti...
"KEMEN SAAMA on jo tähän asti..."

"KEMEN SAAMA on jo tähän asti...
"KEMEN SAAMA on jo tähän asti..."

"KEMEN SAAMA on jo tähän asti...
"KEMEN SAAMA on jo tähän asti..."

"KEMEN SAAMA on jo tähän asti...
"KEMEN SAAMA on jo tähän asti..."

"KEMEN SAAMA on jo tähän asti...
"KEMEN SAAMA on jo tähän asti..."

"KEMEN SAAMA on jo tähän asti...
"KEMEN SAAMA on jo tähän asti..."

"KEMEN SAAMA on jo tähän asti...
"KEMEN SAAMA on jo tähän asti..."

"KEMEN SAAMA on jo tähän asti...
"KEMEN SAAMA on jo tähän asti..."

LAPLAND Above Ordinary. Logos for various organizations including EU, Lapland Region, and others.

OPPIMISEN TAITOT	OSAAMISEN YLEINEN OSA	OSAAMISEN STRATEGIAOSA
	<ul style="list-style-type: none"> - osaa arvioida ja kehittää osaamistaan ja oppimista-pojaan - osaa hankkia, käsitellä ja arvioida tietoa kriittisesti ja tehdä ehdotuksia ongelmien ratkaisemiseksi - kykenee oppimaan toisilta ja jakamaan omaa osaamista - osaa hyödyntää tieto- ja viestintätekniikkaa 	<p>Opiskelija hyödyntää verkko-oppimisvälineitä monipuolisesti omassa oppimisessaan ja osaa toteuttaa ammattialan työprosesseja erilaisissa verkkoympäristöissä (Etäisyyksien hallinta).</p>
EETTINEN OSAAMINEN JA VASTUULLISUUS	<ul style="list-style-type: none"> - kykenee ottamaan vastuun omasta toiminnastaan ja sen seurauksista suhteessa tiimin ja yhteisön pelisääntöihin - osaa toimia alansa ammattieettisten periaatteiden mukaisesti - osaa ottaa erilaiset toimijat huomioon työskentelyssä - osaa soveltaa oikeudenmukaisuuden (tasa-arvoisuus, yhdenmukaisuus) ja kestävä kehityksen periaatteita 	<p>Opiskelija osaa toimia oman ammattialansa riskienhallintaprosessien mukaisesti.</p> <p>Opiskelija osaa tunnistaa ja ennaltaehkäistä liike-, tietoturva- ja henkilöriskejä ja muita vaaratilanteita. (Turvallisuusosaaminen)</p>
TYÖYHTEISÖOSAAMINEN	<ul style="list-style-type: none"> - osaa toimia työyhteisön jäsenenä ja edistää yhteisön hyvinvointia - osaa toimia työelämän viestintä- ja vuorovaikutustilanteissa - kykenee luomaan henkilökohtaisia työelämäyhteyksiä ja toimimaan verkostoissa - osaa tehdä päätöksiä ennakoimattomissa tilanteissa - kykenee työn johtamiseen ja itsenäiseen työskentelyyn asiantuntijatehtävissä - omaa valmiuksia yrittäjyyteen 	<p>Opiskelija tietää liiketoiminnalliset lainalaisuudet, jotka ohjaavat hänen työtään ja osaa hyödyntää tietoa omassa työssään.</p> <p>Opiskelija omaksuu yrittäjämäisen ajattelun ja toimintatavan. (Palveluliiketoiminta ja yrittäjyys)</p>
INNOVAATIO-OSAAMINEN	<ul style="list-style-type: none"> - kykenee luomaan ongelmanratkaisuun ja työtapojen kehittämiseen - osaa työskennellä projekteissa yhdessä eri alojen toimijoiden kanssa soveltaen alan olemassa olevaa tietoa ja erilaisia menetelmiä - Osaa toimia päämäärätietoisesti ja ennakoida syyseuraussuhteita - osaa etsiä asiakaslähtöisiä, kestäviä ja taloudellisesti kannattavia ratkaisuja 	<p>Opiskelija osaa hyödyntää omalla ammattialallansa pohjoisen luonnonvarojen ainutlaatuisuutta.</p> <p>Opiskelija innovoi uusia luonnonvarojen ja luonnonolosuhteiden käyttömahdollisuuksia omalle ammattialallensa (Luonnonvarojen älykkään käytön edistäminen)</p>
KANSAINVÄLISTYMISOSAAMINEN	<ul style="list-style-type: none"> - omaa alansa työtehtävissä ja niissä kehittämisessä tarvittavan kielitaidon - kykenee monikulttuuriseen yhteistyöhön - osaa ottaa työssään huomioon alansa kansainvälisyyskehityksen vaikutuksia ja mahdollisuuksia 	<p>Opiskelija tunnistaa pohjoisen toimintaympäristön mahdollisuudet ja pohjoisen potentiaalin oman ammattialansa toiminnassa. (arktinen yhteistyö ja rajaosaaminen)</p>

Liite 3. Hankkeiden integraatio-suunnitelma

Hankkeen nimi	SUUNNITELMA				TOTEUMA					
	Tuntimäärä Syysy 2015	tk-pisteet	Artikkelit	Liikuvuus	Opanti ym.	Tuntimäärä	tk-pisteet	Artikkelit	Liikuvuus	Opanti ym.
Projektipäättely										
Ovetaria										
Ovintolaks										
Ovintolaks										
Ovetaria										
Ovintolaks										
Ovintolaks										
Ovetaria										
Ovintolaks										
Ovintolaks										
Ovetaria										
Ovintolaks										
Ovintolaks										

Liite 4. Strategiavastaavuuden arviointikehikko.

1/2

Arvioi asteikolla 0-10 kuinka hyvin seuraavat strategisten painoalojen tarkennukset liittyvät hankkeeseesi.

0= Ei liity lainkaan

10= Liittyy erittäin paljon

PALVELULIIKETOIMINTA JA YRITTÄJYYS	0 -10
Yrittäjyys ja yrittävyys	
Uuden liiketoiminnan tukeminen	
Yritysten kehittäminen	
Yrittäjämäisen ajattelu- ja toimintatavan vahvistaminen	
Innovaatiotoiminta	
Tuotekehitys- ja tuotteistamisosaamisen vahvistaminen	
Asiakas- ja käyttäjälähtöisyyden lisääminen	
Asiakkuudet, markkinointi ja myynti	
Myynti- ja markkinointiosaamisen vahvistaminen	
Asiakkuuksien ja kumppanuuksien hallinta ja johtaminen	
Kansainvälistymisosaaminen	
Lapin AMKin kansainvälisen palveluliiketoiminnan kehittäminen	
Yritysten kansainvälistymisen tukeminen	

ETÄISYYKSIEN HALLINTA	0 -10
Etäjohtaminen ja verkostotoiminta	
Virtuaalisten työskentelymenetelmien kehittäminen	
Riippuvuussuhteet ja verkostomainen päätöksenteko	
Globaali monipaikkaisuus ja elämäntapa	
Asumiseen, työhön ja vapaa-aikaan ja sosiaalisiin suhteisiin liittyvä monipaikkaisuus	
Tieto- ja viestintäteknologiset ratkaisut, virtuaaliset toimintaympäristöt	
Virtuaalikampus ja virtuaalipedagogiikka	
Ajasta ja paikasta riippumattoman toiminnan mahdollistavat menetelmät ja välineet	
Asiakaslähtöinen osaamisen, tuotteiden ja palveluiden kehittäminen	
Logistiikka ja etäpalvelut	
Paikkatietojen hyödyntäminen	
Palveluiden saatavuuden turvaaminen	
Uudet palveluratkaisut	

LUONNONVAROJEN ÄLYKKÄÄN KÄYTÖN EDISTÄMINEN	0 -10
Rinnakkaisten ja kilpailevien toimintojen yhteistyö	
Erilaisten luontoa ja luonnonvaroja hyödyntävien elinkeinojen ja julkissektorin yhteensovittaminen ja kehittäminen	
Ekosysteempipalvelut	
Luonnon eri käyttömuotojen yhteensovittaminen	
Ekosysteempipalveluiden tasa-arvoisen ja kestävä käytön edistäminen	
Luonnon raaka-aineiden hyödyntäminen	-
Teollisuuden ja energiatuotannon sekä niitä tukevien palveluiden kilpailukyvyyn parantaminen	
Energia- ja raaka-ainetehokkuus	
Luonnonvarat monipuolisen hyvinvoinnin ja yritystoiminnan lähteenä	
Luonnonolosuhteiden hyödyntäminen	6
Luonnonolosuhteita hyödyntävien matkailu- ja hyvinvointipalveluiden monialainen kehittäminen	

TURVALLISUUSOSAAMINEN	0 -10
Verkostoissa toimiminen ja verkostojen johtaminen	
Turvallisuuden suunnittelu ja hallinta useiden organisaatioiden yhteistyönä, jolla saadaan tehokkaampi tulos kuin yksin toimimalla	
Kulttuurien kohtaaminen	
Varmistetaan, että eri kulttuureista tulevat ymmärtävät turvallisuustavoitteet ja toimenpiteet mahdollisimman yhtenäisesti	
Kriisinhallinta	-
Onnettomuuden tai poikkeavan tilanteen aikana ja sen jälkeen tapahtuvaa negatiivisten seurausten minimointia	
Logistiikka ja etäpalvelut	
Ennakoiva prosessi	
Vaarojen tunnistaminen, vaaroista aiheutuvien riskien laskeminen	
Näistä johdettujen riskienhallintatoimenpiteiden käynnistäminen	

Lapin ammattikorkeakoulun strategiaprosessi on ollut pitkä ja monivaiheinen. Tähän julkaisuun olemme koonneet strategia-työn vaiheet, kuvanneet strategian sisällöt sekä kehittämiskärjet tavoitteineen.

POHJOISTA TEKOA - Lapin ammattikorkeakoulun strategia ja profiloituminen on kokonaisuus, josta lukija voi hyödyntää omiin tarkoituksiinsa tarvitsemansa materiaalin. Julkaisun tarkoituksena on toimia apuvälineenä koko organisaatiolle; niin johdolle heidän ohjatessaan organisaation toimintaa kuin henkilöstöllekin heidän pohtiessaan omaan rooliaan strategian toteutuksessa.

Julkaisun avaa myös sidosryhmille Lapin ammattikorkeakoulun strategiset valinnat ja tavoitteet.

Strategia on Lapin AMKin toiminnan todellisuutta eli se ohjaa kaikkea organisaation toimintaa, vahvistaa sen erityisosaamista sekä profiloi sitä suhteessa muihin korkeakouluihin

LAPIN AMK⁷
Lapland University of Applied Sciences

www.lapinamk.fi

ISBN 978-952-316-118-4