

2015

Westenergyn perehdytys- ja turvallisuusopas



27.4.2015

Sisällysluettelo

1 Yritystiedot	3
1.2 Yrityksen toimintaperiaate	3
1.3 Organisaatio.....	4
1.4 Toimintaa ohjaavat tekijät.....	5
1.5 Omistajayhtiöt	6
1.6 Tuotanto	6
2 Työterveys	7
2.1 Ohjeet sairastumisen sattuessa.....	7
3 Työturvallisuus.....	8
3.1 Turvallisuustavoitteet.....	8
Läheltäpiti-tilanteet	9
3.2 Vaadittavat koulutukset	9
3.3 Viestintä.....	9
3.4 Yleiset järjestyssäännöt	11
Työajat.....	11
Laitoksen pysäköintialueet	11
Tupakointialueet	12
Alkoholi ja muut päihteet	12
Siisteys ja järjestys.....	12
Työskentely ja liikkuminen laitosalueella	13
Ruokailu.....	13
Varoitusväritys laitoksella	13
Menettely rikkomustapauksissa	14
3.5 Toiminta hätätilanteissa	14
Hätäilmoituksen teko.....	14
Toiminta hälytystilanteessa	14
Toiminta tulipalotilanteessa	15
Toiminta hätätilanteessa	15
Toiminta vuototilanteessa (esim. öljyvuoto)	15



Kokoontumispaikka.....	16
Hätäuloskäynnit	16
Merkinnät Westenergyn alueella	16
3.6 Vastuuhenkilöt ja työluvat.....	17
Työluvat.....	17
3.7 Luvanvaraiset työt	20
Tulityöt ja kattotulityöt	20
Ennen tulitöiden aloittamista	20
Kaasupullojen käsittely ja varastointi	21
Työt räjähdysvaarallisissa atex-tiloissa	21
Säiliötyöt	21
Telineiden rakentaminen ja purkaminen.....	22
Tikastyöskenetely.....	22
Nojatikkaat	22
A-tikkaat	23
Työpukit	23
Nosto-, nosturi- ja hissityöt.....	23
Sähkötyöt	24
3.8 Suojavarusteet.....	25
Henkilösuojaimet – vähimmäisvaatimus	25
Henkilösuojaimet työtehtävän mukaan.....	26
Työskentely valvomossa	26
4 Ympäristö.....	27
Jätteiden lajittelu	27
Kemikaalien käsittely	27
CLP-asetuksen mukaiset uudet varoitusmerkit 1.6.2015 →	28
Vanhat käytöstä poistuvat varoitusmerkit	28
Päästöjen seuranta	29
5 Yhteystiedot.....	30
6 Nostotyöohjeet ja -lomakkeet.....	31

1 Yritystiedot

Westenergy Oy Ab on vuonna 2007 perustettu yritys. Itse Westenergyn jätteenpolttolaitosta alettiin rakentamaan vuonna 2009, kun hankkeelle oli myönnetty ympäristölupa. Laitoksen koepoltot aloitettiin vuoden 2012 loppukesällä ja varsinainen tuotanto alkoi tammikuussa 2013.

Yrityksessä on töissä 30 henkilöä:

- 18 laitoksen operaattoria
- 4 henkilöä johdon tehtävissä (toimitusjohtaja ja kunnossapitopäälliköt)
- 4 henkilöä kunnossapidossa
- Johdon assistentti, ympäristöinsinööri ja 2 tiedottajaa hallintotehtävissä.

1.2 Yrityksen toimintaperiaate

Westenergy polttaa syntypaikkalajiteltua jätettä, josta suurin osa tulee omistajayhtiöiden alueilla sijaitsevilta kotitalouksilta. Myös yritysten tuomaa jätettä voidaan luvanvaraisesti polttaa.

Westenergy on ns. voittoa tavoittelematon yritys ja toimii omakustannusperiaatteella (Mankala-periaate). Tämä tarkoittaa, että yritys ei jaa osinkoa omistajilleen. Omistajayhtiöt taas ovat rahoittaneet laitoksen rakennuksen ja hoitavat myös ylläpidon kustannuksia.

Westenergyn laitos on energiatehokkuudeltaan ja käytettävyydeltään yksi Euroopan johtavista jäte-energia-alalla toimivista yrityksistä. Käytössä on lain vaatima paras käyttökelpoinen tekniikka (BAT-tekniikka). Laitoksen poltto- ja savukaasujen puhdistuskalusto ovat uutta ja tehokasta tekniikkaa. Westenergy pyrkii myös tuottamaan kaukolämpöä ja sähköä energiatehokkaasti sekä taloudellisesti kannattavasti.

Samalla Westenergy kehittää alansa

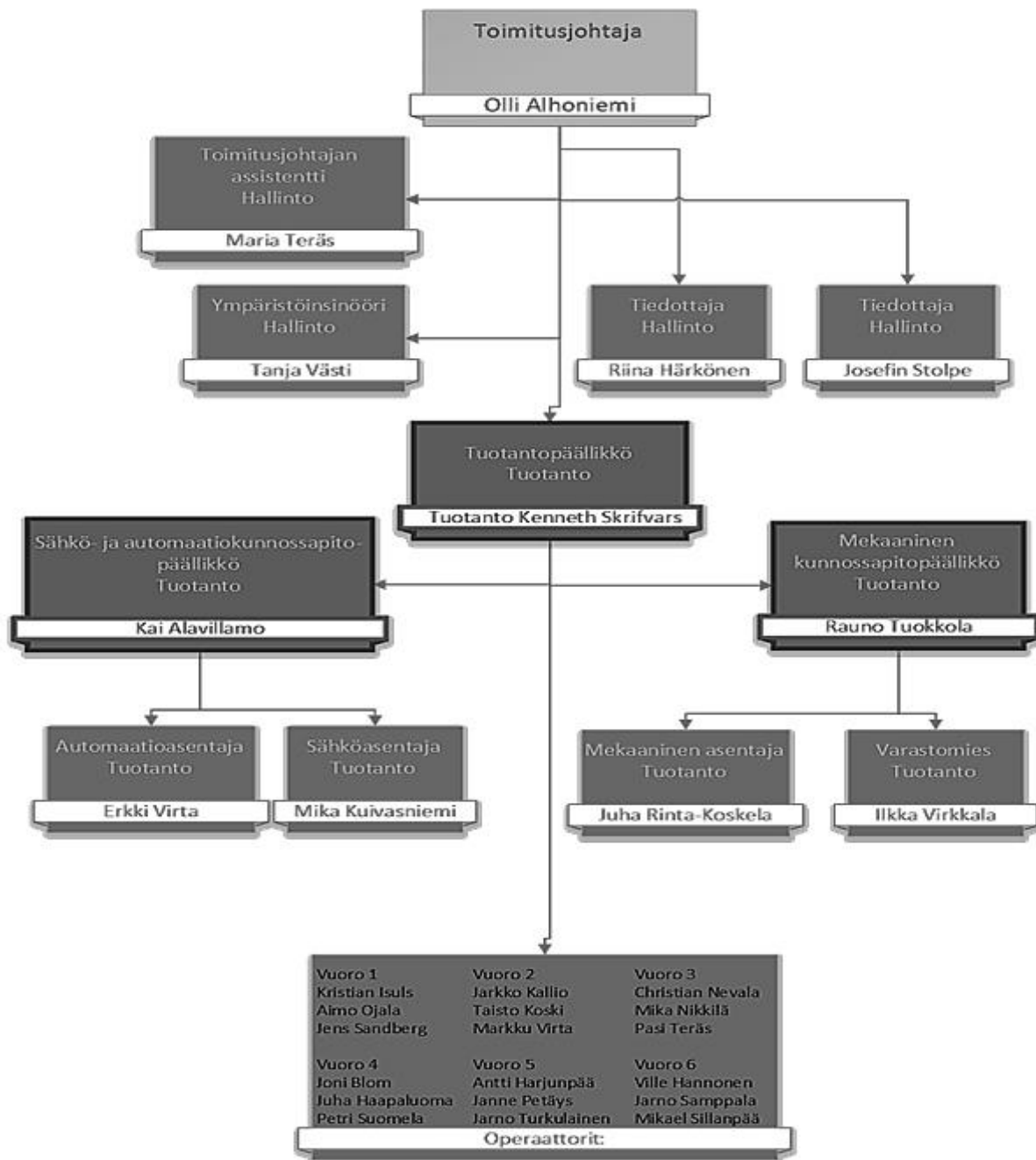
julkisuuskuvaa ympäristöteknisesti

johtavana yrityksenä ja ympäristövelvoitteiden mukaisella toiminnalla.



Kuva 1. Westenergyltä poltettavien jätteiden määrät

1.3 Organisaatio



Päluottamusmies: Petri Suomela

Työsuojeluvaltuutettu: Erkki Virta

1. Varavaltuutettu: Joni Blom

2. Varavaltuutettu: Mikael Sillanpää

IT-vastaava: Kai Alavillamo

1.4 Toimintaa ohjaavat tekijät

Visio

Westenergy toteuttaa omistajayhtiöiden visiota osana kunnallista jätehuoltoa.

Westenergy on yksi Euroopan johtavista jäteenergia-alalla toimivista yrityksistä **energiatehokkuuden ja käytettävyyden** mukaan mitattuna.

Missio

Westenergy tavoite on tuottaa energiaa teknisesti ja taloudellisesti tavalla, joka mahdollistaa yhtiön ja sen omistajien kilpailukykyisen toiminnan.

Westenergy tuottaa käytettävän polttoaineen ominaisuudet huomioiden **optimaalisen määrän kaukolämpöä ja sähköä.**

Tehokkaalla toiminnallaan Westenergy **kehittää alansa julkisuuskuvaa** luoden näin lisäarvoa omistajille ja yhteistyökumppaneille.

Toimintatapa

Westenergy ja omistajayhtiöiden yhteistyöstä on sovittu keskinäisillä sopimuksilla.

Westenergy toimii omakustannuseriaatteella. Yhtiön toiminta optimoidaan kustannustietoisesti ja -tehokkaasti ympäristövelvoitteiden mukaisesti.

Westenergy vastaa alansa ympäristöteknisesti johtavana yrityksenä positiivisesta julkisuuskuvastaan ja vahvistaa profiiliaan toimimalla aktiivisesti alan järjestöissä

1.5 Omistajayhtiöt

Westenergy omistaa viisi kunnallista jätehuoltoyhtiötä Stormossen Ab, Oy Botniarosk Ab, Lakeuden Etappi Oy, Millespakka Oy ja Vestia Oy. Yhtiöt toimivat yli 50 kunnan alueella, joka kattaa noin 400 000:n asukkaan jätteet.



Kuva 2. Omistajayhtiöiden toiminta-alueet



Kuva 3. Omistajayhtiöt

1.6 Tuotanto

Laitoksessa jätteenpoltosta saatu energia tuotetaan tehokkaasti, puhtaasti ja turvallisesti sähköksi ja kaukolämmöksi.

Westenergy on jätteenpolttolaitos, joka eroaa toiminnaltaan nk. jätevoimalasta. Laitoksen toimintaan kuuluu ainoastaan jätteenpolto ja edelleen poltossa tuotetun höyryn tuotanto.

Vaasan Sähkö omistaa laitoksen generaattorin ja turbiinin ja ostaa Westenergyltä 400 asteista 40 barin paineessa olevaa höyryä, jolla sähkö ja kaukolämpö tuotetaan. Westenergy ei siis itse tuota ja myy sähköä ja kaukolämpöä, vaikka turbiini ja generaattori ovatkin laitoksen tiloissa.

2 Työterveys

Westenergyn työterveyshuollosta vastaa:

Lääkärikeskus Promedi Oy Läkarcentral Ab

Kiillekuja 1 Glimmergränden

Kivihaka Stenhaga

Vaasa 65300 Vasa

Aukioloajat:

ma/må – to klo/kl 8:00 – 16:00

pe/fre klo/kl 8:00 – 15:00

Ajanvaraus / Tidsbeställning: (06) 3577 700

Työterveyshoitaja/företagshälsovårdare

Johanna Lehto: (06) 357 7730

johanna.lehto@promedioy.fi

Työterveyslääkäri/företagsläkare

Mathias Peth: (06) 357 7700

mathias.peth@promedioy.fi

Hoitajan sairastuvastuvastuu / Skötarens sjukmottagning: ajanvarauksella / enligt tidsbeställning

Laboratorio / Laboratorium: ajanvarauksella / enligt tidsbeställning

Fysioterapia / Fysioterapi FysiMedi: ajanvaraus / tidbeställning (06) 3577 748

2.1 Ohjeet sairastumisen sattuessa

- Ota yhteyttä esimieheesi. Omalla ilmoituksella voit olla sairauslomalla 1 - 3 työpäivää.
- 1 – 3 päivää kestävästä poissaolosta työntekijä täyttää omailmoituslomakkeen, joka toimitetaan esimiehelle. Omailmoitusta voi käyttää vain sairausloman alussa.

- Omailmoituslomake Intrasta alla olevan polun takaa:
 - Intra → Hallinto → 02 Työterveyshuolto → WE Omailmoitus
- Esimiehellä on oikeus olla hyväksymättä omailmoitusta ja vaatia todistus työterveydenhuollosta.
- Jos kyseessä on tapaturma, lääkärin antama todistus on oltava aina ensimmäisestä päivästä lähtien.
- Omailmoitusta voi käyttää 12 päivää vuodessa, minkä jälkeen tapauskohtaisesti.
- Mikäli sairautesi pitkittyy (yli 3 työpäivää) tai sairastuminen vaatii käyntiä terveydenhoitajan tai lääkärin vastaanotolla, ota yhteyttä työterveyshuoltoon. Yli 3 päivää kestävää sairauslomaa varten tarvitset todistuksen työterveyshuollosta.

3 Työturvallisuus

Työturvallisuus ei ole pelkästään onnettomuuksien selvittelyä. Riittävän työturvallisuuden varmistamiseksi tulee toimia ennakoivasti ja työympäristö tulee pitää siistinä. Ennakoivalla työskentelyllä pystytään arvioimaan riskit jo ennen työn aloittamista ja työskentely on turvallisempaa. Turvallisen työympäristön ylläpidossa ja tapaturmien välttämisessä asenne ratkaisee. Vähäiseltä tuntuva riski voi johtaa vakavaankin tapaturmaan ja tästä syystä töitä tehtäessä pitää olla tarkkaavainen ja ehdottomasti noudattaa laitoksen turvallisuusmääräyksiä. Kun keskitytään työn tekoon, eikä esimerkiksi siihen, että jokin toimintatapa tuntuu turhalta, välttyään useammin myös tapaturmilta. Tästä syystä Westenergyn turvallisuusohjeiden mukainen toiminta on ehdottoman tärkeää kaikissa työtilanteissa.

3.1 Turvallisuustavoitteet

Westenergyn tavoitteena on luonnollisesti pitää työtapaturmat nollassa. Tavoite koskee kaikkia Westenergyn laitoksessa toimivia työntekijöitä ja yhteistyökumppaneita. Työturvallisuuden olennaisimpia tekijöitä on toimia aina ennakoivasti, jotta vaaratilanteita ja tapaturmia ei pääse syntymään. Työympäristön pitäminen turvallisena ja töiden tekeminen ennakoivasti luovat edellytykset työturvallisuustavoitteille. Jokainen laitoksessa toimiva on velvollinen tarkkailemaan

ympäristöään ja pitämään työympäristön siistinä. Aina, kun työt lopetetaan, tulee omat jäljet myös siivota.

Vastuu työturvallisuuden varmistamisesta kuuluu kaikille laitoksessa toimiville tahoille. Mahdollisista työturvallisuusriskeistä, läheltä piti-tilanteista ja työtapaturmista tulee ilmoittaa välittömästi valvomoon ja vastuuhenkilöille. Raportoitaessa nopeasti, saadaan myös tarkemmin kirjattua ylös esim. tapaturmaan johtaneet syyt ja näin myös turvallisuusriskit saadaan tehokkaammin korjattua.

Läheltäpiti-tilanteet

Läheltä-piti tilanteista (vähäisimmistäkin) raportoidaan aina esimiehelle lomakkeella. Näin työturvallisuuden ylläpito on tehokkaampaa. Raportointipohja löytyy Intrasta alla olevan polun takaa:

Intra → Turvallisuus → 07 Turvallisuuskierrokset, onnettomuudet ja vaaratilanteet → WE Tapaturma_lahelta-piti tilannelomake

3.2 Vaadittavat koulutukset

Kaikilla Westenergyn työntekijöillä sekä johdolla tulee olla voimassa oleva työturvallisuuskortti ja laitoksen turvakoulutus. Kaikilla tulityötä tekevillä ja valvovilla henkilöillä tulee olla tulityökortti. Samoin sähkötyötä tekevillä ja valvovilla henkilöillä tulee olla sähkötyöturvallisuuskortti. Lisäksi jokaisessa työryhmässä tulee olla vähintään yksi henkilö, jolla on voimassa olevat ensiaputaidot.

3.3 Viestintä

Westenergyn virallinen viestintäkanava on Intra (<https://intra.westenergy.fi/>). Intraan pääsee samoilla tunnuksilla, kuin työkoneelle. Ajankohtaista osiossa voi kuka tahansa Westenergyn työntekijä julkaista ilmoituksia. Lisäksi Intran kalenterista pystyy seuraamaan mm. laitosvierailujen, virkistystapahtumien ja palaverien ajankohtia. Intra toimii Sharepoint-ohjelmalla, jonka käyttöohjeet löytyvät Intrasta Viestintä-kansiosta alla olevan polun takaa:

Intra → Viestintä → 01 Sisäinen viestintä → 1.03 Intranet-materiaali → 20140303 SharePointin eli intran käyttöohjeet

Westenergyllä järjestetään yhteisiä virkistystapahtumia aika ajoin ja niistäkin ilmoitetaan yleisesti Intrassa. Lisäksi laitoksella on oma punttisali, jota jokainen työntekijä saa käyttää vapaa-ajallaan. Jokainen työntekijä on myös velvollinen seuraamaan työsähköpostiaan, joka on toinen tärkeä viestintäkanava Westenergyllä. Uusien työntekijöiden tulee tutustua Westenergyyn viestintästrategiaan, joka löytyy Intrasta alla olevan polun takaa:

Intra → Viestintä → 01 Sisäinen viestintä → 01.01 Viestintästrategia → 20140826 Westenergyyn viestintästrategia ja –suunnitelma

Mahdollisissa kriisitilanteissa toimitusjohtaja Olli Alhoniemi on aina Westenergyyn virallinen edustaja. Kukaan muu työntekijä ei saa kommentoida, eikä antaa lausuntoja ulospäin ilman hänen lupaansa. Poikkeavista tapahtumista ilmoitetaan aina ensisijaisesti esimiehelle, joka vie tiedon eteenpäin. Myöskään Facebookiin tai muuhun sosiaaliseen mediaan ei saa jakaa laitokselta asiattomia kuvia tai muita juttuja. Samoin käyttäessäsi yrityksen autoa tai logoa, edustat Westenergyä ja käytöksen tulee olla sen mukaista. Kriisiviestintäsuunnitelma ja esitetyt viestintälomakkeet löytyvät Intrasta alla olevan polun takaa:

Intra → Viestintä → 01 Sisäinen viestintä → 01.01 Viestintästrategia → 01.02 Viestintäohjeet

Lisäksi Westenergyyn yleiset viestintäohjeet löytyvät alla seuraavan polun takaa:

Intra → Viestintä → 04 Ohjeet → 4.3 Yleiset tiedottamisohjeet → 20141113 Westenergyyn yleiset viestintäohjeet

Jos tarvitset apua tietokoneen kanssa, ole yhteydessä Ateaan, joka hoitaa Westenergyyn IT-asioita.

Atean yhteystiedot:

westenergy@bcc.fi

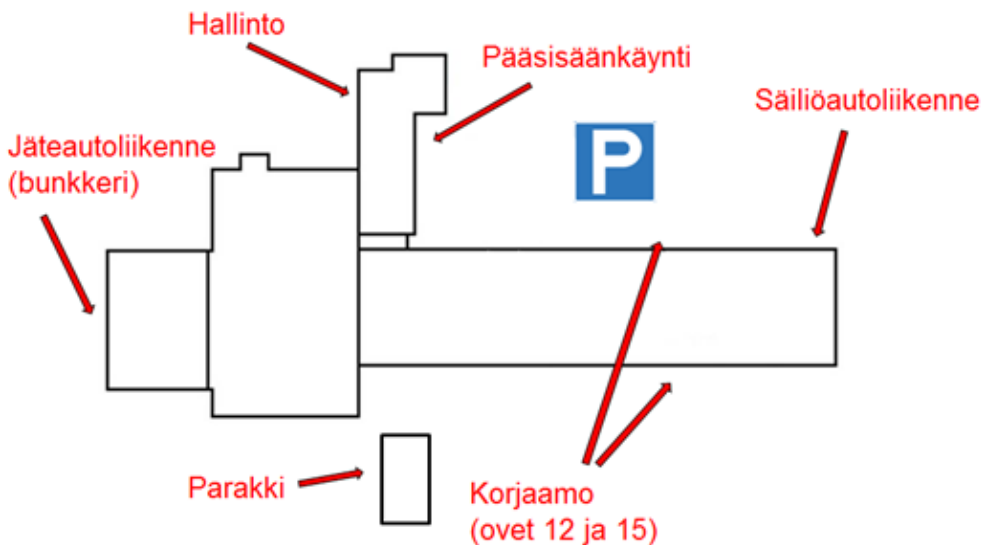
3.4 Yleiset järjestyssäännöt

Työajat

- Valvomossa työajat ovat kiinteät ja ryhmäkohtaiset.
- Toimistossa on 7h 30min liukuva työaika 07-17 välillä.
- Työtunnit merkataan itse henkilökohtaisille aikaseurantalomakkeille (**lomakkeet löytyvät työkoneen ”tunnit” nimiseltä Z-asemalta**).
- Ohjeet työtuntien kirjaamiseen löytyvät Intrasta alla olevan polun takaa
- Intra → Hallinto → 01 Henkilöstöhallinto → 01.06 Ohjeet → 2014029 Tuntiseurantaohje TH
- Poikkeavista työajoista tai esim. vuoronvaihdosta voi aina keskustella esimiehen kanssa.
- Henkilöstösuunnitelma löytyy Intrasta alla olevan polun takaa:
- Intra → Hallinto → Henkilöstösuunnitelma

Laitoksen pysäköintialueet

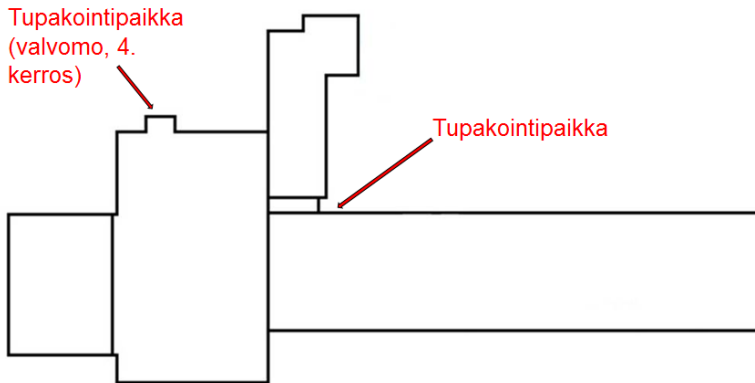
- Autojen pysäköinti on sallittu vain merkityllä alueella laitoksen parkkipaikalla.
- Kulkutiet ja hätäpoistumistiet on pidettävä avoinna ja vapaana kulkuesteistä.
- Ensiapukaluston, hätäsuihkujen, sähkökeskusten ja alkusammutuskaluston edustat on pidettävä vapaana kulkuesteistä.
- Jäte- ja säiliöautojen kulkureitit on huomioitava eikä niillä tulisi ajaa henkilöautolla.



Kuva 4. Pysäköintialueet ja liikenne laitosalueella

Tupakointialueet

Tupakointialueet sijaitsevat laitoksen edustalla sivuovella ja valvomon porrastasanteella 4. kerroksessa. Tupakointi on sallittua vain kuvassa 5 merkityillä alueilla.



kuva 5. Tupakointipaikat

Alkoholi ja muut päihteet

- Alkoholien tai muiden päihteiden hallussapito, tuonti, nauttiminen tai niiden vaikutuksen alaisena oleminen laitosalueella on ehdottomasti kielletty.
- Päihteiden vaikutuksen alaisena oleva henkilö poistetaan välittömästi laitosalueelta ilman varoituksia.
- Kyseinen henkilö saa välittömästi varoituksen ja hänen tulee sitoutua Westenergien hoitoonohjausohjelmaan, mikäli hän haluaa jatkaa työsuhdettaan.
- Tarvittaessa työnantaja voi testata, onko työntekijä päihteiden vaikutuksen alaisena.

Siisteys ja järjestys

- Yksi työturvallisuuden kannalta olennaisimmista asioista.
- Kukin työntekijä vastaa järjestyksestä ja siisteydestä laitoksella.
- Kulkutiet, ulosmenokäytävät, kytkinkaappien, sähkökeskusten, sammutuskalustojen ja ensiapuvälineiden edustat on aina pidettävä siistinä ja kulkuvapaina.
- Töiden valmistuttua on työkalut, välineet, telineet jne. heti poistettava. Myös mahdolliset muut sotkut on siivottava välittömästi.

Työskentely ja liikkuminen laitosalueella

- Liikkuminen laitoksessa vaatii kulkuavaimen, jonka tarvittaessa myöntää johdon assistentti Maria Teräs p. 050 4485 516 (hallintorakennus, 2. kerros).
- Alueen portit (Stormossenin ja Westenergyn oma portti ovat avoinna klo 7 – 19. Saavuttaessa laitokselle Stormossenin portin saa auki laitoksen kulkuavaimella tai porttipuhelimella. Laitoksen portin saa auki soittamalla valvomoon. Molemmat portit avautuvat automaattisesti ajettaessa kulkuneuvo riittävän lähelle (poistuttaessa laitokselta).
- Ajoneuvo on laitosalueella aina omalla vastuulla.
- Vakituisten työntekijöiden pukuhuoneet sijaitsevat hallintorakennuksen toisessa kerroksessa toimistotilojen vieressä.
- Kesätyöntekijöiden pukuhuoneet sijaitsevat pihalla parakissa, joka on merkitty kuvaan 4.
- Työskentely laitosalueella vaatii aina luvan.

Ruokailu

- Laitoksella ei ole omaa ruokatarjoilua, mutta alakerran keittiötä ja ruokailutilaa voi käyttää halutessaan.
- Lounaseteleitä voi tilata johdon assistentti Maria Teräksen kautta ja käydä myös muualla lounaalla.
- Lisäksi laitokselle tilataan ruokaa Peterin keittiöstä yhteistilauksena. Tilaus tehdään lounaseteleillä, joka tulee toimittaa aamulla toimistoon ruokatilauksensa kanssa aamukymmeneen mennessä. Ruokatilaukset hoitaa normaalisti johdon assistentti Maria Teräs.

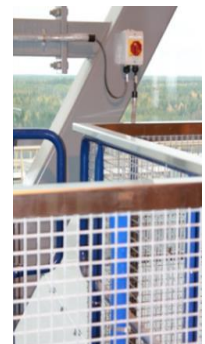
Viikon menu → <http://www.peterskøk.fi/viikon-menu/>

Varoitusvärit laitoksella

Punainen: Ei saa koskea, polttavan kuuma tai muu vakava loukkaantumisvaara.

Vihreä: Lämmin, mutta ei polttava.

Sininen: Ei vaaraa.



Kuva 6. Varoitusvärit

Menettely rikkomustapauksissa

1. Huomautus ja opastus.
2. Kirjallinen varoitus.
3. Työsuhteen purkaminen.

3.5 Toiminta hätätilanteissa

Jokaisen työntekijän tulee olla perehtynyt Westenergyn pelastussuunnitelmaan, joka löytyy toimistosta ja valvomosta printattuna, sekä Intrasta alla olevan polun takaa:

Intra → Turvallisuus → 01 Pelastussuunnitelma ja harjoitukset
→01.02 Pelastussuunnitelma → 20130702 WE
Pelastussuunnitelma v.1.42

Hätäilmoituksen teko

- Ilmoita kohteeksi:
 - Westenergy Oy Ab
Energiatie 5,
66530 Koivulahti
- Ilmoita tilanteesta myös valvomoon:
 - +358 10 229 1040

Toiminta hälytystilanteessa

1. Poistu työpisteeltäsi.
2. Huolehdi myös työkaverisi mukaan
3. Poistuessasi käytä portaita (ei hissiä).
4. Mene kokoontumispaikalle (laitoksen parkkipaikalla), jossa tarkistetaan, että jokainen työntekijä on poistunut laitoksesta.
5. Voit palata työpisteellesi saatuasi siihen luvan.



Kuva 7. Hätäilmoitusohje

Toiminta tulipalotilanteessa

1. Varoita muita palosta.
2. Pelasta vaarassa olevat ja estä välittömät lisävahingot.
3. Sammuta heti, jos mahdollista.
4. Rajoita paloa sulkemalla ovet ja ikkunat.
5. Hälytä lähimmästä palohälytyspainikkeesta tai soittamalla numeroon 112.
6. Opasta ja järjestä palokunnalle esteetön pääsy kohteeseen.
7. Jaa tehtävät, äläkä toimi yksin (ellei ole pakko).



Kuva 8. Palohälytyspainike

Toiminta hätätilanteessa

1. Ensiapukaapit ovat kaikkien käytettävissä
2. Valvomon ulko-oven vierestä löytyvät:
 - Paarit
 - Defibrillaattorilaite äkilliseen sydänpysähdykseen
3. Laitoksella on myös hätäsuihkut
 - Ei saa käyttää ilman hyvää syytä (käyttö laukaisee hälytyksen valvomoon).

Toiminta vuototilanteessa (esim. öljyvuoto)

1. Lopeta työskentely ja ehkäise lisävuodot
2. Öljyntorjuntakalusto löytyy öljyvarastosta (korjaamon yläpuolella 3. kerroksessa)
3. Hälytä tarvittaessa apua valvomosta (puh. 010 229 1040).



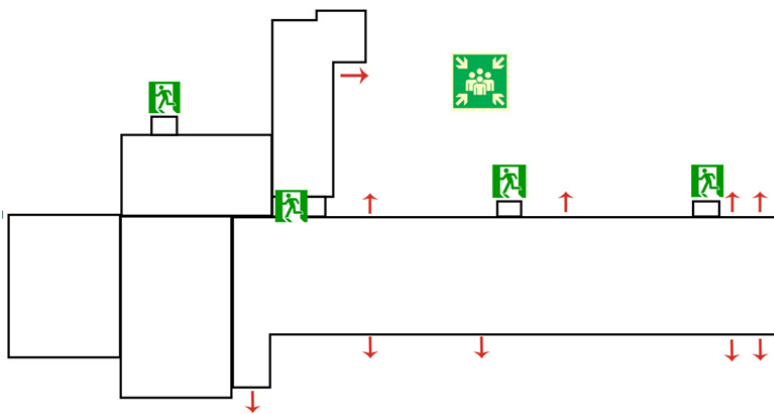
Kuva 9. Öljyvaraston ovi

Kokoontumispaikka



Kuva 9. Kokoontumispaikka

Hätäuloskäynnit



Kuva 8. Hätäuloskäynnit

Merkinnät Westenergyn alueella



Kuva 9. Merkinnät laitoksella

3.6 Vastuuhenkilöt ja työluvat



Tuotantopäällikkö
Kenneth Skrifvars
p. 050 5988 602



Sähkö- ja automaatiokunnossapitopäällikkö
Kai Alavillamo
p. 0400 958 736



Mekaanisen kunnossapidon päällikkö,
työsuojelupäällikkö
Rauno Tuokkola
p. 050 5988 629

Työluvat

Westenergyn laitoksella työskentelyyn liittyvät vastuut on jaettu yllä oleville henkilöille. Ennen töiden aloittamista on aina pyydettävä lupa asianmukaiselta vastuuhenkilöltä. **Lisäksi aina ennen kaikkien töiden aloittamista on käytävä läpi sivulla 20 löytyvä ”ajattele ennen kuin toimit” työkohteen tarkistuslista. Jos vastaat listan yhteenkin kysymykseen ei, niin kysy neuvoa esimieheltäsi.** Kaikkien Westenergyn työntekijöiden yhteystiedot löytyvät tämän kansion viimeiseltä sivulta.

Kaikki työluvat löytyvät Westenergyn Intrasta Turvallisuus-kansioista alla olevan polun takaa:

Intra → Turvallisuus → 04 Lupakaavakkeet

- **Säiliötyöt, tulityöt, kattotulityöt ja työt räjähdysvaarallisissa atex-tiloissa**
 - Työluvat myöntää Rauno Tuokkola tai Kenneth Skrifvars.
 - He myös antavat kirjallisen säiliötyöluvan ja sen perusteella hyväksyvät ja tarkastavat määrätyt turvallisuustoimenpiteet.
- **Telineiden rakentaminen ja purkaminen**
 - Tarkastuskäytäntö: Vain tarkastettua telinettä saa käyttää.
 - Telineet asentaa, tarkastaa ja tarkastuskortin asentaa KAS-Telineet Oy. Yhteyshenkilönä toimii Rauno Tuokkola.

- **Nosto-, nosturi-, ja hissityöt**

- Tarkastuskäytäntö: Nostokoneiden, laitteiden ja nostoapuvälineiden on oltava turvallisuusmääräysten mukaisia, asianmukaisesti merkittyjä, tarkastettuja ja huollettuja (2012 vihreä, 2013 oranssi, 2014 sininen ja 2015 keltainen).
- Välineistön huoltomerkinnot yms. tarkastettava aina ennen käyttöä.
- Laitoksen nosturia saavat käyttää vain Westenergyn operaattorit.

- **Henkilönostot**

- Älä käytä henkilönostinta, ellei sinua ole perehdytetty sen käyttöön.
- Henkilönostoista, vaarallisista ja kahdella tai useammalla nosturilla tehdyistä nostoista on tehtävä kirjallinen nostosuunnitelma ja nostureita saa käyttää vain koulutettu henkilöstö.

- **Sähkötyöt**

- Kulkuoikeudet sähkötiloihin ja sähkötyöluvat myöntää sähkö- ja automaatiokunnossapitopäällikkö Kai Alavillamo.

- **Trukin käyttö**

- Käyttö on sallittua vain koulutuksen saaneille henkilöille: Westenergyn operaattorit ja kunnossapidon asentajat.
- Jos tarvitset trukkia, ota yhteyttä valvomoon p. 010 229 1040.

Oletko tarkistanut?

	Kyllä	Ei
Onko sinulla kaikki tarvittavat henkilösuojaimet (turvakengät, kypärä, suojalasit jne.)?	<input type="radio"/>	<input type="radio"/>
Ovatko välineesi työhön soveltuvat, tarkistettut ja kunnossa (nostoliinat, taljat jne.)?	<input type="radio"/>	<input type="radio"/>
Onko työkohde oikea ja esivalmisteltu (telineet, puhdistus jne.)?	<input type="radio"/>	<input type="radio"/>
Onko työlupaa edellyttävä ns. vaarallinen työ (säiliötyö, tulityö, EX-työ)?	<input type="radio"/>	<input type="radio"/>
Mikäli tarvitset erillistä työlupaa, Oletko täyttänyt ja ymmärtänyt työluvan sisällön?	<input type="radio"/>	<input type="radio"/>
Tarvitsetko lisäohjeistusta?	<input type="radio"/>	<input type="radio"/>
Onko kohde eristetty ja paineeton (turvakytin 0-asennossa ja lukittu lukolla)?	<input type="radio"/>	<input type="radio"/>
Tunnetko kohteen kemikaalivaarat (ammoniakki, öljy, jne.)?	<input type="radio"/>	<input type="radio"/>
Tunnetko kohteen aiheuttamat biologiset vaarat (jätteet/tuhka)?	<input type="radio"/>	<input type="radio"/>
Mikä on työn vaikutus lähellä työskenteleviin/ympäristöön?	<input type="radio"/>	<input type="radio"/>
Tiedätkö kuka on lähin yhteyshenkilösi?	<input type="radio"/>	<input type="radio"/>
Onko muuta ?	<input type="radio"/>	<input type="radio"/>

Tiedätkö onko riskiä?

	Kyllä	Ei
Tulipaloon, räjähdykseen tai kemikaalipäästöön?	<input type="radio"/>	<input type="radio"/>
Mikäli on pienintäkään epäilystä, mittaa pitoisuudet!	<input type="radio"/>	<input type="radio"/>
Liukastumiseen, kompastumiseen, kaatumiseen tai puristumiseen?	<input type="radio"/>	<input type="radio"/>
Putoaviin esineisiin (sinun tai muiden ympärillä olevien töiden aiheuttamat)?	<input type="radio"/>	<input type="radio"/>

Tiedätkö missä on lähin?

	Kyllä	Ei
Hätäsuihku/alkusammutusvälineistö/ensiapuvälineistö?	<input type="radio"/>	<input type="radio"/>
Poistumistiet/kokoontumispaikka?	<input type="radio"/>	<input type="radio"/>

3.7 Luvanvaraiset työt

Tulityöt ja kattotulityöt

Tulitöitä, niiden valvontaa tai jälkivartiointia tekevällä työntekijällä on oltava tulityökortti.

Westenergyllä tehdään tulityöturvallisuudesta, -koulutuksesta ja -valvontasuunnitelmasta vastaa mekaanisen kunnossapidon päällikkö Rauno Tuokkola.

Vakituinen tulityöpaikka laitoksella on korjaamon hitsauspaikka. Tilapäisiä tulityöpaikkoja ovat kaikki muut laitoksen alueet. Tulityön tekemiseen tilapäisellä tulityöpaikalla vaaditaan aina kirjallinen tulityölupa. Aina ennen luvan pyytämistä, tulityöpaikalla on tehtävä tulityöstä aiheutuvien vaarojen selvitys ja arviointi.

Laitoksen alueella tilapäisellä paikalla tehtävä tulityö tai katto- ja vedeneristystyö edellyttää aina kirjallista tulityölupaa, jonka antajan tulee olla Westenergyyn tehtaan palveluksessa oleva tulityökortin omaava esimies.

Tarkemmat tulitöitä koskevat tiedot löytyvät Intran Turvallisuus-kansiosta Westenergyyn tulityösuunnitelmasta alla olevan polun takaa:

Intra → Turvallisuus → 09 Tulityöturvallisuus

Ennen tulitöiden aloittamista

1. Tunnista vaarat ja varaudu.
2. Tilapäisellä tulityöpaikalla työskentelyyn oltava aina kirjallinen lupa sekä luvan edellyttämä alkusammutuskalusto (vähintään yksi 43A 183B C teholuokan käsiammutin ja välittömässä läheisyydessä toinen vastaava sammutin tai pikapaloposti.)
3. Tilapäisissä tulitöissä on käytettävä suojauksia varten palamatonta suojakangasta.
4. Tarvittaessa työtilan kaasupitoisuuden mittaus ja tuuletus.
5. Tulityön vartiointista vastaa työn suorittajan edustaja.
6. Jälkivartiointiaika tulityön päätyttyä on vähintään tunti, ellei ohjeisteta toisin.

Kaasupullojen käsittely ja varastointi

Laitoksella saa olla kerrallaan vain työhön tarvittavat kaasupullot. Työn päätyttyä, tulee tyhjät ja vajaat pullot viedä pois. Pullojen on oltava kiinnitettyjä, mutta liikuteltavissa. Myös letkut ja venttiilit tulee tarkistaa ennen pullojen käyttöä.

Työt räjähdysvaarallisissa atex-tiloissa

Räjähdysvaarallisissa atex-tiloissa työskentely on aina luvanvaraista. Atex-tilat on merkitty vieressä näkyvällä kuvan 12 kyltillä.



Kuva 12. Atex-tilan varoitusmerkki

Westenergyn atex-tiloja:

- Aktiivihiihlesiilo ja käsittelylaitteet
- Nestekaasuvarasto
- Nestekaasulaitteet
- Polttoöljysäiliöt varastoalueella
- Polttoöljyputkistot ja laitteet
- Varavoimakoneen polttoöljysäiliö
- Palovesipumpun polttoöljysäiliö
- Säiliöajoneuvon ympäristö

Säiliötyöt

Säiliötöissä, tai ahtaissa tiloissa työskenneltäessä (esim. kattila) on oltava varmoja työtä tekevän henkilön sisäistäneen perehdytyksen. Eityisesti huomiota pitää kiinnittää seuraaviin asioihin:

- Säiliöön tai työhön liittyvät aineet
- Hapenpuute
- Sähköenergia
- Kiinnitettävä tai liikuteltava laite
- Kopio säiliötyöluvasta tulee sijoittaa työkohteeseen
- Käytettävä aina jännitteisiä tai suojaerotettuja työkaluja ja valaisimia
- **Kaikki sähköt aina suojaerotusmuuntajan kautta!**

Edellä mainittujen seikkojen huomioiminen koskee niin Westenergyn työntekijöitä, kuin urakoitsijoitakin. Varsinkin urakoitsijoiden ohjeistuksen mukaisesta toiminnasta tulee pitää huoli, jotta töitä tehdään turvallisesti oikealla tavalla.

Telineiden rakentaminen ja purkaminen

Telineitä saavat rakentaa, muuttaa tai purkaa ainoastaan telinerakennukseen perehtyneet henkilöt. Aina ennen telinetyön aloittamista, tulee telineet tarkastaa ja varustaa telineen tarkastuskortilla. Tarkastus tulee tehdä myös aina telineeseen tehdyn muutoksen jälkeen ja muutenkin vähintään viikon välein. Vain tarkastettua telinettä saa käyttää.

Telineitä rakennettaessa ei saa estää pääsyä ulko-oville, ensiapukaapeille, paloposteille, hätäpysäyttimille tai –suihkuille jne. Liikenneväylille rakennettaessa tulee alue varustaa asianmukaisin varoitusmerkinnöin ja varoitusvaloin pimeällä.

Työtason vapaat reunat tulee suojata kaiteilla aina, jos putoamiskorkeus on yli 2 metriä. Lisäksi matalammillakin korkeuksilla kaiteita on käytettävä, jos putoamisesta voi aiheutua tapaturman vaara. Työtasot on lukittava telineeseen kiinni ja telineille nousemiseen tulee käyttää ensisijaisesti portaita.

Jos asennustyössä joudutaan poistamaan esim. ritilä tai kaide, tulee vaara-alue merkitä lippusiimalla tai muulla selkeällä tavalla. Lisäksi telineillä työskenneltäessä on aina käytettävä turvalajaita. Myös työtason siisteyteen ja järjestykseen tulee kiinnittää huomiota, jotta vältetään kompastumisilta tai esineiden putoamiselta.

Tikastyöskenetely

Tikkaat on lukittu ketjulla ja lukolla säilytyspaikoilleen. Avaimet tikkaiden lukkoon löytyvät valvomon avainkaapista. Ottaessasi tikkaat käyttöösi, sitoudut samalla käyttämään niitä laitoksen ohjeistuksen mukaisesti.

Nojatikkaat

- Työskentely nojatikkailla on laitoksessa kielletty.
- Nojatikkaita ei saa käyttää työalustana ainoastaan tilapäisenä kulkureittinä (kuljettaessa kädet vapaina), tai nostoapuvälineiden kiinnittämiseen ja irrottamiseen.
- Tikkaiden kaatuminen tulee estää esim. alhaalta tukemalla tai ylhäältä sitomalla.

A-tikkaat

- A-tikkaiden käyttö on sallittu vain kevyissä ja lyhytaikaisissa tehtävissä edellyttäen, että työtelineitä ei voida hyödyntää tehtävässä työssä.
- Saa käyttää vain painumattomalla tasaisella alustalla ja tavallisen huonekorkeuden tiloissa.
- Maksimikorkeus 1 m, levennyspalkilla 2 m.
- Alle 1 m:n korkuisia ei saa käyttää alustana voimaa vaativissa töissä, eikä tulitöissä
- Alle 2 m:n korkuisia levennyspalkilla varustettuja saa käyttää kuten työpukkia

Työpukit

- Maksimikorkeus 2 m
- Työtason koko
 - Alle 1 m:n korkeissa vähintään 30 cm x 60 cm
 - 1-2 m:n korkeissa vähintään 40 cm x 60 cm
- Jalat lukittuna käytön aikana.

Aina ennen tikkaiden käyttöä tulee niiden kunto tarkastaa silmämääräisesti. Vain tarkastettuja ja hyväksytyjä tikkaita saa käyttää.

Westenergyllä turvavaljaita tulee käyttää aina työskennellessä yli 2 m korkeudessa. Myös laitoksen ritilätasoilla työskennellessä tulisi varmistaa tason sallittu kuormitus ja yleinen kunto.

Nosto-, nosturi- ja hissityöt

Ainoastaan perehdytyksen saaneet Westenergy:n operaattorit saavat käyttää laitoksen henkilönostinta. Lisäksi ihmisten nostaminen taakan kanssa, nostolaitteen ylikuormittaminen tai taakan ihmisten yli nostaminen, on ehdottomasti kielletty. Kaikissa henkilönostimissa on aina käytettävä turvavaljaita.

Nostoihin käytettävien koneiden, laitteiden ja apuvälineiden tulee olla turvallisuusmääräysten mukaisia, oikein merkittyjä, huollettuja ja tarkastettuja (2012 vihreä, 2013 oranssi, 2014 sininen ja 2015 keltainen). Vain tarkastettuja apuvälineitä saa käyttää. Tarkastus nostovälineille tehdään vuosittain, eikä määräaikaistarkastus saa olla vuotta vanhempi. Nostolaitteessa tulee myös olla merkittynä sen suurin sallittu kuorma. Jos et tiedä hallitsevasi nostotyön kaikkia osa-alueita kunnolla, älä ryhdy nostotyöhön.

Kaikista henkilönostoista, kahdella tai useammalla nosturilla tehdyistä tai muuten vaarallisista nostoista on aina tehtävä nostosuunnitelma. Nostoihin on aina nimettävä nostotyön valvoja, joka

valvoo työn turvallisuutta. Lisäksi on huomioitava turvaetäisyydet sähkölinjojen ja kaapelihyllyjen lähellä tapahtuvissa nostoissa. Myös alustan tasaisuudesta ja kantavuudesta tulee varmistua.

Ennen nostoa nostoapuvälineet pitää tarkistaa silmämääräisesti ja noudattaa annettua tarkastusohjetta. Nostoalue merkitään lippusiimalla tai muuten selkeästi ja alueelle pitää järjestää vartiointi. Myös nostotyön ulkopuolisten henkilöiden tulee ehdottomasti pysyä pois nostettavan taakan alta. Nostotyöhön liittyvät ohjeet ja lomakkeet ovat tämän oppaan lopussa liitteinä.

Sähkötyöt

Ennen sähkötöiden aloittamista tulee aina ensin pyytää lupa vastaavalta henkilöltä.

Westenergyllä on nimetty kolme vakituista työntekijää ns. sähköturvallisuuden valvojiksi. Westenergyn kesätyöntekijät saavat tehdä sähkötöitä ainoastaan heidän johdollaan. Alla on nimetty sähköturvallisuuden valvojiksi nimetyt henkilöt. Lisäksi sähkötöitä tehtäessä, pitää aina olla selvillä, kuka valvoo sähkötöiden turvallisuutta. Jos kaksi valvojiksi nimetyistä henkilöistä toimii samassa ryhmässä, toimii listalla korkeammalla oleva henkilö sähköturvallisuuden valvojana.

1. Mika Kuivasniemi
2. Pasi Teräs
3. Erkki Virta

Jännitteettömässä työssä Westenergyn sähkötyön turvallisuusvalvoja voi opastaa kesätyöntekijälle työn tekotavan. Tämä on ainoa tilanne, jossa kesätyöntekijä saa tehdä yksin sähkötöitä.

Jokaisen työntekijän tulee noudattaa näitä sääntöjä. Varsinkin säiliöiden, kanavien tai ahtaiden tilojen sisällä tehtävät työt vaativat erityistoimenpiteitä, eikä normaalia sähkönsyöttöä (230 VAC) voida käyttää. Esim. kattilassa työskenneltäessä kaikki sisälle otettavat sähkölaitteet on syötettävä suojaerotusmuuntajan kautta. Valaistukseen voidaan käyttää myös suojajännitteisiä (24V) valaisimia. Suojaerotusmuuntajat tulee jättää säiliön ulkopuolelle ja niiden kunto tulee tarkastaa ennen töiden aloittamista. Vaikka sähköt olisikin erotettu tulee jännite tarkastaa ennen työn aloittamista, jotta varmistutaan sähkötyön turvallisuudesta.

Lisäksi Westenergyn Intranetin Turvallisuus-kansiosta löytyvä ”Sähkötyön valmistelutoimenpiteet”-asiakirja pitää käydä läpi kohta kohdalta ennen sähkötöiden aloittamista. Asiakirja löytyy alla olevan polun takaa:

Intra → Turvallisuus → 10.10 Sähkötyöturvallisuusohjeet

3.8 Suojavarusteet

Henkilösuojaimet – vähimmäisvaatimus



Kuva 10. Pääasialliset henkilösuojaimet

Kuvassa 10 henkilösuojaimet ovat vähimmäisvaatimus laitoksessa töitä tehtäessä.

1. Kypärää on käytettävä aina laitosalueella liikuttaessa ja työskenneltäessä.
2. Asianmukaiset ja työhön sopivat työnantajan osoittamat työvaatteet on aina oltava päällä.
3. Laitosalueella työskenneltäessä on aina käytettävä: suojalaseja tai kypärän visiiriä.
4. Laitoksessa liikuttaessa vierailijoiden ja työntekijöiden tulee käyttää kypärää ja huomioliiviä.
5. Turvakengät tulee vaihtaa sandaaleihin/sisäkenkiin valvomoon mentäessä siisteyden ylläpitämiseksi.

Henkilösuojaimet työtehtävän mukaan



Kuva 11. Henkilösuojaimet työtehtävän mukaan

Kuvan 11. henkilösuojaimia tulee käyttää työtehtävän mukaan.

1. Suojakäsineitä olisi hyvä käyttää aina, kun mahdollista.
2. Kuulosuojaimet ovat pakolliset melun ylittäessä 80 dB (esim. kaukolämpökeskus).
3. Turvavaljaita on käytettävä aina yli 2 metrin korkeudella työskennellessä.
4. P3- tai ABEK-P3-suodattimella varustettua hengityssuojainta on käytettävä työskennellessä jätteen vastaanottohallissa.
5. Kattilassa työskennellessä tulee käyttää esim. kertakäyttöistä suojapukua.

Työskentely valvomossa

Valvomossa ei käytetä turvakenkiä, vaan sisäkenkiä tai sandaaleita. Varsinkin bunkkerissa tai muussa likaisessa ympäristössä työskentelyn jälkeen tulee myös työvaatteet vaihtaa puhtaisiin ennen valvomoon tuloa.

4 Ympäristö

Westenergyn ympäristövahinkojen torjuntasuunnitelma löytyy Intrasta alla olevan polun takaa:

Intra → Ympäristö → 01.01 Lupamääräykset → Määräys 42 Ympäristövahinkojen torjuntasuunnitelma → Westenergy Oy Ab Ympäristövahinkojen torjuntasuunnitelma

Jätteiden lajittelu

Toimistotiloissa lajitellaan metallit metallijätteeseen ja muut roskat poltettavaan jätteeseen.

Laitoksen korjaamolla on astiat muulle jätteelle, jotka tulee lajitella oikean periaatteen mukaisesti.

Korjaamolla jätteet on jaettu seuraavalla tavalla:

- Loisteputkijäte
- Kiinteä öljyjäte
- Elektroniikkaromu
- Aerosolijäte
- Imeytysmatot
- Kaapelijäte
- Metallijäte
- Käytetyt paristot
- Muut vaaralliset jätteet -> säilytä mahdollisuuksien mukaan omassa alkuperäisessä astiassaan.

Kemikaalien käsittely

Luettelo kaikista laitoksella käytettävistä kemikaaleista löytyy Intrasta tai alla olevan polun takaa

Intra → Turvallisuus → 03 Käyttöturvallisuustiedotteet → Chemicals of Westenergy.xls

Myös käyttöturvallisuustiedotteet kemikaaleille löytyvät Intrasta. Tiedote antaa tietoa kemikaalin turvallista käyttöä varten.

Kemikaaleja ei saa päästää maaperään, vesistöön tai viemäriin. Mikäli siirät kemikaalia pois sen alkuperäisestä astiasta, merkitse aineen kaupp nimi ja varoitusmerkinnät uuteen astiaan. Älä koskaan laita kemikaalia juomapulloon.

Kemikaaleihin liittyvissä tapaturmissa käyttöturvatieotteissa löytyvät toimintaohjeet. Tarpeen mukaan tulee soittaa myös Myrkytystietokeskukseen (+358 9471 977)

CLP-asetuksen mukaiset uudet varoitusmerkit 1.6.2015 →



Kuva 13. Uudet varoitusmerkinnät

Vanhat käytöstä poistuvat varoitusmerkit



Kuva 14. Vanhat varoitusmerkinnät

Päästöjen seuranta

Laitoksen päästöjä seurataan jatkuvasti SICK-päästjenseurantalaitteistolla. Ympäristöluvan mukaisia eri savukaasupäästöjä (mm. suolahappo, typenoksidit jne.) seurataan ja raportoidaan päivittäin. Mikäli jonkin epäpuhtauden pitoisuuden havaitaan olevan liian korkea, ilmoitetaan asiasta välittömästi esimiehelle ja aletaan tarvittaviin toimenpiteisiin.

Päästöylityksen sattuessa tulee myös huomioida mahdolliset syyt päästön ylitykseen, jotta laitoksen ympäristöinsinöörin on helpompi raportoida asiasta eteenpäin. Jos ympäristöluvan mukaiset päästöjen raja-arvot ylittyvät, raportoi laitoksen ympäristöinsinööri Tanja Västi tapahtuneesta eteenpäin ympäristöviranomaiselle. Kaikkien päästöjen ylitysten pitää tulla hänen tietoonsa.

5 Yhteystiedot

Tehtävä	Sukunimi	Etunimi	Puhelin
<i>Hallinto</i>			
Toimitusjohtaja	Alhoniemi	Olli	050 569 3337
Toimitusjohtajan assistentti	Teräs	Maria	050 4485 516
Ympäristöinsinööri	Västi	Tanja	040 5632 179
Tiedottaja	Härkönen	Riina	045 6520 627
Tiedottaja	Stolpe	Josefin	050 466 4239
<i>Toimiston tuntityöntekijät</i>			
Kunnossapito	Nygård	Mathias	050 3829 090
<i>Tuotanto</i>			
Tuotantopäällikkö	Skrifvars	Kenneth	050 5988 602
Sähkö- ja automaatiokunnossapitopäällikkö	Alavillamo	Kai	0400 958 736
Mekaaninen kunnossapitopäällikkö	Tuokkola	Rauno	050 5988 629
<i>-Käyttöhenkilöstö</i>			
Käyttöhenkilö - vuoro 4	Blom	Joni	040 4132 972
Käyttöhenkilö - vuoro 4	Haapaluoma	Juha	045 6317 265
Käyttöhenkilö - vuoro 6	Hannonen	Ville	050 4100 786
Käyttöhenkilö - vuoro 5	Harjunpää	Antti	050 3490 227
Käyttöhenkilö - vuoro 1	Isuls	Kristian	050 5901 185
Käyttöhenkilö - vuoro 2	Kallio	Jarkko	050 5628 375
Käyttöhenkilö - vuoro 2	Koski	Taisto	050 5059 919
Käyttöhenkilö - vuoro 3	Nevala	Christian	040 7004 067
Käyttöhenkilö - vuoro 3	Nikkilä	Mika	050 3029 539
Käyttöhenkilö - vuoro 1	Ojala	Aimo	040 5759 805
Käyttöhenkilö - vuoro 5	Petäys	Janne	0400 433 730
Käyttöhenkilö - vuoro 6	Samppala	Jarno	040 8318 633
Käyttöhenkilö - vuoro 1	Sandberg	Jens	050 3207 173
Käyttöhenkilö - vuoro 6	Sillanpää	Mikael	050 4101 722
Käyttöhenkilö - vuoro 4	Suomela	Petri	050 3622 025
Käyttöhenkilö - vuoro 3	Teräs	Pasi	050 3388 660
Käyttöhenkilö - vuoro 5	Turkulainen	Jarno	040 5602 836
Käyttöhenkilö - vuoro 2	Virta	Markku	0400 927 874
<i>-Kunnossapito</i>			
Mek.kunnossapito	Rinta-Koskela	Juha	050 438 2178
Mek. kunnossapito/varasto	Virkkala	Ilkka	040 0826 093
Sähkö- ja automaatiokunnossapito (autom.)	Virta	Erkki	050 5988 679
Sähkö- ja automaatiokunnossapito (sähkö)	Kuivasniemi	Mika	040 938 3635

6 Nostotyöohjeet ja -lomakkeet

MUISTILISTA

TURVALLISUUSASIAT NOSTOTÖIDEN SUUNNITTELUSSA

Työmaan nimi	Numero	Laatija	Tarkastanut	Muutokset
Liittyy työvaiheeseen			Kohde	

Suunniteltava asia	OK	Lisätietoja/ Huomautuksia
Nostokaluston sopivuus työhön (mm. ulottuma, teho)		
Nostokaluston oikea sijoitus (mm. varmistus käyttöönottotarkastuksin)		
Tavaroiden nosto- ja laskupaikkojen turvallisuus (esim. kantavuus, tasaisuus)		
Turvalliset nostoreitit (esim. näkyvyys, ei johtoja nostoreitillä, merkinantajan tarve)		
Elementtien ja raskaiden esineiden nostojärjestys (mm. suunnittelijan antamat ohjeet, turvallinen nostojärjestys)		
Hankalat ja vaaralliset nostot (laaditaan kirjallinen suunnitelma tai ohje)		
Nostoapuvälineiden turvallisuus (mm. määräaika- ja käyttöönottotarkastukset)		
Taakkojen ominaisuudet (esim. paino, painopiste, sidonta, kiinnitys, tuuliherkkyys)		
Pelissäännöt ja yhteydenpito nostoissa (esim. käsimerkit, yhteydenpitovälineet)		
Merkinantajan pätevyys (mm. ammattitaito, perehdyttäminen)		
Henkilönostoissa erityisvaatimukset (mm. nostolaitteen sopivuus, kirjallinen suunnitelma, työntekijöiden perehdyttäminen ja ammattitaito, käyttökokeilut, tarvittavat suojaimet, nostojen ohjaus ja valvonta)		
Sääolosuhteet (tuuli, sade, lämpötila, jää, lumi)		
Nostotyösuunnitelman tarkastaminen tarvittaessa (esim. rakennesuunnittelijan taholta)		

Kommunikointi nostoissa

Nostotöihin osallistuvien henkilöiden ja nosturinkuljettajan on ymmärrettävä toisiaan. Kommunikointi asentajien ja nosturinkuljettajan välillä tapahtuu yleensä radiopuhelimella tai käsimerkeillä, jotka kuljettajan ja merkinantajan on tunnettava. Kuljettajalla ja asentajalla tulee olla näkö- tai radioyhteys koko asennustyön ajan.

<p>ALOITA, HUOMIO, KÄSKYN ALKU</p>  <p>Molemmat kädet on levitetty vaakasuoraan eteen.</p>	<p>SEIS, KESKEYTYS, LIIKKEEN LOPETUS</p>  <p>Oikea käsivarsi osoittaa ylös, kämmen eteen.</p>	<p>TOIMINNON LOPPU</p>  <p>Molemmat kädet vastakkain rinnan korkeudella.</p>	<p>NOSTA</p>  <p>Oikea käsivarsi osoittaa ylöspäin, kämmen eteenpäin, ja tekee hitaasti ympyrän.</p>
<p>LASKE</p>  <p>Oikea käsi osoittaa alaspäin, kämmen sisäänpäin, ja tekee hitaasti ympyrän.</p>	<p>PYSTYSUORA ETÄISYYS</p>  <p>Kädet osoittavat kyseisen etäisyyden.</p>	<p>LIIKU ETEEN</p>  <p>Molemmat käsivarret taivutetaan kämmenet ylöspäin ja kädet kyynärpäistä lähtien tekevät hitaita liikkeitä kohti kehoa.</p>	<p>LIIKU TAAKSE</p>  <p>Molemmat käsivarret taivutetaan kämmenet alaspäin ja kädet kyynärpäistä lähtien tekevät hitaita liikkeitä kehosta pois päin.</p>
<p>OIKEALLE MERKINANTAJASTA</p>  <p>Oikea käsivarsi ojennetaan vaakasuoraan kämmen alaspäin, ja tehdään hitaita pieniä liikkeitä oikealle merkinantajasta.</p>	<p>VASEMMALLE MERKINANTAJASTA</p>  <p>Vasen käsivarsi ojennetaan vaakasuoraan kämmen alaspäin, ja tehdään hitaita pieniä liikkeitä vasemmalle merkinantajasta.</p>	<p>VAAKASUORA ETÄISYYS</p>  <p>Kädet osoittavat kyseisen etäisyyden.</p>	<p>VAARA HÄTÄPYSÄYTYS</p>  <p>Molemmat käsivarret osoittavat ylöspäin, kämmenet eteenpäin.</p>

Siltanosturin henkilönostokorin käyttöönottotarkastus

Nostoa edeltävät toimenpiteet

- Tee kirjallinen nostosuunnitelma.
- Varmista että kori on oikea ja hyväksytty henkilönostokori, varmista myös että määräaikaikatsastus on voimassa.
- Arvioi oman nostokuorman tarve, jonka jälkeen selvität korin suurimman sallitun kuorman tyyppikilvestä ja varmistat että se ei ylitä.
- Tee visuaalinen tarkastus jotta kori on kunnossa, kunto ei saa olla heikentynyt korroosion, rikkoutumisen tai pysyvän muodonmuutoksen takia.
- Tarkista ettei käsijohde tai koiran verkko ole siten vaurioitunut, että olisi viilto- tai pistohaava vaaraa.
- Mikäli kori on sähköeristetty mallia, tarkista eristyksen kunto.
- Varmista ettei korin pohjalla ole ylimääräistä rojua, joka aiheuttaisi mahdollista ylipainoa tai esim. kompastumisen vaaraa.
- Mikäli koriin on tehty työtä helpottavia työkalujen/työtarvikkeiden kiinnikkeitä, tarkista niiden asiallisen kiinnityksen lisäksi ettei korin vakavuus vaarannu.
- Tarkista korin kiinnitys nosturiin, ja varmista myös varmistusvaijerin kiinnitys (koukkukoneiston ympärille)

Nostotyö

- Henkilönosto on sallittu vain näkyvyyden ollessa hyvä ja nostotilanteen ollessa sellainen ettei vaaraa aiheudu työn turvalliselle suorittamiselle.
- Suunnittele nostoreitti ja varmista että reitillä ei ole esteitä (kaapeleita, vaijereita, ynm.)
- On varmistettava että nosturikuljettajan ja henkilönostokorissa työskentelevät henkilöt ovat tietoisia käytettävistä merkinantojärjestelmistä/käsimerkeistä.
- Jos nosturikuljettajan ja henkilönostokorissa työskentelevien henkilöiden välinen yhteys häiritsee käsimerkkien ymmärrettävyyttä, on yhteydenpito varmistettava radiopuhelinten avulla.
- Henkilönostokoria ei saa käyttää tavarantoiston nostoon eikä nosturilla saa henkilönoston aikana nostaa muuta kuormaa, henkilönostokorissa saa kuitenkin kuljettaa henkilön työssään tarvitsemat työkalut ja tarvikkeet kunhan korin suurinta sallittua kuormaa eikä vakavuutta vaaranneta.
- Henkilönostokorin siirtely muiden työntekijöiden yläpuolella tulee välttää.
- Nosturikuljettajan on jatkuvasti seurattava henkilökorin liikkeitä eikä hän saa poistua hallintalaitteiden välittömästä läheisyydestä henkilönoston aikana.
- Henkilönostotyön valvojan on tarvittaessa oltava työpaikalla henkilönostotyötä tehtäessä.
- Mikäli tuntuu siltä että et hallitse nosturin käyttöä, pyydä apua/älä käytä!

LOMAKE
HENKILÖNOSTIMEN KÄYTTÖÖNOTTOTARKASTUS

Nostimen merkki/tyyppi/numero	Työmaan nimi/numero
Nostimen omistaja	Käyttötarkoitus työmaalla

Tarkastuskohde	OK	Puute/vika	Korjattu
Henkilönostimen käyttö- ja huolto-ohjeet, varoituskilvet (mukana)			
Nostin on pystytetty ohjeiden mukaisesti			
Nostin on vaakasuorassa, tasapainossa			
Tukijalat ovat tuenta-asennossa (toimivuus)			
Hätäpysäytys, varalasku (toimivat)			
Hallintalaitteet (toimivat)			
Äänimerkki sekä varoitus- ja merkkivalo (toimivuus)			
Nostimen havaittavuus (varoitustalvalaisimet, muut varoituslaitteet)			
Työtason putoamissuojaus, käyttäjillä on turvalvaajat (tarvittaessa)			
Nostimen kuormitusrajat (toimivuus)			
Rajakytkimet, jarrut (toimivuus)			
Öljyvuodot, muut näkyvät vauriot puuttuvat			
Työtason vakainlaitteisto			
Nostopaikkojen läheisyydessä ei ole sähkö- ja muita johtoja, nostoalustan tasaisuus			
Nostimen kulkualueet/työskentelyalueet			
Henkilönostotyön suunnitelma (tarvittaessa)			
Nostimen muut tarkastukset on tehty (merkintä tarkastuskilvessä, pöytäkirjat mukana)			
Käyttäjät ovat saaneet nostimen käyttökoulutuksen			
Päivittäisistä toimintakokeiluista on sovittu			
Muuta:			
TARKASTUKSEN TEKIJÄT			
Pvm _____	_____ Päätoteuttajan edustaja Koneenkäyttäjä		